

Gradivo za sejo občinskega sveta občine Črnomelj v oktobru 2015

Zadeva: **PREDLOG SKLEPA O SPREJEMU ELABORATA O OBLIKOVANJU CEN IZVAJANJA STORITEV JAVNIH SLUŽB IN CEN ZA UPORABO INFRASTRUKTURE V OBČINI ČRNOMELJ**

UVOD:

Občina Črnomelj je oblikovala cene komunalnih storitev oz. cene izvajanja storitev obveznih občinskih gospodarskih javnih služb varstva okolja in cen omrežnin junija 2013, ko Občinski svet s sklepom št. 354-59/2013-6 z dne 28. 6. 2013 potrdil cene in subvencije omrežnine.

Glede na določbe Uredbe o metodologiji za oblikovanje cen storitev obveznih občinskih gospodarskih javnih služb (Uradni list RS, št. 87/2012 in 109/2012) in 30. člena pogodbe o poslovnem najemu infrastrukture med občino in JP Komunala Črnomelj d.o.o. izvajalec pripravi elaborat uskladitve cen po preteku obračunskega obdobja, občina pa ga je dolžna v roku 60 dni obravnavati in potrditi s sklepom občinskega sveta.

Uredba v 6. členu določa, da se opravi poračun, če je razlika med obračunsko ceno za preteklo obdobje na podlagi dejansko opravljenih storitev in dejanskih stroškov ter potrjeno ceno večja od 10 %. Sicer pa 8. člen iste uredbe določa, da se pri oblikovanju cen storitev in omrežnine upošteva predvidene oz. načrtovane količine, stroške in prihodke v prihodnjem obračunskem obdobju.

ELABORAT O OBLIKOVANJU CEN – USKLADITEV CEN

JP Komunala Črnomelj je za področje oskrbe s pitno vodo, odvajanje in čiščenje odpadne in padavinske vode ter zbiranje določenih vrst komunalnih odpadkov v septembru 2015 pripravila elaborat, ki je bil potrjen na usklajevalnem sestanku z Občino Semič 5. oktobra 2015.

Celoten elaborat, vključno s primerjavo obračunov za najbolj pogoste primere uporabnikov, je v prilogi.

Sicer se po predloženem elaboratu potrjene cene storitev v primerjavi z obračunskimi ne spreminjajo za več kot 10 % in poračun ni potreben, potrebna pa je uskladitev cen zaradi nove infrastrukture, ki se upošteva v prihodnjem obračunskem obdobju, torej v letu 2016.

V občini Črnomelj se bistveno spremeni cena omrežnine oz. uporabe infrastrukture za oskrbo s pitno vodo in sicer za 34,5 %. K temu največ pripomore izgradnja nove infrastrukture v okviru regionalnega projekta »Trajnostna oskrba s pitno vodo in varovanje vodnih virov Bele krajine«, ki se sofinancira iz Kohezijskega sklada EU in proračuna RS. Pri sami lastni ceni storitev pa je večje odstopanje pri ravnanju z odpadno vodo, kjer se zaradi predpisov povečuje obseg del, ki jih je potrebno opraviti, kot npr. praznjenje in evidentiranje greznic (kjer ni javne kanalizacije), poročanje pristojnemu ministrstvu, pregled delovanja in izdaja potrdil o ustreznem delovanju malih komunalnih čistilnih naprav, ipd. Tako se cena za odvajanje poveča za 36 %, za čiščenje za 23 % in za storitve na greznicah in MKČN za 58%. Pri tem pa je potrebno upoštevati, da se zmanjša cena omrežnine za 20 % in je vpliv na povečanje cene pri teh storitvah bistveno manjši kot se zdi na prvi pogled. Pri ravnanju z odpadki se cen ne spreminjajo.

Predlagane lastne cene storitev so enake za obe občini, medtem ko pa je cena omrežnine po občinah različna, saj je odvisna od vrednosti infrastrukture ter števila uporabnikov.

FINANČNE POSLEDICE

Gospodarsko finančnega načrta JP Komunala Črnomelj d.o.o. za leto 2016 še nismo prejeli. Po oceni JP lahko predvidevamo, da bodo prihodki od omrežnin oz. najema infrastrukture v letu 2016 v primerjavi z letošnjim letom višji za 223.000 EUR (852.000 EUR), če se bo nove cene uveljavilo s 1. 1. 2016. S temi sredstvi bomo lahko obnavljali dotrajana omrežja, ki so tega najbolj potrebna in imajo največji vpliv na cene zaradi stroškov popravil in vodnih izgub.

Po veljavnem sklepu je subvencija omrežnine za nepridobitne dejavnosti 25 %, razen za storitve v zvezi z greznicami in MKČN na območjih, kjer ni javnega omrežja za oskrbo s pitno vodo, kjer je subvencija 100 %! JP ocenjuje, da se potrebna sredstva v proračunu občine za subvencije omrežnin ne bodo povečala, ker se večja omrežnina pri oskrbi s pitno vodo gospodinjstev poravna z manjšo pri ravnanju z odpadno vodo. Subvencije so na letnem nivoju ocenjene na 250.000 EUR.

PREDLOG SKLEPA:

Občinskemu svetu Občine Črnomelj predlagamo, da sprejme priložen sklep o sprejemu elaborata o oblikovanju cen izvajanja storitev javnih služb in cen za uporabo infrastrukture v Občini Črnomelj.

Pripravil:
- Vinko Kunič

Predlagateljica:
Županja
Mojca Čemas Stjepanovič, univ.dipl.ekon.

Številka: 354-59/2013
Datum: 5. oktober 2015

Priloga:
- Elaborat s primerjavo obračunov
- Predlog sklepa o sprejemu elaborata in cen

MNENJE ODBORA ZA GOSPODARSTVO IN KOMUNALNO INFRASTRUKTURO:

Odbor za gospodarstvo in komunalno infrastrukturo je na 6. redni seji dne 5. oktobra 2015 obravnaval gradivo »Prilagoditev in elaborat cen komunalnih storitev« in je mnenja, da se le ta sprejme, zato odbor Občinskemu svetu Občine Črnomelj predlaga, da gradivo obravnava in sprejme predloženi Sklep o sprejemu elaborata o oblikovanju cen izvajanja storitev javnih služb in cen za uporabo infrastrukture v Občini Črnomelj v predlagani vsebini in obliki.

Predsednica odbora:
Nataša Hudelja, l.r.



Belokranjska cesta 24 a
p.p. 128
8340 Črnomelj
☎ 07 30 61 666
📠 07 30 61 697

ELABORAT

O OBLIKOVANJU CEN IZVAJANJA STORITEV OBVEZNIH OBČINSKIH GOSPODARSKIH JAVNIH SLUŽB VARSTVA OKOLJA IN CEN OMREŽNIN V OBČINAH ČRNOMELJ IN SEMIČ

OSKRBA S PITNO VODO

ODVAJANE KOMUNALNE IN PADAVINSKE ODPADNE VODE

ČIŠČENJE KOMUNALNE IN PADAVINSKE ODPADNE VODE

ZBIRANJE DOLOČENIH VRST KOMUNALNIH ODPADKOV

Direktor:
Samo Kavčič

SEPTEMBER 2015

Kazalo vsebine

I. UVOD	8
II. CENE STORITEV OBVEZNIH OBČINSKIH JAVNIH SLUŽB VARSTVA OKOLJA SKLADNO Z UREDBO	8
II/1 POSTOPEK USKLADITVE CEN	8
II/2 DRŽAVNE POMOČI	9
III. POROČANJE.....	9
IV. OBVEZNE SESTAVINE ELABORATA O OBLIKOVANJU CENE STORITVE JAVNE SLUŽBE.....	9
V. IZHODIŠČA ZA SESTAVITEV ELABORATA.....	10
VI. USKLADITEV OBČINSKIH PREDPISOV Z UREDBO	19
VIII. OSKRBA S PITNO VODO	21
VIII/1 OPIS JAVNE SLUŽBE VODOOSKRBE	21
VIII/2 PREDRAČUNSKA IN OBRAČUNSKA KOLIČINA OPRAVLJENIH STORITEV JAVNE SLUŽBE ZA PRETEKLO OBRAČUNSKO OBDOBJE.....	24
VIII/4 POJASNILA ODMIKOV OBRAČUNSKE CENE OD POTRJEANE CENE STORITEV JAVNE SLUŽBE ZA PRETEKLO OBRAČUNSKO OBDOBJE.....	25
VIII/5 PRIMERJAVA S POVPREČJEM PANOGE	25
VIII/6 PREDRAČUNSKA KOLIČINA OPRAVLJENIH STORITEV ZA PRIHODNJE OBRAČUNSKO OBDOBJE	25
VIII/7 OBSEG POSLOVNO POTREBNIH OSNOVNIH SREDSTEV ZA IZVAJANJE STORITEV VODOOSKRBE ZA PRETEKLO IN PRIHODNJE OBRAČUNSKO OBDOBJE.....	25
VIII/8 PRIKAZ RAZDELITVE SPLOŠNIH STROŠKOV V SKLADU Z 10. ČLENOM UREDBE ZA PRETEKLO IN PRIHODNJE OBRAČUNSKO OBDOBJE	26
VIII/9 RIHODKI, DOSEŽENI Z OPRAVLJANJEM POSEBNIH STORITEV ZA PRETEKLO IN PIHODNJE OBRAČUNSKO OBDOBJE	26
VIII/10 DONOS NA VLOŽENA POSLOVNO POTREBNA OSNOVNA SREDSTVA ZA PRETEKLO IN PRIHODNJE OBRAČUNSKO OBDOBJE	27
VIII/11 ŠTEVILO ZAPOSLENIH ZA IZVAJANJE JAVNE SLUŽBE ZA PRETEKLO IN PRIHODNJE OBRAČUNSKO OBDOBJE	27
VIII/12 PODATEK O VIŠINI NAJEMNINE ZA JAVNO INFRASTRUKTURO IN PODATEK O NJENEM DELEŽU, KI SE PRENESE NA UPORABNIKE JAVNE INFRASTRUKTURE	28
VIII/13 STOPNJA IZKORIŠČENOSTI JAVNE INFRASTRUKTURE, KI JE NAMENJENA IZVAJANJU JAVNE SLUŽBE, IN STOPNJA IZKORIŠČENOSTI JAVNE INFRASTRUKTURE, KI JE NAMENJENA ZA IZVAJANJE POSEBNIH STORITEV	28
VIII/14 IZRAČUN PREDRAČUNSKE CENE STORITEV JAVNE SLUŽBE ZA PRIHODNJE OBRAČUNSKO OBDOBJE IN IZRAČUN PREDRAČUNSKE CENE OMREŽNINE ZA PRIHODNJE OBRAČUNSKO OBDOBJE	29
VIII/15 IZRAČUN PREDRAČUNSKE CENE OMEŽNINE ZA PRIHODNJE OBRČUNSKO OBDOBJE	31
I. ČRNOMELJ.....	31
II. SEMIČ.....	32
VIII/16 IZRAČUN OBRAČUNSKE CENE OMREŽNINE	35
I. OBČINA ČRNOMELJ.....	35

II. OBČINA SEMIČ	35
VIII/17 RAZMERJE MED OBRAČUNSKO IN POTRJENO CENO OMREŽNINE	36
I. OBČINO ČRNOMELJ	36
II. OBČINO SEMIČ	36
VIII/18 PREDRAČUNSKA IN POTRJENA CENA STORITVE IN OMREŽNINE – predlagana uskladitev	36
VIII/19. PRIMERJAVA POTRJENIH CEN S SOSEDNJIMI OBČINAMI	37
IX. ODVAJANJE IN ČIŠČENJE KOMUNALNE ODPADNE IN PADAVINSKE VODE.....	40
IX/1 OPIS JAVNE SLUŽBE ODVAJANJE IN ČIŠČENJE KOMUNALNE ODPADNE IN PADAVINSKE VODE	40
IX/2 PREDRAČUNSKA IN OBRAČUNSKA KOLIČINA OPRAVLJENIH STORITEV JAVNE SLUŽBE ZA PRETEKLO OBRAČUNSKO OBDOBJE – ODVAJANJE ODPADNE VODE	43
IX/3 PREDRAČUNSKI IN OBRAČUNSKI STROŠKI IZVAJANJA STORITEV JAVNE SLUŽBE ZA PRETEKLO OBRAČUNSKO OBDOBJE ZA OBČINI ČRNOMELJ IN SEMIČ	45
IX/4 POJASNILA ODMIKOV OBRAČUNSKE CENE OD POTRJENE CENE STORITEV JAVNE SLUŽBE ZA PRETEKLO OBRAČUNSKO OBDOBJE.....	48
IX/5 PRIMERJAVA S POVPREČJEM PANOGE	48
IX/6 PREDRAČUNSKA KOLIČINA OPRAVLJENIH STORITEV ZA PRIHODNJE OBRAČUNSKO OBDOBJE ZA STORITEV ODVAJANJA IN ČIŠČENJA KOMUNALNE IN PADAVINSKE ODPADNE VODE	49
IX/7 PRIKAZ RAZDELITVE SPLOŠNIH STROŠKOV V SKLADU Z 10. ČLENOM UREDBE ZA PRETEKLO IN PRIHODNJE OBRAČUNSKO OBDOBJE	49
IX/8 RIHODKI, DOSEŽENI Z OPRAVLJANJEM POSEBNIH STORITEV ZA PRETEKLO IN PIHODNJE OBRAČUNSKO OBDOBJE	49
IX/9 DONOS NA VLOŽENA POSLOVNO POTREBNA OSNOVNA SREDSTVA ZA PRETEKLO IN PRIHODNJE OBRAČUNSKO OBDOBJE	49
IX/10 ŠTEVILO ZAPOSLENIH ZA IZVAJANJE JAVNE SLUŽBE ZA PRETEKLO IN PRIHODNJE OBRAČUNSKO OBDOBJE	50
IX/11 PODATEK O VIŠINI NAJEMNINE ZA JAVNO INFRASTRUKTURO IN PODATEK O NJENEM DELEŽU, KI SE PRENESE NA UPORABNIKE JAVNE INFRASTRUKTURE	50
IX/12 STOPNJA IZKORIŠČENOSTI JAVNE INFRASTRUKTURE, KI JE NAMENJENA IZVAJANJU JAVNE SLUŽBE, IN STOPNJA IZKORIŠČENOSTI JAVNE INFRASTRUKTURE, KI JE NAMENJENA ZA IZVAJANJE POSEBNIH STORITEV	51
IX/13 IZRAČUN OBRAČUNSKE CENE OMEŽNINE	51
IX/14 IZRAČUN PREDRAČUNSKE CENE OMEŽNINE.....	54
IX/15. RAZMERJE MED OBRAČUNSKO IN POTRJENO CENO ZA PRETEKLO OBDOBJE.....	56
IX/16 POJASNILA ODMIKOV OBRAČUNSKE CENE OD PREDRAČUNSKE IN OD POTRJENE CENE STORITEV JAVNE SLUŽBE	58
IX/17 PRIMERJAVA POTRJENIH CEN S SOSEDNJIMI OBČINAMI.....	58
X. RAVNANJE S KOMUNALNIMI ODPADKI	61
X/1 OPIS JAVNE SLUŽBE RAVNANJA S KOMUNALNIMI ODPADKI.....	61
X/2 PREDRAČUNSKA IN OBRAČUNSKA KOLIČINA OPRAVLJENIH STORITEV JAVNE SLUŽBE ZA PRETEKLO OBRAČUNSKO OBDOBJE – Zbiranje ločenih frakcij določenih vrst komunalnih odpadkov in kosovnih odpadkov	63

X/3 OBRAČUNSKI STROŠKI IZVAJANJA STORITEV JAVNE SLUŽBE Zbiranje ločenih frakcij določenih vrst komunalnih odpadkov in kosovnih odpadkov ZA PRETEKLO OBRAČUNSKO OBDOBJE	63
X/4 POJASNILA ODMIKOV OBRAČUNSKE CENE OD PREDRAČUNSKE IN OD POTRJEENE CENE STORITEV JAVNE SLUŽBE Zbiranje ločenih frakcij določenih vrst komunalnih odpadkov in kosovnih odpadkov in cene za uporabo infrastrukture ZA PETEKLO OBRAČUNSKO OBDOBJE.....	64
X/5 PRIMERJAVA S POVPREČJEM PANOGE	64
X/6 PREDRAČUNSKA KOLIČINA OPRAVLJENIH STORITEV Zbiranje ločenih frakcij določenih vrst komunalnih odpadkov in kosovnih odpadkov ZA PRIHODNJE OBRAČUNSKO OBDOBJE	65
X/7 RIHODKI, DOSEŽENI Z OPRAVLJANJEM POSEBNIH STORITEV ZA PRETEKLO IN PIHODNJE OBRAČUNSKO OBDOBJE	65
X/8 DONOS NA VLOŽENA POSLOVNO POTREBNA OSNOVNA SREDSTVA ZA PRETEKLO IN PRIHODNJE OBRAČUNSKO OBDOBJE	65
X/9 ŠTEVILO ZAPOSLENIH ZA IZVAJANJE JAVNE SLUŽBE Zbiranje ločenih frakcij določenih vrst komunalnih odpadkov in kosovnih odpadkov ZA PRETEKLO IN PRIHODNJE OBRAČUNSKO OBDOBJE	65
X/10 PODATEK O VIŠINI NAJEMNINE ZA JAVNO INFRASTRUKTURO IN PODATEK O NJENEM DELEŽU, KI SE PRENESE NA UPORABNIKE JAVNE INFRASTRUKTURE	65
X/11 STOPNJA IZKORIŠČENOSTI JAVNE INFRASTRUKTURE, KI JE NAMENJENA IZVAJANJU JAVNE SLUŽBE Zbiranje ločenih frakcij določenih vrst komunalnih odpadkov in kosovnih odpadkov, IN STOPNJA IZKORIŠČENOSTI JAVNE INFRASTRUKTURE, KI JE NAMENJENA ZA IZVAJANJE POSEBNIH STORITEV.....	66
X/12 IZRAČUN PREDRAČUNSKE CENE STORITEV JAVNE SLUŽBE Zbiranje ločenih frakcij določenih vrst komunalnih odpadkov in kosovnih odpadkov ZA PRIHODNJE OBRAČUNSKO OBDOBJE	66
X/13 DRUGA RAZKRITJA NA PODLAGI SRS 35.....	67
XI. POVZETEK.....	68
XII. PRIMERJAVA CEN	69
OBČINA ČRNOMELJ.....	69
OBČINA SEMIČ	74

PREDSTAVITEV JAVNEGA PODJETJA KOMUNALA d.o.o. ČRNOMELJ

Matična številka: 5062403

ID za DDV: SI 66111889

Javno podjetje Komunala d.o.o. Črnomelj je bilo ustanovljeno z Odlokom o ustanovitvi JP Komunala Črnomelj (Ur. l. 40/01, 74/02, 124/04 in 18/12), z namenom zagotavljanja naslednjih gospodarskih javnih služb:

- ◆ Zbiranje, prečiščevanje in distribucija vode
- ◆ Ravnanje z odplakami
- ◆ Zbiranje in odvoz nenevarnih odpadkov
- ◆ Urejanje in vzdrževanje zelenih in ostalih javnih površin
- ◆ Pogrebna dejavnost

Izvajanje javnih služb v občinah :

Ime občine	ID občine
ČRNOMELJ	17
SEMIČ	109

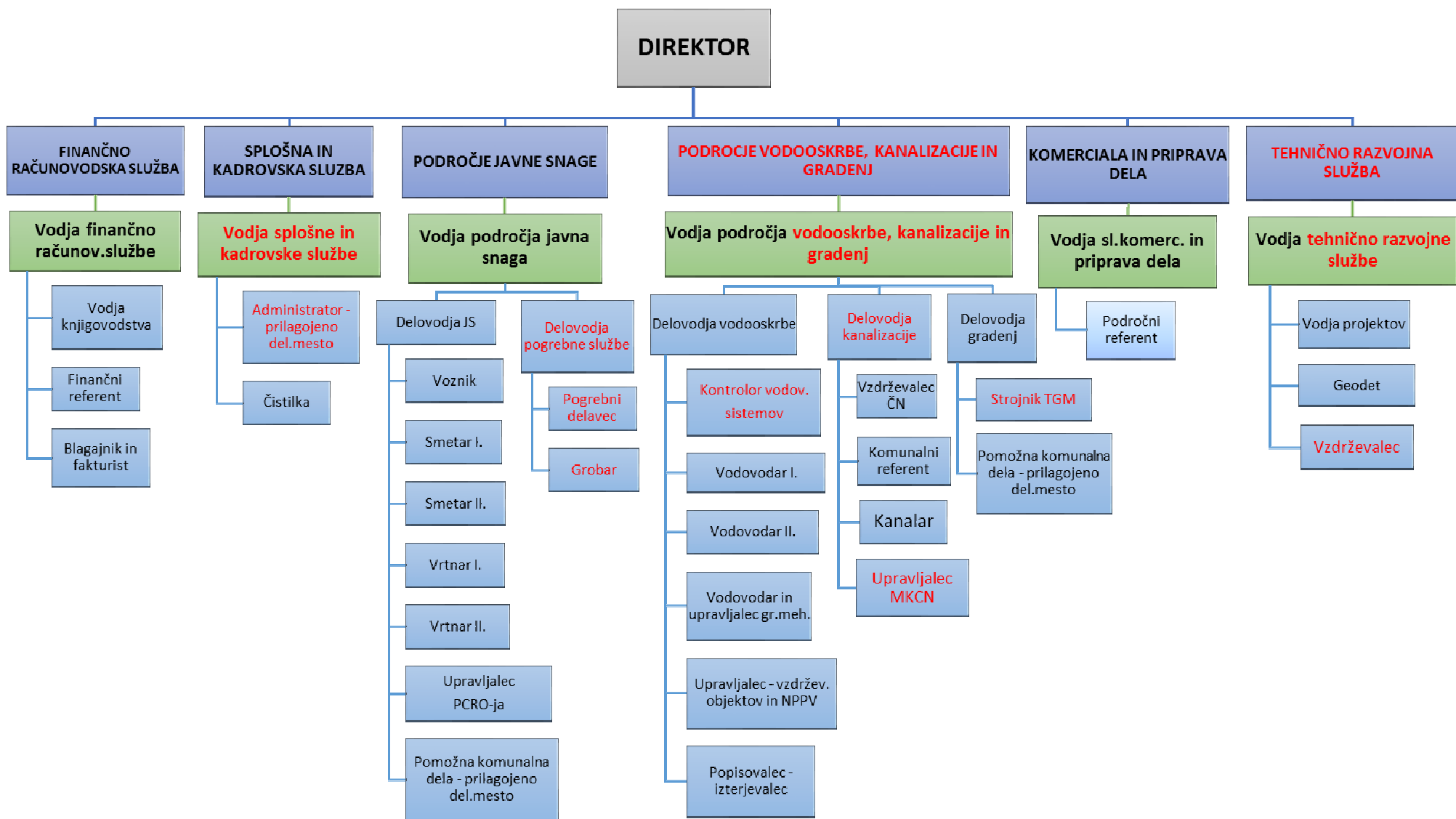
Izvajanje posameznih javnih služb urejajo naslednji občinski odloki:

- ◆ *Odlok o urejanju in čiščenju javnih površin na območju občine Črnomelj (Ur. list RS št. 97/09)*
- ◆ *Odlok o oskrbi s pitno vodo v občini Črnomelj (Ur. list RS št. 1/2014)*
- ◆ *Odlok o oskrbi s pitno vodo v občini Semič (Ur. list RS št. 22/14)*
- ◆ *Odlok o ravnanju s komunalnimi odpadki v občini Črnomelj (Ur. list št. 1/2014)*
- ◆ *Odlok o ravnanju s komunalnimi odpadki v občini Semič (Ur. list RS št. 22/14)*
- ◆ *Odlok o odvajanju in čiščenju komunalne in padavinske odpadne vode v občini Črnomelj (Ur. list RS št. 1/2014)*
- ◆ *Odlok o odvajanju in čiščenju komunalne in padavinske odpadne vode v občini Semič (Ur. list RS št. 22/14)*
- ◆ *Odlok o pokopališkem redu in pogrebnih svečanostih v mestu Črnomelj (Ur. list RS št. 8/92)*

NOTRANJA ORGANIZIRANOST JP KOMUNALA d.o.o. ČRNOMELJ

V postopku sprejetja je nova Organizacijska shema, ki naj bi pričela veljati s 1.11.2015.

Z rdečo pisavo so napisana novo sistemizirana delovna mesta. Ne glede na to, da vsa še niso zasedena, so stroški dela teh delavcev zajeta v kalkulacijah tega elaborata, saj bo zaposlitev možna šele po sprejeti sistemizaciji delovnih mest.



I. UVOD

Elaborat o oblikovanju cen storitev obveznih občinskih gospodarskih javnih služb varstva okolja je bil skladno z določili Uredbe o metodologiji za oblikovanje cen obveznih občinskih gospodarskih javnih služb varstva okolja (MEDO), Uradni list RS št. 87/2012, izdelan že v začetku leta 2013. Potrdila sta ga občinska sveta občin Črnomelj in Semič, nove cene pa so bile uveljavljene s 1.7.2013.

II. CENE STORITEV OBVEZNIH OBČINSKIH JAVNIH SLUŽB VARSTVA OKOLJA SKLADNO Z UREDBO

Po določilih Uredbe MEDO ceno storitve javne službe za posamezno občino predlaga izvajalec z elaboratom o oblikovanju cen izvajanja storitev posamezne javne službe in cen omrežnine, potrdi pa ga pristojen občinski organ. Pred uveljavitvijo nove cene mora mnenje o elaboratu in o skladnosti oblikovanja cen s tem predpisom podati strokovna služba Občine. Občina s cenikom določi zaračunano ceno posamezne javne službe, cenik posreduje izvajalcu, ta pa ga je dolžan objaviti na svojih spletnih straneh in na krajevno običajen način. **Zaračunana cena** je potrjena cena, zmanjšana za morebitne subvencije.

Cena, ki jo potrdi pristojni organ občine je **potrjena cena** storitve javne službe in je sestavljena iz omrežnine ali stroška javne infrastrukture ter cene za opravljanje storitve javne službe.

Pri oblikovanju cen izvajanja **storitve** posamezne javne službe je potrebno upoštevati standarde in ukrepe za opravljanje javne službe, kot jih določajo državni in občinski prepisi.

Pred oblikovanjem cen storitev javnih služb je potrebno določiti vrednost in obseg javne infrastrukture, ki se uporablja za upravljanje posamezne javne službe, ter stopnjo donosa na vložena poslovno potrebna osnovna sredstva za izvajanje storitev javne službe. Maksimalna stopnja donosa je po določilih Uredbe MEDO 5 % od vrednosti poslovno potrebnih osnovnih sredstev.

II/1 POSTOPEK USKLADITVE CEN

Uredba MEDO k sestavitvi elaborata zavezuje le izvajalce javne službe, medtem ko lokalne skupnosti nimajo nobenih rokovnih zavez. Nobenih obveznosti jim ne nalaga niti Zakon o varstvu okolja, ki je krovni zakon na področju izvajanja GJS.

Glede na to, da se je v državi dogajalo, da so izvajalci pripravili elaborate, lokalne skupnosti pa niso pričele postopka za uskladitev cen, smo postopek uskladitve cen in roke, ki veljajo za lokalno skupnost dogovorili v Pogodbi o poslovnem najemu javne infrastrukture, razmerjih v zvezi z javno infrastrukturo in izvajanjem gospodarskih javnih služb z občinama Črnomelj in Semič, z pogodbo, ki je bila podpisana v juliju 2014.

Pogodba v osmem poglavju »Cene komunalnih storitev«, določa postopek usklajevanja cen komunalnih storitev, upravičence do subvencij, način zaračunavanja in plačilo subvencij in sklic na sklep Komisije z dne, 20.12.2011 o uporabi člena 106(2) Pogodbe o delovanju Evropske unije za državno pomoč, v obliki nadomestila za javne storitve, dodeljene podjetjem, pooblaščenim za opravljanje storitev splošnega gospodarskega pomena (Ur. l. št. 7/12).

V 30. členu Pogodbe o poslovnem najemu je določeno, da bo elaborat obravnaval pristojni organ občine in ga posredoval v potrditev občinskemu svetu najpozneje v roku 60 dni po prejemu elaborata, sicer je občina dolžna pokriti izvajalcu javne službe izpad prihodkov, za čas od zapadlega roka do dejanske uveljavitve potrjenih cen.

II/2 DRŽAVNE POMOČI

Pri subvencijah cen komunalnih storitev gre za državne pomoči v obliki nadomestila za javne storitve, oz. za storitve splošnega gospodarskega pomena na lokalnem nivoju. Po Sklepu Komisije (6. člen), ki ureja nadzor nad prekomernimi nadomestili, morajo članice zagotoviti, da podjetje ne prejme prekomernega nadomestila za izvajanje storitev v GJS. Za prekomerno nadomestilo se šteje, če je podjetje prejelo nadomestilo višje od zneska, ki je nujen za pokrivanje stroškov, nastalih pri izpolnjevanju obveznosti javnih storitev, vključno z zmernim dobičkom (donos na poslovno potrebna osnovna sredstva). Čeprav Uredba tega ne določa, pa so usmeritve glede državnih pomoči, da naj bi se elaborat obravnaval na organih lokalnih skupnosti vsaj na dve leti.

Še posebej je potrebno paziti, da se za financiranje drugih dejavnosti, ki niso GJS, ne smejo porabljati sredstva pridobljena z izvajanjem GJS. Druge dejavnosti se lahko izvajajo le na način, da podjetje z njimi ne ustvarja izgube, temveč posluje vsaj z ničelnim, če že ne s pozitivnim rezultatom. Prav tako se upravičeni stroški izvajanja GJS ne smejo kriti iz prihodkov tržnih dejavnosti.

III. POROČANJE

Izvajalec javne službe mora ministrstvu do 31. marca tekočega leta za preteklo leto poslati poročilo, ki vsebuje podatke, potrebne za določitev vrednosti za primerjalna območja.

Poročilo mora vsebovati podatke:

- o obračunski, potrjeni in zaračunani ceni storitve javne službe za del, ki se nanaša na omrežnino ali ceno javne infrastrukture in za del, ki se nanaša na ceno izvajanja posamezne javne službe. **Obračunska cena** je cena, izračunana na podlagi dejanskih stroškov in dejanskih količin v preteklem obdobju.
- o višini subvencije, namenjene za del, ki se nanaša na omrežnino ali stroške javne infrastrukture, in za del, ki se nanaša na ceno izvajanja javne službe

IV. OBVEZNE SESTAVINE ELABORATA O OBLIKOVANJU CENE STORITVE JAVNE SLUŽBE

Elaborat o oblikovanju cene storitve posamezne javne službe mora vsebovati:

1. Predračunsko in obračunsko količino opravljenih storitev javne službe za preteklo obračunsko obdobje.
2. Predračunske in obračunske stroške izvajanja storitev posamezne javne službe za preteklo obračunsko obdobje.
3. Pojasnila odmikov obračunske cene od potrjene in zaračunane cene storitev posamezne javne službe za preteklo obračunsko obdobje.
4. Primerjavo obračunskih cen posamezne javne službe, za katero se oblikuje cena, z obračunskimi cenami storitev javne službe na primerljivih območjih, ko jih bo določilo pristojno ministrstvo.
5. Primerjavo potrjenih cen posamezne javne službe, za katero se oblikuje cena, s potrjenimi cenami storitev javne službe na primerljivih območjih, ko jih bo določilo pristojno ministrstvo.
6. Primerjavo obračunskih stroškov javne infrastrukture javne službe, za katero se oblikuje cena, s primerljivimi območji, ki bi jih moralo pripraviti pristojno ministrstvo.
7. Primerjavo izvajalca javne službe s povprečjem panoge tiste javne službe, za katero se oblikuje cena, s pomočjo naslednjih kazalnikov: pospešena pokritost kratkoročnih

obveznosti, gospodarnost poslovanja, povprečna mesečna plača na zaposlenca, ki jih objavlja agencija RS za javnopravne evidence in storitve, pri čemer se za povprečje panoge javne službe oskrbe s pitno vodo šteje dejavnost E36 Zbiranje, prečiščevanje in distribucija vode, za povprečje panoge javne službe odvajanja in čiščenja komunalne in padavinske odpadne vode šteje dejavnost E37 Ravnanje z odplakami, za povprečje panoge javne službe zbiranje določenih vrst komunalnih odpadkov pa šteje dejavnost 38.11 Zbiranje in odvoz nenevarnih odpadkov.

8. Predračunsko količino opravljenih storitev javne službe za prihodnje obračunsko obdobje.
9. Predračunske stroške izvajanja storitev posamezne javne službe za prihodnje obračunsko obdobje.
10. Obseg poslovno potrebnih osnovnih sredstev za izvajanje storitev posamezne javne službe za preteklo in prihodnje obračunsko obdobje.
11. Prikaz razdelitve splošnih stroškov v skladu z 10. členom te uredbe za preteklo in prihodnje obračunski obdobje.
12. Prihodke in odhodke, ki jih izvajalec ustvari z opravljanjem posebnih storitev za preteklo in prihodnje obračunsko obdobje.
13. Donos na vložena poslovno potrebna osnovna sredstva za preteklo in prihodnje obračunsko obdobje.
14. Število zaposlenih za izvajanje storitev posamezne javne službe za preteklo in prihodnje obračunsko obdobje.
15. Podatek o višini najemnine oziroma uporabe javne infrastrukture, ki se uporablja za opravljanje javnih služb.
16. Stopnjo izkoriščenosti javne infrastrukture.
17. Izračun predračunske cene storitev posamezne javne službe za prihodnje obračunsko obdobje.
18. Izračun predračunskih stroškov javne infrastrukture ali omrežnine za prihodnje obračunsko obdobje.
19. Prikaz sodil za razporejanje vseh stroškov in prihodkov po dejavnostih ter občinah.
20. Druga razkritja na podlagi SRS 35.

V. IZHODIŠČA ZA SESTAVITEV ELABORATA

1. Vrednost in obseg javne infrastrukture, ki se uporablja za opravljanje javnih služb

Vrednost in obseg infrastrukture, ki se uporablja za opravljanje gospodarskih javnih služb je razvidna iz knjigovodskih evidenc javne infrastrukture. Ta je vzpostavljena ločeno po dejavnostih in po občinah. Evidenca je bila vzpostavljena na podlagi cenitve infrastrukture v letu 2004, ter poznejšega prevzema novozgrajene infrastrukture v upravljanje.

Infrastruktura v skupni rabi so objekti in naprave Magistralnega vodovoda I. faza, za katerega pa se Občine še niso odločile o lastništvu. Za potrebe tega elaborata se upošteva lastništvo po legi, razen dela, ki se nahaja v občini Semič. Ta del se razdeli med občine Črnomelj, Metlika in Semič v razmerju 3 : 2 : 1, kakor je potekalo financiranje te investicije.

2. Vrednost in obseg javne infrastrukture, ki se uporablja za opravljanje posebnih storitev

Posebne storitve so storitve, ki jih opravlja izvajalec javne službe z javno infrastrukturo in niso obvezne storitve gospodarske javne službe.

V tem elaboratu lastno ceno storitve znižujejo tudi ostali prihodki, ki ne ustrezajo definiciji prihodkov iz posebnih storitev, so pa povezani s stroški izvajanja javne službe.

3. Cena storitve javne službe

Cena storitve javne službe za vse dejavnosti je v občinah Črnomelj in Semič enaka.

4. Cena omrežnine

Cena omrežnine je po občinah različna, glede na vrednost infrastrukture in število uporabnikov v posamezni občini.

Na dejavnosti Zbiranje in odvoz določenih vrst komunalnih odpadkov se cena imenuje »cena za uporabo infrastrukture« in je tudi enaka v obeh občinah.

5. Izkoriščenost zmogljivosti javne infrastrukture

Izkoriščenosti zmogljivosti javne infrastrukture v elaboratu nismo izračunavali.

Izkoriščenost zmogljivosti javne infrastrukture je razmerje med projektirano zmogljivostjo in dejansko obremenitvijo infrastrukture javne službe. Izračun bi bil uporaben pri novih investicijah, predanih v upravljanje, kjer se novi uporabniki šele priključujejo, vendar se mora tudi v tem primeru celotna nabavna vrednost nadomestiti v amortizacijski dobi, ki je predpisana s prilogo 1, k uredbi MEDO. Amortizacija bi v tem primeru morala naraščati skladno z rastjo števila priključenih uporabnikov tako, da bi obremenitev uporabnikov ostala enaka ves čas amortiziranja.

Taki izračuni so precej zapleteni, poleg tega so projektirane zmogljivosti infrastrukture v večini primerov bistveno večje, kot pa bo dejanska obremenitev tudi ob koncu amortizacijske dobe. Vpliv novih priključkov na ceno storitve in tudi na ceno omrežnine bomo ugotavljali ob izdelavi elaboratov v naslednjih obdobjih.

6. Subvencije

Od 1.7.2013 je subvencija omrežnine v Občini Črnomelj 25 %, v Občini Semič pa 35 %.

Občina Črnomelj dodatno v celoti subvencionira omrežnino za storitev, vezano na obstoječe greznice in MKČN za tiste uporabnike, ki nimajo možnosti priključitve na javno vodovodno omrežje. Z vključitvijo višinskega vodovoda v javno oskrbo s pitno vodo, bo takih uporabnikov bistveno manj.

7. Donos na vložena poslovno potrebna osnovna sredstva

Donos na vložena poslovno potrebna osnovna sredstva je donos izvajalca na vložena poslovno potrebna osnovna sredstva za opravljanje posamezne dejavnosti gospodarskih javnih služb. Namenjen je investicijam v obnovo in zamenjavo osnovnih sredstev pri izvajalcu.

Uredba ne določa osnove za izračun donosa na poslovno potrebna osnovna sredstva. V elaboratu v letu 2013 smo za osnovo upoštevali nabavno vrednost poslovnih osnovnih sredstev, kakor je bilo s strani Ministrstva razloženo ob predstavitvi Uredbe MEDO. V letu 2015 je Računsko sodišče ugotovilo, da je Uredba v tem delu pomanjkljiva in da je potrebno pri izračunu upoštevati sedanjo vrednost poslovnih osnovnih sredstev. Donos se bo tako še zmanjšal, tudi sicer pa ni predstavljal znatnih sredstev.

8. Poračun

Izvajalec za preteklo obračunsko obdobje ugotovi razliko med potrjeno ceno in obračunsko ceno opravljenih storitev. Ugotovljena razlika glede na dejansko količino opravljenih storitev

v preteklem obračunskem obdobju se v elaboratu upošteva pri izračunu predračunske cene za naslednje obdobje.

Če razlika med obračunsko in potrjeno ceno odstopa za več kot 10 %, mora izvajalec javne službe elaborat posredovati Občini, občinski organ pa mora začeti postopek za potrjevanje cene.

Poslovno leto 2014 so vse dejavnosti, za katere se cene oblikujejo s tem elaboratom, poslovale pozitivno, vendar rezultat na nobeni dejavnosti ni za več kot 10% presegal upravičenega donosa.

Uredba MEDO govori o preteklem in prihodnjem obračunskem obdobju. Preteklo predračunsko obdobje je torej poslovno leto 2014, prihodno obdobje pa poslovno leto 2016.

Po izdelavi zaključnega računa za leto 2015 je potrebno izdelati elaborat za potrebe poročanja na IJSVO o obračunski ceni in razliki med obračunsko in potrjeno ceno.

9. Primerljiva območja

Pristojno Ministrstvo bi moralo v enem letu po uveljavitvi Uredbe oblikovati skupine primerljivih območij glede na geografske, poselitvene in oskrbovalne značilnosti območja. Skupine primerljivih območij še niso oblikovane. Ministrstvo je sicer v letu 2014 pripravilo nek osnutek primerljivih območij, ki pa ni bil uporaben.

Zbornica komunalnega gospodarstva je tako na pobudo izvajalcev javnih služb ter Skupnosti Občin Slovenije in Združenja Občin Slovenije naročila primerjalno analizo cen storitev obveznih občinskih gospodarskih javnih služb varstva okolja pri Inštitutu za javne službe. Ta je obdelal pridobljene podatke in pripravil primerljiva območja za dejavnost oskrbe s pitno vodo, odvajanje in čiščenje komunalne in padavinske odpadne vode ter zbiranja in odvoza komunalnih odpadkov iz podatkov za leto 2013, vendar vsi izvajalci gospodarskih javnih služb niso posredovali podatkov. Veliko izvajalcev javnih služb namreč v letu 2013 tudi še ni oblikovalo cene po Uredbi MEDO, saj je bil rok do aprila 2014.

JP Komunala Črnomelj je aktivno sodelovala pri pripravi primerjalne analize, žal pa rezultati ne odražajo dejanskega stanja, saj v analizo niso bili vključeni vsi izvajalci GJS, oziroma vsi še niso imeli oblikovanih cen, skladno z Uredbo MEDO.

Namen Zbornice komunalnega gospodarstva je bil, da bi izdelano analizo ponudili Ministrstvu kot osnovo za izdelavo primerljivih območij. Ali bodo primerjalne analize sploh uporabne in ali jih bo Ministrstvo dejansko tudi uporabilo, pa je veliko vprašanje. Verjetno bo uporabna šele primerjalna analiza za leto 2015, ko bodo cene po Uredbi veljale celo leto.

Primerljiva območja, kot jih določa Uredba MEDO, bi vsekakor olajšala delo izvajalcem javnih služb, predvsem pa strokovnim službam Občin, ki se odločajo o cenah storitev obveznih občinskih gospodarskih javnih služb varstva okolja.

V tem elaboratu tako ni primerjav s primerljivimi območji, primerjali smo samo cene komunalnih storitev s cenami v sosednjih občinah.

10. Razdelitev splošnih stroškov

Stroški in prihodki se na javni in tržni del razporedijo na podlagi sodil, ki jih je sprejel Nadzorni svet JP Komunala in potrdil pooblaščen revizor v maju 2010.

Na podlagi teh sodil, SRS 35 in Zakona o preglednosti finančnih odnosov in ločenem evidentiranju različnih dejavnosti (ZPFOLERD-1), UR.I. RS 33/2011, se stroški in prihodki vodijo ločeno po dejavnostih in tudi ločeno po Občinah.

SRS 35 je slovenski računovodski standard, ki velja za javna podjetja.

Zakon o preglednosti finančnih odnosov ureja preglednost finančnih odnosov med državnimi organi in organi lokalnih skupnosti ter javnimi podjetji in ostalimi subjekti, ki na podlagi izključne ali posebne pravice ali javnega pooblastila izvajajo dejavnosti v splošnem interesu.

Na podlagi teh predpisov je potrebno stroške in prihodke voditi ločeno po dejavnostih in izdelovati poslovne izide ločeno za vsako dejavnost in ločeno za storitve splošnega pomena in tržne dejavnosti.

Zaradi določanja cen storitev obveznih občinskih gospodarskih javnih služb varstva okolja pa je potrebno stroške in prihodke na dejavnostih GJS voditi tudi ločeno po občinah.

Splošni stroški so stroški, ki nastajajo iz naslova skupnih služb za vse dejavnosti, zato jih je na posamezne dejavnosti GJS in na tržni del potrebno razporediti na podlagi sodil. Sodila je pregledal pooblaščen revizor, sprejel pa jih je nadzorni svet JP Komunale Črnomelj d.o.o..

11. PRIKAZ SODIL ZA RAZPOREJANJE VSEH STROŠKOV IN PRIHODKOV PO DEJAVNOSTIH TER PO OBČINAH

Sodila so pripravljena še na podlagi prej veljavnega Pravilnika o oblikovanju cen storitev obveznih občinskih gospodarskih javnih služb varstva okolja in so uporabna tudi pri ugotavljanju stroškov in prihodkov po dejavnostih po določilih Uredbe MEDO.

Na seji dne 10.5.2010 je Nadzorni svet Javnega podjetja Komunala Črnomelj d.o.o. sprejel

SODILA ZA RAZPOREJANJE SPLOŠNIH STROŠKOV IN PRIHODKOV

1. UVOD

Javno podjetje Komunala Črnomelj d.o.o je bilo ustanovljeno z Odlokom o ustanovitvi (Ur.l. 40/01) in opravlja gospodarsko javno službo v skladu s standardno klasifikacijo dejavnosti 36.000 - Zbiranje, prečiščevanje in distribucija vode v Občinah Črnomelj in Semič.

V obeh občinah zagotavlja:

- ◆ oskrbo s pitno vodo in vzdrževanje vodovodnih sistemov
- ◆ odvajanje in čiščenje komunalnih odpadnih in padavinskih vod
- ◆ ravnanje s komunalnimi odpadki
- ◆ javno snago in čiščenje javnih površin
- ◆ urejanje javnih poti, površin za pešce in zelenih površin, pešpoti in drugih javnih poti, ulic, trgov in cest, ki niso razvrščene med magistralne in regionalne
- ◆ urejanje pokopališč in oddajo prostorov za grobove v najem
- ◆ urejanje in vzdrževanje javnih tržnic
- ◆ oskrbo industrijskih porabnikov z vodo ter oskrbo naselij s požarno vodo
- ◆ urejanje javnih parkirišč in garažnih hiš.

Poleg opravljanja javne službe izvaja podjetje tudi tržno dejavnost:

- ◆ gradnje

2. SODILA ZA DELITEV SKUPNIH STROŠKOV, ODHODKOV IN PRIHODKOV

Sodila urejajo pravila delitve prihodkov, odhodkov in stroškov na posamezne dejavnosti in storitve Javnega podjetja Komunala Črnomelj d.o.o. ter izkazovanje računovodskih izkazov po posameznih dejavnostih in občinah.

- V skladu z določili 7. člena Pravilnika o metodologiji za oblikovanje cen storitev obveznih gospodarskih občinskih gospodarskih javnih služb varstva okolja (Ur.l. RS 63/2009) je sodilo za razporejanje splošnih stroškov ter tudi odhodkov in prihodkov na posamezne dejavnosti: **delež proizvodjalnih stroškov posamezne dejavnosti** v proizvodjalnih stroških vseh dejavnosti, ki jih izvaja podjetje (v nadaljevanju splošno sodilo).
- Sodilo za razporejanje splošnih stroškov, odhodkov in prihodkov, ki odpadejo na javno službo med posamezne občine je: **delež proizvodjalnih stroškov posamezne občine** v skupnih proizvodjalnih stroških javne službe vseh občin (v nadaljevanju sodilo občin).
- Sodilo za razporejanje stroškov in prihodkov tržnih dejavnosti je delež iz delitvene bilance med občinama (Črnomelj 75,83%, Semič 24,17%).

Za izračun obeh sodil se uporabljajo podatki tekočega leta.

3. RAZPOREJANJE PRIHODKOV

Pri razdelitvi prihodkov se lahko večina prihodkov razdeli po posameznih dejavnostih in občinah na podlagi izvornih knjigovodskih listin.

Pri poslovanju podjetja pa nastajajo tudi posredni ali splošni prihodki, zlasti prihodki od financiranja in izredni prihodki (zavarovalnih škod, prejete odškodnine, trošarine, prihodki od obresti od depozitov, morebitni prihodki od dividend,...), ki se na posamezna stroškovna mesta in občine razporedi po splošnem sodilu.

RAZPOREJANJE STROŠKOV IN ODHODKOV

Neposredne stroške in odhodke (v nadaljnjem besedilu stroški) se razporeja na nižja stroškovna mesta na podlagi knjigovodskih listin (računov, situacij, pogodb...). S tem je strošek razporejen na ustrezno dejavnost in na ustrezno občino.

Nekaterih stroškov ni mogoče neposredno razporediti na temeljna stroškovna mesta, saj iz knjigovodskih listin ni razvidno na katero stroškovno mesto se nanašajo (npr. stroški pisarniškega materiala, stroški zavarovanja, stroški varovanja, del stroškov dela, del stroškov amortizacije, del stroškov električne energije idr.)

V tem primeru, se za delitev med dejavnosti in občine uporablja splošno sodilo.

Stroški davka od dohodka pravnih oseb se delijo na dejavnosti in občine glede na delež, zračunan iz pozitivnih rezultatov dejavnosti v posamezni občini pred obdavčitvijo.

4. STROŠKOVNA MESTA

V skladu s slovenskimi računovodskimi standardi SRS, veljavnim zakonom o preglednosti finančnih odnosov in ločenem evidentiranju različnih dejavnosti (ZPFOLERD), veljavnimi odloki in pravilniki o nalogah, ki se izvajajo v okviru GJS in veljavnim pravilnikom o oblikovanju cen storitev GJS se izkaz poslovnega izida izdeluje ločeno po dejavnostih po občinah.

Ugotavljanje poslovnih dogodkov po dejavnostih in občinah se izvaja s sistemom stroškovnih mest, ki omogočajo ugotavljanje stroškov in prihodkov v določenem časovnem obdobju.

V podjetju imamo za vsako dejavnost oblikovano svoje **višje** (temeljno) **stroškovno mesto**, ki se deli še na **nižja** (podrejena) **stroškovna mesta**.

Rezultat nižjega stroškovnega mesta XX 900 in višjih stroškovnih mest gradenj in skladišča inertnih odpadkov se med občine razdeli po ključu iz delitvene bilance (Občina Črnomelj 75,83%, Občina Semič 24,17%).

Višja stroškovna mesta:

- 30 000 – vzdrževanje mesta**
- 33 000 – pogrebna dejavnost**
- 34 000 – ravnanje z odpadki**
- 38 000 – deponiranje odpadkov**
- 36 000 – pogodbeni odvoz odpadkov**
- 41 000 – prevoz odpadkov na regijsko odlagališče**
- 31 000 – vodo oskrba**
- 32 000 – odvajanje komunalnih odpadnih voda**
- 42 000 – čiščenje komunalnih odpadnih voda**
- 49 000 – storitve, vezane na obstoječe greznice in MKČN**
- 35 000 – gradnje**
- 39 000 – uprava**

V okviru opravljanje gospodarske javne službe vodimo naslednja stroškovna mesta:

A) VZDRŽEVANJE MESTA (Občina Črnomelj)

- 30 000** Vzdrževanje mesta
- 30 001** Vzdrževanje javnih površin
- 30 002** Vzdrževanje zelenih površin
- 30 003** Zimska služba
- 30 900** Dela po naročilu strank (tudi tržnica)
- 37 000** Parkirnina

Stroški in prihodki vzdrževanja mesta spadajo v Občino Črnomelj, dela za Občino Semič izvajamo po posebnem naročilu.

B) POGREBNA DEJAVNOST

- 33 000** Občina Črnomelj

C) RAVNANJE Z ODPADKI

- 34 000** Ravnanje z odpadki
- 34 100** Ravnanje - Občina Črnomelj
- 34 101** Uporaba infrastrukture - Občina Črnomelj
- 34 200** Ravnanje - Občina Semič
- 34 201** Uporaba infrastrukture - Občina Semič
- 34 900** Dela po naročilu strank

D) DEPONIRANJE ODPADKOV

- 38 000** Deponiranje odpadkov
- 38 100** Deponiranje - Občina Črnomelj
- 38 200** Deponiranje - Občina Semič
- 38 900** Dela po naročilu strank

E) POGODBENI ODVOZ ODPADKOV

- 36 000** Pogodbeni odvoz odpadkov

F) PREVOZ ODPADKOV NA REGIJSKO ODLAGALIŠČE

- 41 000** Prevoz na regijsko. odlagališče
- 41 100** Prevoz na regijsko odlagališče – Občina Črnomelj
- 41 200** Prevoz na regijsko odlagališče – Občina Semič

G) VODOOSKRBA

- 31 000** Vodo oskrba
- 31 100** Vodo oskrba - Občina Črnomelj
- 31 200** Vodo oskrba - Občina Semič
- 31 300** Magistralni vodovod – skupni stroški
- 31 301** Magistralni vodovod – Občina Črnomelj (50,00%)
- 31 302** Magistralni vodovod – Občina Semič (16,66%)
- 31 303** Magistralni vodovod – Občina Metlika (33,34%)
- 31 400** Prevozi vode
- 31 500** Vodenja katastra – Občini skupaj (Črnomelj 75,83%, Semič 24,17%)
- 31 102** Vzdrževanje hidrantnega omrežja - Občina Črnomelj
- 31 202** Vzdrževanje hidrantnega omrežja - Občina Semič
- 31 103** Omrežnina - Občina Črnomelj
- 31 203** Omrežnina - Občina Semič
- 31 900** Dela po naročilu strank

H) ODVAJANJE KOMUNALNIH ODPADNIH VODA

- 32 000** Odvajanje komunalnih odpadnih voda
- 32 100** Odvajanje - Občina Črnomelj
- 32 200** Odvajanje - Občina Semič
- 32 103** Omrežnina - Občina Črnomelj
- 32 203** Omrežnina - Občina Semič
- 32 900** Dela po naročilu strank

I) ČIŠČENJE KOMUNALNIH ODPADNIH VODA

- 42 000** Čiščenje komunalnih odpadnih voda
- 42 100** Čiščenje - Občina Črnomelj
- 42 200** Čiščenje - Občina Semič
- 42 103** Omrežnina - Občina Črnomelj
- 42 203** Omrežnina - Občina Semič
- 42 900** Dela po naročilu strank

Storitev, vezana na obstoječe greznice in MKČ je razvrščena enako kot storitve čiščenja, vendar s skupino **49**.

V okviru tržne dejavnosti vodimo naslednja stroškovna mesta:

J) ČIŠČENJE KOMUNALNIH ODPADNIH VODA

K) GRADNJE

35 000 Gradnje - manjša delovišča

Po analitikah pa se oblikujejo večja gradbišča po delovnih nalogih.

L) UPRAVA

39 000 Uprava

Na stroškovno mesto uprave se knjižijo stroški in prihodki, ki jih ni mogoče razporediti neposredno na posamezna stroškovna mesta.

Med letom se na posamezno stroškovno mesto razporejajo po ključu, ki je določen v Gospodarsko finančnem načrtu in je izračunan na podlagi določil Pravilnika o metodologiji za oblikovanje cen obveznih občinskih gospodarskih javnih služb varstva okolja.

5. KNJIŽENJE

Na nižja stroškovna mesta se v prvi fazi že med letom knjižijo vsi neposredni stroški in prihodki. To so tisti prihodki in stroški, kjer lahko na podlagi izvirnih knjigovodskih listin ugotovimo, na katero dejavnost in/ oz. občino spadajo.

Veliko poslovnih dogodkov je take narave, da jih ni mogoče sproti ali vsakega posebej razporejati in knjižiti na posamezno občino oz. dejavnost. Ti stroški oz. prihodki se med letom knjižijo na temeljna (višja) stroškovna mesta. Ob izdelavi kvartalnih poročil pa se na podlagi sodil prenašajo na stroškovna mesta po občinah.

Za razporejanje internih stroškov in prihodkov (dela med dejavnostmi) se uporablja razred 5 EKN. Stroški dela in strojne opreme se za interni obračun ovrednotijo po lastni ceni.

6. RAČUNOVODSKI IZKAZI

Bilanca stanja se izdeluje za podjetje kot celota. Izkaz uspeha se izdelava ločeno po občinah in za podjetje kot celoto.

Za potrebe poročanja se izdelajo bilance uspeha po občinah in po dejavnostih za ugotovljeni rezultat pred obračunom davka od dobička pravnih oseb.

7. ZAKLJUČEK

Računovodsko spremljanje poslovnih dogodkov in poslovnih izidov po posameznih dejavnostih in občinah zahteva precej dodatnega dela v računovodstvu podjetja, vendar pa zagotavlja natančno in pregledno spremljanje poslovanja podjetja.

Idealne rešitve za delitev teh stroškov po dejavnostih in občinah ni, vendar pa so predlagane rešitve dobro izhodišče za prikazovanje realne slike poslovanja podjetja in ugotavljanje rentabilnosti gospodarskih javnih služb in po občinah.

12. Stroški dela

V avgustu 2015 je bila sprejeta nova organizacijska shema s ciljem racionalizacije organizacije dela in stroškov. Na novo je organizirana razvojno tehnična služba, ki bo skrbela za optimizacijo dela v posameznih gospodarskih javnih službah, digitalno obdelavo podatkov, kataster, soglasja, investicije, stik s strankami in za tehnološki razvoj vseh dejavnosti.

Razvojno tehnična služba je del skupnih služb, katerih stroški se delijo na posamezne gospodarske javne službe po ključu, izračunanem iz proizvodjalnih stroškov posamezne gospodarske javne službe.

V letu 2015 se je do septembra število zaposlenih povečalo za osem delavcev, vsi so zaposleni za določen čas; 3 na javni snagi, 2 na vodovodu, 3 na odvajanju in čiščenju odpadnih vod. Skupno število zaposlenih konec leta 2015 bo 58.

Za leto 2016 je predvidena zaposlitev; 5 delavcev v upravi (3 razvoj, 1 kadrovska služba, 2 vodovod), in 1 delavca na odvajanju in čiščenju odpadni vod. Skupno število zaposlenih v letu 2016 bo 64 delavcev, kar je upoštevano v kalkulaciji cen za prihodnje obdobje.

Povprečna plača na zaposlenega je bila v letu 2014 1.605,04€ bruto. Povprečna plača v gospodarstvu RS pa je bila 1.536,97€. V letu 2014 smo izhodiščen plače vsem zaposlenim nekoliko povečali tako, da smo se izognili dodatku do minimalne plače, ki ga je prejemale veliko število delavcev, razporejenih v nižje tarifne razrede. V mesecih z manjšim številom ur je bilo dodatek potrebno izplačati 11 delavcem.

V letu 2015 je bila podpisana nova KP za komunalne dejavnosti, ki poleg tega, da zmanjšuje pravico delavcem do rednega letnega dopusta, ni prinesla nobenih sprememb. Med delodajalce in sindikate je vnesla nesoglasja, saj je termin »izhodiščna plača« zamenjala s terminom »osnovna plača«. Oba termina se po vsebini bistveno razlikujeta in sprememba pomeni, da se izhodiščna plača po novi KP ne poveča.

Izhodiščna plača po KP za komunalne dejavnosti je 455,94€ in velja za I. tarifni razred. Minimalna plača v letu 2015 je 790,73€.

V podjetju imamo zaposlene 3 invalide, glede na število zaposlenih pa imamo kvoto štirih. V letu 2016 nameravamo zaposliti še enega invalida na novo sistemizirano delovno mesto administrator-prilagojeno DM.

13. Obračun opravljanja storitev javnih služb

Cena opravljanja storitev javnih služb se obračuna na podlagi opravljene storitve posamezne javne službe. Izvajalec javne službe mora najmanj 1x letno ugotavljati dejansko količino opravljenih storitev za uporabnika.

Popis vodomeroev pri individualnih uporabnikih opravimo 3 krat letno, pri gospodarstvu pa 2 x letno. V vmesnem obdobju se uporabnikom zaračunavajo akontacije, izračunane iz dejanske porabe v preteklem obdobju, ob popisu pa se opravi poračun.

Vsi uporabniki imajo možnost mesečnega sporočanja stanja vodomera (telefonsko, po e-pošti ali pisno do 25. v mesecu) in tako prejemati račune na podlagi dejansko opravljene storitve.

Poraba pitne vode je osnova za obračun: vodarine, odvajanja komunalne in padavinske odpadne vode, čiščenja komunalne in padavinske odpadne vode, storitve vezane na obstoječe greznice in MKČN in okoljsko dajatev za obremenjevanje okolja zaradi odvajanja odpadnih vod.

Zbiranje in odvoz določenih vrst komunalnih odpadkov se uporabnikom zaračunava skladno z določili občinskih odlokov, pri tem pa se upošteva število stalno ali začasno prijavljenih oseb v posameznem gospodinjstvu oziroma koristne poslovne površine pri pridobitnih dejavnostih.

Storitve obdelave in odlaganja komunalnih odpadkov skladno z Odloki o ravnanju s komunalnimi odpadki na območju občin Črnomelj in Semič opravlja Javno podjetje Cerod Novo mesto.

Po določitih Odloka o ravnanju s komunalnimi odpadki v občinah Črnomelj in Semič, enkrat letno izračunamo razmerje med zbranimi in odloženimi odpadki in ustrezno preračunamo ceno obdelave in odlaganja odpadkov za uporabnike. Cena obdelave in odlaganja komunalnih odpadkov ni predmet tega elaborata, ker JP Komunala Črnomelj ni izvajalec te javne službe. Elaborat za oblikovanje cen obdelave in odlaganja nenevarnih odpadkov izdelata podjetje Cerod, potrdi pa ga svet županov vseh občin ustanoviteljic.

14. Gospodarsko finančni načrt za leto 2016

Gospodarsko finančni načrt JP Komunala za leto 2016 je pripravljen na enakih osnovah kot ta elaborat in na obravnavanih dejavnostih izkazuje enake predračunske postavke.

V tem elaboratu je po najavah občin Črnomelj in Semič upoštevana tudi nova infrastruktura, ki bo predvidoma prenesena v upravljanje do konca leta 2015 in v letu 2016.

15. Cenik

Izvajalec javne službe mora cenik s potrjeno ceno, znižano za morebitne subvencije, objaviti na svojih spletnih straneh ter na krajevno običajen način.

VI. USKLADITEV OBČINSKIH PREDPISOV Z UREDBO

Občine so bile dolžne uskladiti svoje predpise in sprejeti cene v skladu z Uredbo MEDO v petnajstih mesecih po uveljavitvi Uredbe, to je do 1.4.2014.

Občina Črnomelj je nove odloke o izvajanju gospodarskih javnih služb varstva okolja sprejela v decembru 2013 in so objavljeni v Uradnem listu RS št.1/2014.

Občina Semič je nove odloke o izvajanju gospodarskih javnih služb sprejela v marcu 2014, objavljeni pa so v Uradnem listu RS št. 22/2014.

OSKRBA S PITNO VODO

VIII. OSKRBA S PITNO VODO

VIII/1 OPIS JAVNE SLUŽBE VODOOSKRBE

V oddelku vodooskrba zaposleni skrbijo za vzdrževanje javnega vodovodnega omrežja na območju občin Črnomelj in Semič. Osnovna naloga oddelka je kvalitetna in redna oskrba s pitno vodo vseh uporabnikov, ki se oskrbujejo iz javnih vodovodnih sistemov Črnomelj, Sinji vrh, Semič in Rožni dol. Za zagotavljanje osnovne naloge enote je potrebno opraviti naslednja opravila: iskanje in odprava okvar, obnove hišnih priključkov, pranje vodohranov, izpiranje vodovodnih linij, menjave vodomerov, nadzor in vzdrževanje dezinfekcijskih naprav, upravljanje z napravo za pripravo pitne vode, polnjenje tlačnih posod in druga vzdrževalna dela, izvajanje HACCP sistema, izdelava katastra gospodarske javne infrastrukture, poročanje v sistem IJSVO in drugo.

Za nujne primere je izven delovnega časa organizirana dežurna služba, ki je dosegljiva na telefonski številki 040 476 009.

Predvidevamo, da nam bo do konca leta 2015 ali v letu 2016 predan v upravljanje novozgrajeni višinski vodovod s čimer se bo obseg del še povečal.

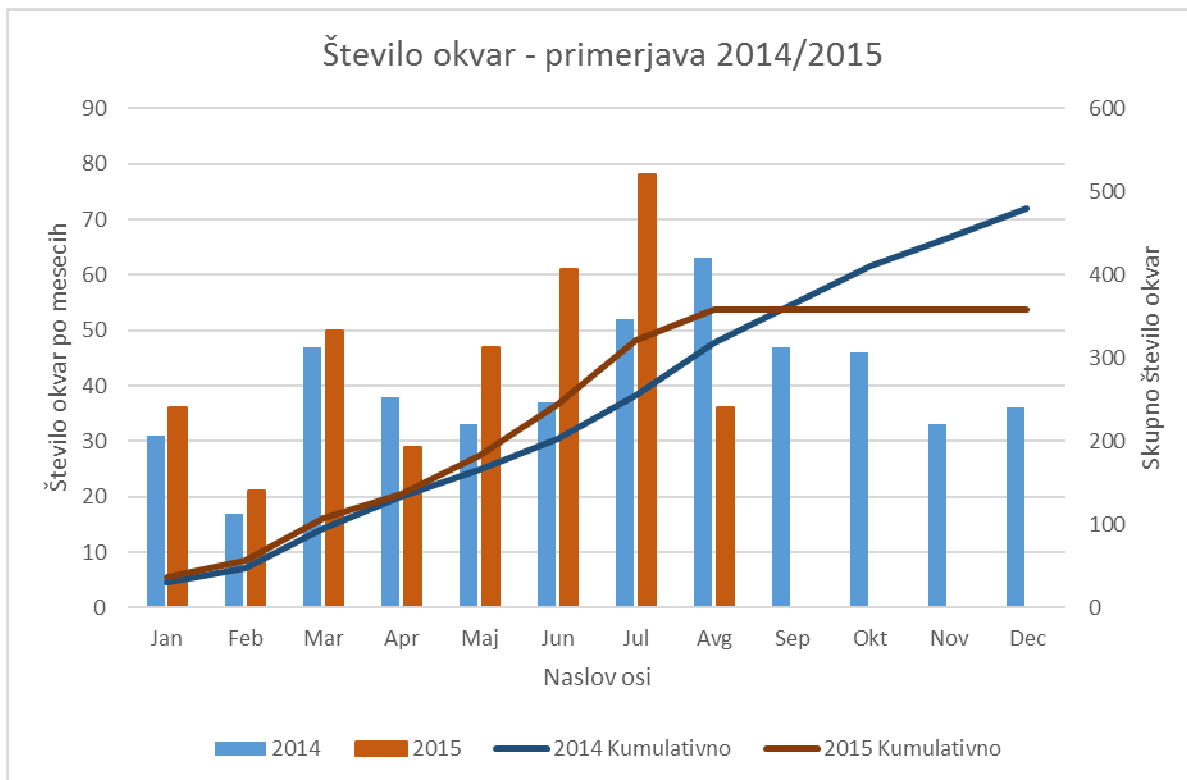
Uveden HACCP sistem za nadzor in zagotavljanje kvalitetne oskrbe s pitno vodo in njegovo izvajanje zagotavlja kvalitetno oskrbo uporabnikov s pitno vodo. Nadzor izvajamo prek telemetrije, alarmiranja in s terenskimi obhodi. Interni nadzor kvalitete pitne vode opravlja pogodbeni izvajalec Nacionalni laboratorij za zdravje, okolje in hrano iz Novega mesta. Uporabnike o potrebnih ukrepih za zagotavljanje kvalitetne oskrbe s pitno vodo obveščamo preko medijev, na spletni strani ali osebno.

Trenutno vzdržujemo 295 km javnega vodovodnega omrežja in 171 km hišnih priključkov.

Ime občine	ČRNOMELJ	SEMIČ	Skupno izvajalec javne službe
Število vodovodnih sistemov	2	2	4
Število oskrbovanih prebivalcev	13.516	3.876	17.392
Dolžina vodovodnega omrežja brez priključkov [m]	191.710	103.610	295.320

Odprava okvar:

Povprečno število okvar, ki jih odpravimo na javnem vodovodnem omrežju in na hišnih priključkih je prikazano v spodnjem grafu:



Osnovni cilji:

- zagotavljati zdravstveno ustreznost pitne vode
- izvajati aktivnosti za zniževanje vodnih izgub s ciljem doseganja nivoja izgub 30 %
- dosledno izvajati Pravilnik o meroslovju
- zagotavljati delovanje javnega hidrantnega omrežja
- obvladovati stroške priprave in distribucije pitne vode
- dosledno spoštovati predpise na področju oskrbe s pitno vodo
- tekoče reševanje reklamacij

Pregled aktivnosti na podlagi predpisov:

- izvajanje programa oskrbe s pitno vodo za leto 2013 do 2017
- tekoča izdelava katastra javnega vodovodnega omrežja in vodovodnih priključkov ter sprotno posredovanje v zbirni kataster GJI
- vzpostavitev evidence o stavbah, ki niso oskrbovane s pitno vodo na podlagi storitev javne službe
- izdelava letnega poročila o oskrbi s pitno vodo za Ministrstvo
- vodenje evidence o oskrbovanih stavbah na vodovarstvenih območjih brez javne kanalizacije
- označevanje in varovanje vodnih virov
- spremljanje priprave nove Uredbe o zaščiti vodnih virov na območju Bele krajine

Na osnovi Zakona o meroslovju (Ur.l. RS št. 26/05) in Pravilnika o merilnih instrumentih (Ur.l. RS št. 42/06 in 97/10) opravimo poprečno letno okrog 800 rednih menjav vodomeroev.

V primerih motenj v oskrbi zaradi prekinitev v oskrbi z električno energijo, okvare črpalk, avtomatike ali večjih okvar, vzpostavimo oskrbo v najkrajšem možnem času.

Redni tehnični nadzor hidrantnih omrežij izvajamo na osnovi Pravilnika o preizkušanju hidrantnih omrežij (Uradni list RS št. 22, z dne 22.4.1995), Popravimo ugotovljene poškodbe in odpravimo pomanjkljivosti. Stroške nadzora in popravila hidrantnih omrežij krijeta občini na podlagi izvršenega programa, skladno z določili Pogodbe o poslovnem najemu javne infrastrukture, razmerjih v zvezi z javno infrastrukturo in izvajanjem gospodarskih javnih služb.

Oddelek vodi tudi kataster komunalne infrastrukture za skupni kataster gospodarske javne infrastrukture, ki ga sofinancirata obe Občini.

Zaščita vodnih virov:

Zaščito vodnih virov ureja Odlok o zaščiti vodnih virov na območju Vrčic in Srednje vasi, črpališča na Kolpi na Vinici in črpališča v Dobličah ter o zaščiti vodnega vira Adlešiči. Vodovarstvena območja so označena v skladu z veljavnimi Odloki. V pripravi je Uredba o zaščiti vodnih virov v Beli krajini. Po njenem sprejetju bomo kot izvajalec javne službe dolžni izplačevati odškodnine zaradi omejenega izkoriščanja kmetijskih zemljišč v ožjih varstvenih pasovih.

V tem elaboratu strošek odškodnin še ni predviden.

HACCP

Pitna voda je pomembno živilo, zato je nadzor nad kvaliteto in zdravstveno ustreznostjo zelo pomemben. Namen kontrole kvalitete pitne vode je varovanje zdravja ljudi pred škodljivimi učinki zaradi kakršnega koli onesnaženja.

Od 01.01.2003 izvajamo HACCP sistem za zagotavljanje varne oskrbe s pitno vodo. V okviru HACCP sistema Nacionalni laboratorij za zdravje, okolje in hrano iz Novega mesta pogodbeno izvaja notranji nadzor nad zdravstveno ustreznostjo pitne vode v javnem vodovodnem omrežju v skladu z zahtevami Pravilnika o pitni vodi (Ur. l. RS št. 19/04, 35/04,26/06 in 92/06).

Sistem HACCP je preventivni sistem za ugotavljanje in ocenjevanje dejavnikov tveganja od zajetja pitne vode do pipe pri uporabniku.

Program oskrbe s pitno vodo:

Vsako leto izdelamo Program oskrbe s pitno vodo na območju občin Črnomelj in Semič.

Na podlagi pooblastila in na račun obeh Občin izdajamo projektne pogoje, soglasja k projektnim rešitvam, smernice in mnenja v skladu s predpisi, ki urejajo graditev objektov in urejanje prostora, za kar imamo zaposleno osebo z opravljenim strokovnim izpitom iz upravnega postopka. Po novi organizacijski shemi, bo to delavec uprave.

Infrastruktura

Občini Črnomelj in Semič sta ob delitvi premoženja bivše občine Črnomelj komunalno infrastrukturo razdelili po legi. Ker je vodovodni sistem prepleten je bilo iz poslovnih knjig nemogoče ugotoviti, kateri občini kaj pripada, smo leta 2004 opravili popis in cenitev infrastrukture, vsako leto pa Občini preneseta v upravljanje novo zgrajeno infrastrukturo. Vrednost infrastrukture, ki jo imamo v poslovnem najemu, je osnova za določitev najemnine. Le-ta ne sme biti nižja od obračunane amortizacije, zato je v tem elaboratu upoštevana polna amortizacija.

V tem elaboratu je v stroških omrežnine upoštevana tudi najemnina novozgrajene infrastrukture, ki je bila oziroma še bo predana v upravljanje v letu 2015 in 2016. Gre predvsem za novozgrajene infrastrukturne objekte v sklopu projekta Trajnosten oskrbe s pitno vodo v Beli krajini in varovanje vodnih virov.

VIII/2 PREDRAČUNSKA IN OBRAČUNSKA KOLIČINA OPRAVLJENIH STORITEV JAVNE SLUŽBE ZA PRETEKLO OBRAČUNSKO OBDOBJE

Leto	Predračunska količina v m ³	Obračunska količina v m ³	%
2013	840.000	829.340	97,11
2014	850.000	803.680	94,55
2015	870.000		
2016	900.000		

Nekoliko višje količine prodane pitne vode so predvidene zaradi širitve omrežja in s tem povečanega števila novih uporabnikov, na kar smo računali že v preteklem letu a se ni uresničilo. Na višinskem vodovodu so se novi uporabniki pričeli priključevati šele v letu 2015.

Ob prvem popisu vodomeroval na višinski coni smo ugotovili, da je 42 priključenih stavb od aprila do julija 2015 porabilo 301 m³ vode. Res je, da vsi uporabniki niso bili priključeni vse štiri mesece, ker se priključujejo postopoma, je pa to lahko že pokazatelj, da na tem področju ne bo bistvene porabe vode. Krajanje imajo vodnjake, ki jih bodo občasno uporabljali tudi v bodoče, na tem področju pa je tudi več vikendov in zidanic, kot pa stanovanjskih hiš.

Za leto 2014 je bilo značilno obilno deževje, kar je vplivalo tudi na nižje količine prodane pitne vode.

V sedmih mesecih letošnjega leta smo prodali 473.004 m³ vode ali 93,2 % planirane za to obdobje. Pričakujemo, da se bomo zaradi letošnje suše do konca leta približali planirani prodaji pitne vode.



Iz grafa je razvidno, da prodaja pitne vode upada, kljub temu, da se omrežje širi in število uporabnikov povečuje. Ugotavljamo, da s širitvijo kanalizacijskega sistema upada prodana

pitna voda, ker so stroški za gospodinjstva zaradi višjega standarda oskrbe večji. Drugi razlog pa je tudi gospodarska kriza, zaradi česar je nekaj velikih gospodarskih subjektov zmanjšalo obseg proizvodnje ali jo celo ukinilo. To je vplivalo tudi na večjo brezposelnost in slabše socialne razmere v občinah Črnomelj in Semič, zato je varčevanje normalna posledica.

VIII/4 POJASNILA ODMIKOV OBRAČUNSKE CENE OD POTRJENE CENE STORITEV JAVNE SLUŽBE ZA PRETEKLO OBRAČUNSKO OBDOBJE

Obračunska cena Za m3	Potrjena cena Za m3	%
0,9050	0,8469	107

Obračunska kalkulacija je izdelana iz podatkov poslovanja za leto 2014. Obračunska cena je višja od veljavne zaradi nedoseganja prodanih količin pitne vode. Skupni stroški dejavnosti so bili nižji od predvidenih.

VIII/5 PRIMERJAVA S POVPREČJEM PANOGE

Za primerjavo s povprečjem panoge smo pri AJPES-u naročili izdelavo eS.BONa, ki je izdelan na podlagi revidiranih računovodskih izkazov za leto 2014. Računovodski izkazi so izdelani za celotno podjetje pod šifro glavne dejavnosti 36.000 (zbiranje, prečiščevanje in distribucija vode), tako da je primerjava izdelana za to panogo in sicer določa mesto podjetja med vsemi podjetji v tej panogi (65) in med podjetji enake velikosti v panogi (25).

VIII/6 PREDRAČUNSKA KOLIČINA OPRAVLJENIH STORITEV ZA PRIHODNJE OBRAČUNSKO OBDOBJE

leto	Predračunska količina v m3
2016	900.000

VIII/7 OBSEG POSLOVNO POTREBNIH OSNOVNIH SREDSTEV ZA IZVAJANJE STORITEV VODOOSKRBE ZA PRETEKLO IN PRIHODNJE OBRAČUNSKO OBDOBJE

a) preteklo obračunsko obdobje

Na dan 31.12.2014 je bila nabavna vrednosti poslovno potrebnih osnovnih sredstev 303.398,95 €.

b) prihodnje obračunsko obdobje

Neodpisana vrednost poslovno potrebnih osnovnih sredstev je predvidena v višini 118.953,97 €.

VIII/8 PRIKAZ RAZDELITVE SPLOŠNIH STROŠKOV V SKLADU Z 10. ČLENOM UREDBE ZA PRETEKLO IN PRIHODNJE OBRAČUNSKO OBDOBJE

a) preteklo obdobje

Ključ delitve po dejavnostih:

Dejavnost	%
Vzdrževanje mesta	7,93
Oskrba s pitno vodo	39,67
Odvajanje in čiščenje odpadne vode	17,00
Pogrebna dejavnost	0,43
Ravnanje z odpadki	18,83
Gradnje	16,14
SKUPAJ	100,00

b) prihodnje obdobje

Ključ delitve splošnih stroškov je sestavni del planskega dokumenta za leto 2015, ki ga je Nadzorni svet JP Komunala sprejel dne 9.12.2014.

Ključ delitve po dejavnostih:

Dejavnost	%
Vzdrževanje mesta	8,19
Oskrba s pitno vodo	38,18
Odvajanje in čiščenje odpadne vode	19,16
Pogrebna dejavnost	0,50
Ravnanje z odpadki	22,67
Gradnje	11,30
SKUPAJ	100,00

Ključ delitve splošnih stroškov se med letom ne spreminja.

VIII/9 RIHODKI, DOSEŽENI Z OPRAVLJANJEM POSEBNIH STORITEV ZA PRETEKLO IN PRIHODNJE OBRAČUNSKO OBDOBJE

a) preteklo obdobje

Posebni storitve ne opravljamo. V kalkulaciji cene storitve smo znižali stroške za prihodke, ki nastanejo z delom delavcev in strojev oddelka vodooskrbe na tržnih dejavnostih, delom geodeta na katastru GJI za občini, pregledom hidrantnega omrežja, izdajo soglasij, prihodke iz naslova odškodnin zavarovalnice, stroške na vzdrževanju hišnih priključkov in menjavi vodomerovalov.

b) prihodnje obdobje

Delo delavcev in strojev na tržni dejavnosti je ocenjeno glede na predviden obseg del v letu 2016, prav tako tudi stroški za ostale aktivnosti, kar vse je odšteto od skupnih stroškov dejavnosti vodooskrbe.

VIII/10 DONOS NA VLOŽENA POSLOVNO POTREBNA OSNOVNA SREDSTVA ZA PRETEKLO IN PRIHODNJE OBRAČUNSKO OBDOBJE

a) preteklo obdobje

V ceno storitve je bilo vkalkulirano:

NAZIV	Konto	Nabavna vrednost
Opredmetena osnovna sredstva	040000	276.887,79
Neopredmetena osnovna sredstva	040001	26.511,16
SKUPAJ		303.398,95

Donos = 303.398,95 x 5 % = 15.169,95 €

b) prihodnje obdobje

Za prihodnje obdobje je predviden donos v višini 6.000 €.

Šifra	Opis	Neod. vrednost	Količina	Pridobitev
31018	MINI BAGER S KABINO TAKEUCHI TBO16A	16.823,32	1	8.8.2012
	GPS APARATURA RTK NETWORK ROVE17.5OIOU92,57R			
30926	SPREICER	2.814,83	1	7.10.2009
30980	RENAULT KANGOO OASIS NM HE-314	2582,30	1	23.9.2010
31067	DACIA DUSTER AMBIANCE (NM NS-790)	11.815,59	1	18.1.2013
31078	GPS 900 Geoservis-nadgradnja	1.719,81	1	30.12.2013
31079	PROGIS-nadgradnja programske opreme	3.468,31	1	24.2.2014
31085	RAMPE NAKLADALNE 4M	1.087,26	1	14.7.2014
31086	KLADIVO KOMBI TE 70 HILTI	1.708,27	1	2.10.2014
31101	TOVORNO VOZILO MAN TGL-VODOVOD	57.700,00	1	12.1.2015
31107	PRENOSNI ANALIZNI SISTEM BACTIQUANT	3.585,60	1	24.3.2015
	OSTALA OPREMA MANJŠE VREDNOSTI SKUPAJ	15.648,68		
	SKUPAJ NABAVNA VREDNOST	118.953,97		

Izračun donosa na vložena poslovno potrebna osnovna sredstva:

Neodpisana vrednost 118.953,97 x 5 % = 5.947,70 €. V predračunski kalkulaciji je donos na vložena sredstva izračunan na podlagi sedanje vrednosti poslovno potrebnih osnovnih sredstev.

VIII/11 ŠTEVILO ZAPOSLENIH ZA IZVAJANJE JAVNE SLUŽBE ZA PRETEKLO IN PRIHODNJE OBRAČUNSKO OBDOBJE

Dejansko število zaposlenih v letu 2014: 16

Število zaposlenih iz delovnih ur v letu 2014: 16,62

Predvideno število zaposlenih v letu 2016: 18

Predvideno število zaposlenih iz delovnih ur v letu 2016: 18,6

Delavci, zaposleni na dejavnosti vodooskrbe, opravljajo tudi dela na dejavnosti gradenj, menjavi vodomeroev, pregledu hidrantnega omrežja, vzdrževanju hišnih priključkov, zato je strošek dela na teh dejavnostih odštet od skupnih stroškov dejavnosti v postavki.

VIII/12 PODATEK O VIŠINI NAJEMNINE ZA JAVNO INFRASTRUKTURO IN PODATEK O NJENEM DELEŽU, KI SE PRENESE NA UPORABNIKE JAVNE INFRASTRUKTURE

Najemnina po občinah v 2014: Prenos na uporabnike v 2014:

Črnomelj:	302.685 €	176.162 € ali 58,20 %
Semič:	153.756 €	69.196 € al 45,00 %

Občini sta v letu 2014 subvencionirali ceno omrežnine za uporabnike, ki se ne ukvarjajo s pridobitno dejavnostjo. Občina Črnomelj je subvencionirala 25 % cene omrežnine, občina Semič pa 35 %.

Najemnina v ceni omrežnine predstavlja 59,21% delež.

VIII/13 STOPNJA IZKORIŠČENOSTI JAVNE INFRASTRUKTURE, KI JE NAMENJENA IZVAJANJU JAVNE SLUŽBE, IN STOPNJA IZKORIŠČENOSTI JAVNE INFRASTRUKTURE, KI JE NAMENJENA ZA IZVAJANJE POSEBNIH STORITEV

Stopnjo izkoriščenosti javne infrastrukture, namenjene vodooskrbi, v tem elaboratu nismo izračunavali.

V prvotnem elaboratu smo razmišljali, da bi izračunavali stopnjo izkoriščenosti ob prevzemu novozgrajene infrastrukture v sklopu MC II. faza, vendar smo se odločili, da bomo ceno omrežnine znižali, ko se bodo na tem vodovodu priključili vsi uporabniki, ki že imajo oziroma bodo imeli možnost priključitve in kateri so se po določilih Odloka o oskrbi s pitno vodo dolžni priključiti.

Na novozgrajeni infrastrukturi, ki že ima uporabno dovoljenje, teče šest mesečni rok za priključitev, skladno z Odlokom in uporabniki se postopoma priključujejo.

Posebni storitev za javno infrastrukturo ne izvajamo.

VIII/14 IZRAČUN PREDRAČUNSKE CENE STORITEV JAVNE SLUŽBE ZA PRIHODNJE OBRAČUNSKO OBDOBJE IN IZRAČUN PREDRAČUNSKE CENE OMREŽNINE ZA PRIHODNJE OBRAČUNSKO OBDOBJE

IZRAČUN PREDRAČUNSKE CENE STORITVE ZA PRIHODNJE OBDOBJE

	obračunski stroški	struktura	predračunski stroški	struktura	indeks
Neposredni stroški materiala in storitev	484.450	45	534.700	48	110
• material	122.186	11	135.000	9	110
• električna energija, gorivo	142.968	13	165.000	16	115
• vzdrž. OS in redno vzd. inf.	57.851	5	60.000	3	104
• monitoringi, analize	24.676	2	26.000	2	105
• zdravstveni pregledi	2.456	0	2.500	0	102
• izobraževanje	5.748	1	2.000	0	35
• prevozne storitve ,ptt	1.001	0	1.200	0	120
• druge storitve, vodno povr.	121.887	11	137.000	16	112
• zavar. opreme	5.677	1	6.000	1	106
Neposredni stroški dela	350.292	33	410.000	31	117
• plače, nadomestila in prispevki	350.292	33	410.000	31	117
Amortizacija	15.639	1	28.000	2	179
• opred. In neopred, OS	15.639	1	28.000	2	179
Splošni upravni stroški	210.452	20	260.000	17	124
SKUPAJ STROŠKI	1.060.833	98	1.232.700	99	116
Donos na vložena sred. 5%	16.381	2	6.000	1	37
SKUPAJ	1.077.214	100	1.238.700	100	115
KOLIČINA M3	803.680		900.000		112
Prihodki, ki znižujejo LC	357.117		380.000		109
Osnova za izračun LC	727.330		858.700		118
CENA za 1 m3	0,8960		0,9541		

Predračunska cena storitve je izračunana skladno z Uredbo o metodologiji za oblikovanje cen obveznih občinskih GJS varstva okolja.

OBRAZLOŽITEV VRST STROŠKOV, KI SO V STRUKTURI STROŠKOV ZASTOPANE VEČ KOT 10 %

Električna energija, gorivo

Stroški električne energije se bodo povečali zaradi prečrpavanja pitne vode v vodohrane na višinski coni (Doblička Gora, Rodine), ter prečrpavanja na področju vodooskrbe Vinice (PČ Zapudje, PČ Belčji Vrh, PČ Bojanci), prečrpavanja za področje Adlešičev (Velika in Mala Sela, Plešivica), prečrpavanje za področje Butoraja in črpanja ter prečrpavanja na vodovodnem sistemu Sinji vrh. V občini Semič bo električna energija potrebna za črpanje iz novega vodnega vira Brezovica.

Res je, da se bodo nekatera prečrpavanja zmanjšala (PČ Cerovec, PČ Tanča Gora, PČ Sela pri Vrčicah, PČ Perudina in črpališče Vinica), vendar bo več novih porabnikov električne energije.

Druge storitve, vodno povračilo

V postavki so zajeti stroški kooperantov za zemeljska dela, največji del teh stroškov pa predstavljajo vodna povračila. Vodna povračila smo dolžni plačevati državi skladno z Uredbo o vodnih povračilih, Uradni list RS št. 103/02 in 122/07 in sicer od vse načrpane vode. Ceno vodnega povračila za tekoče leto določi Vlada s sklepom. Za leto 2014 in 2015 je bila cena določena s Sklepom, objavljenem v Uradnem listu RS št. 103/2013 in znaša 0,0638 € za m³ načrpane vode. V kalkulaciji smo upoštevali veljavo ceno vodnega povračila, lahko pa se zgodi, da bo Vlada v decembru določila novo ceno za prihodnje obdobje.

Vodna povračila se v državni proračun med letom vplačujejo kot akontacije, konec januarja pa smo dolžni oddati napoved za odmero vodnih povračil za preteklo leto. Na podlagi napovedi Ministrstvo izda Odločbo o odmeri vodnega povračila za preteklo leto in določi akontacije za naslednje obdobje.

Za leto 2015 znašajo akontacije vodnega povračila 9.622,47 € mesečno, za prihodnje obdobje pa je zaradi širitve omrežja pričakovati povečanje količin načrpane vode.

Neposredni stroški dela

Stroški dela v strukturi stroškov dejavnosti vodooskrbe predstavljajo 31 %. V primerjavi s preteklim letom (obračunsko kalkulacijo), predvidevamo povečanje teh stroškov za 17 %.

Nova organizacijska shema predvideva, da se dva geodeta organizacijsko in stroškovno premestita v oddelek razvoja, torej v upravo oziroma skupne službe. V letu 2015 smo sicer zaposlili dva delavca, ki pa sta bila le zamenjava za delavca, ki jima je bila prekinjena pogodba o zaposlitvi iz razloga nesposobnosti.

Že v planskem dokumentu za leto 2015 smo predvideli zaposlitev dveh delavcev v oddelku zaradi povečanega obsega del zaradi širitve omrežja, ki ju bomo verjetno zaposlili konec leta 2015 ali v začetku leta 2016 in so ti stroški v kalkulaciji predračunske cene zajeti.

Povprečni stroški dela na zaposlenega v oddelku so nekoliko višji zaradi dežurstev in dodatkov za pripravljenost.

Nova organizacijska shema združuje oddelka vodooskrbe in odvajanja in čiščenja odpadnih vod, tako da se za del stroškov plače vodje tega oddelka stroškovno obremenijo tudi dejavnosti odvajanja odpadnih vod, čiščenja odpadnih vod ter storitev, vezanih na obstoječe greznice in MKČN.

V oddelku vodooskrbe sta po novi organizacijski shemi dva delovodja; eden bo zadolžen za vzdrževalna dela na javnem omrežju in objektih, drugi pa za vzdrževanje hišnih priključkov, menjavo vodomero in delo za trg.

Splošni in upravni stroški

Splošni in upravni stroški v strukturi stroškov storitve oskrbe s pitno vodo predstavljajo 17 % delež. Kljub temu, da je to manj, kot je bilo v strukturi obračunske cene storitve (20%), gre za povečanje teh stroškov.

Nova organizacijska shema predvideva Tehnično razvojno službo s šestimi zaposlenimi; vodja službe, vodjo projektov z dvema izvajalcema, dva geodeta in vzdrževalca elektro naprav. Poleg dveh geodetov, ki bosta premeščena iz oddelka vodooskrbe in sedanjega vodje službe, bo za zasedbo predvidenih delovnih mest potrebna zaposlitev še dveh delavcev (vodjo projektov in vzdrževalca elektro naprav).

V upravi sta sistemizirana dva nova delovna mesta; vodja splošne in kadrovske službe in administrator (prilagojeno delovno mesto), ukinjeno pa je delovno mesto poslovni sekretar.

Stroški dela v upravi se tako povečajo za 4 delavce (dva geodeta, vodjo projekta, vzdrževalca elektro naprav), vodja splošne in kadrovske službe se razporedi iz finančno računovodske službe, poslovni sekretar se razporedi v oddelek vodooskrbe, odvajanja in čiščenja odpadnih vod, zaposli pa se administrator (prilagojeno DM).

VIII/15 IZRAČUN PREDRAČUNSKE CENE OMEŽNINE ZA PRIHODNJE OBRČUNSKO OBDOBJE

I. ČRNOMELJ

Najemnina obstoječe inf.	351.060,00
Nova inf.- najemnina	203.460,50
Izločitev infrastrukture	-25.415,00
Zavarovanje	21.624,00
Vzdrževanje HP	100.000,00
Števnina	44.217,36
SKUPAJ	694.946,86

Nova infrastruktura:

	Nabavna vrednost	AM %	Amortizacija
Vodovod Dobljče-Vinica	820.264	2	16.405
Objekti	438.627	2,5	10.965
Vodovod Grič-Rodine	872.457	2	17.449
Objekti	262.000	2,5	6.550
Sekundarni vodovod Adlešiči	88.066	2	1.761
HP Sadež in Pod Gozdom	86.000	2,5	2.150
Vodovod obvoznica-Lokve	553.954	2	11.079
Rek. VH Grič-Nestoplja vas	855.000	2	17.100
Ostalo kohezija	6.000.000	2	120.000
Skupaj	9.976.368		203.460

V kalkulaciji predračunske cene omrežnine so upoštevane investicije, ki bodo predvidoma prenesene v upravljanje še v letu 2015 in v letu 2016. Upoštevane so tudi izločitve infrastrukturnih objektov, oz. cevovodov, ki po vključitvi novih investicij v uporabo ne bodo več aktivno vključene v sistem oskrbe s pitno vodo. Pri izločitvi so upoštevane samo vrednosti tiste infrastrukture, ki ima na dan sestavitve elaborata še sedanjo vrednost, kar pomeni da se amortizacija še obračunava in da vpliva na višino najemnine.

Skladno s pogodbo o poslovnem najemu infrastrukture in razmerjih v zvezi z infrastrukturo bomo konec leta ob popisu infrastrukturnih objektov in naprav vso infrastrukturo, ki ni več v uporabi tudi dejansko izločili iz evidenc.

Izračun Omrežnine za posamezne dimenzije vodomeroev:

	KOM	FAKTOR	kom x faktor	na leto	na mesec
DN ≤ 20	4.284,00	1,00	4.284,00	118,83	9,903
20 < DN <40	78,00	3,00	234,00	356,50	29,709
40 ≤ DN < 50	36,00	10,00	360,00	1.188,35	99,029
50 ≤ DN < 65	0,00	15,00	0,00	1.782,52	148,544
65 ≤ DN < 80	19,00	30,00	570,00	3.565,05	297,087
80 ≤ DN <100	8,00	50,00	400,00	5.941,75	495,146
100 ≤ DN <150	0,00	100,00	0,00	0,00	990,291
150 ≤ DN	0,00	200,00	0,00	0,00	1980,583
SKUPAJ	4.425,00		5.848,00		

Strošek omrežnine/ komxfaktor = 694.947 : 5.848 = 118,83 € na leto za DN 20, oz. 9,90€ na mesec.

Število vodomeroev smo povečali za 150 kom, kolikor pričakujemo novih priključkov na višinski coni v letu 2015 in 2016.

II. SEMIČ

Najemnina obstoj. inf.	153.348,00
Najemnina nove inf.	39.358,69
Zavarovanje	7.370,00
Izločitev inf.	-5.863,00
Vzdrževanje HP (30)	50.000,00
Števnina	16.837,00
SKUPAJ	261.050,69

Nova infrastruktura:

	Nabavna vrednost	AM	Amortizacija
Cevovod Gradnik	276.903	2	5.538
Cevovod ŽP razb.	279.169	2,5	5.583
Vrtina Brezovica	125.154	2	3.128
Č Brezovica	79.200	2,5	1.980
Cevovod VBr1-VH	115.920	2	2.318
VH Brezovica	148.400	2,5	3.710
VH Grič-Nestoplja vas	855.000	2	17.100
Skupaj	1.879.746		39.358

Izračun omrežnine za posamezne dimenzije vodomeroov:

	KOM	FAKTOR	kom x faktor	na mesec	na leto
DN ≤ 20	1.596,00	1,00	1.596,00	11,009	132,11
20 < DN < 40	20,00	3,00	60,00	33,028	396,33
40 ≤ DN < 50	3,00	10,00	30,00	110,092	1.321,11
50 ≤ DN < 65	6,00	15,00	90,00	165,138	1.981,66
65 ≤ DN < 80	0,00	30,00	0,00	330,277	3.963,32
80 ≤ DN < 100	2,00	50,00	100,00	550,461	6.605,53
100 ≤ DN < 150	1,00	100,00	100,00	1100,922	10.000,00
150 ≤ DN	0,00	200,00	0,00	2201,845	0,00
SKUPAJ	1.628,00		1.976,00		

Strošek omrežnine/ komxfaktor = 261.051: 1.976 = 132,11 € na leto za DN 20, oz. 11,00€ na mesec.

a) Najemnina

Najemnina je upoštevana v dejanski višini amortizacije infrastrukture, namenjene oskrbi s pitno vodo v posamezni občini in amortizacije investicij, ki bodo predvidoma dane v uporabo in poslovni najem do konca leta 2015 in v letu 2016 in izločitve infrastrukture iz uporabe.

b) Zavarovanje

Zavarovanje infrastrukture je upoštevano v višini stroškov zavarovalnih premij za požarno in strojelomno zavarovanje infrastrukturnih objektov in naprav, namenjenih oskrbi s pitno vodo.

c) Vzdrževanje hišnih priključkov (HP)

Vodovodni priključek je priključek na javno vodovodno omrežje, sestavljen iz priključnih in zapornih elementov na mestu priključka na javni vodovod s pripadajočimi spojniki, vgradno garnituro, betonskim podstavkom in cestno kapo, priključne in zaščitne cevi z vsem pripadajočim materialom merilnega mesta, ki se zaključuje z zapornim ventilom za vodomerno napravo.

Kalkulacija povprečne cene obnove hišnega priključka:

	enota	kol	Cena v €	Vrednost v
1. MATERIAL				
Cev alkatena PN 12,5 bar DN 32	m1	20,00	1,23	24,60
Spojka alkatena - enojna 1"	kom	2,00	2,31	4,62
Reducirka 6/4"1"-3/4"	kom	1,00	0,66	0,66
PVC cev zaščitna stigmatfleks fi 100 mm	m1	20,00	2,70	54,00
Kapa cestna LŽ 125	kom	1,00	18,00	18,00
Podstavek PVC ali betonski za cestno kapo	kom	1,00	10,40	10,40
Koleno pocinkano 1"	kom	1,00	0,84	0,84
Nipelj 1"	kom	1,00	0,93	0,93
Reducirka pocinkana 6/4"-1"	kom	1,00	1,17	1,17
Navrtni zasun-univerzalni (DN 100, DN 125,...)	kom	1,00	81,00	81,00
Vgradbilna garnitura za HP l=750-1000 mm	kom	1,00	22,00	22,00
Ventil kroglični 1"	kom	1,00	12,42	12,42
Ventil z izpustom	kom	1,00	11,03	11,03
2. MONTAŽA				
Montaža hišnega priključka	N/ur	7,25	11,00	79,75
3. ZAKOLIČBA, POSNETEK, KATASTER				
Posnetek izvedenih del in vris v kataster	kom	1,00	34,80	34,80
4. VODOMERNI JAŠEK				
	kom	1,00	256,00	256,00
5. ZEMELJSKA DELA				
	m1	20,00	20,00	400,00
6. PREVOZ				
	km	15,00	0,60	9,00
Skupaj				1.021,22

Povprečni strošek obnove hišnih priključkov je bil na posamezne uporabnike porazdeljen glede na premer vodovera. V kalkulaciji je šteto, da bomo na leto obnovili okrog 150 hišnih priključkov in odpravili 50 okvar na hišnih priključkih, v ocenjeni vrednosti 30 % cene obnove hišnega priključka, oziroma do višine razpoložljivih sredstev.

e) Stroški menjav vodometerov

Vkalkulirani so stroški redne menjave vodometerov na 5 let, skladno z zakonodajo na področju meroslovja. V petih letih bo potrebno zamenjati 4275 vodometerov oziroma povprečno 855 vodometerov na leto. Dejanske potrebne menjave vodometerov v posameznem letu nihajo. Primer: V letu 2015 moramo zamenjati 1420 vodometerov. Povprečna cena menjave vodovera je 52,00 €.

g) Stroški nadomestil za zmanjšanje dohodka iz kmetijske dejavnosti

Uredba o vodovarstvenem območju za vodna telesa vodonosnikov za območje Črnomlja, Metlike in Semiča je v pripravi na MKO, zato podlage za zahtevke upravičencev še ni in strošek ni zajet v kalkulaciji.

VIII/16 IZRAČUN OBRAČUNSKE CENE OMREŽNINE

I. OBČINA ČRNOMELJ

Najemnina	302.685,55
Zavarovanje	21.955,00
Odškodnine za služnost	1.500,00
Vzdrževanje HP	138.000,00
Števnina	47.000,00
SKUPAJ	511.140,55

	KOM	FAKTOR	kom x faktor	na leto	na mesec
DN </ = 20	4.065,00	1,00	4.065,00	72,50	7,090
20 < DN <40	79,00	3,00	237,00	217,50	21,270
40 </ = DN < 50	39,00	10,00	390,00	725,00	70,900
50 </ = DN < 65	0,00	15,00	0,00	1.087,50	106,350
65 </ = DN < 80	19,00	30,00	570,00	2.175,00	212,700
80 </ = DN <100	12,00	50,00	600,00	3.625,00	354,500
100 </ DN <150	0,00	100,00	0,00	0,00	709,000
150 </ = DN	0,00	200,00	0,00	0,00	1418,000
SKUPAJ	4.214,00		5.862,00		

$$87,20 = \boxed{87,20} : 12 \text{ mesecev} = 7,26$$

II. OBČINA SEMIČ

Najemnina	153.756,53
Zavarovanje	10.978,00
Vzdrževanje HP	58.000,00
Števnina	17.000,00
Poračun 2013	0,00
SKUPAJ	239.734,53

	KOM	FAKTOR	kom x faktor	na mes.	na leto
DN </ = 20	1.587,00	1,00	1.587,00	10,75	128,959
20 < DN <40	24,00	3,00	72,00	32,24	386,877
40 </ = DN < 50	0,00	10,00	0,00	107,47	1289,589
50 </ = DN < 65	6,00	15,00	90,00	161,20	1934,383
65 </ = DN < 80	2,00	30,00	60,00	322,40	3868,766
80 </ = DN <100	1,00	50,00	50,00	537,33	6447,943
100 </ DN <150	0,00	100,00	0,00	0,00	12895,886
150 </ = DN	0,00	200,00	0,00	0,00	25791,773
SKUPAJ	1.620,00		1.859,00		

Izračun: $239.734,43 / 1.859,00 = 128,60$ na leto / $12 = 10,75$ na mesec za vodomer DN 20

VIII/17 RAZMERJE MED OBRAČUNSKO IN POTRJENO CENO OMREŽNINE

I. OBČINO ČRNOMELJ

Obračunska cena OM DN 20	Potrjena cena OM za DN 20	Razmerje Obračunska/ Potrjena cena
7,26	7,36	98,64

II. OBČINO SEMIČ

Obračunska cena OM DN 20	Potrjena cena OM za DN 20	Razmerje Obračunska/ Potrjena cena
10,75	10,96	98,08

VIII/18 PREDRAČUNSKA IN POTRJENA CENA STORITVE IN OMREŽNINE – predlagana uskladitev

ČRNOMELJ IN SEMIČ

1. Storitve oskrbe s pitno vodo – vodarina za 1m³

Predračunska cena	Potrjena cena	Razmerje
0,9541	0,8469	112

2. Omrežnina

ČRNOMELJ

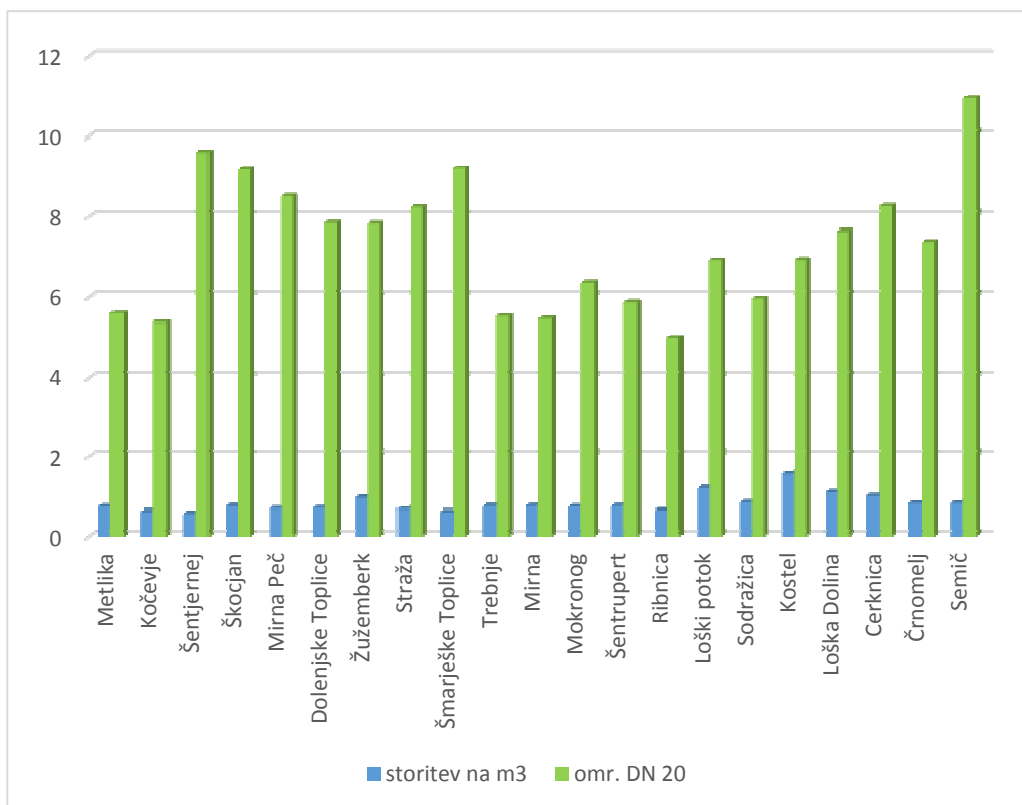
Predračunska cena OM DN 20	Potrjena cena OM za DN 20	Razmerje
9,90	7,36	134

SEMIČ

Predračunska cena OM DN 20	Potrjena cena OM za DN 20	Razmerje
11,00	10,96	100

VIII/19. PRIMERJAVA POTRJENIH CEN S SOSEDNJIMI OBČINAMI

Občina	vodarina	
	storitev na m3	omr. DN 20
Metlika	0,7606	5,5866
Kočevje	0,6257	5,3567
Šentjernej	0,5848	9,5863
Škocjan	0,7768	9,1608
Mirna Peč	0,7085	8,5154
Dol. Toplice	0,7184	7,8310
Žužemberk	0,9881	7,8077
Straža	0,6995	8,2461
Šmarješke T.	0,6205	9,1906
Trebnje	0,7800	5,5112
Mirna	0,7800	5,4489
Mokronog	0,7606	6,3783
Šentrupert	0,7800	5,8685
Ribnica	0,6603	4,9760
Loški potok	1,2267	6,9112
Sodražica	0,8671	5,9605
Kostel	1,6027	6,9158
Loška Dolina	1,1149	7,6363
Cerknica	1,0227	8,2671
Črnomelj	0,8469	7,3600
Semič	0,8469	10,9600



Primerjane so potrjene cene brez DDV-ja, kar pomeni cene brez morebitnih subvencij.

Ceno storitve subvencionirajo Občine: Loški potok 15%, Kostel 30%, Žužemberk 39,52 %, Šmarješke Toplice 26,14 %, Škocjan 15,07 %,

Ceno omrežnine pa: Kočevje 30%, Sodražica 30%, Mirna peč 45,74 %, Dolenjske Toplice 14,76 %, Žužemberk 12,14 %, Straža 7,15 %, Šmarješke Toplice 3,35 %

ODVAJANJE IN ČIŠČENJE KOMUNALNE IN PADAVINSKE ODPADNE VODE

IX. ODVAJANJE IN ČIŠČENJE KOMUNALNE ODPADNE IN PDAVINSKE VODE

IX/1 OPIS JAVNE SLUŽBE ODVAJANJE IN ČIŠČENJE KOMUNALNE ODPADNE IN PDAVINSKE VODE

Javna služba je stroškovno razdeljena na **odvajanje** komunalne in padavinske odpadne vode, **čiščenje** komunalne in padavinske odpadne vode ter **storitve, vezane na obstoječe greznice in male komunalne čistilne** naprave do 50 PE (MKČN).

V odvajanje sodijo opravila, povezana z vzdrževanjem kanalizacijskega sistema s pripadajočimi objekti; črpališča in prečrpavališča.

V čiščenje sodijo opravila, povezana z obratovanjem in vzdrževanjem čistilnih naprav .

V storitev, vezano na obstoječe greznice in MKČN sodijo storitve praznjenja pretočnih in nepretočnih greznic ter MKČN.

Javno službo odvajanja in čiščenja komunalne in padavinske odpadne vode opravljamo na področju občin Črnomelj in Semič.

Delo v organizacijski enoti trenutno opravlja 7 delavcev, pomaga pa tudi delavec iz enote oskrbe s pitno vodo.

Obseg dela v enoti se iz leta v leto povečuje zaradi novih čistilnih naprav, prejetih v upravljanje in novih kanalizacijskih sistemov.

Cilji in naloge so:

- ◆ *redno vzdrževanje kanalizacijskega sistema za zagotovitev pretočnosti*
- ◆ *čiščenje peskolovcev*
- ◆ *nadzor nad delovanjem prečrpavališč in čistilnih naprav*
- ◆ *sanacija poškodovanih jaškov*
- ◆ *izvajanje javne službe vezane na obstoječe greznice in MKČN*

Ravnanje z odpadnimi vodami je predpisano z:

- ◆ Uredbo o emisiji snovi in toplote pri odvajanju odpadnih voda v vode in javno kanalizacijo (Ur. l. 64/2012),
- ◆ Uredba o odvajanju in čiščenju komunalne odpadne vode, (Ur. l. 88/11, 8/12 in 108/13)
- ◆ Uredbo o emisiji snovi pri odvajanju odpadne vode iz malih komunalnih čistilnih naprav (Ur. l. 98/07 in 30/10).
- ◆ Pravilnikom o prvih meritvah in obratovalnem monitoringu odpadnih vod ter o pogojih za njegovo izvajanje (Ur.l. 54/2011),
- ◆ Tehničnim pravilnikom o javni kanalizaciji (Ur.l. 75/10)
- ◆ Državnim operativnim programom odvajanja in čiščenja komunalne odpadne vode za obdobje 2005 - 2017
- ◆ Odlokom o odvajanju in čiščenju komunalne odpadne in padavinske vode na območju Občin Črnomelj (Ur. l. 1/2014) in Odlokom o odvajanju in čiščenju komunalne odpadne in padavinske vode na območju občine Semič, Ur. l. 22/2014),

Monitoring odpadne vode na iztoku iz čistilnih naprav skladno z Uredbo o emisiji snovi in toplote pri odvajanju odpadnih voda iz virov onesnaževanja izvaja Nacionalni laboratorij za zdravje, okolje in hrano iz Novega mesta.

Javna pooblastila na področju ravnanja z odpadnimi vodami po novi organizacijski shemi sodijo v Tehnično razvojno službo, prav tako tudi sodelovanje pri tehničnih pregledih infrastrukture.

Vodja enote sodeluje tudi pri prevzemu internih kanalizacijskih priključkov.

Dolžine kanalizacijskega omrežja po občinah

OBČINA	DOLŽINA KANALSKIH VODOV SEKUNDARNEGA IN PRIMARNEGA OMREŽJA, KI GA UPRAVLJA [m]	DOLŽINA KANALSKIH VODOV ZA ODVAJANJE PADAVINSKE VODE [m]	DOLŽINA MEŠANEGA KANALIZACIJSKEGA SISTEMA [m]	DOLŽINA LOČENEGA KANALIZACIJSKEGA SISTEMA [m]
Črnomelj	50241	6634	19190	24418
Semič	16501	1191	1816	13541

Stanje kanalizacijskega omrežja je slabo, predvsem starejšega mešanega sistema, ki je zgrajen z betonskimi cevmi. Pri pregledu kanalizacije s kamero je bilo ugotovljeno, da so kanali v veliki meri zamuljeni in na posameznih mestih poškodovani. Vsako leto imamo nekaj večjih okvar z vdori, največkrat pod povoznimi površinami, kar je povezano z velikimi stroški. V planskem dokumentu za leto 2016 smo predvideli nabavo kamere za pregled kanalov, s čimer bo možno še pravočasno ukrepati in tako znižati visoke stroške sanacij.

Vsa javna kanalizacija v občinah Črnomelj in Semič končuje s čistilno napravo.

Na področju občine Črnomelj delujejo naslednje čistilne naprave:

ČN Vojna vas	9600 PE
ČN Dragatuš	700 PE
ČN Stari trg	250 PE
ČN Griblje	2x250 PE
ČN Kanižarica	1000 PE
ČN Radenci	150 PE
ČN Vinica	1800 PE

Na področju občine Semič delujejo naslednje čistilne naprave:

ČN Semič-nova	2800 PE
ČN Krvavčji Vrh	90 PE
ČN Sovinek	50 PE
ČN Črmošnjice	250 PE

OKOLJEVARSTVENA DOVOLJENJA:

Okoljevarstveno dovoljenje imamo pridobljeno za CČN Vojna vas, ČN Semič, ČN Krvavčji vrh in ČN Griblje. V postopku pridobivanja je okoljevarstveno dovoljenje za ČN Stari Trg.

Za ostale čistilne naprave skladno z Uredbo o emisiji snovi in toplote pri odvajanju odpadnih voda v vode in javno kanalizacijo (Ur.list. 60/2012), okoljevarstveno dovoljenje ni potrebno.

Programi

Imamo izdelan Program odvajanja in čiščenja komunalne in padavinske odpadne vode za občini Črnomelj in Semič za obdobje 2013 do 2016. V letu 2016 bomo pripravili nov triletni program.

V nacionalnem operativnem programu so predvidena naselja v občinah Črnomelj in Semič, kjer je predpisano odvajanje komunalne odpadne vode v javno kanalizacijo. Občina Semič je ta naselja določila tudi v Odloku o odvajanju in čiščenju komunalne in padavinske odpadne vode.

Osnutek nove Uredbe odvajanju in čiščenju komunalne in padavinske odpadne vode predvideva tudi nadzor nad odvajanjem komunalnih odpadnih vod v greznice in MKČN in globe za kršitev Uredbe, tako za izvajalca javne službe, kot za lastnike stavb in gradbenih inženirskih objektov.

Veljavni občinski odloki na področju odvajanja in čiščenja komunalne in padavinske odpadne vode določajo, da se na področjih, kjer ni zgrajene javne kanalizacije, odpadna voda lahko odvaja le v:

- ◆ male komunalne čistilne naprave,
- ◆ greznice brez iztoka,
- ◆ pretočne greznice do leta 2017,
- ◆ kanalizacijo, ki nima statusa javne kanalizacije in se odpadna voda očisti v mali komunalni čistilni napravi manjši od 50 PE.

Po določenih omenjenih odlokih odvajanje komunalne odpadne vode v pretočno greznico ni dovoljeno, razen če gre za obstoječo greznico in še ni potekel rok iz predpisov. Prehodni roki za odstranitev pretočnih greznic je 31.12.2017, za stavbe na vodovarstvenih območjih ali vplivnih območjih kopalnih voda pa do 31.12.2015.

Očitno je, da teh rokov ne bo možno doseči. V času priprave tega elaborata je v javni razpravi osnutek Uredbe o odvajanju in čiščenju komunalne odpadne vode, ki nekatere roke iz operativnega programa podaljšuje. Na vodovarstvenih območjih rok za ureditev odvajanja komunalnih odpadnih vod v javno kanalizacijo ostaja leto 2015, na ostalih območjih pa bodo pretočne greznice še vedno dovoljene, vendar s predhodnim čiščenjem s posebnimi filtri. Izvajalec javne službe bo moral imeti zaposleno osebo s posebno nacionalno poklicno kvalifikacijo po programu, ki ga bo predpisalo pristojno Ministrstvo, za nadzor nad izvajanjem Uredbe pri povzročiteljih komunalne odpadne vode.

Po sprejetju omenjene Uredbe bo potrebno uskladiti tudi Odloka o odvajanju in čiščenju komunalne in padavinske odpadne vode v občinah Črnomelj in Semič.

Čiščenje pretočnih greznic, nepretočnih greznic in MKČN izvaja izvajalec javne službe v skladu s programom.

Program smo v JP Komunala pričeli izvajati v septembru 2013, najprej z eno ekipo, v maju 2015 pa še z dodatno ekipo. Program je bil zastavljen tako, da bi ga v celoti izvedli v treh letih, kakor določa tudi veljavna Uredba. Takoj po pričetku izvajanja programa se je pojavilo vse več praznjenj po naročilu strank, tako pretočnih kot nepretočnih greznic, zato smo morali formirati dodatno ekipo. Ena ekipa delo opravlja z namenskim vozilom fekalnik, druga ekipa pa s traktorjem s cisterno. V kratkem bo potrebno nabaviti še eno namensko vozilo, sicer ne bomo v stanju opraviti celotnega obsega del, tako po programu, kot po naročilu strank.

Vzporedno z izvajanjem programa se zbirajo tudi podatki o vrsti, lokaciji (Gausskruegerjeve koordinate), volumnu, dostopnosti greznice itd. in se vzpostavlja predpisana evidenca.

Enake podatke zbiramo tudi za MKČN, kjer pa poleg storitve praznjenja opravimo tudi oceno obratovanja.

Poročanje

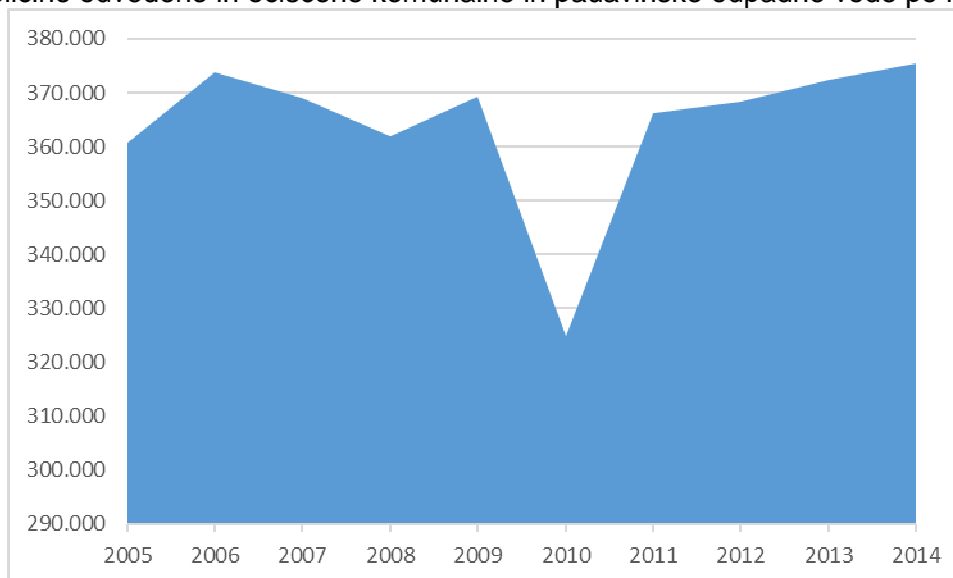
Vsako leto do 31.3. je potrebno ministrstvu poročati v sistemu IJSVO. Poročila so zelo zahtevna, potrebno je vnesti ogromno podatkov o izvajanju vsake javne službe (odvajanje, čiščenje, greznice in MKČN), zato imamo vzpostavljen primeren informacijski sistem.

IX/2 PREDRAČUNSKA IN OBRAČUNSKA KOLIČINA OPRAVLJENIH STORITEV JAVNE SLUŽBE ZA PRETEKLO OBRAČUNSKO OBDOBJE – ODVAJANJE ODPADNE VODE

leto	Predračunska količina v m3	Obračunska količina v m3	%
2014	370000	375.462	101
2016	400000		

Predračunske količine so višje, saj pričakujemo povečano število priključenih uporabnikov na kanalizaciji Vinica, Kočevje in v Semiču.

Količine odvedene in očiščene komunalne in padavinske odpadne vode po letih:



Iz grafa je razvidno, da količina odvedenih komunalnih odpadnih vod odplak v zadnjih letih narašča, saj se kanalizacijsko omrežje širi in se večja število uporabnikov. Po določitih veljavnih odlokih se morajo uporabniki na novo zgrajeno infrastrukturo priključiti v roku 6 mesecev po pridobljenem uporabnem dovoljenju. Vse uporabnike, ki imajo možnost priključitve o tem pisno obvestimo in jim podamo informacije o postopku priključitve s potrebnimi obrazci.

V kolikor se uporabniki ne priključijo v roku in tudi ne po naknadnem obvestilu, o tem obvestimo Medobčinsko inšpekcijsko službo in redarstvo.

Investicije v zmanjšanje obremenjevanje okolja se financirajo iz sredstev okoljskih dajatev za obremenjevanje vode, ki jih ob ceni storitve plačujejo vsi povzročitelji komunalne odpadne vode, ter iz sredstev najemnin, ki jih kot omrežnino plačujejo uporabniki.

Okoljsko dajatev so dolžni plačevati vsi povzročitelji komunalne in padavinske odpadne vode na območju občine Črnomelj in Semič, ker javno službo odvajanja in čiščenja opravlja

JP Komunala Črnomelj. V kolikor se vsa odpadna voda očisti skladno s predpisi, to je na čistilni napravi ali mali komunalni čistilni napravi, uporabniki plačujejo le 10% okoljske dajatve v ostalih primerih pa celotno okoljsko dajatev, ki znaša 0,5283 € za m³ porabljene pitne vode. Tudi imetniki nepretočnih greznic, katerih storitev javne službe povezane z obstoječimi greznicami in MKČN opravlja JP Komunala Črnomelj, plačujejo le 10% okoljske dajatve.

JP Komunala Črnomelj kot zavezanec v občinska proračuna med letom plačuje akontacije okoljskih dajatev, v marcu naslednjega leta pa se opravi poračun in določijo akontacije za tekoče leto.

V občini Črnomelj se letno zbere okrog 190.000,00 € okoljskih dajatev v občini Semič pa 62.000,00 €. Zbrana sredstva okoljskih dajatev bodo iz leta v leto manjša, sorazmerno s priključitvijo novih uporabnikov na javno kanalizacijsko omrežje in investiranjem v male komunalne čistilne naprave.

Občini Črnomelj in Semič subvencionirata investicije v male komunalne čistilne naprave za gospodinjstva, ki izpolnjujejo pogoje iz občinskih Pravilnikov.

**IX/3 PREDRAČUNSKI IN OBRAČUNSKI STROŠKI IZVAJANJA STORITEV
JAVNE SLUŽBE ZA PRETEKLO OBRAČUNSKO OBDOBJE ZA OBČINI
ČRNOMELJ IN SEMIČ**

Cena storitev odvajanja, čiščenja in storitev vezanih na obstoječe greznice in MKČN je v obeh občinah enaka.

1. ODVAJANJE ODPADNIH VOD

	obračunski stroški	struktura	predračunski stroški	struktura	indeks
Neposredni stroški materiala in storitev	31.249	21	30.580	25	98
· material	4.154	3	3.000	2	72
· električna energija, gorivo	7.727	5	7.500	6	97
· vzdrž. OS in redno vzd. inf.	6.980	5	6.980	6	100
· monitoringi, analize	0	0	0	0	0
· zdravstveni pregledi	0	0	500	0	0
· izobraževanje	0	0	0	0	0
· prevozne storitve ,ptt	37	0	100	0	270
· druge storitve	8.326	6	8.500	7	102
· zavar. opreme	4.025	3	4.000	3	99
Neposredni stroški dela	43.466	29	45.000	37	104
· plače, nadomestila in prispevki	43.466	29	45.000	37	104
Amortizacija	30.370	20	5.500	5	18
· opred. In neopred, OS	30.370	20	5.500	5	18
Splošni upravni stroški	33.417	22	35.000	29	105
SKUPAJ STROŠKI	138.502	92	116.080	97	84
Donos na vložena sred. 5%	11.838	8	4.037	3	34
SKUPAJ	150.340	100	120.117	100	80
KOLIČINA M3	375.462		400.000		107
Prihodki, ki znižujejo LC	63.250		0		0
Osnova za izračun LC	87.090		120.117		138
CENA za 1 m3	0,2320		0,3003		

OBRAZLOŽITEV VRST STROŠKOV, KI SO V STRUKTURI STROŠKOV ZASTOPANI VEČ KOT 10 %

a) Stroški dela

Stroški dela v strukturi vseh stroškov predstavljajo 31%. Delo na odvajanju bosta opravljala dva delavca. Stroški ostajajo približno enaki, ker se strošek dela vodje nadomesti s stroški dela enega delavca.

b) Splošni in upravni stroški

Splošni in upravni stroški so na posamezne dejavnosti razporejeni po določenih sodil. Zaradi nove organizacijske sheme se število delavcev v upravi poveča.

2. ČIŠČENJE ODPADNIH VOD

	obračunski stroški	struktura	predračunski stroški	struktura	indeks
Neposredni stroški materiala in storitev	151.568	57	145.153	52	96
· material	7.424	3	7.500	3	101
· električna energija, gorivo	71.655	27	78.000	28	109
· vzdr. OS in redno vzd. inf.	30.624	12	15.000	5	49
· monitoringi, analize	7.947	3	8.500	3	107
· zdravstveni pregledi	109	0	120	0	110
· izobraževanje	33	0	33	0	100
· prevozne storitve ,ptt	11.391	4	13.000	5	114
· druge storitve	22.385	8	23.000	8	103
· zavar. opreme	0	0	0	0	0
Neposredni stroški dela	42.453	16	45.000	16	106
· plače, nadomestila in prispevki	42.453	16	45.000	16	106
Amortizacija	0	0	2.200	1	0
· opred. In neopred, OS	0	0	2.200	1	0
Splošni upravni stroški	71.012	27	85.000	31	120
SKUPAJ STROŠKI	265.033	100	277.353	100	105
Donos na vložena sred. 5%	0	0	500	0	0
SKUPAJ	265.033	100	277.853	100	105
KOLIČINA M3	375.462		400.000		107
Prihodki, ki znižujejo LC	88.954		50.000		56
Osnova za izračun LC	176.079		227.853		129
CENA za 1 m3	0,4690		0,5696		

Prihodki, ki znižujejo lastno ceno so nastali z zaračunano storitvijo čiščenja odpadnih vod za tisti del, ki je vkalkuliran v ceno storitve, vezane na obstoječe greznice in MKČN.

OBRAZLOŽITEV VRST STROŠKOV, KI SO V STRUKTURI STROŠKOV ZASTOPANI VEČ KOT 10 %

a) Električna energija in gorivo

Strošek električne energije nastaja na 10 čistilnih napravah (ČN Krvavčji vrh je rastlinska čistilna naprava). V letu 2015 smo prejeli v upravljanje tudi ČN Vinica, na katro se uporabniki šele priključujejo.

b) Stroški dela

Stroški dela v strukturi vseh stroškov predstavljajo 31%. Delo na odvajanju bosta opravljala dva delavca. Stroški ostajajo približno enaki, ker se strošek dela vodje nadomesti s stroški dela enega delavca.

c) Splošni in upravni stroški

Splošni in upravni stroški so na posamezne dejavnosti razporejeni po določenih sodil. Zaradi nove organizacijske sheme se število delavcev v upravi poveča.

V primerjavi z obračunskimi stroški je nov strošek amortizacije in donos na vložena sredstva. Gre za vozilo Ford Transit, katerega neodpisana vrednost je 10.572,00€.

3. STORITEV, VEZANA NA OBSTOJEČE GREZNICE IN MKČN

	obračunski stroški	struktura	predračunski stroški	struktura	indeks
Neposredni stroški materiala in storitev	33.165	34	40.400	22	122
· material	209	0	500	0	239
· električna energija, gorivo	14.601	15	16.000	9	110
· vzdrž. OS in redno vzd. inf.	11.676	12	12.000	7	103
· monitoringi, analize	2.024	2	5.000	3	247
· zdravstveni pregledi	0	0	600	0	0
· izobraževanje	0	0	1.500	1	0
· prevozne storitve ,ptt	0	0	0	0	0
· druge storitve	155	0	300	0	194
· zavar. opreme	4.500	5	4.500	3	100
neposredni stroški dela	27.110	28	90.000	50	332
· plače, nadomestila in prispevki	27.110	28	90.000	50	332
amortizacija	16.680	17	16.680	9	0
· opred. In neopred, OS	16.680	17	16.680	9	100
splošni upravni stroški	18.050	19	31.000	17	172
SKUPAJ STROŠKI	95.005	98	178.080	99	187
donos na vložena sred. 5%	2.395	2	1.580	1	66
SKUPAJ	97.400	100	179.660	100	184
KOLIČINA M3	468.302		470.000		100
Prihodki, ki znižujejo LC	910		35.000		3846
Osnova za izračun LC	96.490		144.660		150
CENA za 1 m3	0,2060		0,3078		

OBRAZLOŽITEV VRST STROŠKOV, KI SO V STRUKTURI STROŠKOV ZASTOPANI VEČ KOT 10 %

a) Stroški dela

Stroški dela v strukturi predstavljajo 50% vseh stroškov. Število zaposlenih se je povečalo za 3 zaposlene. Dva zaposlena bosta opravljala delo na praznjenju in odvozu grezničnih vod, kot dodatna ekipa, saj je zaradi velikega števila nepretočnih greznic nismo v stanju izvajati programa.

Predlog nove Uredbe o odvajanju in čiščenju komunalne in padavinske odpadne vode predvideva, da bodo morali vsi izvajalci javne službe odvajanja in čiščenja imeti zaposleno osebo z nacionalno poklicno kvalifikacijo po programu, ki ga bo predpisal minister. Naloga

tega delavca bo pregled pretočnih in nepretočnih greznic ter nadzor nad izvajanjem monitoringa za MKČN.

b) Splošni in upravni stroški

Splošni in upravni stroški so na posamezne dejavnosti razporejeni po določilih sodil. Skladno z novo organizacijsko shemo se število delavcev v upravi poveča.

IX/4 POJASNILA ODMIKOV OBRAČUNSKE CENE OD POTRJENE CENE STORITEV JAVNE SLUŽBE ZA PRETEKLO OBRAČUNSKO OBDOBJE

1. ODVAJANJE ODPADNIH VOD

Obračunska cena za m ³	Potrjena cena za m ³	%
0,2320	0,2207	105

Kalkulacija za predračunsko ceno storitve odvajanja komunalnih odpadnih vod je bila izdelana v marcu 2013.

Obračunska cena je izračunana iz podatkov o poslovanju za leto 2014.

2. ČIŠČENJE ODPADNIH VOD

Obračunska cena za m ³	Potrjena cena za m ³	%
0,4690	0,4623	101

Obračunska cena je izračunana iz podatkov o poslovanju za leto 2014 in je skoraj enaka potrjeni ceni.

3. STORITEV, VEZANA NA OBSTOJEČE GREZNICE IN MKČN

Obračunska cena Za m ³	Potrjena cena Za m ³	%
0,2060	0,1951	106

Obračunska cena je izračunana iz podatkov o poslovanju za leto 2014 in je nekoliko višja od potrjene cene. V začetku opravljanja storitve smo uporabnikom nepretočnih greznic izčrpali vso vsebino, čeprav Odlok določa le do 6 m³. Ker se je število praznjenj po naročilu močno povečalo, smo pričeli dosledno spoštovati določila Odloka.

IX/5 PRIMERJAVA S POVPREČJEM PANOGE

Primerjava s povprečjem panoge ni mogoča, saj se AJPES-u ne poročajo podatki za vsako dejavnost posebej, temveč le za podjetje kot celoto, ki pa nosi šifro dejavnosti 36.000 – Priprava in distribucija vode.

Za podjetje kot celoto je esBON v prilogi.

IX/6 PREDRAČUNSKA KOLIČINA OPRAVLJENIH STORITEV ZA PRIHODNJE OBRAČUNSKO OBDOBJE ZA STORITEV ODVAJANJA IN ČIŠČENJA KOMUNALNE IN PADAVINSKE ODPADNE VODE

leto	Obračunska količina v m ³	Predračunska količina v m ³	%
2016	370.000	400.000	108

Predračunska količina je za 8% višja od obračunske na račun novo priključenih uporabnikov na novo zgrajeno infrastrukturo, namenjeno odvajanju in čiščenju komunalne in padavinske odpadne vode.

IX/7 PRIKAZ RAZDELITVE SPLOŠNIH STROŠKOV V SKLADU Z 10. ČLENOM UREDBE ZA PRETEKLO IN PRIHODNJE OBRAČUNSKO OBDOBJE

a) preteklo obdobje

Ključ delitve po dejavnostih:

Dejavnost	%
Vzdrževanje mesta	7,93
Oskrba s pitno vodo	39,67
Odvajanje in čiščenje odpadne vode	17,00
Pogrebna dejavnost	0,43
Ravnanje z odpadki	18,83
Gradnje	16,14
SKUPAJ	100,00

IX/8 RIHODKI, DOSEŽENI Z OPRAVLJANJEM POSEBNIH STORITEV ZA PRETEKLO IN PRIHODNJE OBRAČUNSKO OBDOBJE

a) preteklo obdobje

Kot posebne storitve smo opravljali dejavnost črpanja greznic ter odvoz in čiščenje grezničnih vod na čistilno napravi Črnomelj **po naročilu strank**.

IX/9 DONOS NA VLOŽENA POSLOVNO POTREBNA OSNOVNA SREDSTVA ZA PRETEKLO IN PRIHODNJE OBRAČUNSKO OBDOBJE

a) preteklo obdobje

1. ODVAJANJE KOMUNALNIH ODPADNIH VOD

Na dan 31.12.2014 je bila nabavna vrednost poslovno potrebnih osnovnih sredstev 237.130 €.

Donos = 237.130 x 5 % = 11.865 €

2. ČIŠČENJE KOMUNALNIH ODPADNIH VOD

Nabavna vrednost opreme je 5.068 €, 5 % donos pa 253 €, v kalkulaciji znesek ni upoštevan.

3. STORITVE, VEZANE NA OBSTOJEČE GREZNICE IN MKČN

Nabavna vrednost opreme je na dan 31.12.2013 47.909,27 €, 5 % donos pa 2.395 €.

b) prihodnje obdobje

1. ODVAJANJE KOMUNALNIH ODPADNIH VOD

Na dan 30.6.2015 je bila neodpisana vrednost poslovno potrebnih osnovnih sredstev 80.740,36 €:

Donos = 80.740,36 x 5 % = 4.037,00 €.

2. ČIŠČENJE KOMUNALNIH ODPADNIH VOD

Donos na vložena poslovno potrebna osnovna sredstva je upoštevan v vrednosti 500,00€, saj bo potrebno nabaviti nekaj opreme (kamera).

3. STORITVE, VEZANE NA OBSTOJEČE GREZNICE IN MKČN

Neodpisana vrednost opreme je na dan 30.6.2015 je 31.541 €, 5 % donos pa 1.577 €.

IX/10 ŠTEVILO ZAPOSLENIH ZA IZVAJANJE JAVNE SLUŽBE ZA PRETEKLO IN PRIHODNJE OBRAČUNSKO OBDOBJE

1. ODVAJANJE KOMUNALNIH ODPADNIH VOD IN ČIŠČENJE

Dejansko število zaposlenih v letu 2014: 3

Predvideno število zaposlenih v letu 2016: 4 (2 na odvajanju in 2 na čiščenju)

IX/11 PODATEK O VIŠINI NAJEMNINE ZA JAVNO INFRASTRUKTURO IN PODATEK O NJENEM DELEŽU, KI SE PRENESE NA UPORABNIKE JAVNE INFRASTRUKTURE

1. ODVAJANJE IN ČIŠČENJE KOMUNALNIH IN PADAVINSKIH ODPADNIH VOD

Najemnina po občinah: Prenos na uporabnike:

Črnomelj:	240.480	131.940 ali 54 %
Semič:	38.221	24.044 ali 62 %

V letu 2014 je občina Črnomelj subvencionirala 25 % cene omrežnine, Občina Semiča pa 35 % cene omrežnine in sicer za tiste uporabnike, ki se ne ukvarjajo s pridobitno dejavnostjo.

IX/12 STOPNJA IZKORIŠČENOSTI JAVNE INFRASTRUKTURE, KI JE NAMENJENA IZVAJANJU JAVNE SLUŽBE, IN STOPNJA IZKORIŠČENOSTI JAVNE INFRASTRUKTURE, KI JE NAMENJENA ZA IZVAJANJE POSEBNIH STORITEV

V elaboratu stopnje izkoriščenosti infrastrukture nismo izračunavali, čeprav na novozgrajenih čistilnih napravah zmogljivosti niso izkoriščene. Po določilih Odlokov o odvajanju in čiščenju komunalnih odpadnih in padavinskih vod v obeh občinah je določeno, da so se uporabniki dolžni priključiti na javno kanalizacijo, če je ta v naselju zgrajena. Postopek priključevanja poteka, vendar tudi po priključitvi vseh možnih uporabnikov, zmogljivost čistilnih naprav ne bo enaka projektirani zmogljivosti.

Amortizacija se zaračunava po enakomerni časovni metodi po stopnjah iz priloge Uredbe, najemnina je predvidena v višini obračunane amortizacije.

Da uporabniki ne bi bili obremenjeni s stroški predimenzioniranih investicij, bosta občini morali subvencionirati ceno omrežnine.

Posebni storitve po definiciji, kot jo določa Uredba ne opravljamo.

IX/13 IZRAČUN OBRAČUNSKE CENE OMEŽNINE

ČRNOMELJ

1. ODVAJANJE KOMUNALNIH IN PADAVINSKIH ODPADNIH VOD

Najemnina	125.705,50
Zavarovanje	19.350,00
SKUPAJ	145.055,50

	KOM	FAKTOR	kom x faktor	na leto	na mesec
DN ≤ 20	1.292,00	1,00	1.292,00	72,50	4,640
20 < DN < 40	41,00	3,00	123,00	217,50	13,920
40 <= DN < 50	9,00	10,00	90,00	725,00	46,400
50 <= DN < 65	26,00	15,00	390,00	1.087,50	69,600
65 <= DN < 80	0,00	30,00	0,00	2.175,00	139,200
80 <= DN < 100	17,00	50,00	850,00	3.625,00	232,000
100 <= DN < 150	5,00	100,00	500,00	50.000,00	464,000
150 <= DN	0,00	200,00	0,00	0,00	928,000
SKUPAJ	1.390,00		3.245,00		

44,70

=

44,70 : 12 mesecev

3,73

Omrežnina je izračunana na podlagi dejanske amortizacije v preteklem obdobju.

Za leto 2015 je predvideno, da bodo v upravljanje predana novozgrajena kanalizacijska omrežja, kar bo povišalo najemnino za infrastrukturo.

2. ČIŠČENJE KOMUNALNIH IN PADAVINSKIH ODPADNIH VOD

Najemnina	156.351,39
Zavarovanje	23.000,00
SKUPAJ	179.351,39

	KOM	FAKTOR	kom x faktor	na leto	na mesec
DN </ = 20	4.118,00	1,00	4.118,00	72,50	2,960
20 < DN <40	56,00	3,00	168,00	217,50	8,880
40 </ = DN < 50	28,00	10,00	280,00	725,00	29,600
50 </ = DN < 65	0,00	15,00	0,00	1.087,50	44,400
65 </ = DN < 80	0,00	30,00	0,00	2.175,00	88,800
80 </ = DN <100	16,00	50,00	800,00	3.625,00	148,000
100 </ DN <150	7,00	100,00	700,00	70.000,00	296,000
150 </ = DN	0,00	200,00	0,00	0,00	592,000
SKUPAJ	4.225,00		6.066,00		

$$29,57 = \boxed{29,57} : 12 \text{ mesecev} = \boxed{2,46}$$

Izračun omrežnine temelji na dejanskih stroških amortizacije infrastrukture dejavnosti čiščenja komunalne in padavinske odpadne vode v preteklem obdobju.

SEMIČ

1. ODVAJANJE KOMUNALNIH IN PADAVINSKIH ODPADNIH VOD

Najemnina	19.907,20
Zavarovanje	1.121,00
SKUPAJ	21.028,20

	KOM	FAKTOR	kom x faktor	na leto	na mesec
DN </ = 20	192,00	1,00	192,00	72,50	3,000
20 < DN <40	10,00	3,00	30,00	217,50	9,000
40 </ = DN < 50	7,00	10,00	70,00	725,00	30,000
50 </ = DN < 65	6,00	15,00	90,00	1.087,50	45,000
65 </ = DN < 80	0,00	30,00	0,00	2.175,00	90,000
80 </ = DN <100	2,00	50,00	100,00	3.625,00	150,000
100 </ DN <150	1,00	100,00	100,00	10.000,00	300,000
150 </ = DN	0,00	200,00	0,00	0,00	600,000
SKUPAJ	218,00		582,00		

$$36,13 = \boxed{36,13} : 12 \text{ mesecev} = \boxed{3,01}$$

2. ČIŠČENJE KOMUNALNIH IN PDAVISNKIH ODPADNIH VOD

Najemnina	18.313,00
Zavarovanje	5.500,00
SKUPAJ	23.813,00

	KOM	FAKTOR	kom x faktor	na leto	na mesec
DN </ = 20	1.590,00	1,00	1.590,00	72,50	1,060
20 < DN <40	11,00	3,00	33,00	217,50	3,180
40 </ = DN < 50	10,00	10,00	100,00	725,00	10,600
50 </ = DN < 65	6,00	15,00	90,00	1.087,50	15,900
65 </ = DN < 80	4,00	30,00	120,00	2.175,00	31,800
80 </ = DN <100	1,00	50,00	50,00	3.625,00	53,000
100 </ DN <150	0,00	100,00	0,00	0,00	106,000
150 </ = DN	0,00	200,00	0,00	0,00	212,000
SKUPAJ	1.622,00		1.983,00		

12,01

=

12,01

: 12 mesecev

1,00

5. Omrežnina za storitev, vezano na obstoječe greznice in MKČN

Omrežnina v obeh občinah je enaka omrežnini za čiščenje komunalne in padavinske odpadne vode.

IX/14 IZRAČUN PREDRAČUNSKE CENE OMEŽNINE

ČRNOMELJ

1. ODVAJANJE KOMUNALNIH IN PADAVINSKIH ODPADNIH VOD

Najemnina	102.240,00
Nova najemina	45.498,78
Zavarovanje	8.208,00
SKUPAJ	155.946,78

	KOM	FAKTOR	kom x faktor	na leto	na mesec
DN </ = 20	1.342,00	1,00	1.342,00	72,50	3,944
20 < DN <40	41,00	3,00	123,00	217,50	11,832
40 </ = DN < 50	9,00	10,00	90,00	725,00	39,440
50 </ = DN < 65	26,00	15,00	390,00	1.087,50	59,160
65 </ = DN < 80	0,00	30,00	0,00	2.175,00	118,321
80 </ = DN <100	17,00	50,00	850,00	3.625,00	197,201
100 </ DN <150	5,00	100,00	500,00	50.000,00	394,403
150 </ = DN	0,00	200,00	0,00	0,00	788,805
SKUPAJ	1.440,00		3.295,00		

$$47,33 = \boxed{47,33} : 12 \text{ mesecev} \boxed{3,94}$$

Nova infrastruktura:

	Nabavna vrednost	AM	Amortizacija
Kanalizacija Kočevje	745.187	2	14.904
Kanalizacija Ločka c.	21.713	2	434
Kanalizacija Prešernova	130.000	2	2.600
Kanalizacija Vinica	1.128.039	2	22.561
Kanalizacija akvadukti	250.000	2	5.000
Skupaj	2.274.939		45.499

2. ČIŠČENJE KOMUNALNIH IN PADAVINSKIH ODPADNIH VOD

Najemnina	175.896,00
Zavarovanje	8.400,00
SKUPAJ	184.400,00

	KOM	FAKTOR	kom x faktor	na leto	na mesec
DN </ = 20	4.384,00	1,00	4.384,00	72,50	2,570
20 < DN <40	78,00	3,00	234,00	217,50	7,710
40 </ = DN < 50	36,00	10,00	360,00	725,00	25,700
50 </ = DN < 65	0,00	15,00	0,00	1.087,50	38,550
65 </ = DN < 80	19,00	30,00	570,00	2.175,00	77,100
80 </ = DN <100	8,00	50,00	400,00	3.625,00	128,500
100 </ DN <150	0,00	100,00	0,00	0,00	257,000
150 </ = DN	0,00	200,00	0,00	0,00	514,000
SKUPAJ	4.525,00		5.948,00		

30,89

=

30,89

:12 mesecev

2,57

Vse čistilne naprave so že zajete v kalkulaciji omrežnine.

Pri storitvah vezanih na obstoječe greznice in MKČN je omrežnina enaka omrežnini čiščenja, saj se pripeljane greznične vode očistijo na čistilni napravi.

SEMIČ

1. ODVAJANJE KOMUNALNIH IN PADAVINSKIH ODPADNIH VOD

Najemnina	20.683,00
Najemnina nova	14.545,00
Zavarovanje	1.840,00
SKUPAJ	37.068,00

	KOM	FAKTOR	kom x faktor	na leto	na mesec
DN </ = 20	243,00	1,00	243,00	72,50	5,131
20 < DN <40	13,00	3,00	39,00	217,50	15,394
40 </ = DN < 50	3,00	10,00	30,00	725,00	51,312
50 </ = DN < 65	6,00	15,00	90,00	1.087,50	76,968
65 </ = DN < 80	0,00	30,00	0,00	2.175,00	153,937
80 </ = DN <100	2,00	50,00	100,00	3.625,00	256,561
100 </ DN <150	1,00	100,00	100,00	10.000,00	513,123
150 </ = DN	0,00	200,00	0,00	0,00	1026,246
SKUPAJ	268,00	0	602,00		

61,57

=

61,57

: 12 mesecev

5,13

2. ČIŠČENJE KOMUNALNIH IN PADAVINSKIH ODPADNIH VOD

najemnina obst.	18.314,00
naj. Nova	21.886,00
zavarovanje	4.200,00
SKUPAJ	44.400,00

	KOM	FAKTOR	kom x faktor	na leto	na mesec
DN </ = 20	1.596,00	1,00	1.596,00	72,50	1,872
20 < DN <40	20,00	3,00	60,00	217,50	5,617
40 </ = DN < 50	3,00	10,00	30,00	725,00	18,725
50 </ = DN < 65	6,00	15,00	90,00	1.087,50	28,087
65 </ = DN < 80	0,00	30,00	0,00	2.175,00	56,174
80 </ = DN <100	2,00	50,00	100,00	3.625,00	93,623
100 </ DN <150	1,00	100,00	100,00	10.000,00	187,247
150 </ = DN	0,00	200,00	0,00	0,00	374,494
SKUPAJ	1.628,00		1.976,00		

22,47

=

22,47

: 12 mesecev

1,87

IX/15. RAZMERJE MED OBRAČUNSKO IN POTRjeno CENO ZA PRETEKLO OBDOBJE

Cena storitve

1. ODVAJANJE KOMUNALNE ODPADNE IN PADAVINSKE VODE

Obračunska cena Za €/m3	Potrjena cena Za €/ m3	Predračunska cena za DN 20	% uskladitve
0,2320	0,2207	0,3003	136

2. ČIŠČENJE KOMUNALNE ODPADNE IN PADAVINSKE VODE

Obračunska cena Za €/m3	Potrjena cena Za €/ m3	Predračunska cena za DN 20	% uskladitve
0,4690	0,4623	0,5696	123

3. STORITEV, VEZANA NA OBSTOJEČE GREZNICE IN MKČN

Obračunska cena Za €/m3	Potrjena cena Za €/ m3	Predračunska cena za DN 20	% uskladitve
0,2060	0,1951	0,3078	157

Cena omrežnin za DN 20

I. Občina ČRNOMELJ

1. OMREŽNINA - ODVAJANJE KOMUNALNE ODPADNE IN PADAVINSKE VODE

Obračunska cena Za DN 20	Potrjena cena Za DN 20	Predračunska cena za DN 20	% uskladitve
3,73	4,92	3,94	80

2. OMREŽNINA - ČIŠČENJE KOMUNALNE ODPADNE IN PADAVINSKE VODE

Obračunska cena Za DN 20	Potrjena cena Za DN 20	Predračunska cena za DN 20	% uskladitve
2,46	3,24	2,57	79

3. OMREŽNINA -STORITEV, VEZANA NA OBSTOJEČE GREZNICE IN MKČN

Obračunska cena Za DN 20	Potrjena cena Za DN 20	Predračunska cena za DN 20	% uskladitve
2,46	3,24	2,57	79

I. Občina SEMIČ

1. OMREŽNINA - ODVAJANJE KOMUNALNE ODPADNE IN PADAVINSKE VODE

Obračunska cena Za DN 20	Potrjena cena Za DN 20	Predračunska cena za DN 20	% uskladitve
3,01	3,01	5,13	170

2. OMREŽNINA - ČIŠČENJE KOMUNALNE ODPADNE IN PADAVINSKE VODE

Obračunska cena Za DN 20	Potrjena cena Za DN 20	Predračunska cena za DN 20	% uskladitve
1,00	1,14	1,87	164

3. OMREŽNINA -STORITEV, VEZANA NA OBSTOJEČE GREZNICE IN MKČN

Obračunska cena Za DN 20	Potrjena cena Za DN 20	Predračunska cena za DN 20	% uskladitve
1,00	1,14	1,87	164

IX/16 POJASNILA ODMIKOV OBRAČUNSKE CENE OD PREDRAČUNSKE IN OD POTRJENE CENE STORITEV JAVNE SLUŽBE

Predračunske cene storitev odvajanja, čiščenja in storitev vezanih na obstoječe greznice in MKČN so višje zaradi povečanega števila delavcev, tako neposredno na stroškovnem mestu, kot tudi posredno prek stroškov uprave.

Pri cenah omrežnine so le te v občini Črnomelj nižje, ker je upoštevan poračun najemnin za leto 2014. V predračunski kalkulaciji je bilo upoštevano, da bo novo zgrajena infrastruktura predana v upravljanje že v letu 2013 oz. 2014.

V občini Semič je predračunska cena omrežnine čiščenja višja zaradi investicije v širitev ČN, ki je bila prenesena v upravljanje konec leta 2014 in amortizacija nove investicije v kalkulaciji še ni bila zajeta.

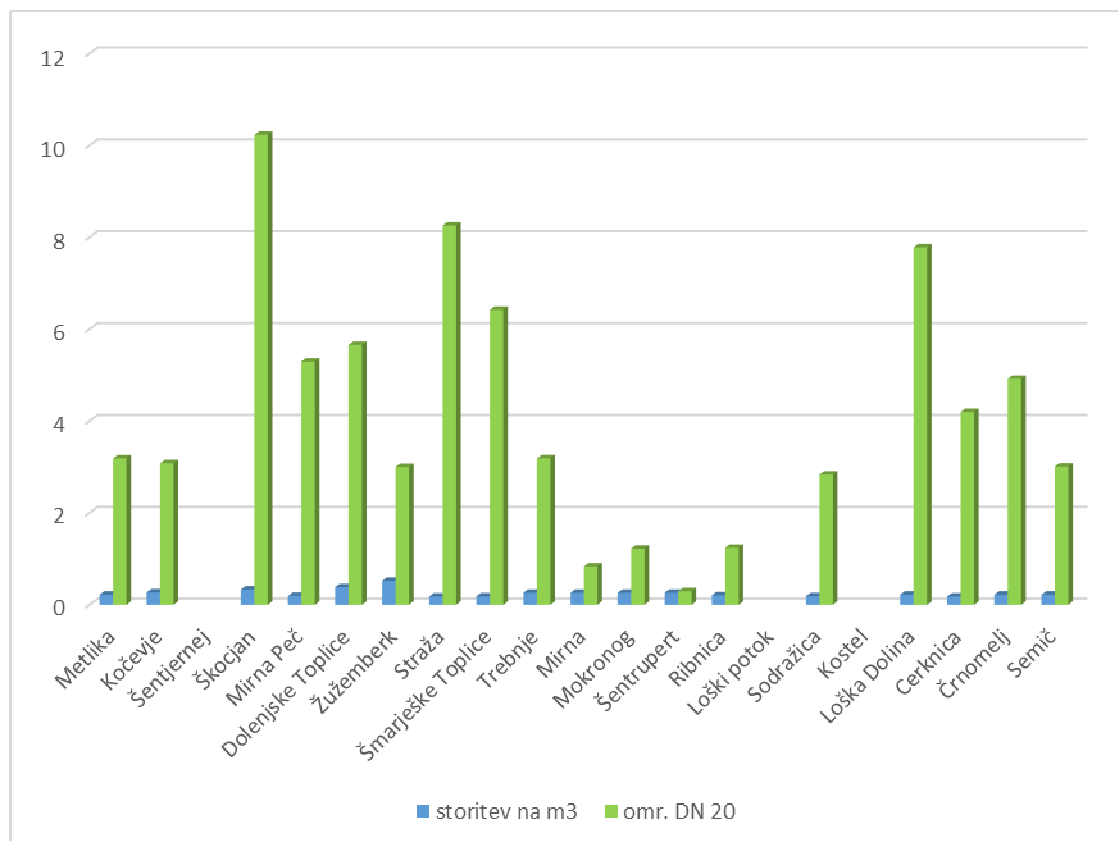
XI/1 ZARAČUNAVANJE ODVAJANJA IN ČIŠČENJA PADAVINSKIH VOD S STEREH IN UTRJENIH POVRŠIN

Veljavna Uredba o odvajanju in čiščenju komunalne odpadne in padavinske vode predvideva zaračunavanje padavinskih vod s streh in utrjenih površin v javno kanalizacijo. Uredba MEDO je zaračunavanje storitev odložila do upostavitve evidenc lastnikov streh in utrjenih površin.

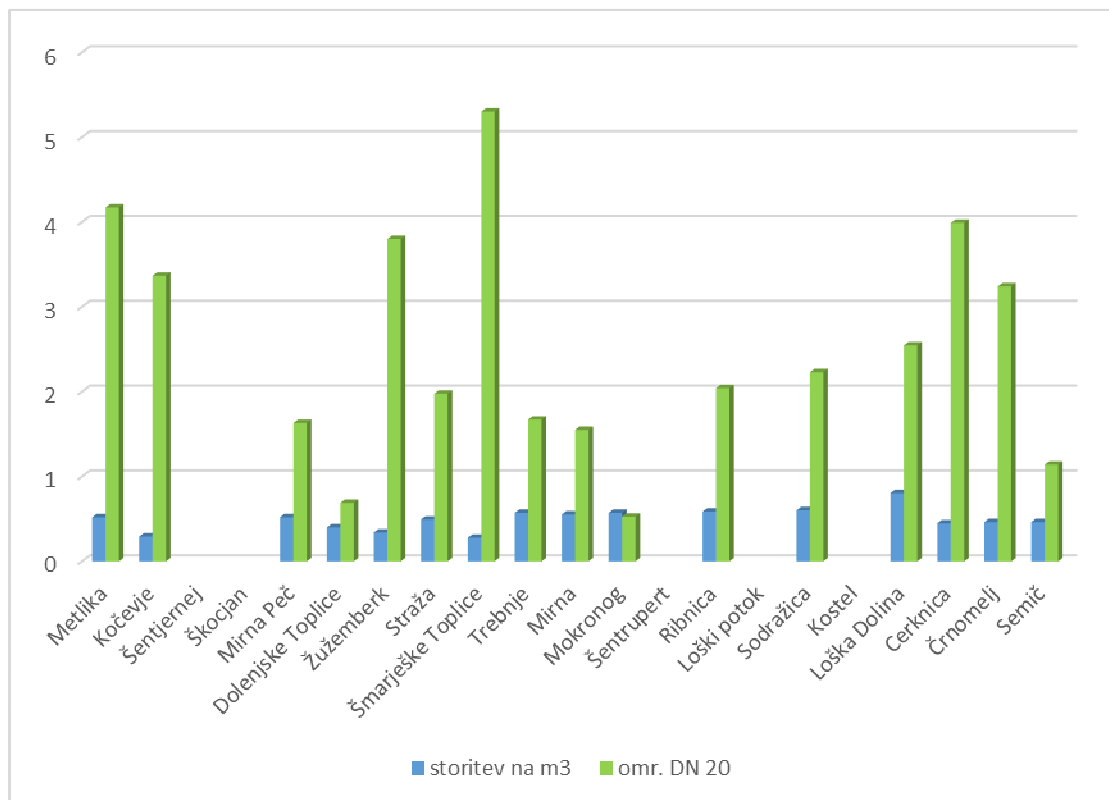
Vzpostavitev evidenc se nismo lotili, osnutek nove Uredbe o odvajanju in čiščenju komunalne odpadne in padavinske vode pa teh storitev več ne predvideva.

IX/17 PRIMERJAVA POTRJENIH CEN S SOSEDNJIMI OBČINAMI

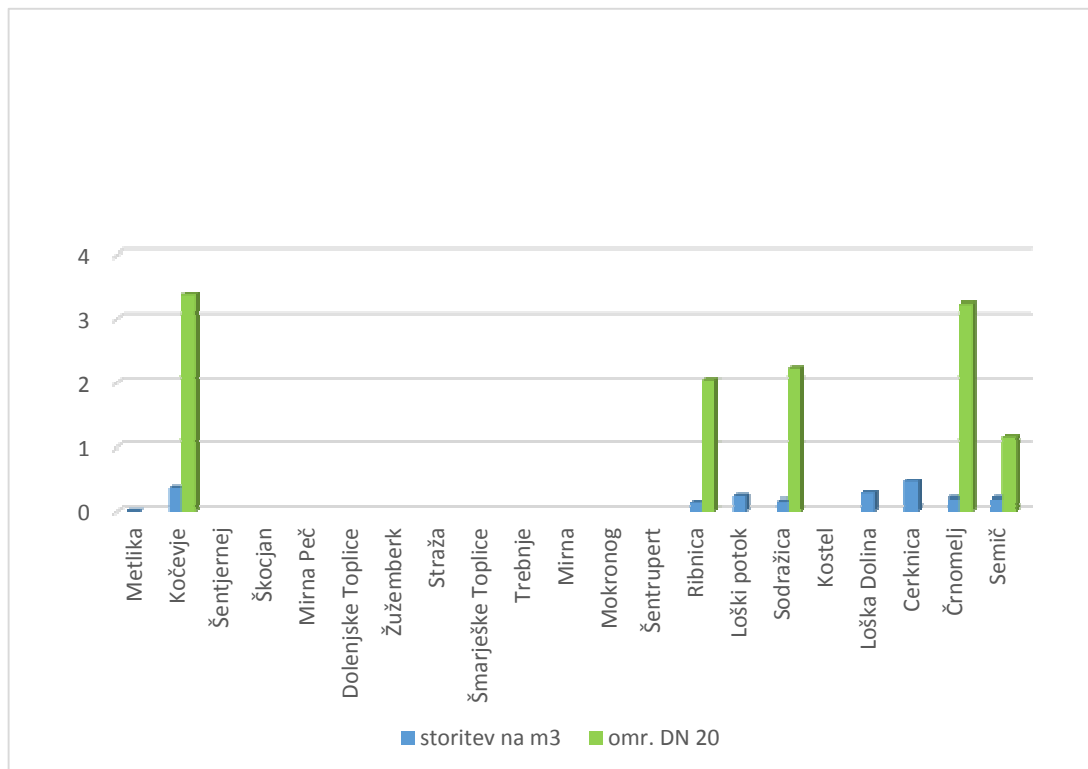
1. PRIMERJAVA CEN ODVAJANJA KOMUNALNE IN PADAVINSKE ODPADNE VODE



2. PRIMERJAVA CEN ČIŠČENJA KOMUNALNE IN PADAVINSKE ODPADNE VODE



3. PRIMERJAVA CEN STORITEV VEZANIH NA OBSTOJEČE GREZNICE IN MKČN



Primerjali smo veljavne cene storitev in omrežnin v sosednjih občinah. Kot je razvidno iz primerjave, storitve vezane na obstoječe greznice in MKČN opravlja le nekaj izvajalcev javnih služb. Vsi namreč nimajo čistilnih naprav, na katerih bi greznične vode tudi očistili.

RAVNANJE Z ODPADKI

X. RAVNANJE S KOMUNALNIMI ODPADKI

X/1 OPIS JAVNE SLUŽBE RAVNANJA S KOMUNALNIMI ODPADKI

JP Komunala Črnomelj opravlja storitev zbiranja in prevoza komunalnih odpadkov na področju občin Črnomelj in Semič, skladno z Odlokom o ravnanju s komunalnimi odpadki na področju **občine Črnomelj**, Ur.list RS št. 1/2014 ter na področju **občine Semič**, skladno z Odlokom o ravnanju s komunalnimi odpadki v Občini Semič, sprejetim na seji občinskega sveta v marcu 2014.

Za namen zbiranja in prevoza zbranih mešanih komunalnih odpadkov do podcentra za ravnanje z odpadki (PCRO) uporabljamo tri namenska smetarska vozila in eno kontejnersko vozilo.

PCRO je bil zgrajen leta 2006 in je namenjen zbiranju, obdelavi, skladiščenju in prekladanju odpadkov.

Odvoz mešanih komunalnih odpadkov poteka iz vseh naselij obeh občin 2x mesečno ločeno zbrane frakcije iz 180 zbiralnic ločenih frakcij pa se tudi pobirajo 2x mesečno oziroma po potrebi. Vse ločeno zbrane frakcije oddajamo pooblaščenim odjemalcem brezplačno.

Biološke odpadke zbiramo v ožjem središču Črnomlja in Semiča. V ta namen smo uporabnikom razdelili namenske posode, odvoz pa opravljamo 1x tedensko. V ostalih naseljih smo vsem zainteresiranim brezplačno razdelili kompostnike, kar sta omogočili občini Črnomelj in Semič iz sredstev najemnin.

Odvoz kosovnih odpadkov je uporabnikom omogočen na klic. Pravico do brezplačnega odvoza pa imajo 1x letno. Skupaj s pooblaščenim zbiralcem nevarnih odpadkov pa le te poberejo 1x letno v mesecu oktobru.

Nadgradnja ločenega zbiranja komunalnih odpadkov pomeni obratovanje zbirnih centrov v obeh občinah.

V zbirnih centrih zbiramo papir in lepenko, steklo, plastiko, kovine, les, oblačila, tekstil, jedilna olja in maščobe, barve, črnila, lepila, detergente in smole, ki ne vsebujejo nevarnih snovi, baterije in akumulatorje, elektronsko in električno opremo in kosovne odpadke.

Opravljamo tudi odvoz odpadnih nagrobnih sveč iz 28 pokopališč obeh Občin.

Lokacija zbirnega centra v občini Črnomelj je sestavni del Podcentra za ravnanje z odpadki na Vranovičih, v občini Semič pa se nahaja ob čistilni napravi v Semiču. V sklopu Podcentra za odpadke izvajamo enostavno razvrščanje in sortiranje pripeljanih mešanih komunalnih odpadkov pred vnosom odpadkov v stiskalnico.

V JP Komunala Črnomelj imamo skladno z Uredbo o ravnanju z ločeno zbranimi frakcijami in lokalnimi programi, nameščenih 190 zbiralnic, kar pomeni ena zbiralnica povprečno na 100 prebivalcev.

Vsebina elaborata

V elaboratu je oblikovana cena izvajanja storitev javnih služb zbiranja določenih vrst komunalnih odpadkov, skladno z metodologijo, ki jo predpisuje Uredba MEDO.

Pravne podlage za izdelavo elaborata

Elaborat za oblikovanje cen storitev obveznih gospodarskih javnih služb ravnanja z odpadki na območju občin Črnomelj in Semič je pripravljen na podlagi Zakona o varstvu okolja ZVO-1 (Uradni list RS št. 39/2006,70/08, 108/09, 48/12, 57/12), Uredbe o odpadkih (Uradni list RS, št. 103/2011) ter Uredbe MEDO.

Namen izdelave elaborata

Elaborat je izdelan z namenom oblikovanja cene izvajanja storitev posamezne javne službe ter za namene poročanja.

Izhodišča za oblikovanje cen gospodarskih javnih služb ravnanja z odpadki

Uredba MEDO predpisuje, da je zavezanec za plačilo storitev opravljanja javne službe fizična ali pravna oseba, ki je uporabnik te storitve, s čimer se uveljavlja načelo »povzročitelj plača«, ki je bilo predpisano v letu 2008 in pomeni zaračunavanje polne stroškovne cene uporabnikom storitev.

Spremenjena so bila tudi določila 149. člena Zakona o varstvu okolja in s tem določene nove obvezne lokalne gospodarske javne službe ravnanja s komunalnimi odpadki, kot sta obvezna občinska gospodarska javna služba obdelave določenih vrst komunalnih odpadkov in obvezna občinska gospodarska javna služba odlaganja ostankov predelave ali odstranjevanje komunalnih odpadkov.

Javna služba obdelava določenih vrst komunalnih odpadkov ter odlaganje ostankov predelave

Zavezanec za izdelavo elaborata za javni službi obdelava določenih vrst komunalnih odpadkov ter odlaganje ostankov predelave ali odstranjevanja komunalnih odpadkov je izvajalec obveznih gospodarskih javnih služb obdelava določenih vrst komunalnih odpadkov ter odlaganje ostankov predelave ali odstranjevanja komunalnih odpadkov, Cerod Novo mesto.

Javna služba zbiranja določenih vrst komunalnih odpadkov

Javna služba » zbiranje določenih vrst komunalnih odpadkov« vključuje:

- ◆ zbiranje ločenih frakcij določenih komunalnih odpadkov in kosovnih odpadkov, razen ločeno zbrane odpadne embalaže ter biološko razgradljivih kuhinjskih odpadkov in zelenega vrtnega odpada,
- ◆ zbiranje ločeno zbrane odpadne embalaže,
- ◆ zbiranje biološko razgradljivih kuhinjskih odpadkov in zelenega vrtnega odpada,
- ◆ zbiranje mešanih komunalnih odpadkov.

Za izvajanje storitev gospodarske javne službe zbiranja odpadkov so upoštevani standardi izvajanja in ukrepi, ki jih predpisujejo Uredba o odpadkih (Uradni list RS št. 37/2015) in drugi področni podzakonski akti ter Odloki o ravnanju s komunalnimi odpadki v obeh občinah.

X/2 PREDRAČUNSKA IN OBRAČUNSKA KOLIČINA OPRAVLJENIH STORITEV JAVNE SLUŽBE ZA PRETEKLO OBRAČUNSKO OBDOBJE – Zbiranje ločenih frakcij določenih vrst komunalnih odpadkov in kosovnih odpadkov

b) Obračunska količina

V letu 2014 je bilo skupaj zbranih 5.672.280 kg komunalnih odpadkov, od tega ločeno zbranih frakcij:

- papirna, plastična in steklena embalaže	421.420 kg
- les, kovine, OEO, kosovni	382.960 kg
- biološki odpadki	171.900 kg

Ravnanje z odpadki zaračunavamo skupaj okrog 17.000 osebam na področju občin Črnomelj in Semič. Uporabnikom, ki se ukvarjajo s pridobitno dejavnostjo se storitev obračunava na podlagi koristnih poslovnih površin ali pogodbeno glede na število odvozov.

X/3 OBRAČUNSKI STROŠKI IZVAJANJA STORITEV JAVNE SLUŽBE Zbiranje ločenih frakcij določenih vrst komunalnih odpadkov in kosovnih odpadkov ZA PRETEKLO OBRAČUNSKO OBDOBJE

	biološki strošek	MEŠANI strošek	embalaža strošek	ločene f. strošek	SKUPAJ	%
PROIZVJALNI STROŠKI	26.959	541.541	40.719	37.003	646.222	80
MATERIAL	1.978	113.642	4.850	4.407	124.877	15
material	0	57.358		0	57.358	7
električna energija	0	2.243	0	0	2.243	0
pogonsko gorivo	1.978	54.041	4.850	4.407	65.276	8
drugi str. Mat.	0	0	0		0	0
STORITVE	12.150	77.389	4.415	4.012	97.965	12
zdravstveni pregledi	0	1.006	0	0	1.006	0
izobraževanje		50			50	0
prevozne storitve	2.605	34.884			37.489	5
druge storitve.	9.545	41.449	4.415	4.012	59.421	7
ZAVAROVALNE PREMIJE	172	4.702	422	383	5.679	1
zavar.opreme in inf.	172	4.702	422	383	5.679	1
STROŠKI DELA	9.622	262.853	23.588	21.436	317.499	39
plače in nadomestila	8.513	232.557	20.870	18.965	280.905	35
prispevki in davki	1.109	30.296	2.719	2.471	36.594	5
AMORITZACIJA	955	26.089	2.341	2.128	31.513	4
Opred. In neopred. OS	955	26.089	2.341	2.128	31.513	4
STROŠKI VZDRŽEVANJA	2.082	56.867	5.103	4.637	68.689	8
Javna infrastruktura	134	3.659	328	298	4.420	1
osnovna sredstva	1.948	53.207	4.775	4.339	64.269	8
STROŠKI UPRAVE	4.718	128.877	11.565	10.510	155.670	19
SKUPAJ STR.	31.676	670.418	52.285	47.513	801.892	99
donos na vložena sred. 5%	280	7.643	686	623	9.232	1
SKUPAJ	31.956	678.061	52.971	48.136	811.124	100
KOLIČINA kg	171.900	4.696.000	421.420	382.960	5.672.280	
Prihodki, ki znižujejo LC		156.500		0	156.500	
Osnova za IZRAČUN LC	31.956	521.561	52.971	48.136	654.624	100
LASTNA CENA €/kg	0,0106	0,1444	0,12570	0,1257	0,1154	

X/4 POJASNILA ODMIKOV OBRAČUNSKE CENE OD PREDRAČUNSKE IN OD POTRJENE CENE STORITEV JAVNE SLUŽBE Zbiranje ločenih frakcij določenih vrst komunalnih odpadkov in kosovnih odpadkov in cene za uporabo infrastrukture ZA PETEKLO OBRAČUNSKO OBDOBJE

Obračunska cena €/kg	Potrjena cena €/kg	%
0,1154	0,1155	100

Obračunska cena je enaka potrjeni.

Obračunski stroški uporabe infrastrukture:

Najemnina za leto 2014	42,952,46€
Zavarovanje infrastrukture	4.500,00€
Vrtine in monitoring	18.000,00€

Skupaj 65.452,46€

65.452,46 : (5.672.280 kg x 80%) = 0,0150 €/kg

V kalkulacijo je zajetih 80 % vseh prevzetih količin, ker jih je približno 20 % prevzetih iz naslova pogodbenega odvoza.

PREDRAČUNSKA CENA

Predračunski stroški uporabe infrastrukture:

Najemnina za leto 2014	42,952,46€
Nova najemnina	2.300,00€
Zavarovanje infrastrukture	5.000,00€
Vrtine in monitoring	18.000,00€

Skupaj 68.252,46€

68.252,46 : (5.672.280 kg x 70%) = 0,0171 €/kg

V kalkulacijo je zajetih 70 % vseh prevzetih količin, ker jih je približno 30 % prevzetih iz naslova pogodbenega odvoza.

Obračunska cena UI €/kg 2014	Potrjena cena UI €/kg	%
0,0171	0,0231	74

X/5 PRIMERJAVA S POVPREČJEM PANOGE

Primerjave s povprečjem panoge ni mogoče narediti. V 7. alineji 1. točke 9. člena je navedeno, da podatke, potrebne za primerjavo, objavlja Agencija RS za javnopravne evidence in storitve (AJ PES) po šifrah iz standardne klasifikacije dejavnosti, vendar teh podatkov ni mogoče dobiti. S.Bon za podjetje kot celoto je priloga tega elaborata.

Primerjava cen ravnanja z odpadki s sosednjimi občinami prav tako ni mogoča, saj ima vsaka občina drugačno osnovo za obračun storitve. V največ primerih storitve obračunavajo glede na prostornino individualne posode za mešane komunalne odpadke in frekvenco odvoza. V občinah Črnomelj in Semič imamo še precej skupnih posod za mešane komunalne odpadke, kjer taka porazdelitev prostornine ni možna. V Odloku o ravnanju s komunalnimi odpadki na področju občine Črnomelj in Semič je določeno, da se kot osnova za obračun šteje število stalno ali začasno prijavljenih oseb v gospodinjstvu, pri čemer se šteje, da ena oseba ustvari 20kg odpadkov na mesec, 1m³ poslovnih površin pa 2,07kg.

X/6 PREDRAČUNSKA KOLIČINA OPRAVLJENIH STORITEV Zbiranje ločenih frakcij določenih vrst komunalnih odpadkov in kosovnih odpadkov ZA PRIHODNJE OBRAČUNSKO OBDOBJE

Predračunska količina opravljenih storitev je 5.672.280 kg, enako kot je bilo v letu 2014.

X/7 RIHODKI, DOSEŽENI Z OPRAVLJANJEM POSEBNIH STORITEV ZA PRETEKLO IN PIHODNJE OBRAČUNSKO OBDOBJE

Pri tej dejavnosti lahko štejemo za posebno storitev prevzem in odvoz komunalnih odpadkov od pridobitnih dejavnosti na podlagi sklenjenih pogodb. V letu 2014 je bil prihodek iz tega naslova 156.500 €.

X/8 DONOS NA VLOŽENA POSLOVNO POTREBNA OSNOVNA SREDSTVA ZA PRETEKLO IN PRIHODNJE OBRAČUNSKO OBDOBJE

5 % donos na vložena poslovno potrebna sredstva je (184.640 x 5%) je 9.232 €.

X/9 ŠTEVILO ZAPOSLENIH ZA IZVAJANJE JAVNE SLUŽBE Zbiranje ločenih frakcij določenih vrst komunalnih odpadkov in kosovnih odpadkov ZA PRETEKLO IN PRIHODNJE OBRAČUNSKO OBDOBJE

V preteklem obdobju je bilo na dejavnosti ravnanja z odpadki zaposlenih 14 delavcev, od tega dva za polovični delavni čas na Zbirnem centru v Semiču.

Enako število delavcev je predvideno tudi za prihodnje obdobje.

X/10 PODATEK O VIŠINI NAJEMNINE ZA JAVNO INFRASTRUKTURO IN PODATEK O NJENEM DELEŽU, KI SE PRENESE NA UPORABNIKE JAVNE INFRASTRUKTURE

Najemnina za infrastrukturo: 46.857,25 €

Na uporabnike javne infrastrukture se prenese 19.483,52 € ali 41 %.

V občini Črnomelj je bila v letu 2014 subvencija stroška javne infrastrukture v višini 25 %, v občini Semič pa v višini 35 % in sicer za tiste uporabnike, ki se ne ukvarjajo s pridobitno dejavnostjo.

X/11 STOPNJA IZKORIŠČENOSTI JAVNE INFRASTRUKTURE, KI JE NAMENJENA IZVAJANJU JAVNE SLUŽBE Zbiranje ločenih frakcij določenih vrst komunalnih odpadkov in kosovnih odpadkov, IN STOPNJA IZKORIŠČENOSTI JAVNE INFRASTRUKTURE, KI JE NAMENJENA ZA IZVAJANJE POSEBNIH STORITEV

Za potrebe kalkulacije štejemo, da je infrastruktura izkoriščena 100 %.

X/12 IZRAČUN PREDRAČUNSKE CENE STORITEV JAVNE SLUŽBE Zbiranje ločenih frakcij določenih vrst komunalnih odpadkov in kosovnih odpadkov ZA PRIHODNJE OBRAČUNSKO OBDOBJE

	biološki strošek	MEŠANI strošek	embalaža strošek	ločene f. strošek	SKUPAJ	%
PROIZVJALNI STROŠKI	26.959	541.541	40.719	37.003	646.222	80
MATERIAL	1.978	113.642	4.850	4.407	124.877	15
material	0	57.358		0	57.358	7
električna energija	0	2.243	0	0	2.243	0
pogonsko gorivo	1.978	54.041	4.850	4.407	65.276	8
drugi str. Mat.	0	0	0		0	0
STORITVE	12.150	77.389	4.415	4.012	97.965	12
zdravstveni pregledi	0	1.006	0	0	1.006	0
izobraževanje		50			50	0
prevozne storitve	2.605	34.884			37.489	5
druge storitve.	9.545	41.449	4.415	4.012	59.421	7
ZAVAROVALNE PREMIJE	172	4.702	422	383	5.679	1
zavar.opreme in inf.	172	4.702	422	383	5.679	1
STROŠKI DELA	9.622	262.853	23.588	21.436	317.499	39
plače in nadomestila	8.513	232.557	20.870	18.965	280.905	35
prispevki in davki	1.109	30.296	2.719	2.471	36.594	5
AMORITZACIJA	955	26.089	2.341	2.128	31.513	4
Opred. In neopred. OS	955	26.089	2.341	2.128	31.513	4
STROŠKI VZDRŽEVANJA	2.082	56.867	5.103	4.637	68.689	8
Javna infrastruktura	134	3.659	328	298	4.420	1
osnovna sredstva	1.948	53.207	4.775	4.339	64.269	8
STROŠKI UPRAVE	4.718	128.877	11.565	10.510	155.670	19
SKUPAJ STR.	31.676	670.418	52.285	47.513	801.892	99
donos na vložena sred. 5%	280	7.643	686	623	9.232	1
SKUPAJ	31.956	678.061	52.971	48.136	811.124	100
KOLIČINA kg	171.900	4.696.000	421.420	382.960	5.672.280	
Prihodki, ki znižujejo LC		156.500		0	156.500	
Osnova za IZRAČUN LC	31.956	521.561	52.971	48.136	654.624	100
LASTNA CENA €/kg	0,0106	0,1444	0,12570	0,1257	0,1154	

Povprečna cena za kg zbranih odpadkov je 0,1155 €.

Predračunska cena za prihodnje obdobje je enaka potrjeni ceni.

X/13 DRUGA RAZKRITJA NA PODLAGI SRS 35

Potrjena cena €/kg	Obračunska cena €/kg	Predračunska cena za prihodnje obd.
0,1155	0,1154	0,1154

Predračunska cena za prihodnje obdobje ostaja enaka potrjeni ceni.

Za prihodnje obdobje se cena storitve ne spremeni. V kolikor se bo spremenila frekvenca odvoza mešanih komunalnih odpadkov, se bo kalkulacija spremenila.

Ker gre v blokovskem naselju za skupne posode za zbiranje bioloških odpadkov je nemogoča individualna obremenitev teh uporabnikov, zato so stroški zbiranja in odvoza teh odpadkov vključeni v povprečno ceno zbiranja in odvoza komunalnih odpadkov.

XI. POVZETEK

1. Predlagane uskladitve cen storitev, ki so v obeh občinah enake

	POTRJENA CENA	PREDRAČUNSKA CENA	INDEKS ALI %
Oskrba s pitno vodo za 1m ³	0,8469	0,9541	113
Odvajanje odpadne vode za 1m ³	0,2207	0,3003	136
Čiščenje odpadne vode za 1m ³	0,4623	0,5696	123
Stor. greznic in MKČN za 1m ³	0,1951	0,3078	158
Ravnanje z odpadki za 1 kg	0,1155	0,1154	100

2. Predlagane uskladitve cen omrežnin po občinah

OBČINA ČRNOMELJ za DN 20

	POTRJENA CENA	PREDRAČUNSKA CENA	INDEKS ALI %
Oskrba s pitno vodo	7,36	9,90	135
Odvajanje odpadne vode	4,92	3,94	80
Čiščenje odpadne vode	3,24	2,57	79
Stor. greznic in MKČN	3,24	2,57	79

OBČINA SEMIČ za DN 20

	POTRJENA CENA	PREDRAČUNSKA CENA	INDEKS ALI %
Oskrba s pitno vodo	10,96	11,00	100
Odvajanje odpadne vode	3,01	5,13	170
Čiščenje odpadne vode	1,14	1,87	164
Stor. greznic in MKČN	1,14	1,87	164

3. Predlagana uskladitev cene za uporabo infrastrukture pri storitvi ravnanja z odpadki, ki je v obeh občinah enaka

Cena za uporabo infrastrukture	0,0231	0,0171	74
--------------------------------	--------	---------------	----

XII. PRIMERJAVA CEN

OBČINA ČRNOMELJ

PRIMERJAVA POLOŽNICE ZA 3/4" VODOMER OSEBE 4 ČRNOMELJ
25% SUBVENCIJA -PRIKLJUČENI NA VODO, KANALIZACIJO IN
ČN

PO VELJAVNEM CENIKU

Poraba v m3	5	10	15	20	25	30	35
voda	4,235	8,469	12,704	16,938	21,173	25,407	29,642
omrežnina voda	5,520	5,520	5,520	5,520	5,520	5,520	5,520
okoljska dajatev 2	0,264	0,528	0,792	1,057	1,321	1,585	1,849
odvajanje odp. vod	1,104	2,207	3,311	4,414	5,518	6,621	7,725
omrežnina odv.odp.vod	3,690	3,690	3,690	3,690	3,690	3,690	3,690
čiščenje odp.vod	2,312	4,623	6,935	9,246	11,558	13,869	16,181
omrežnina čiščenja	2,430	2,430	2,430	2,430	2,430	2,430	2,430
ravnaje z odpadki	9,24	9,24	9,24	9,24	9,24	9,24	9,24
deponiranje	6,2356	6,2356	6,2356	6,2356	6,2356	6,2356	6,2356
uporaba infrastrukture	1,392	1,392	1,392	1,392	1,392	1,392	1,392
skupaj	36,421	44,335	52,249	60,162	68,076	75,990	83,903
ddv 9,5%	3,435	4,162	4,888	5,615	6,342	7,068	7,795
SKUPAJ V EUR	39,856	48,497	57,137	65,777	74,418	83,058	91,698

PO NOVEM

Poraba v m3	5	10	15	20	25	30	35
voda	4,771	9,541	14,312	19,082	23,853	28,623	33,394
omrežnina voda	7,425	7,425	7,425	7,425	7,425	7,425	7,425
okoljska dajatev 2	0,264	0,528	0,792	1,057	1,321	1,585	1,849
odvajanje odp.vod	1,502	3,003	4,505	6,006	7,508	9,009	10,511
omrežnina odv.od.vod	2,955	2,955	2,955	2,955	2,955	2,955	2,955
čiščenje odp.vod	2,848	5,696	8,544	11,392	14,240	17,088	19,936
omrežnina čiščenja	1,928	1,928	1,928	1,928	1,928	1,928	1,928
ravnaje z odpadki	9,24	9,24	9,24	9,24	9,24	9,24	9,24
deponiranje	6,2356	6,2356	6,2356	6,2356	6,2356	6,2356	6,2356
uporaba infrastrukture	1,032	1,032	1,032	1,032	1,032	1,032	1,032
skupaj	38,199	47,583	56,968	66,352	75,736	85,120	94,504
ddv 9,5%	3,604	4,470	5,337	6,203	7,069	7,936	8,802
SKUPAJ V EUR	41,803	52,054	62,304	72,555	82,805	93,056	103,306

% POVEČANJA	105	107	109	110	111	112	113
RAZLIKA V EUR	1,95	3,56	5,17	6,78	8,39	10,00	11,61

PRIMERJAVA POLOŽNICE ZA 3/4" VODOMER OSEBE 4 ČRNOMELJ
25% SUBVENCija -PRIKLJUČENI NA VODO IN IMAJO NEPRETOČNO GREZNICO ALI MKČN

PO VELJAVNEM CENIKU

Poraba v m3	5	10	15	20	25	30	35
voda	4,235	8,469	12,704	16,938	21,173	25,407	29,642
omrežnina voda	5,520	5,520	5,520	5,520	5,520	5,520	5,520
okoljska dajatev 2	0,264	0,528	0,792	1,057	1,321	1,585	1,849
greznice in mkčn	0,976	1,951	2,927	3,902	4,878	5,853	6,829
omrežnina čiščenja	2,430	2,430	2,430	2,430	2,430	2,430	2,430
ravnaje z odpadki	9,24	9,24	9,24	9,24	9,24	9,24	9,24
deponiranje	6,2356	6,2356	6,2356	6,2356	6,2356	6,2356	6,2356
uporaba infrastrukture	1,392	1,392	1,392	1,392	1,392	1,392	1,392
skupaj	30,292	35,766	41,240	46,714	52,188	57,663	63,137
ddv 9,5%	2,853	3,348	3,843	4,337	4,832	5,327	5,822
SKUPAJ V EUR	33,144	39,113	45,083	51,052	57,021	62,990	68,959

PO NOVEM

Poraba v m3	5	10	15	20	25	30	35
voda	4,771	9,541	14,312	19,082	23,853	28,623	33,394
omrežnina voda	7,425	7,425	7,425	7,425	7,425	7,425	7,425
okoljska dajatev 2	0,264	0,528	0,792	1,057	1,321	1,585	1,849
greznice in MKČN	1,539	3,078	4,617	6,156	7,695	9,234	10,773
omrežnina čiščenja	1,928	1,928	1,928	1,928	1,928	1,928	1,928
ravnaje z odpadki	9,24	9,24	9,24	9,24	9,24	9,24	9,24
deponiranje	6,2356	6,2356	6,2356	6,2356	6,2356	6,2356	6,2356
uporaba infrastrukture	1,032	1,032	1,032	1,032	1,032	1,032	1,032
skupaj	32,434	39,007	45,581	52,155	58,728	65,302	71,876
ddv 9,5%	3,056	3,656	4,255	4,854	5,454	6,053	6,653
SKUPAJ V EUR	35,490	42,663	49,836	57,009	64,182	71,355	78,528

% POVEČANJA	107	109	111	112	113	113	114
RAZLIKA V EUR	2,35	3,55	4,75	5,96	7,16	8,37	9,57

PO VELJAVNEM CENIKU

Poraba v m3	5	10	15	20	25	30	35
voda	4,235	8,469	12,704	16,938	21,173	25,407	29,642
omrežnina voda	5,520	5,520	5,520	5,520	5,520	5,520	5,520
okoljska dajatev 1	2,642	5,283	7,925	10,566	13,208	15,849	18,491
greznice in mkčn	0,976	1,951	2,927	3,902	4,878	5,853	6,829
omrežnina čiščenja	2,430	2,430	2,430	2,430	2,430	2,430	2,430
ravnaje z odpadki	9,24	9,24	9,24	9,24	9,24	9,24	9,24
deponiranje	6,2356	6,2356	6,2356	6,2356	6,2356	6,2356	6,2356
uporaba infrastrukture	1,392	1,392	1,392	1,392	1,392	1,392	1,392
skupaj	32,669	40,521	48,372	56,224	64,075	71,927	79,778
ddv 9,5%	2,853	3,348	3,843	4,337	4,832	5,327	5,822
SKUPAJ V EUR	35,522	43,868	52,215	60,561	68,908	77,254	85,600

PO NOVEM

Poraba v m3	5	10	15	20	25	30	35
voda	4,771	9,541	14,312	19,082	23,853	28,623	33,394
omrežnina voda	7,425	7,425	7,425	7,425	7,425	7,425	7,425
okoljska dajatev 1	2,642	5,283	7,925	10,566	13,208	15,849	18,491
greznice in MKČN	1,539	3,078	4,617	6,156	7,695	9,234	10,773
omrežnina čiščenja	1,928	1,928	1,928	1,928	1,928	1,928	1,928
ravnaje z odpadki	9,24	9,24	9,24	9,24	9,24	9,24	9,24
deponiranje	6,2356	6,2356	6,2356	6,2356	6,2356	6,2356	6,2356
uporaba infrastrukture	1,032	1,032	1,032	1,032	1,032	1,032	1,032
skupaj	34,811	43,762	52,713	61,664	70,615	79,566	88,517
ddv 9,5%	3,056	3,656	4,255	4,854	5,454	6,053	6,653
SKUPAJ V EUR	37,867	47,418	56,968	66,518	76,069	85,619	95,170

% POVEČANJA	107	108	109	110	110	111	111
RAZLIKA V EUR	2,35	3,55	4,75	5,96	7,16	8,37	9,57

PRIMERJAVA POLOŽNICE ZA 3/4" VODOMER OSEBE 4 ČRNOMELJ
 25% SUBVENCIJA -NISO PRIKLJUČENI NA VODO IN IMAJO NEPRETOČNO GREZNICO ALI
 MKČN

PO VELJAVNEM CENIKU

Poraba v m3	5	10	15	20	25	30	35
okoljska dajatev 2	0,264	0,528	0,792	1,057	1,321	1,585	1,849
greznice in mkčn	0,976	1,951	2,927	3,902	4,878	5,853	6,829
omrežnina čiščenja	2,430	2,430	2,430	2,430	2,430	2,430	2,430
ravnaje z odpadki	9,24	9,24	9,24	9,24	9,24	9,24	9,24
deponiranje	6,2356	6,2356	6,2356	6,2356	6,2356	6,2356	6,2356
uporaba infrastrukture	1,392	1,392	1,392	1,392	1,392	1,392	1,392
skupaj	20,537	21,777	23,017	24,256	25,496	26,736	27,975
ddv 9,5%	1,926	2,019	2,111	2,204	2,297	2,389	2,482
SKUPAJ V EUR	22,463	23,796	25,128	26,460	27,792	29,125	30,457

PO NOVEM

Poraba v m3	5	10	15	20	25	30	35
okoljska dajatev 2	0,264	0,528	0,792	1,057	1,321	1,585	1,849
greznice in MKČN	1,539	3,078	4,617	6,156	7,695	9,234	10,773
omrežnina čiščenja	1,928	1,928	1,928	1,928	1,928	1,928	1,928
ravnaje z odpadki	9,24	9,24	9,24	9,24	9,24	9,24	9,24
deponiranje	6,2356	6,2356	6,2356	6,2356	6,2356	6,2356	6,2356
uporaba infrastrukture	1,032	1,032	1,032	1,032	1,032	1,032	1,032
skupaj	20,238	22,041	23,845	25,648	27,451	29,254	31,057
ddv 9,5%	1,898	2,044	2,190	2,336	2,482	2,629	2,775
SKUPAJ V EUR	22,136	24,085	26,034	27,984	29,933	31,883	33,832

% POVEČANJA	99	101	104	106	108	109	111
RAZLIKA V EUR	-0,33	0,29	0,91	1,52	2,14	2,76	3,37

PO VELJAVNEM CENIKU

Poraba v m3	5	10	15	20	25	30	35
okoljska dajatev 1	2,642	5,283	7,925	10,566	13,208	15,849	18,491
greznice in mkčn	0,976	1,951	2,927	3,902	4,878	5,853	6,829
omrežnina čiščenja	2,430	2,430	2,430	2,430	2,430	2,430	2,430
ravnaje z odpadki	9,24	9,24	9,24	9,24	9,24	9,24	9,24
deponiranje	6,2356	6,2356	6,2356	6,2356	6,2356	6,2356	6,2356
uporaba infrastrukture	1,392	1,392	1,392	1,392	1,392	1,392	1,392
skupaj	22,915	26,532	30,149	33,766	37,383	41,000	44,617
ddv 9,5%	1,926	2,019	2,111	2,204	2,297	2,389	2,482
SKUPAJ V EUR	24,841	28,550	32,260	35,970	39,679	43,389	47,099

PO NOVEM

Poraba v m3	5	10	15	20	25	30	35
okoljska dajatev 1	2,642	5,283	7,925	10,566	13,208	15,849	18,491
greznice in MKČN	1,539	3,078	4,617	6,156	7,695	9,234	10,773
omrežnina čiščenja	1,928	1,928	1,928	1,928	1,928	1,928	1,928
ravnaje z odpadki	9,24	9,24	9,24	9,24	9,24	9,24	9,24
deponiranje	6,2356	6,2356	6,2356	6,2356	6,2356	6,2356	6,2356
uporaba infrastrukture	1,032	1,032	1,032	1,032	1,032	1,032	1,032
skupaj	22,616	26,796	30,977	35,157	39,338	43,518	47,699
ddv 9,5%	1,898	2,044	2,190	2,336	2,482	2,629	2,775
SKUPAJ V EUR	24,513	28,840	33,167	37,493	41,820	46,147	50,473

% POVEČANJA	99	101	103	104	105	106	107
RAZLIKA V EUR	-0,33	0,29	0,91	1,52	2,14	2,76	3,37

OBČINA SEMIČ

PRIMERJAVA POLOŽNICE ZA 3/4" VODOMER OSEBE 4 SEMIČ
35% SUBVENCija -PRIKLJUČENI NA VODO, KANALIZACIJO IN
ČN

PO VELJAVNEM CENIKU

poraba	5	10	15	20	25	30	35
voda	4,235	8,469	12,704	16,938	21,173	25,407	29,642
omrežnina voda	7,124	7,124	7,124	7,124	7,124	7,124	7,124
okoljska dajatev 2	0,264	0,528	0,792	1,057	1,321	1,585	1,849
odvajanje odp.vod	1,104	2,207	3,311	4,414	5,518	6,621	7,725
omrežnina odv.od.vod	1,957	1,957	1,957	1,957	1,957	1,957	1,957
čiščenje odp.vod	2,312	4,623	6,935	9,246	11,558	13,869	16,181
omrežnina čiščenja	0,741	0,741	0,741	0,741	0,741	0,741	0,741
ravnaje z odpadki	9,24	9,24	9,24	9,24	9,24	9,24	9,24
deponiranje	6,2356	6,2356	6,2356	6,2356	6,2356	6,2356	6,2356
uporaba infrastrukture	1,208	1,208	1,208	1,208	1,208	1,208	1,208
skupaj	34,419	42,333	50,247	58,160	66,074	73,988	81,901
ddv 9,5%	3,245	3,971	4,698	5,425	6,152	6,878	7,605
SKUPAJ	37,664	46,304	54,945	63,585	72,225	80,866	89,506

PO NOVEM

poraba	5	10	15	20	25	30	35
voda	4,771	9,541	14,312	19,082	23,853	28,623	33,394
omrežnina voda	7,150	7,150	7,150	7,150	7,150	7,150	7,150
okoljska dajatev 2	0,264	0,528	0,792	1,057	1,321	1,585	1,849
odvajanje odp.vod	1,502	3,003	4,505	6,006	7,508	9,009	10,511
omrežnina odv.od.vod	3,335	3,335	3,335	3,335	3,335	3,335	3,335
čiščenje odp.vod	2,848	5,696	8,544	11,392	14,240	17,088	19,936
omrežnina čiščenja	1,216	1,216	1,216	1,216	1,216	1,216	1,216
ravnaje z odpadki	9,24	9,24	9,24	9,24	9,24	9,24	9,24
deponiranje	6,2356	6,2356	6,2356	6,2356	6,2356	6,2356	6,2356
uporaba infrastrukture	0,896	0,896	0,896	0,896	0,896	0,896	0,896
skupaj	37,456	46,840	56,224	65,608	74,992	84,377	93,761
ddv 9,5%	3,533	4,400	5,266	6,132	6,999	7,865	8,732
SKUPAJ	40,989	51,240	61,490	71,741	81,991	92,242	102,492

% POVEČANJA	109	111	112	113	114	114	115
RAZLIKA V EUR	3,32	4,94	6,55	8,16	9,77	11,38	12,99

PO VELJAVNEM CENIKU

poraba	5	10	15	20	25	30	35
voda	4,235	8,469	12,704	16,938	21,173	25,407	29,642
omrežnina voda	7,124	7,124	7,124	7,124	7,124	7,124	7,124
okoljska dajatev 2	0,264	0,528	0,792	1,057	1,321	1,585	1,849
greznice in MKČN	0,976	1,951	2,927	3,902	4,878	5,853	6,829
omrežnina čiščenja	0,741	0,741	0,741	0,741	0,741	0,741	0,741
ravnaje z odpadki	9,24	9,24	9,24	9,24	9,24	9,24	9,24
deponiranje	6,2356	6,2356	6,2356	6,2356	6,2356	6,2356	6,2356
uporaba infrastrukture	1,208	1,208	1,208	1,208	1,208	1,208	1,208
skupaj	30,023	35,497	40,971	46,445	51,919	57,394	62,868
ddv 9,5%	2,827	3,322	3,817	4,312	4,807	5,302	5,797
SKUPAJ	32,850	38,819	44,788	50,757	56,726	62,695	68,664

PO NOVEM

poraba	5	10	15	20	25	30	35
voda	4,771	9,541	14,312	19,082	23,853	28,623	33,394
omrežnina voda	7,150	7,150	7,150	7,150	7,150	7,150	7,150
okoljska dajatev 2	0,264	0,528	0,792	1,057	1,321	1,585	1,849
greznice in MKČN	1,539	3,078	4,617	6,156	7,695	9,234	10,773
omrežnina čiščenja	1,216	1,216	1,216	1,216	1,216	1,216	1,216
ravnaje z odpadki	9,24	9,24	9,24	9,24	9,24	9,24	9,24
deponiranje	6,2356	6,2356	6,2356	6,2356	6,2356	6,2356	6,2356
uporaba infrastrukture	0,896	0,896	0,896	0,896	0,896	0,896	0,896
skupaj	31,311	37,884	44,458	51,032	57,605	64,179	70,753
ddv 9,5%	2,949	3,549	4,148	4,748	5,347	5,946	6,546
SKUPAJ	34,260	41,433	48,606	55,779	62,952	70,125	77,298

% POVEČANJA	104	107	109	110	111	112	113
RAZLIKA V EUR	1,41	2,61	3,82	5,02	6,23	7,43	8,63

PO VELJAVNEM CENIKU

poraba	5	10	15	20	25	30	35
voda	4,235	8,469	12,704	16,938	21,173	25,407	29,642
omrežnina voda	7,124	7,124	7,124	7,124	7,124	7,124	7,124
okoljska dajatev 1	2,642	5,283	7,925	10,566	13,208	15,849	18,491
greznice in MKČN	0,976	1,951	2,927	3,902	4,878	5,853	6,829
omrežnina čiščenja	0,741	0,741	0,741	0,741	0,741	0,741	0,741
ravnaje z odpadki	9,24	9,24	9,24	9,24	9,24	9,24	9,24
deponiranje	6,2356	6,2356	6,2356	6,2356	6,2356	6,2356	6,2356
uporaba infrastrukture	1,208	1,208	1,208	1,208	1,208	1,208	1,208
skupaj	32,400	40,252	48,103	55,955	63,806	71,658	79,509
ddv 9,5%	2,827	3,322	3,817	4,312	4,807	5,302	5,797
SKUPAJ	35,227	43,574	51,920	60,267	68,613	76,959	85,306

PO NOVEM

poraba	5	10	15	20	25	30	35
voda	4,771	9,541	14,312	19,082	23,853	28,623	33,394
omrežnina voda	7,150	7,150	7,150	7,150	7,150	7,150	7,150
okoljska dajatev 1	2,642	5,283	7,925	10,566	13,208	15,849	18,491
greznice in MKČN	1,539	3,078	4,617	6,156	7,695	9,234	10,773
omrežnina čiščenja	1,216	1,216	1,216	1,216	1,216	1,216	1,216
ravnaje z odpadki	9,24	9,24	9,24	9,24	9,24	9,24	9,24
deponiranje	6,2356	6,2356	6,2356	6,2356	6,2356	6,2356	6,2356
uporaba infrastrukture	0,896	0,896	0,896	0,896	0,896	0,896	0,896
skupaj	33,688	42,639	51,590	60,541	69,492	78,443	87,394
ddv 9,5%	2,949	3,549	4,148	4,748	5,347	5,946	6,546
SKUPAJ	36,638	46,188	55,738	65,289	74,839	84,390	93,940

% POVEČANJA	104	106	107	108	109	110	110
RAZLIKA V EUR	1,41	2,61	3,82	5,02	6,23	7,43	8,63

PRIMERJAVA POLOŽNICE ZA 3/4" VODOMER OSEBE 4 SEMIČ
 35% SUBVENCIJA - NISO PRIKLJUČENI NA VODO, NEPRETOČNA GREZNICA ALI
 MKČN

PO VELJAVNEM CENIKU

poraba	5	10	15	20	25	30	35
okoljska dajatev 2	0,264	0,528	0,792	1,057	1,321	1,585	1,849
greznice in MKČN	0,976	1,951	2,927	3,902	4,878	5,853	6,829
omrežnina čiščenja	0,741	0,741	0,741	0,741	0,741	0,741	0,741
ravnaje z odpadki	9,24	9,24	9,24	9,24	9,24	9,24	9,24
deponiranje	6,2356	6,2356	6,2356	6,2356	6,2356	6,2356	6,2356
uporaba infrastrukture	1,208	1,208	1,208	1,208	1,208	1,208	1,208
skupaj	18,664	19,904	21,144	22,383	23,623	24,863	26,102
ddv 9,5%	1,748	1,841	1,933	2,026	2,119	2,211	2,304
SKUPAJ	20,412	21,745	23,077	24,409	25,742	27,074	28,406

PO NOVEM

poraba	5	10	15	20	25	30	35
okoljska dajatev 2	0,264	0,528	0,792	1,057	1,321	1,585	1,849
greznice in MKČN	1,539	3,078	4,617	6,156	7,695	9,234	10,773
omrežnina čiščenja	1,216	1,216	1,216	1,216	1,216	1,216	1,216
ravnaje z odpadki	9,24	9,24	9,24	9,24	9,24	9,24	9,24
deponiranje	6,2356	6,2356	6,2356	6,2356	6,2356	6,2356	6,2356
uporaba infrastrukture	0,896	0,896	0,896	0,896	0,896	0,896	0,896
skupaj	19,390	21,193	22,997	24,800	26,603	28,406	30,209
ddv 9,5%	1,817	1,963	2,109	2,256	2,402	2,548	2,694
SKUPAJ	21,207	23,157	25,106	27,055	29,005	30,954	32,903

% POVEČANJA	104	106	109	111	113	114	116
RAZLIKA V EUR	0,79	1,41	2,03	2,65	3,26	3,88	4,50

PO VELJAVNEM CENIKU

poraba	5	10	15	20	25	30	35
okoljska dajatev 1	2,642	5,283	7,925	10,566	13,208	15,849	18,491
greznice in MKČN	0,976	1,951	2,927	3,902	4,878	5,853	6,829
omrežnina čiščenja	0,741	0,741	0,741	0,741	0,741	0,741	0,741
ravnaje z odpadki	9,24	9,24	9,24	9,24	9,24	9,24	9,24
deponiranje	6,2356	6,2356	6,2356	6,2356	6,2356	6,2356	6,2356
uporaba infrastrukture	1,208	1,208	1,208	1,208	1,208	1,208	1,208
skupaj	21,042	24,659	28,276	31,893	35,510	39,127	42,744
ddv 9,5%	1,748	1,841	1,933	2,026	2,119	2,211	2,304
SKUPAJ	22,790	26,499	30,209	33,919	37,628	41,338	45,048

PO NOVEM

poraba	5	10	15	20	25	30	35
okoljska dajatev 1	2,642	5,283	7,925	10,566	13,208	15,849	18,491
greznice in MKČN	1,539	3,078	4,617	6,156	7,695	9,234	10,773
omrežnina čiščenja	1,216	1,216	1,216	1,216	1,216	1,216	1,216
ravnaje z odpadki	9,24	9,24	9,24	9,24	9,24	9,24	9,24
deponiranje	6,2356	6,2356	6,2356	6,2356	6,2356	6,2356	6,2356
uporaba infrastrukture	0,896	0,896	0,896	0,896	0,896	0,896	0,896
skupaj	21,768	25,948	30,129	34,309	38,490	42,670	46,851
ddv 9,5%	1,817	1,963	2,109	2,256	2,402	2,548	2,694
SKUPAJ	23,585	27,911	32,238	36,565	40,891	45,218	49,545

% POVEČANJA	103	105	107	108	109	109	110
RAZLIKA V EUR	0,79	1,41	2,03	2,65	3,26	3,88	4,50

Na podlagi 5. člena Uredbe o metodologiji za oblikovanje cen storitev obveznih občinskih javnih služb varstva okolja (Uradni list št. 87/12 in 109/12) in 16. člena Statuta Občine Črnomelj (Uradni list RS, št. 83/2011 in 24/2014), je Občinski svet Občine Črnomelj na _____ redni seji, dne _____ sprejel

SKLEP

O SPREJEMU ELABORATA O OBLIKOVANJU CEN IZVAJANJA STORITEV JAVNIH SLUŽB IN CEN ZA UPORABO INFRASTRUKTURE V OBČINI ČRNOMELJ

1. člen

Občinski svet Občine Črnomelj na predlog JP Komunala Črnomelj, kot izvajalca gospodarskih javnih služb varstva okolja na področju občine Črnomelj, potrjuje Elaborat o oblikovanju cen izvajanja storitev obveznih občinskih gospodarskih javnih služb; oskrbe s pitno vodo, odvajanje komunalne odpadne in padavinske vode, čiščenje komunalne odpadne in padavinske vode, zbiranje določenih vrst komunalnih odpadkov, ter omrežnine oziroma cene za uporabo infrastrukture teh dejavnosti.

2. člen

Občinski svet Občine Črnomelj potrdi ceno izvajanja storitev **OSKRBE S PITNO VODO**

Cena storitve je 0,9541 € za m³, (brez DDV)

Storitev se zaračunava glede na dobavljeno količino pitne vode. Izvajalec pri uporabniku najmanj enkrat letno ugotavlja dejansko porabo in opravi poračun za preteklo obdobje. Če se uporaba pitne vode ne meri z obračunskim vodomermom, se storitev obračuna glede na zmogljivost priključka, določeno s premerom priključka, ob upoštevanju normirane porabe pitne vode, ki znaša 1,2 m³ na dan za vodomere DN 20.

Cena omrežnine (brez DDV) je:

Premer vodomera	faktor	Omrežnina v € na mesec
DN </ = 20	1,00	9,903
20 < DN <40	3,00	29,709
40 </ = DN < 50	10,00	99,029
50 </ = DN < 65	15,00	148,544
65 </ = DN < 80	30,00	297,087
80 </ = DN <100	50,00	495,146
100 </ DN <150	100,00	990,291
150 </ = DN	200,00	1.980,583

Omrežnina se obračunava glede na zmogljivost priključkov, določenih s premerom vodomera, skladno s preglednico.

3. člen

Občinski svet Občine Črnomelj potrdi ceno izvajanja storitev **ODVAJANJE KOMUNALNIH ODPADNIH IN PADAVINSKIH VOD**

Cena storitve je 0,3003 € za m³, (brez DDV)

Storitev se zaračunava glede na dobavljeno količino pitne vode. Izvajalec pri uporabniku najmanj enkrat letno ugotavlja dejansko porabo in opravi poračun za preteklo obdobje.

Če se poraba pitne vode ne meri z obračunskim vodomero, se storitev obračuna glede na zmogljivost priključka, določeno s premerom priključka, ob upoštevanju normirane porabe pitne vode, ki znaša 1,2 m³ na dan za vodomero DN 20.

K ceni storitve se zaračuna tudi okoljska dajatev, skladno z Uredbo o okoljski dajatvi za onesnaževanje okolja zaradi odvajanja odpadnih voda (Uradni list 104/2009).

Cena omrežnine (brez DDV) je:

Premer vodomera oz priključka	faktor	Omrežnina v € na mesec
DN </ = 20	1,00	3,944
20 < DN <40	3,00	11,832
40 </ = DN < 50	10,00	39,440
50 </ = DN < 65	15,00	59,160
65 </ = DN < 80	30,00	118,321
80 </ = DN <100	50,00	197,201
100 </ DN <150	100,00	394,403
150 </ = DN	200,00	788,805

Omrežnina se obračunava glede na zmogljivost priključkov, določenih s premerom vodomera, skladno s preglednico.

4. člen

Občinski svet Občine Črnomelj potrdi ceno izvajanja storitev , **VEZANIH NA OBSTOJEČE GREZNICE IN MALE KOMUNALNE ČISTILNE NAPRAVE**

Cena storitve je 0,3078 € za m³, (brez DDV)

Storitev se zaračunava glede na dobavljeno količino pitne vode. Izvajalec pri uporabniku najmanj enkrat letno ugotavlja dejansko porabo in opravi poračun za preteklo obdobje

Če se poraba pitne vode ne meri, se storitev obračuna tako, da se upošteva 0,15 m³ porabe pitne vode na osebo na dan.

K ceni storitve se zaračuna tudi okoljska dajatev, skladno z Uredbo o okoljski dajatvi za onesnaževanje okolja zaradi odvajanja odpadnih voda (Uradni list 104/2009, 14/2010 in 80/2012).

Cena omrežnine (brez DDV) je:

Premer vodomera oz. priključka	faktor	Omrežnina v € na mesec
DN </ = 20	1,00	2,570
20 < DN <40	3,00	7,710
40 </ = DN < 50	10,00	25,700
50 </ = DN < 65	15,00	38,550
65 </ = DN < 80	30,00	77,100
80 </ = DN <100	50,00	128,500
100 </ DN <150	100,00	257,000
150 </ = DN	200,00	514,000

Omrežnina se obračunava glede na zmogljivost priključkov, določenih s premerom vodomera, skladno s preglednico.

Če stavba ni priključena na javno vodovodno omrežje, se obračuna omrežnina za priključek s faktorjem 1.

5. člen

Občinski svet Občine Črnomelj potrdi ceno izvajanja storitve **ČIŠČENJA KOMUNALNIH ODPADNIH IN PDAVINSKIH VOD**

Cena storitve je 0,5696 € za m³, (brez DDV)

Cena omrežnine (brez DDV) je:

Premer vodomera oz. priključka	faktor	Omrežnina v € na mesec
DN </ = 20	1,00	2,570
20 < DN <40	3,00	7,710
40 </ = DN < 50	10,00	25,700
50 </ = DN < 65	15,00	38,550
65 </ = DN < 80	30,00	77,100
80 </ = DN <100	50,00	128,500
100 </ DN <150	100,00	257,000
150 </ = DN	200,00	514,000

Omrežnina se obračunava glede na zmogljivost priključkov, določenih s premerom vodomera, skladno s preglednico.

6. člen

Občinski svet Občine Črnomelj potrdi ceno izvajanja storitve **ZBIRANJE DOLOČENIH VRST KOMUNALNIH ODPADKOV**

Cena storitve je 0,1154 € za kg, (brez DDV)

Pri obračunu storitve se upošteva, da ena oseba ustvari 20 kg odpadkov na mesec, 1m² poslovnih površin pa 2,07 kg odpadkov mesečno.

Cena za uporabo infrastrukture je 0,0171 za kg (brez DDV)

7. člen

Občina Črnomelj bo subvencionirala 25 % cene omrežnine za dejavnosti: oskrba s pitno vodo, odvajanje komunalnih odpadnih in padavinskih vod, čiščenje komunalnih odpadnih in padavinskih vod, storitve vezane na obstoječe greznice in MKČN, ter ceno za uporabo infrastrukture tistim uporabnikom, ki se ne ukvarjajo s pridobitno dejavnostjo.

Uporabnikom, ki nimajo možnosti oskrbe s pitno vodo iz javnega vodovodnega omrežja in se ne ukvarjajo s pridobitno dejavnostjo, bo Občina Črnomelj subvencionirala 100 % cene omrežnine za storitev, vezano na obstoječe greznice in MKČN.

8. člen

Izvajalec gospodarskih javnih služb na območju občine Črnomelj, JP Komunala d.o.o. Črnomelj, na osnovi tega sklepa oblikuje cenik s potrjeno ceno, znižano za subvencije. Cenik objavi na krajevno običajen način in na svoji spletni strani.

Izvajalec javne službe oskrbe s pitno vodo na območju KS Stari trg, Hydrovod Kočevje, oblikuje cenik za to področje skladno s tem sklepom in ga objavi na krajevno običajen način in na svoji spletni strani.

9. člen

Ta sklep začne veljati osmi dan po objavi v Uradnem listu RS. Cene se začnejo uporabljati od 1. 1. 2016 naprej.

Številka: 354-59/2013

Datum: _____

Županja
Občine Črnomelj:
Mojca Čemas Stjepanovič, univ. dipl. ekon., l.r.