



Svetnice in svetniki

Mestni svet

Številka: 3506-3/2019-7

Datum: 16.4.2019

Zadeva: Uskladitev meje Mestne občine Kranj in Občine Škofja Loka

Zveza: 5. seja Mestnega sveta Mestne občine Kranj (MOK)

1. UVOD

Podatki o mejah občin in mejah parcel v praksi niso usklajeni. Podatki o mejah občin se vodijo v registru prostorskih enot, medtem ko se podatki o mejah parcel vodijo v zemljiškem katastru. Ob vzpostavitvi registra prostorskih enot so meje le teh praviloma potekale po mejah parcel. Kasneje se meje registra prostorskih enot niso usklajevale s spremembami meja parcel. Pri uporabi podatkov se je neusklajenost mej občin in mej parcel izkazala kot problematična. V zemljiškem katastru se trenutno vodi pripadnost parcele občini, ki je določena po površinskem principu. Parceli se pripiše tista občina, v kateri je večji delež površine. Tako lahko parcela leži na območju dveh ali več občin. Zaradi navedenega je Geodetska uprava Republike Slovenije (GURS) pristopila k postopku usklajevanja meja občin z mejami parcel, ki je enkraten in je namenjen vzpostavitvi urejenega stanja podatkov o mejah občin v zemljiškem katastru.

2. RAZLAGA ZA SPREJEM SKLEPA

Spremembo predloga poteka mej občin, morajo potrditi pristojni organi (občinski svet) udeleženih občin oziroma obeh občin, kjer bodo predlagane spremembe meja. GURS bo vse spremembe poteka mej, ki bodo posredovane do 30. 4. 2019, evidentirala v zemljiškem katastru in registru prostorskih enot. Če občine ne bodo posredovale nobene spremembe, bo GURS potek meja občin evidentirala po predlogu poteka meja občin. Ker smo po pregledu predloga s strani GURS-a, ugotovili par odstopanj, bi jih radi s sprejetjem tega sklepa tudi rešili.

3. PRAVNA PODLAGA

Pravna podlaga za izvedbo usklajevanja meja občin je podana v 27. členu Zakona o spremembah in dopolnitvah zakona o evidentiranju nepremičnin (Uradni list RS, št 7/18; v nadaljevanju ZEN-A). Po uskladitvi meja občin se bodo le te vzdrževale skladno s 3. členom ZEN-A.

4. OCENA STANJA

Z Občino Škofja Loka bi radi uredili območje pokopališča v Žabnici. Z omenjenim pokopališčem že sedaj upravlja KS Žabnica, prav tako je v njihovi lasti vežica ter večina zemljišč. Želja Krajevne skupnosti Žabnica in tudi krajanov je, da s pokopališčem tudi v nadalje upravlja KS Žabnica ter da se območje celostno uredi,

torej meja uskladi na način, da bosta cerkev in pokopališče povezana. V spodnji tabeli so prikazane parcele, katere bi se prenesle v Mestno občino Kranj ter njihove površine.

Parcela	Površina parcele	Predlog
280/4	540 m ²	Iz Škofje Loke v MOK
280/5	155 m ²	Iz Škofje Loke v MOK
280/6	1405 m ²	Iz Škofje Loke v MOK
280/7	19 m ²	Iz Škofje Loke v MOK
283/3	2010 m ²	Iz Škofje Loke v MOK
286/3	1232 m ²	Iz Škofje Loke v MOK
286/4	450 m ²	Iz Škofje Loke v MOK



Slika 1: Prikaz predlagane meje po GURS-u (rdeča črta) ter prikaz območja pokopališča Žabnica, ki bi se prenesel v Mestno občino Kranj

V primeru sprejetja vseh zgoraj omenjenih predlogov, bi se površina Mestne občine Kranj povečala za cca. 5800 m².

5. OCENA FINANČNIH IN DRUGIH POSLEDIC

Finančnih posledic pri sprejetju omenjenega sklepa ni.

6. GRAFIČNO IN KARTOGRAFSKO GRADIVO

Dodatno grafično gradivo se nahaja v prilogi.

7. MESTNEMU SVETU MO KRANJ PREDLAGAM V SPREJEM NASLEDNJI

S K L E P:

Sprejme se sklep o uskladitvi meje Mestne občine Kranj in Občine Škofja Loka.

Janez Ziherl
Vodja Urada za okolje in prostor

Prilogi:

- Obrazec GURS z grafičnimi prilogami
- Sklep



Na podlagi 27. člena Zakona o spremembah in dopolnitvah Zakona o evidentiranju nepremičnin (ZEN-A) (Uradni list RS, št. 7/18) in 22. člena Statuta Mestne občine Kranj – uradno prečiščeno besedilo (Uradni list RS, št. 30/17 –UPB1), je Mestni svet Mestne občine Kranj na ___ redni seji dne _____, sprejel

SKLEP

o uskladitvi meje Mestne občine Kranj in Občine Škofja Loka

1. člen

(1) S tem sklepom se spremeni meja med Mestno občino Kranj in občino Škofja Loka tako, da se zemljišča parc. št. 280/4, 280/5, 280/6, 280/7, 283/3, 286/3 in 286/4, k.o. 2028 prenesejo iz območja občine Škofja Loka v območje Mestne občine Kranj.

(2) Sprememba občinske meje je prikazana v obrazcu 1 (ZEN-A – 27. člen) številka 52_122-1 z dne 28. 2. 2019, ki ga je pripravila Geodetska uprava Republike Slovenije.

2. člen

Ta sklep začne veljati naslednji dan po objavi v Uradnem listu Republike Slovenije.

Številka: 3506-3/2019-4

Kranj, dne _____

Župan
Mestne občine Kranj
Matjaž Rakovec, l.r.

Obrazec 1 (ZEN-A – 27. člen)
Številka: 52_122-1
Datum: 28.2.2019

Spremembe občinske meje

Ime občine, ki je poslala spremembe: Kranj
OB_ID občine, ki je poslala spremembe: 52
Datum prejema elektronskega sporočila s slojem sprememb: 22.2.2019

Občine, ki so uskladile spremembe medsebojne meje:

Ime občine	OB_ID občine
Kranj	52
Škofja Loka	122

Seznam parcel, ki se jih v celoti prenese v drugo občino:

Parcela		Prvotna občina		Nova občina	
K.O.	Štev. parcele	Ime	OB_ID	Ime	OB_ID
2028	280/4	Škofja Loka	122	Kranj	52
2028	280/5	Škofja Loka	122	Kranj	52
2028	280/6	Škofja Loka	122	Kranj	52
2028	280/7	Škofja Loka	122	Kranj	52
2028	283/3	Škofja Loka	122	Kranj	52
2028	286/3	Škofja Loka	122	Kranj	52
2028	286/4	Škofja Loka	122	Kranj	52

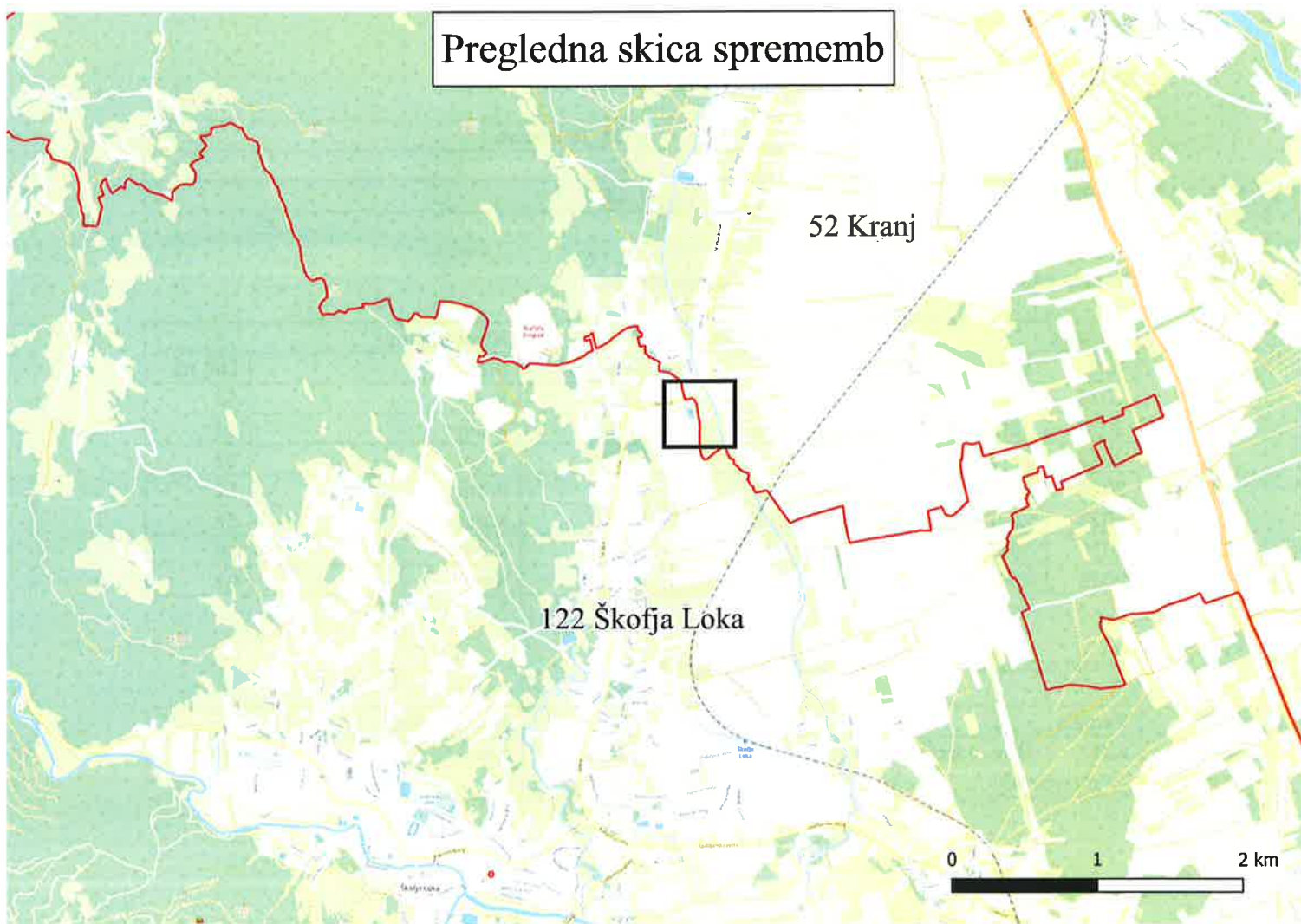
Seznam parcel, ki se jih deloma prenese v drugo občino:

Parcela		Prvotna občina		Nova občina	
K.O.	Štev. parcele	Ime	OB_ID	Ime	OB_ID
<i>Ni sprememb</i>					

Obrazec je pripravljen kot priloga k aktu, ki ga potrdijo pristojni organi udeleženih občin.

V nadaljevanju so podane pregledna skica in skice posameznih sprememb.

Pregledna skica sprememb



Podrobna skica sprememb

