



Trg svobode 23
5213 Kanal

T: 05 398 12 00
E: obcina.kanal@obcina-kanal.si

4

Številka: 9000-0009/2021

Datum: 11. 11. 2021

OBČINSKI SVET OBČINE KANAL OB SOČI

ZADEVA: Program oskrbe s pitno vodo v Občini Kanal ob Soči za obdobje 2022-2025

PREDLAGATELJ: Tina Gerbec, županja

PRIPRAVIL/A: Vinko Medvešček, vodja Režijskega obrata

PРАВNA OSNOVA: Zakon o lokalni (Uradni list RS, št. 94/07 – uradno prečiščeno besedilo, 76/08, 79/09, 51/10, 40/12 – ZUJF, 14/15 – ZUUJFO, 11/18 – ZSPDSLS-1, 30/18, 61/20 – ZIUZEOP-A in 80/20 – ZIUOOPE), Statut Občine Kanal ob Soči (Uradni list RS, št. 62/19) in Uredba o oskrbi s pitno vodo (UL RS, št. 88/12).

NAMEN: Izvajalec javne službe pripravi predlog programa oskrbe s pitno vodo za obdobje štirih koledarskih let in ga pošlje občini v uskladitev. Ko je program usklajen z občino, ga odgovorna oseba izvajalca javne službe potrdi.

POROČEVALEC: Vinko Medvešček, vodja Režijskega obrata

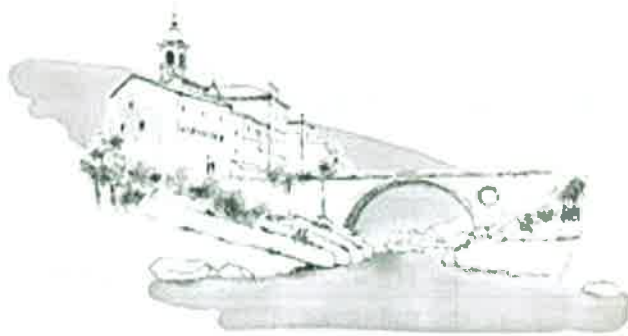
Občinskemu svetu Občine Kanal ob Soči se po opravljeni razpravi predlaga v sprejem sklep:

Občinski svet potrjuje Program oskrbe s pitno vodo v Občini Kanal ob Soči za obdobje 2022-2025.

Tina Gerbec
županja

Priloge:

- Program oskrbe s pitno vodo v Občini Kanal ob Soči za obdobje 2022-2025, november 2021



OBČINA KANAL OB SOČI, Trg Svobode 23, 5213 KANAL
tel. +386 5 3981200, fax +386 5 3981223, www.obcina-kanal.si, obcina.kanal@obcina-kanal.si

REŽIJSKI OBRAT

Kanal, november 2021

PROGRAM OSKRBE S PITNO VODO V OBČINI KANAL OB SOČI ZA OBDOBJE 2022 - 2025

pripravil:

Vinko Medvešček
vodja Režijskega obrata



1. OSNOVNI PODATKI

1.1. PODATKI O IZVAJALCU JAVNE SLUŽBE

naziv:	Občina Kanal ob Soči
naslov:	Trg svobode 23, 5213 Kanal
ID za DDV:	SI88524671
odgovorna oseba:	Tina Gerbec, županja
kontaktna oseba:	Vinko Medvešček
telefonska št.:	05/3981200
E-pošta:	obcina.kanal@obcina-kanal.si
organizacijska oblika izvajalca javne službe: *	2-Režijski obrat

Tabela 1: Podatki o izvajalcu javne službe oskrbe s pitno vodo

Režijski obrat ima pri izvajanju javne službe oskrbe s pitno vodo naslednje obveznosti:

- ✓ redno vzdrževanje vseh vodovodnih sistemov, objektov in naprav,
- ✓ skrb za obračun porabljene vode in redna menjava vodomeroev,
- ✓ redno kontroliranje in zagotavljanje kvalitetne vode skladno s predpisi, ki urejajo to področje
- ✓ priprava in izvajanje HACCP sistema,

- ✓ obveščanje uporabnikov
- ✓ skrb za normalno obratovanje vodovodov v okviru razpoložljivih kapacitet in pravočasno pripravljane predlogov za planiranje obnove, širitve in dopolnitev vodovodnega sistema ter zaščite in varovanja vodnih virov.
- ✓ distribucijo pitne vode

1.2. OBČINA IZVAJANJA JAVNE SLUŽBE

Režijski obrat Občine Kanal ob Soči izvaja obvezno gospodarsko javno službo oskrbe s pitno vodo izključno na območju občine Kanal ob Soči.

Občina Kanal ob Soči se prišteva med občine s srednje velikim številom prebivalcev v Sloveniji. Po površini meri 146,5 km², kar jo uvršča med 50 večjih slovenskih občin od skupno 212.

Leži v zahodnem delu države ob meji z Italijo. Ozemlje občine se razprostira prek treh pokrajinsko različnih delov: spodnja Soška dolina, Kambreško pogorje in zahodni del Banjšic, ki jim je skupna prehodnost med dinarskim, alpskim in sredozemskim svetom. Nastala je 1994 leta z razdelitvijo Goriške občine. Občinsko središče, kulturni in gospodarski center je naselje Kanal.

Občina je razdeljena na osem krajevnih skupnosti: Kanal, Lig, Ročinj-Doblar, Anhovo-Deskle, Kambreško, Levpa, Kal nad Kanalom in Avče.

Občina Kanal ob Soči je bila ponovno ustanovljena leta 1994 na osnovi zakona o lokalni samoupravi, ki je omogočal nastanek novih občin.

Značilnost oskrbe s pitno vodo v občini Kanal ob Soči je velika razpršenost vodovodnih sistemov. V občini deluje kar 27 vodovodnih sistemov, 14 sistemov je takih, ki oskrbujejo več kot 50 porabnikov in zanje veljajo določila Pravilnika o pitni vodi. 11 vodovodnih sistemov je takih, ki oskrbujejo manj kot 50 porabnikov. Ti vodovodni sistemi se napajajo iz 39 površinskih vodnih virov, iz 3 vrtin, iz reke Soče, 1 vodovodni sistem prevzema vodo iz vodovoda v lasti sosednje občine.

1.3. PREDPISI, KI DOLOČAJO NAČIN IZVAJANJA JAVNE SLUŽBE

Izvajalec obvezne gospodarske javne službe oskrbe s pitno vodo na območju občine Kanal ob Soči je Režijski obrat Občine Kanal ob Soči.

Predpis o določitvi izvajalca javne službe:

ODLOK O ORGANIZACIJI IN DELOVNEM PODROČJU OBČINSKE UPRAVE OBČINE KANAL OB SOČI, SPREMEMBA ODLOKA, Uradne objave PN, ŠT. 25/96, 23.07.1996;

Predpis o načinu izvajanja javne službe:

ODLOK O GOSPODARSKIH JAVNIH SLUŽBAH V OBČINI KANAL OB SOČI, Uradni list RS, št. 60/2013, 19.07.2013;

Drugi predpisi, ki določajo izvajanje javne službe oskrbe s pitno vodo:

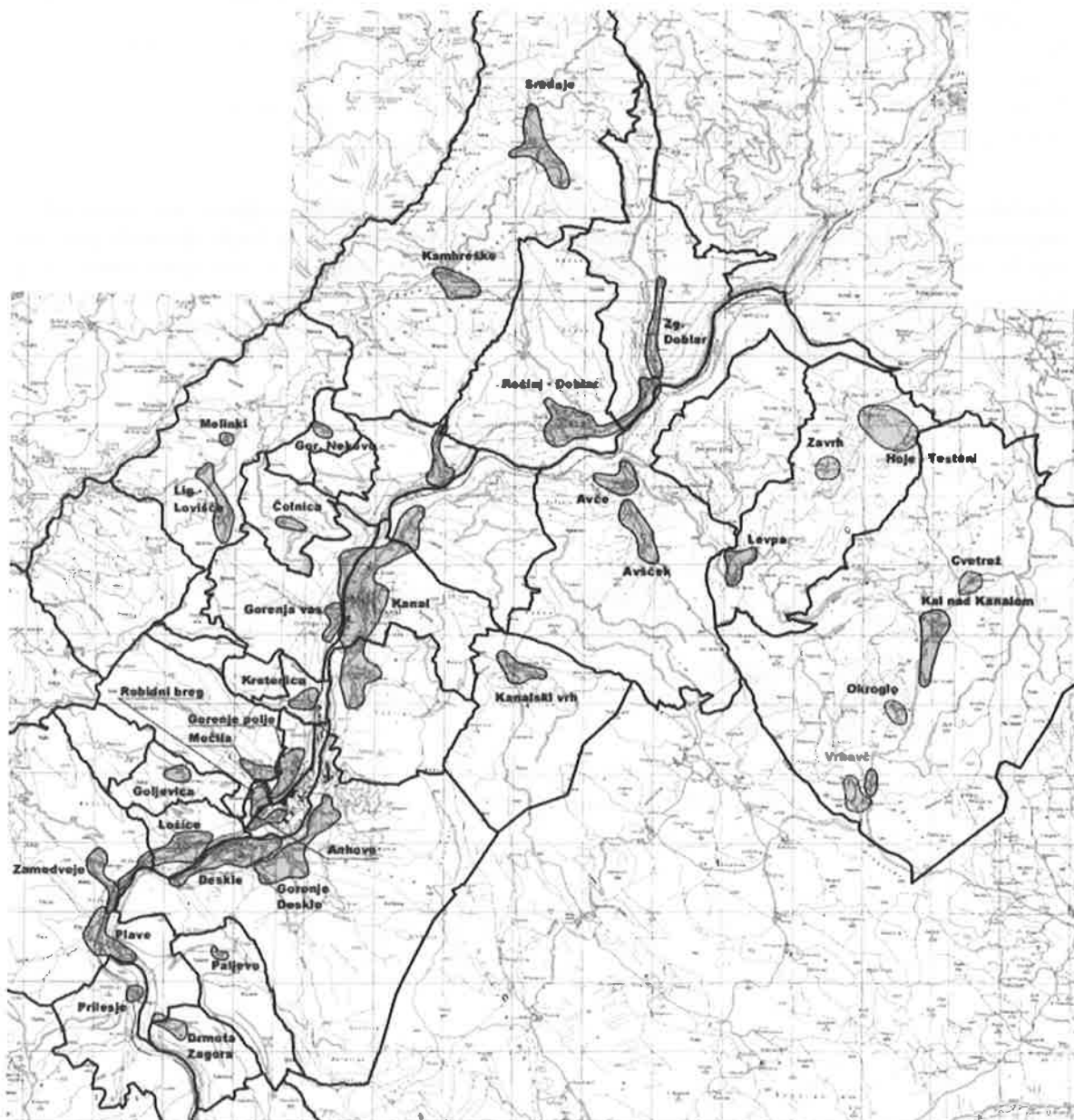
ODLOK O OSKRBI S PITNO VODO, Uradni list RS, št. 41/2014, 06.06.2014.

1.4. OBMOČJA JAVNIH VODOVODOV

Območje javnega vodovoda je območje, ki vključuje območja poselitve, obstoječa in predvidena poselitvena območja ali njihove dele ter posamezne stavbe ali gradbene inženirske objekte, za katere občina zagotavlja izvajanje javne službe ali je v občinskih predpisih zanje predvideno izvajanje javne službe iz enega javnega vodovoda (Uredba o oskrbi s pitno vodo, 2. člen, 6. točka).

Območja javnega vodovoda večinoma obsegajo območje enega naselja, deloma ali v celoti. Izjemoma lahko pokriva območje javnega vodovoda več naselij ali pa je območje enega naselja pokrito z območji več javnih vodovodov. Število območij javnega vodovoda sovpada s številom vodovodnih sistemov.

Prikaz pokritosti naselij z območji javnega vodovoda



Prikaz pokritosti naselij z območji javnega vodovoda

naselje	št. prebivalcev	število priključenih na javni vodovod	delež priključenih na javni vodovod
Ajba	74	66	89,2%
Anhovo	81	81	100,0%
Avče	214	201	93,9%
Bodrež	99	85	85,9%
Čolnica	15	15	100,0%
Deskle	1186	1185	99,9%
Doblar	88	82	93,2%
Dolenje Nekovo	0	0	0,0%
Goljevica	36	36	100,0%
Gorenja vas	157	152	96,8%
Gorenje Nekovo	16	16	100,0%
Gorenje Polje	89	89	100,0%
Jesen	4	0	0,0%
Kal nad Kanalom	343	176	51,3%
Kambreško	98	76	77,6%
Kamenca nad Ložicami	0	0	0,0%
Kanal	1138	1117	98,2%
Kanalski Vrh	71	71	100,0%
Krstenica	36	36	100,0%
Levpa	173	89	51,4%
Lig	132	103	78,0%
Ložice	261	257	98,5%
Močila	81	81	100,0%
Morsko	205	205	100,0%
Paljevo	15	10	66,7%
Plave	230	228	99,1%
Prilesje pri Plavah	55	55	100,0%
Ravna	4	0	0,0%
Robidni Breg	41	41	100,0%
Ročinj	291	291	100,0%
Seniški Breg	125	0	0,0%
Ukanje	31	0	0,0%
Zagomila	4	0	0,0%
Zagora	21	21	100,0%
Zapotok	4	0	0,0%
SKUPAJ	5418	4865	89,8%

Tabela 3: Seznam naselij

Iz tabele izhaja, da 11,2% prebivalcev občine Kanala ob Soči nima urejene oskrbe s pitno vodo iz javne službe. Ti prebivalci se oskrbujejo bodisi iz zasebnih vodovodov ali s kapnico.

2. INFRASTRUKTURA IN OSNOVNA SREDSTVA ZA IZVAJANJE JAVNE SLUŽBE

2.1. VODOVODNI SISTEM IN HIDRANTNA OMREŽJA

Območja javnega vodovoda v občini Kanal ob Soči

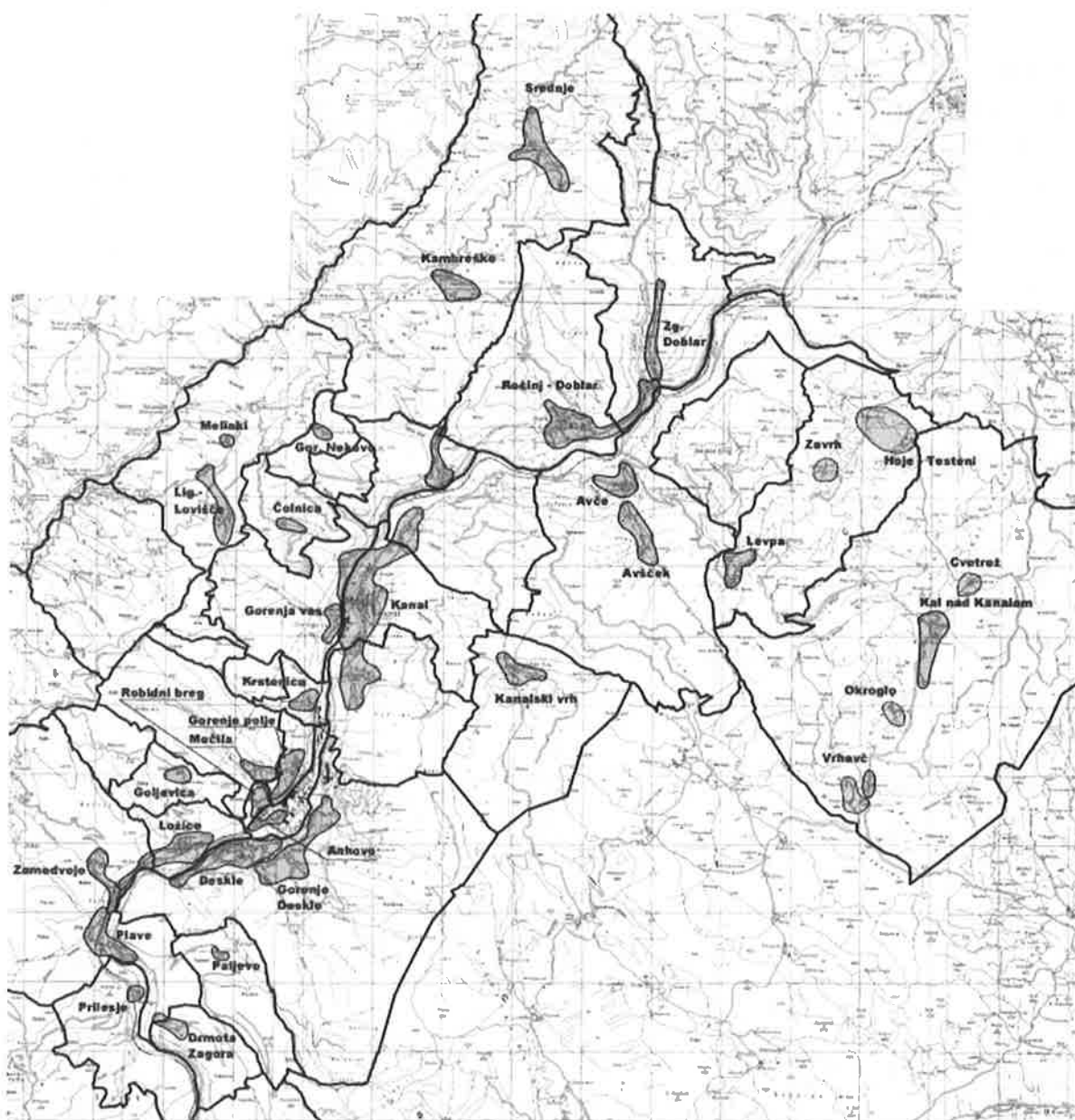


Tabela 4: Pokritost teritorija z javnim vodovodom

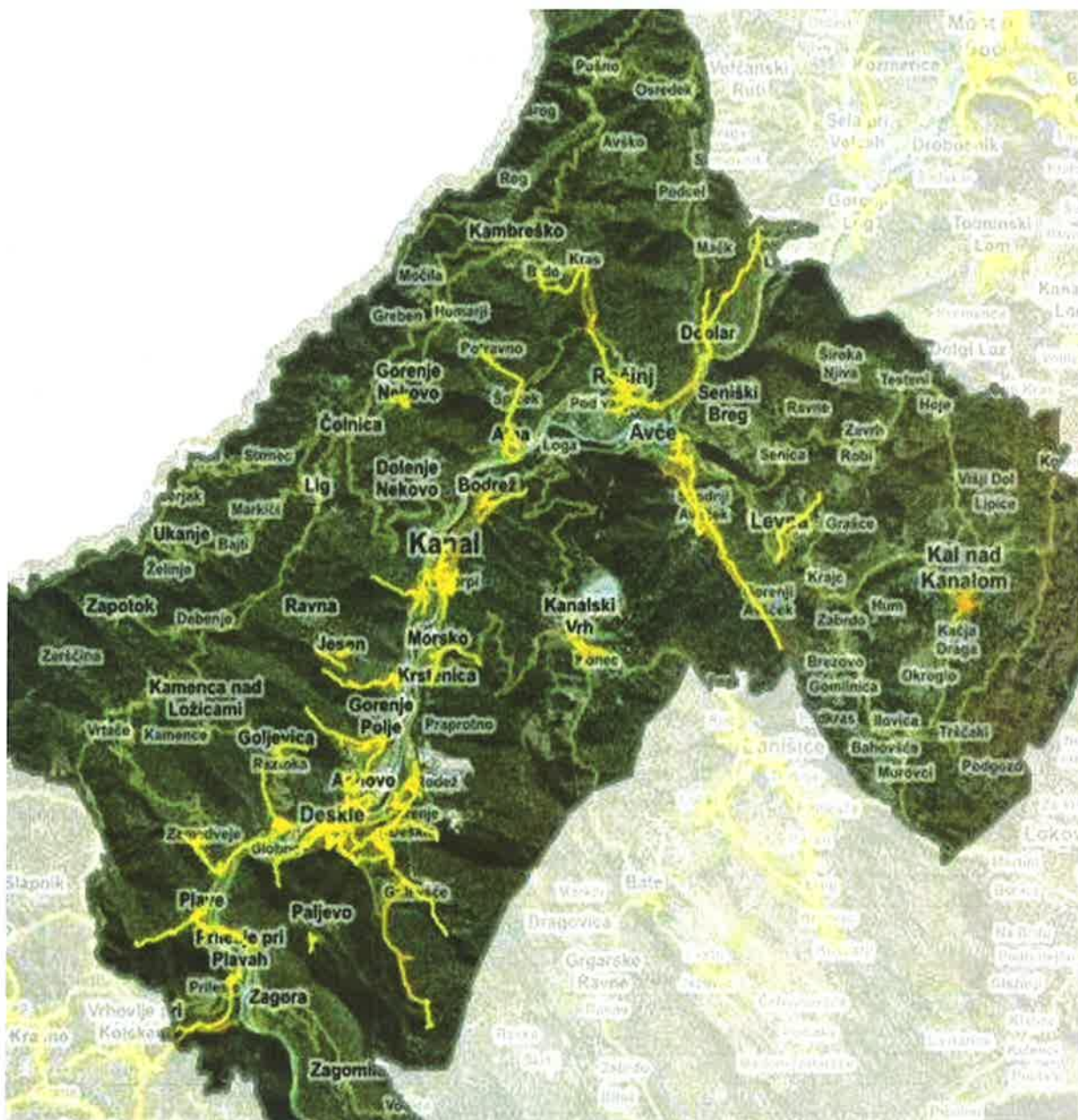


Tabela 4a: Območje vodovodnega omrežja

2.2. ZAJETJA ZA PITNO VODO IN REZERVNA ZAJETJA

2.2.1. ZAJETI VODNI VIRI, LOKACIJA IN IZDATNOST

vodovodni sistem	število porabnikov	naziv zajetja	koordinate		m.n.m. Z	izdatnost l/s
			Y	X		
KANAL	1574	Kajža	399497	105380	190	7
		Ajbica	396260	106685	210	3
DESKLE	1158	Ledinca	391552	101250	105	4
		reka Soča	392935	103220	114	40
ROČINJ	364	virtina Ročinj R1/95	397501	108544	190	1,5
		Mernik	398150	107928	180	0,2
		Bratovca	397330	108789	270	1,2
		Lazence	397177	109565	415	0,06
		Savinka 1	397022	109827	360	0,4
		Savinka 2	397043	109933	380	0,5
		V zdencu	396304	109860	405	0,56
LOŽICE	320	Raztoka 1	392005	102670	215	3,8
		Raztoka 2	392040	102817	265	1,3
GORENJE DESKLE	279	Kolovrat 1	394590	99100	335	1,1
		Kolovrat 2	394680	99155	320	1,2
		Špik	394625	99470	280	1,1
AVČE	191	Gornji Avšček	399980	104638	245	1,5
PLAVE	148	Sopet spodnji	389992	100311	215	0,6
		Sopet zgornji	389845	100040	290	0,9
KAL NAD KANALOM	141	VS Trnovo - Voglarji				
GORENJA VAS	122	Belica	393700	105510	225	1,2
GORENJE POLJE	97	Fliska Breja	392648	103663	227	1,6
LIG - LOVIŠČE	87	V plazu	392985	107655	500	0,12
		V potoku	392805	107756	445	0,15
LEVPA	72	Levpa	400818	106734	530	0,16
AJBA	71	Ajba 1	395922	108469	250	0,35
		Ajba 2	395710	108525	335	0,15
KANALSK VRH	63	Močila				0,2
KAMBREŠKO	60	V Lakah	396700	111185	635	0,15
		Za močilom	396305	110621	570	0,3
PRILESJE	58	Prilesje	390770	99080	160	1
ZAMEDVEJE	47	Zamedveje	390705	101865	170	0,7
KRSTENICA	42	Črna Breja - stari	393355	104040	165	0,25
GOLJEVICA	38	Goljevica	392605	103030	325	1,8
DRMOTA-ZAGORA	38	Drmota 1/2000				0,7
AVŠČEK	33	Kajža				
ZG. DOBLAR	31	Doblar	399814	110425	460	0,18
SREDNJE	28	Srednje 1	397074	111735	630	0,24
		Srednje 2	397104	111772	630	0,1
GORNJE NEKOVO	20	Kuk	394215	108130	555	0,2
ČOLNICA	18	Čolnica	393580	106616	505	0,1
PALJEVO	9	Sopet	392763	100221	300	0,04
MELINKI	9	V potoku	392805	107756	445	0,1

Tabela 6: Vodovodni sistemi in pripadajoča vodna zajetja

2.2.2. HIDRANTNA OMREŽJA

Voda za gašenje požarov se zagotavlja iz javnega vodovodnega sistema. Večina manjših vodooskrbnih sistemov je opremljenih s posameznimi hidranti, ne morejo pa zadostiti zahtevam Pravilnika o tehničnih normativih za hidrantno omrežje za gašenje požarov. Obnova delov javnega vodovodnega sistema se vrši na tako, da vgrajeni hidranti zagotavljajo s Pravilnikom zahtevane količine vode za gašenje. Karta hidrantnega omrežja je izdelana.

ID vodovodnega sistema		ŠTEVILO HIDRANTOV NA OMREŽJU	ALI SISTEM ZAGOTAVLJA DOVOLJ POŽARNE VODE [DA/NE]	PREDVIDENI STROŠKI VZDRŽEVANJA ZA LETO 2008 [EUR/prebivalca*leto]	ŠTEVILO PRESKUSOV DELOVANJA HIDRANTOV [št./na leto]	karta hidrantnega omrežja priloga [da/ne]
VS (id)	VS (ime)					
1427	Ajba					
1428	Anhovo	6	da			ne
1429	Močila	4	da			ne
1430	Avče	4	da			ne
1431	Deskle	34	da			ne
1432	Doblar	0	ne			ne
1433	Gorenja vas	2	ne			ne
1434	Gorenje polje	2	ne			ne
1435	Gorenje Deskle	6	da			ne
1436	Kambreško		ne			
1437	Kanal	32	da			ne
1438	Levpa					
1439	Lig	4				ne
1440	Ložice	6				ne
1441	Morsko					
1442	Plave					
1442	Plave					
1443	Prilesje					
1444	Ročinj - Doblar	4				
1445	Zamedveje					
1686	Kal nad Kanalom	9				
1685	Kanalski vrh					

Tabela 7: Javno hidrantno omrežje

2.2.3. ZAJETJA IN INFRASTRUKTURA

DESKLE

JAVNI VODOVOD	1821 DESKLE	ŠTEVILO	KOMENTAR
DOLŽINA CEVI nad DN 80 [m]		9740	
VODOHRAN		2	
ČRPALIŠČE		1	
NAPRAVE ZA OBDELAVO PITNE VODE		2	
OBJEKT ZA BOGATENJE ALI AKTIVNO ZAŠČITO VODONOSNIKA			
DRUGA OPREMA IN OBJEKTI - NAVESTI			
KOLIČINA VODE, KI JO ZAGOTAVLJA [m ³]		81.000	LETNO
VODOVOD VPISAN V KATASTER JAVNE INFRASTRUKTURE		31.10.2007	NE - VZROK

ZAJETJE:

Pitna voda za vodooskrbo kraja Deskle se zagotavlja iz več vodnih virov:

- vodarne, ki je v lasti podjetja Salinvest;
- vodarne Ledinca;
- iz izvirov Kolovrat 1, Kolovrat 2 in Špik.

Vodooskrba spodnjega dela naselja je zagotovljena iz vodarne Ledinca, ki pokriva ¾ potreb in vodarne Salinvest, ki zagotavlja manjkajočo količino vode. V črpališču Ledinca je urejena priprava vode s peščenimi filtri, UV dezinfekcijo in kloriranjem.

Pitna voda za vodooskrbo Gorenjih Deskel je zajeta iz izvirov Kolovrat 1, Kolovrat 2 in Špik v povodju potoka Rohot. Dostop do zajetij je urejen po gozdu je možen le peš. Vsa tri zajetja so med seboj povezana in so betonske izvedbe z železnim pokrovom. Voda iz zajetij se umiri v umirjevalnem vodohranu Špik, tik ob zajetju Špik.

Ožja območja zajetij in umirjevalnega vodohrana niso ograjena.

Primarni cevovod na odseku od zajetij do vodohrana Frlšč nad naseljem Deskle je azbest – cementne izvedbe in dolžine ca 3050 m in je iz AC 80 mm cevi, ki je vkopana v brežino.

Črpališča Ledinca je povezano z vodovodnim omrežjem Deskle preko cevovoda iz nodularne litine DN150 v dolžini 2000 m.

Voda iz vodarne Salinvest prihaja v sistem po povezovalnem cevovodu DN150 iz AC cevi v dolžini 1300 m.

VODOHRAN FRLŠČ

Vodohran Frlšč je lociran nad naseljem Gorenje Deskle. Dostop do vodohrana je možen po makadamski cesti s terenskim vozilom.

Vodohran je v celoti vkopan v teren, viden je vstopni jašek, ki je zaprt z inox pokrovom in zaklenjen. Poleg vodohrana je prostor za dezinfekcijo pitne vode v katerem je nameščena oprema za dezinfekcijo z natrijevim hipokloritom.

V vodohranu je vodna celica volumna 96 m³.

V decembru 2016 je bila zaključena izgradnja nove postaje za pripravo pitne vode po postopku ultra filtracije.

VODOHRAN JURJEVO

Vodohran Jurjevo je lociran nad spodnjim delom naselja Deskle na višini ca 130m. Dostop do vodohrana je po lokalni cesti in po gozdni cesti in je možen z terenskim vozilom.

Vodohran je v celoti vkopan v teren, okolica vodohrana je zatravljena.

V vodohranu je vodna celica volumna 300 m³. Vodohran je vključen v vodovodni sistem kot protiležni vodohran.

OMREŽJE

Sekundarno omrežje je večinoma v litoželezni izvedbi, deloma v PE-HD, azbest-cementni in jekleni izvedbi.

Priključkov na vodovodno omrežje je 258.

V obdobju 2022-2025 načrtujemo izgradnjo novega vodovoda od vodarne Močila na Gorenjem polju do Deskel.

V tem obdobju bomo na vodovodu Deskle posebno pozornost posvetili zmanjševanju izgub pitne vode.

GORENJE POLJE

JAVNI VODOVOD	ŠTEVILO	KOMENTAR
1434 GORENJE POLJE		
DOLŽINA CEVI nad DN 80 [m]		
VODOHRAN	1	
ČRPALIŠČE		
NAPRAVE ZA OBDELAVO PITNE VODE	1	
OBJEKT ZA BOGATENJE ALI AKTIVNO ZAŠČITO VODONOSNIKA		
DRUGA OPREMA IN OBJEKTI - NAVESTI		
KOLIČINA VODE, KI JO ZAGOTAVLJA [m ³]	5.200	LETNO
VODOVOD VPISAN V KATASTER JAVNE INFRASTRUKTURE	31.10.2007	NE - VZROK

ZAJETJE

Pitna voda za vodooskrbo Gorenjega polja je zajeta iz izvira Fliska breja na levem bregu potoka Perivnik. Dostop do zajetja je urejen po gozdni cesti tik ob potoku in je možen s terenskim vozilom oz. peš. Zajem je vode je iz sklance razpoke kot drenažno zajetje, pod njim pa je umirjevalni jašek. Zajetje je locirano v čistem okolju, brez škodljivih emisij in imisij in je zaščiteno pred glodavci in mrčesom z mehanskimi ovirami. Ožje območje zajetja ni ograjeno.

PRIMARNI CEVOVOD

Primarni cevovod na odseku od zajetja do vodohrana nad vasjo Gorenje polje je dolg 1150 m in je iz PE-HD 50 mm in AC 80 mm cevi, ki je vkopana v brežino.

VODOHRAN

Vodohran je lociran nad vasjo Gorenje polje. Dostop do vodohrana je po cesti do zadnje hiše v vasi in naprej po gozdni cesti. V vodohranu je vodna celica volumna 50 m³. Dezinfekcija

vode se izvaja z natrijevim hipokloritom. Izpust odvečne vode iz vodne celice je zaščiteno z žabjim poklopcem.

OMREŽJE

Sekundarno omrežje je pretežno azbestcementne oz. PE-HD izvedbe. Dolžina omrežja: cca. 1000 m, protipožarne zaščite ni. Priključkov na vodovodno omrežje je 41.

V obdobju 2022-2025 načrtujemo navezavo na nov vodni vir - vodarno Salinvest.

KAMBREŠKO

JAVNI VODOVOD 1436 KAMBREŠKO	ŠTEVILO	KOMENTAR
DOLŽINA CEVI nad DN 80 [m]		
VODOHRAN	2	
ČRPALIŠČE		
NAPRAVE ZA OBDELAVO PITNE VODE	2	
OBJEKT ZA BOGATENJE ALI AKTIVNO ZAŠČITO VODONOSNIKA		
DRUGA OPREMA IN OBJEKTI - NAVESTI		
KOLIČINA VODE, KI JO ZAGOTAVLJA [m ³]	4.400	LETNO
VODOVOD VPISAN V KATASTER JAVNE INFRASTRUKTURE	31.10.2007	NE - VZROK

ZAJETJA

Voda za vodooskrbo naselja Kambreško je zajeta iz dveh virov, vodnega vira Zamočilo, ki se nahaja ob cesti proti naselju Srednje cca. 500 m od naselja Kambreško in izvira V Lakah, ki se nahaja 1500 m severovzhodno od naselja ob cesti proti vasi Srednje. Zajeta voda je kraškega izvora, temu primerna je tudi mikrobiološka kakovost zajete vode. Količina vode na samih izvirihih sicer ni merjena, v sušnih obdobjih vode primanjkuje. Dostop do zajetij je urejen po bregu tik ob cesti Kambreško - Srednje. Zajetji sta betonske izvedbe in locirani v čistem okolju. Ožje območje ni ograjeno.

VODOHRANI

Za vsakim zajetjem sta locirana vodohrana 63 oz. 40m³. Primarna cevovoda načeloma napajata vsak svoj del naselja, možna je povezava obeh sistemov, to je urejeno v prostoru za dezinfekcijo.

PRIPRAVA PITNE VODE

Priprava pitne vode se vrši v samostojnem objektu, ki je lociran ob državni cesti Kambreško – Srednje. V objektu se izvaja mehansko čiščenje surove vode, dezinfekcija z UV svetlobo in dodajanje Na-hipoklorita. V objektu je instalirana še črpalna postaja za zagotavljanje primerne tlaka v omrežju.

SEKUNDARNO OMREŽJE

Sekundarno omrežje je PE-HD izvedbe različnih profilov v skupni dolžini 1250 m. Število priključkov je 26.

V obdobju 2022-2025 načrtujemo dodatne priključitve objektov v naselju Kambreško na javni vodovod.

KANAL

JAVNI VODOVOD 1734 KANAL	ŠTEVILO	KOMENTAR
DOLŽINA CEVI nad DN 80 [m]	8.960	
VODOHRAN	2	
ČRPALIŠČE	2	
NAPRAVE ZA OBDELAVO PITNE VODE	3	
OBJEKT ZA BOGATENJE ALI AKTIVNO ZAŠČITO VODONOSNIKA	1	
DRUGA OPREMA IN OBJEKTI - NAVESTI		
KOLIČINA VODE, KI JO ZAGOTAVLJA [m ³]	132.500	LETNO
VODOVOD VPISAN V KATASTER JAVNE INFRASTRUKTURE	31.10.2007	NE - VZROK

ZAJETJE

Vodovod Kanal iz zajetja Kajža v dolini potoka Avšček. Zajet je kraški vodni vir na gozdnem območju. Minimalna povprečna izdatnost vodnega vira je 25 l/s, maksimalna pa cca. 40 l/s. Minimalna izdatnost vodnega vira v izrazito sušnih letih je 7,2 l/s. Zajetje je ograjeno in se nahaja ob makadamski cesti v dolini potoka Avšček, 2 km od naselja Avče.

PRIPRAVA PITNE VODE AVČE

Priprava pitne vode za vodovodni sistem Kanal in vodovod Avče se izvaja v vodarni v Avčah. Priprava pitne vode se izvaja po postopku ultra filtracije. Zmogljivost vodarne znaša 15 l/s. Zaradi zagotavljanja varnosti v omrežju se dodaja še Na-hipoklorit.

VODOHRANI

Vodohran Kanal se nahaja na Grajski ulici v Kanalu, iz njega se napaja naselje Kanal, razen Grajske ulice in naselje Bodrež. Dostop do vodohrana je prometno dostopen po Grajski cesti. Vodohran je v celoti vkopan v brežino, vidna je le prednja fasada armaturne celice z vhodnimi vrati in zračnikom. Sama vodna celica je volumna 200 m³. V armaturni celici sta nameščeni črpalki za črpanje vode v vodohran visoke cone. ter hidroforna postaja za vodovod Bodrež.

Vodohran visoke cone Kanal oskrbuje s pitno vodo Grajsko ulico naselja Kanal. Nahaja se na nadmorski višini 180m. Dostop do vodohrana je po betonskem dovozu do zadnjih hiš Grajske ulice. Vodohran je v celoti vkopan v brežino, vidna je le prednja fasada armaturne celice z vhodnimi vrati. Vodna celica je volumna 60 m³.

OMREŽJE

Dovodni cevovod na celotnem odseku je profila 250 mm in je položen v peščeno posteljico. Cevi so v azbestcementni izvedbi, oziroma na odsekih, kjer je cevovod vgrajen v cestno telo,

v jekleni izvedbi. Dolžina primarnega cevovoda od zajetja do vodohrana v Kanalu znaša 6.900 m.

Izpustni in odzračevalni objekti na trasi so izvedeni v betonskih jaških, ki so iz zunanje strani vodotesno premazani. Od zajetja do čistilne naprave Avče vodi primarni cevovod dolžine 2.300 m in profila 250 mm. Vsi jaški na primarnem delu vodovoda so zaklenjeni.

Sekundarno omrežje je izvedeno iz azbestcementnih cevi in cevi iz nodularne litine, v manjši meri iz jeklenih in PE-HD cevi. Z obnovitvenimi deli na vodovodu se AC cevi postopno zamenjujejo s cevmi iz drugih materialov.

Dolžina razvodnega omrežja znaša 4280 m, na omrežju je 28 hidrantov in 260 priključkov.

Podsistem MORSKO

Vodovodni sistem Morsko se napaja iz vodovodnega sistema Kanal. Črpališče, ki napaja vodovodni sistem Morsko, se nahaja v sklopu objekta Komunalna čistilna naprava Kanal.

Črpalke so potopljene v 25m³ akumulacijski bazen, ki se napaja iz vodovodnega sistema Kanal. Črpalke vzdržujejo stalen tlak v vodovodnem omrežju.

PRIMARNI CEVOVOD

Primarni cevovod DN100 iz nodularne litine v dolžini 330 m povezuje črpališče z vodovodnim omrežjem.

VODOHRAN

Vodohran je lociran nad vasjo Morsko, na travniku. Dostop je skozi vas Morsko. Vodohran je enoceličen, okrogle oblike, volumen celice je 25 m³. Je betonske izvedbe in vkopan v brežino, vidna je fasada predprostora vodne celice z vhodnimi vrati.

OMREŽJE

Sekundarno omrežje je PE izvedbe različnih profilov. Dolžina sekundarnega omrežja je 1475 m. Število priključkov: 61.

Podsistem Gorenja vas

POVEZOVALNI CEVOVOD

Povezovalni cevovod dolžine 220m iz cevi iz nodularne litine profila DN100 mm, vodi do 30 m³ vodohrana nad železniško postajo. V objektu so nameščene črpalke za dvig tlaka v omrežju in za zagotavljanje požarne vode.

VODOHRAN

Vodohran je se nahaja nad naseljem Gorenja vas, na desnem bregu reke Soče. Dostop je po gozdni cesti. Vodohran je betonske izvedbe, deloma vkopan v brežino.

OMREŽJE

Sekundarno omrežje je izvedeno pretežno iz nodularne litine DN100 in DN80. Dolžina sekundarnega omrežja je 700 m, število priključkov je 61.

V obdobju 2022-2025 načrtujemo dokončanje novega vodovoda iz vodohrana Grad do trga v Kanalu in obnovo dotrajanega vodovoda po delu Gregorčičeve ulice v Kanalu. Prav tako načrtujemo obnovo vodovodnih napeljav v vodohranu Grad.

LIG – LOVIŠČE

JAVNI VODOVOD 1439 LIG	ŠTEVILO	KOMENTAR
DOLŽINA CEVI nad DN 80 [m]	300	
VODOHRAN	3	
ČRPALIŠČE	2	
NAPRAVE ZA OBDELAVO PITNE VODE	1	
OBJEKT ZA BOGATENJE ALI AKTIVNO ZAŠČITO VODONOSNIKA		
DRUGA OPREMA IN OBJEKTI - NAVESTI		
KOLIČINA VODE, KI JO ZAGOTAVLJA [m ³]	5.200	LETNO
VODOVOD VPISAN V KATASTER JAVNE INFRASTRUKTURE	31.10.2007	NE - VZROK

ZAJETJE

Voda za vodooskrbo naselja Lig je zajeta iz izvira V Plazu in V potoku v bližini zaselka Melinki.

Dostop do zajetja je možen po kolovozu iz vasi Melinki. Zajetji sta betonske izvedbe, pred zunanjimi vplivi zaščiteni s kovinskimi pokrovi. Pod zajetjem V potoku je akumulacijski jašek, dostop vanj je zavarovan z dvema kovinskima pokrovoma. Iz akumulacijskega jaška se voda črpa v vmesni akumulacijski vodohran ob črpališču Melinki.

PRIMARNI CEVOVOD

Voda se po tlačnem cevovodu profila 75 mm iz črpališča Melinki, kjer je tudi armaturna celica s črpalkami za črpanje vode v glavni vodohran nad vasjo Lig. Primarni cevovod na odseku od akumulacijskega vodohrana do vodohrana nad vasjo je dolžine 930 m in je iz PE-HD materiala profila 90 mm in AC profila 80 mm. Cevovod je v celoti vkopan v brežino.

ČRPALIŠČE MELINKI

Črpališče s pripravo pitne vode je dostopno po cesti Lig – Britof in se nahaja na odcepu za vas Melinki. Sestavljeno je iz vodohrana surove vode, naprave za pripravo pitne vode, vodohrana pitne vode in tlačnih črpalk.

Priprava pitne vode se izvaja z ultrafiltracijo in doziranjem Na-hipoklorita. Iz vodohrana pitne vode se pitna voda črpa v akumulacijski vodohran Lig. Naselje Lovišče se oskrbuje po gravitacijskem vodovodu.

VODOHRAN LIG

Vodohran Lig je lociran nad vasjo in je dostopen po makadamski poti in je v celoti vkopan v brežino, vidna je le prednja fasada predprostora. Vodna celica je volumna 50 m³ in je betonske izvedbe. Izpust odvečne vode iz vodohrana je preko cevi premera 110 mm, ki je zavarovana z žabjim poklopem.

OMREŽJE

Sekundarno omrežje je deloma PE-HD, deloma litoželezne izvedbe, profila 100 mm oz. 80 mm. Dolžina omrežja znaša približno 1400 m, hidrantov je 4. Priključkov na vodovodno omrežje je 51.

V obdobju 2022 -2025 načrtujemo obnovo delov vodovoda v okviru gradnje kanalizacijskega omrežja.

Načrtujemo tudi vgradnjo opreme za oddaljeni nadzor stanja v vodohranu Lig (merjenje nivoja v vodohranu in prezoka v omrežje)

PRILESJE

JAVNI VODOVOD 1443 PRILESJE	ŠTEVILO	KOMENTAR
DOLŽINA CEVI nad DN 80 [m]		
VODOHRAN	1	
ČRPALIŠČE		
NAPRAVE ZA OBDELAVO PITNE VODE	1	
OBJEKT ZA BOGATENJE ALI AKTIVNO ZAŠČITO VODONOSNIKA		
DRUGA OPREMA IN OBJEKTI - NAVESTI		
KOLIČINA VODE, KI JO ZAGOTAVLJA [m ³]	3.800	LETNO
VODOVOD VPISAN V KATASTER JAVNE INFRASTRUKTURE	31.10.2007	NE - VZROK

ZAJETJE

Pitna voda za vodooskrbo Prilesja je zajeta iz izvira Počivalo na desnem bregu struge potoka Gradec.

Dostop do zajetja je urejen po gozdni cesti tik ob potoku in je deloma možen z vozilom; do samega zajetja vodi pešpot. Zajeta je voda iz točkovnega izvira Počivalo. Zajetje je obzidano in zaprto z zaščitnimi vrati, ki so zaklenjena. Ožje območje zajetja ni ograjeno.

PRIMARNI CEVOVOD

Primarni cevovod na odseku od zajetja do vodohrana nad vasjo Prilesje je PE-HD izvedbe, profila 63 in dolžine ca 1750 m. Trasa cevi je v celoti vkopana v brežino.

VODOHRAN

Vodohran je lociran nad vasjo Prelesje. Dostop do vodohrana je po regionalni cesti Plave – Vrhovlje do odcepa za Prilesje; sam vodohran je lociran pod lokalno cesto. V vodohranu je vodna celica volumna 25 m³. Vodohran je delno vkopan v brežino.

V objektu so nameščene naprave za dezinfekcijo vode: peščeni filtri, UV dezinfektor in naprava za doziranje Na-hipoklorita. Izpust odvečne vode iz vodne celice je zaščiten z žabjim poklopcem.

OMREŽJE

Sekundarno omrežje je pretežno jeklene izvedbe in zadosti normalni vodooskrbi, protipožarni zaščiti pa ne. Priključkov na vodovodno omrežje je 24.

V obdobju 2022-2025 načrtujemo rekonstrukcijo vodovodnega omrežja v naselju Prilesje.

ZAMEDVEJE

JAVNI VODOVOD 1445 ZAMEDVEJE	ŠTEVILO	KOMENTAR
DOLŽINA CEVI nad DN 80 [m]	760	
VODOHRAN	2	
ČRPALIŠČE	1	
NAPRAVE ZA OBDELAVO PITNE VODE	1	
OBJEKT ZA BOGATENJE ALI AKTIVNO ZAŠČITO VODONOSNIKA		
DRUGA OPREMA IN OBJEKTI - NAVESTI		
KOLIČINA VODE, KI JO ZAGOTAVLJA [m ³]	4.600	LETNO
VODOVOD VPISAN V KATASTER JAVNE INFRASTRUKTURE	31.10.2007	NE - VZROK

ZAJETJE

Voda za vodooskrbo vasi Zamedveje in dela naselja Plave je zajeta iz izvira na desnem bregu Zamedvejskega potoka. Zajetje leži pod ovinkom Zamedvejskega potoka na desni strani grape pod apnenčevo steno. Okolica zajetja je listnati gozd. Izdatnost izvira, ki je bila izmerjena leta 2000 znaša 1,5 l/s. Dostop do zajetja je mogoč peš po gozdni stezi ob strugi potoka cca 250 m stran od ceste, ki pelje v vas Zamedveje.

PRIMARNI CEVOVOD

Primarni cevovod na odseku od zajetja do vodohrana Zamedveje spodnji in črpališča je zaradi skalnatega terena položen po površini. Cev dolžine 540 m ima profil 90 mm in je PE-HD izvedbe.

VODOHRAN IN ČRPALIŠČE ZAMEDVEJE SPODNJI

Vodohran je lociran ob cesti v vasi Zamedveje in služi vodooskrbi spodnjega dela vasi Zamedveje in dela vasi Plave.

Vodohran je enoceličen, volumen celice je 20 m³, betonske izvedbe in je vkopan v brežino, vidna je le fasada predprostora vodne celice z vhodnimi vrati. V objektu so nameščene naprave za dezinfekcijo vode z Na-hipokloritom.

V predprostoru vodohrana je črpališče, ki po tlačnem cevovodu napaja zgornji vodohran.

VODOHRAN ZAMEDVEJE ZGORNJI

Vodohran je lociran nad vasjo Zamedveje in oskrbuje s pitno vodo zgornji del vasi. Vodna celica je volumna 10 m³.

OMREŽJE

Sekundarno omrežje je delno azbest cementne, PE-HD in jeklene izvedbe. Dolžina omrežja: 600 m do prvega porabnika, profil omrežja: od 60 do 90 mm, število priključkov: 18.

V obdobju 2018-2021 ne načrtujemo vzdrževalnih del.

AVČE

JAVNI VODOVOD 1430 AVČE	ŠTEVILO	KOMENTAR
DOLŽINA CEVI nad DN 80 [m]	1.460	
VODOHRAN	1	
ČRPALIŠČE		
NAPRAVE ZA OBDELAVO PITNE VODE	1	
OBJEKT ZA BOGATENJE ALI AKTIVNO ZAŠČITO VODONOSNIKA		
DRUGA OPREMA IN OBJEKTI - NAVESTI		
KOLIČINA VODE, KI JO ZAGOTAVLJA [m ³]	16.100	LETNO
VODOVOD VPISAN V KATASTER JAVNE INFRASTRUKTURE	31.10.2007	NE - VZROK

VODNI VIR

Voda za vodooskrbo naselja Avče se zagotavlja iz vodarne Avče, kjer je izvedena skupna priprava pitne vode za vodovod Kanal in Avče. Pitna voda se pripravlja po postopku ultrafiltracije.

PRIMARNI CEVOVOD

Primarni cevovod dolžine 450 m je v PE-HD izvedbi, profila 90 mm, vodi od vodarne do naselja Avče. Tlak v omrežju zagotavlja hidroforna postaja.

VODOHRAN

Vodohran je lociran nad vasjo Avče. Dostop je od lokalne ceste Avče – Levpa. Vodohran je enoceličen, pravokotne oblike z armaturno celico, volumen celice je 40 m³. Je betonske izvedbe in vkopan v brežino, vidna je fasada predprostora vodne celice z vhodnimi vrati.

OMREŽJE

Sekundarno omrežje je v celoti obnovljeno, izvedeno iz cevi različnih materialov (azbestcement, PE-HD, jeklo, nodularna litina) in različnih profilov. Dolžina sekundarnega omrežja je 520 m, število priključkov je 113.

V obdobju 2022-2025 načrtujemo pripojitev vaškega vodovoda Avšček k vodovodu Avče.

LEVPA

JAVNI VODOVOD 1438 LEVPA	ŠTEVILO	KOMENTAR
DOLŽINA CEVI nad DN 80 [m]		
VODOHRAN	1	
ČRPALIŠČE		
NAPRAVE ZA OBDELAVO PITNE VODE	1	
OBJEKT ZA BOGATENJE ALI AKTIVNO ZAŠČITO VODONOSNIKA		
DRUGA OPREMA IN OBJEKTI - NAVESTI		
KOLIČINA VODE, KI JO ZAGOTAVLJA [m ³]	4.700	LETNO
VODOVOD VPISAN V KATASTER JAVNE INFRASTRUKTURE	31.10.2007	NE - VZROK

ZAJETJE

Voda za vodooskrbo naselja Levpa je zajet izvir severno od naselja, cca 1100 m iz vasi, nad zaselkom Bizjak. Merjena kapaciteta zajetja izvira je cca 1 l/s.

Zajetje je locirano v čistem okolju, brez škodljivih emisij in imisij in je zaščiten pred glodavci in mrčesom z mehanskimi ovirami. Okolica je gozdna površina.

PRIMARNI CEVOVOD

Primarni cevovod dolžine 1100 m, PE-HD izvedbe, profila 63 mm, vodi do 75 m³ vodohrana.

VODOHRAN

Vodohran je lociran nad vasjo Levpa. Dostop z vozilom je mogoč skozi vas Levpa po gozdni cesti. Vodohran je enoceličen, okrogle oblike, volumen celice je 75 m³. Pod vodohranom se nahaja zabojnik, v katerem so nameščene naprave za pripravo pitne vode (peščeni filtri, UV dezinfektor in doziranje Na-hipoklorita).

OMREŽJE

Sekundarno omrežje je jeklene in PE-HD izvedbe različnih profilov, dolžina sekundarnega omrežja je 650 m, število priključkov je 28.

V obdobju 2022- 2025 načrtujemo izdelavo projektne dokumentacije in pridobitev gradbenega dovoljenja za celotno komunalno infrastrukturo.

PLAVE

JAVNI VODOVOD 1442 PLAVE	ŠTEVILO	KOMENTAR
DOLŽINA CEVI nad DN 80 [m]	1.200	
VODOHRAN	2	
ČRPALIŠČE		
NAPRAVE ZA OBDELAVO PITNE VODE		
OBJEKT ZA BOGATENJE ALI AKTIVNO ZAŠČITO VODONOSNIKA		
DRUGA OPREMA IN OBJEKTI - NAVESTI		
KOLIČINA VODE, KI JO ZAGOTAVLJA [m ³]	10.400	LETNO
VODOVOD VPISAN V KATASTER JAVNE INFRASTRUKTURE	31.10.2007	NE - VZROK

ZAJETJE

Vodovodni sistem Plave se napaja iz izvirov v dolini potoka Sopot, 1300 m zahodno nad naseljem Plave. Kapaciteta zajetja izvirov ni bila merjena. Zajetje je locirano v čistem okolju, okolica je gozdna površina.

PRIMARNI CEVOVOD

Primarni cevovod (jeklo) profila 80 (90) mm, vodi do vodohranov na levem bregu potoka Sopot.

VODOHRANI

Vodohrana prostornine 20 m³ in 100 m³ se nahajata v neposredni bližini zajetij na levem bregu potoka. Vodohrana sta zaporedno povezana, betonske izvedbe in delno vkopana v teren.

OMREŽJE

Primarni cevovod od vodohrana do naselja Plave je jeklene izvedbe, DN 80 mm, dolžine 1020 m. Na primarnem cevovodu se nahaja postaja za pripravo pitne vode, kjer so nameščeni peščeni filtri, UV dezinfektor in dozator Na-hipoklorita. Sekundarno omrežje je različnih profilov in izveden iz različnih materialov (PE-HD, jeklo, azbestcement). Obnovljeni deli cevovoda so iz nodularne litine. Dolžina sekundarnega omrežja je približno 1600 m, število priključkov je 88.

V obdobju 2022-2025 načrtujemo izvedbo celotne komunalne infrastrukture v naselju Plave.

ROČINJ - DOBLAR

JAVNI VODOVOD 1444 ROČINJ	ŠTEVILO	KOMENTAR
DOLŽINA CEVI nad DN 80 [m]	340	
VODOHRAN	3	
ČRPALIŠČE	2	
NAPRAVE ZA OBDELAVO PITNE VODE	1	
OBJEKT ZA BOGATENJE ALI AKTIVNO ZAŠČITO VODONOSNIKA		
DRUGA OPREMA IN OBJEKTI - NAVESTI		
KOLIČINA VODE, KI JO ZAGOTAVLJA [m ³]	17.100	LETNO
VODOVOD VPISAN V KATASTER JAVNE INFRASTRUKTURE	31.10.2007	NE - VZROK

ZAJETJA

Vodovodni sistem Ročinj se napaja iz več zajetij zahodno od vasi Ročinj. Zajetja dajejo manjše količine vode, nahajajo se pod vasjo Bevčarji, v grapi potoka Ajba pod slapom Savinka in na zahodnem pobočju hriba Čičer. Ker ta zajetja v sušnem obdobju ne zagotavljajo dovolj vode, je bila na Z robu vasi leta 1995 izdelana vrtina globine cca 80 m, ki v sušnem obdobju zagotavlja zadostne količine vode (ca 5 l/s).

PRIMARNI CEVOVOD

Primarni cevovod vodi od jeklene izvedbe profila 80 mm dolžine 1200 m vodi od zbirnega jaška na Prevalu do vodohrana, ki se nahaja na platoju na vasjo na nad. višini 225 m. Drugi del primarnega cevovoda profila 80 mm dolžine 300 m vodi od vrtine na zahodnem robu vasi do vodohrana.

PRIPRAVA PITNE VODE

Priprava pitne vode se izvaja v samostojnem objektu na robu vasi. V objektu je vgrajena oprema za pripravo pitne vode po postopku ultrafiltracije ter naprave za doziranje N-hipoklorita. Pitna vode se nato prečrpava v višjeležeči vodohran.

VODOHRAN

Vodohran prostornine 90 m³ se nahaja na platoju nad naseljem Ročinj. Vodohran je betonske izvedbe, dve tretjini vkopan v zemljo.

OMREŽJE

Sekundarno omrežje je sestavljeno iz razvoda po vasi Ročinj (1100 m) in Dobljar (600 m) ter povezovalnega cevovoda med Ročinjem in Dobljarjem (2200 m). PE oziroma jeklene izvedbe različnih profilov. Dolžina sekundarnega omrežja je 6500 m, število priključkov: 149.

V obdobju 2022-2025 načrtujemo delno obnovo vodovodnega omrežje v sklopu gradnje kanalizacije in zamenjavo vodovodnih cevi na Dobljarju.

LOŽICE

JAVNI VODOVOD 1440 LOŽICE	ŠTEVILO	KOMENTAR
DOLŽINA CEVI nad DN 80 [m]	1.080	
VODOHRAN	1	
ČRPALIŠČE		
NAPRAVE ZA OBDELAVO PITNE VODE	1	
OBJEKT ZA BOGATENJE ALI AKTIVNO ZAŠČITO VODONOSNIKA		
DRUGA OPREMA IN OBJEKTI - NAVESTI		
KOLIČINA VODE, KI JO ZAGOTAVLJA [m ³]	3.800	LETNO
VODOVOD VPISAN V KATASTER JAVNE INFRASTRUKTURE	31.10.2007	NE - VZROK

ZAJETJE

Voda za vodooskrbo Ložic je zajeta iz dveh izvirov na zajetju Raztoka 1 in Raztoka 2. Izvira Raztoka 1 in Raztoka 2 sta v levi stranski grapi nad glavno grapo Raztoka, ki se nahaja nad vasjo Ložice. Spodnji izvir Raztoka 1 je na nadmorski višini 215 – 220 m pod staro cesto na Goljevico, zgornji izvir Raztoka 2 pa leži nekoliko višje na levi strani grape in sicer na višini 265 – 270 m. Izdatnost vodnega vira Raztoka 1 je bila leta 2000 2 l/s, vodni vir Raztoka 2 pa 6,5 l/s, skupno za oba izvira se navaja podatek 5 l/s, kar zadostuje za potrebe vodovoda. Izvir Raztoka 1 je s PE-HD cevjo profila 90 mm in dolžine 250 m povezan z umirjevalnim jaškom izvira Raztoka 2. Dostop do zajetij je urejen po makadamski cesti v smeri iz Ložic proti zaselku Goljevica.

PRIMARNI CEVOVOD

Primarni cevovod od zajetja do vodohrana nad vasjo Ložice je dolžine 560 m in profila 90 mm in je delno vkopan v brežino na levi strani potoka Raztoka, delno, zaradi posledice plaz, pa poteka na površju.

VODOHRAN

Vodohran je lociran nad vasjo Ložice. Dostop do vodohrana je mogoč po prometni cesti Ložice-Goljevica. Vodohran je v celoti vkopan v brežino, vidna je le prednja fasada predprostora vodne celice z vhodnimi vrati. Vodohran je sestavljen iz dveh vodnih celic volumna 45 m³ in 55 m³. V prvi celici se nahaja surova voda, v drugi pa pitna voda pred distribucijo v omrežje.

PRIPRAVA PITNE VODE

Priprava pitne vode se izvaja v novem prizidku. V objektu je vgrajena oprema za pripravo pitne vode po postopku ultrafiltracije ter naprave za doziranje Na-hipoklorita. Pitna vode se nato prečrpava v višjeležeči vodohran.

OMREŽJE

Sekundarno omrežje je pretežno salonitne in PE-HD izvedbe, profila od 80 mm do 50 mm, obnovljeni deli cevovoda so iz nodularne litine, DN 100 in iz jeklenih cevi različnih profilov. Dolžina omrežja: 2950 m, hidrantov je 11 vsi so v novem delu naselja. Priključkov na vodovodno omrežje je 92.

V obdobju 2022-2025 ne načrtujemo investicijsko vzdrževalnih del.

AJBA

JAVNI VODOVOD 1427 AJBA	ŠTEVILO	KOMENTAR
DOLŽINA CEVI nad DN 80 [m]		
VODOHRAN	1	
ČRPALIŠČE		
NAPRAVE ZA OBDELAVO PITNE VODE	1	
OBJEKT ZA BOGATENJE ALI AKTIVNO ZAŠČITO VODONOSNIKA		
DRUGA OPREMA IN OBJEKTI - NAVESTI		
KOLIČINA VODE, KI JO ZAGOTAVLJA [m ³]	5.450	LETNO
VODOVOD VPISAN V KATASTER JAVNE INFRASTRUKTURE	31.10.2007	NE - VZROK

ZAJETJI

Voda za vodooskrbo Ajbe je zajeta iz dveh izvirov pod zaselkom Potravno. Količina vode na samih izviroh ni merjena, je pa po grobi presoji zadostna. Dostop do obeh zajetij je urejen po makadamski cesti. Zgornje zajetje je povezano s spodnjim, od tu pa je voda speljana v 150 m nižji vodohran. Ožje območje obeh zajetij ni ograjeno.

PRIMARNI CEVOVOD

Primarni cevovod jeklene izvedbe dolžine 150 m in profila 70 mm, je speljan po bregu iz spodnjega zajetja do nižje ležečega 15 m³ vodohrana.

VODOHRAN

Vodohran je lociran nad vasjo Ajba. Dostop do vodohrana je delno prometno dostopen po makadamski cesti mimo prvega zajetja. Nahaja se 150 m pod cesto. Do vodohrana je mogoč dostop le po gosto poraščenem bregu.

Vodohran je enoceličen, volumen celice je 15 m³. Je betonske izvedbe in je vkopan v brežino, vidna je le fasada predprostora vodne celice z vhodnimi vrati, streha celice z zračnikom in vstopnim jaškom. Jašek, skozi katerega je dostop do vodne celice, in pokrov jaška sta inox izvedbe. Vhodna vrata v armaturno celico in zračnik sta kovinske izvedbe in prepleskana z zaščitno barvo. Vhodna vrata in jašek sta zaklenjena. Neposredna okolica vodohrana je pogozdena. Izpust iz vodne celice je zaščiten z zaščitno mrežo.

Na cevovodu profila DN65 mm, 100 m pod vodohranom (pred distribucijo vode v omrežje), se izvaja dezinfekcija vode po postopku ultrafiltracije in z dodajanjem Na-hipoklorita. Naprave so nameščene v betonskem objektu.

OMREŽJE

Povezovalna cev od izvira do nižje ležečega vodohrana je star jeklen cevovod profila 65 mm, dolžine 150 m. Sekundarno omrežje je jeklene in PE-HD izvedbe različnih profilov. Dolžina omrežja znaša 2300 m, na omrežju sta 2 hidranta, priključkov je 26.

V obdobju 2022-2025 ne načrtujemo investicijsko – vzdrževalnih del.

OPIS MANJŠIH VODOVODNIH SISTEMOV

DRMOTA – ZAGORA

Vodovodni sistem Dermota – Zagora se napaja iz vrtine v bližini gostilne Dermota. Tu je zgrajena vodarna z umirjevalnimi bazeni in peščenimi filtri. Dezinfekcija pitne vode je izvedena z UV svetlobo in dodajanjem Na-hipoklorita. Iz vodarne na nad. višini 95 m je zgrajen tlačni cevovod dolžine 700 m, DN 65 do naselja Zagora na nadmorski višini 210 m. Na vodovod je priključenih 7 stavb s 31 prebivalci.

PALJEVO

Vodovodni sistem Paljevo oskrbuje 6 stavb s 10 prebivalci. Neposredno ob zajetju (kraška jama) se nahaja vodohran prostornine 4m³. Sekundarno omrežje je v PE-HD izvedbi, DN 65, dolžine 140 m.

GOLJEVICA

Voda za vodooskrbni sistem Goljevica je zajeta v izviru Vodice na nad. višini 280 m. Speljana je v akumulacijski vodohran 20m³. Od tu se prečrpava po tlačnem cevovodu DN 63, PE-HD izvedbe v 25m³ vodohran na nad. višini 400 m nad vasjo Goljevica. Vodohran je nato povezan z razvodnim jaškom s PE-HD cevjo DN 50 dolžine 150 m. Hišnih priključkov je 16, število prebivalcev, ki se oskrbuje, je 38.

KRSTENICA

Voda za vodooskrbni sistem Krstenica je zajeta v zajetju Črna breja v grapi potoka Skalnik. Dostop je možen le peš po kolovozu. Primarni cevovod DN 65 dolžine 570 m je speljan do 40m³ vodohrana pravokotne oblike nad naseljem. Razdelilno omrežje je različnih profilov in izvedeno iz različnih materialov. Priključkov na vod. sistem je 11, oskrbuje se 41 prebivalcev.

SREDNJE

Voda za vodooskrbni sistem Srednje je zajeta v globeli pod vasjo na nad. višini 640 m. Iz dveh zajetij je speljana v akumulacijski vodohran, od koder se prečrpava po tlačnem cevovodu DN 50, PE-HD izvedbe dolžine 350 m v 60m³ vodohran na nad. višini 730 m na vzpetini Križišče. Omrežje je v PE-HD izvedbi, DN 100 v dolžini 330 m, ostalo so manjši profili. Skupna dolžina omrežja znaša 2200 m, priključkov je 31, oskrbuje se 33 prebivalcev.

GORENJE NEKOVO

Vodooskrbni sistem Gorenje Nekovo se napaja iz zajetja severno od vasi, na nad. višini 560m. Iz 15 m³ akumulacijskega vodohrana se voda črpa v 25 m³ vodohran po cevovodu DN 40, dolžine 300m, deloma v jekleni, deloma v PE-HD izvedbi. Vodohran na nadmorski višini 622 m zagotavlja min. tlak 2 bara. Sistem ne zagotavlja zadostne protipožarne zaščite. Skupna dolžina omrežja znaša 450 m, hišnih priključkov je 6, oskrbuje se 18 prebivalcev.

AVŠČEK

Vodooskrbni sistem Avšček se napaja iz zajetja Kajža (zajetje za vodovodni sistem Kanal). Sistem se napaja neposredno iz zajetja, brez vmesnega vodohrana. Omrežje je v PE-HD izvedbi, različnih profilov.

Skupna dolžina znaša 2200 m, priključkov je 10, oskrbuje se 34 prebivalcev.

MELINKI

Vodooskrbni sistem Melinki se napaja iz zajetja V Plazu, južno od zaselka Melinki. Napajalni cevovod dolžine 250 m, DN 32, je PE-HD izvedbe. Skupna dolžina omrežja znaša 150 m, priključkov je 5, oskrbuje se 10 prebivalcev.

2.3. VODNE PRAVICE ZA ZAJETJA

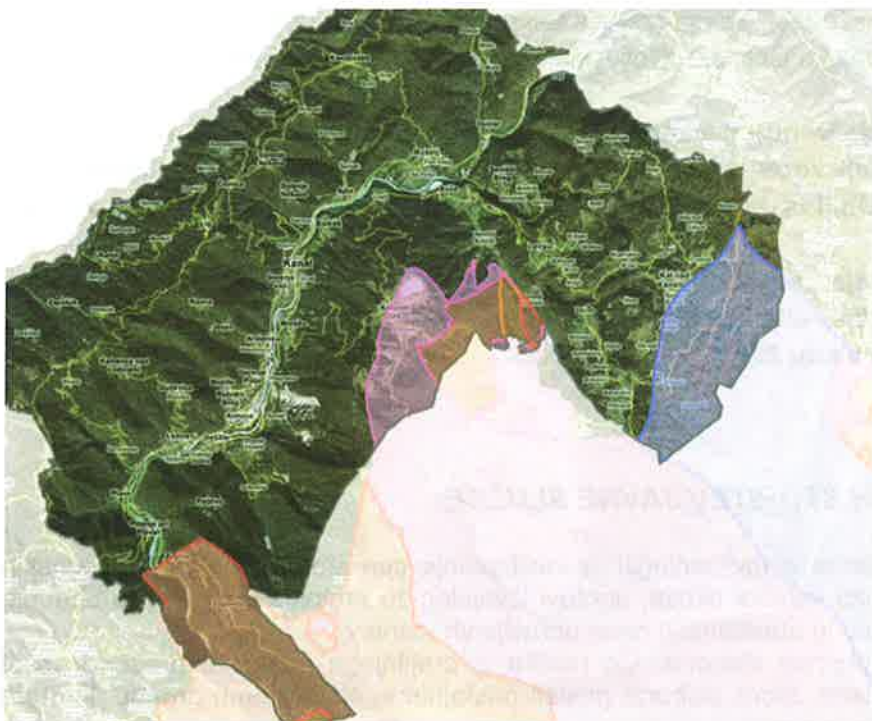
Občina Kanal ob Soči

Vodovodni sistemi - zajetja - vodna dovoljenja

ID VS	vodovodni sistem	število porabnikov			minimalna izdatnost l/s	dovoljen odvzem l/s	letna količina m3
naziv zajetja	vodno dovoljenje številka	koordinate		m.n.m. Z			
		Y	X				
1835	KANAL	1573					
Kajža	35527-141/2008	399497	105380	190	7	3,4	105000
Loge *	35527-138/2008	396260	106685	210	3	0,3	7100
1821	DESKLE	1128					
Ledinca	35527-15/2006	391553	101247	105	4	5,6	176600
reka Soča	35527-53/2010	392935	103220	114	40	40	500000
vodotok Perivnik *	35527-37/2018	392967	103212		ni podatka	20	75000
1444	ROČINJ - DOBLAR	295					
vertina Ročinj R1/95	35527-131/2008	397501	108344	190	1,5	1,5	22000
Mernik	35527-131/2008	398150	107928	180	0,2	0,2	6000
Bratovca	35527-131/2008	397330	108789	270	ni podatka	0,2	6000
Lazence	35527-131/2008	397177	109565	415	ni podatka	0,06	2000
Savinka 1	35527-131/2008	397022	109827	360	0,4	0,3	8000
Savinka 2	35527-131/2008	397043	109933	380	0,5	0,3	8000
V zdencu	35527-131/2008	396304	109860	405	ni podatka	0,06	2000
1440	LOŽICE	312					
Raztoka 1	35527-144/2008	392005	102670	215	ni podatka	0,5	14000
Raztoka 2	35527-144/2008	392040	102817	265	ni podatka	0,3	9000
1435	GORENJE DESKLE	267					
Kolovrat 1	35527-139/2008	394590	99100	335	1,1	0,2	4000
Kolovrat 2	35527-139/2008	394680	99155	320	1,2	0,15	3500
Rutaršče *	35527-139/2008	394375	100150	310	0,9	0,2	4000
Špik	35527-139/2008	394625	99470	280	1,1	0,5	14000
1442	PLAVE	139					
Sopet spodnji	35527-146/2008	389992	100311	215	0,6	0,3	9000
Sopet zgornji	35527-146/2008	389845	100040	290	0,9	0,05	1500
Plave 1 *	35527-146/2008	392095	100340	160	0,3	0,05	1500
Plave 2 *	35527-146/2008	392065	100330	170	ni podatka	0,04	1000
1434	GORENJE POLJE	82					
Fliska Breja	35527-127/2008	392648	103663	227	1,6	0,7	6200
1439	LIG - LOVIŠČE	93					
V plazu	35527-143/2008	392985	107655	500	0,12	0,1	2500
V potoku	35527-143/2008	392805	107756	445	0,25	0,2	5250

1438	LEVPA	68						
Levpa	35527-129/2008-2	400818	106734	530	0,1	0,16	5200	
1427	AJBA	66						
Ajba 1	35527-122/2008	395922	108469	250	0,35	0,14	4500	
Ajba 2	35527-122/2008	395710	108525	335	0,15	0,1	3000	
1685	KANALSKI VRH	70						
Močila	35527-64/2008	397034	104271	575	ni podatka	0,15	4700	
1436	KAMBREŠKO	52						
V Lakah	35527-128/2008	396700	111185	635	ni podatka	0,13	4000	
Za močilom	35527-128/2008	396305	110621	570	ni podatka	0,02	500	
1443	PRILESJE	56						
Prilesje	35527-37/2009	390770	99080	160	ni podatka	0,13	4015	
1445	ZAMEDVEJE	42						
Zamedveje	35527-147/2008	390705	101865	170	ni podatka	0,2	5200	
1822	KRSTENICA	36						
Črna Breja - stari	35527-142/2008	393355	104040	165	0,1	0,1	2950	
Črna Breja - novi *	35527-142/2008	392970	104190	225	1,35	0,1	3000	
1823	GOLJEVICA	36						
Goljevica	35527-125/2008	392605	103030	325	ni podatka	0,08	2800	
1733	DRMOTA-ZAGORA	31						
Drmota 1/2000	35527-16/2006	391960	99530	95	0,7	0,7	22075	
1432	ZG. DOBLAR	52						
Doblar	35527-124/2008	399814	110425	460	0,18	0,08	2400	
1825	SREDNJE	25						
Srednje 1	35527-132/2008	397074	111735	630	ni podatka	0,04	1300	
Srednje 2	35527-132/2008	397104	111772	630	ni podatka	0,04	1300	
1826	GORNJE NEKOVO	18						
Kuk	35527-126/2008	394215	108130	555	ni podatka	0,05	1600	
1827	ČOLNICA	15						
Čolnica	35527-123/2008	393580	106616	505	ni podatka	0,05	1700	
1828	PALJEVO	10						
Sopet	35527-130/2008	392763	100221	300	0,04	0,04	1200	
Domaček 2	35527-145/2008	395425	104292	320	0,8	0,5	14000	
Zdenc	35527-674/2004	399980	104638	245	1,5		11668	
Belica	35527-140/2008	393700	105510	225	ni podatka	0,4	12000	

2.4. VODOVARSTVENA OBMOČJA



Vodovarstvena območja - občinski nivo

Varstvo voda in vodnih virov

Izkoriščanje voda je v največji meri pogojeno z oskrbo s pitno vodo. Oskrba s pitno vodo in z njo povezano varovanje vodnih virov je zagotovljeno z občinskimi odloki o varstvenih pasovih vodnih virov in ukrepih za zavarovanje voda. Varuje se zlasti podtalnica, obstoječa vodna črpališča in potencialne vire za oskrbo s pitno vodo. Na obravnavanem območju je zaradi kraškega značaja ozemlja pravzaprav celotna Banjška planota vodonosnik oziroma vodovarstveno območje. Območje občine Kanal ob Soči sodi v porečje Soče. Pomembnejši reki v občini Kanal ob Soči sta Soča in Idrija ter njuna pritoki Avšček in Doblarec. Soča je od Tolmina do Nove Gorice uvrščena v naslednje razrede, ki se menjujejo: 2. razred, 2. –3. razred in 3. razred. Banjška planota je zaradi kraškega značaja in vodonosnikov skoraj v celoti *opredeljena kot vodovarstveno območje*.

Vodovarstvena območja

Vodovarstvena območja v občini se nanašajo na vodne vire oz. zajetja na občinski ravni: Gornji Avšček (vodovod Avče), Loge – izvir Ajbice (vodovod Bodrež – Kanal), Kolovrat 1, Kolovrat 2, Rutaršče, Špik (vsi za vodovod Deskle), Belica (vodovod Gorenja vas, Kajta (vodovod Kanal), Močila – V mlaki (vodovod Kanalski Vrh), Črna breja- stari, Črna breja – novi (oba za vodovod Krstenica), Levpa (vodovod Levpa), V plazu 1, V potoku (oba vodovod Lig – Lovišče – Melinki), Zamedveje (vodovod Zamedveje), Raztoka 1, Raztoka 2 (vodovod

Ložice), Sopet – spodnji, Sopet – zgornji, Plave 1, Plave 2 (vsa za vodovod Plave), Domaček (vodovod Morsko), Prilesje (vodovod Prilesje), Vrtina Ročinj – R1/95 (vodovod Ročinj), Ajba (zajetja: Ajba 1, Ajba 2), Doblar (zajetje Doblar), Gorenje polje (zajetje Fliska Breja), Kambreško (zajetja: V Lakah, Za Močilom), Ročinj (zajetja: Bratovca, Mernik, V Zdencu, Savinka 1, Savinka 2, Lazence), Levpa (zajetje Levpa), Paljevo (zajetje Sopet), Gor. Nekovo (zajetje Kuk), Čolnica (zajetje Čolnica), Goljevica (zajetje Goljevica), Srednje (zajetja Srednje 1 in Srednje 2).

Občina Kanal ob Soči je trenutno v začetni fazi priprave odlokov o zaščiti vodnih virov. Odloke o zaščiti vodnih virov pripravi Ministrstvo za okolje in prostor, Direktorat za vode in investicije. Občina je dolžna pri tem sodelovati in posredovati potrebne podatke.

Trenutno se pripravlja seznam vodnih virov za zaščito in zbira obstoječa dokumentacija, ki jo ima Občina že pripravljeno. Postopek zaščite vodnih virov bo predvidoma zaključen v letu 2023.

2.5. CENE OBVEZNIH STORITEV JAVNE SLUŽBE

Na osnovi 6. člena Uredbe o metodologiji za oblikovanje cen storitev obveznih občinskih gospodarskih javnih služb varstva okolja, ugotovi izvajalec za preteklo obračunsko obdobje razliko med potrjeno ceno in obračunsko ceno opravljenih storitev.

Izvajalec enkrat letno pripravi elaborat. Če razlika iz prejšnjega odstavka presega deset odstotkov od potrjene cene, mora elaborat poslati pristojnemu občinskemu organu, ki mora začeti postopek potrjevanja cene.

Cene storitev oskrbe s pitno vodo se zaračunavajo na osnovi sklepa Občinskega sveta Občine Kanal ob Soči, cenik storitev je objavljen na spletni strani Občine in na oglasnih deskah.

3. OPREDELITEV NAČINA IZVAJANJA JAVNE SLUŽBE OSKRBE S PITNO VODO

3.1. PODATKI O VODOVODNIH PRIKLJUČKIH

IME NASELJA	št. prebivalcev v naselju	št. prebivalcev, ki se oskrbujejo v okviru javne službe	Št. vodovodnih priključkov	Količine prodane vode v letu 2016 m ³
Ajba	74	66	26	5808
Anhovo	81	81	43	7128
Avče	214	201	113	17688
Bodrež	99	85	29	7480
Čolnica	15	15	9	1320
Deskle	1186	1185	262	104280
Doblar	88	82	28	7216
Dolenje Nekovo	0	0	0	0
Goljevica	36	36	16	3168
Gorenja vas	157	152	61	13376
Gorenje Nekovo	16	16	6	1408
Gorenje Polje	89	89	44	7832
Jesen	4	0	0	0
Kal nad Kanalom	343	176	63	15488
Kambreško	98	76	66	6688
Kamenca nad Ložicami	0	0	0	0
Kanal	1138	1117	260	98296
Kanalski Vrh	71	71	32	6248
Krstenica	36	36	11	3168
Levpa	173	89	28	7832
Lig	132	103	51	9064
Ložice	261	257	92	22616
Močila	81	81	21	7128
Morsko	205	205	61	18040
Paljevo	15	10	6	880
Plave	230	228	88	20064
Prilesje pri Plavah	55	55	26	4840
Ravna	4	0	0	0
Robidni Breg	41	41	17	3608
Ročinj	291	291	149	25608
Seniški Breg	125	0	0	0
Ukanje	31	0	0	0
Zagomila	4	0	0	0
Zagora	21	21	7	1848
Zapotok	4	0	0	0
SKUPAJ	5418	4865		

Tabela 9: priključki po naseljih in št. prebivalcev.

3.2. VZDRŽEVANJE IN ČIŠČENJE JAVNE INFRASTRUKTURE

3.2.1 VZDRŽEVANJE JAVNE INFRASTRUKTURE

Vzdrževanje vodovodnega sistema delimo na **planirano in interventno vzdrževanje**

Planirano vzdrževanje obsega kontrolne preglede omrežja za spremljanje pravilnega delovanja ter izvajanje dnevnih, tedenskih, mesečnih ali letnih opravil kot so:

- menjava dotrajanih ventilov,
- pregled in menjava dotrajanih črpalk na črpališčih in prečrpališčih,
- odprava okvar na vodovodnem omrežju, priključkih,
- aktivno iskanje vodnih izgub
- vzdrževanje okolice objektov omrežja – košnja, nanos materiala, čiščenje odtokov;- izpiranje posameznih odsekov cevovodov, posebej po opravljenih določenih posegih v omrežje;
- vzdrževanje ter obnova vodovodnih priključkov in vodomero.

Interventno vzdrževanje je namenjeno takojšnjemu odpravljanju okvar na vodovodnem omrežju.

3.2.2 ČIŠČENJE JAVNE INFRASTRUKTURE

Čiščenje objektov je aktivnost, ki je natančno opredeljena in opisana v Dokumentu o notranjem nadzoru HACCP.

Narejena navodila za čiščenje s pripadajočimi evidenčnimi listi za čiščenje, iz katerih je razvidno kateri objekt, kdaj in na kakšen način se je čistilo.

Več o načinih, postopkih čiščenje je napisano v programu HACCP.

3.3. ZDRAVSTVENA USTREZNOST PITNE VODE V JAVNEM VODOVODNEM SISTEMU

V večini vodovodnih sistemov je zdravstvena ustreznost pitne vode zagotovljena z dezinfekcijo z natrijevim hipokloritom. Dezinfekcija je v HACCP načrtih opredeljena kot kritična kontrolna točka in se kot taka tudi redno (v skladu s HACCP načrtom) kontrolira. Vse meritve koncentracije prostega klora so zavedene v evidencah.

V nekaterih vodovodnih sistemih dezinfekcija ni urejena, zato je v teh potrebno stalno prekuhavanje vode v prehranske namene. Gre predvsem za vodovode, ki oskrbujejo manj kot 50 uporabnikov.

Notranji nadzor izvaja Režijski obrat Občine Kanal ob Soči.

IME IN ID VODOVODNEGA SISTEMA	IZVAJALEC NOTRANJEGA NADZORA	PREDVIDENO ŠTEVILO ODVZETIH VZORCEV ZA LETO 2022	HACCP NAČRT [DA/NE]	PRILOGA [DA/NE]
1427 AJBA	Režijski obrat Občine Kanal ob Soči	4	DA	ne
1430 AVČE	Režijski obrat Občine Kanal ob Soči	4	DA	ne
1432 ZG. DOBLAR	Režijski obrat Občine Kanal ob Soči	2	DA	ne
1434 GOR. POLJE	Režijski obrat Občine Kanal ob Soči	4	DA	ne
1435 GOR. DESKLE	Režijski obrat Občine Kanal ob Soči	4	DA	ne
1436 KAMBREŠKO	Režijski obrat Občine Kanal ob Soči	4	DA	ne
1438 LEVPA	Režijski obrat Občine Kanal ob Soči	4	DA	ne
1439 LIG-LOVIŠČE	Režijski obrat Občine Kanal ob Soči	4	DA	ne
1440 LOŽICE	Režijski obrat Občine Kanal ob Soči	4	DA	ne
1442 PLAVE	Režijski obrat Občine Kanal ob Soči	4	DA	ne
1443 PRILESJE	Režijski obrat Občine Kanal ob Soči	4	DA	ne
1444 ROČINJ-DOBLAR	Režijski obrat Občine Kanal ob Soči	4	DA	ne
1445 ZAMEDVEJE	Režijski obrat Občine Kanal ob Soči	4	NE	ne
1685 KANALSKI VRH	Režijski obrat Občine Kanal ob Soči	4	DA	ne
1686 KAL NAD KANALOM	Režijski obrat Občine Kanal ob Soči	4	DA	ne
1733 DRMOTA-ZAGORA	Režijski obrat Občine Kanal ob Soči	4	DA	ne
1821 DESKLE-ANHOVO-MOČILA	Režijski obrat Občine Kanal ob Soči	8	DA	ne
1822 KRSTENICA	Režijski obrat Občine Kanal ob Soči	2	NE	ne
1823 GOLJEVICA	Režijski obrat Občine Kanal ob Soči	2	NE	ne
1824 AVŠČEK	Režijski obrat Občine Kanal ob Soči	2	NE	ne
1825 SREDNJE	Režijski obrat Občine Kanal ob Soči	2	NE	ne
1826 GORENJE NEKOVO	Režijski obrat Občine Kanal ob Soči	2	NE	ne
1827 ČOLNICA	Režijski obrat Občine Kanal ob Soči	2	NE	ne
1828 PALJEVO	Režijski obrat Občine Kanal ob Soči	2	NE	ne
1829 MELINKI	Režijski obrat Občine Kanal ob Soči	2	NE	ne
1835 KANAL	Režijski obrat Občine Kanal ob Soči	8	DA	ne

Tabela 10: Notranji nadzor kakovosti pitne vode

3.4. UKREPI ZA ZMANJŠEVANJE VODNIH IZGUB

Za zmanjševanje vodnih izgub je v prvi vrsti pomemben nadzor nad vodovodnimi sistemi, natančneje nad porabo vode v vsakem sistemu. Nadzor se izvaja preko centralnega nadzornega sistema, kjer je možno spremljati podatke o porabi za vsak sistem posebej. Glede na zaznana odstopanja se izvaja potrebne ukrepe.

Vodne izgube si prizadevamo zmanjšati predvsem s takojšnjim posredovanjem pri ugotovljenih okvarah na cevovodih, z redno kontrolo vodooskrbnih objektov, naprav in armatur v samih objektih, redno menjavo in popisovanjem stanja vodomerov, temeljita analiza baze odjemnih mest ter odkrivanje neevidentiranih priključkov, s preprečevanjem nekontroliranih odvzemov vode iz hidrantov (obveščanje gasilskih društev), ki se pojavljajo predvsem v poletnih mesecih in v večernem času, odkrivanjem okvar na vodomerih, ipd.

3.5. UKREPI ZA ZAGOTAVLJANJE REZERVNIH ZAJETIJ ZA PITNO VODO

Zakonodaja na področju zagotavljanja rezervnih vodnih virov

V 3. točki 16. člena je zapisano, da mora vsak javni vodovod imeti zagotovljena rezervna zajetja za pitno vodo, iz katerih se lahko v nujnih primerih zagotavlja oskrba s pitno vodo na območju javnega vodovoda, vsaj v nujnem obsegu porabe pitne vode, pri čemer se za nujni obseg porabe pitne vode šteje zagotavljanja pitne vode za pitje in osnovno higieno prebivalstva ter nujne dejavnosti za delo in življenje na območju javnega vodovoda.

V nadaljevanju 16. člena uredbe je opredeljeno, da je rezervno zajetje za pitno vodo drugo neodvisno zajetje za pitno vodo, ki napaja isti javni vodovod, lahko šteje tudi drug neodvisen javni vodovod, če je izveden ustrezen priključek nanj in je v programu oskrbe s pitno vodo opredeljen režim obratovanja obeh javnih vodovodov v primeru njegove uporabe.

V sedmi točki 16. člena je zapisano, da se v primeru javnih vodovodov, ki oskrbujejo s pitno vodo manj kot 300 prebivalcev s stalnim prebivališčem, lahko nadomesti rezervni vodni vir z dovažanjem pitne vode, pri čemer se mora za vsakega prebivalca zagotoviti najmanj nujni obseg porabe pitne vode.

3.6. REŽIMI OBRATOVANJA REZERVNIH ZAJETIJ

vodovodni sistem	rezervno zajetje	rezervni vodovodni sistem	dovažanje vode		
			možno	redno	občasno
KANAL	Ajbica		NE		
DESKLE		Gorenje Deskle	NE		
ROČINJ			DA		DA
LOŽICE			DA		NE
GORENJE DESKLE			DA		DA
AVČE	Gornji Avšček		NE		
PLAVE		Zamedveje	NE		
KAL NAD KANALOM			NE		
GORENJA VAS	Belica		DA		DA
GORENJE POLJE		Deskle - Anhovo	DA		DA
LIG - LOVIŠČE			DA	DA	
LEVPA			DA	DA	
AJBA			NE		
KANALSKI VRH			DA	DA	
KAMBREŠKO			DA	DA	
PRILESJE			DA		DA
ZAMEDVEJE		Ložice	DA		DA
KRSTENICA			DA		DA
GOLJEVICA			DA		DA
DRMOTA-ZAGORA			DA		NE
AVŠČEK	Gornji Avšček		NE		
ZG. DOBLAR		Ročinj - Dobljar	NE		
SREDNJE			DA	DA	
GORNJE NEKOVO			DA		DA
ČOLNICA			DA		NE
PALJEVO			NE		NE
MELINKI			DA		NE

3.7. REŽIM NADOMEŠČANJA REZERVNIH ZAJETIJ ZA PITNO VODO

Sedmi odstavek 16. Uredbe določa »Izvajalec javne službe lahko nadomesti rezervna zajetja za pitno vodo z dovažanjem pitne vode za javne vodovode, ki oskrbujejo s pitno vodo manj kot 300 prebivalcev s stalnim prebivališčem, pri čemer mora za vsakega prebivalca zagotoviti nujni obseg porabe pitne vode iz tretjega odstavka tega člena.«

V predhodni tabeli so prikazani vodovodni sistemi s podatki o tem, ali je dovažanje pitne vode omogočeno, sistemi, kjer se voda v sušnem obdobju redno ali občasno dovaža ter sistemi, kjer dovažanje pitne vode ni potrebno.

3.8. OBVEŠČANJE UPORABNIKOV

Občina Kanal ob Soči, Režijski obrat kot izvajalec javne službe oskrbe s pitno vodo v občini Kanal ob Soči obvešča porabnike pitne vode in skladno z Odlokom o oskrbi s pitno vodo (Uradni list RS št. 41/2014) v sledečih primerih motene, prekinjene ali omejene dobave pitne vode:

- Obveščanje porabnikov o načinih obveščanja
- Obveščanje porabnikov skladno z zahtevami Pravilnika o pitni vodi
- Obveščanje porabnikov v zvezi z motnjami pri dobavi pitne vode (vzdrževanje, varčevanje)
- Splošne informacije v zvezi s pitno vodo
- Obveščanje o načinu posredovanja informacij s terena.

OBVEŠČANJE PORABNIKOV O NAČINU OBVEŠČANJA

Izvajalec javne službe seznanja uporabnike pitne vode o načinu obveščanja enkrat letno osebno z obvestilom, ki je priloženo računu za porabljeno vodo.

OBVEŠČANJE PORABNIKOV SKLADNO Z ZAHTEVAMI PRAVILNIKA O PITNI VODI

Izvajalec javne službe obvešča porabnike pitne vode v sledečih primerih:

- ko je vzrok neskladnosti pitne vode hišno vodovodno omrežje ali njegovo vzdrževanje
- v primeru omejitve ali prepovedi uporabe pitne vode
- kadar se izvajajo ukrepi za odpravo vzrokov neskladnosti
- v primeru odstopanja od mejnih vrednosti kemijskih parametrov in o pridobitvi dovoljenja za odstopanje
- obveščanje porabnikov o rezultatih laboratorijskih preizkusov pitne vode v okviru notranjega nadzora in monitoringa pitne vode

Obveščanje uporabnikov skladno z 9., 21., 22., 31. in 34. členom Pravilnika o pitni vodi (Ur. list RS št. 19/04 in 35/04), porabnike se obvešča o uvedenih ukrepih in o prenehanju veljavnosti ukrepov

Člen	Časovna opredelitev	Način obveščanja
9. člen: Obveščanje, ko je vzrok neskladnosti pitne vode hišno vodovodno omrežje ali njegovo vzdrževanje.	Čimprej, a najkasneje v sedmih dneh	1. osebno (sporočilo v nabiralnik) 2. z obvestilom na oglasni deski uporabnika(ov) hišnega vodovodnega omrežja 3. obvestilo upravniku večstanovanjske zgradbe
21. člen: V primeru omejitve ali prepovedi uporabe pitne vode	Čimprej, a najkasneje v dveh urah (obvešča se vsak dan do preklica)	1. oglasne deske 2. Radio Koper-Capodistria na frekvenci 100,3 in 100,6 MHz 3. spletna stran www.obcina-kanal.si
22. člen: Obveščanje v primerih, kadar se izvajajo ukrepi za odpravo vzrokov neskladnosti	Čimprej, a najkasneje v enem dnevu	1. oglasne deske 2. Radio Koper-Capodistria na frekvenci 100,3 in 100,6 MHz 3. spletna stran www.obcina-kanal.si

<p>31. člen: Obveščanje v primeru odstopanja od mejnih vrednosti kemijskih parametrov in o pridobitvi dovoljenja za odstopanje</p>	<p>Čimprej po pridobitvi dovoljenja, a najkasneje v sedmih dneh ****</p>	<p>1. oglasne deske 2. občinsko glasilo Most 3. spletna stran www.obcina-kanal.si</p>
<p>34. člen: Obveščanje uporabnikov o rezultatih laboratorijskih preizkusov pitne vode v okviru notranjega nadzora in monitoringa pitne vode</p>	<p>Za sisteme, ki oskrbujejo 5000 ali manj uporabnikov: ▫ najmanj enkrat letno Za sisteme, ki oskrbujejo več kot 5000 uporabnikov : ▫ najmanj enkrat letno - (najkasneje do 31. marca)</p>	<p>1. oglasne deske 2. občinsko glasilo Most 3. spletna stran www.obcina-kanal.si</p>

Obveščanje posebnih skupin uporabnikov

Posebne skupine porabnikov so javni objekti (4. člen Pravilnika o pitni vodi). Porabnike se obvešča individualno po elektronski pošti. Posebne skupine porabnikov so opredeljene v evidenci, ki je priloga Načrta obveščanja porabnikov pitne vode.

OBVEŠČANJE PORABNIKOV V ZVEZI Z MOTNJAMI PRI DOBAVI PITNE VODE (VZDRŽEVANJE, VARČEVANJE)

Izvajalec javne službe obvešča porabnike pitne vode skladno z Odlokom o oskrbi s pitno vodo v sledečih primerih:

- Izvajanje planiranih vzdrževalnih del
- Izvajanje del investicijskega vzdrževanja
- Odpravljanje okvar na vodovodih in izvajanje neplaniranih vzdrževalnih del
- Omejevanje dobave pitne vode zaradi varčevalnih ukrepov

vzrok	Časovna opredelitev	Način obveščanja
Izvajanje planiranih vzdrževalnih del in odpravljanje okvar na vodovodu	Predhodna obvestila, najmanj 24 ur pred pričetkom izvajanja del	<ul style="list-style-type: none"> •oglasne deske •spletna stran www.obcina-kanal.si •Radio Koper-Capodistria na frekenci 100,3 in 100,6 MHz
Izvajanje del investicijskega vzdrževanja	Predhodna obvestila, najmanj 24 ur pred pričetkom izvajanja del	<ul style="list-style-type: none"> •oglasne deske •spletna stran www.obcina-kanal.si •Radio Koper-Capodistria na frekenci 100,3 in 100,6 MHz
Interventno odpravljanje okvar na vodovodih in izvajanje nujnih vzdrževalnih del	Čimprej, a najkasneje v enem dnevu	<ul style="list-style-type: none"> •oglasne deske •spletna stran www.obcina-kanal.si •Radio Koper-Capodistria na frekenci 100,3 in 100,6 MHz
Omejevanje dobave pitne vode zaradi varčevalnih ukrepov	Predhodna obvestila, najmanj 12 ur pred izvajanjem ukrepov	<ul style="list-style-type: none"> •oglasne deske •spletna stran www.obcina-kanal.si •Radio Koper-Capodistria na frekenci 100,3 in 100,6 MHz

SPLOŠNE INFORMACIJE V ZVEZI S PITNO VODO

Splošne informacije v zvezi s pitno vodo je možno pridobiti:

na spletni strani upravljavca	http://www.obcina-kanal.si
na dežurnem telefonu	041 608 264
objave v lokalnih tiskanih medijih	Občinsko glasilo MOST
na osnovi posebnega povpraševanja	Občina Kanal ob Soči, Trg svobode 23, Kanal

3.9. IZVAJANJE POSEBNIH STORITEV Z UPORABO JAVNE INFRASTRUKTURE

Izvajalec javne službe oskrbe s pitno Režijski obrat Občine Kanal vodo ne izvaja posebnih storitev z uporabo javno infrastrukture.

3.10. JAVNE POVRŠINE IZ KATERIH SE IZ JAVNEGA VODOVODA ZAGOTAVLJA PITNA VODA NAMENJENA SPLOŠNI RABI.

V Občini Kanal ob Soči ni javnih površin, za katere bi se iz javnega vodovoda zagotavljala pitna voda za pranje, namakanje ali oskrbe s pitno vodo, ki je namenjena splošni rabi.

pripravil:

Vinko Medvešček
vodja Režijskega obrata