

**POSLOVNO
POROČILO ZA LETO
2015 - KOCEROD
D.O.O.**

Kocerod d.o.o.

Marec 2016

VSEBINA

1. SPLOŠNO	2
2. PREDSTAVITEV PODJETJA KOCEROD D.O.O.	3
3. VHODNE KOLIČINE V LETU 2015	4
4. PREGLED OBDELAVE PO OBRATIH	11
5. RAČUNOVODSKO POROČILO	13
5.1 VPOGLED V OSNOVNE PODATKE POSLOVANJA PODJETJA V LETU 2015	13
5.2 REZULTAT POSLOVANJA ZA LETO 2015	14
6. RAČUNOVODSKI IZKAZI	22
6.1 IZKAZ POSLOVNEGA IZIDA ZA LETO 2015- IZKAZ CELOTNEGA VSEOBSEGAJOČEGA DONOSA	23
6.2 BILANCA STANJA	24
6.3 IZKAZ GIBANJA KAPITALA ZA LETO 2015 IN BILANČNI DOBIČEK LETA 2015	25
7. RAZKRITJA POSTAVK V RAČUNODSKIH IZKAZIH	27
7.1 RAZKRITJA K IZKAZU POSLOVNEGA IZIDA	27
7.2 RAZKRITJA K BILANCI STANJA	34
8. ZABILANČNA EVIDENCA	42

1. SPLOŠNO

Družbo Kocerod d.o.o. je dne 24.11.2011 ustanovilo 12 občin Koroške regije z namenom, da opravlja naloge javne službe predelave komunalnih odpadkov iz gospodinjstev in odlaganja preostanka. V ta namen je 12 občin skupaj v okviru projekta KOCEROD zgradilo vso potrebno komunalno infrastrukturo na dveh lokacijah (na lokaciji v Mislinjski Dobravi objekte predelave – sortirnica, MBO, kompostarna in demontaža ter na lokaciji »Zmes« na Prevaljah objekt »odlagališče za odlaganje preostanka po obdelavi«).

Aprila 2013 je družba zaključila poskusno obratovanje na lokaciji Mislinjska Dobrava, v drugi polovici leta 2015 pa je tudi pričela s poskusnim obratovanjem novega odlagališča »Zmes« v občini Prevalje. S pridobitvijo OVD za obe lokaciji sao tako izpolnjeni pogoji za uspešno zaključitev projekta izgradnje in obratovanja »Koroški center za ravnanje z odpadki – KOCEROD«, podprtega z EU sredstvi.

Družba je v letu 2015 zaključila poslovanje pozitivno z bilančnim dobičkom v višini 18.743 € (v letu 2014 je bil bilančni dobiček v višini 19.904 €). Aprila leta 2015 so ustanovitelji potrdili obstoječe cene storitev predelave mešanih komunalnih odpadkov in odlaganja preostanka po obdelavi v skladu z Uredbo o metodologiji o oblikovanju cen za izvajanje storitev obveznih občinskih gospodarskih javnih služb varstva okolja (UL RS, št. 87/12). Prav tako so ustanovitelji sprejeli nove cene za opravljanje ostalih storitev (kompostiranje, prevoz, ...) in s tem omogočili normalno poslovanje družbe v letu 2015.

Družba je v celoti opravila svoje poslanstvo na področju predelave komunalnih odpadkov iz gospodinjstev, od načrtovanih 16.674 t odpadkov je bilo obdelanih 16.246 t (mokri, suhi, kosovni), skupaj z biorazgradljivimi odpadki pa 17.976 t, kar predstavlja 98,26 % načrtovane realizacije.

Javno službo odlaganja smo v prvi polovici izvajali še izven regije, od meseca avgusta naprej pa je bila večina odpadkov že odložena na lastnem odlagališču »Zmes«. Skupno je bilo odloženih 3.398 t (izven regije 2.130 t, na odlagališču »Zmes« pa 1.268 t), kar predstavlja cca. 19 % odpadkov, ki smo jih prejeli v obdelavo v družbi Kocerod.

Analiza snovnih tokov odpadkov iz gospodinjstev za leto 2015 nakazuje, da se količina odpadkov stabilizira in bistveno več ne spreminja. V letu 2015 smo pri akontacijskem obračunu upoštevali 15 kg odpadkov mesečno na prebivalca, v preteklem letu pa 16,6 kg. Dejanska realizacija na prebivalca v povprečju pa je znašala 15,8 kg. Največji porast odpadkov je bilo zaznati na področju kosovnih odpadkov na območju JKP Slovenj Gradec in JKP Dravograd, zaradi doslednejšega ločevanja in možnosti brezplačne predaje določenih količin mešanih komunalnih odpadkov s strani občanov. Prav tako se nadaljuje trend manjše specifične gostote glede na volumen odpadkov, kar pomeni, da se v kg količina zmanjšuje, volumensko pa ne, s tem je kapaciteta zasedenosti obstoječih naprav enaka, ne glede na manjšo težo, merjeno v kg. To še posebej velja za odpadke od pravnih oseb, ki so v primerjavi z volumnov iz gospodinjstva za cca. 10-20 % lažji.

V letu 2015 je bilo skupaj realiziranih 2.891.405 € prihodkov (za cca. 3 % več kot je bilo načrtovano) in 2.863.409 € stroškov (2,7 % večji od načrtovanih). Od prodaje storitev občanom in pravnim osebam je bilo realizirano 2.408.541 € (prodaja zajema tudi storitve obdelave bioloških odpadkov v kompostarni), od prodaje frakcij in storitev drugim pravnim osebam pa je bilo realizirano 482.865 €.

2. PREDSTAVITEV PODJETJA KOCEROD D.O.O.

matična številka	6086381
davčna številka	94050198
identifikacijska št. za DDV	S194050198
številka transakcijskega računa	SI56 0317 5100 0440 651
naslov elektronske pošte	info@ko-cerod.si
telefon	+386 (2) 620 35 20
telefaks	+386 (2) 620 35 27
direktor podjetja	Ivan Plevnik
logotip podjetja	

STRUKTURA LASTNIŠTVA

Podjetje Kocerod d.o.o. je v 100 % lasti dvanajstih občin in sicer Mestne občine Slovenj Gradec v deležu 23 %, Občine Podvelka v deležu 4 %, Občine Prevalje v deležu 9 %, Občine Ravne na Koroškem v deležu 16 %, Občine Vuzenica v deležu 4%, Občine Ribnica na Pohorju v deležu 2 %, Občine Dravograd v deležu 12 %, Občine Radlje ob Dravi v deležu 9 %, Občine Črna na Koroškem v deležu 5 %, Občine Mežica v deležu 5 %, Občine Mislinja v deležu 6 % in Občine Muta v deležu 5 %.

3. VHODNE KOLIČINE V LETU 2015

Evidenca vhodnih količin odpadkov za leto 2015 zajema prejete odpadke s strani JKP, razvrščene glede na vrsto obdelave, vključujoč tudi odpadke, ki so bili predani direktno embalažnim družbam (po podatkih JKP na ekoloških otokih 713 t in na zbirnih centrih 1.268 t), kar predstavlja zgolj 11,3 % od vseh predanih odpadkov v regiji. Od omenjene količine so embalažne družbe družbi Kocerod preko pogodbenega razmerja skupaj predale cca. 161 t.

Tabela 1: Zbirni pregled količin za leto 2015

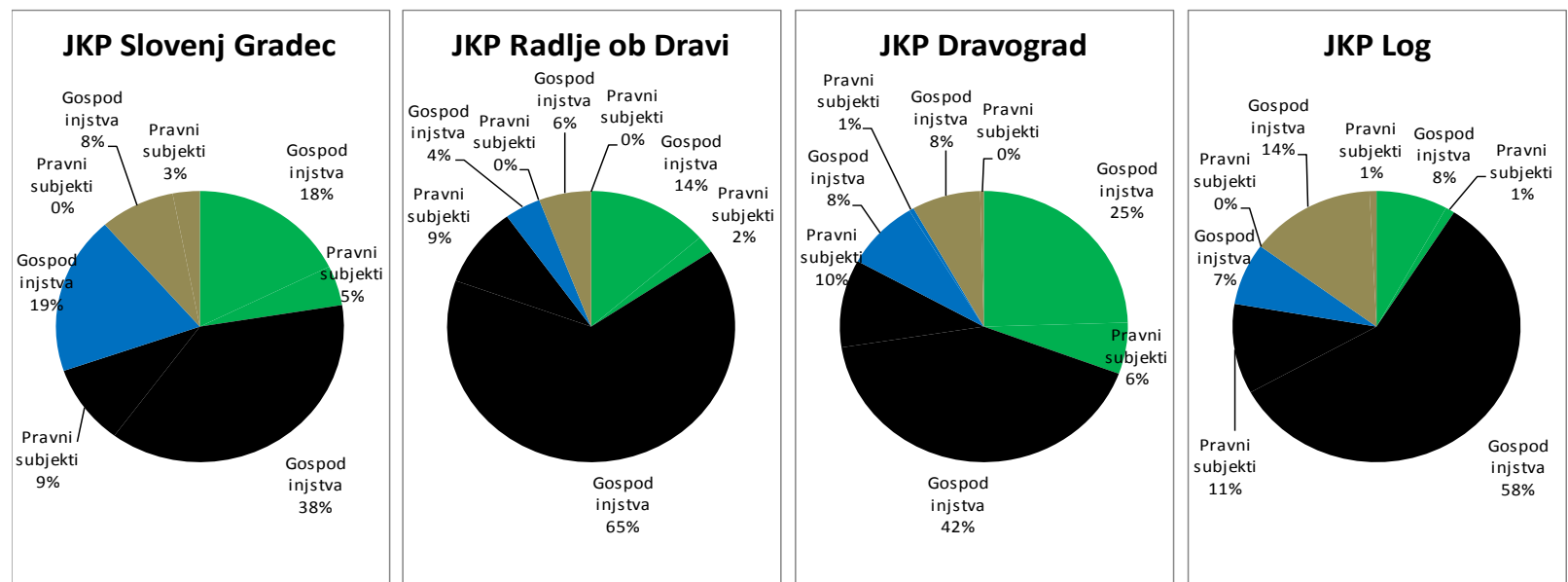
PREJETI ODPADKI V LETU 2015 (v kg)

KOMUNALNO PODJETJE	OBČINA	GOSPODINJSTVA											STORITVENE DEJAVNOSTI							IJS	SKUPAJ					
		1	2	3	4	5	6	7	8	1+2+3	1+2+3+4+5	1+2+3+4+5+6+7+8	9	10	11	12	13	14	15		9+10+11	9+10+11+12+13+14+15	1+2+3+9+10+11	1+2+3+4+5+6+7+8+9+10+11+12+13+14+15		
JKP SLOVENJ GRADEC	SLOVENJ GRADEC	754.123	1.602.327	801.328	183.718	219.976	203.589		361.936	3.157.778	3.561.472	4.126.998	201.371	407.977		0	81.584	50.836				609.348	741.768		3.767.126	4.868.766
	MISLINJA	186.531	400.582	200.332	19.962	23.902	50.897		90.484	789.445	833.309	974.690	50.343	101.994		0	18.016	11.226				152.337	181.579		941.782	1.156.269
	SKUPAJ	942.654	2.002.909	1.001.660	203.680	243.878	254.487	0	452.420	3.947.223	4.394.781	5.101.688	251.714	509.971	0	99.600	62.062	0	0	0	0	761.685	923.347	0	4.708.908	6.025.035
JKP LOG RAVNE NA KOROŠKEM	RAVNE NA KOROŠKEM	167.415	1.422.386	159.674	372.198	0	93.870		166.881	1.749.475	2.121.673	2.382.424	23.109	284.160		0	7.767					307.269	315.036		2.056.744	2.697.460
	PREVALJE	136.699	739.198	95.100	164.957	0	76.648		136.263	970.997	1.135.954	1.348.864	16.529	105.558		0	24.120					122.087	146.207		1.093.084	1.495.071
	MEŽICA	67.797	454.429	64.419	110.109	0	38.014		67.581	586.645	696.754	802.349	8.176	71.027		0	8.918					79.203	88.121		665.848	890.470
	ČRNA NA KOROŠKEM	46.962	404.555	66.607	90.131	0	26.332		46.812	518.124	608.255	681.399	5.654	100.007		0	0					105.661	105.661		623.785	787.060
	SKUPAJ	418.873	3.020.568	385.800	737.395	0	234.864	0	417.536	3.825.241	4.562.636	5.215.036	53.468	560.752	0	40.805	0	0	0	0	0	614.220	655.025	0	4.439.461	5.870.061
JKP RADLJE OB DRAVI	RADLJE OB DRAVI	170.709	804.355	47.639	69.350	0	42.183		74.991	1.022.703	1.092.053	1.209.227	30.125	141.945		0	0					172.070	172.070		1.194.773	1.381.297
	MUTA	100.223	356.304	27.988	52.925	0	24.765		44.027	484.515	537.440	606.232	14.976	53.241		0	0					68.217	68.217		552.732	674.449
	PODVELKA	49.333	370.469	20.006	32.850	0	12.190		21.672	439.808	472.658	506.520	6.097	45.788		0	0					51.885	51.885		491.693	558.405
	VOZENICA	74.419	295.788	21.349	14.600	0	18.389		32.692	391.556	406.156	457.237	10.148	40.335		0	0					50.483	50.483		442.039	507.720
	RIBNICA NA POHORJU	29.154	192.220	9.718	12.775	0	7.204		12.807	231.092	243.867	263.878	2.535	16.715		0	0					19.250	19.250		250.342	283.128
SKUPAJ	423.838	2.019.136	126.700	182.500	0	104.731	0	186.189	2.569.674	2.752.174	3.043.094	63.881	298.024	0	0	0	0	0	0	0	361.905	361.905	0	2.931.579	3.404.999	
JKP DRAVOGRAD	DRAVOGRAD	481.642	822.576	163.692	151.601		119.548		212.529	1.467.910	1.619.511	1.951.588	120.410	205.644	10.448	7.979						336.502	344.481		1.804.412	2.296.069
	SKUPAJ	481.642	822.576	163.692	151.601	0	119.548	0	212.529	1.467.910	1.619.511	1.951.588	120.410	205.644	10.448	7.979	0	0	0	0	0	336.502	344.481	0	1.804.412	2.296.069
SKUPAJ		2.267.007	7.865.189	1.677.852	1.275.176	243.878	713.629	0	1.268.675	11.810.048	13.329.102	15.311.406	489.473	1.574.391	10.448	148.384	62.062	0	0	0	0	2.074.312	2.284.758	0	13.884.360	17.596.164

Na podlagi analize so gospodinjstva skupaj z ostalimi storitvenimi dejavnostmi in pravnimi osebami predala družbi Kocerod 15.613 t, od tega v okviru javne službe 13.884 t. V okviru mešanih odpadkov je bilo prejetih 2.756 t suhih odpadkov, 9.439 t mokrih odpadkov in 1.688 t kosovnih odpadkov. Primerjalno glede na preteklo leto zasledimo večji porast samo na področju kosovnih odpadkov, zaradi že prej omenjene možnosti vključevanja brezplačne predaje določenih količin mešanih gradbenih odpadkov. Tudi na področju biorazgradljivih odpadkov je porast v okviru načrtovanega obsega, primerjalno pa je bilo za cca. 7 % več odpadkov.

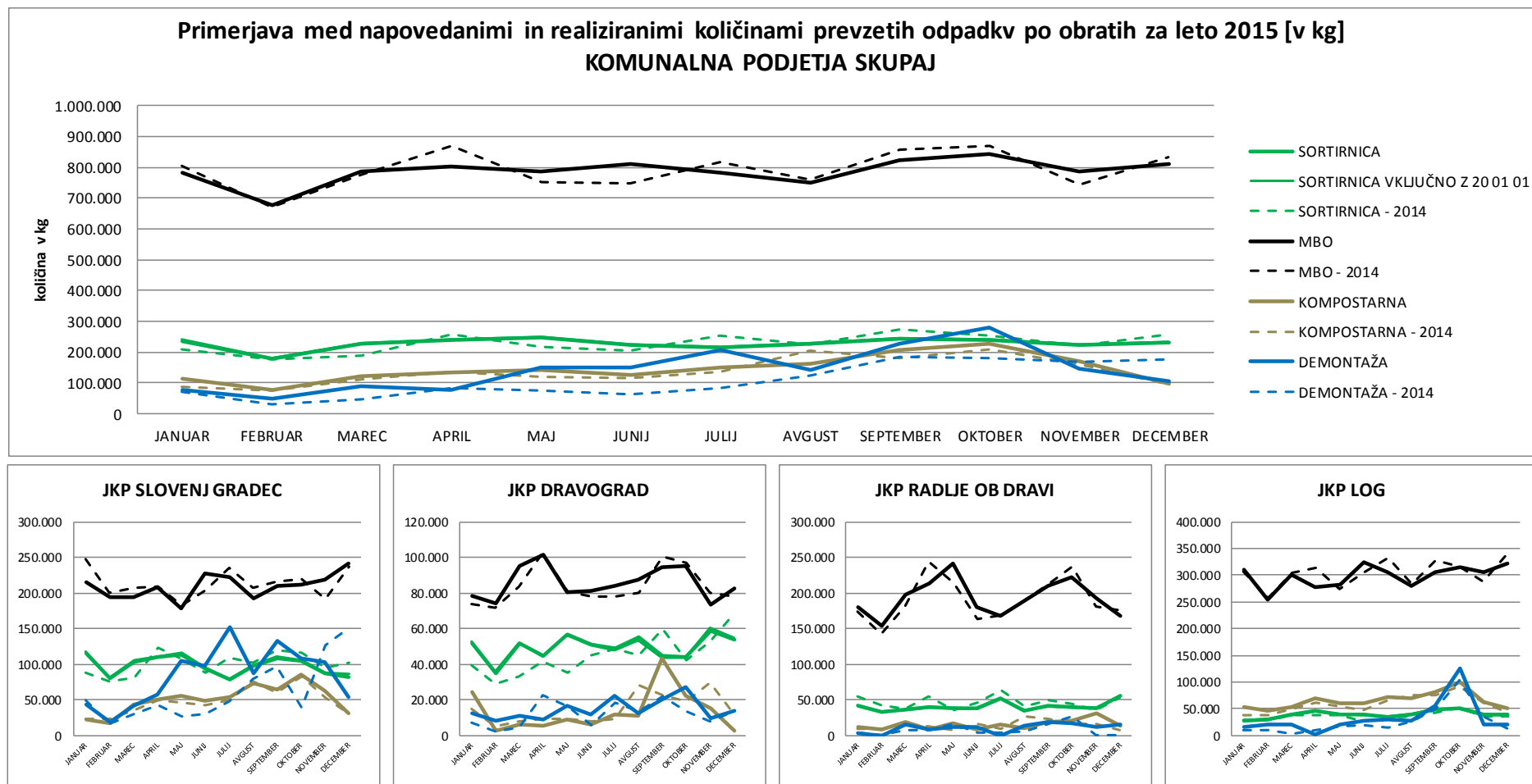
Tabela 2: Dejanska realizacija po JKP
PREJETI ODPADKI 2015

KOMUNALNO PODJETJE	Mešani suhi odpadki v kg		Mešani mokri odpadki v kg		Kosovni odpadki v kg		BIO razgradljivi odpadki v kg	
	Gospodinjstva	Pravni subjekti	Gospodinjstva	Pravni subjekti	Gospodinjstva	Pravni subjekti	Gospodinjstva	Pravni subjekti
JKP Slovenj Gradec	942.654	251.714	2.002.909	509.971	1.001.660	0	447.558	161.662
JKP Radlje ob Dravi	423.838	63.881	2.019.136	298.024	126.700	0	182.500	0
JKP Dravograd	481.642	120.410	822.576	205.644	163.692	10.448	151.601	7.979
JKP Log	418.873	53.468	3.020.568	560.752	385.800	0	737.395	40.805
SKUPAJ [kg]	2.267.007	489.473	7.865.189	1.574.391	1.677.852	10.448	1.519.054	210.446
	2.756.480		9.439.580		1.688.300		1.729.500	
	13.884.360							
	15.613.860							



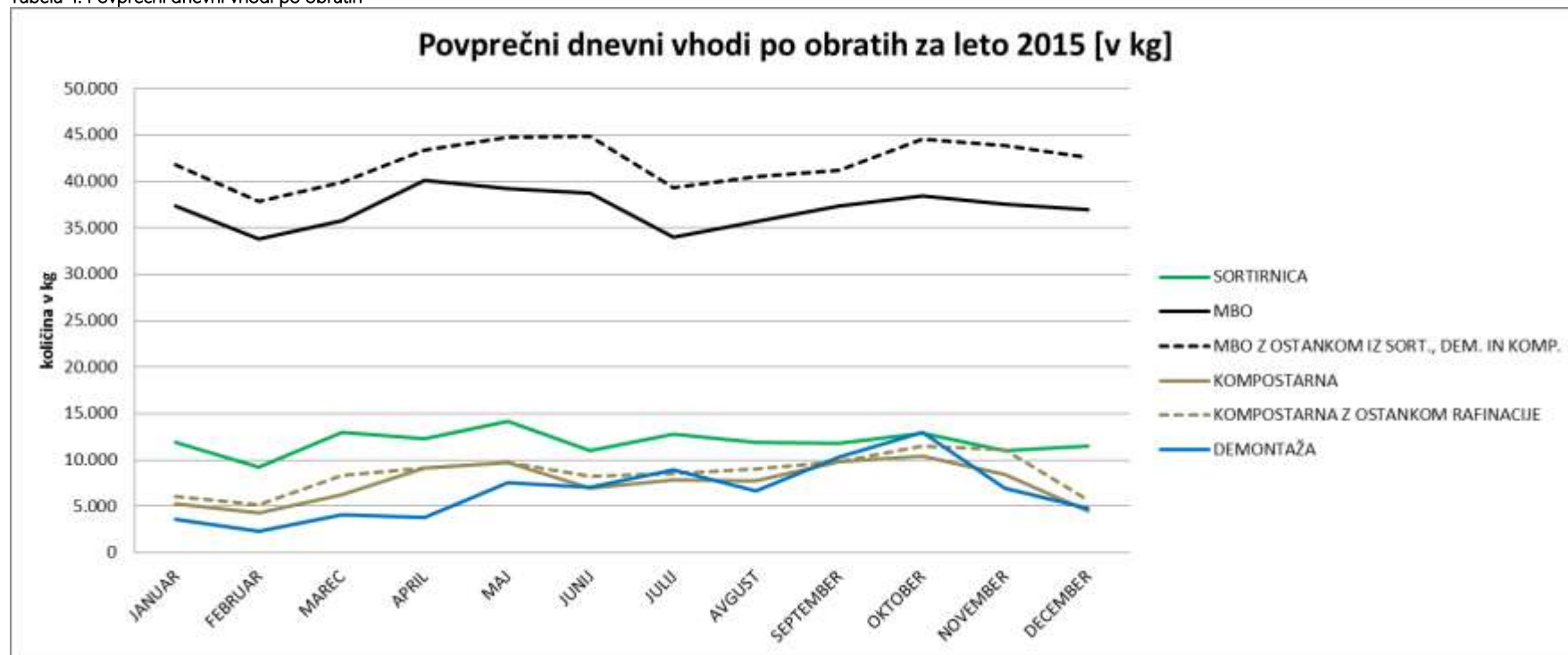
Med komunalnimi podjetji obstajajo določene razlike glede strukture odpadkov na vseh v obdelavo, tako še vedno velja, da največ ločeno zbranih suhih odpadkov prejmemo od JKP Dravograd in JKP Slovenj Gradec in najmanj od JKP Log. V primerjavi s preteklim letom ugotavljamo, da se razmerja med podjetji bistveno več ne spreminjajo. Nastale razlike kažejo na različne pristope pri zbiranju in ločevanju po komunalnih podjetjih na izvoru, posledično pa večja količina mokrih odpadkov predstavlja tudi večje stroške obdelave in večjo količino odlaganja preostanka. Analiza strukture odpadkov nakazuje, da bi bilo mogoče iz celotne količine mešanih komunalnih odpadkov in kosovnih odpadkov izločiti najmanj 30 % v koristne frakcije (pred obdelavo). Najbližje temu cilju sta JKP Dravograd in JKP Slovenj Gradec, večji problem pa predstavlja majhna količina ločeno zbranih suhih odpadkov v JKP Log in JKP Radlje ob Dravi.

Tabela 3: Primerjava med napovedanimi in realiziranimi količinami po obdobjih



Količina odpadkov močno variira po posameznih mesecih, kar zmanjšuje načrtovano učinkovitost objektov in naprav, saj ni mogoče zagotavljati konstantne količine na vhodu. Analiza po posameznih JKP pa razkriva, da so njihove napovedi dokaj blizu realiziranim količinam, seveda pa te nihajo glede na časovno obdobje prejema odpadkov, tudi primerjava s preteklim letom kaže, da so nihanja podobna nihanjem iz preteklega leta.

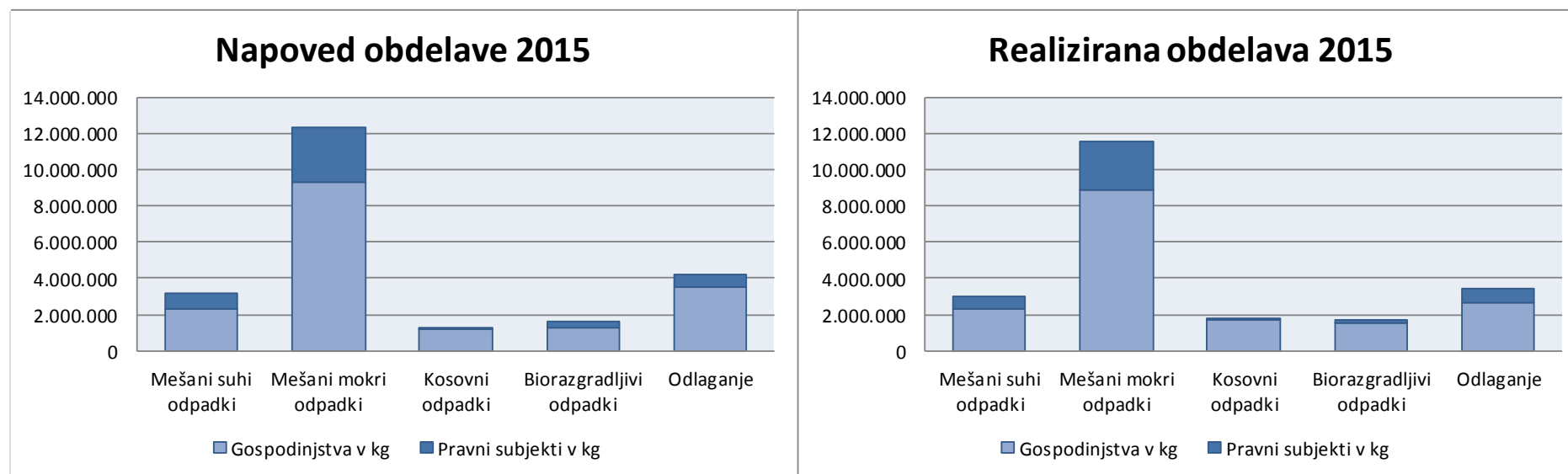
Tabela 4: Povprečni dnevni vhodi po obratih



Glede na povprečne dnevne vhode po obratih količina najbolj variira v MBO (od cca. 34 ton do 45 t dnevno), v sortirnici od 9 do 14 t, v kompostarni od 4 do 13 t in v demontaži od 3 do 14 t dnevno. Glede na proces obdelave je zaželjena čim bolj konstantna količina, v praksi pa pomeni, da je potrebno upoštevati cca. 20 % nižjo zmogljivost objektov in naprav pri načrtovanju stroškovne učinkovitosti. Največ odpadkov je v spomladanskih mesecih (marec, april, maj) in v začetku jeseni (september, oktober), v preostalih mesecih pa je količina manjša.

Tabela 5: Dejanska realizacija glede na napoved po strukturi obdelave odpadkov

VRSTA ODPADKA	NAPOVED OBDELAVE 2015		REALIZIRANA OBDELAVA 2015	
	Gospodinjstva v kg	Pravni subjekti v kg	Gospodinjstva v kg	Pravni subjekti v kg
Mešani suhi odpadki	2.325.175	815.154	2.267.007	734.210
Mešani mokri odpadki	9.313.138	2.988.174	8.889.838	2.662.032
Kosovni odpadki	1.216.687	15.672	1.677.852	15.672
Biorazgradljivi odpadki	1.296.000	324.000	1.519.054	210.446
Odlaganje	3.538.035	661.965	2.685.105	713.795
SKUPAJ MEŠANI SUHI IN MOKRI TER KOSOVNI	12.855.000	3.819.000	12.834.697	3.411.914
	16.674.000		16.246.611	
SKUPAJ BREZ ODLAGANJA	14.151.000	4.143.000	14.353.751	3.622.360
	18.294.000		17.976.111	



V okviru družbe Kocerod smo v letu 2015 načrtovali obdelavo cca. 18.200 t odpadkov, od tega je bilo realizirano 17.976 t. Znotraj tega je bila načrtovana obdelava v okviru javne službe v skupni količini 16.674 t (suhi, mokri in kosovni odpadki), realizirano pa je bilo 16.246 t, kar predstavlja 97,5 % načrtovane realizacije.

Tabela 6: Primerjava realizacij napovedano / prevzeto / obdelano po komunalnih podjetjih mesečno na prebivalca v kg

MEŠANI (MOKRI IN SUHI), KOSOVNI ODPADKI IN TOK MATERIALA V MBO SKUPAJ v kg				
KOMUNALNO PODJETJE	ŠT. PREBIVALCEV	POVPREČJE NAPOVEDI KOMUNALNIH PODJETIJ	POVPREČJE PREVZETIH (GOSPODINJSTVA)	POVPREČJE DEJANSKA OBDELAVA (GOSPODINJSTVA)
JKP Slovenj gradec	20.613	13,2	16,0	17,7
JKP Radlje ob Dravi	15.340	15,2	14,0	15,0
JKP Dravograd	8.052	13,8	15,2	17,1
JKP LOG Ravne na Koroškem	23.797	13,4	13,4	14,2
KOROŠKA REGIJA SKUPAJ POVPREČNO	67.801	13,9	14,5	15,8

BIORAZGRADLJIVI ODPADKI (RJAVA POSODA) v kg				
KOMUNALNO PODJETJE	ŠT. PREBIVALCEV VKLJUČENIH V ODVOZ RJAVE POSODE	POVPREČJE NAPOVEDI KOMUNALNIH PODJETIJ	POVPREČJE PREVZETIH (GOSPODINJSTVA)	POVPREČJE DEJANSKA OBDELAVA (GOSPODINJSTVA)
JKP Slovenj gradec	4.184	4,0	4,1	4,1
JKP Radlje ob Dravi	2.432	3,5	4,4	4,4
JKP Dravograd	1.438	3,3	5,3	5,3
JKP LOG Ravne na Koroškem	10.953	3,9	5,6	5,6
KOROŠKA REGIJA SKUPAJ POVPREČNO	19.007	3,7	5,1	5,1

Primerjava realizacij glede na napovedano in prevzeto kaže, da je bilo skupno prevzetih za 4,3 % več mešanih komunalnih odpadkov, kot je bilo napovedanih in za cca. 5,3 % več obdelanih, kot je bilo posamezniku zaračunano (v okviru enotne cene zaračunano 15 kg na uporabnika/mesečno, dejanska količina v povprečju pa je bila 15,8 kg). Največje odstopanje glede večjih količin je v JKP Slovenj Gadec in v JKP Dravograd, glede manjših pa v JKP Log.

Količina vseh obdelanih odpadkov je za cca. 17 % večja od prejetih zaradi večkratne obdelave posameznih vrst odpadkov (ponovna obdelava dela mešanih suhih odpadkov v MBO po sortiranju v sortirnici) in zaradi manjše specifične gostote glede na volumen pri odpadkih od pravnih subjektov. Količina prejetih bio razgradljivih odpadkov je v okviru napovedanih količin, največ bioloških odpadkov na vključenega prebivalca zberejo v JKP Log, cca. 5,6 kg/prebivalca (povprečno 5,1 kg/prebivalca).

Tabela 7: Realizacija količin glede na plan prihodkov za leto 2015

GLEDE NA VRSTO OBDELAVE	PLANIRANO V TONAH	REALIZIRANO V TONAH
SORTIRNICA		
KOLIČINE IZ NASLOVA JAVNE SLUŽBE (OBČANI+PRAVNE OSEBE)	3.269	3.001
KOLIČINE OD PRODAJE PROSTIH KAPACITET	600	242
KOLIČINE PRODANIH SORTIRANIH FRAKCIJ	1.650	1.734
SORTIRNICA SKUPAJ (BREZ KOLIČIN PRODANIH SORTIRANIH FRAKCIJ)	3.869	3.243

GLEDE NA VRSTO OBDELAVE	PLANIRANO V TONAH	REALIZIRANO V TONAH
MBO		
KOLIČINE IZ NASLOVA JAVNE SLUŽBE (OBČANI+PRAVNE OSEBE)	11.800	11.551
KOLIČINE OD PRODAJE PROSTIH KAPACITET	0	0
MBO SKUPAJ	11.800	11.551

GLEDE NA VRSTO OBDELAVE	PLANIRANO V TONAH	REALIZIRANO V TONAH
KOMPOSTARNA		
KOLIČINE V OKVIRU JKP (OBČANI+PRAVNE OSEBE)	1.621	1.729
KOLIČINE OD PRODAJE STORITEV	100	194
KOLIČINE OD PRODAJE KOMPOSTA	300	157
KOMPOSTARNA SKUPAJ	2.021	2.080

GLEDE NA VRSTO OBDELAVE	PLANIRANO V TONAH	REALIZIRANO V TONAH
DEMONTAŽA		
KOLIČINE IZ NASLOVA JAVNE SLUŽBE (OBČANI+PRAVNE OSEBE)	1.600	1.692
KOLIČINE OD PRODAJE STORITEV	0	9
DEMONTAŽA SKUPAJ	1.600	1.701

GLEDE NA VRSTO OBDELAVE	PLANIRANO V TONAH	REALIZIRANO V TONAH
ODLAGALIŠČE		
KOLIČINE IZ NASLOVA JAVNE SLUŽBE (OBČANI+PRAVNE OSEBE)	3.950	3.399
KOLIČINE OD PRODAJE PROSTIH KAPACITET	0	0
ODLAGALIŠČE SKUPAJ	3.950	3.399

Dejansko realizirane količine v posameznih obratih odstopajo od planiranih predvsem na področju prodaje prostih kapacitet na trgu v sortirnici in MBO. Prodaja prostih kapacitet je pogojena s stroškovno ceno, ki je višja od ponudbe na trgu, zaradi dodatnih stroškov prevoza na lokacijo Kocerod. V okviru mešanih komunalnih odpadkov prostih kapacitet ni bilo mogoče pridobivati direktno na trgu ob dejstvu, da obdelava spada v okvir javne službe in je realizacija možna preko podeljene koncesije.

4. PREGLED OBDELAVE PO OBRATIH

Obseg poslovanja vključuje celotno količino predelanih komunalnih odpadkov (vhodne količine s strani JKP in količine, pripeljane izven regije). V okviru družbe Kocerod so bile v letu 2015 obdelane naslednje količine odpadkov:

Tabela 8: Obdelava odpadkov v sortirnici

OBRAT	KOLIČINA PRIPELJANIH ODPADKOV v kg	OSTANEK IZ SORTIRNE LINIJE, KI SE ODLAGA V MBO	FRAKCIJE								
			PAPIR IN KARTON	PLASTIKA	KOVINE	ALUMINIJ	SESTAVLJENA EMBALAŽA	STEKLO	ELEKTRO MATERIAL	PRAH IN DRUGI ODPADKI	IZGUBA MATERIALA (VODA,...)
SORTIRNICA	3.058.780	1.085.720	687.517	542.343	157.300	68.321	0	189.380	15.420	154.020	158.759

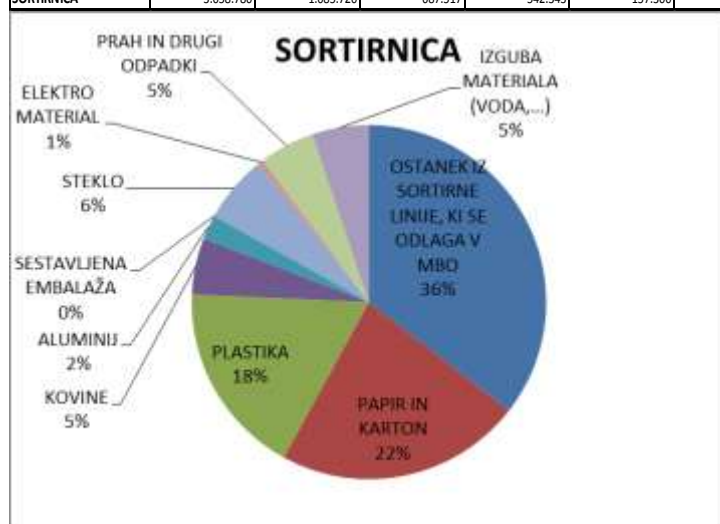


Tabela 9: Obdelava odpadkov v MBO

OBRAT	KOLIČINA PRIPELJANIH ODPADKOV v kg	OSTANEK IZ SORTIRNICE	OSTANEK IZ DEMONTAŽE	OSTANEK IZ KOMPOSTARNE	IZCEDNA VODA	FRAKCIJE		
						LAHKA FRAKCIJA - GORIVO	KOVINE V TEŽKI FRAKCIJI	TEŽKA FRAKCIJA - ODLAGANJE NA ODLAGALIŠČE ODPADKOV
MBO	9.502.040	1.085.720	41.480	146.220	2.278.140	5.420.980	461.451	2.614.889
							15%	85%
							3.398.900	

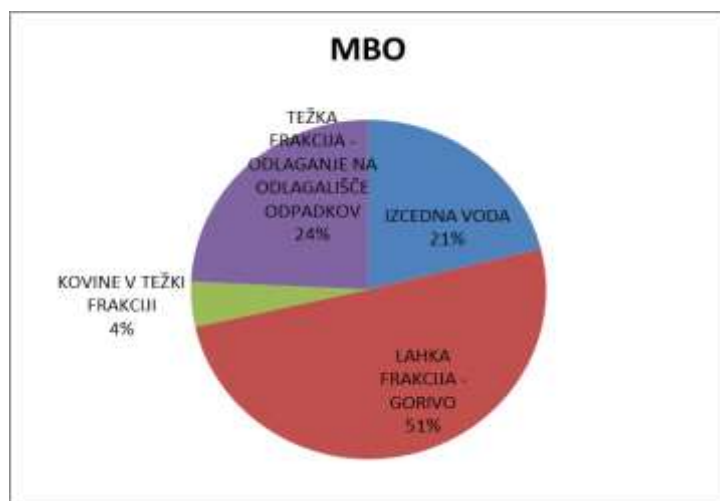


Tabela 10: Obdelava odpadkov v kompostarni

OBRAT	KOLIČINA PRIPELJANIH ODPADKOV v kg	IZCEDNA VODA	FRAKCIJE		
			INV. FRAKCIJA (STRUKTURNI MATERIAL) - VRAČANJE V KOMPOSTARNO	KOMPOST	INVERTNA FRAKCIJA - ODLAGANJE V MBO
KOMPOSTARNA	1.923.520	1.067.500	256.340	453.460	146.220

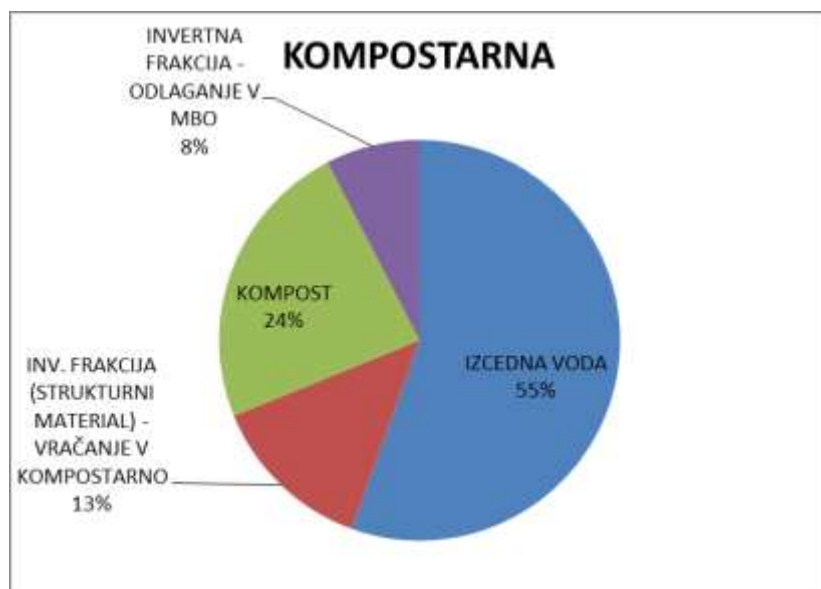
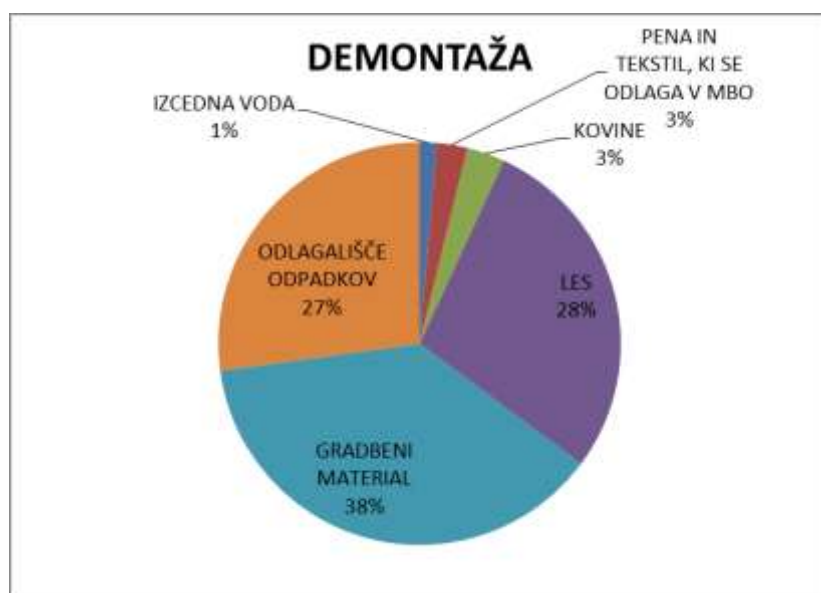


Tabela 11: Obdelava odpadkov v demontaži

OBRAT	KOLIČINA PRIPELJANIH ODPADKOV v kg	IZCEDNA VODA	PENA IN TEKSTIL, KI SE ODLAGA V MBO	FRAKCIJE			
				KOVINE	LES	GRADBENI MATERIAL	ODLAGALIŠČE ODPADKOV
DEMONTAŽA	1.694.100	23.320	41.480	51.780	479.660	637.780	460.080



5 RAČUNOVODSKO POROČILO

5.1 Vpogled v osnovne podatke poslovanja podjetja v letu 2015

	enota	2015	2014	I15/14
A) Število zaposlenih				
1. Število zaposlenih na zadnji dan v letu	zaposl.	32	29	110
2. Število zaposlenih iz opravljenih ur dela, ki bremenijo podjetje	zaposl.	29,02	28,01	104
3. Izhodiščna plača na zadnji dan v letu	eur	533	533	100
B) Prihodki, stroški, rezultat				
1. Celotni ustvarjeni prihodki v obdobju	eur	2.892.133	2.825.904	102
2. Celotni stroški v obdobju	eur	2.863.409	2.790.749	103
3. Rezultat	eur	28.724	35.155	82
4. Davek od dohodkov pravnih oseb	eur	9.492	14.203	67
6. Čisti poslovni izid poslovnega leta	eur	19.232	20.952	92
7. Povečanje zakonskih rezerv iz dobička	eur	489	1.048	92
8. Bilančni dobiček	eur	18.743	19.904	92
C) Prihodki				
1. Čisti prihodki od prodaje v obdobju	eur	2.849.102	2.795.727	102
Č) Stroški				
1. Delež stroškov najemnine infrastrukture v skupnih stroških	%	27	25	-
2. Stroški dela/število zaposlenih v breme podjetja	eur	24.634	23.977	103
D) Sredstva, kapital				
1. Sredstva podjetja po stanju 31.12.	eur	2.028.360	1.886.910	107
2. Kapital	eur	85.457	70.354	121
3. Delež osnovnega kapitala v celotnem kapitalu	%	35	43	-
E) Kazalniki poslovanja, finančnega stanja				
1. Celotni ustvarjeni prihodki v obdobju na zaposlenca	eur	99.660	100.889	99
2. Povprečni mesečni stroški na zaposlenca v breme podjetja	eur	2.053	1.998	103
3. Dodana vrednost	eur	797.385	773.479	103
4. Dodana vrednost /zaposlenega iz ur v breme podjetja	eur	27.477	27.614	100

5.2 Rezultat poslovanja za leto 2015

Rezultat podjetja za leto 2015 po stroškovnih mestih:

Stroškovno mesto		PLANIRANO 2015			REZULTAT 2015			Indeks 4:1
		Prihodki (1)	Stroški (2)	Rezultat (3)	Prihodki (4)	Stroški (5)	Rezultat (6)	
199	Uprava	0		0	34.506	34.506	0	0
299	Vzdrževanje & tehtnica	0		0	114.637	114.637	0	0
311	Sortirnica	632.616	767.048	-134.433	590.542	795.575	-205.032	93
411	MBO	1.226.900	1.076.125	150.775	1.218.774	1.012.810	205.964	99
511	Kompostarna	194.070	184.386	9.684	188.094	172.641	15.453	97
611	Demontaža	165.800	183.992	-18.192	228.175	213.409	14.767	138
711	Odlagališče	577.540	576.383	1.157	517.403	519.830	-2.427	90
SKUPAJ REZULTAT:		2.796.925	2.787.934	8.991	2.892.133	2.863.409	28.724	103

Rezultat podjetja in stroškovnih mest za leto 2015 po vrstah stroškov:

PRIHODKI		PLANIRANO 2015 (1)	REALIZACIJA 2015	INDEKS (2:1)
I.	Prihodki iz naslova subvencij	0	0	0
II.	Prihodki iz naslova javne službe	2.381.485	2.408.848	101
III.	Prihodki od prodaje frakcij javne službe	222.750	268.275	120
IV.	Prihodki iz prodaje storitev	182.690	171.979	94
V.	Drugi prihodki	10.000	43.031	430
SKUPAJ PRIHODKI		2.796.925	2.892.133	103
STROŠKI		PLANIRANO 2015	REALIZACIJA 2015	INDEKS (2:1)
1.	Stroški materiala	238.108	232.040	97
1.1	Osnovni material	18.000	19.431	108
1.2	Zaščitna sredstva	10.500	9.849	94
1.31	Stroški elektrike	140.232	143.022	102
1.32	Stroški vode, odpadna voda	6.160	6.376	104
1.33	Gorivo, mazivo	54.000	47.864	89
1.4	Pisarniški material	4.000	3.696	92
1.5	Čiščenje, sanitarni material	3.816	1.804	47
1.6	Trgovsko blago	1.400		0
2.	Stroški storitev	1.572.563	1.692.668	108
2.1	Storitve kooperanti	624.500	712.230	114
2.2	Tekoče vzdrževanje	130.881	138.532	106
2.3	Investicijsko vzdrževanje (brez premične opreme)	20.000	23.222	116
2.4	Najemnina javne infrastrukture - objekt, oprema	583.692	586.141	100
2.5	Najemnina javne infrastrukture - premična oprema	181.289	181.286	100
2.6	Stroški drugih storitev	6.000	2.159	36
2.7	Sejnine	6.200	4.507	73
2.8	Študentsko in dijaško delo	20.000	44.591	223
3.	Amortizacija	15.020	18.744	125
3.1	Stroški amortizacije	15.020	18.744	125
4.	Poslovni stroški	227.917	169.101	74
4.1	Dnevnice, kilometrine	8.000	10.154	127
4.2	Dodatna prehrana, napitki	5.940	5.295	89
4.3	Zdravstvene storitve in ukrepi preventivne zaščite zdravja	9.545	10.530	110
4.4	Izobraževanje	11.000	9.201	84
4.5	Svetovalne in odvetniške storitve, takse	10.000	3.231	32
4.6	Reprezentanca	2.000	2.831	142
4.7	Zavarovalne premije	18.000	16.176	90
4.8	Odškodnine	148.132	94.323	64
4.9	Finančne bančne storitve	2.300	1.709	74
4.10	Stroški IKT storitev (telefon, internet, zakupi)	5.000	4.341	87
4.11	Ostalo, nepredvideno	8.000	11.310	141
5.	Bruto osebni dohodki in drugi stroški dela	696.326	714.873	103
5.1	Vračunani BOD, prispevki, prevoz in prehrana	655.676	671.253	102
5.2	Regres	26.250	24.644	94
5.3	Drugo - dodatno pokojninsko zavarovanje, jubilejne nagrade	14.400	18.975	132
6.	Predvednotovalni poslovni odhodki	38.000	35.982	95
6	Prevrednotovalni poslovni odhodki	38.000	35.982	95
SKUPAJ STROŠKI:		2.787.934	2.863.409	95
REZULTAT		8.991	28.724	

199 Uprava

PRIHODKI		PLANIRANO 2015 (1)	REALIZACIJA 201501-201512 (2)	INDEKS 2:1
I.	Prihodki iz naslova subvencij	0	0	0
II.	Prihodki iz naslova javne službe	0	0	0
III.	Prihodki od prodaje frakcij javne službe	0	0	0
IV.	Prihodki iz prodaje storitev	0	24.591	0
V.	Drugi prihodki	0	9.915	0
PRIHODKI		0	34.506	0
STROŠKI		329.691	242.937	74
REZULTAT		-329.691	-208.431	63
1.	Stroški materiala	7.820	5.748	74
1.1	Osnovni material	0	504	0
1.2	Zaščitna sredstva	0	413	0
1.31	Stroški elektrike	1.620	336	21
1.32	Stroški vode, odpadna voda	1.400	638	46
1.33	Gorivo, mazivo	0	0	0
1.4	Pisarniški material	2.800	3.369	120
1.5	Čiščenje, sanitarni material	1.800	489	27
1.6	Trgovsko blago	200	0	0
2.	Stroški storitev	124.607	124.479	100
2.1	Storitve kooperanti	96.540	91.120	94
2.2	Tekoče vzdrževanje	0	10.721	0
2.3	Investicijsko vzdrževanje (brez premične opreme)	0	0	0
2.4	Najemnina javne infrastrukture - objekt, oprema	10.158	10.156	100
2.5	Najemnina javne infrastrukture - premična oprema	2.709	2.704	100
2.6	Stroški drugih storitev	6.000	1.213	20
2.7	Sejnine	6.200	4.507	73
2.8	Študentsko in dijaško delo	3.000	4.058	135
3.	Amortizacija	20	1.184	5920
3.1	Stroški amortizacije	20	1.184	5920
4.	Poslovni stroški	35.600	23.704	67
4.1	Dnevnice, kilometrine	8.000	6.421	80
4.2	Dodatna prehrana, napitki	0	428	0
4.3	Zdravstvene storitve in ukrepi preventivne zaščite zdravja	0	146	0
4.4	Izobraževanje	2.500	4.090	164
4.5	Svetovalne in odvetniške storitve, takse	10.000	3.231	32
4.6	Reprezentanca	2.000	2.831	142
4.7	Zavarovalne premije	500	265	53
4.8	Odškodnine	0	-8.561	0
4.9	Finančne bančne storitve	2.300	1.709	74
4.10	Stroški IKT storitev (telefon, internet, zakupi)	2.300	1.833	80
4.11	Ostalo, nepredvideno	8.000	11.310	141
5.	Bruto osebni dohodki in drugi stroški dela	123.644	87.822	71
5.1	Vračunani BOD, prispevki, prevoz in prehrana	120.000	84.387	70
5.2	Regres	2.250	1.581	70
5.3	Drugo - dodatno pokojninsko zavarovanje, jubilejne nagrade	1.394	1.853	133
6.	Prevrednotovalni poslovni odhodki	38.000	0	0
6	Prevrednotovalni poslovni odhodki	38.000	0	0
7	Stroški po ključu	0	0	0
7.1	Uprava (stroški po ključu)	0	0	0
7.2	Vzdrževanje in tehtnica (stroški po ključu)	0	0	0

299 Vzdrževanje & tehnica

PRIHODKI		PLANIRANO 2015 (1)	REALIZACIJA 201501-201512 (2)	INDEKS 2:1
I.	Prihodki iz naslova subvencij	0	0	0
II.	Prihodki iz naslova javne službe	0	0	0
III.	Prihodki od prodaje frakcij javne službe	0	0	0
IV.	Prihodki iz prodaje storitev	0	107.851	0
V.	Drugi prihodki	0	6.787	0
PRIHODKI		0	114.637	0
STROŠKI		277.261	356.448	129
REZULTAT		-277.261	-241.810	87
1.	Stroški materiala	43.466	39.108	90
1.1	Osnovni material	1.300	3.633	279
1.2	Zaščitna sredstva	1.050	2.392	228
1.31	Stroški elektrike	1.620	140	9
1.32	Stroški vode, odpadna voda	560	638	114
1.33	Gorivo, mazivo	38.200	31.867	83
1.4	Pisarniški material	200	52	26
1.5	Čiščenje, sanitarni material	336	386	115
1.6	Trgovsko blago	200		0
2.	Stroški storitev	59.911	111.191	186
2.1	Storitve kooperanti	2.400	13.813	576
2.2	Tekoče vzdrževanje	16.000	29.033	181
2.3	Investicijsko vzdrževanje (brez premične opreme)	0	23.222	0
2.4	Najemnina javne infrastrukture - objekt, oprema	348	1.414	406
2.5	Najemnina javne infrastrukture - premična oprema	41.163	41.163	100
2.6	Stroški drugih storitev	0	452	0
2.7	Sejnine	0		0
2.8	Študentsko in dijaško delo	0	2.094	0
3.	Amortizacija	6.000	5.939	99
3.1	Stroški amortizacije	6.000	5.939	99
4.	Poslovni stroški	10.367	17.722	171
4.1	Dnevnice, kilometrine	0	2.064	0
4.2	Dodatna prehrana, napitki	388	822	212
4.3	Zdravstvene storitve in ukrepi preventivne zaščite zdravja	779	1.432	184
4.4	Izobraževanje	1.700	3.037	179
4.5	Svetovalne in odvetniške storitve, takse	0		0
4.6	Reprezentanca	0		0
4.7	Zavarovalne premije	6.000	9.402	157
4.8	Odškodnine	0	155	0
4.9	Finančne bančne storitve	0		0
4.10	Stroški IKT storitev (telefon, internet, zakupi)	1.500	810	54
4.11	Ostalo, nepredvideno	0		0
5.	Bruto osebni dohodki in drugi stroški dela	157.518	182.487	116
5.1	Vračunani BOD, prispevki, prevoz in prehrana	149.016	171.156	115
5.2	Regres	5.250	5.140	98
5.3	Drugo - dodatno pokojninsko zavarovanje, jubilejne nagrade	3.252	6.191	190
6.	Predvrednotovalni poslovni odhodki	0	0	0
6	Prevrednotovalni poslovni odhodki	0		0
7	Stroški po ključu	0	0	0
7.1	Uprava (stroški po ključu)	0		0
7.2	Vzdrževanje in tehnica (stroški po ključu)	0		0

311 Sortimica

PRIHODKI		PLANIRANO 2015 (1)	REALIZACIJA 201501-201512 (2)	INDEKS 2:1
I.	Prihodki iz naslova subvencij	0	0	0
II.	Prihodki iz naslova javne službe	325.266	342.139	105
III.	Prihodki od prodaje frakcij javne službe	222.750	217.165	97
IV.	Prihodki iz prodaje storitev	81.600	28.904	35
V.	Drugi prihodki	3.000	2.333	78
PRIHODKI		632.616	590.542	93
STROŠKI		767.048	795.575	104
REZULTAT		-134.433	-205.032	153
1.	Stroški materiala	45.782	53.174	116
1.1	Osnovni material	9.000	9.157	102
1.2	Zaščitna sredstva	5.250	4.485	85
1.31	Stroški elektrike	27.096	35.486	131
1.32	Stroški vode, odpadna voda	0	956	0
1.33	Gorivo, mazivo	3.700	2.644	71
1.4	Pisarniški material	200	52	26
1.5	Čiščenje, sanitarni material	336	393	117
1.6	Trgovsko blago	200	0	0
2.	Stroški storitev	273.120	306.758	112
2.1	Storitve kooperanti	0	6.481	0
2.2	Tekoče vzdrževanje	18.000	22.884	127
2.3	Investicijsko vzdrževanje (brez premične opreme)	0	0	0
2.4	Najemnina javne infrastrukture - objekt, oprema	200.351	201.143	100
2.5	Najemnina javne infrastrukture - premična oprema	37.769	37.769	100
2.6	Stroški drugih storitev	0	42	0
2.7	Sejnine	0	0	0
2.8	Študentsko in dijaško delo	17.000	38.439	226
3.	Amortizacija	1.300	912	70
3.1	Stroški amortizacije	1.300	912	70
4.	Poslovni stroški	12.402	13.826	111
4.1	Dnevnice, kilometrine	0	1.536	0
4.2	Dodatna prehrana, napitki	4.000	2.994	75
4.3	Zdravstvene storitve in ukrepi preventivne zaščite zdravja	4.752	5.642	119
4.4	Izobraževanje	800	1.266	158
4.5	Svetovalne in odvetniške storitve, takse	0	0	0
4.6	Reprezentanca	0	0	0
4.7	Zavarovalne premije	2.500	1.850	74
4.8	Odškodnine	0	0	0
4.9	Finančne bančne storitve	0	0	0
4.10	Stroški IKT storitev (telefon, internet, zakupi)	350	538	154
4.11	Ostalo, nepredvideno	0	0	0
5.	Bruto osebni dohodki in drugi stroški dela	252.360	280.450	111
5.1	Vračunani BOD, prispevki, prevoz in prehrana	236.000	260.728	110
5.2	Regres	11.250	12.783	114
5.3	Drugo - dodatno pokojninsko zavarovanje, jubilejne nagrade	5.110	6.939	136
6.	Predvrednotovalni poslovni odhodki	0	5.383	0
6	Prevrednotovalni poslovni odhodki	0	5.383	0
7	Stroški po ključu	182.085	135.072	74
7.1	Uprava (stroški po ključu)	98.907	62.529	63
7.2	Vzdrževanje in tehtnica (stroški po ključu)	83.178	72.543	87

411 MBO

PRIHODKI		PLANIRANO 2015 (1)	REALIZACIJA 201501-201512 (2)	INDEKS 2:1
I.	Prihodki iz naslova subvencij	0	0	0
II.	Prihodki iz naslova javne službe	1.174.100	1.207.042	103
III.	Prihodki od prodaje frakcij javne službe	0	0	0
IV.	Prihodki iz prodaje storitev	48.800	0	0
V.	Drugi prihodki	4.000	11.732	293
PRIHODKI		1.226.900	1.218.774	99
STROŠKI		1.076.125	1.012.810	94
REZULTAT		150.775	205.964	137
1.	Stroški materiala	99.586	101.815	102
1.1	Osnovni material	5.100	3.660	72
1.2	Zaščitna sredstva	3.150	1.695	54
1.31	Stroški elektrike	81.300	87.123	107
1.32	Stroški vode, odpadna voda	2.800	1.913	68
1.33	Gorivo, mazivo	6.500	7.179	110
1.4	Pisarniški material	200	69	34
1.5	Čiščenje, sanitarni material	336	177	53
1.6	Trgovsko blago	200	0	0
2.	Stroški storitev	620.919	568.433	92
2.1	Storitve kooperanti	242.760	236.440	97
2.2	Tekoče vzdrževanje	79.000	52.314	66
2.3	Investicijsko vzdrževanje (brez premične opreme)	20.000	0	0
2.4	Najemnina javne infrastrukture - objekt, oprema	242.763	242.831	100
2.5	Najemnina javne infrastrukture - premična oprema	36.396	36.396	100
2.6	Stroški drugih storitev	0	452	0
2.7	Sejnine	0	0	0
2.8	Študentsko in dijaško delo	0	0	0
3.	Amortizacija	4.500	4.229	94
3.1	Stroški amortizacije	4.500	4.229	94
4.	Poslovni stroški	12.267	6.023	49
4.1	Dnevnice, kilometrine	0	121	0
4.2	Dodatna prehrana, napitki	388	481	124
4.3	Zdravstvene storitve in ukrepi preventivne zaščite zdravja	1.279	1.618	127
4.4	Izobraževanje	6.000	412	7
4.5	Svetovalne in odvetniške storitve, takse	0	0	0
4.6	Reprezentanca	0	0	0
4.7	Zavarovalne premije	4.500	3.071	68
4.8	Odškodnine	0	0	0
4.9	Finančne bančne storitve	0	0	0
4.10	Stroški IKT storitev (telefon, internet, zakupi)	100	320	320
4.11	Ostalo, nepredvideno	0	0	0
5.	Bruto osebni dohodki in drugi stroški dela	96.073	133.374	139
5.1	Vračunani BOD, prispevki, prevoz in prehrana	90.000	126.132	140
5.2	Regres	3.750	3.954	105
5.3	Drugo - dodatno pokojninsko zavarovanje, jubilejne nagrade	2.323	3.288	142
6.	Predvrednotovalni poslovni odhodki	0	18.839	0
6	Prevrednotovalni poslovni odhodki	0	18.839	0
7	Stroški po ključu	242.781	180.096	74
7.1	Uprava (stroški po ključu)	131.876	83.372	63
7.2	Vzdrževanje in tehtnica (stroški po ključu)	110.905	96.724	87

511 Kompostama

PRIHODKI		PLANIRANO 2015 (1)	REALIZACIJA 201501-201512 (2)	INDEKS 2:1
I.	Prihodki iz naslova subvencij	0	0	0
II.	Prihodki iz naslova javne službe	165.180	175.734	106
III.	Prihodki od prodaje frakcij javne službe	0	20	0
IV.	Prihodki iz prodaje storitev	27.890	8.002	29
V.	Drugi prihodki	1.000	4.338	434
PRIHODKI		194.070	188.094	97
STROŠKI		184.386	172.641	94
REZULTAT		9.684	15.453	160
1.	Stroški materiala	18.101	25.498	141
1.1	Osnovni material	1.300	655	50
1.2	Zaščitna sredstva	525	256	49
1.31	Stroški elektrike	14.840	16.966	114
1.32	Stroški vode, odpadna voda	700	1.913	273
1.33	Gorivo, mazivo	0	5.444	0
1.4	Pisamiški material	200	102	51
1.5	Čiščenje, sanitarni material	336	162	48
1.6	Trgovsko blago	200		0
2.	Stroški storitev	99.023	95.174	96
2.1	Storitve kooperanti	9.200	6.727	73
2.2	Tekoče vzdrževanje	12.881	10.979	85
2.3	Investicijsko vzdrževanje (brez premične opreme)	0		0
2.4	Najemnina javne infrastrukture - objekt, oprema	66.924	67.450	101
2.5	Najemnina javne infrastrukture - premična oprema	10.017	10.017	100
2.6	Stroški drugih storitev	0		0
2.7	Sejnine	0		0
2.8	Študentsko in dijaško delo	0		0
3.	Amortizacija	3.000	4.358	145
3.1	Stroški amortizacije	3.000	4.358	145
4.	Poslovni stroški	3.567	2.588	73
4.1	Dnevnice, kilometrine	0		0
4.2	Dodatna prehrana, napitki	388	235	61
4.3	Zdravstvene storitve in ukrepi preventivne zaščite zdravja	979	740	76
4.4	Izobraževanje	0	94	0
4.5	Svetovalne in odvetniške storitve, takse	0		0
4.6	Reprezentanca	0		0
4.7	Zavarovalne premije	2.000	1.215	61
4.8	Odškodnine	0		0
4.9	Finančne bančne storitve	0		0
4.10	Stroški IKT storitev (telefon, internet, zakupi)	200	304	152
4.11	Ostalo, nepredvideno	0		0
5.	Bruto osebni dohodki in drugi stroški dela	0	0	0
5.1	Vračunani BOD, prispevki, prevoz in prehrana	0	0	0
5.2	Regres	0	0	0
5.3	Drugo - dodatno pokojninsko zavarovanje, jubilejne nagrade	0	0	0
6.	Predvrednotovalni poslovni odhodki	0	0	0
6	Prevrednotovalni poslovni odhodki	0		0
7	Stroški po ključu	60.695	45.024	74
7.1	Uprava (stroški po ključu)	32.969	20.843	63
7.2	Vzdrževanje in tehtnica (stroški po ključu)	27.726	24.181	87

611 Demontaža

PRIHODKI		PLANIRANO 2015 (1)	REALIZACIJA 201501-201512 (2)	INDEKS 2:1
I.	Prihodki iz naslova subvencij	0	0	0
II.	Prihodki iz naslova javne službe	159.200	170.151	107
III.	Prihodki od prodaje frakcij javne službe	0	51.090	0
IV.	Prihodki iz prodaje storitev	6.100	2.631	43
V.	Drugi prihodki	500	4.304	861
PRIHODKI		165.800	228.175	138
STROŠKI		183.992	213.409	116
REZULTAT		-18.192	14.767	-81
1.	Stroški materiala	7.513	1.269	17
1.1	Osnovni material	1.300	65	5
1.2	Zaščitna sredstva	525	548	104
1.31	Stroški elektrike	4.252	154	4
1.32	Stroški vode, odpadna voda	700	319	46
1.33	Gorivo, mazivo	0	0	0
1.4	Pisarniški material	200	31	16
1.5	Čiščenje, sanitarni material	336	151	45
1.6	Trgovsko blago	200	0	0
2.	Stroški storitev	109.711	152.019	139
2.1	Storitve kooperanti	73.600	111.378	151
2.2	Tekoče vzdrževanje	5.000	9.529	191
2.3	Investicijsko vzdrževanje (brez premične opreme)	0	0	0
2.4	Najemnina javne infrastrukture - objekt, oprema	30.582	30.582	100
2.5	Najemnina javne infrastrukture - premična oprema	529	529	100
2.6	Stroški drugih storitev	0	0	0
2.7	Sejnine	0	0	0
2.8	Študentsko in dijaško delo	0	0	0
3.	Amortizacija	200	1.990	995
3.1	Stroški amortizacije	200	1.990	995
4.	Poslovni stroški	1.917	2.188	114
4.1	Dnevnice, kilometrine	0	11	0
4.2	Dodatna prehrana, napitki	388	335	86
4.3	Zdravstvene storitve in ukrepi preventivne zaščite zdravja	979	952	97
4.4	Izobraževanje	0	302	0
4.5	Svetovalne in odvetniške storitve, takse	0	0	0
4.6	Reprezentanca	0	0	0
4.7	Zavarovalne premije	500	372	74
4.8	Odškodnine	0	0	0
4.9	Finančne bančne storitve	0	0	0
4.10	Stroški IKT storitev (telefon, internet, zakupi)	50	215	429
4.11	Ostalo, nepredvideno	0	0	0
5.	Bruto osebni dohodki in drugi stroški dela	34.304	30.740	90
5.1	Vračunani BOD, prispevki, prevoz in prehrana	30.660	28.849	94
5.2	Regres	2.250	1.186	53
5.3	Drugo - dodatno pokojninsko zavarovanje, jubilejne nagrade	1.394	705	51
6.	Predvrednotovalni poslovni odhodki	0	2.691	0
6	Prevrednotovalni poslovni odhodki	0	2.691	0
7	Stroški po ključu	30.348	22.512	74
7.1	Uprava (stroški po ključu)	16.485	10.422	63
7.2	Vzdrževanje in tehtnica (stroški po ključu)	13.863	12.091	87

711 Odlagališče

PRIHODKI		PLANIRANO 2015 (1)	REALIZACIJA 201501-201512 (2)	INDEKS 2:1
I.	Prihodki iz naslova subvencij	0	0	0
II.	Prihodki iz naslova javne službe	557.740	513.782	92
III.	Prihodki od prodaje frakcij javne službe	0	0	0
IV.	Prihodki iz prodaje storitev	18.300	0	0
V.	Drugi prihodki	1.500	3.622	241
PRIHODKI		577.540	517.403	90
STROŠKI		576.383	519.830	90
REZULTAT		1.157	-2.427	-210
1.	Stroški materiala	15.840	5.429	34
1.1	Osnovni material	0	1.757	0
1.2	Zaščitna sredstva	0	60	0
1.31	Stroški elektrike	9.504	2.816	30
1.32	Stroški vode, odpadna voda	0	0	0
1.33	Gorivo, mazivo	5.600	729	13
1.4	Pisarniški material	200	21	11
1.5	Čiščenje, sanitarni material	336	46	14
1.6	Trgovsko blago	200	0	0
2.	Stroški storitev	285.272	334.614	117
2.1	Storitve kooperanti	200.000	246.270	123
2.2	Tekoče vzdrževanje	0	3.071	0
2.3	Investicijsko vzdrževanje (brez premične opreme)	0	0	0
2.4	Najemnina javne infrastrukture - objekt, oprema	32.566	32.565	100
2.5	Najemnina javne infrastrukture - premična oprema	52.706	52.708	100
2.6	Stroški drugih storitev	0	0	0
2.7	Sejnine	0	0	0
2.8	Študentsko in dijaško delo	0	0	0
3.	Amortizacija	0	132	0
3.1	Stroški amortizacije	0	132	0
4.	Poslovni stroški	151.799	103.050	68
4.1	Dnevnice, kilometrine	0	0	0
4.2	Dodatna prehrana, napitki	388	0	0
4.3	Zdravstvene storitve in ukrepi preventivne zaščite zdravja	779	0	0
4.4	Izobraževanje	0	0	0
4.5	Svetovalne in odvetniške storitve, takse	0	0	0
4.6	Reprezentanca	0	0	0
4.7	Zavarovalne premije	2.000	0	0
4.8	Odškodnine	148.132	102.728	69
4.9	Finančne bančne storitve	0	0	0
4.10	Stroški IKT storitev (telefon, internet, zakupi)	500	322	64
4.11	Ostalo, nepredvideno	0	0	0
5.	Bruto osebni dohodki in drugi stroški dela	32.429	0	0
5.1	Vračunani BOD, prispevki, prevoz in prehrana	30.000	0	0
5.2	Regres	1.500	0	0
5.3	Drugo - dodatno pokojninsko zavarovanje, jubilejne nagrade	929	0	0
6.	Predvrednotovalni poslovni odhodki	0	9.069	0
6	Prevrednotovalni poslovni odhodki	0	9.069	0
7	Stroški po ključu	91.043	67.536	74
7.1	Uprava (stroški po ključu)	49.454	31.265	63
7.2	Vzdrževanje in tehtnica (stroški po ključu)	41.589	36.272	87

6. RAČUNOVODSKI IZKAZI

Kocerod d.o.o. je gospodarska javna družba, ki je v skladu s 55. členom Zakona o gospodarskih družbah (ZGD-1B) razvrščena med majhna podjetja.

Računovodski izkazi so sestavljeni v skladu s SRS 2006. Slovenski računovodski standard 35 (2006) postavlja pred javna podjetja še dodatne zahteve po Izvedbi razkritij, ki so povezane z opravljanjem gospodarskih javnih služb. Računovodski izkazi so sestavljeni v evrih.

6.1 Izkaz poslovnega izida za leto 2015 - izkaz celotnega vseobsegajočega donosa

Podjetje uporablja za sestavljanje izkaza poslovnega izida I. različico (nemška varianta izkaza poslovnega izida), ki neposredno razvidno izraža stroške po vrstah, ki jih podjetje in ustanovitelj vedno želi spremljati.

	(v EUR brez centov)	
	2015	2014
PRIHODKI	2.892.133	2.825.904
ODHODKI	2.863.409	2.790.749
REZULTAT	28.724	35.155

IZKAZ POSLOVNEGA IZIDA 2015 (SRS 25-2006)		(v EUR brez centov)			
		leto 2015	leto 2014	115/14	struktura 2015 (%)
1	Čisti prihodki od prodaje	2.849.102	2.795.727	102	99
	Čisti prihodki, pridobljeni z opravljanjem gospod. javnih služb in tržne dejavnosti na domačem trgu	2.648.071	2.491.610	106	92
	Čisti prihodki od drugih dejavnosti (tržna dejavnosti)	171.979	274.324	63	6
	Čisti prihodki od prodaje na trgu EU	29.052	29.793	98	1
4	Drugi poslovni prihodki – s prevrednot. poslovnimi prihodki	30.847	17.454	177	1
	drugi poslovni prihodki	30.847	17.454	177	1
5	Stroški blaga, materiala in storitev	2.075.110	2.036.225	102	72
a.	Nabavna vrednost prodanega blaga	0	395	-	0
b.	Stroški porabljenega materiala	232.041	245.900	94	8
c.	Stroški storitev	1.843.069	1.789.930	103	64
6	Stroški dela	714.873	671.582	106	25
a.	Stroški plač	529.159	501.695	105	18
b.	Stroški socialnih zavarovanj	85.511	81.112	105	3
c.	Drugi stroški dela	100.203	88.775	113	4
7	Odpisi vrednosti	54.726	67.952	81	2
a.	Amortizacija	18.744	12.882	146	1
	Amortizacija osnovnih sredstev podjetja	18.744	12.882	146	1
b.	Prevrednotovalni poslovni odhodki pri obratnih sredstvih	35.982	55.070	65	1
8	Drugi poslovni odhodki	7.455	3.872	193	0
11	Finančni prihodki iz poslovnih terjatev	8.578	12.524	68	0
b.	Finančni prihodki iz poslovnih terjatev do drugih	8.578	12.524	68	0
14	Finančni odhodki iz poslovnih obveznosti	14	63	22	0
c.	Finančni odhodki iz drugih poslovnih obveznosti	14	63	22	0
15	Drugi prihodki	3.606	199	1812	0
16	Drugi odhodki	11.231	11.055	102	0
17	Davek od dohodkov pravnih oseb	9.492	14.203	67	1
Čisti poslovni izid obračun. obdobja					
(1+-2+3+4-5-6-7-8+9+10+11-12-13-14+15-16-17)		19.232	20.952	92	

IZKAZ DRUGEGA VSEOBSEGAJOČEGA DONOSA

	leto 2015	leto 2014
19. Čisti poslovni izid obračunskega obdobja	19.232	20.952
20. Spremembe presežka iz prevrednotenja neopr. in opred. osnovnih sredstev	0	0
21. Spremembe presežka iz prevrednotenja finan.sredstev, razpoložljivih za prodajo	0	0
22. Dobički in izgube, ki izhajajo iz prevedbe računovodskih izkazov v tujini (vplivov sprememb deviznih tečajev)	0	0
23. Druge sestavine vseobsegajočega donosa	0	0
24. Celotni vseobsegajoči donos obračunskega obdobja (19+20+21+22+23)	19.232	20.952

Določilo iz 2. Točke 60.a člena ZGD-1B je izpolnjeno s priloženo izjavo posloводства družbe v 3. Poglavju tega letnega poročila.

6.2 Bilanca stanja

BILANCA STANJA na dan 31.12.2015 (SRS 24-2006)		(v EUR brez centov)			
		31.12.2015	31.12.2014	I15/14	struktura 2015 (%)
SREDSTVA		2.028.360	1.886.910	107	100
A.	Dolgoročna sredstva	163.477	101.520	137	8
I.	Neopredmetena sredstva in dolgoročne AČR	3.826	4.932	78	0
1	Dolgoročne premoženjske pravice	3.826	4.932	78	0
II.	Opredmetena osnovna sredstva	150.651	95.588	131	8
1	Zemljišča in zgradbe	0	0	-	-
a.)	Zemljišča	0	0	-	-
b.)	Zgradbe	0	0	-	-
3	Druge naprave in oprema	135.951	82.330	165	7
4.	Osnovna sredstva, ki se pridobivajo	14.700	13.258	111	1
IV.	Dolgoročne finančne naložbe	9.000	1.000	900	0
1	Dolgoročne finančne naložbe razen posojil	9.000	1.000	900	0
č.)	Druge dolgoročne finančne naložbe	9.000	1.000	900	0
B.	Kratkoročna sredstva	1.855.577	1.772.914	105	92
II.	Zaloge	23.073	40.496	57	1
1	Material	405	691	59	0
3	Proizvodi in trgovsko blago	22.668	39.805	57	1
III.	Kratkoročne finančne naložbe	0	0	-	-
	Kratkoročna posojila	0	0	-	-
IV.	Kratkoročne poslovne terjatve	746.117	722.584	103	37
2	Kratkoročne poslovne terjatve do kupcev	654.774	613.632	107	32
3	Kratkoročne poslovne terjatve do drugih	91.343	108.952	84	5
V.	Denarna sredstva	1.086.387	1.009.834	108	54
C.	Kratkoročne aktivne časovne razmejitve	9.306	12.476	75	0
Zabilančna sredstva		16.227.006	16.531.449	-	-
OBVEZNOSTI DO VIROV SREDSTEV		2.028.360	1.886.910	107	100
A.	Kapital	85.457	70.354	121	4
I.	Vpoklicani kapital	30.000	30.000	100	1
1	Osnovni kapital	30.000	30.000	100	1
II.	Kapitalske rezerve	0	0	-	-
III.	Rezerve iz dobička	36.714	20.450	180	2
1	Zakonske rezerve	3.000	2.511	119	0
5	Druge rezerve iz dobička	33.714	17.939	188	2
V.	Preneseni čisti izid	0	0	-	0
VI.	Čisti poslovni izid poslovnega leta	18.743	19.904	94	1
B.	Rezervacije in dolgoročne pasivne časovne razmejitve	1.075.049	1.054.250	102	53
2	Druge rezervacije	0	0	-	-
3	Dolgoročne pasivne časovne razmejitve	1.075.049	1.054.250	102	53
C.	Dolgoročne obveznosti	334.563	205.461	163	17
II.	Dolgoročne obveznosti	334.563	205.461	163	17
5	Dolgoročne poslovne obveznosti	334.563	205.461	163	17
Č.	Kratkoročne obveznosti	473.163	514.790	92	23
II.	Kratkoročne finančne obveznosti	0	0	-	-
2	Kratkoročne finančne obveznosti	0	0	-	-
III.	Kratkoročne poslovne obveznosti	473.163	514.790	92	23
2	Kratkoročne poslovne obveznosti do dobaviteljev	412.545	253.530	163	20
4	Kratkoročne poslovne obveznosti na podlagi predujmov	0	0	-	-
5	Druge kratkoročne poslovne obveznosti	60.618	261.260	23	3
D.	Kratkoročne pasivne časovne razmejitve	60.128	42.055	143	3
Zabilančne obveznosti		16.227.006	16.531.449	-	-

6.3 Izkaz gibanja kapitala za leto 2015 in bilančni dobiček leta 2015

V letu 2015 je podjetje v izkazu poslovnega izida ugotovilo 19.232 evrov čistega poslovnega izida obračunskega obdobja, ki ga je uprava del namenila za oblikovanje zakonskih rezerv v višini 489 evrov, tako je bilančni dobiček izkazan v višini 18.743 evrov.

IZKAZ GIBANJA KAPITALA ZA LETO 2014											(v EUR brez centov)			
	Osnovni kapital	Kapitalske rezerve	Rezerve iz dobička					Presežek iz prevečenj	Preneseni čisti poslovni izid		Čisti poslovni izid poslovnega leta		Skupaj kapital	
			III.						V.		VI.			
			Zakonske rezerve	Rezerve za lastne deleže	Lastne delnice in poslovni deleži (odb. Po.st)	Statutarne rezerve	Druge rezerve iz dobička		Pren. čisti dobiček	Pren. čista izguba	Čisti dobiček posl. leta	Čista izguba posl. leta		
	I/1	II.	III/1	III/2	III/3	III/4	III/5	IV	V/1	V/2	VI/1	VI/2		
A.1. Začetno stanje v obdobju	30.000	0	1.463		0		0	0	0	0	0	27.799	0	59.262
a) Preračuni za nazaj (popr. napak)														
b) Prilagoditve za nazaj (spremembe računovodskih usmeritev)														
A.2. Stanje 1. januarja 2014	30.000	0	1.463		0		0	0	0	0	0	27.799	0	59.262
B.1. Spremembe lastniškega kapitala - transakcije z lastniki		0	0	0	0	0	0	0	0	0	0	0	0	0
f) Vračilo kapitala														
B.2. Celotni vseobsegajoči donos leta 2014												20.952	0	20.952
a) Vnos čistega poslovnega izida poročevalskega obdobja												20.952	0	20.952
b) Sprememba presežka iz preveđenj - aktuarski dobiček odpravnine ob upokojitvi												0	0	0
B.3. Spremembe v kapitalu			1.048				17.939		0	-28.847	0	0	0	-9.860
a) Pokrivanje izgube preteklega leta											0	0	0	0
b) Razporeditev dela čistega dobička poročevalskega obdobja na druge sestavine kapitala po sklepu organov vodenja in nadzora			1.048								-1.048	0	0	0
c) Razporeditev dela čistega dobička po sklepu skupščine - Udeležba zaposlenih na dobičku										0	-9.860	0	0	-9.860
c) Razporeditev dela čistega dobička po sklepu skupščine - Rezerve (nerazporejeno)							17.939		0	-17.939	0	0	0	0
C. Stanje 31. decembra 2014	30.000	0	2.511	0	0		17.939	0	0	0	0	19.904	0	70.354
BILANČNI DOBIČEK 2014												19.904	0	19.904

IZKAZ GIBANJA KAPITALA ZA LETO 2015											(v EUR brez centov)			
	Osnovni kapital	Kapitalske rezerve	Rezerve iz dobička					Presežek iz prevečenj	Preneseni čisti poslovni izid		Čisti poslovni izid poslovnega leta		Skupaj kapital	
			III.						V.		VI.			
			Zakonske rezerve	Rezerve za lastne deleže	Lastne delnice in poslovni deleži (odb. Po.st)	Statutarne rezerve	Druge rezerve iz dobička		Pren. čisti dobiček	Pren. čista izguba	Čisti dobiček posl. leta	Čista izguba posl. leta		
	I/1	II.	III/1	III/2	III/3	III/4	III/5	IV	V/1	V/2	VI/1	VI/2		
A.1. Začetno stanje v obdobju	30.000	0	2.511		0		17.939	0	0	0	0	19.904	0	70.354
a) Preračuni za nazaj (popr. napak)														
b) Prilagoditve za nazaj (spremembe računovodskih usmeritev)														
A.2. Stanje 1. januarja 2015	30.000	0	2.511		0		17.939	0	0	0	0	19.904	0	70.354
B.1. Spremembe lastniškega kapitala - transakcije z lastniki		0	0	0	0	0	0	0	0	0	0	0	0	0
f) Vračilo kapitala														
B.2. Celotni vseobsegajoči donos leta 2015												19.232	0	19.232
a) Vnos čistega poslovnega izida poročevalskega obdobja												19.232	0	19.232
b) Sprememba presežka iz preveđenj - aktuarski dobiček odpravnine ob upokojitvi												0	0	0
B.3. Spremembe v kapitalu			489				15.775		0	-20.393	0	0	0	-4.129
a) Pokrivanje izgube preteklega leta											0	0	0	0
b) Razporeditev dela čistega dobička poročevalskega obdobja na druge sestavine kapitala po sklepu organov vodenja in nadzora			489								-489	0	0	0
c) Razporeditev dela čistega dobička po sklepu skupščine - Udeležba zaposlenih na dobičku									0	-4.129	0	0	0	-4.129
c) Razporeditev dela čistega dobička po sklepu skupščine - Rezerve (nerazporejeno)							15.775		0	-15.775	0	0	0	0
C. Stanje 31. decembra 2015	30.000	0	3.000	0	0		33.714	0	0	0	0	18.743	0	85.457
BILANČNI DOBIČEK 2015												18.743	0	18.743

BILANČNI DOBIČEK ZA LETO 2015*(v EUR brez centov)*

a)	čisti poslovni izid poslovnega leta	19.232
b)	+ preneseni čisti dobiček	0
c)	- prenesena čista izguba	0
č)	+ zmanjšanje rezerv iz dobička	
č)	- povečanje rezerv iz dobička po sklepu uprave (zakonskih rezerv, rezerv za lastne deleže in statutarnih rezerv)	489
d)	- povečanje rezerv iz dobička po odločitvi uprave in nadzornega sveta (drugih rezerv iz dobička)	
e)	- bilančni dobiček	18.743

Predlog sklepa uprave o razporeditvi bilančnega dobička

Bilančni dobiček podjetja za leto 2015 je enak čistemu dobičku leta 2015, zmanjšan za zakonske rezerve in je izkazan v višini 18.743 evrov. Predlog sklepa ugotovitve in razporeditve čistega dobička:

»Bilančni dobiček podjetja za leto 2015 v višini 18.743 evrov se razporedi v druge rezerve dobička. Nameni se za razvoj podjetja kot rezervacija finančnih sredstev za namene nabave osnovnih sredstev podjetja«

Obrazložitev sklepa: Uprava predlaga lastnikom razporeditev bilančnega dobička leta 2015 v druge rezerve za namen razvoja podjetja – nabavo osnovnih sredstev podjetja.

7. RAZKRITJA POSTAVK V RAČUNOVODSKIH IZKAZIH

7.1 Razkritja k izkazu poslovnega izida

Razčlenjene so tiste postavke prihodkov in stroškov, ki predstavljajo pomembne zneske.

1. Čisti prihodki od prodaje

2.849.102 €

Računovodska usmeritev: Prihodki se pripoznajo ob fakturiranju storitev hkrati s terjatvami iz naslova prodanih storitev. Šteje se, da je prodajalec prenesel na kupca vsa tveganja.

ČISTI PRIHODKI OD PRODAJE	
<i>(v EUR brez centov)</i>	
naziv	2015
A. PO KRITERIJU – PRIHODKI PO STROŠKOVNIH NOSILCIH	2.849.102
Uprava	24.591
Vzdrževanje in tehtnica	107.851
Sortirnica	588.208
MBO	1.207.042
Kompostarna	183.756
Demontaža	223.872
Odlagališče	513.782
B. PO KRITERIJU – PRIHODKI IZ GJS, TRŽNIH IN DOPOLNILNIH DEJAVNOSTI	2.849.102
čisti prihodki iz dejavnosti GJS	2.408.848
čisti prihodki od prodaje frakcij javne službe	268275
čisti prihodki od prodaje storitev	171.979
SKUPAJ ČISTI PRIHODKI	2.849.102

ČISTI PRIHODKI OD PRODAJE			
naziv	2015	2014	I 15/14
A. PRIHODKI od prodaje na domačem trgu	2.814.612	2.765.934	102
1. čisti prihodki iz dejavnosti GJS	2.648.071	2.491.610	106
2. čisti prihodki iz drugih dejavnosti	166.541	274.324	61
B. PRIHODKI od prodaje na trgu EU	34.490	29.793	116
KRUSCHITZ GmbH	32.905	27.338	120
KR Kunststoff-Recycling GmbH	1.585	2.455	65
SKUPAJ ČISTI PRIHODKI	2.849.102	2.795.727	102

4. Drugi poslovni prihodki

30.847 €

Med drugimi prihodki so prihodki prejetih dotacij od občin po sklepu in prihodki od odprave oslabitev terjatev.

DRUGI POSLOVNI PRIHODKI			
<i>(v EUR brez centov)</i>			
naziv	2015	2014	I 15/14
A. PRIHODKI od prejetih dotacij od občin po sklepu	16.479	11.906	138
B. PRIHODKI od odprave oslabitev terjatev	14.368	5.548	259
SKUPAJ DRUGI POSLOVNI PRIHODKI	30.847	17.454	177

5. Stroški blaga, materiala in storitev

2.075.110€

5.b) Stroški porabljenega materiala

232.041 €

V strukturi vseh stroškov predstavljajo 8 %. Stroški porabljenega materiala se izkazujejo na osnovi prejete listine - računa, popusti na računih zmanjšujejo stroške. Največji delež v stroških porabljenega materiala predstavljajo stroški električne energije, kar 62 % in stroški pogonskega goriva v deležu 21 %.

STROŠKI PORABLJENEGA MATERIALA			
<i>(v EUR brez centov)</i>			
naziv	2015	2014	I 15/14
Stroški električne energije (konto 4020*)	143.022	157.198	91
Stroški vode, odpadnih voda (konto 4021)	6.376	6.128	104
Stroški pogonskega goriva : diesel, bencin, olja , maziva (konto 4023*)	47.863	54.616	88
Stroški porabljenega materiala za čiščenje in sanitarni material (konto 4031*)	1.804	2.177	83
Porabljene surovine in material (konto 4000; leta 2014 konto 4040)	19.431	16.194	120
Stroški pisarniškega materiala (konto 4060*)	3.696	2.355	157
Stroški zaščitnih sredstev (konto 4071*)	9.849	7.232	136
SKUPAJ	232.041	245.900	94

5.c) Stroški storitev

1.843.069 €

V strukturi vseh stroškov predstavljajo 64 % in so po obsegu na prvem mestu v skupnih stroških podjetja.

Med njimi je najvišji strošek najemnine javne infrastrukture (objekti, oprema, premična oprema) v višini 767.427 evrov ali 42 % skupnih stroškov storitev.

Pomemben del predstavlja tudi strošek storitev drugih, t.j. strošek izvajanja storitev kooperantov in drugih izvajalcev storitev (stroški kontne skupine 419); izkazan je v višini 866.079 evrov ali 47 % skupnih stroškov storitev. Večje stroške v teh stroških predstavljajo stroški odlaganja preostanka mešanih komunalnih odpadkov v višini 176.255 evrov, stroški odvoza ter sežiga lahke frakcije v višini 227.825 evrov. Finančno jamstvo in odškodnine občinama sta sestavni del cene, zato te vrste stroškov izkazujemo v stroških storitev.

STROŠKI STORITEV		<i>(v EUR brez centov)</i>	
naziv	2015	2014	I 15/14
Tekoče vzdrževanje osnovnih sredstev (konto 4120, 4121,4122)	151.442	179.373	84
Najemnina premične opreme in infrastrukture (kotno 413*)	767.427	684.050	112
Dnevnice, kilometrine (konto 4140,4141)	10.154	7.329	139
Provizija plačilnega prometa in bančnih storitev (konto 4151)	1.709	1.930	89
Stroški zavarovanja (41510*)	16.175	17.060	95
Stroški intelektualnih in osebnih storitev; pravilnik, šolnina, seminarji (konto 416*)	12.432	15.494	80
Stroški sejmov reklame in reprezentance (konto 4170)	2.831	3.124	91
Sejnine (konto 4181, 4185)	4.508	6.270	72
Stroški avtorske pogodbe (konto 4183, 4184)	0	3.122	0
Stroški pogodbenega dela - ostalo (konto 4180, 4182)	10.312	9.105	113
Storitve obratovalnega monitoringa (419703)	32.456	12.221	266
Stroški IKT storitev (telefon, internet, zakupi) (konto 4193*)	4.341	5.510	79
Ostali, nepredvideni stroški (konto 4194)	220	0	-
Zdravstvene storitve in ukrepi za prevent. zaščito zdravja (konto 4195*)	10.530	9.330	113
Stroški prevoza in čiščenja izcednih voda (konto 419702)	0	435	0
Stroški pošiljanja računov in zaračunavanja storitev , računovodskih storitev in vodenja evidenc kadrovske službe (konto 419704, 419705,419706)	83.878	85.549	98
Stroški zimske službe (konto 419707)	523	429	122
Strok. nadzor nad izvajanjem Zavoda za varstvo pri delu in zunanje prev. znanj (konto 419708)	3.000	4.865	62
Stroški požarnega varovanja peko GSM (konto 419709)	800	866	92
Stroški CNS sistema - video nadzor, povezave in prenos podatkov (konto 419710)	789	265	298
Stroški odlaganja preostanka mašanih komunalnih odpadkov (konto 419712)	176.255	289.651	61
Stroški izpitov TM in viličaristov (konto 419713)	120	303	40
Prevoz odpadkov- Papir servis, JKP LOG (konto 4197141, 4197141)	0	0	-
Odpadki za nadaljnjo obdelavo (konto 419716)	35.559	2.786	1276
Evidentiranje delovnega časa (konto 419717)	17	777	2
Pridobivanje ločeno zbranih frakcij (konto 419718)	1.687	1.782	95
Finančno jamstvo (konto 419719)	88.987	38.235	233
Okoljska dajatev (konto 419720)	36.968	39.545	93
Polycykle (konto 419721)	965	0	-
Vzdrževanje računalniške strojne opreme (konto 419722)	1.404	0	-
Odškodnine občinama Prevalje in MOSG (konto 4198)	94.167	85.089	111
Stroški študentskega dela (konto 4199) *	44.591	40.938	109
Stroški odvoza in sežiga lahke frakcije (konto 41971)	227.825	213.269	107
Ostalo (konto 419715)	20.997	31.228	67
SKUPAJ	1.843.069	1.789.930	103

6. Stroški dela

714.873 €

V strukturi vseh stroškov predstavljajo stroški dela 25 %, po obsegu so na drugem mestu v skupnih stroških podjetja.

Vsem zaposlenim je bil izplačan regres za letni dopust v bruto znesku 790,73 evrov/zaposlenega. Povprečna plača v podjetju je v letu 2015 znašala 1.519 evrov.

STROŠKI DELA		(v EUR brez centov)		
Naziv	2015	2014	I 15/14	
Stroški plač zaposlenih (konto 4700)	529.159	501.695	105	
Stroški prispevkov delodajalca (konto 4740)	85.511	81.112	105	
Drugi stroški dela	100.203	88.775	113	
prevozi na delo in z dela (konto 4730)	28.782	25.330	114	
prehrana med delom (konto 4731)	27.802	25.291	110	
regres za letni dopust (konto 4732)	24.644	23.675	104	
jubiljne nagrade (konto 4733)	3.162	0	-	
stroški dodatnega pokojninskega zavarovanja (konto 4720)	15.813	14.479	109	
SKUPAJ	714.873	671.582	106	

7. Odpisi vrednosti

54.726 €

V strukturi stroškov predstavljajo 2 % vseh stroškov.

7. a) Amortizacija

18.744 €

OBRAČUNANA AMORTIZACIJA

(za sredstva v lasti podjetja)

(v EUR brez centov)

Naziv	2015	2014	I 15/14
oprema	18.744	12.882	146
SKUPAJ	18.744	12.882	146

Amortizacija se obračunava od vrednosti neopredmetenih sredstev in opredmetenih osnovnih sredstev, ki se amortizirajo. Preostale vrednosti pri osnovnih sredstvih ne določamo, zato je osnova za amortizacijo enaka nabavni vrednosti osnovnih sredstev.

Osnovna sredstva se amortizirajo po stopnjah, ki se določijo ob aktiviranju vsakega posameznega osnovnega sredstva in so po pomembnejših vrstah osnovnih sredstev sledeče:

- neopredmetena sredstva od 20 % do 50 %
- gradbeni objekti od 2 % do 3 %
- deli gradbenih objektov od 5% do 6%
- oprema od 5 % do 20 %
- vozila in gradbena mehanizacija od 14,3 % do 20%
- računalniška oprema od 20% do 50%

Za obračun stroškov amortizacije se pri vseh sredstvih uporablja enakomerna časovna metoda. Skupen znesek nabav opredmetenih in neopredmetenih osnovnih sredstev v letu 2015 je bil v višini 63.868 evrov. Nabavna vrednost opreme iz sredstev sklada premične opreme je znašala 53.532 evrov, iz sredstev podjetja pa 10.336 evrov.

PREGLED KORIŠČENJA SKLADA PREMIČNE OPREME V LETU 2015

	DELEŽ PO OBČINAH	SKLAD ZA NABAVO PREMIČNE OPREME 31.12.2014	KORIŠČENJE SKLADA - NABAVA PREMIČNE OPREME V LETU 2015	SKLAD PREMIČNE OPREME - NEPORABLJENA SREDSTVA 31.12.2015
Občina Črna na Koroškem	4,9	10.067,62	2.623,07	7.444,55
Občina Dravograd	11,94	24.532,11	6.391,71	18.140,40
Občina Mežica	5,26	10.807,28	2.815,78	7.991,50
Občina Mislinja	6,45	13.252,27	3.452,81	9.799,46
Občina Muta	5	10.273,08	2.676,60	7.596,48
Občina Podvelka	3,7	7.602,08	1.980,68	5.621,40
Občina Radlje ob Dravi	8,51	17.484,79	4.555,57	12.929,22
Občina Ravne na Koroškem	16,58	34.065,54	8.875,60	25.189,94
Občina Ribnica na Pohorju	1,73	3.554,49	926,10	2.628,39
Mestna občina Slovenj Gradec	23,12	47.502,73	12.376,59	35.126,14
Občina Vuzenica	3,83	7.869,18	2.050,27	5.818,91
Občina Prevalje	8,98	18.450,45	4.807,17	13.643,28
SKUPAJ	100	205.461,63	53.531,95	151.929,67

NOVE NABAVE V LETU 2015

osnovno sredstvo	vir sredstva podjetja	vir sklad premične opreme
Sekundarni drobilnik za mletje materiala		50.474
Motokultivator s priključki 8rahljalnih strukturnega materiala biofiltra, rotacijska kosa, snežna freza)		3.058
Pnevmatska pištola	287	
Plastični zabojnik s pokrovom (9 kosov)	159	
Strojna žaga	748	
Delovna postaja NUC	455	
Skada server	390	
Motorna kosilnica	553	
Sušilni stroj	549	
Potopna črpalka	3.960	
Tiskalnik - multifunkcijska naprava	1.051	
Tiskalnik, barvni	627	
Monitor za informiranje (2 kosa)	1.557	
SKUPAJ PODJETJE - KORIŠČENJE	10.336	53.532

Predvrednotovalni poslovni odhodki so odhodki v zvezi z oslabitvijo poslovnih terjatev v višini 35.982 evrov.

KOMUNALA	Popravek terjatev na dan 31.12.2014 od oblikovanega popravka na dan 31.12.2014				Popravek terjatev na dan 31.12.2015	
	Popravek terjatev na dan 31.12.2014	Odpisi v letu 2015 (od zajetih v popravku 31.12.2014)	Stanje na dan 31.12.2015 od stanja 31.12.2014 (po odpisih)	Plačan popravek terjatev v l. 2015	Popravek terjatev na dan 31.12.2015	Skupni strošek popravka na dan 31.12.2015
JPK Slovenj Gradec	24.569	652	20.968	2.949	30.930	9.962
JKP Dravograd	6.389	529	3.754	2.106	7.880	4.126
JKP Radlje	10.805	0	7.550	3.255	12.544	4.994
JKP LOG	19.982	514	13.411	6.058	29.415	16.004
SKUPAJ	61.745	1.694	45.683	14.368	80.769	35.086
	Odpisi v letu 2015 (netoženo) JPK Sl. Gradec					308
	Odpisi v letu 2015 (netoženo) JKP Dravograd					76
	Odpisi v letu 2015 (netoženo) JKP Radlje ob Dravi					0
	Odpisi v letu 2015 (netoženo) JKP LOG Prevalje					513
	Prevrednotovalni poslovni odhodki pri obratnih sredstvih					35.982

Odpis terjatev vključuje tudi odpis po zakonu (ZPIUOD), ki sta ga JKP Dravograd d.o.o. in JKP LOG d.o.o. opravila v decembru 2015. Komunala Slovenj Gradec ga je opravila v januarju 2016, JKP Radlje ob Dravi d.o.o. pa odpisa iz tega naslova nima.

8. Drugi poslovni odhodki

7.455 €

DRUGI POSLOVNI ODHODKI			
<i>(v EUR brez centov)</i>			
Naziv	2015	2014	I 15/14
Nagrade dijakom in študentom na praksi skupaj z dajatvami (kto 4820) *	1.558	-	-
Posebna prehrana za varstvo pri delu (kto 4811)	5.296	3.872	137
Štipendije dijakom in študentom (konto 4830)	601	-	-
SKUPAJ	7.455	3.872	193

11. Finančni prihodki iz poslovnih terjatev

8.578 €

FINANČNI PRIHODKI IZ POSLOVNIH TERJATEV DO DRUGIH			
<i>(v EUR brez centov)</i>			
Naziv	2015	2014	I 15/14
Prihodki od obresti (konto 77*)	8.578	12.524	68
SKUPAJ	8.578	12.524	68

14. Finančni odhodki iz poslovnih obveznosti

14 €

FINANČNI ODHODKI IZ POSLOVNIH OBVEZNOSTI DO DRUGIH			
<i>(v EUR brez centov)</i>			
Naziv	2015	2014	I 15/14
Odhodki za obresti (konto 743*)	14	63	22
SKUPAJ	14	63	22

15. Drugi prihodki

3.606 €

DRUGI PRIHODKI			
<i>(v EUR brez centov)</i>			
Naziv	2015	2014	I 15/14
Prejete odškodnine (konto 7860*)	2.269	112	2026
Drugi prihodki (konto 7871)	1.337	87	1537
SKUPAJ	3.606	199	1812

16. Drugi odhodki

11.231 €

DRUGI ODHODKI			
Naziv	2015	2014	I 15/14
Drugi odhodki - kvote invalidi (konto 7571)	11.076	11.055	100
Izdatki za odškodnine (konto 7530)	155	-	-
SKUPAJ	11.231	11.055	102

7.2 Razkritja k bilanci stanja

SREDSTVA

2.028.360 €

Sredstva (in tudi obveznosti do virov sredstev) po stanju na dan 31.12.2015 so v primerjavi s predhodnim letom višja za 141.450 evrov ali za 7 %. Podjetje je v stanju 31.12.2014 izkazovalo dolgoročna sredstva v višini 101.520 evrov, v letu 2015 pa je pridobilo za 63.868 evrov dolgoročnih opredmetenih sredstev. Kratkoročna sredstva so višja za 82.663 evrov.

A. DOLGOROČNA SREDSTVA

163.477 €

Dolgoročna sredstva podjetja vključujejo opredmetena in neopredmetena osnovna sredstva podjetja in dolgoročne finančne naložbe.

II. Neopredmetena sredstva in dolgoročne aktivne časovne razmejitve

3.826 €

Med neopredmetenimi sredstvi podjetja so izkazane naložbe v premoženjske pravice podjetja (programska računalniška oprema). Naložbe izkazuje podjetje po modelu nabavne vrednosti, zato med letom ni bilo prevrednotovanj.

II. Opredmetena osnovna sredstva

150.651 €

Sredstva, pridobljena z nakupom od drugih pravnih oseb, so ovrednotena z nakupno ceno, ki je povečana za stroške, povezane s pridobitvijo teh sredstev. Podjetje uporablja za pripoznavanje teh sredstev model nabavne vrednosti.

Donacije in državne podpore za pridobitev opredmetenih osnovnih sredstev se ne odštevajo od njihove nabavne vrednosti, temveč se vštevajo med dolgoročne pasivne časovne in se porabljajo skladno z obračunano amortizacijo.

PREGLED OPREDMETENIH OSNOVNIH SREDSTEV V LASTI PODJETJA

(v EUR brez centov)

	knjigovodska vrednost na dan 31.12.2015	struktura (%)	knjigovodska vrednost na dan 31.12.2014	struktura (%)	indeks 15/14	% odpisanosti na dan 31.12.2015
premična oprema - vir nabave: sklad premične opreme	115.792	85	78.738	96	147	23
druga oprema - vir nabave: sredstva podjetja	12.769	9	3.592	4	355	13
mikro fotovoltaična elektrarna - vir nabave: zadržana sredstva	7.390	6	-	-	-	0
SKUPAJ	135.951	100	82.330	100	165	21

Osnovna sredstva v lasti podjetja imajo v povprečju stopnjo odpisanosti 21 %. Podjetje je v letu 2015 investiralo v opredmetena osnovna sredstva v skupnem znesku 63.868 evrov; od tega iz vira sklad premične opreme v višini 53.532 evrov in iz vira sredstev podjetja v višini 10.336 evrov.

Podjetje v letu 2015 opredmetenih osnovnih sredstev ni slabilo.

Na dan 31.12.2015 so v teku nezaključene investicije v višini 14.700 evrov – izgradnja skladiščnih prostorov (jekleni nadstrešek) za potrebe MBO in demontaže.

Pregled gibanja opredmetenih in neopredmetenih osnovnih sredstev v letu 2015 kaže naslednja preglednica:

KOCEROD d.o.o.		<i>(v EUR brez centov)</i>				
	zemljišča	zgradbe	druga oprema	investicije v teku	neopredmetena sredstva	skupaj
NABAVNA VREDNOST						
stanje 1.1.2015	0	0	100.997	13.258	5.101	119.356
povečanja			71.259	14.700		85.959
zmanjšanja				13.258		13.258
prevrednotenja – oslabitve						0
prevrednotenja – okrepitve						0
stanje 31.12.2015	0	0	172.256	14.700	5.101	192.057
POPRAVEK VREDNOSTI						
stanje 1.1.2015	0	0	18.666	0	170	18.836
povečanja						0
zmanjšanja						0
amortizacija			17.639		1.105	18.744
prevrednotenja – oslabitve						0
prevrednotenja – okrepitve						0
stanje 31.12.2015	0	0	36.305	0	1.275	37.580
KNJIGOVODSKA VREDNOST						
Stanje 01.01.2015	0	0	82.331	13.258	4.931	100.520
Stanje 31.12.2015	0	0	135.951	14.700	3.826	154.477

IV. Dolgoročne finančne naložbe

9.000 €

Podjetje ima po stanju na dan 31.12. 2015 delež v podjetju Embakom d.o.o. (ustanovni delež osnovnega vložka) v višini 1.000 evrov in delež v podjetju Kopoly d.o.o. (ustanovni delež osnovnega vložka) v višini 8.000 evrov.

Dolgoročni finančni naložbi sta v knjigah izkazani po nabavni vrednosti in v letu 2015 v zvezi s tema naložbama nismo opravljali prevrednotenja.

II. Zaloge 23.073 €

Zaloge predstavljajo zalogo pogonskega goriva in so vrednotene po metodi FIFO in material/blago, namenjeno za prodajo (karton, papir, steko, plastična in kovinska embalaža, kovine).

Računovodska usmeritev: zaloge materiala in trgovskega blaga se izkazujejo po dejanskih nabavnih cenah, ki vključujejo tudi neposredne stroške nabave. Nakupna cena se zmanjša za dobljene popuste.

RAZČLENITEV ZALOG

naziv	31.12.2015	31.12.2014	I 15/14
Zaloga goriva in maziva	405	691	59
Zaloge proizvodov za nadaljnjo prodajo	22.668	39.805	57
SKUPAJ	23.073	40.496	57

IV. Kratkoročne poslovne terjatve 746.117 €2. Kratkoročne poslovne terjatve do kupcev 654.774 €

V strukturi vseh sredstev kratkoročne terjatve predstavljajo 32 %.

Terjatve vseh vrst so ob začetnem pripoznanju izkazane v zneskih iz ustreznih listin ob predpostavki, da bodo plačane. Če pa knjigovodska vrednost presega njihovo pošteno vrednost, se terjatve zaradi oslabitve prevrednotujejo. Oslabitev terjatev se v knjigah izkaže kot popravek vrednosti terjatev.

Skupen znesek fakturiranega v letu 2015 je bil 3.288.777 evrov, iz naslova odlaganja in obdelave mešanih komunalnih odpadkov v višini 2.448.133 evrov in iz naslova drugih storitev v višini 840.644 evrov. Skupen znesek neplačanega po stanju 31.12. je izkazan v znesku 735.541 evrov, kar predstavlja 22 % v celotnem fakturiranem znesku tekočega leta.

FAKTURIRANA REALIZACIJA KOMUNALNIH PODJETIJ ZA OBDOBJE JANUAR-DECEMBER 2015 – Fakturiranje v tujem imenu za tuj račun			
konto	postavka		Znesek
760	cena javne infrastrukture (obdelava in odlaganje)	prihodek podjetja	595.585
760	cena storitve	prihodek podjetja	1.636.571
	PRIHODKI IZ NASLOVA JAVNE SLUŽBE		2.232.156
Od skupnih prihodkov je del prihodkov od:			
	<i>cena finančnega jamstva - od 1.4.2014 del cene</i>		60.436
	<i>cena odškodnin občinam - od 1.4.2014 del cene</i>		94.167
	<i>okoljska dajatev (UL RS 70/2010) - v prihodku in strošku od 1.1.2014</i>		39.353
260	DAVEK NA DODANO VREDNOST	obveznost do države	215.977
SKUPAJ			2.448.133

V spodnji tabeli so prikazane odprte terjatve po stanju 31.12. (zapadle in nezapadle) skupaj z njihovimi oslabitvami:

KRATKOROČNE POSLOVNE TERJATVE DO KUPCEV na dan 31.12.2015		<i>(v EUR brez centov)</i>	
	odprto	zapadlo	
terjatve do komunal	709.786	276.408	
Komunala Slovenj Gradec d.o.o.	122.632	0	
- Terjatev po izstavljenih računih	30.638	0	
- Terjatve iz naslova zaračunavanja tujem imenu za tuj račun	91.994	0	
JKP Log d.o.o. Prevalje	386.042	218.400	
- Terjatev po izstavljenih računih	36.059	15.760	
- Terjatve iz naslova zaračunavanja tujem imenu za tuj račun	349.983	202.640	
JKP Radlje ob Dravi d.o.o.	135.183	43.157	
- Terjatev po izstavljenih računih	7.959	292	
- Terjatve iz naslova zaračunavanja tujem imenu za tuj račun	127.224	42.865	
JKP Dravograd d.o.o.	65.929	14.851	
- Terjatev po izstavljenih računih	3.500	0	
- Terjatve iz naslova zaračunavanja tujem imenu za tuj račun	62.429	14.851	
terjatve do kupcev v državi	22.250	2.599	
Dinos d.d.	1.327	0	
Ekorec d.o.o.	2.543	0	
Embakom	381	0	
Kostanj d.o.o.	215	0	
Salomon d.o.o.	2.416	0	
Kostak d.d.	2.640	0	
Deserta d.o.o.	4.890	2.567	
Interseroh d.o.o.	7.660	0	
Terjatve do fizičnih oseb	178	32	
terjatve do kupcev v EU	3.505	1.921	
Kruschitz GMBH	1.921	1.921	
KR Kunststoff - Recycling GmbH	1.584	0	
skupaj terjatve brez popravka vrednosti terjatev	735.541	280.928	
oslabitev vrednosti kratkoročnih terjatev pri komunalni dejavnosti	-80.767	-80.767	
skupaj terjatve z oslabitvijo vrednosti kratkoročnih terjatev	654.774	200.161	

Podjetje oblikuje popravek vrednosti terjatev tako, da zajame terjatve, ki so bile po stanju 31.12. neplačane in zaradi zapadlosti kljub predhodnemu sistemu opominjanja in izterjave dane v tožbo. Ko bo popravek terjatev zmanjšan zaradi odprave oslabitve, bo predstavljal prevrednotovalne poslovne prihodke. Ker na osnovi pogodbe zaračunavajo storitve Koceroda v tujem imenu za tuj račun komunale, je popravek formiran na osnovi podatkov posredovanih s strani komunal.

POPRAVEK VREDNOSTI TERJATEV IZ NASLOVA OSLABITVE

	začetno stanje	odpisi po inventuri	odpisi med letom	Popravek oblikovan v letu 2015	Plačane terjatve v letu 2015	Končno stanje popr.
129 - Popravek vrednosti dvomljivih in spornih terjatev pri komunalni dejavnosti	61.745	0	1.696	35.086	14.368	80.767

KRATKOROČNE POSLOVNE TERJATVE DO DRUGIH			
	31.12.2015	31.12.2014	I 15/14
terjatve za vračilo DDV (konto 160*)	73.774	61.546	120
terjatve iz nadomestil osebnega dohodka (konto 1656)	4.064	3.554	114
terjatve do MO Slovenj Gradec za zadržana sredstva, sredstva garancij, varščina (konto 1650)	7.000	24.782	28
terjatve za dane kratkoročne predujme (konto 13*)	6.497	18.417	35
terjatve povezane s finančnimi prihodki - obresti (konto 15**)	8	653	1
SKUPAJ poslovne terjatve do drugih:	91.343	108.952	84

V letu 2015 je podjetje od ZZZS terjalo refundacijo boleznin v višini 17.465 evrov. ZZZS je znesek 13.401 evrov nakazal na račun podjetja v letu 2015, na dan 31.12.2015 je izkazana odprta terjatev v višini 4.064 evrov.

Pregled obveznosti in terjatev za DDV po oddanih obračunih DDV-0 v letu 2015:

obdobje	vstopni DDV	izstopni DDV	obveznost za plačilo	terjatve za vračilo
jan.14	14.279	28.682	14.403	
feb.14	13.862	22.195	8.333	
mar.14	11.193	23.993	12.800	
apr.14	22.205	22.956	751	
maj.14	21.028	23.125	2.097	
jun.14	21.147	43.695	22.548	
jul.14	62.443	26.909		35.534
avg.14	19.121	27.291	8.170	
sep.14	28.867	33.219	4.352	
okt.14	48.219	23.646		24.573
nov.14	57.313	27.947		29.366
dec.14	58.768	30.197		28.571
SKUPAJ	378.445	333.855	73.454	118.044

V. Denarna sredstva

1.086.387 €

Podjetje ima denarna sredstva v znesku 734.487 evrov na transakcijskem računu in sicer na transakcijskem računu pri SKB banki d.d. 239.466 evrov in na transakcijskem računu pri Banki Koper d.d. 495.021 evrov. Poleg stanja na transakcijskem računu sestavljajo ta znesek še denarna sredstva v blagajni v višini 144 evrov in kratkoročni depoziti pri bankah v višini 351.756 evrov.

C. AKTIVNE ČASOVNE RAZMEJITVE

9.306 €

V tej postavki bilance stanja podjetje izkazuje kratkoročno odložene stroške, ki predstavljajo izdatke, povezane s poslovnimi učinki v naslednjem obdobju (zavarovalne premije za leto 2016 – zavarovalna doba se ne začne in konča s koledarskim letom).

OBVEZNOSTI DO VIROV SREDSTEV

2.028.360 €

Obveznosti do virov sredstev (tako kot sredstva) so po stanju na dan 31.12.2015 v primerjavi s predhodnim letom višje za 141.450 evrov ali za 7 %. Za 20.799 evrov so se povečale dolgoročne pasivne časovne razmejitve in za 129.102 evrov dolgoročne poslovne obveznosti.

A. KAPITAL

85.457 €

V strukturi obveznosti do virov sredstev predstavlja kapital 4 % vseh obveznosti.

Celotni kapital se je v letu 2015 povišal za 15.103 evrov.

Kapitalske postavke se delijo na lastnika v skladu z deleži v osnovnem kapitalu, čisti poslovni izid poslovnega leta pa po kriterijih, navedenih pri pregledu rezultata poslovanja za leto 2015. Lastniška struktura je prikazana v uvodnem poglavju.

I. Vpoklicani kapital

30.000 €

1. Osnovni kapital

30.000 €

Osnovni kapital podjetja je enak vpoklicanemu kapitalu in je razdeljen na dvanajst deležev: 23 % na Mestno občino Slovenj Gradec, 4 % na Občino Podvelka, 9 % na Občina Prevalje, 16 % na Občino Ravne na Koroškem, 4 % na Občino Vuzenica, 2 % na Občino Ribnica na Pohorju, 12 % na Občino Dravograd, 9 % na Občino Radlje ob Dravi, 5 % na Občino Črno, 5 % na Občino Mežica, 6 % na Občino Mislinja in 5 % na Občino Muta.

III. Rezerve iz dobička

36.714 €

1. Zakonske rezerve

3.000 €

Zakonske rezerve na dan 31.12.2015 so nastale z razporeditvijo dela čistega dobička poslovnih let 2013, 2014 in 2015 na podlagi 64. člena Zakona o gospodarskih družbah-1. Zakonske rezerve morajo skupaj s postavkami kapitalskih rezerv iz 1. do 3. točke prvega odstavka 64. člena ZGD-1 dosegati 10% osnovnega kapitala, t.j. 3.000 evrov. Uporabljajo se za povečanje osnovnega kapitala ali kritje izgube.

VI. Čisti poslovni izid poslovnega leta

18.743 €

V poslovnem letu 2015 je podjetje ustvarilo rezultat iz poslovanja kot razliko med prihodki in stroški v višini 28.724 evrov, ki ga znižuje izračunan davek iz dohodkov pravnih oseb in oblikovane zakonske rezerve, tako da je čisti poslovni izid podjetja po oblikovanju obveznih zakonskih rezerv enak 18.743 evrov.

B. REZERVACIJE IN DOLGOROČNE PASIVNE ČASOVNE RAZMEJITVE

1.075.049 €

V strukturi obveznosti do virov sredstev predstavljajo 53 % vseh obveznosti.

PREGLED DOLGOROČNIH PČR		<i>(v EUR brez centov)</i>
dejavnost		stanje 31.12.
A. Cena finančnega jamstva – PČR (konto 961*)		110.912
B. Podpora za nabavo opreme podjetja – vir Sklad premične opreme (konto 967*)		123.182
C. Zadržana sredstva države in iz naslova garancij (konto 964*)		840.955
SKUPAJ		1.075.049

Namen PČR je v obliki vnaprej vračunanih stroškov/odhodkov zbrati zneske, ki bodo v prihodnosti omogočili pokritje takrat nastalih stroškov/odhodkov. Podjetje ima za ta namen oblikovno PČR iz naslova finančnega jamstva, zadržanih sredstev (država in garancije) in donacije občin za nabavo premične opreme (sklad premične opreme).

Zneske prejetih podpor prenašamo med prihodke skladno z obračunano amortizacijo osnovnega sredstva, financiranega iz teh virov. V letu 2015 je bilo med prihodke iz poslovanja prenesenih 16.479 evrov dolgoročnih PČR.

C. DOLGOROČNE OBVEZNOSTI

334.563 €

V strukturi obveznosti do virov sredstev predstavljajo 17 % vseh obveznosti.

5. Druge dolgoročne poslovne obveznosti

334.563 €

Postavka vsebuje dolgoročno obveznost za izkazano stanje neporabljenih sredstev sklada premične opreme v višini 151.930 evrov in sredstva odškodnin Občini Prevalje, ki so bila zbrana do začetka obratovanja odlagališča t.j. do 1.8.2015 v višini 182.633 evrov. Leta 2014 so bila sredstva iz naslova odškodnine v višini 143.007 evrov razporejena med kratkoročne obveznosti.

Č. KRATKOROČNE OBVEZNOSTI

473.163 €

V strukturi obveznosti do virov sredstev predstavljajo 23 % vseh obveznosti.

III. Kratkoročne poslovne obveznosti

473.163 €

2. Kratkoročne poslovne obveznosti do dobaviteljev

412.545 €

Obveznosti do dobaviteljev so po stanju 31.12. višje v primerjavi s stanjem prejšnjega leta za 159.015 evrov. V stanju 31.12. predstavljajo zapadle obveznosti znesek 234.381 evrov, ostale - t.j. v višini 178.164 evrov, so nezapadle.

V stanju zapadlih obveznosti so obveznosti do občin za najemnino premične opreme v znesku 234.381 evrov.

KRATKOROČNE POSLOVNE OBVEZNOSTI DO DOBAVITELJEV				<i>(v EUR brez centov)</i>
	31.12.2015	31.12.2014	I 15/14	
Kratkoročne obveznosti do dobaviteljev za osnovna sredstva	3.183	0	-	
Kratkoročne obveznosti za obratna sredstva	409.362	253.530	161	
SKUPAJ:	412.545	253.530	163	

Pregled drugih kratkoročnih poslovnih obveznosti:

DRUGE KRATKOROČNE POSLOVNE OBVEZNOSTI	(v EUR brez centov)		
	31.12.2015	31.12.2014	I 15/14
Kratkoročne obveznosti do zaposlencev (konto 25*)	78.865	70.378	112
Kratkoročne obveznosti do države (konto 26*)	-19.653	190.223	-
- Obveznosti za obračunani DDV (konto 260*)	106	0	-
- Obveznosti za davek od dohodkov (konto 2640)	-3.527	1.990	-
- Druge kratkor.obveznosti do državnih inštitucij : prispevki in davki od sejin,pogodbenege dela, avtorske pogodbe, pogodbe o poslovođenju (konto 2661*)	253	1.041	24
- Okoljska dajatev za obremenjevanje okolja - CURS (konto 26626)	3.794	0	-
Obveznosti za odškodnino MO Slovenj Gradec (konto2663)	-7.152	44.185	-
Obveznosti za odškodnino Občina Prevalje n(konto 2664)	-13.127	143.007	-
Druge kratkoročne obveznosti (konto 28*)	1.406	659	213
SKUPAJ:	60.618	261.260	23

Preplačila pri postavkah Obveznosti za davek od dohodkov in Obveznosti za odškodnino občinama se bodo poračunala v začetku leta 2016.

Leta 2014 so bila zbrana sredstva iz naslova odškodnine za občino Prevalje razporejena med kratkoročne obveznosti, leta 2015 jih prikazujemo med drugimi dolgoročnimi poslovnimi obveznostmi.

D. KRATKOROČNE PASIVNE ČASOVNE RAZMEJITVE

60.128 €

V strukturi obveznosti do virov sredstev predstavljajo 3 % vseh obveznosti.

V tej postavki izkazuje podjetje kratkoročne odložene prihodke v višini 22.668 evrov iz naslova zaloge surovin za nadaljnjo prodajo v letu 2016 in odložene prihodke v višini 37.460 iz naslova poračuna storitev odlaganja odpadkov, ki so ga komunale (JKP LOG Prevalje, JKP Radlje ob Dravi in JKP Dravograd) izvedle v januarju 2016 za leto 2015.

8. ZABILANČNA EVIDENCA

Hipoteke in druge zastavne pravice

Podjetje nima hipoteke ali drugih zastavnih pravic na svojem premoženju.

Druge zabilančne obveznosti

Na dan 31.12.2015 so v izvenbilančni evidenci evidentirane naslednje zadeve:

- Sredstva javne infrastrukture: v skladu s podpisanima pogodbama o prenosu in najemu infrastrukture ter izvajanju gospodarskih javnih služb, ki jih je podjetje sklenilo z občinami konec leta 2013, se vodi v zabilančni evidenci analitična evidenca infrastrukture po predpisih za neposredne proračunske uporabnike:

OBRAČUN OSNOVNIH SREDSTEV - V NAJEMU po občinah na dan 31.12.2015, leto 2015

OBČINA	DELEŽ	KNIŽNO STANJE - DELEŽ OBČINE		
		NABAVNA VREDNOST	ODPISANA VREDNOST	SEDANJA VREDNOST
ČRNA NA KOROŠKEM	4,90%	925.556,56	130.433,25	795.123,31
DRAVOGRAD	11,94%	2.255.335,77	317.831,21	1.937.504,56
MEŽICA	5,26%	993.556,63	140.016,10	523.540,53
MISLINJA	6,45%	1.218.334,65	171.692,74	1.046.641,91
MUTA	5,00%	944.445,47	133.095,15	811.350,32
PODVELKA	3,70%	698.889,64	98.490,41	600.399,23
RADLJE OB DRAVI	8,51%	1.607.446,18	226.527,94	1.380.918,24
RAVNE NA KOROŠKEM	16,58%	3.131.781,16	441.343,51	2.690.437,65
SLOVENJ GRADEC	23,12%	4.367.115,83	615.431,96	3.751.683,87
VUZENICA	3,83%	723.445,23	101.950,88	621.494,34
PREVALJE	8,98%	1.696.224,06	239.038,89	1.457.185,17
RIBNICA NA POHORJU	1,73%	326.778,13	46.050,92	280.727,21
	100,00%	1.888.909,30	2.661.902,96	16.227.006,34

**POSLOVNO POROČILO ZA
LETO 2015 - KOCEROD
D.O.O.**

Slovenj Gradec, marec 2016