

Gradivo za Občinski svet Občine Zreče

ŠIROKOPASOVNO OMREŽJE RUNE V OBČINI ZREČE

Projekt RUNE v Sloveniji

V podjetju RUNE Enia d.o.o. smo pred leti zaznali, da je na številnih podeželskih območjih Slovenije povezava z internetom slaba ali pa je sploh ni. To je v veliki meri posledica poslovne politike osrednjih tržnih ponudnikov, ki so zainteresirani za razvoj omrežja predvsem v strnjenih naseljih, kjer se nahaja večje število potencialnih uporabnikov in kjer so stroški gradnje nižji. V tem smo prepoznali razvojno priložnost, zato smo začeli s projektom RUNE, v sklopu katerega **gradimo širokopasovno optično omrežje na podeželskih območjih Slovenije, ki so za osrednje ponudnike komercialno manj zanimivi.**

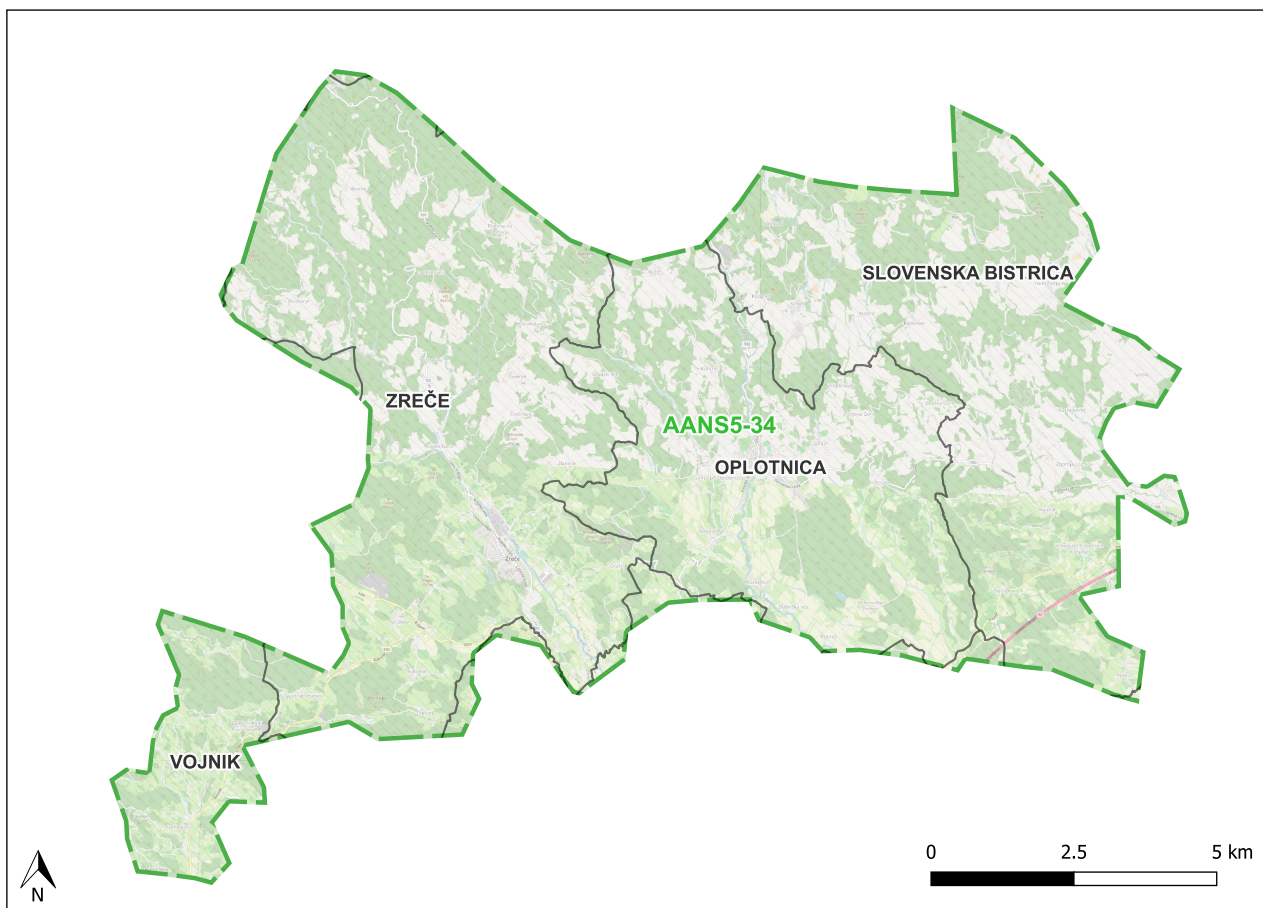
Širokopasovno optično omrežje bo **uporabnikom omogočil dostop do hitrejšega, zanesljivejšega ter kvalitetnejšega interneta** ter pomembno izboljšal kakovost bivanja, šolanja in dela na podeželju. Pomembna prednost omrežja RUNE je, da uporabnik ni vezan na lastnika omrežja, ampak lahko brez omejitev izbira med ponudbami posameznih operaterjev.

Projekt RUNE je **zasebna naložba**, ki jo **financira sklad CEBF – Connecting Europe Broadband Fund**, ki vlaga v projekte izgradnje odprtega dostopovnega omrežja na območju Evrope.

RUNE trenutno gradi oziroma je že izgradil omrežje v 30-ih slovenskih občinah, v prihodnjem naložbenem ciklu pa bomo omrežje gradili v dodatnih 20 občinah.

Gradnja omrežja RUNE v Občini Zreče

V projekt RUNE so vključene številne občine po Sloveniji, tudi občina Zreče. Širokopasovno omrežje v Občini Zreče je **del projekta z internim poimenovanjem S34**, ki poleg Zreč vključuje še občine Oplotnica, Slovenska Bistrica in Vojnik.



Izvedba projekta S34 je bila prvotno predvidena v kasnejšem obdobju, v sklepnih fazi razvoja projekta RUNE. Po pregledu vseh projektov, se je termin premaknil na zgodnejše obdobje, posledično se bodo aktivnosti predvidoma pričele že meseca **februarja 2023**. Takrat bo predvidoma tudi znana časovnica gradnje po navedenih občinah in po naseljih znotraj posamezne občine. S ciljem hitrejšje gradnje bo skoraj istočasno potekala gradnja glavnih vodov med naselji, kot tudi omrežje neposredno do uporabnikov in montaža uporabniških priključkov. Optične signale bo uporabnikom v občinah, vključenih v omenjen projekt, zagotavljalo vozlišče, ki bo predvidoma stalo v naselju Čadram (Občina Oplotnica). Možno pa je, da se bo lokacija vozlišča v teku projektiranja spremenila.

V minulem poletju se je že pričelo projektiranje. Gre za dinamičen proces, kjer se trase vodov usklajujejo z vsemi deležniki infrastrukture (ceste, vodovod, elektro, telekomunikacijski vodi) v cestnem svetu. V prihodnji fazi projektiranja bomo posamezne elemente usklajevali s pristojnimi službami občine.

Bele in sive lise v občini Zreče

Sive lise*	Št. naslovov	Št. gospodinjstev
(izvedba podjetje RENE Enia d.o.o.)	1505	2017
Bele lise**	Št. naslovov	Št. gospodinjstev
Izvedba podjetje RUNETEC	88	131
SKUPAJ	1593	2148

V fazi projektiranja lahko pride do sprememb, navedeni podatki se lahko še nekoliko spremenijo. RENE bo zasledoval cilj možnosti priključitve čimvečjega števila gospodinjstev v omrežje.

***sive lise** - območja, kjer sedaj obstaja samo eno omrežje in uporabniki nimajo možnosti izbire ter so v celoti vezani na enega ponudnika.

****bele lise** - območja, kjer prebivalci nimajo možnosti pridobitve širokopasovnega priključka, saj za izgradnjo tovrstne infrastrukture ni komercialnega interesa.

Ker je projekt S34 še vedno v fazi projektiranja, trenutno ne moremo podati predvidenega termina zaključka projekta.

Predviden zaključek izgradnje na območju belih lis v sklopu razpisa GOŠO4 je **30.9.2024.**

Splošne informacije o gradnji optičnih priključkov

Kaj je optični priključek

Optični priključek omogoča hitro, zanesljivo in kakovostno delovanje pametnih storitev, kot so internet, nalaganje vsebin, igranje iger, gledanje televizije ali poslušanje glasbe itd.

Prednosti optičnega priključka

- priključitev na odprto širokopasovno omrežje (to je omrežje, ki ga uporabljajo vsi internetni ponudniki storitev (ISP) pod enakimi pogoji)
- možnost izbire in zamenjava ponudnika storitev
- neobčutljivost na zunanje vplive (električne motnje, voda, vremenski vplivi, itd.)
- hitrejša, stabilna in bolj zanesljiva internetna povezava
- več povezanih naprav
- hiter in večji prenos podatkov
- igranje iger brez motenj
- video vsebine z jasno sliko in čistim zvokom
- vsebine v oblaku, dostopne na več napravah

Priključitev na omrežje RENE in notranja napeljava se **zaračunata v enkratnem znesku 136,99 EUR + DDV (150,00 EUR z DDV za fizične**

osebe ali 167,13 EUR z DDV za pravne osebe), ki se plača po predračunu (pred začetkom del) in vključuje:

- montažo optičnega kabla od uvodnice v hišo do mesta optične priključne doze v prostorih uporabnika (do 10 m dolžine in 2 preboja);
- montažo in zvar optičnega vlakna v optični dozi;
- izvedbo meritev optičnega vlakna;
- namestitev in priklop optičnega modema pri stranki;
- preizkus delovanja povezave.

Kako poteka gradnja priključka in kaj je pogoj za njegovo izgradnjo na posameznem naslovu?

Postopek poteka na naslednji način: pred izgradnjo priključkov gradimo primarno omrežje oz. t.i. omrežje med naselji, s postavitvijo razvodnih omaric po naseljih, ki so lahko od objekta naročnika oddaljene tudi več sto metrov. Od omarice do posameznega objekta poteka faza izgradnje sekundarnega omrežja oz t.i. omrežje do uporabnika.

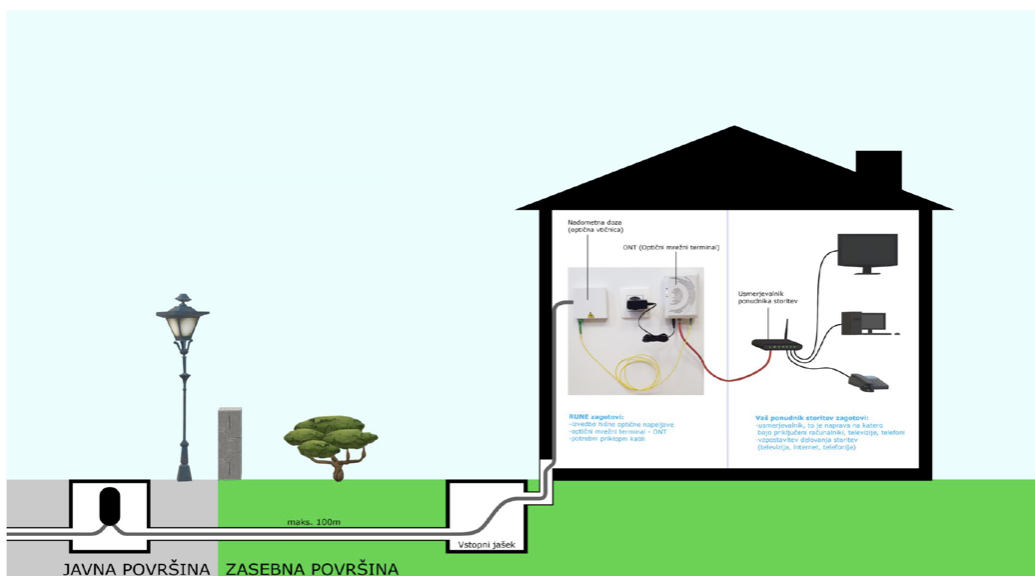
Pogoj za začetek izgradnje na posameznem naslovu je potrjena gradbena situacija ter dosežena zadostna količina podpisanih pogodb v naselju. V sklopu priprave gradbene situacije mora izvajalec gradbenih del pridobiti vsa soglasja in dovoljenja za trase, kjer bo gradil hišne priključke.

Delovni nalog bo za posamezen naslov izdan na osnovi podpisane pogodbe in plačanega priključka. Ko so pogoji za začetek izgradnje izpolnjeni, naročnika kontaktira izvajalec gradbenih del, s katerim se dogovorita za termin izvedbe priključka ter za način polaganja optičnega kabla do objekta naročnika. Hišne priključke v največji meri izvajamo zemeljsko.

Izvedba hišnega priključka – grafičen prikaz

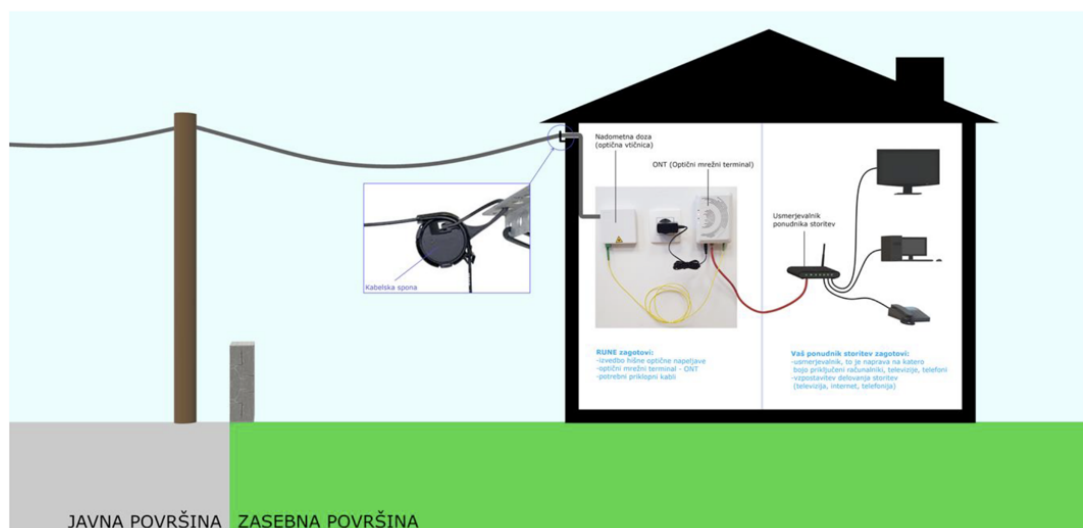
Zemeljska povezava

Izvedba hišnega priključka Rune – zemeljska povezava



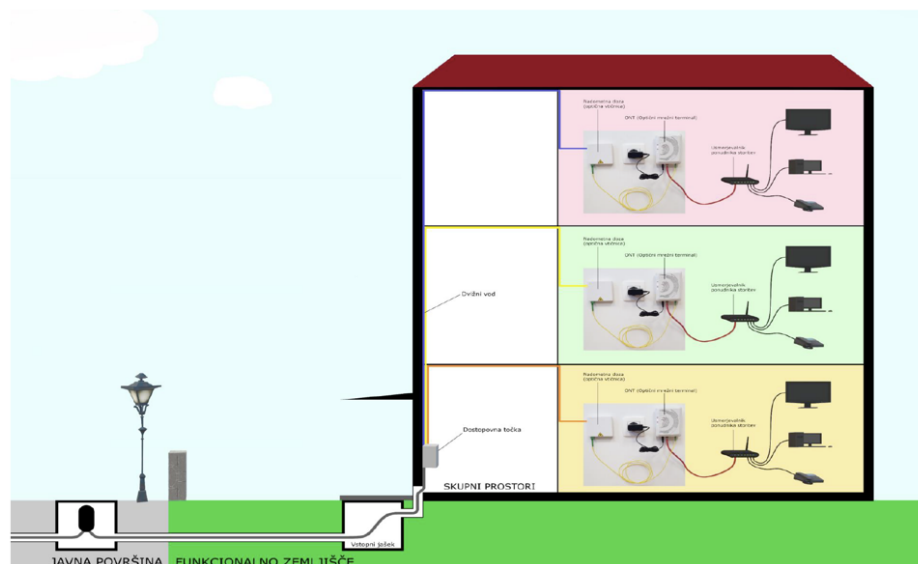
Zračna povezava

Izvedba hišnega priključka Rune – zračna povezava



Večstanovanjska zgradba

Izvedba hišnega priključka Rune – večstanovanjske zgradbe



Kako do storitev?

Ko je priključek na posameznem naslovu izgrajen, mora naročnik skleniti pogodbo z enim od ponudnikov storitev, ki imajo pogodbo z nami – Telekom, Telemach, T2 in A1.

RUNE v drugih slovenskih občinah

Z mesecem **oktobrom** se bo začela gradnja omrežja RUNE v še **20 slovenskih občinah**, s čimer bomo zagotovili dostop do boljše in bolj zanesljive internetne povezave dodatnim **52.000 gospodinjtvom**. Razvoj širokopasovnega omrežja, ki bo uporabnikom omogočil dostop do hitrejšega, zanesljivejšega ter kvalitetnejšega interneta, pa bo pomembno izboljšal kakovost bivanja, šolanja in dela na podeželju.

20 občin, vključenih v prihodnjo fazo projekta RUNE:

- Braslovče, Celje, Dobrna, Mislinja, Mozirje, Polzela, Šmartno ob Paki, Šoštanj, Tabor, Velenje, Vojnik, Žalec (območje S23),
- Dobje, Kozje, Laško, Podčetrtek, Šentjur, Šmarje pri Jelšah (S30),
- Majšperk, Makole, Poljčane, Rogaška Slatina, Rogatec, Slovenska Bistrica, Šmarje pri Jelšah, Videm, Žetale (S32),
- Apače, Benedikt, Gornja Radgona, Sveta Ana, Tišina (S35a),
- Cankova, Grad, Hodoš, Kuzma, Moravske Toplice, Murska Sobota, Puconci, Rogašovci, Šalovci, Tišina (S39)