



OBČINA
SLOVENSKA BISTRICA
O b č i n s k i s v e t

9. redna seja občinskega sveta
dne 14. februarja 2024

Gradivo za 8. točko dnevnega reda

ZADEVA: Razvojni vidiki Osnovne šole Minke Namestnik Sonje

Poročevalki: Irena Jereb, vodja Oddelka za družbene dejavnosti
Klavdija Fridrih Gošnjak, ravnateljica OŠ Minke Namestnik
Sonje



O B Č I N A
SLOVENSKA BISTRICA

O b č i n s k a u p r a v a
Oddelek za družbene dejavnosti

Kolodvorska ulica 10, 2310 Slovenska Bistrica

telefon: h.c. + 386 2 / 843 28 20, **fax:** + 386 2 / 843 28 50 **e-mail:** obcina@slov-bistrica.si

uradna spletna stran <http://www.slovenska-bistrica.si>

Številka: 9/2023-OŠMNS

Datum: 10.01.2024

O B Č I N A
SLOVENSKA BISTRICA
O b č i n s k i s v e t

ZADEVA: Razvojni vidiki Osnovne šole Minke Namestnik Sonje

I. PREDLAGATELJ

Osnovna šola Minke Namestnik - Sonje

II. DELOVNO TELO, PRISTOJNO ZA OBRAVNAVO

Odbor za družbene dejavnosti

III. VRSTA POSTOPKA

Enofazni

IV. PRAVNE PODLAGE

- Statut Občine Slovenska Bistrica (Uradni list RS, št. 79/19),

V. NAMEN, CILJI SPREJEMA

Osnovna šola Minke Namestnik-Sonje Slovenska Bistrica je javni vzgojno-izobraževalni zavod za potrebe vzgoje in izobraževanja otrok, mladostnikov ter odraslih invalidnih oseb z razvojnimi težavami. V okviru zavoda deluje kot organizacijska enota Dom.

V šoli se izvajajo naslednji programi:

- Prilagojeni program devetletne osnovne šole z nižjim izobrazbenim standardom

V prilagojeni izobraževalni program osnovne šole z nižjim izobrazbenim standardom se usmerijo otroci z lažjo motnjo v duševnem razvoju. Starost otrok v nižjem izobrazbenem standardu je od 6 let do 15 let (izjemoma do 17 let zaradi ponavljanja razredov).

- Posebni program vzgoje in izobraževanja

V posebni program vzgoje in izobraževanja so vključeni otroci, mladostniki in odrasli z zmerno, težjo in težko motnjo v duševnem razvoju. Starost otrok v posebnem programu vzgoje in izobraževanja je od 6 let do 26 let.

- Program domske vzgoje

Šola izvaja domsko vzgojo zaradi celovitega izvajanja vzgojno-izobraževalne dejavnosti. Dom učencev je namenjen otrokom, ki zaradi oddaljenosti ne morejo dnevno prihajati k pouku. V nekaterih primerih so prisotne slabše socialne razmere, vsi pa potrebujejo individualno učno pomoč za uspešno delo. Učenci bivajo v domu od ponedeljka do petka.

- Mobilno specialno pedagoška služba

Specialne in rehabilitacijske pedagoginje, socialne pedagoginje, psihologinja... nudijo dodatno strokovno pomoč otrokom v večinskih osnovnih šolah in vrtcih, ki so bili po Zakonu o usmerjanju otrok s posebnimi potrebami usmerjeni v izobraževalni program s prilagojenim izvajanjem in dodatno strokovno pomočjo. Skupine otrok, ki so v obravnavi, so: otroci z govorno-jezikovnimi motnjami, gibalno ovirani otroci, dolgotrajno bolni otroci, otroci s primanjkljaji na posameznih področjih učenja, otroci z avtističnimi motnjami ter otroci s čustvenimi in vedenjskimi motnjami.

Struktura otrok, ki se izobražuje v šoli, se je v zadnjih desetih letih izredno spremenila. Povečalo se je tudi število otrok, predvsem v posebnem programu vzgoje in izobraževanja. V šolo se vpisuje vedno bolj zahtevna populacija oz. učenci z vedno težjimi motnjami. Za optimalno izvajanje vzgojno izobraževalnega dela je potrebno prilagoditi tudi prostorske pogoje. Prostori, ki so se v preteklih letih preuredili v učilnice, so sedaj neustrezni za učence, glede na njihove potrebe.

Osnovna šola deluje v dveh ločenih zgradbah. Na Partizanski ulici 20 je sedež šole, kjer se izvaja prilagojen program z nižjim izobrazbenim standardom. Na Partizanski ulici 9 pa so prostori posebnega programa vzgoje in izobraževanja, domske vzgoje in šolska kuhinja.

Glede na trenutno stanje in hiter porast učencev v osnovnih šolah s prilagojenim programom po celotni Sloveniji se sklepa, da se bo trend višanja učencev nadaljeval še nekaj let, dokler ne bo začelo padati število učencev tudi v večinskih šolah. Trenutno so generacije otrok večje, kar posledično pomeni tudi večji vpis v naše programe. Od septembra 2023 do januarja 2024 se je v šoli dvignilo št. otrok za skoraj 8% (6 novih učencev). Še nekaj učencev se pričakuje do zaključka šolskega leta.

Ocenjuje se, da se bo v prihodnjih letih bolj povečevalo število otrok v posebnem programu vzgoje in izobraževanja. V omenjeni program so vključeni učenci z zmerno, težjo in težko motnjo v duševnem razvoju od 6. do 26. leta starosti. V šoli so tako lahko skupaj 20 let.

Hkrati pa se ocenjuje da bo število oddelkov v prilagojenem programu z nižjim izobrazbenim standardom ostalo enako, ker je prirast učencev na letni ravni približno enak kot odhod učencev v srednje šole oz. prepise v posebni program vzgoje in izobraževanja.

Glede na navedeno izhaja, da so za optimalno izvajanje programov potrebni dodatni prostori. Ena od možnosti je, da se preuči možnost preureditve sosednjega objekta na Partizanski ulici (bivša pekarna Potisk), ki je v lasti Občine Slovenska Bistrica. Druga možnost je izgradnja novega objekta za izvajanje šolskih programov in domske oskrbe. Ob tem pa je potrebno opredeliti nov namen obstoječih prostorov.

V vsakem primeru je potrebno na projekt obnove – dograditve, kakor tudi samih vsebin gledati s celotnega regionalnega vidika z vključenostjo vseh občin, ter to upoštevati pri samem financiranju delovanja in tudi nadgradnje oz. obnove objekta.

VI. FINANČNE POSLEDICE

Finančna sredstva za investicije v osnovnošolski prostor se zagotavljajo s proračunskimi sredstvi lokalne skupnosti in pristojnega ministrstva. Pri sofinanciranju OŠ Minke Namestnik Sonje bodo ustrezne finančne deleže zagotavljale občine iz katerih prihajajo učenci.

Finančne obveznosti deležnikov se bodo opredelile v investicijski dokumentaciji, ki bo obravnavala določitev investicijske namere.

VII. PREDLOG SKLEPA

Občinskemu svetu predlagamo, da predloženo gradivo obravnava, o njem razpravlja ter sprejme naslednji

S K L E P

I.

Občinski svet Občine Slovenska Bistrica se je seznanil z Razvojnimi vidiki Osnovne šole Minke Namestnik Sonje.

II.

Občinski svet Občine Slovenska Bistrica soglaša, da se pristopi k aktivnostim za pripravo investicijske dokumentacije, ki bo opredelila smiselnost, možnost in vrsto investicije.

S spoštovanjem.

Irena Jereb,
vodja Oddelka za družbene dejavnosti

Priloga:

- Razvojni vidiki OŠ Minke Namestnik Sonje



OSNOVNA ŠOLA
MINKE NAMESTNIK-SONJE

*PARTIZANSKA ULICA 20
2310 SLOVENSKA BISTRICA*

RAZVOJNI VIDIKI DELOVANJA OŠ Minke Namestnik-Sonje Slovenska Bistrica

Poročilo pripravila: **Klavdija FRIDRIH GOŠNJAK**, ravnateljica
Št.: 6009-12/2024

Slovenska Bistrica, januar 2024

1. Dejavnost zavoda

OŠ Minke Namestnik-Sonje Slovenska Bistrica je javni vzgojno-izobraževalni zavod za potrebe vzgoje in izobraževanja otrok, mladostnikov ter odraslih invalidnih oseb z razvojnimi težavami. V okviru zavoda deluje kot organizacijska enota Dom.

Programi, ki jih izvajamo:

- **Prilagojeni program devetletne osnovne šole z nižjim izobrazbenim standardom**

V prilagojeni izobraževalni program osnovne šole z nižjim izobrazbenim standardom se usmerijo otroci z lažjo motnjo v duševnem razvoju. Starost otrok v nižjem izobrazbenem standardu je od 6 let do 15 let (izjemoma do 17 let zaradi ponavljanja razredov).

- **Posebni program vzgoje in izobraževanja**

V posebni program vzgoje in izobraževanja so vključeni otroci, mladostniki in odrasli z zmerno, težjo in težko motnjo v duševnem razvoju. Starost otrok v posebnem programu vzgoje in izobraževanja je od 6 let do 26 let.

- **Program domske vzgoje**

Šola izvaja domsko vzgojo zaradi celovitega izvajanja vzgojno-izobraževalne dejavnosti. Dom učencev je namenjen otrokom, ki zaradi oddaljenosti ne morejo dnevno prihajati k pouku. V nekaterih primerih so prisotne slabše socialne razmere, vsi pa potrebujejo individualno učno pomoč za uspešno delo. Učenci bivajo v domu od ponedeljka do petka.

- **Mobilno specialno pedagoška služba**

Specialne in rehabilitacijske pedagoginje, socialne pedagoginje, psihologinja... nudijo dodatno strokovno pomoč otrokom v večinskih osnovnih šolah in vrtcih, ki so bili po Zakonu o usmerjanju otrok s posebnimi potrebami usmerjeni v izobraževalni program s prilagojenim izvajanjem in dodatno strokovno pomočjo. Skupine otrok, ki so v obravnavi, so: otroci z govorno-jezikovnimi motnjami, gibalno ovirani otroci, dolgotrajno bolni otroci, otroci s primanjkljaji na posameznih področjih učenja, otroci z avtističnimi motnjami ter otroci s čustvenimi in vedenjskimi motnjami.

2. Kaj se je spremenilo v zadnjih 10 letih?

Struktura otrok, ki se izobražuje v naši šoli, se je v zadnjih desetih letih izredno spremenila. Povečalo se je tudi število otrok, predvsem v posebnem programu vzgoje in izobraževanja. V šolo se vpisuje vedno bolj zahtevna populacija oz. učenci z vedno težjimi motnjami. Za optimalno izvajanje vzgojno izobraževalnega dela je potrebno prilagoditi tudi prostorske pogoje. Prostori, ki smo jih v preteklih letih preuredili v učilnice, so popolnoma neustrezni za naše učence, saj so bistveno premajhni.

Število oddelkov in učencev od šolskega leta 2010/2011 do šolskega leta 2023/2024

Šolsko leto	OŠPP		PPVI		NIS + PPVI	DOM	
	Odd.	Uč.	Odd.	Uč.	SKUPAJ	Odd.	Uč.
2010/2011	3	20	3	17	37	2	16
2011/2012	3	19	4	20	39	2	14
2012/2013	4	22	3	19	41	2	12
2013/2014	4	30	3	18	48	2	15
2014/2015	4	33	3	18	51	2	14
2015/2016	4	35	3	18	53	2	13
2016/2017	4	36	3	18	54	2	12
2017/2018	4	33	4	24	57	2	12
2018/2019	4	31	5	27	58	2	12
2019/2020	4	29	5	26	55	1	10
2020/2021	4	28	5	26	54	1	8
2021/2022	4	34	5	27	61	1	7
2022/2023	5	37	5	32	69	1	7
2023/2024	5	45	6	32	77	1	7

Težaven je tudi dovoz do šole. Šola in dom se nahajata neposredno ob zelo prometni cesti na Partizanski ulici, kar predstavlja dodatno nevarnost za naše učence, ko morajo prečkati cesto, da pridejo do šolske jedilnice v času kosila, do zunanjšega igrišča ... Iz tega izhaja, da je zelo neustrezno, da izvajamo vzgojno izobraževalno delo na dveh popolnoma ločenih lokacijah.

Ob gradnji novega vrtca v Ozki ulici, se je stanje za našo šolo še poslabšalo. Ostali smo brez zunanjih zelenih površin in vrta, ki ga nujno potrebujemo za izvajanje vzgojno izobraževalnega programa, povečala se je prometna obremenjenost na začetku Ozke ulice, kar posledično pomeni tudi večjo prometno ogroženost za učence naše šole.

3. Posnetek stanja zgradb

Osnovna šola Minke Namestnik-Sonje Slovenska Bistrica deluje v dveh ločenih zgradbah. Na Partizanski ulici 20 je sedež šole, kjer izvajamo prilagojen program z nižjim izobrazbenim standardom. Na Partizanski ulici 9 pa so prostori posebnega programa vzgoje in izobraževanja, domske vzgoje in šolska kuhinja.

Trenutno imamo vpisanih 76 učencev, kar je dvakrat več kot pred desetimi leti. Imamo 5 oddelkov prilagojenega programa z nižjim izobrazbenim standardom, 6 oddelkov posebnega programa vzgoje in izobraževanja, 2 oddelka podaljšanega bivanja in 1 domsko skupino.

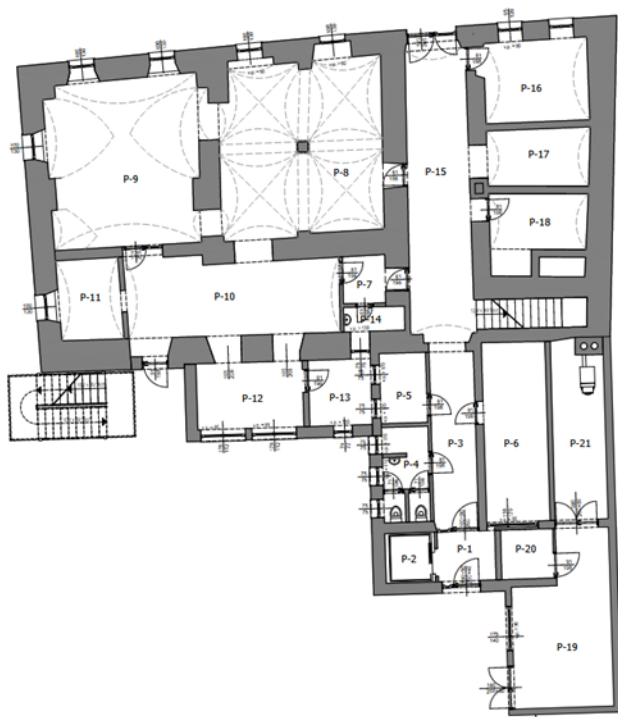
Prostori na Partizanski ulici 9

V zgradbi na Partizanski ulici 9 izvajamo posebni program vzgoje in izobraževanja in domsko vzgojo. V posebnem programu se izobražujejo otroci z zmerno, težjo in težko motnjo v duševnem razvoju, slepi, gluhi, cerebralna paraliza, avtisti... Veliko otrok zaradi svoje motnje potrebuje poseben prostor za umik, kjer se lahko umirijo v času »izbruha«. Gre za huda vedenjska odstopanja (kričanje, avtoagresija, agresija do druge osebe...). Veliko otrok potrebuje tudi posebne terapije – logoped, delovni terapevt, zato so potrebni tudi prostori za tovrstne obravnave. Nekaj otrok potrebuje tudi osnovno nego (previjanje) zato se potrebuje tudi previjalnica. Prostori v tej zgradbi so absolutno premajhni in neprimerni za populacijo otrok, ki se izobražuje v njih. V teh prostorih ni telovadnice, vsaka skupina v posebnem programu pa ima 5 ur na teden športne vzgoje, kar pomeni, da je potrebno športno vzgojo izvesti v večnamenskem prostoru, učilnici, zunaj, v parku izjemoma tudi na šoli, če je prosta telovadnica. Pred zgradbo ni parkirnih prostorov, ki bi bili nujno potrebni, saj gre za učence, ki so tudi gibalno ovirani.

Število učencev v posebnem programu vzgoje in izobraževanja se iz leta v leto večja. V zgradbi smo izčrpali že vse prostore, ki so vsaj približno primerni za učilnico, ob morebitnem povečanju v prihodnjem šolskem letu nimamo več prostora za dodatno učilnico.

- Pritličje

V pritličju zgradbe se nahaja dvigalo, pralnica, skladišče za kuhinjo, prostori hišnika, garderobe, jedilnica in kuhinja.



MNS: DOM

TLORIS PRITILČJA

ŠT.	PROSTOR	POVRŠINA
P-1	VEŽA	4,40
P-2	DVIGALO	4,00
P-3	HODNIK	12,20
P-4	WC	6,50
P-5	SKLADIŠČE	5,00
P-6	PRALNICA	17,70
P-7	PREDPROSTOR	3,10
P-8	JEDILNICA	42,90
P-9	JEDILNICA	38,10
P-10	KUHINJA	25,20
P-11	KUHINJA - POMIVALNICA	7,80
P-12	KUHINJA - PRIPRAVA	10,80
P-13	KUHINJA - SKLADIŠČE	6,40
P-14	GARDEROBA	2,30
P-15	HODNIK	28,90
P-16	PISARNA	13,10
P-17	GARDEROBA	9,00
P-18	SHRAMBA	8,40
P-19	DELAVNICA	23,40
P-20	HIŠNIK	4,00
P-21	KOTLOVNICA	14,00

SKUPAJ PRITILČJE	287,20 m ²
SKUPAJ DOM	905,20 m ²

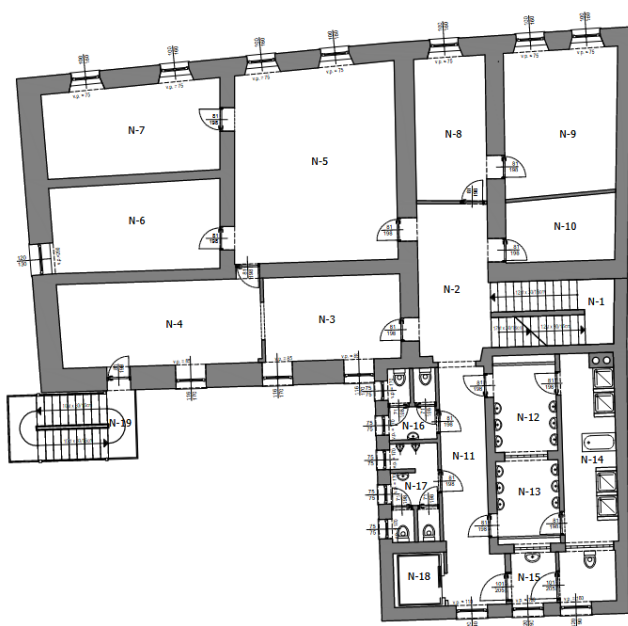
Garderoba za učence je velika samo 9 m², zato ravno preurejamo hodnik v garderobo.

Kuhinja je zastarela in potrebna celovite obnove.



- Nadstropje

V nadstropju se nahajajo sanitarije za učence, umivalnice in tuširnica. V tem nadstropju so tudi učilnice za 4 oddelke.



MNS: DOM

TLORIS NADSTROPJA

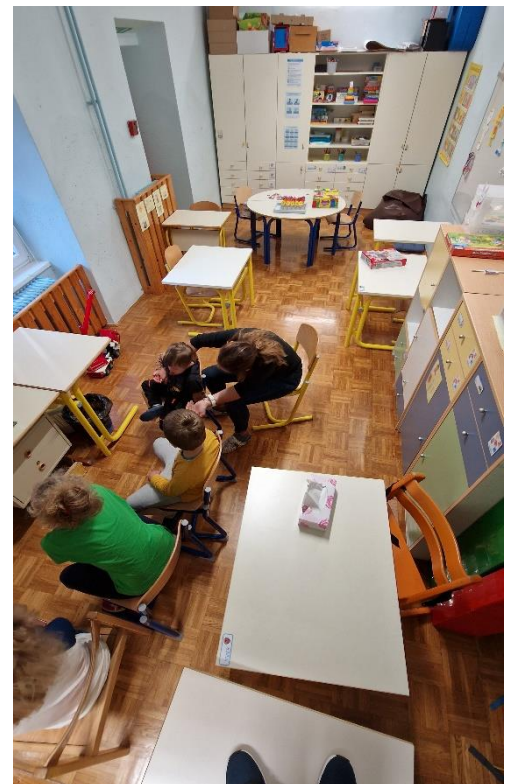
ŠT.	PROSTOR	POVRŠINA
N-1	STOPNIŠČE	11,80
N-2	HODNIK	16,20
N-3	UČILNICA	16,90
N-4	UČILNICA	25,00
N-5	UČILNICA - VEČNAM. PROST.	46,00
N-6	KABINET - UČILNICA	21,70
N-7	KABINET - UČILNICA	22,90
N-8	PREDPROSTOR	15,00
N-9	UČILNICA	23,90
N-10	KABINET	10,30
N-11	HODNIK	17,20
N-12	UMIVALNICA	8,90
N-13	UMIVALNICA	7,70
N-14	TUŠIRNICA	14,40
N-15	WC - INVALIDI	7,50
N-16	WC	4,50
N-17	WC	6,20
N-18	DVIGALO	4,00
N-19	ZUNANJE STOPNIŠČE	12,70

SKUPAJ 1. NADSTROPJE	292,80 m ²
SKUPAJ DOM	905,20 m ²

Sanitarije in umivalnica niso primerne za vse starosti otrok.



V prostorih N-3 (16,90 m²) in N4 (25 m²) smo odstranili del skupne stene med učilnicama, da smo dobili eno veliko učilnico za učence PPVI 1. To so najmlajši učenci (od 6 let do 9 let), ki pridejo k nam iz vrtca. V tej skupini je 5 otrok z zmerno in celo težjo motnjo v duševnem razvoju. Dva izmed njih imata tudi avtizem, kar pomeni, da potrebujeta veliko več prostora kot ostali učenci, da se lahko umakneta ob morebitnih izbruhih. Prostor N-3 je prostor za umik in umiritev ob morebitnem izbruhu agresije.





Prostor N-7 (22,90 m²) je učilnica PPVI 2. V tej skupini so 4 avtisti stari od 10 do 12 let. Avtisti so specifična skupina učencev, vsak ima svoje potrebe, vsak reagira drugače, vsem pa je eno, da potrebujejo ogromno prostora, da lahko mirno funkcionirajo. V teh učilnicah jim to ni zagotovljeno, zato jih ob morebitnih težavah umaknemo v večnamenski prostor N-5.

Primeren prostor za te učence bi bila učilnica, ki bi imela možnost umika oz. kotička, ki bi omogočal umik in umiritev. Npr. učilnica v obliki črke L.



Prostor N-6 (21,70 m²) je učilnica PPVI 4. Tudi v tej skupini so 4 avtisti stari od 11 do 14 let. Tudi za to učilnico velja enako kot za prejšnjo.

Prostor N-5 (46 m²) je večnamenski prostor, ki služi kot prostor za športno vzgojo vseh šestih skupin PPVI, kot prostor za umik ob raznih izbruhih in prostor za druženje domske skupine.

Prostor N-9 (23,90 m²) je učilnica PPVI 6. V tej skupini je 7 učencev starih od 16 do 24 let. Gre za odrasle osebe z zmerno motnjo v duševnem razvoju, z govorno jezikovnimi motnjami, en učenec je tudi težje gibalno oviran. Sama učilnica je absolutno premajhna za takšno populacijo otrok zato se skupina še poslužuje predprostora N8 (15 m²).



- Mansarda

V mansardi se nahajata 2 učilnici, gibalnica (je prostor kjer se izvaja delovna terapija), soba medicinske sestre, spalnice za domske učence (1 za dečke in 1 za deklice) in šivalnica.



MNS: DOM

TLOORIS MANSARDE

ŠT.	PROSTOR	POVRŠINA
M-1	STOPNIŠČE	8,80
M-2	GALERIJA	21,90
M-3	HODNIK	19,70
M-4	SKLADIŠČE	10,40
M-5	WC	4,60
M-6	WC	3,60
M-7	SOBA - SPALNICA	10,80
M-8	SOBA - SPALNICA	17,60
M-9	GIBALNICA	17,40
M-10	GIBALNICA	24,40
M-11	UČILNICA	30,70
M-12	PREVIJALNICA	18,60
M-13	ZDRAVSTVENI DELAVEC	9,40
M-14	SOBA - SPALNICA	15,40
M-15	ŠIVALNICA	21,80
M-16	UČILNICA	18,80
M-17	UČILNICA	24,90
M-18	PREDPROSTOR	5,20
M-19	DVIGALO	4,00
M-20	KUHINJA	8,10
M-21	KUHINJA	8,70
M-22	VARNA SOBA	7,70
M-23	ZUNANJE STOPNIŠČE	12,70

SKUPAJ MANSARDA	325,20 m ²
SKUPAJ DOM	905,20 m ²

Prostor M-11 (30,70 m²) je učilnica PPVI 3. V tej skupini je 6 učencev starih od 12 do 14 let. Ker gre za mansardno učilnico je učilnica absolutno premajhna, ker je v njej učenec na invalidskem vozičku, slep učenec, gluhi učenec.... Glede na prostorsko stisko v učilnici se po njej slep učenec zelo težko samostojno giblje, ker ima pred sabo preveč ovir, učenec na invalidskem vozičku se po učilnici ne more gibati sam, ker ni prostora za obračanje vozička...



Prostora M16 (18,80 M²) in M17 (24,90 M²) sta 1 učilnica (ni sredinske stene) in je učilnica skupine PPVI 5. V tej skupini je 6 učencev starih od 15 do 17 let. Vsi učenci imajo zmerno motnjo v duševnem razvoju, ena učenka je zmerno gibalno ovirana, en učenec ima težko govorno jezikovno motnjo in je avtist.

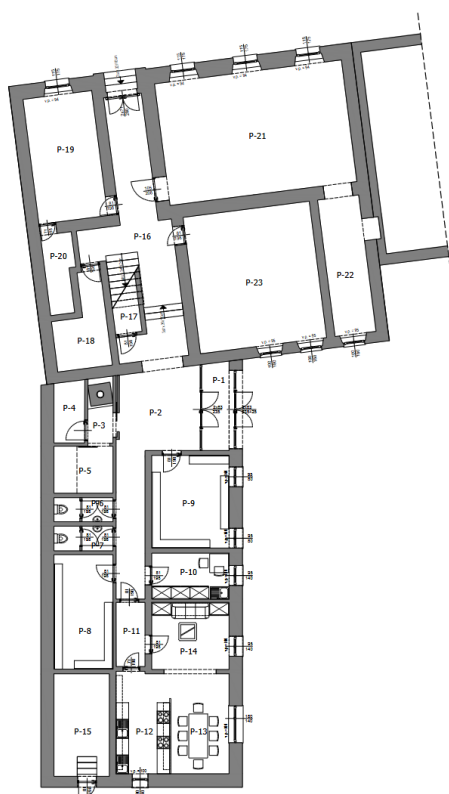


Prostori na Partizanski ulici 20

V zgradbi na Partizanski ulici 20 se nahajajo vsi upravni prostori in učilnice za prilagojen program z nižjim izobrazbenim standardom. V prilagojenem programu z nižjim izobrazbenim standardom se izobražujejo učenci z lažjo motnjo v duševnem razvoju od 1. do 9. razreda. V zgradbi ni dvigala kar nam občasno povzroča težave, ko imamo skupne aktivnosti s posebnim programom vzgoje in izobraževanja, ker je potrebno prenašati vozičke oz. vozičke prepeljati z gosničarjem po stopnicah.

- Pritličje

V pritličju se nahajajo garderobe, sanitarije, kotlovnica, učno stanovanje in učilnice ter kabineti za tehniko in tehnologijo ter telovadnica.



MNS: ŠOLA

TLOVIS PRITLIČJA

ŠT.	PROSTOR	POVRŠINA
-----	---------	----------

P-1	VEŽA	6,40
P-2	HODNIK	24,80
P-3	PREDPROSTOR	2,10
P-4	TEHNIČNA UČILNICA	4,30
P-5	WC - INVALIDI	6,30
P-6	WC - DEČKI	3,10
P-7	WC - DEKLICE	3,10
P-8	GARDEROBA	15,40
P-9	GARDEROBA	16,40
P-10	ČISTILA	8,10
P-11	UČNO STANOVANJE	4,20
P-12	UČNO STANOVANJE	12,40
P-13	UČNO STANOVANJE	13,30
P-14	UČNO STANOVANJE	11,90
P-15	KOTLOVNICA	13,00
P-16	HODNIK	29,30
P-17	STOPNIŠČE	3,20
P-18	KABINET - TEHNIKA/LES	8,80
P-19	UČILNICA - TEHNIKA/TEKSTIL	20,00
P-20	KABINET - TEHNIKA/TEKSTIL	5,00
P-21	TELOVADNICA	52,70
P-22	KABINET - TELOVADNICA	13,00
P-23	UČILNICA - KOVINA/LES	40,00

SKUPAJ PRITLIČJE	316,80 m ²
SKUPAJ ŠOLA	1.032,00 m ²

Objekt:	OSNOVNA ŠOLA Minke Namestnik Sonje	Idetial:	TRISO_Sa
Naslov:	Partizanska ulica 20, 2310 Slovenska Bistrica	Projektant:	Samo IVAI

Prostori P-11 (4,20 m²) – predprostor, P-12 (12,40 m²) – učna kuhinja, P-13 (13,30 m²) – učna jedilnica, P-14 (11,90 m²) – učni dnevni prostor so prostori učnega stanovanja oz. gospodinjke učilnice. Prostori so izredno zastareli in vlažni. Pohištvo je dotrajano in uničeno, stene vlažne – odstopa omet. Potrebna bi bila celovita sanacija prostora.

Prostor P-23 (40 m²) je učilnica za tehniko in tehnologijo za obdelavo lesa in kovine. V učilnici so nameščeni tudi stroji (brusilni stroj, ročna žaga, vrtalnik)

Prostor P-19 (20 m²) je učilnica za tehniko in tehnologijo za obdelavo tekstila. V učilnico so nameščeni tudi šivalni stroji.

Prostor P-21 (52,70 m²) je telovadnica, ki je absolutno premajhna in prenizka (višina od 3,25 m do 3,75 m obokani stropi) za izvajanje ekipnih športov (nogomet, košarka, odbojka,...). To je edini prostor, ki je namenjen športni vzgoje. Ker imajo naši programi bistveno več športne vzgoje, tudi časovno ne moremo razporediti pouka tako, da bi lahko vsi imeli športno vzgojo v telovadnici (NIS – 3 ure tedensko na skupino, PPVI – 5 ur tedensko na oddelek, skupaj cca 45 ur na teden, kar pomeni, da bi bila vsak dan zasedena 9 ur – od 8.00 do 17.00, takrat pa učenci nimajo več pouka).

- 1. nadstropje

V 1. nadstropju se nahajajo vsi upravni prostori, knjižnica, čajnica, sanitarije in ena učilnica.



MNS: ŠOLA

TILORIS 1. NADSTROPJA

ŠT.	PROSTOR	POVRŠINA
1.N-1	STOPNIŠČE	15,70
1.N-2	HODNIK	24,40
1.N-3	ARHIV	4,20
1.N-4	ARHIV	9,10
1.N-5	WC - M	3,00
1.N-6	WC - Ž	3,00
1.N-7	SKLADIŠČE	8,40
1.N-8	POMOČNICA RAVNATELJICE	7,00
1.N-9	ZBORNICA	40,00
1.N-10	SVETOVALNA DELAVKA	9,20
1.N-11	TAJNIŠTVO	10,40
1.N-12	RAVNATELJICA	16,60
1.N-13	GARDEROBA - ZAPOSLENI	4,60
1.N-14	ARHIV	6,30
1.N-15	HODNIK	20,20
1.N-16	UČILNICA	30,50
1.N-17	KABINET	14,90
1.N-18	KNJIŽNICA	36,80
1.N-19	KNJIŽNICA	34,80
1.N-20	DELOVNA TERAPIJA	21,50
1.N-21	SERVER	2,50
1.N-22	PREDPROSTOR	2,00
1.N-23	WC - DEKLICE	2,80
1.N-24	WC - DEČKI	5,80

SKUPAJ 1. NADSTROPJE	333,70 m ²
SKUPAJ ŠOLA	1.032,00 m ²

Objekt:	OSNOVNA ŠOLA Minke Namestnik Sonje	Izdela:	TRISO, Samo Ivačič
Naslov:	Partizanska ulica 20, 2310 Slovenska Bistrica	Projektant:	Samo IVANČIČ grac

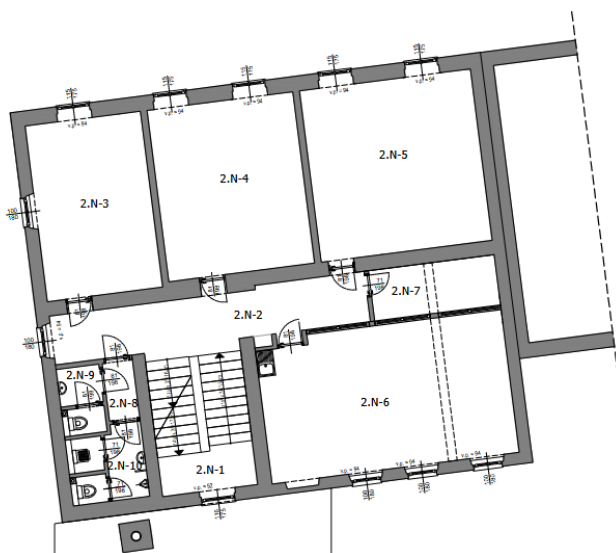
V 1.N-19 (34,80 m²) in N-20 (36,80 m²) je prostor šolske knjižnice, ki se lahko pregradi z harmonika vrati, če potrebujemo dodatno učilnico. V šolski knjižnici izvajamo vse sestanke, predavanja za starše, prireditve za učence, proslave.... Prostor je absolutno premajhen za 70 učencev in učitelje, varuhe, spremljevalce hkrati. Zato moramo ob večjih prireditvah najemati zunanje prostor, ki pa so plačljivi.

V prostoru 1.N-20 (21,50 m²) se izvaja delovna terapija, hkrati pa nam služi kot prostor za razdelitev šolske malice. Na šoli ni jedilnice zato šolsko malico s kombijem pripeljemo na šolo. Na kosilo pa hodijo učenci v jedilnico, kar pa predstavlja problem, ker je med zgradbama glavna izredno prometna cesta. Pa tudi samostojnost naših učencev je bistveno nižja kot pa pri učencih primerljive starosti na večinskih osnovnih šolah.

Prostor 1.N-16 (30,50 m²) je učilnica 1. in 2. razreda. V tem oddelku je od 6 do 8 učencev odvisno od šolskega leta. Ker gre za 1. razred je v tej učilnici veliko dodatnega pohištva (poseben kotiček, kotiček za umiritev...). Učilnica je zelo nagneta. V 1. in 2. razredu so tudi učenci avtisti s težjimi primanjkljaji na področju vedenja in čustvovanja in učenci s težkimi vedenjskimi motnjami.

- 2. nadstropje

V 2. nadstropju se nahajajo sanitarije, prostor za svetovanje in 3 učilnice.



MNS: ŠOLA

TILORIS 2.NADSTROPJE

ŠT.	PROSTOR	POVRŠINA
2.N-1	STOPNIŠČE	15,70
2.N-2	HODNIK	20,10
2.N-3	CENTER ZA SVETOVANJE	24,90
2.N-4	UČILNICA	30,70
2.N-5	UČILNICA	36,00
2.N-6	LIKOVNO/GLASB. UČILNICA	42,70
2.N-7	KABINET	7,80
2.N-8	PREDPROSTOR	2,10
2.N-9	WC - DEKLICE	3,20
2.N-10	WC - DEČKI	5,60

SKUPAJ 2. NADSTROPJE	188,80 m ²
SKUPAJ ŠOLA	1.032,00 m ²

Prostor 2.N-3 (24,90 m²) je prostor za svetovanje, izvajanje testiranja, za sestanke s starši, s strokovnimi delavci drugih ustanov....

Prostor 2.N-4 (30,70 m²) je učilnica 4. razreda v katerem je 7 učencev od tega 2 avtista in 1 učenec s težkimi vedenjskimi motnjami. V razredu so zraven učiteljice še spremljevalka avtistom in svetovalna delavka za učenca s težkimi vedenjskimi odstopanji, kar pomeni, da je v učilnici hkrati 10 oseb.

Prostor 2.N – 5 (36 m²) je učilnica 3. in 5. razreda. V tem oddelku je skupaj 7 učencev, učiteljica in svetovalni delavec za pomoč učencem s težkimi vedenjskimi odstopanji (3 učenci).

Prostor 2.N-6 (42,70 m²) je učilnica za likovno in glasbeno vzgojo. V njej se izvajajo vse ure likovne in glasbene vzgoje, po potrebi tudi posebnega programa vzgoje in izobraževanja.

- Mansarda

V mansardi se nahajajo sanitarije, računalniška učilnica in 3 učilnice.



MNS: ŠOLA

TLORIS MANSARDE

ŠT.	PROSTOR	POVRŠINA
M-1	STOPNIŠČE	15,80
M-2	HODNIK	24,00
M-3	RAČUNALNIŠKA UČILNICA	26,10
M-4	UČILNICA	33,30
M-5	UČILNICA	39,10
M-6	UČILNICA	29,30
M-7	KABINET	14,10
M-8	PREDPROSTOR	2,20
M-9	WC - DEKLICE	2,70
M-10	WC - DEČKI	6,10

SKUPAJ MANSARDA	192,70 m ²
SKUPAJ ŠOLA	1.032,00 m ²

Prostor M-3 (26,10 m²) je računalniška učilnica. V njej je 8 računalnikov za učence in 1 za učitelja.

Prostor M-4 (33,30 m²) je učilnica 6. in 7. razreda, v katerem je skupaj 7 učencev. Eden izmed njih je težko gibalno oviran. Zraven učiteljice je v razredu še vedno stalna spremljevalka skupine.

Prostor M-5 (39,10 m²) je učilnica 8. in 9. razreda, v katerem je skupaj 11 učencev.

4. Ocena porasta učencev in posledično oddelkov

V našo šolo se učenci vpisujejo na podlagi odločb o usmeritvi Zavoda RS za šolstvo oz. Ministrstva za vzgojo in izobraževanje zato je skoraj nemogoče podati oceno števila učencev v prihodnosti.

Glede na trenutno stanje in hiter porast učencev v osnovnih šolah s prilagojenim programom po celotni Sloveniji lahko sklepamo, da se bo trend višanja učencev nadaljeval še nekaj let, dokler ne bo začelo padati število učencev tudi v večinskih šolah. Trenutno so generacije otrok večje, kar posledično pomeni tudi večji vpis v naše programe. Od septembra 2023 do januarja 2024 se nam je dvignilo št. otrok za skoraj 8% (6 novih učencev), ker se v naše programe vpisujejo učenci skozi vso šolsko leto. Še nekaj učencev pričakujemo do zaključka šolskega leta.

Ocenjujemo, da se nam bo v prihodnjih letih bolj povečevalo število otrok v posebnem programu vzgoje in izobraževanja. V omenjeni program so vključeni učenci z zmerno, težjo in težko motnjo v duševnem razvoju od 6. do 26. leta starosti. Torej so lahko pri nas skupno 20 let.

Od 32 učencev sta le 2 učenca takšna, ki bosta v kratkem zaključila šolanje pri nas. Vsako leto se kakšen učenec iz vrtca neposredno vključi v posebni program vzgoje in izobraževanja. Večinoma pa se vanj vključujejo učenci, ki jim je prilagojen program z nižjim izobrazbenim standardom prezahteven. V tem trenutku je v prilagojenem programu z nižjim izobrazbenim standardom vsaj 7 učencev, ki bodo v kratkem potrebovali preusmeritev v manj zahteven – posebni program vzgoje in izobraževanja. Posledično se bo dvignilo tudi število oddelkov.

Ocenjujemo, da se bo že v prihodnjem šolskem letu povečalo število oddelkov v posebnem programu vzgoje in izobraževanja. Povečalo se bo za 1 do 2 oddelka, kar pomeni, da bomo potrebovali od 1 do 2 novi učilnici, za katere pa na Partizanski ulici 9 ni več prostora.

Hkrati pa ocenjujemo, da bo število oddelkov v prilagojenem programu z nižjim izobrazbenim standardom ostalo enako, ker je prirast učencev na letni ravni približno enak kot odhod učencev v srednje šole oz. prepise v posebni program vzgoje in izobraževanja.

5. Število učencev po občinah

Ustanoviteljica naše šole je občina Slovenska Bistrica, obiskujejo pa jo učenci iz 13 občin. Učenci se v našo šolo vključijo na podlagi odločbe o usmeritvi. Učenci se praviloma usmerijo v najbližjo šolo s prilagojenim programom. Izjemoma se učenci iz bolj oddaljenih krajev v našo šolo vključijo zaradi namestitve v rejniško družino ali po sklepu sodišča.

Št.	Občina	Nižji izobrazbeni standard	Posebni program vzgoje in izobraževanja	Skupaj
1.	Slovenska Bistrica	25	17	42
2.	Makole	2	1	3
3.	Poljčane	4	1	5
4.	Oplotnica	5	3	8
5.	Majšperk	4	1	5
6.	Rače Fram	0	4	4
7.	Slovenske Konjice	0	1	1
8.	Šentjur	0	2	2
9.	Mestna občina Celje*	1	0	1
10.	Mestna občina Krško*	1	0	1
11.	Kočevje*	1	0	1
12.	Mestna občina Maribor	1	2	3
13.	Hoče Slivnica	1	0	1
	SKUPAJ	45	32	77

* Začasno bivališče v Slovenski Bistrici

6. Povzetek vseh del, ki bi bila nujna za nemoteno delovanje, če v kratkem ne pridobimo nove šole

Nujno potrebujemo novo šolo, vendar se zavedamo, da bo trajalo. Na kratko povzemamo vsa dela, ki bi bila nujna za nemoteno delovanje, če v kratkem ne dobimo nove šole.

ŠOLA – Partizanska ulica 20

- ✓ Potrebna je ureditev vodovodnega omrežja po učilnicah (na šoli je še vedno samo mrzla voda, razen sanitarij, ki so sanirane); zato bi bil potreben korenit poseg v stavbo. Težave se pojavljajo tudi z odtoki v starem delu stavbe. Iz vidika sanacije je skoraj nemogoče, da bi dobili toplo vodo v učilnicah.
- ✓ Potrebna bi bila menjava vseh radiatorjev na šoli (stari rebrasti radiatorji, ki predstavljajo tudi nevarnost ob padcu otroka....); vse instalacije so zastarele.
- ✓ Za elektroinstalacije smo ob sanaciji le teh dobili pozitivno potrdilo samo za 4 leta, kar pomeni, da bo čez 2 leti potrebna nadaljnja sanacija elektroinstalacij. Potrebna je menjava vseh elektro omaric in varovalk v njih.
- ✓ Trenutno imamo samo goseničarja za prevažanje vozičkov po stopnicah, ki pa ni primeren za vse vozičke. Potrebna bi bila izgradnja dvigala na šoli, kar pa je nemogoče, ker že tako ni prostora za izvedbo pouka oz. bi z izgradnjo dvigala izgubili prepotrebni prostor.
- ✓ Nujno potrebujemo večjo telovadnico za kvalitetno izvajanje pouka. Trenutno je telovadnica velika samo 52,70m² in visoka od 3,35m do 3,75m (obokan strop), kar pa je absolutno prenizko za skupinske igre z žogo (košarka, odbojka...). Možnosti za širitev oz. dograditev telovadnice ni (telovadnica je na zunanji strani zgradbe, ki je obrnjene proti Partizanski cesti (torej širitev bi bila mogoča na pločnik in cesto ???).
- ✓ Nujno potrebujemo parkirni prostor pred šolo. Šola nima uporabnega dvorišča in parkirnih prostorov. Dostop do šole je omejen z zapornico, ki je bila postavljena ko se je izgradil vrtec v Ozki ulici, zaradi nenehnega parkiranja avtomobilov pred dovoz oz. vhod šole. Tukaj rešitve ne vidimo, ker enostavno ni zemljišča, ki bi to omogočalo.
- ✓ Potrebno je nadaljevati s sanacijo fasade na starejšem delu šole, ki je pod spomeniškim varstvom (odpadanje ometa, pod okni raste).



- ✓ Nujna je ureditev učnega stanovanja (vlaga – sanacija sten in pohištva, nove inštalacije v prostoru, šolske knjižnice, kije praktično ni, ker prostor uporabljamo za druge namene – učilnica, roditeljski sestanki....
- ✓ Nujna menjava vrat in podbojev v vseh učilnicah (dotrajana vrata in podboji).

DOM – Partizanska ulica 9

- ✓ Nujno potrebujemo več učilnic in VEČJE učilnice, ki bodo primerne za učence z zmerno, težjo in težko motnjo v duševnem razvoju.
- ✓ Nujno potrebujemo prostor za previjanje in nego.
- ✓ Kuhinja je zastarela in majhna, potrebna celovita sanacija šolske kuhinje, v zelo kratkem času. Kuhinje ni mogoče širiti, ker ni prostora za širitev.
- ✓ Potrebno je prekriti pomožne prostore ob domu, na katerih so še vedno salonitne plošče.
- ✓ Kljub energetske sanaciji imamo v domu še vedno kot nadomestno kurjavo olje in izredno zastarelo kurilnico in peč za centralno, nujna bi bila ureditev stare kurilnice, predlog prehod na zemeljski plin.



Osnovna šola Minke Namestnik-Sonje Slovenska Bistrica
Partizanska ulica 20, 2310 Slovenska Bistrica

Telefon: 02/ 80 50 470

info@osminka.si; www.osminka.si



- ✓ Nujno potrebna je menjava vseh radiatorjev, ki so še vedno rebrasti in nevarni za morebitne poškodbe otrok; vse instalacije so zastarele.

- ✓ Potrebna je menjava vhodnih vrat v dom (iz Partizanske ulice).

Ravnateljica
Klavdija Fridrih Gošnjak