

Datum: 12.6.2017

**OBČINSKEMU SVETU
OBČINE BOROVNICA**

ZADEVA: SPREJEM SKLEPA O POTRITVI DOKUMENTA IDENTIFIKACIJE INVESTICIJSKEGA PROJEKTA (DIIP) ZA PROJEKT »Izgradnja prizidka k Osnovni šoli dr. Ivana Korošca Borovnica«

PРАВNA PODLAGA: Zakon o javnih financah (Uradni list RS, št. 11/11 – UPB, 14/13 – popr., 101/13, 55/15 – ZFisP in 96/15 – ZIPRS1617), Uredba o enotni metodologiji za pripravo in obravnavo investicijske dokumentacije na področju javnih financ (Uradni list RS, št. 60/06, 54/10 in 27/16)

NAMEN: Obravnava in sprejem

POROČEVALEC: Neda Kovačevič, Regia part, Neda Kovačevič s.p.
mag. Jernej Nučič, direktor OU

I. UVOD

1. Ocena stanja in razlogi za sprejem

Občina Borovnica je ena izmed tistih slovenskih občin, kjer se v zadnjih letih povečuje število otrok v vrtcu, z zamikom pa naraščajo potrebe po zagotovitvi ustreznih pogojev za izvajanje osnovnošolskega izobraževanja. Potrebe (po širitvi) obstajajo že sedaj, oziroma se predvideva, da se bodo v prihodnosti zaradi demografskih kazalnikov (večjega vpisa, ki je viden iz posredovanih podatkov, priseljevanja mladih družin), še povečale.

Po uradnih podatkih, s katerimi razpolaga šola, in glede na novogradnje v kraju (blokovo naselje in individualne gradnje), pričakujemo v prihodnjih letih rast števila vpisanih učencev v prve in sorazmerno tudi v ostale razrede.

Tabela 1: Prikaz števila učencev po letnikih rojstva v obdobju od 2010 do 2015

Leto rojstva	Skupaj	Stalno prijavljeni		Začasno prijavljeni	
		Dečki	Deklice	Dečki	deklice
2015	65	32	28	3	2
2014	56	30	22	2	2
2013	61	31	28	0	2
2012	69	35	30	3	1
2011	64	24	35	3	2
2010	67	30	31	1	5

VIR:portal MIZŠ/šola

V letošnjem šolskem letu (2016/2017) je bilo potrebno glede na povečano število učencev in s tem tudi oddelkov (trije prvi razredi), del dejavnosti prestaviti iz razredne stopnje na predmetno.

Do sedaj je šola razporeditve razredov, oddelkov podaljšanega bivanja ter vseh ostalih dejavnosti, ki jih izvajajo v skladu s programom, delala skrajno racionalno. Potrebno je tudi opozoriti na to, da je precej učilnic na šoli po kvadraturi manjših in zato ne zmorejo maksimalne kapacitete, ki jo dopuščajo uradni normativi. Trenutno je v prostorih šole še en oddelek predšolske vzgoje, saj so tudi potrebe Vrtca v Borovnici presegle obstoječe kapacitete.

Obstajajo pa še drugi razlogi, ki narekujejo potrebo po razširitvi. Zakon o spremembah in dopolnitvah zakona o osnovni šoli (ZOsn-J), ki je v pripravi, govori v 8. členu o dejavnostih, ki jih bo šola v bodoče morala izvajati in bo zaradi tega prostorsko silno omejena.

»Razširjeni program obsega vzgojno-izobraževalno delo v okviru naslednjih organiziranih dejavnosti: jutranje varstvo v 1. razredu ali prvi stopnji posebnega programa vzgoje in izobraževanja, pouk neobveznih izbirnih predmetov, dodatni pouk, dopolnilni pouk, individualna in skupinska pomoč, pevski zbor, interesne dejavnosti, za učence od 1. do 5. razreda pa tudi učenje učenja, sprostitevno ustvarjalne dejavnosti ter popoldansko varstvo« (ZOsn-J, 8. člen)

Šola ima v šolskem letu 2016/2017 19 oddelkov, 7 oddelkov podaljšanega bivanja, razširjeni program (jutranje varstvo, varstvo vozačev, obvezne in neobvezne izbirne vsebine, dopolnilni pouk in individualno ter skupinsko pomoč...). Dejavnosti šole se odvijajo v 22 učilnicah. Na šoli je 13 kabinetov.

Površina prostorov za pouk znaša 1.189,94 m², ostalih prostorov 1.202,20 m², večnamenski prostor 385,60 m², komunikacije 772,46 m², telovadnica 521,9 m², skupaj 4.072,10 m².

Šola je razdeljena na dva dela, in sicer na starejši del šole (tukaj poteka razredni pouk) in telovadnico, ki je bila prizidana kasneje ter novejši del, kjer poteka predmetni pouk.

Povečanje prostorskih zmogljivosti oz. poslopja vrtca na Paplerjevi ulici je povezano s tem, da zakonodaja ne omogoča, da bi se povečane potrebe po varstvu predšolskih otrok v novem stanovanjskem naselju zagotovile z nakupom ali najemom še enega stanovanja, v katerem bi bila nova ločena enota. Prav tako je investicija potrebna zaradi boljše logistike, lažje organizacije podaljšanega bivanja in zmanjšanja stroškov distribucije obrokov hrane.

V šoli trenutno skrbi za učence 53 zaposlenih, in sicer 14 učiteljev razrednega pouka in 17 učiteljev predmetnega pouka. V podaljšanem bivanju za učence skrbi 6 zaposlenih. Eden izmed učiteljev predmetnega pouka je hkrati tudi organizator informacijskih dejavnosti na šoli ter učitelj

v podaljšanem bivanju. Ostali zaposleni so: dve knjižničarki, svetovalna delavka-psihologinja, štiri učiteljice za dodatno strokovno pomoč in v upravi šole ravnatelj ter pomočnica ravnatelja (ki je tudi učiteljica razrednega pouka), računovodja in poslovna sekretarka. V šoli so tudi 4 čistilke, hišnik in kuharica ter tri kuhinjske pomočnice (OŠ Borovnica, LDN 2016-2017).

2. Cilji investicije

Že v letu 2017 bo Občina Borovnica pripravila vse potrebno za prostorsko širitev osnovne šole, ob tem pa bo OŠ dr. Ivana Korošca Borovnica v letu 2018 zaradi predvidene nove dovozne ceste, ki bo razbremenila promet v starem vaškem jedru in omogočila bolj varen

dostop do šole, na vhodnem delu dobila tudi nov vhod in kolesarnico. S povečanjem prostorov v OŠ je mogoče rešiti tudi začasno prostorsko stisko v vrtcu, ki je nastala zaradi pospešenega priseljevanja družin z majhnimi otroki med leti 2012 in 2015.

V novem prizidku s skupno površino 560m², so predvidene štiri učilnice, štirje kabineti ter sanitarije. V pritličju bodo namenjene naravoslovnemu delu (pouku fizike, matematike) in v nadstropju družboslovnemu delu (jezikoslovje). S posegom se bo pridobil prostor tudi za dodatne garderobe.

Investicija bo zajemala:

- ❖ Izvedbo gradbeno obrtniških del,
- ❖ Izvedbo strojnih del,
- ❖ Izvedbo elektro del,
- ❖ Nakup in montaža opreme,
- ❖ Izdelava projektne dokumentacije in inženiringa,
- ❖ Izdelava investicijske dokumentacije.

3. Finančne posledice

Vrednost investicije je ocenjena na 516.547,00 EUR brez DDV (stalne cene) oz. 630.187,34 EUR z DDV v tekočih cenah. Investicija se bo financirana s sredstvi Eko sklada v višini 200.000,00 EUR, preostanek pa z lastnimi sredstvi Občine Borovnica.

Dokument identifikacije investicijskega projekta (DIIP), ki je predložen v obravnavo in potrditev Občinskemu svetu Občine Borovnica, je izdelan v skladu z 11. členom Uredbe o enotni metodologiji za pripravo investicijske dokumentacije na področju javnih financ (Uradni list RS št. 60/2006, 54/2010, 27/2016).

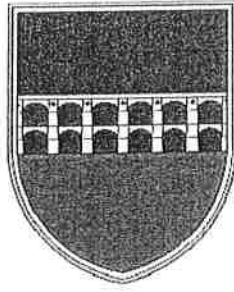
DIIP temelji na Idejni zasnovi in projektantskih ocenah. Ker vrednost projekta presega v Uredbi določen prag 500.000€, bo potrebno izdelati Investicijski program. Projekt se bo izvajal v skladu z Zakonom o javnih naročilih, za sam postopek začetka investicije in financiranja iz sredstev proračuna, pa je potrebno projekt na podlagi izdelanega DIIP-a uvrstiti v Načrt razvojnih programov in proračun Občine Borovnice za leti 2017 in 2018.

II. PREDLOG SKLEPA

Občinski svet Občine Borovnica potrjuje Dokument identifikacije investicijskega projekta (DIIP) za projekt Izgradnja prizidka k Osnovni šoli dr. Ivana Korošca Borovnica.

ŽUPAN
OBČINE BOROVNICA
Bojan Čebela





OBČINA BOROVNICA

Paplerjeva 22
1353 Borovnica

Dokument identifikacije investicijskega projekta (DIIP)

(Minimalna vsebina v skladu z 11. členom Uredbe o enotni metodologiji za pripravo investicijske dokumentacije na področju javnih financ (Uradni list RS št. 60/2006, 54/2010, 27/2016))

Naslov dokumenta identifikacije investicijskega projekta:

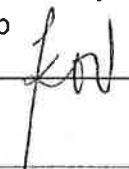
**Izgradnja prizidka k Osnovni šoli dr. Ivana Korošca
Borovnica**

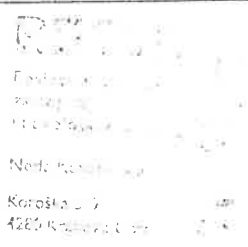
PRIPRAVILA
REGIA PART Neda Kovačič s.p.

NAROČNIK
Občina Borovnica

Junij 2017



Naziv dokumenta identifikacije investicijskega projekta:	Izgradnja prizidka k Osnovni šoli dr.Ivana Korošca Borovnica
Investitor:	Občina Borovnica
Odgovorna oseba investitorja: (ime, priimek, podpis, žig)	Župan: g.Bojan Čebela
Upravljavlec objekta: (ime, priimek, podpis, žig)	Osnovna šola Borovnica Ravnatelj: g.Danijel Horvat
Izdelovalec dokumenta investicijskega projekta: (ime, priimek, podpis, žig)	REGIA PART poslovno svetovanje Neda Kovačič s.p 
Datum izdelave dokumenta:	Junij 2017


REGIA PART
Poslovno svetovanje
Neda Kovačič s.p.
Koroška ulica 1
4260 Korošca



Naziv dokumenta identifikacije investicijskega projekta:

Izgradnja prizidka k Osnovni šoli
dr.Ivana Korošca Borovnica

Investitor:

Občina Borovnica

Odgovorna oseba investitorja:
(ime, priimek, podpis, žig)

Župan:
g.Bojan Čebela

Upravljavalec objekta:
(ime, priimek, podpis, žig)

Osnovna šola Borovnica
Ravnatelj: g.Danijel Horvat

Izdelovalec dokumenta investicijskega projekta:
(ime, priimek, podpis, žig)

REGIA PART poslovno svetovanje
Neda Kovačič s.p

Datum izdelave dokumenta:

Junij 2017





Kazalo

1	OPREDELITEV INVESTITORJA IN DOLOČITEV STROKOVNIH SLUŽB ODGOVORNIH ZA NADZOR IN IZDELAVO USTREZNE INVESTICIJSKE TER PROJEKTNE DOKUMENTACIJE..	7
1.1	Investitor.....	7
1.2	Prihodnji upravljavec.....	8
1.3	Izdelovalec investicijske dokumentacije.....	8
1.4	Izdelovalci projektne dokumentacije.....	8
2	ANALIZA STANJA Z OPISOM RAZLOGOV ZA INVESTICIJSKO NAMERO	9
2.1	Pregled in analiza obstoječega stanja.....	9
2.1.1	Podatki o investitorju Občina Borovnica	9
2.1.2	Demografski podatki o starostnih skupinah, ki so relevantne za projekt.....	9
2.2	Razlogi za investicijski projekt.....	10
3	OPREDELITEV RAZVOJNIH MOŽNOSTI IN CILJEV INVESTICIJE TER PREVERITEV USKLAJENOSTI Z RAZVOJNIMI STRATEGIJAMI IN POLITIKAMI	13
3.1	Cilji investicije.....	13
3.2	Usklajenost investicije z razvojnimi strategijami in politikami	13
4	OPIS VARIANT INVESTICIJE	14
4.1	Varianta »brez« investicije	14
4.2	Varianta »z« investicijo	14
5	OPREDELITEV VRSTE INVESTICIJE IN OCENA INVESTICIJSKIH STROŠKOV.....	15
5.1	Vrsta investicije	15
5.2	Ocenjena vrednost investicije po stalnih cenah in tekočih cenah.....	15
5.3	Ocenjena vrednost investicije po upravičenih in preostalih stroških	16
5.4	Osnove in izhodišča za oceno vrednosti investicije	16
6	OPREDELITEV TEMELJNIH PRVIN, KI DOLOČAJO INVESTICIJO	17
6.1	Strokovne podlage za pripravo DIIP	17
6.2	Navedba in opis lokacije	17
6.3	Obseg in specifikacija investicijskih stroškov s časovnim načrtom izvedbe	18
6.3.1	Časovni načrt izvedbe investicije.....	18
6.3.2	Investicijski stroški variante »brez« investicije oz. variante 1	18
6.3.3	Investicijski stroški variante »z« investicijo oz. variante 2	19
6.4	Varstvo okolja in ocena stroškov za odpravo negativnih vplivov (varianta 1 in varianta 2)..	20
6.4.1	Varianta »brez« investicije oz. varianta 1	20
6.4.2	Varianta »z« investicijo oz. varianta 2.....	20
6.5	Kadrovsko – organizacijska shema s prostorsko opredelitvijo (varianta 1 in varianta 2).....	21
6.5.1	Varianta »brez« investicije oz. varianta 1	21
6.5.2	Varianta »z« investicijo oz. varianta 2.....	21
6.6	Predvideni viri financiranja in drugi viri (varianta 1 in varianta 2).....	21
6.6.1	Varianta »brez« investicije oz. varianta 1	21



6.6.2	Varianta »z« investicijo oz. varianta 2.....	21
6.7	Informacija o pričakovani stopnji izrabe zmogljivosti	22
6.8	Informacija o ekonomski upravičenosti projekta.....	22
7	UGOTOVITEV SMISELNOSTI IN MOŽNOSTI IZDELAVE INVESTICIJSKE, TEHNIČNE IN DRUGE DOKUMENTACIJE S ČASOVNIM NAČRTOM.....	23
7.1	Določitev potrebne investicijske dokumentacije	24
7.2	Potrebna upravna dovoljenja za poseg v prostor.....	24
8	OKVIRNI ČASOVNI NAČRT (VARIANTA 1 IN VARIANTA 2).....	24
8.1	Varianta »brez« investicije oz. varianta 1.....	24
8.2	Varianta »z« investicijo oz. varianta 2.....	24
9	TEHNIČNO TEHNOLOŠKI DEL.....	26
9.1	Varianta »brez« investicije oz. varianta 1.....	26
9.2	Varianta »z« investicijo oz. varianta 2.....	26
9.2.1	Predstavitev nameravane gradnje	26
9.2.2	Predstavitev predvidenih posegov	26
10	ANALIZA VARIANT Z OCENO STROŠKOV IN FINANČNIH KORISTI (VARIANTA 1 IN VARIANTA 2).....	28
10.1	Projekcija prihodkov (varianta 1 in varianta 2).....	28
10.1.1	Projekcija prihodkov variante »brez« investicije oz. variante 1.....	28
10.1.2	Projekcija prihodkov variante »z« investicijo oz. variante 2.....	28
10.2	Projekcija odhodkov (varianta 1 in varianta 2).....	28
10.2.1	Projekcija odhodkov variante »brez« investicije oz. variante 1.....	28
10.2.2	Projekcija odhodkov variante »z« investicijo oz. variante 2.....	28
10.3	Projekcija izkaza presežka prihodkov nad odhodki (varianta 1 in varianta 2).....	29
10.3.1	Projekcija izkaza presežka prihodkov nad odhodki variante »brez« investicije oz. variante 1	29
10.3.2	Projekcija izkaza presežka prihodkov nad odhodki variante »z« investicijo oz. variante 2	29
10.4	Ocena izkaza finančnega toka investicije (varianta 1 in varianta 2)	31
10.4.1	Projekcija izkaza finančnega toka variante »brez« investicije oz. variante 1.....	31
10.4.2	Projekcija izkaza finančnega toka variante »z« investicijo oz. variante 2.....	31
11	ANALIZA VARIANT Z OCENO EKONOMSKIH (DRUŽBENIH) STROŠKOV IN KORISTI (VARIANTA 1 IN VARIANTA 2).....	33
11.1	Projekcija ekonomskih (družbenih) koristi (varianta 1 in varianta 2).....	33
11.1.1	Projekcija ekonomskih koristi variante »brez« investicije oz. variante 1	33
11.1.2	Projekcija ekonomskih koristi variante »z« investicijo oz. variante 2.....	33
11.2	Projekcija ekonomskih (družbenih) stroškov (varianta 1 in varianta 2).....	37
11.2.1	Projekcija ekonomskih stroškov variante »brez« investicije oz. variante 1	37
11.2.2	Projekcija ekonomskih stroškov variante »z« investicijo oz. variante 2.....	37
11.3	Projekcija razlike med ekonomskimi (družbenimi) koristmi in stroški (varianta 1 in varianta 2).....	38



11.3.1	Projekcija razlike med ekonomskimi stroški in koristmi variante »brez« investicije oz. variante 1	38
11.3.2	Projekcija razlike med ekonomskimi stroški in koristmi variante »z« investicijo oz. variante 2	38
11.4	Ocena izkaza ekonomskega toka (varianta 1 in varianta 2)	39
11.4.1	Projekcija izkaza ekonomskega toka variante »brez« investicije oz. variante 1	39
11.4.2	Projekcija izkaza ekonomskega toka variante »z« investicijo oz. variante 2	39
12	FINANČNI IN EKONOMSKI KAZALNIKI (VARIANTA 1 IN VARIANTA 2)	40
12.1	Kazalci finančne upravičenosti naložbe (varianta 1 in varianta 2)	40
12.1.1	Kazalci finančne upravičenosti variante »brez« investicije oz. variante 1	40
12.1.2	Kazalci finančne upravičenosti variante »z« investicijo oz. variante 2	40
12.2	Kazalci ekonomske upravičenosti naložbe (varianta 1 in varianta 2)	41
12.2.1	Kazalci ekonomske upravičenosti variante »brez« investicije oz. variante 1	41
12.2.2	Kazalci ekonomske upravičenosti variante »z« investicijo oz. variante 2	41
13	ANALIZA OBČUTLJIVOSTI IN TVEGANJ (VARIANTA 1 IN VARIANTA 2)	43
13.1	Analiza občutljivosti in tveganj variante »brez« investicije oz. variante 1	43
13.2	Analiza občutljivosti in tveganj variante »z« investicijo oz. variante 2	43
13.2.1	Analiza občutljivosti variante »z« investicijo oz. variante 2	43
13.2.2	Analiza tveganj variante »z« investicijo oz. variante 2	44
14	OPIS MERIL IN UTEŽI ZA IZBIRO OPTIMALNE VARIANTE	46
15	PRIMERJAVA VARIANT S PREDLOGOM IN UTEMELJITVIJO IZBIRE OPTIMALNE VARIANTE	47
16	SKLEPNA OCENA UPRAVIČENOSTI NALOŽBE	49



Kazalo tabel

Tabela 1:	Osnovni podatki o investitorju	7
Tabela 2:	Osnovni podatki o izdelovalcu investicijske dokumentacije	8
Tabela 3:	Osnovni podatki o izdelovalcu projektne dokumentacije	8
Tabela 4:	Število otrok, vpisanih v vrtec Borovica v letih od 2008-2015	10
Tabela 5:	Število otrok, vpisanih v OŠ Borovica v letih od 2008-2015	10
Tabela 6:	Število otrok med 0 in 6 letom starosti v Občini Borovnica, stanje na dan 1.7.2016 ..	10
Tabela 7:	Prikaz števila učencev po letnikih rojstva v obdobju od 2010 do 2015	11
Tabela 8:	Število oddelkov in otrok v OŠ Borovnica 2016/17	12
Tabela 9:	Vrsta investicije	15
Tabela 10:	Obseg investicijskih stroškov (stalne cene), v EUR	15
Tabela 11:	Obseg investicijskih stroškov (stalne cene), v EUR	19
Tabela 12:	Upoštevana izhodišča za varstvo naravnega okolja	20
Tabela 13:	Struktura virov financiranja (stalne cene), v EUR	22
Tabela 14:	Stroški in koristi investicije	23
Tabela 15:	Terminski plan priprave dokumentacije	23
Tabela 16:	Potrebna investicijska dokumentacija	24
Tabela 17:	Potrebna upravna dovoljenja	24
Tabela 18:	Terminski plan izvedbe investicije	24
Tabela 19:	Vodenje operacije – organizacijska shema	25
Tabela 20:	Projekcija odhodkov za leta 2018 – 2033, v EUR	28
Tabela 21:	Projekcija izkaza presežka prihodkov nad odhodki za leta 2018-2033, v EUR	29
Tabela 22:	Projekcija neto finančnega toka 2017-2033, v EUR	31
Tabela 23:	Izračun ekonomskih koristi zaradi manj nesreč otrok v prometu	33
Tabela 24:	Izračun ekonomskih koristi zaradi zmanjšanja bolniških odsotnosti	34
Tabela 25:	Izračun ekonomskih koristi zaradi prihranka stroškov prevozov	34
Tabela 26:	Izračun ekonomskih koristi zaradi multiplikatorja prihodkov	35
Tabela 27:	Izračun ekonomskih koristi zaradi multiplikatorja gradbenih stroškov	35
Tabela 28:	Izračun ekonomskih koristi zaradi multiplikativnega učinka med delovanjem	35
Tabela 29:	Izračun ekonomskih koristi od DDV	36
Tabela 30:	Projekcija družbenih koristi za leta 2017-2033, v EUR	36
Tabela 31:	Projekcija ekonomskih (družbenih) stroškov za leta 2018 – 2033, v EUR	37
Tabela 32:	Projekcija razlike med koristmi in stroški za leta 2017-2032, v EUR	38
Tabela 33:	Projekcija neto ekonomskega toka 2017-2033, v EUR	39
Tabela 34:	Kazalniki upravičenosti naložbe	40
Tabela 35:	Kazalniki upravičenosti naložbe	41
Tabela 36:	Analiza občutljivosti (tveganja) glede na spremembo v višini investicije – varianta 2	43
Tabela 37:	Analiza občutljivosti (tveganja) glede na spremembo v višini stroškov – varianta 2	44
Tabela 38:	Analiza tveganj	44
Tabela 39:	Uteži – točke po kriterijih	46
Tabela 40:	Ocena variant z izborom optimalne variante	47

Kazalo slik

Slika 1:	Makro lokacija prizidka k OŠ dr. Ivana Korošca Borovnica	17
Slika 2:	Mikro lokacija prizidka k OŠ dr. Ivana Korošca Borovnica	18



1 OPREDELITEV INVESTITORJA IN DOLOČITEV STROKOVNIH SLUŽB ODGOVORNIH ZA NADZOR IN IZDELAVO USTREZNE INVESTICIJSKE TER PROJEKTNE DOKUMENTACIJE

1.1 Investitor

Tabela 1: Osnovni podatki o investitorju

INVESTITOR

Naziv:	OBČINA BOROVNICA
Naslov:	Paplerjeva ulica 22, 1353 Borovnica
Identifikacijska številka:	5883393
Transakcijski račun:	SI56 0120 5010 0001 112 (BANKA SLOVENIJE)
Odgovorna oseba:	Bojan Čebela, župan
Telefon:	01 750 7460
Telefax:	01 750 7461
E-mail:	obcina@borovnica.si

Žig in podpis:

Odgovorna oseba za pripravo investicijskih dokumentov:	Mag. Jernej Nučič, direktor občinske uprave
Telefon:	01 750 74 65
Teefax:	01 750 7461
E-mail:	Jernej.Nucic@borovnica.si

Žig in podpis:



1.2 Prihodnji upravljavec

Bodoči upravljavec z infrastrukturo, ki je predmet investicije v DIIP, bo Osnovna šola dr. Ivana Korošca Borovnica, ravnatelj Daniel Horvat.

1.3 Izdelovalec investicijske dokumentacije

Tabela 2: Osnovni podatki o izdelovalcu investicijske dokumentacije

IZDELOVEC INVESTICIJSKE DOKUMENTACIJE	
Naziv:	REGIA PART - POSLOVNO SVETOVANJE, ZASTOPANJE IN EKOLOŠKI INŽENIRING NEDA KOVAČIČ S.P.
Naslov:	Koroška ulica 7, 4280 Kranjska gora
Telefon:	04 588 5790
E-mail:	info@regiapart.si
Matična številka podjetja:	3096084
ID številka za DDV ali davčna številka podjetja:	SI99349922
Šifra glavne dejavnosti podjetja:	M 70.220 Drugo podjetniško in poslovno svetovanje
Številka transakcijskega računa pri banki:	SI56 3000 0001 3104 445 (Sberbank banka d.d.)
Odgovorna oseba:	Mag. Neda Kovačič
Žig in podpis:	

1.4 Izdelovalci projektne dokumentacije

Tabela 3: Osnovni podatki o izdelovalcu projektne dokumentacije

IZDELOVEC PROJEKTNE DOKUMENTACIJE	
Naziv:	GRADBENI BIRO MELE - JANKO MELE S.P.
Naslov:	Cesta gradenj 6, 1360 Vrhnika
Matična številka podjetja:	1238809
ID številka za DDV ali davčna številka podjetja:	SI15664228
Šifra glavne dejavnosti podjetja:	M 71.129 Druge inženirske dejavnosti in tehnično svetovanje
Številka transakcijskega računa pri banki:	SI56 0202 7009 1814 774 (NLB D.D)
Odgovorna oseba:	Janko Mele, univ.dipl.inž.gradb.



2 ANALIZA STANJA Z OPISOM RAZLOGOV ZA INVESTICIJSKO NAMERO

2.1 Pregled in analiza obstoječega stanja

2.1.1 Podatki o investitorju Občina Borovnica

Občina Borovnica meri 42,3 km² in leži v osrednjem delu Slovenije, na jugozahodnem delu Ljubljanske kotline, na SZ in Z meji na občino Vrhnika ter na J na občino Cerknica, na V in na SV na občino Brezovica. V občini je konec leta 2016 živel okoli 4.300 prebivalcev, gostota poselitve pa je s 101,5 prebivalcev na km² praktično enaka slovenskemu povprečju (101,8 prebivalcev/km²). Po podatkih za leto 2013 se je občina po številu prebivalcev umestila na 126. mesto med 212-imi slovenskimi občinami, konec leta 2016 pa je bila 10 mest višje. Med sedmimi občinami na Ljubljanskem barju se umešča na 6. mesto tako po velikosti ozemlja kot tudi po številu prebivalcev. Tako po površini kot tudi po številu prebivalcev obsega občina približno polovico statistično povprečne slovenske občine.

V občini deluje en sam javni zavod na področju izobraževanja, katerega ustanoviteljica je Občina Borovnica, in sicer Osnovna šola dr. Ivana Korošca Borovnica (v nadaljevanju OŠ Borovnica), v sklopu katere deluje tudi vrtec. V občini sicer v organizaciji javnega zavoda Glasbena šola Vrhnika poteka tudi program glasbenega izobraževanja, vendar občina ni soustanovitelj zavoda, temveč na pogodbeni osnovi zagotavlja prostore ter krije del tekočih stroškov glasbenega izobraževanja, ki ga izvaja omenjeni zavod. (Vir: Osnutek razvojne strategije 2017-2027+)

2.1.2 Demografski podatki o starostnih skupinah, ki so relevantne za projekt

Šolstvo ima v Borovnici dolgo tradicijo, saj je prva šola v Borovnici odprla svoja vrata že leta 1876. V občini je en sam javni vzgojno-izobraževalni zavod, ki izvaja tudi dejavnosti varstva predšolskih otrok, in sicer Osnovna šola dr. Ivana Korošca. Dejavnosti se opravljajo, v leta 2006, po požaru temeljito obnovljeni šolski stavbi na Paplerjevi ulici v središču Borovnice, sosednji, leta 1991 zgrajeni stavbi, kjer se nahaja otroški vrtec, v podružnični enoti vrtca v novem blokovskem naselju v Borovnici in v podružnični enoti na Bregu pri Borovnici. Skupaj je bilo v zavod v šolskem letu 2016/2017 vključenih 626 otrok, od tega 374 osnovnošolcev, vrtec je obiskovalo 252 otrok.

Kot je razvidno iz spodnje preglednice, se je število v vrtec vpisanih otrok med leti 2008 in 2015 stalno povečevalo (indeks rasti 1,61), izrazito zlasti v letih 2012 in 2013. Nekaj otrok je vključenih tudi v vrtce v drugih občinah, kjer delajo njihovi starši, predvsem v Mestni občini Ljubljana.



Tabela 4: Število otrok, vpisanih v vrtec Borovnica v letih od 2008-2015

Leto	2008	2009	2010	2011	2012	2013	2014	2015
Št.otrok	144	154	159	172	181	200	226	237

Vir:SURS

Med leti 2008 in 2015 je v prvem obdobju število v osnovno šolo vpisanih učencev nazadovalo, od leta 2011 pa je do leta 2014 naraslo za 14 %, nato je v letu 2015 rahlo upadlo. Nekaj otrok je vključenih tudi v osnovne šole v Mestni občini Ljubljana.

Tabela 5: Število otrok, vpisanih v OŠ Borovnica v letih od 2008-2015

Leto	2008	2009	2010	2011	2012	2013	2014	2015
Št.otrok	322	322	309	301	317	333	343	337

Vir:SURS

Zaradi povečanja števila otrok do 6. leta starosti v zadnjih treh letih lahko do konca desetletja pričakujemo nadaljevanje trenda rasti vpisa osnovnošolcev, kar zaradi popolnoma zasedenih prostorskih zmogljivosti narekuje povečanje šolskih objektov. (Povzeto po Osnutek razvojne strategije stran 22-23, v nadaljevanju Strategija)

Tabela 6: Število otrok med 0 in 6 letom starosti v Občini Borovnica, stanje na dan
1.7.2016

Starost otrok -let	0	1	2	3	4	5	6
Št.otrok	58	60	45	74	53	58	63

Vir:SURS/Strategija

2.2 Razlogi za investicijski projekt

Po uradnih podatkih s katerimi razpolaga šola in glede na novogradnje v kraju (blokovo naselje in individualne gradnje), pričakujemo v prihodnjih letih rast števila vpisanih učencev v prve in sorazmerno tudi v ostale razrede. Podatke podajamo v razpredelnici (podatke iz portala MIZŠ):



Tabela 7: Prikaz števila učencev po letnikih rojstva v obdobju od 2010 do 2015

Leto rojstva	Skupaj	Stalno prijavljeni		Začasno prijavljeni	
		Dečki	Deklice	Dečki	dekllice
2015	65	32	28	3	2
2014	56	30	22	2	2
2013	61	31	28	0	2
2012	69	35	30	3	1
2011	64	24	35	3	2
2010	67	30	31	1	5

VIR:portal MIZŠ/šola

Potrebe (po širitvi) obstajajo že sedaj, oziroma se predvideva, da se bodo v prihodnosti zaradi demografskih kazalnikov (večjega vpisa, ki je viden iz posredovanih podatkov, priseljevanja mladih družin), še povečale.

V letošnjem šolskem letu (2016/2017) je bilo potrebno glede na povečano število učencev in s tem tudi oddelkov (trije prvi razredi), del dejavnosti prestaviti iz razredne stopnje na predmetno.

Do sedaj je šola razporeditve razredov, oddelkov podaljšanega bivanja ter vseh ostalih dejavnosti, ki jih izvajajo v skladu s programom, delala skrajno racionalno. Potrebno je tudi opozoriti na to, da je precej učilnic na šoli po kvadraturi manjših in zato ne zmorejo maksimalne kapacitete, ki jo dopuščajo uradni normativi. Trenutno je v prostorih šole še en oddelek predšolske vzgoje, saj so tudi potrebe Vrtca v Borovnici presegle obstoječe kapacitete.

Obstajajo pa še drugi razlogi, ki narekujejo potrebo po razširitvi. Zakon o spremembah in dopolnitvah zakona o osnovni šoli (ZOsn-J), ki je v pripravi, govori v 8. členu o dejavnostih, ki jih bo šola v bodoče morala izvajati in bo zaradi tega prostorsko silno omejena.

»Razširjeni program obsega vzgojno-izobraževalno delo v okviru naslednjih organiziranih dejavnosti: jutranje varstvo v 1. razredu ali prvi stopnji posebnega programa vzgoje in izobraževanja, pouk neobveznih izbirnih predmetov, dodatni pouk, dopolnilni pouk, individualna in skupinska pomoč, pevski zbor, interesne dejavnosti, za učence od 1. do 5. razreda pa tudi učenje učenja, sprostivno ustvarjalne dejavnosti ter popoldansko varstvo« (ZOsn-J, 8.člen)

Že v letu 2017 bo Občina Borovnica pripravila vse potrebno za prostorsko širitev osnovne šole, ob tem pa bo OŠ dr. Ivana Korošca Borovnica v letu 2018 zaradi predvidene nove dovozne ceste, ki bo razbremenila promet v starem vaškem jedru in omogočila bolj varen dostop do šole, na vhodnem delu dobila tudi nov vhod in kolesarnico. S povečanjem prostorov v OŠ je mogoče rešiti tudi začasno prostorsko stisko v vrtcu, ki je nastala zaradi



pospešenega priseljevanja družin z majhnimi otroki med leti 2012 in 2015. (Osnutek razvojne strategije)

V spodnji tabeli se nahaja prikaz števila učencev na OŠ dr. Ivana Korošca v šolskem letu 2016/2017 od 1 do 9. razreda.

Tabela 8: Število oddelkov in otrok v OŠ Borovnica 2016/17

OŠ dr. Ivana Korošca Borovnica			
Oddelek	Skupno	Dečki	deklince
1.a	19	9	10
1.b	21	12	9
1.c	18	10	8
2.a	21	12	9
2.b	21	13	8
3.a	25	14	11
3.b	26	16	10
4.a	16	8	8
4.b	18	11	7
5.a	23	11	12
5.b	24	11	13
6.a	21	12	9
6.b	17	11	6
7.a	20	13	7
7.b	20	14	6
8.a	19	7	12
8.b	19	9	10
9.a	15	8	7
9.b	15	7	8
Skupno	378		

Vir: OŠ Borovnica

Šola ima v šolskem letu 2016/2017 19 oddelkov, 7 oddelkov podaljšanega bivanja, razširjeni program (jutranje varstvo, varstvo vozačev, obvezne in neobvezne izbirne vsebine, dopolnilni pouk in individualno ter skupinsko pomoč...). Dejavnosti šole se odvijajo v 22 učilnicah. Na šoli je 13 kabinetov.

Površina prostorov za pouk znaša 1.189,94 m², ostalih prostorov 1.202,20 m², večnamenski prostor 385,60 m², komunikacije 772,46 m², telovadnica 521,9 m², skupaj 4.072,10 m².

Šola je razdeljena na dva dela, in sicer na starejši del šole (tukaj poteka razredni pouk) in telovadnico, ki je bila prizidana kasneje ter novejši del, kjer poteka predmetni pouk.

Povečanje prostorskih zmogljivosti oz. poslopja vrtca na Paplerjevi ulici je povezano s tem, da zakonodaja ne omogoča, da bi se povečane potrebe po varstvu predšolskih otrok v novem stanovanjskem naselju zagotovile z nakupom ali najemom še enega stanovanja, v



katerem bi bila nova ločene enota. Prav tako je investicija potrebna zaradi boljše logistike, lažje organizacije podaljšanega bivanja in zmanjšanja stroškov distribucije obrokov hrane.

V šoli trenutno skrbi za učence 53 zaposlenih, in sicer 14 učiteljev razrednega pouka in 17 učiteljev predmetnega pouka. V podaljšanem bivanju za učence skrbi 6 zaposlenih. Eden izmed učiteljev predmetnega pouka je hkrati tudi organizator informacijskih dejavnosti na šoli ter učitelj v podaljšanem bivanju. Ostali zaposleni so: dve knjižničarki, svetovalna delavka-psihologinja, štiri učiteljice za dodatno strokovno pomoč in v upravi šole ravnatelj ter pomočnica ravnatelja (ki je tudi učiteljica razrednega pouka), računovodja in poslovna sekretarka. V šoli so tudi 4 čistilke, hišnik in kuharica ter tri kuhinjske pomočnice (OŠ Borovnica, LDN 2016-2017).

3 OPREDELITEV RAZVOJNIH MOŽNOSTI IN CILJEV INVESTICIJE TER PREVERITEV USKLAJENOSTI Z RAZVOJNIMI STRATEGIJAMI IN POLITIKAMI

3.1 Cilji investicije

Temeljni cilj projekta je izgradnja prizidka k Osnovni šoli Borovnica.

3.2 Usklajenost investicije z razvojnimi strategijami in politikami

Projekt je usklajen z naslednjimi zakoni in dokumenti:

- ❖ Zakonu o osnovni šoli (Uradni list RS, št. 81/06 - uradno prečiščeno besedilo, 102/07, 107/10, 87/11, 40/12 – ZUJF, 63/13 in 46/16 – ZOFVI-K;
- ❖ Zakon o spremembah in dopolnitvah zakona o osnovni šoli (ZOsn-J), v pripravi
- ❖ Zakonom o javnem naročanju (Uradni list RS, št. 91/15),
- ❖ Zakonom o urejanju prostora (Uradni list RS, št. 110/02, 8/03 – popr., 58/03 – ZZK-1, 33/07 – ZPNačrt, 108/09 – ZGO-1C in 80/10 – ZUPUDPP),
- ❖ Zakonom o varstvu okolja (Uradni list RS, št. 39/06 – uradno prečiščeno besedilo, 49/06 – ZMetD, 66/06 – odl. US, 33/07 – ZPNačrt, 57/08 – ZFO-1A, 70/08, 108/09, 108/09 – ZPNačrt-A, 48/12, 57/12, 92/13, 56/15, 102/15 in 30/16),
- ❖ Zakonom o graditvi objektov (Uradni list RS, št. 102/04 – uradno prečiščeno besedilo, 14/05 – popr., 92/05 – ZJC-B, 93/05 – ZVMS, 111/05 – odl. US, 126/07, 108/09, 61/10 – ZRud-1, 20/11 – odl. US, 57/12, 101/13 – ZDavNepr, 110/13 in 19/15),
- ❖ Zakonom o varstvu pred požarom (Uradni list RS, št. 3/07 – uradno prečiščeno besedilo, 9/11 in 83/12),
- ❖ Zakonom o zdravstveni inšpekciji (Uradni list RS, št. 59/06 – uradno prečiščeno besedilo in 40/14 – ZIN-B),
- ❖ Uredbo o odvajanju in čiščenju komunalne odpadne vode (Uradni list RS, št. 98/15),
- ❖ Zakonom o varnosti in zdravju pri delu (Uradni list RS, št. 43/11),
- ❖ Pravilnikom o mehanski odpornosti in stabilnosti objektov (Uradni list RS, št. 101/05)
- ❖ Pravilnikom o zahtevah za zagotavljanje varnosti in zdravja delavcev na delovnih mestih (Uradni list RS, št. 89/99, 39/05 in 43/11 – ZVZD-1),
- ❖ Pravilnik o normativih in standardih za izvajanje programa osnovne šole, Ur.l.RS 75/05;
<https://www.uradni-list.si/1/objava.jsp?sop=57563>



4 OPIS VARIANT INVESTICIJE

4.1 Varianta »brez« investicije

Varianta »brez« investicije predvideva, da se stanje v številu oddelkov in prostorskih možnostih v OŠ Borovnica ne bi spremenilo – ostane tako kot je sedaj, kar pomeni, da se bo OŠ Borovnica v naslednjih letih soočila z veliko prostorsko stisko, saj se bo povečalo število oddelkov zaradi številčnejših mlajših generacij, ki sedaj obiskujejo vrtec in zaradi priseljevanja prebivalstva, predvsem mladih družin, v nova stanovanjska naselja.

Ta varianta za investitorja ni možna, saj bo v primeru neupoštevanja demografskih podatkov in trendov, moral v vsakem primeru reševati problem prostorske stiske v OŠ, kar pa lahko pripelje do dislociranih oddelkov in večjih težav pri izvajanju izobraževalnega procesa. V primeru, da razširitve ne bo, bodo starši primorani otroke prešolati v sosednjo občino Vrhnika, Preserje, Log Dragomer, kar pa pomeni vsaj dodatne stroške za občino Borovnica in seveda tudi občane Borovnice (starše). Vsekakor pa so še nekateri dejavniki, ki bi zaradi odhoda otrok iz Borovnice vplivali na kvaliteto šolanja (čas, varnost, logistika...).

4.2 Varianta »z« investicijo

Varianta »z« investicijo v prizidek k OŠ Borovnica pa pomeni rešitev prostorske stiske za več naslednjih generacij, nemoteno izvajanje izobraževalnih programov, sodobne učilnice in ustrezne delovne pogoje za učitelje ter ostale zaposlene na šoli.

Ob predvideni rasti števila učencev v prihodnjih letih bo vsekakor potrebno poiskati ustrezne prostore, saj v občini Borovnica ni druge alternative, ki bi omogočala prerazporeditev novih učencev.

V novem prizidku so predvidene štiri učilnice, štirje kabineti ter sanitarije. V pritličju bodo namenjene naravoslovnemu delu (pouku fizike, matematike) in v nadstropju družboslovnemu delu (jezikoslovje). S posegom se bo pridobil prostor tudi za dodatne garderobe.

Investicija bo zajemala:

- ❖ Izvedbo gradbeno obrtniških del,
- ❖ Izvedbo strojnih del,
- ❖ Izvedbo elektro del,
- ❖ Nakup in montaža opreme,
- ❖ Izdelava projektne dokumentacije in inženiringa,
- ❖ Izdelava investicijske dokumentacije.

Podrobnejši opis posegov je predstavljen v tehnično tehnološkem delu dokumenta. Vrednost investicije je ocenjena na 516.547,00 EUR brez DDV (stalne cene) oz. 630.187,34 EUR z DDV v tekočih cenah. Investicija se bo financirana s sredstvi Eko sklada v višini 200.000,00 EUR, preostanek pa z lastnimi sredstvi Občine Borovnica.



5 OPREDELITEV VRSTE INVESTICIJE IN OCENA INVESTICIJSKIH STROŠKOV

5.1 Vrsta investicije

Pri investiciji gre za zgradnjo prizidka k OŠ Borovnica.

Tabela 9: Vrsta investicije

Zap.št.	Vrsta investicije	Označi
1	Novogradnja	DA
2	Sprememba namembnosti	NE
3	Rekonstrukcija ali tehnološka posodobitev	DA

5.2 Ocenjena vrednost investicije po stalnih cenah in tekočih cenah

Investicija se je pričela s pripravo projektne dokumentacije v začetku leta 2017, sama gradnja ter nakup in montaža opreme pa se bo izvajala v letu 2018. Osnova oz. izhodišče za oceno investicijske vrednosti so projektantske ocene. V nadaljevanju je prikazana vrednost investicije (v stalnih cenah).

Tabela 10: Obseg investicijskih stroškov (stalne cene), v EUR

Predmet / naziv	2017	2018	SKUPAJ
A. Gradbena dela	0,00	174.464,45	174.464,45
Opazi	0,00	26.216,00	26.216,00
Zemeljska dela	0,00	32.790,00	32.790,00
Betonska dela	0,00	36.115,25	36.115,25
Zidarska dela	0,00	44.864,00	44.864,00
Streha	0,00	25.479,20	25.479,20
Povezava v objekt	0,00	9.000,00	9.000,00
B. Obrtniška dela	0,00	161.982,55	161.982,55
Ključavničarska dela	0,00	10.995,00	10.995,00
Okna in vrata	0,00	22.993,75	22.993,75
Obloga tlakov	0,00	27.650,00	27.650,00
Montažna dela	0,00	94.463,80	94.463,80
Slikopleskarska dela	0,00	5.880,00	5.880,00
C. Strojne in elektro inštalacije	0,00	143.100,00	143.100,00
D. Projektiranje in inženiring	17.000,00	17.000,00	34.000,00



E. Investicijska dokumentacija	3.000,00	0,00	3.000,00
SKUPAJ BREZ DDV	20.000,00	496.547,00	516.547,00
DDV	4.400,00	109.240,34	113.640,34
SKUPAJ Z DDV	24.400,00	605.787,34	630.187,34

Vrednost investicije je ocenjena na 516.547,00 EUR brez DDV oz. 630.187,34 EUR z DDV v stalnih cenah.

Investicijske vrednosti v tekočih cenah ni potrebno prikazovati, saj se bo investicija izvedla v roku enega leta.

5.3 Ocenjena vrednost investicije po upravičenih in preostalih stroških

Vsi stroški investicije, razen DDV so upravičeni.

5.4 Osnove in izhodišča za oceno vrednosti investicije

Pri oceni vrednosti investicije so uporabljene naslednje strokovne podlage:

- ❖ IDZ »Prizidek k osnovni šoli«, Gradbeni biro Mele – Janko Mele s.p., št. 1517-04/17, april 2017,

Osnova oz. izhodišče za oceno investicijske vrednosti so projektantske ocene.

6 OPREDELITEV TEMELJNIH PRVIN, KI DOLOČAJO INVESTICIJO

6.1 Strokovne podlage za pripravo DIIP

Strokovne podlage za pripravo DIIP:

- ❖ IDZ »Prizidek k osnovni šoli«, Gradbeni biro Mele – Janko Mele s.p., št. 1517-04/17, april 2017,
- ❖ Popis del in ocena stroškov,
- ❖ Uredba o enotni metodologiji za pripravo in obdelavo investicijske dokumentacije na področju javnih financ (Uradni list RS, št. 60/2006, 54/2010, 27/2016),
- ❖ Guide to Cost-Benefit Analysis of Investment Projects, Economic appraisal tool for Cohesion Policy 2014- 2020 (European Commission, 2014).

6.2 Navedba in opis lokacije

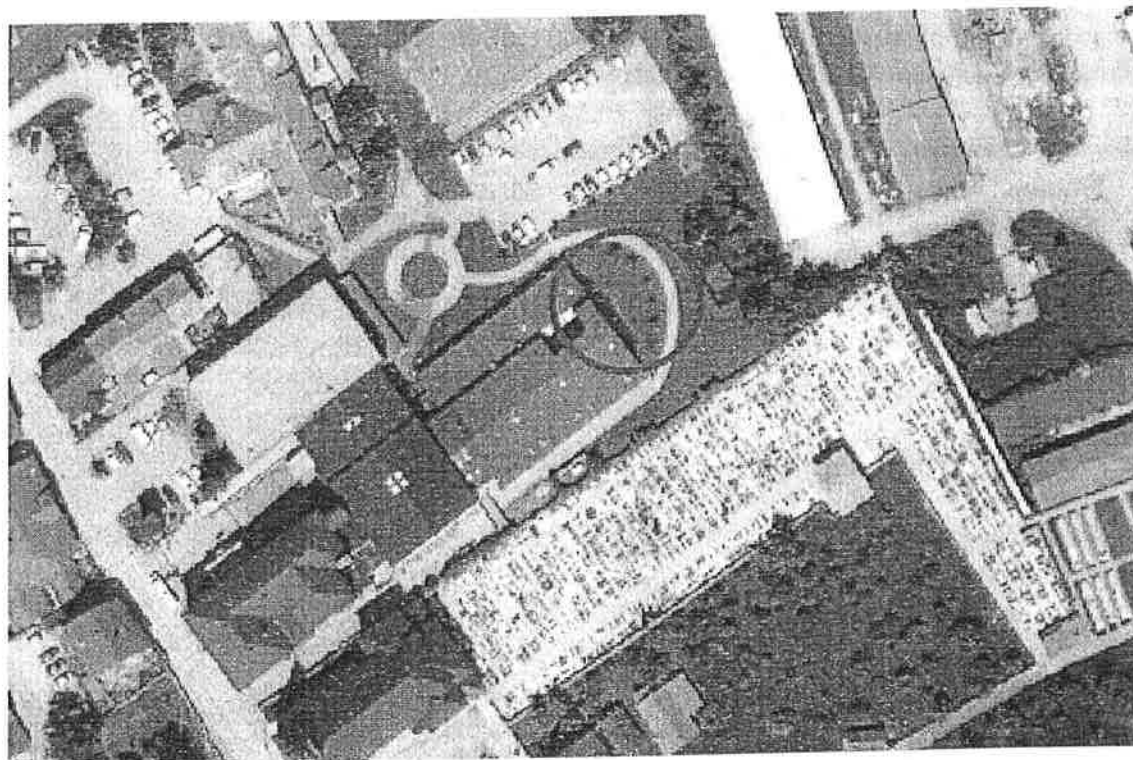
Prizidek se bo zgradil neposredno ob obstoječi stavbi OŠ dr. Ivana Korošca Borovnica, ki se nahaja Borovnici na naslovu Paplerjeva 15, in sicer na parc.št. 314/1 in 314/3, k.o. Borovnica.

Slika 1: Makro lokacija prizidka k OŠ dr. Ivana Korošca Borovnica





Slika 2: Mikro lokacija prizidka k OŠ dr. Ivana Korošca Borovnica



6.3 Obseg in specifikacija investicijskih stroškov s časovnim načrtom izvedbe

6.3.1 Časovni načrt izvedbe investicije

Investicija se je pričela s pripravo projektne in investicijske dokumentacije v letu 2017, sama gradnja pa se bo izvajala v letu 2018.

6.3.2 Investicijski stroški variante »brez« investicije oz. variante 1

Ni investicije in ni investicijskih stroškov.



6.3.3 Investicijski stroški variante »z« investicijo oz. variante 2

V nadaljevanju je prikazana vrednost investicije (v stalnih cenah). Osnova oz. izhodišče za oceno investicijske vrednosti so projektantske ocene.

Tabela 11: Obseg investicijskih stroškov (stalne cene), v EUR

Predmet / naziv	2017	2018	SKUPAJ
A. Gradbena dela	0,00	174.464,45	174.464,45
Opaži	0,00	26.216,00	26.216,00
Zemeljska dela	0,00	32.790,00	32.790,00
Betonska dela	0,00	36.115,25	36.115,25
Zidarska dela	0,00	44.864,00	44.864,00
Streha	0,00	25.479,20	25.479,20
Povezava v objekt	0,00	9.000,00	9.000,00
B. Obrtniška dela	0,00	161.982,55	161.982,55
Ključavničarska dela	0,00	10.995,00	10.995,00
Okna in vrata	0,00	22.993,75	22.993,75
Obloga tlakov	0,00	27.650,00	27.650,00
Montažna dela	0,00	94.463,80	94.463,80
Slikopleskarska dela	0,00	5.880,00	5.880,00
C. Strojne in elektro inštalacije	0,00	143.100,00	143.100,00
D. Projektiranje in inženiring	17.000,00	17.000,00	34.000,00
E. Investicijska dokumentacija	3.000,00	0,00	3.000,00
SKUPAJ BREZ DDV	20.000,00	496.547,00	516.547,00
DDV	4.400,00	109.240,34	113.640,34
SKUPAJ Z DDV	24.400,00	605.787,34	630.187,34

Vrednost investicije je ocenjena na 516.547,00 EUR brez DDV (stalne cene) oz. 630.187,34 EUR z DDV v stalnih cenah.

Investicijske vrednosti v tekočih cenah ni potrebno prikazovati, saj se bo investicija izvedla v roku enega leta.



6.4 Varstvo okolja in ocena stroškov za odpravo negativnih vplivov (varianta 1 in varianta 2)

6.4.1 Varianta »brez« investicije oz. varianta 1

Brez investicije ni projekta. Posledično ni posegov v okolje.

6.4.2 Varianta »z« investicijo oz. varianta 2

Investicija bo imela pozitivne vplive na okolje. Minimalne in kratkotrajne negativne vplive se pričakuje samo v času gradnje, ko bo povečan hrup in izpušni plini gradbenih strojev.

V analizi vplivov investicijskega projekta smo upoštevali naslednja izhodišča

- ❖ učinkovitost izrabe naravnih virov
- ❖ okoljska učinkovitost
- ❖ trajnostna dostopnost
- ❖ zmanjševanje vplivov na okolje

Tabela 12: Upoštevana izhodišča za varstvo naravnega okolja

Izhodišče	DA	NE	SE NE DA	OPOMBE
				OCENITI
Učinkovitost izrabe naravnih virov	x			Uporabljene bodo različne tehnologije, ki bodo upoštevale visoke standarde stroke na področju energetske učinkovitosti, varovanja okolja ter učinkovite rabe vode in surovin.
Okoljska učinkovitost	x			Minimalno oddajanje emisij, ločeno zbiranje odpadkov, najmanjše možne količine odpadkov. Za gradnjo se bodo uporabljali okolju prijazni materiali. Investicija bo pozitivno vplivala na okolje tudi zaradi manj prevozov v druge občine (manjši izpusti CO ₂), manj nesreč in zaradi tega manj izpustov škodljivih snovi v okolje.
Trajnostna dostopnost	x			Objekt se nahaja neposredno ob glavnih prometnih povezavah in je trajnostno dostopen.
Zmanjšanje vplivov na okolje	x			Izdelava poročil in ocen vplivov na okolje, ko se bo pokazala potreba.

Vse stroške za odpravo negativnih vplivov na okolje v času gradnje oz. obnove objekta bo krilo izvajalsko podjetje. Investicija nima dolgoročnih negativnih vplivov na okolje, zato tudi ni stroškov vezanih na odpravo posledic negativnih vplivov na okolje.



Nameravana investicija je, upoštevajoč opisane obremenitve in spremembe okolja, ukrepe za varstvo okolja ter upoštevanje okoljevarstvenih predpisov, sprejemljiva.

6.5 Kadrovsko – organizacijska shema s prostorsko opredelitvijo (varianta 1 in varianta 2)

6.5.1 Varianta »brez« investicije oz. varianta 1

Pri varianti »brez investicije« ne bi bilo sprememb v številu zaposlenih v OŠ dr. Ivana Korošca Borovnica, saj do investicije ne bi prišlo.

6.5.2 Varianta »z« investicijo oz. varianta 2

Pri varianti »z investicijo« v prizidek k OŠ dr. Ivana Korošca Borovnica se bo število zaposlenih povečalo in sicer se bo zaposlilo 4 osebe:

- ❖ čistilko
- ❖ 2 učitelja
- ❖ kuharja za polovični delovni čas

6.6 Predvideni viri financiranja in drugi viri (varianta 1 in varianta 2)

6.6.1 Varianta »brez« investicije oz. varianta 1

Ni investicije – ni investicijskih stroškov

6.6.2 Varianta »z« investicijo oz. varianta 2

Celotna finančna konstrukcija je prikazana v spodnji tabeli.



Tabela 13: Struktura virov financiranja (stalne cene), v EUR

Finančna konstrukcija	2017	2018	Skupaj	delež
Upravičeni stroški:	20.000,00	496.547,00	516.547,00	81,97%
Eko sklad	0,00	200.000,00	200.000,00	31,74%
Občina Borovnica	20.000,00	296.547,00	316.547,00	50,23%
Neupravičeni stroški (DDV):	4.400,00	109.240,34	113.640,34	18,03%
Občina Borovnica	4.400,00	109.240,34	113.640,34	18,03%
Upravičeni in neupravičeni stroški skupaj:	24.400,00	605.787,34	630.187,34	100,00%
Skupaj Občina Borovnica	24.400,00	405.787,34	430.187,34	68,26 %

Investicijska vrednost je po stalnih cenah ocenjena na 516.547,00 EUR brez DDV oz. 630.187,34 EUR z DDV. Investicija se bo financirana s strani Eko sklada v višini 200.000,00 EUR in z lastnimi sredstvi občine Borovnica v višini 430.187,34 EUR.

Ker so bo investicija izvedla v roku enega leta, ni potrebe po prikazovanju finančne konstrukcije v tekočih cenah.

6.7 Informacija o pričakovani stopnji izrabe zmogljivosti

Pri investiciji gre za izgradnjo prizidka k Osnovni šoli dr. Ivana Korošca v Borovnici, v katerem bodo 4 nove učilnice, 4 kabineti, garderobe in spremljajoči prostori; skupaj z glavnim objektom osnovne šole bo omogočeno nemoteno in kakovostno izvajanje pedagoškega procesa na ravni osnovnošolskega izobraževanja. Kapacitete bodo zadostile normativom in standardom na področju izvajanja osnovnošolskega izobraževanja, potrebam in razvojnim trendom, ter predvidenim novim nalogam osnovne šole v skladu z zakonom.

6.8 Informacija o ekonomski upravičenosti projekta

Upravičenost investicije določajo že sami cilji investicije, ki jih z ekonomskimi kazalci ne moremo v celoti izmeriti.

Investicija ima veliko pozitivnih učinkov za občane občine Borovnica.



Tabela 14: Stroški in koristi investicije

Stroški	Koristi
<ul style="list-style-type: none"> ❖ Vzdrževanje objekta ❖ Opredeljeni stroški niso najpomembnejši, ker gre za zagotavljanje javnega interesa in doseganje splošnih ciljev, ki niso neposredno merljivi (dodatne kapacitete za osnovnošolsko izobraževanje, nove zaposlitve, ustrezni delovni pogoji,...) 	<ul style="list-style-type: none"> ❖ Dodatne kapacitete za osnovnošolsko izobraževanje ❖ Nove zaposlitve ❖ Ustrezni delovni pogoji

7 UGOTOVITEV SMISELNOSTI IN MOŽNOSTI IZDELAVE INVESTICIJSKE, TEHNIČNE IN DRUGE DOKUMENTACIJE S ČASOVNIM NAČRTOM

Po 4. členu Uredbe o enotni metodologiji za pripravo in obravnavo investicijske dokumentacije na področju javnih financ, ki določa mejne vrednosti investicijskih projektov velja, da je za investicijske projekte pod vrednostjo 500.000 EUR potreben dokument identifikacije investicijskega projekta (DIIP), za investicijske projekte nad vrednostjo 500.000 EUR pa dokument identifikacije investicijskega projekta (DIIP) in investicijski program (IP). Mejne vrednosti veljajo za ocenjeno vrednost investicije po stalnih cenah z vključenim davkom na dodano vrednost.

Predvidena investicija z DDV presega vrednost 0,5 mio EUR zato je potrebna izdelava DIIP in IP.

Tabela 15: Terminski plan priprave dokumentacije

Leto	2017											
	1	2	3	4	5	6	7	8	9	10	11	12
DIIP												
IP												



7.1 Določitev potrebne investicijske dokumentacije

Tabela 16: Potrebna investicijska dokumentacija

Vrsta dokumentacije	Potrebno označi
Dokument identifikacije investicijskega projekta (DIIP)	DA
Predinvesticijska zasnova	NE
Investicijski program (IP)	DA

7.2 Potrebna upravna dovoljenja za poseg v prostor

Tabela 17: Potrebna upravna dovoljenja

Vrsta dokumentacije	Potrebno označi
Gradbeno dovoljenje	DA, v pridobivanju
Okoljevarstveno dovoljenje	NE

8 OKVIRNI ČASOVNI NAČRT (VARIANTA 1 IN VARIANTA 2)

8.1 Varianta »brez« investicije oz. varianta 1

Brez investicije ni projekta.

8.2 Varianta »z« investicijo oz. varianta 2

Terminski plan je narejen pod predpostavko, da se sredstva zagotavljajo v predvideni višini in planiranih rokih, saj pomanjkanje sredstev lahko upočasni in posledično tudi podraži investicijo.

Tabela 18: Terminski plan izvedbe investicije

Leto	2017				2018			
	I	II	III	IV	I	II	III	IV
Tromesečje								
Projektiranje in inženiring		■	■	■	■	■	■	
Izdelava investicijske dokumentacije		■		■				
Gradbena dela					■	■	■	
Obrtniška dela					■	■	■	
Strojne in elektro inštalacije					■	■	■	

Investicija se je pričela s pripravo projektne in investicijske dokumentacije v letu 2017, sama gradnja pa se bo izvajala v letu 2018. Osnova oz. izhodišče za oceno investicijske vrednosti so projektantske ocene. V nadaljevanju je prikazana vrednost investicije (v stalnih cenah).



Tabela 19: Vodenje operacije – organizacijska shema

Aktivnost	Odgovorna oseba
Odgovorna oseba za vodenje operacije	mag. Jernej Nučič, direktor občinske uprave
Zadolžitve posameznih zaposlenih	
a) vodenje operacije	mag. Jernej Nučič, direktor občinske uprave
b) izvajanje in koordinacija operacije	mag. Jernej Nučič, direktor občinske uprave
c) koordinacija izvedbe gradbenih del	Daniel Horvat, ravnatelj, zunanje podjetje
Izvajanje operacije na terenu	
a) izvajanje gradbenih del	Zunanje podjetje
b) izvajanje nadzora nad gradbenimi deli	Zunanje podjetje



9 TEHNIČNO TEHNOLOŠKI DEL

9.1 Varianta »brez« investicije oz. varianta 1

Brez investicije ni projekta.

9.2 Varianta »z« investicijo oz. varianta 2

9.2.1 Predstavitev nameravane gradnje

V okviru projekta se bo izvedla prizidava k osnovni šoli Borovnica. Investitor Občina Borovnica želi na parceli št 314/1 in 314/3 k.o. Borovnica, zgraditi prizidek. Osnovno šolo Borovnica sestavljajo namensko različni objekti, ki so povezani v celoto. Šolo sestavljajo objekt Stare šole, večnamenski objekt, telovadnica in objekt, namenjen devetletki.

Prizidek, ki je predmet investicije, bo izveden kot podaljšek objekta za devetletko. Tlorisna velikost bo 14,00 m x 26,25m. Etažnost prizidka bo P+1+M, streha bo izvedena kot podaljšek obstoječe strehe. Fasada bo izvedena v pastelni barvi, skladno z obstoječo fasado šole.

Zaradi prizidka ne bo posegov v obstoječe priključke. Izvedena bo razširitev interne infrastrukture iz obstoječega objekta v prizidek. Kapaciteta obstoječih priključkov na javno infrastrukturo se ne bo spremenila.

9.2.2 Predstavitev predvidenih posegov

Predvideni posegi so naslednji:

Skupna površina prizidka je 560m².

Po zadnji sprejeti varianti (IDZ) naj bi prizidek imel v pritličju:

- Dve učilnici,
- Dva kabineta
- Pomožni prostor
- Stopnišče
- Vetrolov z nadstreškom

V nadstropju pa so predvideni naslednji prostori:

- Dve učilnici
- Dva kabineta
- Stopnišče
- Pomožni prostor

(Priloga 1 – Grafični prikaz – IDZ)



Po klasifikaciji gre za manj zahteven objekt. Na obstoječi infrastrukturi ne bo sprememb, v priključke se ne bo posegalo.

Obstoječa šola je priključena na javno vodovodno omrežje in na javno električno omrežje. Sanitarne odplake se odvajajo v javno mešano kanalizacijo. Zaradi novogradnje ne bo spremembe v odvajanju sanitarnih vod. Meteorne vode se s strešin in tlakovanih pohodnih površin prek peskolovov odvajajo v mešano javno kanalizacijo. Sistem se bo prilagodil novi poziciji prizidka, količina meteornih vod se zaradi prizidka ne bo povečala. Zbirna površina se bistveno ne bo spremenila.

Dostop do krajevne ceste je obstoječ in poteka preko parcel 3280/2 in 314/1 k.o. Borovnica. Dostop do vhoda šole je preko dvorišča iz zahodne stani. Pozicija uvoza se zaradi novogradnje prizidka ne bo spremenila.

Odvoz odpadkov za šolo je urejen, v bližini se nahaja otok za ločevanje odpadkov. Zaradi prizidave ne bo sprememb v količini, načinu zbiranja in odvozu odpadkov.

Obstoječa šola ima urejeno ogrevanje. Odmiki obstoječe stavbe od sosednjih parcel se ne spremenijo.

Vpliv na okolje bo v času gradnje (delovni stroji, transport, gradbišče); gradbišče bo urejeno v skladu z zakonodajo. Ker gre za objekt, v bližini katerega se nahajajo otroci, mora izvajalec še posebno pozornost posvetiti varnosti in zaščiti gradbišča.

Vpliv na okolje v času obratovanja bo minimalen, ker gre za objekt, ki je namenjen izobraževalni dejavnosti, v obstoječe priključke pa se ne posega.



10 ANALIZA VARIANT Z OCENO STROŠKOV IN FINANČNIH KORISTI (VARIANTA 1 IN VARIANTA 2)

10.1 Projekcija prihodkov (varianta 1 in varianta 2)

10.1.1 Projekcija prihodkov variante »brez« investicije oz. variante 1

V varianti 1 – brez investicije ni prihodkov.

10.1.2 Projekcija prihodkov variante »z« investicijo oz. variante 2

Tudi v primeru variante 2 z investicijo, projekt ne bo prinašal finančnih prihodkov.

10.2 Projekcija odhodkov (varianta 1 in varianta 2)

10.2.1 Projekcija odhodkov variante »brez« investicije oz. variante 1

V varianti 1 – brez investicije ni odhodkov.

10.2.2 Projekcija odhodkov variante »z« investicijo oz. variante 2

V spodnji tabeli prikazujemo projekcijo poslovnih odhodkov v letih 2018 - 2033.

Tabela 20: Projekcija odhodkov za leta 2018 – 2033, v EUR

leto	Stroški materiala	Stroški energije	Stroški vzdrževanja	Stroški dela	Amortizacija	Skupaj odhodki
2018	840	1.260	1.680	26.400	0	30.181
2019	2.101	3.151	4.201	66.000	42.012	117.465
2020	2.101	3.151	4.201	66.000	42.012	117.465
2021	2.101	3.151	4.201	66.000	42.012	117.465
2022	2.101	3.151	4.201	66.000	42.012	117.465
2023	2.101	3.151	4.201	66.000	42.012	117.465
2024	2.101	3.151	4.201	66.000	42.012	117.465
2025	2.101	3.151	4.201	66.000	42.012	117.465
2026	2.101	3.151	4.201	66.000	42.012	117.465
2027	2.101	3.151	4.201	66.000	42.012	117.465
2028	2.101	3.151	4.201	66.000	42.012	117.465
2029	2.101	3.151	4.201	66.000	42.012	117.465
2030	2.101	3.151	4.201	66.000	42.012	117.465
2031	2.101	3.151	4.201	66.000	42.012	117.465
2032	2.101	3.151	4.201	66.000	42.012	117.465
2033	2.101	3.151	4.201	66.000	42.012	117.465



Skupni odhodki bodo v letu 2018 znašali 30.181 EUR, v obdobju 2019-2033 pa bodo znašali 117.465 EUR letno.

Večinski delež v odhodkih predstavljajo stroški dela in amortizacije. Stroški dela bodo v obdobju 2019-2033 znašali 66.000 EUR, stroški amortizacije pa 42.012 EUR letno. Manjši del stroškov predstavljajo še stroški materiala (2.101 EUR letno v obdobju 2019-2033), stroški energije (3.151 EUR) ter stroški vzdrževanja (4.201 EUR).

Za vse investicijske postavke smo predvideli amortizacijsko dobo, ki je enaka referenčnem obdobju. Na podlagi *Guide to Cost-Benefit Analysis of Investment Project – Economic appraisal tool for Cohesion Policy 2014-2020*, smo za **referenčno obdobje vzeli obdobje 15 let**, skladno z *Uredbo o enotni metodologiji za pripravo in obravnavo investicijske dokumentacije na področju javnih financ (Uradni list RS, št. 60/2006, 54/2010 in 27/2016)* pa smo upoštevali **4 % diskontno stopnjo**.

10.3 Projekcija izkaza presežka prihodkov nad odhodki (varianta 1 in varianta 2)

10.3.1 Projekcija izkaza presežka prihodkov nad odhodki variante »brez« investicije oz. variante 1

V varianti 1 – brez investicije ni prihodkov in odhodkov.

10.3.2 Projekcija izkaza presežka prihodkov nad odhodki variante »z« investicijo oz. variante 2

V spodnji tabeli smo projicirali izkaz presežka prihodkov nad odhodki v letih 2018-2033.

Tabela 21: Projekcija izkaza presežka prihodkov nad odhodki za leta 2018-2033, v EUR

leto	Finančni prihodki	Finančni odhodki	Presežek prihodkov nad odhodki
2018	0	30.181	-30.181
2019	0	117.465	-117.465
2020	0	117.465	-117.465
2021	0	117.465	-117.465
2022	0	117.465	-117.465
2023	0	117.465	-117.465
2024	0	117.465	-117.465
2025	0	117.465	-117.465
2026	0	117.465	-117.465
2027	0	117.465	-117.465
2028	0	117.465	-117.465
2029	0	117.465	-117.465
2030	0	117.465	-117.465



2031	0	117.465	-117.465
2032	0	117.465	-117.465
2033	0	117.465	-117.465

Presežek prihodkov nad odhodki je v celotnem obdobju negativen in v letu 2018 znaša - 30.181 EUR, v letih 2019-2033 pa -117.465 EUR letno.

V celotnem obdobju torej projekt izkazuje negativen presežek prihodkov nad odhodki oz. pozitiven presežek odhodkov nad prihodki, kar je posledica tega, da projekt po eni strani nima finančnih prihodkov, po drugi strani pa visoke stroške dela in amortizacije.



10.4 Ocena izkaza finančnega toka investicije (varianta 1 in varianta 2)

10.4.1 Projekcija izkaza finančnega toka variante »brez« investicije oz. variante 1

V varianti 1 – brez investicije ni neto finančnega toka.

10.4.2 Projekcija izkaza finančnega toka variante »z« investicijo oz. variante 2

Finančni tok so prihodki znižani za operativne (tekoče stroške) oz. poslovni izid povečan za stroške amortizacije. Finančni tok se prikaže za referenčno obdobje. Diskontni faktor mora biti 4 % (Uredba o enotni metodologiji za pripravo in obravnavo investicijske dokumentacije na področju javnih financ). Prvo leto diskontiranja je leto 2019.

Tabela 22: Projekcija neto finančnega toka 2017-2033, v EUR

leto	Investicijski stroški	Operativni stroški	Prihodki	Ostanek vrednosti	Neto denarni (finančni) tok	Diskontirani neto finančni (denarni) tok	Diskontirani kumulativni neto finančni (denarni) tok
2017	24.400	0,00	0		-24.400,00	-24.400,00	-24.400,00
2018	605.787	30.181,12	0		-	-635.968,46	-660.368,46
					635.968,46		
2019	0	75.452,81	0		-75.452,81	-70.516,64	-730.885,11
2020	0	75.452,81	0		-75.452,81	-65.903,41	-796.788,52
2021	0	75.452,81	0		-75.452,81	-61.591,97	-858.380,48
2022		75.452,81	0		-75.452,81	-57.562,59	-915.943,07
2023		75.452,81	0		-75.452,81	-53.796,81	-969.739,88
2024		75.452,81	0		-75.452,81	-50.277,39	-
							1.020.017,28
2025		75.452,81	0		-75.452,81	-46.988,22	-
							1.067.005,49
2026		75.452,81	0		-75.452,81	-43.914,22	-
							1.110.919,72
2027		75.452,81	0		-75.452,81	-41.041,33	-
							1.151.961,05
2028		75.452,81	0		-75.452,81	-38.356,38	-
							1.190.317,43
2029		75.452,81	0		-75.452,81	-35.847,09	-
							1.226.164,51
2030		75.452,81	0		-75.452,81	-33.501,95	-
							1.259.666,46
2031		75.452,81	0		-75.452,81	-31.310,23	-
							1.290.976,70
2032		75.452,81	0		-75.452,81	-29.261,90	-
							1.320.238,60
2033		75.452,81	0	121.157,47	45.704,66	16.565,47	-
							1.303.673,13



Iz zgornje tabele izhaja, da znaša neto denarni (finančni) tok v letu 2017 -24.400,00 EUR, v letu 2018 -635.968,46 EUR, v letih 2019-2032 znaša -75.452,81 EUR, v letu 2033 pa na račun ostanka vrednosti znaša 45.704,66 EUR.

Diskontirani finančni tok v letu 2017 znaša -24.400,00 EUR, v letu 2018 -635.968,46 EUR, v obdobju 2019-2032 se zvišuje iz -70.516,64 EUR na -29.261,90 EUR, v letu 2033 pa znaša 16.565,47 EUR.

Kumulativni diskontirani finančni (denarni) tok v letu 2017 znaša -24.400,00 EUR, v letu 2018 -660.368,46 EUR, nato pa v obdobju 2019-2032 pada iz -730.885,11 EUR na -1.320.238,60 EUR, v letu 2033 pa znaša -1.303.673,13 EUR.

Iz prikazanega izhaja, da investicija ni finančno zanimiva.



11 ANALIZA VARIANT Z OCENO EKONOMSKIH (DRUŽBENIH) STROŠKOV IN KORISTI (VARIANTA 1 IN VARIANTA 2)

11.1 Projekcija ekonomskih (družbenih) koristi (varianta 1 in varianta 2)

11.1.1 Projekcija ekonomskih koristi variante »brez« investicije oz. variante 1

V varianti 1 – brez investicije ni družbenih koristi.

11.1.2 Projekcija ekonomskih koristi variante »z« investicijo oz. variante 2

Poleg realnih prihodkov je v tem delu treba oceniti tudi ekonomske koristi družbe. To so težje oprijemljive in težje ocenljive koristi. Vendar je tudi te koristi potrebno oceniti v denarni obliki, da se lahko oceni družbena – ekonomska korist naložbe. Če naložba nima pozitivnih ekonomskih rezultatov je naložba z družbenega vidika neupravičena.

Upoštevali smo naslednje koristi, ki jih ima družba z investicijo:

- ❖ Manj nesreč otrok v prometu
- ❖ Manj bolniških odsotnosti staršev zaradi obolenj otrok
- ❖ Prihranek stroškov zaradi prevozov
- ❖ Multiplikator prihodkov (dodana vrednost)
- ❖ Multiplikator gradbenih stroškov - dodana vrednost
- ❖ Multiplikativen učinek med obratovanjem (večja dodana vrednost pri gospodarskih subjektih)
- ❖ DDV

Manj nesreč otrok v prometu

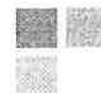
Koristi se bodo kazale v zmanjšanju nesreč otrok v prometu na račun zmanjšanja prevozov zaradi bližine šole. Če predvidevamo, da bo v novem prizidku 42 otrok ter da je na leto približno 0,50% nesreč, to pomeni da se na leto zgodi 0,21 nesreč otrok v prometu. Če predvidevamo, da povprečna materialna in nematerialna škoda povzročena v nesreči znaša 10.000 EUR, povprečni letni stroški zaradi nesreč znašajo 2.100 EUR.

Tabela 23: Izračun ekonomskih koristi zaradi manj nesreč otrok v prometu

Postavka	
Število otrok	42
% nesreč na leto	0,50 %
Število nesreč na leto	0,21
Povprečna materialna in nematerialna škoda	10.000 EUR
Povprečni letni stroški - izgube	2.100 EUR

Manj bolniških odsotnosti staršev zaradi obolenj otrok

Koristi se bodo kazale tudi v zmanjšanju števila bolniških dni. Če predvidevamo, da znaša povprečen strošek na dan zaposlenega v času bolniške 79,00 EUR in da znaša povprečen



strošek izgubljene dodane vrednosti (ob odsotnosti) zaposlenega 141,00 EUR to skupaj znaša kar 220 EUR na dan. Skupni stroški bolniških odsotnosti tako znašajo kar 129.360 EUR. Predvidevamo, da se bodo ob zmanjšanju bolniških dni, letno v višini 7 odstotkov, pojavile družbene koristi v višini 9.055 EUR na leto (ob polni obremenjenosti).

Tabela 24: Izračun ekonomskih koristi zaradi zmanjšanja bolniških odsotnosti

Postavka	
Število bolniških dni (200 dni*7,0%*42 zaposl.)	588
Stroški na dan	220 EUR
Stroški bolniške odsotnosti	129.360 EUR
Zmanjšanje bolniške odsotnosti v %	7 %
Učinek ob polnem obratovanju letno	9.055 EUR

Prihranek stroškov zaradi prevozov

Koristi se bodo kazale še v prihranku stroškov pri prevozih (namesto prevoza v drugo šolo – drugo občino). Če predvidevamo, da bo v novem prizidku 42 otrok ter da letno stroški prevoza na osebo znašajo 690 EUR, to pomeni da bo letni prihranek zaradi prevozov znašal 28.980 EUR.

Tabela 25: Izračun ekonomskih koristi zaradi prihranka stroškov prevozov

Postavka	
Število otrok	42
Letni stroški prevozov – druga občina	690 EUR
Prihranek	28.980

Multiplikator prihodkov (dodana vrednost)

Na področju gospodarskih učinkov ne moremo iti mimo učinka multiplikatorja prihodkov, ki bo nastal kot posledica komunalne ureditve na območju. Multiplikator je ključni pojem moderne ekonomije in ga opredelimo kot koeficient, ki pove za koliko se poveča prihodek, če se povečajo izdatki za investicije. Na ta način lahko dobimo spremembo v prihodku, ki je posledica izvedbe investicije. Vrednost investicijske operacije znaša 630.187 EUR. Običajno je pri tovrstnih investicijah multiplikatorski učinek 1,3. Tako ugotovimo, da se bodo zaradi izvedbe projekta, prihodki lokalnih podjetij v celotnem obdobju investicije povečali za 30% investicije ali za 189.056 EUR. Ob upoštevanju dejstva, da je v prihodkih okoli 30% dodane



vrednosti se bo na račun multiplikatorja prihodka povečala dodana vrednost v času gradnje za 56.717 EUR, kar upoštevamo v okviru družbenih koristi investicije.

Tabela 26: Izračun ekonomskih koristi zaradi multiplikatorja prihodkov

Postavka	
Investicijski stroški	630.187 EUR
Povečanje prihodkov na račun multiplikatorja	30%
Povečani prihodki	189.056 EUR
Delež dodane vrednosti v prihodkih	30 %
Učinek multiplikatorja prihodka – dodana vrednost - družbene koristi	56.717 EUR

Multiplikator gradbenih stroškov - dodana vrednost

Pozitiven učinek- koristi se bodo pojavile tudi med samo investicijo, saj je v gradbenih stroških – neposredno ali posredno – dodana vrednost, ki se preko plač in investicij vrača v obtok in se s tem povečujejo družbeni prihodki. Ocenili smo, da je v gradbenih stroških približno 30% dodane vrednosti, kar upoštevamo kot multiplikator gradbenih stroškov.

Tabela 27: Izračun ekonomskih koristi zaradi multiplikatorja gradbenih stroškov

Postavka	
Gradbeni stroški	516.547 EUR
Delež dodane vrednosti	30 %
Učinek v času investicije	154.964 EUR

Multiplikativen učinek med obratovanjem (več zaposlenih)

Projekt bo imel multiplikativen učinek med delovanjem. Ocenjujemo, da bo multiplikativen učinek v višini 70% iz potencialno izgubljene dodane vrednosti, ki znaša 66.000 EUR. Multiplikativen učinek tako znaša 46.200 EUR v polnem letu obratovanja.

Tabela 28: Izračun ekonomskih koristi zaradi multiplikativnega učinka med delovanjem

Postavka	
Multiplikator (faktor)	0,7
Dodana vrednost	66.000 EUR
Učinek v polnem obratovanju	46.200 EUR



Davek na dodano vrednost

V času investicije - gradnje bo država dobila prilive na račun davka na dodano vrednost. Ta učinek lahko upoštevamo kot eksternalijo. V konkretnem primeru smo ta učinek uvrstili med družbene prihodke v višini 113.640 EUR.

Tabela 29: Izračun ekonomskih koristi od DDV

Postavka	
Gradbeni stroški	516.547 EUR
DDV - učinek v času investicije	113.640 EUR

Navedene družbene koristi so prikazane v spodnji tabeli.

Tabela 30: Projekcija družbenih koristi za leta 2017-2033, v EUR

leto	Manj nesreč otrok v prometu	Manj bolniških odsotnosti	Prihranek stroškov prevozov	Multiplikator prihodkov (dodana vrednost)	Multiplikator gradbenih stroškov - dodana vrednost	Multiplikativen učinek med obratovanjem	DDV	Skupaj družbene koristi
2017	0	0	0	2.196	6.000	0	4.400	12.596
2018	840	3.622	11.592	54.521	148.964	18.480	109.240	347.259
2019	2.100	9.055	28.980	0	0	46.200	0	86.335
2020	2.100	9.055	28.980	0	0	46.200	0	86.335
2021	2.100	9.055	28.980	0	0	46.200	0	86.335
2022	2.100	9.055	28.980	0	0	46.200	0	86.335
2023	2.100	9.055	28.980	0	0	46.200	0	86.335
2024	2.100	9.055	28.980	0	0	46.200	0	86.335
2025	2.100	9.055	28.980	0	0	46.200	0	86.335
2026	2.100	9.055	28.980	0	0	46.200	0	86.335
2027	2.100	9.055	28.980	0	0	46.200	0	86.335
2028	2.100	9.055	28.980	0	0	46.200	0	86.335
2029	2.100	9.055	28.980	0	0	46.200	0	86.335
2030	2.100	9.055	28.980	0	0	46.200	0	86.335
2031	2.100	9.055	28.980	0	0	46.200	0	86.335
2032	2.100	9.055	28.980	0	0	46.200	0	86.335
2033	2.100	9.055	28.980	0	0	46.200	0	86.335

V letu 2017 bodo družbene koristi znašale 12.596 EUR, v letu 2018 pa 347.259 EUR, nato pa 86.335 EUR na leto v obdobju 2019-2033.



11.2 Projekcija ekonomskih (družbenih) stroškov (varianta 1 in varianta 2)

11.2.1 Projekcija ekonomskih stroškov variante »brez« investicije oz. variante 1

V varianti 1 – brez investicije ni družbenih stroškov

11.2.2 Projekcija ekonomskih stroškov variante »z« investicijo oz. variante 2

V spodnji tabeli prikazujemo projekcijo stroškov v letih 2018 - 2033.

Tabela 31: Projekcija ekonomskih (družbenih) stroškov za leta 2018 – 2033, v EUR

leto	Stroški materiala	Stroški energije	Stroški vzdrževanja	Stroški dela	Amortizacija	Skupaj družbeni stroški
2018	588	882	1.176	17.688	0	20.335
2019	1.470	2.206	2.941	44.220	42.012	92.849
2020	1.470	2.206	2.941	44.220	42.012	92.849
2021	1.470	2.206	2.941	44.220	42.012	92.849
2022	1.470	2.206	2.941	44.220	42.012	92.849
2023	1.470	2.206	2.941	44.220	42.012	92.849
2024	1.470	2.206	2.941	44.220	42.012	92.849
2025	1.470	2.206	2.941	44.220	42.012	92.849
2026	1.470	2.206	2.941	44.220	42.012	92.849
2027	1.470	2.206	2.941	44.220	42.012	92.849
2028	1.470	2.206	2.941	44.220	42.012	92.849
2029	1.470	2.206	2.941	44.220	42.012	92.849
2030	1.470	2.206	2.941	44.220	42.012	92.849
2031	1.470	2.206	2.941	44.220	42.012	92.849
2032	1.470	2.206	2.941	44.220	42.012	92.849
2033	1.470	2.206	2.941	44.220	42.012	92.849

Skupni družbeni stroški bodo v letu 2018 znašali 20.335 EUR, v letih 2019-2033 pa 92.849 EUR letno. Večinski delež v odhodkih predstavljajo stroški dela in amortizacije. Stroški dela bodo v obdobju 2019-2033 znašali 44.220 EUR, stroški amortizacije pa 42.012 EUR letno. Manjši del stroškov predstavljajo še stroški materiala (1.470 EUR letno v obdobju 2019-2033), stroški energije (2.206 EUR) ter stroški vzdrževanja (2.941 EUR).

Ekonomski stroški vzdrževanja, materiala in energije predstavljajo finančne stroške vzdrževanja, materiala in energije znižane za 30 %, ekonomski stroški dela pa finančne stroške dela znižane za 33%.

Za vse investicijske postavke smo predvideli amortizacijsko dobo, ki je enaka referenčnem obdobju. Na podlagi *Guide to Cost-Benefit Analysis of Investment Project – Economic appraisal tool for Cohesion Policy 2014-2020*, smo za **referenčno obdobje vzeli obdobje 15 let**, skladno z *Uredbo o enotni metodologiji za pripravo in obravnavo investicijske*



dokumentacije na področju javnih financ (Uradni list RS, št. 60/2006, 54/2010 in 27/2016) pa smo upoštevali 4 % diskontno stopnjo.

11.3 Projekcija razlike med ekonomskimi (družbenimi) koristmi in stroški (varianta 1 in varianta 2)

11.3.1 Projekcija razlike med ekonomskimi stroški in koristmi variante »brez« investicije oz. variante 1

V varianti 1 – brez investicije ni družbenih koristi in stroškov.

11.3.2 Projekcija razlike med ekonomskimi stroški in koristmi variante »z« investicijo oz. variante 2

V spodnjih tabelah smo projicirali razliko med družbenimi koristmi in stroški v letih 2017-2032.

Tabela 32: Projekcija razlike med koristmi in stroški za leta 2017-2032, v EUR

leto	Družbene koristi	Družbeni stroški	Razlika med koristmi in stroški
2017	12.596	20.335	-7.739
2018	347.259	92.849	254.410
2019	86.335	92.849	-6.514
2020	86.335	92.849	-6.514
2021	86.335	92.849	-6.514
2022	86.335	92.849	-6.514
2023	86.335	92.849	-6.514
2024	86.335	92.849	-6.514
2025	86.335	92.849	-6.514
2026	86.335	92.849	-6.514
2027	86.335	92.849	-6.514
2028	86.335	92.849	-6.514
2029	86.335	92.849	-6.514
2030	86.335	92.849	-6.514
2031	86.335	92.849	-6.514
2032	86.335	92.849	-6.514
2033	86.335	92.849	-6.514
Skupaj	1.654.880	1.505.919	148.961

Razlika med družbenimi koristmi in družbenimi stroški je v letu 2017 negativna in znaša -7.739 EUR, v letu 2018 pa pozitivna in znaša 254.410 EUR. V letih 2019-2033 je nato negativna in letno znaša -6.514 EUR. V celotnem obdobju projekt izkazuje presežek družbenih koristi nad stroški in sicer v višini 148.961 EUR.



11.4 Ocena izkaza ekonomskega toka (varianta 1 in varianta 2)

11.4.1 Projekcija izkaza ekonomskega toka variante »brez« investicije oz. variante 1

V varianti 1 – brez investicije ni ekonomskega toka.

11.4.2 Projekcija izkaza ekonomskega toka variante »z« investicijo oz. variante 2

Ekonomski tok se prikaže za referenčno obdobje. Diskontni faktor mora biti vsaj 4% (Uredba o enotni metodologiji za pripravo in obravnavo investicijske dokumentacije na področju javnih financ). Prvo leto diskontiranja je leto 2019.

Tabela 33: Projekcija neto ekonomskega toka 2017-2033, v EUR

leto	Investicijski stroški	Operativni stroški	Prihodki	Ostane vrednosti	Neto ekonomski tok	Diskontirani neto ekonomski tok	Diskontirani kumulativni ekonomski tok
2017	24.400,00	0,00	12.596,00		-11.804,00	-11.804,00	-11.804,00
2018	605.787,34	20.334,79	347.259,38		-278.862,75	-278.862,75	-290.666,75
2019	0,00	50.836,97	86.335,20		35.498,23	33.175,92	-257.490,83
2020	0,00	50.836,97	86.335,20		35.498,23	31.005,53	-226.485,30
2021	0,00	50.836,97	86.335,20		35.498,23	28.977,13	-197.508,16
2022		50.836,97	86.335,20		35.498,23	27.081,43	-170.426,73
2023		50.836,97	86.335,20		35.498,23	25.309,75	-145.116,98
2024		50.836,97	86.335,20		35.498,23	23.653,97	-121.463,01
2025		50.836,97	86.335,20		35.498,23	22.106,52	-99.356,50
2026		50.836,97	86.335,20		35.498,23	20.660,29	-78.696,20
2027		50.836,97	86.335,20		35.498,23	19.308,69	-59.387,51
2028		50.836,97	86.335,20		35.498,23	18.045,50	-41.342,01
2029		50.836,97	86.335,20		35.498,23	16.864,95	-24.477,06
2030		50.836,97	86.335,20		35.498,23	15.761,64	-8.715,42
2031		50.836,97	86.335,20		35.498,23	14.730,50	6.015,09
2032		50.836,97	86.335,20		35.498,23	13.766,83	19.781,91
2033		50.836,97	86.335,20	121.157,47	156.655,70	56.779,24	76.561,15

Iz zgornje tabele izhaja, da znaša ekonomski tok v letu 2017 -11.804,00 EUR, v letu 2018 -278.862,75 EUR, v letih 2019-2032 znaša 35.498,23 EUR, v letu 2033 pa na račun ostanka vrednosti znaša 156.655,70 EUR.

Diskontirani ekonomski tok v letu 2017 znaša -11.804,00 EUR, v letu 2018 -278.862,75 EUR, v obdobju 2019-2032 se znižuje iz 33.175,92 EUR na 13.766,83 EUR, v letu 2033 pa na račun ostanka vrednosti znaša 56.779,24 EUR.

Kumulativni diskontirani ekonomski tok v letih 2017-2033 znaša med 76.561,15 EUR in -290.666,75 EUR.

Iz prikazanega izhaja, da je investicija družbeno-ekonomsko upravičena, čeprav investicija iz komercialnega vidika ni zanimiva.



12 FINANČNI IN EKONOMSKI KAZALNIKI (VARIANTA 1 IN VARIANTA 2)

12.1 Kazalci finančne upravičenosti naložbe (varianta 1 in varianta 2)

12.1.1 Kazalci finančne upravičenosti variante »brez« investicije oz. variante 1

Glede na to, da v varianti 1 nimamo investicijskih stroškov se za varianto 1 ne izračunavajo kazalci.

12.1.2 Kazalci finančne upravičenosti variante »z« investicijo oz. variante 2

V skladu z Uredbo o enotni metodologiji za pripravo in obravnavo investicijske dokumentacije na področju javnih financ je potrebno izračunati predvsem naslednje kazalce:

- ❖ Finančna interna stopnja donosnosti
- ❖ Finančna neto sedanja vrednost
- ❖ Doba vračanja naložbe
- ❖ Finančna relativna neto sedanja vrednost
- ❖ Finančni količnik relativne koristnosti

Tabela 34: Kazalniki upravičenosti naložbe

Postavka	
Finančna interna stopnja donosnosti	-62,28 %
Finančna neto sedanja vrednost	-1.140.170 EUR
Doba vračanja naložbe	Se ne vrne
Finančna relativna neto sedanja vrednost	-1,809
Finančni količnik relativne koristnosti	0,03

Finančna neto sedanja vrednost projekta znaša -1.140.170 EUR, finančna relativna neto sedanja vrednost znaša -1,809. Ker sta oba omenjena rezultata negativna, projekt finančno ni zanimiv.

Finančna interna stopnja donosnosti znaša -62,28 % kar je pod minimumom 4%.

Finančni količnik relativne koristnosti, ki predstavlja količnik med sedanjo vrednostjo vseh koristi in sedanjo vrednostjo vseh stroškov znaša 0,03. To pomeni, da so stroški investicije višji od prihodkov oz. jih ti ne morejo v celoti pokrivati – investicija je finančno neupravičena.



Kazalniki upravičenosti naložbe kažejo, da pri projektu ni toliko finančnih koristi, zato moramo še posebej poudariti, **da je projekt smotrno predvsem zaradi širših družbenih ekonomskih koristi.**

12.2 Kazalci ekonomske upravičenosti naložbe (varianta 1 in varianta 2)

12.2.1 Kazalci ekonomske upravičenosti variante »brez« investicije oz. variante 1

Glede na to, da v varianti 1 nimamo investicijskih stroškov se za varianto 1 ne izračunavajo kazalci.

12.2.2 Kazalci ekonomske upravičenosti variante »z« investicijo oz. variante 2

V skladu z Uredbo o enotni metodologiji za pripravo in obravnavo investicijske dokumentacije na področju javnih financ je potrebno izračunati predvsem naslednje kazalce:

- ❖ Ekonomska interna stopnja donosnosti
- ❖ Ekonomska neto sedanja vrednost
- ❖ Ekonomska doba vračanja naložbe
- ❖ Ekonomska relativna neto sedanja vrednost
- ❖ Ekonomski količnik relativne koristnosti

Tabela 35: Kazalniki upravičenosti naložbe

Postavka	
Ekonomska interna stopnja donosnosti	10,37%
Ekonomska neto sedanja vrednost	66.150 EUR
Ekonomska doba vračanja naložbe	12,59
Ekonomska relativna neto sedanja vrednost	0,105
Ekonomski količnik relativne koristnosti	1,07

Ekonomska neto sedanja vrednost znaša 66.150 EUR in je pozitivna, ekonomska relativna neto sedanja vrednost pa 0,105. Ker sta oba omenjena rezultata pozitivna, je projekt finančno zanimiv.

Ekonomska interna stopnja donosnosti znaša 10,37 % kar je nad minimumom 4%. Doba vračanja naložbe je 12,58 let, kar je manj od ekonomske dobe projekta, ki znaša 15 let.



Ekonomski količnik relativne koristnosti, ki predstavlja količnik med sedanjo vrednostjo vseh koristi in sedanjo vrednostjo vseh stroškov znaša 1,07 kar pomeni, da znašajo diskontirani prihodki 158,3 % vseh diskontiranih stroškov. To pomeni, da so stroški investicije nižji od ekonomskih koristi, kar kaže na to, da je projekt družbeno upravičen.



13 ANALIZA OBČUTLJIVOSTI IN TVEGANJ (VARIANTA 1 IN VARIANTA 2)

V analizi občutljivosti (tveganja) prikazujemo občutljivost investicije glede na spremembo prihodkov, stroškov in vrednost investicije.

13.1 Analiza občutljivosti in tveganj variante »brez« investicije oz. variante 1

Glede na to, da v varianti 1 nimamo stroškov in prihodkov se za varianto 1 ne ocenjuje tveganje in občutljivost.

13.2 Analiza občutljivosti in tveganj variante »z« investicijo oz. variante 2

13.2.1 Analiza občutljivosti variante »z« investicijo oz. variante 2

V analizi občutljivosti (tveganja) prikazujemo spremembo finančnih kazalcev ob variiranju različnih spremenljivk (vrednost investicije, višina stroškov).

Analize občutljivosti ob spremembah višine prihodkov ne prikazujemo, saj investicija ne prinaša nobenih finančnih prihodkov.

Tabela 36: Analiza občutljivosti (tveganja) glede na spremembo v višini investicije – varianta 2

Občutljivost		Vrednost investicije		
		99%	100%	101%
Interna stopnja donosa	vrednost	-62,83%	-62,28%	-61,71%
	odklon	0,88%		0,92%
Neto sedanja vrednost	vrednost	-1.134.250	-1.140.170	-1.146.091
	odklon	-0,52%		-0,52%
Doba vračanja	vrednost		se ne vrne	
	odklon	/		/
Finančna relativna neto sedanja vrednost	vrednost			
		-1,82	-1,81	-1,80
Finančni količnik relativne koristnosti	vrednost	0,50%		0,44%
		0,03	0,03	0,03
	odklon	0,00%		0,00%

Če se vrednost investicije spreminja (+/- 1%), ostaja finančna neto sedanja vrednost v vseh primerih negativna. Ob 1% spremembi vrednosti investicije bi se finančna neto sedanja vrednost spremenila za 0,52%. Finančna relativna neto sedanja vrednost investicije se ob 1% znižanju vrednosti investicije spremeni za 0,50%, ob 1% zvišanju vrednosti investicije pa se spremeni za 0,44%. Finančni količnik relativne koristnosti se ob 1% spremembi investicije ne spremeni.



Tabela 37: Analiza občutljivosti (tveganja) glede na spremembo v višini stroškov – varianta 2

Občutljivost		Višina stroškov		
		99%	100%	101%
Interna stopnja donosa	vrednost	-61,97%	-62,28%	-62,59%
	odklon	-0,50%		-0,50%
Neto sedanja vrednost	vrednost	-1.137.037	-1.140.170	-1.143.303
	odklon	-0,27%		-0,27%
Doba vračanja	vrednost	se ne vrne		
	odklon	/		/
Finančna relativna neto sedanja vrednost	vrednost			
	odklon	-1,80	-1,81	-1,81
Finančni količnik relativne koristnosti	vrednost	-0,28%		-0,28%
	odklon	0,03	0,03	0,03
	odklon	0,00%		0,00%

Če se **višina stroškov** spreminja (+/- 1%), se finančna neto sedanja vrednost v vseh primerih negativna. Ob 1% spremembi višine stroškov bi se finančna neto sedanja vrednost spremenila za 0,27%. Finančna relativna neto sedanja vrednost investicije se ob 1% spremembi višine stroškov spremeni za 0,28%. Finančni količnik relativne koristnosti se ob 1% znižanju ali zvišanju stroškov ne spremeni.

Projekta ne moremo opredeliti kot tveganega, saj se finančna neto sedanja vrednost ob 1% spremembi višine investicije, prihodkov in stroškov spremeni za manj kot 1%, vsi ostali kazalci pa se prav tako ob spremembi stroškov ali investiciji spreminjajo minimalno.

13.2.2 Analiza tveganj variante »z« investicijo oz. variante 2

Upoštevač metodologijo in zaključke analize občutljivosti posebna analiza tveganja ni potrebna. Skladno z *Guide to Cost-Benefit Analysis of Investment Project – Economic appraisal tool for Cohesion Policy 2014-2020*, namreč nobena izmed proučevanih spremenljivk ni kritična (kritična spremenljivka je tista, katere 1% sprememba povzroči več kot 1% spremembo neto sedanje vrednosti). Kljub temu pa obstajajo tveganja, ki jih je potrebno, predvsem v vsebinskem smislu, upoštevati. To so tveganja, ki so lahko prisotna v vsakem projektu:

Tabela 38: Analiza tveganj

Tveganje	Ukrepi, ki morda ublažijo tveganje	Vplivi na plan in možne rešitve
Ocene so napačne	Vložiti več truda na začetku za izdelavo bolj natančnih ocen.	V planu dovoliti daljši čas za ocenjevanje.
Človeški viri niso na voljo zaradi	Dodati rezervo.	V plan dodati posebno časovno rezervo.
	Zgodaj dobiti podrobnosti	Vgraditi v plan projekta



bolniške, praznikov, dopusta, usposabljanja, ...	o načrtovani odsotnosti iz dela. Dodati rezervo za nenačrtovane dopuste.	Dodati rezervo.
Človeški in drugi viri za izvedbo nalog na kritični poti niso pod nadzorom projektnega vodje.	Pogosto preverjanje virov. Prestaviti te vire izven kritične poti. Ugotoviti možne konflikte in razviti rezervne variante plana.	Podaljšati čas projektnega vodenja za ta namen. Dopolniti plan projekta. Dodati čas projektnega vodenja za izdelavo rezervnih variant.
Projekt je v konfliktu z drugimi projekti.	Povečati obseg potrebne dokumentacije in usposabljanja tako, da lahko drugi prevzamejo njihove naloge.	Dodati čas za dokumentiranje in usposabljanje.
Ključni človeški viri odstopajo iz projekta ali so premeščeni drugam.	Strogo uporabiti postopek nadzorovane izvedbe sprememb. Projektni odbor (skupina) naj spremlja spremembe in zahteve.	Tekoče vzdrževati delovodnik nadzorovanih sprememb. Po potrebi izvesti ponovitev planiranja.
Uporabnik se premisli glede uporabniških zahtev.	Načrtovati, razvijati, graditi in preizkušati po stopnjah na spiralen način. Zgodaj v projektu začeti z najzahtevnejšimi tehničnimi zahtevami.	Vgraditi v plan projekta. Spremeniti vrstni red v planu in predvideti rezervo za izjemno zahtevnost.
Tehnične težave so prezahtevne za rešitev.	Definirati razlagalni slovarček. Pregledovanje procesov z vključitvijo vseh zainteresiranih.	Dodati v načrt projekta.
Strokovni termini imajo v različnih okoljih različen pomen.	Spremljati odkrite napake in analizirati trend. Izvesti pregled zagotavljanja kakovosti na vseh izdelkih.	Dodati čas za vodenje projekta. Dodati čas za preizkuse kakovosti.
Izdelki so slabe kvalitete. Delo je na nizki strokovni ravni.	Pregledovanje predvsem kakovosti namesto hitrosti izdelave. Vključiti čas projektnega vodenja v začetni ponudbi.	Dodatno financirati projekt.
Naročnik odklanja plačevanje časa za vodenje projekta.	Predstaviti koristi projektnega vodenja.	Dodati v ponudbeno fazo. Imeti pripravljeno predstavitev.



Načini ublažitve tveganja:

- ❖ Izogibanje npr.: izpolnjevanje uporabniških potreb z obstoječimi elementi funkcionalnosti
- ❖ Zmanjšanje ali odstranitev z vsebino npr.: uporaba izurjenega osebja in izogibanje tveganim elementom na kritični poti.
- ❖ Zmanjšanje ali odstranitev z upoštevanjem naključij npr.: vgraditev rezervnega časa pred rokom dobav.
- ❖ Prenos na druge npr.: s takimi pogodbami s podizvajalci, ki vsebujejo pogodbene kazni.

Nekaterim tveganjem se ni mogoče izogniti. V tem primeru je pomembno, da projektna skupina ta tveganja prepozna in jih z odobritvijo investitorja (vodje projekta) tudi sprejme.

14 OPIS MERIL IN UTEŽI ZA IZBIRO OPTIMALNE VARIANTE

V predhodnih poglavjih smo obdelali dve varianti, z in brez investicije. Glede na investicijo ocenjujemo, da se mora pri izboru variant upoštevati višino investicije, ekonomske, družbene in okoljske kriterije.

Pri izboru optimalne variante smo upoštevali naslednje kriterije:

- ❖ Višina investicije
- ❖ Ekonomske koristi
 - ekonomska interna stopnja donosnosti
 - ekonomska neto sedanja vrednost
 - ekonomski količnik relativne koristnosti
- ❖ Splošna družbena korist
- ❖ Vpliv na okolje

Tabela 39: Uteži – točke po kriterijih

Postavka	Utež
1 Višina investicije	20
2. Ekonomska korist	
2.1 <i>Ekonomska interna stopnja donosnosti</i>	15
2.2 <i>Ekonomska neto sedanja vrednost</i>	15
2.3 <i>Ekonomski količnik relativne koristnosti</i>	15
3. Splošna družbena korist	15
4. Vpliv na okolje	20
Skupaj	100

Vsem kriterijem smo dali med 15 in 20 točk, pri tem ekonomski kazalci skupaj lahko dajo 45 točk, višina investicije 20 točk, vpliv na okolje 20 točk, splošne družbene koristi pa 15 točk.



15 PRIMERJAVA VARIANT S PREDLOGOM IN UTEMELJITVIJO IZBIRE OPTIMALNE VARIANTE

V predhodnem poglavju smo opisali merila in kriterije z utežmi za izbor optimalne variante.

Tabela 40: Ocena variant z izborom optimalne variante

Postavka	Utež	Varianta 1	Varianta 1 točke	Varianta 2	Varianta 2 točke
1. Višina investicije	20	0	20	630.187 EUR	0
2. Ekonomska korist					
2.1 <i>Ekonomski stopnja donosnosti</i>	15	0	0	10,37%	15
2.2 <i>Ekonomski neto sedanja vrednost</i>	15	0	0	66.150 EUR	15
2.3 <i>Ekonomski količnik relativne koristnosti</i>	15	0	0	1,07	15
3. Splošna družbena korist	15	NE	0	DA	15
4. Vpliv na okolje	20	-	5	+++	15
Skupaj	100		25		75

Opis in utemeljitev izbora:

1. Višina investicije

Po kriteriju višina investicije je optimalna 1. varianta - brez investicije, saj ne potrebujemo nobenih sredstev.

2. Ekonomske koristi

Po tem kriteriju smo upoštevali tri kazalce in sicer:

- ❖ Ekonomski stopnja donosnosti

Ekonomski stopnja donosnosti pri varianti 1 - brez investicije znaša 0, pri varianti 2 pa 10,37%. Ugodnejša je varianta 2.

- ❖ Ekonomski neto sedanja vrednost

Ekonomski neto sedanja vrednost pri varianti 1 - brez investicije znaša 0 EUR, pri varianti 2 pa + 66.150 EUR. Ugodnejša je varianta 2.



❖ Ekonomski količnik relativne koristnosti

Ekonomski količnik relativne koristnosti pri varianti 1 - brez investicije znaša 0, pri varianti 2 pa 1,07. Ugodnejša je varianta 2.

Vsi kazalci ekonomske koristi so ugodnejši pri varianti 2 – z investicijo.

3. Splošna družbena korist

Pri splošni družbeni koristi (nemerljive in merljive komponente) je ugodnejša varianta 2 z investicijo, saj omogoča rešitev prostorske stiske za naslednje generacije, nemoteno izvajanje izobraževanja, nove zaposlitve, ustrezne delovne pogoje itd.

4. Vpliv na okolje

Varianta 1 – brez investicije nima vpliva na okolje.

Varianta 2 – z investicijo bo pozitivno vplivala na okolje zaradi manj prevozov v druge občine (manjši izpusti CO₂), manj nesreč in zaradi tega manj izpustov škodljivih snovi v okolje, sodobne gradnje itd.

Ocenjujemo, da je pri vplivu na okolje ugodnejša varianta 2.

Glede na kriterije in uteži je varianta 1 zbrala 25 točk, varianta 2 pa 75 točk. Izbrana je varianta 2.



16 SKLEPNA OCENA UPRAVIČENOSTI NALOŽBE

Analizirali smo dve varianti, in sicer stanje brez investicije in varianto z investicijo v prizidek k osnovni šoli Borovnica.

Stanje brez investicije v prihodnosti ni sprejemljivo, saj v tem primeru ostanejo prostori enaki, število učencev (oddelkov) pa se povečuje, s tem pa tudi vse večje zahteve po prostorih in dodatnih vsebinah, ki jih bo šola morala izvajati v skladu z zakonodajo. Demografski kazalniki kažejo, da število otrok v Občini Borovnica narašča (tudi vpliv priseljevanja) in da s tem naraščajo potrebe po večjih kapacitetah osnovne šole. Brez razširitve obstaja realna nevarnost, da bodo starši prisiljeni prešolati otroke v sosednje občine Vrhnika, Log-Dragomer, Preserje, kar pomeni dodatne stroške za Občino Borovnica in seveda starše. Prostorska stiska v obstoječem šolskem objektu pa bi negativno vplivala na kvaliteto izvajanja izobraževalnega procesa.

Varianta »z investicijo« pa z izgradnjo prizidka k osnovni šoli pomeni razširitev kapacitet (4 nove učilnice, 4 kabineti, pomožni prostori), na obstoječi infrastrukturi (priključkih), kar bo pozitivno vplivalo na zagotovitev zadostnega števila prostorov za izobraževanje, na kakovost izobraževanja (kabineti) in zagotovitvi ustreznih pogojev za večje število vpisanih otrok v osnovno šolo. Investicija pomeni tudi nova 4 delovna mesta, kar pozitivno vpliva na zaposlenost v občini.

Čeprav investicija ni finančno zanimiva, je pa ekonomsko upravičena, saj bo imela Občina Borovnica večje koristi kot pa so investicijski stroški.

Finančni kazalniki

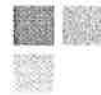
Finančna neto sedanja vrednost projekta znaša -1.140.170 EUR, finančna relativna neto sedanja vrednost znaša -1,809. Ker sta oba omenjena rezultata negativna, projekt finančno ni zanimiv.

Finančna interna stopnja donosnosti znaša -62,28 % kar je pod minimumom 4%.

Finančni količnik relativne koristnosti, ki predstavlja količnik med sedanjo vrednostjo vseh koristi in sedanjo vrednostjo vseh stroškov znaša 0,03. To pomeni, da so stroški investicije višji od prihodkov oz. jih ti ne morejo v celoti pokrivati – investicija je finančno neupravičena.

Ekonomski kazalniki

Ekonomska neto sedanja vrednost znaša 66.150 EUR in je pozitivna, ekonomska relativna neto sedanja vrednost pa 0,105. Ker sta oba omenjena rezultata pozitivna, je projekt finančno zanimiv.



Ekonomska interna stopnja donosnosti znaša 10,37 % kar je nad minimumom 4%. Doba vračanja naložbe je 12,59 let, kar je manj od ekonomske dobe projekta.

Ekonomski količnik relativne koristnosti, ki predstavlja količnik med sedanjo vrednostjo vseh koristi in sedanjo vrednostjo vseh stroškov znaša 1,07 kar pomeni, da znašajo diskontirani prihodki 107,0 % vseh diskontiranih stroškov. To pomeni, da so stroški investicije nižji od ekonomskih koristi, kar kaže na to, da je projekt družbeno sprejemljiv.

VIRI

Strokovne podlage za pripravo DIIP:

- ❖ IDZ »Prizidek k osnovni šoli«, Gradbeni biro Mele – Janko Mele s.p., št. 1517-04/17, april 2017,
- ❖ Popis del in ocena stroškov,
- ❖ Uredba o enotni metodologiji za pripravo in obdelavo investicijske dokumentacije na področju javnih financ (Uradni list RS, št. 60/2006, 54/2010, 27/2016),
- ❖ Guide to Cost-Benefit Analysis of Investment Projects, Economic appraisal tool for Cohesion Policy 2014- 2020 (European Commission, 2014).

Dokumenti in zakonodaja

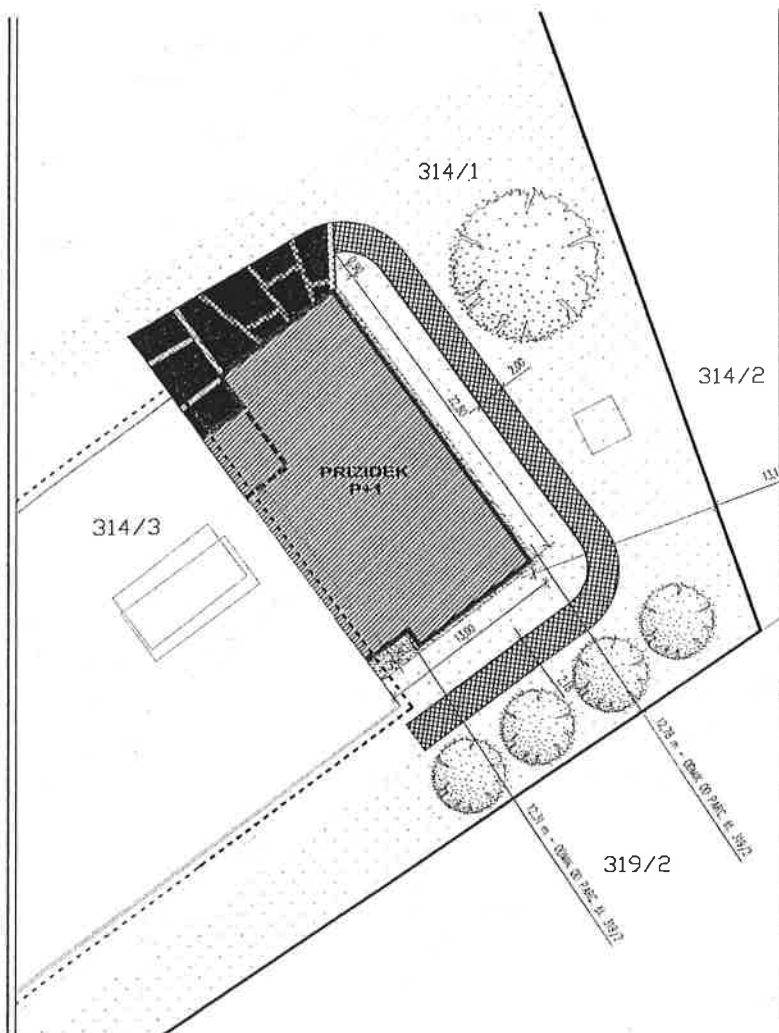
- ❖ Osnutek Strategije razvoja Občine Borovnica 2017-2027+, Občina Borovnica, marec, 2017
- ❖ Letno poročilo OŠ dr.Ivana Korošca Borovnica za leto 2016, občinski svet Občine Borovnica, gradiva
- ❖ Zakon o osnovni šoli, Uradni list RS, št. 81/06 - uradno prečiščeno besedilo, 102/07, 107/10, 87/11, 40/12 – ZUJF, 63/13 in 46/16 – ZOFVI-K)
- ❖ Zakon o spremembah in dopolnitvah zakona o osnovni šoli (ZOs-n-J)
- ❖ Statistični portal Stat.si
- ❖ Informacije in pojasnila OŠ dr.Ivana Korošca Borovnica, ravnatelj, Daniel Horvat



PRILOGA 1

IDZ

1. Situacija – lokacija
2. Prizidek – razporeditev prostorov



LEGENDA:

-  PRIZIDEK
-  PRANI BETON
-  ASFALT/ASFALTI PABOM
-  ZATRAVLJENO



OBČINA BOROVNICA
 Popeljeva ulica 22
 1353 Borovnica

Objavljeno: JAIKO MELE, univ.dipl.inž.gradl.
 Odl.vodje: 175 G-0292

Objekt: PRIZIDEK K OSNOVNI ŠOLI

Odgovorni projektant:

Prilož: LOKACIJSKI PODATKI

Izdala/la: mag. Darjana Vrenjak, univ.dipl.ing.geod.

Vrsta projekta: IZ

Št. projekta: 1517-01/17

ZAZIDALNA SITUACIJA -
 Vsebinsko risbe: IZBRANA VARIANTA

Datum: apríl, 2017

Merilo: 1:250 Št. lista: 1.3/6

