



OBČINA ŠKOFJA LOKA

Oddelek za pravne zadeve in nepremično premoženje

Mestni trg 15, 4220 Škofja Loka ♦ T: 04 511 23 00 ♦ F: 04 511 23 01 ♦ E: obcina@skofjaloka.si ♦ U: www.skofjaloka.si

Številka: 478-13/2018

Datum: 15.01.2018

OBČINSKEMU SVETU OBČINE ŠKOFJA LOKA

ZADEVA: NAČRT RAVNANJA Z NEPREMIČNIM PREMOŽENJEM OBČINE ŠKOFJA LOKA ZA LETO 2018

Predlagatelj: ŽUPAN, mag. Miha JEŠE

I. UVOD IN PРАВNA PODLAGA

Na podlagi 11. člena Zakona o stvarnem premoženju države in samoupravnih lokalnih skupnosti (Uradni list RS, št. 86/10, 75/12, 47/13 – ZDU-1G, 50/14, 90/14 – ZDU-1I, 14/15 – ZUUJFO in 76/15; v nadaljevanju: zakon) načrt ravnanja z nepremičnim premoženjem občine sprejme občinski svet, na predlog župana. Načrt ravnanja z nepremičnim premoženjem mora biti predložen občinskemu svetu v sprejem skupaj s predlogom proračuna. Predlog Proračuna Občine Škofja Loka za leto 2018 je občinskemu svetu predložen v sprejem na današnji seji.

Načrt ravnanja z nepremičnim premoženjem vsebuje:

1. načrt pridobivanja nepremičnega premoženja
2. načrt razpolaganja z nepremičnim premoženjem, ločeno za zemljišča, za stavbe in dele stavb ter za zemljišča s stavbami.

Odplačni način pridobitve lastninske pravice na nepremičnem premoženju v breme proračunskih sredstev je mogoč le na podlagi veljavnega načrta pridobivanja nepremičnega premoženja. V načrt pridobivanja nepremičnega premoženja se ne vključijo nepremičnine, ki se pridobijo na podlagi menjalne pogodbe. Tudi postopek razpolaganja z nepremičnim premoženjem občine se lahko izvede le, če je nepremično premoženje vključeno v veljavni načrt razpolaganja z nepremičnim premoženjem. Izjeme od navedenih pravil so določene v 12. členu zakona.

Vsebina posameznih načrtov ravnanja z nepremičnim premoženjem je predpisana z Uredbo o stvarnem premoženju države in samoupravnih lokalnih skupnosti (Uradni list RS, št. 34/2011, 42/2012, 24/2013 in 10/2014; v nadaljevanju: Uredba).

II. OBRAZLOŽITEV NAČRTA RAVNANJA Z NEPREMIČNIM PREMOŽENJEM

1. NAČRT PRIDOBIVANJA NEPREMIČNEGA PREMOŽENJA

Načrt pridobivanja nepremičnega premoženja zajema naslednje, v 8. členu Uredbe določene oz. zahtevane podatke o nepremičnini:

- vrsta nepremičnine, ki je lahko zemljišče, stavba, del stavbe ali zemljišče s stavbo
- samoupravna lokalna skupnost, v kateri upravljavec načrtuje nakup - glede na to, da so vsi nakupi nepremičnega premoženja v naši lokalni skupnosti, je v Načrtu pridobivanja navedena lokacija, z navedbo parcelnih števil in katastrske občine
- okvirna velikost, izražena v m²
- planirana sredstva v proračunu za leto, na katero se nanaša načrt pridobivanja.

Poleg obveznih sestavin, je v predlaganem Načrtu pridobivanja nepremičnega premoženja za leto 2018 vsebovan tudi namen, zaradi katerega se bo izvedel nakup nepremičnin. Kot je razvidno iz opredeljenih namenov pridobivanja, gre za nadaljevanje projektov iz preteklih let:

- nadaljevanje usklajevanja lastniškega stanja na kategoriziranih občinskih cestah - to je pridobivanje zemljišč, po katerih v naravi že poteka kategorizirana občinska cesta ali kategorizirana javna pot oz. pridobivanje zemljišča ob morebitnih širitvah in rekonstrukcijah obstoječih javnih cest ali druge javne infrastrukture.
- nerealizirani odkupi manjših zemljišč, na katerih že stoji komunalna infrastruktura in sicer merilna postaja za plin za vojašnico in dva vodohrana v Rovtah
- zaključek ureditve športnega igrišča Gorajte
- zaključek pridobitve lastništva na celotnem objektu Kašče z odkupom solastniških deležev od ostalih občin solastnic
- nadaljevanje z odkupom solastniških deležev na poslovnih prostorih za knjižnico v objektu Name in na Trati

Na novo so v načrt pridobivanja vključeni nakupi:

- odkup objekta za ureditev bivalnih enot
- začetek odkupov za širitev pokopališča v Retečah
- odkupi za ureditev pločnikov na Suhi, v Sv. Duhu in ob Kidričevi cesti, kjer se ureja tudi avtobusno postajališče in kolesarska steza
- odkup zaklonišča v objektu SGP Tehnik - v stečaju na območju betonarne, za potrebe novega vrtca na Kamnitniku
- odkup solastniškega deleža na zemljiščih ob kopališču v Puštalu, kjer je predvidena ureditev parkirišča za avtodome

Nepremičnine, ki so predmet pridobivanja so navedene v tabeli NAČRT PRIDOBIVANJA NEPREMIČNEGA PREMOŽENJA V LETU 2018, ki je kot PRILOGA 1 sestavni del akta Načrt ravnanja z nepremičnim premoženjem Občine Škofja Loka za leto 2018. Iz tabele izhaja, da skupni znesek predvidenih sredstev za nakup nepremičnin v proračunu za l. 2018 znaša 895.344 €.

2. NAČRT RAZPOLAGANJA Z NEPREMIČNIM PREMOŽENJEM

V načrt razpolaganja z nepremičnim premoženjem so vključena zemljišča, stavbe in deli stavb. Posamezni načrti razpolaganja vsebujejo naslednje, v 9. členu Uredbe, zahtevane podatke o nepremičnini:

NAČRT RAZPOLAGANJA Z ZEMLJIŠČI zajema naslednje podatke o nepremičnini :

- samoupravna skupnost, v kateri nepremičnina leži - skoraj vsa zemljišča, ki so predmet razpolaganja, se nahajajo v območju Občine Škofja Loka, zato lokalna skupnost ni

posebej navedena. Izjema je zemljišče pod zap. št. 26, ki se nahaja na območju Občine Gorenja vas - Poljane, kar je v tabeli navedeno.

- katastrski občini in šifri katastrske občine
- parcelni številki zemljišča
- kvadraturi zemljišča, izraženi v m² in
- posplošeni tržni vrednosti, ki jo je določila Geodetska uprava Republike Slovenije oz. orientacijski vrednosti, določeni v skladu s tretjim odst. 19. člena Uredbe, v primeru, da posplošena tržna vrednost ni določena

Ker posplošena tržna vrednost po GURS pri zemljiščih ni realen podatek o tržni vrednosti nepremičnine oz. o tem, kakšen prihodek je planiran s prodajo določene nepremičnine, je na pobudo Odbora za opremljanje stavbnih zemljišč, gospodarjenje z nepremičninami in stanovanjsko gospodarstvo Občinskega sveta Občine Škofja Loka je v načrt razpolaganja z zemljišči za leto 2018 (PRILOGA 2) dodan tudi podatek o planiranem prihodu od prodaje posamezne nepremičnine - zemljišča (v primeru menjave prihodek običajno ni planiran).

NAČRT RAZPOLAGANJA S STAVBAMI IN DELI STAVB zajema naslednje podatke o nepremičnini:

- samoupravna skupnost, v kateri nepremičnina leži - vse nepremičnine, ki so predmet razpolaganja, se nahajajo v območju Občine Škofja Loka, zato lokalna skupnost ni posebej navedena
- točen naslov stavbe oz. dela stavbe
- identifikacijska oznaka nepremičnine, ki zajema številko stavbe oz. dela stavbe in šifro katastrske občine
- kvadratura stavbe oz. dela stavbe
- posplošeni tržni vrednosti, ki jo je določila Geodetska uprava Republike Slovenije oz. orientacijski vrednosti, določeni v skladu s tretjim odst. 19. člena Uredbe, v primeru, da posplošena tržna vrednost ni določena.

Posplošena tržna vrednost po GURS pri stavbah in delih stavb je precej približana tržni vrednosti teh nepremičnin, zato v PRILOGI 2a ni dodan še podatek o planiranem prihodu. Posplošena tržna vrednost v teh primerih predstavlja tudi planiran prihodek, dejanski prihodek pa bo odvisen od cinitve.

V načrt razpolaganja z nepremičnim premoženjem Občine Škofja Loka za leto 2018 so vključene nepremičnine, ki jih Občina Škofja Loka ne potrebuje za izvajanje svojih dejavnosti, zato jih je skladno z načelom gospodarnosti je potrebno, bodisi prodati, oddati v najem ali na drug ustrezen način zagotoviti njegovo gospodarno rabo. Del načrta razpolaganja z nepremičnim premoženjem predstavljajo nepremičnine, ki jih bo občina dala v menjavo zaradi urejanje zemljiškoknjžnega stanja na področju cest. Nekaj teh nepremičnin ima še status javnega dobra, zato bo pred menjavo za vsako od njih potreben še poseben sklep občinskega sveta o prenehanju statusa javnega dobra.

V opombah je navedeno, ali gre za prodajo nepremičnin - priliv sredstev v proračun ali za menjavo nepremičnin - v tem primeru je kot priliv sredstev v proračun navedena razlika - doplačilo druge pogodbene stranke, ali pa priliva sploh ni. Prodaja nepremičnin se bo izvedla po eni izmed metod, določenih v zakonu: če je ocenjena vrednost nepremičnine nižja od 20.000 € je možna prodaja po metodi neposredne pogodbe (s predhodno objavo namere o sklenitvi neposredne pogodbe), če bo ocenjena vrednost višja, pa se prodaja opravi po metodi javnega zbiranja ponudb ali po metodi javne dražbe.

Nepremičnine, ki so predmet razpolaganja so navedene v tabelah:

- NAČRT RAZPOLAGANJA Z ZEMLJIŠČI V LETU 2018 (PRILOGA 2),
- NAČRT RAZPOLAGANJA S STAVBAMI IN DELI STAVB V LETU 2018 (PRILOGA 2a) in

ki so sestavni del akta Načrt ravnanja z nepremičnim premoženjem Občine Škofja Loka za leto 2018. Priloženi so tudi digitalni orto foto posnetki (DOF posnetki), iz katerih je razvidna lokacija in stanje nepremičnin v naravi.

Posplošena tržna vrednost nepremičnin, ki jo je določila GURS, ki so vključene v načrte razpolaganja znaša:

- za zemljišča: 317.499 €,
- za stavbe in dele stavb: 282.923 €.

Skupna posplošena tržna vrednost nepremičnin po GURS, vključenih v načrt razpolaganja, tako znaša 600.422 €.

Planiran prihodek od prodaje nepremičnin - zemljišč je višji od posplošene tržne vrednosti po GURS in znaša 1.554.059 €, tako da celoten planiran prihodek od prodaje nepremičnin, vključenih v Načrt razpolaganja za leto 2018 znaša 1.836.982 €.

III. IZJEME OD OBVEZNE VKLJUČITVE V NAČRT RAVNANJA Z NEPREMIČNIM PREMOŽENJEM

Zakon v 12. členu dopušča tudi izjeme od obvezne vključitve v načrt ravnanja, če je to potrebno zaradi spremenjenih prostorskih potrebe, ki jih ni bilo mogoče določiti ob pripravi načrta ravnanja z nepremičnim premoženjem ali zaradi nepredvidenih okoliščin, ki narekujejo hiter odziv. Skupna vrednost teh pravnih poslov ne sme presegati 20 % skupne vrednosti načrtov pridobivanja in razpolaganja. Skupno vrednost teh pravnih poslov vsako leto določi občinski svet, v roku 30 dni po sprejemu proračuna.

Proračun Občine Škofja Loka za leto 2018 je bil sprejet na današnji seji. Predlagamo, da se s predlaganim Načrtom ravnanja določi tudi skupno vrednost poslov za leto 2018, ki predstavljajo izjemo od obvezne vključitve v načrt ravnanja z nepremičnim premoženjem in sicer v višini 100.000 €, to je 6,7 % skupne vrednosti Načrta ravnanja z nepremičnim premoženjem (pridobivanja in razpolaganja po GURS), ki znaša 1.495.766 €. V aktu o načrtu ravnanja se določi tudi, da je v primeru sklenitve pravnega posla na podlagi 12. člena zakona, župan dolžan poročati občinskemu svetu na prvi naslednji seji.

Enako določilo so vsebovali tudi Načrti ravnanja z nepremičnim premoženjem Občine Škofja Loka za leto 2013, 2014, 2015, 2016 in 2017, pri čemer ni bil na podlagi tega določila sklenjen noben pravni posel, kar dokazuje, da je to določilo predvideno res le kot izjema, ki se v petih letih še ni realizirala.

IV. PREDLOG SKLEPA

Župan občine Škofja Loka predlaga, da Občinski svet Občine Škofja Loka sprejme naslednji

S k l e p :

Načrt ravnanja z nepremičnim premoženjem Občine Škofja Loka za leto 2018 se sprejme v predloženem besedilu.



mag. Miha JEŠE
ŽUPAN

PREDLOG

Na podlagi 11. člena Zakona o stvarnem premoženju države in samoupravnih lokalnih skupnosti (Uradni list RS, št. 86/10, 75/12, 47/13 – ZDU-1G, 50/14, 90/14 – ZDU-1I, 14/15 – ZUUJFO in 76/15) je Občinski svet Občine Škofja Loka, na svoji seji, dne sprejel naslednji

NAČRT RAVNANJA Z NEPREMIČNIM PREMOŽENJEM OBČINE ŠKOFJA LOKA ZA LETO 2018

1. člen.

S tem aktom se določi načrt ravnanja z nepremičnim premoženjem Občine Škofja Loka za leto 2018.

Načrt ravnanja za nepremičnim premoženjem iz prejšnjega odstavka vsebuje:

1. načrt pridobivanja nepremičnega premoženja,
2. načrt razpolaganja z nepremičnim premoženjem.

2. člen

Načrt pridobivanja nepremičnega premoženja Občine Škofja Loka se načrtuje v vrednosti 895.344 EUR.

Načrt iz prejšnjega odstavka vključuje nepremičnine, navedene v tabeli NAČRT PRIDOBIVANJA NEPREMIČNEGA PREMOŽENJA V LETU 2018, ki je kot PRILOGA 1 sestavni del tega akta.

3. člen

V Načrt razpolaganja z nepremičnim premoženjem so vključene naslednje nepremičnine:

1. zemljišča, navedena v tabeli NAČRT RAZPOLAGANJA Z ZEMLJIŠČI V LETU 2018, katerih posplošena tržna vrednost, ki jo je določila Geodetska uprava Republike Slovenije, znaša 317.499 EUR,
2. stavbe in deli stavb, navedene v tabeli NAČRT RAZPOLAGANJA S STAVBAMI IN DELI STAVB V LETU 2018, katerih posplošena tržna vrednost, ki jo je določila Geodetska uprava Republike Slovenije, znaša 282.923 EUR.

Tabele NAČRT RAZPOLAGANJA Z ZEMLJIŠČI V LETU 2018, kot PRILOGA 2 in NAČRT RAZPOLAGANJA S STAVBAMI IN DELI STAVB V LETU 2018, kot PRILOGA 2a sta sestavni del tega akta.

6. člen.

V primeru spremenjenih prostorskih potreb Občine Škofja Loka, ki jih ni bilo mogoče določiti ob pripravi tega načrta ali ob nepredvidenih okoliščinah na trgu, ki narekujejo hiter odziv, se lahko sklene pravni posel, ki ni predviden v tem načrtu ravnanja za nepremičnim premoženjem.

Skupna vrednost pravnih poslov iz prejšnjega odstavka v letu 2018 lahko znaša do 100.000 EUR.

O sklenitvi pravnega posla iz prvega odstavka tega člena je župan dolžan poročati občinskemu svetu na prvi naslednji seji.

7. člen.

Načrt ravnanja z nepremičnim premoženjem Občine Škofja Loka za leto 2018 se objavi na spletni strani Občine Škofja Loka.

Načrt ravnanja z nepremičnim premoženjem Občine Škofja Loka za leto 2018 prične veljati naslednji dan po sprejemu.

Številka: 478-13/2018
V Škofji Loki, dne

mag. Miha JEŠE
Ž U P A N

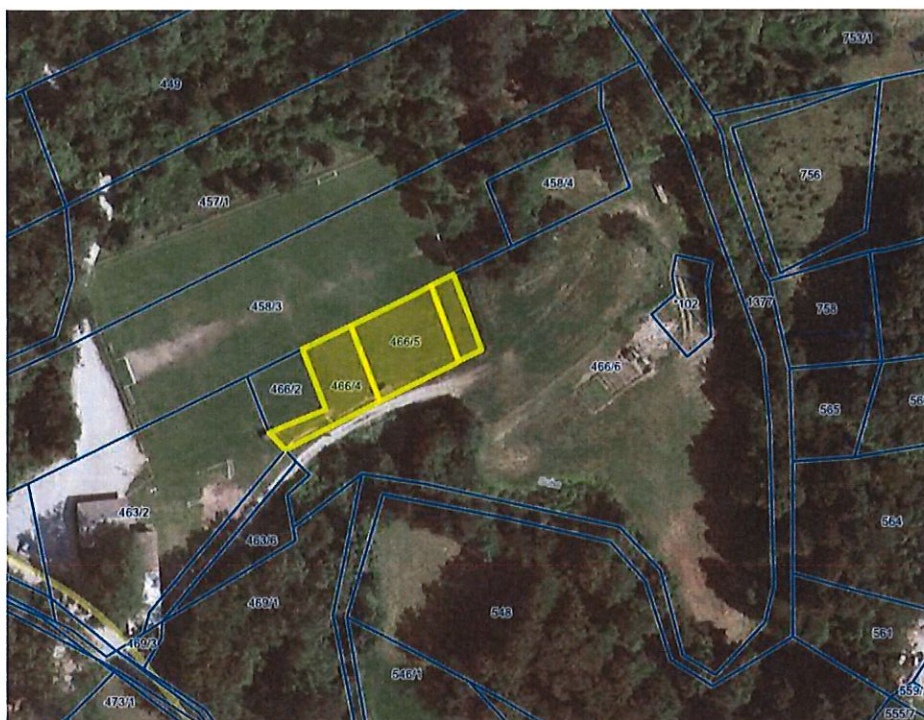
PRILOGA 1

NAČRT PRIDOBIVANJA NEPREMIČNEGA PREMOŽENJA V LETU 2018

zap. št.	okvirna lokacija	okvirna velikost	vrsta nepremičnine	predvidena sredstva	namen
1	Območje občine Škofja Loka		kmetijska in stavbna zemljišča	100.000 €	odkup zemljišč, po katerih v naravi potekajo kategorizirane občinske ceste oz. javna infrastruktura in odkupi zemljišč za širitev obstoječih cest
2	parc. št. 466/4, 466/5, 466/7, k.o. Stari Dvor	960 m ²	stavbno zemljišče-zelene površine	16.932 €	pridobitev zemljišč za igrišče Gorajte - menjava za parceli 463/6 i 458/4, k.o. Stari Dvor - doplačilom občine
3	parc. št. 626/8, k.o. Suha, delež 17/100	210 m ²	poslovni prostor	67.537 €	enota knjižnice na Trati in prostori za potrebe KS Trata
4	ID znak: del stavbe 2035-572-1, delež 348/2317	347,61 m ²	poslovni prostor	300.000 €	prostori za Knjižnico Ivana Tavčarja - v obstoječem objektu NAMA
5	parc. št. 82/28, k.o. 2035 - Škofja Loka	165 m ²	stavbno zemljišče	5.000 €	nakup zemljišča, na katerem je obstoječa javna infrastruktura
6	parc. št. 617/10 in 617/12, k.o. 2035 - Škofja Loka z objektom, št. stavbe: 458 - solastniški delež 1894/10000	zemljišča 389 m ² , NTP objekta: 769,35 m ²	stavbno zemljišče z objektom	120.500 €	odkup solastniških deležev Kašče, s čimer bo občina postala izključni lastnik nepremičnine
7	775/10, k.o. Lenart	109 m ²	kmetijsko zemljišče	109 €	nakup zemljišča, kjer je vodohran Rovte zgornji
8	703/5, k.o. Lenart	166 m ²	gozd + kmetijsko zemljišče	166 €	nakup zemljišča, kjer je vodohran Rovte spodnji
9	parcela št. 110/15 - delež 993/1250 in 110/16 - delež 7944/10000, k.o. 2034 - Puštal	1011 m ²	zemljišče	10.000 €	odkup zemljišča za parkirišče za avtodome
10	Kletni prostori stavb št. 531, 541 in 542, k.o. 2029 - Stari dvor, na zemljiščih parc. št. 230/17, 245 /1 in 282, vse k.o. 2029 - Stari dvor	100 m ²	Objekt - zaklonišče	54.000 €	Odkup zaklonišča za potrebe novega Vrtca Kamnitnik
11	stavba št. 289, na parceli št. 557/16, k.o. 2030 - SUHA	323 m ²	objekt z zemljiščem	170.100 €	odkup objekta za potrebe ureditve bivalnih enot
12	deli parcel št. 828/1, 828/3, 828/2, 824/1, 822/4, 818/2, vse k.o. 2030 - Suha	325 m ²	delno kmetijsko, delno stavbno zemljišče	10.000 €	odkup zemljišča, po katerih je predvidena izgradnja pločnika ob LC 401391 "Hosta - Suha-St. dvor", 2. faza (od vasi Suha do cerkve na Suhi), na podlagi PZI, št. P.-288/13, februar 2013 - pločnik Suha
13	deli parcel št. 816/3, 810/1, 572/1, 572/3, vse k.o. 2028 - Dorfarje	103 m ²	delno kmetijsko, delno stavbno zemljišče	10.000 €	odkup zemljišča, po katerih je predvidena izgradnja pločnika ob R1-210/1109 "Kranj - Škofja Loka", na podlagi PZI, št. P-308/14, maj 2014 - pločnik Sv. Duh
14	št. parc.: 13/6, 11/8, 11/10, vse k.o. 2032 - Reteče	1.144 m ²	stavbno zemljišče	16.000 €	odkup za potrebe širitve pokopališča Reteče - dinamika postopka skladno z NRP OB122-17-0034
15	deli parcel št. 373/2, 500/14, 503/7, 503/13, 478/5 vse k.o. 2030 - Suha	200 m ²	stavbno zemljišče	15.000 €	odškodnina za del zemljišča za ureditev avtobusnega postajališča in umestitve kolesarske steze

895.344 €

zap. št. 2 - Športni park Gorajte



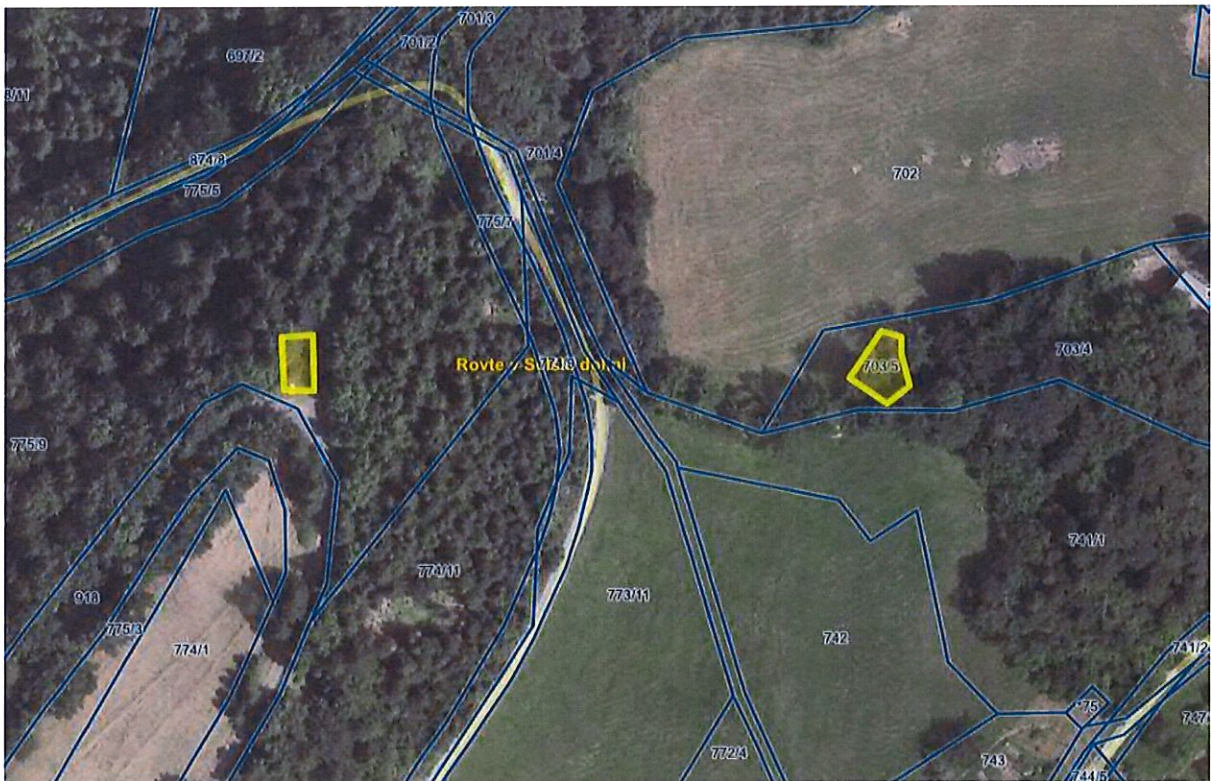
zap. št. 3 - Knjižnica Trata



zap. št. 6 - Kača - odkup solastniških deležev



zap. št. 7, 8 - Vodohran Rovte zgornji in spodnji



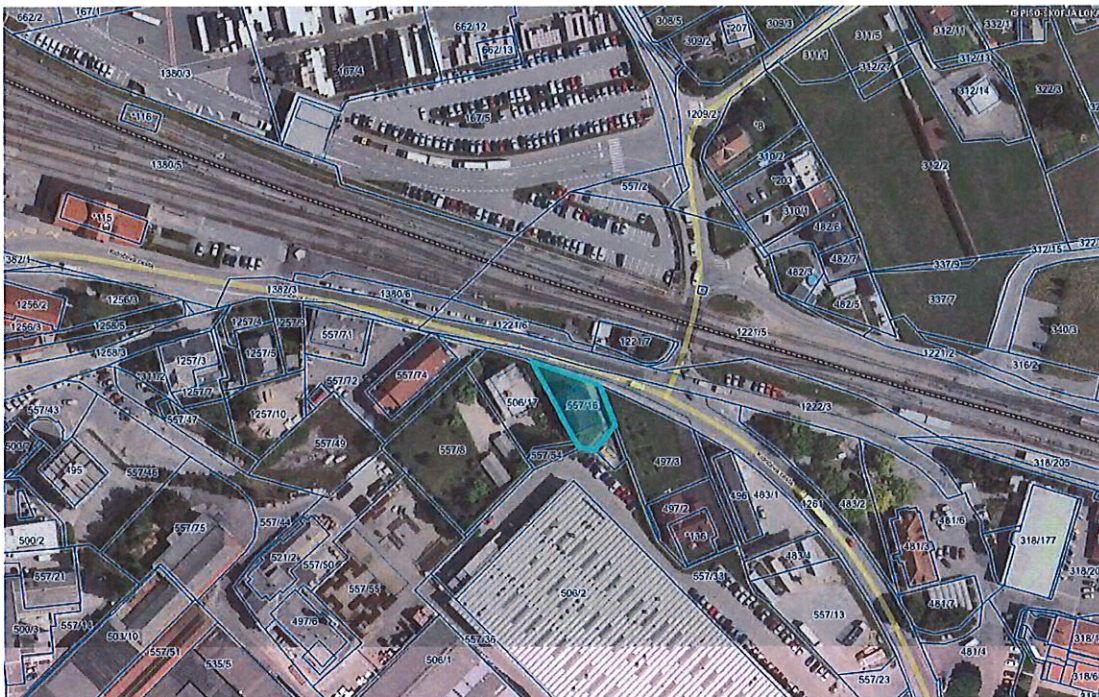
zap. št. 9 - Puštal - parkirišče za avtodome



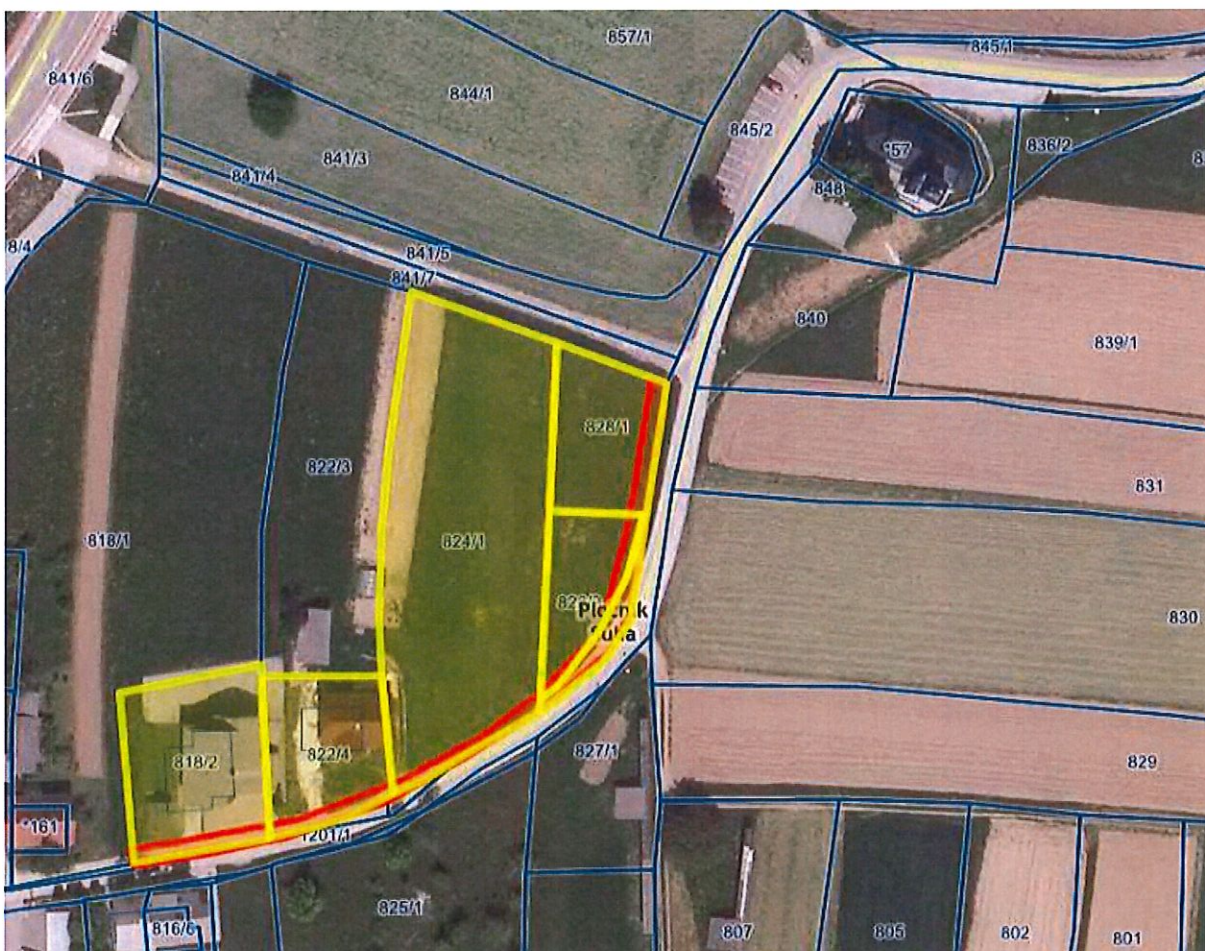
zap. št. 10 - Zaklonišče za potrebe vrtca - betonarna SGP Tehnik - v stečaju



zap. št. 11 - Objekt za Bivalne enote



zap. št. 12 - Pločnik Suha



zap. št. 13 - Pločnik Sv. Duh



zap. št. 14 - Širitev pokopališča Reteče



zap. št. 15 - Avtobusno postajališče in kolesarska steza ob Kidričevi cesti



PRILOGA 2

NAČRT RAZPOLAGANJA Z ZEMLJIŠČI V LETU 2018

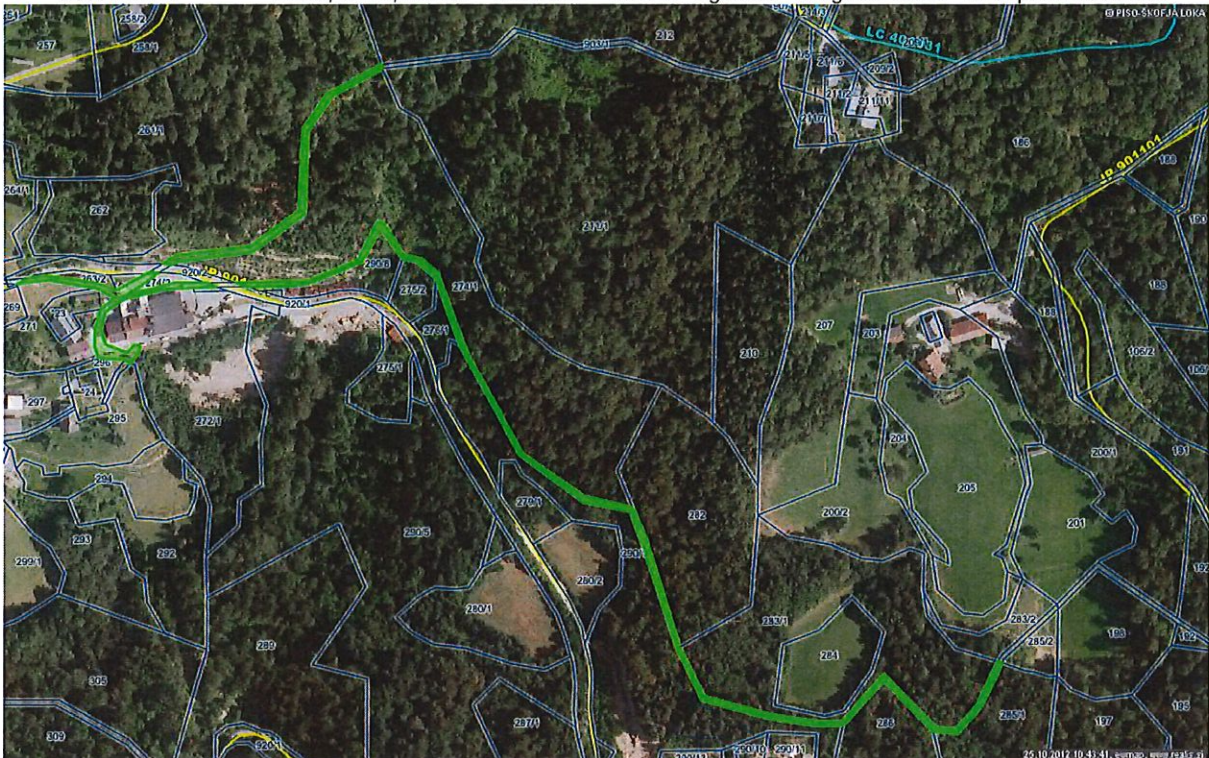
zap. št.	šifra in ime k.o.	parc. št.	velikost m ²	vrsta	vrednost po GURS	planiran prihodek	ekonomska utemeljenost
1	2069-Lenart	903/3, 903/6, 904/9, 904/10	3276 m ²	delno stavbo, delno kmetijsko zemljišče	3.386 €	6.939 €	menjava za zemljišča parc. št. 920/1, 920/2, 920/3 in 920/4, k.o. Lenart, po katerih v naravi poteka občinska cesta JP 901241 "Zg. Luša - Dragob. - Brdar" - z doplačilom stranke
2	2030 - Suha	545/12	252 m ²	stavbno zemljišče	1.512 €	0 €	menjava za parcele št. 542/8, 542/14, 542/16, 542/17, k.o. Suha, po katerih v naravi poteka JP 902481
3	2030 - Suha	1055/4, 1055/8, 1056/10, 1056/11, 1056/13, 1060/39, 1060/41, 1189/17, 1189/18	628 m ²	stavbno zemljišče	6.877 €	81.640 €	prodaja - priliv sredstev v proračun
4	2032 - Reteče	977/5	241 m ²	kmetijsko zemljišč	865 €	1.928 €	prodaja - priliv sredstev v proračun
5	2032-Reteče	981/1	522 m ²	kmetijsko zemljišč	1.873 €	2.610 €	prodaja - priliv sredstev v proračun
6	2032-Reteče	981/3	2520 m ²	kmetijsko zemljišč	12.056 €	12.056 €	prodaja - priliv sredstev v proračun
7	2067 - Bukovica	696/6	236 m ²	kmetijsko zemljišče	438 €	438 €	prodaja - priliv sredstev v proračun
8	2067 - Bukovica	696/7	50 m ²	kmetijsko zemljišče	29 €	100 €	prodaja - priliv sredstev v proračun
9	2030 - Suha	626/17	11 m ²	stavbo zemljišče	1.100 €	1.100 €	prodaja - priliv sredstev v proračun
10	2027 - Stara Loka	503/41, 503/37	28 m ²	stavbno zemljišče	307 €	0 €	menjava za del parcele št. 503/38, k.o. Stara Loka - urejanje LC 401051 "Škofja L.-Crngrob-Dorfarje" - z doplačilom stranke
11	2034 - Puštal	638/1, 638/5 in 675	14106 m ²	gozd	7.552 €	0 €	menjava za obstoječe ceste
12	2031 - Godešič	1373/3	100 m ²	kmetijsko zemljišče	179 €	3.000 €	prodaja - priliv sredstev v proračun
13	2027 - Stara Loka	1682/2, 1682/3	113 m ²	stavbno zemljišče	1.238 €	0 €	menjava - namesto vračila v naravi v denacionalizacijskem postopku - Groharjevo naselje
14	2026 - Pevno	1079/8	111 m ²	delno stavbo, delno kmetijsko zemljišče	1.181 €	0 €	menjava - za solast. delež 1/2 na parcelah 1265/3 in 1265/4, k.o. Dorfarje - JP 902991 "Sv. Duh 39-čez polje"
15	2030 - Suha	1239/9	115 m ²	stavbno zemljišče	1.259 €	9.200 €	prodaja - priliv sredstev v proračun
16	2068 - Zgornja Luša	945/2, 945/8, 946/3 in 948/1,	912 m ²	delno stavbo, delno kmetijsko zemljišče	1.643 €	0 €	menjava za zemljišča, po katerih poteka LC 401061 "Zg.Luša-Jer. B.-Mlaka"
17	2069 - Lenart	877 in 876/1	3479 m ²	kmetijsko zemljišče	2.709 €	0 €	menjava za zemljišča, po katerih poteka LC 401012 "Predole-Rovte"
18	2032 - Reteče	60/94	28 m ²	stavbno zemljišče	252 €	0 €	menjava za parcelo 70/2, k.o. reteče, po kateri poteka pot
19	2044 - Ožbolt	1172/6	124 m ²	stavbno, delno gozd	103 €	1.750 €	menjava za parcelo št. 1018/7, k.o. Ožbolt, z doplačilom stranke
20	2034 - Puštal	942/3	60 m ²	stavbno zemljišče	657 €	4.800 €	prodaja - priliv sredstev v proračun - predhodno potrebna ukinitvev JD
21	2030 - Suha	355/1, 361/5, 361/6, 362/1, 365/1, 365/6	11013 m ²	stavbno zemljišče	55.576 €	770.910 €	prodaja - priliv sredstev v proračun
22	2030 - Suha	914/5	27 m ²	stavbno zemljišče	27 €	1.890 €	prodaja - priliv sredstev v proračun
23	2034 - Puštal	12/10-del	cca 30 m ²	stavbno zemljišče	913 €	2.400 €	prodaja - priliv sredstev v proračun

24	2041 - Visoko	380/6, 375, 374, 397/29	8775 m2	kmetijsko zemljišče	15.450 €	1.318 €	menjava za parcele 355/6 in 355/8, k.o. Visoko, po katerih poteka LC 401131-Visoko pri Polj. - Pasja ravan« - z doplačilom stranke
25	2031 - Godešič	244/3, 249/5	837 m2	stavbno zemljišče-ob. infrastrukture	4.505 €	13.392 €	prodaja -priliv sredstev v proračun
26	2056 - Trebija - OBČINA GORENJA VAS - POLJANE	29/5	69 m2	stavbno zemljišče	340 €	6.000 €	prodaja -priliv sredstev v proračun
27	2029 - Stari Dvor	1391/1 - DEL	350 m2	stavbno zemljišče	2.100 €	27.930 €	prodaja-priliv sredstev v proračun - predhodno potrebna parcelacija in ukinitve JD
28	2041 - Visoko	365/3, 364/1, 362/3, 368/3, 397/24, 373/4, 400/2	2924 m2	stavbno zemljišče	9.620 €	134.504 €	prodaja -priliv sredstev v proračun - na nekaterih parcelah predhodno potrebna ukinitve JD
29	2041 - Visoko	273/2	4016 m2	stavbno-zelene površine	7.711 €	0 €	menjava - za del parcele 372/1, k.o. Visoko
30	2030 - Suha	deli parcel št. 1000/151, 987/13, 987/13, 1000/121, 987/24, 1000/123, 1000/126, 1000/127, 1191/4, 1191/3, 1000/136, 1091/2, 1090, 1000/137, 1000/133, 1000/131, 1000/124, 993/5, 987/12	4473 m2	stavbno zemljišče	134.895 €	315.116 €	prodaja funkcionalnih zemljišč v naselju Pod Plevno -priliv sredstev v proračun
31	2034 - Puštal	941/4	10 m2	stavbno zemljišče	110 €	0 €	menjava za parcelo 125/13 - JP 901811 "Puštal 2 - Puštal 8".
32	2034 - Puštal	938/1-del	820 m2	stavbno zemljišče	7.509 €	0 €	menjava - ureditev poti na Hribc
33	2034 - Puštal	940/24-del	220 m2	gozd	883 €	880 €	prodaja -priliv sredstev v proračun
34	2034 - Puštal	899/1	523 m2	stavbno zemljišče	3.178 €	20.920 €	prodaja -priliv sredstev v proračun
35	2034 - Puštal	941/6, 941/7, 941/9	119 m2	stavbno zemljišče	1.303 €	7.973 €	prodaja -priliv sredstev v proračun
36	2030 - Suha	1234 - del	212 m2	stavbno zemljišče	5.083 €	16.536 €	prodaja -priliv sredstev v proračun
37	2027 - Stara Loka	614/31	109 m2	stavbno zemljišče	1.194 €	8.829 €	prodaja -priliv sredstev v proračun
38	2028 - Dorfarje	1694/6	40 m2	kmetijsko zemljišče	72 €	800 €	prodaja -priliv sredstev v proračun
39	2027 - Stara Loka	663/57 - del	550 m2	stavbno zemljišče	6.022 €	49.500 €	prodaja -priliv sredstev v proračun
40	2031 - Godešič	427/8	124 m2	stavbno zemljišče	0 €	6.200 €	prodaja - ureditev lastništva zemljišča pod objektom
41	2027 - Stara Loka	663/46 - del	260 m2	stavbno zemljišče	2.847 €	23.400 €	prodaja -priliv sredstev v proračun
42	2033 - Draga	272	503 m2	delno stavbno, delno kmetijsko zemljišče	12.945 €	20.000 €	prodaja - priliv sredstev v proračun
					317.499 €	1.554.059 €	

1 2069-Lenart

Parcele št. 903/3,
903/6, 904/9, 904/10 3276 m²

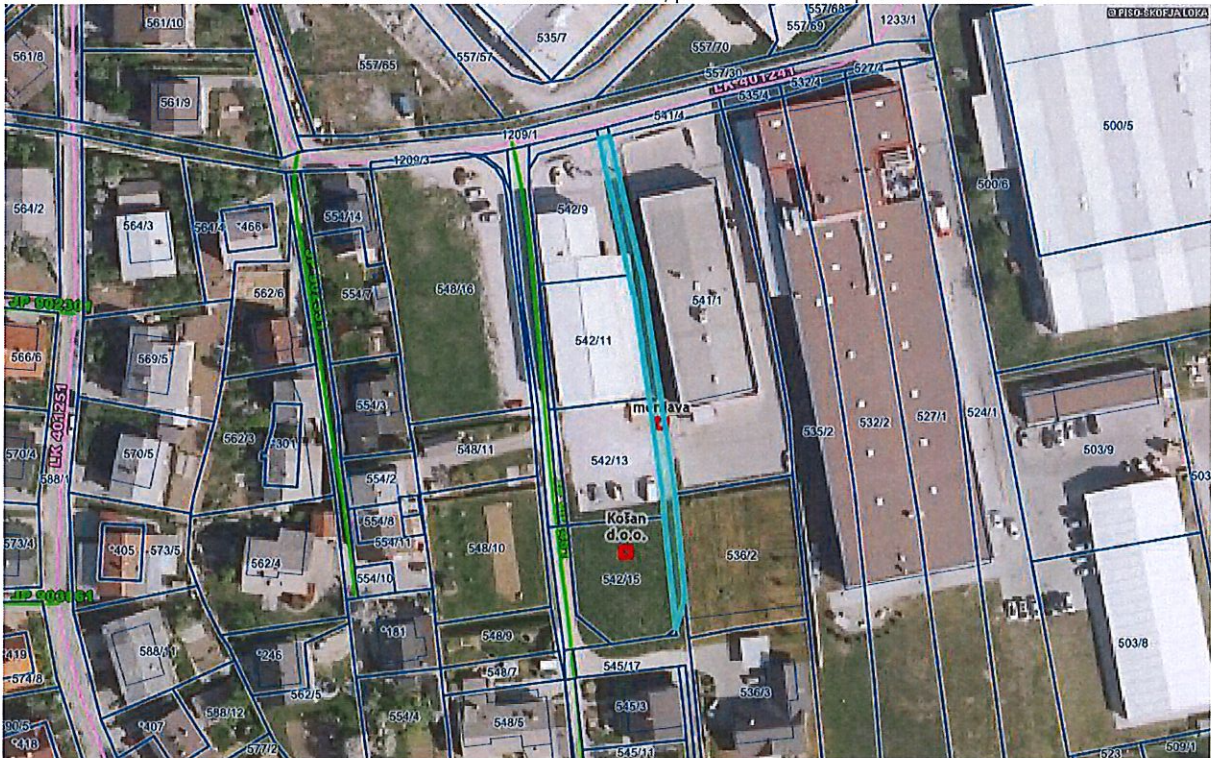
menjava za zemljišča parc. št. 920/1, 920/2, 920/3 in 920/4,
k.o. Lenart, po katerih v naravi poteka obokobinska cesta JP
901241 "Zg. Luša - Dragob. - Brdar" - z doplačilom stranke



2 2030 - Suha

Parc. št. 545/12 252 m²

menjava za parcele št. 542/8, 542/14, 542/16, 542/17, k.o.
Suha, po katerih v naravi poteka JP 902481



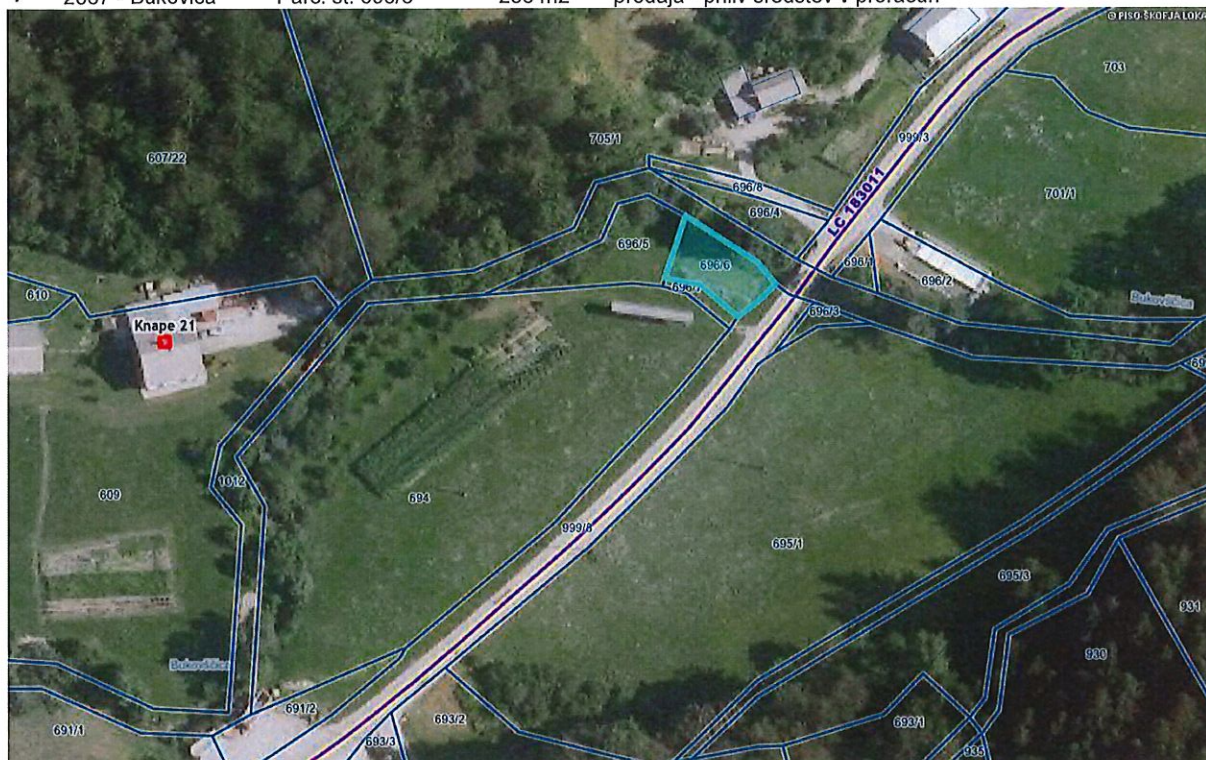
5 2032-Reteče Parc. št. 981/1 522 m2 prodaja - priliv sredstev v proračun



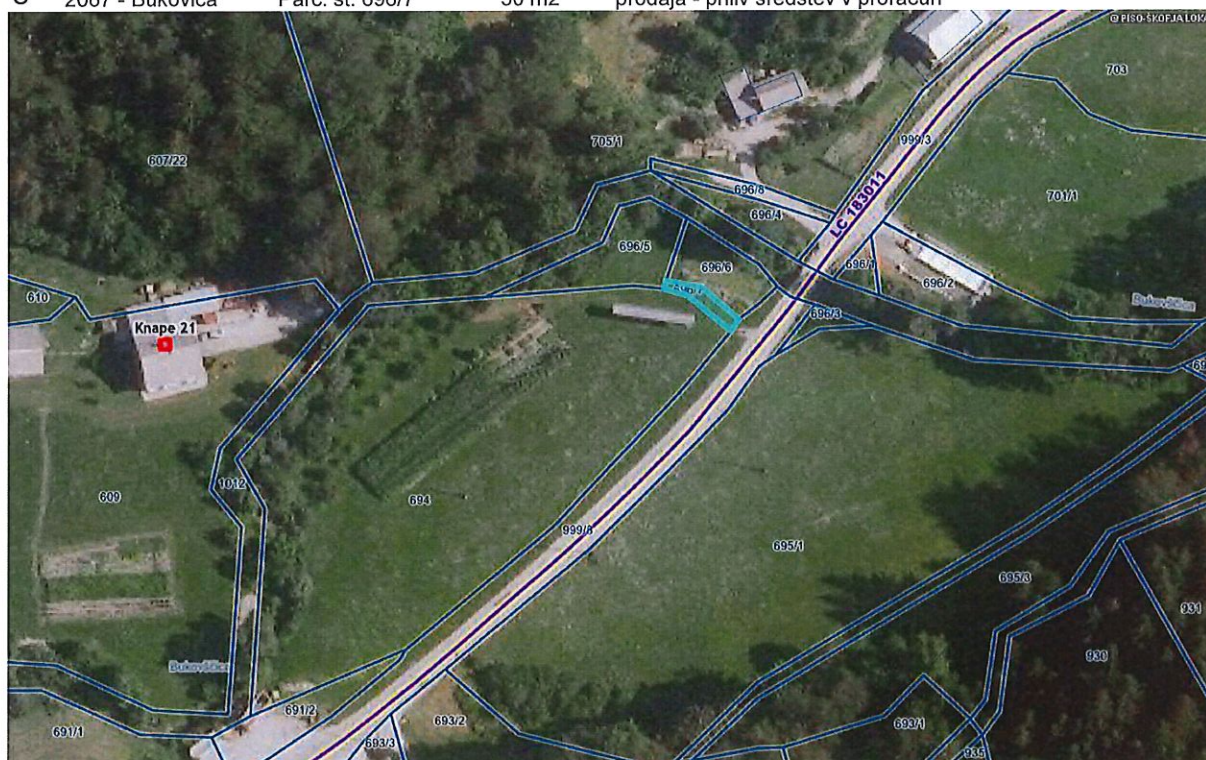
6 2032-Reteče Parc. št. 981/3 2520 m2 prodaja - priliv sredstev v proračun



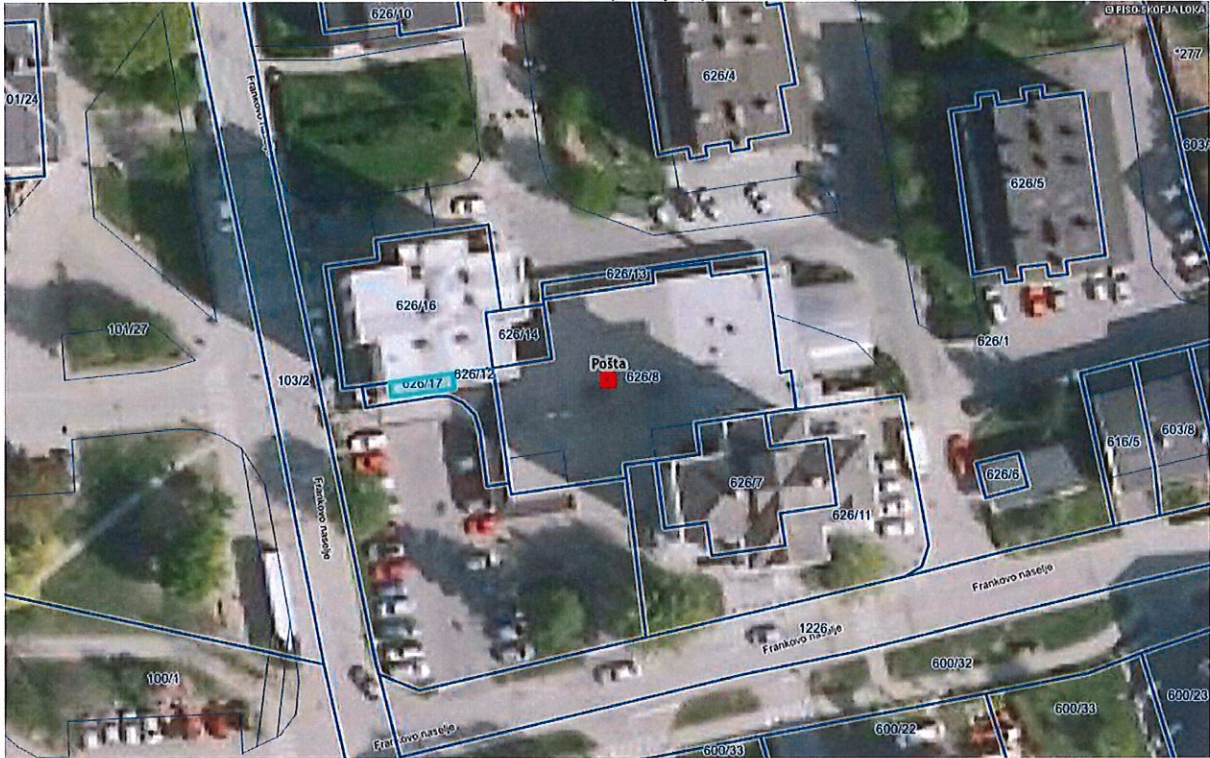
7 2067 - Bukovica Parc. št. 696/6 236 m2 prodaja - priliv sredstev v proračun



8 2067 - Bukovica Parc. št. 696/7 50 m2 prodaja - priliv sredstev v proračun

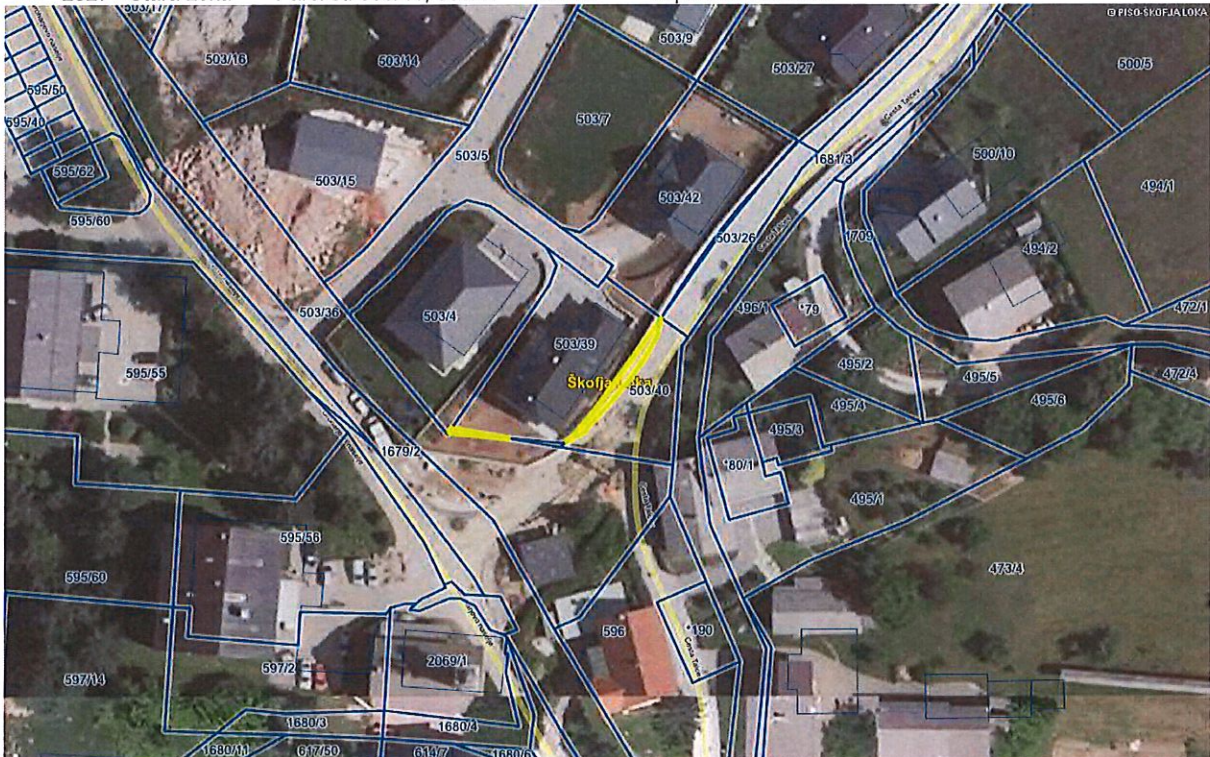


9 2030 - Suha Parc. št. 626/17 11 m² prodaja - priliv sredstev v proračun

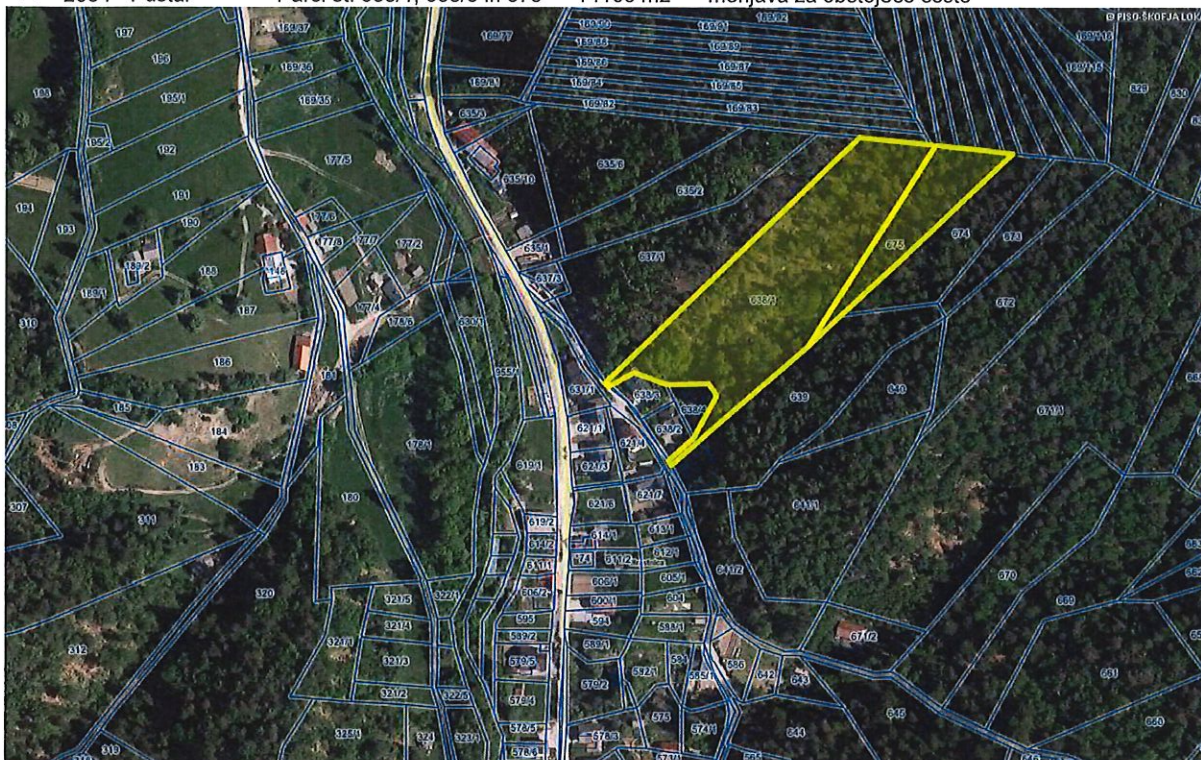


menjava za del parcele št. 503/38, k.o. Stara Loka - urejanje LC 401051 "Škofja L.-Crngrob-Dorfarje" - z doplačilom stranke

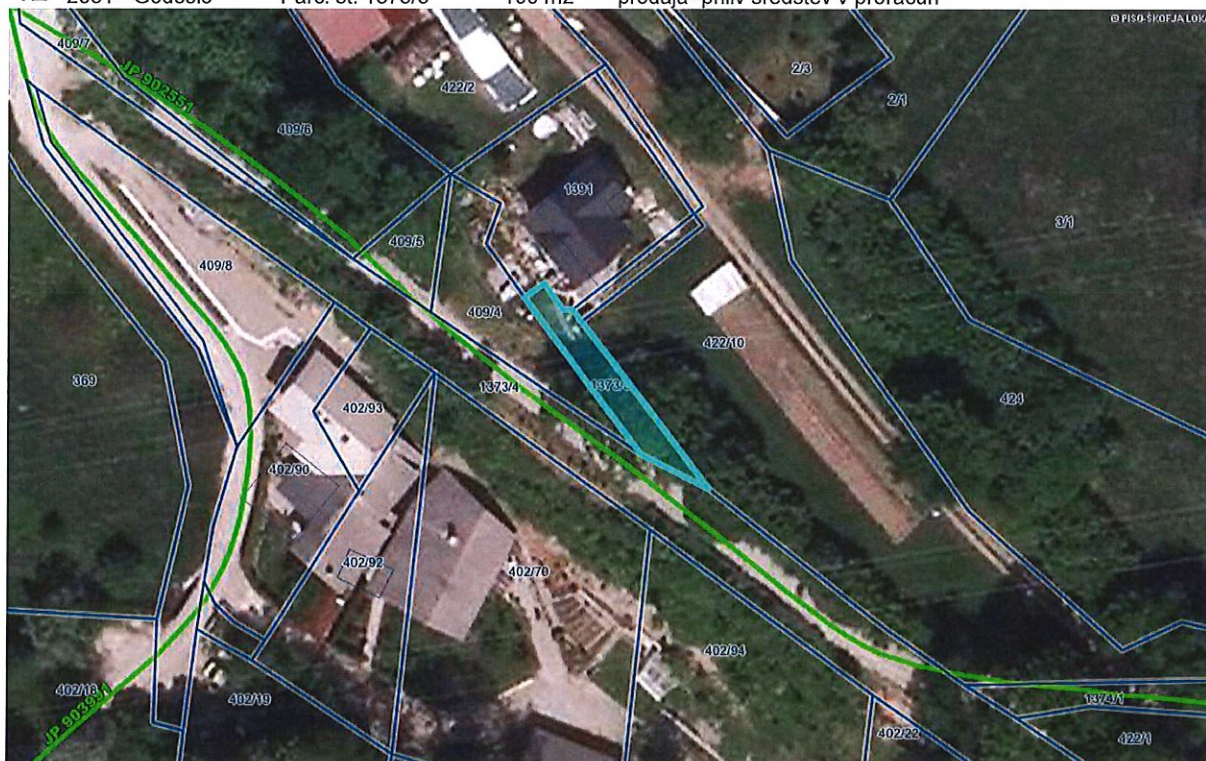
10 2027 - Stara Loka Parc. št. 503/41, 503/37 28 m²



11 2034 - Puštal Parc. št. 638/1, 638/5 in 675 14106 m² menjava za obstoječe ceste



12 2031 - Godešič Parc. št. 1373/3 100 m² prodaja - priliv sredstev v proračun

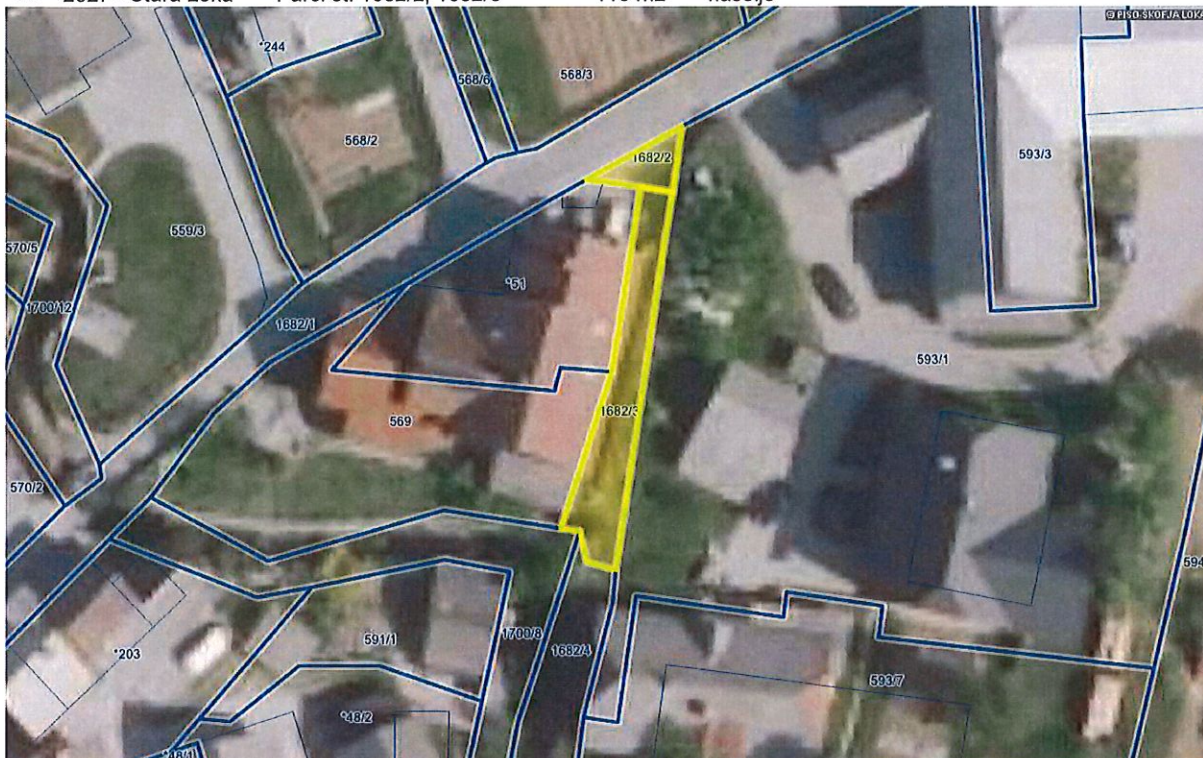


13 2027 - Stara Loka

Parc. št. 1682/2, 1682/3

113 m²

menjava - namesto vračila v naravi v denacionalizacijskem postopku - Groharjevo naselje

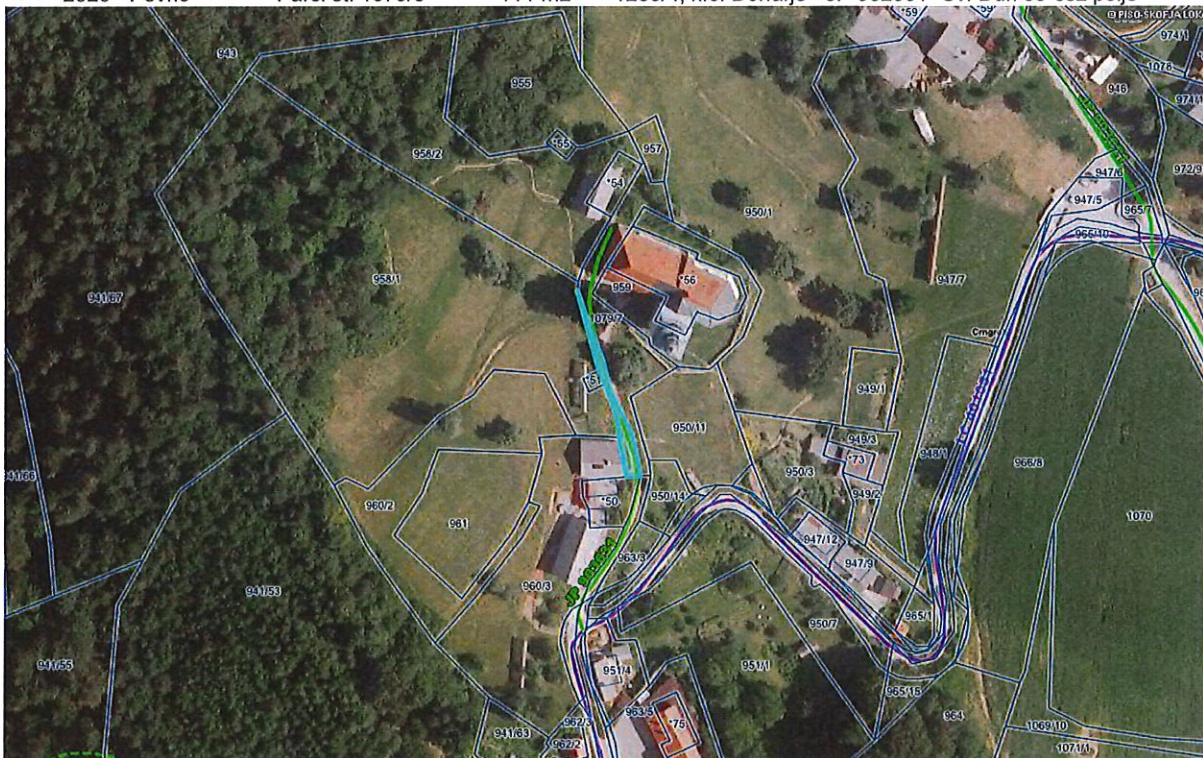


14 2026 - Pevno

Parc. št. 1079/8

111 m²

menjava - za solast. delež 1/2 na parcelah 1265/3 in 1265/4, k.o. Dorfarje - JP 902991 "Sv. Duh 39-čez polje"

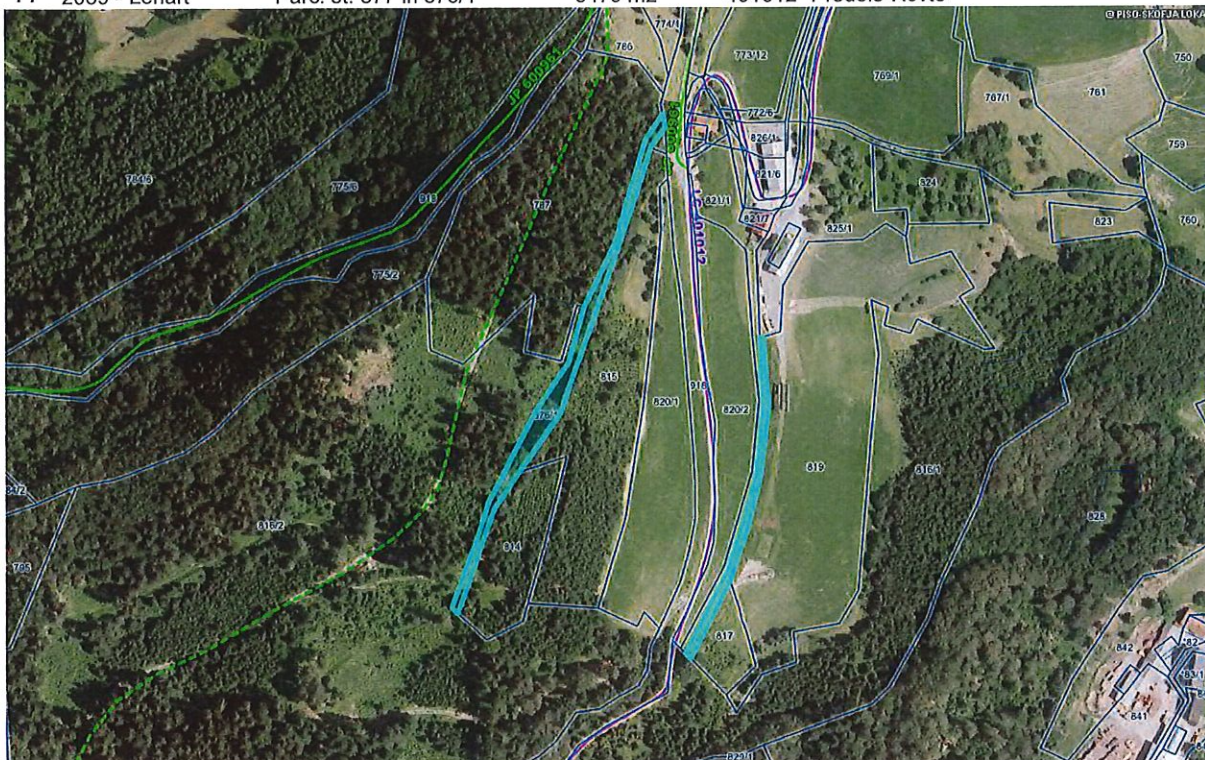


17 2069 - Lenart

Parc. št. 877 in 876/1

3479 m²

menjava za zemljišča, po katerih poteka LC
401012 "Predole-Rovte"

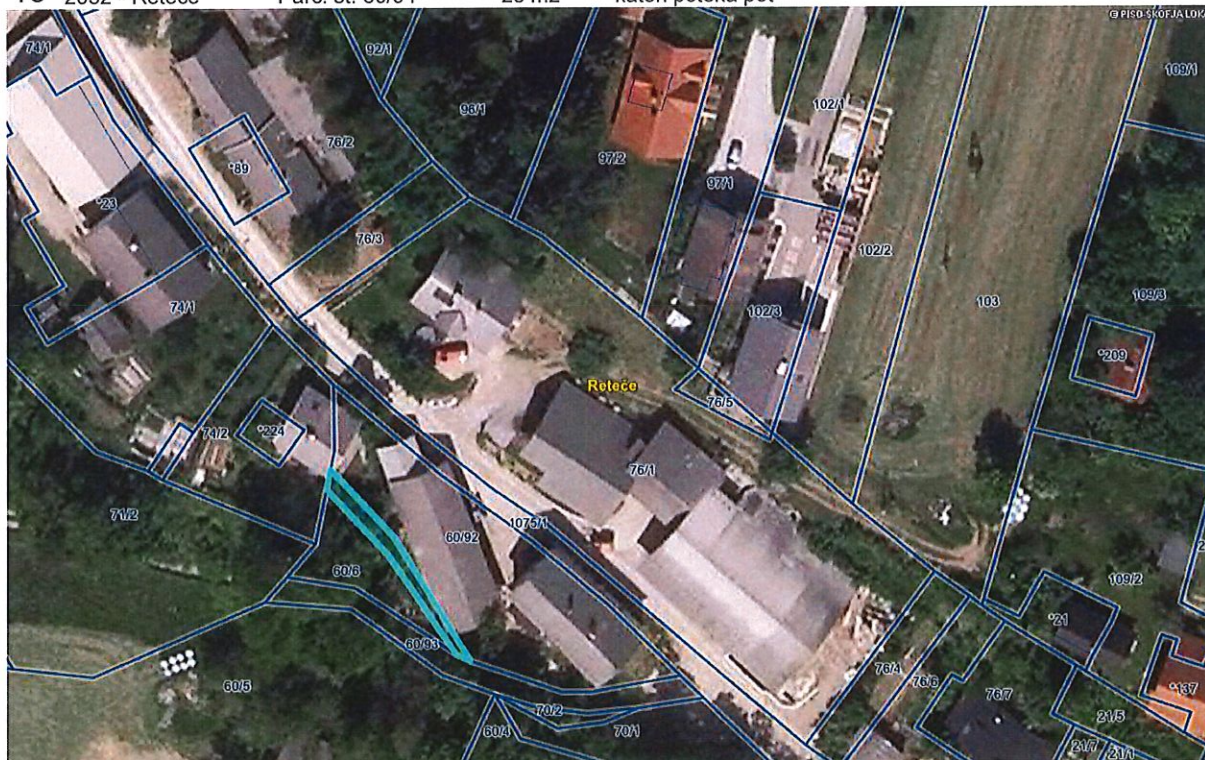


18 2032 - Reteče

Parc. št. 60/94

28 m²

menjava za parcelo 70/2, k.o. reteče, po kateri poteka pot



19 2044 - Ožbolt

Parc. št. 1172/6

124 m²

menjava za parcelo št. 1018/7, k.o. Ožbolt, z doplačilom stranke

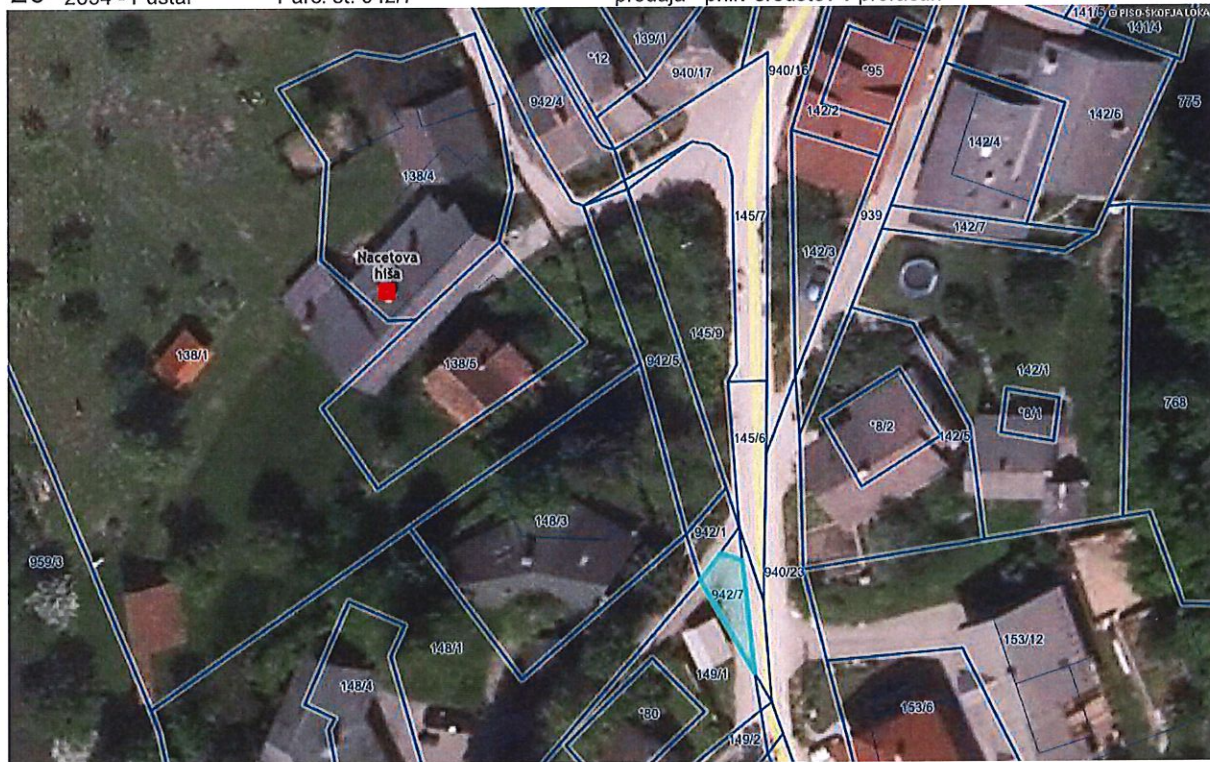


20 2034 - Puštal

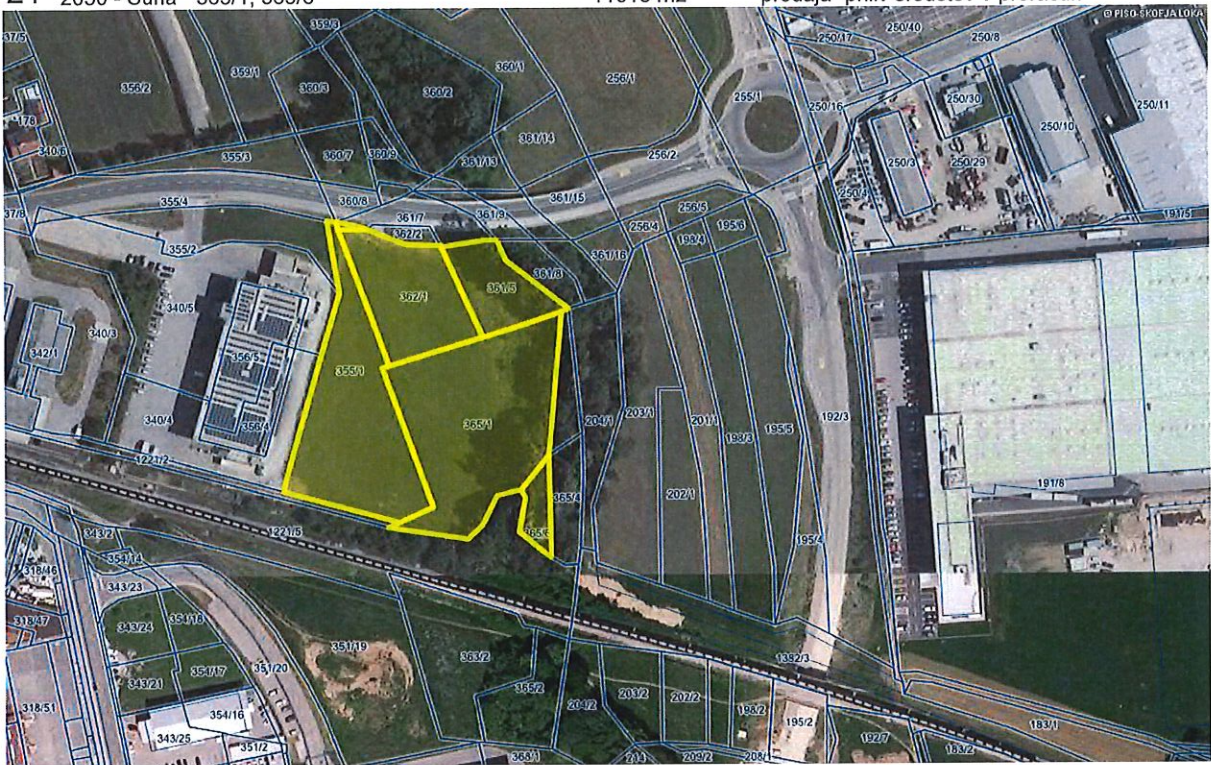
Parc. št. 942/7

34 m²

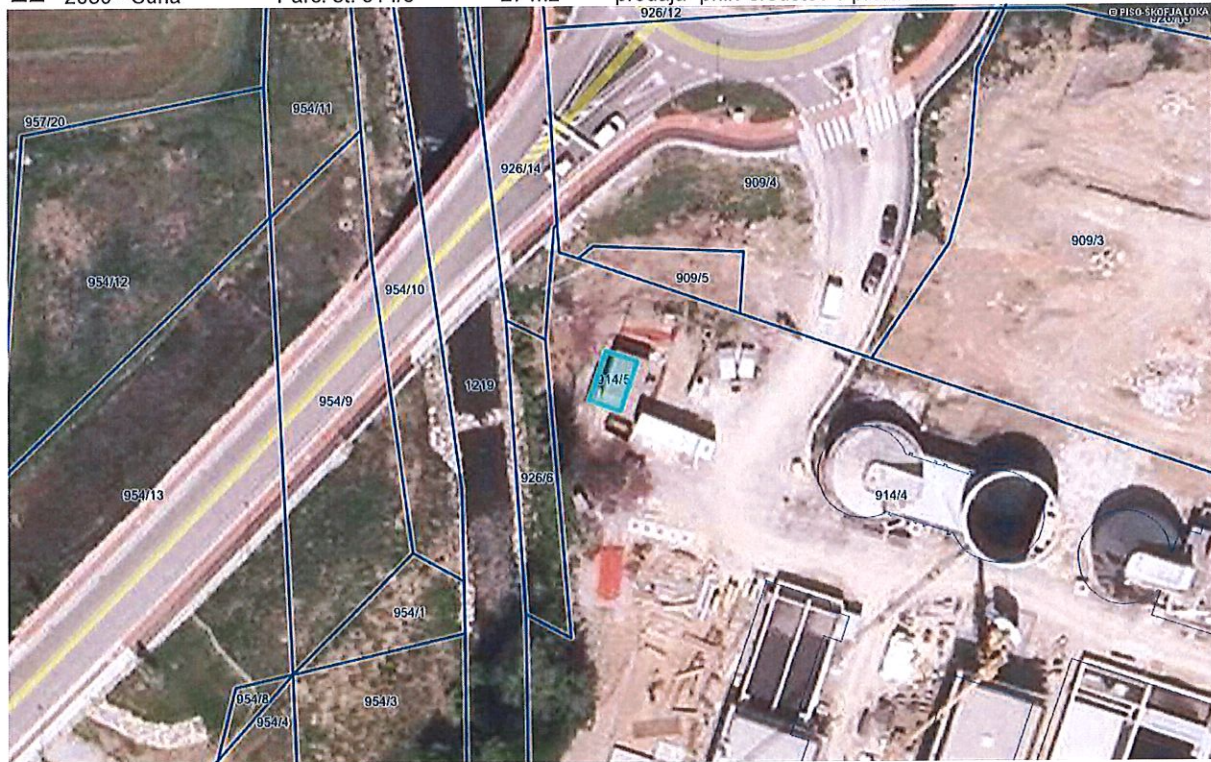
prodaja - priliv sredstev v proračun



21 2030 - Suha Parcele št. 355/1, 361/5, 361/6, 362/1, 365/1, 365/6 11013 m2 prodaja - priliv sredstev v proračun



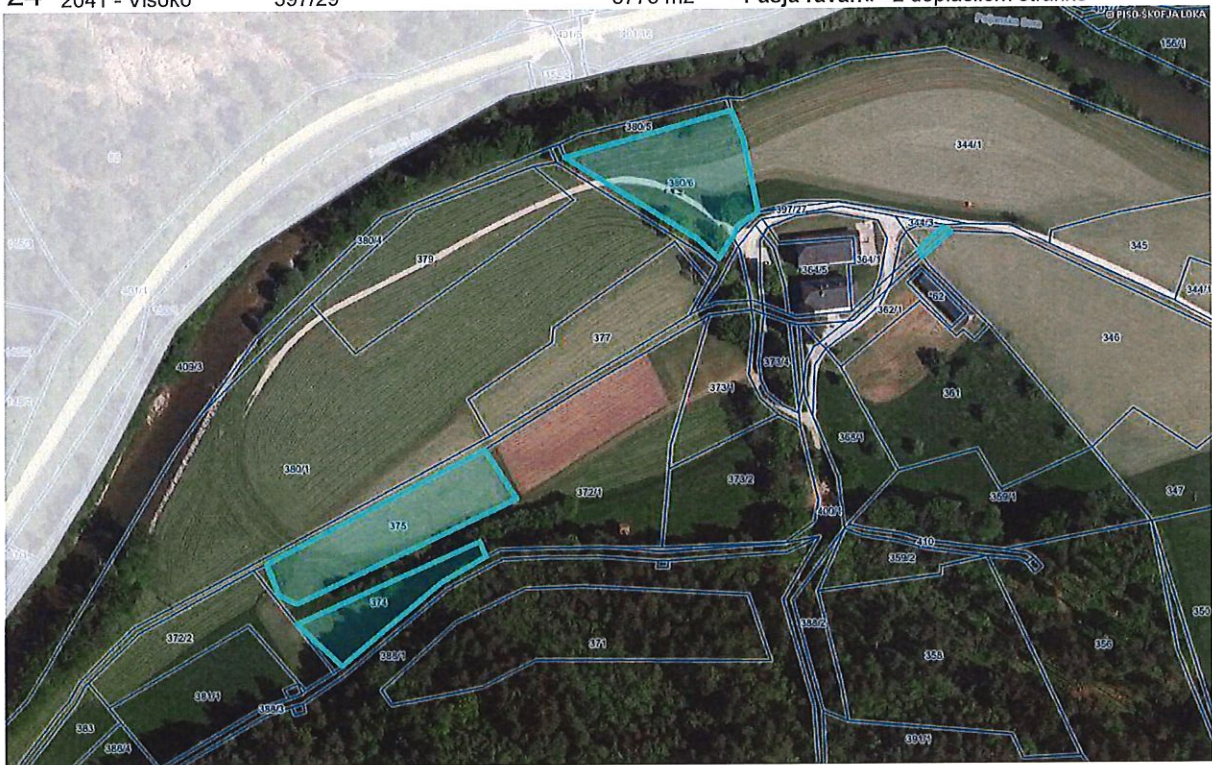
22 2030 - Suha Parc. št. 914/5 27 m2 prodaja - priliv sredstev v proračun



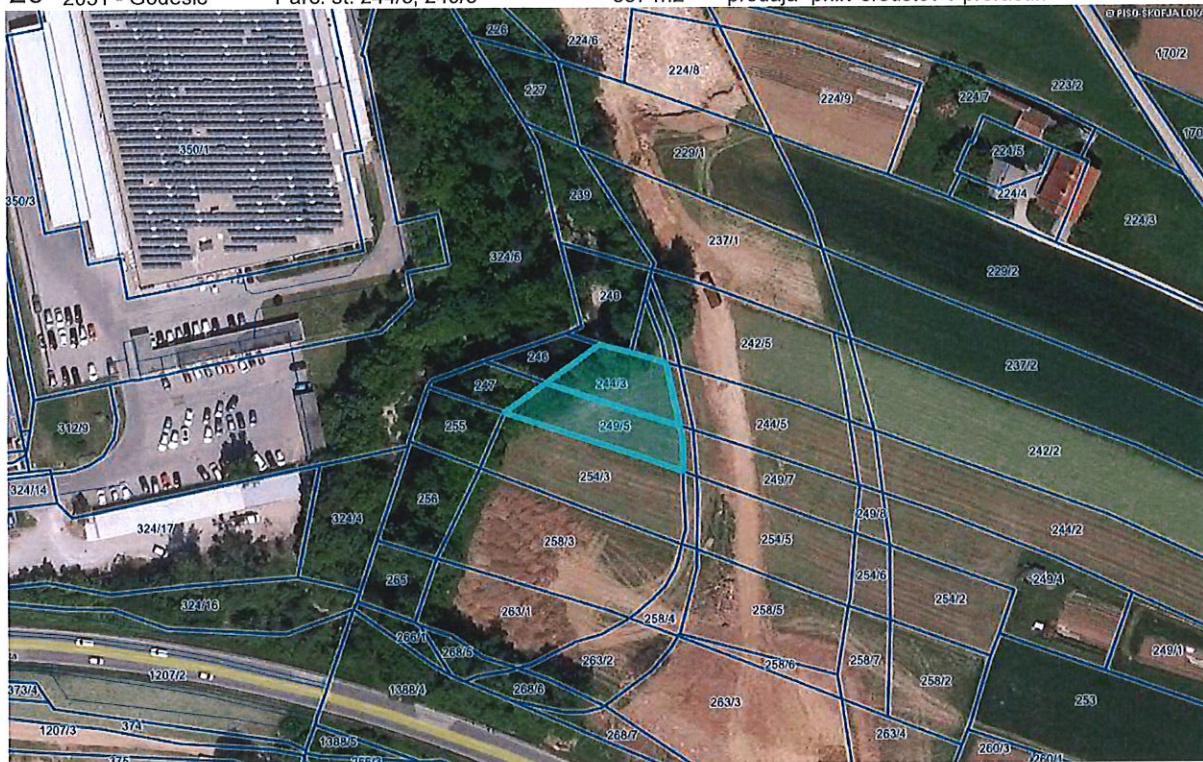
23 2034 - Puštal Parc. št. 12/10-del cca 30 m² prodaja - priliv sredstev v proračun



24 2041 - Visoko Parcele št. 380/6, 375, 374, 397/29 8775 m² menjava za parcele 355/6 in 355/8, k.o. Visoko, po katerih poteka LC 401131-Visoko pri Polj. - Pasja ravan« - z doplačilom stranke



25 2031 - Godešič Parc. št. 244/3, 249/5 837 m2 prodaja -priliv sredstev v proračun



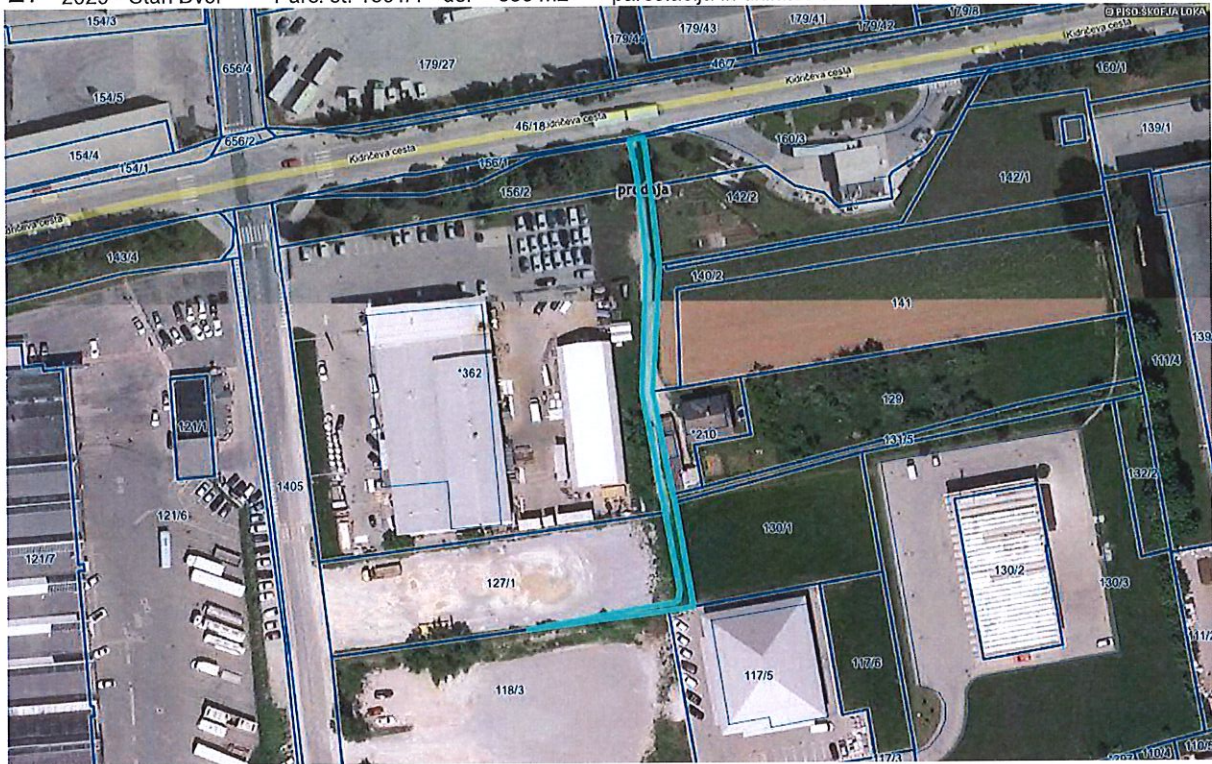
2056 - Trebija -
OBČINA
GORENJA VAS -
POLJANE

26 Parc. št. 29/5 69 m2 prodaja -priliv sredstev v proračun



27 2029 - Stari Dvor Parc. št. 1391/1 - del 350 m²

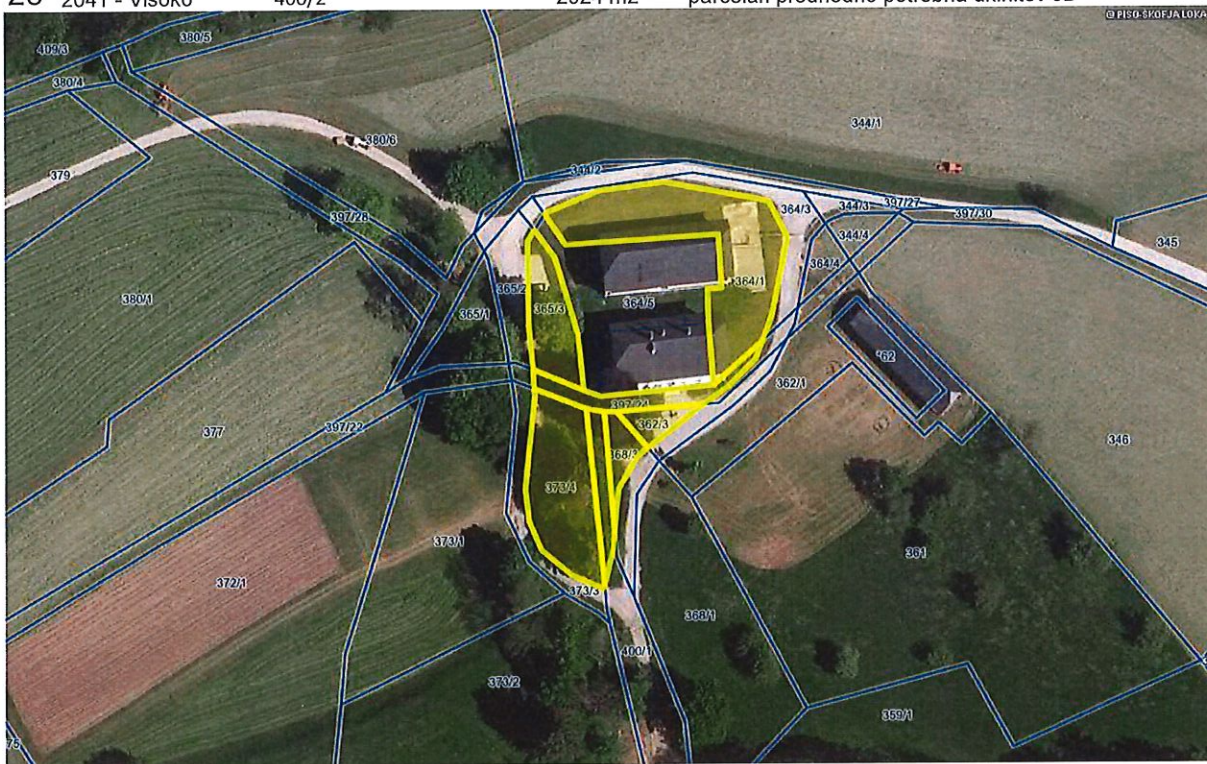
prodaja-priliv sredstev v proračun - predhodno potrebna parcelacija in ukinitvev JD



28 2041 - Visoko

Parcele št. 365/3, 364/1,
362/3, 368/3, 397/24, 373/4,
400/2 2924 m²

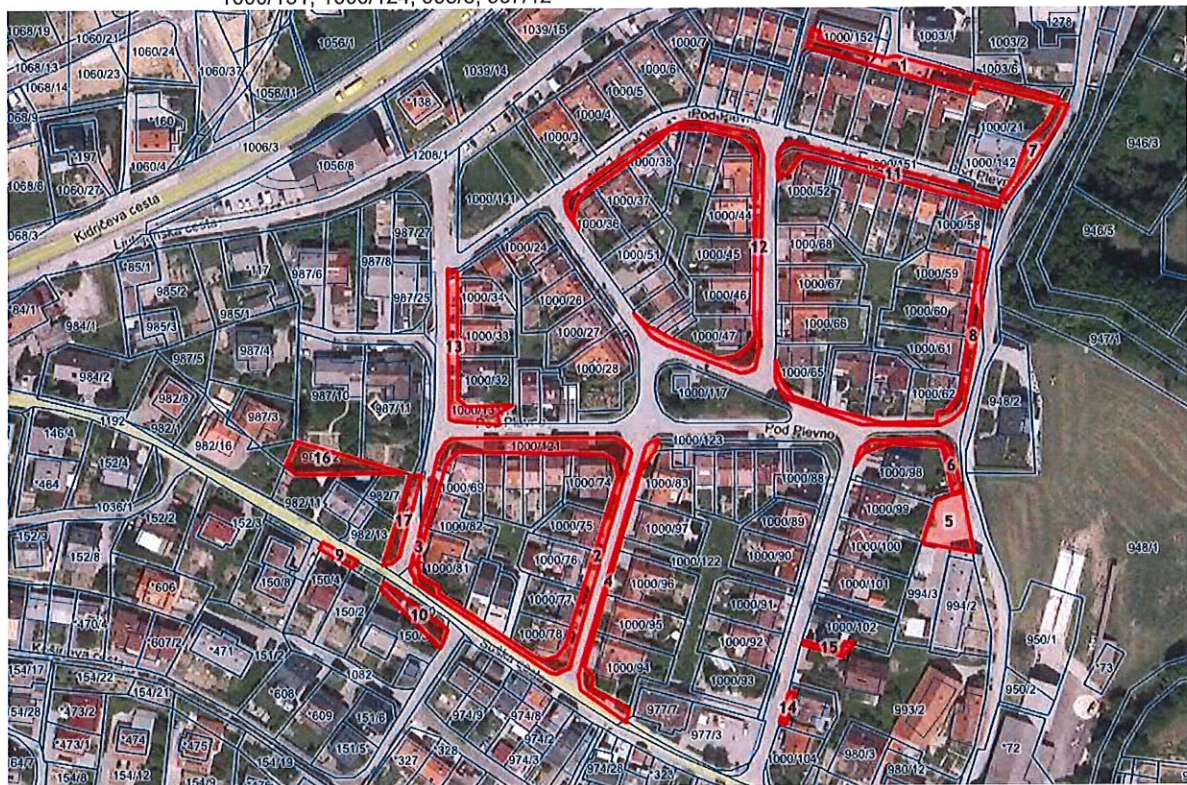
prodaja - priliv sredstev v proračun - na nekaterih parcelah predhodno potrebna ukinitvev JD



29 2041 - Visoko Parc. št. 273/2 4016 m² menjava - za del parcele 372/1, k.o. Visoko



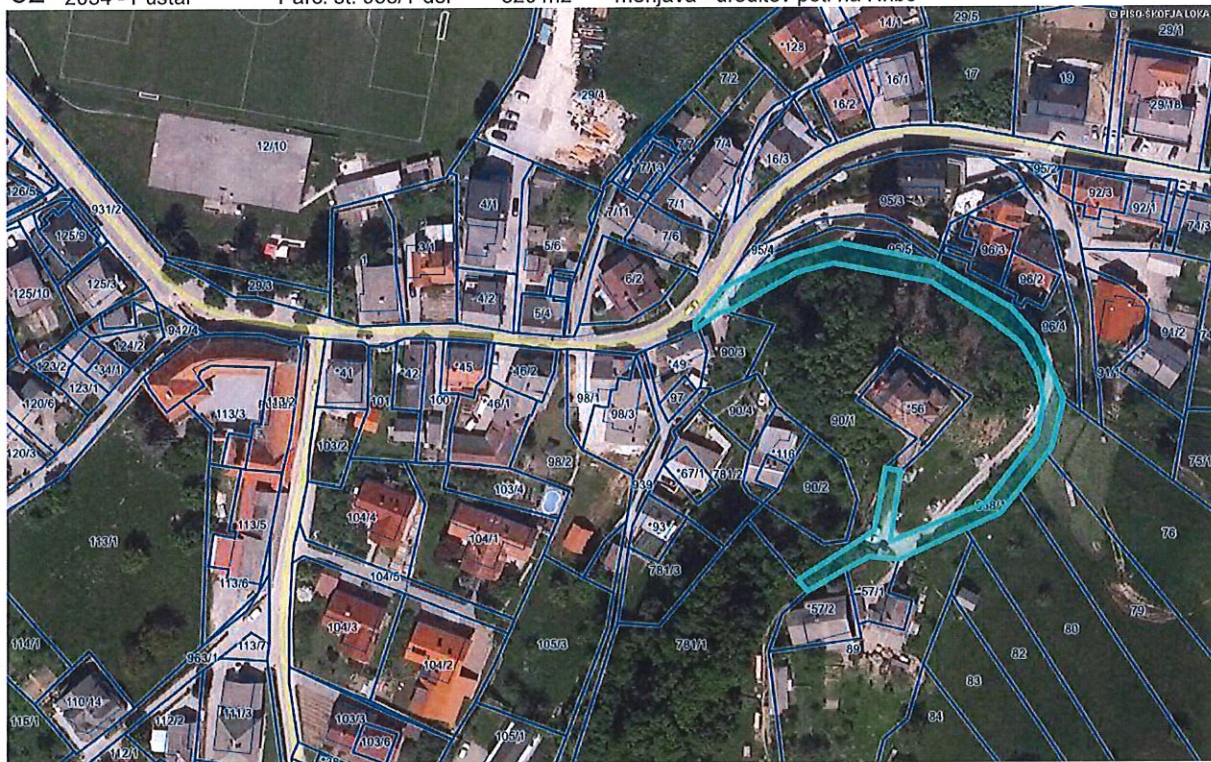
30 2030 - Suha deli parcel št. 1000/151, 987/13, 987/13, 1000/121, 987/24, 1000/123, 1000/126, 1000/127, 1191/4, 1191/3, 1000/136, 1091/2, 1090, 1000/137, 1000/133, 1000/131, 1000/124, 993/5, 987/12 4473 m² prodaja funkcionalnih zemljišč v naselju Pod Plevno -priliv sredstev v proračun



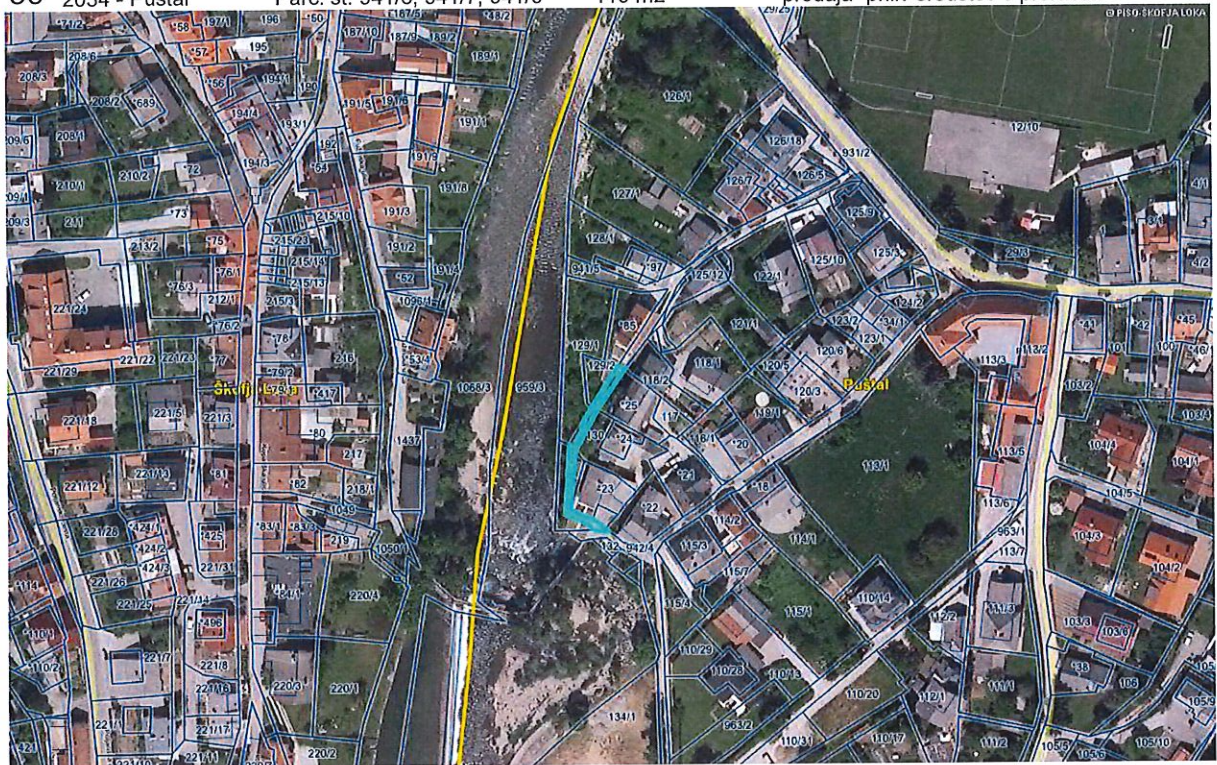
31 2034 - Puštal Parc. št. 941/4 10 m² menjava za parcelo 125/13 - JP 901811 "Puštal 2 - Puštal 8".



32 2034 - Puštal Parc. št. 938/1-del 820 m² menjava - ureditev poti na Hriboč



35 2034 - Puštal Parc. št. 941/6, 941/7, 941/9 119 m² prodaja - priliv sredstev v proračun



36 2030 - Suha 1234 - del 212 m² prodaja - priliv sredstev v proračun



39 2027 - Stara Loka Parc. št. 663/57 - del 550 m² prodaja - priliv sredstev v proračun



40 2031 - Godešič Parc. št. 427/8 124 m² prodaja - ureditev lastništva zemljišča pod objektom



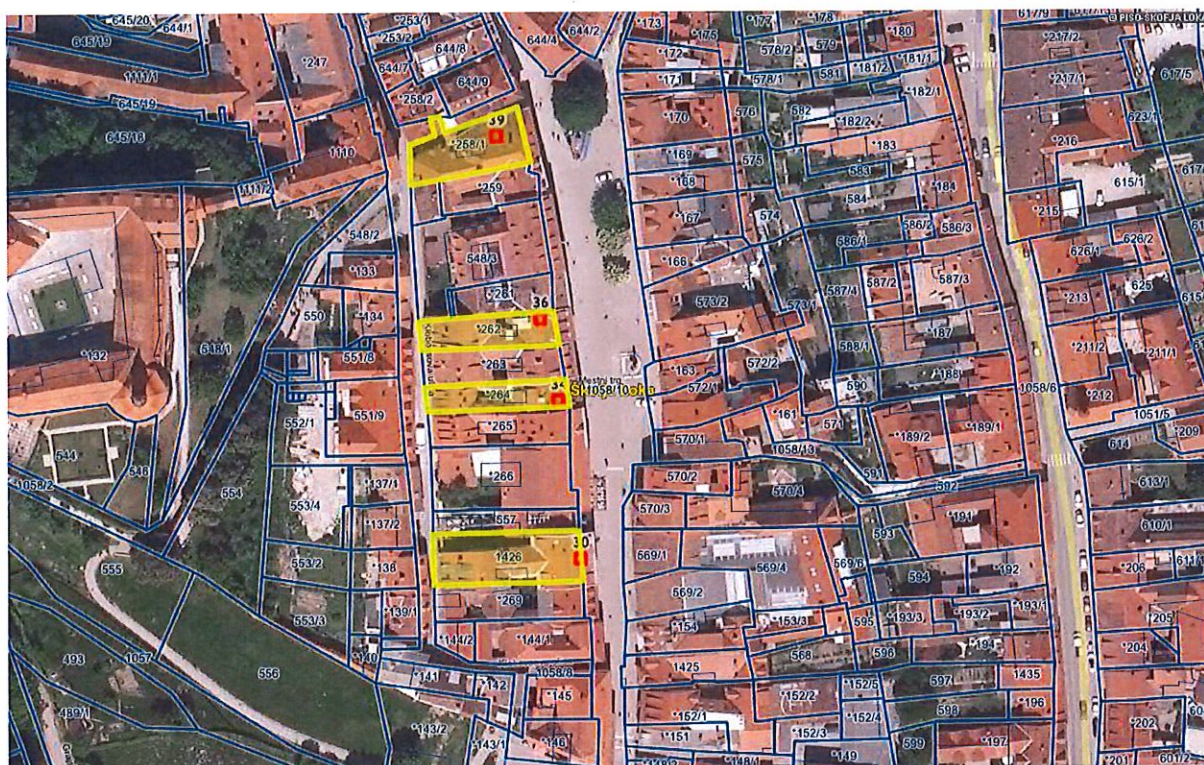
PRILOGA 2 a

NAČRT RAZPOLAGANJA S STAVBAMI IN DELI STAVB V LETU 2018

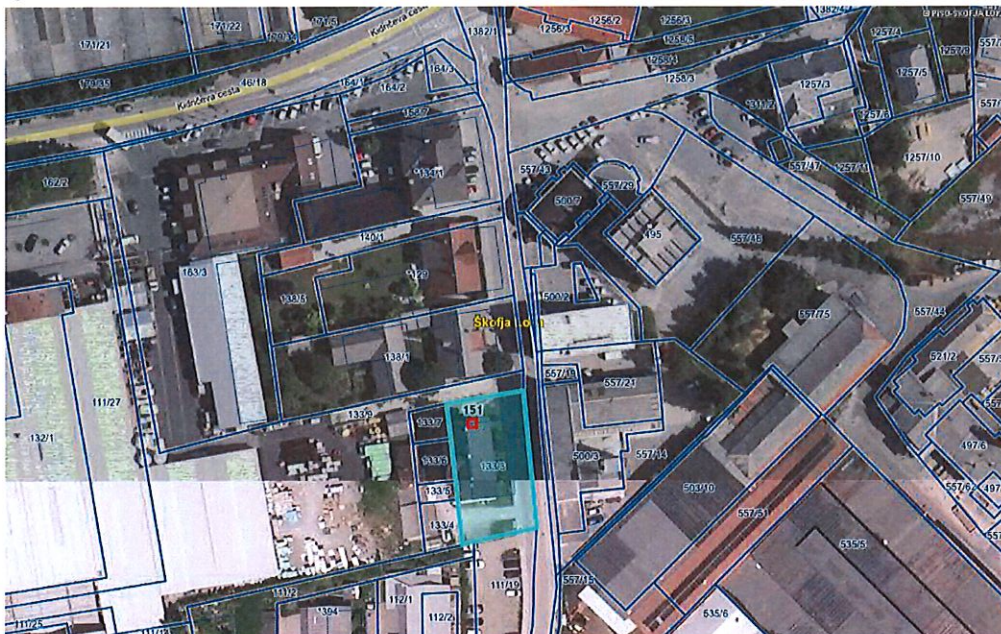
zap. št.	naselje, ulica, hišna št.	šifra in ime k.o.	ID oznaka stavbe	ID oznaka dela stavbe	velikost	posplošena tržna vrednost po GURS
1	Mestni trg 34, Škofja Loka - stanovanje	2035 - Škofja Loka	274	2035-274-1	80,6 m ²	80.306 €
2	Mestni trg 36, Škofja Loka - stanovanje	2035 - Škofja Loka	276	2035-276-2	14,8 m ²	23.081 €
3	Mestni trg 39, Škofja Loka - stanovanje	2035 - Škofja Loka	279	2035-279-5	30,9 m ²	43.761 €
4	Mestni trg 30	2035 - Škofja Loka	1244	2035-1244-21; 2035-1244-19; 2035-1244-22; 2035-1244-20; delež 8,26 %	10,8 m ² ; 23,7 m ² ; 5,4 m ² ; 24,8 m ²	785 €
5	Frankovo naselje 151, Škofja Loka	2029- Stari Dvor	59	2029-59-5	85,5 m ²	69.635 €
6	Poljanska cesta 23, Škofja Loka	2035 - Škofja Loka	366	2035- 366-4 *97, 226/1 - delež 2/12	76,5 m ²	65.355 €

282.923 €

zap. št.	naselje, ulica, hišna št.	šifra in ime k.o.	ID oznaka stavbe	ID oznaka dela stavbe
1	Mestni trg 34, Škofja Loka - stanovanje	2035 - Škofja Loka	274	1
2	Mestni trg 36, Škofja Loka - stanovanje	2035 - Škofja Loka	276	2
3	Mestni trg 39, Škofja Loka - stanovanje	2035 - Škofja Loka	279	5
4	Mestni trg 30 - skupni del - podstreha	2035 - Škofja Loka	1244	2035-1244-21; 2035-1244-19; 2035-1244-22; 2035-1244-20; delež 8,26 %



zap. št.	naselje, ulica, hišna št.	šifra in ime k.o.	ID oznaka stavbe	ID oznaka dela stavbe
5	Frankovo naselje 151, Škofja Loka	2029- Stari Dvor	59	5



zap. št.	naselje, ulica, hišna št.	šifra in ime k.o.	ID oznaka stavbe	ID oznaka dela stavbe
6	Poljanska cesta 23, Škofja Loka	2035 - Škofja Loka	Stavba 366, na parceli *97 in parcela 226/1 - delež 2/12	4

