



**OBČINA CIRKULANE**

Cirkulane 58  
2282 Cirkulane  
Telefon: 02/ 795 3420  
Telefax: 02/ 795 3421  
Email: [tajnistvo@cirkulane.si](mailto:tajnistvo@cirkulane.si)  
[obcina.cirkulane@cirkulane.si](mailto:obcina.cirkulane@cirkulane.si)

---

11. Program dela in finančni načrt za leto 2018 za OŠ  
dr. Ljudevita Pivka Ptuj

---



OSNOVNA ŠOLA DR. LJUDEVITA PIVKA, ULICA 25. MAJA 2A, 2250 PTUJ

Telefon: 02 771 07 80    Telefax: 02 771 07 81    E-pošta: [os.l-pivka@pivkaptuj.si](mailto:os.l-pivka@pivkaptuj.si)    Matična št.: 5087201    DŠ: 61373800  
[www.osl-pivka.si](http://www.osl-pivka.si)

# *PROGRAM DELA IN FINANČNI NAČRT za leto 2018*

**OSNOVNA ŠOLA  
DR. LJUDEVITA PIVKA PTUJ**



Ptuj, september 2017

# Vsebina

1. POSLANSTVO IN VIZIJA ZAVODA .....	2
2. PREDSTAVITEV VZGOJNO-IZOBRAŽEVALNE DEJAVNOSTI .....	4
3. PREDSTAVITEV DRUGIH DEJAVNOSTI .....	9
4. PREDSTAVITEV RAZVOJNIH NALOG.....	9
5. CILJI ZAVODA .....	11
6. AKTIVNOSTI (izvedbene naloge) ZA DOSEGO CILJEV .....	12
7. PLAN FINANČNEGA POSLOVANJA .....	13
7.1 PLANIRAN FINANČNI NAČRT .....	14
7.2 OCENJENA NOVA CENA ZA MATERIALNE STROŠKE IN DODATNE DEJAVNOSTI .....	19
8. ZAKLJUČEK.....	20

## 1. POSLANSTVO IN VIZIJA ZAVODA

### VIZIJA ŠOLE

**»Prizadevali si bomo ustvarjati prijetno učno in delovno okolje s pomočjo pozitivnih medsebojnih odnosov, razvijanjem pozitivne samopodobe, razvijanjem močnih področij, razvijanjem učnih strategij ob timskem pristopu ter povezovanju strokovnih delavcev med seboj«.**

Preko vizije naše šole bomo skušali slediti naslednjim ciljem:

- vzgajati in izobraževati za trajnosti razvoj in za dejavno vključevanje v demokratično družbo, kar pa vključuje tudi globlje poznavanje in odgovoren odnos do sebe, drugih ljudi, do svoje in drugih kultur, do naravnega in družbenega okolja ter do prihodnjih generacij,
- vzgajati za spoštovanje in sodelovanje, za sprejemanje drugačnosti in medsebojno strpnost, za spoštovanje človekovih pravic in temeljnih svoboščin,
- permanentno vključevanje oseb s posebnimi potrebami v večinsko delovno okolje kot način življenja (delovna okolja, šole, povezovanje z domom upokojencev, vrtec, ...)
- vključevanje terapije z živalmi in terapije z umetnostjo v učno vzgojni proces,
- ustvarjanje prijetnega učnega in delovnega okolja s poudarkom na ustvarjanju pozitivnih medsebojnih odnosov,
- prizadevanje za čim kvalitetnejše poučevanje ter nadgrajevanje kvalitete dela v razredu,
- timski pristop, povezovanje strokovnih delavcev,
- razvijanje pozitivne samopodobe učencev s poudarkom na razvijanju močnih področij in učenju strategij za premagovanje težav na šibkih področjih.

Pred nami je leto 2018. Spet leto polno novih načrtov, izzivov, pričakovanj tako samih učencev, staršev kot strokovnih delavcev.

Začenjamo drugo leto v naši novi šoli.

Nadaljujemo s projekti, ki so bili uspešni in jih želimo še razširiti, kot projekt vključevanja naših učencev v okviru prakse v večinsko delovno okolje. Prav tako bomo izvedli projekt »Mirno more 2018«, kateremu smo se priključili v letu 2015. Povezujemo se tudi mednarodno in sicer z osnovno šolo, ki izobražuje otroke s posebnimi potrebami iz Varaždina.

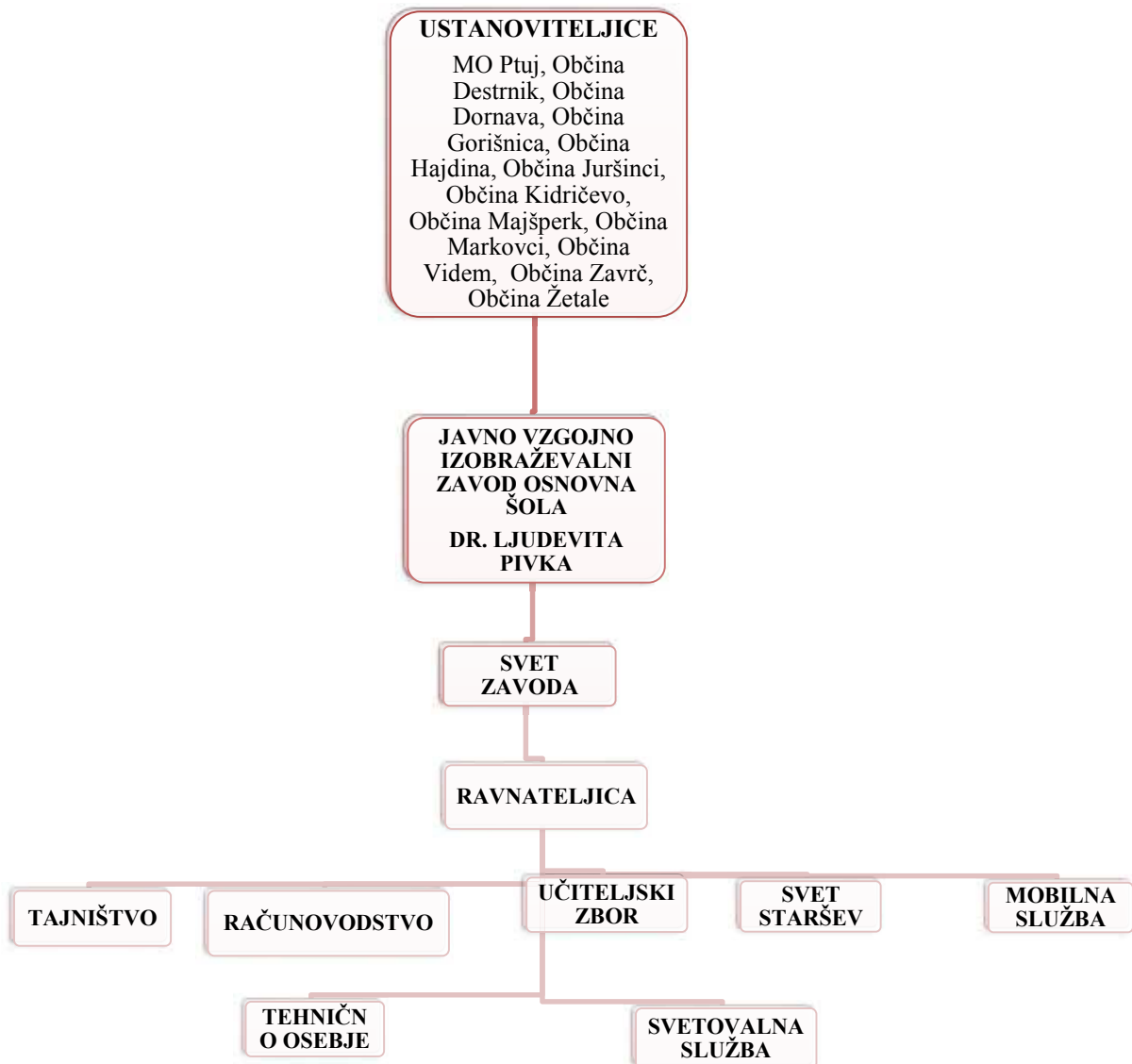
Gledamo pa že naprej in pripravljamo nove projekte. Na osnovi povratnih informacij tako staršev kot strokovnih delavcev načrtujemo naše delo v smeri napredka na področju vzgojno izobraževalnega dela ter samega dela z otroki s posebnimi potrebami. Prisluhniti skušamo vsem in vsakemu posebej, saj le če bomo zadovoljni z našim delom, bomo lahko strmeli k napredku in izboljšavam ter pripomogli k odlični delovni klimi.

Na področju pomoči otrokom s posebnimi potrebami na osnovni šoli našo mobilno mrežo širimo. Smo ena najmočnejših osnovnih šol s prilagojenim programom v Sloveniji, ki ima tako razvejano mobilno službo po večinskih osnovnih šolah. Trudimo se zagotavljati čim več dodatne strokovne pomoči, seveda kolikor je to v okviru naših zmožnosti.

V tem šolskem letu bomo nadaljevali tudi s povezovanjem z občinami ustanoviteljicami in obiski pri njih, prav tako pa se bomo še naprej povezovali z osnovnimi šolami in vrtci v naši bližnji in širši okolici.



## 2. PREDSTAVITEV VZGOJNO-IZOBRAŽEVALNE DEJAVNOSTI



## Osnovna šola dr. Ljudevita Pivka je javni vzgojno-izobraževalni zavod.

Ustanoviteljice OŠ dr. Ljudevita Pivka so po Odloku o ustanovitvi z dne, 25. 4. 2006: MO Ptuj, Občina Destnik, Občina Dornava, Občina Gorišnica, Občina Hajdina, Občina Juršinci, Občina Kidričevo, Občina Majšperk, Občina Markovci, Občina Videm, Občina Zavrč in Občina Žetale.

Šola je bila kot samostojni zavod ustanovljena leta 1979, drugače pa prvi zametki segajo že v leto 1950, ko je bil na Ptujju prvi oddelek. Šola ima 2.891 m<sup>2</sup> notranjih prostorov in 2.200 m<sup>2</sup> zelenic.

Šola izvaja prilagojen vzgojno – izobraževalni program z nižjim izobrazbenim standardom ter posebni program vzgoje in izobraževanja. Šola izvaja dejavnost osnovnega izobraževanja splošnega tipa, organizira šolsko prehrano za učence ter kulturne, športne, naravoslovne, tehniške in druge prireditve. Prav tako šola izvaja mobilno specialno pedagoško pomoč za učence z odločbami, ki potrebujejo dodatno defektološko, logopedsko ali socialno pedagoško pomoč.

Pomoč nudimo vsem osnovnim šolam v občinah ustanoviteljicah, dodatno še občini Benedikt ter Vrtcu Ptuj, Radenci in Gornji Radgoni ter Cerkvenjak –Vitomarci. Dejavnost šole je javna služba, katere izvajanje je v javnem interesu.

Vzgojno - izobraževalna dejavnost poteka od 1. do 9. razreda obvezne osnovne šole. Javno veljavni izobraževalni programi so sprejeti na način in po postopku, določenim z zakonom.

Učenci prihajajo iz občin soustanoviteljic in souporabnic: Maribor, Apače, Benedikt, Ormož, Starše. Učenci prihajajo v šolo peš, v spremstvu staršev, z avtobusom ali z organiziranim šolskim prevozom.

*Tabela 1: Prikaz oddelkov nižjega izobrazbenega standarda v letu 2018*

<b>RAZRED</b>	<b>ODELKI 2018</b>	<b>ŠTEVILO UČENCEV 2018</b>
<b>1. razred OŠPP</b>	1	6
<b>2. razred OŠPP</b>	1	6
<b>3. razred OŠPP</b>	1	9
<b>4. razred OŠPP</b>	1	5
<b>5. razred OŠPP</b>	1	8
<b>6. razred OŠPP</b>	1	8
<b>7. razred OŠPP</b>	1	6
<b>8. razred OŠPP</b>	0,5	6
<b>9. razred OŠPP</b>	0,5	6
<b>SKUPAJ</b>	<b>8</b>	<b>60</b>

V šolskem letu 2017/18 imamo 8 oddelkov nižjega izobrazbenega standarda. Od tega je letos samo en kombinirani oddelek in sicer 8. in 9. razred. Kombinirani oddelki se oblikujejo takrat, kadar je v enem razredu premajhno število učencev. Tako oddelke nižjega izobrazbenega standarda obiskuje 60 učencev. Učenci se v oddelke nižjega izobrazbenega standarda vključujejo skozi celotno šolsko leto, tako da se stanje glede števila učencev med letom nenehno spreminja.

*Tabela 2: Prikaz oddelkov posebnega programa*

<b>STOPNJE</b>	<b>ŠTEVILO ODDELKOV 2018</b>	<b>ŠTEVILO UČENCEV 2018</b>
<b>PPVI 1-2</b>	1	4
<b>PPVI 2</b>	1	5
<b>PPVI 3</b>	1	6
<b>PPVI 4A</b>	1	6
<b>PPVI 4B</b>	1	7
<b>PPVI 5</b>	1	6
<b>PPVI 6</b>	1	6
<b>SKUPAJ</b>	<b>7</b>	<b>40</b>

Oddelkov PPVI je v šolskem letu 2017/18 sedem, od tega je eden oddelek kombinirani, kar pomeni, da so vključeni učenci dveh starostnih obdobj. V oddelkih posebnega programa je trenutno vključenih 40 učencev. Učenci v posebni program vzgoje in izobraževanja ponavadi prehajajo iz programa z nižjim izobrazbenim standardom.

Učenci na šoli so razporejeni v 15 oddelkov, kasneje se vključujejo v 2,8 oddelke podaljšanega bivanja. V šolskem letu 2017/18 je tako 15 oddelkov, v šolskem letu 2018/19 pa pričakujemo nekje 17 oddelkov, glede na vsakoletno povečanje števila učencev in posledično oddelkov.

V šolskem letu 2017/2018 pouk poteka v:

- 8 oddelkih vzgojno-izobraževalnega programa z nižjim izobrazbenim standardom (60 učencev),
- 7 oddelkih posebnega programa vzgoje in izobraževanja (40 učencev),
- 2,8 oddelkih podaljšanega bivanja,
- imamo 19,5 oddelkov mobilne službe,
- 3 oddelke mobilne službe v vrtcih pri večinskih šolah.

Šolo trenutno obiskuje 100 učencev. S 1.9.2017 je bilo vpisanih 100 učencev.

S 1.9.2018 predvidevamo ponovno povečanje števila otrok zaradi izboljšanja prostorskih pogojev in vključitve otrok, ki so bili do sedaj vključeni v podobne ustanove v naši širši okolici. To pomeni posledično tudi več oddelkov in več strokovnega kadra, ki bo izobraževal naše učence.



Pouk poteka v dopoldanskem času. Za vse učence imamo organizirano jutranje varstvo od 6.30 ure dalje, podaljšano bivanje je organizirano do 16. ure. Učne vsebine se posredujejo učencem po prilagojenem učnem načrtu in v skladu z individualiziranim programom, ki ga oblikuje strokovni tim v dogovoru in s soglasjem s starši.

Fakultativno se izvaja pouk nemškega jezika.

### **Dnevi dejavnosti in interesne dejavnosti**

Dnevi dejavnosti in interesne dejavnosti imajo za naše učence, ki so predvsem konkretni misleci, velik pomen v njihovem izobraževanju. So področje, na katerem so naši učenci zelo uspešni. Pri teh dejavnostih pridobivajo dodatne izkušnje in razvijajo interese, za katere med poukom zmanjka časa.

Učenci lahko izbirajo med vrsto interesnih dejavnosti in drugimi dejavnostmi.

Vsako leto načrtujemo tudi zaključni izlet učencev naše šole in v letošnjem letu bo to izlet za učence nižje stopnje na Goričko v Vulkanijo, prav tako učencev posebnega programa. Učenci višje stopnje pa bodo imeli bolj obširni izlet po Prekmurju in Goričkem.

#### **Interesne dejavnosti:**

<b>VRSTA ID</b>	<b>MENTOR(-ICA)</b>	<b>VKLJUČENI UČENCI</b>
Čebelarški krožek	Damjan Šimenko	vsi
Šahovski krožek	Silvester Vogrinec	5.-9. r.
Folklor	Vesna Horvat	1.- 9.r, PPVI 1-3
Računalniški krožek	Damjan Šimenko	vsi
Kuharski krožek	Tina Rajh	5.-9. r
Pravljичne urice	Janja Trunk	1.-5. r. , PPVI
Pletenje in kvačkanje	Dragica Emeršič	PPVI, 5.-9.r
Lutkovni krožek	Marija Arnuš	5.-9.r., PPVI 5-6
Joga	Jasna Veber Zazula	vsi
Nogomet	Tomaž Valenko	6.-9.r

V šolskem letu 2017/18 bomo uvedli nekatere nove interesne dejavnosti, saj smo zaznali, katere so tiste dejavnosti, ki naše učence najbolj zanimajo. Vsekakor pa nadaljujemo z interesnimi dejavnostmi, ki jih imajo učenci zelo radi in jih tudi v velikem številu obiskujejo, kot so joga, nogomet, računalniški, čebelarški, pletenje in kvačkanje, folklor ter pravljичne urice. Učenci lahko izbirajo med pestro paleto interesnih dejavnosti v tem šolskem letu.

### Dodatne dejavnosti

VRSTA DEJAVNOSTI	MENTOR	VKLJUČENI UČENCI
Fakultativni pouk nemščine	Darinka Rojko Pičerko	6.r - 9.r
Kolesarski krožek	Silvester Vogrinec	5.r
Pevski zbor	Klementina Mikec Korpič	vsi

### Šolska skupnost učencev

Skozi celo šolsko leto se učenci dobivajo na srečanjih skupnosti učencev šole.

Na teh srečanjih se pogovarjajo o vedenju posameznih, obravnavajo pravila šolskega reda ter jih po potrebi ponavljajo. Izkazalo se je, da so srečanja zelo učinkovita, ker imajo učenci več možnosti medsebojnega vplivanja. Medsebojna opozorila so nemalokrat bolj zalegla kot opozorila učiteljev.

Šolska skupnost učencev dela celo šolsko leto. Spomladi se udeležijo občinskega otroškega parlamenta. V tem šolskem letu nadaljujemo s tutorstvom učencev višje stopnje, ki pomagajo učencem prve triade nižjega izobrazbenega standarda ali učencem posebnega programa vzgoje in izobraževanja.

### Projektne dejavnosti

Projektne aktivnosti oziroma projekti so širša oblika izvajanja vzgojnega in izobraževalnega programa. Zajemajo integrativna področja več predmetov. Aktivnosti potekajo v strnjenem času ali pa skozi več mesecev šolskega leta. Predstavitev projekta je nato največkrat javna (v šoli in medijih).

V letu 2018 bomo izvajali naslednje projekte, prav tako bomo z omenjenimi projekti nadaljevali še naprej:

- Eko šola.
- Šolski ekovrt.
- Glasba pri otrocih s posebnimi potrebami.
- Rastem s knjigo.
- Shema šolskega sadja.
- Zdravi zobje.
- Mednarodni projekt Erasmus plus – šolska partnerstva »Artemotion xpress in Europe«
- Projekt »Mirno more 2018«
- sodelovanje z OŠ iz Varaždina,
- Compås – projekt strokovnih centrov,
- projekt Spodbujanje socialne vključenosti otrok in mladostnikov s posebnimi potrebami in njihovih družin.

### 3. PREDSTAVITEV DRUGIH DEJAVNOSTI

**Poleg rednih dejavnosti izvajamo na šoli še dodatne aktivnosti:**

- podaljšano bivanje,
- jutranje varstvo,
- šolo v naravi,
- tečaj plavanja za učence 3. razreda,
- mednarodno sodelovanje,
- različna tekmovanja v znanju ter športna tekmovanja,
- projektne aktivnosti,
- ustvarjalne delavnice,
- razne prireditve in proslave,
- prevoze učencev na ekskurzije, prireditve, tekmovanja,
- sodelujemo z drugimi strokovnimi institucijami (Zavod za šolstvo, Razvojna ambulanta, nefrofizioterapija, Center za avtizem, Center za sluh in govor Maribor,...)
- sodelovanje z osnovnimi šolami v okolju,
- sodelovanje z drugimi institucijami v okolju (vrtec, CSD, CSO, Policijska postaja Ptuj, Mladinski center, Rdeči križ, knjižnica, VDC...)
- izvajamo mentorstva študentom specialne in rehabilitacijske pedagogike,
- mentorstva za diplomante specialne in rehabilitacijske pedagogike,
- mentorstva pripravnikom in priprava diplomantov specialne in rehabilitacijske pedagogike na strokovne izpite,
- mentorstva za varuhinje v posebnem programu vzgoje in izobraževanja,
- v okviru mobilne službe izvajamo izobraževanja na okoliških šolah.

Dejavnosti vodijo in organizirajo strokovni delavci šole.

### 4. PREDSTAVITEV RAZVOJNIH NALOG

Dvig kakovosti vzgojno-izobraževalnega procesa je ena temeljnih nalog šole. Za to skrbimo z nenehnim izboljševanjem pedagoške prakse, samoevalvacijo, izobraževanju, sodelovanju v različnih projektih ter sodelovanjem z različnimi institucijami v ožjem in širšem okolju.

#### **Izboljševanje pedagoške prakse**

Pedagoška praksa je z vidika kakovosti izrednega pomena, česar se na šoli zavedamo. Hospitacije že dolgo niso več same sebi namen. S ciljno naravnostjo poskušamo vzgojno-izobraževalno delo izboljšati in hkrati odkriti dejavnike, ki na eni strani blokirajo na drugi pa prispevajo k večji učinkovitosti. Hospitacije na šoli potekajo na več nivojih in sicer ravnatelj-zaposleni, medsebojne hospitacije učiteljev, odprta vrata za starše,

hospitacije za študente, vedno pa smo odprti tudi za hospitacije Zavoda za šolstvo ter drugih zainteresiranih. Organiziramo svetovalne storitve s strani Zavoda za šolstvo OE Maribor, kateri pri nas izvedejo predavanja na določene strokovne teme.

Usmerjeni smo na individualizirane programe – kako cilje za posameznega učenca kar najbolje vključiti v vzgojno-izobraževalno delo in te cilje kakovostno realizirati.

### **Samoevalvacija**

S samoevalvacijo na šoli odpiramo področja, za katera želimo širši vpogled. Na osnovi rezultatov se oblikujejo tako dolgoročni kot kratkoročni cilji za delovanje zavoda. V namen samoevalvacije vsako leto izvedemo več anket. Najprej izvedemo anketo o prehrani med učenci in starši, nato anketo o zadovoljstvu staršev z vzgojno izobraževalnim delom na šoli ter anketo med zaposlenimi o zadovoljstvu na delovnem mestu. Obdelane podatke potem predstavimo v samoevalvacijskem poročilu, ki je priloga realizacije letnega delovnega načrta za posamezno šolsko leto.

Prav tako se trudimo, da izboljšujemo našo vzgojno-izobraževalno delo in sicer tako, da smo letos učencem posebnega programa omogočili, da se lahko v okviru delovne vzgoje vključijo v delovne organizacije v naši bližnji okolici.

Naše strokovno delo skušamo približati širši okolici preko medijev, zato sproti objavljamo prispevke o tem, kar se dogaja na naši šoli. Na šolo pa povabimo tudi goste, tako iz ministrstev kot iz lokalne skupnosti. V letu 2018 ponovno pričakujemo veliko obiskov, saj imamo novo šolo in prihajajo različni strokovni delavci iz različnih ustanov, ki želijo videti naše nove prostore ter kako se pouk odvija pri nas.

### **Izobraževanja, razvoj kadrovske vire**

Stalno strokovno izpopolnjevanje je ena temeljnih stvari, ki učitelju omogočajo kvalitetno delo, zato je (seveda v okviru finančnih zmogljivosti), delavcem omogočeno pridobivanje novih znanj, ki jih lahko vključujejo v svojo prakso. Individualna strokovna izobraževanja v tujini si delavci krijejo sami.

Na šoli imamo izobraževanje strokovnih delavcev, ki so pripravljena za vse delavce ali pa se delavci udeležijo izobraževanj glede na svoje individualne načrte strokovne izpopolnjevanja. Prav tako se trudimo, da naše strokovno delo bogatimo z različnimi strokovnjaki iz različnih področij, ki jih zaposlujemo v naši ustanovi za izvajanje dodatne strokovne pomoči (logoped, tiflopedagog, socialni pedagog, delovni terapevt, ...).

V šolskem letu 2017/18 smo začeli z izvajanjem dveh projektov. V okviru projektov naše strokovne delavke izvajajo izobraževanja po rednih osnovnih šolah za strokovne delavce.

V šolskem letu 2017/18 bomo organizirali naslednja izobraževanja ali pa se jih bodo strokovni delavci udeležili:

<b>Vsi</b>	Izobraževanje Tanka črta odgovornosti, Jani Prgić, Team building, Dejan Zavec, Sodelovanje med učitelji, Zoran Zeljić
<b>Vsi</b>	Sodelovanje na študijskih skupinah
<b>Emeršič Dragica</b>	Seje UO sekcije LMDR Društva defektologov
<b>Horvat Vesna</b>	Grčija, Erasmus +
<b>Kokol Zdenka</b>	Seje UO sekcije LMDR Društva defektologov
<b>Nikolovski Tanja</b>	Erasmus +, Grčija-Atene, Španija- Barcelona
<b>Žnidarko Barbara</b>	Udeležba na mednarodni konferenci o avtizmu v Angliji

Med šolskim letom si strokovni delavci izberejo kakšen seminar, ki je objavljen kasneje, drugače pa pretežno izbirajo izobraževanja iz Kataloga nadaljnjega strokovnega usposabljanja in izobraževanj, kjer so izobraževanja cenovno dostopna.

## 5. CILJI ZAVODA

### Dolgoročni cilji

- Ohranjanje ugotovljenih močnih področij.
- Medpredmetno povezovanje in timsko delo.
- Sodelovanje šole z lokalnim in širšim okoljem.
- Preprečevanje različnih oblik nasilja med učenci in razvijanja pomoči sošolcem.
- Več doslednosti pri reševanju in evalviranju vzgojne problematike.
- Izboljšati pretok informacij v vseh smereh (od vodstva do kolektiva, med zaposlenimi)
- Več in bolj načrtovano timsko delo.
- Vključiti se v raziskovalno razvojne projekte, namenjene izboljševanju kakovosti vzgojno izobraževalnega dela, kar bo vključevalo tudi nadgradnjo IKT-znanja.
- Vzpostaviti mednarodno sodelovanje s šolami s prilagojenim programom v naših sosednjih državah (Hrvaška, Avstrija,...).
- Vpeljati več načrtnih predstavitev primerov dobre prakse.
- Naše skupno prizadevanje za boljše prostorske in materialne pogoje ter posledično za kvalitetnejše delo nas povezuje v eno.

### Kratkoročni cilji

- Krepili bomo strokovno delo aktivov in strokovnih skupin.
- Iskanje novih oblik in vsebin dela.

- Poglobljali in širili bomo sodelovanje z vodstvi in kolektivi šol v katerih naši strokovni delavci nudijo individualno in skupinsko dodatno strokovno pomoč učencem.
- Izvedena bo spremljava in nadzor nad izvajanjem celotnega programa s poudarkom na organizaciji in pogojih pri izvajalkah dodatne strokovne pomoči v rednih osnovnih šolah in vrtcih.
- V okviru vsakdanjega življenja in dela šole bomo skušali v čim večji meri dosežati cilje, zapisane v viziji.
- Pozornost bomo namenili varnosti in varnostnemu delovanju v najširšem pomenu.
- Uredili bomo varno parkirišče in zunanje prostore za učence.
- Uredili bomo senzorno pot, zelenico in uredili eko vrt.
- Uredili bomo vrtno lopo za telovadnico za potrebe dela na vrtu.

## **6. AKTIVNOSTI (izvedbene naloge) ZA DOSEGO CILJEV**

Realizacija nalog se spremlja na več nivojih. Strokovni delavci bodo realizacijo spremljali:

- **redno mesečno na konferencah in na strokovnih aktivih ter na tedenskih jutranjih sestankih.**

Starši in svet staršev:

- **na sestankih Sveta staršev in na roditeljskih sestankih.**

Svet zavoda:

- **na rednih, izrednih in korespondenčnih sejah.**

## 7. PLAN FINANČNEGA POSLOVANJA

Zavod upošteva pri pripravi računovodskih izkazov splošna pravila o vrednotenju: časovno neomejenost delovanja, dosledno stanovitnost in še posebej stroko, nastanek poslovnega dogodka. Zavod se obravnava kot da bo v dosledni prihodnosti še vedno posloval in da imajo obdobjni izidi, tudi letni, le relativno vrednost. Računovodsko obravnavanje ekonomskih kategorij je jasno opredeljeno in se ne more spreminjati glede na trenutne poslovne koristi zavoda.

Prihodki in odhodki zavoda se priznavajo tudi v skladu z računovodskim načelom denarnega toka (plačane realizacije).

Zavod je posredni uporabnik proračuna, šifra PU: 69108 in določeni uporabnik enotnega kontnega načrta.

Prihodke in odhodke ter izkazovanje prejemkov in izdatkov v poslovnih knjigah in v računovodskih izkazih pravnih oseb javnega prava, ki vodijo poslovne knjige na podlagi Zakona o računovodstvu, razčlenjujemo in merimo na podlagi Pravilnika o razčlenjevanju in merjenju prihodkov in odhodkov pravnih oseb javnega prava. Za merjenje skupnih prihodkov ali odhodkov šole in tržne dejavnosti šola uporablja naslednja sodila:

- razmejevanje skupnih prihodkov in odhodkov celotnega zavoda za stroškovno mesto šole in za stroškovno mesto tržne dejavnosti.
- za čistila, ogrevanje, nusz, zavarovanje se uporablja sodilo: (površina telovadnice/cela površina) / (uporaba telovadnice ostali/uporaba telovadnice šola)
- manipulativne stroške za izvajanje mobilne službe v vrtcih.

## 7.1 PLANIRAN FINANČNI NAČRT

Namen/ dejavnost	Realizacija 2015	Realizacija 2016	Finančni načrt 2017	Ocena realizacije januar - december 2017	Finančni načrt 2018-vir sklep MIZŠ	Finančni načrt 2018-OSTALO	Finančni načrt 2018-SKUPAJ	Indeks 2018/17	Opis
1	2	3	4	5	6	7	8	9 =8/4*100	
<b>I. SKUPAJ PRIHODKI</b>	<b>1.700.295</b>	<b>1.796.708</b>	<b>1.832.982</b>	<b>1.904.327</b>	<b>1.640.849</b>	<b>297.369</b>	<b>1.938.218</b>	<b>106</b>	
<b>1. PRIHODKI ZA IZVAJANJE JAVNE SLUŽBE</b>	<b>1.695.233</b>	<b>1.774.289</b>	<b>1.808.256</b>	<b>1.879.601</b>	<b>1.640.849</b>	<b>271.808</b>	<b>1.912.657</b>	<b>106</b>	
<b>A. PRIHODKI IZ SREDSTEV JAVNIH FINANC</b>	<b>1.619.273</b>	<b>1.720.110</b>	<b>1.758.968</b>	<b>1.830.313</b>	<b>1.640.849</b>	<b>222.520</b>	<b>1.863.369</b>	<b>106</b>	
a. Prejeta sredstva iz državnega proračuna	1.445.874	1.577.967	1.614.782	1.636.242	1.640.849	12.608	1.653.457	102	Prejeta sredstva s strani MIZŠ in s strani zavoda za zaposlovanje za javna dela.
b. Prejeta sredstva iz občinskih proračunov	164.479	133.073	139.726	139.726	0	152.818	152.818	109	Prejeta sredstva iz občinskih proračunov, prejeta sredstva s strani vrtecev in šol za mobilno službo, ki jih šole in vrtci prejmejo s strani svojih občin.
c. Prejeta sredstva iz državnega proračuna iz sredstev proračuna Evropske unije	8.920	9.070	4.460	54.345	0	57.094	57.094	1.280	projekt: Erasmus +, projekt: Spodbujanje socialne vključenosti otrok in mladih s PP v lokalno okolje, projekt: Mreža strokovni inštitucij za podporo otrokom s PP in njihovim družinam
<b>B) DRUGI PRIHODKI ZA IZVAJANJE DEJAVNOSTI JAVNE SLUŽBE</b>	<b>75.960</b>	<b>54.179</b>	<b>49.288</b>	<b>49.288</b>	<b>0</b>	<b>49.288</b>	<b>49.288</b>	<b>100</b>	
Prihodki od prodaje blaga in storitev iz naslova izvajanja javne službe	64.242	43.197	38.197	38.197	0	38.197	38.197	100	Prihodki od prehrane, SOUS
Drugi tekoči prihodki iz naslova izvajanja javne službe	6.086	5.436	5.490	5.490	0	5.490	5.490	100	prihodki - plačila starši za: šolo v naravi, zaključno ekskurzijo otrok, za delovne zvezke, kotizacije SRP, dnevi dejavnosti
Prejete donacije iz domačih virov	5.632	5.546	5.601	5.601	0	5.601	5.601	100	Prejete donacije za šolski sklad, za šolsko prehrano, botrstvo, mirno morje
<b>2. PRIHODKI OD PRODAJE BLAGA IN STORITEV NA TRGU</b>	<b>5.062</b>	<b>22.419</b>	<b>24.726</b>	<b>24.726</b>	<b>0</b>	<b>25.561</b>	<b>25.561</b>	<b>103</b>	
Prihodki od prodaje blaga in storitev na trgu	3.074	18.601	18.096	18.096	0	18.096	18.096	100	Stroški izvajanja mobilne službe, ki se izvaja v vrtcih (samostojnih in tistih, ki so v sklopu šol) in jih ministrstvo ne financira.
Prihodki od najemnin, zakupnin in drugi prihodki od premoženja	1.936	3.812	6.630	6.630	0	7.465	7.465	113	Najem telovadnice, učilnic



<b>II. SKUPAJ ODHODKI</b>	<b>1.653.952</b>	<b>1.823.173</b>	<b>1.845.226</b>	<b>1.940.610</b>	<b>1.640.849</b>	<b>294.619</b>	<b>1.935.468</b>	<b>105</b>	
<b>1. ODHODKI ZA IZVAJANJE JAVNE SLUŽBE</b>	<b>1.651.324</b>	<b>1.801.040</b>	<b>1.821.215</b>	<b>1.916.599</b>	<b>1.640.849</b>	<b>270.608</b>	<b>1.911.457</b>	<b>105</b>	
A. Plače in drugi izdatki zaposlenim	1.291.582	1.369.127	1.381.713	1.448.888	1.312.172	93.691	1.405.863	102	Plače zaposleni, javna dela, od 1.8.2017 dodatne zaposlitve v okviru projektov: projekt: Spodbujanje socialne vključenosti otrok in mladih s PP v lokalno okolje, projekt: Mreža strokovni inštitucij za podporo otrokom s PP in njihovim družinam
B. Prispevki delodajalcev za socialno varnost	191.743	202.361	204.382	211.420	211.259	15.084	226.343	111	Prispevki na plače
C. Izdatki za blago in storitve	167.999	210.995	202.020	197.401	102.292	117.881	220.173	109	Pisarniški material, čistilni material, material za higieno, stroški varovanja, vzdrževanje dvigala, strošek strokovne literature, strošek literature za učence, računalniške storitve, strošek prehrane za učence, material za sprotno vzdrževanje, material pri delu z učenci, strošek didaktičnega materiala, strošek električne energije, ogrevanje, vodarina, monunalne storitve, smeti, telefonija, dnevnice za službena potovanja, prevozni stroški otrok na dejavnosti, zavarovalne premije, NUSZ, najem programov za računovodstvo, e-asistent,... in strošek za projekt: Spodbujanje socialne vključenosti otrok in mladih s PP v lokalno okolje, projekt: Mreža strokovni inštitucij za podporo otrokom s PP in njihovim družinam
Drugi operativni odhodki	0	28.599			15.126	8.352	23.478	100	Stroški izobraževanje na domu, strošek izobraževanj, prispevek za vspodbujanje zaposlovanja invalidov, strošek zdravniških pregledov, varnost in zdravje pri delu, kotizacije, ...
Investicijski odhodki	0	0	33.100	58.890	0	2.500	2.500	8	Nakup parkovnega traktorja, pluga za pluzenje, čistilnega stroja, predpražnikov, stojalo za risbe, šahovska ura, ograjni element, motorna kosa, cvetlični lonci, terarj za želve, optika, interaktivna tabla, osnovna sredstva po projektu: Mreža strokovni inštitucij za podporo otrokom s PP in njihovim družinam
<b>2. ODHODKI IZ NASLOVA PRODAJE BLAGA IN STORITEV NA TRGU</b>	<b>2.628</b>	<b>22.133</b>	<b>24.011</b>	<b>24.011</b>	<b>0</b>	<b>24.011</b>	<b>24.011</b>	<b>100</b>	
A. Plače in drugi izdatki zaposlenim iz naslova prodaje blaga in storitev na trgu	250	11.620	11.736	11.736	0	11.736	11.736	100	Delež plač za izvajanje mobilne službe v vrtcih

B. Prispevki delodajalcev za socialno varnost iz naslova prodaje blaga in storitev na trgu	0	1.786	1.803	1.803	0	1.803	1.803	100	Prispevki na plače
C. Izdatki za blago in storitve iz naslova prodaje blaga in storitev na trgu	2.378	8.727	10.472	10.472	0	10.472	10.472	100	Delež stroškov čiščenja, vzdrževanja, material za dejavnost,...
D. Investicijski odhodki iz naslova prodaje blaga in storitev na trgu	0	0	0	0	0	0	0	0	
<b>III. PRESEŽEK (PRIMANJKLJAJ) PRIHODKOV NAD ODHODKI</b>	<b>46.343</b>	<b>-26.465</b>	<b>-12.244</b>	<b>-36.283</b>	<b>0</b>	<b>2.750</b>	<b>2.750</b>	<b>-22</b>	
- od tega iz naslova javne službe	48.973	-26.751	-12.959	-36.998	0	1.200	1.200	-9	
- od tega iz naslova prodaje blaga in storitev na trgu	2.434	286	715	715	0	1.550	1.550	216	
<b>IV. Vir financiranja presežka odhodkov nad prihodki</b>		<b>46.344</b>	<b>38.007</b>		<b>0</b>	<b>1.724</b>			
presežek iz predhodnega leta		46.344	38.007	38.007	0	1.724			
<b>Saldo leta</b>		<b>19.879</b>	<b>25.763</b>	<b>1.724</b>			<b>4.474</b>		

Zaradi konstantnega povečevanja števila otrok v šolskem letu 2014/15 za 10 otrok, v šolskem letu 2015/16 za približno 10 otrok se to povečanje uresničuje tudi v šolskem letu 2017/18 predvsem zaradi nove šole. Potem predvidevamo umiritev. Večje število otrok pomeni povečanje števila oddelkov, povečanje števila ustreznega kadra, povečanje stroškov materiala, storitev. S 1.9.2016 smo se preselili v novo šolo, kar za nas pomeni povečanje stroškov predvsem električne energije, saj je bila v stari šoli priključna moč varovalk 24 kW in 35kW, na novi šoli pa je le-ta 100kW. Pri tem ne smemo zanemariti dejstva, da ima nova šola precej izboljšav glede na staro šolo: dvigalo (strošek elektrike, strošek rednih pregledov, servisov, vzdrževanja), klimatska naprava (strošek elektrike, redni pregledi, servisi, vzdrževanje), zunanje igrišče (pregledi, vzdrževanje, ...), nova sodobno opremljena telovadnica (pregled športne opreme in vzdrževanje). Povečuje se tudi strošek zavarovanja opreme in stavbe, ter nadomestilo za uporabo stavbnega zemljišča.

Primerjali smo dejanske stroške za prvo polletje leta 2016 – stara šola in prvo polletje leta 2017 – nova šola in pri tem ugotovili sledeče:

- strošek električne energije se je povečal ob polletju za 1.570,38 eur, kar pomeni na letni ravni za 3.140,76 eur
- strošek nadomestila za uporabo stavbnega zemljišča se je povečal za 3.152,93 eur
- strošek zavarovanja zgradb in opreme se je povečal za 3.800,22 eur
- strošek vodarine se je ob polletju povečal za 1.438,50 eur, kar pomeni na letni ravni za 2.877,00 eur; v stari šoli smo imeli samo eno odjemno mesto, v novi šoli imamo dve odjemni mesti ,
- strošek vzdrževanja dvigala, ki ga v stari šoli nismo imeli znaša na letni ravni 1.171,20 eur
- črpanje oz. odvajanje komunalnih odpadkov se je povečalo iz 74,95 na 548,10 eur
- strošek pregleda dvigal v telovadnici in zunanjih igral na 1.000,00 eur
- strošek pregleda klimatov na 940,00 eur

- strošek pregleda požarne zavesne na 250,00 eur
  - strošek pregleda zasilne razsvetljave na 461,16 eur
- Skupaj znesejo vsi stroški povečanja 17.341,37 eur.

Pri plačah zaposlenih so bila upoštevana spremenjena izhodišča za plačno skupino J. Pri planiranju so bile upoštewane tudi smernice za pripravo finančnih načrtov.

Mobilna služba se izvaja tako na rednih osnovnih šolah kot v vrtcih, ki delujejo v sklopu rednih osnovnih šol in v samostojnih vrtcih. Ministrstvo priznava samo mobilno službo v delu, ki se opravlja v šolah, za kar daje finančna sredstva za plače in ničesar drugega, v osnovi pa ne priznava mobilne službe, ki se izvaja v vrtcih, ki delujejo v sklopu rednih šol in pa mobilne službe, ki se izvaja v samostojnih vrtcih. Ravno tako ministrstvo ne krije nobenih stroškov za nemoteno delo mobilne službe (priprava pogodb, spremembe pogodb na mesečni ravni, prijave in odjave zaposlenih, vnos zaposlenih v KPIS, vodenje evidence prisotnosti, obračun plač, izdaja faktur za sofinanciranje,...). Delež mobilne službe se povečuje, saj imamo od 63 delavcev v zavodu, 26 strokovnih delavk v mobilni službi, na rednih osnovnih šolah in vrtcih. MIZŠ te službe ne priznava kot del sistemizacije, čeprav daje soglasja za zaposlitve in nakazuje denar za plače, organizacijski, pedagoški ter računovodski del pa ni ovrednoten. V mobilni službi izvajamo 605 ur na 37 lokacijah. V pripravi so zakonodajne spremembe v zvezi z izvajanjem mobilne službe, kjer bi naj bilo 54 ur izvajanja dodatne strokovne pomoči ovrednoteno kot 1 oddelek, kar bi nam pomenilo zelo veliko.

Prav tako smo se v letu 2016 prijavi na razpis (1), na katerem smo bili uspešni, v letu 2017 pa še na enega (2), tudi na tem smo bili uspešni. Rezultati razpisov bodo vsekakor vplivali na naše finančno poslovanje, saj bomo s finančnimi sredstvi iz strani MIZŠ-ja lahko izvajali dodatne dejavnosti v okviru strokovnih centrov ter vključevanja naših učencev v širše družbeno okolje.

1. V letu 2016 smo se prijavi na razpis: »**COMP@S - Center za celostno obravnavo otrok in mladostnikov s posebnimi potrebami**«, v katerem sodelujemo v konzorciju skupaj z:
  - OŠ Gustavom Šilihom Maribor
  - OŠ Minke Namestnik Sonje , Slovenska Bistrica
  - OŠ dr. Ljudevita Pivka Ptuj,
  - Svetovalni center za otroke, mladostnike in starše, Maribor

in bili na njem uspešni, pogodba je podpisana, z izvajanjem začnemo 1.9.2017.

**Povzetek:**

V pilotskem projektu bomo vzpostavili strokovni center, ki bo središče visoko kompetentnih strokovnjakov, ki bodo z novimi rešitvami in strategijami ter metodami dela nudili podporo otrokom in mladostnikom s posebnimi potrebami, njihovim družinam, vrtcem in šolam ter drugim institucijam, ki delajo z otroki oziroma mladostniki s posebnimi potrebami. Strokovni center bo povezovalna institucija med zdravstvenimi, socialnimi in vzgojno-izobraževalnimi ustanovami ter družino.

Strokovni centri bodo omogočili in dopolnili oblike pomoči, ki so nujne in ključne za otrokov oziroma mladostnikov optimalen razvoj in socialno vključenost, kot so: celovita podpora vrtcem in šolam,

izdelava individualiziranih programov, svetovanje in strokovna podpora strokovnim delavcem, razvoj in izposoja pripomočkov, učil in računalniške opreme ter osebno svetovanje in pomoč celotni družini, tako staršem kot otroku oziroma mladostniku s posebnimi potrebami. Opredelili bomo potrebne kadrovske in materialne vire za izvajanje storitev strokovnega centra, ustrezne normative in potrebna sredstva za zagotavljanje podpore celotni obravnavi otrok oziroma mladostnikov s posebnimi potrebami.

Celostna pomoč bo obsegala podporo šolam, izdelavo individualiziranih programov, svetovanje in izobraževanje strokovnih delavcev, razvoj in izposoja pripomočkov, učil in računalniške opreme ter osebno svetovanje in pomoč družinam in otroku oziroma mladostniku. Te aktivnosti so nujne in ključne za otrokov optimalen razvoj, aktivno vključevanje, spodbujanje enakih možnosti ter povečanje zaposljivosti in preprečevanje zdrsa v revščino oziroma socialno izključenost.

Z vzpostavitvijo mreže konzorcija in njegovimi aktivnostmi bomo vzpostavili povezovanje z lokalnim okoljem s ciljem razvoja in nadgradnje preventivnih programov in zagotavljanja celostne obravnave otrok in mladostnikov iz socialno ogroženih okolij oziroma otrok in mladostnikov, ki tvegajo socialno izključenost zaradi njihovih primanjkljajev, ovir oziroma motenj, z namenom opolnomočenja in povečanja zmožnosti socialnih in kulturnih kompetenc.

Z aktivnim vključevanjem strokovnega centra v lokalno okolje, njegovo povezovalno vlogo in nudenjem širšega spektra storitev bomo zmanjšali neenakosti v zdravju in socialni udeležbi otrok in mladostnikov s posebnimi potrebami. V okviru strokovnega centra bomo pridobili finančna sredstva za izvajanje projekta v skupni vrednosti 140.000 do leta 2022. V letu 2018 bo za delovanje centra tako namenjenih 37.431 evrov. Naše strokovne delavke bodo tako izvajale strokovna predavanja na rednih osnovnih šolah v občinah, ki so naše ustanoviteljice, brezplačno.

2. V letu 2017 smo se prijavi na razpis: **»Spodbujanje socialne vključenosti otrok in mladih s posebnimi potrebami v lokalno okolje«** v katerem sodelujemo v konzorciju skupaj z:

- Center za izobraževanje, rehabilitacijo in usposabljanje Kamnik
- OŠ dr. Ljudevita Pivka Ptuj
- Društvo Sožitje Ptuj

in bili na njem uspešni, pogodba je podpisana, z izvajanjem smo začeli s 1.8.2017. V okviru tega projekta bomo pridobili sredstva v višini 101.015 za celotno obdobje izvajanja projekta, v letu 2018 pa 19.663 evrov. Vse to smo podrobno tudi prikazali v finančnem načrtu za leto 2018.

Vsekakor si prizadevamo, da bi otroci, ki obiskujejo našo šolo, lahko na osnovi odločbe MIZŠ-ja bivali v Dijaškem domu Ptuj, kar pa je mogoče le, če ta dejavnost preide pod naše okrilje. Vse to smo predvideli tudi v novem odloku, prav tako so dogovori z MIZŠ-jem proti koncu in samo čakamo na odobritev vzgojne skupine, kar bo naše finančno poslovanje spet spremenilo.

Glede na to, da smo bili uspešni na obeh razpisih, ki sta vezana tudi na finančno poslovanje našega zavoda, ki se nanaša na oceno realizacije januar-december bistveno povečano, vse dohodke in odhodke tekom leta pa bomo finančno ustrezno prikazovali.

Za veliko dejavnosti in projektov, ki jih izvajamo (Mirno morje, sodelovanje s Hrvaško) si sredstva pridobivamo sami na osnovi donacij, da lahko našim učencem omogočimo te dejavnosti. Vsako leto na jadrnanje peljemo 6 učencem, ki na tak način vidijo morje in spoznajo jadrnanje. Na jadrnici preživijo en teden.

## 7.2 OCENJENA NOVA CENA ZA MATERIALNE STROŠKE IN DODATNE DEJAVNOSTI

Pri dodatnih dejavnostih planiramo dodatno zaposlitev s 1.9.2018, kar bi zneslo 5.233,53. V našo šolo se vključuje vedno več učencev z govorno- jezikovnimi motnjami. V naši ustanovi že imamo zaposlenega delovnega terapevta, ki je financiran s strani Skupnosti za usposabljanje (SOUS-a), nujno pa bi potrebovali še logopeda za izvajanje logopedskih obravnav na šoli. Ker logopeda ne krije Ministrstvo za izobraževanje, znanost in šport, nikakor si ga ne moremo pridobiti preko SOUS-a, bi želeli zaposliti logopeda v šolskem letu 2018/19 vsaj za polovični delovni čas. Glede na naše dosedanje planiranje, smo imeli pri dodatnih dejavnostih planiran res minimalen znesek. Ker se delež razporedi na vse občine, je to potem minimalen strošek. Glede na to, da imajo vse osnovne šole ponavadi dodatno financirano izvajanje tujega jezika, računalništva in še česa drugega, bi pa ta polovica zaposlitve logopeda našim učencem pomenila izredno veliko.

Na podlagi prej navedenih argumentov smo pripravili ocenjen novi izračun materialnih stroškov in dodatnih dejavnosti:

opis		število otrok	povečanje na otroka / leto	število mesecev	povečanje na mesec/ otroka	delež financiranja ministrstvo v 42 %	delež povečanja financiranja občine
povečanje na otroka materialni stroški	17.341,37	100	173,4137	12	14,45	6,07	8,38
povečanje na otroka dodatne dejavnosti	5.233,53	100	52,3353	12	4,36	1,83	2,53
skupaj					18,81	7,90	10,91

### Tako znaša trenutni izračun cene na otroka:

- materialni stroški  $51,91 + 8,38 = 60,29$
- dodatne dejavnosti  $5,65 + 2,53 = 8,18$
- skupaj strošek po otroku  $57,56 + 10,91 = 68,47$

cena po otroku		60,29	8,18	68,47		
OBČINA	število otrok	materialni stroški	dodatne dejavnosti	skupaj /mesec	število mesecev	skupaj na leto
Apače	1	60,29	8,18	68,47	12	821,64
Benedikt	1	60,29	8,18	68,47	12	821,64
Cirkulane	11	663,19	89,98	753,17	12	9.038,04
Destrnik	4	241,16	32,72	273,88	12	3.286,56
Dornava	4	241,16	32,72	273,88	12	3.286,56
Gorišnica	2	120,58	16,36	136,94	12	1.643,28
Hajdina	4	241,16	32,72	273,88	12	3.286,56
Hoče – Slivnica	1	60,29	8,18	68,47	12	821,64
Juršinci	2	120,58	16,36	136,94	12	1.643,28
Kidričevo	8	482,32	65,44	547,76	12	6.573,12
Majšperk	7	422,03	57,26	479,29	12	5.751,48
Maribor	1	60,29	8,18	68,47	12	821,64
Ormož	2	120,58	16,36	136,94	12	1.643,28

Ptuj	31	1.868,99	253,58	2.122,57	12	25.470,84
Središče ob Dravi	2	120,58	16,36	136,94	12	1.643,28
Starše	3	180,87	24,54	205,41	12	2.464,92
Videm	8	482,32	65,44	547,76	12	6.573,12
Zavrč	5	301,45	40,90	342,35	12	4.108,20
Žetale	3	180,87	24,54	205,41	12	2.464,92
<b>SKUPAJ</b>	<b>100</b>	<b>6.029,00</b>	<b>818,00</b>	<b>6.847,00</b>	<b>12,00</b>	<b>82.164,00</b>

Šola še vedno obračunava stroške po učencu, saj še novi odlok, ki ta razmerja podrobno ureja ni sprejet. Pogodbe se z občinami sklepajo od 1. 1. do 31. 12. tekočega leta in ne za šolsko leto.

Novi odlok v 28. členu osnutka Odloka o ustanovitvi javnega vzgojno-izobraževalnega zavoda OŠ dr. Ljudevita Pivka Ptuj, vrsto stroškov, ki predstavljajo fiksni del stroškov obratovanja zavoda določi skupni organ občin ustanoviteljic. Skupni organ ustanoviteljic tudi določi vrsto in višino stroškov za vključenega otroka, ki ima stalno bivališče izven območja občin ustanoviteljic. Takoj po sprejemu novega odloka bomo pripravili izračun po merilih navedenih v odloku.

## 8. ZAKLJUČEK

Finančno poslovanje OŠ dr. Ljudevita Pivka v letu 2018 bo potrebno prilagoditi finančnim transferjem iz strani MIZŠ ter našemu poslovanju na novi lokaciji ter v novi stavbi.

Na začetku našega poslovanja na novi lokaciji je bilo potrebno pridobiti veliko potrdil, certifikatov, uskladiti pogodbe za vzdrževanje vsega obstoječega v novi šoli.

Na šoli se bomo trudili, da bomo poslovali racionalno ter da bomo obenem zagotavljali ustrezne prostorske in kadrovske pogoje ter strokovno obravnavo otrok s posebnimi potrebami.

Ptuj, 31.8.2017

Računovodkinja:  
Ksenija Rojko

Ravnateljica OŠ dr. Ljudevita Pivka  
mag. Lidija Hameršak Marin

Priloga:

- Plan investicijskega vzdrževanja 2018