



**OBČINA TREBNJE
ŽUPAN**

www.trebnje.si

E: obcina.trebnje@trebnje.si

Goliev trg 5, 8210 TREBNJE

T: 07 348 11 00

Številka: 622-2/2019-45

Datum: 17. 2. 2021

OBČINSKI SVET
OBČINE TREBNJE

**ZADEVA: PREDLOG ZA OBRAVNAVO NA SEJI OBČINSKEGA
SVETA OBČINE TREBNJE**

**NASLOV GRADIVA: Predlog Odloka o razglasitvi Cerkve sv. Florijana za
kulturni spomenik lokalnega pomena – prva obravnava**

Gradivo pripravil: Aleksandra Stritar, univ. dipl. ing. agr., svetovalka III, Oddelek
za družbene in gospodarske dejavnosti

Pristojno delovno telo: Odbor za družbene, gospodarske dejavnosti in kmetijstvo,
Komisija za statutarna vprašanja in lokalno samoupravo

Gradivo predlaga: Alojzij Kastelic, Župan Občine Trebnje

*Poročevalec po
pooblastilu župana
Občine Trebnje
Alojzija Kastelica:* Irena Žužek, vodja oddelka

PREDLOG SKLEPA:

SKLEP

**Občinski svet Občine Trebnje sprejme Odlok o razglasitvi Cerkve sv. Florijana za
kulturni spomenik lokalnega pomena v prvi obravnavi.**

Alojzij Kastelic, l. r.
ŽUPAN

Priloge:

- Obrazložitev predloga sklepa
- Predlog Odloka o razglasitvi Cerkve sv. Florijana za kulturni spomenik lokalnega pomena
- Strokovne podlage za razglasitev za kulturni spomenik lokalnega pomena, Zavod za varstvo kulturne dediščine, OE Novo mesto, februar 2021
- Geografski prikaz
- Sporočilo ZVKD, da nimajo pripomb k Odloku

I. NASLOV

Naslov odloka se glasi: Odlok o razglasitvi Cerkve sv. Florijana za kulturni spomenik lokalnega pomena

II. UVOD

1. Razlogi za sprejetje

Zavod za varstvo kulturne dediščine, OE Novo mesto (v nadaljevanju: zavod) je Občini Trebnje v septembru 2019 posredoval strokovne podlage za razglasitev enote nepremične kulturne dediščine Račje selo – Cerkev sv. Florijana (EŠD 2598) za kulturni spomenik lokalnega pomena. Pobudo za razglasitev je podal lastnik dediščine, Župnija Trebnje. Predlog je bil dopolnjen v februarju 2021.

Glede na strokovno oceno zavoda je za Cerkev sv. Florijana na Račjem selu potrebno zagotoviti poseben režim varovanja in zaščite.

2. Ocena stanja

Zavod v strokovnih podlagah za razglasitev utemeljuje vrednost in pomen dediščine, ki ji je potrebno s statusom kulturnega spomenika lokalnega pomena zagotoviti obstoj in neokrnjenost. Cerkev se prvič omenja leta 1526, a obstaja možnost, da je del cerkve, najverjetneje ladja, še srednjeveški. Obok v obliki banje s sosvodnicami, ki je sicer značilen za 17. stoletje, namreč sloni na močnih notranjih pilastrih. Današnja podoba je cerkev dobila v začetku 17. stoletja, ko so zgradili sedanji prezbiterij, obok ladje in zvonik. V 18. stoletju so cerkvi na južni strani prezbiterija prizidali baročno stransko kapelo, ki danes služi kot zakristija.

Predlog Odloka je bil posredovan v pregled in mnenje Zavodu za varstvo kulturne dediščine, OE Novo mesto, ki je podal pozitivno mnenje k Odloku.

V primeru, da na prvi obravnavi ne bo bistvenih pripomb, predlagamo, da se prva in druga obravnava združita.

III. UTEMELJITEV SKLEPA

3. Pravna podlaga za sprejem odloka

- Zakon o varstvu kulturne dediščine (Uradni list RS, št. 16/08, 123/08, 8/11 – ORZVKD39, 90/12, 111/13, 32/16 in 21/18 – ZNOrg)
- Pravilnik o označevanju nepremičnih kulturnih spomenikov (Uradni list RS, št. 57/11)
- Statut Občine Trebnje (Uradni list RS, št. 29/14 in 65/14 – popr.)

4. Cilji in načela

Cilj je uresničevanje javne koristi varstva dediščine. Pri tem velja načelo zakonitosti, načelo varovanja lastninske pravice, strokovnosti in načelo javne dostopnosti.

5. Ocena finančnih in drugih posledic

Finančnih in drugih posledic ne predvidevamo.

IV. BESEDILO ODLOKA

PREDLOG

Na podlagi 13. člena Zakona o varstvu kulturne dediščine (Uradni list RS, št. št. 16/08, 123/08, 8/11 – ORZVKD39, 90/12, 111/13, 32/16 in 21/18 21/18 – ZNOrg) in 17. člena Statuta Občine Trebnje (Uradni list RS, št. 29/14 in 65/14 – popr.) je Občinski svet Občine Trebnje na ____ redni seji dne _____ - sprejel

O D L O K
o razglasitvi Cerkev sv. Florijana
za kulturni spomenik lokalnega pomena

1. člen

Ta odlok ureja razglasitev Cerkev sv. Florijana za kulturni spomenik lokalnega pomena.

2. člen

Za kulturni spomenik lokalnega pomena se razglasi enota dediščine: Račje selo – Cerkev sv. Florijana, EŠD 2598 (v nadaljevanju: spomenik).

3. člen

(1) Vrednote, ki utemeljujejo razglasitev za spomenik, so:

- cerkev stoji na razgledni vzpetini severozahodno od vasi Račje selo in predstavlja eno ključnih prepoznavnih točk v pokrajini;
- v jedru domnevno še srednjeveška stavba je dobila sedanji baročni videz v začetku 17. stoletja. Zaradi kvalitetne in enotne izvedbe predstavlja pomembnejši primer cerkvene arhitekture 17. stoletja na Dolenjskem ter sodi med najpomembnejše kulturne spomenike trebanjske občine;
- arhitektura se odlikuje zlasti po kvalitetnih iz kamna klesanih detajlih, kot so profilirani venci, obočni slopi in portali. Posebnost je tudi klesana kamnita prižnica, ki je lahko po nastanku še srednjeveška;
- motiv v zahodno steno ladje vgrajenega zvonika z lopo med zvonikom in ladjo na vsaki strani je podoben kot ga poznamo iz arhitekturne rešitve zahodne fasade cerkve na Trški gori iz dvajsetih let 17. stoletja;
- sestavni del likovnega izraza notranjščine predstavlja notranja oprema, od katere izstopajo zlasti trije oltarji iz druge polovice 17. stoletja, delo delavnice kiparja Jerneja Plumbergerja (oltar na Muljavi) po posredovanju stiškega samostana;
- zaradi naštetih lastnosti je stavba z opremo pomemben vir podatkov z znanstvenim potencialom tako s tehničnega kot likovnega vidika.

(2) Spomenik se razglasi z namenom, da se zagotovita njegov nadaljnji obstoj in celovitost ter ohranijo naslednje varovane sestavine:

- na zunanjščini vsi originalni stavbni členi: portali, talni zidec, členitev sten z vsemi ometi, okna, zvonik, kamnoseški detajli, razmerja med posameznimi stavbnimi enotami;
- v notranjščini: tlaki, oboki z vsemi elementi obočnega sistema, slavolok, členitev sten, osnovna tlorisna razdelitev notranjščine, vsi oltarji in oltarne obhajilne mize, oprema, kropilniki, slike, ohranjeno izvirno stavbno pohištvo, klopi, morebitne poslikave oz. freske.

4. člen

(1) Spomenik obsega nepremičnino: parc. št.: 726/3, k. o. Ševnica, stavbo št. 275, k. o. Ševnica.

(2) Zaradi zagotavljanja prostorske celovitosti se spomeniku določi vplivno območje, ki obsega nepremičnine:

- parcela št. 721/7, k. o. Ševnica – del (do meje med kmetijskim in stavbnim zemljiščem);
- parcela št. 721/8, k. o. Ševnica;
- parcela št. 721/11, k. o. Ševnica – del (del ceste v dolžini 102 m);
- parcela št. 726/4, k. o. Ševnica;
- parcela št. 726/6, k. o. Ševnica;
- parcela št. 728, k. o. Ševnica;
- parcela št. 729, k. o. Ševnica;
- parcela št. 732/1, k. o. Ševnica – del (južni del parcele);
- parcela št. 744/1, k. o. Ševnica in
- parcela št. 746, k. o. Ševnica.

(3) Določitev vplivnega območja je potrebna, saj se cerkev nahaja na razgledni vzpetini in predstavlja pomemben element v pokrajini. Z določitvijo vplivnega območja se bo varovalo pogled na spomenik, njegovo pojavnost in pričevalnost.

5. člen

(1) Meje spomenika so izrisane v grafični prilogi Predloga za razglasitev enote kulturne dediščine Račje selo – Cerkev sv. Florijana za kulturni spomenik lokalnega pomena, na digitalnem katastrskem načrtu v merilu 1:2000 (februar 2021).

(2) Izvirnike načrtov iz prejšnjega odstavka hranita Občina Trebnje in Zavod za varstvo kulturne dediščine Slovenije (v nadaljevanju: Zavod).

6. člen

(1) Za spomenik velja splošni varstveni režim, ki določa:

- spodbujanje trajnostne uporabe spomenika, to je uporabe spomenika na način in v obsegu, ki dolgoročno ne povzroča izgube njenih kulturnih lastnosti;
- spodbujanje vzdržnega razvoja spomenika, s katerim se omogoča zadovoljevanje potreb sedanje generacije, ne da bi bila s tem okrnjena ohranitev spomenika za prihodnje generacije;
- spodbujanje dejavnosti in ravnanj, ki ohranjajo kulturne, socialne, gospodarske, znanstvene, izobraževalne in druge pomene spomenika;
- ohranjanje lastnosti, posebne narave in družbenega pomena spomenika ter njihove materialne substance;
- dovoljeni so posegi v spomenik, ki upoštevajo in trajno ohranjajo njegove varovane vrednote;
- dovoljeni so posegi, ki omogočajo vzpostavitev trajnih gospodarskih temeljev za ohranitev spomenika ob spoštovanju njegove posebne narave in družbenega pomena.

(2) Za stavbo velja varstveni režim, ki predpisuje ohranjanje njenih varovanih vrednot, kot so:

- tlorisna in višinska zasnova (gabariti);
- gradivo (gradbeni material) in konstrukcijska zasnova;
- oblikovanost zunanjsčine (členitev objekta in fasad, oblika in naklon strešin, kritina, barve fasad, fasadni detajli, portali, stenske slike);
- funkcionalna zasnova notranjsčine in pripadajočega zunanjega prostora (dostopi);
- stavbno pohištvo in notranja oprema (oltarji, obhajilna miza, orgle, slike križevega pota);
- ometi, členitve sten, poslikave oziroma stenske slike;
- zemeljske plasti z morebitnimi arheološkimi ostalinami zlasti v notranjščini pod današnjimi tlaki in okoli cerkve.

(3) Izjemoma je ob predhodnem soglasju pristojne službe za varstvo kulturne dediščine možno:

- na osnovi predhodnih konservatorskih raziskav spremeniti dele posameznih objektov v kvalitetnejše oziroma bolj avtentično stanje;
- izvajati vzdrževalna dela in konservatorsko-restavratorske posege;
- izvajati znanstveno raziskovalna dela in arheološke raziskave;
- spremeniti oziroma dopolniti konstrukcijsko zasnovo, če ni mogoče drugače zagotoviti statične stabilnosti objekta;
- posegati v okolico objekta zaradi njegove boljše predstavitve;
- omogočanje predstavitve celote in posameznih zaščitnih elementov in dostopnost javnosti v meri, ki ne ogroža varovanja spomenika in njegovih spomeniških kvalitete ter ne moti v njem odvijajoče se dejavnosti;
- postavitve vodohrana ter ureditev dostopa do njega na parc. št. 726/4, k. o. Ševnica.

7. člen

Za vplivno območje spomenika velja splošni varstveni režim, ki določa:

- ohranjanje prostorske integritete, pričevalnosti in dominantnosti spomenika;
- ohranjanje tradicionalne rabe, prostorskih razmerij, značilnih vedut in pogledov;
- prepoved vseh posegov, ki imajo negativen vpliv na pojavnost in značaj spomenika v prostoru ali njegovo materialno substanco vključno z zasajanjem neavtohtonih dreves in grmovnic.

8. člen

Za vsako spremembo funkcije kulturnega spomenika ali njegovega dela in za vsak poseg v spomenik, njegove dele ali v vplivno območje spomenika je v skladu z 28., 29., 30. in 31. členom Zakona o varstvu kulturne dediščine (Uradni list RS, št. št. 16/08, 123/08, 8/11 – ORZVKD39, 90/12, 111/13, 32/16 in 21/18 – ZNOrg) potrebno pridobiti predhodne kulturnovarstvene pogoje in kulturnovarstveno soglasje Zavoda.

9. člen

Lastnik, posestnik in upravljavec spomenika morajo v sorazmerju s svojimi zmožnostmi javnosti omogočiti dostopnost spomenika in njegovo predstavljanje. Javni dostop ne sme ogroziti spomenika in posameznih spomeniških vrednot, zlasti ne njegove osnovne namembnosti. Oglede in dostopnost je potrebno uskladiti z lastnikom spomenika.

10. člen

Spomenik se označi s predpisano oznako v skladu Pravilnikom o označevanju nepremičnih kulturnih spomenikov (Uradni list RS, št. 57/11). Oznaka ne sme krniti likovne podobe ali posameznih delov kulturnega spomenika. Primerno lokacijo oznake spomenika se določi v sodelovanju z odgovornim konservatorjem na terenu.

11. člen

Nadzor nad izvajanjem tega odloka opravlja inšpektorat, pristojen za področje kulturne dediščine.

12. člen

Pristojno sodišče po uradni dolžnosti zaznamuje v zemljiški knjigi status kulturnega spomenika na nepremičnini, navedeni v prvem odstavku 4. člena tega odloka.

KONČNA DOLOČBA

13. člen

Ta odlok začne veljati naslednji dan po objavi v Uradnem listu Republike Slovenije.

Št: 622-2/2019-__
Trebnje, dne _____

Župan
Občine Trebnje
Alojzij Kastelic

V. OBRAZLOŽITEV ČLENOV

K 1. členu

V 1. členu je opredeljen predmet, ki ga ta odlok ureja.

K 2. členu

V besedilu 2. člena Odloka je navedena enota kulturne dediščine z evidenčno številko iz registra nepremične kulturne dediščine, ki se s tem aktom razglaša za kulturni spomenik lokalnega pomena.

K 3. členu

V prvem odstavku 3. člena so navedene vrednote, zaradi katerih je status dediščine potrebno spremeniti v status višjega varovanja, tj. status spomenika lokalnega pomena.

V drugem odstavku 3. člena so navedene varovane sestavine spomenika.

K 4. členu

V prvem odstavku 4. člena navajamo nepremičnino, ki obsega spomenik z navedbo parcelne številke, katastrske občine in številko stavbe.

V drugem odstavku 4. člena navajamo obseg vplivnega območja spomenika z navedbo parcelne številke, katastrske občine. V primeru, da je v vplivnem območju spomenika del parcele pa navedemo opis dela.

K 5. členu

V prvem odstavku 5. člena podamo obrazložitev grafične priloge.

V drugem odstavku podamo navedbo, kdo hrani izvornike digitalnega katastrskega načrta, DKN.

K 6. členu

Prvi odstavek opredeli splošni varstveni režim, ki velja za spomenik. Ta se določi v povezavi z varovanimi sestavinami spomenika, ki so naštete v drugem odstavku.

Tretji odstavek določa posege in aktivnosti, ki so možni ob predhodnem soglasju zavoda.

K 7. členu

V 7. členu je določen varstveni režim vplivnega območja ter se opredelijo posegi in aktivnosti, ki so dovoljeni in ki so prepovedani v vplivnem območju.

K 8. členu

Določena je vrsta soglasja, ki ga je potrebno pridobiti pred spremembo funkcije spomenika in pred posegi v spomenik ali v vplivno območje spomenika.

K 9. členu

Določena je dolžnost lastnika, da omogoči dostop javnosti do spomenika, pri čemer javna dostopnost ne sme ogrozati spomenika.

K 10. členu

Pri označitvi spomenika upoštevamo določbe Pravilnika o označevanju nepremičnih kulturnih spomenikov, lokacijo oznake pa se določi v sodelovanju lastnika z odgovornim konservatorjem.

K 11. členu

Obvezna sestavina odloka je navedba organa, ki izvaja nadzor nad izvajanjem odloka.

K 12. členu

Skladno z določbami ZVKD-1 je potrebno pri pristojnem sodišču izvesti vpis statusa kulturnega spomenika v zemljiški knjigi.

K 13. členu

Navedemo časovno obdobje po objavi v Uradnem listu RS, ko odlok stopi v veljavo.



Obvezni elementi predloga za razglasitev nepremičnega kulturnega spomenika

Datum: 2. 2. 2021

I. VRSTA SPOMENIKA

- spomenik lokalnega pomena
 spomenik državnega pomena

II. ENOTA DEDIŠČINE

EŠD: 2598Ime enote: Račje selo – Cerkev sv. Florijana

III. OBSEG RAZGLASITVE

- posamezni spomenik
 spomeniško območje
 razglasitev na podlagi sporazuma
 enotno zavarovanje spomenika in narave

IV. OPIS ENOTE

Cerkev stoji na razgledni vzpetini severozahodno od vasi Račje selo in je pravilno orientirana. V tlorisu se od vzhoda proti zahodu vrstijo tristrano zaključen prezbiterij, podolgovata ladja ter zahodni zvonik. Prvič se cerkev omenja leta 1526, a obstaja možnost, da je del cerkve, najverjetneje ladja, še srednjeveški. Obok v obliki banje s sosvodnicami, ki je sicer značilen za 17. stoletje, namreč sloni na močnih notranjih pilastrih. Današnja podoba je cerkev dobila v začetku 17. stoletja, ko so zgradili sedanji prezbiterij, obok ladje in zvonik. Slednjega ob straneh krasita dve lopi z zunanjsima oltarjema, kakršni poznamo tudi pri romarski cerkvi na Trški Gori. V 18. stoletju so cerkvi na južni strani prezbiterija prizidali baročno stransko kapelo, ki danes služi kot zakristija.

Prezbiterij je tristrano zaključen in nima talnega zidca. V južni in severni steni je vzdano po eno pokončno okno z običajnim segmentnim ostenjem na zunanji stranici in pravokotno obliko v notranjščini. Ladja je podolžen pravokotnik. V južni steni se nahaja dvojje oken, ki sta po obliki enaka oknom v prezbiteriju. Med obema oknoma v južni steni je kamnit portal z baročno profilirano gredo s trebušastim profilom. Med ladjo in prezbiterijem se nahaja baročna kapela, ki danes služi kot zakristija. V tlorisu je kvadrat s prirezanimi vogali, v katerih se nahajata dve okenski odprtini. Fasada je členjena z

enostavnim tračnim zidcem. V severni steni ladje je eno samo okno ter zazidan kamnit portal s profilirano gredo nad preklado, ki ima žlebast profil. V severni steni se nahaja še zazidana kamnita klada, ki bi lahko bila ostanek okenskega okvira. Zahodna fasada ima vgrajen zvonik. Pod njim se nahaja polkrožno oblikovan kamnit portal na podbojih. Polkrožni lok in podboji so fino profilirani. Slopi zvonika so grajeni iz rezanih kosov apnenca. Zunanja slopa sta v tlorisu kvadratna z žlebasto izpodrezanim zidnim vencem. Ob zahodni ločni odprtini v pritličju zvonika je nad tem vencem na vsaki strani vzdian profiliran, stopničasto poglobljen kamen z motivom plitvih arkad. Podobna kamna z motivom dvojne plitve niše in profilirane grede sta vzdiana na notranjih slopih zvonika. Domnevno so bili kamni vzdiani kasneje kot spolije in bi lahko predstavljali del stare cerkvene opreme pred barokizacijo, ki je še fragmentarno ohranjena v notranjščini cerkve. Ob vsako stran zvonika je prislunjena lopa z obokom, ki ga na vsaki strani podpira en toskanski stebriček. Lopi zapira nižja zidana ograja s kamnitim vrhom. V njih sta ohranjeni kamniti menzi. Zvonik členi kamnit zidec, pod streho pa se nahajajo bifore. Strehi lop sta bili med v sredini prejšnjega stoletja povišani, prav tako so cerkvi izdelali betonski cokel.

V notranjosti sta vzdolžni steni ladje členjeni s po štirimi močnimi pilastri. Pilastri so kamniti, imajo razširjen podstavek s poševno prirezanim robom in profiliran kapitel. Nosijo banjast obok s sosvodnicami. Na prvem pilastru na severni strani se nahaja angelska glavica v poglobljenem okvirju. Pevski kor sloni na treh lokih, stopnice so ob južni strani. Glede na oblike kapitelov je sočasen s stranskima lopama na zunanjščini. Iz ladje vodi polkrožen lok v prezbiterij, ki je dvignjen za dve stopnici. Prezbiterij je banjasto obokan s sosvodnicami. Grebenasti robovi sosvodnic počivajo na pravokotnih kapitelih.

Iz sprememb oblik in položaja okenskih odprtín, zazidanega severnega portala, prizidanega zahodnega pevskega kora ter dozidave menz stranskih oltarjev je razvidno, da je cerkev doživela vsaj eno prenavo. Celota se odlikuje zlasti po kvalitetnih iz kamna zidanih detajlih (profilirani venci, obočni slopi, portali, prižnica).

Od opreme izstopajo trije baročni zlati oltarji, ki so delo Plumbergerjeve delavnice. Glavni oltar je posvečen sv. Florijanu in ima ohranjen stiški grb ter napis z letnico 1676, obnovljen pa je bil leta 1863 in 1905. Ob straneh sta kipa sv. Roka in sv. Ambroža, na ogredju pa sv. Notburga in sv. Lucija. Južni stranski portal je posvečen sv. Družini, severni pa sv. Antonu Padovanskemu. Oba sta datirana v leto 1680. Iz časa druge svetovne vojne (1943) je kip sv. Florijana, delo Borisa Kalina, ki se nahaja v zakristiji. Iz okoli leta 1887 je neogotski leseni oltar s kipom Marije z otrokom. Kipa stranskih niš manjkata. Oltar je izdelal lokalni podobar Poglajen. Narejen je bil za kapelo (zakristijo), danes pa se nahaja v niši severne ladijske stene (nekoč severni stranski portal). V cerkvi se nahaja še Križev pot iz 19. stoletja. V zvoniku so trije zvonovi, med katerimi je bronasti še iz leta 1551.

V. VREDNOTE, KI UTEMELJUJEJO RAZGLASITEV ZA KULTURNI SPOMENIK

- Cerkev stoji na razgledni vzpetini severozahodno od vasi Račje selo predstavlja eno ključnih prepoznavnih točk v pokrajini.

- V jedru domnevno še srednjeveška stavba je dobila sedanji baročni videz v začetku 17. stoletja. Zaradi kvalitetne in enotne izvedbe predstavlja pomembnejši primer cerkvene arhitekture 17. stoletja na Dolenjskem ter sodi med najpomembnejše kulturne spomenike trebanjske občine.
- Arhitektura se odlikuje zlasti po kvalitetnih iz kamna klesanih detajlih, kot so profilirani venci, obočni slopi in portali. Posebnost je tudi klesana kamnita prižnica, ki je lahko po nastanku še srednjeveška.
- Motiv v zahodno steno ladje vgrajenega zvonika z lopo med zvonikom in ladjo na vsaki strani je podoben kot ga poznamo iz arhitekturne rešitve zahodne fasade cerkve na Trški gori iz dvajsetih let 17. stoletja.
- Sestavni del likovnega izraza notranjščine predstavlja notranja oprema, od katere izstopajo zlasti trije oltarji iz druge polovice 17. stoletja, delo delavnice kiparja Jerneja Plumbergerja (oltar na Muljavi) po posredovanju stiškega samostana.
- Zaradi naštetih lastnosti je stavba z opremo pomemben vir podatkov z znanstvenim potencialom tako s tehničnega kot likovnega vidika.

VI. VAROVANE SESTAVINE SPOMENIKA

Med varovane sestavine sodijo na zunanjščini vsi originalni stavbni členi: portali, talni zidec, členitev sten z vsemi ometi, okna, zvonik, kamnoseški detajli, razmerja med posameznimi stavbnimi enotami.

Med varovane sestavine v notranjščini pa sodijo: tlaki, oboki z vsemi elementi obočnega sistema, slavolok, členitev sten, osnovna tlorisna razdelitev notranjščine, vsi oltarji in oltarne obhajilne mize, oprema, kropilniki, slike, ohranjeno izvorno stavbno pohištvo, klopi, morebitne poslikave oziroma freske.

VII. OBSEG IN PODATKI O LASTNIKI

VII.1. Spomenik

katastrska občina	parcelna številka	cela / del	številka stavbe	lastnik
Ševnica	726/3	cela	275	Župnija Trebnje, Baragov trg 7, 8210 Trebnje

VII.2. Vplivno območje

katastrska občina	parcelna številka	cela / del
Ševnica	721/7	del
Ševnica	721/8	cela
Ševnica	721/11	del
Ševnica	726/3	cela
Ševnica	726/4	cela
Ševnica	726/6	cela
Ševnica	728	cela
Ševnica	729	cela
Ševnica	732/1	del

spomenik

Ševnica	744/1	cela
Ševnica	746	cela

VII.3. Utemeljitev določitve in obsega vplivnega območja

Določitev vplivnega območja je potrebna, saj se cerkev nahaja na razgledni vzpetini severozahodno od vasi Račje selo in predstavlja eno ključnih prepoznavnih točk v pokrajini. Z določitvijo vplivnega območja se bo varovalo pogled na spomenik, njegovo pojavnost in pričevalnost.

VIII. PREMIČNINE, KI SO SESTAVNI DEL SPOMENIKA

Spomenik nima premičnin, ki so njegov sestavni del.

IX. OPIS VARSTVENEGA REŽIMA SPOMENIKA

Za spomenik velja splošni varstveni režim, ki določa:

- spodbujanje trajnostne uporabe spomenika, to je uporabe spomenika na način in v obsegu, ki dolgoročno ne povzroča izgube njenih kulturnih lastnosti;
- spodbujanje vzdržnega razvoja spomenika, s katerim se omogoča zadovoljevanje potreb sedanje generacije, ne da bi bila s tem okrnjena ohranitev spomenika za prihodnje generacije;
- spodbujanje dejavnosti in ravnanj, ki ohranjajo kulturne, socialne, gospodarske, znanstvene, izobraževalne in druge pomene spomenika;
- ohranjanje lastnosti, posebne narave in družbenega pomena spomenika ter njihove materialne substance;
- dovoljeni so posegi v spomenik, ki upoštevajo in trajno ohranjajo njegove varovane vrednote;
- dovoljeni so posegi, ki omogočajo vzpostavitev trajnih gospodarskih temeljev za ohranitev spomenika ob spoštovanju njegove posebne narave in družbenega pomena.

Za stavbo velja varstveni režim, ki predpisuje ohranjanje njegovih varovanih vrednot, kot so:

- tlorisna in višinska zasnova (gabariti);
- gradivo (gradbeni material) in konstrukcijska zasnova;
- oblikovanost zunanjsčine (členitev objekta in fasad, oblika in naklon strešin, kritina, barve fasad, fasadni detajli, portali, stenske slike);
- funkcionalna zasnova notranjsčine in pripadajočega zunanjega prostora (dostopi);
- stavbno pohištvo in notranja oprema (oltarji, obhajilna miza, orgle, slike križevga pota);
- ometi, členitve sten, poslikave oziroma stenske slike;
- zemeljske plasti z morebitnimi arheološkimi ostalinami zlasti v notranjsčini pod današnjimi tlaki in okoli cerkve.

Izjemoma je ob predhodnem soglasju pristojne službe za varstvo kulturne dediščine možno:

- na osnovi predhodnih konservatorskih raziskav spremeniti dele posameznih objektov v kvalitetnejše oziroma bolj avtentično stanje;
- izvajati vzdrževalna dela in konservatorsko-restavratorske posege;
- izvajati znanstveno raziskovalna dela in arheološke raziskave;
- spremeniti oziroma dopolniti konstrukcijsko zasnovo, če ni mogoče drugače zagotoviti statične stabilnosti objekta;
- posegati v okolico objekta zaradi njegove boljše predstavitve;

- omogočanje predstavitve celote in posameznih zaščiteneh elementov in dostopnost javnosti v meri, ki ne ogroža varovanja spomenika in njegovih spomeniških kvalitete ter ne moti v njem odvijajoče se dejavnosti;
- postavitve vodohrana ter ureditev dostopa do njega na parc. št. 726/4, k. o. Ševnica.

X. OPIS VARSTVENEGA REŽIMA VPLIVNEGA OBMOČJA

X.1. Opis varstvenega režima

Splošni varstveni režim za vplivno območje:

- ohranjanje prostorske integritete, pričevalnosti in dominantnosti spomenika;
- ohranjanje tradicionalne rabe, prostorskih razmerij, značilnih vedut in pogledov;
- prepoved vseh posegov, ki imajo negativen vpliv na pojavnost in značaj spomenika v prostoru ali njegovo materialno substanco vključno z zasajanjem neavtohtonih dreves in grmovnic;
- za vsak poseg v vplivno območje je v skladu z 28., 29., 30. in 31. členom ZVKD-1 potrebno pridobiti predhodne kulturnovarstvene pogoje in kulturnovarstveno soglasje Zavoda za varstvo kulturne dediščine (obveznost pridobitve pogojev in soglasja za sam spomenik je že določena z zakonom).

X.2. Obveznost pridobitve kulturnovarstvenega soglasja v vplivnem območju

- Kulturnovarstveno soglasje je treba pridobiti v celotnem vplivnem območju.

XI. PREDKUPNA PRAVICA NA NEPREMIČNINI V VPLIVNEM OBMOČJU

XI.1. Uveljavljanje predkupne pravice v vplivnem območju

- Ne predlagamo uveljavljanja predkupne pravice.

XII. OBVEZNOST JAVNE DOSTOPNOSTI SPOMENIKA

XII.1. Obveznost javne dostopnosti spomenika

Z aktom o razglasitvi je treba zagotoviti obveznost javne dostopnosti spomenika

da ne

XII.2. Zahteve glede javne dostopnosti spomenika

Stavba mora biti dostopna v primernem dnevnem času oziroma v času izvajanja dejavnosti v njej, in sicer v obsegu, ki omogoča ogled vseh najpomembnejših prostorov. Oglede in dostopnost je potrebno uskladiti z lastnikom spomenika.

XIII. UPRAVLJANJE SPOMENIKA

XIII.1. Obveznost sprejetja načrta upravljanja

Z aktom o razglasitvi je treba opredeliti obveznost sprejetja načrta upravljanja.

da ne

XIV. OZNAČITEV SPOMENIKA

- Z odlokom o razglasitvi je treba konkretizirati način označitve.
Opreделите pogoje označitve:

Spomenik se označi v skladu z veljavnim pravilnikom o označevanju, in sicer na takšnem mestu, kjer ne bo motil estetske ubranosti originalnih sestavin oziroma ne bo poškodoval originalnosti struktur.

XV. RAZGLASITEV SPOMENIKA, KI VPLIVA NA OHRANJANJE NARAVE

Razglasitev se nanaša na območje, varovano ali zavarovano po predpisih s področja ohranjanja narave da ne

XVI. OCENA FINANČNIH POSLEDIC

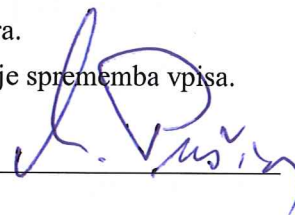
Za varovano območje spomenika odlok o razglasitvi za kulturni spomenik lokalnega pomena ne bo imel posebnih finančnih posledic.

XVII. USKLAJENOST Z REGISTROM NEPREMIČNE KULTURNE DEDIŠČINE

- Podatki v predlogu za razglasitev so v celoti usklajeni s podatki registra.
 Podatki v predlogu za razglasitev niso usklajeni z registrom, potrebna je sprememba vpisa.

Usklajenost preveril:

Marko Pršina, višji konservator
ime in podpis



XVIII. GRAFIČNE PRILOGE

- Izris spomenika in vplivnega območja na DKN.

XX. SEZNANITEV LASTNIKA Z RAZGLASITVIJO

Predviden način obveščanja lastnikov/upravljavcev:

- po pošti (priporočeno s povratnico)
 z javnim naznanilom
 javna obravnava
 drugo:

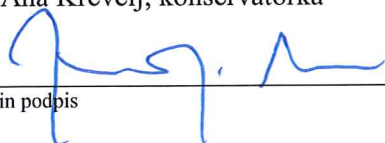
XXI. DOSTAVA

Predlog se organu, ki bo sprejel akt o razglasitvi dostavi v pisni in elektronski obliki (PDF datoteka). Za spomenike državnega pomena je elektronski naslov: gp.mk@gov.si.

Odgovorni konservator:

dr. Ana Krevelj, konservatorka

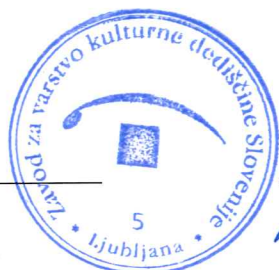
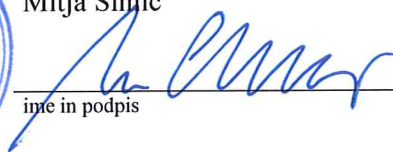
ime in podpis



V. d. vodje območne enote:

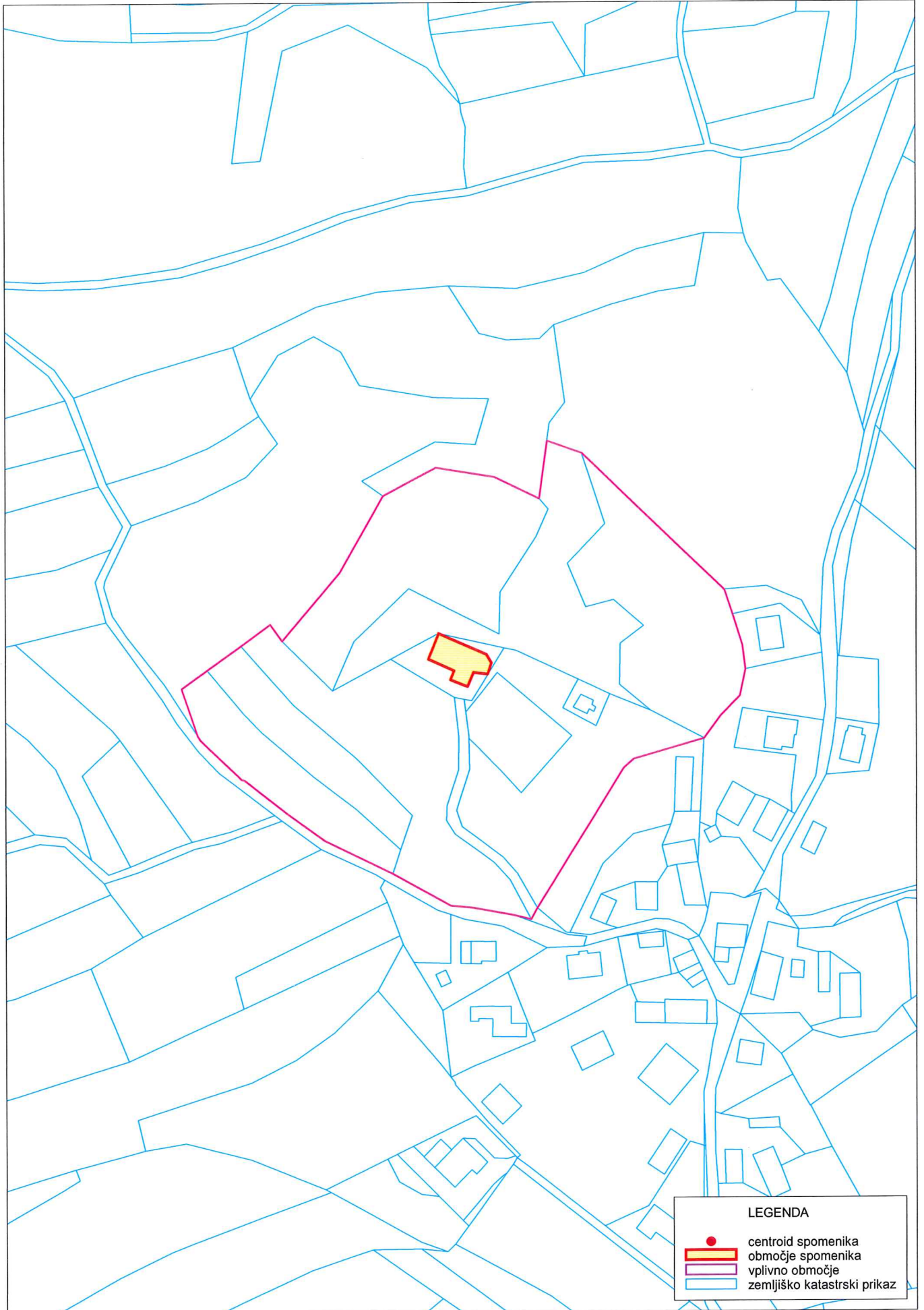
Mitja Simič

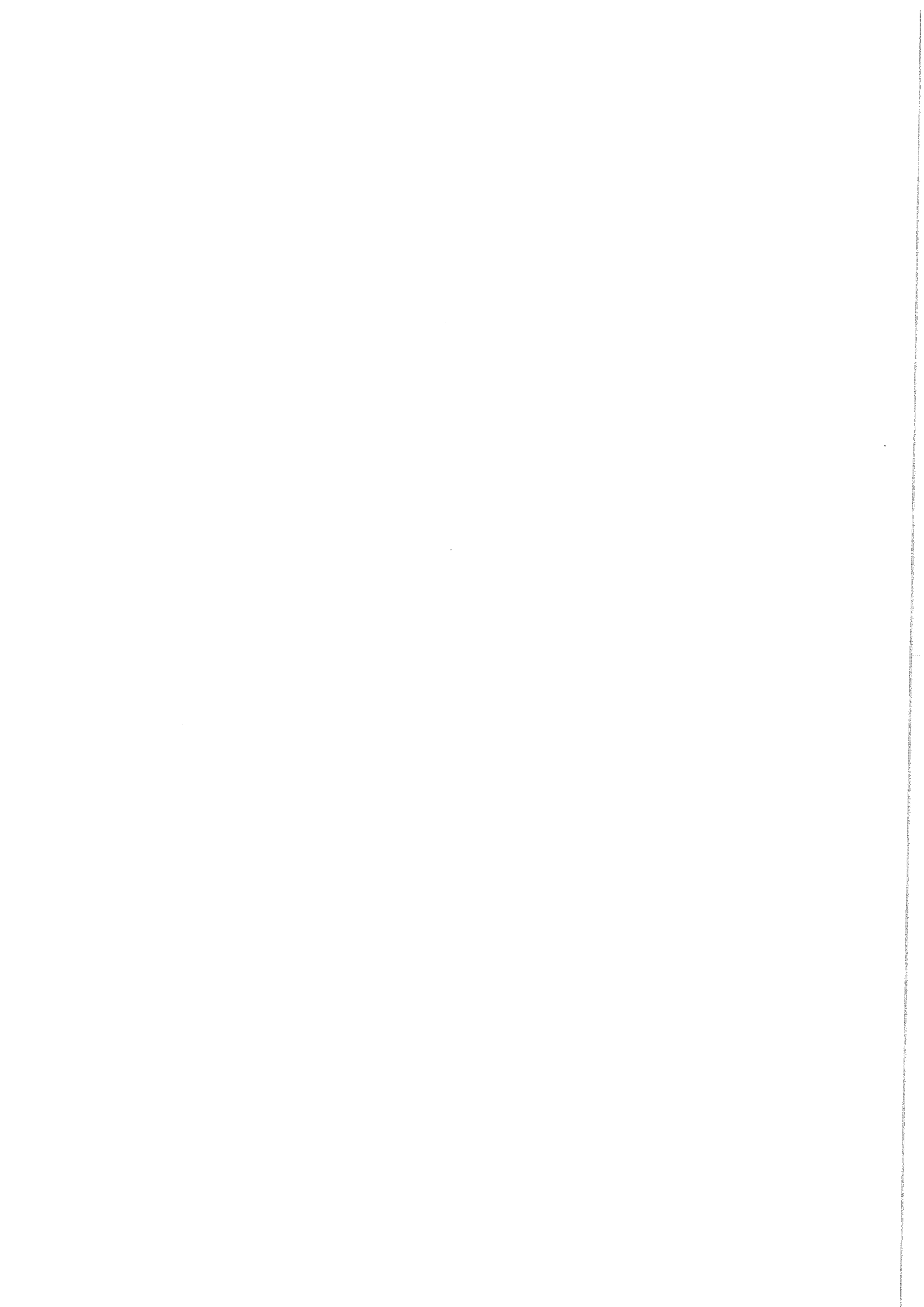
ime in podpis



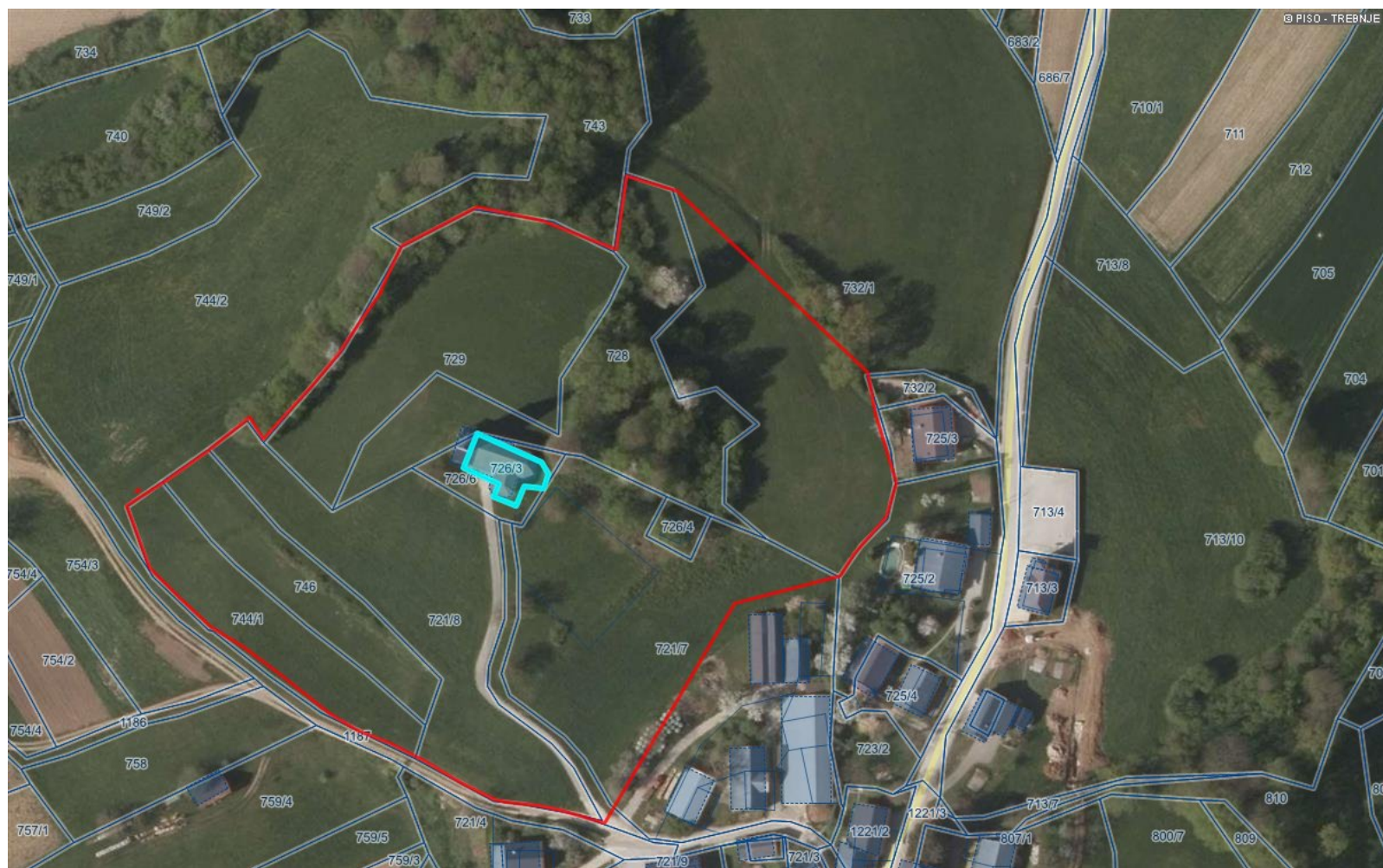


1875





Ob inski prostorski na rt (OPN SD2 - november 2018) > Namenska raba



LEGENDA:

Parcele



St.

Stavbe



0 100 m

0 10 cm

merilo 1: 1890

referen na linija

OZNA ENA PARCELA: katastrska ob ina: 1408-ŠEVNICA, parcela: 726/3

Od: Ana Krevelj <ana.krevelj@zvks.si>
Poslano: četrtek, 11. februar 2021 08:38
Za: aleksandra stritar
Zadeva: Re: Odlok o razglasitvi cerkve sv. Florijana za kulturni spomenik lokalnega pomena

Spoštovani,

hvala za poslano. Prejšnji teden smo imeli norišnico zaradi državnega javnega razpisa. Pregledala sem osnutek Odloka o razglasitvi - Račje selo in nimam pripomb. Pregledam še drugega - Brezo in prav tako sporočim.

LHvala in lep pozdrav,
Ana Krevelj

Od: "aleksandra stritar" <aleksandra.stritar@trebnje.si>
Za: "Ana Krevelj" <ana.krevelj@zvks.si>
Poslano: Sreda, 10. Februar 2021 16:43:18
Zadeva: Odlok o razglasitvi cerkve sv. Florijana za kulturni spomenik lokalnega pomena

Spoštovani.

V pregled vam pošiljam osnutek Odloka o razglasitvi cerkve sv. Florijana za kulturni spomenik lokalnega pomena.

V prejšnjem tednu sem vam v pregled posredovala osnutek odloka o razglasitvi cerkve sv. Janeza Krstnika v Brezi, vendar naprošam, če lahko najprej pregledate ta odlok in mi posredujete morebitne pripombe, da jih vključim v odlok.

Hvala in lep pozdrav.

Aleksandra Stritar
Oddelek za družbene in gospodarske dejavnosti

Občina Trebnje
Goliev trg 5, 8210 Trebnje
www.trebnje.si
aleksandra.stritar@trebnje.si
T: 07 348 11 26



Zavod za varstvo kulturne dediščine Slovenije
Služba za kulturno dediščino
Območna enota Novo mesto

dr. Ana Krevelj, konservator
Skalickega ulica 1, 8000 Novo mesto
Telefon: 07/39 31 572