

NAROČNIK:

OBČINA KOMEN
KOMEN 86

6223 KOMEN

ŠT. PROJEKTA: 251

Priprava odloka o kategorizaciji občinskih cest

GRADIVO ZA OBRAVNAVO NA OBČINSKEM SVETU OBČINE KOMEN

Izvajalec:

STRUCTURA D.O.O.
Koroška cesta 2

4000 KRANJ

Kranj, marec 2022

Projekt

Priprava odloka o kategorizaciji občinskih cest

Vsebina projekta

Gradivo za obravnavo na Občinskem svetu Občine Komen

Naročnik

*Občina Komen
Komen 86
6223 Komen*

Številka projekta

251

Izdelovalec

*STRUCTURA d.o.o. gradbeno projektiranje, svetovanje in informatika
Koroška cesta 2
4000 KRANJ*

Vodja projekta

Gvido Modrijan, univ. dipl. inž. grad.



VSEBINA

1	UVOD	4
2	SPLOŠNI DEL	5
2.1	PODATKI O NAROČNIKU IN IZDELOVALCU	5
2.1.1	NAROČNIK.....	5
2.1.2	IZDELOVALEC.....	5
2.2	NAMEN SPREMEMBE ODLOKA	5
2.3	PODLAGE ZA KATEGORIZACIJO OBČINSKIH CEST.....	5
2.3.1	PREDPISI.....	5
3	SPREMEMBE NA OBČINSKEM CESTNEM OMREŽJU	6
3.1	PREDLOGI NOVIH KATEGORIZIRANIH OBČINSKIH CEST.....	6
3.2	SPREMEMBA POTEKA OBČINSKIH CEST	14
3.3	POPRAVKI POTEKA OBČINSKIH CEST	20
3.4	UKINITEV OBČINSKIH CEST	23
4	OSTALE AKTIVNOSTI	26
4.1	PRVO MNENJE K PREDLOGU KATEGORIZACIJE OBČINSKIH CEST	26
4.2	PRVA DOPOLNITEV GRADIVA	26
4.3	PROJEKTNÁ DOKUMENTACIJA ZA PRIDOBITEV SOGLASJA DIREKCIJE RS ZA INFRASTRUKTURO ZA OBSTOJEČE OBČINSKE PRIKLJUČKE NA DRŽAVNO CESTO.....	26
4.4	DRUGA DOPOLNITEV GRADIVA.....	26
5	PRILOGE	27

1 UVOD

Občina Komen že ima veljavni odlok o kategorizaciji občinskih cest, ki je bil zadnjič posodobljen aprila 2009. V času od sprejema zadnjih sprememb odloka do danes, je v prostoru prišlo do več sprememb občinskega cestnega omrežja, ki izkazujejo potrebo po novem odloku.

Predlogi sprememb v novem odloku so tako lokalnega nivoja. Občina dodaja in spreminja obstoječo kategorizacijo posameznih cest.

Pričujoče gradivo predstavlja strokovno podlago, s katero se utemeljuje predlagane spremembe in na podlagi katerega je Direkcija Republike Slovenije za infrastrukturo izdala pozitivno mnenje k predlogu sprememb kategorizacije cest v občini Komen.

Kategorija ceste	Obstoječe stanje		Predvideno stanje	
	Število odsekov	Obstoječa dolžina	Število odsekov	Predlagana dolžina
LC	19	39.840	20	40.353
JP	210	51.832	216	51.712
KJ	/	/	6	7.460
SKUPAJ	229	91.672	242	99.525

*Obstoječe stanje predstavlja aktualni odlok o kategorizaciji občinskih cest v občini Komen (Uradni list RS, 36/2009).

2 SPLOŠNI DEL

2.1 Podatki o naročniku in izdelovalcu

2.1.1 Naročnik

Naročnik projekta je:

Občina Komen

Komen 86

6223 Komen

Id. Št. za DDV:SI 98324390

tel: 05/73 10 450

Župan: mag. Erik Modic

Odgovorna oseba za izvedbo projekta: Denis Ostrouška

2.1.2 Izdelovalec

Izvajalec projekta je:

Structura, gradbeno projektiranje, svetovanje in informatika d.o.o.

Koroška cesta 2

4000 Kranj

Direktor: Gvido Modrijan

Odgovorna oseba za izvedbo projekta: Gvido Modrijan, univ. dipl. inž. grad.

2.2 Namen spremembe odloka

Občina Komen uvaja spremembe, ki so v zadnjih 12 letih nastale na omrežju občinskih cest.

2.3 Podlage za kategorizacijo občinskih cest

2.3.1 Predpisi

- Zakon o cestah (Ur. l. RS, št. 109/10, 48/12, 36/14 - odl.US, 46/15, 10/18 in 123/21 – ZPrCP-F)
- Uredba o merilih za kategorizacijo javnih cest (Ur. l. RS, št. 49/97, 113/09, 109/10-ZCes-1)
- Pravilnik o načinu označevanja javnih cest in o evidencah o javnih cestah in objektih na njih (Ur.l. RS, št. 49/97, 2/04, 109/10-ZCes-1)

2.3.1.1 Veljavni občinski akti

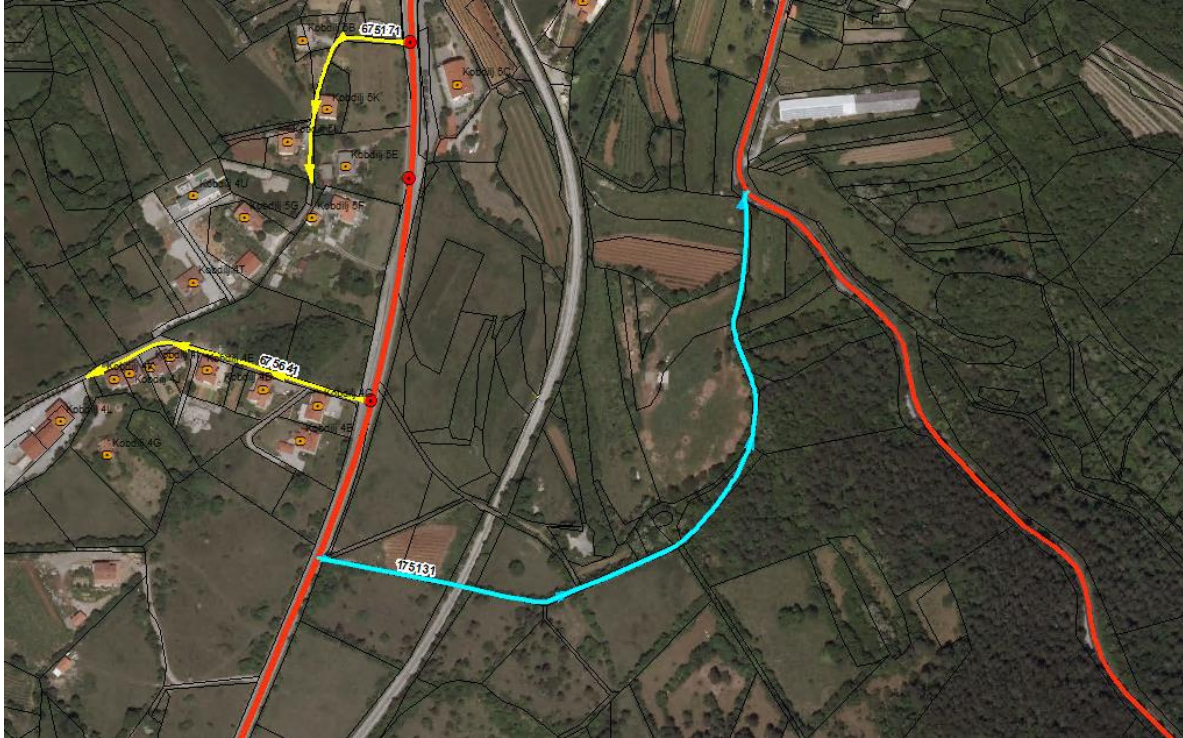
- Statut Občine Komen (Uradni list RS, št. 80/09, 39/14, 39/16)
- Odlok o kategorizaciji občinskih cest v občini Komen (Uradni list RS, št. 36/2009)
- Odlok o občinskih cestah v občini Komen (Uradni list RS, št. 47/00, 180/20)

3 SPREMEMBE NA OBČINSKEM CESTNEM OMREŽJU

3.1 Predlogi novih kategoriziranih občinskih cest

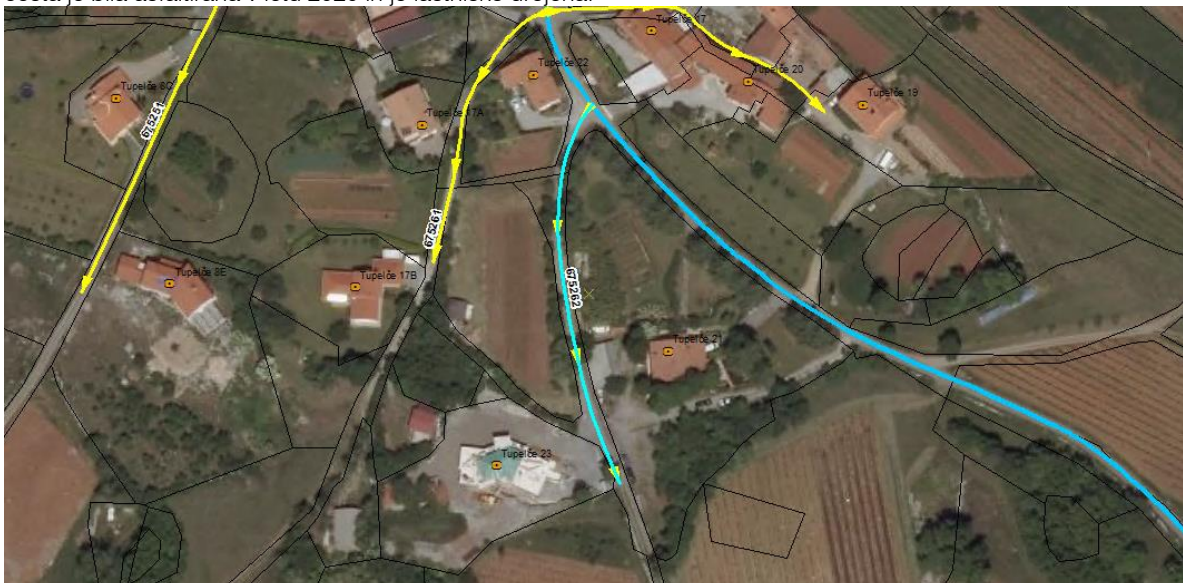
LC 175131

Predlaga se kategorizacija nove lokalne ceste, ki trenutno predstavlja makadamsko pot v lasti Občine Komen. Občina Komen je v dogovoru z Direkcijo RS za infrastrukturo, da bo na tem odseku nekoč potekala državna cesta R3 614/1050 Štanjel – Manče, zato si obe strani prizadevata za kategorizacijo omenjenega odseka. Kot prilogo 5 dodajamo situacijo omenjene obvoznice.



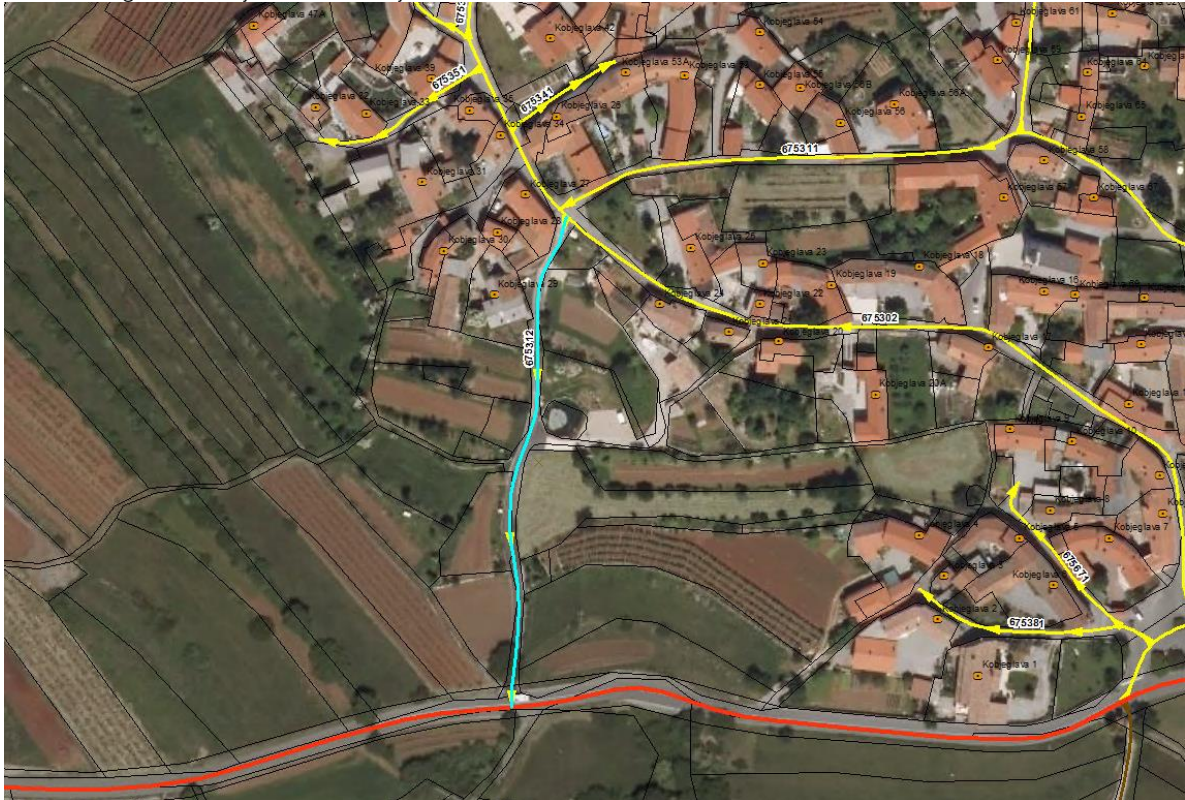
JP 675262

Predlaga se kategorizacija nove javne poti, ki predstavlja dostop do stanovanjske stavbe Tupelče 23. Predlagana cesta je bila asfaltirana v letu 2020 in je lastniško urejena.



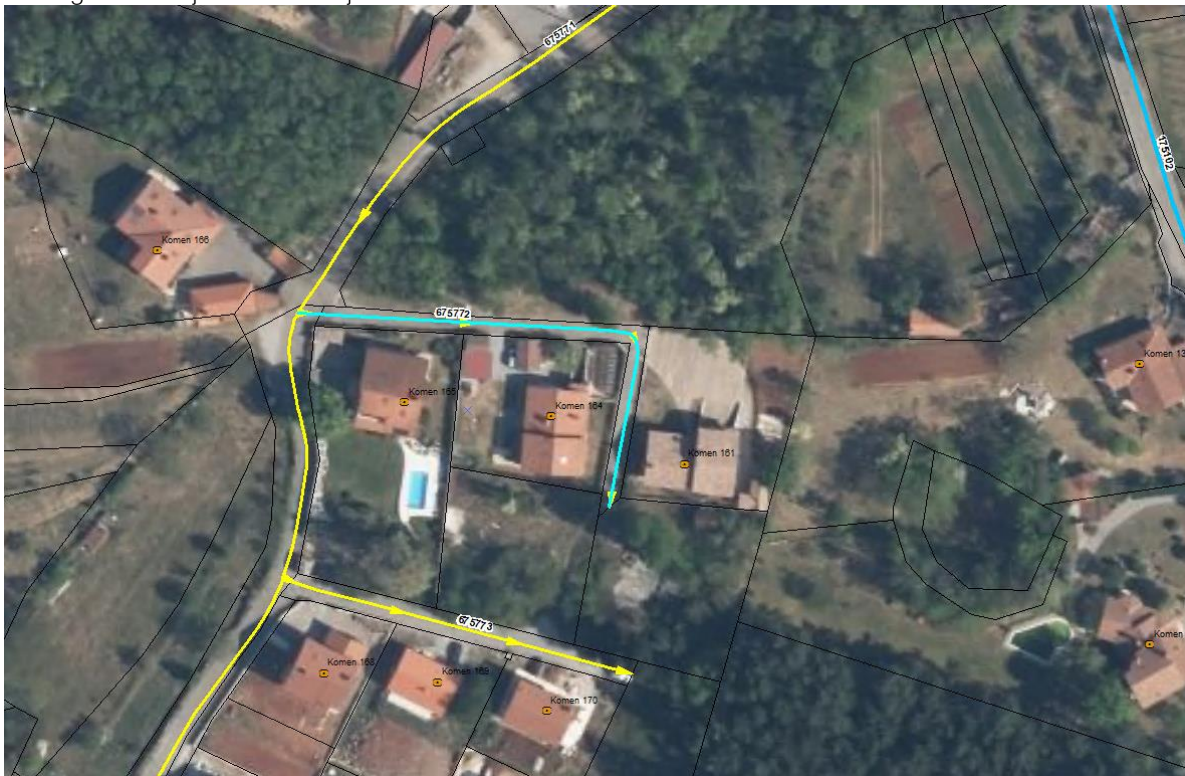
JP 675312

Predlaga se kategorizacija nove javne poti, ki predstavlja povezavo med naseljem Kobjeglava in državno cesto R3-614. Predlagana cesta je lastniško urejena.



JP 675772

Predlaga se kategorizacija nove javne poti, ki predstavlja dostop do več stanovanjskih stavb v naselju Komen. Predlagana cesta je lastniško urejena.



JP 675773

Predlaga se kategorizacija nove javne poti, ki predstavlja dostop do več stanovanjskih stavb v naselju Komen. Predlagana cesta je lastniško urejena.



JP 676162

Predlaga se kategorizacija nove javne poti, ki predstavlja povezavo med javno potjo JP 676161 in lokalno cesto LC 175062. Predlagana cesta je lastniško urejena.



JP 676163

Predlaga se kategorizacija nove javne poti, ki predstavlja dostop do stanovanjske stabe Coljava 30. Predlagana javna pot poteka do začetka nove kolesarske poti KJ 967511 in je lastniško urejena.



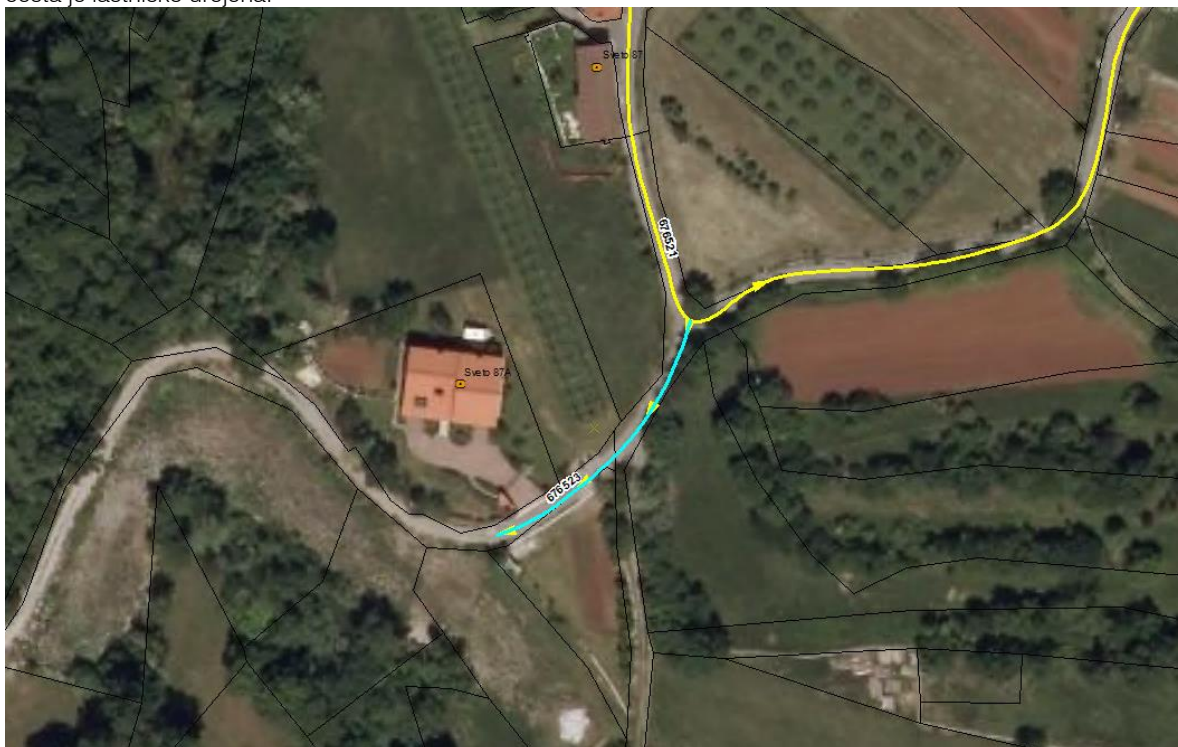
JP 676182

Predlaga se kategorizacija nove javne poti, ki predstavlja dostop do dveh stanovanjskih stavb in poteka po končnem delu dosedanjega poteka odseka JP 676101. Predlagana cesta je lastniško urejena.



JP 676523

Predlaga se kategorizacija nove javne poti, ki predstavlja dostop do stanovanjske stavbe Sveto 87A. Predlagana cesta je lastniško urejena.



JP 676722

Predlaga se kategorizacija nove javne poti, ki predstavlja dostop do več stanovanjskih stavb. Predlagana cesta je lastniško urejena in se navezuje na že obstoječe državno križišče.



KJ 967501

Predlaga se kategorizacija nove javne poti za kolesarje v naselju Komen. Predlagana cesta je lastniško urejena.



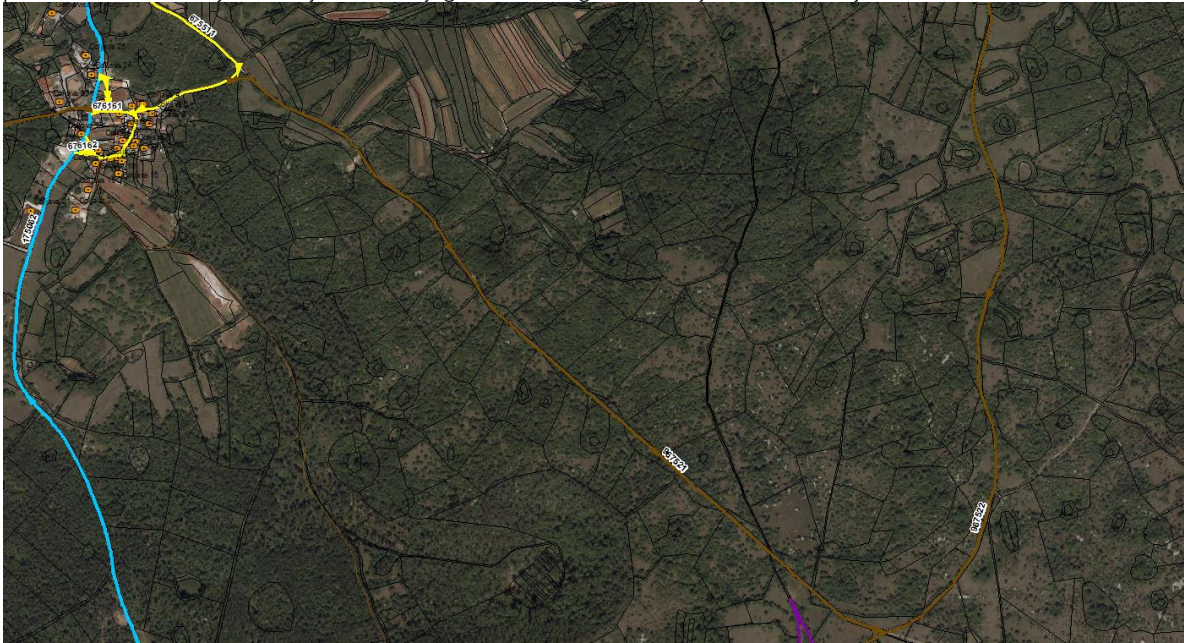
KJ 967511

Predlaga se kategorizacija nove javne poti za kolesarje, ki predstavlja povezavo med naseljem Coljava in javno potjo JP 676111. Predlagana cesta je lastniško urejena.



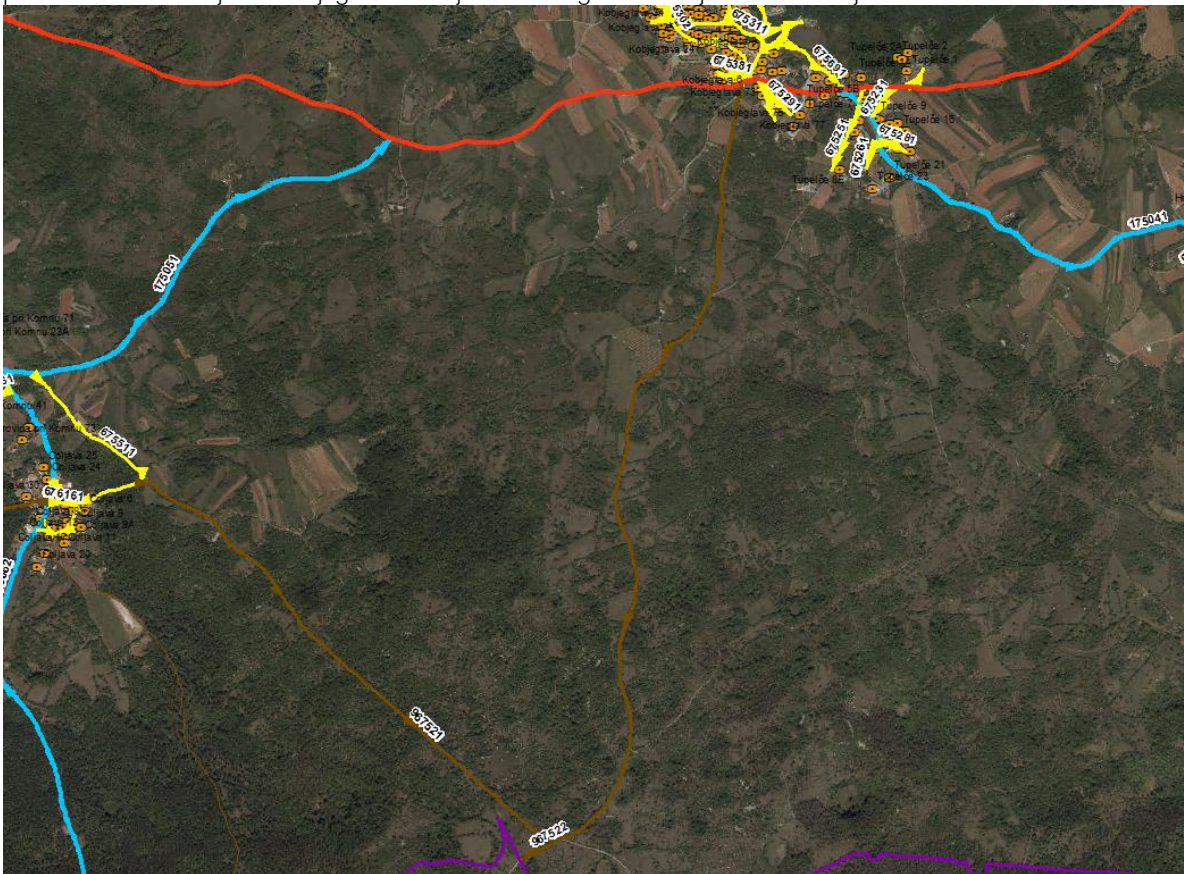
KJ 967521

Predlaga se kategorizacija nove javne poti za kolesarje, ki skupaj s kolesarsko potjo KJ 967522 predstavlja povezavo med naseljema Coljava in Kobjeglava. Predlagana cesta je lastniško urejena.



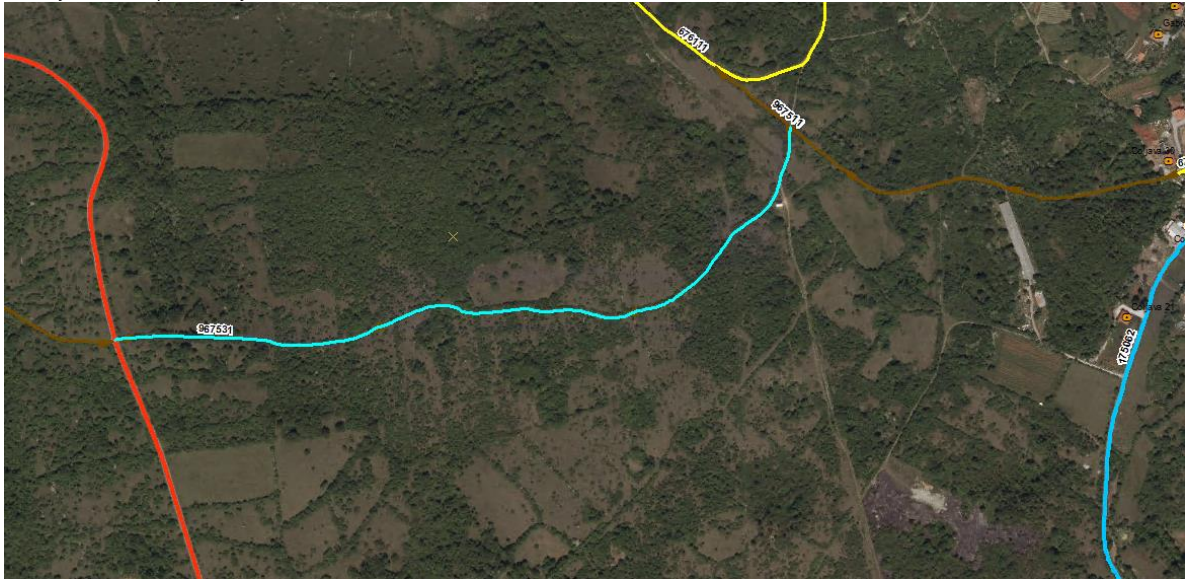
KJ 967522

Predlaga se kategorizacija nove javne poti za kolesarje, ki skupaj s kolesarsko potjo KJ 967521 predstavlja povezavo med naseljema Kobjeglava in Coljava. Predlagana cesta je lastniško urejena.



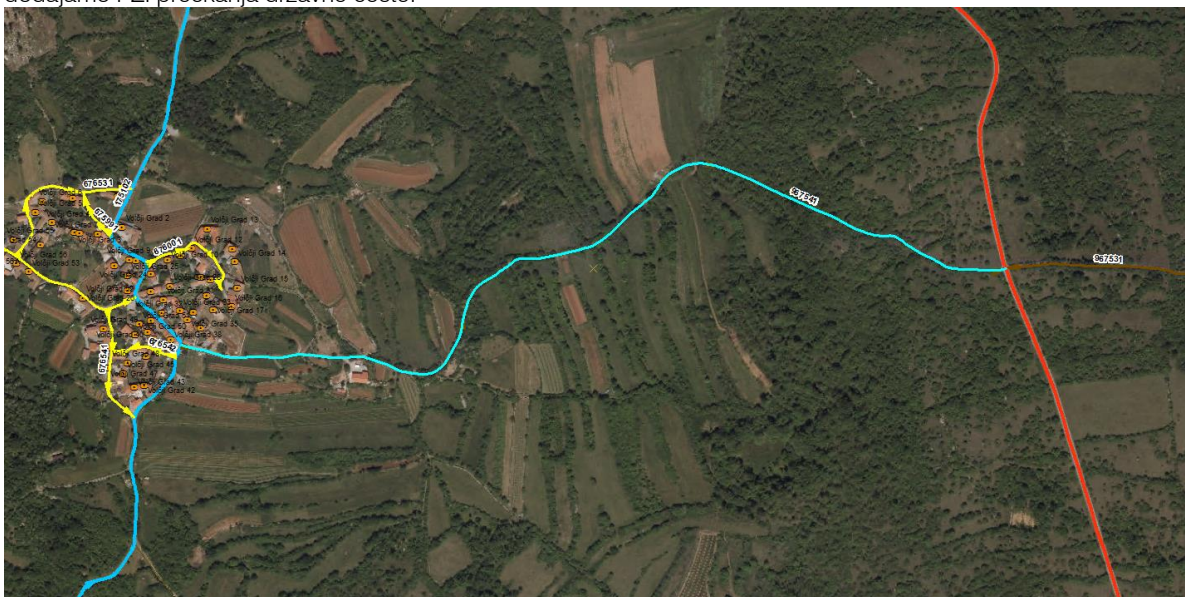
KJ 967531

Predlaga se kategorizacija nove javne poti za kolesarje, ki skupaj z novo kolesarsko potjo KJ 967541 predstavlja povezavo med naseljema Volčji Grad in Coljava. Predlagana kolesarska pot je lastniško urejena. V prilogi 7 dodajamo PZI prečkanja državne ceste.



KJ 967541

Predlaga se kategorizacija nove javne poti za kolesarje, ki skupaj z novo kolesarsko potjo KJ 967531 predstavlja povezavo med naseljema Volčji Grad in Coljava. Predlagana kolesarska pot je lastniško urejena. V prilogi 7 dodajamo PZI prečkanja državne ceste.



3.2 Sprememba poteka občinskih cest

JP 675191 in JP 675211

Obstoječi cesti JP 675191 se predlaga sprememba začetnega dela poteka tako, da sedaj poteka po celotnem odseku JP 675201, ki se ukine. Obstoječi cesti JP 675211 se predlaga sprememba poteka in sicer daljšanje do priključka na spremenjen potek javne poti JP 675191.



JP 675251

Obstoječi cesti se predlaga sprememba poteka in sicer tako, da začetni del odseka sedaj poteka po sredini otoka. Hkrati se uredi še potek celotnega odseka s stanjem v naravi.



JP 675341

Obstoječi cesti se predlaga sprememba poteka in sicer krajšanje do stanovanjske stavbe Kobjeglava 53A. V nadaljevanju obstoječa cesta ne poteka po občinskem zemljišču.



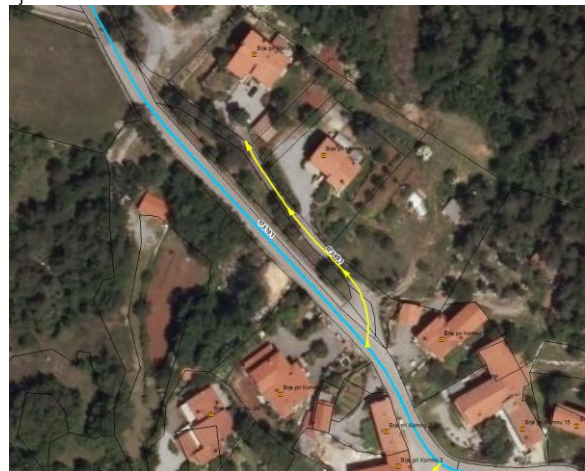
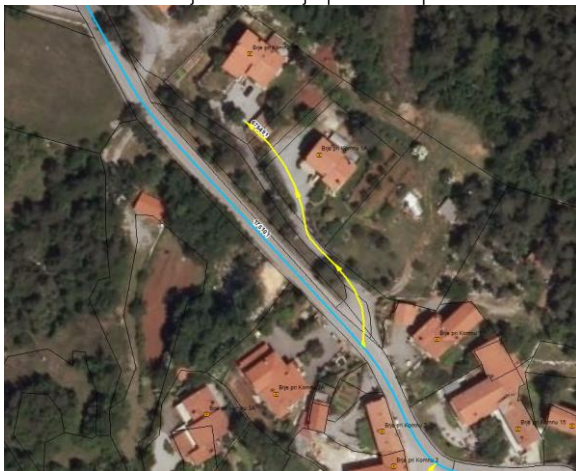
JP 675391

Obstoječi cesti se predlaga sprememba poteka v srednjem delu in sicer tako, da sedaj poteka po celotnem odseku JP 675801, ki se ukine. Potek se spremeni zaradi neurejenega lastništva.



JP 675491

Obstoječi cesti se predlaga ureditev poteka s stanjem v naravi in krajšanje do odcepa k stanovanjski stavbi Brje pri Komnu 1B. Obstoječa cesta je potekala po zasebnem zemljišču.



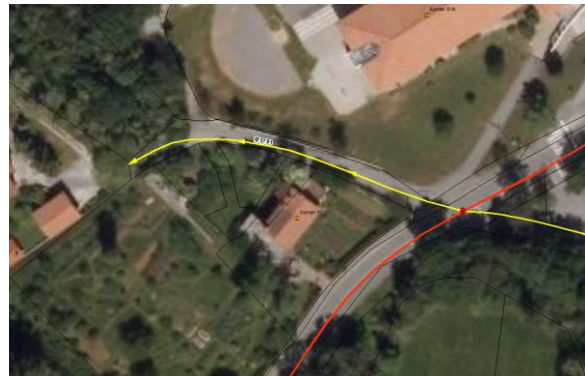
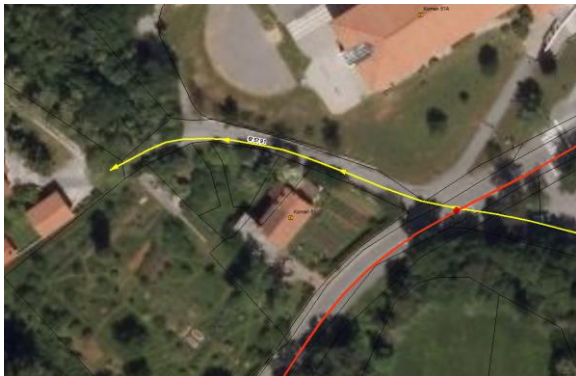
JP 675771

Obstoječi cesti se predlaga sprememba poteka in sicer daljšanje ceste do javne poti JP 675781. Hkrati se v začetnem delu obstoječe ceste uskladi potek z dejanskim stanjem v naravi. Lastništvo predlagane ceste je urejeno.



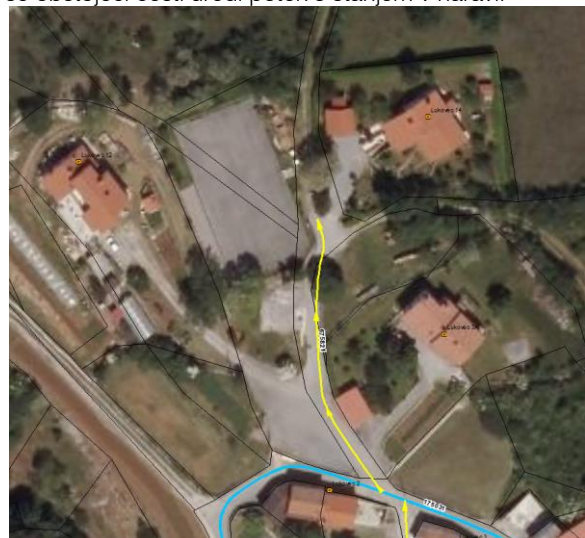
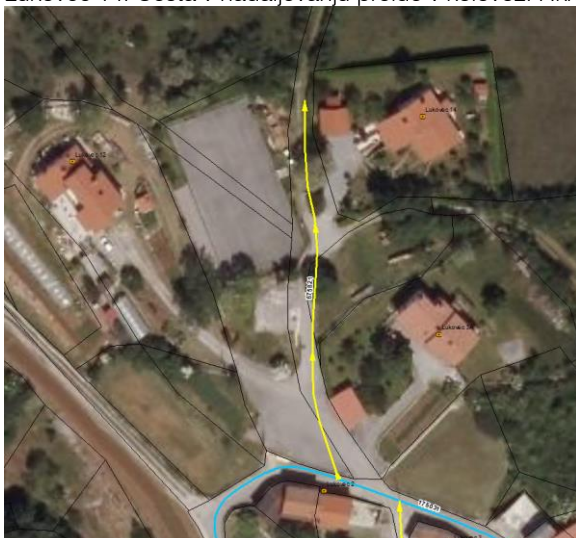
JP 675791

Obstoječi cesti se predlaga sprememba poteka in sicer krajšanje ceste pri koncu zemljišča s parc. št. 2412-756/15. Naprej cesta ne poteka več po občinskem zemljišču in je namenjena zgolj lastniku stanovanjske stavbe na naslovu Komen 61c. Hkrati se uredi tudi navezava na državno cesto.



JP 675821

Obstoječi cesti se predlaga sprememba poteka in sicer krajšanje ceste do konca asfalta pri stanovanjski stavbi Lukovec 14. Cesta v nadaljevanju preide v kolovoz. Hkrati se obstoječi cesti uredi potek s stanjem v naravi.



JP 675961

Obstoječi cesti se predlaga sprememba poteka in sicer krajšanje ceste pri dovozu za stanovanjsko stavbo Tomačevica 21. Naprej cesta v naravi ne obstaja.



JP 676101

Obstoječi cesti se predlaga sprememba poteka in sicer krajšanje do cerkve Marijinega vnebovzetja. V nadaljevanju cesta predstavlja neutrujeno poljsko pot. Odseku se prav tako uredi priključitev na državno cesto.



JP 676171

Obstoječi cesti se predlaga sprememba poteka in sicer krajšanje, ter ureditev križišča z dejanskim stanjem v naravi. Potek se spreminja zaradi rekonstrukcije križišča.



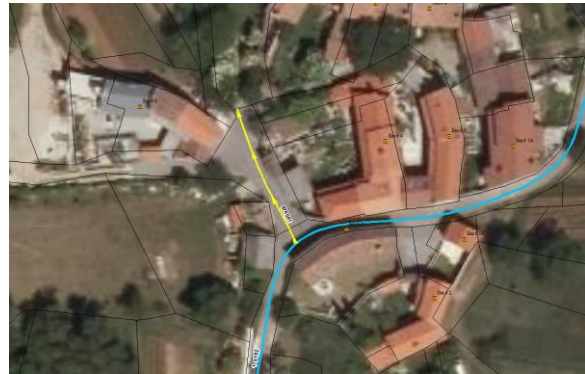
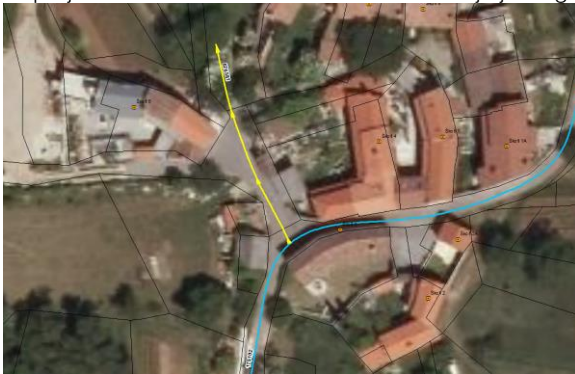
JP 676321

Obstoječi cesti se predlaga sprememba poteka, tako da sedaj poteka skladno z dejanskim stanjem v naravi. Cesta je lastniško urejena.



JP 676581

Obstoječi cesti se predlaga sprememba poteka in sicer krajšanje ceste do konca zemljišča s parc. št. 2426-2298. Naprej cesta ni več v lasti Občine in ne izkazuje javnega interesa.



JP 676611

Obstoječi cesti se predlaga sprememba poteka. V začetnem in končnem delu obstoječa cesta ni potekala skladno s stanjem v naravi, zato se na teh delih potek uredi z dejanskim stanjem.



JP 676721

Obstoječi cesti se predlaga sprememba poteka in sicer krajšanje ceste do konca zemljišča s parc. št. 2409-1225. Cesta v nadaljevanju ni več prevozna.



JP 676821

Obstoječi cesti se predlaga sprememba poteka in sicer daljšanje ceste do uvoza na parkirišče. Cesta predstavlja dostop do javnega parkirišča za pokopališče in je lastniško urejena.



3.3 Popravki poteka občinskih cest

Naziv odseka	Opis spremembe
Lokalne ceste	
LC 175031	Uskladitev poteka s stanjem v naravi. Sprememba dolžine iz 5.035 na 5.037 metrov.
LC 175041	Uskladitev poteka s stanjem v naravi in navezava na obstoječe državno križišče. Sprememba dolžine iz 2.709 na 2.705 metrov.
LC 175062	Uskladitev poteka s stanjem v naravi. Dolžina se ne spremeni.
LC 175102	Uskladitev poteka s stanjem v naravi in navezava na obstoječe državno križišče. Dolžina se ne spremeni.
LC 175103	Uskladitev poteka s stanjem v naravi in navezava na obstoječe državno križišče. Dolžina se ne spremeni.
LC 284371	Uskladitev poteka s stanjem v naravi. Dolžina se ne spremeni.
LC 284372	Uskladitev poteka s stanjem v naravi in navezava na obstoječe državno križišče. Sprememba dolžine iz 5.237 na 5.233 metrov.
Javne poti	
JP 675011	Uskladitev poteka s stanjem v naravi. Sprememba dolžine iz 294 na 298 metrov.
JP 675021	Uskladitev poteka s stanjem v naravi. Sprememba dolžine iz 253 na 255 metrov.
JP 675031	Uskladitev poteka s stanjem v naravi. Dolžina se ne spremeni.
JP 675061	Uskladitev poteka s stanjem v naravi. Sprememba dolžine iz 513 na 506 metrov.
JP 675101	Uskladitev poteka s stanjem v naravi. Sprememba dolžine iz 715 na 713 metrov.
JP 675111	Uskladitev poteka s stanjem v naravi. Sprememba dolžine iz 748 na 775 metrov.
JP 675121	Uskladitev poteka s stanjem v naravi. Dolžina se ne spremeni.
JP 675131	Uskladitev poteka s stanjem v naravi. Dolžina se ne spremeni.
JP 675161	Uskladitev poteka s stanjem v naravi. Dolžina se ne spremeni.
JP 675181	Uskladitev poteka s stanjem v naravi. Dolžina se ne spremeni.
JP 675221	Uskladitev poteka s stanjem v naravi. Dolžina se ne spremeni.
JP 675241	Uskladitev poteka s stanjem v naravi. Dolžina se ne spremeni.
JP 675281	Uskladitev poteka s stanjem v naravi. Dolžina se ne spremeni.
JP 675302	Uskladitev poteka s stanjem v naravi. Sprememba dolžine iz 512 na 514 metrov.
JP 675311	Uskladitev poteka s stanjem v naravi. Dolžina se ne spremeni.
JP 675331	Uskladitev poteka s stanjem v naravi. Dolžina se ne spremeni.
JP 675381	Uskladitev poteka s stanjem v naravi. Dolžina se ne spremeni.
JP 675401	Uskladitev poteka s stanjem v naravi. Dolžina se ne spremeni.
JP 675411	Uskladitev poteka s stanjem v naravi. Dolžina se ne spremeni.
JP 675451	Uskladitev poteka s stanjem v naravi. Dolžina se ne spremeni.
JP 675501	Uskladitev poteka s stanjem v naravi. Dolžina se ne spremeni.

JP 675561	Uskladitev poteka s stanjem v naravi. Dolžina se ne spremeni.
JP 675601	Uskladitev poteka s stanjem v naravi. Sprememba dolžine iz 216 na 218 metrov.
JP 675621	Uskladitev poteka s stanjem v naravi. Dolžina se ne spremeni.
JP 675651	Uskladitev poteka s stanjem v naravi. Dolžina se ne spremeni.
JP 675691	Uskladite poteka s stanjem v naravi in navezava na obstoječe državno križišče. Sprememba dolžine iz 289 na 288 metrov.
JP 675721	Uskladitev poteka s stanjem v naravi. Dolžina se ne spremeni.
JP 675751	Uskladitev poteka s stanjem v naravi in navezava na obstoječe državno križišče. Sprememba dolžine iz 497 na 510 metrov.
JP 675781	Uskladitev poteka s stanjem v naravi. Sprememba dolžine iz 403 na 402 metrov.
JP 675951	Uskladitev poteka s stanjem v naravi. Dolžina se ne spremeni.
JP 676011	Uskladitev poteka s stanjem v naravi. Sprememba dolžine iz 1.161 na 1.159 metrov.
JP 676022	Uskladitev poteka s stanjem v naravi. Dolžina se ne spremeni.
JP 676023	Uskladitev poteka s stanjem v naravi. Dolžina se ne spremeni.
JP 676051	Uskladitev poteka s stanjem v naravi. Sprememba dolžine iz 112 na 114 metrov.
JP 676071	Uskladitev poteka s stanjem v naravi. Sprememba dolžine iz 1.655 na 1.653 metrov.
JP 676091	Uskladitev poteka s stanjem v naravi. Dolžina se ne spremeni.
JP 676131	Uskladitev poteka s stanjem v naravi. Dolžina se ne spremeni.
JP 676151	Uskladitev poteka s stanjem v naravi. Sprememba dolžine iz 41 na 43 metrov.
JP 676152	Uskladitev poteka s stanjem v naravi. Sprememba dolžine iz 41 na 38 metrov.
JP 676153	Uskladitev poteka s stanjem v naravi. Sprememba dolžine iz 26 na 33 metrov.
JP 676161	Uskladitev poteka s stanjem v naravi. Dolžina se ne spremeni.
JP 676181	Uskladite poteka s stanjem v naravi in navezava na obstoječe državno križišče. Dolžina se ne spremeni.
JP 676191	Uskladitev poteka s stanjem v naravi. Sprememba dolžine iz 400 na 391 metrov.
JP 676201	Uskladitev poteka s stanjem v naravi. Sprememba dolžine iz 108 na 99 metrov.
JP 676211	Uskladite poteka s stanjem v naravi in navezava na obstoječe državno križišče. Dolžina se ne spremeni.
JP 676221	Uskladitev poteka s stanjem v naravi. Dolžina se ne spremeni.
JP 676222	Uskladitev poteka s stanjem v naravi. Dolžina se ne spremeni.
JP 676231	Uskladitev poteka s stanjem v naravi. Dolžina se ne spremeni.
JP 676271	Uskladite poteka s stanjem v naravi in navezava na obstoječe državno križišče. Sprememba dolžine iz 158 na 160 metrov.
JP 676341	Uskladitev poteka s stanjem v naravi. Dolžina se ne spremeni.
JP 676421	Uskladitev poteka s stanjem v naravi. Dolžina se ne spremeni.
JP 676522	Uskladitev poteka s stanjem v naravi. Dolžina se ne spremeni.
JP 676531	Uskladitev poteka s stanjem v naravi. Dolžina se ne spremeni.

JP 676571	Uskladitev poteka s stanjem v naravi. Dolžina se ne spremeni.
JP 676603	Uskladitev poteka s stanjem v naravi. Sprememba dolžine iz 32 na 30 metrov.
JP 676621	Uskladitev poteka s stanjem v naravi. Dolžina se ne spremeni.
JP 676632	Uskladitev poteka s stanjem v naravi. Dolžina se ne spremeni.
JP 676641	Uskladitev poteka s stanjem v naravi. Sprememba dolžine iz 3.617 na 3.619 metrov.
JP 676662	Uskladitev poteka s stanjem v naravi. Sprememba dolžine iz 63 na 62 metrov.
JP 676671	Uskladitev poteka s stanjem v naravi in navezava na obstoječe državno križišče. Sprememba dolžine iz 116 na 113 metrov.
JP 676691	Uskladitev poteka s stanjem v naravi. Dolžina se ne spremeni.
JP 676701	Uskladitev poteka s stanjem v naravi. Sprememba dolžine iz 371 na 370 metrov.
JP 676731	Uskladitev poteka s stanjem v naravi in navezava na obstoječe državno križišče. Sprememba dolžine iz 65 na 64 metrov.
JP 676741	Uskladitev poteka s stanjem v naravi. Dolžina se ne spremeni.
JP 676801	Uskladitev poteka s stanjem v naravi. Dolžina se ne spremeni.
JP 676831	Uskladitev poteka s stanjem v naravi. Dolžina se ne spremeni.
JP 676841	Uskladitev poteka s stanjem v naravi. Dolžina se ne spremeni.
JP 676851	Uskladitev poteka s stanjem v naravi. Dolžina se ne spremeni.

3.4 Ukinitvev občinskih cest

JP 675201

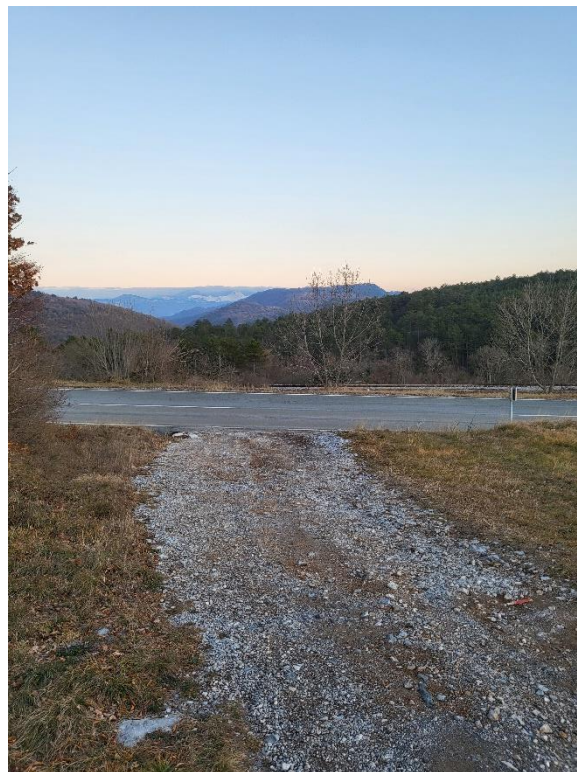
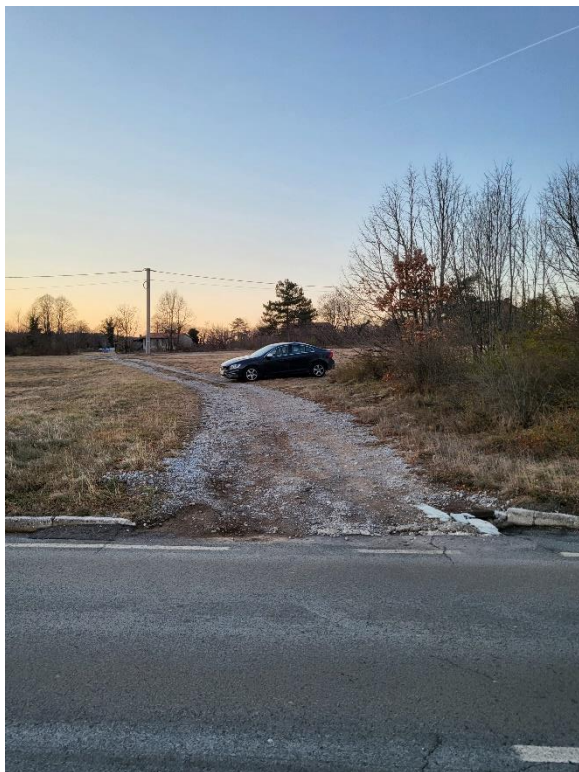
Predlaga se ukinitvev odseka javne poti, ki predstavlja povezavo med lokalno cesto LC 175041 in javno potjo JP 675191. Na tem delu sedaj poteka spremenjen odsek javne poti JP 675191.



JP 675642

Predlaga se ukinitvev odseka javne poti JP 675642, ki predstavlja dostop do stanovanjske stavbe v naselju Kobdilj. Obstoječa javna pot poteka do konca občinske parcele št. 1418/11 k.o. Kobdilj. Občina predlaga, da se omenjeni odsek izloči iz kategorizacije, saj le ta ni načrtovan skladno s Pravilnikom cestnih priključkih na javne ceste (priključek ni asfaltiran, odvodnjavanje ni urejeno, preglednost ni zagotovljena,...). Prilagamo še fotografije priključka.





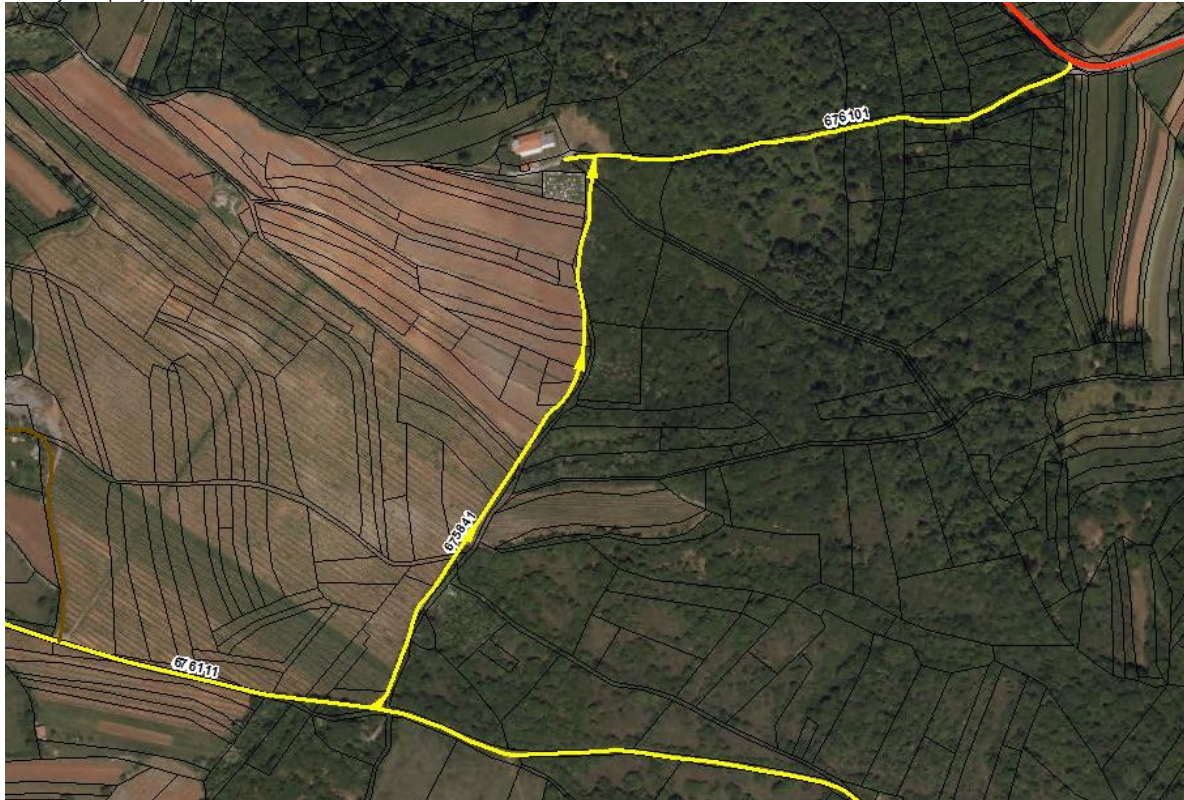
JP 675801

Predlaga se ukinitvev odseka javne poti v naselju Lisjaki. Na tem delu sedaj poteka spremenjen odsek javne poti JP 675391.



JP 675841

Predlaga se ukinitvev odseka javne poti, ki predstavlja dostop do cerkve Marijinega vnebovzetja. V naravi gre za neutrieno poljsko pot.



4 OSTALE AKTIVNOSTI

4.1 Prvo mnenje k predlogu kategorizacije občinskih cest

Dne 29.10.2021 smo na Direkcijo Republike Slovenije za infrastrukturo poslali vlogo glede spremembe kategorizacije občinskih cest v Občini Komen. Vloga je bila pregledana v skladu z določili Uredbe o merilih za kategorizacijo javnih cest (Ur.l. RS, št. 49/97, 113/09). Na predlagane spremembe je bilo dne 17.11.2021 izdano pozitivno mnenje št. 37162-3/2021-588 (509).

4.2 Prva dopolnitev gradiva

Po prejemu pozitivnega mnenja na predlagane spremembe kategorizacije občinskih cest, je Občina izrazila željo, da se naknadno doda še ena javna pot. Gradivo smo smiselno dopolnili in dopolnitev poslali na DRSI 08.12.2021. Gre za javno pot JP 675642 v naselju Kobdilj. Dodana javna pot je že upoštevana v osnutku odloka in v predmetnem poročilu za Občinski svet.

S strani DRSI smo dne 14.1.2022 prejeli pozitivno mnenje št. 37162-3/2022-14 (509) na dopolnjeno gradivo.

4.3 Projektna dokumentacija za pridobitev soglasja Direkcije RS za infrastrukturo za obstoječe občinske priključke na državno cesto

Direkcija RS za infrastrukturo je z izdajo zgoraj omenjenih pozitivnih mnenj na predlagane spremembe kategorizacije, opozorila še na pridobitev soglasij DRSI za vse nove priključke na državne ceste, s katerimi se določijo tehnični in drugi pogoji graditve in vzdrževanja priključkov ter njihova opremljenost s prometno signalizacijo.

Na podlagi tega smo izdelali projektno dokumentacijo za nove priključke občinskih cest JP 675312, JP 675642 in JP 676722 na državno cesto, ki smo jo poslali na Sektor za upravljanje cest. Po odgovoru DRSI se je Občina Komen odločila, da se občinsko cesto JP 675642 izloči iz kategorizacije, ker odsek ni projektiran skladno s Pravilnikom cestnih priključkih na javne ceste (Uradni list RS, št. 86/09 in 109/10 – ZCes-1). Sledila je nova dopolnitev gradiva.

4.4 Druga dopolnitev gradiva

Skladno z odgovorom DRSI glede občinskega priključka JP 675642 se je Občina Komen odločila za izločitev občinske ceste JP 675642 iz kategorizacije. Pripravili smo dopolnitev gradiva, ki smo ga posredovali na DRSI. Izločitev predmetne javne poti je že upoštevana v osnutku odloka in v predmetnem poročilu za drugo branje Občinskem svetu.

5 PRILOGE

- Priloga 1: Čistopis novega Odloka o kategorizaciji občinskih cest
- Priloga 2: Predlog odloka sprememb
- Priloga 3: Pozitivno mnenje DRSI št. 37162-3/2021-588 (509)
- Priloga 4: Pozitivno mnenje DRSI št. 37162-3/2022-14 (509)
- Priloga 5: Karta občinskega cestnega omrežja