

INVESTICIJSKI PROGRAM

Novelacija

(minimalna vsebina v skladu s 13. členom Uredbe o enotni metodologiji za pripravo in obdelavo investicijske dokumentacije na področju javnih financ (Uradni list RS, št. 60/2006, 54/2010, 27/2016), CBA analiza je narejena v skladu z Metodološkim delovnim dokumentom: DELOVNI DOKUMENT 4, navodila za uporabo metodologije pri izdelavi analize stroškov in koristi)

Naziv investicijskega projekta:

Vrtec in podružnična šola Turjak

NAROČNIK:



OBČINA VELIKE LAŠČE
Levstikov trg 1, 1315 Velike Lašče

Izdelala:
Mašenjka Hvala, univ.dipl.ekon.

Kočevje, februar 2021

KAZALO VSEBINE

1. UVODNO POJASNILO S PREDSTAVITVIJO INVESTITORJA IN IZDELOVALCEV INVESTICIJSKEGA PROGRAMA, NAMENA IN CILJEV INVESTICIJSKEGA PROJEKTA TER POVZETEK IZ DOKUMENTA IDENTIFIKACIJE INVESTICIJSKEGA PROJEKTA OZIROMA PREDINVESTICIJSKE ZASNOVE S POJASNILI POTEKA AKTIVNOSTI IN MOREBITNIH SPREMEMB	4
2. POVZETEK NOVELACIJE INVESTICIJSKEGA PROGRAMA	12
2.1 CILJI INVESTICIJE	12
2.2 SPISEK STROKOVNIH PODLAG	13
2.3 KRATEK OPIS UPOŠTEVANIH VARIANT TER UTEMELJITEV IZBIRE OPTIMALNE VARIANTE .	13
2.4 NAVEDBA ODGOVORNE OSEBE ZA IZDELAVO NOVELACIJE INVESTICIJSKEGA PROGRAMA, PROJEKTNE IN DRUGE DOKUMENTACIJE TER ODGOVORNEGA VODJE ZA IZVEDBO INVESTICIJSKEGA PROJEKTA	14
2.5 PREDVIDENA ORGANIZACIJA IN DRUGE POTREBNE PRVINE ZA IZVEDBO IN SPREMLJANJE UČINKOV INVESTICIJE, ČE NI POSEBEJ IZDELANA ŠTUDIJA IZVEDBE INVESTICIJE	14
2.6 PRIKAZ OCENJENE VREDNOSTI INVESTICIJE TER PREDVIDENE FINANČNE KONSTRUKCIJE Z IZRAČUNANIM DELEŽEM SOFINANCIRANJA INVESTICIJE	15
2.7 ZBIRNI PRIKAZ REZULTATOV IZRAČUNOV TER UTEMELJITEV UPRAVIČENOSTI INVESTICIJSKEGA PROJEKTA	17
3. OSNOVNI PODATKI O INVESTITORJU, IZDELOVALCIH INVESTICIJSKE DOKUMENTACIJE IN PRIHODNJEM UPRAVLJAVCU Z ŽIGI IN PODPISI ODGOVORNIH OSEB.....	18
4. ANALIZA OBSTOJEČEGA STANJA S PRIKAZOM POTREB, KI JIH BO ZADOVOLJEVALA INVESTICIJA, TER USKLAJENOSTI INVESTICIJSKEGA PROJEKTA Z DRŽAVNIM STRATEŠKIM RAZVOJNIM DOKUMENTOM IN DRUGIMI RAZVOJNIMI DOKUMENTI, USMERITVAMI SKUPNOSTI TER STRATEGIJAMI IN IZVEDBENIMI DOKUMENTI STRATEGIJ POSAMEZNIH PODROČIJ IN DEJAVNOSTIH.....	21
5. ANALIZA TRŽNIH MOŽNOSTI SKUPAJ Z ANALIZO ZA TISTE DELE DEJAVNOSTI, KI SE TRŽIJO ALI IZVAJAJO V OKVIRU JAVNE SLUŽBE OZIROMA S KATERIMI SE PRIDOBIVAJO PRIHODKI S PRODAJO PROIZVODOV IN/ALI STORITEV	28
6. TEHNIČNO-TEHNOLOŠKI DEL	31
7. ANALIZA ZAPOSLENIH ZA ALTERNATIVO “Z” INVESTICIJO GLEDE NA ALTERNATIVO “BREZ” INVESTICIJE IN/ALI MINIMALNO ALTERNATIVO ...	33
8. OCENA VREDNOSTI PROJEKTA PO STALNIH IN TEKOČIH CENAH, LOČENO ZA UPRAVIČENE IN PREOSTALE STROŠKE, Z NAVEDBO OSNOV IN IZHODIŠČ ZA OCENO.....	34
9. ANALIZA LOKACIJE, KI VSEBUJE TUDI IMENOVANJE PROSTORSKIH AKTOV IN GLASIL, V KATERIH SO OBJAVLJENI	36

10. ANALIZA VPLIVOV INVESTICIJSKEGA PROJEKTA NA OKOLJE TER OCENO STROŠKOV ZA ODPRAVO NEGATIVNIH VPLIVOV Z UPOŠTEVANJEM NAČELA, DA ONESNAŽEVALEC PLAČA NASTALO ŠKODO, KADAR JE PRIMERNO.....	39
11. ČASOVNI NAČRT IZVEDBE INVESTICIJE S POPISOM VSEH AKTIVNOSTI SKUPNO Z ORGANIZACIJO VODENJA PROJEKTA IN IZDELANO ANALIZO IZVEDLJIVOSTI.....	40
11.1 ČASOVNI NAČRT IZVEDBE.....	40
11.2 ORGANIZACIJA VODENJA PROJEKTA	40
11.3 ANALIZA IZVEDLJIVOSTI.....	41
12. NAČRT FINANCIRANJA V TEKOČIH CENAH PO DINAMIKI IN VIRIH FINANCIRANJA (PRI FINANCIRANJU S KREDITI TUDI IZRAČUN STROŠKOV FINANCIRANJA IN ODPLAČIL KREDITOV).....	42
13. PROJEKCIJE PRIHODKOV IN STROŠKOV POSLOVANJA PO VZPOSTAVITVI DELOVANJA INVESTICIJE ZA OBDOBJE EKONOMSKE DOBE INVESTICIJSKEGA PROJEKTA	43
14. VREDNOTENJE DRUGIH STROŠKOV IN KORISTI TER PRESOJO UPRAVIČENOSTI (EX-ANTE) V EKONOMSKI DOBI Z IZDELAVO FINANČNE IN EKONOMSKE OCENE TER IZRAČUNOM FINANČNIH IN EKONOMSKIH KAZALNIKOV PO STATIČNI IN DINAMIČNI METODI (DOBA VRAČANJA INVESTICIJSKIH SREDSTEV, NETO SEDANJA VREDNOST, INTERNA STOPNJA DONOSNOSTI, RELATIVNA NETO SEDANJA VREDNOST IN/ALI KOLIČNIK RELATIVNE KORISTNOSTI) SKUPAJ S PREDSTAVITVIJO UČINKOV, KI SE NE DAJO OVREDNOTITI Z DENARJEM.....	45
14.1 FINANČNA ANALIZA STROŠKOV IN KORISTI.....	45
14.2 EKONOMSKA ANALIZA STROŠKOV IN KORISTI.....	47
15. ANALIZA TVEGANJ IN ANALIZA OBČUTLJIVOSTI.....	48
15.1 ANALIZA TVEGANJ	48
15.2 ANALIZA OBČUTLJIVOSTI	50
16. PREDSTAVITEV IN RAZLAGA REZULTATOV	51
17. PRILOGE	52

KAZALO TABEL

Tabela 1: Pregled vrednosti investicije v DIIP-u v stalnih cenah	9
Tabela 2: Pregled vrednosti investicije v PIZ-u v stalnih cenah	10
Tabela 3: Pregled vrednosti investicije v PIZ-u v tekočih cenah.....	10
Tabela 4: Zapiranje finančne konstrukcije v PIZ-u po letih (tekoče cene z DDV).....	11
Tabela 5: Odgovorne osebe.....	14
Tabela 6: Pregled vrednosti investicije v stalnih cenah	15
Tabela 7: Pregled vrednosti investicije v tekočih cenah	16

Tabela 8: Viri financiranja, varianta I (bruto vrednosti, tekoče cene)	16
Tabela 9: Viri financiranja, varianta II (bruto vrednosti, tekoče cene)	16
Tabela 10: Zbirni prikaz rezultatov izračunov	17
Tabela 11: Število živorojenih otrok v občini Velike Lašče po letih	22
Tabela 12: Število oddelkov in število otrok v osnovni šoli	23
Tabela 13: Podatki o populaciji otrok za šolski okoliš	24
Tabela 14: Pregled vrednosti investicije v stalnih cenah	34
Tabela 15: Dinamika izvajanja investicije	35
Tabela 16: Pregled vrednosti investicije v tekočih cenah	35
Tabela 17: Časovni načrt izvedbe s popisom aktivnosti	40
Tabela 18: Dinamika investiranja po letih (tekoče cene)	40
Tabela 19: Analiza izvedljivosti	41
Tabela 20: Viri financiranja, varianta I (bruto vrednosti, tekoče cene)	42
Tabela 21: Viri financiranja, varianta II (bruto vrednosti, tekoče cene)	43
Tabela 22: Projekcija dodatnih prihodkov	44
Tabela 23: Projekcija dodatnih stroškov	45
Tabela 24: Analiza tveganj in ukrepi za obvladovanje le-teh	49
Tabela 25: Rezultati analize občutljivosti	51
Tabela 26: Prikaz rezultatov	51

KAZALO SLIK

Slika 1: Podružnična šola Turjak	24
Slika 2: Občina Velike Lašče	38
Slika 3: Grafični prikaz lokacije	38

1. UVODNO POJASNILO S PREDSTAVITVIJO INVESTITORJA IN IZDELOVALCEV INVESTICIJSKEGA PROGRAMA, NAMENA IN CILJEV INVESTICIJSKEGA PROJEKTA TER POVZETEK IZ DOKUMENTA IDENTIFIKACIJE INVESTICIJSKEGA PROJEKTA OZIROMA PREDINVESTICIJSKE ZASNOVE S POJASNILI POTEKA AKTIVNOSTI IN MOREBITNIH SPREMEMB

UVODNO POJASNILO

Občina Velike Lašče bo pristopila k projektu Vrtec in podružnična šola Turjak. Za investicijo je bil na Občini Velike Lašče izdelan Dokument identifikacije investicijskega projekta.

V DIIP-u je bilo ugotovljeno, da predračunska vrednost po stalnih cenah z vključenim davkom na dodano vrednost znaša 1.150.000,00 eurov. Za to skupino 4. člen Uredbe o enotni metodologiji za pripravo in obdelavo investicijske dokumentacije na področju javnih financ (Uradni list RS, št. 60/2006, 54/2010, 27/2016) predpisuje izdelavo dokumenta identifikacije investicijskega projekta in investicijskega programa. V letu 2019 je bila na podlagi projektantske ocene del določena nova vrednost investicije, ki je znašala nad 2.500.000,00 EUR, zato je bila za investicijo novembra 2019 izdelana še predinvesticijska zasnova. Na osnovi enakih predpostav je bil decembra 2019 izdelan še investicijski program.

Decembra 2020 je Občina Velike Lašče objavila javno naročilo: gradnja podružnične šole in vrtca Turjak. Rok za oddajo ponudb je bil 5. 2. 2021. Februarja 2021 se izdeluje novelacija investicijskega programa. Vrednost v dokumentu je določena na podlagi okvirne vrednosti iz javnega naročila. V dokumentu identifikacije investicijskega projekta, predinvesticijski zasnovi in investicijskem programu se je predvidevalo, da bo celotno vrednost investicije krila Občina Velike Lašče iz svojega proračuna, v novelaciji IP pa se v eni varianti predvideva tudi sofinanciranje investicije s sredstvi Ministrstva za izobraževanje, znanost in šport in Eko sklada.

Predstavitev investitorja

Investitor je Občina Velike Lašče, Levstikov trg 1, 1315 Velike Lašče.

Občina Velike Lašče je bila ustanovljena z Zakonom o ustanovitvi občin in določitvi njihovih območij (Uradni list RS, št. 108/2006, 9/2011). Občina Velike Lašče je samoupravna lokalna skupnost na območju naslednjih naselij: Adamovo, Bane, Bavdek, Borovec pri Karlovcih, Boštetje, Brankovo, Brlog – del, Bukovec, Centa, Četež pri Turjaku, Dednik, Dolenje Kališče, Dolnje Retje, Dolščaki, Dvorska vas, Gorenje Kališče, Gornje Retje, Gradež, Gradišče, Grm, Hlebče, Hrustovo, Jakičevo, Javorje, Kaplanovo, Karlovica, Knej, Kot pri Veliki Slevici,

Krkovo pri Karlovinci, Krvava peč, Kukmaka, Laporje, Laze, Logarji, Lužarji, Mački, Mala Slevica, Male Lašče, Mali Ločnik, Mali Osolnik, Marinčki, Mevedjek, Mohorje, Naredi, Opalkovo, Osredok, Pečki, Plosovo, Podhójni hrib, Podkogelj, Podkraj, Podlog, Podsmreka pri Velikih Laščah, Podstrmec, Podulaka, Podžaga, Polzelo, Poznikovo, Prazniki, Prhajevo, Prilesje, Purkače, Pušče, Rašica, Rob, Rupe, Sekirišče, Selo pri Robu, Sloka Gora, Srnjak, Srobotnik pri Velikih Laščah, Stope, Strletje, Strmec, Škamevec, Škrlovica, Ščurki, Tomažini, Turjak, Ulaka, Uzmani, Velika Slevica, Velike Lašče, Veliki Ločnik, Veliki Osolnik, Vrh, Zgonče, Žaga.

Občino zastopa in predstavlja župan neomejeno, razen za odtujitev in obremenitev nepremičnin, kjer je potrebno soglasje občinskega sveta.

Občina samostojno opravlja lokalne zadeve javnega pomena:

- normativno ureja lokalne zadeve javnega pomena,
- upravlja občinsko premoženje,
- omogoča pogoje za gospodarski razvoj občine,
- ustvarja pogoje za gradnjo stanovanj in skrbi za povečanje najemnega socialnega sklada stanovanj,
- skrbi za lokalne javne službe,
- zagotavlja in pospešuje vzgojno-izobraževalno in zdravstveno dejavnost,
- pospešuje službe socialnega skrbstva, predšolskega varstva, osnovnega varstva otrok in družine, za socialno ogrožene, invalide in ostarele,
- pospešuje raziskovalno, kulturno in društveno dejavnost ter razvoj športa in rekreacije,
- skrbi za varstvo zraka, tal, vodnih virov, za varstvo pred hrupom, za zbiranje in odlaganje odpadkov in opravlja druge dejavnosti varstva okolja,
- upravlja, gradi in vzdržuje lokalne javne ceste in druge javne poti, površine za pešce in kolesarje, igrišča za šport in rekreacijo ter otroška igrišča, javne parkirne prostore, parke, trge in druge javne površine ter ureja promet v občini,
- skrbi za požarno varnost in varnost občanov v primeru elementarnih in drugih nesreč,
- ureja javni red v občini.

Organi občine so:

- občinski svet,
- župan in
- nadzorni odbor občine.

Občina ima občinsko upravo kot občinski organ, ki v skladu z zakonom, statutom in splošnimi akti občine izvaja upravne naloge iz občinske pristojnosti, odloča o upravnih stvareh na prvi stopnji, opravlja inšpekcijske naloge in naloge občinskega redarstva oziroma drugih služb nadzora ter strokovna, organizacijska in administrativna opravila za občinske organe. Predstojnik občinske uprave je župan dr. Tadej Malovrh. Delovna področja v občinski upravi:

- gospodarstvo, kmetijstvo, turizem,
- splošne zadeve, kultura,
- družbene dejavnosti ter splošne in upravne zadeve,
- komunalno gospodarstvo,
- finance,
- urbanizem, varstvo okolja in urejanja prostora.

Občinski svet je najvišji organ odločanja o vseh zadevah v okviru pravic in dolžnosti občine. Občinski svet sprejema statut občine, odloke in druge splošne akte ter poslovnik občinskega sveta. V okviru svojih pristojnosti občinski svet predvsem:

- sprejema prostorske plane in druge plane razvoja občine,
- sprejema občinski proračun in zaključni račun,
- ustanavlja organe občinske uprave ter določi njihovo organizacijo in delovno področje,
- v sodelovanju z občinskimi sveti drugih občin ustanavlja skupne organe občinske uprave ter skupne organe za izvrševanje ustanoviteljskih pravic v javnih zavodih in javnih podjetjih,
- daje soglasje k prenosu nalog iz državne pristojnosti na občino in odloča o na občino prenešenih zadevah iz državne pristojnosti, če po zakonu o teh zadevah ne odloča drug občinski organ,
- nadzoruje delo župana, podžupana in občinske uprave glede izvajanja odločitev občinskega sveta,
- potrjuje mandate članov občinskega sveta ter ugotavlja predčasno prenehanje mandata občinskega funkcionarja,
- imenuje člane nadzornega odbora in na predlog nadzornega odbora opravi predčasno razrešitev člana nadzornega odbora,
- imenuje in razrešuje člane komisij in odborov občinskega sveta,
- določi, kateri izmed članov občinskega sveta bo začasno opravljal funkcijo župana, če temu predčasno preneha mandat ali če je razrešen, pa občina nima podžupana, ki bi začasno opravljal njegovo funkcijo,
- odloča o pridobitvi in odtujitvi občinskega premoženja, kolikor s statutom občine ali z odlokom za odločanje o tem ni pooblaščen župan,
- odloča o najemu posojila in dajanju poročstva,
- razpisuje referendum,
- s svojim aktom, v skladu z zakonom, določa višino sejnine občinskih funkcionarjev ter kriterije in merila za nagrade in nadomestila članom organov in delovnih teles, ki jih imenuje občinski svet, merila za določitev plače direktorjev javnih podjetij in predstavnikov ustanovitelja v njihovih organih ter v soglasju z ministri, pristojnimi za posamezna področja, določa plačne razrede za določitev plač ravnateljev ali direktorjev javnih zavodov, agencij in javnih skladov,
- določa vrste lokalnih javnih služb in način izvajanja lokalnih javnih služb,

- ustanavlja javne zavode in javna podjetja ter druge pravne osebe javnega prava v skladu z zakonom,
- imenuje in razrešuje člane sveta za preventivo in vzgojo v cestnem prometu ter člane drugih organov občine, ustanovljenih na podlagi zakona,
- določi organizacijo in način izvajanja varstva pred naravnimi in drugimi nesrečami za obdobje petih let, katerega sestavni del je tudi program varstva pred požari,
- sprejme program in letni načrt varstva pred naravnimi in drugimi nesrečami, sestavni del je tudi letni načrt varstva pred požari,
- določi organizacijo občinskega sveta ter način njegovega delovanja v vojni,
- sprejme odlok o varstvu pred naravnimi in drugimi nesrečami in določi varstvo pred požari, ki se opravlja kot javna služba,
- odloča o drugih zadevah, ki jih določa ta zakon in ta statut.

Nadzorni odbor občine je najvišji organ nadzora javne porabe v občini. Nadzorni odbor ima v skladu z zakonom naslednje pristojnosti:

- opravlja nadzor nad razpolaganjem s premoženjem občine,
- nadzoruje namenskost in smotrnost porabe sredstev občinskega proračuna,
- nadzoruje finančno poslovanje uporabnikov proračunskih sredstev.

Na področju gospodarskih javnih služb občina ustanovi javne službe za:

- oskrbo s pitno vodo,
- ravnanje s komunalnimi odpadki in odlaganje ostankov komunalnih odpadkov,
- odvajanje in čiščenje odpadnih in padavinskih voda,
- javno snago in čiščenje javnih površin,
- urejanje javnih poti, površin za ceste in zelenih površin,
- pregledovanje, nadzorovanje in čiščenje kurilnih naprav, dimnih vodov in zračnikov zaradi varstva zraka,
- gospodarjenje s stavbnimi zemljišči,
- vzdrževanje občinskih javnih cest in na drugih področjih, če tako določa zakon,
- pokopališko in pogrebno dejavnost.

Predstavitev izdelovalcev novelacije investicijskega programa

Novelacijo investicijskega programa izdeluje Razvojni center Kočevje Ribnica d.o.o., družba za razvoj in svetovanje, ki je neprofitni d.o.o. in je nastal leta 2006 z združitvijo Razvojnega centra Pokolpje, družbe za razvoj in svetovanje, d.o.o. in Področnega centra za razvoj gospodarstva d.o.o. Podjetje je nastalo z namenom pospeševanja gospodarstva na območju občine Kočevje, Kostel, Osilnica, Loški Potok, Sodražica, Ribnica, Velike Lašče in Dobropolje. Glavne dejavnosti centra so podjetniško svetovanje in informiranje, vodenje in upravljanje projektov, generiranje novih projektov, priprava in vodenje aktivnosti za pripravo razvojnih

programov lokalnega in regionalnega značaja ter ostale naloge, ki spodbujajo podjetništvo in pripomorejo k razvoju le-tega. Direktor podjetja je Primož Pahor, univ. dipl. biolog. V podjetju so poleg njega zaposleni še trije univerzitetno izobraženi sodelavci, in sicer na delovnem mestu podjetniški svetovalec - projektni vodja. S svojimi različnimi profili in znanji s področja ekonomije, računovodstva, financ, informiranja... predstavljajo dobro osnovo in podporo pri izvajanju nalog.

Namen in cilji investicijskega projekta

Investicija predstavlja novogradnjo podružnične šole in vrtca Turjak. Namen investicije je zagotovitev ustreznih prostorov za izvajanje predšolske vzgoje in osnovnošolskega izobraževanja za učence podružnične šole in otroke vrtca Turjak. S tem bodo zagotovljeni boljši pogoji za kvalitetnejše varstvo otrok v vrtcu in izobraževalne procese v šoli, ki bodo skladni s predpisanimi minimalnimi tehničnimi pogoji, standardi in normativi za opremo in prostore vrtca.

Cilji projekta:

- pridobiti štiri igralnice za potrebe vrtca – za I. in II. starostno skupino - skupaj s spremljajočimi prostori, ki so potrebni za izvajanje dejavnosti predšolske vzgoje (v skladu z veljavnimi prepisi),
- pridobiti štiri učilnice za razredni pouk (v skladu z veljavnimi predpisi in navodili za graditev POŠ),
- pridobiti skupni večnamenski prostor za potrebe šole in vrtca,
- pridobiti razdelilno kuhinjo za potrebe šole in vrtca,
- pridobiti potrebne skupne prostore za potrebe šole in vrtca – kabineti, knjižnica, zbornica,...
- pridobiti ustrezne športno rekreativne površine za potrebe šole in vrtca na že obstoječih športnih površinah oz. z dopolnitvijo zunanje športne opreme za potrebe šole in vrtca,
- zagotoviti ustrezne delovne pogoje za zaposlene,
- vzpostavitev pogojev za učinkovito delovanje šole in vrtca (varni in zdravi prostorski pogoji in zagotovljene razmere za aktivno učno okolje otrok),
- trajno obnavljanje prebivalstva – lažje usklajevanje družinskega in poklicnega življenja,
- skladen razvoj regij.

Povzetek iz dokumenta identifikacije investicijskega projekta

Dokument identifikacije investicijskega projekta za investicijo so junija 2017 izdelali na Občini Velike Lašče. Vsebina dokumenta je skladna z Uredbo o enotni metodologiji za pripravo in

obravnava investicijske dokumentacije na področju javnih financ (Uradni list RS, št. 60/2006, 54/2010, 27/2016).

V dokumentu identifikacije investicijskega projekta sta bili obravnavani naslednji varianti:

- varianta »brez« investicije in
- varianta »z« investicijo.

Varianta »brez« investicije pomeni vzdrževanje in ohranjanje obstoječega stanja – izvajanje varstva in vzgojno-izobraževalnih programov v prostorski stiski oz. stavbi, ki ne zagotavlja doseganja normativov in minimalnih tehničnih pogojev, določenih za tovrstno namembnost.

Zaradi povečanja števila otrok v šolskem okolišu Turjak organizacija pouka podružnične šole Turjak v takšnem obsegu - pouk od 1. do 5. razreda, v bodoče ne bo možna. Nujna bi bila tudi investicijska vlaganja zaradi sanacije vlage.

Ob upoštevanem in pričakovanem povečanju števila prebivalcev na območju šolskega okoliša Turjak je varianta »brez investicije« nesprejemljiva.

Varianta »z« investicijo pomeni, da se izdelata prostorska preverba obstoječega gospodarskega poslopa in na podlagi ugotovitve stanja objekta sprejme odločitev za rekonstrukcijo ali rušitev objekta in novogradnjo podružnične šole in vrta Turjak. S pridobitvijo novih prostorov tako za vrtec kot za šolo, bi bil prostorski problem za izvajanje vzgojno izobraževalne dejavnosti na Turjaku dolgoročno rešen. Hkrati bi rešili tudi problem vključevanja otrok iz iste družine v eno enoto na Turjaku. Sedaj so tu vključeni samo otroci II. starostne skupine (5 – 6 let), kar pomeni, da morajo starši mlajše otroke iz tega okoliša voziti v vrtec v Velike Lašče, kar predstavlja precejšnjo časovno kot tudi z vidika prevozov, stroškovno obremenitev. Z realizacijo načrtovane investicije bo rešena tudi prostorska problematika vrta v Velikih Laščah.

Glede na to, da se povečuje se število otrok na Rašici – lahko ob preobremenitvi matične šole oz. vrta, te otroke vključimo tudi v POŠ oz. vrtec Turjak.

Tabela 1: Pregled vrednosti investicije v DIIP-u v stalnih cenah

Opis dela	Vrednost brez DDV v EUR	Znesek DDV v EUR	Vrednost z DDV v EUR
Dokumentacija	24.590,17	5.409,83	30.000,00
Gradbeno obrtniška dela	790.983,60	174.016,40	965.000,00
Oprema	110.655,74	24.344,26	135.000,00
Gradbeni strokovni nadzor	16.393,45	3606,55	20.000,00
Skupaj	942.622,95	207.377,04	1.150.000,00

V DIIP-u je bilo predvideno, da bo stroške celotne investicije krila Občina Velike Lašče iz svojega proračuna.

Povzetek iz predinvesticijske zasnove

Predinvesticijsko zasnovo za investicijo je novembra izdelal RC Kočevje Ribnica d.o.o. Vsebina dokumenta je skladna z Uredbo o enotni metodologiji za pripravo in obravnavo investicijske dokumentacije na področju javnih financ (Uradni list RS, št. 60/2006, 54/2010, 27/2016).

V dokumentu sta bili obravnavani samo dve varianti, in sicer, varianta »brez« investicije in varianta »z« investicijo. Poleg tega je bila narejena analiza o smiselnosti vključitve javno-zasebnega partnerstva. Izkazalo se je, da je edina smiselna varianta tista »z« investicijo. Ta predstavlja novogradnjo podružnične šole in vrtca Turjak. Namen investicije je zagotovitev ustreznih prostorov za izvajanje predšolske vzgoje in osnovnošolskega izobraževanja za učence podružnične šole in otroke vrtca Turjak. S tem bodo zagotovljeni boljši pogoji za kvalitetnejše varstvo otrok v vrtcu in izobraževalne procese v šoli, ki bodo skladni s predpisanimi minimalnimi tehničnimi pogoji, standardi in normativi za opremo in prostore vrtca.

Tabela 2: Pregled vrednosti investicije v PIZ-u v stalnih cenah

Opis dela	Vrednost brez DDV v EUR	Znesek DDV v EUR	Vrednost z DDV v EUR
Novogradnje, rekonstrukcije in adaptacije	1.653.580,11	363.787,63	2.017.367,74
Študije o izvedljivosti projektov, projektna dokumentacija in nadzor, investicijske inženiring	147.953,65	32.549,80	180.503,45
Nakup opreme	510.442,03	112.297,25	622.739,28
Skupaj	2.311.975,79	508.634,68	2.820.610,47

Tabela 3: Pregled vrednosti investicije v PIZ-u v tekočih cenah

Opis dela	Vrednost brez DDV v EUR	Znesek DDV v EUR	Vrednost z DDV v EUR
Novogradnje, rekonstrukcije in adaptacije	1.688.524,59	371.475,41	2.060.000,00
Študije o izvedljivosti projektov, projektna dokumentacija in nadzor, investicijske inženiring	155.737,70	34.262,30	190.000,00
Nakup opreme	532.786,89	117.213,11	650.000,00
Skupaj	2.377.049,18	522.950,82	2.900.000,00

Tabela 4: Zapiranje finančne konstrukcije v PIZ-u po letih (tekoče cene z DDV)

Leto 2020		
VIR	Vrednost v EUR	Struktura (%)
Proračun Občine Velike Lašče	2.000.000,00	100,00
Leto 2021		
VIR	Vrednost v EUR	Struktura (%)
Proračun Občine Velike Lašče	500.000,00	100,00
Leto 2022		
VIR	Vrednost v EUR	Struktura (%)
Proračun Občine Velike Lašče	300.000,00	100,00
Leto 2023		
VIR	Vrednost v EUR	Struktura (%)
Proračun Občine Velike Lašče	100.000,00	100,00
SKUPAJ	2.900.000,00	100,00

Izračunani finančni kazalci so bili negativni, kar pomeni, da investicija za investitorja in upravljavca ni finančno upravičena. Izračunani ekonomski kazalniki so bili pozitivni, kar pomeni, da koristi presegajo stroške in je družba po izpeljavi projekta v boljšem položaju in je investicija s tega vidika upravičena.

Upoštevani sta bili samo dve varianti, in sicer, varianta »brez« investicije in varianta »z« investicijo. Poleg tega je bila narejena analiza o smiselnosti vključitve javno-zasebnega partnerstva. Izkazalo se je, da je edina smiselna varianta tista »z« investicijo.

Povzetek investicijskega programa

V investicijskem programu je bila obravnavana varianta »z« investicijo, na podlagi enakih predpostavk kot v predinvesticijski zasnovi.

Razlika med DIIP, PIZ, IP in novelacijo IP

V DIIP-u je bilo ugotovljeno, da predračunska vrednost po stalnih cenah z vključenim davkom na dodano vrednost znaša 1.150.000,00 eurov. Za to skupino 4. člen Uredbe o enotni metodologiji za pripravo in obdelavo investicijske dokumentacije na področju javnih financ (Uradni list RS, št. 60/2006, 54/2010, 27/2016) predpisuje izdelavo dokumenta identifikacije investicijskega projekta in investicijskega programa. V letu 2019 je bila na podlagi projektantske ocene del določena nova vrednost investicije, ki je znašala nad 2.500.000,00 EUR, zato je bila za investicijo novembra 2019 izdelana še predinvesticijska zasnova. Na osnovi enakih predpostav je bil decembra 2019 izdelan še investicijski program.

Decembra 2020 je Občina Velike Lašče objavila javno naročilo: gradnja podružnične šole in vrtca Turjak. Rok za oddajo ponudb je bil 5. 2. 2021. Februarja 2021 se izdeluje novelacija investicijskega programa. Vrednost v dokumentu je določena na podlagi okvirne vrednosti iz javnega naročila. V dokumentu identifikacije investicijskega projekta, predinvesticijski zasnovi in investicijskem programu se je predvidevalo, da bo celotno vrednost investicije krila Občina Velike Lašče iz svojega proračuna, v novelaciji IP pa se v eni varianti predvideva tudi sofinanciranje investicije s sredstvi Ministrstva za izobraževanje, znanost in šport in Eko sklada.

2. POVZETEK NOVELACIJE INVESTICIJSKEGA PROGRAMA

2.1 Cilji investicije

Investicija predstavlja novogradnjo podružnične šole in vrtca Turjak. Namen investicije je zagotovitev ustreznih prostorov za izvajanje predšolske vzgoje in osnovnošolskega izobraževanja za učence podružnične šole in otroke vrtca Turjak. S tem bodo zagotovljeni boljši pogoji za kvalitetnejše varstvo otrok v vrtcu in izobraževalne procese v šoli, ki bodo skladni s predpisanimi minimalnimi tehničnimi pogoji, standardi in normativi za opremo in prostore vrtca.

Cilji projekta:

- pridobiti štiri igralnice za potrebe vrtca – za I. in II. starostno skupino - skupaj s spremljajočimi prostori, ki so potrebni za izvajanje dejavnosti predšolske vzgoje (v skladu z veljavnimi prepisi),
- pridobiti štiri učilnice za razredni pouk (v skladu z veljavnimi predpisi in navodili za graditev POŠ),
- pridobiti skupni večnamenski prostor za potrebe šole in vrtca,
- pridobiti razdelilno kuhinjo za potrebe šole in vrtca,

- pridobiti potrebne skupne prostore za potrebe šole in vrtca – kabineti, knjižnica, zbornica,...
- pridobiti ustrezne športno rekreativne površine za potrebe šole in vrtca na že obstoječih športnih površinah oz. z dopolnitvijo zunanje športne opreme za potrebe šole in vrtca,
- zagotoviti ustrezne delovne pogoje za zaposlene,
- vzpostavitev pogojev za učinkovito delovanje šole in vrtca (varni in zdravi prostorski pogoji in zagotovljene razmere za aktivno učno okolje otrok),
- trajno obnavljanje prebivalstva – lažje usklajevanje družinskega in poklicnega življenja,
- skladen razvoj regij.

2.2 Spisek strokovnih podlag

Dokumentacija, na podlagi katere je pripravljen dokument:

- DIIP (junij 2017, Občina Velike Lašče),
- PIZ (november 2019, RC Kočevje Ribnica d.o.o.),
- IP (december 2019, RC Kočevje Ribnica d.o.o.),
- Uredba o enotni metodologiji za pripravo in obdelavo investicijske dokumentacije na področju javnih financ (Uradni list RS, št. 60/2006, 54/2010, 27/2016),
- Metodološki delovni dokument: DELOVNI DOKUMENT 4, navodila za uporabo metodologije pri izdelavi analize stroškov in koristi, ki se nanaša na programsko obdobje 2007–2013,
- PGD Projekt za pridobitev gradbenega dovoljenja (december 2017, dopolnitev april 2019, AG-INŽENIRING d.o.o. Kočevje),
- Gradbeno dovoljenje št. 351-1420/2019-6 (november 2019, UE Ljubljana),
- PZI projektna dokumentacija (oktober 2020, AG-INŽENIRING d.o.o. Kočevje).

2.3 Kratek opis upoštevanih variant ter utemeljitev izbire optimalne variante

Upoštevani sta bili samo dve varianti, in sicer varianta »brez« investicije in varianta »z« investicijo.

Varianta »brez« investicije pomeni vzdrževanje obstoječega stanja, in sicer, neustreznih prostorov za kakovostno izvajanje programa osnovne šole in vrtca.

Varianta »z« investicijo pomeni rešitev opisanih težav, in sicer zagotovitev ustreznih prostorov za kakovostno izvajanje programa OSNOVNE ŠOLE PRIMOŽA TRUBARJA VELIKE LAŠČE. Investicija predstavlja izgradnjo novega objekta, kjer bo potekal program osnovnošolskega in predšolskega izobraževanja.

Ker je bila varianta »brez« investicije opredeljena kot nesprejemljiva zaradi zgoraj opisanih razlogov, je kot optimalna izbrana varianta »z« investicijo.

V šestem poglavju je opis optimalne variante s tehnično tehnološkega vidika.

2.4 Navedba odgovorne osebe za izdelavo novelacije investicijskega programa, projektne in druge dokumentacije ter odgovornega vodje za izvedbo investicijskega projekta

Tabela 5: Odgovorne osebe

	Ime in priimek	Delovno mesto
Odgovorna oseba investitorja	Dr. Tadej Malovrh	Župan, Občina Velike Lašče, Levstikov trg 1, 1315 Velike Lašče
Skrbnik investicijskega projekta	Nika Perovšek	Višja svetovalka III za družbene dejavnosti, Občina Velike Lašče, Levstikov trg 1, 1315 Velike Lašče
Odgovorna oseba za izvajanje investicije	Dr. Tadej Malovrh	Župan, Občina Velike Lašče, Levstikov trg 1, 1315 Velike Lašče
Odgovorna oseba za pripravo in nadzor nad pripravo investicijske in projektne dokumentacije (pri investitorju)	Nika Perovšek	Višja svetovalka III za družbene dejavnosti, Občina Velike Lašče, Levstikov trg 1, 1315 Velike Lašče
Odgovorna oseba za izdelavo projektne dokumentacije	Vladimir Briški	Direktor, AG-INŽENIRING d.o.o. Kočevje, Podjetniško naselje Kočevje 1, 1330 Kočevje
Odgovorna oseba za izdelavo investicijske dokumentacije	Mašenjka Hvala	Podjetniški svetovalac – projektni vodja, RC Kočevje Ribnica d.o.o., Trata XIV 6A, 1330 Kočevje

2.5 Predvidena organizacija in druge potrebne prvine za izvedbo in spremljanje učinkov investicije, če ni posebej izdelana študija izvedbe investicije

Investitor je Občina Velike Lašče. Upravljalca objekta po končani investiciji bo OSNOVNA ŠOLA PRIMOŽA TRUBARJA VELIKE LAŠČE.

Odgovorna oseba investitorja in odgovorna oseba za izvajanje investicije je župan dr. Tadej Malovrh.

Skrbnik investicijskega projekta je Nika Perovšek, višja svetovalka III za družbene dejavnosti.

Občina Velike Lašče je na portalu javnih naročil 21. 12. 2020 objavila javno naročilo za gradnjo podružnične šole s štirimi učilnicami in vrta s štirimi igralnicami na Turjaku. Rok za oddajo ponudb je bil 5. 2. 2021. Pogodba z izvajalcem še ni podpisana.

Zaposleni na Občini Velike Lašče. bodo zadolženi za spremljanje izvajanja investicije in kasneje tudi za spremljanje učinkov investicije.

Za obravnavan projekt je bila izdelana naslednja investicijska in projektna dokumentacija:

- DIIP (junij 2017, Občina Velike Lašče),
- PIZ (november 2019, RC Kočevje Ribnica d.o.o.),
- IP (december 2019, RC Kočevje Ribnica d.o.o.),
- PGD in PZI projektna dokumentacija (AG-INŽENIRING d.o.o. Kočevje).

Pridobljeno je bilo Gradbeno dovoljenje št. 351-1420/2019-6 (november 2019, UE Ljubljana).

Za obravnavan projekt bo potrebno izdelati še naslednjo investicijsko dokumentacijo:

- poročilo o izvajanju investicijskega projekta,
- novelacijo investicijskega programa (če bo potrebno),
- poročilo o spremljanju rezultatov in učinkov investicijskega projekta.

2.6 Prikaz ocenjene vrednosti investicije ter predvidene finančne konstrukcije z izračunanim deležem sofinanciranja investicije

Tabela 6: Pregled vrednosti investicije v stalnih cenah

Opis dela	Vrednost brez DDV v EUR	Znesek DDV v EUR	Vrednost z DDV v EUR
GOI dela	2.046.222,66	450.168,99	2.496.391,65
Oprema	497.017,89	109.343,94	606.361,83
PID	16.320,11	3.590,43	19.910,54
Projektantski nadzor	16.450,48	3.619,10	20.069,58
Gradbeni nadzor	24.516,83	5.393,71	29.910,54
Načrti opreme	16.393,44	3.606,56	20.000,00
Drugo	121.620,86	26.756,59	148.377,45
Skupaj	2.738.542,27	602.479,31	3.341.021,58

Tabela 7: Pregled vrednosti investicije v tekočih cenah

Opis dela	Vrednost brez DDV v EUR	Znesek DDV v EUR	Vrednost z DDV v EUR
GOI dela	2.049.180,33	450.819,67	2.500.000,00
Oprema	500.000,00	110.000,00	610.000,00
PID	16.393,44	3.606,56	20.000,00
Projektantski nadzor	16.475,41	3.624,59	20.100,00
Gradbeni nadzor	24.590,16	5.409,84	30.000,00
Načrti opreme	16.393,44	3.606,56	20.000,00
Drugo	122.868,85	27.031,15	149.900,00
Skupaj	2.745.901,63	604.098,37	3.350.000,00

Tabela 8: Viri financiranja, varianta I (bruto vrednosti, tekoče cene)

Vir	Leto 2021	Leto 2022	Leto 2023	Skupaj	Struktura v %
Proračun občine Velike Lašče (lastna sredstva in kredit)	500.000,00	398.885,65	50.000,00	948.885,65	28,32
Sredstva MIZŠ	1.500.000,00	601.114,35	0,00	2.101.114,35	62,72
Nepovratna sredstva EKO sklada	0,00	300.000,00	0,00	300.000,00	8,96
Skupaj	2.000.000,00	1.300.000,00	50.000,00	3.350.000,00	100,00

Tabela 9: Viri financiranja, varianta II (bruto vrednosti, tekoče cene)

Vir	Leto 2021	Leto 2022	Leto 2023	Skupaj	Struktura v %
Proračun občine Velike Lašče (lastna sredstva in kredit)	2.000.000,00	1.300.000,00	50.000,00	3.350.000,00	100,00
Skupaj	2.000.000,00	1.300.000,00	50.000,00	3.350.000,00	100,00

2.7 Zbirni prikaz rezultatov izračunov ter utemeljitev upravičenosti investicijskega projekta

Tabela 10: Zbirni prikaz rezultatov izračunov

Finančna neto sedanja vrednost (4 % diskontna stopnja)	- 4.011.094 EUR
Finančna relativna neto sedanja vrednost	- 87,681 %
Finančna interna stopnja donosnosti	negativna
Ekonomska neto sedanja vrednost (4 % diskontna stopnja)	1.153.318 EUR
Ekonomska relativna neto sedanja vrednost	43,15 %
Ekonomska interna stopnja donosnosti	10,184 %

Izkazalo se je, da so izračunani finančni in ekonomski kazalci pozitivni, kar pomeni, da je investicija finančno upravičena za investitorja in ekonomsko upravičena za družbo.

3. OSNOVNI PODATKI O INVESTITORJU, IZDELOVALCIH INVESTICIJSKE DOKUMENTACIJE IN PRIHODNJEM UPRAVLJAVCU Z ŽIGI IN PODPISI ODGOVORNIH OSEB

INVESTITOR

NAZIV: OBČINA VELIKE LAŠČE

POSLOVNI NASLOV: LEVSTIKOV TRG 1, 1315 VELIKE LAŠČE

☎: 01/781 03 70

E-mail: obcina.velike-lasce@siol.net

Matična številka: 5874785000

Davčna številka: 54849799

Odgovorna oseba investitorja in odgovorna oseba za izvajanje investicije:
Dr. Tadej Malovrh, župan

Podpis: _____

Žig:

Skrbnik investicijskega projekta in odgovorna oseba za pripravo in nadzor nad pripravo projektne in tehnične dokumentacije: Nika Perovšek, višja svetovalka III za družbene dejavnosti

Podpis: _____

IZDELOVALEC INVESTICIJSKE DOKUMENTACIJE

NAZIV: RC KOČEVJE RIBNICA d.o.o.

POSLOVNI NASLOV: Trata XIV 6A, 1330 KOČEVJE

☎: 01/895 06 10

E-mail: info@rc-kocevjeribnica.si

Matična št.: 1527649000

Davčna št.: SI 76653781

Odgovorna oseba: direktor Primož Pahor

Podpis: _____

Žig:

Odgovorna oseba za izdelavo investicijske dokumentacije:
Mašenjka Hvala

Podpis: _____

UPRAVLJAVEC

NAZIV: OSNOVNA ŠOLA PRIMOŽA TRUBARJA VELIKE LAŠČE

POSLOVNI NASLOV: Šolska ulica 11, 1315 Velike Lašče

☎: 01/788 14 10

E-mail: tajnistvo@sola.velike-lasce.si

Matična št.: 5084539000

Davčna št.: SI 21805865

Odgovorna oseba: ravnateljica Metoda Kolar

Podpis: _____

Žig:

4. ANALIZA OBSTOJEČEGA STANJA S PRIKAZOM POTREB, KI JIH BO ZADOVOLJEVALA INVESTICIJA, TER USKLAJENOSTI INVESTICIJSKEGA PROJEKTA Z DRŽAVNIM STRATEŠKIM RAZVOJNIM DOKUMENTOM IN DRUGIMI RAZVOJNIMI DOKUMENTI, USMERITVAMI SKUPNOSTI TER STRATEGIJAMI IN IZVEDBENIMI DOKUMENTI STRATEGIJ POSAMEZNIH PODROČIJ IN DEJAVNOSTIH

Občinski svet Občine Velike Lašče je v letu 2009 glede na demografske podatke in s tem povezane povečane potrebe po zagotavljanju varstva in vzgoje predšolskih otrok sprejel naslednji sklep:

Občinski svet sprejme strategijo nadaljnjega razvoja otroškega varstva v občini Velike Lašče in se strinja s predlagano rešitvijo izgradnje novega objekta za potrebe otroškega varstva, v katerem bo zagotovljen prostor za pet oddelkov na lokaciji v centru Turjaka. Občinski svet naloži županu nalogo, da predvideno izgradnjo vključi v NRP pri proračunu za leto 2010 s tem, da se v letu 2010 zagotovi sredstva za odkup zemljišča in projekte, v naslednjih letih pa sredstva za izgradnjo in opremo.

Pripravljen je bil idejni projekt, na podlagi katerega bi bili poleg potrebnih novih prostorov za vrtec pridobljeni v isti zgradbi tudi novi prostori za PŠ Turjak. Ob pridobivanju potrebnih soglasij je bilo ugotovljeno, da lokacija, ki je bila izbrana, ni primerna, ker je v tem času Direkcija za ceste že imela izdelano študijo prometne ureditve na Turjaku, pri čemer je predviden poseg v parcelo, na kateri je Občina nameravala graditi objekt. Ker tako do predvidene gradnje ni prišlo, se je prostorska problematika vrtca za leto 2010 in 2011 rešila z odprtjem dveh dodatnih oddelkov na opuščeni PŠ Karlovica, v letu 2012 pa še s tretjim oddelkom na Karlovinci.

V zadnjih treh letih v Turjaku ne deluje enota vrtca. Prostorska rezerva za en oddelek vrtca je začasno umeščena v matični šoli v Velikih Laščah.

Analiza demografskih podatkov ter števila otrok v šoli in vrtcu

Vrtec Sončni žarek je javni vrtec in deluje kot organizacijska enota osnovne šole Primoža Trubarja. Ustanoviteljica šole in vrtca je Občina Velike Lašče. V letu 2020/2021 je organiziranih 13 oddelkov predšolskih otrok, na treh lokacijah (vrtec Velike Lašče, enota na Karlovinci, oddelek vrtca v prostorih osnovne šole v Velikih Laščah).

Tabela 11: Število živorojenih otrok v občini Velike Lašče po letih

Leto	Število rojenih otrok
2003	46
2004	38
2005	42
2006	43
2007	52
2008	60
2009	45
2010	47
2011	59
2012	57
2013	47
2014	42
2015	68
2016	58
2017	57
2018	45
2019	42

Tabela 12: Število oddelkov in število otrok v osnovni šoli

ŠOLA	RAZRED	Št. oddelkov 2020/2021	Št. otrok 2016/2017	Št. otrok 2017/2018	Št. otrok 2018/2019	Št. otrok 2019/2020	Št. otrok 2020/2021
MATIČNA ŠOLA	1.	2	30	38	36	25	32
	2.	1	28	30	37	35	25
	3.	2	36	28	29	37	35
	4.	2	39	36	28	30	37
	5.	2	39	47	62	41	45
	6.	2	40	45	46	62	41
	7.	3	43	41	44	47	62
	8.	2	50	44	39	42	47
	9.	2	25	50	43	39	40
		Skupaj	18	330	359	364	358
PŠ TURJAK	1.	1	9	16	15	7	9
	2.		7	9	16	15	7
	3.	1	20	6	16	16	15
	4.	1	6	20		10	16
	5.	/	6	/		/	/
		Skupaj	3	48	51	47	48
PŠ ROB	1.	1	6	9	20	20	3
	2.		7	6			9
	3.	1	10	7	13	14	11
	4.		4	10			9
		Skupaj	2	27	32	33	34
Skupaj matična šola, Turjak in Rob		23 oddelkov	405 otrok	442	444	440	445

Tabela 13: Podatki o populaciji otrok za šolski okoliš

Leto	Matična šola	Podružnica Karlovica	Podružnica Turjak	Podružnica Rob
2020	37	0	1	2
2019	28	4	7	2
2018	24	2	15	10
2017	38	/	12	6
2016	33	/	13	8
2015	32	2	15	12
2014	26	3	13	5
2013	26		8	12
2012	33		17	12
2011	33	3	16	12
2010	26	2	11	11
2009	31	2	5	9
2008	30	2	20	16
2007	35	3	7	9
2006	31	1	7	8

Podružnična šola Turjak

Zgradba, ki stoji na zemljišču parc. št. 2/9ko Turjak, v kateri so bili trije oddelki šole in en oddelek vrta, je bila last občine, prav tako igrišče ob šoli. V šolskem letu 2019/2020 ni oddelka vrta v obstoječi POŠ Turjak zaradi prostorske stiske (4 oddelki OŠ!).

Slika 1: Podružnična šola Turjak



Zgradba je bila stara preko 100 let. V pritličju sta bili dve učilnici, sanitarije in skupni prostori, v mansardi pa igralnica za II. starostno skupino vrta in ena manjša učilnica ter sanitarije.

Zgradba je bila skozi vsa leta sicer vzdrževana, izvajana so bila večja investicijska dela (v zadnjih letih streha, mansarda, čistilna naprava,...), vsekoli pa je bil v zgradbi problem vlaga, ki jo z vsemi dosedanjimi ukrepi ni bilo mogoče odpraviti. Zaradi vlage v zgradbi je bil za POŠ Turjak v letu 2009 narejen strokovni pregled – podjetje Eko d.o.o. Ljubljana. V povzetku poročila je bilo ugotovljeno, da so določeni postopki za zmanjšanje vlage v objektu nujni takoj, določeni postopki pa tako finančno kot časovno zelo zahtevni in ne dajejo 100% zagotovila, da bo problem vlage v stavbi dokončno rešen.

Gospodarsko poslopje je bilo zasnovano v obliki črke U s sredinskim notranjim dvoriščem. Tlorisne dimenzije objekta so bile 34,25 x 28,45 m, dimenzije posameznih slopov 8,00 x 21,80 in 8 x 22,56 m, ter notranje dvorišče 12,75 x 22, 54 m. Objekt je imel pritličje in podstrešje s kolenčnim zidom višine 1,40 m. Gospodarsko poslopje je bilo zidano v pritličju z zidovi iz opeke in kamna deb. 0,67 – 0, 47 m. Na podstrešju so bili zidovi opečni deb. 0,12 cm. Na mestu nosilne strešne konstrukcije so bili izvedeni slopi dim. 0,50 x 0,50 m. Strešna konstrukcija je bila lesena sistema vešal. Leseni povezniki so bili izvedeni na cca 4,00 m, dvignjeni od lesene stropne konstrukcije za 1,00m, tako da je podstrešje bilo neprehodno. Stropna konstrukcija je bila lesena – lesene grede dim 20/25 cm, na razmaku 0,90 m. Na posameznih mestih je bila stropna konstrukcija povešena in poškodovana. Streha poslopja je bila sestavljena dvokapnica naklona 39 stopinj, krita s opečno kritino. Na notranjem dvorišču je bila streha izvedena s previsom v širini 2,50 in 2,70 m. Gospodarsko poslopje je bilo v slabem stanju, zidovi so bili vlažni, na posameznih mestih razpokani, stopna konstrukcija povešena. Iz pregleda in analize obstoječega stanja je ugotovljeno, da je najbolj smotrno obstoječi objekt porušiti in zgraditi nov. Tlorisna površina obstoječih hlevov je bila 687,06 m², ter nadkriti prostor pod previsom strehe na notranjem dvorišču 137,13 m². Za odstranitev obstoječih hlevov je bilo pridobljeno gradbeno dovoljenje št. 351-708/2018-4, dne 28. 6. 2018, u.p. MOP-UE0002-P2 na UE Ljubljana-Vič, Rudnik.

Zaradi navedenega se je objekt odstranil. Za odstranitev obstoječega objekta je bila izdelana PGD projektna dokumentacija, ki je bila priložena zahtevku za izdajo gradbenega dovoljenja za odstranitev obstoječega objekta.

Na mestu odstranjenega gospodarskega poslopja se bo torej zgradil nov objekt za potrebe vrtca in podružnične šole.

Prostor in opremo vrtca mora občina zagotavljati v skladu s Pravilnikom o normativih in minimalnih tehničnih pogojih za prostor in opremo vrtca (Ur. l. RS, št. 73/00, 75/05, 33/08, 126/08, 47/10, 47/13, 74/16, 20/17). Šolske površine pa morajo biti zagotovljene skladno z Navodili za graditev osnovnih šol v Republiki Sloveniji – 1. del (delovno gradivo ministrstva iz leta 1999).

Glede na naraščanje števila prebivalstva v občini in glede na število otrok je investicijo za zagotavljanje ustreznih prostorov za področje vzgoje in izobraževanja na Turjaku nujno vključiti v načrt razvojnih programov za naslednja leta.

Investicijski projekt je oziroma bo usklajen z naslednjimi dokumenti:

- Proračun Občine Velike Lašče za leto 2021, 2022 in 2023,
- Načrt razvojnih programov Občine Velike Lašče 2021–2024,
- Strategija razvoja Slovenije 2030,
- Regionalni razvojni program Ljubljanske urbane regije 2014–2020.

Skladnost s Strategijo razvoja Slovenije 2030

Strategija razvoja Slovenije 2030, ki jo je vlada sprejela 7. decembra 2017, je krovni razvojni okvir države, ki v ospredje postavlja kakovost življenja za vse. S petimi strateškimi usmeritvami in dvanajstimi medsebojno povezanimi razvojnimi cilji postavlja nove dolgoročne razvojne temelje Slovenije, z vključevanjem ciljev trajnostnega razvoja Organizacije združenih narodov pa Slovenijo uvršča med države, ki so prepoznale pomen globalne odgovornosti do okolja in družbe.

Strateške usmeritve so:

- vključujoča, zdrava, varna in odgovorna družba,
- učenje za in skozi vse življenje,
- visoko produktivno gospodarstvo, ki ustvarja dodano vrednost za vse,
- ohranjeno zdravo naravno okolje,
- visoka stopnja sodelovanja, usposobljenosti in učinkovitosti upravljanja

Strateške usmeritve se bodo uresničevale preko doseganja razvojnih ciljev, ki so naslednji:

- zdravo in aktivno življenje,
- znanje in spretnosti za kakovostno življenje in delo,
- dostojno življenje za vse,
- kultura in jezik kot temeljna dejavnika nacionalne identitete,
- gospodarska stabilnost,
- konkurenčen in družbeno odgovoren podjetniški in raziskovalni sektor,
- vključujoč trg dela in kakovostna delovna mesta,
- nizkoogljično krožno gospodarstvo,
- trajnostno upravljanje naravnih virov,
- zaupanja vreden pravni sistem,
- varna in globalno odgovorna Slovenija,
- učinkovito upravljanje in kakovostne javne storitve.

Projekt Vrtec in podružnična šola Turjak je skladen s ciljem zdravo in aktivno življenje (s prilagajanjem družbenih podsistemov spremenjeni starostni strukturi prebivalstva, zlasti na področju trga dela in delovnih razmer, sistemov socialne zaščite, migracij, zdravja, izobraževanja, kulture, urejenosti prostora in bivalnih razmer, komunikacijskih in prometnih struktur; z ozaveščanjem in izobraževanjem prebivalcev o pomenu zdravega življenjskega sloga, zlasti o telesni aktivnosti in zdravi prehrani; z omogočanjem usklajevanja dela, skrbstvenih obveznosti in prostočasnih aktivnosti v vseh življenjskih obdobjih), s ciljem znanje in spretnosti za kakovostno življenje in delo (z vseživljenjskim učenjem in usposabljanjem kot vrednotama, ki krepiata ustvarjalnost, inovativnost, kritično razmišljanje, odgovornost in podjetništvo, ter vključitvijo teh vsebin v programe izobraževanja na vseh ravneh; z razvijanjem znanja in spretnosti za življenje in delo, z izboljšanjem bralne, matematične, digitalne in finančne pismenosti, s spodbujanjem globalnega učenja in mednarodne vpetosti ter opolnomočenjem prebivalcev za uporabo najnovejših tehnologij in s tem zmanjševanjem digitalne vrzeli; z zagotavljanjem učinkovitosti in kakovosti izobraževanja na vseh ravneh ter z razvijanjem praktičnih in tehničnih znanj in spretnosti za izboljšanje zaposljivosti posameznika; s spodbujanjem razvoja znanosti in raziskav ter povezovanjem izobraževalnega sistema z gospodarstvom v skladu s potrebami trga dela in razvojnimi zmožnostmi regij), s ciljem dostojno življenje za vse (z varstvom ter zaščito družin in otrok ter ustvarjanjem spodbudnega okolja za odločanje za otroke; z izboljšanjem kakovosti bivalnega okolja, zagotavljanjem dostopnosti do primernih stanovanj za vse generacije ter z omogočanjem prometne povezanosti), s ciljem kultura in jezik kot temeljna dejavnika nacionalne identitete (z razvijanjem in ohranjanjem slovenskega jezika, kulture ter kulturne in naravne dediščine; s krepitvijo nacionalne identitete in varovanjem kulturne raznolikosti) ter s ciljem učinkovito upravljanje in kakovostne javne storitve (z razvijanjem visoke kulture sodelovanja in zaupanja med državljani, zaposlenimi in institucijami (tudi na ravni država – lokalna samouprava) ter novih oblik povezovanja vsebin, kar bo prispevalo k boljšemu upravljanju javnih institucij, višji kakovosti storitev ter usklajenemu razvojnemu in prostorskemu načrtovanju na regionalni ravni).

Skladnost z Regionalnim razvojnim programom Ljubljanske urbane regije 2014–2020

Obravnavan projekt je skladen z razvojno specializacijo regije. Ljubljanska urbana regija bo trajnostni razvoj gradila na znanju, inovativnosti, kreativnosti ter sinergiji vseh pomembnih akterjev in sektorjev. Posebno pozornost bo namenila razvoju gospodarstva, ki bo skladen z razpoložljivimi okoljskimi zmogljivostmi prostora. Razvoj gospodarstva je možen samo z zagotavljanjem ustreznega izobraževanja in izobraževalne infrastrukture.

5. ANALIZA TRŽNIH MOŽNOSTI SKUPAJ Z ANALIZO ZA TISTE DELE DEJAVNOSTI, KI SE TRŽIJO ALI IZVAJAJO V OKVIRU JAVNE SLUŽBE OZIROMA S KATERIMI SE PRIDOBIVAJO PRIHODKI S PRODAJO PROIZVODOV IN/ALI STORITEV

Investitor Občina Velike Lašče bo po končani investiciji predal objekt v upravljanje javnemu zavodu OSNOVNA ŠOLA PRIMOŽA TRUBARJA VELIKE LAŠČE, Šolska ulica 11, 1315 Velike Lašče.

Glavna naloga osnovne šole je izvajanje osnovnošolskega izobraževanja, ki ga ureja Zakon o osnovni šoli (Uradni list RS, št. 81/2006 – uradno prečiščeno besedilo, 102/2007, 107/2010, 87/2011, 40/2012 – ZUJF, 63/2013 in 46/2016 – ZOFVI-L). Ta opredeljuje, da so cilji osnovnošolskega izobraževanja naslednji:

- zagotavljanje kakovostne splošne izobrazbe vsemu prebivalstvu
- spodbujanje skladnega telesnega, spoznavnega, čustvenega, moralnega, duhovnega in socialnega razvoja posameznika z upoštevanjem razvojnih zakonitosti;
- omogočanje osebnostnega razvoja učenca v skladu z njegovimi sposobnostmi in interesi, vključno z razvojem njegove pozitivne samopodobe;
- pridobivanje zmožnosti za nadaljnjo izobraževalno in poklicno pot s poudarkom na usposobljenosti za vseživljenjsko učenje;
- vzgajanje in izobraževanje za trajnostni razvoj in za dejavno vključevanje v demokratično družbo, kar vključuje globlje poznavanje in odgovoren odnos do sebe, svojega zdravja, do drugih ljudi, svoje in drugih kultur, naravnega in družbenega okolja, prihodnjih generacij;
- razvijanje zavesti o državni pripadnosti in narodni identiteti, vedenja o zgodovini Slovencev, njihovi kulturni in naravni dediščini ter spodbujanje državljske odgovornosti;
- vzgajanje za obče kulturne in civilizacijske vrednote, ki izvirajo iz evropske tradicije;
- vzgajanje za spoštovanje in sodelovanje, za sprejemanje drugačnosti in medsebojno strpnost, za spoštovanje človekovih pravic in temeljnih svoboščin;
- razvijanje pismenosti in razgledanosti na besedilnem, naravoslovno-tehničnem, matematičnem, informacijskem, družboslovnem in umetnostnem področju;
- razvijanje pismenosti ter sposobnosti za razumevanje in sporočanje v slovenskem jeziku, na območjih, ki so opredeljena kot narodnostno mešana, pa tudi v italijanskem in madžarskem jeziku;
- razvijanje sposobnosti sporazumevanja v tujih jezikih;
- razvijanje zavedanja kompleksnosti in soodvisnosti pojavov ter kritične moči presojanja;
- doseganje mednarodno primerljivih standardov znanja;
- razvijanje nadarjenosti in usposabljanja za razumevanje in doživljanje umetniških del ter za izražanje na različnih umetniških področjih;
- razvijanje podjetnosti kot osebnostne naravnosti v učinkovito akcijo, inovativnosti in ustvarjalnosti učenca.

Zakon o organizaciji in financiranju vzgoje in izobraževanja (Uradni list RS, št. 16/2007 – uradno prečiščeno besedilo, 36/2008, 58/2009, 64/2009 – popr., 65/2009 – popr., 20/2011, 40/2012 – ZUJF, 57/2012 – ZPCP-2D, 47/2015, 46/2016, 49/2016 – popr. in 25/2017 – ZVaj) pa ureja financiranje osnovnošolskega izobraževanja.

Glavna naloga vrtca je izvajanje predšolske vzgoje, ki jo ureja Zakon o vrtcih (Uradni list RS, št. 100/2005 – uradno prečiščeno besedilo, 25/2008, 98/2009 – ZIUZGK, 36/2010, 62/2010 – ZUPJS, 94/2010 – ZIU, 40/2012 – ZUJF, 14/2015 – ZUUJFO in 55/2017). Temeljne naloge vrtcev so pomoč staršem pri celoviti skrbi za otroke, izboljšanje kvalitete življenja družin in otrok ter ustvarjanje pogojev za razvoj otrokovih telesnih in duševnih sposobnosti. Zakon opredeljuje cilje, ki so:

- razvijanje sposobnosti razumevanja in sprejemanja sebe in drugih,
- razvijanje sposobnosti za dogovarjanje, upoštevanje različnosti in sodelovanje v skupinah,
- razvijanje sposobnosti prepoznavanja čustev in spodbujanje čustvenega doživljanja in izražanja,
- negovanje radovednosti, raziskovalnega duha, domišljije in intuicije ter razvijanje neodvisnega mišljenja,
- spodbujanje jezikovnega razvoja za učinkovito in ustvarjalno uporabo govora, kasneje pa tudi branja in pisanja,
- spodbujanje doživljanja umetniških del in umetniškega izražanja,
- posredovanje znanj z različnih področij znanosti in iz vsakodnevnega življenja,
- spodbujanje telesnega in gibalnega razvoja in
- razvijanje samostojnosti pri higienskih navadah in pri skrbi za zdravje.

Dejavnost osnovnih šol in vrtcev torej ni tržna in kot taka tudi ne more biti predmet izdelave klasične tržne analize.

Zakon o organizaciji in financiranju vzgoje in izobraževanja (Uradni list RS, št. 16/2007 – uradno prečiščeno besedilo, 36/2008, 58/2009, 64/2009 – popr., 65/2009 – popr., 20/2011, 40/2012 – ZUJF, 57/2012 – ZPCP-2D, 47/2015, 46/2016, 49/2016 – popr. in 25/2017 – ZVaj) pa ureja pogoje za opravljanje ter določa način upravljanja in financiranja vzgoje in izobraževanja na področjih predšolske vzgoje in osnovnošolskega izobraževanja.

Vzgoja in izobraževanje se financira iz:

- javnih sredstev,
- sredstev ustanovitelja,
- prispevkov gospodarskih združenj in zbornic,
- neposrednih prispevkov delodajalcev za izvajanje praktičnega pouka,
- prispevkov učencev, vajencev, dijakov, študentov višjih šol in odraslih,
- šolnin v zasebnih šolah,
- plačila staršev za storitve v predšolski vzgoji,

- sredstev od prodaje storitev in izdelkov,
- iz donacij, prispevkov sponzorjev in iz drugih virov.

Šole, ki izvajajo javno veljavne programe, po katerih se pridobi javno veljavna izobrazba, ter javni in zasebni vrtci, se ne smejo financirati iz sredstev političnih strank. Vrtec oziroma šola je dolžna uporabljati sredstva v skladu z namenom, za katerega so ji bila dodeljena.

Višina plačila vrtca se ugotavlja glede na povprečni mesečni dohodek na osebo in se določi v odstotku od cene programa za vrtec in na podlagi uvrstitve v dohodkovni razred. Višina plačila se z odločbo določi kot odstotek, ki ga plačate starši od cene programa, v katerega je otrok vključen. Ceno programa vrtca določi občina. Izračunana je na podlagi višine stroškov dela zaposlenih v vrtcu, stroškov materiala in storitev, potrebnih za izvajanje programa in stroškov živil za otroke. Starši lahko za otroke, ki so vključeni v javni vrtec, uveljavljajo znižano plačilo vrtca.

Zaradi narave investicije analiza tržnih možnosti v polnem obsegu ni smiselna.

Neposredni in posredni uporabniki

Med neposredne uporabnike štejemo :

- Občino Velike Lašče kot prejemnico sredstev
- OSNOVNO ŠOLO PRIMOŽA TRUBARJA VELIKE LAŠČE kot upravljavko,
- zaposlene v šoli in vrtcu,
- otroke, ki bodo obiskovali vrtec in šolo ter njihove starše oziroma skrbnike ter
- udeležence aktivnosti, ki jih bo šola izvajala.

Kot posredne uporabnike lahko smatramo vse, ki bodo kakorkoli sodelovali pri izgradnji šole oziroma vrtca in izvajanju dejavnosti obeh (zunanji sodelavci pri izvajanju posebnih programov, v katere se vključujta) ali pa bodo šoli oziroma vrtcu nudili svoje storitve (komunalne, elektro, ogrevanje, čiščenje, vzdrževanje...).

Opredelitev tržnega območja

Tržno območje je celotno območje občine Velike Lašče. V vrtec se lahko vključujejo tudi otroci iz sosednjih občin. Kot tržno območje lahko smatramo tudi vse ostale občine, ki bodo imele možnost vključevanja svojih otrok v novozgrajeni vrtec.

6. TEHNIČNO-TEHNOLOŠKI DEL

Investicija predstavlja izgradnjo novega objekta, kjer bo potekal program osnovnošolskega in predšolskega izobraževanja.

Novi objekt bo zasnovan enako kot obstoječe gospodarsko poslopje, v obliki črke U, z notranjim vmesnim dvoriščem - atrijem. V načrtovanem objektu bo urejena podružnična šola za izvajanje pouka od 1. do 4. razreda ter 4 enote vrtca.

Objekt bo postavljen na mesto nekdanjega gospodarskega poslopja. Novi objekt bo na severni in zahodni strani postavljen na linijo obstoječega objekta. Po gabaritih bo zaradi prostorskih zahtev nekoliko večji od obstoječega gospodarskega poslopja. Tlorisna zasnova objekta bo razdeljena na 2 sklopa, levi del pritličja bo namenjen predšolski vzgoji, desni del in nadstropje pa šolskem programu in skupnim prostorom. Vsak skop bo imel svoj vhod. Med seboj bosta povezana s stekleno steno z vrati. Razdelilna kuhinja in telovadnico bosta skupna. Objekt bo grajen z ab stenami in ab stropnimi ploščami.

Tlorisne dimenzije novega objekta bodo:

- KLET

17,44 x 7,64 + stopnišče 7,84 x 1,50 m

Zunanji prostor - pokriti prostor pod klančino 3,40 x 2,00 m

- PRITLIČJE – tlorisna oblika črke U

- levi trak 10,84 x 24,60 m
- desni trak 10,84 x 24,60 m
- sredinski del 14,04 x 29,94 m
- vetrolova 1,98 x 8,23 m
- nadstrešek pred vhodom 2,12 x 8,23 m
- pokrite terase pred igralnicami 2,87 x 34,98 m
- nadstrešek pred gospodarskim vhodom- vhod v kuhinjski sklop 1,50 x 11,52 m
- atrij – notranje dvorišče 8,23 x 20,51 m

- NADSTROPJE

- levi trak 10,84 x 24,60 m
- desni trak 10,84 x 24,60 m
- sredinski del 14,04 x 29,94 m

- PODSTREŠJE

- levi trak 10,84 x 24,60 m
- desni trak 10,84 x 24,60 m

- sredinski del 14,04 x 29,94 m

Višina kolenčnega zidu na podstrešju bo =0,00 m, tako da ga bo možno izkoristiti samo delno. Možnost ureditve prostorov v podstrešju do uporabne višine 1,14 m velikosti:

- levi trak 6,77 x 22,79 m
- desni trak 6,77 x 9,20 m - klimat
- sredinski del 11,58 x 25,87 m

Na podstrešju bo urejen klimat za prezračevanje nadstropja in telovadnice. Sredinski del bo namenjen dodatnemu prostoru šole in vrtca, ostali del bo neizkoriščen, možno ga bo urediti kot samostojno celoto za prostore za športnike, dodatno izobraževanje, neinstitucionalno izobraževanje, društva ali podobno.

Na **fasadah** objekta bodo na posameznih mestih izvedeni poudarki fasade, izvedeni iz lesenih tramičkov, leg in lat. Leseni elementi bodo obešeni - pritrjeni na jekleno konstrukcijo, ter odmaknjeni od osnovne linje fasade za 0,60 in 0,40 m. Fasada objekta bo obdelana s toplotno izolacijo in fasadnim zaključnim slojem. Na fasadah v atriju bo fasada delno izvedena kot prezračevana fasada, obdela s lesenimi macesnovimi letvicami. Nadstreški: pokrite terase vrtca, nadstrešek pred gospodarskim vhodom v kuhinjski del bodo izvedeni z leseno konstrukcijo po vzoru na stara gospodarska poslopja. Izveden bo z lesenimi stebri in latami. Na enak način bodo izvedeni poudarki pred okni.

Streha objekta bo zasnovana po vzoru na streho starega gospodarskega poslopja. Streha bo sestavljena štirikapnica, naklona 39 stopinj, krita s opečno kritino. Strehe nadstreškov in pokrite terase pred igralnicami vrtca bodo izvedene kot ravne strehe naklona 2%, krite s strešno folijo, ter posamezne izvedene kot zelene strehe.

Pred vhodom v atrij bo **šolsko dvorišče**, ki bo delno tlakovano, ter delno ozelenjeno in hortikulturno urejeno. Tlakovane površine bodo urejene za peš dostop in urgentno pot. Na posameznih tlakovanih razširitvah bo urejen prostor za druženje in igro. Opremljen bo s klopmi in igrali. Ob tlakovani površini ob balinišču bo izvedena živa meja in bo omejevala šolsko dvorišče od ostalih površin.

Atrij – **notranje dvorišče** bo tlakovano, ograjeno s ograjo, namenjeno bivanju otrok ob odmorih in pred poukom.

Na južni strani bo urejeno **zunanje igrišče** za otroke vrtca. Igrišče bo ograjeno s ograjo višine 2,0 m. Igrišče bo urejeno v dveh nivojih. Za dostop na višji novi bo izvedena klančina in stopnice ter hrib s toboganom. Spodnji del otroškega igrišča bo delno tlakovan, ostali del bo zatravljen in hortikulturno urejen, na območjih igral bodo postavljene mehke podloge iz gume.

Na severni strani bo urejen **gospodarski vhod** do kuhinjskih prostorov. Urejena bo tlakovana površina za parkiranje kombija, ki bo dovažal hrano ter klančina za dostop do nivoja pritličja. Na zahodni strani v območju kleti bo urejeno **gospodarsko dvorišče**, ki bo tlakovano.

Objekt se bo **ogreval** s toplotno črpalko. Toplotna črpalka in klimat bosta nameščena v kletnih prostorih. Toplotna črpalka bo sistema voda-zrak. Ogrevanje prostorov bo talno, v telovadnici bodo nameščeni stropni konvektorji, v posameznih pomožnih prostorih pa radiatorji.

Dovoz do objekta bo urejen iz lokalne ceste Turjak -Marof parc.št. 4032/8 k.o. Turjak in lokalne ceste Telimlje-Poljane parc.št. 4002/25 k.o. Turjak ter preko njih do glavne ceste GII Škofljica-Rašica. Na vzhodni strani bo urejen peš dostop do šole in vrtca in intervencijski dostop širine 3,0 m, na ostalih površinah pa šolsko dvorišče, ki bo opremljeno z igrali, klopmi in delno za ozelenjeno in hortikulturno urejeno.

Parkirni prostori za šolo in vrtec bodo urejeni na zemljišču parc. št. 3/8 k.o 1711 Turjak. Izvedeno bo 18 parkirnih mest, od tega eno za invalide. 2 parkirni mesti bosta zagotovljeni na obstoječem parkirišču na zemljišče 3/15 k.o. 1711 Turjak, ki je v lasti investitorja.

7. ANALIZA ZAPOSLENIH ZA ALTERNATIVO “Z” INVESTICIJO GLEDE NA ALTERNATIVO “BREZ” INVESTICIJE IN/ALI MINIMALNO ALTERNATIVO

Za štiri oddelke vrtca se potrebuje po sistemizaciji naslednje delavce: 4 vzgojiteljice, 4 pomočnice vzgojiteljice in 0,5 pomočnic vzgojiteljic za sočasnost ter 3,25 pomočnice ravnateljice, ki dopolnjuje obveznosti s svetovalnim delom, 0,07 organizatorja prehrane, 0,07 organizatorja zdravstveno higienskega režima, 0,54 administrativno računovodskega delavca, 0,27 perice, 0,25 tehničnega delavca.

Kuhinjsko osebje se izračunava glede na število otrok 1. starostne skupine do dveh let in otroke 2. starostne skupine od 3 do 6 let, z upoštevanjem diet in z upoštevanjem normativov za razdeljevalno kuhinjo, to je cca. 1,30 kuhinjskega osebja.

Normativ za čistilke vrtca je 600 m² na 1 čistilko, če dela na več lokacijah se znižuje. Trenutno je za 1.351,38 m² 2,42 delovnega mesta čistilke.

V šoli predvidevajo, da bodo glede na dodatno površino za vrtec potrebovali nekaj več čistilke, odvisno od kvadrature novih prostorov.

Trenutno so na PŠ Turjak 3 oddelki (en oddelek kombinacije 1. in 2. razreda, oddelek 3. razreda in oddelek 4. razreda), to pomeni 4 učiteljice razrednega pouka od 1. do 4. razreda, 1 učiteljica OPB, 0,8 učiteljice za dodatno strokovno pomoč, 0,36 učiteljice za angleščino, 0,90 gospodinjca, 0,10 hišnika in 0,58 voznika za prevoz otrok.

Na PŠ so namesto čistilk gospodinjce (priprava malic, čiščenje), ki so sistemizirani glede na število otrok. Tudi ostale zaposlitve so vezane na število otrok in število oddelkov. Predvideva se dodatno zaposlovanje zaradi dveh dodatnih oddelkov vrtca. Dodaten oddelek v vrtcu pomeni dodatno zaposlitev: 1 vzgojiteljice predšolskih otrok, 1 pomočnice vzgojiteljice, 0,03 svetovalnega delavca, 0,02 organizatorja prehrane, 0,07 računovodja, 0,07 tajnika, 0,07 perice, 0,05 tehničnega delavca in 0,32 kuharice. Predvidevajo tudi, da bo potrebno zaradi povečane površine tudi za šolo dodatno zaposliti nekaj čistilke (štev. učencev + talna površina/ 900 m² /2).

8. OCENA VREDNOSTI PROJEKTA PO STALNIH IN TEKOČIH CENAH, LOČENO ZA UPRAVIČENE IN PREOSTALE STROŠKE, Z NAVEDBO OSNOV IN IZHODIŠČ ZA OCENO

Vrednost investicije je določena po stalnih cenah iz meseca februarja 2021, pri čemer so osnove za oceno vrednosti:

- predvidena okvirna cena iz javnega naročila,
- že izvedena dela v preteklosti.

Tabela 14: Pregled vrednosti investicije v stalnih cenah

Opis dela	Vrednost brez DDV v EUR	Znesek DDV v EUR	Vrednost z DDV v EUR
GOI dela	2.046.222,66	450.168,99	2.496.391,65
Oprema	497.017,89	109.343,94	606.361,83
PID	16.320,11	3.590,43	19.910,54
Projektantski nadzor	16.450,48	3.619,10	20.069,58
Gradbeni nadzor	24.516,83	5.393,71	29.910,54
Načrti opreme	16.393,44	3.606,56	20.000,00
Drugo	121.620,86	26.756,59	148.377,45
Skupaj	2.738.542,27	602.479,31	3.341.021,58

Pri preračunu v tekoče cene pa smo uporabili podatek o dinamiki izvedbe investicije in ocenjeni inflaciji v z Zimsko napovedjo gospodarskih gibanj 2020, katere avtor je UMAR (Urad RS za makroekonomske analize in razvoj). Za leto 2021 je predvidena inflacija (povprečje leta) 0,6 %, za leto 2022 pa 1,9 %.

Tabela 15: Dinamika izvajanja investicije

Izvedba del	Tekoče cene	Stalne cene
Izvedena dela v letu 2021	2.000.000,00	2.000.000,00
GOI dela	1.895.000,00	1.895.000,00
PID	5.000,00	5.000,00
Projektantski nadzor	15.000,00	15.000,00
Gradbeni nadzor	15.000,00	15.000,00
Načrti opreme	20.000,00	20.000,00
Drugo	50.000,00	50.000,00
Izvedena dela v letu 2022	1.300.000,00	1.292.246,52
GOI dela	605.000,00	601.391,65
Oprema	610.000,00	606.361,83
PID	15.000,00	14.910,54
Projektantski nadzor	5.100,00	5.069,58
Gradbeni nadzor	15.000,00	14.910,54
Drugo	49.900,00	49.602,39
Izvedena dela v letu 2023	50.000,00	48.775,06
Drugo	50.000,00	48.775,06
Skupaj	3.350.000,00	3.341.021,58

Tabela 16: Pregled vrednosti investicije v tekočih cenah

Opis dela	Vrednost brez DDV v EUR	Znesek DDV v EUR	Vrednost z DDV v EUR
GOI dela	2.049.180,33	450.819,67	2.500.000,00
Oprema	500.000,00	110.000,00	610.000,00
PID	16.393,44	3.606,56	20.000,00
Projektantski nadzor	16.475,41	3.624,59	20.100,00
Gradbeni nadzor	24.590,16	5.409,84	30.000,00
Načrti opreme	16.393,44	3.606,56	20.000,00
Drugo	122.868,85	27.031,15	149.900,00
Skupaj	2.745.901,63	604.098,37	3.350.000,00

Ugotovitev upravičenih stroškov:

V skladu z javnim razpisom za sofinanciranje investicij v vrtcih in osnovnem šolstvu v Republiki Sloveniji v proračunskem obdobju 2021 – 2024 se sofinancirajo **stroški gradbeno - obrtniških in instalacijskih (GOI) del**, ki nastanejo ob izvedbi rekonstrukcije in/ali

novogradnje objektov vrtecev in osnovnega šolstva. Stroški za projektno in investicijsko dokumentacijo, rušitvena dela, nakup zemljišča, komunalno opremljanje zemljišča, zunanjo ureditev s priključki, opremo, inventar, učila in igrala, izpeljavo investicije (nadzor, inženiring), izvedbo zunanjih športnih igrišč, asfaltiranje parkirišča in podobno ter davek na dodano vrednost, niso predmet sofinanciranja.

9. ANALIZA LOKACIJE, KI VSEBUJE TUDI IMENOVANJE PROSTORSKIH AKTOV IN GLASIL, V KATERIH SO OBJAVLJENI

Občina in regija

Osrednjeslovenska regija

Osrednjeslovenska regija leži v osrednjem delu Slovenije, po površini je druga največja slovenska regija in vključuje 25 občin (Borovnica, Brezovica, Dobropolje, Dobrova – Polhov Gradec, Dol pri Ljubljani, Domžale, Grosuplje, Horjul, Ig, Ivančna Gorica, Kamnik, Komenda, Litija, Ljubljana, Logatec, Lukovica, Medvode, Mengeš, Moravče, Škofljica, Šmartno pri Litiji, Trzin, Velike Lašče, Vodice in Vrhnika), katere pokrivajo skupno 13% Slovenije. Je gospodarsko najbolj razvita regija med statističnimi regijami v Sloveniji in po večini statističnih kazalcev dosega ali celo presega evropsko povprečje.

Glavnina mest v regiji leži v Ljubljanski kotlini, ostala pa na kraških poljih v južnem delu regije. Ljubljana je gospodarsko, kulturno, izobraževalno, zdravstveno, sodno in upravno središče države.

V Osrednjeslovenski regiji je leta 2020 prebivala več kot četrtnina vsega slovenskega prebivalstva (554.823 oseb, na dan 1. 7. 2020). Število prebivalcev se je v zadnjem desetletju povečalo, skladno s tem se je povečevala tudi gostota poselitve. Gostota poselitve regije je največja med vsemi slovenskimi statističnimi regijami. Prebivalec obravnavane regije je v primerjavi s povprečnim Slovencem bolje izobražen. V primerjavi z Evropsko unijo pa je zaostanek še vedno razmeroma velik.

Osrednjeslovenska regija je razglasila 8,1 % svojega območja za zavarovano območje, kar je tri odstotke manj, kot je teh območij na slovenskem območju. 22% območja sodi v območje Nature 2000.

Občina Velike Lašče

Velikolaška občina v svojem prostoru meri 103 km² in obsega kar 88 naselij, v katerih živi 4.452 prebivalcev (1. 7. 2020). Gostota poseljenosti je 43,22 prebivalcev na km². V dolinah so večji kraji, središča nekdanjih krajevnih skupnosti - Velike Lašče, Rob in Turjak, manjše vasi in zaselki so razpršeni po pobočjih. Mehka gričevnata pokrajina se ponekod spremeni v strma pobočja, razrezana z grapami, potoki. Spomladi in jeseni se ob Rašici in Cereji pojavijo poplavna jezera. Na vzhodu se dviguje greben Male gore, pojavljajo se vrtače in več kraških jam in brezen, potoki ponikajo. Najdaljša kraška jama je jama Predvratnica (658 m) v samem centru Velikih Lašč. Zahodni del sestavljata dve planoti – Rute, kjer je svet poseljen zlasti po vrhovih, in Mačkovec, kjer je svet bolj kraški in razjeden. Najvišji vrh v občini je Veliki Malinjek (1.039 m). Proti JZ se svet vzpenja proti bloški planoti, na jugu ga omejujejo slikovita Slemenca, proti severu pa prihaja pri Turjaku v prehodni dolomitski svet.

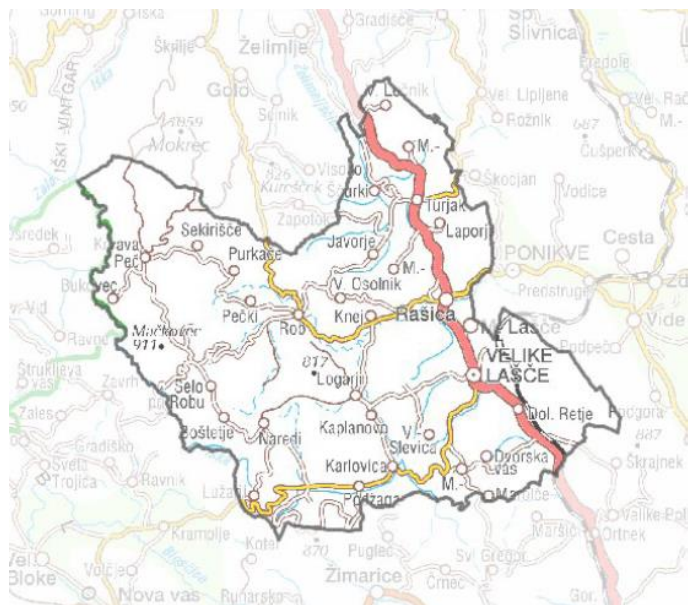
Prebivalci so v občini zaposleni v lesnopredelovalni industriji, storitvenih dejavnostih, ukvarjajo se z živinorejo in predelavo lesa, večina pa se jih vozi na delo izven meja občine, pretežni del v Ljubljano.

Neokrnjena narava in še neraziskane naravne lepote (Bajdinški slapovi, slap Kobilji curek, kopica kraških pojavov - izvirov, ponikalnic, kraških jam in brezen) postajajo čedalje bolj iskana področja individualnega turizma.

Na območju občine Velike Lašče ni večjih industrijskih obratov. Poleg Kmetijske zadruge Velike Lašče, ki ima v okviru svoje dejavnosti več trgovin in obrtno klavnico, je v Robu Hoja - žaga Rob. V občini je še nekaj mizarskih delavnic in obratov, predvsem za predelavo lesa.

Za razvoj poslovnih dejavnosti so v občinskih prostorskih dokumentih namenjene površine poslovne cone Ločica pri Turjaku, kjer je območje namenjeno tako proizvodnim kot storitvenim dejavnostim ter poslovni coni pri železniški postaji v Velikih Laščah.

Slika 2: Občina Velike Lašče



Vir: www.geoprostor.net/piso/

Mikrolokacija

Investicija je načrtovana na parceli 2/9, 2/1, 2/10, 2/11, 1/1, 3/9, 3/8, 3/22, 3/17, 4032/8, 4002/25, k.o. 1711 Turjak – v neposredni bližini doma krajanov Turjak in športno rekreacijskega centra Turjak.

Slika 3: Grafični prikaz lokacije



Vir: www.geoprostor.net/piso/

Na obravnavanem območju je veljaven naslednji prostorska akta:

- Odlok o Občinskem prostorskem načrtu Občine Velike Lašče (Uradno glasilo Občine Velike Lašče št. 7/2013, 5/2015 – obvezna razlaga, 2/2016 – obvezna razlaga) ter
- Odlok o spremembah in dopolnitvah Odloka o Občinskem prostorskem načrtu Občine Velike Lašče (Uradno glasilo Občine Velike Lašče št. 5/2016).

10. ANALIZA VPLIVOV INVESTICIJSKEGA PROJEKTA NA OKOLJE TER OCENO STROŠKOV ZA ODPRAVO NEGATIVNIH VPLIVOV Z UPOŠTEVANJEM NAČELA, DA ONESNAŽEVALEC PLAČA NASTALO ŠKODO, KADAR JE PRIMERNO

Investicija ne bo imela negativnih vplivov na okolje. Jasno zastavljena naloga z upoštevanjem obstoječe zakonodaje in vseh predvidenih posegov lahko samo prispeva k skladni ureditvi in razvoju občine.

Zagotoviti pa bo potrebno minimalne standarde varovanja okolja, živali, ljudi in njihovega premoženja. Zagotoviti bo potrebno določene varovalne ukrepe in dosledno upoštevati veljavne zakone za varovanje pred emisijami hrupa, varovanje površinskih voda in podtalnice, varovanje ljudi in živali ter ravnanje in deponiranje gradbenih odpadkov.

Pri načrtovanju in izvedbi projekta bodo upoštevana naslednja izhodišča varstva okolja:

- učinkovitost izrabe naravnih virov (energetska učinkovitost, učinkovita raba vode in surovin itd.);
- okoljska učinkovitost (uporaba najboljših razpoložljivih tehnik, uporaba referenčnih dokumentov, nadzor emisij in tveganj, ločeno zbiranje odpadkov, nabava energetske varčne tehnološke opreme itd.);
- trajnostna dostopnost (uporaba in umestitev v bližino že obstoječih poti, možnost uporabe javnih prevoznih sredstev, koriščenje ostale spremljajoče infrastrukture);
- zmanjševanje vplivov na okolje (z združevanjem programov in racionalno izgradnjo objektov bodo vplivi na okolje nižji kot pred investicijo).

Rezultat investicije bo energetske učinkovit objekt, s čimer se bodo zagotovo zmanjšali negativni vplivi na okolje.

Za obravnavan projekt bo Občina Velike Lašče pridobila vsa ustrezna dovoljenja in soglasja.

11. ČASOVNI NAČRT IZVEDBE INVESTICIJE S POPISOM VSEH AKTIVNOSTI SKUPNO Z ORGANIZACIJO VODENJA PROJEKTA IN IZDELANO ANALIZO IZVEDLJIVOSTI

11.1 Časovni načrt izvedbe

Tabela 17: Časovni načrt izvedbe s popisom aktivnosti

Opis aktivnosti	Mesec in leto
Izdelava DIIP	Junij 2017
Izdelava PIZ	November 2019
Izdelava IP	December 2019
Izbor izvajalca del	Februar 2021
Izvajanje del - začetek	April 2021
Izvajanje del- zaključek	April 2023

Tabela 18: Dinamika investiranja po letih (tekoče cene)

Leto \ Aktivnost	2021	2022	2023	SKUPAJ
GOI dela	1.895.000,00	605.000,00	0,00	2.500.000,00
Oprema	0,00	610.000,00	0,00	610.000,00
PID	5.000,00	15.000,00	0,00	20.000,00
Projektantski nadzor	15.000,00	5.100,00	0,00	20.100,00
Gradbeni nadzor	15.000,00	15.000,00	0,00	30.000,00
Načrti opreme	20.000,00	0,00	0,00	20.000,00
Drugo	50.000,00	49.900,00	50.000,00	149.900,00
Skupaj	2.000.000,00	1.300.000,00	50.000,00	3.350.000,00

11.2 Organizacija vodenja projekta

Investitor je Občina Velike Lašče. Upravljalca objekta po končani investiciji bo OSNOVNA ŠOLA PRIMOŽA TRUBARJA VELIKE LAŠČE.

Odgovorna oseba investitorja in odgovorna oseba za izvajanje investicije je župan dr. Tadej Malovrh.

Skrbnik investicijskega projekta je Nika Perovšek, višja svetovalka III za družbene dejavnosti.

Občina Velike Lašče je na portalu javnih naročil 21. 12. 2020 objavila javno naročilo za gradnjo podružnične šole s štirimi učilnicami in vrta s štirimi igralnicami na Turjaku. Rok za oddajo ponudb je bil 5. 2. 2021. Pogodba z izvajalcem še ni podpisana.

Zaposleni na Občini Velike Lašče. bodo zadolženi za spremljanje izvajanja investicije in kasneje tudi za spremljanje učinkov investicije.

11.3 Analiza izvedljivosti

Projekt je v fazi izvedbe. Poteka izbor izvajalca. Dokumentacija je pripravljena za potrjevanje na občinskem svetu.

Za obravnavan projekt je bila izdelana naslednja investicijska in projektna dokumentacija:

- DIIP (junij 2017, Občina Velike Lašče),
- PIZ (november 2019, RC Kočevje Ribnica d.o.o.),
- IP (december 2019, RC Kočevje Ribnica d.o.o.),
- PGD in PZI projektna dokumentacija (AG-INŽENIRING d.o.o. Kočevje).

Pridobljeno je bilo Gradbeno dovoljenje št. 351-1420/2019-6 (november 2019, UE Ljubljana).

Za obravnavan projekt bo potrebno izdelati še naslednjo investicijsko dokumentacijo:

- poročilo o izvajanju investicijskega projekta,
- novelacijo investicijskega programa (če bo potrebno),
- poročilo o spremljanju rezultatov in učinkov investicijskega projekta.

Tabela 19: Analiza izvedljivosti

Vložki	Na voljo ob pravem času	Na voljo v ustrezni količini
Lastna sredstva	Da, sredstva bodo zagotovljena v občinskem proračunu.	Da.
Sofinancerska sredstva	Da, Občini Velike Lašče je upravičena za kandidiranje na javnem razpisu MIZŠ	Da, objavljen je javni razpis MIZŠ.
Politična volja realizirati projekt	Da, pristojni organ je obravnaval dosedanje investicijsko dokumentacijo in bo obravnaval novelacijo investicijskega programa.	Da, pristojnemu organu je predloženo potrebno gradivo.
Vloženo delo občinske uprave	Da, občinska uprava je pripravila projekt.	Da, občinska uprava je pripravila projekt za prijavo na razpis MIZŠ.

Potrebna znanja	Da, občinska uprava in zunanji izvajalec imata potrebna znanja ob pravem času.	Da, občinska uprava in zunanji izvajalec imata potrebna znanja v zadostnem obsegu.
Pravna podlaga	Da.	Da.
Vložki	Na voljo ob pravem času.	Na voljo v ustrezni količini.

12. NAČRT FINANCIRANJA V TEKOČIH CENAH PO DINAMIKI IN VIRIH FINANCIRANJA (PRI FINANCIRANJU S KREDITI TUDI IZRAČUN STROŠKOV FINANCIRANJA IN ODPLAČIL KREDITOV)

V dokumentu obravnavamo dve varianti zagotavljanja finančnih virov, ki ju predstavljamo v nadaljevanju. Pri prvi varianti predvidevamo, da bo Občina Velike Lašče na javnih razpisih uspešno pridobila sredstva za sofinanciranje investicije. Pri drugi varianti predvidevamo, da na razpisih ne bo uspešna.

Tabela 20: Viri financiranja, varianta I (bruto vrednosti, tekoče cene)

Vir	Leto 2021	Leto 2022	Leto 2023	Skupaj	Struktura v %
Proračun občine Velike Lašče (lastna sredstva in kredit)	500.000,00	398.885,65	50.000,00	948.885,65	28,32
Sredstva MIZŠ	1.500.000,00	601.114,35	0,00	2.101.114,35	62,72
Nepovratna sredstva EKO sklada	0,00	300.000,00	0,00	300.000,00	8,96
Skupaj	2.000.000,00	1.300.000,00	50.000,00	3.350.000,00	100,00

Tabela 21: Viri financiranja, varianta II (bruto vrednosti, tekoče cene)

Vir	Leto 2021	Leto 2022	Leto 2023	Skupaj	Struktura v %
Proračun občine Velike Lašče (lastna sredstva in kredit)	2.000.000,00	1.300.000,00	50.000,00	3.350.000,00	100,00
Skupaj	2.000.000,00	1.300.000,00	50.000,00	3.350.000,00	100,00

Analiza smiselnosti vključitve javno-zasebnega partnerstva

Javno-zasebno partnerstvo vključuje zasebni sektor pri zagotavljanju infrastrukturnih sredstev in storitev, ki jih je tradicionalno zagotavljala država.

Glavni razlogi za javno zasebno partnerstvo so:

- pomanjkanje proračunskih sredstev za izvedbo vseh potrebnih projektov in zagotovitev vseh potrebnih storitev,
- spoštovanje pravil Pakta stabilnosti in rasti (SGP),
- pomanjkanje infrastrukturnih objektov,
- višji okoljski standardi,
- vse večja pričakovanja državljanov in
- prenos znanj in izkušenj zasebnega v javni sektor.

Ker investicija predstavlja nadomestno gradnjo, katerega upravljavec je Osnovna šola Primoža Trubarja Velike Lašče, ki pozitivno posluje in dobro opravlja svojo glavno nalogo in svoje dejavnosti redno nadgrajuje, ter je finančna konstrukcija zaprta tudi v primeru ne vključitve zasebnega partnerja, je v tem primeru nesmiselna vključitev javno-zasebnega partnerstva.

13. PROJEKCIJE PRIHODKOV IN STROŠKOV POSLOVANJA PO VZPOSTAVITVI DELOVANJA INVESTICIJE ZA OBDOBJE EKONOMSKE DOBE INVESTICIJSKEGA PROJEKTA

Investicija bo po realizaciji neposredno vplivala na spremembo prihodkov in stroškov investitorja in upravljavca. Kot sprememba v bodočem poslovanju je izpostavljena le obravnavana naložba, vse ostale spremembe, ki bodo gotovo nastale in tudi vplivale na poslovanje v naslednjih letih pa so v projektu zanemarjene, saj bi zameglile vpliv obravnavane

investicije na poslovanje. Dodaten vpliv sprememb obravnavamo le v delu ekonomske analize stroškov in koristi projekta.

Zaradi izpeljave investicije bosta imela Občina Velike Lašče in upravljavec prihodke in stroške kot je prikazano v naslednjih tabelah. Investicija pomeni novogradnjo, vendar pri projekcijah upoštevamo ocenjene dodatne prihodke in dodatne stroške, ki bodo nastali pri investitorju in upravljavcu, saj se je že do sedaj izvajala osnovnošolsko izobraževanje v 4 oddelkih in predšolska vzgoja v treh oddelkih.

Prihodki in stroški so ocenjeni na podlagi predpostavke, da bodo v novozgrajenem objektu 4 oddelki osnovne šole in 4 oddelki vrtca. Vrtec v Velikih Laščah je bil zgrajen za 6 oddelkov vrtca. Z razdelitvijo igralnic so postopoma pridobili tri dodatne prostore tako, da je v Velikih Laščah v vrtcu lahko 9 oddelkov. Trije oddelki so na Karlovinci, 1 oddelek pa v prostorih centralne šole.

S preselitvijo na Turjak se bo povečal prostor za kvalitetnejše bivanje in delo v starem vrtcu, istočasno pa tudi dana možnost, da starši, ki otroke vozijo v ljubljanske vrtece otroka vključijo v novi vrtec Turjak.

Spodnji izračun je narejen na dogovorjeni predpostavki, da bo prvih sedem let na Turjaku v primerjavi z zdajšnjim obsegom (13 oddelkov) 1 dodatni oddelek druge starosti, po sedmih letih pa še 1 dodatni oddelek 1. starosti otrok. Izračun je narejen na podlagi nove cene programov, ki velja od 1. 12. 2020.

Tabela 22: Projekcija dodatnih prihodkov

Vrsta prihodka	Prvih 7 let po vzpostavitvi	Naslednjih 7 let po vzpostavitvi
Dotacije Ministrstva za izobraževanje	6.372	11.637
Dotacije občin	70.092	127.995
Plačila staršev	31.536	57.588
Skupaj prihodki	108.000	197.220

OPOMBA: Gre za predvideno povečanje prihodkov zaradi dodatnih dveh oddelkov vrtca. Pri izračunu ne upoštevamo prihodkov, ki jih da Občina Velike Lašče upravljalcu, saj gre na eni strani za strošek Občine in drugi prihodek upravljavca. V prvem letu upoštevamo sorazmerni delež mesecev obratovanja.

Tabela 23: Projekcija dodatnih stroškov

Vrsta stroška	Prvih 7 let po vzpostavitvi	Naslednjih 7 let po vzpostavitvi
Stroški dela	87.689	163.981
Živila	11.616	19.009
Drugi materialni stroški, storitve in DI	8.695	14.230
Skupaj stroški	108.000	197.220

OPOMBA: Gre za predvideno povečanje stroškov zaradi dodatnih dveh oddelkov vrtca. V prvem letu upoštevamo sorazmerni delež mesecev obratovanja.

Poleg tega pričakujemo še povečanje stroškov, ki bodo nastali kot posledica večjih površin novozgrajene stavbe. Gre za stroške ogrevanja, elektrike, vode, komunalnih storitev...Predvidevamo, da bo zvišanje stroškov znašalo 6.000 EUR letno. V prvem letu upoštevamo sorazmerni delež mesecev obratovanja.

Nov dodaten odhodek projekta bo tudi amortizacija novih osnovnih sredstev.

14. VREDNOTENJE DRUGIH STROŠKOV IN KORISTI TER PRESOJO UPRAVIČENOSTI (EX-ANTE) V EKONOMSKI DOBI Z IZDELAVO FINANČNE IN EKONOMSKE OCENE TER IZRAČUNOM FINANČNIH IN EKONOMSKIH KAZALNIKOV PO STATIČNI IN DINAMIČNI METODI (DOBA VRAČANJA INVESTICIJSKIH SREDSTEV, NETO SEDANJA VREDNOST, INTERNA STOPNJA DONOSNOSTI, RELATIVNA NETO SEDANJA VREDNOST IN/ALI KOLIČNIK RELATIVNE KORISTNOSTI) SKUPAJ S PREDSTAVITVIJO UČINKOV, KI SE NE DAJO OVREDNOTITI Z DENARJEM

14.1 Finančna analiza stroškov in koristi

Statična ocena

Pri statični oceni se primerja projekcije izkaza uspeha variante »z« investicijo in variante »brez« investicije. Vendar pa varianta »brez« investicije ne prinaša nobenih dodatnih prihodkov niti dodatnih stroškov. Pri analizi namreč opazujemo le spremembe, ki so posledica obravnavane naložbe.

Ocena likvidnosti

Ocena likvidnosti se prikazuje za varianto z investicijo, saj v primeru variante »brez« investicije Občina ne bo imela ne stroškov ne prihodkov. Denarni tok projekta je v referenčnem obdobju pri varianti »z« investicijo negativen. Občina bo imela tudi investicijske izdatke v letu 2021, 2022 in 2023, kar bo delno pokrila iz lastnih sredstev, delno pa predvidoma s sredstvi MIZŠ in Eko sklada.

Izračun finančne donosnosti naložbe

Razlika med projekcijo »z« investicijo in projekcijo »brez« investicije je učinek projekta, na katerega so merjena obravnavana investicijska vlaganja. V skladu z metodologijo so kazalci rentabilnosti izračunani iz neto prilivov finančnega toka naložbe. Neto prilivi so razlika med prilivi in odlivi naložbe, ki po svoji vsebini predstavljajo neto ekonomski tok investicije, iz katerega so izračunani kazalci donosnosti naložbe.

Način financiranja investicije na sam izračun donosnosti neposredno ne vpliva (vpliva na likvidnost).

Uredba o enotni metodologiji za pripravo in obdelavo investicijske dokumentacije na področju javnih financ (Uradni list RS, št. 60/2006, 54/2010, 27/2016) za izračun predpisuje 4 % individualno diskontno stopnjo.

Prilive predstavljajo:

- dodatni prihodki.

Med odlivi pa so :

- investicijska vlaganja v času investiranja in
- dodatni stroški.

Rezultati finančne analize donosnosti (osnova za izračun je Letni prikaz donosov za izračun finančne donosnosti naložbe):

- | | |
|--|----------------|
| • finančna neto sedanja vrednost FNSV | - 4.011.094EUR |
| • relativna FNSV | - 87,681 % |
| • finančna interna stopnja donosnosti FIRD | negativna |
| • doba vračanja naložbe | več kot 15 let |

14.2 Ekonomska analiza stroškov in koristi

Za potrebe ekonomske analize stroškov in koristi naložbe s širšega družbenega vidika so upoštevani stroški celotne naložbe in vsi ocenjeni prihodki (koristi) ter stroški družbene skupnosti, gospodarskih subjektov in prebivalstva, ki se nanašajo na predvideno investicijo. Ker je referenčno obdobje za druge storitve načeloma 15 in več let, je prikaz koristi in stroškov širše družbene skupnosti v zvezi z investicijo izdelan za 15 let. In sicer je ekonomski plan koristi in odhodkov napravljen v dveh variantah:

- »z« investicijo in
- »brez« investicije

Pri tem so uporabljene obračunske cene in prikazani vsi prihodki (koristi) in odhodki v zvezi z investicijo. V ekonomski analizi je ocenjen prispevek investicije k socialnemu in ekonomskemu razvoju skupnosti, regije, države in ostalih.

Pri ekonomski analizi so celotni prihodki družbene skupnosti upoštevani v višini 480.000 EUR letno in jih sestavlja: multiplikativni učinek investicije na dodano vrednost v letu izvajanja investicije, prihranki staršev, ker ne bodo plačevali privatnega varstva, prihodki staršev, ki se bodo zaposlili, zmanjšanje onesnaževanja okolja, povečanje gospodarske rasti, prihranki zaradi zmanjšanja socialnih problemov.

Pri ekonomski analizi smo upoštevali 4 % individualno diskontno stopnjo.

Osnova za izračun kazalcev ekonomske donosnosti projekta je Letni prikaz donosov za izračun ekonomske donosnosti naložbe. Izračunani kazalci znašajo:

- | | |
|---|---------------|
| • ekonomska neto sedanja vrednost ENSV | 1.153.318 EUR |
| • relativna ENSV | 43,15 % |
| • ekonomska interna stopnja donosnosti EISD | 10,184 % |
| • doba vračanja naložbe | 6,5 let |

Koristi, ki se ne dajo ovrednotiti z denarjem

Poleg finančnih in širših družbenih koristi ima investicija tudi ostale koristi, ki jih ni možno finančno ovrednotiti in so prikazane v nadaljevanju:

- ustrezna predšolska vzgoja in osnovnošolsko izobraževanje v lokalnem okolju,
- zagotovitev spodbudnega in ustvarjalnega okolja za otroke,
- kakovostno delovno okolje za zaposlene,
- sklepanje novih navez med starši in otroci,
- boljša socialna vključenost otrok,
- vključevanje otrok v lokalno dogajanje že na začetku njihovega življenja,

- povečane možnosti za zaposlitev lokalnega prebivalstva.

Obiskovanje vrtca ima pomembno vlogo na otrokovi poti do samostojnosti. Okolje v vrtcu omogoča, da otrok sam opravlja večino dejavnosti, odrasla oseba mu pri tem daje navodila in podporo. Zaradi družbe ostalih otrok posameznik razvija sposobnost prilagajanja drugim in odnosa do vrstnikov. Otrok se v vrtcu navadi, da ima tudi on določene obveznosti in seveda tudi pravice. To pa predstavlja dobro podlago za obiskovanje osnovne šole, ki mu pomeni potem le višjo stopnjo v njegovem razvoju in je ne doživlja kot velike spremembe.

Kazalniki učinkovitosti investicije

Glede na značilnosti obravnavane investicije smo izbrali naslednje kazalnike:

- 4 učilnice za osnovno šolo,
- 4 učilnice za vrtec,
- novozgrajeni objekt neto tlorisne površine 2.249,29 m².

15. ANALIZA TVEGANJ IN ANALIZA OBČUTLJIVOSTI

15.1 Analiza tveganj

Analiza tveganja se osredotoča na identificiranje in definiranje možnih tveganj, ki bi lahko ogrozila oz. negativno vplivala na izvedbo projekta. V nadaljevanju prikazujemo 3 kritične skupine tveganj, in sicer: splošna tveganja, tveganja razvoja in izvedbe projekta ter tveganja, ki lahko nastanejo v fazi obratovanja projekta. Namen analize tveganj je identifikacija tveganj in ukrepov za njihovo odpravo, z namenom izpeljave investicije v skladu s pripravljeno dokumentacijo.

Ocena tveganj zajema:

- tekstualni opis posameznega tveganja in stanja,
- oceno tveganja oziroma verjetnost nastopa le-tega (visoko/srednje/nizko) ter
- opis ukrepov za obvladovanje tveganj.

Tabela 24: Analiza tveganj in ukrepi za obvladovanje le-teh

Opis	Ocena tveganja	Ukrepi za obvladovanje
SPLOŠNA TVEGANJA		
<u>Nestabilno politično okolje.</u> Investicija ima podporo ustreznih služb in ni odvisna od dnevne politike, zato morebitne spremembe v lokalni in državni politiki nimajo bistvenega vpliva na izvedbo.	Srednje	Podpora ustreznih organov in služb.
<u>Sprememba zakonodaje.</u> Morebitne spremembe v zakonodaji ne bodo bistveno vplivale na samo izvedbo projekta, lahko pa prinesejo manjše spremembe pri dokumentaciji in posledično izvedbi (prilagoditve dokumentacije in projekta na novo zakonodajo).	Nizko	Spremljanje zakonodaje v vseh fazah izvedbe projekta.
<u>Vremenski vpliv.</u> Neugodne vremenske razmere lahko vplivajo na terminski plan izvajanja investicije (podaljšanje roka izvedbe), ne vplivajo pa na izvedbo investicije v tej meri, da bi bila izpeljave investicije ogrožena.	Srednje	Daljši delavnik v primeru ugodnih vremenskih razmer.
TVEGANJA RAZVOJA IN IZVEDBE PROJEKTA		
<u>Zagotovitev finančnih sredstev v proračunu, nezmožnost prenosa finančnih sredstev v naslednje leto, povečanje investicijskih stroškov investicije v teku.</u> Sredstva so pri deležnikih že zagotovljena. V finančni konstrukciji pa so upoštevana tudi nepredvidena dela.	Srednje	Zagotovitev zadostnih sredstev pri investitorjih ter skrbno planiranje izvedbe. Finančna kontrola projekta v vseh fazah.
<u>Imenovanje neustreznih strokovnih služb in kadrov ter izvajalcev.</u> Za izvedbo projekta so že v začetni fazi imenovani ustrezni strokovni kadri s potrebnimi referencami. V skladu z ZJN-3 pa je izbran tudi ustrezen zunanji izvajalec za izvedbo del.	Nizko	Določitev kvalificiranega kadra z ustreznimi referencami ter najem ustreznih zunanjih izvajalcev in strokovnjakov.
<u>Terminski plan in tehnologija gradnje.</u> Obstaja možnost zamud zaradi neupoštevanje rokov zunanjih izvajalcev. Skrbno načrtovanje in priprava javnega naročila ter ustreznih pogodb tveganje za nastanek spremembe terminskega plana zmanjšajo. Pri izvedbi projekta pa bo	Srednje do nizko	Skrbno načrtovanje, natančno razdelana dokumentacija in pripravljene pogodbe ter sprotna kontrola.

potrebna sprotna kontrola same izvedbe investicije.		
TVEGANJA OBRATOVANJA PROJEKTA		
<u>Izvajanje dejavnosti.</u> Dolgoletno delovanje upravljavca na področju predšolske vzgoje in osnovnošolskega izobraževanja. Gre za nadgradnjo, zato investicija ne prinaša novega tveganja.	Nizko	Dolgoletne izkušnje vodilnih in ostalih zaposlenih na področju predšolske vzgoje in osnovnošolskega izobraževanja.
<u>Vzdrževanje objekta.</u> V obravnavanem primeru gre za izgradnjo novega objekta, ki ga bo potrebno ustrezno vzdrževati.	Nizko	Dolgoletne izkušnje vodilnih in ostalih zaposlenih na obravnavanem področju.

15.2 Analiza občutljivosti

Za pravo sliko o projektu je nujno pogledati tudi, kako občutljiv je projekt na posamezne spremembe, tako na višino naložbe kakor tudi na prihodkovne in stroškovne postavke.

V skladu z metodologijo se meri občutljivost na spremembo enega parametra pri ostalih nespremenjenih pogojih, ne glede na to, da v realnosti običajno sprememba enega parametra vpliva tudi na druge elemente poslovanja. Možno je seveda tudi izmeriti občutljivost naložbe ob učinkih sprememb več faktorjev hkrati.

Namen analize občutljivosti je izbrati kritične spremenljivke in parametre, ki najbolj vplivajo na neto sedanjo vrednost. Kritične spremenljivke so tiste, katerih 1-odstotna sprememba (pozitivna ali negativna) povzroči spremembo neto sedanje vrednosti za več kot 5%.

Vpliv navedenih spremenljivk je analiziran za interval med -1% in +1%.

Tabela 25: Rezultati analize občutljivosti

Kriterij	Osnova	Sprememba vseh stroškov		Sprememba prihodkov zaradi spremembe cene	
		-0,01	0,01	-0,01	0,01
FNSV	-4.011.094	-3.998.251	-4.023.971	-4.015.494	-4.006.732
Sprememba v %		-0,32	0,32	0,11	-0,11
FSD	negativna, ni izračunana	negativna, ni izračunana	negativna, ni izračunana	negativna, ni izračunana	negativna, ni izračunana
Sprememba v %		/	/	/	/
ENSV	1.153.318	1.162.183	1.144.452	1.107.620	1.199.015
Sprememba v %		0,77	-0,77	-3,96	3,96
ESD	10,184	10,227	10,141	9,961	10,411
Sprememba v %		0,42	-0,42	-2,19	2,23

16. PREDSTAVITEV IN RAZLAGA REZULTATOV

Tabela 26: Prikaz rezultatov

Celotna vrednost investicije z DDV (tekoče cene)	3.350.000,00 EUR
Referenčna doba investicije	15 let
Finančna neto sedanja vrednost (4 % diskontna stopnja)	- 4.011.094 EUR
Finančna relativna neto sedanja vrednost	- 87,681 %
Finančna interna stopnja donosnosti	negativna
Ekonomska neto sedanja vrednost (4 % diskontna stopnja)	1.153.318 EUR
Ekonomska relativna neto sedanja vrednost	43,15 %
Ekonomska interna stopnja donosnosti	10,184 %

Izkazalo se je, da je finančna neto sedanja vrednost investicije negativna, ker nakazuje na to, da obravnavan projekt potrebuje sofinanciranje. Izračunana ekonomska neto sedanja vrednost, ki je odraz širših družbenih koristi, pa je pozitivna. To pomeni, da je družba po izpeljavi projekta v boljšem položaju, saj koristi presegajo stroške.

Zaključek analize je, da je načrtovana investicija potrebna zaradi neposrednih in posrednih ekonomskih koristi, ki jih prinaša širšemu družbenemu okolju.

17.PRILOGE

- PRILOGA 1: Letna dinamična kalkulacija po proizvodih
- PRILOGA 2: Letni prikaz donosov za izračun finančne donosnosti naložbe
- PRILOGA 3: Letni diskontiran neto donos
- PRILOGA 4: Finančna donosnost naložbe
- PRILOGA 5: Letni prikaz donosov za izračun ekonomske donosnosti naložbe
- PRILOGA 6: Ekonomska donosnost naložbe

Letna dinamična kalkulacija po proizvodih

Leto	Količina	Cena	Prihodki	Variab. stroški	Plače	Stalni stroški	Amortizacija	Dobiček
VRTEC IN ŠOLA								
2023	4,00	3.159,00	12.636	0	21.922	8.770	33.410	-51.466
2024	12,00	3.159,00	37.908	0	87.689	26.311	100.231	-176.323
2025	12,00	3.159,00	37.908	0	87.689	26.311	100.231	-176.323
2026	12,00	3.159,00	37.908	0	87.689	26.311	100.231	-176.323
2027	12,00	3.159,00	37.908	0	87.689	26.311	100.231	-176.323
2028	12,00	3.159,00	37.908	0	87.689	26.311	100.231	-176.323
2029	12,00	3.159,00	37.908	0	87.689	26.311	100.231	-176.323
2030	12,00	4.028,92	48.347	0	106.762	30.620	100.231	-189.266
2031	12,00	5.768,75	69.225	0	163.981	39.239	100.231	-234.226
2032	12,00	5.768,75	69.225	0	163.981	39.239	100.231	-234.226
2033	12,00	5.768,75	69.225	0	163.981	39.239	100.231	-234.226
2034	12,00	5.768,75	69.225	0	163.981	39.239	100.231	-234.226
2035	12,00	5.768,75	69.225	0	163.981	39.239	100.231	-234.226
Skupaj	148		634.556	0	1.474.723	393.451	1.236.179	-2.469.797
Skupaj			634.556	0	1.474.723	393.451	1.236.179	-2.469.797

Letni prikaz donosov za izračun finančne donosnosti naložbe

Leto	Prilivi od prodaje	Prodaja OS in Subvencije	Odlivi za stroške	Plače	Davek	Invest. izdatki	Neto donos
2021	0	0	0	0	0	2.000.000	-2.000.000
2022	0	0	0	0	0	1.292.247	-1.292.247
2023	12.636	0	8.770	21.922	0	48.775	-66.831
2024	37.908	0	26.311	87.689	0	0	-76.092
2025	37.908	0	26.311	87.689	0	0	-76.092
2026	37.908	0	26.311	87.689	0	0	-76.092
2027	37.908	0	26.311	87.689	0	0	-76.092
2028	37.908	0	26.311	87.689	0	0	-76.092
2029	37.908	0	26.311	87.689	0	0	-76.092
2030	48.347	0	30.620	106.762	0	0	-89.035
2031	69.225	0	39.239	163.981	0	0	-133.995
2032	69.225	0	39.239	163.981	0	0	-133.995
2033	69.225	0	39.239	163.981	0	0	-133.995
2034	69.225	0	39.239	163.981	0	0	-133.995
2035	69.225	0	39.239	163.981	0	0	-133.995
Skupaj	634.556	0	393.451	1.474.723	0	3.341.022	-4.574.639

Finančna donosnost naložbe

Naložbe v osnovna sredstva	3.341.022
Naložbe v obratna sredstva	1.233.618
Investicijski izdatki	4.574.640
Rezidualna vrednost naložbe	0
Rezidualna vrednost obratnih sredstev	0
Rezidualna vrednost osnovnih sredstev	2.104.843
Diskontna stopnja %	4,000
Neto sedanja vrednost	-4.011.094
Relativna NSV %	-87,681
<i>Izračun iz nominalnih donosov od prvega inv. izdatka</i> *	
Doba vračila v mesecih	168
Doba vračila v letih	14,0
<i>Izračun iz diskontiranih donosov od prvega inv. izdatka</i> *	
Doba vračila v mesecih	168
Doba vračila v letih	14,0
<i>Izračun iz nominalnih donosov od zaključka naložbe</i> *	
Doba vračila v mesecih	153
Doba vračila v letih	12,8
<i>Izračun iz diskontiranih donosov od zaključka naložbe</i> *	
Doba vračila v mesecih	153
Doba vračila v letih	12,8
Interna stopnja donosa	0,000

* Doba vračila je daljša od dobe projekcije

Letni diskontiranje neto donos

Leto	Neto donos	Diskontna stopnja % na	Diskont. faktor	Diskont. Neto donos	Diskont. . Invest. izdatki	Neto prihodki
2021	-2.000.000	4,000	1,007	-1.923.077	1.923.077	0
2022	-1.292.247	4,000	1,061	-1.194.755	1.194.755	0
2023	-66.831	4,000	1,085	-60.640	44.510	-16.131
2024	-76.092	4,000	1,147	-66.229	0	-66.228
2025	-76.092	4,000	1,174	-63.680	0	-63.681
2026	-76.092	4,000	1,221	-61.231	0	-61.231
2027	-76.092	4,000	1,269	-58.875	0	-58.876
2028	-76.092	4,000	1,338	-56.612	0	-56.612
2029	-76.092	4,000	1,373	-54.434	0	-54.434
2030	-89.035	4,000	1,451	-61.247	0	-61.244
2031	-133.995	4,000	1,485	-88.624	0	-88.625
2032	-133.995	4,000	1,570	-85.214	0	-85.216
2033	-133.995	4,000	1,606	-81.936	0	-81.939
2034	-133.995	4,000	1,698	-78.785	0	-78.787
2035	-133.995	4,000	1,737	-75.755	0	-75.757
Skupaj	-4.574.639			-4.011.094	3.162.342	-848.761

Letni prikaz donosov za izračun ekonomske donosnosti naložbe

Mesec	Prilivi od prodaje	Prodaja OS	Odlivi za stroške	Plače	Davek	Invest. izdatki	Neto donos
2021	0	0	0	0	0	1.600.000	-1.600.000
2022	0	0	0	0	0	1.033.797	-1.033.797
2023	170.109	0	7.016	14.469	0	39.020	109.604
2024	510.326	0	21.049	57.875	0	0	431.403
2025	510.326	0	21.049	57.875	0	0	431.403
2026	510.326	0	21.049	57.875	0	0	431.403
2027	510.326	0	21.049	57.875	0	0	431.403
2028	510.326	0	21.049	57.875	0	0	431.403
2029	510.326	0	21.049	57.875	0	0	431.403
2030	518.678	0	24.496	70.463	0	0	423.719
2031	535.380	0	31.391	108.227	0	0	395.761
2032	535.380	0	31.391	108.227	0	0	395.761
2033	535.380	0	31.391	108.227	0	0	395.761
2034	535.380	0	31.391	108.227	0	0	395.761
2035	535.380	0	31.391	108.227	0	0	395.761
Skupaj	6.427.645	0	314.761	973.317	0	2.672.817	2.466.749

Ekonomska donosnost naložbe

Naložbe v osnovna sredstva	2.672.817
Naložbe v obratna sredstva	1.233.618
Investicijski izdatki	3.906.435
Rezidualna vrednost naložbe	0
Rezidualna vrednost obratnih sredstev	0
Rezidualna vrednost osnovnih sredstev	1.582.809
Diskontna stopnja %	4,000
Neto sedanja vrednost	1.153.318
Relativna NSV %	43,15
<i>Izračun iz nominalnih donosov</i>	
Doba vračila v mesecih	78
Doba vračila v letih	6,5
<i>Izračun iz diskontiranih donosov</i>	
Doba vračila v mesecih	94
Doba vračila v letih	7,8
Interna stopnja donosa	10,184
Diskont. vrednost	
Koristi	4.569.746
Stroški	886.556

IZDELOVALEC INVESTICIJSKE DOKUMENTACIJE

NAZIV: RC KOČEVJE RIBNICA d.o.o.

POSLOVNI NASLOV: Trata XIV 6A, 1330 KOČEVJE

☎: 01/895 06 10

E-mail: info@rc-kocevjeribnica.si

Matična št.: 1527649000

Davčna št.: SI 76653781

Odgovorna oseba: direktor Primož Pahor

Podpis: 

Žig:

RC Kočevje Ribnica d.o.o.,
poslovni svetovanje
Trata XIV 6A
Kočevje

Odgovorna oseba za izdelavo investicijske dokumentacije:

Mašenjka Hvala

Podpis: 