

**Ad 8 Obravnava in sprejem Letnega poročila
Centra za socialno delo Gornja Radgona
za leto 2014**



OBČINA Sv. Jurij ob Ščavnici	
Prejeto: 03-03-2015	Sig. z.:
Šifra zadeve:	Pril.:
	Vred.:

REPUBLIKA SLOVENIJA
CENTER ZA SOCIALNO DELO GORNJA RADGONA

Partizanska cesta 21, 9250 Gornja Radgona

T: 02 564 93 10
F: 02 564 93 29
E: gpcsd.gornj@gov.si
www.csd-gr.si

Številka: 450-1/2015
Datum: 27.2.2015

OBČINA SVETI JURIJ
Ulica Bratka Krefta 14

9244 SV. JURIJ OB ŠČAVNICI

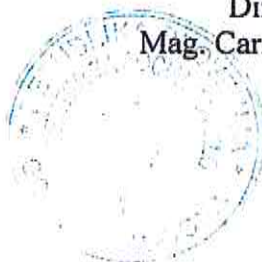
ZADEVA: LETNO POROČILO CENTRA ZA SOCIALNO DELO GORNJA RADGONA
ZA LETO 2014

V prilogi dopisa vam pošiljamo Letno poročilo Centra za socialno delo Gornja Radgona, ki ga sestavljajo:

- Poslovno poročilo za leto 2014
- Računovodsko poročilo za leto 2014 s pojasnili in izkazi

S spoštovanjem!

Direktorica:
Mag. Carmen ŠERUGA



Priloga: 2



CENTER ZA SOCIALNO DELO
GORNJA RADGONA
Partizanska c. 21
9250 Gornja Radgona



POSLOVNO POROČILO ZA LETO 2014

Gornja Radgona, februar 2015

ODGOVORNA OSEBA:
mag. Carmen Šeruga, univ.dipl.soc.del.,spec.

POSLOVNO POROČILO VSEBUJE NASLEDNJA POJASNILA:

Poročilo o doseženih ciljih in rezultatih predpisuje Navodilo o pripravi zaključnega računa državnega in občinskega proračuna ter metodologije za pripravo poročila o doseženih ciljih in rezultatih neposrednih in posrednih uporabnikov proračuna – Ur. l. RS 12/2001, 10/2006, 8/2007, 102/2010:

1. Zakonske in druge pravne podlage, ki pojasnjujejo delovno področje posrednega uporabnika;
2. Dolgoročne cilje posrednega uporabnika, kot izhaja iz večletnega programa dela in razvoja posrednega uporabnika oziroma področnih strategij in nacionalnih programov;
3. Letne cilje posrednega uporabnika, zastavljene v obrazložitvi finančnega načrta posrednega uporabnika ali v njegovem letnem programu dela;
4. Oceno uspeha pri doseganju zastavljenih ciljev, upošteva fizične, finančne in opisne kazalce (indikatorje), določene v obrazložitvi finančnega načrta posrednega uporabnika ali v njegovem letnem programu dela po posameznih področjih dejavnosti;

1. ZAKONSKE IN DRUGE PRAVNE PODLAGE, KI POJASNUJEJO DELOVNO PODROČJE POSREDNEGA UPORABNIKA

1.1. SPLOŠNI PODATKI

Matična številka posrednega uporabnika (10 mestna):5227895000

Naziv CSD: CENTER ZA SOCIALNO DELO GORNJA RADGONA

Poštna številka: 9250

Kraj: Gornja Radgona

Ulica: Partizanska cesta

Hišna številka: 21

Telefon: 02-564-93-10

fax: 02-564-93-29

E-mail: carmen.seruga@gov.si

Center za socialno delo Gornja Radgona je krajevno pristojen za območje naslednjih občin:

	ime občine	delež občine v %	število prebivalcev
1	Apače	100	3.629 17,88%
2	Gornja Radgona	100	8.606 42,39%
3	Radenci	100	5.196 25,60%
4	Sveti Jurij ob Ščavnici	100	2.869 14,13%
		SKUPAJ	20.300

a) Dejavnost Centra za socialno delo Gornja Radgona (v nadaljevanju center) se izvaja na podlagi:

- Zakona o socialnem varstvu (Uradni list RS, št. 3/2007- uradno prečiščeno besedilo 2, 23/2007 - popr., 41/2007 - popr., 114/2006, 122/2007 – Odl. US: U-I-11/07-45, 61/2010 - ZSVarPre, 62/2010 - ZUPJS)
- Zakona o uveljavljanju pravic iz javnih sredstev (Uradni list RS, št. 62/2010 in 40/2011, 14/2013 in 99/2013)
- Zakona za uravnoteženje javnih financ (Uradni list RS, št. 40/2012)
- Zakona o socialno varstvenih prejemkih (Uradni list RS, št. 61/2010 in 40/2011, 14/2013, 99/2013)
- Zakona o zakonski zvezi in družinskih razmerjih (Uradni list RS, št. 69/2004-UPB1, 101/07 Odl.US:U-I-328/05-12, 122/07 Odl.US: U-I-11/07-45, 90/2011- Odl. US: U-I-85/10-10)
- Zakona o Javnem jamstvenem in preživninskem skladu RS (Uradni list RS, št. 78/2006 - uradno prečiščeno besedilo, 47/09 Odl.US (48/09 popr.)
- Zakona o preprečevanju nasilja v družini (Uradni list RS, št. 16/2008)
- Zakona o družbenem varstvu duševno in telesno prizadetih oseb (Uradni list SRS, št. 41/1983, Ur. List RS, št. 114/2006-ZUTPG, 122/2007 Odl.US: U-I-11/07-45, 61/2010-ZSVarPre)
- Zakona o duševnem zdravju (Uradni list RS, št. 77/2008)
- Zakona o postopku za uveljavljanje socialno varstvenih pravic (Uradni list RS, št. 23/1991, 54/1992, 65/1993) – delno razveljavljen Zakona o usklajevanju transferjev posameznikom in gospodinjstvom v Republiki Sloveniji (Uradni list RS, št. 114/2006, št. 59/2007-

ZŠtip,(63/2007 popr.), 10/2008-ZVarDod, 71/2008, 73/2008, 98/2009-ZIUZGK, 62/2010-ZUPJS, 85/2010, 94/2010-ZIU)

- Zakona o izvajanju rejniške dejavnosti (Uradni list RS št. 110/2002, 56/06 – Odl. US: U-I-289/04-26, 114/06 – ZUTPG, 71/08 – ZUTPG, 109/12- ZUTPG)
- Zakona o starševskem varstvu in družinskih prejemkih (Uradni list RS št. 110/2006-UPB2, 114/2006-ZUTPG, 122/2007 Odl.US: U-I-11/07-45, 10/2008, 62/2010-ZUPJS, 26/2014)
- Zakona o usmerjanju otrok s posebnimi potrebami (Uradni list RS, št. 3/07 UPB1, 52/2010 Odl.US : U-I-118/09-21)
- Zakona o uporabi slovenskega znakovnega jezika (Uradni list RS, št. 96/2002)
- Zakona o delovnih razmerjih (Uradni list RS, št. 21/13 in 78/13 - popr.)
- Zakona o sistemu plač v javnem sektorju (Uradni list RS, št. 108/2009-UPB13, 8/2010 Odl.US: U-I-244/08-14, 13/2010, 16/2010 Odl.US: U-I-256/08-27, 50/2010 Odl.US: U-I-266/08-12, 59/2010, 85/2010, 94/2010 – ZIU, 107/201035/2011)
- Zakona o splošnem upravnem postopku (Uradni list RS, št. 24/2006-UPB2, 105/2006-ZUS-1, 126/2007, 65/2008, 47/2009 Odl.US: U-I-54/06-32 (48/2009-popr.), 8/2010)
- Zakona o upravnih taksah (Uradni list RS, št. 106/2010-UPB5)
- Zakona o izvrševanju kazenskih sankcij (uradno prečiščeno besedilo) /ZIKS-1-UPB1/ (Ur.l. RS, št. 110/2006-UPB1, 76/2008, 40/09, 9/2011-ZP-1G)
- Zakona o kazenskem postopku (Uradni list RS, št. 32/2007-UPB4, 102/2007-ZSKZDČEU, 21/2008 Odl.US: U-I-96/06-13, 23/2008-ZBPP-B, 65/2008 Odl.US: U-I-328/04-22, 68/2008, 89/2008 Odl.US: U-I-25/07-43)
- Zakona o osebnem imenu /ZOI-1/(Ur.l.RS, št. 20/2006)
- Zakona o varstvu osebnih podatkov (Ur.l. RS, št. 94/2007-UPB1)
- Zakona o tujcih /ZTuj-1/ (Ur.l. RS, št. 64/2009 – UPB6, 26/2011 Odl.US: Up-456/10-22, U-I-89/10-16, 50/2011-ZTuj-2 (57/2011 popr.))
- Zakona o policiji/ZPol-UPB6/ (Ur.l. RS, št. 66/2009-UPB7, 22/2010, 26/2011 Odl.US: U-I-271/08-19, 58/2011-ZDT-1)
- Zakona o štipendiranju (Ur.l. RS, št. 59/2007, 63/2007, 40/09, 62/2010-ZUPJS, 56/2013-ZŠtip-1)

Mednarodni akti:

- Evropska konvencija o uresničevanju otrokovih pravic (Uradni list RS, št. 86/1999 – MP, št. 26/1999)
 - Konvencija ZN o otrokovih pravicah (Uradni list RS, št. 35/1992 – MP, št. 55/1992)
- Še druga zakonodaja, ki je ne naštevamo, saj bi s tem bistveno povečali obseg poročila.

b) Javna dela se izvajajo na podlagi:

Zakona o urejanju trga dela (ZUTD), (Uradni list RS, št. 80/2010)

Pogodb o izvajanju javnega dela, sklenjenimi z Zavodom RS za zaposlovanje

c) Izvajamo dodatne socialne programe na podlagi sklenjenih pogodb za izvajanje teh nalog z občinami in drugimi sofinancerji (Rejniška družina, nadomestna, posebna, drugačna, Laična pomoč družinam, Socialno vključevanje posebej ranljivih skupin, Pomoč in varstvo za starejše, Pomoč pri izvajanju programov za občane, Preventivne delavnice za otroke in mladostnike).

Dejavnost centra se izvaja v skladu z ustanovitvenim aktom in na podlagi sklenjenih pogodb med Ministrstvom za delo družino, socialne zadeve in enake možnosti, lokalnimi skupnostmi in drugimi financerji, kar je razvidno v nadaljevanju poročila, pa tudi iz računovodskega poročila.

2. DOLGOROČNI CILJI POSREDNEGA UPORABNIKA, KOT IZHAJAJO IZ VEČLETNEGA PROGRAMA DELA IN RAZVOJA POSREDNEGA UPORABNIKA OZIROMA PODROČNIH STRATEGIJ IN NACIONALNIH PROGRAMOV

Dolgoročni cilji, ki smo jih uresničevali so na podlagi ReNPSV:

Nova ReNPSV opredeljuje osnovna izhodišča, cilje in strategije razvoja socialnega varstva, določa mrežo javne službe socialnovarstvenih storitev in javnih socialnovarstvenih programov ter opredeljuje način njihovega izvajanja in spremljanja ter odgovornost posameznih akterjev na različnih ravneh.

Namen sistema socialnega varstva v RS je omogočiti socialno varnost in socialno vključenost državljanov in drugih prebivalcev RS. Kadar si posamezniki in družine ne morejo sami zagotoviti socialne varnosti, so upravičeni do pomoči, ki jo v okviru aktivne socialne politike zagotavljata država in lokalna skupnost. Osnovna načela za izvajanje sistema socialnega varstva v RS so zagotavljanje človekovega dostojanstva in socialne pravičnosti, spodbujanje prostovoljstva in solidarnosti (ob hkratnem prizadevanju posameznika za lastno socialno varnost in socialno varnost njegovih družinskih članov), opolnomočenje posameznikov in skupin z namenom preprečevanja in blaženja socialnih stisk, spodbujanje medgeneracijske povezanosti, proste izbire in individualizirane obravnave.

Trije ključni cilji, ki se neposredno nanašajo na razvoj sistema socialnega varstva v obdobju 2013 - 2020 so:

1. zmanjševanje tveganja revščine in povečevanje socialne vključenosti ogroženih in ranljivih skupin prebivalstva;
2. izboljšanje razpoložljivosti in pestrosti ter zagotavljanje dostopnosti in dosegljivosti storitev in programov;
3. izboljševanje kakovosti storitev in programov ter drugih oblik pomoči preko povečanja učinkovitosti upravljanja izvajalskih organizacij, povečanja njihove avtonomije ter upravljanja s kakovostjo in zagotavljanja večjega vpliva uporabnikov in predstavnikov uporabnikov na načrtovanje in izvajanje storitev.

Za dosego zastavljenih dolgoročnih ciljev skrbimo za:

- izvajanje in krepitev SV storitev, povezovanje izvajalcev javne službe na področju socialnega varstva v UE Gornja Radgona
- strokovno izvajanje naloge, postopkov in ukrepov ob spoštovanju zakonitosti, etičnih načel na področju socialnega varstva, pravic in dostojanstva obravnavanih uporabnikov in uporabnic
- krepitev kvalitete izvajanja nalog in storitev
- izpeljevanje nalog po standardih za izvajanje javnih pooblastil in nalog po zakonu iz Kataloga nalog
- krepitev vloge centra kot koordinatorja in povezovalca v lokalni in regijski mreži pluralnih izvajalcev programov in storitev na področju socialnega varstva
- razvijanje delokroga, nalog in krepitev vloge regijske koordinatorice za nasilje
- zagotovitev ustreznih pogojev dela (aktivnosti za prostore, tehnično opremo...)
- individualen proaktiven pristop in učinkovito timsko delo
- multidisciplinarni in celostni pristop pri strokovni obravnavi
- medresorsko sodelovanje (šolstvo, zdravstvo, sodstvo, tožilstvo, policija...)
- povezovanje z drugimi izvajalci s področja socialnega varstva, NVO, RK...
- javnost delovanja, prepoznavnost v okolju (informiranje javnosti o storitvah in pomembnih dogodkih, srečanja v lokalni skupnosti...)
- odzivnost na aktualne potrebe v lokalni skupnosti - poleg redne dejavnosti in izvajanja javnih pooblastil smo razvijali in izvajali dodatne programe (program za ranljive družine, program za rejniške družine, delavnice za otroke in mladostnike..)
- pridobivanje dodatnih virov financiranja (na javnih razpisih, donacije)

3. LETNI CILJI POSREDNEGA UPORABNIKA, ZASTAVLJENI V OBRAZLOŽITVI FINANČNEGA NAČRTA POSREDNEGA UPORABNIKA ALI V NJEGOVM LETNEM PROGRAMU DELA

Center za socialno delo je v letu 2014 kot javni socialnovarstveni zavod opravljal dejavnost za katero je ustanovljen in druge naloge po posebnih pogodbah za MDDSZ in lokalne skupnosti.

Cilji, zastavljeni v programu dela za leto 2014, so bili realizirani v obsegu, na katere je center imel vpliv, v celoti.

Letni cilji so opredeljeni v programu dela in sledijo strateškim usmeritvam centra:

Cilji usmerjeni na uporabnika:

- prepoznavati potrebe uporabnikov, se odzivati nanje z vso strokovno kompetentnostjo, občutljivostjo in resursi za izboljšanje kakovosti življenja, življenjskih pogojev, medsebojnih odnosov in premagovanju težav
- krepiti moč uporabnikov sistema socialnega varstva in razvijanje njihovih sposobnosti za vsakdanje življenje
- ugotavljanje potreb posameznega uporabnika in individualno načrtovanje pomoči
- usposabljanje in opolnomočenje za čim bolj neodvisne oblike življenja
- seznanjanje uporabnika z njegovimi pravicami in z načini za njihovo uveljavljanje
- pomoč in oskrba v primerih nezmožnosti opravljanja nujnih življenjskih opravil
- zagotavljanje temeljne socialne varnosti v kriznih obdobjih izpada drugih virov za življenje
- preprečevanje socialne izključenosti in revščine
- krepitev in spodbujanje terenskega in timskega dela
- krepitev pozornosti perspektivi otroka in njegovemu zagovorništvu

4. OCENO USPEHA PRI DOSEGANJU ZASTAVLJENIH CILJEV, UPOŠTEVAJE FIZIČNE, FINANČNE IN OPISNE KAZALCE (INDIKATORJE), DOLOČENE V OBRAZLOŽITVI FINANČNEGA NAČRTA POSREDNEGA UPORABNIKA ALI V NJEGOVM LETNEM PROGRAMU DELA PO POSAMEZNIH PODROČJIH DEJAVNOSTI

V tem delu Poslovno poročilo zajema realizacijo dela na podlagi letnega programa dela. Realizacija ciljev in nalog iz finančnega načrta je posebej prikazana v Računovodskem poročilu.

I. JAVNA POOBLASTILA

1.1. UVELJAVLJANJE PRAVIC IZ JAVNIH SREDSTEV

Zakon o uveljavljanju pravic iz javnih sredstev (Ur.l. RS, št. 62/2010, 40/2011, 40/2012-ZUJF, 57/2012-ZPCP-2D, 14/2013, 56/2013-ZŠtip-1, 99/2013; v nadaljevanju ZUPJS) se je začel uporabljati s 1. 1. 2012.

Nova zakonodaja na področju uveljavljanja pravic iz javnih sredstev je zahtevala temeljitejšo pripravo in prilagoditve na delo centra. V tem kontekstu so bile izvedene naslednje naloge in aktivnosti:

- organizirana vsebinska usposabljanje in osvajanje nove zakonodaje na delovnih sestankih centra
- udeležba vsebinskih in aplikativnih usposabljanj, ki jih je organiziralo MDDSZ
- sprotne prilagoditve organizacije dela spremembam zakonodaje in okrepitev področja dela na ZUPJS in ZSVarPre, ki omogoča optimalno reševanje vlog po novi zakonodaji
- osvajanje novega informacijskega sistema ISCSD2
- seznanjanje javnosti o določbah nove zakonodaje
- informiranje uporabnikov

- vključitev in izvajanje dodatne podpore uporabnikom na področju ZUPJS, v okviru projekta SCSD in ESS - Informator
- pomoč pri izpolnjevanju novih vlog

Glavne novosti nove zakonodaje:

- enotna vstopna točka: vse pravice se uveljavljajo pri centru za socialno delo (CSD)
- določen je vrstni red uveljavljanja pravic
- nekateri prejemki se zvišujejo, vendar se po novem pri odločanju o pravicah poleg dohodka bistveno bolj kot doslej upošteva tudi premoženje
- večja pravičnost in preprečevanje zlorab

Pomembne spremembe na področju uveljavljanja pravic iz javnih sredstev v letu 2014 so bile:

- z 1. 1. 2014 se je začel uporabljati Zakon o štipendiranju (ZŠtip-1), ki je ponovno omogočil prejemanje štipendije mladoletnim,
- ZSVarPre -C je z 1. 1. 2014 uvedel dve posebni obliki izredne denarne socialne pomoči in sicer izredno denarno socialno pomoč po smrti družinskega člana in izredno denarno socialno pomoč kot pomoč pri kritju stroškov pogreba),
- ZUPJS - C je pri pravicah do subvencije malice in kosila CSD-jem olajšal delo, saj se pravici vežeta na veljavno odločbo o pravici do otroškega dodatka ali državne štipendije povezanih oseb (šola razpolaga s podatkom uvrstitve v dohodkovni razred družine),
- ZUPJS - C je v 15. členu (uporablja se je začel 1. 9. 2014) podrobneje uredil »tekoče« dohodke z namenom, da pri odločanju v čim večji meri upoštevamo trenutni materialni položaj družine.

Centri za socialno delo odločajo po Zakonu o uveljavljanju pravic iz javnih sredstev o pravic do naslednjih denarnih prejemkih:

otroškega dodatka po zakonu, ki ureja družinske prejemke (v nadaljnjem besedilu: otroški dodatek);
denarne socialne pomoči po zakonu, ki ureja socialnovarstvene prejemke (v nadaljnjem besedilu: denarna socialna pomoč);
varstvenega dodatka po zakonu, ki ureja socialnovarstvene prejemke (v nadaljnjem besedilu: varstveni dodatek);
državne štipendije po zakonu, ki ureja štipendiranje (v nadaljnjem besedilu: državna štipendija).

o pravic do naslednjih subvencij in plačil:

znižanju plačila za programe vrtcev po zakonu, ki ureja predšolsko vzgojo (v nadaljnjem besedilu: znižano plačilo vrtca);
dodatni subvenciji malice za učence in dijake po zakonu, ki ureja šolsko prehrano (v nadaljnjem besedilu: subvencija malice za učence in dijake);
subvenciji kosila za učence po zakonu, ki ureja šolsko prehrano (v nadaljnjem besedilu: subvencija kosila za učence);
oprostitvi plačil socialnovarstvenih storitev po zakonu, ki ureja socialno varstvo (v nadaljnjem besedilu: oprostitvev plačila socialnovarstvenih storitev);
prispevku k plačilu sredstev, namenjenih za plačilo oziroma doplačilo pravic družinskega pomočnika po zakonu, ki ureja socialno varstvo (v nadaljnjem besedilu: prispevek k plačilu družinskega pomočnika);
subvenciji najemnine neprofitnega najemnega stanovanja, namenskega najemnega stanovanja, bivalne enote, tržnega najemnega in hišniškega stanovanja po zakonu, ki ureja stanovanjska razmerja (v nadaljnjem besedilu: subvencija najemnine);
pravici do kritja razlike do polne vrednosti zdravstvenih storitev po zakonu, ki ureja zdravstveno zavarovanje (v nadaljnjem besedilu: pravica do kritja razlike do polne vrednosti zdravstvenih storitev);
pravici do plačila prispevka za obvezno zdravstveno zavarovanje za državljane Republike Slovenije s

stalnim prebivališčem v Republiki Sloveniji, ki niso zavarovanci iz drugega naslova po zakonu, ki ureja zdravstveno zavarovanje (v nadaljnjem besedilu: pravica do plačila prispevka za obvezno zdravstveno zavarovanje).

1.1.1. Otroški dodatek

Pravico do otroškega dodatka ima eden izmed staršev oziroma druga oseba za otroka s prijavljenim prebivališčem v Republiki Sloveniji, in sicer do 18. leta starosti otroka, če izpolnjuje tudi druge pogoje po zakonu, ki ureja družinske prejemke.

1.1.2. Državna štipendija

Do državne štipendije so upravičeni državljani Republike Slovenije, ki izpolnjujejo pogoje po zakonu, ki ureja štipendiranje, in pri katerih povprečni mesečni dohodek na osebo v preteklem letu pred vložitvijo vloge ne presega 64 % neto povprečne plače na osebo v istem obdobju.

1.1.3. Znižanje plačila vrtca

Meja dohodkov za ugotavljanje višine plačila vrtca je povprečni mesečni dohodek na osebo. Znižanje plačila vrtca se uveljavlja glede na uvrstitev v dohodkovni razred.

Staršem, ki ne uveljavljajo znižanega plačila, vrtec izstavi račun v višini najvišjega dohodkovnega razreda po lestvici iz prvega odstavka.

Z odločbo, s katero center za socialno delo odloči o znižanem plačilu vrtca, odloči tudi o oprostitvi plačila vrtca za drugega in vsakega naslednjega otroka, če pa se drugi ali vsak naslednji otrok vključi v vrtec po izdaji odločbe, odloči o tem s posebno odločbo. Plačila vrtca so v celoti oproščeni tudi otroci v rejništvu, ceno programa, v katerega je otrok vključen, pa krije občina, v kateri ima otrok stalno prebivališče. Vlogo za oprostitev plačila vrtca za otroka v rejništvu odda rejnik.

Glede plačila vrtca za drugega oz. vsakega nadaljnjega otroka pa je 78. člen Zakon o uravnoteženju javnih financ spremenil oz. dopolnil tudi Zakon o vrtcih in sicer se četrti odstavek 32. člena Zakona o vrtcih spremeni tako, da se glasi: »Plačilo staršev za vrtec se določi v skladu z zakonom, ki ureja uveljavljanje pravic iz javnih sredstev. Starši, ki imajo v vrtec hkrati vključena dva ali več otrok, plačajo za mlajšega otroka 30 % plačila, ki jim je določeno v skladu z zakonom kot znižano plačilo vrtca, za vsakega nadaljnjega mlajšega otroka pa so plačila oproščeni. Sredstva v višini razlike do znižanega plačila vrtca, se vrtcem zagotavljajo iz državnega proračuna.«.

1.1.4. Subvencija malice za učence in dijake (9. člen ZUPJS-C)

Subvencija malice pripada tistim učencem, ki se redno izobražujejo, so prijavljeni na malico in pri katerih povprečni mesečni dohodek na osebo, ugotovljen v odločbi o otroškem dodatku, ne presega 53 % neto povprečne plače v Republiki Sloveniji. Subvencija pripada v višini cene malice. Subvencija malice pripada tistim dijakom, ki se redno izobražujejo, so prijavljeni na malico in pri katerih povprečni mesečni dohodek na osebo, ugotovljen v odločbi o otroškem dodatku ali državni štipendiji, znaša:

- do 42 % neto povprečne plače v Republiki Sloveniji, pripada subvencija malice v višini cene malice;
- nad 42 do 53 % neto povprečne plače v Republiki Sloveniji, pripada subvencija malice v višini 70 % cene malice;
- nad 53 do 64 % neto povprečne plače v Republiki Sloveniji, pripada subvencija malice v višini 40 % cene malice.

Izvajalec na osnovi podatkov o povprečnem mesečnem dohodku na osebo, ugotovljenem v odločbi o otroškem dodatku ali državni štipendiji, upošteva višino subvencije iz prvega in drugega odstavka tega člena pri plačilu malice.

1.1.5. Subvencija kosila za učence (10. člen ZUPJSC)

Subvencija kosila pripada učencem, ki se redno šolajo, so prijavljeni na kosilo in pri katerih povprečni mesečni dohodek na osebo, ugotovljen v odločbi o otroškem dodatku, ne presega 18 % neto povprečne plače v Republiki Sloveniji.

Izvajalec na osnovi podatkov o povprečnem mesečnem dohodku na osebo, ugotovljenem v odločbi o otroškem dodatku, upošteva višino subvencije iz prejšnjega odstavka pri plačilu kosila.

Če nobena od povezanih oseb učenca ne razpolaga z veljavno odločbo o pravici do otroškega dodatka ali državne štipendije, se uvrstitev v dohodkovni razred, ugotovljen na način, kot velja za pravico do otroškega dodatka, ugotovi na podlagi vloge za priznanje pravice do subvencije kosila.

Ne glede na prvi odstavek tega člena imajo učenci, ki so nameščeni v rejniško družino na podlagi odločbe o namestitvi otroka v rejniško družino, pravico do brezplačnega kosila.

Učencem pripada subvencija za kosilo v višini cene kosila.«.

1.1.6. Subvencije najemnin

Do subvencioniranja najemnine je upravičen najemnik v neprofitnem stanovanju, namenskem najemnem stanovanju, bivalni enoti, tržnem najemnem in hišniškem stanovanju. Meja dohodkov za ugotavljanje upravičenosti do subvencije najemnine je ugotovljeni dohodek najemnika in oseb, ki so navedene v najemni pogodbi, ki ne presega višine njihovega minimalnega dohodka, brez dodatka za delovno aktivnost, določenega skladno s predpisi, ki urejajo socialnovarstvene prejemke, povečanega za 30% ugotovljenega dohodka, in za znesek neprofitne najemnine, določene po predpisih, ki urejajo stanovanjske zadeve, ali za znesek priznane neprofitne najemnine pri tržnih in hišniških stanovanjih. Ne glede na določbe zakona, ki ureja socialnovarstvene prejemke, se pri izračunu minimalnega dohodka najemnik in osebe, ki so navedene v najemni pogodbi, štejejo v družino.

Za osebe, navedene v najemni pogodbi, ki niso osebe iz prvega odstavka 10. člena tega zakona, se pri izračunu minimalnega dohodka upošteva višina minimalnega dohodka, ki pripada vsaki naslednji odrasli osebi po zakonu, ki ureja socialnovarstvene prejemke«.

Subvencija najemnine se določi v višini kot določa zakon, ki ureja stanovanjska razmerja. Poleg subvencije iz prejšnjega stavka se upravičencem do subvencije v tržnih in hišniških stanovanjih prizna še subvencija do priznane neprofitne najemnine na način, kot je določen za subvencije neprofitnih najemnin.

Najemnik v tržnem stanovanju, ki sklene najemno pogodbo z najemodajalcem, s katerim je sam ali kateri izmed uporabnikov stanovanja v krogu zakonitih dedičev do drugega dednega reda po predpisih, ki urejajo dedovanje, ni upravičen do subvencije najemnine. Najemnik tržnega stanovanja je upravičen do subvencije najemnine, če ima na naslovu tržnega stanovanja prijavljeno stalno ali začasno prebivališče.

1.1.7. Pravica do kritja razlike do polne vrednosti zdravstvenih storitev

Pravico do kritja razlike do polne vrednosti zdravstvenih storitev imajo zavarovanci in po njih zavarovani družinski člani na podlagi upravičenja do denarne socialne pomoči oziroma ob izpolnjevanju pogojev za pridobitev denarne socialne pomoči, razen v primeru, če upravičenec izpolnjuje pogoje za pridobitev varstvenega dodatka, pod pogojem, da navedenih pravic nimajo zagotovljenih v celoti iz obveznega zdravstvenega zavarovanja ali iz drugega naslova.

Zavarovanec oziroma po njem zavarovan družinski član izkazuje izpolnjevanje pogojev iz prejšnjega odstavka z odločbo centra za socialno delo o pravici do kritja razlike do polne vrednosti zdravstvenih storitev. O pravici do kritja razlike do polne vrednosti zdravstvenih storitev center za socialno delo odloči po uradni dolžnosti, če je oseba upravičena do denarne socialne pomoči, in je, kadar oseba uveljavlja pravico do denarne socialne pomoči, ni treba posebej uveljavljati, razen če oseba na vlogi izrecno izjavi, da te pravice ne želi. Osebe iz prvega odstavka tega člena so upravičene do pravice do kritja razlike do polne vrednosti zdravstvenih storitev največ za obdobje, za katero se jim lahko dodeli denarna socialna pomoč.

Ministrstvo obvesti o številki, datumu in o obdobju veljavnosti izdane odločbe za posameznega upravičenca iz prvega odstavka tega člena Zavod za zdravstveno zavarovanje Slovenije, ki v evidenci zavarovanih oseb vodi podatek o upravičenosti do kritja razlike do polne vrednosti zdravstvenih storitev. Zavarovalnica pa ima pravico do vpogleda v podatke o številki, datumu in obdobju veljavnosti odločbe iz 10. točke drugega odstavka 49. člena tega zakona.

Pravica do kritja razlike do polne vrednosti zdravstvenih storitev preneha z dnem dokončnosti odločbe, s katero je prenehala ta pravica.

1.1.8. Pravica do plačila prispevka za obvezno zdravstveno zavarovanje

Državljeni Republike Slovenije in tujci, ki imajo dovoljenje za stalno prebivanje, so upravičeni do plačila prispevka za obvezno zdravstveno zavarovanje, če so upravičeni do denarne socialne pomoči ali izpolnjujejo pogoje za pridobitev denarne socialne pomoči, pri čemer se krivdni razlogi ne upoštevajo, in imajo stalno prebivališče v Republiki Sloveniji ter niso zavarovanci iz drugega naslova, določenega z zakonom, ki ureja zdravstveno zavarovanje. 21. člen ZUPJS-C določa, da:

Pravica do plačila prispevka za obvezno zdravstveno zavarovanje preneha dan pred dnevom vstopa v obvezno zdravstveno zavarovanje iz drugega naslova, določenega z zakonom, ki ureja zdravstveno zavarovanje, v primeru odprave ali razveljavitve odločbe o priznanju pravice do plačila prispevka za obvezno zdravstveno zavarovanje pa z dnem dokončnosti te odločbe, če oseba ni obvezno zdravstveno zavarovana iz drugega naslova.«.

27. člen ZUPJS-C določa, da se določba četrtega odstavka spremenjenega 30. člena zakona v delu, v katerem je določeno, da osebe iz prvega in drugega odstavka 30. člena zakona v obvezno zdravstveno zavarovanje prijavi in odjavi Zavod za zdravstveno zavarovanje Slovenije, začne uporabljati 1. aprila 2014. Do takrat te osebe v obvezno zdravstveno zavarovanje prijavi in odjavi center za socialno delo.

1.2. ZAČASNA NEZAPOSLJIVOST

Na podlagi 40. člena Zakona o socialno varstvenih prejemkih (v nadaljevanju ZSVarPre) ter 9. in 117. člena Zakona o urejanju trga dela in prejemkih, ZRSZ in CSD medsebojno sodelujeta pri izmenjavi nujno potrebnih osebnih podatkov pri obravnavi posebne skupine brezposelnih upravičencev do DSP in drugih brezposelnih oseb, ki so zaradi svojih težav začasno nezaposljivi.

Zaradi razrešitve okoliščin, ki brezposelno osebo ovirajo pri zaposlovanju, so se v lanskem letu oblikovale posebne medinstitucionalne komisije ZRSZ in CSD, ki ocenjujejo razloge za začasno nezaposljivost, pripravijo mnenje o razlogih ter predlagajo možne ukrepe in aktivnosti za izboljšanje zaposlitvenih možnosti brezposelne osebe.

Protokol o sodelovanju med ZRSZ in CSD pri postopku ugotavljanja začasne nezaposljivosti brezposelnih oseb velja od 23. 4. 2012.

Da bi tem osebam zagotovili ustrezne storitve in programe za razreševanje okoliščin, ki jih ovirajo pri udeležbi na trgu dela, z Zavodom RS za zaposlovanje sodelujemo pri aktivnosti »Aktivacija neaktivnih«. Po zaključku te aktivnosti država načrtuje nove programe za to ciljno skupino, zato bomo ves čas tudi spremljali in evalvirali učinke tega projekta.

Cilji aktivnosti so aktivacija udeležencev na trg dela, ureditev njihovih osebnih okoliščin, ki jih pri tem ovirajo, pridobitev novih veščin in kompetenc brezposelne osebe za vrnitev na trg dela.

Izvajalci bodo aktivnosti izvedli v štirih modulih, in sicer:

1. modul: INFORMIRANJE IN OSNOVNO MOTIVIRANJE ZA VKLJUČITEV V PROGRAM (trajanje 2 uri, izvedba skupinska)
2. modul: TRIAŽA (trajanje do 15 ur, izvedba večinoma individualna)
3. modul: POGLOBLJENA IN MODULARNO ZASNOVANA OBRAVNAVA (trajanje 4 mesece oz. 240 ur, izvedba večinoma skupinska)
4. modul: SPREMLJANJE IN PODPORA UDELEŽENCU PRI IZVAJANJU DOGOVORA O AKTIVNOSTIH (trajanje do 3 mesece oz. 30 ur, izvedba praviloma individualna)

Udeleženci prejmejo potne stroške za 3. in 4. modul. Udeleženec se lahko udeleži 3. modula, ko ima predhodno podpisan Dogovor o aktivnem reševanju socialne problematike. O tem mora biti seznanjen tudi izvajalec. Preverjanje upravičenosti do povračila potnih stroškov ter nakazovanje sredstev za povračilo potnih stroškov upravičencem po 3. in 4. modulu izvajajo centri za socialno delo. Sredstva za povrnitev potnih stroškov bo centrom za socialno delo zagotavljalo Ministrstvo za delo, družino, socialne zadeve in enake možnosti.

V letu 2014 se je izvajal tudi 4. modul, kjer je bilo vključenih 12 oseb, za katere je krajevno pristojen CSD Gornja Radgona. Izvajalec programa je Mozaik - društvo za socialno vključenost.

1.3. STATISTIKE CSD GORNJA RADGONA

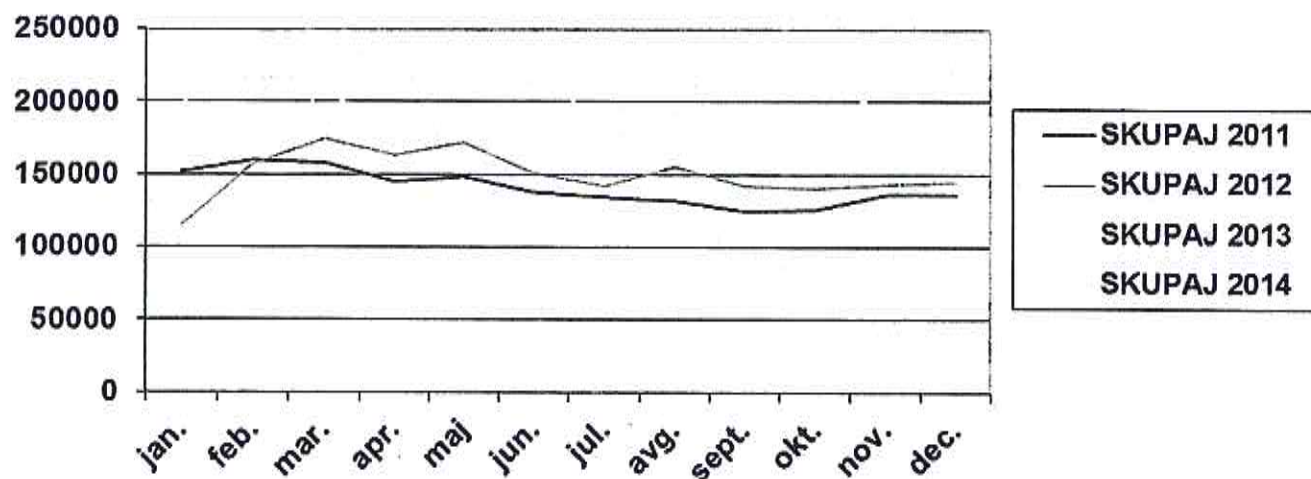
Tabela 1: Izplačila izrednih denarnih socialnih pomoči – POGREBNINA IN POSMRTNINA po posameznih mesecih v letu 2014

POGREBNINA IN POSMRTNINA 2014 - izplačila v EUR					
	1. obdelava		2. obdelava		
	POG	POS	POG	POS	SKUPAJ
januar		795,66	1.060,88	265,22	2.121,76
februar	1.591,32	530,44	4.773,96	265,22	7.160,94
marec			4.243,52	2.121,76	6.365,28
april		1.060,88	6.895,72	265,22	8.221,82
maj			2.121,76	1.060,88	3.182,64
junij			1.591,32	2.121,76	3.713,08
julij			6.959,40	1.326,10	8.285,50
avgust			4.299,24	265,22	4.564,46
september			2.692,00	2.149,62	4.841,62
oktober			5.922,40	2.149,62	8.072,02
november				1.346,00	1.346,00
december				1.884,40	1.884,40
SKUPAJ	1.591,32	2.386,98	40.560,20	15.221,02	59.759,52

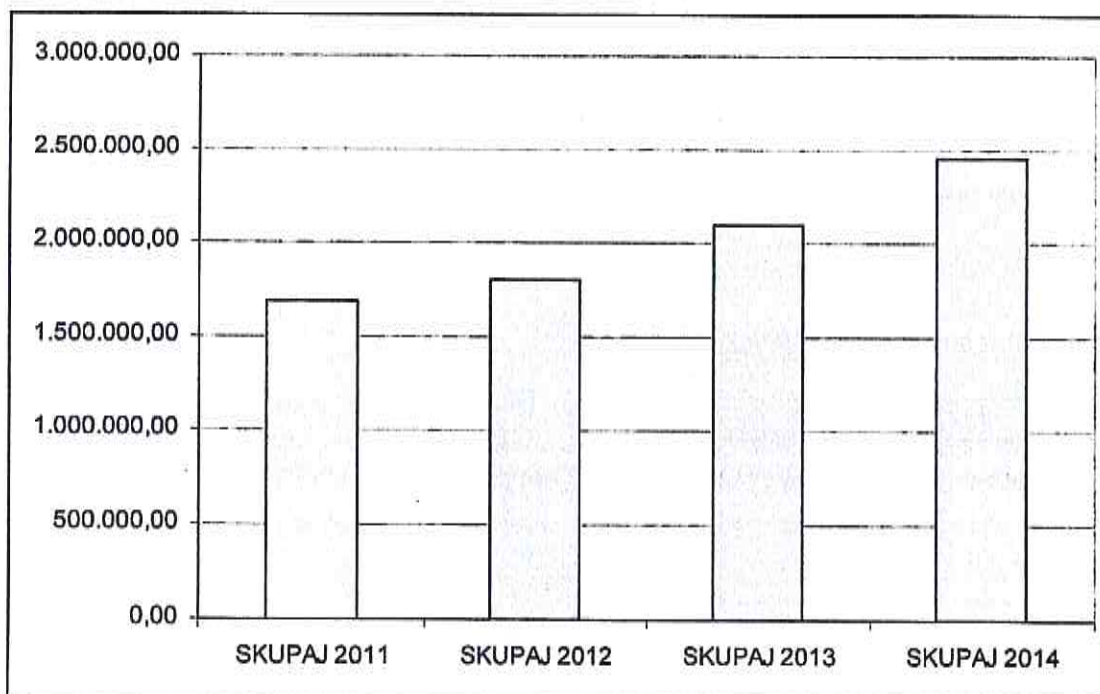
Tabela 2: Izplačila DSP po letih (od 2011 do 2014)

MESEC	SKUPAJ 2011	SKUPAJ 2012	SKUPAJ 2013	SKUPAJ 2014
januar	151.771,81	115.010,74	166.114,38	198.745,00
februar	159.780,41	156.965,35	171.817,61	224.576,69
marec	157.881,86	174.419,56	185.446,81	195.887,12
april	144.706,80	163.159,60	172.254,00	215.951,42
maj	148.478,10	172.279,24	186.008,70	209.177,70
junij	137.784,57	150.956,29	184.829,17	213.625,68
julij	134.743,54	142.314,72	178.568,33	189.314,19
avgust	131.949,57	155.587,53	166.933,50	192.259,11
september	124.837,16	142.484,43	159.677,88	195.782,45
oktober	125.995,02	140.875,72	167.033,00	188.867,52
november	136.081,04	143.456,47	176.228,39	205.589,20
december	135.956,99	144.964,99	186.492,74	225.177,80
SKUPAJ	1.689.966,87	1.802.474,64	2.101.404,51	2.454.953,88

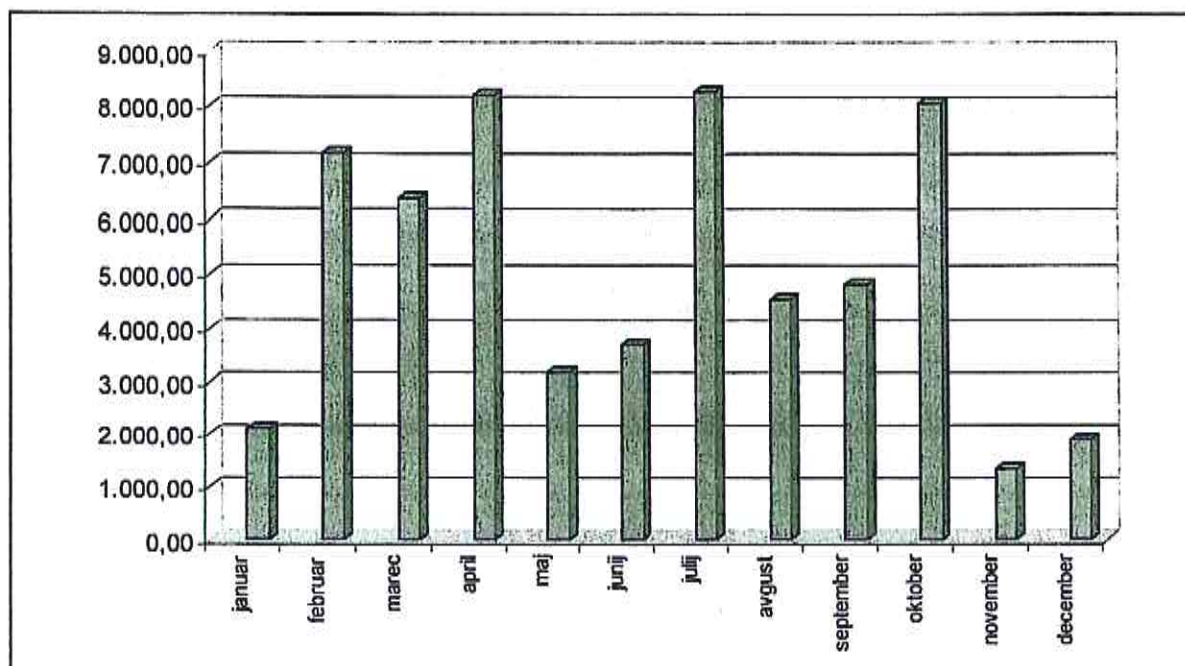
Grafikon 1: Izplačila DSP po letih od 2011 do 2014 v EUR



Grafikon 2: Izplačila DSP po letih od leta 2011 do 2014



Grafikon 3: Izplačila pogrebne in posmrtnine v letu 2014



V letu 2014 je bilo za namen denarne socialne pomoči izplačanih 2.454.953,88 EUR, kar predstavlja 16,82 % več sredstev v primerjavi z letom 2013.

V letu 2013 je bilo za namen denarne socialne pomoči izplačanih 2.101.404,51 EUR, kar predstavlja v primerjavi z predhodnim letom 16,58 % več izplačanih sredstev. V letu 2012 je bilo izplačanih 1.802.474,64 EUR, kar prestavlja v primerjavi z letom 2011 6,66 % več izplačanih sredstev.

Trend izplačil denarnih socialnih pomoči, se v obdobju primerjave, vsako leto zvišuje.

Tabela 3: Uveljavljanje pravic

LETO 2014				
Pravica	Enotna vloga	Dijak študent	IDP	SKUPAJ
DP	2481	0	0	
DS	766	1072	0	
DVD	0	0	0	
DZ	2559	0	0	
IDP	0	0	1402	
KU	641	0	0	
MU	1641	1	0	
NA	247	0	0	
OD	4321	0	0	
OZ	2504	0	0	
PD	3	1	0	
POG	0	0	0	
POS	0	0	0	
RO	0	0	0	
VD	495	0	0	
VR	1088	0	0	

	16746	1074	1402	19222
--	-------	------	------	-------

Na CSD je bilo v letu 2014 obravnavanih 19.222 pravic iz javnih sredstev, 1072 vlog za štipendijo, ki so jo vložili polnoletni dijaki oz. študenti in 766 vlog, ki so jih uveljavljali starši za mladoletne dijake. Obravnavanih je bilo 1402 vlog za izredno denarno pomoč.

Grafikon 4: Uveljavljanje pravic glede na tip vloge

Vloge v letu 2014

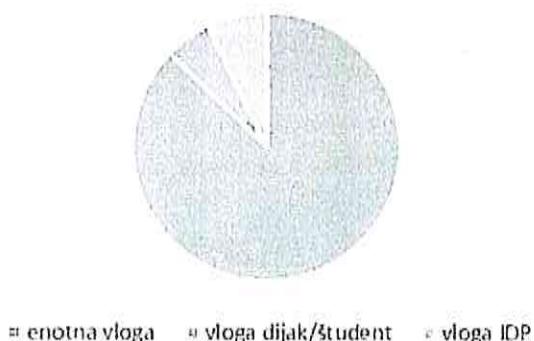
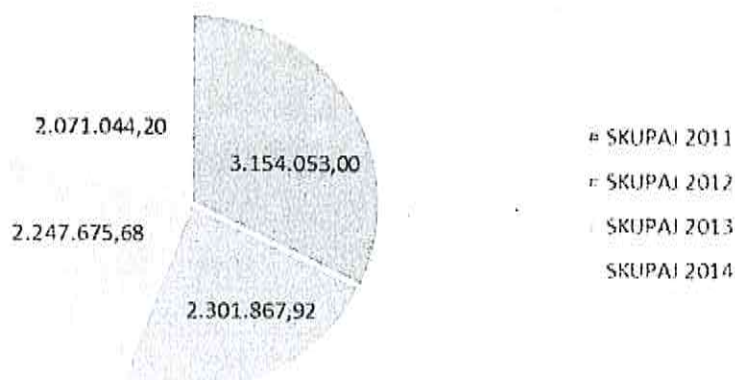


Tabela 4: Primerjava med izplačili za OD med leti 2011, 2012, 2013 in 2014

Izplačila OD	SKUPAJ 2011	SKUPAJ 2012	SKUPAJ 2013	SKUPAJ 2014
EUR	3.154.053,00	2.301.867,92	2.247.675,68	2.071.044,20

Grafikon 5: Primerjava med izplačili otroškega dodatka v letih 2011, 2012, 2013 in 2014

Izplačila OD- primerjava med leti



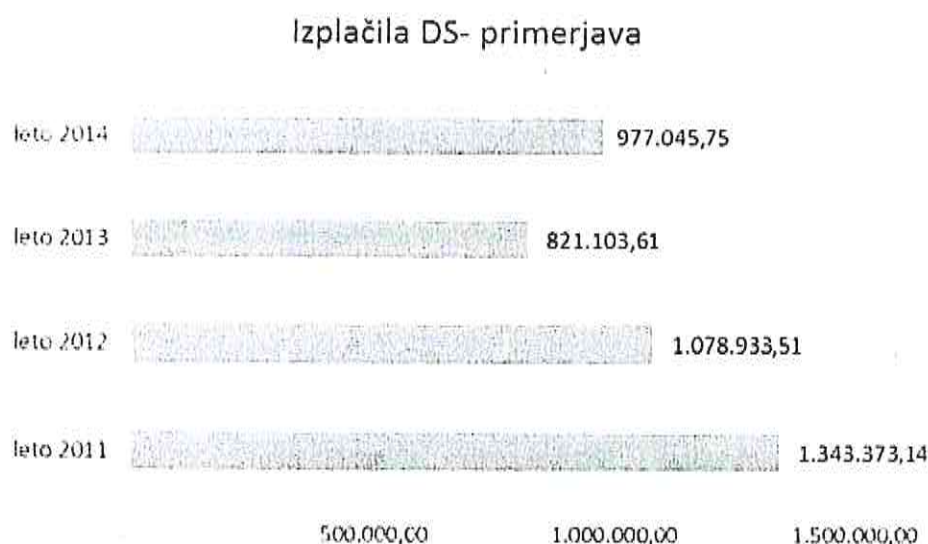
V letu 2014 smo v primerjavi z letom 2013 izplačali 8,53 % (176.631,48 EUR) manj sredstev.
 V letu 2013 smo v primerjavi z letom 2012 izplačali 2,35% manj sredstev za namen otroškega dodatka.
 V letu 2012 smo izplačali 2.301.867,92 EUR za namen otroškega dodatka, kar predstavlja 852.185,08 EUR (27,02%) manj sredstev v primerjavi z letom 2011.

Trend izplačil otroškega dodatka v obdobju od leta 2011 do 2014 pada (nasprotno, kot denarne socialne pomoči).

Tabela 5: Primerjava med izplačili za državno štipendijo med leti 2011, 2012, 2013 in 2014

izplačila DS (EUR)			
leto 2011	leto 2012	leto 2013	leto 2014
1.343.373,14	1.078.933,51	821.103,61	977.045,75

Grafikon 6: Primerjava izplačil državnih štipendij med leti 2011, 2012, 2013 in 2014



V letu 2014 smo za namen državnih štipendij izplačali 15,96 % (155.942,14 EUR) več sredstev v primerjavi z letom 2013.

V letu 2013 smo za namen državnih štipendij izplačali 23,90 % (257.829,90 EUR) manj sredstev v primerjavi z letom 2012.

V letu 2012 smo za namen državnih štipendij izplačali 19,68 % (264.439,63 EUR) manj sredstev v primerjavi z letom 2011.

Tabela 6: Primerjava med izplačili v letu 2011, 2012, 2013 in 2014 za pravice: denarna socialna pomoč, otroški dodatek ter državna štipendija- skupaj

	2011	2012	2013	2014
DSP (EUR)	1.689.966,87	1.802.474,64	2.101.404,51	2.454.953,88
OD (EUR)	3.154.053,00	2.301.867,92	2.247.675,68	2.071.044,20
DS (EUR)	1.343.373,14	1.078.933,51	821.103,61	977.045,75
SKUPAJ (EUR)	6.187.393,01	5.183.276,07	5.170.183,80	5.503.043,83

2. STARŠEVSKO VARSTVO IN DRUŽINSKI PREJEMKI

2.1. Družinski prejemki

Dne 29. 04. 2014 je začel veljati novi Zakon o starševskem varstvu in družinskih prejemkih (ZSDP-1, Ur. list št. 26/2014). Družinski prejemki po ZSDP-1 so:

- Otroški dodatek
- Dodatek za veliko družino
- Starševski dodatek
- Pomoč ob rojstvu otroka
- Dodatek za nego
- Delno plačilo za izgubljeni dohodek

2.1.1. Otroški dodatek

Otroški dodatek je dopolnilni prejemek za preživljanje, vzgojo in izobraževanje otroka. Glede vprašani postopka uveljavljanja otroškega dodatka, načina ugotavljanja materialnega položaja, meje dohodkov in drugih pravil, ki se uporabljajo pri izračunu otroškega dodatka se uporabljajo določbe Zakona o uveljavljanju pravic iz javnih sredstev (ZUPJS), ki je tudi letos uvedel nekaj novosti.

Pravico do otroškega dodatka ima eden izmed staršev oziroma druga oseba za otroka s prijavljenim prebivališčem v Republiki Sloveniji, in sicer do 18. leta starosti otroka, če izpolnjuje tudi druge pogoje po zakonu, ki urejajo družinske prejemke. Od uveljavitve ZUJF od 31.05.2012 so do otroškega dodatka upravičeni starši, katerih dohodek na družinskega člana ne presega 64% neto povprečne plače na družinskega člana. Zaradi uvedbe državne štipendije za mladoletne dijake se je od 1. 1. 2014 ustrezno znižal (prej povečani) otroški dodatek za dijake. Za otroke, ki niso vključeni v vrtec se otroški dodatek poveča za 20%. Od 01.09.2014 se je dodatek za eno starševske družine iz 10 % povečal na 30 %.

V letu 2014 je bilo za otroški dodatek izdanih 2.623 odločb, na podlagi katerih je bilo izplačanih 2.059.710,35 EUR. Najvišji otroški dodatek za enega otroka je znašal 114,31 EUR mesečno, najnižji pa 27,40 EUR. Podatki o številu izdanih odločb za posamezno občino iz baze podatkov niso razvidni.

Kadar obstaja velika verjetnost, da družina otroškega dodatka ne bo namenila za namene, ki so predvideni in bo zato ogrožena socialna in ekonomska varnost otroka, center odloči, da se posamezni prejemek ne izplača v denarju, ampak v obliki konkretnih dobrin v funkcionalni obliki. Na podlagi tega je bilo v letu 2014 izdanih 9 odločb, katerih skupno izplačilo je znašalo 11.333,85 EUR.

2.1.2. Dodatek za veliko družino

Dodatek za veliko družino je letni prejemek, namenjen družinam, ki imajo tri ali več otrok, ki so mlajši od 18 let oziroma 26 let, če se šolajo in imajo status učenca, dijaka, vajenca ali študenta. Ne glede na prvi odstavek 77. člena ZSDP ima od uveljavitve ZUJF pravico do dodatka za veliko družino eden od staršev, če imajo eden od staršev in otroci skupno stalno prebivališče v Republiki Sloveniji in povprečni mesečni dohodek na osebo ne presega 64 % neto povprečne plače skladno z določili ZUPJS, ki se uporabljajo za odločanje o pravici do otroškega dodatka.

V letu 2014 je bilo po uradni dolžnosti izdanih 190 odločb za dodatek za veliko, 3 odločbe so bile izdane na zahtevo/vlogo strank. Znesek dodatka za veliko družino je za tri otroke znašal 393,46 EUR, za družine s štirimi in več otroki pa 479,83 EUR. Podatek, koliko odločb je bilo izdanih za posamezno občino iz baze podatkov ni razviden.

2.1.3. Starševski dodatek

Starševski dodatek je denarna pomoč staršem, kadar ob rojstvu otroka le-ti niso upravičeni do starševskega nadomestila. Do starševskega dodatka je upravičen eden od staršev, če imata npr. mati in otrok stalno prebivališče v Republiki Sloveniji in sta državljana Republike Slovenije. Pravica velja od rojstva otroka in taja eno leto. Z uveljavitvijo Zakona o uravnoteženju javnih financ oz. od 31.05.2012 dalje (v nadaljevanju ZUJF, Ur. list RS št. 40/2012) znaša starševski dodatek 55 % neto minimalne plače, to je 252,04 eur na mesec.

V letu 2014 je bilo za starševski dodatek izdanih 41 odločb, od tega 12 odločb za občino Gornja Radgona, 8 odločb za občino Radenci, 9 odločb za občino Sveti Jurij ob Ščavnici, 10 odločb za občino Apače in 2 odločbi ostale občine.

2.1.4. Pomoč ob rojstvu otroka

Pomoč ob rojstvu otroka je enkratni denarni prejemek, namenjen nakupu opreme za novorojenca in je v letu 2014 znašala 280,75 EUR. Do pomoči ob rojstvu otroka so upravičeni starši, katerih dohodek na družinskega člana ne presega 64 % neto (631,93) povprečne plače v RS.

V letu 2014 je bilo za pomoč ob rojstvu otroka izdanih 124 odločb, od tega 47 odločb za občino Gornja Radgona, 23 odločb za občino Radenci, 23 odločb za občino Sveti Jurij ob Ščavnici, 25 odločb za občino Apače in 6 odločb ostale občine.

2.1.5. Dodatek za nego otroka

Dodatek za nego je denarni dodatek za otroka, ki potrebuje posebno nego in varstvo in je namenjen kritju povečanih življenjskih stroškov, ki jih ima družina pri preživljanju in negi takega otroka. V letu 2014 je nižji dodatek za nego znašal 101,05 EUR. Za otroke s težko motnjo v duševnem razvoju ali težko gibalno ovirane otroke, znaša dodatek za nego 202,17 EUR.

V letu 2014 je bilo za to pravico izdanih 41 odločb, od teh za območje občine Gornja Radgona 16 odločb, občine Radenci 8 odločb, občino Sveti Jurij ob Ščavnici 10 odločb, in občino Apače 7 odločb.

2.1.6. Delno plačilo za izgubljeni dohodek

Delno plačilo za izgubljeni dohodek je osebni prejemek, ki ga prejme eden od staršev, kadar prekine delovno razmerje zaradi nege in varstva otroka s težko motnjo v duševnem ali telesnem razvoju. Višina delnega plačila za izgubljeni dohodek je minimalna plača.

V letu 2014 je bilo o tej pravici izdanih 6 odločb. Ena odločba za občino Gornja Radgona, tri odločbe za občino Radenci in ena odločba za občino Sveti Jurij ob Ščavnici in ena za občino Apače.

2.2. Starševsko varstvo

Novi ZSDP-1 je uvedel novo poimenovanje pravic. Tako se sedaj porodniški dopust imenuje materinski dopust in traja 105 dni, plačani očetovski dopust traja petnajst dni, dopust za nego in varstvo otroka se po novem imenuje starševski dopust in ga lahko izkoristita starša vsak po 130 dni.

Med starševsko varstvo sodijo naslednje pravice:

- Materinski dopust in nadomestilo
- Očetovski dopust in očetovsko nadomestilo
- Starševski dopust in starševsko nadomestilo
- Plačilo prispevkov za krajši delovni do tretjega leta starosti otroka
- Plačilo prispevkov za krajši delovni čas zaradi vzgoje dveh otrok
- Plačilo prispevkov za socialno varnost v primeru štirih in več otrok

V letu 2014 je bilo izdanih 128 odločb za materinski dopust in materinsko nadomestilo, 127 odločb za očetovski dopust in očetovsko nadomestilo in 176 odločb za starševski dopust in starševsko nadomestilo.

Za plačilo prispevkov zaradi krajšega delovnega časa do 3. leta starosti otroka je bilo izdanih 48 odločb, za plačilo prispevkov zaradi vzgoje dveh in več otrok je bilo izdanih 39 odločb.

Za plačilo prispevkov enemu od staršev, ki zaradi nege in varstva štirih ali več otrok prekine delovno razmerje ali zapusti trg dela je bilo v letu 2014 izdanih 7 odločb.

Novi zakon je uvedel številne novosti glede koriščenja posameznih pravic, predvsem starševskega dopusta (možnosti različne izrabe dopusta v polni ali delni odsotnosti z dela, koriščenje dopusta v povezavi z krajšim delovnim časom, možnost prenosa dela dopusta do konca prvega razreda osnovne šole idr.) in krajšega delovnega časa (eno leto neprenosljive pravice med staršema).

Prepoznavna se povečano zanimanje staršev za koriščenje različnih možnih oblik dopustov.

Iz izpisa ISCS2 obr. števil 1b je razvidno, da je v letu 2014 bilo na področju vseh javnih pooblastil obravnavanih 15.960 upravnih zadev (16.505 v letu 2013 in 17.567 v letu 2012), kar pomeni 3,3% zmanjšanje v letu 2014 (6% zmanjšanje v letu 2013 in za 245% povečanje v letu 2012). Od tega je bilo pozitivno rešenih 12.157 vlog (14.140 v letu 2013), zavrženih 3.803 vlog (2365 v letu 2013). Vloženih je bilo 293 pritožb (201 v letu 2013), od tega je bilo na prvi stopnji rešenih 187 pritožb (v letu 2013 pa 182) ostale so bile odstopljene organu druge stopnje.

3. VARSTVO OTROK IN DRUŽINE

Predhodno družinsko posredovanje

Temeljni cilj predhodnega družinskega posredovanja je pomoč obema staršema pri razrešitvi sporov ob razpadu zunaj zakonske skupnosti (enako ob razvezi zakonske zveze) ali kasneje v življenju, ki so povezani z vzgojo in varstvo otrok, stikih in preživnino, krepitev njune nadaljnje starševske vloge, razmejevanje preteklega partnerskega odnosa od nadaljnjega starševstva, sodelovanje staršev pri skrbi in vzgoji otrok, udeleževanje pravice otrok do obeh staršev, preprečevanje zlorab otrok od konfliktih med staršema, zaščita interesov ter varovanje pravic in koristi otrok. Postopek se začne na pobudo enega od staršev.

V proces je vključen tudi otrok, ki razume pomen dogajanja, saj ima, v skladu z veljavnimi predpisi, pravico biti seznanjen o zadevah, ki posegajo v njegovo življenje in izraziti tudi svoje mnenje. Strokovno delo je v procesu predhodnega družinskega posredovanja usmerjeno v prepoznavanje potreb staršev in otrok, izražanju interesov, iskanju možnih rešitev, ki bodo sprejemljive za oba starša in v največji meri v dobro otroka, svetovanju staršem pri vzgoji in skrbi za otroke, pogajanju, krepitevi odgovornega starševskega ravnanja ter preprečevanju škodljivega ravnanja staršev, kadar ti uporabljajo ali zlorablajo otroke za dosego lastnih ciljev in interesov.

V primeru da se starša o nadaljnji vzgoji in varstvu otrok, preživnini in stikih sporazumeta, lahko vložita na sodišče predlog o sporazumu in sodišče izda sklep o tem v nepravdnem postopku. S tem se postopek pravno konča in je možna izvršba. V primeru, da se starša v postopku ne sporazumeta, center izda dokazilo o izvedenem postopku, o zadevi pa lahko odloči sodišče, v kolikor eden ali drugi starš vloži tožbo. Navedeno velja ob razpadu zunaj zakonske skupnosti.

V letu 2014 so bile na področju predhodnega družinskega posredovanja izvedene naslednje naloge:

<i>Naloga</i>	<i>Novi</i>	<i>Zaključeni</i>	<i>Vodeni 2014</i>	<i>Odperti</i>
Pomoč staršem pri sklenitvi sporazuma o varstvu in vzgoji otrok	13	13	15	2
Pomoč staršem pri sklenitvi sporazuma o stikih	17	19	21	2
Pomoč staršem pri sklenitvi sporazuma o preživljanju skupnih otrok	14	13	15	2
SKUPAJ:	44	45	51	6

Določitev in sprememba osebnega imena

Otrok ima pravico do osebnega imena, če otrokovi starši niso živi ali ne morejo izpolnjevati starševske skrbi, določi ime otroku oseba, ki ji je zaupana skrb za otroka ali skrbnik. V obeh primerih v soglasju s CSD. Starša lahko otroku spremenita osebno ime, v kolikor oba s tem soglašata. V primeru različnih interesov, jima center lahko pomaga pri sklepanju sporazuma. V kolikor do sporazuma ne pride, lahko sodišča odloči o zadevi na predlog enega ali drugega starša.

V letu 2014 je center vodil 3 postopke sporazumevanja o spremembi osebnega imena in jih zaključil.

Pomoč pri varstvu otrokove koristi v sodnih postopkih

Nalogo določa Zakon o zakonski zvezi in družinskih razmerjih – 78. člen, v povezavi z drugimi členi tega zakona, ki določa, da morajo sodišča, preden odločajo o vzgoji in varstvu otrok, stikih in preživnini, pridobiti mnenje Centra za socialno delo ter Zakon o pravnem postopku.

CSD v tem postopku nima oblastvene funkcije in tudi ni nek »pomožni« preiskovalni organ, temveč ima poseben procesni položaj, ki je po svoji naravi bližje položaju sodnega izvedenca.

Preden center pripravi mnenje sodišču mora pridobiti vsa pomembna dejstva, temeljito raziskati vse okoliščine ter ugotoviti katera odločitev je otroku v največjo korist. Mnenje CSD mora vsebovati: dejstva, ki so pomembna pri določanju o tem, kaj je v interesu otrok in zaščiti njihovih koristi: ugotovitve o obeh starših, o njunih osebnih značilnostih, o njunem odnosu do otrok, o njunih vzgojnih in moralnih kvalitetah; premoženjskem stanju; stanovanjskih prilikah; o potrebah otroka ter o odnosu vsakega od staršev, navezanosti otrok na starše in željah ter mnenju otrok.

Proces zahteva vzpostavljanje delovnega in svetovalnega odnosa s staršema, vključitev mnenja otrok, ki razumejo pomen dogajanja, pogosto pa tudi pridobiti poročilo ustanov, kamor je otrok vključen (šola, vrtec, policija..).

Proces nikoli ne pomeni le ugotavljanje dejstev, temveč hkrati že tudi proces pomoči in možnega spreminjanja situacije v možen dogovor ter rešitev spornih vprašanj med staršema. Skozi ta proces se prav tako lahko prepozna morebitna ogroženost otrok ali dejavniki v ravnanju in vedenju staršev, ki otrokovemu zdravemu razvoju škodujejo, kar je potrebno v predlogih sodišču upoštevati. V primeru, da center ocenjuje, da bi za odločitev, ki bo v največjo otrokovo korist bilo potrebno še razjasniti nekatere pomembne okoliščine, lahko sodišču v svojem mnenju predlaga vključitev izvedenca.

1. številčni prikaz izvedenih nalog

<i>Naloga</i>	<i>Novi</i>	<i>Zaključeni</i>	<i>Vodeni 2014</i>	<i>Odprti</i>
Mnenje glede sporazuma o varstvu otrok	33	34	36	2
Oblikovanje mnenja o otrokovi koristi glede stikov	15	14	16	2
SKUPAJ:	48	48	52	3

Svetovalni razgovor ob razvezi zakonske zveze

Nalogo določajo naslednje pravne podlage: ZZZDR – členi: 64/2, 68,70 in 78/2; Pravilnik o postopku in vsebini svetovalnega razgovora; ZPP – člen 410 in Konvencija ZN o otrokovih pravicah.

CSD ob razpadu družinske skupnosti opravi s partnerjema svetovalni razgovor z namenom sklepanja dogovora o naslednjih vprašanjih:

- pri katerem od staršev bo otrok živel (h komu bo torej zaupan v vzgojo in varstvo)
- na kak način in v kakšnem obsegu bodo potekali stiki med otrokom in staršem, s katerim ne bo živel, oziroma kako bo drugi starš aktivno udeležan nadaljnjo izvajanje starševske skrbi
- kolika bo preživnina za otroka

Namen naloge je pomoč partnerjema, ki sta v razhodu, da čim bolje dosežeta dogovor o vseh posledicah razpada zunaj zakonske skupnosti ali razveze zakonske zveze tako, da bo otrokom v največjo korist. Hkrati je to pomoč tudi zakoncema (ali zunaj zakonskima partnerjema), da premagujeta stiske in težave v novem položaju.

Otroci, ki razumejo pomen razveze in posledice imajo pravico biti o tem obveščeni in izraziti svoje mnenje o vprašanju nadaljnega življenja. Potrebno je oceniti sposobnost otrokovega izražanja mnenja, želja in pričakovanj ter uporabiti strokovne metode, primerne otrokovi starosti. Vsako mnenje otroka je potrebno oceniti z vidika njegovih koristi.

Zakoncem, ki bi želeli ohraniti zakonsko zvezo se ponudi vključitev v storitev s poudarkom na partnerskem svetovanju.

Po končanem postopku svetovalnih razgovorov center izdela poročilo in pripravi mnenje sodišču o izvedbi in poteku svetovalnega razgovora, obenem pa tudi mnenje o tem, kako naj bo urejeno varstvo in vzgoja otrok, preživnina ter stiki otroka s staršem pri katerem ne bo živel. V večini primerov se otroci še vedno zaupajo v vzgojo in varstvo materam, čeprav imata pogosto oba starša enakovredne potencialne za starševstvo.

1. številčni prikaz izvedenih nalog

Center je v letu 2014 skupaj vodil 15 postopkov pred razvezo zakonske zveze, eden še ni zaključen.

Naloga	Novi	Zaključeni	Vodeni 2014	Odprti
Svetovalni razgovor ob razvezi zakonske zveze	14	14	15	1

Stiki pod nadzorom tretje osebe

Je naloga centra, ki jih Katalog javnih pooblastil, nalog po zakonu in storitev, ki jih izvajajo centri za socialno delo ne opredeljuje in jih ni mogoče vesti v Bazo socialnih podatkov - BSP

Zakon o zakonski zvezi in družinskih razmerjih v 106. čl. določa, da sodišče lahko pravico do stikov odvzame ali jo omeji samo, če je to potrebno zaradi varovanja otrokove koristi. Sodišče lahko odloči, da se stikii izvršujejo pod nadzorom tretje osebe ali da se ne izvajajo z osebnim srečanjem in druženjem, ampak na drug način, če sicer ne bila zagotovljena otrokova korist.

Tako CSD, kot sodišča so zavezani, da jih kot glavno vodilo v postopku vodi otrokova korist. Stiki otroku niso v korist, če pomenijo za otroka psihično obremenitev ali če se z njimi ogroža njegov telesni ali duševni razvoj. Preden sodišče odloči o stikih pod nadzorom si je dolžno pridobiti mnenje centra za socialno delo, ki mora natančno proučiti vsa dejstva in okoliščine, ravnanje staršev in njihove zmožnosti, navesti pomembne ugotovitve, dejavnike tveganja, rizike za zdrav razvoj otroka ter utemeljiti svoj predlog.

Sodišča ob odločanju o stikih pod nadzorom v obrazložitvi navedejo razloge in utemeljitve za tako odločitev.

V letu 2014 je sodišče v dveh primerih odločilo, da stike pod nadzorom tretje osebe izvaja CSD. V okviru tega je bilo izvedeno skupno 48 stikov med otrokom in staršem, ki so potekali pod nadzorom strokovnega delavca centra. Poleg izvajanja nadzorovanih stikov in ločeno od teh je bilo v zvezi s to nalogo izvedenih 21 osebnih razgovorov in posredovanih 36 poročil o izvedenih stikih.

Naloga izvajanja stikov pod nadzorom ni opredeljena v temeljnem aktu Katalogu javnih pooblastil, nalog po zakonu in storitev, ki jih izvajajo centri za socialno delo, ni opredeljenega standarda naloge in ni enotnega tolmačenja, kako se ta naloga izvaja, kaj je dolžnost »nadzora tretje osebe«, kakšno je strokovno ravnanje in pristojnosti.

Zaradi odprtih dilem na temo izvajanja stikov pod nadzorom je bilo že več posvetov ki so pokazali na nujno potrebo po zakonski in izvedbeni ureditvi tega področja.

Pomoč pri sklenitvi sporazuma v sporih, če si starši niso enotni pri izpolnjevanju starševske skrbi

Osnovni namen je varstvo otrokovih interesov. Kadar gre za bistvene odločitve o otrokovem življenju je potrebno, da jih starša sprejemata soglasno (npr. sprememba stalnega bivališča, selitev v tujino..) V kolikor nastane spor jima center lahko skozi postopek sporazumevanja nudi strokovno pomoč. Če kljub temu do sporazuma ne pride, lahko o zadevi odloča sodišče na zahtevo katerega od staršev.

Center je v letu 2014 ni vodil zadev na tem področju dela.

Urejanje očetovstva

V letu 2014 je bilo vodenih 135 zadev. Na centru je bilo očetovstvo priznано za 113 (v letu 2013 za 135 otrok). Center ima nalogo valorizacije sodno določenih preživnin in drugih preživnin na podlagi pravnega naslova.

Preživnine

V letu 2014 je bilo vodenih 777 preživnin za otroke in 24 preživnin za odrasle.

Posvojitve

Na področju posvojitve sta v letu 2014 bila posvojena dva otroka, ki sta živela v rejniških družinah..

4. POSEBNO VARSTVO OTROK IN MLADOSTNIKOV

Rejništvo

V letu 2014 je v rejniških družinah živelo 25 otrok za katere je pristojen tukajšnji center. V letu 2014 je center na novo vodil rejništvo za tri otroke. V dveh primerih je bilo rejništvo na novo urejeno, v enem primeru je bilo odstopljeno na tukajšnji center zaradi pristojnosti glede na stalno bivališče. Rejništvo je prenehalo petim otrokom. 31. 12. 2014 je bilo v rejniških družinah 21 otrok, od tega jih 14 živi v rejniških družinah na področju, ki ga pokriva naš center, 7 otrok pa v rejniških družinah, ki jih pokrivajo drugi centri. Z vsemi centri, na področju katerih imamo nameščene otroke center dobro sodeluje. Za vsakega otroka v rejništvu je bila najmanj enkrat sklicana individualna projektna skupina, za nekatere otroke tudi večkrat.

V letu 2014 je na novo pridobila dovoljenje za izvajanje rejniške dejavnosti ena družina, za katero je bil izveden postopek za pridobitev dovoljenja za izvajanje rejniške dejavnosti. Na dan 31. 12. 2014 je center vodil 18 rejniških družin.

Dodatno izvedene aktivnosti na področju rejništva:

Center je v mesecu decembru 2014 organiziral predavanje za vse rejniške družine na temo Različno z različnimi otroki. Ob božično - novoletnih praznikih je bilo organizirano praznovanje in obdarovanje vseh otrok v rejništvu, s pomočjo donatorskih sredstev. Izvedene in organizirane so bile ustvarjalne delavnice za otroke.

Izvajanje dodatnega programa Rejniška družina - nadomestna, drugačna, posebna:

Z rejnicami so skozi celo leto potekala mesečna delovna srečanja na centru. V okviru teh srečanj so potekali pogovori o različnih aktualnih vsebinah povezanih z izvajanjem rejniške dejavnosti in izobraževanjem.

Skrbništvo mladoletnih oseb

Mladoletnik, ki nima staršev ali za katere starši ne skrbijo, postavi center za socialno pod skrbništvo do njihove polnoletnosti. Skrbnik mladoletnika je dolžan ščititi njegove interese, pravice in koristi.

Skrbnik sme z odobritvijo centra za socialno delo:

- oddati mladoletnika v vzgojni zavod ali ga izročiti komu drugemu v vzgajanje, nego in oskrbo
- vzeti mladoletnika iz šole ali spremeniti vrsto izobraževanja
- odločati o izbiri poklica za mladoletnika ali opravljanju njegovega poklica
- storiti druge ukrepe glede mladoletnika, ki jih določa zakon (odtujiti ali obremeniti otrokovo premoženje...)

Izvedene naloge v letu 2014:

Postavitev stalnega skrbnika; postopek uveden v eni zadevi, zaključen v štirih zadevah. Pet otrok ostaja v obravnavi.

Postavitev skrbnika za posebni primer; uvedenih 13 zadev, zaključenih 27.

Varstvo otrokovih premoženjskih koristi; ni bilo uvedene nobene zadeve, zaključene 3.

Odobritev pravnih poslov otroka, privolitev odtujitve ali obremenitve otrokovega premoženja je bilo uvedenih 12 zadev, zaključenih 13.

Predlog sodišču za podaljšanje starševske skrbi čez otrokovo polnoletnost; uvedene 3 zadeve, 1 zaključena.

V vse postopke vedno intenzivno vključujemo otroke z ozirom na njihove osebne zmožnosti in sposobnosti, ob upoštevanju želja in potreb z osnovnim vodilom koristi otroka. V postopkih odtujitve ali obremenitve večjega premoženja se poslužujemo sodnih cenitev preko sodno zapriseženih izvedencev.

Ukrepi centra za zaščito otrok

Izvajanje javnih pooblastil ukrepov za vzgojo in varstvo otrok in njihovih koristi je specifično področje, saj so posamezna zakonska določila dokaj ohlapna, predvsem 119. člen ZZDR. Interpretacije tega člena so kljub številnim razlagam in ugotovitvam ter usmeritvam posameznih strokovnjakov, še vedno različna.

V letu 2014 je Center v okviru izvajanja javnih pooblastil **ukrepov za vzgojo in varstvo otrok in njihovih koristi** obravnaval 10 otrok (20 v letu 2013). V večini primerov je center ugotavljal vzgojno nemoč ali zanemarjenost otrok s strani staršev, zaradi krivdnih pa tudi nekrivdnih razlogov na njihovo strani. Staršem je bila ob obravnavi v okviru javnega pooblastila vedno hkrati ponujena tudi pomoč oziroma strokovna podpora v okviru storitev in sicer podpora pri prevzemanju ustrezne starševske odgovornosti, skrbi za otroka, učenje primernih vzgojnih metod. Na ta način imajo starši možnost in hkrati tudi dolžnost, da s svojo aktivnostjo vzpostavijo take pogoje v družinskem sistemu, ki omogočajo otroku zdrav razvoj.

Vsi starši so v okviru postopka opozorjeni na njihove dolžnosti, ki se tičejo skrbi za otroke in varovanje njihovih koristi. V večini primerov starši v teku procesa, s podporo centra zmorejo slediti in prepoznavati potrebe svojih otrok in se naučijo poiskati ustrezne rešitve za reševanje težav. Štirje izmed obravnavanih otrok so nameščeni v rejniških družinah pri svojih sorodnikih. V teh primerih starši ne zmorejo prevzeti skrbi zanje in tudi ne izkazujejo pripravljenosti sodelovanja s centrom ali drugimi institucijami, ki bi jim lahko nudile ustrezne oblike pomoči. V teh primerih bo potrebno zaradi koristi otrok poiskati dolgoročne rešitve za njihovo vzgojo in varstvo, saj predstavlja rejništvo začasen ukrep.

Opažen je upad obravnave ogroženih otrok, kar se pripisuje dejstvu, da so na centru okrepljena prizadevanja za vključitev staršev v možne oblike pomoči, motiviranja za sodelovanje, nudenja podpore, pomoči pri prepoznavanju potreb svojih otrok z namenom, da bi zmogli zagotoviti svojemu otroku primerno in zdravo življenjsko okolje. V vseh primerih seveda sodelovanja ni mogoče doseči. V takih primerih je vloga centra, da zaradi zaščite koristi otrok ukrepa v skladu s svojimi pristojnostmi.

Na podlagi 121. člena ZZZDR - oddaja otroka v zavod, je center v letu 2014 obravnaval štiri mladoletne otroke, ki so bili z odločbo centra in soglasjem staršev v zavod nameščeni že v preteklih letih za enega otroka pa se je postopek uvedel v decembru 2014.

Dva mladostnika sta v tem letu zaključila z bivanjem v zavodu, eden zaradi polnoletnosti, druga mladostnica pa je bila nameščena v rejniško družino. Razlogi za namestitev otrok in mladostnikov v zavod so bili predvsem vedenjske težave in motnje čustvovanja, kot posledica neurejenih razmer v družini in nemoč staršev pri postavljanju meja. V večini primerov gre za izgubo stika starša z otrokom in odsotnost ali šibkost medsebojne komunikacije. Otroci so bili v zavod nameščeni s soglasjem staršev, pomembno je pa dejstvo, da so nekateri izmed mladostnikov tudi sami ugotavljali, da bi bil zavod za njih ustrezna rešitev in so tudi lažje sprejeli novo okolje in pravila bivanja.

Opaža se porast števila mladostnikov s težavami v duševnem zdravju. Gre za težavo, ki zahteva sistemsko ureditev, saj zaenkrat v državi ni ustreznih ustanov, ki bi bile specializirane za sprejem mladostnikov z omenjenimi težavami. Mladinski domovi in vzgojni zavodi mladostnikov s težavami v duševnem zdravju niso pripravljene sprejeti.

V okviru obravnave ogroženih otrok je center sodeloval z različnimi institucijami, največ s policijo, katero še zmeraj odlikuje hitra odzivnost ter pripravljenost na sodelovanje. Veliko je bilo sodelovanja s kriznimi centri, varnimi hišami in materinskimi domovi ter šolami in vrtci. Intenzivno je bilo tudi sodelovanje z vzgojnimi zavodi in mladinskimi domovi.

Obravnava otrok in mladostnikov

Na področju varstva otrok in mladostnikov smo se v preteklem letu največ srečevali z otroci in mladoletniki, osumljenimi zaradi storitve kaznivega dejanja ali prekrška. V ospredju so še vedno »klasična« kazniva dejanja

kot so tatvine, poškodovanja tuje stvari ter tudi nekatera specifična kazniva dejanja. Pri prekrških so v ospredju proizvodnja in promet s prepovedanimi drogami.

Izvedene naloge v letu 2014:

Zaradi prekrška ali kaznivega dejanja je bilo na novo obravnavanih 19 otrok in mladostnikov. V obravnavo smo povabili starše in mladostnike. Odzivnost staršev in mladostnikov pri obravnavi v pred kazenskem postopku je skoraj stoo odstotna. Ocenjujemo, da je večina staršev do kaznivih dejanj svojih otrok kritična in izražajo pripravljenost sodelovanja z centrom.

Ukrep nadzorstva organa socialnega varstva se je izvajal za 4 mladostnike. Pri izvajanju ukrepa center mladostnika usmerja predvsem v izobraževanje in iskanje zaposlitve ter doseganju ciljev, ki so mladostniku pomembni in so mu v korist.

Ukrep navodil in prepovedi - delo v korist humanitarnih organizacij in lokalne skupnosti je sodišče izreklo v 1 primeru.

5. VARSTVO ODRASLIH

Izvajanje zakona o družbenem varstvu telesno in duševno prizadetih oseb

Na novo je bil voden postopek za 4 uporabnike, ki so pridobili status invalida.

O nadomestilu je center v letu 2014 odločal v 4 primerih. O dodatku za pomoč in postrežbo je v letu 2014 center odločal v 11 primerih.

Skupaj je bilo v letu 2014 vodenih 141 uporabnikov, ki imajo priznan status invalida, 128 uporabnikov, ki i prejemajo nadomestilo in 94 uporabnikov, ki imajo dodatek za pomoč in postrežbo.

Obravnava odraslih storilcev kaznivih dejanj: Center za socialno delo v okviru obravnave, na zaprosilo sodišč, pripravi poročilo o družinskih in socialnih razmerah polnoletne osebe v sodnem postopku. V te namene strokovni delavec pridobiva podatke in jih posreduje sodišču, opravi razgovor z obsojencem, lahko opravi obisk na domu, da pridobi celotno podobo o njegovih življenjskih okoliščinah. Prav tako CSD izdela mnenje ali predlog za odložitev kazni zapora obsojeni osebi. Mnenje se poda, kadar se izkaže, da je potrebna odložitev izvajanja kazni zapora, zaradi varstva in vzgoje otrok.

Med prestajanjem zaporne kazni, se CSD vključuje v delo v primerih kadar je podano soglasje s strani obsojene osebe. Zavodu za prestajanje kazni se posreduje socialno poročilo, po potrebi določi svetovalca, če je to potrebno za izvedbo individualne obravnave ter obsojeno osebo obišče tudi v zavodu za prestajanje kazni zapora.

Pred izpustom se še posebej preveri, npr. ali ima obsojena oseba urejene osebne dokumente, bivanje in osnovno preživetje. Po prestani kazni zapora ima oseba možnost opraviti razgovor na CSD, kjer se s strokovnim delavcem skupaj ugotavljajo potrebe ter načini za njihovo uresničitev. V kolikor nima urejenih sredstev za osnovno preživetje, se mu nadalje tudi pomaga pri urejanju socialnih transferjev in zdravstvenega zavarovanja (obveznega in dodatnega). Strokovni delavec se poveže tudi z drugimi službami z namenom podpore pri zagotavljanju širše pomoči, ponudi se vključitev v katero izmed storitev in v skladu z dogovorjenim načrtom se ga spremlja tudi vnaprej.

V primeru pogojne obsodbe z varstvenim nadzorom sodišče izreče pogojno obsodbo in določi čas preizkusne dobe pod varstvenim nadzorom. Poleg ukrepa nadzorstva lahko sodišče izreče še eno ali več navodil, po katerih se mora ravnati obsojenec (npr. obiskovati ustrezno poklicno, psihološko ali drugo posvetovalnico, usposabljanje se za poklic...). Nadzorstvo izvršuje svetovalac, ki ga določi sodišče. Svetovalac pomaga obsojeni osebi in ga nadzira pri izpolnjevanju navodil.

Sodelovanje z zavodi za prestajanje kazni se vsako leto izboljšuje, predvsem zaradi večkratnih osebnih stikov in skupnih iskanj rešitev za obsojene osebe.

Naloga pomoč družini med postopkom izvedena v letu 2014:

nove	zaključene	odprte
6	14	5

Naloga varstvo nadzora socialnega varstva. Trenutno se izvaja varstveno nadzorstvo za tri osebe. Eni osebi je v letu 2014 nadzorstvo poteklo. Na tem področju se ugotavlja potreba po sestavi liste svetovalcev za izvajanje varstvenega nadzora in liste svetovalcev za obsojene osebe, kar bi bilo v veliko pomoč pri izvajanju navedene naloge.

nove	zaključene	odprte
3	1	3

Izvajanje nadomestne kazni zapora

Nadomestna kazen in ostali ukrepi v splošno korist se lahko izrekajo kot:

- nadomestilo uklonilnega zapora oz. globe v primeru neplačila kazni za storjene prometne prekrške,
- nadomestilo kazni zapora do treh mesecev,
- možnost v postopku odloga kazenskega pregona ali
- možnost v poravnalnem postopku.

Obseg izrečene nadomestne kazni je odvisen od storjenega dejanja in postopka, s katerim je bila nadomestna kazen izrečena. Izvaja se v organizacijah, kot so domovi za stare, društva, humanitarne organizacije idr. Z vsemi izvajalci center intenzivno sodeluje in sklicuje redna delovna srečanja. Delovna srečanja prispevajo k usklajevanju dela, reševanju aktualnih vprašanj in dilem ter prispevajo k dobremu sodelovanju.

Naloge v zvezi z nadomestno kaznijo in uklonilnim zaporom v letu 2014:

nove	zaključene	odprte
39	65	71

Odloženi pregon:

nove	zaključene	odprte
4	5	3

Skupno vseh nalog s področja nalog v zvezi z nadomestno kaznijo in uklonilnim zaporom ter penale, postpenale:

nove	zaključene	odprte
52	85	82

Pravica gluhe osebe do tolmača

Namen naloge je zagotavljanje gluhi osebi tolmača za slovenski znakovni jezik ter s tem pravico do informiranja v njim prilagojenih tehnikah, enakopravno vključevanje gluhih v življenjsko in delovno okolje ter v vse oblike družbenega življenja. Uporabniki so gluhe osebe, ki zaradi oteženega sporazumevanja uporabljajo znakovni jezik kot svoj naravni jezik.

Zakon o uporabi slovenskega znakovnega jezika določa tudi obseg in način uveljavljanja pravice do tolmača pri enakopravnem vključevanju gluhih oseb v življenjsko in delovno okolje ter v vse oblike družbenega življenja, kjer morajo biti gluhih osebam zagotovljene enake pravice, pogoji in možnosti, kot jih imajo slišne osebe. Izhodišča in kazalci so opredeljeni v zakonu.

Izvedene naloge v letu 2014: na novo je bila obravnavana ena vloga. Za tri osebe so se posredovali vavčerji za tekoče leto. Na tem področju je bila izdana ena odločba in en sklep.

Naloge po Zakonu o preprečevanju nasilja v družini (ZPND)

V letu 2014 je center na novo obravnaval 23 zadev v okviru Zakona o preprečevanju nasilja v družini. Žrtve nasilja v omenjenih primerih so bile ženske ter otroci oz. mladostniki in štirje moški. Štiri žrtve nasilja v družini so se zaradi strahu pred ponovnim nasiljem s strani povzročitelja umaknile na varno (Krizni center za žrtve nasilja v družini, Varne hiše).

Sodelovanje med Centrom in nevladnimi organizacijami je bilo v vseh primerih učinkovito, usmerjeno predvsem v zagotavljanje varnosti žrtve nasilja in opogumljanje ter krepitev njene moči. Intenzivno je potekalo sodelovanje z materinskimi domovi, kjer so živele matere z otroci, predvsem zaradi pridobitve neprofitnih stanovanj v najem, urejanja statusa materi ter otrokom, ureditev stikov otrok z očeti, preživnine in ureditev denarne pomoči ter ostalih pravic.

Večina obravnjav v okviru Zakona o preprečevanju nasilja v družini se je pričela na podlagi ukrepa prepovedi približevanja s strani policije, v nekaterih primerih pa so se žrtve same obrnile na center po pomoč ali jih je napotil kdo izmed sorodnikov ali osebni zdravnik in šele nato so podale prijavo suma kaznivega dejanja policiji. Izvedeno je bilo šest multidisciplinarnih timov, katerih so se vedno udeležili policisti in koordinatorica za obravnavo nasilja v družini, po potrebi tudi predstavniki tožilstva, svetovalna služba vrtca, osnovnih šol ter predstavniki zdravstvene službe.

Na večini timov so sodelovale tudi žrtve nasilja, kar se v praksi kaže kot učinkovito, saj se tako skupaj s strokovnimi delavci in predstavniki drugih institucij oblikuje načrt pomoči in je žrtev hkrati seznanjena s pristojnostmi vseh sodelujočih ter izrazi svoja pričakovanja in predlaga svoje rešitve. Center si prizadeva žrtev motivirati, da poskrbi za svojo varnost in ji pri tem pomaga z razpoložljivo mrežo podpornih programov.

Ko je žrtev na varnem tudi lažje uresničuje svoje cilje in aktivno sodeluje v vseh postopkih.

Opaža se, da je v določenih primerih težko definirati, kdo v družini oz. partnerski zvezi je žrtev nasilja, saj se izkaže, da je včasih žrtev hkrati tudi povzročitelj. V takih primerih obravnava po ZPND ni mogoča, saj gre za drugačno dinamiko odnosov v družini in je potrebna obravnavo v okviru drugih nalog centra.

Pri obravnavi primerov strokovni delavci sodelujejo v strokovnem timu in se poslužujejo dela v paru znotraj centra. Pri učinkoviti obravnavi je pomembno tudi odgovorno sodelovanje vseh institucij, ki sodelujejo v posameznem primeru.

Skrbnništvo za odrasle

Namen skrbništva nad odraslimi osebami je varstvo njihove osebnosti, ki se uresničujejo predvsem z oskrbo, zdravljenjem in usposabljanjem za samostojno življenje. Koristi osebe, ki se postavlja pod skrbništvo se zagotavljajo skozi optimalno zadovoljevanje njihovih življenjskih potreb, varovanje njihovih pravic ter premoženja.

Na področju skrbništva za odrasle so bile v letu 2014 izvedene naslednje naloge:

Postavitve pod skrbništvo in imenovanje skrbnika; v 3 primerih je bil uveden postopek, v okviru te naloge je center vodil 51 zadev, od tega je bilo zaključenih 9 zadev.

Imenovanje skrbnika za posebni primer odraslim; v letu 2014 je bilo uvedenih 31 zadev, zaključenih 28.

Imenovanje začasnega skrbnika; uveden postopek v 4 zadevah, zaključeni sta bili 2 zadevi.

Predlog za odvzem poslovne sposobnosti; za šest oseb so bili podani predlogi na pristojno sodišče, 3 zadeve so bile zaključene.

Neposredno izvajanje skrbniških nalog; uveden postopek v 5 primerih, naloge so se izvajale v 17 primerih, zaključene so bile 4 zadeve.

Področje zajema pobudo za uvedbo postopka za odvzem ali pridobitev poslovne sposobnosti, postavitev skrbnika, začasnega, stalnega, postopek ocenitve in popis premoženja osebe pod skrbništvom, imenovanje in razrešitev skrbnika, spremljanje neposrednih nalog skrbnika in obravnavo skrbniških poročil, odobritev pravnih poslov skrbniku, varstvo pravic v primeru kolizije interesov. Naloga centra je, da spremlja izvajanje skrbništva in ob morebitnem kršenju dolžnosti skrbnika takoj ukrepa. Namen skrbništva nad odraslimi osebami je varstvo njihove osebnosti, premoženjskih in drugih koristi, ki se uresničujejo predvsem z oskrbo, zdravljenjem in usposabljanjem za samostojno življenje. Koristi osebe, ki se postavlja pod skrbništvo se ugotavljajo skozi zadovoljevanje njenih življenjskih potreb, kaj potrebuje kot človek, ali obvlada svoj življenjski prostor. Osnovno vodilo je vedno korist uporabnika. Odločitev centra mora temeljiti na dejstvih in dokazih, ki kažejo na to, kaj je

za uporabnika koristno. Veliko uporabnikov je nameščenih v posebnih socialnih zavodih, kjer je potrebno intenzivno sodelovanje z zaposlenimi v zavodih.

Podana so bila letna skrbniška poročila za uporabnike, ki se nahajajo pod stalnim skrbništvom. Skrbniška poročila so bila obravnavana s strani komisije za pregled skrbniških poročil. Pri obravnavi so bili vključeni varovanci, upoštevane so bile njihove potrebe in želje. Opravljeni so bili tudi terenski obiski na domu, kjer se izvaja neposredno skrbništvo po centru.

Center zelo dobro sodeluje z Društvom za pomoč duševno in telesno prizadetim osebam »Sožitje« in se tako srečuje z uporabniki, ki so pod skrbništvom in uporabniki, ki imajo podaljšane roditeljske pravice. To so srečanja, kot so »božičkovanje« in druge aktivnosti društva. Srečanj se uporabniki vsi zelo veselijo in vsakemu posebej kakor tudi družinskim članom se posveča dodatna pozornost in osebni stik.

Varstvo odraslih oseb z težavami v duševnem zdravju

Zakon o duševnem zdravju določa sistem zdravstveno in socialno varstvene oskrbe na področju duševnega zdravja, nosilce oz. nosilke ter dejavnosti in pravice osebe med zdravljenjem v oddelku pod posebnim nadzorom psihiatrične bolnišnice, obravnava v varovanem oddelku socialno varstvenega zavoda in nadzorovani obravnavi. V skladu s tem zakonom center izvaja določene naloge, določene pa so tudi naloge koordinacije med pristojnimi službami, kot so center, policija, sodišče in zdravstvo.

Storitev osebna pomoč – vodenje je bila v letu 2014 vodena za 9 uporabnikov. Zelo aktivno se izvaja storitev za enega uporabnika, kateri je po odhodu iz zdravljenja na psihiatričnem oddelku, trenutno doma. Navedenega uporabnika se kontinuirano spremlja in obiskuje na domu in sicer enkrat na dva tedna, kar se je izkazalo za izredno učinkovito.

Pri tej storitvi je zelo pomembno spodbujanje upravičenčevega sodelovanja pri načrtovanju in izvajanju posameznih dejavnosti, pomembnih za njegovo življenje v povezavi z osebami, ki jim zaupa in so mu blizu. Zagotavljanje vodenja na ravni, ki je za upravičenca smiselna in mu zagotavlja uporabo preostalih zmožnosti in sposobnosti.

S »koordinatorko obravnave v skupnosti«, ki deluje na regijskem nivoju, center sodeluje pri načrtovanju, organiziranju in izvajanju pomoči. Pomembna metode dela so multidisciplinarni timi, z namenom, da se v rešitev težave vključuje več pristojnih služb. Na tem področju zaznavamo več pristnega sodelovanja s strani zdravstvene službe, policije, sodišča, zaposlovanja in Karitasa. To je tudi nujno potrebno za zagotavljanje kakovostne skrbi za osebe s težavami v duševnem zdravju.

Uveljavljanje pravice do oprostive plačil institucionalnega varstva

Institucionalno varstvo je oblika obravnave v zavodu, drugi družini ali drugi organizirani obliki, ki upravičencem nadomešča, dopolnjuje ali zagotavlja funkcijo doma ali lastne družine. Obsega osnovno oskrbo in socialno oskrbo v skladu s predpisi s področja socialnega varstva ter zdravstveno varstvo po predpisih s področja zdravstvenega varstva:

- za otroke in mladostnike, prikrajšane za normalno družinsko življenje, zajema institucionalno varstvo tudi vzgojo in pripravo na življenje
- za otroke in mladostnike z motnjo v duševnem in telesnem razvoju pa obsega institucionalno varstvo tudi usposabljanje po posebnem zakonu, oskrbo in vodenje
- odraslim osebami z motnjami v duševnem in telesnem razvoju se v okviru institucionalnega varstva zagotavljajo še posebne oblike varstva

Izvajalci storitve so: domovi za starejše, posebni socialno varstveni zavodi, socialno varstveni zavodi za usposabljanje in nadomestne oblike bivanja in oskrbe.

Sprejem, premestitev in odpust uporabnika pri uveljavljanju pravice do institucionalnega varstva se izvaja na podlagi Pravilnika o postopkih pri uveljavljanju pravice do institucionalnega varstva. Postopek za sprejem v

zavod se začne z vložitvijo prošnje za sprejem v institucionalno varstvo, ki se vloži pri zelenem zavodu. Storitev institucionalnega varstva je lahko zagotovljena tudi v oskrbovanem stanovanju.

S 1. 1. 2014 so bile sprejete spremembe na podlagi Zakona o uveljavljanju pravic iz javnih sredstev in Zakona o socialno varstvenih prejemkih, ki so se začele uporabljati s 1. 9. 2014. Na podlagi teh je bilo potrebno izdati nove odločbe za vse upravičence, za katere po novi zakonodaji še ni bilo izdane odločbe.

Na podlagi podatkov pridobljenih iz ISCS2 je center v letu 2014 vodil 180 zadev na področju oprostitev plačila stroškov storitev institucionalnega varstva in izdal 140 odločb. Ukinjenih je bilo 12 zadev iz različnih razlogov.

Izvedeno je bilo skupno srečanje z predstavniki vseh občin iz UE Gornja Radgona in obeh domov za starejše občane z namenom seznanitve z spremembami nove zakonodaje in usklajevanja skupnih nalog. Posamezne dileme in aktualni primeri so se reševali sprti z občinami in izvajalci.

Zavodsko varstvo: Občina financira stroške storitev v zavodih za odrasle, kadar je upravičenec oziroma drug zavezanec delno ali v celoti oproščen plačila, določi pa lahko tudi dodatne oprostitve. Postopek ugotavljanja in odločanja o oprostitvi plačila storitve vodi center za socialno delo. V postopku se ugotavlja finančni položaj uporabnika in njegovih ožjih družinskih članov, ki so ga po zakonu o zakonski zvezi in družinskih razmerjih dolžni preživljati. Kadar upravičenec sam ni plačilno sposoben, se ugotavlja plačilna sposobnost njegovih družinskih članov, ki so zavezani k doplačilu storitve. Kadar uporabnik (sam ali skupaj z družinskimi člani) ni plačilno sposoben, storitev v celoti ali deloma plačuje občina, kjer ima uporabnik stalno prebivališče. Če je uporabnik lastnik nepremičnine, se mu z zaznambo prepovedi odtujitve in obremenitve v korist občine, ki prevzame zanj plačilo te storitve, prepove odtujiti in obremeniti nepremičnino. Zaznamba se vpiše v zemljiško knjigo.

Pomoč na domu: Center za socialno delo odloča na podlagi zahteve upravičenca o delni ali celotni oprostitvi plačila navedene storitve. Občina financira pomoč družini na domu najmanj v višini 50 % k ceni storitve; lahko pa določi tudi dodatne oprostitve pri plačilu stroškov za pomoč na domu. Postopek ugotavljanja in odločanja o oprostitvi plačila storitve vodi center za socialno delo. V postopku center ugotavlja finančni položaj uporabnika in njegovih ožjih družinskih članov, ki so ga po zakonu o zakonski zvezi in družinskih razmerjih dolžni preživljati. Kadar upravičenec sam ni plačilno sposoben, se ugotavlja plačilna sposobnost zavezancev. Kadar uporabnik (sam ali skupaj z družinskimi člani) ni plačilno sposoben, storitev v celoti ali deloma plačuje občina, kjer ima uporabnik stalno prebivališče. Če je uporabnik lastnik nepremičnine, se opravi zaznamba prepovedi odtujitve in obremenitve v korist občine, ki prevzame plačilo storitve. Zaznamba se vpiše v zemljiško knjigo.

Družinski pomočnik

Institut družinskega pomočnika, ki je bil uveden leta 2004, ima pomembno vlogo predvsem pri ohranjanju kakovostne starosti invalidnih oseb. Namenjen je predvsem tistim invalidnim osebam, ki menijo, da jim institucije ne nudijo zadostne intimnosti, individualnosti, solidarnosti, osebne komunikacije, domačnosti in toplote. Institut družinskega pomočnika je pravica upravičenca do institucionalnega varstva, da lahko v primerih in pod pogoji, določenimi z Zakonom o socialnem varstvu (ZSV), namesto celodnevnega institucionalnega varstva izbere družinskega pomočnika, ki mu nudi pomoč v domačem okolju. Institut družinskega pomočnika prinaša spremembo v razumevanje skrbi za invalidno osebo tako, da to ni problem posameznih družinskih članov in specializiranih institucij, ampak postaja stvar celotnega sistema skrbi za te osebe. Osnova pravice do izbire družinskega pomočnika je torej družbena skrb za invalidne osebe v domačem okolju.

Z 1. 1. 2014 so na tem področju začele veljati spremembe Zakona o uveljavljanju pravic iz javnih sredstev in Zakona o socialno varstvenih prejemkih. Spremembe so se začele uporabljati od 1. 9. 2014.

V skladu z uveljavljenimi zakonskimi spremembami je potrebno v vseh zadevah, ki še niso bile odločene po novi zakonodaji izdati nove odločbe. V skladu z spremembami se bodo delale tudi vknjižbe, prepovedi, odtujitve in obremenitve na nepremičninah upravičenca, v kolikor bo (do) plačnik storitve občina.

Postopki v zvezi z navedeno nalogo se vodijo na podlagi Zakona o socialnem varstvu in Uredbe o merilih za določanje oprostitev pri plačilih socialno varstvenih storitev.

Postopek pridobitve pravice do družinskega pomočnika; invalidna oseba uveljavlja pravico do izbire družinskega pomočnika pri pristojnem centru za socialno delo. Status družinskega pomočnika in z njim povezanih pravic kakor tudi dolžnosti, ki jih predstavlja predvsem dolžnost izvajanja potrebne pomoči invalidni osebi, se vzpostavi z odločbo o priznanju pravice do družinskega pomočnika in o izbiri družinskega pomočnika. O pravici do izbire družinskega pomočnika odloča invalidska komisija Zavoda za pokojninsko in invalidsko zavarovanje.

Izvedene naloge: v letu 2014 je center vodil 10 zadev na področju družinskega pomočnika.

II. IZVAJANJE SOCIALNO VARSTVENIH STORITEV

Center za socialno delo Gornja Radgona je v letu 2014 v skladu z zakonodajo izvajal naslednje socialno varstvene storitve: Socialna preventiva, Prva socialna pomoč, Osebna pomoč, Pomoč družini za dom in Pomoč družini na domu.

a) SOCIALNA PREVENTIVA

Center je v letu 2014 izvajal naslednje preventivne programe:

- Laična pomoč družinam
- Program Rejniška družina - nadomestna, drugačna, posebna
- Preventivne delavnice za otroke in mladostnike
- Socialno vključevanje posebej ranljivih oseb
- Pomoč starejšim
- Pomoč ranljivim skupinam

Za izvajanje programov v okviru javnih del mora center imeti za realizacijo zaposlitev zagotovljeno sofinanciranje lokalnih skupnosti. Center je na podlagi prepoznavnih potreb v lokalnih okoljih pripravil različne preventivne programe za ranljive skupine prebivalcev in za sofinanciranje zaprosil občine, vendar se vse zaradi pomanjkanja lastnih sredstev niso odločile za sofinanciranje predlaganih programov.

Center se javlja tudi na lokalne razpise iz področja socialnega varstva, v okviru katerih je pridobil nekaj sredstev za izvajanje dodatnih programov.

Center je izvajal dopolnilni program Rejniška družina – nadomestna, drugačna, posebna. Izvajal se je za vse rejniške družine, kontinuirano skozi celo leto. V okviru programa so potekala mesečna srečanja z različnimi aktualnimi vsebinami.

Program Laična pomoč družinam je center izvajal za občino Gornja Radgona. V program je bilo vključenih 8 otrok z vsemi obstoječimi družinskimi člani in drugimi otrokom pomembnimi družinskimi člani. Program je potekal na domu družin, kjer se ob prisotnosti laične svetovalke odvija večplasten proces neposrednega socialnega učenja. Laična svetovalka s pozitivnimi vedenjskimi vzorci v odnosu do otrok pomaga le tem k večji samozavesti, socializaciji, in s svojim delom prenaša zgled dobre prakse dela z otroki na ostale družinske člane. Otrokom laična svetovalka nudi predvsem učno pomoč, podporo pri razvijanju učnih in delovnih navad, pomoč pri aktivnem preživljanju prostega časa, premagovanju težav v odraščanju ter razvijanju ustreznega odnosa do vrstnikov in odraslih. Staršem se nudi podpora pomoč pri vzgoji otrok. Poudariti je potrebno, da so vsi vključeni družinski člani aktivno sodelovali ter izkazali zaupanje v delo laične svetovalke. Prav tako so izrazili željo po nadaljnji vključenosti v program.

Ugotavljamo, da je vključenost družin v program bistveno prispevala k boljši kvaliteti odnosov in funkcioniranja družine, zato bo center v sodelovanju z občino nadaljeval z izvajanjem programa.

Program socialno vključevanje ranljivih oseb je center izvajal za občino Gornja Radgona. V okviru programa se je nudila pomoč osebam z dolgotrajnimi težavami v duševnem zdravju, invalidnim osebam in

drugim ranljivim posameznikom z namenom podpore pri vsakodnevnih opravilih, učenju socialnih veščin, komunikaciji z širšo socialno mrežo idr. Program se je izvajal na terenu, v okolju, kjer uporabniki živijo.

Pomoč starejšim je dopolnilni program, ki ga je center izvajal kot podporni program za starejše občane z namenom pomoči pri opravljanju vsakodnevnih osnovnih življenjskih potreb, vzpostavljanju socialne mreže, spremljanju uporabnikov pri nujnih obveznostih.

Pomoč ranljivim skupinam - preventivne in ustvarjalne delavnice za otroke

Center je organiziral izvedbo ustvarjalnih delavnic za otroke iz ranljivih družin in za otroke, ki bivajo v nadomestnih rejniških družinah. Organizirano je bilo tudi obdarovanje otrok s pomočjo donatorskih sredstev in božično-novoletno praznovanje.

Vsi dodatni programi predstavljajo pomembno dopolnitev izvajanja redne dejavnosti centra in prispevajo k učinkoviti podpori vključenih uporabnikov, družin in otrok ter vplivajo na zagotavljanje večje vključenosti in kakovosti njihovega življenja. Zato si bo center še naprej prizadeval za izvajanje dodatnih programov.

b) PRVA SOCIALNA POMOČ

Prva socialna pomoč (v nadaljevanju PSP) po Zakonu o socialnem varstvu obsega pomoč pri prepoznavanju in opredelitvi socialne stiske in težave, oceno možnih rešitev ter seznanitev upravičenca o vseh možnih oblikah socialno varstvenih storitev in dajatev, ki jih lahko uveljavi ter o obveznostih, ki so povezane z oblikami storitev in dajatev, kakor tudi seznanitev upravičenca o mreži in programih izvajalcev, ki nudijo socialno varstvene storitve in dajatve. Postopkovno je PSP samostojna storitev, kadar upravičenec išče pomoč prvič. Izvaja se v obliki usmerjenega razgovora in sicer z namenom skupne definicije problema in iskanja možnih rešitev.

Storitev PSP je osrednja socialnovarstvena storitev na centru, osrednjega pomena je tudi njena dostopnost upravičencem, ki se znajdejo v socialni stiski in iščejo pomoč pri izhodu iz nje. Upravičencem je v nujnih primerih dostopna ves poslovni čas centra.

Tabela št. 7: ŠTEVILO IZVEDENIH STORITEV PRVE SOCIALNE POMOČI V LETU 2014 NA CSD GORNJA RADGONA

	nove	zaključene	vodene v letu 2013	vodene
občina Gornja Radgona	179	206	394	239
občina Radenci	109	122	185	141
občina Sveti Jurij ob Ščavnici	86	84	135	101
občina Apače	83	92	152	103
ostale občine	13	18	30	21
SKUPAJ	470	522	896	605

Tabela št. 8: PRVA SOCIALNA POMOČ GLEDE NA DEFINIRAN PROBLEM

		2013	SKUPAJ
1.1.1.	Alkohol	8	4
1.1.2.	Prepovedane droge	1	2
1.2.1.	fizično nasilje	17	9
1.2.2.	Psihično nasilje	28	14
1.2.4.	Ekonomsko nasilje	2	1
1.4.1.	ODSOTNOST STARŠEV	2	3
1.4.2.	Nezmožnost izpolnjevanja roditeljskih dolžnosti	3	2
1.4.3.	Zanemarjanje roditeljskih dolžnosti	10	11
1.5.1.	Otroci v osebni stiski	2	5
1.5.2.	Vedenjske in osebnostne težave	7	5
1.6.	TEŽAVE V DRUŽINSKIH IN PARTNERSKIH ODNOSIH	88	97
1.7.1	Otroci z motnjami v duševnem razvoju	0	1
1.8.1.	Zmerno, težje, težko duševno in telesno prizadete osebe	0	2
1.8.2.	Osebe s težavami v duševnem zdravju	12	10
1.8.3	Gibalno ovirane osebe	1	1
1.8.7	Osebe s kroničnimi obolenji	2	2
1.9.	SUM ALI STORITEV KAZNIVEGA DEJANJA	2	2
1.11.	MATERIALNO OGROŽENI	596	252
1.12.	STANOVANJSKA PROBLEMATIKA	27	39
1.13.	PROBLEM OSKRBE STAREJŠIH OSEB	40	47
1.14.	BREZDOMCI	3	1
1.15.	ODRASLI V OSEBNI STISKI	37	48
1.16.	TEŽAVE V ODNOSIH MED ODRASLIMI	33	44
1.17.	NASPROTJE INTERESOV STRANK	6	10
1.18.	DELOŽACIJA	7	3
1.20.	PSP – ugotavljanje ogroženosti	15	42
SKUPAJ		949	657

Iz tabele št. 8 je razviden pregled izvedenih storitev prve socialne pomoči glede na definiran problem. Vsebina storitve prve socialne pomoči je definicija problema in iskanje možnih rešitev. Strokovni delavec skupaj z uporabnikom definira problem, ob upoštevanju načel stroke socialnega dela. Na podlagi definirane problema strokovni delavec skupaj z uporabnikom išče možne rešitve problema. Gre za soustvarjanje možnih izidov. Omeniti velja, da se podatki o številu izvedenih storitvah ne skladajo s številčnimi podatki o obravnavanih problemih. Razhajanje izhaja iz dejstva, da se nekateri posamezniki in družine srečujejo s problemskimi situacijami, ki so sestavljene iz več definiranih problemov.

Kot je iz tabele razvidno, je problem materialne ogroženosti bil v preteklem letu najpogosteje obravnavan problem v okviru storitve prve socialne pomoči. Poleg brezposelnih oseb, oseb, ki so ostale brez zaposlitve, so na centru pogosto iskali pomoč tako upokojeanci, ki se preživljajo z nizkimi pokojninami in tudi družine, v katerih so starši zaposleni, vendar si zaradi nizkih plač ne zmorejo zagotoviti osnovnih sredstev za preživetje. Z uvedbo Zakona o uveljavljanju pravic iz javnih sredstev, ki je določene pravice ukinil, za določene pa postavil strožje pogoje, so se mnogi znašli v še večjih socialnih stiskah. Tako so iskali pomoč tudi v okviru storitve prve

socialne pomoči, predvsem z namenom pridobivanja dodatnih informacij, iskanja virov dodatnih moči, z namenom zagotavljanja sredstev za preživetje.

Na drugem mestu po pogostosti obravnavanih primerov so težave v družinskih in partnerskih odnosih. Gre za način obravnave, ki se najpogosteje prične na podlagi pobude upravičencev oz. upravičenih predlagateljev in je verjetnost višje motivacije za rešitev problema večja. Naloga strokovnega delavca pri obravnavi težav v družinskih in partnerskih odnosov je dejansko tudi prepoznavanje problema, lastnega deleža v problemu in tudi lastnega deleža v rešitvi.

Težave v neurejenih partnerskih in družinskih odnosih pogosto vključujejo tudi elemente nasilja. Primere, ki so vezani na obravnavo psihičnega in fizičnega nasilja smo v preteklem letu definirali na podlagi Zakona o preprečevanju nasilja v družini.

V preteklem letu so posamezniki in družine pogosto iskali pomoč zaradi stanovanjske problematike. Slab socialnoekonomski položaj družinam pogosto ne omogoča najema oz. nakupa profitnega stanovanja, tako vidijo ustrezno rešitev problema v najemu neprofitnih stanovanj.

c. OSEBNA POMOČ

Je socialno varstvena storitev, v okviru katere lahko posamezniku nudimo pomoč, da razvija, dopolnjuje, ohranja in izboljšuje svoje socialne zmožnosti. Namenjena je vsakomur, ki se zaradi različnih vzrokov znajde v stiski ali težavi ter ob ustrezni strokovni pomoči lahko normalno živi v svojem okolju in se za storitev odloči prostovoljno. Socialnovarstveno storitev osebna pomoč opredeljujeta Zakon o socialnem varstvu in tudi Pravilnik o standardih in normativih socialnovarstvenih storitev. Osebno pomoč delimo glede na svetovanje, urejanje in vodenje.

Tabela št. 9: ŠTEVILO IZVEDENIH OSEBNIH POMOČI NA CSD GORNJA RADGONA V LETU 2014

OSEBNA POMOČ	nove	zaključene	Vodene v letu 2013	vodene
Svetovanje	5	3	9	13
Urejanje	0	0	0	0
vodenje	1	0	20	9
SKUPAJ	6	3	29	22

Manjše število izvedenih storitev gre pripisati predvsem problemu usklajevanja standarda storitve, načelom stroke in primernosti uporabnika za vključitev v tovrstno pomoč. Pomoč, ki bi jo lahko načeloma prejeli tudi v okviru socialnovarstvene storitve osebne pomoči, je bila uporabnikom nudena v okviru ostalih storitev oz. pooblastil.

Osebna pomoč - Varstvo odraslih oseb z težavami v duševnem zdravju

Zakon o duševnem zdravju določa sistem zdravstveno in socialno varstvene oskrbe na področju duševnega zdravja, nosilce oz. nosilke ter dejavnosti in pravice osebe med zdravljenjem v oddelku pod posebnim nadzorom psihiatrične bolnišnice, obravnava v varovanem oddelku socialno varstvenega zavoda in nadzorovani obravnavi. S tem zakonom je center dobil nove naloge, določene pa so tudi naloge koordinacije med odgovornimi, pristojnimi službami, kot so center, policija, sodišče in zdravstvo.

Storitev osebna pomoč – vodenje je bila v letu 2014 vodena za 9 uporabnikov. Zelo aktivno izvajamo storitev za enega izmed uporabnikov, kateri je po odhodu iz zdravljenja na psihiatričnem oddelku, trenutno doma in to s stalnim nadzorom in spremljanjem. Navedenega uporabnika obiskujemo tudi na domu in sicer enkrat na dva tedna, kar je postala že redna praksa, katera se je izkazala za izredno učinkovito. Pri tej storitvi je zelo pomembno spodbujanje upravičenčevega sodelovanja pri načrtovanju in izvajanju posameznih dejavnosti, pomembnih za njegovo življenje v povezavi z osebami, ki jim zaupa in so mu blizu. Zagotavljanje vodenja na ravni, ki je za upravičenca smiselna in mu zagotavlja uporabo preostalih zmožnosti in sposobnosti. S »koordinatorko obravnave v skupnosti«, ki deluje na regijskem nivoju, sodelujemo pri načrtovanju,

organiziranju in izvajanju pomoči. Pomembna metode dela so multidisciplinarni timi, z namenom, da se v rešitev težave vključuje več pristojnih služb. Na tem področju zaznavamo več pristnega sodelovanja s strani zdravstvene službe, policije, sodišča, zaposlovanja in Karitasa. To je tudi nujno potrebno za zagotavljanje kakovostne skrbi za osebe s težavami v duševnem zdravju.

d. POMOČ DRUŽINI ZA DOM

Storitev PDZD obsega strokovno svetovanje in pomoč pri urejanju odnosov med družinskimi člani, strokovno svetovanje in pomoč pri skrbi za otroke in usposabljanje družine za opravljanje njene vsakdanje vloge. Upravičenci do storitve so posamezniki in družine v primerih, ko socialne stiske in težave izhajajo iz neurejenih odnosov v družini in so rešljive s spremembami v družini kot celoti, kadar poznani vzorci vedenja in znanja družine ne zadoščajo za odpravljanje težav in ko socialne stiske za zagotovitev normalnih pogojev za obstanek družine zahtevajo trajnejšo podporo in vodenje.

Pogoj za izvajanje storitve Pomoč družini za dom je sklenitev medsebojnega dogovora o izvajanju storitve.

Tabela št. 10: ŠTEVILO IZVEDENIH PDZD NA CSD GORNJA RADGONA V LETU 2014

POMOČ DRUŽINI ZA DOM	nove	zaključene	vodene v letu 2013	vodene
SKUPAJ	19	8	18	25

Podatki tabele št. 10 se nanašajo na izvedbo storitev pomoč družini za dom. Družine, vključene v storitev pomoč družini za dom so bile predhodno vključene v storitev prve socialne pomoči in so bile pripravljene sprejeti pomoč tudi v okviru svetovalnega procesa.

e) POMOČ DRUŽINI NA DOMU

CSD je izvedel več aktivnosti za razreševanje problematike izvajanja te socialno varstvene storitve, med drugim pa:

- Izveden postopek predaje izvajanja storitve Pomoč družini na domu – socialna oskrba za dve občini na drugega izvajalca in s tem zmanjšanje obsega izvajanja storitve v okviru centra
- Prijava na razpis za javna dela Pomoč in varstvo za starejše
- Uskladitev veljavnih cen v skladu s predpisi
- Upoštevanje normativa izvajanja neposredne oskrbe v obsegu 110 efektivnih ur na mesec
- Zagotavljanje nujne storitve socialne oskrbe za posamezne uporabnike izven poslovnega časa centra
- Financiranje storitve po dejanskem obsegu izvedenih efektivnih ur socialne oskrbe v posamezni lokalni skupnosti
- Realizacija zaposlovana za določen in nedoločen čas v skladu z delovno pravno zakonodajo in številom uporabnikov

Podrobnejše poročilo o izvedbi storitve pomoč na domu - socialna oskrba je priloga tega poročila.

III. VLOGA CENTRA ZA SOCIALNO DELO, KOT KOORDINATORJA IZVAJALCEV NA PODROČJU SOCIALNEGA VARSTVA

V lokalnem okolju center aktivno vstopa v prepoznavanje ponudbe programov v lokalni skupnosti, spremlja in evidentira potrebe uporabnikov in uporabnic, skrbi za uveljavljanje uporabniške perspektive pri načrtovanju storitev in programov. Pomembno področje lokalne koordinacije zajema tudi usmerjanje uporabnikov in uporabnic v že obstoječe programe in hkrati tudi zbiranje, evidentiranje podatkov o programih in storitvah, ki jih na lokalni, regijski in nacionalni ravni ponujajo akterji iz javnih služb, nevladnih ter zasebnih organizacij.

Sodelovanje z lokalnimi skupnostmi: Aktivno sodelovanje z Občino Gornja Radgona, Apače, Radenci in Sveti Jurij ob Ščavnici na različnih področjih. Organizirali in udeležili smo se različnih delovnih srečanj, ki so se nanašale na področje izvajanja Pomoči na domu - socialne oskrbe, izvajanja nalog nadomestne kazni, plačil institucionalnega varstva, izvajanja drugih dodatnih programov kot so: Pomoč starejšim, pomoč družinam, skupno reševanje konkretnih stisk posameznikov in družin. Lokalne skupnosti smo seznanjali z novo zakonodajo in uveljavljenimi zakonskimi spremembami. Z Občino Apače in Sveti Jurij ob Ščavnici smo se dogovorili za dodatni projekt približanja in dostopnosti storitev občanom s tem, da smo v prostorih občin nudili storitev prve socialne pomoči in informiranje o pravicah iz javnih sredstev.

Sodelovanje z Zavetiščem za brezdomne osebe v Pomurju: Na področju stanovanjske problematike najranljivejših skupin prebivalstva, ki se srečujejo z revščino, socialno izključenostjo in drugimi težavami aktivno sodelujemo z regijskim programom Zavetišča za brezdomne osebe in skupaj načrtujemo, se dogovarjamo in iščemo možnosti za uporabnike, ki tako pomoč potrebujejo. Tako smo sklicali več delovnih srečanj, kjer smo usklajevali in načrtovali delo.

Sodelovanje z Društvom upokojencev, kjer smo skupaj iskali možnosti pomoči in podpore v posameznih primerih, sodelovali na delovnih srečanjih, se udeleževali srečanj starejših občanov po območnih enotah RK.

Sodelovanje z Zavodom RS za zaposlovanje, kjer smo kot aktivni člani delovne skupine soustvarjali protokole sodelovanja med centrom in Zavodom za zaposlovanje in skupaj načrtovali izvajanja te naloge. Naloga izhaja iz Zakona o urejanju trga dela in Zakona o socialnovarstvenih prejemkih. Pri tej nalogi gre za obravnavo oseb, pri katerih obstaja začasna nezaposljivost in potrebujejo vključitev v obravnavo in posebne specializirane projekte z namenom, da ponovno pridobijo delazmožnost. V okviru te naloge je potekalo več obravnav na strokovnih timih med centrom in Zavodom RS za zaposlovanje.

Sodelovanje s šolami in vrtci

Organizirali smo delovna srečanja med centrom, šolskimi svetovalnimi službami vseh osnovnih in srednjih šol v UE Gornja Radgona in vrtci na temo preprečevanje nasilja v družini, prenosa aktualnih informacij. Vzpostavili smo intenzivno sodelovanje z rednimi delovnimi srečanji predvsem na področju obravnave nasilja v družini in ogroženih otrok. K sodelovanju je center povabil tudi svetovalne delavke iz vrtcev. Center je sodeloval na tržnici poklicev, ki so jo organizirale OŠ, kjer smo posredovali informacije o pravicah do subvencij in drugih aktualnih vsebinah.

Sodelovanje z Varno hišo Pomurja

Organizacija rednega delovnega srečanja med Varno hišo Pomurja, Kriznim centrom za žrtve nasilja in pomurskimi Centri za socialno delo. Ocena medsebojnega sodelovanja je bila na visoki ravni.

Sodelovanje z Društvom za nenasilno komunikacijo, ki izvajajo program TSV (trening socialnih veščin za moške, ki povzročajo nasilje nad ženskami) v M. Soboti za našo regijo.

Sodelovanje pri različnih socialno-humanitarnih akcijah

Odzvali smo se na povabila različnih organizacij v zvezi z sodelovanjem pri humanitarnih akcijah, ki so bile namenjene zbiranju sredstev in nudenju pomoči posameznikom in družinam zaradi pomanjkanja materialnih virov in stisk zaradi revščine. Sodelovali smo z:

- SCSD v akciji pomoči pri šolskih potrebščinah za otroke, v sodelovanju z Rotary Klubom, ki je podaril pakete šolskih potrebščin in jih je center razdelil 55 otrokom iz UE Gornja Radgona
- Anino zvezdico – Pomurje (pripravili razdeljevanje prehrambenih paketov za 40 družin in posameznikov v materialni stiski)
- Drogerie Markt, kjer so kupci donirali prehrabene izdelke, razdeljeni so bili 20. družinam v materialni stiski
- z OŠ Radenci, kjer so v okviru dobrodelne akcije zbrali igračke, ki jih je center razdelil otrokom v materialni stiski
- ZPM – projekt botrstvo, v okviru katerega se ureja materialna pomoč otrokom v stiski

- RK
- Karitasom
- z različnimi posamezniki, ki prostovoljno podarijo različne vrste predmetov za družine in posameznike v materialni stiski (računalnike, oblačila, gospodinjske pripomočke, igrače za otroke...)

Center prepoznava naraščanje števila donatorjev in različnih dobrodelnih akcij, s katerimi posamezniki in skupine na različne načine nudijo pomoč družinam in posameznikom v materialni stiski in revščini. Center si tudi prizadeva, da pri načrtovanju pomoči ranljivim skupinam vključuje in povezuje različne možne vire za pomoč tako v lokalnem kot širšem okolju.

Organizacija in udeležba na delovnih srečanjih, posvetih, aktivih:

- delovna srečanja med policijsko upravo Murska Sobota in CSD v zadevi ukrepov prepovedi približevanja in izvajanja Zakona o preprečevanju nasilja v družini
- delovna srečanja med predstavniki lokalne Policijske postaje Gornja Radgona in CSD na temo povezanega in usklajenega delovanja pri preprečevanju nasilja v družini in drugih skupnih konkretnih primerov obravnave
- večkratna individualna posvetovanja med predstavniki Urada za delo Gornja Radgona in CSD zaradi usklajenega delovanja pri obravnavi in pomoči brezposelnim osebam
- individualna delovna srečanja s šolsko svetovalno službo pri obravnavi ogroženih otrok
- delovna srečanja z lokalnimi skupnostmi na področju izvajanja pomoči na domu in drugih aktualnih področij
- delovna srečanja z izvajalci nadomestnih kazni zapora (lokalne skupnosti, domovi ...)
- intervizijske skupine strokovnih delavcev na posameznih delovnih področjih
- sodelovanje strokovnih delavcev v delovnih telesih lokalnih skupnosti
- vodenje sekcije za pomoč na domu pri SZS - strokovna delavka pomoč na domu
- vodenje aktivna regijskih koordinatoric za obravnavo nasilja v družini- strokovna delavka koordinatorica za obravnavo nasilja
- aktivno delovanje koordinatorice za preprečevanje nasilja tako na regionalnem, kot državnem nivoju,
- aktivno sodelovanje z SCSD v okviru različnih delovnih srečanj, aktivov in posvetov
- aktivno sodelovanje z Socialno zbornico Slovenije v različnih delovnih srečanjih, organih, komisijah...
- sodelovanje z MDSDS v okviru delovnih srečanj, posvetov, aktivov...

IV. VLOGA CENTRA KOT KOORDINATORJA ZA OBRAVNAVO NASILJA V REGIJI

Naloge strokovne podpore in sodelovanje s centri za socialno delo

V letu 2014 so se naloge strokovne podpore v posameznih Centrih za socialno delo izvajale različno, kar je bila praksa že v preteklih letih.

V matičnem centru se je koordinatorica vključevala v obravnavo konkretnih primerov nasilja v družini v skladu z ZPND, pri izvajanju javnih pooblastil za zaščito otrok ter občasno v obravnavo na področju PSP. Vključevanje poteka na različne načine kot delo v paru pri osebnih razgovorih, delu na terenu (44 obiskov na terenu), timsko delo (posvetovalni interni timi, MDT, redni tedenski timi za področje družine), pri izdelavi ocene ogroženosti, izdelavi načrta pomoči, članica strokovne komisije.

Sodelovanje na regijskem nivoju

Na regijski ravni je bil v začetku leta izveden redni delovni sestanek med policijo in pomurskimi centri za socialno delo na Policijski postaji Gornja Radgona. Na sestanek so bili povabljeni tudi predstavniki Okrožnega državnega tožilstva, Okrožnega sodišča v Murski Soboti, zdravstva, Zavoda za šolstvo in nevladnih organizacij. Tovrstna delovna srečanja so utečena praksa že nekaj let. Namen je osveščanje strokovne javnosti o problematiki nasilja v družini, tesnejše povezovanje institucij in organizacij, ki ključno sodelujejo pri obravnavi nasilja v družini, izmenjavi informacij, oceni sodelovanja, razreševanja nejasnosti...

Izvedeni so bili redni delovni sestanki med policijskimi postajami in centri za socialno delo v vseh štirih upravnih enotah. Večinoma sodelovanje poteka utečeno, težave pri obravnavi posameznih primerov se odpravljajo sproti. Policisti se redno udeležujejo MDT.

Mreža namestitev:

Za potrebe Pomurja obstaja naslednja mreža namestitev za žrtve nasilja: Krizni center za mlade v Murski Soboti (za mladoletne osebe), Varna hiša Pomurja (VH) ter Krizni center za žrtve nasilja v Mariboru. KCŽ sprejema interventne namestitve žrtv nasilja, vse dni v letu, 24 ur dnevno, namestitev je mogoča za obdobje treh tednov. V tem času se izkaže motivacija žrtve nasilja za umik v varno hišo, kjer pa je program zasnovan na možnosti bivanja uporabnice do enega leta. Takšen sistem namestitev ocenjujemo kot uspešen. Sodelovanje med KCŽ, VH in CSD poteka brez težav.

Za namestitve starejših oseb, tako žrtv kot tudi povzročiteljev nasilja, je na voljo nekaj domov za starejše občane, s katerimi je s strani MDDSZ sklenjen dogovor o možnosti interventne namestitve. Plačilo ni urejeno. Pomembna namestitvena možnost je tudi Zavetišče za brezdomce, kamor se v situacijah družinskega nasilja umikajo zlasti povzročitelji.

Društvo za nenasilno komunikacijo je izvajalo program TSV za pomursko regijo.

Že dalj časa se opozarja na potrebo po ustanovitvi materinskega doma v pomurski regiji ter specializiranih programih za psihosocialno pomoč žrtvam nasilja.

V. INTERVENTNA SLUŽBA (IS)

Naloge v okviru interventne službe je v letu 2014 izvajalo od 6 do 7 strokovnih delavcev. Regijska koordinatorica v okviru vodenja IS pripravlja razporede delavcev v stalni pripravljenosti; izvaja strokovno podporo sodelavcem v IS; organizira in vodi sestanke ekipe IS, v okviru katerih poteka prenos vseh informacij in dogovorov z aktiva regijskih koordinatoric pri SCSD, informiranost o zakonskih in drugih spremembah in navodilih, beleženje težav in odprtih vprašanj, ki se pojavljajo ob izvajanju strokovnih nalog IS ter načrtovanje njihovega reševanja; pripravlja gradiva, opomnike,...ki se potrebujejo pri izvajanju IS (vsebina kovčka); pripravlja skupne mesečne evidence o opravljenih intervencijah in stalni pripravljenosti, se konzultira in dogovarja s policijo v primeru težav.

Od 1. 1. 2014 do 31. 12. 2014 je bilo opravljenih 61 intervencij (v l. 2013: 87), od tega po telefonu (54) in na terenu (7). Informativnih telefonskih pogovorov je bilo 10. Največ primerov intervencij se je nanašalo na krajevno pristojnost CSD Murska Sobota (22) ter na krajevno pristojnost CSD Gornja Radgona (18), manj na krajevno pristojnost Lendava (13), kar je precej manj kot v preteklih letih (npr. v l. 2013 kar 31), najmanj pa na krajevno pristojnost CSD Ljutomer (5) in na pristojnost drugih CSD izven pomurske regije (5).

Največ intervencij se, kot pričakovano, nanaša na problem nasilja v družini z ukrepom prepovedi približevanja (pribl. 2/3 vseh izrečenih ukrepov obravnava interventna služba, ker so ti izrečeni izven delovnega časa CSD).

I. EVIDENTIRANJE POJAVA NASILJA

Statistika o izrečenih ukrepih prepovedi približevanja:

V letu 2014 je bilo v Pomurju izrečenih 64 ukrepov prepovedi približevanja (v letu 2013: 72). Štirje ukrepi prepovedi približevanja so bili izrečeni v Ljutomeru, 10 v Lendavi, 31 v Murski Soboti (od tega 4 na območju PP Gornji Petrovci) in 19 v Gornji Radgoni.

Tabela 11: Primerjava št. ukrepov prepovedi približevanja v zadnjih dveh letih v Pomurju

Št. Ukrepov prepovedi približevanja	2013	2014
CSD LJUTOMER	6	4
CSD LENDAVA	21	10
CSD MURSKA SOBOTA	33	31
CSD GORNJA RADGONA	12	19
SKUPAJ	72	64

Na pristojnem območju se v preteklem letu opaža porast starejših žrtev nasilja (v partnerskih in drugih sorodstvenih odnosih). Iz leta v leto se povečuje kompleksnost problematike pri obravnavi nasilja v družini, ki jo spremljajo še druge težave: npr. alkoholizem, težave v duševnem zdravju, huda materialna stiska, ki žrtve še močneje drži v odvisnem odnosu s povzročiteljem nasilja, vzgojna nemoč, ... Izpostavlja se tudi problematika nerazrešenih partnerskih odnosov po razpadu zakonske oz. izvenzakonske zveze. Ti konfliktni odnosi izjemno slabo vplivajo na otroke. Gre za oblike psihičnega nasilja, ki so lahko zelo prikrite, neopazne, jih je težko definirati, puščajo pa dolgotrajne posledice.

Ocenjuje se, da družbena kriza sicer sama po sebi ni vzrok za morebiten porast nasilja v družini (enako kot ne npr. alkoholizem). Vendar pa neugodne (družbene) razmere prispevajo k intenzivnejši eskalaciji nasilja (pod pritiski, ki jih doživljajo ljudje in lahko hitreje pride do izbruha nasilja ali pa do hujših oblik nasilja).

Najpogostejša oblika družinskega nasilja, s katero se srečujemo, je psihično nasilje, ki je prisotno v vsaki dinamiki nasilnega odnosa (vsako fizično nasilje se začne s psihičnim nasiljem, kar je značilno za dinamiko nasilnega odnosa, kjer povzročitelj nasilja vrši nad žrtvijo najprej psihične pritiske z namenom vzpostavitve nesorazmerja moči). Beleži se tudi veliko število fizičnega nasilja ter ostalih oblik (ekonomsko, spolno, zanemarjanje).

DODATNI PROJEKT ZA ZAPOSLENE – CELOSTNI PROGRAM PROMOCIJE ZDRAVJA NA DELOVNEM MESTU – ZDRAVJU PRIJAZNO PODJETJE

Center je že v letu 2013 začel z aktivnostmi k pristopu k pilotnemu projektu Športne unije Slovenija, ki se je v polni meri aktivno izvajal v letu 2014. Projekt se je izvajal in izpeljal v sodelovanju z ZZZS Slovenije. Glavni poudarek projekta je na spodbujanju telesne dejavnosti zaposlenih in posledično pozitivno prispevanje tudi k ostalim komponentam zdravja (socialni, duševni in duhovni).

Ključna prednost programa zdravju prijazno podjetje je njegov prilagodljiv pristop, ki omogoča, da se implementacijski načrt ukrepov oblikuje glede na želje in potrebe zavoda. Vedno pa vključuje štiri ključne vidike obravnave zdravja:

- telesni, ki vključuje telesno dejavnost, prehrano in ergonomijo delovnih mest,
- psihološki, ki vključuje ukrepe za upravljanje s stresom, reševanje problemov in dvigovanje samopodobe,
- socialne, ki vključuje ukrepe za spremembo klime v zavodu in spodbuja k izboljšanju komunikacije med zaposlenimi in med upravljaljskimi nivoji zavoda ter
- duhovnimi, ki vključuje ukrepe za izboljšanje samozavedanja in pozicioniranja posameznika.

Pripravila:

Mag. Carmen Šeruga s sodelavkami in sodelavci

Odgovorna oseba:

Mag. Carmen Šeruga, univ. dipl. soc. del., spec.





REPUBLIKA SLOVENIJA
Center za socialno delo Gornja Radgona
Partizanska cesta 21, 9250 Gornja Radgona, SLOVENIJA

NAZIV PROGRAMA: POMOČ DRUŽINI NA DOMU - SOCIALNA OSKRBA

POROČILO O IZVAJANJU PROGRAMA V LETU 2014

I. ČAS IZVAJANJA:

Center za socialno delo izvaja socialno varstveno storitev pomoč družini na domu v obliki socialne oskrbe na domu od leta 1999 dalje na podlagi sprejetih odlokov občin Gornja Radgona, Radenci, Sv. Jurij ob Ščavnici in od 1. 1. 2007 dalje za občino Apače, ter v skladu s standardi in normativi, ki so predpisani za to storitev (Pravilnik o standardih in normativih socialno varstvenih storitev, Uradni list RS št. 45/2010 in 28/2011), ter v skladu z Pravilnikom o postopkih pri uveljavljanju, izvajanju in načinu prenehanja izvajanja storitve pomoč družini na domu v obliki socialne oskrbe na domu v Centru za socialno delo Gornja Radgona, sprejetega dne, 17. 12. 2010 na 11. redni seji Sveta centra za socialno delo Gornja Radgona.

II. VSEBINSKA IN STROKOVNA OPREDELITEV PROGRAMA:

Pomoč na domu ali socialna oskrba na domu je strokovno voden proces in organizirana oblika praktične pomoči, kjer sodelujejo vodja in koordinator storitve, izvajalec, uporabnik, ki je ključni in odgovorni družinski člani, ter prostovoljni sodelavci. Storitve se prične na prošnjo upravičenca ali njegovega zakonitega zastopnika in obsega dva dela: strokovna priprava na izvajanje storitve in neposredno izvajanje storitve.

1. Strokovna priprava na izvajanje storitve

Prvi kontakti z uporabnikom so se v vseh primerih izvedli s socialno delavko centra. Po opredelitvi problema in ugotavljanju upravičenosti do storitve je sledila priprava in sklenitev dogovora o obsegu, trajanju in načinu opravljanja storitve, organiziranje ključnih članov okolja za sodelovanje, ter izvedba uvodnega srečanja med izbrano socialno oskrbovalko in uporabnikom ter družino. Uvodno srečanje je bilo namenjeno medsebojni predstavitvi in spoznavanju ter konkretizaciji predvidenih nalog socialne oskrbovalke. Razgovori z uporabnikom in njegovimi družinskimi člani so potekali po metodi dela z posameznikom ali z družino.

2. Neposredno izvajanje storitve

Neposredno izvajanje storitve zajema različne oblike praktične pomoči in uslug uporabniku na njegovem domu in izven njega in sicer:

- **pomoč pri temeljnih dnevni opravilih**, kamor sodijo: pomoč pri oblačenju in slačenju, pomoč pri umivanju, hranjenju, opravljanju osnovnih življenjskih potreb, vzdrževanje in nega osebnih ortopedskih pripomočkov,

- **gospodinjstva pomoč**, kamor sodijo: prinašanje enega pripravljenega obroka hrane, nabava živil in priprava enega obroka hrane, pomivanje uporabljene posode, osnovno čiščenje bivalnega dela prostorov z odnašanjem smeti, postiljanje in osnovno vzdrževanje spalnega prostora,
- **pomoč pri ohranjanju socialnih stikov**, kamor sodijo: vzpostavljanje socialne mreže z okoljem, s prostovoljci in sorodstvom, spremljanje upravičenca pri opravljanju nujnih obveznosti, informiranje ustanov o stanju in potrebah upravičenca, ter priprava upravičenca na institucionalno varstvo.

Posameznik je upravičen do storitve pomoč na domu če potrebuje najmanj dve opravili iz dveh različnih sklopov opravil.

III. OBSEG STORITVE:

1. Vključenost uporabnikov v storitev v letu 2014

V letu 2014 je center izvajal storitev pomoč na domu celo leto za občini Gornja Radgona in Sveti Jurij ob Ščavnici, za občino Apače do konec meseca januarja 2014, za Občino Radenci pa do 31. 5. 2014

Tabela št. 1 Vključenost uporabnikov v storitev v letu 2014 po občinah

Leto 2014	občina				skupaj	skupaj	indeks
	G. Radgona	Radenci	Sv. Jurij	Apače	2013	2014	
Povprečno število uporabnikov mesečno	18	2	9	2	48	31	0,65
Št. uporabnikov na dan 31.12.2014	18	/	9	/	49	27	0,55
Št. uporabnikov – nedelje	5	/	/	/	8	5	0,62
Št. uporabnikov - prazniki	5	/	/	/	8	5	0,62

Skupno število uporabnikov se je v letu 2014 v primerjavi z letom 2013 povečalo za 3,8 %. V Občini Sveti Jurij ob Ščavnici so se na novo vključili 3 uporabniki, 3 uporabniki so storitev odpovedali. V Občini Gornja Radgona se je v storitev na novo vključilo 7 uporabnikov, 5 uporabnikom je storitev prenehala in sicer zaradi smrti ali vključitve v institucionalno varstvo ali druge oblike. V občinah Gornja Radgona in Sveti Jurij ob Ščavnici je storitev s strani občin dodatno subvencionirana in je znašala 4,38 EUR na eno uro neposredne socialne oskrbe na domu uporabnika.

Na dan 31. 12. 2014 je bil v primerjavi z istim obdobjem preteklega leta v občini Gornja Radgona vključen 1 uporabnik več, enako število uporabnikov pa je bilo vključenih v Občini Sveti Jurij ob Ščavnici.

Center je v letu 2011 pričel izvajati celodnevno obliko pomoči na domu. Izvajanje storitve je dopolnil z popoldanskimi oz. večernimi obiski pri uporabnikih in na ta način pokril njihove potrebe po pomoči v popoldanskem času in pri pripravi na počitek. Center izvaja storitev za nujne potrebe (osebna oskrba, prehrana) tudi ob sobotah, nedeljah in praznikih. Z tako organizirano storitvijo smo se še bolj približati potrebam upravičencev do storitve in s tem povečali možnost bivanja uporabnikov v domačem okolju, v kolikor imajo za to izpolnjene tudi bivalne in druge pogoje za izvajanje storitve. Obseg vključenosti uporabnikov v storitev je ostal v občini Gornja Radgona enak kot v letu 2013 to je 5 uporabnikov.

2. Povprečno število uporabnikov na mesec po občinah v letu 2014

Tabela št. 2 Povprečno število vključenih uporabnikov v storitev na mesec po občinah v letu 2014 in v primerjavi z letom 2013

Občina	povprečno št.	povprečno št.	Indeks
	uporabnikov mesečno v letu 2014	uporabnikov mesečno v letu 2013	
Gornja Radgona	18	16	112,5
Radenci	2	8	0,25
Sveti Jurij ob Ščavnici	9	7	128,6
Apače	2	17	0,12
SKUPAJ	31	48	0,65

V letu 2014 je bilo v storitev povprečno mesečno vključenih 31 uporabnikov, v letu 2013 pa 48 uporabnikov kar je povprečno mesečno 17 uporabnikov manj. Povečal se je obseg povprečne vključenosti uporabnikov v storitev v občini Gornja Radgona in v občini Sveti Jurij ob Ščavnici, zmanjšal se je obseg v občini Radenci, saj smo storitev opravljali do 31. 5. 2014 ter v občini Apače, kjer smo storitev opravljali le mesec dni v letu 2014.

3. Število zaključnih storitev v letu 2014 po občinah

V letu 2014 je bilo zaključenih 12 storitev, kar pomeni v primerjavi z letom 2013 4 manj zaključene storitve. Najpogostejši razlog za prenehanje izvajanja storitve je bila v letu 2014 smrt uporabnika/ce (v 4 primerih), sledi zaključek zaradi odhoda uporabnika/ce v institucionalno oskrbo (v 4 primerih) in zaradi drugih razlogov: odpoved, kjer si je uporabnik uredil drugo oskrbo ali šel k otroku (v 4 primerih).

Tabela št. 3 Število zaključnih storitev v letu 2014 po občinah in primerjava z letom 2013

Leto 2014	občina				Skupaj		Indeks
	G. Radgona	Radenci	Sv. Jurij	Apače	2013	2014	
Odhod v dom	2	1	1	/	4	4	0,57
Umrli	3	1	0	/	11	4	137
Drugi razlogi (odpoved)	1	1	2	/	1	4	0,17
SKUPAJ	6	4	2	/	16	12	0,76

V letu 2014 je bilo zaključenih 18 storitev za uporabnike iz občine Apače, ker je izvajanje storitve za občino s 1. 2. 2014 prevzel drugi izvajalec in 4 storitve za uporabnike iz občine Radenci, ker je izvajanje storitve s 1. 6. 2014 prevzel drugi izvajalec.

4. Obseg storitve tedensko v urah in število vključenih uporabnikov v posamezni časovni obseg storitve v letu 2014

Največji možni obseg storitve je 20 ur tedensko za posameznega uporabnika. Izjemoma se ta obseg lahko poveča največ za eno tretjino v primeru ko zaradi potreb uporabnika storitev izvajata dve socialni oskrbovalki. Tovrstnih potreb v letu 2014 ni bilo.

Tabela št. 4 Tabelarni prikaz tedenskega časovnega obsega storitve po občinah v letu 2014

Leto 2014	Tedenski obseg storitve po občinah v letu 2014				S k u p a j
	število uporabnikov				
Obseg storitve Tedensko	G. Radgona	Radenci	Sveti Jurij ob Šč.	Apače	2013
1 ura -1,5 ure	4		3		4
2 uri -2,5 ure	1	1	2	5	12
3 ure-3,5 ure	2	3	1	1	6
4 ur	1			1	2
5 ur	4	5	2	7	28
5,5	1				
6 ur	1				1
7-8 ure	2	1	1	2	5
9- 13 ur	4			2	4
14-15 ur	1				3
Skupaj uporabniki	22	11	16	18	67

Neposredno izvajanje storitve na domu uporabnikov je potekalo po dogovorjenem obsegu in dogovorjenih vsebinah. Za upravičence, ki so imeli v letu 2014 sklenjenih več dogovorov zaradi spremenjenih okoliščin je bilo izračunano povprečje obsega storitve.

Storitev se je največkrat izvajala v obsegu pet ur tedensko in sicer pri 28 uporabnikih oz .37% uporabnikov. Za 15 uporabnikov oz. 22 % se je storitev izvajala več kot 5 ur tedensko. V obseg storitve 5 ur in več so bili vključeni predvsem uporabniki, ki potrebujejo stalno pomoč in postrežbo druge osebe pri opravljanju večine ali vseh osnovnih življenjskih potreb. V ostalih 41 % uporabnikov je bila pomoč uporabnikom potrebna manj kot pet ur, pri nekaterih tudi le občasno za zadovoljitev nekaterih njihovih potreb, pomembnih za vsakodnevno funkcioniranje v domačem okolju.

IV. VSEBINSKI DEL STORITVE:

V okviru storitve socialne oskrbe so se izvajali trije temeljni sklopi opravil in sicer:

- pomoč pri temeljnih dnevnih opravilih
- gospodinjska pomoč in
- pomoč pri ohranjanju socialnih stikov

1. Deleži storitve po posameznih sklopih storitve v letu 2014 v primerjavi z letom 2013

Tabela št. 5 Deleži storitve po posameznih sklopih storitve v primerjavi z letom 2013

Vsebinski sklopi storitve	Delež v % 2013	Deleži v % 2014
Pomoč pri temeljnih dnevni opravilih	39,3	49,2
Gospodinjska pomoč	37,4	27,1
Pomoč pri ohranjanju socialnih stikov	23,3	23,7
Skupaj	100	100

Pri prikazu vsebine pomoči smo upoštevali vse sklenjene dogovore o izvajanju storitve in zajeli vsa opravila, ki so se za uporabnike izvajala v letu 2014.

Primerjalno z letom 2013 se je v letu 2014 za približno 10 % povečal obseg pomoči pri temeljnih dnevni opravilih, ustrezno temu pa se je zmanjšal obseg gospodinjskih opravil. Tako je v preteklem letu bila v ospredju pomoč pri osebni oskrbi uporabnika. V približno enakem deležu sta se je izvajala gospodinjska pomoč in pomoč pri ohranjanju socialnih stikov.

- V okviru izvajanja pomoči pri temeljnih dnevni opravilih je bilo izvedeno največ pomoči pri umivanju, oblačenju in slačenju uporabnika, izvajanje transferja uporabnika, ter deloma pomoči pri hranjenju uporabnika. Ta del storitve se je izvajal predvsem upravičencem, ki so gibalno ovirani ali imajo težave z demenco. Večjemu številu uporabnikov se je izvajala tudi pomoč pri vzdrževanju, negi in čiščenju osebnih ortopedskih pripomočkov. Vsi uporabniki, za katere se je izvajala storitev pomoči pri temeljnih dnevni opravilih so sledili predlogom centra za ureditev potrebnih ortopedskih pripomočkov (bolniška postelja, trapez in drugih pripomočkov), ki so pomembni za zagotavljanje ustreznih delovnih pogojev za socialne oskrbovalke.
- Pri gospodinjski pomoči je bila v ospredju pomoč pri osnovnem čiščenju in postiljanju. Gre za težja opravila v gospodinjstvu, ki jih uporabniki sami več ne zmorejo. Pomemben del gospodinjske pomoči se nanaša na prinašanje prehrambenih artiklov iz trgovine. V ta del storitve se vključujejo večinoma uporabniki, ki živijo sami in ne zmorejo daljše hoje ali pa so oddaljeni od trgovinske ponudbe. Za prinašanje opoldanskega obroka na dom se je odločila dobra tretjina uporabnikov. V tem delu se storitev v nobenem primeru ni izvajala kot servisna dejavnost.
- Pomoč pri ohranjanju socialnih stikov predstavlja podobno kot v predhodnih letih približno 25 % vseh opravil. Najpomembnejši del tega področja je bil vzpostavljanje in ohranjanje uporabnikove socialne mreže, kamor sodi pogovor z uporabnikom, svojci in drugimi za uporabnika pomembnimi osebami. Pri nekaterih uporabnikih, ki živijo sami je socialna oskrbovalka edina oseba, ki tvori njihovo socialno mrežo in prevzema aktivno vlogo v njej. V ta del storitve sodi tudi vzpodbujanje uporabnika k aktivnostim z namenom ohranjanja njegovih preostalih psihofizičnih zmožnosti. Pomemben del tega sklopa storitve je tudi informiranje ustanov o stanju in potrebah upravičenca. To so opravila zunaj doma, ki so za uporabnika nujna (zdravstveni dom, lekarna, pošta in drugo) in jih lahko za uporabnike opravijo socialne oskrbovalke. V ta del storitve sodi tudi spremljanje uporabnika pri opravljanju nujnih obveznosti, kar se je izvajalo v minimalnem obsegu. Center je zavzel stališče, da socialne oskrbovalke ne izvajajo prevozov uporabnikov z svojim osebnim avtomobilom, ker center za to nima pravne podlage in je prevoz z lastnim osebnim avtomobilom rizična situacija tako za uporabnika kot

socialno oskrbovalko in center. Zato je socialna oskrbovalka spremljala uporabnika po opravkih peš, v nujnih primerih pa z službenim avtomobilom.

Pomoč pri ohranjanju socialnih stikov je zelo pomemben del celotne storitve. Ob neposredni praktični pomoči uporabnikom je bistvena tudi komunikacija z uporabnikom. Socialne oskrbovalke se pri svojem delu srečujejo tudi s emocionalnimi spremembami, ki se dogajajo tako pri uporabnikih kot njegovih svojcih zaradi novih življenjskih situacij, v katerih lahko tako eni kot drugi doživljajo na eni strani nemoč in po drugi potrebo po pomoči. V teh življenjskih situacijah je odnos podpore in razumevanja, ter iskanje ustreznih načinov motiviranja oz. opolnomočenja uporabnika ključnega pomena. Podporo in razumevanje nemalokrat potrebujejo tudi svojci, ki skrb za svojega družinskega člana težko zmorejo, sledijo pa lastni vrednoti in prepričanju, da je skrb za starša doma edina sprejemljiva oblika pomoči oz. skrbi.

Tekom izvajanja storitve se je izvajalo tudi veliko stikov tudi z uporabnikovo sosesko, zdravstvenim domom, raznimi društvi in drugimi za uporabnika pomembnimi osebami oz. institucijami. Na ta način smo ohranjali in širili uporabnikovo socialno mrežo, ter prispevali k večanju njihove socialne vključenosti.

Obseg storitve smo ves čas prilagajali potrebam posameznega upravičenca in sledili upravičenosti do storitve. Center je vodil evidence o osebnih podatkih uporabnikov, z vsemi sklenil pisne dogovore o vrsti, trajanju in obsegu storitve, spremljal dnevnike opravljenih storitev za posameznega uporabnika, ter podatke o plačilih storitve. Izvajanje sklenjenih dogovorov smo kontinuirano spremljali tudi na tedenskih delovnih sestankih vodje storitve skupaj z izvajalkami, ter obiskih pri uporabnikih. Tedenski intervizijski sestanki so bili namenjeni strokovni pomoči socialnim oskrbovalkam, koordinaciji med njimi, medsebojnemu informiranju in razreševanju tudi zelo kompleksnih težav uporabnikov, ter drugih konkretnih vprašanj povezanih z neposrednim izvajanjem storitve.

Vodene so bile tudi evidence o porabi sanitetnega in zaščitnega materiala, o prevoženih kilometrih izvajalk po potnih nalogih, o porabi delovnega časa za prevoz med uporabniki in druge evidence. Vso leto smo usmerjali pozornost v racionalno porabo kilometrine in porabljenega časa za prevoze.

V. EFEKTIVNE URE:

Efektivna ura je čas izražen v urah, ki ga socialna oskrbovalka porabi pri neposrednem izvajanju storitve na domu uporabnika ali zunaj njega v kolikor opravlja določeno nalogo ali opravilo za uporabnika.

1. Število izvedenih efektivnih ur neposredne socialne oskrbe po občinah v letu 2014

Tabela št. 6 Prikaz števila izvedenih efektivnih ur po občinah v primerjavi z letom 2013

Občina	Število izvedenih ef. ur v letu 2014	Število izvedenih ef. ur v letu 2013	Indeks
Gornja Radgona	5.199,0	4.727,50	109,97
Radenci	282,5	1.359,50	0,21
Sveti Jurij ob Ščav.	1.269,5	999,50	127,01
Apače	350,0	3.868,50	0,09
SKUPAJ	7.101,0	10.955,00	0,65

Skupno število učinkivnih ur se je glede na leto 2013 precej zmanjšalo in sicer za 36 %, to pa iz razlogov, ker center za občini Apače in Radenci storitve ni izvajal celo leto. Pri obeh občinah, za katere pa center še izvaja storitev pomoč na domu, pa se je število učinkivnih ur povečalo. Za občino Gornja Radgona se je število učinkivnih ur povečalo 471,50 ur kar je za 9,97% več kot v letu 2013. Za občino Sveti Jurij ob Ščavnici pa se je število učinkivnih ur povečalo za 270 ur kar je 27,01 % več kot v letu 2013.

Zmanjšani obseg storitve smo beležili tudi za občino Radenci, dokler smo storitev izvajali, kjer imamo zelo redke vključitve novih uporabnikov, večinoma zaradi težav s plačilom storitve, višja cena ure kot za ostale občine. Zaznavali smo tudi, da se v tej občini določen del storitve izvaja z delom neregistriranih izvajalcev pomoči starejšim na domu.

2. Izvajanje storitve glede na razpršenost naselij v letu 2014

Za 72 % uporabnikov se je storitev izvajala izven mesta oz. centra občine, kar pomeni, da so socialne oskrbovalke porabljale veliko delovnega časa za pot do uporabnikov, še posebej v občini Sveti Jurij ob Ščavnici, Gornja Radgona in občini Apače, kjer je tudi razpršenost naselij večja. V primerjavi z letom 2013 se je izvajanje storitve na razpršenem terenu povečalo za 4 % . Predvsem se je povečalo izvajanje storitve na razpršenih naseljih v občini Sveti Jurij ob Ščavnici, zmanjšalo pa se je v občini Apače. V drugih dveh občinah ni bistvenih razlik v primerjavi z letom 2013.

Tabela št. 7 Število uporabnikov glede na razpršenost naselij po občinah v letu 2014 in primerjava z letom 2013

Občina	mesto ali center občine	izven centra občine / na vasi	Skupaj št.uporabnikov 2013	Skupaj št.uporabnikov 2014
Gornja Radgona	11	13	22	24
Radenci	1	4	14	5
Sveti Jurij ob Ščavnici	0	13	16	13
Apače	1	17	18	18
SKUPAJ	17	49	70	66

3. Riziki

Sestavni del izvajanja storitve so tudi riziki in sicer:

- izpad ur zaradi nenadnega odhoda uporabnika v bolnišnico,
- ali zaradi drugih razlogov in izpadle učinkivne ure ni možno nadomestiti.

V navedenih situacijah gre za izpad vmesnih ur dela po planu med posameznimi uporabniki, ki jih ni možno takoj nadomestiti z drugim uporabnikom oz. izvesti premik ure po planu, zato ta izpad ure vsekakor sodi v rizike, ki vplivajo na delovni čas neposrednih izvajalk. mesečnih učinkivnih ur. Ta problem je center v letu 2014 reševal z prostimi urami zaposlenih socialnih oskrbovalk.

Z navedeno podrobno analizo obsega in vsebine storitve, števila učinkivnih ur, razpršenosti naselij želimo prispevati k temu, da je izvajanje storitve za financerje transparentno in hkrati opozoriti na dejstva, ki so pomembna pri odločanju o obsegu storitve in števila zaposlitev socialnih oskrbovalk.

VI. UPORABNIKI:

Storitev pomoč na domu je namenjena uporabnikom, ki imajo zagotovljene bivalne in druge pogoje za življenje in se zaradi starosti ali hude invalidnosti ne morejo oskrbovati in negovati sami, njihovi svojci pa take oskrbe oz. nege ne zmorejo ali zanjo nimajo možnosti.

1. Upravičenost do storitve v letu 2014

Uporabniki so osebe, ki jim preostale psihofizične sposobnosti omogočajo, da z občasno organizirano pomočjo drugega ohranjajo zadovoljivo telesno in duševno počutje in lahko funkcionirajo v znanem bivalnem okolju tako, da jim vsaj za določen čas ni potrebno institucionalno ali drugo varstvo. Upravičenci so:

- osebe stare nad 65 let, ki so zaradi starosti ali pojavov, ki spremljajo staranje nesposobne za popolnoma samostojno življenje,
- osebe s statusom invalida po Zakonu o družbenem varstvu duševno in telesno prizadetih oseb, ki po oceni pristojne komisije ne zmorejo samostojnega življenja, če stopnja in vrsta njihove invalidnosti omogočata občasno oskrbo na domu,
- druge invalidne osebe, ki jim je priznana pravica do tuje pomoči in nege za opravljanje večine življenjskih funkcij,
- kronično bolne osebe z dolgotrajnimi okvarami zdravja, ki nimajo priznanega statusa invalida, pa so po oceni pristojnega centra brez občasne pomoči druge osebe nesposobni za samostojno življenje,
- hudo bolni otrok ali otrok s težko motnjo v telesnem ali težko in najtežjo motnjo v duševnem razvoju, ki ni vključen v organizirane oblike varstva.

Za vse uporabnike, ki so bili v letu 2014 vključeni v storitev je bilo ugotovljeno, da so upravičenci do storitve.

Tabela št. 8 Upravičenost do storitve v letu 2014

Občina	nad 65 let	status invalida	druge inv. osebe	kronično bolni	bolni otrok	SKUPAJ
Gornja Radgona	21	2		1		24
Radenci	5					5
Sveti Jurij ob Ščavnici	9	2	1			13
Apače	13	5				18
SKUPAJ	56	9	1	1		60

V strukturi uporabnikov glede upravičenosti do storitve v primerjavi z letom 2013 ni nobenih bistvenih sprememb. Največ upravičencev kar 84 % je starih nad 65 let in imajo težave pri lastni oskrbi zaradi pojavov ki spremljajo staranje in so zaradi tega nesposobni za samostojno življenje. Devet upravičencev ima status invalidne osebe, njihova invalidnost je nastopila pred pred 18 letom starosti. Manjše število upravičencev pa je bilo kronično bolnih, ki so mlajši od 65 let in se zaradi bolezni ne zmorejo sami oskrbovati, ter drugih invalidnih oseb.

VII. IZVAJALCI PROGRAMA:

V letu 2014 je bilo na področju pomoči na domu zaposlenih po pogodbi z občinami skupno 8,5 socialnih oskrbovalk. Od 1. 2. 2014 se je zaradi podelitve koncesije v občini Apače število socialnih oskrbovalk zmanjšalo za 3 in od 1. 6. 2014 zaradi podelitve koncesije v občini Radenci za 1 socialno

oskrbovalko. Od 1. 6. 2014 dalje izvaja navedeno storitev 4,5 socialnih oskrbovalk. Od teh so tri zaposlene za nedoločen čas, 1,5 pa za določen čas za občino Gornja Radgona. Zaposleni se vključujejo v dodatno usposabljanje in imajo organizirano supervizijo.

VIII. CILJI STORITVE:

Cilj programa pomoč družini na domu so naslednji:

- doseganje večje kakovosti življenja starejših in invalidnih oseb v bivalnem okolju,
- razvoj oz. širitev mreže pomoči za starejše in invalidne osebe, ki ne zmorejo same ali ob pomoči družine skrbeti za svojo vsakodnevno oskrbo in nego,
- celosten pristop pri obravnavi starejših in invalidnih oseb,
- ustvarjanje pogojev, da bi starejši, bolni in invalidni občani imeli čim dalj časa možnost živeti doma, ostali aktivni in integrirani v svojem domačem okolju,
- vzpostavljanje odnosa sodelovanja in podpore z uporabniki in njihovo socialno mrežo,
- dobro medinstitucionalno sodelovanje,
- stalno analitično spremljanje potreb po storitvi,
- zavzemanje za povečevanje socialne vključenosti starejših, invalidnih in kronično bolnih oseb,
- zasledovanje ciljev Resolucije o nacionalnem programu socialnega varstva 2013 – 2020,
- odprto in konstruktivno sodelovanje s financerji storitve,
- stalno analitično spremljanje in razvijanje storitve.

Zavedamo se, da je za starejšega ali bolnega človeka pogosto temeljni problem odhod iz domačega okolja. Biti v okolju, kjer človeka vežejo vse življenjske navade in kjer se dobro znajde, ve kje je kaj, kjer so njegove stvari in kjer je vsaka stvar povezana z njegovim življenjskim spominom, je življenjska kvaliteta, ki jo lahko pomagamo uresničiti z dobro organizirano in kvalitetno izvedeno socialno varstveno storitvijo pomoč na domu v obliki socialne oskrbe na domu.

Tabela št. 9 Plačevanje storitve s strani uporabnikov po občinah v letu 2014

Občina	samoplačniki	delno plačilo	brezplačno	SKUPAJ
Gornja Radgona	17		1	18
Sveti Jurij ob Ščavnici	6	2	1	9
SKUPAJ	23	2	2	27

IX. REZULTATI IN EVALVACIJA:

Center za socialno delo nastopa v vlogi izvajalca storitve in izvaja storitev v skladu z zakonskimi predpisi, stroko socialnega dela in načeli dobre prakse v obsegu kot ga v letnem obsegu določi posamezna občina.

Občine se kot financer storitve same odločajo o obsegu storitve, ki ga bodo zagotavljale za upravičence v skladu z Resolucijo o nacionalnem programu socialnega varstva in višino sredstev, ki jih bodo poleg zakonske obveznosti dodatno namenjale za izvajanje te storitve. Storitve pomoč na domu se je kontinuirano izvajala skozi vso leto. V storitev so bili vključeni vsi uporabniki iz vseh občin, ki so v letu 2014 potrebovali storitev.

Vseskozi smo skrbeli, da se je storitev izvajala strokovno in v čim večje zadovoljstvo uporabnikov. Zavedamo se, da je življenje doma eno od bistvenih komponent zagotavljanja kakovostne starosti, zato si prizadevamo, da v okviru socialne oskrbe, skupaj z uporabnikom, ustvarjamo čim boljše pogoje za njegovo bivanje doma. Pomemben prispevek k temu je vzpostavitev celodnevne pomoči na domu in ustrezne pomoči ob vikendih in praznikih. Uporabnikom se je na ta način dodatno povečala kvaliteto vsakodnevnih oskrb, saj jo lahko prejmejo ves dan in nekateri niso več odvisni od dobre volje oz. pripravljenosti sosedov ali drugih oseb.

Evalvacija izvajanja storitve se opravlja sproti v intervjuju z uporabniki in njihovimi svojci, ter na tedenskih delovnih sestankih vodje z socialnimi oskrbovalkami. Izvajalke sproti poročajo o učinkih pomoči in vseh zaznanih spremembah pri uporabnikih in v družini. Pozitivne spremembe se kažejo predvsem v izboljšanju psihofizičnega počutja uporabnikov in tudi članov njegove družine. V razgovorih z uporabniki in svojci ugotavljamo, da zaupajo v storitev saj jim daje potreben občutek varnosti in podporo pri zadovoljevanju njihovih vsakodnevnih potreb. Center si je prizadeval, da je v okviru razpoložljivih možnosti čim bolj prilagodil izvajanje storitve željam uporabnikov, kar pa zaradi narave dela vedno ni izvedljivo. Socialne oskrbovalke izvajajo povprečno dnevno najmanj štiri jutranje osebne oskrbe v času od 7. do 11. ure, tako težko sledimo vsem željam glede časovnega termina izvajanja storitve. Večina uporabnikov bi namreč želela jutranjo oskrbo med 7 in 9 ur

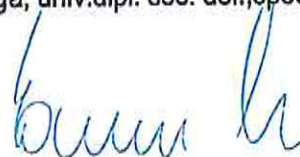
Storitev pomoč družini na domu se je uveljavila kot pomembna oblika pomoči, ki omogoča posameznikom, da s strokovno organizirano podporo najdejo željeno obliko bivanja v skupnosti in soustvarjajo svojo vizijo bivanja v njej.

Pripravila:
Mira Muršič-Klenar, univ.dipl.soc.del.



Gornja Radgona, februar 2015

Direktorica:
mag. Carmen Šeruga, univ.dipl. soc. del., spec.



CENTER ZA SOCIALNO DELO: GORNJA RADGONA

Naslov: Partizanska cesta 21, 9250 GORNJA RADGONA

RAČUNOVODSKO POROČILO ZA LETO 2014

Oseba odgovorna za sestavljanje bilance : Anica GJUREČ

Odgovorna oseba : mag. Carmen ŠERUGA

RAČUNOVODSKO POROČILO VSEBUJE NASLEDNJE PRILOGE:

1. Priloge iz Pravilnika o sestavljanju letnih poročil za proračun, proračunske uporabnike in druge osebe javnega prava (Ur.l. RS 115/02, 21/03, 134/03, 126/04, 120/07, 124/08, 58/10, 60/10, 104/10 in 140/11):
 - a) Bilanca stanja
 - b) Izkaz prihodkov in odhodkov – določenih uporabnikov

RAČUNOVODSKO POROČILO VSEBUJE NASLEDNJA POJASNILA:

1. Pojasnila k postavkam bilance stanja in prilogam k bilanci stanja
2. Pojasnila k postavkam izkaza prihodkov in odhodkov določenih uporabnikov
 - a) Analiza prihodkov (konti skupine 76)
 - b) Analiza odhodkov (konti skupine 46)
 - c) Analiza poslovnega izida
3. Pojasnila k poročilu o realizaciji prihodkov in odhodkov po obračunskih kontih in stroškovnih nosilcih
 - 3A. Pojasnila k stroškovnemu nosilcu »Storitve in javna pooblastila – MDDSZ«
 - 3B. Pojasnila k stroškovnemu nosilcu »Storitve interventne službe – MDDSZ«
 - 3C. Pojasnila k stroškovnemu nosilcu »Projekt E-qalin – MDDSZ«
 - 3D. Pojasnila k stroškovnemu nosilcu »Izvrševanje dela v splošno korist – stroški za napotene osebe – MDDSZ«
 - 3E. Pojasnila k stroškovnemu nosilcu »Pomoč na domu - občine«
 - 3F. Pojasnila k stroškovnemu nosilcu »Programi socialnega varstva - občine«
 - 3G. Pojasnila k stroškovnemu nosilcu »Javna dela – drugi PU«
 - 3H. Pojasnila k stroškovnemu nosilcu »Javna dela – naročnik MDDSZ«
 - 3I. Pojasnila k stroškovnemu nosilcu »Informatorji ESS«
 - 3J. Pojasnila k stroškovnemu nosilcu »Druga dejavnost javne službe«

1. POJASNILA K POSTAVKAM BILANCE STANJA IN PRILOGAM K BILANCI STANJA

STOLPEC 5 – predhodno leto – stanje na dan 31.12.2013

Bilančna vsota bilance stanja na dan 31.12.2013 znaša 112.287 EUR. V letu 2014 nismo opravili nobenih popravkov bilance stanja za leto 2013.

STOLPEC 4 – tekoče leto – stanje na dan 31.12.2014

Členitev je po skupinah kontov (dvoštevlično).

I. SREDSTVA

A) DOLGOROČNA SREDSTVA IN SREDSTVA V UPRAVLJANJU

Stanje tekočega leta na dan 31.12.2014 znaša **27.185 EUR**. V primerjavi s stanjem na dan 31.12.2013 v višini 18.572 EUR je večje za 8.613 EUR oziroma za 46,38 %

Konti skupine 00 in 01 – Neopredmetena sredstva in aktivne časovne razmejitve (AOP 002 in 003)

Na dan 31.12.2014 izkazujemo naslednje stanje:

- nabavno vrednost 16.830 EUR

- popravek vrednosti 8.667 EUR

Stanje neopredmetenih sredstev znaša **8.163 EUR**

Konti skupine 04 in 05 – Oprema in druga opredmetena osnovna sredstva (AOP 006 in 007)

Po spremembah na dan 31.12.2014 izkazujemo naslednje stanje opredmetenih osnovnih sredstev:

- nabavna vrednost 114.763 EUR

- popravek vrednosti 95.741 EUR

- sedanja vrednost 19.022 EUR

Stanje opredmetenih osnovnih sredstev v upravljanju na dan 31.12.2014 znaša **19.022 EUR**.

Stanja na navedenih skupinah kontov predstavljajo opremo za opravljanje osnovne dejavnosti.

Stanje dolgoročnih sredstev in sredstev v upravljanju na dan 31.12.2014 znaša **27.185 EUR**.

B) KRATKOROČNA SREDSTVA (RAZEN ZALOG) IN AKTIVNE ČASOVNE RAZMEJITVE

Konti skupine 10 – Denarna sredstva v blagajni in takoj vnočljive vrednostnice (AOP 013)

Center za socialno delo Gornja Radgona na dan 31.12.2014 ni imel denarnih sredstev v blagajni. Izplačila preko blagajne uporablja le izjemoma v primeru takojšnjega izplačila denarnih pomoči, gotovino po potrebi dviguje dnevno.

Konti skupine 11 – Dobroimetje pri bankah in drugih finančnih ustanovah (AOP 014)

Denarna sredstva na podračunu pri Upravi za javna plačila znašajo **13.605 EUR** in so sestavljena iz sredstev tekočega poslovanja, neporabljenih sredstev za nadomeščanje osnovnih sredstev in iz sredstev poslovnega izida. Sredstva na računu so v mejah likvidnosti.

Konti skupine 12 – Kratkoročne terjatve do kupcev (AOP 015)

Stanje kratkoročnih terjatev do kupcev so izkazane v višini **2.418 EUR** in je v mejah, ki ne ogroža poslovanje. Nanašajo se na terjatve do kupcev –uporabnikov Pomoči na domu za mesec december 2014. Izkazane terjatve so v večini že tudi poplačane v mesecu januarju in februarju 2015.

Konti skupine 13 – Dani predujmi in varščine (AOP 016)

Center za socialno delo Gornja Radgona na dan 31.12.2014 izkazuje dane predujme v višini **296 EUR**. Gre za predujem dan sodišču za izvedeniško mnenje.

Konti skupine 14 – Kratkoročne terjatve do uporabnikov enotnega kontnega načrta (AOP 017)

Stanje kratkoročnih terjatev do uporabnikov enotnega kontnega načrta znaša **56.155 EUR** in sicer:

- **terjatve do MDDSZ** v skupni višini **41.819 EUR** in so bile poravnane v mesecu januarju 2015

- **terjatve do Občin** v skupni višini **11.644 EUR** od tega:

* Občina Gornja Radgona – Pomoč družini na domu za nov. in dec. 2014 10.359 EUR
ter program javnih del za nov. in dec. 2014

* Občina Sv. Jurij ob Ščavnici – Pomoč družini na domu za dec. 2014 1.285 EUR

Občina Gornja Radgona svoje obveznosti poravnava z zamudo. Stanje spremljamo in usklajujemo. Do oddaje poročila so bile v večini obveznosti že poravnane, razen javnih del za mesec december 2014.

- **terjatve do Zavoda RS zaposlovanje** v višini **2.692 EUR** in so bile poravnave v jan.2015

* zahtevek za javna dela za mesec december 2014 2.692 EUR

Konti skupine 17 – Druge kratkoročne terjatve (AOP 020)

Druge kratkoročne terjatve znašajo **2.899 EUR** in se nanašajo na

* terjatve iz naslova refundacij nadomestil (bol. nad 30 dni, nega ZZ- dec. 14) 2.899 EUR

Konti skupine 19 – Aktivne časovne razmejitve (AOP 022)

Center za socialno delo Gornja Radgona na dan 31.12.2014 ni imel aktivnih časovnih razmejitev.

Stanje kratkoročnih sredstev v bilanci stanja na dan 31.12.2014 znaša **75.373 EUR** (v letu 2013 93.715 EUR) in so se v primerjavi z letom 2013 znižale za 19,6 %.

C) ZALOGE

Center za socialno delo Gornja Radgona na dan 31.12.2014 ni imel zalog materiala.

I. AKTIVA SKUPAJ : 102.558 EUR

II. OBVEZNOSTI DO VIROV SREDSTEV

D) KRATKOROČNE OBVEZNOSTI IN PASIVNE ČASOVNE RAZMEJITVE

Konti skupine 21 – Kratkoročne obveznosti do zaposlenih (AOP 036)

Kratkoročne obveznosti do zaposlenih znašajo **38.353 EUR** in predstavljajo:
- obveznost za plače in druge stroške dela za mesec c december 2014.

Konti skupine 22 – Kratkoročne obveznosti do dobaviteljev (AOP 037)

Kratkoročne obveznosti do dobaviteljev znašajo **17.318 EUR** in predstavljajo izkazane obveznosti do dobaviteljev za dobavljeno blago in storitve, katere na dan 31.12.2014 še niso zapadle v plačilo oz. so fakture za obračunsko obdobje prispele v januarju 2015. Že zapadlih in neporavnanih obveznosti do dobaviteljev pa center nima.

Konti skupine 23 – Druge kratkoročne obveznosti iz poslovanja (AOP 038)

Druge kratkoročne obveznosti iz poslovanja znašajo **9.410 EUR** in predstavljajo: obveznosti delodajalca za prispevke od plač, premije KDPZ, druge krat.obv.-družbena pomoč otrokom–funkcionala, potni stroški aktivacija, obveznosti za plačilo odtegljajev od plač zaposlenih za december 2014. Vse obveznosti so bile že poravnane.

Konti skupine 24 – Kratkoročne obveznosti do uporabnikov enotnega kontnega načrta (AOP 039)

Kratkoročne obveznosti do uporabnikov EKN znašajo **65 EUR** in predstavljajo obveznosti do UJP za december 2014 v višini 3 EUR in obveznosti do Zdravstvenega doma za opravljene zdravniške preglede zaposlenih v vrednosti 62 EUR. Vse obveznosti so bile že poravnane v mesecu januarju 2015

Konti skupine 29 – Pasivne časovne razmejitve (AOP 043)

Pasivne časovne razmejitve znašajo **3.491 EUR** in jih izkazujemo na kontih skupine 29 za izvajanje programov, katerih sofinanciranje ne sovпада s koledarskim letom, ki se bodo poračunala z dejanskimi prihodki v letu 2015.

Stanje kratkoročnih obveznosti in pasivne časovne razmejitve v bilanci stanja na dan 31.12.2014 znaša **68.637 EUR**.

E) LASTNI VIRI IN DOLGOROČNE OBVEZNOSTI

Konti podskupine 980 – Obveznosti za neopredmetena sredstva in opredmetena osnovna sredstva (AOP 056)

Stanje obveznosti za neopredmetena sredstva in opredmetena osnovna sredstva na dan 31.12.2014 znaša **30.267 EUR**.

Konti podskupine 985 in 986 – Presežek prihodkov nad odhodki ali presežek odhodkov nad prihodki (AOP 058 ali 059)

Poslovni izid izkazan v bilanci stanja na dan 31.12.2014 znaša **3.654 EUR**.

II. PASIVA SKUPAJ : 102.558 EUR

2. POJASNILA K POSTAVKAM IZKAZA PRIHODKOV IN ODHODKOV DOLOČENIH UPORABNIKOV

PRIHODKI	real. 2013	real. 2014	indeks 14/13	struktura 2014
Prihodki od poslovanja	768.784	668.033	86,9	99,6%
Finančni prihodki	4	10	150	/
Drugi prihodki	737	3.041	312,6	0,4%
Prevrednotovalni poslovni prihodki	0	0	0	0
CELOTNI PRIHODKI	769.525	671.084	87	100 %
ODHODKI	real. 2013	real. 2014	indeks 14/13	struktura 2014
Stroški blaga, materiala in storitev	145.744	130.099	89	19,7%
Stroški dela	635.071	528.791	83	80,1%
Amortizacija	0	0		0,0
Rezervacije	0	0		0,0
Drugi stroški	0	1.105	/	0,2%
Finančni odhodki	0	0		0,0
Drugi odhodki	0	0		0,0
Prevrednotovalni poslovni odhodki	0	0		0,0
CELOTNI ODHODKI	780.815	659.995	85	100 %

	real. 2013	real. 2014	Indeks 14/13
PRESEŽEK PRIHODKOV	1.079	11.089	/
PRESEŽEK ODHODKOV	-11.290	0	
Davek o dohodka pravnih oseb	0	0	
PRESEŽEK PRIHODKOV IZ PREJŠNJIH LET (namenjen pokritju odhodkov obrač. obdobja)	3.855		
PRESEŽEK ODHODKOV IZ PREJŠNJIH LET (pokrit iz namenskih sredstev MDDSZ za kritje negativnega izida 2013)		-7.435	
PRESEŽEK PRIHODKOV OBRAČUNSKEGA OBDOBJA 2014 – prenos na 985		3.654	

a) ANALIZA PRIHODKOV (konti skupine 76)

Celotni prihodki doseženi v letu 2014 so znašali **671.084 EUR** in so bili za 12,8 % nižji od doseženih v letu 2013 in 4,8 % nižji od načrtovanih.

Neplačani prihodki znašajo 64.596 EUR (stanje terjatev, ki so izkazane kot prihodek tekočega leta).. Za terjatve, ki niso poravnane ob roku zapadlosti, se pošljejo opomini. Postopke izterjave dosledno izvajamo, lahko pa ugotovimo, da se terjatve redno poravnavaajo.

Prihodki od poslovanja (konti podskupine 760 in 761) so znašali **668.033 EUR**, prejeli smo jih iz naslova storitve in javna pooblastila, izvajanje pilotnega projekta E-Qalin, izvajanje interventne službe, izvrševanje dela v splošno korist, izvajanje projekta informator, izvajanje storitve pomoč na domu, izvajanje programov socialnega varstva – rejništvo in pomoč ranljivim skupinam, izvajanje javnih del ter usposabljanje na delovnem mestu.

Prihodki od poslovanja so bili doseženi z izvajanje javne službe in predstavljajo 99,6 %, prihodki od financiranja ter izredni prihodki 0,4 % glede na celotne prihodke za leto 2014.

Prihodki za izvajanje javne službe po financerjih:	Znesek v EUR (brez centov):
Ministrstvo za delo, družino in socialne zadeve	500.365
Občina Apače	6.426
Občina Gornja Radgona	66.312
Občina Radenci	4.022
Občina Sveti Jurij	16.605
Mestna Občina Murska Sobota	725
Zavod RS za zaposlovanje	30.958
ESS – informator	17.771
Prispevki občanov za izvajanje pomoči na domu	24.849
Skupaj prihodki za izvajanje javne službe	668.033

Finančni prihodki (konti podskupine 762) so znašali **10 EUR**, prejeli smo jih iz naslova prejetih obresti od sredstev na vpogled.

Drugi prihodki (konti podskupine 763) so znašali **3.041 EUR** in vključujejo donacije za izvajanje programa Rejniška družina ter Pomoč ranljivim skupinam v višini 449 EUR ter izredne prihodke v višini 2.592 EUR.

b) ANALIZA ODHODKOV (konti skupine 46)

Celotni odhodki doseženi v letu 2014 so znašali **659.995 EUR** in so bili za 15,5 % nižji od doseženih v letu 2013 in 5,4 % nižji od načrtovanih.

Po glavnih postavkah so bili odhodki poslovanja naslednji:

1.) STROŠKI BLAGA, MATERIALA IN STORITEV (konti podskupine 460, 461 in 466) so v letu 2014 znašali **130.099 EUR** in so bili za 10,7 % nižji od doseženih v letu 2013 in za 3,2 % nižji od načrtovanih. Delež v celotnih odhodkih znaša 19,7 %.

Stroški materiala (460) so v celotnem zavodu v letu 2014 znašali 22.587 EUR in so bili za 5,6% nižji od doseženih v letu 2013 in za 14,8 % višji od načrtovanih. Delež glede na celotne odhodke zavoda znaša 3,4 %.

Stroški storitev (461) so v celotnem zavodu v letu 2014 znašali 107.512 EUR in so bili za 11,7% nižji od doseženih v letu 2013 in za 6,2% nižji od načrtovanih. Delež glede na celotne odhodke zavoda znaša 16,3 %.

2.) STROŠKI DELA (konti podskupine 464) so v letu 2014 znašali **528.791 EUR** in so bili za 16,7 % nižji od doseženih v letu 2013 in za 6,1 % nižji od načrtovanih. Delež v celotnih odhodkih znaša 80,1%.

Povprečno število zaposlenih se je na podlagi delovnih ur v letu 2014 je znašalo 22,88 zaposlenih in se je v primerjavi z letom 2013 (26,68) v celotnem zavodu zmanjšalo za 3,8 zaposlenih oz. za 14,2%. Razlog za spremembo števila zaposlenih je predvsem podelitev koncesije dveh občin drugemu izvajalcu za izvajanje Javne službe (za eno občino smo izvajali program en mesec, za eno občino pa

pet mesecev v letu 2014), zmanjšanje zaposlitve za 0,125 na projektu e-Qalin, projekt informator se je v letu 2014 izvajal osem mesecev. Hkrati pa se je povečalo povprečje zaposlenih na stroškovnem nosilcu MDDSZ za 0,78 delavca – v lanskem letu nismo prejeli soglasja za nadomestno zaposlitev informatorja ter na stroškovnem nosilcu - javna dela, saj smo v letu 2014 izvajali štiri programe in na podlagi delovnih ur imeli 1,87 delavca več kot v letu 2013, ko smo izvajali dva programa. Prav tako pa se več ni izvajal projekt pripravniki.

Nadomestila osebnih dohodkov za boleznine v breme zavoda so bila izplačana za 1.708 delovnih ur, v breme ZZZS 952 delovnih ur in v breme ZPIZ-a 912 delovnih ur. Boleznine skupaj predstavljajo 8,15% obračunanih delovnih ur (lani 5,4%).

Odstopanja stroškov dela za leto 2014 glede na realizirane za leto 2013 in načrtovane za leto 2014 je zaradi zmanjšanja števila zaposlenih ter izplačila stroškov dela iz prejšnjih obračunskih obdobj za razliko regresa za leto 2012 in izplačilo celotne odprave tretje četrtine plačnih nesorazmerij z zamudnimi obrestmi v letu 2013.

3.) STROŠKI AMORTIZACIJE (konti podskupine 462) (ki so zajeti med odhodki – AOP 879) so v letu 2014 znašali 0 EUR .

Amortizacija je obračunana po predpisanih stopnjah v znesku 7.163 EUR in je bila knjižena v breme obveznosti za sredstva prejeta v upravljanje znaša 7.164 EUR (podskupina 980)

4.) REZERVACIJE (konti podskupine 463) v letu 2014 niso bile obračunane.

5.) DRUGI STROŠKI (konti podskupine 465) so bili v letu 2014 obračunani v višini 1.105 EUR in predstavljajo plačilo prispevka v kvotni sistem za vzpodbujanje zaposlovanja invalidov po ZZRZI, zaradi neizpolnjevanja kvote saj v mesecu novembru in decembru nismo imeli zaposlenega invalida.

6.) FINANČNI ODHODKI (konti podskupine 467) v letu 2014 niso bili obračunani.

7.) DRUGI ODHODKI (konti podskupine 468) v letu 2014 niso bili obračunani.

8.) PREVREDNOTOVALNI POSLOVNI ODHODKI (konti podskupine 469) v letu 2014 niso bili obračunani.

c). POSLOVNI IZID

Presežek prihodkov nad odhodki obračunskega obdobja znaša **11.089 EUR**.

Izid obračunskega leta 2014 z upoštevanjem dodatno priznanih sredstev MDDSZ, ki so bila na osnovi Aneksa št. 1 namenjena za kritje presežka odhodkov nad prihodki, izkazanega v bilanci stanja na dan 31.12.2013 v višini 7.435 EUR je **pozitiven in znaša 3.654 EUR** in je enak izkazanemu v bilanci stanja na podskupini kontov podskupini kontov 985.

3. POJASNILA K POROČILU O REALIZACIJI PRIHODKOV IN ODHODKOV PO OBRAČUNSKIH KONTIH IN STROŠKOVNIH NOSILCIH

Prihodki in odhodki za izvajanje javne službe so nastali z opravljanjem naslednjih storitev:

- a) storitve in javna pooblastila - MDDSZ
- b) storitve interventne službe - MDDSZ
- c) pilotni projekt E-Qalin - MDDSZ
- d) izvrševanje dela v splošno korist - MDDSZ
- e) pomoč na domu-vodenje in neposredna oskrba - občine
- f) programi socialnega varstva – občine
- g) javna dela – drugi PU
- h) javna dela – naročnik MDDSZ
- i) informatorji ESS
- j) druga dejavnost javne službe

		PRIHODKI	ODHODKI	PRIHODKI- ODHODKI	DAVEK OD DOHODKA	IZID Z UPOŠTEVANJEM DAVKA
2	CELOTNI ZAVOD SKUPAJ 2014	671.084	659.995	11.089	0	11.089
3	JAVNA SLUŽBA SKUPAJ	671.084	659.995	11.089	0	11.089
4	PORABA PRESEŽKA IZ PRETEKLIH LET ZA KRITJE ODHODKOV JAVNE SLUŽBE	0	0	0	0	0
5	STORITVE IN JAVNA POOBLASTILA	473.591	462.827	10.764	0	10.764
6	STORITVE INTERVENTNE SLUŽBE	19.472	19.448	24	0	24
7	STORITVE KRIZNEGA CENTRA ZA MLADE	0	0	0	0	0
8	STORITVE KRIZNEGA CENTRA ZA ŽRTVE NASILJA	0	0	0	0	0
9	PROJEKT E-QALIN	4.629	4.429	200	0	200
10	IZVRŠEVANJE DELA V SPLOŠNO KORIST - STROŠKI ZA NAPOTENE OSEBE	4.902	4.902	0	0	0
11	CENTRALNA ENOTA ZA STARŠEVSKO VARSTVO	0	0	0	0	0
12	IZVAJANJE PROGRAMOV SOCIALNEGA VARSTVA	0	0	0	0	0
13	IZVAJANJE PROGRAMOV V PODPORO DRUŽINI	0	0	0	0	0
14	POMOČ NA DOMU (VODENJE + NEPOSR. SOC. OSKRBA)	111.651	111.620	31	0	31
15	PROGRAMI SOCIALNEGA VARSTVA-OBČINE	822	822	0	0	0

16	DRUGE NALOGE PO POGODBI Z OBČINO	0	0	0	0	(
17	JAVNA DELA	34.557	34.557	0	0	(
18	JAVNA DELA – NAROČNIK MDDSZ	3.617	3.617	0	0	(
19	INFORMATORJI ESS	17.771	17.701	70	0	70
20	PRIPRAVNIKI ESS	0	0	0	0	(
21	DRUGA DEJAVNOST JAVNE SLUŽBE	72	72	0	0	(

Izid obračunskega obdobja z upoštevanjem davka od dohodka je zmanjšan za višino namenskih sredstev s stani MDDSZ za kritje presežka odhodkov nad prihodki iz preteklega leta v višini 7.435 in znaša 3.654 EUR.

Razmejevanje odhodkov na stroškovne nosilce znotraj javne službe je bilo izvedeno v skladu z naslednjimi sodili :

- plače in drugi izdatki zaposlenim po številu zaposlenih na stroškovnem nosilcu
- stroški materiala in stroški storitev, ki so direktno vezani na posamezno storitev bremenijo stroškovni nosilec v 100 % višini
- stroški materiala in storitev, ki jih ni mogoče direktno izkazati po stroškovnem nosilcu na podlagi nastalih skupnih stroškov bremenijo posamezne stroškovne nosilce na podlagi določenih meril in sodil izračunanih iz višine prihodkov iz pogodb o financiranju za leto 2014.

3A. POJASNILA K STROŠKOVNEMU NOSILCU »STORITVE IN JAVNA POOBLASTLA – MDDSZ«

Za leto 2014 so izkazani prihodki in odhodki za izvajanje nalog: storitve socialne preventive, storitve prve socialne pomoči, storitve osebne pomoči, storitve pomoči družini za dom in izvrševanje javnih pooblastil.

Prihodki za dejavnost na stroškovnem nosilcu "Storitve in javna pooblastila MDDSZ" so znašali v letu 2014 473.591 in so bili za 4,2 % višji od doseženih v letu 2013 in za 0,3 % nižji od načrtovanih za leto 2014. Glede na celotne prihodke od poslovanja v zavodu predstavljajo 71 % .

Odhodki nastali z izvajanjem nalog na stroškovnem nosilcu "Storitve in javna pooblastila MDDSZ" so znašali v letu 2014 462.827 EUR in so bili enaki doseženim v letu 2013 in za 1 % nižji od načrtovanih za leto 2014. Glede na celotne odhodke v zavodu predstavljajo 70 %.

Izkazan je pozitiven poslovni izid v višini 10.764 EUR oz. po pokritju presežka odhodkov nad prihodki izkazanega v bilanci stanja na dan 31.12.2013 v višini -7.435 EUR, ki jih je na podlagi sklenjenega Aneksa št. 1 zagotovilo MDDSZ znaša 3.329 EUR.

3B. POJASNILA K STROŠKOVNEMU NOSILCU »STORITVE INTERVENTNE SLUŽBE - MDDSZ«

Za leto 2014 so izkazani prihodki in odhodki interventne službe za izvajanje nalog na podlagi Zakona o preprečevanju nasilja v družini in obsegajo sredstva za stalno pripravljenost in sredstva za izvedene intervencije.

Prihodki za dejavnost na stroškovnem nosilcu "Storitve interventnega službe-MDDSZ" so v letu 2014 znašali 19.472 EUR, predhodno leto 19.053 EUR in so bili za 2,2 % višji kot v letu 2013 in za 5,9 % nižji od načrtovanih za leto 2014. Glede na celotne prihodke v zavodu predstavljajo 2,9 % .

Odhodki nastali z izvajanjem nalog na stroškovnem nosilci "Storitve interventnega službe-MDDSZ" so znašali v letu 2014 **19.448 EUR**, predhodno leto pa 19.664 EUR in so bili za 1,1 % nižji od doseženih v letu 2013 in za 6,1 nižji od načrtovanih za leto 2014. Glede na celotne odhodke v zavodu predstavljajo 2,9 %. Razlika med prihodki in odhodki je pozitivna in znaša **24 EUR**.

3C. POJASNILA K STROŠKOVNEMU NOSILCU »PROJEKT E-QALIN - MDDSZ«

V letu 2014 so izkazani prihodki in odhodki v zvezi z nadaljevanjem izvajanja uvajanja modela upravljanja s kakovostjo E-Qalin. Model upravljanja s kakovostjo E-Qalin je kot razvojni program podlaga za izboljšanje in razvoj dejavnosti centrov za socialno delo, ki se financira iz državnega proračuna. Prihodki so znašali v letu 2014 **4.629 EUR**, predhodno leto 8.096 EUR in so bili za 42,8 % nižji kot v letu 2013 in enaki načrtovanim za leto 2014. Glede na celotne prihodke v zavodu predstavljajo 0,7 %.

Odhodki so znašali v letu 2014 **4.429 EUR** in so bili za 46,5 % nižji kot v letu 2013 in za 4,3% nižji od načrtovanih. Glede na celotne odhodke v zavodu predstavljajo 0,7 %.

Razlika med prihodki in odhodki je pozitivna in znaša **200 EUR**. Do bistvenih odstopanj prihaja zaradi znižanja pogodbenih vrednosti v letu 2014 za 0,125 delavca. V letu 2013 so se zagotavljala sredstva za zaposlitev 0,25 delavca.

3D. POJASNILA K STROŠKOVNEMU NOSILCU »IZVRŠEVANJE DELA V SPLOŠNO KORIST – STROŠKI ZA NAPOTENE OSEBE«

Prihodke in odhodke smo izkazovali na posebnem stroškovnem nosilcu »Izvrševanje dela v splošno korist-stroški napotene osebe«.

Prihodki in odhodki so v letu 2014 znašali **4.902 EUR**, predhodno leto 5.188 EUR in so bili za 5,5 % nižji kot v letu 2013 in za 5,8 % nižji od načrtovanih. Glede na celotne prihodke in odhodke v zavodu predstavljajo 0,7 % . Razlika med prihodki in odhodki je 0 EUR.

V letu 2014 je bilo napoteni 22 oseb (27 napoteni oseb v letu 2013). Izvajalcem so bili izplačani stroški za zavarovalne premije, zdravstvene preglede, stroški varstva pri delu, prevoza na in iz dela in povračila stroškov prehrane za napotene osebe v višini 4.902 EUR. Nakazana sredstva MDDSZ za stroške za napotene osebe so enaka višini realizacije 2014.

3E. POJASNILA K STROŠKOVNEMU NOSILCU »POMOČ NA DOMU - OBČINE«

V okviru stroškovnega nosilca Pomoč na domu – občine so v letu 2014 prikazani prihodki in odhodki z izvajanjem storitve pomoč na domu. Stroški storitve pomoč na domu sestavljajo stroški strokovne priprave, vodenja in koordiniranja pomoči na domu in neposredno socialno oskrbo na domu. Na podlagi soglasij k cenam storitve in pogodb za leto 2014 smo pomoč na domu v letu 2014 izvajali za občine Gornja Radgona in Sv. Jurij ob Ščavnici, ter Apače do 31.1.2014 in Radenci do 31.5.2014. Cena celotnih stroškov storitve je izračunana na podlagi metodologije za oblikovanje cen socialno varstvenih storitev na efektivno uro. Sprememba v letu 2014 je nova znižana cena na efektivno uro v višini 15,54 EUR, pred tem je ta znašala 16,71 EUR Ob dodatni subvenciji občin Apače, Gornja Radgona in Sv. Jurij ob Ščavnici je cena za uporabnike znašala za vsako uro neposredne oskrbe 4,38 EUR, za uporabnike Občine Radenc pa 7,28 EUR. Cena ure opravljene v nedeljo je povečana za 40 % in na dan praznika za 50%.

Prihodki so bili doseženi v višini **111.651 EUR**, predhodno leto 195.386 EUR, kar je za 42,8 % manj kot v letu 2013. Glede na celotne prihodke predstavljajo 16,6 %.

Odhodki so bili realizirani v višini **111.620 EUR**, v letu 2013 197.764 in so bili za 43,5 % nižji od doseženih v letu 2013.

Razlika med prihodki in odhodki je pozitivna in znaša **31 EUR**.

Prihodki za izvajanje programa Pomoči na domu so v letu 2014 doseženi za:

- vodenje in koordiniranje v višini 17.758 EUR v letu 2013 36.158 EUR
 - neposredna oskrba v višini 93.893 EUR v letu 2013 159.228 EUR

Skupaj Pomoč na domu (vodenje+neposredna oskrba: 111.651 EUR, v letu 2013 195.386 EUR

a) Prihodki iz občinskih proračunov so v letu 2014 doseženi v naslednji strukturi:

	Prihodki 2014 v EUR	Prispevki občanov v EUR	Skupaj v EUR	Struktura občine/občani	
Občina Apače	6.426	1.034	7.460	86%	14%
Občina G. Radgona	59.397	18.312	77.709	76 %	24%
Občina Radenci	3.649	2.068	5.717	64%	36%
Občina Sv. Jurij	16.605	3.155	19.760	84%	16%
Občina M. Sobota	725	280	1.005	72%	28%
Skupaj :	86.802	24.849	111.651	78%	22%

Do bistvenih odstopanj v primerjavi z letom 2013 prihaja zaradi zmanjšane obsega storitve zaradi podelitve koncesije v občini Apače in Radenci. V letu 2014 se je najprej zmanjšal v Občini Apače za 3 zaposlene oskrbovalke od 1.2. dalje, nato pa še v Občini Radenci za 1 socialno oskrbovalko od 1.6. dalje.

V letu 2014 je bilo glede na dejanski obseg storitve opravljenih 7.101 ur (preteklo leto 10.955 ur) neposredne socialne oskrbe pri povprečno mesečno 31 uporabnikih, kar znaša 5,38 zaposlitve.

Od tega za Občino G. Radgona – 3,94, Občino Sv. Jurij ob Ščavnici - 0,96, Občino Radenci – 0,21 (v letu 2013-1,03) in Občino Apače – 0,27 (v letu 2013-2,93) zaposlene socialne oskrbovalke. Stroški storitve se občinam zaračunajo glede na dejansko število izvedenih učinkovitih ur pri uporabnikih. Pomoč na domu (vodenje+neposredna oskrba) pa je na podlagi delovnih ur opravljalo 5,81 delavcev (preteklo leto 9,63)

Za stroškovni nosilec Pomoč na domu-neposredna oskrba se stroški materiala in storitev kot so: sanitetni material, zaščitna sredstva, pisarniški material, izobraževanje socialnih oskrbovalk, stroški pregledov za varstvo pri delu in ocene tveganja ter kilometrina v 100 % višini nanašajo na to službo. Za delitev skupnih stroškov pa se za stroškovni nosilec Pomoč na domu-vodenje uporabljajo sodila za razmejevanje skupnih stroškov v razmerju 95% MDDSZ in 5 % Pomoč na domu-vodenje.

Stroški materiala in storitev so v letu 2014 znašali 20.842 EUR, v preteklem letu 34.370 EUR in so bili za 39,3 % nižji od doseženih v letu 2013. Največji delež predstavljajo prevozniki-kilometrini v višini 10.722 EUR, ki znašajo 51,4 % vseh stroškov. Delavke prejemajo kilometrino za prevoz z lastnim prevoznim sredstvom v skladu s KP za dejavnost zdravstva in socialnega varstva v višini 30% cene 95 neosvinčenega motornega bencina.

Stroški dela so v letu 2014 znašali 90.256 EUR, v letu 2013 pa 163.394 EUR in so bili za 44,8 % nižji od doseženih v letu 2013. Bistveno odstopanje se nanaša na zmanjšanje števila zaposlenih in izplačilo stroškov dela iz prejšnjih obdobj za razliko regresa za leto 2012 in izplačilo odprave tretje četrtine plačnih nesorazmerij z zamudnimi obrestmi .

Nadomestila plač za bolezni do 30 dni v breme centra so bila v letu 2014 izplačana za 336 ur ali za 0,16 delavca, v letu 2013 pa za 416 ur ali za 0,20 delavca. Nadomestila plač za bolezni v breme ZZZS so bila izplačana za 416 ur ali za 0,20 delavca, v letu 2013 pa za 56 ur.

Bolniške odsotnosti so se reševale s prerazporeditvami delavk znotraj programa in javnimi deli, daljše bolniške pa z nadomestnimi zaposlitvami.

3F. POJASNILA K STROŠKOVNEMU NOSILCU »PROGRAMI SOCIALNEGA VARSTVA - OBČINE«

V okviru stroškovnega nosilca so za leto 2014 prikazani prihodki in odhodki v zvezi z izvajanjem naslednjih programov: Rejniška družina-nadomestna, drugačna posebna in Pomoč ranljivim skupinam

V letu 2014 je imel center sklenjeno pogodbo o sofinanciranju programov na področju socialnega varstva z občino Radenci v višini 373 EUR za program rejništvo.

Namenska sredstva Občine Radenci so bila skupaj s sredstvi iz prejetih donacij v višini 408 EUR porabljena namensko za izvedeno predavanje za rejnike, za srečanje rejnikov in rejencev ob zaključku leta in obdarovanje otrok iz rejniških družin. Del sredstev iz donacij v višini 242 EUR izkazujemo kot kratkoročno odložene prihodke za izvajanje programa na kontih skupine 29.

Za program na področju socialnega varstva »Pomoč ranljivim skupinam« je prejel center donacije v višini 42 EUR. Sredstva so bila porabljena namensko za izvedbo delavnic z otroki socialno ogroženih družin v prednovoletnem času in za njihovo obdarovanje. Del sredstev iz donacij v višini 149 EUR je evidentiranih na kontih skupine 29, kot namenska sredstva za izvajanje programa v letu 2015.

Skupni prihodki stroškovnega nosilca so znašali **823 EUR**, skupni odhodki **823 EUR**, razlika med prihodki in odhodki je **0 EUR**.

3G. POJASNILA K STROŠKOVNEMU NOSILCU »JAVNA DELA«

Preko programa javnih del smo v letu 2014 zaposlili 3 brezposelne osebe (preteklo leto 1) in sicer: eno brezposelno osebo s V. stopnjo izobrazbe za program Laična pomoč družinam v trajanju od 10.2.-31.12.2014, eno osebo s V. stopnjo izobrazbe za program Pomoč in varstvo za starejše v trajanju od 17.2.-31.12.2014 in eno osebo s VII. stopnjo izobrazbe za program Socialno vključevanje posebej ranljivih skupin v trajanju od 19.3.-31.12.2014. Vsa javna dela je center v letu 2014 izvajal na podlagi sklenjenih pogodb med Zavodom RS za zaposlovanje in naročnikom javnih del Občino Gornja Radgona.

PRIHODKI	Realizacija 2014 v EUR Laična pomoč družinam	Realizacija 2014 v EUR Pomoč in varstvo za starejše	Realizacija 2014 v EUR Socialno vključevanje
Občina Gornja Radgona	2.698	2.137	2.080
Zavod za zaposlovanje	9.779	8.320	9.543
Skupaj prihodki:	12.477	10.457	11.623
Skupaj odhodki:	-12.477	-10.457	-11.623
Prihodki-odhodki	0	0	0

V letu 2014 je Zavod za zaposlovanje zagotavljal bruto plačo za vse programe javnih del v višini 85 % ter v celoti sredstva prevoza na delo in stroške prehrane med delom, ter plačilo zdravniških pregledov. Naročnik - (Občina Gornja Radgona) pa je zagotovil sredstva za razliko plač in sorazmernega dela regresa za letni dopust v višini glede na minimalno plačo, ter za program Laična pomoč družinam zagotovil kritje stroškov prevoza med delom.

Skupni prihodki in odhodki za izvajanje programov javnih del so znašali **34.557 EUR** in predstavljajo 2,51 zaposlitve na podlagi opravljenih delovnih ur. V letu 2013 se je izvajal en program Laična pomoč družini od 1.8.-31.12.2013, prihodki in odhodki pa so znašali 5.971 EUR in predstavljajo 0,41 zaposlitve na podlagi opravljenih delovnih ur.

3H. POJASNILA K STROŠKOVNEMU NOSILCU »JAVNA DELA – NAROČNIK MDDSZ«

Preko programa javnih del smo v letu 2014 izvajali program Pomoč pri izvajanju programov za občane, katerega naročnik je bil MDDSZ v trajanju od 24.3.2014 do 30.6.2014.

V okviru stroškovnega nosilca so prikazani prihodki in odhodki v višini **3.617 EUR** in predstavljajo zaposlitev na podlagi opravljenih delovnih ur za 0,27 zaposlenega delavca. V letu 2013 smo izvajali program Pomoč pri urejanju evidenc, prihodki in odhodki pa so znašali **6.692 EUR** za zaposlitev 0,5 delavca na podlagi opravljenih delovnih ur.

3I. POJASNILA K STROŠKOVNEMU NOSILCU »INFORMATORJI ESS«

V okviru stroškovnega nosilca »informatore ESS« so za leto 2014 prikazani prihodki in odhodki v zvezi z zaposlitvijo informatorja.

Skupni prihodki stroškovnega nosilca so znašali **17.771 EUR**, v preteklem letu **33.028 EUR**, skupni odhodki **17.401 EUR**, v preteklem letu pa **32.912 EUR**. Razlika med prihodki in odhodki je pozitivna **70 EUR**. Bistveno odstopanje je zaradi nižje višine potrebnih sredstev informatorja in krajšega izvajanja programa v letu 2014. V letu 2013 je bil na podlagi delovnih ur zaposlen 1 informator, v letu 2014 pa 0,69.

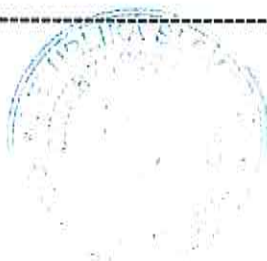
3J. POJASNILA K STROŠKOVNEMU NOSILCU »DRUGA DEJAVNOST JAVNE SLUŽBE«

Na stroškovnem nosilcu »Druga dejavnost javne službe« so za leto 2014 prikazani prihodki in odhodki v zvezi z usposabljanjem na delovnem mestu. Pogodbo o vključitvi v projekt smo sklenili z Zavodom za zaposlovanje RS za eno osebo za program »Strokovnjaki za socialno delo in svetovanje« v trajanju od 1.2. do 30.4.2014. Stroški in prihodki v višini **62 EUR** predstavljajo zdravniški pregled vključene osebe. Med drugo dejavnost javne službe so prikazani še prihodki od obresti za sredstva na vpogled v višini **10 EUR**.

Skupni prihodki stroškovnega nosilca so znašali **72 EUR**, skupni odhodki **72 EUR**. Razlika med prihodki in odhodki je **0 EUR**.

Datum: 27. 2. 2015

Podpis pooblaščenega računovodja
Anica GJUREC



Podpis odgovorne osebe
mag. Carmen ŠERUGA



MD5: 20ed15b8b0b2a72f3bbfc56671822043

IME UPORABNIKA: CSD GORNJA RADGONA

ŠIFRA UPORABNIKA: * 30171

SEDEŽ UPORABNIKA: Partizanska cesta 021, 9250 Gornja Radgona

MATIČNA ŠTEVILKA: 5227895000

BILANCA STANJA

na dan 31.12.2014

v EUR (brez centov)

ČLENITEV SKUPINE KONTOV	NAZIV SKUPINE KONTOV	Oznaka za AOP	ZNESEK - Tekoče leto	ZNESEK - Predhodno leto
1	2	3	4	5
	A) DOLGOROČNA SREDSTVA IN SREDSTVA V UPRAVLJANJU (001 = 002 - 003 + 004 - 005 + 006 - 007 + 008 + 009 + 010 + 011)	001	27.185	18.572
00	NEOPREDMETENA SREDSTVA IN DOLGOROČNE AKTIVNE ČASOVNE RAZMEJITVE	002	16.830	15.414
01	POPRAVEK VREDNOSTI NEOPREDMETENIH SREDSTEV	003	8.667	9.922
02	NEPREMIČNINE	004	0	0
03	POPRAVEK VREDNOSTI NEPREMIČNIN	005	0	0
04	OPREMA IN DRUGA OPREDMETENA OSNOVNA SREDSTVA	006	114.763	112.267
05	POPRAVEK VREDNOSTI OPREME IN DRUGIH OPREDMETENIH OSNOVNIH SREDSTEV	007	95.741	99.187
06	DOLGOROČNE FINANČNE NALOŽBE	008	0	0
07	DOLGOROČNO DANA POSOJILA IN DEPOZITI	009	0	0
08	DOLGOROČNE TERJATVE IZ POSLOVANJA	010	0	0
09	TERJATVE ZA SREDSTVA DANA V UPRAVLJANJE	011	0	0
	B) KRATKOROČNA SREDSTVA; RAZEN ZALOG IN AKTIVNE ČASOVNE RAZMEJITVE (012 = 013 + 014 + 015 + 016 + 017 + 018 + 019 + 020 + 021 + 022)	012	75.373	93.715
10	DENARNA SREDSTVA V BLAGAJNI IN TAKOJ UNOVČLJIVE VREDNOSTNICE	013	0	0
11	DOBROIMETJE PRI BANKAH IN DRUGIH FINANČNIH USTANOVAH	014	13.605	12.447
12	KRATKOROČNE TERJATVE DO KUPCEV	015	2.418	14.079
13	DANI PREDUJMI IN VARŠČINE	016	296	0
14	KRATKOROČNE TERJATVE DO UPORABNIKOV ENOTNEGA KONTNEGA NAČRTA	017	56.155	61.400
15	KRATKOROČNE FINANČNE NALOŽBE	018	0	0
16	KRATKOROČNE TERJATVE IZ FINANCIRANJA	019	0	0
17	DRUGE KRATKOROČNE TERJATVE	020	2.899	5.789
18	NEPLAČANI ODHODKI	021	0	0
19	AKTIVNE ČASOVNE RAZMEJITVE	022	0	0
	C) ZALOGE (023 = 024 + 025 + 026 + 027 + 028 + 029 + 030 + 031)	023	0	0
30	OBRAČUN NABAVE MATERIALA	024	0	0

31	ZALOGE MATERIALA	025	0	0
32	ZALOGE DROBNEGA INVENTARJA IN EMBALAŽE	026	0	0
33	NEDOKONČANA PROIZVODNJA IN STORITVE	027	0	0
34	PROIZVODI	028	0	0
35	OBRAČUN NABAVE BLAGA	029	0	0
36	ZALOGE BLAGA	030	0	0
37	DRUGE ZALOGE	031	0	0
	I. AKTIVA SKUPAJ (032 = 001 + 012 + 023)	032	102.558	112.287
99	AKTIVNI KONTI IZVENBILANČNE EVIDENCE	033	0	0
	D) KRATKOROČNE OBVEZNOSTI IN PASIVNE ČASOVNE RAZMEJITVE (034 = 035 + 036 + 037 + 038 + 039 + 040 + 041 + 042 + 043)	034	68.637	97.671
20	KRATKOROČNE OBVEZNOSTI ZA PREJETE PREDUJME IN VARŠČINE	035	0	0
21	KRATKOROČNE OBVEZNOSTI DO ZAPOSLENIH	036	38.353	65.886
22	KRATKOROČNE OBVEZNOSTI DO DOBAVITELJEV	037	17.318	15.514
23	DRUGE KRATKOROČNE OBVEZNOSTI IZ POSLOVANJA	038	9.410	12.457
24	KRATKOROČNE OBVEZNOSTI DO UPORABNIKOV ENOTNEGA KONTNEGA NAČRTA	039	65	1.062
25	KRATKOROČNE OBVEZNOSTI DO FINANCERJEV	040	0	0
26	KRATKOROČNE OBVEZNOSTI IZ FINANCIRANJA	041	0	0
28	NEPLAČANI PRIHODKI	042	0	0
29	PASIVNE ČASOVNE RAZMEJITVE	043	3.491	2.752
	E) LASTNI VIRI IN DOLGOROČNE OBVEZNOSTI (044 = 045 + 046 + 047 + 048 + 049 + 050 + 051 + 052 - 053 + 054 + 055 + 056 + 057 + 058 - 059)	044	33.921	14.616
90	SPLOŠNI SKLAD	045	0	0
91	REZERVNI SKLAD	046	0	0
92	DOLGOROČNE PASIVNE ČASOVNE RAZMEJITVE	047	0	2.113
93	DOLGOROČNE REZERVACIJE	048	0	0
940	SKLAD NAMENSKEGA PREMOŽENJA V JAVNIH SKLADIH	049	0	0
9410	SKLAD PREMOŽENJA V DRUGIH PRAVNIH OSEBAH JAVNEGA PRAVA, KI JE V NJIHOVI LASTI, ZA NEOPREDMETENA SREDSTVA IN OPREDMETENA OSNOVNA SREDSTVA	050	0	0
9411	SKLAD PREMOŽENJA V DRUGIH PRAVNIH OSEBAH JAVNEGA PRAVA, KI JE V NJIHOVI LASTI, ZA FINANČNE NALOŽBE	051	0	0
9412	PRESEŽEK PRIHODKOV NAD ODHODKI	052	0	0
9413	PRESEŽEK ODHODKOV NAD PRIHODKI	053	0	0
96	DOLGOROČNE FINANČNE OBVEZNOSTI	054	0	0
97	DRUGE DOLGOROČNE OBVEZNOSTI	055	0	0

980	OBVEZNOSTI ZA NEOPREDMETENA SREDSTVA IN OPREDMETENA OSNOVNA SREDSTVA	056	30.267	19.938
981	OBVEZNOSTI ZA DOLGOROČNE FINANČNE NALOŽBE	057	0	0
985	PRESEŽEK PRIHODKOV NAD ODHODKI	058	3.654	0
986	PRESEŽEK ODHODKOV NAD PRIHODKI	059	0	7.435
	I. PASIVA SKUPAJ (060 = 034 + 044)	060	102.558	112.287
99	PASIVNI KONTI IZVENBILANČNE EVIDENCE	061	0	0

Kraj in datum:
Gornja Radgona, 27.02.2015

Oseba, odgovorna za
sestavljanje bilance:

Odgovorna oseba:

Anica GJUREČ

Carmen ŠERUGA

Obrazec je pripravljen na podlagi 28. člena zakona o računovodstvu (Uradni list RS, št. 23/99), PRILOGA 1 pravilnika o sestavljanju letnih poročil za proračun, proračunske uporabnike in druge osebe javnega prava.

* Podatek šifra uporabnika je obvezen podatek za vse tiste, ki so navedeni v pravilniku o določitvi neposrednih in posrednih uporabnikov državnega in občinskih proračunov (štiri mestna šifra proračunskega uporabnika + kontrolna številka)

MD5: 20ed15b8b0b2a72f3bbfc56671822043

datum in ura: 24.02.2015 11:26

uporabnik: anica

telefon: 02 564 93 10

IO: 182208186173166256202193181204192178

MD5: d42aa771d5271de6801144c709d954b6

IME UPORABNIKA: CSD GORNJA RADGONA

ŠIFRA UPORABNIKA: * 30171

SEDEŽ UPORABNIKA: Partizanska cesta 021, 9250 Gornja Radgona

MATIČNA ŠTEVILKA: 5227895000

IZKAZ PRIHODKOV IN ODHODKOV - DOLOČENIH UPORABNIKOV

Od 01.01.2014 do 31.12.2014

v EUR (brez centov)

ČLENITEV PODSKUPIN KONTOV	NAZIV PODSKUPINE KONTOV	Oznaka za AOP	ZNESEK - Tekoče leto	ZNESEK - Predhodno leto
1	2	3	4	5
	A) PRIHODKI OD POSLOVANJA (860 = 861 + 862 - 863 + 864)	860	668.033	768.784
760	PRIHODKI OD PRODAJE PROIZVODOV IN STORITEV	861	668.033	768.784
	POVEČANJE VREDNOSTI ZALOG PROIZVODOV IN NEDOKONČANE PROIZVODNJE	862	0	0
	ZMANJŠANJE VREDNOSTI ZALOG PROIZVODOV IN NEDOKONČANE PROIZVODNJE	863	0	0
761	PRIHODKI OD PRODAJE BLAGA IN MATERIALA	864	0	0
	B) FINANČNI PRIHODKI	865	10	4
763	C) DRUGI PRIHODKI	866	3.041	737
	Č) PREVREDNOTOVALNI POSLOVNI PRIHODKI (867 = 868 + 869)	867	0	0
del 764	PRIHODKI OD PRODAJE OSNOVNIH SREDSTEV	868	0	0
del 764	DRUGI PREVREDNOTOVALNI POSLOVNI PRIHODKI	869	0	0
	D) CELOTNI PRIHODKI (870 = 860 + 865 + 866 + 867)	870	671.084	769.525
	E) STROŠKI BLAGA, MATERIALA IN STORITEV (871 = 872 + 873 + 874)	871	130.099	145.744
del 466	NABAVNA VREDNOST PRODANEGA MATERIALA IN BLAGA	872	0	0
460	STROŠKI MATERIALA	873	22.587	23.924
461	STROŠKI STORITEV	874	107.512	121.820
	F) STROŠKI DELA (875 = 876 + 877 + 878)	875	528.791	635.071
del 464	PLAČE IN NADOMESTILA PLAČ	876	420.558	487.993
del 464	PRISPEVKI ZA SOCIALNO VARNOST DELODAJALCEV	877	69.550	84.331
del 464	DRUGI STROŠKI DELA	878	38.683	62.747
462	G) AMORTIZACIJA	879	0	0
463	H) REZERVACIJE	880	0	0
465	J) DRUGI STROŠKI	881	1.105	0
467	K) FINANČNI ODHODKI	882	0	0
468	L) DRUGI ODHODKI	883	0	0

	M) PREVREDNOTOVALNI POSLOVNI ODHODKI (884 = 885 + 886)	884	0	0
del 469	ODHODKI OD PRODAJE OSNOVNIH SREDSTEV	885	0	0
del 469	OSTALI PREVREDNOTOVALNI POSLOVNI ODHODKI	886	0	0
	N) CELOTNI ODHODKI (887 = 871 + 875 + 879 + 880 + 881 + 882 + 883 + 884)	887	659.995	780.815
	O) PRESEŽEK PRIHODKOV (888 = 870 - 887)	888	11.089	0
	P) PRESEŽEK ODHODKOV (889 = 887 - 870)	889	0	11.290
del 80	Davek od dohodka pravnih oseb	890	0	0
del 80	Presežek prihodkov obračunskega obdobja z upoštevanjem davka od dohodka (891 = 888 - 890)	891	11.089	0
del 80	Presežek odhodkov obračunskega obdobja z upoštevanjem davka od dohodka (892 = (889+890) oz. (890-888))	892	0	11.290
	Presežek prihodkov iz prejšnjih let , namenjen pokritju odhodkov obračunskega obdobja	893	0	3.855
	Povprečno število zaposlenih na podlagi delovnih ur v obračunskem obdobju (celo število)	894	23	27
	Število mesecev poslovanja	895	12	12

Kraj in datum:
Gornja Radgona, 27.02.2015

Oseba, odgovorna za
sestavljanje bilance:

Odgovorna oseba:

Anica GJUREČ

Carmen ŠERUGA

Obrazec je pripravljen na podlagi 28. člena zakona o računovodstvu (Uradni list RS, št. 23/99), PRILOGA 3 pravilnika o sestavljanju letnih poročil za proračun, proračunske uporabnike in druge osebe javnega prava.

* Podatek šifra uporabnika je obvezen podatek za vse tiste, ki so navedeni v pravilniku o določitvi neposrednih in posrednih uporabnikov državnega in občinskih proračunov (štiri mestna šifra proračunskega uporabnika + kontrolna številka)

MD5: d42aa771d5271de6801144c709d954b6

datum in ura: 24.02.2015 11:26

uporabnik: anica

telefon: 02 564 93 10

IO: 182208186173166256202193181204192178

