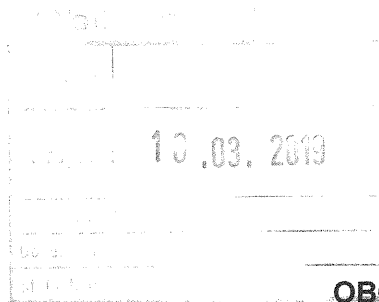
**MESTNA OBČINA PTUJ**Mestni trg 1
2250 Ptuj**OBČINA DESTRNIK**Janežovski Vrh 42
2253 Destrnik

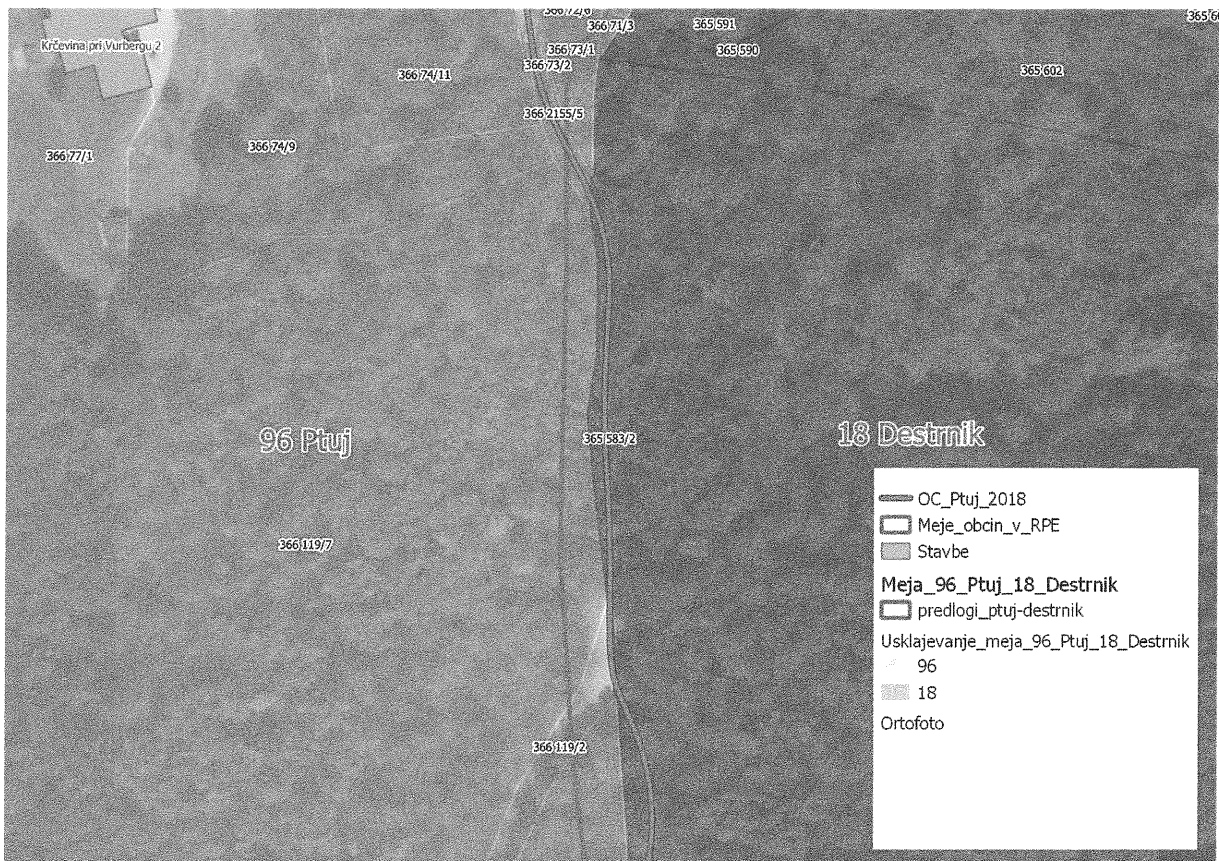
ZADEVA: **PROJEKT "USKLADITEV MEJA OBČIN Z MEJAMI PARCEL" –
PREDLOG USKLADITVE MED MESTNO OBČINO PTUJ IN OBČINO
DESTRNIK**

Mestna občina Ptuj in Občina Destrnik se dogovorita, da se v okviru njune udeležbe pri izvajanju projekta "Uskladitev meja občin z mejami parcel" (Ministrstvo za okolje in prostor, Geodetska uprava RS), katerega pravna podlaga je v 27. členu Zakona o spremembah in dopolnitvah zakona o evidentiranju nepremičnin (ZEN-A; Ur. l. RS, št. 7/18), upošteva predlog GURS z dne 31. 8. 2018 za usklajeno mejo med Mestno občino Ptuj in Občino Destrnik, razen na odsekih te meje, ki so predmet predlogov A, B, C, D, E, F in G predstavljenih v nadaljevanju.

A. Predlog za vključitev parcele št. 583/2 k. o. 365-Jiršovci v območje Mestne občine Ptuj

| IME K. O. | PARCELNA ŠTEVILKA | POVRŠINA [m ²] | DEJANSKA RABA | LASTNIŠTVO |
|----------------|-------------------|-------------------------------|------------------|---|
| Jiršovci – 365 | 583/2 | 480 | gozdno zemljišče | REPUBLIKA SLOVENIJA SKLAD KMETIJSKIH ZEMLJIŠČ IN GOZDOV REPUBLIKE SLOVENIJE |
| | | $\Sigma = 480$ | | |

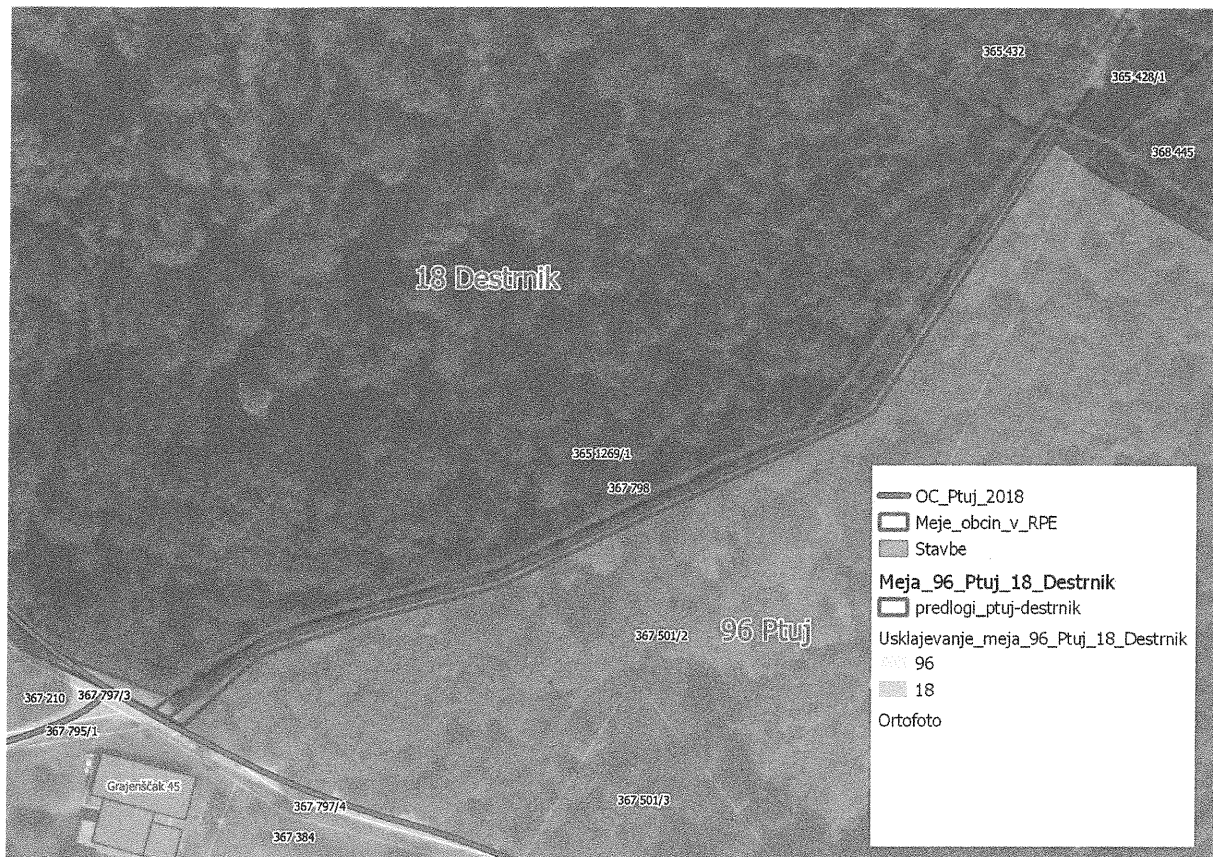
Parcela št. 583/2 k. o. Jiršovci predstavlja vmesni segment (ki spada v območje Občine Destrnik) sicer kategorizirane lokalne ceste na območju Mestne občine Ptuj. Preko predmetne parcele poteka tudi dostop do območja okoljske infrastrukture v Mestni občini Ptuj, lokalna cesta pa se nadaljuje južno ob meji med občinama in v tem odseku spada v Mestno občino Ptuj, zato je smiselno, da se tudi krajši vmesni segment pripoji iz Občine Destrnik v Mestno občino Ptuj in se na ta način omogoči smiselno vzdrževanje itd. lokalne prometnice ter jasen potek meje med občinama v naravi.



B. Predlog za vključitev parcele št. 798 k. o. 367-Grajenščak v območje Občine Destrnik

| IME K. O. | PARCELNA ŠTEVILKA | POVRŠINA [m ²] | DEJANSKA RABA | LASTNIŠTVO |
|------------------|-------------------|-------------------------------|------------------|-----------------------------------|
| Grajenščak – 367 | 798 | 383 | gozdno zemljišče | Mestna občina Ptuj Javno dobro |
| | | Σ = 383 | | |

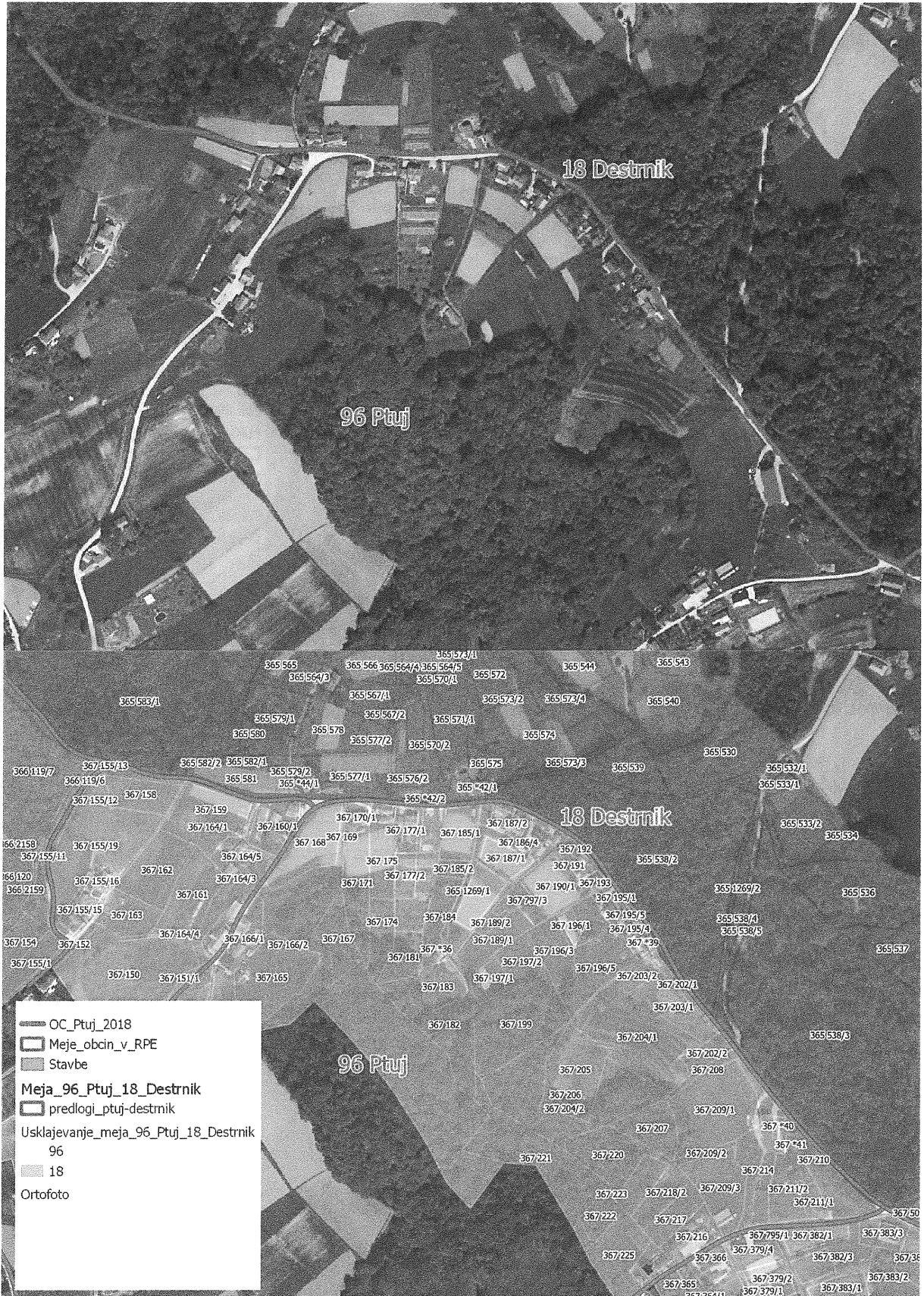
Predlagana parcela za prenos iz Mestne občine Ptuj v Občino Destrnik predstavlja del lokalne prometnice, ki v večji meri teče v Občini Destrnik. Sedanje stanje loči prometnico v njeni vzdolžni smeri in tako loči pripadnost prometnice na obravnavanem odseku med dve občini. Prenos bi tako pomenil smiselno spremembo in celovito pripadnost predmetna prometnega odseka Občini Destrnik in posledično tudi smiselno in manj problematično vzdrževanje ter jasen potek meje med občinama v naravi.



C. Predlog za vključitev dela parcele št. 1269/1 k. o. Jiršovci v območje Mestne občine Ptuj

| IME K. O. | PARCELNA ŠTEVILKA | POVRŠINA [m ²] | DEJANSKA RABA | LASTNIŠTVO |
|----------------|-------------------|-------------------------------|---|-----------------------------------|
| Jiršovci – 365 | Del 1269/1 | 2157 | Pozidano zemljišče, gozdno zemljišče, kmetijsko zemljišče | Mestna občina Ptuj Javno dobro |
| | | $\Sigma = 2157$ | | |

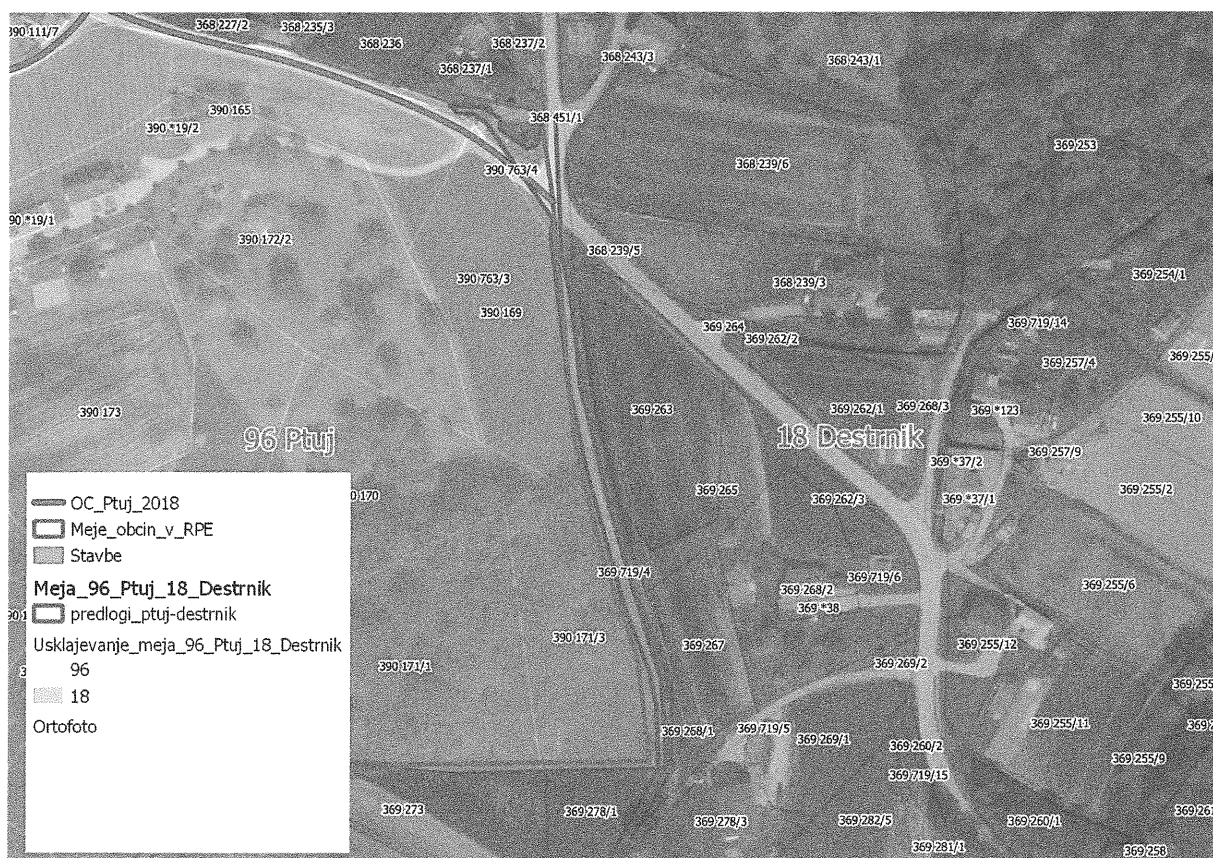
Predlagana parcela za prenos iz Občine Destrnik v Mestno občino Ptuj predstavlja del lokalne prometnice, ki je del kategoriziranih javnih cest in poti Mestne občine Ptuj. Prav tako prometnica predstavlja nadaljevanje obstoječe javne poti iz Grajenščaka, zato je smiselno, da celoten profil prometnice pripada eni občini, saj se s tem olajša vzdrževanje in jasno določi potek občinskih meja v naravi.



D. Predlog za vključitev dela parcele št. 763/3 k. o. Mestni vrh v območje Občine Destrnik

| IME K. O. | PARCELNA ŠTEVILKA | POVRŠINA [m ²] | DEJANSKA RABA | LASTNIŠTVO |
|------------------|-------------------|----------------------------|---|-----------------------------------|
| Mestni vrh – 390 | Del 763/3 | 1032 | Pozidano zemljišče, kmetijsko zemljišče | Mestna občina Ptuj Javno dobro |
| | | $\Sigma = 1032$ | | |

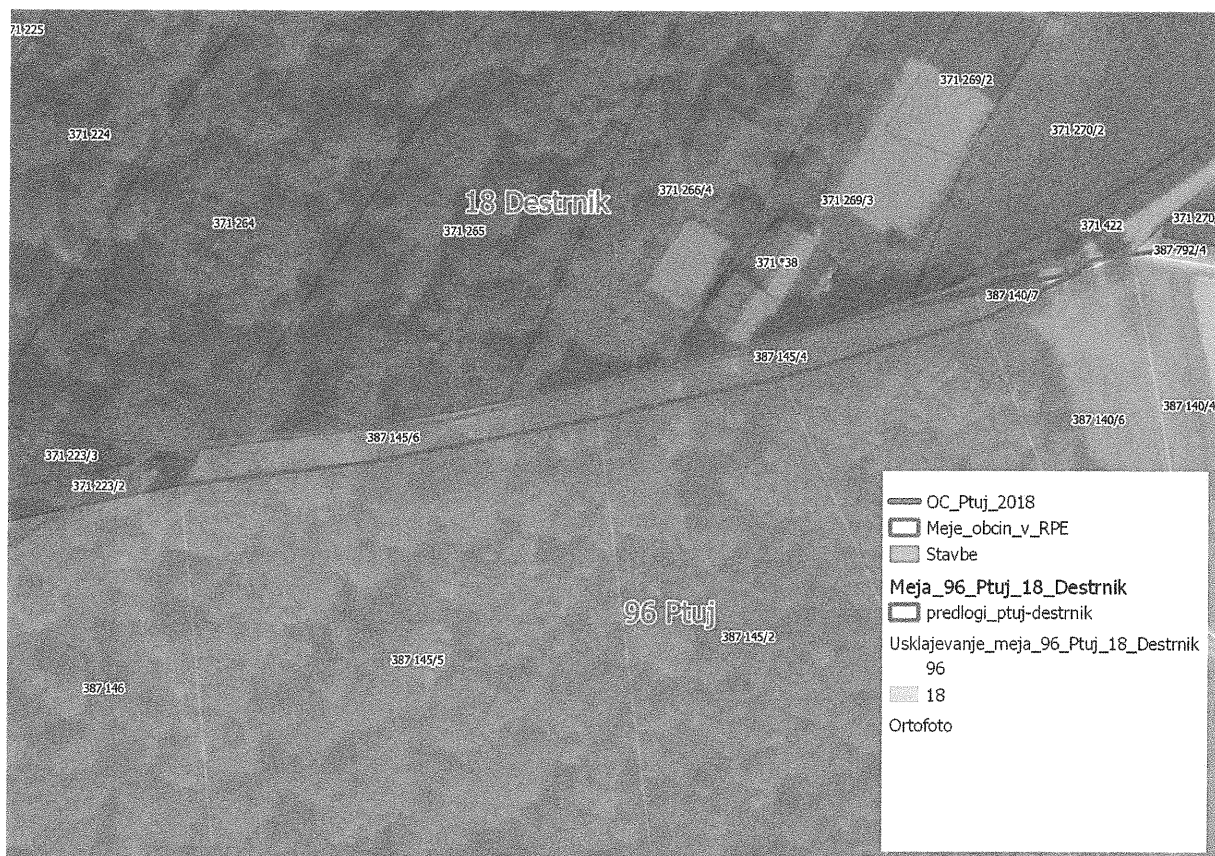
Predlagana parcela za prenos iz Mestne občine Ptuj v Občino Destrnik predstavlja del lokalne prometnice, ki v večjem delu poteka v Občini Destrnik in ni kategorizirana v Mestni občini Ptuj, zato je smiselno, da celoten profil prometnice na predmetnem odseku pripada eni občini, saj se s tem olajša vzdrževanje in jasno določi potek občinskih meja v naravi. S predlagano spremembo se smiselno zaključi tudi območje ob privatni lastnini na parceli 237/1 k. o. Drstelja.



E. Predlog za vključitev parcel št. 145/6, 145/4 in 140/7, vse k. o. Kicar v območje Občine Destrnik

| IME K. O. | PARCELNA ŠTEVILKA | POVRŠINA [m ²] | DEJANSKA RABA | LASTNIŠTVO |
|-------------|---------------------|----------------------------|--------------------------------------|---|
| Kicar – 387 | 145/6, 145/4, 140/7 | 1020 | Pozidano zemljišče, gozdno zemljišče | 145/6 – zasebni 145/4 – zasebni 140/7 – zasebni |
| | | Σ = 1020 | | |

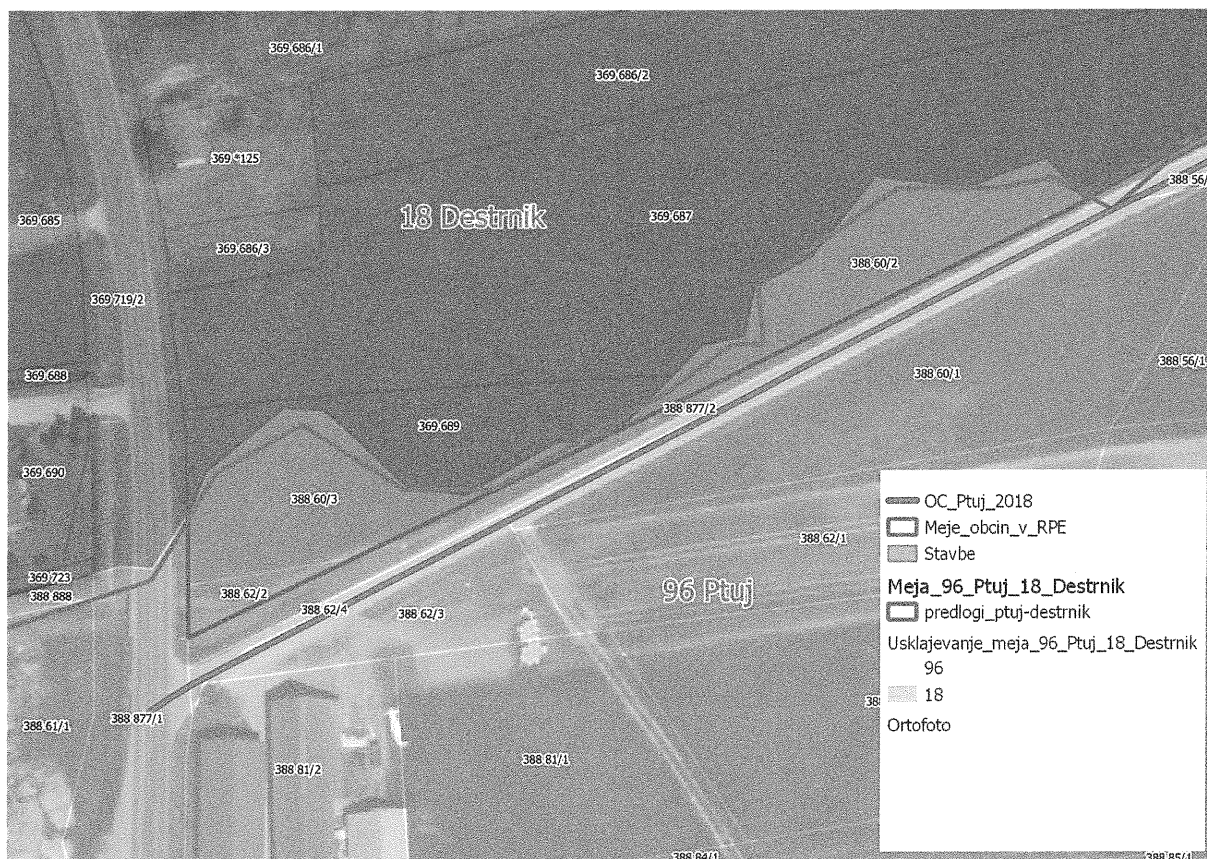
Predlagan odsek javne prometnice predstavlja vmesni del prometnice, ki sicer po večini pripada Občini Destrnik. Prenos bi tako pomenil smiselno spremembo in celovito pripadnost predmetna prometnega odseka Občini Destrnik in posledično tudi smiselno in manj problematično vzdrževanje ter jasen potek meje med občinama v naravi.



F, G. Predloga za vključitev parcel št. 60/3, 62/2, in 60/2, vse k. o. Rogoznica v območje Občine Destrnik

| IME K. O. | PARCELNA ŠTEVILKA | POVRŠINA [m ²] | DEJANSKA RABA | LASTNIŠTVO |
|-----------------|--------------------------|----------------------------|---------------------|--|
| Rogoznica – 388 | F: 60/3, 62/2 G: 60/2 | F: 1097 G: 1228 | Kmetijsko zemljišče | 60/3 – zasebni 60/2 – zasebni 62/2 – zasebni |
| | | Σ = 2325 | | |

Predloga F in G predstavljata racionalizacijo poteka občinskih meja in s tem prinašata bolj jasn potek meje med občinama v naravi (vezano na potek ceste v naravi).



Posledica uresničitve zgoraj predstavljenih predlogov **A, B, C, D, E, F in G** bi bila sprememba površine iz Mestne občine Ptuj na Občino Destrnik v izmeri 4.760 m² in sprememba površine iz Občine Destrnik na Mestno občino Ptuj v izmeri 2.637 m². Iz tega izhaja povečanje površine območja Občine Destrnik za 2.123 m² in prav tolikšno zmanjšanje površine območja Mestne občine Ptuj.

Uresničitev zadevnih predlogov bo imela za posledico tudi spremembo oz. ustrezno prilagoditev območij NRP in ostalih prikazov v prostorskih aktih obeh občin novemu poteku občinske meje.

Na podlagi zgoraj omenjenih navedb menimo, da so predlogi A, B, C, D, E, F in G utemeljeni in upravičeni. Skladno s predmetnim dogovorom o uskladitvi mej bo Skupna občinska uprava občin v Spodnjem Podravju, posredovala predlog sprememb GURS-u v pregled in pripravo ustreznih digitalnih podatkov. V kolikor so podatki primerni, GURS pošlje obema občinama obrazec Spremembe občinske meje, ki je namenjen obravnavi in sprejetju na mestnem in

občinskem svetu. Obe občini sta dolžni skenogram sprejetih sklepov o spremembi občinske meje posredovati GURS-u, ki bo nato evidencial del občinske meje kot urejen.

Datum: 19. 02. 2019
Številka: 350-18/2018

Nuška GAJŠEK,
županja Mestne občine Ptuj



Datum: 7.3.2019
Številka: 353-2/2018

Franč PUKŠIČ
župan Občine Destrnik



Poslano:

- Občini Destrnik;

Vložiti:

- v zadevo;