



OBČINA TRNOVSKA VAS
Trnovska vas 42
2254 Trnovska vas

OBČINA TRNOVSKA VAS	
Prejeta:	26.2.2019
Številka zadeve:	B53 0-2/2019-1
Referent:	
Lietev:	
Vrednost:	



OBČINA DESTRIK
Janežovski Vrh 42
2253 Destrnik

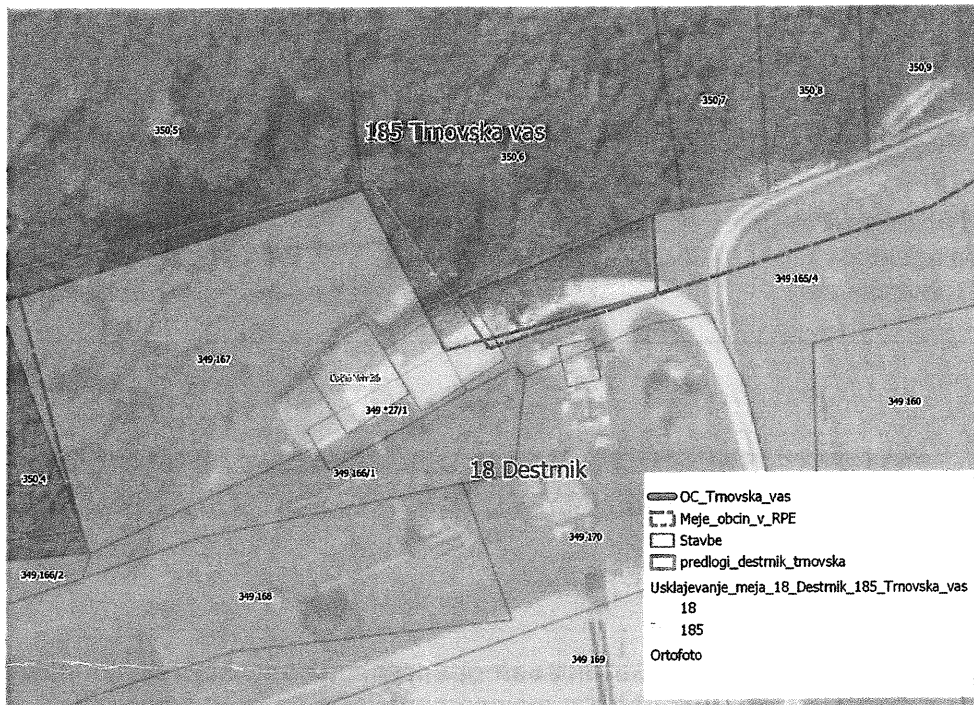
ZADEVA: PROJEKT "USKLADITEV MEJA OBČIN Z MEJAMI PARCEL" – PREDLOG USKLADITVE MED OBČINO TRNOVSKA VAS IN OBČINO DESTRIK

Občina Trnovska vas in Občina Destrnik se dogovorita, da se v okviru njune udeležbe pri izvajanju projekta "Uskladitev meja občin z mejami parcel" (Ministrstvo za okolje in prostor, Geodetska uprava RS), katerega pravna podlaga je v 27. členu Zakona o spremembah in dopolnitvah zakona o evidentiranju nepremičnin (ZEN-A; Ur. l. RS, št. 7/18), upošteva predlog GURS z dne 31. 8. 2018 za usklajeno mejo med Občino Trnovska vas in Občino Destrnik, razen na odsekih te meje, ki so predmet predlogov A, B, C, D in E predstavljenih v nadaljevanju.

A. Predlog za vključitev dela parcele št. 6 k. o. 350-Ločič v območje Občine Destrnik

IME K. O.	PARCELNA ŠTEVILKA	POVRŠINA [m ²]	DEJANSKA RABA	LASTNIŠTVO
350-Ločič	6	286	Pozidano zemljišče gozdno zemljišče	privatno
		$\Sigma = 286$		

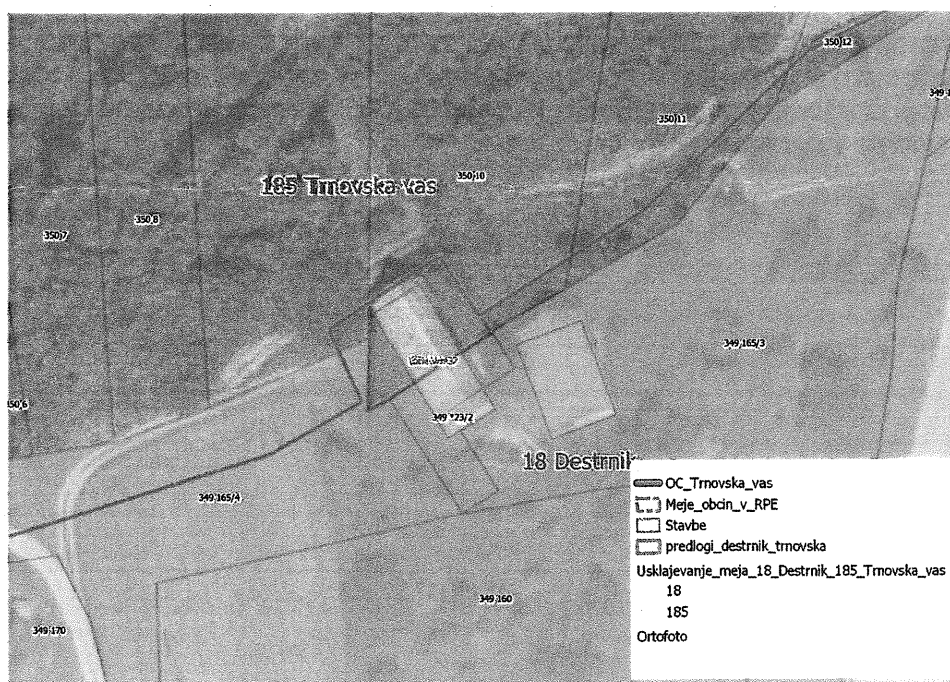
Manjši del parcele št. 6 k. o. Ločič predstavlja pretežno pozidano zemljišče, saj na tem delu parcele poteka dovozna cesta do stanovanjske stavbe na parceli št. *27/1 k. o. Ločki vrh. Na ta način se omogoči smiselno vzdrževanje in pripadnost lokalne prometnice ter bolj jasen potek meje med občinama v naravi.



B. Predlog za vključitev dela parcele št. 10 k. o. 350-Ločič v območje Občine Destrnik

IME K. O.	PARCELNA ŠTEVILKA	POVRŠINA [m ²]	DEJANSKA RABA	LASTNIŠTVO
350-Ločič	10	245	Pozidano zemljišče gozdno zemljišče	privatno
		$\Sigma = 245$		

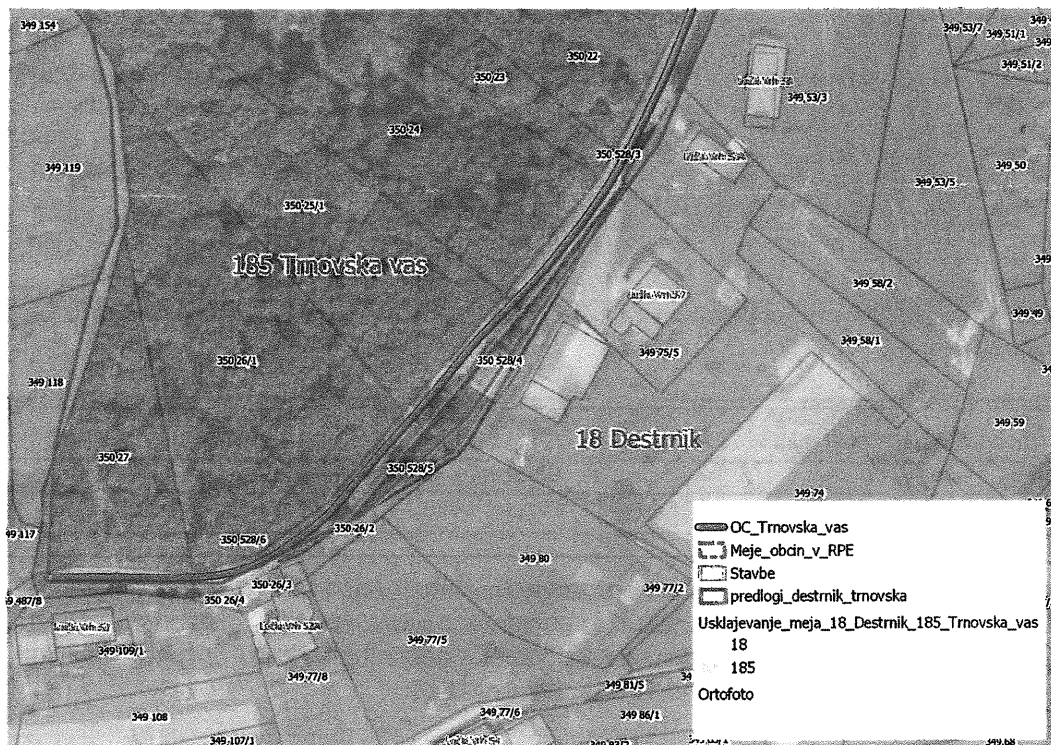
Manjši del parcele št. 10 k. o. Ločič predstavlja pretežno pozidano zemljišče, saj na tem delu parcele stoji obstoječ objekt, ki deloma pripada eni, deloma drugi občini, severno od njega pa poteka dovozna gramozirana cesta mimo stanovanjske stavbe na parceli št. *23/2 k. o. Ločki vrh. Na ta način se smiselno določi pripadnost obstoječe stavbe zgolj eni občini (glede na obstoječ naslov).



C. Predlog za vključitev parcel št. 528/5, 528/4, obe k. o. 350-Ločič v območje Občine Destrnik

IME K. O.	PARCELNA ŠTEVILKA	POVRŠINA [m ²]	DEJANSKA RABA	LASTNIŠTVO
350-Ločič	528/5, 528/4	664	Pozidano zemljišče, kmetijsko zemljišče	Občina Trnovska vas
		$\Sigma = 664$		

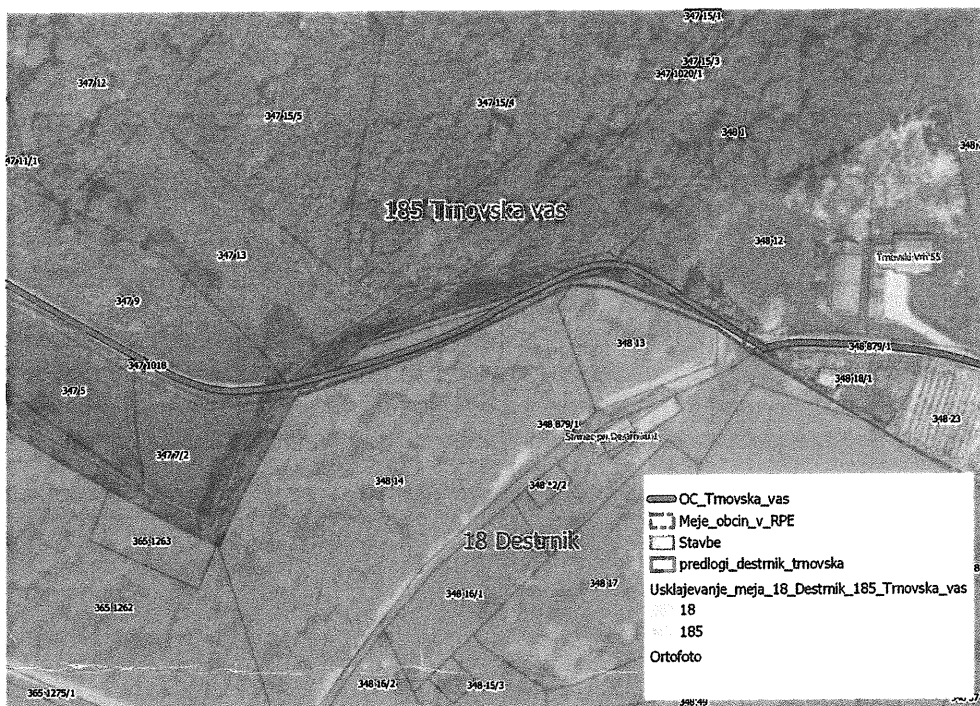
Predlagani parceli za prenos iz Občine Trnovska vas v Občino Destrnik predstavlja del obcestnega pasu na katerem stoji stavba, ki pripada hišnemu naslovu v Občini Destrnik, zato je smiselno, da celotno posestvo pripada eni občini, občinska meja se definira s potekom prometnice, saj se s tem olajša vzdrževanje in jasno določi potek občinskih meja v naravi.



D. Predlog za vključitev del parcel št. 14 in 879/1, obe k. o. 348-Trnovski vrh v območje Občine Destrnik

IME K. O.	PARCELNA ŠTEVILKA	POVRŠINA [m ²]	DEJANSKA RABA	LASTNIŠTVO
348-Trnovski vrh	14, 879/1	908	Pozidano zemljišče, gozdno zemljišče	privatno
		$\Sigma = 908$		

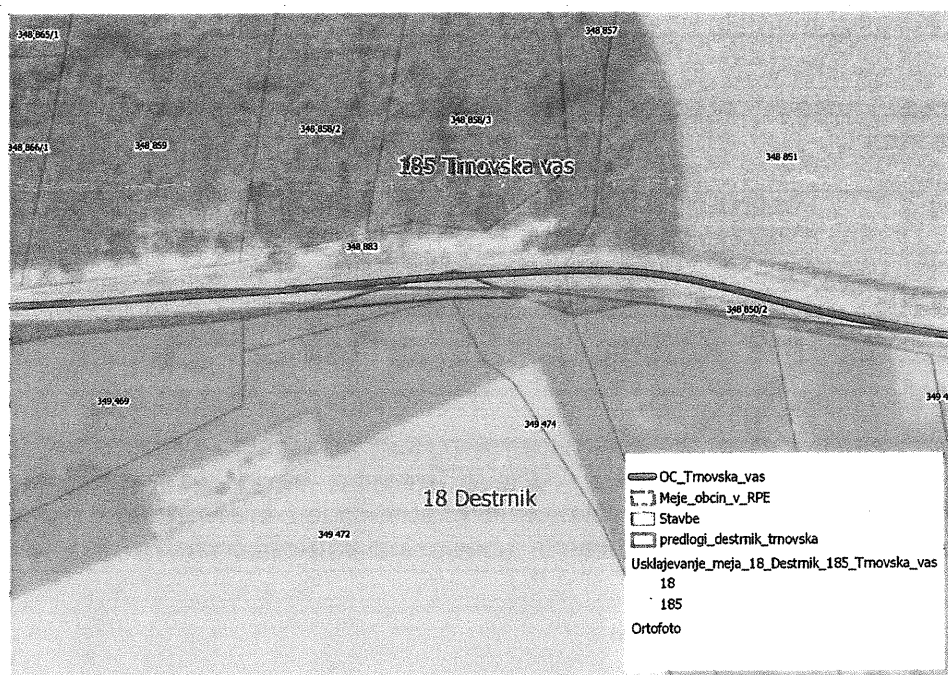
Predlagani parceli za prenos iz Občine Destrnik v Občino Trnovska vas predstavlja del lokalne prometnice, ki v večjem delu poteka v Občini Trnovska vas in je kategorizirana v Občini Trnovska vas, zato je smiselno, da celoten profil prometnice na predmetnem odseku pripada eni občini, saj se s tem olajša vzdrževanje in jasno določi potek občinskih meja v naravi.



E. Predlog za vključitev dela parcele št. 474, vse k. o. 349-Ločki vrh v območje Občine Trnovska vas

IME K. O.	PARCELNA ŠTEVILKA	POVRŠINA [m ²]	DEJANSKA RABA	LASTNIŠTVO
349-Ločki vrh	474	44	Kmetijsko zemljišče	privatno
		$\Sigma = 44$		

Predlagan odsek parcele predstavlja del prometnice, ki sicer po večini pripada Občini Trnovska vas. Prenos bi tako pomenil smiselno spremembo in celovito pripadnost predmetna prometnega odseka Občini Trnovska vas in posledično tudi smiselno in manj problematično vzdrževanje ter jasen potek meje med občinama v naravi.



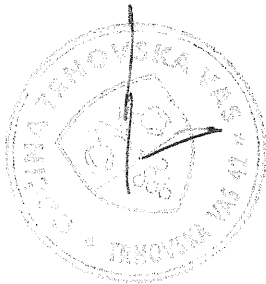
Posledica uresničitve zgoraj predstavljenih predlogov **A, B, C, D in E** bi bila sprememba površine iz Občine Trnovska vas na Občino Destrnik v izmeri 1.195 m² in sprememba površine iz Občine Destrnik na Občine Trnovska vas v izmeri 952 m². Iz tega izhaja povečanje površine območja Občine Destrnik za 243 m² in prav tolikšno zmanjšanje površine območja Občine Trnovska vas.

Uresničitev zadevnih predlogov bo imela za posledico tudi spremembo oz. ustrezno prilagoditev območij NRP in ostalih prikazov v prostorskih aktih obeh občin novemu poteku občinske meje.

Na podlagi zgoraj omenjenih navedb menimo, da so predlogi A, B, C, D in E utemeljeni in upravičeni. Skladno s predmetnim dogovorom o uskladitvi mej bo Skupna občinska uprava občin v Spodnjem Podravju, posredovala predlog sprememb GURS-u v pregled in pripravo ustreznih digitalnih podatkov. V kolikor so podatki primerni, GURS pošlje obema občinama obrazec Spremembe občinske meje, ki je namenjen obravnavi in sprejetju na mestnem in občinskem svetu. Obe občini sta dolžni skenogram sprejetih sklepov o spremembi občinske meje posredovati GURS-u, ki bo nato evidentiral del občinske meje kot urejen.

Datum: 11.03.2018
Številka: 353 0-3/2018-1

Alojz BENKO,
župan Občine Trnovska vas



Datum: 14.3.2018
Številka: 353-2/2018

Franc PUKŠIČ,
župan Občine Destrnik



Poslano:

- Občini Destrnik;
- Občini Trnovska vas

Vložiti:

- v zadevo;