

VRTEC SLOVENSKE KONJICE



# LETNO POROČILO ZA LETO 2017

Pripravila:  
Ravnatelj: Tomaž Popović, dipl. vzg.  
Računovodkinja: Tanja Egartner

Februar 2018

## Kazalo vsebine

<b>POSLOVNO POROČILO</b> .....	<b>2</b>
<b>1. SPLOŠNI DEL POSLOVNEGA POROČILA</b> .....	<b>2</b>
1.1. POROČILO RAVNATELJA.....	2
1.2. POROČILO PREDSEDNICE SVETA VRTCA SLOVENSKE KONJICE.....	3
1.3. OSEBNA IZKAZNICA IN KRATKA PREDSTAVITEV VRTCA.....	4
1.4. ORGANIZIRANOST IN PREDSTAVITEV ODGOVORNIH OSEB.....	4
1.5. GLAVNI PODATKI O POSLOVANJU.....	6
1.6. VIZIJA.....	6
1.7. POSLANSTVO.....	6
<b>2. POSLOVNO POROČILO – POSEBNI DEL</b> .....	<b>7</b>
2.1. OPISNA POROČILA O IZVEDBI PROGRAMOV, DEJAVNOSTI, PROJEKTOV.....	7
2.2. POROČILO O DOSEŽENIH CILJIH IN REZULTATIH.....	17
2.2.1. ZAKONSKE IN DRUGE PRAVNE PODLAGE, KI POJASNUJEJO DELOVNO PODROČJE.....	17
2.2.2. DOLGOROČNI CILJI IZ ZASTAVLJENEGA VEČLETNEGA PROGRAMA DELA IN RAZVOJA VRTCA.....	18
2.2.3. LETNI CILJI POSREDNEGA PORABNIKA, ZASTAVLJENI V OBRAZLOŽITVI FINANČNEGA NAČRTA ALI V NJEGOVEM LETNEM PROGRAMU DELA.....	19
2.2.4. OCENA USPEHA PRI DOSEGANJU ZASTAVLJENIH CILJEV, UPOŠTEVAJE FIZIČNE, FINANČNE IN OPISNE KAZALCE PO POSAMEZNIH DEJAVNOSTIH.....	20
2.2.5. NASTANEK MOREBITNIH NEDOPUSTNIH IN NEPRIČAKOVANIH POSLEDIC PRI IZVAJANJU PROGRAMA.....	22
2.2.6. OCENA USPEHA PRI DOSEGANJU ZASTAVLJENIH CILJEV V PRIMERJAVI Z DOSEŽENIMI CILJI IZ POROČILA PRETEKLEGA LETA ALI VEČ PRETEKLIH LET.....	22
2.2.7. OCENA GOSPODARNOSTI IN UČINKOVITOSTI POSLOVANJA GLEDE NA OPREDELJENE STANDARDE IN MERILA, KOT JIH JE PRIPISALO PRISTOJNO MINISTRSTVO, TER UKREPI ZA IZBOLJŠANJE UČINKOVITOSTI IN KAKOVOSTI POSLOVANJA.....	23
2.2.8. OCENA DELOVANJA SISTEMA NOTRANJEGA FINANČNEGA NADZORA.....	23
2.2.9. POJASNILA PO PODROČJIH, NA KATERIH ZASTAVLJENI CILJI NISO BILI DOSEŽENI IN ZAKAJ.....	24
2.2.10. OCENA UČINKOV POSLOVANJA NA GOSPODARSTVO, SOCIALNE RAZMERE, VARSTVO OKOLJA, REGIONALNI RAZVOJ IPD.....	24
2.2.11. DRUGA POJASNILA, KI VSEBUJEJO ANALIZO KADROVANJA IN INVESTICIJSKIH VLAGANJ.....	25
<b>RAČUNOVODSKO POROČILO</b> .....	<b>29</b>
<b>1. UVOD</b> .....	<b>30</b>
<b>2. BILANCA STANJA</b> .....	<b>30</b>
2.1. SREDSTVA.....	32
2.1.1. Dolgoročna sredstva.....	32
2.1.2. Kratkoročna sredstva.....	34
2.1.3. Zaloge.....	35
2.2. OBVEZNOSTI DO VIROV SREDSTEV.....	35
2.2.1. Kratkoročne obveznosti.....	35
2.2.2. Dolgoročne obveznosti.....	36
<b>3. IZKAZ PRIHODKOV IN ODHODKOV</b> .....	<b>37</b>
3.1. PRIHODKI.....	40
3.1.1. Prihodki iz poslovanja.....	40
3.1.2. Finančni prihodki.....	42
3.1.3. Drugi prihodki.....	42
3.2. ODHODKI.....	43
3.2.1. Odhodki iz poslovanja.....	43
<b>4. POSLOVNI IZID IN OCENA POSLOVANJA</b> .....	<b>49</b>

Datum sprejetja letnega poročila

Datum in kraj nastanka letnega poročila: Slov. Konjice, 27.2.2018

**Podpis oseb, ki so odgovorne za sestavo letnega poročila**

# POSLOVNO POROČILO

## 1. SPLOŠNI DEL POSLOVNEGA POROČILA

Poslovno poročilo je pripravljeno na podlagi 27. člena Pravilnika o sestavljanju letnih poročil za proračun, proračunske uporabnike in druge osebe javnega prava ter skladno z metodologijo za pripravo poročila o doseženih ciljih in rezultatih neposrednih in posrednih uporabnikov proračuna in na podlagi programa dela za leto 2017.

Osnova za izdelavo Poslovnega poročila je Poročilo o uresničitvi Letnega delovnega načrta za šolsko leto 2016/17 in delni realizaciji Letnega delovnega načrta za šolsko leto 2017/18. V poročilu je zajet kratek pregled podatkov in uresničevanja pomembnih nalog vrtca po letnem delovnem načrtu.

### 1.1. POROČILO RAVNATELJA

Vrtec Slovenske Konjice je samostojen javni vrtec, ki izvaja javno veljavne programe za predšolske otroke, ki jih določi Strokovni svet RS za splošno izobraževanje. Strokovna podlaga za delo, cilji predšolske vzgoje so zapisani v nacionalnem dokumentu Kurikulumu za vrtce (Ur.l. RS, št. 33/99). Vzgojno –izobraževalna dejavnost poteka od enajstega meseca starosti do vstopa v devetletno šolo. *Programske vsebine so temeljile na ciljih in smernicah predpisanega nacionalnega programa (Kurikulum za vrtce), skupnih vsebinskih poudarkov vrtca in značilnostih programskih vsebin posamezne enote. Vse izvedene dejavnosti so se medsebojno smiselno prepletale skozi celo leto. Vsak oddelek oziroma vsak aktiv se je v široki paleti ponudbe odločil za način, s katerim bo uresničeval zastavljene cilje in sledil zastavljeni prioritetni nalogi tako na nivoju vrtca, kot nivoju enote in seveda na nivoju oddelka. Tako smo se vključevali in sodelovali v različnih projektih, natečajih, delavnicah na nivoju vrtca, lokalni, državni in tudi mednarodni ravni.*

Kurikulum kot dokument omogoča strokovnemu delavcu v oddelku strokovno načrtovanje in kakovostno delo, ki se na ravni izvedbenega Kurikuluma razvija in spreminja, pri tem pa upošteva odzivanje otrok v oddelkih, organizacijo življenja v vrtcu ter vpetost vrtca v širše okolje tako da:

- spodbuja spoznavanje kraja, zavzema ohranjanje kulturne dediščine in tradicije,
- se zavzema za sodoben, drugačen vrtec, ki sledi sodobni konceptiji vzgojnega dela z otroki – za aktivno učenje otrok,
- spodbuja dobre medsebojne odnose med otroki, strokovnimi delavci in starši,
- se zavzema biti dober vrtec, ki omogoča, da igra in učenje temeljita na otrokovih lastnih strategijah, dojemanjih, izražanjih in razmišljanjih za danes in jutri.

Smo vrtec, ki razvija partnerski odnos s starši, imamo profesionalni pristop k delu, ki ponuja različne, bogate, pestre programe z različnimi metodami ter načini dela z otroki. Sledili smo vrednotam kot so zaupanje, razumevanje, strpnost in prijateljstvo ter povezali družino in vrtec.

Predšolsko obdobje je obdobje najintenzivnejšega otrokovega razvoja in je ključno za razvoj zdrave, avtonomne in suverene osebnosti, zato si prizadevamo, da je vrtec okolje spodbud in ustvarjalne klime. Vsakdanje življenje in program vrtca smo zasnovali kot nadgradnjo družinskemu življenju.

Trudimo se izpolnjevati naše temeljne naloge kot so: pomoč staršem pri celoviti skrbi za otroke, izboljšanje kakovosti življenja družin in otrok ter ustvarjanje možnosti za otrokov celostni razvoj.

## 1.2. POROČILO PREDSEDNICE SVETA VRTCA SLOVENSKE KONJICE

Svet vrtca je deloval v skladu z ZOFVI, Odlokom o ustanovitvi Vrtca Slovenske Konjice in na podlagi Pravil sveta vrtca Slovenske Konjice. Svet vrtca Vrtec Slovenske Konjice je v koledarskem letu 2017 obravnaval in sprejel:

- Poročilo o aktivnostih v obdobju med 18. in 19. sejo Sveta Vrtca.
- Poročilo o izvedbi letnega popisa sredstev, terjatev in obveznosti za leto 2016 in potrditev.
- Seznanitev članov z izrednim inšpekcijskim pregledom MIZŠ.
- Potrditev Letnega poročila za leto 2016.
- Samoevalvacijsko poročilo za šolsko leto 2016/17.
- Ocena delovne uspešnosti ravnatelja Tomaža Popovića.
- Potrditev poslovnega in finančnega načrta za leto 2017.
- Informacija glede prihajajočih volitev v Svet Vrtca.
- Obravnava pravilnikov: Navodil o volitvah in odpoklicu članov- predstavnikov delavcev v svet Vrtca Slovenske Konjice in Poslovnika o delu Sveta vrtca Slovenske Konjice.
- Sprejetje Sklepa o volitvah, volilne komisije.
- Potrditev izvoljenih članov volilne komisije.
- Potrditev sklepa o razpisu volitev v Svet Vrtca.
- Informacija o aktivnostih glede predlogov Navodil o volitvah in odpoklicu članov- predstavnikov delavcev v svet Vrtca Slovenske Konjice in Poslovnika o delu Sveta vrtca Slovenske Konjice.

Predsednica sveta vrtca  
Judita Klančnik, dipl.vzg.

- 18.10.2017 se je izvedla 1. konstitutivna seja sveta vrtca novih članov sveta vrtca. Dnevni red seje:
- Izvolitev mandatno- verifikacijske komisije.
- Poročilo o volitvah predstavnikov delavcev v svet vrtca, imenovanih predstavnikov Občine Slovenske Konjice in predstavnikov sveta staršev v svet vrtca.
- Izvolitev predsednika in njegovega namestnika za naslednje mandatno obdobje 2017/2021.
- Poročilo o delu Vrtca Slovenske Konjice za šolsko leto 2016/2017.
- Potrditev Sistemizacije za šolsko leto 2017/2018.
- Predstavitev in potrditev LDN Vrtca Slovenske Konjice za šolsko leto 2017/18.
- Imenovanje treh predstavnikov vrtca v Sklad vrtca.
- Seznanitev s predlogom cen programov od 1.11.2017 dalje.
- Potrditev delegatke Skupnosti vrtecev Slovenije za mandatno obdobje 2017- 2022.

Predsednica sveta vrtca  
Nina Fijavž Sirc

### 1.3. OSEBNA IZKAZNICA IN KRATKA PREDSTAVITEV VRTCA

#### Kratka predstavitev:

Naziv: **JAVNI VZGOJNO-VARSTVENI ZAVOD SLOVENSKE KONJICE**

Poslovanje pod imenom: **VRTEC SLOVENSKE KONJICE**

Sedež: Slomškova 1, 3210 Slov. Konjice

Matična številka: 1121847000

Štev. proračunskega uporabnika: 64173

Davčna številka: 79535810

telefon: 03/ 757-28-70

E-pošta: [info@vrtec-konjice.si](mailto:info@vrtec-konjice.si)

E-pošta ravnatelj: [tomaz.popovic@guest.arnes.si](mailto:tomaz.popovic@guest.arnes.si)

Splet: <http://www.vrtec-konjice.si/>

Javni vzgojno-varstveni zavod Slovenske Konjice je ustanovila Občina Slovenske Konjice 23. 10. 1996. Zavod posluje s skrajšanim imenom: VRTEC SLOVENSKE KONJICE. Vpisan je v sodni register pri Okrožnem sodišču v Celju, na registrskem vložku štev.: 1/06631/00. Zavod je vpisan v Razvid zavodov vzgoje in izobraževanja, ki ga vodi Ministrstvo Republike Slovenije za Šolstvo in šport.

Vrtec dela in posluje ter ureja notranja razmerja na podlagi zakonov, Odloka o ustanovitvi, pravil vrtca in drugih splošnih aktov vrtca, usklajenih z zakoni. Splošne akte vrtca sprejema svet vrtca in ravnatelj.

### 1.4. ORGANIZIRANOST IN PREDSTAVITEV ODGOVORNIH OSEB

Zavod vodi in zastopa ravnatelj Tomaž Popović, ki je pedagoški in poslovodni organ zavoda. Pri delu mu pomaga pomočnica ravnatelja Ksenija Jerman, ki opravlja naloge po navodilu ravnatelja in ki so opisane v Aktu o sistemizaciji.

Svetovalno delo vodi Simona Živec in je imela sedež v enoti Tepanje, od meseca decembra pa ima sedež na enoti Prevrat. Do meseca maja 2017 jo je za čas porodniške odsotnosti nadomeščala Damjana Jazbinšek.

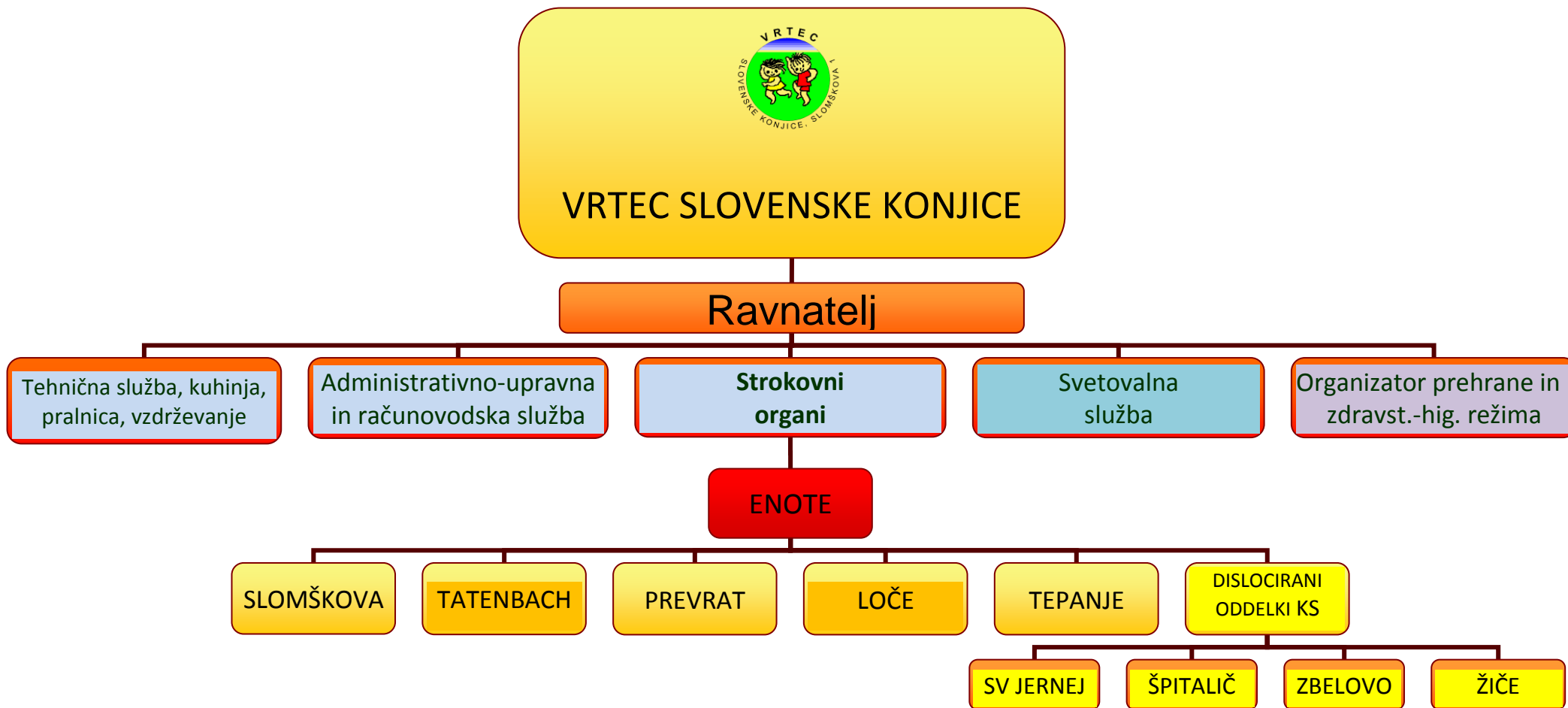
Vrtec Slovenske Konjice ima sedež na Slomškovi 1, Slovenske Konjice, kjer je tudi uprava z računovodsko-administrativno službo. Glavna računovodkinja je Tanja Egartner, obračun oskrbnin vodi Helena Sevšek Podgrajšek. Vrtec deluje na devetih lokacijah in sicer v petih enotah ter v štirih dislociranih oddelkih.

Dejavnost vrtca je vzgoja in varstvo predšolskih otrok v programih predšolske vzgoje v petih enotah in štirih dislociranih oddelkih v krajevnih skupnostih:

Preglednica 1: Pregled enot in vodij enot

ENOTA	VODJA ENOTE
Slomškova, Slovenske Konjice	Zlatka Vetrih
Tatenbachova, Slovenske Konjice	Monika Kerovec Korošec
Prevrat, Slovenske Konjice	Ksenija Jerman
Enota Loče	Lidija Mikolič
Enota Tepanje	Apolonija Rečnik
Dislocirani oddelki v Krajevnih skupnostih	Mateja Štrajhar

# ORGANIGRAM



## 1.5. GLAVNI PODATKI O POSLOVANJU

Pogoje za delo Vrtca Slovenske Konjice zagotavlja Občina Slovenske Konjice. Sredstva za delo pridobiva vrtec iz:

- sredstev ustanoviteljice Občine Slovenske Konjice: delež do polne cene programov za otroke, ki imajo bivališče na področju občine, sredstva amortizacije, investicijskih vlaganj,
- sredstev občin, v katerih imajo otroci stalno bivališče,
- plačil staršev, ki so na osnovi vloge za znižano plačilo razvrščeni v plačilne razrede (odločbe izdaja občina bivališča otroka),
- sredstev Ministrstva za šolstvo, znanost, kulturo in šport RS: plačilo delež sredstev za drugega otroka v vrtcu.
- drugih virov: mednarodni projekt Erasmus+, donatorstvo, sponzorstvo.

Finančno poslovanje smo redno preverjali in zaradi odprave anomalij, dodatnih stroškov povezanih novimi gradnjami, investicijami v prostor in opremo, jih analizirali in usklajevali. Finančni rezultat poslovanja je ovrednoten kot presežek odhodkov nad prihodki. Prikazan je v spodnji preglednici.

### Pregled prihodkov in odhodkov v letu 2017:

Preglednica 2: pregled prihodkov in odhodkov letu 2017

NAZIV	2016	€	2017	€	indeks
Celotni prihodki	2.721.973		2.673.973		98,31
Celotni odhodki	2.720.807		2.715.896		99,82
Presežek odhodkov nad prihodki			<b>42.592</b>		
Presežek prihodkov nad odhodki		<b>1.166</b>			

Po računovodskih izkazih so v letu 2017 odhodki presegli prihodke za **42.592 €**.

## 1.6. VIZIJA

Vizija Vrtca Slovenske Konjice:

V NAŠI HIŠI ŽIVIMO, USTVARJAMO, DELAMO, DA ZNAMO IN ZMOREMO ZA DANES IN JUTRI.

## 1.7. POSLANSTVO

Srce našega vrtca je OTROK s svojimi potrebami v interakciji z okoljem v SODOBNEM VRTCU, ki ima visoko ponudbo izbire, je odprt v okolje, z lastno podobo in z razvojnimi cilji, s kakovostno vzgojo, ki jo izvajajo VZGOJITELJICE, ki so motivirane, ustvarjalne, strokovno avtonomne in odgovorne ter so v partnerskem odnosu s STARŠI.

## 2. POSLOVNO POROČILO – POSEBNI DEL

### 2.1. OPISNA POROČILA O IZVEDBI PROGRAMOV, DEJAVNOSTI, PROJEKTOV

#### OTROCI IN ODDELKI

Dejavnost vrtca je vzgoja in varstvo predšolskih otrok v programih predšolske vzgoje v naslednjih enotah in oddelkih:

- Enota Slomškova, Slovenske Konjice, 6 oddelkov otrok od 1. do 6 leta starosti; z šolskim letom 2017/2018 5 oddelkov otrok od 1. do 6. leta starosti;
- Enota Tatenbachova, Slovenske Konjice, 6 oddelkov otrok od 1. do 6. leta starosti;
- Enota Prevrat, Slovenske Konjice, 6 oddelkov otrok od 1. do 6. leta starosti;
- Enota Loče, 5 oddelkov za otroke od 1. do 6. leta starosti;
- Enota Tepanje, 4 oddelki od 1. do 6. leta starosti.
- Dislocirana oddelka v KS Žiče, za otroke od 1. do 6. leta starosti;
- Dislociran oddelek v KS Jernej, za otroke od 1. do 6. leta starosti;
- Dislociran oddelke v KS Zbelovo, za otroke od 1. do 6. leta starosti;
- Dislociran oddelek v KS Špitalič, za otroke od 1. do 6. leta starosti.

#### PROGRAMI V VRTCU

V Vrtcu Slovenske Konjice imamo organiziran dnevni program, ki se izvaja v okviru poslovnega časa posamezne enote in dislociranega oddelka. Otroci so lahko v okviru dnevnega programa v vrtcu 6 do 9 ur.

Organiziran imamo tudi poldnevni program. Potrebo po vključitvi otrok v poldnevni program je izrazilo manjše število staršev, zato so otroci s poldnevnim programom vključeni v oddelke dnevnega programa.

V vrtcu izvajamo tudi program s prilagojenim izvajanjem in dodatno strokovno pomočjo in sicer za otroke, ki imajo s strani Zavoda RS za šolstvo odločbo o usmeritvi v ta program (otroci s posebnimi potrebami).

Popoldanski oddelek je organiziran kot izmenični oddelek, katerega obiskujejo otroci izključno popoldan ali izmenično dopoldan in popoldan. Otroci so vpisani v oddelke, ki so organizirani v dopoldanskem času. V vrtec prihajajo v dopoldanskem času in nadaljujejo bivanje v popoldanskem oddelku, pri čemer velja, da so lahko v vrtcu do 9 ur dnevno. Do 16.30 ure so otroci vključeni v dopoldanske oddelke, od te ure naprej pa se organizira popoldanski oddelek in obratuje do 20.30 ure.

#### ŠTEVILO VKLJUČENIH OTROK V ODDELKE PO ENOTAH

Preglednica 3: Število vključenih otrok po enotah

JUNIJ 2017					DECEMBER 2017			
ENOTA	OZNAKA ODDELKA	OBLIKA ODDELKA	NORMATIV	SKUPAJ	OZNAKA ODDELKA	OBLIKA ODDELKA	NORMATIV	SKUPAJ
SLOMŠKOVA	1-3 let	Heterogen	12	12	1-2 let	Homogen	14	9



	2-4 let	Kombiniran	19	19	2-3 let	Homogen	14	12
	4-5 let	Homogen	24	24	3-5 let	Heterogen	21	21
	5-6 let	Homogen	24	22	4-6 let	Heterogen	21	21
	5-6 let	Homogen	24	23	5-6 let	Homogen	24	24
	5-6 let	Homogen	24	23				
<b>SKUPAJ</b>			<b>127</b>	<b>123</b>	<b>SKUPAJ</b>		<b>94</b>	<b>87</b>
<b>TATENBACH</b>	1-3 let	Heterogen	12	13	1-2 let	Homogen (polovični)	7	7
	2-4 let	Kombiniran (polovični)	9	9	2-3 let	Homogen	14	14
	3-4 let	Homogen	19	19	3-4 let	Homogen	19	18
	4-5 let	Homogen	24	24	4-5 let	Homogen	24	24
	4-6 let	Heterogen	21	20	4-6 let	Heterogen	21	21
	5-6 let	Homogen	24	23	5-6 let	Homogen	24	23
<b>SKUPAJ</b>			<b>109</b>	<b>108</b>	<b>SKUPAJ</b>		<b>109</b>	<b>107</b>
<b>PREVRAT</b>	1-2 let	Homogen	14	14	1-2 let	Homogen	14	14
	1-2 let	Homogen	14	14	1-2 let	Homogen	14	12
	1-2 let	Homogen	14	14	2-3 let	Homogen	14	14
	2-3 let	Homogen	14	14	2-3 let	Homogen	14	14
	2-3 let	Homogen	14	14	3-4 let	Homogen	19	19
	2-4 let	Kombiniran	19	19	3-5 let	Heterogen	21	21
	4-6 let	Heterogen	21	18	4-6 let	Heterogen	21	21
	<i>popoldanski</i>	6	6		<i>popoldanski</i>	6	6	
<b>SKUPAJ</b>			<b>110</b>	<b>107</b>	<b>SKUPAJ</b>		<b>117</b>	<b>115</b>
<b>LOČE</b>	1-2 let	Homogen	14	14	1-2 let	Homogen	14	12
	2-4 let	Kombiniran	17	17	2-3 let	Homogen	14	14
	2-4 let	Kombiniran	19	19	2-4 let	Kombiniran	19	19
	4-6 let	Heterogen	21	21	4-5 let	Homogen	24	24
	5-6 let	Homogen*	24	20	5-6 let	Homogen	24	24
<b>SKUPAJ</b>			<b>95</b>	<b>91</b>	<b>SKUPAJ</b>		<b>95</b>	<b>93</b>
<b>TEPANJE</b>	1-2 let	Homogen	14	14	1-2 let	Homogen	14	11
	2-3 let	Homogen	14	14	2-3 let	Homogen	14	14
	3-5 let	Heterogen	21	21	3-5 let	Heterogen	21	18
	5-6 let	Homogen	24	23	4-6 let	Heterogen	21	20
<b>SKUPAJ</b>			<b>73</b>	<b>72</b>	<b>SKUPAJ</b>		<b>70</b>	<b>63</b>
<b>JERNEJ</b>	1-6 let	Kombiniran	19	19	1-6 let	Kombiniran	19	16
<b>ZBELOVO</b>	1-6 let	Kombiniran	19	17	1-6 let	Kombiniran	19	18
<b>ŠPITALIČ</b>	1-6 let	Kombiniran	19	16	1-6 let	Kombiniran	19	11
<b>ŽIČE</b>	1-4 let	Kombiniran	15	15	1-4 let	Kombiniran	15	15
	2-6 let	Kombiniran	19	19	4-6 let	Heterogen	21	20
<b>SKUPAJ</b>			<b>91</b>	<b>86</b>	<b>SKUPAJ</b>		<b>93</b>	<b>80</b>
<b>SKUPAJ</b>			<b>605</b>	<b>587</b>	<b>SKUPAJ</b>		<b>578</b>	<b>545</b>

\* Oddelki , v katerih so vključeni otroci s posebnimi potrebami in imajo po odločbi o usmeritvi znižan normativ.

## ŠTEVILO VKLJUČENIH OTROK V ODDELKE GLEDE NA STAROSTNO OBDOBJE

Preglednica 4: Pregled števila vključenih otrok glede na starostno obdobje

STAROSTNO OBDOBJE	ŠTEVILO ODDELKOV Junij 2017	ŠTEVILO OTROK Junij 2017	ŠTEVILO ODDELKOV December 2017	ŠTEVILO OTROK December 2017
<i>I. starostno obdobje</i>	10	137	12*	147
<i>Kombinirani oddelki</i>	11*	188	7	116
<i>II. starostno obdobje</i>	12	262	13	282
<b>SKUPAJ</b>	<b>33*</b> <i>+ ½ popoldanski</i>	<b>587</b>	<b>32*</b> <i>+ ½ popoldanski</i>	<b>545</b>

\*od tega 1 polovični oddelek

Iz zgornjih razpredelnic je razvidno, da smo začeli šolsko leto 2017/2018 z enim oddelkom manj kot junija 2017. Jeseni se je spremenila tudi struktura oddelkov, in sicer sta 2 oddelka več prvega starostnega obdobja, 4 kombinirani oddelki manj in 1 oddelek več drugega starostnega obdobja.

## POVPREČNA VKLJUČENOST OTROK V VRTEC V LETIH 2004-2016

Preglednica 5: Pregled povprečne vključenosti otrok v letih od 2004 -17 \* izpis otrok v poletnih mesecih (vključenost v OŠ)

Mesec	2004	2005	2006	2007	2008	2009	2010	2011	2012	2013	2014	2015	2016	2017
Januar	461	452	456	473	500	541	536	597	612	614	601	609	587	558
Februar	464	454	458	475	507	550	540	598	611	614	608	612	589	565
Marec	474	464	464	486	511	557	544	600	610	614	614	614	596	575
April	475	470	473	490	510	560	552	602	611	616	617	619	598	580
Maj	472	474	476	493	515	562	561	606	612	614	620	619	603	584
Junij	472	464	476	487	513	562	561	607	607	612	614	623	599	587
Julij *	472	377	381	394	417	451	461	510	508	509	504	503	466	430
Avgust *	472	360	364	370	402	441	445	494	489	491	474	474	432	394
September	438	442	459	489	525	522	573	606	611	589	603	572	550	523
Oktober	442	449	457	491	530	522	583	606	614	593	608	574	556	527
November	446	449	463	496	532	529	586	609	612	593	608	577	561	534
December	448	450	464	495	537	534	586	612	614	595	609	578	561	545
Povprečno	461	442	449	470	500	528	544	587	593	588	590	581	558	533

Iz razpredelnic je razvidno, da se je od leta 2004 povečala vključenost otrok v Vrtec Slovenske Konjice. Največje število vključenih otrok je bila leta 2012 in 2014.

## PLAČILA STARŠEV IN PLAČILNI RAZREDI

Preglednica 6: pregled cen programov 2013-2016

PROGRAM	1.1.2013 €	1.7.2013 €	1.8.2014 €	1.12.2015 €	1.11.2017 €
Oddelek prvega starostnega obdobja	444,56	436,16	440,73	450,12	476,22
Oddelek drugega starostnega obdobja	306,82	301,04	304,20	321,24	339,74
Kombiniran oddelek	319,10	313,10	316,38	340,10	359,72
Poldnevni program	285,10	279,74	284,75	289,12	305,77

Preglednica 7: Predstavitev števila staršev po plačilnih razredih

PLAČNI RAZRED	ŠTEVILO STARŠEV			
	LETO 2014	LETO 2015	LETO 2016	LETO 2017
1. pl. razred – 0%	31	29	18	10
2. pl. razred – 10%	96	102	126	97
3. pl. razred – 20%	65	69	50	61
4. pl. razred – 30%	73	78	80	72
5. pl. razred – 35%	158	132	128	143
6. pl. razred – 43 %	104	82	65	91
7. pl. razred – 53%	47	58	59	49
8. pl. razred – 66 %	19	13	21	16
9. pl. razred – 77 %	16	15	8	6
<b>skupaj</b>	<b>609</b>	<b>578</b>	<b>555</b>	<b>545</b>

V letu 2017 je bilo največ staršev otrok, vključenih v vrtec, razporejenih med 2. in 6. plačilnim razredom, kar je razvidno iz zgornje preglednice.

Preglednica 8: Plačilni razredi – število staršev glede na oddelek, izbran program.

PLAČ. R.	%	ODD. PRVEGA STAR. OBD.	ODD. DRUGEGA STAR. OBD.	KOMBINIRAN ODD.	POLDNEVNI PROGRAM
1.	0%	1	7	2	0
2.	10%	24	50	21	2
3.	20%	21	26	13	1
4.	30%	20	34	17	1
5.	35%	39	68	31	5
6.	43%	22	50	17	2
7.	53%	12	26	10	1
8.	66%	5	9	2	0

9.	77%	2	3	1	0
skupaj		146	273	114	12

## POSLOVNI ČAS ODDELKOV IN ENOT

Z vsakoletnim spremljanjem potreb staršev redno prilagajamo poslovni čas dela v naših oddelkih in enotah.

Ob začetka šolskega leta 2017/18 smo glede na potrebe staršev v enotah v Slovenskih Konjicah omogočili obratovalne čase enot med 5.30 in 16.00 uro (na enoti Prevrat do 16.30 ure). Glede na izkazano potrebo smo na enoti Prevrat organizirali popoldanski oddelek, ki obratuje med 16.30 in 20.30 uro. Obratovalni časi ostalih vrtcev: Enota Loče med 5.30 in 15.45 uro, Enota Tepanje med 5.30 in 16.00 uro, KS Žiče med 5.30 in 15.30 uro, KS Jernej med 5.45 in 15.30 uro, KS Zbelovo med 6.00 in 15.30 uro in KS Špitalič med 6.30 in 15.30 uro.

Prisotnost dveh strokovnih delavk – vzgojiteljice in pomočnice vzgojiteljice v oddelku v predpisanem obsegu ur (4 ali 6 ur) zagotavljamo v času najštevilčnejše prisotnosti otrok v posameznem oddelku, ta pa je med 7.30 in 15.00 uro. Strokovne delavke se izmenjujejo v času odpiranja vrtcev (5.30) in času zapiranja oddelkov (od 15.00 do 16.30) tako, da zjutraj do 7.30 in popoldan po 15. uri združujejo oddelke.

Zaradi gospodarnega in racionalnega poslovanja se ob zmanjševanju števila otrok ali izvajanju vzdrževalnih del združuje otroke iz različnih skupin znotraj enote in tudi med enotami, če se posamezna enota zapre. Ob takih dnevih smo zagotovili vključitev otrok v vzgojno-izobraževalni program v dežurni enoti vrtca.

Do teh sprememb je prihajalo ob praznikih:

- **Poletne počitnice;** enota Prevrat je bila zaradi priprave na gradnjo zaprta in so bili otroci na enoti Slomškova. Otroci iz enote Slomškova so bili med počitnicami na enoti Tatenbachova. Tatenbachova in ostale enote so bile odprte, razen KS-i. Med glavnim čiščenjem je bilo Tepanje za en teden, v mesecu avgustu, zaprto.
- **Jesenske počitnice;** odprte so bile vse večje enote, medtem, ko so bili oddelki na krajevnih skupnostih odprti glede na izkazano potrebo staršev.

- **Božično – novoletne počitnice;** odprte so bile enote Prevrat, Tepanje in Loče, otroci iz krajevnih skupnosti so imeli organizirano varstvo v enoti Loče.

## DELOVNI ČAS ZAPOSLENIH

Med cilji vrtca je tudi zagotavljanje kakovostnega dela z otroki v času njihovega bivanja v vrtcu. Ker se delovni čas staršev otrok nenehno spreminja (in podaljšuje) se podaljšuje poslovni čas naših enot. V času postopnega prihajanja otrok v vrtec med 5.30 in 7.30 velja v vseh enotah vrtca pravilo združevanja skupin. Prav tako se skupine združujejo med 14.30 in 16.00 uro popoldan.

Prisotnost dveh strokovnih delavk – vzgojiteljice in pomočnice vzgojiteljice v oddelku v predpisanem obsegu ur (4 ali 6 ur) smo poskušali zagotavljati v času najštevilčnejše prisotnosti otrok v posameznem oddelku, ta pa je med 7.30 in 15.00 uro.

Delovni čas administracije in tehničnih delavcev:

- Tehnično osebje: od 6.00 do 14.00 za hišnike in kuharice ter 11.00 - 19.00, 12.00 - 20.00, 11.30 - 19.30 za čistilke, razen v enem primeru Tepanje, kjer je delovni čas čistilke med 8.30 in 16.30.
- Računovodsko -administrativni delavci: od 7.00 – 8.00 do 15.00 - 16.00 vse dni.
- Vodstvo vrtca: 7.00 - 8.00 do 15.00 – 16.00.

Okoliščine, ki so povzročale težave pri organiziranju dela delavcev:

- Nadomeščanje strokovnih in tehničnih delavcev ter zagotavljanje predpisane skupne prisotnosti dveh strokovnih delavk v oddelkih v primeru krajših ali daljših bolniških odsotnosti.
- Zagotavljanje nadomeščanja za strokovne delavke, ki jim je s KP za vzgojo in izobraževanje z 62. členom določen 2 uri tedensko zmanjšan obseg dela z otroki (v okviru 40 urnega delovnega tednika).

Ne glede na dodatno zaposlene strokovne delavke, občasne sočasnosti v oddelkih I. starostne skupine, v kombiniranih oddelkih in v dislociranih oddelkih v KS ter nadomeščanje za zagotavljanje pravic zaposlenih v skladu z 62.čl. KP, ni bilo vedno mogoče zagotoviti.

Vzrok za to so predvsem bolniške in letni dopusti, študijske obveznosti (strokovni izpiti, študij ob delu), izredni dopusti ter krajše občasne odsotnosti.

Odsotnost smo poskušali nadomestiti z reorganizacijo dela in z nadomeščanjem s študenti, v primeru odsotnosti pri tehničnem kadru pa s pomočjo invalidskega podjetja.

## EVIDENTIRANJE PRISOTNOSTI NA DELU

Zaposleni v vrtcu vodijo dnevno evidenco prisotnosti s pomočjo elektronske evidence ur, razen na enotah KS, kjer to opravljajo z vpisom v zvezek prisotnosti. Poleg tega zaposleni vodijo prisotnost na delo tudi s pomočjo obrazcev, ki jih v začetku meseca oddajo vodji enote, ta pa jih posreduje v računovodstvo.

## ODMORI DELAVCEV

Odmori strokovnih delavcev so se koristili med 10.00 in 10.30 uro po 30 minut, oziroma med 12.00 in 13.00 uro. S tem se je zagotovila prisotnost obeh strokovnih delavk v času izvajanja načrtovanega VIZ procesa. Upravno - administrativni delavci so koristili odmore od 12.00 do 12.30 uro.

## **STROKOVNO IZOBRAŽEVANJE zaposlenih**

### **Strokovni delavci vrtca so se izobraževali po Katalogu ZRŠŠ:**

- Korak za korakom: Spodbudno učno okolje (Pedagoški inštitut, večurno izobraževanje v večih delih, kot delavnice, namenjeno posebej za prvo in drugo starostno obdobje),
- Celostno učenje iz dediščine za trajnostni razvoj (Senzibilizacija),
- Etika in vrednote (celoletna vključenost v program),
- Varno z internetom,
- Motnje avtističnega spektra,

### **OSTALA IZOBRAŽEVANJA:**

- V sodelovanju z Zavodom za šolstvo R Slovenije so se strokovni delavci izobraževali in izmenjali strokovne izkušnje na študijskih skupinah.
- Izobraževanja v sklopu projekta Zdravje v vrtcu,
- EKO vrtec konferenca za koordinatorje projekta,
- PASAVČEK izobraževanje za projekt,
- Izobraževanja v sklopu projekta Varno s soncem
- Sestava tima projekta ERASMUS + (vključenost mednarodni projekt pod naslovom Lutka ima dušo),
- Udeležba na Kulturnem bazarju spomladi in v jeseni (izmenjujoče se strokovne delavke),
- Mala zborovska šola (za zborovodkinje pevskih zborov vrtca)

**Pomočnica ravnatelja** se je udeležila Posveta pomočnikov ravnatelja v Portorožu.

### **Organizatorica prehrane in kuharsko osebje**

- Zagotavljanje varnosti živil na osnovah HACCP sistema; sprotne informacije na sestankih Prehranske komisije, sicer se je večina zaposlenih v kuhinjah udeležila HACCP usposabljanja s strani NIJZ.
- Sodelovanje v Drobtinici: kuharice.

### **Čistilke**

- Čiščenje, uporaba in doziranje čistil. Menjava čistilnega programa: kratko izobraževanje s strani dobavitelja.
- Podrobna analiza stanja čistoče v vrtcu in sprotni sestanki s čistilkami.

### **Računovodsko – administrativno osebje**

se je udeležilo naslednjih seminarjev oz. posvetov:

- Aktualno na področju delovnih razmerij v vzgoji in izobraževanju,
- 4. spomladansko srečanje zaposlenih v javnem sektorju

- Seminar E+ ZA RAČUNOVODJE, v okviru programa ERASMUS+.

#### **PROMOCIJA ZDRAVJA:**

- Turnir v odbojki.
- Sodelovanje na Konjiškem maratonu.
- Merjenje krvnega tlaka in sladkorja.
- Test hoje.
- Spoprijemanje s stresom (promocija zdravja na delovnem mestu).
- Skupaj za zdravo gibanje.

#### **PREDAVANJA IN IZOBRAŽEVANJA ZA STARŠE:**

- Mojca Kidrič: Senzomotorika v predšolskem obdobju.
- Motnje avtističnega spektra

#### **OCENA REALIZACIJE PRIORITETNE NALOGE**

Prednostna naloga vrtca je bila do septembra 2017 povezana s poglobljenim razumevanjem prikritega Kurikuluma in dnevne rutine ter vpeljevanja obojega v sam potek dela vzgoje in izobraževanja. Zastavili smo si tudi cilj spodbujanja gibanja pri otroku, s poudarkom bivanja in izvajanja dejavnosti v naravi.

V to delo sta bila vpletena tudi projekta »Etika in vrednote, v vzgoji in izobraževanju«, Zdrav in ekološko osveščen način življenja ter Program senzibilizacije. Z začetkom šolskega leta 2017/18 pa smo prednostno nalogo zastavili na podlagi projekta Erasmus + in sicer poglobljeno razumevanje področja matematike v povezavi z umetnostjo in kulturno dediščino. V sklopu tega smo si zadali, da bomo preverili, kako pogosto izvajamo dejavnosti s področja matematike, kako jih povezujemo z ostalimi področji dejavnosti, se ponovno seznanili s teoretičnimi izhodišči ter ga s pomočjo izmenjave dobre prakse nadgradili.

Aktivnosti v povezavi s prednostno nalogo so se načrtovale v sklopu strokovnih aktivov, za katere se v sklopu vsakega šolskega leta pripravi akcijski načrt, ki vsebuje prednostno področje kakovosti, izhodišča za opredelitev ciljev, dejavnosti, nosilce, vključene v dejavnosti, roke za izvedbo ter potrebne vire, uporabo ter predstavitev ugotovitev. Vsebine aktivov so se prenesle na timsko in tandemsko načrtovanje, kjer so strokovne delavke na podlagi usmeritev načrtovale in izvajale naloge in zaposlitve na ravni oddelka.

Prednostna naloga se je podprla tudi preko izobraževanj za zaposlene in starše, ki so med drugim odpirale različne vidike omenjenih vsebin prednostne naloge.

#### **OBOGATITVENE DEJAVNOSTI**

Del življenja v vrtcu so bile tudi obogatitvene dejavnosti, ki jih organiziramo z namenom da popestrimo življenje v vrtcu. Te dejavnosti so izvajale vzgojiteljice oddelka v okviru rednega programa vrtca. Med drugim so se na tem področju izvedle sledeče dejavnosti: gibalne urice v telovadnici, Ciciolimpijada, Teden otroka, Jurjevanje, Pravljični kotiček, Kurentovanje, redno mesečno obiskovanje starostnikov v Lambrechtovem domu, gledališke predstave v decembrskem času, izleti v bližnjo okolico, obisk študentov medicinske fakultete v okviru projekta Medimedo ... Lutkovna skupina vrtca je s svojo predstavo v decembru razveseljevale otroke tako domačega vrtca, kakor tudi otrok v kraju.

## **NADSTANDARDNE DEJAVNOSTI**

V iskanju pestrosti in večje ponudbe smo osnovni izobraževalni program obogatili z izvajanjem nadstandardnega programa in sicer:

- Pevski zbor v enotah Slomškova (vodja zbora Irena Golob), Tatenbach (vodja zbora Monika Kerovec Korošec), Tepanje (vodja zbora Judita Klančnik) in Loče (vodja zbora Urška Kacbek),
- Ciciplaninec, ki je potekal v sodelovanju s Planinskim društvom Slovenske Konjice (pod mentorstvom Danijele Koren, Apolonije Rečnik in Janje Pučnik ),
- Mali pohodnik v enotah Tatenbach, Zbelovo, Jernej, Žiče (izvajale so Katja Juhart, Andreja Lipovec, Darja Solina, Lidija Zidanšek, Klavdija Kokljič),
- Mali Kuharji na enoti Prevrat (v izvedbi Teje Macuh in Mateje Timovšek in ob strokovni pomoči Doroteje Purkeljc, OPZHR).

## **DRUGI PROJEKTI IN POMEMBNI DOGODKI**

- *EKO VRTEC/ŠOLA*: Projekt združuje vse ostale majhne podprojekte (zavedene spodaj), ki so bili pred tem zastopani v vrtcu. Poleg ekonomične razporeditve, ponuja vključitev v ta projekt širok nabor dodatnih izobraževanj, povezovanj in vključitev k natečajem. Strokovni kader skupaj z otroki in okoljem izvaja različne dejavnosti na izbrano ekološko temo in tako pripomore k ozaveščanju pomembnosti ohranjanja zdrave narave in človeka.
- *ZDRAV ŽIVLJENSKI SLOG* – Tradicionalni slovenski zajtrk: izobraževalna akcija Čebelarske zveze Slovenije. »En dan za zajtrk lokalna predelana hrana in med slovenskih čebelarjev v vrtcih.«
- *LOČEVANJE ODPADKOV*: ozaveščanje in navajanje otrok in njihovih staršev ter vseh zaposlenih, kako pravilno ločevati odpadke in tako skrbeti za čisto okolje, ki nas obdaja.
- *ZDRAVJE V VRTCU* je projekt, v okviru Nacionalnega inštituta za javno zdravje – v katerega so vključene vse predvidene aktivnosti za krepitev zdravja, tako otrok, njihovih staršev kot tudi zaposlenih.
- *ŠOLSKI EKOVRT*: ozaveščanje pomena ekološko pridelane hrane ter omogočanje izobraževalne vloge za ureditev ekovrtov.
- *ZELIŠČA NAŠEGA VRTA*: ozaveščanje pomena zelišč ter prepoznavanje le-teh v naravi in za uporabo.



- *EKOBRALNA ZNAČKA, ZDRAVKO NA OBISKU, FOOD REVOLUTION, OD ZRNA DO KRUHA*; itd.) vsebine temeljijo na sodelovanju z okoljem, zdravo prehrano ter poudarjajo gibanje in okoljsko osveščanje.
- *Projekt VARNO S SONCEM*: ozaveščati o pomembnosti zaščite pred škodljivimi posledicami sončnih žarkov.
- *Projekt PASAVČEK*: akcija »RED JE VEDNO PAS PRIPET«: ozaveščanje za večjo varnost otrok med vožnjo in spodbujanje k uporabi otroških varnostnih sedežev in varnostnih pasov.
- *Republiški projekt »MALI SONČEK«*: celoletni športno vzgojni program je del nacionalnega športno-vzgojnega programa, namenjen otrokom pred vstopom v šolo. V program projekta so vključeni izleti, plavanje, kolesarjenje ali kotalkanje, smučanje in spretnosti z žogo.
- *PLAVALNI TEČAJ*: izvedba 10 urnega plavalnega tečaja v Termah Zreče. Tečaj je bil namenjen otrokom pred vstopom v šolo ter so ga izvedli plavalni učitelji Alpske šole.
- *Akcija MEDIMEDO*: vsako leto nas obišejo študentje medicinske fakultete in na igriv in prijazen način otrokom posredujejo poklic zdravnika. S tem pa pripomorejo k zmanjšanju strahu otrok pred obiskom zdravnikov.
- *Akcija MAJHČILNICE*: se je izvedla v mesecu decembru. Otroci so pripravili majhne voščilnice s posvetilom in jih po različnih domovih razdelili. Slednje so tudi posredovali mimoidočim in jim tako polepšali predpraznične dni. V akciji sta sodelovala dva vrtca, osnovne šole ter gimnazija.
- *Projekt ČAS JE ZDAJ*: se je v preteklem letu odvil drugič. K sodelovanju se je vključila celotna lokalna skupnost, nosilec je Vrtec Slovenske Konjice. EKO delavnice se zvrstijo na soboto v mesecu marcu/aprilu in se preko njih ponudi otrokom, staršem in širši okolici nabor idej, kako se lahko s ponovno uporabo že uporabljenih zadev naredi kaj novega, uporabnega. Ozavešča se pomen ponovne uporabe, podjetnosti in ekološkega ravnanja.
- *Projekt Erasmus +: LUTKA IMA DUŠO*. Z začetkom šolskega leta 2017/18 smo pričeli z aktivnostmi v sklopu mednarodnega projekta. Namen projekta je spodbujati matematične dejavnosti v povezavi s področjem umetnosti.

## SKLAD VRTCA

Sklad vrtca deluje od leta 2009, na osnovi sprejetih Pravil in Programa dela. V skladu s tem sklad pridobiva sredstva s pomočjo prispevkov staršev, osebja vrtca, donatorjev in z drugimi akcijami. V tem letu je podjetje Trenkwaldler d.o.o. doniralo vsoto, s katero smo pokrili nastale stroške pri organizaciji prireditve Vrtec poje. Sredstva smo dodatno pridobivali s pomočjo izvedene lutkovne predstave lutkovne skupine našega vrtca, z izvedbo novoletnih bazarjev po enotah, z zbranimi prostovoljnimi prispevki s prireditve Vrtec poje, zbiranjem časopisnega papirja...

Namen in delovanje sklada je bil:

- Pridobivanje sredstev iz prispevkov pravnih in fizičnih oseb, donacij, zapuščin in drugih virov.
- Financiranje nadstandardnih dejavnosti posameznega oddelka, enote vrtca, ki niso sestavina vzgojno - izobraževalnega programa, oziroma se ne financirajo iz javnih sredstev.
- Nakup nadstandardne opreme.
- Zagotavljanje sredstev za spodbujanje dodatnih dejavnosti in drugo.

V letu 2017 so se sredstva namenila za:

- nakup zobnih ščetk,
- obdarovanje otrok ob novem letu,
- sredstva ob slovesu otrok iz vrtca,
- za otroka s posebnimi potrebami, vpisanega v naš vrtec, so se zagotovila sredstva za dodatni dve terapiji.
- Pomoč otrokov iz socialno ogroženih družin pri plačilu plavalnega tečaja (petim otrokom se je prispevalo polovico zneska plavalnega tečaja).

Sredstva na **splošnem skladu** znašajo 12.532 € in so se v primerjavi z letom 2016 povečala za 4.541 €. Povečanja in zmanjšanja stanja so bila med letom naslednja:

STANJE SREDSTEV SKLADA VRTCA OZIROMA SPREMEMBA	ZNESEK
Stanje na dan 31.12.2016	7.991
+ prostovoljni prispevki staršev	7.827
+ zbrana sredstva raznih prireditev in akcij	2.062
+ zbrana sredstva z donacijami	200
- zmanjšanje stroškov amortizacije, ki se nadomešča v breme sklada	-318
- zmanjšanje sredstev za nabavo materiala in opreme	-5.230
<b>Stanje na dan 31.12.2017</b>	<b>12.532</b>

## 2.2. POROČILO O DOSEŽENIH CILJIH IN REZULTATIH

### 2.2.1. ZAKONSKE IN DRUGE PRAVNE PODLAGE, KI POJASNUJEJO DELOVNO PODROČJE

Delovanje javnega zavoda Vrtec Slovenske Konjice urejajo zakoni in predpisi s področja šolske zakonodaje (ZOFVI, Zakon o vrtcih), delovne zakonodaje, Kolektivne pogodbe za dejavnost vzgoje in izobraževanja ter vrsta predpisov z drugih področij (zdravstvo, varstvo pri delu...).

Delovanje javnega zavoda urejajo naslednji zakoni in predpisi:

- Zakon o delovnih razmerjih
- Zakon o zavodih
- Zakon o organizaciji in financiranju vzgoje in izobraževanja
- Zakon o vrtcih
- Kolektivna pogodba za dejavnost vzgoje in izobraževanja v RS
- Zakon o razmerjih plač v javnih zavodih, državnih organih in organih lokalnih skupnosti
- Zakon o sistemu plač v javnem sektorju
- Zakon o usmerjanju otrok s posebnimi potrebami
- Zakon o zdravstveni ustreznosti živil in izdelkov ter snovi, ki prihajajo v stik z živili
- Zakon o varnosti in zdravju pri delu
- Zakon o javnih naročilih
- Zakon o varovanju podatkov
- Zakon o finančnem poslovanju
- Zakon o računovodstvu

- Zakon o davčni službi
- Zakon o višini povračil stroškov v zvezi z delom in nekaterih drugih prejemkov
- Zakon o evidencah na področju dela
- Zakon o sodelovanju delavcev pri upravljanju
- Zakon o pokojninskem in invalidskem zavarovanju
- Zakon o starševskem varstvu in družinskih prejemkih
- Zakon o uravnoteženju javnih financ
- Pravilnik o metodologiji za oblikovanje cen programov v vrtcih, ki izvajajo javno službo
- Pravilnik o normativih in minimalnih tehničnih pogojih za prostor in opremo vrtca
- Pravilnik o plačilih staršev za programe v vrtcih
- Odredba o normativih in kadrovskih pogojih za opravljanje dejavnosti predšolske vzgoje
- Pravilnik o napredovanju zaposlenih v vzgoji in izobraževanju v nazive
- Pravilnik o organizaciji in načinu dela komisij za usmerjanje otrok s posebnimi potrebami ter o kriterijih za opredelitev vrste in stopnje primanjkljajev, ovir oziroma motenj otrok s posebnimi potrebami
- Pravilnik o postopku usmerjanja otrok s posebnimi potrebami
- Pravilnik o zdravstvenih zahtevah za osebe, ki pri delu v proizvodnji in prometu z živili prihajajo v stik z živili
- Pravilnik o preventivnih zdravstvenih pregledih delavcev
- Pravilnik o publikaciji vrtca
- Pravilnik o dokumentaciji v vrtcu
- Pravilnik o pripravništvu in strokovnem izpitu strokovnih delavcev na področju vzgoje in izobraževanja
- Odredba o merilih za ugotavljanje delovne uspešnosti ravnateljev vrtcev in šol v osnovnem in srednjem šolstvu
- Pravilnik o napredovanju zaposlenih v vrtcih in šolah v plačilne razrede
- Odlok o ustanovitvi Vrtca Slovenske Konjice
- Pravila Vrtca Slovenske Konjice o izvajanju Kurikuluma za vrtce
- Pravilnik o varstvu osebnih podatkov

In druge zakonske in podzakonske podlage.

### **2.2.2. DOLGOROČNI CILJI IZ ZASTAVLJENEGA VEČLETNEGA PROGRAMA DELA IN RAZVOJA VRTCA**

Naši dolgoročni cilji izhajajo iz razvoja oziroma področnih strategij ter nacionalnih programov in so usmerjeni k zagotavljanju kakovostnega in sodobnega vzgojnega dela z otroki:

- Vzgajanje v duhu splošno priznanih moralno-etičnih norm in za medsebojno strpnost in spoštovanje drugačnosti.
- Skrb za zdrav telesni, duševni in kulturni razvoj otrok.
- Razvijanje pozitivne samopodobe otrok, spodbujanje samozavesti o integriteti vsakega posameznika.
- Ohranjanje tradicije in kulturne dediščine s poudarkom na domovinski vzgoji.
- Seznanjanje z drugimi kulturami in širjenje človeškega obzorja.
- Razvoj verbalnih in neverbalnih komunikacijskih sposobnosti.

- Izboljšanje pogojev bivanja v obstoječih enotah.

V skladu z zastavljenimi cilji smo sledili in izpolnjevali tudi zastavljene razvojne naloge:

- Skupaj z občino, ustanoviteljico smo spremljali realizacijo poslovanja vrtca. Za uresničevanje razvojnih ciljev smo v letu 2017 z Občino Slovenske Konjice na osnovi strokovno utemeljenih, strpnih in razumnih dogovorih zagotavljali finančne in druge pogoje za naše delo.
- Poskrbeli smo za stalno sodelovanje z zdravstveno in socialno službo, društvom za pomoč duševno prizadetim ter s starši, s čimer smo otrokom s posebnimi potrebami, ki so vključeni v vrtec, pravočasno zagotavljali ustrezno strokovno pomoč.
- Zaposlene smo poskušali pravočasno informirati o dogajanjih in pomembnostih pri delu, v zakonodaji, upoštevali pravice ter zagotavljali ustrezno pomoč pri uresničevanju njihovih interesov tako pri izvajanju dela kot tudi pri izobraževanju, napredovanju ter njihovem osebnostnem razvoju.
- Pri spremljanju Zakonskih določil, še posebej glede na množico novosti, ki jih le te prinašajo v zadnjem obdobju, v skladu s katerimi je potrebno izvajati aktivnosti na področju dela, pravic otrok in zaposlenih, dolžnosti vseh v vzgojno izobraževalnem procesu, ugotavljamo primanjkljaj in veliko potrebo po strokovni pravni pomoči.

### **2.2.3. LETNI CILJI POSREDNEGA PORABNIKA, ZASTAVLJENI V OBRAZLOŽITVI FINANČNEGA NAČRTA ALI V NJEGOVI LETNEM PROGRAMU DELA.**

Letni cilji podpirajo dolgoročne cilje in izhajajo iz rezultatov doseženega, analize delovanja ter osnovne dejavnosti vrtca. V letu 2017 smo sledili ciljem iz Letnega delovnega načrta 2016/17 in 2017/18.

- Gradnja dveh novih vrtcev (enota Prevrat in enota Loče),
- prijetno bivalno okolje v vrtcu,
- lažji prehod od doma v vrtec,
- zadovoljstvo otrok, staršev in zaposlenih,
- upoštevanje in spoštovanje zasebnosti posamezne družine in otroka,
- zdravo življenje v okviru projektov: Zdravje v vrtcu, Eko vrtec in Eko vrt,
- pomen gibanja za celosten razvoj otroka, s posebno pozornostjo pri gibanju na prostem,
- načrtovanje, ki je osredotočeno na otroka in na njegovo aktivno učenje,
- spodbujanje kulture in tradicije v vrtcu,
- izkazovanje strpnosti, demokratične in odprte komunikacije na vseh ravneh,
- zagotavljanje kakovostnih, strokovno podkrepljenih in na otroka nove dobe naravnanih vsebin,
- izvajanje Programa »Etika in vrednote v vzgoji in izobraževanju«, ki temelji na prepričanju, da je eno od najpomembnejših poslanstev vzgoje in izobraževanja skrb za etično in s temeljnimi vrednotami usklajeno ravnanje v vrtcih,
- strokovno in kakovostno delo v vrtcu,
- sprotno in pravočasno informiranje staršev,
- aktivno in tvorno sodelovanje s starši.

#### **Načrt vlaganj v 2017:**

Glede na dodeljena sredstva za vzdrževanje in vlaganje, je v spodnjih tabelah predstavljeno predvideno vlaganje v posamezno enoto.

Preglednica 10: Pregled načrta vlaganj  
TATENBACHOVA

NAČRT	Predračunska vrednost
Terasa za prvo starostno obdobje	8.000,00 €
Obnovitev električnega razdelilca	2.000,00 €
<b>SKUPAJ PREDVIDENI STROŠKI</b>	<b>10.000,00 €</b>

LOČE:

NAČRT	Predračunska vrednost
Stroški nadomestnih prostorov	7.000,00 €
<b>SKUPAJ PREDVIDENI STROŠKI</b>	<b>7.000,00 €</b>

PREVRAT

NAČRT	Predračunska vrednost
Nepredvideni stroški zaradi adaptacije vrtca	3.000,00 €
<b>SKUPAJ PREDVIDENI STROŠKI</b>	<b>3.000,00 €</b>

TEPANJE, KRAJEVNE SKUPNOSTI:

NAČRT	Predračunska vrednost
Ureditev terase	3.600,00 €
Ureditev zunanjih igrišč na KS	1.000,00 €
<b>SKUPAJ PREDVIDENI STROŠKI</b>	<b>4.600,00 €</b>

### Realizirana vlaganja v 2017:

Preglednica 11: Pregled realiziranih vlaganj

Zap.št.	Vrsta vlaganja	Znesek vlaganja v EUR	Opomba
1.	Ureditev prostorov v ZD Loče za nadomestne prostore enote Loče	6.001,83	Enota Loče
2.	Prenosni računalniki	2.518,08	Vodje enot
3.	Čistilni stroj	5.418,65	Enota Prevrat
4.	Ureditev terase	1.178,64	Enota Tatenbach
	<b>SKUPAJ</b>	<b>15.117,20</b>	

V sklopu vlaganj smo zagotovili še regale za tehnične prostore, visokotlačni čistilec ter zagotovitev sredstev za odvoz kontejnerja v Ločah.

### 2.2.4. OCENA USPEHA PRI DOSEGANJU ZASTAVLJENIH CILJEV, UPOŠTEVAJE FIZIČNE, FINANČNE IN OPISNE KAZALCE PO POSAMEZNIH DEJAVNOSTIH

Načrtovanim letnim ciljem v sklopu Letnega delovnega načrta smo sledili.

## Primerjava prihodkov za leto 2017 s finančnim načrtom 2017:

Preglednica 12 : Prikaz prihodkov v primerjavi s finančnim načrtom

Prihodki	Plan 2017	Realizacija 2017
Prihodki poslovanja, finančni in drugi prihodki	2.683.665	2.673.304

Glede na planirana sredstva prihodkov, se je realizacija prihodkov znižala za 0,39%. Odstopanja so zapisana v računovodskem delu poročila.

### PRIHODKI PO VIRIH

Najvišji prihodek iz poslovanja predstavljajo prihodki iz naslova cene programov, ki jih vrtec izvaja v okviru javne službe in sicer 2.469.724 €. Viri prihodkov so naslednji:

Preglednica 13 : Prikaz prihodkov po virih financiranja

Viri prihodka	Leto 2016	Leto 2017
1. Občina Slov. Konjice prispevek k ceni programov	1.647.338	1.639.870
2. Druge občine prispevek k ceni programov	134.702	122.909
3. Prispevek staršev k ceni programov	614.284	626.258
4. Sredstva občine S.K. za pomoč otrokom s posebnimi potrebami	48.573	35.705
5. Druga sredstva občine – bančne provizije za starše, sred. za nabavo DI, Sred. za demontažo in odvoz kontejnerja	221	5.059
6. Sredstva občine za javna dela	11.573	0
7. Namenska sredstva občine ustanoviteljica za pokrivanje odprave plačnih anomalij, višjega regresa za LD in pokojninskih premij KDPZ	0	34.810
6. Sredstva za financiranje finančnega najema Tepanje	94.353	86.126
7. Zavod RS za zaposlovanje	30.089	0
8. Drugi prispevki staršev (prostovoljni prispevki iz sklada vrtca za pokrivanje stroškov za material in storitve krite iz sklada vrtca, za fotografije, plavalni tečaj...)	23.486	9.534
9. Donacije	2.120	3.000
10. Drugi viri-drugi prihodki od prodaje storitev, projekti, obresti, razpisi...	37.875	27.517
12. MIZKŠ prispevek k ceni programov in druga sredstva iz javnih financ republike	77.359	82.516
<b>SKUPAJ PRIHODKI</b>	<b>2.721.973</b>	<b>2.673.304</b>

Prejeta sredstva iz proračuna Občine Slovenske Konjice, drugih občin, plačila staršev in iz javnih financ republike so dodeljena na osnovi izdanih računov ter zahtevkov. Sredstva prejeta v letu 2017

se glede na realizacijo v letu 2016 razlikujejo zaradi števila vpisanih otrok, odločb o plačilih staršev in spremenjene ekonomske cene vrtca, ki je stopila v veljavo v novembru 2017.

### 2.2.5. NASTANEK MOREBITNIH NEDOPUSTNIH IN NEPRIČAKOVANIH POSLEDIC PRI IZVAJANJU PROGRAMA

V letu 2017 smo se srečali z naslednjimi posebnostmi, ki jih lahko obravnavamo kot nepričakovane posledice pri izvajanju programa:

- Glede na zaključen vpis, ki smo ga vršili v začetku leta, smo v septembru 2017 organizirati več oddelkov 1. starostnega obdobja, kar pomeni manj sredstev na prihodkovni strani (33.318 €);
- Imeli smo povečano število nadomeščanja tehničnega osebja zaradi bolniških odsotnosti (ocena stroška 9.200 €);
- Imeli smo dodatne stroške ob vračanju večjega števila strokovnih delavk s porodniškega dopusta, saj je bilo potrebno zagotoviti nadomeščanje ob koriščenju starega dopusta le teh (ocena stroška 10.300 €);
- Imeli smo dodatne stroške zaradi obratovanja enote Loče na dveh nadomestnih lokacijah (ocena stroška 23.630 €);
- Imeli smo dodatne stroške pri selitvi kuhinja, pralnica in uprava Slomškova v nov objekt Prevrat in selitveni stroški v povezavi z začasno selitvijo iz starega dela vrtca Prevrat v nov objekt (ocena stroška 2.900 €);
- Dodatne stroške smo imeli zaradi izliva vode na enoti Tatenbach (1.766,00 €).

### 2.2.6. OCENA USPEHA PRI DOSEGANJU ZASTAVLJENIH CILJEV V PRIMERJAVI Z DOSEŽENIMI CILJI IZ POROČILA PRETEKLEGA LETA ALI VEČ PRETEKLIH LET

Prihodki za izvajanje javne službe v letu 2017 znašajo skupno 2.673.304 €, odhodki pa 2.715.896 €. Odhodki so tako presegli prihodke za 42.592 € (v letu 2016 so prihodki presegli odhodke za 1.166 €). V primerjavi z letom prej so prihodki nižji za 1,69%, odhodki pa za 0,18%.

Preglednica 14: Pregled prihodkov in odhodkov

Zap.št.	PREGLED IZKAZA PRIHODKOV IN ODHODKOV	ZNESEK – leto 2017	struktura	ZNESEK – leto 2016	struktura
A	PRIHODKI OD POSLOVANJA	2.672.867	99,98	2.718.899	99,89
B	FINANČNI PRIHODKI	212	0,008	184	0,007
C	DRUGI PRIHODKI	225	0,008	0	
Č	PREVREDNOTOVALNI POSLOVNI PRIHODKI	0	0	2.890	0,106
<b>D</b>	<b>CELOTNI PRIHODKI</b>	<b>2.673.304</b>	100	<b>2.721.973</b>	100
E	STROŠKI BLAGA, MATERILA IN STORITEV	593.649	21,86	626.811	23,038

F	STROŠKI DELA	2.107.588	77,60	2.054.284	75,50
G	AMORTIZACIJA	6.025	0,22	25.509	0,938
J	OSTALI DRUGI STROŠKI	8.496	0,31	205.556	7,555
K	FINANČNI ODHODKI	138	0,001	157	0,006
L	DRUGI ODHODKI	0	0	109	0,004
I	IZREDNI ODHODKI	0	0	621	0,023
<b>J</b>	<b>CELOTNI ODHODKI</b>	<b>2.715.896</b>	<b>100</b>	<b>2.720.807</b>	<b>100</b>
<b>K</b>	<b>PRESEŽEK ODHODKOV NAD PRIHODKI</b>	42.592			
<b>L</b>	<b>PRESEŽEK PRIHODKOV NAD ODHODKI</b>			1.166	

### 2.2.7. OCENA GOSPODARNOSTI IN UČINKOVITOSTI POSLOVANJA GLEDE NA OPREDELJENE STANDARDE IN MERILA, KOT JIH JE PRIPISALO PRISTOJNO MINISTRSTVO, TER UKREPI ZA IZBOLJŠANJE UČINKOVITOSTI IN KAKOVOSTI POSLOVANJA

S sredstvi smo ravnali gospodarno in pregledno. Mnogo sredstev smo privarčevali na račun nabave materialov in stroškov storitev ter sodelovanja z invalidskimi podjetji, s čemer smo zmanjševali prispevek invalidskih kvot.

Kazalniki poslovanja

$$\text{Gospodarnost} = \frac{\text{prihodki } 2.673.304}{\text{odhodki } 2.715.896} = 0,9843$$

### 2.2.8. OCENA DELOVANJA SISTEMA NOTRANJEGA FINANČNEGA NADZORA

V zvezi z delovanjem zavoda in notranjim finančnim nadzorom so bile opravljene naslednje aktivnosti:

- Evidentiranje potreb po nabavah materialov v tehničnem sektorju in zbiranje predračunov.
- Spremljanje prihodkov po plačilih staršev, izstavljanje opominov, vabila dolžnikov na razgovor, sodne terjatve in obračunavanje obresti.
- Mesečno, trimesečno in polletno spremljanje poslovanja.
- Pregled in kontrola nad izdajanjem potnih, plačilnih in drugih nalogov.
- Sprotno preverjanje dobavnic in prejetih računov ter knjiženja v tajništvu, oddaja računov v pregled in podpis ravnatelju, oddaja podpisanih računov v pregled in izplačilo v računovodstvo.



- Pravilnik o popisu.
- Register tveganj.
- Samoocenitveni vprašalnik.
- Preverjanje finančnega stanja s strani občine.
- Sprejem načrtovanih investicij in vzdrževanj ter poročanj o finančnem stanju zavoda ter realizaciji Svetu vrtca.

Na področju potovanja računovodskih listin znotraj zavoda imamo ločene funkcije:

- Odobravanje - ravnatelj s podpisom računa odobri plačilo računa.
- Evidentiranje in knjiženje - administratorka račune sprejme, jih opremi s potrebnimi prilogami (dobavnice, zahtevki) in jih kontira v knjigo prejetih računov.
- Izvajanje - računovodkinja odobrene račune prenese v glavno knjigo in jih posreduje v plačilo.

Nadzor nad poslovanjem (notranjo revizijo) je v letu 2017 opravila družba Probitas d.o.o.. V tem letu je podrobno pregleda področje evidentiranja odsotnosti z dela in obračuna nadomestil zaposlenih za šolsko leto 2015/2016 (1.9.2015 – 31.8.2016).

### **2.2.9. POJASNILA PO PODROČJIH, NA KATERIH ZASTAVLJENI CILJI NISO BILI DOSEŽENI IN ZAKAJ**

V letu 2017 nismo uspeli realizirati vseh zastavljenih ciljev na področju investicijskih vlaganj na Enoti Tatenbach (obnovitev el. razdelilca), enoti Tepanje (obnovitev zunanje terase) in obnovitev igrišč na krajevnih skupnostih. Vzrok za ta nedosežen plan je, da so se pojavila druga nujnejša vlaganja; nakup novega pralnega stroja, visokotlačnega čistilca, omar za tehnične prostore, odvoz kontejnerja iz Loč.

### **2.2.10. OCENA UČINKOV POSLOVANJA NA GOSPODARSTVO, SOCIALNE RAZMERE, VARSTVO OKOLJA, REGIONALNI RAZVOJ IPD.**

Vrtec se aktivno povezuje s krajem, institucijami ter društvi in posamezniki v njem. S svojim delovanjem izboljšuje in dviguje kvaliteto bivanja kraju in krajevnih skupnostih.

Obnašamo se družbeno odgovorno in se kot porabnik javnih sredstev zavedamo pomena učinkovitosti poslovanja na gospodarstvo, socialne razmere, varstvo okolja in regionalni razvoj.

S svojo ekološko naravnostjo vplivamo na vzgojo otrok in staršev ter jih spodbujamo pri ločevanju odpadkov, zbiranju starega papirja, varčni uporabi energije, ...

S sodelovanjem s Centrom za socialno delo in policijo pomagamo pri urejanju socialnih razmer v družinah.

Ob različnih dogodkih in praznikih sodelujemo pri pripravi in izvedbi kulturnih programov, s katerimi se popestri življenje v Slovenskih Konjicah in krajevnih skupnostih. Tako smo v letu 2017 sodelovali pri decembrski praznični okrasitvi mestnega jedra ter ob Dnevu zemlje organizirali prireditev Čas je zdaj, ki se je pokazala za zelo povezovalno in uspešno.

Našim strokovnim delavkam omogočamo izobraževanja, s čemer spodbujamo njihovo strokovno kompetentnost in strokovno rast. Hkrati jim omogočamo možnost opravljanja strokovnega izpita, ki je pogoj za opravljanje dela.

## 2.2.11. DRUGA POJASNILA, KI VSEBUJEJO ANALIZO KADROVANJA IN INVESTICIJSKIH VLAGANJ

### KADROVSKA ZASEDBA

Vrsta in število delovnih mest je bilo določeno s Pravilnikom o Sistemizaciji delovnih mest, ki sta ga potrdila svet vrtca in občinski svet. V aktu o sistemizaciji so bili upoštevani predpisani normativi in posebnost zaposlenih delavcev. Na dan 1.9.2017 je bilo skupno število zaposlenih na podlagi sistemizacije 96,24 delavcev.

Vzgojni program po Kurikulumu so izvajale vzgojiteljice in pomočnice vzgojiteljic. Vzgojiteljice imajo ustrezno strokovno izobrazbo, določeno v Zakonu o vrtcih.

Za izvajanje dejavnosti so zaposleni tudi drugi delavci: svetovalna delavka, specialna pedagoginja za dodatno strokovno pomoč (zunanja sodelavka, zaposlena na OŠ Pod goro), OPZHR, računovodsko, administrativno in kuharsko osebje, hišniki, čistilke, perice ter vodstveni delavci.

Odsotne delavke in delavce smo nadomeščali z zunanjimi brezposelnimi osebami v okviru dogovorjenih pogojev nadomeščanja, oziroma s povečanim obsegom dela glede na manjkajoči kader. 6 strokovnih delavk – pomočnic vzgojiteljic se izobražuje na PF – smer predšolska vzgoja.

Iz preglednice je razvidno, da bi v vrtcu lahko imeli glede na število oddelkov zaposlenega še enega pomočnika ravnatelja. Ker smo zavezani k varčevalnim ukrepom, se dela in naloge del. mesta pomočnika ravnatelja prerazporedijo ravnatelju in pomočniku ravnatelja ter svetovalni delavki.

Sodelovanje med zaposlenimi je potekalo preko celega šolskega leta med strokovnimi delavkami v oddelku, drugimi oddelki v matičnem vrtcu, z drugimi vrtci ter s svetovalnimi in vodstvenimi delavci.

Sodelovanje med vzgojiteljico in pomočnico vzgojiteljice v oddelku je potekalo z namenom načrtovanja in evalvacije vzgojno izobraževalnega dela, reševanju sprotne problematike, izmenjavi mnenj in nadaljnega načrtovanja.

Preglednica 15: Sistemizirana delovna mesta v letu 2017

Naziv delovnega mesta	Normativ	Število oseb	Po deležu del. časa
RAVNATELJ VRTCA	1	1	1
POMOČNIK RAVNATELJA VRTCA	1,94	1	1
SVETOVALNI DELAVEC	1,19	1	1
VZGOJITELJ (5 vzgojiteljic vodje enote)	34	34	34
POMOČNIK VZGOJITELJA	35,2	35	35
ORGANIZATOR ZDRAV. HIG. REŽIMA	0,59	0,5	0,5
ORGANIZATOR PREHRANE	0,59	0,5	0,5
RAČUNOVODJA VI, vodja rač. adm. službe	1	1	1
TAJNIK VIZ VI	1	1	1
ADMINISTRATOR	0,62	1	0,62
KNJIGOVODJA V	0,5	1	0,5
HIŠNIK	2	2	2
KUHAR	5	4	4

KUHARSKI POMOČNIK (komb. 1x0,5)	6,5	6	6,5
ČISTILKA (kombinirano 1x0,5)	5,62	5,5	5,62
ŠIVILJA	1	1	1
SPREMLJEVALEC OTROKU	1	1	1
<b>SKUPAJ ZAPOSLENI</b>	<b>98,75</b>	<b>96,5</b>	<b>96,24</b>

Število strokovnih delavcev – nazivi:

1. brez naziva: 6 vzgojiteljic,
2. naziv mentor: 8 vzgojiteljic,
3. naziv svetovalca: 21 vzgojiteljic,
4. naziv svetnica: 1 vzgojiteljica.

Osnovni in najvišji plačilni razred vzgojiteljic (34+2):

Plačilni razredi 30-39	30	31	32	33	34	35	36	37	38	39	41	N
Vzgojiteljice	6	0	1	2	4	0	6	1	6	7	1	34
Svetovalna delavka								1				

Sistemiziranih je 34 vzgojiteljic in svetovalna delavka. V preglednici z osnovnim plačilnim razredom sta dodatno navedeni 2 vzgojiteljici, ki nadomeščata porodniško odsotnost.

Osnovni in najvišji plačilni razred pomočnic vzgojiteljic (36 zaposlenih)

Plačilni razredi 21 - 31	21	22	23	24	25	26	27	28	29	30	31	N
Število pom. vzgojiteljic	6	2	8	9	4	4	2	0	1	0	0	36

Osnovni in najvišji plačilni razred tehničnega osebja:

Naziv	Osnovni pl. razred	Dosežen pl. razred	Najvišji pl. razred
Računovodja	24	33	34
Tajnik VI	23	28	33
Administrator	19	20	29
Knjigovodja	19	27	29

Osnovni in najvišji plačilni razred spremljevalcev:

Naziv	Osnovni pl. razred	Dosežen pl. razred	Najvišji pl. razred
Spremljevalci OPP	19	19	29

Osnovni in najvišji plačilni razred kuharic in šivilje:

Plačilni razredi 16-26	16	17	18	19	20	21	22	23	24	25	26	N
Kuharice			1						1	2		4
Šivilja				1								1

Osnovni in najvišji plačilni razred pomočnic kuharic (7,5)

Plačilni razredi 12-22	12	13	14	15	16	17	18	19	20	21	22	N
Število pom. kuharic	1	1	0	1			1	1	1	1		7

Osnovni in najvišji plačilni razred čistilk (5,5)

Plačilni razredi 10-20	10	11	12	13	14	15	16	17	18	19	20	N
Čistilke		1			1			3				5

Osnovni in najvišji plačilni razred hišnikov

Naziv	Osnovni pl. razred	Dosežen pl. razred	Najvišji pl. razred
Hišnik 1	16	16	26
Hišnik 2	16	16	26

## SPREMLJEVALCI IN DODATNA STROKOVNA POMOČ

V šolskem letu 2016/2017 smo zagotavljali 2 stalna spremljevalca in dodatno strokovno pomoč:

- 13 ur na teden - specialna pedagoginja iz OŠ Pod goro;
- 9 ur na teden - logopedinji iz Centra za sluh in govor Maribor;
- 2 uri - surdopedagoginja iz Centra za sluh in govor Maribor.

V šolskem letu 2017/2018 zagotavljamo 1 stalnega spremljevalca in dodatno strokovno pomoč:

- 9 ur na teden - specialni pedagoginji iz OŠ Pod goro;
- 4 ur na teden - logopedinji iz Centra za sluh in govor Maribor;
- 1 otrok ima dodatnega začasnega spremljevalca, ki ga zagotavljamo preko razpisa MIZŠ.

## USTREZNOST PROSTORSKIH POGOJEV

Prostori v vrtcih ne izpolnjujejo predpisov po Pravilniku o normativih in minimalnih tehničnih pogojih za prostor in opremo v vrtcih Ur. l. RS št. 57/97, 73/2000, 75/05, 33/08, 47/10, 47/13. V Vrtcu je v skladu z omenjenim pravilnikom potrebno najkasneje do 1. 9. 2021 zagotoviti ustrezne prostore (najmanj 3m<sup>2</sup> na otroka) za nemoteno poslovanje javnega vrtca v enotah: Slomškova, Prevrat, Tatenbachova in Loče.

Ureditev igralnic in opreme postopoma usklajujemo z vzgojno-izobraževalnimi načeli in cilji Kurikuluma. Nadaljevali smo z menjavo opreme igralnic v Enoti Prevrat; v prejšnjem letu smo jo zamenjali v treh igralnicah, v letošnjem letu pa smo jo zamenjali še v štirih oddelkih.

Potrebna vlaganja in opremo smo nabavljali v skladu s finančnimi možnostmi, oziroma v skladu z dogovorom z občino ustanoviteljico, ki je v skladu z 8. členom Pravilnika o metodologiji za oblikovanje cen programov v vrtcih, ki izvajajo javno službo (Uradni list RS, št 97/2003, 120/2005), zagotovila finančna sredstva.

## INVESTICIJSKA VLAGANJA

Preglednica 16: Pregled investicijskih vlaganj

Zap.št.	Vrsta vlaganja	Znesek vlaganja v EUR	Opomba
1.	Ureditev prostorov v ZD Loče za nadomestne prostore enote Loče	6.001,83	Enota Loče

2.	Prenosni računalniki	2.518,08	Vodje enot
3.	Čistilni stroj	5.418,65	Enota Prevrat
4.	Ureditev terase	1.178,64	Enota Tatenbach
	<b>SKUPAJ</b>	<b>15.117,20</b>	

### **POPRAVILA, VZDRŽEVANJE**

Opravljali smo redna popravila in vzdrževanje naprav, strojev, opreme, stavbnega pohištva, igral in okolice vrtca, glede na razpoložljiva sredstva.

Za redno vzdrževanje in popravila v vseh enotah in oddelkih sta odgovorna hišnika, ki opravljata naloge na področju vzdrževanja in urejevanja v skladu s sistemizacijo delovnega mesta hišnika/vzdrževalca.

### **NABAVA SREDSTEV**

Prednost pri nabavi sredstev so imela sredstva, ki zagotavljajo varnost otrok in osebja ter nemoteno obratovanje procesa in prostorov vrtca.

# **RAČUNOVODSKO POROČILO**

**Pripravila: Tanja Egartner, računovodkinja**

**Februar 2018**

## 1. UVOD

Računovodski izkazi za javni zavod VRTEC SLOVENSKE KONJICE so sestavljeni v skladu z Zakonom o računovodstvu (Uradni list RS št. 23/99 in 30/02), Odredbo o razčlenjevanju in merjenju prihodkov in odhodkov uporabnikov enotnega kontnega načrta (Uradni list RS, št. 54/02, 134/03 in 13/05), Pravilnikom o enotnem kontnem načrtu za proračunske uporabnike in druge osebe javnega prava (Uradni list RS, 112/09, 58/10, 104/10, 104/11, 97/12, 108/13, 94/14, 100/15, 84/16 in 75/17 ) in Pravilnikom o sestavljanju poročil za proračun, proračunske uporabnike in druge osebe javnega prava (Uradni list RS, št. . 115/02, 21/03, 134/03, 126/04, 120/07, 124/08, 58/10, 104/10, 104/11 in 86/16) ter v skladu s slovenskimi računovodskimi standardi.

## 2. BILANCA STANJA

Bilanca stanja je temeljni računovodski izkaz, v katerem je prikazano stanje sredstev in obveznosti do njihovih virov ob koncu poslovnega leta.

Stanje sredstev in virov sredstev je bilo usklajeno z analitičnimi evidencami in preverjeno z inventurnim popisom.

### Skrajsan pregled bilance stanja na dan 31.12.2017 in 31.12.2016

Zap.št.	NAZIV	ZNESEK v	struktura	ZNESEK v	struktura
		EUR		EUR	
		31.12.2017		31.12.2016	
	<b>SREDSTVA</b>				
A	DOLGOROČNA SREDSTVA V UPRAVLJANJU	1.140.496	80,62	698.834	69,72
0	Neopredmetena sredstva	1.037	0,07	4.065	0,41
1	Nepremičnine	1.077.896	76,19	660.536	65,90
4	Oprema in druga opredmetena OS	59.058	4,17	34.233	3,42
8	Dolgoročne terjatve iz poslovanja	2.505	0,18	0	0,00
B	KRATKOROČNA SREDSTVA	269.739	19,07	300.073	29,94
10	denarna sredstva v blagajni in takoj unovčljive vrednostnice	90	0,01	90	0,01
11	dobroimetje pri bankah in drugih finančnih ustanovah	1.019	0,07	37.437	3,73

12	Kratkoročne terjatve do kupcev	78.871	5,58	76.498	7,63
14	Kratkoročne terjatve do uporabnikov EKN	181.624	12,84	184.376	18,39
16	Kratkoročne terjatve iz financiranja	0	0,00	0	0,00
17	Druge kratkoročne terjatve	4.653	0,33	1.672	0,17
19	Aktivne časovne razmejitev	3.482	0,25	0	0,00
C	ZALOGE	4.476	0,32	3.458	0,34
30	Zaloge materiala	4.476	0,32	3.458	0,34
<b>I.</b>	<b>AKTIVA SKUPAJ</b>	<b>1.414.711</b>	<b>100,00</b>	<b>1.002.365</b>	<b>100,00</b>
	<b>OBVEZNOSTI DO VIROV SREDSTEV</b>				
D	KRATKOROČNE OBVEZNOSTI IN PČR	262.892	18,58	264.814	26,42
21	Kratkoročne obveznosti do zaposlenih	172.789	12,21	171.067	17,07
22	Kratkoročne obveznosti do dobaviteljev	78.247	5,53	87.070	8,69
23	Druge kratkoročne obveznosti iz poslovanja	0	0,00	17	0,00
24	Druge kratkoročne obveznosti do uporabnikov EKN	9.375	0,66	6.660	0,66
29	Pasivne časovne razmejitev	2.481	0,18	0	0,00
E	LASTNI VIRI IN DOLGOROČNE OBVEZNOSTI	1.151.819	81,42	737.551	73,58
90	Splošni sklad	12.532	0,89	7.991	0,80
92	Dolgoročne pasivne časovne razmejitev	17.697	1,25	5.771	0,58
98	Obveznosti za neopredmetena dolgoročna sredstva in opredmetena osnovna sredstva	1.166.143	82,43	725.750	72,40
94	Presežek odhodkov nad prihodki	44.553	3,15	3.127	0,31
94	Presežek prihodkov nad odhodki	0	0,00	1.166	0,12
<b>I.</b>	<b>PASIVA SKUPAJ</b>	<b>1.414.711</b>	<b>100,00</b>	<b>1.002.365</b>	

Preglednica 1: Skrajšan pregled bilance stanja na dan 31.12.2017 in 31.12.2016



Iz skrajšanega pregleda bilance stanja na dan 31.12.2017 je razvidno, da je bilančna vsota 1.414.711€, kar pomeni 41,13% povišanje glede na leto prej. Bilančne postavke sredstev in obveznosti do virov sredstev so pojasnjene v nadaljevanju.

## 2.1. SREDSTVA

### 2.1.1. Dolgoročna sredstva

Vsa dolgoročna sredstva na dan 31.12.2017 predstavljajo 80,62% vseh sredstev. V primerjavi z letom prej so se dolgoročna sredstva povečala za 63,19%.

Vzrok za povečanje dolgoročnih sredstev je zaradi pridobitve sredstev v upravljanje, in sicer smo s 1.12.2017 prejeli v upravljanje Vrtec Tepanje, ki smo ga imeli do tedaj v finančnem najemu podjetja Hiše prihodnosti d.o.o.

#### PREJEM SREDSTEV V UPRAVLJANJE V LETU 2017

<i>OSNOVNO SREDSTVO</i>	<i>Nabavna vrednost</i>	<i>Odpisana vrednost</i>	<i>Sedanja vrednost</i>
Zgradba in zunanja ureditev vrtca Tepanje	685.499,87	239.772,36	445.727,51
Notranja in zunanja oprema vrtca Tepanje	85.526,80	56.447,66	29.079,14
Zemljišče Tepanje	5.248,17		5.248,17
<b>SKUPAJ</b>	<b>776.274,84</b>	<b>296.220,02</b>	<b>480.054,82</b>

*Preglednica 2: Pregled prejema sredstev v upravljanje*

Vlaganja v osnovna sredstva so bila nižja od obračunane amortizacije.

#### OBRAČUNANA AMORTIZACIJA ZA LETO 2017

<i>OSNOVNO SREDSTVO</i>	<i>Znesek obračunane amortizacije v EUR</i>
Neopredmetena sredstva	3.028,79
Gradbeni objekti	40.796,33
Oprema	8.874,17
Druga opredmetena osnovna sredstva	3.088,68
<b>SKUPAJ</b>	<b>55.787,96</b>

*Preglednica 3: Pregled obračuna amortizacije*

Obračunana amortizacija je glede na preteklo leto višja za 4.629,72 €. Amortizacijo za gradbene objekte, opremo in druga opredmetena osnovna sredstva v višini 54.551,00 € smo nadomestili v breme sredstev v upravljanju. Amortizacijo v višini 318,24 € smo knjižili v breme splošnega sklada vrtca, iz katerega smo financirali del računalniške opreme in nakup digitalnega klavirja. Amortizacijo v višini 174,00 € smo nadomestili v breme prejetih donacij. Amortizacijo v višini 744,72 € (za osnovna sredstva nabavljena iz kratkoročnih sredstev) smo knjižili v breme odhodkov.

Dolgoročna sredstva so se zmanjšala tudi na račun odpisov opreme oziroma izločitve iz uporabe. Po popisu inventurne komisije smo odpisali in izločili iz uporabe opremo v višini 4.642,01 €, s sedanjo vrednostjo 194,20€ (v letu 2016 7.656,86€ brez sed. vred.), drobni inventar za 5.324,27€ (v letu 2016 11.708,46€).

**VLAGANJA V OSNOVNA SREDSTVA V LETU 2017:**

Zap.št.	Vrsta vlaganja	Znesek vlaganja v EUR	Opomba
1.	Ureditev prostorov v ZD Loče za nadomestne prostore vrtca Loče	6.001,83	Enota Loče
2.	Prenosni računalniki	2.518,08	Vodje enot
3.	Čistilni stroj	5.418,65	Enota Prevrat
4.	Ureditev terase	1.178,64	Enota Tatenbahova
	<b>SKUPAJ</b>	<b>15.117,20</b>	

Preglednica 4: Pregled vlaganj v osnovna sredstva

Nekatera pomembnejša opredmetena osnovna sredstva so že v celoti odpisana, a se še vedno uporabljajo za opravljanje dejavnosti, in sicer:

Naziv osnovnega sredstva	Pričetek amortizacije	Nabavna in odpisana vrednost	NAHAJALIŠČE
IGRALNI STOLP	2005/05	1.384	enota Prevrat
GUGALNICA + PLEZALNA STENA	2005/05	1.730	enota Tatenbahova
KUHINJSKA OPREMA	2001/09	4.161	enota Tatenbahova
IGRALNI STOLP	2005/05	1.384	enota Tatenbahova
ŠTEDILNIK S KONVEKCIJSKO PEČICO	2002/08	3.613	enota Loče
PEČ KONVEKCIJSKA S PEKAČI	1996/02	3.856	enota Slomškova
POGONSKI STROJ	1996/02	2.165	enota Slomškova
PROJEKTOR NEC VT 570	2004/11	1.064	enota Slomškova
STOLP FOSCA	2007/05	1.985	dislociran oddelek Špitalič
IGRALO GUGALNICA S TOBOGANOM	2007/09	1.587	Dislociran oddelek Zbelovo
GUGALNICA	2005/05	1.967	enota Slomškova
LUPILEC KROMPIRJA	1994/12	922	enota Slomškova
RAČUNALNIK HP DC 7600	2006/10	1.670	enota Slomškova
RAČUNALNIK HP 3120	2010/10	746	enota Slomškova
RAČUNALNIK HP 6200	2012/04	651	enota Slomškova
ZIDNI REGAL	1997/06	1.372	enota Slomškova
RAČUNALNIK EM V6535	2010/01	639	enota Loče
RAČUNALNIK ACER VERTION	2004/10	890	enota Tatenbahova
PRENOSNI RAČUNALNIK ACER	2010/11	862	enota Tepanje
VOZILO KANGOO ESPRESS	2004/10	8.209	enota Slomškova
STREŽNIK Z OPREMO	2014/07	2.033	enota Slomškova
IGRALO ZA IGRO S PESKOM	2011/08	2.036	enota Slomškova
IGRALO VLAK NATURA	2011/10	3.811	enota Slomškova
VRTNA HIŠICA	2011/10	4.140	enota Slomškova
GUGALNICA S KOŠEM	2009/04	2.474	enota Slomškova
HIŠICA S TOBOGANOM	2009/04	2.384	enota Prevrat
STROJ ZA ČIŠČENJE	2000/08	1.326	Enota Slomškova
FOTOKOPIRNI STROJ KYOCERA	2013/11	2.372	Enota Slomškova

Preglednica 5: Pregled nekaterih pomembnejših opredmetenih OS, ki so že v celoti odpisana, a so še v uporabi

V drobni inventar z življenjsko dobo nad enim letom, s posamično vrednostjo pod 500 €, ki se odpiše neposredno ob nabavi, smo vložili 5.280,18 €. Sredstva smo zagotovili iz:

- sredstev ustanovitelja 1.318,82 € (nabava regalov za težka bremena in nabava visokotlačnega čistilec za enoto Prevrat)
- lastnih sredstev 3.931,36 €.

**Dolgoročne terjatve** v višini 2.505,00 € se nanašajo na nepovratna sredstva iz naslova projekta ERASMUS+.

### 2.1.2. Kratkoročna sredstva

Kratkoročna sredstva znašajo 19,07% vseh sredstev na aktivni strani bilance stanja. V primerjavi z letom prej so se kratkoročna sredstva zmanjšala za 10,11%. Zmanjšanje kratkoročnih sredstev je iz naslova denarnih sredstev na računu, ki so se v primerjavi z letom prej znižala za 36.418 €.

Terjatev do staršev so se v primerjavi z letom prej povišale, in sicer za 3.381,07 € oz. za 4,48%. Po popisu terjatev nismo zaznali dvomljivih terjatev. Zaostale terjatve izterjujemo preko e-izterjav. V letu 2017 smo preko e-izterjav izterjali za 7.029,98 € terjatev (v letu 2016 5.904,24 €).

Stanje **sredstev v blagajni** na dan 31.12. 2017 je 90,48 € in so iz naslova vplačila prispevka staršev.

**Denarna sredstva na podračunu** pri Upravi za javna plačila znašajo 1.019 € in predstavljajo 0,07% vseh kratkoročnih sredstev. V primerjavi z letom 2016 so se denarna sredstva na računu zmanjšala za 36.418 €.

Stanje kratkoročnih **terjatev do kupcev** znaša 78.871 € (v letu 2016 76.498 €), od tega 21.918,13 € (v letu 2016 23.748,89 €) zapadlih.

Po popisu terjatev na dan 31.12.2017 je popisna komisija ugotovila, da ni spornih terjatev do staršev. Višina terjatev, ki presegajo rok zapadlosti več kot eno leto je 9.369,31 €, od tega je v sodni izterjavi 8.819,38 €, razlika v višini 549,93 € je terjatev do staršev s posebnimi socialnimi razmerami, za plačilo le-teh se dogovarjamo s centrom za socialno delo. Neplačila staršev opominjamo s telefonskimi klici, vabili na razgovor, mesečno pošiljamo pisne opomine. Sodnih izterjav smo v letu 2017 vložili v višini 9.760,96 € (v letu 2016 12.788 €). V letu 2017 smo uspešno sodno izterjali 7.029,98€.

Kratkoročne terjatve do uporabnikov EKN so se v primerjavi z letom prej zmanjšale za 1,5%.

Stanje kratkoročnih **terjatev do uporabnikov enotnega kontnega načrta** znaša 181.624 € (v letu 2016 184.376 €), od tega:

- do neposrednih uporabnikov proračuna države 8.814,01 €,
- do posrednih uporabnikov proračuna države 6.503,43 €,
- do neposrednih uporabnikov proračuna občine 166.306,44 € (do Občine Slovenske Konjice 144.919,89 €).

**Kratkoročne terjatve do državnih inštitucij** znašajo 4.652,83 € in se v celoti nanašajo na terjatve do ZZS (v višini zahtevka za refundacijo za mesec december 2017).

**Aktivne časovne razmejitve** znašajo 3.481,93 € in se nanašajo na kratkoročno odložene stroške dela iz javnega razpisa »Zaposlitev asistenta za pomoč otrokom s posebnimi potrebami«, ki se financira iz evropskih sredstev. Zahtevkov za sredstva se bo izstavil v letu 2018, med in po končani zaposlitvi asistenta po javnem razpisu in se zaključi 31.5.2018.

### 2.1.3. Zaloge

V letu 2017 smo vodili stanje zaloge živil dveh skladiščih, in sicer v enoti vrtca Prevrat in v enoti vrtca Tepanje. Zaradi selitve kuhinje Slomškova v kuhinjo v novem objektu vrtca Prevrat, se je kuhinja Slomškova uredila kot razdeljevalna kuhinja, ki ne skladišči zalog. Vse zaloge iz skladišča na Slomškovi so se premestile v skladišče kuhinje na Prevratu. Konec leta 2016 se je enako zgodilo tudi s kuhinjo Loče. Vse zaloge živil, ki so se prej vodile v štirih skladiščih kuhinj, se sedaj vodijo v dveh skladiščih.

#### STANJE ZALOG NA 31.12.2017

Skladišče – kuhinja	Stanje zalog v EUR
PREVRAT	3.173
TEPANJE	1.303
<b>SKUPAJ</b>	<b>4.476</b>

*Preglednica 6: Pregled stanja zalog v skladiščih kuhinj*

Zaloge se vrednotijo po povprečni ceni.

## 2.2. OBVEZNOSTI DO VIROV SREDSTEV

Obveznosti do virov sredstev so se v letu 2017 povečale za 41,13%. Kratkoročne obveznosti so se sicer zmanjšale za 0,73%, medtem ko so se dolgoročne obveznosti povečale za 56,16%.

### 2.2.1. Kratkoročne obveznosti

Kratkoročne obveznosti so se v primerjavi z letom 2017 znižale za 1.922 €.

**Kratkoročne obveznosti do zaposlenih** znašajo 172.789 € in predstavljajo obračunane plače za mesec december 2017, izplačane v januarju 2018. Obveznosti do zaposlenih na dan 31.12.2017 znašajo:

- obveznost za čiste plače v znesku 95.558 € (2016 95.175 €),
- obveznost za davke in prispevke v višini 66.528 € (2016 65.226 €),
- obračunane druge stroške dela v znesku 9.375 € (2016 9.670 €) in
- obveznosti za pokojninske premije KDPZ 1.328 € (2016 996 €).

**Kratkoročne obveznosti do dobaviteljev** znašajo 78.247,20 €, od tega na dan 31.12.2017 zapadlih v plačilo v višini 2.062,74 €. V primerjavi z letom 2016 so se kratkoročne obveznosti do dobaviteljev zmanjšale za 8.822,62 €.

Kratkoročne obveznosti do uporabnikov EKN so se v primerjavi z letom prej povečale za 40,76%.

Stanje kratkoročnih **obveznosti do uporabnikov enotnega kontnega načrta** znaša 9.375 € (v letu 2016 6.660 €), od tega:

- do neposrednih uporabnikov proračuna države 2.518 €,
- do posrednih uporabnikov proračuna države 6.848 €,
- do posrednih uporabnikov proračuna občine 8,28 € .

**Pasivne časovne razmejitve** v znesku 2.481 € se nanašajo na kratkoročno odložene prihodke iz naslova izvedbe plavalnega tečaja. Vrtec je pridobil prihodke kot obrok staršev za plavalni tečaj in prihodek v obliki donacij namenjenih izvedbi plavalnega tečaja. Storitve za izvedbo plavalnega tečaja je bila delno zaračunana v letu 2017, v celoti se bo plavalni tečaj zaračunal v letu 2018, zato so se prihodki, ki presegajo zaračunan strošek plavalnega tečaja v letu 2017 knjižili na kratkoročno odložene prihodke.

STANJE KRATKOROČNO ODLOŽENIH PRIHODKOV	ZNESEK
1. obrok prispevka staršev za plavalni tečaj – rok plačila 13.12.2017	1.090
Donacije za plavalni tečaj	1.350
Sofinanciranje plavalnega tečaja Zavod za šport RS Planica (zahtevek rok plačila 3.1.2018)	1.088
2. obrok prispevka staršev za plavalni tečaj – rok plačila 12.1.2018	1.060
Račun za učitelje plavanja – 1. del	-2.000
Račun za članek in zahvalo donatorjem v časopisu Novice	-107
<b>STANJE NA KONTU 31.12.2017</b>	<b>2.481</b>

*Preglednica 7: Pregled gibanja kratkoročno odloženih prihodkov*

## 2.2.2. Dolgoročne obveznosti

Stanje **obveznosti za neopredmetena dolgoročna sredstva in opredmetena osnovna sredstva v upravljanju** znašajo na dan 31.12.2017 1.166.143 € in so se v primerjavi z letom 2016 povečala za 440.393 €. Povečanja in zmanjšanja stanja so bila med letom naslednja:

STANJE SREDSTEV V UPRAVLANJU OZIROMA SPREMEMBA	ZNESEK
Stanje na dan 31.12.2016	725.750
+ prejeta sredstva za nadomeščanje osnovnih sredstev s strani ustanovitelja	19.991
+ prejem sredstev v upravljanje – vrtec Tepanje	480.055
- nabava DI, ki se odpiše 100% ob nabavi	-1.319
- sredstva namenjena demontaži in odvozu kontejnerja v enoti Loče	-3.555
- zmanjšanje stroškov amortizacije, ki se nadomešča v breme obveznosti do virov sredstev	-54.585
- zmanjšanje za sedanjo vrednost odpisane opreme	-194
<b>Stanje na dan 31.12.2017</b>	<b>1.166.143</b>

*Preglednica 8: Pregled gibanja sredstev v upravljanju*

Vrednost osnovnih sredstev v upravljanju in stanje obveznosti za sredstva prejeta v upravljanje se razlikujeta za 16.400 €. Vzrok za razliko ni razkrit. Najverjetneje gre za napake pri knjiženju v poslovne knjige v letih, v katere nimamo več vpogleda.

**Dolgoročne pasivne časovne razmejitve** predstavljajo 1,25% vseh dolgoročnih obveznostih. Nanašajo se na dolgoročno razmejene prihodke in prejete donacije za nadomeščanje stroškov amortizacije.

Dolgoročni razmejeni prihodki se nanašajo na nepovratna sredstva iz naslova projekta ERASMUS+(začetek projekta 1.9.2017-konec projekta 31.8.2019)

STANJE DOLGOROČNO ODLOŽENIH PRIHODKOV	ZNESEK
Nepovratna sredstva po sporazumu št 17-219-035559-2 projekt ERASMUS+	12.525
- prenos na prihodke za pokrivanje stroškov dela iz naslova projekta	-425
<b>Stanje na dan 31.12.2017</b>	<b>12.100</b>

*Preglednica 9: Pregled gibanja dolgoročno odloženih prihodkov*

Na kontu prejete donacije za nadomeščanje stroškov amortizacije, so bila povečanja in zmanjšanja stanja med letom sledeča:

STANJE SREDSTEV PREJETIH DONACIJ NAMENJENIH NADOMEŠANJU STROŠKOV AMORTIZACIJE IN SPREMEMBE	ZNESEK
Stanje na dan 31.12.2016	5.771
- zmanjšanje stroškov amortizacije, ki se nadomešča v breme prejetih donacij	-174
<b>Stanje na dan 31.12.2017</b>	<b>5.597</b>

*Preglednica 10: Pregled stanja in sprememb donacij za nadomeščanje stroškov amortizacije*

V letu 2009 se je ustanovili sklad vrtca, kjer se zbirajo prostovoljni prispevki staršev, sredstva zbrana z različnimi prireditvami in akcijami ter donacije namenjene v sklad vrtca. Sredstva na **splošnem skladu** znašajo 12.532 € in so se v primerjavi z letom 2016 povečala za 4.541 €. Povečanja in zmanjšanja stanja so bila med letom naslednja:

STANJE SREDSTEV SKLADA VRTCA OZIROMA SPREMEMBA	ZNESEK
Stanje na dan 31.12.2016	7.991
+ prostovoljni prispevki staršev	7.827
+ zbrana sredstva raznih prireditev in akcij	2.062
+ zbrana sredstva z donacijami	200
- zmanjšanje stroškov amortizacije, ki se nadomešča v breme sklada	-318
- zmanjšanje sredstev za nabavo materiala in opreme	-5.230
<b>Stanje na dan 31.12.2017</b>	<b>12.532</b>

*Preglednica 11. Pregled gibanja sredstev na kontu sklad vrtca*

### 3. IZKAZ PRIHODKOV IN ODHODKOV

#### IZKAZ PRIHODKOV IN ODHODKOV PO NAČELU DENARNEGA TOKA

NAZIV KONTA	ZNESEK- tekoče leto	struktura	ZNESEK- predhodno leto	struktura
-------------	------------------------	-----------	------------------------------	-----------

<b>I. SKUPAJ PRIHODKI</b>	<b>2.713.721</b>		<b>2.765.905</b>	
<b>1. PRIHODKI ZA IZVAJANJE JAVNE SLUŽBE</b>	<b>2.713.721</b>	<b>100,00</b>	<b>2.765.905</b>	100,00
<b>A . Prihodki iz sredstev javnih financ</b>	<b>2.036.593</b>	<b>75,05</b>	<b>2.093.627</b>	75,69
<b>a. Prejeta sredstva iz državnega proračuna</b>	<b>83.304</b>	<b>3,07</b>	<b>108.865</b>	3,94
Prejeta sredstva iz državnega proračuna za tekočo porabo	83.304	3,07	108.865	3,94
<b>b. Prejeta sredstva iz občinskih proračunov</b>	<b>1.941.325</b>	<b>71,54</b>	<b>1.984.762</b>	71,76
Prejeta sredstva iz občinskih proračunov za tekočo porabo	1.829.892	67,43	1.851.752	66,95
Prejeta sredstva iz občinskih proračunov za investicije	111.433	4,11	133.010	4,81
<b>f. Prejeta sredstva iz državnega proračuna iz sredstev proračuna Evropske unije</b>	11.964	0,44	0	0,00
<b>B. Drugi prihodki za izvajanje dejavnosti javne službe</b>	<b>677.128</b>	<b>24,95</b>	<b>672.278</b>	24,31
Prihodki od prodaje blaga in storitev iz naslova izvajanja javne službe	674.178	24,84	664.258	24,02
Prejete obresti	0	0,00	0	0,00
Prejete donacije iz domačih virov	2.950	0,11	8.020	0,29
<b>II. SKUPAJ ODHODKI</b>	<b>2.747.051</b>		<b>2.729.571</b>	
<b>1. ODHODKI ZA IZVAJANJE JAVNE SLUŽBE</b>	<b>2.747.051</b>	<b>100,00</b>	<b>2.729.571</b>	<b>100,00</b>
<b>A. Plače in drugi izdatki zaposlenim</b>	<b>1.837.919</b>	<b>66,91</b>	<b>1.780.021</b>	65,21
Plače in dodatki	1.618.996	58,94	1.580.474	57,90
Regres za letni dopust	86.497	3,15	85.705	3,14
Povračila in nadomestila	112.567	4,10	110.751	4,06
Sredstva za delovno uspešnost	936	0,03	1.374	0,05
Sredstva za nadurno delo	33	0,00	0	0,00
Drugi izdatki zaposlenim	18.890	0,69	1.717	0,06
<b>B. Prispevki delodajalcev za socialno varnost</b>	<b>276.780</b>	<b>10,08</b>	<b>262.071</b>	9,60
Prispevki za pokojninsko in invalidsko zavarovanje	143.643	5,23	140.430	5,14
Prispevki za zdravstveno zavarovanje	115.339	4,20	112.840	4,13
Prispevki za zaposlovanje	1.200	0,04	1.203	0,04
Prispevki za starševsko varstvo	1.623	0,06	1.587	0,06
Premije kolektivnega dodatnega pokojninskega zavarovanja, na podlagi ZKDPZJU	14.975	0,55	6.011	0,22
<b>C. Izdatki za blago in storitve za izvajanje javne službe</b>	<b>622.863</b>	<b>22,67</b>	<b>645.762</b>	<b>23,66</b>

Pisarniški in splošni material in storitve	251.434	9,15	269.956	9,89
Posebni material in storitve	80.110	2,92	62.445	2,29
Energija, voda, komunalne storitve in komunikacije	94.251	3,43	97.071	3,56
Prevozni stroški in storitve	4.887	0,18	5.062	0,19
Izdatki za službena potovanja	1.655	0,06	2.061	0,08
Tekoče vzdrževanje	22.772	0,83	18.195	0,67
Poslovne najemnine in zakupnine	131.203	4,78	132.421	4,85
Drugi operativni odhodki	36.551	1,33	58.551	2,15
<b>J. Investicijski odhodki</b>	<b>9.489</b>	<b>0,35</b>	<b>41.717</b>	<b>1,53</b>
Nakup opreme	3.487	0,13	34.414	1,26
Nakup zgradb in prostorov	0	0,00	7.303	0,27
Investicijsko vzdrževanje in obnove	6.002	0,22	0	0,00
<b>III/1 PRESEŽEK PRIHODKOV NAD ODHODKI</b>			<b>36.334</b>	
<b>III/2 PRESEŽEK ODHODKOV NAD PRIHODKI</b>	<b>33.330</b>			

Preglednica 12: Skrajšan pregled prihodkov in odhodkov po načelu denarnega toka

## IZKAZ PRIHODKOV IN ODHODKOV – DOLOČENIH UPORABNIKOV ENOTNEGA KONTNEGA NAČRTA

Prihodki za izvajanje javne službe v letu 2017 znašajo skupno 2.673.304 €, odhodki pa 2.715.896 €. Odhodki so tako presegli prihodke za 42.592 € (v letu 2016 do prihodki presegli odhodke za 1.166 €). V primerjavi z letom prej so prihodki nižji za 2,17%, odhodki pa za 0,19%.

### Skrajšan pregled izkaza prihodkov in odhodkov

Zap.št.	NAZIV	ZNESEK – tekoče leto	struktura	ZNESEK – predhodno leto	struktura
A	PRIHODKI OD POSLOVANJA	2.672.867	99,98	2.718.899	99,89
1.	Prihodki od prodaje proizvodov in storitev	2.672.867	99,98	2.718.899	99,89
2.	Prihodki od prodaje materiala in blaga	0	0,000	0	0,00
B	FINANČNI PRIHODKI	212	0,008	184	0,06
C	DRUGI PRIHODKI	225	0,008	2.890	0,93
Č	PREVREDNOTOVALNI POSLOVNI PRIHODKI	0	0,000	0	0,00
<b>D</b>	<b>CELOTNI PRIHODKI</b>	<b>2.673.304</b>	<b>100,00</b>	<b>2.721.973</b>	<b>100,00</b>
E	STROŠKI BLAGA, MATERILA IN STORITEV	593.649	21,86	626.811	23,04
3.	Stroški materiala	297.149	10,94	315.164	11,58



4.	Stroški storitev	296.500	10,92	311.647	11,45
F	STROŠKI DELA	2.107.588	77,60	2.054.248	75,50
5.	Plače in nadomestila plač	1.615.607	59,49	1.590.682	58,46
6.	Prispevki za socialno varnost delodajalcev	261.358	9,62	258.010	9,48
7.	Drugi stroški dela	230.623	8,49	205.556	7,55
G	AMORTIZACIJA	6.025	0,22	25.509	0,94
J	OSTALI DRUGI STROŠKI	8.496	0,31	13.352	0,49
K	FINANČNI ODHODKI	138	0,01	157	0,01
L	DRUGI ODHODKI	0	0,00	109	0,00
I	IZREDNI ODHODKI	0		0	0,00
	Prevrednotovalni poslovni odhodki	0	0,000	621	0,023
<b>J</b>	<b>CELOTNI ODHODKI</b>	<b>2.715.896</b>	<b>100,00</b>	<b>2.720.807</b>	<b>100,00</b>
<b>K</b>	<b>PRESEŽEK ODHODKOV NAD PRIHODKI</b>	42.592		0	
<b>L</b>	<b>PRESEŽEK PRIHODKOV NAD ODHODKI</b>	0		1.166	

Preglednica 13: Pregled izkaza prihodkov in odhodkov

### 3.1. PRIHODKI

Med celotnimi prihodki, prihodki iz poslovanja predstavljajo 99,98%, finančni prihodki, drugi in prevrednotevalni prihodki pa 0,02%.

#### DOSEŽENI PRIHODKI:

PRIHODKI	Realizirano 2017	Realizirano 2016	Planirano 2017	Indeks realizacija 17/16	Indeks real/plan 17/17
Prihodki od poslovanja	2.672.867	2.718.899	2.683.065	98,31	99,62
Finančni prihodki	212	184	100	115,22	212,00
Drugi prihodki	225	2.890	500	7,79	45,00
<b>SKUPAJ</b>	<b>2.673.304</b>	<b>2.721.973</b>	<b>2.683.665</b>	<b>98,21</b>	<b>99,61</b>

Preglednica 14: Pregled realizacije prihodkov v primerjavi s predhodnim letom in finančnim načrtom

Doseženi prihodki so v primerjavi s finančnim načrtom nižji. Realizirani prihodki so nižji za 0,39% oziroma 10.361 €.

#### 3.1.1. Prihodki iz poslovanja

Najvišji prihodek iz poslovanja predstavljajo prihodki iz naslova cen programov, ki jih vrtec izvaja v okviru javne službe in sicer 2.469.724 € (plan 2017 2.503.042€, realizacija v letu 2016 2.473.683 €). Realizirani prihodki iz naslova cen programov predstavljajo 92,38% vseh prihodkov in so nižji od načrtovanih. Prihodke iz cen programov načrtujemo na podlagi načrtovanega števila vpisanih otrok,

strukture oddelkov in veljavnih cen programov. Realizacija števila vpisanih otrok in struktura oddelkov se je v letu 2017 precej razlikovala od načrtovane.

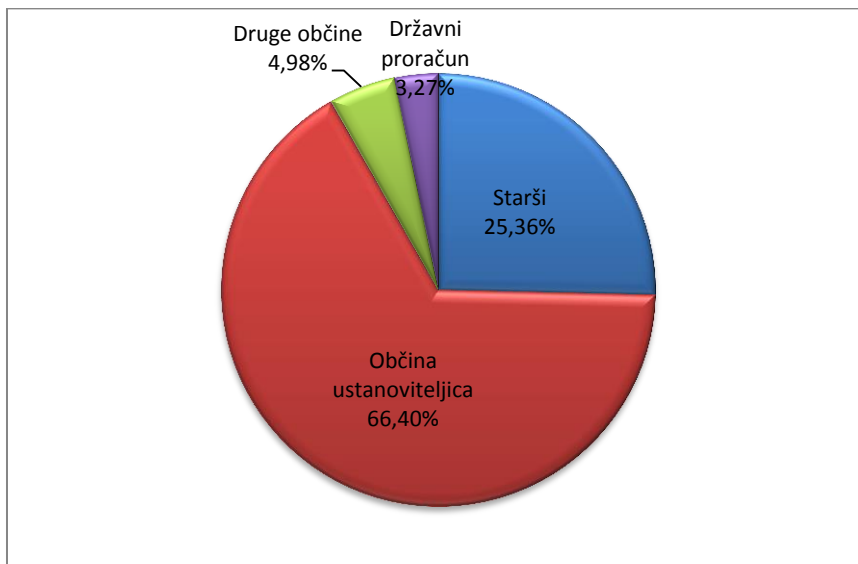
MESEC	1. STAROST. OBDOBJE			2. STAROST. OBDOBJE			KOMBINIRANI ODDELKI			SKUPAJ OTROK V ODDELKIH			ŠTEVILO V VSEH		
	PLAN	REALIZ.	RAZLIKA REAL.- PLAN	PLAN	REALIZ.	RAZLIKA REAL.- PLAN	PLAN	REALIZ.	RAZLIKA REAL.- PLAN	PLAN	REALIZ.	RAZLIKA REAL.- PLAN	PLAN	REALIZ.	RAZLIKA REAL.- PLAN
jan	124	111	-13	276	274	-2	178	173	-5	578	558	-20			
feb	125	116	-9	277	276	-1	178	173	-5	580	565	-15			
mar	126	125	-1	277	276	-1	182	174	-8	585	575	-10			
apr	127	127	0	277	277	0	184	176	-8	588	580	-8			
maj	129	131	2	277	278	1	186	175	-11	592	584	-8			
jun	129	134	5	277	271	-6	186	182	-4	592	587	-5			
jul	105	110	5	138	145	7	175	175	0	418	430	12			
avg	105	110	5	128	128	0	156	156	0	389	394	5			
sep	125	125	0	277	283	6	186	115	-71	588	523	-65			
okt	127	128	1	277	282	5	186	117	-69	590	527	-63			
nov	128	136	8	277	282	5	186	116	-70	591	534	-57			
dec	130	147	17	277	282	5	186	116	-70	593	545	-48			
<b>SKUPAJ</b>	<b>1480</b>	<b>1500</b>	<b>20</b>	<b>3035</b>	<b>3054</b>	<b>19</b>	<b>2169</b>	<b>1848</b>	<b>-321</b>	<b>6684</b>	<b>6402</b>	<b>-282</b>			

Preglednica 15: Primerjava načrtovanega števila otrok po vrstah oddelkov z realizacijo

Do oktobra 2017 so bile v veljavi cene programov, ki so se nazadnje sprejele decembra 2015, in so bile oblikovane na podlagi strukture oddelkov v letu 2015. Glede na vse spremembe, ki so se vrstile v obdobju od zadnjega sprejema cen programov (struktura oddelkov in število otrok, dopolnitev metodologije za oblikovanje cen programov, dvig stroškov dela...), smo v septembru 2017 pričeli z aktivnostmi za dvig cen programov. V mesecu novembru so se cene programov povečale za 5,8% oz. 5,7%. V letu 2017 bi tako pričakovali višji prihodek iz cen programov, vendar se je le ta v primerjavi z letom prej znižal za 2.846 €, glede na finančni načrt pa je ostalo nerealiziranih 33.318 € načrtovanih prihodkov iz cen programov.

K ceni programov so prispevali:

- Starši: 626.258 € (v letu 2016 614.284 €),
- Občina ustanoviteljica: 1.639.870 € (v letu 2016 1.647.338 €),
- Druge občine: 122.909 € (v letu 2016 134.702 €),
- Državni proračun: 80.965 € (v letu 2016 77.359 €).



Graf 1 : prikaz prihodkov iz cen programov po zavezancih

Preostali prihodki iz poslovanja so:

- sredstva občine ustanoviteljice za pokrivanje stroškov pomoči za otroke s posebnimi potrebami v višini 35.705 €,
- sredstva občine za pokrivanje finančnega najema za enoto Tepanje v višini 86.126 €,
- namenska sredstva občine ustanoviteljice za pokrivanje odprave plačnih anomalij, višjega regresa za LD in pokojninskih premij KDPZ 34.810 €,
- druga namenska sredstva občine 5.059 € (bančne provizije za starše, nabava DI, demontaža in odvoz kontejnerja),
- prispevki staršev v sklad vrtca za pokrivanje nabav iz sklada vrtca 5.071 €,
- drugi prispevki staršev 4.463 €,
- donacije 3.000 €,
- drugi prihodki od prodaje storitev 27.517 €
- drugi prihodki iz javnih financ države 1.113,83 €

### 3.1.2. Finančni prihodki

Finančni prihodki znašajo 212 €, in se nanašajo na zaračunane zamudne obresti staršem.

### 3.1.3. Drugi prihodki

Drugi prihodki znašajo 225 € in se nanašajo na povračilo sodnih taks pri izterjavah.

### 3.2. ODHODKI

Celotni odhodki znašajo 2.715.896 €, od tega so odhodki iz poslovanja 2.707.262 €, finančni odhodki 138 €, ostali drugi stroški 8.496 €.

#### DOSEŽENI ODHODKI:

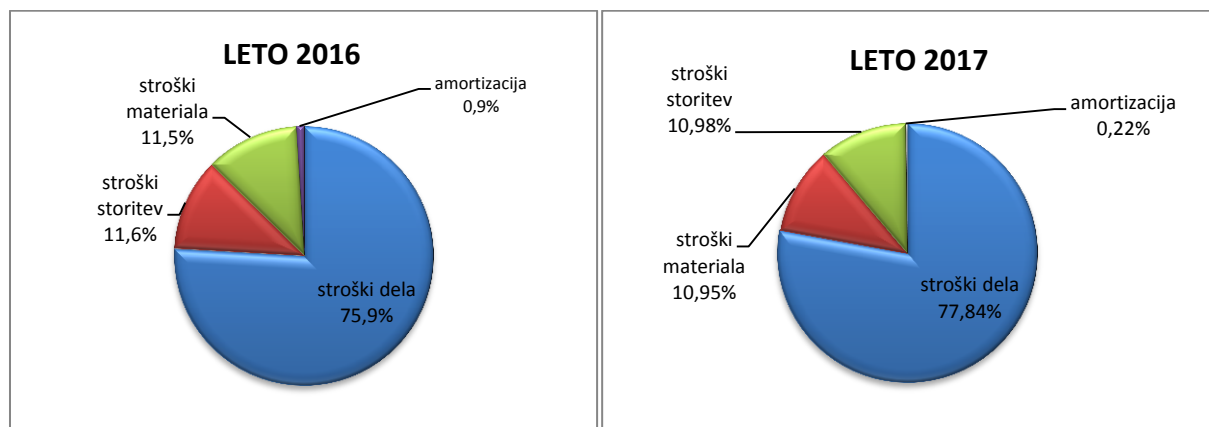
ODHODKI	Realizirano	Realizirano	Planirano	Indeks realizacija	Indeks real/plan
	2017	2016	2017	17/16	17/17
Stroški materiala	297.149	315.164	314.164	94,28	94,58
Stroški storitev	296.500	311.647	291.679	95,14	101,65
Stroški dela	2.107.588	2.054.248	2.057.422	102,60	102,44
Amortizacija	6.025	25.509	8.467	23,62	71,16
Finančni odhodki	138	157	100	87,90	138,00
Ostali drugi stroški	8.496	13.352	11.833	71,80	71,80
Drugi odhodki	0	109	0	0,00	
Prevrednotovalni odhodki	0	621	0	0,00	
<b>SKUPAJ</b>	<b>2.715.896</b>	<b>2.720.807</b>	<b>2.683.665</b>	<b>99,82</b>	<b>101,20</b>

Preglednica 16: Pregled realizacije odhodkov v primerjavi s predhodnim letom in finančnim načrtom

#### 3.2.1. Odhodki iz poslovanja

Odhodki iz poslovanja, ki so nastali pri izvajanju javne službe znašajo skupno 2.707.262 €, in predstavljajo:

- stroški dela: 2.107.588 €,
- stroški storitev: 296.500 €,
- stroški materiala: 297.149 €,
- amortizacija: 6.025 €, od tega 745 € obračunane amortizacije za osnovna sredstva nabavljena iz kratkoročnih sredstev, ostali del pa v celoti za nabavo drobnega inventarja, ki se odpiše 100% ob nabavi.



Graf 2: Struktura odhodkov iz poslovanja za izvajanje javne službe – leto 2016 primerjalno z letom 2017

## STROŠKI MATERILA IN STORITEV

Realizacija stroškov materiala je nižja od plana za 5,42%. Stroški storitev so minimalno presegle plan, in sicer so višji od načrtovanih za 1,65%. Glavni nameni porabe materiala in storitev so:

<i>ODHODKI</i>	<i>Realizirano 2017</i>	<i>Realizirano 2016</i>	<i>Planirano 2017</i>	<i>Indeks realiz. 17/16</i>	<i>Indeks real/plan 17/17</i>
<b>STROŠKI MATERIALA</b>	<b>297.149</b>	<b>315.134</b>	<b>314.164</b>	<b>94,29</b>	<b>94,58</b>
Prehrana in poraba živil	202.988	211.749	211.749	95,86	95,86
Material za igralnice	12.273	17.425	17.425	70,43	70,43
Električna energija	22.381	19.616	19.616	114,10	114,10
Material za tekoče vzdrževanje	5.742	6.984	6.984	82,22	82,22
Goriva, maziva, plin, kurilno olje	14.985	15.890	18.522	94,30	80,90
Drugi splošni in posebni material	38.780	43.606	39.868	88,93	97,27
<b>STROŠKI STORITEV</b>	<b>296.500</b>	<b>311.647</b>	<b>291.679</b>	<b>95,14</b>	<b>101,65</b>
Ogrevanje	23.452	27.052	27.052	86,69	86,69
Voda in komunalne storitve	27.515	22.525	22.525	122,15	122,15
Storitve komunikacij	11.055	10.508	10.508	105,21	105,21
Stroški izobraževanja	12.608	16.403	16.403	76,86	76,86
Tekoče vzdrževanje	5.551	19.262	13.430	28,82	41,33
Najemnine	124.770	130.560	130.560	95,57	95,57
Zavarovalne premije	4.184	3.802	3.802	110,05	110,05
Delo študentov in delo po podjemni pogodbi	4.914	15.088	4.550	32,57	108,00
Stroški za strokovno pomoč otrokom s posebnimi potrebami	11.864	14.742	13.800	80,48	85,97
Druge splošne storitve	17.433	21.481	18.826	81,16	92,60
Posebne storitve	53.154	30.223	30.223	175,87	175,87

*Preglednica 17: Prikaz stroškov materiala in storitev v primerjavi s predhodnim letom in finančnim načrtom*

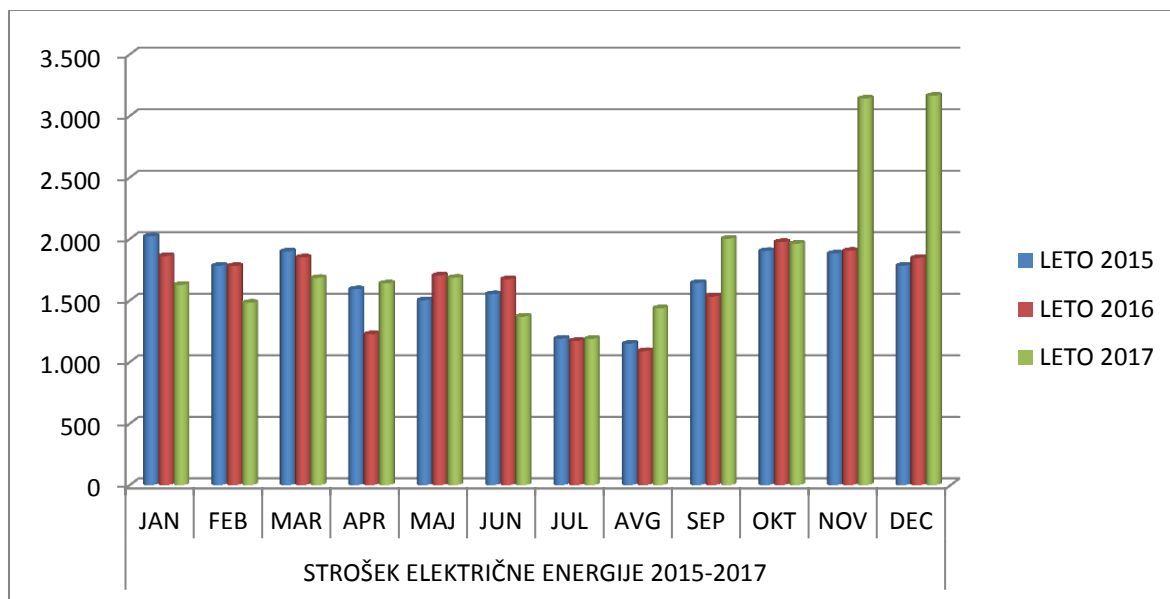
Realizacija vseh stroškov materiala je glede na plan nižja za 17.015 € oz. 5,4% . Višja odstopanja glede na finančni načrt so na naslednjih postavkah:

- prehrana in poraba živil (8.761 € manj od načrtovanega)
- material za igralnice (5.152 € manj od načrtovanega)
- material za tekoče vzdrževanje( 1.242 € manj od načrtovanega)
- goriva, maziva, plin (905 € manj od načrtovanega)
- drugi splošni in posebni material (1.088 € manj od načrtovanega).

Tekom leta smo zaznali težave v poslovanju, zato smo stroške materiala poskušali znižati na vseh postavkah, kjer smo imamo neposredni vpliv in se je lahko privarčevalo nekaj sredstev.

Stroške prehrane in porabe živil smo znižali tudi zaradi nižjega števila vključenih otrok in zaradi več odjav zaposlenih od koriščenja obrokov prehrane.

Stroški električne energije so presegle plan za 2.765 €. Povečanje stroškov energije smo zaznali od meseca septembra dalje, ko smo se vselili v nov objekt vrtca Prevrat, ocenjujemo, da zaradi večje priklopne moči in porabe.



Graf 3: Strošek električne energije po mesecih v letih od 2015 -2017

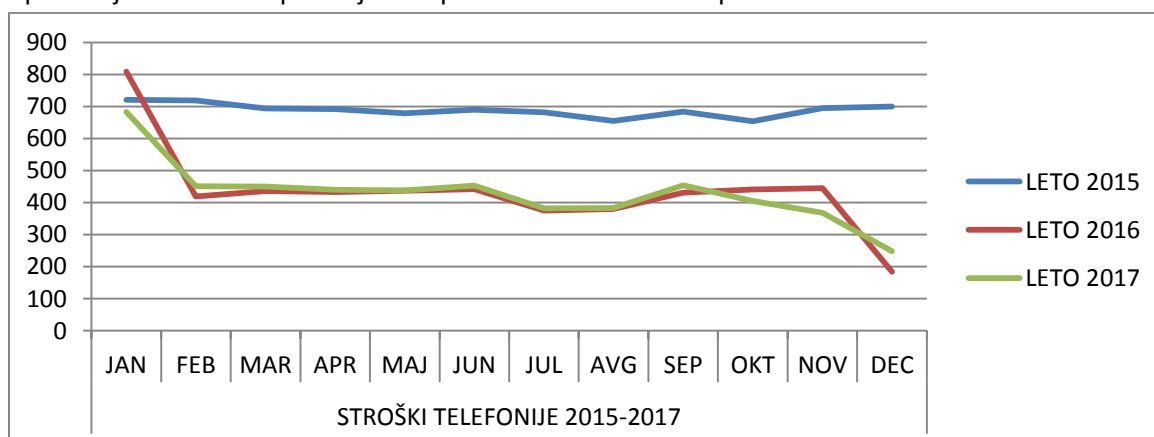
Skupni stroški storitev so glede na plan višji za 1,65% . Višji od načrtovanih so stroški storitev za:

- vode in komunalnih storitev 22,15% oz. 4.991 €,
- stroški komunikacij 5,21% oz. 547 €
- zavarovalne premije 10,05% oz. 382 €
- delo študentov in delo po podjemni pogodbi 8% oz. 364 €
- posebne storitve 75,87 % oz. 22.931 €

Vzrok za višje stroške vode in komunalnih storitev so:

- podražitev storitev JKP od 1.5.2017
- izliv vode na zunanji fontani enote vrtca Tatenbahova, zaradi zmrzali ( strošek 1.766 €).

Stroški komunikacij so višji od načrtovanih predvsem zaradi poštnih storitev, ki so v primerjavi z letom prej višji za 614 €, medtem ko stroške telefonije znižujemo. V februarju 2016 smo zamenjali ponudnika za GSM storitve in hkrati s tem znižali tudi stacionarno telefonijo in internet. Z novim operaterjem obdobjno preverjamo optimalnost naročniških paketov.



Graf 4: Prikaz gibanja stroškov telefonije in interneta po mesecih v letih od 2015 -2017

Glede na finančni načrt najvišje odstopajo posebne storitve, ki presegajo plan kar za 75,87% oz. 22.931 €. Stroški znotraj postavke posebnih storitev, ki niso bili načrtovani:

- demontaža in odvoz kontejnerja Loče 3.555 € (strošek se je pokrila iz amortizacijskih sred.)
- stroški učiteljev plavanja –plavalni tečaj 2.000 € (strošek se je pokrila iz donacij in prispevka staršev za plavalni tečaj),
- stroški pomoči pri selitvi pohištva »starega« Prevrata v novi objekt in selitvi kuhinje ter uprave iz Slomškove v novi objekt vrtca Prevrat 815 € (nalaganje, prevoz in prenos pohištva v nove prostore je izvedlo invalidsko podjetje Karso),
- stroški pregledov in vzdrževanja dvigala + stroški izdelave rezervnih ključev za novi vrtec Prevrat 630 €,
- stroški storitev oz. nadomeščanje tehničnega osebja preko invalidskega podjetja Medarhiv 10.530 €,
- druge posebne storitve 5.401 € (organizacija prireditev, oglaševalske, založniške, foto, revizijske in pravne storitve, tolmačenje znakovnega jezika...).

Presežek plana posebnih storitev je v večji meri povezan tudi z novogradnjo dveh novih vrtcev in selitvijo v nadomestne prostore ter začasno oz. delno vselitvijo nove prostore vrtca Prevrat (selitev pohištva, pregledi in vzdrževanje dvigala). V času novogradnje vrtca Loče, vrtec Loče posluje na dveh lokacijah, kar zahteva posebno organizacijo dela. Med drugim moramo zagotavljati dodatno osebo pri dostavi prehrane na nadomestne lokacije (nadomestni prostori so zaradi številnih stopnic težje dostopni, hrana v prenosnih termo posodah je za eno osebo pretežka za nošenje po stopnicah, umazana posoda se odpelje v razdelilno kuhinjo na drugo lokacijo itd.). V letu 2017 smo hkrati beležili tudi več daljših bolniških odsotnosti tehničnega osebja, tako da smo konstantno potrebovali dodatno osebo, med drugim tudi za nadomeščanje bolniških odsotnosti. Dodatno osebo smo zagotovili v sodelovanju z invalidskim podjetjem, ki nam hkrati omogoča tudi nadomeščanje invalidske kvote. Glede na dejavnost in število zaposlenih moramo mesečno plačevati 3 kvote oz. jih ustrezno nadomestiti z nadomestno kvoto. Dva invalidska podjetja sta nam tako zagotavljala storitve čiščenja, hišniška dela, pomoč v kuhinji, košnji trave, pomoč pri selitvi in tudi izvajanje športnih dejavnosti za otroke, v skupni vrednosti 33.920 €, od tega smo koristili 22 nadomestnih invalidskih kvot oz. 12.396 € in tako znižali znesek prispevka za vzpodbujanje zaposlovanja invalidov.

Glavne postavke na storitvah, ki smo jih glede na plan in realizacijo preteklega leta znižali so:

- stroški izobraževanja 2.153 € manj,
- stroški ogrevanja 3.009 € manj,
- stroški tekočega vzdrževanja 8.089 € manj,
- drugi splošni stroški storitev 1.393 € manj.

## **STROŠKI DELA**

Stroški dela so glede na leto 2016 višji za 2,60%, glede na plan so višji za 2,44%.

Stroški dela predstavljajo:

<i>ODHODKI</i>	<i>Realizirano 2017</i>	<i>Realizirano 2016</i>	<i>Planirano 2017</i>	<i>Indeks realizacija 17/16</i>	<i>Indeks real/plan 17/17</i>
<b>STROŠKI DELA</b>	<b>2.107.588</b>	<b>2.054.248</b>	<b>2.057.422</b>	<b>102,60</b>	<b>102,44</b>
Plače in nadomestila	1.615.606	1.590.682	1.571.635	101,57	102,65
Prispevki na plače	261.358	258.010	254.604	101,30	102,65
Regres za letni dopust	86.497	85.705	88.990	100,92	97,20
Odpravnine	14.847	286	14.333	5191,26	103,59
pokojninske premije KDPZ	15.202	6.000	14.843	253,37	102,42
Ostali osebni prejemki	114.077	113.565	113.017	100,45	100,94

*Preglednica 18: Razkritje stroškov dela primerjalno s predhodnim letom*

Povprečno število zaposlenih v letu 2017 je glede na opravljene ure 99, kar je za 3 zaposlene manj kot v letu 2016. V letu 2016 smo imeli zaposlene javne delavke, ki jih v letu 2017 nismo zaposlovali. V letu 2017 je bilo izplačano 739 € regresa za letni dopust na delavca (v letu 2016 667€).

Povprečna bruto plača je znašala 1.353 € in se je v primerjavi s preteklim letom povišala za 4,85%.

Nadomestila osebnih dohodkov v breme vrtca so bila izplačana za 9978 ur (za 1041 ur več kot v letu 2016) in v breme ZZS 5907 ur (718 ur več kot v letu 2016).

Bolezni skupaj predstavljajo 7,58% (leto 2016 6,47%) obračunanih delovnih ur.

Stroški dela so glede na finančni načrt višji za 50.166 €. Vse realizirane postavke na stroških dela so višje od načrtovanih, razen regresa za letni dopust, ki je nižji od načrtovanega za 2,8% oz. 2.493 € (v letu 2016 izplačanih več regresov za delavke na porodniškem dopustu in za javne delavke). Višja realizacija od načrtovane je na naslednjih postavkah:

- plače in nadomestila za 43.971 €,
- prispevki na plače za 6.754 €,
- odpravnine za 514 €,
- pokojninske premije 359 €,
- drugi osebni prejemki za 1.060 €.

Vzrok za povečanje stroškov dela je predvsem zaradi sproščanja ukrepov na področju stroškov dela v javnem sektorju. V letu 2017 so se v skladu z Dogovorom o ukrepih na področju stroškov dela v javnem sektorju (v nadaljevanju Dogovor o ukrepih) povečali regres za letni dopust in premije KDPZ. Prav tako so se v skladu z Dogovorom o ukrepih odpravile anomalije pri vrednotenju delovnih mest, ki so bila uvrščena do vključno 26. plačnega razreda. Pomočnice vzgojiteljic iz plačne skupine D3 so pridobile 2 plačna razreda, zaposleni na delovnih mestih iz plačne skupine J 2-3 plačne razrede, s pravico do izplačila višje plače od 1.7.2017. Rok za sklenitev dogovora o odpravi anomalij je bil 1.5.2017, vendar je bil dogovor sklenjen z zamudo konec julija 2017, Aneks h kolektivni pogodbo za dejavnost vzgoje in izobraževanja je bil v Uradnem listu objavljen šele konec avgust. Zaradi zamude pri odpravi anomalij smo morali pri plači za mesec september opraviti poračun za mesec julij in avgust. Za poračun smo potrebovali 11.436 €, strošek za plače pa se je od septembra dalje mesečno povečal za 5.400 €. Sredstva za izplačilo poračuna in za povišanje plač nam je zagotovila občina ustanoviteljica. Prav tako je občina zagotovila dodatna namenska sredstva tudi za višji regres za letni dopust in višje premije kolektivnega dodatnega pokojninskega zavarovana. Skupno nam je občina



ustanoviteljica zagotovila 34.810 € namenskih sredstev. Razlog, da nam je občina ustanoviteljica zagotovila namenska sredstva je bil ta, da naše cene programov, ki so bile v veljavi od decembra 2015 niso bile več ustrezne, saj stroški dela predstavljajo več kot 80% cene programov.

Nekateri stroški dela, ki se v ceno programov vračunajo po dvanajstinah, so zaradi prenizkih cen programov ostali nepokriti (prehrana med delom, prevoz na delo, odpravnine in jubilejne nagrade), saj so do sprejema novih cen programov, dejanski stroški na teh postavkah preseglji vračunano višini stroškov dela v ceno programov.

<i>Povprečni mesečni strošek</i>	<i>prehrana</i>	<i>prevoz na delo</i>	<i>odpravnine ob upokojitvi</i>	<i>jubilejne nagrade</i>	<i>skupaj mesečno</i>
upoštevan v ceni programov, ki velja od 1.11.2017	6.666	5.252	1.194	308	21.481
upoštevan v ceni programov, ki so veljale od 1.12.2015-31.10.2017	6.591	4.758	773	173	19.324
<b>razlika stara cena-nova cena</b>	<b>76</b>	<b>494</b>	<b>421</b>	<b>135</b>	<b>1.125</b>
LETNA RAZLIKA	907	5.925	5.056	1.617	13.505
<b>10 mesecev razlika-nepokriti del</b>	<b>755</b>	<b>4.937</b>	<b>4.213</b>	<b>1.348</b>	<b>11.253</b>

*Preglednica 19: Prikaz višine nepokritih stroškov dela iz cen programov*

V času po sprejemu cen programov v decembru 2015, se je dopolnila tudi metodologija za oblikovanje cen programov, ki stroškom dela dodatno vključuje še sredstva za nadomeščanje odsotnih delavcev iz razloga nezmožnosti dela zaradi bolezni ali poškodbe do 30 delovnih dni in jih je pred dopolnitvijo metodologije namensko zagotavljala občina. Do uskladitve cen programov s 1.11.2017 ti stroški niso bili vračunani v ceno programov, namenskih sredstev za ta namen nismo prejeli. Za nadomeščanje smo v letu 2017 namenili 19.562 €.

<i>namen</i>	<i>delovna mesta</i>	<i>ŠTEVILO UR</i>	<i>ZNESEK</i>
porodniške (bolniška pred porodniško oz. koriščenje starega dopusta po izteku porodniške)	VZGOJITELJICE	832	8.922
	POM. VZGOJITELJICE	216	1.372
	SVETOVALNA DELAVKA	nismo nadomeščali	
bolniške do 30 dni (napovedan bolniške, zaradi posegov, poškodbe)	VZGOJITELJICE:	344	3.064
	POM.VZGOJITELJICE:	424	2.540
	TEHNIČNO OSEBJE	1168	6.319

SKUPAJ	2984	22.216
prihranek pri izplačilu 80% bolezni		-2.654
<b>SKUPAJ STROŠEK ZA NADOMEŠANJE</b>		<b>19.562</b>

*Preglednica 20: prikaz stroškov za nadomeščanje bolniških odsotnosti do 30 dni*

## AMORTIZACIJA

Amortizacija se med odhodki se v večjem delu nanaša na odpis opreme, ki je glede na nabavno vrednost drobn inventar in se odpiše takoj ob nabavi, in sicer v višini 5.280 €. Amortizacija v višini 745 € se nanaša na obračunano amortizacijo, ki jo pokrivamo iz kratkoročnih sredstev. Drobn inventar v vrednosti 1.319 € smo nabavili iz sredstev amortizacije, iz sredstev tekočega poslovanja smo nabavili drobn inventar v vrednosti 3.961 € (v letu 2016 7.722€).

## OSTALI DRUGI STROŠKI

Ostali drugi stroški znašajo 8.496 € (v letu 2016 13.352 €) in se nanašajo na prispevke za vzpodbujanje zaposlovanja invalidov, ki ji plačujemo v Invalidski sklad RS. Glede na dejavnost in število zaposlenih smo v letu 2017 morali mesečno plačevati 3 kvote oz. jih ustrezno nadomestiti z nadomestno kvoto. Sodelovanje z invalidskimi podjetji nam je doprineslo 22 nadomestnih kvot oz. 12.396 €. Invalidska podjetja sta nam zagotavljala storitve čiščenja, hišniška dela, pomoč v kuhinji, košnji trave, pomoč pri selitvi in tudi izvajanje športnih dejavnosti za otroke.

## FINANČNI ODHODKI

Finančni odhodki znašajo 138 € (leto 2016 157 €), od tega 19 € zamudnih obresti za davke in prispevke in 119 € zamudnih obresti dobaviteljev.

## 4. POSLOVNI IZID IN OCENA POSLOVANJA

Razlika med prihodki in odhodki je 42.592 € in predstavlja presežek odhodkov nad prihodki. Iz preteklih let nam je ostal še nepokrit presežek odhodkov nad prihodki v višini 1.961 €. Vzroki za visok presežek odhodkov nad prihodki so predvsem:

- nerealizirani načrtovani prihodki iz cen programov v višini 33.318 € (zaradi spremembe pri strukturi oddelkov in številu vpisanih otrok),
- stroški dela, ki niso bili v celoti kriti iz cen programov oz. namenskih sredstev občine ustanoviteljice v višini 30.815 €,
- dodatni stroški v zvezi z novogradnjo vrtcev in selitvijo v nadomestne prostore oz. selitve v nov objekt vrtca Prevrata – ocena stroška 28.200 €
- nenačrtovani višji stroški obratovanja v novem objektu vrtca Prevrata 3.115 €.

Sam finančni načrt za leto 2017 je bil zelo smelo zastavljen, saj v načrt nismo vključili stroškov dela, ki v času priprave načrta niso bili znani (v skladu z Dogovorom o ukrepih za leto 2017- odprava anomalij), na kar smo opozorili tudi pri obravnavi finančnega načrta na občinskih odborih. Pri mesečnem spremljanju poslovanja smo ves čas zaznavali presežek porabe načrtovanih stroškov dela (dodatne zaposlitve, zaradi dveh nadomestnih lokaciji vrtca Loče, več nadomeščanj odsotnosti zaradi bolezni do 30 dni in koriščenja starega letnega dopusta po vrnitvi iz porodniškega dopusta, višji drugi stroški dela). V polletnem poročilu smo opozorili, da mesečno beležimo presežek odhodkov nad prihodki in da so cene programov prenizke. Za nov predlog cen programov je bilo potrebno počakati na jesen, kajti ob polletju še ni bilo znano za koliko se bodo po odpravi anomalij pri vrednotenju delovnih mest povečali stroški dela. Hkrati pa se je v jeseni z novim šolskim letom spremenila tudi starostna struktura vpisanih otrok in s tem povezana nova struktura oddelkov, ki je prinesla nižji prihodek iz cen programov. Ves čas so nas spremljali tudi višji stroški zaradi selitev (vrtec Prevrat- vrtec Slomškova, vrtec Loče) in zaradi posebnosti pri organizaciji dela v nadomestnih prostorih vrtca Loče, ki sta na dveh lokacijah. Načrt je bil, da se bomo v novi vrtec Loče vselili že septembra, vendar se je zaradi zamude izvajalca pri dokončanju izgradnje vrtca, selitev prestavila v leto 2018, kar vrtcu povzroča dodatne stroške.

O težavah v poslovanju smo seznanjali občino ustanoviteljico, in sicer:

- v mesecu aprilu sestanek o načinu reševanja finančnega poslovanja vrtca v letu 2017, glede na to, da se sprostijo ukrepi na področju stroškov dela in glede odprave anomalij v plačnem sistemu javnih uslužbencev,
- v mesecu avgustu dokument: Polletno poročilo, 10.8.2017
- v mesecu septembru dokument: Predlog za rebalans sredstev v proračunu za Vrtec Slovenske Konjice za leto 2017, 22.9.2017 in sestanek na temo 26.9.2017,
- v mesecu oktobru dokument: Predlog cen programov od 1.11.2017 dalje,
- v mesecu novembru dopis: Seznanitev z izpadom sredstev, zaradi poslovanja enote vrtca Loče na nadomestni lokaciji, 29.11.2017.

Občina nam je pomagala tako, da je zagotovila namenska sredstva za regres za letni dopust, kolektivne pokojninske premije in sredstva za odpravo anomalij pri vrednotenju delovnih mest v višini oz. deležu, ki ni bil krit iz cen programov. Občinski svet je potrdil predlog povišanja cen programov za 5,7% oz. 5,8% od 1.11.2017.

Ob težavah v poslovanju smo uvedli tudi notranje varčevalne ukrepe, in na več postavkah glede na finančni načrt znižali porabo sredstev. V zadnjih mesecih leta so se pojavile tudi težave z likvidnostjo, ki smo jih še obvladovali s pomočjo dolgoročnih nepovratnih evropskih sredstev, ki smo jih prejeli za projekt ERASMUS+, s sredstvi sklada vrtca in donacijami, ki so smo jih prejeli za izvedbo plavalnega tečaja (dogovor za odloženo plačilo z izvajalcem plavalnega tečaja), tako da smo ob koncu leta imeli poravnanih večino zapadlih obveznosti.

Datum sprejetja letnega poročila:  
Slovenske Konjice, 26.2.2018

Računovodsko poročilo pripravila:  
Tanja Egartner, računovodkinja