

**OBČINE ČRNA NA KOROŠKEM, MEŽICA, PREVALJE, RAVNE NA KOROŠKEM
IN DRAVOGRAD**



**OBČINE ČRNA NA KOROŠKEM, MEŽICA, PREVALJE, RAVNE NA KOROŠKEM
IN DRAVOGRAD**

**RAZVOJNI PROGRAM PODEŽELJA
KOROŠKE REGIJE –
MEŽIŠKA DOLINA IN OBČINA
DRAVOGRAD
2007 – 2013**

»KOROŠKA - BARVITOST PODEŽELJA«

Ravne na Koroškem, 2006

**RAZVOJNI PROGRAM PODEŽELJA KOROŠKE REGIJE – MEŽIŠKA DOLINA IN OBČINA
DRAVOGRAD, 2007 - 2013**

0. STANJE DOKUMENTA

1. Namen dokumenta

Namen dopolnitve RAZVOJNEGA PROGRAMA PODEŽELJA KOROŠKE REGIJE – MEŽIŠKA DOLINA IN OBČINA DRAVOGRAD 2007 – 2013 je prenova obstoječega programa za naslednje programsko obdobje. Programski dokument bo prilagojen novim usmeritvam kmetijske politike in bo v izvedbenem delu zagotavljal uresničevanje ciljev in posameznih ukrepov iz predloga Uredbe Sveta o podpori za razvoj podeželja iz Evropskega kmetijskega sklada. Dopolnjen in ustrezno prilagojen Razvojni program podeželja bo osnova za pridobitev statusa območja LEADER +.

2. Vsebina: Glej kazalo.

3. Oznaka dok.: RPP Koroška – MD-OD
4. Status: Končni predlog
5. Verzija: 2.0 – verzija je namenjena obravnavi na odborih lokalnih skupnosti in obravnavi na ožji delovni skupini za pripravo programa
6. Datum verzije: 19.7.2006
7. Lastnik: Občine Črna na Koroškem, Mežica, Prevalje, Ravne na Koroškem, Dravograd
8. Avtorji: A.L.P. PECA, CELK – Zavod za razvoj podeželja, KGZS – KGZ Celje, Zavod za gozdove RS, Območna enota Slovenj Gradec
9. Dostavljeno: MKGP in naročnikom priprave RPP

Zaščita dokumenta

Dokument je javnega značaja. Uporaba celotnega dokumenta ali njegovih delov na kateremkoli mediju je dovoljena z navedbo vira:

" RAZVOJNI PROGRAM PODEŽELJA KOROŠKE REGIJE – MEŽIŠKA DOLINA IN OBČINA DRAVOGRAD 2006 – 2013; 2006".

**OBČINE ČRNA NA KOROŠKEM, MEŽICA, PREVALJE, RAVNE NA KOROŠKEM
IN DRAVOGRAD**

Dokument so po sklepu MKGP pripravili:

RRA Koroška, A.L.P. PECA, CELK – Zavod za razvoj podeželja, KGZS – KGZ Celje, Zavod za gozdove RS, Območna enota Slovenj Gradec

Za pripravljavce: Karmen Sonjak, direktorica RRA Koroška.

VSEBINA

| | |
|---|-----------|
| I. STRATEŠKI DEL..... | 5 |
| I.1. POVZETEK PROGRAMA..... | 5 |
| I.2. IZHODIŠČA PROGRAMA | 6 |
| I.2.1. OBSTOJEČE STANJE IN TRENDI RAZVOJA PODEŽELJA V SLOVENIJI..... | 8 |
| I.2.2. CILJI IN USMERITVE UREDBE SVETA EU O PODPORI ZA RAZVOJ PODEŽELJA IZ EVROPSKEGA KMETIJSKEGA SKLADA ZA RAZVOJ PODEŽELJA..... | 15 |
| I.2.3. NEPOSREDNA PLAČILA | 20 |
| I.4. ANALIZA STANJA..... | 31 |
| I.4.1. OBSTOJEČE STANJE IN TRENDI RAZVOJA PODEŽELJA NA OBMOČJU MEŽIŠKE DOLINE IN OBČINE DRAVOGRAD | 31 |
| I.4.2. KLJUČNI PROBLEMI | 51 |
| I.4.3. SWOT ANALIZA..... | 53 |
| I.5. RAZVOJNA VIZIJA IN STRATEŠKI CILJ | 54 |
| I.5.1. OBLIKOVANJE VIZIJE..... | 54 |
| I.5.2. SPECIFIČNI CILJI | 55 |
| I.5.3 RAZVOJNE PROIORITETE, PROGRAMI IN UKREPI | 58 |
| I.5.4. SKLADNOST PREDVIDENIH UKREPOV Z UKREPI IZ STRATEGIJE RAZVOJA PODEŽELJA IN REGIONALNEGA RAZVOJNEGA PROGRAMA ZA KOROŠKO REGIJO | 69 |
| I.6. PREDVIDENI UČINEK SKUPNIH AKTIVNOSTI NA RAZVOJ PODEŽELJA | 73 |
| I.7. NAČRT TRAJNEGA IZVAJANJA PROGRAMA IN UPRAVLJANJE..... | 74 |
| I. IZVEDBENI DEL..... | 76 |
| II.1. PREGLED PRIORITETNIH PROJEKTNIH PREDLOGOV ZA..... | 76 |
| OBDOBJE 2007 - 2013..... | 76 |
| II.1.1. Prioriteta 1: RAZVOJNE AKTIVNOSTI | 80 |
| II.1.2. Prioriteta 2: PODJETNIŠTVO NA PODEŽELJU | 81 |
| II.1.3. Prioriteta 3: RAZVOJ KMETIJSKE IN GOZDARSKE DEJAVNOSTI | 83 |
| II.1.4. Prioriteta 4: INFRASTRUKTURA | 85 |
| II.2. OPERATIVNI NAČRT IZVEDBENIH PROJEKTOV ZA OBDOBJE 2007 – 2008..... | 87 |

I. STRATEŠKI DEL

I.1. POVZETEK PROGRAMA

V letu 1999 je nastal prvi razvojni program podeželja za Mežiško dolino in občino Dravograd, ki ga je bilo potrebno prenoviti za naslednje programsko obdobje. Programski dokument je tako prilagojen novim usmeritvam kmetijske politike in v njem so identificirani projekti, ki se bodo naslednjem obdobju izvajali. Program je biti oblikovan tako, da v izvedbenem delu zagotavlja uresničevanje ciljev in posameznih ukrepov iz predloga Uredbe Sveta o podpori za razvoj podeželja iz Evropskega kmetijskega sklada.

Iz analize stanja in SWOT analize je razvidno, da se situacija na področju razvoja kmetijstva, gozdarstva in na sploh podeželja v Mežiški dolini in občini Dravograd v preteklih letih ni bistveno spremenila, kljub temu, da je evalvacija obstoječega programa pokazala, da je bila velika večina načrtovanih aktivnosti uspešno realizirana.

Med ključnimi problemi še vedno najbolj izstopajo: neugodna starostna in izobrazbena struktura prebivalcev podeželja, beg mladih s kmetij in podeželja, pomanjkanje finančnih sredstev za zagotavljanje lastne udeležbe pri pridobivanju sredstev iz nacionalnih in mednarodnih virov, nepovezanost, nesodelovanje in slaba organizacija aktivnosti med akterji na področju razvoja kmetijstva in podeželja, slabo stanje infrastrukture, neizkoriščenost lokalnih potencialov, pomanjkanje nosilcev za izvedbene aktivnosti...

Aktivnosti v programskem obdobju 2007-2013 bodo namenjene doseganju zastavljenih prioritet in ciljev na področjih: ***razvojne aktivnosti*** (vzpostavitev LAS, povezovanje in združevanje na podeželju), ***spodbujanje podjetništva na podeželju*** (razvoj dopolnilnih in dodatnih dejavnosti, usposabljanje in svetovanje, razvoj in trženje podeželskega turizma), ***razvoj kmetijske in gozdarske dejavnosti*** (dvig konkurenčnosti kmetijstva, razvoj travniškega sadjarstva, ekološko kmetovanje, gozdarstvo) in ***infrastruktura*** (vzpostavitev IK infrastrukture, ureditev in posodobitev komunalne infrastrukture).

Z identificiranimi projekti in predvideno organiziranostjo območja za izvajanje osi LEADER+ je razvojni program usmerjen v doseganje zastavljene vizije:

Koroška – barvitost podeželja - ki se kaže v raznoliki ponudbi kvalitetnih lokalnih produktov, v neokrnjeni podobi naravnih lepot; v učinkovitem povezovanju tradicionalnih znanj s sodobnimi tehnologijami in produktivnem sožitju vseh generacij podeželskega prebivalstva.

I.2. IZHODIŠČA PROGRAMA

Namen dopolnitve RAZVOJNEGA PROGRAMA PODEŽELJA KOROŠKE REGIJE – MEŽIŠKA DOLINA IN OBČINA DRAVOGRAD 2007 – 2013 je prenova obstoječega programa za naslednje programsko obdobje. Programski dokument bo prilagojen novim usmeritvam kmetijske politike in bo v izvedbenem delu zagotavljal uresničevanje ciljev in posameznih ukrepov iz predloga Uredbe Sveta o podpori za razvoj podeželja iz Evropskega kmetijskega sklada. Dopolnjen in ustrezno prilagojen Razvojni program podeželja bo osnova za pridobitev statusa območja LEADER +.

Na osnovi dejanskega stanja območja: naravnih danosti, strukture prebivalstva, okolja, potencialov narave, kulture,...smo pripravili smernice razvoja podeželja za obdobje 2007 – 2013.

Pri pripravi dopolnitve območnega Programa razvoja podeželja smo vsekakor upoštevali tudi smernice oz. izhodišča, ki so podana v Nacionalnem strateškem načrtu razvoja podeželja .

NSN si prizadeva h krepitvi večnamenske vloge kmetijstva v Sloveniji. Posebej izpostavlja potrebe po prestrukturiranju kmetijstva in živilsko predelovalne industrije ter krepitvi konkurenčnosti celotne agroživilske verige. NSN gradi na načelih trajnostnega gospodarjenja z obnovljivimi naravnimi viri in daje posebno pozornost ohraniti kulturne krajine in varovanju okolja. NSN odraža tudi večnamensko vlogo gozdov, ki slovenski krajini dajejo poseben pečat in so pomemben tvorec okolja ter vir biotske pestrosti.

Prav tako pa NSN usmerja k uveljavljanju novih pristopov k povečanju zaposlenosti na podeželju in ne to zgolj s primarno kmetijsko dejavnostjo.

Politika EU razvoja podeželja in tudi NSN je zasnovan na treh programskih oseh in implementacijski osi LEADER.

OS 1 : KONKURENČNOST AGROŽIVILSTVA IN GOZDARSTVA

1. Posodabljanje in prestrukturiranje kmetijstva
2. Dvig dodane vrednosti in kakovosti v pridelavi in predelavi kmetijskih, živalskih in gozdarskih proizvodih
3. Trajnostno in ekonomsko učinkovitejše gospodarjenje z gozdovi

4. Dvig ravni usposobljenosti in povečanje zaposljivosti v kmetijstvu, živilstvu, gozdarstvu,

OS 2: OHRANJANJE KULTURNE KRAJINE IN VAROVANJE OKOLJA

1. Ohranjanje kmetijske krajine v OMD
2. Spodbujanje okolju prijaznih kmetijskih praks
3. izboljšanje dobrega počutja domačih živali

OS 3: IZBOLJŠANJE KAKOVOSTI ŽIVLJENJA V PODEŽELSKIH OBMOČJIH IN SPODBUJANJE DIVERZIFIKACIJE

1. izboljšanje zaposlitvenih možnosti na podeželju
2. izboljšanje kakovosti življenja na podeželju

OS 4: LEADER

1. Pridobitev strokovnih znanj in spodbujanje prebivalcev podeželja
2. Vzpostavitev javno zasebnih partnerstev
3. Izvajanje lokalne razvojne strategije

Območni program razvoja podeželja opredeljuje dolgoročne cilje in usmeritve, definira prioritete prednostne naloge – podprograme, ukrepe in instrumente, vire financiranja in organizacijo aktivnosti za razvoj podeželja oziroma nosilce posameznih ukrepov .

I.2.1. OBSTOJEČE STANJE IN TRENDI RAZVOJA PODEŽELJA V SLOVENIJI

- Struktura kmetijstva v Sloveniji

Slovensko kmetijstvo se je po drugi svetovni vojni razvijalo v posebnih političnih in gospodarskih razmerah, kar se odraža tudi v njegovi agrarni strukturi, pridelavi in tržnih zakonitostih. Izoblikovali sta se dve zelo različni obliki kmetijske proizvodnje: družbeno kmetijstvo na velikih gospodarstvih in zasebno kmetijstvo na majhnih kmetijah.

Neugodna velikostna struktura se še vedno odraža v slabši storilnosti in nižji intenzivnosti pridelave, ki zmanjšuje konkurenčno sposobnost slovenskega kmetijstva v primerjavi z evropskim in svetovnim. Pred drugo svetovno vojno je bila velikostna struktura kmetij precej podobna drugim evropskim državam. Danes velikost večine slovenskih kmetij ne omogoča polne zaposlitve družinske delovne sile. Velik delež prebivalstva sicer živi na kmečkih gospodarstvih (po ocenah okoli ena četrтина vsega prebivalstva), vendar je le okoli 12% kmečkega prebivalstva aktivnega v kmetijstvu, okoli 50% kmetij pa pridobiva dohodke tudi iz nekmetijskih dejavnosti. Majhnost in razdrobljenost posesti dražita pridelavo, ostarelost in nizka izobrazbena raven ter lastniški problemi (denacionalizacija) pa otežujejo strukturne spremembe.

V Sloveniji je bilo v letu 2000 registriranih 96.669 družinskih kmetij in 132 kmetijskih podjetij. V zasebni lasti je več kot 90% kmetijske zemlje, kmetijska podjetja pa gospodarijo z manj kot 6% kmetijskih površin. Povprečna velikost družinskih kmetij glede na površino kmetijskih zemljišč v uporabi je 4,8 ha, kmetijskih podjetij pa 220,7 ha.

Kmetijstvo, ki v Sloveniji v zadnjih letih prispeva manj kot 4% bruto domačega proizvoda in zaposluje približno 6% aktivne delovne sile, ima kot pomemben razvojni, socialni in politični dejavnik podeželja večji družbeni pomen, kot je razvidno le iz statističnih podatkov o bruto domačem proizvodu.

Naravne danosti za kmetijsko pridelavo so v Sloveniji razmeroma neugodne. Za državo so značilni velika gozdnatost in majhen delež kmetijske zemlje v skupni površini, neugoden relief, zaradi katerega je precej kmetijskih površin na območjih s težjimi pridelovalnimi razmerami, velik delež travnatih površin ter majhen delež njiv v strukturi rabe kmetijske zemlje. V območju z omejenimi dejavniki za kmetijsko pridelavo je kar 75% kmetijske zemlje, dve tretjini kmečkega prebivalstva pa živita in gospodarita na kmetijah s težjimi

pridelovalnimi razmerami. V ravninah in rodovitnih delih kotlin in ravnin se nahaja slaba četrtnina vse kmetijske zemlje. Naravne danosti, ki so sicer še primerne za trajne nasade, pridelavo raznovrstnega sadja in kakovostnega vina, vplivajo na manjšo proizvodno sposobnost kmetijstva in ožijo izbor kultur ter s tem otežujejo prilagodljivost tržnim razmeram in dražijo pridelavo. Problem predstavlja tudi zaraščanje kmetijske zemlje, saj se je v zadnjih desetletjih zaraslo okoli 140.000 ha zemljišč, ta trend pa se še kar povečuje. V letu 1991 je površina njiv na prebivalca znašala 1.000 m², v letu 1999 pa 860 m². Po uradnih statističnih podatkih je bilo v letu 2000 v uporabi 517.923 ha kmetijskih zemljišč, kar je za 3,5% več kot v letu 1999. Njive in vrtovi obsegajo okoli 33% kmetijskih zemljišč v uporabi, travniki in pašniki skoraj 61%, sadovnjaki 2,6% in vinogradi dobre 3%.

Slovenija je neto uvoznik agroživilskih izdelkov. Pokritost uvoza z izvozom je le približno 45%. Nizke stopnje samooskrbe so značilne za olje, žita, sladkor in prašičje meso. Stalni presežki so le pri hmelju, v perutninarstvu in pridelavi mleka, pomembnejši izvozni proizvodi pa so tudi kakovostno goveje meso in mesni izdelki, kakovostno vino in pivo.

Najpomembnejša panoga slovenskega kmetijstva je živinoreja, ki v strukturi končne kmetijske pridelave predstavlja več kot dve tretjini vrednosti, pri čemer ima največji delež govedoreja, sledita pa ji perutninarstvo in prašičereja. Reja drobnice, konjereja, kuncereja, čebelarstvo in ribogojstvo so manj razširjene panoge. Živinorejska prireja se v celoti preusmerja v bolj ekonomične oblike reje, kjer se upoštevajo tudi ekološke in okoljske zahteve.

Za rastlinsko pridelavo v Sloveniji je značilen majhen delež njiv v strukturi rabe kmetijske zemlje, ki pa jih še dodatno ogroža urbanizacija. Samo v letu 1999 je bilo zaradi pozidave izgubljenih kar 604 ha kmetijskih zemljišč. Pomembnejša območja za intenzivno poljedelsko proizvodnjo se nahajajo v vzhodnem delu Slovenije ter v ravninskih predelih ob rekah osrednjega dela države. Njive so večinoma pestre rabe ter zelo majhne in razdrobljene.

Poljedelstvo prispeva k skupni vrednosti kmetijske pridelave okoli 17%. Delež krmnih rastlin v setveni strukturi dosega 25%. S koruzo (za zrnje in silažo) je posejanih več kot 40% njiv. Krušna žita zasedajo manj kot 25% njiv, krompirju pa je namenjenih okoli 5% njiv. Med industrijskimi rastlinami je najbolj razširjeno pridelovanje sladkorne pese (4,7%). Posebnost je tudi pridelovanje hmelja kot trajne kulture (1%), ki je skoraj v celoti namenjeno izvozu.

- Kmetijska politika v Sloveniji

Program reforme kmetijske politike je bil načrtan leta 1998, izvajati se je začel v letu 1999 in je trajal vse do pristopa Slovenije k Evropski uniji. Z njim je Slovenija celovito preoblikovala programe podpor in jih prilagodila skupni kmetijski politiki. Z reformo kmetijske politike se je slovenska vlada zavestno odločila za posnemanje evropske kmetijske politike, da bi na ta način omogočila lažji pristop in si izboljšala položaj v pristopnih pogajanjih.

Ključni elementi reforme so bile odprava administrativnih cen, zniževanje zunanjetrgovinske zaščite in predvsem uvedba primerljivih programov neposrednih plačil in primerljivih programov razvoja podeželja- uvedba slovenskega kmetijsko-okoljskega programa

Kmetijska in gozdarska politika v Sloveniji sledi dolgoročnim splošnim ciljem, ki so bili zastavljeni v strateških programih:

- Strategija razvoja slovenskega kmetijstva (1993)
- Program reforme kmetijske politike (1999)
- Načrt razvoja podeželja za Slovenijo (2004 – 2006)
- Zakon o kmetijstvu

Slovenska kmetijska in gozdarska politika prav tako kot Skupna kmetijska politika (SKP) poudarja načelo večnamenskosti, ki se ga dojema kot gospodarsko dejavnost v povezavi z okoljskimi (biološka raznovrstnost, naravne vrednote, krajinska raznolikost itd.), prostorskimi in družbenimi funkcijami.

Najpomembnejši cilji so:

- povečati konkurenčnost kmetijsko-živilskega, gozdarskega in ribiškega sektorja;
- ustvariti pogoje za doseganje enakovredne ravni dohodka kmetijskega prebivalstva;
- ohranjati vzorce poseljenosti in gospodarsko prestrukturirati podeželska območja;
- trajnostna raba naravnih virov;
- varstvo okolja na podeželju in ohranjanje naravnih virov.

Posebni cilji za izboljšanje konkurenčnosti kmetijsko-živilskega sektorja in gozdarstva so osredotočeni na:

**OBČINE ČRNA NA KOROŠKEM, MEŽICA, PREVALJE, RAVNE NA KOROŠKEM
IN DRAVOGRAD**

- izboljšanje gospodarske učinkovitosti in konkurenčnosti kmetijstva in gozdarstva;
 - uspešno prilagajanje zahtevam skupnega trga;
 - spodbujanje drugih virov dohodka na podeželskih območjih;
 - spodbujanje varnosti in kakovosti živilskih izdelkov;
- ohranjanje in trajnostni razvoj gozdov.

UKREPI za razvoj podeželja S KATERIMI BOMO DOSEGALI TE CILJE (podpora iz Evropskega kmetijskega usmerjevalnega in jamstvenega sklada) so:

Ukrepi Usmerjevalnega oddelka :

- izboljšave pri predelavi in trženju kmetijskih proizvodov
- naložbe (vlaganja) v kmetijska gospodarstva
- diverzifikacija kmetijskih in obkmetijskih dejavnosti
- vlaganje v gozdove z namenom izboljšanja gospodarske in ekološke vrednosti gozdov
- trženje kakovostnih kmetijskih in živilskih proizvodov
- mladi kmetje

Ukrepi Jamstvenega oddelka:

- zgodnje upokojevanje
- območja z omejenimi možnostmi za kmetovanje
- Kmetijsko okoljski ukrepi (SKOP)
- Pogozdovanje kmetijskih zemljišč
- Podpore za pol oskrbne kmetije
- Vzpostavitev organizacij proizvajalcev
- Podpore za doseganje okoljskih standardov

- Gozdarska politika v Sloveniji

GOZDARSKA POLITIKA

V skladu z določili Zakona o gozdovih (Ur.l RS 93/03) določa nacionalno politiko sonaravnega gospodarjenja z gozdovi Program razvoja gozdov v Sloveniji (Ur.l. RS št. 14/96). Ob upoštevanju naravnih zakonitosti gozdnih ekosistemov, javnih interesov, materialnih možnosti države ter potreb in interesov lastnikov gozdov so v njem postavljeni temelji za ohranitev in razvoj vseh gozdov in njihovih funkcij.

Program razvoja gozdov v Sloveniji utemeljuje in določa:

- gospodarski pomen gozdov in pogoje za njihovo izkoriščanje,
- temeljne vloge gozdov pri ohranjanju narave in varovanju okolja,
- dolgoročne cilje gospodarjenja z gozdovi,
- strategijo sonaravnega gospodarjenja z gozdovi.

FINANCIRANJE V GOZDARSTVU

Predpisi na področju gozdarstva določajo, da so lastniki gozdov materialno odgovorni za izvedbo vseh potrebnih del v svojih gozdovih. Država iz proračuna zagotavlja sredstva za splošno koristne vloge gozdov in povračila za zmanjšanje donosov iz varovalnih gozdov in gozdov s posebnim namenom. Zaradi javnega pomena gozdov prispeva lastnikom k stroškom gospodarjenja.

V okviru izvajanja EPD (Enotni programski dokument 2004-2006) so sredstva iz proračuna Republike Slovenije in sredstva Evropske Unije namenjena za sofinanciranje ukrepa »Investicije v gozdove za izboljšanje gospodarske in ekološke vrednosti gozdov«. Dela v gozdovih, ki se financirajo ali sofinancirajo so določena v Pravilniku o financiranju in sofinanciranju vlaganj v gozdove (Ur.l.RS št. 95/04, 37/05, 87/05). V njem so določeni ukrepi in aktivnosti, ki se (so)financirajo ter vrednost (so)financiranja. Vse aktivnosti in ukrepi morajo biti strokovno utemeljeni v gozdnogojitvenih načrtih, njihova izvedba mora biti načrtovana v letnih programih vlaganj v gozdove, ki jih v sklopu Programa razvoja gozdov za tekoče leto pripravi Zavod za gozdove Slovenije.

OBČINE ČRNA NA KOROŠKEM, MEŽICA, PREVALJE, RAVNE NA KOROŠKEM IN DRAVOGRAD

Evropska strategija razvoja podeželja in Program razvoja podeželja Slovenije (faza izdelave) za obdobje 2007-2013 določata širši okvir črpanja sredstev na področju gozdarstva:

- Izboljšanje konkurenčnosti gozdarskega sektorja (os 1):
- poklicno usposabljanje in dejavnosti informiranja, s širjenjem znanstvenih dosežkov v gozdarstvu (ukrep št. a1),
- uporaba svetovalnih storitev s strani lastnikov gozdov (ukrep št. a4)
- ustanavljanje služb za svetovanje za doseganje poslovnih rezultatov pri gospodarjenju z gozdovi (ukrep št. a5),
- izboljšanje gospodarske vrednosti gozdov (ukrep št. b2),
- dodajanje vrednosti kmetijskim in gozdarskim proizvodom (ukrep št. c2),
- podpora za ustanavljanje skupin proizvajalcev (ukrep št. d2)
- Izboljšanje okolja in podeželja (os 2):
- prva vzpostavitev kmetijsko-gozdarskih sistemov na kmetijskih zemljiščih (ukrep št.b2),
- prvo pogozdovanje nekmetijskih površin (ukrep št. b3),
- plačila v okviru NATURE 2000 (ukrep št.b4),
- gozdno okoljska plačila (ukrep št.b5),
- obnavljanje proizvodnega potenciala gozdov in uvajanje preventivnih ukrepov (ukrep št.b6),
- Kakovost življenja na podeželju in diverzifikacija podeželjskega gospodarstva (os 3)
- spodbujanje turističnih dejavnosti v gozdnem prostoru (ukrep št.a3/G1),
- ohranjanje in izboljševanje dediščine podeželja (ukrep št. b3/G2),
- pridobivanje strokovnih znanj in animacija z namenom priprave in izvedbe lokalne razvojne strategije na področju ohranjanja in izboljšanja dediščine podeželja (ukrep št.d1/G3).

VLOGA ZAVODA ZA GOZDOVE SLOVENIJE

Zavod za gozdove Slovenije opravlja javno gozdarsko službo v vseh gozdovih ne glede na njihovo lastništvo. V skladu z določil Zakona o gozdovih (Ur.l.RS št.30/93) opravlja naslednje naloge:

- zbira podatke o stanju in razvoju gozdov,
- vodi evidence kot baze podatkov za svoje delo in za statistično posploševanje,
- spremlja biološko ravnotežje v gozdovih,
- spremlja razvrednotenje in poškodovanost gozdov,

**OBČINE ČRNA NA KOROŠKEM, MEŽICA, PREVALJE, RAVNE NA KOROŠKEM
IN DRAVOGRAD**

- izdelava program varstva gozdov,
- zagotavlja izvedbo ukrepov za varstvo gozdov,
- izdeluje načrte požarnega varstva za gozdove,
- opravlja naloge poročevalsko, prognostično-diagnostične službe,
- izdelava strokovne podlage za program razvoja gozdov Slovenije,
- pripravi program vlaganj v gozdove,
- izdeluje gozdnogospodarske načrte, lovskogojitvene načrte območij ter druge strokovne podlage za gospodarjenje z divjadjo v skladu z zakonom,
- pripravlja načrte za premeno in sanacijo gozdov,
- usmerja in spremlja sanacijo hudourniških območij,
- sodeluje pri prostorskem načrtovanju,
- sodeluje pri usmerjanju, usklajevanju in opravljanju raziskovalne dejavnosti v gozdarstvu in lovstvu,
- pripravlja strokovne podlage za odpiranje gozdov z gozdnimi prometnicami,
- načrtuje vzdrževanje gozdnih cest,
- spremlja vzdrževanje gozdnih cest in zagotavlja njegovo izvedbo,
- pripravlja metodologijo za zbiranje podatkov o stanju in razvoju gozdov,
- obdeluje podatke in pripravlja informacije o stanju in razvoju gozdov,
- skrbi za popularizacijo gozdov in osveščanje javnosti o pomenu gozdov,
- skrbi za izobraževanje in prosvetljevanje lastnikov gozdov,
- zagotavlja sadike gozdnih drevesnih in grmovnih vrst,
- prevzema opravljena dela v gozdovih in hudourniških območjih, če so financirana ali sofinancirana iz proračuna.

I.2.2. CILJI IN USMERITVE UREDBE SVETA EU O PODPORI ZA RAZVOJ PODEŽELJA IZ EVROPSKEGA KMETIJSKEGA SKLADA ZA RAZVOJ PODEŽELJA

Z novo Uredbo Sveta o podpori za razvoj podeželja iz Evropskega kmetijskega sklada za razvoj podeželja, sprejeto septembra 2004, se je skupna evropska kmetijska politika, ki je bila do sedaj primarno usmerjena na kmetijski sektor, preoblikovala v **celovito politiko razvoja podeželja**.

Evropska unija je za obdobje 2007 - 2013 postavila **tri skupne cilje** politike razvoja podeželja, ki jih morajo upoštevati vse njene članice:

- 1. Izboljšanje konkurenčnosti kmetijskega in gozdarskega sektorja s pomočjo podpor za obnovo**
- 2. Okrepiti pomen okolja in podeželja preko podpor za okoljsko upravljanje**
- 3. Izboljšanje kakovost življenja v podeželskih območjih in promocija diverzifikacije ekonomskih aktivnosti**

Zastavljene cilje bo EU dosegala skozi izvajanje **štirih osi** politike razvoja podeželja, in sicer:

1. os: Povečevanje konkurenčnosti v kmetijskem in gozdarskem sektorju,
2. os: Izboljšanje okolja in pokrajine;
3. os: Kakovost življenja na podeželju in diverzifikacija podeželskega gospodarstva in
- 4. os: Leader.**

V Uredbi Sveta je opredeljeno, da partnerski pristop k lokalnem razvoju izvajajo **lokalne akcijske skupine (LAS)**, ki morajo zadostiti naslednjim pogojem:

- a. predlagati morajo celovito lokalno razvojno strategijo in izvedbene projekte ter biti odgovorne za izvedbo strategije in projektov;
- b. sestavljati jih mora skupina, ki je že usposobljena za pobudo Leader oziroma za pristop Leader, ali pa nova skupina, ki zastopa partnerje iz raznih lokalnih socialno-ekonomskih sektorjev. Na ravni odločanja morajo ekonomski in socialni partnerji ter drugi predstavniki civilne družbe, kot so kmetje, kmečke ženske, mladi in njihova združenja, predstavljati vsaj 50 % lokalnih partnerjev;
- c. biti morajo sposobni določiti in izvajati razvojno strategijo za to območje;
- d. imeti organ upravljanja oz. administrativnega in finančnega vodja, ki je sposoben izvajati upravljanje in zagotavljati zadovoljivo delovanje partnerstva ali pa se združijo v strukturo s splošnim pravnim statusom.



Politika razvoja podeželja 2007 do 2013



Os 1: IZBOLJŠANJE KONKURENČNOSTI KMETIJSKEGA IN GOZDARSKEGA SEKTORJA

Ukrepi

Pomoč, namenjena konkurenčnosti v kmetijskem in gozdarskem sektorju, velja za:

(a) ukrepe za spodbujanje znanja in krepitev človeškega potenciala s pomočjo:

(i) poklicnega usposabljanja in dejavnosti informiranja, vključno z širjenjem znanstvenih dosežkov in inovativnih praks, namenjenih osebam, ki delujejo v sektorjih kmetijstva, gozdarstva in prehrane;

(ii) pomoč mladim prevzemnikom kmetij;

(iii) zgodnje upokojevanje kmetov in kmetijskih delavcev;

(iv) uporaba svetovalnih storitev s strani kmetov in lastnikov gozdov;

(v) ustanavljanje služb za pomoč pri upravljanju kmetij, služb za zagotavljanje nadomeščanja na kmetijah ter služb za kmetijsko in gozdarsko svetovanje;

**OBČINE ČRNA NA KOROŠKEM, MEŽICA, PREVALJE, RAVNE NA KOROŠKEM
IN DRAVOGRAD**

(b) ukrepe za prestrukturiranje in razvoj fizičnega potenciala ter za spodbujanje inovativnosti s pomočjo:

(i) posodabljanja kmetijskih gospodarstev;

(ii) izboljševanja gospodarske vrednosti gozdov;

(iii) dodajanja vrednosti kmetijskim in gozdarskim proizvodom;

(iv) sodelovanja pri razvoju novih proizvodov, proizvodnih postopkov in tehnologij na področjih kmetijstva in prehrane ter gozdarstva;

(v) izboljševanja in razvoja infrastrukture, povezane z razvojem in prilagoditvijo kmetijstva in gozdarstva;

(vi) obnavljanja proizvodnega potenciala kmetijstva, ki ga prizadenejo naravne nesreče, in uvajanja ustreznih preventivnih dejavnosti;

(c) ukrepe za izboljšanje kakovosti kmetijske proizvodnje in proizvodov, ki vključujejo:

(i) pomoč kmetom pri prilagajanju zahtevnim standardom, ki temeljijo na zakonodaji Skupnosti;

(ii) podporo kmetom, ki sodelujejo v shemah kakovosti hrane;

(iii) podporo skupinam proizvajalcev pri dejavnostih informiranja in pospeševanja prodaje za proizvode, ki so vključeni v sheme kakovosti hrane;

(d) prehodne ukrepe za Češko, Estonijo, Ciper, Latvijo, Litvo, Madžarsko, Malto, Poljsko, Slovenijo in Slovaško glede:

(i) podpore za delno samooskrbna kmetijska gospodarstva, ki so v postopku prestrukturiranja;

(ii) podporo za ustanavljanje skupin proizvajalcev.

OS 2: IZBOLJŠANJE OKOLJA IN PODEŽELJA

Ukrepi

Podpora iz tega oddelka se nanaša na:

(a) ukrepe, ki so namenjeni trajnostni rabi kmetijskih zemljišč in vključujejo:

(i) plačila kmetom zaradi omejenih možnosti na gorskih območjih;

(ii) plačila kmetom na območjih z omejenimi možnostmi, ki niso gorska območja;

- (iii) plačila v okviru območij Natura 2000 in plačila, vezana na Direktivo 2000/60/ES;
- (iv) kmetijsko okoljska plačila;
- (v) plačila za dobro počutje živali;
- (vi) podporo za neproizvodne naložbe;
- (b) ukrepe za trajnostno rabo gozdnih zemljišč, ki vključujejo:
 - (i) prvo pogozdovanje kmetijskih površin;
 - (ii) prvo vzpostavitev kmetijsko-gozdarskih sistemov na kmetijskih zemljiščih;
 - (iii) prvo pogozdovanje nekmetijskih površin;
 - (iv) plačila v okviru Nature 2000;
 - (v) gozdno okoljska plačila;
 - (vi) obnavljanje proizvodnega potenciala gozdov in uvajanje preventivnih ukrepov;
 - (vii) podporo za neproizvodne naložbe.

Os 3: KAKOVOST ŽIVLJENJA NA PODEŽELJU IN DIVERZIFIKACIJA PODEŽELSKEGA GOSPODARSTVA

Ukrepi

Podpora iz tega oddelka obsega:

- (a) ukrepe za diverzifikacijo podeželskega gospodarstva, ki vključujejo:
 - (i) diverzifikacijo v nekmetijske dejavnosti;
 - (ii) podporo za ustanavljanje in razvoj mikropodjetij z namenom spodbujanja podjetništva in razvoja gospodarske strukture;
 - (iii) spodbujanje turističnih dejavnosti;
- (b) ukrepe za izboljšanje kakovosti življenja na podeželju, ki vključujejo:
 - (i) osnovne storitve za gospodarstvo in podeželsko prebivalstvo;
 - (ii) obnovo in razvoj vasi;
 - (iii) ohranjanje in izboljševanje dediščine podeželja;

(c) ukrep poklicnega usposabljanja in informiranja gospodarskih subjektov, ki delujejo na področjih, ki jih pokriva os 3;

(d) ukrep za pridobitev strokovnih znanj in animacija z namenom priprave in izvedbe lokalne razvojne strategije.

Os 4: LEADER

Oprelitev pristopa Leader

Pristop Leader vsebuje vsaj naslednje prvine:

(a) območne lokalne razvojne strategije, ki so namenjene dobro opredeljenim subregionalnim podeželskim območjem;

(b) lokalna javno-zasebna partnerstva (v nadaljevanju "lokalne akcijske skupine");

(c) pristop od spodaj navzgor, ki vključuje pristojnost odločanja lokalnih akcijskih skupin pri izdelavi in izvedbi lokalne razvojne strategije;

(d) večsektorsko pripravo in izvedbo strategije, ki temelji na vzajemnem delovanju med akterji in projekti iz različnih sektorjev lokalne ekonomije;

(e) izvajanje inovativnih pristopov;

(f) izvajanje projektov sodelovanja;

(g) vzpostavitev mreže lokalnih partnerstev.

Iz nabora ukrepov osi 1, 2, 3 in osi LEADER bo Slovenija v skladu s potencialnimi dodeljenimi sredstvi poskušala ohraniti vse obstoječe ukrepe, ki jih izvaja v okviru:

- Programa razvoja podeželja za RS 2004-2006 (PRP),
- Enotnega programskega dokumenta 2004-2006 (EPD)
- Obstoječih državnih pomoči v obdobju do leta 2007.

I.2.3. NEPOSREDNA PLAČILA

Predlog reforme neposrednih plačil v Sloveniji

Slovenija mora v letu 2007 pričeti izvajati reformo neposrednih plačil v skladu s sprejeto reformo EU na tem področju. Ministrstvo za kmetijstvo, gozdarstvo in prehrano se mora odločiti o načinu izvedbe reforme neposrednih plačil v Sloveniji, kajti izbor je zelo pomemben za nadaljnji razvoj kmetijstva v Sloveniji.

Pričakujemo, da bo tudi v Sloveniji nov sistem neposrednih plačil podlaga za preusmerjanje kmetijstva od proizvodne k tržni naravnosti, ki bo prispevala k bolj konkurenčno in trajnostno naravnemu kmetijstvu ter na ta način tudi k doseganju ciljev Lizbonske strategije glede konkurenčnosti, rasti in zaposlovanja. Hkrati posodobljena SKP na področju neposrednih plačil tudi v Sloveniji podpira evropski model kmetijstva, ki priznava kmetijstvu večnamensko vlogo. Z izvedbo reforme neposrednih plačil želimo v Sloveniji zasledovati z reformo SKP skladne splošne cilje kmetijske politike in obenem tudi cilje reforme.

Model izvedbe reforme na področju neposrednih plačil, ki bo v veljavi od 1.1.2007 do leta 2013, vključuje regionalno enotno plačilo v kombinaciji z različnimi zgodovinskimi dodatki za posamezne pridelovalce in nekatera proizvodno vezana plačila.

Regionalno enotno plačilo (t.i. pravica do plačila) je plačilo na hektar, ki kot enotno nadomešča različne dosedanje podpore na hektar zemljišč ali na žival in ki je enotno za vse kmete v Sloveniji. Obstajala bo le razlika v vrednosti regionalnega enotnega plačila za upravičena zemljišča pod travinjem, ki do sedaj niso bila upravičena do neposrednih plačil, in za druga upravičena zemljišča, za katera bo vrednost plačila višja. Zgodovinski dodatki na regionalno enotno plačilo, do katerih bodo upravičene nekatere kmetije, bodo izračunani na individualni osnovi, izvirali pa bodo bodisi iz sredstev za mlečne premije in dodatna plačila bodisi iz sredstev za sladkorno peso bodisi iz nacionalne rezerve za reševanje rejcev v sektorju govedoreje, ki bi se zaradi prehoda na nov sistem neposrednih plačil sicer znašli v velikih težavah. Dodatki bodo pripadali posameznemu pridelovalcu do leta 2013, brez obveznosti ohranjanja zadevne kmetijske proizvodnje. Izmed dosedanjih proizvodno vezanih podpor bomo v Sloveniji obdržali posebno premijo za bike in vole v višini 75 % plačil EU-15, plačilo za drobnico v višini 50 % plačil EU-15 in plačilo na hektar za hmelj v višini 25 % plačil EU-15. Neodvisno od vključenosti v regionalno shemo enotnega plačila bodo kmetje lahko

OBČINE ČRNA NA KOROŠKEM, MEŽICA, PREVALJE, RAVNE NA KOROŠKEM IN DRAVOGRAD

zaprošili tudi za dodatno plačilo za posebne načine reje in izboljšanje kakovosti, to je za ekstenzivno rejo krav in telic, ki telijo teleta za mesno proizvodnjo. Prav tako bodo slovenskim kmetom v okviru I. stebra SKP na voljo še druge sheme neposrednih plačil kot so pomoč za energetske rastline, pomoč za stročnice in pomoč za lupinarje, ki so proizvodno vezana.

Z izvedbo reforme neposrednih plačil Slovenija zasleduje cilje, ki sovpadajo s cilji politike razvoja podeželja, in tako posredno prispeva tudi k izboljšanju konkurenčnosti kmetijstva in gozdarstva, k izboljšanju okolja in pokrajine ter k izboljšanju kakovosti življenja na podeželju in k spodbujanju diverzifikacije gospodarskih dejavnosti. Ocenjujemo, da bodo s tako usmerjenimi neposrednimi plačili podane kolikor toliko izenačene konkurenčne možnosti s kmeti v sosednjih državah in da bodo v čim večji meri prispevala k povečanju konkurenčnosti slovenskega kmetijstva. Pomembno vlogo imajo tudi različni ukrepi strukturne narave, ki se izvajajo v okviru skupnih tržnih ureditev. Pričakujemo, da bo regionalna shema enotnega plačila in druga neposredna plačila v okviru I. stebra SKP skupaj z investicijskimi in drugimi ukrepi politike razvoja podeželja, ki bodo na voljo v obdobju 2007-2013, prispevala k oblikovanju zelene strukture kmetijstva:

to je k oblikovanju ožjega jedra specializiranih, večjih, konkurenčnejših kmetij, na katerih bo temeljil gospodarski pomen kmetijstva, in dana jim bo možnost, da se pripravijo na nadaljnje spremembe SKP.

Na drugi strani bodo neposredna plačila prispevala k oblikovanju širšega kroga srednje velikih kmetij ter samooskrbnih majhnih kmetij, s katerimi Slovenija zasleduje tudi druge cilje kot so varstvo okolja, ohranjanje kulturne krajine, socialno ravnovesje, poseljenost itd.. Tako bo zagotovljena uravnoteženost pri izvajanju gospodarske, prostorske, ekološke in socialne vloge kmetijstva.

I.3. EVALVACIJA IZVEDBENEGA DELA PROGRAMA ZA PRETEKLO OBDOBJE

Podprogram 1: **VZPOSTAVITEV ORGANIZACIJSKE STRUKTURE ZA IZVAJANJE PROGRAMA**

Ukrep 1: POVEZAVA VSEH PRISTOJNIH INŠTITUCIJ

V skladu z aktualnim dogajanjem na področju razvoja podeželja v Sloveniji je bil ustanovljen CELK – Center za razvoj podeželja, ki povezuje ključne akterje, ki na tem področju izvajajo aktivnosti v Mežiški dolini. CELK je podeželsko razvojno jedro je samostojna neprofitna enota – zavod, ki skupaj z ustanovitelji KGZ CELJE, KKGZ, A.L.P. PECA in RRA KOROŠKA zagotavlja potrebno podporo posameznikom pri zagotavljanju kakovosti izdelkov ter njihovem trženju.

Cilji , ki jih skušamo dosegati so

1. povečati podjetniško aktivnost na podeželju
2. aktivirati neizkoriščene prostorske in človeške potencialne na podeželju
3. povečati turistično privlačnost podeželja
4. zagotoviti dodatna delovna mesta na podeželju

Ukrep 2: SPREJEM SKUPNEGA RAZVOJNEGA PROGRAMA

Pripravljen in na občinskih svetih potrjen je bil razvojni program podeželja za Mežiško dolino in občino Dravograd. Prav tako je bil nekaj let kasneje pripravljen in potrjen Razvojni program podeželja za Mislinjsko in Dravsko dolino.

Ukrep 3: OBLIKOVANJE IN USPOSABLJANJE STROKOVNE SKUPINE ZA IZVAJANJE PROGRAMOV

Ukrep 3 ni bil realiziran tako, kot je bil zastavljen. Strokovna skupina ni bila vzpostavljena v predvideni obliki, prav tako ni bil zastavljen in izveden program njenega usposabljanja. Se je pa v obravnavanem obdobju izoblikovala neformalna skupina posameznikov, ki aktivno delujejo na tem področju, pripravljajo in izvajajo projekte in sodelujejo pri izvajanju

OBČINE ČRNA NA KOROŠKEM, MEŽICA, PREVALJE, RAVNE NA KOROŠKEM IN DRAVOGRAD

aktivnosti. Posamezniki se tudi ves čas izobražujejo, usposablajo, pridobivajo informacije, ki jih potrebujejo za učinkovito delo.

Ukrep 4: ORGANIZACIJA ZA SPREMLJANJE IN NADZOR PROGRAMA

Ukrep 4 ni bil izveden v predvideni obliki, saj se je situacija v času izvajanja RPP spremenila. V letu 2002 je bila vzpostavljena Regionalna razvojna agencija Koroška, ki je prevzela aktivnosti koordinatorja in nadzornika izvedenih aktivnosti, tudi na področju razvoja podeželja. S strani RRA Koroška so bile za to področje imenovane in pooblašene strokovne osebe, ki so spremljale izvajanje zastavljenih aktivnosti.

Podprogram 2: **OSNOVNA KMETIJSKA PROIZVODNJA**

Ukrep 1: IZVAJANJE OBSTOJEČEGA NAČINA PROIZVODNJE

Za izvajanje tega ukrepa je bil odgovoren KGZ CELJE. V Mežiški dolini in Dravogradu delujeta 2 izpostavi kmetijsko svetovalne službe, Mežiško dolino pokriva izpostava Prevalje, območje občine Dravograda pa izpostava Dravograd.

Svetovalci so v tem programskem obdobju izvajali naslednje ukrepe, po navodilih Ministrstva za kmetijstvo, gozdarstvo in prehrano.

- a) **ukrepe skupne kmetijske politike**
 - projekt subvencije
 - organizacija in izvedba predavanj za spodbujanje in izvajanje SKOP programa
 - informiranje, svetovanje in pomoč pri javnih razpisih MKGP: izdelava poslovnih načrtov,
- b) **Izvajanje tehnoloških ukrepov za dvig konkurenčne sposobnosti kmetij**
 - kmetom smo nudili tehnološke nasvete, izdelavo tehnoloških projektov,
 - pomagali smo pri pripravi in organizaciji številnih prireditev in razstav

Ukrep 2: SPODBUJANJE EKOLOŠKEGA KMETOVANJA

Nosilec tega ukrepa je prav tako KGZ CELJE.

Aktivnosti, ki so bile izvedene:

- izvajanje predavanj in predstavitev ukrepa ekološko kmetovanje v okviru programa SKOP
- izvajanje ekoloških tečajev
- pomoč pri izvajanju načrtovanih aktivnosti Združenja pridelovalcev in predelovalcev DETELJICA – ekoloških kmetov

V letu 2005 je bilo v Mežiški dolini 72 ekoloških kmetij, v občini Dravograd 34 ekoloških kmetij . Skupaj torej 109 kmetij, ki so vključeni v ukrep ekološko kmetovanje.

Velika večina vseh kmetij pa je vključena v Slovensko kmetijsko okoljski program in sicer v ukrep sonaravna reja živine, ukrep košnja strmih travnikov.

Veh kmetij oz. nosilcev kmetijskega gospodarstva je v Mežiški dolini 505 v Dravogradu pa 356 . Skupaj torej 861.

Podprogram 3: **VZPOSTAVITEV SKUPNE RAZVOJNE INFRASTRUKTURE ZA RAZVOJ KMETIJSKIH IN S KMETIJSTVOM POVEZANIH GOSPODARSKIH DEJAVNOSTI NA PODEŽELJU Z NAMENOM ZAGOTOVITVE DOPOLNILNIH ALI ALTERNATIVNIH VIROV DOHODKA**

Ukrep 1: POMOČ PRI RAZVOJU DOPOLNILNIH IN DODATNIH DEJAVNOSTI NA KMETIJAH

Ukrep se je v obravnavanem obdobju izvajal, v različnih letih različno intenzivno – odvisno od interesa kmetov – potencialnih nosilcev dejavnosti.

Nosilec ukrepa 1 je KGZ CELJE, dve svetovalki za kmečko družino in razvoj dopolnilnih dejavnosti ter svetovalka za razvoj podeželja

Aktivnosti ki so bile izvedene:

- izvajanje programov usposabljanja za dopolnilne dejavnosti in sicer usposabljanja po katalogu znanj za pridobitev nacionalnih poklicnih kvalifikacij: peka kruha in potic, tečaj za nosilce turističnih kmetij, tečaj za predelavo mesa,
- individualno svetovanje: glede ureditve prostorov za turistično dejavnost, v zvezi s pogoji za peko kruha, peko peciva, klanje, predelava mesa, predelavo sadja, v zvezi z registracijo , v zvezi s programi HACCAP, vodenjem knjig, ...

- izvajanje animacijskih delavnic

V letu 2006 ima na območju upravne enote Dravograd 21 kmetij več ali eno dopolnilnih dejavnosti, od tega je največ storitev s kmetijsko mehanizacijo, pluženja, 3 izletniške kmetije, ena peka kruha.

Na območju upravne enote Ravne na Koroškem imamo 88 kmetij z eno ali več dopolnilnimi dejavnostmi: prav tako je največ storitev s kmetijsko in gozdarsko mehanizacijo, posek lesa, 6 pek kruha in potic, in 16 nosilcev turistične dejavnosti na kmetiji, od tega je 8 kmetij tudi z nastanitvijo, 2 kmetiji imata priglašeno negostinsko dejavnost – oddaja piknik prostora

Ukrep 2: ORGANIZIRANJE TRŽENJA PRODUKTOV POSAMEZNIKOV POD SKUPNO BLAGOVNO ZNAMKO

Ukrep je bil realiziran, saj je bila razvita in zaščitena blagovna znamka Dobrote izpod Pece, izdelan pravilnik za njeno uporabo in izdelan pravilnik za zagotavljanje kakovosti produktov, ki se tržijo pod to znamko.

Pripravljen je bil promocijski načrt, izdelani promocijski materiali in izvedene številne promocijske aktivnosti.

Vzpostavljena je bila organizacijska oblika – CELK – podeželsko razvojno jedro, katerega namen je povezovati posamezne nosilce dejavnosti, jih suportirati pri skupnem razvoju in trženju produktov, ter organizirati promocijo in vzpostaviti tržne poti. Vzpostavljena so bila tudi nekatera tržna mesta – znotraj trgovskih sistemov in samostojno.

V aktivnosti trženja pod skupno blagovno znamko je neposredno vključenih 26 ponudnikov, ki imajo registrirano bodisi dopolnilno dejavnost oziroma osebno dopolnilno delo, s.p. na kmetiji ali pa se vključujejo preko različnih društev v povezavi z domačimi izdelki.

Novih potencialnih ponudnikov oziroma proizvajalcev izdelkov v BZ je pet.

OBČINE ČRNA NA KOROŠKEM, MEŽICA, PREVALJE, RAVNE NA KOROŠKEM IN DRAVOGRAD

Prodajna mreža je vzpostavljena na trgu Koroške regije predvsem v Mercator centrih na Ravnah in Slovenj Gradcu, specializiranih trgovinah z domačimi produkti, darilnih butikih in turističnih pisarnah.

Redna je bila udeležba na večjih prireditvah, dogodkih in sejnih, prav tako pa tudi priprava številnih pogostitev. Pomemben del prodaje predstavljajo tudi poslovna darila in pa catering tako za podjetniški sektor kot gospodinjstva.

Skupaj z ostalimi PRJ v Sloveniji in podjetjem Gambit trade iz Ljubljane potekajo aktivnosti skupnega trženju izdelkov PRJ preko spletne trgovine že omenjenega podjetja, kjer CELK nastopa v vlogi koordinatorja prodaje.

Povsem novih produktov zaenkrat ni evidentiranih, vsaj ne v zadostnih količinah, ki bi zadostovale kasnejšim potrebam trga. Aktivnosti so usmerjene predvsem v izboljšanje kvalitete in kvantitete že uveljavljenih proizvodov in spodbujanje različnih vrst in oblik trženja le teh.

Ukrep 3: VZPOSTAVITEV UČNEGA CENTRA ZA IZVAJANJE RAZLIČNIH OBLIK USPOSABLJANJA IN IZOBRAŽEVANJA

Ukrep je bil realiziran:

- vzpostavljen in opremljen je učni center in e-center na Fari
- pripravljene so vsebine - programi usposabljanja za dopolnilne dejavnosti peko kruha, predelavo mesa, predelavo mleka, predelavo zelenjave
- vzpostavljen je sistem pridobivanja določenih nacionalnih poklicnih kvalifikacij

V programe so bili vključeni nosilci dejavnosti, ki se tržijo produkte pod skupno blagovno znamko Dobrote izpod Pece, realizirane so bile tudi strokovne ekskurzije, na katerih so nosilci dejavnosti spoznali praktične primere in izkušnje v Sloveniji in tujini.

Ukrep 4: VZPOSTAVITEV SKUPNIH PREDELOVALNIH ENOT

Ukrep je bil delno realiziran:

- vzpostavljena je skupna polnilnica soka in mošta
- vzpostavljena je skupna pakirnica
- vzpostavljena je testna kuhinja

Skupna predelovalna enota za mesno predelavo ni vzpostavljena.

Ukrep 5: ORGANIZIRANJE SPREMLJAJOČIH SERVISOV

Ukrep je delno realiziran.

V okviru CELK-a je vzpostavljena skupni servis za pakiranje, opremo in distribucijo produktov, ki se tržijo pod skupno blagovno znamko, prav tako so skupne aktivnosti na področju promocije in informacijske podpore. Ni pa zaživel skupni računovodski servis.

Tudi pri nujenju storitev, servisa distribucije je nastopil problem zaradi spreminjajoče zakonodaje, ki zahteva posebne pogoje in opremo.

Ukrep 6: RAZVOJ TURISTIČNE PONUDBE OBMOČJA KOT OBLIKE TRŽENJA PRODUKTOV
PODEŽELJA

Ukrep je delno realiziran – vzpostavljen je skupen turistični produkt Cesta mošta, izdelan je bil promocijski material, postavljene informacijske table in organizirana ponudba vključenih kmetij. Produkt bo v nadaljevanju potrebno nadalje razvijati in promovirati.

Ukrep 7: OŽIVITEV TRAVNIŠKIH SADOVNJAKOV

Ukrep je delno realiziran, ni bila realizirana vključitev v nacionalni projekt oživitev travniških sadovnjakov (projekt se ne izvaja). Nosilci so se lokalno in regionalno povezali. V Koroški regiji trenutno delujejo tri sadjarska društva: SD LESNIKA, SD MEŽIŠKA DOLINA in SD BOBOVEC, ki skupaj s kmetijsko svetovalno službo izvajajo usposabljanja za nosilce –

oživitve travniških sadovnjakov, pridelavi in predelavi sadja, ocenjevanja sadnih izdelkov in ostale aktivnosti.

Podprogram 4: **ORGANIZACIJSKA, SVETOVALNA IN FINANČNA POMOČ
POSAMEZNIKOM PRI RAZVOJU NOVIH DELOVNIH MEST IN
DEJAVNOSTI**

Ukrep 1: POVEZOVANJE IN SPECIALIZACIJA POSAMEZNIH IZVAJALCEV

V letu 2006 ima na območju upravne enote Dravograd 21 kmetij z eno ali več dopolnilnimi dejavnostmi, od tega je največ storitev s kmetijsko mehanizacijo, pluženja, 3 izletniške kmetije, ena peka kruha. Na območju upravne enote Ravne na Koroškem imamo 88 kmetij z eno ali več dopolnilnimi dejavnostmi: prav tako je največ storitev s kmetijsko in gozdarsko mehanizacijo, posek lesa, 6 pek kruha in potic, in 16 nosilcev turistične dejavnosti na kmetiji, od tega je 8 kmetij tudi z nastanitvijo, 2 kmetiji imata priglašeno negostinsko dejavnost – oddaja piknik prostora

Zaradi vedno novih zahtev, predpisov, smo zastavili delo po interesnih skupinah in tako izvajamo posamezne aktivnosti za

- nosilce turistične dejavnosti
- proizvajalke domačega kruha in potic ter peciva
- proizvajalce mošta, soka, kisa, žganja, suhega sadja.

Ukrep 2: POVEZOVANJE IN DOPOLNJEVANJE INSTRUMENTOV FINANČNE POMOČI NA
MEDNARODNEM, DRŽAVNEM IN LOKLANEM NIVOJU

V program vavčerskega svetovanja je bilo v letih od 2002 do 2005 vključenih 30 kmetov, ki so potrebovali strokovno pomoč za pripravo vloga za pridobitev investicijskih sredstev.

Pri pridobivanju investicijskih sredstev so bili kmetje iz občin Mežiške doline in Dravograda tako uspešni:

Leto 2004

- Naložbe v kmetijska gospodarstva – sredstva sta prejela 2 nosilca iz Mežiške doline
- Diverzifikacija kmetijske dejavnosti – sredstva je prejel 1 upravičenec

OBČINE ČRNA NA KOROŠKEM, MEŽICA, PREVALJE, RAVNE NA KOROŠKEM IN DRAVOGRAD

- Investicije v gozdove – sredstva je prejelo 64 nosilcev kmetijske dejavnosti iz obravnavanega območja.

Leto 2005

- Naložbe v kmetijska gospodarstva – sredstva sta prejela 2 nosilca območja

- Diverzifikacija kmetijske dejavnosti – sredstva je prejel 1 upravičenec

- Investicije v gozdove – sredstva je prejelo 69 nosilcev kmetijske dejavnosti iz obravnavanega območja.

V območju se je v obravnavanem obdobju izvedlo **6** projektov s podporo sredstev iz evropskih strukturnih skladov, ki s svojo vsebino posegajo na področje razvoja podeželja.

Podprogram 5: **UREDITEV IN POSODOBITEV KOMUNALNE INFRASTRUKTURE**

Ukrep 1: POSODOBITEV CESTNEGA OMREŽJA

Ukrep se je izvajal v posameznih občinah na definiranem območju, in sicer so se v tem obdobju izvedla dela na naslednjih cestah:

1. Občina Mežica:

- Cesta Mežica – Lom
- Cesta Mežica – Hamunov vrh
- Cesta Mežica – Štenge (Črna na Koroškem)
- Pešpot in kolesarska steza v Mežici

2. Občina Črna na Koroškem:

- Cesta Lipold – Sv. Jakob
- Cesta Bistra (dokončanje)
- Cesta Drol – Prhanija
- Cesta Pikovo – helena
- Cesta Fajmutovo kopiše – Kočnik – karavla
- Cesta Helena – Mitnek (začetek)

Ukrep 2: UREDITEV PODROČJA RAVNANJA S KOMUNALNIMI ODPADKI

Ukrep se je izvajal po posameznih občinah, in sicer:

1. Občina Črna na Koroškem:

- Razširitev odlagališča odpadkov in izgradnja zbirnega centra za ločeno zbiranje odpadkov

Ukrep 3: UREDITEV OSKRBE Z VODO

Ukrep se je izvajal po posameznih občinah, in sicer:

1. Občina Mežica:

- izgradnja čistilne naprave
- vodovod Polena- Marholče

2. Občina Črna na Koroškem:

- Vodni vir Burjak (še v teku)
- Vodovod Kumer – delavnica Potočnik
- Vodovod Faktor – Rožančeva žaga
- Vodovod na Pristavi – Debelak
- Klorinator vodovod Kavšak
- Vodovod Center – Mušenik
- Vodovod gasilski dom - Divjak

I.4. ANALIZA STANJA

I.4.1. OBSTOJEČE STANJE IN TRENDI RAZVOJA PODEŽELJA NA OBMOČJU MEŽIŠKE DOLINE IN OBČINE DRAVOGRAD

Kmetijstvo

Območje Koroške sestavljajo tri doline ob rekah Meži, Dravi in Mislinji, leži na S Slovenije, ob meji z sosednjo Avstrijo in obsega 1.041 km² površine, kar predstavlja 5% površine države. Upravno je Koroška razdeljena na 4 Upravne enote: Ravne na Koroškem, Slovenj Gradec, Dravograd in Radlje ob Dravi in 12 občin.

Območje Mežiške doline obsega 30.358 ha pretežno hribovitega in gorskega sveta na nadmorski višini od 400 do 1200 m. Območje pripada vzhodnim Karavankam in zahodnim obronkom Pohorja. Z gozdom je pokrite skoraj 70 % površine. Mežiško dolino sestavljajo 4 občine: Črna na Koroškem, Mežica, Prevalje in Ravne na Koroškem, ki imajo skupaj 26.628 prebivalcev. Življenje v dolini so še do pred nekaj leti usmerjali rudarji in železarji, s krčenjem in prestrukturiranjem teh dveh gospodarskih panog pa se v zadnjih letih razvijajo tudi druge dejavnosti.

Občina Dravograd zajema geografsko izredno razgiban hribovski svet Košenjaka, Štajerskega Selovca, Pohorja in Strojne, ter terase ob reki Dravi, Meži in Mislinji. Meri 105 km² in ima 8660 prebivalcev, od katerih je 7 % kmečkega prebivalstva. Zaradi ugodne prometne lege, naravnih danosti in bližine meje sta v Dravogradu in okolici že od nekdaj razvita obrt in trgovina, katerima se je kasneje pridružila tudi industrija, ki je strnjena v ekonomski coni ob sotočju Meže in Mislinje in ne posega v naravno dediščino prostora. Nad 90 % vseh površin je hribovskih, kjer so do nadmorske višine 1200 m razseljene kmetije kot celki, kateri tvorijo krajevno in gospodarsko zaokroženo celoto in dajejo pokrajini značilen videz.

Območje Mežiške doline z občinami Črna, Mežica, Ravne in Prevalje obsega 30.341 ha pretežno hribovitega in gorskega sveta na nadmorski višini od 400 do 1200 m, območje občine Dravograd pa obsega 10 493 ha pretežno hribovitega sveta. V ta, za kmetijsko pridelavo dokaj neugoden svet, so vpete samotne kmetije v obliki celkov kateri tvorijo krajevno in gospodarsko zaokroženo celoto in dajejo pokrajini značilen videz . Naravni pogoji

OBČINE ČRNA NA KOROŠKEM, MEŽICA, PREVALJE, RAVNE NA KOROŠKEM IN DRAVOGRAD

(nadmorska višina, razgibanost terena in podnebne razmere) pogojujejo usmerjenost kmetij v izkoriščanje travnatega sveta - v govedorejsko proizvodnjo. Poljedelska proizvodnja je usmerjena na dva zaprta območja - Libeliče in Trbonje.

Živinoreja, predvsem govedoreja (prireja mleka in mesa), daje kmetom pretežni del dohodka.) 97 % prevladuje govedoreja, ostalo drobnica, konji.

Izredno pomemben vir dohodka, ki do neke mere pokriva primanjkljaj iz osnovne proizvodnje na kmetiji, pa predstavlja **gozd**.

V Mežiški dolini je **555 kmetij**, od tega je **506 vlagateljev subvencij**. V povprečju vsaka kmetija meri 22,9ha; 8,5ha je kmetijskih površin in 14,4ha gozda. Na območju občine Dravograda je 557 kmetij, od tega je 90 kmetij čistih in 59 kmetij potencialno čistih. V primerjavi z Slovenijo, kjer je povprečna velikost 6,3 ha zemlje/kmetijo, so na koroškem kmetije velike (22,9 ha/kmetijo), vendar je velikost kmetije pogojena s površino gozda in velikim deležem travinja. Hribovske kmetije so večje, njihova posest je zaokrožena, vendar je zaradi nagnjenosti in razgibanosti kmetijske zemlje pogosto omejena uporaba kmetijske mehanizacije, kar vpliva na nižjo produktivnost in dražjo pridelavo krme, zaradi neugodnih klimatskih razmer pa je doba vegetacije kratka.

Koroška spada med območja z omejenimi pridelovalnimi razmerami v Sloveniji in sicer med gorsko – višinsko območje in kmetije v strminah. V to območje so jo razvrstili zaradi naravnih, gospodarskih in socioloških razmer:

- težka dostopnost do kmetij
- visoka nadmorska višina
- oddaljenost kmetij od gospodarskih in administrativnih središč
- klimatske razmere
- konfiguracija zemljišč, ki omejuje uporabo kmetijske mehanizacije

**OBČINE ČRNA NA KOROŠKEM, MEŽICA, PREVALJE, RAVNE NA KOROŠKEM
IN DRAVOGRAD**

Preglednica 1: Zemljiške kategorije (v ha)

| Opis | Mežiška dolina | Dravograd | Slovenija |
|---------------------------|----------------|-----------|-----------|
| Njive – vrtovi | 277 | 794 | 231484 |
| Sadovnjaki | 194 | 192 | 30880 |
| Travniki in pašniki | 4722 | 2202 | 329316 |
| Planinski pašniki | 225 | | |
| Obdelovalna zemlja | 5418 | 3188 | 614692 |
| Gozd | 21221 | 6007 | 1098844 |
| Nerodovitno | 2130 | 913 | 142902 |
| Skupna zemlja | 28769 | 10493 | 2027245 |

Vir: KSS Prevalje

Prevladujejo trajni travniki okrog 10 % je zasajenih s TDM in deteljami, na planinskih pašnikih prevladujejo avtohtono travinje, v travniških sadovnjakih prevladujejo jabolane(60 %) hruške(30 %) in ostale sadne vrste (10 %) . Na njivah prevladuje koruza (70 %) krompir 20 % žita in ostale poljščine 10 % .

V zadnjih desetletjih je za hribovska območja značilna manj intenzivna obdelava kmetijskih površin. Njive prehajajo v travnike in pašnike(proces ozeljevanja), za obdelavo najmanj primerne površine se zaraščajo z gozdom (pogozdovanje)

Število prebivalcev v hribovskih naseljih se zadnja desetletja vztrajno zmanjšuje, posledica tega je propadanje posameznih višje ležečih kmetij.

Starostna struktura lastnikov kmetij je v povprečju 60 let, Starejši kmetje imajo osnovno ali nepopolno osnovno šolo, mlajši v povprečju poklicno šolo.

Mežiška dolina in območje občine Dravograd sta zaradi naravnih razmer primerna predvsem za rejo prežvekovalcev oziroma tržno pridelavo mleka in mesa. **Govedoreja je prevladujoča tržno proizvodna usmeritev na koroških kmetijah. Po proizvodni delitvi je večina kmetij kombiniranih in živinorejsko krmno pridelovalnih.**

Proizvodne usmeritve

1. PRIREJA MLEKA

MEŽIŠKA DOLINA

Število kmetij, ki se ukvarjajo s tržno proizvodnjo mleka v zadnjih letih pada. Takšen trend padanja pričakujemo še kakšno leto, vendar v manjšem obsegu. Tako je bilo leta 2002 še 95 mlečnih proizvajalcev v letu 2005 pa **83**. Kljub padanju števila mlečnih proizvajalcev pa količina oddanega mleka še narašča. V letu 2002 je bila povprečna količina oddanega mleka na kmetijo 59.961 l v letu 2005 pa **71.668 l**. Povečan odkup mleka nastaja zaradi večje mlečnosti po kravi, kot tudi večjega števila molznih krav. Ker se z proizvodnjo mleka ukvarjajo kmetije, ki redijo več kot 15 krav molznic in so z opremo za prirejo mleka dokaj sodobno opremljene, bodo s proizvodnjo še nadaljevale. Večji problem lahko nastopi v primeru, da panoga postane finančno popolnoma nezanimiva, kot tudi v primeru generacijskega preobrata na kmetiji.

DRAVOGRAD

Po podatkih selekcijske službe je v letu 2000 bilo na območju občine Dravograd vključenih v A in AP kontrolo 422 krav od 34 kmetij. V letu 2005 pa 589 krav na 32 kmetijah. Pasemska zastopanost molznic predstavlja ČB pasma 52%, LS 39%, R 7% in križanke 2%. V tem obdobju se je mlečnost v standardni laktaciji povečala iz 4794 l na 5549 l. Mlečna maščoba se je iz 3,86% povečala na 3,99%, medtem ko je vsebnost beljakovin v mleku ostala na istem nivoju in sicer 3,22%. Takšen trend zmanjševanja kmetij in povečevanje staleža krav in dvig mlečnosti je pričakovati tudi v bodoče. V tem obdobju se je tržna prodaja mleka povečala za 16 % in je bila v letu 2005 dosežena s 2.939.132 l, kar je predstavljalo oddajo 63.894 l na kmetijo. Leta 2005 je bilo 46 tržnih proizvajalcev mleka in to število vsako leto pada. Tako je v letošnjem letu na območju Dravograda samo še **40 tržnih proizvajalcev mleka**.

2. REJA KRAV DOJILJ

MEŽIŠKA DOLINA

Število rejcev krav dojilj narašča, zaradi opuščanja mečne proizvodnje, vendar se bo kmalu to naraščanje ustavilo. Kmetije, ki se ukvarjajo z rejo krav dojilj so manjše in imajo slabše pogoje kmetovanja. Sam dohodek rejcev krav dojilj je zelo nizek in morajo praktično vse kmetije iskati še dodaten vir dohodka v dopolnilnih dejavnostih, zaposlitvi izven kmetijstva ali pa jim dodaten vir dohodka predstavlja gozd. Naraščanja števila krav dojilj ne pričakujemo. Potrebno je ohraniti vsaj dosedanje stanje, ki je zlasti pomembno za ohranjanje kulturne krajine in preprečevanja zaraščanja travnih površin. V pasemskem sestavu prevladuje svetlo lisasto govedo, sledi ji rjavo govedo in križanci ostalih mesnih pasem.

DRAVOGRAD

Število kmetij, ki so vključene v sistem reje krav dojilj se počasi umirja. Krave dojilje predstavljajo preko 60 % vseh krav na območju Dravograda. Tak velik delež krav vključenih v rejo krav dojilj je posledica opuščanja mlečne proizvodnje zaradi zaostrenosti pogojev prireje mleka, majhnosti kmetij, težkih naravnih danosti,.. Vse kmetije, ki redijo krave dojilje si morajo dodatni dohodek poiskati v dopolnilnih dejavnostih ali z zaslužkom izven

kmetijstva. Rejci dojilj so zelo pomembni z vidika ohranjanja našega naravnega okolja in kulturne krajine.

3. REJA DROBNICE

V Dravogradu število rejcev drobnice zadnjih pet let ostaja na enakem nivoju. Tako beležimo 14 rejcev, ki redijo 365 glav drobnice. V Mežiški dolini imamo 18 rejcev drobnice kateri redijo 390 glav drobnice, v Mislinjski dolini beležimo cca 40 rejcev drobnice, ki redijo 1200 glav drobnice.

DOPOLNILNE DEJAVNOSTI

V prejšnjih letih je imela velika večina kmetij kombiniran vir dohodka iz kmetijstva in zaposlitve v nekmetijskih dejavnostih. Drastično zmanjšanje števila delovnih mest v industriji (Rudnik Mežica in Železarna Ravne) v zadnjem obdobju tovarna Prevent, tekstilna industrija, lesna industrija zelo pomembno vpliva na situacijo v kmetijstvu, saj pomeni izpad dodatnega dohodka za veliko število kmetij. Hkrati s tem se je zmanjšal tudi dohodek iz osnovne kmetijske dejavnosti, kot posledica zniževanja odkupnih cen mleka, mesa ter ostalih osnovnih kmetijskih proizvodov oziroma kot posledica hitrejše rasti stroškov od rasti cen kmetijskih pridelkov.

Naravni pogoji – nadmorska višina, podnebne razmere, pedološka sestava tal, razgibanost terena ... omogočajo razvoj naslednjih usmeritev:

- reja krav molznic na usmerjenih kmetijah in pasemska enotnost čred
- Reja krav dojilj
- Pitanje telet in govedi (reja volov, telet na višjo težo, itd. ...)
- Reja plemenskih telic na gorsko višinskih kmetijah in urejenih pašnikih
- Reja drobnice
- Reja damjakov
- Proizvodnja semenskega in merkanitilnega krompirja na območju Dravograda
- Ekološka proizvodnja
- Dopolnilne dejavnosti

OBČINE ČRNA NA KOROŠKEM, MEŽICA, PREVALJE, RAVNE NA KOROŠKEM IN DRAVOGRAD

Možnosti za ustvarjanje dodatnega dohodka in s tem za ekonomsko in socialno varnost kmečkih družin na Koroškem se kažejo zlasti **v uvajanju dopolnilnih dejavnosti na kmetijah in to v naslednjih smereh:**

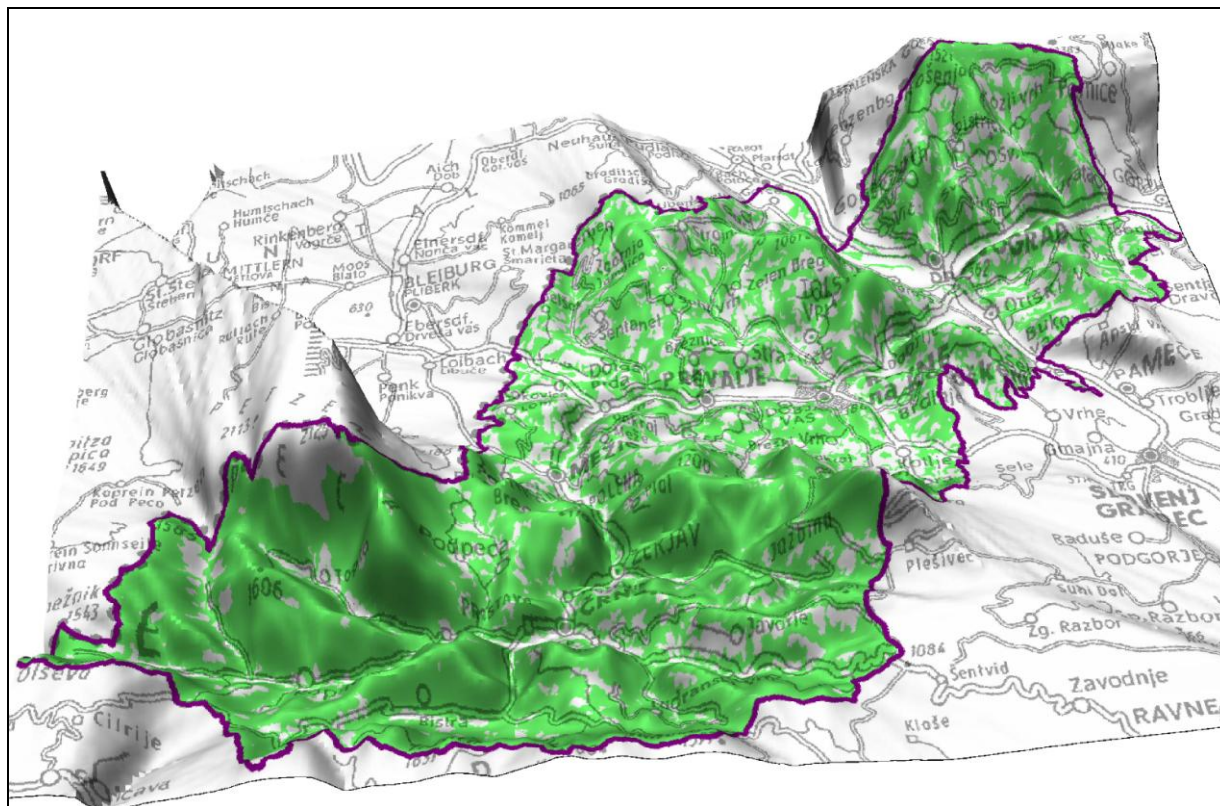
- v razvoju turizma na kmetijah
- v predelavi lesa in uvajanju drugih proizvodnih ter storitvenih dejavnosti na kmetijah
- v predelavi kmetijskih pridelkov in prodaji končnih produktov
- drugo izobraževanje na kmetijah.

V letu 2006 ima na območju upravne enote Dravograd 21 kmetij eno ali več dopolnilnih dejavnosti, od tega je največ storitev s kmetijsko mehanizacijo, plußenja, 3 izletniške kmetije, ena kmetija z dopolnilno dejavnostjo peka kruha in potic.

Na območju upravne enote Ravne na Koroškem imamo 88 kmetij z eno ali več dopolnilnimi dejavnostmi: prav tako je največ storitev s kmetijsko in gozdarsko mehanizacijo, posek lesa, ...6 kmetij z dopolnilo dejavnostjo peka kruha in potic, in 16 nosilcev turistične dejavnosti na kmetiji, od tega je 8 kmetij tudi z nastanitvijo, 2 kmetiji imata priglašeno negostinsko dejavnost – oddaja piknik prostora.

Gozdarstvo

SLIKA 1: Območje Mežiške doline in Občina Dravograd



Naravne danosti odločilno vplivajo na rabo prostora in razporeditev dejavnosti v njem. Ozke doline, ki hitro prehajajo v strma pobočja hribovitega sveta ne nudijo dobrih pogojev za razvoj kmetijstva. Krajina, ki se je izoblikovala v preteklosti je rezultat izkušenj in spoznanj mnogih generacij prebivalcev, ki so živele na tem območju: Za ta del Koroške je značilno mozaično prepletanje kmetijskih in gozdnih zemljišč, krajina celkov. Za lastnike kmetij je pomenil dohodek iz gozda pomemben tudi prevladujoč vir sredstev za preživetje.

Značilnosti krajine in gozdov:

Večjih strnjjenih kmetijskih površin skoraj ni. Kmetijska zemljišča so mozaično razporejena med gozdnimi površinami-krajina celkov.

Gozd je prevladujoč element krajine (gozdnatost je 70%), ki pomembno vpliva na ekološko stabilnost območja (hudourniški značaj vodotokov, plazovi, vpliv vetra).

OBČINE ČRNA NA KOROŠKEM, MEŽICA, PREVALJE, RAVNE NA KOROŠKEM IN DRAVOGRAD

Večina prebivalcev živi v strnjenih nižinskih naseljih. Analize demografskih gibanj v preteklih desetletjih kažejo na procese razseljevanja hribovskih območij (zmanjševanje števila prebivalcev v hribovskih naseljih). Posledice takšnih trendov se kažejo v zaraščanju za obdelavo manj primernih kmetijskih površin v hribovitih predelih in vse večjih potrebah po zazidalnih površinah v dolinah (krčitve nižinskih gozdov).

Gozdovi pomembno vplivajo na kvaliteto bivalnega okolja hribovskih kmetij in naselij (ugodnejši klimatski pogoji) kot tudi naselij v dolini (socialni vidiki gozda).

Gozdovi so pomemben krajinski element z vidika ohranjanja biotske pestrosti. So življenjski prostor mnogih rastlinskih in živalskih vrst, med njimi tudi redkih in ogroženih.

Pestre naravne danosti nudijo dobre pogoje za razvoj gozdov in za pridobivanje kvalitetnih gozdnih sortimentov. Zaradi načina gospodarjenja z gozdovi v preteklosti (vpliv nemške gozdarske šole) drevesna sestava ni prilagojena naravnim rastiščnim danostim (problem zasmrečenosti gozdov)

Gozdovi so za lastnike pomemben vir dohodka. Posebno je dohodek iz gozda pomemben za preživetje in razvoj visokogorskih kmetij.

Za intenzivno gospodarjenje z gozdovi je potrebno zagotoviti ustrezno infrastrukturo (odprtost gozdov z gozdnimi cestami in vlakami).

STANJE GOZDOV IN POGOJI ZA GOSPODARJENJE Z GOZDOVI

Vsi prikazi v nadaljevanju temeljijo na podatkih veljavnih gozdnogospodarskih načrtov:

Gozdnogospodarski načrt GGO Slovenj Gradec (veljavnost 2001-2010)

Gozdnogospodarski načrt GGE Dravograd (veljavnost 1998-2007)

Gozdnogospodarski načrt GGE Ravne (veljavnost 1999-2008)

Gozdnogospodarski načrt GGE Mežica (veljavnost 2000-2009)

Gozdnogospodarski načrt GGE Črna-Smrekovec (veljavnost 2002-2011)

SPLOŠNI PODATKI O GOZDOVIH

Območje Mežiške doline in občine Dravograd obsega 40.893 ha. Površina gozdov je 28.655 ha. Gozdovi so prevladujoč element krajine, saj poraščajo 70% celotne površine.

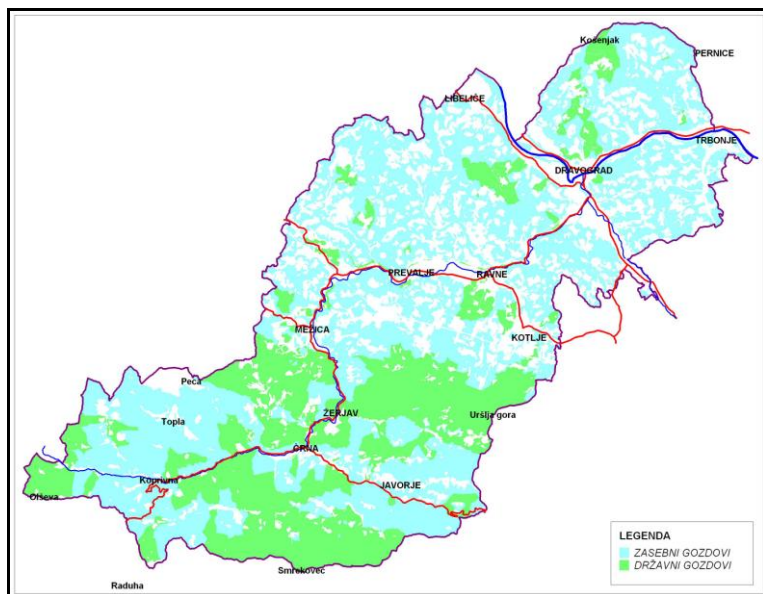
Večina gozdov spada v kategorijo večnamenskih gozdov (91% površine), v katerih so načrtovani ukrepi (najvišji možni posek, potrebna gojitvena dela) usklajeni s poudarjenostjo

OBČINE ČRNA NA KOROŠKEM, MEŽICA, PREVALJE, RAVNE NA KOROŠKEM IN DRAVOGRAD

ekoloških in socialnih funkcij, ki so na določeni površini gozda evidentirane. 406 ha je gozdnih rezervatov, ki so prepuščeni naravnemu razvoju in v njih lastniki ne izvajajo nobenih ukrepov. 2.268 ha gozdov spada v kategorijo varovalnih gozdov, v katerih lastniki izvajajo le ukrepe za krepitev varovanja gozdnih zemljišč in sestojev.

- Lastništvo gozdov

SLIKA 2: Lastništvo gozdov



10.267 ha gozdov je v lasti države. 18.288 ha gozdov je v lasti 2.485 zasebnih gozdnih posestnikov, tako da je povprečna velikost zasebne gozdne posesti 7,4 ha. Gozdnih posestnikov, ki imajo v lasti več kot 5 ha gozdov je 922 (37% vseh lastnikov gozdov). Skupno imajo v lasti skoraj 90% površine vseh gozdov v obravnavanem območju. Večina teh lastnikov z gozdovi intenzivno gospodari (vsakoleten posek, gojitvena dela) in pričakuje primeren dohodek iz gozda.

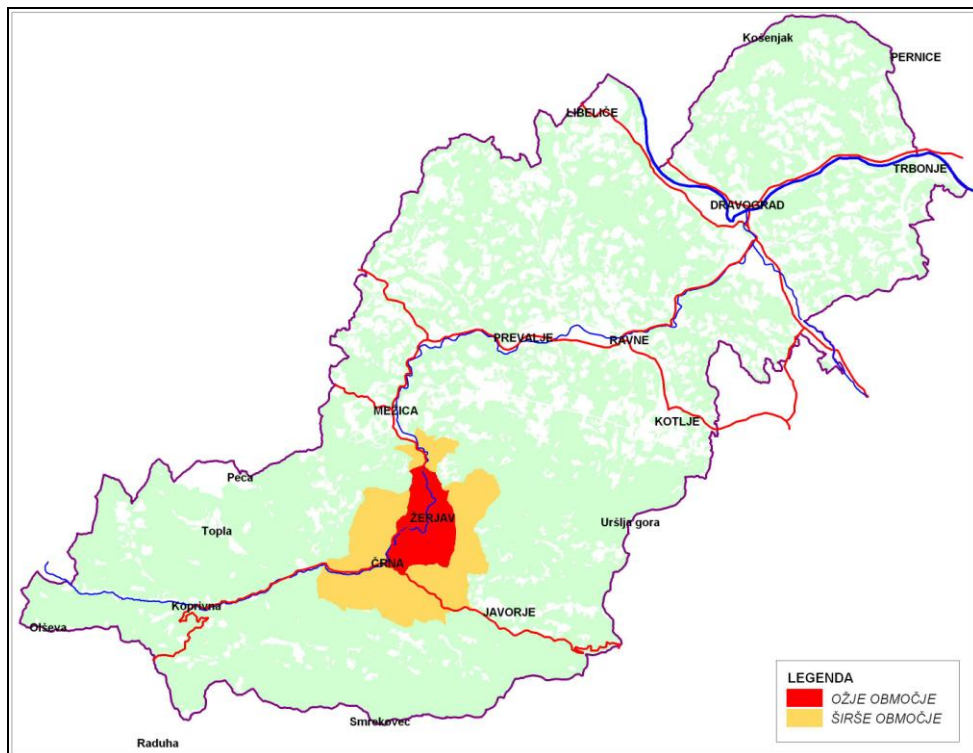
Preglednica 1: Struktura zasebne gozdne posesti

| | | VELIKOSTNE KATEGORIJE (ha) | | | | | | SKUPAJ |
|-----------|-----|----------------------------|---------|---------|----------|-----------|---------|----------|
| | | do 1 | 1 do 5 | 5 do 10 | 10 do 30 | 30 do 100 | nad 100 | |
| POVRŠINA | ha | 275,7 | 1.521,4 | 2.554,6 | 7.580,5 | 5.194,3 | 1.161,6 | 18.288,1 |
| | % | 1,5 | 8,3 | 14,0 | 41,5 | 28,4 | 6,3 | 100,0 |
| ŠTEVILO | št. | 982 | 581 | 355 | 454 | 104 | 9 | 2.485 |
| LASTNIKOV | % | 39,5 | 23,4 | 14,3 | 18,3 | 4,2 | 0,3 | 100,0 |

OBČINE ČRNA NA KOROŠKEM, MEŽICA, PREVALJE, RAVNE NA KOROŠKEM IN DRAVOGRAD

- Razvrednoteni in poškodovani gozdovi

SLIKA 3: Od emisij poškodovani gozdovi



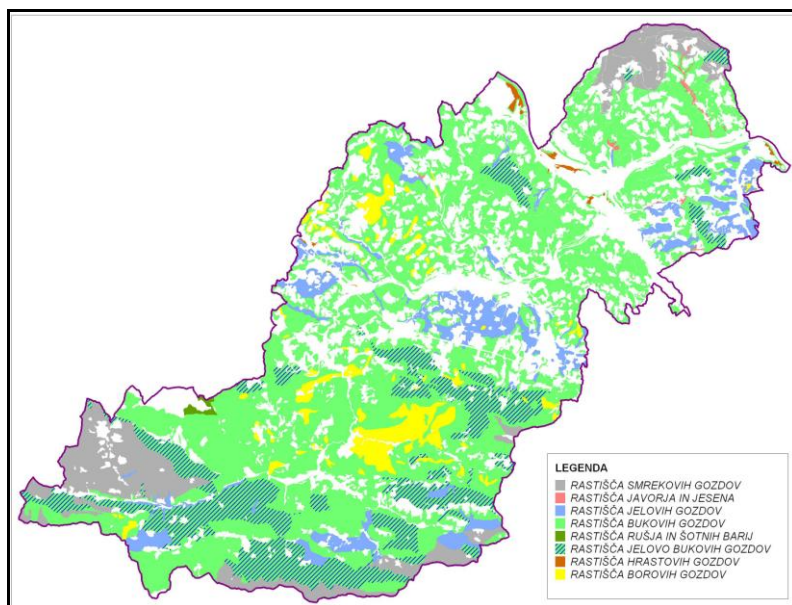
Dolgoletna pridelava in predelava svinčeve rude v rudniku svinca v topilnici v Žerjavu je povzročila na bližnjih gozdnih in kmetijskih površinah nepopravljivo škodo. Propadanje gozdov je bilo zaradi onesnaženosti zraka posebej intenzivno po letu 1970. Po namestitvi čistilnih naprav in zaprtju rudnika se je onesnaževanje okolja zmanjšalo. V gozdovih so se pričeli odvijati dolgotrajni procesi naravne regeneracije. Negativne posledice onesnaženja bodo v tem delu doline prisotne še dolgo. Potrebno bo vložiti veliko dela (sredstev), da bodo poškodovani gozdovi zadovoljivo opravljali vse funkcije.

Skupna površina območja, kjer je evidentirana poškodovanost gozdov zaradi emisij je 2.720 ha (ožje območje 651 ha, širše območje 2.069 ha). Površina uničenih gozdov v ožjem območju je 648 ha in močno poškodovanih gozdov v širšem območju 1.720 ha.

- Rastišča in drevesna sestava gozdov

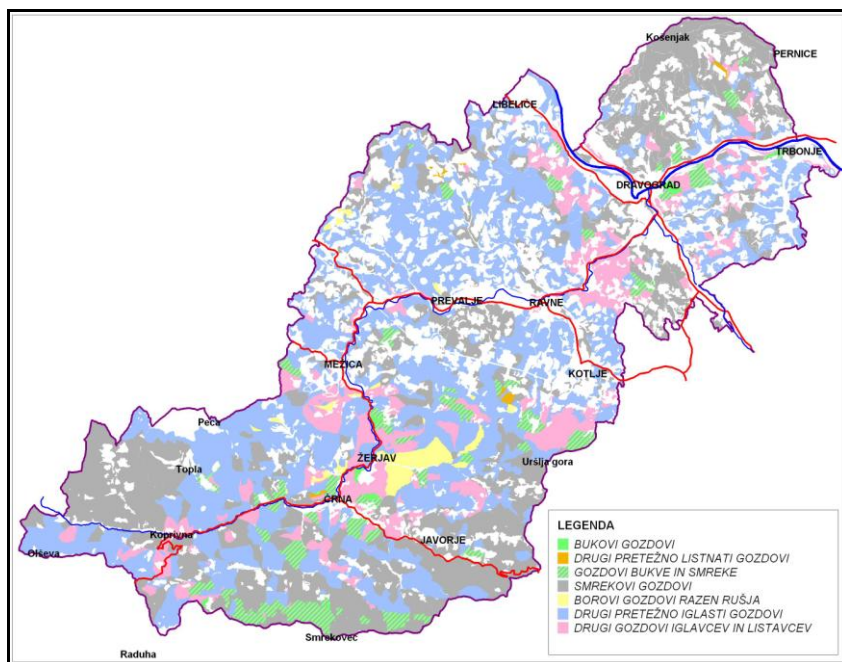
Drevesna sestava gozdov na velikem delu gozdnih površin ne ustreza naravnim rastiščnim danostim.

SLIKA 4: Rastišča gozdov



Glede na naravne danosti v obravnavanem območju prevladujejo rastišča bukovih gozdov, ki so evidentirana na površini 17.032 ha . Rastišča jelovo bukovih gozdov so evidentirana na površini 4.682 ha, rastišča smrekovih gozdov na površini 3.118 ha, rastišča jelovih gozdov na površini 2.415 ha in rastišča borovih gozdov na površini 1.444 ha.

SLIKA 5: Drevesna sestava



Analiza je pokazala, da v drevesni sestavi gozdov prevladuje smreka z več kot 68% deležem. Od iglavcev sta z večjim deležem v zgradbi sestojev prisotna še bor (8,7%) in macesen (6,7%). Jelke je le 1,3%). Listavcev je skupno le 14,7%. Prevladujejo bukev (10,6%) in plemeniti listavci (3,1%).

Smreka je glavna graditeljica sestojev na več kot 35% površine gozdov, skupaj z drugimi iglavci na skoraj 80% površine gozdov. Sestoji, kjer v drevesni sestavi prevladujejo listavci so evidentirani na manj kot 150 ha.

- Lesna zaloga in prirastek

Po podatkih veljavnih gozdnogospodarskih načrtov je skupna lesna zaloga v gozdovih obravnavanega območja 8.950.170 m³ lesne mase (313m³/ha), od tega je iglavcev 7.638.530 m³ in 1.311.640 m³ listavcev. Poprečna lesna zaloga v državnih gozdovih je 315 m³/ha in v zasebnih gozdovih 311 m³/ha.

OBČINE ČRNA NA KOROŠKEM, MEŽICA, PREVALJE, RAVNE NA KOROŠKEM IN DRAVOGRAD

Debelinska struktura lesne mase je ugodna. V prvem razširjenem debelinskem razredu (10 do 30 cm) je 36% lesne mase (iglavcev 23% in listavcev 55%), v drugem razširjenem debelinskem razredu (30 do 50 cm) je 51% lesne mase in v tretjem razširjenem debelinskem razredu 13% lesne mase. Delež lesne mase v tretjem razširjenem debelinskem razredu (najvrednejši sortimenti) se v zadnjih desetletjih povečuje.

V gozdovih vsako leto priraste 219.099,8 m³ lesne mase (7,6 m³/ha), od tega iglavcev 182.340,6 m³ in listavcev 36.759,2 m³. V zasebnih gozdovih je evidentiran prirastek 7,8 m³/ha in v državnih gozdovih 7,4 m³/ha.

POMEN GOZDA V PROSTORU

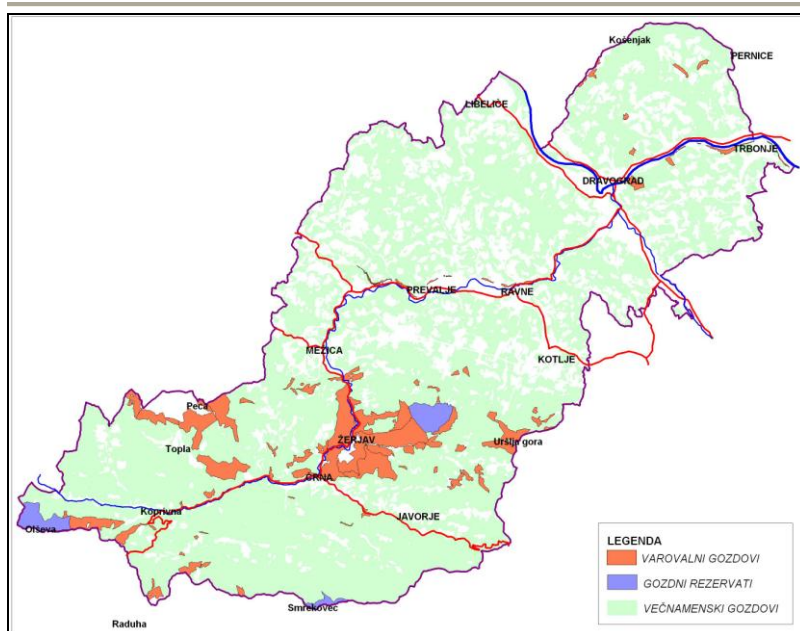
Gozdovi so naravno bogastvo z večnamensko vlogo. Pri gospodarjenju je potrebno poleg proizvodno-ekonomskih interesov upoštevati tudi ekološke in socialne funkcije gozdov, ki so v interesu širše skupnosti. Ne glede na lastništvo, je potrebno z gozdom gospodariti tako, da ni ogrožena nobena od funkcij, ki jo opravljajo.

- Zavarovane kategorije gozdov

Na osnovi strokovnega predloga, ki ga je pripravil Zavod za gozdove Slovenije, je Vlada Republike Slovenije sprejela Uredbo o varovalnih gozdovih in gozdnih rezervatih (Ur.l.RS št.88/05).

SLIKA 6: Gozdni rezervati in zavarovani varovalni gozdovi

OBČINE ČRNA NA KOROŠKEM, MEŽICA, PREVALJE, RAVNE NA KOROŠKEM IN DRAVOGRAD



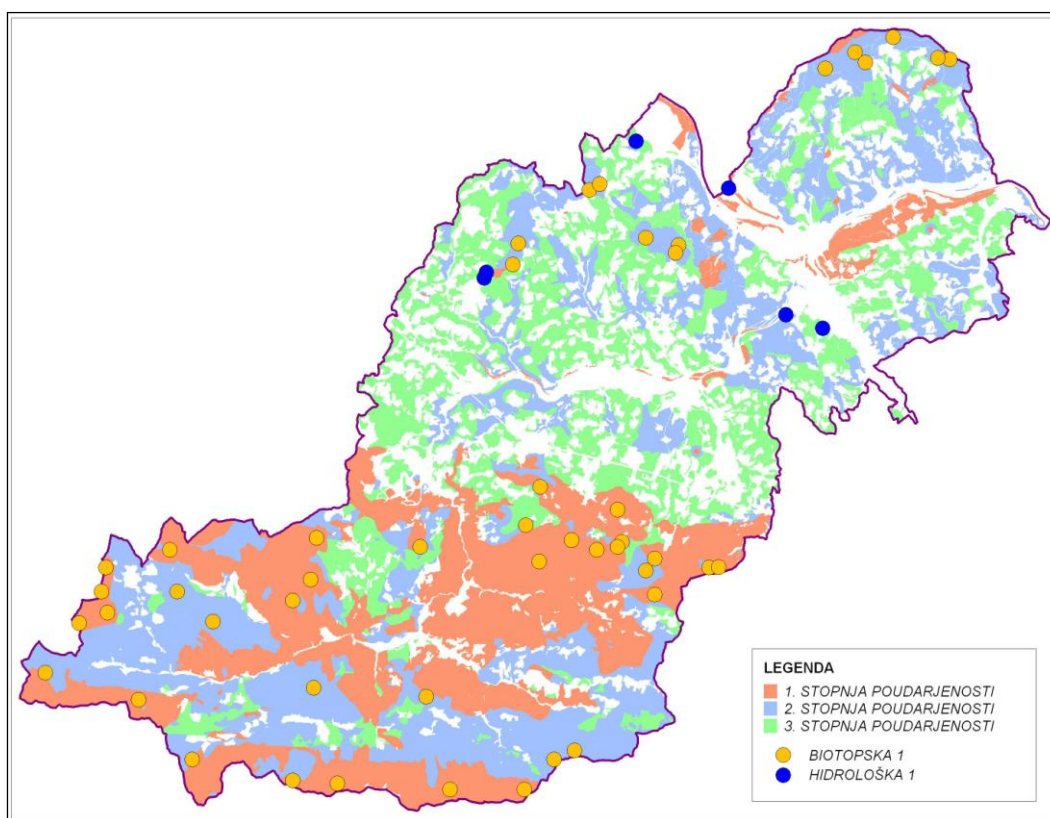
Na območju Mežiške doline in občine Dravograd je varovalnih gozdov 2.268 ha. To so gozdovi, ki varujejo zemljišča pred usadi, izpiranjem ali krušenjem kamenja, poraščajo strma pobočja ali bregove vodotokov, so izpostavljeni močnemu vetru, v hudourniških območjih zadržujejo prenatlo odtekanje vode in zato varujejo zemljišča pred erozijo in plazovi, varujejo pred vetrom, vodo, zameti in plazovi, poraščajo zgornjo gozdno mejo. Režim gospodarjenja s temi gozdovi je podrejen varovalni vlogi, ki jo v prostoru opravljajo.

Na tem območju so razglašeni trije gozdni rezervati (Oiševa, Kamen, Pogorevc) na površini 406 ha. Gozdovi v rezervatih so prepuščeni naravnemu razvoju. Namenjeni so spoznavanju naravnih razvojnih zakonitosti gozdov. V njih lahko izvajamo le raziskovalne dejavnosti.

- Splošno koristne funkcije gozdov

Med splošno koristne uvrščamo ekološke in socialne funkcije. Pomembne so predvsem z vidika širše skupnosti, ki živi na določenem območju. Na prvi stopnji poudarjenosti, kjer funkcija določa način gospodarjenja z gozdovi, so evidentirane na površini 15.765 ha. Ekološke funkcije so na prvi stopnji poudarjenosti evidentirane na površini 11.133 ha (39% površine gozdov) in socialne funkcije na površini 4.632 ha (16% površine gozdov). Na drugi stopnji poudarjenosti, kjer funkcija vpliva na način gospodarjenja z gozdom, so ekološke funkcije evidentirane na površini 20.231 ha, in socialne funkcije na površini 4.485 ha (posamezne funkcije so poudarjene tudi na isti površini)

SLIKA 7: Poudarjenost ekoloških funkcij gozdov

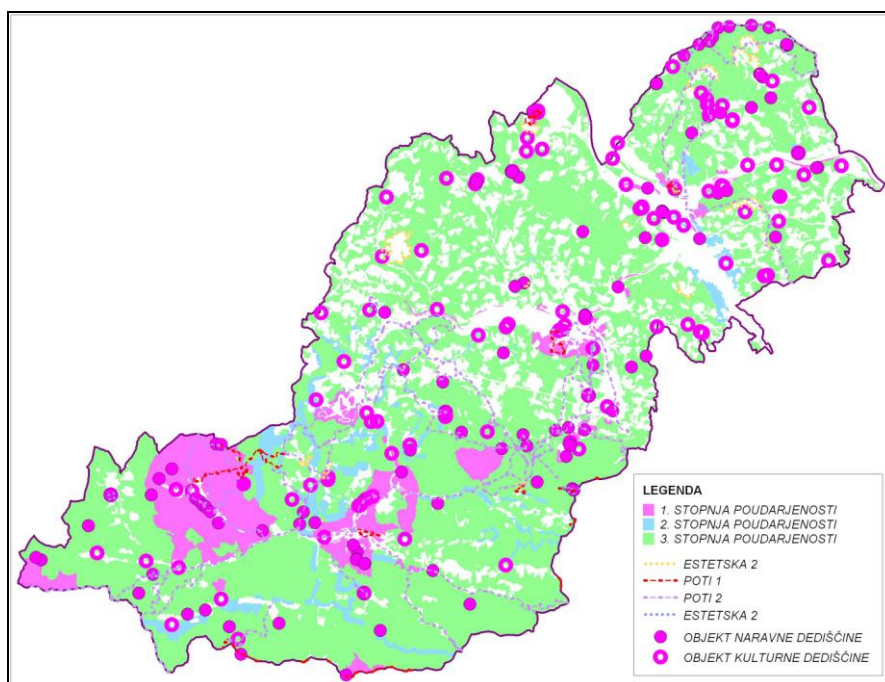


Med ekološkimi funkcijami je najpomembnejša funkcija varovanja gozdnih zemljišč in sestojev, ki je evidentirana na prvi stopnji poudarjenosti na površini 9.633 ha in na drugi stopnji poudarjenosti na površini 8.919 ha. Hidrološka funkcija je na prvi stopnji

OBČINE ČRNA NA KOROŠKEM, MEŽICA, PREVALJE, RAVNE NA KOROŠKEM IN DRAVOGRAD

poudarjenost evidentirana na površini 529 ha, biotopska na površini 839 ha in klimatska na površini 131 ha.

SLIKA 8: Poudarjenost socialnih funkcij



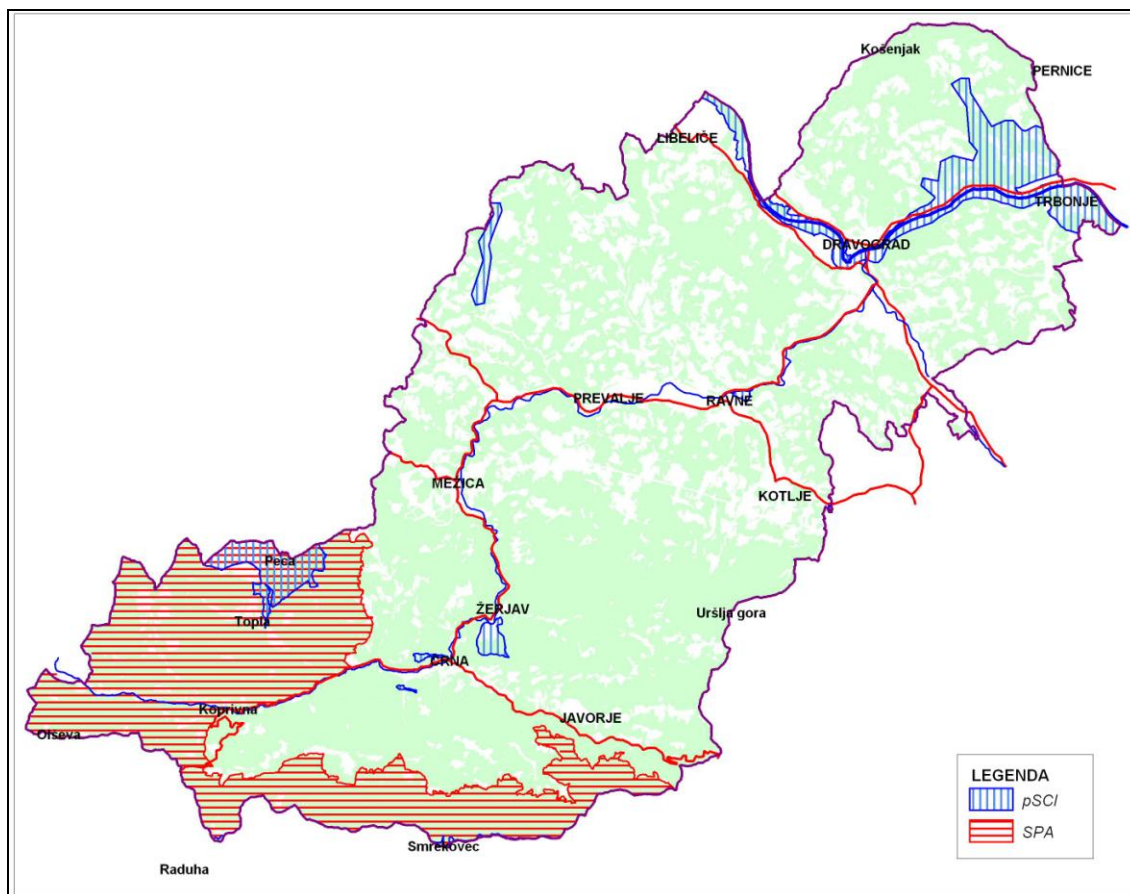
Med socialnimi funkcijami je najpomembnejša funkcija ohranjanja biotske raznovrstnosti in varstva naravnih vrednot, ki je na prvi stopnji poudarjenosti evidentirana na površini 2.370 ha in na drugi stopnji poudarjenosti na površini 2.468ha. Omeniti je potrebno še zaščitno funkcijo, ki je na drugi stopnji poudarjenosti evidentirana na površini 1.752 ha.

- Območja vključena v omrežje NATURA 2000

OBČINE ČRNA NA KOROŠKEM, MEŽICA, PREVALJE, RAVNE NA KOROŠKEM IN DRAVOGRAD

NATURA 2000 je evropsko ekološko omrežje posebnih varstvenih območij in ohranitvenih območij, katerih varstvo in ohranjanje je v interesu Evropske Unije. Območja so pomembna za ohranitev ali doseganje ugodnega stanja vrst ptic (posebna varstvena območja) in drugih živalskih ter rastlinskih vrst, njihovih habitatov in habitatnih tipov (posebna ohranitvena območja). Osnova za določitev površin, ki so uvrščene v omrežje sta dve direktivi evropske skupnosti (Direktiva Sveta EU o ohranjanju prosto živečih ptic in Direktiva Sveta EU o ohranjanju naravnih habitatov ter prosto živečih rastlinskih in živalskih vrst). Skupna površina območij, ki so v omrežje NATURA 2000 uvrščena na osnovi »Ptičje direktive« (SPA- posebna območja varstva) je 7.097 ha in območij, ki so v omrežje uvrščene na osnovi »Habitatne direktive« (pSCI – posebna ohranitvena območja) 2.069 ha.

SLIKA 9: Območja NATURA 2000



PROIZVODNI POMEN GOZDOV

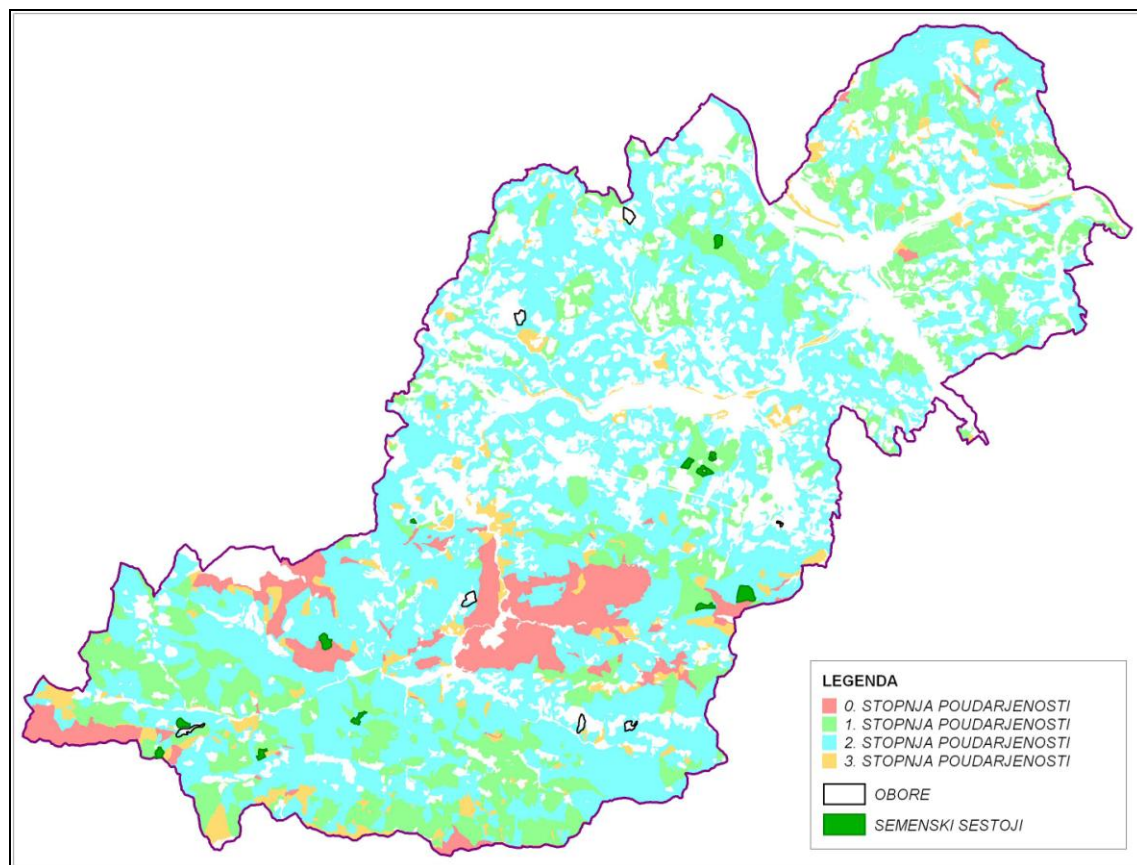
- Proizvodna sposobnost gozdov in njihovo izkoriščanje

OBČINE ČRNA NA KOROŠKEM, MEŽICA, PREVALJE, RAVNE NA KOROŠKEM IN DRAVOGRAD

V obravnavanem območju prevladujejo večnamenski gozdovi (površina 25.953 ha) v katerih ima poleg ostalih funkcij poudarjen pomen tudi proizvodnja gozdnih sortimentov. V varovalnih gozdovih in gozdnih rezervatih možni posek v smislu ekonomskega izkoriščanja gozdov ni načrtovan (0 stopnja poudarjenosti proizvodne funkcije). Gozdov kjer je možno trajno

pridobivati več kot 5m³ bruto lesne mase na hektar na leto je 33% (I.stopnja poudarjenosti lesno proizvodne funkcije), gozdov kjer je možno trajno vsako leto pridobivati 2-4 m³/ha (II.stopnja poudarjenosti lesno proizvodne funkcije) je 63% in gozdov kjer je možno trajno pridobivati manj kot 2m³/ha (III.stopnja poudarjenosti lesno proizvodne funkcije) je 4%.

SLIKA 10: Proizvodna sposobnost gozdov



V veljavnih gozdnogospodarskih načrtih je za obravnavano območje načrtovan letni možni posek 115.277m³, od tega iglavcev 101.518m³ in listavcev 13.759m³. V državnih gozdovih je

OBČINE ČRNA NA KOROŠKEM, MEŽICA, PREVALJE, RAVNE NA KOROŠKEM IN DRAVOGRAD

načrtovan letni možni posek 39.141 m³ (iglavcev 33.821m³ in listavcev 5.320m³). V zasebnih gozdovih je načrtovan letni možni posek 76.136m³ (iglavcev 67.697m³ in listavcev 8.439m³).

Iz podatkov evidenc, ki jih vodi Zavod za gozdove Slovenije je razvidno, da lastniki gozdov posekajo letno (poprečje zadnjih 5 let) 50.631 m³ lesa, kar predstavlja le 67% načrtovanega možnega poseka. Iglavcev posekajo 46.911m³ (69% načrtovanega možnega poseka iglavcev). Po ocenah izdelanih v območnem gozdnogospodarskem načrtu (velja za celotno območje) porabijo cca 5% posekanih sortimentov iglavcev (2.350 m³) za domačo porabo, ostali les pa je namenjen trgu. Ocenjena sortimentna struktura lesa za trg je 50% hlodovine, 24% tehničnega in jamskega lesa in 26% ostalega tehničnega lesa. Listavcev posekajo 3.720m³ (44% načrtovanega možnega poseka listavcev). Po ocenah je 53% lesa za drva, 21% hlodovine in 26% jamskega in celuloznega lesa. Lastniki so manj zainteresirani za posek slabše kvalitetnega lesa iglavcev (drobni sortimenti) in za posek lesa v bolj oddaljenih, z gozdnimi prometnicami slabše odprtih območjih, kjer se posek ekonomsko ne izplača.

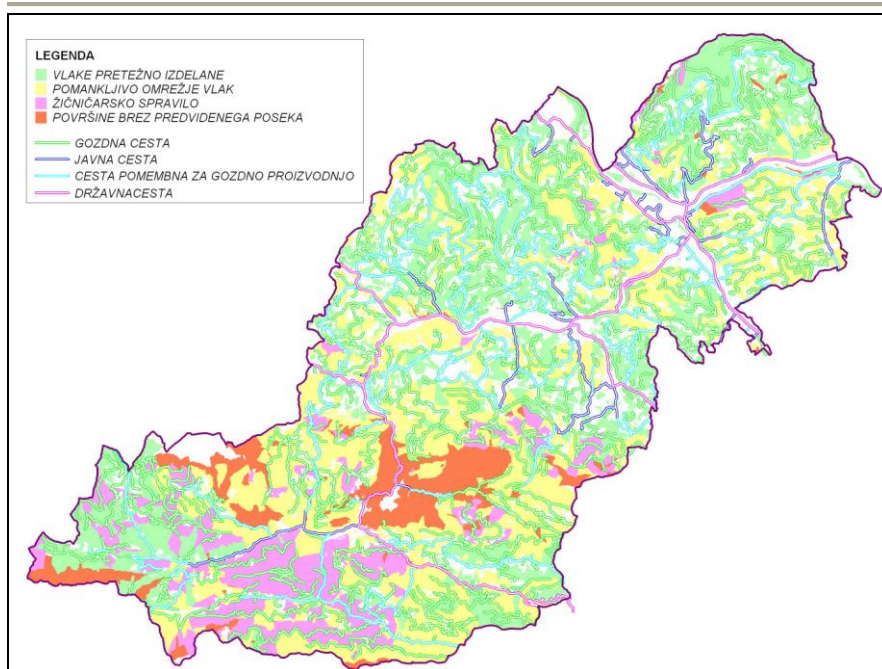
- Odprtost gozdov z gozdnimi prometnicami

Odprtost gozdov z gozdnimi prometnicami je »dobra«. Vseh cest (po evidenci Zavoda za gozdove Slovenije) je 1.137km (javnih 365km in gozdnih 772km). Produktivnih cest, ki so pomembne z vidika gozdne proizvodnje, je 718 km, od tega je 561 km gozdnih in 157 km javnih. Poprečna gostota cest, ki se uporabljajo za gozdno proizvodnjo (produktivne ceste) je 25,0 m na ha gozdne površine.

Posebej je potrebno poudariti, da je v območju 211 km gozdnih cest, ki so pomembne predvsem z vidika povezovanja kmetij z dolino. Zaradi specifične funkcije gozdnih cest, ki imajo poudarjen javni pomen, so stroški njihovega vzdrževanja (zimsko , redno, investicijsko) izredno visoki.

SLIKA 11: Odprtost gozdov s prometnicami

OBČINE ČRNA NA KOROŠKEM, MEŽICA, PREVALJE, RAVNE NA KOROŠKEM IN DRAVOGRAD



V območju je zgrajenih 583km gozdnih vlak. Iz analize odprtosti gozdov za gozdno proizvodnjo je razvidno, da je v območju 4.420 ha površin gozdov, ki so primerne za žičničarsko spravilo. Ostale površine na katerih je načrtovan možni posek so primerne za traktorsko spravilo posekanega lesa. Na več kot 12.400 ha površine gostota gozdnih vlak ni zadovoljiva in jo bo potrebno v prihodnje dopolniti.

I.4.2. KLJUČNI PROBLEMI

- **demografske značilnosti območja**

- strukturni in generacijski problemi, ni tradicije prenosa kmetij na mlade gospodarje ali se mladi ne zanimajo za kmetovanje
- slaba starostna in izobrazbena struktura, povezano je s problemi sprejemanja informacij in specifičnimi znanji
- premalo delovne sile na kmetiji (ostareli) ali je ta pod-zaposlena
- beg ljudi s podeželja in posledice tega v okolju
- pomanjkanje podjetniških znanj, spretnosti in izkušenj gospodarjev kmetij

- **zakonodaja in možnosti financiranja**

- togost pristojnih inštitucij in nedorečena zakonodaja
- pomanjkanje stimulacij za razvoj novih dejavnosti
- nestabilna podpora s strani države in težave pri načrtovanju razvoja in financiranja investicij
- težave pri zagotavljanju lastne udeležbe finančnih sredstev s strani lokalnih skupnosti in drugih inštitucij
- težko in drago prilagajanje veterinarskim, fitosanitarnim in okoljskim zahtevam (prilagajanje EU standardom)
- prezahtevni pogoji za uvajanje novih dejavnosti oz. visoke zahteve za opravljanje dopolnilnih dejavnosti(formalna izobrazba, strogi zdravstveni in sanitarni pogoji, omejitve glede obsega proizvodnje,)

- **organiziranost in sistematični pristop**

- problem zastopanja interesov – združevanje ljudi s podobnimi interesi
- pomanjkanje skupinskih pobud za prevzem vodilne funkcije pri razvoju podeželja
- nepovezanost in pomanjkanje koordinacije med akterji na področju razvoja kmetijstva
- parcialnost pristopov – ni celovitih razvojnih konceptov in programov
- nepovezanost in neučinkovita organiziranost za razvoj in trženje novih produktov ter za razvoj novih dejavnosti

- prevelika odvisnost od trenutnih tržnih razmer in premalo aktivnosti pri iskanju novih možnosti trga preko organiziranih oblik (zadruga, organizacije proizvajalcev, združenja, blagovne znamke)
- pomanjkanje ponudbe specifičnih izobraževanj
- premalo podpore začetnim aktivnostim – pomoč pri identifikaciji projektnih idej in pripravi projektov s strani strokovnih služb

- **značilnosti koroškega podeželja in kmetijstva**
 - številna osnovna mehanizacija na kmetijah je zastarela, z vidika varnosti in racionalnosti neprimerna za hribovska in gorska območja
 - neizkoriščeni objekti na kmetijah
 - trajno upadanje prihodka na kmetijah, znižanje odkupnih cen, visoki stroški pridelave
 - oddaljenost od večjih središč, omejen lokalni trg – slaba kupna moč, slabe nakupne navade
 - vedno večja odvisnost od plačil iz naslova ukrepov skupne kmetijske politike (globalni pritiski na zniževanje subvencij)
 - zaraščanje kmetijskih površin
 - ohranjanje kulturne krajine – specifične identitete koroške krajine
 - slaba infrastruktura – neusklajeni interesi, slaba dostopnost kmetij
 - zazidljivost zemljišč na kmetijah - zaviralni faktor , ki otežuje razvoj nove dejavnosti ali razširitev obstoječe dejavnosti - gradnja prizidkov za turistične namene, za predelavo ...
 - primerne parcele niso opredeljene v prostorskem planu lokalnih skupnosti kot zazidljive
 - relativno malo kmetij z registrirano dop.dej. predelava mleka - 1, predelava mesa – 2
 - zahtevni pogoji za registracijo dop.dej.
 - potrebna visoka vlaganja posameznika za zadostitev pogojem za proizvodnjo
 - nenačrtna promocija
 - pomanjkanje časa za trženje in iskanje kupcev, trga
 - neinformiranost, slab pretok informacij, nedostopnost virov informacij
 - obremenjenost okolja zaradi onesnaževanja v preteklosti
 - neizkoriščenost lokalnih potencialov – surovin: les, voda.

I.4.3. SWOT ANALIZA

| PREDNOSTI | SLABOSTI |
|---|---|
| <ul style="list-style-type: none"> ▪ pripravljene programi za posamezna območja ▪ zavedanje kmetov o možnostih razvoja dopolnilnih dejavnosti ▪ pozitivni primeri priglasiženih dopolnilnih dejavnosti ▪ obstajajo iniciative ▪ vzpostavljena infrastruktura – polnilnica mošta, sušilnica sadja tradicionalni produkti ▪ tradicionalna znanja za predelavo ▪ uveljavljena kakovost produktov ▪ povpraševanje po doma pridelani hrani v porastu ▪ razpoložljiva delovna sila (podzaposleni) ▪ neizkoriščeni objekti in infrastruktura na kmetijah | <ul style="list-style-type: none"> ▪ strah, nezaupanje ▪ dolgotrajni postopki registracije, nepoznavanje trga ▪ pomanjkanje specifičnih znanj, pomanjkanje informacij in neorganiziranost, pomanjkanje stimulacij ▪ omejen lokalni trg – majhnost, slaba kupna moč, nakupne navade ▪ oddaljenost od večjih središč ▪ ni tradicije sodelovanja ▪ nerazvita podporna infrastruktura za dostop do trgov ▪ tradicionalna, stara miselnost, navezanost na staro, industrijsko miselnost ▪ ni tradicije prenosa kmetije na mlade gospodarje ▪ parcialnost pristopov – ni celovitih razvojnih konceptov in programov ▪ pomanjkanje servisnih dejavnosti ▪ strogi in zahtevni predpisi za ureditev potrebnih prostorov ▪ relativno malo kmetij z registrirano dop.dej. predelava mleka - 1, predelava mesa – 2 ▪ zahtevni pogoji za registracijo dop.dej. potrebna visoka vlaganja posameznika za zadostitev pogojem za proizvodnjo ▪ nenačrtna promocija ▪ pomanjkanje časa za trženje in iskanje kupcev, trga |
| <p>PRILOŽNOSTI</p> <ul style="list-style-type: none"> ▪ motiviranje brezposelnih za iskanje novih zaposlitvenih priložnosti ▪ povezovanje že obstoječih nosilcev za skupen razvoj in za vzor drugim ▪ sistematično informiranje in usposabljanje ▪ razkrivanje priložnosti in promocija ▪ vzpostavitev organizacije za razvoj in trženje produktov ▪ razvoj skupnih predelovalnih enot in servisov ▪ izboljšanje dostopnosti in opremljenosti kmetij | <p>OVIRE – NEVARNOSTI</p> <ul style="list-style-type: none"> ▪ zakonodaja – neurejena zakonodaja dopolnilnih dejavnosti ▪ pomanjkanje finančnih virov (neugodni kreditni pogoji, pomanjkanje finančnih vzpodbud za investicije) ▪ prezahtevni pogoji za uvajanje novih dejavnosti ▪ stagnacija celotnega območja ▪ obremenjenost okolja in zato težje doseganje zahtev glede kvalitete prehrambenih produktov |

I.5. RAZVOJNA VIZIJA IN STRATEŠKI CILJ

I.5.1. OBLIKOVANJE VIZIJE

*Koroška – barvitost podeželja,
ki se kaže v raznoliki ponudbi kvalitetnih lokalnih produktov, v neokrnjeni
podobi naravnih lepot; v učinkovitem povezovanju tradicionalnih znanj s
sodobnimi tehnologijami in produktivnem sožitju vseh generacij
podeželskega prebivalstva.*

Koroško barvito podeželje...

- *omogoča razvoj široke palete kvalitetnih lokalnih produktov, ki se tržijo pod skupno in uveljavljeno blagovno znamko;*
- *je prepoznavno po zanimivih podobah ohranjene prvobitnosti naravnega okolja, ki ga dopolnjuje bogata zbirka zgodovinsko kulturnih znamenitosti;*
- *svojo odmaknjenost in oddaljenost izkorišča za odlično razvitost sodobne informacijsko komunikacijske infrastrukture, ki omogoča tudi podporo razvoju novim, s sodobnimi tehnologijami podprtim dejavnostim;*
- *ohranja življenje na oddaljenih kmetijah in v pozabljenih zaselkih s produktivnim sobivanjem vseh generacij prebivalstva, ki s skupnimi močmi in ob podpori širšega okolja ustvarjajo pogoje za kvalitetno bivanje.*

I.5.2. SPECIFIČNI CILJI

1. Razvoj novih, perspektivnih dejavnosti

Naravni pogoji za kmetovanje v Mežiški dolini in občini Dravograd niso primerni za intenziviranje osnovne kmetijske proizvodnje, dodatne omejitve pa predstavlja tudi slaba infrastrukturna opremljenost prostora in slaba dostopnost območja. Prav tako je dolina obremenjena s preteklo intenzivno težko proizvodnjo, ki je močno obremenila okolje.

Preživetje bo kmetom in vsem ostalim podeželskim prebivalcem omogočil samo razvoj novih dejavnosti, ki bodo v največji možni meri izkoriščale sodobni tehnološki razvoj in bodo na podeželje prinesle nove kvalitete, nove vrednosti in nove produkte oz. storitve.

Na osnovi lokalnih potencialov, prostorskih danosti, kadrovskih potencialov in ob podpori sodobnih tehnologij bodo razviti nove dejavnosti in produkti, ki bodo omogočali ustvarjanje delovnih mest, dohodek in preživetje podeželskemu življu.

V obdobju 2007 – 2013 bo letno registriranih cca 10 novih nekmetijskih dejavnosti in dopolnilnih dejavnosti na kmetijah, ki bodo omogočale zaposlitev prebivalcem v Mežiški dolini in Dravogradu.

2. Nadaljnji razvoj in trženje produktov pod (obstoječo) skupno blagovno znamko in predvsem večja uveljavitev teh produktov v lokalnem in nacionalnem okolju

Vzpostavljena je blagovna znamka Dobrote izpod Pece, pod katero se že tržijo nekateri lokalni produkti. Raznolikost in količino teh produktov je potrebno nadalje razvijati, prav tako usposabljanje in vključevati nove nosilce dejavnosti. Poskrbeti je potrebno za učinkovito promocijo blagovne znamke in predvsem za osveščanje lokalnega in drugega prebivalstva za uporabo teh produktov.

Skupaj z nosilci dejavnosti, upravljavcem blagovne znamke in inštitucijami, ki delujejo na področju ozaveščanja prebivalstva o zdravem načinu življenja, bodo zastavljene aktivnosti za večjo uveljavitev produktov s podeželja.

V obdobju 2007 – 2013 se bo pod (obstoječo) skupno blagovno znamko tržilo 5 novih produktov. Prodaja produktov pod skupno blagovno znamko pa se bo povečala za 100 %.

3. Razvoj podeželskega turizma v povezavi z ohranitvijo okolja in njegovih naravnih ter kulturnih posebnosti

Neokrnjena prvobitnost naravnega okolja najbolj odmaknjenih koticov Mežiške doline nudi neizmerne možnosti za privabljanje gostov – posebne ciljne skupine obiskovalcev, tistih, ki iščejo samotne koticke, daleč od mestnih vrvežev, da si napolnijo baterije in tiste neumorne raziskovalce še neodkritih lepot.

Tudi kulturne posebnosti in tradicionalne obrti so zanimive za številne goste in potrebno jih je oživiti in » na ogled postaviti«.

V obdobju 2007 – 2013 bo razvitih 5 turističnih produktov (nadgradnja ponudbe na obstoječih in novih tematskih poteh), izvedene bodo številne marketinške aktivnosti, organizirane prireditve, kot npr. praznik mošta, praznik krompirja, izdelani promocijski materiali in obnovljene spletne strani.

4. Vzpostavitev IK infrastrukture

Svojo odmaknjenost in slabo transportno povezanost bomo izkoristili za to, da se na s pomočjo informacijsko komunikacijskih tehnologij povežemo s svetom in presežemo razlike v prostoru in času.

ICT infrastruktura je priložnost, s katero bomo vstopili v globalno dogajanje, z njeno pomočjo razvili nove dejavnosti in delovna mesta, hkrati pa ostali odmaknjeni in ohranili neokrnjeno naravo za druge namene.

V obdobju 2007 – 2013 bomo vzpostavili brezžično širokopasovno omrežje in pripeljali internetno povezavo v vsak kotic Mežiške doline.

5. Krepitev znanja za razvoj podeželja

Neugodna demografska struktura podeželskih območij, tako v smislu starostne kot zaposlitvene in izobrazbene strukture, zahteva izvajanje aktivnosti na področju človeških

virov, še posebej uveljavljanje vseživljenjskega učenja, vzpostavitev sistemov informiranja in rednega pretoka informacij in spoznavanje ter prenos dobrih praks.

Z vlaganjem v znanje podeželskega prebivalstva in na drugi strani v strokovne delavce želimo zagotavljati kakovostno ponudbo vseživljenjskega učenja na koroškem podeželju. S tem se bo ohranilo število kvalitetnih delovnih mest na podeželju, povečalo število delovnih mest na kmetijah, spodbujalo vseživljenjsko učenje na podeželju in ohranjala poseljenost slovenskega podeželja. Gospodarska uspešnost kmetij že dolgo ni odvisna samo od poznavanja osnovnih tehnologij, Vse več je potrebe po znanjih, ki jih formalno izobraževanje ne nudi (osebnostni razvoj, podjetniška znanja, ...) Naš cilj je, tudi da podeželskemu prebivalstvu ponudimo nove vsebine neformalnega in funkcionalnega izobraževanja, ki bodo vsebovale socialni, ekonomski, komunikacijski in informacijski vidik.

Cilji, ki želimo na tem področju doseči so

- povečati prenos znanja, izboljšati proizvodne potenciale in dosežati večjo konkurenčnosti
- spodbuditi podjetniške aktivnosti za izboljšanje zaposlitvene strukture
- uveljaviti koncept vseživljenjskega učenja in povečati dostopnost programov usposabljanja za izboljšanje izobrazbene strukture

V obdobju 2007 – 2013 bo zaživel »Učni center«, v okviru katerega bodo izvedena usposabljanja za:

- pridobitev nacionalne poklicne kvalifikacije,
- dvig podjetniške aktivnosti na podeželju
- osebno rast podeželskega prebivalstva

V obdobju 2007 – 2013 bodo razvite nove vsebine usposabljanja, usposobljene bodo mojstrske kmetije za izvajanje praktičnega usposabljanja in organizirane strokovne ekskurzije – ogledi primerov dobrih praks tako v Sloveniji kot tujini. Vzpostavljen bo učinkovit sistem informiranja, s pomočjo katerega bodo podeželski prebivalci lahko redno spremljali aktualna dogajanja.

I.5.3 RAZVOJNE PROIORITETE, PROGRAMI IN UKREPI

Prioriteta 1: RAZVOJNE AKTIVNOSTI

Podprogram 1: Vzpostavitev LAS za izvajanje programov razvoja kmetijstva in podeželja

Izvajanje osi Leader ponuja možnost, da se v okviru strategije lokalnega razvoja, ki temelji na lokalnih potrebah in prednostih, kombinirajo vsi trije cilji – konkurenčnost, okolje in kakovost življenja/diverzifikacija. Ključne za izvajanje 4. osi so lokalne akcijske skupine, partnerski pristop in načrtovanje »od spodaj navzgor«.

Aktivnosti v zastavljenem podprogramu bodo namenjene animaciji podeželskih prebivalcev, njihovemu povezovanju v razvojno partnerstvo (lokalna akcijska skupina, LAS), pripravi lokalne razvojne strategije in njeni realizaciji. LAS bo temeljila na lokalnih potrebah in izhajala iz lokalnih potencialov. Realizacija lokalne razvojne strategije se nanaša na vsebine vseh treh prednostnih osi politike razvoja podeželja, poseben poudarek pa bo na zaposlovanju in gospodarski diverzifikaciji. Pozornost bo namenjena tudi omrežnemu in čezmejnemu povezovanju z drugimi lokalnimi akcijskimi skupinami.

Ukrep 1: Povezava vseh pristojnih inštitucij in prebivalcev podeželja

Ukrep 2: Sprejem skupnega razvojnega programa oz. strategije

Ukrep 3: Pridobitev statusa LEADER + območja

Ukrep 4: Organizacija in usposobitev za izbor, spremljanje in nadzor izvedbenih projektov

Ukrep 5: Razvoj podpornih inštrumentov za nosilce priprave in izvajanja projektov

Projektne ideje:

- Priprava Razvojnega programa podeželja oz. razvojne strategije
- Vzpostavitev lokalnega/regionalnega partnerstva - LAS
- Priprava vloge za pridobitev statusa območja LEADER+
- Vzpostavitev pisarne za tehnično podporo izvajanju programa LEADER +

Podprogram 2: Povezovanje in združevanje na podeželju

Na obravnavanem območju so ustanovljena številna društva: Društva kmetič, društva podeželske mladine, govedorejska društva, čebelarska društva, sadjarska društva, kulturna društva, turistična društva. To niso ne politične in ne strankarske organizacije ampak organizacije, ki se povezujejo zaradi skupnih interesov in ciljev. Delujejo predvsem na področju izobraževanja in povezovanja. S povezovanjem in druženjem želijo društva prispevati k obstoju koroškega podeželja, k ohranjanju kulturnih prireditev, starih običajev, kmečkih domačij, družin in celotnega podeželskega prostora.

Ukrep 1: Pomoč društvom na podeželju

Ukrep 2: Povezovanje, sodelovanje, organizacija skupnih aktivnosti

Ukrep 3: Podpora za ustanavljanje skupin proizvajalcev

Projektne ideje:

- Ustanavljanje društev lastnikov gozdov
- Ustanavljanje skupin za izvajanje del v zasebnih gozdovih
- Glas mladih s podeželja Koroške
- »ŠUS« Glasilo sadjarskih društev

Prioriteta 2: PODJETNIŠTVO NA PODEŽELJU

Podprogram 1: Spodbujanje razvoja dopolnilnih in dodatnih dejavnosti na kmetijah

Razlogov za uvajanje in spodbujanje dopolnilnih dejavnosti na kmetijah je več. Predvsem so to nizke cene kmetijskih pridelkov, nezanesljiv kmetijski trg, majhnost naših kmetij, težavni pogoji za kmetijsko pridelavo. Z razvojem dopolnilne dejavnosti oz. dodatne dejavnosti na kmetiji lahko gospodar oz. gospodarica kmetije

- zagotavlja socialno varnost kmečki družini
- zaposli delovno moč na kmetiji
- izkoristi lastne potenciale – prostor, znanja in spretnosti
- boljše prodaja pridelkov in izdelkov

Prav tako pa tudi država z različnimi ukrepi spodbuja razvoj dopolnilnih in dodatnih dejavnosti –(os 3 in os 4 v nacionalnem načrtu razvoja podeželja) zaradi ohranjanja poseljenosti, ohranjanja kulturne krajine, ohranjanja kmetijske zemlje in varstva kmetijskih zemljišč in voda.

Na obravnavanem območju ima 109 kmetij priglášeno eno ali več vrst dopolnilnih dejavnosti. Prevladujejo storitve s kmetijsko in gozdarsko mehanizacijo in opremo potem so še dejavnosti povezane s tradicionalnimi znanji na kmetiji od tega peka kruha, potic,..predelava lesa, ... turizem na kmetiji.

Prav tako imamo vzpostavljeno blagovno znamko Dobrote izpod Pece ki označuje kontrolirano poreklo izdelkov iz Koroške regije z namenom zagotoviti razpoznavnost izdelkov na trgu in zagotavljati dogovorjeno kakovost. V blagovno znamko je vključenih 20 proizvajalcev, potencialno se jih bo v prihodnje vključilo še 5. Blagovna znamka vključuje naslednje izdelčne splette:izdelki iz sadja, izdelke iz moke, mleko in izdelke iz mleka, zelišča in čaje, zelenjavo in izdelke iz zelenjave in med in izdelke iz medu.

V okviru aktivnosti promocije in prodaje se vključujejo tudi izdelki domače in umetnostne obrti, ki pa sicer po pravilniku niso vključeni v to blagovno znamko.

Ocena obsega letne prodaje preko organiziranih poti:16.000 kg krušnih izdelkov, 2000 l pijač, 1000 kosov marmelad, 250 kg suhega sadja, 550 kg mesnih izdelkov. Prodane količine so sicer še večje, saj proizvajalci tržijo tudi sami.

Trenutne prodajne poti:

- trgovski centri Mercator na Koroškem
- prodajni prostor Celk na Prevaljah
- sejmi in prireditve, prodaja na stojnicah
- spletna prodaja
- kataloška prodaja
- poslovna darila
- catering
- butične trgovine in turistično informacijski centri.

V obdobju 2007 – 2013 je potrebno zagotoviti ustrezno podporno okolje za razvoj novih dopolnilnih in dodatnih dejavnosti na kmetijah in spodbujati podjetnost ter ustvarjanje podjetniške klime na podeželju za razvoj novih dejavnosti ter zagotoviti podporno okolje obstoječim proizvajalcem. Predvidevamo da se bo razvilo vsaj 30 novih dopolnilnih dejavnosti.

Ukrep 1: Izvajanje vseživljenjskega učenja za razvoj dopolnilnih in dodatnih dejavnosti na podeželju

Ukrep 2: Spodbujanje trženja produktov pod skupno blagovno znamko in spodbujanje neposredne prodaje doma in na tržnicah

Ukrep 3: Vzpostavitev potrebnih skupnih predelovalnih enot

Ukrep 4: Organizacija spremljajočih servisov

Projektne ideje:

- Spodbujanje podjetnosti in trženja na podeželju
- Spodbujanje razvoja dopolnilne dejavnosti predelava lesa in pridobivanje energije iz lesne biomase
- Spodbujanje razvoja dopolnilnih dejavnosti (predelave sadja, predelava mesa, peka kruha, potic in izdelava peciva, testenin, ...)
- Klavnica

Podprogram 2: Usposabljanje in svetovanje

Prebivalcem podeželja je potrebno omogočiti pridobivanje potrebnih znanj in spretnosti za svoj osebni razvoj, prav tako pa za razvoj novih poslovnih priložnosti in rast in razvoj obstoječih dejavnosti.

Razviti in zagotoviti je potrebno potrebam prilagojene programe usposabljanja in izobraževanja, njihovo večjo dostopnost pa omogočiti s podporo ICT.

Prav tako je potrebno spodbujati in motivirati prebivalstvo na podeželju za vzpostavitev in razvoj mikro podjetij, razvoj obrti na temelju tradicionalnih znanj in za večje vključevanje žensk in mladih v poslovne aktivnosti. Ključnega pomena je tudi dostop do informacij, še posebej na manj dostopnih podeželskih območjih v regiji.

Ukrep 1: Vzpostavitev učnega centra za izvajanje usposabljanja na podeželju

Ukrep 2: Razvoj novih, potrebam prilagojenih, vsebin usposabljanja

Ukrep 3: Vzpostavitev učinkovitega sistema informiranja

Ukrep 3: Povezovanje in specializacija posameznih izvajalcev svetovanja

Ukrep 4: Povezovanje in dopolnjevanje instrumentov finančne pomoči na mednarodnem, državnem in lokalnem nivoju

Projektne ideje:

- Vzpostavitev učnega centra
- Razvoj vsebin za e-usposabljanja
- IKT in sodobna znanja kot podpora uspešnemu gospodarjenju na kmetijah
- Vzpostavitev mreže – foruma podjetniških svetovalcev, specialistov za razvoj podeželja
- Znanje je ključen dejavnik za razvoj dopolnilnih dejavnosti na kmetijah

Podprogram 3: Razvoj in trženje podeželskega turizma

Razvoj turizma na podeželju je prepoznan kot perspektivna dejavnost Koroške, še posebej s povezovanjem naravne, kulturne in tehnične dediščine. Ključen segment celovitega turističnega produkta je ponudba turističnih kmetij. Namen ukrepa je podpreti razvoj integralnega podeželskega turističnega produkta kot načina trženja produktov s kmetij in dodatne ponudbe, hkrati pa s tem omogočiti ohranjanje urejenosti okolja, kulture, tradicije in poseljenosti območja.

Operativni cilji:

- razvoj zaokroženih turističnih produktov in njihova povezava v skupno promocijo in trženje
- razvoj nočitvenih kapacitet na kmetijah
- razvoj dodatne ponudbe na kmetijah

Ukrep 1: Spodbujanje razvoja novih turističnih produktov

Ukrep 2: Nadgradnja ponudbe obstoječih tematskih poti

Ukrep 3: Promocija in trženje obstoječih produktov

Ukrep 4: Spodbujanje turističnih dejavnosti v gozdnem prostoru

Projektne ideje:

- Razvoj turističnega programa »Kolesarska pot po Koroškem podeželju«
- Razvoj tematske poti »Mlinska cesta«
- Podeželski turizem – priložnost za razvoj
- Razvoj turističnih kmetij in njihove dodatne ponudbe
- Razvoj stacionarnega turizma – izgradnja prenočitvenih kapacitet
- Ureditev turistične infrastrukture v sklopu turističnih centrov
- Ureditev gozdnih kolesarskih poti
- Ureditev in vzdrževanje gozdnih učnih poti
- Celovita analiza razvojnih možnosti in omejitev za razvoj turističnih dejavnosti v gozdnem prostoru območja
- Razvoj muzejskih zbirk
- Turistična znamka »Parki Koroške«
- Razvoj mini kongresnih centrov

Prioriteta 3: RAZVOJ KMETIJSKE IN GOZDARSKE DEJAVNOSTI

Podprogram 1: Dvig konkurenčnosti kmetijstva

Z dvigom konkurenčnosti kmetijstva želimo ohraniti ČISTE kmetije

- Ukrep 1: : Posodabljanje kmetijskih gospodarstev
- Ukrep 2: Dvig dodane vrednosti in kakovosti v pridelavi in predelavi kmetijskih proizvodov
- Ukrep 3: Dvig ravni usposobljenosti v kmetijstvu

Projektne ideje:

- Razvoj in vzpostavitev delovnih krožkov na Koroškem: vodenje kmetije kot podjetja, krave dojilje in produkcija govejega mesa, produkcija mleka,
- Strojni krožek Koroška – razširitev dejavnosti
- Analiza možnih koroških proizvodov, ki bi bili primerni za zaščito
- Dvig formalne in neformalne izobrazbe na koroških kmetijah
- Vzpostavitev celovitega sistema zbiranja podatkov za potrebe regionalnih, lokalnih programov razvoja podeželja

Podprogram 2: Razvoj travniškega sadjarstva na Koroškem

Z ohranitvijo in obnovitvijo sadovnjakov želimo ohraniti avtohtonost koroške krajine in njene dediščine in s tem povečati turistično privlačnost Koroške regije. S spodbujanjem razvoja sadjarstva na Koroškem želimo doseči predvsem gospodarski učinek – dodatni prihodek na kmetiji, ohranitev delovnih mest na kmetiji in spodbuditi razvoj novih delovnih mest v komplementarnih storitvenih dejavnostih

- Ukrep 1: Spodbujanje pridelave sadja – starih sort
- Ukrep 2: Spodbujanje predelave sadja
- Ukrep 3: Spodbujanje pridelave novih eko- proizvodov
- Ukrep 4: Prvo pogozdovanje nekmetijskih površin

Projektne ideje:

- Pogozditev površin, neprimernih za kmetijsko obdelavo

- Spodbujanje pridelave sadja na Koroškem
- Razvoj predelave sadja v sadne izdelke in njihovo trženje
- CESTA MOŠTA – kot turistični produkt

Podprogram 2: Ekološko kmetovanje

Ekološko kmetovanje se je od leta 1997 do danes precej razmahnilo. V letu 2005 je bilo v Mežiški dolini 75 ekoloških kmetij, v občini Dravograd 34 ekoloških kmetij. Skupaj torej 109 kmetij, ki so vključeni v ukrep ekološko kmetovanje. Ekološki kmetje so povezujejo in združujejo v okviru združenja ekoloških pridelovalcev DETELJICA.

Cilji podprograma so: povečanje izobrazbene strukture pridelovalcev (razna izobraževanja), seznanitev s predpisi na področju trženja (označevanje, predelava, ..), motiviranje specializiranih pridelovalcev k povečevanju pridelave oziroma motiviranje pridelovalcev za specializirano pridelavo, pomoč pri organiziranju trženja ekoloških pridelkov, pomoč pri vodenju evidenc in prilagoditvi pridelave standardom za ekološko kmetovanje, prav tako pa pri potrošnikih želimo dvig osveščenosti in informiranosti potrošnikov (razna izobraževanja, dnevi zdrave prehrane, sejmi, prireditve,...)

Ukrep 1: Spodbujanje ekološkega kmetovanja

Ukrep 2: Promocijske aktivnosti za eko proizvode

Ukrep 3: Osveščanje potrošnikov o pomenu zdrave prehrane in uporabi bio – proizvodov

Ukrep 4: Priprava in izvedba trženjske strategije za eko - proizvode

Projektne ideje:

- Spodbujanje ekološkega kmetovanja na Koroškem
- Trženje ekoloških izdelkov

Podprogram 3: Gozdarstvo

Gospodarjenje z gozdovi na območju Koroške ima dolgoletno tradicijo. V preteklosti so bili gozdovi pomembni predvsem zaradi lesa, ki je bil pomembna surovina za razvoj različnih dejavnosti, danes pa postajajo vse pomembnejše ekološke in socialne funkcije, ki jih gozdovi opravljajo. Sodobno gospodarjenje z gozdovi temelji na načelih trajnosti, sonaravnosti in večnamenskosti. Pri gospodarjenju je potrebno poleg proizvodno-ekonomskih interesov upoštevati tudi ekološke in socialne funkcije gozdov, ki so v interesu širše skupnosti. Ne glede na lastništvo, je potrebno z gozdom gospodariti tako, da ni ogrožena nobena od funkcij, ki jo opravljajo.

Ukrep 1: Izboljšanje gospodarske vrednosti gozdov

Ukrep2: Dodajanje vrednosti gozdarskim proizvodom

Ukrep 3: Vzpostavitev kmetijsko – gozdarskih sistemov na kmetijskih površinah

Ukrep 4: Plačila v okviru območij NATURA 2000

Ukrep 5: Gozdno okoljska plačila

Ukrep 6: Obnavljanje proizvodnega potenciala gozdov in uvajanje preventivnih ukrepov

Projektne ideje:

- Gradnja in vzdrževanje infrastrukture za gospodarjenje z gozdovi
- Posodobitev opreme in mehanizacije zasebnih lastnikov gozdov za delo v gozdu
- Izboljšanje kvalitete gozdov in izkoriščenosti proizvodnih zmogljivosti gozdnih rastišč
- Sanacija od plina uničenih in poškodovanih gozdov v zgornji Mežiški dolini
- Certificiranje zasebnih gozdov
- Ureditev ekstenzivnih planinskih pašnikov
- Pridobitev nadomestil lastnikom gozdov zaradi omejitev na območjih NATURA 2000
- Izločitev ekocelic za ohranjanje in krepitev biotske raznovrstnosti gozdov
- Čiščenje zaraščajočih planin (Uršlja gora, Peca, Smrekovec)
- Krepitev varovalne vloge gozdov v prostoru
- Sanacija smrekovih monokultur

Prioriteta 4: INFRASTRUKTURA

Podprogram 1: Vzpostavitev IK infrastrukture

V regiji obstajajo številni neizkoriščeni razvojni potenciali hkrati pa tudi resni razvojni problemi in očitne razlike med mestom in vasjo, ki jih je zelo težko preseči. Ena izmed učinkovitih poti za dvig kvalitete življenja v oddaljenih območjih, za boljše in nove oblike izkoriščanja razvojnih potencialov, za zmanjševanje digitalne ločnice in dvig konkurenčnosti območja je izgradnja IK infrastrukture in uporaba IKT v vseh vidikih dela, učenja, in bivanja.

Cilj programa je z izgradnjo infrastrukture in uvajanjem novih znanj omogočiti participacijo vseh razvojnih deležnikov v mrežni ekonomiji, ne da bi zapuščali lokalno/regionalno ekonomijo.

Ukrep 1: Vzpostavitev infrastrukture za razvoj na IKT temelječih oblik dela, usposabljanja in Poslovanja

Ukrep 2: Spodbujanje povezovanja, mreženja z uporabo IKT

Ukrep 3: Razvoj novih, e- oblik dela, usposabljanja in poslovanja

Projektne ideje:

- Vzpostavitev širokopasovnega podatkovnega omrežja

Podprogram 2: Ureditev in posodobitev komunalne infrastrukture

Ukrep 1: Posodobitev cestnega omrežja

Ukrep 2: Ureditev področja komunalnih odpadkov

Ukrep 3: Izboljšanje oskrbe z vodo

Projektne ideje:

- Cesta Mežica – Harmonkov križ
- Cesta Mežica – Lom
- Cesta Mežica Zg. Breg
- Cesta Mežica – Črna na Koroškem (na Štenge)

- Vodovod Reht
- Vodovod Topla
- Vodovod Žerjav
- Kanalizacijsko omrežje
- Cesta v Javorje
- Rekonstrukcija regionalne ceste Prevalje – Poljana
- Rekonstrukcija lokalnih cest (Fara – Stražišče)
- Rekonstrukcija lokalnih cest (Šentanel – Gornik)
- Rekonstrukcija lokalnih gozdnih cest
- Ureditev priključkov na regionalno cesto (Pristovnik, Glinik, Plazl)
- Rekonstrukcija posameznih ulic
- Asfaltiranje ceste Šentannelska reka – Zvonikov mlin
- Asfaltiranje pešpoti Poljana – Holmec
- Asfaltiranje pešpoti Dobja vas – Brančurnik

**I.5.4. SKLADNOST PREDVIDENIH UKREPOV Z UKREPI IZ STRATEGIJE
RAZVOJA PODEŽELJA IN REGIONALNEGA RAZVOJNEGA
PROGRAMA ZA KOROŠKO REGIJO**

Ukrepi, ki so opredeljeni v Razvojnem programu podeželja Koroške regije – Mežiška dolina in občina Dravograd so skladni z ukrepi, ki so opredeljeni v Regionalnem razvojnem programu za Koroško regijo, v glavnem programu« Kmetijstvo in podeželje» oziroma v njegovih podprogramih.

Skladnost z ukrepi Nacionalnega strateškega načrta razvoja podeželja 2007 – 2013

Politika razvoja podeželja bo podpirala predvsem prestrukturiranje kmetijstva, živilskopredelovalne industrije in gozdarstva z izvajanjem ukrepov po štirih prednostnih nalogah:

1. Posodabljanje in prestrukturiranje kmetijstva;
 2. Dvig dodane vrednosti in kakovosti v pridelavi in predelavi kmetijskih, živilskih in gozdarskih proizvodov;
 3. Trajnostno in ekonomsko učinkovitejše gospodarjenje z gozdovi;
 4. Dvig ravni usposobljenosti in povečanje zaposljivosti v kmetijstvu, živilstvu in gozdarstvu.
- Strategija razvoja podeželja Slovenije 2007-2013 (NSN) s svojimi usmeritvami zagotavlja skladnost in komplementarnost znotraj osi ter med osmi, ki prispevajo k trajnostnemu razvoju podeželja.

Usmeritve 1. osi so namenjene uspešni prilagoditvi sektorjev, ki so ključne za izboljšanje konkurenčnosti in okoljske trajnosti sektorjev ter omogočajo zaposlitve v kmetijstvu, gozdarstvu in ŽPI. Povečanje konkurenčnosti je povezano s prestrukturiranjem, tehnološkimi posodobitvami, večjo usposobljenostjo na kmetijskih gospodarstvih. Vsebine te osi so vselej skladne s sprejetimi EU in nacionalnimi standardi v kmetijstvu, gozdarstvu in pri predelavi. Usmeritve 1. osi NSN se medsebojno dopolnjujejo in prispevajo k splošnemu izpolnjevanju osnovnih standardnih zahtev s področja okolja, dobrobiti živali, higiene, varne hrane in

ostalnih standardov, ki so zahtevani pri pridelavi in predelavi. Te usmeritve tako dolgoročno izboljšujejo ekonomski položaj kmetijskih gospodarstev.

Usmeritve 2. osi skupaj vodijo k obdelanosti podeželskih območij z izvajanjem naravi prijaznih tehnologij v kmetijstvu in gozdarstvu. Pripomorejo k varovanju okolja, ohranjanju naravnih virov, proizvodnih danosti za kmetijstvo in gozdarstvo. Poseljenost podeželja in aktivnost prebivalstva na področju obdelave kmetijskih zemljišč in gospodarjenja z gozdovi je ključna za zagotavljanje trajnostnega razvoja podeželskih območij.

Usmeritve 3. osi spodbujajo podjetništvo na kmetijah ter so namenjene dvigu kvalitete bivanja na podeželju. To omogoča večjo zaposljivost in pozitivno vpliva na gospodarski razvoj podeželja ter ohranjanje naravne in kulturne dediščine. Koriščenje ostalih danosti na podeželju omogoča diverzifikacijo dejavnosti na podeželju. Aktivnosti tretje osi nadgrajujejo, dopolnjujejo in plemenitijo učinke prve in druge osi.

Podpora LEADER spodbuja razvojne aktivnosti, ki temeljijo na lokalnih potrebah, izhajajo iz lokalnih potencialov, omogočajo in vzpodbujajo partnersko sodelovanje na podeželskih območjih z aktivnim vključevanjem prebivalcev v pripravo in izvajanje aktivnosti. Izvajanje LEADER vključuje tudi usmeritve prve, druge in tretje osi.

Zastavljeni ukrepi v razvojnem programu podeželja za Mežiško dolino in občino Dravograd so skladni s predstavljenimi ukrepi Nacionalnega strateškega načrta razvoja podeželja 2007 – 2013 in tudi z usmeritvami EU na področju razvoja podeželja v novem programskem obdobju.

Skladnost na področju okolja

V juniju 2005 je Vlada RS na podlagi zakona o varstvu okolja sprejela nov predlog Nacionalnega programa varstva okolja (v nadaljevanju: NPVO), ki določa cilje in prednostne naloge na tem področju in je skladen tudi z zahtevami EU na področju varstva okolja. Sestavna dela NPVO sta tudi Nacionalni program varstva narave in Nacionalni program upravljanja z vodami. Okolju prijazni načini pridelave, ki se odražajo v ohranjanju rodovitnosti tal, varovanju okolja, ohranjanju biotske raznovrstnosti in tradicionalne

podeželske krajine pa so glavne prioritete, ki izhajajo tudi iz okoljskih strateških dokumentov na ravni EU in Slovenije in jih upoštevamo tudi v Razvojnem programu podeželja Za Mežiško dolino in občino Dravograd.

Skladnost z gozdarsko strategijo EU

Z izvajanjem aktivne politike v gozdarstvu, ki temelji na zakonu o gozdovih in podzakonskih aktih, bodo tudi gozdarstvo in gozdovi s svojo večnamensko vlogo bolj prispevali k ohranitvi in razvoju podeželja.

Cilji in aktivnosti na področju razvoja gozdarske dejavnosti v Mežiški dolini in občini Dravograd upoštevajo izhodišča gozdarske strategije EU, ki poudarja trajnostno gospodarjenje z gozdovi, temelječe na socialnih, ekonomskih, okoljskih, ekoloških, kulturnih in drugih funkcijah, pomembnih za razvoj družbe, še posebej na podeželju.

Inovativnost

Tudi inovativnost je usmeritev, ki smo jo upoštevali pri pripravi Razvojnega programa podeželja za Mežiško dolino in občino Dravograd. Inovativnost v smislu uvajanje novih tehnoloških procesov in tehnologij, novih proizvodov, novih oblik organiziranosti ali novih trgov dobrin in storitev, se neposredno odraža v zastavljenih ciljih, podprogramih in projektih.

V širšem kontekstu pa je inovativnost močno zastopana na področjih:

- Trajnostnega gospodarjenja z naravnimi viri in okolju prijaznih načinov pridelave, ki se odražajo v ohranjanju rodovitnosti tal, varovanju okolja, ohranjanju biotske raznovrstnosti in tradicionalne podeželske krajine in ki omogočajo razvoj novih socialnih, ekonomskih, okoljskih, ekoloških, kulturnih in drugih funkcij podeželskega prostora, pomembnih za razvoj celotne družbe;
- Uvajanja novih tehnoloških procesov in tehnologij, novih proizvodov, novih oblik organiziranosti ali razvoja novih trgov dobrin in storitev;
- Spodbujanja prevzema in razširitve IKT tehnologije v kmetijstvu, živilstvu in gozdarstvu kakor tudi v širšem kontekstu podeželja ;
- Spodbujanja ekološkega kmetovanja in uporabe obnovljivih virov energije.

Inovativnost se bo realizirala tako na individualni ravni kot tudi s pomočjo različnih oblik sodelovanja kmetov, zasebnih lastnikov gozdov, proizvajalcev ipd. v okviru horizontalnih oziroma vertikalnih povezav oziroma v okviru mreženja za razvoj podeželja.

Informacijske in komunikacijske tehnologije

Nacionalni strateški načrt Slovenije vključuje področje informacijsko komunikacijskih tehnologij (IKT) kot posebno obliko novosti, ki so se sicer razvile kot domena drugih področij, a se vse bolj vključujejo tudi na področje kmetijstva in podeželja. IKT igrajo pomembno vlogo pri nadaljnjem socialnem in gospodarskem razvoju slovenskega podeželja.

Tudi v Razvojnem programu podeželja za Mežiško dolino in občino Dravograd je razvoj in uveljavljanje IKT usmeritev, ki bo praktično realizirana v zastavljenih ciljih, prioritetah kot tudi projektih.

Ekološko kmetijstvo

Na področju ekološkega kmetovanja program upošteva pravne osnove ter zaveze s področja ekološkega kmetovanja na ravni EU. Ekološko kmetijstvo je v razvojni program vključeno z namenom prispevati k proizvodnji zdrave visoko kvalitetne hrane na okoljsko sprejemljiv način ter s pozitivnim vplivom na ohranjanje biodiverzitete. (ANEK).

Načrt razvoja ekološkega kmetijstva v Sloveniji (ANEK) opredeljuje glavne cilje, ki so so predvsem povečati delež ekoloških kmetij, povečati delež kmetijskih zemljišč v uporabi (KZU), združevanje interesov različnih sektorjev za ekološko kmetovanje ter prodajo in promocijo ekoživil, povečanje javnega zaupanja v ekološka živila in ekološko kmetijstvo, vključevanje ekološkega kmetijstva v izobraževalne in svetovalne programe, povečanje ponudbe kakovostnih, lokalno pridelanih in zdravju prijaznih živil/hrane na trgu, spodbujanje oblikovanja t. i. kratkih oskrbnih verig z ekoživili, povečati predelavo na kmetijah oz. v manjših podjetjih. V RPP so zasatvljeni cilji, prioritete in projekti, s katerimi bomo spodbudili razvoj ekološkega kmetovanja.

I.6. PREDVIDENI UČINEK SKUPNIH AKTIVNOSTI NA RAZVOJ PODEŽELJA

V skladu z zastavljenim strateškim in specifičnimi cilji programa, je predvideni učinek skupnih aktivnosti v Mežiški dolini in občini Dravograd postopno razviti in nato vzdrževati konkurenčnost kmetij ter razvoj dolgoročno stabilnih delovnih mest v kmetijstvu in z njim povezanih dejavnostih.

S povezovanjem nosilcev razvoja podeželja, vseh akterjev, ki delujejo na tem področju in usklajevanjem, koordiniranjem in nadziranjem izvedbenih aktivnosti, bodo doseženi naslednji neposredni učinki:

a. za lokalne skupnosti oz. regijo:

- povečano sodelovanje in skupno načrtovanje aktivnosti v regiji
- obdelana zemljišča
- ohranjena naravna dediščina
- usmerjen in koordiniran razvoj na podlagi prepoznanih priložnosti in zastavljenih prioritet
- sinergijski učinki pri zagotavljanju virov financiranja in podpornih inštrumentov – z njihovim povezovanjem, združevanjem in usmerjanjem
- boljše informiranje, seznanjenost, pretok informacij in s tem izkoriščenost vseh ukrepov, inštrumentov in pomoči, ki so kmetom na voljo
- povezovanje strokovnih delavcev z neposrednimi uporabniki – sodelovanje, skupne aktivnosti
- boljša izkoriščenost že obstoječih potencialov in kapacitet – z njihovim identificiranjem, povezovanjem in večstranskim izkoriščanjem
- širitev in nadgradnja že obstoječih aktivnosti, programov in projektov

b. za kmečko oz. podeželsko prebivalstvo:

- osveščenost kmetov za usmerjanje v dolgoročno in sonaravno kmetovanje osveščenost kmetov za razvoj novih dejavnosti na podeželju
- dostop do skupne infrastrukture in možnost njenega koriščenja
- možnost skupnega izvajanja storitev: trženja, promocije, razvoja produktov
- lažji dostop do obstoječih podpornih inštrumentov
- pomoč in podpora pri razvoju dopolnilnih in dodatnih dejavnosti
- povezovanje in dopolnjevanje ponudbe
- lažji dostop do informacij, virov financiranja, strokovne pomoči

1.7. NAČRT TRAJNEGA IZVAJANJA PROGRAMA IN UPRAVLJANJE

Za zagotovitev trajnega izvajanja, koordinacije in spremljanja Razvojnega programa podeželja Koroške regije je potrebno vzpostaviti ustrezno organizacijsko strukturo, pripraviti operativni načrt dela in definirati kazalce in načine spremljanja ter vrednotenja rezultatov in učinkov zastavljenih prioritet, podprogramov in ukrepov.

1. Organizacija struktura

S strani nosilca priprave RPP za koroško regijo in lokalnih skupnosti, ki so obravnavane v programu, bo spremljanje, usmerjanje in sodelovanje pri izvajanju aktivnosti načrtovanih v razvojnem programu opravljal Odbor za razvoj podeželja, ki je bil vzpostavljen pri RRA Koroška.

Prioritetne naloge odbora bodo:

- redno informiranje vseh pristojnih javnosti in akterjev o aktualnih zadevah na področju izvajanja Razvojnega programa podeželja, , nacionalnih strateških usmeritev, določil s strani EU...
- povezovanje in usklajevanje interesov vseh akterjev na področju razvoja podeželja in kmetijstva v regiji
- priprava in izvajanje operativnega načrta spremljanja in vrednotenja izvedbenih aktivnosti
- redno poročanje o rezultatih in učinkih oz. problemih izvedbenih aktivnosti.

2. Lokalna akcijska skupina

V skladu z določili Uredbe EU in izvajanjem programa LEADER + bo v regiji vzpostavljena lokalna akcijska skupina – (K)LAS, ki jo bodo sestavljali predstavniki partnerjev tako iz javnega kot zasebnega sektorja.

Vloga (K)LAS bo dvojna, in sicer bo na eni strani odločal o tem, kateri projekti bodo dobili finančno podporo iz programa LEADER +, spremljal in koordiniral bo izvajanje in uresničevanje zastavljene strategije razvoja podeželja v regiji, na drugi strani pa bo zagotavljal strokovno tehnično in administrativno podporo, svetovanje in pomoč izvajalcem projektov.

3. Operativni načrt dela

Načrt dela bo zastavljen za obdobje izvajanja programa in bo natančno definiral:

- vlogo in naloge vsake posamezne inštitucije oz. njenega predstavnika
- terminski načrt
- oblike in metode dela
- način informiranja in oblike poročanja.

4. Spremljanje in vrednotenje rezultatov in učinkov aktivnosti

Zastavljeni bodo ustrezni inštrumenti, kazalci in merila, na osnovi katerih se bo spremljalo in vrednotilo izvedbene aktivnosti. Že pri samem načrtovanju aktivnosti bo potrebno definirati rezultate in učinke, ki jih želimo z njimi doseči na eni strani in kazalce ter vire informacij, s katerimi bomo njihovo doseganje merili. Prav tako bo potrebno poleg sistema merjenja zastaviti tudi sistem vrednotenja učinkov in rezultatov – na osnovi načrtovanih ciljev, primerjalnih podatkov in povzročenih sprememb v okolju.

I. IZVEDBENI DEL

II.1. PREGLED PRIORITETNIH PROJEKTIH PREDLOGOV ZA OBDOBJE 2007 - 2013

1. VZPOSTAVITEV LAS

Aktivnosti oz. podprojekti:

- Priprava razvojne strategije
- Pridobitev statusa območja LEADER+
- Sklenitev partnerstva
- Vzpostavitev tehnične pisarne

Nosilec: RRA Koroška

Partnerji: CELK, A.L.P. PECA, lokalne skupnosti, ZGS OE Slovenj Gradec, KGZS KGZ Celje

2. ZNANJE ZA RAZVOJ

Aktivnosti oz. podprojekti:

- Vzpostavitev učnega centra
- Razvoj vsebin za e-usposabljanja
- Vzpostavitev mreže – foruma podjetniških svetovalcev, specialistov za razvoj podeželja
- Znanje je ključen dejavnik za razvoj dopolnilnih dejavnosti na kmetijah
- Spodbujanje podjetnosti in trženja na podeželju

Nosilec: KGZS KGZ Celje

Partnerji : CELK, A.L.P. PECA, ZZG OS SLOVENJ GRADEC, IC SMERI

3. PODEŽELSKI TURIZEM – PRILOŽNOST ZA RAZVOJ

Aktivnosti oz. podprojekti:

- Razvoj turističnega programa »Kolesarska pot po Koroškem podeželju«
- Razvoj tematske poti »Mlinska cesta« nosilec TD ŠENTANEL
- Razvoj turističnih kmetij in njihove dodatne ponudbe – KGZ CELJE
- Razvoj stacionarnega turizma – izgradnja prenočitvenih kapacitet
- Ureditev turistične infrastrukture v sklopu turističnih centrov
- Ureditev gozdnih kolesarskih poti
- Ureditev in vzdrževanje gozdnih učnih poti
- Celovita analiza razvojnih možnosti in omejitev za razvoj turistične dejavnosti na gozdnem prostoru območja

- Turistična znamka »Parki Koroške«
- Razvoj mini kongresnih centrov

Nosilec: CELK

Partnerji: lokalne skupnosti, KGZS CELJE

4. IKT IN SODOBNA ZNANJA KOT PODPORA USPEŠNEMU GOSPODARJENJU NA KMETIJAH

Aktivnosti oz. podprojekti:

- Vzpostavitev širokopasovnega podatkovnega omrežja
- IKT in sodobna znanja kot podpora uspešnemu gospodarjenju na kmetijah

Nosilec: A.L.P. PECA d.o.o.

Partnerji: TRC Koroška, KGZS KGZ Celje,

5. EKOLOŠKO KMETOVANJE NA KOROŠKEM

Aktivnosti oz. podprojekti:

- Posodabljanje in razvoj ekoloških gospodarstev (ureditev hlevov na prosto rejo)
- Podpora kmetom, ki sodelujejo v shemi ekološkega kmetijstva – certificiranje na MKGP
- Informiranje in pospeševanje prodaje Vzpostaviti možne prodajne poti za ekološke pridelke in izdelke
- Izobraževanje proizvajalcev nosilcev ekoloških kmetij na področju trženja, specializirane pridelave, na področju vodenja evidenc na ekoloških KMETIJAH
- Informiranje in osveščanje potrošnikov
- Motivirati kmete za ekološko kmetovanje

Nosilec: KGZ CELJE

Partnerji: KGZ Ptuj, DETELJICA- združenje ekoloških kmetij, ZZV Ravne na Koroškem

6. ŠUS - RAZVOJ TRAVNIŠKEGA SADJARSTVA NA KOROŠKEM

Aktivnosti oz. podprojekti:

- Pridelava – obnova sadovnjakov
- Predelava, razvoj produktov in kakovost
- trženje
- Organiziranost
- Osveščanje potrošnikov

Nosilec : sadjarska društva

Partnerji : KGZ Celje, Ptuj, MB, ZZV Ravne na Koroškem

7. OHRANIMO MANJŠE KMETIJE NA KOROŠKEM – OKREPIMO ZDRUŽENJE ZA MEDSOSEDSKO POMOČ

- Razvoj novih dejavnosti in storitev v okviru strojnih krožkov
- Nakup potrebne mehanizacije, opreme, ...

Nosilec : Strojni krožek Koroška

Partnerji : KGZ Celje,

8. IZBOLJŠANJE KVALITETE GOZDOV

Aktivnosti oz. podprojekti:

- Sanacija od plina uničenih in poškodovanih gozdov v zgornji Mežiški dolini
- Ureditev ekstenzivnih planinskih pašnikov
- Pridobitev nadomestil lastnikom gozdov zaradi omejitev na območjih NATURA 2000
- Izločitev ekocelic za ohranjanje in krepitev biotske raznovrstnosti gozdov
- Čiščenje zaraščajočih planin (Uršlja gora, Peca, Smrekovec)
- Sanacija smrekovih monokultur

9. VEČJA IZKORIŠČENOST PROIZVODNIH ZMOGLJIVOSTI GOZDNIH RASTIŠČ

Aktivnosti oz. podprojekti:

- Gradnja in vzdrževanje infrastrukture za gospodarjenje z gozdovi
- Posodobitev opreme in mehanizacije zasebnih lastnikov gozdov za delo v gozdu
- Spodbujanje razvoja dopolnilne dejavnosti predelava lesa in pridobivanje energije iz lesne biomase
- Certificiranje zasebnih gozdov
- Krepitev varovalne vloge gozdov v prostoru

10. UREDITEV INFRASTRUKTURE

Aktivnosti oz. podprojekti:

- Cesta Mežica – Harmonkov križ
- Cesta Mežica – Lom
- Cesta Mežica Zg. Breg
- Cesta Mežica – Črna na Koroškem (na Štenge)
- Vodovod Reht
- Vodovod Topla
- Vodovod Žerjav
- Kanalizacijsko omrežje
- Cesta v Javorje

- Rekonstrukcija regionalne ceste Prevalje – Poljana
- Rekonstrukcija lokalnih cest (Fara – Stražišče)
- Rekonstrukcija lokalnih cest (Šentanel – Gornik)
- Rekonstrukcija lokalnih gozdnih cest
- Ureditev priključkov na regionalno cesto (Pristovnik, Glinik, Plazl)
- Rekonstrukcija posameznih ulic
- Asfaltiranje ceste Šentannelska reka – Zvonikov mlin
- Asfaltiranje pešpoti Poljana – Holmec
- Asfaltiranje pešpoti Dobja vas – Brančurnik

**OBČINE ČRNA NA KOROŠKEM, MEŽICA, PREVALJE, RAVNE NA KOROŠKEM
IN DRAVOGRAD**

II.1.1. Prioriteta 1: RAZVOJNE AKTIVNOSTI

| PROJEKTNE IDEJE | NOSILEC | PARTNERJI | FINANČNA VREDNOST |
|---|----------------|--|------------------------------|
| Priprava razvojnega programa podeželja oz. razvojne strategije | RRA Koroška | A.L.P. PECA d.o.o., NEGOJ d.o.o., KGZ Celje, Ptuj, ZZGS Slovenj Gradec, občine | 12.500 € |
| Vzpostavitev LAS | RRA Koroška | A.L.P. PECA d.o.o., CELK, KGZ Celje | 12.500 € |
| Priprava vloge za pridobitev statusa območja LEADER + | RRA Koroška | A.L.P. PECA d.o.o., CELK, KGZ Celje | 12.500 € |
| Vzpostavitev in izvajanje pisarne za tehnično podporo izvajanju programa LEADER + | RRA Koroška | A.L.P. PECA d.o.o., CELK,KGZ CELJE | 335.000 € |
| Ustanavljanje društev lastnikov gozdov | | | |
| Ustanavljanje skupin za izvajanje del v zasebnih gozdovih | | | |

**OBČINE ČRNA NA KOROŠKEM, MEŽICA, PREVALJE, RAVNE NA KOROŠKEM
IN DRAVOGRAD**

II.1.2. Prioriteta 2: PODJETNIŠTVO NA PODEŽELJU

| PROJEKTNE IDEJE | NOSILEC | PARTNERJI | FINANČNA VREDNOST |
|---|-----------------------|---|------------------------------|
| DOBROTE IZPOD PECE - Povezovanje in skupen nastop na trgu | CELK | A.L.P. PECA d.o.o., KGZ Celje | 124.000 € |
| Spodbujanje razvoja dopolnilne dejavnosti predelave lesa in pridobivanja energije iz lesne bio mase | | | |
| Spodbujanje razvoja dopolnilnih dejavnosti (predelave sadja, predelave mesa, peka kruha, potic in izdelava peciva, testenin...) | KGZ CELJE | PC SG, KKGZ, SREDNJA GOSTINSKA ŠOLA, | 50.000 € |
| Vzpostavitev učnega centra za izvajanje usposabljanja na podeželju | CELK | A.L.P. PECA, KGZ Celje, | 424.033 € |
| Znanje je ključen dejavnik za razvoj podeželja | KGZ Celje | A.L.P. PECA, CELK | 85.000 € |
| IKT in sodobna znanja kot podpora uspešnemu gospodarjenju na kmetijah | A.L.P. PECA d.o.o. | CELK, KGZ Celje | 600.000 € |
| Razvoj turističnega programa »Kolesarska pot po Koroškem podeželju« | | | |
| Razvoj tematske poti »Mlinska cesta« | | | |
| Izberite Koroško | CELK | A.L.P. PECA, KGZS CELJE | 69.000 € |
| Razvoj turističnih kmetij in njihove dodatne ponudbe | KGZ Celje | Združenje turističnih kmetij Slovenije , CELK | 77.000 € |
| Razvoj stacionarnega turizma – izgradnja prenočitvenih kapacitet | | | |
| Ureditev turistične | | | |

**OBČINE ČRNA NA KOROŠKEM, MEŽICA, PREVALJE, RAVNE NA KOROŠKEM
IN DRAVOGRAD**

| | | | |
|---|-----------------|---|-----------|
| infrastrukture v sklopu turističnih centrov | | | |
| Ureditev gozdnih kolesarskih poti | | | |
| Ureditev in vzdrževanje gozdnih učnih poti | | | |
| Celovita analiza razvojnih možnosti in omejitev za razvoj turističnih dejavnosti v gozdnem prostoru območja | | | |
| Razvoj mini kongresnih centrov | Občina Prevalje | Društva v občini, čezmejni partnerji | 375.563 € |
| Razvoj muzejskih zbirk | Občina Prevalje | Društva v občini, druge občine v Mežiški dolini | 292.105 € |
| Turistična znamka »Parki koroške« | Občina Prevalje | Društva v občini, druge občine v Mežiški dolini, čezmejni partnerji | 342.180 € |

**OBČINE ČRNA NA KOROŠKEM, MEŽICA, PREVALJE, RAVNE NA KOROŠKEM
IN DRAVOGRAD**

II.1.3. Prioriteta 3: RAZVOJ KMETIJSKE IN GOZDARSKE DEJAVNOSTI

| PROJEKTNE IDEJE | NOSILEC | PARTNERJI | FINANČNA VREDNOST |
|--|--------------------------|---|--------------------------|
| Razvoj in vzpostavitev delovnih krožkov na Koroškem: vodenje kmetije kot podjetja, krave dojilje in produkcija govejega mesa, produkcija mleka | KGZ CELJE | LFI KOROŠKA, KGZ PTUJ | 200.000 € |
| Strojni krožek Koroška, razširitev dejavnosti | STROJNI KROŽEK | KGZ CELJE | 50.000 € |
| Postavitev klavnice | OBČINA RAVNE NA KOROŠKEM | | 626.000 € |
| Analiza možnih koroških proizvodov, ki bi bili primerni za zaščito porekla | | | |
| Dvig ravni formalne in neformalne izobrazbe na Koroških kmetijah | KGZ CELJE | KGZ PTUJ , SREDNJA KMETIJSKA ŠOLA ŠENTJUR, KOVIVIS, | 120. 000 € |
| Vzpostavitev celovitega sistema zbiranja podatkov za potrebe regionalnih, lokalnih programov razvoja podeželja | | | |
| Pogozditev površin, neprimernih za kmetijsko obdelavo | | | |
| Spodbujanje ekološkega kmetovanja | KGZ Celje, | CELK, Združenje ekoloških kmetij Deteljica , KGZ Ptuj | 73.000 € |
| Vzpostavitev ekoloških tržnic – NAKUP mobilnih tržnic | | | |
| Gradnja in vzdrževanje | | | |

**OBČINE ČRNA NA KOROŠKEM, MEŽICA, PREVALJE, RAVNE NA KOROŠKEM
IN DRAVOGRAD**

| | | | |
|---|--|--|--|
| infrastrukture za gospodarjenje z gozdovi | | | |
| Posodobitev opreme in mehanizacije zasebnih lastnikov gozdov za delo v gozdu | | | |
| Izboljšanje kvalitete gozdov in izkoriščenosti proizvodnih zmožljivosti gozdnih rastišč | | | |
| Sanacija od plina uničenih in poškodovanih gozdov v zgornji Mežiški dolini | | | |
| Certificiranje zasebnih gozdov | | | |
| Ureditev ekstenzivnih planinskih pašnikov | | | |
| Pridobitev nadomestil lastnikom gozdov zaradi omejitev na območjih NATURA 2000 | | | |
| Izločitev ekocelic za ohranjanje in krepitev biotske raznoverstnosti gozdov | | | |
| Čiščenje zaraščajočih planin | | | |
| Krepitev varovalne vloge gozdov v prostoru | | | |
| Sanacija smrekovih monokultur | | | |

**OBČINE ČRNA NA KOROŠKEM, MEŽICA, PREVALJE, RAVNE NA KOROŠKEM
IN DRAVOGRAD**

II.1.4. Prioriteta 4: INFRASTRUKTURA

| PROJEKTNE IDEJE | NOSILEC | PARTNERJI | FINANČNA VREDNOST |
|---|-------------------------|--|------------------------------|
| Vzpostavitev širokopasovnega podatkovnega omrežja | A.L.P. PECA d.o.o. | TRC Koroška, RRA Koroška, SGN, lokalne skupnosti | 600.278 € |
| Cesta Mežica – zgornji Breg | Občina Mežica | | 179.436 € |
| Cesta Mežica – Harmonkov križ | Občina Mežica | | 300.451 € |
| Cesta Mežica - Lom | Občina Mežica | | 79.285 € |
| Cesta Štenge | Občina Mežica | | 104.323 € |
| Vodovod Šumc - Reht | Občina Mežica | | 83.458 € |
| Vodovod Topla | Občina Črna na Koroškem | | 1.877.817 € |
| Vodovod Žerjav | Občina Črna na Koroškem | | 417.292 € |
| Kanalizacijsko omrežje | Občina Črna na Koroškem | | 234.602 € |
| Rekonstrukcija regionalne ceste Prevalje - Poljana | Občina Prevalje | MOP | 333.834 € |
| Rekonstrukcija lokalnih cest (Fara – Stražišče) | Občina Prevalje | | 83.458 € |
| Rekonstrukcija lokalnih cest (Šentanel – Gornik) | Občina Prevalje | MOP | 166.917 € |
| Rekonstrukcija lokalnih gozdnih cest | Občina Prevalje | MKGP | 642.631 € |
| Ureditev priključkov na regionalno cesto (Pristovnik, Glink, Plazl) | Občina Prevalje | MOP | 250.375 € |
| Rekonstrukcija posameznih ulic | Občina Prevalje | MOP | 459.022 € |

**OBČINE ČRNA NA KOROŠKEM, MEŽICA, PREVALJE, RAVNE NA KOROŠKEM
IN DRAVOGRAD**

| | | | |
|---|-------------------------|---------------------|-----------|
| Asfaltiranje ceste Šentanelška reka – Zvonikov mlin | Občina Prevalje | MOP | 83.458 € |
| Asfaltiranje pešpoti Poljana - Holmec | Občina Prevalje | ARR (INTERREG IIIA) | 35.636 € |
| Asfaltiranje pešpoti Dobja vas - Brančurnik | Občina Prevalje | | 29.210 € |
| Cesta v Javorje | Občina Črna na Koroškem | | 154.398 € |

**II.2. OPERATIVNI NAČRT IZVEDBENIH PROJEKTOV ZA OBDOBJE
2007 – 2008**

| PROJEKT | NOSILEC | VREDNOST | PARTNERJI |
|---|--|-----------------|---|
| Znanje za ohranitev in razvoj koroškega podeželja | KGZS CELJE | 140.000 € | CELK, A.L.P. PECA, izobraževalne organizacije |
| Travniški nasadi, predelava sadja... | Sadjarska društva | 100.000 € | Sadjarska društva, KGZS Celje, Ptuj |
| Conacija NATURA 2000 | Projektno partnerstvo za zahodno Pohorje | 50.000 € | Lokalne skupnosti, MKGP |
| Priprava razvojnega programa podeželja oz. razvojne strategije | RRA Koroška | 12.500 € | A.L.P. PECA, CELK, KGZS KGZ Celje, ZGS OE SG, lokalne skupnosti |
| Vzpostavitev LAS | RRA Koroška | 12.500 € | A.L.P. PECA, CELK, KGZS KGZ Celje, ZGS OE SG, lokalne skupnosti |
| Priprava vloge za pridobitev statusa območja LEADER + | RRA Koroška | 12.500 € | A.L.P. PECA, CELK, KGZS KGZ Celje |
| Vzpostavitev in izvajanje pisarne za tehnično podporo izvajanju programa LEADER + | RRA Koroška | 335.000 € | CELK, A.L.P. PECA |
| DOBROTE IZPOD PECE - Povezovanje in skupen nastop na trgu | CELK | 124.000 € | Lokalne skupnosti, KGZ Celje |
| Vzpostavitev učnega centra za izvajanje usposabljanja na podeželju | CELK | 424.033 € | A.L.P. PECA, KGZ Celje, |
| IKT in sodobna znanja kot podpora uspešnemu gospodarjenju na kmetijah | A.L.P. PECA | 600.000 € | CELK, TRC KOROŠKE, KGZ Celje |
| Izberite Koroško | CELK | 69.000 € | A.L.P. PECA, KGZS Celje |
| Razvoj turističnih kmetij in njihove dodatne ponudbe | KGZ Celje | | Združenje turističnih kmetij Slovenije, CELK |
| Razvoj mini kongresnih centrov | Občina Prevalje | 375.563 € | Društva v občini, čezmejni partnerji |

**OBČINE ČRNA NA KOROŠKEM, MEŽICA, PREVALJE, RAVNE NA KOROŠKEM
IN DRAVOGRAD**

| | | | |
|---|--------------------------|-----------|---|
| Razvoj muzejskih zbirk | Občina Prevalje | 292.105 € | Društva v občini, lokalne skupnosti |
| Turistična znamka »Parki Koroške« | Občina Prevalje | 342.180 € | Društva v občini, lokalne skupnosti, čezmejni partnerji |
| Spodbujanje ekološkega kmetovanja | KGZ Celje, KGZ Ptuj | 90.000 € | CELK, Združenje ekoloških kmetij DETELJICA |
| Postavitev klavnice | Občina Ravne na Koroškem | 626.000 € | |
| Vzpostavitev širokopasovnega podatkovnega omrežja | A.L.P. PECA d.o.o. | 600.278 € | TRC Koroška, RRA Koroška, SGN, lokalne skupnosti |
| Cesta Mežica – zgornji Breg | Občina Mežica | 179.436 € | |
| Cesta Mežica – Harmonkov križ | Občina Mežica | 300.451 € | |
| Cesta Mežica - Lom | Občina Mežica | 79.285 € | |
| Cesta Štenge | Občina Mežica | 104.323 € | |
| Vodovod Šumc - Reht | Občina Mežica | 83.458 € | |
| Vodovod Topla | Občina Črna na Koroškem | 1.877.817 | |
| Vodovod Žerjav | Občina Črna na Koroškem | 417.292 € | |
| Kanalizacijsko omrežje | Občina Črna na Koroškem | 234.602 € | |
| Rekonstrukcija regionalne ceste Prevalje - Poljana | Občina Prevalje | 333.834 € | MOP |
| Rekonstrukcija lokalnih cest (Fara – Stražišče) | Občina Prevalje | 83.458 € | |
| Rekonstrukcija lokalnih cest (Šentanel – Gornik) | Občina Prevalje | 166.917 € | MOP |
| Rekonstrukcija lokalnih gozdnih cest | Občina Prevalje | 642.631 € | MKGP |
| Ureditev priključkov na regionalno cesto (Pristovnik, Glink, Plazl) | Občina Prevalje | 250.375 € | MOP |
| Rekonstrukcija posameznih ulic | Občina Prevalje | 459.022 € | MOP |
| Asfaltiranje ceste Šentannelska reka – Zvonikov mlin | Občina Prevalje | 83.458 € | MOP |
| Asfaltiranje pešpoti Poljana - Holmec | Občina Prevalje | 35.636 € | ARR (INTERREG IIIA) |
| Asfaltiranje pešpoti Dobja vas - Brančurnik | Občina Prevalje | 29.210 € | |
| Cesta v Javorje | Občina Črna na Koroškem | 154.398 € | |

VIRI

- Regionalni razvojni program za Koroško regijo 2001 - 2006, avgust 2001
- Strategija razvoja kmetijstva in podeželja na območju Mežiške doline in Dravograda za obdobje 2000 – 2005, Ravne na Koroškem, september 1999
- Razvojni programi podeželja danes in jutri, predstavitev MKGP, Ljubljana april 2004
- Podjetnik, avgust 2003, Viktor Vaupot: Novi izzivi za podeželje
- Ministrstvo za kmetijstvo, gozdarstvo in prehrano