

TEHNIČNO POROČILO

1. OPIS GRADNJE IN NJENIH ZNAČILNOSTI:

ZD Tolmin že dalj časa opozarja na oteženo izvajanje dodeljenih osnovnih zdravstvenih programov. Izčrpno poročilo iz leta 2019 transparentno prikazuje obseg delujočih ambulant in njihove pomanjkljivosti, racionalizacija izrabe obstoječih prostorov ambulant z dvoizmenskimi urniki ter uporabo istih ambulant za različne programe. Kljub navedeni racionalizaciji še vedno ni možno izvajati vseh že pred časom dodeljenih programov ZD Tolmin. S pojavom Covid-a so nastopile še dodatne prostorske potrebe, ki se jih improvizirano rešuje s kontejnerji.

Ugotavlja se, da se v okviru vsakega programa zdravstvenega doma - ZD izkazuje potreba po dodatni ambulanti, pri čemer je prostorsko najzahtevnejši program nujne medicinske pomoči »satelitski urgentni center« – SUC, ki pa je tudi najnujnejši.

Ob pregledu zasnove prostorov ZD Tolmin in analizi delovanja služb znotraj njega se je ugotovilo, da je možno z delno reorganizacijo posameznih zdravstvenih sklopov in prostorsko racionalizacijo zagotoviti precejšnji del manjkajočih prostorov ambulant v okviru gabaritov obstoječega ZD. Potrebna pa je tudi vzpostavitev neizrabljenega podstrešja objekta v normalno etažo in manjša centralna prizidava – povezava obstoječih delov ZD v vseh treh nivojih. S tem bi se obenem zagotovilo še univerzalni dostop do vseh programov, tudi invalidom, kar sedaj ni možno.

Opisane ugotovitve so predmet obravnave te projektne dokumentacije.

1.1 OBSTOJEČE STANJE

Objekt ZD Tolmin je sestavljen iz treh delov: del A zgrajen leta 1963, del B zgrajen s krajšim časovnim zamikom ter prizidava C zgrajena leta 1996. Vse tri dele povezuje nadstrešek na nivoju pritličja.

Del A obsega tri nivoje (klet, pritličje, nadstropje), del B dva funkcionalna nivoja (pritličje, nadstropje) in nižje podstrešje, del C pa tri nivoje (klet, pritličje, mansarda). Kletni prostori dela B so dostopni neposredno s terena. Etaže v delu A in v delu B so povezane z notranjim stopniščem. Objekt nima dvigala.

1.2 NAČRTOVANA IZVEDBA

Zagotavljanje manjkajočih ambulant in servisnih prostorov ter odprava pomanjkljivosti se predvideva z združevanjem istovrstnih dejavnosti - programov v zaokroženo celoto. V ta namen se načrtuje manjša reorganizacija posameznih zdravstvenih sklopov, nadzidava podstrešja dela B ter centralno prizidavo. Prizidava je razdeljena v dva dela: D1 ki povezuje nivojsko vse dele objekta (A, B, C), tu je med drugim tudi centralno stopnišče in dvigalo, ter prizidava D2 samo na nivoju kleti.

Prostore SUC-a se uredi v delu B na nivoju kleti; ambulantni prostori so umeščeni v prostoru sedanjih garaž in pomožnih prostorov reševalcev, parkiranje in priprava reševalnih vozil pa se bo vršilo na obstoječem parkingu, ki se ga nadkrije z nadstreškom.

S premikom urgentne dejavnosti iz dela A v del B se zagotovi tudi ustrežnejšo zunanjo prometno ureditev – razmejitev urgentno prometnih površin od peš dostopa pacientov do glavnega vhoda ZD, preko katerega se dostopa do vseh ambulant. Urgentno prometne površine –SUCa so neposredno vezane na obstoječe cestno omrežje mesta. Lokacija ZD Tolmin meji na vseh straneh neposredno na javne prometne površine.

Objekt ima urejene komunalne priključke. Za morebitne potrebe rezervnega električnega napajanja se namesti agregat.

Pri načrtovanju se je upoštevalo določila Tehnične smernice za zdravstvene objekte, obstoječo konstrukcijsko zasnovo vseh delov objekta in dejstvo, da bo potrebno načrtovana dela izvajati fazno zaradi zagotavljanja nemotenega delovanja ZD med njegovo prenovo.



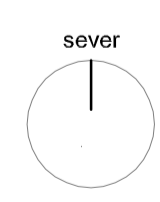
- - Poligonska točka
- - Vodovodni jašek - pravokoten
- - Nadzemni hidrant
- - Podzemni hidrant
- - Kanalski jašek - pravokoten
- - Kanalski jašek - okrogel
- - Požiralnik - okrogel
- - Svetilka na drogu
- - Jašek komunalnih vodov - pravokoten
- - Telefonski jašek - pravokoten
- - Jašek javne razsvetljave - pravokoten
- - Električna omarica
- - Listnato drevo
- △ - Spomenik
- - Električni jašek - pravokoten
- w w - Travnik

- vodovod
- el.NN pod.
- mešana kanalizacija
- meteorna kanalizacija
- fekalna kanalizacija
- rešetka
- rampa
- TK kabel nad.
- TK kabel pod.
- oporni zid
- zidana ograja
- urejena meja
- parcelna meja
- živa meja

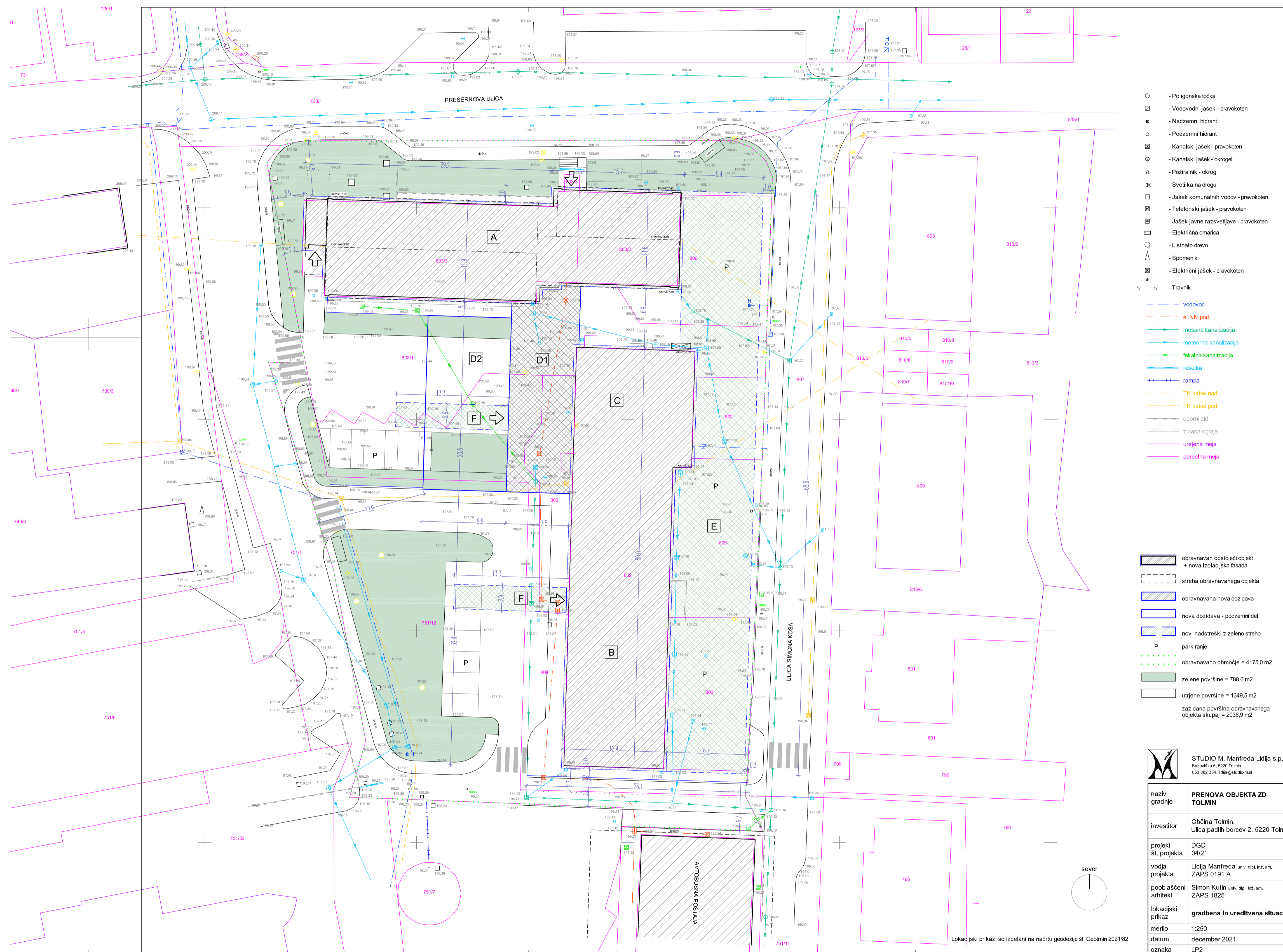
- ▨ obravnavani obstoječi objekti
- ▨ streha objekta
- ▨ nadstreški
- ▨ zelene površine
- ▨ utrjene površine
- ▨ obravnavano območje = 4175,0 m²
- TO 24 - CDz enota urejanja prostora po OPN Toolmin

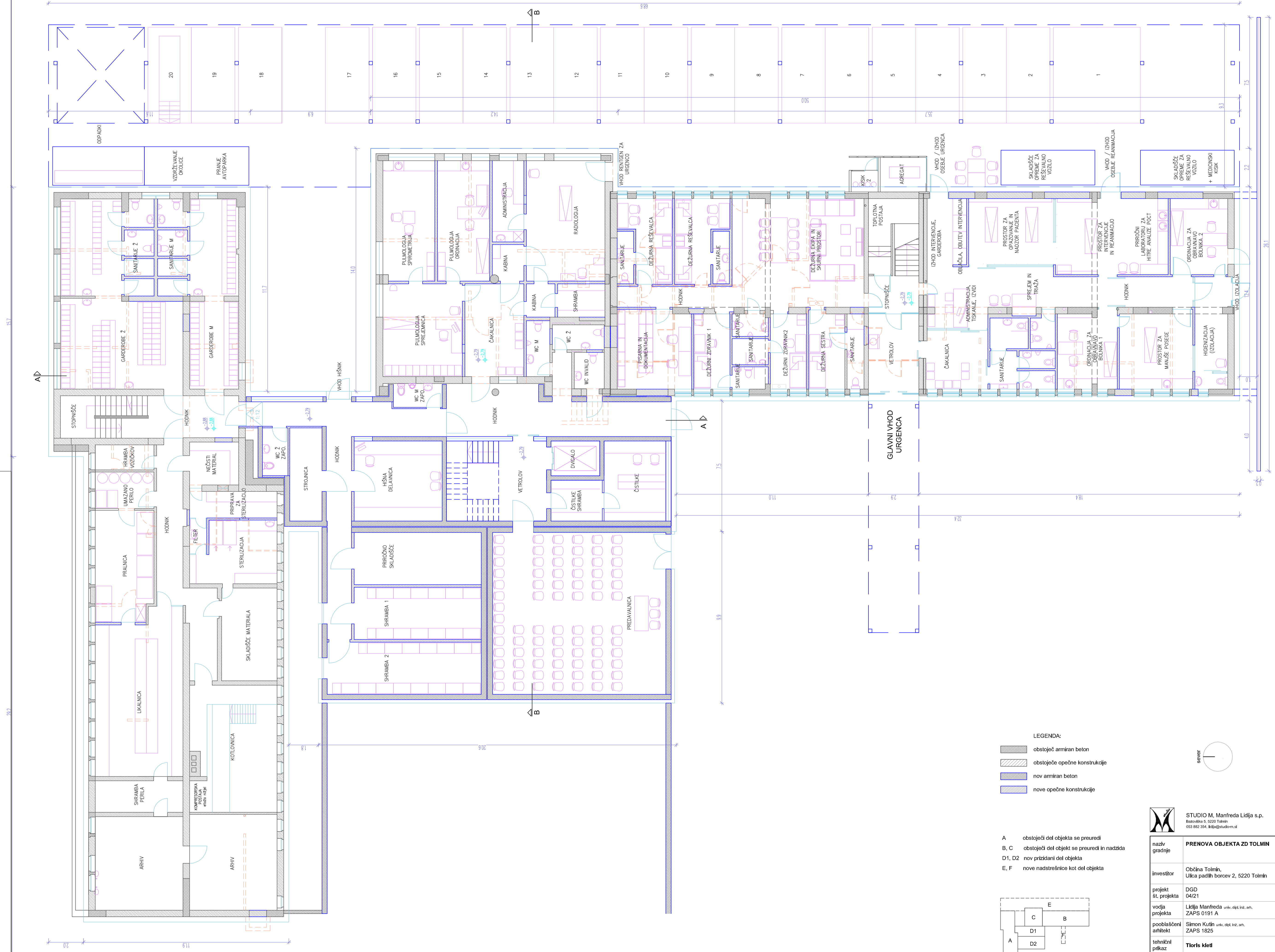
STUDIO M. Manfreda Lidija s.p.
 Bačeva ul. 5, 5220 Tolmin
 053 882 354, kdija@studio-m.si

naziv gradnje	PRENOVA OBJEKTA ZD TOLMIN
investitor	Občina Tolmin, Ulica padlih borcev 2, 5220 Tolmin
projekt št. projekta	DGD 04/21
vodja projekta	Lidija Manfreda univ. dipl. inž. arh. ZAPS 0191 A
pooblaščen arhitekt	Simon Kutin univ. dipl. inž. arh. ZAPS 1825
lokacijski prikaz	situacija obstoječega stanja
merilo	1:250
datum	december 2021
oznaka	LP1



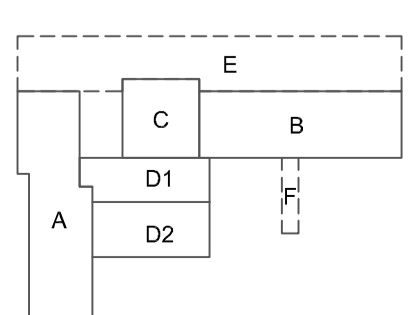
Lokacijski prikazi so izdelani na načrtu geodezije št. Geomin 2021/82





- LEGENDA:**
- obstoječ amiran beton
 - obstoječe opečne konstrukcije
 - nov amiran beton
 - nove opečne konstrukcije

- A obstoječi del objekta se preuredi
- B, C obstoječi del objekta se preuredi in nadzida
- D1, D2 nov prizidani del objekta
- E, F nove nadstrešnice kot del objekta



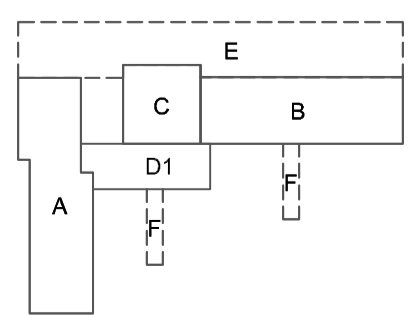
STUDIO M. Manfreda Lidija s.p.
 Bazoviška 5, 5220 Tolmin
 053 882 354, info@studio-m.si

naziv gradnje	PRENOVA OBJEKTA ZD TOLMIN
investitor	Občina Tolmin, Ulica padlih borcev 2, 5220 Tolmin
projekt št. projekta	DGD 04/21
vodja projekta	Lidija Manfreda univ. dipl. inž. arh. ZAPS 0191 A
pooblaščen arhitekt	Simon Kutin univ. dipl. inž. arh. ZAPS 1825
tehnični prikaz	Tloris klet
merilo	1:100
datum	december 2021
oznaka	TP1

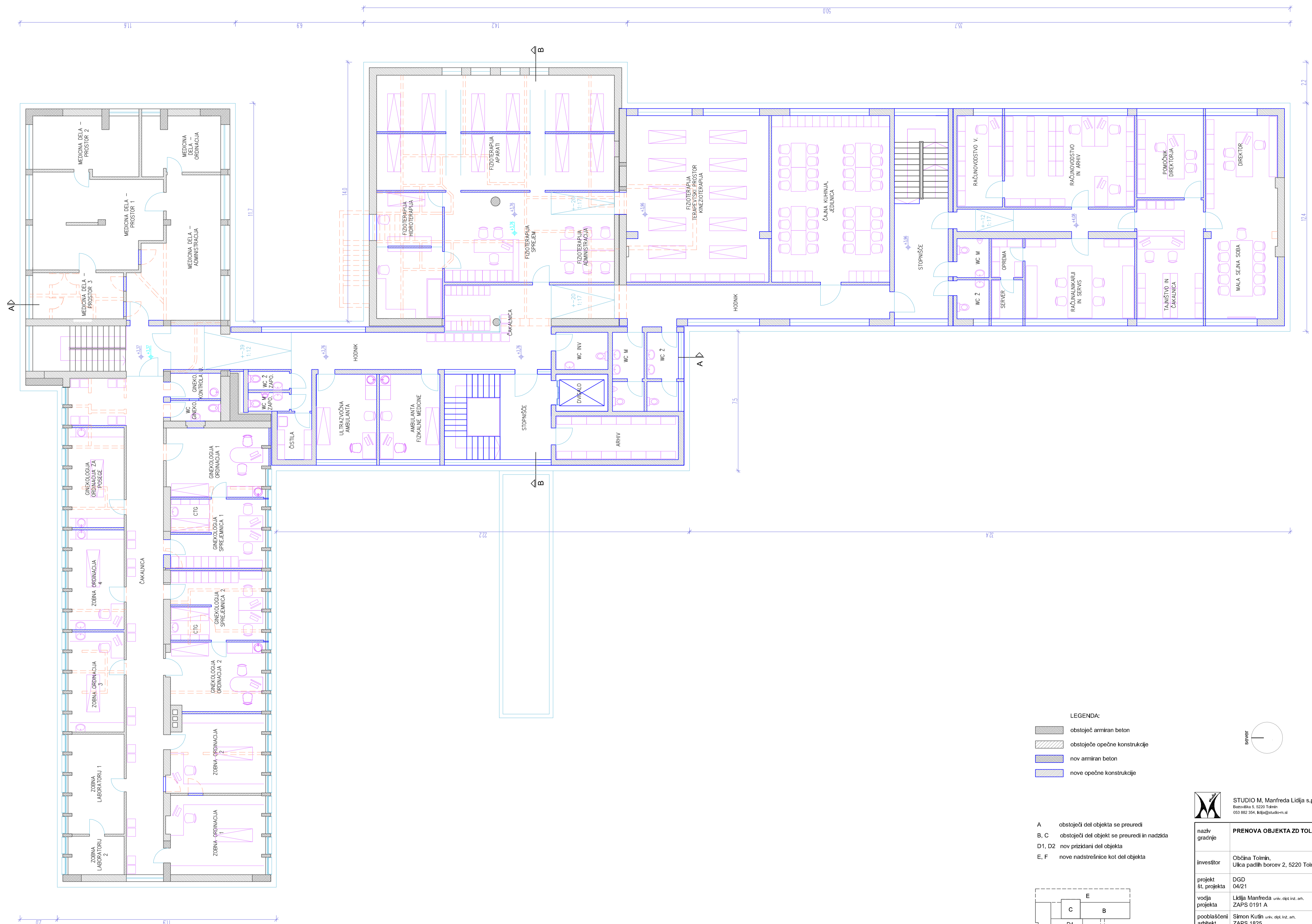


- LEGENDA:**
- obstoječ armiran beton
 - obstoječe opečne konstrukcije
 - nov armiran beton
 - nove opečne konstrukcije

- A obstoječi del objekta se preuredi
- B, C obstoječi del objekta se preuredi in nadzida
- D1, D2 nov prizidani del objekta
- E, F nove nadstrešnice kot del objekta

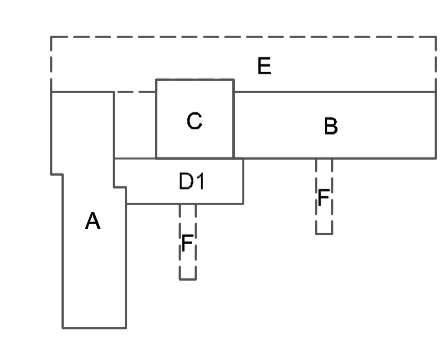



 STUDIO M. Manfreda Lidija s.p. Batzovška 5, 5220 Tolmin 053 882 354, info@studio-m.si	
naziv gradnje	PRENOVA OBJEKTA ZD TOLMIN
investitor	Občina Tolmin, Ulica padlih borcev 2, 5220 Tolmin
projekt št. projekta	DGD 04/21
vodja projekta	Lidija Manfreda univ. dipl. inž. arh. ZAPS 0191 A
pooblaščen arhitekt	Simon Kutin univ. dipl. inž. arh. ZAPS 1825
tehnični prikaz	Tloris prtiličja
merilo	1:100
datum	december 2021
oznaka	TP2

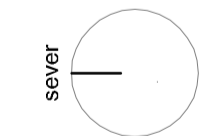


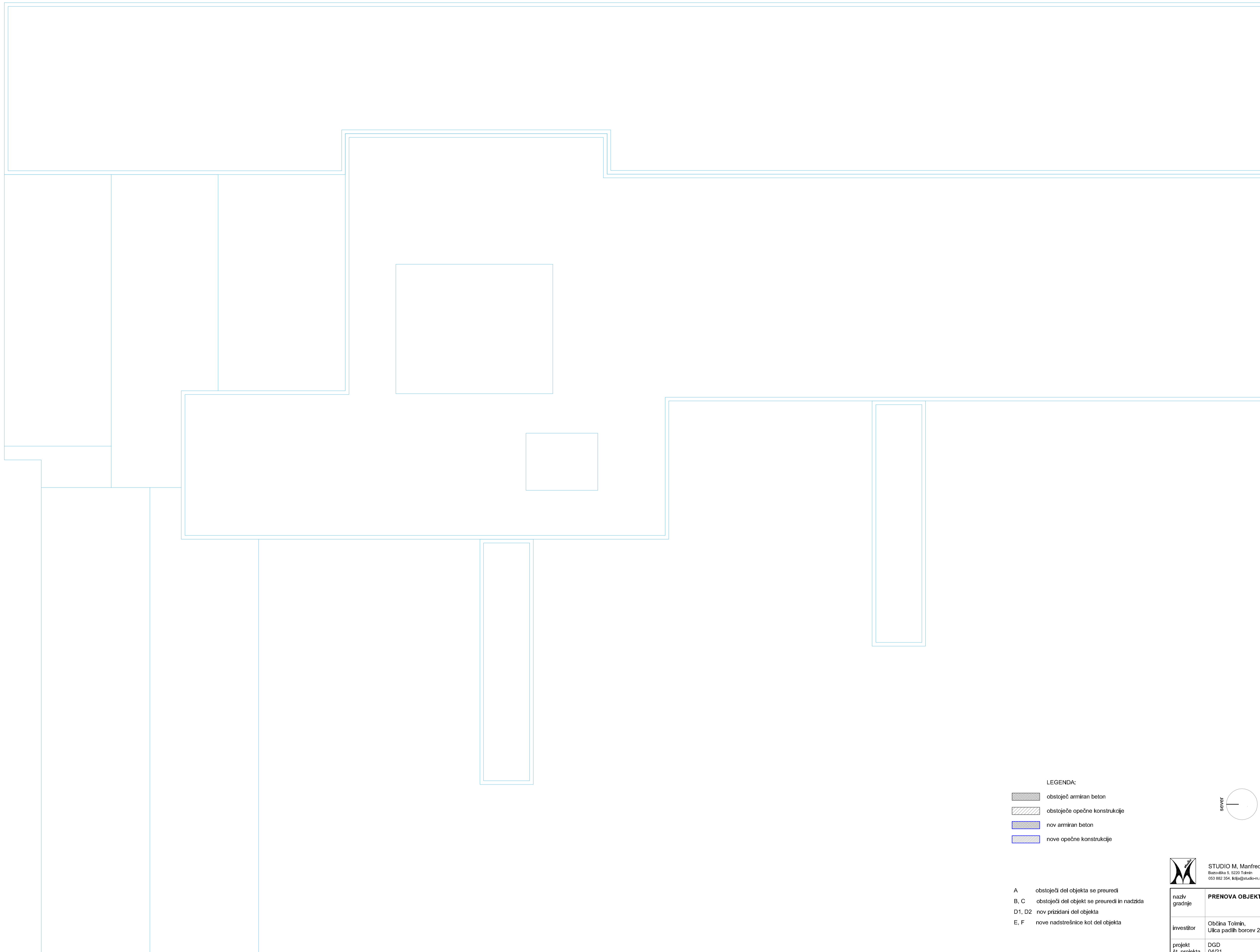
- LEGENDA:**
- obstoječ armiran beton
 - obstoječe opečne konstrukcije
 - nov armiran beton
 - nove opečne konstrukcije





- A obstoječi del objekta se preuredi
- B, C obstoječi del objekta se preuredi in nadzida
- D1, D2 nov prizidani del objekta
- E, F nove nadstrešnice kot del objekta



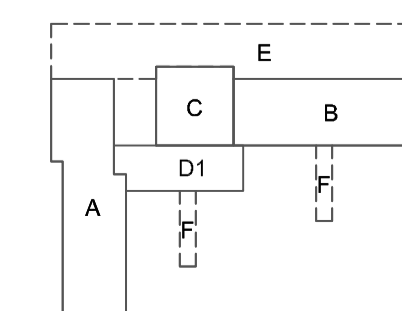
 STUDIO M. Manfreda Lidija s.p. Bazoviška 5, 5220 Tolmin 053 882 354, info@studio-m.si	
naziv gradnje	PRENOVA OBJEKTA ZD TOLMIN
investitor	Občina Tolmin, Ulica padlih borcev 2, 5220 Tolmin
projekt št. projekta	DGD 04/21
vodja projekta	Lidija Manfreda univ. dipl. inž. arh. ZAPS 0191 A
pooblaščen arhitekt	Simon Kutin univ. dipl. inž. arh. ZAPS 1825
tehnični prikaz	Tloris nadstropja
merilo	1:100
datum	december 2021
oznaka	TP3





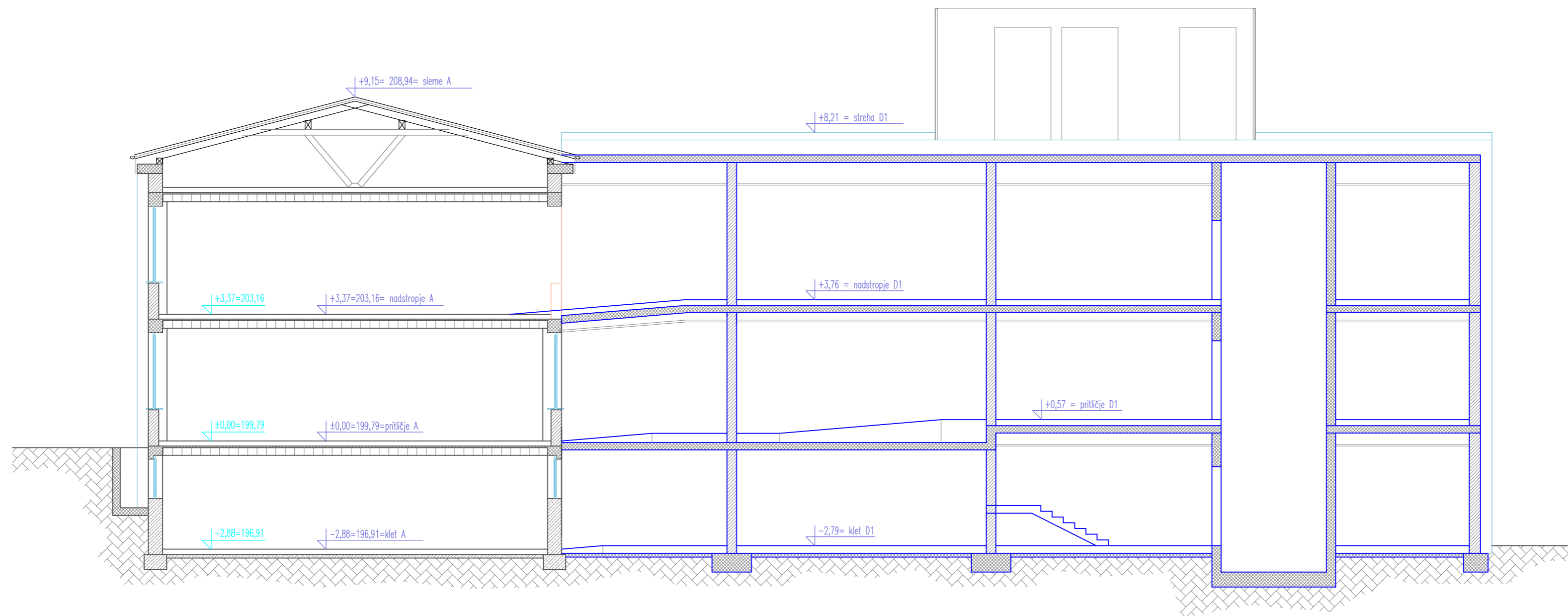
- LEGENDA:
-  obstoječ armiran beton
 -  obstoječe opečne konstrukcije
 -  nov armiran beton
 -  nove opečne konstrukcije

- A obstoječi del objekta se preuredi
- B, C obstoječi del objekta se preuredi in nadzida
- D1, D2 nov prizidani del objekta
- E, F nove nadstrešnice kot del objekta







 STUDIO M. Manfreda Lidija s.p.
 Bazoviška 5, 5220 Tolmin
 053 882 354, lidija@studio-m.si

naziv gradnje	PRENOVA OBJEKTA ZD TOLMIN
investitor	Občina Tolmin, Ulica padlih borcev 2, 5220 Tolmin
projekt št. projekta	DGD 04/21
vodja projekta	Lidija Manfreda univ. dipl. inž. arh. ZAPS 0191 A
pooblaščen arhitekt	Simon Kutin univ. dipl. inž. arh. ZAPS 1825
tehnični prikaz	Tloris strehe
merilo	1:100
datum	december 2021
oznaka	TP4



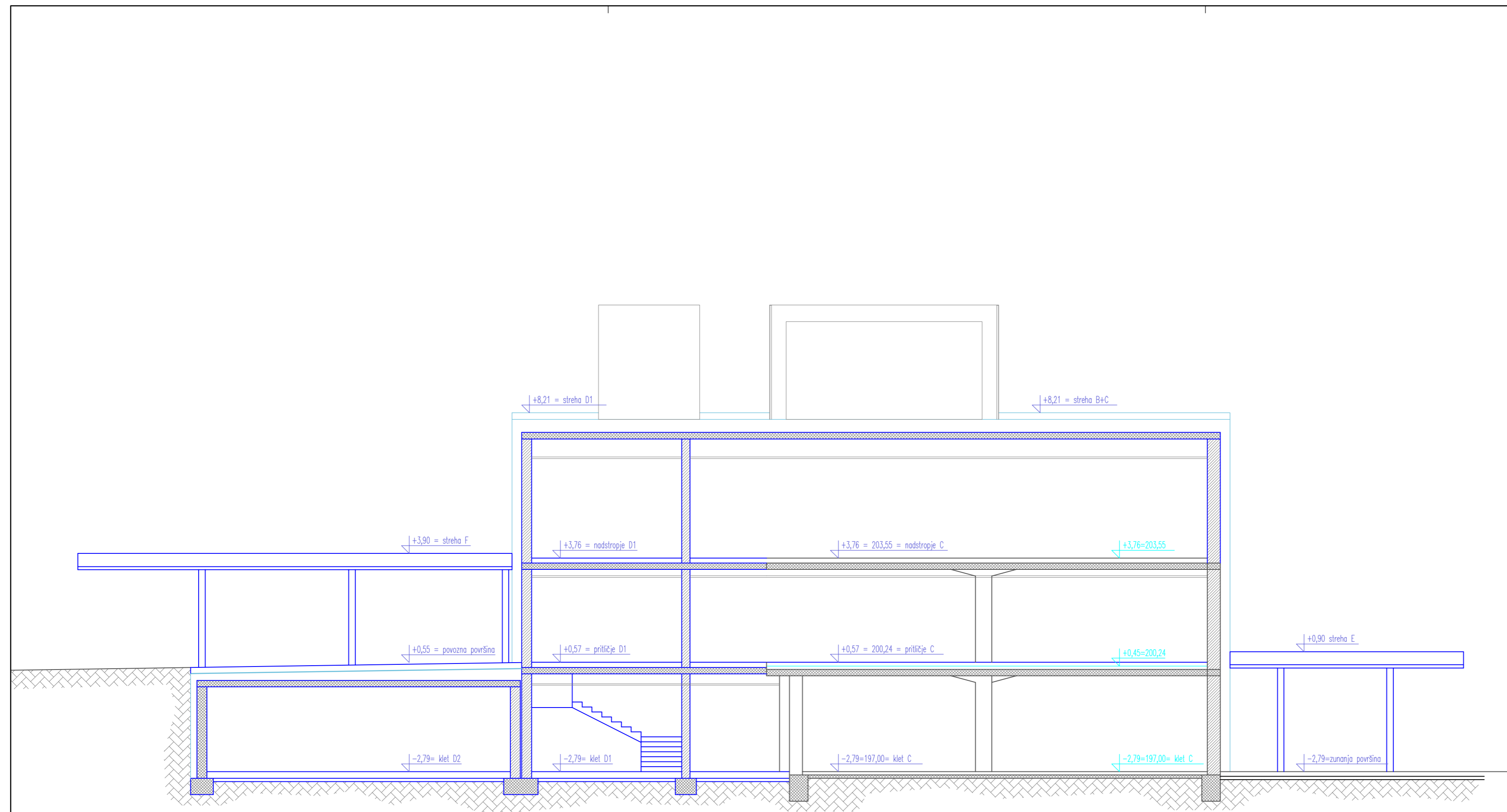
LEGENDA:

-  obstoječ armiran beton
-  obstoječe opečne konstrukcije
-  nov armiran beton
-  nove opečne konstrukcije







STUDIO M, Manfreda Lidija s.p.
 Bazoviška 5, 5220 Tolmin
 053 882 354, lidija@studio-m.si

naziv gradnje	PRENOVA OBJEKTA ZD TOLMIN
investitor	Občina Tolmin, Ulica padlih borcev 2, 5220 Tolmin
projekt št. projekta	DGD 04/21
vodja projekta	Lidija Manfreda univ. dipl. inž. arh. ZAPS 0191 A
pooblaščen arhitekt	Simon Kutin univ. dipl. inž. arh. ZAPS 1825
tehnični prikaz	Prerez A - A
merilo	1:100
datum	december 2021
oznaka	TP5



LEGENDA:

-  obstoječ armiran beton
-  obstoječe opečne konstrukcije
-  nov armiran beton
-  nove opečne konstrukcije



STUDIO M, Manfreda Lidija s.p.
 Bazoviška 5, 5220 Tolmin
 053 882 354, lidija@studio-m.si

naziv gradnje	PRENOVA OBJEKTA ZD TOLMIN
investitor	Občina Tolmin, Ulica padlih borcev 2, 5220 Tolmin
projekt št. projekta	DGD 04/21
vodja projekta	Lidija Manfreda univ. dipl. inž. arh. ZAPS 0191 A
pooblaščen arhitekt	Simon Kutin univ. dipl. inž. arh. ZAPS 1825
tehnični prikaz	Prez B - B
merilo	1:100
datum	december 2021
oznaka	TP6