



LOCUS

NAROČNIK

Občina Tolmin

Ulica padlih borcev 2 | 5220 Tolmin

IZHODIŠČA ZA PRIPRAVO SPREMEMB IN DOPOLNITEV OPN TOLMIN (SD OPN 2 IN SD OPN 3)

IZVAJALEC

LOCUS prostorske informacijske rešitve d.o.o.

Ljubljanska cesta 76 | 1230 Domžale

Solkan, december 2021



LOCUS

PROJEKT

**IZHODIŠČA ZA PRIPRAVO
SPREMEMB IN DOPOLNITEV OPN TOLMIN
(SD OPN 2 IN SD OPN 3)**

FAZA

Osnutek

NAROČNIK

Občina Tolmin, Prvomajska 118 d, 5250 Solkan

ŠTEVILKA PROJEKTA



2

IZDELOVALEC

Locus d.o.o., Ljubljanska cesta 76, 1230 Domžale

LOCUS
prostorske Informacijske
rešitve d.o.o.

DIREKTOR

Leon Kobetič, univ. dipl. inž. grad.

VODJA PROJEKTA

Nina Lipušček, univ. dipl. inž. kraj. arh.



STROKOVNA SKUPINA

dr. Miha Konjar, univ. dipl. inž. geod.

Maja Šinigoj, univ. dipl. inž. arh

Metka Jug, univ. dipl. inž. kraj. arh.

Nuša Britovšek, univ. dipl. inž. kraj. arh.

Leon Kobetič, univ. dipl. inž. grad.

Ana Mestnik, mag. prost. načrt.

Urška Ivančič, mag. inž. geod. geoinf.

Andrej Podjed, gr. teh.

DATUM

Solkan, december 2021

Kazalo

1 UVOD	6
2 UTEMELJITEV NAMENA IN POTREBE PO PRIPRAVI SD OPN.....	8
3 KLJUČNE UGOTOVITVE STANJA V PROSTORU	9
3.1 DEMOGRAFIJA	9
3.2 GOSPODARSTVO	9
3.3 DRUŽBENA INFRASTRUKTURA	10
3.4 POSELITEV.....	10
3.5 VARSTVENI REŽIMI	11
3.6 GOSPODARSKA JAVNA INFRASTRUKTURA.....	11
4 OPREDELITEV IN UTEMELJITEV KLJUČNIH VSEBINSKIH PREDLOGOV IN NAMERAVANIH REŠITEV PROSTORSKEGA RAZVOJA.....	12
4.1 Ključni vsebinski predlogi in nameravane rešitve prostorskega razvoja pri SD OPN 2	12
4.2 Ključni vsebinski predlogi in nameravane rešitve prostorskega razvoja pri SD OPN 3	15
5 OBSEG IN VSEBINA SD OPN 2 IN SD OPN 3	17
6 PREDVIDENI VPLIVI SD OPN 2 IN SD OPN 3 NA OKOLJE	18
6.1 PREDVIDENI VPLIVI SD OPN 2 IN SD OPN 3 NA POSAMEZNE SEGMENTE OKOLJA.....	18
6.2 CELOVITA PRESOJA VPLIVOV NA OKOLJE	24
7 USMERITVE ZA PRIPRAVO STROKOVNIH PODLAG ZA SD OPN 2 IN SD OPN 3	25
8 INVESTICIJE V GJI IN DRUŽBENO INFRASTRUKTURO	27
9 PROGRAM UKREPOV ZA REALIZACIJO SD OPN	28
9.1 ROKI PRIPRAVE SD OPN.....	28
9.2 NAČRT OBVEŠČANJA IN VKLJUČEVANJA JAVNOSTI.....	29

1 UVOD

Z Odlokom o Občinskem prostorskem načrtu Občine Tolmin (Uradni list RS, št. 78/12) je bil na 19. seji, dne 25. 9. 2012, sprejet Občinski prostorski načrt Občine Tolmin. Občinski prostorski akt je bil v celoti voden po Zakonu o prostorskem načrtovanju (ZPNačrt) (Uradni list RS, št. 33/07, 70/08 – ZVO-1B, 108/09, 80/10 – ZUPUDPP, 43/11 – ZKZ-C, 57/12, 57/12 – ZUPUDPP-A, 109/12, 76/14 – odl. US in 14/15 – ZUUJFO, 61/17 – ZUreP-2).

V času od sprejema OPN Tolmin sta se spremenili temeljna prostorska in gradbena zakonodaja, saj sta se s 1. 6. 2018 začela uporabljati dva krovna zakona:

- Zakon o urejanju prostora (Uradni list RS št. 61/2017; v nadaljevanju: ZUreP-2);
- Gradbeni zakon (Uradni list RS št. 61/2017; v nadaljevanju: GZ).

Državni zbor RS je sicer v sredini decembra 2021 sprejel Zakon o urejanju prostora (ZUreP-3) in Gradbeni zakon (GZ-1). Zakona bosta začela veljati 31. decembra, uporabljati pa se bosta začela s 1. junijem. Zato bosta postopka SD OPN 2 in SD OPN 3 vodena skladno z ZuUreP-2.

Upoštevanje dejanskih potreb, izhajajočih iz stanja in vlog za spremembo namenske rabe zemljišč ali za spremembo drugih pogojev za gradnjo občanov in lastnikov zemljišč na območju občine, ter razvojnih teženj občine, zahteva izvedbo spremembe namenske rabe zemljišč in izvedbenih določil OPN.

Zaradi prilagajanja občinskega prostorskega načrta spremenjeni področni zakonodaji, zagotavljanja možnosti za uresničevanje razvojnih teženj, usklajevanja z drugimi predpisi in odpravljanja pomanjkljivosti, ki so se z uporabo prostorskega akta izpostavile, se začeta postopka sprememb in dopolnitev OPN Tolmin (v nadaljevanje: SD OPN 2 in SD OPN 3).

Skladno z izraženimi potrebami, se bosta vodila dva postopka sprememb in dopolnitev OPN in sicer:

- SD OPN 2 – ki bo prvenstveno namenjen umeščanju prostorskih ureditev za potrebe turizma v prostor ter
- SD OPN 3 – ki bo prvenstveno namenjen umeščanju prostorskih ureditev za potrebe bivanja v prostor ter

Postopek sprememb in dopolnitev OPN Tolmin se bo vodil skladno z določili Zakona o urejanju prostora – 2 (ZUreP-2), upoštevajoč 99. člen Zakona o interventnih ukrepih za omilitev posledic drugega vala epidemije COVID-19 (ZIUOPDVE) (Uradni list RS, št. 175/2020), ki določa, da: "(1) Ne glede na določbo druge alineje drugega odstavka 278. člena Zakona o urejanju prostora (Uradni list RS, št. 61/17; v nadaljnjem besedilu: ZUreP-2) občini ni treba ob prvih spremembah občinskega prostorskega načrta določiti ureditvenih območij naselij in območij za dolgoročni razvoj naselij, kadar se ne predlaga sprememba namenske rabe kmetijskih zemljišč v obsegu več kot 10 ha. ter da (2) Ne glede na določbe četrtega odstavka 3.č člena Zakona o kmetijskih zemljiščih (Uradni list RS, št. 71/11 – uradno prečiščeno besedilo, 58/12, 27/16, 27/17 – ZKme-1D in 79/17) ministrstvo, pristojno za kmetijstvo, naroči izdelavo strokovnih podlag, ko je iz prostorskega informacijskega sistema v skladu z zakonom, ki ureja prostorsko načrtovanje, razvidno, da je bil sprejet sklep o začetku postopka priprave prostorskega akta, iz katerega izhaja, da se s prostorskim aktom predlaga sprememba namenske rabe kmetijskih zemljišč v obsegu več kot 10 ha, v skladu z zakonom, ki ureja prostorsko načrtovanje."

Nanašajoč na 108. člen ZUreP-2 se postopek SD OPN 2 in SD OPN 3 **začne s pripravo izhodišč**. ZUreP-2 določa, da občina pred sprejetjem odločitve o pripravi ali spremembi OPN pripravi izhodišča za pripravo OPN, v katerih ob upoštevanju ciljev urejanja prostora, podatkih iz prikaza stanja prostora, poročila o prostorskem razvoju, zahtevah nadrejenih prostorskih aktov in poznavanju sedanjih in oceni prihodnjih potreb v prostoru opredeli in utemelji zlasti:

- namen in potrebo po pripravi OPN;
- ključne vsebinske predloge in nameravane rešitve prostorskega razvoja, ki jih namerava urediti z OPN, skupaj z obrazložitvijo, kako so pri tem upoštevani nadrejeni prostorski akti ter drugi razvojni in varstveni dokumenti;

IZHODIŠČA ZA PRIPRAVO SD OPN 2 IN SD OPN 3 OBČINE TOLMIN

- potrebne investicije v komunalno opremo in drugo gospodarsko javno infrastrukturo in družbeno javno infrastrukturo, ki jih bodo terjale vsebinske rešitve iz prejšnje alineje;
- okvirne roke za izvedbo priprave OPN in investicij iz prejšnje alineje.

Potrebe v prostoru iz prejšnjega odstavka so lastne potrebe občine, potrebe nosilcev urejanja prostora in zasebne potrebe. Izhodišča se oblikujejo ob sodelovanju udeležencev urejanja prostora. V ta namen občina pri oblikovanju izhodišč zagotovi sodelovanje zainteresirane javnosti v obliki zbiranja predlogov in pripomb, javnih posvetov ali delavnic ter se posvetuje z nosilci urejanja prostora in drugimi udeleženci urejanja prostora.

Osnova za pripravo izhodišč je bila strokovna podlaga Priprava izhodiščnega poročila o prostorskem razvoju občine Tolmin, Locus d.o.o., julij 2021.

2 UTEMELJITEV NAMENA IN POTREBE PO PRIPRAVI SD OPN

Postopkoma SD OPN 2 in SD OPN 3 so skupne naslednje namere po pripravi sprememb in dopolnitev:

- nove investicijske namere v Občini Tolmin, ki so bile podane skozi pobude investorjev in občanov;
- uskladitve in popravki namenske rabe prostora, določil in mej območij EUP na podlagi ugotovitev, pridobljenih z uporabo prostorskega akta.

V nadaljevanju so navedene namere, ki se nanašajo na posamezni postopek SD OPN. V okviru namena in potrebe po pripravi SD OPN 2 izpostavljamo:

- nove razvojne interese Občine Tolmin, ki se odražajo skozi razvojne težnje po:
 - razvoju turistične dejavnosti in s tem povezanih kapacitet,
 - zagotavljanje delovnih mest in krepitev gospodarstva občine,
 - razvoju kmetijske dejavnosti.

SD OPN 3 pa se pripravi zaradi:

- novih razvojnih interesov Občine Tolmin, ki se odražajo skozi razvojne težnje po:
 - razvoju stanovanjske gradnje in
 - preprečevanju izseljevanja ter zagotavljanje možnosti za bivanje predvsem mladim.

3 KLJUČNE UGOTOVITVE STANJA V PROSTORU

3.1 DEMOGRAFIJA

Demografske analize nakazujejo, da ima občina slabo demografsko sliko. Leta 2020 je imela občina Tolmin 11.003 prebivalcev. Število prebivalcev konstantno pada, in sicer se je v zadnjih dvajsetih letih število prebivalcev zmanjšalo za 11,3 %. V občini Tolmin k zmanjšanju števila prebivalcev prispevata tako negativni naravni prirast kot negativni selitveni prirast. Selitveni prirast je sicer v določenih letih pozitiven (2003, 2005, 2007, 2011, 2016 in 2019), vendar ne preseže razlike z negativnim naravnim prirastom. Za večino občine je značilna nizka gostota prebivalstva (do 40 preb./km²). Medtem ko imajo nekoliko večjo gostoto prebivalstva naselja Tolmin, Most na Soči, Prapetno, Podbrdo in Modrej, je zelo redka poselitev značilna predvsem za hribovite predele občine (0-15 preb./km²).

V občini je mogoče zaznati padanje mlajšega prebivalstva ter naraščanje starejšega. Omenjena trenda pogojujeta, da bo v občini čedalje več starostno odvisnega prebivalstva, na kar kažeta tudi indeks staranja in koeficienta starostne odvisnosti. Slednji je ključen kazalnik za izražanje demografskega pritiska v prihodnosti na ekonomsko dogajanje v družbi. Vrednost koeficienta se v občini povečuje, in sicer je leta 2000 znašal 48,4, leta 2020 pa 63,5, kar je več od slovenskega povprečja (54,6).

Velik vpliv na celotno demografsko sliko ima poleg naravnega prirasta tudi selitveni, ki je neposredno povezan s kvalitetskimi pogoji za bivanje in z razvojnimi možnostmi za razvoj dejavnosti. Ugotavljamo, da se občina Tolmin sooča z odseljivanjem v druge občine, med leti 2000 in se je tako v druge občine odselilo kar 834 prebivalcev. Odselitev v druge občine je bilo največ v času gospodarske krize, leta 2008, je pa vseskozi prisoten večji odliv prebivalcev v druge občine kot priseljevanje v obratni smeri.

Demografska analiza znotraj občine pokaže tudi na nekatere izrazite razlike med naselji. Tako je gostota poselitve v obrobnih, višje ležečih naseljih, zelo nizka. Beležijo pa nekatera bolj oddaljena naselja povečanje števila prebivalcev (Čadrg, Dolenja in Gorenja Trebuša, ...), nekatera imajo tudi pozitiven naravni, pa tudi selitveni prirast, tako da se posledično v teh naseljih demografska slika izboljšuje. Je pa pri tej analizi potrebno poudariti, da imajo velik vpliv tako na naravni kot selitveni prirast domovi za upokoјence, ki se nahajajo v Tolminu, Podbrdu in Petrovem Brdu. Ta naselja imajo tako večji selitveni prirast in nižji naravni prirast, saj se starostnike ob preselitvi v dom obravnava kot prebivalce omenjenih treh naselij. Potrebno je upoštevati tudi, da je Tolmin edina izmed treh zgornje posoških občin, ki ima domove za ostarele, tako da sprejema tudi občane Kobarida in Bovca.

3.2 GOSPODARSTVO

Z demografskimi trendi občine so povezani nekateri gospodarski kazalniki. Gre predvsem za kazalnike, ki so vezani na delovno silo (gibanje števila delovno aktivnega prebivalstva ter gibanje števila delovnih mest), saj je prav razvoj delovnih mest največkrat glavno gonilo gospodarstva v občini. V občini Tolmin se, skladno z zmanjševanjem števila prebivalcev, število delovno aktivnih prebivalcev (DAP) in s tem delovna moč občine zmanjšuje.

Razmerje med številom delovno aktivnih prebivalcev in delovnih mest znaša 0,90. Pri tem 63,5 % DAP dela in prebiva v občini Tolmin in zaseda 70,4 % vseh delovnih mest v občini. Tolmin predstavlja zaposlitveno središče predvsem za občino Kobarid, iz kjer se na delo vozi slaba tretjina DAP iz občine. Nad 5 % DAP občine se v Tolmin vozi na delo še iz občine Bovec (9,2 %) in Kanal (6,5 %). Na drugi strani se 7,7 % DAP Tolmina vozi na delo v Ljubljano, 7,2 % v Novo Gorico, 3,1 % v Cerkno, itd. Kljub nizkim deležem DAP občine, ki se na delo vozi izven Tolmina, je razmerje med vozači iz ter v občino negativno. To pomeni, da se več občanov vozi na delo v druge občine kot se iz drugih občin vozi na delo v Tolmin. Po dejavnosti delovnih mest (DM) se le-teh največ pojavlja znotraj sekundarnega sektorja oziroma v predelovalnih delavnostih. Relativno veliko je še DM v kategorijah trgovina, vzdrževanje in popravila motornih vozil, zdravstvo in socialno varstvo ter izobraževanje.

Občina ima 5 aktivnih poslovnih con. V občini je z OPN-jem določenih 58,4 ha površin območij proizvodnih dejavnosti. Analiza pozidanosti pokaže, da je v občini sorazmerno malo prostorskih rezerv za izgradnjo novih

kapacitet za povečevanje delovnih mest. Delež nepozidanih območij za proizvodne dejavnosti znaša nekje 15,9 %, kar ustreza 9,3 ha površin.

Ob analizi stanja v turizmu ugotavljamo, da je po višini realizacije turistične takse občina Tolmin na 20. mestu v Sloveniji. Realizacija pa se z leti še narašča, saj se v občini povečuje število prihodov in prenočitev turistov. Analiza turističnih obratov pokaže, da je večina teh skoncentrirana v naselju Tolmin in okoliških naseljih (Most na Soči, Čiginj, Poljubinj, Zatoľmin, itd.), ostali predeli občine imajo zgolj posamezne obrate. Ob tem število turističnih obratov ter število stalnih ležišč konstantno narašča, povečuje pa se tudi raznolikost ponudbe. Turizem je vsekakor pomembna gospodarska panoga v občini in ima potencial za nadaljnji razvoj, pri tem pa je potrebno ustrezno načrtovati tudi ustrezne rabe prostora.

3.3 DRUŽBENA INFRASTRUKTURA

Omrežje družbene javne infrastrukture, kot so šolstvo, zdravstvo, socialno varstvo, kulturne in druge javne službe, se razvija v skladu z vlogami v omrežju naselij. Naselje Tolmin prevzema funkcijo središča regionalnega pomena. Med ostalimi naselji, ki so v omrežju naselij opredeljena kot lokalna središča sta dobro opremljena še naselja Most na Soči in Podbrdo. Na nivoju lokalnih središč se izkazuje, da imajo nekatera naselja (Kamno, Slap ob Idrijci, Kneža) relativno malo funkcij glede na svoj rang, so pa hkrati naselja v občini, ki imajo že nekatere funkcije in nimajo funkcije v omrežju naselij. Predvsem je slabša zastopanost funkcij v zalednem delu občine.

Ob upoštevanju demografskih trendov v prihodnosti v občini ni pričakovati novih potreb po vrtcih ali šolah. Leta 2020 je bilo vanje vpisanih 394 otrok. V šolskem letu 2019/2020 je tako osnovne šole v občini obiskovalo 955 učencev, kar pa je še vedno 17,2 % oz. 199 učencev manj kot šolskega leta 2000/2001. Ker se prebivalstvo v občini stara in se s tem število starostnikov iz leta v leto povečuje, je mogoče pričakovati večje potrebe po kapacitetah, čeprav je trenutno mest dovolj. V UE Tolmin je v treh enotah doma upokojencev na voljo 274 mest. Pri tem je seveda potrebno poudariti, da občina Tolmin zagotavlja varstvo starejših za vse tri posoške občine, torej tudi za starejše občane Bovca in Kobarida.

3.4 POSELITEV

Usmerjanje in urejanje poselitvenih območij je ena temeljnih vsebin prostorskega planiranja in izvedbenega prostorskega načrtovanja. Za usmerjanje prostorskega razvoja poselitve v občini je ključna opredelitev poselitvene strukture, predvsem delitev na ureditveno območje naselja, druga ureditvena območja ter posamično poselitev. Prostorski razvoj se v občini v skladu s strateškimi cilji usmerja v obstoječa poselitvena območja večjih naselij. Medtem ko večina prebivalcev živi znotraj opredeljenih območij naselij, je kar nekaj naselij v občini, kjer so vsa stavbna zemljišča na območju razpršene poselitve (Stopnik, Grudnica, Gorski Vrh, Bukovski Vrh, Porezen, Loje, Lisec, Zadlaz – Žabče, Volčanski Ruti). Razpršena poselitev prevladuje tudi v nekaterih večjih naseljih v južnem delu občine. Pri načrtovanju novih stavbnih zemljišč se upošteva povezavo stavbnih zemljišč z dejavnostmi bivanja, dela in rekreacije, torej s ključnimi razvojnimi dejavnostmi, ki jih je treba načrtovati oziroma prioritarno usmerjati v območja naselij.

Na podlagi okvirne ocene prostorskih rezerv oz. nepozidanih stavbnih zemljišč je v občini 39,6 % nepozidanih stavbnih zemljišč. Nepozidanih naj bi bilo kar 12,8 % zemljišč, namenjenim centralnim dejavnostim, 15,9 % območij proizvodnih dejavnosti ter kar 32,7 % območij stanovanj. Čeprav zaloge nepozidanih stavbnih zemljišč niso izrazito majhne, pri analizi gradnje stavb, tako stanovanjskih kot nestanovanjskih, opazamo trend upada gradnje stavb. Leta 2018 bilo v občini Tolmin 5.317 stanovanj, od tega 3.911 (73,6 %) naseljenih in 1.406 (26,4 %) nenaseljenih.

V občini je 32 predvidenih OPPN-jev, 2 sta v izdelavi, 3 pa so veljavni. Prav tako so v pripravi 3 DPN in 2 veljavna. V občini je tako 87,3 % stavbnih zemljišč načrtovanih z OPN. 9,5 % jih je načrtovanih s predvidenimi OPPN-ji, za 0,4 % so OPPN v izdelavi, 0,8 % ima že veljavne OPPN-je.

3.5 VARSTVENI REŽIMI

Prostor občine Tolmin v zaznamujejo tudi nekateri varstveni režimi, ki predstavljajo na eni strani omejitve za razvoj določenih dejavnosti, po drugi strani pa priložnost za sonaravni trajnostni razvoj občine. Pri predlogih za prilagoditev prostorskih aktov pri varstvenih režimih in omejitvah v prostoru je predvsem obveza občine, da se pri sprejemanju prostorskih aktov drži sektorskih predpisov in tako s svojimi prostorskimi akti ne posega predvsem v varovana območja posameznih varstvenih režimov oziroma so posegi skladni z le-temi.

Z vidika varstvenih režimov je v občini najboljše območje ohranjanja narave, ki obsega 52,4 % površine celotne občine, od tega je 31,6 % občine prekritih z Naturo 2000. Pri urejanju in načrtovanju razvoja naselij s kvalitetno stavbno dediščino se uporabi varstvene in razvojne principe načrtovanja, na način, da se ohranja kvalitetno stavbno ali urbano strukturo in njune razpoznavne značilnosti. Evidentirana kulturna dediščina predstavlja 20,9 % površine celotne občine, od tega je daleč največ kulturne krajine, in sicer 7.035,7 ha oz. 18,4 % površine občine. Sledi varstvo kmetijskih zemljišč, saj vsa kmetijska zemljišča pokrivajo 20,3 % občine. V občini je evidentiranih 98,5 ha varovalnega gozda, ki pokriva 18,1 % občine. Erozijska ogroženost se pojavlja na 89,0 % površine občine, od tega je 49,3 % območij, kjer so zahtevni zaščitni ukrepi, 47,0 % pa območij z običajnimi zaščitnimi ukrepi. Skoraj na celotni površini občine (99,8 %) se pojavljajo tudi območja plazljivosti. Največ je območij srednje verjetnosti pojavljanja plazov (48,6 %).

Ostali varstveni režimi, in sicer poplavna območja, varstvo vodnih virov, vodna in priobalna zemljišča, varstvo drugih naravnih virov, po posameznih področjih ne presegajo 5 % površine občine.

3.6 GOSPODARSKA JAVNA INFRASTRUKTURA

Možnost priključevanja na gospodarsko javno infrastrukturo (GJI) je eden ključnih kriterijev za razvoj poselitve. Poleg tega so pogoji glede gradnje komunalne opreme in druge gospodarske javne infrastrukture ter obveznosti priključevanja nanjo ena izmed temeljnih vsebin OPN.

Prometno omrežje temelji predvsem na cestnem omrežju, ki je ustrezno razvejano. Železniško omrežje je uporabljeno sorazmerno malo, tako v tovornem še manj pa v potniškem prometu. Skupaj z načrtovanjem omrežja občinskih javnih cest bo treba načrtovati tudi vodovodno omrežje in kanalizacijskim omrežjem za odvajanje in čiščenje odpadnih voda za opremljanje vseh območij nepozidanih stavbnih zemljišč.

Občina ima glede na geografske pogoje dobro vodovodno oskrbo. Javno službo izvaja Komunala Tolmin d. o. o., ki zagotavlja pitno in tehnološko vodo večini uporabnikov na območju občine Tolmin (95 % prebivalstva). Glavni vodooskrbni sistem na območju občine Tolmin je sistem Zadaščica, ki pokriva območje z več kot 5000 prebivalci. V občini obratuje sedem kanalizacijskih sistemov, priključenih na čistilne naprave, in sicer kanalizacijski sistem Tolmin, Volče, Podbrdo, Most na Soči, Modrej, Kamno in Tolminske Ravne. Na čistilnih napravah na območju občine Tolmin se je očistilo 357.812 m³ odpadnih voda.

Oskrba z električno energijo se v občini izvaja preko prenosnega omrežja, in sicer preko dveh 110 kV daljnovodov Tolmin–Cerkno ter Tolmin–Doblar ter 2x 110 kV daljnovoda Tolmin–Kobarid.

Prostorski plan mora biti kot krovni razvojni dokument urejanja prostora podlaga za načrte opremljanja stavbnih zemljišč, načrte preskrbe stavbnih zemljišč in za zemljiške ukrepe (finančne in druge) aktivne zemljiške politike. Skladno z razvojem stavbnih zemljišč naj poteka planiranje komunalne opreme, in sicer na način zagotavljanja ustrezne količine vnaprej pripravljenih in komunalno opremljenih stavbnih zemljišč.

4 OPREDELITEV IN UTEMELJITEV KLJUČNIH VSEBINSKIH PREDLOGOV IN NAMERAVANIH REŠITEV PROSTORSKEGA RAZVOJA

4.1 Ključni vsebinski predlogi in nameravane rešitve prostorskega razvoja pri SD OPN 2

4.1.1 Razvojni interesi Občine Tolmin

Občina Tolmin s spremembami in dopolnitvami OPN nadaljnje z uravnoteženim prostorskim razvojem ter stremi k zagotavljanju dobrih pogojev za bivanje ter razvoj gospodarstva ob hkratni skrbi za ohranjanje kvalitet okolja.

Ker je osrednja namera SD OPN 2 Občine Tolmin razvoj turistične dejavnosti, so v nadaljevanju iz strateškega dela OPN povzeti cilji prostorskega razvoja občine, ki se nanašajo na turizem in kulturno krajino, s katero je neločljivo povezan (16. in 17. člen).

- Zagotavljanje prostorskih možnosti za razvoj dejavnosti in bivanja na podlagi dejanskih potreb in razvojnih teženj v prostoru.
- Spodbujanje razvoja ekološkega kmetovanja in omogočanje razvoja podeželskih delov občine z spodbujanjem razvoja novih delovnih mest v turizmu in dopolnilnih dejavnostih kmetij.
- Zagotavljanje ustreznega vključevanja naravnih in kulturnih kakovosti v gospodarjenje z naravnimi viri in prostorom.
- Zagotavljanje uravnotežene oskrbe z mineralnimi surovinami s poudarkom na okoljevarstvenem vidiku odvzema mineralnih surovin in motilnosti do drugih dejavnosti v širšem prostoru odvzema.
- Spodbujanje razvoja ekološkega kmetovanja in omogočanje razvoja podeželskih delov občine z spodbujanjem razvoja novih delovnih mest v turizmu in dopolnilnih dejavnostih kmetij.
- Zagotavljanje ohranjanja raznolikosti kulturnih krajin v občini s poudarkom na ohranjanju avtohtonih krajinskih vzorcev (visokogorskih pašnikov, celkov z razpršeno poselitvijo ...).
- Usmerjanje prostorskega razvoja izven območij, ki jih ogrožajo naravne ali druge nesreče.
- Izboljšanje zaščite zaradi naravnih ali drugih nesreč ogroženih območij, predvsem z vidika potresne varnosti in protipožarne zaščite.

9. člen

Celotno območje občine ima velik potencial za rekreacijsko in turistično dejavnost na prostem. Trenutno se ta odvija predvsem kot pohodništvo in planinarjenje, kolesarjenje, vodni športi, padalstvo in zmajarstvo ... Z vidika pohodništva in planinarjenja je urejenih veliko sprehajalnih poti ob jezeru in rekah, veliko je urejenih dostopov do slapov in korit. Zanimivi so tudi gozdovi, visokogorski pašniki s planšarijami in gorske vasi. Pomembne so tudi ture med Krnom in Črno prstjo ter učne poti (Kosmačeva učna pot, Pot po Rapalski meji, Čez Most po modrost, Pot miru ...). Za kolesarjenje so pomembne kolesarske poti po Kolovratu in dolini Tolminke, v Grudnico in Špile, po dolini Trebuščice, krožna pot po Šentviški planoti, poti po Baški Grapi ...

18. člen

Turistična ponudba bo usmerjena v turizem, vezan na naravo in njene danosti (predvsem Sočo, TNP in območje Tolminskih korit). V sklopu intenzivnejšega turizma naj se nad mestom Tolmin formira turistično-rekreacijski center Žabče, turistični razvoj prostora pa se spodbuja tudi na območju sotočja rek Soče in Tolminke. Ostala turistična infrastruktura je locirana po celi občini.

4.1.2 Strategija razvoja in trženja turizma Doline Soče 2025+

Izdelan je bil strateški razvojni načrt turizma za vodilno destinacijo Doline Soče, s posebnim poudarkom na občinah Kobarid, Tolmin in Kanal ob Soči, poimenovan Dolina Soče 2025+: Soča Evergreen. Za uresničevanje vizije, kjer je navedeno, da bo Dolina Soče vodilna alpska in zimzelena outdoor destinacija s celoletno ponudbo doživetij narave in kulture med Alpami in Mediteranom, so bili podani štirje strateški cilji:

1. PONOVEN ZAGON PO COVID-19 = prožno in usmerjeno prilagajamo in prenavljamo storitve, trženje in delovanje destinacije za ponoven, še bolj trajnosten zagon panoge.
2. CELOLETNO DELOVANJE = ustvarjamo in razvijamo celoletno ponudbo ter krepimo prepoznavnost na tradicionalnih in novih tujih trgih.
3. VIŠJA KAKOVOST DOŽIVETIJ IN VEČJA VREDNOST ZA GOSTE IN PONUDNIKE = dvigujemo raven kakovosti, doživljajskosti in vrednosti za obiskovalce in ponudnike.
4. BOLJŠE TRAJNOSTNO UPRAVLJANJE DESTINACIJE = usmerjamo turistične tokove in z režimi uravnavamo razvoj.

Strategija temelji na trajnostni rasti, ki prinašat družbeno-ekonomske koristi, vendar ne na škodo avtentičnosti doživljanja, izgube naravnih vrednot in identitete doline ali kakovosti bivanja za lokalno prebivalstvo. Teži se k ustvarjanju večje vrednosti za gosta in za nas, in sicer z namenom ohranjanja identitete in narave Doline Soče. Dolino Soče bodo oblikovali kakovostna ponudba v vseh segmentih in skozi vse leto, zdravo ravnovesje med turističnimi ponudniki, obiskovalci/turisti in prebivalci, pristnost doživljanja narave in kulture ter zaveza za ohranitev naravne in kulturne dediščine ter prepoznavno gostoljubje z vse bolj personaliziranimi, kakovostnimi in butičnimi storitvami.

Vsako od štirih strateških področij pri zasnovi ukrepov upošteva vodilna načela delovanja, ki izhajajo iz osnovne vizije in strateških ciljev destinacije Doline Soče:

- Zelena destinacija s trajnostnim in skladnim razvojem, ki zavestno zmanjšuje negativne učinke turizma na okolje in lokalno skupnost ter poskrbi za ustrezne prostorske conacije (zgoditvene turistične točke), zmanjševanje ogljičnega odtisa in vključevanje gostov v trajnostni poslovni model, saj lahko po zgledu domačinov tudi obiskovalci soustvarjajo zeleno prihodnost destinacije;
- Učinek na sezonalizacijo, ki je ob trajnosti bistveni kriterij za presojo upravičenosti projektov in naložb v obdobju izvajanja strategije;
- Kakovost in vrednost kot temeljno konceptualno izhodišče vseh ukrepov, ki v povezavi z neprestanim inoviranjem vodijo v boljše storitve, boljše izkušnje in višjo potrošnjo gosta;
- (So)delovanje navznoter in izven destinacije, ki je partnersko, vključujoče, agilno in osredotočeno na rezultat.

DANES	DOLINA SOČE 2025+: SOČA EVERGREEN 2025
Destinacija outdoor aktivnosti	Destinacija raznolikih doživetij
Prepoznavna destinacija za vodne (adrenalinske) športe	Mediteranska terasa Alp za »zeleni« in aktivni oddih
Poletna destinacija	Celoletna destinacija
Količina	Kakovost in vrednost
Turizem = dopolnitev	Turizem = glavna, profesionalna panoga
Razdrobljena in nepovezana	Zaokrožena, sodelujoča in upravljana
Ranljiva in konvencionalna	Močnejša in odprta za novosti
TDS: Promocija in trženje	TDS: Management destinacije in trženje

Slika 1: Kazalniki pričakovanih razvojnih premikov v Dolini Soče glede na današnje stanje (Dolina Soče 2025+: Soča Evergreen, 2020).

4.1.3 Nove investicijske namere podane skozi pobude občanov

Načela urejanja prostora, določena z ZUreP-2, med drugimi obsegajo načelo sodelovanja javnosti. Pristojni organi morajo v zadevah urejanja prostora omogočati sodelovanje javnosti pri odločanju in sprejemanju prostorskih aktov tako, da je javnosti omogočeno zgodnje in učinkovito sodelovanje.

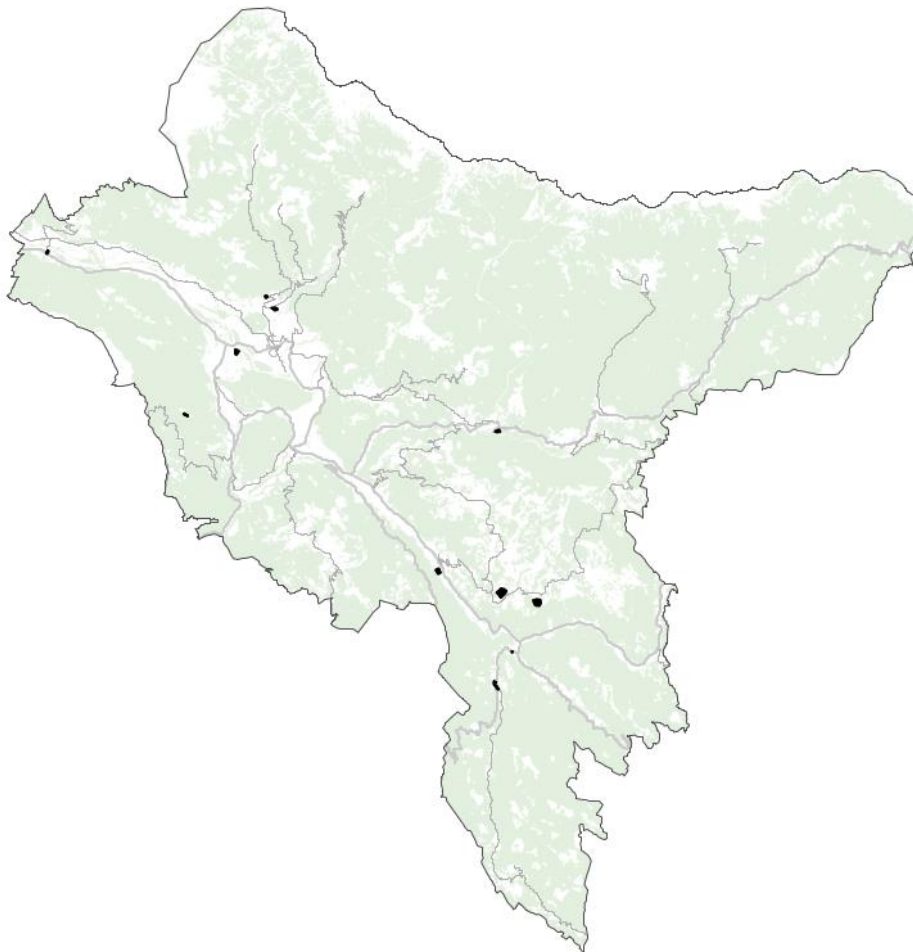
Skladno z 11. členom ZUreP-2, ki navaja, da »ima vsakdo pravico dajati pobude, predloge, pripombe in mnenja na prostorske akte, do katerih se mora organ v postopku njihove priprave opredeliti in o tem obvestiti javnost«, je občina zbirala pobude. Vloge za spremembo namenske rabe zemljišč ali za spremembo drugih pogojev za gradnjo občanov in lastnikov zemljišč na območju občine Tolmin je občina sprejemala v času od sprejetja Občinskega prostorskega načrta . V postopku izdelave Občina Tolmin vodi postopek SD OPN 1, ki prejete pobude delno obravnava.

Prejete pobude, ki predstavljajo poleg lastnih teženj občine ter potreb nosilcev urejanja prostora prihodnje potrebe v prostoru, dajejo vpogled v tendence zasebnih prostorskih potreb. Glede na namero je vsem pobudam skupno, da so podane za razvoj turistične dejavnosti.

Vse pobude bodo predmet opredelitev in dodatnih preveritev, kar pomeni da obravnavane pobude skupno ne bodo presegle omejitve 10 ha.

Ustreznost vseh podanih pobud se obravnava z vidika skladnosti posamezne pobude s temeljnimi pravili urejanja prostora, cilji prostorskega razvoja občine in pravnimi režimi v prostoru ter z vidika možnosti opremljanja zemljišča s komunalno opremo in drugo gospodarsko javno infrastrukturo. Na podlagi ustreznosti pregledanih pobud se zavzame stališče, ali se pobudo vključi v nadaljnji postopek sprememb in dopolnitev (SD OPN 2) ali ne.

S presojo ustreznosti pobud se zagotovi prostorske možnosti za pobude, ki bi lahko pripomogle k razvoju turizma ter zagotavljanju dodatnih nastanitvenih kapacitet v občini, pri čemer je potrebno opredeliti jasne smernice glede umeščanja novih objektov v odprt prostor. Prav tako se spodbuja razvoja kmetijstva in dopolnilnih dejavnosti na kmetiji v povezavi s turizmom.



Slika 2: Prikaz lokacij, ki bodo obravnavane za morebitno vključitev v SD OPN 2.

4.2 Ključni vsebinski predlogi in nameravane rešitve prostorskega razvoja pri SD OPN 3

4.2.1 Razvojni interesi Občine Tolmin

Občina Tolmin s spremembami in dopolnitvami OPN upošteva načela vzdržnega prostorskega razvoja, pri čemer sta izpostavljena usklajen in trajnostni prostorski razvoj občine, ki omogoča zagotavljanje racionalne in učinkovite raba zemljišč in objektov ter usklajeno in dopolnjujočo razmestitev dejavnosti v prostoru.

V nadaljevanju so iz strateškega dela OPN Tolmin povzeti cilji prostorskega razvoja občine s področja poselitve:

- Zagotavljanje prostorskih možnosti za razvoj dejavnosti in bivanja na podlagi dejanskih potreb in razvojnih teženj v prostoru.
- Spodbujanje razvoja ekološkega kmetovanja in omogočanje razvoja podeželskih delov občine z spodbujanjem razvoja novih delovnih mest v turizmu in dopolnilnih dejavnostih kmetij.
- Zagotavljanje ustreznega vključevanja naravnih in kulturnih kakovosti v gospodarjenje z naravnimi viri in prostorom.
- Zagotavljanje uravnotežene oskrbe z mineralnimi surovinami s poudarkom na okoljevarstvenem vidiku odvzema mineralnih surovin in motilnosti do drugih dejavnosti v širšem prostoru odvzema.
- Spodbujanje razvoja ekološkega kmetovanja in omogočanje razvoja podeželskih delov občine z spodbujanjem razvoja novih delovnih mest v turizmu in dopolnilnih dejavnostih kmetij.
- Zagotavljanje ohranjanja raznolikosti kulturnih krajin v občini s poudarkom na ohranjanju avtohtonih krajinskih vzorcev (visokogorskih pašnikov, celkov z razpršeno poselitvijo ...).
- Usmerjanje prostorskega razvoja izven območij, ki jih ogrožajo naravne ali druge nesreče.
- Izboljšanje zaščite zaradi naravnih ali drugih nesreč ogroženih območij, predvsem z vidika potresne varnosti in protipožarne zaščite.

Razvoj stanovanjske gradnje se usmerja predvsem v in ob obstoječa naselja. Zaradi večjega pritiska se le-ta razvija v ravninskem in dolinskem delu, v hribovitem delu pa se ohranja obstoječe stanje. Večji razvoj stanovanjske dejavnosti se predvideva v naseljih Tolmin, Poljubinj, Modrej, Žabče, Kamno, Šentviška Gora in Podbrdo.

V podeželskih naseljih, vaseh in zaselkih je možna gradnja znotraj vrzeli nezadostno izkoriščenih površin in na robovih zaradi izboljšanja pogojev za bivanje in opravljanje kmetijskih in dopolnilnih dejavnosti. Prednost se daje prenovi in sanaciji, ki sta usmerjeni v modernizacijo kmetijstva in ustvarjanje pogojev za razvoj dopolnilnih dejavnosti.

4.2.2 Nove investicijske namere podane skozi pobude občanov

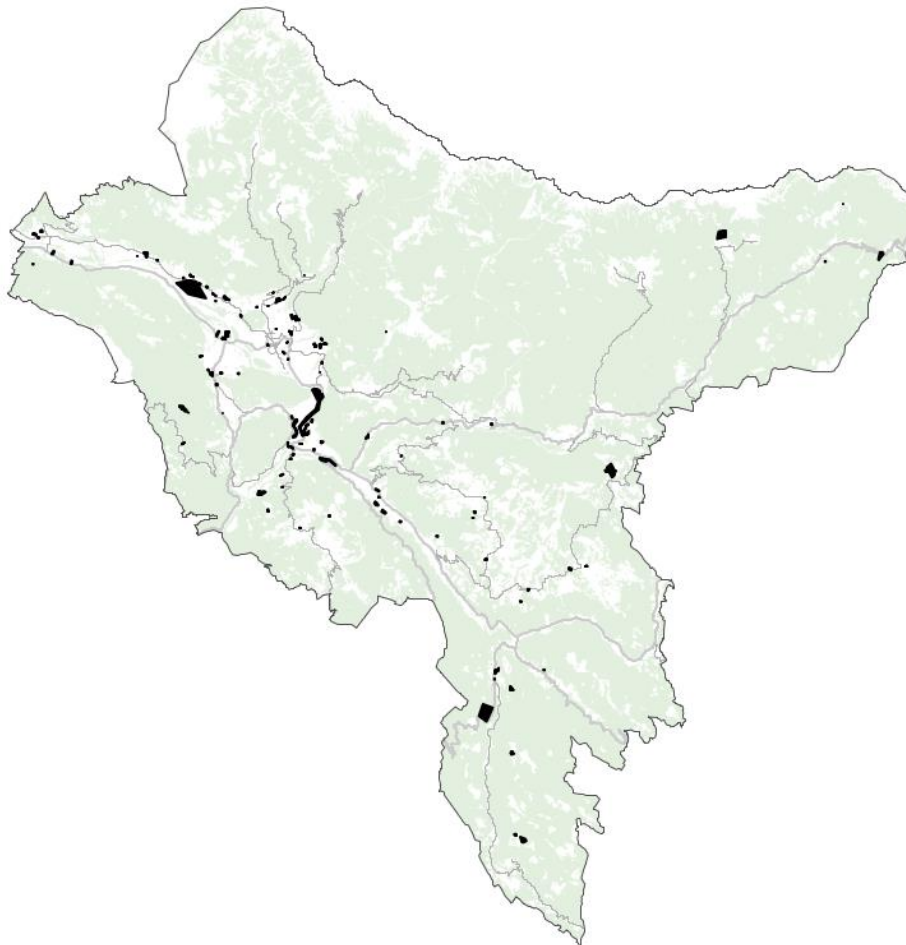
Načela urejanja prostora, določena z ZUreP-2, med drugimi obsegajo načelo sodelovanja javnosti. Pristojni organi morajo v zadevah urejanja prostora omogočati sodelovanje javnosti pri odločanju in sprejemanju prostorskih aktov tako, da je javnosti omogočeno zgodnje in učinkovito sodelovanje.

Skladno z 11. členom ZUreP-2, ki navaja, da »ima vsakdo pravico dajati pobude, predloge, pripombe in mnenja na prostorske akte, do katerih se mora organ v postopku njihove priprave opredeliti in o tem obvestiti javnost«, je občina zbirala pobude. Vloge za spremembo namenske rabe zemljišč ali za spremembo drugih pogojev za gradnjo občanov in lastnikov zemljišč na območju občine Tolmin je občina sprejemala v času od sprejetja Občinskega prostorskega načrta.

Prejete pobude, ki predstavljajo poleg lastnih teženj občine ter potreb nosilcev urejanja prostora prihodnje potrebe v prostoru, dajejo vpogled v tendence zasebnih prostorskih potreb. Pobude, katerih upoštevanje bi pomenilo spremembe OPN, se nanašajo na področje stanovanjske gradnje.

Vse pobude bodo predmet opredelitev in dodatnih preveritev, kar pomeni da obravnavane pobude skupno ne bodo presegle omejitve 10 ha.

Za obravnavo pobud in njihovo vključitev v postopek SD 3 bo občina sprejela enotne strokovne kriterije. Ustreznost vseh podanih pobud bo obravnavana z vidika skladnosti posamezne pobude s temeljnimi pravili urejanja prostora, cilji prostorskega razvoja občine in pravnimi režimi v prostoru ter z vidika možnosti opremljanja zemljišča s komunalno opremo in drugo gospodarsko javno infrastrukturo. Na podlagi ustreznosti pregledanih pobud se zavzame stališče do sprejemljivosti posamezne pobude ter s tem do njene vključitve v nadaljnji postopek sprememb in dopolnitev (SD OPN 3).



Slika 3: Prikaz lokacij, ki bodo obravnavane za morebitno vključitev v SD OPN 3.

5 OBSEG IN VSEBINA SD OPN 2 IN SD OPN 3

V okviru SD OPN 2 in SD OPN 3 se spremeni strateški in izvedbeni del OPN tako v grafičnem kot tudi tekstualnem delu.

Spremembe se nanašajo predvsem na:

- spremembe namenske rabe in prostorsko izvedbenih pogojev glede na razvojne interese občine in novih investicijskih namer za razvoj bivanja in turizma podanih skozi pobude občanov.
- uskladitev mej namenske rabe prostora z novimi zemljiško katastrskimi načrti (ZKN)
- spremembe zaradi spremenjenega pravnega stanja prostora
- spremembe zaradi dejanskega stanja v prostoru na podlagi upravnih aktov
- spremembe tekstualnega dela odloka,
- spremembe podrobne rabe, mej EUP ipd.

Sprememba namenske rabe prostora iz kmetijskih površin v stavbne površine ne bodo presegala 10 ha za vsak postopek.

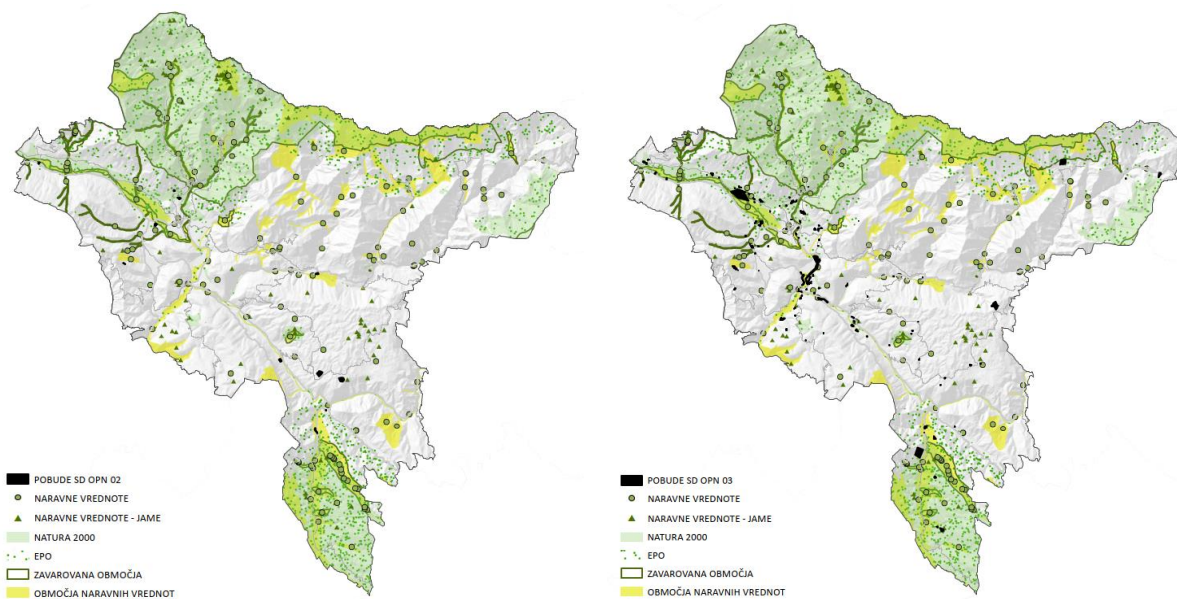
6 PREDVIDENI VPLIVI SD OPN 2 IN SD OPN 3 NA OKOLJE

6.1 PREDVIDENI VPLIVI SD OPN 2 IN SD OPN 3 NA POSAMEZNE SEGMENTE OKOLJA

6.1.1 OHRANJANJE NARAVE

Na območju občine Tolmin so evidentirana naslednja območja, varovana na podlagi predpisov s področja ohranjanja narave:

- Zavarovana območja, od tega Triglavski narodni park kot širše zavarovano območje, krajinski park Zgornja Idrija ter 18 ožjih zavarovanih območij – naravnih spomenikov.
- 18 ekološko pomembnih območij: Porezen-Cimprovka, Soča, Korada-Kolovrat, Idrija s pritoki, Podbrdo, Melišča pri Modreju, Znojile, Driselpoh, Trnovski gozd in Nanos, Zgornja Idrija, Trebuša, Lipovšček, Gorska grapa, Jama pod Smoganico, Krasnica, Julijske Alpe, Mali vrh, Osrednje območje življenjskega prostora velikih zveri.
- 16 posebnih varstvenih območij – območja Natura 2000: Idrija s pritoki, Trnovski gozd – Nanos, Julijske Alpe, Gorska grapa, Soča z Volarjo, Porezen, Julijske Alpe – Triglav, Krasnica, Mali vrh nad Grahovim ob Bači, Lipovšček, Huda grapa, Podbrdo – skalovje, Jama pod Smogodnico, Znojile, Pod Bučnico – melišča, Pri Modreju – melišča.
- 113 območij naravnih vrednot.



Slika 5: Prikaz podanih pobud SD OPN 2 in SD OPN 3 na območjih ohranjanja narave.

Območja varstva naravnih kakovosti so skoncentrirana na območju Triglavskega narodnega parka, Soče, Gorenje Trebuše ter na nekaterih manjših območjih. Največ površine ohranjanja narave v občini je v kategoriji ekološko pomembna območja (17.986,2 ha oz. 47,1 % površine občine), sledi Natura 2000 (12.067,5 ha oz. 31,6 % občine), manj površine pa zasedajo zavarovana območja in naravne vrednote. Skupno je dobra polovica občina (20.013,9 ha oz. 52,4 % občine) pokrita z vsaj enim režimom ohranjanja narave.

Pri novih posegih v območja varovanja narave se stremi k planiranju, načrtovanju in izvajanju posegov na način, da ne okrnijo narave. Posege v območja varovanja narave se izvede v najmanjšem možnem obsegu. Prednostno se posega na naravovarstveno manj občutljiva območja. Novim posegom, ki so v nasprotju z varstvenim režimom,

se je treba izogibati. Kot izjemo navajamo posege, namenjene izboljšanju stanja okolja in narave in so v javnem interesu.

Pobude se bodo presojale tudi s področja ohranjanja biotske raznovrstnosti ter njihove skladnosti varstvenimi režimi naravnih vrednot, ekološko pomembnih območij in posebnih varstvenih območij (območij Natura 2000).

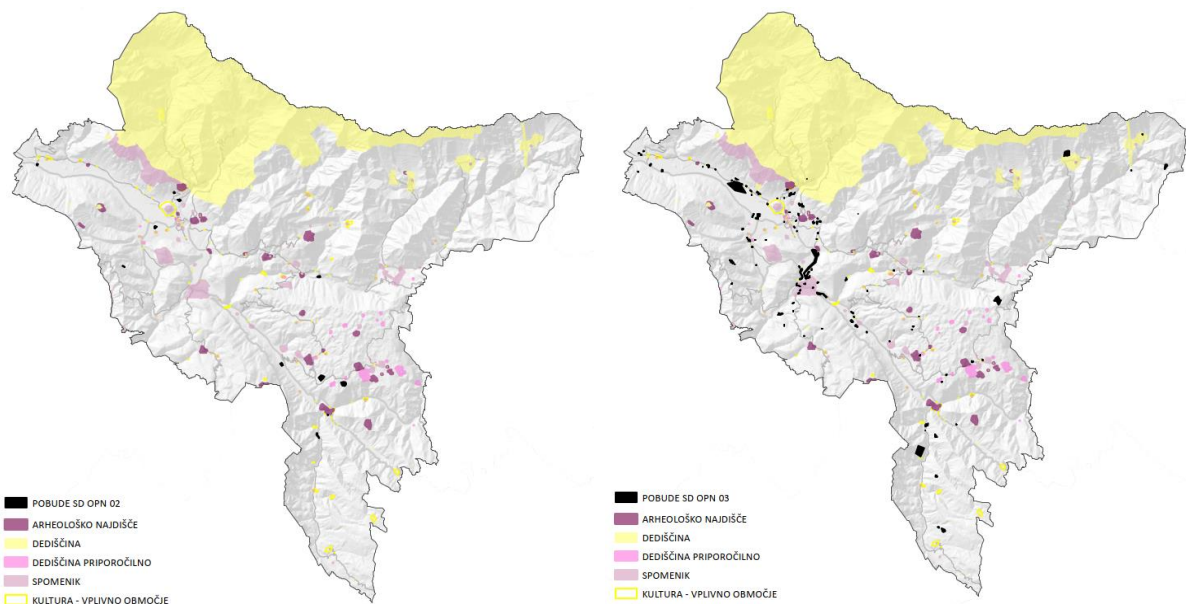
6.1.2 KULTURNA DEDIŠČINA

V občini Tolmin so naslednji režimi s področja kulturne dediščine, in sicer arheološka dediščina, kulturna dediščina, kulturna krajina, ostala dediščina in vplivno območje kulturne dediščine. Območja varstva kulturne dediščine so skoncentrirana na območju Triglavskega narodnega parka, območju Rut-Grant-Stržišče-Kal ter na območju podkrnskih vasi in planin. Skupaj območja evidentirane kulturne dediščine pokrivajo 7.989,9 ha, kar predstavlja 20,9 % ozemlja občine. Največ je kulturne krajine (7.035,7 ha oz. 18,4 % občine). Sledijo območja kulturnega spomenika (938,3 ha oz. 2,5 % občine) in ostala dediščina (367,9 ha oz. 1,0 % občine). Ostale kategorije zasedajo manj kot 1 % površine občine.

Posege v enotah kulturne dediščine je treba načrtovati v skladu z varstvenimi režimi. Težnje prostorskega razvoja občine morajo omogočati celostno ohranjanje kulturne dediščine ter njihovo trajnostno rabo, in sicer na način, da se dolgoročno ne povzroča njihove degradacije. V okviru načrtovanja in prostorskega razvoja občine je potrebno enote kulturne dediščine obravnavati kot dejavnik kakovosti prostora.

Posebno pozornost je treba nameniti posegom v območja naselbinske dediščine. Posegi naj se izvajajo na način, da se ne spremeni oz. poruši razmerje med posameznimi stavbami ter med stavbami in odprtim prostorom (kmetijska in gozdna krajina oz. dvorišča, parkovne površine). V vplivnih območjih enot KD je umestitev objektov (v kolikor to dovoljuje varstven režim posamezne enote) možna zgolj na način, da ne pride do zastiranja pomembnih vedut ali umeščanja novih dominant v prostor.

V okviru sprememb in dopolnitev prostorskega akta se pri upoštevanju sprejemljivosti pobud in določanju namenske rabe le-to prilagodi na način, da bo v največji možni meri omogočala varovanje, ohranjanje in vzdrževanje kulturne dediščine. Kot sprejemljive se opredeli pobude, ki ne prihajajo v konflikt z varstvenim režimom. Uvajanje rab oziroma dejavnosti, ki negativno vplivajo na kulturno dediščino in varovane krajinske značilnosti, ni dopustno.



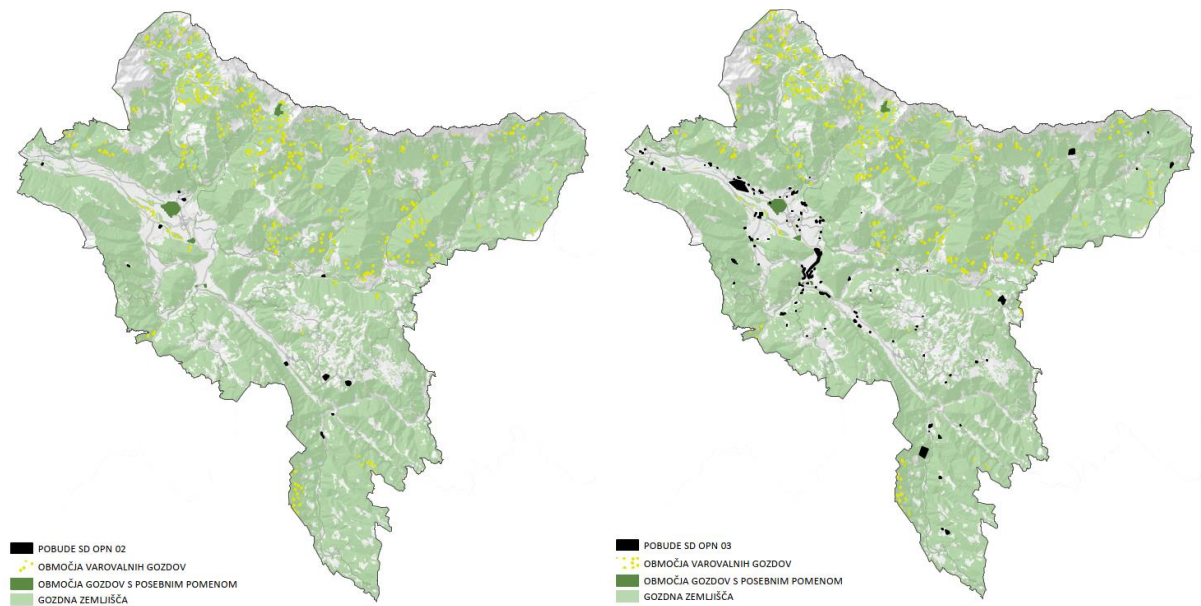
Slika 6: Prikaz podanih pobud SD OPN 2 in SD OPN 3 na območjih varstva kulturne dediščine.

6.1.3 GOZDNA ZEMLJIŠČA

V občini je po namenski rabi opredeljenih 28.910,6 ha gozdnih zemljišč, kar predstavlja kar 75,8 % območja občine. Podoben je tudi delež gozdnih zemljišč opredeljen v dejanski rabi (MKGP), ki znaša 75,2 %.

Obseg gozda se v zadnjih desetih letih (2009–2019) ni bistveno spremenil, zmanjšal se je za 158,8 ha oziroma 0,6 %. Gozdovi, ki v zaostrenih ekoloških razmerah varujejo sebe, svoje zemljišče in nižje ležeča zemljišča, in gozdovi, v katerih je izjemno poudarjena katera koli druga ekološka funkcija, se razglasijo za varovalne gozdove. Na območju občine Tolmin varovalni gozdovi pokrivajo 6909,3 ha, kar je 98,5 % vseh območij gozda v občini. 1,5 % vseh gozdnih površin predstavljajo gozdni rezervati. Večji del varovalnega gozda in gozdnih rezervatov v severnem delu občine, na območju Triglavskega narodnega parka, sorazmerno veliko je varovalnega gozda tudi na južnem delu v okolici Trebuše.

Pri presoji sprejemljivosti posegov na gozdna zemljišča se gozdove obravnava kot naravno bogastvo. V okviru varstva gozdnih zemljišč se stremi k trajnostnem, sonaravnem in večnamenskemu gospodarjenju z gozdom, na način, da se varuje delovanje gozdov kot ekosistema in njegovih funkcij. Posegi v gozdove so dopustni le, če niso v nasprotju s splošnimi funkcijami gozda. Pred načrtovanjem kakršnegakoli posega v gozd je potrebno pridobiti predhodno mnenje in pogoje pristojne gozdarske strokovne službe.



Slika 7: Prikaz podanih pobud SD OPN 2 in SD OPN 3 na območjih gozdnih zemljišč.

6.1.4 KMETIJSKA ZEMLJIŠČA

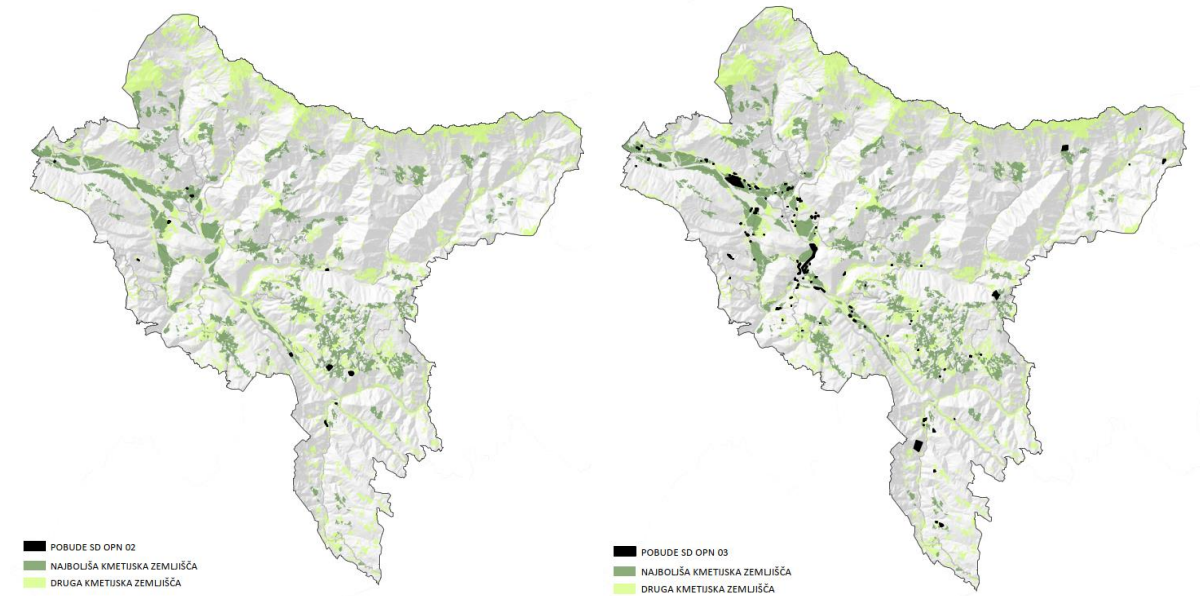
Po podatkih namenske rabe prostora kmetijska zemljišča pokrivajo 7.755,1 ha kmetijskih zemljišč, kar predstavlja 20,3 % površine celotne občine. Od tega je največ drugih kmetijskih zemljišč (4.710,7 ha), nekoliko manj je najboljših kmetijskih zemljišč (3.044,3 ha). Po podatkih MKGP večinski delež kmetijskih zemljišč predstavljajo travniške površine (5.243,5 ha oz. 92,6 % vseh kmetijskih zemljišč). 318,1 ha predstavljajo trajni nasadi, 103,7 ha pa intenzivna kmetijska raba. Občino zaznamujejo predvsem geografsko pogojene omejitve, ki vplivajo na kmetijstvo oziroma na obdelovane površine v občini.

Ob zaznanih težnjah po širitvi stavbnih zemljišč na kmetijska zemljišča in pozidavo le-teh, je potrebno z ustrežno namensko rabo prostora zagotavlja prostorske pogoje za obstoj in razvoj kmetij. Občina mora skrbeti za varovanje kmetijskih zemljišč ter preprečevati nesmotrno poseganje na kmetijska zemljišča kot nenadomestljivega vira za zagotavljanje prehranske varnosti. Širitev stavbnih zemljišč na kmetijska zemljišča je z vidika varstva kmetijskih zemljišč sprejemljiva le, če znotraj naselja ni zagotovljenih prostorskih možnosti za realizacijo posega.

Poseganje na kmetijska zemljišča naj se usmerja na kmetijska zemljišča slabše kakovosti. Novi posegi na kmetijska zemljišča ne smejo ovirati kmetijske dejavnosti na sosednjih kmetijskih zemljiščih in dostopa do njih in ne smejo uničiti ali poškodovati obstoječe kmetijske proizvodne infrastrukture (melioracijski in namakalni sistemi, poljske prometnice, ...). V čim večji možni meri naj se obseg posegov na kmetijska zemljišča izravna z izvzemi iz stavbnih zemljišč (dejanska raba mora biti kmetijsko zemljišče, kakovost kmetijskega zemljišča mora biti primerljiva s tistim, na katerega se posega). Pobuda, ki se nanaša na izvzem torej na spremembo namenske rabe iz nekmetijske v kmetijsko rabo je sprejemljiva za tista zemljišča, ki so po evidenci dejanske rabe že uvrščena med

kmetijska zemljišča ali zemljišča, ki so po evidenci dejanske rabe uvrščena med gozdna zemljišča, če jih je mogoče in smotrno usposobiti v zemljišča, primerna za kmetijsko rabo

V primerih, ko gre za načrtovanje prostorskih ureditev in posameznih posegov na kmetijska zemljišča zunaj območij naselij, kjer njihova površina presega 5000 m², je treba predlagati izvedljive variantne rešitve. Kadar variantne rešitve niso možne, je to treba posebej utemeljiti.



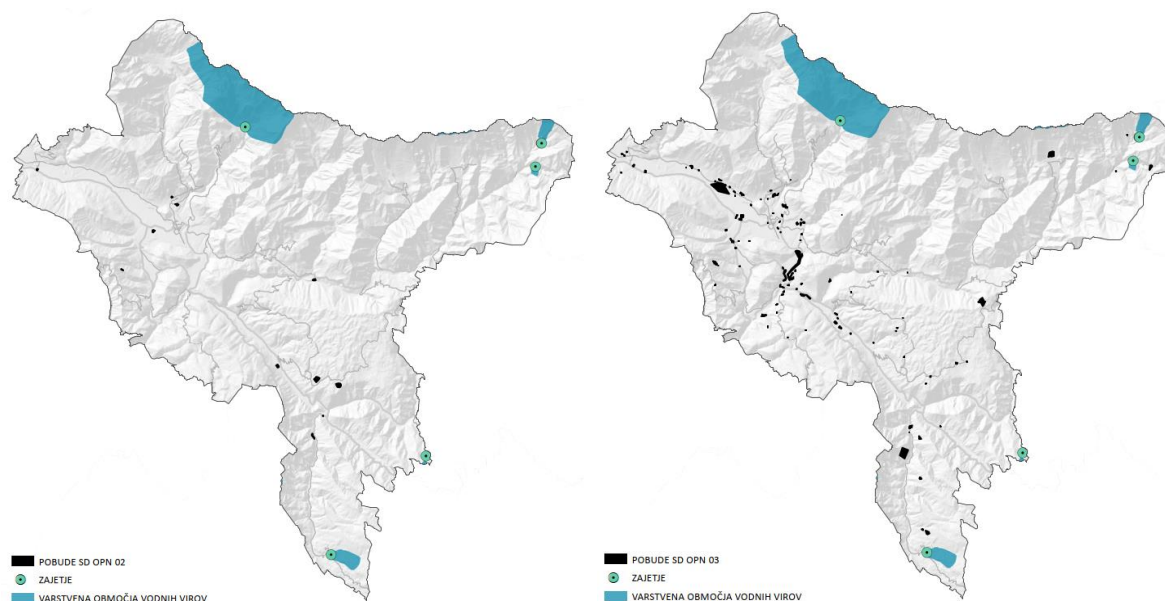
Slika 8: Prikaz podanih pobud SD OPN 2 in SD OPN 3 na kmetijskih zemljiščih.

6.1.5 VARSTVO VODNIH VIROV

V občini Tolmin je opredeljenih 1.372,7 ha območij varstva vodnih virov, kar predstavlja 3,6 % območja celotne občine. Zaradi različne stopnje varovanja se skladno s stopnjami varovanja lahko omejijo ali prepovejo dejavnosti, ki bi lahko ogrozile količinsko ali kakovostno stanje vodnih virov.

Vse obstoječe in potencialne vodne vire se varuje z namenom zagotavljanja ustrezne oskrbe s pitno vodo.

V prostoru se na vodovarstvenih območjih pojavljajo nekatere obremenjujoče dejavnosti (primer intenzivno kmetijstvo, živinoreja). Z namenom ohranjanja kakovosti in količine podzemnih voda se dejavnosti zaradi ranljivosti podzemnih voda in vodnih virov umešča na območja najmanjše ranljivosti. Dejavnosti naj se smiselno prilagodi vodovarstvenim omejitvam, kot na primer spodbujanje ekološke pridelave oziroma ekstenzivno kmetijstvo na teh območjih. Novi posegi na vodovarstvena območja so sprejemljivi, če niso v nasprotju z omejitvami in pogoji iz veljavnih predpisov, ki urejajo posamezno vodovarstveno območje. Poselitev se prednostno načrtuje na območjih, kjer je možno brez večjih posegov zagotoviti ustrezno oskrbo prebivalcev s pitno vodo.



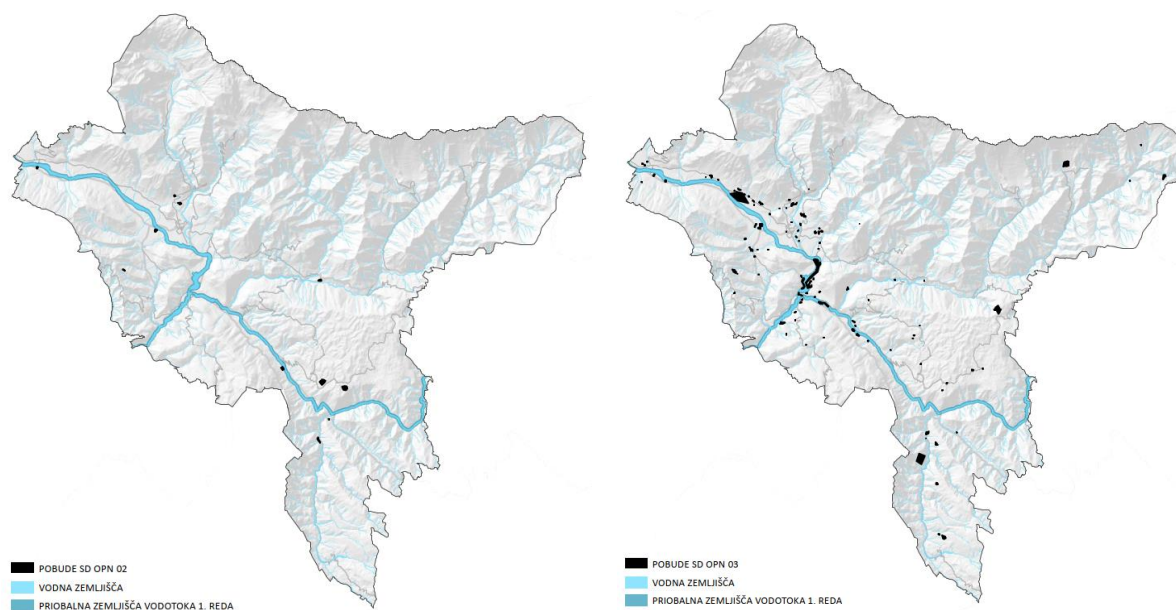
Slika 9: Prikaz podanih pobud SD OPN 2 in SD OPN 3 v odnosu do varstvenih območij vodnih virov.

6.1.6 VODNA IN PRIOBALNA ZEMLJIŠČA

Podatek o vodnih zemljiščih je prevzet iz evidence DRSV, in sicer je na območju občine 722,5 ha vodnih zemljišč. Priobalna zemljišča pa so določena računsko, ob predpostavki, da priobalna zemljišča ob vodah 1. reda segajo 15 m od meje vodnega zemljišča na območjih naselja ter 40 m zunaj njega, pri vodah 2. reda pa pet metrov od meje vodnega zemljišča. Površina vseh priobalnih zemljišč v občini znaša 1.093,8 ha. Na območju občine Tolmin med vode 1. reda sodita reki Soča in Idrijca, ostale vode so vode 2. reda.

Področje upravljanja z vodami teži k varstvu vodnih teles v smislu trajnega ohranjanja kemijskega in ekološkega stanja ter krajinskega in ekološkega pomena.

Novi posegi v vodna in priobalna zemljišča načeloma niso dopustni. Izjemoma je po predhodni presoji dopustna ureditev dostopov do vodotokov in rekreacijske infrastrukture ter posegov v zvezi z urejanjem voda.

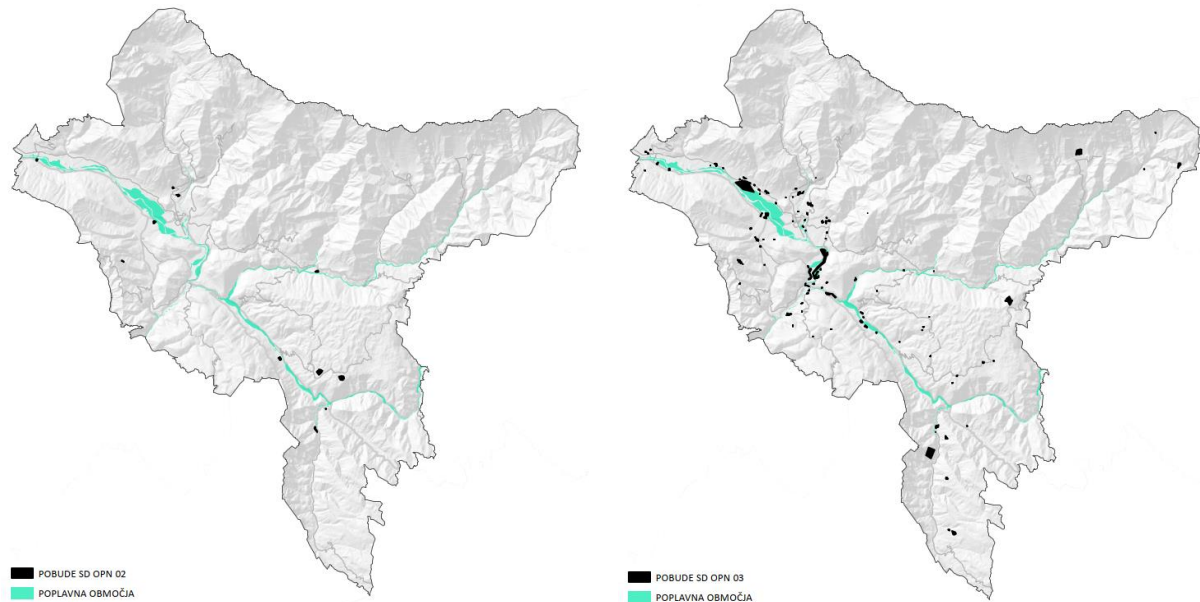


Slika 10: Prikaz podanih pobud SD OPN 2 in SD OPN 3 v odnosu do vodnih in priobalnih zemljišč.

6.1.7 POPLAVNA OBMOČJA

Na območju občine Tolmin so na podlagi izdelane karte razredov poplavne nevarnosti določena območja poplav. Prevladujejo območja razreda velike poplavne nevarnosti (8,3 ha). Sledijo območja razreda srednje poplavne nevarnosti (6 ha) ter območja razreda majhne poplavne nevarnosti (5,4 ha). Na poplavnih območjih prevladujejo kmetijska zemljišča, veliko pa je tudi gozdnih površin.

S pobudami podani novi posegi na poplavna območja so sprejemljivi, če so v skladu s predpisom, ki ureja upravljanje z vodami. Ključno je, da se na poplavnih območjih ne načrtuje prostorskih ureditev, ki bi lahko vplivale na povečanje stopnje poplavne ogroženosti na območju in izven njega.



Slika 11: Prikaz podanih pobud SD OPN 2 in SD OPN 3 v odnosu do poplavnih območij.

6.1.8 VAROVANJE ZDRAVJA LJUDI

Pri presoji pobud je potrebno upoštevati morebitne negativne učinke na zdravje ljudi, zlasti s področja varstva pred hrupom in kakovostjo zunanjega zraka. Onesnaževanje s hrupom pogojujejo cestni, železniški in letalski promet, industrija, gradnja ter dejavnosti na prostem. Eden izmed pomembnejših vidikov stanja okolja je tudi kakovost zraka, ki je neločljivo povezana z vplivi na zdravje ljudi.

Na zdravo in kakovostno bivalno okolje ob osnovnih parametrih (čist zrak, ustrezna pitna voda, neobremenjenost s hrupom, elektromagnetni sevanjem oziroma svetlobnim onesnaževanjem) vpliva tudi ustrezna dostopnost do zelenih in drugih rekreacijskih površin.

Pri izdelavi SD OPN 2 in SD OPN 3 je treba upoštevati trenutno stanje okolja, predvsem vplive industrijskih con. Ob tem je treba upoštevati tudi potencialne kumulativne vplive obstoječih con in morebitne širitve. Težiti je treba k sanaciji že obstoječih konfliktov. Novih konfliktov med različnimi dejavnostmi naj se ne ustvarja (npr. umeščanje območij proizvodnih dejavnosti ob območja stanovanj). Območja namenske rabe se umešča v prostor na način, da so medsebojno združljive in ne poslabšajo bivalnega, delovnega in pristočnega okolja.

6.2 CELOVITA PRESOJA VPLIVOV NA OKOLJE

Zaradi uresničevanja načel trajnostnega razvoja, celovitosti in preventive je po 40. členu Zakona o varstvu okolja (Uradni list RS, št. 39/06 – uradno prečiščeno besedilo, 49/06 – ZMetD, 66/06 – odl. US, 33/07 – ZPNačrt, 57/08 – ZFO-1A, 70/08, 108/09, 108/09 – ZPNačrt-A, 48/12, 57/12, 92/13, 56/15, 102/15, 30/16, 61/17 – GZ, 21/18 – ZNOrg, 84/18 – ZIURKOE in 158/20) potrebno v postopku priprave plana, programa, načrta ali drugega splošnega akta in njegovih sprememb (v nadaljnjem besedilu: plan), katerega izvedba lahko pomembno vpliva na okolje, izvesti celovito presojo vplivov njegove izvedbe na okolje. Namen izdelave celovite presoje vplivov na okolje je ugotoviti in oceniti vplive na okolje ter vključenost zahtev varstva okolja, ohranjanja narave, varstva človekovega zdravja in kulturne dediščine v plan ter pridobiti potrdilo ministrstva o sprejemljivosti njegove izvedbe na okolje.

Celovita presoja vplivov na okolje se izvede za plan, če se z njim določa ali načrtuje poseg v okolje, za katerega je treba izvesti presojo vplivov na okolje, skladno z določbami 51. člena Zakona o varstvu okolja, ali če je zanj zahtevana presoja sprejemljivosti po predpisih o ohranjanju narave.

Celovita presoja vplivov na okolje se izvede tudi za drug plan, če ministrstvo oceni, da bi lahko njegova izvedba pomembneje vplivala na okolje.

Celovita presoja vplivov plana na okolje se izvede na podlagi okoljskega poročila. Okoljsko poročilo je strokovno gradivo, v katerem se opredelijo, opišejo in ovrednotijo pričakovani vplivi izvedbe plana na okolje. Če jih plan predvideva, se opišejo in vrednotijo tudi možne alternative.

O potrebi izvedbe postopka celovite presoje vplivov plana na okolje Ministrstvo za okolje in prostor odloči z odločbo na podlagi mnenj nosilcev urejanja prostora, ki sodelujejo pri celoviti presoji vplivov na okolje, na objavljen sklep o pripravi OPN z izhodišči.

Tako v primeru SD OPN 2 kot tudi SD OPN 3 se bo glede na načrtovane spremembe OPN in oceno njihovih potencialnih vplivov na okolje določila potreba izvedbe postopka celovite presoje vplivov na okolje.

7 USMERITVE ZA PRIPRAVO STROKOVNIH PODLAG ZA SD OPN 2 IN SD OPN 3

Pri pripravi SD OPN 2 in SD OPN 3 se upoštevajo vsebine že izdelanih strokovnih podlag oz. vsebine druge dokumentacije in načrtov s področja demografije, gospodarstva, družbene infrastrukture, poselitve, krajine, gospodarske javne infrastrukture:

- Analiza stanja in teženj v prostoru in analiza poselitve kot strokovna podlaga za pripravo novih prostorskih aktov občine Tolmin, Locus d. o. o., marec 2007,
- Analiza razvojnih možnosti v občini Tolmin, Koda d.o.o., marec 2007,
- Analiza stanja poselitve kot strokovna podlaga za pripravo novih prostorskih aktov občine Tolmin, Locus d.o.o., marec 2007,
- Urbanistični načrt Tolmin z okolico, Locus d.o.o., 2009,
- Urbanistični načrt Most na Soči, Locus d.o.o., 2009,
- Urbanistični načrt Podbrdo, Locus d.o.o., 2009,
- Hidravlična analiza poplavnosti Soče na območju Tolmina, Inženiring za vode d.o.o., november 2008,
- Projekt Morbis, Strokovne podlage za zgornjo Sočo, Inštitut za vodo RS, maj 2009,
- Projekt Camis, dokument za urejanje območja med volčanskim mostom ter sotočjem Soče in Idrijce, 2014,
- Lokalni energetski koncept Občine Tolmin, Golea, 2014,
- Program odvajanja in čiščenja komunalne in padavinske odpadne vode za občine Tolmin, Kobarid, Bovec za obdobje 2013 – 2016; Komunala Tolmin, d.o.o., oktober 2015,
- Celostna prometna strategija Tolmin, 2017,
- Priprava Strategije razvoja in trženja turizma Doline Soče 2025+, K&Z, Svetovanje za razvoj d.o.o., NEA CULPA d.o.o., GOODPLACE d.o.o., Presledek, 2019,
- Variantne rešitve za urejanje SMJ Tolmina, Tomaž Krušec, 2020,
- Priprava izhodiščnega poročila o prostorskem razvoju občine Tolmin, Locus d.o.o., 2021.
- Razvojni program Občine Tolmin 2021-2030, PRC, v sprejemanju,
- Regionalni razvojni program Severne Primorske (Goriške) razvojne regije 2021 – 2027, PRC ,v sprejemanju.

Za potrebe priprave SD OPN 02 in SD OPN 03, bo morala občina Tolmin pripraviti več strokovnih podlag, zlasti z namenom prilagoditve OPN novi zakonodaji ter v primeru utemeljevanja razvojnih pobud za turizem. Predvideva se izdelavo naslednjih strokovnih podlag, pri čemer izpostavljamo potrebo po izdelavi krajinske zasnove:

- Prikaz stanja prostora,
- Strokovne podlage za prostorski razvoj in ohranjanje krajine,
- Prilagoditev že izdelanih urbanističnih zasnov glede na strokovne podlage za poselitev,
- Strokovne podlage za opremljanje z obvezno komunalno opremo (predvsem načrtovanje javnih cest in spremljajoče komunalne opreme na območju nepozidanih stavbnih zemljišč),
- Bilance stavbnih zemljišč z razvojnimi stopnjami,
- Elaborat ekonomike,
- Elaborat posegov na kmetijska zemljišča,
- Strokovne podlage za določitev načinov urejanja prostora (občinski podrobni prostorski načrti, posebni prostorski izvedbeni pogoji),

- Načrt obveščanja in vključevanja javnosti.

Pri navedenih strokovnih podlagah, ki so povzete glede na ZUreP-2 velja omeniti, da je bila s PKP6 – Zakon o interventnih ukrepih za omilitev posledic drugega vala epidemije Covid-19 spremenjena potreba oz. nujnost določitve ureditvenih območij naselij in območij za dolgoročni razvoj naselij, kakor tudi območij trajno varovanih in ostalih kmetijskih zemljišč.

99. člen zakona PKP6 predpisuje, da občini ni treba ob prvih spremembah občinskega prostorskega načrta določiti ureditvenih območij naselij in območij za dolgoročni razvoj naselij, kadar se ne predlaga sprememba namenske rabe kmetijskih zemljišč v obsegu več kot 10 ha. Določbe tega člena pa se uporabljajo oziroma veljajo do 31. decembra 2021.

Poleg navedenega je v postopku priprave SD OPN 2 in SD OPN 3, na podlagi smernic in mnenj pristojnih nosilcev urejanja prostora in zaradi spremenjenih sektorskih predpisov, pričakovati tudi zahtevo po izdelavi dodatnih strokovnih podlag, ki bi lahko obsegale:

- poplavne in hidrološke študije,
- prometne študije,
- študije varstva narave,
- študije varstva vodnih virov,
- konzervatorski načrti prenove,
- geološke, geomehanske ali geotehnične študije,
- strokovne podlage za trajno varstvo kmetijskih zemljišč,
- študije varstva gozdov,
- študije, idejne zasnove ali načrte novega opremljanja z gospodarsko javno infrastrukturo,
- študije, idejne zasnove ali načrte pozidave območij nepozidanih stavbnih zemljišč,
- študije vplivov načrtovanih prostorskih ureditev na okolje – okoljske študije kot so strokovne podlage za varstvo pred hrupom, onesnaženjem zraka, vode, svetlobnim onesnaženjem ipd.
- študije vplivov načrtovanih prostorskih ureditev na družbeno infrastrukturo razen podlag, ki so nujno potrebne za izdelavo elaborata ekonomike,
- strokovne podlage za oceno potencialov za nadomeščanje kmetijskih zemljišč,
- strokovne podlage za utemeljitev izraženih investicijskih namer itd.

8 INVESTICIJE V GJI IN DRUŽBENO INFRASTRUKTURO

V SD OPN 2 in SD OPN 3 bo za vse načrtovane prostorske ureditve načrtovana tudi gospodarska javna infrastruktura (GJI) in morebitna dodatna družbena infrastruktura. Stroški za gradnjo GJI in družbene infrastrukture bodo opredeljeni v elaboratu ekonomike, skupaj z viri financiranja in etapnostjo izvajanja teh ureditev.

9 PROGRAM UKREPOV ZA REALIZACIJO SD OPN

9.1 ROKI PRIPRAVE SD OPN

Postopek in formalni dokumenti za pripravo SD OPN 2 in SD OPN 3:

Formalni dokument/aktivnost v postopku priprave SD OPN 2 in SD OPN 3	Nosilec	Deležniki	Okvirni rok izdelave (mesecev)*
Izhodišča za pripravo občinskega prostorskega plana	PN	Občina, NUP	0,5
Javna predstavitev in uskladitev izhodišč (skladno s komunikacijskim načrtom)	PN	Občina, NUP, javnost	0,5
Priprava in uskladitev Sklepa o pričetku postopka	PN	Občina, DPSG	0,5
Objava Sklepa v PIS ter obveščanje NUP, ki sodelujejo pri CPVO	MOP (DPSG)	PN	0,5
Pridobitev mnenj o verjetnosti pomembnejših vplivov SD OPN na okolje in odločbe o obveznosti CPVO	Občina	PN, MOP (CPVO)	1
Dokončanje zakonsko predpisanih strokovnih podlag	PN	Občina	5**
Izdelava delovnega osnutka SD OPN	PN	Občina	5
Pridobitev in analiza konkretnih smernic (samo ključni NUP)	občina	Občina, NUP	1,5
Izdelava delovnega gradiva okoljskega poročila (CPVO)	Izdelovalec OP	PN, Občina	3
Usklajevanje delovnega osnutka z občino, NUP in javnostmi	PN	Občina	1
Izdelava usklajenega osnutka OPN	PN	-	1
Izdelava usklajenega okoljskega poročila (CPVO)	Izdelovalec OP	PN, Občina	2
Objava osnutka OPN in okoljskega poročila v PIS	MOP (DPSG)	PN	0,5
Pridobivanje prvih mnenj NUP k osnutku OPN	Občina	PN	2
Pridobivanje mnenj okoljskih NUP o ustreznosti okoljskega poročila in sprejemljivosti vplivov izvedbe OPN na okolje	Občina	PN, MOP (CPVO)	2
Pridobivanje in usklajevanje mnenja o ustreznosti okoljskega poročila	Izdelovalec OP	PN, Občina	1
Izdelava in usklajevanje dopolnjenega osnutka OPN	PN	Občina, NUP	3
Priprava gradiva za javno razgrnitev OPN	PN	Občina	0,5
Javna razgrnitev dopolnjenega osnutka OPN (skladno s komunikacijskim načrtom)	Občina	PN	1,5
Evidentiranje in klasifikacija pripomb (Občina)	Občina	-	1
Priprava stališč do pripomb javnosti	PN	Občina	2
Pregled in usklajevanje stališč do pripomb	Občina	PN	1
Objava stališč do pripomb v PIS in na krajevno običajen način	Občina	-	0,5
Priprava predloga OPN	PN	Občina	2
Objava predloga OPN v PIS, poziv NUP za izdajo (drugih) mnenj	Občina	PN	1
Pridobivanje in usklajevanje (drugih) mnenj pristojnih NUP	Občina	PN	2
Pridobivanje in usklajevanje mnenj o sprejemljivosti vplivov izvedbe OPN na okolje (CPVO)	Občina	PN, MOP (CPVO)	2
Pridobitev odločbe o sprejemljivosti vplivov izvedbe OPN na okolje v postopku CPVO	Občina	PN, MOP (CPVO)	1
Priprava usklajenega predloga OPN	PN	-	1
Objava predloga OPN in okoljskega poročila v PIS	MOP (DPSG)	PN	0,5
Pridobitev sklepa MOP o potrditvi predloga OPN in objava predloga OPN v PIS	Občina	PN	1
Sprejem odloka OPN na občinskem svetu in objava sprejetega akta OPN v PIS	Občina	PN	1

SKUPAJ

*Posamezne faze se lahko prekrivajo. ** nekatere SP se lahko izdelajo šele po končanem osnutku

PN-prostorski načrtovalec,
NUP-nosilec urejanja prostora

Popis del in postopek je pripravljen skladno z ZUreP-2. Postopki po ZUreP-2 še niso utečeni. Sprejet je tudi že Zakon o urejanju prostora (ZUreP-3) ki se bo začel uporabljati s 1. junijem. Zato bosta postopka SD OPN 2 in SD OPN 3 vodena skladno z ZuUreP-2.

Je pa pričakovati spremembe v postopku, ki bodo vplivale na formalne dokumente v postopku, kakor tudi na vodenje postopka in terminski plan priprave novega OPN.

9.2 NAČRT OBVEŠČANJA IN VKLJUČEVANJA JAVNOSTI

9.2.1 Izhodišča načrta obveščanja in vključevanja javnosti

Občinski prostorski načrt, kot tudi njegove spremembe in dopolnitve, določajo dolgoročni prostorski razvoj in imajo kot take velik vpliv na življenje in delovanje občanov. S ciljem izboljšanja kakovosti teh dokumentov se zato - skladno z zahtevami ZURP-2 - v njihovo pripravo poleg strokovnih podlag, usklajevanja varstvenih zahtev in potreb razvoja, zahtev nosilcev urejanja prostora ipd., vključuje tudi predloge in pobude zainteresirane javnosti. Z obravnavo in ustreznim upoštevanjem predlogov javnosti bodo zasnovane spremembe in dopolnitve SD OPN 2 in SD OPN 3 bolj sprejemljive za večinski del skupnosti ter zato bolj podprte in izvedljive v praksi.

Načrt obveščanja in vključevanja javnosti je namenjen učinkoviti pripravi ter koordinirani izvedbi naslednjih dejavnosti:

- dejavnosti za obveščanje ključnih deležnikov in širše javnosti (sporočil za javnost in vabil na posvetovalne dogodke) ter
- dejavnosti za njihovo sodelovanje v postopku SD OPN 2 in SD OPN 3 (posveta z nosilci urejanja prostora in krajevne skupnosti, javne razgrnitve in javne obravnave).

Za naštetе dejavnosti načrt opredeljuje:

- namen, čas izvedbe,
- ciljne skupine,
- načine in kanale za posredovanje sporočil,
- metode posvetovanj.

(Okvirno so te dejavnosti opredeljene v preglednici v nadaljevanju. Odvisno od poteka postopka priprave SD OPN 2 in SD OPN 3 se bodo posamezne dejavnosti lahko modificirale, oziroma bo za posamezne dogodke izdelan podrobnejši procesni načrti.)

9.2.2 Deležniki

V postopku priprave SD OPN 2 in SD OPN 3 so s stališča vključevanja javnosti relevantne naslednje skupine deležnikov:

- nosilci urejanja prostora (NUP),
- krajevne skupnosti,
- javnost (zainteresirani občanke in občani).

9.2.3 Obveščanje

Načini obveščanja:

- Obvestila za javnost:

Od začetka do konca posvetovalnega procesa bodo pripravljena štiri obvestila za javnost, ki bodo pripomogla k večji obveščeniosti o vsebinskih in postopkovnih vidikih SD OPN 2 in SD OPN 3.

- Vabila na posvetovalne dogodke:

Občani bodo na javno razgrnitev/obravnavo vabljeni preko obvestil za javnost.

Nosilci urejanja prostora bodo na posvet vabljeni neposredno (z direktnimi vabili po elektronski pošti).

Kanali za obveščanje:

Za obveščanje javnosti bodo uporabljeni naslednji komunikacijski kanali:

- občinska spletna stran,
- Sočasnik,

IZHODIŠČA ZA PRIPRAVO SD OPN 2 IN SD OPN 3 OBČINE TOLMIN

- mediji na lokalni in regionalni ravni,
- oglasne table oz. drugi krajevno običajni načini,
- krajevne skupnosti,
- kontakt za vprašanja in pojasnila na Občini Tolmin,
- javna razgrnitev SD OPN 2 oziroma SD OPN 3.

IZHODIŠČA ZA PRIPRAVO SD OPN 2 IN SD OPN 3 OBČINE TOLMIN

	OBVESTILO ZA JAVNOST	OBVESTILO ZA JAVNOST	JAVNA RAZGRNITEV IN JAVNA OBRAVNAVA	OBVESTILO ZA JAVNOST
faza	Izhodišča	Osnutek SD OPN 2/SD OPN 3	Dopolnjen osnutek SD OPN 2/SD OPN 3	Ob sprejemu SD OPN 2/SD OPN 3
namen	Seznanitev z namero in postopkom priprave SD OPN 2/SD OPN 3	Seznanitev zainteresirane javnosti o pripravi osnutka SD OPN 2/SD OPN 3	V skladu z zakonodajo seznaniti javnost z dopolnjenim osnutkom SD OPN 2/SD OPN 3 Zbrati pripombe in predloge javnosti	Sprejem SD OPN 2/SD OPN 3 na OS Seznanitev javnosti o sprejemu SD OPN 2/SD OPN 3
deležniki	Zainteresirana javnost	Zainteresirana javnost	Zainteresirana javnost	Občinski svetniki Zainteresirana javnost
način	Gradivo je javno razgrnjeno na spletni strani občine.	Kratko obvestilo na občinski spletni strani in/ali članek v lokalnih medijih.	<u>Gradivo je javno razgrnjeno</u> v prostorih občine vsaj 1 mesec V tem času se izvede <u>javna obravnav</u> a z uvodnimi nagovori in predstavitevijo dopoljenega osnutka SD OPN 2/SD OPN 3 (vsebina in postopek, strokovna izhodišča, problemska področja, upoštevanje pobud javnosti, način zbiranja predlogov udeležencev). Dogodek se zaključí z <u>vodeno razpravo</u> .	Predstavitve gradiva SD OPN 2/SD OPN 3 Razprava in sprejem Kratko obvestilo v Sočasniku in/ali na občinski spletni strani (po sprejemu) Članek/intervju v lokalnem mediju po sprejemu
Spremljajoče aktivnosti pred dogodkom	Priprava obvestila oziroma članka	Priprava obvestila oziroma članka	Obvestilo za javnost z vabilom na JR in JO (vsaj 1 teden pred JR) na krajevno običajne načine (občinska spletna stran, Sočasnik, mediji) Seznanitev članov odbora za okolje in prostor z dopolnjenim osnutkom.	Sklic seje in uvrstitev točke na dnevni red Priprava gradiva za sejo (
Spremljajoče aktivnosti po dogodku	Pregled pripomb in predlogov		Obvestilo za javnost o glavnih poudarkih JR in JO (članek v Sočasniku in/ali na občinski spletni strani) Priprava predloga stališč do pripomb podanih na javni razgrnitvi ter njihov sprejem.	Priprava in objava obvestila za javnost