



**OBČINA TREBNJE
ŽUPAN**

www.trebnje.si

E: obcina.trebnje@trebnje.si

Goliev trg 5, 8210 TREBNJE

T: 07 348 11 00

Številka: 354-232/2020-2

Datum: 18.12.2020

OBČINSKI SVET
OBČINE TREBNJE

**ZADEVA: PREDLOG ZA OBRAVNAVO NA SEJI OBČINSKEGA
SVETA OBČINE TREBNJE**

**NASLOV GRADIVA: Predlog Programa odvajanja in čiščenja komunalne in
padavinske odpadne vode na območju Občine Trebnje za
obdobje 2021-2024**

Gradivo pripravil: Komunala Trebnje d.o.o.
Franci Starbek
direktor

Pristojno delovno telo: /

Gradivo predlaga: Alojzij Kastelic, Župan Občine Trebnje

*Poročevalec po
pooblastilu župana
Občine Trebnje
Alojzija Kastelica:* /

PREDLOG SKLEPA:

SKLEP

- I. Občinski svet Občine Trebnje potrdi Program odvajanja in čiščenja komunalne in padavinske odpadne vode na območju Občine Trebnje za obdobje 2021-2024**

Alojzij Kastelic l. r.
ŽUPAN

Priloge:

- *Predlog Programa odvajanja in čiščenja komunalne in padavinske odpadne vode na območju Občine Trebnje za obdobje 2021-2024.*

I. NASLOV

Naslov se glasi: **Program odvajanja in čiščenja komunalne in padavinske odpadne vode na območju Občine Trebnje za obdobje 2021 – 2024** .

II. UVOD

1. Razlogi za sprejetje odloka

V skladu z Uredbo o odvajanju in čiščenju komunalne odpadne vode (Uradni list RS, št. 98/15, 76/17 in 81/19) mora izvajalec javne službe odvajanja in čiščenja komunalne in padavinske odpadne vode pripraviti program izvajanja javne službe in ga posredovati občini v potrditev pred začetkom njegove veljavnosti.

Ker trenutni program izvajanja javne službe preneha veljati s 31.12.2020 je Komunala Trebnje d.o.o. kot izvajalec javne službe pripravila program izvajanja javne službe za naslednje obdobje 2021 – 2024.

2. Ocena stanja

Izvajalec javne službe odvajanja in čiščenja komunalne in padavinske odpadne vode leto trenutno opravlja v skladu s Programom odvajanja in čiščenja komunalne in padavinske odpadne vode za obdobje 2017 - 2020 na območju Občine Trebnje.

3. Pravna podlaga za sprejem odloka

- Uredba o odvajanju in čiščenju komunalne odpadne vode (Uradni list RS, št. 98/15, 76/17 in 81/19);
- Statut Občine Trebnje (Uradni list RS, št. 29/14 in 65/14-popr.).

4. Cilji in načela

Cilj predlaganega akta je urediti način izvajanja javne službe odvajanja in čiščenja komunalne in padavinske odpadne vode v obdobju 2021 – 2024 skladno z veljavnimi področnimi predpisi. Po potrditvi s strani Občinskega sveta mora Komunala Trebnje d.o.o. kot izvajalec javne službe potrjeni program posredovati Ministrstvu za okolje in prostor, in sicer mora izvajalec program posredovati najpozneje do 31.12. v letu pred začetkom njegove veljavnosti. V kolikor so kasneje potrebne spremembe programa izvajalec javne službe pripravi spremembo programa in spremenjeni program po potrditvi odgovorne osebe izvajalca javne službe, da so spremembe v skladu s predpisi, pošlje občini v potrditev.

5. Ocena finančnih in drugih posledic

Sprejetje predmetnega akta ne bo imelo neposrednih finančnih posledic.

III. BESEDILO PROGRAMA

Besedilo programa se nahaja v prilogi.



PROGRAM ODVAJANJA IN ČIŠČENJA KOMUNALNE IN PADAVINSKE ODPADNE VODE NA OBMOČJU OBČINE TREBNJE za obdobje 2021 – 2024



Direktor Komunale Trebnje d.o.o.
Franci Starbek



NASLOV:	PROGRAM ODVAJANJA IN ČIŠČENJA KOMUNALNE IN PADAVINSKE ODPADNE VODE NA OBMOČJU OBČINE TREBNJE <u>OBDOBJE 2021 - 2024</u>
DATUM IZDELAVE:	Oktober 2020
IZDELOVALEC:	KOMUNALA TREBNJE, D.O.O. Primštal 30 8210 TREBNJE
Program izdelal	g. Marko Povše
Program pregledal	g. Janez Zaletel

POTRJEVALEC:		OBČINA TREBNJE Goliev trg 5 8210 TREBNJE	
Župan:	g. Alojzij Kastelic	Podpis:	
		žig	

KAZALO VSEBINE

1.	UVODNA POJASNILA	6
2.	OSNOVNI PODATKI	7
2.1	PODATKI O IZVAJALCU JAVNE SLUŽBE.....	7
2.2	KONTAKTNE OSEBE IZVAJALCA JAVNE SLUŽBE.....	7
2.3	ČLANI SKUPŠČINE IZVAJALCA JAVNE SLUŽBE.....	8
2.4	LASTNIŠKI DELEŽI KOMUNALE TREBNJE D.O.O.	8
2.5	OBČINA IZVAJANJA JAVNE SLUŽBE.....	8
2.6	PODATKI O PREDPISIH IN DRUGI PRAVNIH AKTIH OBČIN O DOLOČITVI IZVAJALCA JAVNE SLUŽBE IN IZVAJANJU JAVNE SLUŽBE	8
2.7	PODATKI O NASELIH, KJER SE IZVAJA JAVNA SLUŽBA.....	9
2.8	PODATKI O OBMOČJIH POSELITVE, KJER SE IZVAJA JAVNA SLUŽBA	15
2.9	OBMOČJA, KJER JE OBČINA TREBNJE DOLŽNA ZAGOTOVITI OPREMLJANJE OBJEKTOV Z JAVNIM KANALIZACIJSKIM SISTEMOM	16
3.	PODATKI O INFRASTRUKTURI IN OSNOVNIH SREDSTVIH, NAMENJENIH OPRAVLJANJU JAVNE SLUŽBE	19
3.1	PODATKI O JAVNIH KANALIZACIJSKIH SISTEMIH	19
3.2	PODATKI O KOMUNALNIH IN SKUPNIH ČISTILNIH NAPRAVAH, KI SO JAVNA INFRASTRUKTURA..	20
3.3	PODATKI O CESTNIH MOTORNIH VOZILIH IN OPREMI ZA PREVZEM IN PREVOZ KOMUNALNE ODPADNE VODE IN NEOBDELANEGA BLATA IZ NEPRETOČNIH GREZNIC, OBSTOJEČIH GREZNIC, MALIH KOMUNALNIH ČISTILNIH NAPRAV Z ZMOGLJIVOSTJO, MANJŠO OD 50 PE, IN MALIH KOMUNALNIH ČISTILNIH NAPRAV, KI NISO JAVNA INFRASTRUKTURA	22
3.4	PODATKI O ŠTEVILU DELOVNIH MEST, KI SO NAMENJENA IZVAJANJU NALOG, POVEZANIH Z IZVAJANJEM JAVNE SLUŽBE, IN PODATKI O NALOGAH IN POGOJIH ZA OPRAVLJANJE TEH NALOG ZA POSAMEZNO DELOVNO MESTO	25
3.5	PODATKI O DRUGIH OSNOVNIH SREDSTVIH, NAMENJENIH IZVAJANJU JAVNE SLUŽBE.....	27
3.6	PODATKI O CENAH OBVEZNIH STORITEV JAVNE SLUŽBE	36
4.	OPREDELITEV NAČINA IZVAJANJA JAVNE SLUŽBE, KI MORA VSEBOVATI	39
4.1	NAČIN IZVAJANJA JAVNE SLUŽBE V POSAMEZNIH STAVBAH IN PREDVIDENE SPREMEMBE V ČASU VELJAVNOSTI PROGRAMA.....	39
4.2	NAČRT VZDRŽEVANJA IN ČIŠČENJA JAVNE KANALIZACIJE, KI MORA VSEBOVATI OPIS ZA TO PREDVIDENIH TEHNOLOGIJ	39
4.3	OPIS SISTEMA ZA ZAZNAVANJE IZREDNIH DOGODKOV IN NAPAK V DELOVANJU JAVNIH KANALIZACIJSKIH SISTEMOV (PUŠČANJE OMREŽJA JAVNE KANALIZACIJE, OKVARE TEHNOLOŠKIH	

	SKLOPOV, PREKINITVE DELOVANJA KOMUNALNIH ALI SKUPNIH ČISTILNIH NAPRAV, DELOVANJE RAZBREMENILNIKOV IN PODOBNO) IN NJIHOVO DOKUMENTIRANJE	40
4.3	OPIS SISTEMA ZA ODPRVLJANJE NAPAK V DELOVANJU JAVNIH KANALIZACIJSKIH SISTEMOV IN DOKUMENTIRANJA ODPRVLJANJA NAPAK.....	45
4.4	NAČRT UKREPOV ZA ZMANJŠEVANJE KOLIČIN PADAVINSKE ODPADNE VODE, KI SE ODVAJA V JAVNO KANALIZACIJO	45
4.5	NAČRT IZVAJANJA JAVNE SLUŽBE ZA OBJEKTE, KI SO PRIKLJUČENI NA JAVNO KANALIZACIJO	45
4.6	NAČRT IZVAJANJA JAVNE SLUŽBE ZA OBJEKTE, IZ KATERIH SE KOMUNALNA ODPADNA VODA ODVAJA V NEPRETOČNE GREZNICE	50
4.7	NAČRT IZVAJANJA JAVNE SLUŽBE ZA STAVBE, IZ KATERIH SE KOMUNALNA ODPADNA VODA ODVAJA V MALE KOMUNALNE ČISTILNE NAPRAVE Z ZMOGLJIVOSTJO, MANJŠO OD 50 PE.....	50
4.8	RAVNANJE Z VSEBINO IZ GREZNIC IN BLATOM IZ MKČN, KI NASTAJA NA KMEČKEM GOSPODARSTVU, TER MEŠANJE Z GNOJNICO.....	54
4.9	NAČRT IZVAJANJA JAVNE SLUŽBE ZA OBJEKTE, IZ KATERIH SE KOMUNALNA ODPADNA VODA ODVAJA V MALE KOMUNALNE ČISTILNE NAPRAVE IZ PETEGA ODSTAVKA 21. ČLENA TE UREDBE	60
4.10	NAČIN ZAGOTAVLJANJA OBDELAVE BLATA.....	60
4.11	NAČIN OBVEŠČANJA UPORABNIKOV JAVNE SLUŽBE	62
4.12	NAČRT IZVAJANJA POSEBNIH STORITEV Z UPORABO JAVNE INFRASTRUKTURE.....	63
5.	POGOJI IN ČASOVNI NAČRT IZVAJANJA POSAMEZNIH OBVEZNIH STORITEV JAVNE SLUŽBE	64
6.	ČASOVNI PLAN PRAZNJENJA GREZNIC IN MKČN	65
7.	PRILOGE	67

KAZALO TABEL

Tabela 1: podatki o izvajalcu javne službe odvajanja in čiščenja komunalne in padavinske odpadne vode.....	7
Tabela 2: podatki o kontaktnih osebah izvajalca javne službe	7
Tabela 3: člani skupščine	8
Tabela 4: lastniški delež Komunale Trebnje d.o.o.	8
Tabela 5: občinski predpisi	9
Tabela 6: podatki o območju izvajanja javne službe in o številu prebivalcev v posameznem naselju	15
Tabela 7: poselitvena območja za opremljanje z javno kanalizacijo (aglomeracije 2019)	16
Tabela 8: območja za opremljanje z javnimi kanalizacijskimi sistemi	19
Tabela 9: podatki o javnih kanalizacijskih sistemih.....	20
Tabela 11: podatki o komunalnih čistilnih napravah	22

Tabela 12: tovorno vozilo za prevzem grezničnih vsebin	22
Tabela 13: tehnični podatki traktorja in cisterne.....	23
Tabela 14: tehnični podatki o tovornem vozilu MB 308 D/35 SPRINTER	24
Tabela 15: tehnični podatki o tovornem vozilu CRAFTER 35 2,0/ TDI VW transporter	24
Tabela 16: podatki o delovnih mestih in opis nalog	27
Tabela 17: podatki o osnovnih sredstvih na ČN Trebnje	30
Tabela 17: podatki o osnovnih sredstvih na čistilni napravi Veliki Gaber.....	30
Tabela 18: podatki o osnovnih sredstvih na čistilni napravi Čatež.....	31
Tabela 19: podatki o osnovnih sredstvih na čistilni napravi Blato	31
Tabela 20: podatki o osnovnih sredstvih na kanalizaciji Trebnje	35
Tabela 21: podatki o osnovnih sredstvih na kanalizaciji Čatež	35
Tabela 22: podatki o osnovnih sredstvih na kanalizaciji Dolenja Nemška vas	35
Tabela 23: podatki o osnovnih sredstvih na kanalizaciji Veliki Gaber.....	36
Tabela 18: Cena storitev javne službe odvajanje in čiščenje odpadnih vod	37
Tabela 19: Omrežnina za odvajanje komunalne odpadne vode.....	37
Tabela 20: Omrežnina za čiščenje komunalne odpadne vode	37
Tabela 20: Omrežnina za storitve povezane z greznicami in MKČN	38
Tabela 21: Okoljska dajatev za onesnaževanje okolja zaradi odvajanja odpadnih voda	38
Tabela 24: plan čiščenja črpališč in prečrpališč.....	40
Tabela 22: načrt vzdrževanja in čiščenja.....	47
Tabela 23: deratizacija kanalizacijskih sistemov.....	48
Tabela 21: predvideno število obratovalnih monitoringov na čistilni napravi	48
Tabela 22: ocena odpadka	49
Tabela 29: seznam malih komunalnih čistilnih naprav do 50 PE v občini Trebnje.....	53
Tabela 25: naslovi kmečkih gospodarstev, ki bodo sami poskrbeli za odpadno vodo iz greznic ali MKČN	60
Tabela 31: predvideni trendi nastajanja odvečnega blata na KČN	62
Tabela 26: pogoji in časovni načrt za izvajanje javne službe.....	65
Tabela 27: časovni plan praznjenja greznic.....	66

KAZALO SLIK

Slika 1: tovorno vozilo za prevoz odpadne vode.....	23
Slika 2: naprava koler za odmaševanje kanalizacijskih cevi.....	25
Slika 3: nova počasi rotirajoča dehidracijska naprava	61
Slika 4: začasno skladiščenje blata v Globokem	62

1. UVODNA POJASNILA

Uredba o odvajanju in čiščenju komunalne odpadne vode (Uradni list RS, št. 98/15, 76/17 in 81/19) v 11. točki 15. člena določa, da mora izvajalec občinske gospodarske javne službe izdelati program izvajanja javne službe za področje odvajanja in čiščenja odpadnih voda.

Program odvajanja in čiščenja komunalne in padavinske odpadne vode (v nadaljevanju: "**program**") je pripravljen na podlagi 26. člena Uredbe o odvajanju in čiščenju komunalne odpadne vode (Uradni list RS, št.98/15, 76/17 in 81/19) (v nadaljevanju: "**uredba**") in velja za obdobje štirih koledarskih let. Program je pripravljen na podlagi podatkov, ki smo jih kot izvajalci javne službe dolžni voditi v skladu s 27. členom.

Izdelan program odvajanja in čiščenja odpadnih voda, izvajalec občinske gospodarske javne službe posreduje občini v uskladitev in potrditev. Potrjen program s strani občine posreduje izvajalec javne službe Ministrstvu za okolje in prostor (v nadaljevanju: "**MOP**") najkasneje do 31. decembra v letu pred začetkom njegove veljavnosti.

V primeru sprememb v času veljavnosti programa izvajalec javne službe program spremeni in ga pošlje občini v potrditev. Potrjen program nato izvajalec javne službe posreduje na MOP.

Zaradi zahtev občin v preteklih letih je program pripravljen za vsako občino posebej.

2. OSNOVNI PODATKI

2.1 PODATKI O IZVAJALCU JAVNE SLUŽBE

Javno podjetje Komunalna Trebnje d.o.o. so ustanovile občine Trebnje, Mokronog-Trebelno, Šentrupert in Mirna z Odlokom o ustanovitvi javnega podjetja komunala Trebnje. (Ur. l. RS, št.107/13, 29/15 in 58/20). Podjetje opravlja dejavnost odvajanja in čiščenja komunalne in padavinske odpadne vode na podlagi 6. člena omenjenega odloka.

NAZIV:	KOMUNALA TREBNJE D.O.O.
Sedež:	PRIMŠTAL 30, 8210 Trebnje
Telefon-centrala:	07 348 12 60
Telefaks:	07 348 12 82
Elektronski naslov:	info@komunala-trebnje.si
Internet:	www.komunala-trebnje.si
SKD:	38.110
Matična številka:	5243858000
Davčna številka:	SI96907436
Deželna banka Slovenije:	SI56 1910 0001 1431 698
Direktor:	g. Franci Starbek
Organizacijska oblika izvajalca javne službe:	Javno podjetje

Tabela 1: podatki o izvajalcu javne službe odvajanja in čiščenja komunalne in padavinske odpadne vode

2.2 KONTAKTNE OSEBE IZVAJALCA JAVNE SLUŽBE

Za vsa vprašanja in ostale storitve, ki so vezane na odvajanje in čiščenje odpadnih voda so na voljo pri Komunalni Trebnje d.o.o. naslednje kontaktne osebe.

Funkcija v podjetju	Ime in Priimek	Telefon	E-pošta
Direktor	Franci Starbek	07/34-81-260	franci.starbek@komunala-trebnje.si
Vodja odvajanja in čiščenja odpadnih voda	Janez Zalatel	07/34-81-270	janez.zalatel@komunala-trebnje.si
Obračun komunalnih storitev	Branka Može	07/ 34-81-286	branka.moze@komunala-trebnje.si
Vzdrževalec ČN	Anton Gorc	07/ 34-81-291	anton.gorc@komunala-trebnje.si

Tabela 2: podatki o kontaktnih osebah izvajalca javne službe

2.3 ČLANI SKUPŠČINE IZVAJALCA JAVNE SLUŽBE

Ime in priimek	Funkcija
Davorin Fink predstavnik Občine Mirna	predsednik
Janez Zakrajšek, predstavnik Občine Trebnje	član
Pavle Bracar, predstavnik Občine Šentrupert	član
Mojca Pekolj, predstavnika občine Mokronog-Trebelno	članica

Tabela 3: člani skupščine

2.4 LASTNIŠKI DELEŽI KOMUNALE TREBNJE D.O.O.

Na podlagi ustanovitve podjetja imajo ustanoviteljice v osnovnem kapitalu lastniški delež.

Lastnice podjetja	Lastniški delež
Občina Trebnje	58,26 %
Občina Mokronog - Trebelno	15,78 %
Občina Mirna	13,37 %
Občina Šentrupert	12,59 %.

Tabela 4: lastniški delež Komunale Trebnje d.o.o.

2.5 OBČINA IZVAJANJA JAVNE SLUŽBE

Obvezna občinska gospodarska javna služba odvajanja in čiščenja odpadnih voda se po tem programu izvaja na celotnem območju občine Trebnje.

2.6 PODATKI O PREDPISIH IN DRUGI PRAVNIH AKTIH OBČIN O DOLOČITVI IZVAJALCA JAVNE SLUŽBE IN IZVAJANJU JAVNE SLUŽBE

Komunala Trebnje d.o.o., izvaja občinsko gospodarsko javno službo odvajanja in čiščenja odpadnih voda na območju občine po občinskih predpisih, ki so navedeni v spodnji tabeli.

PREDPISI	URADNI LIST RS
PREDPIS O DOLOČITVI IZVAJALCA JAVNE SLUŽBE	
Odlok o ustanovitvi javnega podjetja Komunala Trebnje	(Uradni list. RS, št. 107/13, 29/15 in 58/20)
PREDPIS O NAČINU IZVAJANJA JAVNE SLUŽBE	

Odlok o gospodarskih javnih službah v Občini Trebnje	(Uradni list. RS, št. 72/95, 59/04, 115/04, 38/06, 34/13, 90/15, 79/16)
DRUGI PREDPISI, KI DOLOČAJO IZVAJANJE JAVNE SLUŽBE ODVAJANJA IN ČIŠČENJA KOMUNALNE IN PDAVINSKE ODPADNE VODE	
Odlok o odvajanju in čiščenju komunalne in padavinske odpadne vode v Občini Trebnje	(Ur. l. RS, št. 35/17)

Tabela 5: občinski predpisi

2.7 PODATKI O NASELJIH, KJER SE IZVAJA JAVNA SLUŽBA

Javno službo odvajanja in čiščenja odpadnih voda bo izvajalec javne službe zagotavljal na celotnem območju občine Trebnje. Javna služba se izvaja preko kanalizacijskega sistema, ki je zaključen s čistilno napravo ali preko sprejema odpadnih voda in blata iz greznic ali malih komunalnih čistilnih naprav.

Naziv občine	ID občine	MID občine	Naziv naselja	ID naselja	MID naselja	Št. prebivalcev v naselju
Občina Trebnje	130	11027580	ARČELCA	1	10141842	17
Občina Trebnje	130	11027580	ARTMANJA VAS	2	10141869	31
Občina Trebnje	130	11027580	BABNA GORA	3	10141877	19
Občina Trebnje	130	11027580	BELŠINJA VAS	5	10141893	45
Občina Trebnje	130	11027580	BENEČIJA	6	10141907	27
Občina Trebnje	130	11027580	BIČ	7	10141915	60
Občina Trebnje	130	11027580	BLATO	10	10141940	92
Občina Trebnje	130	11027580	BREZA	12	10141966	113
Občina Trebnje	130	11027580	CESTA	19	10142059	60
Občina Trebnje	130	11027580	ČATEŽ	22	10142091	97
Občina Trebnje	130	11027580	ČEŠNJEVEK	23	10142148	130
Občina Trebnje	130	11027580	DEČJA VAS	28	10142156	87
Občina Trebnje	130	11027580	DOBRAVA	29	10142164	84

Občina Trebnje	130	11027580	DOBRAVICA PRI VELIKEM GABRU	30	10142172	22
Občina Trebnje	130	11027580	DOBRNIČ	31	10142172	102
Občina Trebnje	130	11027580	DOL PRI TREBNJEM	32	10142199	78
Občina Trebnje	130	11027580	DOLENJA DOBRAVA	33	10142202	75
Občina Trebnje	130	11027580	DOLENJA NEMŠKA VAS	34	10142229	258
Občina Trebnje	130	11027580	DOLENJA VAS PRI ČATEŽU	35	10142237	55
Občina Trebnje	130	11027580	DOLENJE KAMENJE PRI DOBRNIČU	37	10142253	14
Občina Trebnje	130	11027580	DOLENJE MEDVEDJE SELO	39	10142270	50
Občina Trebnje	130	11027580	DOLENJE PONIKVE	40	10142288	193
Občina Trebnje	130	11027580	DOLENJE SELCE	41	10142296	56
Občina Trebnje	130	11027580	DOLENJI PODBORŠT PRI TREB.	43	10142318	50
Občina Trebnje	130	11027580	DOLENJI PODŠUMBERK	44	10142326	33
Občina Trebnje	130	11027580	DOLENJI VRH	45	10142334	33
Občina Trebnje	130	11027580	DOLGA NJIVA PRI ŠENTLOVREN.	46	16323381	78
Občina Trebnje	130	11027580	DOLNJE PRAPREČE	47	10142369	62
Občina Trebnje	130	11027580	GOLJEK	51	10142407	70
Občina Trebnje	130	11027580	GOMBIŠČE	52	10142415	48
Občina Trebnje	130	11027580	GORENJA DOBRAVA	54	10142431	29
Občina Trebnje	130	11027580	GORENJA NEMŠKA VAS	55	10142440	90
Občina Trebnje	130	11027580	GORENJA VAS	56	10142458	11
Občina Trebnje	130	11027580	GORENJA VAS PRI ČATEŽU	57	10142466	38
Občina Trebnje	130	11027580	GORENJE KAMENJE PRI DOBRNIČU	61	10142512	51
Občina Trebnje	130	11027580	GORENJE MEDVEDJE SELO	63	10142547	48

Občina Trebnje	130	11027580	GORENJE PONIKVE	64	10142555	118
Občina Trebnje	130	11027580	GORENJE SELCE	65	10142563	57
Občina Trebnje	130	11027580	GORENJI PODBORŠT PRI V. LOKI	68	10142598	14
Občina Trebnje	130	11027580	GORENJI PODŠUMBERK	69	10142601	16
Občina Trebnje	130	11027580	GORENJI VRH PRI DOBRNIČU	70	10142610	52
Občina Trebnje	130	11027580	GORICA NA MEDVEDJEKU		20239107	3
Občina Trebnje	130	11027580	GORNJE PRAPREČE	71	10142628	24
Občina Trebnje	130	11027580	GRADIŠČE PRI TREBNJEM	72	10142636	99
Občina Trebnje	130	11027580	GRIČ PRI TREBNJEM	73	10142644	9
Občina Trebnje	130	11027580	GRM	74	10142652	130
Občina Trebnje	130	11027580	GRMADA	75	10142679	31
Občina Trebnje	130	11027580	HUDEJE	79	10142717	78
Občina Trebnje	130	11027580	IGLENIK PRI VELIKI LOKI	80	10142725	67
Občina Trebnje	130	11027580	JEZERO	82	10142741	138
Občina Trebnje	130	11027580	KAMNI POTOK	83	10142750	82
Občina Trebnje	130	11027580	KNEŽJA VAS	85	10142776	74
Občina Trebnje	130	11027580	KORENITKA	86	10142784	42
Občina Trebnje	130	11027580	KORITA	87	10142792	75
Občina Trebnje	130	11027580	KRIŠKA REBER	88	10142806	39
Občina Trebnje	130	11027580	KRIŽ	89	10142814	18
Občina Trebnje	130	11027580	KRTINA	91	10142849	30
Občina Trebnje	130	11027580	KRUŠNI VRH	92	10142857	24
Občina Trebnje	130	11027580	KUKENBERK	93	10142865	40

Občina Trebnje	130	11027580	LIPNIK	94	10142873	55
Občina Trebnje	130	11027580	LISEC	95	10142881	61
Občina Trebnje	130	11027580	LOG PRI ŽUŽEMBERKU	97	10142903	17
Občina Trebnje	130	11027580	LOKVE PRI DOBRNIČU	98	10142911	27
Občina Trebnje	130	11027580	LUKOVEK	99	10142920	111
Občina Trebnje	130	11027580	LUŽA	100	10142938	74
Občina Trebnje	130	11027580	MAČJI DOL	101	10142946	62
Občina Trebnje	130	11027580	MAČKOVEC	102	10142954	29
Občina Trebnje	130	11027580	MALA LOKA	103	10142962	50
Občina Trebnje	130	11027580	MALA ŠEVNICA	104	10142989	18
Občina Trebnje	130	11027580	MALE DOLE PRI STEHANJI VASI	105	10142997	50
Občina Trebnje	130	11027580	MALI GABER	107	10143004	87
Občina Trebnje	130	11027580	MALI VIDEM	108	10143012	43
Občina Trebnje	130	11027580	MARTINJA VAS	110	10143047	100
Občina Trebnje	130	11027580	MEDVEDJEK	112	11024483	92
Občina Trebnje	130	11027580	MEGLENIK	113	10143063	25
Občina Trebnje	130	11027580	MRZLA LUŽA	120	10143136	34
Občina Trebnje	130	11027580	MUHABRAN	121	10143144	16
Občina Trebnje	130	11027580	OBČINE	122	10143152	36
Občina Trebnje	130	11027580	ODRGA	123	11027580	70
Občina Trebnje	130	11027580	ORLAKA	125	11027580	40
Občina Trebnje	130	11027580	PEKEL	128	10143225	59
Občina Trebnje	130	11027580	PLUSKA	129	10143233	37

Občina Trebnje	130	11027580	PODLISEC	130	10143241	15
Občina Trebnje	130	11027580	POTOK	132	10143268	16
Občina Trebnje	130	11027580	PRESKA DOBRNIČU PRI	135	10143292	74
Občina Trebnje	130	11027580	PRIMŠTAL	136	10143306	32
Občina Trebnje	130	11027580	PRISTAVICA PRI VEL. GABRU	137	10143314	113
Občina Trebnje	130	11027580	RAČJE SELO	140	10143357	89
Občina Trebnje	130	11027580	RAZBORE - DEL	145	10143403	55
Občina Trebnje	130	11027580	RDEČI KAL	146	10143411	88
Občina Trebnje	130	11027580	REPČE	147	10143420	98
Občina Trebnje	130	11027580	REPLJE	148	10143438	32
Občina Trebnje	130	11027580	REVA	149	10143446	21
Občina Trebnje	130	11027580	RIHPOVEC	151	10143462	102
Občina Trebnje	130	11027580	RODINE TREBNJEM PRI	152	10143489	87
Občina Trebnje	130	11027580	ROJE PRI ČATEŽU	153	10143497	61
Občina Trebnje	130	11027580	ROŽENPELJ	156	10143527	50
Občina Trebnje	130	11027580	ROŽNI VRH	157	10143535	82
Občina Trebnje	130	11027580	SEJENICE	159	10143551	27
Občina Trebnje	130	11027580	SELA PRI ŠUMBERKU	160	10143560	150
Občina Trebnje	130	11027580	STEHANJA VAS	168	10143659	56
Občina Trebnje	130	11027580	STRANJE DOBRNIČU PRI	169	10143667	26
Občina Trebnje	130	11027580	STRANJE PRI VELIKEM GABRU	170	10143675	43
Občina Trebnje	130	11027580	STUDENEC	172	10143691	152
Občina Trebnje	130	11027580	SVETINJA	174	10143705	46

Občina Trebnje	130	11027580	ŠAHOVEC	175	10143713	61
Občina Trebnje	130	11027580	ŠENTLOVRENC	176	10143721	145
Občina Trebnje	130	11027580	ŠKOVEC	179	10143756	94
Občina Trebnje	130	11027580	ŠMAVER	182	10143799	101
Občina Trebnje	130	11027580	ŠTEFAN TREBNJEM	PRI 184	10143829	167
Občina Trebnje	130	11027580	TREBANJSKI VRH	186	10143845	55
Občina Trebnje	130	11027580	TREBNJE	188	11027580	3545
Občina Trebnje	130	11027580	TRNJE	189	10143870	38
Občina Trebnje	130	11027580	VEJAR	223	20240229	49
Občina Trebnje	130	11027580	VAVPČA VAS DOBRNIČU	PRI 191	10143896	273
Občina Trebnje	130	11027580	VELIKA LOKA	192	10143900	248
Občina Trebnje	130	11027580	VELIKA ŠEVNICA	194	10143926	58
Občina Trebnje	130	11027580	VELIKE DOLE	195	10143934	51
Občina Trebnje	130	11027580	VELIKI GABER	196	10143942	348
Občina Trebnje	130	11027580	VELIKI VIDEM	197	10143969	79
Občina Trebnje	130	11027580	VOLČJA JAMA	199	10143977	15
Občina Trebnje	130	11027580	VRBOVEC	201	10143993	107
Občina Trebnje	130	11027580	VRHOVO ŠENTLOVRENCU	PRI 204	10144043	44
Občina Trebnje	130	11027580	VRHTREBNJE	205	10144051	71
Občina Trebnje	130	11027580	VRTAČE	206	10144060	23
Občina Trebnje	130	11027580	ZAGORICA ČATEŽU	PRI 210	10144108	32
Občina Trebnje	130	11027580	ZAGORICA DOBRNIČU	PRI 211	10144116	62
Občina Trebnje	130	11027580	ZAGORICA VELIKEM GABRU	PRI 212	10144124	245

Občina Trebnje	130	11027580	ZAVRH	214	10144159	4
Občina Trebnje	130	11027580	ZIDANI MOST	215	10144167	57
Občina Trebnje	130	11027580	ŽABJEK	216	10144175	22
Občina Trebnje	130	11027580	ŽELEZNO	217	10144183	60
Občina Trebnje	130	11027580	ŽUBINA	218	10144191	116

Tabela 6: podatki o območju izvajanja javne službe in o številu prebivalcev v posameznem naselju

2.8 PODATKI O OBMOČJIH POSELITVE, KJER SE IZVAJA JAVNA SLUŽBA

Aglomeracija je območje poselitve, kjer sta poseljenost ali izvajanje gospodarske ali druge dejavnosti zgoščena tako, da je omogočeno zbiranje komunalne odpadne vode v kanalizaciji in njeno odvajanje po kanalizaciji v komunalno čistilno napravo.

Gostota obremenitve posameznega območja zaradi nastajanja komunalne odpadne vode se izračuna iz podatkov o številu stalno prijavljenih prebivalcev ter prisotnosti poslovnih, trgovskih, industrijskih in drugih stavb v posamezni kvadratni celici dimenzij 100 m x 100 m. Kriterij za vključitev celice v aglomeracijo je obremenjenost posamezne celice preko 50 PE in gostota obremenitve aglomeracije enaka ali večja od 10 PE na hektar.

Aglomeracije je potrebno opremiti z javno kanalizacijo ter čistilno napravo za odvajanje in čiščenje komunalne odpadne vode, ki nastane v objektih na območju aglomeracije.

Naziv občine	ID občine	MID občine	Naziv območja poselitve (aglomeracija)	Zgrajena javna kanalizacija
Občina Trebnje	130	11027580	Blato 2019	DA
Občina Trebnje	130	11027580	Češnjevke – Trebnje 2019	NE
Občina Trebnje	130	11027580	Grm 2019	NE
Občina Trebnje	130	11027580	Hudeje 2019	DA
Občina Trebnje	130	11027580	Jezero – Grm 2019	NE
Občina Trebnje	130	11027580	Jezero 2019	NE
Občina Trebnje	130	11027580	Martinja vas 2019	NE
Občina Trebnje	130	11027580	Odrga 2019	NE

Občina Trebnje	130	11027580	Preska pri Dobrniču 2019	NE
Občina Trebnje	130	11027580	Pristavica pri Velikem Gabru 2019	NE
Občina Trebnje	130	11027580	Račje Selo 2019	DA
Občina Trebnje	130	11027580	Repče 2019	NE
Občina Trebnje	130	11027580	Šentlovrenc 2019	NE
Občina Trebnje	130	11027580	Škovec 2019	NE
Občina Trebnje	130	11027580	Trebnje 2019	DA
Občina Trebnje	130	11027580	Trebnje zahod 2019	DA
Občina Trebnje	130	11027580	Velika Loka 2019	NE
Občina Trebnje	130	11027580	Veliki Gaber 2019	DA
Občina Trebnje	130	11027580	Vrbovec 2019	NE
Občina Trebnje	130	11027580	Vrhtrebnje 2019	NE
Občina Trebnje	130	11027580	Zagorica pri Velikem Gabru 2019	NE
Občina Trebnje	130	11027580	Žubina 2019	DA

Tabela 7: poselitvena območja za opremljanje z javno kanalizacijo (aglomeracije 2019)

2.9 OBMOČJA, KJER JE OBČINA TREBNJE DOLŽNA ZAGOTOVITI OPREMLJANJE OBJEKTOV Z JAVNIM KANALIZACIJSKIM SISTEMOM

Občina Trebnje je dolžna zagotoviti po Operativnem programu odvajanju odpadne vode preko javnega kanalizacijskega sistema za vse navedene objekte s hišnimi številkami iz spodnjega seznama. Vse lastnike objektov s hišnimi številkami, ki imajo možnost priključitve na javni kanalizacijski sistem se pisno pozove s priporočeno pošiljko o obveznostih priključitve na javni kanalizacijski sistem. Vir podatkov za spodnjo tabelo je Ministrstvo okolje in prostor-GIS sloji poselitvenih območij, razen priključkov na kanalizacijo. Območja so začela veljati 1.1.2020.

ID aglomeracije	Naziv aglomeracije	Naziv naselja / ulice	Št. objektov
6810	Trebnje 2019	BARAGOV TRG	8
50044	Pristavica pri Velikem Gabru 2019	BIČ	5

6839	Blato 2019	BLATO	26
6810	Trebnje 2019	CANKARJEVA ULICA	31
6810	Trebnje 2019	CESTA VILME BUKOVEC	2
6810	Trebnje 2019	CVIBLJE	9
50039	Češnjevек – Trebnje 2019	ČEŠNJEVEK	23
6810	Trebnje 2019	DOLENJA NEMŠKA VAS	73
6810	Trebnje 2019	DOLENJE MEDVEDJE SELO	11
6808	Grm 2019	DOLENJE PONIKVE	33
6810	Trebnje 2019	DOLENJI PODBORŠT PRI TREB.	13
6810	Trebnje 2019	DOLENJSKA ULICA	19
50052	Šentlovrenc 2019	DOLNJE PRAPREČE	3
6810	Trebnje 2019	GLAVARJEVA ULICA	12
6810	Trebnje 2019	GOLIEV TRG	16
6799	Trebnje zahod 2019	GORENJA NEMŠKA VAS	24
6808	Grm 2019	GORENJE PONIKVE	43
40014	Jezero – Grm 2019	GRM	27
6810	Trebnje 2019	GUBČEVA CESTA	50
6824	Jezero 2019	JEZERO	26
6810	Trebnje 2019	JURČIČEVA ULICA	29
6810	Trebnje 2019	KIDRIČEVA ULICA	29
6810	Trebnje 2019	KLEMENČIČEVA ULICA	12
6810	Trebnje 2019	KOLODVORSKA ULICA	2
6810	Trebnje 2019	KRESETOVA ULICA	20
6810	Trebnje 2019	KRESNA ULICA	15
6810	Trebnje 2019	LEVSTIKOVA ULICA	27
6810	Trebnje 2019	MAISTROVA ULICA	19
6810	Trebnje 2019	MAJCNOVA ULICA	7
6810	Trebnje 2019	MAROF	8
50048	Martinja vas 2019	MARTINJA VAS	24
6694	Veliki Gaber 2019	MEDVEDJEK	16
6810	Trebnje 2019	METELKOVA ULICA	1
6810	Trebnje 2019	MIRNSKA CESTA	5
50052	Šentlovrenc 2019	MUHABRAN	4
6810	Trebnje 2019	OB GOZDU	5
6810	Trebnje 2019	OBRTNIŠKA ULICA	41
40017	Odrga 2019	ODRGA	13

6810	Trebnje 2019	PARADIŽ	10
6810	Trebnje 2019	PEHANIJEVA ULICA	10
6810	Trebnje 2019	PEKEL	13
6810	Trebnje 2019	POD GRADOM	8
6810	Trebnje 2019	PODJETNIŠKA ULICA	6
6810	Trebnje 2019	PRAPROČE	13
6753	Preska pri Dobrniču 2019	PRESKA PRI DOBRNIČU	24
6810	Trebnje 2019	PREŠERNOVA ULICA	23
6810	Trebnje 2019	PRIJATELJEVA CESTA	11
6799	Trebnje zahod 2019	PRISTAVA	30
50044	Pristavica pri Velikem Gabru 2019	PRISTAVICA PRI VEL. GABRU	31
6841	Račje Selo 2019	RAČJE SELO	31
6810	Trebnje 2019	REBER	7
6817	Repče 2019	REPČE	32
6810	Trebnje 2019	REŽUNOVA ULICA	5
6799	Trebnje zahod 2019	RIMSKA CESTA	53
6810	Trebnje 2019	ROŽNA ULICA	10
6799	Trebnje zahod 2019	ROŽNI VRH	21
6810	Trebnje 2019	SIMONČIČEVA ULICA	16
6810	Trebnje 2019	SLAKOVA ULICA	44
6810	Trebnje 2019	STARI TRG	73
6694	Veliki Gaber 2019	STRANJE PRI VELIKEM GABRU	18
6799	Trebnje zahod 2019	STUDENEC	52
50052	Šentlovrenc 2019	ŠENTLOVRENC	47
6761	Škovec 2019	ŠKOVEC	24
6799	Trebnje zahod 2019	ŠTEFAN PRI TREBNJEM	39
6810	Trebnje 2019	TEMENIŠKA POT	5
6810	Trebnje 2019	TOMŠIČEVA ULICA	19
6810	Trebnje 2019	TRDINOVA ULICA	9
6810	Trebnje 2019	TRUBARJEVA ULICA	13
6810	Trebnje 2019	ULICA HEROJEV	16
6810	Trebnje 2019	ULICA OF	18
6810	Trebnje 2019	ULICA TALCEV	10
6810	Trebnje 2019	VALVAZORJEVA ULICA	8
6810	Trebnje 2019	VEGOVA ULICA	6
30322	Hudeje 2019	VEJAR	52

6749	Velika Loka 2019	VELIKA LOKA	65
6694	Veliki Gaber 2019	VELIKI GABER	127
6810	Trebnje 2019	VINA GORICA	37
6787	Vrbovec 2019	VRBOVEC	23
50037	Vrhtrebnje 2019	VRHTREBNJE	25
6680	Zagorica pri Velikem Gabru 2019	ZAGORICA PRI VELIKEM GABRU	70
6799	Trebnje zahod 2019	ZIDANI MOST	8
6701	Žubina 2019	ŽUBINA	42
Število priključenih objektov in delež			1255 64,89 %
Število ne priključenih objektov in delež			680 35,14 %

Tabela 8: območja za opremljanje z javnimi kanalizacijskimi sistemi

3. PODATKI O INFRASTRUKTURI IN OSNOVNIH SREDSTVIH, NAMENJENIH OPRAVLJANJU JAVNE SLUŽBE

3.1 PODATKI O JAVNIH KANALIZACIJSKIH SISTEMIH

Kanalizacijsko omrežje javne kanalizacije je sistem kanalskih vodov, kanalov in jarkov ter z njimi povezanih tehnoloških objektov, kot so: peskolovi, lovilci olj in maščob, črpališča za prečrpavanje odpadne vode in podobni elementi, ki služijo za odvajanje komunalne, industrijske in padavinske odpadne vode na območju naselja ali njegovega dela. Kanalizacijsko omrežje delimo glede na vrsto medija, ki se odvaja po njem in tako poznamo mešani in ločeni kanalizacijski sistem.

Mešani kanalizacijski sistem zagotavlja odvajanje komunalne, padavinske, industrijske odpadne vode skupaj, zato se v zadnjem času pri rekonstrukcijah ali novogradnjah strmi k ločenemu kanalizacijskemu sistemu.

OSNOVNI PODATKI	KANALIZACIJSKI SISTEMI				
	Trebnje	Dolenja Nemška vas	Veliki gaber	Blato	Čatež
Dolžine kanalizacijskih sistemov v m	49.100	4.120	9.500	5.557	3.900
Število črpališč	3	3	3	1	0
Število razbremenilnikov	5	0	1	0	0
Število priključenih uporabnikov	3.068	183	416	100	112
Število priključkov	970	58	170	32	40
Število oskrbovanih naselij	7	2	5	3	3

Število izvedb deratizacije	2	2	2	2	2
------------------------------------	---	---	---	---	---

Tabela 9: podatki o javnih kanalizacijskih sistemih

3.2 PODATKI O KOMUNALNIH IN SKUPNIH ČISTILNIH NAPRAVAH, KI SO JAVNA INFRASTRUKTURA

Lastnik ali upravljavec javne kanalizacije morata zagotoviti, da se odpadna voda, ki se odvaja po javni kanalizaciji pred odvajanjem posredno ali neposredno v vode očisti na čistilni napravi. Zmogljivost čistilne naprave je določena na podlagi sposobnosti čiščenja komunalne odpadne vode pri njeni največji obremenitvi in je izražena s populacijskih ekvivalentom (PE). Na vseh štirih čistilnih napravah poteka primarni in sekundarni postopek čiščenja. Primarno čiščenje je postopek, kjer gre za usedanje trdnih delcev, pri sekundarnem čiščenju pa gre za biološko čiščenje s sekundarnim usedanjem in s tem dosežemo ustrezne vrednosti BPK₅ in KPK.

Čistilna naprava Trebnje

Kanalizacijski sistem Trebnje se zaključuje s čistilno napravo Trebnje, ki dobro opravlja svojo funkcijo. Prva čistilna naprava je bila zgrajena leta 1983. V letu 2003 je bila izvedena celotna rekonstrukcija. Čistilna naprava je zasnovana na osnovi tehnologije simultane aerobne stabilizacije blata z ločenimi reaktorji za denitrifikacijo ter oksidacijo z nitrifikacijo.

Za napravo je bilo izdano z dne 24.8.2016 pod št. 35441-1/2016-8 okoljevarstveno dovoljenje za obratovanje. V letu 2020 je bila izvedena nadgradnja v zvezi s katero je Agencija RS za okolje izdala odločbo št. 35441-24/2017-4 dne 26.10.2017, s katero se je povečala zmogljivosti iz 8.000 PE na 12.000 PE. Nadgradnja je bila potrebna zaradi povečanih količin komunalnih odpadnih voda (nove kanalizacije, prevzem in obdelava blata iz malih čistilnih naprav, ter greznic) in se je nanašala na zamenjavo/nadgradnjo dehidracijske naprave, vgradnjo finega 500 mikronskega sita za črpališčem, ki bo še dodatno izločala fine delce in s tem omogočalo boljše učinke čiščenja in dehidracijo blata. Zaradi manjšega obremenjevanja reke Temenice s fosforjem in dušikom bomo dodajali železov tri klorid 40% tehnične kvalitete.

Vzdrževalec čistilne naprave bo dnevno pregledal delovanje vseh sklopov čistilne naprave in v primeru kakršnih koli nepravilnosti izvedel ukrep, da bo čistilna naprava nemoteno delovala.

2. Čistilna naprava Veliki Gaber

Kanalizacijski sistem Veliki Gaber se zaključi s čistilno napravo Veliki Gaber. Čistilna naprava je bila zgrajena in predana v obratovanje v letu 2012. Tehnologija čiščenja je zasnovana na osnovi biološkega čiščenja tipa SBR. Na čistilni napravi ni naprave za dehidracijo, zato se bo blato odvažalo na ČN Trebnje. V naslednjem štiriletnem obdobju bomo izvajali fizični in daljinski nadzor čistilne naprave. Redni fizični nadzor se bo še naprej izvajal dvakrat tedensko, ostali fizični nadzori pa so vezani na alarmiranje.

3. Čistilna naprava Čatež

Čistilna naprava Čatež in primarni kanalizacijski sistem Čatež sta bila zgrajena leta 2002. Čistilna naprava Čatež ima zmogljivost 300 PE. Pokriva naselja Dolenja vas pri Čatežu, Gorenja vas pri Čatežu in Čatež. Na čistilni napravi ni naprave za dehidracijo, zato bomo blato odvažali na ČN Trebnje.

Zaradi vedno slabših rezultatov čiščenja smo se v proti koncu leta 2016 odločili za manjša rekonstrukcijsko vzdrževalna dela. V sklopu vzdrževalnih del se je znižal dotok odpadne vode, zamenjali

so se cevni difuzorji, spremenil se je čas vpihovanja in ostala manjša dela. Po opravljenih delih čistilna naprava deluje odlično, kar izkazujejo rezultati meritev na iztoku. Čistilna naprava ni daljinsko nadzorovana, da bi lahko spremljali delovanje iz centralne čistilne naprave Trebnje. V času fizičnega obiska bomo pregledali pretočnost, delovanje strojnih komponent in količino blata v končnem usedalniku. Vzdrževalec bo 1x do 2x tedensko opravil redni obisk in izvedel vsa potrebna dela.

4. Čistilna naprava Blato

Čistilna naprava Blato s kapaciteto 600 PE je bila zgrajena v letu 2013. Na čistilno napravo so priključena tri naselja Vejar, Račje Selo in Blato. Samo delovanje čistilne naprave bomo še naprej spremljali preko daljinskega nadzora, zato ne bodo fizični obiski tako pogosti. Zbrano blato v zalogovniku bomo izčrpali in odpeljali na dehidracijsko napravo v Trebnje.

Naziv KČN	KČN Trebnje	KČN Čatež	KČN Gaber	Veliki	KČN Blato
Tip naprave	Komunalna	Komunalna	Komunalna		Komunalna
Zmogljivost KČN (PE)	8000 (povečanje na 12.000 PE)	300	1000		600
Upravljevalec KČN	Komunala Trebnje, d.o.o.	Komunala Trebnje, d.o.o.	Komunala Trebnje, d.o.o.		Komunala Trebnje, d.o.o.
Naslov KČN	Dolenji Podboršt pri Trebnjem	Zagorica pri Čatežu	Gornje Prapreče		Blato
Hišna številka	30	50	/		/
Poštna številka	8210	8212	/		/
Naziv pošte	Trebnje	Velika Loka	/		/
Leto pričetka obratovanja	1983 rekonstrukcija 2003	2004	2012		2015
Gauss-Krüger centroid KČN	X= 84231 y= 503041	X= 90825 y= 498355	X= 88245 y= 493960		X= 87493 y= 501006
Ime odvodnika	reka Temenica	potok Močilnica	reka Temenica		Potok Vejar
Parcelna številka	878/1 910/3 911/2 1212/5	1263/2	44/4		650/37
Katastrska občina	1420 Češnjevok	1403 Čatež	1426 Prapreče		1408 Ševnica
Sprejem grezničnih vsebin	DA	NE	NE		NE
ravnanje z blatom	Dehidracija	Odvoz na ČN Trebnje	Odvoz na ČN Trebnje		Odvoz na ČN Trebnje
Okoljevarstveno dovoljenje	DA	NE	NE		NE
Številka izdaje OVD	35441-1/2016-8	/	/		/

Datum izdaje OVD	24.08.2016	/	/	/
ID KČN	61	149	2509	4519

Tabela 10: podatki o komunalnih čistilnih napravah

3.3 PODATKI O CESTNIH MOTORNIM VOZILIH IN OPREMI ZA PREVZEM IN PREVOZ KOMUNALNE ODPADNE VODE IN NEOBDELANEGA BLATA IZ NEPRETOČNIH GREZNIC, OBSTOJEČIH GREZNIC, MALIH KOMUNALNIH ČISTILNIH NAPRAV Z ZMOGLJIVOSTJO, MANJŠO OD 50 PE, IN MALIH KOMUNALNIH ČISTILNIH NAPRAV, KI NISO JAVNA INFRASTRUKTURA

Trenutno imamo na razpolago za prevoz odpadne vode eno tovorno vozilo s cisternsko nadgradnjo volumna 6.000 litrov in eno traktorsko cisterno. Zaradi prevzemanja blata iz malih komunalnih čistilnih naprav ter odpadne vode iz greznic je potrebno vozni park v naslednjih 4 letih posodobiti.

REGISTRSKA ŠTEVILKA	NM CA -670
TIP	EUROCARGO ML150E28W/3240
MASA VOZILA	6590 kg
VRSTA GORIVA	Diesel
VRSTA VOZILA	IVECO
DELOVNA PROSTORNINA MOTORJA (cm ³)	5880
MOČ MOTORJA (kW)	205
ŠTEVILKA ŠASIJE	ZCFB1LM8402552186
DOVOLJENA NOSILNOST	15000 kg
LETNIK	2009
ŠT. SEDEŽEV	3
BARVA VOZILA	bela/ zelena
Nadgradnja	
NAZIV	CISTERNSKA NADGRADNJA
PROIZVAJALEC	ATRIK
TIP	AMS 4 FE 6+0,2
ŠT. Nr.	0,19
LETO IZDELAVE	2018
VOLUMEN CISTERNE	6 m ³
REZERVOAR ČISTE VODE	250 l
ČRPALNA VIŠINA	MAX 7,5 m
ZMOGLJIVOST VAKUM ČRPALKE	882 m ³ /h
ZMOGLJIVOST VISOKOTLAČNE ČRPALKE	15 l/min pri max 150 bar

Tabela 11: tovorno vozilo za prevzem grezničnih vsebin



Slika 1: tovorno vozilo za prevoz odpadne vode

ZETOR FORTERRA	NM R3-88
MASA VOZILA	4655 kg
VRSTA GORIVA	DIESEL
DELOVNA PROSTORNINA MOTORJA (cm ³):	04156
MOČ MOTORJA (kW)	066
OBLIKA KAROSERIJE	KMETIJSKI
LETO IZDELAVE	2005
LASTNA TEŽA	1100 KG
TIP	KVH 5000
LETO IZDELAVE	1993
Volumen	5 m ³

Tabela 12: tehnični podatki traktorja in cisterne

OSTALA PREVOZNA SREDSTVA

Za čiščenje hišnih kanalizacijskih cevi in priključkov ima Komunalna Trebnje d.o.o. na razpolago napravo KOLER, ki je nameščena na poltovornem vozilu. Za transport delavcev, rezervnih delov in ostale opreme se uporablja še tovorno vozilo CRAFTER.

MB 308 D/35 SPRINTER	NM 61- 42K
TIP	903322
MASA VOZILA	1950
VRSTA GORIVA	DIESEL
VRSTA VOZILA	tovorno
DELOVNA PROSTORNINA MOTORJA (cm ³)	2299

OBLIKA KAROSERIJE	BA keson s podaljšano kabino
MOČ MOTORJA (kW)	58
DOVOLJENA NOSILNOST	3500
LETNIK	1997
BARVA VOZILA	S2B

Tabela 13: tehnični podatki o tovornem vozilu MB 308 D/35 SPRINTER

REGISTRSKA ŠTEVILKA	NM NT 285
TIP	Crafter
MASA VOZILA	2728
VRSTA GORIVA	TOVORNO
VRSTA VOZILA	poltovorno
DELOVNA PROSTORNINA MOTORJA (cm ³)	1968
MOČ MOTORJA (kW)	103
ŠTEVILKA ŠASIJE	WV3ZZZSZZJ9027439
DOVOLJENA NOSILNOST	3500
LETNIK	2018
ŠT. SEDEŽEV	6
BARVA VOZILA	bela
Dvigalo	
NAZIV	HIDRAVLIČNI ŽERJAV
PROIZVAJALEC	FASSI
TIP	M30 A.13
TOV. ŠT.	0304-3316
LETO IZDELAVE	2018
MAS	260 KG
NOSILNOST	8,4 M =2646 KG 11,1 M =1830 KG

Tabela 14: tehnični podatki o tovornem vozilu CRAFTER 35 2,0/ TDI VW transporter

Naprava koler je samostojna naprava, ki se namesti na poltovorno vozilo s pomočjo vilic. Naprava služi za odmaševanje kanalizacijskih cevi in priključkov. Nima funkcije sesanja, ampak samo spiranje in prebijanje po metodi (podgane). Naprava ni primerna za odmaševanje večjih profilov cevi. Zraven naprave je 1000 l cisterna za vodo.

- tip A-25 B-H
- leto izdelave 2009

- pogon je preko bencinskega motorja 20 kw z el. zagonom, baterijo in rezervoarjem goriva cca 20 l
- hidravlična črpalka je gnana preko motorja z oljnim rezervoarjem
- zmogljivost visokotlačne črpalke je 60-70 l/mim,
- zmogljivost črpalke je 120 -140 bar
- hidravlični navijalec cevi
- 50 metov visokotlačne cevi 1/2"



Slika 2: naprava koler za odmaševanje kanalizacijskih cevi

Za dela, ki jih izvajalec občinske gospodarske javne službe odvajanja in čiščenja odpadnih voda ne more opraviti sam zaradi pomanjkanja opreme, kot je pregled kanalizacijskih cevi s kamero in odstranjevanje nečistoč oziroma usedlin bo najel najbolj ugodnega podizvajalca, ki razpolaga z opremo za opravljanje bolj zahtevnih nalog.

3.4 PODATKI O ŠTEVILU DELOVNIH MEST, KI SO NAMENJENA IZVAJANJU NALOG, POVEZANIH Z IZVAJANJEM JAVNE SLUŽBE, IN PODATKI O NALOGAH IN POGOJIH ZA OPRAVLJANJE TEH NALOG ZA POSAMEZNO DELOVNO MESTO

Za opravljanje nalog na področju odvajanja in čiščenja odpadnih voda so potrebni ljudje, ki so zaposleni na delovnih mestih, kot je prikazano v spodnji tabeli.

Naziv delovnega mesta	Število delovnih mest in pogoji za opravljanje del	Opis del in nalog
Vodja odvajanja in čiščenja	<ul style="list-style-type: none"> • število delovnih mest 1, • vozniško dovoljenje B kategorije, • najmanj tehniška izobrazba (v. stopnja) 	<ul style="list-style-type: none"> • organiziranje in operativno vodenje del, • nadzor delovnega procesa čiščenja, • spremljanje zakonodaje na področju odvajanja in čiščenja odpadnih voda, • izdelava poročil,



	<ul style="list-style-type: none">• organizacijske in operativne sposobnosti,• natančnost in zanesljivost,• sposobnost strpnega komuniciranja z zaposlenimi in strankami,• potrebno znanje za uporabo osnovnih sredstev za delo,• upoštevanje predpisov na področju osebne varovalne opreme.	<ul style="list-style-type: none">• priprava programov,• priprava razpisnih dokumentacij,• uvajanje novih metod in tehnologij čiščenja.• Poskrbi za naročanje rezervnih delov
Vzdrževalec čistilnih naprav	<ul style="list-style-type: none">• število delovnih mest 2,• voziško dovoljenje B in F kategorije,• najmanj poklicna izobrazba,• delovne sposobnosti,• natančnost in zanesljivost,• sposobnost strpnega komuniciranja z nadrejenim,• potrebno znanje za uporabo osnovnih sredstev za delo,• upoštevanje predpisov na področju osebne varovalne opreme.	<ul style="list-style-type: none">• upravljanje s čistilnimi napravami in črpališči,• urejanje in čiščenje utrjenih in neutrjenih površin okrog čistilen,• odpravljanje okvar na črpališčih in čistilnih,• čiščenje in vzdrževanje javne in zasebne kanalizacije,• pranju čistilnih naprav in črpališč,• upravljanje s specialno napravo za čiščenje,• vzdrževanje in čiščenje vozila,• vodenje obratovalnega dnevnika in ostale delovne dokumentacije,• odgovornost za strokovno, pravilno, kvalitetno in pravočasno izpeljavo nalog,• izvajanje dežurstva,• uporaba osebnih zaščitnih sredstev,• opravljanje vseh nalog po navodilu nadrejenega.
Vzdrževalec kanalizacije	<ul style="list-style-type: none">• število delovnih mest 1,• voziško dovoljenje B kategorije,• najmanj poklicna izobrazba,• delovne sposobnosti,• natančnost in zanesljivost,• sposobnost strpnega komuniciranja z nadrejenim,• potrebno znanje za uporabo osnovnih sredstev za delo,• upoštevanje predpisov na področju osebne varovalne opreme.	<ul style="list-style-type: none">• pomaga zunanjemu izvajalcu pri čiščenju kanalizacije,• izvaja čiščenje in vzdrževanje javne in zasebne kanalizacije,• odpira pokrove jaškov v času izvajanja deratizacije,• upravljanje s specialno napravo za čiščenje,• vzdržuje in čisti vozilo,• vodi potrebne delovne in potne naloge,• odgovoren za strokovno, pravilno, kvalitetno in pravočasno izpeljavo nalog,• uporaba osebnih zaščitnih sredstev,• opravljanje vseh nalog po navodilu nadrejenega.

Voznik	<ul style="list-style-type: none"> • število delovnih mest 1, • voziško dovoljenje B in F kategorije, • najmanj poklicna izobrazba, • delovne sposobnosti, • natančnost in zanesljivost, • sposobnost strpnega komuniciranja z nadrejenim, • potrebno znanje za uporabo osnovnih sredstev za delo, • upoštevanje predpisov na področju osebne varovalne opreme. 	<ul style="list-style-type: none"> • prevzema vsebino iz greznic in blato iz MKČN, • pomaga zunanjemu izvajalcu pri čiščenju kanalizacije, • izvaja čiščenje in vzdrževanje javne in zasebne kanalizacije, • upravljanje s specialno napravo za čiščenje, • vzdržuje in čisti vso opremo • vodi potrebne delovne in potne naloge, • odgovoren za strokovno, pravilno, kvalitetno in pravočasno izpeljavo nalog, • uporaba osebnih zaščitnih sredstev, • opravljanje vseh nalog po navodilu nadrejenega.
Geometer	<ul style="list-style-type: none"> • število delovnih mest 1, • najmanj višja stopnja izobrazbe (VI stopnja) • voziško dovoljenje B kategorije, • organizacijske in operativne sposobnosti, • natančnost in zanesljivost, • sposobnost strpnega komuniciranja z zaposlenimi in strankami, • potrebno znanje za uporabo osnovnih sredstev za delo (GIS). 	<ul style="list-style-type: none"> • izdaja soglasij za priključitev, • vris kanalizacijskih vodov, • odkazue kanalizacijske vode, • sodelovanje pri tehničnih pregledih, • svetovanje in nadzor pri izdelavi hišnih priključkov, • izdelava ocen obratovanja za MKČN, • vodenje vseh zahtevanih evidenc, • priprava podatkov in vris kanalizacijskih vodov v program GIS.

Tabela 15: podatki o delovnih mestih in opis nalog

3.5 PODATKI O DRUGIH OSNOVNIH SREDSTVIH, NAMENJENIH IZVAJANJU JAVNE SLUŽBE

Za izvajanje nalog na področju odvajanja in čiščenja odpadnih in padavinskih voda izvajalec javne službe uporablja osnovna sredstva, ki so naštetá v spodnji tabeli.

Osnovno sredstvo	Status	Naziv	Strm Šifra	Opis vir	Datum nabave
1495	Aktiven	ZABOJNIK ZA ODPADKE IZ PRAL.PESKA (obj.03)	1411	Komunala Trebnje	1.1.2004

1497	Aktiven	APARAT ZA MERJENJE RAZTOPLJ.KISIKA (obj.11)	1411	Komunala Trebnje	1.1.2004
1498	Aktiven	PRENOSNI MERILEC ZA MERJ.pH VREDNOSTI (obj.11)	1411	Komunala Trebnje	1.1.2004
1500	Aktiven	PRENOSNI VZORČEVALNIK ODPAD.VODE (obj.11)	1411	Komunala Trebnje	1.4.2004
1912	Aktiven	GRELNIK WILMS - plinski 25-50 KW	1411	Komunala Trebnje	23.11.2010
1966	Aktiven	LDO PROCESNA ONLINE SONDA - z pripadajočo opremo	1411	Komunala Trebnje	8.12.2011
1969	Aktiven	ČRPALKA ABS AFP 1041.1 M30/4	1411	Komunala Trebnje	24.1.2012
2028	Aktiven	PLINSKA PEČ IMMERGAS - ČN Trebnje	1411	Komunala Trebnje	8.3.2013
2267	Aktiven	SONDA ZA MERJENJE PH NA ČN TREBNJE	1411	Komunala Trebnje	27.10.2015
2427	Aktiven	POTOPNA ČRPALKA WILO PRO ZA ZAŠČITNO SONDO IN RELEJEM	1411	Komunala Trebnje	22.11.2017
149002	Aktiven	ČN TR.- HIDROMEH.OPREMA (obj.02,03,05)	1411	Komunala Trebnje	1.1.2004
149004	Aktiven	ČN TR.- HIDROMEHANSKA OPREMA	1411	Komunala Trebnje	1.1.2004
149102	Aktiven	ČN TR.- HIDROMEH.OPREMA-merilnik pretoka(obj.15)	1411	Komunala Trebnje	1.1.2004
157302	Aktiven	ČN TR.- HIDROMEHANSKA OPREMA (obj.01)- prostor za polžno sito	1411	Komunala Trebnje	1.1.2005
157402	Aktiven	ČN TR.- HIDROMEHANSKA OPREMA (obj.10,14)	1411	Komunala Trebnje	1.1.2005
157403	Aktiven	ČN TR.- HIDROMEHANSKA OPREMA	1411	Komunala Trebnje	1.1.2005

1914	Aktiven	OMARA LABORATORIJSKA - bela	1411	Komunala Trebnje	30.11.2010
1915	Aktiven	OMARA LABORATORIJSKA - bela	1411	Komunala Trebnje	30.11.2010
1916	Aktiven	OMARA ARHIVSKA - bukev parjena	1411	Komunala Trebnje	30.11.2010
1917	Aktiven	OMARA ARHIVSKA - bukev parjena	1411	Komunala Trebnje	30.11.2010
1918	Aktiven	PISALNA MIZA - bukev	1411	Komunala Trebnje	30.11.2010
1919	Aktiven	PISALNA MIZA - bukev	1411	Komunala Trebnje	30.11.2010
1920	Aktiven	PISALNA MIZA - bukev	1411	Komunala Trebnje	30.11.2010
1921	Aktiven	PREDALNIK NA KOLESIH 3P	1411	Komunala Trebnje	30.11.2010
1922	Aktiven	PREDALNIK NA KOLESIH 3P	1411	Komunala Trebnje	30.11.2010
1923	Aktiven	POLICA - bukev parjena	1411	Komunala Trebnje	30.11.2010
1924	Aktiven	POLICA - bukev parjena	1411	Komunala Trebnje	30.11.2010
1925	Aktiven	STOL PISARNIŠKI SH 100MB	1411	Komunala Trebnje	30.11.2010
1926	Aktiven	STOL PISARNIŠKI SH 100MB	1411	Komunala Trebnje	30.11.2010
1973	Aktiven	RAČUNALNIK HP P3400 MT G630 Gorc ČN	1411	Komunala Trebnje	2.7.2012
1974	Aktiven	MONITOR SAMSUNG 24" (ČN Trebnje-Gorc)	1411	Komunala Trebnje	2.7.2012
2371	Aktiven	OMARA Z VGRAJENIM POMIVALNIM KORITOM	1411	Komunala Trebnje	22.6.2017
1494	Aktiven	UPRAVNO SERV.OBJ.+BAZEN ZA DEZINF.(11,17)	1411	Občina Trebnje - sredstva v najemu	1.1.2004
1575	Aktiven	ČN TR.-AB PLATO ZA AGREGAT (obj.12)	1411	Občina Trebnje - sredstva v najemu	1.1.2005
1576	Aktiven	ČN TR.-PESKOLOV (obj. 19)	1411	Občina Trebnje - sredstva v najemu	1.1.2005
1577	Aktiven	ČN TR.- RAZBREMENILNIK IN ODVOD.KANALIZ.(obj.2 0)	1411	Občina Trebnje - sredstva v najemu	1.1.2005
1578	Aktiven	ČN TR.- RAZBREMENILNIK "S" IN ODVOD. (obj.21)	1411	Občina Trebnje - sredstva v najemu	1.1.2005

149001	Aktiven	ČN Trebnje, OZRAČEN MAŠČ. PESKOLOV, BAZEN ZA OKSIDACIJO	1411	Občina Trebnje - sredstva v najemu	1.1.2004
149003	Aktiven	III.F.- ČRPALIŠČE, OZRAČEN MAŠČ. PESKOLOV, BAZEN ZA OK	1411	Občina Trebnje - sredstva v najemu	1.1.2005
149101	Aktiven	ČN TR.-BAZEN ZA KONČ. USED, ISPIRALNE VODE, MERILNIK	1411	Občina Trebnje - sredstva v najemu	1.1.2004
149103	Aktiven	III.F.-BAZEN ZA KONČ. USED, ISPIRALNE VODE, MERILNIK	1411	Občina Trebnje - sredstva v najemu	1.1.2005
149301	Aktiven	ČN TR.-BAZEN ZA STAB.BLATA, DEHID.B (obj.07,08)	1411	Občina Trebnje - sredstva v najemu	1.1.2004
149303	Aktiven	III.F.-BAZEN ZA STAB.BLATA, DEHID.B (obj.07,08)	1411	Občina Trebnje - sredstva v najemu	1.1.2005
149304	Aktiven	ČN TR.-III.F.-BAZEN ZA STABILIZ.BLATA, DEH.BLATA	1411	Občina Trebnje - sredstva v najemu	1.1.2005
157301	Aktiven	ČN TR.-PROSTOR ZA POLŽNO SITO (obj.01)	1411	Občina Trebnje - sredstva v najemu	1.1.2005
157401	Aktiven	ČN TR.-BAZEN GREZ. ODPLAK, OBJ.KEM.DEPOSFAT.(10,14)	1411	Občina Trebnje - sredstva v najemu	1.1.2005

Tabela 16: podatki o osnovnih sredstvih na ČN Trebnje

Osnovno sredstvo	Status	Naziv	Strm Šifra	Opis vir	Datum nabave
1987	Aktiven	ČN VELIKI GABER	1413	Občina Trebnje - sredstva v najemu	1.1.2012

Tabela 17: podatki o osnovnih sredstvih na čistilni napravi Veliki Gaber

Osnovno sredstvo	Status	Naziv	Strm Šifra	Opis vir	Datum nabave
1582	Aktiven	ČN ČATEŽ - HIDROMEANSKA OPREMA	1412	Komunala Trebnje	1.1.2005
1581	Aktiven	ČN ČATEŽ - MEHANSKO-BIOLOŠKA ČN 300 PE	1412	Občina Trebnje - sredstva v najemu	1.1.2005

1583	Aktiven	ČN ČATEŽ - PRIMARNI-ZBIRNI KANAL	1412	Občina Trebnje - sredstva v najemu	1.1.2005
1584	Aktiven	ČN ČATEŽ - CESTA (ZGORNJI USTROJ, ASFALT)	1412	Občina Trebnje - sredstva v najemu	1.1.2005
1933	Aktiven	ČISTILNA NAPRAVA ČATEŽ - nadgradnja	1412	Občina Trebnje - sredstva v najemu	8.3.2011

Tabela 18: podatki o osnovnih sredstvih na čistilni napravi Čatež

Osnovno sredstvo	Status	Naziv	Strm Šifra	Opis vir	Datum nabave
2268	Aktiven	MASIVNA HRASTOVA MIZA 1100*600 (čn blato)	1414	Komunala Trebnje	19.11.2015
2297	Aktiven	ČISTILNA NAPRAVA BLATO	1414	Občina Trebnje - sredstva v najemu	1.1.2016

Tabela 19: podatki o osnovnih sredstvih na čistilni napravi Blato

Osnovno sredstvo	Status	Naziv	Strm Šifra	Opis vir	Datum nabave
2221	Aktiven	Potopna črpalka KSB Amarex ND -črpališče Kamni potok	1311	Komunala Trebnje	27.5.2015
723	Aktiven	KANALIZACIJA TREBNJE-kanal E/ bet.c.fi 25,30,50,60	1311	Občina Trebnje - sredstva v najemu	1.8.1988
724	Aktiven	KANALIZACIJA TREBNJE - kanal S /AC FI 800, 900 mm	1311	Občina Trebnje - sredstva v najemu	1.8.1988
725	Aktiven	KANALIZACIJA TREBNJE - priključek D kanala na S k.	1311	Občina Trebnje - sredstva v najemu	1.8.1988
781	Aktiven	KANALIZACIJA TREBNJE - F kanal I. faza 403 m	1311	Občina Trebnje - sredstva v najemu	28.6.1990
1164	Aktiven	POPRAVILO KANAL.JAŠKOV NA KANALIZACIJI TREBNJE	1311	Občina Trebnje - sredstva v najemu	31.12.1994
1191	Aktiven	KANALIZ.TREBNJE I.in II.faza-kanal "A"- TESAL CEVI	1311	Občina Trebnje - sredstva v najemu	1.1.1995
1192	Aktiven	KANALIZACIJA TREBNJE STARI	1311	Občina Trebnje - sredstva v najemu	1.1.1995

		TRG-kanal "E2" AC cevi			
1193	Aktiven	KANALIZACIJA TREBNJE "S" kanal - bet.cevi 1023 m	1311	Občina Trebnje - sredstva v najemu	1.1.1995
1260	Aktiven	KANALIZACIJA TREBNJE "O" KANAL Stari trg 100 m	1311	Občina Trebnje - sredstva v najemu	31.12.1996
1261	Aktiven	KANALIZACIJA TREBNJE - PRIJATLJEVA ULICA 91 m	1311	Občina Trebnje - sredstva v najemu	31.12.1996
1373	Aktiven	KANALIZ.TREBNJE-OBULIČNI NIZ Gubčeva - kanal.jaški	1311	Občina Trebnje - sredstva v najemu	13.9.2000
1375	Aktiven	KANALIZACIJA ŠTEFAN-PRIMARNI VOD-I.faza, tesal	1311	Občina Trebnje - sredstva v najemu	31.12.2000
1427	Aktiven	KANALIZ.TR.-BEVEC-F KANAL PVC FI400 100 m	1311	Občina Trebnje - sredstva v najemu	11.10.2002
1480	Aktiven	KANALIZACIJA CVIBLJE I.faza PVC FI 250 - 650 m	1311	Občina Trebnje - sredstva v najemu	10.10.2003
1482	Aktiven	KANALIZ.PRISTAVA I.faza A,A-1, pvc cevi 583 m	1311	Občina Trebnje - sredstva v najemu	31.12.2003
1483	Aktiven	KANALIZ.PRISTAVA I.faza B,B-1, pvc cevi 455 m	1311	Občina Trebnje - sredstva v najemu	31.12.2003
1587	Aktiven	SEKUND.KAN.ŠTEF AN-KANAL A,A1,A2, 741,67 m1	1311	Občina Trebnje - sredstva v najemu	1.1.2005
1588	Aktiven	SEKUND.KAN.ŠTEF AN-KANAL B,B1 212,90 m1	1311	Občina Trebnje - sredstva v najemu	1.1.2005
1589	Aktiven	SEKUND.KAN.ŠTEF AN-KANAL C,C1 225,98 m1	1311	Občina Trebnje - sredstva v najemu	1.1.2005
1590	Aktiven	SEKUND.KAN.ŠTEF AN-KANAL D,D1 185,30 m1	1311	Občina Trebnje - sredstva v najemu	1.1.2005
1591	Aktiven	SEKUND.KAN.ŠTEF AN-KANAL E, 808,60 m1	1311	Občina Trebnje - sredstva v najemu	1.1.2005

1683	Aktiven	KANALIZ.STARI TRG -446,14 m- C,C3,O1- O3,M kanali	1311	Občina Trebnje - sredstva v najemu	1.10.2006
1823	Aktiven	KANALIZACIJA PRAPROČE - KANAL "F-1" 650 m	1311	Občina Trebnje - sredstva v najemu	1.1.2009
1824	Aktiven	KANALIZACIJA PRAPROČE - KANAL "F-3" 75,6 m	1311	Občina Trebnje - sredstva v najemu	1.1.2009
1825	Aktiven	KANALIZACIJA PRAPROČE - KANAL "M-1" 172 m	1311	Občina Trebnje - sredstva v najemu	1.1.2009
1826	Aktiven	KANALIZACIJA PRAPROČE - KANAL "M-3" 75,5 m	1311	Občina Trebnje - sredstva v najemu	1.1.2009
1929	Aktiven	RAZBREMENILNIK VISOKIH VODA Stari trg Trebnje	1311	Občina Trebnje - sredstva v najemu	7.9.2010
1985	Aktiven	KANALIZACIJSKO OMREŽJE - GJI OC TREBNJE	1311	Občina Trebnje - sredstva v najemu	1.1.2012
1988	Aktiven	KANALIZACIJSKO OMREŽJE - GJI CVIBLJE (ZN Cvibljje)	1311	Občina Trebnje - sredstva v najemu	1.1.2012
2049	Aktiven	KANALIZACIJA STUDENEC	1311	Občina Trebnje - sredstva v najemu	29.7.2013
2077	Aktiven	KANALIZACIJA ŠTEFAN 1948,00 m	1311	Občina Trebnje - sredstva v najemu	19.12.2013
2078	Aktiven	ČRPALIŠČE 1 - Kamni potok STROJNI DEL	1311	Občina Trebnje - sredstva v najemu	19.12.2013
2079	Aktiven	ČRPALIŠČE 1 - Kamni potok ELEKTRO OPREMA	1311	Občina Trebnje - sredstva v najemu	19.12.2013
2080	Aktiven	ČRPALIŠČE 2 - Zidani most STROJNI DEL	1311	Občina Trebnje - sredstva v najemu	19.12.2013
2081	Aktiven	ČRPALIŠČE 2 - Zidani most ELEKTRO OPREMA	1311	Občina Trebnje - sredstva v najemu	19.12.2013
2082	Aktiven	ČRPALIŠČE 1 - Kamni potok STROJNI DEL	1311	Občina Trebnje - sredstva v najemu	19.12.2013
2083	Aktiven	ČRPALIŠČE 2 - Zidani most STROJNI DEL	1311	Občina Trebnje - sredstva v najemu	19.12.2013

2204	Aktiven	KANALIZACIJA TREBNJE - SLAKOVA ULICA	1311	Občina Trebnje - sredstva v najemu	28.11.2014
2361	Aktiven	KANALIZACIJA CVIBLJE	1311	Občina Trebnje - sredstva v najemu	31.12.2016
2362	Aktiven	KANAL. PADAVINSKE VODE PARK. POKOP. TREBNJE	1311	Občina Trebnje - sredstva v najemu	31.12.2016
2448	Aktiven	INDUSTRIJSKA CONA TREBNJE - KANALIZACIJA	1311	Občina Trebnje - sredstva v najemu	26.9.2017
2544	Aktiven	KANALIZACIJA JURČIČEVA ULICA (hš 4-20)	1311	Občina Trebnje - sredstva v najemu	31.12.2018
2546	Aktiven	KANALIZACIJA CANKARJEVA ULICA (hš 10 DO slakova 28)	1311	Občina Trebnje - sredstva v najemu	31.12.2018
2550	Aktiven	KANALIZACIJA KROŽNO STARI TRG	1311	Občina Trebnje - sredstva v najemu	31.12.2018
28301	Aktiven	KANALIZACIJA TREBNJE	1311	Občina Trebnje - sredstva v najemu	30.12.1970
28302	Aktiven	KANALIZACIJA- CEVOVOD OD LABODA DO TEMENICE 125 m1	1311	Občina Trebnje - sredstva v najemu	31.12.1999
28303	Aktiven	KANALIZACIJA TREBNJE-IZDELAVA JAŠKOV	1311	Občina Trebnje - sredstva v najemu	31.12.1999
64901	Aktiven	KANALIZACIJA TREBNJE - zazid.naselje Stari trg	1311	Občina Trebnje - sredstva v najemu	2.4.1986
64902	Aktiven	KANALIZACIJA TREBNJE -naselje Stari trg/pri Meglič	1311	Občina Trebnje - sredstva v najemu	15.9.1992
72201	Aktiven	KANALIZACIJA TREBNJE - kanal B + C /bet.c.20-60cm	1311	Občina Trebnje - sredstva v najemu	1.8.1988
72202	Aktiven	KANAL.TREBNJE - kanal C od Jurčičeve do Dolenjske	1311	Občina Trebnje - sredstva v najemu	18.4.2002
119301	Aktiven	KANALIZ.TREBNJE "S" KANAL	1311	Občina Trebnje - sredstva v najemu	1.1.1995
168301	Aktiven	KANALIZ.Stari trg- 446,14m I.faza	1311	Občina Trebnje - sredstva v najemu	1.10.2006

2447	Aktiven	METEORNA KANALIZACIJA NA OBMOČJU VELIKEGA GABRA	1311	Občina Trebnje - sredstva v najemu	25.10.2017
------	---------	----------------------------------------------------------	------	---------------------------------------	------------

Tabela 20: podatki o osnovnih sredstvih na kanalizaciji Trebnje

Osnovno sredstvo	Status	Naziv	Strm Šifra	Opis vir	Datum nabave
1592	Aktiven	SEK.KANALIZ.ČATE Ž-DOLENJA VAS "F1" 377,84 m1	1312	Občina Trebnje - sredstva v najemu	1.1.2005
1593	Aktiven	SEK.KANALIZ.ČATE Ž-DOLENJA VAS "F2" 202,75 m1	1312	Občina Trebnje - sredstva v najemu	1.1.2005
1667	Aktiven	SEK.KANALIZ.ČATE Ž-kanal F3,F4,F5+zbir.k.741,3 4m'	1312	Občina Trebnje - sredstva v najemu	31.5.2006
1703	Aktiven	KANALIZ.ČATEŽ GOR.VAS-kanal F9,F10 380,88 m	1312	Občina Trebnje - sredstva v najemu	31.12.2006
2199	Aktiven	KANALIZACIJA ČATEŽ - FEKALNI KANAL 6	1312	Občina Trebnje - sredstva v najemu	19.12.2014
2200	Aktiven	KANALIZACIJA ČATEŽ - FEKALNI KANAL 7	1312	Občina Trebnje - sredstva v najemu	19.12.2014
2201	Aktiven	KANALIZACIJA ČATEŽ - FEKALNI KANAL 7	1312	Občina Trebnje - sredstva v najemu	19.12.2014
166701	Aktiven	SEKUNDARNA KANALIZACIJA ČATEŽ-kanal F5; 254 m	1312	Občina Trebnje - sredstva v najemu	31.7.2009

Tabela 21: podatki o osnovnih sredstvih na kanalizaciji Čatež

Osnovno sredstvo	Status	Naziv	Strm Šifra	Opis vir	Datum nabave
1990	Aktiven	KANALIZACIJA DOLENJA NEMŠKA VAS	1316	Občina Trebnje - sredstva v najemu	1.1.2012

Tabela 22: podatki o osnovnih sredstvih na kanalizaciji Dolenja Nemška vas

Osnovno	Status	Naziv	Strm	Opis vir	Datum nabave
---------	--------	-------	------	----------	--------------

sredstvo			Šifra		
1986	Aktiven	KANALIZACIJSKI SISTEM Veliki Gaber in ODCEPI	1313	Občina Trebnje - sredstva v najemu	1.1.2012
2016	Aktiven	KANALIZACIJA VELIKI GABER - odsek	1313	Občina Trebnje - sredstva v najemu	20.6.2012
2203	Aktiven	KANALIZACIJA VELIKI GABER- ODCEPI	1313	Občina Trebnje - sredstva v najemu	28.11.2014
2547	Aktiven	KANALIZACIJA VELIKI GABER	1313	Občina Trebnje - sredstva v najemu	31.12.2018

Tabela 23: podatki o osnovnih sredstvih na kanalizaciji Veliki Gaber

Osnovno sredstvo	Status	Naziv	Strm Šifra	Opis vir	Datum nabave
2659	Aktiven	FEKALNA KANALIZACIJA RAČJE SELO BLATO 3.643,66 m	1314	Občina Trebnje - sredstva v najemu	25.4.2019
2660	Aktiven	ČRPALIŠČE KANAL. BLATO ČP 1 B	1314	Občina Trebnje - sredstva v najemu	25.4.2019
2661	Aktiven	ČRPALIŠČE KANAL. BLATO ČP 2 RS	1314	Občina Trebnje - sredstva v najemu	25.4.2019

Tabela 27: podatki o osnovnih sredstvih na kanalizaciji Blato

3.6 PODATKI O CENAH OBVEZNIH STORITEV JAVNE SLUŽBE

Cene so oblikovane v skladu z Uredbo o metodologiji za oblikovanje cen storitev obveznih občinskih gospodarskih javnih služb varstva okolja (Uradni list RS, št. 87/12, 109/12, 76/17 in 78/19). Obračun odvajanja in čiščenja odpadnih voda se izvaja po ceniku komunalnih storitev za občino Trebnje, ki je v uporabi od 1. 11. 2020 dalje.

Obračunska postavka	Enota	Cena brez DDV v EUR	DDV (9,5 %)	Cena z DDV v EUR
Odvajanje komunalne odpadne vode	m ³	0,3779	0,0359	0,4138
Odvajanje komunalne odpadne vode	oseba	1,7244	0,1638	1,8882
Odvajanje padavinske odpadne vode s streh	m ³	0,0031	0,0003	0,0034
Storitve povezane z greznicami in MKČN	m ³	0,2715	0,0258	0,2973

Storitve povezane z greznicami in MKČN	oseba	1,2388	0,1177	1,3565
Čiščenje odpadnih voda	m ³	0,6085	0,0578	0,6663
Čiščenje odpadnih voda	oseba	2,7762	0,2637	3,0399
Čiščenje padavinske odpadne vode s streh	m ³	0,0049	0,0005	0,0054
Omrežnina za odvajanje padavinske vode s streh	m ³	0,0049	0,0005	0,0054
Omrežnina za čiščenje padavinske vode s streh	m ³	0,0019	0,0002	0,0021

Tabela 24: Cena storitev javne službe odvajanje in čiščenje odpadnih vod

Moč vodomera	Faktor	Cena brez DDV v EUR	DDV (9,5 %)	Cena z DDV v EUR
DN ≤ 20	1	5,4071	0,5137	5,9208
20 < DN < 40	3	16,2213	1,5410	17,7623
40 ≤ DN < 50	10	54,0710	5,1367	59,2077
50 ≤ DN < 65	15	81,1065	7,7051	88,8116
65 ≤ DN < 80	30	162,2130	15,4102	177,6232
80 ≤ DN < 100	50	270,3550	25,6837	296,0387
100 ≤ DN < 150	100	540,7100	51,3675	592,0775
150 ≤ DN	200	1.081,4200	102,7349	1.184,1549

Tabela 25: Omrežnina za odvajanje komunalne odpadne vode

Moč vodomera	Faktor	Cena brez DDV v EUR	DDV (9,5 %)	Cena z DDV v EUR
DN ≤ 20	1	2,0733	0,1970	2,2703
20 < DN < 40	3	6,2199	0,5909	6,8108
40 ≤ DN < 50	10	20,7330	1,9696	22,7026
50 ≤ DN < 65	15	31,0995	2,9545	34,0540
65 ≤ DN < 80	30	62,1990	5,9089	68,1079
80 ≤ DN < 100	50	103,6650	9,8482	113,5132
100 ≤ DN < 150	100	207,3300	19,6964	227,0264
150 ≤ DN	200	414,6600	39,3927	454,0527

Tabela 26: Omrežnina za čiščenje komunalne odpadne vode

Moč vodomera	Faktor	Cena brez DDV v EUR	DDV (9,5 %)	Cena z DDV v EUR
DN ≤ 20	1	0,0649	0,0062	0,0711
20 < DN < 40	3	0,1947	0,0185	0,2132
40 ≤ DN < 50	10	0,6490	0,0617	0,7107
50 ≤ DN < 65	15	0,9735	0,0925	1,0660
65 ≤ DN < 80	30	1,9470	0,1850	2,1320
80 ≤ DN < 100	50	3,2450	0,3083	3,5533
100 ≤ DN < 150	100	6,4900	0,6166	7,1066
150 ≤ DN	200	12,9800	1,2331	14,2131

Tabela 27: Omrežnina za storitve povezane z greznicami in MKČN

Obračunska postavka	Enota	Cena brez DDV v EUR	DDV (9,5 %)	Cena z DDV v EUR
Okoljska dajatev I (uporabnik je priključen na čistilno napravo)	m ³	0,0528		0,0528
Okoljska dajatev II (uporabnik ni priključen na čistilno napravo)	m ³	0,5283		0,5283
Okoljska dajatev III (uporabnik ima malo čistilno napravo)	m ³	0,0528		0,0528
Okoljska dajatev IV (uporabnik nima merjenja pitne vode in ima greznico)	mesec/osebo	2,2010		2,2010
Okoljska dajatev V (uporabnik nima merjenja pitne vode in imajo malo ČN)	mesec/osebo	0,2201		0,2201
Okoljska dajatev VI (uporabnik, ki opravlja dejavnost, nima merjenja pitne vode in ima greznico)	mesec/osebo	0,7337		0,7337
Okoljska dajatev VII (uporabnik, ki opravlja dejavnost, nima merjenja pitne vode in ima malo ČN)	mesec/osebo	0,0734		0,0734

Tabela 28: Okoljska dajatev za onesnaževanje okolja zaradi odvajanja odpadnih voda

4. OPREDELITEV NAČINA IZVAJANJA JAVNE SLUŽBE, KI MORA VSEBOVATI

4.1 NAČIN IZVAJANJA JAVNE SLUŽBE V POSAMEZNIH STAVBAH IN PREDVIDENE SPREMEMBE V ČASU VELJAVNOSTI PROGRAMA

Javna služba odvajanja in čiščenja odpadnih voda se bo izvajala za objekte na območju celotne občine. Izvajalo se bo:

- odvajanje odpadne vode preko kanalizacijskega sistema
- prevzem blata iz MKČN
- prevzem odpadne vode iz obstoječih greznic
- prevzem odpadne vode iz nepretočnih greznic

Namen tega programa je predstaviti tudi območja, ki morajo biti opremljena z javnim kanalizacijskim sistemom do leta 2021 oziroma 2024.

Za objekte, iz katerih se odpadna voda že odvaja preko javnega kanalizacijskega sistema, se ne predvideva sprememb v naslednjem štiriletnem obdobju. Spremembe se predvidevajo samo za objekte, ki so v poselitvenem območju in so predmet opremljanja z javnim kanalizacijskim sistemom.

Do izgradnje javne kanalizacije, Komunala Trebnje d.o.o. v okviru GJS zagotavlja:

- redni prevzem odpadne vode iz nepretočnih greznic,
- prevzem odpadne vode iz obstoječih greznic enkrat na tri leta,
- prevzem blata iz MKČN enkrat na tri leta

Na območju, kjer ne bo prišlo do izgradnje javne kanalizacije, bodo morali imeti vsi objekti, ki trenutno odvajajo odpadno vodo v pretočne oziroma obstoječe greznice urejeno odvajanje odpadne vode v MKČN oziroma nepretočne greznice, če se nahajajo na vodovarstvenem območju. V ta namen bodo morali lastniki teh objektov postaviti male komunalne čistilne naprave velikosti do 50 PE.

V času veljavnosti programa pričakujemo spremembe predvsem v večjem številu vgrajenih malih komunalnih čistilnih naprav za posamezne objekte in celovito ravnanje odpadne vode na poselitvenih območjih s strani lokalne skupnosti.

4.2 NAČRT VZDRŽEVANJA IN ČIŠČENJA JAVNE KANALIZACIJE, KI MORA VSEBOVATI OPIS ZA TO PREDVIDENIH TEHNOLOGIJ

V načrt vzdrževanja in čiščenja javne kanalizacije spadajo, kanalizacijske cevi, črpališča, razbremenilniki, jaški in peskolovi:

- kanalizacijske cevi bo čistil zunanji podizvajalec, ki ima v ta namen razpolaga s sodobno tehnologijo za čiščenje. Storitve se naroča po planu in glede na dejanske potrebe. Če bomo v tem času sami prišli do opreme »kanal jet«, bomo storitve izvajali sami. Čistili se bodo najbolj zamašeni kanalizacijski odseki
- črpališča se čistijo z našim tovornim vozilom, ki ima vgrajeno 6 m³ črpalko;
- razbremenilnike bomo čistili ročno in v ta namen uporabljali predvsem ročna orodja,

- jaške in peskolove bomo ročno in v ta namen uporabljali predvsem ročna orodja,
- za preventivo bomo izvajali kontrole kanalov
- popravila revizijskih jaškov bo izvajala gradbena enota.

Strojno čiščenje črpališč in prečrpališč

Črpališča in prečrpališča so objekti v katerih se usedajo težji odpadki, na površju pa plavajo lažji vsebine. Težke vsebine se usedajo na dno črpališča in ovirajo normalno prečrpavanje odpadne vode. Lažje pa plavajo na površju in jih črpalke zaradi varovanja suhega teka ne morejo prečrpati na čistilno napravo. Za čiščenje teh odpadkov se bo uporabilo specialno vozilo za čiščenje.

Naziv	Leto 2021	Leto 2022	Leto 2023	Leto 2024
Črpališče ČN Trebnje	3 x letno	3 x letno	3 x letno	3 x letno
Prečrpališče Nemška vas 1	2x letno	2x letno	2x letno	2x letno
Prečrpališče Nemška vas 2	2x letno	2x letno	2x letno	2x letno
Prečrpališče Kamni Potok	2x letno	2x letno	2x letno	2x letno
Prečrpališče Štefan	2x letno	2x letno	2x letno	2x letno
Prečrpališče Veliki Gaber 1	2x letno	2x letno	2x letno	2x letno
Prečrpališče Veliki Gaber 2	2x letno	2x letno	2x letno	2x letno
Prečrpališče Veliki Gaber 3	2x letno	2x letno	2x letno	2x letno
Prečrpališče Račje selo	2x letno	2x letno	2x letno	2x letno

Tabela 29: plan čiščenja črpališč in prečrpališč

4.3 OPIS SISTEMA ZA ZAZNAVANJE IZREDNIH DOGODKOV IN NAPAK V DELOVANJU JAVNIH KANALIZACIJSKIH SISTEMOV (PUŠČANJE OMREŽJA JAVNE KANALIZACIJE, OKVARE TEHNOLOŠKIH SKLOPOV, PREKINITVE DELOVANJA KOMUNALNIH ALI SKUPNIH ČISTILNIH NAPRAV, DELOVANJE RAZBREMENILNIKOV IN PODOBNO) IN NJHOVO DOKUMENTIRANJE

S pomočjo nadzornih sistemov, ki omogočajo prenos podatkov na mobilni telefon in v center na čistilno napravo Trebnje, bomo spremljali delovanje posameznih sklopov črpališč in čistilnih naprav. S prenosom informacij o dogodkih je omogočeno dnevno nadziranje vseh objektov, ki so v našem upravljanju.

4.3.1 Lokalno spremljanje

Na čistilnih napravah so vgrajeni tudi paneli, na katerih so prikazani:

- tehnološka shema objekta s trenutnimi meritvami oz. tehnološkimi podatki,
- diagrami,
- alarmi,
- nastavitve časov delovanja
- delovne ure.

Delovanje oz. napaka opreme se tako na zaslonu kot v nadzornem sistemu prikazuje v različnih barvah. Nastavitve parametrov obratovanja objektov se z geslom posameznika izvajajo na zaslonu in praviloma

vedno na objektu samem. Sprememba nastavitve se vedno zapiše tudi v obratovalni dnevnik, ki se nahaja na vsakem objektu.

4.3.2 Puščanje omrežja javne kanalizacije

Puščanje omrežja javne kanalizacije se ugotavlja samo ob pregledu s TV kamero. Trenutno ni sistema, ki bi lahko določenem trenutku zaznal, da je prišlo do puščanja iz iztekanja odpadne vode v podtalje.

4.3.3 Okvare tehnoloških sklopov

Napake na tehnoloških sklopih se zaznava preko programa na čistilni napravi in telemetrije, ki obvešča vzdrževalca čistilne naprave o okvarah oziroma izpadih zaradi visokih voda, udara strele, zamašitve črpalk, itd.

4.3.4 Prekinitev delovanja komunalne čistilne naprave

Prekinitev delovanja čistilne naprave se zaznava preko programa, ki spremlja delovanje posameznega sklopa. Vzdrževalec lahko spremlja stanje na čistilni napravi ali pa dobiva informacije o delovanju na mobilni telefon. Preko prejetih informacij se bo vzdrževalec odločil za nadaljnjo ukrepanje.

4.3.5 Delovanje razbremenilnikov

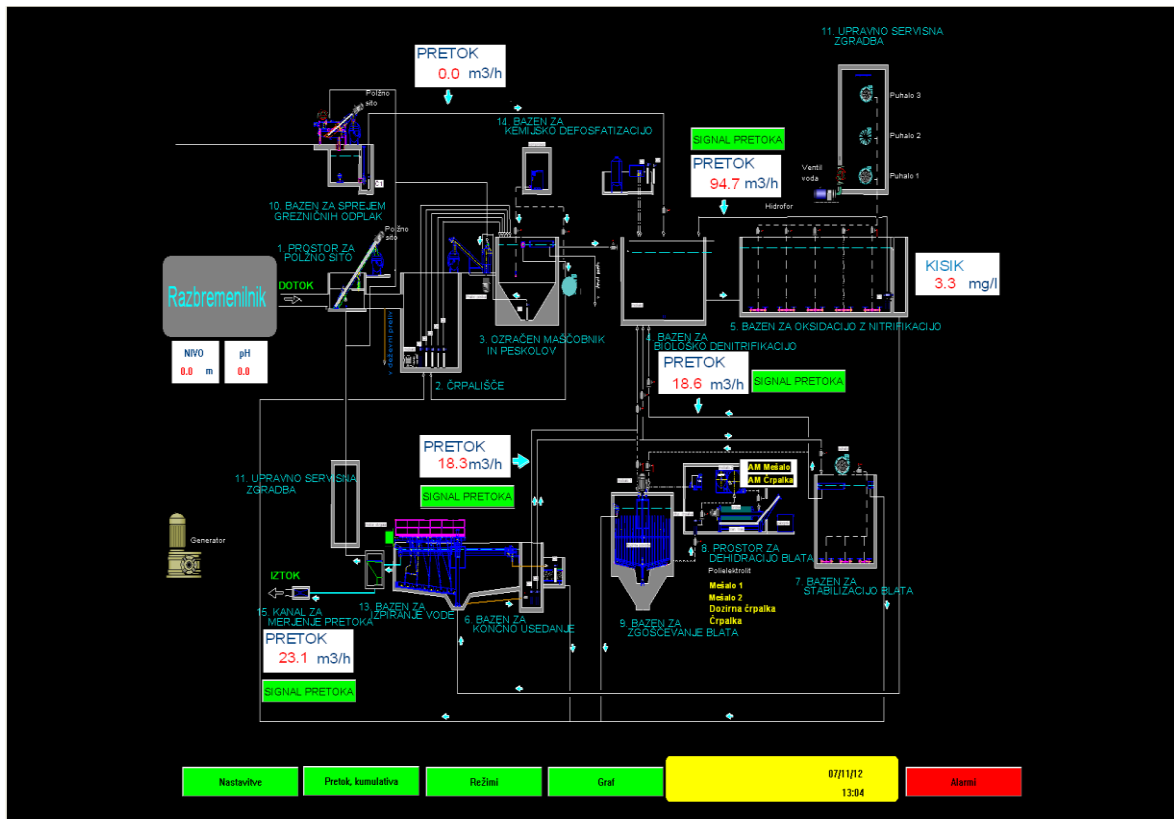
Delovanje razbremenilnikov se ugotavlja samo z osebnimi pregledi. Trenutno razbremenilniki niso opremljeni z napravami za merjenje pretokov, oziroma za zaznavanje napak v delovanju. Izvajali bomo redne preglede, da ne bo prihajalo do zamašitev in obremenjevanja kanalizacijskih cevovodov. Z zadostnim pregledovanjem se prepreči, da v času padavin dviguje LTŽ pokrove.

4.3.6 Interno analiziranje vzorcev

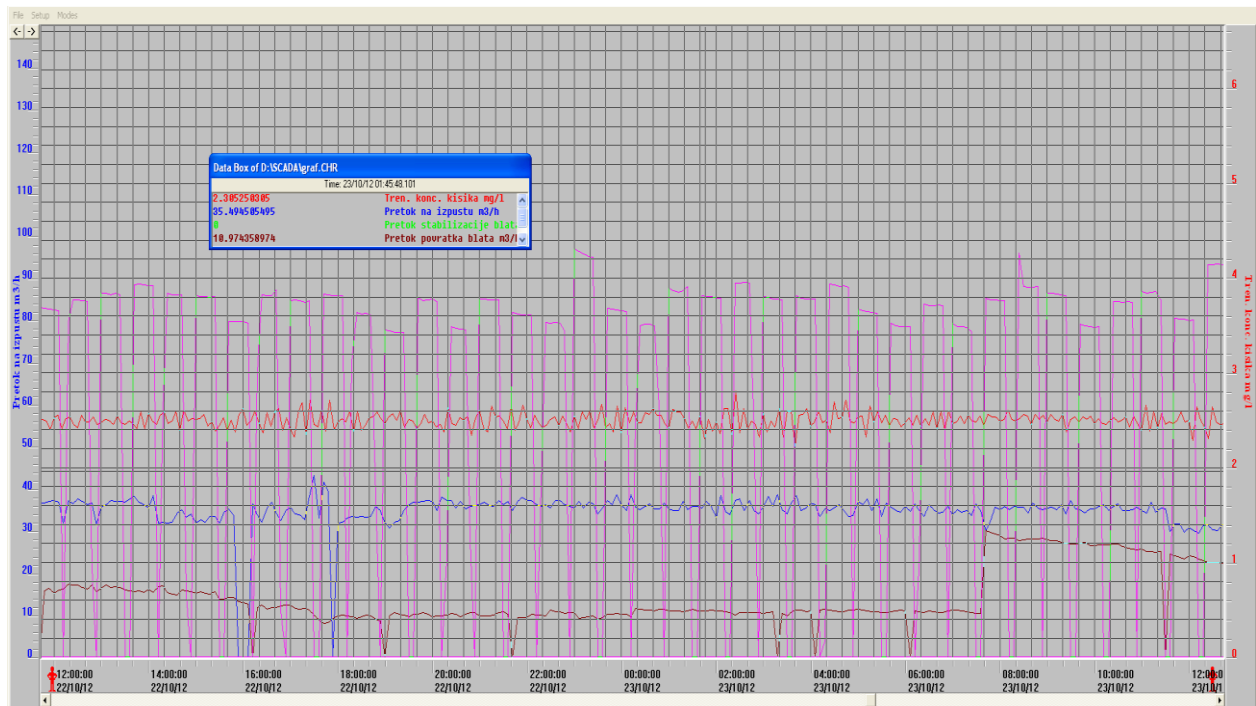
V letu 2020 smo kupili opremo za interno analiziranje parametrov odpadne vode na čistilnih napravah. Interno analizirani vzorci bodo pomagali pri spremljanju procesov čiščenja in omogočali takojšnje ukrepanje pri nepravilnem delovanju čistilne naprave. Delovanje čistilne naprave je odvisno predvsem od kvalitete vtoka odpadne vode. V naslednjem štiriletnem obdobju planiramo vsaj 1x mesečno odvzeti vzorec na čistilni napravi.

4.3.7 Dokumentiranje in vodenje evidenc

Vzdrževalec čistilnih naprav dokumentira stanje in vse izredne dogodke pa predpisanem obrazcu.

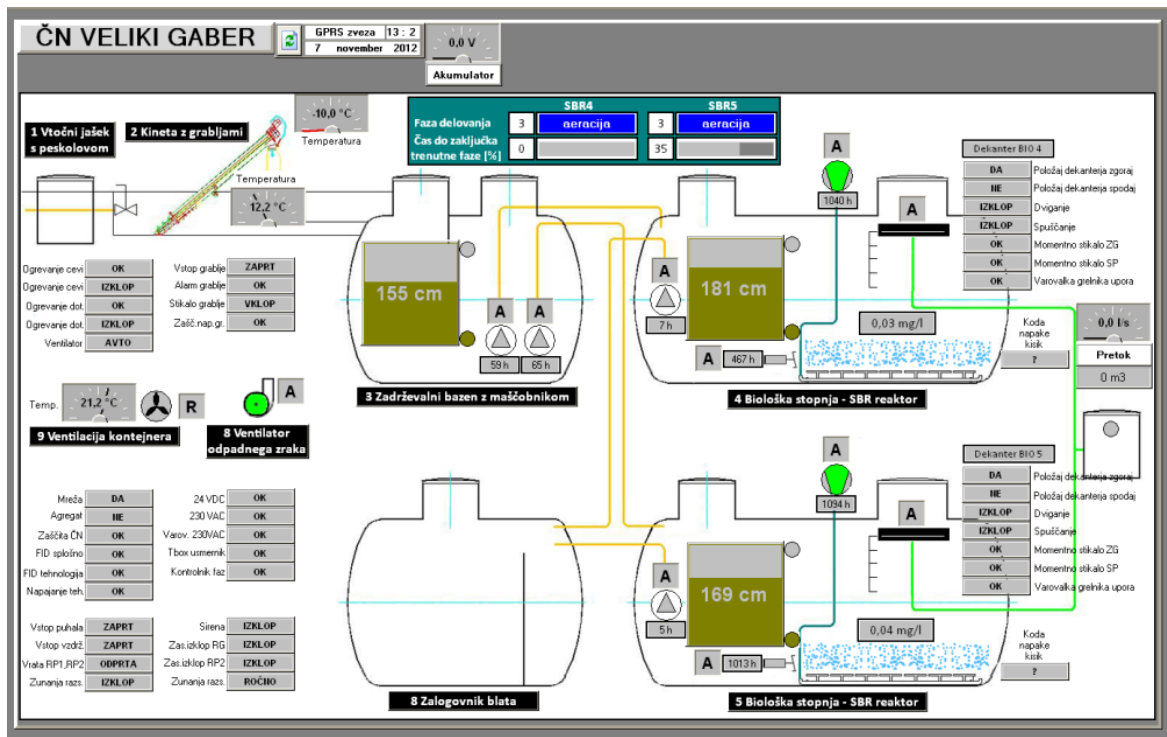


Slika 3: elektronski nadzor delovanja čistilne naprave Trebnje

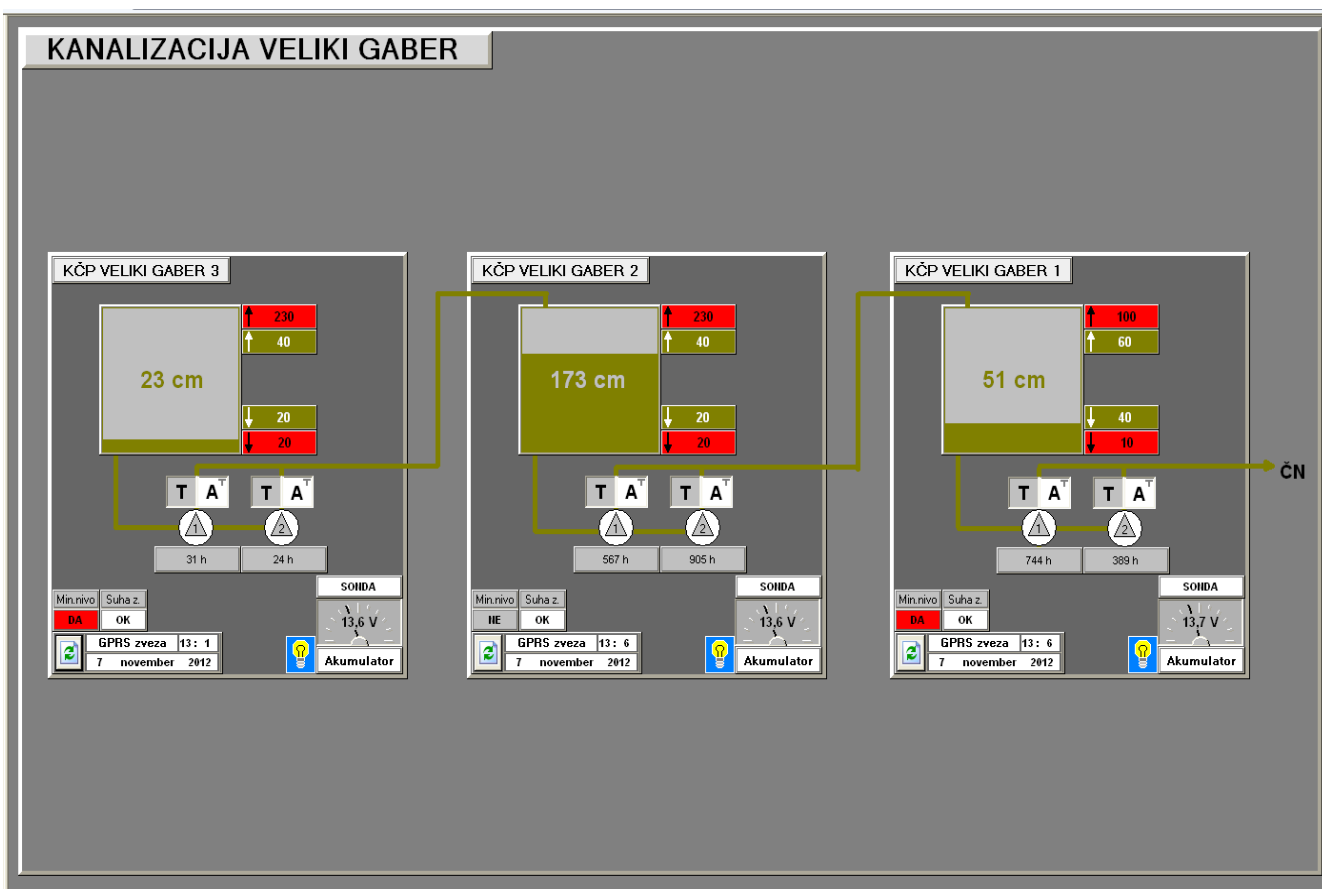


Graf 1: analiza dogodkov na čistilni napravi Trebnje

Nadzor delovanja čistilne naprave in črpalšč v Velikem Gabru se izvaja na čistilni napravi Trebnje preko GPRS prenosa.



Slika 4: elektronski nadzor čistilne v Velikem Gabru preko GPRS



Slika 5: elektronski nadzor črpaljšč v Velikem Gabru preko GPRS

UKAZI - PARAMETRI

KČP VELIKI GABER 3	OBJEKT	KČP VELIKI GABER 2	OBJEKT	KČP VELIKI GABER 1	OBJEKT
Črpaljšče	<input type="radio"/> VKLOP <input type="radio"/> IZKLOP	VKLOP	Črpaljšče	<input type="radio"/> VKLOP <input type="radio"/> IZKLOP	VKLOP
Črpaljšče	<input type="radio"/> AVTO <input type="radio"/> ROČNO	AVTO	Črpaljšče	<input type="radio"/> AVTO <input type="radio"/> ROČNO	AVTO
Plovec/Sonda	<input type="radio"/> PLOVEC <input type="radio"/> SONDA	SONDA	Plovec/Sonda	<input type="radio"/> PLOVEC <input type="radio"/> SONDA	SONDA
Tehnologija kanalizacijskega črpaljšča ne dopušča spreminjanja mej vklopa in izklopa črpalšk.		OSVEŹI	Tehnologija kanalizacijskega črpaljšča ne dopušča spreminjanja mej vklopa in izklopa črpalšk.		OSVEŹI

Slika 6: daljinsko upravljanje črpaljšč v Velikem Gabru iz čistilne Trebnje

4.3 OPIS SISTEMA ZA ODPRVLJANJE NAPAK V DELOVANJU JAVNIH KANALIZACIJSKIH SISTEMOV IN DOKUMENTIRANJA ODPRVLJANJA NAPAK

Najbolj pogost postopek za odpravljanje napak je redno čiščenje kanalizacijskih cevi. Čiščenje se izvaja predvsem na območju zgrajenega mešanega kanalizacijskega sistema, kjer prihaja do vnosa večje količine peska v kanalizacijske cevi. Čiščenje se bo izvajalo s posebnimi vozili, ki so opremljena za sesanje in izpiranje peska. Vsa opravljena dela se bodo evidentirala.

4.4 NAČRT UKREPOV ZA ZMANJŠEVANJE KOLIČIN PADAVINSKE ODPADNE VODE, KI SE ODVAJA V JAVNO KANALIZACIJO

V zadnjem času so padavine vse izrazitejše, ki še dodatno obremenjujejo kanalizacijske sisteme. Kot upravljavec kanalizacijskih sistemov bomo pri izdaji projektnih pogojev in mnenj za novogradnje/rekonstrukcije strogo zahtevali odvajanje padavinske vode v vodotoke ter ponikovalnice (ponikovalne komore), zbiralnike deževnice, itd. Na območju, kjer ni možno ločeno odvajanje padavinske vode iz streh in utrjenih površin bomo zahtevali vgradnjo dušilk, da se oblaži prvi naliv.

Načrt ukrepov

- zahtevati odvajanje padavinskih voda iz streh ter utrjenih zasebnih površin v vodotoke in ponikalnice,
- pri obnovah obstoječih kanalizacijskih sistemov zahtevati izgradnjo ločenih sistemov, kjer to možno,
- spodbujati vgradnjo rezervoarjev za zbiranje padavinske vode
- ob zaznavi odvajanja padavinskih voda v mešan sistem, kjer možno odvajanje v vodotok oziroma ponikanje, zahtevati od uporabnika takojšnje prilagoditev odvajanja itd.

Pri načrtovanih obnovah kanalizacijskih cevi na določenem območju se že s projektom predvidi ločen sistem, kar pomeni da se vzporedno gradita dva kanala. Prvi kanal je namenjen odvajanju odpadne vode, drugi pa odvajanju meteorne vode. Zmanjševanje meteornih vod v obstoječih mešanih kanalizacijskih sistemih je zelo pomembno, zaradi stroškov čiščenja in zaradi dodatnega obremenjevanja odvodnika v času padavin.

Zajem meteorne vode v rezervoarjih ter uporaba za na primer splakovanje stranišč, čiščenja pomeni zmanjšano poraba pitne vode iz javnega vodovodnega sistema za te namene in manjšo porabo električne energije za črpanje vode iz vrtin.

4.5 NAČRT IZVAJANJA JAVNE SLUŽBE ZA OBJEKTE, KI SO PRIKLJUČENI NA JAVNO KANALIZACIJO

Na območju zgrajene javne kanalizacije se načrtuje redno vzdrževanje, da se bo zagotovilo nemoteno odvajanje odpadne in padavinske vode. Z rednim izvajanjem vzdrževanja se bodo zmanjšalo število zamašitev.

Zap. št.	Opis načrtovanih del	Izvajalec del	Leto 2021	Leto 2022	Leto 2023	Leto 2024
1.	Čiščenje kanalizacije in jaškov	Zunanji podizvajalec / Komunala Trebnje d.o.o.	Po potrebi	Po potrebi	Po potrebi	Po potrebi
2.	Čiščenje peskolovov na javni kanalizaciji	Komunala Trebnje d.o.o.	Po potrebi	Po potrebi	Po potrebi	Po potrebi
3.	Odstranjevanje odpadkov iz grabelj in finega sita	Komunala Trebnje d.o.o.	Po potrebi Dnevni pregled	Po potrebi Dnevni pregled	Po potrebi Dnevni pregled	Po potrebi Dnevni pregled
4.	*Čiščenje črpališč	Zunanji podizvajalec/ Komunala Trebnje d.o.o.	Po potrebi	Po potrebi	Po potrebi	Po potrebi
5.	*Čiščenje 5 tlačnih vodov	Zunanji podizvajalec	Nujno 1x na dva meseca	Nujno 1x na dva meseca	Nujno 1x na dva meseca	Nujno 1x na dva meseca
6.	Kontrolni pregled delovanja črpališč s pomočjo daljinskega vodenja	Komunala Trebnje d.o.o.	Dnevno	Dnevno	Dnevno	Dnevno
7.	Kontrolni pregled kanalizacije	Komunala Trebnje d.o.o.	Vsak delovni dan	Vsak delovni dan	Vsak delovni dan	Vsak delovni dan
8.	Kontrola jaškov	Komunala Trebnje d.o.o.	Vsak delovni dan	Vsak delovni dan	Vsak delovni dan	Vsak delovni dan
9.	Pregled kanalov s TV kamero in čiščenje	Zunanji podizvajalec	Po potrebi	Po potrebi	Po potrebi	Po potrebi
10.	Kontrola obratovanja razbremenilnikov	Komunala Trebnje d.o.o.	1x na 2 meseca	1x na 2 meseca	1x na 2 meseca	1x na 2 meseca
11.	Kontrola obratovanja črpališč	Komunala Trebnje d.o.o.	Redno	Redno	Redno	Redno
12.	Urejanje okolice in objektov (čiščenje, košnja, pometanje,...)	Komunala Trebnje d.o.o.	Redno	Redno	Redno	Redno
13.	Storitve geometra, ki so vezane na kanalizacijo (odkazi kanalizacije, vrisi priključkov,...)	Komunala Trebnje d.o.o.	Po potrebi	Po potrebi	Po potrebi	Po potrebi

14.	Popravilo pokrovov jaškov	Komunalna Trebnje d.o.o.	Po potrebi	Po potrebi	Po potrebi	Po potrebi
15.	Manjša gradbena popravila	Komunalna Trebnje d.o.o.	Po potrebi	Po potrebi	Po potrebi	Po potrebi
16.	Odprava napak na električnih napeljavah in telemetriji	Zunanji izvajalec	Po potrebi	Po potrebi	Po potrebi	Po potrebi
17.	Vsa ostala dela, ki niso zajeta v zgornjem popisu se izvajajo sproti! <ul style="list-style-type: none"> *V primeru nakupa primerne opreme storitev izvajamo sami 					

Tabela 30: načrt vzdrževanja in čiščenja

V kanalizacijskih ceveh in jaških se pogosto pojavljajo glodavci, kot so podgane in miši ne glede na to ali gre za fekalni, mešan ali delno ločen sistem. Na območju zgrajene javne kanalizacije, ki je v upravljanju izvajalca javne službe bo strokovni izvajalec izvajal deratizacije v obsegu, kot je navedeno v spodnji tabeli. Z izvajanjem deratizacije se zadržuje glodavce na higijenskem minimumu. Vabe se bodo polagale in obešale v revizijske jaške. Količino potrebnega strupa določi predstavnik strokovnega izvajalca. Izvajalec javne službe zagotovi ob vsaki izvedbi deratizacije enega delavca, ki pomaga pri odpiranju pokrovov jaškov in nameščanju vab. Deratizacija se izvaja v sušnem obdobju, da padavinska voda ne odnaša vab.

V primeru zaznavanja večjega števila glodavcev se bo deratizacija izvedla večkrat na leto, kot je planirano v spodnji tabeli. Dodatno deratizacijo se lahko izvede samo na določenem odseku kanalizacije, če se zazna povečano število glodavcev na tem delu.

Kanalizacijski sistem	Pogostost izvajanja deratizacije v letu 2021	Pogostost izvajanja deratizacije v letu 2022	Pogostost izvajanja deratizacije v letu 2023	Pogostost izvajanja deratizacije v letu 2024
Trebnje	2x letno po 65 kg strupa za celotni kanalizacijski sistem	2x letno po 65 kg strupa za celotni kanalizacijski sistem	2x letno po 65 kg strupa za celotni kanalizacijski sistem	2x letno po 65 kg strupa za celotni kanalizacijski sistem
Veliki Gaber	2x letno po 10 kg strupa za celotni kanalizacijski sistem	2x letno po 10 kg strupa za celotni kanalizacijski sistem	2x letno po 10 kg strupa za celotni kanalizacijski sistem	2x letno po 10 kg strupa za celotni kanalizacijski sistem
Čatež	1x letno po 10 kg strupa	1x letno po 10 kg strupa	1x letno po 10 kg strupa	1x letno po 10 kg strupa

	za celotni kanalizacijski sistem	za celotni kanalizacijski sistem	za celotni kanalizacijski sistem	za celotni kanalizacijski sistem
Hudeje	1x letno po 5 kg strupa za celotni kanalizacijski sistem	1x letno po 5 kg strupa za celotni kanalizacijski sistem	1x letno po 5 kg strupa za celotni kanalizacijski sistem	1x letno po 5 kg strupa za celotni kanalizacijski sistem

Tabela 31: deratizacija kanalizacijskih sistemov

Na čistilnih napravah, ki so zaključek kanalizacijskih sistemov, se bo v obdobju štirih let izvajal obratovalni monitoring odpadnih voda s katerim se bo ugotavljalo delovanje čistilnih naprav. Odvzem in analizo vzorca bo izvajal zunanji izvajalec, ki je pooblaščen s strani ARSA za izvajanje obratovalnega monitoringa.

Čistilna naprava	Število meritev v okviru obratovalnega monitoringa v letu 2021	Število meritev v okviru obratovalnega monitoringa v letu 2022	Število meritev v okviru obratovalnega monitoringa v letu 2023	Število meritev v okviru obratovalnega monitoringa v letu 2024
Trebnje	12 rednih meritev	12 rednih meritev	12 rednih meritev	12 rednih meritev
Veliki Gaber	3 redne meritve	3 redne meritve	3 redne meritve	3 redne meritve
Čatež	2 redne meritve	2 redne meritve	2 redne meritve	2 redne meritve
Blato	2 redne meritve	2 redne meritve	2 redne meritve	2 redne meritve

Tabela 32: predvideno število obratovalnih monitoringov na čistilni napravi



Slika 7: ostanki na grabljah in sitih na KČN Trebnje **Slika 8: ostanki na situ KČN Veliki Gaber (19 08 01)**

Pri odvajanju in čiščenju odpadnih voda nastajajo tudi odpadki za katere je potrebno poskrbeti, kot zahteva uredba o ravnanju z odpadki. V sklopu ravnanja bo pooblaščen izvajalec ARSA za izdelavo ocen odvzel vzorec odpadka in analiziral sestavo odpadka. Ocena bo služila za pravilno ravnanje z odpadki, kot je odlaganje, oddaja zbiralcem, sežig, itd.

Vrsta odpadka	leto 2021	leto 2022	leto 2023	leto 2024
19 08 01 ostanki na grabljah in sitih	Ocena odpadkov 1x letno	Ocena odpadkov 1x letno	Ocena odpadkov 1x letno	Ocena odpadkov 1x letno
19 08 02 odpadki iz peskolovov	Ocena odpadkov 1x letno	Ocena odpadkov 1x letno	Ocena odpadkov 1x letno	Ocena odpadkov 1x letno
19 08 05 mulj iz čistilnih naprav	Ocena odpadkov 1x letno	Ocena odpadkov 1x letno	Ocena odpadkov 1x letno	Ocena odpadkov 1x letno

Tabela 33: ocena odpadka

4.6 NAČRT IZVAJANJA JAVNE SLUŽBE ZA OBJEKTE, IZ KATERIH SE KOMUNALNA ODPADNA VODA ODVAJA V NEPRETOČNE GREZNICE

Komunala Trebnje d.o.o. bo v naslednjem štiriletnem obdobju izvajala prevzem odpadnih voda in blata iz nepretočnih greznic na celotnem območju občine. Praznjenje obstoječih greznic ter prevzem blata bo potekalo enkrat na tri leta.

Izvajalec bo stroške praznjenja razdelil na dobo treh let, da se izognemo enkratnemu plačilu praznjenja. Uporabnik lahko naroči tudi bolj pogosto praznjenje, vendar se izvede enkratni obračun po dejanskem stanju.

Vsebinsko iz greznic bo izvajalec javne službe odvažal na centralno čistilno napravo Trebnje, ki je opremljena za sprejem grezničnih vsebin.

4.7 NAČRT IZVAJANJA JAVNE SLUŽBE ZA STAVBE, IZ KATERIH SE KOMUNALNA ODPADNA VODA ODVAJA V MALE KOMUNALNE ČISTILNE NAPRAVE Z ZMOGLJIVOSTJO, MANJŠO OD 50 PE

V naslednjem štiriletnem obdobju se načrtuje izvajati preglede in prevzem blata iz malih komunalnih čistilnih naprav na območju celotne občine, kjer ni predvidene izgradnje javne kanalizacije oziroma kjer ta še ni zgrajena. Na območju, kjer je izgradnja javne kanalizacije predvidena po operativnem programu ali po planu občine pa se bo prevzem blata iz malih komunalnih čistilnih naprav pri posameznih povzročiteljih vršil do 6 mesecev po pridobitvi uporabnega dovoljenja za novozgrajeno javno kanalizacijsko omrežje, ki bo zaključeno s čistilno napravo. Prevzem blata iz MKČN se bo izvajal na osnovi načrta in na podlagi obvestila lastniku male čistilne naprave o obveznostih in rokih za prevzem in oddajo blata. Večkratni prevzem blata se bo izvajal na osnovi dodatnega naročila povzročitelja ali upravljavca MKČN.

Lastniki ali upravljavci malih komunalnih čistilnih naprav se z izvajalcem javne službe dogovorijo o dnevu prevzema blata. Splošno obveščanje povzročiteljev bo potekalo tudi na način, kot je opisano v poglavju opredelitev načina obveščanja uporabnikov javne službe.

Načrt izvajanja nalog za individualne čistilne naprave:

- vodenje evidenc malih komunalnih čistilnih naprav
- poročanju Ministrstvu za okolje in prostor o številu MKČN
- prevzem blata enkrat na 3 leta iz MKČN, ki je manjša od 50 PE
- obdelavo celotne količine prevzetega blata iz MKČN na čistilni napravi
- izdajanje potrdil o vgradnji
- periodični pregled MKČN vsako tretjo leto po vgradnji in začetnem preverjanju,
- svetovanje povzročiteljem odpadne vode
- itd.

Spodnji seznam prikazuje informacije o že vgrajenih čistilnih napravah in o predvidenem času pregleda malih komunalnih čistilnih naprav.

Zap. št.	Šifra partnerja	ID IJSVO	Velikost PE	ID odjemnega mesta	Predviden pregled (leto)
1.	24400	5289	5	9608	2023
2.	21774	/	50	8262	2020/23
3.	23605	2702	8	9254	2021/24
4.	20140	2710	2	4654	2021/24
5.	10062	2703	30	4532	2021/24
6.	19580	/	5	7150	2023
7.	11269	/	6	1143	2020/23
8.	25635	6656	5	2450	2021/24
9.	11609	2704	6	1503	2021/24
10.	18245	6666	6	9087	2021/24
11.	21083	2355	6	9295	2023
12.	22905	2354	4	8650	2021/24
13.	25108	6654	4	9883	2021/24
14.	22552	2357	4	8214	2021/24
15.	17660	6665	3	4994	2020/23
16.	18187	/	5	9985	2023
17.	20093	2706	20	413	2021/24
18.	13412	442	6	3387	2021/24
19.	13734	/	4	3409	2023
20.	14563	2711	48	8973	2021/24
21.	18586	1391	5	4351	2021/24
22.	10867	2353	10	728	2021/24
23.	26051	/	5	9873	2023
24.	21482	6659	5	7957	2021/24
25.	20715	8128	6	8439	2021/24
26.	11668	7596	4	1566	2022
27.	23199	6664	5	9998	2021/24
28.	19589	445	30	5513	2021/24
29.	13678	9574	5	3652	2022
30.	22035	5286	6	6779	2021/24
31.	21484	6643	5	7025	2021/24
32.	22492	3593	4	2681	2023

33.	19032	/	5	6726	2023
34.	20094	1382	4	8385	2021/24
35.	24222	6657	5	4735	2021/24
36.	24274	/	5	3663	2023
37.	10657	/	5	510	2023
38.	26874	/	4	10210	2020/23
39.	24470	3598	16	9625	2021/24
40.	15191	1394	6	4848	2021/24
41.	13640	7603	6	3614	2022
42.	13643	7600	5	3617	2022
43.	13627	3605	8	3601	2021/24
44.	24363	7601	5	9598	2022
45.	10610	/	5	461	2023
46.	26340	/	4	10130	2023
47.	16035	/	5	623	2020/23
48.	11986	/	6	2012	2023
49.	25539	/	6	1015	2020/23
50.	11142	2709	4	1013	2021/24
51.	25231	6652	6	9891	2021/24
52.	26049	/	4	10134	2023
53.	25930	8126	4	9978	2021/24
54.	23437	9566	12	1878	2021/24
55.	13477	1395	5	3452	2021/24
56.	25075	6662	6	3450	2021/24
57.	13499	/	5	5944	2021/24
58.	25262	6648	4	1233	2021/24
59.	22250	2708	5	7326	2021/24
60.	24374	8124	5	9517	2021/24
61.	24764	5291	6	6018	2021/24
62.	19817	1386	5	7522	2023
63.	12444	/	5	2475	2023
64.	23486	2705	5	9195	2021/24
65.	22138	5290	6	8350	2021/24
66.	23310	2358	4	9045	2021/24
67.	13511	3602	5	3485	2021/24
68.	19983	8127	6	737	2021/24

69.	23356	7604	4	9075	2022
70.	13522	8129	2	3496	2021/24
71.	16451	/	6	3511	2023
72.	22191	1396	5	6430	2023
73.	10730	/	6	1240	2023
74.	26330	/	5	6077	2023
75.	23874	2721	6	9352	2021/24
76.	24489	6647	6	9637	2023
77.	23708	/		9279	2023
78.	17476	/	7	372	2023
79.	15241	/	4	4872	2023
80.	24379	3595	3	7923	2021/24
81.	17079	3588	6	6047	2021/24
82.	16273	/	3	5400	2023
83.	14773	/	4	1281	2021/24
84.	11973	/	5	2000	2023
85.	13618	/	6	3592	2023
86.	22071	/	6	8332	2021/24
87.	22846	3589	5	8631	2023
88.	22459	2720	5	8475	2021/24
89.	10688	2715	5	543	2021/24
90.	14512	/	4	5859	2023
91.	19177	2712	6	4820	2021/24
92.	26607	/	5	10194	2023
93.	27260	/	5	10343	2023
94.	24351	6658	4	4836	2021/24
95.	14514	/	50	4825	2023
96.	13586	6655	5	3560	2023
97.	16464	6663	5	1358	2021/24
98.	13600	/	6	3574	2023
99.	15183	2350	4	9197	2021/24
100.	15382	6661	5	1820	2021/24

Tabela 34: seznam malih komunalnih čistilnih naprav do 50 PE v občini Trebnje

4.8 RAVNANJE Z VSEBINO IZ GREZNIC IN BLATOM IZ MKČN, KI NASTAJA NA KMEČKEM GOSPODARSTVU, TER MEŠANJE Z GNOJNICO

Uporabniki, ki prebivajo na kmečkem gospodarstvu rejnih živali imajo možnost, da komunalno odpadno vodo oziroma blato, ki nastaja v stanovanjski stavbi na takem gospodarstvu uporabijo za gnojilo v kmetijstvu skladno s predpisom, ki ureja uporabo blata iz komunalnih čistilnih naprav v kmetijstvu. Pri teh uporabnikih je javna služba odvajanja in čiščenja komunalne in padavinske odpadne vode omejena zgolj na pregled MKČN.

Gre za uporabnike, ki izpolnjuje vse sledeče pogoje:

- prebivajo v stanovanjski stavbi na kmečkem gospodarstvu rejnih živali (predložitev zbirne vloge za koriščenje kmetijskih subvencij iz katere izhaja število rejnih živali),
- zgrajeno neprepustno gnojnično jamo za zbiranje odpadnih voda iz kmetijske dejavnosti brez iztoka na prosto ali v kanalizacijo,
- zbirajo odpadno vodo iz stanovanjske stavbe v nepretočni greznici ali MKČN in mešajo komunalno odpadno vodo/blato z gnojevko, skladiščijo minimalno obdobje 6 mesecev in nato uporabijo kot gnojilo v kmetijstvu,
- vodijo evidenco o ravnanju z komunalno odpadno vodo/blatom in podatke posredovati izvajalcu,
- vložijo zahtevek pri izvajalcu javne službe odvajanja in čiščenja komunalne in padavinske odpadne vode.

Tovrstni uporabniki so morajo zahtevek obnoviti na vsake tri (3) leta. V primeru, da so upravičeni do vključitve v te kategorijo, plačajo zgolj storitev pregleda MKČN in so oproščeni plačila okoljske dajatve zaradi odvajanja komunalne odpadne vode. Uporabniki, ki ne spoštujejo vseh zgoraj navedenih obveznosti so izključeni iz te kategorije in ponovno vključeni med uporabnike, katerim se izvaja odvoz in obdelava grezničnih vsebin.

Podatki v spodnji tabeli se nanašajo na KMG-MID.

Zap. št.	Šifra partnerja	Šifra občine	Šifra storitve	Šifra Odjemnega mesta
1.	10171	130	7018	1678
2.	10185	130	7018	0031
3.	10191	130	7018	0037
4.	10198	130	7018	0044
5.	10199	130	7018	0045
6.	10200	130	7018	0046
7.	10206	130	7018	0052
8.	10209	130	7018	0054
9.	10220	130	7018	0066
10.	10226	130	7018	0072
11.	10227	130	7018	0073
12.	10268	130	7018	0113

13.	10302	130	7018	0147
14.	10305	130	7018	0150
15.	10307	130	7018	0152
16.	10323	130	7018	0168
17.	10328	130	7018	0173
18.	10333	130	7018	0178
19.	10334	130	7018	0179
20.	10336	130	7018	0181
21.	10338	130	7018	0183
22.	10387	130	7018	0232
23.	10477	130	7018	0325
24.	10482	130	7018	0330
25.	10548	130	7018	8456
26.	10556	130	7018	0406
27.	10566	130	7018	0416
28.	10569	130	7018	0419
29.	10579	130	7018	6410
30.	10626	130	7018	0477
31.	10640	130	7018	0493
32.	10649	130	7018	0502
33.	10665	130	7018	0520
34.	10670	130	7018	0525
35.	10672	130	7018	0527
36.	10694	130	7018	0549
37.	10700	130	7018	0556
38.	10766	130	7018	0625
39.	10778	130	7018	0637
40.	10791	130	7018	0650
41.	10809	130	7018	0669
42.	10810	130	7018	0670
43.	10829	130	7018	0689
44.	10832	130	7018	0693
45.	10836	130	7018	0697
46.	10865	130	7018	0726
47.	10939	130	7018	0800
48.	10941	130	7018	0802

49.	10947	130	7018	0808
50.	10956	130	7018	0818
51.	10962	130	7018	0824
52.	10968	130	7018	0831
53.	10975	130	7018	0838
54.	10996	130	7018	0859
55.	11000	130	7018	0864
56.	11009	130	7018	0874
57.	11011	130	7018	0876
58.	11017	130	7018	0882
59.	11023	130	7018	0888
60.	11028	130	7018	0893
61.	11033	130	7018	0898
62.	11042	130	7018	0907
63.	11053	130	7018	0918
64.	11072	130	7018	0938
65.	11077	130	7018	0943
66.	11087	130	7018	0954
67.	11136	130	7018	1007
68.	11146	130	7018	1017
69.	11148	130	7018	1019
70.	11150	130	7018	1021
71.	11152	130	7018	1023
72.	11169	130	7018	1040
73.	11178	130	7018	1049
74.	11180	130	7018	1051
75.	11196	130	7018	1068
76.	11208	130	7018	1080
77.	11209	130	7018	1081
78.	11210	130	7018	1082
79.	11217	130	7018	1089
80.	11221	130	7018	1093
81.	11222	130	7018	1094
82.	11235	130	7018	1107
83.	11267	130	7018	1141
84.	11280	130	7018	1154

85.	11281	130	7018	1155
86.	11286	130	7018	1160
87.	11290	130	7018	1164
88.	11297	130	7018	1172
89.	11300	130	7018	1175
90.	11315	130	7018	1191
91.	11320	130	7018	1196
92.	11327	130	7018	1203
93.	11330	130	7018	1207
94.	11335	130	7018	1212
95.	11340	130	7018	1218
96.	11362	130	7018	1243
97.	11417	130	7018	1306
98.	11429	130	7018	1320
99.	11451	130	7018	1340
100.	11476	130	7018	1365
101.	11479	130	7018	1369
102.	11480	130	7018	1370
103.	11481	130	7018	1371
104.	11591	130	7018	1485
105.	11621	130	7018	1516
106.	11637	130	7018	1532
107.	11662	130	7018	1560
108.	11682	130	7018	1581
109.	11691	130	7018	1590
110.	11692	130	7018	1591
111.	11696	130	7018	1595
112.	11699	130	7018	1598
113.	11702	130	7018	1601
114.	11790	130	7018	1708
115.	12429	130	7018	2449
116.	12432	130	7018	2452
117.	12435	130	7018	2455
118.	12460	130	7018	2491
119.	13478	130	7018	3453
120.	13504	130	7018	3478

121.	13515	130	7018	3489
122.	13601	130	7018	3575
123.	13632	130	7018	3606
124.	13633	130	7018	0476
125.	13633	130	7018	3607
126.	13638	130	7018	3612
127.	13644	130	7018	3618
128.	13649	130	7018	3623
129.	13668	130	7018	3642
130.	13669	130	7018	3643
131.	14506	130	7018	4753
132.	14514	130	7018	4825
133.	14515	130	7018	4826
134.	14521	130	7018	4819
135.	14549	130	7018	5005
136.	14629	130	7018	4932
137.	14662	130	7018	4945
138.	14680	130	7018	4935
139.	14696	130	7018	8419
140.	14713	130	7018	4964
141.	14724	130	7018	4953
142.	14737	130	7018	4959
143.	14739	130	7018	4921
144.	14754	130	7018	5590
145.	14793	130	7018	1829
146.	14800	130	7018	1827
147.	14806	130	7018	4982
148.	14822	130	7018	4983
149.	14823	130	7018	1830
150.	14824	130	7018	1826
151.	15291	130	7018	1799
152.	15317	130	7018	0061
153.	15317	130	7018	5522
154.	15335	130	7018	1801
155.	15336	130	7018	8625
156.	15555	130	7018	4923

157.	15616	130	7018	0071
158.	15710	130	7018	4895
159.	15721	130	7018	4938
160.	15722	130	7018	4939
161.	15727	130	7018	4955
162.	15815	130	7018	6482
163.	16338	130	7018	0140
164.	16402	130	7018	1814
165.	16570	130	7018	3372
166.	17001	130	7018	6017
167.	17735	130	7018	0418
168.	18195	130	7018	0536
169.	18774	130	7018	3576
170.	19257	130	7018	4924
171.	20205	130	7018	0040
172.	20234	130	7018	1097
173.	20492	130	7018	4822
174.	21498	130	7018	1185
175.	21954	130	7018	8278
176.	24200	130	7018	8328
177.	24200	130	7018	8329
178.	24429	130	7018	5585
179.	25042	130	7018	0840
180.	25361	130	7018	8178
181.	25367	130	7018	0521
182.	25966	130	7018	0488
183.	26089	130	7018	8455
184.	26236	130	7018	0667
185.	26512	130	7018	1165
186.	28013	130	7018	0630
187.	28582	130	7018	1425
188.	28318	130	7019	8618
189.	19983	130	7019	0737
190.	15350	130	7019	4910
191.	13511	130	7019	3485
192.	12189	130	7019	2206

193.	11846	130	7019	1839
194.	11587	130	7019	1481
195.	11576	130	7019	1470
196.	11544	130	7019	1437
197.	11088	130	7019	0957
198.	10928	130	7019	0789
199.	10906	130	7019	0767
200.	10858	130	7019	0719
201.	10789	130	7019	0648
202.	10515	130	7019	0365
203.	10507	130	7019	0357
204.	10495	130	7019	0343
205.	10433	130	7019	0279
206.	10422	130	7019	0267
207.	10421	130	7019	0266
208.	10403	130	7019	0248
209.	10400	130	7019	0245
210.	10397	130	7019	0242

Tabela 35: naslovi kmečkih gospodarstev, ki bodo sami poskrbeli za odpadno vodo iz greznic ali MKČN

4.9 NAČRT IZVAJANJA JAVNE SLUŽBE ZA OBJEKTE, IZ KATERIH SE KOMUNALNA ODPADNA VODA ODVAJA V MALE KOMUNALNE ČISTILNE NAPRAVE IZ PETEGA ODSTAVKA 21. ČLENA TE UREDBE

Po podatkih izvajalca javne službe na območju občine trenutno ne obstaja objekt, ki bi čistil komunalno odpadno vodo v mali komunalni čistilni napravi z zmogljivostjo večjo od 50 PE. V kolikor bo v prihodnosti prišlo do gradnje MKČN z zmogljivostjo preko 50 PE bo moral investitor poskrbeti za ustrezno ravnanje z blato iz take MKČN

4.10 NAČIN ZAGOTAVLJANJA OBDELAVE BLATA

Centralna čistilna naprava Trebnje je edina v upravljanju Komunale Trebnje d.o.o., ki je sposobna sprejemati blato iz malih komunalnih čistilnih naprav. V letu 2020 se je zamenjala dehidracijska naprava za bolj zmogljivo napravo, ker je imela prejšnja naprava premajhno kapaciteto. Iz dosedanjih izkušenj se pričakuje, da bomo dosegali sušino blata med 16 in 20 odstotki.

Na čistilno napravi Trebnje se bo obdelovalo blato iz:

- čistilne naprave Veliki Gaber 1000 PE
- čistilne naprave Čatež 300 PE

- čistilne naprave Blato 600 PE



Slika 9: nova počasi rotirajoča dehidracijska naprava

Dehidrirano blato se bo s samonakladalnim vozilom odpeljalo na začasno skladiščenje v Globoko in nato predalo v obdelavo skladno z veljavnimi predpisi.

V spodnji tabeli so prikazane količine blata v tonah suhe snovi na leto, glede na nastanek po posameznih KČN.

Blato iz nepretočnih in obstoječih greznic in MKČN je vključeno v količini blata na KČN Trebnje, kamor se bo pripeljalo na obdelavo. Zaradi povečanega števila odvoza greznic se pričakuje porast nastale količine blata.

ČISTILNE NAPRAVE	NAČIN OBDELAVE BLATA	PREDVIDENA KOLIČINA ODVEČNEGA BLATA v letu 2021 (m3/leto)	PREDVIDENA KOLIČINA ODVEČNEGA BLATA v letu 2022 (m3/leto)	PREDVIDENA KOLIČINA ODVEČNEGA BLATA v letu 2023 (m3/leto)	PREDVIDENA KOLIČINA ODVEČNEGA BLATA v letu 2024 (m3/leto)
KČN Trebnje	Dehidracija	2050	2100	2150	2150
KČN Čatež	Odvoz na KČN Trebnje	220	225	230	240
KČN Veliki Gaber	Odvoz na KČN Trebnje	290	295	300	320
KČN Blato	Odvoz na KČN Trebnje	150	160	160	165

Tabela 36: predvideni trendi nastajanja odvečnega blata na KČN



Slika 10: začasno skladiščenje blata v Globokem

4.11 NAČIN OBVEŠČANJA UPORABNIKOV JAVNE SLUŽBE

Ključ do izpolnjevanja predpisanih zahtev na področju odvajanja in čiščenja odpadnih voda se skriva v obveščanju povzročiteljev odpadnih voda, zato bo izvajalec javne službe izvajal obveščanje uporabnikov storitev na naslednje načine:

- preko spletne strani izvajalca javne službe www.komunala-trebnje.si, kjer so objavljene splošne informacije o organiziranosti in o izvajanju nalog v sklopu odvajanja in čiščenja odpadnih voda
- pisno po pošti (letak ali brošura),
- preko glasila občanov občine Trebnje,
- preko izdanih faktur,
- internega glasila, Komunalček
- itd.

OBVESTILA NASLOVLJENA NA KONKRETNEGA UPORABNIKA

Lastnike objektov, iz katerih se komunalna odpadna voda zbira v pretočni greznici, nepretočni greznici ali MKČN zmogljivosti pod 50 PE, bomo obveščali o datumu in uri predvidene izvedbe storitve praznjenja in čiščenja naprave ter odvoza komunalne odpadne vode oz. blata obvesti po pošti najkasneje 15 dni pred izvedbo storitve.

Upravljavca MKČN bomo pisno obvesti o datumu in uri pregleda naprave ter o dokumentaciji o MKČN, ki jo mora imeti pripravljeno, da pregled poteka nemoteno. Za lažje usklajevanje terminov se bomo posluževali tudi mobilnih kontaktov.

4.12 NAČRT IZVAJANJA POSEBNIH STORITEV Z UPORABO JAVNE INFRASTRUKTURE

Izvajalec javne službe v naslednjem štiriletnem obdobju načrtuje izvajanja posebnih storitev z uporabo javne infrastrukture v okviru čiščenja izcedne vode iz zaprtega odlagališča nenevarnih odpadkov Cvilblje.

5. POGOJI IN ČASOVNI NAČRT IZVAJANJA POSAMEZNIH OBVEZNIH STORITEV JAVNE SLUŽBE

Za izvajanje obveznih nalog odvajanja in čiščenja bo potrebno pogoje prilagodit, če želimo v naslednjem štiriletnem obdobju izvajati javno službo odvajanja in čiščenja odpadnih in padavinskih voda na enakem ali višjem nivoju, saj se obseg storitev povečuje s sprejemom grezničnih vsebin.

Pogoji za izvajanje javne službe so vezani predvsem na zagotavljanje finančnih virov s strani lastnika komunalne infrastrukture. Samo z nakupom sodobnejše opreme, pripomočkov, strojev in orodja bomo lahko obdržali oziroma dodatno dvignili kvaliteto opravljanja javne službe.

Pogoji za izboljšanje kvalitete izvajanja javne službe	Časovni načrt
Nakup specialnega vozila za čiščenje in pregled kanalizacijskih cevi ter možnosti prevzema blata iz MKČN	2021
ČN Trebnje nakup črpalk 4 kom	2021
ČP Nemška vas nakup črpalke 1 kom	2021
ČP Veliki Gaber nakup črpalk 2 kom	2021
Nakup osebnega vozila za sektor odvajanja in čiščenja	2021
ČN Trebnje merilec pretoka za povratek blata 2 kom	2021
ČN Trebnje nakup črpalk 3 kom	2023
ČP Nemška vas nakup črpalke 1 kom	2023
ČP Veliki Gaber nakup črpalk 2 kom	2023
Opremljanje kanalizacije z merilnik za merjenje pretoka in spremljanje stanja	2024
Gradbena ureditev vhodnega črpališča na ČN Trebnje z nakupom nove opreme (grobe grablje, fino sito) Objekte pokriti z montažnim objektom.	do 2024
Izgradnja dodatnega zadrževalnega bazena z vso pripadajočo opremo	do 2024
Zamenjava sita za sprejem grezničnih vsebin	do 2024
Posodobitev daljinskega nadzora	do 2024
Menjava nadzornega računalnika na ČN Trebnje	do 2022-24
Nakup novega pralca peska	do 2024

Tabela 37: pogoji in časovni načrt za izvajanje javne službe

Izvajanje javne službe bo potekalo v naslednjem štiriletnem obdobju po poslovnem načrtu Komunalne Trebnje, d.o.o.

Po operativnem programu je predvidenih za opremljanje z javno kanalizacijo kar nekaj naselji, zato bo potrebno s strani lokalne skupnosti sprejeti časovni in investicijski plan, da se predvidena naselja opremi z javno kanalizacijo v predpisanem roku.

Izvajalec javne službe načrtuje prevzeti v opravljanje vso infrastrukturo na območju celotne občine, ki bo zgrajena v naslednjem 4 letnem obdobju.

6. ČASOVNI PLAN PRAZNJENJA GREZNIC IN MKČN

V spodnji tabeli je prikazan predvideni časovni plan praznjenja greznic in malih komunalnih čistilnih naprav. Zaradi dodatnih naročil praznjenja ali predstavitev terminov s strani strank je rezerviran vsak petek. Stranke, ki bodo predvidene za praznjenje na določen dan, bodo predhodno obveščene. Podrobnejši plan bo izvajalec pripravil pred samo izvedbo storitev.

Mesec	Leto	Naselje	Število greznic
04	2021	Belšinja vas, Breza, Grič pri Trebnjem, Občine, Gornje Prapreče, Mačji Dol, Mali Gaber, Veliki Gaber, Žubina	96
05	2021	Kamni Potok, Pekel, Studenec, Štefan pri Trebnjem, Gorenja Nemška vas, Gorica na Medvedjeku, Martinja vas, Medvedjek, Muhabran	136
06	2021	Velika Loka, Zagorica pri Velikem Gabru	143
07	2021	Korenitka, Krušni Vrh, Pluska, Račje Selo, Bič, Dobravica pri Velikem Gabru, Male Dole pri Stehanji vasi, Pristavica pri Velikem Gabru	105
08	2021	Dol pri Trebnjem, Dolenje Medvedje Selo, Gorenje Medvedje Selo, Hudeje, Primštal, Gombišče, Sela pri Šumberku, Velike Dole	150
09	2021	Dolenja Nemška vas, Gorenja Dobrava, Meglenik, Rodine pri Trebnjem, Arčelca, Dolenji Podšumberk, Gorenji Podšumberk, Log pri Žužemberku, Orlaka, Replje, Volčja Jama, Vrtače, Zavrh	133
10	2021	Češnjevke, Dečja vas, Babna Gora, Dolenje Kamenje pri Dobrniču, Gorenje Kamenje pri Dobrniču, Dolenje Selce, Gorenje Selce, Grm	142
11	2021	Dolenja Dobrava, Lipnik, Lukovek, Dobrava, Lisec, Podlisec	136
04	2022	Rihpovec, Artmanja vas, Cesta, Korita, Reva, Vrbovec, Zagorica pri Dobrniču	159
05	2022	Dolenje Ponikve, Gorenje Ponikve, Dobrnič, Gorenja vas, Lokve pri Dobrniču, Preska pri Dobrniču	157
06	2022	Dolenji Vrh, Grmada, Stranje pri Dobrniču, Šahovec, Vrh Trebnje	68

07	2022	Gorenji vrh pri Dobrniču, Rdeči Kal, Repče, Svetinja	110
08	2022	Knežja vas, Luža, Roženpelj, Vavpča vas pri Dobrniču, Železno	72
09	2022	Šmaver	140
10	2022	Gradišče pri Trebnjem	107
05	2023	Jezero, Križ, Mala Ševnica, Velika Ševnica	81
06	2023	Goljek, Kriška Reber	78
07	2023	Čatež, Dolenja vas pri Čatežu, Gorenja vas pri Čatežu, Sejenice	95
08	2023	Mačkovec, Razbore, Zagorica pri Čatežu, Žabjek	71
09	2023	Gorenji Podboršt pri Veliki Loki, Roje pri Čatežu, Trebanjski vrh, Igljenik pri Veliki Loki, Mala Loka, Mrzla Luža, Škovec	140
10	2023	Trnje, Krtina, Kukenberk, Mali Videm, Šentlovrenc	87
11	2023	Benečija, Dolenji Podboršt pri Trebnjem, Odrga, Trebnje, Dolga Njiva pri Šentlovrencu, Dolnje Prapreče, Potok, Veliki Videm, Vrhovo pri Šentlovrencu	143
		2 praznjenje	
04	2024	Belšinja vas, Breza, Grič pri Trebnjem, Občine, Gornje Prapreče, Mačji Dol, Mali Gaber, Veliki Gaber, Žubina	96
05	2024	Kamni Potok, Pekel, Studenec, Štefan pri Trebnjem, Gorenja Nemška vas, Gorica na Medvedjeku, Martinja vas, Medvedjek, Muhabran	136
06	2024	Velika Loka, Zagorica pri Velikem Gabru	143
07	2024	Korenitka, Krušni Vrh, Pluska, Račje Selo, Bič, Dobravica pri Velikem Gabru, Male Dole pri Stehanji vasi, Pristavica pri Velikem Gabru	105
08	2024	Dol pri Trebnjem, Dolenje Medvedje Selo, Gorenje Medvedje Selo, Hudeje, Primštal, Gombišče, Sela pri Šumberku, Velike Dole	150
09	2024	Dolenja Nemška vas, Gorenja Dobrava, Meglenik, Rodine pri Trebnjem, Arčelca, Dolenji Podšumberk, Gorenji Podšumberk, Log pri Žužemberku, Orlaka, Replje, Volčja Jama, Vrtače, Zavrh	133
10	2024	Češnjevok, Dečja vas, Babna Gora, Dolenje Kamenje pri Dobrniču, Gorenje Kamenje pri Dobrniču, Dolenje Selce, Gorenje Selce, Grm	142
11	2024	Dolenja Dobrava, Lipnik, Lukovek, Dobrava, Lisec, Podlisec	136

Tabela 38: časovni plan praznjenja greznic

7. PRILOGE

Priloga št. 1

VLOGA ZA VPIS MALE KOMUNALNE ČISTILNE NAPRAVE DO 50 PE V EVIDENCO IJS

Podatki o upravljavcu male komunalne čistilne naprave - MKČN

Ime in Priimek / naziv podjetja

Poštna št. naziv pošte

Nalov in hišna št.

Kontaktna št.

Kontaktna oseba

E- naslov

Osnovni podatki o lastniku MKČN

Priimek in ime lastnika MKČN

Naslov in hišna št. lastnika MKČN

Naziv naselja/ ulice vgradnje MKČN

Poštna št. in naziv pošte lastnika MKČN

Osnovni podatki o MKČN

Občina vgradnje MKČN

Naslov lokacije MKČN

Katastrska občina MKČN

Parcelna št. vgrajene MKČN

Nazivna zmogljivost (PE)

Tip MKČN

Datum pričetka obratovanja MKČN

Naziv proizvajalca MKČN

X koordinata MKČN

Y koordinata MKČN

SIST EN (številka standarda)

površinsko vodo podzemno vodo
Način odvajanja

Naziv vodnega telesa

X koordinata iztoka iz MKČN

Y koordinata iztoka MKČN



primarno čiščenje
Način čiščenja

sekundarno čiščenje
Način čiščenja

terciarno čiščenje
Način čiščenja

Priložiti kopijo izjave o lastnostih s standardi SIST EN (označite)

Planirana pogostost odvoza blata

Prostornina usedalnika blata v kubikih

Naslovi vseh priključenih stavb na MKČN

Število oseb

Podpisi lastnikov

Naslovi vseh priključenih stavb na MKČN	Število oseb	Podpisi lastnikov

Opombe

Kraj, datum

Podpis upravljavca/ lastnika

Podpisnik/i jamči/jo za pravilnost vseh navedenih podatkov v tem obrazcu in soglašajo, da se osebni podatki iz te vloge lahko obdelujejo skladno z Zakonom o varstvu osebnih podatkov.

Priloga št. 2

EVIDENCA O PREVZETI VSEBINI IZ GREZNIC IN MKČN

Številka

NAROČNIK PRAZNJENJA

Naziv / Priimek in Ime	
Naslov in hišna številka	
Poštna št. in naziv pošte	
Kontakt	

LOKACIJA PRAZNJENJA GREZNICE ALI MALE KOMUNALNE ČISTILNE NAPRAVE

Naslov in hišna številka	
Poštna št. in naziv pošte	
Občina	<input type="checkbox"/> Trebnje <input type="checkbox"/> Mirna <input type="checkbox"/> Mokronog-Trebelno <input type="checkbox"/> Šentrupert

OSTALI PODATKI O PREVZEMU IN RAVNANJU Z VSEBINO

Vrsta naprave	<input type="checkbox"/> MKČN <input type="checkbox"/> Grez_P (pretočna) <input type="checkbox"/> Grez_N (ne pretočna)
	<input type="checkbox"/> 1P <input type="checkbox"/> 2P <input type="checkbox"/> 3P
Izvor vsebine	<input type="checkbox"/> Komunalna <input type="checkbox"/> Industrijska
Skupno število ur	Prevzeta količina v kubikih (m3)
Naziv prevoznika	
Vrsta prevoznega sredstva	Registrska št.
KČN, ki je prevzela vsebino	<input checked="" type="checkbox"/> 61 KČN TREBNJE <input type="checkbox"/> _____

Datum oddaje oziroma prejema	
Podpis naročnika o opravljeni storitvi	
Podpis delavca / izvajalca	



Priloga št. 3

Javno podjetje Komunalna Trebnje d.o.o., kot izvajalec gospodarske javne službe odvajanja in čiščenja odpadnih voda, izdaja potrdilo o opravljenemu ogledu vgradnje male komunalne čistilne naprave.

POTRDILO O VGRADNJI MALE KOMUNALNE ČISTILNE NAPRAVE Z ZMOGLJIVOSTJO, MANJŠO OD 50 PE

Evidenčna številka poročila		
Datum terenskega ogleda		
OSNOVNI PODATKI O MALI KOMUNALNI ČISTILNI NAPRAVI		
Lastnik male komunalne čistilne naprave (naziv ali ime, priimek, naslov)		
Upravljavec male komunalne čistilne naprave (naziv ali ime, priimek, naslov)		
Zmogljivost čiščenja v PE		
Lokacija male komunalne čistilne naprave	X	
	Y	
	Parcelna. št.	
	Št. katastrske občine	
	Naslov in hišna št.	

	Naziv pošte in poštna št.	
--	----------------------------------	--

ID občine	<input type="checkbox"/> 130	<input type="checkbox"/> 212	<input type="checkbox"/> 199	<input type="checkbox"/> 211
Naziv občine	<input type="checkbox"/> Trebnje	<input type="checkbox"/> Mirna	<input type="checkbox"/> Mokronog-Trebelno	<input type="checkbox"/> Šentrupert

Identifikacijska številka aglomeracije, če gre za malo komunalno čistilno napravo v aglomeraciji	
Ime aglomeracije, če gre za malo komunalno čistilno napravo v aglomeraciji	
Ime naselja	

DRUGI PODATKI O MALI KOMUNALNI ČISTILNI NAPRAVI

Vrsta male komunalne čistilne naprave (standard)		
Podatki o priključenih objektih (naslov teh objektov ali identifikacijske številke priključenih objektov MID EHIS)		
Identifikacijska številka kmetijskega gospodarstva (KMG-MID), če gre za kmetijsko gospodarstvo		
Število prebivalcev v priključenih objektih oziroma število uporabnikov priključenih objektov		
Lokacija iztoka iz male komunalne čistilne naprave (koordinate x in y v državnem koordinatnem sistemu za raven merila 1 : 5.000 ali	X koordinata iztoka	
	Y koordinata iztoka	
	Parcelna. št.	

parcelna številka in katastrska občina, kjer je iztok)	Št. katastrske občine	
Način odvajanja odpadne vode iz male komunalne čistilne naprave	<input type="checkbox"/> posredno odvajanje v podzemne vodo (ponikanje)	
	<input type="checkbox"/> odvajanje v vodotok, ime vodotoka	
	<input type="checkbox"/> drugo	
Začetek obratovanja male komunalne čistilne naprave		
Datum vpisa v evidenco izvajalca javne službe		
UGOTOVITVE OB PREGLEDU		
Osebe, navzoče pri pregledu delovanja male komunalne čistilne naprave (navedi ime in priimek)		
Podatki in informacije, ki jih podajo navzoče osebe (navedi)		
Ob pregledu so pregledani naslednji dokumenti (navedi)	Izjava o lastnostih MKČN, iz katere je razvidno, da učinek čiščenja dosega 80 % glede na parameter KPK oziroma učinek čiščenja, ki je predpisan za aglomeracijo.	<input type="checkbox"/>
	Navodila dobavitelja za obratovanje in vzdrževanje naprave	<input type="checkbox"/>
ODGOVORNA OSEBA IZVAJALCA JAVNE SLUŽBE		
Ime in priimek osebe, ki opravila ogled		
Ime in priimek odgovorne osebe izvajalca javne službe	Direktor Franci Starbek	
Kraj in datum		
Žig in podpis		

Obvestilo:

Predmetno potrdilo o vgradnji je izdano za namen dokazovanja vgradnje čistilne naprave kot enega izmed pogojev za pridobitev subvencije za povrnitev dela stroškov malih komunalnih čistilnih naprav, ki jih razpisujejo Občine Trebnje, Mokronog-Trebelno, Mirna in Šentrupert.

Prosimo upoštevajte, da s pridobitvijo predmetnega potrdila o vgradnji še niste izpolnili vseh obveznosti, ki jih lastniku oziroma upravljalcu male komunalne čistilne naprave z zmogljivostjo manjšo od 50 PE nalaga veljavna zakonodaja ter razpisni pogoji.

Po zagonu naprave morate **pri pooblaščenem izvajalcu prvih meritev naročiti izvedbo prvih meritev oziroma pridobiti analizni izvid**, ki mora izkazovati potrjuje ustrezno delovanje naprave. Te meritve se izvedejo ne prej kot 3 mesece in ne kasneje kot 9 mesecev po zagonu naprave. Nadalje morate **v roku 30 dni po prejemu analiznih izvidov izpolniti poročilo o prvih meritvah ter nam ga posredovati**.

Na naši internetni strani imamo objavljene povezave na seznam pooblaščenih izvajalcev prvih meritev ter obrazec poročila o prvih meritvah.

Na podlagi prejetega poročila o prvih meritvah iz katerega izhaja ustrezno delovanje naprave vam bomo v sledečem mesecu **znižali okoljsko dajatev**.

V kolikor ne bomo prejeli poročila o prvih meritvah znižanje okoljske dajatve ni mogoče. Hkrati bomo o ne-prejemu poročila o prvih meritvah obvestili občino, na območju katere se nahaja naprava.

Prosimo upoštevajte, da ima opustitev pridobitve prvih meritev lahko za posledico zahtevke za vračilo prejete subvencije s strani občine, ki je subvencijo podelila.

Priloga št. 4

ZAHTEVEK ZA OPROSTITEV PLAČILA OKOLJSKE DAJATVE ZA ONESNAŽEVANJE OKOLJA ZARADI ODVAJANJA ODPADNIH VODA ZA VODE NASTALE PRI OPRAVLJANJU KMETIJSKE DEJAVNOSTI IN PRAZNJENJE GREZNIC OZIROMA MKČN v obdobju treh let

PODATKI O VLAGATELJU			
Ime in priimek		KMG MID	
Naslov		Davčna številka	
Pošta		Davčni zavezanec	DA NE
Odjemno mesto		E-mail	
Šifra plačnika		Telefon	

Ustrezno označiti z (x)

<input type="checkbox"/>	Oprostitev prevzema in odvoza vsebin iz greznic in MKČN (izvaja stranka sama)
<input type="checkbox"/>	Oprostitev plačila okoljske dajatve odpadnih voda, zaradi porabe vode v kmetijstvu

Na osnovi 3. člena Uredbe o okoljski dajatvi za onesnaževanje okolja zaradi odvajanja odpadnih voda (Ur. l. RS, št. 80/12, 98/15), 3. člena Uredbe o emisiji snovi in toplote pri odvajanju odpadnih voda v vode in javno kanalizacijo (Ur. l. RS, št. 64/12, 64/14, 98/15) in Uredbe o varstvu voda pred onesnaževanjem z nitrati iz kmetijskih virov (Ur. l. RS, št. 113/09, 5/13, 22/15) vlagam zahtevek za oprostitev plačila okoljske dajatve za onesnaževanje okolja zaradi odvajanja odpadnih vod za vode nastale pri opravljanju kmetijske dejavnosti.

IZJAVA

S podpisom te vloge izjavljam, da:

- bom blato iz male komunalne čistilne naprave (MKČN) z zmogljivostjo, manjšo od 50 PE / nepretočne greznice / pretočne greznice, ki nastaja na mojem kmetijskem gospodarstvu, zmešal skupaj z gnojevko oziroma gnojnico ter skladiščil najmanj šest mesecev pred uporabo za gnojilo v kmetijstvu, skladno z Uredbo o uporabi blata iz komunalnih čistilnih naprav v kmetijstvu (Ur. l. RS, št. 62/08);
- bom javil vsako morebitno spremembo, ki vpliva na upravičenost odobritve vloge za oprostitev plačila storitve praznjenja blata;
- bom pred potekom treh let in ne kasneje, kot pred koncem septembra 2019 predložil NOVI pisni zahtevek (za obdobje praznjenja 2020-2022), da je moja uporaba blata iz MKČN/greznice za gnojilo v kmetijstvu v skladu s prej navedenim predpisom, sicer me bo izvajalec javne službe uvrstil v evidenco uporabnikov storitve praznjenja;
- bom v svoji evidenci vodil med drugim tudi podatke o ravnanju z blatom iz MKČN/greznice;
- bom v primeru uporabe MKČN storitev »pregled MKČN«, ki ga izvaja Komunala Trebnje d.o.o., plačal po opravljeni storitvi skladno s cenikom in
- imam odpadne vode iz naslova kmetijske dejavnosti speljane v nepropustno **gnojnično jamo v velikosti ___ m³**, ki nima iztoka na prosto ali v kanalizacijo, ne pronica v podtalje in ima vsa potrebna dovoljenja po Zakonu o graditvi objektov.

V primeru, da se ugotovi, da je izjava o urejenosti gnojnične jame neresnična, ima izvajalec javne službe pravico zahtevati povračilo plačila okoljske dajatve od začetka oprostitve, skupaj s pripadajočimi zamudnimi obrestmi.

IZJAVA O VODOMERU

Za gospodinjstvo, ki šteje ___ oseb in kmetijsko dejavnost imam ločen vodomer

DA

NE

K vlogi prilagam:

Kopijo zbirne vloge za koriščenje kmetijskih subvencij

Izpis iz registra kmetijskih gospodarstev (izda Upravna enota ali Kmetijska svetovalna služba)

Izpis iz registra živali (izda služba za identifikacijo in registracijo)

Potrdilo iz gospodinjske evidence (izda Upravna enota)

Potrdilo o statusu kmeta ali Odločba o priznanju statusa kmeta občana (izda Upravna enota)

V skladu z določili Zakona o varstvu osebnih podatkov s podpisom tega dokumenta dovoljujem in soglašam, da se zgoraj navedeni osebni podatki uporabljajo v zbirki podatkov, ki jo vzpostavi, vodi, in vzdržuje podjetje Komunala Trebnje d.o.o., z namenom izvajanja dejavnosti. Hkrati izjavljam, da so navedeni podatki pravilni in se obvezujem, da bom vsako nastalo spremembo podatkov pisno sporočil v roku 15 dni po nastali spremembi.

Kraj in datum

Vlogo prejel

Podpis vlagatelja

Priloga št. 5

POROČILO O PREGLEDU MALE KOMUNALNE ČISTILNE NAPRAVE Z ZMOGLJIVOSTJO, MANJŠO OD 50 PE

V skladu s 6. odstavkom 17. člena Uredbe o odvajanju in čiščenju komunalne odpadne vode (Uradni list RS, št. 98/15 76/17 in 81/19) izdaja izvajalec javne službe odvajanja in čiščenja odpadne vode poročilo o pregledu MKČN.

Firma izvajalca javne službe	KOMUNALA TREBNJE, d.o.o.
Sedež izvajalca javne službe	Primštal 30, 8210 TREBNJE
ID za DDV	SI96907436
Matična številka izvajalca javne službe	5243858
Evidenčna številka poročila	
Datum izdaje	
Ob pregledu je ugotovljeno, da so predpisane zahteve izpolnjene:	
<input type="checkbox"/> DA (pozitivno poročilo)	<input type="checkbox"/> NE (negativno poročilo)
V primeru negativnega poročila opis in obrazložitev ugotovljenih nepravilnosti	
Obrazložitev ukrepov, ki so bili izvedeni za odpravo morebitnih nepravilnosti v obdobju od zadnjega predhodnega pregleda	
OSNOVNI PODATKI O MALI KOMUNALNI ČISTILNI NAPRAVI	

Identifikacijska številka MKČN	
Lastnik (lastniki) ali upravljavec MKČN (ime, priimek, naslov)	
Zmogljivost čiščenja v PE	
Lokacija MKČN (koordinate x in y ali parcelna številka in številka katastrske občine)	
Identifikacijska številka občine	130 Trebnje 212 Mirna 199 Mokronog-Trebelno 211 Šentrupert
Ime občine	<input type="checkbox"/> Trebnje <input type="checkbox"/> Mirna <input type="checkbox"/> Mokronog-Trebelno <input type="checkbox"/> Šentrupert
Identifikacijska številka aglomeracije, če gre za MKČN v aglomeraciji	
Ime aglomeracije, če gre za MKČN v aglomeraciji	
Ime naselja	

DRUGI PODATKI O MALI KOMUNALNI ČISTILNI NAPRAVI

Vrsta male komunalne čistilne naprave	
Podatki o priključenih objektih (naslov teh objektov ali identifikacijske številke priključenih objektov MID EHIŠ)	
Identifikacijska številka kmetijskega gospodarstva (KMG-MID), če gre za kmetijsko gospodarstvo	
Število prebivalcev v priključenih objektih oziroma število uporabnikov priključenih objektov	

Lokacija iztoka iz MKČN (koordinate x in y v državnem koordinatnem sistemu za raven merila 1 : 5.000 ali parcelna številka in katastrska občina, kjer je iztok)	
Način odvajanja odpadne vode iz MKČN	<input type="checkbox"/> posredno odvajanje v podzemno vodo (ponikanje) <input type="checkbox"/> odvajanje v vodotok, ime vodotoka <input type="checkbox"/> drugo (navedi)
Začetek obratovanja MKČN	
Datum vpisa v evidenco izvajalca javne službe	
RAVNANJE Z BLATOM MALE KOMUNALNE ČISTILNE NAPRAVE	
Količina blata, prevzeta v obdobju od zadnjega pregleda	
Količina blata, uporabljena v obdobju od zadnjega pregleda v skladu s predpisom, ki ureja uporabo blata iz komunalnih čistilnih naprav v kmetijstvu	
UGOTOVITVE OB PREGLEDU	
Stanje obratovanja male komunalne čistilne naprave ob pregledu (ustrezno označi) <input type="checkbox"/> DA <input type="checkbox"/> NE	
Nastajanje in zbiranje komunalne odpadne vode (navedi)	
Način odvajanja očiščene komunalne odpadne vode v zvezi s prepovedmi, pogoji in omejitvami za odvajanje ustreza predpisanim zahtevam (ustrezno označi)	<input type="checkbox"/> DA <input type="checkbox"/> NE drugo (navedi)
Način ravnanja z blatom ustreza predpisanim zahtevam (ustrezno označi)	<input type="checkbox"/> DA <input type="checkbox"/> NE drugo (navedi)

Zmogljivost MKČN ustreza glede na količino komunalne odpadne vode, ki se odvaja vanjo (ustrezno označi)	<input type="checkbox"/> DA <input type="checkbox"/> NE
Hramba zahtevane dokumentacije in podatkov (navedi)	
Zapis opravljenih del in morebitnih zaznanih nepravilnostih v času od zadnjega pregleda (navedi)	
Osebe, navzoče pri pregledu delovanja MKČN (navedi)	
Podatki in informacije, ki jih podajo navzoče osebe (navedi)	
Ob pregledu so pregledani naslednji dokumenti (navedi)	

Kemijska potreba po kisiku (analiziran vzorec) KPK	mg/L
skladen parameter KPK	<input type="checkbox"/> DA <input type="checkbox"/> NE

Odgovorna oseba izvajalca javne službe

Pregled opravil (ime in priimek)	Marko Povše
Ime in priimek odgovorne osebe izvajalca javne službe	Direktor Franci Starbek
Kraj in datum	
Žig in podpis	

