



OBČINA RUŠE

OBČINSKEMU SVETU
OBČINE RUŠE

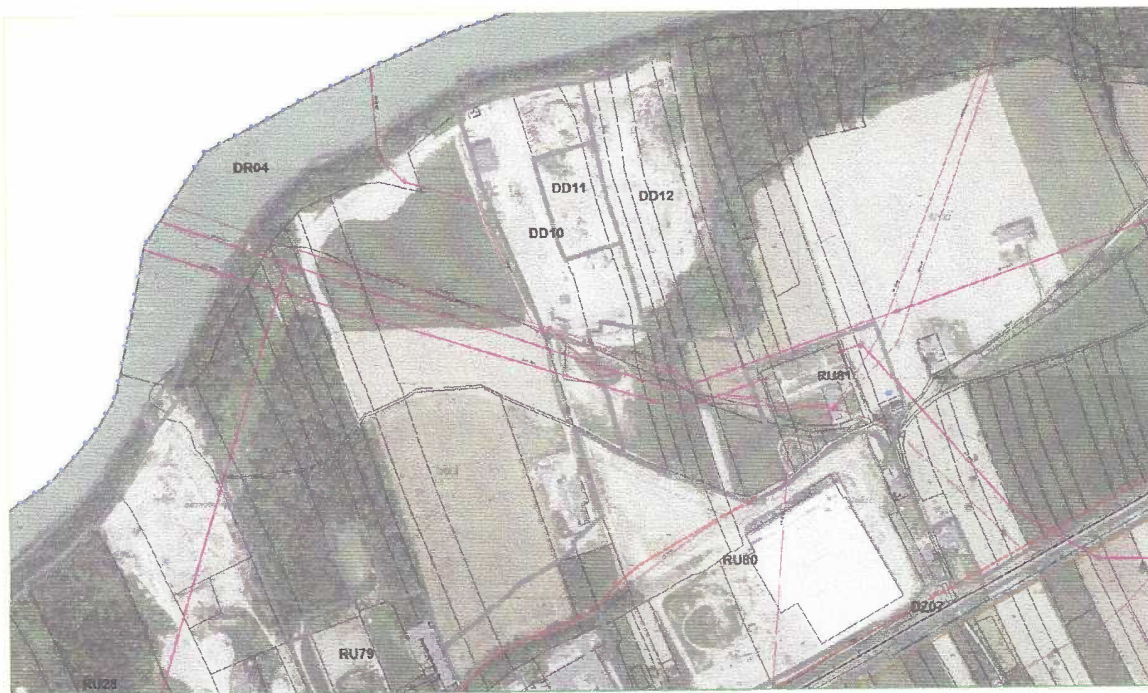
NAZIV GRADIVA

Informacija župana o pričetku priprave Občinskega podrobnega prostorskega načrta za gramoznico v Bezeni

Občinska uprava je na podlagi prejete pobude s strani lastnika zemljišč s sklepom župana (Sklep o začetku postopka priprave občinskega podrobnega prostorskega načrta za gramoznico v Bezeni (Uradno glasilo slovenskih občin, št. 40/2017; fotokopija sklepa v prilogi)) pričela pripravo občinskega podrobnega načrta za območje gramoznice v Bezeni.

Predmet načrtovanja je širitev gramoznice v vzhodni smeri (EUP DD11, DD12) ter sanacija in raba površin v celotnem območju po eksploataciji oz. sanaciji. Območje obdelave zajema parcele št. 342/1, 334/1, 331/1, 338/4, 330, 338/1, 324, 342/2, 343/1, 335/1 in 325, vse v K.O. Bistrica pri Rušah in meri 6,6 ha.

Prikazano je na spodnji sliki:



Območje OPPN v pripravi (območje z oznako DD10, DD11, DD12))

Priprava načrta je v fazi pridobivanja smernic nosilcev urejanja prostora.

V skladu z odločbo Ministrstva za okolje in prostor v postopku sprejemanja načrta ne bo potrebno izvesti celovite presoje vplivov na okolje (CPVO).

Vse nadaljnje podatke lahko pridobite s strani zaposlenih v občinski upravi (kontakt: Barbara Ferlic, barbara.ferlic@ruse.si; 02 669 0643).

Priloga: fotokopija Sklepa o začetku postopka priprave občinskega podrobnega prostorskega načrta za gramoznico v Bezeni (Uradno glasilo slovenskih občin, št. 40/2017).

Številka: 3505-0004/2017-41
Datum: 9. 3. 2018



Župan Občine Ruše
Uroš Razpet, u.d.i.a., MBA

B. Ferlic

6. člen (Roki za pripravo OPPN)

Priprava dopolnjenega osnutka (predloga) je predvidena v dveh mesecih po pridobitvi smernic nosilcev urejanja prostora. Sprejem predloga OPPN je predviden najkasneje šestnajst mesecev po sprejetju tega sklepa. Upoštevani so minimalni roki. V primeru da v postopku izdelave nastopijo okoliščine, na katere načrtovalec in pripravljavec nimata vpliva in bi terjale daljši rok priprave, se roki ustrezno podaljšajo.

7. člen (Obveznosti v zvezi s financiranjem priprave OPPN in obveznosti načrtovalca)

Izdelavo OPPN financira naročnik, lastnik zemljišč v območju urejanja z OPPN, ki je naročil izdelavo OPPN pri podjetju Arhena, d.o.o. iz Velenja, ki izpolnjuje zakonite pogoje za opravljanje dejavnosti prostorskega načrtovanja.

Naročnik pokriva vse stroške pri pripravi in sprejemanju OPPN razen tistih, ki jih je v skladu z zakonodajo in z določbami tega sklepa dolžan izvesti pripravljavec, to je Občina Ruše.

Naročnik mora v pogodbenem razmerju z izbranim izdelovalcem zagotoviti, da bo OPPN izdelan v skladu z veljavno zakonodajo (Pravilnik o vsebini, obliki in načinu priprave občinskega podrobnega prostorskega načrta (Uradni list RS, št. 99/07) in na način kot sledi v nadaljevanju.

OPPN se izdelava v digitalni in analogni obliki.

Grafični prikazi morajo biti izdelani v GIS obliki. Digitalni prostorski podatki, ki se prikazujejo na grafičnih načrtih, se izdelajo kot vektorski podatki s pripadajočimi opisnimi podatki. Vodijo se s topološko pravilnimi poligoni, s topološko pravilnimi in usmerjenimi linijami ali s točkami.

Formati podatkov za digitalni grafični izris morajo biti povezljivi s formati digitalnih geodetskih podatkov. Pri zajemanju digitalnih prostorskih podatkov je potrebno upoštevati natančnost predpisanih geodetskih podatkov.

Vsa gradiva morajo biti izdelana v digitalni obliki in sicer:

- teksti, grafikoni, tabele, predstavitve z Microsoft office programskimi orodji;
- OPPN mora biti zapisan in predan v SHP formatu (ESRI) ali SIF (SDMS) zapisa, s podrobnim metapodatkovnim zapisom;
- karte morajo biti ločene od legend;
- legende morajo biti v formatu jpg z ločljivostjo 150 dpi;
- posamezno karto v vektorski obliki je potrebno pretvoriti v rastersko obliko .hif z ločljivostjo 300 dpi v velikosti izrisa s pripadajočo legendo;
- karte morajo biti orientirane proti severu;
- v karti mora biti sloj parcel (zaradi geolokacije);
- sheme morajo biti v formatih tif ali jpg ali pdf;
- meja območja obdelave mora biti zajeta v vektorski obliki v formatu .tab ali .shp ali dwg;
- tekstualni del naloge mora biti izdelan v formatu pdf in doc.
- Gradiva morajo biti oddana:
- v dveh analognih kopijah in v digitalni obliki (format pdf) za obravnave na občinskem svetu in delovnih telesih (OKGP);
- v potrebnem številu in obliki za pridobivanje smernic in mnenj nosilcev urejanja prostora;
- v eni analogni kopiji in štirih digitalnih (na CD-ju) izvodih za pridobitev odločbe Ministrstva za okolje in prostor o CPVO;
- v dveh analognih kopijah in v digitalni obliki za javno razgrnitev in javno obravnavo; gradivo za javno

razgrnitev in obravnavo mora vsebovati tudi povzetek za javnost.

Končni elaborat mora biti oddan pripravljavcu v petih izvodih v analogni obliki ter v dveh izvodih v digitalni obliki, kot je zapisano v četrtem in petem odstavku tega člena.

Digitalna in analogna oblika morata biti med seboj skladni, kar izdelovalec potrdi z izjavo.

Naročnik zagotovi udeležbo izdelovalca oz. odgovornega vodje izdelave načrta kot poročevalca na javni obravnavi, sejah delovnih teles občinskega sveta ter na sejah občinskega sveta.

8. člen (objava in uveljavitev)

Ta sklep se objavi v Uradnem glasilu slovenskih občin in na spletni strani Občine Ruše ter začne veljati naslednji dan po objavi v uradnem glasilu.

Številka: 3505-4/2017-13

Datum: 16. 10. 2017

Občina Ruše
Uroš Razpet, župan

989. Sklep o začetku priprave Občinskega podrobnega prostorskega načrta (OPPN) na območju enot urejanja prostora (EUP) RU 57 in RU 46 - del

Na podlagi 57. člena Zakona o prostorskem načrtovanju (Uradni list RS, št. 33/07, 70/08 – ZVO-1B, 108/09, 80/10 – ZUPUDPP, 43/11 – ZKZ-C, 57/12, 57/12 – ZUPUDPP-A, 109/12, 76/14 – odl. US in 14/15 – ZUUJFO) in 28. člena Statuta Občine Ruše (Uradno glasilo slovenskih občin št. 25/11 in 34/12), sprejemam

SKLEP O ZAČETKU PRIPRAVE OBČINSKEGA PODROBNEGA PROSTORSKEGA NAČRTA (OPPN) NA OBMOČJU ENOT UREJANJA PROSTORA (EUP) RU 57 IN RU 46 - DEL

1. člen (predmet sklepa)

S tem sklepom se začne postopek priprave Občinskega podrobnega prostorskega načrta (OPPN) na območju enot urejanja prostora (EUP) Ru 57 in Ru 46 – del (v nadaljevanju besedila: OPPN).

Pravna podlaga za pripravo OPPN so: Zakon o prostorskem načrtovanju (Uradni list RS, št. 33/07, 70/08 – ZVO-1B, 108/09, 80/10 – ZUPUDPP, 43/11 – ZKZ-C, 57/12, 57/12 – ZUPUDPP-A, 109/12, 76/14 – odl. US in 14/15 – ZUUJFO), v nadaljevanju: ZPNačrt in Pravilnik o vsebini, obliki in načinu priprave občinskega podrobnega prostorskega načrta (Ur.l. RS, št. 99/07).

2. člen (ocena stanja, razlogi za pripravo OPPN)

Območje OPPN, ki se nahaja severno od državne ceste, zahodno od osnovne šole, je v Odluku o občinskem prostorskem načrtu Občine Ruše (MUV št. 26/10, MUV št. 7/11 - obvezna razlaga, Uradno glasilo slovenskih občin št. 38/12 - obvezna razlaga, Uradno glasilo slovenskih občin št. 7/13 - 1. spremembe in dopolnitve, Uradno glasilo slovenskih občin št. 5/15 - 3. obvezna razlaga; v nadaljevanju: OPN) opredeljeno kot enota urejanja prostora (EUP) Ru57: Ruše stanovanjsko

– ZUPUDPP, 43/11 – ZKZ-C, 57/12, 57/12 – ZUPUDPP-A, 109/12, 76/14 – odl. US in 14/15 – ZUUJFO) in 28. člena Statuta Občine Ruše (Uradno glasilo slovenskih občin, št. 25/11 in 34/12) sprejemam

**SKLEP
O ZAČETKU POSTOPKA PRIPRAVE OBČINSKEGA
PODROBNEGA PROSTORSKEGA NAČRTA ZA
GRAMOZNICO V BEZENI**

**1. člen
(Predmet sklepa)**

S tem sklepom se začne postopek priprave občinskega podrobnega načrta za gramoznico v Bezeni, v Občini Ruše (v nadaljevanju besedila: OPPN).

**2. člen
(ocena stanja, razlogi za pripravo OPPN)**

Gramoznica Bezena se nahaja v severnem delu naselja Bezena, v območju med vzhodnim delom industrijske cone in Dravo. Od industrijske cone na jugu jo ločijo kmetijska oz. gozdna zemljišča, od Drave poseamezna obrežna drevesa in grmičevje.

Območje je v Odloku o občinskem prostorskem načrtu Občine Ruše (Medobčinski uradni vestnik Štajerske in Koroške regije, št. 26/10, obvezna razlaga 6. odstavek 11. člena, 6. odstavek 13. člena in 6. odstavek 14. člena Odloka o občinskem prostorskem načrtu Občine Ruše (MUV, št. 7/11), Obvezna razlaga 3. alineje 14. odstavek 7. člena Odloka o občinskem prostorskem načrtu Občine Ruše (Uradno glasilo slovenskih občin, št. 38/12), Odlok o spremembah in dopolnitvah Odloka o občinskem prostorskem načrtu Občine Ruše (Uradno glasilo slovenskih občin, št. 7/13), v nadaljevanju: OPN) razdeljeno med enote urejanja prostora (EUP) DD10 (Bezena – gramoznica), DD11 (Bezena - gramoznica-območje za potrebe varstva pred naravnimi in drugimi nesrečami) in DD12 (Bezena-gramoznica-širitev).

Namenska raba zemljišča je v OPN opredeljena kot območje drugih zemljišč, površine nadzemnega pridobivalnega prostora, EUP DD 11 pa sočasno kot območje za potrebe varstva pred naravnimi in drugimi nesrečami.

Za sanacijo obstoječe gramoznice in razširitev izkoriščanja je v skladu z usmeritvami OPN potrebno pripraviti občinski podrobni prostorski načrt. Usmeritve za pripravo OPPN so podane v OPN.

**3. člen
(predmet načrtovanja in območje OPPN)**

Območje obdelave zajema parcele št. 342/1, 334/1, 331/1, 338/4, 330, 338/1, 324, 342/2, 343/1, 335/1 in 325, vse v K.O. Bistrica pri Rušah in meri 6,6 ha.

Natančno območje obdelave bo določeno v dopoljenem osnutku OPPN.

Predmet načrtovanja je širitev gramoznice v vzhodni smeri (EUP DD11, DD12), sanacija ter raba površin v celotnem območju po eksploataciji in sanaciji.

**4. člen
(način pridobitve strokovne rešitve)**

Pri pripravi OPPN se smiselno uporabijo do sedaj pripravljene relevantne strokovne podlage.

V postopku priprave OPPN je skladno z usmeritvami OPN potrebno pripraviti strokovne podlage, katerih sestavni del je analiza vidne izpostavljenosti, z OPPN pa je potrebno načrtovati tudi način sanacije (vzpostavitev predhodne ali načrtovanje nove rabe prostora, sukcesivnost naravnih procesov...). V OPPN je v vsebinah, ki se nanašajo na način sanacije, potrebno zajeti tudi območje obstoječe gramoznice v EUP št.

DD10 in DD11. Pri tem se upoštevajo veljavni predpisi s področja urejanja prostora, varstva okolja in pridobivanja mineralnih surovin v dnevnih kopih.

5. člen

(Nosilci urejanja prostora, ki podajajo smernice za načrtovane prostorske ureditve in drugi udeleženci, ki sodelujejo v postopku priprave OPPN)

Nosilci urejanja prostora (v nadaljevanju: NUP), ki podajo smernice k načrtovanim prostorskim ureditvam:

- Ministrstvo za okolje in prostor, Direkcija RS za vode, Hajdrihova ulica 28 c, 1000 Ljubljana;
- Ministrstvo za infrastrukturo, Direktorat za letalski in pomorski promet, Langusova ulica 4, 1000 Ljubljana;
- Ministrstvo za infrastrukturo, Direktorat za energijo, Langusova ulica 4, 1000 Ljubljana;
- Ministrstvo za obrambo, Uprava RS za zaščito in reševanje, Vojkova cesta 61, 1000 Ljubljana;
- Zavod Republike Slovenije za varstvo narave, Območna enota Maribor, Pobreška cesta 20a, 2000 Maribor;
- Zavod za varstvo kulturne dediščine Slovenije, Območna enota Maribor, Slomškov trg 6, 2000 Maribor;
- Zavod za gozdove Slovenije, Območna enota Maribor, Tyrševa 15, 2000 Maribor;
- Nigrad, komunalno podjetje d.d., Zagrebška cesta 30, 2000 Maribor;
- Eles d.o.o., Hajdrihova ulica 2, 1000 Ljubljana;
- Elektro Maribor d.d., Podjetje za distribucijo električne energije, Vetrinjska ulica 2, 2000 Maribor;
- Telekom Slovenije d.d., PE Maribor, Titova cesta 38, 2000 Maribor;
- Mariborski vodovod javno podjetje d.d., Jadranska 24, 2000 Maribor;
- CATV Selnica Ruše d.o.o., Mariborska cesta 25, 2352 Selnica ob Dravi.

Ustrezna gradiva v postopku priprave OPPN posreduje NUP pripravljavec oz. načrtovalec po pooblastilu pripravljavca.

Pripravljavec oz. načrtovalec po pooblastilu pripravljavca v fazi pripravljenega osnutka pridobi tudi odločbo o tem ali je v postopku sprejemanja OPPN potrebno izvesti celovito presojo vplivov na okolje (v nadaljevanju: CPVO). Odločbo ali je za OPPN treba izvesti CPVO izda na osnovi vloge pripravljavca oz. pooblaščenega načrtovalca Ministrstvo za okolje in prostor, Direktorat za okolje, Sektor za strateško presojo vplivov na okolje.

Pripravljavec oz. pooblaščen načrtovalec pošlje NUP osnutek OPPN z namenom pridobitve smernic. V kolikor nosilci urejanja prostora v roku 30 dni od prejema gradiva (osnutka z odlokom) ne posredujejo smernic, se bo štelo, da jih nimajo, pri čemer bo moral načrtovalec upoštevati vse zahteve, ki jih za načrtovanje predvidene prostorske ureditve določajo veljavni predpisi in drugi pravni akti.

Po dopolnitvi OPPN na podlagi pripomb z javne razgrnitve, pošlje pripravljavec oz. pooblaščen načrtovalec NUP dopolnjen predlog OPPN z namenom pridobitve mnenj. Če nosilci urejanja prostora v roku 30 dni od prejema gradiva (dopolnjenega OPPN z odlokom) ne bodo posredovali mnenj, se bo štelo, da soglašajo s predlagano prostorsko ureditvijo.

V kolikor se v postopku priprave OPPN ugotovi, da je potrebno dodatno pridobiti tudi smernice in mnenja drugih nosilcev urejanja prostora, se le-ta pridobijo v postopku.