



LETNO POROČILO

MLADINSKEGA CENTRA TRBOVLJE

ZA LETO 2014



KAZALO

1. Računovodsko poročilo.....	3
1.1. Obrazložitev izkaza prihodkov in odhodkov določenih uporabnikov po vrstah dejavnosti za leto 2014.....	3
1.2. Obrazložitev izkaza prihodkov in odhodkov določenih uporabnikov za leto 2014.....	5
1.3. Obrazložitev izkaza prihodkov in odhodkov določenih uporabnikov po načelu denarnega toka za leto 2014.....	6
1.4. Obrazložitev bilance stanja na dan 31. 12. 2014.....	7
1.5. Ocena učinkov poslovanja na druga področja.....	8
2. Vsebinsko poročilo.....	9
2.1. Učinek mladinskega dela.....	11
2.1. Mladinski hotel.....	12
2.2. TIC Zasavje.....	14
3. Priloga: Bilanca.....	14



1. Računovodsko poročilo

1.1. Obrazložitev izkaza prihodkov in odhodkov določenih uporabnikov po vrstah dejavnosti za leto 2014

Celotni prihodki za izvajanje javne službe so realizirani v višini 294.759 € in so sestavljeni iz:

- 1) Sredstev proračuna občine Trbovlje za:
 - a) materialne stroške v višini 69.057 €
 - b) za bruto plače, regres, povračila za prehrano med delom ter prevoz na delo, prispevke na plače ter premije za dodatno kolektivno pokojninsko zavarovanje v višini 108.430 €
 - c) za posamezne projekte v višini 1.139 € - program DROGA
- 2) Sredstva občine Hrastnik v višini 5.176 € za sofinanciranje plač turistične delavke
- 3) Sredstva občine Zagorje v višini 5.176 € za sofinanciranje plač turistične delavke
- 4) Sredstev Zavoda Movit Ljubljana v višini 67.689 € za različne projekte
- 5) Sredstev Urada za mladino v višini 11.917 €
- 6) Sredstev medkulturnega dialoga v višini 5.906 €
- 7) Sredstev European commission v višini 19.196 €
- 8) Prihodki od donacij v višini 1.060 €
- 9) Prihodki od obresti v višini 13 €

Lastni prihodki doseženi na trgu so bili doseženi v višini 118.115 € in so sestavljeni iz:

- 1) Prihodkov od opravljanja drugih storitev 875 €
- 2) Prihodkov v klubu, kavarni, hotelu v višini 98.170 €
- 3) Prihodkov od povračil stroškov v višini 14.931 €
- 4) Prihodkov od najemnin in izposojnin v višini 4.139 €

Za izvajanje javne službe je tako zavod v letu 2014 pridobil 71,4 % celotnih prihodkov, na trgu pa jih je dosegel 28,6 %.

Stroški materiala, stroški storitev, stroški amortizacije, stroški dela ter drugi odhodki oz. celotni odhodki so razdeljeni na stroške za izvajanje javne službe in stroške od prodaje na trgu. Delitev smo opravili na podlagi Pravilnika o sodilih za razmejitev prihodkov in odhodkov v javnem zavodu Mladinski center Trbovlje.

Stroški materiala predstavljajo material za klub, kavarno, čistila, toaletni material, električno energijo, pisarniški material, drobn inventar ter drug splošni material.

Stroški storitev so stroški tekočega in investicijskega vzdrževanja, storitve varovanja, tiskarske storitve, stroški reprezentance, glasbeni nastopi, komunalne storitve, telefon, internet, prevozní in transportni stroški, najemnine, stroški mednarodnih izmenjav, stroški intelektualnih storitev ter drugi operativni odhodki.

Stroški dela predstavljajo plače, dodatke, povračila, prispevke delodajalca za socialno varnost ter premije dodatnega pokojninskega zavarovanja. Drugi stroški predstavljajo delo dijakov in študentov, članarine, nadomestilo za uporabo stavbnega zemljišča ter druge stroške.

Drugi odhodki predstavljajo popravek vrednosti terjatev do kupcev, ki niso pravočasno poravnali svojih obveznosti.

Gibanje prihodkov in odhodkov po vrstah dejavnosti v zadnjih treh letih:

	Leto 2012	Leto 2013	Leto 2014
JS – prihodki	267.527	329.509	294.759
Trg - prihodki	103.671	123.392	118.115
JS – odhodki	268.487	326.561	294.235
Trg – odhodki	104.137	122.258	117.859

Prihodki za izvajanje javne službe in prihodki realizirani na trgu so v primerjavi z letom 2013 nižji. Iz javnih sredstev je bilo manj sredstev pridobljenih s strani občinskega proračuna tako za materialne stroške kot tudi za plače. Manj sredstev je bilo tudi s strani Urada za mladino ter medkulturnega dialoga. Pri prihodkih iz naslova tržne dejavnosti pa je bilo v letu 2014 manj prihodkov iz naslova opravljanja drugih storitev (organizacija različnih projektov, snemanja,...). Delež prihodkov pridobljenih na trgu pa je iz 27 % prešel na 28 %.



1.2. Obrazložitev izkaza prihodkov in odhodkov določenih uporabnikov za leto 2014

Celotni prihodki so realizirani v višini 412.874 € in so sestavljeni iz prihodkov od prodaje, finančnih prihodkov ter drugih prihodkov. V primerjavi z letom 2013 je realizacija za 8,8 % nižja.

Stroški materiala so v letu 2014 za 9,8 % višji kot v predhodnem obdobju predvsem zaradi večjih nabav materiala za klub, kavarno. Stroški storitev so v letu 2014 za 20 % nižji kot v preteklem letu. To je posledica manjših stroškov vzdrževanja, manj stroškov tiskarskih storitev, manjših prevoznih in transportnih stroškov ter manj stroškov po avtorskih pogodbah.

Stroški dela so v primerjavi z letom 2013 manjši za 9,9 % kar je posledica zmanjšanja števila zaposlenih na podlagi delovnih ur. Amortizacija je obračunana v višini 44.114 € ter zmanjšana v breme obveznosti za neopredmetena sredstva in opredmetena osnovna sredstva v višini 40.330 €. Drugi stroški so v primerjavi z letom 2013 za 14,1% višji in v večini predstavljajo stroške dela dijakov in študentov. Drugi odhodki predstavljajo popravke vrednosti terjatev do kupcev.

Celotni odhodki so za 8,2 % nižji kot odhodki leta 2013. Presežek prihodkov je nerazporejen.



1.3. Obrazložitev izkaza prihodkov in odhodkov določenih uporabnikov po načelu denarnega toka za leto 2014

Prihodki prejeti za izvajanje javne službe so bili v letu 2014 realizirani v višini 272.333 € in so za 21,8 % nižji kot v letu 2013. To je posledica manjših prejetih sredstev od zavoda Movit ter manjših prejetih sredstev od občine Trbovlje in zaključka projekta Mladi ambasadorji medkulturnega dialoga. Drugi prihodki za izvajanje javne službe predstavljajo prejete obresti ter donacije.

Prihodki od prodaje na trgu so bili realizirani v višini 119.354 € in so v primerjavi s preteklim letom višji za 7,2 %. Največji delež plačanih prihodkov na trgu predstavljajo prihodki doseženi s prodajo v klubu, kavarni, hotelu, nato pa sledijo povračila stroškov, ki nastanejo pri mladinskih izmenjavah ter prihodki od najemnin, izposojnin ter izvajanja drugih storitev.

Skupni odhodki plačani v letu 2014 so realizirani v višini 395.300 €. Sestavljeni so iz odhodkov za izvajanje javne službe ter odhodkov iz naslova prodaje na trgu. Med odhodke za izvajanje javne službe spadajo plače in drugi izdatki zaposlenim, prispevki za socialno varnost ter izdatki za blago in storitve in vsi investicijski odhodki. Odhodki iz naslova prodaje na trgu pa predstavljajo izdatke za blago in storitve ter plače in prispevke delodajalca.

Merilo za delitev stroškov na stroške za izvajanje javne službe in stroške iz naslova prodaje na trgu je Pravilnik o sodilih za razmejitev prihodkov in odhodkov v javnem zavodu Mladinski center Trbovlje. Odhodki za izvajanje javne službe so za 18,6 % nižji kot v preteklem letu, odhodki iz naslova prodaje na trgu pa so višji za 8,6 %.

Po denarnem toku izkazuje MCT v letu 2014 presežek odhodkov.



1.4. Obrazložitev bilance stanja na dan 31. 12. 2014

Dolgoročna sredstva in sredstva v upravljanju so v primerjavi z letom 2013 nižja za 4,7 %, kar je posledica amortiziranja osnovnih sredstev. Kratkoročna sredstva so v primerjavi z letom 2013 nižja za 24,5 %, kar v največji meri predstavljajo terjatve do kupcev, ki na dan 31.12. niso bile odprte ampak v večini poravnane.

Aktiva oz. pasiva skupaj sta za 6,4 % nižji kot v preteklem letu. Kratkoročne obveznosti so v primerjavi z letom 2013 nižje za 33,6 %. Najbolj so se zmanjšale druge kratkoročne obveznosti iz poslovanja, to so obveznosti za prejeta predplačila s strani zavoda Movit.

Lastni viri in dolgoročne obveznosti so v primerjavi z letom 2013 nižji za 4,5%, kar je predvsem posledica zmanjšanja obveznosti za neopredmetena sredstva in opredmetena osnovna sredstva.

Konti izvenbilančne evidence predstavljajo znesek odobrenega limita NLB za kartično porabo EC.



1.5. Ocena učinkov poslovanja na druga področja

Mladinski center Trbovlje pridobiva sredstva na trgu predvsem v kavarni in pa v mladinskem hotelu. Dobiček od teh dejavnosti porabimo za program, tako da:

- 1) sofinanciramo projekte, kjer pridobivamo denar na razpisih, saj so vsi tovrstni programi narejeni tako, da predvidevajo lastni prispevek v projekt,
- 2) nam finance služijo kot premostitvena sredstva pri izvajanju projektov, saj za projekte, ki jih prijavljamo v programe sofinanciranja iz Evropske komisije, najpogosteje namenjajo zgolj 65 % – 80 % vnaprejšnjega sofinanciranja, preostala sredstva pa prejmemo šele po zaključenem projektu, kar je običajno nekaj mesecev po zadnjem strošku,
- 3) sredstva namenimo za investicije v prostor kot je nova oprema, dodatne programske rešitve in podobno, kar nam omogoča poslovanje ali izvajanje programa,
- 4) sredstva namenimo za razvoj inovativnih programov.

Zadnji dve leti opažamo namreč, da osnovna sredstva ustanovitelja za delovanje zavoda upadajo, kar pomeni, da se manjšajo programska sredstva, zato je zelo pomembno, da imamo možnost pridobivanja dodatnih sredstev na trgu, ki nam omogočajo razvoj programa in vsebine, ter zagotavlja zadostne finančne rezerve, da lahko izvedemo projekt, ki je delno sofinanciran s strani razpisovalca razpisa.

Dobro razvit tržni del zavoda je namreč dobra osnova za kvaliteto dela in za razvoj kadrov, ki vplivajo na mlade.



2. Vsebinsko poročilo

V letu 2014 smo z načrtovanim programom nadaljevali temeljne usmeritve zavoda iz predhodnega leta, kar se tiče mladinskega dela. Kljub temu smo skozi izvajanje programa in redne evalvacije uspeli postaviti dobre temelje za program mladinskega dela, v letu 2015. V nadaljevanju podajamo kratek opis realizacije programa v 2014:

- V letu 2014 smo zaznali velik napredek na področju vključevanja aktivnih mladih na različna področja delovanja MCT. Tako z namenom izboljšanja kakovosti mladinskega dela in z namenom zagotoviti strokovno rast mladih v mladinskem delu, smo v letu 2014 izvedli dvodnevno usposabljanje za mladinske voditelje kjer so mladi, ki so že nekaj časa aktivni v okviru programa, dobili vpogled v mladinsko delo, njegov namen, metode dela, evalvacije in refleksije. Na mednarodnem področju smo v začetku leta 2014 izvedli srečanje s predstavniki 10 organizacij, ki so vključene v mednarodno mrežo High Quality Network (HQN) z namenom poglobiti partnerstva ter načrtovati prihodnje skupne projekte. Koordinator mreže je MCT.
- V obravnavanem letu smo gostili 7 mednarodnih prostovoljcev ter poslali 10 lokalnih v tujino, v okviru evropske prostovoljne službe. V okviru mednarodnih prostovoljskih taborov smo izvedli mednarodni tabor ulične umetnosti, ki se ga je udeležilo 10 mladih iz celega sveta.
- Sodelovali smo v petih mladinskih izmenjavah (4 pošiljajoče, 1 gostiteljska), kjer je aktivno sodelovalo 50 mladih, končali demokratični projekt, zaceli projekt strateškega partnerstva ter gostili 3 mladinske delavke v okviru dveh akcij programa Erasmus + – Mobility in Jobshadowing. Mladinska delavka, aktivna tudi v MCT je odšla na šest mesečno delo na Finsko.

Področje informiranja in svetovanja za mlade ostaja eno izmed prečnih aktivnosti MCT, ki se ga lotevamo z različnimi metodami in orodji. Odvisno od namena informiranja. Izpostavimo lahko mladinski portal Firbc.si, ki omogoča mladim, da izvejo pomembne informacije na njim bližji način. Portal je v letu 2014 zabeležil preko 8000 obiskov. V mesecu septembru smo že osmič zapored izdali Vodnik za mlade (Z)najdi se!, v nakladi 1000 izvodov.

Mladi so sami začrtali in izvedli dve zelo odmevni informativno – promocijski aktivnosti, s katerimi so informirali mlade o pomenu aktivnega državljanstva – udeležbo na prihajajočih volitvah ter aktivnega sodelovanja pri športnih aktivnostih v okviru Mlade olimpijade. Redno smo izvajali tudi ulična informiranja in informiranja po zasavskih šolah.

Na področju neformalnega izobraževanja lahko izpostavimo interesne skupine, v katerih je v lanskem letu aktivno sodelovalo preko 80 mladih.

Kot zapisano, smo ogromen napredek zaznali pri aktivnem vključevanju mladih v načrtovanje in realizacijo programa mladinskega centra, kot tudi na področju aktivnega udejstvovanja mladih v lokalnem okolju, tudi izven Mladinskega centra Trbovlje. To nam je omogočilo tudi spremenjena razmišljanja in dejansko izhajanje iz potreb okolja pri načrtovanju programa za naslednje leto. Menimo, da je Letni delovni načrt naše organizacije za leto 2015 najkvalitetnejši do sedaj, saj izhaja iz dejanskih potreb lokalnega okolja – mladih, temelji na evalvacijah, refleksijah in analizah predhodnih programov ter ponuja delno spremenjen in na Resoluciji o

nacionalnem programu za mladino temelječem programu mladinskega dela mladinskega centra.

Nadgradnja programa se kaže tudi v vse večji povezanosti različnih organizacij za delo z mladimi na lokalnem, regionalnem in nacionalnem okolju, saj se vse večkrat med seboj posvetujemo, skupaj prijavljamo projekte, izvajamo program in razmišljamo o učinkih mladinskega dela ter izboljšavah in nadgradnjah. Tako zelo učinkovito sodelujemo s petimi mladinskimi centri iz Slovenije in praktično z vsemi organizacijami v regiji, ki tako ali drugače delujejo na področju mladine.

Okrepili smo tudi sodelovanje lokalnimi odločevalci in postali tudi politično telo izvajanja mladinske politike za mlade v občini. Prav zato morda tudi ni presenetljivo, da se na nas obrača vse več mladih in mlajših odraslih s pobudami, ki presegajo mladinsko delo in tako postajamo tudi zagovorniki in glasniki družbenih sprememb v okolju. V letu 2014 smo izvedli skupaj 256 dogodkov. v spodnji tabeli so podatki, koliko je bilo izvedenega glede na posamezno aktivnost.

AKTIVNOST	ŠTEVILO AKTIVNOSTI
Zaključena programska celota	5
Ulično delo	10
Predavanja in predstavitve	15
Okrogle mize, debate in posveti	7
Športne aktivnosti	17
Prosti čas	40
Mednarodne aktivnosti	25
Usposabljanja	6
Delavnice in izobraževanja	26
Interesne skupine	105
SKUPAJ	256

V letu 2014 smo beležili skupaj 1894 aktivnih udeleženi mladih.



2.1. Učinek mladinskega dela

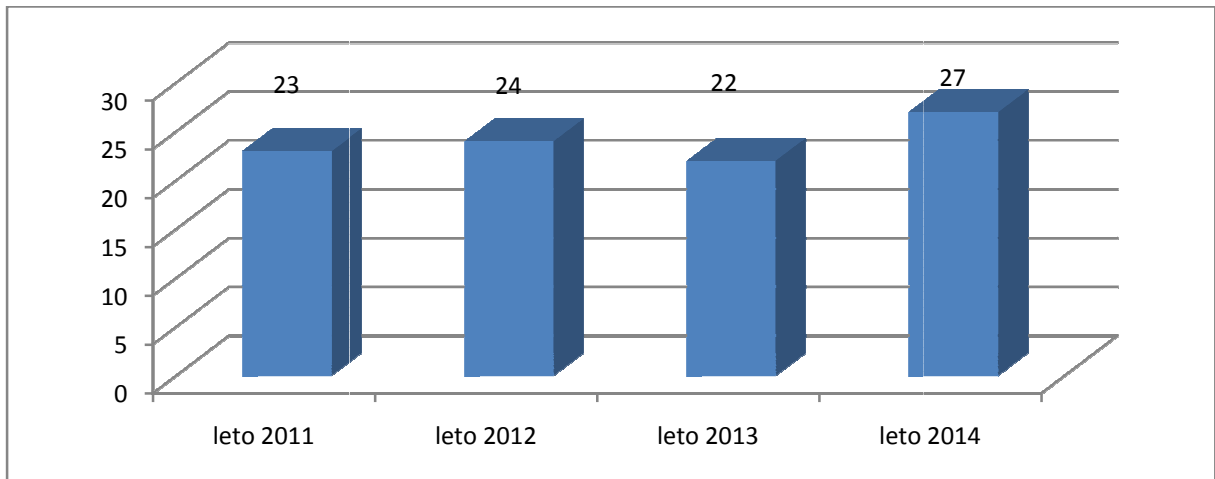
Ekipa zaposlenih je razmišljala, kaj menijo, da je največji učinek mladinskega dela v letu 2014 in spodaj so nanizani odgovori:

- **Opažamo izboljšano sodelovanje mladih z odločevalci.** V letu 2014 smo izvedli mladinski parlament, kjer so nekateri mladi imeli prvič priložnost sodelovanja z Občino Trbovlje. To je vodilo k večji dojemanju občine kot institucije, ki spodbuja, zato so se razvile dodatne debate, ki spodbujajo sodelovanje mladih z občino kot je bila debata za MBX in skate park.
- **Zabeležili smo večje število aktivnih mladih in prostovoljcev.** Bistveno več mladih se je pridružilo ekipi mladinskega centra pri izvedbi projektov, v nadaljevanju pa smo zabeležili porast realizacije idej, ki so jih imeli mladi. Tako sta dve interesni skupini mladih sami uspešno prijavi projekt v program in pridobili sredstva za mednarodne projekte. Več mladih je tudi sodelovalo na programskih kolegijih, kjer so skupaj z zaposlenimi pripravljali program dela za naslednji mesec, kjer so tudi sodelovali pri izvedbi kot enakopravni sodelavci. To je redka priložnost, kjer uporabniki neposredno vplivajo na program neke javne institucije. Poleg tega pa opažamo tudi večjo udeležbo mladih na naših dogodkih.
- **Menimo, da se je dvignila kulturna ozaveščenost mladih.** V letu 2014 smo izvedli nekaj zelo zanimivih kulturnih aktivnosti (literarni dosežki mladih, ulična umetnost, fotografija, film) in opazili smo, da se dviguje kultura in splošna kreativnost mladih.
- **Zavod je bil uspešen pri mreženju z novimi organizacijami.** V letu 2014 smo izvedli nadvse uspešen mednarodni projekt HQN (High Quality Network), kjer smo utrdili mednarodna partnerstva, prav tako pa dodali nekaj organizacij tudi z nacionalnega nivoja, kar si štejemo kot dodano vrednost zavoda. Več močnih partnerjev, pomeni večjo zmogljivost zavoda, vsaj kar se tiče prijav projektov v programe sofinanciranja.
- **Kvaliteta mladinskega dela se dviguje in razširja.** Časi kumuliranja znanja so mimo. Zdaj je čas za vrednotenje, izvajanja sinteze in predajanje znanj mlajšim generacijam tako preko mentorstva kot tudi preko izdaj strokovnih publikacij.



2.1. Mladinski hotel

V letu 2014 je mladinski hotel beležil 27 % zasedenost. V spodnji tabeli je mogoče videti odstotke zasedenosti po letih in videti je, da je v letu 2014 največja zasedenost mladinskega hotela.

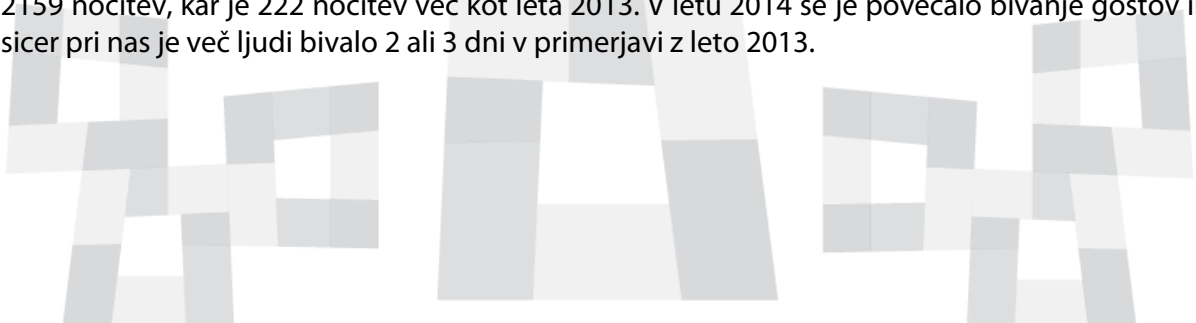


V tabeli pa je razvidna porazdelitev števila gostov in število nočitev po letih, kjer v letu 2014 zopet beležimo najvišjo

PRIMERJAVA	ŠTEVILO GOSTOV	ŠTEVILO NOČITEV
Leto 2011	252	1020
Leto 2012	431	2083
Leto 2013	514	1937
Leto 2014	506	2159

Po statistiki sodeč so najbolj zasedeni meseci marec, julij, avgust in oktober, najmanj pa februar, september in december. 70 odstotkov gostov je turistov in drugih obiskovalcev, 30 odstotkov pa mladinskih delavcev in mladih na mednarodnih projektih mladinskega centra. Turisti in drugi gosti naredijo 26,40 odstotkov nočitev, nočitve iz naslova mladinskega dela pa ustvari 73,60 odstotkov nočitev. Te številke pomenijo, da je moč beležiti sicer več turistov in drugih gostov, vendar ti ostanejo manj časa, gostov s področja mladinskega dela pa je sicer manj, vendar pa ti ustvarijo največ nočitev.

V letu 2014 smo sprejeli 506 gostov, kar je 8 manj kot leta 2013, vendar so tako skupno ustvarili 2159 nočitev, kar je 222 nočitev več kot leta 2013. V letu 2014 se je povečalo bivanje gostov in sicer pri nas je več ljudi bivalo 2 ali 3 dni v primerjavi z leto 2013.



Starostna struktura gostov (nočitve) – podatki za leto 2014:

0 – 18 let	283 nočitev
19 – 27 let	1380 nočitev
28 – 40 let	323 nočitev
Nad 41 let	193 nočitev

Mladinski hotel je član treh mrež mladinskih hotelov, kjer trži svoje nočitve ali pridobiva druge priložnosti, ki jih sam ne more izkoristiti.



2.2. TIC Zasavje

TIC Zasavje izvaja program, ki ga potrdijo vse tri občine:

- TIC Zasavje je skupno organiziral 17 individualnih ter skupinskih izletov po Zasavju.
- V letu 2014 je sodeloval s šestimi praktikanti srednjih in višjih šol.
- Katalog turističnih znamenitosti je bil poslan na 1295 e-naslovov društev, šol ter podjetij.
- Na socialnih omrežjih je bilo objavljenih 59 novic.
- Na spletni strani www.tic-zasavje.si je bilo objavljenih 34 novic.
- Sodelovali smo z 12 različnimi mediji po Sloveniji in tujini, ki so predstavljali regijo Zasavje.
- Regijo smo preko vodenj ali predstavitev na projektorju predstavili 462 ljudem, od tega 133 tujim poslušalcem.
- Znamenitosti regije so na novo vnesene na 4 slovenske spletne strani in eno tujo.
- TIC Zasavje je bil v letu 2014 prisoten na 10 zasavskih prireditvah z namenom predstavitve Zasavja z brošurami ter pomagati pri organizaciji in izpeljavi prireditve.

Poročilo pripravili:

Karmen Murn

Mihaela Forte

3. Priloga: Bilanca



MD5: 43ea530bcf80e6fb6876153019edd818

IME UPORABNIKA: MLADINSKI CENTER TRBOVLJE

ŠIFRA UPORABNIKA: * 72761

SEDEŽ UPORABNIKA: Ulica 1. junija 018, 1420 Trbovlje

MATIČNA ŠTEVILKA: 1574680000

BILANCA STANJA

na dan 31.12.2014

v EUR (brez centov)

ČLENITEV SKUPINE KONTOV	NAZIV SKUPINE KONTOV	Oznaka za AOP	ZNESEK - Tekoče leto	ZNESEK - Predhodno leto
1	2	3	4	5
	A) DOLGOROČNA SREDSTVA IN SREDSTVA V UPRAVLJANJU (001 = 002 - 003 + 004 - 005 + 006 - 007 + 008 + 009 + 010 + 011)	001	819.164	859.494
00	NEOPREDMETENA SREDSTVA IN DOLGOROČNE AKTIVNE ČASOVNE RAZMEJITVE	002	73.236	69.452
01	POPRAVEK VREDNOSTI NEOPREDMETENIH SREDSTEV	003	36.393	28.627
02	NEPREMIČNINE	004	850.818	850.818
03	POPRAVEK VREDNOSTI NEPREMIČNIN	005	89.336	63.812
04	OPREMA IN DRUGA OPREDMETENA OSNOVNA SREDSTVA	006	130.536	130.758
05	POPRAVEK VREDNOSTI OPREME IN DRUGIH OPREDMETENIH OSNOVNIH SREDSTEV	007	109.697	99.095
06	DOLGOROČNE FINANČNE NALOŽBE	008	0	0
07	DOLGOROČNO DANA POSOJILA IN DEPOZITI	009	0	0
08	DOLGOROČNE TERJATVE IZ POSLOVANJA	010	0	0
09	TERJATVE ZA SREDSTVA DANA V UPRAVLJANJE	011	0	0
	B) KRATKOROČNA SREDSTVA; RAZEN ZALOG IN AKTIVNE ČASOVNE RAZMEJITVE (012 = 013 + 014 + 015 + 016 + 017 + 018 + 019 + 020 + 021 + 022)	012	62.943	83.383
10	DENARNA SREDSTVA V BLAGAJNI IN TAKOJ UNOVČLJIVE VREDNOSTNICE	013	585	353
11	DOBROIMETJE PRI BANKAH IN DRUGIH FINANČNIH USTANOVAH	014	0	0
12	KRATKOROČNE TERJATVE DO KUPCEV	015	477	15.195
13	DANI PREDUJMI IN VARŠČINE	016	283	107
14	KRATKOROČNE TERJATVE DO UPORABNIKOV ENOTNEGA KONTNEGA NAČRTA	017	54.017	65.558
15	KRATKOROČNE FINANČNE NALOŽBE	018	400	0
16	KRATKOROČNE TERJATVE IZ FINANCIRANJA	019	0	0
17	DRUGE KRATKOROČNE TERJATVE	020	7.096	2.165
18	NEPLAČANI ODHODKI	021	0	0
19	AKTIVNE ČASOVNE RAZMEJITVE	022	85	5
	C) ZALOGE (023 = 024 + 025 + 026 + 027 + 028 + 029 + 030 + 031)	023	0	0
30	OBRAČUN NABAVE MATERIALA	024	0	0
31	ZALOGE MATERIALA	025	0	0

32	ZALOGE DROBNEGA INVENTARJA IN EMBALAŽE	026	0	0
33	NEDOKONČANA PROIZVODNJA IN STORITVE	027	0	0
34	PROIZVODI	028	0	0
35	OBRAČUN NABAVE BLAGA	029	0	0
36	ZALOGE BLAGA	030	0	0
37	DRUGE ZALOGE	031	0	0
	I. AKTIVA SKUPAJ (032 = 001 + 012 + 023)	032	882.107	942.877
99	AKTIVNI KONTI IZVENBILANČNE EVIDENCE	033	5.000	5.000
	D) KRATKOROČNE OBVEZNOSTI IN PASIVNE ČASOVNE RAZMEJITVE (034 = 035 + 036 + 037 + 038 + 039 + 040 + 041 + 042 + 043)	034	42.011	63.232
20	KRATKOROČNE OBVEZNOSTI ZA PREJETE PREDUJME IN VARŠČINE	035	0	0
21	KRATKOROČNE OBVEZNOSTI DO ZAPOSLENIH	036	11.537	12.767
22	KRATKOROČNE OBVEZNOSTI DO DOBAVITELJEV	037	11.201	8.395
23	DRUGE KRATKOROČNE OBVEZNOSTI IZ POSLOVANJA	038	19.109	41.563
24	KRATKOROČNE OBVEZNOSTI DO UPORABNIKOV ENOTNEGA KONTNEGA NAČRTA	039	164	507
25	KRATKOROČNE OBVEZNOSTI DO FINANCERJEV	040	0	0
26	KRATKOROČNE OBVEZNOSTI IZ FINANCIRANJA	041	0	0
28	NEPLAČANI PRIHODKI	042	0	0
29	PASIVNE ČASOVNE RAZMEJITVE	043	0	0
	E) LASTNI VIRI IN DOLGOROČNE OBVEZNOSTI (044 = 045 + 046 + 047 + 048 + 049 + 050 + 051 + 052 - 053 + 054 + 055 + 056 + 057 + 058 - 059)	044	840.096	879.645
90	SPLOŠNI SKLAD	045	0	0
91	REZERVNI SKLAD	046	0	0
92	DOLGOROČNE PASIVNE ČASOVNE RAZMEJITVE	047	0	0
93	DOLGOROČNE REZERVACIJE	048	0	0
940	SKLAD NAMENSKEGA PREMOŽENJA V JAVNIH SKLADIH	049	0	0
9410	SKLAD PREMOŽENJA V DRUGIH PRAVNIH OSEBAH JAVNEGA PRAVA, KI JE V NJIHOVI LASTI, ZA NEOPREDMETENA SREDSTVA IN OPREDMETENA OSNOVNA SREDSTVA	050	0	0
9411	SKLAD PREMOŽENJA V DRUGIH PRAVNIH OSEBAH JAVNEGA PRAVA, KI JE V NJIHOVI LASTI, ZA FINANČNE NALOŽBE	051	0	0
9412	PRESEŽEK PRIHODKOV NAD ODHODKI	052	0	0
9413	PRESEŽEK ODHODKOV NAD PRIHODKI	053	0	0
96	DOLGOROČNE FINANČNE OBVEZNOSTI	054	0	0
97	DRUGE DOLGOROČNE OBVEZNOSTI	055	0	0
980	OBVEZNOSTI ZA NEOPREDMETENA SREDSTVA IN OPREDMETENA OSNOVNA SREDSTVA	056	836.193	876.523

981	OBVEZNOSTI ZA DOLGOROČNE FINANČNE NALOŽBE	057	0	0
985	PRESEŽEK PRIHODKOV NAD ODHODKI	058	3.903	3.122
986	PRESEŽEK ODHODKOV NAD PRIHODKI	059	0	0
	I. PASIVA SKUPAJ (060 = 034 + 044)	060	882.107	942.877
99	PASIVNI KONTI IZVENBILANČNE EVIDENCE	061	5.000	5.000

Kraj in datum:
TRBOVLJE, 16.02.2015

Oseba, odgovorna za
sestavljanje bilance:


MIHAELA FORTE

Odgovorna oseba:


KARMEN MURN

Obrazec je pripravljen na podlagi 28. člena zakona o računovodstvu (Uradni list RS, št. 23/99), PRILOGA 1 pravilnika o sestavljanju letnih poročil za proračun, proračunske uporabnike in druge osebe javnega prava.

* Podatek šifra uporabnika je obvezen podatek za vse tiste, ki so navedeni v pravilniku o določitvi neposrednih in posrednih uporabnikov državnega in občinskih proračunov (štiri mestna šifra proračunskega uporabnika + kontrolna številka)

MD5: 43ea530bcf80e6fb6876153019edd818

datum in ura: 20.02.2015 12:31

uporabnik: FORTEM

telefon: 03 56 33 480

IO: 205184179204188171166252211191176209197171

MD5: efdcd81bc2589dbd71eefbe784509580

IME UPORABNIKA: MLADINSKI CENTER TRBOVLJE

ŠIFRA UPORABNIKA: * 72761

SEDEŽ UPORABNIKA: Ulica 1. junija 018, 1420 Trbovlje

MATIČNA ŠTEVILKA: 1574680000

IZKAZ PRIHODKOV IN ODHODKOV DOLOČENIH UPORABNIKOV PO NAČELU DENARNEGA TOKA

Od 01.01.2014 do 31.12.2014

v EUR (brez centov)

ČLENITEV KONTOV	NAZIV KONTA	Oznaka za AOP	ZNESEK - Tekoče leto	ZNESEK - Predhodno leto
1	2	3	4	5
	I. SKUPAJ PRIHODKI (401=402+431)	401	391.687	459.782
	1. PRIHODKI ZA IZVAJANJE JAVNE SLUŽBE (402=403+420)	402	272.333	348.408
	A. Prihodki iz sredstev javnih financ (403=404+407+410+413+418+419)	403	271.256	346.613
	a. Prejeta sredstva iz državnega proračuna (404=405+406)	404	14.599	21.049
del 7400	Prejeta sredstva iz državnega proračuna za tekočo porabo	405	14.599	21.049
del 7400	Prejeta sredstva iz državnega proračuna za investicije	406	0	0
	b. Prejeta sredstva iz občinskih proračunov (407=408+409)	407	189.251	200.323
del 7401	Prejeta sredstva iz občinskih proračunov za tekočo porabo	408	189.251	200.323
del 7401	Prejeta sredstva iz občinskih proračunov za investicije	409	0	0
	c. Prejeta sredstva iz skladov socialnega zavarovanja (410=411+412)	410	0	0
del 7402	Prejeta sredstva iz skladov socialnega zavarovanja za tekočo porabo	411	0	0
del 7402	Prejeta sredstva iz skladov socialnega zavarovanja za investicije	412	0	0
	d. Prejeta sredstva iz javnih skladov in agencij (413=414+415+416+417)	413	48.210	83.823
del 7403	Prejeta sredstva iz javnih skladov za tekočo porabo	414	0	0
del 7403	Prejeta sredstva iz javnih skladov za investicije	415	0	0
del 7404	Prejeta sredstva iz javnih agencij za tekočo porabo	416	48.210	83.823
del 7404	Prejeta sredstva iz javnih agencij za investicije	417	0	0
del 740	e. Prejeta sredstva iz proračunov iz naslova tujih donacij	418	0	0
741	f. Prejeta sredstva iz državnega proračuna iz sredstev proračuna Evropske unije	419	19.196	41.418
	B) Drugi prihodki za izvajanje dejavnosti javne službe (420=421+422+423+424+425+426+427+428+429+430)	420	1.077	1.795
del 7130	Prihodki od prodaje blaga in storitev iz naslova izvajanja javne službe	421	0	0
del 7102	Prejete obresti	422	17	92
del 7100	Prihodki od udeležbe na dobičku in dividend ter presečkov prihodkov nad odhodki	423	0	0
del 7141	Drugi tekoči prihodki iz naslova izvajanja javne službe	424	0	0
72	Kapitalski prihodki	425	0	0

730	Prejete donacije iz domačih virov	426	1.060	1.703
731	Prejete donacije iz tujine	427	0	0
732	Donacije za odpravo posledic naravnih nesreč	428	0	0
706	Ostala prejeta sredstva iz proračuna Evropske unije	429	0	0
787	Prejeta sredstva od drugih evropskih institucij	430	0	0
	2. PRIHODKI OD PRODAJE BLAGA IN STORITEV NA TRGU (431=432+433+434+435+436)	431	119.354	111.374
del 7130	Prihodki od prodaje blaga in storitev na trgu	432	119.354	111.374
del 7102	Prejete obresti	433	0	0
del 7103	Prihodki od najemnin, zakupnin in drugi prihodki od premoženja	434	0	0
del 7100	Prihodki od udeležbe na dobičku in dividend ter presežkov prihodkov nad odhodki	435	0	0
del 7141	Drugi tekoči prihodki, ki ne izhajajo iz izvajanja javne službe	436	0	0
	II. SKUPAJ ODHODKI (437=438+481)	437	395.300	451.224
	1. ODHODKI ZA IZVAJANJE JAVNE SLUŽBE (438=439+447+453+464+465+466+467+468+469+470)	438	283.595	348.408
	A. Plače in drugi izdatki zaposlenim (439=440+441+442+443+444+445+446)	439	85.735	122.570
del 4000	Plače in dodatki	440	75.118	106.529
del 4001	Regres za letni dopust	441	2.581	4.529
del 4002	Povračila in nadomestila	442	7.215	9.684
del 4003	Sredstva za delovno uspešnost	443	821	1.425
del 4004	Sredstva za nadurno delo	444	0	0
del 4005	Plače za delo nerezidentov po pogodbi	445	0	0
del 4009	Drugi izdatki zaposlenim	446	0	403
	B. Prispevki delodajalcev za socialno varnost (447=448+449+450+451+452)	447	12.650	18.672
del 4010	Prispevek za pokojninsko in invalidsko zavarovanje	448	6.723	9.554
del 4011	Prispevek za zdravstveno zavarovanje	449	5.386	7.654
del 4012	Prispevek za zaposlovanje	450	63	65
del 4013	Prispevek za starševsko varstvo	451	76	108
del 4015	Premije kolektivnega dodatnega pokojninskega zavarovanja, na podlagi ZKDPZJU	452	402	1.291
	C. Izdatki za blago in storitve za izvajanje javne službe (453=454+455+456+457+458+459+460+461+462+463)	453	180.485	205.220
del 4020	Pisarniški in splošni material in storitve	454	48.370	47.733
del 4021	Posebni material in storitve	455	20.235	29.617
del 4022	Energija, voda, komunalne storitve in komunikacije	456	11.554	12.555
del 4023	Prevozni stroški in storitve	457	12.922	27.120

del 4024	Izdatki za službena potovanja	458	1.965	1.415
del 4025	TEKOČE VZDRŽEVANJE	459	3.476	7.946
del 4026	Poslovne najemnine in zakupnine	460	4.018	2.548
del 4027	Kazni in odškodnine	461	0	0
del 4028	Davek na izplačane plače	462	0	0
del 4029	Drugi operativni odhodki	463	77.945	76.286
403	D. Plačila domačih obresti	464	0	0
404	E. Plačila tujih obresti	465	0	0
410	F. Subvencije	466	0	0
411	G. Transferi posameznikom in gospodinjstvom	467	0	0
412	H. Transferi neprofitnim organizacijam in ustanovam	468	150	0
413	I. Drugi tekoči domači transferji	469	0	0
	J. Investicijski odhodki (470=471+472+473+474+475+476+477+478+479+480)	470	4.575	1.946
4200	Nakup zgradb in prostorov	471	0	0
4201	Nakup prevoznih sredstev	472	0	0
4202	Nakup opreme	473	770	1.946
4203	Nakup drugih osnovnih sredstev	474	0	0
4204	Novogradnja, rekonstrukcija in adaptacije	475	0	0
4205	Investicijsko vzdrževanje in obnove	476	0	0
4206	Nakup zemljišč in naravnih bogastev	477	0	0
4207	Nakup nematerialnega premoženja	478	3.805	0
4208	Študije o izvedljivosti projektov, projektna dokumentacija, nadzor, investicijski inženiring	479	0	0
4209	Nakup blagovnih rezerv in intervencijskih zalog	480	0	0
	2. ODHODKI IZ NASLOVA PRODAJE BLAGA IN STORITEV NA TRGU (481 = 482 + 483+ 484)	481	111.705	102.816
del 400	A. Plače in drugi izdatki zaposlenim iz naslova prodaje blaga in storitev na trgu	482	34.342	8.395
del 401	B. Prispevki delodajalcev za socialno varnost iz naslova prodaje blaga in storitev na trgu	483	5.067	1.278
del 402	C. Izdatki za blago in storitve iz naslova prodaje blaga in storitev na trgu	484	72.296	93.143
	III/1 PRESEŽEK PRIHODKOV NAD ODHODKI (485=401-437)	485	0	8.558
	III/2 PRESEŽEK ODHODKOV NAD PRIHODKI (486=437-401)	486	3.613	0

Kraj in datum:
TRBOVLJE, 16.02.2015

Oseba, odgovorna za
sestavljanje bilance:

Odgovorna oseba:

MIHAELA FORTE**KARMEN MURN**

Obrazec je pripravljen na podlagi 28. člena zakona o računovodstvu (Uradni list RS, št. 23/99), PRILOGA 3/A pravilnika o sestavljanju letnih poročil za proračun, proračunske uporabnike in druge osebe javnega prava.

* Podatek šifra uporabnika je obvezen podatek za vse tiste, ki so navedeni v pravilniku o določitvi neposrednih in posrednih uporabnikov državnega in občinskih proračunov (štiri mestna šifra proračunskega uporabnika + kontrolna številka)

MD5: efdcd81bc2589dbd71eefbe784509580

datum in ura: 20.02.2015 12:31

uporabnik: FORTEM

telefon: 03 56 33 480

IO: 205184179204188171166252211191176209197171

MD5: 3eda02765b8fb8bb9b20c735f4537827

IME UPORABNIKA: MLADINSKI CENTER TRBOVLJE

ŠIFRA UPORABNIKA: * 72761

SEDEŽ UPORABNIKA: Ulica 1. junija 018, 1420 Trbovlje

MATIČNA ŠTEVILKA: 1574680000

IZKAZ RAČUNA FINANČNIH TERJATEV IN NALOŽB DOLOČENIH UPORABNIKOV

Od 01.01.2014 do 31.12.2014

v EUR (brez centov)

ČLENITEV KONTOV	NAZIV KONTA	Oznaka za AOP	ZNESEK - Tekoče leto	ZNESEK - Predhodno leto
1	2	3	4	5
750	IV. PREJETA VRAČILA DANIH POSOJIL (500=501+502+503+504+505+506 +507+508 +509+510+511)	500	0	0
7500	Prejeta vračila danih posojil od posameznikov in zasebnikov	501	0	0
7501	Prejeta vračila danih posojil od javnih skladov	502	0	0
7502	Prejeta vračila danih posojil od javnih podjetij in družb, ki so v lasti države ali občin	503	0	0
7503	Prejeta vračila danih posojil od finančnih institucij	504	0	0
7504	Prejeta vračila danih posojil od privatnih podjetij	505	0	0
7505	Prejeta vračila danih posojil od občin	506	0	0
7506	Prejeta vračila danih posojil-iz tujine	507	0	0
7507	Prejeta vračila danih posojil-državnemu proračunu	508	0	0
7508	Prejeta vračila danih posojil od javnih agencij	509	0	0
7509	Prejeta vračila plačanih poroštev	510	0	0
751	Prodaja kapitalskih deležev	511	0	0
440	V. DANA POSOJILA (512=513+514+515+516+517+518+519+520+521+522+523)	512	0	0
4400	Dana posojila posameznikom in zasebnikom	513	0	0
4401	Dana posojila javnim skladom	514	0	0
4402	Dana posojila javnim podjetjem in družbam, ki so v lasti države ali občin	515	0	0
4403	Dana posojila finančnim institucijam	516	0	0
4404	Dana posojila privatnim podjetjem	517	0	0
4405	Dana posojila občinam	518	0	0
4406	Dana posojila v tujino	519	0	0
4407	Dana posojila državnemu proračunu	520	0	0
4408	Dana posojila javnim agencijam	521	0	0
4409	Plačila zapadlih poroštev	522	0	0
441	Povečanje kapitalskih deležev in naložb	523	0	0
	VI/1 PREJETA MINUS DANA POSOJILA (524=500-512)	524	0	0

VI/2 DANA MINUS PREJETA POSOJILA (525=512-500)	525	0	0
---	-----	---	---

Kraj in datum:
TRBOVLJE, 16.02.2015

Oseba, odgovorna za
sestavljanje bilance:



MIHAELA FORTE

Odgovorna oseba:



KARMEN MURN

Obrazec je pripravljen na podlagi 28. člena zakona o računovodstvu (Uradni list RS, št. 23/99), PRILOGA 3/A-1 pravilnika o sestavljanju letnih poročil za proračun, proračunske uporabnike in druge osebe javnega prava.

* Podatek šifra uporabnika je obvezen podatek za vse tiste, ki so navedeni v pravilniku o določitvi neposrednih in posrednih uporabnikov državnega in občinskih proračunov (štiri mestna šifra proračunskega uporabnika + kontrolna številka)

MD5: 3eda02765b8fb8bb9b20c735f4537827

datum in ura: 20.02.2015 12:31

uporabnik: FORTEM

telefon: 03 56 33 480

IO: 205184179204188171166252211191176209197171

MD5: 3c9ca9838447862eca52b625b8ab43f5

IME UPORABNIKA: MLADINSKI CENTER TRBOVLJE

ŠIFRA UPORABNIKA: * 72761

SEDEŽ UPORABNIKA: Ulica 1. junija 018, 1420 Trbovlje

MATIČNA ŠTEVILKA: 1574680000

IZKAZ RAČUNA FINANCIRANJA DOLOČENIH UPORABNIKOV

Od 01.01.2014 do 31.12.2014

v EUR (brez centov)

ČLENITEV KONTOV	NAZIV KONTA	Oznaka za AOP	ZNESEK - Tekoče leto	ZNESEK - Predhodno leto
1	2	3	4	5
50	VII. ZADOLŽEVANJE (550=551+559)	550	0	0
500	Domače zadolževanje (551=552+553+554+555+556+557+558)	551	0	0
5001	Najeti krediti pri poslovnih bankah	552	0	0
5002	Najeti krediti pri drugih finančnih institucijah	553	0	0
del 5003	Najeti krediti pri državnem proračunu	554	0	0
del 5003	Najeti krediti pri proračunih lokalnih skupnosti	555	0	0
del 5003	Najeti krediti pri skladih socialnega zavarovanja	556	0	0
del 5003	Najeti krediti pri drugih javnih skladih	557	0	0
del 5003	Najeti krediti pri drugih domačih kreditodajalcih	558	0	0
501	Zadolževanje v tujini	559	0	0
55	VIII. ODPLAČILA DOLGA (560 = 561 + 569)	560	0	0
550	Odplačila domačega dolga (561 = 562 + 563 + 564 + 565 + 566 + 567 + 568)	561	0	0
5501	Odplačila dolga poslovnim bankam	562	0	0
5502	Odplačila dolga drugim finančnim institucijam	563	0	0
del 5503	Odplačila dolga državnemu proračunu	564	0	0
del 5503	Odplačila dolga proračunom lokalnih skupnosti	565	0	0
del 5503	Odplačila dolga skladom socialnega zavarovanja	566	0	0
del 5503	Odplačila dolga drugim javnim skladom	567	0	0
del 5503	Odplačila dolga drugim domačim kreditodajalcem	568	0	0
551	Odplačila dolga v tujino	569	0	0
	IX/1 NETO ZADOLŽEVANJE (570 = 550 - 560)	570	0	0
	IX/2 NETO ODPLAČILO DOLGA (571 = 560 - 550)	571	0	0
	X/1 POVEČANJE SREDSTEV NA RAČUNIH (572=(485+524+570)-(486+525+571))	572	0	8.558
	X/2 ZMANJŠANJE SREDSTEV NA RAČUNIH (573 = (486 + 525 + 571) - (485 + 524 + 570))	573	3.613	0

Kraj in datum:
TRBOVLJE, 16.02.2015

Oseba, odgovorna za
sestavljanje bilance:

MIHAELA FORTE



Odgovorna oseba:

KARMEN MURN



Obrazec je pripravljen na podlagi 28. člena zakona o računovodstvu (Uradni list RS, št. 23/99), PRILOGA 3/A-2 pravilnika o sestavljanju letnih poročil za proračun, proračunske uporabnike in druge osebe javnega prava.

* Podatek šifra uporabnika je obvezen podatek za vse tiste, ki so navedeni v pravilniku o določitvi neposrednih in posrednih uporabnikov državnega in občinskih proračunov (štiri mestna šifra proračunskega uporabnika + kontrolna številka)

MD5: 3c9ce9838447862eca52b625b8ab43f5

datum in ura: 20.02.2015 12:31

uporabnik: FORTEM

telefon: 03 56 33 480

IO: 205184179204188171166252211191176209197171

MD5: 6cb4280823b4c399a3e532800f25e81f

IME UPORABNIKA: MLADINSKI CENTER TRBOVLJE

ŠIFRA UPORABNIKA: * 72761

SEDEŽ UPORABNIKA: Ulica 1. junija 018, 1420 Trbovlje

MATIČNA ŠTEVILKA: 1574680000

IZKAZ PRIHODKOV IN ODHODKOV DOLOČENIH UPORABNIKOV PO VRSTAH DEJAVNOSTI

Od 01.01.2014 do 31.12.2014

v EUR (brez centov)

ČLENITEV PODSKUPIN KONTOV	NAZIV PODSKUPINE KONTOV	Oznaka za AOP	ZNESEK-Prihodki in odhodki za izvajanje javne službe	ZNESEK-Prihodki in odhodki od prodaje blaga in storitev na trgu
1	2	3	4	5
	A) PRIHODKI OD POSLOVANJA (660 = 661 + 662 - 663 + 664)	660	294.746	118.114
760	PRIHODKI OD PRODAJE PROIZVODOV IN STORITEV	661	293.686	118.114
	POVEČANJE VREDNOSTI ZALOG PROIZVODOV IN NEDOKONČANE PROIZVODNJE	662	0	0
	ZMANJŠANJE VREDNOSTI ZALOG PROIZVODOV IN NEDOKONČANE PROIZVODNJE	663	0	0
761	PRIHODKI OD PRODAJE BLAGA IN MATERIALA	664	1.060	0
762	B) FINANČNI PRIHODKI	665	13	0
763	C) DRUGI PRIHODKI	666	0	1
	Č) PREVREDNOTOVALNI POSLOVNI PRIHODKI (667 = 668 + 669)	667	0	0
del 764	PRIHODKI OD PRODAJE OSNOVNIH SREDSTEV	668	0	0
del 764	DRUGI PREVREDNOTOVALNI POSLOVNI PRIHODKI	669	0	0
	D) CELOTNI PRIHODKI (670 = 660 + 665 + 666 + 667)	670	294.759	118.115
	E) STROŠKI BLAGA, MATERIALA IN STORITEV (671 = 672 + 673 + 674)	671	154.345	61.826
del 466	NABAVNA VREDNOST PRODANEGA MATERIALA IN BLAGA	672	0	0
460	STROŠKI MATERIALA	673	41.863	16.769
461	STROŠKI STORITEV	674	112.482	45.057
	F) STROŠKI DELA (675=676+677+678)	675	97.530	39.066
del 464	PLAČE IN NADOMESTILA PLAČ	676	84.974	34.038
del 464	PRISPEVKI ZA SOCIALNO VARNOST DELODAJALCEV	677	12.556	5.028
del 464	DRUGI STROŠKI DELA	678	0	0
462	G) AMORTIZACIJA	679	2.702	1.082
463	H) REZERVACIJE	680	0	0
465	J) DRUGI STROŠKI	681	37.076	14.851
467	K) FINANČNI ODHODKI	682	0	0

468	L) DRUGI ODHODKI	683	2.582	1.034
	M) PREVREDNOTOVALNI POSLOVNI ODHODKI (684 = 685 + 686)	684	0	0
del 469	ODHODKI OD PRODAJE OSNOVNIH SREDSTEV	685	0	0
del 469	OSTALI PREVREDNOTOVALNI POSLOVNI ODHODKI	686	0	0
	N) CELOTNI ODHODKI (687 = 671 + 675 + 679 + 680 + 681 + 682 + 683 + 684)	687	294.235	117.859
	O) PRESEŽEK PRIHODKOV (688 = 670 - 687)	688	524	256
	P) PRESEŽEK ODHODKOV (689 = 687 - 670)	689	0	0
del 80	Davek od dohodka pravnih oseb	690	0	0
del 80	Presežek prihodkov obračunskega obdobja z upoštevanjem davka od dohodka (691 = 688 - 690)	691	524	256
del 80	Presežek odhodkov obračunskega obdobja z upoštevanjem davka od dohodka (692 = (689+690) oz. (690-688))	692	0	0
	Presežek prihodkov iz prejšnjih let, namenjen pokritju odhodkov obračunskega obdobja	693	0	0

Kraj in datum:
TRBOVLJE, 16.02.2015

Oseba, odgovorna za
sestavljanje bilance:

MIHAELA FORTE



Odgovorna oseba:

KARMEN MURN



Obrazec je pripravljen na podlagi 28. člena zakona o računovodstvu (Uradni list RS, št. 23/99), PRILOGA 3/B pravilnika o sestavljanju letnih poročil za proračun, proračunske uporabnike in druge osebe javnega prava.

* Podatek šifra uporabnika je obvezen podatek za vse tiste, ki so navedeni v pravilniku o določitvi neposrednih in posrednih uporabnikov državnega in občinskih proračunov (štiri mestna šifra proračunskega uporabnika + kontrolna številka)

MD5: 6cb4280823b4c399a3e532800f25e81f

datum in ura: 20.02.2015 12:31

uporabnik: FORTEM

telefon: 03 56 33 480

IO: 205184179204188171166252211191176209197171

MD5: 6d31d1dc5be066edd712b8d2bc7ca06b

IME UPORABNIKA: MLADINSKI CENTER TRBOVLJE
SEDEŽ UPORABNIKA: Ulica 1. junija 018, 1420 Trbovlje

ŠIFRA UPORABNIKA: * 72761
MATIČNA ŠTEVILKA: 1574680000

STANJE IN GIBANJE NEOPREDMETENIH SREDSTEV IN OPREDMETENIH OSNOVNIH SREDSTEV

v EUR (brez centov)

NAZIV	Oznaka za AOP	ZNESEK									
		ZNESEK - Nabavna vrednost (1.1.)	ZNESEK - Popravek vrednost (1.1.)	ZNESEK - Povečanje nabavne vrednosti	ZNESEK - Povečanje vrednosti	ZNESEK - Povečanje vrednosti	ZNESEK - Zmanjšanje nabavne vrednosti	ZNESEK - Zmanjšanje vrednosti	ZNESEK - Zmanjšanje vrednosti	ZNESEK - Amortizacija	ZNESEK - Neopisana vrednost (31.12.)
1	2	3	4	5	6	7	8	9	10	11	12
I. Neopredmetena sredstva in opredmetena osnovna sredstva v upravljanju (700 = 701 + 702 + 703 + 704 + 705 + 706 + 707)	700	1.051.028	191.533	4.549	766	987	987	44.114	819.164	0	0
A. Dolgoročno odloženi stroški	701	0	0	0	0	0	0	0	0	0	0
B. Dolgoročne premoženjske pravice	702	69.452	28.627	3.783	0	0	0	7.765	36.843	0	0
C. Druga neopredmetena sredstva	703	0	0	0	0	0	0	0	0	0	0
D. Zemljišča	704	0	0	0	0	0	0	0	0	0	0
E. Zgradbe	705	850.818	63.811	0	0	0	0	25.525	761.482	0	0
F. Oprema	706	130.758	99.095	766	766	987	987	10.824	20.839	0	0
G. Druga opredmetena osnovna sredstva	707	0	0	0	0	0	0	0	0	0	0
II. Neopredmetena sredstva in opredmetena osnovna sredstva v lasti (708 = 709 + 710 + 711 + 712 + 713 + 714 + 715)	708	0	0	0	0	0	0	0	0	0	0
A. Dolgoročno odloženi stroški	709	0	0	0	0	0	0	0	0	0	0
B. Dolgoročne premoženjske pravice	710	0	0	0	0	0	0	0	0	0	0

C. Druga neopredmetena sredstva	711	0	0	0	0	0	0	0	0	0	0	0	0	0	0	0	0	0	0
D. Zemljišča	712	0	0	0	0	0	0	0	0	0	0	0	0	0	0	0	0	0	0
E. Zgradbe	713	0	0	0	0	0	0	0	0	0	0	0	0	0	0	0	0	0	0
F. Oprema	714	0	0	0	0	0	0	0	0	0	0	0	0	0	0	0	0	0	0
G. Druga opredmetena osnovna sredstva	715	0	0	0	0	0	0	0	0	0	0	0	0	0	0	0	0	0	0
III. Neopredmetena sredstva in opredmetena osnovna sredstva v finančnem najemu (716 = 717 + 718 + 719 + 720 + 721 + 722 + 723)	716	0	0	0	0	0	0	0	0	0	0	0	0	0	0	0	0	0	0
A. Dolgoročno odloženi stroški	717	0	0	0	0	0	0	0	0	0	0	0	0	0	0	0	0	0	0
B. Dolgoročne premoženjske pravice	718	0	0	0	0	0	0	0	0	0	0	0	0	0	0	0	0	0	0
C. Druga neopredmetena sredstva	719	0	0	0	0	0	0	0	0	0	0	0	0	0	0	0	0	0	0
D. Zemljišča	720	0	0	0	0	0	0	0	0	0	0	0	0	0	0	0	0	0	0
E. Zgradbe	721	0	0	0	0	0	0	0	0	0	0	0	0	0	0	0	0	0	0
F. Oprema	722	0	0	0	0	0	0	0	0	0	0	0	0	0	0	0	0	0	0
G. Druga opredmetena osnovna sredstva	723	0	0	0	0	0	0	0	0	0	0	0	0	0	0	0	0	0	0

Kraj in datum:
TRBOVLJE, 16.02.2015

Oseba, odgovorna za sestavljanje bilance:


MIHAELA FORTE

Odgovorna oseba:


KARMEN MURN

Obrazec je pripravljen na podlagi 28. člena zakona o računovodstvu (Uradni list RS, št. 23/99), PRILOGA 1/A pravilnika o sestavljanju letnih poročil za proračun, proračunske uporabnike in druge osebe javnega prava.

* Podatek šifra uporabnika je obvezen podatek za vse tiste, ki so navedeni v pravilniku o določitvi neposrednih in posrednih uporabnikov državnega in občinskih proračunov (štiri mestna šifra proračunskega uporabnika + kontrolna številka)

MD5: 6d31d1dc5be066edd712b8d2bc7ca06b

datum in ura: 20.02.2015 12:36

uporabnik: FORTEM

telefon: 03 56 33 480

IO: 210186180204193173166252211191176209197171

MD5: 9e16dab9c0850c9604c56b412d256b5

IME UPORABNIKA: MLADINSKI CENTER TRBOVLJE
SEDEŽ UPORABNIKA: Ulica 1. junija 018, 1420 Trbovlje

ŠIFRA UPORABNIKA: * 72761
MATIČNA ŠTEVILKA: 1574680000


STANJE IN GIBANJE DOLGOROČNIH FINANČNIH NALOŽB IN POSOJIL

Oznaka za AOP	v EUR (brez centov)													
	3	4	5	6	7	8	9	Znesek popravkov naložb in danih posojil (31.12.)	Znesek zmanjšanja popravkov naložb in danih posojil (31.12.)	Znesek povečanja naložb in danih posojil (31.12.)	Znesek zmanjšanja naložb in danih posojil (31.12.)	Znesek popravkov naložb in danih posojil (31.12.)	Znesek odpisanih naložb in danih posojil	
1	2	3	4	5	6	7	8	9	10	11	12	13	14	15
I. Dolgoročne finančne naložbe (800 = 801 + 806 + 813 + 814)	800	0	0	0	0	0	0	0	0	0	0	0	0	0
A. Naložbe v delnice (801=802+803+804+805)	801	0	0	0	0	0	0	0	0	0	0	0	0	0
1. Naložbe v delnice v javna podjetja	802	0	0	0	0	0	0	0	0	0	0	0	0	0
2. Naložbe v delnice v finančne institucije	803	0	0	0	0	0	0	0	0	0	0	0	0	0
3. Naložbe v delnice v privatna podjetja	804	0	0	0	0	0	0	0	0	0	0	0	0	0
4. Naložbe v delnice v tujini	805	0	0	0	0	0	0	0	0	0	0	0	0	0
B. Naložbe v deleže (806= 807+808+809+810+811+812)	806	0	0	0	0	0	0	0	0	0	0	0	0	0
1. Naložbe v deleže v javna podjetja	807	0	0	0	0	0	0	0	0	0	0	0	0	0
2. Naložbe v deleže v finančne institucije	808	0	0	0	0	0	0	0	0	0	0	0	0	0
3. Naložbe v deleže v privatna podjetja	809	0	0	0	0	0	0	0	0	0	0	0	0	0
4. Naložbe v deleže državnih družb, ki imajo obliko d.d.	810	0	0	0	0	0	0	0	0	0	0	0	0	0
5. Naložbe v deleže državnih družb, ki imajo obliko d.o.o.	811	0	0	0	0	0	0	0	0	0	0	0	0	0
6. Naložbe v deleže v tujini	812	0	0	0	0	0	0	0	0	0	0	0	0	0

C. Naložbe v plemenite kovine, drage kamne, umetniška dela in podobno	813	0	0	0	0	0	0	0	0	0	0	0	0	0	0	0	0	0	0
D. Druge dolgoročne kapitalne naložbe (814 = 815 + 816 + 817 + 818)	814	0	0	0	0	0	0	0	0	0	0	0	0	0	0	0	0	0	0
1. Namensko premoženje, preneseno javnim skladom	815	0	0	0	0	0	0	0	0	0	0	0	0	0	0	0	0	0	0
2. Premoženje, preneseno v last drugim pravnim osebam javnega prava, ki imajo premoženje v svoji lasti	816	0	0	0	0	0	0	0	0	0	0	0	0	0	0	0	0	0	0
3. Druge dolgoročne kapitalne naložbe doma	817	0	0	0	0	0	0	0	0	0	0	0	0	0	0	0	0	0	0
4. Druge dolgoročne kapitalne naložbe v tujini	818	0	0	0	0	0	0	0	0	0	0	0	0	0	0	0	0	0	0
II. Dolgoročno dana posojila in depoziti (819 = 820 + 829 + 832 + 835)	819	0	0	0	0	0	0	0	0	0	0	0	0	0	0	0	0	0	0
A. Dolgoročno dana posojila (820 = 821 + 822 + 823 + 824 + 825 + 826 + 827 + 828)	820	0	0	0	0	0	0	0	0	0	0	0	0	0	0	0	0	0	0
1. Dolgoročno dana posojila posameznikom	821	0	0	0	0	0	0	0	0	0	0	0	0	0	0	0	0	0	0
2. Dolgoročno dana posojila javnim skladom	822	0	0	0	0	0	0	0	0	0	0	0	0	0	0	0	0	0	0
3. Dolgoročno dana posojila javnim podjetjem	823	0	0	0	0	0	0	0	0	0	0	0	0	0	0	0	0	0	0
4. Dolgoročno dana posojila finančnim institucijam	824	0	0	0	0	0	0	0	0	0	0	0	0	0	0	0	0	0	0
5. Dolgoročno dana posojila privatnim podjetjem	825	0	0	0	0	0	0	0	0	0	0	0	0	0	0	0	0	0	0
6. Dolgoročno dana posojila drugim ravnam države	826	0	0	0	0	0	0	0	0	0	0	0	0	0	0	0	0	0	0
7. Dolgoročno dana posojila državnemu proračunu	827	0	0	0	0	0	0	0	0	0	0	0	0	0	0	0	0	0	0
8. Druge dolgoročno dana posojila v tujino	828	0	0	0	0	0	0	0	0	0	0	0	0	0	0	0	0	0	0
B. Dolgoročno dana posojila z odkupom vrednostnih papirjev (829 = 830 + 831)	829	0	0	0	0	0	0	0	0	0	0	0	0	0	0	0	0	0	0
1. Domačih vrednostnih papirjev	830	0	0	0	0	0	0	0	0	0	0	0	0	0	0	0	0	0	0
2. Tujih vrednostnih papirjev	831	0	0	0	0	0	0	0	0	0	0	0	0	0	0	0	0	0	0
C. Dolgoročno dani depoziti (832 = 833 + 834)	832	0	0	0	0	0	0	0	0	0	0	0	0	0	0	0	0	0	0
1. Dolgoročno dani depoziti poslovnim bankam	833	0	0	0	0	0	0	0	0	0	0	0	0	0	0	0	0	0	0

2. Drugi dolgoročno dani depoziti	834	0	0	0	0	0	0	0	0	0	0	0
D. Druga dolgoročno dana posojila	835	0	0	0	0	0	0	0	0	0	0	0
III. Skupaj (836 = 800 + 819)	836	0	0	0	0	0	0	0	0	0	0	0

Kraj in datum:
TRBOVLJE, 16.02.2015

Oseba, odgovorna za sestavljanje bilance:

MIHAELA FORTE

Odgovorna oseba:

KARMEN MURNA

Obrazec je pripravljen na podlagi 28. člena zakona o računovodstvu (Uradni list RS, št. 23/99), PRILOGA 1/B pravilnika o sestavljanju letnih poročil za proračun, proračunske uporabnike in druge osebe javnega prava.

* Podatek šifra uporabnika je obvezen podatek za vse tiste, ki so navedeni v pravilniku o določitvi neposrednih in posrednih uporabnikov državnega in občinskih proračunov (štiri mestna šifra proračunskega uporabnika + kontrolna številka)

MD5: 9e16dab9c0850c9604c56bb412d256b5

datum in ura: 20.02.2015 12:37
 uporabnik: FORTEM
 telefon: 03 56 33 480
 IO: 210186180204193173166252211191176209197171

MD5: 02add3f6b54ded77376365868e65d466

IME UPORABNIKA: MLADINSKI CENTER TRBOVLJE

ŠIFRA UPORABNIKA: * 72761

SEDEŽ UPORABNIKA: Ulica 1. junija 018, 1420 Trbovlje

MATIČNA ŠTEVILKA: 1574680000

IZKAZ PRIHODKOV IN ODHODKOV - DOLOČENIH UPORABNIKOV

Od 01.01.2014 do 31.12.2014

v EUR (brez centov)

ČLENITEV PODSKUPIN KONTOV	NAZIV PODSKUPINE KONTOV	Oznaka za AOP	ZNESEK - Tekoče leto	ZNESEK - Predhodno leto
1	2	3	4	5
	A) PRIHODKI OD POSLOVANJA (860 = 861 + 862 - 863 + 864)	860	412.860	452.600
760	PRIHODKI OD PRODAJE PROIZVODOV IN STORITEV	861	411.800	450.897
	POVEČANJE VREDNOSTI ZALOG PROIZVODOV IN NEDOKONČANE PROIZVODNJE	862	0	0
	ZMANJŠANJE VREDNOSTI ZALOG PROIZVODOV IN NEDOKONČANE PROIZVODNJE	863	0	0
761	PRIHODKI OD PRODAJE BLAGA IN MATERIALA	864	1.060	1.703
	B) FINANČNI PRIHODKI	865	13	89
763	C) DRUGI PRIHODKI	866	1	212
	Č) PREVREDNOTOVALNI POSLOVNI PRIHODKI (867 = 868 + 869)	867	0	0
del 764	PRIHODKI OD PRODAJE OSNOVNIH SREDSTEV	868	0	0
del 764	DRUGI PREVREDNOTOVALNI POSLOVNI PRIHODKI	869	0	0
	D) CELOTNI PRIHODKI (870 = 860 + 865 + 866 + 867)	870	412.874	452.901
	E) STROŠKI BLAGA, MATERIALA IN STORITEV (871 = 872 + 873 + 874)	871	216.171	250.210
del 466	NABAVNA VREDNOST PRODANEGA MATERIALA IN BLAGA	872	0	0
460	STROŠKI MATERIALA	873	58.632	53.377
461	STROŠKI STORITEV	874	157.539	196.833
	F) STROŠKI DELA (875 = 876 + 877 + 878)	875	136.596	151.545
del 464	PLAČE IN NADOMESTILA PLAČ	876	119.012	116.290
del 464	PRISPEVKI ZA SOCIALNO VARNOST DELODAJALCEV	877	17.584	19.934
del 464	DRUGI STROŠKI DELA	878	0	15.321
462	G) AMORTIZACIJA	879	3.784	0
463	H) REZERVACIJE	880	0	0
465	J) DRUGI STROŠKI	881	51.927	45.500
467	K) FINANČNI ODHODKI	882	0	449
468	L) DRUGI ODHODKI	883	3.616	0
	M) PREVREDNOTOVALNI POSLOVNI ODHODKI (884 = 885 + 886)	884	0	1.115

del 469	ODHODKI OD PRODAJE OSNOVNIH SREDSTEV	885	0	0
del 469	OSTALI PREVREDNOTOVALNI POSLOVNI ODHODKI	886	0	1.115
	N) CELOTNI ODHODKI (887 = 871 + 875 + 879 + 880 + 881 + 882 + 883 + 884)	887	412.094	448.819
	O) PRESEŽEK PRIHODKOV (888 = 870 - 887)	888	780	4.082
	P) PRESEŽEK ODHODKOV (889 = 887 - 870)	889	0	0
del 80	Davek od dohodka pravnih oseb	890	0	0
del 80	Presežek prihodkov obračunskega obdobja z upoštevanjem davka od dohodka (891 = 888 - 890)	891	780	4.082
del 80	Presežek odhodkov obračunskega obdobja z upoštevanjem davka od dohodka (892 = (889+890) oz. (890-888))	892	0	0
	Presežek prihodkov iz prejšnjih let , namenjen pokritju odhodkov obračunskega obdobja	893	0	0
	Povprečno število zaposlenih na podlagi delovnih ur v obračunskem obdobju (celo število)	894	7	7
	Število mesecev poslovanja	895	12	12

Kraj in datum:
TRBOVLJE, 16.02.2015

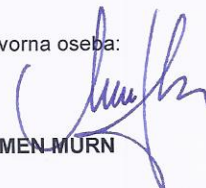
Oseba, odgovorna za
sestavljanje bilance:

MIHAELA FORTE



Odgovorna oseba:

KARMEN MURN



Obrazec je pripravljen na podlagi 28. člena zakona o računovodstvu (Uradni list RS, št. 23/99), PRILOGA 3 pravilnika o sestavljanju letnih poročil za proračun, proračunske uporabnike in druge osebe javnega prava.

* Podatek šifra uporabnika je obvezen podatek za vse tiste, ki so navedeni v pravilniku o določitvi neposrednih in posrednih uporabnikov državnega in občinskih proračunov (štiri mestna šifra proračunskega uporabnika + kontrolna številka)

MD5: 02add3f6b54ded77376365868e65d466

datum in ura: 20.02.2015 12:31

uporabnik: FORTEM

telefon: 03 56 33 480

IO: 205184179204188171166252211191176209197171