

Gradivo za sejo Občinskega sveta občine Črnomelj v januarju 2018

---

Zadeva: **STALIŠČA DO PRIPOMB NA JAVNO PREDSTAVLJEN IDEJNI PROJEKT UREDITVE IN RAZŠIRITVE POKOPALIŠČA VOJNA VAS**

## **1 OBRAZLOŽITEV**

Občina Črnomelj je pred leti za potrebe Krajevne skupnosti Črnomelj pripravila projektno nalogo za ureditev pokopališča Vojna vas v katero je zajeta tudi širitev pokopališča, ki je predvidena s prostorskim aktom. Upravljavec pokopališča Vojna vas, JP Komunala Črnomelj, je v lanskem letu na podlagi projektne naloge izbrala izvajalca za izdelavo idejnega projekta in projektne dokumentacije, in sicer Sapo d.o.o. iz Črnomlja s podizvajalci za področje krajinske arhitekture. Kljub temu, da za projektno dokumentacijo niso predpisani postopki javne predstavitve, je naročnik projekta v dogovoru z Občino Črnomelj želel s projektom seznaniti javnost in pridobiti povratno informacijo o sprejemljivosti rešitev in predlogov. Da bi se z namero ureditve in širitve pokopališča seznanila širša javnost je bil idejni projekt javno predstavljen na spletni strani Občine Črnomelj. Izvedena je bila tudi javna obravnava (6. 12. 2017, ob 16:00 v Pastoralnem centru), kjer je bil idejni projekt zainteresirani javnosti predstavljen, izvajalec pa je bil tudi na razpolago za podajanje podrobnejših razlag.

Pisnih pripomb na javno predstavljen idejni projekt ni bilo, bile pa so podane pripombe na sami javni obravnavi. Izdelovalci idejnega projekta so do podanih pripomb podali odgovore že na sami javni obravnavi, v prilogi so podani še pisni odgovori na zastavljena vprašanja.

Celotno gradivo je še vedno dostopno na spletni strani: <http://www.crnobelj.si/item/5158-javna-predstavitev-idejne-zasnovе-ureditve-in-razsiritve-pokopalisca-vojna-vas>.

## **2 PREDLOG SKLEPA**

**Občinskemu svetu se predlaga, da zavzeta stališča do pripomb sprejme kot informacijo.**

Pripravila:  
mag. Marija Prašin Kolbezen

Predlagateljica:  
Županja Mojca Čemas Stjepanovič, univ.dipl.ekon.

Prilogi:

- stališča do pripomb
- grafični prilogi ureditve območja

## **MNENJE ODBORA ZA GOSPODARSTVO IN KOMUNALNO INFRASTRUKTURO:**

Odbor za gospodarstvo in komunalno infrastrukturo je na svoji 24. redni seji, dne 22.1.2018 obravnaval gradivo Informacija o zavzetih stališčih do pripomb Javne razgrnitve in obravnave »Idejnega projekta ureditve in razširitve pokopališča Vojna vas«. Odbor občinskemu svetu predlaga, da se zavzeta stališča do pripomb sprejme kot informacijo.

Predsednica Odbora za gospodarstvo in  
komunalno infrastrukturo  
Nataša Hudelja, l.r.

## Stališča do pripomb na javno obravnavan Idejni projekt ureditve in razširitve pokopališča Vojna vas

Idejni projekt ureditve in širitve pokopališča Vojna vas je bil javno obravnavan dne 06.12.2017, obravnava je potekala v Pastoralnem centru in je trajala od 16.00 – 17:45.

**Krajani so podali naslednje pripombe** (zaradi varstva osebnih podatkov imena in priimki pripombodajalcev niso navedena):

1. Pripombodajalec je predlagal, da se ciprese, ki rastejo ob glavni dostopni poti na pokopališče, zamenja s kakšnim drugim rastjem, ki ne povzroča toliko smeti na nagrobnikih.

Stališče: **Pripomba se upošteva.** V idejni zasnovi se predvidi možnost menjave cipres ob pokopališču v pasu od križa do servisnega vozlišča, v kolikor bo s tem soglašal tudi lastnik zemljišč na katerih so ciprese posajene.

2. Pripombodajalec je predlagal, da se iz istega razloga kot pri pripombi št. 1, tudi breze ne uporablja za ureditev pokopališča, se uporabi vrste kot so javor in catalpa.

Stališče: **Pripomba se delno upošteva.** Predlog glede vrst kot so javor in catalpa je že upoštevan v idejni zasnovi. Breze se predvidi le na delih pokopališča, kjer ni grobov, na vozliščih in v izteku prostora v krajino.

3. Pripombodajalec je izrazil mnenje, da pot na pokopališče ne bi smela biti odprta v smeri med cerkvijo in mrliško vežico (poslovilni plato) za vozila.

Stališče: **Pripomba je že del idejne rešitve ureditve in širitve pokopališča.** Pot bo zaprta s konfini in prevozna za pooblaščen osebe, komunalno vozilo ipd.

4. Pripombodajalec je podal pripombo glede tega, da mora biti pokopališče pripravljeno za 100 let naprej in da je treba prostor bolj izkoristiti, grobove pa postaviti enega zraven drugega.

Stališče: **Pripomba se ne upošteva.** Predlog ureditve in širitve pokopališča je pripravljen vsaj za nadaljnjih 30 let. V kolikor bo prišlo do potreb po gostejših žarnih pokopih se pokopališče v gozdu zgosti ali izvede več kolumbarijev (zid s prostori za shranjevanje žar), ki so že predvideni na SZ strani pokopališča v gozdu. .

5. Pripombodajalec je izrazil pohvalo in podporo projektu. Predlagal je postavitev križa na prvi zeleni trikotnik na novem pokopališču.

Stališče: **Pripomba se upošteva.** Na prvi zeleni (travnati) trikotnih novega pokopališča se umesti križ.

6. Pripombodajalec je izrazil podporo projektu. Predlagal je, da se posebno pozornost nameni avtomobilom, ki neobzirno prehajajo v notranjost obstoječega pokopališča.

Stališče: **Vsebina pripombe je že del idejne rešitve ureditve in širitve pokopališča.**

7. Pripombodajalec je izrazil negativno stališče do širitve pokopališča, zaradi že trenutne preobremenjenosti dostopne ceste in mnenje, da je najprej treba urediti cesto in pločnik.

Stališče: **Pripomba se ne upošteva.** Ureditev ceste preko naselja Vojna vas, ni predmet projekta Idejne zasnove ureditve in širitve pokopališča.

8. Pripombodajalec je predlagal, da mora biti cesta preko naselja do pokopališča širša in mora upoštevati evropske normative glede tega. Projekt ima po njegovem napake. V kolikor infrastruktura ne bo urejena, je treba pokopališče preseliti na primernejšo lokacijo.

Stališče: **Pripomba se ne upošteva.** Ureditev ceste preko naselja Vojna vas, ni predmet projekta Idejne zasnove ureditve in širitve pokopališča. Širitev pokopališča na območju obdelave je del veljavnega prostorskega načrta Občine Črnomelj, v kolikor pripombodajalec meni, da je to potrebno, naj poda vlogo za spremembo OPN.

9. Pripombodajalec je izrazil podporo projektu in načrtovanim pešpotem do območja. Kot možnost peš dostopa je predlagal dve varianti, iz ceste skozi vas, pri podrti lipi proti severnemu dostopu ali iz severne smeri, mimo športnega igrišča.

Stališče: **Vsebina pripombe je že del idejne rešitve ureditve in širitve pokopališča.**

10. Pripombodajalec je predlagal, da se priključek dostopne ceste v območje pokopališča izvede iz 3. razvojne osi, ki je predvidena med Vojno in Dolenjo vasjo.

Stališče: **Pripomba se ne upošteva.** Državni prostorski načrt za 3. razvojno os je bil ravno sprejet (Uredba o državnem prostorskem načrtu za državno cesto od priključka Maline do mednarodnega mejnega prehoda Metlika in priključka Črnomelj jug, Uradni list RS, št. 70/17), morebitne pripombe na načrtovane izvoze so predmet sprememb DPN.

11. Pripombodajalec je predlagal, da je zidec pri raztrosu pepela potrebno izvesti v naklonu, pod kotom.

Stališče: **Vsebina pripombe je že del idejne rešitve ureditve in širitve pokopališča.**

12. Pripombodajalec je predlagal, da se dostopna pot proti severnemu dostopu uredi v celoti, nekoliko širše, tudi za potrebe dostopa z motornimi vozili.

Stališče: **Pripomba se smiselno upošteva.** Dostopne poti v predlaganem delu so sicer že upoštevane v projektu ureditve in širitve pokopališča, čeprav segajo izven meje obravnave in so podane le kot predlog občini. Širitev poljske poti iz naselja proti športnemu igrišču na severu se bo upoštevala kot del tega predloga.

13. Pripombodajalec je poudaril, da je ob cesti skozi naselje potrebno predvideti pločnik. Invalidi bi naj imeli dostop do sredine pokopališča. Predlagal je, da se postavi objekt s klopmi, da se obiskovalec lahko vanj umakne pred vremenskimi nepravilnostmi.

Stališče: **Vsebina pripombe je že del idejne rešitve ureditve in širitve pokopališča.** Pripomba glede dostopa invalidov in načrtovanega objekta za zavetje na pokopališču je že del predlaganih rešitev, pripomba glede pločnika pa ni del obravnavanega projekta (glej stališče na pripombo št. 8).

14. Pripombodajalec je izpostavil problem parkiranja in predlagal rešitev, da bi se ob širitvi pokopališča izvedlo še eno dostopno cesto, ob njej pa organizirano parkirišče. Cesta bi potekala od obstoječega parkirišča proti severu do severnega dovoza, ki ni smiselno brez možnosti parkiranja.

Stališče: **Pripomba se smiselno upošteva.** Predlagana obvozna dostopna pot na vzhodnem robu pokopališča bo predlagana dolgoročno, kot strokovna podlaga za morebitno spremembo OPN. Ob severnem dostopu na območje so parkirišča predlagana že v obstoječi rešitvi. V obeh primerih gre za območja širše kot je območje obravnave.

15. Pripombodajalec je predlagal parkirno hišo in tretjo razvojno os v tunelu zaradi vpliva hrupa na pokopališče.

Stališče: **Pripomba se ne upošteva.** Izvedba parkirne hiše za pokopališče ni smiselna rešitev z ekonomskega vidika, saj so povečane potrebe po parkiranju pojavijo le ob pogrebih, ob prvem novembru in občasnih mašah. Državni prostorski načrt za 3. razvojno os je bil ravno sprejet (Uredba o državnem prostorskem načrtu za državno cesto od priključka Maline do mednarodnega mejnega prehoda Metlika in priključka Črnomelj jug, Uradni list RS, št. 70/17), morebitne pripombe na načrtovane ureditve so predmet sprememb DPN.

16. Pripombodajalec je predlagal, da se po vsem pokopališču poleg razsvetljave uredi tudi ozvočenje celotnega pokopališča.

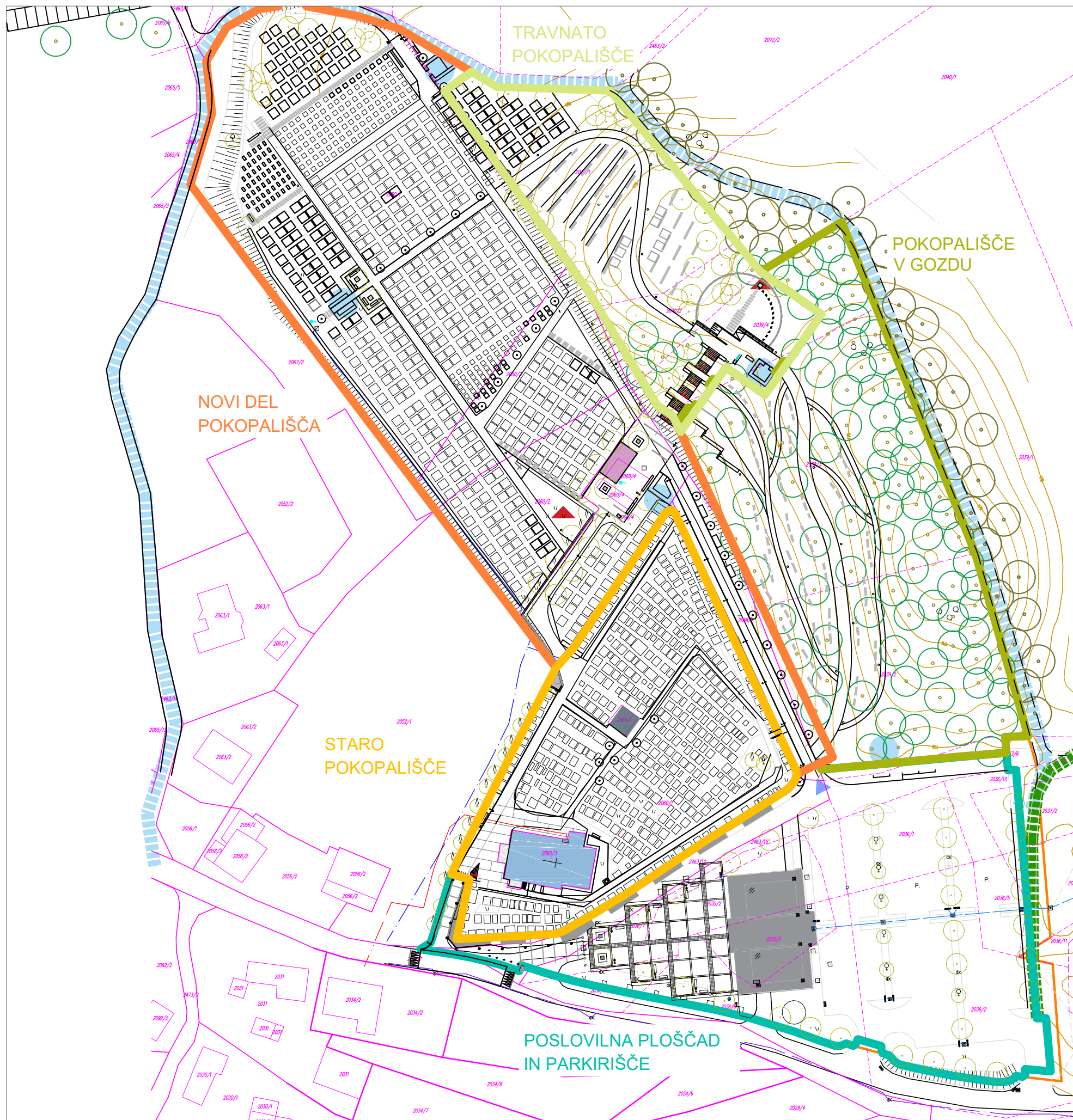
tališče: **Pripomba se upošteva.** Poleg razsvetljave se na pokopališču predvidi tudi ozvočenje.

17. Pripombodajalec je bil mnenja, da se parkirišče lahko razširi proti vzhodu, tudi do 3. razvojne osi.

Stališče: **Pripomba se ne upošteva.** Na območju predlagane širitve se nahaja v okviru sprejetega DPN, območje je opredeljeno arheološko območje (EŠD 29926, Vojna vas- Arheološko najdišče Gradež), prostor pa je tudi namenjen ohranitvi gozdne poti.

18. Predlagano je bilo, da se konfini umaknejo bolj proti opornem zidu, da se omogoči umik kmetijskim strojem.

Stališče: **Pripomba se ne upošteva.** Konfini so postavljeni optimalno, da zagotavljajo možnost uporabe v smislu »drop off«, kjer lahko osebno vozilo na kratko ustavi in odloži potnika, če gre za ostarelega ali invalida, da ima bližji dostop do pokopališča. Prav tako je izmikališče za srečanje z drugimi vozili, ni pa prostor namenjen parkiranju vozil, kar bi bilo z morebitnim večanjem območja mogoče. Parkiranje v tem delu že v obstoječem stanju za časa pogrebov pomeni večjo oviro in povzroči izogibanje celega sprevoda parkiranemu vozilu.



LEGENDA:

- Območje gradbene parcele
- Urejene parcelne meje.
- Parcelne meje, ki niso dokončne.
- Parcelne meje privzete iz ZKP
- Meje vrste rabe (kulturne meje).
- Cerkev Marijinega rojstva
- Mullerjeva kapela
- Nov paviljon
- Poslovilni objekt
- Nov spomenik / križ
- Nova dolgoročna prometna povezava
- Ohranitev obstoječe gozdne poti
- Nova servisna vozlišča
- Vzpostavitev novega vstopnega portala

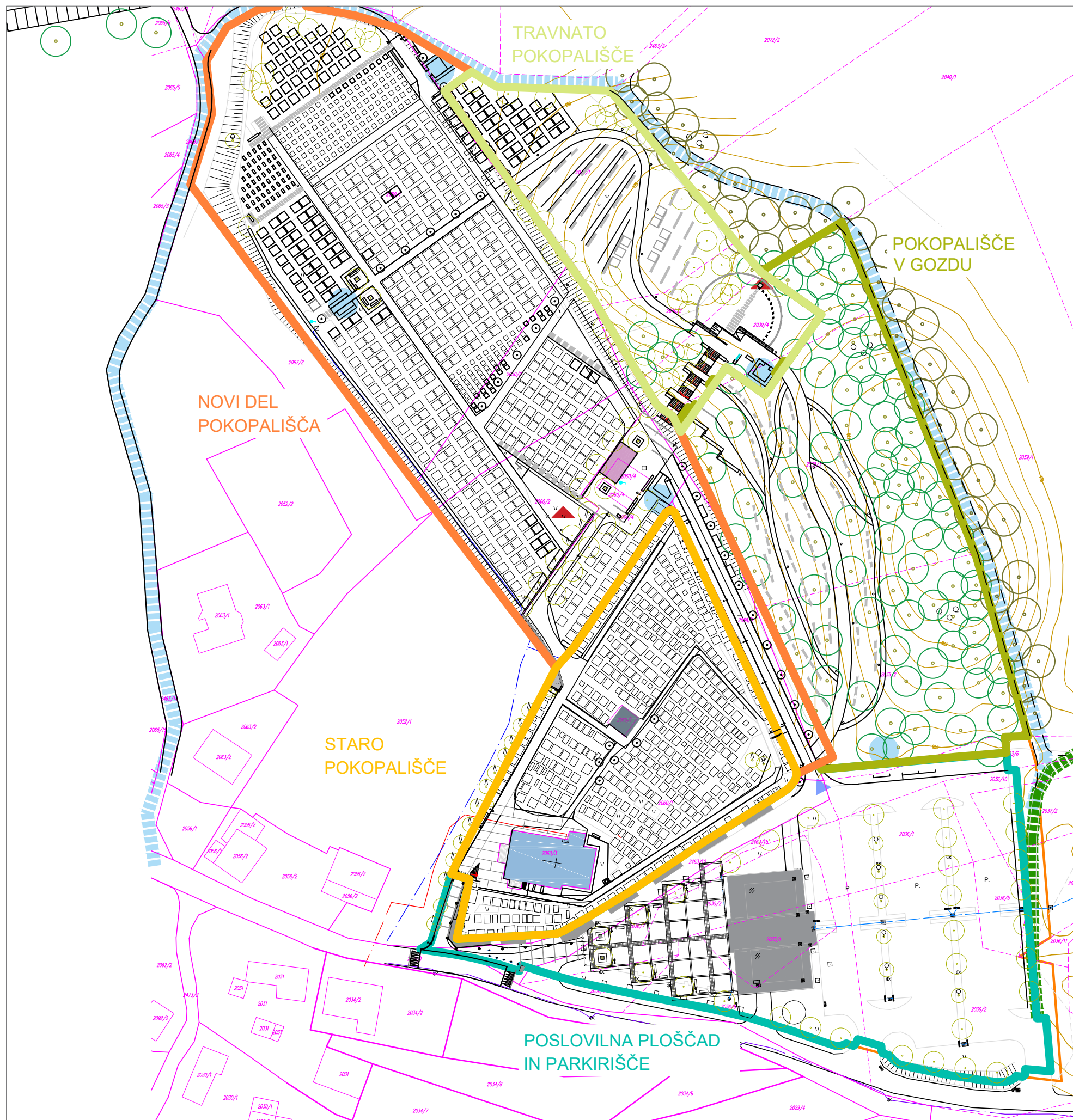
NOVI DEL	Število novih grobnih mest
žarni grobovi (dim. 1x0.5 m)	55
klasično grobno mesto (dim. 2x2 m)	121
<b>ŠIRITEV POKOPALIŠČA</b>	
klasični grobovi na terasirani brežini	59
žarni grobovi v gozdnem pokopališču	130
<b>(ocena)</b>	
žarne niše v kolumbariju	48

Vir: Geodetski načrt za pripravo projektne dokumentacije št. GEOS-168/2017, 20.06.2017

PRIKAZ LEGE OBJEKTA

M1:250

Projektant: SAPO, Studio za arhitekturo, planiranje in oblikovanje d.o.o. Pod lipo 15, 8340 Črnomelj		Investitor: Javno podjetje Komunala Črnomelj d.o.o. Belokranjska 24a, 8340 Črnomelj	
Prostorski načrtovalec: Danijela Kure Kastelic, univ. dipl. inž. arh.		Objekt / lokacija: Ureditev in razširitev pokopališča Vojna vas	
Odgovorni projektant krajinske arhitekture: Janez Dolinar, univ. dipl. inž. kraj. arh.		Vrsta načrta: 0 - VODILNA MAPA	
Področje infrastrukture: Irena Judež, inž. gradb.		Vsebina/naslov risbe:	
Sodelavec: Živa Girandon, univ. dipl. inž. kraj. arh.		GRAFIČNI PRIKAZ LOKACIJSKIH PODATKOV	
Sodelavec: Matej Kure, dipl. vizual. umet.		Vrsta projekta: IDP	Številka projekta: IDP - 12/2017
Datum: December 2017		Merilo: M1:250	Št. risbe: 0.8.2.1



LEGENDA:

- Območje gradbene parcele
- Urejene parcelne meje.
- Parcelne meje, ki niso dokončne.
- Parcelne meje privzete iz ZKP
- Meje vrste rabe (kulturne meje).
- Cerkev Marijinega rojstva
- Mullerjeva kapela
- Nov paviljon
- Poslovilni objekt
- Nov spomenik / križ
- Nova dolgoročna prometna povezava
- Ohranitev obstoječe gozdne poti
- Nova servisna vozlišča
- Vzpostavitev novega vstopnega portala

NOVI DEL	Število novih grobnih mest
žarni grobovi (dim. 1x0.5 m)	55
klasično grobno mesto (dim. 2x2 m)	121
<b>ŠIRITEV POKOPALIŠČA</b>	
klasični grobovi na terasirani brežini	59
žarni grobovi v gozdnem pokopališču	130
<b>(ocena)</b>	
žarne niše v kolumbariju	48

Vir: Geodetski načrt za pripravo projektne dokumentacije št. GEOS-168/2017, 20.06.2017

PRIKAZ LEGE OBJEKTA

M1:250

Projektant: SAPO, Studio za arhitekturo, planiranje in oblikovanje d.o.o. Pod lipo 15, 8340 Črnomelj		Investitor: Javno podjetje Komunala Črnomelj d.o.o. Belokranjska 24a, 8340 Črnomelj	
Prostorski načrtovalec: Danijela Kure Kastelic, univ. dipl. inž. arh.		Objekt / lokacija: Ureditelj in razširitev pokopališča Vojna vas	
Odgovorni projektant krajinske arhitekture: Janez Dolinar, univ. dipl. inž. kraj. arh.		Vrsta načrta: 0 - VODILNA MAPA	
Področje infrastrukture: Irena Judež, inž. gradb.		Vsebina/naslov risbe:	
Sodelavec: Živa Girandon, univ. dipl. inž. kraj. arh.		GRAFIČNI PRIKAZ LOKACIJSKIH PODATKOV	
Sodelavec: Matej Kure, dipl. vizual. umet.		Vrsta projekta: Številka projekta: Merilo: Št. risbe:	
Datum: December 2017		IDP	IDP - 12/2017 M1:250 0.8.2.1