

9 NAČRT S PODROČJA PROMETNEGA INŽENIRSTVA

S.1 NASLOVNA STRAN NAČRTA AP036-19-P

OSNOVNI PODATKI O PROJEKTU

naziv projekta

kratek opis projekta

DOKUMENTACIJA

številka projekta

PODATKI O NAČRTU

strokovno področje načrta

številka načrta

datum izdelave

PODATKI O IZDELOVALCU NAČRTA

ime in priimek pooblaščenega inženirja

identifikacijska številka

podpis pooblaščenega inženirja

PODATKI O PROJEKTANTU

projektant (naziv družbe)

naslov

odgovorna oseba projektanta

podpis odgovorne osebe projektanta

vodja projekta

identifikacijska številka

STROKOVNA PODLAGA ZA PARKIRNO POLITIKO V TOLMINU

Predmet projekta je izdelava strokovne podlage za parkirno politiko v Tolminu

AP036-19

Načrt s področja prometnega inženirstva

Prometna študija

AP036-19-P

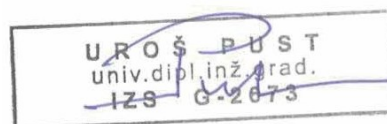
MAREC 2021

MAPA 1

REDNIK 1

Uroš Puš, univ.dipl.inž.grad.

G-2673



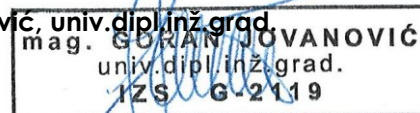
APPIA d.o.o.

Leskoškova cesta 9E, 1000 Ljubljana

mag. Goran Jovanović, univ.dipl.inž.grad.

mag. Goran Jovanović, univ.dipl.inž.grad.

G-2119



		004.2101	S.1	
--	--	----------	-----	--

S.3.2 KAZALO VSEBINE NAČRTA S PODROČJA PROMETNEGA INŽENIRSTVA

S.1	Naslovna stran načrta	AP036-19-P	MAPA 1	REDNIK 1
S.3.2	Kazalo vsebine načrta	AP036-19-P		

		004.2101	S.3.2	
--	--	----------	-------	--

T.1 TEHNIČNI OPISI IN IZRAČUNI

Zap. št.	Naslov	Stran
T.1.1	SPLOŠNO	1
T.1.2	OSNOVNI POJMI PARKIRNE POLITIKE	3
T.1.3	PARKIRNA POLITIKA	6
T.1.4	ANALIZA REGISTRIRANIH VOZIL IN PREBIVALCEV V OBČINI TOLMINU	8
T.1.5	ANALIZA MOBILNOSTI	9
T.1.6	PRIMERJAVA PARKIRNE POLITIKE Z DRUGIMI MESTI	11
T.1.6.1	KOBARID	11
T.1.6.2	NOVA GORICA	12
T.1.6.3	BOVEC	13
T.1.6.4	POVZETEK	14
T.1.7	ANALIZA PARKIRNIH POVRŠIN	15
T.1.8	REZULTATI ANALIZE	16
T.1.8.1	PARKIRIŠČE PRI ŠOLSKEM CENTRU TOLMIN	16
T.1.8.2	PARKIRIŠČA NA OBMOČJU STARIH UE	18
T.1.8.3	PARKIRIŠČA V STAREM MESTNEM JEDRU	23
T.1.8.4	PARKIRIŠČI OB RUTARJEVI ULICI	27
T.1.8.5	PARKIRIŠČE PRI GASILSKEM DOMU	29
T.1.8.6	PARKIRIŠČI ZA BLAGOVNICO	31
T.1.8.7	PARKIRIŠČI PRED BLAGOVNICO IN PRED AVP	34
T.1.8.8	PARKIRIŠČE OB PREŠERNOVI ULICI	37
T.1.8.9	PARKIRIŠČE PRI CERKVI	40
T.1.8.10	PARKIRIŠČA OB TUMOVEM DREVOREDU IN ŠAVLIJEVI ULICI	42
T.1.8.11	PARKIRIŠČE OB BRUNOVEM DREVOREDU	46
T.1.8.12	PARKIRIŠČE OB SOŠKI ULICI	48
T.1.8.13	PARKIRIŠČE LETALIŠČE	50
T.1.8.14	PARKIRIŠČI V POSLOVNI CONI NA LOGU	52
T.1.8.15	PARKIRIŠČE OB POKOPALIŠČU	55
T.1.8.16	PARKIRIŠČE OB BAZOVIŠKI ULICI	57
T.1.8.17	PARKIRIŠČI NA ŽAGARJEVI ULICI	59
T.1.8.18	TURISTIČNO PARKIRIŠČE ŠTRKLEPCI TOLMINSKA KORITA	62
T.1.9	POVZETEK ANALIZE PARKIRNIH POVRŠIN	64
T.1.10	PEŠ DOSTOPNOST	66
T.1.11	PREDLOGI UKREPOV	67
T.1.12	ZAKLJUČEK	75
T.1.13	AKCIJSKI NAČRT	77

		004.2101	T.1	
--	--	-----------------	------------	--

T.1.1 SPLOŠNO

Skladno s Celotno prometno strategijo želi občina Tolmin urediti področje mirujočega prometa v mestu Tolmin. Celotna prometna strategija občine Tolmin (v nadaljevanju CPS Tolmin) je bila izdelana in sprejeta v letu 2017 in predstavlja strateški dokument, ki postavlja temelje celostnega načrtovanja prometa s poudarkom na zagotavljanju trajnostne mobilnosti. Vsebuje pet ključnih stebrov načrtovanja prometa, od katerih zajema peti steber področje motornega prometa, vključno z mirujočim prometom. V ciljih petega prometnega stebra je pod točko 5.3 *Zmanjšanje negativnih vplivov parkiranja* predvidena *Sprememba parkirne politike do leta 2020*, kar predstavlja osnovo za pričujočo študijo mirujočega prometa v mestu Tolmin.

»Občina Tolmin je subregionalno, gospodarsko in izobraževalno središče regije. Je pomembno stičišče upravnih in turističnih poti, ohranja naravno in kulturno dediščino, spodbuja trajnostno mobilnost in socialno vključenost. Tolmin je mesto prijazno pešcem, kolesarjem in gibalno ter senzorično oviranim, ki uspešno povezuje center in naselja v trajnostno naravnano občino.«

Slika 1: Vir: CPS Tolmin

V mestu Tolmin so se v zadnjih letih izvedle določene aktivnosti na področju urejanja mirujočega prometa, predvsem v smislu povečanja kapacitet (npr. ureditev parkirišča pri športnem parku Brajda na območju starih UE in na Štrklepcih, urejanje ulic v stanovanjskih delih mesta z ureditvijo parkirišč, npr. Soška ulica), spremembe režima parkiranja (uvedba modrih con za kratkoročno brezplačno parkiranje v mestnem središču), umirjanje prometa in ureditev površine z možnostjo ustavljanja (območje Trg maršala Tita)... Večina javnih parkirišč v mestu Tolmin ima vsaj eno posebej označeno parkirno mesto za invalide. Večja zasebna parkirišča so v bližini objektov s trgovinsko dejavnostjo, kjer je režim parkiranja določen s strani lastnika oziroma upravljalca posameznega parkirišča (npr. Poslovna cona Na logu).

V mestu Tolmin je parkiranje omogočeno tudi na nekaterih starih trških jedrih (npr. Trg 1. maja), kar ni v skladu s trajnostno mobilnostjo ter ureditvijo mesta v kontekstu urejanja urbanih površin za potrebe ljudi. Problematika mirujočega prometa se izpostavlja predvsem v mestnem središču, kjer pogosto avtomobili prevzamejo vlogo dominatorja v prostoru, pešci pa se mu morajo prilagajati. Problematične so tudi posamezne lokacije mestnih sosesk, kjer prihaja do pomanjkanja parkirišč za stanovalce, predvsem v območjih blokovskih naselij (npr. Ulica prekomorskih brigad).

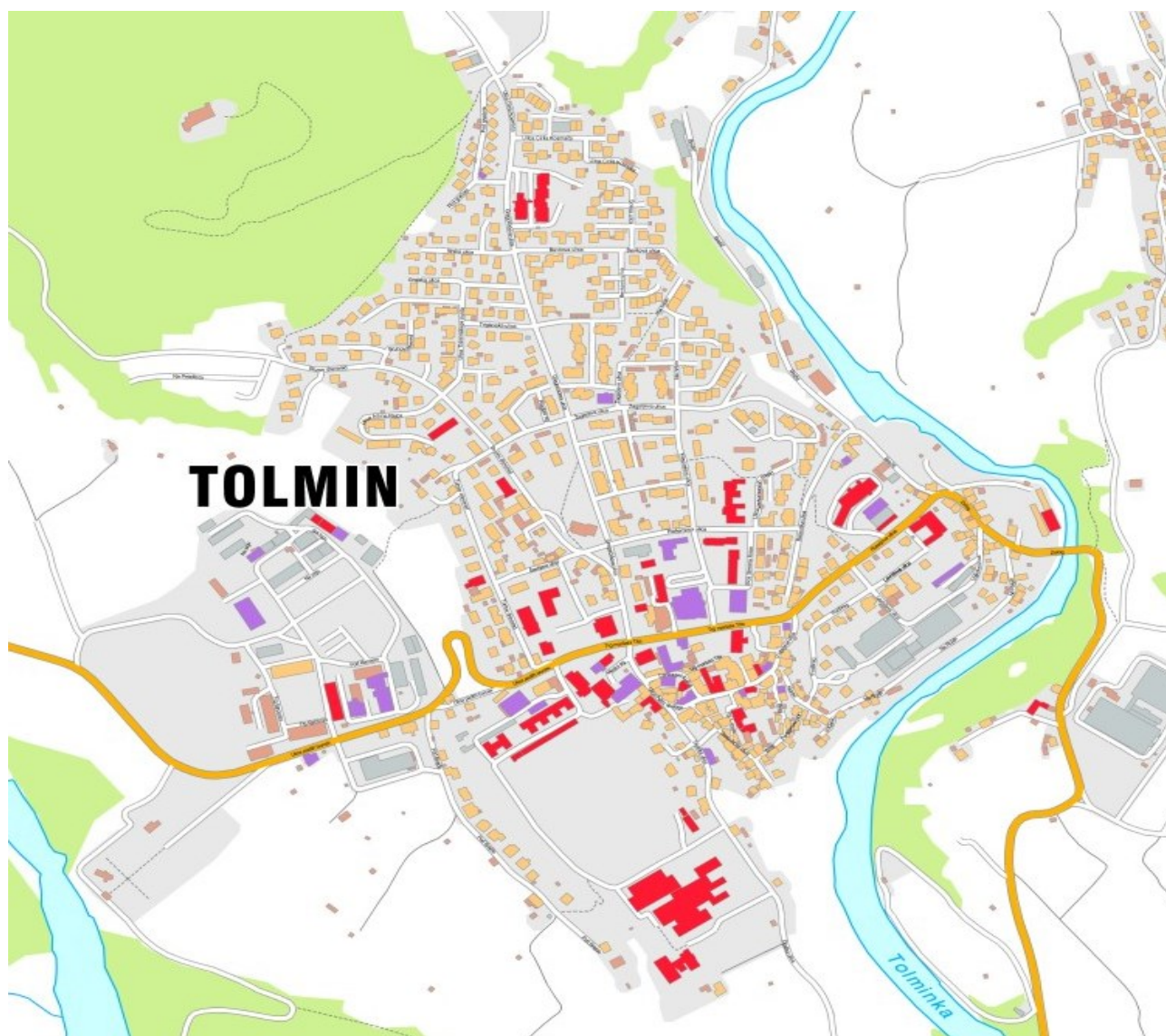
Izpostaviti je potrebno tudi izreden naravni turistični potencial v občini Tolmin in s tem povezano dostopnost do izpostavljenih turističnih destinacij, predvsem v času turistične sezone. Na izpostavljenih turističnih lokacijah so pogoste težave s parkiranjem. Zato se je za potrebe turizma uredilo novo parkirišče na Štrklepcih, obstoječe parkirišče ob vstopu v Tolminska korita pa se je povečalo.

		004.2101	G	
--	--	-----------------	----------	--

Za potrebe študije mirujočega prometa se analizira obstoječe število vseh razpoložljivih javnih parkirnih površin, tako brezplačnih kot tudi plačljivih. Število parkirnih površin se analizira ločeno po lokacijah ter ugotovi zasedenost v štirih časovnih obdobjih tekom celotnega povprečnega delovnega dne, štirih časovnih obdobjih tekom celotnega dne v času poletne turistične sezone in enega dneva med vikendom.

Izdela se primerjava parkirne politike in analiza cen parkiranja na javnih parkiriščih z drugimi primerljivimi slovenskimi mesti. Na podlagi stopnje motorizacije, demografskih podatkov in števila dnevnih migracij se ugotovi prometni trend v občini.

Na podlagi izdelane analize obstoječega stanja se ugotovi dejanske potrebe na področju mirujočega prometa, predlaga strategijo (vizijo) razvoja na področju mirujočega prometa, poda se predlog kratkoročnih, srednjeročnih in dolgoročnih ukrepov. Določi se cilje in sredstva na področju mirujočega prometa ter predlaga sprejetje ustreznih predpisov.



Slika 2: Prikaz mesta Tolmin na karti

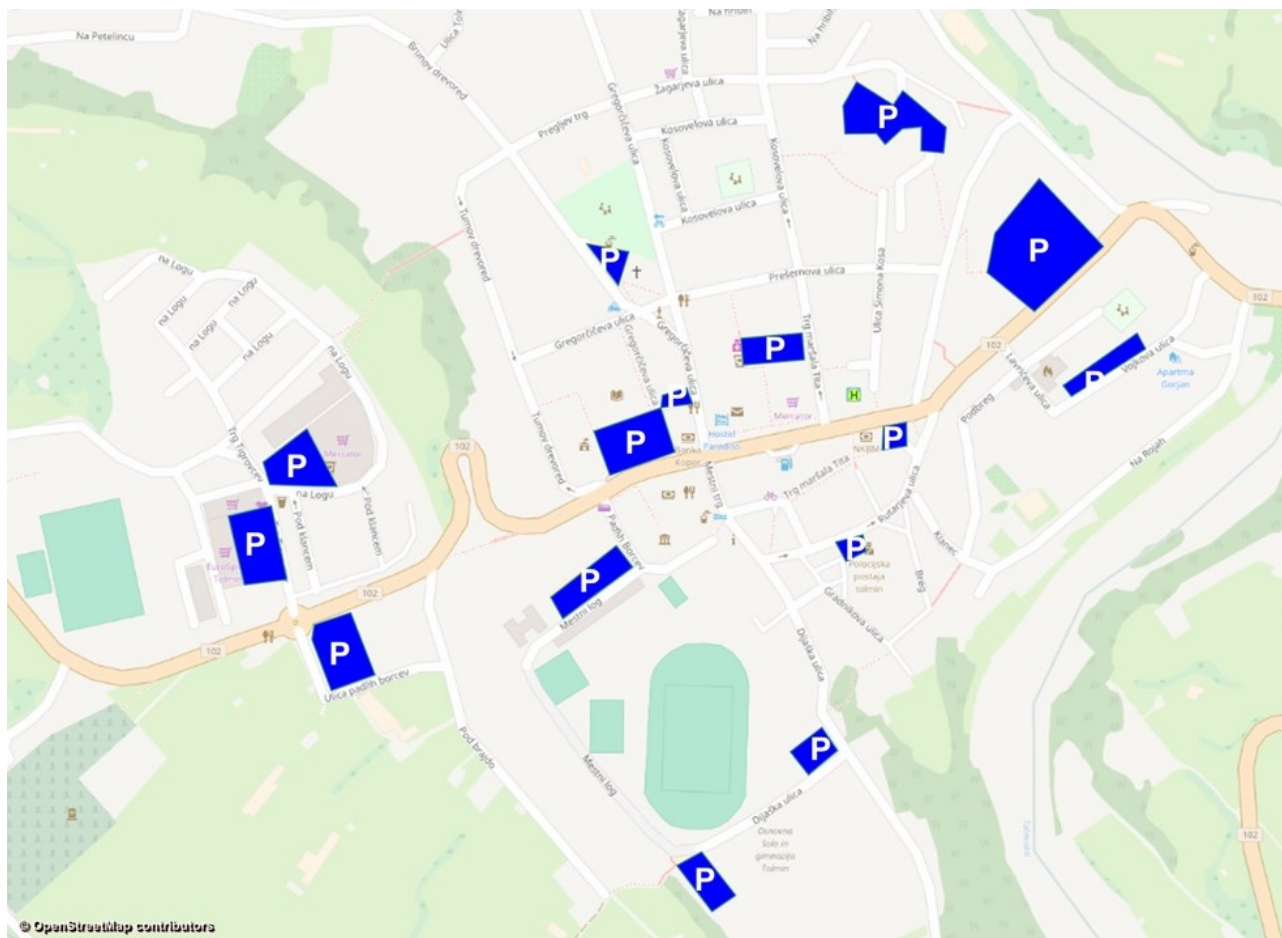
T.1.2 OSNOVNI POJMI PARKIRNE POLITIKE

Površine za mirujoči promet lahko opišemo kot površine namenjene vozilom, ko le-ta mirujejo in se nahajajo tam, kjer se njihovo gibanje začne ali konča.

Osebnno vozilo prevozi v Sloveniji v povprečju 15.000 km na leto, pri čemer je povprečna hitrost vozila 20 km/h. Iz tega sledi, da je vozilo v gibanju le okrog 750 ur letno, preostali čas (90 % ur v letu), pa je v mirovanju, kar pomeni, da vozilo večino časa miruje. Zato imajo površine namenjene mirujočemu prometu velik pomen in morajo biti posledično dobro projektirane in dimenzionirane.

Vrste parkiranja kot izhaja iz Tehničnih normativov za projektiranje in opremo mestnih prometnih površin ločimo parkiranja po namenu (za stanovanja, delovna mesta, za opravke/prosti čas), lokaciji (pri stanovanjskih, delovnih objektih, javnih objektih ter drugih objektih za obiskovalce), načinu (na vozišču ob robniku, na nepokritih parkirnih prostorih, na pokritih enonivojskih parkirnih prostorih in na pokritih večnivojskih parkirnih prostorih), lastništvu (javno in zasebno) ter glede na trajanje (kratkotrajno parkiranje (1/2–2h), dolgotrajno (8h) in stalno parkiranje (24 ur)).

V splošnem so v občini Tolmin površine za parkiranje v zasebnem ali javnem lastništvu. V tej nalogi je poudarek na obravnavi parkirišč v Tolminu, ki so v javni lasti oziroma v lasti Občine Tolmin.



Slika 3: Prikaz lokacije večjih parkirišč v mestu Tolmin, Vir: (CPS Tolmin)

Kaj je parkirna politika

Parkirna politika je sistem usklajenih ukrepov na področju mirujočega prometa. Je sestavni del prometnega in prostorskega načrtovanja na lokalni ravni, s katerim se uravnava ponudbo in povpraševanje po parkirnih mestih. Parkirna politika je eden ključnih sestavnih delov prometne politike.

Pomen parkiranja

Parkiranje ima velik vpliv na življenje v mestih. Avtomobili zasedajo dragocen prostor, ki bi ga lahko namenili drugim dejavnostim, podzemna parkirišča v stanovanjskih soseskah samevajo, čeprav močno dražijo gradnjo stanovanj, brezplačna parkirišča vzpodbujajo potovanje z avtomobilom tudi na kratke razdalje, iskanje prostih parkirišč pa ustvarja promet in zastoje.

Cilji parkirnih politik

Ključni cilji parkirne politike so prispevati k boljši dostopnosti mestnih središč, uravnoveženim prometnim sistemom, prispevati k višji kakovosti bivanja in podpirati lokalno gospodarstvo. Mesta z uspešno izvedenimi ukrepi parkirne politike imajo bolj privlačno središče, tako v smislu raznolikih družbenih dejavnosti kot tudi hitrejšega razvoja lokalnega gospodarstva. Imajo bolj raznoliko ponudbo javnih prostorov, so bolj dostopna za vse oblike transporta vključno z avtomobili, stanovanjska gradnja je lahko cenejša, zrak pa je bolj čist. Ali povedano krajše, dobra parkirna politika izboljšuje mesto.

Parkirni režimi

Dobra parkirna politika ne pomeni le uvajanja parkirnine, pač pa za vsako območje posebej zasnovati najprimernejši parkirni režim, na osnovi poglobljene analize. Parkirni režim lahko pomeni tudi povsem brezplačno in neomejeno parkiranje kjer je to smiselno in zaželeno, poleg tega pa je lahko parkiranje omejeno za določeno skupino uporabnikov – parkirna mesta so lahko namenjena stanovalcem ali obiskovalcem, parkiranje pa je lahko, časovno omejeno ali pa plačljivo.

Omejevanje parkiranja

Omejeno parkiranje za določeno skupino uporabnikov se najpogosteje nanaša na stanovalce določenega območja. S tem izboljšamo pogoje za bivanje v središču mesta, ker se izognemo popolni zasedenosti parkirišč ob stanovanjskih blokih v središču mesta. Kratkotrajno parkiranje uvajamo tam, kjer želimo povečati frekventnost menjanja avtomobilov in/ali venomer zagotoviti parkirno mesto tistim, ki ga za kratek čas resnično potrebujejo. Torej, da tam za daljši čas ne parkirajo stanovalci ali zaposleni, enostavno in brezplačno pa lahko parkirajo obiskovalci - stranke bližnjih lokalov, pacienti zdravstvenih domov ali starši, ki so prišli iskati otroke v šolo.

Uvajanje parkirnine

Ob uvajanju parkirnine začetno nasprotovanje določenih skupin ni neobičajno, vendar je parkirna politika, v katero je vključeno nov režim plačljivega parkiranja v svojem bistvu veliko bolj pravična, kot pa razkošna ponudba brezplačnih parkirnih mest. Namreč nobeno parkirišča ni zastoj, le plačamo jih vsi – tudi tisti, ki jih sploh ne uporabljamo ali ne rabimo. Preko višjih cen nepremičnin, višjih najemnin, višjih cen izdelkov in tako naprej. S tem posredno plačajo parkirišča tudi tisti, ki se

na pot odpravijo brez avtomobila ali pa si ga enostavno ne morejo privoščiti – kar pa ni pravično. Plača naj tisti, ki parkirišče uporablja, je sodobna doktrina urejanja mirujočega prometa.

Cena parkiranja

Kakšna naj bo cena parkiranja? Ta mora biti ravno pravšnja – ravno dovolj visoka, da parkirišče nikoli ni popolnoma zasedeno, kar pomeni, da se vedno hitro najde prosto parkirno mesto. To privarčuje čas in zmanjša stres vozniku, zaradi manj avtomobilov, ki s počasno nepozorno vožnjo iščejo parkirno mesto pa se zmanjšajo tudi zastoji, onesnaževanje in poveča prometna varnost. Povpraševanje po prostih parkirnih mestih se razlikuje glede na lokacijo in del dneva, zato se lahko tudi višina parkirnine razlikuje po conah in času. Z uveljavljanjem con pa damo posameznikom tudi izbiro – ali parkira tik pred svojo destinacijo in plača visoko ceno ali pa se raje sprehodi nekaj metrov in s tem privarčuje nekaj denarja. Višina parkirnine je lahko tudi progresivna, kar ima enak učinek kot časovno omejeno parkiranje, za stanovalce in zaposlene pa je mogoče izdati mesečne ali letne dovolilnice.

Učinki

Kot že rečeno dobra parkirna politika prinaša mnoge pozitivne rezultate. Vožnja od vrat do vrat tako ni več najenostavnejša izbira, zato se več ljudi odloči za hojo, kolesarjenje ali celo deljenje prevoza, ob tem pa v mestnih jedrih ostane dovolj prostih parkirnih mest za tiste, ki jih zares potrebujejo – starejši, starši z otroki, invalidi. Z vzpodbujanjem manjše uporabe avtomobilov v mestu pravzaprav spodbujamo zdrav življenjski slog prebivalcev z gibanjem in manjšimi izpusti. Z manj vozniki, ki mrzlično iščejo prosto parkirno mesto se izboljša prometna varnost, manj je zastojev in zopet se zmanjša onesnaževanje. Z manjšo potrebo po parkiranju lahko parkirišča preobrazimo v trge in ulice namenjene le pešcem, prostor pa lahko z novimi dejavnostmi postane bolj zgoščen. Vse to še bolj spodbuja pešačenje in kolesarjenje, to pa lokalno ekonomijo – trgovci in gostinci v urejenem mestnem jedru z veliko pešci imajo več strank, kratkotrajno parkiranje in vedno prosta parkirna mesta pa bodo privlačna za tiste, ki se avtomobilu iz različnih razlogov ne morejo odpovedati (manj pokretni, kupci težjega blaga, itd.).

Učinek za prebivalce

Najbolj pomemben učinek parkirne politike je mesto po meri ljudi. In prav to je tisto, kar meščane in obiskovalce pritegne in navduši. To kažejo tuji primeri in primeri iz drugih večjih in manjših slovenskih mest. Zadovoljstvo temelji na: manj stresa ob iskanju parkirnega mesta, bolj zelenem in urejenem mestu, ki ni nasičeno s pločevino, več peš in kolesarskih poteh, dostopnejših cenah nepremičnin, predvsem pa se ljudje bolje počutijo na ulicah in trgih z malo avtomobili, kot v prostorih, ki so v prvi vrsti namenjeni vožnji in parkiranju avtomobilov.

Priložnosti za mesto

S poostrenim delom redarske službe in parkirninami občina pridobi nov vir financ, ki ga lahko nameni za urejanje mesta - v oživljanje središča, urejenost prometnih površin, razvoj peš in kolesarske mreže poti, razvoj učinkovitega javnega prevoza, urejanje parkov, vzpodbujanje P+R, car-sharinga, uporabe električnih vozil in tako naprej. To je hkrati odlična priložnost za pridobivanje podpornikov parkirne politike, saj meščani tako najhitreje vidijo rezultate nove politike. Pravilna predstavitev nove parkirne politike z vsemi pozitivnimi učinki, ki jih prinese občini, posameznikom in poslu, in transparentno vodenje novega finančnega vira ter vlaganje v mesto bo omililo še tako goreče zagovornike brezplačnega parkiranja za vse in povesod.

T.1.3 PARKIRNA POLITIKA

Parkiranje ima v zadnjih letih vedno večji pomen pri načrtovanju mest, zlasti ker število in uporaba avtomobilov stalno naraščata, prostora v mestih pa je vedno manj.

Parkirna politika je v večini evropskih mest lokalna politika. Vsako mesto običajno svobodno določa cilje parkirne politike in izbira instrumente za njeno uresničevanje. Državne oblasti navadno določajo smernice, predvsem glede parkirnih standardov, le redko pa posegajo v oblikovanje politike. Glavni razlog za to je spoznanje, da je parkiranje lokalno vprašanje in da ga lahko lokalne oblasti rešujejo bolje kot regionalne ali državne oblasti.

Med ključne dejavnike ponudbe parkirnih mest sodijo:

- Število parkirnih mest glede na vrsto (parkiranje na ulici ali parkiriščih).
- Lokacija parkirnih mest glede na vrsto (npr. parkirišča "P+R" na robu mesta, parkirne garaže v središču mesta,...).
- Vrsta (aktivnega) upravljanja parkiranja: brezplačno parkiranje, časovno omejeno parkiranje, plačljivo parkiranje, parkiranje z omejitvami glede na uporabnike (npr. parkiranje samo za stanovalce, za invalide ali za uporabnike javnega potniškega prevoza,...).

Lokacija	Uporaba	Lastništvo	Upravljanje	Vrsta	
Na ulici	Javna	Javna	Javno ali zasebno	Brezplačno	
				Plačljivo	
				Dovoliilnica	
				Omejeno trajanje	
Na parkirišču	Zasebna	Zasebno	Zasebno	Brezplačno	
	Javna	Zasebno	Zasebno	Plačljivo	
		Javna	Zasebno	Zasebno	Plačljivo
			Javna	Javna	Brezplačno
		Javna	Javna	Javna	Plačljivo

Preglednica 1: Ključni dejavniki, vir: (www.push-pull-parking)

Ponudba parkirnih mest je seveda odvisna od tega, v čigavi lasti so in kdo jih nadzira. Parkirna mesta na ulicah so skoraj v celoti v lasti lokalnih oblasti, ki jih večinoma tudi nadzirajo; parkirna mesta na parkiriščih pa so lahko v lasti lokalnih oblasti ali zasebnikov in jih običajno nadzirajo bodisi lokalne oblasti bodisi zasebni upravljavci.

Ključni instrumenti parkirne politike, ki neposredno vplivajo na dejavnike ponudbe so:

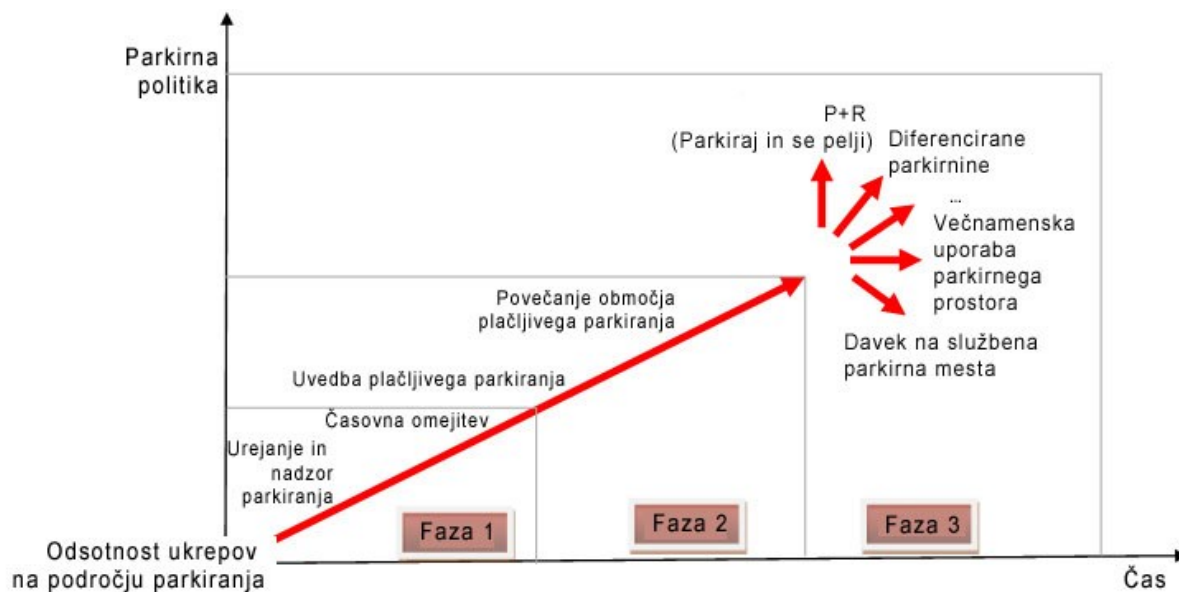
- Parkirni standardi, ki so določeni v prostorskih aktih ali razvojnih zahtevah na podlagi objavljenih standardov in so opredeljeni kot število parkirnih mest, ki jih je treba zagotoviti na določeni lokaciji.
- Parkirni predpisi, ki navadno vključujejo časovne omejitve, omejitve glede na uporabnike in plačljivo parkiranje.

Na splošno ima parkirna politika štiri glavne cilje:

1. Prispevati k boljši dostopnosti mestnega območja in uravnoteženi mobilnosti.
2. Prispevati k boljši kakovosti življenja v mestu (zlasti k boljši kakovosti zraka in bivalnega okolja).
3. Podpirati lokalno gospodarstvo.
4. Povečati prihodke mesta.

Medtem ko so prvi trije cilji običajno izrecno in primarno izraženi ter tako za občane kot lokalne oblasti najpomembnejše, pa to ne velja za četrtega, ki je za lokalne oblasti sekundarnega pomena. Koncept plačljivega parkiranja in s tem zbiranje sredstev za mestni proračun je vsekakor sekundarnega in manjšega pomena.

Večina mest kljub svoji edinstveni naravi sledi istemu vzorcu, ko gre za parkirno politiko. V tem vzorcu razlikujemo tri faze, vsaka od njih pa obsega eno ali več stopenj. V 1. fazi se zazna problem parkiranja in se ga poskuša rešiti z milejšimi ukrepi. V večini gre za uvajanje časovno omejenega parkiranja in uvajanje nadzora nad parkirišči. Če 1. faza ne doseže željenih rezultatov in se problemi ne rešijo sledijo naslednje faze. V Fazi 2. se uvede sistem plačljivega parkiranja na najbolj kritičnih območjih mesta, ki se nato po potrebi povečuje. V zadnji Fazi 3. kjer se problemi parkiranja ne rešijo z uvedbo plačljivega parkiranja se uvedejo ukrepi kot so: P+R, diferencirane parkirnine, večnamenska uporaba parkirnega prostora, davek na službena parkirna mesta itd..



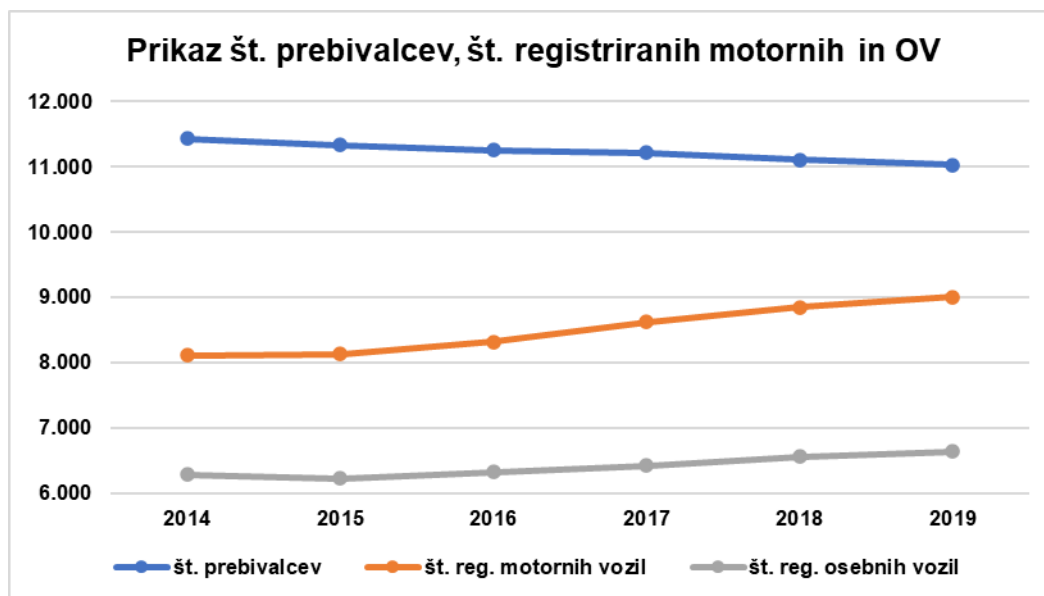
Slika 4: Stopenjski razvoj mestne parkirne politike, vir: (www.push-pull-parking)

T.1.4 ANALIZA REGISTRIRANIH VOZIL IN PREBIVALCEV V OBČINI TOLMINU

V občini Tolmin je po podatkih statističnega urada Slovenije leta 2020 bilo 10.997 prebivalcev, od tega je 3.336 prebivalcev bilo v mestu Tolmin. V občini Tolmin je leta 2019 (novejši podatki niso na voljo) bilo registriranih 9.008 motornih vozil, od tega 6.642 osebnih vozil. Število prebivalcev od leta 2014 vpada, prav nasprotno pa je s številom registriranih vozil, kjer je zabeležena rast. Od leta 2014 do 2019 se je število prebivalcev zmanjšalo za 3,5%, število registriranih motornih vozil se je povečalo za 11% in število registriranih osebnih vozil se je povečalo za 5,5%.

Leto	Št. prebivalcev	Št. registriranih motornih vozil	Št. registriranih osebnih vozil
2014	11.430	8.114	6.293
2015	11.336	8.133	6.231
2016	11.256	8.324	6.329
2017	11.218	8.630	6.428
2018	11.108	8.855	6.569
2019	11.031	9.008	6.642

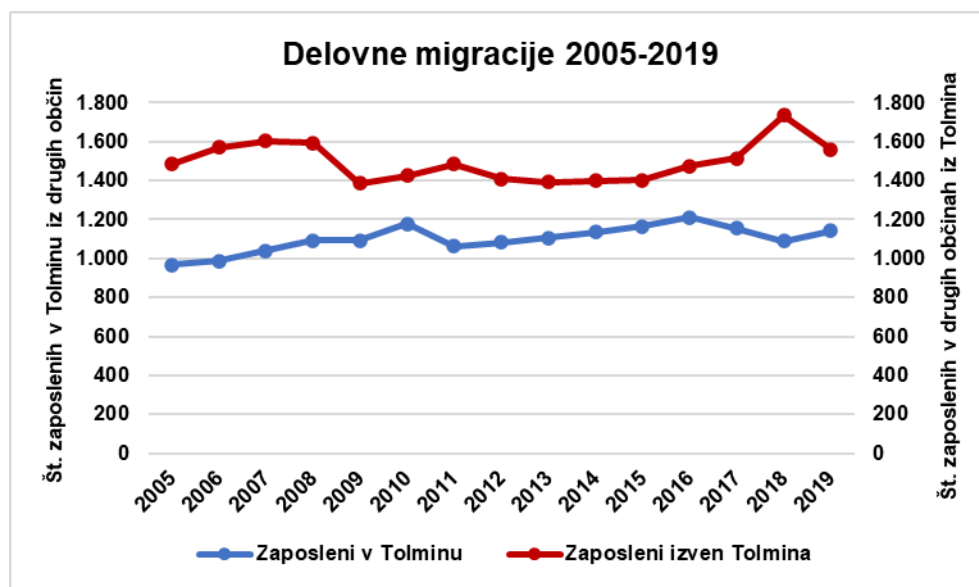
Preglednica 2: Prikaz št. prebivalcev, št. reg. motornih vozil in št. reg. osebnih vozil od 2014 do 2019, vir: (<https://pxweb.stat.si/SiStat/sl>)



Slika 5: Grafični prikaz št. prebivalcev, št. reg. motornih vozil in št. reg. osebnih vozil od 2014 do 2019, vir: (<https://pxweb.stat.si/SiStat/sl>)

T.1.5 ANALIZA MOBILNOSTI

Analiza mobilnosti je izdelana z namenom, da se prikaže koliko ljudi prihaja na delo v Tolmin in koliko ljudi odhaja iz Tolmina na delo v druge občine. Rezultati analize pokažejo, da je število ljudi, ki odhajajo na delo v druge občine večje, od števila ljudi, ki prihajajo iz drugih občin na delo v Tolmin. V analiziranem obdobju od leta 2014 do 2019 so statistični podatki z rahlim nihanjem bolj ali manj konstantni. Podatki so pridobljeni s spletne strani SiStat (<https://pxweb.stat.si/SiStat/si>).

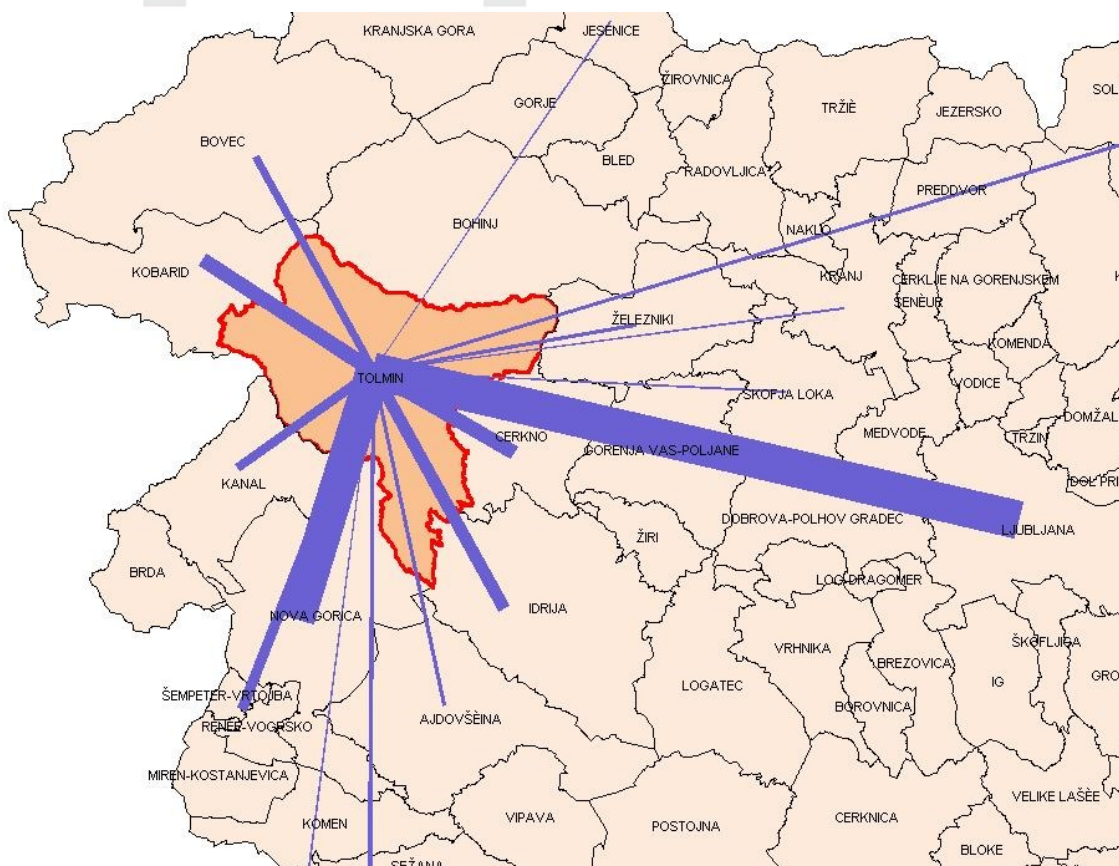


Slika 6: Delovne migracije v občini Tolmin 2005-2019, vir: (<https://pxweb.stat.si/SiStat/si>)

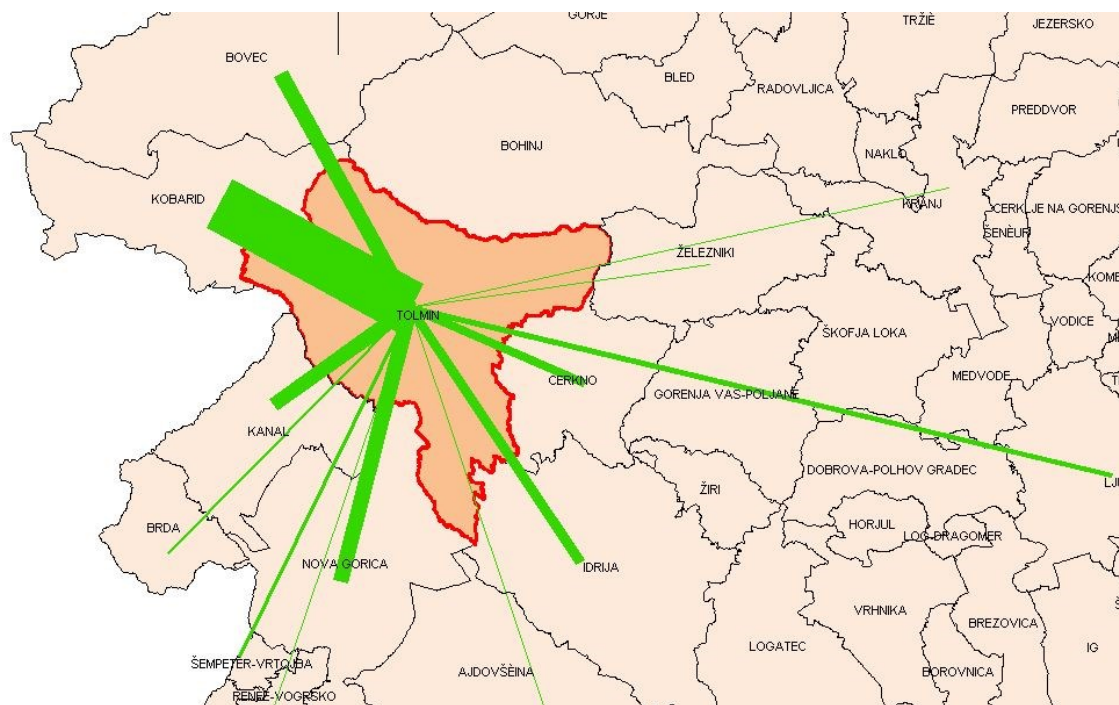
OBČINE, KJER DELAJO PREBIVALCI TOLMINA	
Tolmin	2.714
Ljubljana	330
Nova Gorica	309
Kobarid	143
Cerkno	133
Idrija	127
Bovec	116
Kanal	56
Koper	36
Ajdovščina	27
Maribor	17
Kranj	9
Bohinj	7
Izola	7
Jesenice	7
Ostalo	62

OBČINE, OD KJER PRIHAJAJO DELAVCI V TOLMIN	
Tolmin	2.714
Kobarid	447
Kanal	139
Bovec	114
Nova Gorica	101
Cerkno	64
Idrija (47
Ljubljana	43
Ajdovščina	30
Šempeter - Vrtojba	24
Brda	13
Železniki	13
Miren - Kostanjevica	10
Koper	8
Škofja Loka	8
Ostalo	82

Preglednica 3: Delovne migracije leta 2019, vir: (<https://pxweb.stat.si/SiStat/si>)



Slika 7: Delovne migracije iz Tolmina v druge občine, vir: (CPS Tolmin)



Slika 8: Delovne migracije iz drugih občin v Tolmin, vir: (CPS Tolmin)

T.1.6 PRIMERJAVA PARKIRNE POLITIKE Z DRUGIMI MESTI

Za primerjavo parkirne politike so vzeta mesta: Bovec, Kobarid in Nova Gorica.

T.1.6.1 KOBARID

Parkiranje v občini Kobarid je urejeno z odlokom o parkiranju, za lažje razumevanje parkirnih režimov na različnih lokacijah sledi povzetek o cenah, kje se lahko uporablja letno dovolilnico, kakšne so njene omejitve, od kdaj do kdaj veljajo določeni parkirni režimi in še marsikaj. Letne dovolilnice za parkiranje v Kobaridu je moč kupiti na občini Kobarid (10 €), dovolilnice za parkiranje ob Nadiži v času poletne sezone pa na TIC (18 €). Povzeto iz spletne strani MojaObčina (<https://www.mojaobcina.si/kobarid/novice/parkirni-vodic-za-kobarid-in-okolico.html>).

V občini Kobarid je parkiranje razdeljeno na 3 območja:

1. PARKIRANJE NA OSREDNJEM KOBARIŠKEM TRGU IN NA PARKIRIŠČU NA VOLARIČEVI ULICI		
OBDOBJE	CENA	PROSTO
1. 4. - 31. 10.	0,50 €/uro.	Občani in zaposleni na področju občine Kobarid s kupljeno letno dovolilnico za parkiranje lahko brezplačno parkirajo max. 1 uro (nujno je označiti čas prihoda). Če parkirajo dlje časa, je tudi zanje obvezno plačilo parkirnine.
1. 11. - 31. 3.	Brezplačno MAX 2 ure	Občani in zaposleni na področju občine Kobarid s kupljeno letno dovolilnico za parkiranje imajo zagotovljeno brezplačno parkiranje za neomejeno časovno obdobje.
2. PODROČJE MODRIH CON NA MARKOVI ULICI (PRED TRGOVINO MERCATOR), MILANOVI ULICI (PRED BAROM GOTAR), PRED KULTURNIM DOMOM TER NA VELIKEM PARKIRIŠČU OB KULTURNEM DOMU, NA MANFREDOVI ULICI (OB ASFALTNEM IGRIŠČU).		
OBDOBJE	CENA	PROSTO
1. 4. - 31. 10.	Brezplačno MAX 2 ure	Občani in zaposleni na področju občine Kobarid s kupljeno letno dovolilnico za parkiranje imajo zagotovljeno brezplačno parkiranje za neomejeno časovno obdobje.
1. 11. - 31. 3.	Brezplačno MAX 2 ure	Občani in zaposleni na področju občine Kobarid imajo s kupljeno letno dovolilnico za parkiranje zagotovljeno brezplačno parkiranje za neomejeno časovno obdobje.
3. PARKIRANJE NA VSTOPNIH TOČKAH OB NADIŽI (V ROBIČU PRI BARU ZDER, OB NAPOLEONOVEM MOSTU IN PRI LOGEH) IN NA PARKIRIŠČU V ZAROČIŠČU		
URA	CENA	PROSTO
15. 6. - 30. 8. (Nadiža)	1,5 €/uro.	Prebivalci občine Kobarid s stalnim prebivališčem v občini Kobarid ter lastniki počitniških objektov oziroma stanovanjskih nepremičnin v občini Kobarid lahko kupijo letno dovolilnico.
1.4. - 31. 10. (Zaročišče)	1,5 €/uro.	/

Preglednica 4: Prikaz območji parkiranja v Kobaridu

T.1.6.2 NOVA GORICA

V Novi Gorici je v skladu z Odredbo o določitvi javnih parkirišč, na katerih se plačuje parkirnina (Ur.l. RS št. 71/2009, spremembe št. 10/2011, št. 04/2012, št. 20/2016, št. 74/2016) so določene naslednje javne površine, označene z modro barvo in opremljene z ustrežno signalizacijo. Povzeto iz spletne strani mestne storitve (<http://www.mestne-storitve.si/modre-cone/lokacije>)

ŠT.	LOKACIJA	OBMOČJE
1.	Trg Edvarda Kardelja	Pred upravno zgradbo Mestne občine Nova Gorica. Pred zgradbo SNG.
2.	Kidričeva ulica	Vzhodna stran ulice od križišča z Vojkovo cesto do vhoda v poslojpe Pošte Slovenije. Zahodna stran ulice od krožišča Erjavčeve, Kidričeve in Ulice Tolminskih puntarjev (pri nebotičniku) do križišča z ulico Zorka Jelinčiča. Parkirišče na zahodni strani ulice v bližini stavbe Okrajnega sodišča Nova Gorica.
3.	Ulica Tolminskih puntarjev	Parkirna mesta na južni strani ulice pred stavbo SKB. Parkirišče ob Borovem gozdičku.
4.	Ulica Gradnikove brigade	Zahodna stran ulice od uvoza na parkirišče za Zdravstvenim domom do križišča z Rejčevo ulico. Parkirišče ob križišču Jelinčičeve ulice z Ulico Gradnikove brigade.
5.	Rejčeva ulica	Severna stran ulice od uvoza na parkirišče za Zdravstvenim domom do križišča s Cankarjevo ulico. 10 parkirnih mest na južni strani ulice od križišča s Cankarjevo ulico v smeri proti Delpinovi ulici.
6.	Parkirišče z vhodom iz Kidričeve ulice med stavbo stanovanjskega bloka Kidričeva 18 in stavbo DURS.	
7.	Gregorčičeva ulica	Od križišča z ulico Tolminskih puntarjev prvih sedem parkirnih mest na levi strani ulice.

Preglednica 5: Prikaz območji parkiranja v Novi Gorici

V skladu s Sklepom o določitvi višine parkirnine ter stroškov odvoza nepravilno parkiranih vozil in ležarine (Ul. RS št. 33/2013) znaša cena enournega parkiranja 0,90 €. Parkirnina se plačuje vsak dan med 08:00 in 16:00 uro, razen ob sobotah, nedeljah in praznikih. Na določenem delu Kidričeve ulice, na ulici Gradnikove brigade, na Rejčevi ulici, na ulici Tolminskih puntarjev (Borov gozdiček) ter na Gregorčičevi ulici (od križišča z ulico Tolminskih puntarjev prvih sedem parkirnih mest na levi strani ulice) je omogočeno brezplačno polurno parkiranje s parkirno uro za vsako začetno uro parkiranja. Parkirišča so označena z ustreznimi tablami.

Plačilo parkirnine v Mestni občini Nova Gorica je omogočeno:

- Na 13 parkirnih avtomatih z gotovino, bančno kartico ter mobilnim telefonom).
- Na prodajnih mestih z nakupom talonov za modre cone (Trafika 3 Dva, Manufaktura - Modni dom, Manufaktura - Moška moda, Trafika Copigraf Faganelj).
- Z nakupom abonentskih kartic (letne, 6 mesečne, 3 mesečne, 1 mesečne) za parkiranje na modrih conah (kontakt na tel. 05/338-38-53 ali na plakati@mestne-storitve.si).
- Letna karta, (letne prenosljive 432,64 €, letne neprenosljive 353,97 €, mesečne neprenosljive 42,09 €, tri mesečne neprenosljive 118,03 €, šest mesečne neprenosljive 203,40 €).
- Parkirni listki – taloni (Karnet 1 (11 talonov) 8,64 €, Karnet 2 (22 talonov) 17,29 €).

T.1.6.3 BOVEC

Na podlagi 7.1 člena Statuta Občine Bovec (Uradni list RS, št. 72/06, 89/10 in 75/17) in Odloka o parkiranju v občini Bovec (Uradni list RS, št. 46/2019) je Občinski svet Občine Bovec na svoji 9. redni seji Občinskega sveta Občine Bovec dne 23.01.2020 sprejel. Povzeto po dokumentu »SKLEPI O DOLOČITVI PARKIRNIH POVRŠIN V OBČINI BOVEC«, ki je objavljen na spletni strani občine. Dne 14.5.2020 pa je bil sprejet še »SKLEP O SPREMEMBAH IN DOPOLNITVAH SKLEPA O DOLOČITVI PARKIRNIH POVRŠIN V OBČINI BOVEC«.

OBMOČJA PLAČLJIVIH PARKIRNIH MEST		
OBDOBJE.	CENA	OBMOČJE
1. 4 - 30. 9. 07:00 – 23:00 ure	Prva ura brezplačno, vsaka naslednja pa 1€/h.	Parkirišče pred Kulturnim domom.
		Parkirišče pred trgovino Mercator.
		Parkirišče pred vrtcem na parcelnih št. 443/5, 461/7, 464, 465/4, 466/1 vse k.o. 2207 Bovec.
00:00 - 24:00 ure	0,50 €/h ali letna dovolilnica 120 €/leto	Parkirišče Žaršče na parcelni št. 591 k.o. 2207.
1.4. – 31.10. 07:00 – 23:00 ure	1,00 €/h	Na območju Velikih korit ob cesti v Lepeno.
1. 1. - 31. 12.	Omogoči parkiranje samo osebam z letnimi dovolilnicami.	Parkirišče za trgovino Šport na delu parcele št. 444/3 (za objektom na naslovu Ledina 4 in Ledina 5), pri čemer je izvzet prostor s površino 50 m ² pred garažo Kulturnega doma Bovec in vhodom v prostore Lovske družine Bovec.

Preglednica 6: Prikaz območja plačljivega parkiranja v Bovcu

Za območje kratkotrajnega parkiranja se določi štiri cone:

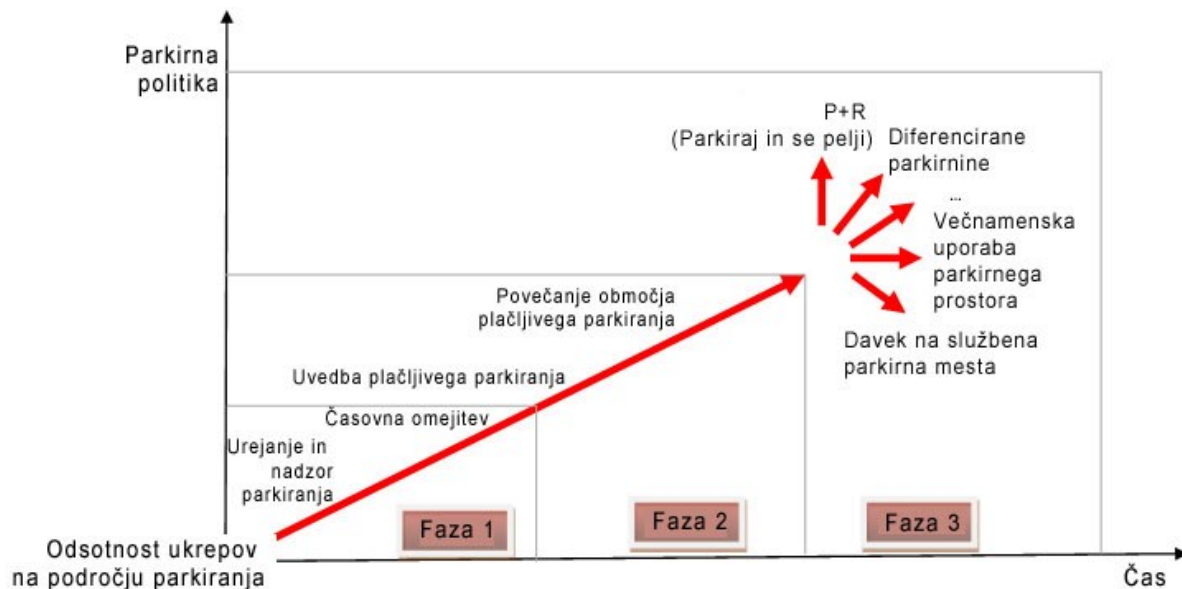
- Cona I: parkirišče pred hotelom Alp – devet parkirnih mest.
- Cona II: parkirišče pred službenim vhodom Občine Bovec – tri parkirna mesta.
- Cona III: parkirišče pod trgovino KZ Tolmin – trinajst parkirnih mest.
- Cona IV: parkirišče pred trgovino Šport – osem parkirnih mest.

V območju cone I, II, III, IV se med 8.00 in 18.00 uro ter ob sobotah med 8.00 in 12.00 uro vozila lahko parkira največ za eno uro. Ob nedeljah in praznikih čas parkiranja ni omejen. Voznik mora na vidnem mestu v vozilu označiti čas prihoda in po preteku dovoljenega časa vozilo odpeljati. V času postavitve gostinskih hišic na trgu v Bovcu je parkirišče cona I zaprto

V neposredni bližini Vrtca Bovec, na parcelni št. 464 k.o. 2207 Bovec, je pet parkirnih mest rezerviranih za potrebe Vrtca Bovec, in sicer za oddajo in prevzem otrok. Na parkirnih mestih, ki so rezervirana za potrebe Vrtca Bovec je dovoljeno parkiranje izključno staršem in osebam, ki oddajo/prevzamejo otroka/e v vrtcu, in sicer za čas 15 minut s parkirno uro. Drugim osebam je parkiranje na rezerviranih parkiriščih prepovedano med delavniki, v času od 06.00 do 09.00 ure in od 12.00 do 16.00 ure.

T.1.6.4 POVZETEK

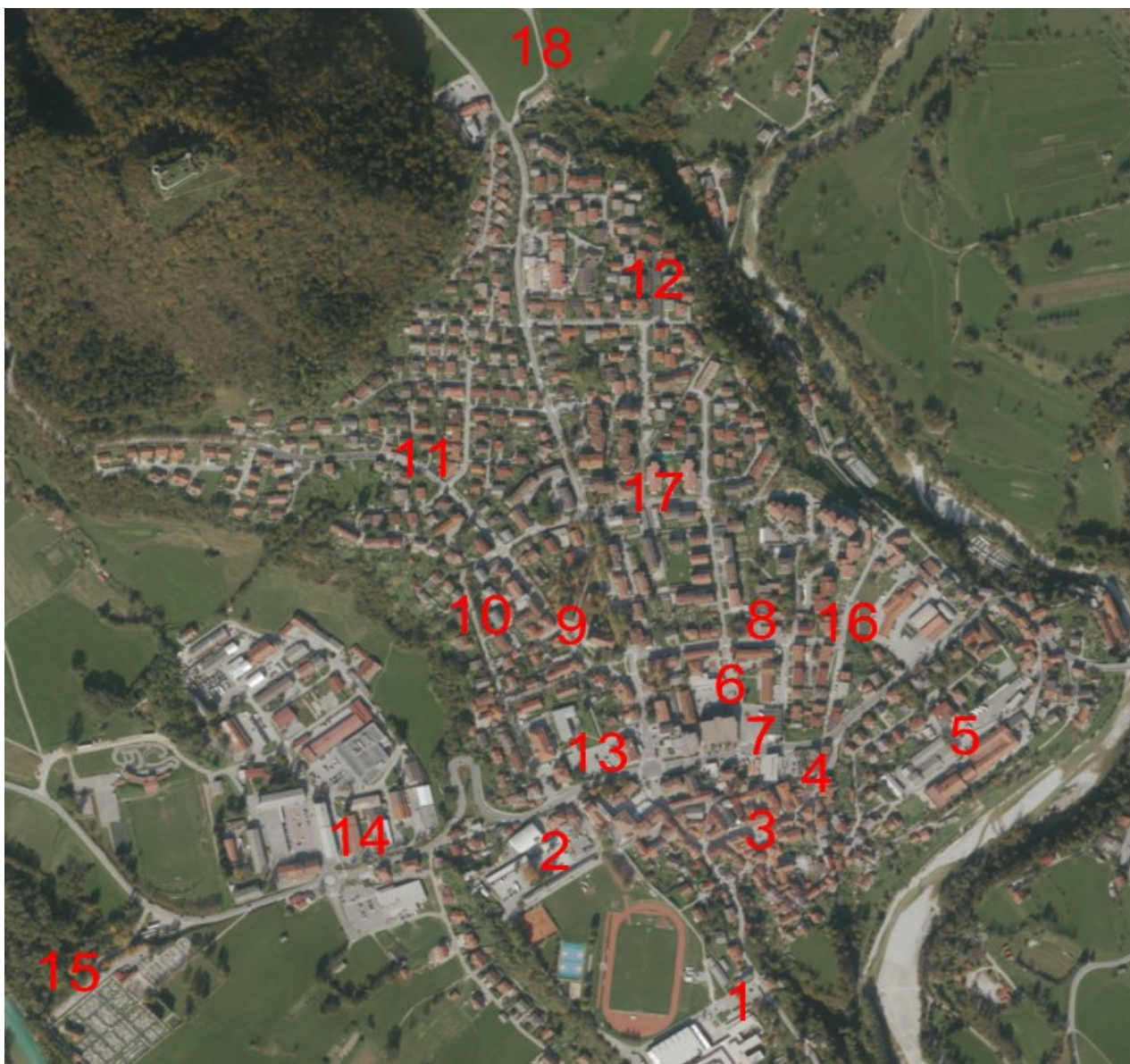
Iz podatkov, ki so predstavljeni zgoraj lahko rečemo, da so mesta že skoraj v celoti v 2. fazi parkirne politike, kar je vidno iz spodnje slike. To pomeni, da iz časovno omejenega parkiranja gredo v fazo uvedbe plačljivega parkiranja. V Bovcu in Kobaridu je to območje manjše, v Novi Gorici pa je zajeto že večje območje. Cena in obdobje parkiranja so v vsakem mestu različna. Občina Tolmin je trenutno na meji med 1. in 2. fazo parkirne politike. V primeru, da se bodo začele kazati večje težave z parkiranjem bodo lahko povzeli kakšen ukrep od zgoraj omenjenih občin. V poštev pride predvsem povečan nadzor, širjenje kroga plačljivih parkirišč in pa uvedba dovolilnic.



Slika 9: Stopenjski razvoj mestne parkirne politike, vir: (www.push-pull-parking)

T.1.7 ANALIZA PARKIRNIH POVRŠIN

Analiza parkirnih površin je zajemala javna parkirišča na 18 lokacijah znotraj mesta. Zasedenost parkirišč se je štela na povprečen delovni dan in dan v času poletne turistične sezone v štirih časovnih obdobjih (8., 12., 15. in 18. uri), ter na nedelovni dan nedeljo. Izpostaviti je potrebno, da se je zasedenost parkirišč v času poletne turistične sezone štela v času, ko so v državi vladale izredne razmere zaradi Covid-a 19.



Slika 10: Prikaz lokacije parkirišč

1-parkirišče pri Šolskem centru Tolmin, 2-parkirišča na območju starih UE 3-parkirišča v starem mestnem jedru, 4-parkirišča ob Rutarjevi ulici, 5-parkirišče pri gasilskem domu, 6-parkirišče za blagovnico in ob GŠ, 7-parkirišči pred blagovnico in pred AVP, 8-parkirišče ob Prešernovi ulici, 9-parkirišče pri cerkvi, 10-parkirišča ob Tumovem drevoredu in Šavlijevi ulici, 11-parkirišče ob Brunovem drevoredu, 12-parkirišče ob Soški ulici, 13-parkirišče Letališče, 14-parkirišče v poslovni coni na Logu, 15-parkirišče ob pokopališču, 16-parkirišče ob Bazoviški ulici, 17-parkirišče ob Žagarjevi ulici, 18-turistično parkirišče Štrklepci tolminska korita

T.1.8 REZULTATI ANALIZE

T.1.8.1 PARKIRIŠČE PRI ŠOLSLEM CENTRU TOLMIN

Pri Šolskem centru Tolmin je 27 parkirnih mest od tega sta 2 parkirni mesti namenjeni invalidom. Parkirišče je asfaltirano in urejeno z vertikalno in horizontalno prometno signalizacijo.

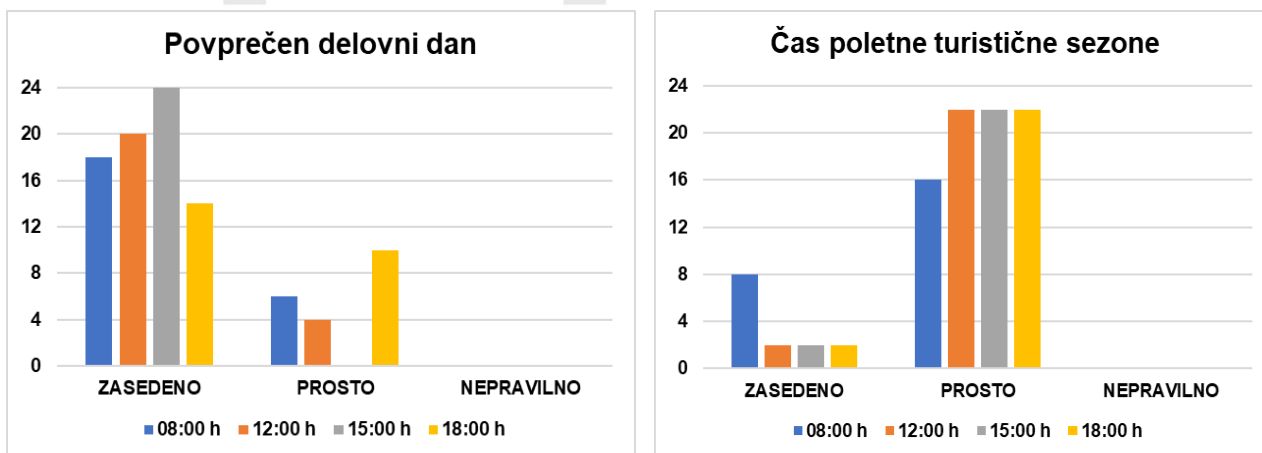


Slika 11: Prikaz območja parkirišča pri Šolskem centru Tolmin

PARKIRIŠČE PRI ŠOLSLEM CENTRU TOLMIN						
URA	POVPREČEN DELOVNI DAN			ČAS POLETNE TURISTIČNE SEZONE		
	ZASEDENO	PROSTO	NEPRAVILNO	ZASEDENO	PROSTO	NEPRAVILNO
8	18	6	0	8	16	0
12	20	4	0	2	22	0
15	24	0	0	2	22	0
18	14	10	0	2	22	0

NEDELJA		
ZASEDENO	PROSTO	NEPRAVILNO
0	24	0

Preglednica 7: Rezultati opazovanja zasedenosti parkirišča pri Šolskem centru Tolmin



Slika 12: Prikaz zasedenosti parkirišča pri Šolskem centru Tolmin

Rezultati opazovanja pokažejo, da je parkirišče zasedeno le na povprečen delovni dan. Opazovanje v času poletne turistične sezone in na nedeljo pokaže, da je parkirišče nezasedeno.

Parkirišče je v prvi vrsti namenjeno staršem, ki pripeljejo svoje otroke v šolo (zjutraj), jih pridejo iskat (opoldan oziroma popoldan, po koncu občolskih dejavnosti in aktivnosti) oziroma drugim obiskovalcem šolskega centra (predvsem v poznejših popoldanskih in večernih urah). Za učitelje je na voljo večje parkirišče za šolo. Parkirišče ustrezno funkcionira, kot ustrezna ureditev se izkaže območje za odlaganje učencev. Kljub vsemu se priporoča še nadaljnje spodbujanje uporabe trajnostnih oblik mobilnosti za prihod v šolo; tako za učence kot učitelje.



Slika 13: Prikaz parkirišča pri Šolskem centru Tolmin

T.1.8.2 PARKIRIŠČA NA OBMOČJU STARIH UE

Na območju starih UE so v analizo bila vključena tri parkirišča in sicer parkirišče pri samem športnem parku (A), parkirišči pred in za železnino (B) in parkirišče na Ulici Petra Skalarja (C). Parkirišče pri Športnem parku Brajda je v prvem delu asfaltirano in urejeno z vertikalno in horizontalno prometno signalizacijo. V prvem delu je skupno 22 urejenih parkirišč, od tega je 1 parkirno mesto namenjeno invalidom in 2 parkirni mesti s polnilnicama za električna vozila. V drugem delu je parkirišče neasfaltirano in neurejeno z vertikalno in horizontalno signalizacijo. Ocenjuje se, da trenutna površina omogoča parkiranje za cca. 100 vozil. Parkirišče je namenjeno zaposlenim in dnevnim obiskovalcem Tolmina. Parkirišči pred in za železnino sta asfaltirani, urejeni z vertikalno in horizontalno prometno signalizacijo. Na območju parkirišč je uvedena modra cona za kratkoročno brezplačno parkiranje do 2 ur. Parkirišče je namenjeno strankam za obisk bližnjih trgovin. Parkirišče na Ulici Petra Skalarja je asfaltirano in urejeno z vertikalno in horizontalno signalizacijo. Namenjeno je obiskovalcem, predvsem pa jih koristijo tamkajšnji stanovalci in uporabniki poslovnih prostorov.

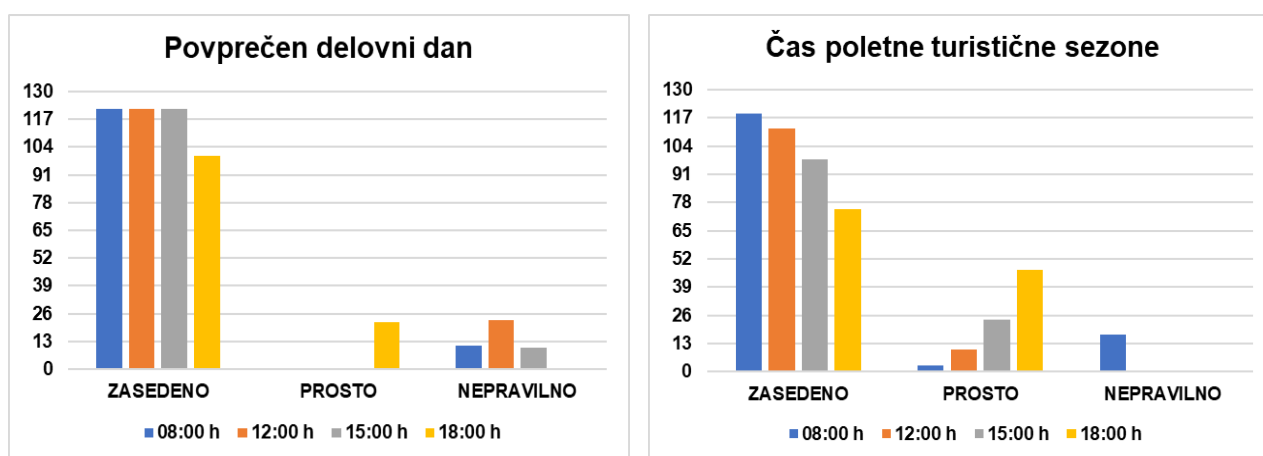


Slika 14: Prikaz parkirišč na območju starih UE

PARKIRIŠČE PRI ŠPORTNEM PARKU						
URA	POVPREČEN DELOVNI DAN			ČAS POLETNE TURISTIČNE SEZONE		
	ZASEDENO	PROSTO	NEPRAVILNO	ZASEDENO	PROSTO	NEPRAVILNO
8	122	0	11	119	3	17
12	122	0	23	112	10	0
15	122	0	10	98	24	0
18	100	22	0	75	47	0

NEDELJA		
ZASEDENO	PROSTO	NEPRAVILNO
34	88	0

Preglednica 8: Rezultati opazovanja zasedenosti parkirišča pri športnem parku



Slika 15: Prikaz zasedenosti parkirišča pri športnem parku

Parkirišče pri športnem parku Brajda omogoča parkiranje cca. 122 vozilom. Rezultati opazovanja pokažejo, da je parkirišče na povprečen delovni dan zasedeno od 8 do 15 ure. V času poletne turistične je parkirišče nekoliko manj zasedeno, kar lahko pripišemo poletnim dopustom zaposlenih. En del parkirišča je urejen z vertikalno in horizontalno prometno signalizacijo, večji del parkirišča pa ni urejen. Menimo, da je s tem, ker parkirišče ni urejeno s prometno signalizacijo izkoristek same kapacitete parkirišča večji. Na prvi pogled deluje, da so vozila parkirana vsepovsod, vendar vozniki parkirajo vozila tako, da je omogočena nemotena vožnja po parkirišču in da vsak lahko pride do parkirišča in ga tudi zapusti. Pod rubriko nepravilno parkirana vozila so zabeležena vozila, ki so bila parkirana vzdolžno in niso ovirala ostalih vozil (prikazano na spodnji sliki). Izpostavili bi še, da je na povprečen delovni dan ob 18 uri bila zasedena električna polnilnica.



Slika 16: Prikaz območja parkirišča pri športnem parku Brajda

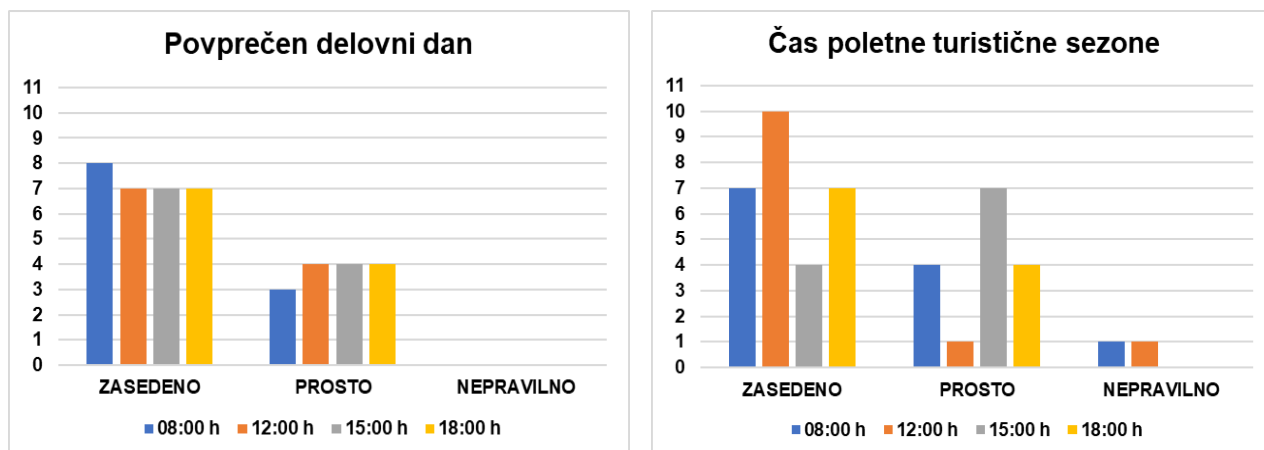


Slika 17: Prikaz območja parkirišča pri športnem parku Brajda

PARKIRIŠČE PRED ŽELEZNINO						
URA	POVPREČEN DELOVNI DAN			ČAS POLETNE TURISTIČNE SEZONE		
	ZASEDENO	PROSTO	NEPRAVILNO	ZASEDENO	PROSTO	NEPRAVILNO
8	8	3	0	7	4	1
12	7	4	0	10	1	1
15	7	4	0	4	7	0
18	7	4	0	7	4	0

NEDELJA		
ZASEDENO	PROSTO	NEPRAVILNO
2	9	0

Preglednica 9: Rezultati opazovanja zasedenosti parkirišča pred železnino



Slika 18: Prikaz zasedenosti parkirišča pred železnino

Pred in za železnino je 11 parkirnih mest. Rezultati opazovanja pokažejo, da parkirišče v nobenem časovnem intervalu opazovanja ni v celoti zasedeno.

Dejstvo, da je ob vsakem času možno parkiranje, je, še posebej glede na namen parkirišča (obisk trgovin v neposredni bližini) dobrodošlo. Tudi tisti, ki avtomobile nepravilno začasno ustavljajo na ulici, imajo možnost parkiranja.

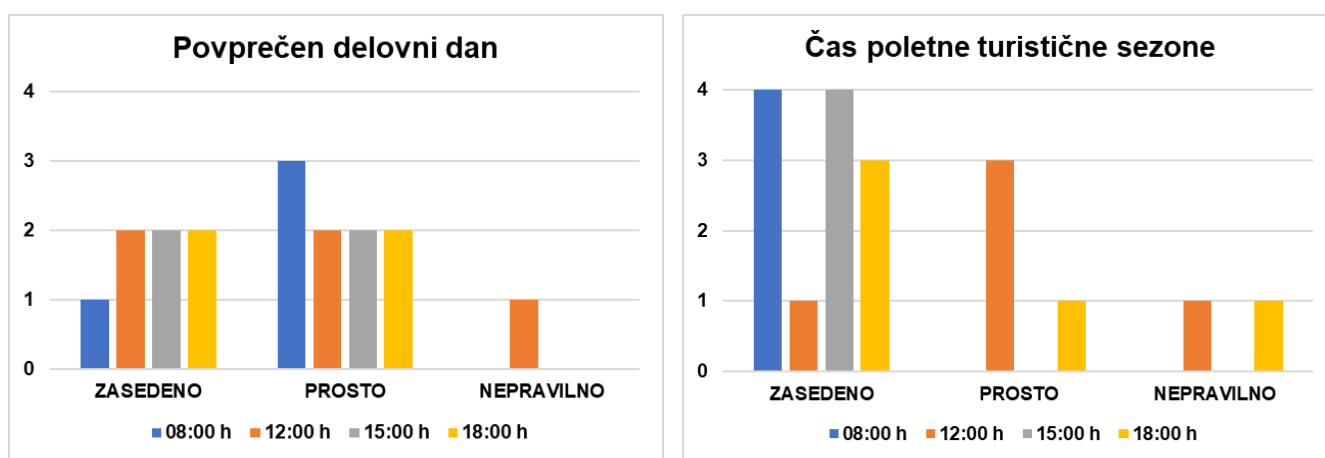


Slika 19: Prikaz parkirišča pred železnino

PARKIRIŠČE NA ULICI PETRA SKALARJA						
URA	POVPREČEN DELOVNI DAN			ČAS POLETNE TURISTIČNE SEZONE		
	ZASEDENO	PROSTO	NEPRAVILNO	ZASEDENO	PROSTO	NEPRAVILNO
8	1	3	0	4	0	0
12	2	2	1	1	3	1
15	2	2	0	4	0	0
18	2	2	0	3	1	1

NEDELJA		
ZASEDENO	PROSTO	NEPRAVILNO
4	0	1

Preglednica 10: Rezultati opazovanja zasedenosti parkirišča na Ulici Petra Skalarja



Slika 20: Prikaz zasedenosti parkirišča na Ulici Petra Skalarja

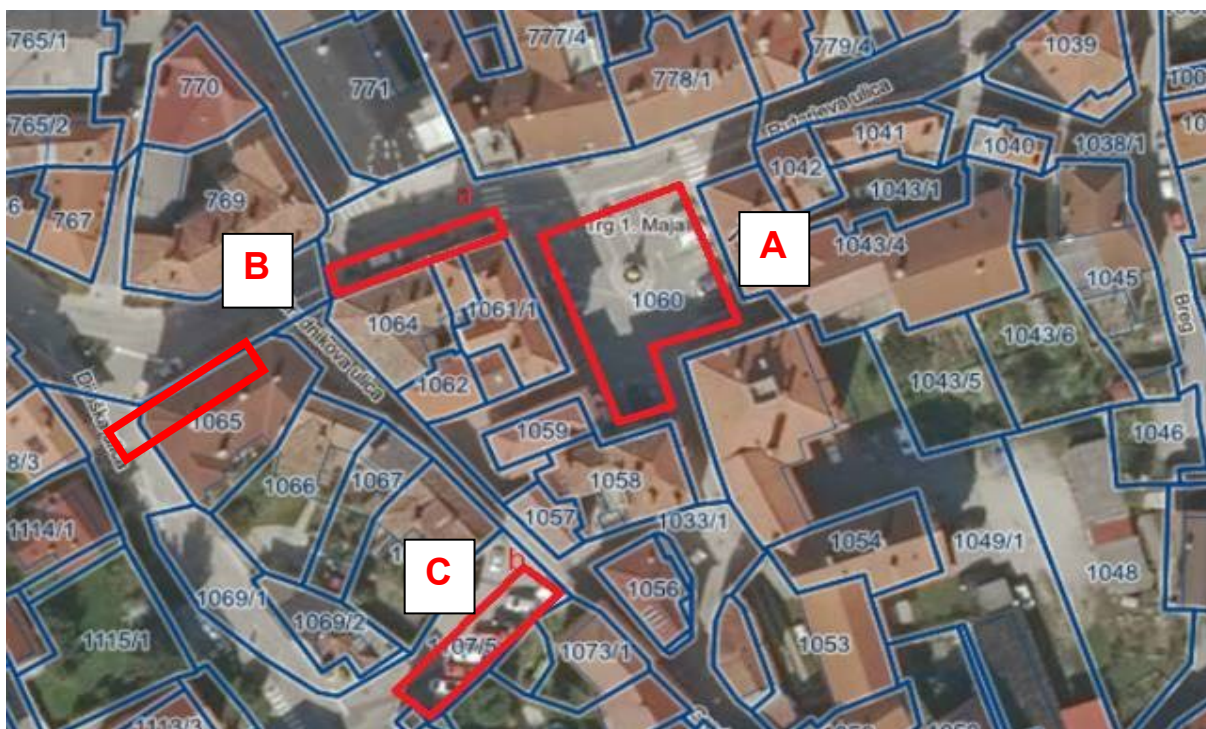
Na Ulici Petra Skalarja so 4 parkirna mesta. Rezultati opazovanja pokažejo, da je parkirišče bilo popolnoma zasedeno v nedeljo in času poletne turistične sezone.



Slika 21: Prikaz parkirišča na Ulici Petra Skalarja

T.1.8.3 PARKIRIŠČA V STAREM MESTNEM JEDRU

V starem mestnem jedru so v analizo bila vključena tri parkirišča in sicer parkirišče na Trgu 1. maja (A), parkirišče na vstopu na trg (B) in parkirišče pri trafo postaji (C). Parkirišči na Trgu 1. maja in na vstopu na trg, sta asfaltirani in urejeni z vertikalno in horizontalno prometno signalizacijo. Na Trgu 1. maja je 1 invalidsko parkirno mesto. Parkirišče C je asfaltirano in urejeno z vertikalno in horizontalno prometno signalizacijo.

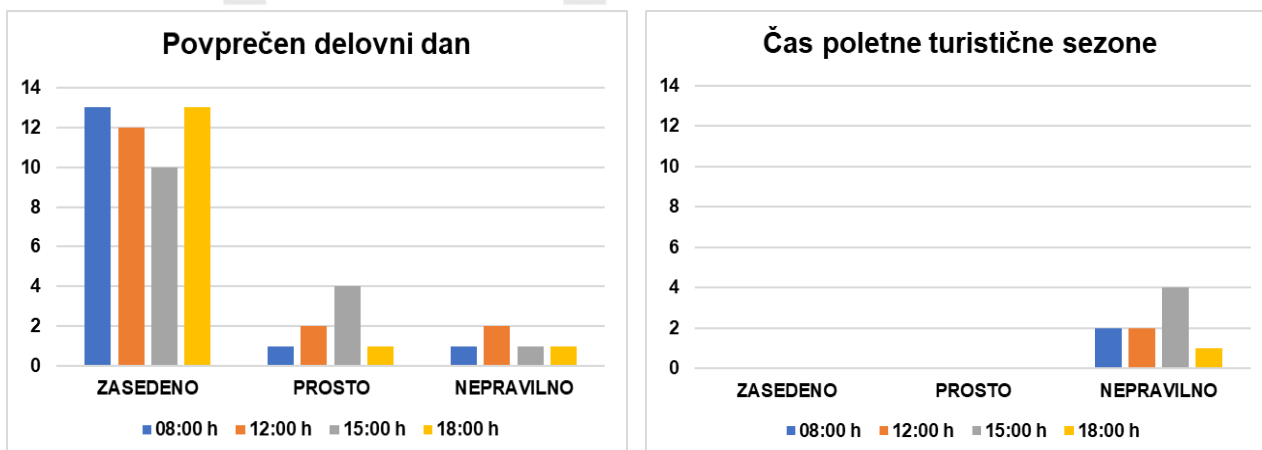


Slika 22: Prikaz območja parkirišč na Trgu 1. maja

PARKIRIŠČE NA TRGU 1. MAJA						
URA	POVPREČEN DELOVNI DAN			ČAS POLETNE TURISTIČNE SEZONE		
	ZASEDENO	PROSTO	NEPRAVILNO	ZASEDENO	PROSTO	NEPRAVILNO
8	13	1	1			2
12	12	2	2			2
15	10	4	1			4
18	13	1	1			1

NEDELJA		
ZASEDENO	PROSTO	NEPRAVILNO
14	0	3

Preglednica 11: Rezultati opazovanja zasedenosti parkirišča na Trgu 1. maja



Slika 23: Prikaz zasedenosti parkirišča na Trgu 1. maja

Na Trgu 1. maja je 14 parkirnih mest. Rezultati opazovanja pokažejo, da je parkirišče v nedeljo na dan opazovanja bilo popolnoma zasedeno. Izpostaviti je potrebno, da so bila 3 vozila tudi nepravilno parkirana. Tudi na povprečen delovni dan je parkirišče bolj ali manj zasedeno. V času poletne turistične sezone je v tem delu mesta prometni režim nekoliko spremenjen. Parkiranje na Trgu 1. maja v tem času ni dovoljeno, zato smo tam beležili samo nepravilno parkirane avtomobile.

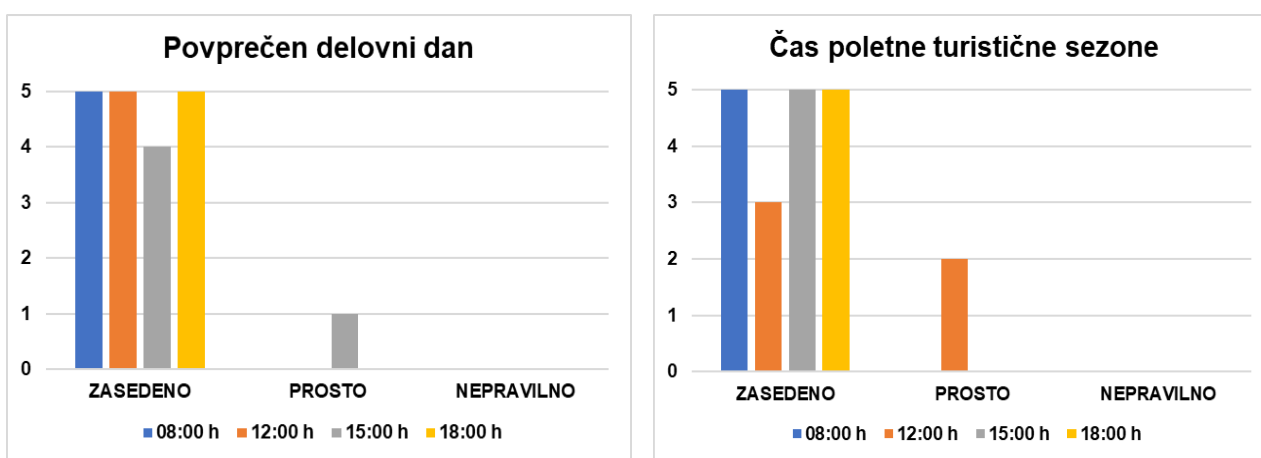


Slika 24: Prikaz parkirišča na Trgu 1. maja

PARKIRIŠČE NA VSTOPU NA TRG 1. MAJA						
URA	POVPREČEN DELOVNI DAN			ČAS POLETNE TURISTIČNE SEZONE		
	ZASEDENO	PROSTO	NEPRAVILNO	ZASEDENO	PROSTO	NEPRAVILNO
8	5	0	0	5	0	0
12	5	0	0	3	2	0
15	4	1	0	5	0	0
18	5	0	0	5	0	0

NEDELJA		
ZASEDENO	PROSTO	NEPRAVILNO
5	0	0

Preglednica 12: Rezultati opazovanja zasedenosti parkirišča na vstopu na Trg 1. maja



Slika 25: Prikaz zasedenosti parkirišča na vstopu na Trg 1. maja

Rezultati opazovanja pokažejo, da je parkirišče na vstopu na Trg 1. maja večino časa zasedeno.

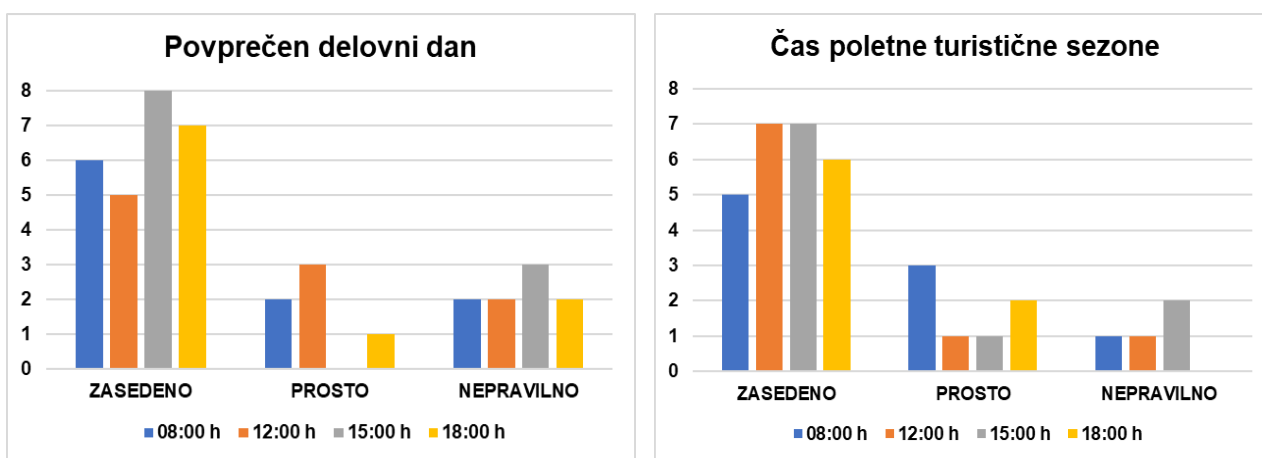


Slika 26: Prikaz parkirišča na vstopu na Trg 1. maja

PARKIRIŠČE PRI TRAFU POSTAJI						
URA	POVPREČEN DELOVNI DAN			ČAS POLETNE TURISTIČNE SEZONE		
	ZASEDENO	PROSTO	NEPRAVILNO	ZASEDENO	PROSTO	NEPRAVILNO
8	6	2	2	5	3	1
12	5	3	2	7	1	1
15	8	0	3	7	1	2
18	7	1	2	6	2	0

NEDELJA		
ZASEDENO	PROSTO	NEPRAVILNO
8	0	2

Preglednica 13: Rezultati opazovanja zasedenosti parkirišča pri trafo postaji



Slika 27: Prikaz zasedenosti parkirišča pri trafo postaji

Parkirišče pri trafo postaji je urejeno z vertikalno in horizontalno prometno signalizacijo. Glede na to, da je dosti nepravilno parkiranih vozil sklepamo, da je parkirišče v vseh obdobjih zasedeno.



Slika 28: Prikaz parkirišča pri trafo postaji

T.1.8.4 PARKIRIŠČI OB RUTARJEVI ULICI

Ob Rutarjevi ulici so v prvem delu ulice 3, v drugem delu pa 4 bočna parkirna mesta. Parkirišči sta asfaltirani in urejeni s horizontalno prometno signalizacijo.

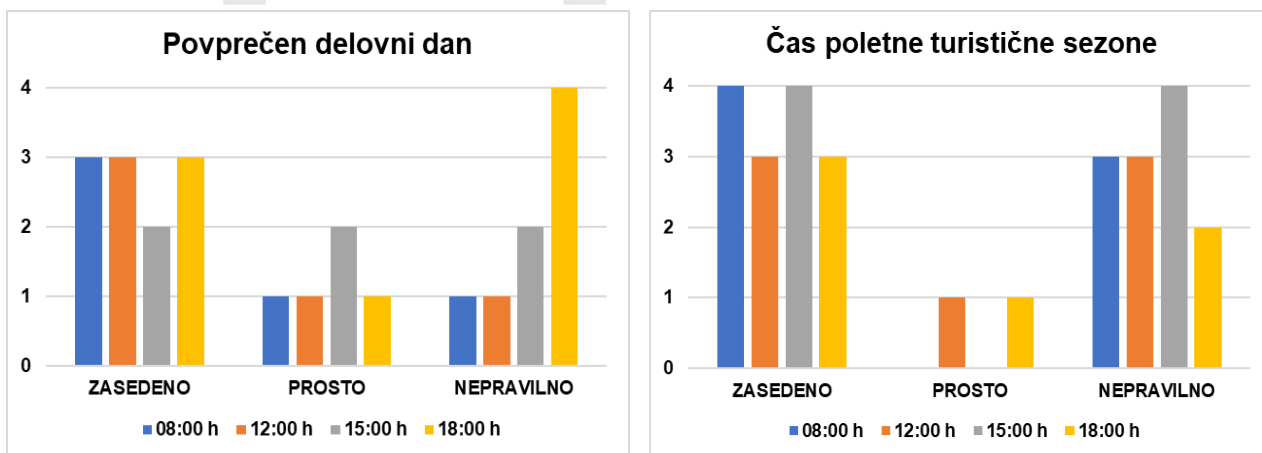


Slika 29: Prikaz območja parkirišča ob Rutarjevi ulici

PARKIRIŠČE OB RUTARJEVI ULICI - A						
URA	POVPREČEN DELOVNI DAN			ČAS POLETNE TURISTIČNE SEZONE		
	ZASEDENO	PROSTO	NEPRAVILNO	ZASEDENO	PROSTO	NEPRAVILNO
8	3	1	1	4	0	3
12	3	1	1	3	1	3
15	2	2	2	4	0	4
18	3	1	4	3	1	2

NEDELJA		
ZASEDENO	PROSTO	NEPRAVILNO
4	0	2

Preglednica 14: Rezultati opazovanja zasedenosti parkirišča ob Rutarjevi ulici – A

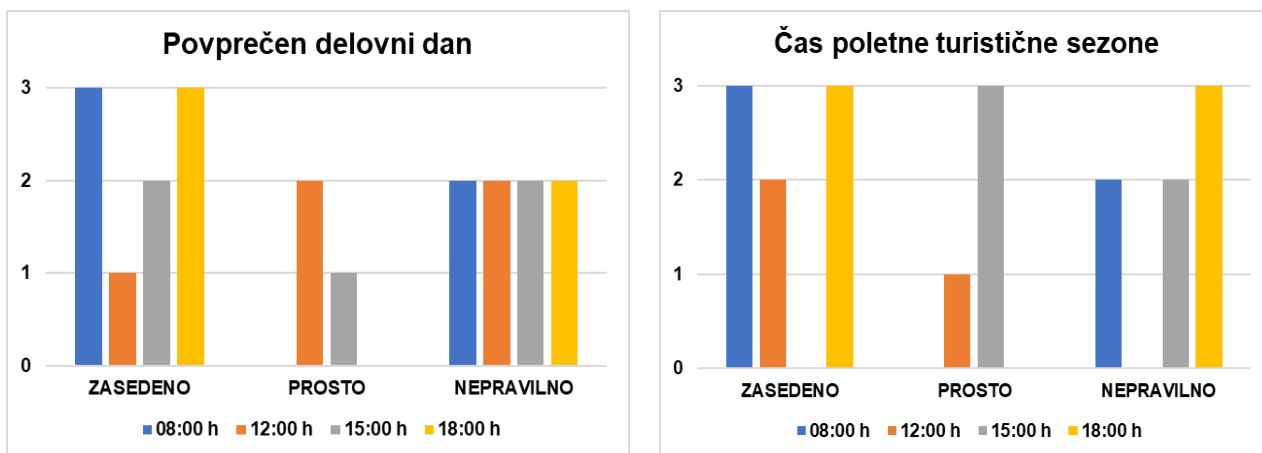


Slika 30: Prikaz zasedenosti parkirišča ob Rutarjevi ulici –A

PARKIRIŠČE OB RUTARJEVI ULICI - B						
URA	POVPREČEN DELOVNI DAN			ČAS POLETNE TURISTIČNE SEZONE		
	ZASEDENO	PROSTO	NEPRAVILNO	ZASEDENO	PROSTO	NEPRAVILNO
8	3	0	2	3	0	2
12	1	2	2	2	1	0
15	2	1	2	0	3	2
18	3	0	2	3	0	3

NEDELJA		
ZASEDENO	PROSTO	NEPRAVILNO
3	0	2

Preglednica 15: Rezultati opazovanja zasedenosti parkirišča ob Rutarjevi ulici - B



Slika 31: Prikaz zasedenosti parkirišča ob Rutarjevi ulici - B

Iz rezultatov opazovanja je ugotovljeno, da sta parkirišči ob Rutarjevi ulici zasedeni. Izpostaviti je potrebno, da je število parkiranih avtomobilov v vsakem trenutku večje od števila parkirnih mest.



Slika 32: Prikaz parkirišča ob Rutarjevi ulici

T.1.8.5 PARKIRIŠČE PRI GASILSKEM DOMU

Na parkirišču pri gasilskem domu je na voljo 26 parkirnih mest, katera večinoma koristijo zaposleni, kar je tudi samovoljno označeno z vertikalno prometno signalizacijo. Parkirišče je asfaltirano in urejeno z vertikalno in horizontalno prometno signalizacijo.

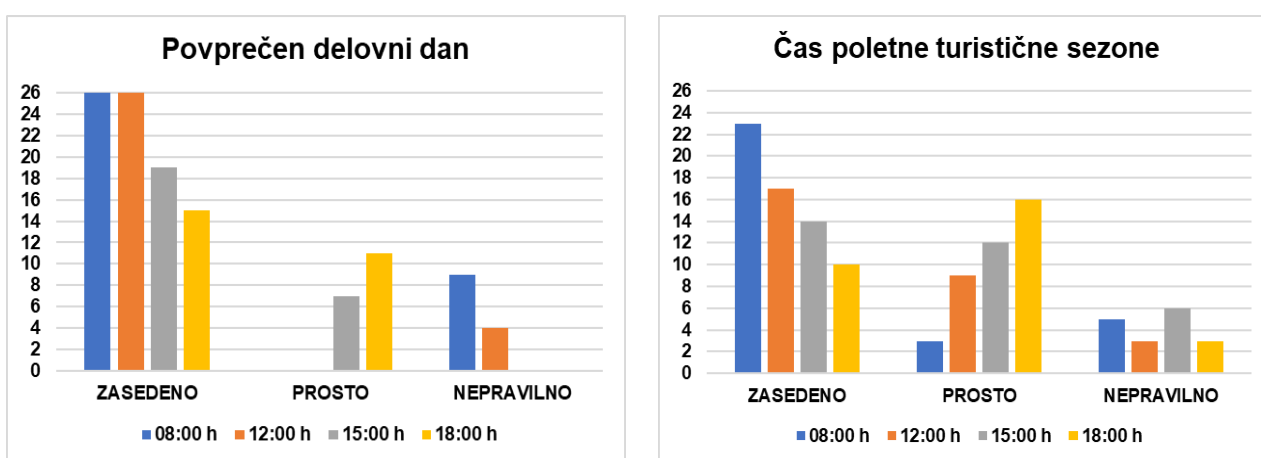


Slika 33: Prikaz območja parkirišča pri gasilskem domu

PARKIRIŠČE PRI GASILSKEM DOMU						
URA	POVPREČEN DELOVNI DAN			ČAS POLETNE TURISTIČNE SEZONE		
	ZASEDENO	PROSTO	NEPRAVILNO	ZASEDENO	PROSTO	NEPRAVILNO
8	26	0	9	23	3	5
12	26	0	4	17	9	3
15	19	7	0	14	12	6
18	15	11	0	10	16	3

NEDELJA		
ZASEDENO	PROSTO	NEPRAVILNO
8	18	4

Preglednica 16: Rezultati opazovanja zasedenosti parkirišča pri gasilskem domu



Slika 34: Prikaz zasedenosti parkirišča pri gasilskem domu

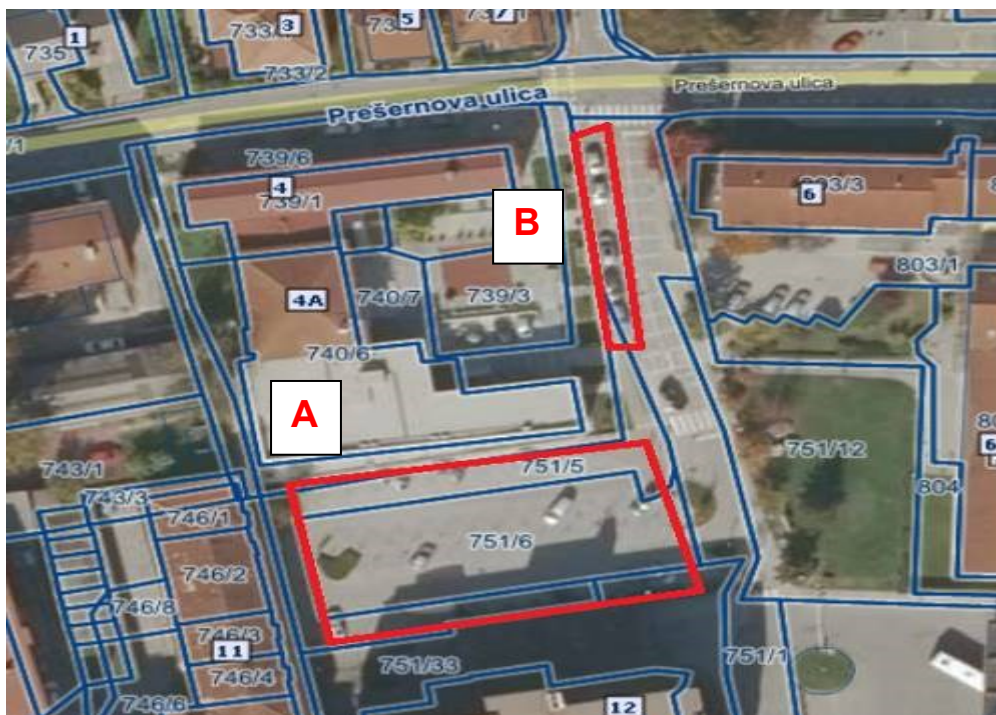
Rezultati opazovanja pokažejo, da je parkirišče v dopoldanskih urah zasedeno, saj je skupno število zasedenih in nepravilno parkiranih vozil večje od števila parkirnih mest. Potrebno je izpostaviti, da je veliko število nepravilno parkiranih vozil. Ta so parkirana predvsem pred gasilskim domom, s čimer lahko pride do otežujočega ali celo onemogočenega izvoza interventnim vozilom gasilcev. Izpostaviti je potrebno, da tovorna vozila zasedejo parkirna mesta osebnim vozilom.



Slika 35: Prikaz parkirišča pri gasilskem domu

T.1.8.6 PARKIRIŠČI ZA BLAGOVNICO

Prvo parkirišče se nahaja za blagovnico (A), drugo parkirišče pa ob glasbeni šoli (B). Parkirišče ob glasbeni šoli je namenjen kratkotrajnemu ustavljanju (kiss&go), za potrebe dostave otrok in inštrumentov v Glasbeno šolo in obiskovalcev ZD Tolmin. Parkirišči sta asfaltirani in urejeni z vertikalno in horizontalno prometno signalizacijo. Na območju parkirišč je uvedena modra cona za kratkoročno brezplačno parkiranje do 2 uri ob delavnikih od 8-18 ure in sobotah od 8-12.ure. Na območju za blagovnico je 1 parkirno mesto namenjeno invalidom.

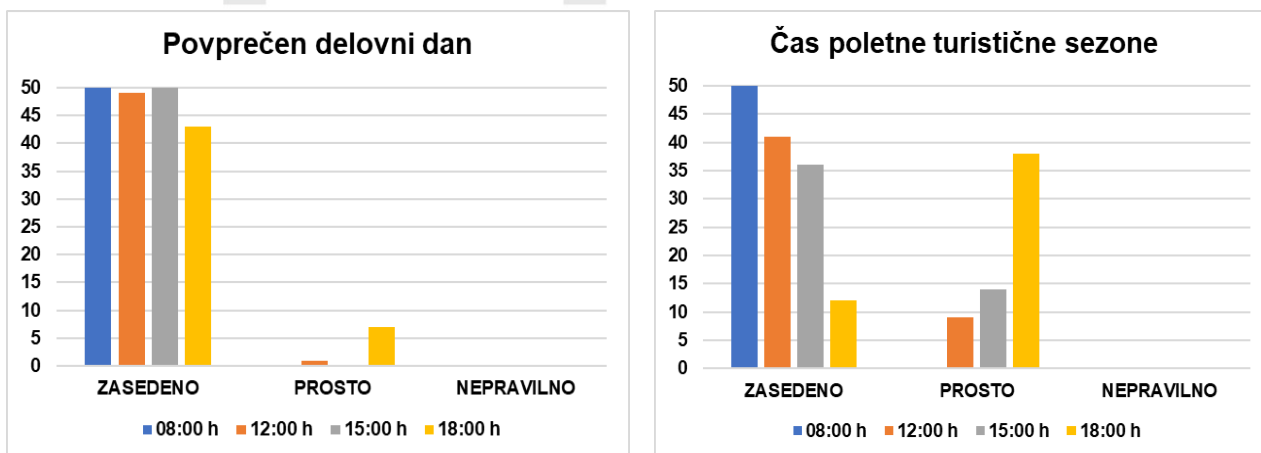


Slika 36: Prikaz območji parkirišč za blagovnico in ob GŠ

PARKIRIŠČE ZA BLAGOVNICO						
URA	POVPREČEN DELOVNI DAN			ČAS POLETNE TURISTIČNE SEZONE		
	ZASEDENO	PROSTO	NEPRAVILNO	ZASEDENO	PROSTO	NEPRAVILNO
8	50	0	0	50	0	0
12	49	1	0	41	9	0
15	50	0	0	36	14	0
18	43	7	0	12	38	0

NEDELJA		
ZASEDENO	PROSTO	NEPRAVILNO
2	48	0

Preglednica 17: Rezultati opazovanja zasedenosti parkirišča za blagovnico



Slika 37: Prikaz zasedenosti parkirišča za blagovnico

Na parkirišču za blagovnico je na voljo 50 parkirnih mest, od tega je 1 parkirno mesto namenjeno invalidom. Rezultati opazovanja pokažejo, da je parkirišče na povprečen delovni dan in v času poletne turistične sezone od 8 do 15 ure zasedeno. Na opazovano nedeljo je parkirišče skoraj prazno.

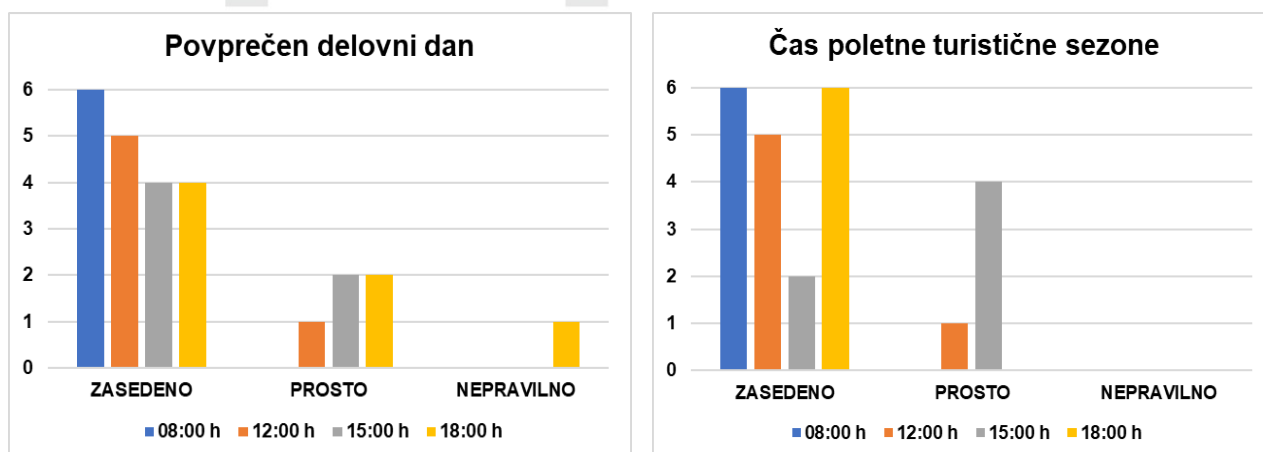


Slika 38: Prikaz parkirišča za blagovnico

PARKIRIŠČE OB GLASBENI ŠOLI						
URA	POVPREČEN DELOVNI DAN			ČAS POLETNE TURISTIČNE SEZONE		
	ZASEDENO	PROSTO	NEPRAVILNO	ZASEDENO	PROSTO	NEPRAVILNO
8	6	0	0	6	0	0
12	5	1	0	5	1	0
15	4	2	0	2	4	0
18	4	2	1	6	0	0

NEDELJA		
ZASEDENO	PROSTO	NEPRAVILNO
4	2	0

Preglednica 18: Rezultati opazovanja zasedenosti parkirišča ob glasbeni šoli



Slika 39: Prikaz zasedenosti parkirišča ob glasbeni šoli

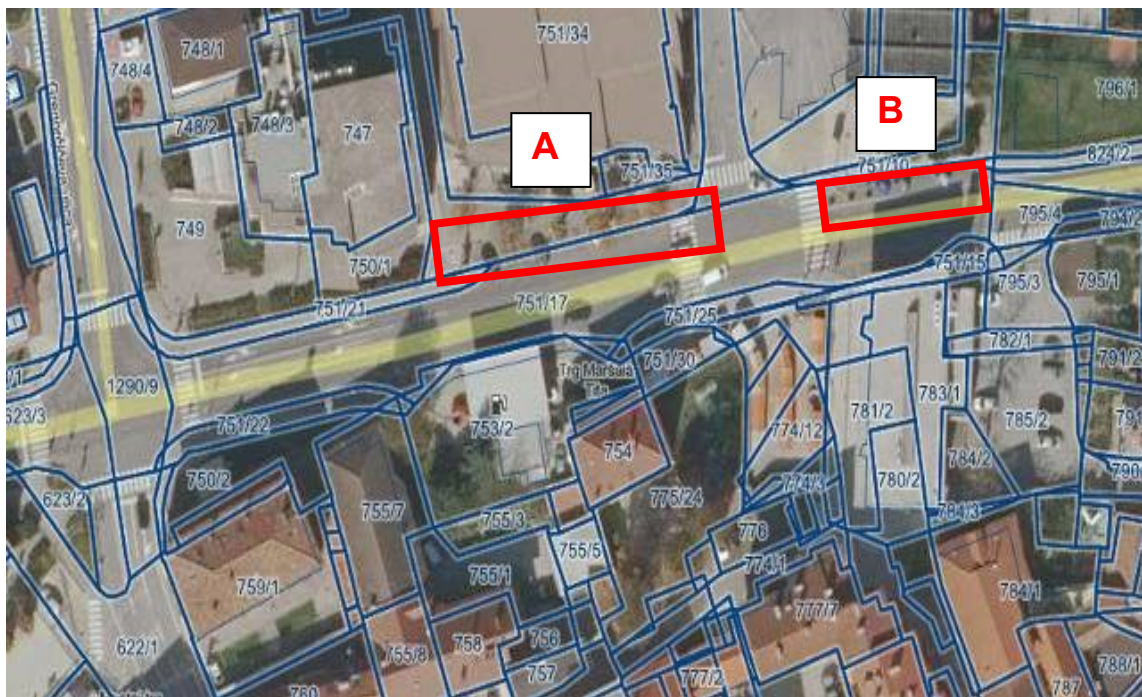
Ob glasbeni šoli je na voljo 6 parkirnih mest za kratkotrajno ustavljanje. Na opazovanju je ugotovljeno, da je parkirišče zasedeno in obiskovalcem ni v vsakem trenutku omogočeno parkiranje, kar pa bi, glede na lokacijo (predvsem bližina ZD, lekarne in GŠ), moralo biti. Uporabniki ne upoštevajo omejitev ustavljanja in parkiranja na tem območju, kar bi bilo potrebno spremeniti (dodatna označba, promocija, nadzor...).



Slika 40: Prikaz območja parkirišča ob glasbeni šoli

T.1.8.7 PARKIRIŠČI PRED BLAGOVNICO IN PRED AVP

Prvo parkirišče je pred blagovnico (A), drugo pa pred AVP (B). Parkirišči sta asfaltirani in urejeni z vertikalno in horizontalno prometno signalizacijo. Namenjeni sta obiskovalcem različnih storitvenih dejavnosti in trgovini v tem delu mesta. Na območju parkirišča pred blagovnico je uvedena modra cona za kratkoročno brezplačno parkiranje do 2 ur.

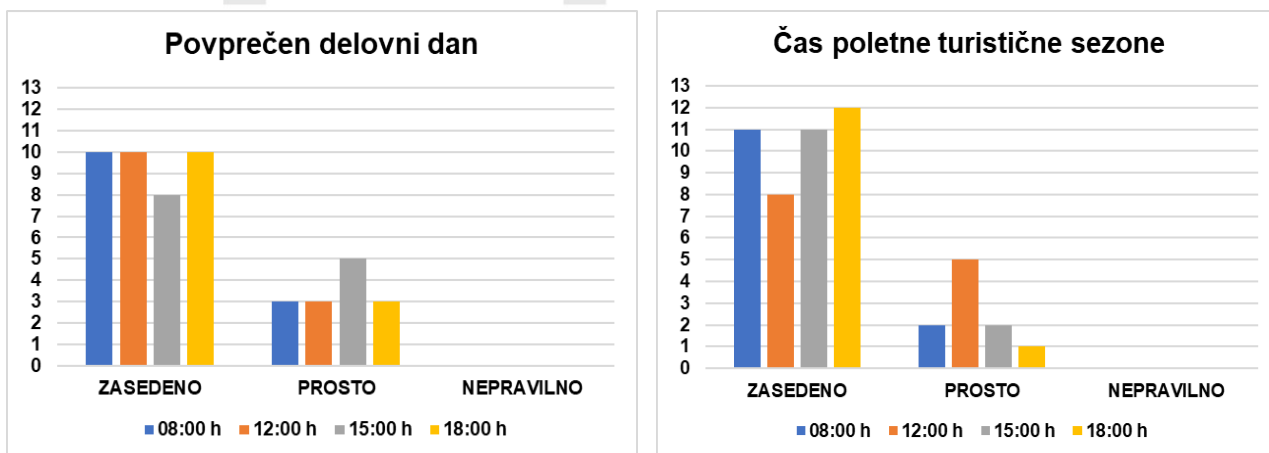


Slika 41: Prikaz območji parkirišč pred blagovnico in pred AVP

PARKIRIŠČE PRED BLAGOVNICO						
URA	POVPREČEN DELOVNI DAN			ČAS POLETNE TURISTIČNE SEZONE		
	ZASEDENO	PROSTO	NEPRAVILNO	ZASEDENO	PROSTO	NEPRAVILNO
8	10	3	0	11	2	0
12	10	3	0	8	5	0
15	8	5	0	11	2	0
18	10	3	0	12	1	0

NEDELJA		
ZASEDENO	PROSTO	NEPRAVILNO
2	11	0

Preglednica 19: Rezultati opazovanja zasedenosti parkirišča pred blagovnico

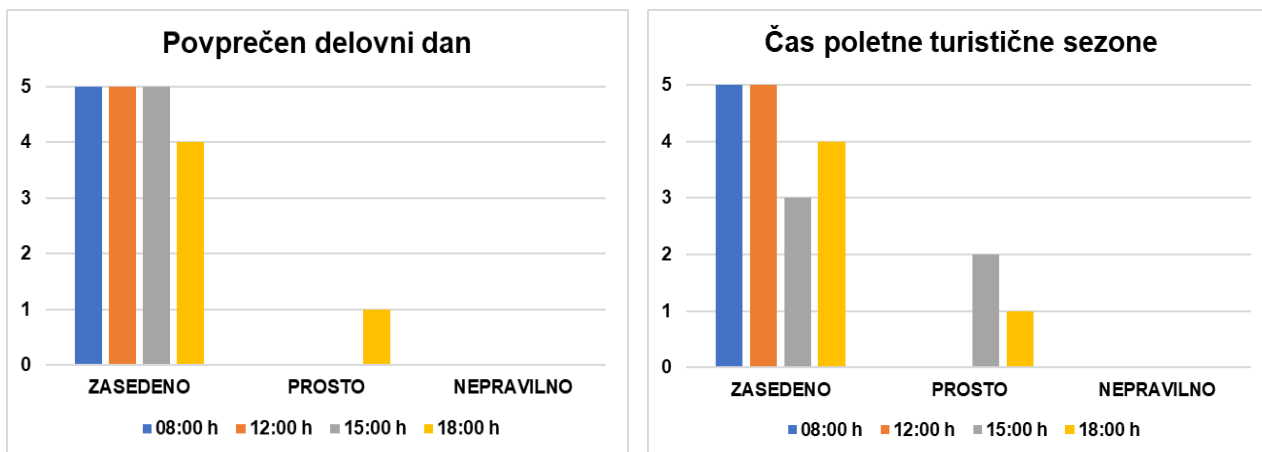


Slika 42: Prikaz zasedenosti parkirišča pred blagovnico

PARKIRIŠČE PRED AVP						
URA	POVPREČEN DELOVNI DAN			ČAS POLETNE TURISTIČNE SEZONE		
	ZASEDENO	PROSTO	NEPRAVILNO	ZASEDENO	PROSTO	NEPRAVILNO
8	5	0	0	5	0	0
12	5	0	0	5	0	0
15	5	0	0	3	2	0
18	4	1	0	4	1	0

NEDELJA		
ZASEDENO	PROSTO	NEPRAVILNO
3	2	0

Preglednica 20: Rezultati opazovanja zasedenosti parkirišča pred AVP



Slika 43: Prikaz zasedenosti parkirišča pred AVP

Obe parkirišči sta bili ob vseh opazovanih terminih na povprečen dan in v času poletne turistične sezone skoraj ali pa popolnoma zasedeni, avtomobili pa so se menjali ob različnih opazovalnih časih. Na opazovanje na nedeljo sta bili parkirišči nezasedeni.



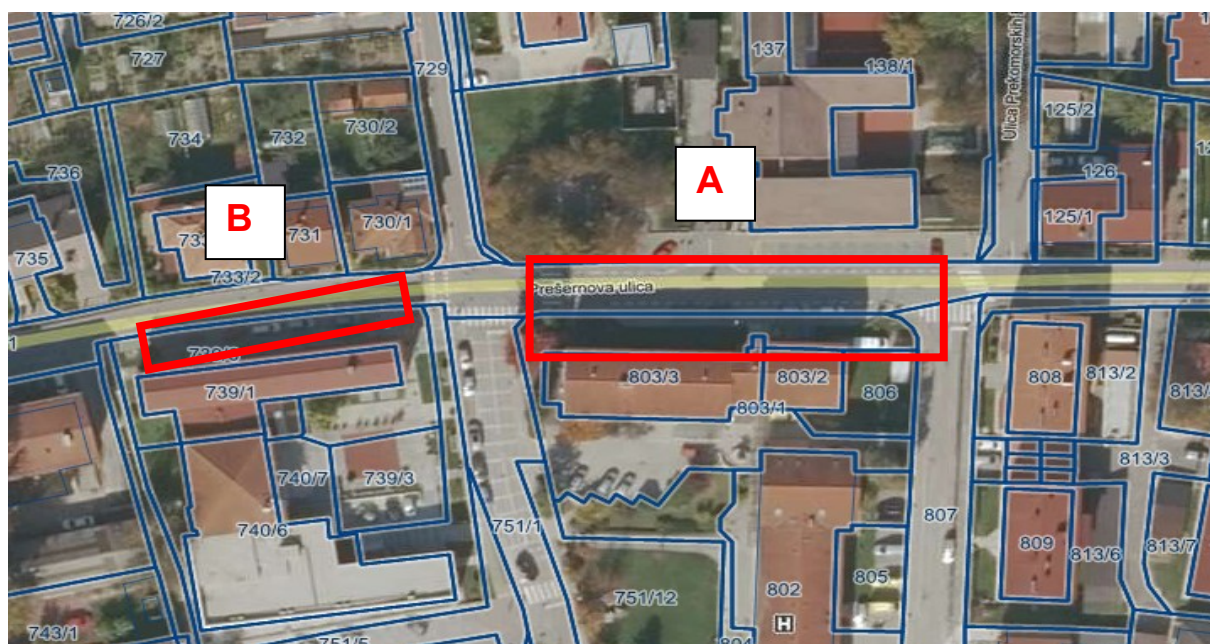
Slika 44: Prikaz parkirišča pred blagovnico



Slika 45: Prikaz parkirišča pred AVP

T.1.8.8 PARKIRIŠČE OB PREŠERNOVI ULICI

Ob Prešernovi ulici sta v analizi vključeni 2 parkirišči, ki sta prikazani na spodnji sliki (A) in (B). Na parkirišču (A) je na voljo 18 parkirnih mest, od tega je 1 parkirno mesto namenjeno invalidom. Parkirišče je namenjeno predvsem staršem, ki pripeljejo otroke v vrtec, v vmesnih časi pa obiskovalcem vrtca in ZD Tolmin. Na parkirišču (B) je 5 parkirnih mest, ki so namenjena obiskovalcem. Parkirišči sta asfaltirani in urejeni z vertikalno in horizontalno prometno signalizacijo. Na območju parkirišč je uvedena modra cona za kratkotrajno brezplačno parkiranje. Parkirna mesta pred vrtcem so med določenimi urami urejena po sistemu »Kiss and drive«, ki dovoljuje 15 min ustavljanje za starše otrok.

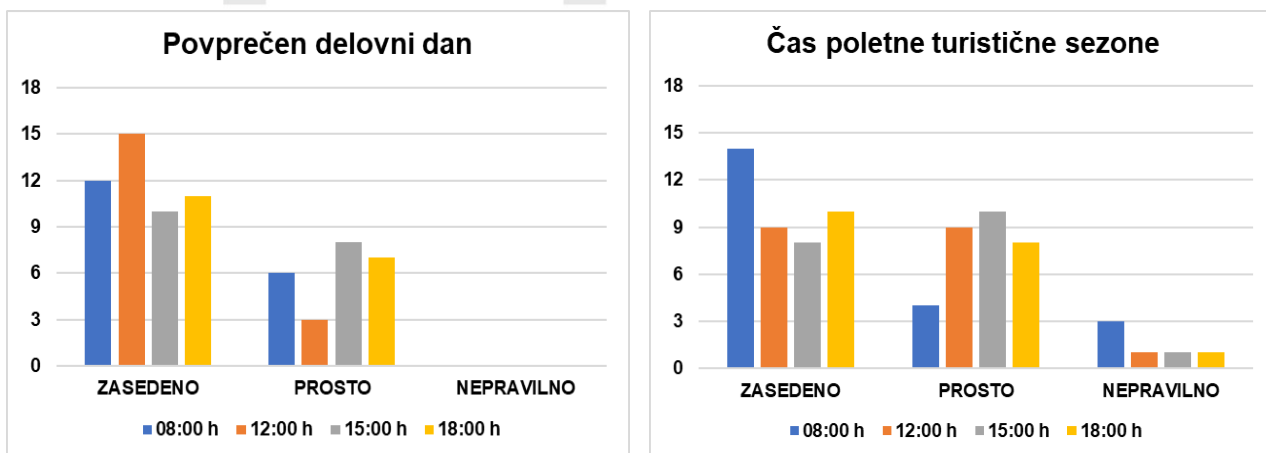


Slika 46: Prikaz območja parkirišč ob Prešernovi ulici

PARKIRIŠČE PRI PREŠERNOVI ULICI - A						
URA	POVPREČEN DELOVNI DAN			ČAS POLETNE TURISTIČNE SEZONE		
	ZASEDENO	PROSTO	NEPRAVILNO	ZASEDENO	PROSTO	NEPRAVILNO
8	12	6	0	14	4	3
12	15	3	0	9	9	1
15	10	8	0	8	10	1
18	11	7	0	10	8	1

NEDELJA		
ZASEDENO	PROSTO	NEPRAVILNO
9	9	0

Preglednica 21: Rezultati opazovanja zasedenosti parkirišča pri Prešernovi ulici A



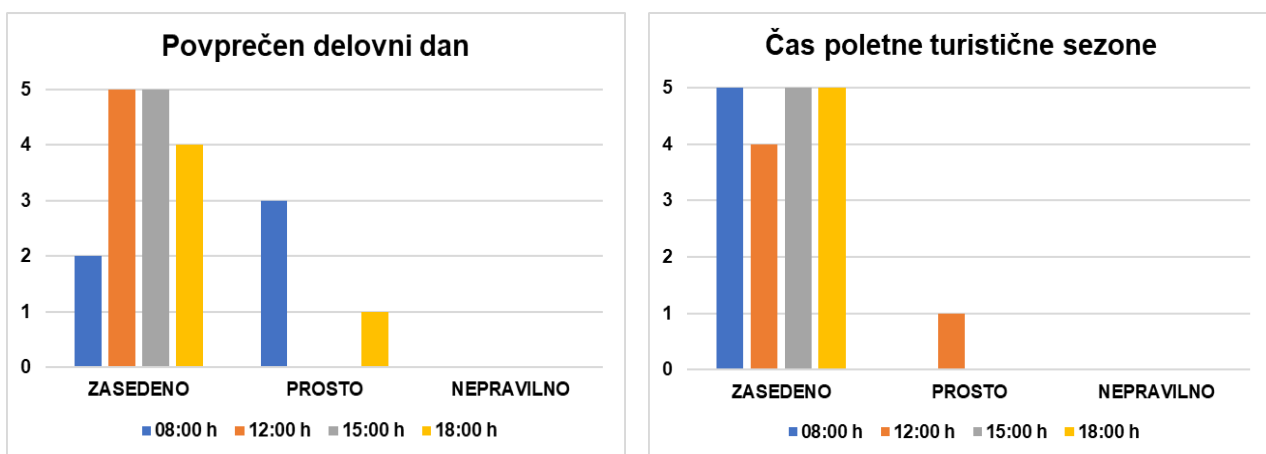
Slika 47: Prikaz zasedenosti parkirišča pri Prešernovi ulici A

Območje ob Prešernovi ulici (A) vključuje parkirišči pred vrtcem in zdravstvenim domom (ZD). Del parkirišča v območju A za ZD Tolmin je v večini konstantno zaseden, v času opazovanja pa smo opazili tudi nepravilno parkirana vozila na zelenicah ZD. Parkirišče na strani vrtca je najbolj zasedeno ob 8. uri zjutraj, v ostalih časovnih intervalih je bilo dovolj prostih mest.

PARKIRIŠČE OB PREŠERNOVI ULICI - B						
URA	POVPREČEN DELOVNI DAN			ČAS POLETNE TURISTIČNE SEZONE		
	ZASEDENO	PROSTO	NEPRAVILNO	ZASEDENO	PROSTO	NEPRAVILNO
8	2	3	0	5	0	0
12	5	0	0	4	1	0
15	5	0	0	5	0	0
18	4	1	0	5	0	0

NEDELJA		
ZASEDENO	PROSTO	NEPRAVILNO
4	1	0

Preglednica 22: Rezultati opazovanja zasedenosti parkirišča pri Prešernovi ulici B



Slika 48: Prikaz zasedenosti parkirišča pri Prešernovi ulici B

Rezultati opazovanja pokažejo, da je parkirišče v večjem delu dneva čisto zasedeno.



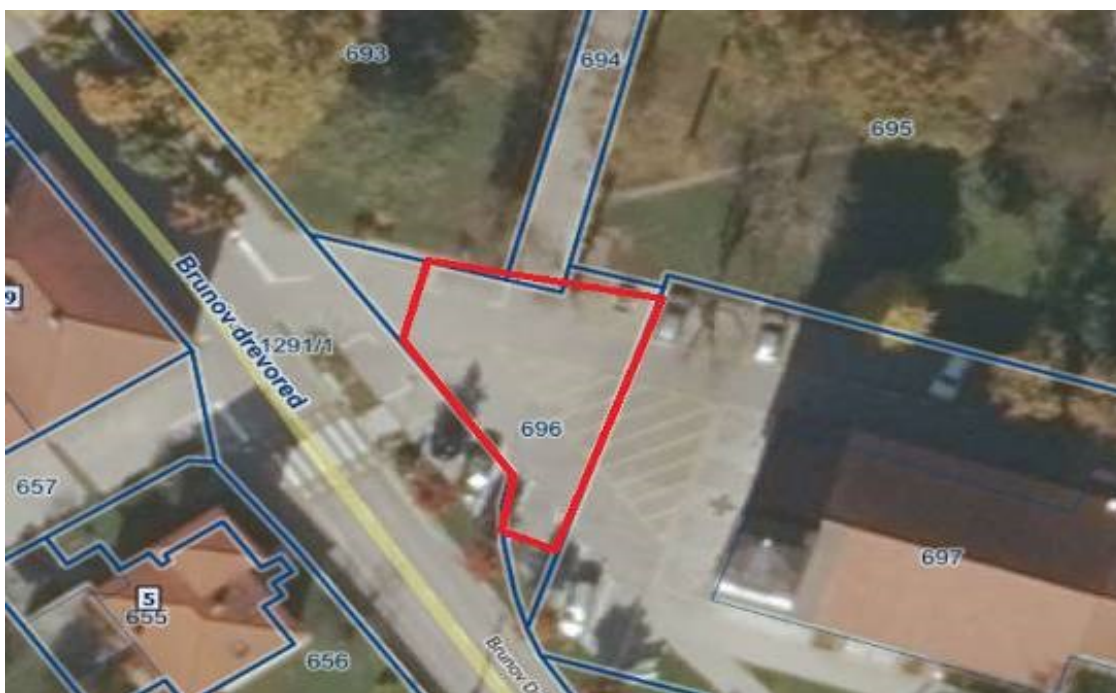
Slika 49: Prikaz parkirišča ob Prešernovi ulici (A)



Slika 50: Prikaz parkirišča ob Prešernovi ulici (B)

T.1.8.9 PARKIRIŠČE PRI CERKVI

Pri cerkvi je na voljo več parkirnih mest, vendar je večina teh urejenih na privatnem zemljišču. Na občinskem zemljišču je urejenih 7 parkirnih mest, od tega 1 parkirno mesto namenjeno invalidom. Na zasebnem delu parkirišča je 14 parkirnih mest, ter 1 parkirno mesto namenjeno invalidom. Parkirišče je asfaltirano in urejeno z vertikalno in horizontalno prometno signalizacijo. Parkirišče je namenjeno predvsem obiskovalcem parka in otroškega igrišča v parku ter obiskovalcem cerkve.

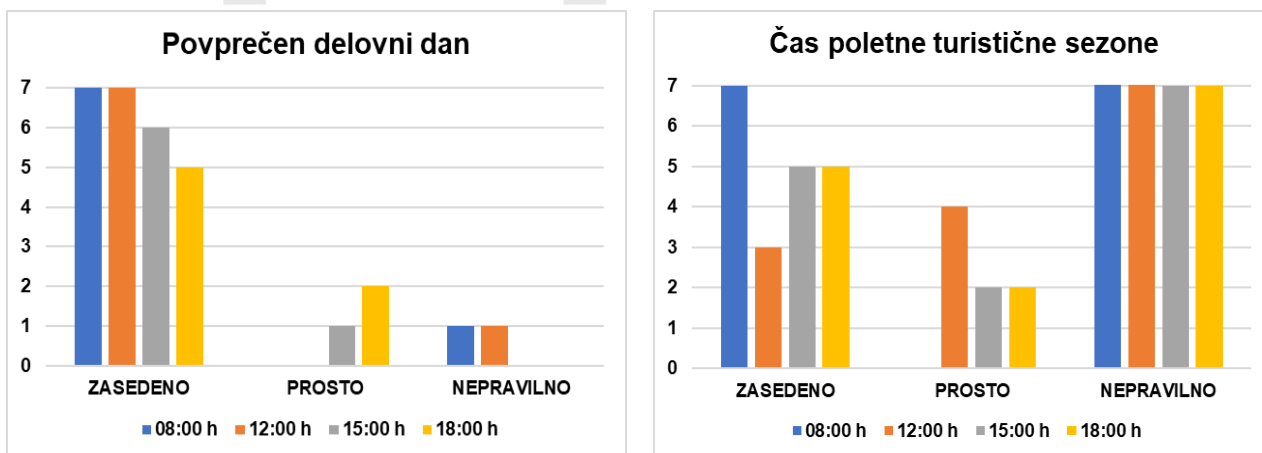


Slika 51: Prikaz območja parkirišča pri cerkvi

PARKIRIŠČE PRI CERKVI						
URA	POVPREČEN DELOVNI DAN			ČAS POLETNE TURISTIČNE SEZONE		
	ZASEDENO	PROSTO	NEPRAVILNO	ZASEDENO	PROSTO	NEPRAVILNO
8	7	0	1	7	0	19
12	7	0	1	3	4	11
15	6	1	0	5	2	7
18	5	2	0	5	2	7

NEDELJA		
ZASEDENO	PROSTO	NEPRAVILNO
4	3	0

Preglednica 23: Rezultati opazovanja zasedenosti parkirišča pri cerkvi



Slika 52: Prikaz zasedenosti parkirišča pri cerkvi

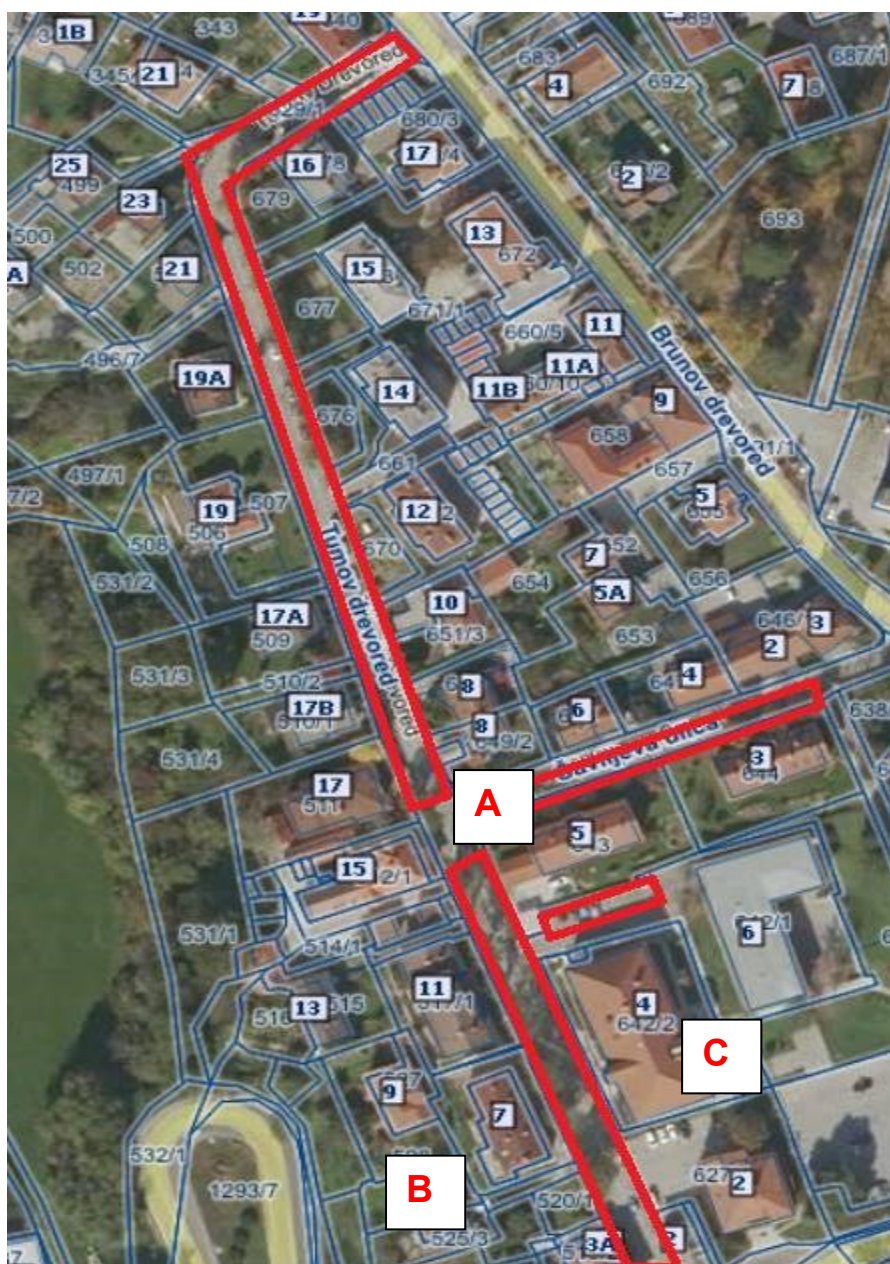
Rezultati opazovanja pokažejo, da je parkirišče na povprečen delovni dan v celoti zasedeno ob 8 in 12 uri. V poletnem času je bilo parkirišče polno zasedeno v dopoldanskem času, ob tem je opaženo veliko napačno parkiranih vozil. Pri nepravilno parkiranih osebnih vozilih v času poletne turistične sezone je upoštevano celotno parkirišče, občinski in zasebni del.



Slika 53: Prikaz parkirišča pri cerkvi

T.1.8.10 PARKIRIŠČA OB TUMOVEM DREVORED U IN ŠAVLIJEVI ULICI

Ob ulici Tumov drevored in Šavlijevi ulici so parkirišča razdeljena na tri območja. Območje A zajema Šavlijevo ulico ter Tumov drevored od križišča s Šavlijevo ulico do križišča z ulico Brunov drevored. Parkirišča so namenjena predvsem stanovalcem. Območje B zajema spodnji del ulice Tumov drevored in spada v modro cono parkiranja (kratkoročno parkiranje do 1 ure brezplačno) in je namenjen obiskovalcem OT in UE. Območje (C) parkirišče pri knjižnici je namenjen predvsem obiskovalcem knjižnice, le 3 parkirna mesta so rezervirana za zaposlene UE. Parkirišča so asfaltirana, oziroma ob knjižnici urejena s tlakovci in opremljena z horizontalno in vertikalno prometno signalizacijo.

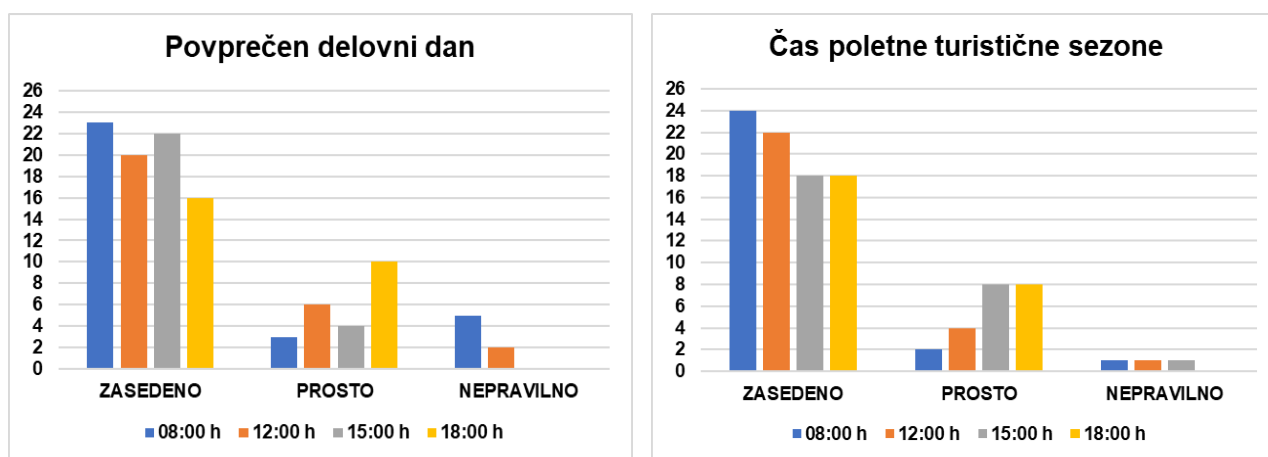


Slika 54: Prikaz območja parkirišč ob Tumovem drevoredu in Šavlijevi ulici

PARKIRIŠČE OB TUMOVEM DREVOREDU - A						
URA	POVPREČEN DELOVNI DAN			ČAS POLETNE TURISTIČNE SEZONE		
	ZASEDENO	PROSTO	NEPRAVILNO	ZASEDENO	PROSTO	NEPRAVILNO
8	23	3	5	24	2	1
12	20	6	2	22	4	1
15	22	4	0	18	8	1
18	16	10	0	18	8	0

NEDELJA		
ZASEDENO	PROSTO	NEPRAVILNO
20	6	0

Preglednica 24: Rezultati opazovanja zasedenosti parkirišča ob Tumovem drevoredu A

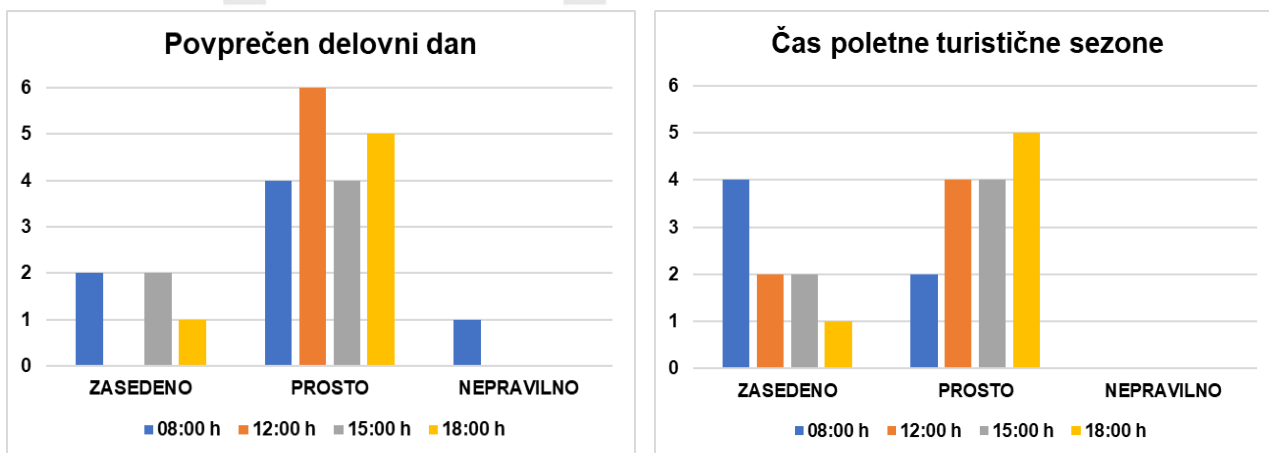


Slika 55: Prikaz zasedenosti parkirišča ob Tumovem drevoredu A

PARKIRIŠČE OB TUMOVEM DREVOREDU - B						
URA	POVPREČEN DELOVNI DAN			ČAS POLETNE TURISTIČNE SEZONE		
	ZASEDENO	PROSTO	NEPRAVILNO	ZASEDENO	PROSTO	NEPRAVILNO
8	2	4	1	4	2	0
12	0	6	0	2	4	0
15	2	4	0	2	4	0
18	1	5	0	1	5	0

NEDELJA		
ZASEDENO	PROSTO	NEPRAVILNO
1	5	0

Preglednica 25: Rezultati opazovanja zasedenosti parkirišča ob Tumovem drevoredu B



Slika 56: Prikaz zasedenosti parkirišča ob Tumovem drevoredu B

Ob Šavlijevi ulici je 12, ob Tumovem drevoredu pa 14 parkirnih mest. Rezultati opazovanja pokažejo, da parkirišče ob Tumovem drevoredu ni zasedeno in da je skozi dan dovolj prostih parkirnih mest.

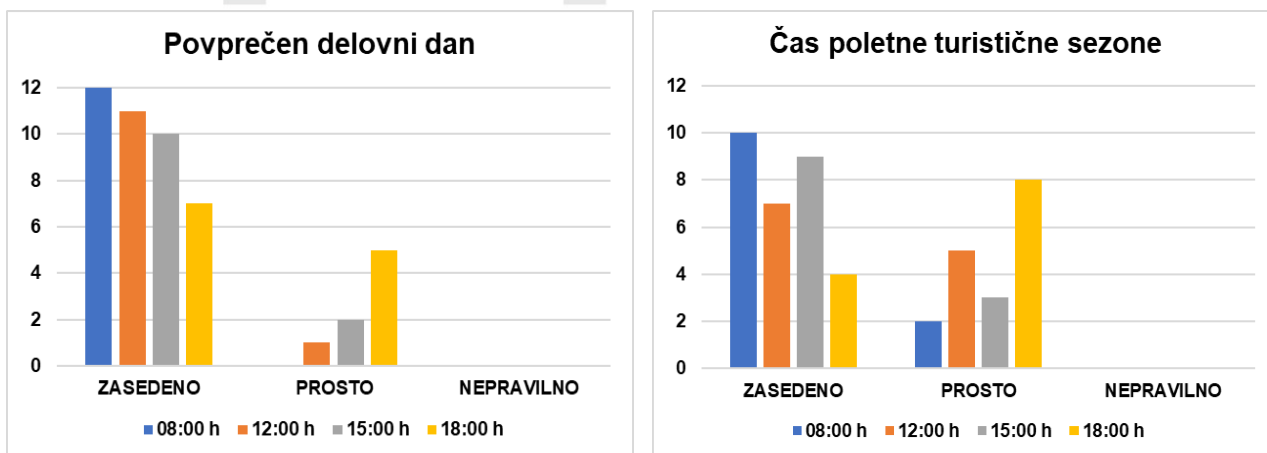


Slika 57: Prikaz parkirišč ob Tumovem drevoredu

PARKIRIŠČE PRI KNJIŽNJICI						
URA	POVPREČEN DELOVNI DAN			ČAS POLETNE TURISTIČNE SEZONE		
	ZASEDENO	PROSTO	NEPRAVILNO	ZASEDENO	PROSTO	NEPRAVILNO
8	12	0	0	10	2	0
12	11	1	0	7	5	0
15	10	2	0	9	3	0
18	7	5	0	4	8	0

NEDELJA		
ZASEDENO	PROSTO	NEPRAVILNO
3	9	0

Preglednica 26: Rezultati opazovanja zasedenosti parkirišča pri knjižnici



Slika 58: Prikaz zasedenosti parkirišča pri knjižnici

Na parkirišču pri knjižnici je na voljo 12 parkirnih mest, od tega so 3 parkirna mesta namenjena zaposlenim na UE Tolmin. Rezultati opazovanja pokažejo, da je parkirišče v dopoldanskem času na povprečen delovni dan zasedeno, v popoldanskem času pa se parkirišče sprosti. V času poletne turistične sezone je bilo parkirišče bolj zasedeno v dopoldanskem času. Opomniti je potrebno, da je v času poletne turistične sezone čas dopustov, zato je obisk UE, OT in knjižnice manjši.



Slika 59: Prikaz območja parkirišč pri knjižnici

T.1.8.11 PARKIRIŠČE OB BRUNOVEM DREVOREDUDU

Ob Brunovem drevoredu je na voljo 12 parkirnih mest. Parkirišče je asfaltirano in opremljeno z vertikalno in horizontalno prometno signalizacijo. Namanjeno je stanovalcem in njihovim obiskovalcem.

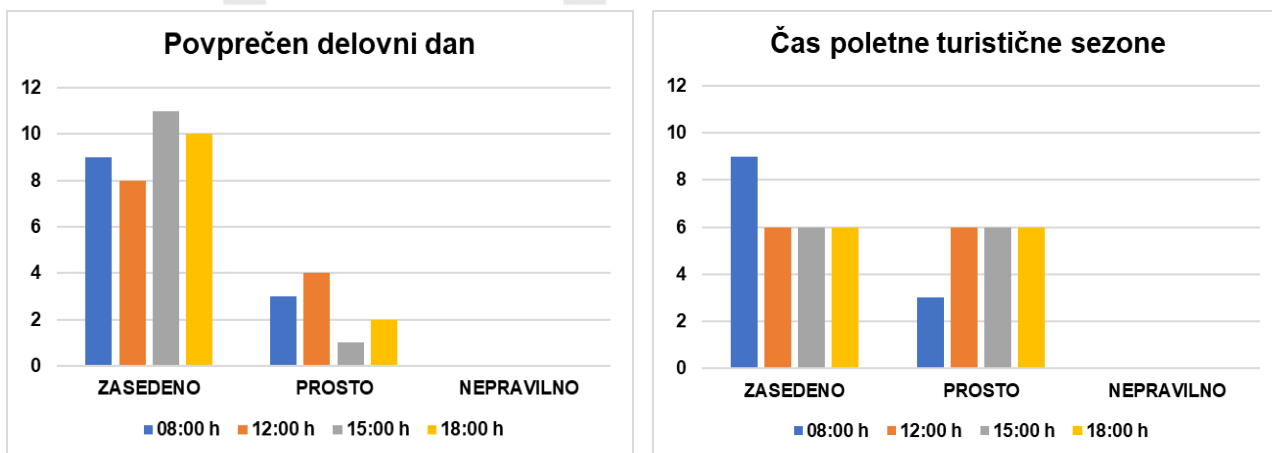


Slika 60: Prikaz območja parkirišča ob Brunovem drevoredu

PARKIRIŠČE OB BRUNOVEM DREVOREDUDU						
URA	POVPREČEN DELOVNI DAN			ČAS POLETNE TURISTIČNE SEZONE		
	ZASEDENO	PROSTO	NEPRAVILNO	ZASEDENO	PROSTO	NEPRAVILNO
8	9	3	0	9	3	0
12	8	4	0	6	6	0
15	11	1	0	6	6	0
18	10	2	0	6	6	0

NEDELJA		
ZASEDENO	PROSTO	NEPRAVILNO
6	6	0

Preglednica 27: Rezultati opazovanja zasedenosti parkirišča ob Brunovem drevoredu



Slika 61: Prikaz zasedenosti parkirišča ob Brunovem drevoredu

Rezultati opazovanja pokažejo, da parkirišče ni povsem zasedeno. Iz rezultatov lahko sklepamo, da je zjutraj na voljo več parkirnih mest, kot pa v popoldanskih urah.



Slika 62: Prikaz parkirišča ob Brunovem drevoredu

T.1.8.12 PARKIRIŠČE OB SOŠKI ULICI

Ob Soški ulici je na voljo 8 parkirnih mest. Parkirišče je asfaltirano in opremljeno z vertikalno in horizontalno prometno signalizacijo. Parkirišče je namenjeno stanovalcem in njihovim obiskovalcem.

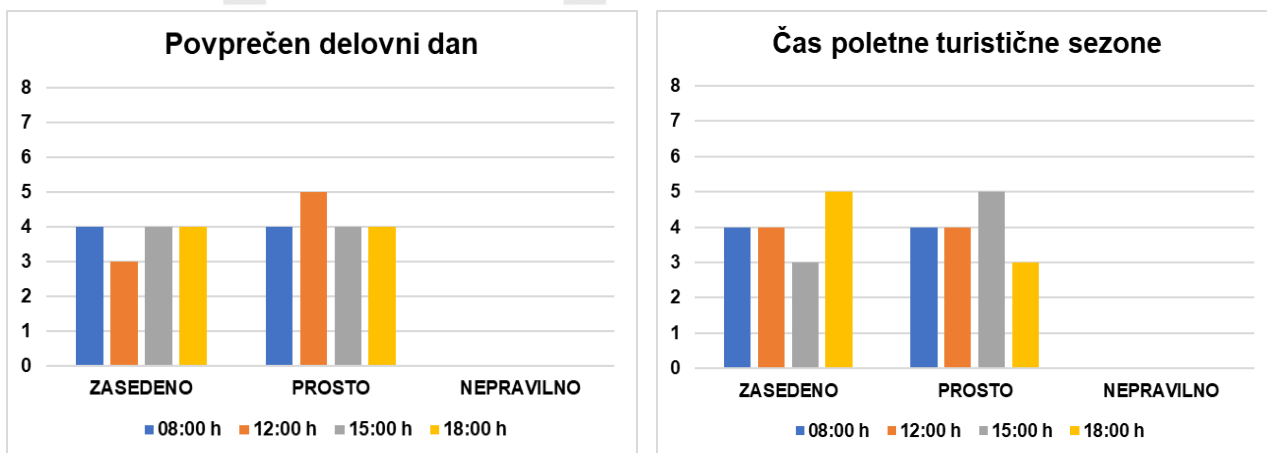


Slika 63: Prikaz območja parkirišča ob Soški ulici

PARKIRIŠČE PRI SOŠKI ULICI						
URA	POVPREČEN DELOVNI DAN			ČAS POLETNE TURISTIČNE SEZONE		
	ZASEDENO	PROSTO	NEPRAVILNO	ZASEDENO	PROSTO	NEPRAVILNO
8	4	4	0	4	4	0
12	3	5	0	4	4	0
15	4	4	0	3	5	0
18	4	4	0	5	3	0

NEDELJA		
ZASEDENO	PROSTO	NEPRAVILNO
4	4	0

Preglednica 28: Rezultati opazovanja zasedenosti parkirišča ob Soški ulici



Slika 64: Prikaz zasedenosti parkirišča ob Soški ulici

Rezultati opazovanja pokažejo, da parkirišče ni zasedeno. Ob opazovanju je ugotovljeno, da so v večini na parkirišču parkirani isti avtomobili.



Slika 65: Prikaz parkirišča ob Soški ulici

T.1.8.13 PARKIRIŠČE LETALIŠČE

Na parkirišču Letališče je 73 parkirnih mest, od tega sta 2 parkirni mesti namenjeni invalidom. Parkirišče je asfaltirano in urejeno z vertikalno in horizontalno prometno signalizacijo. Parkirišče je plačljivo in sicer prva ura parkiranja je brezplačna vsaka naslednja pa 0,40 €. Namenjeno je obiskovalcem Knjižnice, UE, OT, trgovin v centru in starem mestnem jedru za kratkoročno parkiranje.

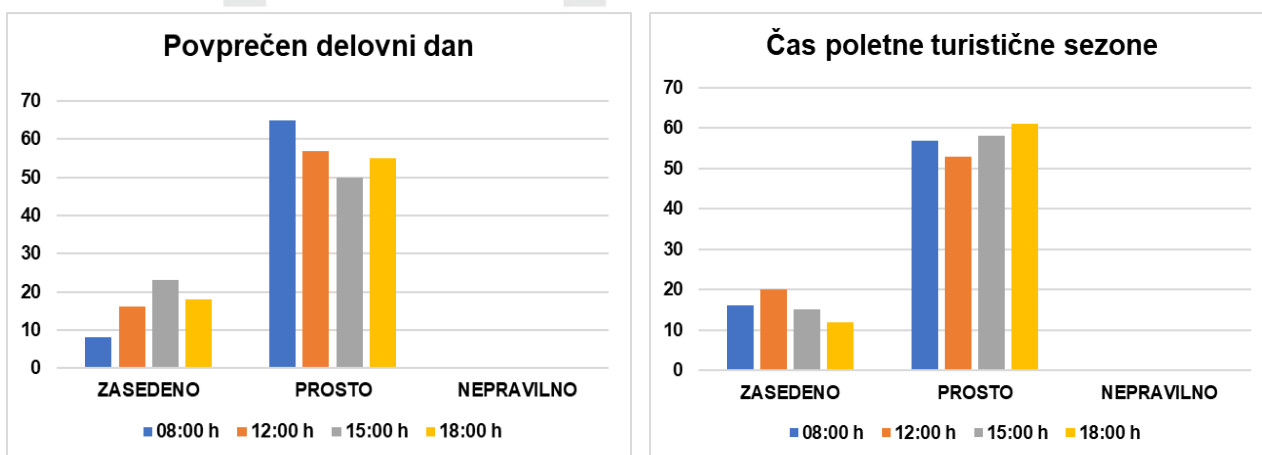


Slika 66: Prikaz območja parkirišča Letališče

PARKIRIŠČE LETALIŠČE						
URA	POVPREČEN DELOVNI DAN			ČAS POLETNE TURISTIČNE SEZONE		
	ZASEDENO	PROSTO	NEPRAVILNO	ZASEDENO	PROSTO	NEPRAVILNO
8	8	65	0	16	57	0
12	16	57	0	20	53	0
15	23	50	0	15	58	0
18	18	55	0	12	61	0

NEDELJA		
ZASEDENO	PROSTO	NEPRAVILNO
2	71	0

Preglednica 29: Rezultati opazovanja zasedenosti parkirišča Letališče



Slika 67: Prikaz zasedenosti parkirišča Letališče

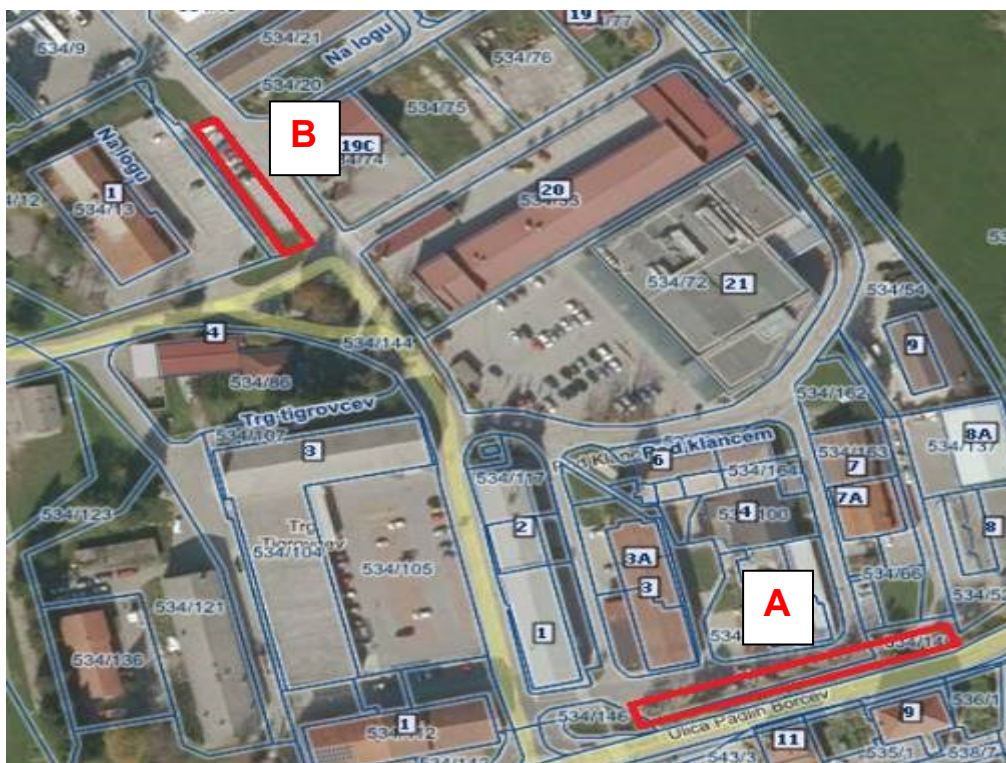
Rezultati opazovanja pokažejo, da parkirišče ni zasedeno in da je v vseh časovnih intervalih opazovanja na voljo dovolj prostih parkirnih mest. Glede na zasedenost ostalih parkirišč trend na Letališču kaže na to, da ljudje parkirajo tam, kjer je omogočeno dolgoročno brezplačno parkiranje.



Slika 68: Prikaz parkirišča Letališče

T.1.8.14 PARKIRIŠČI V POSLOVNI CONI NA LOGU

Parkirišči v poslovni coni Na logu se nahajata ob ulic pod Klancem (A) in Na logu (B). Na parkirišču ob ulici pod Klancem je 14 parkirnih mest, od tega je 7 parkirnih mest v modri coni namenjeno kratkoročnemu brezplačnemu parkiranju do 2 uri med 7:00 in 17:00 uro. Ob ulici Na logu je 16 parkirnih mest. Parkirišči sta asfaltirani in opremljeni z vertikalno in horizontalno prometno signalizacijo.

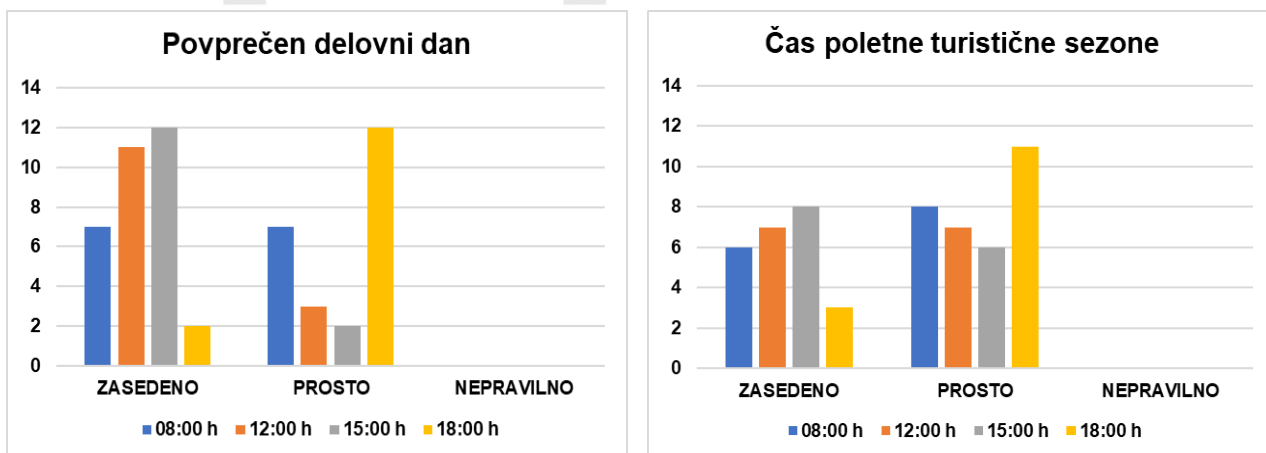


Slika 69: Prikaz območja parkirišč v poslovni coni Na logu

PARKIRIŠČE OB ULICI POD KLANCEM						
URA	POVPREČEN DELOVNI DAN			ČAS POLETNE TURISTIČNE SEZONE		
	ZASEDENO	PROSTO	NEPRAVILNO	ZASEDENO	PROSTO	NEPRAVILNO
8	7	7	0	6	8	0
12	11	3	0	7	7	0
15	12	2	0	8	6	0
18	2	12	0	3	11	0

NEDELJA		
ZASEDENO	PROSTO	NEPRAVILNO
0	14	0

Preglednica 30: Rezultati opazovanja zasedenosti parkirišča ob ulici Pod klancem



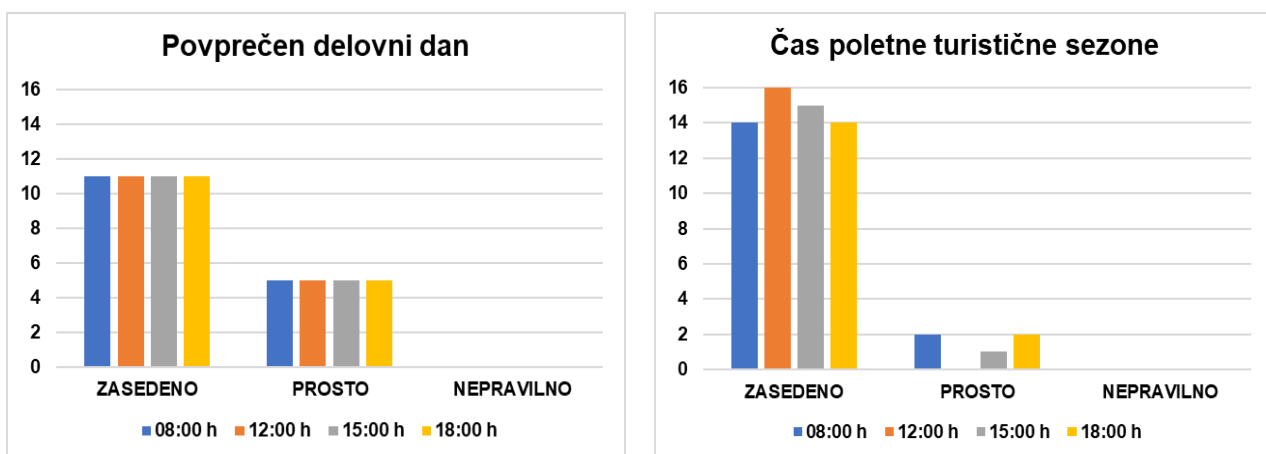
Slika 70: Prikaz zasedenosti parkirišča ob ulici Pod klancem

Rezultati opazovanja pokažejo, da parkirišče ni povsem zasedeno in da so v vseh časovnih intervalih opazovanja na voljo prosta parkirna mesta. Ob opazovanju je ugotovljeno, da se avtomobili menjajo ob različnih opazovalnih časih.

PARKIRIŠČE OB ULICI NA LOGU						
URA	POVPREČEN DELOVNI DAN			ČAS POLETNE TURISTIČNE SEZONE		
	ZASEDENO	PROSTO	NEPRAVILNO	ZASEDENO	PROSTO	NEPRAVILNO
8	11	5	0	14	2	0
12	11	5	0	16	0	0
15	11	5	0	15	1	0
18	11	5	0	14	2	0

NEDELJA		
ZASEDENO	PROSTO	NEPRAVILNO
5	11	0

Preglednica 31: Rezultati opazovanja zasedenosti parkirišča ob ulici Na logu



Slika 71: Prikaz zasedenosti parkirišča ob ulici Na logu

Rezultati opazovanja v času poletne turistične sezone pokažejo, da je parkirišče skoraj zasedeno v vseh časovnih intervalih opazovanja. Rezultati opazovanja na povprečen delovni dan in nedeljo pa pokažejo, da parkirišče ni zasedeno in da so v vseh časovnih intervalih opazovanja na voljo prosta parkirna mesta. Ob opazovanju je ugotovljeno, da so v večini na parkirišču parkirani isti avtomobili.



Slika 72: Prikaz območja parkirišča ob ulici pod Klancem



Slika 73: Prikaz območja parkirišča ob ulici Na Logu

T.1.8.15 PARKIRIŠČE OB POKOPALIŠČU

Na parkirišču ob pokopališču je cca. 73 parkirnih mest. Parkirišče je asfaltirano in urejeno z vertikalno in horizontalno prometno signalizacijo.

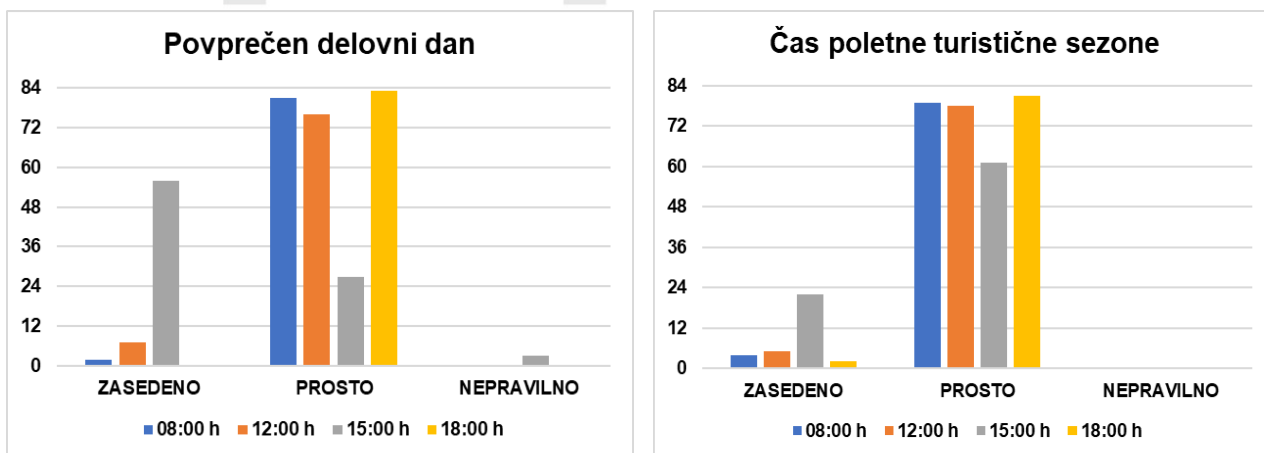


Slika 74: Prikaz območja parkirišča ob pokopališču

PARKIRIŠČE OB POKOPALIŠČU						
URA	POVPREČEN DELOVNI DAN			ČAS POLETNE TURISTIČNE SEZONE		
	ZASEDENO	PROSTO	NEPRAVILNO	ZASEDENO	PROSTO	NEPRAVILNO
8	2	81	0	4	79	0
12	7	76	0	5	78	0
15	56	27	3	22	61	0
18	0	83	0	2	81	0

NEDELJA		
ZASEDENO	PROSTO	NEPRAVILNO
2	81	0

Preglednica 32: Rezultati opazovanja zasedenosti parkirišča ob pokopališču



Slika 75: Prikaz zasedenosti parkirišča ob pokopališču

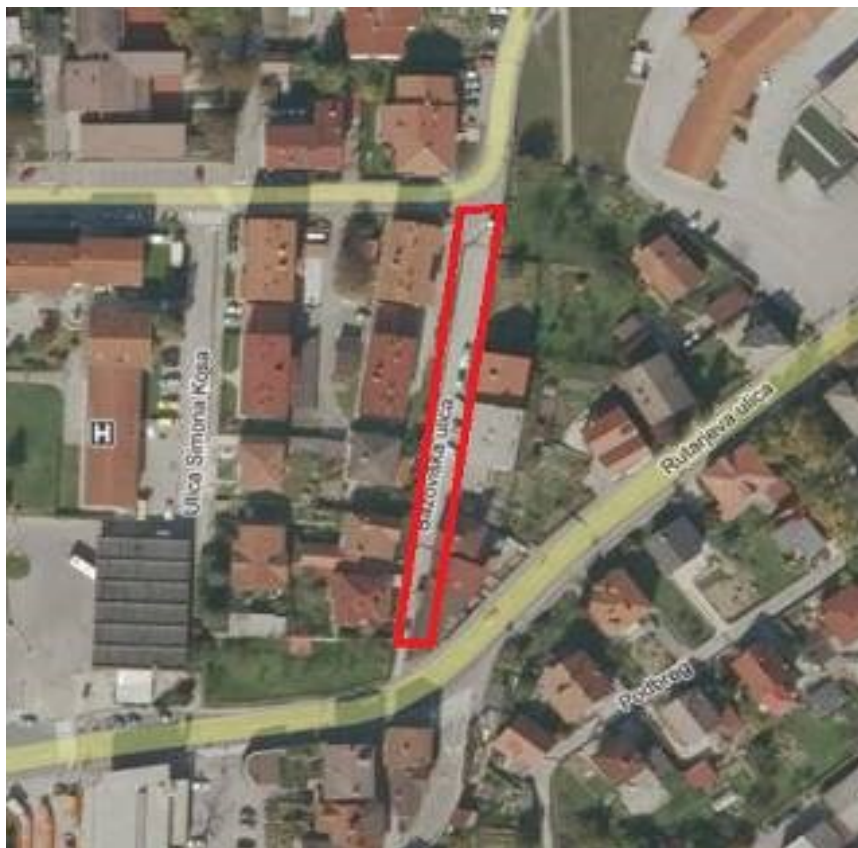
Rezultati opazovanja pokažejo, da parkirišče ni zasedeno in da so v vseh časovnih intervalih opazovanja na voljo prosta parkirna mesta. V času opazovanja na povprečen delovni dan ob 15 uri je bil pogreb, zato je bilo parkirišče bolj zasedeno, kot v drugih obdobjih opazovanja.



Slika 76: Prikaz parkirišča ob pokopališču

T.1.8.16 PARKIRIŠČE OB BAZOVIŠKI ULICI

Parkirišče ob Bazoviški ulici je asfaltirano in ni urejeno z vertikalno in horizontalno prometno signalizacijo. Glede nato, da parkirišče ni urejeno smo ocenili, da na tem območju lahko parkira cca. 20 vozil.

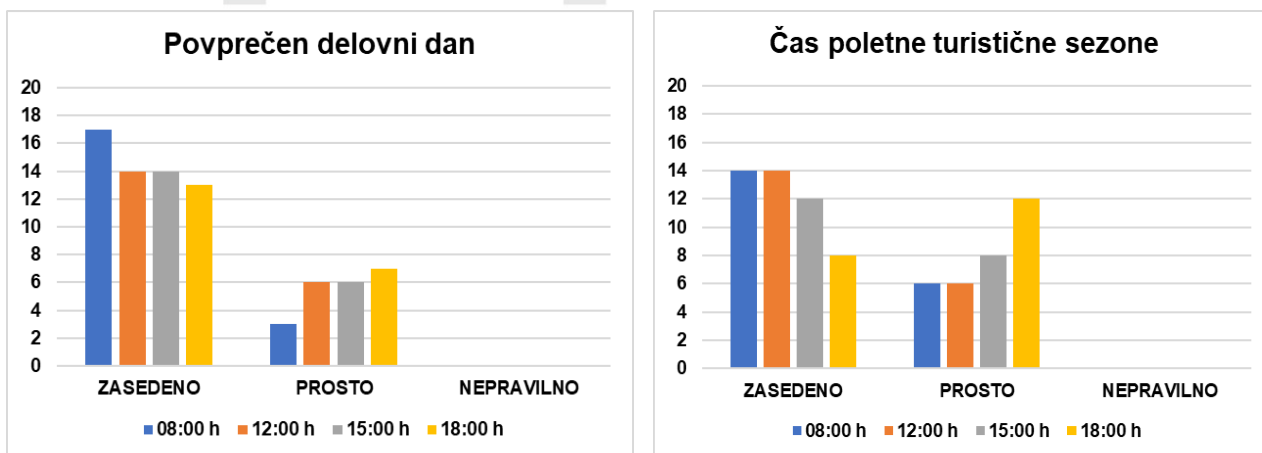


Slika 77: Prikaz območja parkirišča ob Bazoviški ulici

PARKIRIŠČE OB BAZOVIŠKI ULICI						
URA	POVPREČEN DELOVNI DAN			ČAS POLETNE TURISTIČNE SEZONE		
	ZASEDENO	PROSTO	NEPRAVILNO	ZASEDENO	PROSTO	NEPRAVILNO
8	17	3	0	14	6	0
12	14	6	0	14	6	0
15	14	6	0	12	8	0
18	13	7	0	8	12	0

NEDELJA		
ZASEDENO	PROSTO	NEPRAVILNO
16	4	0

Preglednica 33: Rezultati opazovanja zasedenosti parkirišča ob Bazoviški ulici



Slika 78: Prikaz zasedenosti parkirišča ob Bazoviški ulici

Rezultati opazovanja pokažejo, da parkirišče ni zasedeno in da so v vseh časovnih intervalih opazovanja na voljo prosta parkirna mesta. V analizo nismo zajeli parkiranja v sosednji ulici Simona Kosa, bi pa izpostavili, da je bilo v nedeljo v ulici parkiranih 10 avtomobilov.



Slika 79: Prikaz območja parkirišča ob Bazoviški ulici

T.1.8.17 PARKIRIŠČI NA ŽAGARJEVI ULICI

Na Žagarjevi ulici sta dve parkirišči, ki sta na sliki označeni z (A) in (B). Na parkirišču (A) je 19 parkirnih mest, na parkirišču (B) je 15 parkirnih mest. Parkirišči sta asfaltirani in urejeni z vertikalno in horizontalno prometno signalizacijo. Parkirišče (A) je označeno z dopolnilno tablo dovoljeno za stanovalce. Parkirišči sta namenjeni stanovalcem in njihovim obiskovalcem.

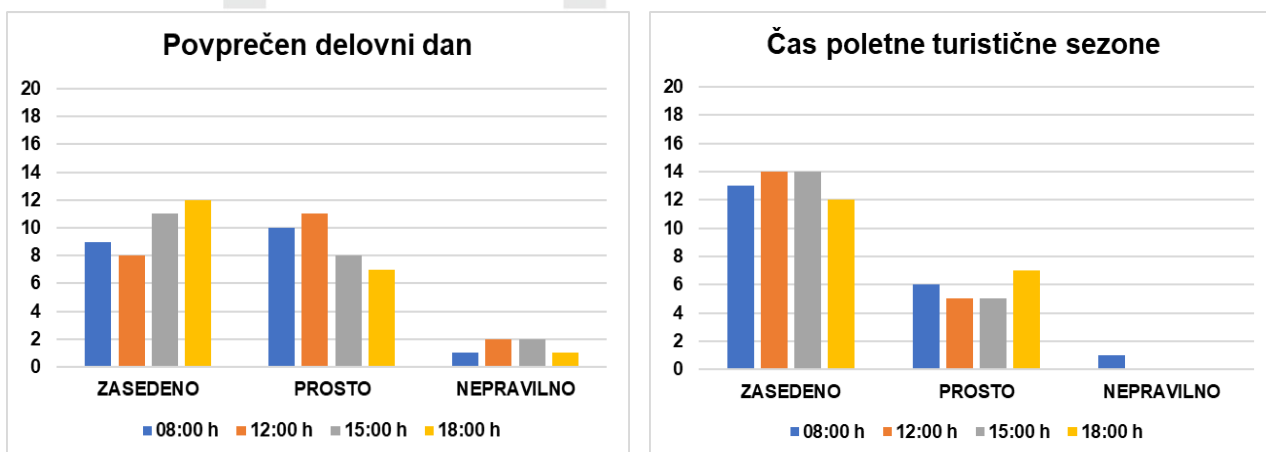


Slika 80: Prikaz območja parkirišč na Žagarjevi ulici

PARKIRIŠČE NA ŽAGARJEVI ULICI - A						
URA	POVPREČEN DELOVNI DAN			ČAS POLETNE TURISTIČNE SEZONE		
	ZASEDENO	PROSTO	NEPRAVILNO	ZASEDENO	PROSTO	NEPRAVILNO
8	9	10	1	13	6	1
12	8	11	2	14	5	0
15	11	8	2	14	5	0
18	12	7	1	12	7	0

NEDELJA		
ZASEDENO	PROSTO	NEPRAVILNO
19	0	7

Preglednica 34: Rezultati opazovanja zasedenosti parkirišča na Žagarjevi ulici A



Slika 81: Prikaz zasedenosti parkirišča na Žagarjevi ulici A

Rezultati opazovanja pokažejo, da je na povprečen delovni dan in v času poletne turistične sezone v vseh časovnih intervalih opazovanja na parkirišču nekaj prostih mest. Ob opazovanju v nedeljo pa se je pokazalo, da je skupno število zasedenih in nepravilno parkiranih vozil krepko večje od števila parkirnih mest, ki so na voljo.

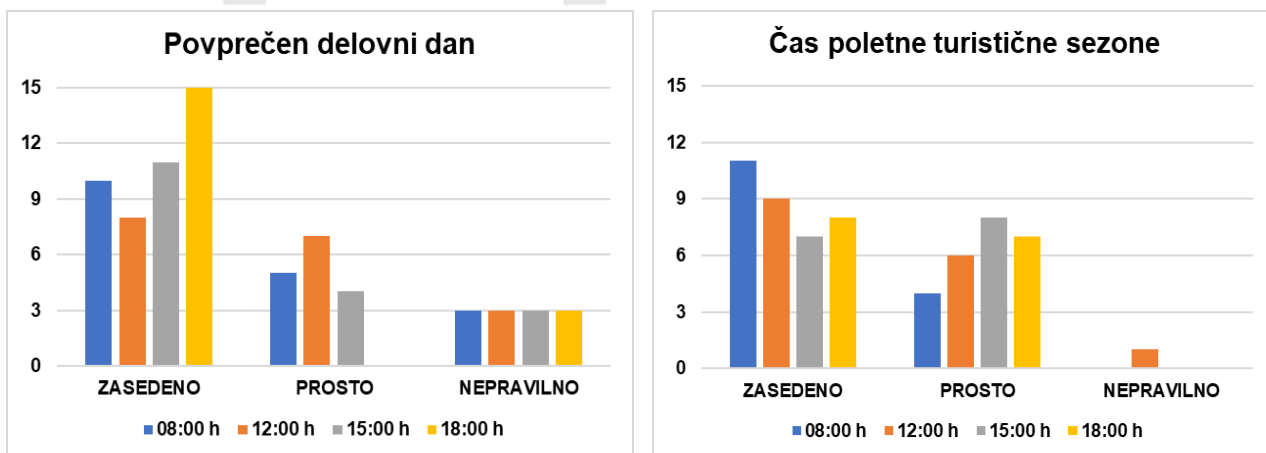


Slika 82: Prikaz območja parkirišča na Žagarjevi ulici A

PARKIRIŠČE NA ŽAGARJEVI ULICI - B						
URA	POVPREČEN DELOVNI DAN			ČAS POLETNE TURISTIČNE SEZONE		
	ZASEDENO	PROSTO	NEPRAVILNO	ZASEDENO	PROSTO	NEPRAVILNO
8	10	5	3	11	4	0
12	8	7	3	9	6	1
15	11	4	3	7	8	0
18	15	0	3	8	7	0

NEDELJA		
ZASEDENO	PROSTO	NEPRAVILNO
13	2	1

Preglednica 35: Rezultati opazovanja zasedenosti parkirišča na Žagarjevi ulici B



Slika 83: Prikaz zasedenosti parkirišča na Žagarjevi ulici B

Rezultati opazovanja pokažejo, da je na povprečen delovni dan parkirišče čisto zasedeno ob 18 uri. Izpostaviti je potrebno, da je veliko nepravilno parkiranih vozil.

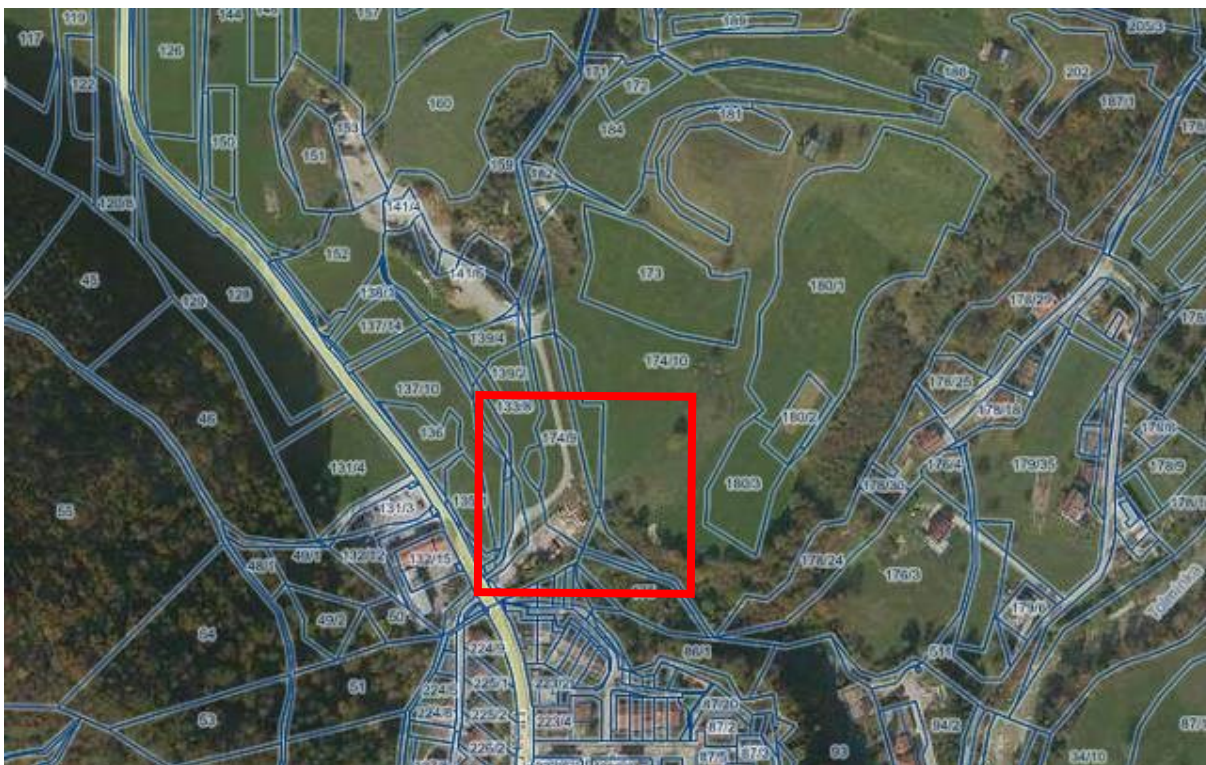
Potrebno je dodati, da v prvotnem seznamu opazovanja ni bilo predvideno opazovanje po ulici navzgor 12 zarisanih parkirnih mest. Je pa na opazovanju v nedeljo, bilo opaženo, da so vsa parkirna mesta bila zasedena, ter da so 4 vozila bila nepravilno parkirana.



Slika 84: Prikaz območja parkirišča na Žagarjevi ulici B

T.1.8.18 TURISTIČNO PARKIRIŠČE ŠTRKLEPCI TOLMINSKA KORITA

Na turističnem parkirišču Štrklepci Tolminska korita je cca. 120 parkirnih mest, od tega jih je 18 namenjeno za avtodome. Parkirišče je neasfaltirano in urejeno z vertikalno in horizontalno prometno signalizacijo. Parkirišče je namenjeno obiskovalcem TK in Javorce in je brezplačno. Parkirišče je opremljeno tudi s tablo za monitoring, ki uporabnikom sporoča zasedenost parkirišča pri Štrklepcih in tudi parkirišča pri vhodu v TK.

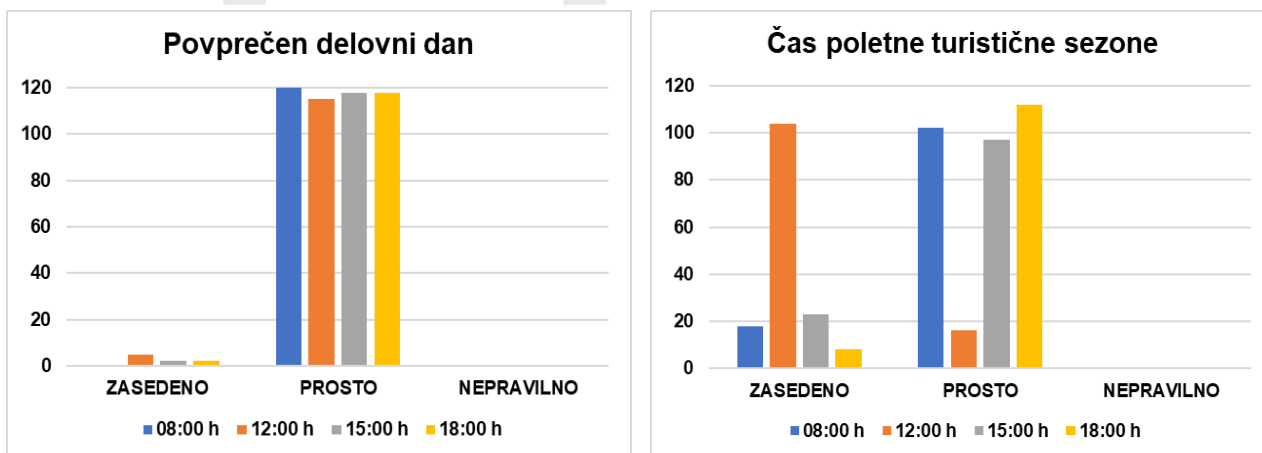


Slika 85: Prikaz območja parkirišča turistično parkirišče Štrklepci Tolminska korita

PARKIRIŠČE ŠTRKLEPCI TOLMINSKA KORITA						
URA	POVPREČEN DELOVNI DAN			ČAS POLETNE TURISTIČNE SEZONE		
	ZASEDENO	PROSTO	NEPRAVILNO	ZASEDENO	PROSTO	NEPRAVILNO
8	0	120	0	18	102	0
12	5	115	0	104	16	0
15	2	118	0	23	97	0
18	2	118	0	8	112	0

NEDELJA		
ZASEDENO	PROSTO	NEPRAVILNO
1	119	0

Preglednica 36: Rezultati opazovanja zasedenosti parkirišča Štrklepci Tolminska korita



Slika 86: Prikaz zasedenosti parkirišča Štrklepcei Tolminska korita

Rezultati opazovanja pokažejo, da je v času poletne turistične sezone parkirišče skoraj polno zasedeno. Izpostaviti je potrebno, da so bila zasedena vsa parkirna mesta za avtodome. Izven turistične sezone pa je parkiran le kakšen avtomobil.



Slika 87: Prikaz parkirišča turistično parkirišče Štrklepcei Tolminska korita

T.1.9 POVZETEK ANALIZE PARKIRNIH POVRŠIN

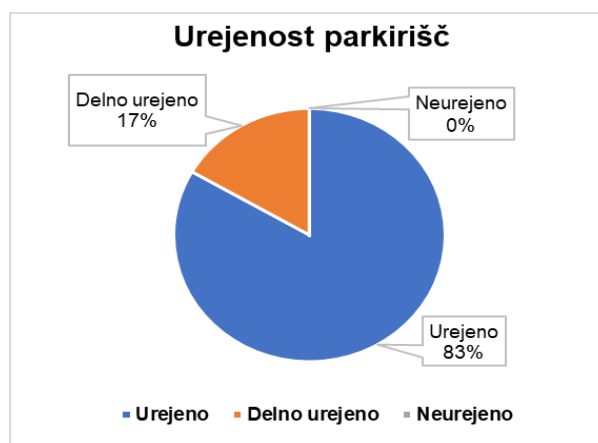
V analizi je bilo obravnavanih 30 parkirišč na 18 lokacijah. V spodnji tabeli so prikazani rezultati, ki so bili pridobljeni ob opazovanju zasedenosti parkirnih površin.

LOKACIJA	PM	UREJENOST	ZASEDENO	MAX ZASEDENOSTI		MIN ZASEDENOSTI		MAX NE PRAVILNO
				URA/DAN	PROSTO PK	URA/DAN	PROSTO PK	
Osnova šola	24	Da	Da	PD 15	0	NED	24	0
Športni park	122	Delno	Da	PD 8,12,8	0	NED	88	23
Pred in za Železnino	11	Da	Ne	TS 12	1	NED	9	1
Ul. Petra Skalarja	4	Da	Da	NED, TS	0	TS 8	3	1
Trg 1. maja	14	Da	Da	NED	0	PD 15	4	4
Vstop na Trg 1.	5	Da	Da	PD 8,12,18, TS 8,15,18, NED	0	TS 12	2	0
Trafo postaja	8	Da	Da	PD 15, NED	0	PD 12, TS 08	2	3
Rutarjeva ulica	4	Delno	Da	TS 08,12,15, NED	0	PD 15	2	4
Rutarjeva ulica	3	Delno	Da	PD in TS 08,18, NED	0	TS 15	3	3
Gasilski dom	26	Da	Da	PD 08,12	0	NED	18	9
Za blagovnico	50	Da	Da	PD 08,15 TS 08	0	NED	48	0
Glasbena šola	6	Da	Da	PD 08, TS 08, 18	0	TS 15	4	1
Pred blagovnico	13	Da	Ne	TS 18	1	NED	11	0
Pred AVP	5	Da	Da	PD 8,12,15, TS 8,12,18	0	TS 15, NED	2	0
Prešernova ul.	18	Da	Ne	PD 12	3	TS 15	10	3
Prešernova ul.	5	Da	Da	PD 12,15, TS 8,12,15	0	NED	4	0
Pri cerkvi	7	Da	Da	PD 8, 12, TS 8	0	TS 12	4	19
Tumov drevored	26	Da	Ne	TS 8	2	PD 18	10	5
Tumov drevored	6	Da	Ne	TS 8	2	PD 12	6	1
Pri knjižnici	12	Da	Da	PD 8	0	NED	9	0
Brunov drevored	12	Da	Ne	PD 15	1	TS 12,15, 18, NED	6	0
Soška ulica	8	Da	Ne	TS 18	3	PD 12, TS 15	5	0
Letališče	73	Da	Ne	PD 15	50	NED	71	0
Ul. pod klancem	14	Da	Ne	PD 15	2	NED	14	0
Ul. Na logu	16	Da	Da	TS 12	0	NED	11	0
Pokopališče	83	Da	Ne	PD 15	27	PD 18	83	3
Bazoviška ul.	20	Delno	Ne	PD 8	3	TS 18	12	0
Žagarjeva ul.	19	Da	Da	NED	0	PD 12	11	7
Žagarjeva ul.	15	Da	Da	PD 18	0	TS 15	8	3
Štrklepci TK	120	Delno	Ne	TS 12	16	PD 8	120	0
Skupaj	749				111		604	90

Preglednica 37: Rezultati analize opazovanja zasedenosti parkirišč

Ugotovljeno je, da je na obravnavanih lokacijah na voljo 749 parkirnih mest od tega je 10 parkirnih mest namenjenih invalidom. Od 30 parkirišč na 18 lokacijah jih je 8 označenih z modro cono, od tega jih je 7 urejeno za kratkotrajno parkiranje, 1 parkirišče pa je plačljivo (prva ura brezplačna).

Pri urejenosti parkirišč je upoštevano ali je parkirišče asfaltirano in ali je urejeno z vertikalno in horizontalno prometno signalizacijo. Od 30 parkirišč jih je 83% asfaltiranih in urejenih z vertikalno in horizontalno prometno signalizacijo, 17% pa jih je urejeno delno.



Slika 88: Diagram urejenosti parkirišč

Od 30 parkirišč jih je bilo 60% v vsaj enem časovnem intervalu opazovanja popolnoma zasedenih. Na ostalih parkiriščih, ki niso bila popolnoma zasedena pa je bilo ob upoštevanju največje zasedenosti parkirišča na voljo 111 prostih parkirnih mest.

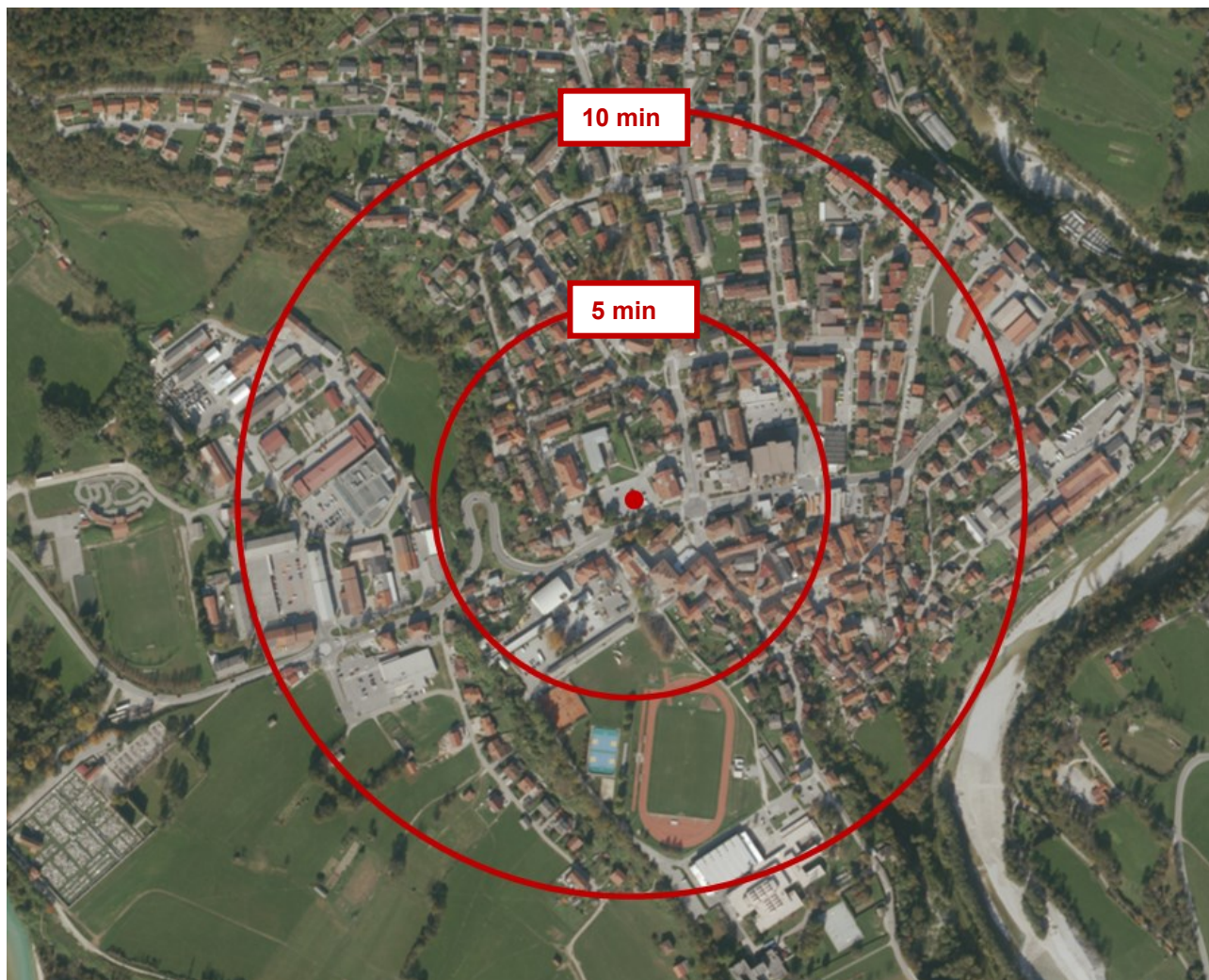


Slika 89: Diagram zasedenosti parkirišč

Rezultati analize pokažejo, da so parkirana mesta v centru Tolmina v vsaj enem časovnem obdobju opazovanja zasedena. Prav tako so parkirana mesta v okolici centralnih dejavnosti (za blagovnico, glasbeno šolo, Prešernova ulica) v vsaj enem časovnem obdobju opazovanja zasedena. Na ulicah stanovanjskih naselij (Tumov drevored, Brunov drevored, Soška ul., Bazoviška ul. in Žagarjeva ul.) je v vsaj enem časovnem obdobju opazovanja bilo zasedeno le parkirišče na Žagarjevi ulici, na ostalih parkiriščih pa je bilo še kakšno prosto mesto. Na Žagrjevi ulici je bilo parkirišče zasedeno za vikend in na povprečen delovni dan ob 18. uri.

T.1.10 PEŠ DOSTOPNOST

Na spodnji sliki je prikazana karta peš dostopnosti. Upoštevana je hitrost 5 km/h, kar pomeni, da pešec v 5 minutah prehodi cca. 400 m. Sprejemljivi čas hoje je 10 minut. V primeru, da avto parkiramo na parkirišču Letališče so nam v radiju 5 minut hoje dostopne naslednje lokacije: center mesta, Športni park Brajda, hotela Dvorec, muzej, AVP, pošta...



Slika 90: Karta peš dostopnosti – hitrost 5 km/h

Analiza zasedenosti parkirnih površin v mestu Tolmin je pokazala, da je na parkirišču Letališče skozi dan dovolj prostih parkirnih mest, zato smo to lokacijo uporabili v karti peš dostopnosti. Iz karte peš dostopnosti je razvidno, če parkiramo na parkirišču Letališče, da nam je v radiju 5 minut hoje dostopno večino storitev v središču mesta.

T.1.11 PREDLOGI UKREPOV

V nadaljevanju so predstavljeni ukrepi s katerimi želimo izboljšati stanje mirujočega prometa v Občini Tolmin. Ukrepi so razdeljeni v štiri tipe: upravljanje, optimizacija, nadgradnja in nova infrastruktura. Ukrepi si sledijo sistematično in se vrstijo tako, da če se stanje z milejšim ukrepom ne izboljša se gre v izvedbo naslednjega. V Občini Tolmin se nekateri ukrepi upravljanja in optimizacije že izvajajo in so se pokazali kot dobra rešitev. Zato Občina želi sistematično nadaljevati z ukrepi in tako reševati probleme mirujočega prometa.

Tip ukrepov	Opis	Ukrepi
Upravljanje	Ukrepi, ki vplivajo na povpraševanje po prevozu in izbiro načina prevoza - vključujejo načrtovanje, regulacijo nadzora, učinka in informiranja, kar vpliva na prometni sistem in na celotno družbo, da se zmanjša povpraševanje po prevozu ali da se uporabljajo oblike prevoza, ki zavzamejo manj prostora, so varnejše in okolju prijaznejše.	1. Odlok o mirujočem prometu
		2. Monitoring stanja na parkiriščih
		3. Uvedba proračunske postavke
		4. Informiranje in promocija
		5. Sprememba OPN
Optimizacija	Ukrepi so usmerjeni k učinkovitejši uporabi obstoječe infrastrukture. Vključujejo nadzor, informiranje in vplivanje, ki so namenjeni različnim komponentam prometnega sistema, da se obstoječa infrastruktura uporablja bolj učinkovito, varno in okolju prijazno.	6. Skupno parkirišče
		7. Časovna omejitev parkiranja
		8. Plačljivo parkiranje
		9. Dovolilnice za zaposlene
		10. Dovolilnice za stanovalce
		11. Poseben režim ob prireditvah
Nadgradnja	Ukrepi za obnovo - vključujejo ukrepe za izboljšanje in rekonstrukcijo obstoječe infrastrukture, tj. ukrepe razširjanja, ožanja ali podobno.	12. Ureditev neoznačenih parkirišč
		13. Vzpodbujanje hoje in kolesarjenja
		14. Zmanjšanje števila parkirnih mest
Nova infrastruktura	Ukrepi novih naložb ali večjih rekonstrukcij, ki pogosto zahtevajo pridobitev zemljišča.	15. Nova parkirišča
		16. P+R
		17. Parkirne hiše

Preglednica 38: Ukrepi za izboljšanje stanja mirujočega prometa v občini Tolmin

Ukrep	1. Odlok o mirujočem prometu
Tip ukrepa	Upravljanje
Opis	Z odlokom se določi ureditev, upravljanje in nadzor mirujočega prometa na območju mesta Tolmin.
Koristi	Odlok omogoča učinkovitejše upravljanje parkiranja.
Primer	Občina Tolmin že ima odlok, potrebna je le dopolnitev.
Območje	Mesto Tolmin
Privlačnost	Srednja
Plusi	Reševanje parkirne problematike v mestu.
Skrbi	Kako bodo spremembe sprejeli prebivalci.
Opozorila/predlogi	Odlok je potrebno načrtno pripraviti in ga postopoma uveljavljati v praksi.

Preglednica 39: Ukrep odlok o mirujočem prometu

Ukrep	2. Monitoring stanja na parkiriščih
Tip ukrepa	Upravljanje
Opis	Zasedenost parkirišč in odziv javnosti na uvedbo ukrepov je potrebno spremljati, da se izvajanje ukrepov lahko prilagaja. Monitoring je stalna ponavljajoča se aktivnost.
Koristi	Ugotovitev dejanskega stanja pred in po izvedbi ukrepov.
Primer	Ugotoviti ali je ukrep uvedbe plačljivega parkiranja uspešen.
Območje	Mesto Tolmin.
Privlačnost	Nizka
Plusi	Seznanjeni z dejanskim stanjem mirujočega prometa v občini.
Skrbi	Določiti prioritetni seznam parkirišč.
Opozorila/predlogi	Monitoring naj se izvaja za vse ukrepe.

Preglednica 40: Ukrep monitoring stanja na parkiriščih

Ukrep	3. Uvedba proračunske postavke
Tip ukrepa	Upravljanje
Opis	Prihodki od parkirnin, najemnin in kazni se vlagajo v razvoj mesta. Vsi naštetih parkirni ukrepi v občinsko blagajno prinašajo prihodek - parkirnine, najemnine, kazni. Ta se mora transparentno in neposredno vlagati v razvoj mesta. Priporočljivo je, da se prihodki iz določenega parkirnega območja vračajo na isto območje, kar pripomore k višji lokalni sprejetosti.
Koristi	Finančna transparentnost poveča zaupanje v lokalno oblast. Prihodki prispevajo k urejanju peš in kolesarskih površin in k bolj privlačnemu mestnemu središču. Občani neposredno opazijo pozitivne učinke uvedbe parkirnin.
Primer	/
Območje	Mesto Tolmin
Privlačnost	Srednja
Plusi	Razvoj mesta
Skrbi	Javnost
Opozorila/predlogi	Ljudem je treba nove ukrepe dobro predstaviti, da se ne ponovi primer "mariborski radarji." Potrebno je natančno predstaviti za kaj se denar porabi. Pri tem je zelo pomembna transparentnost.

Preglednica 41: Ukrep uvedba proračunske postavke

Ukrep	4. Informiranje in promocija
Tip ukrepa	Upravljanje
Opis	Uvedba usmerjevalnih tabel za parkirišča, navedba ažurnih informacij o parkiranju na spletni strani Občine, izdelava zloženke o parkiranju v Občini Tolmin, komuniciranje ukrepov v lokalnih medijih, na občinski facebook strani ali na druge načine.
Koristi	Informiranje občanov in promocija ukrepov sta enakovredna dela parkirne politike kot sama izvedba ukrepov, da se doseže enostavnejše delovanje in višja stopnja sprejetosti ukrepov.
Primer	Obveščanje preko spletne strani.
Območje	Mesto Tolmin
Privlačnost	Visoka
Plusi	Ozaveščenost občanov o politiki parkiranja v Tolminu.
Skrbi	Pomanjkljivost informacij.
Opozorila/predlogi	Potrebno je paziti, da nebo preveč informiranja o parkiranju, da ljudje ne pozabijo na druge načine potovanja.

Preglednica 42: Ukrep informiranje in promocija

Ukrep	5. Sprememba OPN
Tip ukrepa	Upravljanje
Opis	Optimizacija parkirnih standardov, uvedba maksimalnih parkirnih standardov za stanovanja in poslovne stavbe, uvedba možnosti mobilnostnih načrtov za zmanjšanje potrebnega števila parkirnih mest za avtomobile, uvedba minimalnih parkirnih standardov za kolesa.
Koristi	Večje zanimanje za odpiranje novih lokalov, cenejša gradnja novih stanovanj in objektov itd..
Primer	Mesto Tolmin
Območje	Center mesta
Privlačnost	Srednja
Plusi	Poslovni subjekti lažje in z manjšimi stroški pridobijo uporabno dovoljenje.
Skrbi	Zmanjšanje parkirnih standardov lahko sproži nezadovoljstvo pri tistih, ki so nedavno morali zadostiti prejšnjim predpisom in so kupili oz. zgradili parkirna mesta.
Opozorila/predlogi	Prisotno je mnenje, da naj bi bili parkirni prostori obvezen del stanovanja. Takšno mnenje prispeva k dodatni izgradnji parkirnih prostorov, dražji gradnji stanovanj in vzpodbuja avtomobilski promet.

Preglednica 43: Ukrep sprememba OPN

Ukrep	6. Skupno parkirišče
Tip ukrepa	Optimizacija
Opis	Na rezerviranih parkiriščih omogočiti parkiranje tudi drugim (npr: če se zapornice na rezerviranih parkiriščih dvignejo, lahko v različnih delih dneva na istem parkirišču parkirajo različni vozniki - dopoldne zaposleni, popoldne stranke, zvečer in ob koncu tedna obiskovalci dogodkov...).
Koristi	Z dostopnostjo za vse uporabnike je parkirišče ves čas dobro izkoriščeno, kar zmanjša potrebo po dodatnih parkirnih površinah.
Primer	Pri trgovinah
Območje	Na Logu, parkirišče pri pokopališču.
Privlačnost	Visoka
Plusi	Najmanj prizadene ljudi, saj zlasti popoldanskim obiskovalcem omogoča uporabo parkirnih prostorov.
Skrbi	V primeru, da kdo od popoldanskih ali večernih uporabnikov ne bi odstranil avtomobila do jutra, bi zasedal parkirne prostore primarnim uporabnikom.
Opozorila/predlogi	<ul style="list-style-type: none"> • Potrebno sodelovanje vseh deležnikov v središču (občina, zasebniki, stanovalci). • Potrebno je določiti, komu je skupno parkirišče namenjeno in v katerem času. • Potrebno je spremljanje uvedbe ukrepov, monitoring in prilagajanje.

Preglednica 44: Ukrep skupno parkirišče

Ukrep	7. Časovna omejitev parkiranja
Tip ukrepa	Optimizacija
Opis	Parkiranje v bližini vrtcev in šol (10 min, "poljubi in odpelji" oz. "kiss&go") ter preostalih storitvenih dejavnosti (0,5 - 2h) naj bo časovno omejeno.
Koristi	Časovna omejitev poveča frekventnost menjanja vozil. Na časovno omejenih parkiriščih stanovanjci ali zaposleni ne parkirajo, enostavno in brezplačno pa lahko parkirajo obiskovalci/stranke/pacienti/starši otrok in drugi, ki potrebujejo parkiranje za krajši čas.
Primer	Že uvedena modra cona v Občini Tolmin.
Območje	Rutarjeva ulica, pred glasbeno šolo, Prešernova ulica, Ulica Petra Skalarja, pred in za Železnino, Trg 1. maja, pri Župnijski cerkvi Marijinega vnebovzetja, pri trafo postaji.
Privlačnost	Srednja
Plusi	Večja izkoriščenost parkirnega prostora.
Skrbi	Potreben je sprejemljiv delovni čas parkirnih con (npr. v petek popoldne je lahko obratovalni čas krajši). Problemi večjega parkirnega povpraševanja bodo lahko nastali pri zasebnikih, ki parkirnega režima nimajo natančneje opredeljenega in bodo mnogi želeli parkirati pri njih.
Opozorila/predlogi	Za časovno omejitev parkiranja je potrebno uporabljati parkirno uro ali druga sredstva.

Preglednica 45: Ukrep časovna omejitev parkiranja

Ukrep	8. Plačljivo parkiranje
Tip ukrepa	Optimizacija
Opis	Uporabniki za uporabo parkirišč v javni lasti plačajo parkirnino. Parkirnina se uvede na tistih parkiriščih, kjer je veliko povpraševanje po parkiranju in je zasedenost več kot 85%. S parkirnino se uporabnike vzpodbudi, da na takšnih parkiriščih parkirajo krajši čas ali pa da parkirajo na drugih parkiriščih, ki so na voljo brezplačno.
Koristi	Zaradi manj parkiranih vozil lahko tisti, ki parkirišče zares potrebujejo, hitro najdejo prosto parkirno mesto. Plačilo parkirnine vpliva na izbiro potovalnih navad, saj nekateri zaradi plačila parkirajo drugje ali zamenjajo prevozno sredstvo. Za parkirišče plačajo samo tisti, ki ga uporabljajo, ne pa preko davkov vsi občani. Zmanjša se število vozil, ki s počasno in nepozorno vožnjo iščejo parkirno mesto, s tem se zmanjšajo tudi zastoji, onesnaževanje in poveča prometna varnost.
Primer	Parkirišče Letališče
Območje	Parkirišče za blagovnico, Ob glasbeni šoli, pred blagovnico, pri AVP.
Privlačnost	Nizka
Plusi	Plačljivo parkiranje dobro učinkuje - parkirišče dobijo nujno potrebni.
Skrbi	Problem iz ene točke predstavimo na drugo, saj bodo ljudje iskali brezplačna parkirišča. Občutek občanov, da jim spet hočejo vzeti denar.
Opozorila/predlogi	Ukrep plačljivega parkiranja je potrebno postopno uvajati.

Preglednica 46: Ukrep plačljivo parkiranje

Ukrep	9. Dovolilnice za zaposlene
Tip ukrepa	Optimizacija
Opis	Za uporabnike, ki določeno parkirišče uporabljajo večkrat, je smiselno uvesti dovolilnico za parkiranje. Običajno so taki uporabniki zaposleni, stanovalci ali drugi. Smiselno je uvesti dovolilnico za krajšo periodo (mesečna je boljše kot letna), da se v obdobju lepega vremena zaposleni lažje odločajo za uporabo kolesa ali hoje.
Koristi	Zmanjša se število parkiranih vozil v središču mesta, kjer jih najbolj primanjkuje. Poveča se zasedenost parkirišč na obrobju mesta, kjer je parkirnih mest dovolj. Zmanjša se avtomobilski promet v središču mesta. Poveča se uporaba koles, hoje in souporabe vozil. V mestu je manj dolgotrajno parkiranih vozil. Mesto pridobi prihodke za urejanje javnih površin.
Primer	
Območje	Zaposleni v zdravstvenem domu, šolah, zaposleni v centru mesta.
Privlačnost	Srednja
Plusi	Občutek enakopravnosti saj nihče nima rezerviranega zastojn parkirnega mesta.
Skrbi	Zaposleni lahko ukrep razumejo kot poseg v delavske pravice, oz. obdavčitev plač. Pričakovati je argumente, da zaposleni - čeprav živijo blizu - morajo v službo z avtomobilom, ker gredo potem v trgovino, v vrtec ipd.
Opozorila/predlogi	Ne smemo pozabiti na posebne skupine - invalide, starejše in mlade starše. Invalidi parkirajo brezplačno, mladi starši z otroci v vrtcu pa imajo lahko znižano parkirnino. Dovolilnice morajo natančno določati, kje lahko uporabniki z njo upravičeno parkirajo.

Preglednica 47: Ukrep dovolilnice za zaposlene

Ukrep	10. Dovolilnice za stanovalce
Tip ukrepa	Optimizacija
Opis	Dovolilnice za parkiranje se izdajo za skupine uporabnikov, ki jim občina prizna privilegiran status. Taki so na primer stanovalci v središču mesta, katerim se omogoči parkiranje ob svojih stanovanjskih blokih.
Koristi	Ob uvedbi plačljivih parkirišč so plačila oproščeni stanovalci. Stanovalci na ta način lažje najdejo prosto parkirno mesto. Ob stanovanjskih blokih preostali vozniki parkirajo le za kratek čas.
Primer	
Območje	Ulice v stanovanjskih soseskah.
Privlačnost	Srednja
Plusi	Stanovalci lažje najdejo prosto parkirno mesto. Večja izkoriščenost parkirnih prostorov.
Skrbi	Kako bodo ukrep sprejeli stanovalci.
Opozorila/predlogi	Stanovalce je potrebno seznaniti, da niso oškodovani oziroma prikrajšani ampak, da gre za njihovo dobro in da bodo oni imeli korist od tega.

Preglednica 48: Ukrep dovolilnica za stanovalce

Ukrep	11. Poseben režim ob prireditvah
Tip ukrepa	Optimizacija
Opis	Oddaljeno parkirišče ob večjih dogodkih. V bližnjih industrijskih conah ali pri trgovskih centrih je veliko število parkirišč. V primeru večjih prireditev v centru mesta bi lahko ta podjetja omogočila uporabo svojih parkirišč. S teh parkirišč bi se organiziral prevoz s kombiji ali manjšimi avtobusi, ki bi vozili v konicah recimo na 15 minut, ali pa ko se napolnijo.
Koristi	Ob uvedbi posebnih režimov ob prireditvah, bi središče mesta razbremenili avtomobilov, olajšali bi logistiko prireditve, stanovalci bi bili zadovoljni, ker lahko pridejo do svojih blokov, obiskovalci pa bi lažje našli prosto mesto in vseeno hitro prišli do prizorišča.
Primer	Parkirišče ob pokopališču.
Območje	Območje prireditve in dostopna parkirna mesta.
Privlačnost	Srednja
Plusi	Na voljo več parkirnih mest.
Skrbi	S tem se bo moral ukvarjati tudi organizator, ne samo občina.
Opozorila/predlogi	Predstavitve in opozorila morajo biti že v vabilih na prireditve. Za prireditve naj se izdela mobilnosti načrt.

Preglednica 49: Ukrep poseben režim ob prireditvah

Ukrep	12. Ureditev neoznačenih parkirišč
Tip ukrepa	Nadgradnja
Opis	Ureditev in označitev neoznačenih parkirišč. Parkirna mesta, vključno z makadamskimi, naj bodo označena. Jasno naj bo, kje je parkiranje dovoljeno in kje ni.
Koristi	Večja urejenost prostora in lažje delo za redarstvo.
Primer	Označena parkirišča
Območje	Pri Brajdi, pri gasilskem domu, pri knjižnici, Bazoviška ulica, Žagarjeva ulica.
Privlačnost	Srednja
Plusi	Olajšano delo redarski službi.
Skrbi	Zaradi ureditve se mogoče zmanjša kapaciteta parkirišča.
Opozorila/predlogi	Neurejena parkirišča se lahko uredijo z denarjem, ki se pridobi od parkiranja.

Preglednica 50: Ukrep ureditev neoznačenih parkirišč

Ukrep	13. Vzpodbujanje hoje in kolesarjenja
Tip ukrepa	Nadgradnja
Opis	Ureditev novih in izboljšanje obstoječih peš in kolesarskih površin. Izdela naj se podrobnejše prioritete in projekte za vzpodbudo hoji in kolesarjenju. Med kolesarsko infrastrukturo je potrebna namestitev kolesarskih stojal za kratkotrajno parkiranje in pokritih (ter varovanih) kolesarnic za dolgotrajno parkiranje in prestopanje na JPP (ob stanovanjskih blokih, postajah javnega prevoza ...). Uporaben dodatek so tudi servisne postaje za kolesa, ki omogočajo manjša popravila koles in polnjenje zračnic.
Koristi	Ureditev novih in izboljšanje obstoječih peš in kolesarskih poti ter kolesarske urbane opreme skozi povečano varnost in praktičnost vzpodbudi ta način mobilnosti.
Primer	
Območje	Celotno središče
Privlačnost	Visoka
Plusi	V službo je prijetno iti peš, saj na poti marsikoga srečaš. Kolesarjenje je bolj ugodno, kot si mislimo.
Skrbi	Pešačenje in kolesarjenje morata biti varna.
Opozorila/predlogi	

Preglednica 51: Ukrep vzpodbujanje hoje in kolesarjenja

Ukrep	14. Zmanjšanje števila parkirnih mest
Tip ukrepa	Nadgradnja
Opis	Ob prenovi določenega prostora se ukinejo določena parkirna mesta, z namenom da se omogoči razvoj drugih dejavnosti, predvsem kulturnih prireditev in izboljšanega javnega prostora.
Koristi	Pridobi se več prostora za razvoj drugih dejavnosti, ki mestu in prebivalcem prinesejo več koristi.
Primer	Trg 1. maja
Območje	Središče mesta
Privlačnost	Nizka
Plusi	Najlepše dele mesta vrnemo ljudem. Središče mesta namenimo ljudem za druženje.
Skrbi	Kako se bodo spremembe sprejeli prebivalci mestnega središča.
Opozorila/predlogi	Prebivalcem središča mesta razložiti, da imajo privilegij, da lahko živijo v samem centru mesta in da je center namenjen vsem.

Preglednica 52: Ukrep zmanjšanje števila parkirnih mest

Ukrep	15. Izgradnja novih parkirišč
Tip ukrepa	Nova infrastruktura
Opis	Ob ugotovitvi, da se tudi z ukrepi pokaže primanjkljaj parkirnih prostorov na lokacijah, kjer je možno se uredijo nova parkirišča.
Koristi	Več parkirnih mest.
Primer	Štrklepci
Območje	
Privlačnost	Visoka
Plusi	Večje število parkirnih mest.
Skrbi	Spodbujanje ljudi k uporabi avtomobilov in uporaba omejenega prostora za parkirne površine.
Opozorila/predlogi	Vsako parkirno mesto nekaj stane.

Preglednica 53: Izgradnja novih parkirišč

Ukrep	16. P+R – parkiraj in se pelji (angleško park and ride)
Tip ukrepa	Nova infrastruktura
Opis	Zaposleni v drugih mestih, ki sedaj puščajo svoja vozila v mestu in se pridružijo drugim, bi lahko parkirali na zato namenjenih parkiriščih izven mestnega središča.
Koristi	Zaposleni, ki delajo v drugih mestih, lahko pustijo vozilo izven mesta.
Primer	
Območje	Ob vstopu v mesto, ob krakih novozgrajene obvoznice. Parkirišče Štrklepci, parkirišče pri pokopališču.
Privlačnost	Visoka
Plusi	Več prostih parkirnih mest v središču mesta.
Skrbi	Ali so se ljudje pripravljene voziti z drugimi.
Opozorila/predlogi	

Preglednica 54: Ukrep izgradnja P+R

Ukrep	17. Garažna hiša
Tip ukrepa	Nova infrastruktura.
Opis	Zelo draga investicija, ki se izvede v primeru, da se kljub uvedbi ukrepov pokaže potreba po dodatnih parkirnih prostorih.
Koristi	Poveča se število parkirnih mest.
Primer	
Območje	Pri upravni enoti Tolmin.
Privlačnost	Visoka
Plusi	Lažje poiskati prosto parkirno mesto v središču mesta.
Skrbi	Draga investicija, vprašanje cene parkiranja v garažni hiši.
Opozorila/predlogi	Dobro premisliti ali je investicija potrebna in kakšne koristi bo prinesla.

Preglednica 55: Ukrep izgradnja parkirne hiše

T.1.12 ZAKLJUČEK

Skladno s Celostno prometno strategijo želi občina Tolmin urediti področje mirujočega prometa v mestu Tolmin. Celostna prometna strategija občine Tolmin (v nadaljevanju CPS Tolmin) je bila izdelana in sprejeta v letu 2017 in predstavlja strateški dokument, ki postavlja temelje celostnega načrtovanja prometa s poudarkom na zagotavljanju trajnostne mobilnosti. Vsebuje pet ključnih stebrov načrtovanja prometa, od katerih zajema peti steber področje motornega prometa, vključno z mirujočim prometom. V ciljeh petega prometnega stebra je pod točko 5.3 *Zmanjšanje negativnih vplivov parkiranja* predvidena *Sprememba parkirne politike do leta 2020*, kar predstavlja osnovo za pričujočo študijo mirujočega prometa v mestu Tolmin.

Problematika mirujočega prometa se izpostavlja predvsem v mestnem središču, kjer pogosto avtomobili prevzamejo vlogo dominatorja v prostoru in v stanovanjskih soseskah, kjer je velika prezasedenost parkirišč. Občina ima urejenih tudi nekaj javnih brezplačnih parkirišč, precej pa jih je tudi v vlogi modrih con, ki so časovno omejena, uvedeno pa je tudi eno plačljivo parkirišče. S tem se poskuša zmanjšati pritisk motornih vozil proti samemu središču, še posebej v konicah na delovni dan in na vrhuncu turistične sezone. Izpostaviti je potrebno tudi izreden naravni turistični potencial v občini Tolmin in s tem povezano dostopnost do izpostavljenih turističnih destinacij. Večina turistov dostopa z avtomobilom, avtobusom ali avtodomi, zato je občina uredila novo parkirišče na Štrklepcih.

V analizi je bilo vključenih 30 parkirišč na 18 lokacijah. Od 30 parkirišč jih je bilo 60% v vsaj enem časovnem intervalu opazovanja popolnoma zasedenih. Na ostalih parkiriščih, ki niso bila popolnoma zasedena pa je bilo ob upoštevanju največje zasedenosti parkirišča na voljo 111 prostih parkirnih mest. Izpostaviti je potrebno, da se je zasedenost parkirišč v času poletne turistične sezone štela v času, ko so v državi vladale izredne razmere zaradi Covid-a 19.

Iz analize ugotavljamo, da je plačljivo parkirišče Letališče bilo v vseh časovnih obdobjih opazovanja nezasedeno. Parkirišča, ki pa se nahajajo v neposredni bližini parkirišča Letališče (parkirišča pred in za blagovnico) pa so večino časa zasedena. Zato predlagamo, da se na parkiriščih pred in za blagovnico vzpostavi isti sistem parkiranja kot je na parkirišču Letališče in sicer prva ura brezplačno vsaka naslednja pa plačljiva.

V skladu s trajnostjo mobilnostjo, ter ureditvijo mesta v kontekstu urejanja urbanih površin za potrebe ljudi predlagamo, da se parkirišče na Trgu 1. maja zapre. V oddaljenosti 5 minut hoje se nahajajo 3 večja parkirišča (parkirišče za blagovnico, Letališče in parkirišče pri starih UE), ki bodo nadomestila parkirna mesta, ki so sedaj na Trgu.

Štetje, ki je bilo opravljeno v nedeljo je pokazalo, da so parkirišča v stanovanjskih soseskah prezasedena. Rešitev vidimo v ustrezno urejenih funkcionalnih zemljišč z zagotovitvijo zadostnega števila parkirnih mest, oziroma ureditev javnih parkirišč v neposredni bližini, na katerih bo uveden ustrezen parkirni režim (npr. dovolilnice).

Za ureditev mirujočega prometa v mestu Tolmin predlagamo naslednje ukrepe:

- Uvedba časovno omejenega parkiranja (do 30 minut) na ulici Petra Skalarja.
- Poenotenje talnih označb (modra barva) pred in za železnino.
- Prepoved parkiranja tovornih vozil na asfaltiranem delu parkirišča pri Brajdi.
- Uvedba časovno omejenega parkiranja (do 1 ure) na Trgu 1. maja.
- Uvedba časovno omejenega parkiranja (do 30 minut) na Rutarjevi ulici.
- Poenotenje talnih označb na osrednjem parkirišču pri gasilskem domu in uvedba prepovedi parkiranja tovornih vozil.
- Uvedba časovno omejenega parkiranja (do 10 minut "poljubi in odpelji" oz. "kiss&go") pred glasbeno šolo.
- Uvedba plačljivega parkiranja (1. ura brezplačna, vsaka nadaljnja 0,40 €) za blagovnico.
- Uvedba časovno omejenega parkiranja (do 30 minut) pred AVP.
- Uvedba plačljivega parkiranja (1. ura brezplačna, vsaka nadaljnja 0,40 €) pred blagovnico.
- Uvedba časovno omejenega parkiranja (do 1 ure, od pon. – pet.) pri cerkvi.
- Ureditev prometne signalizacije (označi se zasebno parkirišče) na parkirišču pri knjižnici Tolmin.
- Parkirišče ob pokopališču se uporabi kot P+R (parkiranj in se odpelji).
- Ureditev talnih označb ob Bazoviški ulici.
- Ureditev talnih označb na Žagarjevi ulici in uvedba dovolilnic za stanovalce (1 PM na stanovanje).
- Uvedba parkirnih listkov na parkirišču Štrklepci v času poletne turistične sezone.
- Poostren nadzor parkiranja.

Izdelovalec:

Armin Turanovič, mag.inž.prom.

Podpis:



Datum:

19.03.2021

T.1.13 AKCIJSKI NAČRT

Ukrep	Izvedba				Pristojnost	Zahtevnost	Strošek
	20 21	20 22	20 23	po 2023			
1. Odlok o mirujočem prometu.					Obč. Tolmin	nizka	/
2. Monitoring stanja na parkiriščih.					Obč. Tolmin, zun. Izvaj.	srednja	€
3. Uvedba proračunske postavke.					Obč. Tolmin	nizka	/
4. Informiranje in promocija.					Obč. Tolmin	nizka	€
7. Časovna omejitev parkiranja.					Obč. Tolmin	srednja	€
8. Plačljivo parkiranje.					Obč. Tolmin	srednja	€
9. Dovolilnice za zaposlene.					Obč. Tolmin	srednja	€
10. Dovolilnice za stanovalce.					Obč. Tolmin	srednja	€
11. Poseben režim ob prireditvah					Obč. Tolmin, zun. Izvaj.	srednja	€
12. Ureditev neoznačenih parkirišč					Obč. Tolmin, zun. Izvaj.	srednja	€
13. Vzpodbujanje hoje in kolesarjenja					Obč. Tolmin	nizka	€
14. Zmanjšanje števila parkirnih mest					Obč. Tolmin	visoka	€
16. P+R					Obč. Tolmin	visoka	€€
17. Parkirna hiša					Zun. Izvaj.	visoka	€€€