

## Gospodarsko finančni načrt 2016



*Direktor:  
Samo Kavčič*

*Črnomelj, december 2015*

*Sprejet na seji Nadzornega sveta, dne 21. 01. 2016*



## 0 Predstavitev Javnega podjetja komunala Črnomelj

Javno podjetje Komunala d.o.o. Črnomelj je bilo ustanovljeno z Odlokom o ustanovitvi (Ur.l. 40/01, 74/02, 124/04 in 18/12), z namenom zagotavljanja naslednjih gospodarskih javnih služb varstva okolja v občinah Črnomelj in Semič:

- ..... oskrba s pitno vodo
- ..... odvajanje in čiščenje komunalne in padavinske odpadne vode
- ..... zbiranje in odvoz nenevarnih odpadkov
- ..... urejanje in vzdrževanje zelenih in ostalih javnih površin
- ..... pogrebna dejavnost

Poleg dejavnosti obveznih občinskih gospodarskih javnih služb varstva okolja opravljamo tudi dela za trg; gradnja infrastrukture na področju oskrbe s pitno vodo ter odvajanja in čiščenja komunalne in padavinske odpadne vode.

Izvajanje posameznih javnih služb urejajo naslednji občinski odloki:

- *Odlok o urejanju in čiščenju javnih površin na območju občine Črnomelj (Ur. list RS št. 97/09)*
- *Odlok o oskrbi s pitno vodo v občini Črnomelj (Ur. list RS št. 01/14)*
- *Odlok o oskrbi s pitno vodo v občini Semič (Ur. list RS št. 22/14)*
- *Odlok o ravnanju s komunalnimi odpadki v občini Črnomelj (Ur. list št. 1/14)*
- *Odlok o ravnanju s komunalnimi odpadki v občini Semič (Ur. list RS št. 22/14)*
- *Odlok o odvajanju in čiščenju komunalne odpadne in padavinske vode v občini Črnomelj (Ur. list RS št. 1/14)*
- *Odlok o odvajanju in čiščenju komunalne odpadne in padavinske vode v občini Semič (Ur. list RS št. 22/14)*
- *Odlok o pokopališkem redu in pogrebnih svečanostih v mestu Črnomelj (Ur. list RS št. 8/92)*

### 0.1 Statusno pravni položaj družbe

#### 0.1.1 Naziv podjetja:

Javno podjetje KOMUNALA Črnomelj d.o.o.

Belokranjska cesta 24a

8340 ČRNOMELJ

#### 0.1.2 Ostali podatki

- *Matična številka: ..... 5062403*
- *Davčna številka: ..... SI 66111889*

Številki transakcijskih računov:

- *SKB banka d.d. .... 03154-1002721859*
- *NLB d.d. .... 02430-0018415109*
- *Hranilnica LON..... 6000 0000 0360 329*
- *Naslov elektronske pošte: ..... tajnistvo@komunala-crnomelj.si*
- *Številka telefona: ..... 07 30 61 660*  
..... 07 30 61 682
- *Številka telefaksa: ..... 07 30 61 697*
- *Davčni zavezanec: ..... DA*
- *Zavezanec za davek od dobička: ..... DA*
- *Velikost družbe: ..... MAJHNA*

### **0.1.3 Lastništvo**

Občina Črnomelj  
Trg svobode 3  
8340 Črnomelj

in

Občina Semič  
Štefanov trg 9  
8333 Semič

### **0.2 Lastniška razmerja**

Osnovni kapital JP Komunala Črnomelj po uskladitvi znaša 981.357,72 € in je vpisan v sodni register s sklepom Srg. 2004/00817 pod vložno št. 1/00304/00.

Občini sta lastnici infrastrukturnih objektov in naprav po teritorialnem načelu, ostalega premoženja podjetja pa v deležu: Občina Semič 24,17 %, Občina Črnomelj pa 75,83%.

### **0.3 Vodstvo**

Podjetje od 1. 4. 2015 vodi direktor Samo Kavčič.

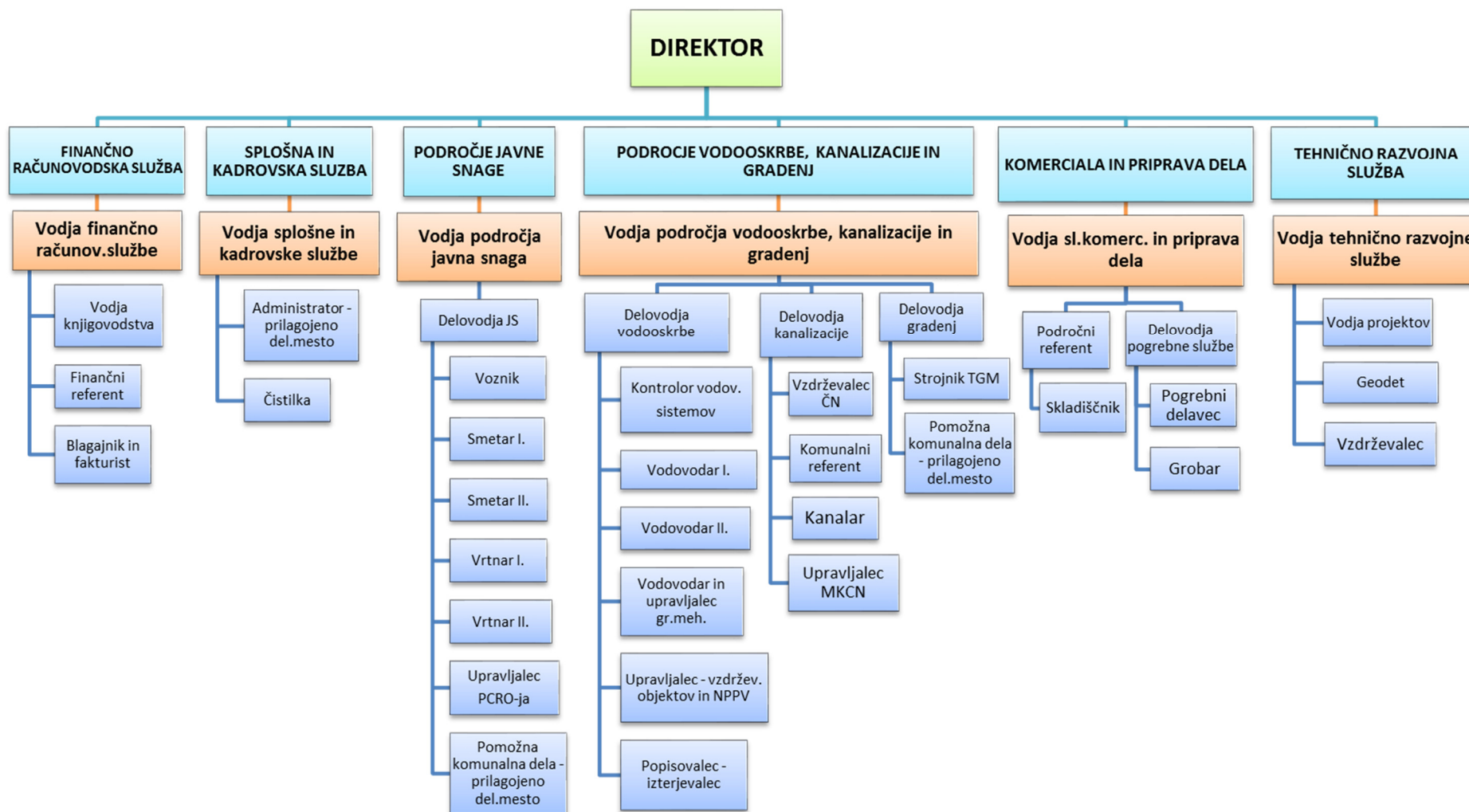
### **0.4 Člani nadzornega sveta**

- *Mag. Janez Janko Gladek.....predsednik*
- *Peter Štukelj.....namestnik predsednika*
- *Janez Perušič.....član*

### **0.5 Notranja organizacija podjetja**

Konec leta 2015 je bila sprejeta nova organizacijska shema, ki je pričela veljati s 1. 12. 2015. Pomembna sprememba je združitev oddelkov vodo oskrbe, odvajanja in čiščenja ter gradenj v en operativni oddelek, formiranje tehnično razvojne službe in splošne in kadrovske službe.

Organizacijska shema je prikazana na naslednji strani:



Slika 1: Organizacijska shema podjetja (od 1. 12. 2015)

## 1 Izhodišča za planiranje

- *Elaborat o oblikovanju cen storitev obveznih občinskih gospodarskih javnih služb za prihodnje obdobje*
- *Strategija razvoja JP Komunalna Črnomelj za leto 2016*
- *Plan kadrov in plačna politika za leto 2016*
- *Predvidena sprememba področne zakonodaje*
- *Predvidena sprememba ostale zakonodaje*

### 1.1 Elaborat o oblikovanju cen storitev obveznih občinskih gospodarskih javnih služb

Elaborat za oblikovanje cen storitev obveznih občinskih gospodarskih javnih služb varstva okolja je izdelan na planiranih osnovah za leto 2016 za dejavnosti:

- *Oskrbe s pitno vodo*
- *Odvajanja in čiščenja komunalne in padavinske odpadne vode*
- *Storitve, vezane na obstoječe greznice in MKČN*
- *Zbiranje in odvoz določenih vrst komunalnih odpadkov*

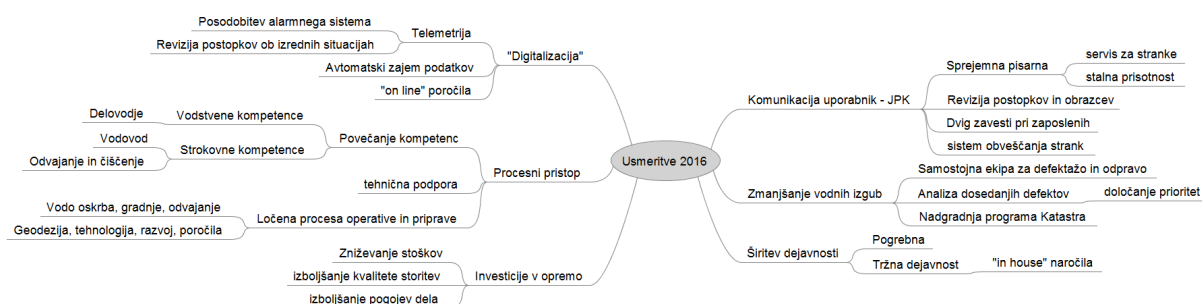
Kalkulacije za izračun predračunske cene storitev in omrežnin so tako v elaboratu in v planskem dokumentu enake.

V kalkulacijah so zajeti stroški, povezani s prevzemom novozgrajene infrastrukture, pa tudi prihodki iz naslova povečanja števila novo priključenih uporabnikov.

Del cene občini subvencionirata uporabnikom, kateri se ne ukvarjajo s pridobitno dejavnostjo. Višina subvencij je v posamezni občini različna.

Skladno s sklepom občinskih svetov Občin Črnomelj in Semič se bodo cene preverile z elaboratom v mesecu maju 2016. Uskladitev cen se opravi, ne glede na odstotek odstopanja obračunskih cen od potrjenih cen. Na podlagi novega elaborata je možna tudi delna korekcija planskega dokumenta.

### 1.2 Strategija razvoja JP Komunalna Črnomelj za leto 2016



Slika 2: Grafični prikaz strategije za naslednje obdobje

Cilji strategije razvoja JP Komunalna Črnomelj so:

- *Vzpostavitev višjega nivoja komunikacije z uporabniki*
- *Zniževanje vodnih izgub*
- *Širitev dejavnosti*

#### 1.2.1 Vzpostavitev višjega nivoja komunikacije z uporabniki

Osnovne naloge izvajalcev občinskih gospodarskih javnih služb varstva okolja so kvalitetno opravljene storitve po primerni ceni in za vse uporabnike pod enakimi pogoji. Za doseg tega cilja so potrebne tudi podporne dejavnosti in aktivnosti; popis vodomerovalov, obračun komunalnih storitev,

izdaja soglasij, zakoličbe hišnih priključkov, sklepanje služnostnih pogodb, reševanje reklamacij, kadrovska služba, računovodstvo, komerciala itd.

Pri izvajanju teh nalog se dnevno srečujemo z uporabniki naših storitev, tako na terenu, prek medijev, kot tudi v naši poslovni stavbi.

Z željo, da bi se našim uporabnikom približali in jim omogočili hiter in učinkovit servis naših podpornih služb, bomo v začetku leta uvedli sprejemno pisarno v pritličju upravne stavbe JP Komunale na Belokranjski cesti 24 a v Črnomlju.

Z glasilom EkoKomunalec in z objavami v mesečniku Belokranjec bomo našim uporabnikom posredovali pomembnejše informacije s področja našega dela.

### 1.2.1.1 Sodelovanje z vzgojno izobraževalnimi ustanovami

V letu 2016 bomo nadaljevali tudi s sodelovanjem s šolami, vrtci in VDC, , oziroma bomo to sodelovanje še razširili. Že do sedaj smo za omenjene ustanove organizirali vodene ogleda naših objektov (priprava pitne vode, PCRO Vranoviči, črpališče Dobljče), kjer smo učence in dijake seznanjali z našim delom. Izvajali smo predavanja na šolah o ločevanju odpadkov in pomenu pitne vode, ter ohranjanja čistega okolja.

V letu 2016 bomo poleg že omenjenega sodelovanja nudili pomoč pri organizaciji zbiralnih in čistilnih akcij.

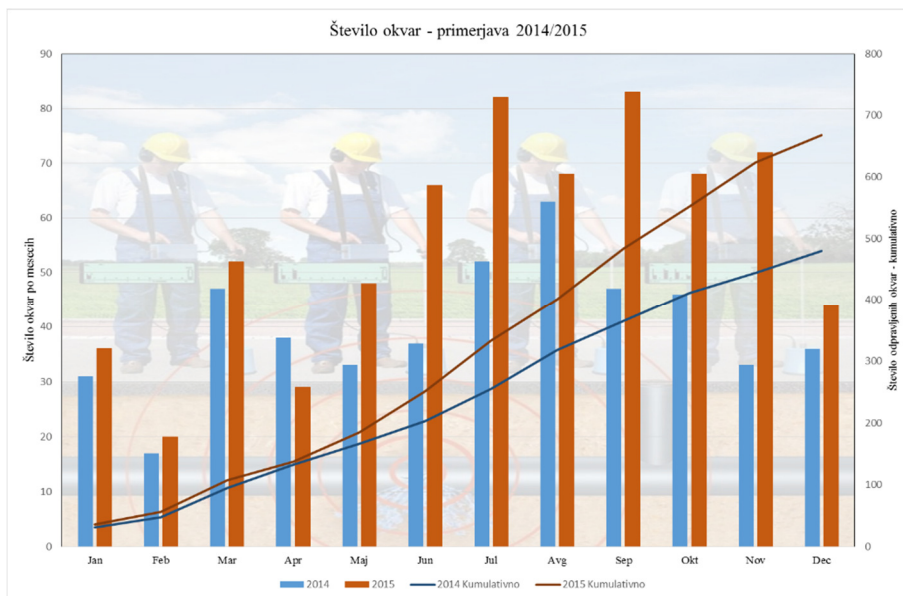
## 1.3 Zniževanje vodnih izgub

Uredba o oblikovanju cen storitev obveznih občinskih gospodarskih javnih služb varstva okolja, Uradni list RS 87/2012 v 31. členu določa, da po 1. 1. 2018 v ceno storitve oskrbe s pitno vodo ne bo dopustno všteti stroškov vodnega povračila za načrpano vodo za vodne izgube nad dopustnim nivojem.

Uredba o oskrbi s pitno vodo, Ur. list RS št. 88/2012 v 13. členu določa, da je pristojno Ministrstvo dolžno pripraviti operativni program oskrbe s pitno vodo na podlagi podatkov iz registra varstva okolja ter poročil, ki so jih na informacijski sistem IJSVO dolžni posredovati izvajalci javne službe. V prehodnih določbah te Uredbe je določeno, da do izdelave novega operativnega programa

velja operativni program oskrbe s pitno vodo iz leta 2006, za dopustno raven vodnih izgub pa šteje 25%<sup>1</sup> celotne količine pitne vode, določene v vodnem dovoljenju za oskrbo s pitno vodo.

JP Komunala Črnomelj ima vodna dovoljenja za skupno 164 lit/sekundo, kar je veliko več od dejanskih potreb. To pomeni, da so naše vodne izgube v mejah dopustnih, vendar je pričakovati, da bo Ministrstvo z novim Operativnim programom izdalo tudi Metodologijo za določanje dopustne ravni vodnih izgub, ki bo vsebovala nove kriterije za določanje dopustne ravni vodnih izgub.



Slika 3: Graf števila opravljenih defektov na vodovodu

<sup>1</sup> Dopustne vodne izgube po trenutno veljavni uredbi; dejanske vodne izgube se računajo kot razmerje med dejansko načrpano in prodano vodo

Nov operativni program oskrbe s pitno vodo je pričakovati do leta 2018, zato je zadnji čas, da pričnemo s sistemskim zniževanjem vodnih izgub. V zadnjih desetih letih smo zaradi pomanjkanja finančnih sredstev na področju vodnih izgub delovali le »gasilsko«. Odkrivali in odpravljali smo okvare, da smo uporabnikom zagotovili redno oskrbo. Zniževanje vodnih izgub bo dolgoročno vplivalo tudi na znižanje stroškov električne energije in priprave pitne vode, seveda ob začetnih večjih stroških materiala in storitev pri odpravi napak.

Obnova infrastrukture je v pristojnosti lokalnih skupnosti, čemur je namenjena tudi najemnina za infrastrukturo v upravljanju. Kot upravljalec infrastrukture bomo tudi za leto 2016 občinama Črnomelj in Semič predlagali rekonstrukcijo najbolj kritičnih odsekov, tako na vodo oskrbi, kot tudi na odvajanju komunalne in padavinske odpadne vode.

### **1.3.1 Cilj**

Vodne izgube se izračunavajo kot razmerje med načrpano in prodano (zaračunano) vodo. V preteklih letih se je izguba gibala med 40% in 50%, za lansko leto pa točne podatke še zbiramo. Podatki za leto 2015 bi morali biti pripravljene v tednu 3. Leto 2015 iz vidika vodnih izgub ni reprezentativno saj je ob zaključevanju projekta belokranjskega vodovoda prihajalo do večjega števila defektov. Ti so bili povzročeni s strani izvajalcev (mehanske poškodbe) ali pa so zaradi spremenjenih hidravličnih razmer (povišani tlaki, hidravlični udari) odpovedovali sklopi na starih delih omrežja in sekundarnih vodih.

Cilj za leto 2016 je znižanje vodnih izgub za pet odstotnih točk.

### **1.3.2 Zavarovanje**

Vso komunalno infrastrukturo, ki jo imamo v upravljanju imamo zavarovano za riziko požara in stroje loma. Povprečne prejete odškodnine znašajo okrog 60 % stroška zavarovalnih premij za infrastrukturo letno. Škode, ki so posledica dotrajanosti, zavarovalnica seveda ne krije.

## **1.4 Širitev dejavnosti**

Za leto 2016 predvidevamo izdelavo tržnih analiz za uvedbo dodatnih tržnih dejavnosti. Razmišljamo o izvajanju del, za katera smo usposobljeni in imamo ustrezno opremo.

V okviru obstoječih dejavnosti nameravamo prekiniti pogodbo z izvajalcem vzdrževalnih del na pokopališču Vojna vas in dela opraviti sami, dejavnost pa razširiti tudi na ostala pokopališča v občinah Črnomelj in Semič.

Na področju pogrebne dejavnosti bomo prevzeli kompletno organizacijo pogrebov, od naročila do obračuna opravljene storitve.

Na področju obnov in gradenj komunalne infrastrukture bomo z Občinama Črnomelj in Semič poskušali pridobiti dela po sistemu IN HOUSE naročil.

Opisana strategija pomeni predvsem izboljšanje kakovosti storitev, ki lahko prinese prihranke šele v daljšem časovnem obdobju. Širitev dejavnosti (tržna dejavnost) pomeni boljšo izkoriščenost delovnih sredstev in opreme, kar posledično pomeni nižje fiksne stroške na področju gospodarskih javnih služb.

## **1.5 Ukrepi in orodja za podporo strategiji**

Za doseg navedenih ciljev so predvideni naslednji ukrepi:

- *Digitalizacija*
- *Procesni pristop*
- *Investicije v opremo*

### **1.5.1 Digitalizacija**

Avtomatska obdelava podatkov je ključna za spremljanje poslovnih procesov in hitro odločanje. To je izrednega pomena pri daljinskem nadzoru in avtomatskem upravljanju z opremo v objektih komunalne infrastrukture, saj je le tako mogoče zagotoviti redno in kvalitetno oskrbo uporabnikov.



Pri spremljanju poslovnih procesov bomo v največji možni meri zagotovili avtomatski zajem podatkov, oziroma le enkratni vnos. Na podlagi zbranih podatkov se bodo kreirala »on-line« poročila, tako za notranje kot za zunanje poročanje.

### **1.5.2 Procesni pristop**

V novembru 2015 je bila sprejeta nova organizacijska shema, ki uvaja tehnično razvojno službo, kot tehnično podporo operativi in razvoj podjetja. V operativi so združeni oddelki vodo oskrbe, odvajanja in čiščenja odpadnih vod ter gradnje s čimer se vodji novega, združenega oddelka povečujejo pristojnosti in odgovornost.

V razvojni službi bodo poleg vodje še dva geodeta, dva vodja projektov in vzdrževalec opreme.

Na novo je organizirana tudi splošna in kadrovska služba z vodjem.

### **1.5.3 Investicije v opremo**

V letu 2016 bomo iz sredstev amortizacije in donosa na poslovno potrebna osnovna sredstva izvajali investicije v posodobitev opredmetenih in neopredmetenih osnovnih sredstev. Pri izbiri opreme v katero bomo investirali so poglobitveni kriteriji:

- *Zamenjava izrabljene opreme*
- *Sledenje tehnološkemu napredku*
- *Izboljšanje pogojev dela za zaposlene*

## **1.6 Plan kadrov in plačna politika za leto 2016**

Za leto 2016 je predvidena zaposlitev 5 delavcev (od tega enega invalida), predvidenih upokojitev ni.

Glede na število zaposlenih imamo obvezno kvoto zaposlitve štirih invalidov, zaposlene pa imamo tri, tako da bomo zaposlili enega delavca s statusom invalida na prilagojeno delovno mesto.

Na področju plač velja Kolektivna pogodba komunalne dejavnosti, ki je bila sprejeta v avgustu 2015. Tarifni del kolektivne pogodbe določa osnovno plačo v višini 468 € bruto za prvi tarifni razred, medtem ko je minimalna plača 790,73 € bruto. Zaradi narave dela je kar nekaj naših delavcev razporejenih v nižje tarifne razrede in bi jim bilo potrebno izplačevati razliko do minimalne plače, zato smo osnovno plačo uskladili tako, da praviloma ni potrebno izplačevati razlik v mesecih z 160 ali 168 urno delovno obveznostjo, tudi ob spremembi Zakona o minimalni plači.

Povprečna plača v JP Komunalna v letu 2015 je 1.677,08 €, kar je dobrih 50 € več kot v letu 2014. Vrednost osnovne plače se je sicer znižala, saj smo zaposlovali ljudi na manj zahtevna mesta. Glavni razlog za povečanje povprečne plače predstavljajo izplačane nadure, kar kaže na povečan obseg dela, predvsem pri aktivnostih na zaključevanju projekta belokranjskega vodovoda ter odpravljanju defektov na vodovodnem omrežju. (Slika 3: Graf števila odpravljenih defektov na vodovodu)

Med stroški dela je predvidena tudi božičnica za vse zaposlene v breme tržnih dejavnosti, kar je skladno s podjetniško kolektivno pogodbo. Izplačana bo v kolikor bo rezultat na tržnih dejavnostih ugoden.

Regres za letni dopust je predviden v višini minimalne plače, kar je manj kot določa panožna kolektivna pogodba. V primeru dobrega rezultata poslovanja tržne dejavnosti bo možnost izplačila regresa v večjem znesku (do zneska, ki ga določa panožna kolektivna pogodba), razlika pa bo bremenila tržne dejavnosti.

## **1.7 Predvidena sprememba področne zakonodaje**

V javni obravnavi je osnutek Zakona o varstvu okolja, ki je krovni predpis na področju okolja in prostora. Ko bo zakon sprejet bo prišlo do sprememb vseh predpisov na tem področju.

Pri posameznih dejavnostih gospodarskih javnih služb so cilji poslovne politike bolj podrobno opredeljeni, prav tako tudi aktivnosti, kadri, oprema in investicije, ki so potrebne za doseg te ciljev.

## 1.8 Fiskalna politika

Na področju davkov za leto 2016 še ni znanih sprememb, zato so upoštevane davčne obremenitve po veljavni zakonodaji.

S 1.1.2016 je Skladno z zakonom o davčnem potrjevanju računov potrebno vse račune, ki so plačani z gotovino, potrditi na FURSU. Računi za komunalne storitve so v Zakonu sicer izjema, vendar jih je potrebno potrditi, če so plačani z gotovino. Glede na to, da ni možno vnaprej vedeti, kateri računi bodo poravnani na naši blagajni, smo se odločili za davčno potrjevanje vseh izdanih računov.

Oba parkomata bo prav tako potrebno dograditi s programsko opremo za davčno potrjevanje računov.

## 1.9 Ostale predvidene spremembe

Pričakovati je, da bo v letu 2016 spremenjen način obdelave in odlaganja odpadkov na Cerodu. Skladno z določili Uredbe o odpadkih, Uradni list RS 57/2015, bo komunalne odpadke pred odlaganjem potrebno obdelati skladno z Uredbo. Ker je projekt Cerod II padel, novega pa še ni, bo potrebno čim prej najti ustrezno rešitev.

Pričakujemo, da bo rešitev žal povezana z dodatnimi stroški obdelave in odlaganja, čeprav smo zaradi dobrega rezultata ločeno zbranih odpadkov računali na znižanje stroškov za obdelavo in odlaganje odpadkov za uporabnike.

## 2 Predstavitev gospodarskih javnih služb

### 2.1 Vzdrževanje mesta

Enota vzdrževanje mesta sodi v področje javne snage in je zadolžena za primerno urejenost mesta Črnomelj, skladno s programom urejanja zelenih javnih površin ter programom urejanja ostalih javnih površin ter zimske službe, ki zajema:

- čiščenje in vzdrževanje zelenih javnih površin
- čiščenje in vzdrževanje utrjenih javnih površin
- zimsko službo
- zamenjavo vertikalnih prometnih oznak
- obnovo horizontalnih prometnih oznak
- urejanje spominskih obeležij
- razobešanje zastav ob občinskih in državnih praznikih
- pripravljala dela ob Jurjevanju in Martinovanju
- plakatiranje za neprofitne organizacije
- novoletna okrasitev mesta
- upravljanje parkirišča v Črnomlju

Predviden obseg del bo opravljalo 9 zaposlenih. ;vodja, delovodja, dve vrtnarici in 5 delavcev.

Za izvajanje programa zimske službe bomo poleg delavcev oddelka javne snage in drugih oddelkov, sklenili tudi pogodbe o delu z brezposelnimi osebami za primer izrednih razmer. V kolikor s predvidenimi delavci in opremo ne bomo v stanju izvajati prioritete po programu, bomo za pomoč najeli kooperante, ki razpolagajo s primerno opremo.

Z opremo opravljajmo tudi delo za potrebe drugih oddelkov in dejavnosti, kar prikazujemo kot interni prihodek te dejavnosti. Interni prihodki in prihodki iz naslova del za trg znižujejo obveznost proračuna.

## 2.1.1 Program dela

### 2.1.1.1 Občina Črnomelj

V občini Črnomelj bomo izvajali dela skladno s programom, ki je sestavni del pogodbe o urejanju in vzdrževanju zelenih površin v Občini Črnomelj in pogodbe o urejanju in vzdrževanju ostalih javnih površin v mestu Črnomelj ter programom zimske službe.

Skupni stroški dejavnosti za leto 2016 znašajo 398.380 €. Pokriti bodo s prihodki:

- vzdrževanje zelenih površin ..... 132.573,00 €
- vzdrževanje ostalih površin ..... 221.833,00 €
- parkirnine ..... 8.000,00 €
- tržničnih opravil ..... 7.000,00 €
- del za trg ..... 15.000,00 €
- internih prihodkov ... 13.974,00 €

Za dejansko opravljena dela po programih bomo Občini Črnomelj mesečno izstavili situacije skladno s sklenjenima pogodbama.

### 2.1.1.2 Občina Semič

V občini Semič bomo dela izvajali na podlagi sprotnih naročil.

## 2.2 Pogrebna dejavnost

Skladno z Odlokom o pokopališkem redu in pogrebnih svečanostih v občini Črnomelj ter Pravilnikom o pokopališkem redu na pokopališču Vojna vas, opravljamo vzdrževalna dela na pokopališču Vojna vas. Do konca leta 2015 je vzdrževalna dela opravljal pogodbeni izvajalec, v letu 2016 pa jih bomo opravljali sami. En delavec iz vzdrževanja mesta bo tako razporejen na pogrebno dejavnost, kot vzdrževalec pokopališča.

Obseg del pri urejanju pokopališča Vojna vas je opredeljen v programu, ki zajema; ureditev peščenih poti in stez, vzdrževanje okrasnega grmičevja, odvoz odpadkov, košnjo, pometanje asfaltnih površin, upravljanje z mrliško vežico, zimsko službo ter vodenje katastra grobov in oddajanje grobnih prostorov v najem.

Predvidevamo, da bomo v letu 2016 prevzeli tudi organizacijo pogrebov na pokopališču v Vojni vasi, ter vzdrževanje ostalih pokopališč v krajevnih skupnostih občin Črnomelj in Semič.

V dogovoru s Krajevno skupnostjo Črnomelj bomo naročili izdelavo projekta celostne ureditve pokopališča v Vojni vasi.

Dejavnost se trenutno financira iz prihodkov od najemnine grobov za katere izstavimo račune 1 x letno, navadno v aprilu.

## 2.3 Ravnanje z odpadki

Enota je zadolžena za zbiranje in odvoz komunalnih odpadkov ter za prevoz na regijsko odlagališče Cerod.

Delo bomo opravljali s tremi ekipami; to je z devetimi delavci in enim vzdrževalcem na Podcentru za ravnanje z odpadki na Vranovičih, voznikom za odvoz na Cerod ter z dvema delavcema na prilagojenem delovnem mestu za polovični delovni čas, katera sta zadolžena za urejenost zbirnega centra v Semiču.

V letu 2014 smo pričeli z novim načinom zbiranja komunalnih odpadkov skladno z določili Odloka o ravnanju s komunalnimi odpadki v občini Črnomelj ( Ur. list RS 1/14 in Odloka o ravnanju s komunalnimi odpadki v občini Semič, Ur. list 22/14, kar je skladno z Uredbo o odpadkih Ur. list RS št. 37/2015.

Na področjih s skupnimi posodami smo namestili dodatne posode za zbiranje mešane embalaže in povečali število zbirnih mest.

Javno službo zbiranja in odvoza mešanih komunalnih odpadkov bomo izvajali iz vseh naselij v občinah Črnomelj in Semič po veljavnem urniku 1 x na štirinajst dni.

Papirno embalažo bomo odvažali enkrat do dvakrat mesečno, medtem, ko bomo stekleno embalažo iz vseh naselij pobirali enkrat mesečno oziroma pogosteje, če bo potrebno.

BIO odpadke bomo zbirali le v blokovskih naseljih v obeh občinah in jih odvažali v kompostarno KOSTAK Krško. Za zbiranje BIO odpadkov imamo nameščene namenske 240 litrske rjave zabojnike. Z namenom preprečevanja smradu bomo vsaj 1x letno izvedli pranje in razkuževanje teh zabojnikov.

Občini Črnomelj in Semič sta v preteklih letih omogočili brezplačno razdelitev kompostnikov vsem občanom, ki imajo možnost lastnega kompostiranja. Manjšo količino kompostnikov bomo upravičnim uporabnikom razdelili tudi v letu 2016.

Ločeno zbrane frakcije komunalnih odpadkov imajo naši uporabniki možnost oddajati tudi na zbirnih centrih v Črnomlju in v Semiču.

Na zbirnem centru v Semiču je zagotovljena prisotnost delavca ob delavnikih v dopoldanskem in popoldanskem času, ter ob sobotah dopoldne.

Nevarne odpadke iz gospodinjstev bomo s pooblaščenim izvajalcem zbirali v mesecu oktobru. Z urnikom odvoza ter lokacijami zbirnih mest bomo občane občin Črnomelj in Semič seznanili z obvestilom v glasilu Belokranjec, s plakati po vaseh in naseljih ter obvestilom na naši spletni strani. Občasno bomo vsem gospodinjstvom razdelili glasilo Eko Komunalec z informacijami s področja izvajanja gospodarskih javnih služb ter navodili in drugimi novostmi na področju ravnanja z odpadki.

Organizirali bomo tudi predavanja na temo ravnanja z odpadki in ogled PCRO-ja šolam in vrtcem.

Spomladi 2015 smo že drugič pripravili dan odprtih vrat z namenom, da našim uporabnikom prikažemo sistem ravnanja z odpadki in jih tako še vzpodbudimo k pravilnemu ločevanju komunalnih odpadkov. Obiska skorajda ni bilo, vendar bomo vztrajali in dan odprtih vrat organizirali tudi v letu 2016.

Odpadne nagrobne sveče bomo zbirali po naročilu upravljavcev pokopališč, praviloma ob sredah ali četrkih in jih oddajali nadaljnjim predelovalcem.

Zeleni odrez imajo krajanji možnost brezplačno oddajati na našem Podcentru za ravnanje z odpadki Vranoviči. Lesene odpadke oddajamo podjetju Esol d.o.o. in Koto d.o.o.

Ločeno zbrane frakcije bomo oddajali pooblaščenim družbam za odpadno embalažo po predpisanih odstotnih deležih (kvotah).

Odvoz kosovnih odpadkov bomo izvajali po naročilu strank tako, da bo vsako gospodinjstvo lahko naročilo odvoz 1 x letno z izpolnjenim obrazcem, objavljenim v Eko Komunalcu ali z naročilom v sprejemni pisarni podjetja.

Prekladanje preostanka komunalnih odpadkov se izvaja na Podcentru za ravnanje s komunalnimi odpadki na Vranovičih in ga z abroll kontejnerji odpeljemo na Cerod.

### **2.3.1 Cena**

Cena zbiranja določenih vrst komunalnih odpadkov je oblikovana skladno z Uredbo MEDO in velja od 1. 1. 2016.

### **2.3.2 Predvidena uspešnost poslovanja:**

Plan stroškov in prihodkov dejavnosti je izdelan skladno z Uredbo o metodologiji za oblikovanje cen obveznih občinskih gospodarskih javnih služb varstva okolja. Cena je oblikovana tako, da pokrije vse upravičene stroške izvajalca javne službe.

V finančnem delu planskega dokumenta so predvideni stroški obdelave in odlaganja komunalnih odpadkov na Cerodu po predvidenih količinah in veljavnih cenah. Glede na to, da je Cerod šele v postopku iskanja rešitve za ravnanje s komunalnimi odpadki po 1. 1. 2016, ko bo skladno z določili Uredbe o odpadkih prepovedano odlagati neobdelane odpadke, je strošek Cereroda še neznan, pričakujemo pa, da bo cena bistveno višja.

## 2.4 Vodo oskrba

Oddelek vodo oskrbe je zadolžen za kvalitetno in redno oskrbo vseh uporabnikov s pitno vodo, kateri se oskrbujejo iz javnih vodovodnih sistemov: Črnomelj, Semič, Rožni dol in Sinji vrh.

Vzdrževali bomo 351 km javnega vodovodnega omrežja in okrog 190 km hišnih vodovodnih priključkov, saj bomo prejeli v upravljanje skoraj 44 km novozgrajenega vodovodnega omrežja skupaj z objekti.

Za zagotavljanje nemotene oskrbe s pitno vodo bomo opravili naslednja dela: iskanje in odprava okvar, obnove hišnih priključkov, pranje vodohranov, izpiranje vodovodnih linij, menjave vodomero, nadzor in vzdrževanje dezinfekcijskih naprav, nadzor nad zdravstveno ustreznostjo pitne vode, upravljanje z napravo za pripravo pitne vode, polnjenje tlačnih posod in druga vzdrževalna dela. Zaradi novo zgrajene infrastrukture, predane v upravljanje, se bo obseg del bistveno povečal.

Izvajanje HACCP sistema zagotavlja kakovostno oskrbo uporabnikov s pitno vodo. Nadzor izvajamo prek telemetrije, alarmiranja in s terenskimi obhodi. Interni nadzor kvalitete pitne vode bo izvajal Nacionalni laboratorij za zdravje, okolje in hrano Novo mesto. V okviru državnega monitoringa bo nadzor nad kakovostjo pitne vode izvajala tudi država. Kvaliteto pitne vode redno nadzoruje zdravstvena inšpekcija.

Uporabnike bomo o morebitnih motnjah v oskrbi ali prekinitvah zaradi potrebnih ukrepov za zagotavljanje kvalitetne oskrbe s pitno vodo, obveščali preko medijev, z obvestili na naši spletni strani ali osebno.

Kljub temu, da naši uporabniki niso izkoristili možnosti ogleda naših objektov ob dnevu odprtih vrat, bomo z organizacijo le-teh nadaljevali.

### Osnovni cilji :

- *zagotavljati zdravstveno ustreznost pitne vode*
- *izvajati aktivnosti zniževanja vodnih izgub do nivoja izgub 30 %*
- *dosledno izvajati Pravilnik o meroslovju*
- *zagotavljati nemoteno delovanje javnega hidrantnega omrežja*
- *obnavljati dotrajane hišne priključke*
- *obvladovati stroške črpanja, priprave in distribucije pitne vode*
- *dosledno spoštovati predpise na področju oskrbe s pitno vodo*
- *tekoče reševati reklamacije*

### Pregled aktivnosti po novejši zakonodaji:

- *izvajanje programa oskrbe s pitno vodo za obdobje 2013 do 2017*
- *revizija programa aktivnosti za zmanjšanje vodnih izgub*
- *tekoča izdelava katastra javnega vodovodnega omrežja in vodovodnih priključkov*
- *sprotno posredovanje podatkov v zbirni kataster GJI*
- *vzpostavitev evidence o stavbah, ki niso oskrbovane s pitno vodo na podlagi storitev javne službe*
- *izdelava letnega poročila o oskrbi s pitno vodo za Ministrstvo*
- *označevanje in varovanje vodnih virov po sprejemu Uredbe*

Na osnovi Zakona o meroslovju (Ur.l. RS št. 26/05) in Pravilnika o merilnih instrumentih (Ur.l. RS št. 42/06 in 97/10) bomo opravili okrog 1.900 rednih menjav vodomero.

Redni tehnični nadzor hidrantnih omrežij bomo izvajali na osnovi Pravilnika o preizkušanju hidrantnih omrežij (Uradni list RS Št. 22 z dne 22.4.1995), Popravili bomo ugotovljene poškodbe in odpravili pomanjkljivosti. Stroške nadzora, iskanja in popravila okvar na javnem hidrantnem omrežju in popravila javnih hidrantov bosta krili Občini na podlagi izvršenega programa, skladno z določili Pogodbe o poslovnem najemu javne infrastrukture, razmerjih v zvezi z javno infrastrukturo in izvajanjem gospodarskih javnih služb.

V Pogodbi o poslovnem najemu javne infrastrukture je določeno tudi povračilo stroškov za izvajanje katastra gospodarske javne infrastrukture, ter povračilo stroškov za izvajanje javnih pooblastil.

O izvajanju nalog obvezne občinske gospodarske javne službe oskrbe s pitno vodo je enkrat letno potrebno poročati v informacijskem sistemu IJSVO.

### 2.4.1 Cena

Cena storitve oskrbe s pitno vodo je oblikovana na podlagi Uredbe o metodologiji za oblikovanje cen (MEDO).

Cena omrežnine pri oskrbi s pitno vodo je po določilih Uredbe oblikovana tako, da poleg stroškov javne infrastrukture vsebuje tudi stroške vzdrževanja in obnov hišnih priključkov in stroške menjav vodomeroev.

### 2.4.2 Predpisi

Področje oskrbe s pitno vodo ureja vrsta predpisov, katere smo dolžni dosledno spoštovati:

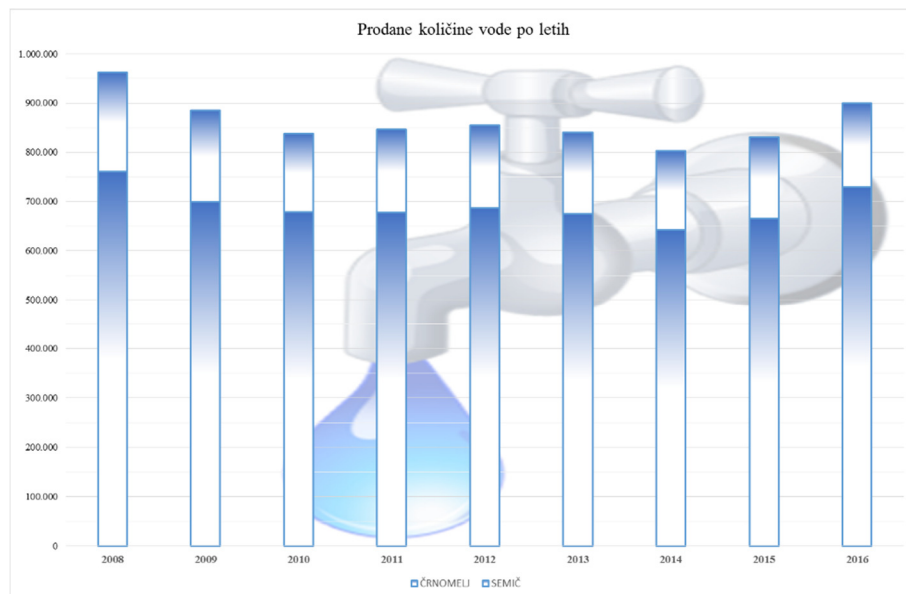
- *Odlok o javnem vodovodu in oskrbi naselij s pitno vodo na območju občine Črnomelj, Uradni list št. 1/2014 in občine Semič Uradni list RS št. 22/2014.*
- *Tehnični pravilnik za vodovod, Uradni list št. 75/2010*
- *Uredba o oskrbi s pitno vodo, Uradni list RS št. 88/2012*
- *Zakon o zdravstveni ustreznosti živil in izdelkov ter snovi, ki prihajajo v stik z živili. Uradni list RS št. 52/2000*
- *Zakon o meroslovju, Uradni list RS št. 26/2005*
- *Pravilnik o merilnih instrumentih, Uradni list RS št. 42/06 in 97/10*
- *Pravilnik o preizkušanju hidrantnih omrežij, Uradni list RS št. 22/1995*
- *Pravilnik o higieni živil, Uradni list RS št. 60/2002*
- *Pravilnik o uradnem zdravstvenem nadzoru, Uradni list RS št. 60/2002*
- *Pravilnik o monitoringu pesticidov v pitni vodi in virih pitne vode, Uradni list RS št. 38/2000.*
- *Uredba o kakovosti površinskih voda, ki se odvzemajo za oskrbo s pitno vodo, Uradni list RS št. 125/2000.*

### 2.4.3 Predvidene količine:

Predvidevamo, da bomo v letu 2016 prodali 900 000 m<sup>3</sup> vode.

Za leto 2015 smo planirani prodati 870 000 m<sup>3</sup> vode in konec leta bodo dejanske prodane količine blizu planiranim.

Za leto 2016 predvidevamo povečanje prodanih količin za 30.000 m<sup>3</sup>, predvsem na račun novo priključenih uporabnikov.



Slika 4: Graf količin prodane vode po letih

#### 2.4.4 Predvidena uspešnost poslovanja

V finančnem delu planskega dokumenta so predvideni vsi stroški in prihodki v okviru dejavnosti, skladno z Uredbo o metodologiji za oblikovanje cen storitev obveznih občinskih gospodarskih javnih služb varstva okolja.

Stroške dejavnosti v kalkulaciji zmanjšujejo prihodki iz proračuna občin, ki so opredeljeni v Pogodbi o poslovnem najemu infrastrukture. Ti prihodki so iz naslova vzdrževanja hidrantnega omrežja, izvajanja javnih pooblastil, stroškov vodenja zbirnega katastra javne infrastrukture ter povračila stroškov investicijskega vzdrževanja infrastrukture. Stroške dejavnosti zmanjšujejo tudi interni prihodki, doseženi z deli za trg na dejavnosti gradenj, prihodki iz naslova prejetih odškodnin zavarovalnice, povrnjenih trošarin in drugi prihodki dejavnosti.

Predvideno je, da bodo porabljena vsa sredstva iz naslova omrežnin; najemnine, zavarovalne premije, vzdrževanje in obnove hišnih priključkov ter menjave vodomerov.

### 2.5 Odvajanje in čiščenje komunalnih in padavinskih odpadnih voda

Organizacijska enota je zadolžena za izvajanje treh dejavnosti, katere so tudi stroškovno razdeljene na odvajanje komunalne in padavinske odpadne vode, na čiščenje komunalne in padavinske odpadne vode ter na storitve, vezane na obstoječe greznice in male komunalne čistilne naprave (MKČN), saj se cene teh storitev oblikujejo ločeno.

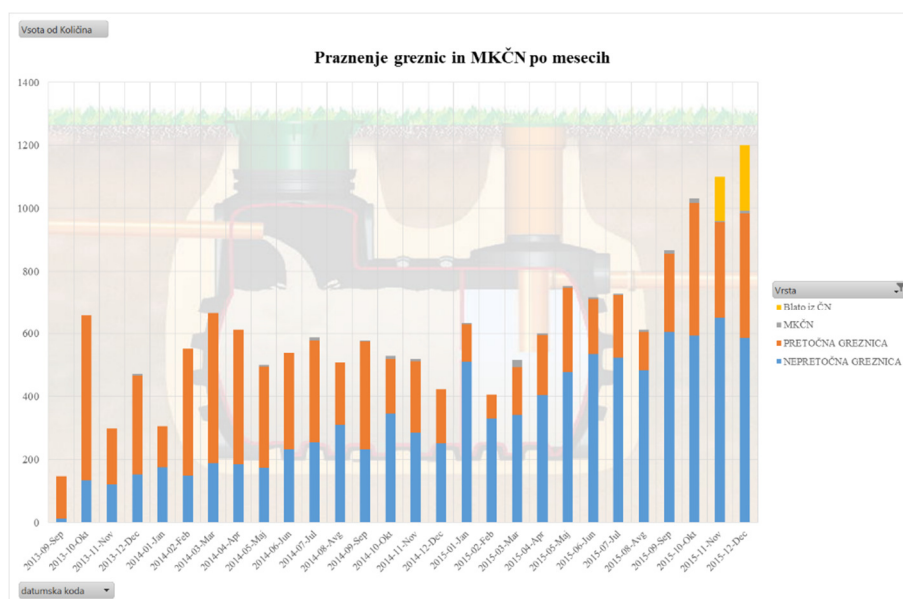
V odvajanje sodijo opravila, povezana z vzdrževanjem kanalizacijskega sistema s pripadajočimi objekti; črpališči in prečrpavališči. V kanalizacijskih sistemih v občini Črnomelj imamo dvanajst prečrpavališč, v Semiču pa pet.

V čiščenje sodijo opravila, povezana z obratovanjem in vzdrževanjem čistilnih naprav. V občini Črnomelj upravljamo s 7 čistilnimi napravami: v Vojni vasi, Radencih, Kanižarici, Gribljah, Dragatušu, na Vinici in v Starem trgu. V občini Semič upravljamo s 4 čistilnimi napravami: v Semiču, Sovinku, Krvavčjem vrhu in Črmošnjicah.

Storitev, vezano na obstoječe greznice in MKČN smo uvedli s 1.7.2013 na podlagi določil Uredbe o odvajanju in čiščenju komunalne in padavinske odpadne vode, Uradni list RS št. 88/2011, 08/2012 in 108/2013. Storitev zajema praznjenje obstoječih greznic, nepretočnih greznic in MKČN ter obdelavo blata na čistilni napravi in prve meritve za MKČN z izdelavo ocene obratovanja.

Praznjenje obstoječih greznic in MKČN bomo izvajali po programu tako, da bodo vse obstoječe greznice očiščene enkrat v treh letih, kar je določilo Uredbe.

Zaradi velikega števila nepretočnih greznic in črpanj po naročilu strank, smo formirali dodatno ekipo, tako da storitev opravljamo z namenskim vozilom in s traktorjem. V zadnjem kvartalu 2015 smo dvignili kapaciteto črpanja na 1.100 m<sup>3</sup>, kar je po trenutno znanih podatkih dovolj za uspešno izvajanje programa.



Slika 5: Graf količin čiščenja greznic

Obstoječe namensko vozilo fekalnik je staro šest let. Ker je zelo obremenjeno, lahko pride do večje okvare, kar bi ogrozilo opravljanje teh storitev, vendar za leto 2016 še ne predvidevamo nabavo novega.

### 2.5.1 Cilji in naloge

- zagotavljanje pretočnosti kanalizacijskega sistema
- čiščenje peskolovcev
- nadzor nad delovanjem objektov in naprav kanalizacijskega omrežja
- redno vzdrževanje kanalizacijskega sistema
- nadzor nad delovanjem čistilnih naprav
- izvajanje dehidracije blata
- sanacija poškodovanih jaškov
- izvajanje javne službe vezane na obstoječe greznice in MKČN

Ravnanje z odpadnimi vodami je predpisano z:

- Odlok o odvajanju in čiščenju komunalne odpadne in padavinske odpadne vode na območju Občine Črnomelj, Ur. list 1/14 in na področju občine Semič. Ur. list 22/14
- Uredbo o emisiji snovi in toplote pri odvajanju odpadnih voda v vode in javno kanalizacijo (Ur.l. 64/2012)
- Pravilnikom o prvih meritvah in obratovalnem monitoringu odpadnih vod (Ur.l. 94/14 in Ur.l. 98/15)
- Uredba o odvajanju in čiščenju komunalne in padavinske odpadne vode (Ur.l. 98/2015),
- Operativnim programom odvajanja in čiščenja komunalne odpadne vode (novelacija za obdobje 2005 do 2017), Sklep Vlade RS, št. 25401-2/2010/8 z dne 14.7.2011.
- Tehničnim pravilnikom o javni kanalizaciji (Ur.l. 75/10)

O izvajanju nalog obvezne občinske gospodarske javne službe odvajanja in čiščenja komunalne in padavinske odpadne vode je enkrat letno potrebno poročati v informacijskem sistemu IJSVO.

Monitoring odpadne vode na iztoku iz čistilnih naprav skladno z Uredbo o emisiji snovi in toplote pri odvajanju odpadnih voda iz virov onesnaževanja izvaja Nacionalni laboratorij za zdravje, okolje in hrano Novo mesto. V letu 2016 bo skladno z okoljevarstvenim dovoljenjem za čistilno napravo v Gribljah potrebno izvajati tudi monitoring kopalnih voda. Čistilno napravo je potrebno nadgraditi še z enoto za dezinfekcijo. Enaka zahteva bo verjetno tudi v okoljevarstvenem dovoljenju za čistilno napravo na Vinici.

Predvidene količine za leto 2016 v m<sup>3</sup>

- Odvajanje odpadnih vod.....400.000 m<sup>3</sup>
- Čiščenje odpadnih vod.....400.000 m<sup>3</sup>
- Storitve, vezane na obstoječe greznice in MKČN .....470.000 m<sup>3</sup>

### 2.5.2 Cena

V okviru dejavnosti odvajanja in čiščenja komunalne in padavinske odpadne vode so skladno z Uredbo MEDO oblikovane naslednje cene:

- odvajanje komunalne odpadne vode
- čiščenje komunalne odpadne vode
- storitve, vezane na obstoječe greznice in MKČN

Po določilih Uredbe je cena razdeljena na:

#### 2.5.2.1 Odvajanje komunalne in padavinske odpadne vode

- ceno storitve odvajanja komunalne in padavinske odpadne vode
- omrežnino odvajanja komunalne in padavinske odpadne vode
- okoljsko dajatev

#### 2.5.2.2 Čiščenje komunalne in padavinske odpadne vode

- ceno čiščenja
- omrežnino za čiščenje komunalne in padavinske odpadne vode



### **2.5.2.3 Storitve, vezane ne obstoječe greznice in MKČN**

- *ceno storitve, vezano na obstoječe greznice in MKČN*
- *omrežnino za čiščenje komunalne in padavinske odpadne vode*
- *okoljsko dajatev*

Cena storitve je za vse dejavnosti in za vse vrste uporabnikov v obeh občinah enaka. Zaračunava se na m<sup>3</sup> porabljene pitne vode. Za področja, kjer ni oskrbe s pitno vodo iz javnega vodovodnega omrežja, Uredba določa, da se storitev zaračunava pavšalno, pri čemer se upošteva, da ena oseba porabi 4,5 m<sup>3</sup> pitne vode na mesec.

Omrežnina se zaračunava glede na premer vodovodnega priključka, če tega ni, pa za vodomer DN 20. Ceno omrežnine Občini Črnomelj in Semič subvencionirata in sicer Občina Črnomelj 25 % in Občina Semič 35 %, oziroma pri omrežnini odvajanja 60%.

### **2.5.2.4 Storitev odvajanja in čiščenja padavinskih vod**

Storitev smo po določilih Uredbe Medo dolžni zaračunavati uporabnikom, katerih padavinska voda s streh in utrjenih površin se odvaja v javno kanalizacijo in čisti na čistilni napravi. Pred oblikovanjem cene za to storitev je potrebno vzpostaviti evidenco uporabnikov. V letu 2016 ne predvidevamo uveljavitev cene te storitve.

## **2.5.3 Predvidena uspešnost poslovanja**

Predvidena uspešnost poslovanja je prikazana v finančnem delu planskega dokumenta, skupaj za odvajanje komunalnih in padavinskih odpadnih vod, čiščenja komunalnih in padavinskih odpadnih vod ter storitev, vezanih na obstoječe greznice in MKČN. Poleg prihodkov iz naslova opravljanja gospodarskih javnih služb so predvideni tudi prihodki, ustvarjeni z delom po naročilu strank ter interni prihodki, ki nastanejo z delom delavcev za druge oddelke.

## **2.5.4 Okoljska dajatev**

Okoljska dajatev za obremenjevanje vode ja predpisana skladno z Uredbo Vlade RS (Uradni list št. 80/2012).

Ceno za enoto obremenitve vsako leto določa Vlada RS s sklepom. Zavezanec za plačilo okoljske dajatve Finančni upravi RS je Javno podjetje Komunala Črnomelj, kot izvajalec javne službe odvajanja in čiščenja komunalne in padavinske odpadne vode na področju občin Črnomelj in Semič. Okoljska dajatev se plačuje FURS-u mesečno kot akontacija, ta pa jo nakazuje v občinske proračune in je namenjena investicijam v zmanjšanje obremenjevanja okolja v tisti občini, kjer je zbrana.

Uporabniki, katerih odpadna voda se očisti skladno s predpisi, plačujejo 10 % cene za enoto obremenitve, ostali pa celotno obremenitev. Da se odpadna voda očisti skladno s predpisi se šteje, da se vsa odpadna voda očisti na čistilni napravi, bodisi kot greznične vode iz nepretočnih greznic ali odpadne vode, ki se odvajajo v javno kanalizacijo ali se le te očistijo v MKČN do stopnje, ki je primerna za izpust v okolje.

## **3 Predstavitev tržne dejavnosti**

Tržna dejavnost je vodena na posebnem stroškovnem mestu »Gradnje«, ker se večji del prihodkov te dejavnosti ustvari z deli pri gradnji in obnovi infrastrukture na področju oskrbe s pitno vodo ter odvajanja komunalne in padavinske odpadne vode.

Na tem stroškovnem mestu se vodijo tudi stroški in prihodki izvajanja javnih del v kolikor uspemo na razpisu, zato v finančnem delu planskega dokumenta stroški in prihodki iz tega naslova niso predvideni.

Stroškovno mesto bremenijo tudi ostali stroški, ki niso priznani kalkulativni elementi cene storitev gospodarskih javnih služb varstva okolja.

### 3.1 Gradnje

V okvir tržnih dejavnosti sodijo gradbena in montažna dela na novogradnjah in obnovah vodovodne infrastrukture in infrastrukture za odvajanje odpadnih vod, ter izvajanje ostalih del, ki niso obvezna gospodarska javna služba in tudi ne posebne storitve.

Višina realizacije in stroškov te dejavnosti je predvidena na podlagi ocene obsega del za leto 2016. Predvidevamo, da bomo na podlagi »in house« naročil izvajali obnovitvene investicije na infrastrukturi s katero upravljamo in se bodo financirale iz sredstev najemnin.

## 4 Uprava

V upravo sodijo naslednje službe:

- *direktor*
- *splošno kadrovska služba z 2 zaposlenima*
- *komerciala in priprava dela z 2 zaposlenima (trenutno en sam zaposleni)*
- *tehnično razvojna služba s 4 zaposlenimi (trenutno trije zaposleni)*
- *računovodstvo s 4 zaposlenimi*

### 4.1 Predvidena uspešnost poslovanja

Razlika med stroški in prihodki stroškovnega mesta uprava se na posamezna stroškovna mesta razporedi na podlagi ključa, izračunanega iz proizvajalnih stroškov posamezne dejavnosti.

Na stroškovno mesto uprava se knjižijo vsi stroški skupnih služb, pa tudi prihodki, ki jih po naravi nastanka ni možno pripisati nobeni od dejavnosti ali pa so jih ustvarili zaposleni v upravi; prihodki od vodenja evidenc infrastrukture za občini itd.

## 5 Plan investicij

Vir sredstev za investicije v opremo je amortizacija, obračunana od lastnih osnovnih sredstev in donos na vložena lastna osnovna sredstva v višini 5 % od sedanje vrednosti, seveda ob pozitivnem poslovanju dejavnosti GJS in primerni plačilni sposobnosti.

Predvidena amortizacija za leto 2016 je 168.700 €, predviden donos na poslovno potrebna osnovna sredstva pa 21.350 €. Skupaj so predvidena sredstva, namenjena za investicije v višini 190.050 €.

Investicije se bodo izvajale skladno s potrebami po zamenjavi dotrajanih osnovnih sredstev in nabavi novih, upošteva se tehnološke napredke za racionalnejše izvajanje dejavnosti gospodarskih javnih služb.

## 6 Plan kadrov

### 6.1 Plan izobraževanja

#### 6.1.1 Izobraževanje za delo

V letu 2016 bomo namenili sredstva za izobraževanje za delo v višini 8.000 €. Zaposleni se bodo izobraževali na naslednjih področjih:

- *sprotno izobraževanje zaradi sprememb zakonodaje – vsi vodje,*
- *usposabljanje za potrebe varstva in zdravja pri delu – vsi zaposleni,*
- *izobraževanje za ostala funkcionalna znanja,*
- *obiski sejmov s področja dejavnosti.*

## **6.2 Število zaposlenih**

### **6.2.1 Število zaposlenih v letu 2015**

Konec leta 2015 je v JP Komunala Črnomelj zaposlenih 58 delavcev, od tega dva delavca za polovični delovni čas.

### **6.2.2 Doseganje kvot za zaposlitev invalidov**

Od 58 zaposlenih delavcev so trije s statusom invalida. Zaradi delavcev na javnih delih, ki so prijavljeni v delovnem razmerju v času od marca do novembra, imamo kvoto zaposlitve 4 invalidov.

### **6.2.3 Plan zaposlovanja**

V novembru 2015 je bila sprejeta nova organizacijska shema s ciljem racionalizacije organizacije dela in stroškov. Na novo je organizirana tehnično razvojna služba, ki bo skrbela za optimizacijo dela v posameznih gospodarskih javnih službah, digitalno obdelavo podatkov, kataster, soglasja, investicije, stik s strankami in za tehnološki razvoj vseh dejavnosti.

Za leto 2016 je predvidena zaposlitev 5 delavcev (1 razvojno tehnična služba, 1 splošna in kadrovska služba, 2 vodovod in 1 na odvajanju in čiščenju odpadni vod). Skupno število zaposlenih v letu 2016 bo predvidoma 63, na področju pogrebne dejavnosti pa bodo delovna mesta nezasedena dokler ne bo povečan obseg dela na tem področju.

V letu 2016 bomo v upravljanje prevzeli del novozgrajenih cevovodov in objektov v sklopu investicije Trajnostna oskrba prebivalcev Bele krajine s pitno vodo in varovanje vodnih virov, II. faza, s čimer se bo obseg del bistveno povečal.

### **6.2.4 Javna dela**

Tudi v letu 2016 se nameravamo skupaj z Občino Črnomelj prijaviti na razpis Zavoda za zaposlovanje za program javnih del »Urejanje in vzdrževanje javnih površin ter občinskih cest« za 5 udeležencev. Gre za enostavna dela pri urejanju bregov, krajevnih središč, spominskih obeležij in drugih javnih površin, kot so; košnja, gramoziranje, obsekovanje itd..

### **6.2.5 Družbeno koristno delo**

S Centrom za socialno delo Črnomelj nameravamo sodelovati pri izvedbi opravljanja del v splošno koristnih na enostavnejših področjih dela.

## **7 Plan stroškov in prihodkov za leto 2016**

V planskem izkazu uspeha po dejavnostih so stroški in prihodki prikazani ločeno po stroškovnih mestih ter ločeno za dejavnosti gospodarskih javnih služb in za tržne dejavnosti.

### **7.1 Stroški**

#### **7.1.1 Materialni stroški**

Stroški porabljenega materiala iz skladišča in stroški materiala po računih (dezinfekcijska sredstva, sadike enoletnic in trajnic, gnojila, zaščitna sredstva za varstvo rastlin, okrasna svetila za krasitev mesta, zaščitna sredstva za varstvo pri delu, pisarniški material, drobno orodje, flokulant za dehidracijo blata itd)

#### **7.1.2 Energija**

Strošek energije predstavljajo stroški pogonskega goriva in maziv, ter strošek električne energije, omrežnin in trošarin.

### **7.1.3 Storitve**

V stroških storitev so zajeti stroški prevoznih storitev ; stroški dostave SŽ in hitre pošte, poštnine, prevozi pitne vode, itd.

### **7.1.4 Stroški vzdrževanja**

Ločeno so prikazani stroški vzdrževanja opreme podjetja in stroški rednega vzdrževanja infrastrukture. Med redno vzdrževanje infrastrukture sodijo vzdrževalna dela, kot so; pleskanje objektov, zamenjava oken in vrat, redni servisni pregledi opreme itd.

Nujno investicijsko vzdrževanje infrastrukture se bo krilo iz dela sredstev najemnin, ki se zbirajo na občinah, skladno z določili Pogodbe o poslovnem najemu infrastrukture.

### **7.1.5 Druge storitve**

Stroške drugih storitev predstavljajo stroški zavarovanj opreme in objektov, odvetniških storitev, telefonije in provizije bank.

### **7.1.6 Amortizacija**

Kot strošek amortizacije je predvidena le amortizacija osnovnih sredstev podjetja ter upravne stavbe.

### **7.1.7 Najemnina:**

Predvidena je najemnina za infrastrukturo, ki jo zaračunavata občini kot lastnici infrastrukture. Najemnina je ocenjena v višini amortizacije infrastrukture v upravljanju, ločeno po dejavnostih in po občinah.

### **7.1.8 Neproizvodne storitve:**

Zajemajo stroške cestnin, tehničnih pregledov, stroške storitev varstva pri delu, stroške monitoringov, stroške analiz pitne vode, stroške obdelave in odlaganja komunalnih odpadkov na CERODU, stroške prevzema BIO odpadkov na Kostaku, stroške kooperantov, članarine združenjem ter stroške reprezentance.

### **7.1.9 Stroški dela**

Zajemajo stroške plač, nadomestil plač, stroške pogodbenega dela in regresa za letni dopust ter jubilejnih nagrad, odpravnin, sejin ter kvot za invalide za predvideno število zaposlenih.

## **7.2 Prihodki**

### **7.2.1 Prihodki iz dejavnosti:**

Predvideni prihodki zajemajo prihodke na podlagi predvidenih količin in veljavnih cen.

### **7.2.2 Drugi prihodki iz dejavnosti:**

Predvideni so prihodki, doseženi z opravljanjem del, ki znižujejo lastno ceno storitve (prihodki na podlagi Pogodbe o poslovnem najemu infrastrukture, odprodaja odpadnega papirja, prihodki od prodaje odsluženih osnovnih sredstev itd).

### **7.2.3 Interni prihodki**

Interni prihodki so prihodki, ustvarjeni z delom delavcev in opreme za drugo dejavnost oziroma drugo stroškovno mesto, za katerega je to delo interni strošek.

Interna razmerja med posameznimi stroškovnimi mesti se vodijo na kontih v okviru razreda 5 enotnega kontnega načrta.

### 7.2.4 Drugi prihodki

Drugi prihodki so: prejete odškodnine zavarovalnice, povrnjene trošarine, odtegnjeni stroški mobilitelov, itd.

### 7.3 Plan stroškov in prihodkov za leto 2016

| ZŠ | VRSTA STROŠKA                 | MESTO          | VODARINA         | ODV.IN ČIŠČ.     | POGREBNA      | ODPADKI          | KOM.DEJ.         | TRŽNE DEJ.       | SKUPAJ           |
|----|-------------------------------|----------------|------------------|------------------|---------------|------------------|------------------|------------------|------------------|
|    | <b>PROIZVJALNI STROŠKI</b>    | <b>347.000</b> | <b>1.853.169</b> | <b>902.224</b>   | <b>24.100</b> | <b>940.603</b>   | <b>4.067.095</b> | <b>998.100</b>   | <b>5.065.195</b> |
|    | <b>KLJUČ DELITVE SU</b>       | <b>6,85</b>    | <b>36,59</b>     | <b>17,81</b>     | <b>0,48</b>   | <b>18,57</b>     | <b>80,29</b>     | <b>19,71</b>     | <b>100</b>       |
|    | <b>MATERIAL</b>               | <b>61.000</b>  | <b>405.527</b>   | <b>112.500</b>   | <b>200</b>    | <b>124.877</b>   | <b>704.104</b>   | <b>178.000</b>   | <b>882.104</b>   |
| 1. | material                      | 38.000         | 240.527          | 11.000           | 200           | 57.358           | 347.085          | 170.000          | 517.085          |
| 2. | električna energija in gorivo | 23.000         | 165.000          | 101.500          | -             | 67.519           | 357.019          | 8.000            | 365.019          |
|    | <b>STORITVE</b>               | <b>10.000</b>  | <b>168.700</b>   | <b>61.153</b>    | <b>800</b>    | <b>325.489</b>   | <b>566.142</b>   | <b>751.200</b>   | <b>1.317.342</b> |
| 1. | monitoring, analize           |                | 26.000           | 13.500           |               | 18.000           | 57.500           |                  | 57.500           |
| 2. | prevozne storitve             |                | 1.200            | 13.100           | 800           | 37.489           | 52.589           | 1.200            | 53.789           |
| 3. | druge storitve                | 10.000         | 141.500          | 34.553           |               | 270.000          | 456.053          | 750.000          | 1.206.053        |
|    | <b>ZAVAROV. PREMIJE</b>       | <b>8.000</b>   | <b>34.994</b>    | <b>31.148</b>    | <b>500</b>    | <b>10.679</b>    | <b>85.321</b>    | <b>3.900</b>     | <b>89.221</b>    |
| 1. | zav ar. infrastrukture        |                | 28.994           | 22.648           | 500           | 5.000            | 57.142           |                  | 57.142           |
| 2. | zav ar. opreme                | 8.000          | 6.000            | 8.500            |               | 5.679            | 28.179           | 3.900            | 32.079           |
|    | <b>STROŠKI DELA</b>           | <b>191.000</b> | <b>410.000</b>   | <b>180.000</b>   | <b>22.000</b> | <b>317.499</b>   | <b>1.120.499</b> | <b>65.000</b>    | <b>1.185.499</b> |
| 1. | plače in prispevki            | 191.000        | 410.000          | 180.000          | 22.000        | 317.499          | 1.120.499        | 65.000           | 1.185.499        |
|    | <b>AMORITZACIJA</b>           | <b>42.000</b>  | <b>28.000</b>    | <b>24.380</b>    | <b>600</b>    | <b>31.513</b>    | <b>126.493</b>   |                  | <b>126.493</b>   |
| 1. | Opred. In neopred. OS         | 42.000         | 28.000           | 24.380           | 600           | 31.513           | 126.493          | 13.500           | 139.993          |
|    | <b>NAJEMNINA INF.</b>         |                | <b>715.948</b>   | <b>399.063</b>   |               | <b>46.857</b>    | <b>1.161.867</b> |                  | <b>1.161.867</b> |
| 1. | najemnina Crnomelj            |                | 529.105          | 323.635          |               | 35.532           | 888.271          |                  | 888.271          |
| 2. | najemnina Semič               |                | 186.843          | 75.428           |               | 11.325           | 273.596          |                  | 273.596          |
|    | <b>STROS. VZDRŽEVANJA</b>     | <b>35.000</b>  | <b>60.000</b>    | <b>33.980</b>    | <b>-</b>      | <b>68.689</b>    | <b>197.669</b>   | <b>-</b>         | <b>197.669</b>   |
| 1. | osn.sred.in infr.             | 35.000         | 60.000           | 33.980           | -             | 68.689           | 197.669          | -                | 197.669          |
|    | <b>STROŠKI UPRAVE</b>         | <b>51.380</b>  | <b>274.397</b>   | <b>133.592</b>   | <b>3.568</b>  | <b>139.274</b>   | <b>602.212</b>   | <b>147.788</b>   | <b>750.000</b>   |
|    | interni storški               |                |                  |                  |               | 10.000           | 10.000           | 60.000           | 70.000           |
|    | drugi stroški                 |                | 30.000           | 60.000           |               | 15.000           | 105.000          |                  | 105.000          |
|    | <b>SKUPAJ STR.</b>            | <b>398.380</b> | <b>2.127.566</b> | <b>1.035.815</b> | <b>27.668</b> | <b>1.089.877</b> | <b>4.679.307</b> | <b>1.205.888</b> | <b>5.885.195</b> |
|    | donos na vlož.sred. 5 %       | -              | 6.000            | 6.117            | -             | 9.232            | 21.349           | -                | 21.349           |
|    | <b>SKUPAJ</b>                 | <b>398.380</b> | <b>2.133.566</b> | <b>1.041.932</b> | <b>27.668</b> | <b>1.099.109</b> | <b>4.700.656</b> | <b>1.205.888</b> | <b>5.906.544</b> |
|    | KOLIČINA m3 ali kg            |                | 900.000          | 400.000          |               | 5.672.280        |                  |                  |                  |
| 1. | prihodki iz dejavnosti        | 354.406        | 1.814.196        | 1.044.441        | 23.300        | 811.124          | 4.047.467        | 1.219.000        | 5.266.467        |
|    | interni prihodki              | 10.000         | 40.000           | 10.000           |               | 10.000           | 70.000           |                  | 70.000           |
| 2. | drugi prihodki                | 35.000         | 285.000          |                  | 5.000         | 280.000          | 605.000          | 34.000           | 639.000          |
|    | <b>PRIHODKI SKUPAJ</b>        | <b>399.406</b> | <b>2.139.196</b> | <b>1.054.441</b> | <b>28.300</b> | <b>1.101.124</b> | <b>4.722.467</b> | <b>1.253.000</b> | <b>5.975.467</b> |
|    | <b>POSLOVNI REZULTAT</b>      | <b>1.026</b>   | <b>11.630</b>    | <b>18.625</b>    | <b>632</b>    | <b>11.247</b>    | <b>43.159</b>    | <b>47.112</b>    | <b>90.271</b>    |

Slika 6: Tabelarični prikaz prihodkov in stroškov po posameznih dejavnostih

Pri prihodkih na tržnih dejavnostih je potrebno poudariti, da gre za cilj, ki je bil postavljen na podlagi podatkov iz preteklosti in napovedih občin glede investicijskega vzdrževanja GJI v letu 2016, vendar kljub napovedim nimamo sklenjenih še nobenih pogodb za leto 2016, zaradi tega je predvideni obseg del vprašljiv.



## Kazalo vsebine

|       |  |    |
|-------|--|----|
| 0     | Predstavitev Javnega podjetja komunala Črnomelj .....                                  | 3  |
| 0.1   | Statusno pravni položaj družbe .....   | 3  |
| 0.1.1 | Naziv podjetja: .....  | 3  |
| 0.1.2 | Ostali podatki .....   | 3  |
| 0.1.3 | Lastništvo .....   | 4  |
| 0.2   | Lastniška razmerja .....   | 4  |
| 0.3   | Vodstvo .....  | 4  |
| 0.4   | Člani nadzornega sveta .....   | 4  |
| 0.5   | Notranja organizacija podjetja .....   | 4  |
| 1     | Izhodišča za planiranje .....  | 6  |
| 1.1   | Elaborat o oblikovanju cen storitev obveznih občinskih gospodarskih javnih služb ..... | 6  |
| 1.2   | Strategija razvoja JP Komunala Črnomelj za leto 2016 .....                             | 6  |
| 1.2.1 | Vzpostavitev višjega nivoja komunikacije z uporabniki .....                            | 6  |
| 1.3   | Zniževanje vodnih izgub .....  | 7  |
| 1.3.1 | Cilj .....   | 8  |
| 1.3.2 | Zavarovanje .....  | 8  |
| 1.4   | Širitev dejavnosti .....   | 8  |
| 1.5   | Ukrepi in orodja za podporo strategiji .....   | 8  |
| 1.5.1 | Digitalizacija .....   | 8  |
| 1.5.2 | Procesni pristop .....   | 9  |
| 1.5.3 | Investicije v opremo .....   | 9  |
| 1.6   | Plan kadrov in plačna politika za leto 2016 .....                                      | 9  |
| 1.7   | Predvidena sprememba področne zakonodaje .....   | 9  |
| 1.8   | Fiskalna politika .....  | 10 |
| 1.9   | Ostale predvidene spremembe .....  | 10 |
| 2     | Predstavitev gospodarskih javnih služb .....   | 10 |
| 2.1   | Vzdrževanje mesta .....  | 10 |
| 2.1.1 | Program dela .....   | 11 |
| 2.2   | Pogrebna dejavnost .....   | 11 |
| 2.3   | Ravnanje z odpadki .....   | 11 |
| 2.3.1 | Cena .....   | 12 |
| 2.3.2 | Predvidena uspešnost poslovanja: .....   | 12 |
| 2.4   | Vodo oskrba .....  | 13 |
| 2.4.1 | Cena .....   | 14 |
| 2.4.2 | Predpisi .....   | 14 |
| 2.4.3 | Predvidene količine: .....   | 14 |
| 2.4.4 | Predvidena uspešnost poslovanja .....  | 15 |
| 2.5   | Odvajanje in čiščenje komunalnih in padavinskih odpadnih voda .....                    | 15 |
| 2.5.1 | Cilji in naloge .....  | 16 |
| 2.5.2 | Cena .....   | 16 |
| 2.5.3 | Predvidena uspešnost poslovanja .....  | 17 |
| 2.5.4 | Okoljska dajatev .....   | 17 |
| 3     | Predstavitev tržne dejavnosti .....  | 17 |
| 3.1   | Gradnje .....  | 18 |
| 4     | Uprava .....   | 18 |
| 4.1   | Predvidena uspešnost poslovanja .....  | 18 |
| 5     | Plan investicij .....  | 18 |
| 6     | Plan kadrov .....  | 18 |

|       |   |    |
|-------|---|----|
| 6.1   | Plan izobraževanja .....  | 18 |
| 6.1.1 | Izobraževanje za delo.....  | 18 |
| 6.2   | Število zaposlenih .....  | 19 |
| 6.2.1 | Število zaposlenih v letu 2015 .....  | 19 |
| 6.2.2 | Doseganje kvot za zaposlitev invalidov .....                                    | 19 |
| 6.2.3 | Plan zaposlovanja.....  | 19 |
| 6.2.4 | Javna dela.....   | 19 |
| 6.2.5 | Družbeno koristno delo.....   | 19 |
| 7     | Plan stroškov in prihodkov za leto 2016.....                                    | 19 |
| 7.1   | Stroški .....   | 19 |
| 7.1.1 | Materialni stroški .....  | 19 |
| 7.1.2 | Energija .....  | 19 |
| 7.1.3 | Storitve.....   | 20 |
| 7.1.4 | Stroški vzdrževanja .....   | 20 |
| 7.1.5 | Druge storitve.....   | 20 |
| 7.1.6 | Amortizacija.....   | 20 |
| 7.1.7 | Najemnina: .....  | 20 |
| 7.1.8 | Neproizvodne storitve:.....   | 20 |
| 7.1.9 | Stroški dela .....  | 20 |
| 7.2   | Prihodki .....  | 20 |
| 7.2.1 | Prihodki iz dejavnosti: .....   | 20 |
| 7.2.2 | Drugi prihodki iz dejavnosti: .....   | 20 |
| 7.2.3 | Interni prihodki .....  | 20 |
| 7.2.4 | Drugi prihodki.....   | 21 |
| 7.3   | Plan stroškov in prihodkov za leto 2016 .....                                   | 21 |
|       | Slika 1: Organizacijska shema podjetja (od 1. 12. 2015) .....                   | 5  |
|       | Slika 2: Grafični prikaz strategije za naslednje obdobje.....                   | 6  |
|       | Slika 3: Graf števila odpravljenih defektov na vodovodu .....                   | 7  |
|       | Slika 4: Graf količin prodane vode po letih.....                                | 14 |
|       | Slika 5: Graf količin čiščenja greznic .....                                    | 15 |
|       | Slika 6: Tabelarni prikaz prihodkov in stroškov po posameznih dejavnostih ..... | 21 |