



**ZDRAVSTVENI DOM
SLOVENJ GRADEC**

Partizanska pot 16, 2380 Slovenj Gradec

**LETNO POROČILO
*ZDRAVSTVENEGA DOMA
SLOVENJ GRADEC*
ZA LETO 2021**

Odgovorna oseba: Marjeta Vaupot, mag. posl. ved

KAZALO

UVOD	3
OSEBNA IZKAZNICA ZAVODA.....	4
PREDSTAVITEV ZAVODA.....	5
1.1. Organi zavoda.....	9
1.2. Vodstvo zavoda	10
PODROBNEJŠA ORGANIZACIJA ZAVODA	10
ZDRAVSTVENI DOM SLOVENJ GRADEC	13
POSLOVNO POROČILO ZA LETO 2021.....	13
1. ZAKONSKE IN DRUGE PRAVNE PODLAGE, KI POJASNJUJEJO DELOVNO PODROČJE ZAVODA	15
2. DOLGOROČNI CILJI ZAVODA.....	17
3. LETNI CILJI ZAVODA, KI IZHAJAJO IZ STRATEŠKIH CILJEV	17
4. OCENA USPEHA PRI DOSEGANJU ZASTAVLJENIH CILJEV	21
4.1. REALIZACIJA DELOVNEGA PROGRAMA	21
4.3. POROČANJE O VKLJUČEVANJU STORITEV eZDRAVJE.....	1
4.4. POSLOVNI IZID	1
5. NASTANEK MOREBITNIH NEDOPUSTNIH ALI NEPRIČAKOVANIH POSLEDIC PRI IZVAJANJU PROGRAMA DELA.....	1
7. OCENA USPEHA PRI DOSEGANJU ZASTAVLJENIH CILJEV	2
7. OCENA GOSPODARNOSTI IN UČINKOVITOSTI POSLOVANJA.....	2
7.1. FINANČNI KAZALNIKI POSLOVANJA.....	2
8. OCENA NOTRANJEGA NADZORA JAVNIH FINANC.....	3
9. POJASNILA NA PODROČJIH, KJER ZASTAVLJENI CILJI NISO BILI DOSEŽENI	4
10. OCENA UČINKOV POSLOVANJA NA DRUGA PODROČJA	4
11. DRUGA POJASNILA, KI VSEBUJEJO ANALIZO KADROVANJA IN KADROVSKE POLITIKE IN POROČILO O INVESTICIJSKIH VLAGANJIH	4
11.1. PREDSTAVITEV ZAPOSLENIH PO POKLICIH IN PODROČJIH DELA	4
11.1.1. Analiza kadrovanja in kadrovske politike	4
12.1.2. Ostale oblike dela.....	6
12.1.3. Izobraževanje, specializacije in pripravništva	6
12.1.4. Dejavnosti, oddane zunanjim izvajalcem.....	7
11.2. POROČILO O INVESTICIJSKIH VLAGANJIH V LETU 2021	7
11.3. POROČILO O OPRAVLJENIH VZDRŽEVALNIH DELIH V LETU 2021.....	7
RAČUNOVODSKO POROČILO ZA LETO 2021	8
1. POJASNILA K POSTAVKAM BILANCE STANJA IN PRILOGAM K BILANCI STANJA	10
1.2. OBVEZNOSTI DO VIROV SREDSTEV	15
2. POJASNILA K POSTAVKAM IZKAZA PRIHODKOV IN ODHODKOV DOLOČENIH UPORABNIKOV	18
2.1. ANALIZA PRIHODKOV	19
2.2. ANALIZA ODHODKOV	20
2.3. POSLOVNI IZID	25
2.3.1. Pojasnila k postavkam izkaza prihodkov in odhodkov določenih uporabnikov po načelu denarnega toka	27
2.3.2. Pojasnila k izkazu računa finančnih terjatev in naložb določenih uporabnikov	27
2.3.3. Pojasnila k izkazu računa financiranja določenih uporabnikov.....	27
2.3.4. Pojasnila k izkazu prihodkov in odhodkov določenih uporabnikov po vrstah dejavnosti	28
2.4. PREGLEDNOST FINANČNIH ODNOSOV.....	29
3. POROČILO O PORABI SREDSTEV POSLOVNEGA IZIDA V SKLADU S SKLEPI SVETA ZAVODA.....	29
4. PREDLOG RAZPOREDITVE UGOTOVLJENEGA PRESEŽKA PRIHODKOV V LETU 2021.....	30
4.1. IZRAČUN presežka prihodkov (v nadaljevanju: presežek) na podlagi Zakona o javnih financah.....	30
4.2. UGOTAVLJANJE POSLOVNEGA IZIDA PO OBRAČUNSKEM NAČELU	30

UVOD

Zdravstveni dom predstavlja, osnovno celico zdravstvenega sistema, ki mora omogočiti in zagotoviti občanom dostop do kakovostnih zdravstvenih in zobozdravstvenih storitev na primarni ravni. Javni zdravstveni dom mora slediti ciljem izboljšane zdravja vseh občanov MO Slovenj Gradec in Občine Mislinja v vseh življenjskih obdobjih.

Za ZD Slovenj Gradec je pomembno, da ta zavod občani razumejo kot osrednjo ustanovo, ki s svojim delovanjem izvaja temeljne družbene cilje, kot so: ohranjanje, krepitev in povrnitev zdravja prebivalcev. S svojim delovanjem lokalnim prebivalcem omogoča možnost za zdravo rast, telesni in duševni razvoj. Različni strokovnjaki so mnenja, da je potrebno zdravje obravnavati v najširšem družbenem kontekstu. Pri tem je zdravstveno varstvo le eden od sektorjev družbe, ki lahko prispeva k boljšemu zdravju prebivalcev. Država, regije in občine pa so tiste, ki morajo ustvariti take razmere za življenje posameznikov in družin, da bodo za zdravje lahko skrbeli sami. ZD Slovenj Gradec si prizadeva, da je v dobri komunikaciji z vsemi deležniki in celotnim družbenim okoljem, saj le tako omogoča uspešno delovanje javnega zdravstvenega doma in njegovo aktivno vpetost v okolje.

Naša dejavnost je usmerjena predvsem na ukrepe in storitve za krepitev zdravja, preprečevanje bolezni, zgodnje odkrivanje, pravočasno zdravljenje, nega in rehabilitacija zbolelih in poškodovanih.

Tudi v letu 2021 se je zdravstveni sistem soočal z največjo epidemijo v zadnjih stotih letih – epidemijo koronavirusa SARS-CoV-19. To leto je preizkušalo meje vzdržljivosti zdravstvenega sistema, zdravstvenega kadra in tudi podpornih ter strokovnih služb. Epidemija je spremenila sistem dostopa do storitev zdravstvenega doma, kot tudi spremenila način obravnave pacientov. Vsekakor so storitve bile izjemno, vsekakor pa smo upoštevala vsa priporočila NIJZ ter navodili Ministrstva za zdravje.

OSEBNA IZKAZNICA ZAVODA

IME:	ZDRAVSTVENI DOM SLOVENJ GRADEC
SEDEŽ:	Partizanska pot 16, 2380 Slovenj Gradec
MATIČNA ŠTEVILKA:	5054915
DAVČNA ŠTEVILKA:	88801292
ŠIFRA UPORABNIKA:	92410
ŠTEVILKA TRANSAKCIJSKEGA RAČUNA:	0131 2603 0924 196
TELEFON, FAX	02/88 57 940, 02/88 41 154
SPLETNA STRAN:	www.zd-sg.si
USTANOVITELJ:	Mestna občina Slovenj Gradec, Občina Mislinja
DATUM USTANOVITVE:	23. 12. 1991
DEJAVNOSTI:	Q 86.210 Splošna zunajbolnišnična zdravstv. dejav. Q 86.220 Specialistična zunajbolnišnična zdr. dejav. Q 86.230 Zobozdravstvena dejavnost Q 72.190 raziskovalna in razvojna dejavnost na drugih področjih naravoslovja in tehnologije Q 72.200 raziskovalna in razvojna dejavnost na področju družboslovja in humanistike Q 82.190 fotokopiranje Q 85.590 drugje nerazvrščeno izobraževanje, izpopolnjevanje in usposabljanje Q 86.909 druge zdravstvene dejavnosti Q 86.901 alternativne oblike zdravljenja Q 87.100 dejavnosti nastanitvenih ustanov za bolniško nego Q 87.300 dejavnosti nastanitvenih ustanov za oskrbo starejših in invalidnih oseb

PREDSTAVITEV ZAVODA

Zdravstveni dom, kot ga poznamo danes v Občini Slovenj Gradec, je bil zgrajen leta 1979. Zdravstveni dom Slovenj Gradec deluje kot samostojni zdravstveni zavod na področju osnovnega zdravstvenega varstva tako za občane MO Slovenj Gradec, kot tudi Občine Mislinja. V Občini Mislinja deluje dislocirana enota - zdravstvena postaja Mislinja.

Delovanje je predpisano z obstoječo zdravstveno zakonodajo in drugimi predpisi, ki regulirajo področje osnovnega zdravstvenega varstva v zdravstvenih domovih ter internimi akti zavoda.

Delo poteka v okviru služb, ki jih določa zakonodaja in se udeležujejo v statutu Zdravstvenega doma Slovenj Gradec. Ob teh službah delujejo še posamezne posvetovalnice in specialistične ambulante, ki dopolnjujejo dejavnost na potrebnem strokovnem nivoju z namenom, da bi čim bolj ugodili zahtevam ZZZS na eni in uporabnikom na drugi strani.

Zdravstveni dom Slovenj Gradec (nadalje ZD) deluje kot samostojen zdravstveni zavod na področju osnovnega zdravstvenega varstva na dveh lokacijah in sicer v Zdravstvenem domu Slovenj Gradec in Zdravstveni postaji Mislinja.

1.1 Dejavnosti zavoda

Javni zavod Zdravstveni dom Slovenj Gradec je organiziran kot javni zavod za opravljanje osnovne zdravstvene dejavnosti na podlagi Odloka o ustanovitvi Zdravstvenega doma, ki sta ga sprejeli ustanoviteljici Mestna Občina Slovenj Gradec in Občina Mislinja.

Po Zakonu o računovodstvu je Zdravstveni dom **pravna oseba javnega prava**, po Zakonu o javnih financah **posredni proračunski uporabnik**, po Odredbi o razčlenjevanju in merjenju prihodkov in odhodkov uporabnikov enotnega kontnega načrta pa **določeni uporabnik enotnega kontnega načrta**. Zdravstveni dom Slovenj Gradec opravlja na primarni ravni:

- Q 86.210 osnovna zdravstvena dejavnost
- Q 86.220 specialistična ambulantna dejavnost
- Q 86.230 zobozdravstvena dejavnost

V letu 2020 smo dodatno registrirali še naslednje dejavnosti:

- Q 72.190 raziskovalna in razvojna dejavnost na drugih področjih naravoslovja in tehnologije
- Q 72.200 raziskovalna in razvojna dejavnost na področju družboslovja in humanistike
- Q 82.190 fotokopiranje
- Q 85.590 drugje nerazvrščeno izobraževanje, izpopolnjevanje in usposabljanje
- Q 86.909 druge zdravstvene dejavnosti
- Q 86.901 alternativne oblike zdravljenja
- Q 87.100 dejavnosti nastanitvenih ustanov za bolniško nego
- Q 87.300 dejavnosti nastanitvenih ustanov za oskrbo starejših in invalidnih oseb

Zdravstveni dom Slovenj Gradec (nadalje ZD) deluje kot samostojen zdravstveni zavod na področju osnovnega zdravstvenega varstva na dveh lokacijah in sicer v Zdravstvenem domu Slovenj Gradec in Zdravstveni postaji Mislinja.

ZD opravlja dejavnosti kot:

- a) zdravstvenega stanja prebivalstva in predlaganje ukrepov za varovanje, krepitev in izboljšanje zdravja, skrbi za preprečevanje, odkrivanje, zdravljenje in rehabilitacijo bolnikov in poškodovancev. Opravlja preventivno zdravstveno varstvo rizičnih skupin prebivalstva. V sklopu zdravstvenega varstva odraslih obratujejo tudi referenčne ambulante, kjer diplomirana sestra pacientom po potrebi svetuje pri preventivnih dejavnostih, svetuje tudi glede na dejavnike tveganja.
- b) **Predšolska in šolska mladina**, kjer opravljamo preventivno zdravstveno varstvo otrok, vse od novorojenčkov do dojenčkov ter v 3. in 5. letu starosti otrok, pred vstopom v vrtec in v osnovno šolo. Sestavni del preventive so tudi pogovori s starši, skrb za nego otroka, vzgoja o zdravi prehrani. V sklopu sistematskih pregledov šolarjev izvajamo program zdravstvene vzgoje. V dispanzerju izvajamo redna cepljenja, določena po programu za cepljenje. Opravljajo se tudi kurativne storitve, v višini 0,52 tima.
- c) Na področju **varovanja zdravja pred nalezljivimi boleznimi** dosledno izvaja Republiški program cepljenja za tekoče leto in skrbi za ustrezno precepljenost rizične populacije.
- d) **Zobozdravstveno varstvo odraslih ter otrok in mladine** je organizirano v Slovenj Gradcu z eno ambulanto za šolsko mladino in ambulantama za odraslo zobozdravstvo, prav tako v Mislinji z ambulanto za šolsko in ambulanto za odraslo zobozdravstvo.
- e) V sklopu zobozdravstva delujeta specialistični ambulanti: **ortodonska ambulanta** in **zobno protetična ambulanta**.
- f) **Dežurna služba splošne nujne medicinske pomoči** deluje 24 ur na dan, v letošnjem letu ponovno v Zdravstvenem domu Slovenj Gradec. Zagotavlja nujno zdravljenje in nujno medicinsko pomoč. Pokriva delovanje modro zelenega sektorja v sklopu UC Slovenj Gradec 24 ur, v dopoldanskem času je prisoten diplomirani zdravstvenik in zdravstveni tehnik iz ZRCK. Teren pokriva zdravnik ZD Slovenj Gradec, ter ena ekipa NRV iz ZRCK. Nujne in ne nujne reševalne prevoze zagotavlja Zdravstveno reševalni center Koroške, ki je samostojen zavod, s sedežem na Ravnah na Koroškem. V prostorih ZD Slovenj Gradec ima prostore za vozni park (2 NRV vozila) z ekipo voznik in diplomirani zdravstvenik.
- g) **Dežurna zobozdravstvena služba** zagotavlja nujne zobozdravstvene storitve za vse paciente, ki potrebujejo nujno pomoč. Poteka ob sobotah, nedeljah in praznikih v prostorih ZD Slovenj Gradec od 8 - 12 ure. Za dežurno zdravstveno službo ni potrebna napotnica.
- h) **Patronaža** predstavlja specialno področje zdravstvene nege. Ukvarja se s posamezniki, družino in lokalno skupnostjo v vseh obdobjih zdravja in bolezni. Diplomirani medicinski zdravstveniki v sklopu patronažne službe ugotavljajo potrebe po zdravstveni pomoči pacienta na njegovem domu, to je zdravstveni negi, načrtujejo intervencije zdravstvene nege, jih izvajajo in vrednotijo dosežene cilje. Svetujejo o zdravem načinu življenja in obnašanja ter opozarjajo na dejavnike tveganja, ki lahko ogrozijo zdravje posameznika ali članov družinske skupnosti. Ocenjujejo kdaj in kaj je sposoben posameznik ali člani družinske skupnosti storiti zase in česa ne. Izvajajo zdravstveno - socialno obravnavo posameznika, družine in skupnost in je koordinirajo vse oblike pomoči na domu.
- i) **Nega na domu**
PREVENTIVNA DEJAVNOST
 - zdravstvena nega bolnika na domu, ki zajema izvajanje nalog klasične polivalentne zdravstveno socialna obravnava posameznika, družine in lokalne skupnosti, ki predstavlja izvajanje splošnih, specifičnih in individualnih nalog patronažne obravnave varovancev od

nosečnice, otročnice, novorojenčka, dojenčka, malega otroka, kroničnega bolnika, do starostnika, družine in lokalne skupnosti

- patronažna zdravstvena nega otročnice in novorojenčka, ki zajema izvajanje vseh nalog polivalentne patronaže in izvajanje nalog babiške zdravstvene nega otročnic, novorojenčkov in nosečnic.
- patronažna patronaže.

KURATIVNA DEJAVNOST

- izvajanje nalog zdravstvene nege bolnika na domu. Ta dejavnost je kurativna in jo patronažna medicinska sestra izvaja na podlagi delovnega naloga izbranega osebnega zdravnika.

j) **Gastroenterološka ambulanta** se ukvarja ki se ukvarja z diagnostiko in zdravljenjem boleznih prebavil – požiralnika, želodca, črevesja, jeter in trebušne slinavke.

Bolezni prebavil zavzemajo pomemben delež obolenj med prebivalstvom. Način prehranjevanja, tempo življenja, stresne situacije, okolje, v katerem živimo in delamo, ter nenazadnje dedne obremenitve, so tisti pomembni dejavniki, ki lahko usodno vplivajo na nastanek in razvoj boleznih prebavil. Naše preiskave niso namenjene le odkrivanju in zdravljenju, ampak v vse večji meri tudi preventivi oz. preprečevanju razvoja in zgodnjemu odkrivanju boleznih.

k) **Dispanzer za ženske**

zagotavlja kot osnovno dejavnost s sodelovanjem babice aktivno zdravstveno varstvo žensk, kamor uvrščamo zdravo načrtovanje družine, vodenje nosečnice in otročnice ter preprečevanje, zgodnje odkrivanje in zdravljenje boleznih rodil in dojk. Vsako dekle in ženska ima pravico do izbire svojega ginekologa. Glavna področja dela so: preventivno zdravstveno varstvo žensk – preprečevanje raka na materničnem vratu (program Zora), kurativno zdravstveno varstvo žensk ter preventivno zdravstveno varstvo nosečnic.

V dispanzerjem za ženske se ukvarjamo s splošno ambulantno ginekologijo in z vodenjem nosečnosti. Delovati želimo kot dispanzer na osnovi izbranega zdravnika. S programom na primarni ravni želimo zagotoviti enovito storitev našim uporabnikom.

l) **Fizioterapija** se izvaja na delovni nalog po napotitvi osebnega zdravnika ali zdravnika specialista. Zajema celoten spekter obravnav in terapije, primerljivo z izvajanjem fizioterapije ostalih zdravstvenih domov v Sloveniji.

Zajema:

- hitro obravnavo (poškodbe, pooperativna obravnava, akutna stanja, akutno poslabšanje kroničnih stanj...), kjer je potrebno pacienta po strokovnem priporočilu naročiti v 45 dneh (po Pravilniku o najdaljših dopustnih čakalnih dobah v 90 dneh), kadar gre za bolezenska stanja, v primerih poškodb in po operaciji pa v nekaj dneh do enega tedna;
- redno obravnavo (degenerativne spremembe, stare poškodbe, kronične bolečine...), kjer je potrebno pacienta po strokovnem priporočilu naročiti v 90 dneh (po Pravilniku v 180 dneh);

Fizioterapijo izvajamo tako v okviru kratke obravnave (30 min), srednje obravnave (45 min) in velike obravnave (60 min), v prihodnje pa, ko bi s specialnimi znanji iz področja manualne terapije, Cyriax terapije, izobrazili katerega od zaposlenih fizioterapevtov, pa se bi lahko dejavnost razširile še na izvajanje specialne fizioterapije.

V enoti fizioterapije izvajamo:

- manualne terapije;
- kinezioterapije;
- hidroterapije;
- elektroterapije;
- termoterapije;
- mehanoterapije;
- skupinskih vaj.

m) **Rentgenska diagnostika** je neboleča. Zajema

- rentgensko slikanje zob, ki pokaže, kaj se dogaja z zobom in obzobnim tkivom in zagotavlja ustrezno zdravljenje zobozdravnikom.
- Ortopan ali panoramsko slikanje zob, nam prikaže vse zobe. Ocenimo lahko kostnino spodnje in zgornje čeljusti, ter čeljustna sklepa.

n) **Laboratorijska diagnostika** s svojimi preiskavami pomaga zdravniku vzpostaviti diagnozo in mu omogočajo spremljanje bolezni ali poškodbe, lahko pa tudi vzpodbudijo sum na bolezen ali poškodbo. Laboratorij deluje v ZD Slovenj Gradec in v ZP Mislinja. Del laboratorijskih preiskav izvajamo v laboratorijih, del preiskav pošiljamo v zunanje laboratorije.

o) **Programi za duševno zdravje:**

❖ **Psiholog/ klinični psiholog**

Program psihologa in kliničnega psihologa v ZD Slovenj Gradec je v prvi namenjen izvajanju preventivnih sistematskih psiholoških pregledov, kamor jih običajno ob 3. letu otrokove starosti napoti otrokov pediater. Namen teh pregledov je ocena ter pogovor s starši o otrokovem psihičnem, osebnostnem in govornem razvoju.

❖ **Logoped**

Logoped je strokovnjak, ki se ukvarja s preventivo, detekcijo, diagnostiko in rehabilitacijo težav v govorno-jezikovni komunikaciji.

Otroci in mladostniki so napoteni k logopedu takrat, kadar na sistematskem pregledu logoped oceni, težave v govorno-jezikovni komunikaciji, kadar starše skrbi razvoj otrokov govorno-jezikovni razvoj in komunikacije, kadar tako ocenijo druge službe (vrtec, osnovne šole,...).

p) **Medicina dela, prometa in športa**

V Dispanzerju za medicino dela, prometa in športa (DMDPŠ) zagotavljamo zdravstveno varstvo delavcev, zdravstvene preglede športnikov, voznikov, ugotavljamo začasno nezmožnost za delo in zagotavljamo izvajanje pravic iz naslova obveznega zdravstvenega zavarovanja.

q) **Izvajanje Mrliško pregledne službe poteka** v sklopu pogodbe med MO Slovenj Gradec in ZD Slovenj Gradec. Delo je organizirano s tedenskim dežurstvom skozi celo leto. Vanj se vključujejo zdravniki Zdravstvenega doma Slovenj Gradec.

r) **Programi v zdravstveno-varstvenem centru:**

Znotraj zdravstveno vzgojnega centra ZD Slovenj Gradca izvajamo programe, katerih namen je spodbuditi posameznike (individualni pristop) in skupine prebivalcev (skupinski pristop), da bi skrbeli za ohranjanje lastnega zdravja, ali da bi začeli aktivno skrbeti za svoje zdravje. Z zdravstveno vzgojnimi programi pomagamo posamezniku oblikovati znanja, stališča in vedenjske vzorce za zdrav način življenja in jim pomagamo spreminjati življenjski slog.

s) **Center za krepitev zdravja Koroška**

Zdravstvenem domu Slovenj Gradec skupaj z Zdravstvenim domom Dravograd v obliki konzorcija, izvaja program nadgradnja in razvoj preventivnih programov. Namen projekta je krepitev javnozdravstvene vloge zdravstvenih domov (ZD), izvajanje nadgradenj preventivnih pregledov za otroke in mladostnike, preventivnih obravnav za ogrožene otroke in mladostnike ter izvajanje integrirane preventive kroničnih bolezni na primarni ravni zdravstvenega varstva, vključevanje ranljivih oseb v preventivno zdravstveno varstvo ter uvajanje modela skupnostnega pristopa za krepitev zdravja in zmanjševanje neenakosti v zdravju v lokalnih skupnostih. V letu 2020 je projekt financiran s strani ZZS.

t) **Večgeneracijski center Andeški hram**

Zdravstveni dom Slovenj Gradec se je vključil v VGC predvsem z vsebinami iz preventive in informacijam glede pravic iz zdravstvenega varstva, zdravniške oskrbe in zdravstvene nege. Pogosto ljudje do teh informacij ne pridejo, ker v Zdravstveni dom praviloma pridejo takrat, ko so bolni, oziroma vabljeni na preventivni pregled. Z aktivnostmi v VGC-ju pa omogočamo vsem prebivalcem, da pridejo ter povprašajo tudi za nasvet strokovne delavce, ki prihajajo v večini iz preventivnega programa Center za krepitev zdravja (CKZ) Koroška, ter ostali strokovni delavci iz ZD Slovenj Gradec. V VGC-ju izvajamo dejavnosti promocije zdravja, vzgoje in svetovanja za zdravje za različne populacijske skupine v različnih okoljih (zdravstveni

dom, v vrtcih, šolah, delovnih organizacijah ter lokalni skupnost). Člani tima CKZ Koroška sodelujejo v Večgeneracijskem centru Andeški Hram z različnimi temami: Bolečina v križu, Zvišan krvni tlak, Demenca, Zvišan krvni sladkor, Zdrava prehrana, Preventiva rakastih bolezni, Zdravo živim, Tehnike sproščanja, Pomen misli v vsakdanjem življenju, Jutranja telovadba za starejše, Temeljni postopki oživljanja, Večkulturnost v lokalnem okolju – spoznavanje španskega jezika in kulture, Krepitev spomina, Zdrav krožnik, Gio vadba, Skrb za zdrave zobe, Sproščanje v naravi, Ali je sonce lahko moj prijatelj, Nordijska hoja za vse generacije, SVIT program, Gibanje za zdravje, Zdrava drža, Vesele, zdrave urice za otroke, Menopavza, Demenca, Dojenje, Nega na domu,... itd. Naš tim sestavlja skupina strokovnih delavk: diplomiranih medicinskih sester, psihologinj, dietetičarke, kineziologinje, fizioterapevtk.

S tem, krepimo naše dejavnosti in dajemo možnost posvetovanj, izobraževanj in osveščanja na večjih zdravstvenih področjih. Ponosni, da smo uredili dojlnico in previjalnico za mlade mamice z dojenčki, izvajali različne brezplačne dejavnosti iz področja dojenja, psihološke podpore.

Vsem tem vsebinam dodajamo vrednost, da postanejo primerne tudi za medgeneracijsko sodelovanje, predvsem bomo sledili naši dobri praksi, pri oblikovanju programa Vesele zdrave urice za naše najmlajše, kot tudi za naše starejše občane.

u) **JR DROGE**

ZD Slovenj Gradec se je 12. 9. 2017 prijavil na razpis: **Razvoj in nadgradnja mreže mobilnih enot za izvajanje preventivnih programov in programov zmanjševanja škode na področju prepovedanih drog.**

Pilotni projekt smo uspešno pridobili in predstavlja nadgradnjo dosedanjih substitucijskih ambulant, ki omogoča zdravljenje in preprečevanje zdravstvenih in socialnih posledic pri pacientih / uporabnikih. Posebnost programa je ta, da z mobilno ambulanto dostopamo do uporabnikov v po celotni Koroški regiji. Z mobilno enoto tako omogočamo dostop do uporabnikov na domu in hkrati s tem omogočamo dostop do informacij, tudi za njihove svojce. Mobilna enota predstavlja pomemben korak, tudi pri prepoznavanju tistih ciljnih skupin, ki še niso vključena v kakršnekoli oblike zdravljenja ali pomoči. S sistematičnim programom mobilne ambulante v regiji, omogočamo tako tudi tistim dostop do informacij, ki so lahko zasebne narave skozi delo usposobljenega kadra v mobilni ambulanti.

V pilotnem projektu KOROŠKA MOBILNA ENOTA - PREVENTIVA (krajše KMEP), bo ZD Slovenj Gradec (nadalje ZD SG) nosilec izvajanja s svojim strokovnim timom: 2 diplomirana zdravstvenika, 1 zdravstveni tehnik, specialist družinske medicine, psiholog, klinični psiholog, psihiater, zobozdravnik, ter po potrebi še druge službe znotraj ZD Slovenj Gradec in širše (predvsem patronažna služba in koordinatorji za promocijo zdravja – Center za krepitev zdravja). ZD Slovenj Gradec je že zaposlil nov kader za delo v mobilnih ambulantah. ZD Slovenj Gradec bo izvajal dejavnosti v mobilni ambulanti za substitucijsko zdravljenje v Koroški regiji in bo sodeloval z vsemi predstavniki zdravstvenih domov, lokalnimi skupnostmi, CSD ji in drugimi nevladnimi organizacijami.

Pilotni projekt traja 5 let in je sestavljen iz dveh večjih delov:

ZD SG se povezoval tudi z drugimi zdravstvenimi domovi, NIJZ, CSD in drugimi nevladnimi organizacijami. Na podlagi redne prisotnosti v vseh krajih v Koroški regiji, bodo obveščanja omogočila osebno svetovanje ciljnim skupinam in se približati tej ciljni skupini. Na tej osnovi bo oblikovan, pripravljen, izveden in evalviran trajnostni skupni model KMEP. Prenosljiv bo tudi v druga okolja v Sloveniji.

1.1. Organi zavoda

- **Svet zavoda**, ki ga sestavlja 9 članov, od tega 5 predstavnikov ustanoviteljic, 2 predstavnika uporabnikov in 2 predstavnika delavcev Zdravstvenega doma;
- **Direktor**, ki ga potrdi svet zavoda za obdobje 4 let
- **Strokovni svet**, sestavljajo vodja zobozdravstva in predsednik strokovnega sveta Željko Lapič, dr. dentalne med., strokovna vodja Lucija Hrastelj Prater, dr. med. spec., pomočnica

za zdravstveno nego Anita Smagej, dipl.ms., Simona Lesjak Dermol, dr. med., spec. pediater., Marjeta Vaupot, direktorica.

1.2. Vodstvo zavoda

Zdravstveni dom Slovenj Gradec zastopa in predstavlja direktorica Marjeta Vaupot, mag. posl. ved. Imenuje in razrešuje jo Svet zavoda, na podlagi pridobljenih soglasij občin ustanoviteljic. Mandatno obdobje je 4 leta. Direktor Zdravstvenega doma Slovenj Gradec odgovarja za zakonitost in strokovnost poslovanja, organizira in vodi delo in poslovanje.

Strokovni vodja: Lucija Hrastelj Prater, ki pokriva strokovne programe ZD Slovenj Gradec,

Pomočnica direktorja za zdravstveno nego: Anita Smagej, dipl.ms.

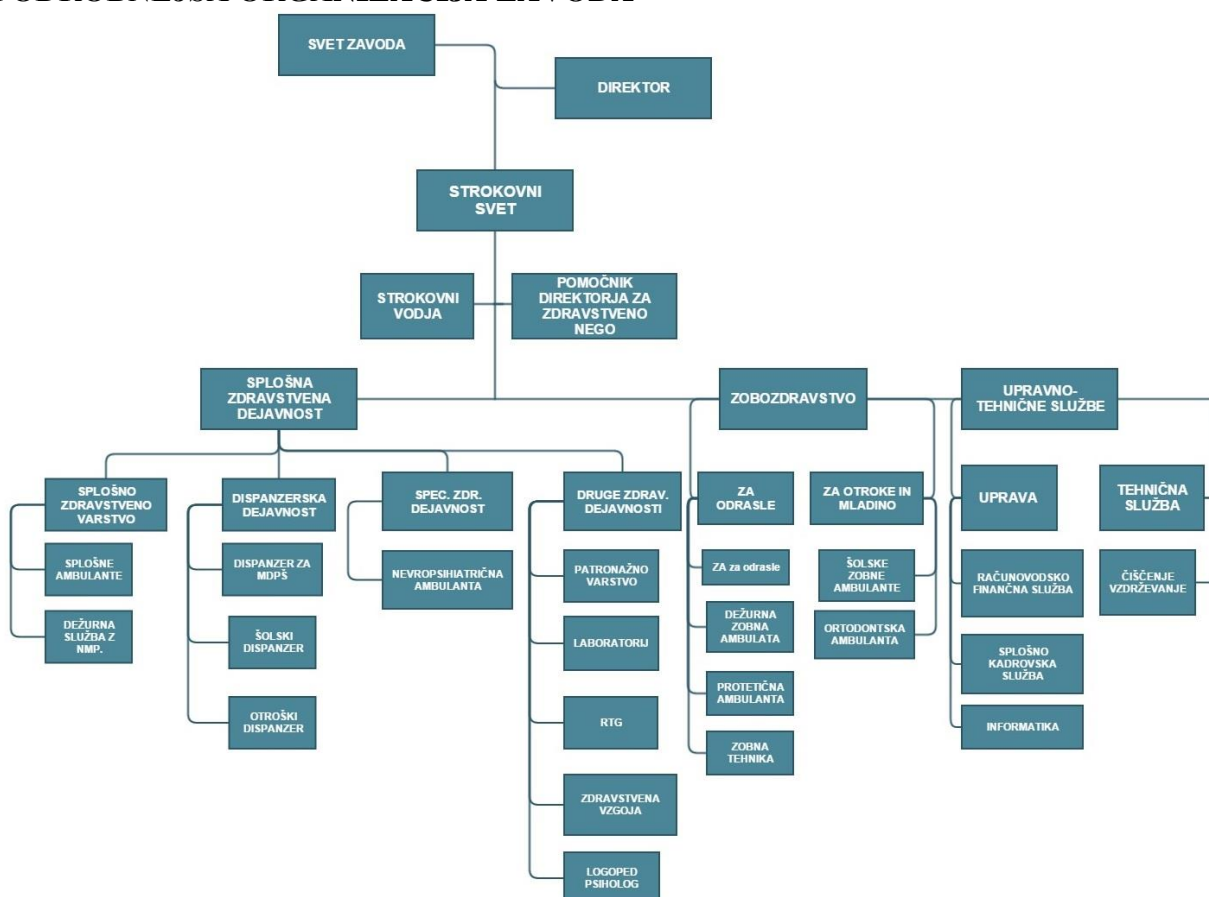
Vodja finančno računovodske službe in informatike: Vasja Zbičajnik, mag. poslovnih ved (bolniška odsotnost)

Splošna služba: Vesna Čas, dipl. ekon. (bolniška odsotnost)

Vodje posameznih področij so:

- **osnovno zdravstvo:** Lucija Hrastelj Prater, dr. med., spec. družinske medicine,
- **zobozdravstvo:** Željko Lapić, dr. dent. med.,
- **vodja patronažne službe:** Andreja Šavc, dms, mag. zdr. nege,
- **vodja laboratorija:** Tanja Lađić, specialist medicinske biokemije
- **vodja fizioterapije:** Primož Zlatar, dipl. fizioterapevt
- **vodja centra za krepitev zdravja:** Mateja Učakar, mag. zdr. nege
- **vodja NMP:** Matjaž Črep, dr. med., spec. družinske medicine
- **vodja referenčnih ambulant:** Aleksandra Vodončnik, dipl. ms.

PODROBNEJŠA ORGANIZACIJA ZAVODA



Zdravstveni dom Slovenj Gradec je sestavljen iz organov zavoda ter sveta zavoda. Organi zavoda so:

- **Svet zavoda**, ki ga sestavlja 9 članov, od tega 5 predstavnikov ustanoviteljic, 2 predstavnika uporabnikov in 2 predstavnika delavcev Zdravstvenega doma;
- **Direktor**, ki ga potrdi svet zavoda za obdobje 4 let
- **Strokovni svet**, sestavljajo vodja zobozdravstva in predsednik strokovnega sveta Željko Lapić, strokovna vodja Lucija Hrastelj Prater, pomočnica za nego Anita Smagej, Simona Lesnjak Dermol. dr. pediatrije.

Svet zavoda pa sestavlja 9 članov in sicer: 5 predstavnikov ustanoviteljev (3 MO Slovenj Gradec, 2 Občina Mislinja), dva predstavnika uporabnikov (imenovana s strani ZZZS), ter 2 predstavnika delavcev Zdravstvenega doma.

Upravljanje zdravstvene dejavnosti v Zdravstvenem domu Slovenj Gradec je partnersko (sodelovalno). Pri upravljanju sodeluje država, Zdravniška zbornica, ki predstavlja izvajalce zdravstvenih storitev in ZZZS, ki predstavlja vse uporabnike zdravstvenih storitev oziroma vse, ki so obvezno zdravstveno zavarovani.

Pri vodenju javnega zdravstvenega doma je potrebno z inovativnimi pristopi pri delu ohranjati in razvijati področja delovanja in lokalnemu prebivalstvu omogočamo lažji čim bolj odprt dostop do storitev in posledično izboljšamo njihovo kvaliteto življenja v lokalnem okolju.

Komunikacija med zaposlenimi mora biti redna in jasno usmerjena. Bistvo vodenja javnega zavoda je, da voditelj poveže vse zaposlene v učinkoviti in sodelovalno ter učečo skupnost, da vzpostavi in spodbuja dobro sodelovanje v kolektivu ter sodelovanje z uporabniki storitev, lokalnimi akterji ter nacionalnimi akterji. S tem pozornost usmerja predvsem v kakovostno izvedene storitve za občane v lokalni skupnosti.

Ena izmed ključnih - strateških prioriteta Zdravstvenega doma Slovenj Gradec je zagotavljanje in nenehna izboljšava kakovostne in varne zdravstvene oskrbe. Za doseganje le te je potrebno:

- ohraniti in nagraditi celovito vodenje kakovosti z različnimi pristopi zagotavljanja kakovosti na različnih področjih (sledenje nacionalni strategiji kakovosti in varnosti v zdravstvu, pridobivanje certifikat za kakovost).
- Vključevanje novih potrebnih vsebin (sledenje direktivam tako nacionalnim, ko evropskim na področju zdravja, sodelovanje z izobraževalnimi inštitucijami, ki delujejo na tem področju) in prenos znanj na zaposlene.
- Pripravljenost na identificiranje potencialnih varnostnih zapletov, iskanje možnih rešitev in obravnava ter seznanitev zaposlenih z ugotovitvami.

ZDRAVSTVENI DOM SLOVENJ GRADEC

PARTIZANSKA POT 16, 2380 SLOVENJ GRADEC

POSLOVNO POROČILO ZA LETO 2021

Odgovorna oseba: Marjeta Vaupot, mag. posl. ved

POSLOVNO POROČILO VSEBUJE NASLEDNJA POJASNILA:

Poročilo o doseženih ciljih in rezultatih predpisuje Navodilo o pripravi zaključnega računa državnega in občinskega proračuna ter metodologije za pripravo poročila o doseženih ciljih in rezultatih neposrednih in posrednih uporabnikov proračuna – Uradni list RS, št. 12/01, 10/06, 8/07, 102/10:

1. Zakonske in druge pravne podlage, ki pojasnjujejo delovno področje posrednega uporabnika;
2. Dolgoročne cilje posrednega uporabnika, kot izhajajo iz večletnega programa dela in razvoja posrednega uporabnika oziroma področnih strategij in nacionalnih programov;
3. Letne cilje posrednega uporabnika, zastavljene v obrazložitvi finančnega načrta posrednega uporabnika ali v njegovem letnem programu dela;
4. Oceno uspeha pri doseganju zastavljenih ciljev, upoštevaje fizične, finančne in opisne kazalce (indikatorje), določene v obrazložitvi finančnega načrta posrednega uporabnika ali v njegovem letnem programu dela po posameznih področjih dejavnosti;
5. Nastanek morebitnih nedopustnih ali nepričakovanih posledic pri izvajanju programa dela;
6. Oceno uspeha pri doseganju zastavljenih ciljev v primerjavi z doseženimi cilji iz poročila preteklega leta ali več preteklih let;
7. Oceno gospodarnosti in učinkovitosti poslovanja glede na opredeljene standarde in merila, kot jih je predpisalo pristojno ministrstvo oziroma župan in ukrepe za izboljšanje učinkovitosti ter kvalitete poslovanja posrednega uporabnika;
8. Oceno notranjega nadzora javnih financ;
9. Pojasnila na področjih, kjer zastavljeni cilji niso bili doseženi, zakaj cilji niso bili doseženi. Pojasnila morajo vsebovati seznam ukrepov in terminski načrt za doseganje zastavljenih ciljev in predloge novih ciljev ali ukrepov, če zastavljeni cilji niso izvedljivi;
10. Oceno učinkov poslovanja posrednega uporabnika na druga področja, predvsem pa na gospodarstvo, socialo, varstvo okolja, regionalni razvoj in urejanje prostora;
11. Druga pojasnila, ki vsebujejo analizo kadrovanja in kadrovske politike in poročilo o investicijskih vlaganjih.

1. ZAKONSKE IN DRUGE PRAVNE PODLAGE, KI POJASNJUJEJO DELOVNO PODROČJE ZAVODA

a) Zakonske podlage za izvajanje dejavnosti zavodov:

- Zakon o zavodih (Uradni list RS, št. 12/91, 8/96, 36/00 – ZPDZC, 127/06 – ZJZP),
- Zakon o zdravstveni dejavnosti (Uradni list RS, št. 23/05-UPB2, 15/08-ZPacP, 23/08, 58/08-ZZdrS-E, 77/08-ZDZdr, 40/12-ZUJF, 14/13, 88/16 – ZdZPZD, 64/17, 1/19 – odl. US, 73/19, 82/20, 152/20 – ZZUOOP in 203/20 – ZIUPOPVE),
- Zakon o zdravstvenem varstvu in zdravstvenem zavarovanju (Uradni list RS, št. 72/06 – uradno prečiščeno besedilo, 114/06 – ZUTPG, 91/07, 76/08, 62/10 – ZUPJS, 87/11, 40/12 – ZUJF, 21/13 – ZUTD-A, 91/13, 99/13 – ZUPJS-C, 99/13 – ZSVarPre-C, 111/13 – ZMEPIZ-1, 95/14 – ZUJF-C in 47/15 – ZZSDT, 61/17 – ZUPŠ, 64/17 – ZZDej-K, 36/19 in 189/20 – ZFRO),
- Zakon o zdravniški službi (Uradni list RS, št. 72/06-UPB3, 15/08-ZPacP, 58/08, 107/10-ZPPKZ, 40/12-ZUJF, 88/16 – ZdZPZD, 40/17, 64/17 – ZZDej-K, 49/18 in 66/19),
- Določila Splošnega dogovora za leto 2021 z aneksi,
- Pogodbe o izvajanju programa zdravstvenih storitev za pogodbeno leto 2021 z ZZS.

b) Zakonske in druge pravne podlage za pripravo letnega poročila:

- Zakon o javnih financah (Uradni list RS, št. 11/11-UPB4, 14/13-popr. in 101/13, 55/15 – ZFisP, 96/15 – ZIPRS1617, 13/18 in 195/20 – odl. US),
- Zakon o izvrševanju proračunov Republike Slovenije za leti 2021 in 2022 (Uradni list RS, št. 174/20, 15/21 – ZDUOP in 74/21 – ZIPRS2122),
- Zakon o računovodstvu (Uradni list RS, št. 23/99, 30/02 – ZJF-C in 114/06 – ZUE),
- Zakon o preglednosti finančnih odnosov in ločenem evidentiranju različnih dejavnosti (Uradni list RS, št. 33/11),
- Navodilo o pripravi zaključnega računa državnega in občinskega proračuna ter metodologije za pripravo poročila o doseženih ciljih in rezultatih neposrednih in posrednih uporabnikov proračuna (Uradni list RS, št. 12/01, 10/06, 8/07, 102/10),
- Pravilnik o sestavljanju letnih poročil za proračun, proračunske uporabnike in druge osebe javnega prava (Uradni list RS, št. 115/02, 21/03, 134/03, 126/04, 120/07, 124/08, 58/10, 104/10, 104/11, 86/16 in 80/19),
- Pravilnik o enotnem kontnem načrtu za proračunske uporabnike in druge osebe javnega prava (Uradni list RS, št. 112/09, 58/10, 104/10, 104/11, 97/12, 108/13, 94/14, 100/15, 84/16, 75/17, 82/18 in 79/19),
- Pravilnik o razčlenjevanju in merjenju prihodkov in odhodkov pravnih oseb javnega prava (Uradni list RS, št. 134/03, 34/04, 13/05, 138/06, 120/07, 112/09, 58/10, 97/12, 100/15, 75/17 in 82/18),
- Pravilnik o načinu in stopnjah odpisa neopredmetenih sredstev in opredmetenih osnovnih sredstev (Uradni list RS, št. 45/05, 138/06, 120/07, 48/09, 112/09, 58/10, 108/13 in 100/15),
- Pravilnik o določitvi neposrednih in posrednih uporabnikov državnega in občinskih proračunov (Uradni list RS, 46/03),
- Pravilnik o načinu in rokih usklajevanja terjatev in obveznosti po 37. členu Zakona o računovodstvu (Uradni list RS, št. 108/13),
- Uredba o načinu priprave kadrovskih načrtov posrednih uporabnikov proračuna in metodologiji spremljanja njihovega izvajanja za leti 2021 in 2022 (Uradni list RS, št. 3/21),
- Uredba o delovni uspešnosti iz naslova prodaje blaga in storitev na trgu (Uradni list RS, št. 97/09 in 41/12),
- Pravilnik o določitvi obsega sredstev za delovno uspešnost iz naslova prodaje blaga in storitev na trgu v javnih zavodih iz pristojnosti Ministrstva za zdravje (Uradni list RS, št. 7/10, 3/13),

- Navodilo v zvezi z razmejitvijo dejavnosti javnih zdravstvenih zavodov na javno službo in tržno dejavnost Ministrstva za zdravje (št. dokumenta 024-17/2016/29 z dne 16. 1. 2020 in 024-17/2016/33 z dne 3. 2. 2020)

c) Interni akti zavoda:

1	ODLOK O USTANOVITVI Zdravstvenega doma
2	STATUT Zdravstvenega doma
3	POSLOVNIK O DELU Sveta Zdravstvenega doma
4	PRAVILA o disciplinski in odškodninski odgovornosti
5	PRAVILA za delo samoplačniških ambulant
6	PRAVILNIK o organizaciji dela in sistemizaciji delovnih mest v JZ
7	POSLOVNIK o volitvah predstavnikov delavcev v organe upravljanja
8	OCENA TVEGANJA Z IZJAVO VARNOSTI
9	POŽARNI NAČRT/RED
10	PRAVILNIK O POPISU
11	PRAVILNIK O DELOVNEM ČASU
12	PRAVILNIK O RAČUNOVODSTVU
13	NAČRT INTEGRITETE
14	KATALOG Informacij javnega značaja
15	INTERNI AKT o organizaciji dežurstva / PRAVILNIK O DEŽURSTVU
16	POLITIKA UPRAVLJANJA IN VAROVANJA GESEL
17	Politika fizične zaščite in fizičnega dostopa
18	Politika nadzora dostopa do aplikacij, informacij in sistemov
19	Politika izdelave in hrambe arhivskih kopij
20	Politika varovanja v zvezi z osebjem
21	Politika o navodilih za klasifikacijo, označevanje in ravnanje z informacijami
22	Politika revizijskih sledi
23	Politika varnostnega kopiranja podatkov
24	Politika zaščite pred zlonamerno programsko opremo
25	Politika upravljanja varnostnih incidentov
26	Politika zagotavljanja kakovosti infrastrukture
27	Klasifikacijski načrt z roki hranjenja
28	Upravljanje s tveganji
29	Kodeks zaposlenih
30	Pravilnik o uporabi službenih mobilnih telefonov
31	Interni akt o popisu poslovnih prostorov, dodelitvi oznak poslovnim prostorom in pravilih za dodeljevanje zaporednih števil računov
32	PRAVILNIK o izvajanju samoplačniških storitev
33	PRAVILNIK o pogojih in načinu opravljanja mrliško pregledne službe
34	PRAVILNIK o organizaciji neprekinjenega zdravstvenega varstva
35	PRAVILNIK o izvajanju postopkov javnih naročil male vrednosti
36	PRAVILNIK za oddajo javnih naročil male vrednosti
37	PRAVILNIK o uporabi službenih avtomobilov
38	PRAVILNIK o omejitvah in dolžnostih v zvezi s sprejemanjem daril

39	PRAVILNIK o prepovedi uživanja alkohola in prepovedanih drog ter o kontroli alkohola in prepovedanih drog pri zaposlenih v javnem zavodu Zdravstveni dom Slovenj Gradec
40	PRAVILNIK o preprečevanju, odpravljanju in obvladovanju primerov nasilja, trpinčenja, nadlegovanja in drugih oblik psihosocialnega tveganja na delovnem mestu
41	PRAVILNIK proti nadlegovanju in trpinčenju na delovnem mestu
42	Politika upravljanja kakovosti in varnosti storitev tretjih strank
43	Pravilnik o izobraževanju
44	Pravilnik o zavarovanju osebnih podatkov
45	Pravilnik o izvajanju nadstandardnih in samoplačniških zobozdravstvenih storitev

2. DOLGOROČNI CILJI ZAVODA

Zavod ima iz svojih Strateško razvojnih programov dolgoročno zastavljene cilje.:

- na strokovnem področju: izboljšanje strokovnega znanja na področje preventive ter nujne medicinske pomoči (zdravniki, diplomirani zdravstveniki, tehniki), izboljšanje strokovnega znanja s področja javnega naročanja in projektne vodjenja;
- na pedagoškem področju: pedagoško delo (zdravstveni dom bi moral načrtovano in projektno pristopiti k organizaciji učnih ambulant za izobraževanje medicinsko-tehničnega kadra, študentov medicine in zdravnikov specialistov);
- na raziskovalnem področju: razvoj novih programov na področju oskrbe pacientov na domu, paliativni tim;
- krepitev povezav in sodelovanja;

Zdravstveni dom ima s svojim delovanjem možnost razvoja, ki vsebuje:

- spremljanje izvajanje ukrepov (za potrebe lastnega dela in lokalnih skupnosti mora spremljati učinke javnozdravstvenih ukrepov na področju lokalnega prebivalstva, izdelati oceno zdravstvenih razmer na lokalni ravni in oceno pojmovanja zdravja in odnosa prebivalcev do lastnega znanja);
- sodelovalno-razvojno delo (spremljanje podatkov na svojem področju delovanja z NIJZ), razvoj novih pristopov na področju dolgotrajne oskrbe, celostne oskrbe paliative;
- na področju financiranja: pridobivanje projektne vira financiranja;
- na področju prostorske ureditev in opreme (izgradnje): sanacija stavbe ZD Slovenj Gradec in ZP Mislinja. Ureditev prizidka ZD Slovenj Gradec.

3. LETNI CILJI ZAVODA, KI IZHAJAJO IZ STRATEŠKIH CILJEV

Zdravstveni dom si prizadeva ostati temeljni nosilec izvajanja zdravstvenega varstva na primarni ravni. S svojim delom in razvojem dokazuje, da ohranja in nadgrajuje vlogo nosilca razvoja stroke, ima oblikovan program učne dejavnosti za strokovno usposabljanje medicinskega kadra in se dejavno vključuje v oblikovanje zdravstvene politike na področju svojega delovanja.

Ključno je zavedanje, da je pogoj za izvajanje javne službe je stabilno in uravnoteženo makroekonomsko, statusno, sistemsko in tudi politično okolje.

Delovanje ZD je usmerjeno k zagotavljanju čim boljše dostopnosti do zdravstvenih storitev uporabnikov (pacientov), zagotavljanje njihove kakovostne oskrbe in skrajševanje čakalnih dob v specialističnih ambulantah, predvsem na področju zobozdravstva.

Skozi izvajanje zdravstvene oskrbe bomo stremeli k:

- doseganju visoke ravni kakovostne obravnave uporabnikov
- enakopravni dostopnosti do zdravstvenih storitev
- zagotavljanju strokovnega izobraževanja zdravstvenih delavcev
- varnost pacientov in zaposlenih
- spremljanja zadovoljstva pacientov, odkrivanje in odpravljanje vzrokov nezadovoljstva
- zagotavljanje zdravstvenega varstva na visokem strokovnem in organizacijskem nivoju, ki omogoča največjo možno korist uporabnikom in lokalni skupnosti
- zagotavljanje potrebnih investicijskih vlaganj v opremo
- motiviranje in stimulacija zaposlenih
- zagotavljanje strokovnega izobraževanja zdravstvenih delavcev
- vzpodbujanje odzivnosti na potrebe in zahteve zavarovanih oseb

Osnovi letni cilj predstavlja uspešno implementacijo pridobljenih programov, ter projektov, financiranih iz drugih virov. ZD Slovenj Gradec stremi k ohranitvi obsega dejavnosti skladno z letno pogodbo z ZZZS in tudi k dodatnim programom, ki so potrebni za izvajanje celostne oskrbe prebivalcev v MO Slovenj Gradec in občini Mislinja. Skozi leto 2021 smo vodili uravnoteženo izvajanje programov, s preoblikovanji programov na področjih, kjer je izkazana potreba (zobozdravstvo, ortodontija, preventivni programi), ter omogočeno koriščenje samoplačniških storitev v vseh programih, z namenom širše dostopnosti do storitev. V primeru nedovoljene širitve dejavnosti predvidevamo povečanje samoplačniške ponudbe tudi s preventivnimi programi in delavnicami.

Skozi leto želimo implementirati dosedanje projekte, in pridobiti nove projekte v okolje, predvsem iz področja dolgotrajne oskrbe, ohranjanja zdravja.

Na delovanje in pripravo finančnega poročila je v letu 2021 močno zaznamovala pandemija COVID-19, ki je spremenila način izvajanja dejavnosti znotraj in zunaj zdravstvenega doma.

Pomemben del delovanja v letu 2021 je kontinuirano in varno izvajanje delovanje vseh programov v obdobju po epidemiji COVID-19 ter izvajanje ambulante COVID-19 s strokovnim kadrom.

Pomembne aktivnosti, ki smo jih uvedli zaznamujejo delovanje javnega zavoda v letu 2021:

- Opremili mobilne kontejnerje in zagnali tako imenovano COVID ambulanto, v kateri smo v skladu s strokovnimi smernicami začeli obravnavati bolnike, ki so kazali znake prehlada, kašlja, vročine, nahoda.
- Nadaljevali z vzpostavitvijo triaže pacientov ob vstopu v zdravstveni dom.
- Oblikovali in sprejeli načrt delovanja v primeru pojava epidemije nalezljive bolezni
- Začeli z obravnavo bolnikov COVID-19 ter jemanjem brisov iz avtomobila, kar se je tekom samega dela izkazalo za izjemno učinkovito in varno.
- Izvajali hitro testiranje na več lokacijah v MO Slovenj Gradec in občino Mislinja
- Vzpostavili cepilno točko v ZD Slovenj Gradec in ZP Mislinja, izvajali cepljenje z mobilno enoto na terenu v vseh vaških skupnostih v MO Slovenj Gradec ter občini Mislinji.
- V času epidemije je Andeški hram postal vstopna točka za informiranje in tiskanje potrdil o cepljenju in prebolevnosti. Postali smo tudi glavna točka za SI TRUST v lokalnem okolju. Tam, nas je takrat obiskalo okoli 600 prebivalcev.

- Ves čas od razglasitve epidemije smo z obstoječim kadrom uspeli zagotoviti delovanje splošnih ambulant z izbranim osebnim zdravnikom in medicinsko sestro. Izvajala sta triažo ter svetovanje po telefonu in preko maila, kar se je izkazalo kot učinkovito, saj le osebje, ki dobro pozna svoje paciente lahko optimalno svetuje bolnikom glede njihovih osebnih in zdravstvenih stisk.
- Vseskozi smo oblikovali nova navodila za paciente
- Z dodatnim kadrom izvajali vstopno točko za jemanje brisov
- Izvajali covid -19 ambulanto za paciente
- Izvedli prerazporeditev kadra v covid ambulanto
- Pomagali tudi drugim organizacijam v regiji na področju nege (SB SG)
- Izvajali delavnice CKZ preko spleta.
- Izvedli smo pravočasna izobraževanja osebja glede ravnanja z zaščitno opremo.
- Redno izvajanje komunikacije med vodstvenimi delavci, strokovnimi službami in zaposlenimi.
- Sodelovali z pristojnimi službami ter MZ. Vseskozi smo sodelovali z ustanovitelji MO Slovenj Gradec in občino Mislinja.
- V juniju 2021 smo odprli La leecheliege – skupino za podporo dojenju v Andeškem hramu in v centru Lopan v Mislinja.
- 1.10. 21 organizirali konferenco s predstavitvijo projekta KAŽIPOT 55+
- V mesecu marcu 2021 smo prevzeli koncesijo družinske ambulante, v mesecu oktobru pa še koncesijo zobozdravstvene ambulante. V mesecu juniju smo pridobili novo specialistko družinske medicine za delo v ambulanti ZP Mislinja.
- Aktivno sodelovali pri pripravi projektne dokumentacije za ZP Mislinja in prizidek ZD Slovenj Gradec.

Razvojne usmeritve:

- Ohraniti in nadgraditi učno bazo za zdrav način življenja
- Oblikovanje v učno ustanovo na področju zdravstva
- Sodelovanje pri vzpostavitvi idejne osnove prizidka v MO Slovenj Gradec ter v občini Mislinja (PC Lopan)
- Ohranitev obstoječega obsega programa in zavzemanje za njihovo širitev
- Vzpostavitev kvalitetnih pogojev dela
- Zavzemanje za ureditev standarda delovanja in izvajanja službe NMP
- Oblikovanje novih programov na tržni dejavnosti v sklopu preventive

Predvsem pri pridobivanju strokovnega kadra pričakujemo ustrežnejšo politiko in sodelovanje na republiški ravni, saj zaradi neustreznega sistema izobraževanja, ki se ne sklada z dejanskimi potrebami primarnega nivoja v posameznih območnih enotah, izobražujemo iz javnih sredstev kader, ki po končanem izobraževanju uhaja v zasebništvu ali pa v druge območne enote ali iz primarnega na sekundarni nivo.

Pomembnejši cilji, ki so predvideni za leto 2021, ki jim ZD Slovenj Gradec skozi leta sledi, ohranja in dopolnjuje:

CILJI	ODGOVORNE OSEBE
Stabilno poslovanje skozi leto 2021	Direktorica zavoda, strokovna direktorica, pomočnik direktorja za zdravstveno nego, vodja FRS, vodje služb
Ohranitev obstoječega obsega dejavnosti v mreži osnovne zdravstvene dejavnosti v občinah ustanoviteljicah zavoda ter izpolnjevanje pogodbenih obveznosti po	Direktorica zavoda, strokovna direktorica, pomočnik direktorja za zdravstveno nego, vodje služb

pogodbi ZZZS in predlagane rešitve.	
Ohraniti strokovni in organizacijski nivo sedanje oblike organiziranosti zdravstvenega varstva	Direktorica zavoda, strokovna direktorica, pomočnik direktorja za zdravstveno nego, vodje služb
Skrbeti za strokovni razvoj in pridobiti deficitarne kadre, skrbeti za strokovno izpopolnjevanje zaposlenih glede na potrebe delovnih procesov	Direktorica zavoda, strokovna direktorica, pomočnik direktorja za zdravstveno nego, vodje služb
Ohranjanje ugleda zavoda in kakovostnega dela zdravstvenih delavcev v širši lokalni skupnosti	Vsi zaposleni
Pridobivanje certifikata ISO 9001	Direktorica zavoda, strokovna direktorica, pomočnik direktorja za zdravstveno nego, vodje služb, vodja splošnih in kadrovskih služb
Izpolnjevanje pogodbenih obvez do ZZZS ter izvajanje samoplačniških storitev	Direktorica zavoda, strokovna direktorica, pomočnik direktorja za zdravstveno nego, vodje služb
Priprava strategije zdravstva v MO Slovenj Gradec	Direktorica
Sodelovanje pri idejni zasnovi prizidka ZD	Direktorica
Izboljšanje sistema naročanja in obveščanja pacientov	Direktorica zavoda, strokovna direktorica, pomočnik direktorja za zdravstveno nego, vodje služb

Zaradi razsežnosti epidemije COVID-19 v letu 2021 nismo prenehali z izvajanjem aktivnosti programov. Vsekakor pa smo v letu 2021 pričeli z izvajanjem nove ambulante na področju družinske medicine in v mesecu marcu pričeli z izvajanjem novega programa psihiatrije, v oktobru smo pričeli z novo zobozdravstveno ambulanto.

Osnovi letni cilj za leto 2021 je predstavljal **učinkovito izvajanje pridobljenih projektov, novih in dodatnih programov, ohranitev izvajanja obstoječih programov ter izvajanje obsega dejavnosti skladno z letno pogodbo z ZZZS, ki smo jih tudi uspešno – kljub epidemiji lahko uresničili.** Podcilj je bil predlagati preoblikovanje programov in predlagati širitve programov na področjih, kjer je izkazana potreba (otroško zobozdravstvo, fizioterapija, dodatni kader za nego na domu) ter omogočeno koriščenje samoplačniških storitev v vseh programih, z namenom širše dostopnosti do storitev. V primeru nedovoljene širitve dejavnosti smo uredili tudi povečanje samoplačniške ponudbe tudi s preventivnimi programi in delavnicami. V ZD Slovenj Gradec pripravljamo strategijo zdravstva za MO Slovenj Gradec in občino Mislinja, kise dopolnjuje z drugimi strateškimi dokumenti, ki so v pripravi obeh občin. Skozi epidemijo smo ugotovili, da je potrebno urediti tudi področje ISO standarda, ki smo ga pričeli postopoma uvajati od oktobra naprej. Z delom nadaljujemo v letu 2022. Skozi leto smo tudi uspešno skupaj z MO Slovenj Gradec dokončali gradbeno dokumentacijo prizidka ZD Slovenj Gradec. Epidemija COVID-19 pa nam je spremenila način naročanja in obveščanja pacientov, ki smo ga nadgradili z sistemi obveščanja.

ZD SG je zaposlenim omogočal izobraževanje z namenom pridobivanja ciljnih znanj za izboljšanje kvalitete dela. Večina izobraževanj je potekalo preko spletnega portala. V letu 2021 zaradi epidemije nismo smo izvajali redne mesečne zbornice delavcev, ki temeljijo na podajanju informacij o delovanju ZD. Okrnjeno je bilo tudi izvajanje delavnic za vse zaposlene na temo Promocija zdravja na delovnem mestu. V ZD SG se zavedamo, da zadovoljni in za delo motivirani zaposleni

zagotavljajo organizaciji uspešno poslovanje, zato se bomo kljub nenehnemu zmanjševanju finančnih sredstev še vedno trudili zagotavljati ustrezna in potrebna izobraževanja za zaposlene ter zagotavljati in razporejati kadre, s katerimi bomo zmanjševali čakalne dobe in zagotavljali višji nivo kvalitete storitev.

Najpomembnejši letni cilji, ki smo jih dosegli:

- Izvajanje kakovostne in celostne oskrbe pacientov ter skrb za izobraževanje vseh kadrov.
- Izvajanje posodabljanja opreme za delo v ambulantah in opremljanje novih prostorov za nove ambulante družinske medicine, zobozdravstvene ambulante ter referenčne ambulante.
- Pridobitev novih programov v ZD Slovenj Gradec in nosilcev dejavnosti, ambulanta družinske medicine, zobozdravstvo, psihiatrija, specializantki družinske medicine (jesen 2021).
- Pridobitev programa psihiatrija s 1.3.2021.
- Pridobitev 1 specialista družinske medicine, eno zobozdravnico
- Oblikovanje učne enote na področju zobozdravstva.
- Oblikovanje regijskega koncepta NMP in dvig standarda NMP v ZD SG.
- Promocija zdravega načina življenja, prehranjevanja in higiene, s ciljem preprečevanja kroničnih nenalezljivih bolezni, kot so srčno-žilne bolezni, sladkorna bolezen, kronična obolenja gibal ter preprečevanja paradontalnih bolezni in zobne gnilobe
- Zagotavljanje rednega strokovnega izpopolnjevanja in izobraževanja zaposlenih.
- Skrb za promocijo zdravja na delovnem mestu (oblikovan in realiziran program).
- Zaposlenim s pomočjo strokovnjaka predstaviti pomen komuniciranja in dobrih ter odgovornih odnosov med zaposlenimi, kot tudi s pacienti.
- Izvajanje kontinuirane supervizije na področju KMEP.
- Izvajanje logopedskih obravnav v VVZ SG;
- Aktivno sodelovanje na preventivnih dejavnosti v lokalni skupnosti
- Aktivno izvajanje dejavnosti v Andeškem hramu
- Sodelovanje na mednarodnih projektih (Scooby)

4. OCENA USPEHA PRI DOSEGANJU ZASTAVLJENIH CILJEV

4.1. REALIZACIJA DELOVNEGA PROGRAMA

Priloga Obrazec MZ 1: Delovni program 2021 – ZD

Letni cilji iz delovnega področja, ki je v pristojnosti Zavoda, so bili izkazani v delovnem načrtu za 2021 (izraženi v obračunskih enotah, količnikih, oz. točkah) – planirali smo izpolnitev obsega programa storitev osnovne, specialistične in zobozdravstvene ambulantne zdravstvene dejavnosti po pogodbi z ZZZS za obravnavano leto in programa za ostale plačnike, s poudarkom na ponudbi samoplačniških storitev laboratorija, zdravstvene vzgoje, storitev DMD in zobozdravstva.

Pogodbo z ZZZS za leto 2021 smo podpisali avgusta 2021. K pogodbi smo sklenili za obravnavano obdobje 2 aneksa, s katerima smo urejali področja delovanja na podlagi ugotovljenih potreb in možnosti:

V tem času smo bili izzvani za organizacijo dodatnega dela in sicer triaže na vhodu v Zdravstveni dom, organizacija COVID -19 ambulante (ambulanta za respiratorne bolezni), organizacija prevoza brisov v laboratorij (Maribor), organizacija dodatnega kadra na področju dežurne ambulante (zaposlitev dipl. ms), organizacija jemanja brisov. Na področju zobozdravstva smo uspešno izvajali info točko za paciente.

V času prve razglasitve epidemije smo bili vstopna točka za jemanje brisov v regiji. Vso delo smo uspešno organizirali in izvajali.

Ves čas od razglasitve epidemije smo z obstoječim kadrom uspeli zagotoviti delovanje splošnih ambulant z izbranim osebnim zdravnikom in medicinsko sestro. Izvajala sta triažo ter svetovanje po telefonu in preko maila, kar se je izkazalo kot učinkovito, saj le osebje, ki dobro pozna svoje paciente lahko optimalno svetuje bolnikom glede njihovih osebnih in zdravstvenih stisk. Izvajali smo programe patronažne službe, Centra za krepitev zdravja ter laboratorija. V maju smo pričeli z vzpostavljanjem vseh ambulant v skladu s predpisi.

Izvedli smo pravočasna izobraževanja osebja glede ravnanja z zaščitno opremo. Redno izvajanje komunikacije med vodstvenimi delavci, strokovnimi službami in zaposlenimi. Sodelovali s pristojnimi službami, lokalno skupnostjo ter Ministrstvom za zdravje.

Letni cilji iz delovnega področja, ki je v pristojnosti Zavoda, so bili izkazani v delovnem načrtu za 2021 (izraženo v obračunskih enotah, količnikih, oz. točkah) – planirali smo izpolnitev obsega programa storitev osnovne, specialistične in zobozdravstvene ambulantne zdravstvene dejavnosti po pogodbi z ZZZS za leto 2021 z aneksi in predvidenega programa za ostale plačnike, s poudarkom na ponudbi samoplačniških storitev laboratorija, zdravstvene vzgoje, storitev psihologa, medicine dela in zobozdravstva ter tudi preventivnih programov.

Upoštevali smo tudi trenutno odsotnost kadra v zobozdravstvu, zaradi česar smo oddali 0,5 tima zobozdravstva za odrasle. Med planiranim obsegom in pogodbo z ZZZS pri realizaciji upoštevamo spremembe po pogodbi za 2021 in sicer višji program za dispanzer za ženske, v otroškem in šolskem dispanzerju nižji program kurative in višji preventive, ter nižji v patronaži in pri mentalnem zdravju.

V letu 2021 smo bili še vedno postavljeni pred izzive zaradi razglašene epidemije Covid19.

Realizacijo delovnega načrta za opravljene količnike oziroma točke spremljamo mesečno in ločeno za pogodbeno obveznost z Zavodom zdravstvenega zavarovanja in za ostale plačnike (konvencije, samoplačnike in podjetja).

Zaradi težav pri zagotavljanju programa ortodontije (dejavnost 401 110) zaradi daljše bolniške odsotnosti smo predlagali ZZZS začasno znižanje tega programa.

Skupni plan dela je bil kljub začetnim izgledom presežen v programu splošnega zdravstva, predvsem zaradi ustreznih sprejetih ukrepov glede dovoljenega beleženja e-storitev, ki postajajo vsakodnevna potreba.

Iz istega razloga so ustrezno izpolnjeni programi otroške in šolske kurative, dispanzerja za mentalno zdravje ter patronažne službe, pri ostalih programih pa se prekrivajo težave zaradi prepovedi opravljanja storitev in nenadnih izpadov kadra zaradi nepredvidenih odsotnosti, ki jih ni bilo možno pokrivati (bolniške, karantene zaradi stika in morebitne okužbe, izolacije, varstvo otrok).

Za program gastroenterologije nimamo primerjave, saj je bil program pridobljen v obravnavanem obdobju.

Preseganje opravljenih točk v zasebnih zobnih tehnikah in pri pogodbenikih je predvsem posledica dela v specialistični zobno protetični ambulanti, kjer se več zaporednih let izkazuje potreba po višjem programu, prav tako je vse več zahtevkov pacientov za izdelavo zobno protetičnih storitev iz nadstandardnega materiala. Za nesorazmerno razdelitev med našo zobno tehniko in zunanji partnerji je razlog neizvajanje nadstandardnih storitev v našem zavodu (npr. keramika).

Napotitve se spremljajo na republiškem nivoju, prav tako kot število receptov in bolniških staležev. Osebni zdravnik je med drugim pooblaščen in dolžan zavarovano oseb po potrebi napotiti k zdravniku specialistu na ambulantno ali bolnišnično obravnavo, vendar tudi pri nas ugotavljamo, da na število napotitev vpliva preobremenjenost ambulant, hkrati pa tudi mišljenje pacientov, da bo njihova obravnava ustrezna samo takrat, ko bo podal svoje mnenje tudi specialisti. V našem zavodu od leta 2017 dalje opazamo trend upadanja napotitev, kar pripisujemo večjemu številu zaposlenih zdravnikov, boljši razporejenosti obremenitve posameznih nosilcev in ambulant, nagrajevanju za odpravljanje čakalnih vrst oziroma dodatku za preseganje glavarinskih količnikov. Tudi v letošnjem letu pa so povišane v otroškem dispanzerju, kjer se od 2017 izvaja tudi kurativni program, v katerem prihaja do napotitev glede na zdravstveno stanje mladih uporabnikov in že zaznane obremenitve trenutno edine nosilke dejavnosti v Zdravstvenem domu za to populacijo.

VZD	Naziv	Enota mere	Št. timov	ZZZS		Ostali plačniki	
				Letni plan 2021	Realizacija 2021	Letni plan 2021	Realizacija 2021
302001	Osnovna dejavnost	količniki	7,74	224.101	293.701	1.530	1.530
	<i>Ambulanta 1</i>	<i>količniki/št.prim.</i>	<i>1,00</i>	<i>28.954</i>	<i>37.945</i>	<i>70</i>	<i>70</i>
	<i>Ambulanta 2</i>	<i>količniki/št.prim.</i>	<i>1,00</i>	<i>28.954</i>	<i>37.945</i>	<i>70</i>	<i>70</i>
	<i>Ambulanta 3</i>	<i>količniki/št.prim.</i>	<i>1,00</i>	<i>28.954</i>	<i>37.945</i>	<i>70</i>	<i>70</i>
	<i>Ambulanta 4</i>	<i>količniki/št.prim.</i>	<i>1,00</i>	<i>28.954</i>	<i>37.945</i>	<i>70</i>	<i>70</i>
	<i>Ambulanta 5</i>	<i>količniki/št.prim.</i>	<i>1,00</i>	<i>28.954</i>	<i>37.945</i>	<i>70</i>	<i>70</i>
	<i>Ambulanta 6</i>	<i>količniki/št.prim.</i>	<i>1,00</i>	<i>28.954</i>	<i>37.945</i>	<i>70</i>	<i>70</i>
	<i>Ambulanta 7</i>	<i>količniki/št.prim.</i>	<i>1,00</i>	<i>28.954</i>	<i>37.945</i>	<i>70</i>	<i>70</i>
	<i>Ambulanta 8</i>	<i>količniki/št.prim.</i>	<i>0,80</i>	<i>23.163</i>	<i>30.356</i>	<i>70</i>	<i>70</i>
	<i>Ambulanta DMD</i>	<i>količniki/št.prim.</i>		<i>0</i>	<i>0</i>	<i>900</i>	<i>900</i>
	<i>Ambulanta Mislinja</i>	<i>količniki/št.prim.</i>	<i>1,00</i>	<i>28.954</i>	<i>37.945</i>	<i>70</i>	<i>70</i>
	<i>REFERENČNA AMB. 1</i>	<i>evid.storitve</i>	<i>1,00</i>	<i>1.200</i>	<i>1.200</i>		
	<i>REFERENČNA AMB. 2</i>	<i>evid.storitve</i>	<i>1,00</i>	<i>1.200</i>	<i>1.200</i>		
	<i>REFERENČNA AMB. 3</i>	<i>evid.storitve</i>	<i>1,00</i>	<i>1.200</i>	<i>1.200</i>		
	<i>REFERENČNA AMB.4</i>	<i>evid.storitve</i>	<i>1,00</i>	<i>1.200</i>	<i>1.200</i>		
	<i>REFERENČNA AMB. 5</i>	<i>evid.storitve</i>	<i>1,00</i>	<i>1.200</i>	<i>1.200</i>		
	<i>REFERENČNA AMB. 6</i>	<i>evid.storitve</i>	<i>1,00</i>	<i>1.000</i>	<i>1.000</i>		
	<i>REFERENČNA AMB. 7</i>	<i>evid.storitve</i>	<i>1,00</i>	<i>1.200</i>	<i>1.200</i>		
	<i>REFERENČNA AMB. 8</i>	<i>evid.storitve</i>	<i>0,80</i>	<i>740</i>	<i>740</i>		
	<i>REFERENČNA AMB. M.</i>	<i>evid.storitve</i>	<i>1,00</i>	<i>1.200</i>	<i>1.200</i>		
205208	Gastroenterologija	točke/primeri	1,10	68.306	68.306	400	400
230241	Psihijatrija	točke	0,30	11.388	24.954		
302003	Center za odvisnost - pavšal	pavšal	0,21				
306007	Dispanzer za ženske	količniki	2,00	45.405	32.766	70	70
	<i>Dispanzer 1</i>	<i>količniki</i>	<i>1,00</i>	<i>22.703</i>	<i>22.703</i>	<i>50</i>	<i>50</i>
	<i>Dispanzer 2</i>	<i>količniki</i>	<i>1,00</i>	<i>22.703</i>	<i>22.703</i>	<i>20</i>	<i>20</i>
327009	Otroška in šolska kurativa	točke	0,99	47.229	20.690	15	15
	<i>Otroška kurativa</i>	<i>točke</i>		<i>23.614</i>	<i>10.345</i>	<i>10</i>	<i>10</i>
	<i>Šolska kurativa</i>	<i>točke</i>		<i>23.614</i>	<i>10.345</i>	<i>5</i>	<i>5</i>
327011	Otroška in šolska preventiva	točke	0,99	43.889	49.202	950	950

	<i>Otroška preventiva</i>	<i>točke/št.ceplj.</i>		21.945	24.601	800	800
	<i>Šolska preventiva</i>	<i>točke/št.ceplj.</i>		21.945	24.601	150	150
507028	Fizioterapija	uteži	5,00	2.949	2.990		
	<i>FT Slovenj Grade</i>	<i>uteži / primeri</i>	3,00	1.769	1.495	10	10
	<i>FT Mislinja</i>	<i>uteži / primeri</i>	2,00	1.179	1.495	4	4
510029	Patronažno varstvo	storitve	10,90	14.715	13.504		
	<i>Patronaža SG</i>	<i>storitve</i>	8,90	12.015	11.026		
	<i>patronaža Mislinja</i>	<i>storitve</i>	2,00	2.700	2.478		
512032	Dispanzer za mentalno zdravje	točke	1,40	30.131	28.732		
549033	Klinična psihologija	točke	1,00	22.853	22.013	20	20
544034	Nega na domu	storitve	3,00	4.050	4.050		
	<i>nega SG</i>	<i>storitve</i>		2.430	2.430		
	<i>nega Mislinja</i>	<i>storitve</i>		1.620	1.620		
346025	Javno zdravje	Št. delavnic				0	0
	<i>Indiv. svet. za tveg. pitje alkohola</i>	št. delavnic		2			
446125	Zobozdravstvena vzgoja	Št.obiskov	0,49	70	171		
301258	Dispanzer za med.dela	št. storitev				11.000	11.000
508702	Laboratorij:	točke				18.500	18.500
	<i>medicina dela (podjetja)</i>	<i>št. preiskav</i>				5.500	5.500
	<i>samoplačniki</i>	<i>točke</i>				10.000	10.000
	<i>koncesionarji</i>	<i>točke</i>				12.960	12.960
338040	Urgentna medicina označeno	količniki/št.obisk.		40.000		80	80
508702	Laboratorij (evidenčno)	točke		72.000			

ZOBOZDRAVSTVENA DEJAVNOST

VZD	Naziv	št.	Timov	ZZZS	Realizacija	Ostali plačniki	Realizacija
				Letni plan	2021	Letni plan	2021
404101	Zobozdravstvo odrasli:	točke	4,79	166.219	136.352	10.000	10.000
	<i>Zobna ambulanta SG</i>	<i>točke</i>	<i>1,00</i>	<i>43.857</i>	<i>28.466</i>		
	<i>Zobna ambulanta SG 2</i>	<i>točke</i>	<i>0,20</i>	<i>8.771</i>	<i>5.693</i>		
	<i>Zobna ambulanta Mislinja</i>	<i>točke</i>	<i>1,00</i>	<i>43.857</i>	<i>28.466</i>		
	<i>Šolska zobna ambulanta SG 1</i>	<i>točke</i>	<i>0,59</i>	<i>25.876</i>	<i>16.795</i>		
	<i>Šolska zobna ambulanta Mislinja</i>	<i>točke</i>	<i>0,50</i>	<i>21.929</i>	<i>14.233</i>		
404103	Zobozdravstvo mladina:	točke	1,70	57.227	60.046		
	<i>Šolska zobna ambulanta SG 1</i>	<i>točke</i>	<i>0,40</i>	<i>13.465</i>	<i>14.128</i>		
	<i>Šolska zobna ambulanta SG 2</i>	<i>točke</i>	<i>0,80</i>	<i>26.930</i>	<i>28.256</i>		
	<i>Šolska zobna ambulanta Mislinja</i>	<i>točke</i>	<i>0,50</i>	<i>16.832</i>	<i>17.660</i>		
401110	Ortodontija	točke	0,83	51.723	46.553	100	100
405113	Specialistična zobna protetika	točke/št. prim.	0,46	32.683	42.205	1.000	1.000
404101	Zobni RTG	št. slikanj				9.000	9.000
	Urgentno zobozdravstvo						
438115	(pavšal)	točke		4.000		40	40
404101	RTG (evidenčno)	točke		4.148			

VZD	Naziv		ZZZS		Ostali plačniki	
			Letni plan		Letni plan	
	Zobna tehnika (evidenčno)	točke	48.545		6.350	
	- splošno zobozdravstvo	točke	28.474		5.600	
	- ortodont	točke	7.500		100	
	- protetik	točke	12.571		650	
	od tega:					
	- ZT Zdravstvenega doma	točke	25.010		1.000	
	- zasebni ZT in pogodbeno	točke	23.535		5.350	

Pri realizaciji dispanzerja za ženske v primerjavi z realizacijo ZZZS sicer ugotavljamo manj ugoden rezultat v naših podatkih, ki izvira iz previsoko planiranih vrednosti za leto 2021. Naših podatkov ne spreminjamo, ker slonijo na sprejetem finančnem načrtu, realizacija za ZZZS pa po zadnjih objavljenih primerjavah znaša za leto 2021 več kot 50 %:

4.3. POROČANJE O VKLJUČEVANJU STORITEV eZDRAVJE

Poročajte o vključevanju in uporabi storitev:

- eNapotnica
- eNaročanje

Tabela 1: Poročajte o naslednjih parametrih, pri katerih upoštevajte stanje konec leta 2021:

	Delež
1. Delež ambulant, kjer je pacientu (ki ne izrazi želje, da se želi naročiti sam) dana možnost, da ga na podlagi eNapotnice, ki ste jo izdali v eni od vaših ambulant, elektronsko naročite na nadaljnjo obravnavo na podlagi te napotnice k drugemu izvajalcu (za storitve, kjer je eNaročanje omogočeno). Za ustrezno se šteje tudi, če je točka za naročanje organizirana izven ambulante za več ambulant, če ima pacient do nje dostop.	90
2. Delež izdanih ambulantnih izvidov, ki ste jih v vaši ustanovi izdali v lanskem letu ter hkrati tudi preko informacijskega sistema avtomatsko posredovali v Centralni register podatkov o pacientih.	90

4.4. POSLOVNI IZID

Tabela 3: Poslovni izid po letih v EUR, brez centov

	LETO 2020	FN 2021	LETO 2021	INDEKS Real. 2021 / Real. 2020	INDEKS Real. 2021 / FN 2021
CELOTNI PRIHODKI	6.540.005	6.686.415	8.960.948	137,01	134,02
CELOTNI ODHODKI	6.151.336	6.597.532	7.505.316	122,01	113,76
POSLOVNI IZID	388.672	88.883	1.455.632	374,51	1.637,69
Davek od dohodka pravnih oseb	5.365	0	34.147	636,47	0,00
POSLOVNI IZID Z UPOŠTEVANJEM DAVKA OD DOHODKA	383.307	88.883	1.421.486	370,85	1.599,28
DELEŽ PRIMANJKLJAJA/PRESEŽKA V CELOTNEM PRIHODKU	5,86	1,33	15,86		

Izkaz prihodkov in odhodkov je podrobno obravnavan v računovodskem delu v obrazcu 2 - Izkaz prihodkov in odhodkov 2021 - ZD.

5. NASTANEK MOREBITNIH NEDOPUSTNIH ALI NEPRIČAKOVANIH POSLEDIC PRI IZVAJANJU PROGRAMA DELA

Dodatne nepričakovane posledice je celotnemu poslovanju prinesla epidemija Covid19, saj smo imeli večje kadrovske izpade zaradi karanten in bolniških odsotnosti.

7. OCENA USPEHA PRI DOSEGANJU ZASTAVLJENIH CILJEV

V primerjavi s preteklimi leti ugotavljamo, da zastavljene cilje dosegamo in so tudi uspešno izvedeni, z izjemami, na katere nimamo vpliva – fluktuacija zaposlenih, prenizke cene in zastareli standardi za storitve ter v obravnavanem letu v veliki meri epidemija Covid19.

7. OCENA GOSPODARNOSTI IN UČINKOVITOSTI POSLOVANJA

Kazalnik ocene gospodarnosti in učinkovitosti poslovanja je za obravnavano leto 1,190.

7.1. FINANČNI KAZALNIKI POSLOVANJA

Tabela 4: Finančni kazalniki poslovanja

KAZALNIK	LETO 2020	LETO 2021
1. Kazalnik gospodarnosti	1,063	1,190
2. Delež amortizacije v celotnem prihodku	0,033	0,026
3. Stopnja odpisanosti opreme	0,683	0,833
4. Dnevi vezave zalog materiala	0,000	0,000
5. Delež terjatev v celotnem prihodku	0,100	0,091
6. Koeficient plačilne sposobnosti	30,000	30,000
7. Koeficient zapadlih obveznosti	0,110	0,020
8. Kazalnik zadolženosti	0,290	0,010
9. Pokrivanje kratkoročnih obveznosti z gibljivimi sredstvi	1,480	3,480
10. Prihodkovnost sredstev	1,477	1,908

1. Kazalnik gospodarnosti = (celotni prihodki AOP 870 / celotni odhodki AOP 887)
2. Delež amortizacije v celotnem prihodku = (amortizacija AOP 879 / celotni prihodki AOP 870)
3. Stopnja odpisanosti opreme = (popravek vrednosti opreme AOP 007 / oprema in druga opredmetena osnovna sredstva AOP 006)
4. Dnevi vezave zalog materiala = (stanje zalog AOP 023: / stroški materiala AOP 873 x 365)
Vpišejo se podatki o zalogah iz bilance stanja (AOP 023) in ustrezno prilagojeni podatki o stroških materiala iz bilance uspeha (AOP 873) ter podatki o nabavni vrednosti prodanega materiala in blaga (AOP 872). Izvirni podatek AOP 873 se prilagodi tako, da se upoštevajo samo stroški materiala, ki so predmet skladišnega poslovanja (kar pomeni, da je s tem podatek vsebinsko primerljiv z AOP 023). Vpiše se samo tisti porabljeni material, kateri se vodi preko razreda 3 (kreditni promet).
5. Delež terjatev v celotnem prihodku = (stanje terjatev AOP 012 minus (AOP 013 in 014) / celotni prihodki AOP 870)
6. Koeficient plačilne sposobnosti (povprečno št. dejanskih dni za plačilo / povprečno št. dogovorjenih dni za plačilo)
Dejansko število dni za plačilo je razlika med datumom nastanka dolžniško-upniškega razmerja in dnevom plačila posameznega računa dobavitelju. Vpiše se dejansko število dni za plačilo dobaviteljem kot izračunano povprečje plačil vsem dobaviteljem.
Povprečno št. dogovorjenih dni za plačilo je razlika med datumom nastanka dolžniško upniškega razmerja in datumom valute. Vpiše se število dogovorjenih dni za plačilo kot izračunano povprečje dogovorjenih plačil vsem dobaviteljem.
7. Koeficient zapadlih obveznosti = (zapadle neplačane obvez. na dan 31. 12. / (mesečni promet do dobavit. AOP 871 / 12))
Kot zapadle obveznosti navedemo zapadle neplačane obveznosti na dan 31.12. Zapadle neplačane obveznosti primerjamo z mesečnim prometom do dobaviteljev za stroške blaga,

materiala in storitev. Mesečni promet do dobaviteljev za stroške blaga, materiala in storitev = AOP 871/12. Ciljna vrednost koeficienta je 0.

8. Kazalnik zadolženosti = (Tuji viri AOP 034+047+048+054+055) / Obveznosti do virov sredstev AOP 060)

Pod tuje vire zajamemo kratkoročne obveznosti, pasivne časovne razmejitve, dolgoročno razmejene prihodke, dolgoročne rezervacije in dolgoročne obveznosti. Kazalnik zadolženosti izraža delež tujih virov v vseh obveznostih do virov sredstev. Z večanjem vrednosti kazalnika se večja stopnja zadolženosti.

9. Pokrivanje kratkoročnih obveznosti z gibljivimi sredstvi = (AOP 012+AOP 023) / AOP 034)

Ustrezen indeks je okoli 1. Pri večjem odstopanju oz., če imamo kratkoročnih obveznosti bistveno več kot gibljivih sredstev, to kaže na slabšanje likvidnosti. Podatek ima še večjo vrednost v kolikor to spremljamo na daljše obdobje (nekaj let - s tem plačilni roki v največji meri izgubijo vpliv na dejansko likvidnost). Pri gibljivih sredstvih je potrebno upoštevati tudi, da imamo kvalitetne terjatve in kvalitetne materiale v zalogah. V kolikor temu ni tako, je situacija lahko še bistveno slabša. Za kvaliteto oceno pa je potrebno upoštevati tudi dolgoročne terjatve in obveznosti.

10. Prihodkovnost sredstev = (prihodek iz poslovne dejavnosti (AOP 860 / osnovna sredstva po nabavni vrednosti AOP 002+004+006)

Kazalnik nam pove, koliko osnovnih sredstev imamo vloženi na enoto prihodka in predstavlja zasedenost obstoječih kapacitet. Višja vrednost kazalnika pomeni večjo zasedenost kapacitet, zato je cilj, da je vrednost kazalnika čim višja.

Komentar k izračunanim finančnim kazalcem poslovanja:

8. OCENA NOTRANJEGA NADZORA JAVNIH FINANC

Notranje revidiranje zagotavljamo z zunanjo revizijsko službo, ki jo izbere za vse svoje javne zavode Mestna občina Slovenj Gradec in je hkrati tudi plačnik teh storitev.

Mestna občina Slovenj Gradec opredeli področje letnega revidiranja, v poslovnem letu 2021 je notranja revizija preverjala poslovanje na naslednjih področjih:

- preverjanje plač, drugih prejemkov in zaposlovanja,
- preverjanje nabav in javnega naročanja,
- preverjanje porabe presežka prihodkov iz preteklih let,
- preverjanje sodil za razmejevanje prihodkov in odhodkov na javno službo in tržno dejavnost.

Izjava o oceni notranjega nadzora javnih financ je podana na podlagi notranjega revizijskega poročila, v katerem ugotavljajo, da ima zdravstveni dom vzpostavljena določena notranja pravila, ki zagotavljajo, da notranje kontrole na vseh pregledanih področjih obstajajo, vendar bi jih bilo potrebno dopolniti glede na priporočila notranje revizije.

Pri notranji reviziji so bila podana naslednja priporočila, ki so bila ocenjena z visoko stopnjo tveganja (kar pomeni, da je priporočilo nujno za poslovanje in ga je potrebno izvesti takoj):

- priprava registra tveganja in vsakoletno posodabljanje le tega;
- ureditev e hrambe glede na Zakon o varstvu dokumentarnega in arhivskega gradiva ter arhivih;
- ureditev pravne podlage za obračun plač ter odprava nepravilnosti, izdelati je potrebno seznam zaposlenih na delovnih mestih, na katerih so pri opravljanju dela zaposleni posebej izpostavljeni in ogroženi ter vezano na 61. a. člen Kolektivne pogodbe za dejavnost zdravstva in socialnega varstva plačuje kolektivno nezgodno zavarovanje le tem zaposlenim (ocenjeno z visoko stopnjo tveganja).

9. POJASNILA NA PODROČJIH, KJER ZASTAVLJENI CILJI NISO BILI DOSEŽENI

Tabela 5: Nedoseženi cilji, ukrepi ter terminski načrt za ukrepanje

NEDOSEŽENI CILJI	UKREPI	TERMINSKI NAČRT ZA DOSEGANJE
Zobozdravstvo 0,5	Razpis štipendij, pridobivanje zdravnikov iz drugih držav,	12 mesecev

10. OCENA UČINKOV POSLOVANJA NA DRUGA PODROČJA

Ocena učinkov poslovanja je vidna na področju usmeritve ZD SG pri nudenju kakovostne zdravstvene oskrbe. Učinki poslovanja so usmerjeni predvsem na področje zagotavljanja programov preventive, osveščanja in promocije zdravega načina življenja v vseh starostnih področjih. S strani pokrivanja potreb po zdravstveni dejavnosti za lokalni skupnosti na podlagi povpraševanja po dopolnjujemo preventivne programe, imamo v teku specializacijo medicine dela, prometa in športa. S tem lahko izvajamo prilagojene programe za lokalno skupnost in za podjetja, ter športne organizacije. Na področju patronaže zagotavljamo dodaten program nege na domu. Dodatno smo povečali dejavnost Dispanzerja za ženske, s katerim omogočamo boljši dostop do ambulantne obravnave žensk in mladostnic. Na področju duševnega zdravja izvajamo program klinične psihologije.

11. DRUGA POJASNILA, KI VSEBUJEJO ANALIZO KADROVANJA IN KADROVSKE POLITIKE IN POROČILO O INVESTICIJSKIH VLAGANJIH

11.1. PREDSTAVITEV ZAPOSLENIH PO POKLICIH IN PODROČJIH DELA

11.1.1. Analiza kadrovanja in kadrovske politike

[Obrazec MZ 3: Spremljanje kadrov 2021 - ZD](#)

Število zaposlenih se je v letu 2021 povišalo predvsem zaradi dodatnih zaposlitev, ki pa smo jih planirali že nekaj časa, saj smo dobili nove programe in dejavnosti, nove nosilce dejavnosti in zaradi nadomeščanj daljših odsotnosti (bolniški stalež, porodniški dopust); število zaposlenih na dan 31.12.2021 znaša 142 delavcev:

- V mesecu marcu smo zaposlili sms za delo v družinski medicini- nova ambulanta
- diplomirano medicinsko sestro v UC za določen čas, kineziologa, psihologa in dietetika (prej za polovični) za poln delovni čas do 31.12.2020, fizioterapevta najprej v januarju za polovični delovni čas in od 01.02.2020 za poln delovni čas do 31.12.2020
- V mesecu februarju se je po daljši bolniški upokojil dipl. zdravstvenik, za čas pripravištva smo zaposlili laboratorijskega tehnika v diagnostičnem laboratoriju, spec. ginekologa smo zaposlili za 60% delovnega časa (do 01.02.2020 je bila zaposlena 40% delovnega časa)

- V mesecu marcu smo preko javnih del zaposlili za pomoč pri urejanju evidenc, računalniških baz podatkov in arhivskega gradiva 2 kandidata, upokojil se je zobotehnik;
- V mesecu maju je odšla od nas specializantka medicine dela, prometa in športa;
- V mesecu juniju je z opravljenim strokovnim izpitom prenehalo delovno razmerje dvema pripravnikoma; preko javnih del smo zaposlili še dva kandidata, spec. ginekologa smo zaposlili še dodatno 20%.
- V mesecu juliju 2020 smo zaposlili zdravnika z opravljenim strokovnim izpitom, v mesecu novembru pa zdravnika postal naš specializant družinske medicine
- V mesecu juliju in avgustu smo dali možnost opravljanja šest-mesečnega pripravništva 5 kandidatom;
- V mesecu septembru je strokovni izpit opravila zobozdravnica dentalne medicine, ki smo jo od 15. 9. 2020 dalje zaposlili za nedoločen čas v ŠZA Mislinja in 21. 09. 2020 pa je opravil specialistični izpit naš specializant družinske medicine. Zaposlili smo 2 dipl .med. sestri 1 v dežurni ambulanti in 1 v KMEP in 1 srednjo med. sestro za ambulanto družinske medicine za določen čas;
- V mesecu oktobru smo zaposlili dms v dežurni ambulanti za določen čas, 2 zdravstvena tehnika – pripravnika za čas pripravništva, srednjo med. sestro za ambulanto družinske medicine za določen čas;
- V mesecu novembru smo na področju zobozdravstva imeli tri zaposlitve: za čas pripravništva – 1 leto zobozdravnico, za nedoločen čas zobozdravnico in za določen čas njeno zobozdravstveno asistentko; v ginekološki ambulanti smo zaposlili specialistko ginekologije za 40% delovnega časa;
- Tudi mesec december 2020 je bil kadrovsko zelo turbulenten: specialistka ginekologije je na svojo željo zmanjšala obseg dela v našem ZD na 30%, zaposlili smo še eno zobozdravstveno asistentko za določen čas, javno delo se je izteklo vsem štirim udeležencem, končalo se je delovno razmerje za določen čas srednji med. sestri v ginekološki ambulanti, pomočnica direktorice za zdravstveno nego je podala odpoved delovnega razmerja zaradi upokojitve.

Še vedno se srečujemo s pomanjkanjem kadrov na področju specialistične dejavnosti osnovnega zdravstva, kot so specialisti na področju družinske medicine, psihiatrije. Večkrat letno smo objavili razpise za te specialiste, a se nihče ni prijavil.

Struktura kadrov v 2021

		31.12.2021	31.12.2020
1.	Zdravniki in zobozdravniki	27	24
2.	Zdravstvena nega	63	64
3.	Zdravstveni delavci in sodelavci	26	17
4.	Nezdravstveni delavci po področjih skupaj	26	14
	Skupaj	142	119
	Od tega:		
	Specializanti	4	3
	Pripravniki	3	8

Število zaposlenih je po Uredbi o načinu priprave kadrovskih načrtov posrednih uporabnikov proračuna in metodologiji spremljanja njihovega izvajanja za leti 2018 in 2019 (Uradni list RS, št. [3/2018](#) in [7/2019](#)) v skladu s planom.

12.1.2. Ostale oblike dela

Pogodbeno smo v letu 2021 zaposlovali 10 podjemnih delavcev na področju:

- družinske medicine, predvsem upokojene zdravnike
- otroške in šolske sistematike,
- ginekološke obravnave pacientov
- v dežurni ambulanti
- zobozdravstvene oskrbe pacientov
- MDPŠ pogodbeno zaposlujemo upokojeno izvajalko programa.

Prav tako oddajamo zunanjim izvajalcev zobotehnične storitve, spec. protetične obravnave pacientov, opravljanje mrliških ogledov.

12.1.3. Izobraževanje, specializacije in pripravništva

IZOBRAŽEVANJE

se je v letu 2021 odvijalo večinoma virtualno, preko videokonferenc NA TEME:

- **področje medicine:** izobraževanje o arterijski hipertenziji, ITLS ADVANCED, temeljni postopki oživljanja z uporabo AED, svetovni dan ledvic, etika in zakonodaja v zdravstvu, MZ-coronavirus, učne delavnice za mentorje družinske medicine, standardni postopki oskrbe akutne in kronične rane, strokovno srečanje o medicinsko nepojasnjenih stanjih, HPV injekcije in pomen cepljenja, podiplomska šola za zdravnike, sladkorna bolezen tipa 2, Astma, šola za zdravnike s specializiranimi učnimi delavnicami, spletni Derčev dan, Dojenju prijazna ustanova, IBCLC,...
- **področje laboratorija:** varno delo v laboratoriju, mednarodna konferenca
- **področja logopedije in psihologije:** sodelovanje na regijskih srečanjih, sestanki logopedov in psihologov, duševno zdravje za vse, dojenju prijazna ustanova
- **področja fizioterapije:** Modul ID 2.2 in 2.1. fizioterapevtskih dejavnosti, holistični pristop k metodi kinesiotapinga, tečaj varne vadbe v nosečnosti, dojenju prijazna ustanova, tečaj Boban, Cyriax, dojenju prijazna ustanova.
- **področja negovalnega kadra** (dipl. zdravstveniki, tehniki): pravilna izbira pripomočkov za inkontinenco, čiščenje in zaščita kože v povezavi razjed, tečaj iz laktacije in svetovanje o dojenju, dojenju prijazna ustanova
- **področja patronažne službe:** tečaj iz laktacije in svetovanje o dojenju, zdravstvena oskrba novorojenčkov, rane, stome, inkotinenca, IO patronažne sekcije, Temeljni postopki oživljanja z uporabo AED, svetovni dan ledvic, etika in zakonodaja v zdravstvu, zdravstvena oskrba novorojenčkov na domu, priprava na porod in starševstvo, dojenje, poklicna etika in zakonodaja s področja zdravstva, vodenje bolnika s sladkorno boleznijo tipa 2, Etika in zakonodaja v zdravstvu, Mednarodni simpozij o dojenju, Obravnava bolnika z možgansko kapjo v času COVID-19, dojenju prijazna ustanova.
- **področja zdravstvene vzgoje:** modul usposabljanja sodelavcev v CKZ, uskladitev delovanja CKZ v konzorciju, Izvajanje nemedikamentoznih obravnav na področju zdravega hujšanja, Modul zdravega hujšanja, fokusna skupina projekta, izzivi in izkušnje fizioterapevtov in kineziologov iz ZVC in CKZ, dojenju prijazna ustanova.
- **področja zobozdravstva:** nujna medicinska stanja v zobozdravstveni ambulanti, simpozij o poklicnih boleznih zobozdravnikov in kako preventivno delovati, strokovni ortodontski seminar, dojenju prijazna ustanova

- **področja uprave ZD SG:** priprava letnega poročila, posvet o plačah, novosti in aktualna problematika obračuna plač in povračil stroškov, varnost podatkov in zanesljivost delovanja programa, ločeno evidentiranje dejavnosti v zdravstvu.

SPECIALIZACIJE

Na specializaciji, financirani s strani ZZZS, so bili v letu 2021:

- 4 specializanti družinske medicine
- 1 specializant otroške in šolske medicine

PRIPRAVNIŠTVO

Pripravnštvo smo zagotavljali srednjim zdravstvenim tehnikom, laboratorijskemu tehniku in doktorju dentalne medicine.

Štipendistka, ki je bila financirana skozi RRA štipendijska shema od meseca novembra opravlja pripravništvo po programu v SB Slovenj Gradec za polletno obdobje. V tem letu smo tudi odkupili novo štipendistko druge ustanove, ker je spremenila smer specializacije.

12.1.4. Dejavnosti, oddane zunanjim izvajalcem

Storitve oddane zunanjim izvajalcem zavzemajo področje pravnega varstva, tehničnega varovanja, zobne tehnike, strojne in programske računalniške podpore, s katerimi imamo sklenjene pogodbe.

11.2. POROČILO O INVESTICIJSKIH VLAGANJIH V LETU 2021

Obrazec 4: Poročilo o investicijskih vlaganjih 2021 – ZD

Realizirane investicije so bile nižje od planiranih. Zavod je v letu 2021 že pristopil k javnemu razpisu za nabavo gastroenterološke opreme, razpis je bil v letu 2021 tudi uspešno izveden, do realizacije pa je prišlo v letu 2022. Prav tako nekatere investicije niso bile realizirane zaradi epidemije COVID-19.

11.3. POROČILO O OPRAVLJENIH VZDRŽEVALNIH DELIH V LETU 2021

Obrazec 5: Poročilo o vzdrževalnih delih 2021 - ZD

Stroški so od planiranih nižji, predvsem v postavki vzdrževanja in popravila vozil ter investicijskega vzdrževanja, ker smo v obravnavanem obdobju zaradi epidemije Covid-19 manj koristili prevozna sredstva, saj so se večina izobraževanj in poslovnih sestankov prestavili na spletne povezave, zaradi novih programov in sprememb v obstoječih pa smo namesto samega investicijskega vzdrževanja, ki se beleži na konte 4, izvedli investicije in sicer predvsem dograjevanje inštalacije ter priprave novih prostorov.

ZDRAVSTVENI DOM SLOVENJ GRADEC
Partizanska pot 16, 2380 Slovenj Gradec

RAČUNOVODSKO POROČILO ZA LETO 2021

Odgovorna oseba zavoda:
Marjeta Vaupot, mag. posl. ved

RAČUNOVODSKO POROČILO VSEBUJE NASLEDNJE PRILOGE:

1. Priloge iz Pravilnika o sestavljanju letnih poročil za proračun, proračunske uporabnike in druge osebe javnega prava (Uradni list, RS št. 115/02, 21/03, 134/03, 126/04 in 120/07, 124/08, 58/10, 104/10, 104/11, 86/16 in 80/19):
 - a) Bilanca stanja (priloga 1)
 - b) Stanje in gibanje neopredmetenih sredstev in opredmetenih osnovnih sredstev (priloga 1/A)
 - c) Stanje in gibanje dolgoročnih finančnih naložb in posojil (priloga 1/B)
 - d) Izkaz prihodkov in odhodkov – določenih uporabnikov (priloga 3)
 - e) Izkaz prihodkov in odhodkov določenih uporabnikov po načelu denarnega toka (priloga 3/A)
 - f) Izkaz računa finančnih terjatev in naložb določenih uporabnikov (priloga 3/A-1)
 - g) Izkaz računa financiranja določenih uporabnikov (priloga 3/A-2)
 - h) Izkaz prihodkov in odhodkov določenih uporabnikov po vrstah dejavnosti (priloga 3/B)

Priložite kopijo obrazcev oddanih na AJ PES s kopijo potrdila o oddaji.

2. Dodatne priloge ministrstva brez bilančnih izkazov:
 - **Obrazec 1:** Delovni program 2021 - ZD
 - **Obrazec 2:** Izkaz prihodkov in odhodkov 2021 - ZD
 - **Obrazec 3:** Spremljanje kadrov 2021 - ZD
 - **Obrazec 4:** Poročilo o investicijskih vlaganjih 2021 - ZD
 - **Obrazec 5:** Poročilo o vzdrževalnih delih 2021 - ZD

RAČUNOVODSKO POROČILO VSEBUJE NASLEDNJA POJASNILA:

1. Pojasnila k postavkam bilance stanja in prilogam k bilanci stanja
2. Pojasnila k postavkam izkaza prihodkov in odhodkov določenih uporabnikov
 - 2.1. Analiza prihodkov (konti skupine 76)
 - 2.2. Analiza odhodkov (konti skupine 46)
 - 2.3. Analiza poslovnega izida
 - 2.3.1. Pojasnila k postavkam izkaza prihodkov in odhodkov določenih uporabnikov po načelu denarnega toka
 - 2.3.2. Pojasnila k izkazu računa finančnih terjatev in naložb določenih uporabnikov
 - 2.3.3. Pojasnila k izkazu računa financiranja določenih uporabnikov
 - 2.3.4. Pojasnila k izkazu prihodkov in odhodkov določenih uporabnikov po vrstah dejavnosti
3. Poročilo o porabi sredstev poslovnega izida iz leta 2020 in preteklih let
4. Predlog razporeditve ugotovljenega poslovnega izida za leto 2021.

1. POJASNILA K POSTAVKAM BILANCE STANJA IN PRILOGAM K BILANCI STANJA

Obrazec 1: BILANCA STANJA

	31.12.2021	31.12.2020	21/20
SREDSTVA	4.473.184	3.006.816	148,77
Dolgoročna sredstva in sredstva v upravljanju	1.681.552	1.694.647	99,23
Neopredmetena sredstva in dolgoročne časovne razmejitve	110.512	100.569	109,89
Popravek vrednosti neopredmetenih sredstev	84.155	74.135	113,52
Nepremičnine	2.682.086	2.668.814	100,50
Popravek vrednosti nepremičnin	1.578.124	1.498.436	105,32
Oprema in druga opredmetena osnovna sredstva	1.894.769	1.655.579	114,45
Popravek vrednosti opreme in drugih opredmetenih OS	1.343.536	1.157.744	116,05
Dolgoročne finančne naložbe	0	0	#DIV/0!
Dolgoročno dana posojila in depoziti	0	0	#DIV/0!
Dolgoročne terjatve iz poslovanja	0	0	#DIV/0!
Kratkoročna sredstva in aktivne časovne razmejitve	2.791.632	1.312.169	212,75
Denarna sredstva v blagajni in takoj unovčljive vrednostnice	251	257	0,00
Dobroimetje pri bankah in drugih finančnih ustanovah	1.928.143	642.035	300,32
Kratkoročne terjatve do kupcev	279.240	106.677	261,76
Dani predujmi in varščine	0	0	#DIV/0!
Kratkoročne terjatve do uporabnikov EKN	538.172	534.375	100,71
Kratkoročne finančne naložbe	0	0	#DIV/0!
Kratkoročne terjatve iz financiranja	0	0	#DIV/0!
Druge kratkoročne terjatve	45.826	28.825	158,98
Aktivne časovne razmejitve	0	0	#DIV/0!

OBVEZNOSTI DO VIROV SREDSTEV	4.473.184	3.006.816	148,77
Kratkoročne obveznosti in pasivne časovne razmejitve	971.456	885.847	109,66
Kratkoročne obveznosti za prejete predujme in varščine	0	0	#DIV/0!
Kratkoročne obveznosti do zaposlenih	348.639	554.115	62,92
Kratkoročne obveznosti do dobaviteljev	297.809	110.904	268,53
Druge kratkoročne obveznosti iz poslovanja	111.482	103.834	107,37
Kratkoročne obveznosti do uporabnikov EKN	213.526	116.994	182,51
Kratkoročne obveznosti do uporabnikov EKN	0	0	#DIV/0!
Pasivne časovne razmejitve	0	0	#DIV/0!
Lastni viri in dolgoročne obveznosti	3.501.728	2.120.969	165,10
Dolgoročne pasivne časovne razmejitve	15.139	9.739	155,45
Obveznosti za neopredmetena dolgoročna sredstva in opredmetena osnovna sredstva	1.681.797	1.672.032	100,58
Obveznosti za dolgoročne finančne naložbe	0	0	#DIV/0!
Presežek prihodkov nad odhodki	1.804.792	439.198	410,93
Presežek odhodkov nad prihodki	0	0	0,00

A) DOLGOROČNA SREDSTVA IN SREDSTVA V UPRAVLJANJU

Neopredmetena osnovna sredstva predstavljajo vrednost računalniških programov oziroma licenc za njihovo uporabo.

Nepremičnine zajemajo zgradbe v upravljanju:

- zgradba Zdravstvenega doma Slovenj Gradec
- in prizidek v Zdravstveni postaji Mislinja.

Med opredmetenimi osnovnimi sredstvi izkazujemo tudi drobni inventar z dobo koristnosti nad enim letom, katerega posamična vrednost ne presega 500 EUR in ga evidentiramo ločeno od ostale opreme. Skladno s Pravilnikom o načinu in stopnjah odpisa neopredmetenih sredstev in opredmetenih osnovnih sredstev, ki omogoča izkazovanje osnovnih sredstev po kriteriju istovrstnosti sredstev, smo nabave pohištva in računalniške opreme razvrščali med opremo.

Amortizacija je obračunana v skladu s Pravilnikom o načinu in stopnjah odpisa neopredmetenih sredstev in opredmetenih osnovnih sredstev, vključena je tudi amortizacija drobnega inventarja z dobo koristnosti daljšo od enega leta, katerega posamična nabavna vrednost ni preseгла 500 EUR, vendar ga skladno z Zakonom o računovodstvu odpišemo enkratno ob nabavi.

Konti skupine 00 in 01 – Neopredmetena sredstva in dolgoročne aktivne časovne razmejitve (AOP 002 in 003)

V bilanci stanja izkazujemo naslednja stanja:

v EUR, brez centov

konto	Naziv konta	2020	2021	Indeks
001	Dolgoročne aktivne časovne razmejitve			
002	Dolgoročno odloženi stroški razvijanja			
003	Dolgoročne premoženjske pravice	100.569	110.512	109,89
005	Druga neopredmetena sredstva			
006	Terjatve za predujme iz naslova vlaganj			
007	Neopredmetena sredstva v gradnji ali izdelavi			
00	Skupaj AOP 002	100.569	110.512	109,89
01	Popravek vrednosti AOP 003	74.135	84.155	113,52
00-01	Sedanja vrednost neopredmetenih sredstev	26.434	26.357	99,71

Nabavna vrednost neopredmetenih sredstev in dolgoročnih aktivnih časovnih razmejitev so je v letu 2021 povečala za 9.943 EUR zaradi nakupa dodatnih licenc, po popravku vrednosti je sedanja vrednost 26.357 EUR.

Povečanje neopredmetenih sredstev se ujema z Obrazcem 4: Poročilo o investicijskih vlaganjih 2021.

Konti skupine 02 in 03 – Nepremičnine (AOP 004 in 005)

v EUR, brez centov

konto	Naziv konta	2020	2021	Indeks
020	Zemljišča	12.838	12.838	
021	Zgradbe	2.655.976	2.669.247	

022	Terjatve za predujme za nepremičnine			
023	Nepremičnine v gradnji ali izdelavi			
029	Nepremičnine trajno zunaj uporabe			
02	Skupaj AOP 004	2.668.814	2.682.086	
03	Popravek vrednosti nepremičnin AOP 005	1.498.436	1.578.124	
02-03	Sedanja vrednost nepremičnin	1.170.378	1.103.962	

Nabavna vrednost nepremičnin se je v letu 2021 povečala za 13.272 EUR in znaša 2.682.086 EUR. Odpisana vrednost nepremičnin znaša 1.578.124 EUR. Sedanja vrednost znaša 1.103.962 EUR.

V poslovnih knjigah so knjižene naslednje nepremičnine, po preračunu premoženja med Mestno občino Slovenj Gradec in Občino Mislinja:

- zgradba Zdravstveni dom Slovenj Gradec, Partizanska pot 16, Slovenj Gradec – spremembe v letu 2019 zaradi dodatne izgradnje komunikacijskega in elektro omrežja za potrebe Centra za krepitev zdravja in Centra za zmanjšanje škod na področju prepovedanih drog;
- prizidek Zdravstvene postaje Mislinja, Šentlenart 34, Mislinja – spremembe zaradi dodatne izgradnje komunikacijskega omrežja za projekt Center za krepitev zdravja;
- zemljišče ZP Mislinja – brez spremembe v letu 2021 in stanje 31. 12. 2021 znaša 12.838,48 EUR.

Za nepremičnine imamo zemljiško knjižno dokumentacijo, ki je kot kopija odložena v računovodski dokumentaciji in original v dokumentaciji ustanovitve pravne osebe – zavoda Zdravstveni dom Slovenj Gradec.

Konti skupine 04 in 05 – Oprema in druga opredmetena osnovna sredstva (AOP 006 in 007)

v EUR, brez centov

Konto	Naziv konta	2020	2021	Indeks
040	Oprema	1.599.979	1.797.909	114,30
041	Drobni inventar	55.601	55.440	118,72
042	Biološka sredstva			
043	Vlaganja v opredmetena osnovna sredstva v tuji lasti			
045	Druga opredmetena osnovna sredstva			
046	Terjatve za predujme za opremo in dr.o.os			
047	Oprema in druga opr.os.s., ki se pridobivajo			
049	Oprema in druga opr.os.s.trajno zunaj uporabe			
04	Skupaj AOP 006	1.655.580	1.853.349	114,45
05	Popravek vrednosti opreme AOP 007	1.157.744	1.302.115	116,05
053	Popravek vrednosti vlaganj v opredmetena osnovna sredstva v tuji lasti			
04-05	Sedanja vrednost opreme	497.836	551.234	110,73

Nabavna vrednost opreme in drugih opredmetenih osnovnih sredstev se je v letu 2021 povečala za 239.190 EUR in znaša 1.894.770 EUR. Odpisana vrednost znaša 1.343.536 EUR, sedanja vrednost znaša 551.234 EUR.

Po sklepu inventurne komisije se odpišejo osnovna sredstva in drobni inventar v skupni vrednosti 41.421 EUR (vsa odpisana osnovna sredstva so že v celoti amortizirana).

Konti skupine 06 – Dolgoročne finančne naložbe (AOP 008)

Zdravstveni dom Slovenj Gradec nima dolgoročnih finančnih naložb.

Konti skupine 07 – Dolgoročno dana posojila in depoziti (AOP 009)

Zdravstveni dom Slovenj Gradec nima dolgoročnih danih posojil in depozitov.

Konti skupine 08 – Dolgoročne terjatve iz poslovanja (AOP 010)

Zdravstveni dom Slovenj Gradec nima dolgoročnih terjatev iz poslovanja.

B) KRATKOROČNA SREDSTVA (RAZEN ZALOG) IN AKTIVNE ČASOVNE RAZMEJITVE

Konti skupine 10 – Denarna sredstva v blagajni in takoj vnočljive vrednostnice (AOP 013)

Denarna sredstva v blagajni na dan 31. 12. 2021 znašajo 251,00 EUR. Od tega je v glavni blagajni za potrebe menjave 201,00 EUR in 50,00 EUR menjalnega denarja v pomožno blagajni (dežurna ambulanta).

Konti skupine 11 – Dobroimetje pri bankah in drugih finančnih ustanovah (AOP 014)

Denarna sredstva na računih znašajo na dan 31. 12. 2020 skupaj 1.928.143,46 EUR, od tega po posameznih bankah in drugih finančnih ustanovah:

- na računu posrednega proračunskega uporabnika Zdravstveni dom Slovenj Gradec.

Konti skupine 12 – Kratkoročne terjatve do kupcev (AOP 015)

Kratkoročne terjatve do kupcev znašajo 279.239,74 EUR. Stanje terjatev predstavlja 3,12 % celotnega prihodka. V glavnem so poravnane v 30 dneh, oziroma v skladu s pogodbenimi roki, oziroma v skladu s plačilnimi pogoji Zavoda.

Neplačane terjatve ne ogrožajo likvidnost zavoda. Za poravnavo skrbimo z rednim opominjanjem, z vlaganjem izvršb. Težavo predstavljajo terjatve do tujcev, ki velikokrat ostanejo neporavnane. Sodni postopki za tujce so v primerjavi z dolžnimi zneski previsoki in predolgi, zato ob ugotovitvi takšne neporavnane terjatve to odpišemo.

Osem partnerjev, med njimi 3 zdravstvene zavarovalnice in 5 ostalih kupcev, do katerih izkazujemo na dan 31. 12. 2021 z najvišjimi zneski odprtih terjatev:

Partner	Znesek terjatve v EUR
Vzajemna – zdravstvena zavarovalnica	174.876,66
Triglav – zdravstvena zavarovalnica	57.911,48
Generali – zdravstvena zavarovalnica	13.402,39
Judo klub Slovenj Gradec	2.209,82
Cigler Marija – zasebnica Slovenj Gradec	881,18

Panjek Edita – zasebnica Slovenj Gradec	616,78
Zasebna zobna ordinacija Emilija Živkovič, dr.dent.med.	748,39
NLB, d.d., Ljubljana	3.774,92

Konti skupine 13 – Dani predujmi in varščine (AOP 016)

Danih predujmov in varščin na dan 31.12.2021 ne izkazujemo.

Konti skupine 14 – Kratkoročne terjatve do uporabnikov enotnega kontnega načrta (AOP 017)

Kratkoročne terjatve do uporabnikov enotnega kontnega načrta znašajo na dan 31. 12. 2021 538.172,48 EUR.

Pet partnerjev, poleg zdravstvene zavarovalnice, do katerih izkazujemo na dan 31. 12. 2021 večje odprte terjatve:

Partner	Znesek terjatve v EUR
Zavod za zdravstveno zavarovanje	407.493,78
Ministrstvo za zdravje	9.527,95
Ministrstvo za zdravje	79.489,44
Zavod RS za zaposlovanje, enota Velenje	4.898,46
Proračun RS	27.162,73
Občina Mislinja	2.580,31

Konti skupine 15 – Kratkoročne finančne naložbe (AOP 018)

Zavod na dan 31.12.2021 ne izkazuje kratkoročnih finančnih naložb.

Konti skupine 16 – Kratkoročne terjatve iz financiranja (AOP 019)

Zavod na dan 31.12.2021 ne izkazuje kratkoročnih finančnih naložb.

Konti skupine 17 – Druge kratkoročne terjatve (AOP 020)

Druge kratkoročne terjatve na dan 31. 12. 2021 znašajo 45.825,67 EUR in so naslednje

Konto	Naziv konta	v EUR, brez centov		
		2020	2021	Indeks
170	Kratkoročne terjatve do državnih in drugih institucij	23.342	39.563	169,49
175	Ostale kratkoročne terjatve	5.483	6.263	114,21
17	SKUPAJ	28.825	45.826	158,98

Konti skupine 19 – Aktivne časovne razmejitev (AOP 022)

Zavod na dan 31.12.2021 ne izkazuje aktivnih časovnih razmejitev.

C) ZALOGE

Zdravstveni dom Slovenj Gradec ne izkazuje stanja zalog materiala. Material se nabavlja mesečno, prevzemi so narejeni po prejetih računih dobaviteljev na podlagi dobavnic, prejetih z materialom in takoj knjiženo porabo po stroškovnih mestih. Poraba materiala je obračunana po dejanskih nabavnih cenah.

Kljub temu v zobni tehniki vodimo mesečno evidenco kovine in zob, ki jo primerjamo mesečno z nabavljenimi količinami, v ostalih ambulantah pa konec leta preverimo seznam nabavljenih dragih zdravil (LZM) in primerjamo z izpisom obračunanih.

1.2. OBVEZNOSTI DO VIROV SREDSTEV

D) KRATKOROČNE OBVEZNOSTI IN PASIVNE ČASOVNE RAZMEJITVE

Konti skupine 20 – Kratkoročne obveznosti za prejete predujme in varščine (AOP 035)

Zavod na dan 31.12.2021 ne izkazuje stanja kratkoročnih obveznosti za predujme in varščine.

Konti skupine 21 – Kratkoročne obveznosti do zaposlenih (AOP 036)

Kratkoročne obveznosti do zaposlenih na dan 31. 12. 2021 znašajo 348.638,26 EUR in se nanašajo na:

- obveznost za izplačilo plač za mesec december v višini 195.227,36 EUR,
- prispevke in druge obveznosti iz plač za mesec december v višini 153.410,90 EUR.

Obveznost do zaposlenih je bila v celoti poravnana 10.januarja 2022.

Konti skupine 22 – Kratkoročne obveznosti do dobaviteljev (AOP 037)

Kratkoročne obveznosti do dobaviteljev na dan 31. 12. 2021 znašajo 297.809 EUR.

Obveznosti do dobaviteljev v glavnem poravnavamo v valutnem roku.

Konti skupine 23 – Druge kratkoročne obveznosti iz poslovanja (AOP 038)

Druge kratkoročne obveznosti iz poslovanja na dan 31. 12. 2021 znašajo 111.482 EUR in se nanašajo na naslednje obveznosti:

v EUR, brez centov				
Konto	Naziv konta	2020	2021	Indeks
230	Kratkoročne obveznosti za dajatve	94.402	87.500	92,69
231	Obveznosti za DDV			
231	Kratkoročne obveznosti na podlagi izdanih menic in drugih plačilnih instrumentov			
234	Ostale kratkoročne obveznosti iz poslovanja	14.797	23.982	162,0
235	Obveznosti na podlagi odtegljajev od prejemkov zaposlenih			
23	SKUPAJ	109.199	111.482	102,09

Vse se poravnava tekoče, zapadlih obveznosti ne izkazujemo.

Konti skupine 24 – Kratkoročne obveznosti do uporabnikov enotnega kontnega načrta (AOP 039)

Kratkoročne obveznosti do uporabnikov enotnega kontnega načrta na dan 31. 12. 2021 EUR znašajo 213.526 EUR in se nanašajo na naslednje obveznosti:

v EUR, brez centov				
Konto	Naziv konta	2020	2021	Indeks
240	Kratkoročne obveznosti do MZ	2.757	425	15,42
241	Kratkoročne obveznosti do proračunov občin			
242	Kratkoročne obveznosti do posrednih uporabnikov proračuna države	103.081	181.843	176,41
243	Kratkoročne obveznosti do posrednih uporabnikov proračunov občin	11.156	31.258	280,20
244	Kratkoročne obveznosti do ZZSZ in ZPIZ			
	- ZZSZ			
	- ZPIZ			
24	SKUPAJ	116.994	213.526	182,51

Visok odstotek povišanja obveznosti v letu 2021 je posledica povečanih potreb po laboratorijskih storitvah zunanjih izvajalcev zaradi testiranj Covid-19, manjši delež pa zaradi povečanja programa v ginekologiji ter novega programa gastroenterologije.

Vse se poravnava tekoče, zapadlih obveznosti ne izkazujemo.

Konti skupine 25 – Kratkoročne obveznosti do financerjev (AOP 040)

Kratkoročno prejetih posojil zavod v letu 2021 nima.

Konti skupine 26 – Kratkoročne obveznosti iz financiranja (AOP 041)

Kratkoročnih obveznosti iz financiranja za leto 2021 nimamo.

Konti skupine 29 – Pasivne časovne razmejitev (AOP 043)

Pasivnih časovnih razmejitev na dan 31.12.2021 ne izkazujemo.

LASTNI VIRI IN DOLGOROČNE OBVEZNOSTI

Konti skupine 92 – dolgoročne pasivne časovne razmejite

Na kontih podskupine 920 - dolgoročno odloženi prihodki

Na kontih podskupine 920 – dolgoročno odloženi prihodki izkazujemo prejeta donirana sredstva za nabavo osnovnih sredstev v višini 7.656 EUR.

Na kontih podskupine 922 – prejete donacije, namenjene nadomeščanju stroškov amortizacije

v EUR, brez centov	
STANJE OZ. SPREMEMBA	Znesek
stanje na dan 31. 12. 2020	2.082 EUR

- amortizacija	- 1.403 EUR
+ donacije	6.803 EUR
stanje na dan 31. 12. 2021	7.482 EUR

Konti skupine 93 – dolgoročne rezervacije

Zavod na dan 31.12.2021 ne izkazuje dolgoročnih rezervacij.

Konti skupine 96 – Dolgoročne finančne obveznosti

Zavod na dan 31.12.2021 ne izkazuje dolgoročnih finančnih obveznosti.

Konti skupine 97 – Druge dolgoročne obveznosti

Zavod na dan 31.12.2021 ne izkazuje drugih dolgoročnih obveznosti.

Konti podskupine 980 – Obveznosti za neopredmetena sredstva in opredmetena osnovna sredstva

Stanje obveznosti za neopredmetena sredstva in opredmetena osnovna sredstva na dan 31. 12. 2021 znaša 1.681.797 EUR.

Povečanja in zmanjšanja stanja so bila med letom naslednja:

	v EUR, brez centov
STANJE OZ. SPREMEMBA	Znesek
stanje na dan 31. 12. 2020	1.672.032 EUR
+ prenos poslovnega izida iz preteklih let po sklepu sveta zavoda za izveden nakup osnovnih sredstev	50.527 EUR
- zmanjšanje stroškov amortizacije, ki se nadomešča v breme obveznosti do virov sredstev (konto 4629)	-40.762 EUR
stanje na dan 31. 12. 2021	1.681.797 EUR

Obveznosti za neopredmetena sredstva in opredmetena osnovna sredstva in drugi viri so za 16.691 EUR višji od stanja sredstev v upravljanju. Razliko predstavlja neporabljen presežek preteklih let namenjen za nabavo osnovnih sredstev.

Konti podskupine 981- obveznosti za dolgoročne finančne naložbe

Zavod na dan 31.12.2021 ne izkazuje obveznosti za dolgoročne finančne naložbe.

Konti skupine 985 presežek prihodkov nad odhodki

	v EUR, brez centov
STANJE OZ. SPREMEMBA	ZNESEK
stanje na dan 31. 12. 2020	433.833 EUR
- prenos poslovnega izida iz preteklih let za izveden nakup osnovnih sredstev po izdanem sklepu organa zavoda na podskupino 980	- 50.527 EUR
+ presežek prihodkov obračunskega obdobja z upoštevanjem davka od dohodka (iz priloge 3 – AOP 891)	+ 1.421.486 EUR
stanje na dan 31. 12. 2021	1.804.792 EUR

2. POJASNILA K POSTAVKAM IZKAZA PRIHODKOV IN ODHODKOV DOLOČENIH UPORABNIKOV

Obrazec 2: Izkaz prihodkov in odhodkov 2021 – ZD

IZKAZ PRIHODKOV IN ODHODKOV DOLOČENIH UPORABNIKOV	LETO 2021	LETO 2020	Indeks 21/20
PRIHODKI	8.960.949	6.540.005	137,02
Prihodki od poslovanja	8.944.212	6.534.558	136,88
Finančni prihodki	0	45	0,00
Drugi prihodki	16.581	5.402	306,94
Prevrednotovalni poslovni prihodki	156	0	#DIV/0!
ODHODKI	7.505.315	6.151.333	122,01
Stroški blaga, materiala in storitev	2.303.597	1.655.208	139,17
Stroški dela	4.943.798	4.235.676	116,72
Amortizacija	233.334	218.108	106,98
Drugi stroški	24.291	40.914	59,37
Finančni odhodki	14	388	0,00
Drugi odhodki	281	330	85,15
Prevrednotovalni poslovni odhodki	0	709	0,00
PRESEŽEK PRIHODKOV NAD ODHODKI	1.455.634	388.672	0,00

2.1. ANALIZA PRIHODKOV

Konto	Naziv	Plan 2021	Znesek 2021	Znesek 2020
SKUPAJ	razred 7 - PRIHODKI IN DRUGI PREJEMKI	6.686.415,00	8.960.948,43	6.540.005,30
760	PRIHODKI OD PRODAJE PROIZVODOV	6.683.765,00	8.944.211,93	6.534.557,81
760004	Socialno ogroženi – ZZS	2.515,22	102,50	2.502,71
760005	OZZ - ZZS tekoča mesečna vred	4.177.650,52	6.128.950,21	4.036.377,31
760010	PZZ Vzajemna	335.313,16	460.109,48	323.974,07
760011	PZZ - ostale zavarovalnice	198.236,40	287.392,70	191.532,75
760021	Doplačila do polne cene amb.de	1.892,04	2.933,39	1.845,89
760041	Samoplačniki - ambulantna deja	74.374,44	194.572,19	71.513,88
760042	Samoplačniki - special. ambula	106.217,18	112.441,48	102.131,90
760044	Samoplačniki - zobozdravstvena	43.215,47	81.638,61	41.157,59
760052	Neposredni uporab.državnega pr	5.599,60	102.185,22	5.571,74
760053	Projekti EU	84.788,74	79.943,64	84.366,91
760055	Neposredni uporab.občinskih pr	86.916,86	28.953,64	85.212,61
760056	Neposredni - državni proračun	334.862,48	0,00	321.983,15
760058	Posredni uporab.državnega pror	4.013,43	5.420,28	3.822,31
760059	Posredni uporab.občinskih pror	192.203,85	20.890,66	191.247,61
760061	Prihodki od konvencij	40.630,00	115.883,72	38.695,20
760071	Prihodki od ostalih plačnikov	59.923,80	113.287,99	57.619,04
760072	Stor.laborat.in RTG zasebnih z	38.817,30	41.235,79	38.056,18
760200	Dotacije in donacije pravnih oseb za tek	5.000,00	2.200,00	340,00
760400	Najemnina za prostore – ostali	29.323,38	37.447,24	31.156,25
760520	Prihodki od dela delavcev v dr	36.338,89	42.418,41	36.338,89
760530	Funkcionalni stroški ostali	10.880,13	27.725,91	10.826,00
760531	Funkcionalni str.najemnikov pr	20.407,75	19.567,64	23.788,81
760801	Refundacije pripravniki	126.711,66	129.589,08	126.081,25
76080	Covid 19 dodatki	727.796,96	822.810,61	641.894,22
760900	Prihodki - sof.specializacije	65.497,40	86.511,54	65.171,54
760901	Sofinanciranje štipendij	1.350,00	0,00	1.350,00
762	FINANČNI PRIHODKI	50,00	0,00	45,50
762000	Prihodki od obresti	50,00	0,00	45,50
763	DRUGI PRIHODKI	2.500,00	16.580,50	5.401,99
763900	Drugi prihodki	2.500,00	16.580,50	5.401,99
764	PREVREDNOTOVALNI POSLOVNI PRIH	100,00	156,00	0,00
764007	Prodaja OS drugo	100,00	156,00	0,00

Celotni prihodki doseženi v letu 2021 so znašali 8.960.948 EUR in so bili za 37,00 % višji od doseženih v letu 2020 in za 33,81 % višji od načrtovanih v letu 2021.

Prihodki od poslovanja predstavljajo 99,82 %, finančni prihodki 0 %, drugi prihodki 0,18 % in prevrednotovalni poslovni prihodki 0,00 % glede na celotne prihodke za leto 2021.

Zavod v letu 2021 ne izkazuje finančnih prihodkov.

80. člen Zakona o javnih financah določa, da je kupnina od prodaje premoženja in najemnina od oddaje stvarnega premoženja v najem prihodek proračuna države oziroma občin, ki je lastnik premoženja, če ni s posebnim zakonom določeno drugače. Lastnik stvarnega premoženja zavoda sta občini ustanoviteljici. Zaračunano oddajo prostorov v najem zavod izkazuje med prihodki od poslovanja.

Neplačani prihodki znašajo 817.412 EUR (stanje terjatev, ki so izkazane kot prihodek tekočega leta). V celotnem prihodku predstavljajo 9,12 %, kar pomeni, da se plačila realizirajo v enomesečnem roku. V primeru neporavnanih terjatev izvajamo postopke opominjanja in izterjave sproti.

v EUR, brez centov

PRIHODKI	Realizacija 2020	FN 2021	Realizacija 2021	IND real. 2021 / FN 2021	STRUKTURA 2021
- iz obveznega zavarovanja	4.038.880	4.180.165	6.129.053	146,62	68,40
- iz dodatnega prost.zavarovanja	517.353	725.757	963.602	132,77	10,75
- iz doplačil do polne cene zdravstvenih storitev, od nadstandardnih storitev, od samoplačnikov, od ostalih plačnikov in od konvencij	1.041.718	1.073.458	899.387	83,78	10,04
- drugi prihodki od prodaje proizvodov in storitev	936.606	704.385	952.171	135,18	10,63
- finančni prihodki	46	50	0	0,00	0,00
- prihodki od prodaje blaga in materiala, drugi prihodki in prevrednotovalni prihodki	5.402	2.600	16.736	643,69	0,18
SKUPAJ PRIHODKI	6.540.005	6.686.415	8.960.949		

2.2. ANALIZA ODHODKOV

Konto	Naziv	Plan 2021	Znesek 2020	Znesek 2021
SKUPAJ	razred 4 - ODHODKI IN DRUGI IZDAT	6.597.532,59	6.151.333,77	7505.315,68
460	STROŠKI MATERIALA	774.238,52	638.582,69	1.053.428,25
460100	Čistilni material in storitve	4.475,30	4.262,19	5.945,02
460101	Čiščenje UC		1.308,65	
460102	Razkužila	1.428,79	1.360,75	15.765,98
460110	Založniške in tiskarske storit	6.554,08	6.241,98	7.861,84
460120	Uniforme in službena obleka	28.362,37	9.356,54	22.170,47
460129	LZM - draga zdravila	41.032,00	36.512,58	66.430,91
460130	Zdravila	47.887,96	45.607,58	32.666,11
460131	Zobotehnični material	8.797,00	7.997,31	8.912,07
460132	Zdravstveni material	122.429,50	111.299,54	147.591,39
460133	Cepiva	49.867,00	39.220,26	34.098,76
460134	RTG material	34,74	17,37	17,35
460135	Zobozdravstveni material	60.605,60	50.504,67	67.952,01
460136	Porabljeno tehnološko gorivo (olje, maziva)	50,00		1,99
460137	Porabljen pomožni material	11.143,88	10.872,08	13.690,54

460138	Porabljen drug nezdravstveni m	2.501,91	2.405,68	5.266,36
460139	Drug porabljen material	2.748,47	2.681,43	5.108,46
460140	Laboratorijski materiali	86.812,37	78.920,34	285.729,21
460141	Higienski material	11.923,52	11.355,73	19.905,37
460142	Zobotehnične storitve	154.925,44	91.132,61	156.634,40
460150	Drobno orodje in naprave	400,00		
460160	Zaračunljive tiskovine	522,65	315,80	90,28
460170	Živila	222,50	217,07	375,66
460200	Goriva in maziva za prevozna s	12.871,48	12.258,55	14.955,11
460210	Električna energija Elektro Ce	1.340,70	1.308,00	1.279,20
460211	Električna energija Elektro Ce	10.518,96	10.262,40	11.282,60
460212	Električna energija ECE	13.347,27	13.021,73	13.558,30
460213	Električna energija ECE (Misli	5.342,74	5.212,43	5.546,41
460214	Električna energija UC	330,30	322,24	
460220	Poraba kuriv in stroški ogreva	27.670,98	26.996,08	30.714,99
460221	Stroški ogrevanja UC		180,42	2.442,97
460230	Poraba druge energije - plin FT MSL	3.512,81	3.427,13	
460301	Material za popravila in vzdrž	3.469,06	3.384,45	4.389,58
460400	Odpisi DI, avtomobilskih gum i	14.196,41	13.520,39	14.461,71
460500	Časopisi, revije in strokovna	2.507,82	2.446,65	2.544,86
460510	Knjige	449,00		
460540	Kurilno olje	6.314,59	6.160,58	11.660,68
460600	Pisarniški material in storitv	19.893,16	18.945,87	34.969,46
460900	Poraba vode	3.756,92	3.665,29	3.840,28
460901	Odvajanje,čiščenje,omrežnina k	5.882,97	5.739,48	5.908,02
460902	Okoljska dajatev za vodo, taks	105,13	102,57	105,96
460903	deratizacija	3,14	3,06	3,94
460904	Voda UC		35,21	
461	STROŠKI STORITEV	1.057.340,53	1.016.625,48	1.250.169,26
461000	Poštnina in kurirske storitve	12.353,48	12.052,18	17.225,96
461010	Telefon, faks, elektronska poš	24.834,26	23.879,10	24.828,96
461011	Telefonski stroški v dvigalu	105,29	102,72	305,71
461012	Naročnina internet - Telekom S	5.080,18	4.956,27	4.877,28
461100	Vzdrževanje in popravila vozil	4.787,79	4.671,01	20.776,37
461110	Tekoče vzdrževanje poslovnih o	3.449,49	3.365,36	10.517,32
461111	Vzdrževanje dvigala ZD SG	1.383,53	1.349,79	2.891,83
461120	Tekoče vzdrževanje komunikacij	5.845,74	5.703,16	8.264,80
461130	Tekoče vzdrževanje druge oprem	30.012,29	29.280,28	36.529,45
461140	Tekoče vzdrževanje licenène pr	3.034,93	2.960,91	3.159,66
461141	Hermes vzdrževalnina po pogodb	4.466,83	4.357,88	5.743,20
461142	Vzdrževanje zlati paket Infone	20.636,88	20.133,54	23.089,58
461144	Stebri vzdrževanje, licence	8.065,21	7.868,50	13.640,37
461150	Tekoče vzdrževanje strojne računal.opreme	0,00		
461160	Tekoče vzdrževanje operat.informac.okolja	1.537,20	1.464,00	1.464,00
461180	Investicijsko vzdrževanje in i	6.241,70		
461181	Obnove	3.000,00	1.092,68	951,60
461182	Rekonstrukcije in adaptacije	2.458,30	2.398,34	1.588,29

461190	Druge najemnine, zakupnine in	24.280,46	23.688,25	40.191,66
461191	Najemnine za poslovne objekte	7.482,50	7.300,00	5.380,06
461193	Najem komunik. opreme in podat	4.630,55	4.410,05	3.975,75
461200	Stroški zavarovalnih premij za	14.268,19	13.920,19	6.166,75
461210	Zavarovalne premije	5.480,39	5.346,72	4.295,91
461215	Zavarovalne premije za objekte	3.570,33	3.483,25	9.222,62
461220	Zavarovalne premije za opremo	2.147,63	2.095,25	1.683,27
461230	Zavarovalne premije za poklicn	7.968,02	7.243,65	6.182,19
461240	Nezgodno zavarovanje delavcev	7.635,85	7.449,61	7.562,86
461250	Storitve organizacij za plačil	654,62	638,65	432,91
461260	Bančne storitve	472,90	461,37	2.850,05
461300	Računovodske, revizorske in svetovalne stor	7.694,34	7.506,67	12.020,41
461310	Računalniške storitve	5.970,72	5.686,40	2.499,78
461311	Projektna dokumentacija			16.011,28
461312	Arhiviranje	1.800,00		6.566,39
461350	Podjemne pogodbe	99.281,73	96.860,22	146.668,45
461351	Posebni davek na določene prej	24.820,56	24.215,18	36.667,36
461352	Prispevki za PIZ od podjemnih	8.786,40	8.572,10	12.980,29
461353	Prispevki za ZZ od podjemnih p	526,17	513,34	777,38
461400	Drugi prevozni in transportni	397,18	387,49	495,24
461410	Odvoz smeti	9.977,58	9.734,22	9.554,02
461420	Komunalne storitve	41,80	40,78	
461421	Komunalne storitev UC	101,97	99,48	
461500	Dnevnice za službena potovanja	24,81	24,20	158,94
461501	Kilometrina za službena potova	971,16	947,47	2.297,02
461503	Drugi stroški za službena potovanja v državi	13,84	13,50	
461504	Prehrana za službena potovanja	0,00		
461510	Hotelske in restavracijske sto	0,00		
461530	Dnevnice za strokovno izobraže	572,03	558,08	702,18
461531	Kilometrina za strokovno izobr	2.225,01	2.170,74	2.745,95
461532	Nočnine za strokovno izobražev	222,43	217,00	653,30
461533	Javni prevoz za strokovno izob	0,00		
461534	Drugi stroški za strokovno izo	136,02	132,70	106,00
461535	Prehrana za strokovno izobraže	0,00		
461536	Strokovno izobraževanje - stro	3.088,12	3.012,80	2.295,00
461540	Ločeno življenje specializanti	144,05	140,54	
461541	Javni prevoz specializanti	3.434,49	3.350,72	5.001,15
461542	Dnevnice specializanti	0,00		79,84
461543	Drugi stroški (cestnina, parki	510,35	497,90	135,60
461544	Nočitve specializanti	0,00		
461700	Izdatki za reprezentanco	2,31	2,25	
461900	Zdravstvene storitve	39.754,36	38.784,74	35.316,70
461901	Storitve varovanja zgradb in p	4.843,36	4.725,23	2.843,41
461903	Zdravstvene storitve zasebniko	54.571,97	53.240,95	68.187,81
461904	Dežurstva	122.661,87	119.670,12	22.710,16
461905	Laboratorijske storitve	368.330,61	359.346,94	487.416,99
461910	Storitve odvetnikov, notarjev	16.629,73	16.224,13	20.150,00

461920	Stroški oglaševalskih storitev	1.145,46	1.117,52	1.243,20
461950	Delo preko študentskega servisa	4.800,00	597,81	5.786,79
461960	Sejnine	1.059,83	1.033,98	1.816,84
461961	Prispevki za PIZ in ZZ od sejn	99,40	96,98	170,44
461970	Kotizacije za seminarje, simpo	8.555,68	8.347,00	18.711,07
461971	Izdatki za izobraževanje z informac. področij	2.650,43	2.585,79	475,00
461972	Specializacije zaposlenih	5.563,95	5.428,24	3.655,00
461973	Izdatki za strokovno izobražev	2.508,79	2.447,60	817,24
461974	Šolnine zaposlenih			3.600,00
461990	Pranje perila ZP Mislinja	0,00		
461991	Pranje perila ZD Slovenj Gradec	0,00		
461998	Konzorcij Dravograd - CKZ	34.758,16	33.910,40	
461999	Stroški drugih storitev	2.779,35	2.711,56	
462	AMORTIZACIJA	254.442,93	218.107,69	233.334,04
462000	Amortizacija	266.594,41	260.092,11	265.007,09
462020	Amortizacija drobnega inventar	9.848,52	9.608,31	10.492,21
462900	Zmanjšanje amortizacije za sre	-22.000,00	-51.592,73	-42.165,26
464	STROŠKI DELA	4.465.409,10	4.235.676,14	4.943.798,27
464000	Bruto plače zaposlenih	2.958.791,15	2.831.379,09	3.155.919,33
464001	Odpravnine, jubilejne nagrade, s	23.361,89	22.355,88	17.710,81
464008	Epidemija - dodatki Zakon	98.909,30	80.624,45	69.981,23
464009	Epidemija - dodatki Kolektivna	502.176,00	489.927,89	748.955,26
464200	Prevoz na delo	78.515,47	75.134,42	78.563,98
464210	Prehrana med delom	99.448,70	95.166,22	113.545,01
464300	Stroški dodatnega pokojninskeg	48.448,03	46.361,75	52.208,55
464400	Regres za letni dopust	118.224,87	113.133,85	135.413,62
464500	Bruto redna delovna uspešnost	58.892,68	23.562,92	53.882,52
464600	16,10% prispevek na plače v br	474.716,41	454.274,08	508.928,18
464602	16,10% prispevek na redno delov. uspešnost	3.924,59	3.755,59	8.689,78
465	DRUGI STROŠKI	44.402,51	40.914,22	24.290,68
465100	Sodne takse	4.839,03	4.721,00	
465120	Nadomestilo za uporabo stavbne	1.352,95	1.319,95	402,99
465130	Pristojbine, takse	1.611,18	1.571,88	1.908,06
465210	Članarina Združenju zdrav.zavo	2.854,58	2.784,96	3.062,36
465220	Prispevek za vspodbujanje zapo	22.582,60	17.782,60	7.938,56
465230	Naročnina RTV, CaTV	333,30	325,17	434,21
465300	Varstvo človekovega okolja	8.780,52	8.566,36	9.749,67
465400	Štipendije dijakom in študentom	1.800,00	3.600,00	
465903	Prehrana – družbeno koristno delo			213,90
465904	Prevoz – družbeno koristno delo			59,80
465905	Prehrana - volonterji	207,77	202,70	429,38
465906	Prevoz - volonterji	40,59	39,60	91,75
467	FINANČNI ODHODKI	399,00	388,75	13,78
467000	Zamudne obresti dobaviteljev	30,00	36,79	3,61
467010	Zamudne obresti za DDV	67,00	66,40	
467040	Zamudne obresti sklad za vzpod	160,00	144,04	10,17

467800	Finančni odhodki iz prejšnjih obračunskih ob			
467900	Drugi finančni odhodki	142,00	141,52	
468	DRUGI ODHODKI	500,00	330,00	281,40
468000	Denarne kazni	500,00	330,00	280,00
468900	Drugi odhodki			1,40
469	PREVREDNOTOVALNI POSLOVNI ODHO	800,00	708,80	
469100	Odpis terjatev	800,00	708,80	

Celotni odhodki doseženi v letu 2021 in so znašali 7.505.316 EUR in so bili za 22,01 % višji od doseženih v letu 2020 in 13,79 % višji od načrtovanih.

Odhodki iz poslovanja predstavljajo 99,99 %, finančni odhodki 0,01 % glede na celotne odhodke za leto 2021.

Po glavnih postavkah so bili odhodki poslovanja naslednji:

1.) STROŠKI BLAGA, MATERIALA IN STORITEV (AOP 871) so v letu 2021 znašali 2.303.597 EUR in so bili za 39,17 % višji od doseženih v letu 2020 in za 25,77 % višji od načrtovanih. Delež v celotnih odhodkih znaša 14,04 %

Stroški materiala AOP 873 (konto 460) so v celotnem zavodu v letu 2021 znašali 1.053.428 EUR in so bili za 64,96 % višji od doseženih v letu 2020 in za 36,06 % višji od načrtovanih. Delež glede na celotne odhodke zavoda znaša 14,04 %. V letu 2021 v zavodu beležimo velik porast nabav razkužil, OVO opreme, prav tako so se povečale nabave laboratorijskega materiala.

Stroški storitev AOP 874 (konto 461) so v celotnem zavodu v letu 2021 znašali 1.250.169 EUR in so bili za 22,97 % višji od doseženih v letu 2020 in za 18,23 % višji od načrtovanih. Delež glede na celotne odhodke zavoda znaša 16,66 %. V zavodu beležimo predvsem povečanje del po podjemnih pogodbah, laboratorijske storitve.

Obrazec 6: Soglasja in podjemne pogodbe 2021

2.) STROŠKI DELA so v letu 2021 znašali 4.943.798 EUR in so bili za 16,71 % višji od doseženih v letu 2020 in za 10,71 % višji oz. 478.389 EUR od načrtovanih. V zavodu je prišlo do dodatnih zapolstev zaradi novih programov, COVID delovišč in testiranja.

Delež v celotnih odhodkih znaša 65,87 %.

Povprečno število zaposlenih na podlagi delovnih ur v letu 2021 je znašalo 136 zaposlenih, in se je v primerjavi z letom 2020 povečalo za 21,86 zaposlenih oz. za 16,07 %.

Povprečna bruto plača je znašala 2.048,09 EUR in se je povečala v primerjavi s preteklim letom za 4,48 %.

V preteklem letu je bilo izplačano 1.050,00 EUR regresa za letni dopust na delavca.

Nadomestila osebnih dohodkov za bolezni v breme zavoda so bila izplačana za 8.018 delovnih ur, v breme ZZS 7.310 delovnih ur, in v breme ZPIZ-a 0 delovnih ur. Boleznine skupaj predstavljajo 5,40 % obračunanih delovnih ur.

3.) STROŠKI AMORTIZACIJE (ki so zajeti med odhodki – AOP 879) so v letu 2021 znašali 233.334 EUR in so bili za 6,98 % višji od doseženih v letu 2020 in za 8,29 % nižji od načrtovanih. Upoštevali smo veljavne amortizacijske skupine, nižja od načrtovanih pa je zaradi manj nabav od planiranih ter razmerja odpisanosti obstoječih sredstev.

Delež stroškov amortizacije v celotnih odhodkih znaša 3,11 %.

Amortizacija je obračunana po predpisanih stopnjah v znesku 275.499 EUR:

- del amortizacije, ki je bil vračunan v ceno znaša 233.334 EUR (končni rezultat skupine 462),
- del amortizacije, ki je bil knjižen v breme obveznosti za sredstva prejeta v upravljanje znaša 40.762 EUR (podskupina 980) in
- del amortizacije v breme sredstev prejetih donacij znaša 1.403 EUR (podskupina 922).

Odpisi opreme in ostalega drobnega inventarja z dobo koristnosti daljšo od enega leta, vendar s posamično nabavno vrednostjo, ki ne presega 500 EUR, se izvedejo enkratno ob nabavi.

4.) REZERVACIJE v obravnavanem obdobju nismo imeli.

5.) DRUGI STROŠKI so bili v letu 2021 obračunani v znesku 24.290 EUR in predstavljajo 0,32% celotnih odhodkov:

465	DRUGI STROŠKI	24.290
465120	Nadomestilo za uporabo stavbne	403
465130	Pristojbine, takse	1.908
465210	Članarina Združenju zdrav.zavo	3.062
465220	Prispevek za vsodbujanje zapo	7.938
465230	Naročnina RTV, CaTV	434
465300	Varstvo človekovega okolja	9.750
469503	Prehrana – družbeno koristno delo	214
465904	Prevoz – družbeno koristno delo	60
465905	Prehrana - volonterji	429
465906	Prevoz - volonterji	92

V primerjavi s preteklim letom so 40,63 % nižji, v primerjavi s planom pa so nižji 45,29 %.

6.) FINANČNI ODHODKI so v letu 2021 znašali 14 EUR in predstavljajo zamudne obresti dobaviteljem.

7.) DRUGI ODHODKI so v letu 2021 znašali 281 EUR, in so nastali iz naslova denarne kazni.

8.) PREVREDNOTOVALNI POSLOVNI ODHODKI v letu 2021 niso izkazani.

2.3. POSLOVNI IZID

Razlika med prihodki in odhodki brez upoštevanja davka od dohodka pravnih oseb izkazuje pozitivni poslovni izid - presežek prihodkov nad odhodki v višini 1.455.633 EUR.

Davek od dohodkov pravnih oseb je bil v letu 2021 obračunan v znesku 34.147 EUR, kar pomeni, da je poslovni izid obračunskega obdobja z upoštevanjem davka od dohodka 1.421.486 EUR.

Poslovni izid v izkazu prihodkov in odhodkov določenih uporabnikov ni enak izkazanemu poslovnemu izidu v bilanci stanja na podskupini kontov 985, zaradi nerazporejenih poslovnih izidov iz preteklih let.

Cene zdravstvenih storitev so se na podlagi preračunov ZZZS v devetmesečju spremenile dvakrat, s 1. 1. 2021 in 1. 7. 2021 (v zavodu sklenjen še aneks s 1.3.2021 zaradi dodatnega programa psihiatrija):

Dejavnost		Cene od 1.12.2020	Cene od 1.1.2021	Cene od 01.03.2021	Cene od 1.7.2021	Cene od 1.9.2021	Indeks sept.21 / dec.20	Indeks sept.21 / jan.21
splošne ambulante	obiski	2,79	2,47	2,47	2,46	2,46	88,17	99,60
dispanzer za ženske	količniki	3,31	2,94	2,94	2,93	2,93	88,52	99,66
šolski, otroški	kurativa	2,8	2,50	2,49	2,49	2,49	88,93	99,60
šolski, otroški	prevent.	4,07	3,48	3,48	3,48	3,48	85,50	100,00
fizioterapija	uteži	79,28	69,09	69,05	69,11	69,11	87,17	100,03
mentalno zdravje	točke	2,59	2,20	2,20	2,20	2,20	84,94	100,00
klinični psiholog		3,93	3,41	3,41	3,41	3,41	86,77	100,00
dežurna služba 2	pavšal	42.929,33	33.214,27	33.220,83	33.208,61	33.208,61	77,36	99,98
dežurna služba 1	pavšal	12.647,08	10.300,99	10.305,68	10.297,41	10.297,41	81,42	99,97
zobozdravstvo	odrasli	3,19	2,76	2,76	2,76	2,76	86,52	100,00
	mladina	3,61	3,14	3,14	3,14	3,14	86,98	100,00
	ortodont	2,94	2,56	2,56	2,56	2,56	87,07	100,00
	protetik	3,12	3,18	3,18	3,17	3,17	101,60	99,69
	kovina	25,01	25,01	25,01	30,89	30,89	123,51	123,51
zobna dežurna	pavšal	4.590,07	3.879,52	3.888,22	3.873,00	3.873,00	84,38	99,83
gastroenterologija	točke	3,49	3,10	3,10	3,09	3,09	88,54	99,68
Laboratorij	točke	2,29	1,99	1,99	1,99	1,99	86,90	100,00
Psihiatrija	točke			2,78	2,78	2,78	0,00	0,00
Povprečje							89,07	101,27

Cene so bile s 1.1.2021 v primerjavi s cenami iz decembra 2020 znižane, v mesecu juniju 2021 je bila cena prav tako znižana glede na veljavne cene iz decembra 2020. V mesecu juliju beležimo povišanje cen za dentalne zlitine (od 25,01 EUR na 30,89 EUR). Za devetmesečje 2021 so tako cene v primerjavi s preteklim letom v povprečju višje za 1,27%.

Podatki o poslovanju v letu 2021:

	CELOTNI PRIHODKI (AOP 870)		CELOTNI ODHODKI (AOP 887)		POSLOVNI IZID (AOP 888 oz. 889)	
	FN 2021	Real. 2021	FN 2021	Real. 2021	FN 2021	Real. 2021
	6.686.415	8.960.948	6.597.533	7.505.316	88.882	1.455.632

2.3.1. Pojasnila k postavkam izkaza prihodkov in odhodkov določenih uporabnikov po načelu denarnega toka

Izkaz prihodkov in odhodkov po načelu denarnega toka služi spremljanju gibanja javnofinančnih prihodkov in odhodkov.

Konto	Postavka	Znesek		Indeks 2021/2020
		Tekočega leta	Prejšnjega leta	
1	2	3	4	5
71	Prihodki 71	1.372.603,18	961.347,33	142,78
72	Prihodki 72 – kapitalski prihodki	156,00		0,00
73	Prihodki 73 – donacije	0,00		0,00
74	Prihodki 74 – transferni prihodki	7.407.854,49	5.319.079,46	139,27
	Prihodki skupaj	8.780.613,67	6.280.426,79	139,81
40	Stroški/odhodki 40	7.272.164,42	5.531.387,76	131,47
41	Stroški/odhodki 41	0,00	3.000,00	0,00
42	Stroški/odhodki 42	220.973,78	259.903,56	85,02
	Stroški/odhodki skupaj	7.493.138,20	5.794.291,32	129,32
	PI	1.287.475,47	486.135,47	264,84

Presežek prihodkov nad odhodki v tem izkazu (denarni tok) znaša 1.287.475 EUR in se od ugotovljenega presežka prihodkov nad odhodki določenih uporabnikov (priloga 3 – obračunski tok) razlikuje za 134.011 EUR. Razlika predstavlja neplačane terjatve do kupcev in ostalih proračunskih uporabnikov.

Zavod v letu 2021 ni imel likvidnostnih težav. Obveznosti so poravnane tekoče, vendar se dogaja, da so za posamezne račune potrebne daljše kontrole, zaradi česar lahko prihaja do zamude pri plačilu.

Neporavnane obveznosti glede na zapadlost	konto 22 – kratkoročne obveznosti do dobaviteljev (stanje 31. 12. 2021)	konto 24 – kratkoročne obveznosti do uporabnikov EKN (stanje 31. 12. 2021)	Skupaj stanje na dan 31.12.2021	Skupaj stanje na dan 31.12.2020
zapadle do 30 dni	213.493,44	78.770,44	292.263,88	2.919,88
zapadle od 30 do 60 dni	64.498,64	80.616,30	145.114,94	65,06
zapadle od 60 do 120 dni	15.846,51	54.139,66	69.986,17	5.085,58
zapadle nad 120 dni	3.967,82		3.967,82	145,98
Skupaj	297.809,41	213.526,40	511.335,81	8.216,50

2.3.2. Pojasnila k izkazu računa finančnih terjatev in naložb določenih uporabnikov

Zavod v letu 2021 ne izkazuje finančnih terjatev in naložb.

2.3.3. Pojasnila k izkazu računa financiranja določenih uporabnikov

Zadolževanja v letu 2021 ne izkazujemo.

2.3.4. Pojasnila k izkazu prihodkov in odhodkov določenih uporabnikov po vrstah dejavnosti

Obrazec: Izkaz prihodkov in odhodkov po vrstah dejavnosti

	Skupaj	Realizacija I.-XII. 2021 v EUR	
		za izvajanje javne službe	od prodaje blaga in storitev na trgu
A) PRIHODKI OD POSLOVANJA	8.944.211,93	8.810.722,88	133.489,05
1. Prihodki od prodaje proizvodov in storitev	8.944.211,93	8.810.722,88	133.489,05
2. Prihodki od prodaje blaga in materiala	0,00	0,00	0,00
B) FINANČNI PRIHODKI	0,00	0,00	0,00
C) DRUGI PRIHODKI	16.580,80	16.580,80	0,00
Č) PREVREDNOTOVALNI POSLOVNI PRIHODKI	156,00	156,00	0,00
1. Prihodki od prodaje osnovnih sredstev	0,00	0,00	0,00
2. Drugi prevrednotovalni poslovni prihodki	0,00	0,00	0,00
D) CELOTNI PRIHODKI (A+B+C+Č)	8.960.948,73	8.827.459,68	133.489,05
E) STROŠKI BLAGA, MATERIALA IN STORITEV	2.303.597,51	2.269.273,91	34.323,60
1. Nabavna vrednost prod.materiala in blaga	0,00	0,00	0,00
2. Stroški materiala	1.053.428,25	1.037.732,17	15.696,08
3. Stroški storitev	1.250.169,26	1.231.541,74	18.627,52
F) STROŠKI DELA	4.943.798,27	4.870.135,68	73.662,59
1. Plače in nadomestila plač	4.028.738,34	1.968.710,14	60.028,20
2. Prispevki za socialno varnost delodajalcev	517.617,96	509.905,45	7.712,51
3. Drugi stroški dela	397.441,97	391.520,08	5.921,88
G) AMORTIZACIJA	233.334,04	229.857,36	3.476,68
H) REZERVACIJE	0,00	0,00	0,00
J) OSTALI DRUGI STROŠKI	24.290,68	23.928,75	361,93
K) FINANČNI ODHODKI	13,78	13,78	0,00
L) DRUGI ODHODKI	281,40	281,40	0,00
M) PREVREDNOTOVALNI POSLOVNI ODHODKI	0,00	0,00	0,00
1. Odhodki od prodaje osnovnih sredstev	0,00	0,00	0,00
2. Ostali prevrednotovalni poslovni odhodki	0,00	0,00	0,00
N) CELOTNI ODHODKI (E+F+G+H+I+J+K+L+M)	7.505.315,68	7.393.490,88	111.824,80
O) PRESEŽEK PRIHODKOV (D-N)	1.455.633,05	1.433.968,80	21.664,25

Pri razmejitvi prihodkov na dejavnost javne službe in tržno dejavnost smo upoštevali dopolnjena Navodila Ministrstva za zdravje (št. dokumenta 012-11/2010-20 z dne 15. 12. 2010 z dopolnitvijo 024-17/2016/29 z dne 16. 1. 2020) Prihodke od poslovanja smo po posameznih kontih ločili skladno z navodili, ostale prihodke, to je finančne, druge ter prevrednotovalne prihodke smo upoštevali kot prihodke pri izvajanju javne službe.

v EUR, brez centov

	LETO 2020				LETO 2021			
	Prihodki	Odhodki	Davek od dohodka	Poslovni izid	Prihodki	Odhodki	Davek od dohodka	Poslovni izid
Javna služba	6.230.904	5.860.602	0	370.302	8.827.459	7.393.490	33.638	1.400.332
Tržna dejavnost	309.101	290.731	0	18.370	133.488	111.825	509	21.154
Skupaj zavod	6.540.005	6.151.334		388.672	8.960.948	7.505.316	34.147	1.421.486

Poslovni izid dosežen pri izvajanju javne službe znaša 1.400.332 EUR, iz naslova izvajanja tržne dejavnosti pa 21.154 EUR (z upoštevanim davkom od dohodka pravnih oseb).

Prihodki na tržni dejavnosti so se v letu 2021 zmanjšali v primerjavi z letom 2020 predvsem na račun nižjih prihodkov v dispanzerju za medicino dela.

Prihodki in odhodki tržne dejavnosti so nastali z opravljanjem naslednjih tržnih dejavnosti (storitev):

- a) dispanzer za medicino dela
- b) samoplačniki (ambulantna dejavnost – covid 19).

Razmejevanje odhodkov na dejavnost javne službe in na tržno dejavnost je bilo izvedeno v skladu z naslednjimi sodili (navedba uporabljenih sodil):

- v razmerju od prihodkov pri posamezni vrsti dejavnosti.

V letu 2021 ni bilo izplačane delovne uspešnosti iz naslova prodaje blaga in storitev na trgu. V letu 2022 bomo izplačali akontativni obseg delovne uspešnosti iz tega naslova v višini 10.577 EUR, kar je v skladu z določili Uredbe o izplačilu delovne uspešnosti iz naslova prodaje blaga in storitev na trgu.

Obrazec: Elementi za določitev dovoljenega obsega sredstev za delovno uspešnost iz naslova prodaje blaga in storitev na trgu.

2.4. PREGLEDNOST FINANČNIH ODNOSOV

Zdravstveni dom Slovenj Gradec je navedene obveznosti oproščen, saj letni čisti prihodek v dveh poslovnih letih pred poslovnim letom, v katerem so bila javna sredstva odobrena ali uporabljena, znaša manj kot 40 mio EUR.

3. POROČILO O PORABI SREDSTEV POSLOVNEGA IZIDA V SKLADU S SKLEPI SVETA ZAVODA

Osnovna sredstva je zavod nabavljajal z lastnimi amortizacijskimi sredstvi, porabljen pa je bil del presežka prihodkov nad odhodki iz preteklih let in sicer za nakup treh avtomobilov.

4. PREDLOG RAZPOREDITVE UGOTOVLJENEGA PRESEŽKA PRIHODKOV V LETU 2021

4.1. IZRAČUN presežka prihodkov (v nadaljevanju: presežek) na podlagi Zakona o javnih financah

Presežek, izračunan po denarnem toku za leto 2021 znaša 1.287.476 EUR. Presežek izračunan po denarnem toku in zmanjšan za neplačane obveznosti, neporabljena namenska sredstva, ki so namenjena za financiranje izdatkov v prihodnjem obdobju in ki so evidentirana na kontih časovnih razmejitev, ter za neporabljena sredstva za investicije po ZJF za leto 2021 znaša 300.636 EUR.

Izračunani presežek se evidentira na posebnem kontu znotraj podskupine 985.

4.2. UGOTAVLJANJE POSLOVNEGA IZIDA PO OBRAČUNSKEM NAČELU

Presežek po obračunskem načelu	1.421.486
Presežek po ZIPRS	300.636
Presežek na kontu 985902	1.120.850

Presežek se bo skupaj z neporabljenimi presežki iz preteklih let, porabil v skladu s predpisi in aktom o ustanovitvi zavoda.

4.3. PREDLOG RAZPOREDITVE UGOTOVLJENEGA PRESEŽKA ZA LETO 2021

»1. Presežek, ugotovljen po obračunskem načelu za leto 2021, ki se zmanjšana za presežek, izračunan v skladu z ZJF za leto 2021, znaša: 1.120.850 EUR.

3. V skladu z aktom o ustanovitvi in statutom zavoda se presežek nameni za investicije/stroške:
 - načrti prizidka,
 - sanacije ZD SG in ZP Mislinja,
 - nakup opreme,
 - posodobitev voznega parka,
 - sanacije in ureditev prostorov,
 - stroške specializacije in izobraževanj,
 - del presežka prihodkov nad odhodki pa ostane nerazporejen.