

## **ELABORAT**

# **O OBLIKOVANJU CEN IZVAJANJA STORITEV OBVEZNIH OBČINSKIH GOSPODARSKIH JAVNIH SLUŽB RAVNANJA S KOMUNALNIMI ODPADKI**

**V OBČINI HOČE-SLIVNICA**

**ZA LETO 2014**



**IZVAJALEC JAVNE SLUŽBE**



Murska Sobota, 18.3.2014

## KAZALO

1.	UVODNA POJASNILA IN ZAKONSKA OSNOVA IZDELAVE ELABORATA .....	4
2.	ZAVEZANEC ZA IZDELAVO ELABORATA TER OBMOČJE IZVAJANJA JAVNE SLUŽBE .....	5
2.1.	Zavezanec za izdelavo elaborata .....	5
2.2.	Območje izvajanja javne službe .....	6
3.	IZHODIŠČA ZA OBLIKOVANJE CEN JAVNE SLUŽBE .....	7
4.	PREDLOG STANDARDA ZBIRANJA DOLOČENIH VRST KOMUNALNIH ODPADKOV ZA OBDOBJE VELJAVNOSTI ELABORATA .....	7
5.	ELEMENTI ELABORATA V SKLADU Z 9. ČLENOM UREDBE .....	8
5.1.	Predračunska in obračunska količina opravljenih storitev javne službe za preteklo obračunsko obdobje .....	9
5.2.	Predračunski in obračunski stroški izvajanja storitev javne službe za preteklo obračunsko obdobje .....	9
5.3.	Pojasnila odmikov obračunske cene od predračunske in od potrjene cene storitev javne službe za preteklo obračunsko obdobje.....	11
5.4.	Primerjava obračunskih cen javne službe z obračunskimi cenami storitev javne službe na primerljivih območjih .....	11
5.5.	Primerjava potrjenih cen javne službe s potrjenimi cenami storitev javne službe na primerljivih območjih .....	12
5.6.	Primerjava obračunske cene javne infrastrukture javne službe s primerljivimi območji ....	12
5.7.	Primerjava izvajalca javne službe s povprečjem panoge javne službe, za katero se oblikuje cena, s pomočjo kazalnikov.....	12
5.8.	Predračunska količina opravljenih storitev javne službe za prihodnje obračunsko obdobje .....	13
5.9.	Predračunski stroški izvajanja storitev javne službe za prihodnje obračunsko obdobje ...	13
5.10.	Obseg poslovno potrebnih osnovnih sredstev za izvajanje storitev javne službe za preteklo in prihodnje obračunsko obdobje .....	14
5.11.	Prikaz razdelitve splošnih stroškov v skladu z 10. členom Uredbe za preteklo in prihodnje obračunsko obdobje .....	14
5.12.	Prihodki, ki jih izvajalec ustvari z opravljanjem posebnih storitev za preteklo in prihodnje obračunsko obdobje .....	14
5.13.	Donos na vložena poslovno potrebna osnovna sredstva za preteklo in prihodnje obračunsko obdobje .....	15
5.14.	Število zaposlenih za izvajanje storitev javne službe za preteklo in prihodnje obračunsko obdobje .....	15
5.15.	Višina najemnine za javno infrastrukturo in njen delež, ki se prenese na uporabnike javne infrastrukture.....	15

5.16. Stopnja izkoriščenosti javne infrastrukture, ki je namenjena izvajanju javne službe in stopnja izkoriščenosti javne infrastrukture, ki je namenjena za izvajanje posebnih storitev .....	15
5.17. Izračun predračunske cene storitev javne službe za prihodnje obračunsko obdobje in izračun predračunske cene javne infrastrukture za prihodnje obračunsko obdobje .....	15
5.18. Prikaz sodil za razporejanje vseh stroškov in prihodkov po dejavnostih ter po občinah in druga razkritja na podlagi Slovenskega računovodskega standarda št. 35 .....	19
6. ZAKLJUČEK .....	19

#### **Kazalo slik:**

Slika 1: Območje Občine Hoče-Slivnica .....	6
Slika 2: Lega Občine Hoče-Slivnica v Republiki Sloveniji .....	7

#### **Kazalo tabel:**

Tabela 1: Predlagani standard zbiranja odpadkov za leto 2014 v Občini Hoče-Slivnica .....	7
Tabela 2: Predračunska in dejanska količina opravljenih storitev v Občini Hoče-Slivnica.....	9
Tabela 3: Predračunski in obračunski stroški izvajanja storitev v Občini Hoče-Slivnica.....	9
Tabela 4: Opredelitev kazalnikov, ki se v skladu z Uredbo upoštevajo pri primerjavi .....	12
Tabela 5: Primerjava kazalnikov med izvajalcem javne službe in primerjalno panogo za leto 2012 .....	13
Tabela 6: Predračunske količine storitev za prihodnje predračunsko obdobje v Občini Hoče-Slivnica .....	13
Tabela 7: Predračunski stroški za opravljanje storitev v prihodnjem obračunskem obdobju v Občini Hoče-Slivnica .....	14
Tabela 8: Predračunska cena izvajanja storitev ravnanja s komunalnimi odpadki v Občini Hoče-Slivnica v prihodnjem obračunskem obdobju .....	17

#### **Priloge:**

- Priloga 1: Prikaz akontacij cen in porazdelitve količine opravljenih storitev javne službe med uporabnike na območju Občine Hoče-Slivnica v prihodnjem obdobju

## **1. UVODNA POJASNILA IN ZAKONSKA OSNOVA IZDELAVE ELABORATA**

Na podlagi Zakona o varstvu okolja (Uradni list RS št. 39/2006, s spremembami) so obvezne občinske gospodarske javne službe s področja ravnanja z odpadki naslednje:

- zbiranje določenih vrst komunalnih odpadkov,
- obdelava določenih vrst komunalnih odpadkov in
- odlaganje ostankov predelave ali odstranjevanja komunalnih odpadkov.

Cena posamezne javne službe ravnanja s komunalnimi odpadki je sestavljena iz:

- cene javne infrastrukture in
- cene opravljanja storitev.

Pri javni službi ravnanja s komunalnimi odpadki se ločeno oblikujejo cene za posamezno javno službo in storitve znotraj posamezne javne službe:

### **1. Zbiranje določenih vrst komunalnih odpadkov, ki vključuje zbiranje:**

- ločenih frakcij določenih komunalnih odpadkov in kosovnih odpadkov, razen ločeno zbrane odpadne embalaže ter biološko razgradljivih kuhinjskih odpadkov in zelenega vrtnega odpada,
- ločeno zbrane odpadne embalaže,
- biološko razgradljivih kuhinjskih odpadkov in zelenega vrtnega odpada in
- mešanih komunalnih odpadkov.

### **2. Obdelava določenih vrst komunalnih odpadkov.**

### **3. Odlaganje ostankov predelave ali odstranjevanja komunalnih odpadkov.**

V skladu z Uredbo o metodologiji za oblikovanje cen storitev obveznih občinskih gospodarskih javnih služb varstva okolja (Uradni list RS št. 87/2012 in 109/2012) (v nadaljevanju: Uredba), ki je postala veljavna s dnem 1.1.2013, ceno storitve posamezne javne službe varstva okolja za območje občine predlaga izvajalec posamezne javne službe z elaboratom o oblikovanju cene izvajanja storitev posamezne javne službe (v nadaljevanju: elaborat), ki ga predloži pristojnemu občinskemu organu v potrditev.

Izvajalec javne službe pripravi ceno, kot **predračunsko ceno**, na podlagi načrtovane količine opravljenih storitev (načrtovane količine zbranih, obdelanih in odloženih odpadkov v kg) in načrtovanih stroškov izvajanja javne službe, v EUR.

Pristojni občinski organ na podlagi elaborata določi **potrjeno ceno** (v EUR/kg) in **morebitno subvencijo**, izvajalec pa v skladu s potrjeno ceno oblikuje cenik ter ga objavi na svojih spletnih straneh in na krajevno običajen način.

Izvajalec javne službe za uporabnike najmanj enkrat letno ugotavlja dejansko količino opravljenih storitev (v kg) in realizirane stroške (v EUR) in določi **obračunsko ceno**.

Izvajalec javne službe za preteklo obračunsko obdobje ugotovi razliko med potrjeno ceno in obračunsko ceno opravljenih storitev. Ugotovljena razlika med potrjeno ceno in obračunsko ceno, glede na dejansko količino opravljenih storitev v preteklem obračunskem obdobju, se v elaboratu upošteva pri izračunu predračunske cene za naslednje obdobje.

## **2. ZAVEZANEC ZA IZDELAVO ELABORATA TER OBMOČJE IZVAJANJA JAVNE SLUŽBE**

### **2.1. Zavezanec za izdelavo elaborata**

Zavezanec za izdelavo elaborata za javne službe ravnanja s komunalnimi odpadki je izvajalec obveznih gospodarskih javnih služb ravnanja s komunalnimi odpadki.

Podjetje Saubermacher Slovenija d.o.o. je na območju Občine Hoče-Slivnica na podlagi podpisane Koncesijske pogodbe za opravljanje obvezne občinske gospodarske javne službe varstva okolja: zbiranje in prevoz komunalnih odpadkov in odlaganje ostankov predelave ali odstranjevanja komunalnih odpadkov na območju Občine Hoče-Slivnica od 1.9.2012 naprej izvajalec naslednjih javnih služb ravnanja z odpadki:

1. Zbiranje določenih vrst komunalnih odpadkov, ki vključuje zbiranje:
  - ločenih frakcij določenih komunalnih odpadkov in kosovnih odpadkov, razen ločeno zbrane odpadne embalaže ter biološko razgradljivih kuhinjskih odpadkov in zelenega vrtnega odpada,
  - ločeno zbrane odpadne embalaže,
  - biološko razgradljivih kuhinjskih odpadkov in zelenega vrtnega odpada in
  - mešanih komunalnih odpadkov.
2. Obdelava določenih vrst komunalnih odpadkov.
3. Odlaganje ostankov predelave ali odstranjevanja komunalnih odpadkov.

Podatki o zavezancu za izdelavo elaborata:

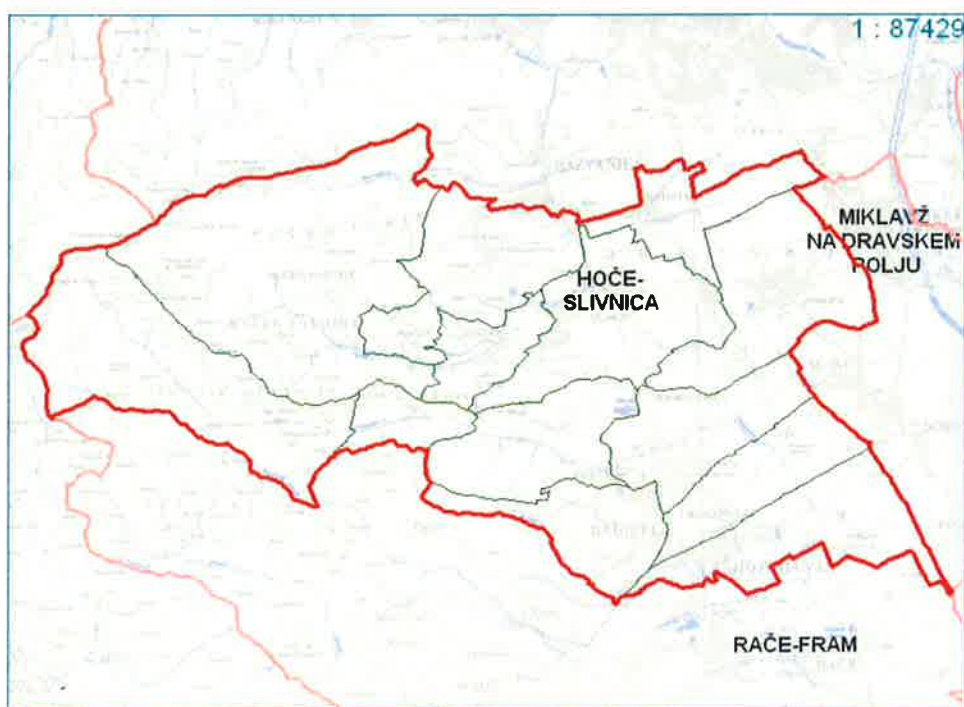
- naziv: Saubermacher Slovenija d.o.o.
- naslov: Ulica Matije Gubca 2, 9000 Murska Sobota
- matična številka: 5432391

- ID za DDV: 75433737
- šifra dejavnosti: 38.110
- vpis v sodni reg.: Okrožno sodišče Murska Sobota
- vložna številka: 1/03201-00

## 2.2. Območje izvajanja javne službe

Območje izvajanja javne službe predstavlja celotno območje Občine Hoče-Slivnica z naslednjimi podatki:

- površina območja: 53,7 km<sup>2</sup>
- število prebivalcev: 11.225<sup>1</sup>
- število gospodinjstev : 4.469<sup>2</sup>
- število naselij: 13



Slika 1: Območje Občine Hoče-Slivnica

<sup>1</sup> Podatki na dan 1.7.2013 (www.stat.si)

<sup>2</sup> Podatki na 1.1.2011 (www.stat.si)



Slika 2: Lega Občine Hoče-Slivnica v Republiki Sloveniji

### 3. IZHODIŠČA ZA OBLIKOVANJE CEN JAVNE SLUŽBE

Predlagane cene so oblikovane na podlagi predlaganega standarda zbiranja določenih vrst komunalnih odpadkov s strani Občine Hoče-Slivnica ter določil 22. in 23. člena Uredbe.

### 4. PREDLOG STANDARDA ZBIRANJA DOLOČENIH VRST KOMUNALNIH ODPADKOV ZA OBDOBJE VELJAVNOSTI ELABORATA

Zbiranje komunalnih odpadkov se izvaja na naslednjih lokacijah:

- prevzemno mesto (pri povzročiteljih odpadkov)
- zbiralnica ločenih frakcij (ekološki otok)
- premična zbiralnica nevarnih frakcij
- zbirni center v občini Hoče-Slivnica

Tabela 1: Predlagani standard zbiranja odpadkov za leto 2014 v Občini Hoče-Slivnica

1. Prevzemna mesta	Število prevzemov na leto
mešani komunalni odpadki (20 03 01)	17 – krat
mešana embalaža (15 01 06)	13 – krat

<p>papirna in kartonska embalaža (15 01 01)  papir in karton (20 01 01)</p>	13 – krat
kosovni odpadki (20 03 07)	1 – krat zbirna akcija
biološko razgradljivi odpadki (20 02 01)	37 – krat
<b>2. Zbiralnice ločenih frakcij</b>	<b>Število prevzemov na leto</b>
steklena embalaža (15 01 07)	13 – krat
<b>3. Premična zbiralnica kosovnih in nevarnih frakcij</b>	<b>Število prevzemov na leto</b>
<p>motorna olja (13 02 05*)  onesnažena embalaža (15 01 10*)  oljni filtri (16 01 07*)  plini v tlačnih posodah (16 05 04*)  topila (20 01 13*)  kisline (20 01 14*)  alkalije (20 01 15*)  fotokemikalije (20 01 17*)  pesticidi (20 01 19*)  fluorescentne cevi (20 01 21*)  oprema, ki vsebuje klorofluoroogljike (20 01 23*)  olje in maščobe (20 01 26*)  premazi, črnila, lepila in smole (20 01 27*)  čistila, ki vsebujejo nevarne snovi (20 01 29*)  citotoksična in citostatična zdravila (20 01 31*)  baterije in akumulatorji (20 01 33*)  elektr. opr., ki vsebuje nevarne snovi (20 01 35*)  les, ki vsebuje nevarne snovi (20 01 37*)</p>	1 – krat zbirna akcija
<b>4. Zbirni center Hoče-Slivnica</b>	<b>Odpiralni čas</b>
Ločene frakcije nevarnih in nenevarnih odpadkov Odpadna embalaža	Torek 13:00-18:00 in sobota od 8:00 – 13:00

## 5. ELEMENTI ELABORATA V SKLADU Z 9. ČLENOM UREDBE

Pojasnilo: V skladu s 27. členom Uredbe do opredelitve primerljivih območij s strani pristojnega Ministrstva, v elaboratu ni potrebno opredeliti točk, ki se nanašajo na primerljiva območja in sicer 5.4., 5.5. in 5.6., elaborata. Ob izdelavi tega elaborata pristojno Ministrstvo še ni objavilo primerljivih območij zato elaborat teh točk ne vsebuje.



### 5.1. Predračunska in obračunska količina opravljenih storitev javne službe za preteklo obračunsko obdobje

Za preteklo obračunsko obdobje je izvajalec v elaboratu, ki je bil sprejet s strani Občinskega sveta občine Hoče-Slivnica (v nadaljevanju: Elaborat 2013), oblikoval predračunske količine opravljenih storitev (izraženo v kg). Predračunske količine iz Elaborata 2013, ter dejanske količine v letu 2013 so navedene v tabeli 2.

Tabela 2: Predračunska in dejanska količina opravljenih storitev v Občini Hoče-Slivnica

Vrste odpadkov		Predračunska količina opravljenih storitev v letu 2013 v kg	Skupaj dejanska količina opravljenih storitev v letu 2013 v kg
1	Zbiranje določenih vrst komunalnih odpadkov brez biološko razgradljivih kuhinjskih odpadkov in zelenega vrtnega odpada	2.578.000	2.311.660
2	Zbiranje biološko razgradljivih kuhinjskih odpadkov in zelenega vrtnega odpada	787.000	830.920
<b>Skupaj</b>		<b>3.365.000</b>	<b>3.142.580</b>
3	Obdelava določenih vrst komunalnih odpadkov in odlaganje ostankov predelave ali odstranjevanja komunalnih odpadkov	1.200.000	1.386.260

### 5.2. Predračunski in obračunski stroški izvajanja storitev javne službe za preteklo obračunsko obdobje

Za preteklo obračunsko obdobje je izvajalec v Elaboratu 2013 oblikoval predračunske stroške opravljenih storitev (izraženo v EUR). Predračunski stroški, ter dejanski stroški v letu 2013 so navedeni v tabeli 3:

Tabela 3: Predračunski in obračunski stroški izvajanja storitev v Občini Hoče-Slivnica

Vrste odpadkov		Predračunski stroški za leto 2013 v EUR
1	Zbiranje določenih vrst komunalnih odpadkov	500.140,00
2	Obdelava določenih vrst komunalnih odpadkov in odlaganje ostankov predelave ali odstranjevanja komunalnih odpadkov	144.923,00
<b>Skupaj</b>		<b>644.063,00</b>

**PODATKI IZ IZKAZA POSLOVNEGA IZIDA za GOSPODARSKO JAVNO SLUŽBO  
v obdobju od 1.1. do 31.12.2013**

		v EUR	
Konto	Postavka	AOP	Znesek
1	2	3	HOČE
	<b>A. ČISTI PRIHODKI OD PRODAJE (111+115+118)</b>	110	<b>541.825</b>
	<b>I. Čisti prihodki od prodaje na domačem trgu (112 do 114)</b>	111	<b>541.825</b>
del 76	1. Čisti prihodki od prodaje proizvodov in storitev razen najemnin	112	541.825
del 76	2. Čisti prihodki od najemnin	113	0
del 76	3. Čisti prihodki od prodaje blaga in materiala	114	0
	<b>II. Čisti prihodki od prodaje na trgu EU (116+117)</b>	115	<b>0</b>
	<b>III. Čisti prihodki od prodaje na trgu izven EU (119+120)</b>	118	<b>0</b>
	<b>B. POVEČANJE VREDNOSTI ZALOG PROIZVODOV IN NEDOKONČANE PROIZVODNJE</b>	121	0
	<b>C. ZMANJŠANJE VREDNOSTI ZALOG PROIZVODOV IN NEDOKONČANE PROIZVODNJE</b>	122	0
79	<b>Č. USREDSTVENI LASTNI PROIZVODI IN LASTNE STORITVE</b>	123	0
del 76	<b>D. SUBVENCIJE, DOTACIJE, REGRESI, KOMPENZACIJE IN DRUGI PRIHODKI, KI SO POVEZANI S POSLOVNIMI UČINKI</b>	124	0
del 76	<b>E. DRUGI POSLOVNI PRIHODKI</b>	125	663
	<b>F. KOSMATI DONOS OD POSLOVANJA (110+121-122+123+124+125)</b>	126	<b>542.488</b>
	<b>G. POSLOVNI ODHODKI (128+139+144+148)</b>	127	<b>659.324</b>
	<b>I. Stroški blaga, materiala in storitev (129+130+134)</b>	128	<b>359.708</b>
del 70	1. Nabavna vrednost prodanega blaga in materiala	129	0
	2. Stroški porabljenega materiala (131 do 133)	130	74.470
del 40	a) stroški materiala	131	14.212
del 40	b) stroški energije	132	54.836
del 40	c) drugi stroški materiala	133	5.422
	3. Stroški storitev (135 do 138)	134	285.238
del 41	a) transportne storitve	135	4.736
del 41	b) najemnine	136	19.155
del 41	c) povračila stroškov zaposlencem v zvezi z delom	137	1.213
del 41	č) drugi stroški storitev	138	260.134
	<b>II. Stroški dela (140 do 143)</b>	139	<b>225.948</b>
del 47	1. Stroški plač	140	166.531
del 47	2. Stroški pokojninskih zavarovanj	141	3.242
del 47	3. Stroški drugih socialnih zavarovanj	142	27.666
del 47	4. Drugi stroški dela	143	28.509
	<b>III. Odpisi vrednosti (145 do 147)</b>	144	<b>71.870</b>
43	1. Amortizacija	145	59.914
del 72	2. Prevrednotovalni poslovni odhodki pri neopredmetenih sredstvih in opredmetenih osnovnih sredstvih	146	583
del 72	3. Prevrednotovalni poslovni odhodki pri obratnih sredstvih	147	11.372

	<b>IV. Drugi poslovni odhodki (149+150)</b>	148	<b>1.798</b>
44	1. Rezervacije	149	829
48	2. Drugi stroški	150	970
	<b>H. DOBIČEK IZ POSLOVANJA (126-127)</b>	151	<b>0</b>
	<b>I. IZGUBA IZ POSLOVANJA (127-126)</b>	152	<b>116.836</b>
	<b>J. FINANČNI PRIHODKI (155+160+163)</b>	153	<b>0</b>
	<b>I. Finančni prihodki iz deležev (156 do 159)</b>	155	<b>0</b>
	<b>II. Finančni prihodki iz danih posojil (161+162)</b>	160	<b>0</b>
	<b>III. Finančni prihodki iz poslovnih terjatev (164+165)</b>	163	<b>0</b>
	<b>K. FINANČNI ODHODKI (168+169+174)</b>	166	<b>11.586</b>
del 74	<b>I. Finančni odhodki iz oslabitve in odpisov finančnih naložb</b>	168	<b>0</b>
	<b>II. Finančni odhodki iz finančnih obveznosti (170 do 173)</b>	169	<b>11.586</b>
del 74	1. Finančni odhodki iz posojil, prejetih od družb v skupini	170	10.752
del 74	2. Finančni odhodki iz posojil, prejetih od bank	171	803
del 74	3. Finančni odhodki iz izdanih obveznic	172	0
del 74	4. Finančni odhodki iz drugih finančnih obveznosti	173	30
	<b>III. Finančni odhodki iz poslovnih obveznosti (175 do 177)</b>	174	<b>0</b>
	<b>L. DRUGI PRIHODKI (179+180)</b>	178	<b>280</b>
del 78	<b>I. Subvencije, dotacije in podobni prihodki, ki niso povezani s poslovnimi učinki</b>	179	<b>278</b>
del 78	<b>II. Drugi finančni prihodki in ostali prihodki</b>	180	<b>1</b>
75	<b>M. DRUGI ODHODKI</b>	181	<b>326</b>
80	<b>N. CELOTNI DOBIČEK (151-152+153-166+178-181)</b>	182	<b>0</b>
80	<b>O. CELOTNA IZGUBA (152-151-153+166-178+181)</b>	183	<b>128.468</b>
	<b>ŠTEVILO MESECEV POSLOVANJA</b>	189	<b>12</b>

Na podlagi izvajanja javnih služb je izvajalec v letu 2013 ustvaril prihodek v višini 541.825,00 EUR, kar pomeni, da je izvajalec ob dejanskih stroških v višini 670.293,00 EUR v letu 2013 izkazoval izgubo v višini 128.468,00 EUR.

### **5.3. Pojasnila odmikov obračunske cene od predračunske in od potrjene cene storitev javne službe za preteklo obračunsko obdobje**

Odmik obračunske cene od predračunske in potrjene cene je nastal predvsem zaradi spremembe cen storitev šele sredi leta 2013, kot tudi zaradi 15% povečanih količin, ki so bile predane v obdelavo in s tem povečanih stroškov.

### **5.4. Primerjava obračunskih cen javne službe z obračunskimi cenami storitev javne službe na primerljivih območjih**

V skladu s 27. členom Uredbe do opredelitve primerljivih območij s strani pristojnega Ministrstva v elaboratu ni potrebno opredeliti primerjave s primerljivimi območji. Ob izdelavi tega elaborata pristojno Ministrstvo še ni objavilo primerljivih območij.

### 5.5. Primerjava potrjenih cen javne službe s potrjenimi cenami storitev javne službe na primerljivih območjih

V skladu s 27. členom Uredbe do opredelitve primerljivih območij s strani pristojnega Ministrstva, v elaboratu ni potrebno opredeliti primerjave s primerljivimi območji. Ob izdelavi tega elaborata pristojno Ministrstvo še ni objavilo primerljivih območij.

### 5.6. Primerjava obračunske cene javne infrastrukture javne službe s primerljivimi območji

V skladu s 27. členom Uredbe do opredelitve primerljivih območij s strani pristojnega Ministrstva, v elaboratu ni potrebno opredeliti primerjave s primerljivimi območji. Ob izdelavi tega elaborata pristojno Ministrstvo še ni objavilo primerljivih območij.

### 5.7. Primerjava izvajalca javne službe s povprečjem panoge javne službe, za katero se oblikuje cena, s pomočjo kazalnikov

Tabela 4: Opredelitev kazalnikov, ki se v skladu z Uredbo upoštevajo pri primerjavi

Kazalnik	Formula za izračun	Opis
Pospešena pokritost kratkoročnih obveznosti	$= \frac{\text{Kratkoročna sredstva} - \text{Zaloge}}{\text{Kratkoročne obveznosti}}$	Kazalnik kaže ali so najlikvidnejša sredstva financirana s kratkoročnimi viri sredstev. Če je vrednost tega kazalnika večja od 1, so poleg zalog z dolgoročnimi viri financirana tudi likvidnejša sredstva.
Gospodarnost poslovanja	$= \frac{\text{Prihodki iz poslovanja}}{\text{Odhodki iz poslovanja}}$	Kazalnik odraža razmerje med ustvarjenimi prihodki in povzročenimi odhodki iz poslovanja. Večja kot je vrednost kazalnika, uspešnejše je poslovanje, seveda pod pogojem, izkazanega čistega dobička. V primeru negativnega rezultata iz poslovanja je vrednost kazalnika manjša od 1.
Povprečna mesečna plača na zaposlenca	$= \frac{\text{Stroški plače}}{\frac{\text{Št. mesecev poslovanja}}{\text{Povprečno št. zaposlencev}}}$	Rezultat kazalnika prikazuje povprečno mesečno plačo zaposlenca.

Vir: AJPES, Pojasnila postavk iz bilance stanja. Dostop: [http://www.ajpes.si/fipo/Pojasnila\\_zg\\_gd.asp](http://www.ajpes.si/fipo/Pojasnila_zg_gd.asp) (januar 2013)

Primerjalni kazalniki za povprečje primerljivih panog so v skladu z Uredbo vzeti iz podatkov, ki jih objavlja Agencija Republike Slovenije za javnopravne evidence in storitve (AJPES).

Za potrebe primerjave se na podlagi 9. člena Uredbe za povprečje panoge javne službe zbiranja določenih vrst komunalnih odpadkov šteje dejavnost 38.11 »Zbiranje

in odvoz nenevarnih odpadkov«. Najnovejši zahtevani kazalniki so ob pripravi elaborata na voljo za leto 2012.

Tabela 5: Primerjava kazalnikov med izvajalcem javne službe in primerjalno panogo za leto 2012

Kazalnik	Saubermacher Slovenija d.o.o.	38.11: Zbiranje in odvoz nenevarnih odpadkov	38.21: Ravnanje z nenevarnimi odpadki
Pospešena pokritost kratkoročnih obveznosti	0,86	1,19	1,46
Gospodarnost poslovanja	1,06	0,99	1,02
Povprečna plača na zaposlenca	1.638,00 EUR	1.445,00 EUR	1.297,00 EUR

### 5.8. Predračunska količina opravljenih storitev javne službe za prihodnje obračunsko obdobje

Predračunska količina opravljenih storitev javne službe je načrtovana količina v **prihodnjem obračunskem obdobju**, ocenjena na podlagi realiziranih količin iz leta 2013 ter predvidevanj za prihodnje obračunsko obdobje glede na trende in predlagan standard zbiranja.

Tabela 6: Predračunske količine storitev za prihodnje predračunsko obdobje v Občini Hoče-Slivnica

Vrste odpadkov		Skupaj predračunska količina storitev v kg
1	Zbiranje določenih vrst komunalnih odpadkov brez biološko razgradljivih kuhinjskih odpadkov in zelenega vrtnega odpada	<b>2.300.000</b>
2	Zbiranje biološko razgradljivih kuhinjskih odpadkov in zelenega vrtnega odpada	<b>830.000</b>
<b>Skupaj</b>		<b>3.130.000</b>
3	Obdelava določenih vrst komunalnih odpadkov in odlaganje ostankov predelave ali odstranjevanja komunalnih odpadkov	<b>1.386.000</b>

### 5.9. Predračunski stroški izvajanja storitev javne službe za prihodnje obračunsko obdobje

Predračunski stroški izvajanja storitev so stroški izračunani na podlagi načrtovane količine opravljenih storitev (izraženo v kg) in načrtovanih stroškov ter prihodkov izvajalca v prihodnjem obračunskem obdobju, izraženo v EUR:

Tabela 7: Predračunski stroški za opravljanje storitev v prihodnjem obračunskem obdobju v Občini Hoče-Slivnica

<b>Vrsta stroškov</b>	<b>Predračunski stroški za opravljanje storitev javne službe</b>
Stroški javne infrastrukture	20.400,00 EUR
Stroški izvajanja storitev	601.985,41 EUR
<b>Skupaj</b>	<b>622.385,41 EUR</b>

#### **5.10. Obseg poslovno potrebnih osnovnih sredstev za izvajanje storitev javne službe za preteklo in prihodnje obračunsko obdobje**

Za izvajanje storitev v preteklem obračunskem obdobju smo uporabljali naslednja osnovna sredstva:

- zabojniki in kontejnerji za zbiranje komunalnih odpadkov pri povzročiteljih,
- zabojniki za zbiranje komunalnih odpadkov v zbiralnicah ločenih frakcij,
- vozila za prevzemanje in prevoz posameznih vrst odpadkov od mest prevzemanja do mest predelave in/ali končnega odstranjevanja,
- vozilo za pranje zabojnikov za biološko razgradljive odpadke,
- vozila in oprema za zbiranje nevarnih odpadkov,
- oprema za sprejem in tehtanje odpadkov – tehtnica s programsko opremo
- oprema za obdelavo mešanih komunalnih odpadkov: splitting naprava oz. naprava za obdelavo odpadkov, balirna naprava, objekti, delovni stroji in naprave za manipulacijo, skladiščne površine, kontejnerji
- oprema, naprave in stroji za obdelavo bioloških odpadkov
- računalniška oprema in
- ostala osnovna sredstva...

Vso navedeno opremo bomo uporabljali tudi v prihodnjem obračunskem obdobju.

#### **5.11. Prikaz razdelitve splošnih stroškov v skladu z 10. členom Uredbe za preteklo in prihodnje obračunsko obdobje**

V prihodnjem obračunskem obdobju bomo splošne stroške na tržno dejavnost in javno službo delili po funkcionalni metodi.

#### **5.12. Prihodki, ki jih izvajalec ustvari z opravljanjem posebnih storitev za preteklo in prihodnje obračunsko obdobje**

V skladu z 11. členom Uredbe so posebne storitve izvajalca storitve, ki jih izvajalec opravlja in pri tem uporablja javno infrastrukturo ali prodaja stranskih proizvodov, ki nastanejo pri izvajanju dejavnosti in niso obvezne storitve javne službe.

Posebnih storitev na podlagi določil 11. člena Uredbe ne opravljamo.

#### **5.13. Donos na vložena poslovno potrebna osnovna sredstva za preteklo in prihodnje obračunsko obdobje**

V preteklem obdobju (leto 2013) izvajalec izkazuje izgubo v višini 128.468,00 EUR.

Donos na vložena poslovno potrebna osnovna sredstva v prihodnjem obračunskem obdobju bo predvideno znašal 11.876,29 EUR.

#### **5.14. Število zaposlenih za izvajanje storitev javne službe za preteklo in prihodnje obračunsko obdobje**

Predvideno število zaposlenih za izvajanje javnih služb v prihodnjem obračunskem obdobju na območju je 10 (vozniki, delavci pri pobiranju odpadkov, skupne službe).

#### **5.15. Višina najemnine za javno infrastrukturo in njen delež, ki se prenese na uporabnike javne infrastrukture**

Izvajalec bo za izvajanje storitev javne službe uporabljal lastna osnovna sredstva in lastno infrastrukturo. Najemnine, ki se bodo v celoti prenesle na uporabnike, so predvidene v višini 20.400,00 EUR, zaradi stroškov najemnine za zbirni center Hoče-Slivnica.

#### **5.16. Stopnja izkoriščenosti javne infrastrukture, ki je namenjena izvajanju javne službe in stopnja izkoriščenosti javne infrastrukture, ki je namenjena za izvajanje posebnih storitev**

Izvajalec bo za izvajanje storitev javne službe uporabljal lastna osnovna sredstva in lastno infrastrukturo. Izvajalec na območju občine ne bo izvajal posebnih storitev.

#### **5.17. Izračun predračunske cene storitev javne službe za prihodnje obračunsko obdobje in izračun predračunske cene javne infrastrukture za prihodnje obračunsko obdobje**

Cena posamezne storitve javne službe ravnanja s komunalnimi odpadki je sestavljena iz cene javne infrastrukture in cene opravljanja storitev posamezne javne službe ravnanja s komunalnimi odpadki.

**Predračunska cena javne infrastrukture** vključuje stroške povezane z javno infrastrukturo. To so predvsem stroški:

- najema javne infrastrukture,
- zavarovanja javne infrastrukture,
- stroški odškodnin za javno infrastrukturo,
- finančnega jamstva za javno infrastrukturo in
- financiranja gradnje ali obnove javne infrastrukture.

V prihodnjem obračunskem obdobju izvajalec v Občini Hoče-Slivnica načrtuje stroške javne infrastrukture v višini 20.400,00 EUR/leto.

**Predračunska cena izvajanja storitev** je cena izračunana na podlagi načrtovane količine opravljenih storitev (točka 5.8. elaborata) in načrtovanih stroškov ter prihodkov izvajalca (točka 5.9. elaborata) v prihodnjem obračunskem obdobju in je oblikovana na kg opravljene storitve (količina zbranih določenih vrst komunalnih odpadkov).

V predračunsko ceno opravljanja storitev javne službe ravnanja s komunalnimi odpadki so vključeni le stroški, ki jih je mogoče povezati z opravljanjem storitev javne službe. Predračunska cena opravljanja storitev javne službe zbiranja določenih vrst komunalnih odpadkov je prikazana v spodnji tabeli.

Opomba: Cena odlaganja ostankov predelave ali odstranjevanja komunalnih odpadkov je izračunana na količino odpadkov, ki bodo predani v obdelavo!



Tabela 8: Predračunska cena izvajanja storitev ravnanja s komunalnimi odpadki v Občini Hoče-Slivnica v prihodnjem obračunskem obdobju

JAVNA INFRASTRUKTURA			1		2		3	
količina odpadkov			2.300.000		1.386.000		1.386.000	
<b>ZBIRANJE DOLOČENIH VRST KOMUNALNIH ODPADKOV (brez biološko razgradljivih kuhinjskih odpadkov in zelenega vrtnega odpada)</b>					<b>OBDELAVA DOLOČENIH VRST KOMUNALNIH ODPADKOV</b>		<b>ODLAGANJE OSTANKOV PREDELAVE ALI ODSTRANJEVANJA KOMUNALNIH ODP.</b>	
	€/leto	€/kg	€/leto	€/kg	€/leto	€/kg	€/leto	€/kg
Amortizacija JI		0,000		0,00		0,00		0,00
Vzdrževanje JI		0,000		0,00		0,00		0,00
Najem JI	20.400,00	0,009		0,00		0,00		0,00
<b>PREDRAČUNSKA CENA JI</b>	<b>20.400,00</b>	<b>0,009</b>	<b>0</b>	<b>0,00</b>	<b>0</b>	<b>0,00</b>	<b>0</b>	<b>0,00</b>
<b>ZBIRANJE DOLOČENIH VRST KOMUNALNIH ODPADKOV (brez biološko razgradljivih kuhinjskih odpadkov in zelenega vrtnega odpada)</b>					<b>OBDELAVA DOLOČENIH VRST KOMUNALNIH ODPADKOV</b>		<b>ODLAGANJE OSTANKOV PREDELAVE ALI ODSTRANJEVANJA KOMUNALNIH ODP.</b>	
<b>STROŠKI IZVAJANJA STORITEV</b>								
Količina odpadkov (kg)			2.300.000		1.386.000		1.386.000	
	€/leto	€/kg	€/leto	€/kg	€/leto	€/kg	€/leto	€/kg
Stroški energije	41.625,33	0,018	10.751,76	0,008	3.353,53	0,002		
Drugi stroški materiala	1.337,50	0,001	3.483,40	0,003	34,96	0,000		
<b>STROŠKI MATERIALA</b>	<b>42.962,83</b>	<b>0,019</b>	<b>14.235,16</b>	<b>0,010</b>	<b>3.388,49</b>	<b>0,002</b>		
Stroški prevoznih storitev	1.244,40	0,001	1.477,98	0,001	2.137,08	0,002		
Stroški drugih storitev	80.026,40	0,035	37.515,68	0,027	43.253,86	0,031		
<b>STROŠKI STORITEV</b>	<b>81.270,79</b>	<b>0,035</b>	<b>38.993,66</b>	<b>0,028</b>	<b>45.390,94</b>	<b>0,033</b>		
<b>STROŠKI DELA</b>	<b>129.373,47</b>	<b>0,056</b>	<b>24.890,67</b>	<b>0,018</b>	<b>6.663,99</b>	<b>0,005</b>		
Stroški amortizacije osn.sredst.	53.303,03	0,023	8.478,83	0,006	772,62	0,001		
Stroški vzdrževanja osn.sredst.	17.326,32	0,008	4.855,10	0,004	733,12	0,001		
Stroški financiranja	23.594,29	0,010	3.378,24	0,002	0,00	0,000		
<b>DRUGI STROŠKI</b>	<b>94.223,64</b>	<b>0,041</b>	<b>16.712,16</b>	<b>0,012</b>	<b>1.505,73</b>	<b>0,001</b>		
<b>SPLOŠNI STROŠKI</b>	<b>23.766,81</b>	<b>0,010</b>	<b>7.467,13</b>	<b>0,005</b>	<b>4.484,23</b>	<b>0,003</b>		
<b>DOBIČEK</b>	<b>7.902,46</b>	<b>0,003</b>	<b>2.482,82</b>	<b>0,002</b>	<b>1.491,01</b>	<b>0,001</b>		
<b>PREDRAČUNSKA CENA</b>	<b>379.500,00</b>	<b>0,165</b>	<b>104.781,60</b>	<b>0,076</b>	<b>62.924,40</b>	<b>0,045</b>		

**ZBIRANJE BIOLOŠKO RAZGRADLJIVIH KUHINJSKIH  
ODPADKOV IN ZELENEGA VRTNEGA ODPADA**

**STROŠKI IZVAJANJA STORITEV**

	830.000	
	€/leto	€/kg
Stroški energije	5.188,93	0,006
Drugi stroški materiala	207,58	0,000
<b>STROŠKI MATERIALA</b>	<b>5.396,51</b>	<b>0,007</b>
Stroški prevoznih storitev	1.420,10	0,002
Stroški drugih storitev	21.550,25	0,026
<b>STROŠKI STORITEV</b>	<b>22.970,35</b>	<b>0,028</b>
<b>STROŠKI DELA</b>	<b>19.197,87</b>	<b>0,023</b>
Stroški amortizacije osn.sredst.	4.598,20	0,006
Stroški vzdrževanja osn.sredst.	2.616,48	0,003
Stroški financiranja	0,00	0,000
<b>DRUGI STROŠKI</b>	<b>7.214,67</b>	<b>0,009</b>
<b>SPLOŠNI STROŠKI</b>	<b>0,00</b>	<b>0,000</b>
<b>DOBIČEK</b>	<b>0,00</b>	<b>0,000</b>
<b>PREDRAČUNSKA CENA</b>	<b>54.779,41</b>	<b>0,066</b>

Uredba določa, da izvajalec **cen javne službe zbiranja določenih vrst komunalnih odpadkov (razen zbiranja biološko razgradljivih odpadkov in zelenega vrtnega odpada), obdelave določenih vrst komunalnih odpadkov in odlaganja ostankov predelave ali odstranjevanja komunalnih odpadkov** izraženo v EUR/kg, zaračunava uporabnikov sorazmerno, glede na prostornino zabojnika za mešane komunalne odpadke in pogostost odvoza zabojnika in sicer tako, da se najmanj enkrat letno razdeli masa v zadnjem obračunskem obdobju zbranih komunalnih odpadkov (zbrane ločene frakcije določenih vrst komunalnih odpadkov in kosovnih odpadkov, ločeno zbrane odpadne embalaže ter zbranih mešanih komunalnih odpadkov) na uporabnike, glede na prostornino zabojnika za mešane komunalne odpadke in pogostost odvoza tega zabojnika.

Uredba prav tako določa, da izvajalec **cen zbiranja biološko razgradljivih kuhinjskih odpadkov in zelenega vrtnega odpada**, izraženo v EUR/kg, zaračunava uporabnikov sorazmerno, glede na prostornino zabojnika za biološko razgradljive kuhinjske odpadke in zeleni vrtni odpad in pogostost odvoza zabojnika in sicer tako, da se najmanj enkrat letno razdeli masa v zadnjem obračunskem obdobju zbranih biološko razgradljivih kuhinjskih odpadkov in zelenega vrtnega odpada na uporabnike, glede na prostornino zabojnika za biološko razgradljive kuhinjske odpadke in zeleni vrtni odpad in pogostost odvoza tega zabojnika.

Prikaz porazdelitve količine opravljenih storitev med uporabnike ter prikaz akontacij cen v prihodnjem obračunskem obdobju glede na volumen zabojnika je prikazan v **Prilogi 1.**

Glede na predračunske stroške, količino odpadkov in prostornino zabojnikov za mešane komunalne odpadke in biološko razgradljive kuhinjske odpadke ter zeleni vrtni odrez, je oblikovana **akontativna cena za uporabnika na mesec** za posamezni volumen zabojnika in vrsto odpadka, ki bo vsak mesec enaka. Saubermacher Slovenija d.o.o. **lahko v skladu z Uredbo med letom preide na obračun storitev po dejanskih količinah odpadkov in prostornini zabojnikov**, pri čemer se sprejeta cena v EUR/kg seveda ne bo spremenila.

#### **5.18. Prikaz sodil za razporejanje vseh stroškov in prihodkov po dejavnostih ter po občinah in druga razkritja na podlagi Slovenskega računovodskega standarda št. 35**

Prihodki in večina stroškov se knjiži neposredno na končne nosilce oziroma dejavnosti.

Določene vrste stroškov, ki jih ni mogoče neposredno dodeliti, se razporejajo na podlagi naslednjih sodil:

- stroški lastnih prevozov (npr. amortizacija, stroški dela, stroški zavarovanja vozil itd.) se razporejajo glede na opravljene kilometre za posamezno dejavnost oz. število delovnih ur,
- za ostale stroške smo uporabili ustrezna sodila v skladu s slovenskimi računovodskimi standardi, po podobnem principu.

## **6. ZAKLJUČEK**

Na podlagi 5. člena Uredbe, kot izvajalec obvezne občinske gospodarske javne službe **zbiranja določenih vrst komunalnih odpadkov, ceno obdelave določenih vrst komunalnih odpadkov in ceno odlaganja ostankov predelave ali odstranjevanja komunalnih odpadkov** na območju Občine Hoče-Slivnica, posredujemo pristojnemu organu občine v obravnavo in sprejem predlagani elaborat, za obdobje veljavnosti **od prvega dne naslednjega meseca od potrditve cene na občinskem svetu naprej.**

Pripravila:

- Franc Knaus, ekon.
- Primož Gjerkiš, univ.dipl.pol.

Direktorica:  
mag. Mojca Letnik, univ. dipl. ekon.



Direktor:  
Rudolf Horvat, univ. dipl. prav.



*Saubermacher*  
za življenja vredno okolje  
Slovenija

9000 M. Sobota, Ul. Matije Gubca 2  
Tel: 02/620 23 50 620 20 59