

Zavod za varstvo kulturne dediščine Slovenije  
Območna enota Nova Gorica



**EŠD 4044 Škrbina - Cerkev sv. Antona Puščavnika**

**Predlog za razglasitev za kulturni spomenik lokalnega pomena**



Datum: junij, 2021



## Obvezni elementi predloga za razglasitev nepremičnega kulturnega spomenika

Datum: 28. 6. 2021

### I. VRSTA SPOMENIKA

- spomenik lokalnega pomena  
 spomenik državnega pomena

### II. ENOTA DEDIŠČINE

EŠD: 4044  
Ime enote: Škrbina - Cerkev sv. Antona Puščavnika

### III. OBSEG RAZGLASITVE

- posamezni spomenik  
 spomeniško območje  
 razglasitev na podlagi sporazuma  
 enotno zavarovanje spomenika in narave

### IV. OPIS ENOTE

Pravilno orientirana cerkev stoji v severnem delu vasi Škrbina. Kamnito ogrado, ki obdaja cerkveni plato, predirajo trije portoni: kamnit s slopoma pred glavno fasado (datiran 1898) in dva preprostejša severno in južno od cerkvene apside. Od vzhoda si v tlorisu sledijo polkrožno zaključena apside, ki ima ob južni stranici prislonjeno zakristijo, ladja v obliki grškega križa in zvonik pred vhodno fasado. Apsida je v notranjosti razdeljena na ravno zaključen prezbitarij in pomožni prostor, ki se nahaja za oltarjem.

Cerkev se prvič omenja 1570 in po vsej verjetnosti so njeni ostanki vidni v zvoniku, kjer je v zahodni steni ladje zazidana nekdanja zvončnica. V 17. stoletju je bila cerkev prezidana, iz tega obdobja je ohranjen današnji zvonik oglejskega tipa. Zaradi povečanja števila prebivalstva v 19. stoletju je bila med leti 1862-1863 pozidana nova cerkev, v katero je bil vključen zahodni del stare stavbe z zvonikom.

Današnja stavba kaže značilnosti neoromanskega sloga, poseben izraz ji daje njena centralno zasnovana ladja, ki se na vse štiri strani neba zaključuje z monumentalnimi trikotnimi atikami, katere kronajo kamniti križi. Dvokapna streha in vsi zatrejni zaključki atik so kriti s korci. Ostenje cerkve obteka talni, opasni in konzolni podstrešni venec, značilna neoromanska okna so polkrožno zaključena in lijakasto vrezana. Pod zvonikom, ki se na tri strani odpira s polkrožnimi loki, njegovo pritličje pa služi kot vhodna lopa, vodi v cerkev kamnit neoromanski portal s poslikavo sv. Antona Puščavnika v luneti nad preklado. Na severnem loku pritličja zvonika je vklesano znamenje, v zahodnih vogalih ladje se kažeta kamna s preprosto izklesano rozeto.

Ohranjena so masivna lesena dvokrilna vhodna vrata, ostalo stavbno pohištvo je novejše in v materialu neustrezno.

Centralna zasnova je še močnejše poudarjena v notranjosti, kjer se kvadratna ladja z vrezanimi vogali proti plitvemu ravno zaključenemu prezbiteriju in koru odpira z enako oblikovanima slavoločnima odprtinama. Ladjo obteka pod okni niz slepih arkad, ostenje in plitev zrcalni strop krasijo štukaturne rozete in okvirji. Levo in desno od glavnega oltarja sta kamnita portala, ki vodita v pomožni prostor za prezbiterijem. Kor sloni na štirih kamnitih stebrih z neoromanskimi kapiteli. Večina opreme v cerkvi je baročne oz. poznobaročne. V zakristiji stoji baročna zakristijska omara iz leta 1749, klasicistična klop z visokim naslonom, na stenah visijo slika sv. Lucije (dat. 1852), slika Krščanske kreposti (obe olje na platnu), leseno procesionalno razpelo in kovinski procesionalni križ. Glavni baročni oltar sv. Antona Puščavnika je slogovno blizu Pacassijevi delavnici in je prvotno kot stranski oltar stal v cerkvi v Kozani, leta 1798 pa je bil prodan in prenesen v Škrbino. Tron oltarja krasijo preprosta slika Antona Puščavnika (tempera na lesu) iz začetka 17. stoletja. Nad portaloma ob glavnem oltarju sta do nedavno stala visoka reliefa sv. Katarine Aleksandrijske in sv. Martina, ki sta zdaj neposrečeno predstavljena na slavoločno steno v ladjo. V steni prezbiterija je vzidan vrhnji del nekdanjega tabernaklja, v kotu za slavoločno steno stoji krstni kamen s sliko Krsta v Jordanu iz 19. stoletja. V ladji stojita ob severni in južni stranici kamnita baročna in kasneje nekoliko predelana stranska oltarja, z novjšima kipoma Srca Jezusovega in Rožnovenske Matere Božje. Križev pot je preprost podobarski izdelek iz 19. stoletja. Od kvalitetnejše opreme v ladji velja omeniti steklen lesteneč, spovednici, klopi, misijonski križ pod korom in kamnite kropilnike pod korom, ki so verjetno še del opreme iz 17. stoletja. Pod korom je v steno vzidana kamnita napisna plošča o posvetitvi cerkve leta 1865. Na koru stojijo orgle iz leta 1886, v zvoniku je ohranjen urni mehanizem iz 19. stoletja in zvon.

## V. VREDNOTE, KI UTEMELJUJEJO RAZGLASITEV ZA KULTURNI SPOMENIK

- Impozanten, netipičen, sakralni objekt je lociran na robno območje naselja v neposredni bližini s suhozidom ograjenimi njivami.
- Od starejše stavbe, ki se v virih prvič omenja 1570, je verjetno ohranjena v zahodni steni ladje delno zazidana zvončnica, zvonik z zahodnim delom cerkve je nastal v 17. stoletju, preostanek stavbe pa je bil v neoromanskem slogu zgrajen med leti 1862-1863.
- Neoromanska cerkev s centralnim tlorisom v obliki gršega križa predstavlja na Krasu izjemo, saj oblikovno povsem odstopa od splošno razširjenega tipa podolžne ladje s poligonalno zaključenim prezbiterijem. Izvirnost arhitekture v širšem območju se kaže tudi v slogovni usmeritvi, saj se cerkve zidane v neoromanskem slogu na Krasu pojavljajo šele po prvi svetovni vojni.
- Cerkev ima ohranjeno kvalitetno baročno, poznobaročno in mlajšo opremo: zakristijsko omaro iz leta 1749, klasicistično klop z visokim naslonom, sliko sv. Lucije iz leta 1852, sliko Krščanske kreposti, leseno procesijsko razpelo, kovinski procesijski križ, glavni baročni oltar sv. Antona Puščavnika s sliko iz začetka 17. stoletja, lesena kipa sv. Katarine Aleksandrijske in sv. Martina, del nekdanjega tabernaklja vzidan v steno prezbiterija, krstni kamen s sliko Krsta v Jordanu, kamnita baročna stranska oltarja z novjšima kipoma Srca Jezusovega in Rožnovenske Matere Božje, steklen lesteneč, spovednici, klopi, misijonski križ, kamnite kropilnike pod korom, kamnito napisno ploščo o posvetitvi cerkve leta 1865, orgle, urni mehanizem in zvon.

## VI. VAROVANE SESTAVINE SPOMENIKA

- Stavba v celoti s tlorisnim in višinskim gabaritom, konstrukcijsko zasnovo in gradivom, strešno konstrukcijo, kritino, arhitekturnimi členi, kompozicijo fasade, gradivom, barvo in strukturo fasade, likovnimi prvinami in fasadnimi detajli, stavbnim pohištvom in poslikavami, vključno s prvotnimi ometi in morebitnim še neodkritimi poslikavami.

- Notranjščina cerkve s funkcionalno zasnovo in oblikovanostjo, vključno z načinom obdelave prostorov in materiali, štukaturami, prvotnimi ometi, poslikavo in morebitnim še neodkritimi poslikavami.
- Od opreme se varuje: zakristijska omara, klasicistična klopi z visokim naslonom, slika sv. Lucije, slika Krščanske kreposti, leseno procesijsko razpelo, kovinski procesijski križ, glavni baročni oltar sv. Antona Puščavnika s sliko iz začetka 17. stoletja, lesena kipa sv. Katarine Aleksandrijske in sv. Martina, del nekdanjega tabernaklja vzdani v steno prezbiterja, krstni kamen s sliko Krsta v Jordanu, kamnita baročna stranska oltarja s kipi, steklen lesteneč, spovednici, klopi, misijonski križ, kamniti kropilnik pod korom, kamnita napisna plošča o posvetitvi cerkve leta 1865, orgle, urni mehanizem in zvon.
- Varujejo se arheološke plasti v cerkvi in ožji okolici.
- Varuje se kulturna krajina v neposredni bližini.

## VII. OBSEG IN PODATKI O LASTNIKIH

### VII.1. Spomenik

katastrska občina	parcelna številka	cela / del	številka stavbe	lastnik
Škrbina	*1	cela	241	Župnija Komen naslov: Komen 015A, 6223 Komen

### VII.2. Vplivno območje

katastrska občina	parcelna številka	cela / del	lastnik	predkupna
Škrbina	1/1	cela		
Škrbina	1/2	cela		
Škrbina	*5	cela		
Škrbina	*6	cela		
Škrbina	*7	cela		
Škrbina	*16/1	cela		
Škrbina	*16/2	cela		
Škrbina	*16/3	cela		
Škrbina	*21	cela		
Škrbina	*25	cela		
Škrbina	*27	cela		
Škrbina	*29	cela		
Škrbina	*30	cela		
Škrbina	1194	cela		
Škrbina	1196/1	cela		
Škrbina	1196/3	cela		
Škrbina	1197	cela		
Škrbina	1198	cela		
Škrbina	1199/1	cela		
Škrbina	1199/2	cela		
Škrbina	1200	cela		
Škrbina	1629/18	Severovzhodni del		
Škrbina	2042	cela		
Škrbina	2043	Severni del		

### VII.3. Utemeljitev določitve in obsega vplivnega območja

Impozanten, netipičen, sakralni objekt je lociran na robno območje naselja v neposredni bližini

s suhozidom ograjenimi njivami. Znotraj vplivnega območja varujemo dominantnost objekta v naselju in njegovo robno umeščenost med naseljem in kulturno krajino.

### VIII. PREMIČNINE, KI SO SESTAVNI DEL SPOMENIKA

Pritrjene in pomembnejše premičnine so opredeljene med varovanimi sestavinami spomenika.

- Premičnine, ki so sestavni del spomenika so opredeljene med Varovanimi sestavinami spomenika (poglavje št. VI).
- Premičnine, ki se razglašajo skupaj s spomenikom, so vpisane v inventarno knjigo.
  - Inventarna knjiga je priloga predloga za razglasitev.
  - Inventarno knjigo hrani:
- Z aktom o razglasitvi je treba opredeliti obveznost izdelave inventarne knjige premičnin, ki so sestavni del spomenika, in sicer najkasneje v roku                      od sprejetja akta o razglasitvi.

### IX. OPIS VARSTVENEGA REŽIMA SPOMENIKA

Varstveni režim določa:

- celostno ohranjanje varovanih sestavin spomenika s tlorisnim in višinskim gabaritom, konstrukcijsko zasnovo in gradivom, strešno konstrukcijo, kritino, arhitekturnimi členi, kompozicijo fasade, gradivom, barvo in strukturo fasade, likovnimi prvini in fasadnimi detajli, stavbnim pohištvom in poslikavami, vključno s prvotnimi ometi in morebitnim še neodkritimi poslikavami,
- celostno ohranjanje notranjščine cerkve s funkcionalno zasnovo in oblikovanostjo, vključno z načinom obdelave prostorov in materiali, štukaturami, prvotnimi ometi, poslikavo in morebitnim še neodkritimi poslikavami,
- prepoved spreminjanja varovanih sestavin spomenika; v primeru okrnitve spomenika ali njegovega varovanega dela je treba zagotoviti povrnitev v prvotno stanje na stroške povzročitelja,
- prepoved premeščanja spomenika ali njegovih delov, razen če je premestitev nujna zaradi fizične zaščite delov spomenika,
- ohranjanje vedut na spomenik in iz spomenika na okolico,
- prepoved gradnje ali postavljanja trajnih ali začasnih objektov na ali ob cerkvi, vključno z nadzemno in podzemno infrastrukturo ter nosilci reklam ali drugih oznak, razen kadar so ti nujni za učinkovito ohranjanje in predstavitev ter delovanje dediščine
- zagotavljanje dostopa javnosti v obsegu, ki ne ogroža varovanja spomenika, namembnosti in pravic lastnika,
- označitev posameznega spomenika s predpisano oznako, ki ne krni likovne podobe ali posameznih delov kulturnega spomenika,
- redno in strokovno vzdrževanje ter obnavljanje izvirnih sestavin in celotne arhitekture,
- morebitno osvetljevanje mora biti racionalno ter okolju in spomeniku prijazno,
- predhodno izdelavo konservatorskega načrta za večje posege v spomenik ali njegovo celovito prenovo.
- Ob posegih v tlake cerkve, pod obstoječe temelje ter ob posegih v zemljinu v neposredni okolici cerkve je potrebno opraviti arheološke raziskave, s katerimi se natančneje določijo ukrepi varstva ali arheološke ostaline nadzorovano odstranijo. Arheološke raziskave obsegajo tudi poizkopavalno obdelavo arhiva arheološkega najdišča.
- V primeru izjemnega odkritja, predvsem ostankov grajenih struktur, je potrebno ostaline ohraniti ali prezentirati na mestu odkritja.

**Za notranjo opremo velja varstveni režim, ki določa:**

- ohranjanje notranje opreme v celoti, v njeni funkciji, izviranosti in neokrnjenost (v barvi, legi, materialu, obliki, strukturi, velikosti),
- dovoljeno je strokovno nadzorovano konserviranje – restavriranje izvirnih sestavin z rekonstrukcijo avtentične podobe opreme,
- izjemoma so dovoljena začasna premeščanja za razstave in druge promocije, vendar le po muzealskih standardih in s soglasjem pristojnih strokovnih služb.

**X. OPIS VARSTVENEGA REŽIMA VPLIVNEGA OBMOČJA**

**X.1. Opis varstvenega režima**

**Za vplivno območje velja varstveni režim, ki določa:**

- znotraj vplivnega območja niso dovoljeni posegi, ki bi degradirali veduto na sakralni objekt,
- ohranja se dominantnost objekta,
- ohranja se obstoječe gabarite stanovanjskih objektov, ki obkrožajo cerkev,
- ohranja se kulturna krajina z ohranjenimi posameznimi elementi, vzdržuje se kmetijska raba,
- ni dovoljeno postavljati objektov začasnega značaja,
- ni dovoljeno postavljati reklamnih panojev,
- ni dovoljeno umeščati nadzemne infrastrukture in podobnega,
- znotraj vplivnega območja so možne ureditve, ki pomenijo urejanje prostora v luči sakralne funkcije in drugih javnih rab za naselje.

**X.2. Obveznost pridobitve kulturnovarstvenega soglasja v vplivnem območju**

- V vplivnem območju kulturnovarstvenega soglasja ni treba pridobiti.
- Kulturnovarstveno soglasje je treba pridobiti v celotnem vplivnem območju.
- Kulturnovarstveno soglasje je treba pridobiti v delu vplivnega območja (opišite spodaj).

**XI. PREDKUPNA PRAVICA NA NEPREMIČNINI V VPLIVNEM OBMOČJU**

**XI.1. Uveljavljanje predkupne pravice v vplivnem območju**

- Ne predlagamo uveljavljanja predkupne pravice.
- Predlagamo uveljavljanje predkupne pravice posameznih parcel v vplivnem območju (parcele so označene v tabeli v točki VII.2.).
- Predlagamo uveljavljanje predkupne pravice za vse parcele v vplivnem območju.

**XII. OBVEZNOST JAVNE DOSTOPNOSTI SPOMENIKA**

**XII.1. Obveznost javne dostopnosti spomenika**

Z aktom o razglasitvi je treba zagotoviti obveznost javne dostopnosti spomenika

da  ne

**XII.2. Zahteve glede javne dostopnosti spomenika**

Cerkev je odprta za sakralne potrebe. Vodeni in najavljeni obiski se prilagajajo urnikom in potrebam primarne namembnosti. Za vodene ogledе lastnik lahko pobira vstopnino. Lastnik lahko v cerkvi izvaja posamezne kulturne prireditve, če so skladni z osnovno namembnostjo.

### XIII. UPRAVLJANJE SPOMENIKA

#### XIII.1. Obveznost sprejetja načrta upravljanja

Z aktom o razglasitvi je treba opredeliti obveznost sprejetja načrta upravljanja.

da  ne

### XIV. OZNAČITEV SPOMENIKA

Z odlokom o razglasitvi je treba konkretizirati način označitve. Spomenik mora biti označen v skladu s Pravilnikom o označevanju nepremičnih kulturnih spomenikov (Uradni list RS, št. 57/11) z oznako, ki ne krni likovne podobe ali posameznih delov kulturnega spomenika.

Spomenik se zaradi koristi varovanja ne označi s predpisano oznako.

### XV. RAZGLASITEV SPOMENIKA, KI VPLIVA NA OHRANJANJE NARAVE

Razglasitev se nanaša na območje, varovano ali zavarovano po predpisih s področja ohranjanja narave

da  ne

#### XV.1. Identifikacija območja ohranjanja narave

- Posebno ohranitveno območje (območje Natura 2000): Kras (SPA – SI5000023) ((Uredba o posebnih varstvenih območjih (območjih Natura 2000) (Uradni list RS, št. 49/04, 110/04, 59/07, 43/08, 8/12, 33/13, 35/13 – popr., 39/13 – odl. US, 3/14, 21/16 in 47/18)),
- Posebno ohranitveno območje (območje Natura 2000): Kras (SAC – SI3000276) ((Uredba o posebnih varstvenih območjih (območjih Natura 2000) (Uradni list RS, št. 49/04, 110/04, 59/07, 43/08, 8/12, 33/13, 35/13 – popr., 39/13 – odl. US, 3/14, 21/16 in 47/18)),
- Ekološko pomembno območje: Kras (ID51100) (Uredba o ekološko pomembnih območjih (Uradni list RS, št. 48/04, 33/13, 99/13 in 47/18)).

#### XV.2. Pridobitev naravovarstvenih smernic

V postopku priprave predloga za razglasitev so bile pridobljene naravovarstvene smernice.

da  ne

Številka in datum izdaje naravovarstvenih smernic:

Naravovarstvene smernice v postopku razglasitve nepremičnega kulturnega spomenika Škrbina – Cerkev sv. Antona Puščavnika (EŠD 4044), št.: 3563-0009/2021-2, datum: 21. 6. 2021.

### XVI. OCENA FINANČNIH POSLEDIC

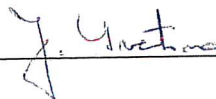
Rubriko izpolnite, če to zahteva organ, ki bo sprejel akt o razglasitvi (obvezno za spomenike državnega pomena).

## XVII. USKLAJENOST Z REGISTROM NEPREMIČNE KULTURNE DEDIŠČINE

- Podatki v predlogu za razglasitev so v celoti usklajeni s podatki registra.  
 Podatki v predlogu za razglasitev niso usklajeni z registrom, potrebna je sprememba vpisa.

Usklajenost preveril:

Jasna Svetina  
ime in podpis



## XVIII. GRAFIČNE PRILOGE

- Izris spomenika in vplivnega območja na DKN.  
Izris mora vsebovati navedbo EŠD, katastrske občine, merila izrisa in datuma izrisa.  
Spomenik in vplivno območje (če obstaja) morata biti na izrisu jasno označena, parcele morajo biti označene s parcelnimi številkami.  
Izris mora biti žigosan.
- Izris spomenika in vplivnega območja na temeljnem topografskem načrtu v merilu 1 : 5000.  
Izris mora vsebovati navedbo EŠD, merila izrisa in datuma izrisa.  
Spomenik in vplivno območje (če obstaja) morata biti na izrisu jasno označena.  
Izris mora biti žigosan.

## XIX. DRUGE PRILOGE

- elaborat predloga za razglasitev  
 inventarna knjiga premičnin  
 kopija naravovarstvenih smernic

## XX. SEZNANITEV LASTNIKA Z RAZGLASITVIJO

Predviden način obveščanja lastnikov/upravljavcev:

- po pošti (priporočeno s povratnico)  
 z javnim naznanilom  
 javna obravnava  
 drugo:



## XXI. DOSTAVA

Predlog se organu, ki bo sprejel akt o razglasitvi, dostavi v pisni in elektronski obliki (PDF datoteka). Za spomenike državnega pomena je elektronski naslov: [gp.mk@gov.si](mailto:gp.mk@gov.si).

Odgovorni konservatorji:

Minka Osojnik, prof. um. zgod.

ime in podpis

mag. Marvy Lah Sušnik, univ.dipl.inž.kr.arh.

ime in podpis

mag. Andrej Jazbec, kons.-rest.

ime in podpis

Patricija Bratina, univ. dipl. arheol.

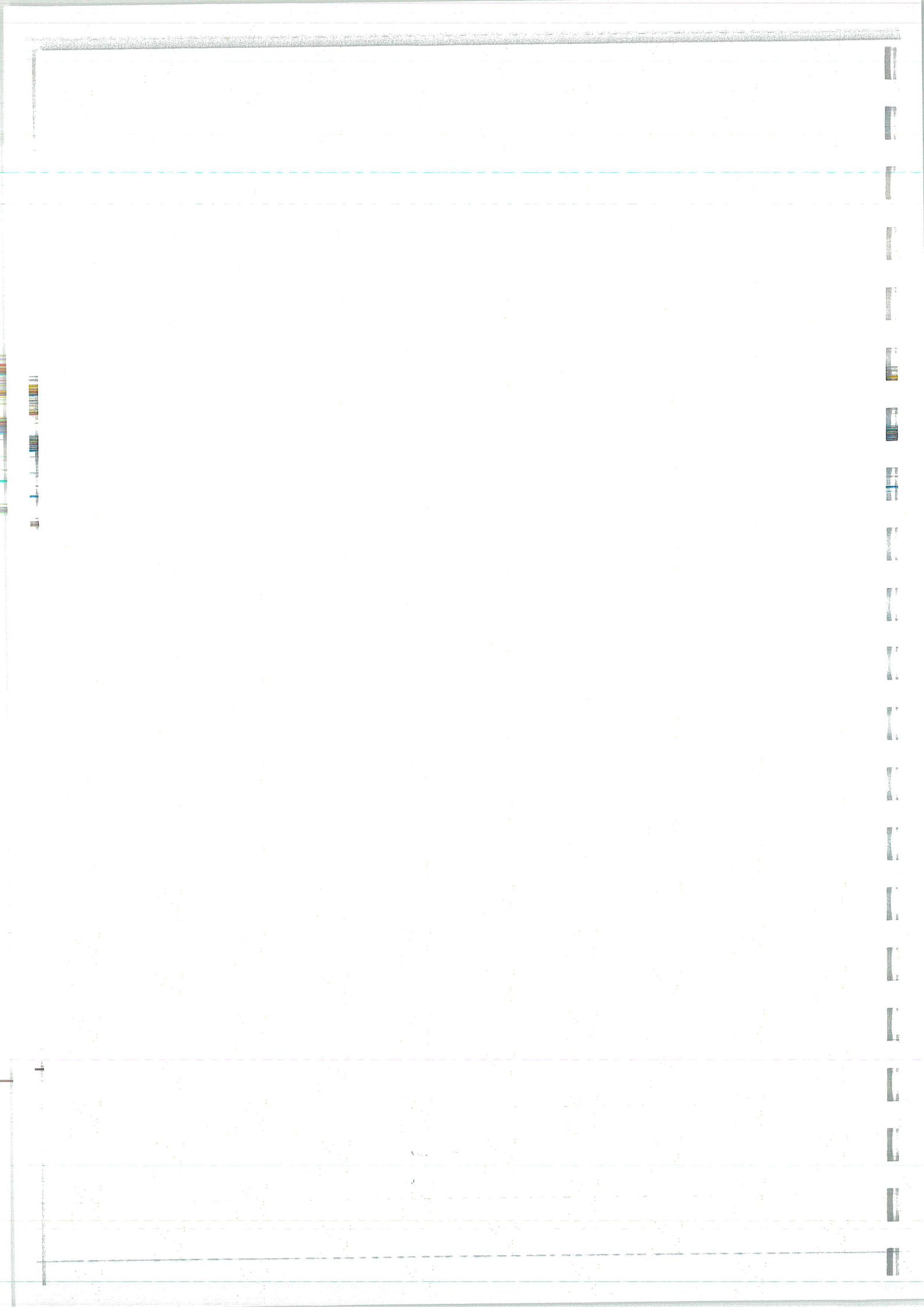
ime in podpis

Vodja območne enote:

Ernesta Drole, prof. zg. in soc.

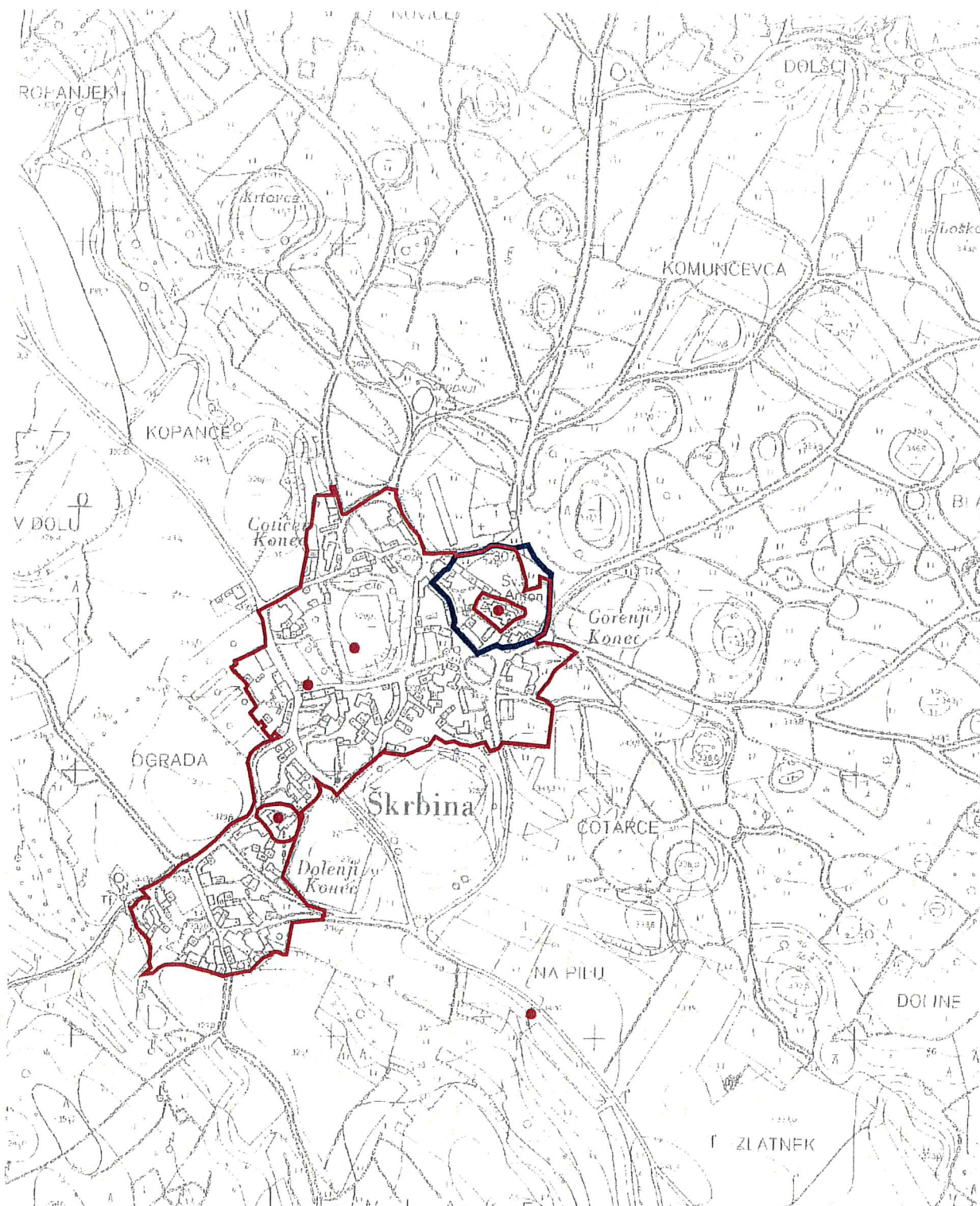
ime in podpis







Datum izrisa : 31.05.2021



TTN5 KOMEN 27

**Opomba:**

Grafični izris prikazuje stvarno strokovno območje enote iz predloga za vpis v ZRD.

**Vir podatkov:**

- Ministrstvo za kulturo, Uprava RS za kulturno dediščino, ZBIRNI REGISTER DEDIŠČINE (območja in centri delotodnih dediščin)

**Vir za kartografsko osnovo:**

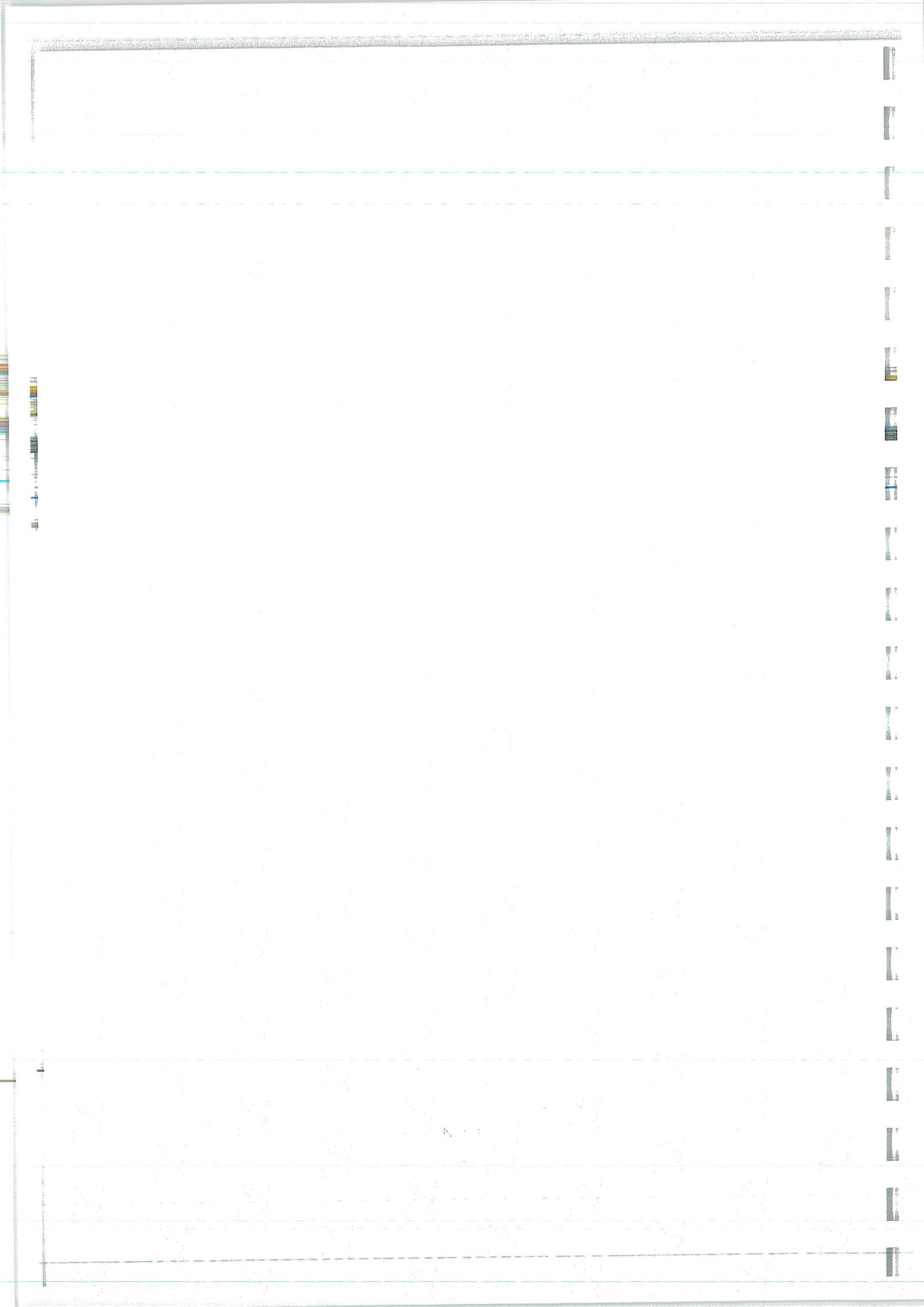
- Temeljni topografski načrt 1:5000, 1:10000, Geodetska uprava RS



INTERNO DELOVNO GRADIVO

EŠD 4044

Merilo: 1:5000









ZAVOD REPUBLIKE SLOVENIJE  
ZA VARSTVO NARAVE



OBMOČNA ENOTA NOVA GORICA

Delpinova ulica 16 | 5000 Nova Gorica

T 05 33 05 310

Zavod za varstvo kulturne dediščine Slovenije  
OE Nova Gorica

Prejeto:	23-06-2021	Šifra zadeve:	
Št. zadeve:	NG-0039-4	Vredn.	2021
Za/v.v.		Priloge:	

Številka zadeve: 3563-0009/2021-2

Datum: 21. 6. 2021

Zavod za varstvo kulturne dediščine Slovenije, OE Nova Gorica  
Delpinova 16  
5000 Nova Gorica

**Zadeva: Naravovarstvene smernice v postopku razglasitve nepremičnega kulturnega spomenika Škrbina – Cerkev sv. Antona Puščavnika (EŠD 4044)**

Na osnovi vaše vloge št. NG-0039-1/2021-O/O z dne 16. 3. 2021 prejete dne 16. 3. 2021 po elektronski pošti in dopolnitve prejete 24. 5. 2021, v skladu s 97. in 98. členom Zakona o ohranjanju narave (*Uradni list RS, št. 96/04 – uradno prečiščeno besedilo, 61/06 – ZDru-1, 8/10 – ZSKZ-B, 46/14, 21/18 – ZNorg, 31/18 in 82/20*, v nadaljevanju ZON) izdajamo naravovarstvene smernice v postopku razglasitve objekta nepremične kulturne dediščine Škrbina – Cerkev sv. Antona Puščavnika (EŠD 4044).

Območje spomenika se nahaja na zemljišču s parc. št. \*1, v k.o. Škrbina.

## 1 UVOD

Naravovarstvene smernice so strokovno gradivo, s katerim se za območje, ki ima na podlagi predpisov s področja ohranjanja narave poseben status, opredelijo varstvene usmeritve, izhodišča in pogoji za varstvo naravnih vrednot in zavarovanih območij ter ohranjanje biotske raznovrstnosti.

### 1.1 Pravne osnove naravovarstvenih smernic

Pri pripravi aktov razglasitve nepremičnega kulturnega spomenika se kot pravna osnova za varstvo narave uporabljajo mednarodne pogodbe, resolucije in priporočila, državni predpisi (zakoni, odloki, navodila in drugi podzakonski akti) ter občinski predpisi, navedeni v splošnih naravovarstvenih smernicah, ki so dostopne na spletni strani Zavoda RS za varstvo narave na naslovu:

[https://zrsvn-varstvonarave.si/wp-content/uploads/2019/12/2016\\_04\\_22\\_splo%C5%A1ne-prostorske-smernice-ZRSVN\\_Verzija-1\\_3.pdf](https://zrsvn-varstvonarave.si/wp-content/uploads/2019/12/2016_04_22_splo%C5%A1ne-prostorske-smernice-ZRSVN_Verzija-1_3.pdf)

## 2 SPLOŠNI DEL

Vsebina splošnega dela naravovarstvenih smernic, določena v 98. členu ZON, je prikazana v splošnih naravovarstvenih smernicah.

Cerkev sv. Antona Puščavnika v Škrbini leži na območju z naslednjimi naravovarstvenimi statusi:

- Posebno ohranitveno območje (območje Natura 2000): Kras (SPA – SI5000023) ((*Uredba o posebnih varstvenih območjih (območjih Natura 2000) (Uradni list RS, št. 49/04, 110/04, 59/07, 43/08, 8/12, 33/13, 35/13 – popr., 39/13 – odl. US, 3/14, 21/16 in 47/18)*)),
- Posebno ohranitveno območje (območje Natura 2000): Kras (SAC – SI3000276) ((*Uredba o posebnih varstvenih območjih (območjih Natura 2000) (Uradni list RS, št. 49/04, 110/04, 59/07, 43/08, 8/12, 33/13, 35/13 – popr., 39/13 – odl. US, 3/14, 21/16 in 47/18)*)),
- Ekološko pomembno območje: Kras (ID51100) (*Uredba o ekološko pomembnih območjih (Uradni list RS, št. 48/04, 33/13, 99/13 in 47/18)*)),

V nadaljevanju navajamo še vsebine, ki niso del prikaza prostora v prostorskem informacijskem sistemu. V obravnavanem primeru so to ogrožene in zavarovane živalske vrste (*Uredba o zavarovanih prosto živečih živalskih vrstah (Uradni list RS, št. 46/04, 109/04, 84/05, 115/07, 32/08 – odl. US, 96/08, 36/09, 102/11, 15/14, 64/16 in 62/19)*)).

V cerkvi sv. Antona Puščavnika je bilo v preteklosti evidentirano zatočišče uhatih netopirjev netopirjev (*Plecotus sp.*), ki je bilo leta 2012 domnevno uničeno. V prejeti fotodokumentaciji iz leta 2021 so na podstrešju vidni kupčki gvana.

### 3 POSEBNI DEL

#### 3.1 Splošne varstvene usmeritve za varstvo posebnega varstvenega območja (območja Natura 2000)

Na Natura območjih se posege in dejavnosti načrtuje tako, da se v čim večji možni meri (7. čl. Uredbe o posebnih varstvenih območjih (območjih Natura 2000) (Uradni list RS, št. 49/04, 110/04, 59/07, 43/08, 8/12, 33/13, 35/13 – popr., 39/13 – odl. US, 3/14, 21/16 in 47/18)):

- ohranja naravna razširjenost habitatnih tipov ter habitatov rastlinskih ali živalskih vrst;
- ohranja ustrezne lastnosti abiotskih in biotskih sestavin habitatnih tipov, njihove specifične strukture ter naravne procese ali ustrezno rabo;
- ohranja ali izboljšuje kakovost habitata rastlinskih in živalskih vrst, zlasti tistih delov habitata, ki so bistveni za najpomembnejše življenjske faze kot so zlasti mesta za razmnoževanje, skupinsko prenočevanje, prezimovanje, selitev in prehranjevanje živali;
- ohranja povezanost habitatov populacij rastlinskih in živalskih vrst in omogoča ponovno povezanost, če je le-ta prekinjena.

Pri izvajanju posegov in dejavnosti, ki so načrtovani v skladu s prejšnjim odstavkom, se izvedejo vsi možni tehnični in drugi ukrepi, da je neugoden vpliv na habitatne tipe, rastline in živali ter njihove habitate čim manjši.

Čas izvajanja posegov, opravljanja dejavnosti ter drugih ravnanj se kar najbolj prilagodi življenjskim ciklom živali in rastlin tako, da se:

- živalim prilagodi tako, da poseganje oziroma opravljanje dejavnosti ne, ali v čim manjši možni meri, sovpada z obdobji, ko potrebujejo mir oziroma se ne morejo umakniti, zlasti v času razmnoževalnih aktivnosti, vzrejanja mladičev, razvoja negibljivih ali slabo gibljivih razvojnih oblik ter prezimovanja.

#### 3.2 Konkretno usmeritve in priporočila za ravnanje na območju kulturnega spomenika

Za varstvo navedenih ogroženih in zavarovanih živalskih vrst in na podlagi varstvenih ciljev varovanih območij podajamo konkretne usmeritve in priporočila za ravnanje na območju kulturnega spomenika:

- Zaradi ohranjanja ugodnega stanja ogroženih in zavarovanih vrst netopirjev se na objektu ohranja obstoječe odprtine, ki naj bodo prehodne za netopirje - nezamrežene.
- Morebitna gradbena oziroma vzdrževalna dela na zvoniku in podstrešju naj se izvajajo v času, ko netopirji v objektu niso prisotni.

Morebitna vprašanja in dodatne pojasnila v zvezi z vsebino naravovarstvenih smernic naslovite na Zavod RS za varstvo narave, Območna enota Nova Gorica, Delpinova 16, 5000 Nova Gorica, tel. 05 330 63 10.

Pripravila:

Astrid Ličen  
naravovarstvena svetovalka

Klavdij Bajc  
naravovarstveni svetnik, Vodja  
OE Nova Gorica



Teo Hrvoje Oršanič  
direktor

Dokument je izdan in digitalno podpisan v dokumentnem sistemu ODOS, skladno s 63.a členom UUP.  
Z odčitanjem QR kode lahko preverite elektronski podpis.





Zavod za varstvo kulturne dediščine Slovenije  
Območna enota Nova Gorica



**EŠD 3645 Gabrovica pri Komnu – Cerkev sv. Petra**

**Predlog za razglasitev za kulturni spomenik lokalnega pomena**



Datum: junij, 2021



## Obvezni elementi predloga za razglasitev nepremičnega kulturnega spomenika

Datum: 28. 6. 2021

### I. VRSTA SPOMENIKA

- spomenik lokalnega pomena  
 spomenik državnega pomena

### II. ENOTA DEDIŠČINE

EŠD: 3645  
Ime enote: Gabrovica pri Komnu – Cerkev sv. Petra

### III. OBSEG RAZGLASITVE

- posamezni spomenik  
 spomeniško območje  
 razglasitev na podlagi sporazuma  
 enotno zavarovanje spomenika in narave

### IV. OPIS ENOTE

Cerkev sv. Petra stoji ob vzhodnem robu vasi tik ob cesti, ki jo ločuje od preostalega naselja. Orientirana je proti SV, tako da si v tlorisu sledita triosminsko zaključen prezbiterij in nekoliko širša pravokotna ladja, ki imata ob južni strani prizidano zakristijo, na isti strani je v liniji z glavno fasado cerkve postavljen tudi zvonik. Cerkev obdaja v pravilnem pravokotniku zgrajen kamnit zid, ki ga pred glavno fasado predira baročni porton s parom obeliskov, datiran 1792. Za cerkvijo stoji pokopališče, ki je prav tako obdano s pravokotnim kamnitim zidom. Pokopališče je osno zasnovano, tako da so v liniji z zaključkom prezbiterija umeščeni kamnit porton s kovano ograjo, kamnit križ v sredini pokopališča in manjša mrliška vežica, katere fasada stoji v liniji s cerkvenim zidom, sama stavba pa sega izven pokopališkega zidu.

Cerkev je v virih prvič omenjena 1570, vendar je današnja stavba v osnovi iz 17. stoletja. Leta 1732 je bil pozidan zvonik, med leti 1780-1782 pa so cerkev podaljšali in celovito predelali. Pokopališče je nastalo po 1821, saj ga takrat na franciscejskem katastru še ni.

Cerkev je izrazito ozka in visoka, sicer pa je zunanjščina zelo preprosta. Prezbiterij predirata dve pravokotni okni visoko pod konzolnim strešnim zidcem, prekriva ga strma kamnita streha. Na zadnji stranici prezbiterija je vzdana kamnita reliefna plošča, ki upodablja klečečo človeško figuro, ptico in sonce, pri čemer gre verjetno za sv. Petra in petelina. Ladja ima na podolžnih straneh umeščena pravokotna okna tik pod profiliranim podstrešnim zidcem, streha je krita s korci. Glavno fasado zaključuje nakazano trikotno čelo, v glavni osi so razvrščeni kamnit portal z napisno ploščo o prenovi cerkve 1780, visoko polkrožno zaključeno okno v nadstropju in okulus v

timpanonu. Zvonik oglejskega tipa je sezidan iz pravokotnih klesancev in ni ometan. V pritličje vodi polkrožno zaključen pilasterski vhod, ki ima v temenu loka sklepnik z vklesano letnico 1732. Zvonik po višini členijo horizontalni profilirani venci v štiri pasove. Nad zvoniščem s kamnitimi biforami stoji osmerokotni tambur z okuli in piramidasta streha.

Notranjost ladje predstavlja prostorna dvorana s konveksno oblikovanim korom, njeno ostenje členijo pilastri z jonskimi kapiteli v tri pole, med katerimi sta v osrednji poli umeščeni pilasterski oltarni niši. Pilastri podpirajo bogato profiliran dvojni venčni zidec, katerega prekinja le niša za orgelsko omaro na koru. Nad venčnim zidcem se dviga visok lesen ometan zrcalni strop s sosvodnicami, v temenu oboka so štukturni okvirji. Pilasterska členitev sten in venčni zidec se preko pilasterskega slavoloka nadaljujeta v prezbiterij, ki ima banjast obok. Ladjo in prezbiterij osvetljujejo pravokotna okna nad venčnim zidcem. Tlak v cerkvi je kamnit, pod korom je v tlaku vklesana letnica 1782. Nedavno je bil tlak prezbiterija podaljšan v ladjo, kar se ne ujema s prvotno razporeditvijo notranjščine, stik med novim in starim tlakom pa je moteč. Strop v zakristiji je raven, stene obteka preprost profiliran venčni zidec.

Poslikave v prezbiteriju in na stropu ladje so iz 19. stoletja, vendar so večinoma grobo preslikane, kar velja predvsem za podobe štiri evangelistov na stropu. Korektno restavrirana je poslikava v luneti na steni za glavnim oltarjem s prizorom Križanja. V štukturnem okvirju na ladijskem oboku je naslikan prizor Marijinega vnebovzeta.

Od kvalitetnejše opreme v cerkvi velja omeniti intarzirano zakristijsko omaro s klečalnikoma in kamnit umivalnik z vklesano letnico 1620 v zakristiji, pozno-baročni veliki oltar sv. Petra, kamnito kustodijsko omarico v steni prezbiterija, stranska kamnita pozno-baročna oltarja v pilasterskih nišah ladje, procesijsko razpelo in misijonski križ, leseno spovednico, klopi, nišo za krstni kamen s poslikavo Krst v Jordanu na steni pod korom, veliki lesteneč v ladji, kamnita kropilnika na slopih pod korom, križev pot Toneta Kralja, sliko sv. Petra v prezbiteriju, orgle na koru in urni mehanizem v zvoniku.

## V. VREDNOTE, KI UTEMELJUJEJO RAZGLASITEV ZA KULTURNI SPOMENIK

- Zaradi svoje monumentalnosti in izpostavljenosti objekt dominira v prostoru. Novejša pozidava se sicer približuje cerkvi, a cezura še vedno obstaja, kar vzdržuje historični prostorski kontekst.
- Cerkev se v virih prvič omenja 1570, vendar je današnja stavba v osnovi iz 17. stoletja. Številne letnice, vklesane na razne arhitekturne člene in opremo, dokaj jasno determinirajo starost in razvoj objekta, od leta 1732 pozidanega zvonika, do predelav in povečav med leti 1780-1782.
- Cerkev ima ohranjeno prvotno kamnito streho na prezbiteriju, ki predstavlja izjemen arhitekturni element.
- Oblikovanost notranjščine cerkve kot široke, z zrcalnim stropom s sosvodnicami krite dvorane, ki jih členijo plitve, na zunanost neizstopajoče niše, med katerimi stojijo plitvi pilastri z jonskimi kapiteli, je povzet po notranjščini bližnje romarske Marijine cerkve v Obršljanu pri Komnu. Tip sakralnega prostora, sicer značilen za slog beneškega pozno-baročnega klasicizma, ki se je razširil na območju nekdanje Goriške škofije po drugi polovici 18. stoletja, kasneje pa po vsem Krasu, Posočju in Vipavski dolini ter vztrajal do konca 19. stoletja, je razvil Giorgio Massari, na Goriškem pa ga je razširil arhitekt Michele Bon s svojo delavnico.
- Cerkev ima ohranjeno sicer močno preslikano poslikavo notranjščine in kvalitetno pozno-baročno in novejšo opremo: intarzirano zakristijsko omaro s klečalnikoma, kamnit umivalnik z vklesano letnico 1620 v zakristiji, pozno-baročni veliki oltar sv. Petra, kamnito kustodijsko omarico v steni prezbiterija, stranska kamnita pozno-baročna oltarja v pilasterskih nišah ladje, procesijsko razpelo in misijonski križ, leseno spovednico, klopi, nišo za krstni kamen s poslikavo Krst v Jordanu na steni pod korom, veliki lesteneč v ladji, kamnita kropilnika na slopih pod korom, križev pot Toneta Kralja, sliko sv. Petra v prezbiteriju, orgle na koru in urni mehanizem v zvoniku.

## VI. VAROVANE SESTAVINE SPOMENIKA

- Stavba v celoti s tlorisnim in višinskim gabaritom, konstrukcijsko zasnovo in gradivom, strešno konstrukcijo, kritino, arhitekturnimi členi, kompozicijo fasade, gradivom, barvo in strukturo fasade, likovnimi prvinami in fasadnimi detajli, stavbnim pohištvo in poslikavami, vključno s prvotnimi ometi in morebitnim še neodkritimi poslikavami.
- Notranjščina cerkve s funkcionalno zasnovo in oblikovanostjo, vključno z načinom obdelave prostorov in materiali, štukaturami, prvotnimi ometi, poslikavo in morebitnim še neodkritimi poslikavami.
- Od opreme se varuje: intarzirana zakristijska omara s klečalnikoma, kamnit umivalnik v zakristiji, 3 oltarji s slikami in kipi, kamnita kustodijska omarica v steni prezbiterija, procesijsko razpelo, misijonski križ, spovednica, klopi, krstni kamen s poslikavo, veliki lestenev v ladji, kamnita kropilnika, Kraljev križev pot, slika sv. Petra v prezbiteriju, orgle, urni mehanizem.
- Varujejo se arheološke plasti v cerkvi in ožji okolici.
- Varuje se zasnova pokopališča, zlasti zatravljene komunikacije, lokacijo križa, mrliško vežico in mejni zid.

## VII. OBSEG IN PODATKI O LASTNIKIH

### VII.1. Spomenik

katastrska občina	parcelna številka	cela / del	številka stavbe	lastnik
Gabrovica	101/1	cela	288	Občina Komen naslov: Komen 86, 6223 Komen
Gabrovica	101/2	cela	226	Župnija Komen naslov: Komen 015A, 6223 Komen

### VII.2. Vplivno območje

Impozanten sakralni objekt s pokopališčem na lokaciji, v odprtem prostoru, ki nakazuje tendence ločenosti sakralnega od profanega. Lokalna cesta vzdržuje fizično ločenost, a se varovanemu objektu že nezadržno približujeta poselitve in hortikulturene ureditve. Pomembno je ohraniti nepozidanost med cerkvijo in poselitvijo in s tem ločenost dveh vsebin znotraj varovanega območja.

katastrska občina	parcelna številka	cela / del	lastnik	predkupna
Gabrovica	88/2	cela		
Gabrovica	91/2	cela		
Gabrovica	92/1	cela		
Gabrovica	92/2	cela		
Gabrovica	93/2	cela		
Gabrovica	96	cela		
Gabrovica	97	cela		
Gabrovica	99/1	cela		
Gabrovica	99/2	cela		
Gabrovica	100/1	cela		
Gabrovica	100/2	cela		
Gabrovica	100/3	cela		
Gabrovica	119/1	Del severno od cerkve		

Gabrovica	1687/5	cela		
Gabrovica	1687/22	Vzhodni del		
Gabrovica	1687/26	Južni del mimo cerkve		
Gabrovica	1687/28	Severni del		

### VII.3. Utemeljitev določitve in obsega vplivnega območja

Cerkev s pokopališčem je locirana izven poselitvenega območja, znotraj kulturne krajine. Ohranjena je prostorska in vsebinska cezura med poselitvijo in sakralnim objektom. Varuje se vedute na cerkev ob prihodu v vas in kulturna krajina znotraj vplivnega območja.

### VIII. PREMIČNINE, KI SO SESTAVNI DEL SPOMENIKA

Pritrjene in pomembnejše premičnine so opredeljene med varovanimi sestavinami spomenika.

- Premičnine, ki so sestavni del spomenika so opredeljene med Varovanimi sestavinami spomenika (poglavje št. VI).
- Premičnine, ki se razglašajo skupaj s spomenikom, so vpisane v inventarno knjigo.
  - Inventarna knjiga je priloga predloga za razglasitev.
  - Inventarno knjigo hrani:
- Z aktom o razglasitvi je treba opredeliti obveznost izdelave inventarne knjige premičnin, ki so sestavni del spomenika, in sicer najkasneje v roku                      od sprejetja akta o razglasitvi.

### IX. OPIS VARSTVENEGA REŽIMA SPOMENIKA

Varstveni režim določa:

- celostno ohranjanje varovanih sestavin spomenika s tlorisnim in višinskim gabaritom, konstrukcijsko zasnovo in gradivom, strešno konstrukcijo, kritino, arhitekturnimi členi, kompozicijo fasade, gradivom, barvo in strukturo fasade, likovnimi prvini in fasadnimi detajli, stavbnim pohištvom in poslikavami, vključno s prvotnimi ometi in morebitnim še neodkritimi poslikavami,
- celostno ohranjanje notranjščine cerkve s funkcionalno zasnovo in oblikovanostjo, vključno z načinom obdelave prostorov in materiali, štukaturami, prvotnimi ometi, poslikavo in morebitnim še neodkritimi poslikavami,
- prepoved spreminjanja varovanih sestavin spomenika; v primeru okrnitve spomenika ali njegovega varovanega dela je treba zagotoviti povrnitev v prvotno stanje na stroške povzročitelja,
- prepoved premeščanja spomenika ali njegovih delov, razen če je premestitev nujna zaradi fizične zaščite delov spomenika,
- ohranjanje vedut na spomenik in iz spomenika na okolico,
- prepoved gradnje ali postavljanja trajnih ali začasnih objektov na ali ob cerkvi, vključno z nadzemno in podzemno infrastrukturo ter nosilci reklam ali drugih oznak, razen kadar so ti nujni za učinkovito ohranjanje in predstavitev ter delovanje dediščine,
- zagotavljanje dostopa javnosti v obsegu, ki ne ogroža varovanja spomenika, namembnosti in pravic lastnika,
- označitev posameznega spomenika s predpisano oznako, ki ne krni likovne podobe ali posameznih delov kulturnega spomenika,
- redno in strokovno vzdrževanje ter obnavljanje izvornih sestavin in celotne arhitekture,
- morebitno osvetljevanje mora biti racionalno ter okolju in spomeniku prijazno,

- predhodno izdelavo konservatorskega načrta za večje posege v spomenik ali njegovo celovito prenovo.
- Ob posegih v tlake cerkve, pod obstoječe temelje ter ob posegih v zemljino v neposredni okolici cerkve je potrebno opraviti arheološke raziskave s katerimi se natančneje določijo ukrepi varstva ali arheološke ostaline nadzorovano odstranijo. Arheološke raziskave obsegajo tudi poizkopavalno obdelavo arhiva arheološkega najdišča.
- V primeru izjemnega odkritja, predvsem ostankov grajenih struktur, je potrebno ostaline ohraniti ali prezentirati na mestu odkritja.

**Za notranjo opremo velja varstveni režim, ki določa:**

- ohranjanje notranje opreme v celoti, v njeni funkciji, izvornosti in neokrnjenost (v barvi, legi, materialu, obliki, strukturi, velikosti),
- dovoljeno je strokovno nadzorovano konserviranje – restavriranje izvornih sestavin z rekonstrukcijo avtentične podobe opreme,
- izjemoma so dovoljena začasna premeščanja za razstave in druge promocije, vendar le po muzealskih standardih in s soglasjem pristojnih strokovnih služb.

**X. OPIS VARSTVENEGA REŽIMA VPLIVNEGA OBMOČJA**

**X.1. Opis varstvenega režima**

**Za vplivno območje velja varstveni režim, ki določa:**

- znotraj vplivnega območja niso dovoljeni posegi, ki bi degradirali veduto na sakralni objekt,
- ohranja se kulturna krajina zato na območju ni dovoljeno zaraščanje,
- ohranja se prostorska cezura med naseljem in sakralnim objektom,
- ni dovoljeno postavljati objektov začasnega značaja,
- ni dovoljeno postavljati reklamnih panojev,
- ni dovoljeno umeščati nadzemne infrastrukture in podobnega,
- znotraj vplivnega območja so možne ureditve, ki pomenijo urejanje prostora v luči sakralne funkcije.

**X.2. Obveznost pridobitve kulturnovarstvenega soglasja v vplivnem območju**

- V vplivnem območju kulturnovarstvenega soglasja ni treba pridobiti.
- Kulturnovarstveno soglasje je treba pridobiti v celotnem vplivnem območju.
- Kulturnovarstveno soglasje je treba pridobiti v delu vplivnega območja (opišite spodaj).

**XI. PREDKUPNA PRAVICA NA NEPREMIČNINI V VPLIVNEM OBMOČJU**

**XI.1. Uveljavljanje predkupne pravice v vplivnem območju**

- Ne predlagamo uveljavljanja predkupne pravice.
- Predlagamo uveljavljanje predkupne pravice posameznih parcel v vplivnem območju (parcele so označene v tabeli v točki VII.2.).
- Predlagamo uveljavljanje predkupne pravice za vse parcele v vplivnem območju.

**XII. OBVEZNOST JAVNE DOSTOPNOSTI SPOMENIKA**

**XII.1. Obveznost javne dostopnosti spomenika**

Z aktom o razglasitvi je treba zagotoviti obveznost  
javne dostopnosti spomenika

da  ne

## **XII.2. Zahteve glede javne dostopnosti spomenika**

Cerkev je odprta za sakralne potrebe. Vodeni in najavljeni obiski se prilagajajo urnikom in potrebam primarne namembnosti. Za vodene ogled lastnik lahko pobira vstopnino. Lastnik lahko v cerkvi izvaja posamezne kulturne prireditve, če so skladni z osnovno namembnostjo.

## **XIII. UPRAVLJANJE SPOMENIKA**

### **XIII.1. Obveznost sprejetja načrta upravljanja**

Z aktom o razglasitvi je treba opredeliti obveznost sprejetja  
načrta upravljanja.

da  ne

## **XIV. OZNAČITEV SPOMENIKA**

Z odlokom o razglasitvi je treba konkretizirati način označitve.  
Spomenik mora biti označen v skladu s Pravilnikom o označevanju nepremičnih kulturnih spomenikov (Uradni list RS, št. 57/11) z oznako, ki ne krni likovne podobe ali posameznih delov kulturnega spomenika.

Spomenik se zaradi koristi varovanja ne označi s predpisano oznako.

## **XV. RAZGLASITEV SPOMENIKA, KI VPLIVA NA OHRANJANJE NARAVE**

Razglasitev se nanaša na območje, varovano ali zavarovano po predpisih s  
področja ohranjanja narave

da  ne

### **XV.1. Identifikacija območja ohranjanja narave**

- Posebno ohranitveno območje (območje Natura 2000): Kras (SPA – SI5000023)((Uredba o posebnih varstvenih območjih (območjih Natura 2000) (Uradni list RS, št. 49/04, 110/04, 59/07, 43/08, 8/12, 33/13, 35/13 – popr., 39/13 – odl. US, 3/14, 21/16 in 47/18)),
- Posebno ohranitveno območje (območje Natura 2000): Kras (SAC – SI3000276) ((Uredba o posebnih varstvenih območjih (območjih Natura 2000) (Uradni list RS, št. 49/04, 110/04, 59/07, 43/08, 8/12, 33/13, 35/13 – popr., 39/13 – odl. US, 3/14, 21/16 in 47/18)),
- Ekološko pomembno območje: Kras (ID51100) (Uredba o ekološko pomembnih območjih (Uradni list RS, št. 48/04, 33/13, 99/13 in 47/18)).

### **XV.2. Pridobitev naravovarstvenih smernic**

V postopku priprave predloga za razglasitev so bile pridobljene  
naravovarstvene smernice.

da  ne

Številka in datum izdaje naravovarstvenih smernic:

Naravovarstvene smernice v postopku razglasitve nepremičnega kulturnega spomenika Gabrovica pri Komnu – Cerkev sv. Petra (EŠD 3645), št.: 3563-0006/2021-2, datum: 21. 6. 2021.

## XVI. OCENA FINANČNIH POSLEDIC

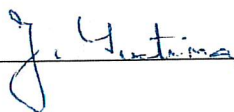
Rubriko izpolnite, če to zahteva organ, ki bo sprejel akt o razglasitvi (obvezno za spomenike državnega pomena).

## XVII. USKLAJENOST Z REGISTROM NEPREMIČNE KULTURNE DEDIŠČINE

- Podatki v predlogu za razglasitev so v celoti usklajeni s podatki registra.
- Podatki v predlogu za razglasitev niso usklajeni z registrom, potrebna je sprememba vpisa.

Usklajenost preveril:

Jasna Svetina  
ime in podpis



## XVIII. GRAFIČNE PRILOGE

- Izris spomenika in vplivnega območja na DKN.  
Izris mora vsebovati navedbo EŠD, katastrske občine, merila izrisa in datuma izrisa.  
Spomenik in vplivno območje (če obstaja) morata biti na izrisu jasno označena, parcele morajo biti označene s parcelnimi številkami.  
Izris mora biti žigosan.
- Izris spomenika in vplivnega območja na temeljnem topografskem načrtu v merilu 1 : 5000.  
Izris mora vsebovati navedbo EŠD, merila izrisa in datuma izrisa.  
Spomenik in vplivno območje (če obstaja) morata biti na izrisu jasno označena.  
Izris mora biti žigosan.

## XIX. DRUGE PRILOGE

- elaborat predloga za razglasitev
- inventarna knjiga premožnin
- kopija naravovarstvenih smernic
- 
- 
- 

## XX. SEZNANITEV LASTNIKA Z RAZGLASITVIJO

Predviden način obveščanja lastnikov/upravljalcev:

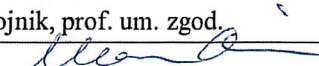
- po pošti (priporočeno s povratnico)
- z javnim naznanilom
- javna obravnava
- drugo:

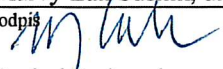


## XXI. DOSTAVA


Predlog se organu, ki bo sprejel akt o razglasitvi, dostavi v pisni in elektronski obliki (PDF datoteka). Za spomenike državnega pomena je elektronski naslov: [gp.mk@gov.si](mailto:gp.mk@gov.si).

Odgovorni konservatorji:

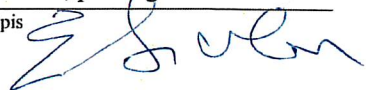
Minka Osojnik, prof. um. zgod.  
ime in podpis 

mag. Marvy Lah Sušnik, univ. dipl. inž. kr. arh.  
ime in podpis 

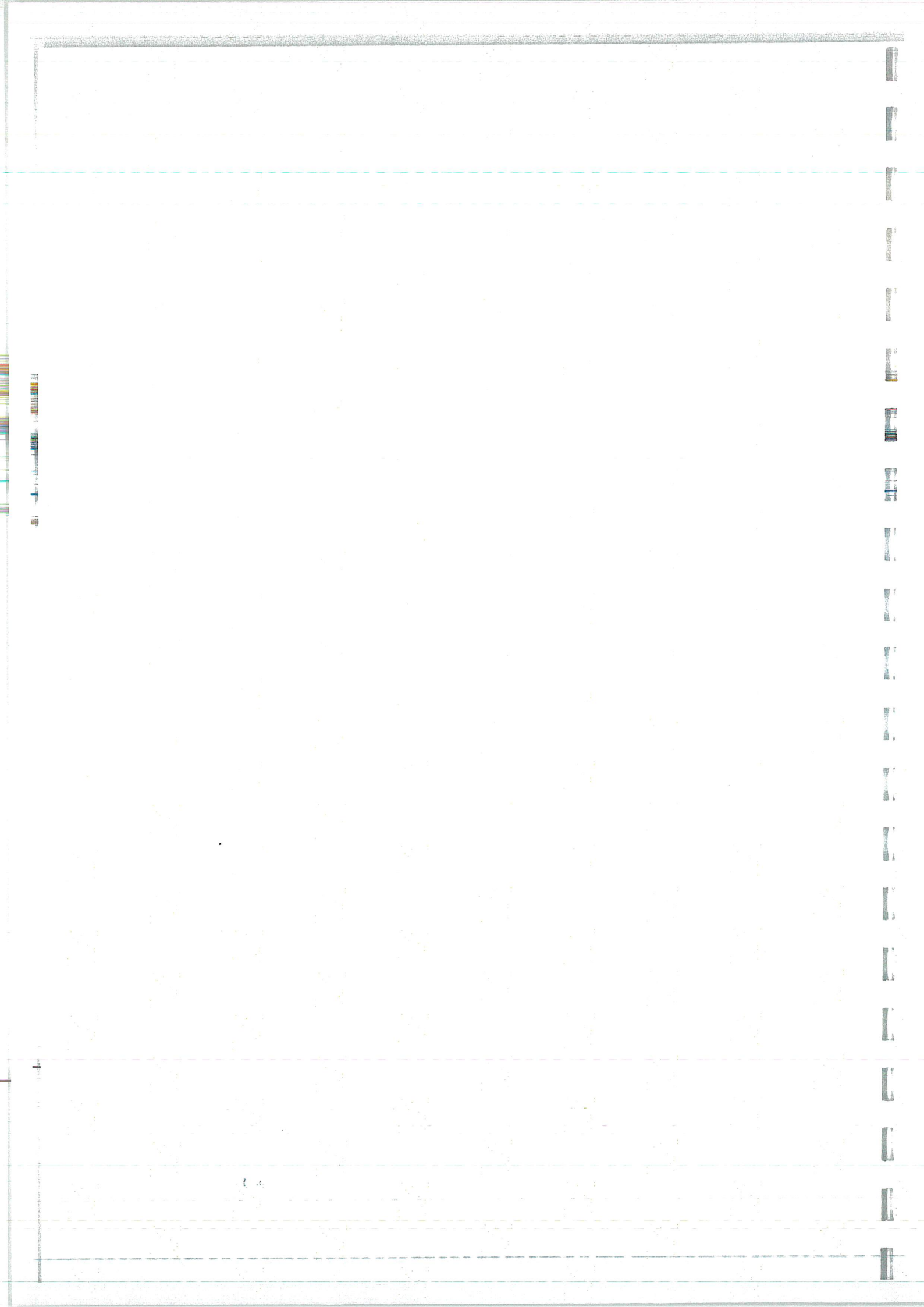
mag. Andrej Jazbec, kons.-rest.  
ime in podpis 

Patricija Bratina, univ. dipl. arheol.  
ime in podpis 

Vodja območne enote:

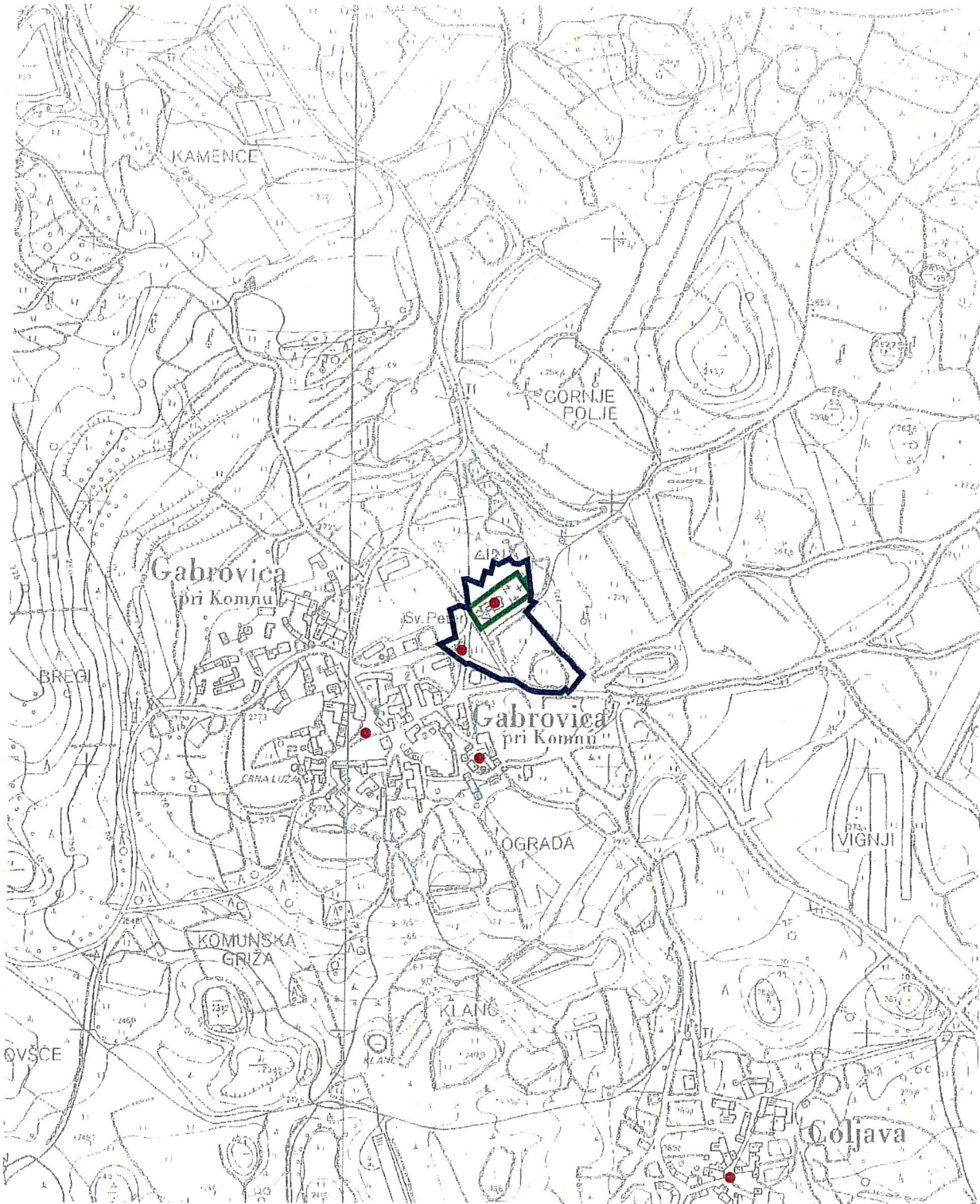
Ernesta Drole, prof. zg. in soc.  
ime in podpis 







Datum izrisa : 31.05.2021



TTN5 KOMEN 39

INTERNO DELOVNO GRADIVO

**Opomba:**

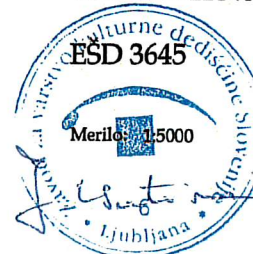
Grafični izris prikazuje stvarno strokovno območje enote iz predloga za vpis v ZRD.

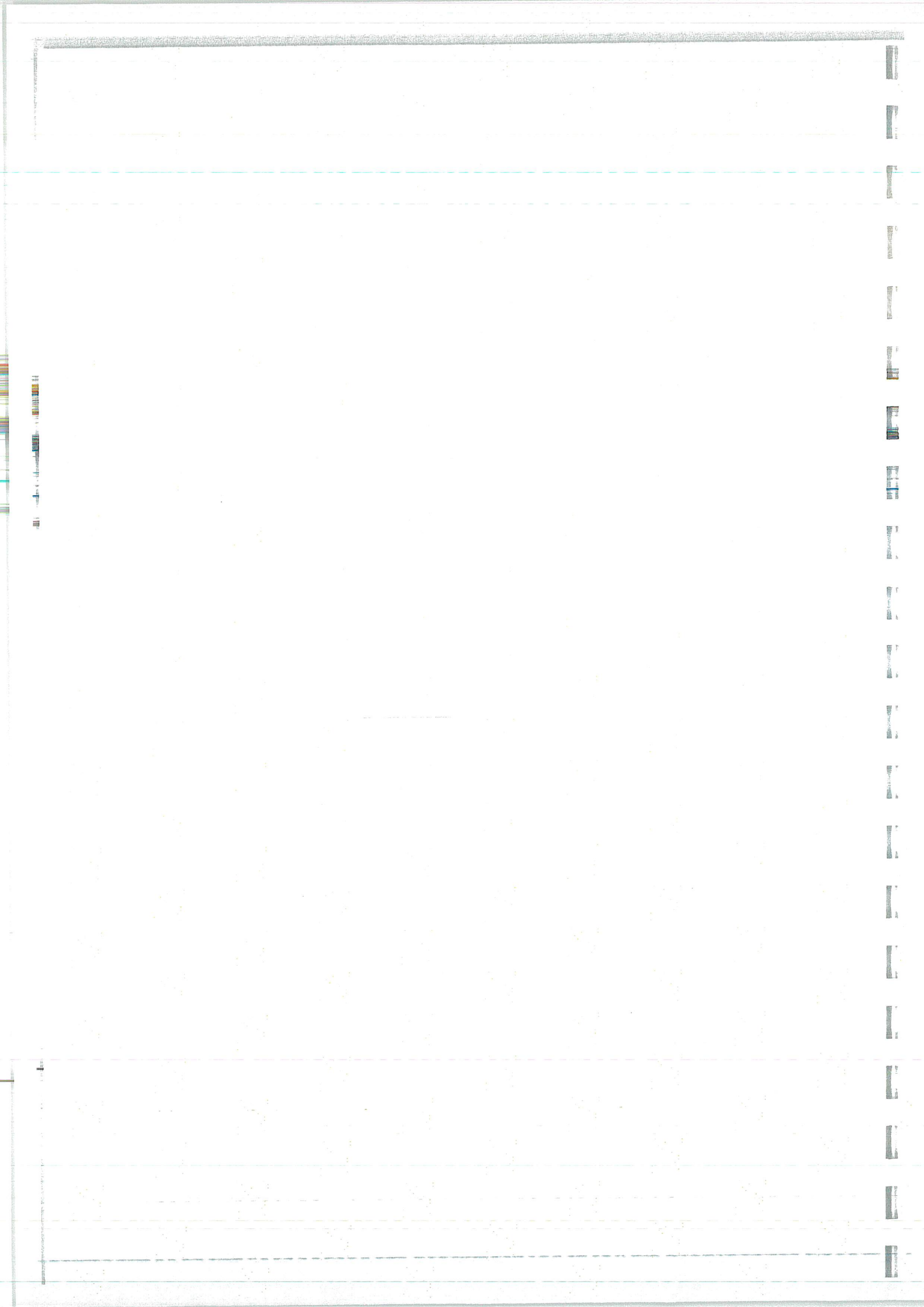
**Vir podatkov:**

- Ministrstvo za kulturo, Uprava RS za kulturno dediščino, ZBIRNI REGISTER DEDIŠČINE (območja in centri di enot dediščine)

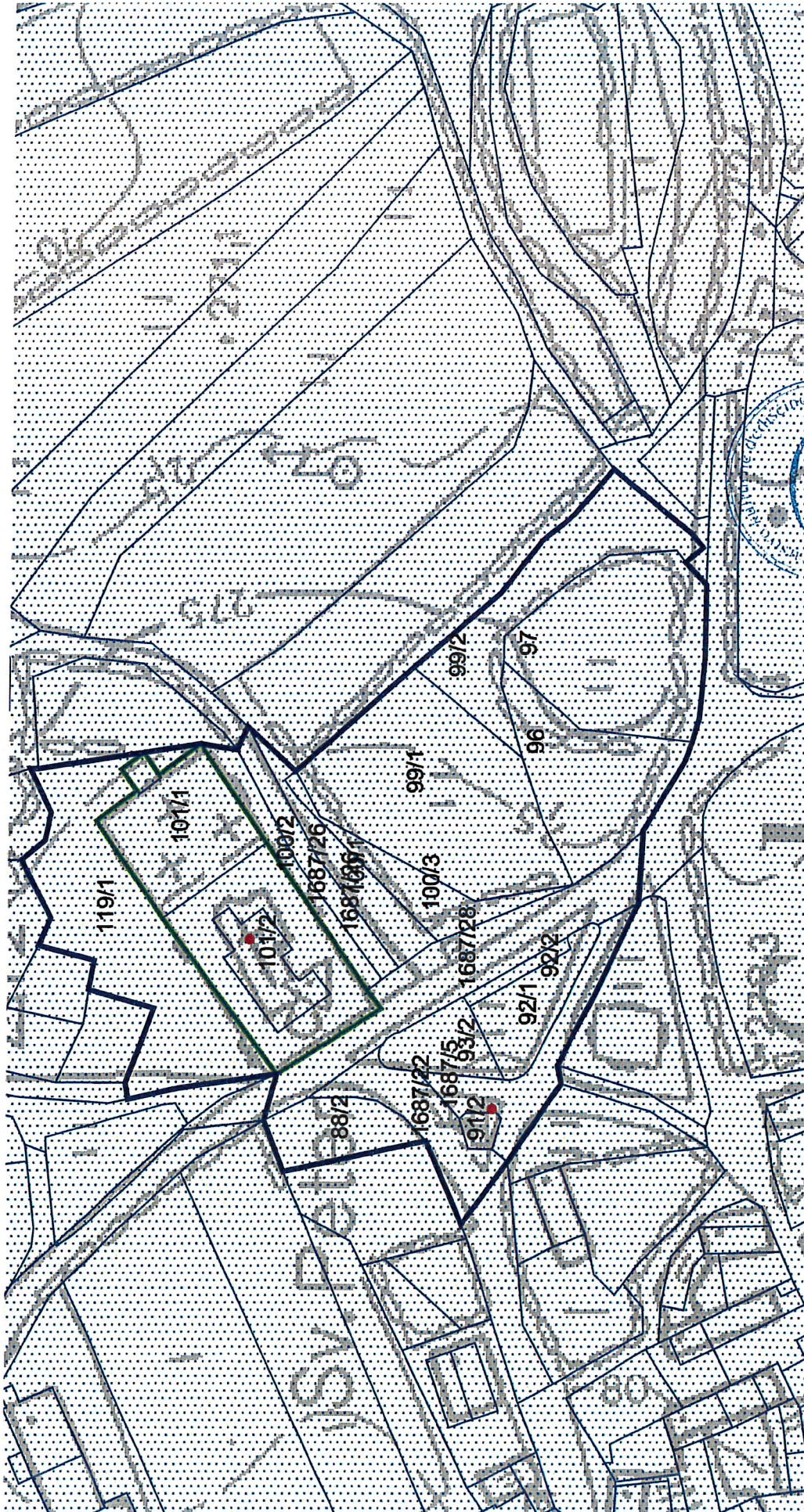
**Vir za kartografsko osnovo:**

- Temeljni topografski načrt 1:5000, 1:10000, Geodetska uprava RS





Datum izdaja : 31.05.2021



ITNS KOMEN 39

Opomba:  
Grafični izpis prikazuje stvarno strokovno območje enote iz predloga za vpis v ZRD.

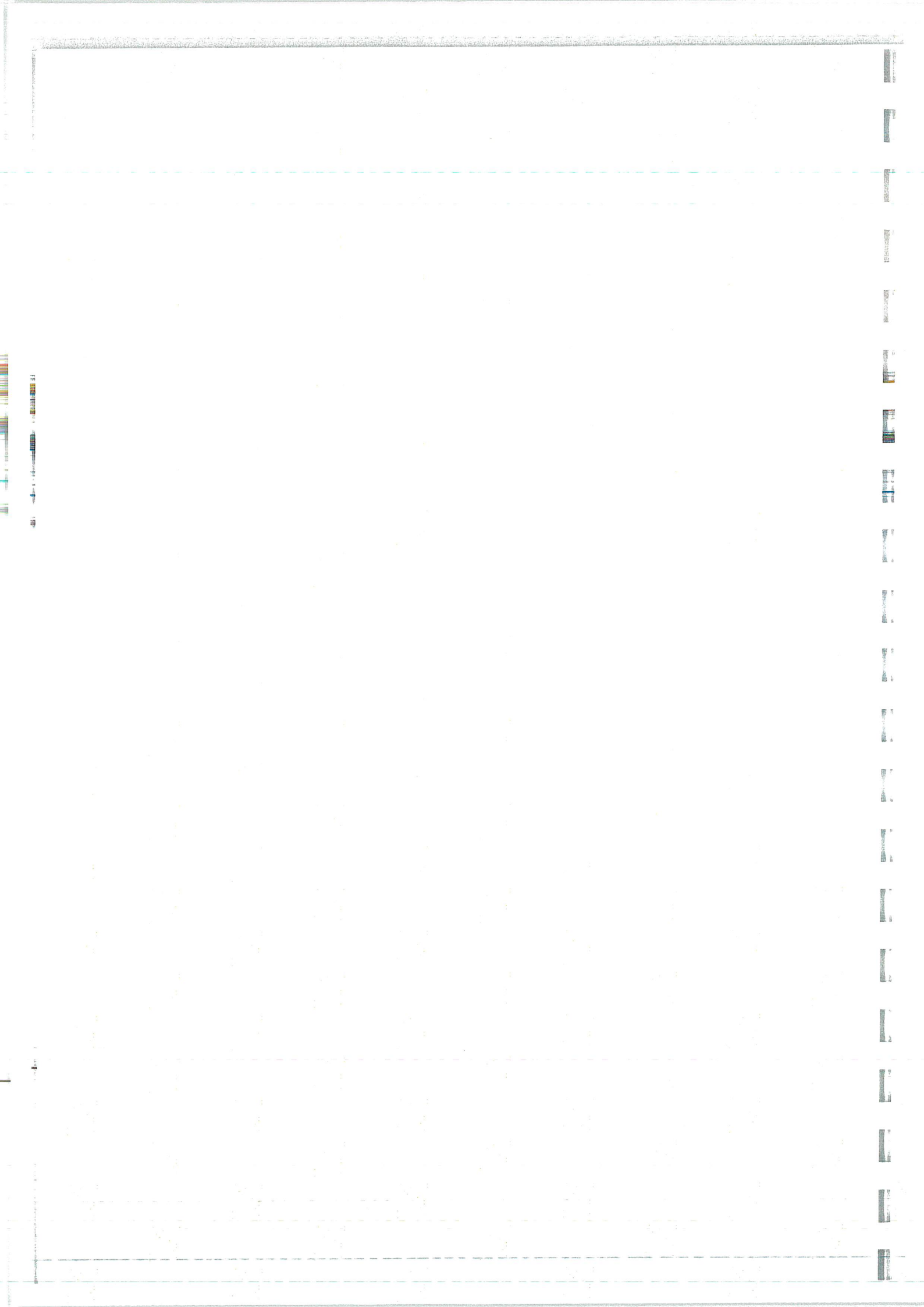
Vir podatkov:  
- Ministrstvo za kulturo, Uprava RS za kulturno dediščino, ZBIRNI REGISTER DEDIŠČINE (območja in centroidi enot dediščine)  
- Vir za kartografsko osnovo:  
- Temejnji topografski načrt 1:5000, 1:10000, Geodetska uprava RS



INTERNO DELOVNO GRADIVO

EŠD 3645

Mertilo: 1.951





ZAVOD REPUBLIKE SLOVENIJE  
ZA VARSTVO NARAVE



OBMOČNA ENOTA NOVA GORICA

Delpinova ulica 16 | 5000 Nova Gorica

T 05 33 05 310

E zrsvn.oeng@zrsvn.si



Zavod za varstvo kulturne dediščine Slovenije  
OE Nova Gorica

Prejeto:

23-06-2021

Št. zadeve:

NG-0039-2/2021

Za/v.v.

Številka zadeve: 3563-0006/2021-2

Datum: 21. 6. 2021

Zavod za varstvo kulturne dediščine Slovenije, OE Nova Gorica

Delpinova 16

5000 Nova Gorica

### Zadeva: Naravovarstvene smernice v postopku razglasitve nepremičnega kulturnega spomenika Gabrovica pri Komnu – Cerkev sv. Petra (EŠD 3645)

Na osnovi vaše vloge št. NG-0039-1/2021-O/O z dne 16. 3. 2021 prejete dne 16. 3. 2021 po elektronski pošti in dopolnitve prejete 24. 5. 2021, v skladu s 97. in 98. členom Zakona o ohranjanju narave (Uradni list RS, št. 96/04 – uradno prečiščeno besedilo, 61/06 – ZDru-1, 8/10 – ZSKZ-B, 46/14, 21/18 – ZNOrg, 31/18 in 82/20) izdajamo naravovarstvene smernice v postopku razglasitve objekta nepremične kulturne dediščine Gabrovica pri Komnu – Cerkev sv. Petra (EŠD 3645).

Območje spomenika se nahaja na zemljišču s parc. št. 101/1 in 101/2, v k.o. Gabrovica.

## 1 UVOD

Naravovarstvene smernice so strokovno gradivo, s katerim se za območje, ki ima na podlagi predpisov s področja ohranjanja narave poseben status, opredelijo varstvene usmeritve, izhodišča in pogoji za varstvo naravnih vrednot in zavarovanih območij ter ohranjanje biotske raznovrstnosti.

### 1.1 Pravne osnove naravovarstvenih smernic

Pri pripravi aktov razglasitve nepremičnega kulturnega spomenika se kot pravna osnova za varstvo narave uporabljajo mednarodne pogodbe, resolucije in priporočila, državni predpisi (zakoni, odloki, navodila in drugi podzakonski akti) ter občinski predpisi, navedeni v splošnih naravovarstvenih smernicah, ki so dostopne na spletni strani Zavoda RS za varstvo narave na naslovu:

[https://zrsvn-varstvonarave.si/wp-content/uploads/2019/12/2016\\_04\\_22\\_splo%C5%A1ne-prostorske-smernice-ZRSVN\\_Verzija-1\\_3.pdf](https://zrsvn-varstvonarave.si/wp-content/uploads/2019/12/2016_04_22_splo%C5%A1ne-prostorske-smernice-ZRSVN_Verzija-1_3.pdf)

## 2 SPLOŠNI DEL

Vsebina splošnega dela naravovarstvenih smernic, določena v 98. členu ZON, je prikazana v splošnih naravovarstvenih smernicah.

Cerkev sv. Petra v Gabrovici pri Komnu leži na območju z naslednjimi naravovarstvenimi statusi:

- Posebno ohranitveno območje (območje Natura 2000): Kras (SPA – SI5000023) (Uredba o posebnih varstvenih območjih (območjih Natura 2000) (Uradni list RS, št. 49/04, 110/04, 59/07, 43/08, 8/12, 33/13, 35/13 – popr., 39/13 – odl. US, 3/14, 21/16 in 47/18),
- Posebno ohranitveno območje (območje Natura 2000): Kras (SAC – SI3000276) (Uredba o posebnih varstvenih območjih (območjih Natura 2000) (Uradni list RS, št. 49/04, 110/04, 59/07, 43/08, 8/12, 33/13, 35/13 – popr., 39/13 – odl. US, 3/14, 21/16 in 47/18),
- Ekološko pomembno območje: Kras (ID51100) (Uredba o ekološko pomembnih območjih (Uradni list RS, št. 48/04, 33/13, 99/13 in 47/18).

### 3 POSEBNI DEL

#### 3.1 Splošne varstvene usmeritve za varstvo posebnega varstvenega območja (območja Natura 2000)

Na Natura območjih se posege in dejavnosti načrtuje tako, da se v čim večji možni meri:

- ohranja naravna razširjenost habitatnih tipov ter habitatov rastlinskih ali živalskih vrst;
- ohranja ustrezne lastnosti abiotских in biotских sestavin habitatnih tipov, njihove specifične strukture ter naravne procese ali ustrezno rabo;
- ohranja ali izboljšuje kakovost habitata rastlinskih in živalskih vrst, zlasti tistih delov habitata, ki so bistveni za najpomembnejše življenjske faze kot so zlasti mesta za razmnoževanje, skupinsko prenočevanje, prezimovanje, selitev in prehranjevanje živali;
- ohranja povezanost habitatov populacij rastlinskih in živalskih vrst in omogoča ponovno povezanost, če je le-ta prekinjena.

Pri izvajanju posegov in dejavnosti, ki so načrtovani v skladu s prejšnjim odstavkom, se izvedejo vsi možni tehnični in drugi ukrepi, da je neugoden vpliv na habitatne tipe, rastline in živali ter njihove habitate čim manjši.

Čas izvajanja posegov, opravljanja dejavnosti ter drugih ravnanj se kar najbolj prilagodi življenjskim ciklom živali in rastlin tako, da se:

- živalim prilagodi tako, da poseganje oziroma opravljanje dejavnosti ne, ali v čim manjši možni meri, sovpada z obdobji, ko potrebujejo mir oziroma se ne morejo umakniti, zlasti v času razmnoževalnih aktivnosti, vzrejanja mladičev, razvoja negibljivih ali slabo gibljivih razvojnih oblik ter prezimovanja.

#### 3.2 Konkretno usmeritve in priporočila za ravnanje na območju kulturnega spomenika

Na podlagi varstvenih ciljev varovanih območij podajamo konkretne usmeritve in priporočila za ravnanje na območju kulturnega spomenika:

- V kolikor so v objektu prisotni netopirji, naj se zatočišče ohrani. Morebitna gradbena oziroma vzdrževalna dela na zvoniku in podstrešju naj se izvajajo v času, ko netopirji v objektu niso prisotni.

Morebitna vprašanja in dodatne pojasnila v zvezi z vsebino naravovarstvenih smernic naslovite na Zavod RS za varstvo narave, Območna enota Nova Gorica, Delpinova 16, 5000 Nova Gorica, tel. 05 330 63 10.

Pripravila:

Astrid Ličen  
naravovarstvena svetovalka



Klavdij Bajc  
naravovarstveni svetnik,  
Vodja OE Nova Gorica



Teo Hrvoje Oršanič  
direktor



Dokument je izdan in digitalno podpisan v dokumentnem sistemu ODOS, skladno s 63.a členom UUP.  
Z odčitanjem QR kode lahko preverite elektronski podpis.





Zavod za varstvo kulturne dediščine Slovenije  
Območna enota Nova Gorica



**EŠD 3765 Ivanji Grad – Cerkev Najdenja sv. Križa**

**Predlog za razglasitev za kulturni spomenik lokalnega pomena**



Datum: junij, 2021



## Obvezni elementi predloga za razglasitev nepremičnega kulturnega spomenika

Obrazec mora biti izpolnjen posebej za vsako enoto dediščine, ki je predlagana za razglasitev za kulturni spomenik.  
Če je za predlog razglasitve izdelan elaborat razglasitve, mora biti ta obrazec njegov sestavni del.

Datum: 28.6.2021

### I. VRSTA SPOMENIKA

- spomenik lokalnega pomena  
 spomenik državnega pomena

### II. ENOTA DEDIŠČINE

EŠD: Ivanji Grad – Cerkev Najdenja sv. Križa  
Ime enote: 3765

### III. OBSEG RAZGLASITVE

- posamezni spomenik  
 spomeniško območje  
 razglasitev na podlagi sporazuma  
 enotno zavarovanje spomenika in narave

### IV. OPIS ENOTE

Cerkev stoji zahodno od vasi na manjši vzpetini. Ob njeni južni stranici stoji manjše obzidano pokopališče z obeliski na vogalih in kamnitim križem dat. 1877 v središču. Na pokopališče vodi kamnit porton z visokimi kovanimi vrati. Cerkev je orientirana proti zahodu, tako da si v tlorisu od zahoda sledijo zakristija, ki ima ob severni strani prizidan zvonik, prezbiterij in pravokotna ladja. Cerkev se v virih prvič omenja 1570, po izročilu naj bi prvotna cerkev stala na drugi lokaciji, njen gradbeni material pa naj bi uporabili pri gradnji sedanje stavbe. Glede na veliko število starih elementov je možna tudi domneva, da je že prvotna cerkev stala na tem mestu in je bila kasneje le močno predelana. Vsekakor pa na tej lokaciji stoji cerkev vsaj od leta 1821, ko je že vrisana na franciscejskem katastru. Zadnjič je bila prezidana leta 1904. Stavba ima preprosto zunanjščino. Glavna fasada je brez členitve, v osi stojijo preprost kamnit portal s profilirano preklado, nad njim pravokotno okno in v zatrepu manjše polkrožno okno. Pravokotni ladji sledita nekoliko ožja prezbiterij in zakristija, ki je prav tako ravno zaključena. V stranskih fasadah so v isti višini v parih umeščena pravokotna okna, in sicer po en v ladji in prezbiteriju. Celoto obteka preprost kamnit podstrešni zidec, vogali imajo kamnit šivan rob. Zvonik kvadratnega tlorisa je po višini razdeljen v tri nadstropja, v zvonišču ima kamnite, polkrožno zaključene line, pokrit je s plitvo šotorasto streho, katero krona kamnit akroterijski

nastavek s kovinskim križem. S severne strani vodi v zvonik kamnit gotski portal s trikrat stopnjevanim paličasto-žlebasto profiliranim ostenjem.

Preprosta členitev notranjščine kaže vpliv beneškega poznobaročnega klasicizma. Pilastri, ki delijo ladjo v tri pole, nosijo profiliran venčni zidec, nad katerim raste plitev zrcalni strop s štukaturnimi okvirji na temenu. V prvi poli se nahaja pevski kor, ki stoji na dveh kamnitih slopih s kropilnikoma, v osrednji poli se ob straneh odpirata pilastrski niši za stranska oltarja. Ladja je tlakovana z dobro ohranjenimi terazzo ploščicami z rastlinsko dekorativno obrobo. Ploščice z rastlinskimi in geometrijskimi vzorci krasijo tudi podesta pred stranskima oltarjema. V prezbiterij, ki je za stopnico višji od ladje, vodi rahlo zašiljen slavalok s posnetimi robovi in preprostimi geometrijskimi kapiteli. V stopnico pod slavalokom je vklesana letnica 1901. Prezbiterij obteka profiliran venčni zidec, na stropu je naslikan prizor Angeli z orodji Kristusovega trpljenja, delo Clementa Del Nerija iz leta 1904. Pod sedanjimi beleži je v prezbiteriju na več mestih vidna starejša dekorativna poslikava, ki je verjetno sočasna s poslikavo stropa. V zakristiji je ohranjen kamnit tlak. Okna so neustrezna - plastična.

V cerkvi stojijo trije baročni oltarji stebnega tipa. Oltarji so leseni, le glavni oltar ima kamnit menzo. Od ostale opreme velja omeniti zakristijsko omaro, procesijski križ na desni strani slavaločne stene, klopi in bandero s sliko Del Nerija.

#### **V. VREDNOTE, KI UTEMELJUJEJO RAZGLASITEV ZA KULTURNI SPOMENIK**

- Cerkev s pokopališčem je umeščena na nekoliko dvignjenem platoju nad cesto, oddaljena od poselitve. Znotraj vinogradniške krajine na robu gozda dominira v prostoru.
- Cerkev se v virih prvič omenja 1570, ohranjenih je več gotskih elementov, ki so vzdani v stavbo oz. se nahajajo v njeni neposredni bližini, vendar ni jasno ali so bili ti deli preneseni z druge lokacije ali pa je tudi sedanja cerkev v osnovi že gotska. Zagotovo je na tem mestu že stala cerkev leta 1821.
- Oblikovanost notranjščine s pilastrsko členitvijo sten, pilastrskimi nišami za stranske oltarje, profiliranim vencem in s štukaturnimi okvirji okrašenim stropom, kaže vpliv beneškega poznobaročnega klasicizma, kot ga vidimo tudi v Komnu, le da v bolj poenostavljeni, skromnejši obliki.
- Na stropu prezbiterija je ohranjena poslikava Clementa del Nerija iz leta 1904. Pod beleži na stenah se na več mestih kažejo deli dekorativne poslikave, ki je verjetno sočasna z Del Nerijevo.
- V cerkvi stojijo trije baročni oltarji stebnega tipa in nekaj druge kvalitetnejše opreme.

#### **VI. VAROVANE SESTAVINE SPOMENIKA**

- Stavba v celoti s tlorisnim in višinskim gabaritom, konstrukcijsko zasnovo in gradivom, strešno konstrukcijo, kritino, arhitekturnimi členi, kompozicijo fasade, gradivom, barvo in strukturo fasade, likovnimi prvinami in fasadnimi detajli, stavbnim pohištvom in poslikavami, vključno s prvotnimi ometi in morebitnim še neodkritimi poslikavami.
- Notranjščina cerkve s funkcionalno zasnovo in oblikovanostjo, vključno z načinom obdelave prostorov in materiali, štukaturami, prvotnimi ometi, poslikavo in morebitnim še neodkritimi poslikavami.
- Od opreme se varuje: 3 oltarje s slikami in kipi, procesijsko razpelo, klopi, kamnita kropilnika.
- Varujejo se arheološke plasti v cerkvi in ožji okolici.
- Varuje se pokopališče kot sestavni del celote, križ, oblikovanost zidu z vogalnimi obeliski in kamnitim portonom.

## VII. OBSEG IN PODATKI O LASTNIKIH

### VII.1. Spomenik

katastrska občina	parcelna številka	cela / del	številka stavbe	lastnik
Ivanji grad	17/2	cela		Občina Komen naslov: Komen 086, 6223 Komen
Ivanji grad	18	cela		Občina Komen naslov: Komen 086, 6223 Komen
Ivanji grad	22/2	cela		1. Karel Čotar naslov: Ivanji grad 23, 6223 Komen 2. Ivan Tavčar naslov: Ivanji grad 5, 6223 Komen 3. Zdravko Lozej naslov: Ivanji Grad 005, 6223 Komen 4. Štefanija Tavčar naslov: Zagrajec 5, 6223 Komen 5. Jožef Lozej naslov: Ivanji grad 1, 6223 Komen 6. Edvard Tavčar naslov: Zagrajec 004, 6223 Komen 7. Jožef Tavčar naslov: Ivanji Grad 018, 6223 Komen 8. Viktor Vodopivec naslov: Ivanji grad 6, 6223 Komen 9. Karlo Kosovelj naslov: Zagrajec 1, 6223 Komen 10. Alojz Tavčar naslov: Ivanji Grad 024, 6223 Komen 11. Majda Godnič naslov: Ivanji Grad 020A, 6223 Komen 12. Alojz Lozej naslov: Ivanji grad 8, 6223 Komen 13. Silvana Lozej naslov: Sveto 072, 6223 Komen 14. Karel Lozej naslov: Ivanji grad 2, 6223 Komen 15. Viktor Adamič naslov: Zagrajec 11, 6223 Komen 16. KOBARIŠKI MUZEJ d.o.o. naslov: Gregorčičeva ulica 010, 5222 Kobarid 17. Dominik Tavčar naslov: Zagrajec 2, 6223 Komen 18. Jožef Semolič naslov: Ivanji grad 28, 6223 Komen 19. Franc Tavčar naslov: Ivanji grad 4, 6223 Komen 20. Jožef Tavčar naslov: Zagrajec 3, 6223 Komen 21. Frančiška Lozej naslov: Ivanji grad 12, 6223 Komen 22. Občina Komen naslov: Komen 86, 6223 Komen 23. Sonja Trobec naslov: Ivanji Grad 001C, 6223 Komen
Ivanji grad	23/2	cela		1. Viktor Adamič naslov: Zagrajec 11, 6223 Komen 2. Karel Čotar

				naslov: Ivanji grad 23, 6223 Komen 3. Dominik Tavčar naslov: Zagrajec 2, 6223 Komen 4. Zdravko Lozej naslov: Ivanji Grad 005, 6223 Komen 5. Karlo Kosovelj naslov: Zagrajec 1, 6223 Komen 6. Jožef Semolič naslov: Ivanji grad 28, 6223 Komen 7. Edvard Tavčar naslov: Zagrajec 004, 6223 Komen 8. Jožef Tavčar naslov: Ivanji Grad 018, 6223 Komen 9. Ivan Tavčar naslov: Ivanji grad 5, 6223 Komen 10. Kobariški muzej d.o.o. naslov: Gregorčičeva ulica 010, 5222 Kobarid 11. Alojz Tavčar naslov: Ivanji Grad 024, 6223 Komen 12. Majda Godnič naslov: Ivanji Grad 020A, 6223 Komen 13. Alojz Lozej naslov: Ivanji grad 8, 6223 Komen 14. Silvana Lozej naslov: Sveto 072, 6223 Komen 15. Jožef Lozej naslov: Ivanji grad 1, 6223 Komen 16. Karel Lozej naslov: Ivanji grad 2, 6223 Komen 17. Občina Komen naslov: Komen 86, 6223 Komen 18. Franc Tavčar naslov: Ivanji grad 4, 6223 Komen 19. Frančiška Lozej naslov: Ivanji grad 12, 6223 Komen 20. Jožef Tavčar naslov: Zagrajec 3, 6223 Komen 21. Viktor Vodopivec naslov: Ivanji grad 6, 6223 Komen 22. Štefanija Tavčar naslov: Zagrajec 5, 6223 Komen 23. Sonja Trobec naslov: Ivanji Grad 001C, 6223 Komen Župnija Komen naslov: Komen 015A, 6223 Komen
Ivanji grad	23/3	cela	92	

## VII.2. Vplivno območje

katastrska občina	parcelna številka	cela / del	lastnik	predkupna
Ivanji grad	16	cela		
Ivanji grad	17/1	cela		
Ivanji grad	22/1	cela		
Ivanji grad	23/1	cela		
Ivanji grad	26	cela		
Ivanji grad	29	cela		
Ivanji grad	30/1	cela		
Ivanji grad	30/2	cela		

Ivanji grad	30/4	cela	
Ivanji grad	30/5	cela	
Ivanji grad	36	cela	
Ivanji grad	38	cela	
Ivanji grad	41	cela	
Ivanji grad	42	cela	
Ivanji grad	51/1	cela	
Ivanji grad	471/2	cela	
Ivanji grad	472	cela	
Ivanji grad	473	cela	
Ivanji grad	475/3	cela	
Ivanji grad	475/4	cela	
Ivanji grad	475/5	cela	
Ivanji grad	1244	Vzhodni del	

### VII.3. Utemeljitev določitve in obsega vplivnega območja

Z vplivnim območjem varujemo prostorski kontekst objekta v prostoru, to je umeščenost v kulturno krajino izven poselitvenega območja na robu gozda.

### VIII. PREMIČNINE, KI SO SESTAVNI DEL SPOMENIKA

Pritrjene in pomembnejše premičnine so opredeljene med varovanimi sestavinami spomenika.

- Premičnine, ki so sestavni del spomenika so opredeljene med Varovanimi sestavinami spomenika (poglavje št. VI).
- Premičnine, ki se razglašajo skupaj s spomenikom, so vpisane v inventarno knjigo.
- Inventarna knjiga je priloga predloga za razglasitev.
- Inventarno knjigo hrani:
- Z aktom o razglasitvi je treba opredeliti obveznost izdelave inventarne knjige premičnin, ki so sestavni del spomenika, in sicer najkasneje v roku                      od sprejetja akta o razglasitvi.

### IX. OPIS VARSTVENEGA REŽIMA SPOMENIKA

Varstveni režim določa:

- celostno ohranjanje varovanih sestavin spomenika s tlorisnim in višinskim gabaritom, konstrukcijsko zasnovo in gradivom, strešno konstrukcijo, kritino, arhitekturnimi členi, kompozicijo fasade, gradivom, barvo in strukturo fasade, likovnimi prvinami in fasadnimi detajli, stavbnim pohištvo in poslikavami, vključno s prvotnimi ometi in morebitnim še neodkritimi poslikavami,
- celostno ohranjanje notranjščine cerkve s funkcionalno zasnovo in oblikovanostjo, vključno z načinom obdelave prostorov in materiali, štukaturami, prvotnimi ometi, poslikavo in morebitnim še neodkritimi poslikavami,
- prepoved spreminjanja varovanih sestavin spomenika; v primeru okrnitve spomenika ali njegovega varovanega dela je treba zagotoviti povrnitev v prvotno stanje na stroške povzročitelja,
- prepoved premeščanja spomenika ali njegovih delov, razen če je premestitev nujna zaradi fizične zaščite delov spomenika,
- ohranjanje vedut na spomenik in iz spomenika na okolico,

- prepoved gradnje ali postavljanja trajnih ali začasnih objektov na ali ob cerkvi, vključno z nadzemno in podzemno infrastrukturo ter nosilci reklam ali drugih oznak, razen kadar so ti nujni za učinkovito ohranjanje in predstavitev ter delovanje dediščine,
- zagotavljanje dostopa javnosti v obsegu, ki ne ogroža varovanja spomenika, namembnosti in pravic lastnika,
- označitev posameznega spomenika s predpisano oznako, ki ne krni likovne podobe ali posameznih delov kulturnega spomenika,
- redno in strokovno vzdrževanje ter obnavljanje izvirnih sestavin in celotne arhitekture,
- morebitno osvetljevanje mora biti racionalno ter okolju in spomeniku prijazno,
- predhodno izdelavo konservatorskega načrta za večje posege v spomenik ali njegovo celovito prenovu.
- Ob posegih v tlake cerkve, pod obstoječe temelje ter ob posegih v zemljino v neposredni okolici cerkve je potrebno opraviti arheološke raziskave, s katerimi se natančneje določijo ukrepi varstva ali arheološke ostaline nadzorovano odstranijo. Arheološke raziskave obsegajo tudi poizkopavalno obdelavo arhiva arheološkega najdišča.
- V primeru izjemnega odkritja, predvsem ostankov grajenih struktur, je potrebno ostaline ohraniti ali prezentirati na mestu odkritja.

**Za notranjo opremo velja varstveni režim, ki določa:**

- ohranjanje notranje opreme v celoti, v njeni funkciji, izvornosti in neokrnjenost (v barvi, legi, materialu, obliki, strukturi, velikosti),
- dovoljeno je strokovno nadzorovano konserviranje – restavriranje izvirnih sestavin z rekonstrukcijo avtentične podobe opreme,
- izjemoma so dovoljena začasna premeščanja za razstave in druge promocije, vendar le po muzealskih standardih in s soglasjem pristojnih strokovnih služb.

**X. OPIS VARSTVENEGA REŽIMA VPLIVNEGA OBMOČJA**

**X.1. Opis varstvenega režima**

**Za vplivno območje velja varstveni režim, ki določa:**

- znotraj vplivnega območja niso dovoljeni posegi, ki bi degradirali veduto na sakralni objekt,
- ohranja se struktura kulturne krajine, zato ni dovoljeno zaraščanje kulturne krajine,
- ni dovoljeno postavljati objektov začasnega značaja,
- ni dovoljeno postavljati reklamnih panojev,
- ni dovoljeno umeščati nadzemne infrastrukture in podobnega,
- znotraj vplivnega območja so možne ureditve, ki pomenijo urejanje prostora v luči sakralne funkcije.

**X.2. Obveznost pridobitve kulturnovarstvenega soglasja v vplivnem območju**

- V vplivnem območju kulturnovarstvenega soglasja ni treba pridobiti.
- Kulturnovarstveno soglasje je treba pridobiti v celotnem vplivnem območju.
- Kulturnovarstveno soglasje je treba pridobiti v delu vplivnega območja (opišite spodaj).

**XI. PREDKUPNA PRAVICA NA NEPREMIČNINI V VPLIVNEM OBMOČJU**

**XI.1. Uveljavljanje predkupne pravice v vplivnem območju**

- Ne predlagamo uveljavljanja predkupne pravice.
- Predlagamo uveljavljanje predkupne pravice posameznih parcel v vplivnem območju

(parcele so označene v tabeli v točki VII.2.).

Predlagamo uveljavljanje predkupne pravice za vse parcele v vplivnem območju.

## XII. OBVEZNOST JAVNE DOSTOPNOSTI SPOMENIKA

### XII.1. Obveznost javne dostopnosti spomenika

Z aktom o razglasitvi je treba zagotoviti obveznost javne dostopnosti spomenika

da  ne

### XII.2. Zahteve glede javne dostopnosti spomenika

Cerkev je odprta za sakralne potrebe. Vodeni in najavljeni obiski se prilagajajo urnikom in potrebam primarne namembnosti. Za vodene ogledе lastnik lahko pobira vstopnino. Lastnik lahko v cerkvi izvaja posamezne kulturne prireditve, če so skladni z osnovno namembnostjo.

## XIII. UPRAVLJANJE SPOMENIKA

### XIII.1. Obveznost sprejetja načrta upravljanja

Z aktom o razglasitvi je treba opredeliti obveznost sprejetja načrta upravljanja.

da  ne

## XIV. OZNAČITEV SPOMENIKA

Z odlokom o razglasitvi je treba konkretizirati način označitve. Spomenik mora biti označen v skladu s Pravilnikom o označevanju nepremičnih kulturnih spomenikov (Uradni list RS, št. 57/11) z oznako, ki ne krni likovne podobe ali posameznih delov kulturnega spomenika.

Spomenik se zaradi koristi varovanja ne označi s predpisano oznako.

## XV. RAZGLASITEV SPOMENIKA, KI VPLIVA NA OHRANJANJE NARAVE

Razglasitev se nanaša na območje, varovano ali zavarovano po predpisih s področja ohranjanja narave

da  ne

### XV.1. Identifikacija območja ohranjanja narave

- Posebno ohranitveno območje (območje Natura 2000): Kras (SPA – SI5000023) ((Uredba o posebnih varstvenih območjih (območjih Natura 2000) (Uradni list RS, št. 49/04, 110/04, 59/07, 43/08, 8/12, 33/13, 35/13 – popr., 39/13 – odl. US, 3/14, 21/16 in 47/18)),
- Posebno ohranitveno območje (območje Natura 2000): Kras (SAC – SI3000276) ((Uredba o posebnih varstvenih območjih (območjih Natura 2000) (Uradni list RS, št. 49/04, 110/04, 59/07, 43/08, 8/12, 33/13, 35/13 – popr., 39/13 – odl. US, 3/14, 21/16 in 47/18)),
- Ekološko pomembno območje: Kras (ID51100) (Uredba o ekološko pomembnih območjih (Uradni list RS, št. 48/04, 33/13, 99/13 in 47/18)),
- Naravna vrednota lokalnega pomena 1692 Ivanji Grad - cedra pri cerkvi sv. Križa – predlog popravka (popravek imena, kratke oznake – varuje se samo cedra, popravljena je tudi lega).



Pravilnik o določitvi in varstvu naravnih vrednot (*Uradni list RS*, št. 111/04, 70/06, 58/09, 93/10 in 23/15 ter sklep št. 35600-46/17 z dne 16. 2. 2018 in 7/19).

#### XV.2. Pridobitev naravovarstvenih smernic

V postopku priprave predloga za razglasitev so bile pridobljene naravovarstvene smernice.

da  ne

Številka in datum izdaje naravovarstvenih smernic:

Naravovarstvene smernice v postopku razglasitve nepremičnega kulturnega spomenika Ivanji Grad – Cerkev sv. Križa (EŠD 3765), št.: 3563-0007/2021-2, datum: 21. 6. 2021.

#### XVI. OCENA FINANČNIH POSLEDIC

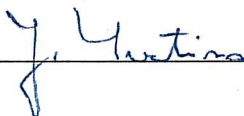
Rubriko izpolnite, če to zahteva organ, ki bo sprejel akt o razglasitvi (obvezno za spomenike državnega pomena).

#### XVII. USKLAJENOST Z REGISTROM NEPREMIČNE KULTURNE DEDIŠČINE

- Podatki v predlogu za razglasitev so v celoti usklajeni s podatki registra.  
 Podatki v predlogu za razglasitev niso usklajeni z registrom, potrebna je sprememba vpisa.

Usklajenost preveril:

Jasna Svetina  
ime in podpis



#### XVIII. GRAFIČNE PRILOGE

- Izris spomenika in vplivnega območja na DKN.  
Izris mora vsebovati navedbo EŠD, katastrske občine, merila izrisa in datuma izrisa.  
Spomenik in vplivno območje (če obstaja) morata biti na izrisu jasno označena, parcele morajo biti označene s parcelnimi števkami.  
Izris mora biti žigosan.
- Izris spomenika in vplivnega območja na temeljnem topografskem načrtu v merilu 1 : 5000.  
Izris mora vsebovati navedbo EŠD, merila izrisa in datuma izrisa.  
Spomenik in vplivno območje (če obstaja) morata biti na izrisu jasno označena.  
Izris mora biti žigosan.

#### XIX. DRUGE PRILOGE

- elaborat predloga za razglasitev  
 inventarna knjiga premičnin  
 kopija naravovarstvenih smernic

## XX. SEZNANITEV LASTNIKA Z RAZGLASITVIJO

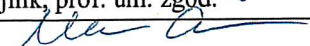
Predviden način obveščanja lastnikov/upravljalcev:


- po pošti (priporočeno s povratnico)
- z javnim naznanilom
- javna obravnava
- drugo:

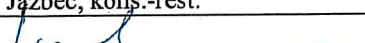
## XXI. DOSTAVA


Predlog se organu, ki bo sprejel akt o razglasitvi, dostavi v pisni in elektronski obliki (PDF datoteka). Za spomenike državnega pomena je elektronski naslov: [gp.mk@gov.si](mailto:gp.mk@gov.si).

Odgovorni konservatorji:

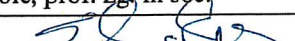
Minka Osojnik, prof. um. zgod.  
ime in podpis 

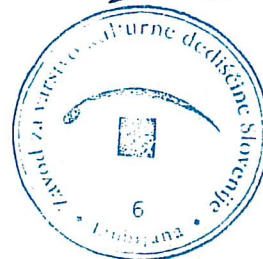
mag. Marvy Lah Sušnik, univ. dipl. inž. kr. arh.  
ime in podpis 

mag. Andrej Jazbec, kons.-rest.  
ime in podpis 

Patricija Bratina, univ. dipl. arheol.  
ime in podpis 

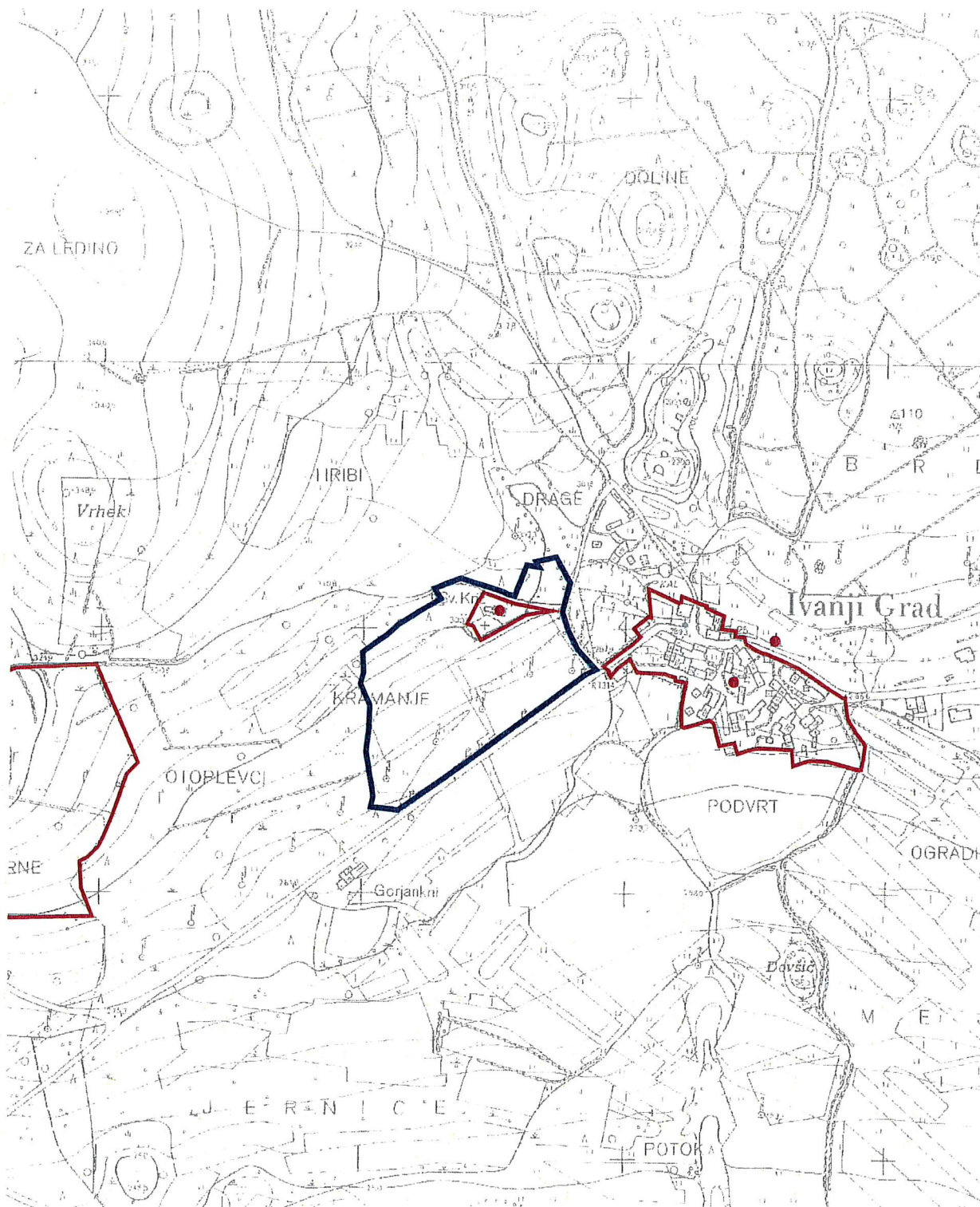
Vodja območne enote:

Ernesta Drole, prof. zg. in soc.  
ime in podpis 





Datum izrisa : 31.05.2021



TTN5 KOMEN 26

**Opomba:**

Grafični izris prikazuje stvarno strokovno območje enote iz predloga za vpis v ZRD.

**Vir podatkov:**

- Ministrstvo za kulturo, Uprava RS za kulturno dediščino, ZBIRNI REGISTER DEDIŠČINE (območja in centri enot dediščine)
- Vir za kartografsko osnovo:
- Temeljni topografski načrti 1:5000, 1:10000, Geodetska uprava RS

INTERNO DELOVNO GRADIVO

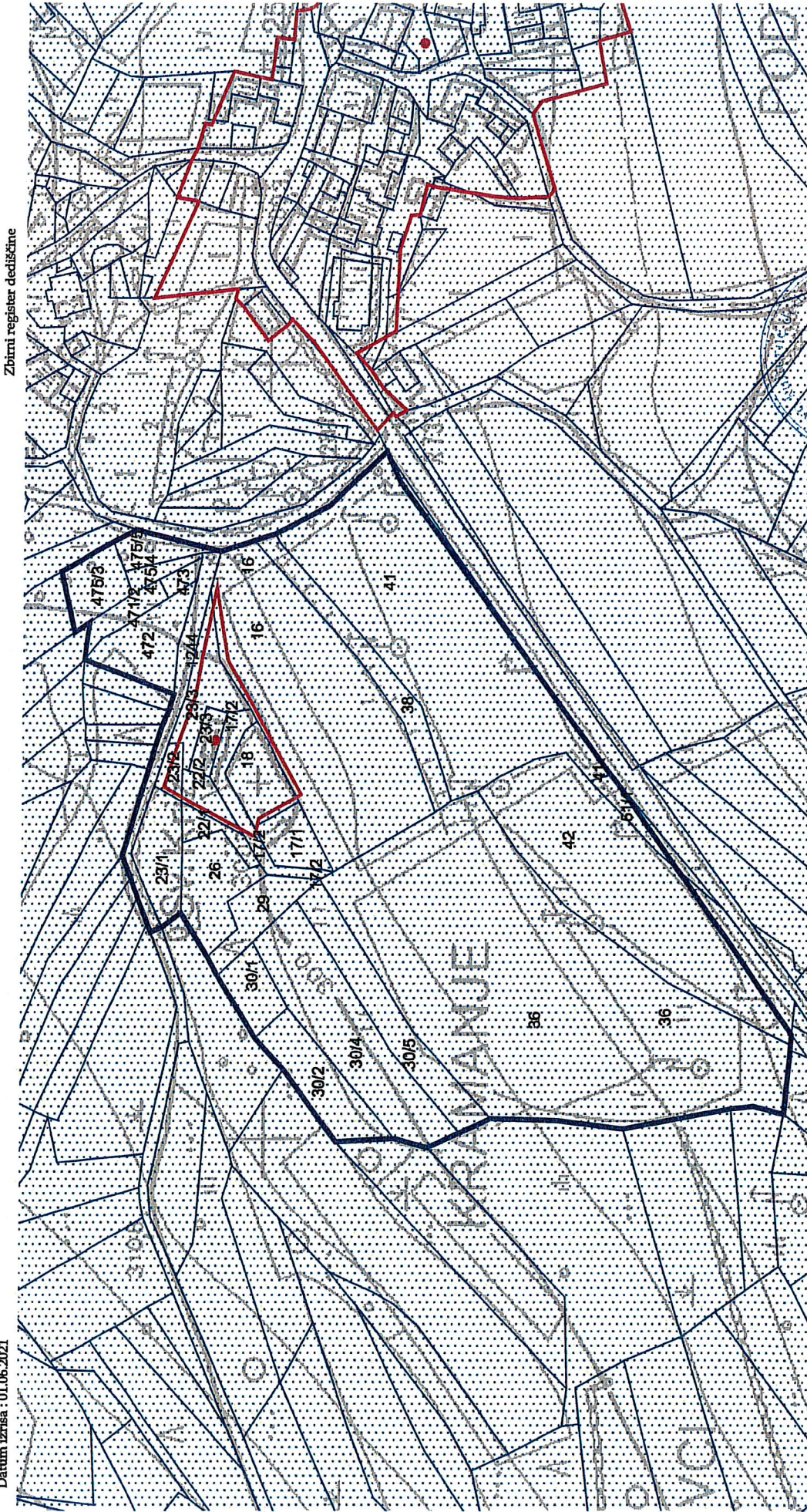
EŠD 3765

Merilo: 1:5000





Datum izrisa : 01.06.2021



Zbirni register dediščine

TTNE KOMEN 36

Opomba:  
Gradilni izris prikazuje stvarno strokovno območje enote iz predloga za vpis v ZRD.

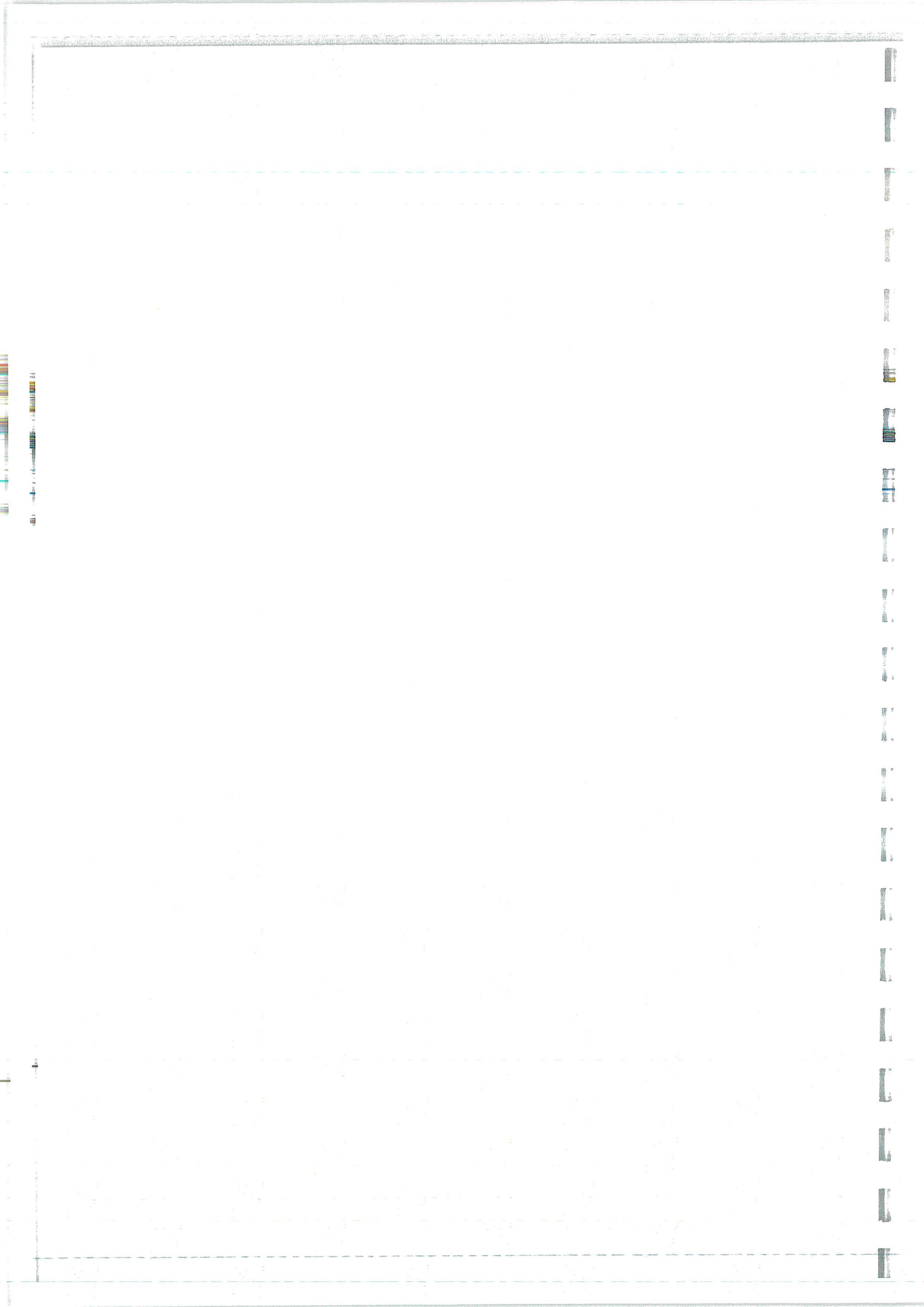
Vir podatkov:  
- Ministrstvo za kulturo, Uprava RS za kulturno dediščino, ZBIRNI REGISTER DEDIŠČINE (območja in centroidi enot dediščine)  
Vir za kartografsko osnovo:  
- Temeljni topografski načrt 1:5000, 1:10000, Geodetska uprava RS

INTERNO-DELOVNO GRADIVO

ESD 3765

6 Merilo: 1:1653







ZAVOD REPUBLIKE SLOVENIJE  
ZA VARSTVO NARAVE



OBMOČNA ENOTA NOVA GORICA

Delpinova ulica 16 | 5000 Nova Gorica

T 05 33 05 310

Zavod za varstvo kulturne dediščine Slovenije  
OE Nova Gorica

Prejeto:	23-06-2021	Št. znak:	
Št. zadeve:	NG-0039-5/2021	Priloge:	

Številka zadeve: 3563-0007/2021-2  
Datum: 21. 6. 2021

Zavod za varstvo kulturne dediščine Slovenije, OE Nova Gorica  
Delpinova 16  
5000 Nova Gorica

**Zadeva: Naravovarstvene smernice v postopku razglasitve nepremičnega kulturnega spomenika Ivanji Grad – Cerkev sv. Križa (EŠD 3765)**

Na osnovi vaše vloge št. NG-0039-1/2021-O/O z dne 16. 3. 2021 prejete dne 16. 3. 2021 po elektronski pošti in dopolnitve prejete 24. 5. 2021, v skladu s 97. in 98. členom Zakona o ohranjanju narave (*Uradni list RS*, št. 96/04 – uradno prečiščeno besedilo, 61/06 – ZDru-1, 8/10 – ZSKZ-B, 46/14, 21/18 – ZNOrg, 31/18 in 82/20, v nadaljevanju ZON) izdajamo naravovarstvene smernice v postopku razglasitve objekta nepremične kulturne dediščine Ivanji Grad – Cerkev sv. Križa (EŠD 3765).

Območje spomenika se nahaja na zemljišču s parc. št. 17/2, 18, 22/2, 23/2 in 23/3, v k.o. Ivanji Grad.

## 1 UVOD

Naravovarstvene smernice so strokovno gradivo, s katerim se za območje, ki ima na podlagi predpisov s področja ohranjanja narave poseben status, opredelijo varstvene usmeritve, izhodišča in pogoji za varstvo naravnih vrednot in zavarovanih območij ter ohranjanje biotske raznovrstnosti.

### 1.1 Pravne osnove naravovarstvenih smernic

Pri pripravi aktov razglasitve nepremičnega kulturnega spomenika se kot pravna osnova za varstvo narave uporabljajo mednarodne pogodbe, resolucije in priporočila, državni predpisi (zakoni, odloki, navodila in drugi podzakonski akti) ter občinski predpisi, navedeni v splošnih naravovarstvenih smernicah, ki so dostopne na spletni strani Zavoda RS za varstvo narave na naslovu:

[https://zrsvn-varstvonarave.si/wp-content/uploads/2019/12/2016\\_04\\_22\\_splo%C5%A1ne-prostorske-smernice-ZRSVN\\_Verzija-1\\_3.pdf](https://zrsvn-varstvonarave.si/wp-content/uploads/2019/12/2016_04_22_splo%C5%A1ne-prostorske-smernice-ZRSVN_Verzija-1_3.pdf)

## 2 SPLOŠNI DEL

Vsebina splošnega dela naravovarstvenih smernic, določena v 98. členu ZON, je prikazana v splošnih naravovarstvenih smernicah.

Cerkev sv. Križa v Ivanjem Gradu leži na območju z naslednjimi naravovarstvenimi statusi:

- Posebno ohranitveno območje (območje Natura 2000): Kras (SPA – SI5000023) ((Uredba o posebnih varstvenih območjih (območjih Natura 2000) (*Uradni list RS*, št. 49/04, 110/04, 59/07, 43/08, 8/12, 33/13, 35/13 – popr., 39/13 – odl. US, 3/14, 21/16 in 47/18)),
- Posebno ohranitveno območje (območje Natura 2000): Kras (SAC – SI3000276) ((Uredba o posebnih varstvenih območjih (območjih Natura 2000) (*Uradni list RS*, št. 49/04, 110/04, 59/07, 43/08, 8/12, 33/13, 35/13 – popr., 39/13 – odl. US, 3/14, 21/16 in 47/18)),
- Ekološko pomembno območje: Kras (ID51100) (*Uredba o ekološko pomembnih območjih* (*Uradni list RS*, št. 48/04, 33/13, 99/13 in 47/18)),

- Naravna vrednota lokalnega pomena 1692 Ivanji Grad – cedra pri cerkvi sv. Križa - predlog popravka (popravek imena, kratke oznake – varuje se samo cedra, popravljena je tudi lega) Pravilnik o določitvi in varstvu naravnih vrednot (*Uradni list RS*, št. 111/04, 70/06, 58/09, 93/10 in 23/15 ter sklep št. 35600-46/17 z dne 16. 2. 2018 in 7/19),

### 3 POSEBNI DEL

#### 3.1 Splošne varstvene usmeritve za varstvo posebnega varstvenega območja (območja Natura 2000)

Na Natura območjih se posege in dejavnosti načrtuje tako, da se v čim večji možni meri (7. čl. Uredbe o posebnih varstvenih območjih (območjih Natura 2000) (*Uradni list RS*, št. 49/04, 110/04, 59/07, 43/08, 8/12, 33/13, 35/13 – popr., 39/13 – odl. US, 3/14, 21/16 in 47/18)):

- ohranja naravna razširjenost habitatnih tipov ter habitatov rastlinskih ali živalskih vrst;
- ohranja ustrezne lastnosti abiotskih in biotskih sestavin habitatnih tipov, njihove specifične strukture ter naravne procese ali ustrezno rabo;
- ohranja ali izboljšuje kakovost habitata rastlinskih in živalskih vrst, zlasti tistih delov habitata, ki so bistveni za najpomembnejše življenjske faze kot so zlasti mesta za razmnoževanje, skupinsko prenočevanje, prezimovanje, selitev in prehranjevanje živali;
- ohranja povezanost habitatov populacij rastlinskih in živalskih vrst in omogoča ponovno povezanost, če je le-ta prekinjena.

Pri izvajanju posegov in dejavnosti, ki so načrtovani v skladu s prejšnjim odstavkom, se izvedejo vsi možni tehnični in drugi ukrepi, da je neugoden vpliv na habitatne tipe, rastline in živali ter njihove habitate čim manjši.

Čas izvajanja posegov, opravljanja dejavnosti ter drugih ravnanj se kar najbolj prilagodi življenjskim ciklom živali in rastlin tako, da se:

- živalim prilagodi tako, da poseganje oziroma opravljanje dejavnosti ne, ali v čim manjši možni meri, sovpada z obdobji, ko potrebujejo mir oziroma se ne morejo umakniti, zlasti v času razmnoževalnih aktivnosti, vzrejanja mladičev, razvoja negibljivih ali slabo gibljivih razvojnih oblik ter prezimovanja.

#### 3.2 Usmeritve za varstvo naravnih vrednot

V skladu s 40. členom ZON je treba z naravnimi vrednotami ravnati tako, da se ne ogrozi njihov obstoj. Posegi in dejavnosti se torej izvajajo na naravni vrednoti le, če ni drugih prostorskih ali tehničnih možnosti za izvedbo posega ali opravljanje dejavnosti (5. člen Uredbe o vrsteh naravnih vrednot, *Uradni list RS*, št. 52/02, 67/03).

Če ni drugih prostorskih ali tehničnih možnosti, se posegi in dejavnosti na drevesni naravni vrednoti izvajajo tako, da se ne zmanjša vitalnost in poslabša zdravstveno stanje drevesa, ter da se ne poslabšajo življenjske razmere na rastišču.

Posegi in dejavnosti zunaj naravnih vrednot, na območju vpliva na naravno vrednoto se izvajajo tako, da vpliv posega ali dejavnosti ne povzroči uničenja ali bistvene spremembe lastnosti, zaradi katerih je bil del narave opredeljen za naravno vrednoto ali uničenja naravne vrednote (6. člen Uredbe o vrsteh naravnih vrednot, *Uradni list RS*, št. 52/02, 67/03).

#### 3.3 Konkretna usmeritve in priporočila za ravnanje na območju kulturnega spomenika

Na podlagi varstvenih ciljev varovanih območij podajamo konkretne usmeritve in priporočila za ravnanje na območju kulturnega spomenika:

- Morebitna gradbena dela naj se ne izvajajo v okolici cedre (na območju korenin varovanega drevesa). Za območje korenin se šteje površina projekcije krošnje (priporočljivo je ohranjanje še dodatnega območja v radiju 3 m izven območja korenin).
- V kolikor se ureja tudi okolica drevesa, naj se na območje korenin v manjši meri nanaša le material, ki prepušča zrak in vodo. Morebitno odkopavanje zemlje naj se izvaja le ročno, tako da se ne poškoduje korenin. Tlakovanje na območju korenin naj se ne izvaja.



- Posegi na drevesni naravni vrednoti naj se izvajajo tako, da se ne zmanjša vitalnosti, niti se ne poslabša zdravstvenega stanja drevesa in življenjskih razmer na rastišču.
- V kolikor so v objektu prisotni netopirji, naj se zatočišče ohrani. Morebitna gradbena oziroma vzdrževalna dela na zvoniku in podstrešju naj se izvajajo v času, ko netopirji v objektu niso prisotni.

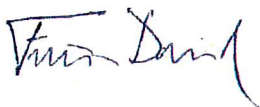
Morebitna vprašanja in dodatne pojasnila v zvezi z vsebino naravovarstvenih smernic naslovite na Zavod RS za varstvo narave, Območna enota Nova Gorica, Delpinova 16, 5000 Nova Gorica, tel. 05 330 63 10.

Pripravila:

Astrid Ličen  
naravovarstvena svetovalka



David Fučka  
višji naravovarstveni  
svetovalec



Klavdij Bajc  
naravovarstveni svetnik,  
Vodja OE Nova Gorica



Teo Hrvoje Oršanič  
direktor



Dokument je izdan in digitalno podpisan v dokumentnem sistemu ODOS, skladno s 63.a členom UUP.  
Z odčitanjem QR kode lahko preverite elektronski podpis.



