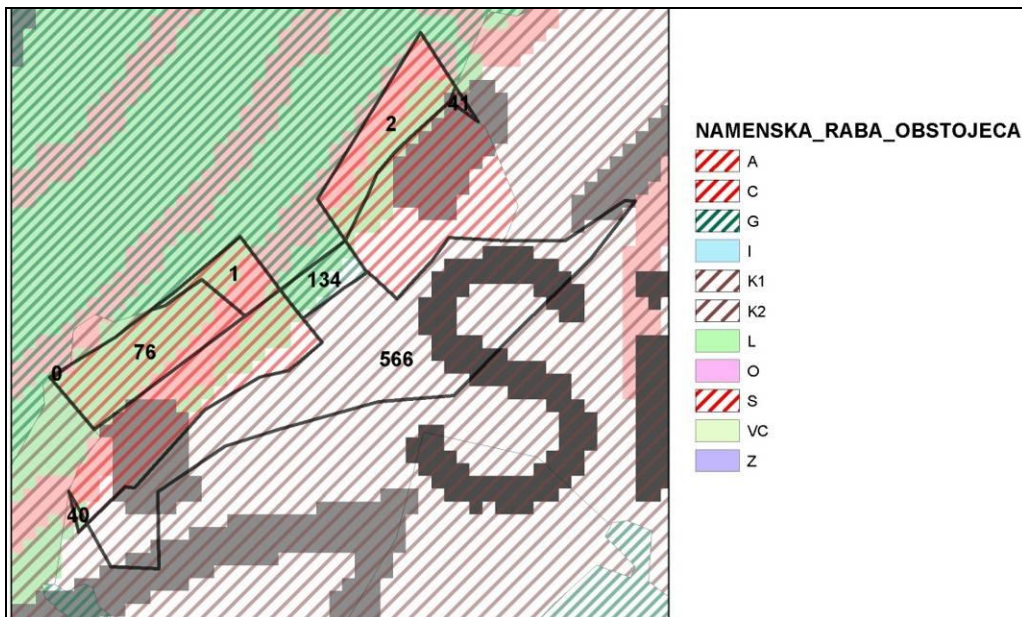


PRILOGA 5: Kartografski prikaz omilitvenih ukrepov z vidika segmenta narava

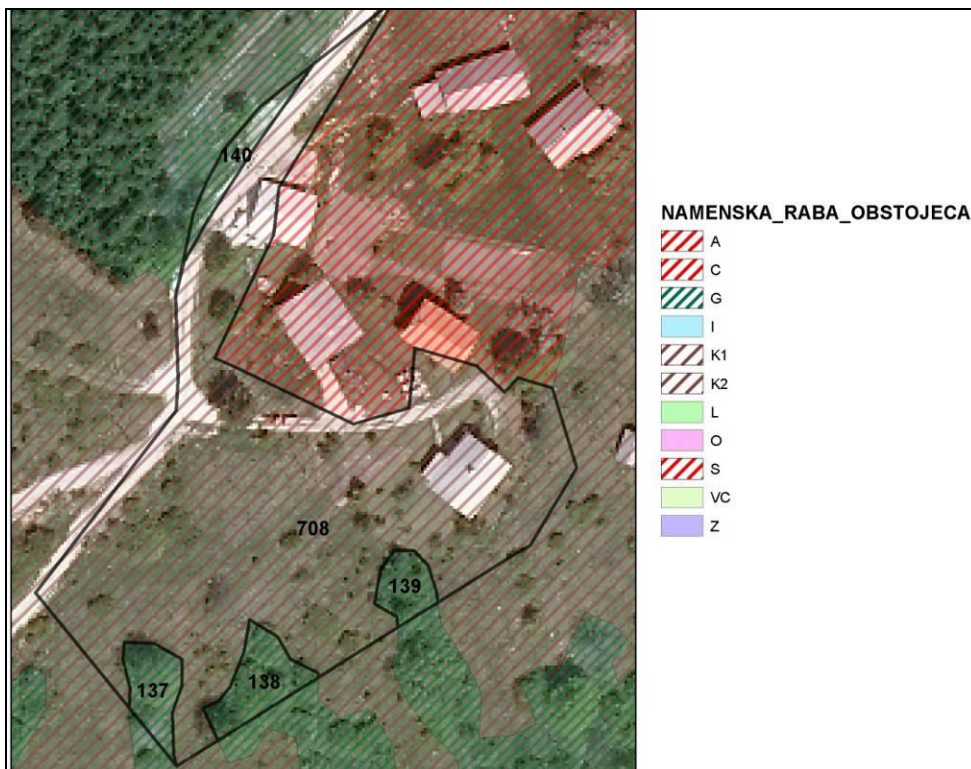
Površine južno od Save



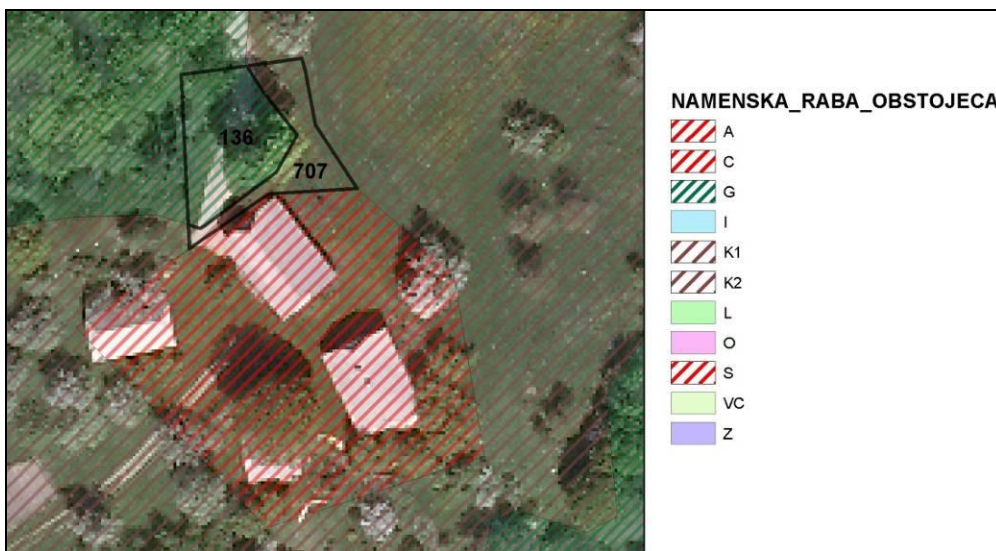
Sitni Kal, JV od Ključevice: površina 134 naj se ohrani kot gozd, saj je že v obstoječem stanju prisotna erozija. Vpliv na KP Kum.



Prevoršek, JV od Ključevice: površina 706 naj se na V strani zmanjša do hiše; površini 135 naj se namembnost ne spreminja. Vpliv na KP Kum, SAC Kum (suha travišča, travniški postavnež).



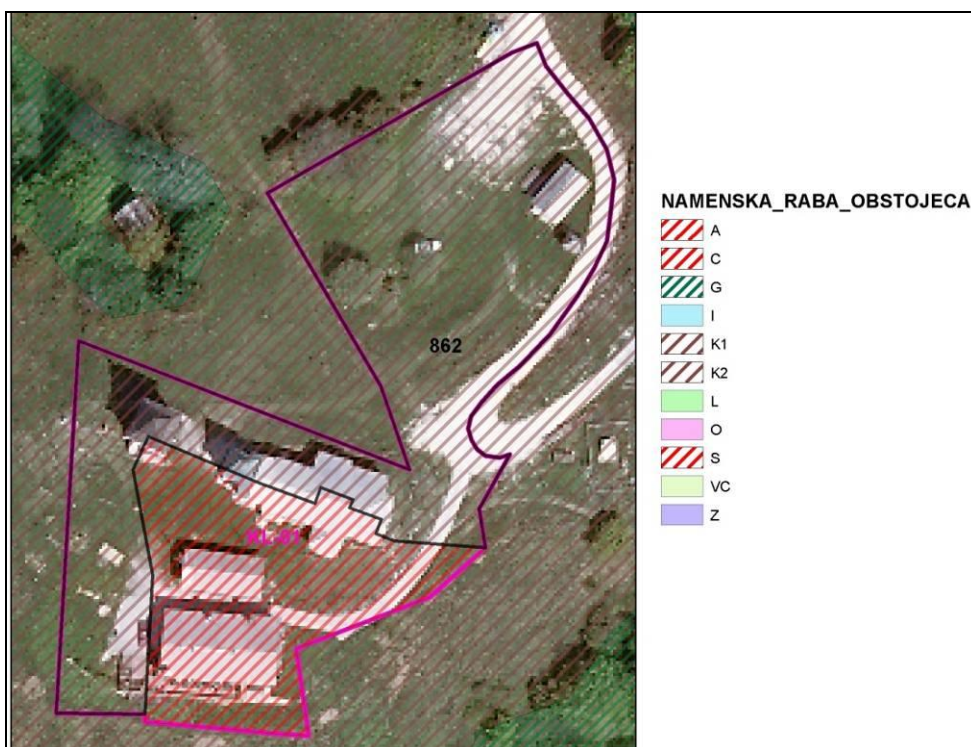
Ključevica: površina 708 (in 137, 138, 139) ter 140 naj se ne spreminjajo v stanovanjsko rabo v delih, kjer še ni dejanske pozidave (vključi se lahko le obstoječa hiša in pot do nje). Vpliv na KP Kum, zavarovana vrsta: *Dianthus* sp., SAC Kum: HT suhi travniki, habitat travniškega posatvneža - registrirani osebki, EPO Kum.



Ključevica, Dolšek: površine 708 in 136 naj ohranijo obstoječo namensko rabo. Vpliv na KP Kum, EPO Kum.



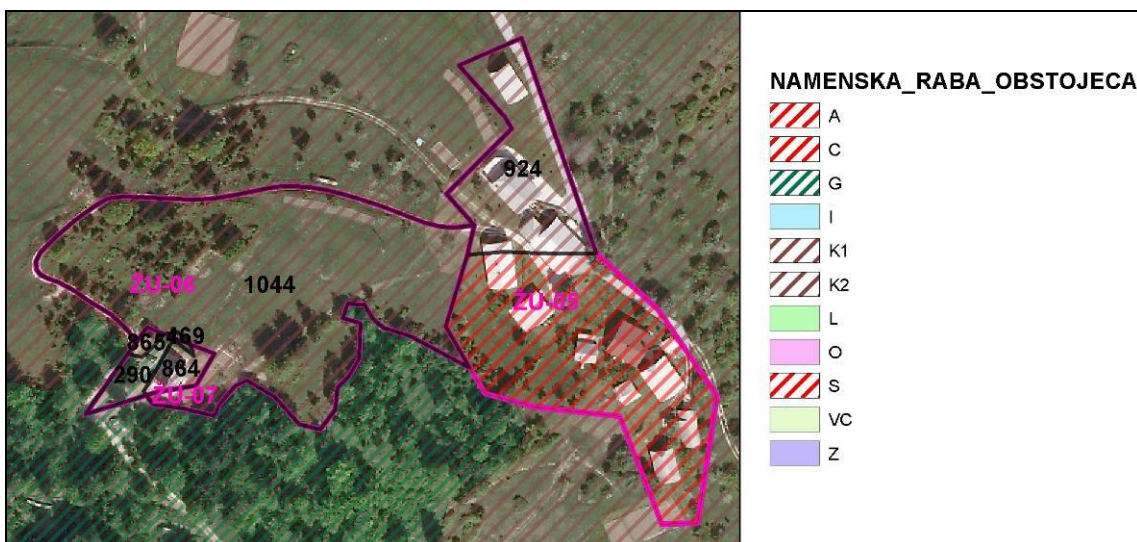
Ključevica (S del): Površine 141, 142 in 567 naj ohranijo namensko rabo. Vpliv na KP Kum, (habitat vsaj odraslih osebkov črnega apolona), SAC Kum (potencialni habitat travniškega postavneža), EPO Kum.



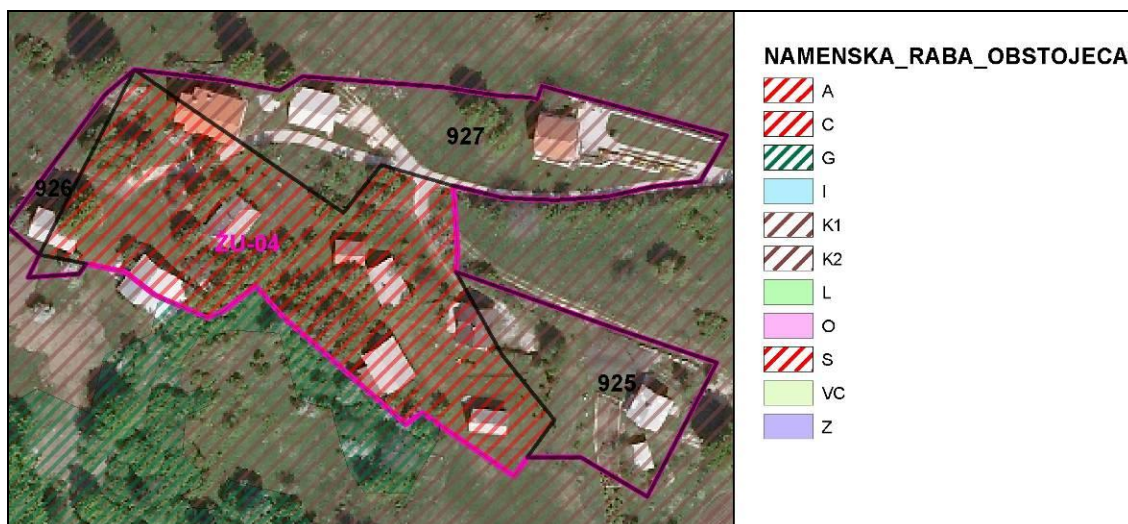
Vrh Kuma (KL-01): Sprememba namembnosti (v B) naj se na zahodni strani zmanjša. Vpliv na KP Kum, NV Kum, SAC Kum (potencialni habitat travniškega postavneža, delno suha travišča), EPO Kum.



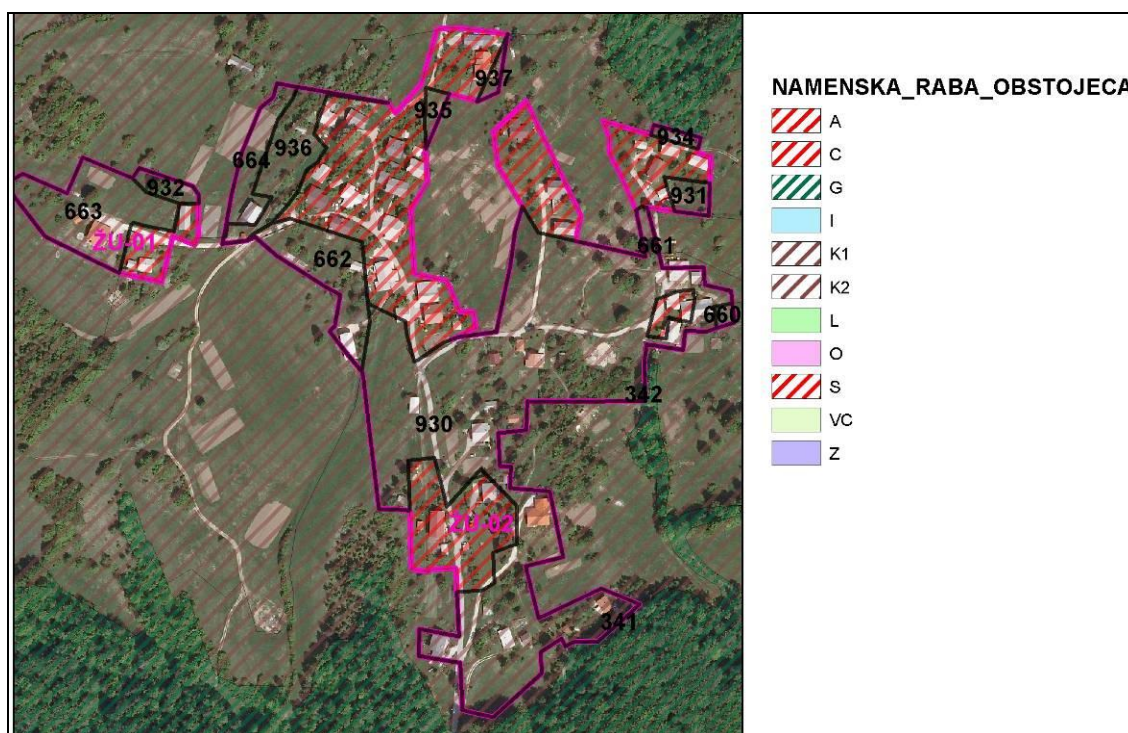
Lontovž (EUP DO-17): sprememba površin 923 in predvsem 339 ni dopustna (ohranja se naj gozd). Vpliv na KP Kum, SAC Kum (HT ilirski bukovi gozdovi, alpski kozliček), EPO Kum. Isto je bilo zahtevano v smernicah ZGS in ZRSVN.



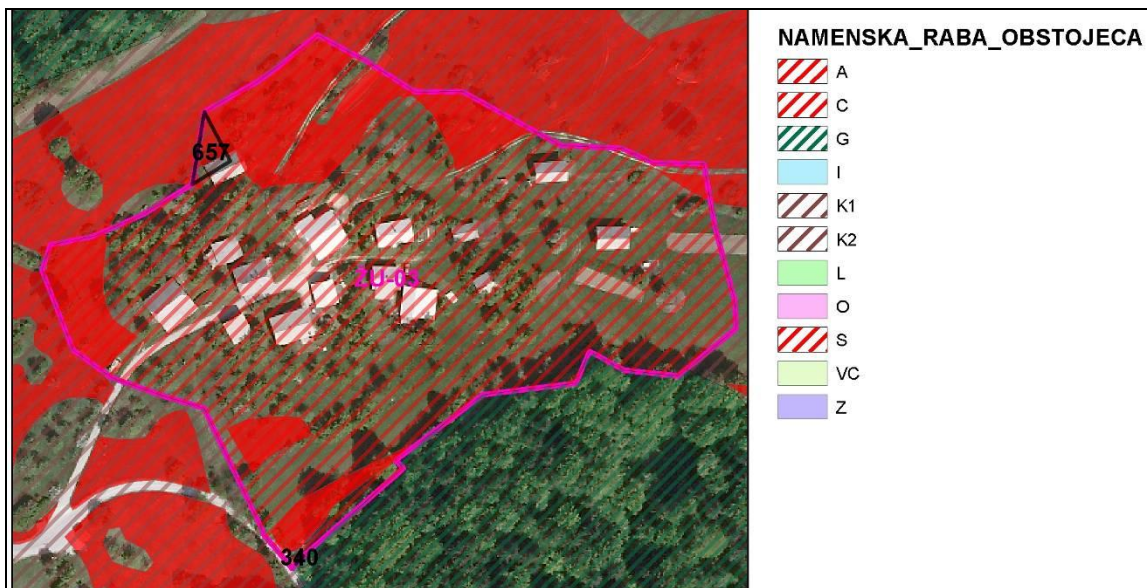
Pernišek (EUP ŽU-06): sprememba površine 1044 v osrednjem (travnatem) delu v zazidalno ni sprejemljiva. Vpliv na KP Kum (rastišče kukavičevk – zavarovane vrste, HT suhi travnik, HT mezotrofni travnik), SAC Kum (potencialni habitat travniškega postavneža, HT Suhi travniki), EPO Kum.



Srvin (ŽU-04): Površina 926 se naj v delu, kjer ni pozidana, izvzame kot pozidalna površina. Enako velja za 927. Vplivi: KP Kum (rastišče kukavičevk - zavarovane vrste, HT mezotrofni travnik), SAC Kum (potencialni habitat travniškega postavneža), EPO Kum.



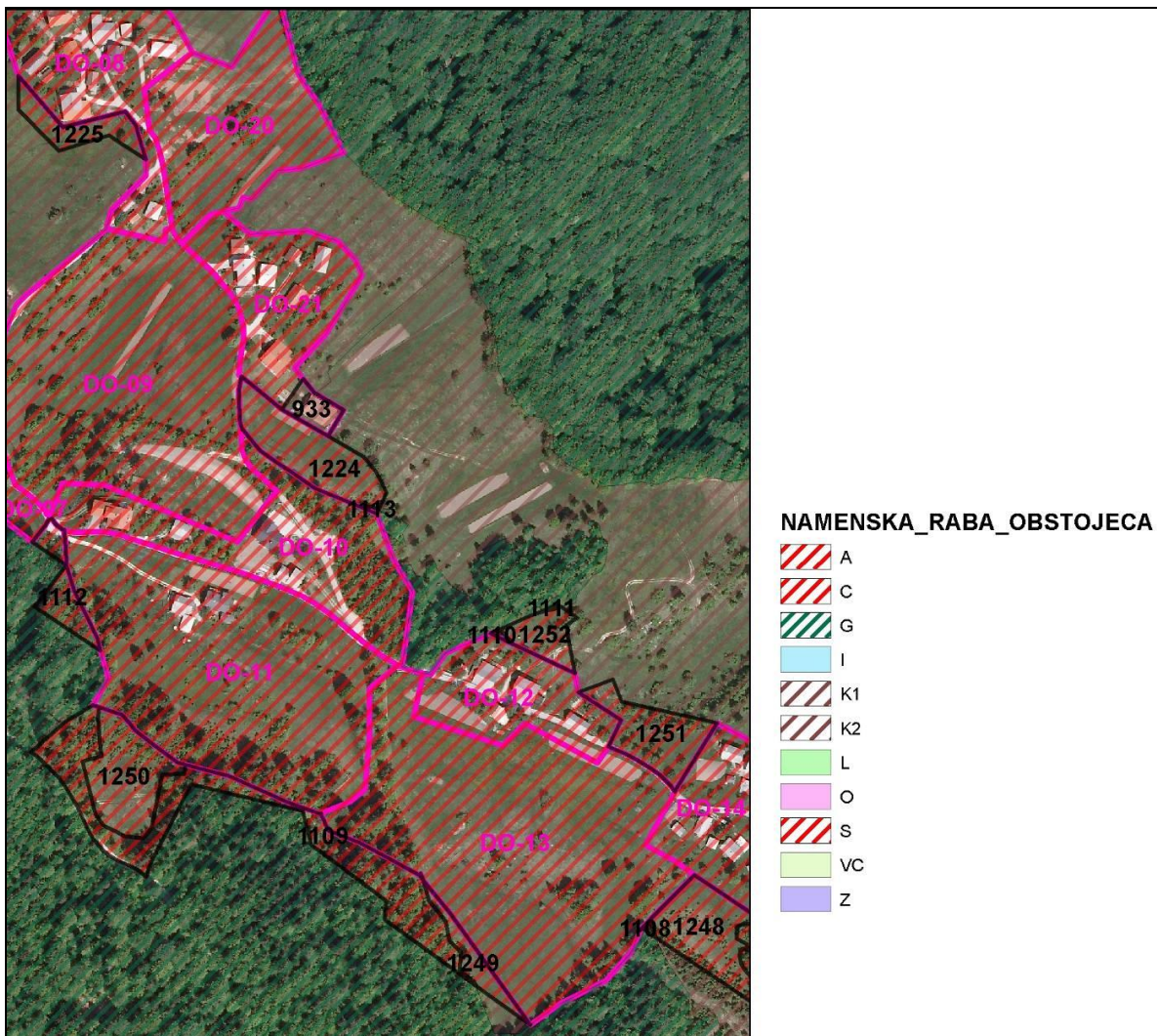
Matica Župa (ŽU-01 in ŽU-02): Površine 663 ter 930 v J in Z delu (pri obeh z izjemo že pozidanih površin) naj se ne spreminja v pozidalne površine. Vplivi na: KP Kum (J del 930 – vrtača – vpliv na geomorfološke lastnosti), rastišče *Dianthus* sp. (zavarovana vrsta), mezotrofni travniki, suhi travniki (ŽU-01), SAC Kum (potencialni habitat travniškega postavneža, suhi travniki), EPO Kum.



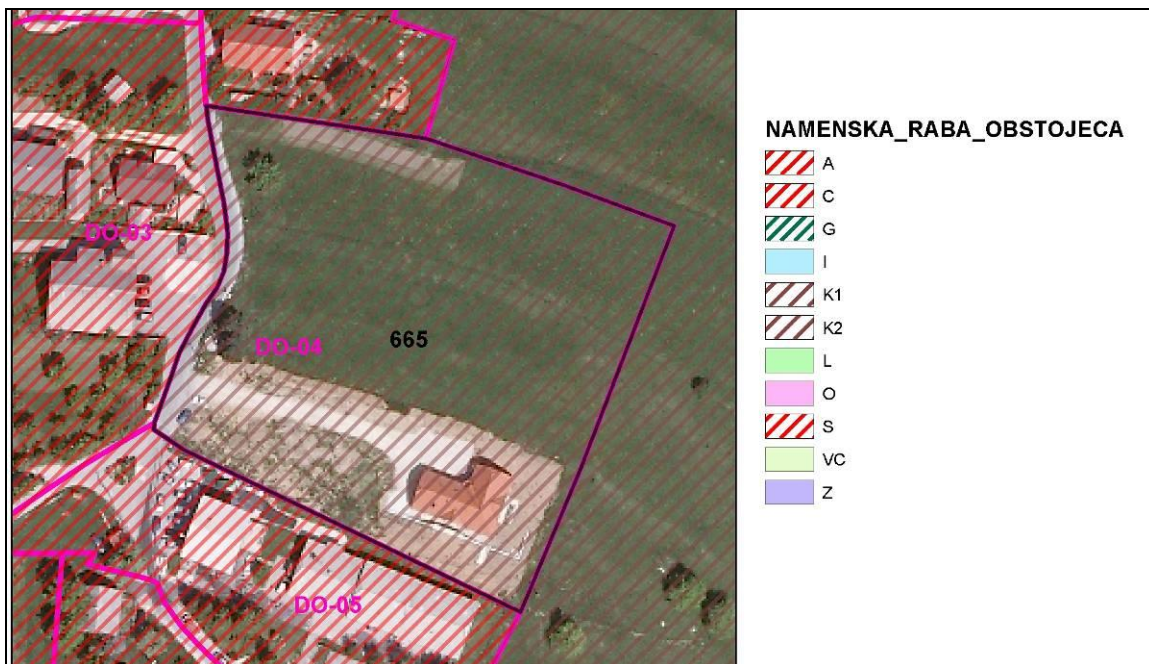
Žu-03: Rdeče površine so suhi travniki. Površina EUP-ja se naj zmanjša (vsaj) glede na prisotnost suhih travnikov, kjer še niso pozidani. Sprememba 657 ni sprejemljiva z izjemo obstoječe pozidave. Vpliv: KP Kum, SAC Kum (potencialni habitati travniškega postavneža, HT suhi ravniki), EPO Kum.



Kamnik, DO-14: Sprememba 658 naj se omeji na obstoječo pozidavo, 929 naj se izloči. Obe pobudi izstopata iz zaokrožitve EUP-ja ter bi lahko imele vpliv na NV Ribnik – soteska in KP Kum in EPO Kum.



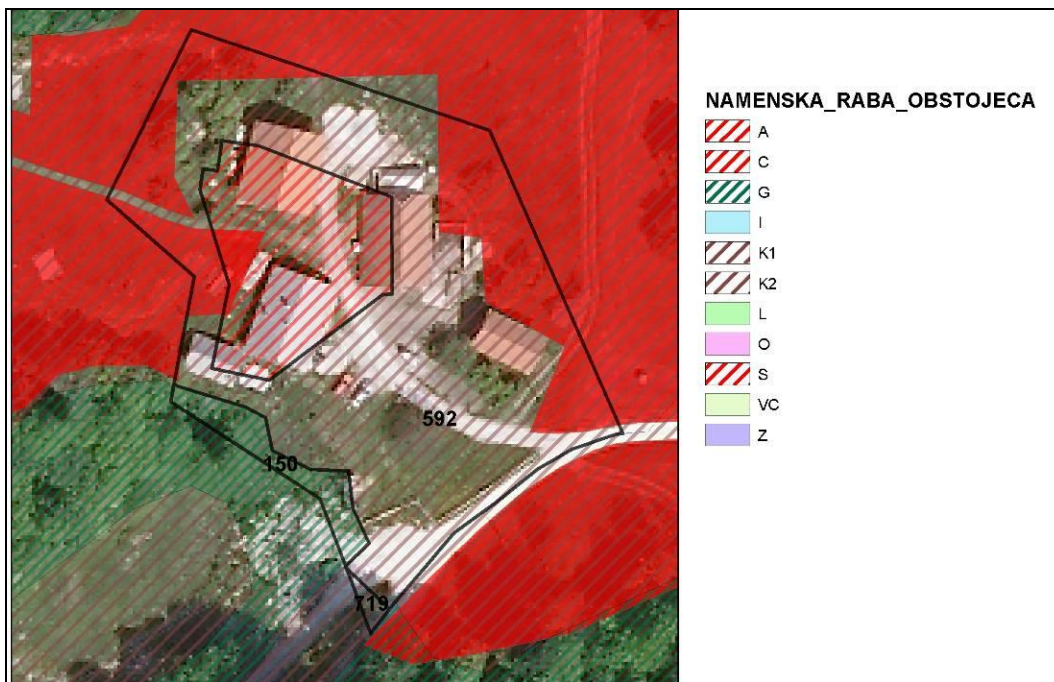
DO-20, DO-09, DO-11, DO-13: EUP-ji oz. pozidalna površina naj se omeji na pas ob cesti. Vpliv na KP Kum (HT, zavarovane vrste), SAC Kum (potencialni habitati travniškega postavneža, HT suhi ravniki), EPO Kum.



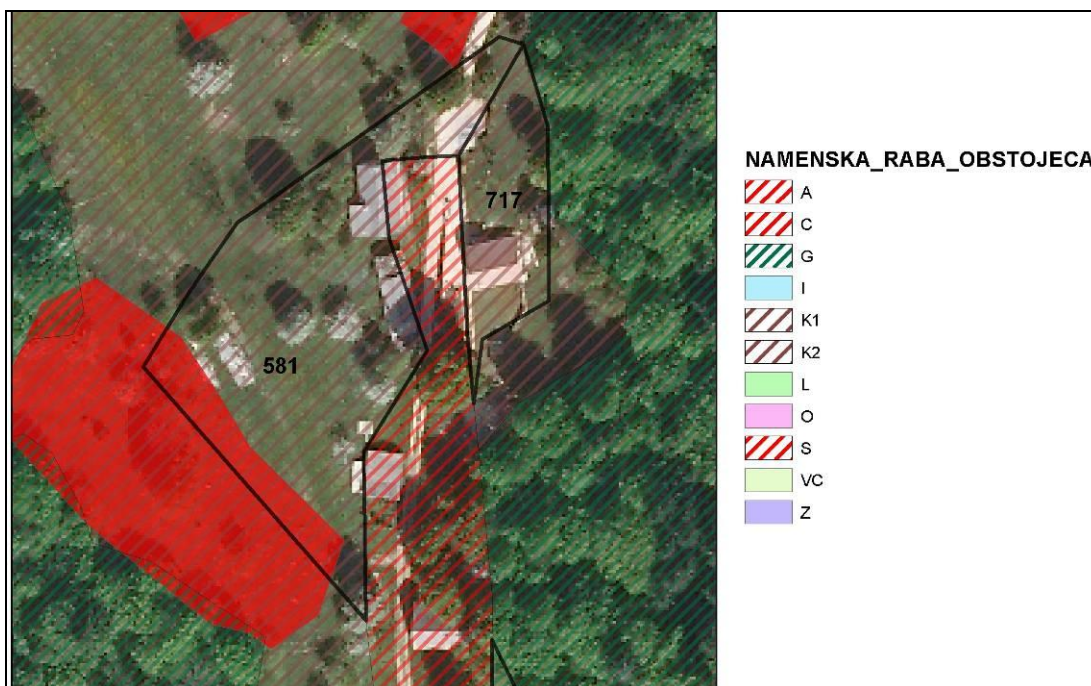
DO-04: Površina naj se omeji na obstoječo pozidavo, kvečjemu se dovoli sprememba v zazidalne površine širine kot je pri hiši nad njo (zaokrožitev). Vpliv: KP Kum, EPO Kum, tudi SAC Kum, čeprav manj pomembno.



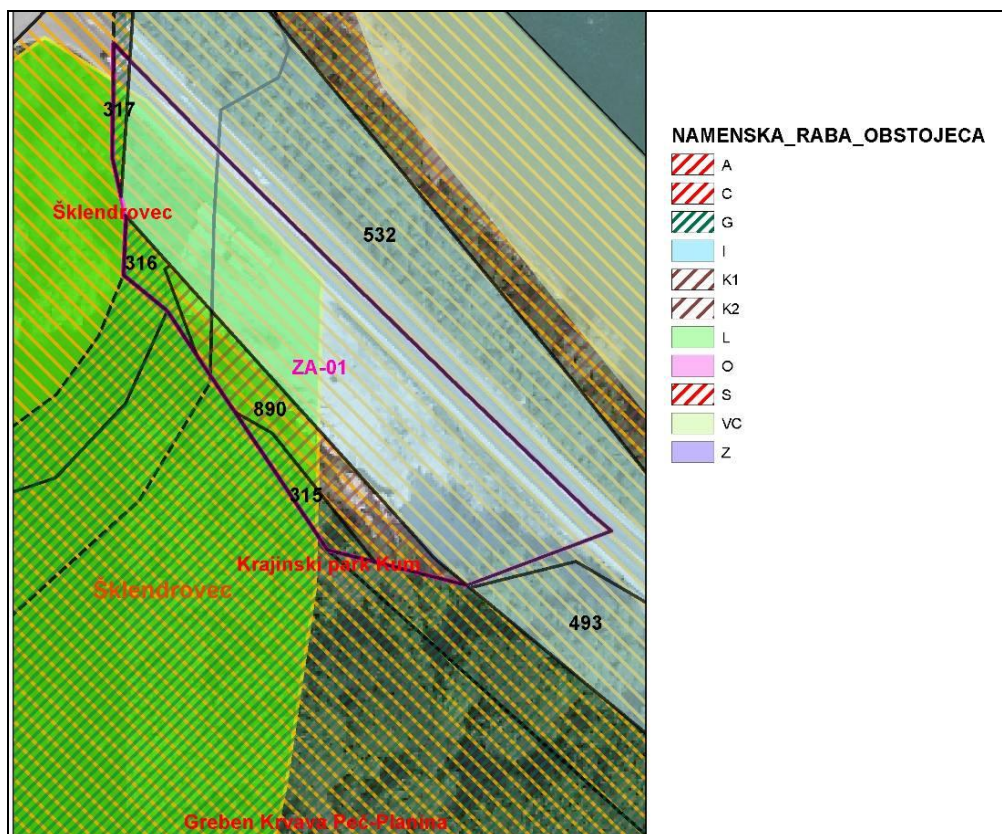
Hrvat: Površinam, ki so V od ceste (160 idr.), se naj ohrani gozdna namembnost (redek HT termofilnega gozda, ki je na območju celotne Občine redek in se varuje po Uredbi o habitatnih tipih); površini, ki je v obstoječem zazidalna, naj se spremeni namembnost v gozdno. Površinam 156 in 723 se naj ohranja obstoječa namembnost z izjemo pozidanih površin in površin Z od najbolj severne hiše (zelenica). Vplivi: KP Kum (rastišča kukavičevk), EPO Kum.



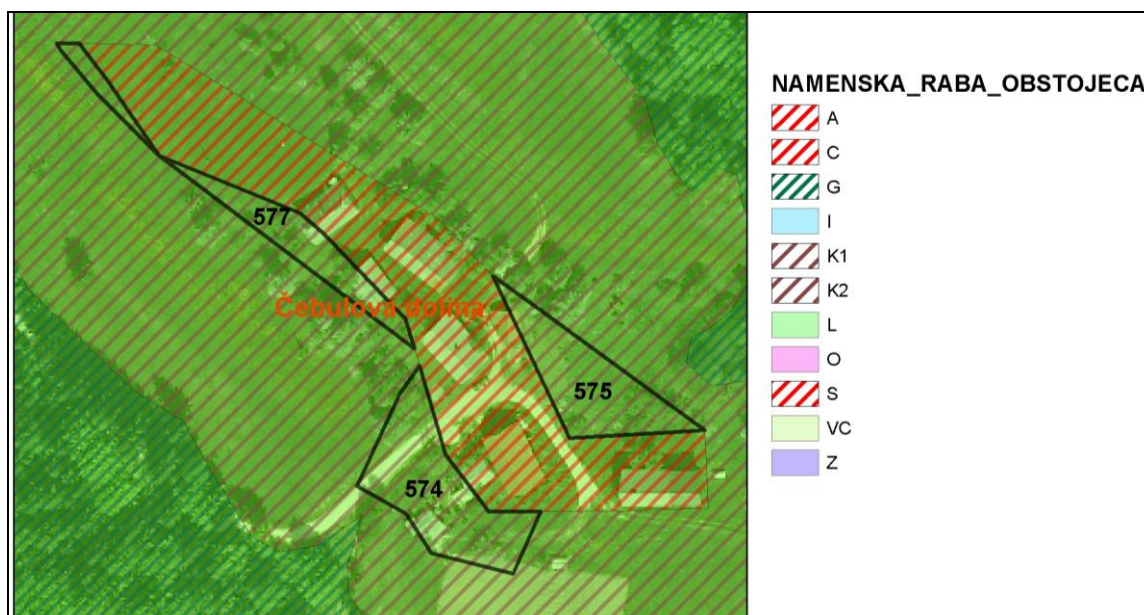
Završje: Rdeče površine so suhi travniki. Površina 592 naj se omeji izven površin suhih travnikov, kjer ni že obstoječe pozidave. Vpliv: KP Kum, SAC Kum (suhi travniki, potencialni habitat travniškega postavneža), EPO Kum.



Skrinji Dol: Rdeče površine so suhi travniki. Površina 581 se naj zmanjša na Z strani do obstoječe pozidave. Vpliv: KP Kum, SAC Kum (suhi travniki, potencialni habitat travniškega postavneža), EPO Kum.

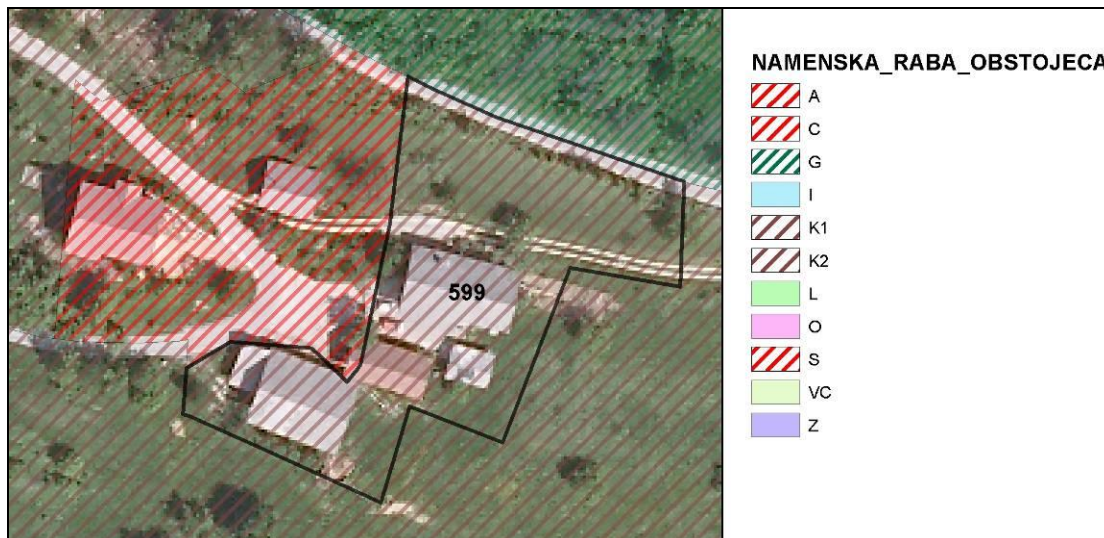


ZA-01: V kolikor je območje sploh smiselno spreminjati v namensko rabo parkirišč, naj se zmanjša v površinah 890, 317, 316 in 315, na glavni površini pa naj se zmanjša toliko, da se ne bo prekrival s površinami NV in ZO Šklendrovec (zmanjšanje v Z delu). Vpliv na NV in ZO Šklendrovec, SAC Kum, habitadne tipe, rastlinske vrste, močvirskega krešiča, KP Kum.

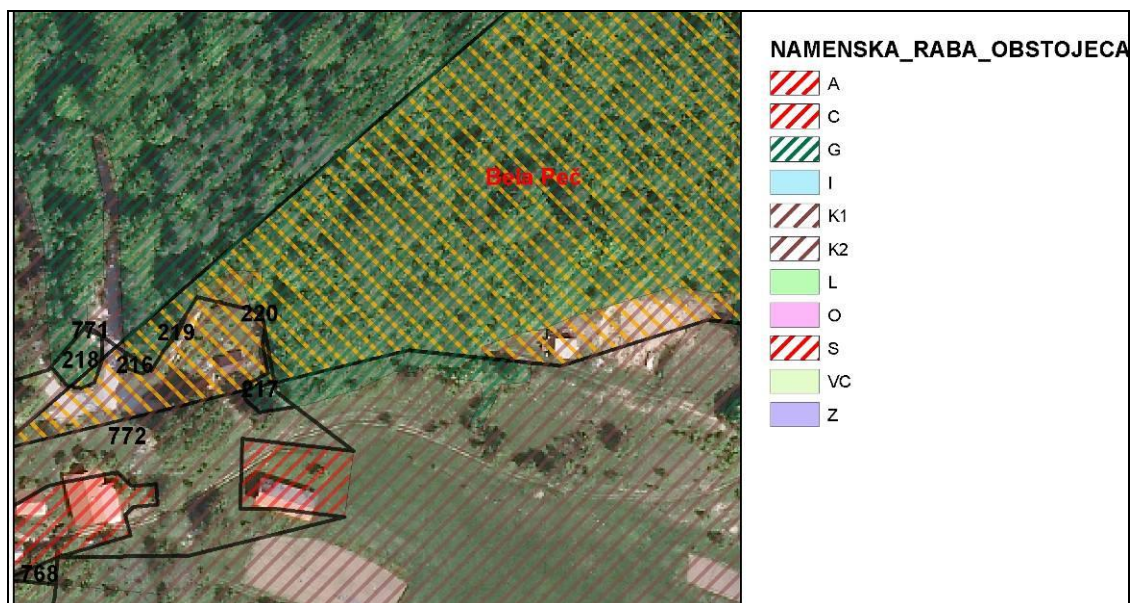


Čebulova dolina (Rovtar): Površine 575 in delno 577 ter 574 naj ohranijo obstoječo namensko rabo. Vplivi na NV Čebulova dolina, KP Kum, SAC Kum (travniki, potencialni habitat travniškega postavneža), EPO Kum. Predlagamo, da se v S delu obstoječa zazidalna površina zmanjša.

S od Save



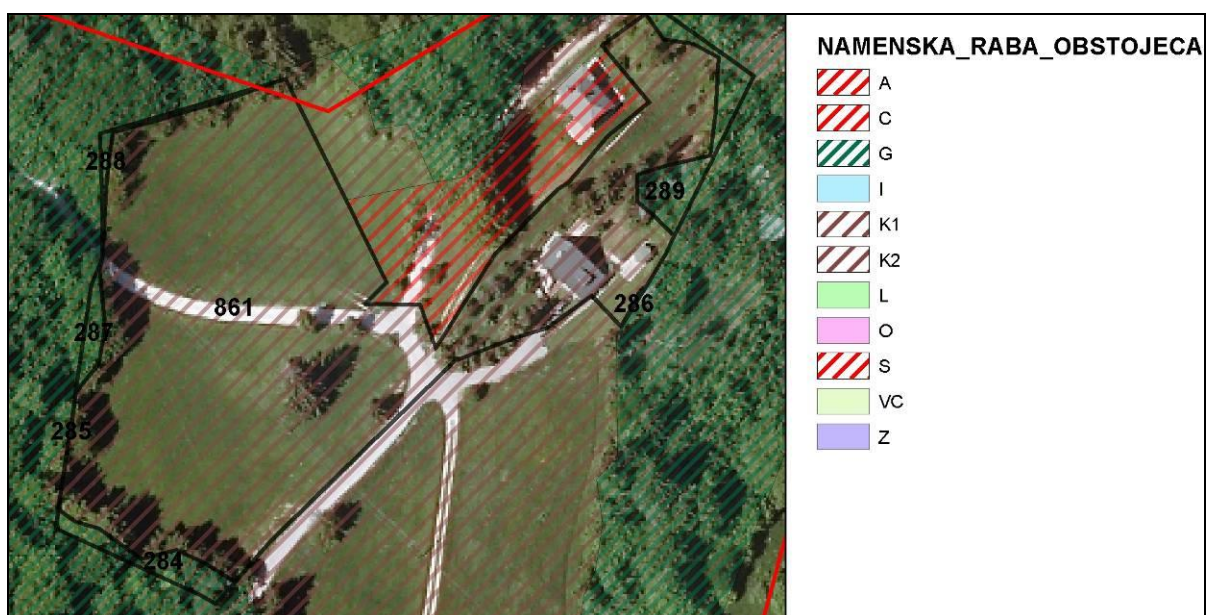
Pečnik (J od zaselka Partizanski vrh): Strmo območje med cesto in dovozno makadamsko cesto v S delu naj se izloči kot pozidalna površina; na območju je razvit HT naravovarstveno pomemben HT Suha volkovja.



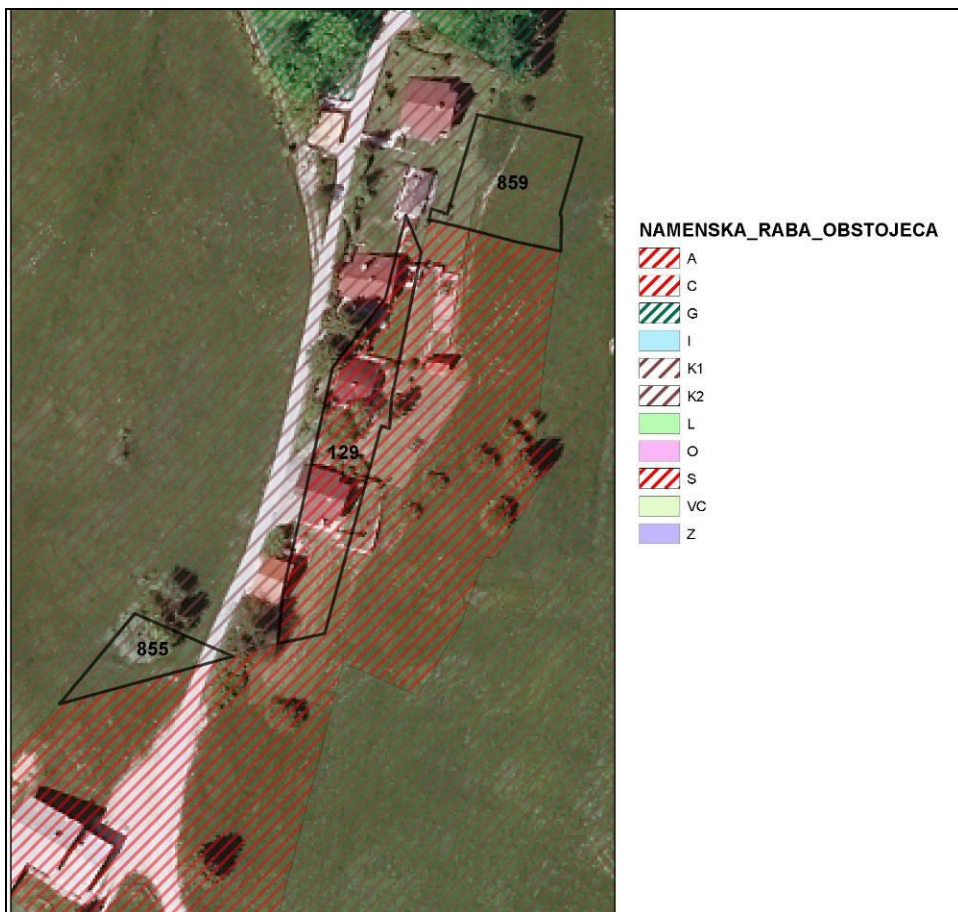
Med Pečnikom in zaselkom Partizanski vrh: Na Z delu (površine 216, 217, 219, 220) naj ohranijo obstoječo namembnost (gozd). Površina 772 naj se čim bolj zmanjša in naj res zajame le obstoječe pozidave znotraj ZO Bela Peč. Enako izven ZO (rastišča kukavičevk). Na površini, ki je v desnem delu slike kot degradirana površina znotraj ZO, že stoji stavba. V kolikor ni legalna, se naj proti lastniku sproži postopek. Vplivi na ZO Bela Peč.



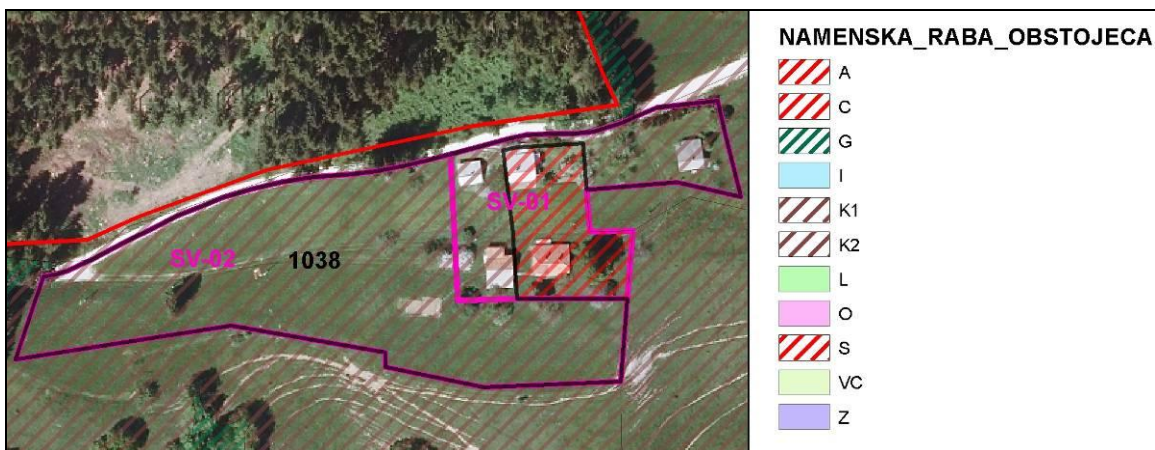
Čebine: površina za cerkvijo (severno) naj se izvzame iz zazidalnih površin. Vpliv: rastišče zavarovane vrste *Dianthus* sp. in mezotrofni travnik.



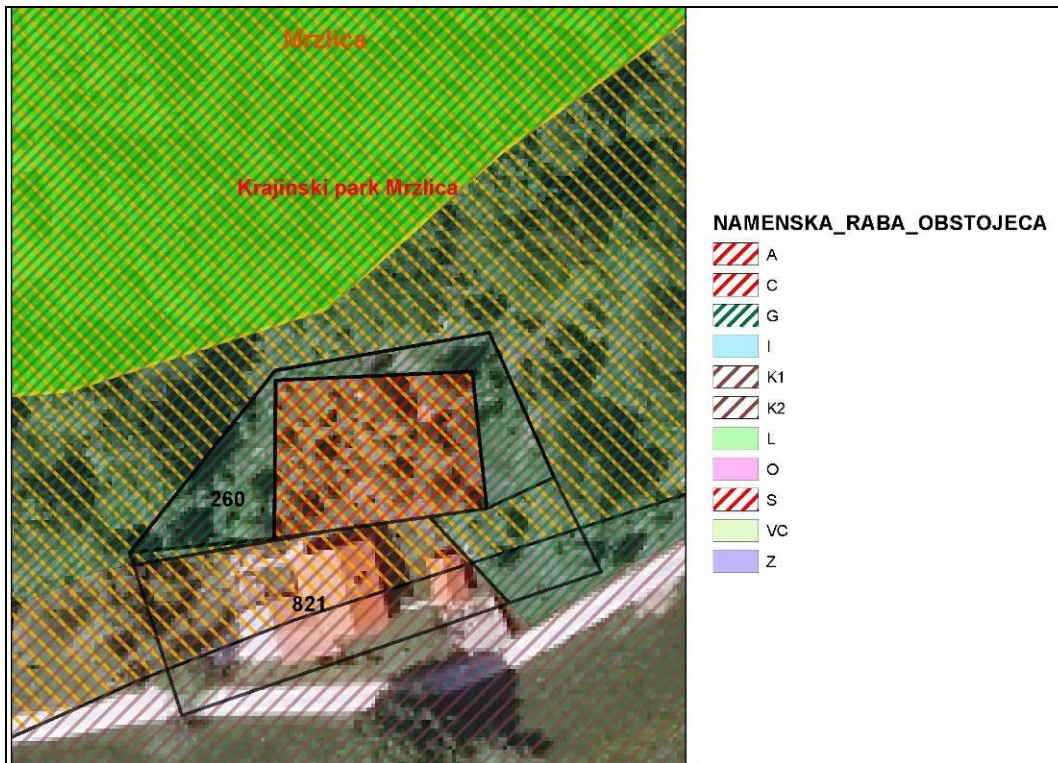
Vrhe: Površina 861 ni sprejemljiva kot zazidljiva z izjemo že obstoječih pozidav in okoliških površin na V delu. Površine so rastišča kukavičevk.



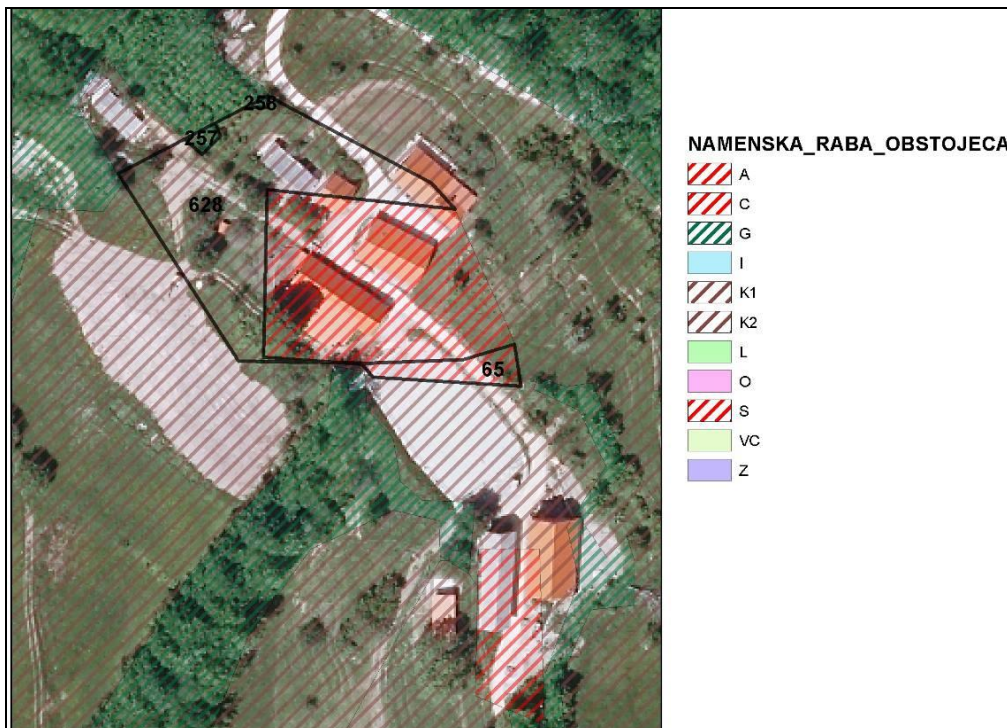
Vrhe: spremembi 855 in 859 nista sprejemljivi. Gre za vrstno bogate mezotrofne travnike. Južno od površine 859 je še veliko nepozidanega prostora, po drugi strani pa kot pozidalne površine niso registrirane stavbe levo od 859.



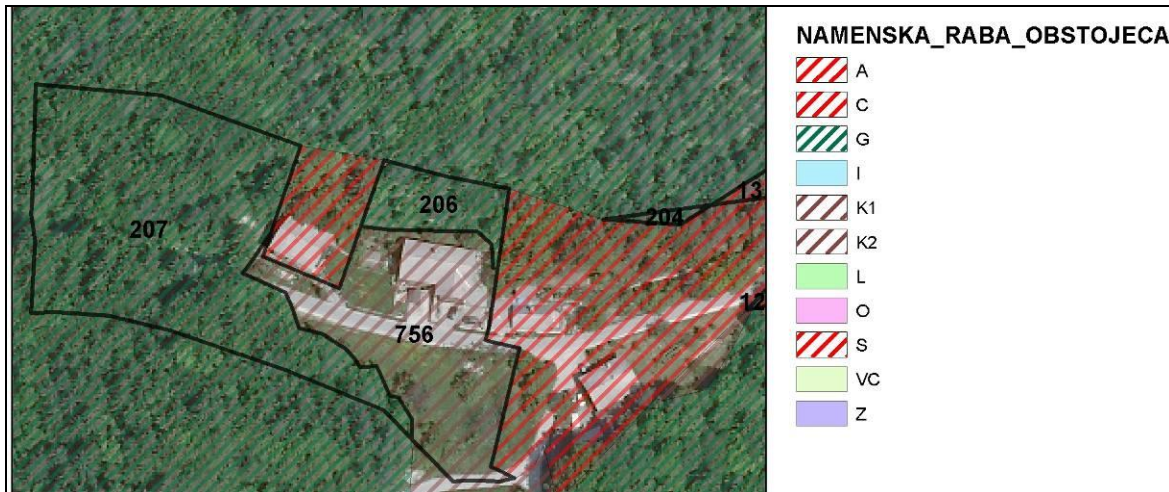
SV-02: Območje ni sprejemljivo za pozidavo (mezotrofni travnik).



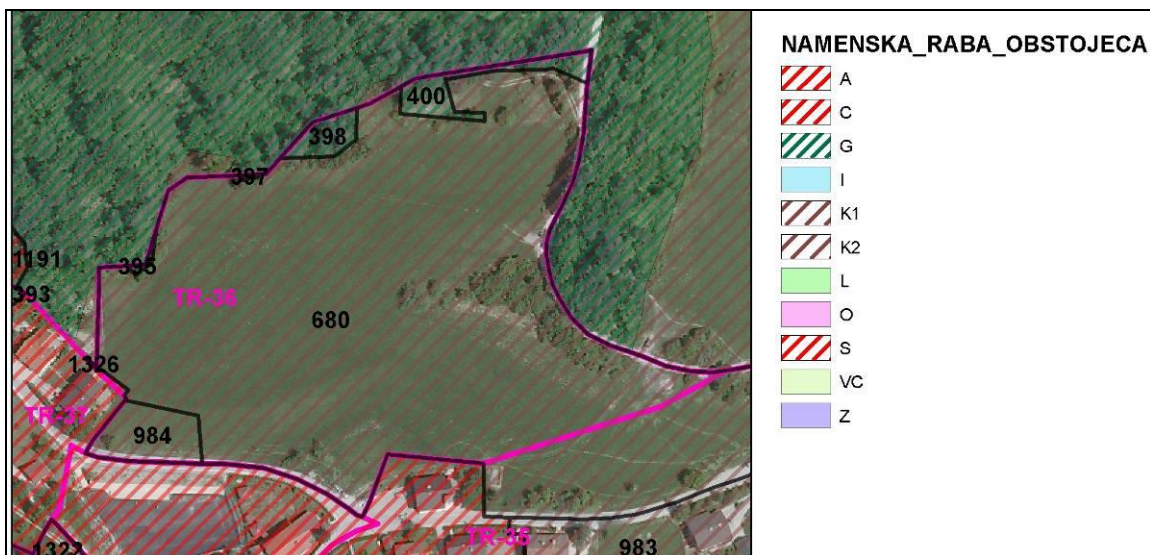
Mrzlica, S od Matka: Območje dejanske pozidave se ne ujema s stanjem v katastru. Zato ni smiselno spreminjati rabe okoli dela, ki dejansko sploh ni pozidan in s tem omogočati dodatno degradacijo ZO KP Mrzlica. Tudi površina, ki je v obstoječi namenski rabi določena kot zazidalna, se naj renaturira (v gozd).



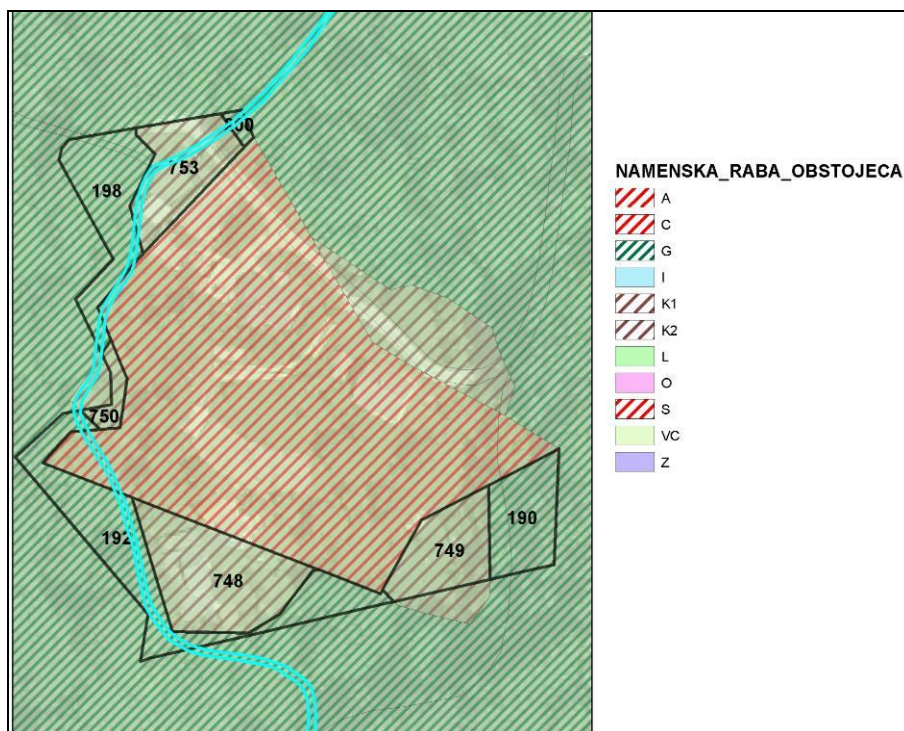
Mrzlica, Kajtna: na območju je več degradiranih površin. Kor zazidalne površine se naj določijo le obstoječe stavbe, preostale površine mora lastnik renaturirati. Vpliv na EPO Posavsko hribovje-severno ostenje-Mrzlica.



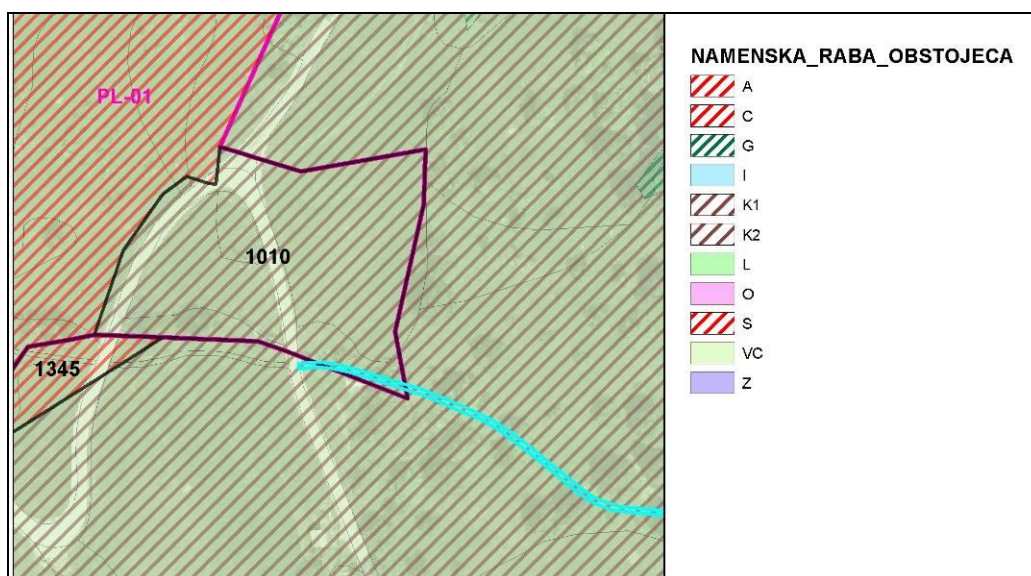
Kalec: Površina 207 Z od že pozidane površine ni sprejemljiva kot zazidalna. Gre za sklenjen gozdni sestoj in večinoma za rdečeborovje, ki je malopovršinsko zastopano na območju Občine Trbovlje in ima visoko naravovarstveno vrednost.



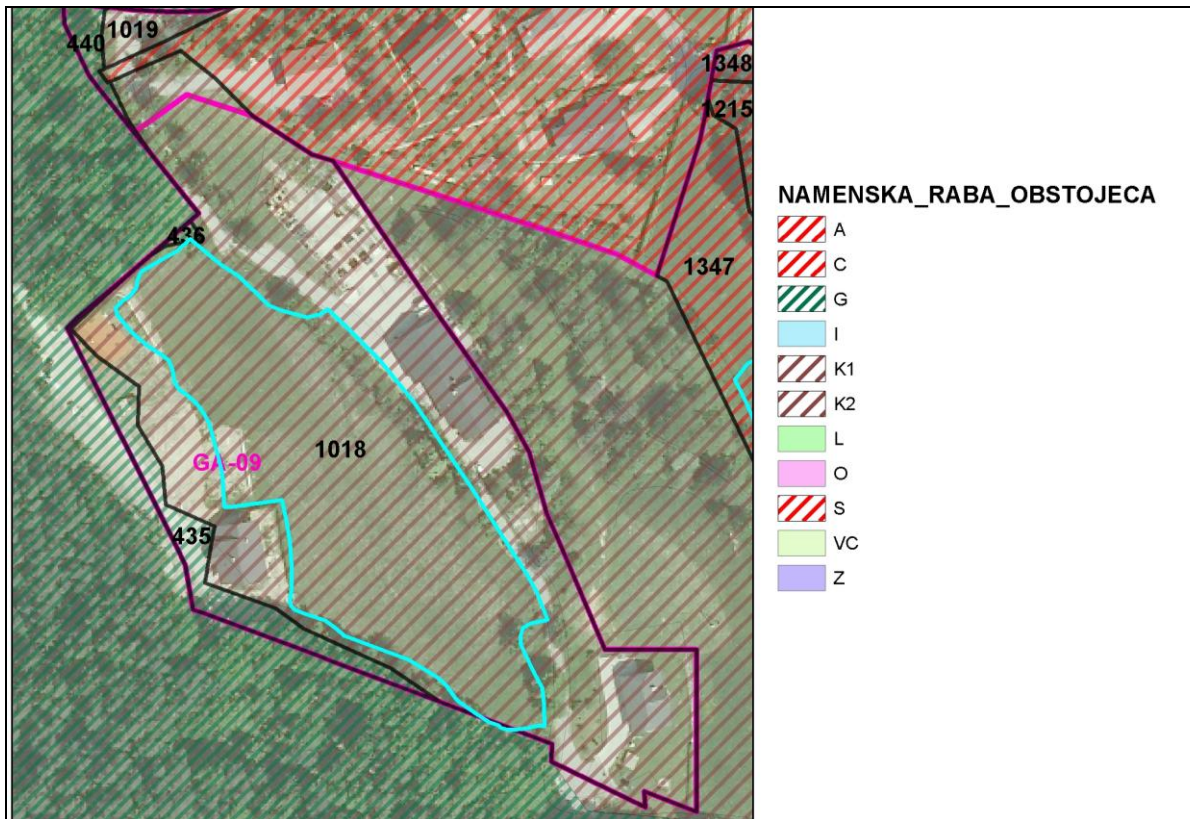
TR-36: Površine v severnem delu 397, 398 in 400 ter del 680 se naj ohranjajo kot gozdna raba in naj se v gozd ter gozdni rob ne posega (primerni odmik kot ga predpisujejo smernice ZGS). Na območju se pojavlja rdečeborovje, ki je malopovršinsko zastopano na območju Občine Trbovlje in ima visoko naravovarstveno vrednost.



Zg. Klek: Z od vodotoka (modro) naj se območje zazidalnih površin zmanjša. Vodotoka se ne sme regulirati, kanalizirati in vanj posegati. Nove pozidave na območju z obstoječo zazidalno namembnostjo naj se vodotoku odmaknejo vsaj 5 m.



PL-01: Območje se naj v delu, kjer se prekriva v vodotokom, ustrezno zmanjša (zazidalne površine naj bodo vsaj 5 m stran od vodotoka).



GA-09: Južni del območja, ki je zeleno obrobjen (volkovja), naj se izvzame iz zazidalnih površin in naj se EUP glede na to smiselno zaokroži. Vplivi bodo na HT Suha volkovja in podobna kisl travišča pod gozdno mejo.