

POSLOVNO POROČILO ZA LETO 2012

PREDSTAVITEV OBČINE

OBČINA: Občina Zreče

**Sedež pravne osebe: Cesta na Roglo 13 b
3214 Zreče**

Matična številka: 5883342

Davčna številka: 35536519

**Transakcijski račun: 01344-0100003613
Banka Slovenije**

Šifra dejavnosti: 84.110

ŽUPAN: mag. Boris Podvršnik

Občina Zreče je samoupravna lokalna skupnost, ki sodi po velikosti med manjše občine v Sloveniji, saj meri 6.731 ha in šteje okoli 6.400 prebivalcev. Ustanovljena je bila z Zakonom o ustanovitvi občin in o določitvi njihovih območij v letu 1994. Občina Zreče samostojno opravlja lokalne zadeve javnega pomena, upravlja občinsko premoženje, omogoča pogoje za gospodarski razvoj občine, pomaga pri razvoju kmetijstva in s tem ohranja poseljenost podeželja ter pospešuje razvoj gospodarskih in negospodarskih panog. Občino Zreče je v letu 2007 predstavljal in zastopal župan mag. Boris Podvršnik.

Na območju Občine Zreče deluje šest krajevnih skupnosti, to so KS Zreče, KS Gorenje, KS Stranice, KS Skomarje, KS Resnik in KS Dobrovlje, ki so samostojne pravne osebe.

Statut Občine Zreče določa temeljna načela organizacije in delovanja Občine, oblikovanje in pristojnosti občinskih organov, organizacijo občinske uprave in občinskih javnih služb, premoženje in financiranje občine, način sodelovanja občanov pri sprejemanju odločitev v občini in druga vprašanja skupnega pomena, ki jih določa zakon.

Organi občine so občinski svet, župan in nadzorni odbor občine. Občina ima občinsko upravo kot občinski organ, ki v skladu z zakonom, statutom in splošnimi akti občine izvaja upravne naloge iz občinske pristojnosti, odloča o upravnih stvareh na prvi stopnji, opravlja inšpekcijske naloge in naloge občinskega redarstva oziroma drugih služb nadzora ter strokovna, organizacijska in administrativna opravila za občinske organe.

Delo organov občine je javno.

Javnost dela se zagotavlja z obveščanjem javnosti o delu občinskih organov, predvsem pa z uradnim objavljanim splošnih aktov občine, z navzočnostjo občanov in predstavnikov sredstev javnega obveščanja na javnih sejah občinskih organov, vpogledom v dokumentacijo in gradiva, ki so podlaga za odločanje občinskih organov. Splošni akti občine se objavljajo v uradnem glasilu in sicer v Uradnem listu RS.

Občinski svet je najvišji organ odločanja o vseh zadevah v okviru pravic in dolžnosti občine. Občinski svet šteje 16 članov. Člani občinskega sveta se volijo za štiri leta. Občinski svet sprejema statut občine, odloke in druge splošne akte ter poslovnik občinskega sveta. Člani občinskega sveta opravljajo svojo funkcijo nepoklicno. Občinski svet dela in odloča na sejah.

Nadzorni odbor občine je najvišji organ nadzora javne porabe v občini. Nadzorni odbor ima v skladu z zakonom naslednje pristojnosti: opravlja nadzor nad razpolaganjem s premoženjem občine, nadzoruje namenskost in smotrnost porabe sredstev občinskega proračuna, nadzoruje finančno poslovanje uporabnikov proračunskih sredstev. Nadzorni odbor v okviru svojih pristojnosti ugotavlja zakonitost in pravilnost poslovanja občinskih organov, občinske uprave, krajevnih skupnosti, javnih zavodov in občinskih skladov ter drugih porabnikov sredstev občinskega proračuna in pooblaščenih oseb z občinskimi javnimi sredstvi in občinskim premoženjem ter ocenjuje učinkovitost in gospodarnost porabe občinskih javnih sredstev. Nadzorni

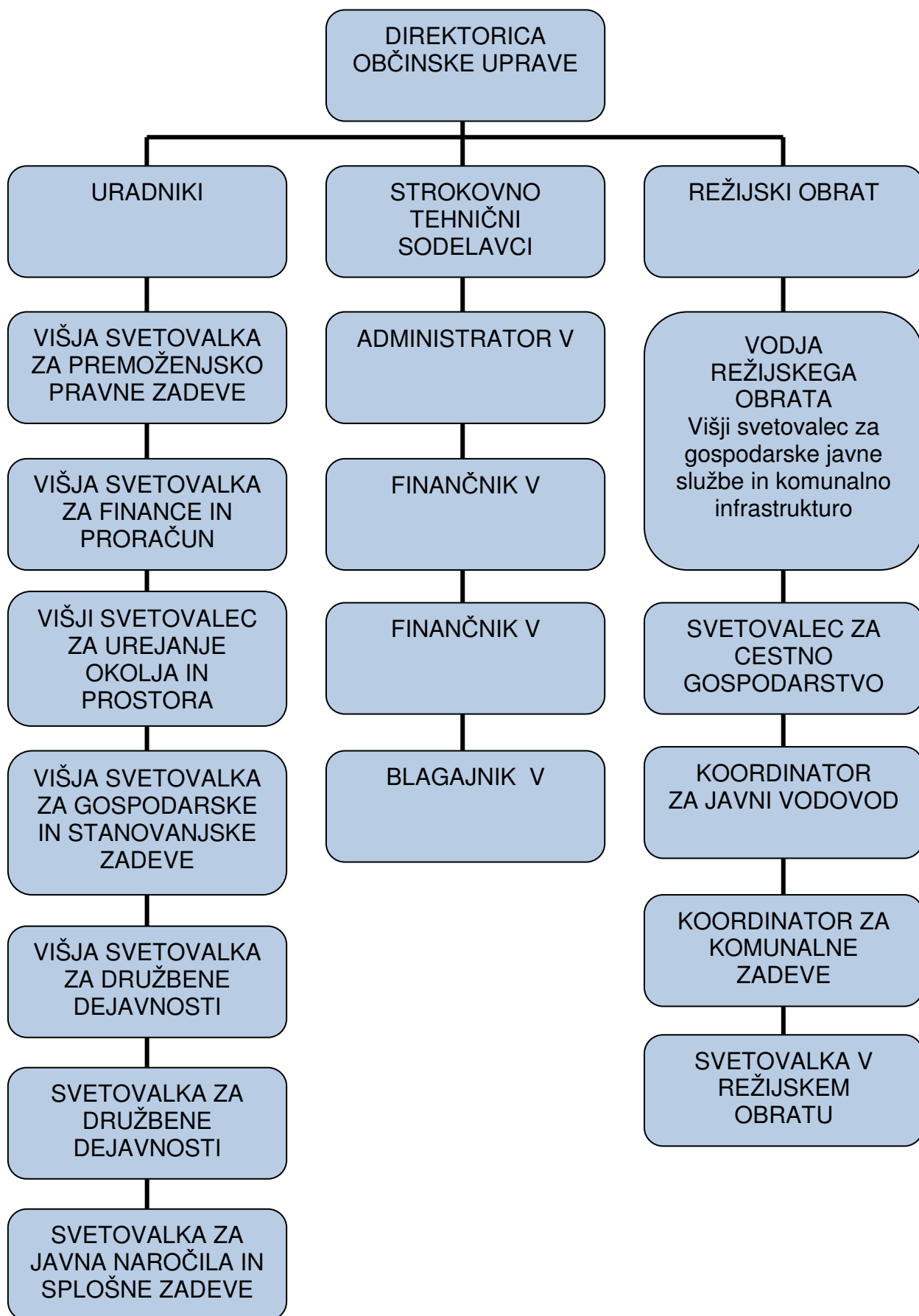
odbor šteje sedem članov. Člane nadzornega odbora imenuje občinski svet izmed občanov.

Občina Zreče ima poleg zunanje nadzora vzpostavljen tudi sistem notranjega nadzora. S tem se spodbuja k racionalizaciji poslovanja, doseganju večje kakovosti in uspešnosti ter preprečevanju napak. S takšnim delovanjem poskušamo usmeriti delovanje občine k doseganju čim boljših rezultatov.

Na občinski upravi Občine Zreče je bilo v preteklem letu sistemiziranih 19 delovnih mest, od tega 10 uradniških, 8 strokovno tehničnih in 1 delovno mesto javnega uslužbenca na položaju. Zasedenih je bilo 19 delovnih mest.

Tabela 1: Zaposleni na Občini Zreče po izobrazbi in delitvi javnih uslužbencev (ZJU)

ZAPOSLENI NA DAN 31.12.2012				
			U – uradniki	STD – strokovno tehnični sodelavci
STOPNJA IZOBRAZBE	I – IV	2	0	2
	V	6	0	6
	VI	1	1	0
	VII/1	7	7	0
	VII/2	1	1	0
	VIII	2	2	0
	IX	0	0	0
Skupaj:		19	11	8



Slika 1: Organigram občinske uprave (zaposleni za nedoločen čas)

OBRAZLOŽITEV PRIHODKOV

Končni prihodki proračuna za leto 2012 znašajo **8.799.345,83 EUR** in so v primerjavi z veljavnim proračunom doseženi 95,43%. Kot je razvidno iz tabele PRORAČUN OBČINE ZREČE-PRIHODKI (po proračunskih postavkah), so bile določene postavke v primerjavi s planom dosežene oziroma nekoliko presežene, druge pa niso bile v celoti dosežene. V letu 2012 so v celoti v proračun občine vključene tudi vse krajevne skupnosti (KS Zreče, KS Stranice, KS Gorenje, KS Skomarje, KS Resnik in KS Dobrovlje). Kot je iz tabele razvidno so bili lastni prihodki krajevnih skupnosti v letu 2012 realizirani v višini 79.581,63 EUR. Tako je bila realizacija prihodkov samega občinskega proračuna (brez krajevnih skupnosti) 8.719.764,20 EUR. Od tega je še zadolžitve za 1.700.000,00 EUR.

01. Prihodki ki se razporejajo med občinami in Republiko Slovenijo

1A - Dohodnina oz. odstopljeni vir občinam

Prihodki, ki se razporedijo med občino in republiko je dohodnina- odstopljeni vir občinam po novem Zakonu o financiranju občin, ki je začel veljati z letom 2007. Ta prihodek je bil v letu 2012 realiziran v celoti oz. 100,52% in sicer v višini 3.792.476,00 EUR.

02. Prihodki ki pripadajo občini

Prihodki, ki pripadajo občini so bili realizirani v višini 66.634,76 EUR (90,41%). Na te prihodke občina nima vpliva. Bistvenih razlik med planom in realizacijo v letu 2012 ni bilo, razen pri davkih na dobitke od iger na srečo in upravnih taksah.

2A - Davek na promet nepremičnin

Davek na promet nepremičnin je bil v letu 2012 realiziran 99,88% oz. v višini 54.932,10 EUR.

2B – Davek na dediščine in darila

Realizacija davka na dediščine in darila je v letu 2012 80%, oz. 6.587,50 EUR.

2C – Davek na dobitke od iger na srečo

Davek na dobitke od iger na srečo je realiziran le 62%, oz. 3.176,95 EUR.

2E – Upravne takse

Po zadnjem rebalansu je bilo predvidenih 5.0500,00 EUR upravnih taks. Realizacija do konca leta je bila 32%, kar pomeni prihodek v višini 1.317,45 EUR.

03. Davki in druge dajatve

Davki in druge dajatve so realizirani v višini 620.229,06 EUR (78,11%).

30 – Nerazporejena sredstva

Nerazporejena sredstva ostajajo na računih DURS-a, ker jih le-ta ne zna razporediti pravočasno na pravilne račune. Znesek je usklajen s podatki Ministrstva za finance RS po B2 obrazcu za obdobje od 1.1.2012 do 31.12.2012. Zneska se v naprej ne da predvideti, zaradi tega ni plana.

3A – Davki od premoženja

Davki od premoženja so bili realizirani v višini 14.532,81 EUR oziroma 111,79%.

3B – Nadomestilo za uporabo stavbnih zemljišč

Realizirani prihodek je nekoliko večji glede na zadnji plan proračuna za leto 2012 in sicer za 3.995,318EUR oz. je realiziran 100,86%. Pri pripravi zadnjega rebalansa je bila narejena korekcija navzgor glede na plan 2012, kljub temu je realizacija še nekoliko večja. Konec leta je zelo težko točno določiti planiran prihodek, ker so v postopku določene pritožbe na izdane odločbe, ki se vodijo preko Davčne uprave Celje, Izpostava Slovenske Konjice in se ne ve kdaj bodo zaključene in s tem prilivi v naš proračun. Kljub temu je končna realizacija zelo blizu zadnjega plana za leto 2012.

3C – Krajevne takse (turistična taksa)

Postavka je realizirana komaj 23,% oz. v višini 46.069,93 EUR. Glavnina turistične takse v letu 2012 bi morala biti nakazana s strani podjetja Unior d.d., vendar bo zaradi težav povezanih tudi z recesijo zaostala taksa nakazana v letu 2013.

3C1 – Pavšalna turistična taksa

Postavka je realizirana v višini 77%. V planu je bila predvidena tudi izterjava nerealiziranih odločb iz preteklega leta (za nerealizirane bomo vložili predlog za izvršbo).

3D – Prist.za vzdrž.gozdnih cest

Ti prihodki so odmerjeni na podlagi odločb lastnikom gozdov. Višino prihodka je zelo težko predvideti. V letu 2012 je realizacija dosegla 61,87% plana oz. 10.393,39 EUR.

3F – Odškodnina in nadomestilo za degradacijo in onesnaženje okolja

Prihodek je v letu 2012 realiziran v višini 543,37 EUR oz. 54%.

3G – Sredstva požarnega sklada

Realizirani prihodek je v skladu z zadnjim planom proračuna za leto 2012 in znaša 10.702,00 EUR, oz. je celo nekoliko večji in sicer za 602,00 EUR oz. 5,96% več kot je bil zadnji plan za leto 2011. Realizirana višina prihodka je skladna z obvestili Vlade RS, Odbora za razpolaganje s sredstvi požarnega sklada. Ta prihodek se šteje v okvir primerne porabe.

3H1 – Komunalne takse

Komunalne takse so v letu 2012 realizirane v višini 3.036,30 EUR, kar je 59,54 % predvidenega plana. Odločbe za komunalno takso so bile izdane podjetju Unior d.d. Zreče za reklamne table, postavljene na Rogli.

3H2 – Prihodki od podeljenih koncesij

Prihodki od podeljenih koncesij so bili realizirani v višini 22.498,88 EUR, kar je 62,50% predvidenega plana. Razlika med planom in realizacijo je nastala predvsem zaradi odprtih terjatev za koncesnino do podjetja Ingrad gramat d.d., za izkoriščanje kamnoloma na Stranicah. Podjetje Ingrad gramat d.d. je bil namreč v letu 2011 v prisilni poravnavi od konca leta pa je v stečajju.

3I – Denarne kazni (povprečnine,globe)

V letu 2012 je bilo na račun denarnih kazni Občine Zreče nakazanih 15.198,24 EUR. Ta postavka je preseгла plan za 26,65%. Tudi v primerjavi s preteklimi leti je precej višja, kar je posledica strožjega nadzora prometa.

04. Finančna izravnava

V letu 2012 Občina Zreče po podatkih, ki so osnova za izračun primerne porabe za leto 2012 ni dosegala določene primerne porabe na prebivalca, zaradi tega je bilo predvidenih 57.863,00 EUR finančne izravnave. Ker pa je bil tekom leta 2012 sprejet Zakon o uravnoteženju javnih financ, ki je med drugim prinesel tudi zmanjšanje višine pripadajočih sredstev za občine, Občina Zreče v drugi polovici leta ni bila več upravičena do finančne izravnave. Tako je bila postavka za rebalansom konec leta 2012 zmanjšana na 20.520,00 EUR, tolikšna pa je tudi realizacija.

05. Prihodki od premoženja

Prihodki od premoženja so realizirani v višini 332.546,24 EUR, kar je 99,08%.

5A – Najemnine za stanovanja

Najemnine so v celoti dosegle planirane višino, oz. jo za malenkost celo presegle.

5B – Kupnine od prodanih stanovanj

Kupnine od prodanih stanovanj zajemajo prodajo 2 manjših stanovanj (v Oplotnici in v Ločah) – doseženi prodajni ceni sta bili zaradi razmer na trgu nekoliko nižji, kot smo prvotno planirali. Zajema pa tudi obročna nakazila kupnin (po starem stanovanjskem zakonu) – zaračunavamo jih še trem kupcem.

5D – Prih. Od poslovnih prostorov in občinskega premoženja

Realizacija v višini 129.154,48 EUR oziroma 100,51% je od najemnin za poslovne prostore, od odškodnin za služnosti ustanovljenih na občinskem premoženju, od prodaje in menjave zemljišč in najemnin za nadstrešnico.

5D – Dividende

Občina Zreče je imetnica 27 prednostnih delnic, ki pa so se v letu 2012 spremenile v navadne delnice. Za leto 2012 dividende za te delnice niso bile izplačane.

06. Dopolnilna sredstva

Dopolnilna sredstva so bila realizirana v višini 1.439.338,98 EUR (100,37%) .

6D – Ministrstvo za okolje in prostor (vodnjak, plazovi)

Prihodek v letu 2012 s strani Ministrstva za okolje in prostor oz. Heliosovega sklada je bil namenjen za obnovo vodnjaka na Železniški postaji Zreče. Sredstva so bila na strani odhodkov porabljena že v letu 2011.

6H – Ministrstvo za kmetijstvo-gozdne ceste

Sredstva refundirana za vzdrževanje gozdnih cest so bila pridobljena v višini 3.355,50 EUR.

6I – Služba vlade RS za lokalno samoupravo in regionalno politiko

Ta sredstva so bila v letu 2012 pridobljena na podlagi zahtevkov dveh skupnih občinskih uprav. V letu 2012 je bilo za ta namen pridobljenih 11.346,44 EUR (drugi del odobrenih sredstev za leto 2010 v višini 8.204,56 EUR in prvi del za leto 2011 v višini 3.141,88 EUR). Preostala razlika za leto 2011 pa bo realizirana v letu 2013.

6L – Ministrstvo za lokalno samoupravo - 23. člen ZFO

S strani Ministrstva za lokalno samoupravo smo prejeli refundacijo obnove lokalne ceste LC 460044 Vodnik - Kumer, v višini 158.815,00 EUR kar znaša 101,18% plana.

6N – Sanacija in dograditev kanalizacijskega sistema v Občini Zreče

Prihodki na tej postavki so prihodki predvideni in realizirani po investicijskem programu po zaključku operacije za naslednjih 25 let. Realizirano 100%.

6O – Sanacija sekundarne kanalizacije NOVA DOBRAVA 1

V skladu s investicijskim programom projekta so prihodki na postavki pridobljeni s strani občanov, ki so na novozgrajeno kanalizacijo priključeni. Realizirano 100%.

6R – Ministrstvo za zdravstvo – Zdravstveni dom Zreče

V letu 2011 smo na razpis Ministrstva za zdravstvo RS prijaviли sanacijo prostorov zdravstvene postaje Zreče, investicijo v vrednosti preko 200 tisoč EUR. Iz tega naslova smo uspeli pridobiti sredstva v višini 42.395,00 EUR v letu 2011. Razlika v višini 15.888,00 EUR pa je prihodek v letu 2012.

6T - Kanalizacija NOVA DOBRAVA 2

S strani SVLR smo prejeli refundacijo sredstev za projekt kanalizacija Nova Dobrava 2, ki smo ga prijaviли kot projekt sofinanciran iz skladov za Regionalni razvoj. Za ta namen smo v letu 2012 pridobili sredstva v višini 141.667,00 EUR. Realizirano v skladu s planom.

6U – Kanalizacija NOVA DOBRAVA 3

S strani SVLR smo prejeli refundacijo sredstev za projekt kanalizacija Nova Dobrava 3, ki smo ga prijaviли kot projekt sofinanciran iz skladov za Regionalni razvoj. Za ta namen smo v letu 2012 pridobili sredstva v višini 53.542,00 EUR. Realizirano v skladu s planom.

6V – Projekt Centralna čistilna naprava Zreče

V planu proračuna za leto 2012 je bilo predvidenih 1.026.640,00 EUR kohezijskih sredstev za izgradnjo Centralne čistilne naprave Zreče in fekalnega kanala. Dejansko je bilo realiziranih 98,23% oz. pridobljenih 1.008.503,95 EUR.

6Č – Ministrstvo za kmetijstvo-Leader

V letu 2012 so bila iz tega naslova pridobljena sredstva v višini 28.291,09 EUR, od tega je bilo za projekt Srčkova učna pot 13.941,09 EUR in za knjigo Rudniki in premogovniki v Dravinjski dolini.

07. Drugi prihodki

Drugi prihodki so realizirani v višini 748.339,92 EUR (82,70%).

7A – Obresti

Realizacija predvidenih obresti je v letu 2012 84,61 %. Višina le-teh je odvisna od stanja sredstev na računih Občine Zreče v letu 2012.

7B – Refundacija skupnih stroškov

Refundacija skupnih stroškov zajema vračila enega upravičenca do družinskega pomočnika, refundacije za odsotnosti z dela zaradi bolezni, refundacijo invalidnine za eno delavko za polovični delovni čas, refundacijo stroškov za družbeno koristno delo in prihodke od plačil za razpisne dokumentacije. V letu 2012 je za 12.634,46 EUR teh sredstev, kar je 80,85% predvidenega plana.

7C – Okoljska dajatev - odpadne vode

Okoljsko dajatev odpadne vode smo upravičili z izvedbo projekta Kanalizacija Nova Dobrava 2 in Kanalizacija Nova Dobrava 3 ter izgradnjo kolektorja in CČN Zreče. Vsa sredstva smo v celoti počrpali v letu 2012.

7D – Komunalni prispevki

Končna realizacija je v višini 72.349,99 EUR in je nekoliko večja od zadnjega plana 2012 in sicer za 2.349,99 EUR oz. 3,36% glede na zadnji plan 2012. Glavnina prihodka se nanaša na plačila zavezancev za individualno stanovanjsko gradnjo, manjši del pa za poslovno industrijske objekte.

7E – Prispevki pravnih in fizičnih oseb

Največji del tega prihodka je v letu 2012 je prispevek podjetja Unior d.d. Zreče za skupni projekt v višini 26.660,74 EUR. Za stroške izgradnje kanalizacije na objektu Mladinska ulica je bilo s strani stanovalcev plačanih 8.780,93 EUR. Za knjigo Rudniki, premogovniki in kamnolomi v Dravinjski dolini je Občina Slov. Konjice prispevala 6.563,82 EUR. 3.221,00 EUR pa refundacija stroškov zavarovanja za opremo v sklopu Smučarsko tekaškega centra na Rogli.

7F – Kanalsčine, priključnine

Višina teh prihodkov je odvisna od porabljene, zaračunane in seveda plačane vode v posameznem letu. V letu 2012 je bilo iz tega naslova pridobljenih 33.079,12 EUR. Prihodki se delijo po zaključenih projektih. Tako so knjiženi delno na operacijo Sekundarna kanalizacija Občini Zreče in Nova Dobrava1.

7I – Sofinanciranje čistilne naprave Nune

V letu 2009 je Občina Zreče pristopila k izgradnji čistilne naprave v počitniškem naselju Nune. Za ta del je bil narejen tudi izračun komunalne opreme, na podlagi katere je Režijski obrat Občine Zreče izdal odločbe lastnikom počitniških objektov v višini, od v preteklosti že plačanega prispevka do izračuna komunalne opreme. V letu 2012 smo izterjali od enega zavezanca znesek v višini 1.149,94 EUR, kar je tudi realizacija na tej postavki. Ostali del do plana bo potrebno še izterjati v letu 2013.

7K – Prihodki od prodaje knjig

Realizacije te postavke v letu 2012 ni bilo.

7L – Okoljska dajatev - odpadki

Sredstva pobrane takse za obremenjevanje okolja, ki jih je Javno komunalno podjetje Slov. Konjice, nakazuje v polnem bruto znesku na podračun Občine Zreče, gredo v celoti med prihodke v proračunu Občine Zreče, ki se evidentirajo na posebnem kontu in sicer po pridobitvi republiške odločbe o oprostitvi te takse za tekoče leto. Sredstva so strogo namenska, kar pomeni, da morajo biti porabljena za namen zbiranja odpadkov (investicije). Poraba za leto 2012 in 2013 je predvidena za zapiranje odlagališča CERO v Slov. Konjicah.

7M – Pobrana vodarina

Prihodki so bili planirani v višini 280.000,00 EUR. Realizirani so v višini 268.817,26 EUR. Razlika zaradi nepredvidljive porabe (lahko je večja ali manjša od pričakovane) vode, ki jo ni mogoče natančno planirati. Realizacija postavke v letu 2012 je bila v višini 96,01%.

7P – Pokopališče

Prihodki iz pobrane grobne za novo pokopališče so bili v letu 2012 skoraj v celoti realizirani. Od predvidenih 12.000,00 EUR je ostalo nerealiziranih samo 3,34 %..

7S – Prihodki od prodanih kart za bazen

Prihodki so nekoliko višji kot so bili predvideni v planu 2012. Planiranih je bilo 48.000,00 EUR prihodkov, prejeli pa smo jih 51.024,50 EUR. Število prodanih kart za kopanje v Termah Zreče občanom se iz leta v leto povečuje.

7Č – Vodno povračilo

Višina vodnega povračila je odvisna na eni strani od dejansko porabljene in zaračunane vode, na drugi strani pa od dejanskih plačil le-te. Ta prihodek je na drugi strani tudi odhodek, saj ga moramo odvesti v državni proračun na podlagi odmernih odločb za določeno leto. Po pričakovanju smo planirali sredstva v višini 17.000,00 EUR. Po porabi je bila dejanska realizacija v višini 19.117,55 EUR, 112,46%.

08. Prenos prihodkov iz preteklega leta in zadolževanje

Na dan 31.12.2011 je na transakcijskem računu Občine Zreče ostalo 22.075,46 EUR denarnih sredstev, ki so bila porabljena v letu 2012. Prav tako je na dan 31.12.2012 ostalo 6.135,45 EUR denarnih sredstev na TRR, ki bodo prenesena in porabljena v letu 2013.

V letu 2012 se je Občina Zreče dodatno dolgoročno zadolžila za 1.700.000,00 EUR, za financiranje projektov na področju komunale.

OBRAZLOŽITEV ODHODKOV

1000 OBČINSKI SVET

01 POLITIČNI SISTEM

0101 Politični sistem

01019001 Dejavnost občinskega sveta

A0 – Občinski svet

V letu 2012 so bile izplačane sejnine v višini 8.424,67 EUR.

A4 – Nadomestila članom komisij in odborov

Izplačilo sejin članom komisij in odborov Občine Zreče je v letu 2012 v višini 12.835,52 EUR.

R09 - Financiranje političnih strank

Političnim strankam, katerih listam so pripadli mandati za člane Občinskega sveta Občine Zreče na lokalnih volitvah leta 2010, pripada sorazmerni del sredstev iz proračuna Občine Zreče glede na število dobljenih glasov. Načrtovana sredstva v višini 6.240,00 EUR so bila tako skladno z izdanimi Odločbami o financiranju političnih strank za leto 2012 porabljena 99,00%.

01019002 Izvedba in nadzor volitev in referendumov

06 LOKALNA SAMOUPRAVA

0603 Dejavnost občinske uprave

06039002 Razpolaganje in upravljanje s premoženjem, potrebnim za delovanje obči

2000 NADZORNI ODBOR

02 EKONOMSKA IN FISKALNA ADMINISTRACIJA

0203 Fiskalni nadzor

02039001 Dejavnost nadzornega odbora

A10 - Dejavnost nadzornega odbora

Člani nadzornega odbora so se v letu 2012 sestali na štirih sejah, poleg tega pa so opravili nekaj nadzorov porabe sredstev proračunskih uporabnikov. Za stroške seminarjev članov NO na seminarjih je bilo v letu 2012 porabljenih 105,00 EUR.

3000 ŽUPAN

01 POLITIČNI SISTEM

0101 Politični sistem

01019003 Dejavnost župana in podžupanov

A1 - Funkcionarji(župan in podžupan)

Za leto 2012 so bila v tej podpostavki planirana sredstva za plačo župana, izplačila nadomestila za neprofesionalno opravljanje funkcije podžupana in ostali stroški neposredno povezani z opravljanjem funkcije župana in podžupana. Podpostavka je realizirana v skladu s planom in sicer v višini 61.501,00 EUR oziroma 100,00%.

0403 Druge skupne administrativne službe

04039002 Izvedba protokolarnih dogodkov

A2 – Stroški za proslave in pokroviteljstva

Postavka je bila realizirana v višini 100%. Sredstva so se delila na podlagi javnega razpisa za sofinanciranje pokroviteljstva pomembnejših dogodkov in jubilejev v Občini Zreče kot prispevek občine organizatorjem teh dogodkov.

A21 – Stroški za proslave

Protokol je nova postavka, ki je v proračunu za leto 2012 nastala iz postavke reprezentanca in stroški za proslave in pokroviteljstvo. V letu 2012 je bilo na postavki planiranih 5.000 EUR, zaradi vračalnih ukrepov je bila postavka realizirana v višini 58,11%.

06 LOKALNA SAMOUPRAVA

0603 Dejavnost občinske uprave

06039001 Administracija občinske uprave

A80 - Reprezentanca

Sredstva na tej postavki so bila porabljena v višini 76,71 %, tako, da je bila poraba manjša od planirane.

A81 - Protokol

Protokol je nova postavka, ki je v proračunu za leto 2012 nastala iz postavke reprezentanca in stroški za proslave in pokroviteljstvo. V letu 2012 je bila postavka z rebalansom proračuna iz 6.000 EUR znižana na 3.000 EUR. Postavka je bila realizirana v višini 79,64 %.

4001 OBČINSKA UPRAVA

02 EKONOMSKA IN FISKALNA ADMINISTRACIJA

0202 Urejanje na področju fiskalne politike

02029001 Urejanje na področju fiskalne politike

R10 - Provizija (UJP, Banke)

Provizija poslovnim bankam, Banki Slovenije in Upravi RS za javna plačila je v letu 2012 v višini 3.781,41 EUR oz. 94,54%.

R19 – Stroški revizije zaključnega računa

Stroški revizije zaključnega računa za leto 2010 so bili 3.840,00 EUR. Plačilo je bilo realizirano po prejemu končnega poročila s strani podjetja Revidera d.o.o. v začetku leta 2012.

03 ZUNANJA POLITIKA IN MEDNARODNA POMOČ

0302 Mednarodno sodelovanje in udeležba

03029002 Mednarodno sodelovanje občin

J3 – Mednarodno sodelovanje

Postavka zajema financiranje sodelovanja s pobratenim Sedberghom. Sredstva v višini 4.000,00EUR so bila razdeljena na podlagi javnega razpisa trem društvom: KUD Jurij Vodovnik, KUD Vladko Mohorič in Kulturno umetniško društvo Zreče. Gostili smo tudi dve skupini iz Sedbergha.

J5 – Univerziada

Realizacija te postavke je bila v višini 10.000,00 EUR, kar predstavlja delno realizacijo pogodbe Pogodba 003-2010 o financiranju izvedbe projekta XXVI. Zimske univerzijade 2013 za leto 2011, katere pogodbeni zaveza za leto 2011 je bila 62.500,00 EUR. Sredstva so bila namenjena za financiranje programskega dela Univerzijade. Občina je ustavila izplačilo te obveznosti, zaradi kršitve obveznosti dobrega poslovanja, ki ga je v svojem Porevizijskem poročilu ugotovilo Računsko sodišče RS.

04 SKUPNE ADMINISTRATIVNE SLUŽBE IN SPLOŠNE JAVNE STORITVE

0402 Informatizacija uprave

04029002 Elektronske storitve

R24 – Ureditev e-točk

Postavka je bila do konca leta realizirana 62,47 %. Sredstva v višini 937,01 EUR se nanašajo na stroške telefona na vseh treh E točkah v Skomarju, Resniku in Gorenju.

0403 Druge skupne administrativne službe

04039001 Obveščanje domače in tuje javnosti

R05 - Mediji

Postavka je bila realizirana v višini 82,98 %, v skladu s pogodbenimi obveznostmi do podjetja Novice d.o.o., Radio Štajerski val, TV Zreče, info kanal, snemanje sej OS. Ta postavka zajema tudi storitve mesečnega Klipinga oz. zbirke objav na temo Občina Zreče.

Planirana sredstva za leto 2012 niso bila v celoti porabljena, ker so nekateri računi zapadli v plačilo v letu 2013.

R11 – Objave v Uradnem listu RS

Postavka obsega objavo občinskih predpisov in javnih razpisov ter drugih besedil v Uradnem listu Republike Slovenije in v Katalogu informacij javnega značaja Občine Zreče. Od 1.12.2012 dalje, ko je pričel veljati nov Statut Občine Zreče, ki je določil, da se splošni akti občine objavljajo v Uradnem glasilu slovenskih občin, je občina pričela splošne akte objavljati v Uradnem glasilu slovenskih občin. Postavka je bila realizirana v višini 90,75%, saj je na dan 31.12.2012 zaradi

pomanjkanja finančnih sredstev občine ostalo neplačanih kar nekaj računov v zvezi z objavami občinskih predpisov.

R23 – Obogatitev vsebin na TV Zreče

Postavka je bila v letu 2012 porabljena za snemanje Zreške panorame, ki jo od ukinitve Zavoda za mladino Zreče izvaja GIZ-LTO Rogla Zreče. Postavka je bila porabljena v višini 1.687,64 EUR, oz. 84,38 %.

04039002 Izvedba protokolarnih dogodkov

R12 – Občinski praznik

Slavnostna seja Občinskega sveta Občine Zreče je bila izvedena 28. maja 2012 v dvorani Kulturnega doma pri Termah Zreče. Občina Zreče je na slavnostni seji podelila srebrni grb Občine Zreče, naziv častni občan Občine Zreče ter posebno priznanje Občine Zreče.

Planirana sredstva za leto 2012 v višini 4.000,00 EUR za namen organizacije svečane seje ob občinskem prazniku niso bila v celoti porabljena (realizacija je bila 78,98% planiranih sredstev), saj smo organizacijo seje izpeljali z nižjimi stroški kot smo predvidevali.

04039003 Razpolaganje in upravljanje z občinskim premoženjem

R01 – Str. posl. prostorov in občinskega premoženja

Za stroške poslovnih prostorov in občinskega premoženja je bilo v letu 2012 namenjenih 150.000,00 eur. Zaradi varčevanja je bila postavka znižana z rebalansom na 100.000,00 eur v letu 2012. V tej postavki so zajeti tekoči stroški vzdrževanja občinskega premoženja (plačevanje najemnin, električne energije, varovanje prostorov, Šola Skomarje, Tržnica Zreče), kakor tudi preostali stroški povezani z vzdrževanjem in upravljanjem občinskega premoženja (stroški cenitev, upravljanja, notarskih overitev podpisov, zavarovanja premoženja ter avtomobilov). Ker fiksnih stroškov (elektrika, najemi, upravljanje) ni bilo možno zmanjšati se nove investicije niso izvajale. Postavka je bila realizirana v višini 79,02%, vendar del sredstev zaradi finančne nezmožnosti ni bil poravnani.

05 ZNANOST IN TEHNOLOŠKI RAZVOJ

0502 Znanstveno – raziskovalna dejavnost

05029001 Znanstveno – raziskovalna dejavnost

H1 – Raziskovalna dejavnost mladih

V letu 2012 smo sofinancirali sodelovanje mladih likovnikov iz Zreč na Sejmu za 3. Generacijsko obdobje v Ljubljani, kjer so predstavili svoje delo. Drugih vlog ni bilo.

H4 – Sofinanciranje diplomskih nalog

Postavka je bila 100% realizirana, saj smo v letu 2012 pristopili k sofinanciranju diplomske naloge z naslovom »Model trajnostnega razvoja Občine Zreče«.

H5 – Štipendije

Postavka je bila v letu 2012 realizirana v višini 84,92%. Pokrili smo štipendije enemu štipendistu, h kateremu štipendiranju smo pristopili v letu 2011.

06 LOKALNA SAMOUPRAVA

0601 Delovanje na področju lokalne samoup. Ter koordinacija vlad.in lokal. Ra

06019001 Priprava strokovnih podlag s področja lokalne samouprave ter strokovna

R26 – Daljinski energetske management

V letu 2012 se je za vzdrževanje programske opreme, nadzora nad porabo energije porabilo 100% predvidenih sredstev

0603 Dejavnost občinske uprave

06039001 Administracija občinske uprave

A12 – Skupna občinska uprava - inšpekcija

Postavka Skupna občinska uprava – inšpekcija je bila realizirana v višini 96,71 %, torej v skladu z manjšim odstopanjem od planiranih sredstev za leto 2012.

A13 – Skupna občinska uprava Slov.Konjice

Stroški Skupne občinske uprave MU Slovenske Konjice so realizirani v višini 100,24 %, torej z manjšim odstopanjem.

A5 – Plače delavcev

Postavka plače delavcev zajema osnovne plače, splošne dodatke (delovna doba), invalidnino, boleznine ter druge dodatke (položajni dodatek, mentorstvo,...) in je bila realizirana v skladu s planiranimi sredstvi skoraj sto odstotno oziroma 98,88%. Skupaj je bila torej postavka plače delavcev realizirana v višini 261.048,55 EUR.

A6 – Drugi osebni prejemki

To so sredstva za izplačilo stroškov prehrane med delovnim časom, prevoza na delo, regres za letni dopust, jubilejne nagrade, solidarnostne pomoči, odpravnina, kilometrina in dnevnice za službena potovanja. Višina posameznih izplačil je določena v kolektivni pogodbi za javni sektor in od 1.6.2012 v skladu z Zakonom za uravnoteženje javnih financ. Postavka je bila realizirana v višini 27.576,15 EUR oziroma 98,49%.

A7 – Prispevki delodajalca

Višina sredstev je vezana na višino plač in uskladitev s spremembami zakonodaje. Posledica nekoliko manjše realizacije se kaže ravno v povezavi s postavkama plače delavcev in drugi osebni prejemki, katerih realizacija je bila glede na plan 2012 realizirana skoraj sto odstotno. Realizacija za leto 2012 je 39.914,33 EUR oziroma 97,35%.

A8 - Materialni stroški

Materialni stroški so bili tako kot pretekla leta tudi v letu 2012 porabljeni pretežno za pisarniški material, za vzdrževanje programske opreme, za splošni material in storitve, za stroške telefona, mobilnikov, za storitve pošte, za stroške goriva in vzdrževanje voznega parka, za stroške strokovnega izobraževanja javnih uslužbencev, za stroške čistilnega servisa, za stroške revij in časopisov ter strokovne literature in ostalo. Skupna poraba materialnih stroškov v letu 2012 je bila 117.303,03 EUR, kar predstavlja 85,00 % realizacijo. Del računov, ki je zapadel konec leta je bil prenesen v leto 2013, del sredstev pa predstavlja prihranek na tej postavki.

R13 – Razno (počitniško delo)

Za namen študentskega in dijaškega dela ter pokritje stroškov opravljanja obvezne prakse je bilo v letu 2012 s proračunom zagotovljenih najprej 6.000,00 EUR. V jeseni je bila postavka zaradi varčevanja z rebalansom znižana na 4.000,00 eur. Iz postavke se krijejo stroški za obvezno prakso studentov in dijakov ter počitniškega dela v poletnem obdobju. Postavka je bila v letu 2012 realizirana v višini 97,10%.

R22 – Brezplačna pravna pomoč občanom

Postavka je bila realizirana v višini 83,07%. Postavka obsega sredstva za pokrivanje mesečnega pavšala odvetnika, ki nudi občanom brezplačno pravno pomoč, saj je za lokalno samoupravno skupnost obvezna storitev, ki jo mora nuditi svojim občanom. Prav tako z mesečnim pavšalom pokrивamo zastopanje občine v pravnih in nepravdnih zadevah.

06039002 Razpolaganje in upravljanje s premoženjem, potrebnim za delovanje občinske uprave

A9 - Amortizacija

Sredstva na tej postavki so bila porabljena v višini 91,82 % okviru planiranih sredstev, razliko pa predstavlja prihranek na tej postavki.

07 OBRAMBA IN UKREPI OB IZREDNIH DOGODKIH

0703 Varstvo pred naravnimi in drugimi nesrečami

07039001 Pripravljenost sistema za zaščito, reševanje in pomoč

P2 - Zaščita in reševanje

V letu 2012 so se financirale vse aktivnosti na področju načrtovanja in izvajanja aktivnosti na področju zaščite in reševanja, vključno z potrebno opremo. Največji del sredstev v višini 3.450,00 EUR je bil namenjen za pogodbene obveznosti za službe, ki so vključene v sistem zaščite in reševanja v Občini Zreče in sicer Gorsko reševalna služba MB, reševalna skupina Zreče v višini 1.000,00 EUR, Kinološkega društva Zreče v višini 1.250,00 EUR, Koroško Šaleški Jamarski klub »SPELEA SIGO« Velenje v višini 600,00 EUR in Kinološko društvo reševalnih psov Celje v višini 600,00 EUR. Drugi del sredstev v višini 2.222,42 EUR je bil porabljen za pripravo ekipe PP CZ Občine Zreče, najem skladišča CZ v prostorih LT Zreče v višini 480,00 EUR. Sredstva v višini 1.200,00 EUR so bila namenjena za sofinanciranje 2. Pokalnega tekmovanja GZS, ki je potekalo v organizaciji PGD Zreče v Zrečah 1. 9. 2012, 28. revije gasilskih pevskih zborov in skupin Slovenije, ki je prav tako potekalo v organizaciji PGD Zreče v Zrečah 9. 6. 2012 in sredstva v višini 200,00 EUR za soorganizacijo XVIII. regijskega preverjanja ekip PP in CZ, ki je potekalo v Zrečah 16. 9. 2012. Ostali del pa je bil porabljen za nakup opreme CZ v višini 553,10 EUR in za gostinske storitve ob podpisu pogodb z vsemi društvi ki so vključena v sistem zaščite in reševanja v Občini Zreče v višini 239,18 EUR.

07039002 Delovanje sistema za zaščito, reševanje in pomoč

P1A – Gasilska društva

Sredstva v višini 9.206,37 EUR so bila namenjena za izvajanje javne gasilske službe, ki jo neposredno izvajajo prostovoljna gasilska društva občine (PGD Zreče, PGD Stranice in PGD Gorenje) v skladu s letnimi pogodbenimi obveznostmi. Drugi del sredstev v višini 5.799,03 EUR pa je bil namenjen za plačilo zavarovanja opreme, objektov in operativnega članstva gasilskih

društev v občini preko GZ Zreče – Vitanje. Ostali del pa je bil namenjen še za materialne stroške GD PGD Gorenje v višini 312,94 EUR. Tako je bila celotna realizacija te postavke nekoliko višja v skladu z planom za leto 2012 zaradi nekoliko večjih materialnih stroške GD PGD Gorenje kot v letu 2011.

P1B – Gasilska zveza

Realizacija na tej postavki je realizirana 100% glede na plan v višini 5.950,00 EUR. Sredstva so bila namenjena za izvajanje javne gasilske službe, ki jo izvaja GZ Zreče-Vitanje v skladu s letnimi pogodbenimi obveznostmi.

P1C – Investicije na področju požarne varnosti

Realizacija na tej postavki je realizirana 100,00% glede na plan v višini 57.300,00 EUR. Sredstva so bila namenjena za izvajanje javne gasilske službe, ki jo neposredno izvajajo prostovoljna gasilska društva občine (PGD Zreče, PGD Stranice in PGD Gorenje) v skladu s letnimi pogodbenimi obveznostmi za nabavo potrebne gasilske opreme in tehnike, gasilskih vozil ter potrebnih protipožarnih objektov, prav tako so ta sredstva namenjena tudi njihovemu investicijskemu vzdrževanju.

P1D – Oprema za hidrantno omrežje

Občina sofinancira nakup in postavitve hidrantov praviloma v višini 50% od vrednosti investicije oz. naložbe. V letu 2012 je bila realizacija na tej postavki 754,26 EUR oz. 75,43%. Sredstva so bila namenjena za popravilo in postavitve hidrantov v KS Gorenje. Iz leta 2011 pa je še ostal neplačan en račun za meritve hidrantnega omrežja v višini 384,00 EUR, ki pa je bil plačan v začetku leta 2012.

P1E - Poraba požarne takse

Realizacija na tej postavki je realizirana 100% glede na plan. Sredstva so bila namenjena za izvajanje javne gasilske službe, ki jo neposredno izvajajo prostovoljna gasilska društva občine (PGD Zreče, PGD Stranice in PGD Gorenje) v skladu s letnimi pogodbenimi obveznostmi. Namenska sredstva požarne takse so namenjena za nabavo gasilske opreme in tehnike ter gasilskih vozil.

10 TRG DELA IN DELOVNI POGOJI

1003 Aktivna politika zaposlovanja

10039001 Povečanje zaposljivosti

R06 - Javna dela

Postavka je bila realizirana v višini 91,98%. Iz te postavke smo sofinancirali zaposlitev 3 delavcev v Vrtcu Zreče, ter delavca v OS Zreče in OO RK Slov. Konjice (razdeljeno na 3 občine). Ravno tako smo financirali zaposlitev stalne spremljevalke in strokovnega vodstva otroku s cerebralno paralizo v Vrtcu Zreče.

11 KMETIJSTVO, GOZDARSTVO IN RIBIŠTVO

1102 Program reforme kmetijstva in živilstva

11029001 Strukturni ukrepi v kmetijstvu in živilstvu

ID – Razno – kompleksne subvencije v kmetijstvu

Iz te postavke smo financirali delovanje sedmih društev s področja kmetijstva v naši občini, ki so se prijavila na javni razpis. Preko javnega razpisa se nepovratna finančna sredstva za ohranjanje in razvoj kmetijstva in podeželja v občini Zreče dodelijo po shemi državnih pomoči v kmetijstvu. Sredstva so namenjena ukrepom v skladu s pravilnikom od o dodeljevanju državnih pomoči v Občini Zreče, katere potrdi v ta namen imenovana komisija.

ID1 – Naložbe v kmet. gospodarstva za primarno proiz.

sredstva v skupni višini 25.002,00 EUR je prejelo štirinajst upravičencev in sicer za nakup strojev in opreme (10) in za gradnjo oz. izboljšavo nepremičnin (4).

IE – Obramba pred točo

Pogodba z Letalskim centrom Maribor tokrat ni bila podpisana, tudi obramba pred točo se ni izvajala, saj ministrstvo ni zagotovilo sredstev.

11029002 Razvoj in prilagajanje podeželskih območij

ID4 – Naložbe za opravljanje dopolnilne dejavnosti

Vsa razpisana sredstva so bila dodeljena za naložbe v kmetijska gospodarstva za primarno proizvodnjo.

IF - Regionalni program podeželja (LEADER, Bioregija)

Sredstva so namenjena za sofinanciranje projektov, ki se izvajajo v okviru partnerstva sedmih občin:

- Predstavitev na 49. Mednarodnem kmetijsko-živilskem sejmu v Gornji Radgoni,

- Regiolab: REGIONal development LABORatory (akronim „REGIOLAB“): osnovni cilj tega projekta je podjetniško čezmejno povezovanje in sodelovanje,
- Vzpostavitev pogojev za izkustveno izobraževanje za trajnostni razvoj - V okviru projekta bodo vzpostavljeni izobraževalni poligoni za raziskovanje, učenje in poučevanje v različnih delih Slovenije, tudi na območju naše LAS (vzpostavljeno bo učno naselje z rastlinsko čistilno napravo), namenjeno šolam in vseživljenjskemu učenju.

V okviru programa Leader pa smo zaključili z izvajanjem projekta »Srčkova učna pot«, ki zajema postavitev informacijskih in usmerjevalnih tabel pri trinajstih prepoznavnih točkah na območju KS Zreče. Projekt je bil vključen v LIN 2010, nosilni partner v projektu je Planinsko društvo Zreče. Celotna vrednost projekta znaša 34.620 EUR, od tega znašajo sredstva Leader 15.000 EUR. Na razpisu za LIN 2011 pa smo sodelovali s projektom »**Vsakdanjiki in prazniki Skomarjanov**«, v sklopu katerega je bil urejen kletni del župnišča v Skomarju, tudi ta projekt je zaključen.

1103 Splošne storitve v kmetijstvu

11039002 Zdravstveno varstvo rastlin in živali

I3 - Oskrba živali

Na podlagi 27. člena Zakona o zaščiti živali je občina dolžna zagotoviti izvajanje oskrbe in namestitve zapuščenih živali za območje Občine - tudi v lanskem letu jo je na podlagi letne pogodbe za našo občino izvajal ZONZANI Tatjana Lenko s.p., Jarmovec 5, 3222 Dramlje.

13 PROMET, PROMETNA INFRASTRUKTURA IN KOMUNIKACIJE

1306 Telekomunikacije in pošta

1369001 Investicijska vlaganja v telekomunikacijsko omrežje

R25 – Širokopasovno omrežje v občini Zreče

Vzporedno z izgradnjo kanalizacije občina gradi tudi odprto širokopasovno omrežje za katerega je v letu 2012 namenila 99,91% predvidenih sredstev.

14 GOSPODARSTVO

1402 Pospeševanje in podpora gospodarski dejavnosti

14029001 Spodbujanje razvoja malega gospodarstva

K1 – Sklad za razvoj

Postavka zajema sofinanciranje priprave razvojnih in izvedbenih regionalnih programov za obdobje 2007 – 2013, ki jih na podlagi sklepa Sveta regije izvaja Razvojna agencija Savinjske regije. Na podlagi Pravilnika o dodeljevanju proračunskih sredstev za pospeševanje razvoja podjetništva v Občini Zreče je bil objavljen javni razpis, na podlagi katerega smo prejeli 4 prijave, vse za ukrep pospeševanje odpiranja novih delovnih mest (nobene prijave za patente, inovacije...).

K2 – Strategija razvoja Občine Zreče

Sredstva v višini 23.400,00 EUR so bila porabljena za dolgoročno vizijo in strategijo občine Zreče.

1403 Promocija Slovenije, razvoj turizma in gostinstva

14039001 Promocija občine

J94 – Promocija turizma

Postavka zajema

- članarino STO in Entente Florale,
- delno sofinanciranje večjih promocijskih prireditev na območju »Pohorja«: Poglejte ga Pohorca, Lepa nedelja na Skomarju in Jakobovi dnevi.
- oglaševanje STO in Potrošniški vodnik,
- 3D predstavitev kulturnih znamenitosti na spletni strani.

14039002 Spodbujanje razvoja turizma in gostinstva

J1 – Projekt razvoj turizma

Skladno s sklenjeno pogodbo smo v letu 2012 zagotovili tretjino deleža Občine Zreče sofinanciranja izvedbe aktivnosti regionalnih destinacijskih organizacij, katere namen je zagotoviti pogoje za pospešen razvoj turizma v TD, okrepitev povezovanja in sodelovanje pri skupnem načrtovanju, oblikovanju in trženju slovenskega turizma. Celotna vrednost tri-letnega projekta znaša 400.000 EUR, od tega prispeva 40% turistično gospodarstvo, 60% pa občine s področja regije.

J7 – Turistična društva

Spodbujanje in sofinanciranje dejavnosti društev, ki v občini delujejo na področju turizma, Občina Zreče izvaja preko javnega razpisa, razdelitev sredstev pa potrdi tudi komisija za gospodarstvo.

J90 – LTO Rogla-Zreče

Občina Zreče je ustanovna članica LTO Rogla Zreče in namenja proračunska sredstva za njegovo delovanje. Skladno z Zakonom o spodbujanju razvoja turizma je namreč načrtovanje, organiziranje in izvajanje politike spodbujanja razvoja turizma na ravni turističnega območja v pristojnosti občin. LTO pa je že začel tudi z izvajanjem svojih projektnih aktivnosti, kot je ureditev pohodnih in kolesarskih poti, promocijski material....

15 VAROVANJE OKOLJA IN NARAVNE DEDIŠČINE

1502 Zmanjševanje onesnaženja, kontrola in nadzor

15029003 Izboljšanje stanja okolja

O21 – Naravovarstveni programi

Občina Zreče je ena izmed soustanoviteljic Sklada za ohranjanje narave Pohorja. V okviru tega projekta se izvajajo različne akcije in delavnice. Izvedene so bile naslednje akcije; izdelava koledarja za Občino Zreče strošek v višini 1.415,00 EUR, mladinski tabor na Rogli (strošek Občine Zreče 743,97 EUR) in izdelava analize umrljivosti v Občini Zreče (strošek 522,00 EUR)

O22 – Projekt ohranjanja alpskih pašnikov ALPA

Občina Zreče je partner v projektu ohranjanja alpskih pašnikov (ALPA), katerega vodilni partner je Zavod RS za varstvo narave. V okviru tega projekta smo se prijaviili na javni razpis v sklopu Operativnega programa čezmejnega sodelovanja Slovenija-Avstrija 2007-2013, za izvedbo aktivnosti revitalizacije zaraščajočih in opuščeni alpskih travnišč (planj) na projektnem območju Pohorje (Pohorske planje). Sofinancerski delež Občine Zreče je predviden 3.000EUR v naslednjih treh letih. Vrednost projekta za območje naše občine pa je 71.000EUR. Na prihodkovni strani pa sofinancerki strošek EU 85% in RS 10%, ki pa prihaja z zamikom cca 6 mesecev. V letu 2012 se realizacija nanaša na stroške z organizacijo prvega sestanka kick off meetinga v skupni višini 1.453,81 EUR, stroški zaposlenih v OU občine Zreče, ki so delno zaposleni na tem projektu v skupni višini 5.702,17 EUR in stroški ob lanski prostovoljni naravovarstveni akciji čiščenja planj na Rogli v višini 535,88EUR.

O24 – Projekt WETMAN

Občina Zreče je sofinancer v projektu ohranjanje in upravljanje sladkovodnih mokrišč v Sloveniji (WETMAN), katerega vodilni partner je Zavod RS za varstvo narave. V projektu načrtujemo izboljšanje vodnega režima na Klopnovrških barjih, barjih Javorskega vrha in Lovrenških barjih, z izgradnjo pregrad na iztočnih kanalih. S tem se bo izboljšalo stanje aktivnih in prehodnih barj ter habitatov ptic ruševca in divjega petelina. Zaradi izboljšane vodnega režima se bo močno upočasnilo, če ne celo ustavilo, zaraščanje terena ter povečala biotska raznovrstnost na območju. Izgradnja pešpoti preko delov območja bo preprečevala negativen vpliv turizma na tarčne habitate. Občina je namenila za sofinancerski delež v enkratni višini 4.000,00EUR na podlagi podpisane pogodbe.

16 PROSTORSKO PLANIRANJE IN STANOVANJSKO KOMUNALNA DEJAVNOST

1602 Prostorsko in podeželsko planiranje in administracija

16029003 Prostorsko načrtovanje

O1 – Prostorska dokumentacija (OPN)

Sredstva so bila planirana za dokončanje postopkov za sprejetje Občinskega prostorskega načrta (OPN) v skladu z Zakonom o prostorskem načrtovanju. Realizirana sredstva so bila porabljena delno za izdelavo uskladitve osnutka OPN z okoljskim poročilo v višini 7.500,00 EUR in manjši del v višini 1.058,95 EUR za postopke prijave dolga v stečajno maso Ingrad Gramata zaradi kamnoloma Stranice.

O10 – Sprememba prostorskih sestavin

Občina že dalj časa vodi postopek priprave občinskega prostorskega načrta, v katerega so bile vključene tudi nekatere razvojne pobude 16 (širitev poslovnih con, širitev in zaokrožitev stanovanjskih naselij pomembnih za občino). Zaradi pričakovanega dolgotrajnega postopka priprave in sprejemanja Občinskega prostorskega načrta je občina ocenila, da mora navedene razvojne pobude rešiti prioritarno v posebnem postopku, in sicer s spremembami in dopolnitvami veljavnih planskih aktov za območje občine, kar je omogočil na novo spremenjen in dopolnjen Zakon o prostorskem načrtovanju. Realizacija v letu 2012 se nanaša na dokončanje postopka v višini 18.000,00 EUR. Dodatno smo naročili strokovne podlage, da smo uspeli z pridobitvijo dodatnih stavbnih zemljišč za individualno stanovanjsko gradnjo (Borlak, Stanojevič, Stranice – Kovše in delno Pesja gorca) v višini 13.260,00 EUR. Manjši del pa je bil namenjen za dopolnitev elaborata KGZS Celje za posege na kmetijska zemljišča v višini 624,00 EUR.

O11 – Strokovne podlage za OPN

Za dokončanje OPN je bilo potrebno izdelati več strokovnih podlag v skladu z novo prostorsko zakonodajo. Tako je bilo potrebno izdelati okoljsko poročilo, strošek v letu 2012 je oz. bo v višini 8.622 EUR. Ostali stroški pa se nanašajo na izdelavo analize stanja pozidanosti zemljišč v Občini Zreče v višini 2.880 EUR, analize stanja naselij v Občini Zreče v višini 3.199,99 EUR, geodetskega posnetka z določitvijo meje na območju Mašin žage v višini 1.000 EUR in letalskega posnetka za območje Rogle v višini 1.200EUR. OPN je bilo potrebno tudi uskladiti z sprejetimi prostorskimi sestavinami planskega akta Občine Zreče. Strošek le tega je bil v letu 2012 v višini 8.500 EUR. Ostali manjši del stroškov v višini 610,16 EUR pa je bil porabljen za popravilo in uskladitev baze NUSZ.

O13 – OPPN Dobrova I. blokovno naselje - sever

V letu 2012 je nastal le strošek geodetskega posnetka za obravnavano območje v višini 336,00 EUR.

O16 – Urbanistični načrt za mesto Zreče

Glede na dileme, ki se pojavljajo pri nadaljnji širitvi mesta Zreče in oblikovanju trga smo se v letu 2012 odločili, da je potrebno predhodno izdelati strokovne podlage za promet kot osnovo za Urbanistični načrt mesta Zreče, ki bo temeljil na podlagi vseh vidikov razvoja mesta. Začetek izdelave strokovnih podlag za urejanje prometa v naselju Zreče se je začela izvajati v spomladanskem času letošnjega leta in bodo končane v letu 2013. Realizacija se nanaša na poplačilo 3 računov v skupni višini 15.600,00EUR. Končno plačilo pa bo v letu 2013.

O18 – Idejna zasnova tipske nadstrešnice

Izdelava in montaža nadstrešnice je bila izvedena v jesenskem času leta 2011 na območju večstanovanjskih objektov Cesta na Roglo 11a.-e. Vrednost celotne investicije je bila 25.767,13EUR od tega izdelava in montaža 23.999,83EUR, parkirne ovire 1.411,12EUR in ostali del je bil namenjen za preureditev odvodnjavanja v višini 356,10EUR. Na strani prihodkov pa je predviden tudi v celoti prihodek s strani najemnikov za najem parkirnega mesta, nekaj že v letu 2011 in ostali del pav letu 2012.

O20 – Sprememba prostorsko izvedbenih aktov

Že v lanskem letu smo začeli z manjšimi Odloka o spremembi in dopolnitvi Odloka o prostorskih ureditvenih pogojih za ureditvena območja naselij in odprti prostor občine, zaradi uskladitve z nove Uredbe o vrstah objektov glede na zahtevnost (Uradni list RS, št. 37/08) in določitev pogojev gradnje za enostavne in nezahtevne objekte ter oblikovanje teh objektov, ki je bil sprejet na seji OS 25. 4. 2012 . Strošek v letu 2012 znaša 2.190 EUR.

V letu 2012 pa smo začeli z spremembo Odloka o zazidalnem načrtu SN1 Zreče zaradi možnosti postavitve enostavnih in nezahtevnih objektov v skladu z Uredbo o vrstah objektov glede na zahtevnost (Uradni list RS, št. 37/08) in določitev dodatne gradbene parcele. Za kar se je naročila parcelacija in geodetski posnetek v višini 920,00 EUR.

Ostali del stroškov pa se nanaša na geodetski posnetek območja predvidene umestitve novega objekta ob Mladinsko ulico 2, Zreče v višini 284,88EUR

O3 - OPPN počitniško naselje Rogla

Z novim OPPN Rogla počitniško naselje smo uredili območje južneje od državne ceste, kjer so obstoječi počitniški objekti (bungalovi, apartmaji). Z obravnavanim OPPN smo uredili umestitev v prostor vseh obstoječih in bodočih objektov, z vsemi spremljajočimi potrebnimi objekti, določili minimalna funkcionalna zemljišča objektom in določili uporabne površine objektom, kot vso komunalno infrastrukturo, predvsem ureditev prometa in peš poti. Realizacija se nanaša na dokončanje izdelave OPPN v višini 24.600,00 EUR.

O8 – Programi opremljanja

Občinski svet Občine Zreče je sprejel Odlok o programu opremljanja stavbnih zemljišč za celotno območje Občine Zreče na septembrski seji v letu 2011. Začetek veljavnosti pa je začel teči v mesecu oktobru 2011. Končno plačilo je bilo izvedeno v letu 2012 v višini 13.500,00EUR, ostali manjši del v višini 32,00EUR pa se nanaša na pridobitev indeksa gradbenih cen za potrebe indeksiranja vrednosti točke.

1603 Komunalna dejavnost

16039003 Objekti za rekreacijo

J93 – Turistična infrastruktura

Postavka zajema nabavo nove mreže na igrišču v Skomarju, barvanje nadstreška za eko oto v Skomarju na TV Celje.

T90 – Širitev in asfaltiranje igrišč Skomarje, Resnik

Iz preteklega leta je ostal neporavnan račun za prestavitev eko otoka, sicer pa je bil projekt zaključen v 2011.

16039004 Praznično urejanje naselij

1605 Spodbujanje stanovanjske gradnje

16059002 Spodbujanje stanovanjske gradnje

16059003 Drugi programi na stanovanjskem področju

N0 – Upravljanje stanovanj

Sredstva za upravljanje stanovanj niso bila v celoti porabljena predvsem zaradi likvidnostnih težav, zato bo del stroškov prenesen v naslednje leto.

N1 – Investicijsko vzdrževanje stanovanj

Tudi del sredstev za vzdrževanje stanovanj bo potrebno zaradi likvidnostnih težav ob koncu leta zagotoviti v naslednjem proračunskem obdobju. Izvedenih je bilo več menjav boilerjev, sanacij kopalnic, menjave oken, radiatorjev ter. radiatorjskih ventilov. Med večjimi velja omeniti menjave strehe in strešnih oken na CR 11C.

N2 – Davek od kupnin

Občina je bila po 117. členu Stanovanjskega zakona dolžna prodati stanovanja bivšim imetnikom stanovanjske pravice, ki so to zahtevali v roku dveh let od uveljavitve Stanovanjskega zakona, tj. do oktobra 1993. Glede na to, da je velik del imetnikov stanovanjske pravice odkupilo stanovanja na obročno odplačilo (do 240 obrokov), in da mesečni obroki predstavljajo prihodke od kupnin, mora občina po 130. členu Stanovanjskega zakona odvajati 20% teh sredstev Stanovanjskemu skladu RS in 10% Odškodninskemu skladu RS.

1606 Upravljanje in razpolaganje z zemljišči (javno dobro, kmetijska, gozdna in stavbna zemljišča)

16069002 Nakup zemljišč

O4 - Nakup zemljišč

V letu 2012 so bila realizirana sredstva v višini 145.665,39 EUR oz. 97,11%, kar je v skladu z zadnjim planom. Višina porabljenih sredstev je usklajena z letnim načrtom pridobivanja nepremičnega premoženja Občine Zreče za leto 2012, ki je bil sestavni del proračuna Občine Zreče.

Sredstva v višini 65.000,00 EUR so bila namenjena za dokončni odkup zemljišča pri OŠ Zreče (Kračuni), sredstva v višini 80.000,00 EUR za drugo plačilo odkupa zemljišča Zazijal Sonja v skladu s sklenjeno pogodbo. Sredstva v višini 630,00 EUR pa so bila porabljena za nakup zemljišča za AP pri Nurko Hirkiču in ostali manjši del za poplačilo davka na promet nepremičnin v skladu s pogodbenimi obveznostmi.

17 ZDRAVSTVENO VARSTVO

1702 Primarno zdravstvo

17029001 Dejavnost zdravstvenih domov

G3 - Sanacija prostorov zdravstvene postaje Zreče

V letu 2011 smo pristopili k prenovi Zdravstvene postaje Zreče. Del računov je prešlo v plačilo v letu 2012.

1707 Drugi programi na področju zdravstva

17079001 Nujno zdravstveno varstvo

G1 - Zdravstveno zavarovanje občanov brez dohodkov

Sredstva na postavki so bila realizirana v višini 97,76% in namenjena financiranju obveznega zdravstvenega zavarovanja na podlagi 15. člena 21. točke Zakona o obveznem zdravstvenem zavarovanju.

17079002 Mrliško ogledna služba

G2 – Stroški mrliške ogledne službe

Postavka je bila realizirana 100,01%. Postavko je zelo težko natančno planirati saj je odvisna od števila umrlih, oziroma opravljenih sanitarnih obdukcijah, mrliških ogledih ter komisjskih mrtvoogledih.

18 KULTURA, ŠPORT IN NEVLADNE ORGANIZACIJE

1802 Ohranjanje kulturne dediščine

E5 – Ohranjanje kulturne dediščine

Ta postavka je v celoti realizirana. Iz navedene postavke smo pokrili stroške kritine za prekritje strehe Bucijevega mlina.

1803 Programi v kulturi

18039001 Knjižničarstvo in založništvo

E1 - Knjižnica

Postavka je bila realizirana v višini 100%.

Občina Zreče je zagotavljala sredstva za pokrivanje stroškov krajevne knjižnice Zreče (plače zaposlenih, programski stroški in splošni neprogramski stroški), za pokrivanje deleža skupnih stroškov splošne knjižnice in za nakup knjižničnega gradiva za krajevno knjižnico Zreče.

18039002 Umetniški programi

E2 – Programi društev

Postavka je bila v celoti realizirana. Sredstva so bila namenjena izvajalcem ljubiteljskih kulturnih dejavnosti, ki imajo sedež v Občini Zreče in delujejo najmanj eno leto ter izpolnjujejo druge pogoje določene z javnim razpisom in s Pravilnikom za vrednotenje programov v ljubiteljski kulturi v Občini Zreče. Na javni razpis se je prijavilo 8 kulturnih društev, kateri so bili vsi upravičeni do sofinanciranja.

E9 – Javni sklad za kulturne dejavnosti

Postavka je bila 100% realizirana. Občina Zreče je v letu 2012 zagotovila sredstva Javnemu skladu za kulturne dejavnosti Slovenske Konjice za izvedbo prireditev v Občini Zreče in izobraževalnih oblik skupnega programa.

18039003 Ljubiteljska kultura

E3 – Prireditve in gostovanja

Postavka je bila realizirana v višini 98,74%. Sredstva so bila porabljena za nagrade in priznanja ter organizacijo prireditve ob slovenskem kulturnem prazniku, kakor tudi organizacija okrogle mize zadnje vožnje vlaka.

EB – Godba na pihala - materialni stroški

Realizacija postavke je bila 100,00%. Sredstva so bila namenjena pokrivanju materialnih stroškov Godbe na pihala Zreče.

EF – Vodovnikovo (leto) nagrada

Postavka je bila realizirana v višini 100%. Sredstva so bila porabljena za izdelavo listine in denarno Vodovnikovo nagrado podarjeno najboljšemu tekstcu besedil na ravni Slovenije (sodelovanje z društvom slovenskih pesnikov)

EG – Knjiga Rudniki, premogovniki in kamnolomi v Drav.dolini

Postavka je realizirana zgolj v višini 100%. Pokril se je prenos iz leta 2011 v leto 2012 (avtorske pogodbe, tiskanje knjige,...)

18039004 Mediji in avdiovizualna kultura

E10 – Lokalni časopis

Sredstva na postavki so bila realizirana v višini 51,28% (za 6. številko izdaje lokalnega časopisa), saj je plačilo izdaje 7. številke lokalnega časopisa zapadlo v leto 2013.

18039005 Drugi programi v kulturi

E4 – Vzdrževanje kulturnih domov in opreme

Postavka je realizirana v višini 96,82%. Sofinancirano je bilo vzdrževanje večnamenske dvorane Zreče.

EE - Muzej kovaštva Šrekl-Zajc

Postavka je bila 100% realizirana. Pokrili smo stroške nabave oglja, železa, potrebnega za prikaz kovanja obiskovalcem.

EH – Obnova železniške postaje

Sredstva so bila realizirana v višini 80,88% Na podlagi pogodbe oziroma aneksa o vzdrževanju železniške postaje se je KUD Vladko Mohorič pokril strošek nakupa potrebne opreme za redno vzdrževanje postaje.

EI - Obnova Cerkve Sv. Neža

V letu 2012 smo pokrili strošek nakupa skrilja za prenovo cerkve Sv. Neže. Projekt prekritja strehe je vodil Župnijski urad Zreče. Tudi sami so prispevali svoj delež k prekritju (les, plačilo krovca,...)

1804 Podpora posebnim skupinam

18049001 Programi veteranskih organizacij

R03 – Vojni veterani

Postavka je bila realizirana v višini 95,01%. Sredstva so bila razdeljena na podlagi javnega razpisa in so bila namenjena sofinanciranju veteranskih društev.

R04 – Vzdrževanje grobov borcev NOB

Postavka je bila realizirana v višini 93,02%. Iz te postavke so se pokrila tudi sredstva za obnovo spomenikov NOB na celotnem zreskem območju. Ravno tako so bila sredstva namenjena za čiščenje grobov, zasaditev cvetja spomladi, čiščenje in košnja okolice, čiščenje muzejske sobe na grobovih 100 Frankolovskih zrtev v letu 2012

18049004 Programi drugih posebnih skupin

R02 –Dotacije društvom

Postavka je bila realizirana v višini 99,98%. Iz te postavke se sofinancira delovanje društev (upokojenci, lovci, klub mravljič,...) na podlagi razpisa.

1805 Šport in prostčasne aktivnosti

18059001 Programi športa

F1 –Športni klubi

Postavka je bila realizirana v višini 99,98% . V skladu s Pravilnikom o sofinanciranju športa v Občini Zreče in na podlagi javnega razpisa za sofinanciranje programov športa Občina Zreče smo v letu 2012 sofinancirali delovanje 14 uspešno prijavljenih športnih društev na javni razpis.

F3 - Dotacije

Postavka je bila realizirana v višini 88,76%.

Sredstva so bila porabljena za sofinanciranje športnikov posameznikov, za nagrade in organizacijo prireditve »Naj športnik v Občini Zreče« ter za sofinanciranje drugih športnih prireditev, ki jih ob začetku leta ni bilo mogoče predvideti.

F4 – Vzdrževanje .športnih objektov – amortizacija

Postavka je bila v celoti realizirana. Sredstva so bila v celoti namenjena za vzdrževanje športne dvorane Zreče.

F5 – Vzdrževanje nogometnega igrišča

Tudi ta postavka je bila realizirana v celoti. Sredstva so bila namenjena za vzdrževanje nogometnega igrišča v Zrečah.

R07 – Sofinanciranje kart za kopanje

Dejanska realizacija na tej podpostavki je odvisno od povpraševanja občanov po kartah za kopanje. V letu 2012 je bila postavka realizirana 99,65% in sicer v višini 72.744,00 EUR.

T10 – Smučarsko tekaški center na Rogli

Postavka Smučarsko tekaški center Rogla je bila realizirana 100 %, in sicer v višini 179.035,65 EUR. Sredstva so bila porabljena za stroške izgradnje večnamenskega objekta v okviru projekta »Smučarsko tekaški center na Rogli«, za stroške nadzora v okviru tega projekta ter za stroške investicijske in projektne dokumentacije.

18059002 Programi za mladino

H6 – Programi za mlade in otroke

Postavka je v celoti realizirana. Iz navedene postavke smo sofinancirali programe društev za mlade in otroke. Na razpis pa sta se prijavila zgolj 2 društva.

J6 – Ropotanje v starih Zrečah

Postavka zajema financiranje največje prireditve – Ropotanje v starih Zrečah, katere glavni organizator je Društvo godbenikov Zreče.

19 IZOBRAŽEVANJE

1902 Varstvo in vzgoja predšolskih otrok

19029001 Vrtci

C1 – Plačilo programov – Vrtec Zreče

Postavka je bila realizirana v višini 100%. Občina Zreče je v letu 2012 zagotavljala plačilo razlike med ekonomsko ceno in plačili staršev za programe vrtca v skladu z Zakonom o financiranju vzgoje in izobraževanja.

C2 – Plačilo programov drugih vrtcev

Postavka je bila realizirana v višini 89,70%. Sredstva so namenjena plačilu razlike do ekonomske cene za naše otroke, ki so vključeni v vrtce v drugih občinah. Postavko je zaradi mesečnega spreminjanja obveznosti plačila razlike do polne cene otrokom, ki obiskujejo vrtce v drugih krajih, zelo težko natančno planirati

C3 - Amortizacija

Postavka je bila realizirana v skladu s sprejetim načrtom za leto 2012. Občina Zreče je zagotovila sredstva za amortizacijo in vzdrževanje objektov in opreme v vrtcu Zreče, Stranice in Gorenje.

C6 – Materialni stroški za vrtec Gorenje

Postavka je bila realizirana v višini 71,03%. Sredstva za pokrivanje materialnih stroškov (ogrevanje, elektrika, voda in komunalne storitve) za vrtec Gorenje se določajo glede na

razdelitev materialnih stroškov med Vrtec, Osnovno šolo in Krajevno skupnostjo in se pokrivajo iz te postavke.

C7 – Strokovne podlage za energetska sanacijo Vrtec Zreče

Postavka je bila 100% realizirana. Pokril se je strošek izvedbe CPA analize za potrebe prijave na javni razpis Ministrstva za infrastrukturo in prostor RS.

1903 Primarno in sekundarno izobraževanje

19039001 Osnovno šolstvo

B1 - Dodatni program

Postavka je bila v celoti realizirana. Sredstva za dodatni program so bila namenjena pokrivanju stroškov jutranjega varstva vozačev, stroškov dela kuharic za pripravo kosil ter zaposlitvi hišnika.

B2 - Materialni stroški

Postavka je bila 100% realizirana. V skladu z Zakonom o organizaciji in financiranju vzgoje in izobraževanja je lokalna skupnost šolam, katerih ustanoviteljica je, dolžna zagotavljati sredstva za fiksne materialne stroške (ogrevanje, elektrika, voda in komunalne storitve) ter sredstva za zavarovanje objektov.

B3 - Amortizacija

Tudi ta postavka je bila v celoti realizirana. Sredstva so bila namenjena za nujna vzdrževalna dela šolskih objektov (nakup šolskega pohištva, beljenje učilnic, nakup učil itd.)

B5 – Prehrana nadstandard

Postavka je bila realizirana v višini 100%. Sredstva so bila namenjena pokrivanju stroškov prehrane delavcev, ki niso sistemizirani preko Ministrstva za šolstvo in šport.

BB – Osnovna šola v Parku

Ta postavka je bila realizirana 98,50%. Občina Zreče je v letu 2012 sofinancirala dejavnost osnovnošolskega izobraževanja otrok s posebnimi potrebami v višini 25,98% vseh stroškov šole. Iz proračuna so se pokrivali materialni stroški, stroški amortizacije in dodatni program.

BD – Energetska sanacija JZ OŠ Zreče

Postavka je bila 100% realizirana. Pokril se je strošek izvedbe CPA analize za potrebe prijave na javni razpis Ministrstva za infrastrukturo in prostor RS.

BE – Osnovna šola Glazija

V letu 2011 je OŠ Glazija pričel obiskovati otrok iz Zreč. Ker smo na podlagi 86. člena Zakona o financiranju vzgoje in izobraževanja dolžni pokrivati materialne stroške te šole ter stroške zdravnika (gre za otroka s posebnimi potrebami) smo le-te pokrivali iz te postavke na podlagi prejetih zahtevkov. Postavka je zaradi prenosa plačil iz leta 2011 v leto 2012 realizirana v višini 101,18%.

19039002 Glasbeno šolstvo

BA - Glasbena šola Slov. Konjice

Postavka je bila 106,07% realizirana. Iz občinskega proračuna so se pokrivali materialni stroški, izobraževanje učiteljev, del splošnih materialnih stroškov ter prehrana zaposlenih. Postavka ima prekoračeno realizacijo zaradi prenosa plačil iz leta 2011 v leto 2012.

BF Ureditev podstrešja glasbene šole

V letu 2012 smo skupaj z Občino Slovenske Konjice in Občino Vitanje pristopili k prenovi podstrešja Glasbene šole Slovenske Konjice za potrebe ureditve učilnice za balet. Projekt vodi Občina Slovenske Konjice, sofinancira ga tudi Ministrstvo za izobraževanje, znanost, tehnologijo in šport. V letu 2012 smo pristopili zgolj k izvedbi projektne dokumentacije, katero smo jih delno sofinancirali.

19039003 Splošno srednje in poklicno šolstvo

BC – Učila za ŠC Slov. Konjice – Zreče

Postavka je bila 100% realizirana. Tako je ŠC Slov. Konjice – Zreče v Srednji strokovni in poklicni šoli Zreče v letu 2011 nabavil potrebna učila za izboljšanje kakovosti učenja, ravno tako pa so ob 35-letnici delovanja iz navedenih sredstev izdali zbornik. Zaradi pomanjkanja sredstev pa se del plačil iz leta 2011 prenesel v leto 2012 (800,00 EUR)

1904 Terciarno izobraževanje

19049001 Višješolsko izobraževanje

B8 – Regijsko študijsko središče Celje

Postavka je bila realizirana v celoti. Pod to postavko so se zagotavljala sredstva za Višje in visoko regijsko središče Celje.

1905 Drugi izobraževalni programi

19059001 Izobraževanje odraslih

B9 – Izobraževanje odraslih

Postavka je bila realizirana v celoti. Občina Zreče je sofinancirala izvedbo tečajev in delavnic za odrasle, ki jih je izvedel Šolski center Slov. Konjice – Zreče.

1906 Pomoči šolajočim

19069001 Pomoči v osnovnem šolstvu

B4 – Šolski prevozi

Postavka je realizirana v višini 97,48%. Plačani so bili zahtevki kateri sedaj zapadejo v plačilo v roku 30 dni (prej 60 dni).

B6 - Ostalo

Postavka je bila realizirana v višini 99,72%. Sredstva so se porabila za obdaritev predšolskih otrok za Dedka Mraza, pokritje stroškov sprejema odličnjakov pri županu, sofinanciranje gledališke predstave OŠ Zreče ob božič,....

D7 - Šola v naravi

Postavka je bila realizirana v višini 98,48%. Občina Zreče je v letu 2012 zagotovila sredstva za zimsko in letno šolo v naravi Osnovnim šolam, katere obiskujejo učenci iz Občine Zreče.

20 SOCIALNO VARSTVO

2002 Varstvo otrok in družine

20029001 Drugi programi v pomoč družini

R15 - Obdaritev novorojencev

Postavka je bila realizirana v višini 97,67%, saj ni bilo mogoče predvideti točno število novorojenih otrok do konca leta 2012. Tako je bilo v letu 2012 izplačanih pomoči ob rojstvu otroka 61, katerim je Občina Zreče prispevala enkratni denarni znesek, in sicer za prvega otroka 100,00 EUR, za drugega otroka 150,00 EUR in vsakega nadaljnjega otroka 200,00 EUR.

2004 Izvajanje programov socialnega varstva

20049002 Socialno varstvo invalidov

D0 – Izplačilo družinskemu pomočniku

Postavka je bila realizirana v višini 128,08% V letu 2012 je Občina Zreče financirala pravice družinskega pomočnika zgolj eni osebi, ki je pravico dobila na podlagi odločbe CSD Slov. Konjice. Sredstva so se zvišala zaradi povečanja višine minimalne plače v letu 2012.

D2- Občina po meri invalidov

Sredstva na postavki so bila porabljena za izvedbo aktivnosti akcijskega načrta za neodvisno življenje invalidov v Občini Zreče, ki se izvaja v obdobju 2010 – 2014, postavka je bila realizirana v višini 75,41%

D9 – Cepljenje proti RMV

Postavka v letu 2012 ni bila realizirana. Občina Zreče je zagotovila del sredstev za cepljenje deklic proti raku na materničnem vratu. Dejstvo je da smo v letu 2012 naročili 42 cepiv, vendar s strani Inštituta za varovanje zdravje nismo prejeli računa.

20049003 Socialno varstvo starih

D3 – Socialni transferji za oskrbnine

Postavka je bila realizirana v višini 96,74%. Občina Zreče je prispevala k plačilu oskrbnine 16 oskrbovancem iz Občine Zreče, ki so oziroma so bili nastanjeni v Lambrechtovem domu, Domu Impoljce, Domu dr. Jožeta Potrča Poljčane, Domu Nine Pokorn, Zavodu Hrastovec in Varstveno delovni center Čebela Karitas.

DA - Pomoč družini na domu

Postavka je bila realizirana v višini 90,79%. V letu 2012 je 27 občanov koristilo storitev pomoč družini na domu, katero izvaja Lambrechtov dom Slovenske Konjice.

DB – Pogostitev ostarelih

Postavka je bila realizirana v višini 77,20%. Sredstva so bila namenjena za delno pokritje stroškov pogostitve ostarelih v Zrečah, na Gorenju in na Stranicah, ki jih organizirajo krajevne organizacije Rdečega križa Zreče ter pogostitev članov društva Sožitje.

DC Obdaritev občanov nad 90 let in posebni dosežki

Župan je v letu 2012 obiskoval občane stare 90 let in več v tem letu. Ob obisku jim je nesel darilo: med, zdravilne bombone ter šopek oziroma vino. Stroški nakupa navedenega so se pokrili iz te postavke. Postavka pa je bila realizirana v višini 23,82%.

20049004 Socialno varstvo materialno ogroženih

D10 – Družbeno koristno delo

Postavka je bila realizirana v višini 26,06%. Iz te postavke so se pokrivali potni stroški, malice,

stroški opravljanja zdravniškega pregleda, zavarovanja ter izpita iz varstva pri delu za izvajalce družbeno koristnega dela. Vse nastale stroške smo prejeli s strani države tudi povrnjene. Od meseca avgusta 2012 naprej pa je na podlagi ZUJF država ustavila izvajanje družbeno koristnega dela. Tako je v letu 2012 družbeno koristno delo opravljalo 4 občanov.

D4 – Pogrebni stroški

Postavka je bila v letu 2012 99,17% realizirana. Pogrebne stroške smo na podlagi prejetih vlog svojcev poravnali dvema.

D6 – Letovanje šolskih otrok - kolonija

Postavka je bila realizirana v višini 80,33%. Občina Zreče je v letu 2012 zagotovila sredstva za počitniško letovanje 36 otrok iz socialno ogroženih družin iz območja Občine Zreče.

D8 - Druge socialne storitve

Postavka je bila v letu 2012 v višini 96,36%. Iz te postavke se pokrivajo denarne socialne pomoči in subvencije najemnin, katerih je iz leta v leto več.

20049006 Socialno varstvo drugih ranljivih skupin

D1 – Občinski odbor RK

Postavka je bila realizirana v višini 100,00%. Sredstva so bila namenjena za redno dejavnost Območnega združenja Rdeči križ Slovenske Konjice, ki izvaja socialno varstvene programe za potrebe Občine Zreče.

D5 - Dotacije humanitarnim društvom

Postavka je bila realizirana v višini 100,03%. Sredstva so se dodelila na podlagi javnega razpisa vsem tistim izvajalcem, ki imajo sedež v Občini Zreče oziroma imajo sedež izven Občine Zreče, vendar so njihovi aktivni člani tudi občani Občine Zreče in izpolnjujejo druge pogoje določene z javnim razpisom. Iz te postavke je Občina Zreče sofinancirala 36 humanitarnih društev.

22 SERVISIRANJE JAVNEGA DOLGA

2201 Servisiranje javnega dolga

22019001 Obveznosti iz naslova financiranja izvrševanja proračuna - domače zadolževanje

N5 – 20 stanovanjski blok - kredit

Postavka zajema dolgoročni kredit SSRS (20 let), ki se izteče v letu 2023.

N7 – Nakup stanovanj

Postavka zajema odplačilo dolgoročnega kredita pri SSRS za 2 stanovanji, ki smo ju kupili od izvajalca Special Ribič PVC (25 let) in se izteče v letu 2030. Zaradi težav z vlago, ni bila izplačana celotna kupnina – le to je bilo zaradi stečaja v celoti poravnati.

N8 – Preureditev podstrešja CR 11A

Ta postavka zajema le še odplačilo dolgoročnega kredita PBS (10 let) in se izteče v letu 2017.

R14 – Okvirni kredit – obresti in provizija banke

V letu 2012 je bilo potrebno zaradi izpada določenih prihodkov in načina financiranja investicij sofinanciranih iz državnega proračuna in proračuna Evropske Unije koristiti likvidnostni kredit. Zaradi navedenega so nastali stroški v višini 2.770,43 EUR.

T5 – Vrtec in adaptacija OŠ Stranice

V letu 2012 je bilo za odplačilo kreditov in leasingov za Osnovno šolo in vrtec Stranice porabljenih 86.204,68 EUR.

23 INTERVENCIJSKI PROGRAMI IN OBVEZNOSTI

2302 Posebna proračunska rezerva in programi pomoči v primerih nesreč

23029001 Rezerva občine

S1 – Proračunska rezerva – elementar

Proračunska rezerva-elementar deluje kot proračunski sklad in je namenjena za financiranje izdatkov za odpravo posledic naravnih nesreč. Proračunska rezerva-elementar je bila oblikovana v skladu z zakonskimi določili do višine 1,5 % prejemkov proračuna. V skladu s sprejetim proračunom za leto 2012 smo oblikovali rezervo v višini 105.000,00 EUR. Realizacija proračunske rezerve – elementar, je za leto 2012 v višini 105.000,00 EUR, v bistvu pa je bila poraba 106.156,52 EUR, vendar je razlika v višini 1.156,52 EUR pokrita iz presežkov preteklih let (evidentiranih na kontu skupine 90). Vsa sredstva rezerve so bila porabljena za sanacijo plazov in usadov, popravilo mosta in sanacijo škode po neurju v letu 2012.

2303 Splošna proračunska rezervacija

23039001 Splošna proračunska rezervacija

S2 - Splošna proračunska rezervacija

Splošna proračunska rezervacija predstavlja del nerazporejenih sredstev ki se lahko porabijo za

nepredvidene namene. Tudi ta rezerva je bila oblikovana v skladu z zakonodajo, ki določa, da sredstva proračunske rezervacije ne smejo presegati 2 % prihodkov iz bilance prihodkov in odhodkov. Na tej rezervi je bilo z zadnjim rebalansom predvidenih 1.000,00 EUR, realizacija pa je bila le 46,28% oz. 462,83 EUR.

4002 REŽIJSKI OBRAT

02 EKONOMSKA IN FISKALNA ADMINISTRACIJA

0202 Urejanje na področju fiskalne politike

02029001 Urejanje na področju fiskalne politike

M16 – Vodno povračilo

Višina vodnega povračila je odvisna na eni strani od dejansko porabljene in zaračunane vode, na drugi strani pa od dejanskih plačil le-te. Ta prihodek je na drugi strani tudi odhodek, saj ga moramo odvesti v državni proračun na podlagi odmernih odločb za določeno leto. Odmerjena so bila sredstva v višini 17.000,00 EUR. Po porabi je bila realizacija v višini 20.707,00EUR. Realizacija postavke v letu 2012 je bila realizirana v višini 121,81%. Sredstva se po akontacijah nakažejo v državni proračun. Do razlike prihaja, saj ni mogoče natančno določiti porabljeno vodo v tekočem letu v naprej.

06 LOKALNA SAMOUPRAVA

0601 Delovanje na področju lokalne samouprave ter koordinacija vladne in lokalne ravni

06019001 Priprava strokovnih podlag s področja lokalne samouprave ter strokovna pomoč lokalnim organom in službam

L8 – Javno-zasebno partnerstvo (svetovanje)

Sredstva so bila porabljena za pokritje stroškov Inštituta za lokalno samoupravo, ki je pripravljal dokumentacijo za javno-zasebno partnerstvo.

0603 Dejavnost občinske uprave

06039001 Administracija občinske uprave

M13 – Stroški režije

V tej postavki so zajete osnovne plače zaposlenih v Režijskem obratu Občine Zreče, dodatek na delovno dobo, splošni dodatki, položajni dodatek, boleznine, regres za letni dopust, stroški prehrane med delom, prevoz, delovna uspešnost, kilometrini in dnevnice za službena potovanja, prispevki ter manjši materialni stroški. Odstotek realizacije celotne postavke je 99,07%. Tako je poraba za leto 2012 v višini 165.444,41 EUR.

08 NOTRANJE ZADEVE IN VARNOST

0802 Policijska in kriminalistična dejavnost

08029001 Prometna varnost

L5 – Stroški prometne varnosti in preventive

Sredstva so v prvi vrsti porabljena za preventivo, delno pa so se iz te postavke pokrili stroški vertikalne in horizontalne prometne signalizacije in opreme cest. Postavka je bila realizirana v višini 99,55 %.

11 KMETIJSTVO, GOZDARSTVO IN RIBIŠTVO

1104 Gozdarstvo

11049001 Vzdrževanje in gradnja gozdnih cest

L4 – Gozdne ceste

Vzdrževanje gozdnih cest je zajemalo popravilo gozdnih cest na območju občine v skladu z planom Zavoda za gozdove in je bila realizirana v višini 96,30 %, razliko bo potrebno poravnati v letu 2013.

12 PRIDOBIVANJE IN DISTRIBUCIJA ENERGETSKIH SUROVIN

1206 Urejanje področja učinkovite rabe in obnovljivih virov energije

12069001 Spodbujanje rabe obnovljivih virov energije

MF – Lokalni energetske koncept

Za potrebe projektov predvidenih v lokalnem energetske konceptu je bilo v letu 2012 porabljenih 100% planiranih sredstev.

1207 Urejanje nadzor in oskrba z drugimi vrstami energije

12079001 Oskrba s toplotno energijo

13 PROMET, PROMETNA INFRASTRUKTURA IN KOMUNIKACIJE

1302 Cestni promet in infrastruktura

13029001 Upravljanje in tekoče vzdrževanje občinskih cest

L11 – Letno vzdrževanje

Sredstva so bila namenjena za najnujnejša vzdrževalna dela na lokalnih cestah v skladu s Pravilnikom o vrstah vzdrževalnih del na javnih cestah in nivoju rednega vzdrževanja javnih cest. Postavka je bila realizirana v višini 80,81%, Razliko, kakor tudi prenos iz leta 2010 bo potrebno poravnati v letu 2013.

13029002 Investicijsko vzdrževanje in gradnja občinskih cest

L75 – Most Radana vas

Z 99,95% realizacijo je bila poplačana projektna dokumentacija za most, katera je bila izdelana v celoti že v letu 2010.

13029003 Urejanje cestnega prometa

L3 – Signalizacija in označevanje

Sredstva so bila namenjena obnovi horizontalne prometne signalizacije in dopolnitvi oz. zamenjavi dotrajane vertikalne prometne signalizacije. Plačila so bila izvedena v višini 99,96%.

13029004 Cestna razsvetljava

M3 – Najem oporišč za javno razsvetljava

Postavka je realizirana 65,90%, glede na plan . Drugače pa so mesečni izdatki za to postavko konstantni.

M4 – Tokovina za javno razsvetljava

Postavka je realizirana 100,35 %, kar je v okviru planiranega.

M5 – Vzdrževanje javne razsvetljave

Postavka je realizirana 76,80% in je manjša od planiranega, predvsem zaradi manjših okvar na svetilkah, posledično zaradi menjave starih svetilk z novimi.

13029006 Investicijsko vzdrževanje in gradnja državnih cest

L72 – Obnova lokalne ceste LC 460044 Vodnik – Kumer

V letu 2010 je Občina pričela z modernizacijo lokalne ceste v Resniku. Projekt smo prijavi na razpis SVLR-ja na osnovi 21. oz. 23. člena ZFO – 1, ter z njimi sklenili pogodbo o sofinanciranju projekta. V letu 2011 je bila cesta dokončana. Projekt se je v skladu s pogodbo financiral še v letu 2012.

L73 – Podhod Terme

V letu 2012 je bila dosežena mediacija z izvajalcem na podlagi katere je Občina Zreče še morala plačati del sofinancerskih sredstev izvajalcu del CM Celje.

15 VAROVANJE OKOLJA IN NARAVNE DEDIŠČINE

1502 Zmanjševanje onesnaženja, kontrola in nadzor

15029001 Zbiranje in ravnanje z odpadki

M14 – Okoljska dajatev - odpadki

Sredstva so strogo namenska, kar pomeni, da morajo biti porabljena za namen zbiranja odpadkov (investicije). Poraba je predvidena za doseganje ločenega zbiranja odpadkov na izvoru. In so bila delno porabljena v 2012. Preostali del prenesenih sredstev bo porabljen v 2013.

15029002 Ravnanje z odpadno vodo

M12 - Kanalizacija

Sredstva predstavljajo sanacijo nepričakovanih porušitev obstoječe kanalizacije. Namenjena so bila sanaciji porušene kanalizacije in vzdrževanju. Ter izvedbi fekalne kanalizacije vzporedno z izgradnjo meteorne kanalizacije. Sredstva so porabljena v višini plana.

M25 – Kanalizacija Nova Dobrava 2

S prijavo operacije »kanalizacija Nova Dobrava 2« na V. javni razpis za prednostno usmeritev »Regionalni razvojni programi« v okviru Operativnega programa krepitve regionalnih razvojnih potencialov za obdobje 2007-2013, razvojne prioritete »Razvoj regij«; prednostne usmeritve Regionalni razvojni programi je Občina Zreče črpala nepovratna sredstva, po pogodbi s SVLR. Operacija predstavlja sanacijo sekundarnega kanalizacijskega omrežja in sicer zgolj meteorne kanalizacije v občini Zreče. Na obravnavanem območju naselja Nova Dobrava 2 je predvidena sanacija sekundarnega omrežja. V ta namen bo potrebno izvesti približno 1480 m padavinske kanalizacije. Kanalizacija se zaključi v skupnem obstoječem jašku mešanega sistema. Sočasno z izvedbo nove kanalizacije se izvede tudi prevezava obstoječih hišnih priključkov na novo zgrajeno kanalizacijo. Operacija je bila zaključena leta 2012.

Aktivnosti, ki so se izvajale v času operacije:

- izdelava investicijske dokumentacije

- JR za izbiro izvajalca gradenj
- JR za izbiro izvajalca gradbenega nadzora
- izvedba gradenj (novogradnje, adaptacije, rekonstrukcije), rušitve, priprave za gradnjo in izvedba gradbenih, obrtniških in instalacijskih del
- strokovni nadzor gradnje
- informiranje in obveščanje javnosti o operaciji

Sredstva so porabljena v višini 99,82% .

M27 – Kanalizacija Nova Dobrava 3

Namen in cilji projekta so:

- izgraditev ustrezne komunalne infrastrukture za odvajanje in čiščenje komunalnih odpadnih voda na območjih, ki so v državnem programu opredeljena kot območja, ki morajo biti opremljena s kanalizacijo, skladno z evropskimi direktivami,
- zagotoviti možnosti odvajanja v javno kanalizacijo in čiščenje komunalne odpadne vode za poselitveno območje (aglomeracija 10345 Zreče), ki je večja od 2.000 PE v višini 95 % celotne obremenitve,
- posredne koristi investicije v obliki zagotovljenega čiščenja odpadne vode obsegajo območje celotne občine, ki ima približno 6.000 prebivalcev,
- zmanjšanje vpliva na okolje,
- ohranitev naravnih virov in eko sistemov,
- izboljšanje kvalitete podzemne vode kot vira pitne vode,
- izboljšanje življenjskih pogojev in zdravstvenega stanja prebivalcev,
- izboljšanje pogojev za gospodarski in turistični razvoj regije ter doseganje ciljev regionalnega razvojnega programa.

Gre za projekt izgradnje meteorne kanalizacije na območju od vrtca, gostišča Zreški gaj, po Cesti Roglo in Kovaški cesti do odcepa za Novo cono. Pričetek projekta je 10/2010, zaključek projekta 09/2012. Sredstva se črpajo iz V. razpisa EU sklada za regionalni razvoj.

V letu 2012 je bilo realiziranih 100% planiranih sredstev iz tega naslova. Sredstva so bila porabljen za pokritje stroškov gradnje kanalizacije. Izvedla se je gradnja meteorne kanalizacije. Izkop do nivelete kanalizacije, priprava posteljice, montaža cevi in zasip gradbene jame. Poleg meteorne kanalizacije se gradi še fekalna kanalizacija, obnavlja se vodovod, javna razsvetljava in odprto širokopasovno omrežje.

M29 – Projekt Centralna ČN Zreče

Država je za potrebe ureditve področja odvajanja in čiščenja komunalnih odpadnih vod sprejela Operativni program odvajanja in čiščenja komunalne odpadne vode za obdobje od 2005 do 2017. Območja naselij z obremenjenostjo med 2.000 PE in 15.000 PE, kamor spada tudi občina Zreče, morajo biti opremljena z javno kanalizacijo in komunalno čistilno napravo do 31. decembra 2015. Najkasneje do 31. decembra 2017 pa mora biti priključeno na javno kanalizacijo najmanj 95 % obremenitve, ki nastaja zaradi odpadne vode na teh območjih.

Izgradnja čistilne naprave je usklajena s Projektom »Celovito urejanje porečja Dravinje« ki je skupen projekt 13 občin (Hoče-Slivnica, Majšperk, Makole, Oplotnica, Podlehnik, Poljčane, Rače-Fram, Slovenska Bistrica, Slovenske Konjice, Vitanje, Videm, Zreče in Žetale), Inštituta za okolje in prostor, Centra za upravljanje s porečjem Drave (v ustanavljanju) ter Ministrstva za okolje in prostor.

S čistilno napravo želi Občina Zreče zagotoviti prebivalcem svoje občine neoporečno oskrbo s pitno vodo in urejeno odvajanje in čiščenje odpadnih voda. Zgrajena bo skladno z zahtevami slovenske zakonodaje ter tudi direktiv Evropskega sveta na tem področju. Pri načrtovanju projekta so vključene najboljše razpoložljive tehnologije, od katerih se pričakuje predvsem kvaliteta življenja prebivalcev, ki živijo v okolici čistilnih naprav, hkrati pa se ne pričakujejo vplivi na okolje. Čistilna naprava za biološko čiščenje ogljikovih in dušikovih spojin, čiščenje fosforja, zmogljivosti 8.500 PE s suspendirano biomaso v dveh sekvenčnih bazenih z aerobno stabilizacijo blata in strojnimi zgoščanjem presežnega blata v centrifugi.

Sredstva so porabljena za izvedbo gradnje CČN in kolektorja. Tako je bila postavka realizirana v višini 103,93%. Aktivnosti, ki se in se še bodo izvajale v času operacije: izvedba gradenj, rušitve, priprave za gradnjo in izvedba gradbenih, obrtniških in instalacijskih del, strokovni nadzor gradnje, informiranje in obveščanje javnosti o operaciji.

M30 – Čistilna naprava Nune

Sredstva so bila porabljena za plačilo vzdrževalnih del na ČN Nune. Sredstva so porabljena v višini 84,75%.

1504 Upravljanje in nadzor vodnih virov

15049001 Načrtovanje, varstvo in urejanje voda

1505 Pomoč in podpora ohranjanju narave

15059001 Ohranjanje biotske raznovrstnosti in varstvo naravnih vrednot

16 PROSTORSKO PLANIRANJE IN STANOVANJSKO KOMUNALNA DEJAVNOST

1602 Prostorsko in podeželsko planiranje in administracija

16029001 Urejanje in nadzor na področju geodetskih evidenc

L6 – Geodetske storitve

S temi sredstvi se je izvršila odmera cest in javnega dobra-realizacija 100 %.

M7 – Geodetske storitve

Postavka je porabljena v višini 1.720,53,39 EUR, kar je 31,28 %.

16029002 Nadzor nad prostorom, onesnaževanjem okolja in narave

J91 – Urejanje okolja

V tej postavki je realizacija dosežena v višini 97,07 % glede na plan 2012. Postavka obsega spomladanska ureditvena dela, kot so, obrezovanje dreves, namestitve dodatnih košev za smeti, urejanje zbirnega centra za zbiranje kosovnih odpadkov, čiščenje pri ekoloških otokih pri blokih, spomladanska čistilna akcija reke Dravinje, ter ostale čistilne akcije po posameznih krajevnih skupnostih, redna košnja vseh zelenih površin, občasno pobiranje papirja in ostalih smeti v centru Zreč, odvoz kosovnih odpadkov po krajevnih skupnostih razen krajevnih skupnosti Zreče, Postavka zajema tudi urejanje vseh cvetličnih otokov (zasaditev s sezonskim cvetjem, okopavanje, zalivanje...), izpraznjevanje košev za smeti, pleskanje klopi, redno letno vzdrževanje stopnic (pometanje, menjava polomljenih plošč), ipd...

J92 – Čistilna akcija

Postavka je realizirana 79,01% glede na plan 2012. Postavka zajema čistilne akcije oz. odvoz kosovnih odpadkov po krajevnih skupnostih v Občini Zreče v spomladanskem delu leta, ter čistilno akcijo reke Dravinje. Čistilno akcijo smo izvedli s pomočjo društev v Občini, v sodelovanjem z Javnim komunalnim podjetjem d.o.o. Slov. Konjice. Glavni strošek predstavlja namestitev in odvoz kontejnerjev, ter ločevanje kosovnih odpadkov po potrebi.

1603 Komunalna dejavnost

16039001 Oskrba z vodo

M11 - Vodooskrba

Podpostavka Vodooskrba je bila v proračunu za leto 2012 predvidena v višini 325.000,00EUR. Sredstva so bila porabljena v višini 340747,45. Računi poplačani v 2013 postavko realizirajo v celoti. Poplačilo celotne postavke z še nekaj neplačanimi računi, prenesenimi v leto 2013, je postavka realizirana 111,54%. Sredstva predstavljajo porabo sredstev od pobrane vodarine in rebalansa postavke. Zajeti so stroški rednega mesečnega vzorčenja vode iz javnih vodovodov v občini Zreče, stroški razširjene analize dveh vzorcev letno, na enem od vodnih virov. Vzorčenje razširjene analize pomeni analizo vode po vseh prisotnih elementih v vzorcu vode. Elementov v vzorcu za razširjeno analizo je okrog tristo. Število vzorcev razširjene analize predpisuje upravljavec vodovodnih sistemov zakonodaja. Število predpisanih razširjenih analiz je tudi odvisno od kvalitete vode v vodooskrbnem sistemu. Redno vzorčenje je dolžan zagotavljati po zakonu izvajalec javne službe oskrbe s pitno vodo, izvaja pa ga Zavod za zdravstveno varstvo iz Celja po pogodbi. Zajeti so tudi stroški odgovorne osebe, ki jo mora izvajalec javne službe oskrbe s pitno vodo imeti zagotovljeno na način, kot je določena po zakonu. Režijski obrat občine Zreče ima za to delo sklenjeno pogodbo z zunanjim sodelavcem. Planirana so tudi sredstva za nabavo materiala za izvajanje internega vzorčenja vodnih virov pitne vode občanom, ki niso vključeni v javni vodooskrbni sistem. V podpostavki vodooskrba so zajeti tudi stroški režije, ki nastanejo na podlagi pogodbenega razmerja zaradi vzdrževanja programa za obračun vodarine, katerega avtor in skrbnik je podjetje BASS iz Celja. Stroški vzdrževanja vodovoda in stroški, ki nastanejo pri mesečnih in letnih popisih števecov in vzdrževanju okolice objektov ter kontrole vodovodnega sistema v smislu preventive ter stroški porabljene električne energije, ki so prav tako zajeti v tej podpostavki ter stroški investicijskega vzdrževanja, kar pomeni zamenjava dotrajanih elementov na magistralnem vodu v smislu sodobnih materialov in izboljšanja funkcioniranja elementov s sistemom kot celota, to je za vodovode v upravljanju RO Občine Zreče, vodovodni sistem Zreče 1 in 2, vodovodni sistem Fijavž, vodovodni sistem Brinjeva Gora 1 in 2, vodovodni sistem Resnik, vodovodni sistem Skomarje, vodovodni sistem Zlakova in v soupravljanju vodovod Stranice. Za

vodovodni sistem Gorenje nad Zrečami pa smo iz postavke vodooskrba izvajali aktivnosti rednega nadzora (ZZV Celje) in notranjega nadzora ter stroške odgovorne osebe. Pri podpostavki vodooskrba so zajeta tudi sredstva potrebna za investicijsko vzdrževanje. V letu 2012 smo ob izgradnji kanalizacije posodobili in obnovili vodovodno napeljavo v Štajerski ulici, Mladinski ulici in Pohorski ulici. V postavki vodooskrba M11 so še zajeta sredstva potrebna pri izvajanju obračuna vodarine in pripadajočih dajatev. Stroški delovnih sredstev (delovne postaje, tiskalnik, tiskovine..) in stroški za vzdrževanje programske opreme potrebne za obdelavo podatkov po standardih predpisanih za omenjeno izvajanje del.

M24 – Dravinja – pitna voda

Projekt »Celovito urejanje porečja Dravinje« ki je skupen projekt 13 občin (Hoče-Slivnica, Majšperk, Makole, Oplotnica, Podlehnik, Poljčane, Rače-Fram, Slovenska Bistrica, Slovenske Konjice, Vitanje, Videm, Zreče in Žetale), Inštituta za okolje in prostor, Centra za upravljanje s porečjem Drave (v ustanavljanju) ter Ministrstva za okolje in prostor. Sredstva so porabljena v višini 100,00%. Za koordinacijo projekta, pridobitev služnosti in PGD.

M31 – Vodovod Boharina

V tej postavki za leto 2012 ni bilo sredstev.

M32 – Magistralni vodovod

Planirana sredstva so bila v celoti realizirana.

16039002 Urejanje pokopališč in pogrebna dejavnost

M17 – Pokopališče

Postavka je realizirana 99,84% in je v okviru planiranega. Predstavlja vzdrževanje novega in starega pokopališča, to je košnja zelenic, obrezovanje okrasnega grmičevja in okopavanje, vzdrževanje tlakovanih poti, odvoz smeti, ostalo urejanje po dogovoru ipd...

M2 – Razširitev pokopališča

Postavka je realizirana 100% in je namenjena za izgradnjo novih grobnih prostorov, na pokopališču v Zrečah.

1605 Spodbujanje stanovanjske gradnje

16059001 Podpora individualni stanovanjski gradnji

M20 – Komunalna oprema Stranice

S temi sredstvi so bila pridobljena soglasja in dovoljenja za gradnjo. Pričelo se je tudi z gradnjo, ki je bila zaključena v 2012.

1606 Upravljanje in razpolaganje z zemljišči (javno dobro, kmetijska, gozdna)

16069002 Nakup zemljišč

L7 – Odkup zemljišč

Sredstva so bila porabljena za odplačala zemljišč potrebnih pri širitvah in odmerah cest na območju občine.

22 SERVISIRANJE JAVNEGA DOLGA

2201 Servisiranje javnega dolga

22019001 Obveznosti iz naslova financiranja izvrševanja proračuna-domače zadolževanje

M0 – Dolgoročni kredit 2011 (800.000,00 EUR)

Dolgoročni kredit iz leta 2011 v višini 800.000,00 EUR bomo odplačevali dvajset let. V letu 2012 je bilo za odplačilo glavnice in obresti porabljenih 58.668,99 EUR.

M01 – Dolgoročni kredit 2011 (300.000)

Drugi kredit, ki smo ga zaradi financiranja velikih projektov na področju komunalne infrastrukture v letu 2011 morali koristiti, je 300.000,00 EUR. Za odplačilo glavnice in obresti je bilo v letu 2012 porabljenih 22.012,34 EUR sredstev.

M02 – Dolgoročni kredit 2012 (1.700.000,00)

V letu 2012 se je morala Občina Zreče zaradi večjega števila investicij na področju komunale dodatno zadolžiti v višini 1.700.000,00 EUR za dobo 20 let. Iz tega naslova so nastali stroški in obresti v višini 26.465,49 EUR.

M1 – Dolgoročni kredit 2010 (500.000,00)

V letu 2010 smo se zaradi financiranja velikih projektov na področju komunalne infrastrukture zadolžili za 500.000,00 EUR. V letu 2012 je bilo za odplačilo glavnice in obresti porabljenih 37.910,05 EUR.

13 PROMET, PROMETNA INFRASTRUKTURA IN KOMUNIKACIJE

1302 Cestni promet in infrastruktura

13029001 Upravljanje in tekoče vzdrževanje občinskih cest

L21A –KS Zreče

Sredstva so bila namenjena za zimsko in letno vzdrževanje javnih poti in hodnikov za pešce v krajevni skupnosti Zreče. Realizacija je v skladu s planom.

Pripravili: delavci občinske uprave in režijskega obrata

OB144-07-0037 Regionalni program podeželja - LEADER

VSAKDANJIKI IN PRAZNIKI SKOMARJANOV - ureditev kletnega dela župnišča v Skomarju

Ureditev kletnega dela župnišča je bila izvedena v sklopu projekta »Vsakdanjiki in prazniki Skomarjanov«, ki je bil ovrednoten na 25.500 € in sofinanciran s strani Evropskega sklada za razvoj podeželja (os LEADER) v višini 11.000 €. Poleg ureditve prostorov je projekt zajemal še izvedbo delavnice, izdelavo zloženke in predstavitvenega DVD-ja o nabiranju mravljinčjih jajc.

Na razpis LAS Od Pohorja do Bohorja za pridobitev leader sredstev je KS Skomarje, skupaj s partnerji KUD Jurij Vodovnik Skomarje, Turistično kmetijo Arbajter in Občino Zreče, v letu 2011 prijavila tudi ureditev kletnega dela župnišča. Vsebine za projekt smo črpali iz zbornika člankov etnoloških raziskovalnih delavnic, ki so bile izvedene v Skomarju v 1997 in 1998. Idejno zasnovo je pripravil Martin Mrzdovnik. V sklopu projekta smo uredili tri kletne prostore (čiščenje, zidarska dela, stavbno pohištvo in oprema), izdali zloženko in organizirali delavnico. Na njej smo predstavili celoten projekt in naslednje stare obrti:

- Izdelovanje cokel (Martin Mumelj)
- Pokrivanje strehe s škodli - »šikelni« (Milan Lipuš)
- Kolarstvo– izdelovanje koles, vozov, ročajev za orodje... (Podgrajšek Ivan)
- Nabiranje mravljinčjih jajc – s predvajanjem kratkega filma (avtor Zdravko Ivačič)

Kulinariko Zreškega Pohorja pa je predstavila Turistična kmetija Arbajter. Pridobljena dodatna turistična zanimivost je vključena v ponudbo LTO Rogla Zreče, GIZ.



OB144-09-0002 Most Radana vas

Sredstva planirana v NRP za leto 2012 so bila namenjena za že izdelano projektno dokumentacijo za izgradnjo mostu čez Dravinjo v Radani vasi.

OB144-10-0005 Obnova lokalne ceste LC 460044 (Vodonik-Kumer)

V letu 2009 je Občina pričela z rekonstrukcijo lokalne ceste v Resniku. Projekt smo prijaviili na razpis SVLR-ja na osnovi 21. oz. 23. člena ZFO – 1, ter z njimi sklenili pogodbo o financiranju projekta. Dinamika in delitev stroškov je razvidna iz spodnje tabele in grafikona.

Struktura finančnih virov (v EUR, z DDV)

	2009	2010	2011	2012	Skupaj	Delež
SVRL	0.00	157.635.86	156.964.00	156.964.00	471.563.86	60.64%
Občina ZREČE	23.520.00	46.364.14	29.802.79	206.354.28	306.041.21	39.36%
SKUPAJ	23.520.00	204.000.00	186.766.79	363.318.28	777.605.07	100%

Gradnja je bila dokončana leta 2011, ko je bila cesta dana v uporabo. V letu 2012 pa je v skladu z pogodbo bila izplačana končna situacija in s tem je bila investicija v celoti uspešno zaključena.

OB144-07-0063 Projekt Centralna ČN Zreče

Namen in cilji projekta so

- 1) izgraditev ustrezne komunalne infrastrukture za odvajanje in čiščenje komunalnih odpadnih voda na območjih, ki so v državnem programu opredeljena kot območja, ki morajo biti opremljena s kanalizacijo, skladno z evropskimi direktivami,
- 2) zagotoviti možnosti odvajanja v javno kanalizacijo in čiščenje komunalne odpadne vode za poselitveno območje (aglomeracija 10345 Zreče), ki je večja od 2.000 PE v višini 95 % celotne obremenitve,
- 3) posredne koristi investicije v obliki zagotovljenega čiščenja odpadne vode obsegajo območje celotne občine, ki ima približno 6.000 prebivalcev,
- 4) zmanjšanje vpliva na okolje,
- 5) ohranitev naravnih virov in eko sistemov,
- 6) izboljšanje kvalitete podzemne vode kot vira pitne vode,
- 7) izboljšanje življenjskih pogojev in zdravstvenega stanja prebivalcev,
- 8) izboljšanje pogojev za gospodarski in turistični razvoj regije ter doseganje ciljev regionalnega razvojnega programa.

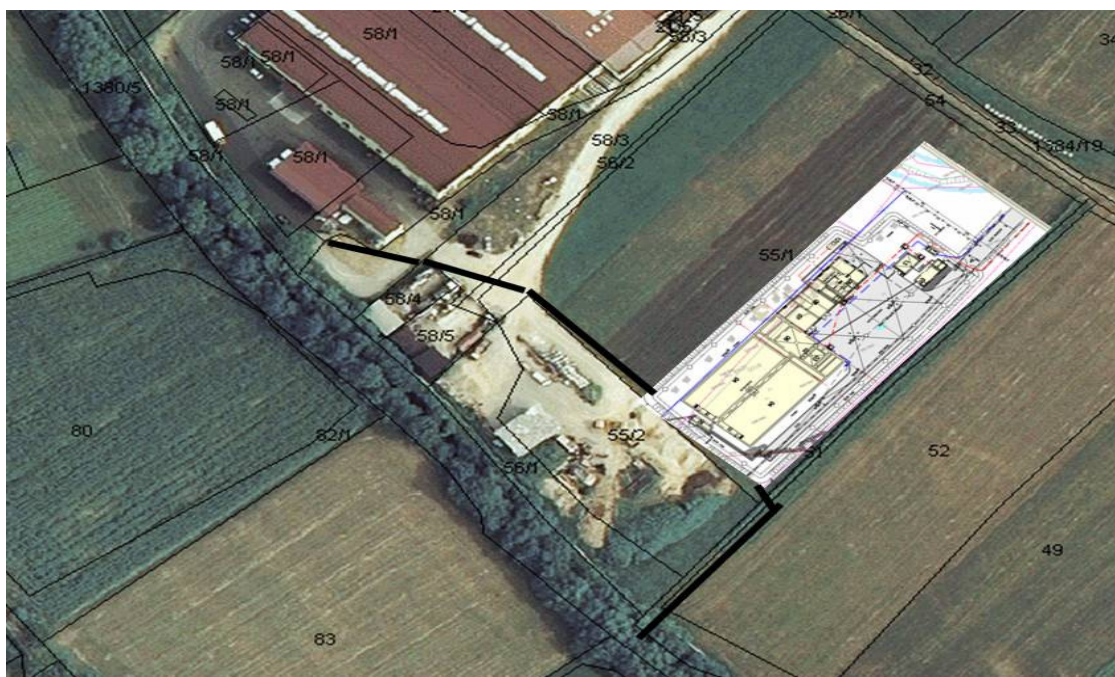
Gre za projekt izgradnje fekalne kanalizacije na območju Kovaške ceste, Cesta na Roglo in Dravinjske ceste. ČN se bo gradila na parceli 55/4 k.o. Zreče
Pričetek 09/2012 - zaključek projekta 12/2013, sredstva se črpajo iz EU kohezijskega sklada, del iz državnega proračuna in del iz občinskega proračuna.

Tabela 2: Finančna konstrukcija projekta

	2011	2012	2013	2014	skupaj
Občina	214.016	330.820	379.671	234.125	1.158.632
država		216236	412.628	41.597	670.461
EU		810404	1.173.703	236.511	2.220.618
Skupaj	214.016	1.357.460	1.966.002	512.234	4.049.712

Izvajalec gradnje je podjetje Gradnje Žveplan d.o.o. za kolektor, za čistilno napravo podjetje Purgator d.o.o., projektno dokumentacijo izvedlo podjetje DK Protim d.o.o., investicijsko dokumentacijo je pripravilo podjetje SL Consult in Razvojni center inženiringi d.o.o., nadzor nad gradnjo izvaja podjetje Constructa d.o.o., obveščanje javnosti pa podjetje ENKI d.o.o.

Izvaja se gradnja fekalne kanalizacije. Izkop do nivelete kanalizacije, priprava posteljice, montaža cevi in zasip gradbene jame. na prečkanjih z reko Dravinjo se bo izvajalo vodeno vrtnje prav tako pod rondojem Padežnik-Kekl. Poleg fekalne kanalizacije se bo zgradil še del meteorne kanalizacije, obnovil vodovod, javna razsvetljava in odprto širokopasovno omrežje ter del pločnika ob Kovaški cesti



Slika 2: Skica čistilna naprava Zreče

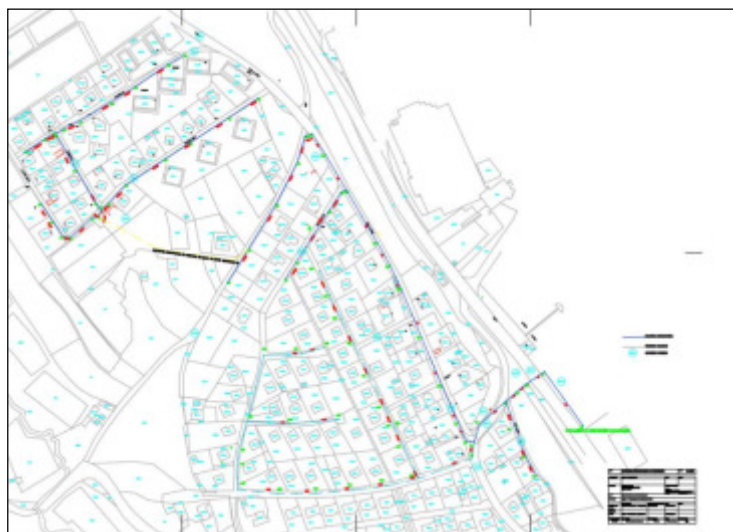
OB144-08-0011 Kanalizacija Nova Dobrava 2

Namen in cilji projekta so:

- 1) izgraditev ustrezne komunalne infrastrukture za odvajanje in čiščenje komunalnih odpadnih voda na območjih, ki so v državnem programu opredeljena kot območja, ki morajo biti opremljena s kanalizacijo, skladno z evropskimi direktivami,
- 2) zagotoviti možnosti odvajanja v javno kanalizacijo in čiščenje komunalne odpadne vode za poselitveno območje (aglomeracija 10345 Zreče), ki je večja od 2.000 PE v višini 95 % celotne obremenitve,
- 3) posredne koristi investicije v obliki zagotovljenega čiščenja odpadne vode obsegajo območje celotne občine, ki ima približno 6.000 prebivalcev,
- 4) zmanjšanje vpliva na okolje,
- 5) ohranitev naravnih virov in eko sistemov,
- 6) izboljšanje kvalitete podzemne vode kot vira pitne vode,
- 7) izboljšanje življenjskih pogojev in zdravstvenega stanja prebivalcev,
- 8) izboljšanje pogojev za gospodarski in turistični razvoj regije ter doseganje ciljev regionalnega razvojnega programa.

Gre za projekt izgradnje meteorne kanalizacije na območju cest in ulic: Kovaška cesta, Cesta na Roglo, Cesta talcev, Mladinska ulica, Štajerska ulica, Pohorska cesta, Ulica bratov Mernik, Ogljarska ulica.

Pričetek 10/2010 - zaključek projekta 09/2012, sredstva se črpajo iz V. razpisa EU sklada za regionalni razvoj.



Slika 3: Trasa kanalizacije Nova Dobrava 2

V skladu s predvidenim terminskim planom je bila predvidena naslednja dinamika investicijskih vlaganj:

Tabela 3: Dinamika investicijskih vlaganj

	2010	2011	2012	SKUPAJ	%
Sredstva po razpisu - "Razvoj regij"	247.916,00	318.750,00	141.667,00	708.333,00	56,2136%
občinski proračun	102.084,00	335.876,52	113.780,45	551.740,97	43,7864%
SKUPAJ	350.000,00	654.626,52	255.447,45	1.260.073,97	100,00%

Izvajalec gradnje je podjetje Gradnje Žveplan d.o.o., projektno dokumentacijo in nadzor izvaja podjetje Koning d.o.o., investicijsko dokumentacijo je pripravil Šolski center Slovenske Konjice - Zreče.

Aktivnosti projekta, izvedena dela, faze projekta

Izvedla se je gradnja meteorne kanalizacije. Izkop do nivelete kanalizacije, priprava posteljice, montaža cevi in zasip gradbene jame. Poleg meteorne kanalizacije se gradi še fekalna kanalizacija, obnavlja se vodovod, javna razsvetljava in odprto širokopasovno omrežje



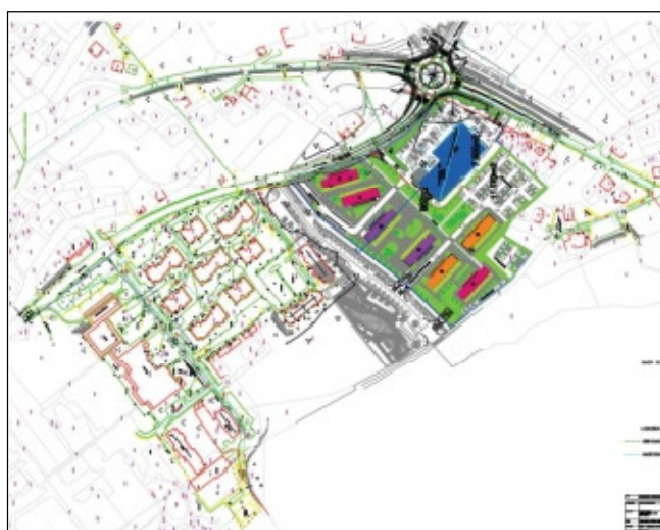
Slika 4: Kanalizacija Nova Dobrava 2

OB144-09-0014 Kanalizacija NOVA DOBRAVA 3

Namen in cilji projekta so:

- 1) izgraditev ustrezne komunalne infrastrukture za odvajanje in čiščenje komunalnih odpadnih voda na območjih, ki so v državnem programu opredeljena kot območja, ki morajo biti opremljena s kanalizacijo, skladno z evropskimi direktivami,

- 2) zagotoviti možnosti odvajanja v javno kanalizacijo in čiščenje komunalne odpadne vode za poselitveno območje (aglomeracija 10345 Zreče), ki je večja od 2.000 PE v višini 95 % celotne obremenitve,
 - 3) posredne koristi investicije v obliki zagotovljenega čiščenja odpadne vode obsegajo območje celotne občine, ki ima približno 6.000 prebivalcev,
 - 4) zmanjšanje vpliva na okolje,
 - 5) ohranitev naravnih virov in eko sistemov,
 - 6) izboljšanje kvalitete podzemne vode kot vira pitne vode,
 - 7) izboljšanje življenjskih pogojev in zdravstvenega stanja prebivalcev,
 - 8) izboljšanje pogojev za gospodarski in turistični razvoj regije ter doseganje ciljev regionalnega razvojnega programa.
- Gre za projekt izgradnje meteorne kanalizacije na območju od vrtca, gostišča Zreški gaj, po Cesti na Roglo in Kovaški cesti do odcepa za Novo cono



Slika 5: Trasa kanalizacije Nova Dobrava3

Pričetek 10/2010 - zaključek projekta 09/2012, sredstva so se črpala iz V. razpisa EU sklada za regionalni razvoj

Tabela 4: Dinamika investicijskih vlaganj

	2010	2011	2012	SKUPAJ	%
Sredstva po razpisu - "Razvoj regij"	148.750,00	247.917,00	53.542,00	450.209,00	40,7713%
občinski proračun	61.250,00	332.406,28	260.364,39	654.020,67	59,2287%
SKUPAJ	210.000,00	580.323,28	313.906,39	1.104.229,67	100,00%

Izvajalec gradnje je podjetje Gradnje Žveplan d.o.o., projektno dokumentacijo in nadzor izvaja podjetje Koning d.o.o., investicijsko dokumentacijo je pripravil Šolski center Slovenske Konjice - Zreče.

V letu 2012 je bilo realiziranih 100% planiranih sredstev iz tega naslova. Sredstva so bila porabljeni za pokritje stroškov gradnje kanalizacije.

Izvedla se je gradnja meteorne kanalizacije. Izkop do nivelete kanalizacije, priprava posteljice, montaža cevi in zasip gradbene jame. Poleg meteorne kanalizacije se gradi še fekalna kanalizacija, obnavlja se vodovod, javna razsvetljava in odprto širokopasovno omrežje.



Slika 6: Kanalizacija Nova Dobrava 3

OB144-08-0015 Dravinja - pitna voda

Cilji investicije so usklajeni s ključnimi cilji RS na področju oskrbe s pitno vodo. Cilji so sledeči:

- izgraditev ustrezne infrastrukture za oskrbo s pitno vodo,
- ohranitev naravnih virov in eko sistemov,
- izboljšanje kvalitete podzemne vode kot vira pitne vode,
- izboljšanje zdravstvenega stanja prebivalcev,
- izboljšanje javne oskrbe s pitno vodo,
- izboljšanje pogojev za gospodarski in turistični razvoj regije. Cilj: zagotoviti občanom zanesljivo in kvalitetno vodooskrbo.

Gre za projekt izgradnje medobčinske povezave z vodovodom. Povezuje občine Oplotnica, Vitanje, Slovenske Konjice in Zreče

Pričetek del decembra 2013 - zaključek projekta december 2015, sredstva se črpajo iz EU kohezijskega sklada, del iz državnega proračuna in del iz občinskega proračuna.

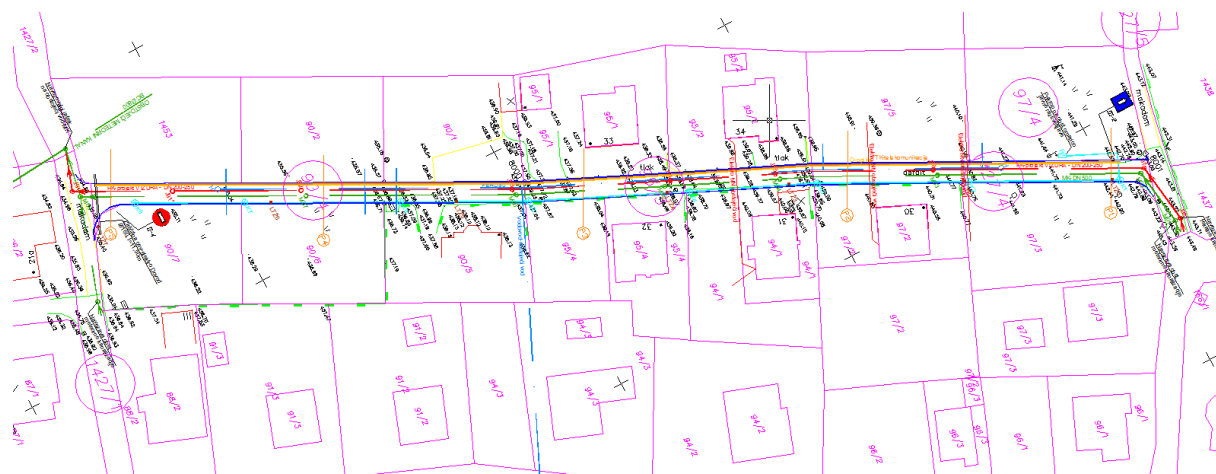
Tabela 5: Finančna konstrukcija projekta

	2012	2013	2014	2015	skupaj
Občina	86.396	177.458	182.249	82.844	528.947
država	110173	226295	232.404	105.643	674.515
EU	667394	1370828	1.407.840	639.956	4.086.018
Skupaj	863.963	1.774.581	1.822.493	828.443	5.289.480

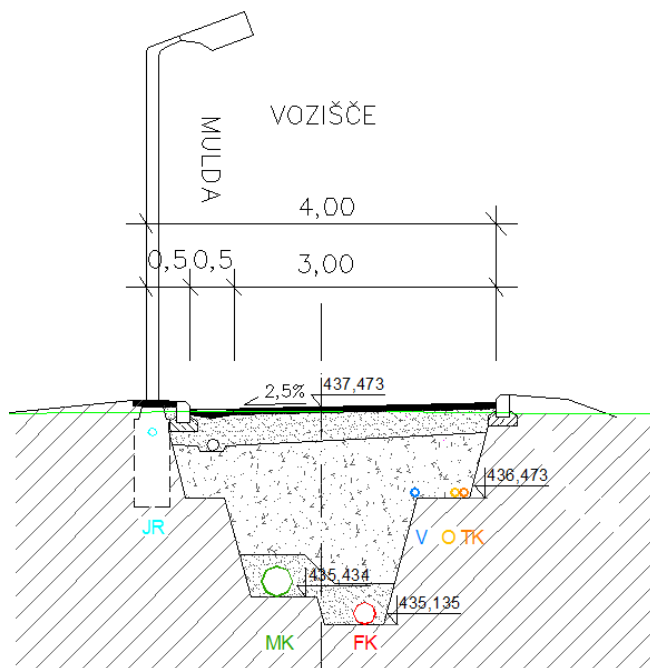
Izvajalci za gradnje, nadzor, obveščanje javnosti še niso izbrani. Investicijska dokumentacija je bila pripravljena s strani SL Consulta d.o.o. in JHP projektne rešitve d.o.o.

Gradbena dela na terenu se še ne izvajajo. Trenutno pripravljamo razpisno dokumentacijo. Z gradnjo bomo začeli predvidoma 04/2013.

OB144-09-0012 Komunalna oprema Stranice



Slika 7: Pregledna situacija



Slika 8: Prečni prerez

Za pridobitev gradbenega dovoljenja smo predhodno pripravili projekt za pridobitev gradbenega dovoljenja z vsemi soglasji. Pridobiti je bilo potrebno tudi pravico gradnje na vseh parcelah preko katerih poteka cesta in izjave vseh lastnikov sosednjih parcel, da se z gradnjo strinjajo. Med pridobivanjem vseh listin, ki je trajala deset mesecev smo izvedli tudi javno naročilo za izbor izvajalca in tako z deli pričeli v oktobru 2011. Zaključili smo z gradnjo 05/2012.

OB144-10-0006 Sanacija prostorov zdravstvene postaje Zreče

V mesecu septembru 2010 je Občina Zreče oddala prijavo na javni razpis Ministrstva za zdravje RS »sofinanciranje investicij na primarni ravni zdravstvene dejavnosti v RS za leti 2011 in 2012« za obnovo Zdravstvene postaje Zreče. Dne 16.02.2011 smo prejeli obvestilo, da imamo prijavljeno investicijo za obnovo Zdravstvene postaje Zreče odobreno. Tako je Ministrstvo za zdravje RS sofinanciralo prenovu Zdravstvene postaje Zreče v letu 2011 v višini 42.395,00 in v letu 2012 v višini 15.888,00 EUR. Preostanek sredstev je bil dan iz proračuna Občine Zreče in sicer v letu 2011 87.227,14 EUR ter v letu 2012 90.088,00 EUR.

Na podlagi prejete oziroma potrjene zasnove obnove Zdravstvene postaje Zreče ter zagotovljenih sredstev v proračunu Občine Zreče izhaja, da smo opravili naslednja dela:

- rušitvena in odstranitvena dela,
- dozidave in prezidave z ometi,
- vgraditev dvigala,
- fasada in
- notranja ureditev s stavbnim pohištvo.

OB144-09-0008 Obnova cerkve Sv. Neža

Občina Zreče se je že nekaj časa dogovarjala z Župnijskim uradom Zreče o potrebni sanaciji strehe ladje cerkve Sv. Neža. V letu 2011 so stekli dokončni dogovori, da bo Občina Zreče v letu 2011, 2012 in 2013 zagotovila sredstva v svojem proračunu za nakup kamna – skrilja. Župnijski urad Zreče pa se je obvezal, da bo poiskal izvajalca, ki bo izvedel prekritje strehe z novim skriljem in vsemi potrebnimi deli (sanacija lesenega dela ostrešja, fasadni oder, kleparska dela,...).

V začetku poletja 2012 so se dejansko začela sanacijska dela, ki jih je izvajal Mirnik trade d.o.o., ter jih končal novembra 2012. Otvoritev in blagoslov sanacijskih del pa je bila izvedena v nedeljo 27. januarja 2013. Celotna vrednost sanacijskih del je bila v višini 97.3955,61€ od tega Občina Zreče nakup kamna - skrilja v višini 47.740,00€ in Župnijski urad Zreče v višini 49.655,61€ od tega za;

izvajalec del Mirnik trade d.o.o.	44.520,98€
strošek lesa	2.756,23€
dobava peska	878,40€
ostala pomožna dela	1.500,00€

OB144-08-0003 Smučarsko tekaški center na Rogli

Tekaški poligon na Rogli bo predstavljal osrednji smučarsko tekaški center SV Slovenije, ki bo služil za priprave domačih in tujih športnikov, reprezentanc, klubov in tekaških tekem. S tem projektom se bo na Rogli prenovila in dopolnila obstoječa infrastruktura za tek na smučeh, ki bo zagotavljala kvalitetne razmere za rekreativni in tekmovalni smučarski tek na Rogli. Center bo večnamenski, namenjen uporabi rekreativcev, pripravam športnikov – v zimskem času predvsem smučarjem tekačem, v letnem času nogometšem in atletom in tekmovanjem na najvišjem nivoju.

Nov smučarsko tekaški center sestavljajo:

- štartno ciljni prostor, v letnem času uporabljan kot nogometno igrišče;
- krožna steza za rolanje, ki povezuje novi štartno ciljni prostor in obstoječi atletski stadion v krožno pot za letno vadbo smučarjev tekačev in rekreacijo;
- vodna akumulacija s servisnim objektom za zagotovitev potrebnih količin vode za zasneževanje štartno-ciljnega prostora;
- postavitve večnamenskega objekta ob štartno ciljnem prostoru.

V letu 2012 je potekala gradnja večnamenskega objekta, ki se zaradi postopka prisilne poravnave glavnega izvajalca del Lesnine inženiring ni izvajala po predloženem terminskem planu.

Izvajalec del Lesnina inženiring d.d. Ljubljana je v obdobju od 1.1. do 31.12.2012 izvedel notranja gradbeno obrtniška dela ter del strojnih in elektro instalacij.



Dokončana vsa kanalizacija pod nivojem podložnega betona



Izvedene horizontalne hidroizolacije in toplotne izolacije v vseh etažah vključno z estrihi in celotni talnim gretjem



Strojne in elektro instalacije



Izvedena montaža suhomontažnih pregradnih sten

Pri izvedbi projekta smo se srečali s težavami, ki so ovira, da projekta v dogovorjenem roku, to je do 30.10.2012 nismo uspeli zaključiti. Vzrok za prekoračitev roka pri izvajanju del je tudi zaostrena ekonomska situacija v Sloveniji, še posebej na področju gradbeništva.

Nadaljnja težava, ki se je pojavila v času izvajanja projekta je zelo huda zima 2011/2012 in izredno nizke temperature.

Predvsem, zaradi težav, ki so se pojavile na strani glavnega izvajalca, ki se je v mesecu decembru 2011 znašel v postopku prisilne poravnave, smo se v mesecu juliju 2012 obrnili na Ministrstvo za znanost, izobraževanje, znanost in šport, z vlogo za podaljšanje roka zaključka projekta, ki je bil 31.10.2012. Aneks št. 3 k POGODBI O SOFINANCIRANJU, smo parafirali oktobra 2012 in podaljšali rok zaključka projekta do 31.07.2014.

V skladu s tem je investitor podaljšal rok zaključka del izvajalcu Lesnini ing. do 31.05.2014 vključno z izdanim uporabnim dovoljenjem. V ta namen je bil sklenjen Aneks Gradbeni pog št. 4300-0006/2011-28, dne 30.10.2012.

Izvajalec je investitorju priložil tudi novi terminski plan ter finančni plan za leto 2013 in 2014, ki je v skladu z noveliranim Investicijskim programom. Prav tako je izvajalec predložil investitorju dodatek k obstoječi bančni garanciji za dobro izvedbo del, z veljavnostjo do septembra 2014.

V letu 2012 so bila na tem projektu realizirana sredstva v višini 179.036,65 EUR brez DDV. Za zaključek projekta, v skladu z razpisanimi deli, so predvidena za leto 2013 in 2014 še sredstva v višini 1.727.029,62 z DDV.

OB144-10-0010 Ureditev podstrešja Glasbene šole Slovenske Konjice

Občine Slovenske Konjice, Vitanje in Zreče so se odločile da bodo pristopile k obnovi podstrešja Glasbene šole Slovenske Konjice za potrebe baletne šole. Projekt vodi Občina Slovenske Konjice, katera je prijavila projekt tudi na javni razpis Ministrstva za šolstvo, kulturo, izobraževanje in šport. V letu 2012 smo pristopili zgolj k izdelavi projektne dokumentacije katero smo v določenem odstotku oziroma višini 5.000,00 EUR tudi pokrili.

RAČUNOVODSKO POROČILO ZA LETO 2012

IZKAZ PRIHODKOV IN ODHODKOV DRUGIH UPORABNIKOV

Skupni prihodki Občine Zreče v letu 2012, razvidni iz bilance prihodkov in odhodkov znašajo 7.099.346 EUR. V primerjavi z letom 2011 so skupni prihodki manjši za 2.677.105 EUR.

Prihodki so razdeljeni na šest skupin: davčni prihodki, nedavčni prihodki, kapitalski prihodki, prejete donacije, transferni prihodki in prejeta sredstva iz EU. Tekoči prihodki so v letu 2012 v primerjavi z letom 2011 manjši le za 4.696 EUR, nedavčni prihodki za 29.219 EUR in transferni prihodki za 561.888 EUR. V primerjavi z letom 2011 so se v letu 2012 precej zmanjšali tudi kapitalski prihodki za 776.355 EUR in prejete donacije za 1.334.166 EUR. Največja razlika med prihodki v letu 2011 in v letu 2012 je tako nastala pri prejetih donacijah, precej manj pa je bilo tudi kapitalskih in transfernih prihodkov. Nastala razlika je posledica tega, da je bilo v letu 2012 izvedenih dosti manj investicij, ki so sofinancirane iz strukturnih skladov kot v letu 2011. V letu 2011 je bil zgrajen zelo velik del investicij kot so Kanalizacija ND 2, Kanalizacija ND 3 in Smučarsko tekaški center na Rogli.

Največji delež skupno doseženih prihodkov v letu 2012 so davčni prihodki, ki znašajo 4.681.894 EUR. Večino davčnih prihodkov predstavljajo davki na dohodek in dobiček (skupina kontov 700) oziroma dohodnina v višini 3.792.476 EUR, ki so le za 1.065 EUR višji kot v letu 2011. Poleg dohodnine so večji davčni prihodki v letu 2012 še davki na premoženje (skupina kontov 703) v višini 545.048 EUR in domači davki na blago in storitve (skupina kontov 704) v višini 300.629 EUR. Največji delež, kar 482.574 EUR, davkov na premoženje so davki na nepremičnine, to so davki od premoženja namenjenega za počitek oziroma rekreacijo in nadomestilo za uporabo stavbnih zemljišč. Domači davki na blago in storitve oziroma drugi davki na uporabo blaga in storitev so razne takse in pristojbine, kot so turistična taksa, komunalne takse, pristojbina za vzdrževanje gozdnih cest, okoljska dajatev za onesnaževanje okolja zaradi odvajanja odpadnih voda in okoljska dajatev za onesnaževanje okolja zaradi odlaganja odpadkov. Ti prihodki so bili v letu 2012 realizirani v višini 297.452 EUR.

Nedavčni prihodki Občine Zreče v letu 2012 znašajo 775.129 EUR in so za 29.219 EUR nižji kot v letu 2011. Udeležba na dobičku in dohodki od premoženja (skupina kontov 710) oziroma prihodki od premoženja v višini 240.028 EUR so prihodki od najemnin za poslovne prostore in stanovanja ter prihodki iz naslova podeljenih koncesij. Upravne takse in pristojbine (skupina kontov 711) znašajo 1.618 EUR. Globe in druge denarne kazni (konti skupine 712) so bile v letu 2012 realizirane v višini 15.742 EUR, kar je kar precej več kot v letu 2011, to pa je posledica poostrenega delovanja redarske službe na območju Zreč in okolice. Na kontih skupine prihodki od prodaje blaga in storitev so evidentirani prihodki od vodarine, kanalščine in priključnine ter manjši del prihodkov od grobnin. Drugi nedavčni

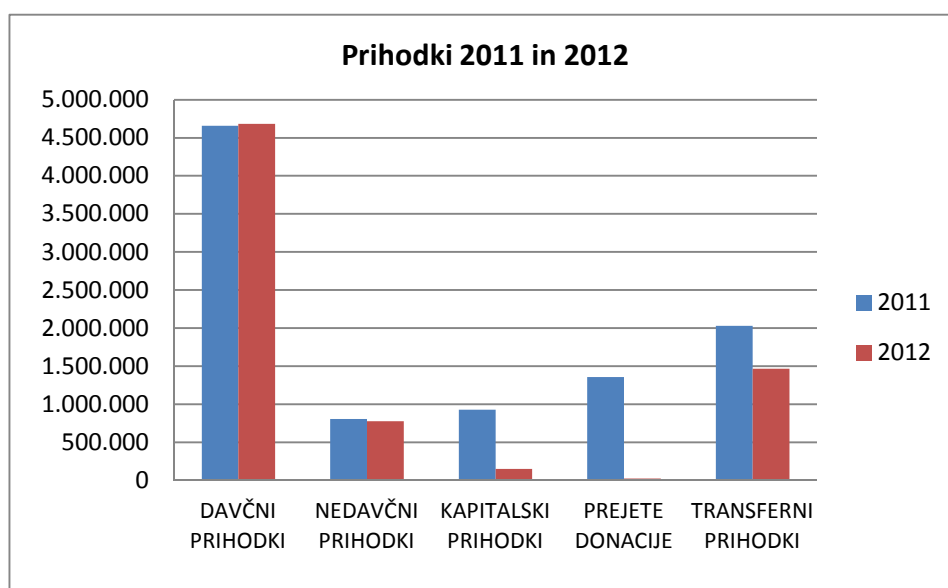
prihodki (skupina kontov 714) so v letu 2012 realizirani v višini 117.436 EUR, kar je le za 6.434 EUR več kot v letu 2011. To skupino kontov sestavljajo v večini prihodki od komunalnih prispevkov in manjši del drugi nedavčni prihodki.

Kapitalski prihodki v višini 151.448 EUR so v primerjavi z letom 2011 občutno nižji. V letu 2012 je bilo prodanih osnovnih sredstev (skupina kontov 720) oziroma zgradb in prostorov le za 62.728 EUR. Tudi prihodki od prodaje zemljišč so bili v letu 2012 le 85.365 EUR, kar je za približno osemkrat manj kot leto prej. Realizirane prihodke od prodaje zgradb in prostorov v letu 2012 predstavljajo prihodki od prodaje stanovanja v Oplotnici in stanovanja v Ločah.

Prihodki od prejetih donacij (skupina 73) v letu 2012 znašajo 23.661 EUR, kar je bistveno manj kot v letu 2011. Prejete donacije so donacije s strani podjetja Unior d.d. Zreče za izgradnjo STC na Rogli.

Transforni prihodki v letu 2012 znašajo 1.467.214 EUR. V primerjavi z letom 2011 so ti prihodki nižji za 561.888 EUR. Transforni prihodki iz drugih javnofinančnih inštitucij (skupina kontov 740) so v letu 2012 365.062 EUR. Prejeta sredstva iz državnega proračuna v višini 325.771 EUR so bila namenjena za tekočo porabo v višini 310.986 EUR (20.520 EUR - finančna izravnava, 15.888 EUR – za obnovo zdravstvenega doma Zreče, 3.500 EUR – Heliosov sklad za obnovo vodnjaka na železniški postaji Zreče, 10.702 EUR – požarna taksa in 260.375 EUR – od tega za cesto Vodonik-Kumer 158.815 EUR in za izgradnjo Centralne čistilne naprave Zreče (delež sredstev iz državnega proračuna-slovenski del) 101.560 EUR) in za investicije v višini 14.785 EUR (3.356 EUR za vzdrževanje gozdnih cest, 11.346 EUR za vračilo stroškov skupnih občinskih uprav – skupna občinska uprava Vojnik in skupna občinska uprava Slov. Konjice in 83 EUR – vračilo 50 % subvencij tržnih najemnin).

V letu 2012 je Občina Zreče pridobila tudi sredstva iz državnega proračuna iz sredstev proračuna EU (skupina kontov 741) v višini 1.102.152 EUR. Iz strukturnih skladov – kanalizacije v višini 195.209 EUR in iz kohezijskega sklada – centralna čistilna naprava v višini 906.943 EUR.



Skupni odhodki v letu 2012 znašajo 8.623.067 EUR in so v primerjavi z letom 2011 nižji za 2.159.775 EUR. Odhodki so razdeljeni na štiri skupine: tekoči odhodki, tekoči transferi, investicijski odhodki in investicijski transferi.

Tekoči odhodki so v letu 2012 realizirani v višini 2.788.034 EUR, kar je za 318.371 EUR več kot v letu 2011. Plače in drugi izdatki zaposlenim (skupina kontov 400) znašajo 470.928 EUR, kar je za 17.252 EUR manj kot v letu 2011. Prispevki delodajalcev za socialno varnost (skupina kontov 401) znašajo 75.535 EUR in so nižji za 3.378 EUR kot v letu 2011. Izdatki za blago in storitve (skupina kontov 402) predstavljajo največji delež tekočih odhodkov, saj znašajo kar 2.067.113 EUR, kar je za 293.009 EUR več kot v letu 2011. Energija, voda, komunalne storitve in komunikacije predstavljajo skupaj s tekočim vzdrževanjem največji delež izdatkov za blago in storitve saj znašajo v letu 2012 stroški za energijo, vodo, komunalne storitve in komunikacije 797.528 EUR, tekoče vzdrževanje pa 792.023 EUR. Tekoče vzdrževanje se nanaša na vzdrževanje cest, poslovnih prostorov in stanovanj. Za pisarniški in splošni material in storitve je bilo v letu 2012 porabljenih 228.135 EUR, za 8.682 EUR več kot leta 2011. Drugi operativni odhodki (plačila avtorskih honorarjev, stroški seminarjev, počitniško delo, sejnine, izdatki za strokovno izobraževanje zaposlenih, stroški storitev odvetnikov, notarjev, stroški bančnih storitev in izplačilo za podžupana) so v letu 2012 dosegli realizacijo 191.222 EUR oziroma za 57.467 EUR več kot v letu 2011. Razlika je posledica stroškov, ki so nastali v letu 2012 za izdelavo dolgoročne vizije in strategije v občini Zreče, stroškov priprave podatkov in prijav na razpise glede energetske učinkovitosti ter urejanja služnosti za potrebe izgradnje kanalizacijskega omrežja.

Plačila obresti (skupina kontov 403) v višini 68.995 EUR nekoliko odstopajo od plačil obresti v letu 2011, ko so bile le-te 43.326 EUR. Največji delež teh obresti je od dolgoročnih kreditov domačim poslovnim bankam in sicer v višini 61.478 EUR, le 4.284 EUR je bilo plačanih obresti od kreditov drugim domačim kreditojemalcem (Stanovanjski sklad RS). K obrestim od dolgoročnih kreditov pa je treba prišteti še 3.233 EUR obresti od kratkoročnih kreditov.

Rezerve (skupina kontov 409) so bile v letu 2012 porabljene v višini 105.463 EUR. V primerjavi z letom 2011 je bilo porabljene za 20.323 EUR več rezerve. Rezerve zajemajo splošno proračunsko rezervacijo in proračunsko rezervo. Obe rezervi sta oblikovani in porabljeni v skladu z zakonom. Splošna proračunska rezervacija je bila v letu 2012 porabljena v višini 463 EUR, kar je 46 % plana. Iz proračunske rezerve pa je bilo v letu 2012 porabljenih 105.000 EUR. V planu je bila predvidena poraba v višini 105.000 EUR, dejansko pa je bilo realiziranih 106.156 EUR. Ker je v preteklih letih nastal ostanek neporabljenih sredstev proračunske rezerve (razlika med planom in realizacijo), se je s preknjižbo iz konta 9006 v višini 1.156 EUR dejanska poraba zmanjšala na 105.000 EUR. Sredstva v višini 105.000 EUR so bila porabljena za odpravo posledic elementarnih nesreč – plazovi, usadi in mostovi.

Tekoči transferi v letu 2012 znašajo 2.224.874 EUR, kar je za 7.276 EUR manj kot v letu pred tem. Tekoči transferi zajemajo subvencije (skupina kontov 410) v višini 128.885 EUR. Od tega je bilo 95.739 EUR namenjenih za subvencioniranje turističnih programov in promocijskih aktivnosti (GIZ-LTO Rogla-Zreče) ter 33.146 EUR za pomoč ohranjanja razvoja kmetijstva in podeželja ter razvoja podjetništva. Transferi posameznikom in gospodinjstvom (skupina kontov 411) predstavljajo

največji del vseh tekočih transferov saj znašajo v letu 2012 kar 1.436.852 EUR, kar je za 29.255 EUR več kot v letu 2011. Transferi posameznikom in gospodinjstvom so bili v letu 2012 porabljeni za darila ob rojstvu otroka v višini 7.800 EUR, za zagotavljanje socialne varnosti v višini 5.130 EUR, največ pa je bilo drugih transferov posameznikom v višini 1.423.079 EUR.

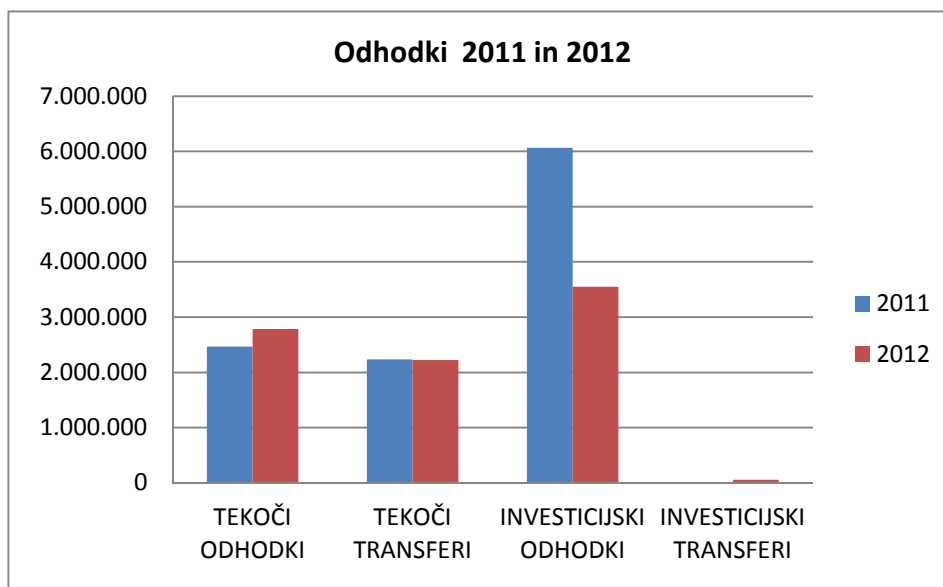
Drugi transferi posameznikom so regresiranje prevozov v šolo 243.705 EUR, doplačila za šolo v naravi 9.848 EUR, denarne nagrade in priznanja 500 EUR, regresiranje oskrbe v domovih 94.807 EUR, subvencioniranje stanarin 42.835 EUR, plačilo razlike med ceno programov v vrtcih in plačilom staršev 870.234 EUR, izplačilo družinskemu pomočniku 10.293 EUR, pomoč na domu 72.636 EUR, sredstva za delitev hrane 2.497 EUR, družbeno koristno delo 126 EUR, dotacije posameznikom 2.853 EUR, subvencioniranje kart za kopanje 72.744 EUR.

Transferi neprofitnim organizacijam in ustanovam (skupina kontov 412) v višini 249.919 EUR so vse dotacije političnim strankam, športnim, kulturnim, socialnim in ostalim društvom. Teh sredstev je bilo v letu 2012 porabljenih za 12.975 EUR manj kot v letu 2011.

Drugi tekoči domači transferi (skupina kontov 413) v višini 409.218 EUR so sredstva prenesena drugim občinam, skladom za socialno zavarovanje, javnim zavodom ter drugim izvajalcem javnih služb, ki niso proračunski uporabniki. V letu 2012 je bilo sredstev prenesenih drugim občinam 38.775 EUR. Tekoči transferi v sklade socialnega zavarovanja so prispevki v ZZZS za zdravstveno zavarovanje oseb brez dohodkov 39.069 EUR. Za 328.796 EUR je bilo tekočih transferov v javne zavode, kar je za 17.373 EUR manj kot v letu 2011. Tekoča plačila drugim izvajalcem javnih služb, ki niso posredni proračunski uporabniki v višini 2.278 EUR so sredstva porabljena za mrliško ogledno službo, ki so jo izvajali zdravniki zasebniki.

Investicijski odhodki v višini 3.552.659 EUR so odhodki za nakup in gradnjo osnovnih sredstev (konti skupine 420). V letu 2012 je bilo za investicije porabljenih kar 2.514.066 EUR manj kot v letu 2011. Večji del, kar 3.236.753 EUR, investicijskih odhodkov je bila namenjena za novogradnje, rekonstrukcije in adaptacije. Za nakup opreme je bilo porabljenih 11.264 EUR, za investicijsko vzdrževanje in obnove pa 11.582 EUR. Občina Zreče je v letu 2012 nadaljevala z nakupom oziroma zamenjavo zemljišč in sicer za 242.574 EUR, kar je veliko manj kot v letu 2011. Za študije o izvedljivosti projektov in projektno dokumentacijo pa je bilo v letu 2012 porabljenih 19.700 EUR.

Investicijski transferi v višini 57.500 EUR so v letu 2012 namenjeni za investicijske transfere 42.000 EUR Župnijskemu uradu Zreče za streho na Brinjevi gori, 10.500 EUR iz KS Stranice za izgradnjo vodovoda in 5.000 EUR Občini Slov. Konjice za preureditev podstrešja Glasbene šole Slov. Konjice.



Iz izkaza prihodkov in odhodkov - drugih uporabnikov za obdobje od 1.1.2012 do 31.12.2012 je razviden presežek odhodkov nad prihodki v višini 1.523.721 EUR.

IZKAZ RAČUNA FINANČNIH TERJATEV IN NALOŽB

V izkazu računa finančnih terjatev in naložb v letu 2012, prav tako kot v preteklih letih ni evidentiranih poslovnih dogodkov. Sicer pa izkaz računa finančnih terjatev in naložb prikazuje prejeta vračila danih posojil in prodajo kapitalskih deležev na eni strani ter dana posojila in povečanje kapitalskih deležev na drugi strani.

IZKAZ RAČUNA FINANCIRANJA

Izkaz računa financiranja prikazuje zadolževanje in odplačila dolgov Občine Zreče v letu 2012.

V letu 2012 se je Občina Zreče dodatno zadolžila za 1.700.000,00 EUR, kar je v skladu s sprejetim proračunom. Dodatna zadolžitev je bila potrebna zaradi zagotavljanja lastnih sredstev pri financiranju investicij, ki so sofinancirane bodisi iz državnega proračuna ali pa iz proračuna Evropske unije.

Odplačila dolga (konti skupine 55) v letu 2012 znašajo 166.082 EUR. V letu 2012 je bilo odplačanih za 47.476 EUR več kreditov kot v preteklem letu. Odplačila kreditov poslovnim bankam v višini 148.867 EUR so odplačila EKO skladu 1.658 EUR, Poštni banki Slovenije 2.921 EUR, Banki Celje d.d. za investicije na področju komunale (kredit iz leta 2010) 25.641 EUR, Unicredit Banki Slovenije d.d. za investicije na področju komunale (kredit iz leta 2011) 41.026 EUR, BKS Banki AG prav tako za investicije na področju komunale (kredit iz leta 2011) 15.000 EUR, Banki Celje d.d. za Vrtec Stranice 12.519 EUR in Osnovno šolo Stranice prav tako 12.519 EUR ter Unicredit Banki Slovenije d.d. 37.567 EUR za Osnovno šolo Stranice. Odplačila

kreditov drugim domačim kreditodajalcem v višini 17.216 EUR so odplačila po dveh kreditnih pogodbah Stanovanjskemu skladu RS 15.839 EUR za nakup stanovanj v novem bloku in za nakup dveh podstrešnih stanovanj 1.377 EUR.

Iz izkaza računa financiranja je razvidno, da je v letu 2012 neto zadolževanje 1.533.918 EUR oziroma tolikšna je v letu 2012 razlika med višino sredstev zadolžitve in višino sredstev odplačila dolga.

Tako je v letu 2012 za razliko od preteklega leta, ko je bilo zmanjšanje sredstev na računih, povečanje sredstev na računih za 10.197 EUR.

IZKAZ PRIHODKOV IN ODHODKOV REŽIJSKIH OBRATOV

V izkazu prihodkov in odhodkov režijskih obratov so prikazane evidenčne knjižbe za prihodke in odhodke dejavnosti, ki potekajo preko režijskega obrata. Celotni prihodki režijskega obrata so v letu 2012 607.748 EUR, celotni odhodki pa 4.030.800 EUR. Iz navedena je razvidno, da je razlika med prihodki in odhodki Režijskega obrata Občine Zreče zelo velika. Kar za 3.423.052 EUR je več odhodkov kot prihodkov. Ker prihodki v letu 2012 niso pokrili vseh odhodkov, je razlika pokrita iz proračuna in sicer v celotni višini presežka odhodkov.

Za stroške storitev je bilo porabljenih 3.865.355 EUR, za stroške dela pa 165.445 EUR. Odhodki, ki so vključeni v izkazu prihodkov in odhodkov režijskega obrata Občine Zreče so urejanje okolja, čistilna akcija, celotno cestno in komunalno gospodarstvo. Prihodki režijskega obrata so kanalščine in priključnine, pobrana vodarina, okoljska dajatev – odpadne vode in prihodki od pokopališča (grobnine).

BILANCA STANJA na dan 31.12.2012

Bilanca stanja na dan 31. 12. 2012 v višini 64.174.175 EUR je sestavljena na eni strani iz sredstev, ki predstavljajo aktivo in na drugi strani iz obveznosti do virov sredstev, ki predstavljajo pasivo. Bilanca stanja mora biti uravnotežena, kar pomeni da mora biti aktiva enaka pasivi. Vrednosti aktive oziroma pasive na dan 31.12.2012 precej odstopajo od vrednosti na dan 31.12.2011, saj je razlika kar za 2.512.801 EUR. Povečanje je nastalo v letu 2012 predvsem pri nepremičninah (Smučarsko tekaški center na Rogli, kanalizacije Nova Dobrava 2 in Nova Dobrava 3 ter komunalna oprema Stranice in Centralna čistilna naprava Zreče).

Sredstva sestavljajo dolgoročna sredstva in sredstva v upravljanju, kratkoročna sredstva in zaloge. Največji del sredstev so nepremičnine (predvsem zemljišča, stanovanja, samske sobe, poslovni prostori, ceste in infrastrukturni objekti kot so vodovodi, kanalizacije in podobno) v višini 60.073.344 EUR. Popravek vrednosti nepremičnin je 1.738.207 EUR, kar pomeni, da je dejanska neodpisana vrednost nepremičnin na dan 31.12.2012 58.335.137 EUR. Dejanska neodpisana vrednost opreme in drugih opredmetenih osnovnih sredstev na dan 31.12.2012 je 566.908 EUR, kar je razlika med opremo in drugimi opredmetenimi osnovnimi sredstvi v višini

1.350.246 EUR ter popravkom vrednosti za leto v višini 783.338 EUR. Druge finančne naložbe v višini 68.833 EUR so naložbe v delnice Banke Celje 14.310 EUR, ustanovitveni delež – SIC Slov. Konjice 15.793 EUR, ustanovitveni delež – veterinarska postaja Slov. Konjice 5.300 EUR, ustanovitveni delež – Razvojna agencija Savinjske regije 500 EUR, ustanovitveni delež – Regionalna razvojna agencija Celje 12.065 EUR in naložbe v GIZ-LTO Rogla Zreče 20.865 EUR.

Terjatve za sredstva dana v upravljanje v višini 3.437.625 EUR so sredstva v lasti Občine Zreče, ki so dana v upravljanje posrednim proračunskim uporabnikom (Osnovna šola Zreče in Šola Stranice, Vrtec Zreče, Glasbena šola Slov. Konjice, Osnovna šola v Parku Slov. Konjice, Regijsko študijsko središče Celje, Zdravstveni dom Slov. Konjice).

Kratkoročna sredstva v višini 1.750.713 EUR so v primerjavi z letom 2011 za 1.671.888 EUR nižja. V to skupino spadajo denarna sredstva v blagajni na dan 31.12.2012 v višini 133 EUR, dobroimetje pri bankah in drugih finančnih ustanovah v višini 6.465 EUR so sredstva na transakcijskem računu Občine Zreče na dan 31.12.2012. Kratkoročne terjatve do kupcev v državi so konec leta 2012 skoraj enake kot leto prej, saj je razlika le 14.593 EUR povečanje. Na kontih skupine 12 so evidentirane kratkoročne terjatve kot so terjatve za grobnine, terjatve iz naslova nadomestila za uporabo stavbnih zemljišč, terjatve od neplačanih kupnin za stanovanja in terjatve od neplačanih najemnin za stanovanja. Kratkoročne terjatve do uporabnikov enotnega kontnega načrta so na zadnji dan leta 2012 72.280 EUR, kar je za 30.386 EUR manj kot na zadnji dan leta 2011. Kratkoročne terjatve iz financiranja (konti skupine 16) so 11.169 EUR, v letu 2011 pa je bilo teh terjatev 10.048 EUR. Na teh kontih so evidentirane kratkoročne terjatve za pavšalno turistično takso v višini 11.122 EUR, poleg te takse so na kontih skupine 16 evidentirane tudi terjatve za obresti enotnega zakladniškega računa višini 47 EUR. Neplačani odhodki (konti skupine 18) so zapadle neplačane obveznosti na dan 31.12.2012. Le-teh je bilo 1.292.994 EUR, kar je za 1.632.410 EUR manj kot 31.12.2011. Druge kratkoročne terjatve v višini 22.730 EUR pa so terjatve do države iz naslova davka na dodano vrednost in terjatve iz naslova invalidnin. V primerjavi z letom 2011 je le-tega precej manj.

Obveznosti do virov sredstev sestavljajo kratkoročne obveznosti ter lastni viri in dolgoročne obveznosti. Kratkoročne obveznosti Občine Zreče do dobaviteljev na dan 31.12.2012 so 1.688.125 EUR, kar je za 1.618.561 EUR manj kot v letu pred tem. Največja razlika med letom 2012 in 2011 je nastala na kontih skupine 22 - kratkoročne obveznosti do dobaviteljev in 29 – pasivne časovne razmejitve. So se pa povečale kratkoročne obveznosti do uporabnikov enotnega kontnega načrta iz 89.526 EUR v letu 2011 na 94.903 EUR v letu 2012. Neplačani prihodki (terjatve do kupcev in uporabnikov enotnega kontnega načrta) na kontih skupine 28 so 359.772 EUR.

Lastni viri so izkazani na kontih skupine 90 kot splošni sklad v višini 58.672.519 EUR. To so v bistvu sredstva (nepremičnine in premičnine), ki imajo protiknjizbe na razredu 0. Dolgoročne finančne obveznosti v višini 3.813.531 EUR so se v primerjavi z letom 2011 povečale za 1.543.647. Druge dolgoročne obveznosti v višini 31.653 EUR so bile obveznosti iz leasing pogodb na dan 31.12.2011, na dan 31.12.2012 pa je teh obveznosti 15.196 EUR, vendar so v bilanci stanja izkazane na skupini kontov 22,

ker bodo obveznosti po leasingu v celoti poravnane do koca leta 2013. Dolgoročne obveznosti so se v primerjavi z letom prej povečale za razliko med najetimi in odplačanimi krediti ter leasingi v letu 2012.

Obvezni prilogi k bilanci stanja sta tabeli ***stanje in gibanje neopredmetenih sredstev in opredmetenih osnovnih sredstev*** ter ***stanje in gibanje dolgoročnih finančnih naložb in posojil***. Ti dve tabeli podrobno prikazujeta opredmetena in neopredmetena sredstva ter dolgoročne finančne naložbe in posojila med letom.

Pripravila:
Greta Boček,
svetovalka za finance in proračun