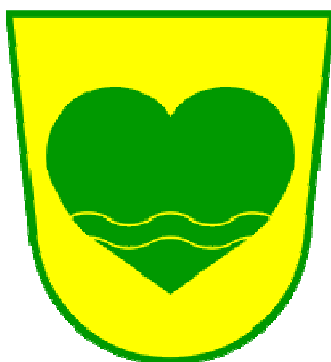


ELABORAT

**O OBLIKOVANJU CEN IZVAJANJA STORITEV
OBVEZNIH OBČINSKIH GOSPODARSKIH JAVNIH SLUŽB
RAVNANJA S KOMUNALNIMI ODPADKI**

V OBČINI ZREČE

ZA LETO 2013



IZVAJALEC



VSEBINA ELABORATA

1.	Uvodna pojasnila in zakonska osnova izdelave Elaborata.....	4
2.	Zavezanec za izdelavo Elaborata ter določitev območja izvajanja javne službe ravnanja s komunalnimi odpadki.....	5
3.	Izhodišča za oblikovanje cen javne službe ravnanja s komunalnimi odpadki.....	6
4.	Elementi Elaborata, skladno z 9. členom Uredbe	7
4.1.	Predračunska in obračunska količina opravljenih storitev javne službe za preteklo obračunsko obdobje.....	7
4.2.	Predračunski in obračunski stroški izvajanja storitev posamezne javne službe za preteklo obračunsko obdobje	9
4.3.	Pojasnila odmikov obračunske cene od predračunske in od potrjene cene storitev posamezne javne službe za preteklo obračunsko obdobje.....	10
4.4.	Primerjava obračunskih cen posamezne javne službe, za katero se oblikuje cena, z obračunskimi cenami storitev javne službe na primerljivih območjih.....	11
4.5.	Primerjava potrjenih cen posamezne javne službe, za katero se oblikuje cena, s potrjenimi cenami storitev javne službe na primerljivih območjih	11
4.6.	Primerjava obračunske cene javne infrastrukture javne službe, za katero se oblikuje cena, s primerljivimi območji.....	11
4.7.	Primerjava izvajalca javne službe s povprečjem panoge tiste javne službe, za katero se oblikuje cena, s pomočjo kazalnikov.....	11
4.8.	Predračunska količina opravljenih storitev javne službe za prihodnje obračunsko obdobje	13
4.9.	Predračunski stroški izvajanja storitev posamezne javne službe za prihodnje obračunsko obdobje.....	14
4.10.	Obseg poslovno potrebnih osnovnih sredstev za izvajanje storitev posamezne javne službe za preteklo in prihodnje obračunsko obdobje	14
4.11.	Prikaz razdelitve splošnih stroškov v skladu z 10. členom Uredbe za preteklo in prihodnje obračunsko obdobje	15
4.12.	Prihodki, ki jih izvajalec ustvari z opravljanjem posebnih storitev za preteklo in prihodnje obračunsko obdobje	15
4.13.	Donos na vložena poslovno potrebna osnovna sredstva za preteklo in prihodnje obračunsko obdobje.....	15
4.14.	Število zaposlenih za izvajanje storitev posamezne javne službe za preteklo in prihodnje obračunsko obdobje	15
4.15.	Višina najemnine za javno infrastrukturo in njen delež, ki se prenese na uporabnike javne infrastrukture.....	15
4.16.	Stopnja izkoriščenosti javne infrastrukture, ki je namenjena izvajanju javne službe, in stopnja izkoriščenosti javne infrastrukture, ki je namenjena za izvajanje posebnih storitev	15

- 4.17. Izračun predračunske cene storitev posamezne javne službe za prihodnje obračunsko obdobje in izračun predračunske cene javne infrastrukture za prihodnje obračunsko obdobje 15
- 4.18. Prikaz sodil za razporejanje vseh stroškov in prihodkov po dejavnostih ter po občinah in druga razkritja na podlagi Slovenskega računovodskega standarda št. 35 17

Priloga: Akontacije tarifnih postavk izvajanja gospodarskih javnih služb ravnanja s komunalnimi odpadki na območju Občine Zreče v letu 2013

1. UVODNA POJASNILA IN ZAKONSKA OSNOVA IZDELAVE ELABORATA

V skladu z Uredbo o metodologiji za oblikovanje cen storitev obveznih občinskih gospodarskih javnih služb varstva okolja (Ur. list RS št. 87/2012 in 109/2012) (v nadaljevanju: Uredba), ki je vstopila v veljavo s 1.1.2013, ceno storitve posamezne javne službe za območje občine predlaga izvajalec javne službe z Elaboratom o oblikovanju cene izvajanja storitev posamezne javne službe (v nadaljevanju: Elaborat), ki ga predloži pristojnemu občinskemu organu v potrditev.

Občina na podlagi Elaborata določi potrjeno ceno, izvajalec pa v skladu s potrjeno ceno oblikuje cenik ter ga objavi na svojih spletnih straneh in na krajevno običajen način.

Na podlagi Zakona o varstvu okolja (Ur. l. RS št. 39/2006-UPB1, 49/2006, 66/2006 Odl.US, 112/2006 Odl.US, 33/2007-ZPNačrt, 57/2008-ZFO-1A, 70/2008, 108/2009, 48/2012, 57/2012, 97/2012 Odl.US), so obvezne občinske gospodarske javne službe s področja ravnanja s komunalnimi odpadki naslednje:

- zbiranje določenih vrst komunalnih odpadkov
- obdelava določenih vrst komunalnih odpadkov
- odlaganje ostankov predelave ali odstranjevanja komunalnih odpadkov

Cena posamezne storitve javne službe ravnanja s komunalnimi odpadki je sestavljena iz cene javne infrastrukture in cene opravljanja storitev posamezne javne službe ravnanja s komunalnimi odpadki.

Pri javni službi ravnanja s komunalnimi odpadki se ločeno oblikujejo cene za posamezno javno službo in naslednje storitve znotraj javne službe:

1. Zbiranje določenih vrst komunalnih odpadkov, ki vključuje zbiranje:

- ločenih frakcij določenih komunalnih odpadkov in kosovnih odpadkov, razen ločeno zbrane odpadne embalaže ter biološko razgradljivih kuhinjskih odpadkov in zelenega vrtnega odpada
- ločeno zbrane odpadne embalaže
- biološko razgradljivih kuhinjskih odpadkov in zelenega vrtnega odpada in
- mešanih komunalnih odpadkov

2. Obdelava določenih vrst komunalnih odpadkov

3. Odlaganje ostankov predelave ali odstranjevanja komunalnih odpadkov

Na podlagi 5. člena Uredbe, kot izvajalec obveznih občinskih gospodarskih javnih služb ravnanja s komunalnimi odpadki v Občini Zreče, posredujemo pristojnemu organu občine, v obravnavo in sprejem pričujoči Elaborat. Elaborat v taki obliki posredujemo prvič.

Kot izvajalec obveznih občinskih gospodarskih javnih služb ravnanja s komunalnimi odpadki na območju Občine Zreče, pristojnemu organu predlagamo, da predlagani Elaborat obravnava in ga potrdi oz. sprejme.

2. ZAVEZANEC ZA IZDELAVO ELABORATA TER DOLOČITEV OBMOČJA IZVAJANJA JAVNE SLUŽBE RAVNANJA S KOMUNALNIMI ODPADKI

2.1. Podatki o zavezancu za izdelavo Elaborata

Zavezanec za izdelavo Elaborata za javne službe ravnanja s komunalnimi odpadki je izvajalec obveznih gospodarskih javnih služb ravnanja s komunalnimi odpadki.

Družba Saubermacher Slovenija d.o.o., je na območju Občine Zreče izvajalec obveznih občinskih gospodarskih javnih služb ravnanja s komunalnimi odpadki od dne 1. 1. 2012, na podlagi sklenjene Koncesijske pogodbe za opravljanje obvezne občinske gospodarske javne službe zbiranja in prevoza komunalnih odpadkov, obdelave mešanih komunalnih odpadkov ter odlaganja ostankov predelave ali odstranjevanja komunalnih odpadkov na območju Občine Zreče.

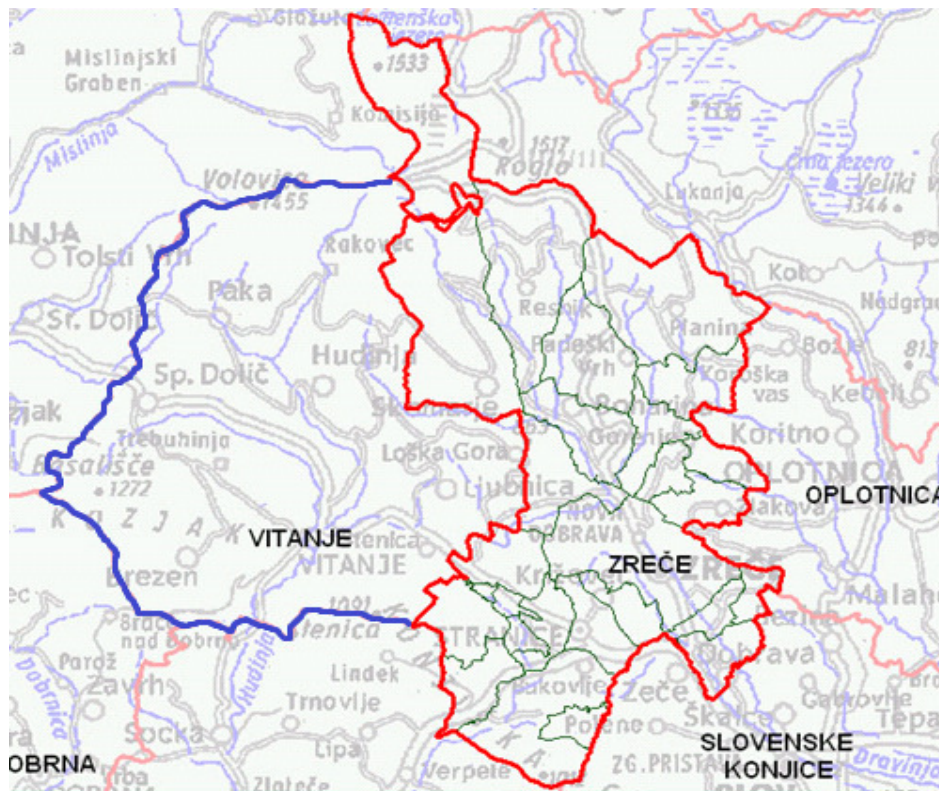
Podatki o zavezancu za izdelavo Elaborata:

Naziv: Saubermacher Slovenija d.o.o.
Naslov: Ulica Matije Gubca 2, 9000 Murska Sobota
Matična številka: 5432391
Davčna številka: 75433737
Šifra dejavnosti: 38.110
Vpis v sodni reg.: Okrožno sodišče Murska Sobota
Vložna številka: 1/03201-00

2.2. Podatki o območju ravnanja s komunalnimi odpadki

Glede na to, da sta občini Zreče in Vitanje objavili skupni javni razpis za podelitev koncesije za opravljanje javnih služb ravnanja s komunalnimi odpadki na območju obeh občin in da je bila sprejeta ponudba, ki je vključevala območje obeh občin, kot eno območje, Elaborat upošteva podatke obeh občin skupaj (tabela 1).

	ZREČE	VITANJE	SKUPAJ
Velikost občine (ha)	6.731	5.900	12.631
Število prebivalcev na dan 01.01.2011	6.447	2.289	8.736
Število gospodinjstev v občini (popis 2002, preračunano na 2007)	2.480	840	3.200
Število naselij	27	8	35



3. IZHODIŠČA ZA OBLIKOVANJE CEN JAVNE SLUŽBE RAVNANJA S KOMUNALNIMI ODPADKI

V Elaboratu so, skladno z določili 22. člena Uredbe, oblikovane predlagane cene za posamezno javno službo in posamezne storitve znotraj javne službe v skladu s programi ravnanja s komunalnimi odpadki v Občini Zreče.

4. ELEMENTI ELABORATA, SKLADNO Z 9. ČLENOM UREDBE

V skladu s 27. členom Uredbe do opredelitve primerljivih območij s strani pristojnega Ministrstva, v Elaboratu ni potrebno opredeliti točk 4.4., 4.5., 4.6.. Ob izdelavi tega Elaborata pristojno Ministrstvo še ni objavilo primerljivih območij, zato Elaborat teh točk ne vsebuje.

4.1. Predračunska in obračunska količina opravljenih storitev javne službe za preteklo obračunsko obdobje

Predračunska količina opravljenih storitev za preteklo obračunsko obdobje je bila oblikovana na podlagi podatkov pridobljenih med razpisom in je bila sestavni del ponudbe ter sklenjene koncesijske pogodbe.

Predračunska količina v obeh občinah območja je prikazana v tabeli 2:

Vrsta javne službe		Predračunska količina opravljenih storitev v 2012 v kg*		
		Zreče	Vitanje	Območje
1	Zbiranje določenih vrst komunalnih odpadkov, ki vključuje zbiranje:	3.500.000	400.000	3.900.000
A	ločenih frakcij določenih komunalnih odpadkov in kosovnih odpadkov, razen ločeno zbrane odpadne embalaže ter biološko razgradljivih kuhinjskih odpadkov in zelenega vrtnega odpada,	361.490	56.950	418.440
B	ločeno zbrane odpadne embalaže,	353.380	20.720	374.100
C	biološko razgradljivih kuhinjskih odpadkov in zelenega vrtnega odpada in	0	0	0
D	mešanih komunalnih odpadkov.	2.785.130	322.330	3.107.460
2	Obdelava določenih vrst komunalnih odpadkov	2.814.710	329.470	3.144.180
3	Odlaganje ostankov predelave ali odstranjevanja komunalnih odpadkov	1.688.826	197.682	1.886.508

* Predračunska količina opravljenega dela izhaja iz naslednjih dokumentov :

- 1.) Usmeritve in tehnične specifikacije ravnanja s komunalnimi odpadki v občinah Zreče in Zreče v obdobju 2010–2016 (pripravljaivec dokumenta: Okoljsko raziskovalni zavod, Sp. Preloge 55, Slovenske Konjice, maj 2010, verzija 2). Dokument je bil sestavni del razpisne dokumentacije za podelitev koncesije.

- 2.) Osnutek odloka o načinu opravljanja GJS ravnanja s komunalnimi odpadki v Občini Zreče (pripravljač dokumenta: Inštitut za lokalno samoupravo in javna naročila Maribor). Dokument je bil sestavni del razpisne dokumentacije za podelitev koncesije.
- 3.) Osnutek odloka o načinu opravljanja GJS ravnanja s komunalnimi odpadki v Občini Zreče (pripravljač dokumenta: Inštitut za lokalno samoupravo in javna naročila Maribor). Dokument je bil sestavni del razpisne dokumentacije za podelitev koncesije.

Dejanska količina zbranih, obdelanih in odloženih odpadkov je prikazana v tabeli 3:

Vrsta javne službe		Dejanske količine odpadkov v 2012 v kg		
		Zreče	Vitanje	Območje
1	Zbiranje določenih vrst komunalnih odpadkov, ki vključuje zbiranje:	1.454.915	376.526	1.831.441
A	ločenih frakcij določenih komunalnih odpadkov in kosovnih odpadkov, razen ločeno zbrane odpadne embalaže ter biološko razgradljivih kuhinjskih odpadkov in zelenega vrtnega odpada,	60.535	24.166	84.701
B	ločeno zbrane odpadne embalaže,	404.620	103.460	508.080
C	biološko razgradljivih kuhinjskih odpadkov in zelenega vrtnega odpada in	53.270	15.590	68.860
D	mešanih komunalnih odpadkov.	936.490	233.310	1.169.800
2	Obdelava določenih vrst komunalnih odpadkov	967.730	253.710	1.221.440
3	Odlaganje ostankov predelave ali odstranjevanja komunalnih odpadkov	580.638	152.226	732.864

*Količine zbranih, obdelanih in odloženih odpadkov po posameznih občinah za leto 2012 se poročajo do 31.3.2013. V zgornji tabeli navedene količine še niso dokončne in se lahko še spremenijo. Do povečanja količin lahko pride zaradi prevzema določenih vrst odpadkov drugih izvajalcev.

Po doslej zbranih podatkih je eden izmed prejšnjih zbiralcev odpadkov na območju Občine Zreče, v letu 2012 prevzel 189.640 kg mešanih komunalnih odpadkov pri družbi Unior (hotel v Zrečah, tovarna Unior v Zrečah in turistični kompleks na Rogli). Količina prevzetih odpadkov 189.640 kg v tabeli 3, ni upoštevana.

Analiza podatkov kaže, da je izvajalec v istem obračunskem obdobju (koledarsko leto 2012) dejansko zbral bistveno manjše količine odpadkov od predvidenih, čeprav števila odvozov posameznih vrst komunalnih odpadkov ni spreminjal. Manjša je bila tudi količina obdelanih in posledično tudi količina odloženih komunalnih odpadkov.

Iz tabele predračunskih in dejanskih količin je razvidno, da je izvajalec z nespremenjenim standardom zbiranja komunalnih odpadkov zbral za 53% manj odpadkov od načrtovanih. Ne glede na 53% manjše dejanske količine zbranih komunalnih odpadkov je ostala količina opravljenih ur oz. kilometrov za storitev zbiranja določenih vrst komunalnih odpadkov v okviru planiranih. Manjša količina obdelanih in odloženih odpadkov je pomenila manjše stroške obdelave in odlaganja odpadkov od planiranih.

4.2. Predračunski in obračunski stroški izvajanja storitev posamezne javne službe za preteklo obračunsko obdobje

Predračunski in obračunski stroški izvajanja storitev posamezne javne službe za preteklo obračunsko obdobje so prikazani v tabeli 4:

Vrsta javne službe		Stroški opravljanja storitev v letu 2012 v EUR na leto	
		Predračunski stroški	Obračunski stroški
	Stroški javne infrastrukture	X (ni bilo izračunano)	33.714,00
1	Zbiranje določenih vrst komunalnih odpadkov	394.410,00	390.646,00
2	Obdelava določenih vrst komunalnih odpadkov	161.959,00	88.220,00
3	Odlaganje ostankov predelave ali odstranjevanja komunalnih odpadkov	141.730,00	50.378,00
	Skupaj	698.099,00	562.958,00*

* V teh stroških niso upoštevani stroški zbiranja, obdelave in odlaganja ostankov predelave komunalnih odpadkov, ki jih je prevzel drugi izvajalec pri družbi Unior (hotel v Zrečah, tovarna Unior v Zrečah in turistični kompleks na Rogli).

Višina stroškov storitev zbiranja komunalnih odpadkov je sorazmerna s številom opravljenih kilometrov oziroma ur za zbiranje komunalnih odpadkov in ne s količino zbranih komunalnih odpadkov. Frekvence odvozov so bile v koledarskem letu 2012 enake predvidenim, zato so obračunski stroški opravljanja storitev zbiranja komunalnih odpadkov za preteklo obračunsko obdobje na enaki ravni kot predračunski stroški za preteklo obračunsko obdobje (nižji so za 1%).

Stroški obdelave določenih vrst komunalnih odpadkov ter odlaganja ostankov predelave ali odstranjevanja komunalnih odpadkov so vezani predvsem na količino obdelanih oz. odloženih odpadkov. Ker je bila dejansko obdelana količina komunalnih odpadkov in odložena količina komunalnih odpadkov manjša od predvidene so obračunski stroški teh dveh javnih služb prav tako manjši od predračunske – in sicer za 54% (količine so nižje za 53%).

4.3. Pojasnila odmikov obračunske cene od predračunske in od potrjene cene storitev posamezne javne službe za preteklo obračunsko obdobje

Predračunska cena storitev javne službe ravnanja s komunalnimi odpadki je bila oblikovana na podlagi predračunskih stroškov javne službe ravnanja s komunalnimi odpadki deljenih s predračunskimi količinami zbranih odpadkov za obračunsko obdobje (koledarsko leto 2012). Predračunska cena ravnanja s komunalnimi odpadki brez stroškov javne infrastrukture je znašala 0,179 EUR/kg. Predračunska cena je bila s podpisom koncesijske pogodbe potrjena, vendar zaradi Uredbe o določitvi najvišjih cen komunalnih storitev ni bila uveljavljena.

Strošek javne infrastrukture, ki ni vključen v ceno ravnanja s komunalnimi odpadki navedeno v prejšnjem odstavku, je znašal 0,018 EUR/kg zbranih odpadkov. Skupna cena ravnanja s komunalnimi odpadki je za preteklo obračunsko obdobje znašala 0,197 EUR/kg.

Zaradi veljavnosti Uredbe o določitvi najvišjih cen komunalnim storitev v celotnem preteklem obračunskem obdobju so bile cene storitev javne službe ravnanja s komunalnimi odpadki nespremenjene ne glede na novo potrjeno ceno. V preteklem obračunskem obdobju je izvajalec povzročiteljem obračunaval cene po ceniku predhodnega izvajalca, kar je znašalo preračunano 0,139 EUR/kg zbranih odpadkov.

Obračunska cena za preteklo obračunsko obdobje je bila zaradi zamrznitve cen za 0,058 EUR/kg oz. za 29,44% nižja od predračunske in potrjene cene ravnanja s komunalnimi odpadki oz. bi morala biti za 41,73% višja od obračunane. Razlika med potrjeno ceno ravnanja s komunalnimi odpadki in obračunano ceno ravnanja s komunalnimi odpadki na letni ravni ter s tem letna izguba izvajalca znaša 107.798,00 EUR.

Zaradi neustreznih podatkov o količinah predvidenih odpadkov za zbiranje pri pripravi ponudbe in s tem neustreznih predračunskih količin ter dejstva, da višina stroškov zbiranja komunalnih odpadkov ni povezana s količino odpadkov temveč z opravljenimi kilometri oz. urami je izguba izvajalca znašala dodatnih 180.143,00 EUR za leto 2012.

Izvajalec je ob podpisu koncesijske pogodbe načrtoval 12.442,00 EUR dobička (1,8% predračunske cene) vendar je zaradi opisanih razlogov **ustvaril 275.499,00 EUR izgube**.

Tabela 5, prikazuje razlike med predračunsko ceno po koncesijski pogodbi, obračunsko ceno (skupni prihodki po ceniku realizirani v letu 2012), predračunskimi in obračunskimi stroški ter izgubo ustvarjeno iz naslova opravljanja storitev gospodarske javne službe ravnanja s komunalnimi odpadki na območju.

	Predračunske vrednosti za leto 2012	Obračunske vrednosti za leto 2012	Razlika
Prihodki v EUR/leto	698.100	253.744	-444.356
Stroški v EUR/leto	685.658	529.243	-156.415
Dobiček oz. izguba v EUR/leto	12.442	-275.499	-287.941

4.4. Primerjava obračunskih cen posamezne javne službe, za katero se oblikuje cena, z obračunskimi cenami storitev javne službe na primerljivih območjih

V skladu s 27. členom Uredbe do opredelitve primerljivih območij s strani pristojnega Ministrstva, v Elaboratu ni potrebno opredeliti primerjave s primerljivimi območji. Ob izdelavi tega Elaborata pristojno Ministrstvo še ni objavilo primerljivih območij.

4.5. Primerjava potrjenih cen posamezne javne službe, za katero se oblikuje cena, s potrjenimi cenami storitev javne službe na primerljivih območjih

V skladu s 27. členom Uredbe do opredelitve primerljivih območij s strani pristojnega Ministrstva, v Elaboratu ni potrebno opredeliti primerjave s primerljivimi območji. Ob izdelavi tega Elaborata pristojno Ministrstvo še ni objavilo primerljivih območij.

4.6. Primerjava obračunske cene javne infrastrukture javne službe, za katero se oblikuje cena, s primerljivimi območji

V skladu s 27. členom Uredbe do opredelitve primerljivih območij s strani pristojnega Ministrstva, v Elaboratu ni potrebno opredeliti primerjave s primerljivimi območji. Ob izdelavi tega Elaborata pristojno Ministrstvo še ni objavilo primerljivih območij.

4.7. Primerjava izvajalca javne službe s povprečjem panoge tiste javne službe, za katero se oblikuje cena, s pomočjo kazalnikov

Opredelitev kazalnikov, ki se v skladu z Uredbo upoštevajo pri primerjavi, so prikazani v tabeli 6:

Kazalnik	Formula za izračun	Opis
Pospešena pokritost kratkoročnih obveznosti	$= \frac{\text{Kratkoročna sredstva} - \text{Zaloge}}{\text{Kratkoročne obveznosti}}$	Kazalnik kaže ali so najlikvidnejša sredstva financirana s kratkoročnimi viri sredstev. Če je vrednost tega kazalnika večja od 1, so poleg zalog z dolgoročnimi viri financirana tudi likvidnejša sredstva.
Gospodarnost poslovanja	$= \frac{\text{Prihodki iz poslovanja}}{\text{Odhodki iz poslovanja}}$	Kazalnik odraža razmerje med ustvarjenimi prihodki in povzročenimi odhodki iz poslovanja. Večja kot je vrednost kazalnika, uspešnejše je poslovanje, seveda pod pogojem, izkazanega čistega dobička. V primeru negativnega rezultata iz poslovanja je vrednost kazalnika manjša od 1.
Povprečna mesečna plača na zaposlenca	$= \frac{\frac{\text{Stroški plače}}{\text{Št. mesecev poslovanja}}}{\text{Povprečno št. zaposlencev}}$	Rezultat kazalnika prikazuje povprečno mesečno plačo zaposlenca.

Vir: AJPES, Pojasnila postavk iz bilance stanja. Dostop: http://www.ajpes.si/fipo/Pojasnila_za_gd.asp (Jan. 2013)

Primerjalni kazalniki za povprečje primerljivih panog so v skladu z Uredbo vzeti iz podatkov, ki jih objavlja Agencija Republike Slovenije za javnopravne evidence in storitve (AJPES).

Za potrebe primerjave se na podlagi 9. člena Uredbe za povprečje panoge javne službe zbiranja določenih vrst komunalnih odpadkov šteje dejavnost 38.11 »Zbiranje in odvoz nenevarnih odpadkov«, za povprečje panoge javne službe obdelave določenih vrst komunalnih odpadkov in odlaganja ostankov predelave ali odstranjevanja komunalnih odpadkov pa se šteje dejavnost 38.21 »Ravnanje z nenevarnimi odpadki«.

Najnovejši zahtevani kazalniki so ob pripravi Elaborata na voljo za leto 2011.

Primerjava kazalnikov med izvajalcem javne službe in primerjalno panogo za leto 2011, tabela 7:

Kazalnik	Saubermacher Slovenija d.o.o.	38.21: Ravnanje z nenevarnimi odpadki	38.11: Zbiranje in odvoz nenevarnih odpadkov
Pospešena pokritost kratkoročnih obveznosti	1,15	1,34	1,19
Gospodarnost poslovanja	1,06	1,00	1,00
Povprečna plača na zaposlenca	1.460,75 EUR	1.376,86 EUR	1.421,00 EUR

4.8. Predračunska količina opravljenih storitev javne službe za prihodnje obračunsko obdobje

Predračunska količina je načrtovana količina v prihodnjem obračunskem obdobju, ocenjena na podlagi količin predhodnega obračunskega obdobja (leto 2012) ter predvidevanj za prihodnje obračunsko obdobje. Predračunska količina posameznih javnih služb ter posameznih skupin komunalnih odpadkov je prikazana v tabeli 8:

Vrsta javne službe		Predračunska količina opravljenih storitev v 2013 v kg
1	Zbiranje določenih vrst komunalnih odpadkov, ki vključuje zbiranje:	1.831.440
A	ločenih frakcij določenih komunalnih odpadkov in kosovnih odpadkov, razen ločeno zbrane odpadne embalaže ter biološko razgradljivih kuhinjskih odpadkov in zelenega vrtnega odpada,	84.700
B	ločeno zbrane odpadne embalaže,	627.080
C	biološko razgradljivih kuhinjskih odpadkov in zelenega vrtnega odpada in	168.860
D	mešanih komunalnih odpadkov.	950.000
2	Obdelava določenih vrst komunalnih odpadkov	1.002.440
3	Odlaganje ostankov predelave ali odstranjevanja komunalnih odpadkov	601.464

Izvajalec bo v prvi polovici leta 2013 (po potrditvi Elaborata), uvedel izboljššan standard zbiranja odpadkov na območju. Spremembe obsegajo predvsem zmanjšanje frekvenc odvoza mešanih komunalnih odpadkov, povečanje vključenosti povzročiteljev v zbiranje biološko razgradljivih odpadkov, uvedbo zbiranja papirne embalaže od vrat do vrat ter mešane embalaže. Zaradi teh sprememb izvajalec predvideva, da se bodo zmanjšale količine mešanih komunalnih odpadkov za 20% glede na leto 2012 ter povečale količine zbranih biološko razgradljivih odpadkov ter papirne in mešane embalaže. Skupna količina zbranih odpadkov bo ostala enaka.

Z uvedbo novega standarda predvideva izvajalec zmanjšanje deleža zbranih mešanih komunalnih odpadkov v vseh zbranih komunalnih odpadkih iz 67% na 55% ter zmanjšanje deleža odloženih odpadkov v vseh zbranih odpadkih iz 40% na 33%.

4.9. Predračunski stroški izvajanja storitev posamezne javne službe za prihodnje obračunsko obdobje

Predračunski stroški izvajanja storitev so stroški izračunani na podlagi načrtovane količine opravljenih storitev in načrtovanih stroškov ter prihodkov izvajalca v prihodnjem obračunskem obdobju. Predračunski stroški vključujejo strošek javne infrastrukture ter strošek opravljanja storitev. Prikazani so v naslednji tabeli 9:

Vrsta javne službe		Predračunski stroški izvajanja storitev v letu 2013
1.	Zbiranje določenih vrst komunalnih odpadkov	358.132,00 EUR
2.	Obdelava določenih vrst komunalnih odpadkov	103.116,00 EUR
3	Odlaganje ostankov predelave ali odstranjevanja komunalnih odpadkov	41.345,00 EUR

4.10. Obseg poslovno potrebnih osnovnih sredstev za izvajanje storitev posamezne javne službe za preteklo in prihodnje obračunsko obdobje

V prihodnjem obračunskem obdobju je načrtovana uporaba naslednjih osnovnih sredstev:

- posode oz. oprema za zbiranje pri povzročiteljih in v zbiralnicah ločenih frakcij: zabojniki za mešane komunalne odpadke, zabojniki za ločeno zbrano odpadno embalažo, zabojniki za biološko razgradljive kuhinjske odpadke, kontejnerji, oprema v zbirnem centru
- vozila za prevzemanje in prevoz mešanih komunalnih odpadkov, ločenih frakcij, odpadne embalaže in kosovnih odpadkov
- vozilo za pranje posod za biološko razgradljive odpadke
- vozila in oprema za zbiranje nevarnih odpadkov: vozila z ustreznimi dovoljenji, manjše in večje posode, sodi
- oprema za sprejem in tehtanje odpadkov: tehtnica s programsko opremo
- oprema za obdelavo mešanih komunalnih odpadkov: splitting naprava oz. naprava za obdelavo odpadkov, balirna naprava, objekti, delovni stroji in naprave za manipulacijo, skladiščne površine, kontejnerji
- oprema za prevoz odpadkov v termično obdelavo in odlaganje: vozila za prevoz kotalnih prekucnikov, vlečno vozilo
- oprema za obdelavo bioloških odpadkov
- ostala osnovna sredstva

4.11. Prikaz razdelitve splošnih stroškov v skladu z 10. členom Uredbe za preteklo in prihodnje obračunsko obdobje

Razdelitev splošnih stroškov pripravlja izvajalec v okviru letnih zaključnih računovodskih poročil, ki za preteklo obračunsko obdobje ob izdelavi Elaborata še niso zaključena, zato razdelitve splošnih stroškov za preteklo obračunsko obdobje še ni mogoče prikazati. V prihodnjem obračunskem obdobju bomo splošne stroške na tržno dejavnost in javno službo delili po funkcionalni metodi.

4.12. Prihodki, ki jih izvajalec ustvari z opravljanjem posebnih storitev za preteklo in prihodnje obračunsko obdobje

V skladu z 11. členom Uredbe so posebne storitve izvajalca storitve, ki jih izvajalec opravlja in pri tem uporablja javno infrastrukturo, ali prodaja stranskih proizvodov, ki nastanejo pri izvajanju dejavnosti, in niso obvezne storitve javne službe. Izvajalec posebnih storitev iz 11. člena Uredbe ne opravlja.

4.13. Donos na vložena poslovno potrebna osnovna sredstva za preteklo in prihodnje obračunsko obdobje

V preteklem obračunskem obdobju je izvajalec zaradi napačnih podatkov o količinah pri izračunu ponudbene cene na kilogram zbranih odpadkov ter zaradi nezmožnosti uveljavitve potrjenih cen (zamrznitev cen) ustvaril -275.499,00 EUR izgube.

V primeru uveljavitve predračunske cene bo v obdobju enega leta izvajalec ustvaril 12.258,00 EUR dobička. Ker se elaborat sprejema šele v mesecu marcu in je s tem izgubljena prva četrtina leta 2013, bo izvajalec v prvi četrtini leta 2013 predvidoma ustvaril 68.875,00 EUR izgube.

4.14. Število zaposlenih za izvajanje storitev posamezne javne službe za preteklo in prihodnje obračunsko obdobje

V preteklem in v prihodnjem obračunskem obdobju je število zaposlenih za izvajanje javnih služb na območju 25 (vozniki, delavci na smetarskih vozilih, disponenti, delavci, strojniki, uprava).

4.15. Višina najemnine za javno infrastrukturo in njen delež, ki se prenese na uporabnike javne infrastrukture

Izvajalec bo za izvajanje storitev javnih služb uporabljal lastna osnovna sredstva.

4.16. Stopnja izkoriščenosti javne infrastrukture, ki je namenjena izvajanju javne službe, in stopnja izkoriščenosti javne infrastrukture, ki je namenjena za izvajanje posebnih storitev

Izvajalec bo za izvajanje storitev javnih služb uporabljal lastna osnovna sredstva.

4.17. Izračun predračunske cene storitev posamezne javne službe za prihodnje obračunsko obdobje in izračun predračunske cene javne infrastrukture za prihodnje obračunsko obdobje

Cena posamezne storitve javne službe ravnanja s komunalnimi odpadki je sestavljena iz cene javne infrastrukture in cene opravljanja storitev posamezne javne službe ravnanja s komunalnimi odpadki.

Predračunska cena javne infrastrukture vključuje stroške povezane z javno infrastrukturo. Izvajalec predvideva naslednje stroške javne infrastrukture, ki so vključeni v predračunsko ceno javne infrastrukture (tabela 10):

JAVNA INFRASTRUKTURA količina odpadkov	1		2		3		4=1+2+3	
	1.831.440		1.002.440		601.464		1.831.440	
	zbiranje komunalnih odpadkov		obdelava določenih vrst komunalnih odpadkov		odlaganje ostankov predelave ali odstranjevanja komunalnih odpadkov		zbiranje, obdelava in odlaganje določenih vrst komunalnih odpadkov	
	€/leto	€/kg	€/leto	€/kg	€/leto	€/kg	€/leto	€/kg
Amortizacija JI		0,000	20.476	0,020	0	0,000	20.476	0,011
Vzdrževanje JI		0,000	10.238	0,010	0	0,000	10.238	0,006
Najem JI	3.000	0,002		0,000	0	0,000	3.000	0,002
PREDRAČUNSKA CENA JI	3.000	0,002	30.714	0,031	0	0,000	33.714	0,018

Izvajalec bo za izvajanje storitev javnih služb uporabljal lastna osnovna sredstva in infrastrukturo v lasti Občine Zreče (zbirni center). Strošek javne infrastrukture (najem zbirnega centra ter uporaba infrastrukture javnega pomena v lasti izvajalca) znaša 33.714,00 EUR/leto oz 0,018 EUR/kg zbranih odpadkov.

Predračunska cena izvajanja storitev je cena izračunana na podlagi načrtovane količine opravljenih storitev (točka 4.8. elaborata) in načrtovanih stroškov ter prihodkov izvajalca (točka 4.9. elaborata) v prihodnjem obračunskem obdobju in je oblikovana na kg opravljene storitve (količino zbranih odpadkov).

V predračunsko ceno opravljanja storitev javne službe ravnanja s komunalnimi odpadki so vključeni le stroški, ki jih je mogoče povezati z opravljanjem storitev javne službe.

Predračunska cena opravljanja storitev posameznih javnih služb ravnanja s komunalnimi odpadki je prikazana v tabeli 11:

STROŠKI IZVAJANJA STORITEV	1		2		3		4=1+2+3	
	količina odpadkov		količina odpadkov		količina odpadkov		količina odpadkov	
	€/leto	€/kg	€/leto	€/kg	€/leto	€/kg	€/leto	€/kg
	1.831.440		1.002.440		601.464		1.831.440	
	zbiranje komunalnih odpadkov		obdelava določenih vrst komunalnih odpadkov		odlaganje ostankov predelave ali odstranjevanja komunalnih odpadkov		zbiranje, obdelava in odlaganje določenih vrst komunalnih odpadkov	
Strošek pogonskega goriva	7.025	0,004	13.623	0,014	7.335	0,012	27.983	0,015
Drugi stroški materiala	1.177	0,001	954	0,001	514	0,001	2.645	0,001
MATERIALNI STROŠKI	8.202	0,004	14.577	0,015	7.849	0,013	30.628	0,017
Stroški prevoznih storitev	201.277	0,110	0	0,000	0	0,000	201.277	0,110
Stroški drugih storitev	27.489	0,015	10.206	0,010	30.619	0,051	68.314	0,037
STROŠKI STORITEV	228.766	0,125	10.206	0,010	30.619	0,051	269.592	0,147
STROŠKI DELA	29.308	0,016	16.835	0,017	1.871	0,003	48.013	0,026
Stroški amortizacije osn.sredst.	35.704	0,019	13.050	0,013	0	0,000	48.754	0,027
Stroški vzdrževanja osn.sredst.	2.535	0,001	5.655	0,006	0	0,000	8.190	0,004
Stroški financiranja	19.367	0,011	0	0,000	0	0,000	19.367	0,011
DRUGI STROŠKI	57.605	0,031	18.705	0,019	0	0,000	76.311	0,042
Splošni stroški	22.012	0,012	9.060	0,009	1.007	0,002	32.078	0,018
Dobiček	9.239	0,005	3.020	0,003	0	0,000	12.258	0,007
PREDRAČUNSKA CENA	355.132	0,194	72.402	0,072	41.345	0,069	468.880	0,256

4.18. Prikaz sodil za razporejanje vseh stroškov in prihodkov po dejavnostih ter po občinah in druga razkritja na podlagi Slovenskega računovodskega standarda št. 35

Prihodki in večina stroškov se knjiži neposredno na končne nosilce oziroma dejavnosti. Določene vrste stroškov, ki jih ni mogoče neposredno dodeliti, se razporejajo na podlagi naslednjih sodil:

- stroški lastnih prevozov (npr. amortizacija, stroški dela, stroški zavarovanja vozil itd.) se razporejajo glede na opravljene kilometre za posamezno dejavnost,
- stroški obdelave komunalnih odpadkov (npr. amortizacija, električna energija, delo, gorivo itd.) se razporejajo na podlagi obdelane količine in njenega deleža v skupni obdelani količini,
- za ostale stroške smo uporabili ustrezna sodila v skladu s slovenskimi računovodskimi standardi, po podobnem principu.

Murska Sobota, 20. 3. 2013

Direktor:
Rudolf Horvat, univ. dipl. prav.