

Gradivo za sejo Občinskega sveta Občine Črnomelj v juliju 2017

---

Zadeva: **PRILAGODITEV CEN KOMUNALNIH STORITEV**

**UVOD:**

Občina Črnomelj je oblikovala cene komunalnih storitev oz. cene izvajanja storitev obveznih občinskih gospodarskih javnih služb varstva okolja in cen omrežnin oktobra 2015, ko Občinski svet s sklepom št. 354-59/2013-11 dne 13. 10. 2015 potrdil cene in subvencije omrežnine.

Glede na določbe Uredbe o metodologiji za oblikovanje cen storitev obveznih občinskih gospodarskih javnih služb (Uradni list RS, št. 87/2012 in 109/2012) in 30. člena pogodbe o poslovnem najemu infrastrukture med občino in JP Komunala Črnomelj d.o.o. izvajalec pripravi elaborat uskladitve cen po preteku obračunskega obdobja, občina pa ga je dolžna v roku 60 dni obravnavati in potrditi s sklepom občinskega sveta.

Uredba v 6. členu določa, da se opravi poračun, če je razlika med obračunsko ceno za preteklo obdobje na podlagi dejansko opravljenih storitev in dejanskih stroškov ter potrjeno ceno večja od 10 %. Sicer pa 8. člen iste uredbe določa, da se pri oblikovanju cen storitev in omrežnine upošteva predvidene oz. načrtovane količine, stroške in prihodke v prihodnjem obračunskem obdobju.

**ELABORAT O OBLIKOVANJU CEN – USKLADITEV CEN**

JP Komunala Črnomelj je za področje oskrbe s pitno vodo, odvajanje in čiščenje odpadne in padavinske vode ter zbiranje določenih vrst komunalnih odpadkov v juniju 2017 pripravila elaborat, ki je bil obravnavan na usklajevalnem sestanku z Občino Semič dne 5. junija 2017.

Celoten elaborat o oblikovanju cen je v prilogi.

Po predloženem elaboratu se potrjene cene v primerjavi z obračunskimi spreminjajo za več kot 10 % le pri storitvi zbiranja odpadkov, pri omrežnini za ravnanje z odpadki ter pri storitvah, ki so vezane na obstoječe greznice in male komunalne čistilne naprave – MKČN.

V teh primerih je potrebna prilagoditev cen, vendar JP predlaga, da se pri storitvah, ki so vezane na obstoječe greznice in MKČN, namesto prilagoditve cene spremeni program čiščenja tako, da se zmanjša obseg praznjenja »nepretočnih« greznic. V 29. členu Odloka o odvajanju in čiščenju odpadne komunalne in padavinske vode v občini Črnomelj (Uradni list RS, št. 1/2015) je že določeno, da je v primeru, ko greznica ni zgrajena v skladu s predpisi, izvajalec javne službe dolžan tako greznico izprazniti 1x na 3 leta in še to največ do 6 m<sup>3</sup> vsebine greznice. Kako bo izvajalec preverjal skladnost greznice s predpisi, še ni določeno in bo lahko predmet sprememb in dopolnitev tega odloka.

JP predlaga, da se cena za storitev zbiranja odpadkov spremeni (zviša iz 0,1154 na 0,1406 EUR/kg), vendar hkrati predlaga, da se zaradi zmanjševanja količin preostanka odpadkov zmanjša povprečna količina odpadkov, ki jo povzroči oseba v gospodinjstvu ali dejavnost v poslovnih prostorih. V Odloku o ravnanju s komunalnimi odpadki v Občini Črnomelj (Uradni list RS, št. 1/2014) se v 34. členu spremeni količina povzročenih odpadkov ene osebe v gospodinjstvu iz 20 na 19,4 kg/mesec, pri poslovnih površinah pa iz 2,07 na 1,8 kg/m<sup>2</sup>/mesec. Na ta način se končni strošek na uporabnika ne povečuje.

Podobno velja za omrežnino pri ravnanju z odpadki, kjer se cena poviša iz 0,0171 EUR/kg na 0,0199 EUR/kg, pri čemer pa se zaradi manjših obračunskih količin odpadkov končni strošek na uporabnika ne povečuje.

## **FINANČNE POSLEDICE**

Bistvenih posledic na proračun občine zaradi potrditve novih cen ne predvidevamo. Letno je prihodek najemnin za infrastrukturo okoli 894.000 EUR in tako naj bi tudi ostalo naprej.

Ne spreminja se subvencij omrežnin, ki za nepridobitne dejavnosti znašajo 25 %, razen za storitve v zvezi z greznicami in MKČN na območjih, kjer ni javnega omrežja za oskrbo s pitno vodo, kjer je subvencija 100 %! Subvencije so na letnem nivoju ocenjene na 261.909 EUR.

## **PREDLOG SKLEPA:**

**Občinskemu svetu Občine Črnomelj predlagamo, da;**

- 1. Sprejme priložen Sklep o sprejemu elaborata o oblikovanju cen izvajanja storitev javnih služb in cen za uporabo infrastrukture v Občini Črnomelj**
- 2. Stroška storitev zbiranja in odvoza odpadkov ter uporabe infrastrukture se na uporabnika v obdobju naslednji dveh let ne povišata.**
- 3. Sprejme predlog za izdajo Odloka o spremembi odloka o ravnanju s komunalnimi odpadki v Občini Črnomelj in v kolikor nanj ni bistvenih pripomb, na isti seji sprejme tudi predlog odloka.**

Pripravil:  
Vinko Kunič, OU

Predlagateljica:  
Županja  
Mojca Čemas Stjepanovič, univ.dipl.ekon.

Številka: 354-59/2013  
Datum: 28. junij 2017

Priloge:

- Elaborat
- Predlog sklepa o sprejemu elaborata in cen
- Predlog za izdajo odloka o spremembi odloka o ravnanju s komunalnimi odpadki

## **MNENJE ODBORA ZA GOSPODARSTVO IN KOMUNALNO INFRASTRUKTURO:**

Odbor za gospodarstvo in komunalno infrastrukturo je na svoji 19. redni seji, dne 26.06.2017 obravnaval gradivo »Elaborat o oblikovanju cen izvajanja storitev obveznih občinskih gospodarskih javnih služb varstva okolja in cen omrežnin v občinah Črnomelj in Semič«. Odbor občinskemu svetu občine Črnomelj predlaga sledeče sklepe:

1. Sprejme oz. podpre se prva točka sklepa, in sicer: Sprejme se priloženi sklep o sprejemu elaborata o oblikovanju cen izvajanja storitev javnih služb in cen za uporabo infrastrukture v Občini Črnomelj;
2. Sprejme oz. podpre se druga točka sklepa, in sicer: Predlog za izdajo Odloka o spremembi odloka o ravnanju s komunalnimi odpadki v Občini Črnomelj se sprejme, in v kolikor nanj Občinski svet občine Črnomelj ne bo imel bistvenih pripomb, se sprejme tudi predlog odloka.
3. Med sklep v prvi in drugi točki se doda nov sklep, ki glasi: Odbor predlaga, da se strošek storitev zbiranja in odvoza odpadkov ter uporaba infrastrukture za obdobje naslednjih dveh let, na uporabnika ne poviša.

Predsednica Odbora za gospodarstvo in  
komunalno infrastrukturo  
Nataša Hudelja, l.r.



Belokranjska cesta 24 a

8340 ČRNOMELJ

07 306 16 60

07 306 16 97

E-pošta: [tajnistvo@komunala-crnomelj.si](mailto:tajnistvo@komunala-crnomelj.si)

E-naslov: <http://www.komunala-crnomelj.si>

# ELABORAT

## O OBLIKOVANJU CEN IZVAJANJA STORITEV OBVEZNIH OBČINSKIH GOSPODARSKIH JAVNIH SLUŽB VARSTVA OKOLJA IN CEN OMREŽNIN V OBČINAH ČRNOMELJ IN SEMIČ

OBRAČUNSKA CENA ZA LETO 2016

PRIMERJAVA OBRAČUNSKE CENE S POTRJENO

OSKRBA S PITNO VODO

ODVAJANJE KOMUNALNE IN PADAVINSKE ODPADNE VODE

ČIŠČENJE KOMUNALNE IN PADAVINSKE ODPADNE VODE

ZBIRANJE DOLOČENIH VRST KOMUNALNIH ODPADKOV

Črnomelj, junij 2017

Direktor:  
Samo Kavčič





## Kazalo vsebine

0	Predstavitev Javnega podjetja Komunala d.o.o. Črnomelj .....	8
0.1	Notranja organiziranost JP komunala d. o. o. Črnomelj .....	8
1	Uvod .....	9
2	Cene storitev obveznih občinskih javnih služb varstva okolja skladno z uredbo .....	10
2.1	Poročanje .....	10
2.2	Obvezne sestavine elaborata o oblikovanju cene storitve javne službe .....	10
2.3	Izhodišča za sestavitev elaborata .....	11
2.3.1	Vrednost in obseg javne infrastrukture, ki se uporablja za opravljanje javnih služb .....	11
2.3.2	Obnovitev aktivnosti za uskladitev in podpis medobčinske pogodbe.....	11
2.3.3	Vrednost in obseg javne infrastrukture, ki se uporablja za opravljanje posebnih storitev .....	11
2.3.4	Cena storitve javne službe .....	12
2.3.5	Cena omrežnine .....	12
2.3.6	Izkoriščenost zmogljivosti javne infrastrukture .....	12
2.3.7	Subvencije .....	12
2.3.8	Donos na vložena poslovno potrebna osnovna sredstva .....	12
2.3.9	Razdelitev splošnih stroškov .....	13
2.4	Prikaz sodil za razporejanje vseh stroškov in prihodkov po dejavnostih ter po občinah .....	13
2.4.1	Uvod .....	13
2.4.2	Sodila za delitev skupih stroškov, odhodkov in prihodkov .....	13
2.4.3	Razporejanje prihodkov .....	14
2.4.4	Razporejanje stroškov in odhodkov .....	14
2.4.5	Stroškovna mesta .....	14
2.4.6	Knjiženje.....	16
2.4.7	Računovodski izkazi .....	16
2.4.8	Prikaz razdelitve splošnih stroškov v skladu z 10. členom uredbe za preteklo obračunsko obdobje 17	
2.4.9	Zaključek .....	17
2.4.10	Stroški dela .....	17
2.4.11	Obračun opravljanja storitev javnih služb .....	17
2.4.12	Gospodarsko finančni načrt za leto 2016 .....	17
2.4.13	Cenik .....	18
2.5	Uskladitev občinskih predpisov z uredbo .....	18
3	Oskrba s pitno vodo .....	19
3.1	Opis javne službe vodo oskrbe .....	19
3.1.1	Odprava okvar .....	19
3.2	Osnovni cilji: .....	19
3.3	Pregled aktivnosti na podlagi predpisov .....	20
3.3.1	Varovanje vodnih virov .....	20

3.3.2	HACCP .....	20
3.3.3	Program oskrbe s pitno vodo .....	20
3.3.4	Infrastruktura.....	21
3.4	Predračunska in obračunska količina opravljenih storitev javne službe za preteklo obračunsko obdobje	21
3.5	Pojasnila odmikov obračunske cene od potrjene cene storitev javne službe za preteklo obračunsko obdobje .....	22
3.6	Obseg poslovno potrebnih osnovnih sredstev za izvajanje storitev vodo oskrbe za preteklo obračunsko obdobje .....	22
3.7	Prihodki, doseženi z opravljanjem posebnih storitev za preteklo in prihodnje obračunsko obdobje	22
3.7.1	Donos na vložena poslovno potrebna osnovna sredstva za preteklo obračunsko obdobje	22
3.7.2	Število zaposlenih za izvajanje javne službe za preteklo obračunsko obdobje .....	22
3.7.3	Podatek o višini najemnine za javno infrastrukturo in podatek o njenem deležu, ki se prenese na uporabnike javne infrastrukture.....	22
3.7.4	Stopnja izkoriščenosti javne infrastrukture, ki je namenjena izvajanju javne službe in stopnja izkoriščenosti javne infrastrukture, ki je namenjena za izvajanje posebnih storitev.....	23
3.7.5	Izračun obračunske cene storitev za leto 2016.....	23
3.7.6	Obrazložitev vrst stroškov, ki so v strukturi stroškov zastopane več kot 10%.....	23
3.8	Izračun obračunske cene omrežnine.....	24
3.8.1	Občina Črnomelj .....	24
3.8.2	Občina Semič .....	25
4	Odvajanje in čiščenje komunalne in padavinske odpadne vode .....	26
4.1	Opis javne službe odvajanje in čiščenje komunalne odpadne in padavinske vode .....	26
4.1.1	Dolžine kanalizacijskega omrežja po občinah .....	27
4.1.2	Okoljevarstvena dovoljenja.....	27
4.1.3	Programi.....	27
4.1.4	Poročanje .....	28
4.2	Predračunska in obračunska količina opravljenih storitev javne službe za preteklo obračunsko obdobje – odvajanje odpadne vode .....	28
4.3	Obračunski stroški.....	29
4.4	Odvajanje odpadnih vod .....	29
4.4.1	Obrazložitev vrst stroškov, ki so v strukturi stroškov zastopani več kot 10% .....	29
4.5	Čiščenje odpadnih vod .....	30
4.5.1	Obrazložitev vrst stroškov, ki so v strukturi stroškov zastopani več kot 10% .....	30
4.6	Storitev, vezana na obstoječe greznice in MKČN.....	31
4.6.1	Obrazložitev vrst stroškov, ki so v strukturi stroškov zastopani več kot 10% .....	31
4.7	Primerjava s povprečjem panoge .....	31
4.8	Prihodki, doseženi z opravljanjem posebnih storitev za preteklo in prihodnje obračunsko obdobje	31
4.9	Donos na vložena poslovno potrebna osnovna sredstva za preteklo obračunsko obdobje.....	32
4.9.1	Odvajanje komunalnih odpadnih vod .....	32

4.9.2	Čiščenje odpadnih vod.....	32
4.9.3	Storitve, vezane na obstoječe greznice in MKČN .....	32
4.10	Število zaposlenih za izvajanje javne službe za preteklo obračunsko obdobje.....	32
4.10.1	Odvajanje odpadnih vod:.....	32
4.10.2	Čiščenje odpadnih vod: .....	32
4.10.3	Greznice in MKČN: .....	32
4.11	Podatek o višini najemnine za javno infrastrukturo in podatek o njenem deležu, ki se prenese na uporabnike javne infrastrukture .....	33
4.12	Stopnja izkoriščenosti javne infrastrukture, ki je namenjena izvajanju javne službe in stopnja izkoriščenosti javne infrastrukture, ki je namenjena za izvajanje posebnih storitev .....	33
4.13	Izračun obračunske cene omrežnine za leto 2016 .....	33
4.13.1	Odvajanje komunalnih in padavinskih odpadnih vod .....	33
4.13.2	Čiščenje komunalnih in padavinskih odpadnih vod .....	34
4.13.3	Omrežnina za storitev, vezano na obstoječe greznice in MKČN .....	35
5	Ravnanje s komunalnimi odpadki.....	36
5.1	Opis javne službe ravnanja s komunalnimi odpadki.....	36
5.2	Vsebina elaborata.....	36
5.3	Pravne podlage za izdelavo elaborata .....	36
5.4	Namen izdelave elaborata .....	36
5.5	Izhodišča za oblikovanje cen gospodarskih javnih služb ravnanja z odpadki.....	37
5.5.1	Javna služba obdelava določenih vrst komunalnih odpadkov ter odlaganje ostankov predelave	37
5.5.2	Javna služba zbiranja določenih vrst komunalnih odpadkov .....	37
5.6	Obračunska količina opravljenih storitev javne službe za preteklo obračunsko obdobje - Zbiranje ločenih frakcij določenih vrst komunalnih odpadkov in kosovnih odpadkov .....	37
5.6.1	Obračunska količina .....	37
5.7	Obračunski stroški izvajanje storitve javne službe Zbiranje ločenih frakcij določenih vrst komunalnih odpadkov in kosovnih odpadkov za preteklo obračunsko obdobje.....	38
5.8	Pojasnila odmikov obračunske cene od potrjene cene storitev javne službe Zbiranje ločenih frakcij določenih vrst komunalnih odpadkov in kosovnih odpadkov in cene za uporabo infrastrukture za preteklo obračunsko obdobje .....	38
5.9	Obračunski stroški uporabe infrastrukture: .....	39
5.10	Primerjava s povprečjem panoge.....	39
5.11	Število zaposlenih za izvajanje javne službe Zbiranje ločenih frakcij določenih vrst komunalnih odpadkov in kosovnih odpadkov za preteklo in prihodnje obračunsko obdobje .....	39
5.12	Podatek o višini najemnine za javno infrastrukturo in podatek o njenem deležu, ki se prenese na uporabnike javne infrastrukture .....	39
5.13	Stopnja izkoriščenosti javne infrastrukture, ki je namenjena izvajanju javne službe zbiranja ločenih frakcij določenih vrst komunalnih odpadkov in kosovnih odpadkov, in stopnja izkoriščenosti javne infrastrukture, ki je namenjena za izvajanje posebnih storitev .....	39
6	Zbirna primerjava .....	40
6.1	Primerjava obračunske in potrjene cene za storitve in omrežnine .....	40
6.2	Primerjava potrjenih cen s sosednjimi občinami za leto 2016 .....	40

6.3	Zaključni komentar .....	41
6.3.1	Splošno.....	41
6.3.2	Cena storitev .....	41
6.3.3	Cena omrežnin .....	41
6.4	Predlog: .....	41
6.4.1	Cene storitev .....	41
6.4.2	Cene omrežnin .....	42



## Kazalo slik

Slika 1: Organizacijska shema v letu 2016 .....	8
Slika 2: Ključ razdelitve splošnih in upravnih stroškov 2016.....	17
Slika 3: Osnovni tehnični podatki vodovodnega sistema.....	19
Slika 4: Število odpravljenih okvar – primerjava po letih.....	19
Slika 5: Primerjava obračunskih in predračunskih količin - voda.....	21
Slika 6: Mesečna poraba vode – primerjava po letih.....	21
Slika 7: Sedanja vrednost osnovnih sredstev – vodo oskrba.....	22
Slika 8: Delež najemnine, ki se prenese na uporabnika – vodo oskrba.....	22
Slika 9: Stroški po kategorijah - primerjava s potrjeno ceno (vodo oskrba) .....	23
Slika 10: Izračun cene omrežnine za vodo oskrbo v Občini Črnomelj .....	24
Slika 11: Izračun cene omrežnin za vodo oskrbo v Občini Semič .....	25
Slika 12: Osnovni tehnični podatki kanalizacijskega sistema .....	26
Slika 13: Dolžine kanalskih vodov po občinah .....	27
Slika 14: Število in kapaciteta čistilnih naprav .....	27
Slika 15: Predračunska in obračunska količina – odvajanje odpadne vode .....	28
Slika 16: Stroški po kategorijah - primerjava s potrjeno ceno (storitev odvajanja odpadnih vod).....	29
Slika 17 Stroški po kategorijah - primerjava s potrjeno ceno (storitev čiščenja odpadnih vod).....	30
Slika 18: Stroški po kategorijah - primerjava s potrjeno ceno (storitev vezana na obstoječe greznice in MKČN).....	31
Slika 19: Sedanja vrednost osnovnih sredstev – odvajanje odpadnih vod .....	32
Slika 20: Sedanja vrednost osnovnih sredstev – storitve vezane na obstoječe greznice .....	32
Slika 21: Višina najemnine .....	33
Slika 22: Izračun omrežnin za odvajanje odpadnih vod – Občina Črnomelj .....	33
Slika 23: Izračun omrežnin za odvajanje odpadnih vod – Občina Semič .....	34
Slika 24: Izračun omrežnin za čiščenje odpadnih vod – Občina Črnomelj.....	34
Slika 25: Izračun omrežnin za čiščenje odpadnih vod – Občina Semič .....	35
Slika 26: Količina in vrste zbranih odpadkov po mesecih .....	37
Slika 27: Stroški po kategorijah - primerjava s potrjeno ceno storitve ravnanja z odpadki .....	38
Slika 28: Primerjava obračunske in potrjene cene za storitve in omrežnine .....	40
Slika 29: Primerjava cen komunalnih storitev v nekaterih sosednjih občinah .....	40
Slika 30: Primerjava stroška za uporabnika med potrjeno ceno in ob upoštevanju nove cene ter količin .....	42

## 0 Predstavitev Javnega podjetja Komunala d.o.o. Črnomelj

- *Matična številka: 5062403*
- *ID za DDV: SI 66111889*

Javno podjetje Komunala d.o.o. Črnomelj je bilo ustanovljeno z Odlokom o ustanovitvi JP Komunala Črnomelj (Ur. l. 40/01, 74/02, 124/04 in 18/12), z namenom zagotavljanja naslednjih gospodarskih javnih služb:

- *Zbiranje, prečiščevanje in distribucija vode*
- *Ravnanje z odplakami*
- *Zbiranje in odvoz nenevarnih odpadkov*
- *Urejanje in vzdrževanje zelenih in ostalih javnih površin*
- *Pogrebna dejavnost*

Izvajanje javnih služb v občinah:

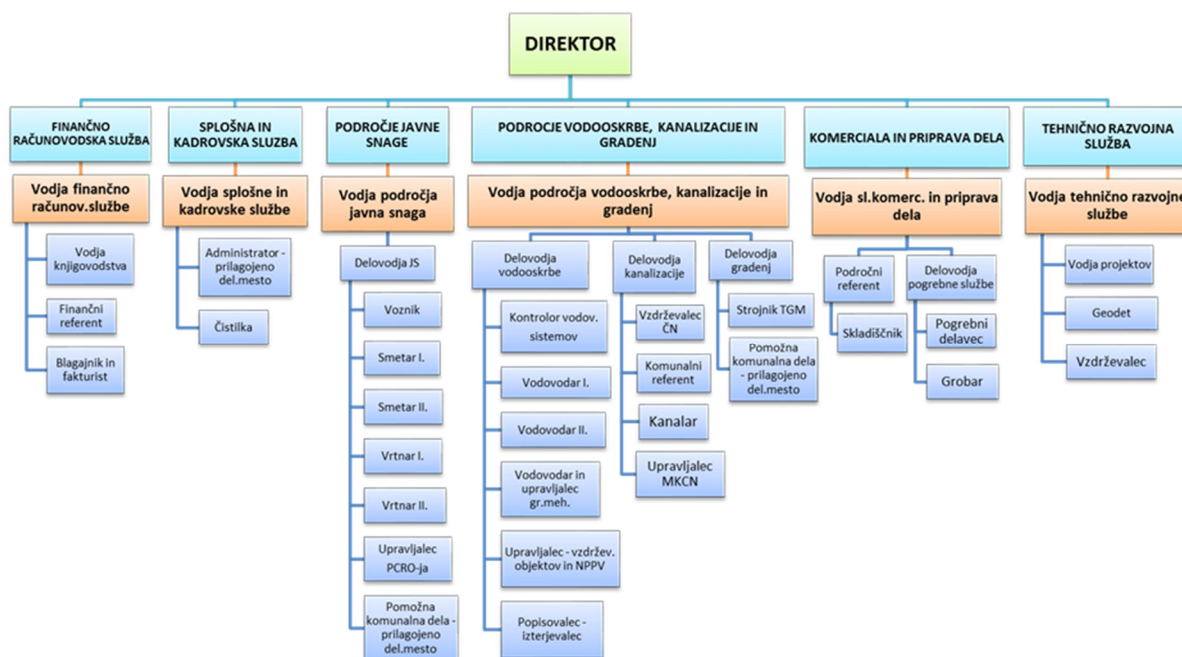
Ime občine	ID občine
ČRNOMELJ	17
SEMIČ	109

Izvajanje posameznih javnih služb urejajo naslednji občinski odloki:

- *Odlok o urejanju in čiščenju javnih površin na območju občine Črnomelj (Ur. list RS št. 97/09)*
- *Odlok o oskrbi s pitno vodo v občini Črnomelj (Ur. list RS št. 1/2014)*
- *Odlok o oskrbi s pitno vodo v občini Semič (Ur. list RS št. 22/14)*
- *Odlok o ravnanju s komunalnimi odpadki v občini Črnomelj (Ur. list št. 1/2014)*
- *Odlok o ravnanju s komunalnimi odpadki v občini Semič (Ur. list RS št. 22/14)*
- *Odlok o odvajanju in čiščenju komunalne in padavinske odpadne vode v občini Črnomelj (Ur. list RS št. 1/2014)*
- *Odlok o odvajanju in čiščenju komunalne in padavinske odpadne vode v občini Semič (Ur. list RS št. 22/14)*
- *Odlok o pokopališkem redu in pogrebnih svečanostih v mestu Črnomelj (Ur. list RS št. 8/92)*

### 0.1 Notranja organiziranost JP komunala d. o. o. Črnomelj

Javno podjetje Komunala Črnomelj d.o.o. je v letu 2016 vodil direktor Samo Kavčič.



Slika 1: Organizacijska shema v letu 2016

## 1 Uvod

Elaborat o oblikovanju cen storitev obveznih občinskih gospodarskih javnih služb varstva okolja je bil skladno z določili Uredbe o metodologiji za oblikovanje cen obveznih občinskih gospodarskih javnih služb varstva okolja (MEDO), Uradni list RS št. 87/2012, prvič izdelan že v začetku leta 2013, potrjene cene pa so bile uveljavljene s 1.7.2013.

Drugič je bil elaborat izdelan konec leta 2015 in obravnavan na sejah občinskih svetov Občin Črnomelj in Semič, potrjene cene pa veljajo od 1.1.2016

V mesecu maju 2016 smo naredili elaborat za obračunsko obdobje jan – apr 2016, ki je bil obravnavan na sejah občinskih svetov. Vendar je ta elaborat služil zgolj za primerjavo med predračunsko in obračunsko ceno.

Namen tega elaborata je izračun obračunskih cen storitev in obračunskih cen omrežnine na vseh dejavnostih gospodarskih javnih služb v občinah Črnomelj in Semič za obdobje 2016.

## 2 Cene storitev obveznih občinskih javnih služb varstva okolja skladno z uredbo

Po določitih Uredbe MEDO ceno storitve javne službe za posamezno občino predlaga izvajalec z Elaboratom o oblikovanju cen izvajanja storitev posamezne javne službe in cen omrežnine, potrdi pa ga pristojen občinski organ. Pred uveljavitvijo nove cene mora mnenje o elaboratu in o skladnosti oblikovanja cen s tem predpisom podati strokovna služba Občine. Občina s cenikom določi zaračunano ceno posamezne javne službe, cenik posreduje izvajalcu, ta pa ga je dolžan objaviti na svojih spletnih straneh in na krajevno običajen način. **Zaračunana cena je potrjena cena**, zmanjšana za morebitne subvencije.

Cena, ki jo potrdi pristojni organ občine, je **potrjena cena** storitve javne službe in je sestavljena iz omrežnine ali stroška javne infrastrukture ter cene za opravljanje storitve javne službe.

Pri oblikovanju cen izvajanja **storitve** posamezne javne službe je potrebno upoštevati standarde in ukrepe za opravljanje javne službe, kot jih določajo državni in občinski prepisi.

Pred oblikovanjem cen storitev javnih služb je potrebno določiti vrednost in obseg javne infrastrukture, ki se uporablja za upravljanje posamezne javne službe, ter stopnjo donosa na vložena poslovno potrebna osnovna sredstva za izvajanje storitev javne službe. Maksimalna stopnja donosa je po določitih Uredbe MEDO 5 % od sedanje vrednosti poslovno potrebnih osnovnih sredstev.

Uredba MEDO v 6. členu določa izvedbo poračunov, **kjer je predpisana letna obveznost ugotavljanja razlik** med potrjeno in obračunsko ceno ter obveznost takojšnjega poračuna, razen pri razlikah, manjših od 10%, ki se poračunajo v naslednjem obračunskem obdobju.

V tem elaboratu je preteklo obračunsko leto obdobje celo leto 2016.

### 2.1 Poročanje

Izvajalec javne službe mora ministrstvu do 31. marca tekočega leta za preteklo leto poslati poročilo, ki vsebuje podatke, potrebne za določitev vrednosti za primerjalna območja.

Poročilo mora vsebovati podatke:

- *o obračunski, potrjeni in zaračunani ceni storitve javne službe za del, ki se nanaša na omrežnino ali ceno javne infrastrukture in za del, ki se nanaša na ceno izvajanja posamezne javne službe. **Obračunska cena** je cena, izračunana na podlagi dejanskih stroškov in dejanskih količin v preteklem obdobju.*
- *o višini subvencije, namenjene za del, ki se nanaša na omrežnino ali stroške javne infrastrukture, in za del, ki se nanaša na ceno izvajanja javne službe*

### 2.2 Obvezne sestavine elaborata o oblikovanju cene storitve javne službe

Elaborat o oblikovanju cene storitve posamezne javne službe mora vsebovati:

- *Predračunsko in obračunsko količino opravljenih storitev javne službe za preteklo obračunsko obdobje.*
- *Predračunske in obračunske stroške izvajanja storitev posamezne javne službe za preteklo obračunsko obdobje.*
- *Pojasnila odmikov obračunske cene od potrjene in zaračunane cene storitev posamezne javne službe za preteklo obračunsko obdobje.*
- *Primerjavo obračunskih cen posamezne javne službe, za katero se oblikuje cena, z obračunskimi cenami storitev javne službe na primerljivih območjih, ko jih bo določilo pristojno ministrstvo.*
- *Primerjavo potrjenih cen posamezne javne službe, za katero se oblikuje cena, s potrjenimi cenami storitev javne službe na primerljivih območjih, ko jih bo določilo pristojno ministrstvo.*
- *Primerjavo obračunskih stroškov javne infrastrukture javne službe, za katero se oblikuje cena, s primerljivimi območji, ki bi jih moralo pripraviti pristojno ministrstvo.*
- *Primerjavo izvajalca javne službe s povprečjem panoge tiste javne službe, za katero se oblikuje cena, s pomočjo naslednjih kazalnikov: pospešena pokritost kratkoročnih obveznosti, gospodarnost poslovanja, povprečna mesečna plača na zaposlenca, ki jih objavlja agencija RS za javnopravne evidence in storitve, pri čemer se za povprečje panoge javne službe oskrbe s pitno vodo šteje dejavnost E36 Zbiranje, prečiščevanje in distribucija vode, za povprečje panoge javne*

*službe odvajanja in čiščenja komunalne in padavinske odpadne vode šteje dejavnost E37 Ravnanje z odpadki, za povprečje panoge javne službe zbiranje določenih vrst komunalnih odpadkov pa šteje dejavnost 38.11 Zbiranje in odvoz nenevarnih odpadkov.*

- *Predračunsko količino opravljenih storitev javne službe za prihodnje obračunsko obdobje.*
- *Predračunske stroške izvajanja storitev posamezne javne službe za prihodnje obračunsko obdobje.*
- *Obseg poslovno potrebnih osnovnih sredstev za izvajanje storitev posamezne javne službe za preteklo in prihodnje obračunsko obdobje.*
- *Prikaz razdelitve splošnih stroškov v skladu z 10. členom te uredbe za preteklo in prihodnje obračunski obdobje.*
- *Prihodke in odhodke, ki jih izvajalec ustvari z opravljanjem posebnih storitev za preteklo in prihodnje obračunsko obdobje.*
- *Donos na vložena poslovno potrebna osnovna sredstva za preteklo in prihodnje obračunsko obdobje.*
- *Število zaposlenih za izvajanje storitev posamezne javne službe za preteklo in prihodnje obračunsko obdobje.*
- *Podatek o višini najemnine oziroma uporabe javne infrastrukture, ki se uporablja za opravljanje javnih služb.*
- *Stopnja izkoriščenosti javne infrastrukture.*
- *Izračun predračunske cene storitev posamezne javne službe za prihodnje obračunsko obdobje.*
- *Izračun predračunskih stroškov javne infrastrukture ali omrežnine za prihodnje obračunsko obdobje.*
- *Prikaz sodil za razporejanje vseh stroškov in prihodkov po dejavnostih ter občinah.*
- *Druga razkritja na podlagi SRS 32.*

## **2.3 Izhodišča za sestavitev elaborata**

### **2.3.1 Vrednost in obseg javne infrastrukture, ki se uporablja za opravljanje javnih služb**

Vrednost in obseg infrastrukture, ki se uporablja za opravljanje gospodarskih javnih služb je razvidna iz knjigovodskih evidenc javne infrastrukture. Ta je vzpostavljena ločeno po dejavnostih in po občinah. Evidenca je bila vzpostavljena na podlagi cenitve infrastrukture v letu 2004, ter poznejšega prevzema novozgrajene infrastrukture v upravljanje.

Uskladitev infrastrukture s podatki Občin Črnomelj in Semič je bila opravljena na dan 31.12.2016.

Infrastruktura v skupni rabi so objekti in naprave Magistralnega vodovoda I. faza, za katerega pa se Občine še niso odločile o lastništvu. Za potrebe tega elaborata se upošteva lastništvo po legi, razen dela, ki se nahaja v občini Semič. Ta del se razdeli med občine Črnomelj, Metlika in Semič v razmerju »3 - 2 - 1«, kakor je potekalo sofinanciranje te investicije.

### **2.3.2 Obnovitev aktivnosti za uskladitev in podpis medobčinske pogodbe**

V letu 2012 so se župani belokranjskih občin nazadnje pogovarjali o medobčinski pogodbi o lastništvu in upravljanju objektov in naprav MC I. faza. Na skupnem sestanku predstavnikov vseh treh Občin in obeh Komunal v aprilu 2016 je bilo dogovorjeno, da se obnovijo aktivnosti s ciljem podpisa medobčinske pogodbe.

Pogovor smo obnovili in se približujemo podpisu pogodbe, pogodba naj bi bila podpisana v tretjem kvartalu 2017.

### **2.3.3 Vrednost in obseg javne infrastrukture, ki se uporablja za opravljanje posebnih storitev**

Posebne storitve so storitve, ki jih opravlja izvajalec javne službe z javno infrastrukturo in niso obvezne storitve gospodarske javne službe. V letu 2016 smo izvajali eno posebno storitev – dobava

vode za potrebe smučišča, vendar v zelo majhnem obsegu. Prihodki te storitve so upoštevani kot prihodki, ki znižujejo lastno ceno storitve. Medtem ko na izračun stroška omrežnin nimajo vpliva.

V tem elaboratu lastno ceno storitve znižujejo tudi ostali prihodki, ki ne ustrezajo definiciji prihodkov iz posebnih storitev, so pa povezani s stroški izvajanja javne službe (interni prihodki, prihodki vrnjenih trošarin, prihodki odškodnin zavarovalnice itd..)

### **2.3.4 Cena storitve javne službe**

Cena storitve javne službe za vse dejavnosti je v občinah Črnomelj in Semič enaka.

### **2.3.5 Cena omrežnine**

Cena omrežnine je po občinah različna, glede na vrednost infrastrukture in število uporabnikov v posamezni občini.

Na dejavnosti Zbiranje in odvoz določenih vrst komunalnih odpadkov se cena imenuje »cena za uporabo infrastrukture« in je tudi enaka v obeh občinah.

### **2.3.6 Izkoriščenost zmogljivosti javne infrastrukture**

Izkoriščenosti zmogljivosti javne infrastrukture v elaboratu nismo izračunavali.

Izkoriščenost zmogljivosti javne infrastrukture je razmerje med projektirano zmogljivostjo in dejansko obremenitvijo infrastrukture javne službe. Izračun bi bil uporaben pri novih investicijah, predanih v upravljanje, kjer se novi uporabniki šele priključujejo, vendar se mora tudi v tem primeru celotna nabavna vrednost infrastrukture nadomestiti v amortizacijski dobi, ki je predpisana s priložo 1, k uredbi MEDO. Amortizacija bi v tem primeru morala naraščati skladno z rastjo števila priključenih uporabnikov tako, da bi obremenitev za uporabnike ostala enaka ves čas amortiziranja.

Taki izračuni so precej zapleteni, poleg tega so projektirane zmogljivosti infrastrukture v večini primerov bistveno večje, kot pa bo dejanska obremenitev tudi ob koncu amortizacijske dobe. Vpliv novih priključkov na ceno storitve in tudi na ceno omrežnine bomo ugotavljali ob izdelavi elaboratov v naslednjih obdobjih.

### **2.3.7 Subvencije**

Od 1.1.2016 je subvencija omrežnine v Občini Črnomelj 25%, v Občini Semič pa 35%, razen na dejavnosti odvajanje komunalne in padavinske odpadne vode, kjer je subvencija 60%.

Občina Črnomelj dodatno v celoti subvencionira omrežnino za storitev, vezano na obstoječe greznice in MKČN za tiste uporabnike, ki nimajo možnosti priključitve na javno vodovodno omrežje. Z vključitvijo višinskega vodovoda v javno oskrbo s pitno vodo se število upravičencev do teh subvencij zmanjšuje.

Občina Semič od 1.1.2016 »subvencionira« tudi ceno storitve oskrbe s pitno vodo in sicer za celotno razliko med prej veljavno in z novim elaboratom potrjeno ceno, kar je 0,1072 € za m<sup>3</sup> pitne vode.

### **2.3.8 Donos na vložena poslovno potrebna osnovna sredstva**

Donos na vložena poslovno potrebna osnovna sredstva je donos izvajalca na vložena poslovno potrebna osnovna sredstva za opravljanje posamezne dejavnosti gospodarskih javnih služb. Namenjen je investicijam v obnovo in zamenjavo osnovnih sredstev pri izvajalcu.

Pri razporejanju rezultata poslovanja ob zaključnem računu je v primeru pozitivnega rezultata poslovanja posamezne dejavnosti od dobička potrebno odšteti zmeren donos, razlika pa se razporeja skladno z določili Zakona o gospodarskih družbah.

V letu 2015 je Računsko sodišče ugotovilo, da je Uredba v tem delu pomanjkljiva in da je potrebno pri izračunu upoštevati sedanjo vrednost poslovno potrebnih osnovnih sredstev in ne nabavno vrednost.

### 2.3.9 Razdelitev splošnih stroškov

Stroški in prihodki se na javni in tržni del razporedijo na podlagi sodil, ki jih je sprejel Nadzorni svet JP Komunala in potrdil pooblaščen revizor v maju 2010.

Na podlagi teh sodil, SRS 32 in Zakona o preglednosti finančnih odnosov in ločenem evidentiranju različnih dejavnosti (ZPFOLERD-1), UR. I. RS 33/2011, se stroški in prihodki vodijo ločeno po dejavnostih in tudi ločeno po občinah.

Nov SRS 32 je slovenski računovodski standard, ki velja za javna podjetja (prej 35).

Zakon o preglednosti finančnih odnosov ureja preglednost finančnih odnosov med državnimi organi in organi lokalnih skupnosti ter javnimi podjetji in ostalimi subjekti, ki na podlagi izključne ali posebne pravice ali javnega pooblastila izvajajo dejavnosti v splošnem interesu.

Zaradi določanja cen storitev obveznih občinskih gospodarskih javnih služb varstva okolja, predvsem omrežnin, pa je potrebno stroške in prihodke na dejavnostih GJS voditi tudi ločeno po občinah.

Splošni stroški so stroški, ki nastajajo z izvajanjem skupnih služb za vse dejavnosti, zato jih je na posamezne dejavnosti GJS in na tržni del potrebno razporediti na podlagi sodil. Sodila je pregledal pooblaščen revizor, sprejel pa jih je nadzorni svet JP Komunale Črnomelj d.o.o..

## 2.4 Prikaz sodil za razporejanje vseh stroškov in prihodkov po dejavnostih ter po občinah

Sodila so pripravljena še na podlagi prej veljavnega Pravilnika o oblikovanju cen storitev obveznih občinskih gospodarskih javnih služb varstva okolja in so uporabna tudi pri ugotavljanju stroškov in prihodkov po dejavnostih po določenih Uredbe MEDO.

Na seji dne 10.5.2010 je Nadzorni svet Javnega podjetja Komunala Črnomelj d.o.o. sprejel SODILA ZA RAZPOREJANJE SPLOŠNIH STROŠKOV IN PRIHODKOV

### 2.4.1 Uvod

Javno podjetje Komunala Črnomelj d.o.o. je bilo ustanovljeno z Odlokom o ustanovitvi (Ur.l. 40/01) in opravlja gospodarsko javno službo v skladu s standardno klasifikacijo dejavnosti 36.000 - Zbiranje, prečiščevanje in distribucija vode v Občinah Črnomelj in Semič.

V obeh občinah zagotavlja:

- oskrbo s pitno vodo in vzdrževanje vodovodnih sistemov
- odvajanje in čiščenje komunalnih odpadnih in padavinskih vod
- ravnanje s komunalnimi odpadki
- javno snago in čiščenje javnih površin
- urejanje javnih poti, površin za pešce in zelenih površin, pešpoti in drugih javnih poti, ulic, trgov in cest, ki niso razvrščene med magistralne in regionalne
- urejanje pokopališč in oddajo prostorov za grobove v najem
- urejanje in vzdrževanje javnih tržnic
- oskrbo industrijskih porabnikov z vodo ter oskrbo naselij s požarno vodo
- urejanje javnih parkirišč in garažnih hiš.

Poleg opravljanja javne službe izvaja podjetje tudi tržno dejavnost:

- gradnje

### 2.4.2 Sodila za delitev skupih stroškov, odhodkov in prihodkov

Sodila urejajo pravila delitve prihodkov, odhodkov in stroškov na posamezne dejavnosti in storitve Javnega podjetja Komunala Črnomelj d.o.o. ter izkazovanje računovodskih izkazov po posameznih dejavnostih in občinah.

- V skladu z določili 7. člena Pravilnika o metodologiji za oblikovanje cen storitev obveznih gospodarskih občinskih gospodarskih javnih služb varstva okolja (Ur.l. RS 63/2009) je sodilo za razporejanje splošnih stroškov ter tudi odhodkov in prihodkov na posamezne dejavnosti: **delež**

*proizvajalnih stroškov posamezne dejavnosti v proizvodjalnih stroških vseh dejavnosti, ki jih izvaja podjetje (v nadaljevanju splošno sodilo).*

- *Sodilo za razporejanje splošnih stroškov, odhodkov in prihodkov, ki odpadejo na javno službo med posamezne občine je: **delež proizvodjalnih stroškov posamezne občine** v skupnih proizvodjalnih stroških javne službe vseh občin (v nadaljevanju sodilo občin).*
- *Sodilo za razporejanje stroškov in prihodkov tržnih dejavnosti je delež iz delitvene bilance med občinama (Črnomelj 75,83%, Semič 24,17%).*

Za izračun obeh sodil se uporabljajo podatki tekočega leta.

### **2.4.3 Razporejanje prihodkov**

Pri razdelitvi prihodkov se lahko večina prihodkov razdeli po posameznih dejavnostih in občinah na podlagi izvirnih knjigovodskih listin.

Pri poslovanju podjetja pa nastajajo tudi posredni ali splošni prihodki, zlasti prihodki od financiranja in izredni prihodki (zavarovalnih škod, prejete odškodnine, trošarine, prihodki od obresti od depozitov, morebitni prihodki od dividend,...), ki se na posamezna stroškovna mesta in občine razporedi po splošnem sodilu.

### **2.4.4 Razporejanje stroškov in odhodkov**

Neposredne stroške in odhodke (v nadaljnjem besedilu stroški) se razporeja na nižja stroškovna mesta na podlagi knjigovodskih listin (računov, situacij, pogodb...). S tem je strošek razporejen na ustrezno dejavnost in na ustrezno občino.

Nekaterih stroškov ni mogoče neposredno razporediti na temeljna stroškovna mesta, saj iz knjigovodskih listin ni razvidno na katero stroškovno mesto se nanašajo (npr. stroški pisarniškega materiala, stroški zavarovanja, stroški varovanja, del stroškov dela, del stroškov amortizacije, del stroškov električne energije idr.)

V tem primeru, se za delitev med dejavnosti in občine uporablja splošno sodilo.

**Stroški davka od dohodka pravnih oseb** se delijo na dejavnosti in občine glede na delež, zračunan iz pozitivnih rezultatov dejavnosti v posamezni občini pred obdavčitvijo.

### **2.4.5 Stroškovna mesta**

V skladu s slovenskimi računovodskimi standardi SRS, veljavnim zakonom o preglednosti finančnih odnosov in ločenem evidentiranju različnih dejavnosti (ZPFOLERD), veljavnimi odloki in pravilniki o nalogah, ki se izvajajo v okviru GJS in veljavnim pravilnikom o oblikovanju cen storitev GJS se izkaz poslovnega izida izdeluje ločeno po dejavnostih po občinah.

Ugotavljanje poslovnih dogodkov po dejavnostih in občinah se izvaja s sistemom stroškovnih mest, ki omogočajo ugotavljanje stroškov in prihodkov v določenem časovnem obdobju.

V podjetju imamo za vsako dejavnost oblikovano svoje **višje** (temeljno) **stroškovno mesto**, ki se deli še na **nižja** (podrejena) **stroškovna mesta**.

Rezultat nižjega stroškovnega mesta XX 900 in višjih stroškovnih mest gradenj se med občine razdeli po ključu iz delitvene bilance (Občina Črnomelj 75,83%, Občina Semič 24,17%).

Višja stroškovna mesta:

- 30 000 – vzdrževanje mesta
- 33 000 – pogrebna dejavnost
- 34 000 – ravnanje z odpadki
- 38 000 – deponiranje odpadkov
- 36 000 – pogodbeni odvoz odpadkov
- 41 000 – prevoz odpadkov na regijsko odlagališče
- 31 000 – vodo oskrba
- 32 000 – odvajanje komunalnih odpadnih voda
- 42 000 – čiščenje komunalnih odpadnih voda
- 49 000 – storitve, vezane na obstoječe greznice in MKČN



- 35 000 – gradnje
- 39 000 – uprava

V okviru opravljanje gospodarske javne službe vodimo naslednja stroškovna mesta:

#### **2.4.5.1 Vzdrževanje mesta (Občina Črnomelj)**

- 30 000 Vzdrževanje mesta
- 30 001 Vzdrževanje javnih površin
- 30 002 Vzdrževanje zelenih površin
- 30 003 Zimska služba
- 30 900 Dela po naročilu strank (tudi tržnica)
- 37 000 Parkirnina

Stroški in prihodki vzdrževanja mesta spadajo v Občino Črnomelj, dela za Občino Semič izvajamo po posebnem naročilu.

#### **2.4.5.2 Pogrebna dejavnost**

- 33 000 Občina Črnomelj
- 33 001 Vzdrževanje pokopališč
- 33 002 Mrliška vežica
- 33 003 Pokopna dejavnost

#### **2.4.5.3 Ravnanje z odpadki**

- 34 000 Ravnanje z odpadki
- 34 100 Ravnanje - Občina Črnomelj
- 34 101 Uporaba infrastrukture - Občina Črnomelj
- 34 200 Ravnanje - Občina Semič
- 34 201 Uporaba infrastrukture - Občina Semič
- 34 900 Dela po naročilu strank

#### **2.4.5.4 Deponiranje odpadkov**

- 38 000 Deponiranje odpadkov
- 38 100 Deponiranje - Občina Črnomelj
- 38 200 Deponiranje - Občina Semič
- 38 900 Dela po naročilu strank

#### **2.4.5.5 Pogodbeni odvoz odpadkov**

- 36 000 Pogodbeni odvoz odpadkov

#### **2.4.5.6 Prevoz odpadkov na regijsko odlagališče**

- 41 000 Prevoz na regijsko. odlagališče
- 41 100 Prevoz na regijsko odlagališče – Občina Črnomelj
- 41 200 Prevoz na regijsko odlagališče – Občina Semič

#### **2.4.5.7 Vodo oskrba**

- 31 000 Vodo oskrba
- 31 100 Vodo oskrba - Občina Črnomelj
- 31 200 Vodo oskrba - Občina Semič
- 31 300 Magistralni vodovod – skupni stroški
- 31 301 Magistralni vodovod – Občina Črnomelj (50,00%)
- 31 302 Magistralni vodovod – Občina Semič (16,66%)
- 31 303 Magistralni vodovod – Občina Metlika (33,34%)
- 31 400 Prevozi vode
- 31 500 Vodenja katastra – Občini skupaj (Črnomelj 75,83%, Semič 24,17%)
- 31 102 Vzdrževanje hidrantnega omrežja - Občina Črnomelj
- 31 202 Vzdrževanje hidrantnega omrežja - Občina Semič
- 31 103 Omrežnina - Občina Črnomelj

- 31 203 Omrežnina - Občina Semič
- 31 900 Dela po naročilu strank

#### **2.4.5.8 Odvajanje komunalnih odpadnih voda**

- 32 000 Odvajanje komunalnih odpadnih voda
- 32 100 Odvajanje - Občina Črnomelj
- 32 200 Odvajanje - Občina Semič
- 32 103 Omrežnina - Občina Črnomelj
- 32 203 Omrežnina - Občina Semič
- 32 900 Dela po naročilu strank

#### **2.4.5.9 Čiščenje komunalnih odpadnih voda**

- 42 000 Čiščenje komunalnih odpadnih voda
- 42 100 Čiščenje - Občina Črnomelj
- 42 200 Čiščenje - Občina Semič
- 42 103 Omrežnina - Občina Črnomelj
- 42 203 Omrežnina - Občina Semič
- 42 900 Dela po naročilu strank

Storitev, vezana na obstoječe greznice in MKČ je razvrščena enako kot storitve čiščenja, vendar s skupino **49**.

V okviru tržne dejavnosti vodimo naslednja stroškovna mesta:

#### **2.4.5.10 Gradnje**

- 35 000 Gradnje - manjša delovišča

Po analitikah pa se oblikujejo večja gradbišča po delovnih nalogih, za vsako večje gradbišče je odprto tudi posebno stroškovno mesto.

#### **2.4.5.11 Uprava**

- 39 000 Uprava

Na stroškovno mesto uprave se knjižijo stroški in prihodki, ki jih ni mogoče razporediti neposredno na posamezna stroškovna mesta.

Med letom se na posamezno stroškovno mesto razporejajo po ključu, ki je določen v Gospodarsko finančnem načrtu in je izračunan na podlagi določil Pravidnika o metodologiji za oblikovanje cen obveznih občinskih gospodarskih javnih služb varstva okolja

### **2.4.6 Knjiženje**

Na nižja stroškovna mesta se v prvi fazi že med letom knjižijo vsi neposredni stroški in prihodki. To so tisti prihodki in stroški, kjer lahko na podlagi izvirnih knjigovodskih listin ugotovimo, za katero dejavnost in/ oz. občino so nastali.

Veliko poslovnih dogodkov je take narave, da jih ni mogoče sproti ali vsakega posebej razporejati in knjižiti na posamezno občino oz. dejavnost. Ti stroški oz. prihodki se med letom knjižijo na temeljna (višja) stroškovna mesta. Ob izdelavi kvartalnih poročil pa se na podlagi sodil prenašajo na stroškovna mesta po občinah.

Za razporejanje internih stroškov in prihodkov (dela med dejavnostmi) se uporablja razred 5 EKN. Stroški dela in strojne opreme se za interni obračun ovrednotijo po lastni ceni.

### **2.4.7 Računovodski izkazi**

Bilanca stanja se izdeluje za podjetje kot celoto. Izkaz uspeha se izdelava ločeno po občinah in za podjetje kot celoto.

Za potrebe poročanja se izdelajo bilance uspeha po občinah in po dejavnostih za ugotovljeni rezultat pred obračunom davka od dobička pravnih oseb.

#### 2.4.8 Prikaz razdelitve splošnih stroškov v skladu z 10. členom uredbe za preteklo obračunsko obdobje

Ključ delitve splošnih stroškov se med letom ne spreminja.

#### 2.4.9 Zaključek

Računovodsko spremljanje poslovnih dogodkov in poslovnih izidov po posameznih dejavnostih in občinah zahteva precej dodatnega dela v računovodstvu podjetja, vendar pa zagotavlja natančno in pregledno spremljanje poslovanja podjetja.

Idealne rešitve za delitev teh stroškov po dejavnostih in občinah ni, vendar pa so predlagane rešitve dobro izhodišče za prikazovanje realne slike poslovanja podjetja in ugotavljanje rentabilnosti gospodarskih javnih služb in po občinah.

#### 2.4.10 Stroški dela

V obdobju, za katerega se izdeluje ta elaborat, je bilo skupno število zaposlenih 62, od 1.3.2016 pa je bilo še 6 zaposlenih na javnih delih na programu Urejanje in vzdrževanje javnih površin ter občinskih cest v občini Črnomelj, kar pa ni predmet elaborata.

Dejavnost	%
Vzdrževanje mesta	6,85
Oskrba s pitno vodo	36,59
Odvajanje in čiščenje odpadne vode	17,81
Pogrebna dejavnost	0,48
Ravnanje z odpadki	18,57
Gradnje	19,7
<b>SKUPAJ</b>	<b>100</b>

Slika 2: Ključ razdelitve splošnih in upravnih stroškov 2016

#### 2.4.11 Obračun opravljanja storitev javnih služb

Cena opravljanja storitev javnih služb se obračuna na podlagi opravljene storitve posamezne javne službe. Izvajalec javne službe mora najmanj 1x letno ugotovljati dejansko količino opravljenih storitev za uporabnika.

Popis vodomeroev pri individualnih uporabnikih opravimo 3 krat letno, pri gospodarstvu pa 2 krat letno. V vmesnem obdobju se uporabnikom zaračunavajo akontacije, izračunane iz dejanske porabe v preteklem obdobju, ob popisu pa se opravi poračun.

Vsi uporabniki imajo možnost mesečnega sporočanja stanja vodomera (telefonsko, po e-pošti ali pisno do 25. v mesecu) in tako prejemati račune na podlagi dejansko opravljene storitve.

Poraba pitne vode je osnova za obračun: vodarine, odvajanja komunalne in padavinske odpadne vode, čiščenja komunalne in padavinske odpadne vode, storitve vezane na obstoječe greznice in MKČN in okoljsko dajatev za obremenjevanje okolja zaradi odvajanja odpadnih vod.

Zbiranje in odvoz določenih vrst komunalnih odpadkov se uporabnikom zaračunava skladno z določili občinskih odlokov, pri tem pa se upošteva število stalno ali začasno prijavljenih oseb v posameznem gospodinjstvu oziroma koristne poslovne površine pri pridobitnih dejavnostih.

Storitve obdelave in odlaganja komunalnih odpadkov skladno z Odloki o ravnanju s komunalnimi odpadki na območju občin Črnomelj in Semič opravlja Javno podjetje Cerod Novo mesto.

Po določilih Odloka o ravnanju s komunalnimi odpadki v občinah Črnomelj in Semič, enkrat letno izračunamo razmerje med zbranimi in odloženimi odpadki in ustrezno preračunamo ceno obdelave in odlaganja odpadkov za uporabnike. Cena obdelave in odlaganja komunalnih odpadkov ni predmet tega elaborata, ker JP Komunala Črnomelj ni izvajalec te javne službe. Elaborat za oblikovanje cen obdelave in odlaganja nenevarnih odpadkov izdelava podjetje Cerod, potrdi pa ga svet županov vseh Občin ustanoviteljic.

#### 2.4.12 Gospodarsko finančni načrt za leto 2016

Gospodarsko finančni načrt JP Komunala za leto 2016 je pripravljen na podlagi potrjenih cen za leto 2016.

Gospodarsko finančni načrt JP Komunale za leto 2016 je bil sprejet na seji Nadzornega sveta JP Komunale, dne 21.1.2016, kot informacijo pa sta ga že obravnavala občinska sveta občin Črnomelj in Semič.

#### **2.4.13 Cenik**

Izvajalec javne službe mora cenik s potrjeno ceno, znižano za morebitne subvencije, objaviti na svojih spletnih straneh, ter na krajevno običajen način.

### **2.5 Uskladitev občinskih predpisov z uredbo**

Občine so bile dolžne uskladiti svoje predpise in sprejeti cene v skladu z Uredbo MEDO v petnajstih mesecih po uveljavitvi Uredbe, to je do 1.4.2014.

Občina Črnomelj je nove odloke o izvajanju gospodarskih javnih služb varstva okolja sprejela v decembru 2013 in so objavljeni v Uradnem listu RS št.1/2014.

Občina Semič je nove odloke o izvajanju gospodarskih javnih služb sprejela v marcu 2014, objavljeni pa so v Uradnem listu RS št. 22/2014.

### 3 Oskrba s pitno vodo

#### 3.1 Opis javne službe vodo oskrbe

V oddelku vodo oskrba zaposleni skrbijo za vzdrževanje javnega vodovodnega omrežja na območju občin Črnomelj in Semič. Osnovna naloga oddelka je kvalitetna in redna oskrba s pitno vodo vseh uporabnikov, ki se oskrbujejo iz javnih vodovodnih sistemov Črnomelj, Sinji vrh, Semič in Rožni dol. Za zagotavljanje osnovne naloge enote je potrebno opraviti naslednja opravila: iskanje in odprava okvar, obnove hišnih priključkov, pranje vodohranov, izpiranje vodovodnih linij, menjave vodomero, nadzor in vzdrževanje dezinfekcijskih naprav, upravljanje z napravo za pripravo pitne vode, polnjenje tlačnih posod in druga vzdrževalna dela, izvajanje HACCP sistema, izdelava katastra gospodarske javne infrastrukture, poročanje v sistem IJSVO in drugo.

Za nujne primere je izven delovnega časa organizirana dežurna služba, ki je dosegljiva na telefonski številki 040 476 009.

V letu 2016 sta nam Občini prenesli v upravljanje večji del infrastrukture, ki je bila zgrajena v sklopu investicije Nadomestna oskrba s pitno vodo prebivalcev Bele krajine in varovanja vodnih virov.

Uveden HACCP sistem za nadzor in zagotavljanje kvalitetne oskrbe s pitno vodo in njegovo izvajanje zagotavlja kvalitetno oskrbo uporabnikov s pitno vodo. Nadzor izvajamo prek telemetrije, alarmiranja in s terenskimi obhodi. Interni nadzor kvalitete pitne vode opravlja pogodbeni izvajalec Nacionalni laboratorij za zdravje, okolje in hrano iz Novega mesta. Uporabnike o potrebnih ukrepih za zagotavljanje kvalitetne oskrbe s pitno vodo obveščamo preko medijev, na spletni strani ali osebno.

##### 3.1.1 Odprava okvar

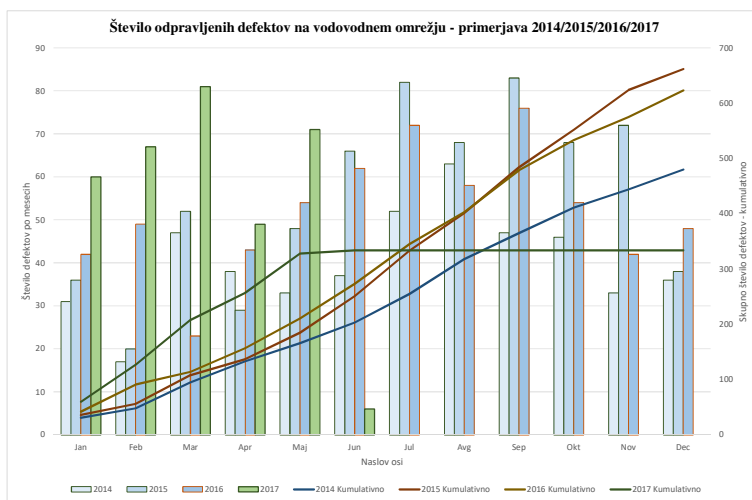
Povprečno število okvar, ki jih odpravimo na javnem vodovodnem omrežju in na hišnih priključkih je prikazano v grafu:

#### 3.2 Osnovni cilji:

- zagotavljati zdravstveno ustreznost pitne vode
- izvajati aktivnosti za zniževanje vodnih izgub s ciljem doseganja nivoja izgub 30 %
- dosledno izvajati Pravilnik o meroslovju
- zagotavljati delovanje javnega hidrantnega omrežja
- obvladovati stroške priprave in distribucije pitne vode
- dosledno spoštovati predpise na področju oskrbe s pitno vodo

<b>Skupna dolžina cevovodov v m</b>	<b>451.570</b>
Transportno omrežje	19.113
Primarno omrežje	93.360
Sekundarno omrežje	249.547
Hišni priključki	86.000
Blatnik	1.452
Hidrantni vod	2.098
Dolžina salonitnih cevi v občini Črnomelj	5.294
Dolžina salonitnih cevi v občini Semič	1.078
Število naprav za pripravo pitne vode (NPPV)	1
Skupna zmogljivost NPPV v lit/sek	100
Število vodohranov	38
Skupni volumen vodohranov v m <sup>3</sup>	6.700
Število črpališč in prečrpavališč	30
Skupna moč črpalk v KW	684
Število zajetij in vrtin	8
Skupna vodna pravica v lit/sek	174
Število hidrantov	1.332
Število razbremenilnikov	3
Število reducirnih ventilov	75
Število vodovodnih priključkov	6.074
Število oskrbovanih prebivalcev - Črnomelj	14.106
Število oskrbovanih prebivalcev - Semič	3.889

Slika 3: Osnovni tehnični podatki vodovodnega sistema



Slika 4: Število odpravljenih okvar – primerjava po letih

- *tekoče reševanje reklamacij*

### **3.3 Pregled aktivnosti na podlagi predpisov**

- *izvajanje programa oskrbe s pitno vodo za leto 2013 do 2017*
- *tekoča izdelava katastra javnega vodovodnega omrežja in vodovodnih priključkov ter sprotno posredovanje v zbirni kataster GJI*
- *vzpostavitev evidence o stavbah, ki niso oskrbovane s pitno vodo na podlagi storitev javne službe*
- *izdelava letnega poročila o oskrbi s pitno vodo za Ministrstvo*
- *vodenje evidence o oskrbovanih stavbah na vodovarstvenih območjih brez javne kanalizacije*
- *označevanje in varovanje vodnih virov*
- *spremljanje priprave nove Uredbe o zaščiti vodnih virov na območju Bele krajine*

Na osnovi Zakona o meroslovju (Ur.l. RS št. 26/05) in Pravilnika o merilnih instrumentih (Ur.l. RS št. 42/06 in 97/10) opravimo poprečno letno okrog 1.200 rednih menjav vodomero. Perioda zamenjave vodomera je 5 let. Stroški menjava in stroški ponovnega umerjanja se krijejo iz omrežnine.

V primerih motenj v oskrbi zaradi prekinitev v oskrbi z električno energijo, okvare črpalk, avtomatike ali večjih okvar, vzpostavimo oskrbo v najkrajšem možnem času.

Redni tehnični nadzor hidrantnih omrežij izvajamo na osnovi Pravilnika o preizkušanju hidrantnih omrežij (Uradni list RS št. 22, z dne 22.4.1995), popravimo ugotovljene poškodbe in odpravimo pomanjkljivosti. Stroške nadzora in popravila hidrantnih omrežij krijeta Občini na podlagi izvršenega programa, skladno z določili Pogodbe o poslovnem najemu javne infrastrukture, razmerjih v zvezi z javno infrastrukturo in izvajanjem gospodarskih javnih služb.

Oddelek vodi tudi kataster komunalne infrastrukture za skupni kataster gospodarske javne infrastrukture, ki ga sofinancirata obe Občini.

#### **3.3.1 Varovanje vodnih virov**

Varovanje vodnih virov ureja Uredba o vodovarstvenem območju za vodna telesa vodonosnikov za območje občini Črnomelj, Metlika in Semič (UR št. 53/2016)<sup>1</sup>. Na podlagi uredbe je bil izdelan načrt postavitve tabel za označevanje vodovarstvenega območja. Po tem načrtu smo naročili izdelavo elaboratov za postavitev mikro lokacij. Pridobili smo tudi soglasja obeh občin in delno soglasje direkcije za ceste. V fazi pridobivanja je soglasje zavoda za gozdove. Postavitev bomo izvajali v letih 2017 in zaključili v letu 2018.

Po uredbi bomo kot izvajalec javne službe dolžni izplačevati odškodnine zaradi omejenega izkoriščanja kmetijskih zemljišč v ožjih varstvenih pasovih.

V tem elaboratu strošek odškodnin še ni bil upoštevan.

#### **3.3.2 HACCP**

Pitna voda je pomembno živilo, zato je nadzor nad kvaliteto in zdravstveno ustreznostjo zelo pomemben. Namen kontrole kvalitete pitne vode je varovanje zdravja ljudi pred škodljivimi učinki zaradi kakršnega koli onesnaženja.

Od 01.01.2003 izvajamo HACCP sistem za zagotavljanje varne oskrbe s pitno vodo. V okviru HACCP sistema Nacionalni laboratorij za zdravje, okolje in hrano iz Novega mesta pogodbeno izvaja notranji nadzor nad zdravstveno ustreznostjo pitne vode v javnem vodovodnem omrežju v skladu z zahtevami Pravilnika o pitni vodi (Ur. l. RS št. 19/04, 35/04,26/06 in 92/06).

Sistem HACCP je preventivni sistem za ugotavljanje in ocenjevanje dejavnikov tveganja od zajetja pitne vode do pipe pri uporabniku.

#### **3.3.3 Program oskrbe s pitno vodo**

Program oskrbe s pitno vodo se izdeluje za petletno obdobje. Obdobje trenutno veljavnega programa se zaključuje konec leta 2017.

---

<sup>1</sup> Uredba je bila sprejeta 28. 6. 2016 in nadomešča do takrat veljavne odloke o varovanju vodnih virov

Na podlagi pooblastila in na račun obeh Občin izdajamo projektne pogoje, soglasja k projektnim rešitvam, smernice in mnenja v skladu s predpisi, ki urejajo graditev objektov in urejanje prostora.

### 3.3.4 Infrastruktura

Občini Črnomelj in Semič sta ob delitvi premoženja bivše občine Črnomelj na novo nastali občini Črnomelj in Semič, komunalno infrastrukturo razdelili po legi. Ker je vodovodni sistem prepleten in je bilo iz poslovnih knjig nemogoče ugotoviti, kateri občini kaj pripada, smo leta 2004 opravili popis in cenitev infrastrukture, vsako leto pa Občini preneseta v upravljanje novo zgrajeno infrastrukturo. Vrednost infrastrukture, ki jo imamo v poslovnem najemu, je osnova za določitev najemnine. Le-ta ne sme biti nižja od obračunane amortizacije, zato je v tem elaboratu upoštevana polna amortizacija, obračunana skladno z določili Uredbe MEDO (Priloga 1).

V obračunskih stroških omrežnine je upoštevana dejanska amortizacija za leto 2016.

## 3.4 Predračunska in obračunska količina opravljenih storitev javne službe za preteklo obračunsko obdobje

Nekoliko višje količine prodane pitne vode so se za leto 2016 predvidene zaradi širitve omrežja in s tem povečanega števila novih uporabnikov, na kar smo računali že v preteklem letu a se ni uresničilo. Na višinskem vodovodu so se novi uporabniki pričeli priključevati šele v letu 2015 in se priključujejo tudi letošnje leto. Količina prodane pitne vode je nižja od predvidevane tudi zaradi izredno deževnega leta.

V glasilu Belokranjec in EkoKomunalec opozarjamo vse občane, ki imajo možnost priključitve na javno vodovodno omrežje, k obvezi po priključitvi, skladno z Uredbo o pitni vodi in občinskim Odlokom. Obvestila in opozorila v glasilih ponavljamo, občane obveščamo individualno, v skrajnem primeru pa bomo za posredovanje zaprosili Medobčinske inšpekcijske službe in redarstvo.

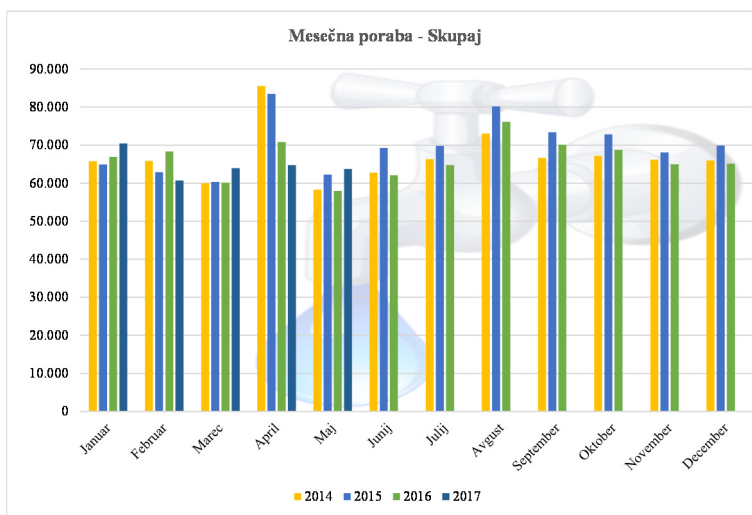
Popis vodomerov pri gospodinjstvih uporabnikov opravimo trikrat letno, kar pomeni vsake štiri mesece, gospodarstvo pa dvakrat letno. Da popis v celoti lahko opravi en popisovalec, smo celotno oskrbno območje razdelili na:

- A- Semič, Griblje, Adlešiči
- B- Črnomelj z okolico
- C- Vinica z okolico
- D- industrija

Ker se popisi opravljajo se podatki za posamezni mesec lahko razlikujejo od dejanske porabe, vendar se napaka v obdobju enega leta izniči. Čedalje več uporabnikov mesečno javlja porabo, kar pripomore k točnejšim mesečnim podatkom.

Leto	Predračunska količina v m <sup>3</sup>	Obračunska količina v m <sup>3</sup>	%
2013	840.000	829.340	98,7%
2014	850.000	803.680	94,6%
2015	870.000	837.419	96,3%
2016	900.000	796.190	88,5%

Slika 5: Primerjava obračunskih in predračunskih količin - voda



Slika 6: Mesečna poraba vode – primerjava po letih

### 3.5 Pojasnila odmikov obračunske cene od potrjene cene storitev javne službe za preteklo obračunsko obdobje

#### 3.5.1.1 Preteklo obračunsko obdobje (leto 2016)

Poglavitni razlog za odstopanje obračunske cene od potrjene je v nedoseganju predvidenih količin prodane pitne vode.

Za obračunsko obdobje 2016 je bila predvidena prodaja 900.000 m<sup>3</sup>, dejansko pa je bilo prodano 796.190 m<sup>3</sup> vode, kar pomeni izpad prihodka v višini 99.045 €.

### 3.6 Obseg poslovno potrebnih osnovnih sredstev za izvajanje storitev vodo oskrbe za preteklo obračunsko obdobje

Na dan 31.12.2016 je bila sedanja vrednost poslovno potrebnih osnovnih sredstev 146.261,73 €.

### 3.7 Prihodki, doseženi z opravljanjem posebnih storitev za preteklo in prihodnje obračunsko obdobje

Z infrastrukturo vodo oskrbe smo izvajali eno posebno storitev; in sicer oskrbovanje z vodo smučišča na Gačah. Iz tega naslova smo izstavili račun za 1.516,47 €.

V kalkulaciji cene storitve smo znižali stroške za prihodke, ki nastanejo z delom delavcev in strojev oddelka vodo oskrbe na tržnih dejavnostih, delom geodeta na katastru GJI za občini, pregledom hidrantnega omrežja, izdajo soglasij, prihodkov iz naslova odškodnin zavarovalnice, vrnjenih trošarin, stroškov na vzdrževanju hišnih priključkov in menjavi vodomerov.

V letu 2016 je bilo teh prihodkov skupno (tržne dejavnosti in posebne storitve) 329.769 €

#### 3.7.1 Donos na vložena poslovno potrebna osnovna sredstva za preteklo obračunsko obdobje

V obračunsko ceno storitve je zajet donos na obstoječo vrednost opredmetenih in neopredmetenih osnovnih sredstev.

V kalkulaciji obračunske cene je upoštevan donos 6.000 €, kar je pod maksimalno dovoljenim.

Naziv	Konto	Sedanja vrednost
Opredmetena osnovna sredstva	40000	143.997 €
Neopredmetena osnovna sredstva	40001	2.265 €
<b>SKUPAJ</b>		<b>146.262 €</b>
Donos	5%	7.313,09 €

Slika 7: Sedanja vrednost osnovnih sredstev – vodo oskrba

#### 3.7.2 Število zaposlenih za izvajanje javne službe za preteklo obračunsko obdobje

- Dejansko število zaposlenih v letu 2016 .....14
- Število zaposlenih iz delovnih ur v letu 2016 .....13,76<sup>2</sup>

Delavci, zaposleni na dejavnosti vodo oskrbe opravljajo tudi dela na dejavnosti gradenj, menjavi vodomerov, pregledu hidrantnega omrežja in vzdrževanju hišnih priključkov, zato je strošek dela na teh dejavnostih odštet od skupnih stroškov dejavnosti v postavki.

#### 3.7.3 Podatek o višini najemnine za javno infrastrukturo in podatek o njenem deležu, ki se prenese na uporabnike javne infrastrukture

Občini sta v letu 2016 subvencionirali ceno omrežnine za uporabnike, ki se ne ukvarjajo s pridobitno dejavnostjo. Občina Črnomelj je subvencionirala 25 % cene omrežnine, občina Semič pa 35 % uporabnikom, ki se ne ukvarjajo s pridobitno dejavnostjo.

Občina	Najemnina 2016	Prenos na uporabnike	Prenos na uporabnike
Črnomelj	443.145 €	315.149 €	71,1%
Semič	171.152 €	113.116 €	66,1%

Slika 8: Delež najemnine, ki se prenese na uporabnika – vodo oskrba

<sup>2</sup> Rednemu delu vseh zaposlenih na vodo oskrbi prištete nadure in odštete ure odsotnosti zaradi bolniške ali dopustov



### 3.7.4 Stopnja izkoriščenosti javne infrastrukture, ki je namenjena izvajanju javne službe in stopnja izkoriščenosti javne infrastrukture, ki je namenjene za izvajanje posebnih storitev

Stopnjo izkoriščenosti javne infrastrukture, namenjene vodo oskrbi, v tem elaboratu nismo izračunavali.

Kot je bilo že omenjeno izvajamo eno posebno storitev – dobava vode na smučišče Gače, vendar je bila realizacija v letu 2016 samo 1.516,47 € in je pri izračunih stopnje izkoriščenosti nismo upoštevali.

### 3.7.5 Izračun obračunske cene storitev za leto 2016

Obračunska cena storitve je izračunana iz dejanskih stroškov in dejanskih količin v preteklem obdobju, torej v letu 2016.

Predračunska cena storitve je izračunana skladno z Uredbo o metodologiji za oblikovanje cen obveznih občinskih GJS varstva okolja in je enaka, kot je upoštevana v planskem dokumentu JP Komunale za leto 2016.

### 3.7.6 Obrazložitev vrst stroškov, ki so v strukturi stroškov zastopane več kot 10%

#### 3.7.6.1 Material

V elaboratu za izračun predračunske cene 2016 je bila predvidena dinamika odprave defektov na podlagi programa zmanjševanja vodnih izgub. Število odpravljenih defektov smo sicer obdržali na nivoju iz leta 2015 (6% manj), vendar se je zaradi sistemskega dela po programu zmanjšalo število velikih in večjih defektov, kar zmanjšuje stroške materiala<sup>3</sup>.

#### 3.7.6.2 Električna energija, gorivo

Število odjemnih mest se v letu 2016 ni spremenilo. Nižji stroški električne energije so posledica manj načrpane vode, zaradi zmanjšanih vodnih izgub, kakor tudi zaradi manj prodane vode. Z hidravličnim balansiranjem celotnega sistema je bilo možno zmanjšati priključne moči na nekaterih (predvsem rezervnih) črpališčih.

#### 3.7.6.3 Vzdrževanje osnovnih sredstev

Odstopanje stroškov vzdrževanja glede na plan je posledica konservativnega planiranja. Dejanske stroške vzdrževanja smo zmanjšali zaradi zamenjave dotrajanega mini bagerja z novim, kar pa je negativno vplivalo na amortizacijo.

Dejansko	Obračunski stroški	struktura	Potrjena cena	struktura	indeks
		%		%	
<b>Neposredni stroški materiala in material</b>	<b>443.445</b>	<b>40</b>	<b>534.700</b>	<b>43</b>	<b>83</b>
električna energija, gorivo	72.872	7	135.000	11	54
vzdrž. OS in redno vzd. inf.	125.428	11	165.000	13	76
monitoringi, analize	47.674	4	60.000	5	79
zdravstveni pregledi	27.279	2	26.000	2	105
izobraževanje	1.310	0	2.500	0	52
prevozne storitve .ppt	285	0	2.000	0	14
druge storitve, vodno povr.	9.432	1	1.200	0	786
zavar. opreme	152.185	14	137.000	11	111
<b>Neposredni stroški dela</b>	<b>359.750</b>	<b>32</b>	<b>410.000</b>	<b>33</b>	<b>88</b>
plače, nadomestila in prispevk	6.980	1	6.000	0	116
<b>Amortizacija</b>	<b>29.387</b>	<b>3</b>	<b>28.000</b>	<b>2</b>	<b>105</b>
opred. in neopred. OS	29.387	3	28.000	2	105
<b>Splošni in upravni stroški</b>	<b>271.079</b>	<b>24</b>	<b>260.000</b>	<b>21</b>	<b>104</b>
<b>SKUPAJ STROŠKI</b>	<b>1.103.662</b>		<b>1.232.700</b>		<b>90</b>
Donos na vložena sred. 5%	6.000	1	6.000	0	100
<b>SKUPAJ</b>	<b>1.109.662</b>	<b>100</b>	<b>1.238.700</b>	<b>100</b>	<b>90</b>
<b>KOLIČINA m<sup>3</sup></b>	<b>796.190</b>		<b>900.000</b>		<b>88</b>
Prihodki, ki znižujejo LC	329.769		380.000		87
Poračun izguba 2015	30.172				
<b>Osnova za izračun LC</b>	<b>810.066</b>		<b>858.700</b>		<b>94</b>
<b>CENA za 1 m<sup>3</sup></b>	<b>1,0174</b>		<b>0,9541</b>		<b>107</b>

Slika 9: Stroški po kategorijah - primerjava s potrjeno ceno (vodo oskrba)

<sup>3</sup> Za primer: cena reparaturne objemke DN 100 – cca. 100 €, DN 32 – cca 30 €.

### 3.7.6.4 Prevozne storitve, PTT

V predračunski ceni je bilo upoštevano, da zaradi zaključitve projekta vodovoda ne bo več prevozov pitne vode, kar pa se ni zgodilo. Stroški teh prevozov so pokriti in se v izračunu upoštevajo kot prihodki, ki znižujejo lastno ceno.

### 3.7.6.5 Druge storitve, vodno povračilo

V postavki so zajeti tudi stroški kooperantov za zemeljska dela pri odpravi okvar, največji del teh stroškov pa predstavljajo vodna povračila. Vodna povračila smo dolžni plačevati državi skladno z Uredbo o vodnih povračilih, Uradni list RS št. 103/02 in 122/07 in sicer od celotne količine načrpane vode. Ceno vodnega povračila za tekoče leto določi Vlada s sklepom. Za leto 2014 in 2015 je bila cena določena s Sklepom, objavljenem v Uradnem listu RS št. 103/2013 in znaša 0,0638 € za m<sup>3</sup> načrpane vode. Enaka cena vodnega povračila velja tudi za leto 2016.

Vodna povračila se v državni proračun med letom vplačujejo kot akontacije, konec januarja pa smo na ARSO dolžni oddati napoved za odmero vodnih povračil za preteklo leto. Na podlagi napovedi ARSO izda Odločbo o odmeri vodnega povračila za preteklo leto in določi akontacije za naslednje obdobje.

Stroškov vodnega povračila je v primerjavi z letom 2015 manj za cca. 13.000 € in so v 2016 znašali 101.000 €. Več pa je bilo stroškov kooperantov, predvsem iz naslova večjega obsega rekonstrukcij vodovoda, ki smo jih realizirali sami po »in-house« naročilih.

### 3.7.6.6 Neposredni stroški dela

Plan zaposlovanja, ki je bil upoštevan pri predračunski ceni, zaradi manjših podajnih količin ni bil realiziran.

Z reorganizacijo je bil del stroškov vodo oskrbe »prestavljen« na splošne upravne stroške, ki so se zato zvišali za 4% (cca. 11.000 €)

## 3.8 Izračun obračunske cene omrežnine

### 3.8.1 Občina Črnomelj

Stroški 2016 omrežnina voda - Občina Črnomelj	Najemmina obstoječe infrastrukture				443.145,30 €
	Zavarovanje				19.775,16 €
	Vzdrževanje hišnih priključkov				304.855,84 €
	<b>Skupaj</b>				<b>767.776,30 €</b>
<b>Obračunska cena</b>	<i>KOM</i>	<i>FAKTOR</i>	<i>kom x faktor</i>	<i>na leto</i>	<i>na mesec</i>
<i>DN &lt;= 20</i>	4.294,00	1	4.294	115,07 €	<b>9,5895 €</b>
<i>20 &lt; DN &lt;40</i>	61	3	183	345,22 €	28,7686 €
<i>40 &lt;= DN &lt; 50</i>	12	10	120	1.150,74 €	95,8953 €
<i>50 &lt;= DN &lt; 65</i>	35	15	525	1.726,12 €	143,8430 €
<i>65 &lt;= DN &lt; 80</i>	0	30	0	3.452,23 €	287,6860 €
<i>80 &lt;= DN &lt;100</i>	19	50	950	5.753,72 €	479,4766 €
<i>100 &lt;= DN &lt;150</i>	6	100	600	11.507,44 €	958,9532 €
<i>150 &lt;= DN</i>	0	200	0	23.014,88 €	1.917,9064 €
<b>SKUPAJ</b>	4.427,00		6.672,00		
<b>Potrjena cena</b>	<i>KOM</i>	<i>FAKTOR</i>	<i>kom x faktor</i>	<i>na leto</i>	<i>na mesec</i>
<i>DN &lt;= 20</i>	1,00	1	1	118,83 €	<b>9,9029 €</b>
Indeks obračunska cena/potrjena cena:					96,84%

Slika 10: Izračun cene omrežnine za vodo oskrbo v Občini Črnomelj

## 3.8.2 Občina Semič

Stroški 2016 omrežnina voda - Občina Semič	Najemnina obstoječe infrastrukture				171.152,33
	Zavarovanje				6.711,60
	Vzdrževanje hišnih priključkov				72.068,32
	<b>Skupaj</b>				<b>249.932,25</b>
<b>Obračunska cena</b>	<i>KOM</i>	<i>FAKTOR</i>	<i>kom x faktor</i>	<i>na leto</i>	<i>na mesec</i>
<i>DN &lt;= 20</i>	1.619,00	1	1.619	126,55 €	<b>10,5457 €</b>
<i>20 &lt; DN &lt; 40</i>	17	3	51	379,64 €	31,6370 €
<i>40 &lt;= DN &lt; 50</i>	3	10	30	1.265,48 €	105,4566 €
<i>50 &lt;= DN &lt; 65</i>	5	15	75	1.898,22 €	158,1850 €
<i>65 &lt;= DN &lt; 80</i>	0	30	0	3.796,44 €	316,3699 €
<i>80 &lt;= DN &lt; 100</i>	2	50	100	6.327,40 €	527,2832 €
<i>100 &lt;= DN &lt; 150</i>	1	100	100	12.654,80 €	1.054,5665 €
<i>150 &lt;= DN</i>	0	200	0	25.309,59 €	2.109,1329 €
<b>SKUPAJ</b>	1.647,00		1.975,00		
<b>Potrjena cena</b>	<i>KOM</i>	<i>FAKTOR</i>	<i>kom x faktor</i>	<i>na leto</i>	<i>na mesec</i>
<i>DN &lt;= 20</i>	1,00	1	1	123,46 €	<b>10,2881 €</b>
Indeks obračunska cena/potrjena cena:					102,50%

Slika 11: Izračun cene omrežnin za vodo oskrbo v Občini Semič

## 4 Odvajanje in čiščenje komunalne in padavinske odpadne vode

### 4.1 Opis javne službe odvajanje in čiščenje komunalne odpadne in padavinske vode

Javna služba je stroškovno razdeljena na **odvajanje** komunalne in padavinske odpadne vode, **čiščenje** komunalne in padavinske odpadne vode ter **storitve, vezane na obstoječe greznice in male komunalne čistilne naprave** do 50 PE (MKČN).

<b>Skupna dolžina kanalizacijskega omrežja v m</b>	<b>72.079</b>
Število razbremenilnikov	13
Število prečrpališč	18
Število čistilnih naprav	11
Število oskrbovanih prebivalcev	7.043
Število priključkov	1.732

*Slika 12: Osnovni tehnični podatki kanalizacijskega sistema*

V **odvajanje** sodijo opravila, povezana z vzdrževanjem kanalizacijskega sistema s pripadajočimi objekti; črpališča in prečrpavališča.

V **čiščenje** sodijo opravila, povezana z obratovanjem in vzdrževanjem čistilnih naprav.

V **storitev, vezano na obstoječe greznice in MKČN** sodijo storitve praznjenja pretočnih in nepretočnih greznic ter MKČN.

Javno službo odvajanja in čiščenja komunalne in padavinske odpadne vode opravljamo na področju občin Črnomelj in Semič.

Delo v organizacijski enoti trenutno opravlja 6 delavcev, občasno pa pomaga tudi delavec iz enote oskrbe s pitno vodo.<sup>4</sup>

Obseg dela v enoti se iz leta v leto povečuje zaradi novih čistilnih naprav, prejetih v upravljanje in novih kanalizacijskih sistemov.

Cilji in naloge so:

- redno vzdrževanje kanalizacijskega sistema za zagotovitev pretočnosti
- čiščenje peskolovcev
- nadzor nad delovanjem prečrpavališč in čistilnih naprav
- sanacija poškodovanih jaškov
- izvajanje javne službe vezane na obstoječe greznice in MKČN

Ravnanje z odpadnimi vodami je predpisano z:

- Uredba o emisiji snovi in toplote pri odvajanju odpadnih voda v vode in javno kanalizacijo (Ur. l. RS, št. 64/12, 64/14 in 98/15),

Uredba o odvajanju in čiščenju komunalne odpadne vode, (Ur. l. RS, št. 98/15)

- Pravilnik o prvih meritvah in obratovalnem monitoringu odpadnih vod (Ur. l. RS, št. 94/14 in 98/15),
- Tehničnim pravilnikom o javni kanalizaciji (Ur. l. RS, št. 75/10),
- Državnim operativnim programom odvajanja in čiščenja komunalne odpadne vode za obdobje 2005 – 2017,
- Odlokom o odvajanju in čiščenju komunalne in padavinske odpadne vode na območju Občine Črnomelj (Ur. l. RS, št. 1/14) in Odlokom o odvajanju in čiščenju komunalne in padavinske odpadne vode na območju Občine Semič (Ur. l. RS, št. 22/14)

Monitoring odpadne vode na iztoku iz čistilnih naprav skladno z Uredbo o emisiji snovi in toplote pri odvajanju odpadnih voda iz virov onesnaževanja izvaja Nacionalni laboratorij za zdravje, okolje in hrano iz Novega mesta.

Javna pooblastila na področju ravnanja z odpadnimi vodami po novi organizacijski shemi sodijo v Tehnično razvojno službo, prav tako tudi sodelovanje pri tehničnih pregledih infrastrukture.

Vodja enote sodeluje tudi pri prevzemu internih kanalizacijskih priključkov.

<sup>4</sup> Z reorganizacijo in drugimi prijemi smo dosegli, da delavci po potrebi hitro prehajajo iz področja v področje

#### 4.1.1 Dolžine kanalizacijskega omrežja po občinah

Stanje kanalizacijskega omrežja je slabo, predvsem starejšega mešanega sistema, ki je zgrajen z betonskimi cevmi. Pri pregledu kanalizacije s kamero je bilo ugotovljeno, da so kanali v veliki meri zamuljeni in na posameznih mestih poškodovani. Vsako leto imamo nekaj večjih okvar z vdori, največkrat pod povoznimi površinami, kar je povezano z velikimi stroški. V planskem dokumentu za leto 2016 smo predvideli nabavo kamere za pregled kanalov, s čimer bi bilo možno še pravočasno ukrepati in tako znižati visoke stroške sanacij. Po pridobitvi ponudb za nabavo kamere smo se odločili, da bomo storitev raje poiskali na trgu. Kvalitetna kamera je zelo draga in bi za dolžino kanalizacijskega sistema s katerim upravljamo predstavljala prevelik strošek, saj bi bila izkoriščenost zelo majhna.

OBCINA	dolžina kanalskih vodov sekundarnega in primarnega [m]	dolžina kanalskih vodov za odvajanje padavinske vode [m]	dolžina mešanega kanalizacijskega sistema [m]	dolžina ločenega kanalizacijskega sistema [m]
Črnomelj	55.531	6.634	19.190	29.707
Semič	16.548	1.191	1.816	13.541

Slika 13: Dolžine kanalskih vodov po občinah

Vsa javna kanalizacija v občinah Črnomelj in Semič končuje s čistilno napravo.

Na področju občin Črnomelj in Semič delujejo naslednje čistilne naprave:

#### 4.1.2 Okoljevarstvena dovoljenja

Okoljevarstveno dovoljenje imamo pridobljeno za CČN Vojna vas, ČN Semič, ČN Krvavčji vrh in ČN Griblje in ČN Stari trg in ČN Vinica.

Za ostale čistilne naprave skladno z Uredbo o emisiji snovi in toplote pri odvajanju odpadnih voda v vode in javno kanalizacijo (Ur. list. 64/2012), okoljevarstveno dovoljenje ni potrebno.

#### 4.1.3 Programi

Imamo izdelan Program odvajanja in čiščenja komunalne in padavinske odpadne vode za občini Črnomelj in Semič za obdobje 2013 do 2016.

V nacionalnem operativnem programu so predvidena naselja v občinah Črnomelj in Semič, kjer je predpisano odvajanje komunalne odpadne vode v javno kanalizacijo. Občina Semič je ta naselja določila tudi v Odloku o odvajanju in čiščenju komunalne in padavinske odpadne vode.

Veljavni občinski Odloki na področju odvajanja in čiščenja komunalne in padavinske odpadne vode določajo, da se na področjih, kjer ni zgrajene javne kanalizacije, odpadna voda lahko odvaža le v:

- male komunalne čistilne naprave,
- greznice brez iztoka,
- pretočne greznice do leta 2022
- kanalizacijo, ki nima statusa javne kanalizacije in se odpadna voda očisti v mali komunalni čistilni napravi manjši od 50 PE.

Uredba o odvajanju in čiščenju komunalne odpadne vode je bila sprejeta 31.12.2015. V glavnem gre za podaljšanje rokov pri ustreznem odvajanju in čiščenju komunalne odpadne vode; in sicer:

- zgradbe, ki so bile zgrajene pred letom 2002 morajo urediti odvajanje odpadne vode skladno s predpisi najpozneje ob prvi rekonstrukciji objekta, oziroma najpozneje do konca leta 2021
- stavbe na vodovarstvenem območju ali na vplivnih območjih kopalnih voda do konca leta 2018

Občina Črnomelj	
ČN Vojna vas	9600 PE
ČN Dragatuš	700 PE
ČN Stari trg	250 PE
ČN Griblje	500 PE
ČN Kanižarica	1000 PE
ČN Radenci	150 PE
ČN Vinica	1800 PE
Občina Semič	
ČN Semič	2800 PE
ČN Krvavčji Vrh	90 PE
ČN Sovinek	50 PE
ČN Črmošnjice	250 PE

Slika 14: Število in kapaciteta čistilnih naprav

Po sprejetju omenjene Uredbe je potrebno uskladiti tudi Odloka o odvajanju in čiščenju komunalne in padavinske odpadne vode v občinah Črnomelj in Semič.

Čiščenje pretočnih greznic, nepretočnih greznic in MKČN izvaja izvajalec javne službe v skladu s programom.

Program smo v JP Komunala pričeli izvajati v septembru 2013, najprej z eno ekipo, v maju 2015 pa še z dodatno ekipo. Program je bil zastavljen tako, da bi ga v celoti izvedli v treh letih, kakor določa tudi veljavna Uredba. Takoj po pričetku izvajanja programa se je pojavilo vse več praznjenj po naročilu strank, tako pretočnih kot nepretočnih greznic, zato smo morali formirati dodatno ekipo. Ena ekipa delo opravlja z namenskim vozilom fekalnik, druga ekipa pa s traktorjem s cisterno. V kratkem bo potrebno nabaviti še eno namensko vozilo, sicer ne bomo v stanju opraviti celotnega obsega del, tako po programu, kot po naročilu strank.

Vzporedno z izvajanjem programa se zbirajo tudi podatki o vrsti, lokaciji (Gausskruegerjeve koordinate), volumnu, dostopnosti greznice itd. in se vzpostavlja predpisana evidenca.

Enake podatke zbiramo tudi za MKČN, kjer pa poleg storitve praznjenja opravimo tudi poročilo o pregledu.

#### 4.1.4 Poročanje

Vsako leto do 31.3. je potrebno ministrstvu poročati v sistemu IJSVO. Poročila so zelo zahtevna, potrebno je vnesti ogromno podatkov o izvajanju vsake javne službe (odvajanje, čiščenje, greznice in MKČN), zato imamo vzpostavljen primeren informacijski sistem.

## 4.2 Predračunska in obračunska količina opravljenih storitev javne službe za preteklo obračunsko obdobje – odvajanje odpadne vode

Obračunske količine so nižje, saj je bilo manj prodane pitne vode. Količina odvedenih komunalnih odpadnih vod v zadnjih letih narašča, saj se kanalizacijsko omrežje širi in se večja število uporabnikov.

Po določenih veljavnih Odlokov se morajo uporabniki na novo zgrajeno infrastrukturo priključiti v roku 6 mesecev po pridobljenem uporabnem dovoljenju. Vse uporabnike, ki imajo možnost priključitve o tem pisno obvestimo in jim podamo informacije o postopku priključitve s potrebnimi obrazci.

V kolikor se uporabniki ne priključijo v roku in tudi ne po naknadnem obvestilu, o tem obvestimo Medobčinsko inšpekcijsko službo in redarstvo.

Investicije v zmanjšanje obremenjevanje okolja se financirajo iz sredstev okoljskih dajatev za obremenjevanje vode, ki jih ob ceni storitve plačujejo vsi povzročitelji komunalne odpadne vode, ter iz sredstev najemnin, ki jih kot omrežnino plačujejo uporabniki.

**Okoljsko dajatev** so dolžni plačevati vsi povzročitelji komunalne in padavinske odpadne vode na območju občine Črnomelj in Semič, kjer javno službo odvajanja in čiščenja opravlja JP Komunala Črnomelj. V kolikor se vsa odpadna voda očisti skladno s predpisi, to je na čistilni napravi ali mali komunalni čistilni napravi, uporabniki plačujejo le 10% okoljske dajatve v ostalih primerih pa celotno okoljsko dajatev, ki znaša 0,5283 € za m<sup>3</sup> porabljene pitne vode. Tudi imetniki nepretočnih greznic, katerih storitev javne službe povezane z obstoječimi greznicami in MKČN opravlja JP Komunala Črnomelj, plačujejo le 10% okoljske dajatve.

JP Komunala Črnomelj kot zavezanec v občinska proračuna med letom plačuje akontacije okoljskih dajatev, do marcu naslednjega leta pa se opravi poračun in določijo akontacije za tekoče leto.

Zbrana sredstva okoljskih dajatev bodo iz leta v leto manjša, sorazmerno s priključitvijo novih uporabnikov na javno kanalizacijsko omrežje in investiranjem v male komunalne čistilne naprave.

Občini Črnomelj in Semič subvencionirata investicije v male komunalne čistilne naprave za gospodinjstva, ki izpolnjujejo pogoje iz občinskih Pravilnikov.

Leto	Predračunska količina v m <sup>3</sup>	Obračunska količina v m <sup>3</sup>	%
2015	395.000	391.601	99,14%
2016	400.000	380.509	95,13%

Slika 15: Predračunska in obračunska količina – odvajanje odpadne vode

### 4.3 Obračunski stroški

Cena storitev odvajanja, čiščenja in storitev vezanih na obstoječe greznice in MKČN je v obeh občinah enaka.

### 4.4 Odvajanje odpadnih vod

#### 4.4.1 *Obrazložitev vrst stroškov, ki so v strukturi stroškov zastopani več kot 10%*

##### 4.4.1.1 *Električna energija*

Postopno se povečuje število prečrpališč, kar vpliva tudi na porabo električne energije. Poleg tega se s priključevanjem novih uporabnikov na javno kanalizacijo povečuje tudi prečrpane količine odpadnih vod. Pričakovati je, da bo ta strošek še rasel.

##### 4.4.1.2 *Vzdrževanje osnovnih sredstev*

Večja ne načrtovana okvara vozila Ford Transit.

##### 4.4.1.3 *Druge storitve*

Povečano število udorov kanalizacije, ki so posledica dotrajanosti. Pri odpravi le-teh smo občasno za zemeljska dela najemali podizvajalce. V letu 2016 smo začeli z bolj intenzivnim pregledovanjem kanalizacije s kamero. Ker sami nimamo te opreme se poslužujemo najema.

##### 4.4.1.4 *Stroški dela*

Ravno tako kot na področju vodo oskrbe nismo realizirali zaposlitve novega delavca, ki je bila upoštevana v predračunski ceni.

##### 4.4.1.5 *Splošni in upravni stroški*

Splošni in upravni stroški so na posamezne dejavnosti razporejeni po določenih sodil. Ključ razdelitve je izračunan za celotno področje odvajanja in čiščenja odpadne vode. Stroški, dobljeni po tem ključu se nadalje delijo na posamezne storitve.

Storitev odvajanja odpadnih vod	obračunsk a	Struktura	Potrjena cena	Struktura	Indeks
		%		%	
<b>Neposredni stroški materiala in storite:</b>	<b>57.115</b>	<b>43</b>	<b>30.579</b>	<b>25</b>	<b>187</b>
material	4.813	4	3.000	2	160
električna energija, gorivo	11.960	9	7.500	6	159
vzdrževanje osn. sred. in redno vzr. inf.	10.512	8	6.981	6	151
monitoringi, analize	923	1	0	0	
zdravstveni pregledi	496	0	501	0	99
izobraževanje	0	0	0	0	
prevozne storitve	0	0	99	0	0
druge storitve	27.393	21	8.499	7	322
zavar. opreme	1.018	1	3.999	3	25
<b>Neposredni stroški dela</b>	<b>38.930</b>	<b>29</b>	<b>45.000</b>	<b>37</b>	<b>87</b>
plače, nadomestil, prispevki	38.930	29	45.000	37	87
<b>Amortizacija</b>	<b>2.617</b>	<b>2</b>	<b>5.499</b>	<b>5</b>	<b>48</b>
Opred. in neopred. OS	2.617	2	5.499	5	48
<b>Splošni in upravni stroški</b>	<b>34.306</b>	<b>26</b>	<b>35.001</b>	<b>29</b>	<b>98</b>
<b>SKUPAJ STROŠKI</b>	<b>132.968</b>		<b>116.079</b>		<b>115</b>
Donos na vložena sred. 5%	327	0	4.038	3	8
<b>SKUPAJ</b>	<b>133.295</b>	<b>100</b>	<b>120.117</b>	<b>100</b>	<b>111</b>
<b>KOLIČINA m<sup>3</sup></b>	<b>380.509</b>		<b>400.000</b>		<b>95</b>
Prihodki, ki znižujejo LC	9.098		0		
<b>Osnova za izračun LC</b>	<b>124.197</b>		<b>120.117</b>		<b>103</b>
<b>CENA za 1 m<sup>3</sup></b>	<b>0,3264</b>		<b>0,3003</b>		<b>109</b>

Slika 16: Stroški po kategorijah - primerjava s potrjeno ceno (storitev odvajanja odpadnih vod)

## 4.5 Čiščenje odpadnih vod

Prihodki, ki znižujejo lastno ceno so nastali z naslova odškodnine zavarovalnic in internih prihodkov.

### 4.5.1 Obrazložitev vrst stroškov, ki so v strukturi stroškov zastopani več kot 10%

#### 4.5.1.1 Električna energija in gorivo

Strošek električne energije nastaja na 10. čistilnih napravah (ČN Krvavčji vrh je rastlinska čistilna naprava).

Manjši stroški od planiranih so nastali zaradi optimizacije delovanja čistilnih naprav v Starem trgu in Semiču.

#### 4.5.1.2 Stroški dela

Stroški dela v strukturi vseh stroškov predstavljajo 15%. Delo na dejavnosti čiščenja odpadnih vod opravljata dva delavca. V obračunski ceni je upoštevana še 1/3 stroškov plače delovodje, ki je v predračunski ceni ni bilo.

#### 4.5.1.3 Drug storitve

Stroški drugih storitev so v letošnjem letu višji od predvidenih zaradi večjih količin deponiranega blata na Cerodu, saj se po razširitvi ČN Semič, dehidracija blata opravlja tudi v Semiču, poleg tega pa je s 1.3.2016 tudi bistveno višja cena odlaganja na Cerodu.

#### 4.5.1.4 Splošni in upravni stroški

Splošni in upravni stroški so na posamezne dejavnosti razporejeni po določilih sodil. Ključ razdelitve je izračunan za celotno področje odvajanja in čiščenja odpadne vode. Stroški, dobljeni po tem ključu se nadalje delijo na posamezne storitve po dejanski prihodkih posamezne storitve.

Storitev čiščenje odpadnih vod - obračunsko obdobje 2016	Obračunski stroški	struktura	Potrjena cena	struktura	indeks
		%		%	
<b>Neposredni stroški materiala in material</b>	<b>168.341</b>	<b>61</b>	<b>145.152</b>	<b>52</b>	<b>116</b>
material	13.389	5	7.500	3	179
električna energija, gorivo	62.891	23	78.000	28	81
vzdrž. OS in redno vzd. inf.	22.707	8	15.000	5	151
monitoringi, analize	9.368	3	8.499	3	110
zdravstveni pregledi	134	0	120	0	111
izobraževanje	0	0	33	0	0
prevozne storitve ,ptt	14.587	5	12.999	5	112
druge storitve, vodno povr.	45.265	16	23.001	8	197
zavar. opreme	0	0	0	0	
<b>Neposredni stroški dela</b>	<b>48.351</b>	<b>18</b>	<b>45.000</b>	<b>16</b>	<b>107</b>
plače, nadomestila in prispevki	48.351	18	45.000	16	107
<b>Amortizacija</b>	<b>0</b>	<b>0</b>	<b>0</b>	<b>0</b>	
opred. in neopred, OS	0	0	0	0	
<b>Splošni in upravni stroški</b>	<b>59.376</b>	<b>22</b>	<b>87.201</b>	<b>31</b>	<b>68</b>
<b>SKUPAJ STROŠKI</b>	<b>276.068</b>		<b>277.353</b>		<b>100</b>
Donos na vložena sred. 5%	0	0	501	0	0
<b>SKUPAJ</b>	<b>276.068</b>	<b>100</b>	<b>277.854</b>	<b>100</b>	<b>99</b>
<b>KOLIČINA m<sup>3</sup></b>	<b>377.808</b>		<b>400.000</b>		<b>94</b>
Prihodki, ki znižujejo LC	45.200		50.001		90
Poračun izguba 2015					
<b>Osnova za izračun LC</b>	<b>230.868</b>		<b>227.853</b>		<b>101</b>
<b>CENA za 1 m<sup>3</sup></b>	<b>0,6111</b>		<b>0,5696</b>		<b>107</b>

Slika 17 Stroški po kategorijah - primerjava s potrjeno ceno (storitev čiščenja odpadnih vod)



## 4.6 Storitev, vezana na obstoječe greznice in MKČN

### 4.6.1 Obrazložitev vrst stroškov, ki so v strukturi stroškov zastopani več kot 10%

Vsi stroški, ki so povečani so posledica povečanih količin načrpane in očiščene greznične gošče. V drugi polovici leta 2015 smo kapacitete črpanja dvignili za skoraj 100%.

#### 4.6.1.1 Stroški dela

Stroški dela v strukturi predstavljajo 50% vseh stroškov. Delo v enoti opravljajo 4 delavci.

#### 4.6.1.2 Splošni in upravni stroški

Splošni in upravni stroški so na posamezne dejavnosti razporejeni po določilih sodil.

#### 4.6.1.3 Gorivo

Strošek predstavlja porabljeno pogonsko gorivo za kanal-jet in traktor.

#### 4.6.1.4 Amortizacija

V primerjavi z letom 2015 je višji tudi strošek amortizacije, ker smo na to stroškovno mesto prenesli traktor, ki tudi dejansko opravlja delo v tej enoti.

## 4.7 Primerjava s povprečjem panoge

Primerjava s povprečjem panoge ni mogoča, saj se AJ PES-u ne poročajo podatki za vsako dejavnost posebej, temveč le za podjetje kot celoto, ki pa nosi šifro dejavnosti 36.000 – Priprava in distribucija vode.

## 4.8 Prihodki, doseženi z opravljanjem posebnih storitev za preteklo in prihodnje obračunsko obdobje

### 4.8.1.1 Preteklo obdobje

Kot posebne storitve smo opravljali dejavnost črpanja greznic ter odvoz in čiščenje grezničnih vod na čistilno napravi Črnomelj **po naročilu strank**, kar je v elaboratu upoštevano kot prihode, ki znižuje lastno ceno.

Storitev vezana na obstoječe greznice in MKČN - obračunsko obdobje 2016	Obračunski stroški	struktura %	Potrjena cena	struktura %	indeks
<b>Neposredni stroški materiala in material</b>	<b>42.870</b>	<b>19</b>	<b>40.400</b>	<b>22</b>	<b>106</b>
material	238	0	500	0	48
električna energija, gorivo	21.029	10	16.000	9	131
vzdrž. OS in redno vzd. inf.	16.989	8	12.000	7	142
monitoringi, analize	0	0	5.000	3	0
zdravstveni pregledi	0	0	600	0	0
izobraževanje	0	0	1.500	1	0
prevozne storitve .ptt	0	0	0	0	
druge storitve, vodno povr.	540	0	300	0	180
zavar. opreme	4.074	2	4.500	3	91
<b>Neposredni stroški dela</b>	<b>97.822</b>	<b>44</b>	<b>90.000</b>	<b>50</b>	<b>109</b>
plače, nadomestila in prispevk	97.822	44	90.000	50	109
<b>Amortizacija</b>	<b>40.845</b>	<b>19</b>	<b>16.680</b>	<b>9</b>	<b>245</b>
opred. in neopred. OS	40.845	19	16.680	9	245
<b>Splošni in upravni stroški</b>	<b>38.264</b>	<b>17</b>	<b>31.000</b>	<b>17</b>	<b>123</b>
<b>SKUPAJ STROŠKI</b>	<b>219.801</b>		<b>178.080</b>		<b>123</b>
Donos na vložena sred. 5%	816	0	1.581	1	52
<b>SKUPAJ</b>	<b>220.617</b>	<b>100</b>	<b>179.661</b>	<b>100</b>	<b>123</b>
<b>KOLIČINA m<sup>3</sup></b>	<b>442.756</b>		<b>470.000</b>		<b>94</b>
Prihodki, ki znižujejo LC	52.299		35.000		149
Poračun izguba 2015	0				
<b>Osnova za izračun LC</b>	<b>168.318</b>		<b>144.661</b>		<b>116</b>
<b>CENA za 1 m<sup>3</sup></b>	<b>0,3802</b>		<b>0,3078</b>		<b>124</b>

Slika 18: Stroški po kategorijah - primerjava s potrjeno ceno (storitev vezana na obstoječe greznice in MKČN)

## 4.9 Donos na vložena poslovno potrebna osnovna sredstva za preteklo obračunsko obdobje

### 4.9.1 Odvajanje komunalnih odpadnih vod

V kalkulaciji cene je upoštevan dovoljen donos 327 €.

NAZIV	Konto	Sedanja vrednost
Opredmetena osnovna sredstva	40000	6.541 €
Neopredmetena osnovna sredstva	40001	0 €
<b>SKUPAJ</b>		<b>6.541 €</b>
Donos	5%	327,06 €

Slika 19: Sedanja vrednost osnovnih sredstev – odvajanje odpadnih vod

### 4.9.2 Čiščenje odpadnih vod

Za izvajanje storitve čiščenja nimamo osnovnih sredstev, zato je tudi dovoljen donos enak nič.

### 4.9.3 Storitve, vezane na obstoječe greznice in MKČN

V kalkulaciji cene je upoštevan donos 816 €.

NAZIV	Konto	Sedanja vrednost
Opredmetena osnovna sredstva	40000	15.780 €
Neopredmetena osnovna sredstva	40001	545 €
<b>SKUPAJ</b>		<b>16.325 €</b>
Donos	5%	816,24 €

Slika 20: Sedanja vrednost osnovnih sredstev – storitve vezane na obstoječe greznice

## 4.10 Število zaposlenih za izvajanje javne službe za preteklo obračunsko obdobje

### 4.10.1 Odvajanje odpadnih vod:

- Dejansko število zaposlenih v letu 2016 .....2
- Število zaposlenih iz delovnih ur v letu 2016 .....1,76

### 4.10.2 Čiščenje odpadnih vod:

- Dejansko število zaposlenih v letu 2016 .....1
- Število zaposlenih iz delovnih ur v letu 2016 .....1,73

### 4.10.3 Greznice in MKČN:

- Dejansko število zaposlenih v letu 2016 .....4
- Število zaposlenih iz delovnih ur v letu 2016 .....4,15

#### 4.11 Podatek o višini najemnine za javno infrastrukturo in podatek o njenem deležu, ki se prenese na uporabnike javne infrastrukture

Občini sta v letu 2016 je občina Črnomelj subvencionirala 25% cene omrežnine, občina Semič 35% cene omrežnine, razen na dejavnosti odvajanje komunalne in padavinske odpadne vode, kjer je subvencija 60% in sicer za tiste uporabnike, ki se ne ukvarjajo s pridobitno dejavnostjo.

Občina	Najemnina 2016	Prenos na uporabnike (€)	Prenos na uporabnike (%)
Črnomelj	298.360 €	217.050 €	72,7%
Semič	75.543 €	43.277 €	57,3%

Slika 21: Višina najemnine

#### 4.12 Stopnja izkoriščenosti javne infrastrukture, ki je namenjena izvajanju javne službe in stopnja izkoriščenosti javne infrastrukture, ki je namenjena za izvajanje posebnih storitev

V elaboratu stopnje izkoriščenosti infrastrukture nismo izračunavali, čeprav na novozgrajenih čistilnih napravah zmogljivosti niso izkoriščene. Po določilih Odlokov o odvajanju in čiščenju komunalnih odpadnih in padavinskih vod v obeh občinah je določeno, da so se uporabniki dolžni priključiti na javno kanalizacijo, če je ta v naselju zgrajena. Postopek priključevanja poteka, vendar tudi po priključitvi vseh možnih uporabnikov, obremenitev čistilnih naprav ne bo enaka projektirani zmogljivosti.

Amortizacija se zaračunava po enakomerni časovni metodi po stopnjah iz priloge Uredbe, najemnina je predvidena v višini obračunane amortizacije.

Da uporabniki ne bi bili obremenjeni s stroški predimenzioniranih investicij, občini subvencionirata ceno omrežnine.

Posebnih storitev po definiciji, kot jo določa Uredba ne opravljamo.

#### 4.13 Izračun obračunske cene omrežnine za leto 2016

##### 4.13.1 Odvajanje komunalnih in padavinskih odpadnih vod

###### 4.13.1.1 Občina Črnomelj

Stroški 2016 omrežnina odvajanje Občina Črnomelj	Najemnina obstoječe infrastrukture				122.454,02 €
	Zavarovanje				19.081,11 €
	Vzdrževanje hišnih priključkov				- €
	<b>Skupaj</b>				<b>141.535,13 €</b>
<b>Obračunska cena</b>	<b>KOM</b>	<b>FAKTOR</b>	<b>kom x faktor</b>	<b>na leto</b>	<b>na mesec</b>
DN <= 20	1.386,00	1	1.386	44,49 €	3,7078 €
20 < DN < 40	40	3	120	133,48 €	11,1235 €
40 <= DN < 50	10	10	100	444,94 €	37,0783 €
50 <= DN < 65	25	15	375	667,41 €	55,6174 €
65 <= DN < 80	0	30	0	1.334,82 €	111,2348 €
80 <= DN < 100	18	50	900	2.224,70 €	185,3913 €
100 <= DN < 150	3	100	300	4.449,39 €	370,7826 €
150 <= DN	0	200	0	8.898,78 €	741,5652 €
<b>SKUPAJ</b>	<b>1.482,00</b>		<b>3.181,00</b>		
<b>Potrjena cena</b>	<b>KOM</b>	<b>FAKTOR</b>	<b>kom x faktor</b>	<b>na leto</b>	<b>na mesec</b>
DN <= 20	1,00	1	1	47,33 €	3,9440 €
Indeks obračunska cena/potrjena cena:					94,01%

Slika 22: Izračun omrežnin za odvajanje odpadnih vod – Občina Črnomelj

#### 4.13.1.2 Občina Semič

Stroški 2016 omrežnina odvajanje Občina Semič	Najemnina obstoječe infrastrukture				35.343,65
	Zavarovanje				1.438,20
	Vzdrževanje hišnih priključkov				
	<b>Skupaj</b>				<b>36.781,85</b>
<b>Obračunska cena</b>	<i>KOM</i>	<i>FAKTOR</i>	<i>kom x faktor</i>	<i>na leto</i>	<i>na mesec</i>
<i>DN &lt;= 20</i>	317,00	1	317	55,90 €	<b>4,6583 €</b>
<i>20 &lt; DN &lt; 40</i>	12	3	36	167,70 €	13,9749 €
<i>40 &lt;= DN &lt; 50</i>	3	10	30	558,99 €	46,5829 €
<i>50 &lt;= DN &lt; 65</i>	5	15	75	838,49 €	69,8743 €
<i>65 &lt;= DN &lt; 80</i>	0	30	0	1.676,98 €	139,7487 €
<i>80 &lt;= DN &lt; 100</i>	2	50	100	2.794,97 €	232,9145 €
<i>100 &lt;= DN &lt; 150</i>	1	100	100	5.589,95 €	465,8289 €
<i>150 &lt;= DN</i>	0	200	0	11.179,89 €	931,6578 €
<b>SKUPAJ</b>	<b>340,00</b>		<b>658,00</b>		
<b>Potrjena cena</b>	<i>KOM</i>	<i>FAKTOR</i>	<i>kom x faktor</i>	<i>na leto</i>	<i>na mesec</i>
<i>DN &lt;= 20</i>	1,00	1	1	61,57 €	<b>5,1312 €</b>
Indeks obračunska cena/potrjena cena:					90,78%

Slika 23: Izračun omrežnin za odvajanje odpadnih vod – Občina Semič

#### 4.13.2 Čiščenje komunalnih in padavinskih odpadnih vod

##### 4.13.2.1 Občina Črnomelj

Stroški 2016 omrežnina čiščenje - Občina Črnomelj	Najemnina obstoječe infrastrukture				175.906,68 €
	Zavarovanje				12.824,00 €
	Vzdrževanje hišnih priključkov				- €
	<b>Skupaj</b>				<b>188.730,68 €</b>
<b>Obračunska cena</b>	<i>KOM</i>	<i>FAKTOR</i>	<i>kom x faktor</i>	<i>na leto</i>	<i>na mesec</i>
<i>DN &lt;= 20</i>	4.304,00	1	4.304	28,24 €	<b>2,3537 €</b>
<i>20 &lt; DN &lt; 40</i>	61	3	183	84,73 €	7,0612 €
<i>40 &lt;= DN &lt; 50</i>	12	10	120	282,45 €	23,5372 €
<i>50 &lt;= DN &lt; 65</i>	35	15	525	423,67 €	35,3058 €
<i>65 &lt;= DN &lt; 80</i>	0	30	0	847,34 €	70,6116 €
<i>80 &lt;= DN &lt; 100</i>	19	50	950	1.412,23 €	117,6860 €
<i>100 &lt;= DN &lt; 150</i>	6	100	600	2.824,46 €	235,3720 €
<i>150 &lt;= DN</i>	0	200	0	5.648,93 €	470,7440 €
<b>SKUPAJ</b>	<b>4.437,00</b>		<b>6.682,00</b>		
<b>Potrjena cena</b>	<i>KOM</i>	<i>FAKTOR</i>	<i>kom x faktor</i>	<i>na leto</i>	<i>na mesec</i>
<i>DN &lt;= 20</i>	1,00	1	1	30,84 €	<b>2,5700 €</b>
Indeks obračunska cena/potrjena cena:					91,58%

Slika 24: Izračun omrežnin za čiščenje odpadnih vod – Občina Črnomelj

#### 4.13.2.2 Občina Semič

Stroški 2016 omrežnina čiščenje - Občina Semič	Najemnina obstoječe infrastrukture				40.199,72
	Zavarovanje				1.568,00
	Vzdrževanje hišnih priključkov				
	<b>Skupaj</b>				<b>41.767,72</b>
<b>Obračunska cena</b>	<i>KOM</i>	<i>FAKTOR</i>	<i>kom x faktor</i>	<i>na leto</i>	<i>na mesec</i>
<i>DN &lt;= 20</i>	1.622,00	1	1.622	21,12 €	<b>1,7597 €</b>
<i>20 &lt; DN &lt; 40</i>	17	3	51	63,35 €	5,2790 €
<i>40 &lt;= DN &lt; 50</i>	3	10	30	211,16 €	17,5968 €
<i>50 &lt;= DN &lt; 65</i>	5	15	75	316,74 €	26,3952 €
<i>65 &lt;= DN &lt; 80</i>	0	30	0	633,48 €	52,7903 €
<i>80 &lt;= DN &lt; 100</i>	2	50	100	1.055,81 €	87,9839 €
<i>100 &lt;= DN &lt; 150</i>	1	100	100	2.111,61 €	175,9678 €
<i>150 &lt;= DN</i>	0	200	0	4.223,23 €	351,9356 €
<b>SKUPAJ</b>	1.650,00		1.978,00		
<b>Potrjena cena</b>	<i>KOM</i>	<i>FAKTOR</i>	<i>kom x faktor</i>	<i>na leto</i>	<i>na mesec</i>
<i>DN &lt;= 20</i>	1,00	1	1	22,47 €	<b>1,8725 €</b>
Indeks obračunska cena/potrjena cena:					93,97%

Slika 25: Izračun omrežnin za čiščenje odpadnih vod – Občina Semič

#### 4.13.3 Omrežnina za storitev, vezano na obstoječe greznice in MKČN

Omrežnina v obeh občinah je enaka omrežnini za čiščenje komunalne in padavinske odpadne vode, saj se odpadne vode iz obstoječih greznic in MKČN očistijo na čistilni napravi.

## **5 Ravnanje s komunalnimi odpadki**

### **5.1 Opis javne službe ravnanja s komunalnimi odpadki**

JP Komunala Črnomelj opravlja storitev zbiranja in odvoza komunalnih odpadkov na področju občin Črnomelj in Semič, skladno z Odlokom o ravnanju s komunalnimi odpadki na področju občine Črnomelj, Ur.list RS št. 1/2014 ter na področju občine Semič, skladno z Odlokom o ravnanju s komunalnimi odpadki v Občini Semič, sprejetim na seji občinskega sveta v marcu 2014.

Za namen zbiranja in prevoza zbranih mešanih komunalnih odpadkov do podcentra za ravnanje z odpadki (PCRO) uporabljamo tri namenska smetarska vozila in eno kontejnersko vozilo.

PCRO je bil zgrajen leta 2006 in je namenjen zbiranju, obdelavi, skladiščenju in prekladanju odpadkov.

Odvoz mešanih komunalnih odpadkov poteka iz vseh naselij obeh občin 2x mesečno ločeno zbrane frakcije iz 188 zbiralnic ločenih frakcij pa se tudi pobirajo 2x mesečno oziroma po potrebi. Vse ločeno zbrane frakcije oddajamo pooblaščenim odjemalcem brezplačno.

Biološke odpadke zbiramo v ožjem središču Črnomlja in Semiča. V ta namen smo uporabnikom razdelili namenske posode, odvoz pa opravljamo 1x tedensko. V ostalih naseljih smo vsem zainteresiranim brezplačno razdelili kompostnike, kar sta omogočili občini Črnomelj in Semič iz sredstev najemnin.

Odvoz kosovnih odpadkov je uporabnikom omogočen na klic. Pravico do brezplačnega odvoza pa imajo 1xletno. Skupaj s pooblaščenim zbiralcem nevarnih odpadkov pa le te poberemo 1x letno v mesecu oktobru.

Nadgradnja ločenega zbiranja komunalnih odpadkov pomeni obratovanje zbirnih centrov v obeh občinah.

V zbirnih centrih zbiramo papir in lepenko, steklo, plastiko, kovine, les, oblačila, tekstil, jedilna olja in maščobe, barve, črnila, lepila, detergente in smole, ki ne vsebujejo nevarnih snovi, baterije in akumulatorje, elektronsko in električno opremo in kosovne odpadke.

Opravljamo tudi odvoz odpadnih nagrobnih sveč iz 28 pokopališč obeh Občin.

Lokacija zbirnega centra v občini Črnomelj je sestavni del Podcentra za ravnanje z odpadki na Vranovičih, v občini Semič pa se nahaja ob čistilni napravi v Semiču. V sklopu Podcentra za odpadke izvajamo enostavno razvrščanje in sortiranje pripeljanih mešanih komunalnih odpadkov pred vnosom odpadkov v stiskalnico.

V JP Komunala Črnomelj imamo skladno z Uredbo o ravnanju z ločeno zbranimi frakcijami in lokalnimi programi, nameščenih 188 zbiralnic, kar pomeni ena zbiralnica povprečno na 100 prebivalcev.

### **5.2 Vsebina elaborata**

V elaboratu je oblikovana cena izvajanja storitev javnih služb zbiranja določenih vrst komunalnih odpadkov, skladno z metodologijo, ki jo predpisuje Uredba MEDO.

### **5.3 Pravne podlage za izdelavo elaborata**

Elaborat za oblikovanje cen storitev obveznih gospodarskih javnih služb ravnanja z odpadki na območju občin Črnomelj in Semič je pripravljen na podlagi Zakona o varstvu okolja ZVO-1 (Uradni list RS št. 39/2006, 70/08, 108/09, 48/12, 57/12), Uredbe o odpadkih (Uradni list RS, št. 103/2011) ter Uredbe MEDO.

### **5.4 Namen izdelave elaborata**

Elaborat je izdelan z namenom obračuna cen storitev posamezne javne službe ter za namene poročanja.

## 5.5 Izhodišča za oblikovanje cen gospodarskih javnih služb ravnanja z odpadki

Uredba MEDO predpisuje, da je zavezanec za plačilo storitev opravljanja javne službe fizična ali pravna oseba, ki je uporabnik te storitve, s čimer se uveljavlja načelo »povzročitelj plača«, ki je bilo predpisano v letu 2008 z Zakonom o varstvu okolja in pomeni zaračunavanje polne stroškovne cene uporabnikom storitev.

Spremenjena so bila tudi določila 149. člena Zakona o varstvu okolja in s tem določene nove obvezne lokalne gospodarske javne službe ravnanja s komunalnimi odpadki, kot sta obvezna občinska gospodarska javna služba obdelave določenih vrst komunalnih odpadkov in obvezna občinska gospodarska javna služba odlaganja ostankov predelave ali odstranjevanje komunalnih odpadkov.

### 5.5.1 Javna služba obdelava določenih vrst komunalnih odpadkov ter odlaganje ostankov predelave

Zavezanec za izdelavo elaborata za javni službi obdelava določenih vrst komunalnih odpadkov ter odlaganje ostankov predelave ali odstranjevanja komunalnih odpadkov je izvajalec obveznih gospodarskih javnih služb obdelava določenih vrst komunalnih odpadkov ter odlaganje ostankov predelave ali odstranjevanja komunalnih odpadkov, Cerod Novo mesto.

### 5.5.2 Javna služba zbiranja določenih vrst komunalnih odpadkov

Javna služba »zbiranje določenih vrst komunalnih odpadkov« vključuje:

- zbiranje ločenih frakcij določenih komunalnih odpadkov in kosovnih odpadkov, razen ločeno zbrane odpadne embalaže ter biološko razgradljivih kuhinjskih odpadkov in zelenega vrtnega odpada,
- zbiranje ločeno zbrane odpadne embalaže,
- zbiranje biološko razgradljivih kuhinjskih odpadkov in zelenega vrtnega odpada,
- zbiranje mešanih komunalnih odpadkov.

Za izvajanje storitev gospodarske javne službe zbiranja odpadkov so upoštevani standardi izvajanja in ukrepi, ki jih predpisujejo Uredba o odpadkih (Uradni list RS št. 37/2015) in drugi področni podzakonski akti ter Odloki o ravnanju s komunalnimi odpadki v obeh občinah.

## 5.6 Obračunska količina opravljenih storitev javne službe za preteklo obračunsko obdobje - Zbiranje ločenih frakcij določenih vrst komunalnih odpadkov in kosovnih odpadkov

### 5.6.1 Obračunska količina

Oznake vrstic	Biološki odpadki	Gume	Kosovni	Kovine	Les	Mešana embalaža	Nevarni odpadki	Odpadne sveče	Papir	Preostanek	Steklo	OEEO	nevarni zbirna centra	Skupna vsota
2016-01-Jan	26.700		7.110		13.620	35.290		4.200	15.880	202.490	16.090	3.810	1.200	326.390
2016-02-Feb	11.600	15.600	6.660	980	6.540	58.180		4.360	12.950	213.380		2.480		332.730
2016-03-Mar	12.920		10.790	9.960	12.200	37.970			15.072	268.920	17.200	4.660		389.692
2016-04-Apr	14.120	11.600	38.330	1.380	18.200	33.250			8.600	239.680	9.550	3.760		378.470
2016-05-Maj	10.620	12.600	17.560	1.160	12.800	53.470		4.380	16.510	244.800	21.050	3.460		398.410
2016-06-Jun	11.120		12.770	740	12.322	38.470			22.040	215.300	15.360	4.245		332.367
2016-07-Jul	24.340	10.000	14.570	980	5.720	48.270			14.882	219.570	13.470	1.200		353.002
2016-08-Avg	21.980		18.580	1.660	18.020	49.740			21.124	288.850	8.600	4.530	1.640	434.724
2016-09-Sep	5.140	8.800	12.810	2.620	20.580	56.560		4.040	28.040	269.510	34.670	2.690	620	446.080
2016-10-Okt	31.880	10.800	24.750	1.100	11.660	46.050	680		8.660	238.820	10.160	2.720		387.280
2016-11-Nov	14.780		11.800	1.100	5.100	43.340		7.280	24.430	227.200	18.780	1.590	820	356.220
2016-12-Dec	6.220	9.800	14.020	2.820	13.080	31.810			20.990	220.910	13.600	7.880	620	341.750
<b>Skupna vsota</b>	<b>191.420</b>	<b>79.200</b>	<b>189.750</b>	<b>24.500</b>	<b>149.842</b>	<b>532.400</b>	<b>680</b>	<b>24.260</b>	<b>209.178</b>	<b>2.849.430</b>	<b>178.530</b>	<b>43.025</b>	<b>4.900</b>	<b>4.477.115</b>

Slika 26: Količina in vrste zbranih odpadkov po mesecih

V letu 2016 je bilo skupaj zbranih 4.477.115 kg komunalnih odpadkov, od tega ločeno zbranih frakcij skupno 1.627.685 kg. Mesečne količine iz tabele lahko odstopajo od dejanskih količin zbranih odpadkov, ker odpadke tehtamo ob oddaji in ne ob sprejemu.

Na obdelavo in odlaganje je bilo na Cerod odpeljano 2.849.430 kg.

Ravnanje z odpadki zaračunavamo skupaj okrog 17.000<sup>5</sup> osebam na področju občin Črnomelj in Semič. Uporabnikom, ki se ukvarjajo s pridobitno dejavnostjo se storitev obračunava na podlagi koristnih poslovnih površin (44.000 m<sup>2</sup>) ali pogodbeno, glede na število odvozov.

## 5.7 Obračunski stroški izvajanje storitve javne službe Zbiranje ločenih frakcij določenih vrst komunalnih odpadkov in kosovnih odpadkov za preteklo obračunsko obdobje

### 5.8 Pojasnila odmikov obračunske cene od potrjene cene storitev javne službe Zbiranje ločenih frakcij določenih vrst komunalnih odpadkov in kosovnih odpadkov in cene za uporabo infrastrukture za preteklo obračunsko obdobje

Ker pri prejšnjem elaboratu cen ravnanja z odpadki nismo spreminjali so podatki za primerjavo (potrjena cena) iz leta 2015 in ne kot pri ostalih dejavnostih, kjer je upoštevana predračunska cena 2016. To je tudi glavni vzrok za večja odstopanja pri posameznih vrstah stroškov in prihodkov. Najbolj se to pozna na količinah, še posebej so se zmanjšale količine v gospodarstvu.

#### 5.8.1.1 Druge storitve

Tu so upoštevani stroški odlaganja ločenih frakcij:

- Les (Dinos)
- Nevarni odpadki (Kemis)

Količine teh frakcij se povečujejo, kar ima pozitiven učinek na količinah preostanka, vendar ne za celotno količino.

#### 5.8.1.2 Strošek plač

Novi zaposleni na pod centru za ravnanje z odpadki v Semiču. Z notranjo prerazporeditvijo smo enega zaposlenega iz vzdrževanja mesta premestili na ravnanje z odpadki. Pred tem so bolniške odsotnosti in dopuste zaposlenih na ravnanju z odpadki nadomeščali zaposleni iz vzdrževanja mesta, kar je bilo na koncu upoštevano kot interni račun.

Storitev zbiranja odpadkov - obračunsko obdobje 2016	Obračunski stroški	struktura	Potrjena cena	struktura	indeks
		%		%	
<b>Neposredni stroški materiala in material</b>	<b>222.752</b>	<b>30</b>	<b>297.211</b>	<b>37</b>	<b>75</b>
material	27.789	4	57.358	7	48
električna energija, gorivo	51.142	7	67.519	8	76
vzdrž. OS in redno vzd. inf.	39.417	5	68.689	8	57
monitoringi, analize	0	0	0	0	
zdravstveni pregledi	1.393	0	1.006	0	138
izobraževanje	564	0	50	0	1128
prevozne storitve .ppt	27.169	4	37.489	5	72
druge storitve	67.464	9	59.421	7	114
zavar. opreme	7.814	1	5.679	1	138
<b>Neposredni stroški dela</b>	<b>342.765</b>	<b>47</b>	<b>317.499</b>	<b>39</b>	<b>108</b>
plače, nadomestila in prispevki	342.765	47	317.499	39	108
<b>Amortizacija</b>	<b>24.973</b>	<b>3</b>	<b>31.513</b>	<b>4</b>	<b>79</b>
opred. in neopred. OS	24.973	3	31.513	4	79
<b>Splošni in upravni stroški</b>	<b>137.577</b>	<b>19</b>	<b>155.670</b>	<b>19</b>	<b>88</b>
<b>SKUPAJ STROŠKI</b>	<b>728.067</b>		<b>801.893</b>		<b>91</b>
Donos na vložena sred. 5%	5.770	1	9.232	1	63
<b>SKUPAJ</b>	<b>733.837</b>	<b>100</b>	<b>811.125</b>	<b>100</b>	<b>90</b>
<b>KOLIČINA kg</b>	<b>4.477.115</b>		<b>5.672.280</b>		<b>79</b>
Prihodki, ki znižujejo LC	104.324		156.500		67
Poračun izguba 2015	0				
<b>Osnova za izračun LC</b>	<b>629.513</b>		<b>654.625</b>		<b>96</b>
CENA za 1 kg	0,1406		0,1154		122

Slika 27: Stroški po kategorijah - primerjava s potrjeno ceno storitve ravnanja z odpadki

<sup>5</sup> Pri zadnjem preverjanju (maj 2017) je bilo število oseb 16.895, vendar se število neprestano spreminja



## 5.9 Obračunski stroški uporabe infrastrukture:

### 5.9.1.1 Izračun obračunske cene uporabe infrastrukture za leto 2016

V kalkulacijo je zajetih 80 % vseh prevzetih količin, ker jih je približno 20 % prevzetih iz naslova pogodbenega odvoza.<sup>6</sup>

Stroški 2016 uporaba infrastrukture odpadki - Občina Črnomelj in Semič	Najemnina obstoječe infrastrukture			46.978,07 €
	Zavarovanje			3.475,68 €
	Monitoring odpadne vode - Vranoviči			20.712,04 €
	<b>Skupaj</b>			<b>71.165,79 €</b>
<b>Obračunska cena</b>	<i>KOM</i>	<i>FAKTOR</i>	<i>kom x faktor</i>	<i>na kg odpadkov</i>
<i>Količina odpadkov (kg)</i>	4.477.115	0,8	3.581.692	<b>0,0199 €</b>
<b>Potrjena cena</b>	<i>KOM</i>	<i>FAKTOR</i>	<i>kom x faktor</i>	<i>na kg odpadkov</i>
<i>za 1 kg odpadkov</i>	1,00	0,7	0,7	<b>0,0171 €</b>
Indeks obračunska cena/potrjena cena:				116,19%

## 5.10 Primerjava s povprečjem panoge

Primerjava cen ravnanja z odpadki s sosednjimi občinami prav tako ni mogoča, saj ima vsaka občina drugačno osnovo za obračun storitve. V največ primerih storitve obračunavajo glede na prostornino individualne posode za mešane komunalne odpadke in frekvenco odvoza. V občinah Črnomelj in Semič imamo še precej skupnih posod za mešane komunalne odpadke, kjer taka porazdelitev prostornine ni možna. V Odloku o ravnanju s komunalnimi odpadki na področju občine Črnomelj in Semič je določeno, da se kot osnova za obračun šteje število stalno ali začasno prijavljenih oseb v gospodinjstvu, pri čemer se šteje, da ena oseba ustvari 20 kg odpadkov na mesec, 1m<sup>2</sup> poslovnih površin pa 2,07kg.

## 5.11 Število zaposlenih za izvajanje javne službe Zbiranje ločenih frakcij določenih vrst komunalnih odpadkov in kosovnih odpadkov za preteklo in prihodnje obračunsko obdobje

V preteklem obdobju je bilo na dejavnosti ravnanja z odpadki zaposlenih 13 delavcev, od tega dva za polovični delavni čas na Zbirnem centru v Semiču.

## 5.12 Podatek o višini najemnine za javno infrastrukturo in podatek o njenem deležu, ki se prenese na uporabnike javne infrastrukture

Najemnina za infrastrukturo v letu 2016 je bila 46.978,07€. Na uporabnike javne infrastrukture se prenese 27.341,25€ ali 58%.

V občini Črnomelj je bila subvencija v višini 25%, v občini Semič pa v višini 35% in sicer za tiste uporabnike, ki se ne ukvarjajo s pridobitno dejavnostjo.

## 5.13 Stopnja izkoriščenosti javne infrastrukture, ki je namenjena izvajanju javne službe zbiranja ločenih frakcij določenih vrst komunalnih odpadkov in kosovnih odpadkov, in stopnja izkoriščenosti javne infrastrukture, ki je namenjena za izvajanje posebnih storitev

Za potrebe kalkulacije štejemo, da je infrastruktura izkoriščena 100%.

<sup>6</sup> Količina odpadkov, ki so prevzeti iz pogodbenega odvoza se je drastično zmanjšala

## 6 Zbirna primerjava

### 6.1 Primerjava obračunske in potrjene cene za storitve in omrežnine

Storitve	Obračunska cena 2016	Potrjena cena	Odstopanje
Storitev vodo oskrbe	1,0174 €	0,9541 €	-6,6%
Storitev odvajanje odpadne vode	0,3269 €	0,3003 €	-8,8%
Storitev čiščenje odpadnih vod	0,6111 €	0,5696 €	-7,3%
Storitev vezana na obstoječe greznice in MKČN	0,3802 €	0,3078 €	-23,5%
Storitev zbiranja odpadkov	0,1406 €	0,1154 €	-21,8%
<b>Omrežnine - Občina Črnomelj (za DN 20)</b>			
Vodo oskrba	9,5895 €	9,9029 €	3,2%
Odvajanje odpadnih vod	3,7078 €	3,9440 €	6,0%
Čiščenje odpadni vod	2,3537 €	2,5700 €	8,4%
Obstojee greznice in MKČN	2,3537 €	2,5700 €	8,4%
Stroški infrastrukture - ravnanje z odpadki	0,0199 €	0,0171 €	-16,2%
<b>Omrežnine - Občina Semič (za DN 20)</b>			
Vodo oskrba	10,5457 €	10,2881 €	-2,5%
Odvajanje odpadnih vod	4,6583 €	5,1312 €	9,2%
Čiščenje odpadni vod	1,7597 €	1,8725 €	6,0%
Obstojee greznice in MKČN	1,7597 €	1,8725 €	6,0%
Stroški infrastrukture - ravnanje z odpadki	0,0199 €	0,0171 €	-16,2%

Slika 28: Primerjava obračunske in potrjene cene za storitve in omrežnine

Negativni rezultat v koloni »Odstopanje« pomeni, da je potrjena cena manjša od obračunske.

### 6.2 Primerjava potrjenih cen s sosednjimi občinami za leto 2016

Občina	Voda	Omrežnina voda	Odvajanje	Omrežnina odvajanje	Čiščenje	Omrežnina Čiščenje	MKČN	Omrežnina MKČN	Ravnanje z odpadki	Uporaba infrastrukture	skupaj (brez odpadkov)
Loški potok	1,2267 €	6,9112 €	0,6628 €	18,6119 €	1,6049 €	1,1726 €	0,6235 €	1,1726 €			31,99 €
Šmarješke toplice	0,6205 €	9,1906 €	0,1838 €	6,4207 €	0,2777 €	5,3008 €	0,3604 €	2,1135 €	0,0684 €	0,0052 €	24,47 €
Straža	0,6995 €	8,2461 €	0,1814 €	8,2568 €	0,4911 €	1,9759 €	0,3604 €	2,1135 €	0,0830 €	0,0027 €	22,32 €
Metlika	0,7839 €	7,6235 €	0,1381 €	7,7530 €	0,6000 €	2,9786 €	0,3125 €	1,4938 €	0,1480 €	0,0073 €	21,68 €
Semič	0,9541 €	10,2880 €	0,3003 €	5,1310 €	0,5696 €	1,8720 €	0,3078 €	1,8720 €	0,1154 €	0,0171 €	21,29 €
Črnomelj	0,9541 €	9,9030 €	0,3003 €	3,9440 €	0,5696 €	2,5700 €	0,3078 €	2,5700 €	0,1154 €	0,0171 €	21,12 €
Škocjan	0,7768 €	9,1608 €	0,3338 €	10,2306 €					0,0836 €	0,0037 €	20,50 €
Dol. Toplice	0,7184 €	7,8310 €	0,3831 €	6,7907 €	0,4800 €	0,8262 €	0,3604 €	2,1135 €	0,0852 €	0,0064 €	19,50 €
Kostel	1,6027 €	6,9158 €	0,2696 €	3,0813 €	0,2916 €	3,3647 €	0,3488 €	3,3647 €	0,1391 €	0,0023 €	19,24 €
Novo mesto	0,4770 €	6,2677 €	0,3713 €	5,9155 €	0,4063 €	2,1135 €	0,3604 €	2,1135 €	0,0714 €	0,0088 €	18,03 €
Kočevo	0,6639 €	5,9635 €	0,2696 €	3,0813 €	0,2916 €	3,3647 €	0,3488 €	3,3647 €	0,1708 €	0,0031 €	17,35 €
Žužemberk	1,0375 €	8,2762 €	0,5210 €	3,0000 €	0,3400 €	3,8000 €			0,0783 €	0,0106 €	16,97 €
Mirna Peč	0,7085 €	8,5154 €	0,1956 €	5,2958 €	0,5185 €	1,6302 €			0,0740 €	0,0046 €	16,86 €
Sodražica	0,8671 €	5,9605 €	0,1408 €	2,8353 €	0,6100 €	2,3616 €	0,3287 €	2,3616 €			15,47 €
Ribnica	0,6603 €	4,9760 €	0,1519 €	1,4047 €	0,5964 €	2,0413 €	0,3125 €	2,0413 €	0,1708 €	0,0031 €	12,18 €
Trebnje	0,7616 €	5,2977 €	0,2622 €	3,1894 €	0,5708 €	1,6701 €			0,1442 €		11,75 €
Mokronog	0,7061 €	8,3989 €	0,2879 €	2,3315 €							11,72 €
Mirna	0,7387 €	6,3051 €	0,2124 €	1,0153 €	0,5525 €	1,5486 €					10,37 €
Šentjernej	0,5848 €	9,5863 €							0,0762 €	0,0036 €	10,17 €
Šentrupert	0,8383 €	5,0954 €	0,2538 €	0,7445 €					0,1941 €	0,0036 €	6,93 €

Slika 29: Primerjava cen komunalnih storitev v nekaterih sosednjih občinah

Občine so razvrščene po skupnem strošku za 1 m<sup>3</sup> porabljene vode. Stroški ravnanja z odpadki niso vštet v skupni strošek, nimamo pa podatka koliko kg obračunava posamezna komunala na osebo. Zato cena ravnanja z odpadki služi bolj za orientacijo.

Prazna polja pomenijo, da občanom te storitve niso na voljo, ali pa iz javno dostopnih podatkov (internet) nismo uspeli razbrati eksplicitno izraženih cen.

Primerjane so potrjene cene brez DDV-ja.

Cene v tabeli predstavljajo potrjene cene. Morebitne subvencije, ki jih posamezne občine plačujejo v primerjavi niso upoštevane.

## 6.3 Zaključni komentar

### 6.3.1 Splošno

Rezultati pri storitvah so glede na nižje prodane količine pričakovani. Izpad prihodkov smo v veliki meri kompenzirali z zniževanjem stroškov, v celoti pa to ni bilo možno. V letu 2016 smo začeli s programom racionalizacije večino projektov iz tega programa smo uspešno zaključili, finančni učinki pa bodo vidni v letu 2017.

Če upoštevamo vsako dejavnost kot celoto (storitev in omrežnina) je rezultat še nekoliko boljši ker je obračunska cena omrežnin manjša od potrjene. Število novo priključenih uporabnikov se bo v letu 2017 še zviševalo, kar ugodno vpliva na obračunsko ceno omrežnin. Vendar se uporabniki (predvsem gospodarstvo) odloča za zamenjave nazivnih premerov vodomerov, kar pa zopet negativno vpliva na ceno. Zato tudi predlog v nadaljevanju, da cene omrežnin ne spreminjamo.

### 6.3.2 Cena storitev

Ob upoštevanju realiziranega programa racionalizacij stroškov ter predvidenih večjih količin prodane vode v letu 2017 višje obračunske cene storitev ne predstavljajo večje nevarnosti. Zato jih kljub negativnemu rezultatu ni potrebno povečati. Izjema so storitve vezane na obstoječe greznice ter storitev ravnanja z odpadki.

#### 6.3.2.1 Storitve vezane na obstoječe greznice in MKČN

Po nam znanih podatkih smo edina komunala, ki prazni vsebinsko nepretočnih greznic na poziv za iste stroške, kot jih plačujejo uporabniki, katerim praznimo greznico enkrat na tri leta. Poleg tega je po primerjavi okoliških izvajalcev te storitve naša cena druga najnižja.

V kolikor ne želimo cene te storitve povečati je potrebno spremeniti program čiščenja greznic in posledično občinski odlok.

#### 6.3.2.2 Storitve ravnanja z odpadki

V zadnjih nekaj letih so se količine odpadkov drastično zmanjšale. Stroški povezani s to dejavnostjo pa se niso bistveno spremenili. Spreminjajo se tudi navade občanov. Količine nekaterih vrst odpadkov (npr. odpadni les, nevarni odpadki, ...) so zaradi tega v stalnem porastu. To pa za izvajalca javne službe predstavlja dodatne stroške. Obračunska cena storitve na kilogram je zato precej večja od potrjene, ki jo je potrebno popraviti.

Po drugi strani količina preostanka odpadkov zaradi uspešnega ločevanja pada in se strošek odlaganja (Cerod) zmanjšuje. V kolikor istočasno izvedemo korekcijo tako cene ravnanja z odpadki na kilogram kakor tudi količino na uporabnika, ki se odpelje na obdelavo in odlaganje, se skupni stroške za uporabnika le neznatno spremeni.

### 6.3.3 Cena omrežnin

Število novo priključenih uporabnikov se bo v letu 2017 še zviševalo, kar ugodno vpliva na obračunsko ceno omrežnin. Vendar se uporabniki (predvsem gospodarstvo) odloča za zamenjave nazivnih premerov vodomerov, kar pa zopet negativno vpliva na ceno. Zato tudi predlog v nadaljevanju, da cene omrežnin ne spreminjamo

## 6.4 Predlog:

### 6.4.1 Cene storitev

Cene storitev se ne spremenijo in ostanejo enake potrjenim cenam. Izjema je cena ravnanja z odpadki. Cena storitve zbiranja odpadkov se spremeni iz 0,1154 €/kg na 0,1406 €/kg.

Istočasno se spremeni<sup>7</sup> obračunana količina odpadkov na prebivalca na mesec, tako za zbiranje kot tudi za obdelavo in odlaganje. Tako skupen strošek zbiranja, obdelave ter odlaganja za občana ostane nespremenjen. Prav tako se spremeni tudi obračunska količina odpadkov za poslovne uporabnike, tako da tudi pri njih skupen strošek ostane nespremenjen, oz. se korigira za 0,01 €/m<sup>2</sup>.

2016		Cena			III. Cenik do 1. 10. 2016 do ..		Cena		
		1/kg	Na uporabnika				/kg	na 1T pripeljanega	
JPK	Zbiranje in odvoz	0,1154 €	20	2,3080 €	JPK				
	Uporaba infrastrukture	0,0171 €	20	0,3420 €					
Cerod	Obdelava	0,1094 €	16	1,7507 €	Cerod	Obdelava	0,1094 €	1000	109,4200 €
	Odlaganje	0,0904 €	4,24	0,3835 €		Odlaganje	0,0904 €	265	23,9688 €
	Uporaba infrastrukture	0,0718 €	4,24	0,3046 €		Uporaba infrastrukture	0,0718 €	265	19,0361 €
Skupaj za enega uporabnika brez DDV				<b>5,09 €</b>	Skupaj za 1T pripeljanih odpadkov (brez DDV)				<b>152,42 €</b>
2017 - Cerod		Cena			2017 - Cerod		Cena		
		1/kg	Na uporabnika				/kg	na 1T pripeljanega	
JPK	Zbiranje in odvoz	0,1406 €	19,4	2,7278 €	JPK				
	Uporaba infrastrukture	0,0199 €	19,4	0,3855 €					
Cerod	Obdelava	0,1094 €	13	1,4225 €	Cerod	Obdelava	0,1094 €	1000	109,4200 €
	Odlaganje	0,0904 €	3,45	0,3116 €		Odlaganje	0,0904 €	265	23,9688 €
	Uporaba infrastrukture	0,0718 €	3,45	0,2475 €		Uporaba infrastrukture	0,0718 €	265	19,0361 €
Skupaj za enega uporabnika brez DDV				<b>5,09 €</b>	Skupaj za 1T pripeljanih odpadkov (brez DDV)				<b>152,42 €</b>

Slika 30: Primerjava stroška za uporabnika med potrjeno ceno in ob upoštevanju nove cene ter količin

#### 6.4.2 Cene omrežnin

Cene omrežnin se ne spremenijo in ostanejo enake potrjenim cenam. Izjema je strošek uporabe infrastrukture za ravnanje z odpadki. Ta strošek se spremeni iz 0,0171 €/kg na 0,0199 €/kg. Ob upoštevanju spremenjenih količin tudi ta sprememba na končni znesek za uporabnika nima vpliva.

<sup>7</sup> Sprememba je možna na podlagi občinskega odloka

Na podlagi 5. člena Uredbe o metodologiji za oblikovanje cen storitev obveznih občinskih javnih služb varstva okolja (Uradni list št. 87/12 in 109/12) in 16. člena Statuta Občine Črnomelj (Uradni list RS, št. 83/2011 in 24/2014), je Občinski svet Občine Črnomelj na \_\_\_\_\_ redni seji, dne \_\_\_\_\_ sprejel

## SKLEP

### O SPREJEMU ELABORATA O OBLIKOVANJU CEN IZVAJANJA STORITEV JAVNIH SLUŽB IN CEN ZA UPORABO INFRASTRUKTURE V OBČINI ČRNOMELJ

#### 1. člen

Občinski svet Občine Črnomelj na predlog JP Komunala Črnomelj, kot izvajalca gospodarskih javnih služb varstva okolja na področju občine Črnomelj, potrjuje Elaborat o oblikovanju cen izvajanja storitev obveznih občinskih gospodarskih javnih služb; oskrbe s pitno vodo, odvajanje komunalne in padavinske odpadne vode, čiščenje komunalne in padavinske odpadne vode, zbiranje določenih vrst komunalnih odpadkov, ter omrežnine oziroma cene za uporabo infrastrukture teh dejavnosti.

#### 2. člen

Občinski svet Občine Črnomelj potrdi ceno izvajanja storitve **oskrbe s pitno vodo**.

**Cena storitve je 0,9541 € za m<sup>3</sup> (brez DDV).**

Storitev se zaračunava glede na dobavljeno količino pitne vode. Izvajalec pri uporabniku najmanj enkrat letno ugotavlja dejansko porabo in opravi poračun za preteklo obdobje. Če se uporaba pitne vode ne meri z obračunskim vodomerom, se storitev obračuna glede na zmogljivost priključka, določeno s premerom priključka, ob upoštevanju normirane porabe pitne vode, ki znaša 1,2 m<sup>3</sup> na dan za vodomer DN 20.

Cena omrežnine (brez DDV) je:

<i>Premer vodomera</i>	<i>faktor</i>	<i>omrežnina v €/mesec</i>
<i>DN ≤ 20</i>	<i>1</i>	<i>9,9029</i>
<i>20 &lt; DN &lt; 40</i>	<i>3</i>	<i>29,7087</i>
<i>40 ≤ DN &lt; 50</i>	<i>10</i>	<i>99,0290</i>
<i>50 ≤ DN &lt; 65</i>	<i>15</i>	<i>148,5435</i>
<i>65 ≤ DN &lt; 80</i>	<i>30</i>	<i>297,0870</i>
<i>80 ≤ DN &lt; 100</i>	<i>50</i>	<i>495,1450</i>
<i>100 ≤ DN &lt; 150</i>	<i>100</i>	<i>990,2900</i>
<i>150 ≤ DN</i>	<i>200</i>	<i>1980,5800</i>

Omrežnina se obračunava glede na zmogljivost priključkov, določenih s premerom vodomera, skladno s preglednico.

### 3. člen

Občinski svet Občine Črnomelj potrdi ceno izvajanja storitve **odvajanja komunalne in padavinske odpadne vode**.

**Cena storitve je 0,3003 € za m<sup>3</sup> (brez DDV).**

Storitev se zaračunava glede na dobavljeno količino pitne vode. Izvajalec pri uporabniku najmanj enkrat letno ugotavlja dejansko porabo in opravi poračun za preteklo obdobje.

Če se poraba pitne vode ne meri z obračunskim vodomero, se storitev obračuna glede na zmogljivost priključka, določeno s premerom priključka, ob upoštevanju normirane porabe pitne vode, ki znaša 1,2 m<sup>3</sup> na dan za vodomero DN 20.

K ceni storitve se zaračuna tudi okoljska dajatev, skladno z Uredbo o okoljski dajatvi za onesnaževanje okolja zaradi odvajanja odpadnih voda (Uradni list 104/2009).

Cena omrežnine (brez DDV) je:

<i>Premer vodomera</i>	<i>faktor</i>	<i>omrežnina v €/mesec</i>
<i>DN ≤ 20</i>	<i>1</i>	<i>3,9440</i>
<i>20 &lt; DN &lt; 40</i>	<i>3</i>	<i>11,8320</i>
<i>40 ≤ DN &lt; 50</i>	<i>10</i>	<i>39,4400</i>
<i>50 ≤ DN &lt; 65</i>	<i>15</i>	<i>59,1600</i>
<i>65 ≤ DN &lt; 80</i>	<i>30</i>	<i>118,3200</i>
<i>80 ≤ DN &lt; 100</i>	<i>50</i>	<i>197,2000</i>
<i>100 ≤ DN &lt; 150</i>	<i>100</i>	<i>394,4000</i>
<i>150 ≤ DN</i>	<i>200</i>	<i>788,8000</i>

Omrežnina se obračunava glede na zmogljivost priključkov, določenih s premerom vodomera, skladno s preglednico.

### 4. člen

Občinski svet Občine Črnomelj potrdi ceno izvajanja storitve **vezane na obstoječe greznice in male komunalne čistilne naprave**.

**Cena storitve je 0,3078 € za m<sup>3</sup> (brez DDV).**

Storitev se zaračunava glede na dobavljeno količino pitne vode. Izvajalec pri uporabniku najmanj enkrat letno ugotavlja dejansko porabo in opravi poračun za preteklo obdobje.

Če se poraba pitne vode ne meri, se storitev obračuna tako, da se upošteva 0,15 m<sup>3</sup> porabe pitne vode na osebo na dan.

K ceni storitve se zaračuna tudi okoljska dajatev, skladno z Uredbo o okoljski dajatvi za onesnaževanje okolja zaradi odvajanja odpadnih voda (Uradni list 104/2009, 14/2010 in 80/2012).

Cena omrežnine (brez DDV) je:

<i>Premer vodomera</i>	<i>faktor</i>	<i>omrežnina v €/mesec</i>
<i>DN ≤ 20</i>	<i>1</i>	<i>2,5700</i>
<i>20 &lt; DN &lt; 40</i>	<i>3</i>	<i>7,7100</i>
<i>40 ≤ DN &lt; 50</i>	<i>10</i>	<i>25,7000</i>
<i>50 ≤ DN &lt; 65</i>	<i>15</i>	<i>38,5500</i>
<i>65 ≤ DN &lt; 80</i>	<i>30</i>	<i>77,1000</i>
<i>80 ≤ DN &lt; 100</i>	<i>50</i>	<i>128,5000</i>
<i>100 ≤ DN &lt; 150</i>	<i>100</i>	<i>257,0000</i>
<i>150 ≤ DN</i>	<i>200</i>	<i>514,0000</i>

Omrežnina se obračunava glede na zmogljivost priključkov, določenih s premerom vodomera, skladno s preglednico.

Če stavba ni priključena na javno vodovodno omrežje, se obračuna omrežnina za priključek s faktorjem 1.

### 5. člen

Občinski svet Občine Črnomelj potrdi ceno izvajanja storitve **čiščenja komunalne in padavinske odpadne vode**.

**Cena storitve je 0,5696 € za m<sup>3</sup> (brez DDV).**

Cena omrežnine (brez DDV) je:

<i>Premer vodomera</i>	<i>faktor</i>	<i>omrežnina v €/mesec</i>
<i>DN ≤ 20</i>	<i>1</i>	<i>2,5700</i>
<i>20 &lt; DN &lt; 40</i>	<i>3</i>	<i>7,7100</i>
<i>40 ≤ DN &lt; 50</i>	<i>10</i>	<i>25,7000</i>
<i>50 ≤ DN &lt; 65</i>	<i>15</i>	<i>38,5500</i>
<i>65 ≤ DN &lt; 80</i>	<i>30</i>	<i>77,1000</i>
<i>80 ≤ DN &lt; 100</i>	<i>50</i>	<i>128,5000</i>
<i>100 ≤ DN &lt; 150</i>	<i>100</i>	<i>257,0000</i>
<i>150 ≤ DN</i>	<i>200</i>	<i>514,0000</i>

Omrežnina se obračunava glede na zmogljivost priključkov, določenih s premerom vodomera, skladno s preglednico.

### 6. člen

Občinski svet Občine Črnomelj potrdi ceno izvajanja storitve **zbiranja določenih vrst komunalnih odpadkov**.

**Cena storitve je 0,1406€ za kg (brez DDV).**

Pri obračunu storitve se upošteva, da ena oseba ustvari **19,4 kg** odpadkov na mesec, 1m<sup>2</sup> poslovnih površin pa **1,8 kg** odpadkov mesečno.

**Cena za uporabo infrastrukture je 0,0199 za kg (brez DDV).**

#### **7. člen**

Občina Črnomelj bo subvencionirala 25 % cene omrežnine za dejavnosti: oskrba s pitno vodo, odvajanje komunalne in padavinske odpadne vode, čiščenje komunalne in padavinske odpadne vode, storitve vezane na obstoječe greznice in MKČN, ter ceno za uporabo infrastrukture tistim uporabnikom, ki se ne ukvarjajo s pridobitno dejavnostjo.

Uporabnikom, ki nimajo možnosti oskrbe s pitno vodo iz javnega vodovodnega omrežja in se ne ukvarjajo s pridobitno dejavnostjo, bo Občina Črnomelj subvencionirala 100% cene omrežnine za storitev, vezano na obstoječe greznice in MKČN.

#### **8. člen**

Izvajalec gospodarskih javnih služb na območju občine Črnomelj, JP Komunala d.o.o. Črnomelj, na osnovi tega sklepa oblikuje cenik s potrjeno ceno, znižano za subvencije. Cenik objavi na krajevno običajen način in na svoji spletni strani.

Izvajalec javne službe oskrbe s pitno vodo na območju KS Stari trg, Hydrovod Kočevje, oblikuje cenik za to področje skladno s tem sklepom in ga objavi na krajevno običajen način in na svoji spletni strani.

#### **9. člen**

Ta sklep začne veljati osmi dan po objavi v Uradnem listu RS. Cene se začnejo uporabljati od vključno 1. 8. 2017 naprej.

Številka: 354-59/2013

Črnomelj, dne \_\_\_\_\_

Županja  
Občine Črnomelj:  
Mojca Čemas Stjepanovič, univ. dipl. ekon., l.r.



Na podlagi 62. in 65. člena Zakona o lokalni samoupravi (Uradni list RS, št. 94/07 – uradno prečiščeno besedilo, 27/08, 76/08 in 79/09), 149. člena Zakona o varstvu okolja (Uradni list RS, št. 41/04, 17/06 – ORZVO, 20/06, 28/06 – Skl. US, 49/06 – ZmetD, 66/06 – Odl. US, 33/07 – ZPNačrt, 57/08, 70/08 in 108/09), Uredbe o ravnanju z odpadki (Uradni list RS, št. 34/08 in 103/11), 3. in 7. člena Zakona o gospodarskih javnih službah (Uradni list RS, št. 32/93, 30/98 – ZZLPPO in 127/06 – ZJZP), 3. in 17. člena Zakona o prekrških (Uradni list RS, št. 7/03, 86/04, 7/05 – skl. US, 34/05 – odl. US, 44/05, 40/06, 51/06 – POPR., 115/06, 139/06 – odl. US, 17/08, 21/08 – POPR., 76/08, 108/09 in 109/09)– odl. US), 30. člena Uredbe o metodologiji za oblikovanje cen storitev obveznih občinskih gospodarskih javnih služb varstva okolja (Uradni list RS, št. 87/12), 4. in 8. člena Odloka o gospodarskih javnih službah v Občini Črnomelj (Uradni list RS, št. 35/03, 106/05, 66/06 in 118/07) in 16. člena Statuta Občine Črnomelj (Uradni list RS, št. 83/11, 24/14 in 66/16) je Občinski svet Občine Črnomelj na \_\_\_\_\_. redni seji dne \_\_\_\_\_ sprejel

**Odlok o spremembi  
Odloka o ravnanju s komunalnimi odpadki  
v Občini Črnomelj**

1. člen

V Odloku o ravnanju s komunalnimi odpadki (Uradni list RS, št. 1/14) se 34. člen spremeni tako, da glasi:

»34. člen

*(enota za obračun storitev zbiranja, obdelave in odlaganja komunalnih odpadkov)*

- (1) Za gospodinjstva se upošteva, da ena oseba povzroči 19,4 kg odpadkov na mesec.*
- (2) Za poslovne površine se upošteva, da se povzroči 1,8 kg odpadkov na m<sup>2</sup> mesečno.*
- (3) Pri izrednih, pogodbenih povzročiteljih se količine ugotovijo glede na volumen posode ali s tehtanjem.*
- (4) Ne glede na določbe prejšnjega odstavka se zaračunava storitev zbiranja, obdelave in odlaganja komunalnih odpadkov za stavbe, ki so primerne za bivanje na območju Občine Črnomelj in v katerih ni stalno ali začasno prijavljenih prebivalcev tako, da se upošteva pavšalna količina 19,4 kg odpadkov na mesec (ena oseba).*
- (5) Določbe zadnjega odstavka tega člena ne veljajo za lastnike teh stavb, ki imajo stalno ali začasno bivališče na območju občine Črnomelj in Semič.«*

2. člen

Ta sprememba odloka začne veljati naslednji dan po objavi v Uradnem listu Republike Slovenije.

Številka: 007-48/2013

Črnomelj, dne \_\_\_\_\_

Županja Občine Črnomelj  
Mojca Čemas Stjepanovič, l.r.