

POSLANO V VEDNOST

GRADIVO ZA 18. REDNO SEJO SVETA OBČINE BREZOVICA
(20. 4. 2017)



JAVNO KOMUNALNO PODJETJE BREZOVICA d.o.o.
Kamnik pod Krimom 6, 1352 PRESERJE
Telefon: 01/363 30 20, Fax: 01/363 30 21
www.jkp-brezovica.si, info@jkp-brezovica.si

LETNO POROČILO 2016



marec 2017

Vsebina

1	<i>Poročilo direktorja</i>	5
	Izjava poslovodstva – podpis letnega poročila	7
	Predlog delitve dobička	7
2	<i>Poročilo nadzornega sveta</i>	9
	Poročilo o delu Nadzornega sveta JKP Brezovica d.o.o. za poslovno leto 2016	9
	Pregled in potrditev letnega poročila	9
3	<i>Predstavitev podjetja</i>	11
1.	Osnovni podatki	11
2.	Lastniška struktura in organi družbe	12
I.	Skupščina podjetja	12
II.	Nadzorni svet podjetja	12
III.	Vodstvo – uprava - direktor	12
3.	Dejavnosti podjetja	13
4.	Vizija in politika podjetja	15
5.	Raziskave in razvoj ter kakovost	16
4	<i>Poslovno poročilo</i>	17
1.	Analiza poslovanja	17
I.	Kazalniki gospodarnosti	17
II.	Kazalniki stroškovnosti	18
III.	Kazalniki dobičkovnosti – donosnosti prihodkov	19
IV.	Kazalniki dobičkovnosti – donosnosti kapitala	19
V.	Kazalniki kapitalske pokritosti osnovnih sredstev	19
VI.	Kazalniki kapitalske pokritosti osnovnih sredstev	20
VII.	Kazalniki pokritosti kratkoročnih obveznosti (hitri koef.)	20
VIII.	Kazalniki pospešene pokritosti kratkoročnih obveznosti (pospešeni koef.)	20
2.	Organizacijska struktura in zaposleni	21
I.	Organizacijska shema	24
II.	Zaposleni	25
III.	Izobrazbena struktura	26
IV.	Starostna struktura zaposlenih	27
V.	Varnost in zdravje pri delu	27
3.	Osnovna sredstva	28
4.	Izvajanje gospodarskih javnih služb po dejavnostih	29
I.	Oskrba s pitno vodo	29
II.	Odvajanje in čiščenje odpadnih in padavinskih voda	37
III.	Javna razsvetljava	40
IV.	Vzdrževanje cest	41
V.	Zimska služba	42

VI. Tržne dejavnosti	45
5. Pregled realizacije plana	46
6. Nabavna funkcija in javna naročila	48
5 Računovodski izkazi.....	50
1. Izkaz poslovnega izida	50
2. Bilanca stanja	52
3. Izkaz bilančnega dobička 2016	53
6 Razkritja postavk v računovodskih izkazih.....	54
1. Splošna razkritja k računovodskim izkazom 2016	54
2. Bilanca stanja na dan 31.12.2016	56
3. Izkaz poslovnega izida od 1.1.2016 do 31.12.2016.....	58
7 Dodatna razkritja na podlagi zahtev SRS 35.....	60
1. Izkazi poslovnega izida po dejavnostih	60
2. Izračunavanje posrednih stroškov za razporejanje na posamezne dejavnosti in stroškovne nosilce	64

1 POROČILO DIREKTORJA

Naše podjetje z izvajanjem svojih dejavnosti, ki so opredeljene kot gospodarske javne službe, pomembno vpliva na kvaliteto življenja in zdravje naših občanov, hkrati pa tudi na videz in počutje v okolju, v katerem živimo in delamo. Čeprav delujemo v gospodarsko in socialnem občutljivem času in okolju, je bilo naše poslovanje leta 2016 stabilno.

Poslovni izzivi v 2016

V letu 2016 smo naredili ključen korak že prvi dan leta, ko smo prevzeli v upravljanje in vzdrževanje nekaj deset milijonov vredno infrastrukturo v kanalizacijski sistem, ki ga je Občina Brezovica v preteklih letih uspešno zgradila s pomočjo evropskih sredstev. Prevzeli smo največji vakuumski sistem kanalizacije v Sloveniji in konec leta lahko z zadovoljstvom rečemo, da smo pri svojem delu uspešni.

V letu 2016 je podjetje prvič v obdobju svojega poslovanja začelo uporabnikom obračunavati storitve, povezane s komunalnimi vodami, kar je pomenilo obsežno obdelavo podatkov o uporabnikih in storitvah, vzpostavljanje novih baz podatkov in prilagajanje starih novi zakonodaji. Vsako napako so občutili uporabniki na svojih položnicah in vloženega je bilo veliko truda, da je bilo le-teh obvladljivo malo.

Zaradi odlašanja občanov s priključevanjem na javno kanalizacijo je bilo na tem področju manj prihodkov od planiranih, zato je bilo treba, v izogib dvigovanja cen v prihodnosti, zmanjšati tudi stroške na najnižje še vzdržne za prvo leto opravljanja te GJS.

Spomladi 2016 smo na portalu za javna naročila objavili javno naročilo za nabavo materiala. Odziv ponudnikov je bil nepričakovano velik, vse postopke smo zaključili brez pritožb in revizij in sklenili pogodbe s ponudniki, ki so na pogajanjih ponudili najnižje cene.

Avgusta 2016 smo pristopili k skupinski obratni javni dražbi za dobavo električne energije. Na obratni dražbi je bila kot najnižja cena za dobavo električne energije ponujena cena, za katero pa je ponudnik kasneje odstopil od podpisa pogodbe. Vnovčena je bila menica za resnost ponudbe in objavljen nov razpis.

V poletnih mesecih smo imeli prerazporejen delovni čas na 10 ur dnevno, saj smo v času poletnih počitnic in dopustov gradili kanalizacijske vode, vodovode in urejali površine na Šolski ulici na Brezovici in na cesti Prevalje – Goričica. Odločitev DRSI, da bo izvedla reciklažo vozišča in ureditev odseka na cesti Prevalje - Goričica, je spremenila tako letne plane Občine, kot posledično tudi naše. Ob dobrem sodelovanju vseh akterjev smo v odseke pravočasno položili obnovljen vodovod in novo kanalizacijo. V zaključku leta je bilo nedokončano še gradbišče na ulici Za grabnom na Brezovici ter delno v naselju Goričica.

Z izvedbo nekaj večjih gradbenih projektov v letu 2016 smo dokazali, da smo kakovostno in finančno konkurenčni ostalim izvajalcem gradbenih del in da lahko za sredstva, ki jih bo Občina namenila za izgradnjo komunalne infrastrukture, uspešno nastopimo kot zaupanja vreden in-house izvajalec. Pričakujemo, da se bo trend zmanjševanja prihodkov v zadnjih dveh letih na področju tržnih dejavnosti nadaljeval, saj smo v preteklih letih uspešno priključili na kanalizacijsko omrežje večino občanov, spraznili greznice ob priključevanju, z zaključkom izgradnje kanalizacije pa je manj predvidenih tudi investicijskih del za naročnika Občino. Na zmanjšane prihodke na tržnih dejavnostih smo v letnem planu za letu 2017 pripravljene z delno reorganizacijo in prilagojenim številom zaposlenih. V kolikor se bo trend obrnil ponovno navzgor, bomo na trgu poiskali take kadre, kot jih bo pridobljeno delo zahtevalo.

Z izgradnjo kanalizacije se je močno povečal tudi obseg katastrskih podatkov javne infrastrukture, ki jih podjetje vzpostavlja in vodi. Kot nosilec javnih pooblastil smo za Občino Brezovica izdali 262 projektnih pogojev, soglasij in različnih dovoljenj.

Družba je v letu 2016 realizirala čiste prihodke iz prodaje v višini 2.545.408 EUR, kar je 1.898 EUR nad planiranim zneskom in 99.018 EUR manj kot v preteklem letu, ter leto končala s čistim dobičkom, ki je znašal 14.082 EUR.

Družbena odgovornost

Družbena odgovornost nas zavezuje k etičnemu vedenju, ekonomskemu razvoju, izboljševanju kakovosti življenja zaposlenih, lokalnih skupnosti in družbe nasploh.

Na kakovost življenja in okolja pa lahko pomembno vplivajo tudi naši občani, zato smo veliko pozornosti namenili ozaveščanju ljudi. Pisali smo v Barjanski list, pripravili zgibanke ter dvakrat organizirali tudi naravoslovni dan za devetošolce lokalnih osnovnih šol in na ta način 150 otrokom predstavili zbirni center in ločevanje odpadkov, razložili, kako deluje kanalizacijski sistem in zakaj je nadvse pomembno, kako ga tudi oni uporabljajo. Verjamemo, da so tovrstna srečanja v obojestransko korist – otrokom, ki imajo priliko v domačem okolju videti vrhunsko tehnologijo, ki združuje različna strokovna znanja, ter nam, ker bo morda kakšen od njih nova znanja tudi prenesel v način družinskega življenja.

Junija smo praznovali 20 let obstoja našega podjetja. Ob sodelovanju lokalnih umetnikov smo pripravili manjšo slovesnost na domačem dvorišču. Ob tej priliki smo obnovili našo poslovno stavbo, ki je sedaj prijetnejša za delo zaposlenih in tudi za obiskovalce, od obletnice dalje pa tudi nastopamo z novim logotipom.

Decembra je otroke naših zaposlenih v prostorih podjetja obiskal Božiček. V družbi naših družin smo preživeli prijetno praznično popoldne.

Število zaposlenih se je v letu 2016 zmanjšalo za 4 zaposlene, in sicer na 20. Nadomestnih zaposlitev ne načrtujemo, prilagajali se bomo potrebam po specifičnih znanjih, ki jih bodo zahtevale naše dejavnosti.

Prepričana sem, da bomo tudi v prihodnje zaradi usmerjenosti na potrebe uporabnika in z aktivnim spremljanjem dogajanja na trgu, kvaliteten in uspešen izvajalec komunalnih storitev. Poslovni načrt za 2017 smo pripravili usklajeno z občinskim proračunom in lastnimi plani. Cilji so zastavljeni optimistično visoko, saj želimo uravnotežen razvoj podjetja, ki bo svoje storitve opravljalo učinkovito in kakovostno, hkrati pa racionaliziralo procese in vlagalo v razvoj.

Zahvaljujem se vsem zaposlenim, skupščini oz. ustanoviteljem podjetja ter nadzornemu svetu, ki so prispevali svoj delež k uresničevanju in doseganju ciljev podjetja.

Kamnik pod Krimom, februar 2017

Monika Pulko Jurca
Direktorica



IZJAVA POSLOVODSTVA – PODPIS LETNEGA POROČILA

Letno poročilo je sestavljeno v skladu z Zakonom o gospodarskih družbah in predstavlja resnično in pošteno sliko premoženjskega stanja družbe in njenega poslovanja. Računovodski izkazi in pojasnila teh v tem letnem poročilu so izdelani v skladu z veljavno zakonodajo in Slovenskimi računovodskimi standardi.

Kamnik pod Krimom, februar 2017

Monika Pulko Jurca
Direktorica



PREDLOG DELITVE DOBIČKA

Predlog sklepa:

Dobiček v višini 14.082 EUR, ki izvira iz dobička tekočega poslovnega leta 2016, se razporedi v druge rezerve iz dobička, skladno s 64. členom ZGD-1.

Obrazložitev predloga sklepa:

Družba ima že oblikovane zakonske rezerve v višini 10% osnovnega kapitala v skladu z Zakonom o gospodarskih družbah in ne izkazuje nepokritih izgub iz preteklih let.

2 POROČILO NADZORNEGA SVETA

POROČILO O DELU NADZORNEGA SVETA JKP BREZOVICA D.O.O. ZA POSLOVNO LETO 2016

Nadzorni svet je v skladu s svojimi pristojnostmi, opredeljenih v 272. in 281 členu ZGD-1 opravljal svoje funkcije v letu 2016, v sestavi Janez Miklič, Jožef Selan, Miha Rus, Bernard Jesenko in Gorazd Krompič.

Nadzorni svet je svojo nadzorno funkcijo, v okviru pooblastil in pristojnosti izvrševal na petih rednih sejah in eni korespondenčni seji. Vse seje so bile sklepčne.

V okviru rednih in korespondenčne seje v letu 2016, je nadzorni svet:

- potrdil predlog Elaborata o oblikovanju cen storitev obvezne občinske gospodarske javne službe odvajanje in čiščenje komunalne in padavinske odpadne vode za leto 2016
- potrdil predlog cenika komunalnih storitev na dan 1.1.2016
- sprejel predlog Poslovnega načrta JKP Brezovica d.o.o. za leto 2016
- potrdil predlog Letnega poročila za leto 2015
- potrdil predlog Elaborata o cenah storitve obvezne občinske GJS oskrbe s pitno vodo za leto 2016
- se seznanil s poslovnim izidom za obdobje 1.1.2016 do 30.4.2016
- potrdil predlog novega cenika storitev JKP Brezovica
- se seznanil z odločitvijo o oddaji javnega naročila JN/02-2016-06
- sprejel predlog Poslovnika Nadzornega sveta JKP Brezovica d.o.o.
- se seznanil s poslovanjem podjetja v obdobju januar 2016 - avgust 2016
- se seznanil s poslovanjem posameznih dejavnosti glede na plan
- sprejel predlog Poslovnega načrta JKP Brezovica d.o.o. za leto 2017

Kamnik pod Krimom, 14.2.2017

Janez Miklič
Predsednik NS JKP Brezovica d.o.o.

PREGLED IN POTRDITEV LETNEGA POROČILA

Nadzorni svet je letno poročilo obravnaval na svoji 15. redni seji dne 22.02.2017. Po preverbi in pregledu letnega poročila je nadzorni svet ugotovil, da letno poročilo podaja realno sliko o poslovanju družbe v letu 2016 in stanju njenega premoženja in obveznosti na dan 31.12.2016. Nadzorni svet na letno poročilo nima pripomb.

Na osnovi navedenega je nadzorni svet:

Podal pozitivno mnenje k poslovnemu poročilu družbe JKP Brezovica d.o.o. za leto 2016.
Potrdil letno poročilo družbe JKP Brezovica d.o.o. za leto 2016.

Kamnik pod Krimom, 23.2.2017

Janez Miklič
Predsednik NS JKP Brezovica d.o.o.

3 PREDSTAVITEV PODJETJA

1. OSNOVNI PODATKI

Naziv	Javno komunalno podjetje Brezovica d.o.o.
Skrajšan naziv	JKP Brezovica d.o.o.
Sedež	Kamnik pod Krimom 6,1352 Preserje
Telefon	01/363 30 20
Telefaks	01/363 30 21
Spletna stran	www.jkp-brezovica.si
Elektronski naslov	info@jkp-brezovica.si
Šifra osnovne dejavnost	36.000
Matična številka	5945151
Davčna številka	SI22513434
Številka transakcijskega računa	600000000 484586 pri Hranilnici LON
Osnovni kapital	8.859,00 EUR
Kontaktna oseba	Monika Pulko Jurca, direktorica

2. LASTNIŠKA STRUKTURA IN ORGANI DRUŽBE

Javno komunalno podjetje Brezovica d.o.o. je javno podjetje, ustanovljeno leta 1996. V skladu z Zakonom o gospodarskih družbah ima pravnoorganizacijsko obliko družbe z omejeno odgovornostjo in po številu zaposlenih spada med majhne družbe. Družba je v 100% lasti ustanoviteljice, Občine Brezovica.

O upravljanju podjetja odločata skupščina ustanoviteljice in nadzorni svet, upravo podjetja predstavlja direktor.

I. Skupščina podjetja

Skupščino podjetja predstavlja Občinski svet Občine Brezovica, ki šteje 18 članov in izvaja ustanoviteljske pravice in obveznosti. Skupščino vodi župan Metod Ropret.

II. Nadzorni svet podjetja

Nadzorni svet družbe nadzoruje vodenje poslov družbe, skrbi za dolgoročne interese družbe in uresničevanje sprejete strategije ter za družbeno odgovorno povečevanje ekonomske učinkovitosti družbe.

Nadzorni svet sprejema plane in programe dela in razvoja, izdaja navodila in smernice za delo direktorja, nadzira pravilno in pravočasno izdelavo računovodskih izkazov (bilanco stanja in bilance uspeha) ter nadzoruje vodenje poslov družbe ter izvaja druge pristojnosti v skladu z zakonodajo.

V letu 2016 so nadzorni svet sestavljali naslednji člani:

Janez Miklič – predsednik

Jožef Selan – namestnik predsednika, predstavnik ustanovitelja

Miha Rus – član, predstavnik ustanovitelja

Bernard Jesenko – član, predstavnik uporabnikov

Gorazd Krompič – član, predstavnik delavcev JKP Brezovica

III. Vodstvo – uprava - direktor

Direktor družbe na lastno odgovornost vodi poslovanje in delo družbe ter družbo zastopa brez omejitev, razen v izjemnih primerih, ko je potrebno še soglasje skupščine.

V letu 2016 je družbo vodila direktorica Monika Pulko Jurca.

3. DEJAVNOSTI PODJETJA

Obvezne gospodarske javne službe:

- oskrba s pitno vodo
- odvajanje in čiščenje odpadnih voda
- vzdrževanje cest in javnih površin

Izbirne gospodarske javne službe:

- javna razsvetljava
- plakatiranje

Druge dejavnosti:

- gradnja in obnova komunalne infrastrukture
- tehnično svetovanje
- druge storitvene dejavnosti

Podjetje je registrirano pri Okrožnem sodišču v Ljubljani, v sodnem registru so registrirane naslednje dejavnosti:

33.110	Popravila kovinskih izdelkov
33.120	Popravila strojev in naprav
33.130	Popravila elektronskih in optičnih naprav
33.140	Popravila električnih naprav
33.190	Popravila drugih naprav
36.000	Zbiranje, prečiščevanje in distribucija vode
37.000	Ravnanje z odplakami
38.110	Zbiranje in odvoz nenevarnih odpadkov
38.120	Zbiranje in odvoz nevarnih odpadkov
38.210	Ravnanje z nenevarnimi odpadki
38.220	Ravnanje z nevarnimi odpadki
38.310	Demontaža odpadnih naprav
38.320	Pridobivanje sekundarnih surovin iz ostankov in odpadkov
39.000	Saniranje okolja in drugo ravnanje z odpadki
42.110	Gradnja cest
42.210	Gradnja objektov oskrbne infrastrukture za tekočine in pline
42.910	Gradnja vodnih objektov
42.990	Gradnja drugih objektov nizke gradnje
43.110	Rušenje objektov
43.120	Zemeljska pripravljalna dela
43.210	Inštaliranje električnih napeljav in naprav
43.220	Inštaliranje vodovodnih, plinskih, ogrevalnih napeljav in naprav
43.290	Drugo inštaliranje pri gradnjah
43.342	Pleskarska dela
43.390	Druga zaključna gradbena dela
43.990	Druga specializirana gradbena dela
45.200	Vzdrževanje in popravila motornih vozil
46.130	Posredništvo pri prodaji lesa in gradbenega materiala
47.190	Druga trgovina na drobno v nespecializiranih prodajalnah
49.410	Cestni tovorni promet
49.420	Selitvena dejavnost
49.500	Cevovodni transport
52.100	Skladiščenje
52.210	Spremljajoče storitvene dejavnosti v kopenskem prometu
63.110	Obdelava podatkov in s tem povezane dejavnosti

- 68.320 Upravljanje nepremičnin za plačilo ali po pogodbi
- 69.200 Računovodske, knjigovodske in revizijske dejavnosti; davčno svetovanje
- 70.220 Drugo podjetniško in poslovno svetovanje
- 71.111 Arhitekturno projektiranje
- 71.112 Krajinsko arhitekturno, urbanistično in drugo projektiranje
- 71.121 Geofizikalne meritve, kartiranje
- 71.129 Tehnično projektiranje in s tem povezano svetovanje
- 71.200 Tehnično preizkušanje in analiziranje
- 73.110 Dejavnost oglaševalskih agencij
- 73.120 Posredovanje oglaševalskega prostora
- 74.900 Druge razvrščene strokovne in tehnične dejavnosti
- 77.120 Dajanje tovornjakov v najem in zakup
- 77.290 Dajanje drugih izdelkov za široko rabo v najem in zakup
- 77.310 Dajanje kmetijskih strojev in opreme v najem in zakup
- 77.320 Dajanje gradbenih strojev in opreme v najem in zakup
- 81.100 Vzdrževanje objektov in hišniška dejavnost
- 81.210 Splošno čiščenje stavb
- 81.220 Drugo čiščenje stavb, industrijskih naprav in opreme
- 81.290 Čiščenje cest in drugo čiščenje
- 81.300 Urejanje in vzdrževanje zelenih površin in okolice
- 82.110 Nudjenje celovitih pisarniških storitev
- 82.190 Fotokopiranje, priprava dokumentov in druge posamične pisarniške dejavnosti
- 82.300 Organiziranje razstav, sejmov, srečanj
- 82.910 Zbiranje terjatev in ocenjevanje kreditne sposobnosti
- 82.990 Druge nerazvrščene spremljajoče dejavnosti za poslovanje
- 85.590 Druge nerazvrščeno izobraževanje, izpopolnjevanje in usposabljanje
- 85.600 Pomožne dejavnosti za izobraževanje
- 96.030 Pogrebna dejavnost
- 96.090 Druge storitvene dejavnosti, druge nerazvrščene

Podjetje poleg navedenih dejavnosti opravlja še javna pooblastila in naloge, ki so mu zaupane kot izvajalcu gospodarske javne službe. V manjšem obsegu podjetje, brez vpisa v sodni register, opravlja tudi druge dejavnosti, ki so namenjene boljšemu in popolnejšemu opravljanju gospodarske dejavnosti.

4. VIZIJA IN POLITIKA PODJETJA

Naša osnovna vizija je biti vzor občanom na področju skrbi za čisto in zdravo okolje.

Kot glavno poslanstvo podjetja smatramo skrb za čisto in zdravo okolje v skladu z zakonodajo in v splošno zadovoljstvo občanov ter zaposlenih. Enako pomembno je naše poslanstvo skrbeti, da bo odnos do okolja del naše kulture.

Temeljni cilj in vizija podjetja temeljijo na uglednem, odprtem, prilagodljivem in po kakovosti storitev znanem podjetju. Razvijalo se bo kot stabilen in zanesljiv partner na vseh področjih delovanja.

Z znanjem, izkušnjami, sodobno opremo in kakovostjo svojih storitev želi podjetje postati še tesnejši partner lokalnim skupnostim pri ravnanju z okoljem ter tudi drugim naročnikom pri snovanju in gradnji okoljske in komunalne infrastrukture.

Podjetje bo tudi v prihodnje odprta gospodarska družba za novosti in poslovne priložnosti, sodelovanje in povezovanje s poslovnimi partnerji. Zagotavljalo bo dolgoročno poslovno stabilnost ter ostalo izvajalec komunalnih dejavnosti z visoko okoljsko ozaveščenostjo in strokovno usposobljenostjo.

Še naprej bomo, skupaj s partnerji, razvijali konkurenčne ter najnovejše okoljske tehnologije, predvsem za ravnanje z odpadnimi vodami. Za doseganje visoke kakovosti storitev in zadovoljstvo naročnikov, bo podjetje tudi v prihodnje spremljalo in izboljševalo poslovanje po zahtevah najvišjih standardov kakovosti.

5. RAZISKAVE IN RAZVOJ TER KAKOVOST

V letu 2016 smo delovali po sistemu vodenja kakovosti po zahtevah najvišjih standardov.

Dopolnjevali smo manjkajoče in zastarele interne akte podjetja ter jih usklajevali s spremembami veljavne zakonodaje. Za večino poslovnih procesov imamo jasne diagrame poteka.

Skupaj z občino ustanoviteljico smo dopolnjevali digitalni kataster vseh uporabnikov v GIS prostorskih sistemih ter jih povezali z odjemnimi mesti. Povezava s plačniki komunalnih storitev omogoča bazo podatkov, iz katere je mogoče črpati podatke za izdelavo poročil.

Sredstva smo vlagali v sanacijo vodovodnega sistema in posodobitev avtomatizacije vodovodnih sistemov.

Nadaljevali bomo z raziskavami nadomestnih virov pitne vode ter sodelovali z občino pri pridobivanju nepovratnih sredstev iz EU skladov za gradnjo kanalizacij, zagotavljanje rezervnih vodnih virov in obnovo vodovodov.

4 POSLOVNO POROČILO

1. ANALIZA POSLOVANJA

Javno komunalno podjetje Brezovica d.o.o. je podjetje, organizirano v skladu z Zakonom o gospodarskih družbah in Zakonom o gospodarskih javnih službah kot družba z omejeno odgovornostjo. Podjetje je ustanovljeno z namenom, da izvaja obvezne gospodarske javne službe v Občini Brezovica. Na tem območju skrbi za oskrbo s pitno vodo in za odvajanje in čiščenje komunalnih odpadnih voda. Podjetje skrbi tudi za prevzemanje in ravnanje z blatom iz greznic ter malih komunalnih čistilnih naprav, za zimsko službo, vzdrževanje cest, vzdrževanje javne razsvetljave ter urejanje javnih površin. Poleg gospodarskih javnih služb v podjetju opravljamo tudi tržne dejavnosti.

Za celovito obvladovanje sta v podjetju organizirana dva sektorja: sektor za vodooskrbo in odpadke in sektor za odpadne vode, ceste in javno razsvetljavo ter tri službe: strokovno tehnična služba, obračunska služba in služba za analitiko, planiranje in vodenje katastra. Računovodske storitve vodi zunanje podjetje.

I. Kazalniki gospodarnosti

S temi kazalniki proučujemo učinkovitost in uspešnost porabe sredstev. Kazalniki so pomembni pri presojanju kvalitete poslovanja. Uporabljamo podatke iz izkaza poslovnega izida.

$$\text{koeficient gospodarnosti poslovanja} = \frac{\text{poslovni prihodki}}{\text{poslovni odhodki}}$$

$$\text{koeficient gospodarnosti poslovanja} = \frac{2.536.934}{2.530.164}$$

= 1,002

Kazalnik nam kaže razmerje med poslovnimi prihodki in poslovnimi odhodki. V primeru, da so prihodki večji od odhodkov, ima vrednost večjo od 1 in v primeru, da so odhodki večji od prihodkov, vrednost manjšo od 1. Dobre vrednosti so nad 1.

$$\text{koeficient celotne gospodarnosti} = \frac{\text{prihodki}}{\text{odhodki}}$$

$$\text{koeficient celotne gospodarnosti} = \frac{2.545.407}{2.531.326}$$

= 1,005

Kazalnik nam kaže, koliko prihodkov smo ustvarili z enoto odhodkov. V primeru, da je rezultat večji od 1 pomeni, da smo ustvarili več prihodkov kot odhodkov in obratno. Dobre so vrednosti nad 1.

II. Kazalniki stroškovnosti

Ti kazalniki prikazujejo udeležbo neke stroškovne kategorije v poslovnih prihodkih. Dobro so čim nižje vrednosti.

<i>Stopnja delovne stroškovnosti poslovnih prihodkov=</i>	<i>stroški dela</i>
	<i>poslovni prihodki</i>
<i>Stopnja delovne stroškovnosti poslovnih prihodkov=</i>	<i>601.341</i>
= 0,237	<i>2.536.934</i>

Kazalnik nam kaže, koliko znašajo stroški dela v poslovnih prihodkih.

<i>Stroški storitvene stroškovnosti poslovnih prihodkov =</i>	<i>stroški storitev</i>
	<i>poslovni prihodki</i>
<i>Stroški storitvene stroškovnosti poslovnih prihodkov =</i>	<i>1.349.063</i>
= 0,531	<i>2.536.934</i>

Kazalnik nam kaže, koliko znašajo stroški storitev v poslovnih prihodkih.

<i>stopnja materialne stroškovnosti poslovnih prihodkov=</i>	<i>stroški materiala</i>
	<i>poslovni prihodki</i>
<i>stopnja materialne stroškovnosti poslovnih prihodkov=</i>	<i>471.941</i>
= 0,186	<i>2.536.934</i>

Kazalnik nam kaže, koliko znašajo stroški materiala v poslovnih prihodkih.

<i>stopnja tehnične (zmogljivostne) stroškovnosti poslovnih prihodkov =</i>	<i>stroški amortizacije</i>
	<i>poslovni prihodki</i>
<i>stopnja tehnične (zmogljivostne) stroškovnosti poslovnih prihodkov =</i>	<i>51.429</i>
= 0,020	<i>2.536.934</i>

Kazalnik nam kaže, koliko znašajo stroški amortizacije v poslovnih prihodkih.

III. Kazalniki dobičkovnosti – donosnosti prihodkov

Ti kazalniki kažejo na udeležbo poslovno izidne kategorije s prihodkovnimi kategorijami. Dobre so velike vrednosti. V primeru izgube so kazalniki negativni.

<i>stopnja kosmate dobičkovnosti poslovnih prihodkov =</i>	$\frac{\textit{kosmati poslovni dobiček}}{\textit{poslovni prihodki}}$
<i>stopnja kosmate dobičkovnosti poslovnih prihodkov =</i>	$\frac{6.770}{2.536.934}$
= 0,002	
<i>stopnja čiste dobičkovnosti prihodkov =</i>	$\frac{\textit{čisti dobiček}}{\textit{prihodki}}$
<i>stopnja čiste dobičkovnosti prihodkov =</i>	$\frac{14.082}{2.545.407}$
= 0,005	

Kazalnik nam kaže stopnjo čiste dobičkovnosti prihodkov.

IV. Kazalniki dobičkovnosti – donosnosti kapitala

<i>čisti dobiček obračunskega obdobja/kapital=</i>	$\frac{\textit{čisti dobiček}}{\textit{kapital}}$
<i>čisti dobiček obračunskega obdobja/kapital=</i>	$\frac{14.082}{285.608}$
= 0,049	

V. Kazalniki kapitalske pokritosti osnovnih sredstev

<i>kapital obdobja/osnovna sredstva=</i>	$\frac{\textit{kapital}}{\textit{osnovna sredstva}}$
<i>kapital obdobja/osnovna sredstva=</i>	$\frac{285.608}{222.698}$
= 1,282	

Kazalnik nam prikazuje financiranje neodpisane vrednosti osnovnih sredstev s kapitalom. Osnovna sredstva so oblika dolgoročne vezave sredstev. Dobre vrednosti so okoli 1 ali več.

VI. Kazalniki kapitalne pokritosti osnovnih sredstev

kapital obdobja/osnovna sredstva=	$\frac{\text{kapital}}{\text{osnovna sredstva}}$
kapital obdobja/osnovna sredstva=	$\frac{285.608}{222.698}$
= 1,282	

VII. Kazalniki pokritosti kratkoročnih obveznosti (hitri koef.)

likvidna sredstva/kratkoročne obveznosti=	$\frac{\text{likvidna sredstva}}{\text{kratkoročne obveznosti}}$
likvidna sredstva/kratkoročne obveznosti=	$\frac{96.312}{377.421}$
= 0,255	

Kazalnik kaže sposobnost podjetja poravnati kratkoročne dolgove. V primeru, da so kratkoročni dolgovi manjši od likvidnih sredstev je njegova vrednost večja od 1 in obratno.

VIII. Kazalniki pospešene pokritosti kratkoročnih obveznosti (pospešeni koef.)

likvidna sredstva + kratkoročne terjatve / kratkoročne obveznosti=	$\frac{\text{likvidna sredstva + kratkoročne terjatve}}{\text{kratkoročne obveznosti}}$
Likvidna sredstva + kratkoročne terjatve / kratkoročne obveznosti=	$\frac{437.666}{377.421}$
= 1,159	

Kazalnik kaže pokritost kratkoročnih obveznosti z likvidnimi sredstvi in kratkoročnimi terjatvami.

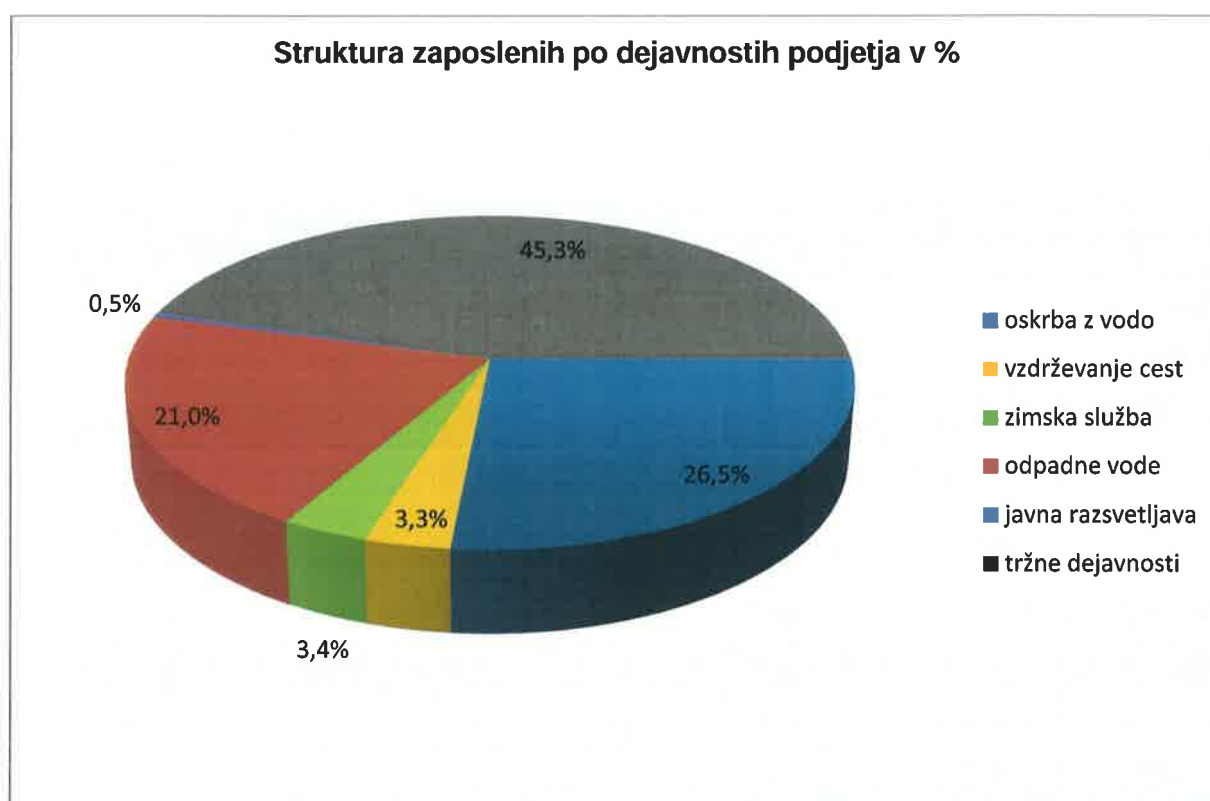
2. ORGANIZACIJSKA STRUKTURA IN ZAPOSLENI

Posebnost opravljanja javnih gospodarskih služb je 24-urna oskrba občanov s pitno vodo, odvajanjem in čiščenjem odpadnih voda ter pozimi z zimsko službo, zato je potrebnih precej dežurstev in pripravljenosti za primer intervencij.

Zaradi polne zaposlitve tudi v času, ko pri vzdrževanju sistemov in oskrbi občanov ni dovolj dela, je potrebno zmogljivosti zapolniti s tržnimi oziroma ostalimi dejavnostmi. V zimskem času predvsem z vzdrževanjem cest, v letnem pa s čiščenjem javnih površin, vzdrževanjem cest ter izvajanjem tržnih gradbenih del.

Struktura zaposlenih po dejavnostih podjetja pokaže, da je bilo največji delež zaposlenih na tržni dejavnosti, to je 45,3%, sledita pa deleža zaposlenih na oskrbi s pitno vodo (26,5%) in na odvajanju in čiščenju komunalnih odpadnih voda (21,0%).

Delež bolniških ur v breme podjetja se je v primerjavi z letom 2015 znižal za 44,36%, delež v breme ZZZS pa za 35,25%.





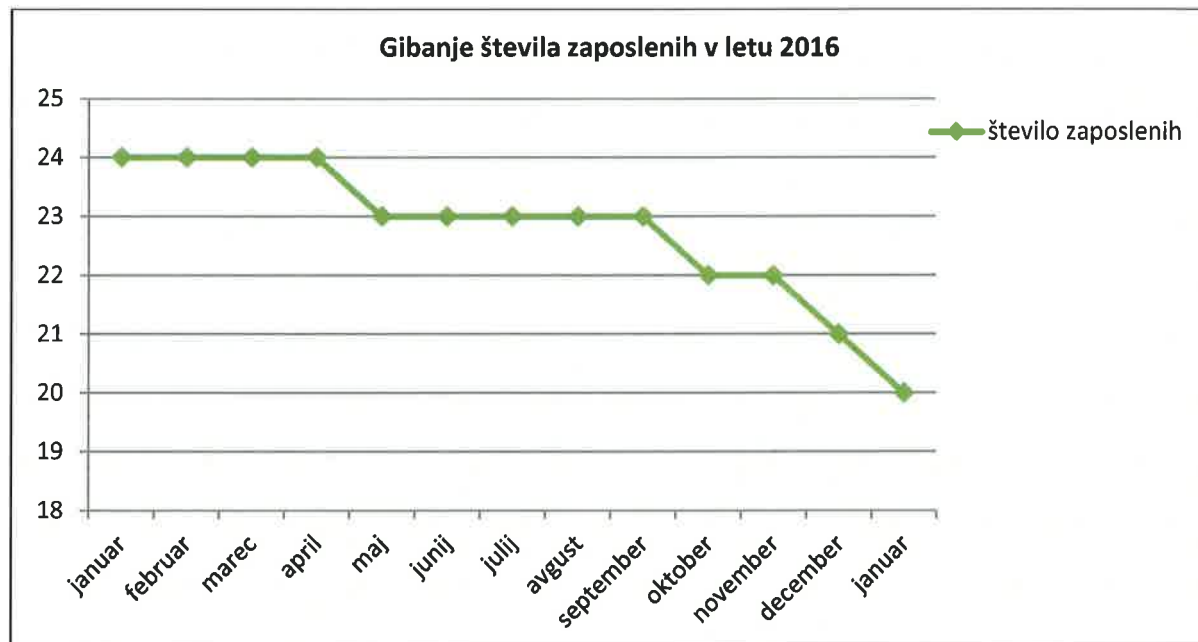
Pregled delovnih ur:

PREGLED DELOVNIH UR	URE 2015	DELEŽ V %	URE 2016	DELEŽ V %	INDEKS 16/15
Redno delo	39.036	79,61	38.620	79,23	99,53
Nadure	2.118	4,32	1.790	3,67	85,02
SKUPAJ	41.154	83,93	40.410	82,91	98,78
Letni dopust	4.196	8,56	4.896	10,04	117,38
Očetovski dopust	88	0,18	304	0,62	347,52
Izredni dopust	24	0,05	0	0,00	0,00
Državni prazniki	998	2,04	1.588	3,26	160,07
SKUPAJ	5.306	10,82	6.788	13,93	128,70
Boleznine v breme JKP	1.244	2,54	688	1,41	55,64
Boleznine v breme ZZS	1.330	2,71	856	1,76	64,75
SKUPAJ	2.574	5,25	1.544	3,17	60,34
VSE URE SKUPAJ	49.034	100,00	48.742	100,00	99,40

Pregled števila zaposlenih po mesecih v letu 2016

mesec	število zaposlenih	prenehanje delovnega razmerja
januar	24	
februar	24	
marec	24	
april	24	
maj	23	1
junij	23	
julij	23	
avgust	23	
september	23	
oktober	22	1
november	22	
december	21	1
januar	20	1

V letu 2016 je bilo povprečno zaposlenih 23,0 delavcev, kar je samo 0,4 manj, kot v letu 2015. Manjšanje števila zaposlenih se je večinoma dogajalo v drugi polovici leta, ker pa se je enemu zaposlenemu iztekel odpovedni rok v zadnjih dneh decembra 2016, se januar 2017 začneja s samo 20 zaposlenih, kar je 4 manj, kot januarja 2016.

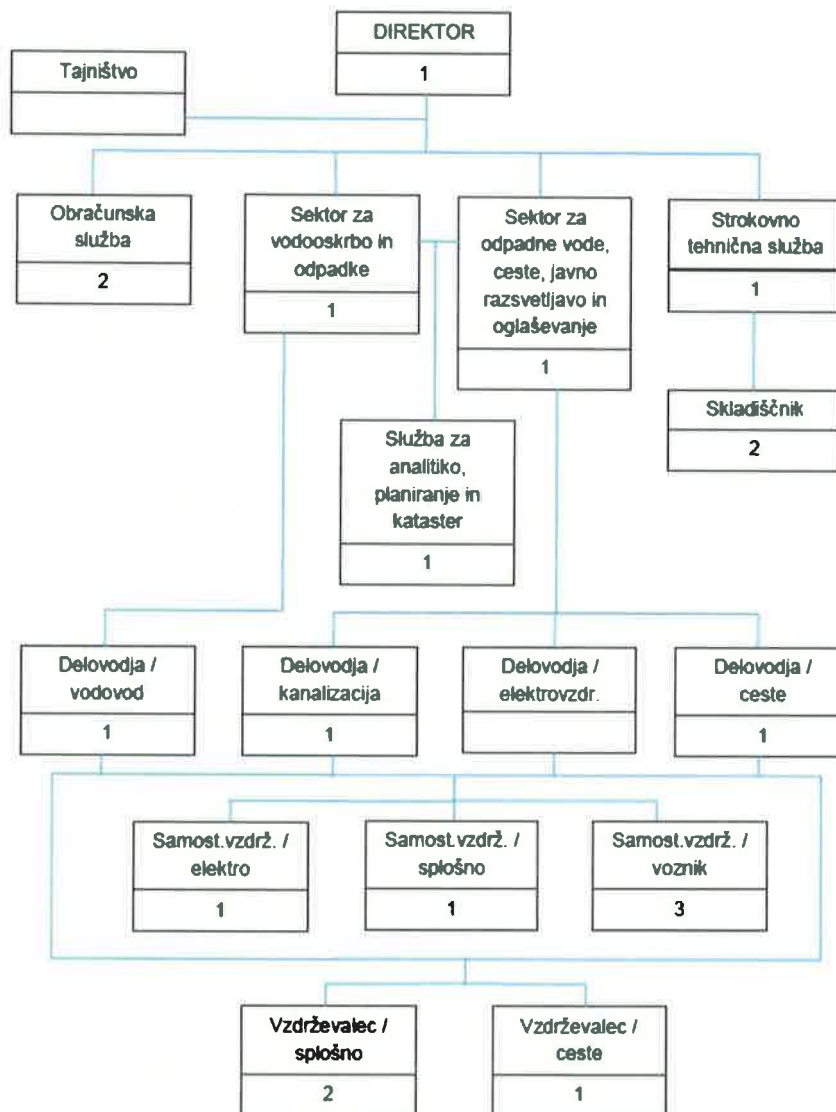


I. Organizacijska shema

Na dan 31.12.2016 je v podjetju zaposlenih 20 sodelavcev, od tega 1 za določen čas.

Število zaposlenih v podjetju se je v letu 2016 zmanjšalo zaradi 3 sporazumnih prekinitev delovnih razmerij in 1 odpovedi iz poslovnih razlogov.

Prikaz števila zaposlenih po posameznih sistemiziranih delovnih mestih na dan 31.12.2016:



Slika 4.1: Organizacijska shema JKP Brezovica d. o. o.

Funkcije, ki jih zaposleni v podjetju ne izvajamo, ker zanje nismo usposobljeni ali pa organizacija njihovega izvajanja v podjetju ne bi bila racionalna, izvajajo zunanji sodelavci. Takšne funkcije so: varstvo pri delu, projektiranje, varovanje stavbe, prevozi, pravne storitve, računovodstvo, odvoz in čiščenje vsebin greznic in MKČN, gradnja javne razsvetljave,...

II. Zaposleni

Stanje zaposlenih po posameznih delovnih mestih na dan 31.12.2016 je prikazano v tabeli.

Tabela 4.1: Zaposlitve v JKP Brezovica d. o. o. v letu 2016

Delovno mesto v novi sistemizaciji	na dan 31.12. 2016	OPOMBA
Direktor	1	
Tajnica direktorja	0	
Vodja sektorja za vodooskrbo, odpadke in pokopališča	1	
Vodja sektorja za odpadne vode, ceste, javno razsvetljavo in oglaševanje	1	
Vodja strokovno tehnične službe	1	
Vodja službe za analitiko, planiranje in vodenje katastra	1	
Vodja obračunske službe	1	
Referent v obračunski službi	1	
Delovodja / vodovod, kanalizacija, ceste, elektro vzdrževalec	3	predvideva se nadomestitev 1 delovodje, ki je 2016 dal sporazumno odpoved
Samostojni elektro vzdrževalec	1	
Samostojni vzdrževalec / splošno	1	
Samostojni vzdrževalec / voznik	3	
Skladiščnik	2	1 skladiščnik je 4 urni invalid-upokojenec, poleg tega je od 2014 na dolgotrajnem bolniškem staležu
Vzdrževalec / ceste	1	
Vzdrževalec / splošno	2	
SKUPAJ	20	

V letu 2016 je bilo povprečno zaposlenih 23 delavcev, konec leta je v operativi delalo 13 in v režiji 7 delavcev.

Skladno z organizacijsko strukturo so delavci organizacijsko razdeljeni po posameznih področjih oziroma dejavnostih, pri čemer je del ekipe ostal nerazporejen in se prilagaja trenutnim potrebam v podjetju.

V letu 2016 nismo zaposlovali, podaljšali smo pogodbo sodelavki, ki je zaposlena za določen čas.

III. Izobrazbena struktura

Iz grafičnega prikaza izobrazbene strukture zaposlenih je razvidno, da ima po 6 zaposlenih IV. oziroma V. stopnjo izobrazbe, po 2 zaposlena imata III. st., VI./2.st in VII. st. strokovne izobrazbe ter po 1 zaposlen ima I. in VI./1 st. strokovne izobrazbe. Izobrazbena struktura se z leti izboljšuje tudi zaradi novih ali nadomestnih zaposlitev.



V letu 2016 smo ciljno izobraževali kader. Izobraževanju smo namenili 1.893,00 EUR.

Udeležili smo se naslednjih izobraževanj:

- Nova javno naročniška zakonodaja – ZJN 3; GZS
- Uporaba informacijskih rešitev BASS; BASS d. o. o.
- Vodenje tehnološkega procesa čiščenja vode – temeljni nivo; JP CČN Domžale – Kamnik d. o. o.
- Skladiščno – materialno poslovanje in delovni nalogi; BASS d. o. o.
- Spremembe zakona o varstvu okolja (ZVO-1); Tax-Fin-Lex d. o. o.
- 6. problemska konferenca komunalnega gospodarstva, GZS
- Varovanje okolja, B&B

IV. Starostna struktura zaposlenih



Analiza starostne strukture zaposlenih pokaže, da je 25% zaposlenih starih med 20-30 let, 20% med 31-40 let in enak procent zaposlenih med 41-50 let, ter 35% med 51-60 let. Povprečna starost zaposlenih v podjetju je 41,5 let.

V. Varnost in zdravje pri delu

Zaposlene, ki delajo na kanalizaciji in greznicah, je treba skladno s Pravilnikom o cepljenju, zaščiti z zdravili in varstvu pred vnosom in razširjenjem nalezljivih bolezni ter na podlagi Izjave o varnosti z oceno tveganja delovnega mesta cepiti proti Hepatitisu B in Trebušnem tifusu. V letu 2016 je bilo cepljenih 10 delavcev.

Izvedeno je bilo tudi sezonsko cepljenje proti gripi in klopnem meningitisu.

V letu 2016 smo imeli dva preventivna zdravniška pregleda in enega obdobjnega.

Zaposlenim smo glede na delovno mesto in oceno tveganja zagotavljali ustrezno varovalno in zaščitno delovno opremo in obutev.

Za zagotavljanje varnega in zdravega delovnega okolja je bilo namenjenih 4.983,35 EUR.

3. OSNOVNA SREDSTVA

Podjetje je v letu 2016 investiralo v neopredmetena in opredmetena osnovna sredstva v skupni vrednosti EUR 138.084,36. V preteklem letu je podjetje odtujilo oziroma prodalo amortizirana opredmetena osnovna sredstva in sicer: traktor Lamborghini cros 70, Multicar tovorni avto, pometalno napravo za Multicar, pometalno napravo za čiščenje in posipalec Epoke.

Stanje osnovnih sredstev na dan 31.12.2016:

Naziv skupine osnovnih sredstev	Neodpisana vrednost EUR
neopredmetena sredstva - računalniški programi	7.036,98
stroji, vozila in druga opredmetena osnovna sredstva	188.332,07
drobni inventar	85,51
vlaganja v osnovna sredstva v tuji lasti	16.300,31
SKUPAJ	211.754,87

V letu 2016 smo v podjetju posodobili strojni park z nujno potrebnim traktorjem in majhnimi delovnimi stroji.

Traktor Valtra N143 s Hauer nakladačem je zamenjal dotrajan traktor Lamborghini Cros N70, ki je svojemu namenu služil 20 let. Nov traktor je večjih gabaritov in je še enkrat močnejši, tako da bo brez težav nadomeščal odslužen traktor. Z novo pridobitvijo je pluzenje v KS Podpeč-Preserje lažje, saj je nov traktor opremljen z novim 3,40m plugom. Z novim traktorjem bo JKP Brezovica v letu 2017 izvajalo tudi strojno košnjo ob cestah in cestnih objektih, košnjo je do sedaj izvajal kooperant.

Tovorno vozilo Transporter 1.9 TDI, ki je bil v uporabi OŠ Brezovica 12 let, je JKP odkupila od lastnika – Občine Brezovica za potrebe po intervencijskem vozilu za kanalizacijo. Vozilo smo predelali iz potniškega v transportno in ga opremili z agregatom, visokotlačnim čistilcem in potrebnimi črpalkami za črpanje vode iz jaškov. V letu 2017 bo kombi opremljen še z dvema 200 L sodoma in hidropakom, za izpiranje jaškov na vakuumskem sistemu kanalizacije.

Izvajanje gospodarske javne službe urejanja in čiščenja javnih površin, ter zimske službe je z nakupom novih malih komunalnih strojev lažje, za ta namen smo kupili 3 nove stroje.

Motokultivator BCS Powersafe 740 z rotacijsko kosilno enoto 100cm omogoča strojno košnjo manjših zelenic, za košnjo večjih javnih površin smo kupili komunalni rider Husqvarna R316T AWD. Rider Husqvarna kosi zelenice v okolici obeh jezer v občini Brezovica in večje površine na vodovodnih in kanalizacijskih objektih. Stroja imata možnost menjave strojnih priključkov, BCS je pozimi opremljena s snežno rolbo širine 90cm za pluzenje pločnikov, rider Husqvarna pa s pometalno napravo, s katero spomladi pometamo javne površine in pločnike, kjer odstranjujemo posipni material, ki je bil uporabljen pri zimski službi.

Profesionalna snežna rolba HONDA HSM 1590i, ki je bila kupljena v začetku leta 2016, omogoča odmet 80 t snega na uro. Snežna rolba Honda je opremljena z 90 cm širokim polžem, gosenicami in hirdro pogonom, s katerim ima dovolj moči, da brez težave odmeče naplužene in zmrznjene kupe snega na avtobusnih postajah in javnih površinah.

Zaradi potreb po zelo natančnem polaganju kanalizacije na ulici Za grabnom, smo morali kupiti nov laserski nivelir geo-FENNEL, ki omogoča do promila natančne meritve.

4. IZVAJANJE GOSPODARSKIH JAVNIH SLUŽB PO DEJAVNOSTIH

I. Oskrba s pitno vodo

Oskrba s pitno vodo je bila do izgradnje kanalizacije osnovna dejavnost podjetja, njen cilj pa je občanom zagotavljati zadostno količino kakovostne pitne vode. Dejavnost opravljamo v KS Podpeč – Preserje, Notranje Gorice in Vnanje Gorice in oskrbujemo 2/3 prebivalcev občine Brezovica.

KOLIČINA NAČRPANE IN OBRAČUNANE VODE TER IZGUBE V LETU 2016

Skupna izguba vode v letu 2016 je bila 19,09 %. Pri tem niso odštete količine vode, ki so bile uporabljene za izpiranje cevovodov, preizkus hidrantov, pranje vodohranov, iskanje okvar, gasilske namene in nedovoljeni odvzemi vode iz omrežja. Odštete tudi niso količine vode, ki so bile porabljene za izpiranje vrtime Vv-1/86 na črpališču Virje, kjer smo za izpiranje načrpali 14.286 m³, za kar bo obračunano tudi republiško vodno povračilo.

Iz podatkov je razvidno, da se je količina črpanja iz Centralnega sistema Ljubljana zvišala iz 44.701 m³, na 47.469 m³, kar je za 6 % več kot v letu 2015. Razlog za povečanje črpanja je, da smo v letu 2016 črpali 54 dni iz Centralnega sistema Ljubljana, leta 2015 pa samo 36 dni. Skupna količina vode distribuirane v sistem je znašala 488.965 m³, skupaj je bilo obračunane vode 395.630 m³.

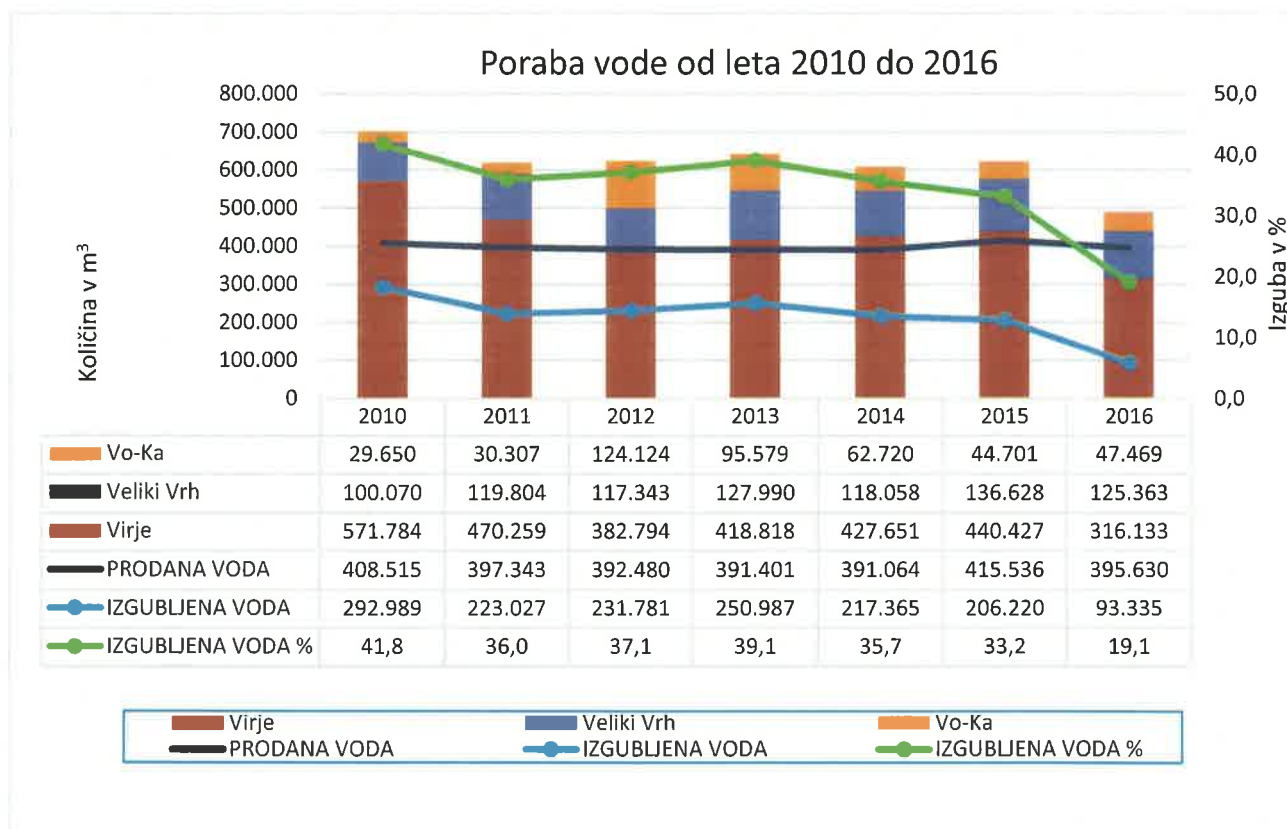
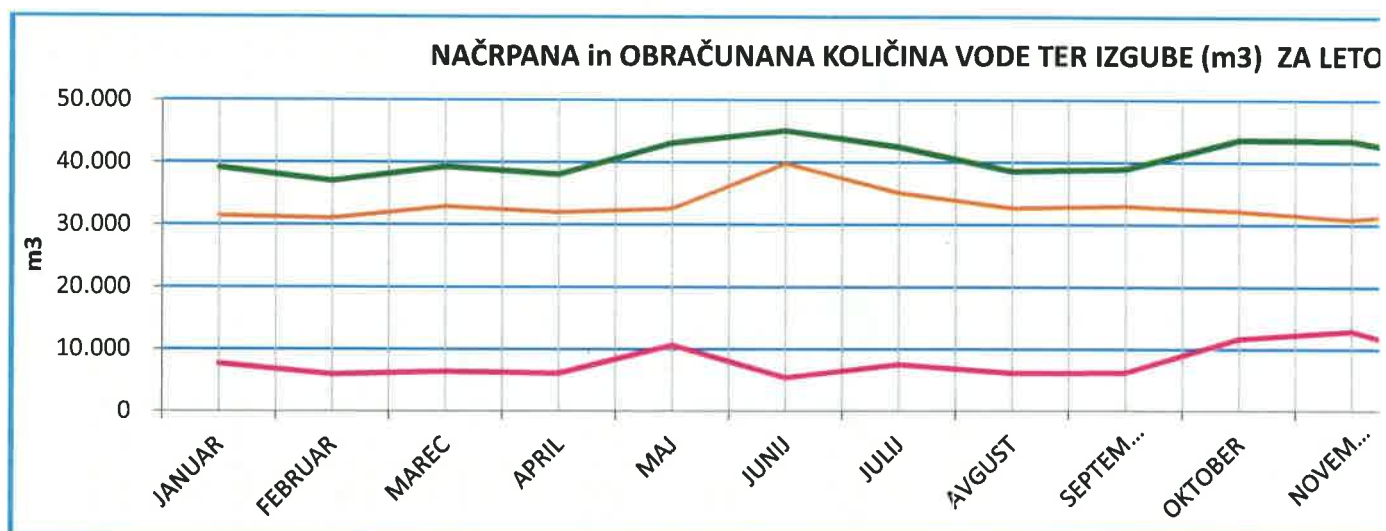


Tabela 2: Količina načrpane in obračunane vode ter izgube v letu 2016

MESEC	Virje	Veliki Vrh	Vo-Ka	Skupaj		PRODANA VODA		Izpiranje vrtine Vv- 1/86 Virje	Iz
	KOLIČINA NAČRPANE VODE	KOLIČINA NAČRPANE VODE	KOLIČINA NAČRPANE VODE	KOLIČINA NAČRPANE VODE	DNEVNO POVPREČJE	KOLIČINA PRODANE VODE	DNEVNO POVPREČJE		
	m ³	m ³	m ³	m ³	m ³	m ³	m ³	m ³	
JANUAR	26.733	8.700	3.736	39.169	1.264	31.445	1.014	1.519	
FEBRUAR	19.199	9.530	8.277	37.006	1.276	31.053	1.071	349	
MAREC	26.523	11.945	840	39.308	1.268	32.911	1.062		
APRIL	27.359	10.627	74	38.060	1.269	31.987	1.066		
MAJ	26.250	11.724	5.116	43.090	1.390	32.556	1.050	2.195	
JUNIJ	22.633	11.922	10.534	45.089	1.503	39.782	1.326	1.670	
JULIJ	31.855	10.633	1	42.489	1.371	35.071	1.131		
AVGUST	30.204	8.364	0	38.568	1.244	32.576	1.051		
SEPTEMBER	29.382	9.573	0	38.955	1.299	32.896	1.097		
OKTOBER	25.884	11.291	6.447	43.622	1.407	32.106	1.036	4.245	
NOVEMBER	19.284	11.814	12.440	43.538	1.451	30.766	1.026	4.308	
DECEMBER	30.827	9.240	4	40.071	1.293	32.481	1.048		
SKUPAJ	316.133	125.363	47.469	488.965	1.336	395.630	1.081	14.286	



OBRATOVANJE VODOVODA

Za uspešno obratovanje vodovoda je zelo pomembno:

- opravljanje rednih nalog upravljanja in nadzora sistema,
- redno tekoče vzdrževanje in
- investicijsko vzdrževanje.

Redne naloge so stalni nadzor obratovanja vseh objektov, naprav, omrežja in ukrepanja po HACCP načrtu. Pri tem se vodijo potrebne evidence ugotovitev in nadzora. V primeru odstopanj se uvedejo potrebni ukrepi za njihovo odpravo.

Redno tekoče vzdrževanje obsega dela in naloge za odpravljanje napak, okvar in poškodb ter za zagotovitev normalnega obratovanja.

Investicijsko vzdrževanje predstavlja vsa obnovitvena dela, ki bistveno spremenijo izgled, lastnosti ali funkcijo naprav in objektov.

Vodovodni sistem je v letu 2016 obratoval zanesljivo. Prekinitev je bilo malo, bile so zaradi popravila okvar na cevovodih ali pa zaradi napak pri telemetriji oz. merilnih napravah. Več prekinitev je bilo v naselju Goričica zaradi vključevanja novega primarnega cevovoda.

Prekinitve delimo na:

<i>Vrsta prekinitve</i>	<i>Obveščanje uporabnikov</i>
Zaradi vzdrževalnih del	Obveščeni
Zaradi gradnje	Obveščeni
Zaradi poškodbe cevi	Neobveščeni
Zaradi nenadnega loma cevi	Neobveščeni

Odjemalci so bili v teh primerih obveščeni na spletni strani podjetja, informacije pa so lahko prejeli tudi na dežurni številki vodovoda. Ustanove in poslovne subjekte obveščamo tudi z elektronsko pošto oz. testno SMS aplikacijo. Odjemalci se lahko prijavijo na spletni strani za prejem elektronskega sporočila v primeru motenj pri oskrbi z vodo.

Preventivni ukrep prekuhavanja vode za prehranske namene v letu 2016 ni bil izdan. Zaradi motne vode na Virju smo (7) sedemkrat odvzemali vodo iz centralnega sistema Ljubljana, (2) dvakrat pa zaradi odpovedi regulacijskih naprav na črpališču Virje. Skupaj smo iz Ljubljane odvzemali 54 dni.

Ukrepa prepoved zalivanja vrtov in pranja avtomobilov v letu 2016 ni bilo treba izdati.

ČISTILNA NAPRAVA ZA VODO NA ČRPALIŠČU VIRJE

V avgustu 2016 se je pričela gradnja nove vodarne Virje. Vodarna bo imela kapaciteto čiščenja vode 30 l/s in poleg vodohran z dvema vodnima celicama po 250 m³ vode. Voda se bo čistila s tehnologijo ultra filtracije, s katero se iz vode odstranijo tudi najmanjši mikrobiološki deli in paraziti. Pred distribucijo vode v sistem se bo voda še dezinficirala z natrijevim hipokloritom, ki bo vodo ščitil tudi v omrežju do uporabnika. Vodarna bo vključena v sistem oskrbe predvidoma jeseni 2017.

NOVI PRIKLJUČKI OZ. ODJEMNA MESTA

V letu 2015 smo zgradili 11 novih hišnih priključkov, število novih odjemnih mest se je povečalo za 25. Sedaj je aktivnih 2.457 odjemnih mest.

HIDRANTI, VODOVODNI PRIKLJUČKI, ZRAČNIKI IN CEVOVODI

Popravili oz. obnovili smo 1 hidrant, 7 smo jih zamenjali.

Z obnovo omrežja smo na novo namestili 9 hidrantov.

Skupaj je na omrežju 351 hidrantov. Gostota postavitve hidrantov je bila v skladu s Pravilnikom o tehničnih normativih za gašenje požarov (Ur.l. SFRJ, št. 30/91).

Ob obnovah smo na novo cev priključili 10 priključkov.

Investicijsko smo vgradili 6 novih avtomatskih zračnikov.

OKVARE NA OMREŽJU

Na terenu smo iskali okvare 18 dni, skupno smo za iskanje porabili 82 ur. Na primarnih cevovodih smo odkrili 8 okvar, na sekundarnih cevovodih smo popravili 7 okvar. Na hišnih priključkih smo evidentirali 27 okvar. Skupno imeli na sistemu 42 okvar.

Vsa dela, razen asfaltiranja, smo opravili z lastnimi stroji in zaposlenimi.

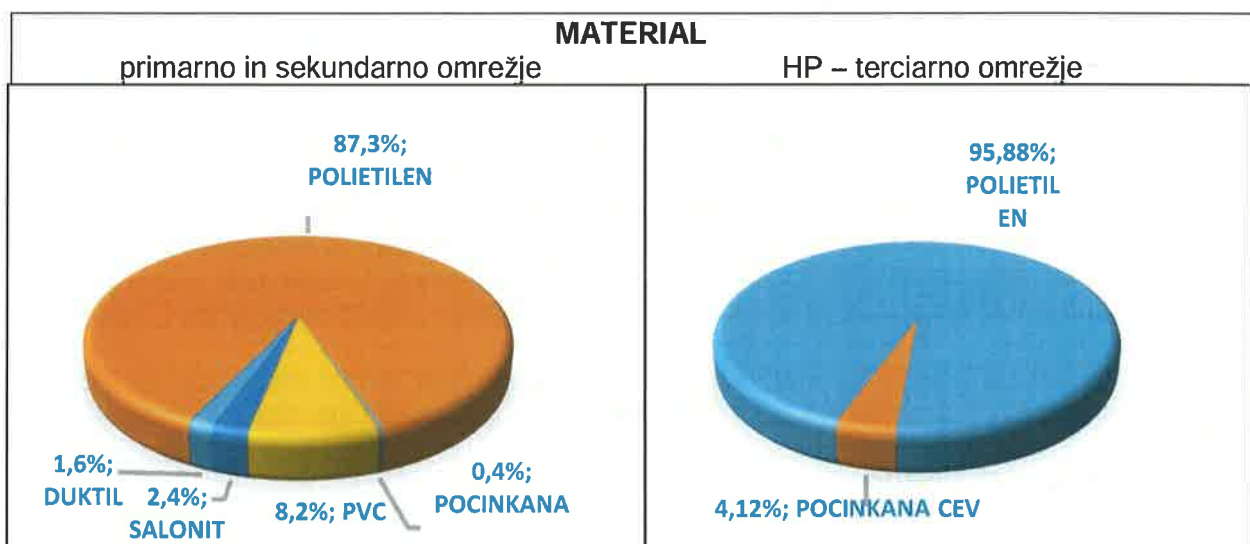
CEVOVODI

Zgrajeni cevovodi v letu 2016

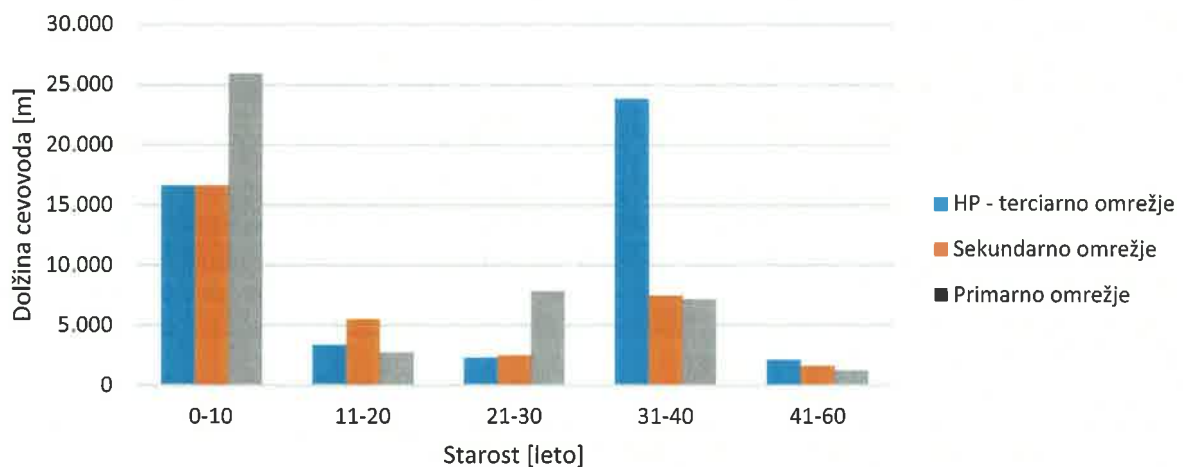
Naselje	HP - terciarno omrežje	Sekundarno omrežje	Primarno omrežje	Skupaj
DOLENJA BREZOVICA	6			6
GORIČICA POD KRIMOM	194	6	458	658
JEZERO	126	0		126
KAMNIK POD KRIMOM	83			83
NOTRANJE GORICE	136			136
PLEŠIVICA	83			83
PODPEČ	55	41		97
PRESERJE	59			59
PREVALJE POD KRIMOM		19	815	833
VNANJE GORICE	84	10		95
ŽABNICA	67		1	67
Skupna vsota	893	76	1.273	2.243

Sestava vodovodnega sistema glede na material in vrsto omrežja

Material	HP - terciarno omrežje	Primarno omrežje	Sekundarno omrežje	
DUKTIL	0	1.047	170	0,97%
JEKLO	0	39	8	0,04%
LTZ	0	19	16	0,03%
PE	45.618	36.038	31.921	90,56%
POCINKANA	1.962	5	319	1,82%
PVC	0	6.087	303	5,10%
SALONIT	0	1.340	524	1,49%
Skupaj	47.580	44.575	33.262	100,00%



Starost vodovodnega omrežja



KAKOVOST VODE IN NOTRANJI NADZOR TER MONITORING

Kakovost vode se ugotavlja z notranjim nadzorom in državnim monitoringom v skladu s Pravilnikom o pitni vodi (Ur.l. RS, št. 19/04, 35/04, 26/06, 92/06 in 25/09), ki določa mejne vrednosti parametrov pitne vode. Osnova za zagotavljanje kakovosti pitne vode je HACCP načrt.

Notranji nadzor izvaja Nacionalni laboratorij za zdravje, okolje in hrano - NLZOH po letnem planu. Ta je izdelan tako, da se opravljajo redne in občasne analize vode (mikrobiološke, kemijske in fizikalne) na predvidenih odjemnih mestih, ki se določijo tako, da so v čim večji meri vključeni večji deli vodovodnega sistema.

Za vsako opravljeno analizo NLZOH izda poročilo z izvidi preiskav in podanim mnenjem ter predlaganimi ukrepi v primeru odstopanja. Vsako leto NLZOH izda Letno poročilo o spremljanju zdravstvene ustreznosti pitne vode vodovodnega sistema Podpeč – Preserje, Notranje in Vnanje Gorice. To poročilo je sestavni del letnega poročila o kakovosti pitne vode, s katerim morajo biti seznanjeni vsi odjemalci. Letno poročilo objavimo na spletni strani podjetja.

Iz mesečnih analiz notranjega nadzora je razvidno, da je bilo v letu 2016 za mikrobiološko analizo odvzetih 50 vzorcev (43 iz omrežja), 37 vzorcev za redni preskus in 13 vzorcev za občasni preskus. Pri petih vzorcih je bil opravljen preskus na prisotnost bakterije *Clostridium perfringens* s spori. Za fizikalno kemijsko analizo je bilo odvzetih 15 vzorcev (9 iz omrežja) (14 vzorcev za redni preskus ter 1 vzorec za razširjene preiskave). V 2 primerih smo v vzorcih vode preskušali tudi prisotnost stranskih produktov kemičnega razkuževanja vode (THM).

V letu 2016 zaradi povečanja motnosti vode na zajetju Virje ni bilo treba objaviti ukrepa prekuhavanja, saj se je vedno pričelo z odvzemom vode iz Centralnega sistema Ljubljana.

Mikrobiološka preskušanja

Rezultati mikrobioloških preskušanj kažejo, da je bilo neskladnih 6 vzorcev vode (tri pred pripravo vode). Pri uporabnikih je bilo v treh primerih ugotovljeno prisotnost Koliformnih bakterij [CFU], kar gre pripisati internemu hišnemu omrežju. Koliformne bakterije so indikatorski parameter, za odpravo neskladnosti zadostuje intenzivno izpiranje dela omrežja, po navodilih, ki jih je pripravil Nacionalni laboratorij za javno zdravje.

Navodila so bila poslana uporabnikom po pošti in elektronski pošti. Po ponovitvi vzorčenja vode, je bil vzorec vode ustrezen – neoporečen.

Pred dezinfekcijo na zajetju – črpališču Virje, je bila v treh vzorcih ugotovljena prisotnost koliformnih bakterij, *Escherichia coli* (E.coli) in enterokokov.

Na zajetju Virje je že od samega začetka težava s surovo vodo. Z dvostopenjsko dezinfekcijo UV dezinfekcija in plinski klor to težavo uspešno odpravljamo. Po obdelavi vode v novi vodarni Virje, se bo voda na ultra filtraciji tako očistila, da bodo iz vode odstranjene vse morebitne bakterije, virusi in paraziti. Vodi se bo tik pred distribucijo v omrežje ponovno dodajala minimalna potrebna količina dezinfekcijskega sredstva, zaradi varovanja neoporečnosti vode med transportom do vseh uporabnikov.

Ostali vzorci pitne vode odvzeti iz omrežja in pip pri uporabnikih, so bili skladni s Pravilnikom o pitni vodi (Ur.l. RS, št. 19/04, 35/04, 26/06, 92/06 in 25/09).

Fizikalno kemijska preskušanja

Rezultati fizikalno kemijskih preskušanj odvzetih vzorcev pitne vode kažejo, da so bili vsi odvzeti vzorci glede na preiskane parametre skladni s Pravilnikom o pitni vodi (Ur. l. RS, št. 19/04, 35/04, 26/06, 92/06 in 25/09).

Rezultati vzorcev pitne vode, ugotovljenih pri monitoringu – spremljanje pitne vode

Vsi vzorci pitne vode, odvzeti v okviru monitoringa, so bili skladni s predpisi.

**Mnenje**

Upravljanje in sanitarno tehnično vzdrževanje vodovoda Podpeč – Preserje je bilo ustrezno. Pitna voda je bila redno dezinficirana (klorirana), razen na oskrbovalnem območju Vnanje Gorice. Večinah vzorcev pitne vode, odvzetih na omrežju vodovodnega sistema Podpeč – Preserje (po dezinfekciji), je bila mikrobiološko, glede na obseg opravljenih preskušanj, skladna z zahtevami Pravilnika o pitni vodi. Fizikalno kemijsko so bili vsi vzorci skladni. Oskrba s pitno vodo je bila razmeroma varna. Manj varna je še vedno v času močnejših padavin, ko prihaja v zajetju Virje do povišane motnosti vode. Vendar je bila voda iz zajetja redno dezinficirana ali pa izključena iz oskrbe.

NADZOR VODOOSKRBNEGA SISTEMA

Vodovodni sistem nadziramo telemetrijsko. Nadzorni računalnik na sedežu podjetja skrbi, da sistem pravilno obratuje in po kriterijih, ki jih glede na značilnosti sistema in potrebe določimo sami. Vse pomembne vrednosti veličin prejemo po radijskih zvezah in se shranjujejo v bazo podatkov. Odstopanja ali nepravilno delovanje vključijo poziv dežurnemu preko mobilnega telefona. Uvedena telemetrija ne zahteva stalnega dežurstva na sedežu podjetja.

Obstoječ telemetrijski sistem smo v letu 2016 ohranili v enakem obsegu kot preteklo leto. Odpravili smo tudi nekaj okvar na elektronski in energetske opremi, katere so se zgodile zaradi dotrajanosti elementov ali prenapetosti na omrežju. Vse je dežurna ekipa odpravila v najkrajšem možnem času, zaradi tega tudi ni prihajalo do večjih motenj pri oskrbi z vodo.

REDNO ČIŠČENJE OBJEKTOV

Čiščenje smo izvajali v skladu s HACCP načrtom in potrebami glede na pojav povišane motnosti vode na Virju.

II. Odvajanje in čiščenje odpadnih in padavinskih voda

Leto 2016 bilo za JKP Brezovica prvo leto uradnega obratovanja oziroma upravljanja javne kanalizacije. Dejavnost odvajanja in čiščenja odpadne komunalne vode izvajamo v vseh KS, kjer izvajamo tudi dejavnost oskrbe s pitno vodo, dodatno pa izvajamo dejavnost odvajanja in čiščenja komunalne odpadne vode tudi v KS Rakitna. Naloge gospodarske javne službe natančno definira Uredba o odvajanju in čiščenju komunalne odpadne vode (Uradni list RS, št. 98/15).

Izvajanje dejavnosti je dodatno opredeljeno tudi z občinskim odlokom o odvajanju in čiščenju komunalne odpadne ter padavinske vode.

V letu 2016 smo odvedli 221.722 m³ komunalne vode, na čistilnih napravah smo jo očistili 232.095 m³. Razlika med prodano, odvedeno in očiščeno vodo je nastala iz naslednjih razlogov:

- voda, ki se uporablja v kmetijstvu za napajanje živine, se ne odvaja in ne čisti
- voda, ki jo na Rakitni dobavlja JP VOKA Ljubljana, se ne prodaja, se pa odvede in očisti
- voda, ki jo uporabljamo na čistilnih napravah za njihovo delovanje, se prodaja in čisti, ne pa tudi odvaja
- voda, ki je stekla ob okvarah in izlivih, se ne odvaja in ne čisti.

Večjih težav pri delovanju vakuumske kanalizacije v letu 2016 ni bilo. Opravljenih je bilo 577 ur na intervencijah. Največkrat so bili vzroki izpad delovanja prav na vakuumskih jaških. Druge tehnične težave, ki niso posledica nepravilne uporabe sistema, smo z izvajalci in dobavitelji opreme sproti reševali in odpravljali. Za uporabnike to ni predstavljalo motenj pri odvajanju odpadne komunalne vode.



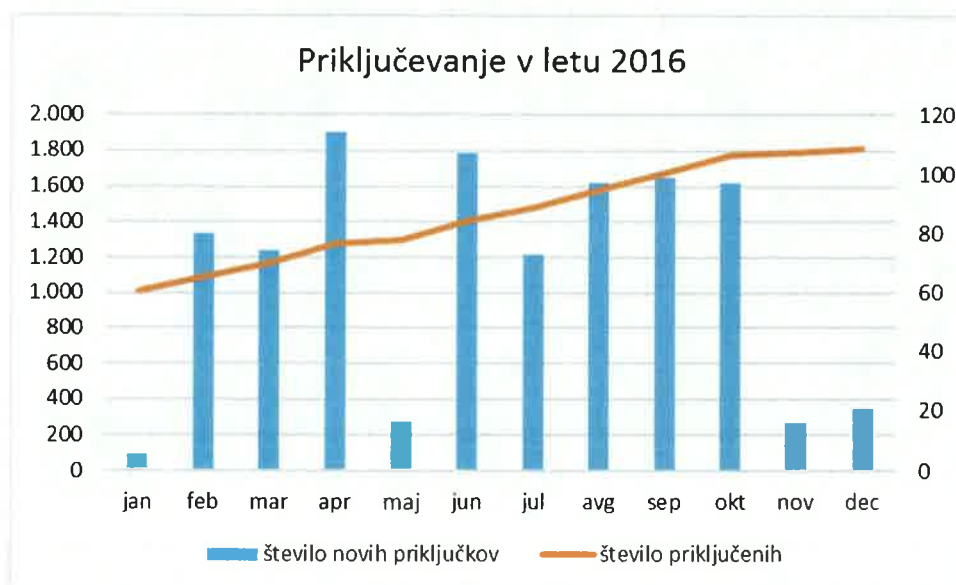
Čistilne naprave dosegajo ustrezne rezultate čiščenja, ki so znotraj predpisanih parametrov. Morebitne napake pri delovanju so se sproti odpravljale, ki pa niso imele večjih vplivov na proces čiščenja odpadne vode.

Delovanje čistilnih naprav, vakuumske kanalizacije in črpališč nadzira nadzorni sistem SCADA, ki omogoča vpogled v trenutno delovanje in zgodovino. Omogoča tudi delno daljinsko upravljanje s posameznimi elementi. Morebitne napake sistem javi dežurnemu delavcu, ki se lahko takoj odzove.



Za odvoz dehidriranega blata na sežig smo izvedli javni razpis in podpisali pogodbo z izvajalcem KOTO d. o. o.. V letu 2016 smo dehidrirali in odpeljali 305 ton blata.

Za objekte, ki še nimajo možnosti priključitve na javno komunalno omrežje, smo skladno z zakonodajo dolžni opravljati storitve povezane z greznicami in MKČN. Takih objektov je bilo v letu 2016 evidentiranih 686. Vzpostavili smo program odvozov in o tem pisмено obvestili uporabnike. V letu 2016 smo spraznili 141 greznic ali MKČN. Za odvoz smo na podlagi javnega naročila izbrali izvajalca Kanal d. o. o.. Vsebina greznic in MKČN se čisti na ČN Vnanje Gorice. Zmogljivost prevzema septike na ČN je 25 m³ dnevno.



Tekom leta smo izvajali nadzor nad gradnjo hišnih kanalizacijskih priključkov. Do konca leta 2016 se je na kanalizacijo priključilo skupno 1810 uporabnikov (odjemnih mest).

Dosegli smo povprečno 68% priključenost na vseh treh sistemih, kar pomeni 55% izkoriščenost sistemov.

Po posameznih sistemih je priključenost in izkoriščenost sledeča:

Sistem Vnanje in Notranje Gorice: 85% priključenost, 79% izkoriščenost

Sistem Podpeč: 81% priključenost, 56% izkoriščenost

Sistem Rakitna: 37% priključenost, 30% izkoriščenost

Priključenost pomeni število uporabnikov, ki so se priključili, glede na število uporabnikov, ki to možnost imajo. Izkoriščenost pomeni zasedenost kapacitet čistilnih naprav, ki se bo z dograjevanjem kanalizacijskih sistemov in večanjem priključenosti tudi v prihodnjih letih povečevala.

Ugotavljamo, da kljub javnim pozivom in pisnemu obveščanju uporabnikov, mnogi ne izpolnjujejo pogojev za priključitev, ki se nanašajo predvsem na legalnost zgrajenega objekta, zato je pričakovati, da popolne priključenosti še ne bomo dosegli vsaj v naslednjih dveh letih, kolikor lahko trajajo postopki legalizacije ali drugi postopki, vezani na ureditev dokumentacije objektov.

Na posameznih mestih se pojavljajo vdori tuje vode v sistem, predvsem na hišnih priključkih na vakuumski kanalizaciji in ponekod na gravitacijski kanalizaciji. Pojavlja se tudi površinski dotok preko pokrovov na jaških. V skupnem ne gre za večje količine tuje vode, kljub temu pa bo potrebno te dotoke v prihodnje zmanjšati.

Pri ugotavljanju stanja evidenc uporabnikov v primerjavi z dejanskim stanjem na terenu, smo odkrili nekaj neuskklajenosti in zadeve uskladili. Največje deviacije smo ugotovili na Rakitni. Ugotavljanje stanja na Rakitni je posebej problematično s tega vidika, da obstajajo uradne evidence uporabnikov, ki jim pitno vodo dobavlja JP VO-KA Ljubljana. Hkrati se pojavljajo tudi lokalni – zasebni vodovodi, ponekod sočasno z uporabo javnega vodovodnega sistema. Nekaj je posameznikov, ki niso priključeni na javni vodovod. Posebna kategorija so objekti, ki so priključeni na javni vodovod, vendar preko enega skupnega vodovera, kar v praksi pomeni, da se preko enega vodovera napaja tudi do pet ali več objektov. Zaradi zahtevnosti ugotavljanja stanja in reševanja problema, se bo odprava nepravilnosti na Rakitni nadaljevala tudi v letu 2017.

Na podlagi javnih pooblastil v okviru izvajanja obvezne gospodarske javne službe smo izdajali soglasja k projektom za gradnjo in priključitev na javno kanalizacijo ter projektne pogoje.

III. Javna razsvetljava

Tako kot pretekla leta je vzdrževanje javne razsvetljave potekalo v sodelovanju s podjetjem Elektro Zdešar, Robert Zdešar s.p., saj JKP Brezovica ne razpolaga z vso potrebno lastno mehanizacijo (avtodvigala). Izvajala so se dela kot so menjave iztrošenih svetilk, sijalk in drugega potrošnega materiala.

V okviru gospodarske javne službe so se izdajali projektni pogoji in soglasja za posege v varovalni pas javne razsvetljave.



IV. Vzdrževanje cest

Gospodarska javna služba vzdrževanja cest se je izvajala tako kot vsako leto z razpoložljivimi finančnimi sredstvi. Izvajali smo redna, investicijska in interventna dela.

Redna vzdrževalna dela so se izvajala po vsej občini. Delo je organizirano na podlagi ugotovitev cestnega preglednika, ki mesečno pregleda vsako kategorizirano cesto v občini Brezovica in intervencijskih del, ki so običajno vzrok vdora meteornih vod ali posledice spomladanske odjuge.

Problem odvodnjavanja meteornih vod se pojavi ob večjem deževju, tako smo v letu 2016 strojno očistili in poglobili odvodne jarke v naselju Žabnica, Podplešivica, Notranje Gorice – cesta na Log. Po koncu zimske sezone smo očistili prepuste in meteorne jaške na cesti Kamnik pod Krimom, ter druge problematične meteorne cevovode.

Po končani zimski sezoni smo s hladno asfaltno maso zakrpali večje luknje in v dogovoru z občino poleti popravili nevarne cestne odseke. Največ popravil smo izvedli na cestah v Žabnici in Podplešivici, kjer smo izvedli globinske plombe in na novo asfaltirali nevarne odseke. Ostala asfaltna dela smo izvedli na lokacijah vodovodnih okvar in na posameznih cestah, ki niso bile asfaltirane ob gradnji kanalizacije.

Podobno kot ostala dela na cestah smo tudi nekatera redna vzdrževalna dela, kot so nasipanje/gredanje bankin, urejanje brežin, popravilo/zamenjavo cestnih ogledal in znakov, ter obrezovanje vegetacije ob cestah in cestnih objektih izvajali po potrebi oz. planu.

V letu 2016 se je spremenila zakonodaja, ki na področju prometne signalizacije uvaja nekaj sprememb. Poleg novih prometnih znakov je bistvena novost ta, da bo večina prometnih znakov v naseljih manjše dimenzije. Občina je tudi potrdila predlog uvedbe novih »con 30«, na cestah V Radno, Cesta na postajo in njene stranske ulice, Cesta na Log, Nova pot ter Pod Goricami, omejitev za celo naselje Žabnica je bila znižana na 30km/h. Omejitve hitrosti so bile predlagane na cestah, kjer ni pločnikov in je gostota prometa razmeroma velika oz. je slabša osvetlitev cest.

Kot nosilec javnih pooblastil smo izdajali soglasja in projektne pogoje za nove cestne priključke, soglasja za poseg v cestni pas in cestno telo, ter dovoljenja za zapore cest. V sodelovanju s SPVCP skrbimo za postavitve merilne table »Vi vozite« in izvajamo obdelavo podatkov za potrebe ugotavljanja prometnega stanja na občinskih cestah. Ugotovite kažejo, da se predpisanih omejitev v povprečju drži komaj polovica voznikov.



V. Zimska služba

Postavitev normativa čas/km

Nadzor nad izvajanjem zimske službe je bil v letu 2016 nekoliko bolj poostren. Cilj poostrenega nadzora nad izvajanjem je bil ugotoviti, ali in kakšne so rezerve izvajalcev in postaviti normativ izvajanja gospodarske javne službe pluženja in posipanja.

Za izračun normativa oz. cene pluženja in posipanja na kilometer smo analizirali podatke za zadnje 3 zime, s tem smo dobili podatke različno primerljivih zim. Kataster cest smo šifrirali po posameznih odsekih, te iste odseke smo uparili s podatki GPS naprav podjetja Sledenje d.o.o.

GPS naprava zajema podatke o lokaciji, hitrosti in kontaktu (pluženje/posipanje). Posamezne odseke smo analizirali, določili smo časovni količnik oz. koliko časa izvajalci porabijo za 1km pluženja oz. posipanja. Na ta način smo dobili tudi hitrost izvajanja zimske službe različnih izvajalcev. Za končni normativ smo uporabili povprečni količnik vseh izvajalcev skupaj.

Analizo hitrosti izvajanja bomo dopolnjevali vsako leto.

Vzdrževanje in izvedba

PRIPRAVA

Priprave na zimsko sezono 2016/2017 smo začeli s pridobivanjem podatkov izvajanja prejšnjih let skupaj s podjetjem Sledenje d.o.o., ki ima vgrajene GPS sisteme v vozilih za izvajanje zimske službe. Nadaljevali smo z analiziranjem pridobljenih podatkov in kasnejšo obdelavo.

Kot vsako leto smo pred začetkom zimske sezone po vseh rajonih nabili snežne kole, postavili prometne znake za verige, odstranili montažne grbine, pregledali in pripravili deponije za posipne materiale. Za posipne materiali smo izvedli javni razpis.

Priprave smo zaključili z izdelavo operativnega načrta izvajanja zimske službe, določili dežurstva in na koncu načrt izvajanja predstavili kooperantom, kjer smo pojasnili nov način obračuna izvajanja pluženja/posipanja.

KATASTER

Kataster zimske službe oz. rajoni smo natančno definirali glede na posipanje oz. pluženje.

Seznam rajonov posipanja in pluženja je prikazan v spodnjih tabelah:

CESTE	POSIPANJE (m)	PLUŽENJE (m)
BEZEK ZDRAVKO	5.895,44	7.914,54
JAPELJ MARJAN	13.732,52	15.785,96
JKP_TRAKTOR 100	14.489,14	14.489,14
JKP_TRAKTOR 160	14.277,96	14.277,96
JURE BAČAR	7.920,95	8.533,28
PETROVČIČ ANTON	7.357,00	8.539,18
PETROVČIČ IGOR	7.642,56	8.270,57
SOJER KLEMEN	14.521,96	19.498,16
ŠUŠTARŠIČ KLEMEN	6.426,88	10.854,46
Skupna vsota	92.264,40	108.163,26

POVRŠINE	POSIPANJE (m ²)	PLUŽENJE (m ²)
BEZEK ZDRAVKO	2.668,75	3.112,43
FRANCI ROGELJ	743,92	743,92
JAPELJ MARJAN	5.672,04	7.917,05
JKP	2.751,87	2.751,87
JKP_TRAKTOR 100	1.095,86	1.324,46
JKP_TRAKTOR 160	2.109,68	3.255,03
JURE BAČAR	7.473,71	8.521,78
PETROVČIČ ANTON	910,74	4.952,80
PETROVČIČ IGOR	7.923,86	12.119,34
SOJER KLEMEN	6.418,35	14.458,41
ŠUŠTARŠIČ KLEMEN	6.500,63	10.733,64
VEHAR MATJAŽ	182,59	182,59
Skupna vsota	44.452,02	70.073,33

PLOČNIKI	POSIPANJE (m)	PLUŽENJE (m)
FRANCI ROGELJ	6.081,59	6.081,59
JKP	1.340,95	1.340,95
VEHAR	5.713,85	5.713,85
Skupna vsota	13.136,39	13.136,39

IZVAJANJE

Izvajanje zimske službe je potekalo skladno z operativnim načrtom zimske službe. Vodja zimske službe je opravljaj pregleda občinskih cest zaradi možnosti nastanka poledice oz. drugih dejavnikov, ki ogrožajo varen cestni promet. Ob vsakem pregledu cest se izmeri temperatura asfalta na različnih mestih z IR merilcem temperature. Na podlagi pridobljenih podatkov se odločimo za ukrep.

V letu 2016 smo dogradili deponijo posipnih materialov Brezovica, kjer smo obnovili dotrajane bokse. V naslednjih letih načrtujemo izgradnjo nove deponije v Vnanjih Goricah.

V letu 2016 smo kupili nov traktor Valtra R160 s 3,4 m V plugom SON SPV (bočni nagib) in 1m³ traktorskim posipalnikom. Traktor je v zimski službi nadomestil dotrajana stroja Lamborghini N70 in Multicar, ki smo jih v letu 2016 odprodali.

Poleg traktorja Valtra smo v letu 2016 kupili tudi snežno frezo Honda HSM 1590i in motokultivator BSC powersafe 740 opremljen s snežno rolbo. Občina Brezovica je v sklopu gradnje kanalizacije zgradila tudi nekaj dodatnih površin pločnikov, z novima strojema je izvajanje zimske službe na pločnikih in drugih javnih površinah lažje. Za ročno posipanje soli in mešanice se uporabljata posipalnika Swedmach 25l.

Za pluženje pločnikov na območju KS Brezovica smo sklenili pogodbo z novim kooperantom. Dotrajan plug s kolesi tip RIKO EKOS smo v kompletu obnovili (nova kolesa, novi cilini, batnice, hidravlične cevi,..). Oba pluga, ki plužita pločnike, sta opremljena z gumo, tako da se robniki ne poškodujejo ob izvajanju zimske službe.

KONEC SEZONE

Na koncu sezone pometemo vse ceste in javne površine, na katerih izvajamo zimsko službo. Pometanje izvajamo s traktorjem Lamobrhini R100 s traktorsko metlo in mini komunalnim riderjem Husqvarna R316T AWD opremljenim s krtačo. Ves pometen material odvažamo na deponijo.

Ob koncu sezone pregledamo vso opremo za izvajanje zimske službe, opravimo nujne in redne servise plugov/posipalcev, počistimo deponije - preostanek posipnega materiala odpeljemo na deponijo Rakitna in pobereemo, ter skladiščimo snežne kole.



Obnovljen snežni plug tip SON SPVK 320

VI. Tržne dejavnosti

Kanalizacija:

V letu 2016 je bilo s strani JKP delno ali v celoti izvedenih 116 hišnih priključkov za privatne objekte.

Za Občino Brezovica smo zgradili:

- Sekundarni kanal s hišnimi priključki na Šolski ulici v dolžini 196m,
- Sekundarni kanal s hišnimi priključki na ulici Za grabnom v dolžini 218m,
- Vakuumski vod s priključnimi vakuumskimi jaški do naselja Goričica pod Krimom v dolžini 1390 m.

Vodovod:

V letu 2015 smo na odseku Kamnik – Prevalje pod železniško progo Ljubljana – Sežana ugotovili puščanje inštalacije. Z namenom rešitve stanja smo naročili PZI projekt menjave cevovoda, s katerim se bo povečal tudi premer cevovoda. Tako smo spomladi 2016 podvrtali železniško progo in vgradili zaščitno cev, v katero smo nato vgradili vodovodno PE cev ter povezali obstoječe cevovode, ki so bili zgrajeni ob gradnji kanalizacije.

Z rekonstrukcijo in reciklažo državne ceste Ig – Vrhnika, smo za Občino Brezovica obnovili primarni cevovod Prevalje – Goričica, kjer smo zamenjali dotrajan PE cevovod fi 63 mm, ki je do sedaj potekal po privatnih zemljiščih. Hkrati smo vzporedno gradili tudi novo vakuumsko kanalizacijo za naselje Goričica.

Gradnjo smo izvajali skupaj s podizvajalci, v nekaterih primerih pa tudi z lastno opremo. Vsa montažna dela na vodovodu in kanalizaciji smo izvajali z lastno delovno silo.

Javna razsvetljava:

Za naročnika Občino Brezovica se je izvajala obnova omrežja javne razsvetljave, kar je pomenilo nadaljevanje nedokončanih del iz leta 2015. Dela so večinoma obsegala postavitve manjkajočih kandelabrov in svetilk.

Ob gradnji nizkonapetostnega elektro omrežja za potrebe črpališča na Podpeški cesti smo obnovili javno razsvetlavo na delu ulice Na lazih.

Ceste:

Na novo je bila zgrajena 150 m² makadamska cesta v Vnanjih Goricah.

V Kamniku pod Krimom je bilo na novo postavljene skupno 80 m cestne odbojne ograje.

Obnovljenih je bilo 1366 m² asfaltnih površin na javnih cestah.

Po izgradnji kanalizacije je bila na novo urejena Šolska ulica, zgrajen drugi pločnik in urejena bočna parkirna mesta.

Uredilo se je tudi obstoječ makadamski plato na površini 1186m² ob OŠ Brezovica, kjer je bilo urejeno odvodnjavanje, robniki, asfaltna prevleka in talne označbe.

5. PREGLED REALIZACIJE PLANA

V tabelah je prikazana primerjava med planom in realizacijo v letu 2016 ter podana obrazložitev pri večjih odstopanjih.

		PRIHODKI 2016		
	dejavnost	plan	realizacija	indeks
1	oskrba s pitno vodo	590.461	591.401	100
2	odvajanje in čiščenje odpadnih voda	963.049	662.978	69
3	vzdrževanje cest	65.000	54.150	83
4	zimski služba	100.000	73.709	74
5	javna razsvetljava	25.000	16.393	66
6	ostale dejavnosti	800.000	1.146.777	143
	skupaj prihodki	2.543.510	2.545.408	100

		ODHODKI 2016		
	dejavnost	plan 2016	realizacija 2016	indeks
1	oskrba s pitno vodo	585.210	589.683	101
2	odvajanje in čiščenje odpadnih voda	954.348	662.731	69
3	vzdrževanje cest	64.942	53.931	83
4	zimski služba	99.140	73.469	74
5	javna razsvetljava	24.667	17.254	70
6	ostale dejavnosti	762.006	1.134.258	149
	skupaj odhodki	2.490.313	2.531.326	102

VRSTA ODHODKA	plan 2016	realizacija 2016	indeks
material	321.255	471.941	147
storitve	1.453.023	1.349.214	93
zaposleni	612.000	601.342	98
amortizacija	73.560	51.277	70
ostali stroški	30.474	57.552	189
skupaj odhodki	2.490.313	2.531.326	102

Odvajanje in čiščenje odpadnih voda

Plan je bil postavljen na podlagi planiranih stroškov obratovanja kanalizacije in čistilnih naprav ter lastnega dela in zunanjih storitev. Plan je pretežno izhajal iz ocen, ki so bile predložene strani izvajalcev in dobaviteljev opreme. Upoštevana je bila tudi ocena predvidene priključitve na javno kanalizacijo.

Glavna razloga za dosežene nižje prihodke od predvidenih sta:

- planirana je bila povprečna priključenost 75%, dosežena 68%
- planiran je bil prihodek po predračunski ceni odvajanja in čiščenja, skladno s sklepom Občinskega sveta so bile storitve obračunavane samo v višini 80% predračunske cene

Vzdrževanje cest

Plan je bil postavljen na podlagi planiranih del in ovrednotenih stroškov za izvedbo, vendar je bilo treba realizacijo prilagoditi zagotovljenim sredstvom proračuna Občine Brezovica za leto 2016.

Zimska služba

Plan je bil postavljen na podlagi planiranih sredstev Občine Brezovica, ki jih namenja za zimsko službo. Odstopanja realizacije od plana so posledica odstopanja dejanskih zimskih razmer v posameznem koledarskem letu od predvidenih.

Ostale dejavnosti - Tržna dejavnost

Razlike pri poslovanju na tržnih dejavnostih glede na planirane so predvsem posledica spremenjenih tržnih del glede na planirane. Po informaciji, da bo DRSI rekonstruirala cesto Prevalje – Goričica, je bila na Občini Brezovica sprejeta odločitev, da se predhodno v cesto položi novo kanalizacijsko omrežje in obnovljeno vodovodno. Dela smo pretežno izvajali sami kot inhouse izvajalec, zato se je povečal strošek materiala glede na planirano, zmanjšal pa se je strošek storitev.

6. NABAVNA FUNKCIJA IN JAVNA NAROČILA

Kot javno podjetje smo zavezani uporabljati zakona o javnih naročilih. V aprilu 2016 je pričel veljati nov Zakon o javnem naročanju ZJN-3, ki je združil prej veljavna zakona: Zakon o javnem naročanju ZJN-2 in Zakon o javnem naročanju na vodnem, energetske, transportnem področju in področju poštne storitev ZJNVETPS.

Vsa naročila, za katera smo zaradi vrednosti bili obvezani postopek oddaje izvesti po ZJN-3 ali prej veljavni zakonodaji, smo tudi objavili na portalu javnih naročil.

OZNAKA NA PORTALU	JAVNO NAROČILO	VREDNOST EUR brez DDV
JN8182/2015	Praznjenje in odvoz vsebine greznic in malih komunalnih čistilnih naprav	43.860,00
JN 267/2016	Vozila za zimsko službo	77.000,00
NMV1274/2016	Odvoz in prevzem blata s ČN Vnanje Gorice in ČN Podpeč v letu 2016	53.984,00
JN001330/2016-W01	Dobava materiala za izgradnjo hišnih priključkov in investicijska vzdrževalna dela na omrežju v upravljanju in vzdrževanju naročnika	Sklop 1: 111.780,00 Sklop 2: 68.168,00 Sklop 3: 35.921,46
JN001331/2016-W01	Dobava vodovodnega in kanalizacijskega materiala za izvajanje obveznih GJS	Sklop 1: 20.656,23 Sklop 2: 17.150,00 Sklop 3: 49.731,10 Sklop 4: 71.530,64 Sklop 5: 54.000,00 Sklop 6: 2.858,82 Sklop 7: 5.788,64
JN001328/2016-W01	Dobava kamenih agregatov	102.500,00
JN001329/2016-W01	Dobava materiala za izgradnjo komunalne infrastrukture za druge naročnike	Sklop 1: 6.131,27 Sklop 2: 80.025,63

Za naročila pod vrednostmi, ki jih določa zakon, smo izdali naročilnice oz. letne naročilnice, v nekaj primerih pa smo sklenili tudi pogodbe. O javnih naročilih smo vodili ustrezno evidenco, prav tako smo vodili evidenco za naročila pod mejnimi vrednostmi, kot jih določata zakona, saj se ta naročila smatrajo za t. i. evidenčna naročila. Zanje se izvede povpraševanje in pridobi eno ali več ponudb. Evidenčna naročila se lahko oddajo z naročilnicami ali s pogodbami oziroma okvirnimi sporazumi.

Pogodbe smo sklenili za:

- nabavo soli in peščenega agregata za posipanje cest,
- izvajanje izkopov ob gradnji kanalizacije in vodovoda na gradbiščih,
- varovanje poslovnih prostorov,
- vzdrževanje računalniške opreme,
- vzdrževanje požarnih alarmov na čistilnih napravah.

Že od prej imamo sklenjene pogodbe za: pravno in upravno zastopanje, vodenje poslovnih knjig, vzdrževanje računalniških omrežij in IT ter čiščenje poslovnih prostorov.

NAROČILNICE	ŠTEVILO	VREDNOST EUR brez DDV
blago	25	41.469,70
storitve	58	113.440,74
gradnje	2	13.778,84

POGODBE	ŠTEVILO	VREDNOST EUR brez DDV
blago	3	31.905,63
storitve	3	4.176,00
gradnje	5	211.841,50

5 RAČUNOVODSKI IZKAZI

1. IZKAZ POSLOVNEGA IZIDA

Postavka		v EUR		
		Znesek		Indeks
		2016	2015	leto 16/15
A.	ČISTI PRIHODKI OD PRODAJE	2.366.589	2.632.482	90
I.	Čisti prihodki od prodaje na domačem trgu	2.366.589	2.632.482	90
D.	SUBVENCije, DOTACIJE, REGRESI, KOMPENZACIJE IN DRUGI PRIHODKI, KI SO POVEZANI S POSLOVNIMI UČINKI	157.545	0	0
E.	DRUGI POSLOVNI PRIHODKI	12.800	0	0
F.	KOSMATI DONOS OD POSLOVANJA	2.536.934	2.632.482	96
G.	POSLOVNI ODHODKI	2.530.164	2.611.268	97
I.	Stroški blaga, materiala in storitev	1.821.005	1.960.852	93
	Stroški porabljenega materiala	471.941	443.099	107
	Stroški storitev	1.349.064	1.517.753	89
II.	Stroški dela	601.341	571.756	105
III.	Odpisi vrednosti	56.432	41.948	135
	Amortizacija	51.429	37.846	136
	Prevrednotovalni poslovni odhodki pri obratnih sredstvih	5.003	4.102	122
IV.	Drugi poslovni odhodki	51.386	36.712	140
H.	DOBIČEK IZ POSLOVANJA	6.770	21.214	32
J.	FINANČNI PRIHODKI	190	68	279
III.	Finančni prihodki iz poslovnih terjatev	190	68	279
K.	FINANČNI ODHODKI	495	1.739	28
II.	Finančni odhodki iz finančnih obveznosti	414	1.035	40
III.	Finančni odhodki iz poslovnih obveznosti	81	704	12

L.	DRUGI PRIHODKI	8.284	11.877	70
II.	Drugi finančni prihodki in ostali prihodki	8.284	11.877	70
M.	DRUGI ODHODKI	667	1.181	56
N.	CELOTNI DOBIČEK	14.082	30.239	47
P.	DAVEK IZ DOBIČKA	0	2.186	0
S.	ČISTI DOBIČEK OBRAČUNSKEGA OBDOBJA	14.082	28.053	50
	POVPREČNO ŠTEVILO ZAPOSLENCEV NA PODLAGI DELOVNIH UR V OBRAČUNSKEM OBDOBJU (na dve decimalki)	22,79	23,48	0
	ŠTEVILO MESECEV POSLOVANJA	12	12	100

2. BILANCA STANJA

Postavka		v EUR		
		Znesek		Indeks
		2016	2015	leto 16/15
	SREDSTVA	668.662	997.663	67
A.	DOLGOROČNA SREDSTVA	222.698	160.892	138
I.	Neopredmetena sredstva in dolgoročne aktivne časovne razmejitve (004+009)	7.037	8.774	80
II.	Opredmetena osnovna sredstva	215.661	136.624	158
V.	Dolgoročne poslovne terjatve	0	15.494	0
B.	KRATKOROČNA SREDSTVA	437.665	836.771	52
II.	Zaloge	53.362	52.249	102
	Material	53.362	52.249	102
IV.	Kratkoročne poslovne terjatve	287.991	650.638	44
	Kratkoročne poslovne terjatve do kupcev	214.209	619.487	35
	Kratkoročne poslovne terjatve do drugih	73.782	31.151	237
V.	Denarna sredstva	96.312	133.884	72
C.	KRATKOROČNE AKTIVNE ČASOVNE RAZMEJITVE	8.299	0	0
	Zabilančna sredstva	0	0	0
	OBVEZNOSTI DO VIROV SREDSTEV	668.662	997.663	67
A.	KAPITAL	285.608	271.526	105
I.	Vpoklicani kapital	8.859	8.859	100
	Osnovni kapital	8.859	8.859	100
II.	Kapitalske rezerve	118.764	118.764	100
III.	Rezerve iz dobička	886	886	100
	Zakonske rezerve	886	886	100
V.	Preneseni čisti dobiček	143.017	114.964	124
VII.	Čisti dobiček poslovnega leta	14.082	28.053	50

C.	DOLGOROČNE OBVEZNOSTI	3.653	46.017	8
I.	Dolgoročne finančne obveznosti	3.653	9.642	38
II.	Dolgoročne poslovne obveznosti	0	36.375	0
Č.	KRATKOROČNE OBVEZNOSTI	377.420	655.802	58
II.	Kratkoročne finančne obveznosti	0	50.000	0
III.	Kratkoročne poslovne obveznosti	377.420	605.802	62
2.	Kratkoročne poslovne obveznosti do dobaviteljev	313.990	498.809	63
3.	Druge kratkoročne poslovne obveznosti	63.430	106.993	59
D.	KRATKOROČNE PASIVNE ČASOVNE RAZMEJITVE	1.981	24.318	8
	Zabilančne obveznosti	0	0	0

3. IZKAZ BILANČNEGA DOBIČKA 2016

v EUR (brez centov)

Postavka	Znesek		Indeks
	2016	2015	leto 16/15
ČISTI DOBIČEK POSLOVNEGA LETA	14.082	28.053	50
PRENESENI ČISTI DOBIČEK	143.017	114.964	124
PRENESENA ČISTA IZGUBA	0	0	0
ZMANJŠANJE KAPITALSKIH REZERV	0	0	0
ZMANJŠANJE REZERV IZ DOBIČKA	0	0	0
POVEČANJE REZERV IZ DOBIČKA	0	0	0
BILANČNI DOBIČEK	157.099	143.017	110

6 RAZKRITJA POSTAVK V RAČUNOVODSKIH IZKAZIH

1. SPLOŠNA RAZKRITJA K RAČUNOVODSKIM IZKAZOM 2016

Pri pripravi predpisanih računovodskih izkazov smo izhajali iz temeljnih računovodskih predpostavk:

- upoštevanje nastanka poslovnega dogodka in
- upoštevanje časovne neomejenosti delovanja.

Na podlagi ZGD-1 smo spoštovali tudi druga splošna pravila pri vrednotenju postavk v letnih računovodskih izkazih:

- stalnost vrednotenja
- načelo previdnosti
- načelo poštene vrednosti skladno s SRS
- posamično vrednotenje sredstev in obveznosti do njihovih virov
- bilanca stanja na koncu prejšnjega leta se ujema z bilanco stanja na začetku poslovnega leta
- resničen in pošten prikaz premoženjsko-finančnega položaja in poslovnega izida

Podjetje nima odvisnih družb.

Podjetje v poslovnem letu nima odobrenega kapitala niti ni pogojno povečevalo osnovnega kapitala.

Podjetje v poslovnem letu ni imelo lastnih deležev.

Podjetje ne izdaja delnic.

Podjetje je v 100% lasti Občine Brezovica.

Neopredmetena sredstva ter opredmetena osnovna sredstva izkazujemo po nabavni vrednosti, zmanjšani za amortizacijski popravek vrednosti. Nabavno vrednost sestavljajo nakupna cena sredstva, uvozne in nevračljive nakupne dajatve ter stroški, ki jih je mogoče pripisati neposredno njegovi usposobitvi za nameravano uporabo. Uporabljamo metodo enakomernega časovnega amortiziranja. Doba koristnosti opredmetenega osnovnega sredstva ali neopredmetenega sredstva je odvisna od pričakovanih zakonskih in drugih omejitev uporabe. Letne amortizacijske stopnje so določene skladno s 33. členom Zakona o davku od dohodkov pravnih oseb (ZDDPO-2). Amortizacijskih stopenj podjetje v letu 2016 ni spreminjalo. Oslabitev ali krepitev neopredmetenih sredstev ter opredmetenih osnovnih sredstev nismo izvajali.

Zaloge materiala izkazujemo po nabavnih cenah, za medletno zmanjševanje količin pa uporabljamo metodo povprečnih cen. Knjigovodska vrednost porabljenih zalog je strošek, knjigovodska vrednost prodanih zalog pa poslovni odhodek. Oslabitev ali krepitev zalog nismo izvajali.

Terjatve iz poslovanja se pojavljajo do kupcev, do dobaviteljev, do zaposlenih in drugih finančnih institucij ter do države v zvezi z vstopnim davkom na dodano vrednost. Terjatev do tujine podjetje ne izkazuje.

Podjetje 100-odstotno odpiše poslovne in finančne terjatve, ki so zastarane po oblikovnem zakoniku.

Denar predstavlja knjižni denar na poslovnem računu.

Na bilančni presečni dan znaša kapital 285.608 in ga sestavljajo naslednje postavke: vpoklicani osnovni kapital, zakonske rezerve, splošni prevrednotovalni popravek kapitala, preneseni čisti dobiček iz prejšnjih let in prehodno še ne razdeljeni čisti dobiček poslovnega leta.

Podjetje v smislu SRS 25.18 ni imelo poslovnih dogodkov v letu 2016.

Nadzorni svet še ni sprejel sklepa o razporeditvi bilančnega dobička.

2. BILANCA STANJA NA DAN 31.12.2016

SREDSTVA 668.663 EUR

A. DOLGOROČNA SREDSTVA EUR 222.698

I. Neopredmetena sredstva in dolgoročne aktivne časovne razmejitve eur 7.037

Med neopredmetenimi dolgoročnimi sredstvi so izkazane dolgoročne premoženjske pravice Predvsem programska oprema. Vsa sredstva so bila pridobljena z nakupom od drugih pravnih oseb in so ovrednotena z nakupno ceno, povečano za vse stroške, povezane s pridobitvijo teh sredstev.

II. Opredmetena osnovna sredstva EUR 215.661

Opredmetena osnovna sredstva, ki izpolnjujejo pogoje za pripoznanje in so pridobljena od drugih oseb, se ob začetnem pripoznanju ovrednotijo z nakupno ceno, povečano za vse stroške, povezane s pridobitvijo teh sredstev.

B. KRATKOROČNA SREDSTVA EUR 437.665

I. Zaloge EUR 53.362

V zalogah izkazujemo material, potreben za opravljanje dejavnosti.

II. Kratkoročne poslovne terjatve EUR 287.991

Terjatve vseh vrst se ob začetnem pripoznanju izkazujejo v zneskih, ki izhajajo iz ustreznih listin, ob predpostavki, da bodo poplačane. Terjatve se zaradi oslabitve prevrednotujejo, če njihova knjigovodska vrednost presega njihovo pošteno vrednost, to je udenarljivo vrednost. Oslabitev terjatev se v knjigah prikaže kot popravek vrednosti terjatev.

Kratkoročne poslovne terjatve predstavljajo:

Kratkoročne poslovne terjatve do kupcev 214.209 EUR

Kratkoročne poslovne terjatve do drugih 73.782 EUR

Podjetje JKP Brezovica d. o. o. oblikuje popravke vrednosti terjatev ob sodni izterjavi dolga ter ob koncu leta, in sicer po posameznih terjativah, kadar dvomi o njihovi poravnavi; kadar ima podatke o slabem finančnem stanju dolžnika ali o postopkih prisilne poravnave oz. stečaja, uvedenega pri njem.

Med letom je bilo podjetje zelo aktivno na področju izterjate dolgov (opomini, izvršbe, telefonska izterjava), kar se odraža v nižjem znesku odpisanih terjatev in manjšem stanju terjatev, v primerjavi s preteklim letom.

III. Kratkoročne poslovne terjatve do drugih EUR 73.782:

Podjetje med kratkoročnimi poslovnimi terjativami do drugih, izkazuje med večjimi postavkami druge kratkoročne terjatve do državnih in drugih institucij, iz naslova okoljske dajatve, presežka DDV ter iz naslova vplačanih akontacij davka od dohodka pravnih oseb.

IV. Denarna sredstva EUR 96.312

Na bilančni presečni dan, podjetje izkazuje na poslovnem računu EUR 96.312 sredstev.

C. KRATKOROČNE AKTIVNE ČASOVNE RAZMEJITVE EUR 8.859

Podjetje izkazuje aktivnih časovnih razmejitev v vrednosti EUR 8.859 iz naslova zavarovanj.

OBVEZNOSTI DO VIROV SREDSTEV EUR 668.662

A. KAPITAL 285.608 EUR

Na bilančni presečni dan znaša kapital 285.608 in ga sestavljajo naslednje postavke:

- I. vpoklicani osnovni kapital EUR 8.859
- II. kapitalske rezerve EUR 118.764
- III. zakonske rezerve EUR 886
- IV. preneseni čisti dobiček iz prejšnjih let EUR 143.017
- V. prehodno še ne razdeljeni čisti dobiček poslovnega leta EUR 14.082

Kapitalske rezerve predstavlja splošni prevrednotovalni popravek kapitala, ki je posledica opravljanja revalorizacije osnovnega kapitala pred letom 2001.

B. DOLGOROČNE OBVEZNOSTI EUR 3.653

Med dolgoročnimi obveznostmi podjetje izkazuje dolgoročne obveznosti v vrednosti EUR 3.653 iz naslova leasinga za opremo.

C. KRATKOROČNE OBVEZNOSTI 377.420 EUR

I. Kratkoročne poslovne obveznosti 377.420 EUR

1. Kratkoročne poslovne obveznosti do dobaviteljev 313.990 EUR

Kratkoročni dolgovi so v knjigah izkazani v zneskih na podlagi verodostojnih listin o njihovem nastanku, prejemu materiala, storitve ali drugih stroških oziroma odhodkih.

2. Druge kratkoročne poslovne obveznosti 63.430 EUR

Druge kratkoročne poslovne obveznosti v podjetju obsegajo kratkoročne obveznosti do zaposlencev, (neto plače, davki in prispevki iz plač), kratkoročne obveznosti do države in druge kratkoročne obveznosti.

D. KRATKOROČNE PASIVNE ČASOVNE RAZMEJITVE 1.981 EUR

V tej postavki bilance stanja so izkazani kratkoročno odloženi prihodki iz naslova obresti od vloženih izvršb.

3. IZKAZ POSLOVNEGA IZIDA OD 1.1.2016 DO 31.12.2016

PRIHODKI

Računovodska usmeritev

Prihodki se pripoznajo, če je povečanje gospodarskih koristi v obračunskem obdobju povezano s povečanjem sredstev ali z zmanjšanjem dolga in je to povečanje mogoče zanesljivo izmeriti.

Prihodki in povečanja sredstev oziroma zmanjšanja dolgov se torej pripoznajo hkrati. Prihodki se pripoznajo ob fakturiranju storitev (hkrati s terjatvami iz naslova prodanih storitev), ker se šteje, da je prodajalec na kupca prenesel vsa tveganja.

Razčlenitev posameznih vrst prihodkov

Razčlenijo se le tiste vrste prihodkov, ki predstavljajo pomembne zneske. V okviru razkrivanja postavk izkaza poslovnega izida, se prihodki razkrivajo po njihovih naravnih vrstah.

Razčlenitev po posameznih dejavnostih je prikazana v okviru dodatnih razkritij, ki so določena za javna podjetja.

Razčlenitev po posameznih dejavnostih je prikazana v poglavju 6. Dodatna razkritja na podlagi zahtev SRS 35.

Čisti prihodki od prodaje **2.366.589 EUR**

Subvencije 157.545 EUR iz naslova sofinanciranja omrežnine za kanalizacijo

Drugi poslovni prihodki 12.800 iz naslova prevrednotovalnih poslovnih prihodkov.

Finančni prihodki 190 EUR

Drugi prihodki 8.284 EUR

ODHODKI IN STROŠKI

Stroški blaga, materiala in storitev **EUR 471.941**

Med stroške porabljenega materiala spadajo tudi stroški porabljene električne energije, goriva, stroški nadomestnih delov za vzdrževanje, odpis drobnega inventarja in drugi stroški materiala.

Stroški storitev **1.349.064 EUR**

Stroške storitev predstavljajo stroški prevoznih storitev, kooperantov, stroški storitev v zvezi z vzdrževanjem, stroški intelektualnih in osebnih storitev, stroški zavarovanja, najemnine infrastrukture, povračila stroškov zaposlencem v zvezi z delom (kilometrini ipd.).

Stroški dela **601.341 EUR**

Podjetje upošteva določila splošne kolektivne pogodbe za gospodarstvo in panožne kolektivne pogodbe. V skladu z določbami panožne kolektivne pogodbe in splošnimi akti podjetja je vsako delovno mesto razvrščeno v ustrezni tarifni in plačilni razred in ovrednoteno z ustreznim koeficientom, ki odraža razmerje do najenostavnejšega dela. Plača zaposlenega je sestavljena iz osnovne plače, dodatka za minulo delo, ter dela plače na podlagi individualno ocenjene delovne uspešnosti. Delavci so upravičeni do dodatkov, kot so npr. dodatki za nadurno delo, pripravljenost na domu, izmensko delo, nočno delo, za delo ob nedeljah in praznikih, itd.

Odpisi vrednosti 56.432 EUR

Amortizacija 51.429 EUR

Amortizacija se obračunava od vrednosti neopredmetenih dolgoročnih sredstev in opredmetenih osnovnih sredstev. Zneski, ki se vračunavajo v nabavno vrednost osnovnih sredstev, so prikazani pri razkritjih neopredmetenih dolgoročnih sredstev in opredmetenih osnovnih sredstev. Preostale vrednosti pri osnovnih sredstvih ne določamo, zato je osnova za amortizacijo enaka nabavni vrednosti osnovnih sredstev.

Osnovna sredstva podjetja se amortizirajo po stopnjah, ki se določijo ob aktiviranju vsakega posameznega osnovnega sredstva, glede na pričakovano življenjsko dobo osnovnega sredstva in v okviru najvišjih davčno priznanih stopenj amortizacije, ki so predpisane z Zakonom o davku od dohodka pravnih oseb.

Prevrednotovalni poslovni odhodki pri obratnih sredstvih 5.003 EUR

Podjetje je v letu 2016 oblikovalo prevrednotovalne poslovne odhodke pri obratnih sredstvih, ki predstavljajo odpise kratkoročnih terjatev do kupcev in prevrednotovalne poslovne odhodke v zvezi z zalogami.

Drugi poslovni odhodki 51.386 EUR

Največje postavke med drugimi poslovnimi odhodki predstavljajo izdatki za vodni prispevek EUR 36.458 ter poračun okoljske dajatve iz preteklih let v vrednosti EUR 12.153, ostale poslovne odhodke predstavljajo odhodki za sodne takse, članarine, ipd.

Finančni odhodki 495 EUR

Finančne odhodke predstavljajo odhodki za obresti in iz drugih finančnih obveznosti.

Drugi odhodki 667 EUR

Druge odhodke predstavljajo predvsem odškodnine.

7 DODATNA RAZKRITJA NA PODLAGI ZAHTEV SRS 35

1. IZKAZI POSLOVNEGA IZIDA PO DEJAVNOSTIH

Poslovni izid 31.12.2016 zbirni

V EUR

JKP BREZOVICA - ZBIRNO		2016	2015	Indeks 2016/2015
1.	Poslovni prihodki	1.274.551	1.934.237	66
2.	Prihodki - omrežnine (s subvencijo)	610.611	318.911	191
3.	Prihodki - vodarine in kanalščine	606.523	388.667	156
4.	Finančni prihodki		17	0
5.	Drugi prihodki	53.723	2.594	2.071
6.	SKUPAJ PRIHODKI	2.545.408	2.644.426	96
7.	Stroški materiala in blaga	471.941	443.100	107
8.	Stroški storitev	1.349.214	1.517.753	89
9.	Stroški dela	601.342	571.756	105
10.	Odpisi vrednosti - amortizacija	51.277	37.846	135
11.	Drugi stroški	51.387	36.711	140
12.	Drugi poslovni in finančni odhodki	6.165	7.021	88
13.	SKUPAJ ODHODKI	2.531.326	2.614.187	97
14.	POSLOVNI IZID	14.082	30.239	47

Poslovni izid dejavnosti oskrbe s pitno vodo		v EUR		
PE OSKRBA S PITNO VODO		2016	2015	Indeks 2016/2015
1.	Poslovni prihodki		32.192	
2.	Prihodki - omrežnine	285.668	317.469	90
3.	Prihodki - vodarine	274.409	385.275	71
4.	Finančni prihodki		17	0
5.	Drugi prihodki	31.324	2.594	
6.	SKUPAJ PRIHODKI	591.401	737.547	80
7.	Stroški materiala in blaga	105.012	115.064	91
8.	Stroški storitev	252.822	330.070	77
9.	Stroški dela	159.356	204.312	78
10.	Odpisi vrednosti - amortizacija	17.140	11.862	144
11.	Drugi stroški	50.041	35.466	141
12.	Drugi poslovni in finančni odhodki	5.312	5.602	95
13.	SKUPAJ ODHODKI	589.683	702.375	84
14.	POSLOVNI IZID	1.718	35.171	5

Poslovni izid dejavnosti odpadne vode		v EUR		
PE ODPADNE VODE		2016	2015	Indeks 2016/2015**
1.	Poslovni prihodki		1.222	
2.	Prihodki - omrežnine (s subvencijo)	324.943	1.442	
3.	Prihodki - kanalsčine	332.114	3.393	
4.	Finančni prihodki			
5.	Drugi prihodki	5.921		
6.	SKUPAJ PRIHODKI	662.978	6.057	
7.	Stroški materiala in blaga	85.695	2.132	
8.	Stroški storitev	448.185	3.775	
9.	Stroški dela	126.282	12.302	
10.	Odpisi vrednosti - amortizacija	1.484	383	
11.	Drugi stroški	663	14	
12.	Drugi poslovni in finančni odhodki	422	18	
13.	SKUPAJ ODHODKI	662.731	18.624	
14.	POSLOVNI IZID	247	-12.567	

**Indeksi niso izračunani, ker podatki niso primerljivi

Poslovni izid dejavnosti vzdrževanje cest			v EUR	
PE VZDRŽEVANJE CEST		2016	2015	Indeks 2016/2015
1.	Poslovni prihodki	54.150	59.187	91
2.	Prihodki - omrežnine (s subvencijo)			
3.	Prihodki - vodarine in kanalščine			
4.	Finančni prihodki			
5.	Druqi prihodki			
6.	SKUPAJ PRIHODKI	54.150	59.187	91
7.	Stroški materiala in blaga	9.819	7.456	132
8.	Stroški storitev	22.180	17.862	124
9.	Stroški dela	19.844	31.829	62
10.	Odpisi vrednosti - amortizacija	2.088	1.247	168
11.	Druqi stroški		38	
12.	Druqi poslovni in finančni odhodki		43	
13.	SKUPAJ ODHODKI	53.931	58.474	92
14.	POSLOVNI IZID	219	713	31

Poslovni izid dejavnosti zimska služba			v EUR	
PE ZIMSKA SLUŽBA		2016	2015	Indeks 2016/2015
1.	Poslovni prihodki	73.709	80.225	92
2.	Prihodki - omrežnine (s subvencijo)			
3.	Prihodki - vodarine in kanalščine			
4.	Finančni prihodki			
5.	Druqi prihodki			
6.	SKUPAJ PRIHODKI	73.709	80.225	92
7.	Stroški materiala in blaga	10.486	20.918	50
8.	Stroški storitev	38.681	43.949	88
9.	Stroški dela	20.446	14.921	137
10.	Odpisi vrednosti - amortizacija	3.856	1.295	298
11.	Druqi stroški		53	
12.	Druqi poslovni in finančni odhodki		60	
13.	SKUPAJ ODHODKI	73.469	81.197	90
14.	POSLOVNI IZID	240	-972	-25

Poslovni izid dejavnosti javna razsvetljava		v EUR		
PE JAVNA RAZSVETLJAVA		2016	2015	Indeks 2016/2015
1.	Poslovni prihodki	16.393	16.393	100
2.	Prihodki - omrežnine (s subvencijo)			
3.	Prihodki - vodarine in kanalsčine			
4.	Finančni prihodki			
5.	Drugi prihodki			
6.	SKUPAJ PRIHODKI	16.393	16.393	100
7.	Stroški materiala in blaga		631	
8.	Stroški storitev	13.752	18.962	73
9.	Stroški dela	3.007	4.370	69
10.	Odpisi vrednosti - amortizacija	495	217	228
11.	Drugi stroški		16	
12.	Drugi poslovni in finančni odhodki		18	
13.	SKUPAJ ODHODKI	17.254	24.214	71
14.	POSLOVNI IZID	-861	-7.821	11

Poslovni izid tržne dejavnosti		v EUR		
PE TRŽNA DEJAVNOST		2016	2015	Indeks 2016/2015
1.	Poslovni prihodki	1.130.299	1.745.018	65
2.	Prihodki - omrežnine (s subvencijo)			
3.	Prihodki - vodarine in kanalsčine			
4.	Finančni prihodki			
5.	Drugi prihodki	16.478		
6.	SKUPAJ PRIHODKI	1.146.777	1.745.018	66
7.	Stroški materiala in blaga	260.929	296.899	88
8.	Stroški storitev	573.594	1.103.135	52
9.	Stroški dela	272.407	304.022	90
10.	Odpisi vrednosti - amortizacija	26.214	22.843	115
11.	Drugi stroški	683	1.124	61
12.	Drugi poslovni in finančni odhodki	431	1.279	34
13.	SKUPAJ ODHODKI	1.134.258	1.729.303	66
14.	POSLOVNI IZID	12.519	15.714	80

2. IZRAČUNAVANJE POSREDNIH STROŠKOV ZA RAZPOREJANJE NA POSAMEZNE DEJAVNOSTI IN STROŠKOVNE NOSILCE

Ugotavljanje poslovnih dogodkov po dejavnostih se izvaja s sistemom stroškovnih mest (v nadaljevanju SM), ki omogočajo ugotavljanje odhodkov in prihodkov v določenem časovnem obdobju po dejavnosti. SM morajo zagotavljati v največji možni delež neposrednega razporejanja odhodkov in prihodkov po dejavnostih.

Prihodki

Prihodki se z vidika dejavnosti ločijo na neposredne in posredne (splošne). Večina prihodkov je neposrednih, kar pomeni, da je izvirno mogoče ugotavljati, na katere dejavnosti se nanašajo. Taki prihodki se že na podlagi nalogov za fakturiranje knjižijo neposredno na posamezno dejavnost.

Pri poslovanju podjetja izjemoma nastajajo tudi posredni ali splošni prihodki (npr. prihodki od financiranja in izredni prihodki). Ti se najprej pripišejo ustreznemu splošnemu SM, z njega pa se nato razdelijo na posamezne dejavnosti.

Stroški in odhodki

Tudi za večino stroškov in odhodkov (v nadaljevanju: stroškov) velja, da jih je mogoče neposredno na podlagi knjigovodske listine (likvidiranega računa za storitve, zbirnika izdaje materiala iz skladišča, porabljenih ur dela po delovnih nalogih, ipd.) knjižiti na tisto dejavnost, na katero se nanašajo. Vsi taki stroški se razporejajo na posamezna SM že ob knjiženju na konte in imajo značaj neposrednih stroškov.

Stroški, ki jih na podlagi razpoložljive dokumentacije in vzpostavljenega sistema obračuna storitev po delovnih nalogih ni mogoče ob knjiženju razporediti na posamezne dejavnosti, imajo značaj splošnih stroškov in se najprej knjižijo na splošna SM.

KLJUČ DELITVE POSREDNIH STROŠKOV

Skladno s sklepom Nadzornega sveta iz leta 2015 se stroški in prihodki, zbrani na splošnih SM, delijo na posamezne dejavnosti glede na delež proizvodnih stroškov gospodarskih javnih služb in tržnih dejavnosti v celotnih proizvodnih stroških vseh dejavnosti, ki jih izvaja izvajalec.

Med proizvodne stroške sodijo vsi stroški v dejavnostih, razen stroškov za najemnino infrastrukture, stroškov, povezanih z zavarovanjem infrastrukture, stroškov, povezanih z odškodninami za infrastrukturo, finančnih odhodkov (obresti), povezanih s financiranjem izgradnje infrastrukture javne službe, stroškov storitev prefaktoriranja v tržni dejavnosti, stroškov okoljskih dajatev, vodnih povračil in stroškov finančnih jamstev.