

Gradivo za sejo Občinskega sveta občine Črnomelj v juliju 2016

PRILAGODITEV CEN KOMUNALNIH STORITEV

UVOD:

Občinski svet občine Črnomelj je s posebnim sklepom potrdil nove cene komunalnih storitev na seji 13. oktobra 2015, ko je obravnaval elaborat o oblikovanju cen izvajanja storitev javnih služb in cen za uporabo infrastrukture v Občini Črnomelj. Sklep je bil objavljen v Uradnem list RS, št. 81/2015 dne 30. 10. 2015. Nove cene so po sklepu pričele veljati 1. 1. 2016, ko je tudi občina Semič 17. 12. 2015 sprejela elaborat oz. tovrstni sklep, hkrati pa zadolžila JP Komunala Črnomelj d.o.o., da pripravi nov elaborat v maju 2016 in sicer na podlagi rezultatov poslovanja od januarja do aprila.

Na izredni seji 5. januarja 2016 je tudi občinski svet Občine Črnomelj sprejel takšno zadolžitev JP, pri čemer je še dodatno zahteval pripravo ločenih elaboratov za obe občini, obrazložitev spremembe cen za podjetnike in v primeru presežka prihodkov nad odhodki na kateri koli dejavnosti, takojšen poračun občanom na položnicah.

Po predlogu JP je Občinski svet Občine Črnomelj na seji dne 12. maja 2016 razveljavil sklep št. 2, po katerem bi JP moralo pripraviti ločena elaborata.

ELABORAT O OBLIKOVANJU CEN – USKLADITEV CEN (za obdobje 1 – 4 / 2016)

JP Komunala Črnomelj je pripravila Elaborat o oblikovanju cen za področje oskrbe s pitno vodo, odvajanje in čiščenje odpadne in padavinske vode ter zbiranje določenih vrst komunalnih odpadkov za preteklo obračunsko obdobje (leto 2015) in obdobje od januarja do aprila 2016, ki je bil potrjen na usklajevalnem sestanku z Občino Semič 21. junija 2016.

Celoten elaborat, vključno s primerjavo obračunov za najbolj pogoste primere uporabnikov (tudi podjetnikov), je v prilogi. Obrazložitev elaborata bo na seji sami podal direktor JP, g. Samo Kavčič.

Iz elaborata lahko zaključimo, da so obračunske cene storitev za obdobje 1-4/2016 višje od potrjenih, predvsem na račun manjše porabe vode in posledično manj odvajanja in čiščenja odplak, kar je za zimsko obdobje in deževni začetek pomladi običajno. V poletnih mesecih se zaradi večje prodaje vode in več gradenj za trg (interni prihodki znižujejo lastno ceno) pričakuje, da bodo dejanske cene v okviru potrjenih. Precej se na račun odvoza odplak iz nepretočnih greznic povečuje cena storitev greznic in malih komunalnih čistilnih naprav (+ 35%). Zараadi tega bo JP izvajalo temeljitejšo kontrolo vodotesnosti nepretočnih greznic in v primeru, da greznica ni vodotesna, v okviru cene storitve zagotovila odvoz samo 1 x na 3 leta (sicer na poziv, ko je polna).

Cene omrežnin so pri oskrbi s pitno vodo in odvajanju odpadne vode nižje, ker vsa infrastruktura, ki je bila zgrajena in predvidena v izračunih, do 30. aprila še ni bila predana. Po predaji infrastrukture, ki je večinoma že opravljena, ne pričakujemo odstopanja od potrjenih omrežnin.

Pri posamezni dejavnosti, npr. pri oskrbi s pitno vodo in pri odvajanju odpadnih voda bi ob morebitni uveljavitvi cen po tem elaboratu za obdobje januar – april 2016 morali ceno storitev začasno zvišati, ceno omrežnin pa znižati, kar pa ni smiselno ker za uporabnika nima kakšnega posebnega učinka. Zato predlagamo, da se cene in omrežnine korigirajo oz. izvede poračun po preteku celotnega obračunskega obdobja, torej leta 2016.

Predlagane lastne cene storitev so enake za obe občini, cene omrežnin po občinah pa so različne, saj so odvisne od vrednosti infrastrukture ter števila uporabnikov v posamezni občini.

FINANČNE POSLEDICE

V kolikor se cene komunalnih storitev in cene uporabe omrežja ne spreminjajo, ni predvidenih finančnih posledic. V gospodarsko finančnem načrtu JP Komunala Črnomelj d.o.o. za leto 2016, ki je bi sprejet na Nadzornem odboru JP dne 21. 1. 2016 in kot informacija tudi na Občinskem svetu dne 24. marca 2016, so bile namreč že upoštevane nove cene, ki so pričele veljati 1. januarja 2016.

PREDLOG SKLEPOV:

- 1. Občinski svet se je seznanil z Elaboratom o oblikovanju cen izvajanja storitev obveznih občinskih gospodarskih javnih služb varstva okolja in cen omrežnin v Občinah Črnomelj in Semič – za obdobje januar – april 2016.**
- 2. Potrjene cene storitev in cene omrežnin, ki veljajo od 1.1.2016 se ne spremenijo do izdelave elaborata obračunskih cen za leto 2016.**

Pripravil:
Vinko Kunič

Predlagateljica:
Županja
Mojca Čemas Stjepanovič, l.r.

Številka: 354-59/2013
Datum: 23. junij 2016

Priloga:
- Elaborat s primerjavo obračunov

MNENJE ODBORA ZA GOSPODARSTVO IN KOMUNALNO INFRASTRUKTURO:

Odbor za gospodarstvo in komunalno infrastrukturo Občinskega sveta občine Črnomelj je na svoji 12. seji dne 28. junija 2016 obravnaval elaborat cen komunalnih storitev in podal sledeče mnenje:

- Odbor na elaborat ni imel pripomb, zato Občinskemu svetu Občine Črnomelj predlaga, da sprejme predlagani sklep predlagatelja gradiva.
- Odbor predlaga, da se poračuni cen naredijo po izdelavi elaborata obračunskih cen za leto 2016. Tudi cene omrežnin se ne spremenijo, poračun pa se naredi v decembru 2016.
- Odbor dodatno poudarja, da Javno podjetje Komunala Črnomelj, d.o.o. odgovorno in dosledno izvaja vse predstavljene in dogovorjene aktivnosti racionalizacij in optimizacij procesov, s poudarkom na odpravljanju vodnih izgub, pospeševanju prodaje in nižanju stroškov na vseh področjih, vse z namenom in ciljem, da se cene komunalnih storitev znižajo.

Predsednica odbora:
Nataša Hudelja, l.r.



Belokranjska cesta 24 a

8340 ČRNOMELJ

07 306 16 60

07 306 16 97

E-pošta: tajnistvo@komunala-crnomelj.si

E-naslov: <http://www.komunala-crnomelj.si>

ELABORAT

O OBLIKOVANJU CEN IZVAJANJA STORITEV OBVEZNIH OBČINSKIH GOSPODARSKIH JAVNIH SLUŽB VARSTVA OKOLJA IN CEN OMREŽNIN V OBČINAH ČRNOMELJ IN SEMIČ

OBRAČUNSKA CENA ZA LETO 2015

OBRAČUNSKA CENA ZA OBDOBJE 1-4 2016

PRIMERJAVA OBRAČUNSKE CENE S POTRjeno

OSKRBA S PITNO VODO

ODVAJANE KOMUNALNE IN PADAVINSKE ODPADNE VODE

ČIŠČENJE KOMUNALNE IN PADAVINSKE ODPADNE VODE

ZBIRANJE DOLOČENIH VRST KOMUNALNIH ODPADKOV

Direktor:
Samo Kavčič

Črnomelj, maj 2016

Kazalo vsebine

0	Predstavitev javnega podjetja komunala d.o.o. Črnomelj.....	8
0.1	Notranja organiziranost JP komunala d. o. o. Črnomelj.....	8
1	Uvod.....	9
1.1	Pregled urejanja vodo oskrbe v Občini Črnomelj.....	9
1.2	Opis potrebnih del za izvedbo merilnih mest	10
2	Cene storitev obveznih občinskih javnih služb varstva okolja skladno z uredbo ..	12
2.1	Postopek uskladitve cen.....	12
2.2	Državne pomoči	12
2.3	Poračun po Sklepu komisije:	14
2.4	Poročanje	14
2.5	Obvezne sestavine elaborata o oblikovanju cene storitve javne službe.....	14
2.6	Izhodišča za sestavitev elaborata	15
2.6.1	Vrednost in obseg javne infrastrukture, ki se uporablja za opravljanje javnih služb	15
2.6.2	Obnovitev aktivnosti za uskladitev in podpis medobčinske pogodbe	15
2.6.3	Vrednost in obseg javne infrastrukture, ki se uporablja za opravljanje posebnih storitev.....	16
2.6.4	Cena storitve javne službe	16
2.6.5	Cena omrežnine	16
2.6.6	Izkoriščenost zmogljivosti javne infrastrukture.....	16
2.6.7	Izločitev infrastrukture, ki ni več v uporabi.....	16
2.6.8	Subvencije.....	16
2.6.9	Donos na vložena poslovno potrebna osnovna sredstva.....	17
2.6.10	Razdelitev splošnih stroškov	17
2.7	Prikaz sodil za razporejanje vseh stroškov in prihodkov po dejavnostih ter po občinah	17
2.7.1	Uvod.....	17
2.7.2	Sodila za delitev skupih stroškov, odhodkov in prihodkov	18
2.7.3	Razporejanje prihodkov	18
2.7.4	Razporejanje stroškov in odhodkov.....	18
2.7.5	Stroškovna mesta	18
2.7.6	Knjiženje.....	20
2.7.7	Računovodski izkazi.....	21
2.7.8	Zaključek	21

2.7.9	Stroški dela	21
2.7.10	Obračun opravljanja storitev javnih služb.....	22
2.7.11	Gospodarsko finančni načrt za leto 2016	23
2.7.12	Cenik	23
2.8	Uskladitev občinskih predpisov z uredbo	23
3	Oskrba s pitno vodo	24
3.1	Opis javne službe vodo oskrbe.....	24
3.1.1	Odprava okvar:	24
3.2	Osnovni cilji:	24
3.3	Pregled aktivnosti na podlagi predpisov:	25
3.3.1	Zaščita vodnih virov:.....	25
3.3.2	HACCP.....	25
3.3.3	Program oskrbe s pitno vodo:.....	25
3.3.4	Infrastruktura	25
3.4	Predračunska in obračunska količina opravljenih storitev javne službe za preteklo obračunsko obdobje	26
3.4.1	Obdobje januar – april 2016.....	26
3.5	Pojasnila odmikov obračunske cene od potrjene cene storitev javne službe za preteklo obračunsko obdobje	27
3.6	Primerjava s povprečjem panoge	27
3.7	Obseg poslovno potrebnih osnovnih sredstev za izvajanje storitev vodo oskrbe za preteklo in prihodnje obračunsko obdobje.....	27
3.8	Prikaz razdelitve splošnih stroškov v skladu z 10. členom uredbe za preteklo obračunsko obdobje	27
3.9	Prihodki, doseženi z opravljanjem posebnih storitev za preteklo in prihodnje obračunsko obdobje	28
3.9.2	Donos na vložena poslovno potrebna osnovna sredstva za preteklo obračunsko obdobje	28
3.9.3	Število zaposlenih za izvajanje javne službe za preteklo obračunsko obdobje	28
3.9.4	Podatek o višini najemnine za javno infrastrukturo in podatek o njenem deležu, ki se prenese na uporabnike javne infrastrukture	29
3.9.5	Stopnja izkoriščenosti javne infrastrukture, ki je namenjena izvajanju javne službe in stopnja izkoriščenosti javne infrastrukture, ki je namenjene za izvajanje posebnih storitev	29
3.9.6	Izračun obračunske cene storitev za leto 2015 in predračunske cene storitev za prihodnje obdobje.....	29
3.9.7	Obrazložitev vrst stroškov, ki so v strukturi stroškov zastopane več kot 10%	30

3.10	Izračun obračunske cene	31
3.10.1	Izračun obračunske cene storitve oskrbe s pitno vodo za leto 2015 in za obdobje jan-apr 2016	31
3.10.2	Obrazložitev stroškov obračunske cene za obdobje januar – april 2016, ki v strukturi stroškov presegajo 10 %	32
3.11	Izračun obračunske cene omrežnine	32
3.11.1	Občina Črnomelj	32
3.11.2	Občina Semič	33
3.12	Razmerje med obračunsko in potrjeno ceno omrežnine	34
3.12.1	Občino Črnomelj	34
3.12.2	Občino Semič	34
3.13	Obračunska in potrjena cena storitve in omrežnine 2016	35
3.13.1	Črnomelj in Semič	35
4	Odvajanje in čiščenje komunalne in padavinske odpadne vode	36
4.1	Opis javne službe odvajanje in čiščenje komunalne odpadne in padavinske vode	36
4.1.1	Dolžine kanalizacijskega omrežja po občinah	37
4.1.2	Okoljevarstvena dovoljenja	37
4.1.3	Programi	37
4.1.4	Poročanje	38
4.2	Predračunska in obračunska količina opravljenih storitev javne službe za preteklo obračunsko obdobje – odvajanje odpadne vode	38
4.3	Obračunski stroški (za leto 2015 in za obdobje 1-4/2016)	39
4.3.1	Odvajanje odpadnih vod	39
4.3.2	Obrazložitev vrst stroškov, ki so v strukturi stroškov zastopani več kot 10%	39
4.3.3	Čiščenje odpadnih vod	40
4.4	Storitev, vezana na obstoječe greznice in MKČN	41
4.4.1	Obrazložitev vrst stroškov, ki so v strukturi stroškov zastopani več kot 10%	41
4.5	Primerjava s povprečjem panoge	42
4.6	Obračunska količina opravljenih storitev za storitev odvajanja in čiščenja komunalne in padavinske odpadne vode za obdobje 1-4/2016	42
4.7	Prihodki, doseženi z opravljanjem posebnih storitev za preteklo in prihodnje obračunsko obdobje	42
4.8	Število zaposlenih za izvajanje javne službe za preteklo obračunsko obdobje ..	42

4.9	Stopnja izkoriščenosti javne infrastrukture, ki je namenjena izvajanju javne službe in stopnja izkoriščenosti javne infrastrukture, ki je namenjena za izvajanje posebnih storitev	42
4.10	Izračun obračunske cene omrežnine za leto 2015 in za obdobje jan-apr 2016	43
4.10.1	Odvajanje komunalnih in padavinskih odpadnih vod	43
4.10.2	Čiščenje komunalnih in padavinskih odpadnih vod	44
4.10.3	Omrežnina za storitev, vezano na obstoječe greznice in MKČN	46
4.11	Razmerje med obračunsko in potrjeno ceno za preteklo obdobje – leto 2015	46
4.11.1	Cena storitve	46
4.11.2	Cena omrežnin za DN 20	46
4.12	Razmerje med obračunsko in potrjeno ceno za preteklo obdobje - obdobje 1-4 2016	47
4.12.1	Cena storitve	47
4.12.2	Cena omrežnin za DN 20	47
5	Ravnanje s komunalnimi odpadki	49
5.1	Opis javne službe ravnanja s komunalnimi odpadki	49
5.2	Vsebina elaborata	49
5.3	Pravne podlage za izdelavo elaborata	49
5.4	Namen izdelave elaborata	49
5.5	Izhodišča za oblikovanje cen gospodarskih javnih služb ravnanja z odpadki 50	
5.5.1	Javna služba obdelava določenih vrst komunalnih odpadkov ter odlaganje ostankov predelave	50
5.5.2	Javna služba zbiranja določenih vrst komunalnih odpadkov	50
5.6	Obračunska količina opravljenih storitev javne službe za preteklo obračunsko obdobje - Zbiranje ločenih frakcij določenih vrst komunalnih odpadkov in kosovnih odpadkov	50
5.6.1	Obračunska količina	50
5.7	Obračunski stroški izvajanje storitve javne službe Zbiranje ločenih frakcij določenih vrst komunalnih odpadkov in kosovnih odpadkov za preteklo obračunsko obdobje	51
5.7.1	Za leto 2015	51
5.8	Pojasnila odmikov obračunske cene od potrjene cene storitev javne službe Zbiranje ločenih frakcij določenih vrst komunalnih odpadkov in kosovnih odpadkov in cene za uporabo infrastrukture za preteklo obračunsko obdobje (leto 2015 in obdobje 1-4/2016)	52
5.9	Obračunski stroški uporabe infrastrukture:	52
5.10	Primerjava s povprečjem panoge	53

5.11	Prihodki, doseženi z opravljanjem posebnih storitev za preteklo in prihodnje obračunsko obdobje.....	53
5.12	Število zaposlenih za izvajanje javne službe Zbiranje ločenih frakcij določenih vrst komunalnih odpadkov in kosovnih odpadkov za preteklo in prihodnje obračunsko obdobje.....	53
6	Zbirna primerjava potrjene in obračunske cene v obdobju jan – apr 2016.....	54
6.1	Cene storitev	54
6.2	Cene omrežnin	54
6.2.1	Občina Črnomelj za DN 20	54
6.2.2	Občina Semič za DN 20.....	54
6.2.3	Cena za uporabo infrastrukture pri storitvi ravnanja z odpadki.....	54
6.3	Primerjava potrjenih cen s sosednjimi občinami za leto 2016.....	55
6.4	Zaključni komentar	55
6.4.1	Cena storitev	55
6.4.2	Cena omrežnin	56
6.5	Predlog:.....	56
6.5.1	Cene storitev	56
6.5.2	Cene omrežnin	56

0 Predstavitev javnega podjetja komunala d.o.o. Črnomelj

- *Matična številka: 5062403*
- *ID za DDV: SI 66111889*

Javno podjetje Komunala d.o.o. Črnomelj je bilo ustanovljeno z Odlokom o ustanovitvi JP Komunala Črnomelj (Ur. l. 40/01, 74/02, 124/04 in 18/12), z namenom zagotavljanja naslednjih gospodarskih javnih služb:

- *Zbiranje, prečiščevanje in distribucija vode*
- *Ravnanje z odplakami*
- *Zbiranje in odvoz nenevarnih odpadkov*
- *Urejanje in vzdrževanje zelenih in ostalih javnih površin*
- *Pogrebna dejavnost*

Izvajanje javnih služb v občinah:

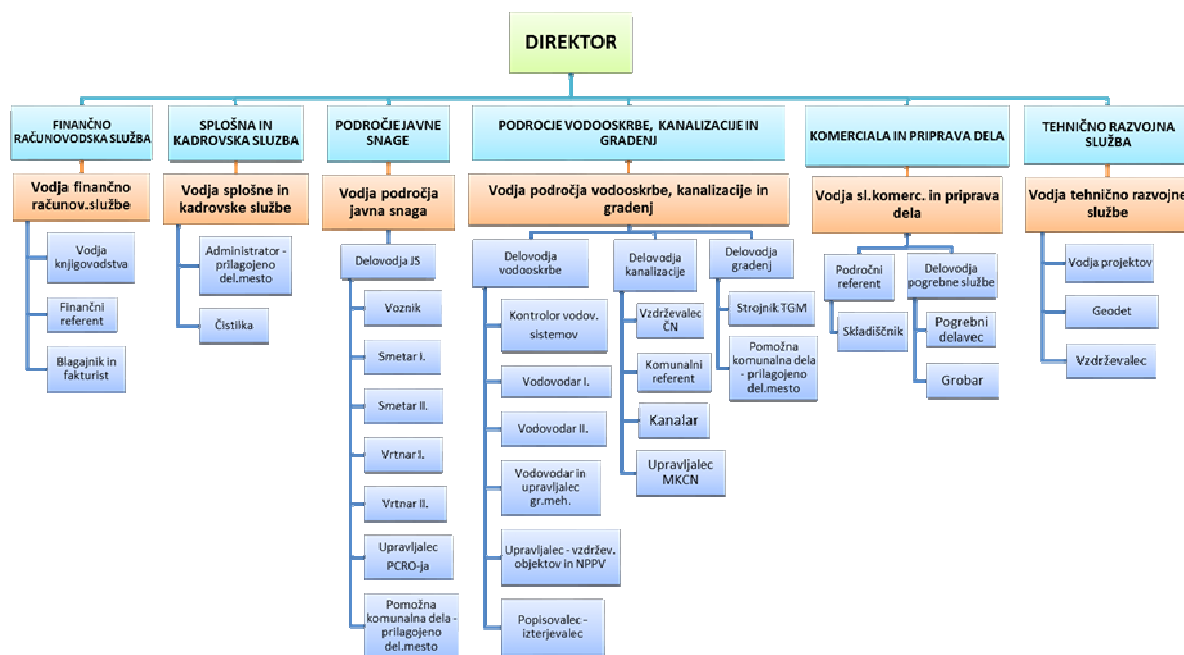
Ime občine	ID občine
ČRNOMELJ	17
SEMIČ	109

Izvajanje posameznih javnih služb urejajo naslednji občinski odloki:

- *Odlok o urejanju in čiščenju javnih površin na območju občine Črnomelj (Ur. list RS št. 97/09)*
- *Odlok o oskrbi s pitno vodo v občini Črnomelj (Ur. list RS št. 1/2014)*
- *Odlok o oskrbi s pitno vodo v občini Semič (Ur. list RS št. 22/14)*
- *Odlok o ravnanju s komunalnimi odpadki v občini Črnomelj (Ur. list št. 1/2014)*
- *Odlok o ravnanju s komunalnimi odpadki v občini Semič (Ur. list RS št. 22/14)*
- *Odlok o odvajanju in čiščenju komunalne in padavinske odpadne vode v občini Črnomelj (Ur. list RS št. 1/2014)*
- *Odlok o odvajanju in čiščenju komunalne in padavinske odpadne vode v občini Semič (Ur. list RS št. 22/14)*
- *Odlok o pokopališkem redu in pogrebnih svečanostih v mestu Črnomelj (Ur. list RS št. 8/92)*

0.1 Notranja organiziranost JP komunala d. o. o. Črnomelj

S 1.12.2015 je pričela veljati nova organizacijska shema:



1 Uvod

Elaborat o oblikovanju cen storitev obveznih občinskih gospodarskih javnih služb varstva okolja je bil skladno z določili Uredbe o metodologiji za oblikovanje cen obveznih občinskih gospodarskih javnih služb varstva okolja (MEDO), Uradni list RS št. 87/2012, prvič izdelan že v začetku leta 2013, potrjene cene pa so bile uveljavljene s 1.7.2013.

Drugič je bil elaborat izdelan konec leta 2015 in obravnavan na sejah občinskih svetov Občin Črnomelj in Semič.

Predračunske cene so bile potrjene v obeh občinah, vendar z dodatno zadolžitvijo JP Komunale, da na podlagi rezultatov poslovanja januar - april v maju 2016 pripravi nov elaborat predračunske cene, sklep Občinskega sveta občine Črnomelj z dne 6.1.2016 pa nas je dodatno zavezal k pripravi ločenih elaboratov po občinah.

V pripravah na izdelavo ločenih elaboratov po občinah smo se srečali z vrsto problemov, ki bi pomembno vplivali na ceno storitve za posamezno občino. Občini Črnomelj smo probleme predstavili z dopisom z naslednjo vsebino:

Vodo oskrba Bele krajine kot enoten sistem oskrbe s pitno vodo in ločena elaborata za oblikovanje cen

Občinski svet Občine Črnomelj je na izredni seji v januarju 2016 sprejel sklep, da JP Komunala na podlagi dejanskih stroškov v prvih štirih mesecih letošnjega leta pripravi nov elaborat o oblikovanju cen komunalnih storitev in sicer ločeno za občini Črnomelj in Semič.

V JP Komunala stroške in prihodke sicer vodimo ločeno po občinah, vendar za izračun ločenih cen komunalnih storitev to ni dovolj. Za zagotavljanje nemotene oskrbe s pitno vodo prebivalcev v obeh občinah se sistemi medsebojno dopolnjujejo. Kako torej izmeriti količino pitne vode, ki se pretaka v obeh smereh na meji med obema občinama?

Vodo oskrba Bele krajine je od nekdaj problematična zaradi naravnih danosti, ki jih pogojujejo geološke, hidrogeološke in hidrografske značilnosti. Oskrba s pitno vodo je bila do nedavnega v največji meri odvisna od večjih kraških izvirov, kot sta Dobličica in izviri v črmošnjiško – blatniški dolini. Voda je bila pogosto sanitarno neprimerna, v sušnih mesecih pa jo je tudi primanjkovalo.

Ne smemo pozabiti, da pri obravnavanju celovite vodo oskrbe Bele krajine izhajamo iz spoznanja, da je odkritje onesnaženja reke Krupe povzročilo, da je največji vodni vir v Beli krajini postal neprimeren za vodo oskrbo. Potrebno je bilo pristopiti h kombinirani zasnovi vodo oskrbe tako, da se maksimalno izkoristi kraški izvir Dobličica s postavitvijo čistilne naprave in hkrati izkoristi kvalitetno podzemno vodo, zajeto z globokimi vrtinami v dolomitu na črmošnjiško – blatniškem območju pod Mirno goro.

V zasnovi vodo oskrbe Bele krajine je bila prevedena tudi postopna opustitev vodnega vira Obrh v Metliki.

Sredi 90 let prejšnjega stoletja se je zato lokalna skupnost v sodelovanju z državo v okviru CRPOV, tega problema lotila s pričetkom izgradnje regionalnega Belokranjskega vodovoda, ki je imel predvsem sledeče cilje:

- *Povezava novih vodnih virov na Blatniku pod Mirno goro ter vodni vir Dobličico in Obrh s Semičem, Črnomljem in Metliko.*
- *Zagotoviti oskrbo s pitno vodo v vseh naseljih v Beli krajini.*
- *Zmanjšati stroške transporta vode.*
- *Povečati zanesljivost sistema v primeru izpada katerega od vodnih virov.*

1.1 Pregled urejanja vodo oskrbe v Občini Črnomelj

Začetki organizirane vodne oskrbe v Beli krajini segajo v leto 1887. Dne 11. 7. 1898 so svečano odprli prvi avstrijski vodovod. Vodo so napeljali do Semiča in prek Petrove vasi do Črnomlja. Izdatnost blatniških izvirov je bila kmalu premajhna za vodo oskrbo Semiča in Črnomlja, tako da so v

letu 1958 izdelali zajetje na kraškem izviru Dobljice. Od takrat se je javni vodovod razvijal do obsega današnjega stanja.

V občini Črnomelj so danes trije (3) vodovodni sistemi:

- *Vodovodni sistem Dobljice*
- *Vodovodni sistem Sinji Vrh*
- *Vodovodni sistem Stari trg (v upravljanju JP Hidrovod iz Kočevja)*

Glede na to, da mora vsak javni vodovod v skladu z Uredbo imeti zagotovljena rezervna zajetja za pitno vodo, iz katerih se lahko v nujnih primerih zagotavlja oskrba s pitno vodo na območju javnega vodovoda, so načrtovalci sledili ciljem iz 90 let in zagotovili, da je vodovodni sistem Dobljice tehnološko povezan z vodovodnim sistemom Semič in vodovodnim sistemom Metlika. Občina Črnomelj se tako oskrbuje delno iz sistema Semič iz smeri Petrova vas in iz smeri Nestoplja vas. V izrednih razmerah pa lahko delno tudi iz Sistema Metlika iz smeri Gradac.

Občina Semič se lahko oskrbuje iz smeri Ručetne vasi v Nestopljo vas in naprej v VH Krč.

Občina Metlika se lahko oskrbuje iz Sistema Semič iz smeri Stranska vas in iz sistema Črnomelj iz smeri Vranoviči.

1.2 Opis potrebnih del za izvedbo merilnih mest

Lokacija merilnega mesta na občinski meji Črnomelj – Semič

Na trasi VH Postaja Semič- smer Petrova vas je potrebno postaviti merilno mesto v podzemnem AB jašku na cevovodu DN 125. Merilno mesto zagotavlja tok vode samo v smer občina Črnomelj zaradi višinske lege. Merilno mesto je potrebno opremiti z virom energije za telemetrični prenos podatkov. Ocenjen strošek ureditve je 20.000,00 €, kar pa je odvisno predvsem od vira električnega napajanja. Urediti je potrebno tudi služnost z morebitnim lastnikom parcele. Kar 202 prebivalca v naselju Ručetna vas, Mihelja vas in Petrova vas (74 hišnih števil) od občinske meje do VH Petrova vas, zaradi višine ni možno oskrbeti s pitno vodo iz smeri VH Sela pri Otovcu. zato je še vedno potrebno računati na stalno oskrbo iz Semiča. V skrajnem primeru je možna dražja tehnična rešitev z Hidroformno postajo v Petrovi vasi. Investicijo v izgradnjo hidro postaje ocenjujemo na 50.000,00 €.

Na trasi Ručetna vas- Nestoplja vas je potrebno postaviti merilno mesto v podzemnem AB jašku na cevovodu DN 250 v oddaljenosti cca. 600-700 m od meje med občinama. Merilno mesto mora zagotavljati dvosmerni tok vode. Potrebno ga je opremiti z virom energije za telemetrični prenos podatkov. Ocenjen strošek ureditve je 30.000,00 €, kar pa je odvisno predvsem od vira električnega napajanja. Urediti je potrebno tudi služnost z lastnikom parcele. Omenjena povezava med občinama se uporablja v primeru izrednih potreb v eni, drugi ali tretji občini (večje okvare, izpad oskrbe zaradi poslabšane kvalitete vode, oskrbe za občino Metlika v primeru potreb).

Nujno potrebna je tudi sanacija objekta prečrpavačišča Nestoplja vas za oskrbo občine Semič iz Sistema Črnomelj, katere ocenjena vrednost je 90.000,00 €. Oskrba v nasprotni smeri iz Občine Semič v Črnomelj pa je gravitacijska in speljana mimo PČP Nestoplja vas .

Omejevanje pretoka pitne vode iz sistem v sistem je predvsem iz tehnološkega in zdravstvenega vidika nesprejemljivo, neracionalno, nepotrebno in povezano z določenimi nepotrebni dodatnimi vlaganji in stroški, kot so: merilna mesta, odčitavanje, vzdrževanje itd. Uredba o oskrbi s pitno vodo dovoljuje izmenjavo pitne vode med vodovodi.

Tehnološka povezanost vodovodnih sistemov Črnomelj, Semič in Metlika je z zaključkom projekta Trajnostna oskrba prebivalstva s pitno vodo in varovanje vodnih virov Bele krajine skupnemu upravljalcu vodovoda JP Komunala Črnomelj v Občini Črnomelj in Občini Semič omogočila naslednje:

- *Racionalno uporabo vodnih virov v vseh treh belokranjskih občinah, ne glede na občinske meje*
- *Upravljanje vodnih virov in distribucijo glede na potrebe in stanje kvalitete pitne vode*
- *Opustitev zdravstveno oporečnih vodnih virov*
- *Analizo sistema s ciljem zmanjševanja vodnih izgub*
- *Večji nadzor nad delovanjem sistema itd....*

Problema glede oblikovanja cen so se lokalne skupnosti zavedale, zato je že v Odloku o ustanovitvi JP Komunala, Ur.List.RS (Ur. list št.40/01,74/02,124/04,18/12), oziroma v Družbeni pogodbi določilo, da morajo biti cene storitev v obeh občinah praviloma enake.

Pooblaščen revizor v revizijski hiši LM Veritas, Mag. Matej Loncner je že ob prenosu komunalne infrastrukture nazaj na občine v enem od prispevkov na to temo zapisal:« Vsi stroški izvajanja GJS skupne GJI bremenijo izvajalca GJS, ki te stroške krije iz cene storitve GJS. Ločeno spremljanje stroškov izvajanja GJS po posameznih občinah v takih primerih ni mogoče in ni smiselno. Edina logična posledica je ta, da bi morala biti cena izvajanja storitev GJS za vse uporabnike enaka.

Da bi se že vnaprej izognili neustreznim interpretacijam poslovnih izidov po občinah, je smiselno sprejeti odločitev, da se poslovnih izidov po občinah ne izdeluje. Taka rešitev ni le skladna s Slovenskimi računovodskimi standardi, ampak tudi edina smiselna. Stroški najemnine so namreč edini stroški, ki jih je ob nastanku sploh mogoče pripisati posamezni občini. Ker je vse ostale stroške mogoče med občine delite zgolj z uporabo sodil, so poslovni izidi posameznih občin v teh primerih preveč odvisni od uporabljenih sodil, da bi bilo mogoče potrditi ustreznost tako dobljenih rezultatov.«

Občinskemu svetu občine Črnomelj smo predlagali, da razveljavi sklep OS z dne 6.1.2016 v delu, ki govori o ločenih elaboratih za Občino Črnomelj in Občino Semič.

Na seji OS občine Črnomelj dne 12.5.2016 je bil sprejet sklep, da se sklep o pripravi ločenih elaboratov razveljavi.

Na podlagi rezultatov poslovanja je mogoče izdelati kalkulacijo obračunske cene in jo primerjati s potrjeno ceno, ter opraviti poračun oziroma morebitno korekcijo cene za prihodnje obdobje.

Na predračunskih kalkulacijah cen komunalnih storitev temelji tudi planski dokument JP Komunale za leto 2016, ki ga je ob soglasju Skupnega usklajevalnega organa za izvrševanje ustanoviteljskih pravic, potrdil Nadzorni svet JP Komunala.

Skupni usklajevalni organ je vodstvu JP Komunala priporočil, da do konca junija 2016 ne izvaja planskega dokumenta v kadrovskem delu, kar je vodstvo spoštovalo. Zaradi širitve dejavnosti (pogrebna dejavnost), je bila zaposlena ena oseba, ki pa ne obremenjuje cen ostalih GJS.

V obravnavanem elaboratu so tako predstavljene obračunske cene za leto 2015, obračunske cene za obdobje 1-4 2016 in primerjava s potrjenimi cenami.

Sklep Občinskega sveta v 3. točki določa, da se pri obrazložitvi elaborata obrazloži sprememba cen komunalnih storitev za podjetnike:

Cene izvajanja storitev gospodarskih javnih služb ne smejo biti diferencirane glede na različne skupine uporabnikov, kar pomeni, da so cene izvajanja storitev enotne za gospodinjstva in za pridobitne dejavnosti.

Cene omrežnine so odvisne od premera vodomera. Gospodinjstva imajo navadno premer vodomera DN 20, gospodarstvo pa zelo različno, kar je predvsem odvisno od požarne ogroženosti, pa tudi od potrebnega pretoka, kar je določeno v projektu. Faktorji omrežnin so določeni z Uredbo.

Spremembo cen za podjetnike tako ni mogoče enotno obrazložiti, bomo pa v nadaljevanju predstavili primerjavo za najpogostejše večje premere vodomero.

2 Cene storitev obveznih občinskih javnih služb varstva okolja skladno z uredbo

Po določitih Uredbe MEDO ceno storitve javne službe za posamezno občino predlaga izvajalec z Elaboratom o oblikovanju cen izvajanja storitev posamezne javne službe in cen omrežnine, potrdi pa ga pristojen občinski organ. Pred uveljavitvijo nove cene mora mnenje o elaboratu in o skladnosti oblikovanja cen s tem predpisom podati strokovna služba Občine. Občina s cenikom določi zaračunano ceno posamezne javne službe, cenik posreduje izvajalcu, ta pa ga je dolžan objaviti na svojih spletnih straneh in na krajevno običajen način. **Zaračunana cena je potrjena cena**, zmanjšana za morebitne subvencije.

Cena, ki jo potrdi pristojni organ občine, je **potrjena cena** storitve javne službe in je sestavljena iz omrežnine ali stroška javne infrastrukture ter cene za opravljanje storitve javne službe.

Pri oblikovanju cen izvajanja **storitve** posamezne javne službe je potrebno upoštevati standarde in ukrepe za opravljanje javne službe, kot jih določajo državni in občinski prepisi.

Pred oblikovanjem cen storitev javnih služb je potrebno določiti vrednost in obseg javne infrastrukture, ki se uporablja za upravljanje posamezne javne službe, ter stopnjo donosa na vložena poslovno potrebna osnovna sredstva za izvajanje storitev javne službe. Maksimalna stopnja donosa je po določitih Uredbe MEDO 5 % od sedanje vrednosti poslovno potrebnih osnovnih sredstev.

2.1 Postopek uskladitve cen

Uredba MEDO k sestavitvi elaborata zavezuje le izvajalce javne službe. Postopek uskladitve cen in roke, ki veljajo za Občini Črnomelj in Semič smo dogovorili v Pogodbi o poslovnem najemu javne infrastrukture, razmerjih v zvezi z javno infrastrukturo in izvajanjem gospodarskih javnih služb z občinama Črnomelj in Semič, ki je bila podpisana v juliju 2014.

Pogodba v osmem poglavju »Cene komunalnih storitev«, določa postopek usklajevanja cen komunalnih storitev, upravičence do subvencij, način zaračunavanja in plačilo subvencij in sklic na sklep Komisije z dne, 20.12.2011 o uporabi člena 106(2) Pogodbe o delovanju Evropske unije za državno pomoč, v obliki nadomestila za javne storitve, dodeljene podjetjem, pooblaščenim za opravljanje storitev splošnega gospodarskega pomena (Ur. l. št. 7/12).

V 30. členu Pogodbe o poslovnem najemu je določeno, da bo elaborat obravnaval pristojni organ Občine in ga posredoval v potrditev občinskemu svetu najpozneje v roku 60 dni po prejemu elaborata, sicer je Občina dolžna pokriti izvajalcu javne službe izpad prihodkov za čas od zapadlega roka do dejanske uveljavitve potrjenih cen.

2.2 Državne pomoči

Pri obravnavi prejšnjega elaborata na organih Občin so bila vprašanja okrog državnih pomoči, zato jih bomo v tem elaboratu predstavili malo podrobneje.

Pri cenah komunalnih storitev gre za državne pomoči v obliki nadomestila za javne storitve, oz. za storitve splošnega gospodarskega pomena na lokalnem nivoju. Po Sklepu Komisije EU (6. člen), ki ureja nadzor nad prekomernimi nadomestili, morajo članice EU zagotoviti, da podjetje ne prejme prekomernega nadomestila za izvajanje storitev v GJS.

Še posebej je potrebno paziti, da se za financiranje drugih dejavnosti, ki niso GJS, ne porabljajo sredstva, pridobljena z izvajanjem GJS. Druge dejavnosti se lahko izvajajo le na način, da podjetje z njimi ne ustvarja izgube, temveč posluje vsaj z ničelnim, če že ne s pozitivnim rezultatom. Prav tako se upravičeni stroški izvajanja GJS ne smejo kriti iz prihodkov tržnih dejavnosti.

Lokalne skupnosti tako niso popolnoma samostojne niti glede oblikovanja in niti glede določanja cen storitev GJS. V občinskih odlokih je potrebno uporabiti določila Uredbe MEDO, obvezno pa morajo uporabljati tudi pravila iz Sklepa Komisije. Ker se storitve gospodarskih javnih služb vedno izvajajo v obliki monopola, je glavni namen pravil o državnih pomočeh na področju

izvajanja storitev splošnega gospodarskega pomena **varovanje uporabnikov storitev GJS pred neupravičenim izkoriščanjem monopolnega položaja.**

Ključne vsebine teh pravil so tako;

- *jasna opredelitev storitev, ki se morajo zagotavljati*
- *upravičeni stroški*
- *omejen dobiček*
- *obvezen mehanizem poračunavanja presežno prejetih nadomestil*

Sodišče EU je v eni od sodb določilo, da se nadomestila za javne storitve ne štejejo za državno pomoč, če so izpolnjena štiri kumulativna merila:

- *Prejemnik nadomestila mora izpolnjevati obveznosti javne storitve, ki morajo biti jasno opredeljene*
- *Merila, na podlagi katerih se izračuna nadomestilo, morajo biti določena vnaprej, objektivno in pregledno*
- *Nadomestilo ne sme presegati tistega, kar je potrebno za kritje vseh stroškov, ki so nastali z izpolnjevanjem obveznosti javne storitve, pri čemer se upoštevajo realizirani prejemki in zmerni dobiček.*
- *Kadar podjetje, ki opravlja storitve splošnega gospodarskega pomena, ni bilo izbrano s postopkom oddaje javnega naročila, se mora raven potrebnega nadomestila določiti na podlagi analize stroškov, ki bi jih imelo povprečno dobro voden in ustrezno opremljeno podjetje.*

Izpolnitev četrtega merila iz te sodbe bi bila mogoča le v primeru, če bi bil izvajalec storitev GJS izbran v odprtem konkurenčnem postopku ali če se je nadomestilo določilo na podlagi primerjave zgolj s stroški primerljivih učinkovito vodenih podjetij, s pridobljeno pravico izvajanja GJS v javnem konkurenčnem postopku. Primerjava s podjetji, ki so pravico dobila neposredno, ne zagotavlja izpolnjevanja tega merila, zato je v teh primerih **obvezna uporaba Sklepa Komisije.**

Pri storitvah GJS varstva okolja še ni ustreznih primerjalnih analiz. Objavljeni podatki Ministrstva za okolje in prostor o primerljivih območjih po Uredbi MEDO namreč ne temeljijo na ustreznih vhodnih podatkih (neenotni tarifni sistemi v preteklosti, neizpolnjevanja določil Uredbe o vrednotenju infrastrukture, neustrezno odločanje občin o višini cen) neprimerljivi in ne omogočajo ustrezne analize.

Pogojem ne zadostuje niti primerjalna analiza, ki jo zagotavlja Gospodarska zbornica Slovenije – Zbornica komunalnega gospodarstva, saj primerjava z vsemi podjetji v panogi **predstavlja zgolj primerjavo s tipičnimi podjetji, ne pa primerjave z dobro vodenimi podjetji.**

Razlika med presojo izpolnjevanja meril iz sodbe in pogojev iz Sklepa komisije se nanaša zgolj na četrti pogoj, pri čemer se ne presoja na podlagi primerjav z drugimi izvajalci GJS, temveč na podlagi presoje potrebnosti nastalih stroškov, ki po obsegu in višini ustrezajo opredeljenim obveznostim izvajanja GJS. V Sklepu o državni pomoči v obliki nadomestila za javne storitve zahteve glede uspešnosti niso določene, treba je predvsem dokazati, da so bili upoštevani upravičeni stroški nujni za izpolnjevanje opredeljenih obveznosti, ter da so temeljili na cenah, ki so bile dosežene v transparentnih in konkurenčnih pogojih izbire izvajalcev storitev ali dobaviteljev blaga (pravilno izpeljani postopki javnega naročanja).

Obvezno pa mora akt o pooblastitvi vsebovati sklic na Sklep komisije, sicer pomoč avtomatično ne izpolnjuje pogojev iz Sklepa. JP Komunala Črnomelj je sklic na Sklep Komisije uredila s Pogodbo o poslovnem najemu infrastrukture, razmerjih v zvezi z javno infrastrukturo in izvajanjem gospodarskih javnih služb (34. člen), sklenjeni z Občinama Črnomelj in Semič.

2.3 Poračun po Sklepu komisije: ¹

Sklep komisije ureja obveznost izvedbe poračuna v primerih, ko podjetje prejme nadomestilo, ki presega pokritje nujnih stroškov, nastalih pri izpolnjevanju obveznosti javnih storitev, vključno z zmernim dobičkom.

Sklep komisije tako določa, da je treba preveriti, ali je izvajalec prejel prekomerno nadomestilo, najmanj vsako tretje leto.

Uredba MEDO izvedbo poračunov določa v 6. členu, **kjer je predpisana letna obveznost ugotavljanja razlik** med potrjeno in obračunsko ceno ter obveznost takojšnjega poračuna, razen pri razlikah, manjših od 10 %, ki se poračunajo v naslednjem obračunskem obdobju.

V praksi se pomembno napačna razumevanja pojavljajo glede obveznosti izdelave elaborata in načina upoštevanja ugotovljenih razlik ter obveznosti, ki jih ima Občina pri obravnavi elaborata. Pri izvedbi poračuna v elaboratih je potrebno upoštevati dejstvo, da je potrebno preverjati razlike med obračunsko in potrjeno ceno **na letni ravni**, pri čemer je najpreprosteje kot obračunsko obdobje uporabiti koledarsko leto, za katero je obvezna izdelava računovodskih izkazov. Tako je preteklo obračunsko obdobje leto 2015, sedanje obračunsko obdobje leto 2016 in prihodnje obračunsko obdobje leto 2017.

Elaborat z obračunsko ceno za leto 2015 smo v JP Komunala izdelali do 31.3.2016. V tem elaboratu smo dodali le zahtevano obračunsko obdobje 4 mesecev (januar – april 2016), skladno s sklepi Občinskih svetov občin Črnomelj in Semič.

2.4 Poročanje

Izvajalec javne službe mora ministrstvu do 31. marca tekočega leta za preteklo leto poslati poročilo, ki vsebuje podatke, potrebne za določitev vrednosti za primerjalna območja.

Poročilo mora vsebovati podatke:

- *o obračunski, potrjeni in zaračunani ceni storitve javne službe za del, ki se nanaša na omrežnino ali ceno javne infrastrukture in za del, ki se nanaša na ceno izvajanja posamezne javne službe. **Obračunska cena** je cena, izračunana na podlagi dejanskih stroškov in dejanskih količin v preteklem obdobju.*
- *o višini subvencije, namenjene za del, ki se nanaša na omrežnino ali stroške javne infrastrukture, in za del, ki se nanaša na ceno izvajanja javne službe*

2.5 Obvezne sestavine elaborata o oblikovanju cene storitve javne službe

Elaborat o oblikovanju cene storitve posamezne javne službe mora vsebovati:

- *Predračunsko in obračunsko količino opravljenih storitev javne službe za preteklo obračunsko obdobje.*
- *Predračunske in obračunske stroške izvajanja storitev posamezne javne službe za preteklo obračunsko obdobje.*
- *Pojasnila odmikov obračunske cene od potrjene in zaračunane cene storitev posamezne javne službe za preteklo obračunsko obdobje.*
- *Primerjavo obračunskih cen posamezne javne službe, za katero se oblikuje cena, z obračunskimi cenami storitev javne službe na primerljivih območjih, ko jih bo določilo pristojno ministrstvo.*
- *Primerjavo potrjenih cen posamezne javne službe, za katero se oblikuje cena, s potrjenimi cenami storitev javne službe na primerljivih območjih, ko jih bo določilo pristojno ministrstvo.*
- *Primerjavo obračunskih stroškov javne infrastrukture javne službe, za katero se oblikuje cena, s primerljivimi območji, ki bi jih moralo pripraviti pristojno ministrstvo.*
- *Primerjavo izvajalca javne službe s povprečjem panoge tiste javne službe, za katero se oblikuje cena, s pomočjo naslednjih kazalnikov: pospešena pokritost kratkoročnih obveznosti, gospodarnost poslovanja, povprečna mesečna plača na zaposlenca, ki jih objavlja agencija RS za*

¹ Vir: Obveznost izvedbe poračunov cen storitev obveznih občinskih gospodarskih javnih služb varstva okolja, Računsko sodišče RS, poslano ZOS in SOS v marcu 2016

javnopravne evidence in storitve, pri čemer se za povprečje panoge javne službe oskrbe s pitno vodo šteje dejavnost E36 Zbiranje, prečiščevanje in distribucija vode, za povprečje panoge javne službe odvajanja in čiščenja komunalne in padavinske odpadne vode šteje dejavnost E37 Ravnanje z odpadki, za povprečje panoge javne službe zbiranje določenih vrst komunalnih odpadkov pa šteje dejavnost 38.11 Zbiranje in odvoz nenevarnih odpadkov.

- *Predračunsko količino opravljenih storitev javne službe za prihodnje obračunsko obdobje.*
- *Predračunske stroške izvajanja storitev posamezne javne službe za prihodnje obračunsko obdobje.*
- *Obseg poslovno potrebnih osnovnih sredstev za izvajanje storitev posamezne javne službe za preteklo in prihodnje obračunsko obdobje.*
- *Prikaz razdelitve splošnih stroškov v skladu z 10. členom te uredbe za preteklo in prihodnje obračunsko obdobje.*
- *Prihodke in odhodke, ki jih izvajalec ustvari z opravljanjem posebnih storitev za preteklo in prihodnje obračunsko obdobje.*
- *Donos na vložena poslovno potrebna osnovna sredstva za preteklo in prihodnje obračunsko obdobje.*
- *Število zaposlenih za izvajanje storitev posamezne javne službe za preteklo in prihodnje obračunsko obdobje.*
- *Podatek o višini najemnine oziroma uporabe javne infrastrukture, ki se uporablja za opravljanje javnih služb.*
- *Stopnja izkoriščenosti javne infrastrukture.*
- *Izračun predračunske cene storitev posamezne javne službe za prihodnje obračunsko obdobje.*
- *Izračun predračunskih stroškov javne infrastrukture ali omrežnine za prihodnje obračunsko obdobje.*
- *Prikaz sodil za razporejanje vseh stroškov in prihodkov po dejavnostih ter občinah.*
- *Druga razkritja na podlagi SRS 35.*

Namen tega elaborata je preveriti ustreznost potrjenih cen, zato predračunskih kalkulacij ne vsebuje. Predračunske kalkulacije so bile predstavljene v prejšnjem elaboratu, potrjene cene v letu 2016 pa so enake predračunskim.

Za tak način predstavitve elaborata smo se odločili zaradi lažjega razumevanja.

2.6 Izhodišča za sestavitev elaborata

2.6.1 Vrednost in obseg javne infrastrukture, ki se uporablja za opravljanje javnih služb

Vrednost in obseg infrastrukture, ki se uporablja za opravljanje gospodarskih javnih služb je razvidna iz knjigovodskih evidenc javne infrastrukture. Ta je vzpostavljena ločeno po dejavnostih in po občinah. Evidenca je bila vzpostavljena na podlagi cenitve infrastrukture v letu 2004, ter poznejšega prevzema novozgrajene infrastrukture v upravljanje.

Infrastruktura v skupni rabi so objekti in naprave Magistralnega vodovoda I. faza, za katerega pa se Občine še niso odločile o lastništvu. Za potrebe tega elaborata se upošteva lastništvo po legi, razen dela, ki se nahaja v občini Semič. Ta del se razdeli med občine Črnomelj, Metlika in Semič v razmerju »3 - 2 - 1«, kakor je potekalo sofinanciranje te investicije².

2.6.2 Obnovitev aktivnosti za uskladitev in podpis medobčinske pogodbe

V letu 2012 so se župani belokranjskih občin nazadnje pogovarjali o medobčinski pogodbi o lastništvu in upravljanju objektov in naprav MC I. faza. Na skupnem sestanku predstavnikov vseh treh Občin in obeh Komunal v aprilu 2016 je bilo dogovorjeno, da se obnovijo aktivnosti s ciljem podpisa medobčinske pogodbe.

Pred tem sestankom smo razmišljali o postopku slabitve skupnih infrastrukturnih objektov in naprav, zgrajenih v sklopu MC I. faza, saj je projektirana oziroma dejanska zmogljivost bistveno višja,

² Občina Metlika je bila na podlagi dogovora na skupne sestanku 4. 4. 2016 pozvana k obnovitvi aktivnosti (podpisu pogodbe), vendar se zaenkrat še ni odzvala.

kot so dejanske potrebe občin Črnomelj in Semič. Tokrat je občina Metlika izrazila pripravljenost prevzeti del bremena skupne infrastrukture, zato bomo pospešili usklajevanje medobčinske pogodbe.

Tako slabitev infrastrukture, kot tudi kritje pripadajočega dela stalnih stroškov s strani občine Metlika, bi vplivalo na (nižjo) ceno storitve oskrbe s pitno vodo oziroma omrežnine.

2.6.3 Vrednost in obseg javne infrastrukture, ki se uporablja za opravljanje posebnih storitev

Posebne storitve so storitve, ki jih opravlja izvajalec javne službe z javno infrastrukturo in niso obvezne storitve gospodarske javne službe. Posebnih storitev po tej definiciji ne opravljamo.

V tem elaboratu lastno ceno storitve znižujejo tudi ostali prihodki, ki ne ustrezajo definiciji prihodkov iz posebnih storitev, so pa povezani s stroški izvajanja javne službe (interni prihodki, prihodki vrnjenih trošarin, prihodki odškodnin zavarovalnice itd..

2.6.4 Cena storitve javne službe

Cena storitve javne službe za vse dejavnosti je v občinah Črnomelj in Semič enaka.

2.6.5 Cena omrežnine

Cena omrežnine je po občinah različna, glede na vrednost infrastrukture in število uporabnikov v posamezni občini.

Na dejavnosti Zbiranje in odvoz določenih vrst komunalnih odpadkov se cena imenuje »cena za uporabo infrastrukture« in je tudi enaka v obeh občinah.

2.6.6 Izkoriščenost zmogljivosti javne infrastrukture

Izkoriščenosti zmogljivosti javne infrastrukture v elaboratu nismo izračunavali.

Izkoriščenost zmogljivosti javne infrastrukture je razmerje med projektirano zmogljivostjo in dejansko obremenitvijo infrastrukture javne službe. Izračun bi bil uporaben pri novih investicijah, predanih v upravljanje, kjer se novi uporabniki šele priključujejo, vendar se mora tudi v tem primeru celotna nabavna vrednost infrastrukture nadomestiti v amortizacijski dobi, ki je predpisana s prilogo 1, k uredbi MEDO. Amortizacija bi v tem primeru morala naraščati skladno z rastjo števila priključenih uporabnikov tako, da bi obremenitev za uporabnike ostala enaka ves čas amortiziranja.

Taki izračuni so precej zapleteni, poleg tega so projektirane zmogljivosti infrastrukture v večini primerov bistveno večje, kot pa bo dejanska obremenitev tudi ob koncu amortizacijske dobe. Vpliv novih priključkov na ceno storitve in tudi na ceno omrežnine bomo ugotavljali ob izdelavi elaboratov v naslednjih obdobjih.

2.6.7 Izločitev infrastrukture, ki ni več v uporabi

Z vključitvijo MC II. faze v oskrbo so deli omrežja postali neaktivni. Konec leta 2015 smo skupaj s strokovnimi službami obeh Občin iz evidenc izločili vsa taka omrežja, katera so še imela preostalo vrednost. S tem smo vplivali na nižjo amortizacijo in seveda najemnino, posledično pa na omrežnino. V prejšnjem elaboratu smo izločitve že predvideli.

2.6.8 Subvencije

Od 1.1.2016 je subvencija omrežnine v Občini Črnomelj 25 %, v Občini Semič pa 35 %, razen na dejavnosti odvajanje komunalne in padavinske odpadne vode, kjer je subvencija 60 %.

Občina Črnomelj dodatno v celoti subvencionira omrežnino za storitev, vezano na obstoječe greznice in MKČN za tiste uporabnike, ki nimajo možnosti priključitve na javno vodovodno omrežje. Z vključitvijo višinskega vodovoda v javno oskrbo s pitno vodo se število upravičencev do teh subvencij zmanjšuje.

Občina Semič od 1.1.2016 »subvencionira« tudi ceno storitve oskrbe s pitno vodo in sicer za celotno razliko med prej veljavno in z novim elaboratom potrjeno ceno, kar je 0,1072 € za m³ pitne

vode. V tem primeru ne gre za klasično subvencijo po določilih Uredbe MEDO, saj zaračunana cena velja za vse uporabnike, ne le za uporabnike, ki se ne ukvarjajo s pridobitno dejavnostjo, kar je v nasprotju z zakonodajo, zato bi bilo potrebno ta sklep ob obravnavi tega elaborata odpraviti.

2.6.9 Donos na vložena poslovno potrebna osnovna sredstva

Donos na vložena poslovno potrebna osnovna sredstva je donos izvajalca na vložena poslovno potrebna osnovna sredstva za opravljanje posamezne dejavnosti gospodarskih javnih služb. Namenjen je investicijam v obnovo in zamenjavo osnovnih sredstev pri izvajalcu.

Pri razporejanju rezultata poslovanja ob zaključnem računu je v primeru pozitivnega rezultata poslovanja posamezne dejavnosti od dobička potrebno odšteti zmeren donos, razlika pa se razporeja skladno z določili Zakona o gospodarskih družbah.

V letu 2015 je Računsko sodišče ugotovilo, da je Uredba v tem delu pomanjkljiva in da je potrebno pri izračunu upoštevati sedanjo vrednost poslovno potrebnih osnovnih sredstev in ne nabavno vrednost.

Donos je tako nižji, tudi sicer pa ni predstavljal znatnih sredstev.

2.6.10 Razdelitev splošnih stroškov

Stroški in prihodki se na javni in tržni del razporedijo na podlagi sodil, ki jih je sprejel Nadzorni svet JP Komunala in potrdil pooblaščen revizor v maju 2010.

Na podlagi teh sodil, SRS 32 in Zakona o preglednosti finančnih odnosov in ločenem evidentiranju različnih dejavnosti (ZPFOLERD-1), UR. I. RS 33/2011, se stroški in prihodki vodijo ločeno po dejavnostih in tudi ločeno po Občinah.

Nov SRS 32 je slovenski računovodski standard, ki velja za javna podjetja (prej 35).

Zakon o preglednosti finančnih odnosov ureja preglednost finančnih odnosov med državnimi organi in organi lokalnih skupnosti ter javnimi podjetji in ostalimi subjekti, ki na podlagi izključne ali posebne pravice ali javnega pooblastila izvajajo dejavnosti v splošnem interesu.

Zaradi določanja cen storitev obveznih občinskih gospodarskih javnih služb varstva okolja, predvsem omrežnin, pa je potrebno stroške in prihodke na dejavnostih GJS voditi tudi ločeno po občinah.

Splošni stroški so stroški, ki nastajajo z izvajanjem skupnih služb za vse dejavnosti, zato jih je na posamezne dejavnosti GJS in na tržni del potrebno razporediti na podlagi sodil. Sodila je pregledal pooblaščen revizor, sprejel pa jih je nadzorni svet JP Komunale Črnomelj d.o.o..

2.7 Prikaz sodil za razporejanje vseh stroškov in prihodkov po dejavnostih ter po občinah

Sodila so pripravljena še na podlagi prej veljavnega Pravilnika o oblikovanju cen storitev obveznih občinskih gospodarskih javnih služb varstva okolja in so uporabna tudi pri ugotavljanju stroškov in prihodkov po dejavnostih po določilih Uredbe MEDO.

Na seji dne 10.5.2010 je Nadzorni svet Javnega podjetja Komunala Črnomelj d.o.o. sprejel SODILA ZA RAZPOREJANJE SPLOŠNIH STROŠKOV IN PRIHODKOV

2.7.1 Uvod

Javno podjetje Komunala Črnomelj d.o.o je bilo ustanovljeno z Odlokom o ustanovitvi (Ur.l. 40/01) in opravlja gospodarsko javno službo v skladu s standardno klasifikacijo dejavnosti 36.000 - Zbiranje, prečiščevanje in distribucija vode v Občinah Črnomelj in Semič.

V obeh občinah zagotavlja:

- oskrbo s pitno vodo in vzdrževanje vodovodnih sistemov
- odvajanje in čiščenje komunalnih odpadnih in padavinskih vod
- ravnanje s komunalnimi odpadki
- javno snago in čiščenje javnih površin

- urejanje javnih poti, površin za pešce in zelenih površin, pešpoti in drugih javnih poti, ulic, trgov in cest, ki niso razvrščene med magistralne in regionalne
- urejanje pokopališč in oddajo prostorov za grobove v najem
- urejanje in vzdrževanje javnih tržnic
- oskrbo industrijskih porabnikov z vodo ter oskrbo naselij s požarno vodo
- urejanje javnih parkirišč in garažnih hiš.

Poleg opravljanja javne službe izvaja podjetje tudi tržno dejavnost:

- gradnje

2.7.2 Sodila za delitev skupih stroškov, odhodkov in prihodkov

Sodila urejajo pravila delitve prihodkov, odhodkov in stroškov na posamezne dejavnosti in storitve Javnega podjetja Komunala Črnomelj d.o.o. ter izkazovanje računovodskih izkazov po posameznih dejavnostih in občinah.

- V skladu z določili 7. člena Pravilnika o metodologiji za oblikovanje cen storitev obveznih gospodarskih občinskih gospodarskih javnih služb varstva okolja (Ur.l. RS 63/2009) je sodilo za razporejanje splošnih stroškov ter tudi odhodkov in prihodkov na posamezne dejavnosti: **delež proizvodjalnih stroškov posamezne dejavnosti** v proizvodjalnih stroških vseh dejavnosti, ki jih izvaja podjetje (v nadaljevanju splošno sodilo).
- Sodilo za razporejanje splošnih stroškov, odhodkov in prihodkov, ki odpadejo na javno službo med posamezne občine je: **delež proizvodjalnih stroškov posamezne občine** v skupnih proizvodjalnih stroških javne službe vseh občin (v nadaljevanju sodilo občin).
- Sodilo za razporejanje stroškov in prihodkov tržnih dejavnosti je delež iz delitvene bilance med občinama (Črnomelj 75,83%, Semič 24,17%).

Za izračun obeh sodil se uporabljajo podatki tekočega leta.

2.7.3 Razporejanje prihodkov

Pri razdelitvi prihodkov se lahko večina prihodkov razdeli po posameznih dejavnostih in občinah na podlagi izvornih knjigovodskih listin.

Pri poslovanju podjetja pa nastajajo tudi posredni ali splošni prihodki, zlasti prihodki od financiranja in izredni prihodki (zavarovalnih škod, prejete odškodnine, trošarine, prihodki od obresti od depozitov, morebitni prihodki od dividend,...), ki se na posamezna stroškovna mesta in občine razporedi po splošnem sodilu.

2.7.4 Razporejanje stroškov in odhodkov

Neposredne stroške in odhodke (v nadaljnjem besedilu stroški) se razporeja na nižja stroškovna mesta na podlagi knjigovodskih listin (računov, situacij, pogodb...). S tem je strošek razporejen na ustrezno dejavnost in na ustrezno občino.

Nekaterih stroškov ni mogoče neposredno razporediti na temeljna stroškovna mesta, saj iz knjigovodskih listin ni razvidno na katero stroškovno mesto se nanašajo (npr. stroški pisarniškega materiala, stroški zavarovanja, stroški varovanja, del stroškov dela, del stroškov amortizacije, del stroškov električne energije idr.)

V tem primeru, se za delitev med dejavnosti in občine uporablja splošno sodilo.

Stroški davka od dohodka pravnih oseb se delijo na dejavnosti in občine glede na delež, zračunan iz pozitivnih rezultatov dejavnosti v posamezni občini pred obdavčitvijo.

2.7.5 Stroškovna mesta

V skladu s slovenskimi računovodskimi standardi SRS, veljavnim zakonom o preglednosti finančnih odnosov in ločenem evidentiranju različnih dejavnosti (ZPFOLERD), veljavnimi odloki in pravilniki o nalogah, ki se izvajajo v okviru GJS in veljavnim pravilnikom o oblikovanju cen storitev GJS se izkaz poslovnega izida izdeluje ločeno po dejavnostih po občinah.

Ugotavljanje poslovnih dogodkov po dejavnostih in občinah se izvaja s sistemom stroškovnih mest, ki omogočajo ugotavljanje stroškov in prihodkov v določenem časovnem obdobju.

V podjetju imamo za vsako dejavnost oblikovano svoje **višje** (temeljno) **stroškovno mesto**, ki se deli še na **nižja** (podrejena) **stroškovna mesta**.

Rezultat nižjega stroškovnega mesta XX 900 in višjih stroškovnih mest gradenj se med občine razdeli po ključu iz delitvene bilance (Občina Črnomelj 75,83%, Občina Semič 24,17%).

Višja stroškovna mesta:

- 30 000 – vzdrževanje mesta
- 33 000 – pogrebna dejavnost
- 34 000 – ravnanje z odpadki
- 38 000 – deponiranje odpadkov
- 36 000 – pogodbeni odvoz odpadkov
- 41 000 – prevoz odpadkov na regijsko odlagališče
- 31 000 – vodo oskrba
- 32 000 – odvajanje komunalnih odpadnih voda
- 42 000 – čiščenje komunalnih odpadnih voda
- 49 000 – storitve, vezane na obstoječe greznice in MKČN
- 35 000 – gradnje
- 39 000 – uprava

V okviru opravljanje gospodarske javne službe vodimo naslednja stroškovna mesta:

2.7.5.1 Vzdrževanje mesta (Občina Črnomelj)

- 30 000 Vzdrževanje mesta
- 30 001 Vzdrževanje javnih površin
- 30 002 Vzdrževanje zelenih površin
- 30 003 Zimska služba
- 30 900 Dela po naročilu strank (tudi tržnica)
- 37 000 Parkirnina

Stroški in prihodki vzdrževanja mesta spadajo v Občino Črnomelj, dela za Občino Semič izvajamo po posebnem naročilu.

2.7.5.2 Pogrebna dejavnost

- 33 000 Občina Črnomelj
- 33 001 Vzdrževanje pokopališč
- 33 002 Mrliška vežica
- 33 003 Pokopna dejavnost

2.7.5.3 Ravnanje z odpadki

- 34 000 Ravnanje z odpadki
- 34 100 Ravnanje - Občina Črnomelj
- 34 101 Uporaba infrastrukture - Občina Črnomelj
- 34 200 Ravnanje - Občina Semič
- 34 201 Uporaba infrastrukture - Občina Semič
- 34 900 Dela po naročilu strank

2.7.5.4 Deponiranje odpadkov

- 38 000 Deponiranje odpadkov
- 38 100 Deponiranje - Občina Črnomelj
- 38 200 Deponiranje - Občina Semič
- 38 900 Dela po naročilu strank

2.7.5.5 Pogodbeni odvoz odpadkov

- 36 000 Pogodbeni odvoz odpadkov

2.7.5.6 Prevoz odpadkov na regijsko odlagališče

- 41 000 Prevoz na regijsko. odlagališče

- 41 100 Prevoz na regijsko odlagališče – Občina Črnomelj
- 41 200 Prevoz na regijsko odlagališče – Občina Semič

2.7.5.7 Vodo oskrba

- 31 000 Vodo oskrba
- 31 100 Vodo oskrba - Občina Črnomelj
- 31 200 Vodo oskrba - Občina Semič
- 31 300 Magistralni vodovod – skupni stroški
- 31 301 Magistralni vodovod – Občina Črnomelj (50,00%)
- 31 302 Magistralni vodovod – Občina Semič (16,66%)
- 31 303 Magistralni vodovod – Občina Metlika (33,34%)
- 31 400 Prevozi vode
- 31 500 Vodenja katastra – Občini skupaj (Črnomelj 75,83%, Semič 24,17%)
- 31 102 Vzdrževanje hidrantnega omrežja - Občina Črnomelj
- 31 202 Vzdrževanje hidrantnega omrežja - Občina Semič
- 31 103 Omrežnina - Občina Črnomelj
- 31 203 Omrežnina - Občina Semič
- 31 900 Dela po naročilu strank

2.7.5.8 Odvajanje komunalnih odpadnih voda

- 32 000 Odvajanje komunalnih odpadnih voda
- 32 100 Odvajanje - Občina Črnomelj
- 32 200 Odvajanje - Občina Semič
- 32 103 Omrežnina - Občina Črnomelj
- 32 203 Omrežnina - Občina Semič
- 32 900 Dela po naročilu strank

2.7.5.9 Čiščenje komunalnih odpadnih voda

- 42 000 Čiščenje komunalnih odpadnih voda
- 42 100 Čiščenje - Občina Črnomelj
- 42 200 Čiščenje - Občina Semič
- 42 103 Omrežnina - Občina Črnomelj
- 42 203 Omrežnina - Občina Semič
- 42 900 Dela po naročilu strank

Storitve, vezane na obstoječe greznice in MKČ je razvrščena enako kot storitve čiščenja, vendar s skupino **49**.

V okviru tržne dejavnosti vodimo naslednja stroškovna mesta:

2.7.5.10 Gradnje

- 35 000 Gradnje - manjša delovišča

Po analitikah pa se oblikujejo večja gradbišča po delovnih nalogih.

2.7.5.11 Uprava

- 39 000 Uprava

Na stroškovno mesto uprave se knjižijo stroški in prihodki, ki jih ni mogoče razporediti neposredno na posamezna stroškovna mesta.

Med letom se na posamezno stroškovno mesto razporejajo po ključu, ki je določen v Gospodarsko finančnem načrtu in je izračunan na podlagi določil Pravilnika o metodologiji za oblikovanje cen obveznih občinskih gospodarskih javnih služb varstva okolja

2.7.6 Knjiženje

Na nižja stroškovna mesta se v prvi fazi že med letom knjižijo vsi neposredni stroški in prihodki. To so tisti prihodki in stroški, kjer lahko na podlagi izvirnih knjigovodskih listin ugotovimo, za katero dejavnost in/ oz. občino so nastali.

Veliko poslovnih dogodkov je take narave, da jih ni mogoče sproti ali vsakega posebej razporejati in knjižiti na posamezno občino oz. dejavnost. Ti stroški oz. prihodki se med letom knjižijo na temeljna (višja) stroškovna mesta. Ob izdelavi kvartalnih poročil pa se na podlagi sodil prenašajo na stroškovna mesta po občinah.

Za razporejanje internih stroškov in prihodkov (dela med dejavnostmi) se uporablja razred 5 EKN. Stroški dela in strojne opreme se za interni obračun ovrednotijo po lastni ceni.

2.7.7 Računovodski izkazi

Bilanca stanja se izdeluje za podjetje kot celoto. Izkaz uspeha se izdelava ločeno po občinah in za podjetje kot celoto.

Za potrebe poročanja se izdelajo bilance uspeha po občinah in po dejavnostih za ugotovljeni rezultat pred obračunom davka od dobička pravnih oseb.

2.7.8 Zaključek

Računovodsko spremljanje poslovnih dogodkov in poslovnih izidov po posameznih dejavnostih in občinah zahteva precej dodatnega dela v računovodstvu podjetja, vendar pa zagotavlja natančno in pregledno spremljanje poslovanja podjetja.

Idealne rešitve za delitev teh stroškov po dejavnostih in občinah ni, vendar pa so predlagane rešitve dobro izhodišče za prikazovanje realne slike poslovanja podjetja in ugotavljanje rentabilnosti gospodarskih javnih služb in po občinah.

2.7.9 Stroški dela

V avgustu 2015 je bila sprejeta nova organizacijska shema s ciljem optimizacije organizacije dela in stroškov. Na novo je organizirana razvojno tehnična služba, ki bo skrbela za optimizacijo dela v posameznih gospodarskih javnih službah, digitalno obdelavo podatkov, kataster, soglasja, investicije, stik s strankami in za tehnološki razvoj vseh dejavnosti.

Razvojno tehnična služba je del skupnih služb, katerih stroški se delijo na posamezne gospodarske javne službe po ključu, izračunanem iz proizvajalnih stroškov posamezne gospodarske javne službe.

V letu 2015 se je do septembra število zaposlenih povečalo za osem delavcev, vsi so zaposleni za določen čas; 3 na javni snagi, 2 na vodovodu, 3 na odvajanju in čiščenju odpadnih vod. Skupno število zaposlenih konec leta 2015 je bilo 58.

Za leto 2016 je predvidena zaposlitev; 5 delavcev, vendar je realna potreba po zaposlitvi 3 delavcev. Sprejeta Uredba o odvajanju in čiščenju ne zahteva delavca za nadzor nad obstoječimi greznicami, kot je to predvideval osnutek Uredbe. Tudi zaposlitev vzdrževalca v razvojno tehnični službi lahko počaka.

Zaradi širitve dejavnosti (pogrebna služba) so nove zaposlitve nujne, vendar ti stroški ne bodo vplivali na cene storitev ostalih gospodarskih javnih služb, saj se bodo krili iz svoje dejavnosti. Nasprotno. Dejavnost bo morala pokriti tudi pripadajoči del splošnih in upravnih stroškov.

Povprečna plača na zaposlenega je bila v letu 2015 1.677,08 € bruto. Povprečna plača v gospodarstvu RS pa je bila 1.540,48 €.

V letu 2015 je bila podpisana nova KP za komunalne dejavnosti, ki poleg tega, da zmanjšuje pravico delavcem do rednega letnega dopusta, ni prinesla bistvenih sprememb.

Izhodiščna plača po KP za komunalne dejavnosti je 455,94€ in veljaza I. tarifni razred. Minimalna plača v letu 2015 je bila 790,73€.

V podjetju imamo zaposlene 3 invalide, glede na število zaposlenih pa imamo kvoto štirih. V letu 2016 nameravamo zaposliti še enega invalida na novo sistemizirano delovno mesto administrator-prilagojeno DM.

2.7.9.1 Obdobje januar – april 2016

V obdobju, za katerega se izdeluje ta elaborat, je bilo skupno število zaposlenih 58, s 1.3.2016 pa še 6 zaposlenih na javnih delih na programu Urejanje krajevnih središč v občini Črnomelj.

Drugih zaposlitev v tem obdobju ni bilo.

2.7.10 Obračun opravljanja storitev javnih služb

Cena opravljanja storitev javnih služb se obračuna na podlagi opravljene storitve posamezne javne službe. Izvajalec javne službe mora najmanj 1x letno ugotavljati dejansko količino opravljenih storitev za uporabnika.

Popis vodomerov pri individualnih uporabnikih opravimo 3 krat letno, pri gospodarstvu pa 2 x letno. V vmesnem obdobju se uporabnikom zaračunavajo akontacije, izračunane iz dejanske porabe v preteklem obdobju, ob popisu pa se opravi poračun.

Vsi uporabniki imajo možnost mesečnega sporočanja stanja vodomera (telefonsko, po e-pošti ali pisno do 25. v mesecu) in tako prejemati račune na podlagi dejansko opravljene storitve.

Poraba pitne vode je osnova za obračun: vodarine, odvajanja komunalne in padavinske odpadne vode, čiščenja komunalne in padavinske odpadne vode, storitve vezane na obstoječe greznice in MKČN in okoljsko dajatev za obremenjevanje okolja zaradi odvajanja odpadnih vod.

Zbiranje in odvoz določenih vrst komunalnih odpadkov se uporabnikom zaračunava skladno z določili občinskih odlokov, pri tem pa se upošteva število stalno ali začasno prijavljenih oseb v posameznem gospodinjstvu oziroma koristne poslovne površine pri pridobitnih dejavnostih.

Storitve obdelave in odlaganja komunalnih odpadkov skladno z Odloki o ravnanju s komunalnimi odpadki na območju občin Črnomelj in Semič opravlja Javno podjetje Cerod Novo mesto.

Po določitih Odloka o ravnanju s komunalnimi odpadki v občinah Črnomelj in Semič, enkrat letno izračunamo razmerje med zbranimi in odloženimi odpadki in ustrezno preračunamo ceno obdelave in odlaganja odpadkov za uporabnike. Cena obdelave in odlaganja komunalnih odpadkov ni predmet tega elaborata, ker JP Komunala Črnomelj ni izvajalec te javne službe. Elaborat za oblikovanje cen obdelave in odlaganja nenevarnih odpadkov izdelata podjetje Cerod, potrdi pa ga svet županov vseh Občin ustanoviteljic.

2.7.10.1 Obdobje januar – april 2016

Skladno s 7. členom Odloka o ravnanju s komunalnimi odpadki v občini Črnomelj, Uradni list RS št.1/2014 in 7. členom Odloka o ravnanju s komunalnimi odpadki v občini Semič, Uradni list RS št. 22/2014) je za občini Črnomelj in Semič izvajalec javne službe obdelave in odlaganja komunalnih odpadkov podjetje CeROD, d.o.o. iz Novega mesta, ustanovljeno z Odlokom o ustanovitvi, Uradni list RS, št. 65/05 in katerega solastnici sta tudi Občini Črnomelj in Semič.

Svet županov Občin solastnic CeROD-a je na seji dne 29.2.2016 potrdil Elaborat o oblikovanju cen storitev obdelave in odlaganja komunalnih odpadkov. Skupna cena za tono pripeljanih odpadkov na CeROD se je iz 91,63 € povišala na 173,60 €. Razlogov za povišanje cene obdelave in odlaganja komunalnih odpadkov na CeROD-u je kar nekaj; določila Uredbe o odlagališčih odpadkov (Uradni list RS št. 10/14, 54/15), ki po 1.1.2016 ne dovoljuje odlaganja neobdelanih odpadkov, najem izvajalca obdelave lahke frakcije na lokaciji odlagališča CeROD in obdelava težke frakcije pri izvajalcu v drugi Občini, premajhne količine odloženih odpadkov zaradi bojkota posavskih Občin, nezmožnost izvajanja posebnih storitev zaradi premajhnih kapacitet za obdelavo odpadkov itd, kar pa je v večji meri posledica ustavitve projekta CeROD II.

V JP Komunala smo na podlagi določil 35. člena prej omenjenih Odlokov enkrat letno dolžni izračunati ceno storitve obdelave in odlaganja, oziroma porazdeliti strošek med uporabnike glede na zaračunane količine te storitve v preteklem obdobju. V letu 2015 smo storitev obdelave in odlaganja komunalnih odpadkov zaračunavali 17 kg na osebo na mesec po ceni 0,0917 € zakg brez DDV-ja, iz rezultata ločeno zbranih komunalnih odpadkov na izvoru pa bomo v letu 2016 zaračunavali 16 kg na osebo na mesec po ceni 0,17360 za kg .

Nove cene veljajo od 1.3.2016, cenik pa je objavljen na spletni strani JP Komunale Črnomelj.

2.7.11 Gospodarsko finančni načrt za leto 2016

Gospodarsko finančni načrt JP Komunala za leto 2016 je pripravljen na podlagi potrjenih cen za leto 2016.

Gospodarsko finančni načrt JP Komunale za leto 2016 je bil sprejet na seji Nadzornega sveta JP Komunale, dne 21.1.2016, kot informacijo pa sta ga že obravnavala občinska sveta občin Črnomelj in Semič.

2.7.11.1 Obdobje januar – april 2016

V obračunski ceni za leto 2015 in za obdobje januar-april 2016 je amortizacija oziroma najemnina upoštevana od dejanskega stanja sredstev v upravljanju v tem obdobju.

2.7.12 Cenik

Izvajalec javne službe mora cenik s potrjeno ceno, znižano za morebitne subvencije, objaviti na svojih spletnih straneh, ter na krajevno običajen način.

2.8 Uskladitev občinskih predpisov z uredbo

Občine so bile dolžne uskladiti svoje predpise in sprejeti cene v skladu z Uredbo MEDO v petnajstih mesecih po uveljavitvi Uredbe, to je do 1.4.2014.

Občina Črnomelj je nove odloke o izvajanju gospodarskih javnih služb varstva okolja sprejela v decembru 2013 in so objavljeni v Uradnem listu RS št.1/2014.

Občina Semič je nove odloke o izvajanju gospodarskih javnih služb sprejela v marcu 2014, objavljeni pa so v Uradnem listu RS št. 22/2014.

3 Oskrba s pitno vodo

3.1 Opis javne službe vodo oskrbe

V oddelku vodo oskrba zaposleni skrbijo za vzdrževanje javnega vodovodnega omrežja na območju občin Črnomelj in Semič. Osnovna naloga oddelka je kvalitetna in redna oskrba s pitno vodo vseh uporabnikov, ki se oskrbujejo iz javnih vodovodnih sistemov Črnomelj, Sinji vrh, Semič in Rožni dol. Za zagotavljanje osnovne naloge enote je potrebno opraviti naslednja opravila: iskanje in odprava okvar, obnove hišnih priključkov, pranje vodohranov, izpiranje vodovodnih linij, menjave vodomero, nadzor in vzdrževanje dezinfekcijskih naprav, upravljanje z napravo za pripravo pitne vode, polnjenje tlačnih posod in druga vzdrževalna dela, izvajanje HACCP sistema, izdelava katastra gospodarske javne infrastrukture, poročanje v sistem IJSVO in drugo.

Za nujne primere je izven delovnega časa organizirana dežurna služba, ki je dosegljiva na telefonski številki 040 476 009.

V letu 2016 že upravljamo z vodovodi, ki so bili zgrajeni v sklopu MC II. faza, ne glede na to, da vsi še zapisniško niso preneseni v upravljanje.

Uveden HACCP sistem za nadzor in zagotavljanje kvalitetne oskrbe s pitno vodo in njegovo izvajanje zagotavlja kvalitetno oskrbo uporabnikov s pitno vodo. Nadzor izvajamo prek telemetrije, alarmiranja in s terenskimi obhodi. Interni nadzor kvalitete pitne vode opravlja pogodbeni izvajalec Nacionalni laboratorij za zdravje, okolje in hrano iz Novega mesta. Uporabnike o potrebnih ukrepih za zagotavljanje kvalitetne oskrbe s pitno vodo obveščamo preko medijev, na spletni strani ali osebno.

Trenutno vzdržujemo 337 km javnega vodovodnega omrežja in 183 km hišnih priključkov.

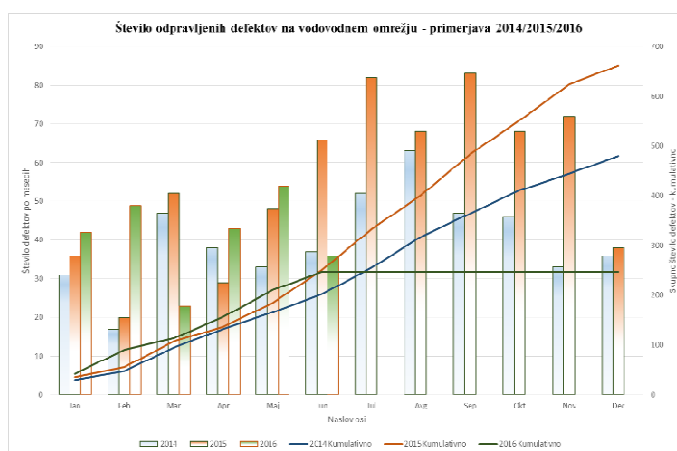
Ime občine	ČRNOMELJ	SEMIČ	Skupno izvajalec javne službe
Število vodovodnih sistemov	2	2	4
Število oskrbovanih prebivalcev	14.106	3.889	17.995
Dolžina vodovodnega omrežja brez priključkov [m]	231.865	105.833	337.698

3.1.1 Odprava okvar:

Povprečno število okvar, ki jih odpravimo na javnem vodovodnem omrežju in na hišnih priključkih je prikazano v spodnjem grafu:

3.2 Osnovni cilji:

- zagotavljati zdravstveno ustreznost pitne vode
- izvajati aktivnosti za zniževanje vodnih izgub s ciljem doseganja nivoja izgub 30 %
- dosledno izvajati Pravilnik o meroslovju
- zagotavljati delovanje javnega hidrantnega omrežja
- obvladovati stroške priprave in distribucije pitne vode
- dosledno spoštovati predpise na področju oskrbe s pitno vodo
- tekoče reševanje reklamacij



3.3 Pregled aktivnosti na podlagi predpisov:

- *izvajanje programa oskrbe s pitno vodo za leto 2013 do 2017*
- *tekoča izdelava katastra javnega vodovodnega omrežja in vodovodnih priključkov ter sprotno posredovanje v zbirni kataster GJI*
- *vzpostavitev evidence o stavbah, ki niso oskrbovane s pitno vodo na podlagi storitev javne službe*
- *izdelava letnega poročila o oskrbi s pitno vodo za Ministrstvo*
- *vodenje evidence o oskrbovanih stavbah na vodovarstvenih območjih brez javne kanalizacije*
- *označevanje in varovanje vodnih virov*
- *spremljanje priprave nove Uredbe o zaščiti vodnih virov na območju Bele krajine*

Na osnovi Zakona o meroslovju (Ur.l. RS št. 26/05) in Pravilnika o merilnih instrumentih (Ur.l. RS št. 42/06 in 97/10) opravimo poprečno letno okrog 800 rednih menjav vodomerov.

V primerih motenj v oskrbi zaradi prekinitev v oskrbi z električno energijo, okvare črpalk, avtomatike ali večjih okvar, vzpostavimo oskrbo v najkrajšem možnem času.

Redni tehnični nadzor hidrantnih omrežij izvajamo na osnovi Pravilnika o preizkušanju hidrantnih omrežij (Uradni list RS št. 22, z dne 22.4.1995), popravimo ugotovljene poškodbe in odpravimo pomanjkljivosti. Stroške nadzora in popravila hidrantnih omrežij krijeta Občini na podlagi izvršenega programa, skladno z določili Pogodbe o poslovnem najemu javne infrastrukture, razmerjih v zvezi z javno infrastrukturo in izvajanjem gospodarskih javnih služb.

Oddelek vodi tudi kataster komunalne infrastrukture za skupni kataster gospodarske javne infrastrukture, ki ga sofinancirata obe Občini.

3.3.1 Zaščita vodnih virov:

Zaščito vodnih virov ureja Odlok o zaščiti vodnih virov na območju Vrčic in Srednje vasi, črpališča na Kolpi na Vinici in črpališča v Dobljčah ter o zaščiti vodnega vira Adlešiči. Vodovarstvena območja so označena v skladu z veljavnimi Odloki. V pripravi je Uredba o zaščiti vodnih virov v Beli krajini. Po njenem sprejetju bomo kot izvajalec javne službe dolžni izplačevati odškodnine zaradi omejenega izkoriščanja kmetijskih zemljišč v ožjih varstvenih pasovih.

V tem elaboratu strošek odškodnin še ni predviden.

3.3.2 HACCP

Pitna voda je pomembno živilo, zato je nadzor nad kvaliteto in zdravstveno ustreznostjo zelo pomemben. Namen kontrole kvalitete pitne vode je varovanje zdravja ljudi pred škodljivimi učinki zaradi kakršnega koli onesnaženja.

Od 01.01.2003 izvajamo HACCP sistem za zagotavljanje varne oskrbe s pitno vodo. V okviru HACCP sistema Nacionalni laboratorij za zdravje, okolje in hrano iz Novega mesta pogodbeno izvaja notranji nadzor nad zdravstveno ustreznostjo pitne vode v javnem vodovodnem omrežju v skladu z zahtevami Pravilnika o pitni vodi (Ur. l. RS št. 19/04, 35/04,26/06 in 92/06).

Sistem HACCP je preventivni sistem za ugotavljanje in ocenjevanje dejavnikov tveganja od zajetja pitne vode do pipe pri uporabniku.

3.3.3 Program oskrbe s pitno vodo:

Vsako leto izdelamo Program oskrbe s pitno vodo na območju občin Črnomelj in Semič.

Na podlagi pooblastila in na račun obeh Občin izdajamo projektne pogoje, soglasja k projektnim rešitvam, smernice in mnenja v skladu s predpisi, ki urejajo graditev objektov in urejanje prostora.

3.3.4 Infrastruktura

Občini Črnomelj in Semič sta ob delitvi premoženja bivše občine Črnomelj na novo nastali občini Črnomelj in Semič, komunalno infrastrukturo razdelili po legi. Ker je vodovodni sistem prepleten in je bilo iz poslovnih knjig nemogoče ugotoviti, kateri občini kaj pripada, smo leta 2004

opravili popis in cenitev infrastrukture, vsako leto pa Občini preneseta v upravljanje novo zgrajeno infrastrukturo. Vrednost infrastrukture, ki jo imamo v poslovnem najemu, je osnova za določitev najemnine. Le-ta ne sme biti nižja od obračunane amortizacije, zato je v tem elaboratu upoštevana polna amortizacija, obračunana skladno z določili Uredbe MEDO (Priloga 1).

V obračunskih stroških omrežnine je upoštevana dejanska amortizacija, tako za leto 2015, kot za obdobje januar – april 2016.

3.4 Predračunska in obračunska količina opravljenih storitev javne službe za preteklo obračunsko obdobje

Leto	Predračunska količina v m ³	Obračunska količina v m ³	%
2013	840.000	829.340	97,11
2014	850.000	803.680	94,55
2015	870.000	837.419	96,25
2016	900.000		
2016 (jan-april)	300.000	266.226	88,74

Nekoliko višje količine prodane pitne vode so za leto 2016 predvidene zaradi širitve omrežja in s tem povečanega števila novih uporabnikov, na kar smo računali že v preteklem letu a se ni uresničilo. Na višinskem vodovodu so se novi uporabniki pričeli priključevati šele v letu 2015 in se priključujejo tudi letošnje leto.

V glasilu Belokranjec in EkoKomunalec opozarjamo vse občane, ki imajo možnost priključitve na javno vodovodno omrežje, k obvezi po priključitvi, skladno z Uredbo o pitni vodi in občinskim Odlokom. Obvestila in opozorila v glasilih ponavljamo, občane obveščamo individualno, v skrajnem primeru pa bomo za posredovanje zaprosili Medobčinske inšpekcijske službe in redarstvo.

3.4.1 Obdobje januar – april 2016

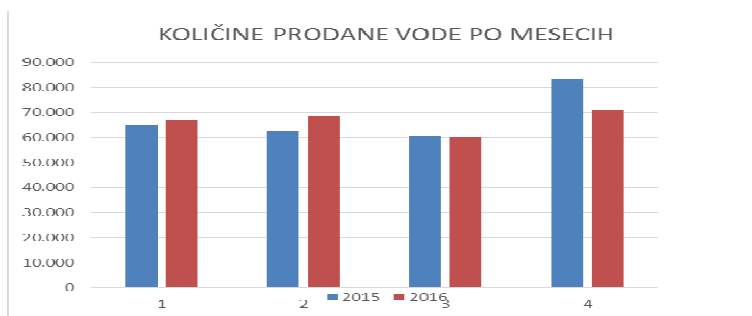
Količine prodane vode v zimskih mesecih navadno ne dosegajo planiranih, v letošnjem letu pa je stanje še slabše, saj je bilo v tem obdobju obilo dežja.

Popis vodomero pri gospodinjstvih uporabnikih opravimo trikrat letno, kar pomeni vsake štiri mesece, gospodarstvo pa dvakrat letno. Da popis v celoti lahko opravi en popisovalec, smo celotno oskrbno območje razdelili na:

- A- Semič, Griblje, Adlešiči
- B- Črnomelj z okolico
- C- Vinica z okolico
- D- industrija

V obdobju januar-april je bil tako popis vodomero opravljen na celotnem območju, kar pomeni, da je bil izveden poračun za preteklo obdobje štirih mesecev.

Iz grafa je razvidno, da je bila količina prodane pitne vode najnižja v letu 2014, v letu 2015 pa je nekoliko narasla. Količina prodane pitne vode se s širitvijo omrežja in povečanega števila uporabnikov ne povečuje. Ugotavljamo, da s širitvijo kanalizacijskega sistema



upada prodana pitna voda, ker so stroški za uporabnike zaradi višjega standarda oskrbe večji. Drugi razlog pa je tudi gospodarska kriza, zaradi česar je nekaj velikih gospodarskih subjektov zmanjšalo obseg proizvodnje ali jo celo ukinilo. To je vplivalo tudi na večjo brezposelnost in slabše socialne razmere v občinah Črnomelj in Semič, zato je varčevanje normalna posledica.

3.5 Pojasnila odmikov obračunske cene od potrjene cene storitev javne službe za preteklo obračunsko obdobje

3.5.1.1 Preteklo obračunsko obdobje (leto 2015)

Poglavitni razlog za odstopanje obračunske cene od potrjene je v nedoseganju predvidenih količin prodane pitne

<i>Obračunska cena za m³</i>	<i>Potrjena cena za m³</i>	<i>%</i>
0,98670	0,8469	117

vode.

Za obračunsko obdobje 2015 je bila predvidena prodaja 870.000 m³, dejansko pa je bilo prodano 837.419 m³ vode, kar pomeni izpad prihodka v višini 27.592 €.

3.5.1.2 Preteklo obračunsko obdobje (januar – april 2016)

V štirih mesecih leta 2016 je bila predvidena prodaja pitne vode 300.000 m³, dejanska količina prodane vode pa je bila 266.226 m³.

3.6 Primerjava s povprečjem panoge

Za primerjavo s povprečjem panoge smo pri AJPES-u naročili izdelavo eS.BONa³, ki je izdelan na podlagi računovodskih izkazov za leto 2015. Računovodski izkazi so izdelani za celotno podjetje pod šifro glavne dejavnosti 36.000 (zbiranje, prečiščevanje in distribucija vode), tako da je primerjava izdelana za to panogo in sicer določa mesto podjetja med vsemi podjetji v tej panogi in med podjetji enake velikosti v panogi .

3.7 Obseg poslovno potrebnih osnovnih sredstev za izvajanje storitev vodo oskrbe za preteklo in prihodnje obračunsko obdobje

3.7.1.1 Preteklo obračunsko obdobje (leto 2015)

Na dan 31.12.2015 je bila sedanja vrednost poslovno potrebnih osnovnih sredstev 102.004 €.

3.7.1.2 Preteklo obračunsko obdobje (obdobje januar – april 2016)

Na dan 30.4.2016 je bila sedanja vrednost poslovno potrebnih osnovnih sredstev 124.572 €.

3.8 Prikaz razdelitve splošnih stroškov v skladu z 10. členom uredbe za preteklo obračunsko obdobje

3.8.1.1 preteklo obdobje (leto 2015)

Ključ delitve po dejavnostih:

<i>Dejavnost</i>	<i>%</i>
<i>Vzdrževanje mesta</i>	<i>8,19</i>
<i>Oskrba s pitno vodo</i>	<i>38,18</i>
<i>Odvajanje in čiščenje odpadne vode</i>	<i>19,16</i>
<i>Pogrebna dejavnost</i>	<i>0,49</i>
<i>Ravnanje z odpadki</i>	<i>22,67</i>
<i>Gradnje</i>	<i>11,31</i>
<i>Skupaj</i>	<i>100,00</i>

³ V prilogi

3.8.1.2 b) preteklo obdobje (januar – april 2016)

Dejavnost	%
Vzdrževanje mesta	6,85
Oskrba s pitno vodo	36,59
Odvajanje in čiščenje odpadne vode	17,81
Pogrebna dejavnost	0,48
Ravnanje z odpadki	18,57
Gradnje	19,70
SKUPAJ	100,00

Ključ delitve splošnih stroškov se med letom ne spreminja.

3.9 Prihodki, doseženi z opravljanjem posebnih storitev za preteklo in prihodnje obračunsko obdobje

3.9.1.1 Preteklo obdobje (leto 2015)

Posebnih storitev ne opravljamo. V kalkulaciji cene storitve smo znižali stroške za prihodke, ki nastanejo z delom delavcev in strojev oddelka vodo oskrbe na tržnih dejavnostih, delom geodeta na katastru GJI za občini, pregledom hidrantnega omrežja, izdajo soglasij, prihodkov iz naslova odškodnin zavarovalnice, vrnjenih trošarin, stroškov na vzdrževanju hišnih priključkov in menjavi vodomeroev.

V letu 2015 je bilo teh prihodkov skupno 306.808 €.

3.9.1.2 Preteklo obdobje (januar – april 2016)

V obdobju jan-apr 2016 je bilo 132.007 € prihodkov, ki znižujejo lastno ceno.

3.9.2 Donos na vložena poslovno potrebna osnovna sredstva za preteklo obračunsko obdobje

3.9.2.1 Preteklo obdobje (leto 2015)

V obračunsko ceno storitve je zajet donos:

NAZIV	Konto	Sedanja vrednost
Opredmetena osnovna sredstva	040000	102.043,84
Neopredmetena osnovna sredstva	040001	4.149,54
SKUPAJ		106.193,38

Donos = 106.193,38 x 5 % = 5.310,00 €

3.9.2.2 Preteklo obdobje (januar – april 2016)

NAZIV	Konto	Sedanja vrednost
Opredmetena osnovna sredstva	040000	120.422,94
Neopredmetena osnovna sredstva	040001	4.149,54
SKUPAJ		124.572,48

Donos = 124.572,48 X 5% = 6.229,00 €

3.9.3 Število zaposlenih za izvajanje javne službe za preteklo obračunsko obdobje

Preteklo obračunsko obdobje (leto 2015)

- Dejansko število zaposlenih v letu 201515
- Število zaposlenih iz delovnih ur v letu 201515,84

Preteklo obračunsko obdobje (januar – april 2016)

- Dejansko število zaposlenih v letu 201613
- Število zaposlenih iz delovnih ur v letu 201514,6
- Predvideno število zaposlenih v letu 201618

- *Predvideno število zaposlenih iz delovnih ur v letu 2016 18,6*

Delavci, zaposleni na dejavnosti vodo oskrbe opravljajo tudi dela na dejavnosti gradenj, menjavi vodomerov, pregledu hidrantnega omrežja in vzdrževanju hišnih priključkov, zato je strošek dela na teh dejavnostih odštet od skupnih stroškov dejavnosti v postavki.

Število direktno razporejenih delavcev na stroškovno mesto Vodooskrba je v letošnjem letu manjše kot v letu 2015, ker sta bila dva delavca prerezporejena na tržne dejavnosti, geodet pa v tehnično službo. Novih zaposlitev ni bilo.

3.9.4 Podatek o višini najemnine za javno infrastrukturo in podatek o njenem deležu, ki se prenese na uporabnike javne infrastrukture

Najemnina po občinah v 2015: Prenos na uporabnike v 2015:

- Črnomelj..... 343.534 €..... 176.162 € ali 58,20 %
- Semič: 154.662 €..... 69.196 € ali 45,00 %

Občini sta v letu 2015 subvencionirali ceno omrežnine za uporabnike, ki se ne ukvarjajo s pridobitno dejavnostjo. Občina Črnomelj je subvencionirala 25 % cene omrežnine, občina Semič pa 35 % uporabnikom, ki se ne ukvarjajo s pridobitno dejavnostjo.

Najemnina po občinah (1- 4 2016) Prenos na uporabnike (1- 4 2016)

- Črnomelj:..... 118.003 €..... 62.081 € ali 52,60 %
- Semič: 54.580 €..... 28.076 € ali 51,44 %

3.9.5 Stopnja izkoriščenosti javne infrastrukture, ki je namenjena izvajanju javne službe in stopnja izkoriščenosti javne infrastrukture, ki je namenjene za izvajanje posebnih storitev

Stopnjo izkoriščenosti javne infrastrukture, namenjene vodo oskrbi, v tem elaboratu nismo izračunavali.

V prvotnem elaboratu smo razmišljali, da bi izračunavali stopnjo izkoriščenosti ob prevzemu novozgrajene infrastrukture v sklopu MC II. faza, vendar smo se odločili, da bomo ceno omrežnine znižali, ko se bodo na tem vodovodu priključili vsi uporabniki, ki že imajo oziroma bodo imeli možnost priključitve in kateri so se po določilih Odloka o oskrbi s pitno vodo dolžni priključiti.

Na novozgrajeni infrastrukturi, ki že ima uporabno dovoljenje, teče šest mesečni rok za priključitev, skladno z Odlokom in uporabniki se postopoma priključujejo.

Posebnih storitev z javno infrastrukturo ne izvajamo.

3.9.6 Izračun obračunske cene storitev za leto 2015 in predračunske cene storitev za prihodnje obdobje

	<i>Obračunski stroški</i>	<i>struktura</i>	<i>Predračunski stroški</i>	<i>struktura</i>	<i>indeks</i>
<i>Neposredni stroški materiala in storitev</i>	462.622	40	534.700	48	116
• <i>material</i>	74.563	7	135.000	9	181
• <i>električna energija, gorivo</i>	122.663	11	165.000	16	135
• <i>vzdrž. OS in redno vzd. inf.</i>	40.277	4	60.000	3	149
• <i>monitoringi, analize</i>	24.196	2	26.000	2	107
• <i>zdravstveni pregledi</i>	627	0	2.500	0	398
• <i>izobraževanje</i>	870	0	2.000	0	230
• <i>prevozne storitve ,ptt</i>	985	1	1.200	0	122
• <i>druge storitve, vodno povr.</i>	188.345	16	137.000	16	72

• zavar. opreme	10.096	1	6.000	1	59
Neposredni stroški dela	400.727	35	410.000	31	102
• plače, nadomestila in prispevki	400.727	35	410.000	31	102
Amortizacija	24.403	2	28.000	2	115
• opred. in neopred. OS	24.403	2	28.000	2	115
Splošni in upravni stroški	250.642	22	260.000	17	104
SKUPAJ STROŠKI	1.138.394	98	1.232.700	99	108
Donos na vložena sred. 5%	5.310	1	6.000	1	100
SKUPAJ	1.133.084	100	1.238.700	100	108
KOLIČINA M3	837.419		900.000		107
Prihodki, ki znižujejo LC	306.808		380.000		119
Osnova za izračun LC	826.276		858.700		104
<i>CENA za 1 m³</i>	<i>0,9867</i>		<i>0,9541</i>		

Obračunska cena storitve je izračunana iz dejanskih stroškov in dejanskih količin v preteklem obdobju, torej v letu 2015.

Predračunska cena storitve je izračunana skladno z Uredbo o metodologiji za oblikovanje cen obveznih občinskih GJS varstva okolja in je enaka, kot je upoštevana v planskem dokumentu JP Komunale za leto 2016.

Predračunska cena storitve je enaka potrjeni ceni storitve in velja od 1.1.2016.

3.9.7 Obrazložitev vrst stroškov, ki so v strukturi stroškov zastopane več kot 10%

3.9.7.1 Električna energija, gorivo

V letu 2015 so stroški električne energije novo prevzetih objektov nastali šele proti koncu leta, v letu 2016 pa so predvideni za celo leto.

V sklopu MC II. faza je bilo predano v obratovanje 8 prečrpavališč in 15 vodohranov.

Res je, da so se bodo nekatera prečrpavanja zmanjšala oziroma ukinila (PČ Cerovec, PČ Tanča Gora, PČ Sela pri Vrčicah, PČ Perudina in črpališče Vinica), vendar je novih porabnikov električne energije več.⁴

3.9.7.2 Druge storitve, vodno povračilo

V postavki so zajeti tudi stroški kooperantov za zemeljska dela pri odpravi okvar, največji del teh stroškov pa predstavljajo vodna povračila. Vodna povračila smo dolžni plačevati državi skladno z Uredbo o vodnih povračilih, Uradni list RS št. 103/02 in 122/07 in sicer od celotne količine načrpane vode. Ceno vodnega povračila za tekoče leto določi Vlada s sklepom. Za leto 2014 in 2015 je bila cena določena s Sklepom, objavljenem v Uradnem listu RS št. 103/2013 in znaša 0,0638 € za m³ načrpane vode. Enaka cena vodnega povračila velja tudi za leto 2016.

Vodna povračila se v državni proračun med letom vplačujejo kot akontacije, konec januarja pa smo na ARSO dolžni oddati napoved za odmero vodnih povračil za preteklo leto. Na podlagi napovedi ARSO izda Odločbo o odmeri vodnega povračila za preteklo leto in določi akontacije za naslednje obdobje.

Za leto 2015 so znašale akontacije vodnega povračila 9.622,47 € mesečno, za prihodnje obdobje (2016) pa je pričakovati povečanje akontacij. Poračuna pa do maja meseca še nismo dobili.

3.9.7.3 Neposredni stroški dela

Stroški dela v strukturi obračunskih stroškov dejavnosti vodo oskrbe predstavljajo 35 %, v predračunski kalkulaciji pa 31 %.

⁴ Trenutna skupna priključna moč vseh objektov je 1,7 MW na skupno 78 odjemnih mestih

Nova organizacijska shema predvideva, da se dva geodeta organizacijsko in stroškovno premestita v oddelek razvoja, torej v upravo oziroma skupne službe.

Povprečni stroški dela na zaposlenega v oddelku so nekoliko višji zaradi začasno spremenjenega režima dežurstev.

3.9.7.4 Splošni in upravni stroški

Splošni in upravni stroški v obračunski strukturi stroškov storitve oskrbe s pitno vodo predstavljajo 22 % delež, v predračunski kalkulaciji pa 17 %.

V stroških uprave je zajet tudi regres za letni dopust za vse zaposlene v upravi, ki v celoti bremeni poslovanje tega obdobja.

3.9.7.5 Stroški menjav vodomerev

Kalkulirani so stroški redne menjave vodomerev na 5 let, skladno z zakonodajo na področju meroslovja. V petih letih bo potrebno zamenjati 4.275 vodomerev oziroma povprečno 855 vodomerev na leto. Dejanske potrebne menjave vodomerev v posameznem letu nihajo. Primer: V letu 2015 moramo zamenjati 1420 vodomerev. Povprečna cena menjave vodometra je 52,00 €.

3.9.7.6 Stroški nadomestil za zmanjšanje dohodka iz kmetijske dejavnosti

Uredba o vodovarstvenem območju za vodna telesa vodonosnikov za območje Črnomlja, Metlike in Semiča je v pripravi na MKO, zato podlage za zahtevke upravičencev še ni in strošek ni zajet v kalkulaciji, bo pa to potrebno upoštevati, ko bo sprejeta Uredba o vodovarstvenem območju.

3.10 Izračun obračunske cene

3.10.1 Izračun obračunske cene storitve oskrbe s pitno vodo za leto 2015 in za obdobje jan-apr 2016

	<i>Obračunski stroški 2015</i>	<i>struktura</i>	<i>Obračunski stroški 1-4</i>	<i>struktura</i>	<i>Predračunski stroški 1-4</i>	<i>struktura</i>
<i>neposredni stroški materiala in storitev</i>	462.622	40	150.495	40	178.233	48
<i>material</i>	74.563	7	15.993	4	45.000	9
<i>električna energija, gorivo</i>	122.663	11	39.421	10	55.000	16
<i>vzdrževanje osnovnih sredstev in redno vzr. Inf.</i>	40.277	4	10.447	3	20.000	3
<i>monitoringi, analize</i>	24.196	2	8.873	2	8.667	2
<i>zdravstveni pregledi</i>	627	0	592	0	833	0
<i>izobraževanje</i>	870	0	0	0	667	0
<i>prevozne storitve ,ptt</i>	985	0	1.619	0	400	0
<i>druge storitve, vodno povr.</i>	188.345	16	72.645	19	45.667	16
<i>zavar.opreme</i>	10.096	1	905	0	2.000	1
<i>neposredni stroški dela</i>	400.727	35	125.462	33	136.667	31
<i>plače, nadomestil, PRISPEVKI</i>	400.727		125.462		136.667	31
<i>AMORITZACIJA</i>	24.403	2	8.328	2	9.333	2
<i>Opred. In neopred, OS</i>	24.403		8.328		9.333	2
<i>splošni upravni stroški</i>	250.642	22	94.528	25	86.667	17
SKUPAJ STR.	1.138.394		378.813		410.900	99

⁵ Strošek menjave vodometra je že zajet v omrežnini in se ne računa posebej

<i>donos na vložena sred. 5%</i>	6.000	1	1.500	0	2.000	1
SKUPAJ	1.144.394	100	380.313	100	412.900	100
<i>KOLIČINA m³</i>	837.419		266.226		300.000	
<i>Prihodki, ki znižujejo LC</i>	318.118		132.007		126.667	
<i>poračun - izguba 2015/3</i>	0		10.057		0	
<i>Osnova za IZRAČUN LC</i>	826.276		258.363		286.233	
<i>LASTNA CENA za 1 m³</i>	0,9867		0,9705		0,9541	
<i>POTRJENA CENA</i>	0,8469		0,9541			
<i>INDEKS</i>	116,51		101,72			

3.10.2 Obrazložitev stroškov obračunske cene za obdobje januar – april 2016, ki v strukturi stroškov presegajo 10 %

Neposredni stroški materiala in storitev s strukturi stroškov predstavljajo skupaj 41 %. Od tega:

- *Strošek elektrike in pogonskega goriva 11 % (električna energija 35.123 €, grivo 4.298 €)*
- *Stroški drugih storitev 20 % (vodno povračilo 41.918 €, neproizvodne storitve 29.778 €, cestne takse in VPD 949 €)*

Neposredni stroški dela v strukturi vseh stroškov dejavnosti predstavljajo 31 %. V obravnavnem obdobju so stroški dela nekoliko višji zaradi izplačila regresa za letni dopust v mesecu aprilu v višini 800 € bruto na zaposlenega in stroškov pogodbenegadela za 2.683 €.

Splošni in upravni stroški predstavljajo 26 % vseh stroškov te dejavnosti. V primerjavi z letom 2015 so višji zaradi reorganizacije (premestitev zaposlenih po SM), ki je pričela veljati s 1. 12. 2015, ki pa je na drugi strani prinesla znižanje direktnih stroškov dela.⁷

Skupni stroški dejavnosti so zmanjšani za prihodke v višini 132.007 € (prevozi pitne vode, menjave vodomerov, odškodnine zavarovalnice, povrnjena trošarina, ..) in povečani za negativni rezultat iz leta 2015 v višini 30.172. Obračunska cena brez poročila za leto 2015 je 0,8951 €/m³. V primeru, da bi prodane količine v obdobju 1-4 dosegle planirane količine (300.000 m³), bi bila obračunska cena za to obdobje 0,8949€/m³, kar je 0,06€ nižja od potrjene cene.

3.11 Izračun obračunske cene omrežnine

3.11.1 Občina Črnomelj

3.11.1.1 Izračun obračunske cene omrežnine za leto 2015

⁶ Strošek pogodbenega dela predstavlja stroške za vnos novo zgrajene infrastrukture v kataster GJI

⁷ Preračunano na letni nivo za 24.000 €

- Izračun: $511.780:5750 = 89,01 / 12 = \dots\dots 7,42 \text{ €/mesec za DN } 20$
- Potrjena cena za leto 2015 $7,36 \text{ €/mes.}$

3.11.1.1 Izračun obračunske cene omrežnine (januar – april 2016)

			najemnina obstoječe inf. 120.000,00												
			<table border="1"> <tr> <td>najemnina obstoječe inf.</td> <td>343.534,01</td> </tr> <tr> <td>zavarovanje</td> <td>17.314,86</td> </tr> <tr> <td>vzdrževanje HP</td> <td>106.258,00</td> </tr> <tr> <td>števina</td> <td>44.673,84</td> </tr> <tr> <td>SKUPAJ</td> <td>511.780,71</td> </tr> </table>			najemnina obstoječe inf.	343.534,01	zavarovanje	17.314,86	vzdrževanje HP	106.258,00	števina	44.673,84	SKUPAJ	511.780,71
najemnina obstoječe inf.	343.534,01														
zavarovanje	17.314,86														
vzdrževanje HP	106.258,00														
števina	44.673,84														
SKUPAJ	511.780,71														
	KOM	FAKTOR	kom x faktor	na leto	na mesec										
DN ≤ 20	4.182,00	1,00	4.182,00	89,01	7,417										
20 < DN < 40	76,00	3,00	228,00	267,02	22,251										
40 ≤ DN < 50	37,00	10,00	370,00	890,05	74,171										
50 ≤ DN < 65	0,00	15,00	0,00	1.335,08	111,257										
65 ≤ DN < 80	19,00	30,00	570,00	2.670,16	222,513										
80 ≤ DN < 100	8,00	50,00	400,00	4.450,27	370,856										
100 ≤ DN < 150	0,00	100,00	0,00	0,00	741,711										
150 ≤ DN	0,00	200,00	0,00	0,00	1483,422										
SKUPAJ	4.322,00		5.750,00												

zavarovanje	6.591,72
vzdrževanje HP	35.420,00
števina	38.220,00
SKUPAJ	200.231,72

	KOM	FAKTOR	kom x faktor	na leto	na mesec
DN ≤ 20	4.200,00	1,00	4.200,00	105,48	8,790
20 < DN < 40	75,00	3,00	225,00	316,43	26,369
40 ≤ DN < 50	37,00	10,00	370,00	1.054,78	87,898
50 ≤ DN < 65	0,00	15,00	0,00	1.582,16	131,847
65 ≤ DN < 80	20,00	30,00	600,00	3.164,33	263,694
80 ≤ DN < 100	6,00	50,00	300,00	5.273,88	439,490
100 ≤ DN < 150	0,00	100,00	0,00	0,00	878,980
150 ≤ DN	0,00	200,00	0,00	0,00	1757,961
SKUPAJ	4.338,00		5.695,00		

- Izračun: $200.231,72:5.695 = 35,16/4 = \dots\dots 8,79 \text{ €/mesec za DN } 20^8$
- Potrjena cena za leto 2016 $9,90 \text{ €/mes.}$

3.11.2 Občina Semič

3.11.2.1 Izračun obračunske cene omrežnine za leto 2015

			najemnina obstoječe inf. 154.661,74										
			<table border="1"> <tr> <td>zavarovanje</td> <td>7.997,00</td> </tr> <tr> <td>vzdrževanje HP</td> <td>62.000,00</td> </tr> <tr> <td>števina</td> <td>16.542,72</td> </tr> <tr> <td>SKUPAJ</td> <td>241.201,46</td> </tr> </table>			zavarovanje	7.997,00	vzdrževanje HP	62.000,00	števina	16.542,72	SKUPAJ	241.201,46
zavarovanje	7.997,00												
vzdrževanje HP	62.000,00												
števina	16.542,72												
SKUPAJ	241.201,46												
	KOM	FAKTOR	kom x faktor	na leto	na mesec								
DN ≤ 20	1.608,00	1,00	1.608,00	126,42	10,172								
20 < DN < 40	21,00	3,00	63,00	379,26	30,516								

⁸ Razlika je posledica tega, da Občina še ni predala vse novozgrajene infrastrukture v upravljanje

40 ≤ DN < 50	3,00	10,00	30,00	1.264,20	101,721
50 ≤ DN < 65	5,00	15,00	75,00	1.896,30	152,582
65 ≤ DN < 80	0,00	30,00	0,00	3.792,60	305,164
80 ≤ DN < 100	2,00	50,00	100,00	6.321,00	508,606
100 ≤ DN < 150	1,00	100,00	100,00	10.000,00	1017,213
150 ≤ DN	0,00	200,00	0,00	0,00	2034,425
SKUPAJ	1.640,00		1.976,00		

- Izračun:..... 241.201,46/1.976,00 = 122,07 € = **10,17 €** na mesec za v DN 20
- Potrjena cena za leto 201510,96 €/mes.

3.11.2.2 Izračun obračunske cene omrežnine (januar – april 2016)

najemnina obstoječe inf.	51.600,00
zavarovanje	2.237,00
vzdrževanje HP	21.000,00
števina	4.687,00
SKUPAJ	79.524,00

	KOM	FAKTOR	kom x faktor	na leto	na mesec
DN ≤ 20	1.609,00	1,00	1.609,00	126,42	10,071
20 < DN < 40	20,00	3,00	60,00	379,26	30,214
40 ≤ DN < 50	3,00	10,00	30,00	1.264,20	100,714
50 ≤ DN < 65	5,00	15,00	75,00	1.896,30	151,071
65 ≤ DN < 80	0,00	30,00	0,00	3.792,60	302,143
80 ≤ DN < 100	2,00	50,00	100,00	6.321,00	503,571
100 ≤ DN < 150	1,00	100,00	100,00	10.000,00	1007,143
150 ≤ DN	0,00	200,00	0,00	0,00	2014,286
SKUPAJ	1.640,00		1.974,00		

- Izračun:..... 79.524 €:1.974 = 40,28 : 4 mes. = **10,07 €/mesec** za DN 20
- Potrjena cena:10,29

3.12 Razmerje med obračunsko in potrjeno ceno omrežnine

3.12.1 Občino Črnomelj

3.12.1.1 Za leto 2015

Obračunska cena OM DN 20	Potrjena cena OM za DN 20	Razmerje Obračunska/ Potrjena cena
7,42	7,36	101

3.12.1.2 Za obdobje januar – april 2016

Obračunska cena OM DN 20	Potrjena cena OM za DN 20	Razmerje Obračunska/ Potrjena cena
8,79	9,90	89

3.12.2 Občino Semič

3.12.2.1 Za leto 2015

Obračunska cena OM DN 20	Potrjena cena OM za DN 20	Razmerje Obračunska/ Potrjena cena
10,75	10,96	98,08

3.12.2.2 Za obdobje januar – april 2016

<i>Obračunska cena OM DN 20</i>	<i>Potrjena cena OM za DN 20</i>	<i>Razmerje Obračunska/ Potrjena cena</i>
10,07	10,29	98

3.13 Obračunska in potrjena cena storitve in omrežnine 2016

3.13.1 Črnomelj in Semič

3.13.1.1 Storitev oskrbe s pitno vodo – vodarina za 1m³

<i>Obračunska cena 1-4/2016</i>	<i>Potrjena cena 2016</i>	<i>Razmerje</i>
0,9705	0,9541	102

3.13.1.2 Omrežnina

ČRNOMELJ

<i>Obračunska cena 1-4/2016 OM DN 20</i>	<i>Potrjena cena OM za DN 20</i>	<i>Razmerje</i>
8,79	9,90	89

SEMIČ

<i>Obračunska cena 1-4/2016 OM DN 20</i>	<i>Potrjena cena OM za DN 20</i>	<i>Razmerje</i>
10,07	10,29	98

4 Odvajanje in čiščenje komunalne in padavinske odpadne vode

4.1 Opis javne službe odvajanje in čiščenje komunalne odpadne in padavinske vode

Javna služba je stroškovno razdeljena na **odvajanje** komunalne in padavinske odpadne vode, **čiščenje** komunalne in padavinske odpadne vode ter **storitve, vezane na obstoječe greznice in male komunalne čistilne** naprave do 50 PE (MKČN).

V **odvajanje** sodijo opravila, povezana z vzdrževanjem kanalizacijskega sistema s pripadajočimi objekti; črpališča in prečrpavališča.

V **čiščenje** sodijo opravila, povezana z obratovanjem in vzdrževanjem čistilnih naprav .

V **storitev, vezano na obstoječe greznice in MKČN** sodijo storitve praznjenja pretočnih in nepretočnih greznic ter MKČN.

Javno službo odvajanja in čiščenja komunalne in padavinske odpadne vode opravljamo na področju občin Črnomelj in Semič.

Delo v organizacijski enoti trenutno opravlja 7 delavcev, pomaga pa tudi delavec iz enote oskrbe s pitno vodo.

Obseg dela v enoti se iz leta v leto povečuje zaradi novih čistilnih naprav, prejetih v upravljanje in novih kanalizacijskih sistemov.

Cilji in naloge so:

- *redno vzdrževanje kanalizacijskega sistema za zagotovitev pretočnosti*
- *čiščenje peskolovcev*
- *nadzor nad delovanjem prečrpavališč in čistilnih naprav*
- *sanacija poškodovanih jaškov*
- *izvajanje javne službe vezane na obstoječe greznice in MKČN*

Ravnanje z odpadnimi vodami je predpisano z:

- *Uredba o emisiji snovi in toplote pri odvajanju odpadnih voda v vode in javno kanalizacijo (Ur. l. RS, št. 64/12, 64/14 in 98/15),*
- *Uredba o odvajanju in čiščenju komunalne odpadne vode, (Ur. l. RS, št. 98/15)*
- *Pravilnik o prvih meritvah in obratovalnem monitoringu odpadnih vod (Ur. l. RS, št. 94/14 in 98/15),*
- *Tehničnim pravilnikom o javni kanalizaciji (Ur. l. RS, št. 75/10),*
- *Državnim operativnim programom odvajanja in čiščenja komunalne odpadne vode za obdobje 2005 – 2017,*
- *Odlokom o odvajanju in čiščenju komunalne in padavinske odpadne vode na območju Občine Črnomelj (Ur. l. RS, št. 1/14) in Odlokom o odvajanju in čiščenju komunalne in padavinske odpadne vode na območju Občine Semič (Ur. l. RS, št. 22/14)*

Monitoring odpadne vode na iztoku iz čistilnih naprav skladno z Uredbo o emisiji snovi in toplote pri odvajanju odpadnih voda iz virov onesnaževanja izvaja Nacionalni laboratorij za zdravje, okolje in hrano iz Novega mesta.

Javna pooblastila na področju ravnanja z odpadnimi vodami po novi organizacijski shemi sodijo v Tehnično razvojno službo, prav tako tudi sodelovanje pri tehničnih pregledih infrastrukture.

Vodja enote sodeluje tudi pri prevzemu internih kanalizacijskih priključkov.

4.1.1 Dolžine kanalizacijskega omrežja po občinah

OBČINA	DOLŽINA KANALSKIH VODOV SEKUNDarNEGA IN PRIMARNEGA OMREŽJA, KI GA UPRAVLJA [m]	DOLŽINA KANALSKIH VODOV ZA ODVAJANJE PADAVINSKE VODE [m]	DOLŽINA MEŠANEGA KANALIZACIJSKEGA SISTEMA [m]	DOLŽINA LOČENEGA KANALIZACIJSKEGA SISTEMA [m]
Črnomelj	50241	6634	19190	24418
Semič	16501	1191	1816	13541

Stanje kanalizacijskega omrežja je slabo, predvsem starejšega mešanega sistema, ki je zgrajen z betonskimi cevmi. Pri pregledu kanalizacije s kamero je bilo ugotovljeno, da so kanali v veliki meri zamuljeni in na posameznih mestih poškodovani. Vsako leto imamo nekaj večjih okvar z vdori, največkrat pod povoznimi površinami, kar je povezano z velikimi stroški. V planskem dokumentu za leto 2016 smo predvideli nabavo kamere za pregled kanalov, s čimer bi bilo možno še pravočasno ukrepati in tako znižati visoke stroške sanacij. Po pridobitvi ponudb za nabavo kamere smo se odločili, da bomo storitev raje poiskali na trgu. Kvalitetna kamera je zelo draga in bi za dolžino kanalizacijskega sistema s katerim upravljamo predstavljala prevelik strošek, saj bi bila izkoriščenost zelo majhna.

Vsa javna kanalizacija v občinah Črnomelj in Semič končuje s čistilno napravo.

Na področju občine Črnomelj delujejo naslednje čistilne naprave:

ČN Vojna vas	9600 PE
ČN Dragatuš	700 PE
ČN Stari trg	250 PE
ČN Griblje	2x250 PE
ČN Kanižarica	1000 PE
ČN Radenci	150 PE
ČN Vinica	1800 PE

Na področju občine Semič delujejo naslednje čistilne naprave:

ČN Semič-nova	2500 PE
ČN Krvavčji Vrh	90 PE
ČN Sovinek	50 PE
ČN Črmošnjice	250 PE

4.1.2 Okoljevarstvena dovoljenja

Okoljevarstveno dovoljenje imamo pridobljeno za CČN Vojna vas, ČN Semič, ČN Krvavčji vrh in ČN Griblje. V postopku pridobivanja je okoljevarstveno dovoljenje za ČN Stari Trg.

Za ostale čistilne naprave skladno z Uredbo o emisiji snovi in toplote pri odvajanju odpadnih voda v vode in javno kanalizacijo (Ur. list. 64/2012), okoljevarstveno dovoljenje ni potrebno.

4.1.3 Programi

Imamo izdelan Program odvajanja in čiščenja komunalne in padavinske odpadne vode za občini Črnomelj in Semič za obdobje 2013 do 2016. V letu 2016 bomo pripravili nov triletni program.

V nacionalnem operativnem programu so predvidena naselja v občinah Črnomelj in Semič, kjer je predpisano odvajanje komunalne odpadne vode v javno kanalizacijo. Občina Semič je ta naselja določila tudi v Odloku o odvajanju in čiščenju komunalne in padavinske odpadne vode.

Veljavni občinski Odloki na področju odvajanja in čiščenja komunalne in padavinske odpadne vode določajo, da se na področjih, kjer ni zgrajene javne kanalizacije, odpadna voda lahko odvaja le v:

- male komunalne čistilne naprave,
- greznice brez iztoka,
- pretočne greznice do leta 2017

- *kanalizacijo, ki nima statusa javne kanalizacije in se odpadna voda očisti v mali komunalni čistilni napravi manjši od 50 PE.*

Uredba o odvajanju in čiščenju komunalne odpadne vode je bila sprejeta 31.12.2015. V glavnem gre za podaljšanje rokov pri ustreznem odvajanju in čiščenju komunalne odpadne vode; in sicer:

- *zgradbe, ki so bile zgrajene pred letom 2002 morajo urediti odvajanje odpadne vode skladno s predpisi najpozneje ob prvi rekonstrukciji objekta, oziroma najpozneje do konca leta 2021*
- *Ostale zgradbe do konca leta 2021*

Po sprejetju omenjene Uredbe je potrebno uskladiti tudi Odloka o odvajanju in čiščenju komunalne in padavinske odpadne vode v občinah Črnomelj in Semič.

Čiščenje pretočnih greznic, nepretočnih greznic in MKČN izvaja izvajalec javne službe v skladu s programom.

Program smo v JP Komunala pričeli izvajati v septembru 2013, najprej z eno ekipo, v maju 2015 pa še z dodatno ekipo. Program je bil zastavljen tako, da bi ga v celoti izvedli v treh letih, kakor določa tudi veljavna Uredba. Takoj po pričetku izvajanja programa se je pojavilo vse več praznjenj po naročilu strank, tako pretočnih kot nepretočnih greznic, zato smo morali formirati dodatno ekipo. Ena ekipa delo opravlja z namenskim vozilom fekalnik, druga ekipa pa s traktorjem s cisterno. V kratkem bo potrebno nabaviti še eno namensko vozilo, sicer ne bomo v stanju opraviti celotnega obsega del, tako po programu, kot po naročilu strank.

Vzporedno z izvajanjem programa se zbirajo tudi podatki o vrsti, lokaciji (Gausskruegerjeve koordinate), volumnu, dostopnosti greznice itd. in se vzpostavlja predpisana evidenca.

Enake podatke zbiramo tudi za MKČN, kjer pa poleg storitve praznjenja opravimo tudi poročilo o pregledu.

4.1.4 Poročanje

Vsako leto do 31.3. je potrebno ministrstvu poročati v sistemu IJSVO. Poročila so zelo zahtevna, potrebno je vnesti ogromno podatkov o izvajanju vsake javne službe (odvajanje, čiščenje, greznice in MKČN), zato imamo vzpostavljen primeren informacijski sistem.

4.2 Predračunska in obračunska količina opravljenih storitev javne službe za preteklo obračunsko obdobje – odvajanje odpadne vode

Leto	Predračunska količina v m ³	Obračunska količina v m ³	%
2015	395.000	391.601	99
2016	400.000		
2016 (1-4)	133.333	125.922	94

Predračunske količine so višje, saj pričakujemo povečano število priključenih uporabnikov na kanalizaciji Vinica, Kočevje in v Semiču.

Po določenih veljavnih Odlokih se morajo uporabniki na novo zgrajeno infrastrukturo priključiti v roku 6 mesecev po pridobljenem uporabnem dovoljenju. Vse uporabnike, ki imajo možnost priključitve o tem pisno obvestimo in jim podamo informacije o postopku priključitve s potrebnimi obrazci.

V kolikor se uporabniki ne priključijo v roku in tudi ne po naknadnem obvestilu, o tem obvestimo Medobčinsko inšpekcijsko službo in redarstvo.

Investicije v zmanjšanje obremenjevanje okolja se financirajo iz sredstev okoljskih dajatev za obremenjevanje vode, ki jih ob ceni storitve plačujejo vsi povzročitelji komunalne odpadne vode, ter iz sredstev najemnin, ki jih kot omrežnino plačujejo uporabniki.

Okoljsko dajatev so dolžni plačevati vsi povzročitelji komunalne in padavinske odpadne vode na območju občine Črnomelj in Semič, kjer javno službo odvajanja in čiščenja opravlja JP Komunala Črnomelj. V kolikor se vsa odpadna voda očisti skladno s predpisi, to je na čistilni napravi ali mali komunalni čistilni napravi, uporabniki plačujejo le 10% okoljske dajatve v ostalih primerih pa celotno

okoljsko dajatev, ki znaša 0,5283 € za m³ porabljenere pitne vode. Tudi imetniki nepretočnih greznic, katerih storitev javne službe povezane z obstoječimi greznicami in MKČN opravlja JP Komunala Črnomelj, plačujejo le 10% okoljske dajatve.

JP Komunala Črnomelj kot zavezanec v občinska proračuna med letom plačuje akontacije okoljskih dajatev, do marcu naslednjega leta pa se opravi poračun in določijo akontacije za tekoče leto.

V občini Črnomelj se letno zbere okrog 185.000,00 € okoljskih dajatev v občini Semič pa okrog 62.000,00 €. Zbrana sredstva okoljskih dajatev bodo iz leta v leto manjša, sorazmerno s priključitvijo novih uporabnikov na javno kanalizacijsko omrežje in investiranjem v male komunalne čistilne naprave.

Občini Črnomelj in Semič subvencionirata investicije v male komunalne čistilne naprave za gospodinjstva, ki izpolnjujejo pogoje iz občinskih Pravilnikov.

4.3 Obračunski stroški (za leto 2015 in za obdobje 1-4/2016)

Cena storitev odvajanja, čiščenja in storitev vezanih na obstoječe greznice in MKČN je v obeh občinah enaka.

4.3.1 Odvajanje odpadnih vod

	obrač. 2015	Struktura %	obrač. 1-4 2016	Struktura %	predrač. 2016	Struktura %
NEPOSREDNI STR.MATERIALA IN STORITEV	26.744	22	15240	38	10.193	25
material	8.363	7	1.236	3	1.000	2
električna energija, gorivo	6.846	6	4.007	10	2.500	6
vzdrževanje osnovnih sredstev in redno vzr. Inf.	7.614	6	5.069	13	2.327	6
monitoringi, analize	78	0	0	0	0	0
zdravstveni pregledi	0	0	471	1	167	0
izobraževanje	110	0	0		0	0
prevozne storitve	14	0	0	0	33	0
druge storitve	2.865	2	4.118	10	2.833	7
zavar.opreme	854	1	339	1	1.333	3
NEPOSREDNI STR. DELA	46.945	39	14.313	36	15.000	37
plače, nadomestil, prispevki	46.945	39	14.313	36	15.000	37
AMORITZACIJA	20.429	17	876	2	1.833	5
Opred. In neopred. OS	20.429	17	876	2	1.833	5
SPLOŠNI IN UPRAVNI STROŠKI	25.156	21	9.662	24	11.667	29
SKUPAJ STR.	119.274	100	40.091	100	38.693	97
donos na vložena sred. 3%	0	0	0	0	1.346	3
SKUPAJ	119.274	100	40.091	100	40.039	100
KOLIČINA M3	391.601		125.922		133.333	
Prihodki, ki znižujejo LC	0		184		0	
Osnova za IZRAČUN LC	119.274		39.907		40.039	
LASTNA CENA za 1 m³	0,3046		0,3169		0,3003	
potrjena cena	0,2207		0,3003		0,3003	
indeks	138,01		106			

4.3.2 Obrazložitev vrst stroškov, ki so v strukturi stroškov zastopani več kot 10%

4.3.2.1 Stroški dela

Stroški dela v strukturi vseh stroškov predstavljajo 31%. Delo na odvajanju odpadnih voda opravljata dva delavca. V obračunskih stroških obdobja januar – april 2016 je tudi strošek regresa za letni dopust.

4.3.2.2 Splošni in upravni stroški

Splošni in upravni stroški so na posamezne dejavnosti razporejeni po določenih sodil. Zaradi nove organizacijske sheme se število delavcev v upravi poveča.

4.3.3 Čiščenje odpadnih vod

	obrač. 2015	Struktura %	obrač. 1-4 2016	Struktura %	predrač. 2016	Struktura %
NEPOSREDNI STR.MATERIALA IN STORITEV	162.099	55	53.854	57	48.384	52
material	15.259	5	2.100	2	2.500	3
električna energija, gorivo	74.762	25	22.304	23	26.000	28
vzdrževanje osnovnih sredstev in redno vzr. Inf.	25.599	9	5.567	6	5.000	5
monitoringi, analize	5.708	2	2.756	3	2.833	3
zdravstveni pregledi	72	0	48	0	40	0
izobraževanje	110	0	0	0	11	0
prevozne storitve	11.937	4	5.431	6	4.333	5
druge storitve	28.652	10	15.648	16	7.667	8
zavar.opreme	0	0		0	0	0
NEPOSREDNI STR. DELA	52.701	18	14.755	15	15.000	16
plače, nadomestil, prispevki	52.701	18	14.755	15	15.000	16
AMORITZACIJA	0	0				
Opred. In neopred. OS	0	0	733	1		
SPLOŠNI IN UPRAVNI STROŠKI	80.500	27	26.686	28	28.333	31
SKUPAJ STR.	295.300	100	95.295	100	92.451	100
donos na vložena sred. 3%	0	0	0	0	167	0
SKUPAJ	295.300	100	95.295	100	92.618	100
KOLIČINA m³	391.601		125.922		133.333	
Prihodki, ki znižujejo LC	60.917		16.789		16.667	
Osnova za IZRAČUN LC	234.383		78.506		75.951	
LASTNA CENA za 1 m³	0,5985		0,6234		0,5696	
potrjena cena	0,4623		0,5696			
indeks	129		109			

Predračunski stroški, prihodki in količine so upoštevane za 4 mesece.

Obračunski stroški, prihodki in količine so dejanske v celem letu 2015.

Prihodki, ki znižujejo lastno ceno so nastali z zaračunano storitvijo čiščenja odpadnih vod za tisti del, ki je kalkuliran v ceno storitve, vezane na obstoječe greznice in MKČN, odškodnine zavarovalnic in interne prihodke.

4.3.3.1 Obrazložitev vrst stroškov, ki so v strukturi stroškov zastopani več kot 10%

4.3.3.2 Električna energija in gorivo

Strošek električne energije nastaja na 10. čistilnih napravah (ČN Krvavčji vrh je rastlinska čistilna naprava). V letu 2015 smo prejeli v upravljanje tudi ČN Vinica, na katero se uporabniki šele priključujejo.

4.3.3.3 Stroški dela

Stroški dela v strukturi vseh stroškov predstavljajo 15%. Delo na dejavnosti čiščenja odpadnih vod opravljata dva delavca.

4.3.3.4 Drug storitve

Stroški drugih storitev so v letošnjem letu višji od predvidenih zaradi večjih količin deponiranega blata na Cerodu, saj se po razširitvi ČN Semič, dehidracija blata opravlja tudi v Semiču, poleg tega pa je s 1.3.2016 tudi bistveno višja cena odlaganja na Cerodu.

4.3.3.5 Splošni in upravni stroški

Splošni in upravni stroški so na posamezne dejavnosti razporejeni po določilih sodil.

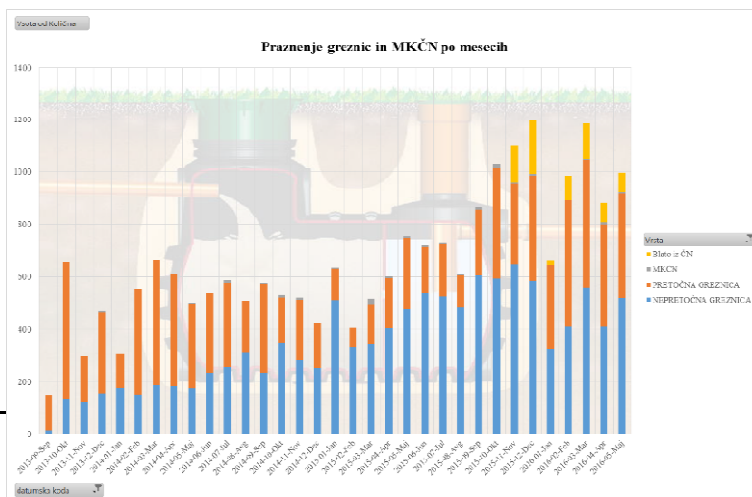
V primerjavi z obračunskimi stroški je nov strošek amortizacije in donos na vložena sredstva. Gre za vozilo Ford Transit, katerega neodpisana vrednost je 10.572,00€.

4.4 Storitve, vezana na obstoječe greznice in MKČN

	obrač. 2015	Struktura %	obrač. 1-4 2016	Struktura %	predrač. 2016	Struktura %
NEPOSREDNI STR.MATERIALA IN STORITVE	48.621	33	11.417	16	13.467	22
material	190	0	38	0	167	0
električna energija, gorivo	20.217	14	7.686	11	5.333	9
vzdrževanje osnovnih sredstev in redno vzr. Inf.	15.431	11	1.560	2	4.000	7
monitoringi, analize	2.024	1	0		1.667	3
zdravstveni pregledi	539	0	96	0	200	0
izobraževanje	0	0	-		500	0
prevozne storitve	0	0			0	0
druge storitve	6.247	4			100	0
zavar.opreme	3.973	3	2.037	3	1.500	3
NEPOSREDNI STR. DELA	58.550	40	36.652	51	30.000	50
plače, nadomestil, prispevki	58.550	40	36.652	51	30.000	50
AMORITZACIJA	16.680	11	14.303	20	5.560	9
Opred. In neopred, OS	16.680	17	14.303	20	5.560	9
SPLOŠNI IN UPRAVNI STROŠKI	20.124	14	9.662	14	10.333	17
SKUPAJ STR.	143.975	98	72.034		59.360	99
donos na vložena sred. 3%	2.395	2	527		527	1
SKUPAJ	146.370	100	71.507	100	59.887	100
KOLIČINA m³	475.853	0	145.420		156.667	
Prihodki, ki znižujejo LC	0		11.269		11.667	
Osnova za IZRACUN LC	146.370		60.238		48.220	
LASTNA CENA za 1 m³	0,3076		0,4142		0,3078	
potrjena cena	0,1951		0,3078			
indeks	157,66		134,57			

4.4.1 Obrazložitev vrst stroškov, ki so v strukturi stroškov zastopani več kot 10%

Vsi stroški, ki so povečani so posledica povečanih količin načrpane in očiščene greznične gošče. V drugi polovici leta 2015 smo kapacitete črpanja dvignili za skoraj 100%.



4.4.1.1 Stroški dela

Stroški dela v strukturi predstavljajo 50% vseh stroškov. Delo v enoti opravljajo 4 delavci. V obdobju 1-4/2016 je v stroških dela tudi regres za letni dopust.

4.4.1.2 Splošni in upravni stroški

Splošni in upravni stroški so na posamezne dejavnosti razporejeni po določenih sodil.

4.4.1.3 Gorivo

Strošek predstavlja porabljeno pogonsko gorivo za kanal-jet in traktor.

4.4.1.4 Amortizacija

V primerjavi z letom 2015 je višji tudi strošek amortizacije, ker smo na to stroškovno mesto prenesli traktor, ki tudi dejansko opravlja delo v tej enoti.

4.5 Primerjava s povprečjem panoge

Primerjava s povprečjem panoge ni mogoča, saj se AJ PES-u ne poročajo podatki za vsako dejavnost posebej, temveč le za podjetje kot celoto, ki pa nosi šifro dejavnosti 36.000 – Priprava in distribucija vode.

Za podjetje kot celoto je esBON v prilogi.

4.6 Obračunska količina opravljenih storitev za storitev odvajanja in čiščenja komunalne in padavinske odpadne vode za obdobje 1-4/2016

leto	Obračunska količina v m ³ za 1-4/2016	Predračunska količina v m ³	%
2016 1-4	125.922	133.333	94

V obdobju 1-4 je bilo zaračunanih 94 % planiranih količin za to obdobje.

4.7 Prihodki, doseženi z opravljanjem posebnih storitev za preteklo in prihodnje obračunsko obdobje

4.7.1.1 Preteklo obdobje

Kot posebne storitve smo opravljali dejavnost črpanja greznic ter odvoz in čiščenje grezničnih vod na čistilno napravi Črnomelj **po naročilu strank**.

4.8 Število zaposlenih za izvajanje javne službe za preteklo obračunsko obdobje

4.8.1.1 Odvajanje komunalnih odpadnih vod in čiščenje

- Dejansko število zaposlenih v letu 2015 (na dan 31.12): 4
- Dejansko število zaposlenih v letu 2016: 4 (2 na odvajanju in 2 na čiščenju)

4.9 Stopnja izkoriščenosti javne infrastrukture, ki je namenjena izvajanju javne službe in stopnja izkoriščenosti javne infrastrukture, ki je namenjena za izvajanje posebnih storitev

V elaboratu stopnje izkoriščenosti infrastrukture nismo izračunavali, čeprav na novozgrajenih čistilnih napravah zmogljivosti niso izkoriščene. Po določenih Odlokov o odvajanju in čiščenju komunalnih odpadnih in padavinskih vod v obeh občinah je določeno, da so se uporabniki dolžni priključiti na javno kanalizacijo, če je ta v naselju zgrajena. Postopek priključevanja poteka, vendar tudi po priključitvi vseh možnih uporabnikov, obremenitev čistilnih naprav ne bo enaka projektirani zmogljivosti.

Amortizacija se zaračunava po enakomerni časovni metodi po stopnjah iz priloge Uredbe, najemna je predvidena v višini obračunane amortizacije.

Da uporabniki ne bi bili obremenjeni s stroški predimenzioniranih investicij, občini subvencionirata ceno omrežnine.

Posebnih storitev po definiciji, kot jo določa Uredba ne opravljamo.

4.10 Izračun obračunske cene omrežnine za leto 2015 in za obdobje jan-apr 2016

4.10.1 Odvajanje komunalnih in padavinskih odpadnih vod

4.10.1.1 Občina Črnomelj – Izračun obračunske cene za leto 2015

najemnina obstoječe inf.	105.139,00
zavarovanje	14.200,00
SKUPAJ	119.339,00

	KOM	FAKTOR	kom x faktor	na leto	na mesec
DN <= 20	1.347,00	1,00	1.347,00	72,50	3,046
20 < DN <40	41,00	3,00	123,00	217,50	9,138
40 <= DN < 50	9,00	10,00	90,00	725,00	30,459
50 <= DN < 65	27,00	15,00	405,00	1.087,50	45,689
65 <= DN < 80	0,00	30,00	0,00	2.175,00	91,377
80 <= DN <100	18,00	50,00	900,00	3.625,00	152,296
100 <= DN <150	4,00	100,00	400,00	40.000,00	304,592
150 <= DN	0,00	200,00	0,00	0,00	609,183
SKUPAJ	1.446,00		3.265,00		

I
zrač
un:
119.
339/
3.26
5 =
36,5
5/12
=
3,05
€/

mes

Potrjena cena v letu 2015: 4,92 €/mes

Cena omrežnine se je s 1.1. 2016 znižala na 3,24 €/mes.

4.10.1.2 Občina Črnomelj - Izračun obračunske cene za obdobje 1-4/2016

- Izračun: 46.198:3319 = 13,91 /4
- Potrjena cena:

najemnina obstoječe inf.	44.218,00
zavarovanje	1.980,00
SKUPAJ	46.198,00

	KOM	FAKTOR	kom x faktor	na leto	na mesec
DN <= 20	1.357,00	1,00	1.357,00	72,50	3,480
20 < DN <40	39,00	3,00	117,00	217,50	10,439
40 <= DN < 50	9,00	10,00	90,00	725,00	34,798
50 <= DN < 65	27,00	15,00	405,00	1.087,50	52,197
65 <= DN < 80	0,00	30,00	0,00	2.175,00	104,394
80 <= DN <100	19,00	50,00	950,00	3.625,00	173,991
100 <= DN <150	4,00	100,00	400,00	40.000,00	347,981
150 <= DN	0,00	200,00	0,00	0,00	695,963
SKUPAJ	1.455,00		3.319,00		

Omrežnina je izračunana na podlagi dejanske amortizacije v preteklem obdobju.

4.10.1.3 Občina Semič – Izračun obračunske cene za leto 2015

najemnina obstoječe inf.	28.062,00
zavarovanje	840,00
SKUPAJ	28.902,00

➤ I

	KOM	FAKTOR	kom x faktor	na leto	na mesec
$DN \leq 20$	307,00	1,00	307,00	72,50	3,700
$20 < DN < 40$	13,00	3,00	39,00	217,50	11,099
$40 \leq DN < 50$	3,00	10,00	30,00	725,00	36,997
$50 \leq DN < 65$	5,00	15,00	75,00	1.087,50	55,495
$65 \leq DN < 80$	0,00	30,00	0,00	2.175,00	110,991
$80 \leq DN < 100$	2,00	50,00	100,00	3.625,00	184,985
$100 < DN < 150$	1,00	100,00	100,00	10.000,00	369,969
$150 \leq DN$	0,00	200,00	0,00	0,00	739,939
SKUPAJ	331,00	0	651,00		

2 : 651 = 44,39/12 =3,70 €/mes

➤ Potrjena cena v letu 2015:3,01 €/mes.

4.10.1.4 Občina Semič – Izračun obračunske cene za obdobje 1-4 2016

najemnina obstoječe inf.	11.781,00
zavarovanje	512,00
SKUPAJ	12.293,00

➤ I

	KOM	FAKTOR	kom x faktor	na leto	na mesec
$DN \leq 20$	313,00	1,00	313,00	72,50	4,678
$20 < DN < 40$	13,00	3,00	39,00	217,50	14,033
$40 \leq DN < 50$	3,00	10,00	30,00	725,00	46,777
$50 \leq DN < 65$	5,00	15,00	75,00	1.087,50	70,166
$65 \leq DN < 80$	0,00	30,00	0,00	2.175,00	140,331
$80 \leq DN < 100$	2,00	50,00	100,00	3.625,00	233,885
$100 < DN < 150$	1,00	100,00	100,00	10.000,00	467,770
$150 \leq DN$	0,00	200,00	0,00	0,00	935,540
SKUPAJ	337,00	0	657,00		

3 : 657 = 18,71/4 = .. 4,68 €/mes.

➤ Potrjena:5,13 €/mes

4.10.2 Čiščenje komunalnih in padavinskih odpadnih vod

4.10.2.1 Občina Črnomelj – Izračun obračunske cene za leto 2015

najemnina obstoječe inf.	168.183,00
zavarovanje	9.524,00
SKUPAJ	177.707,00

➤ I

	KOM	FAKTOR	kom x faktor	na leto	na mesec
$DN \leq 20$	4.193,00	1,00	4.193,00	72,50	2,570
$20 < DN < 40$	76,00	3,00	228,00	217,50	7,710
$40 \leq DN < 50$	37,00	10,00	370,00	725,00	25,700
$50 \leq DN < 65$	0,00	15,00	0,00	1.087,50	38,550
$65 \leq DN < 80$	19,00	30,00	570,00	2.175,00	77,100
$80 \leq DN < 100$	8,00	50,00	400,00	3.625,00	128,500
$100 < DN < 150$	0,00	100,00	0,00	0,00	257,000
$150 < DN$	0,00	200,00	0,00	0,00	514,000
SKUPAJ	4.333,00		5.761,00		

07/5761 = 30,85 /12 = 2,57 €/mes.

➤ Potrjena cenena v letu 2015 3,24 €/mes.

Cena omrežnine se je s 1. 1. 2016 znižala na 2,57 €/mes. Izračun omrežnine temelji na dejanskih stroških amortizacije infrastrukture dejavnosti čiščenja komunalne in padavinske odpadne vode v preteklem obdobju.

4.10.2.2 Občina Črnomelj – Izračun obračunske cene za obdobje 1-4 2016

najemnina obstoječe inf.	58.635,00
zavarovanje	4.800,00
SKUPAJ	63.435,00

➤ I

	KOM	FAKTOR	kom x faktor	na leto	na mesec
DN ≤ 20	4.231,00	1,00	4.231,00	72,50	2,735
20 < DN < 40	76,00	3,00	228,00	217,50	8,204
40 ≤ DN < 50	37,00	10,00	370,00	725,00	27,347
50 ≤ DN < 65	0,00	15,00	0,00	1.087,50	41,021
65 ≤ DN < 80	19,00	30,00	570,00	2.175,00	82,041
80 ≤ DN < 100	8,00	50,00	400,00	3.625,00	136,735
100 ≤ DN < 150	0,00	100,00	0,00	0,00	273,470
150 ≤ DN	0,00	200,00	0,00	0,00	546,940
SKUPAJ	4.371,00		5.799,00		

5 / 5.799 = 10,93 / 4 mes. = 2,73 €/mes.

➤ Potrjena cena: 2,57 €/mes

4.10.2.3 Občina Semič – Izračun obračunske cene za leto 2015

najemnina obstoječe inf.	29.256,00
zavarovanje	1.568,00
SKUPAJ	30.824,00

	KOM	FAKTOR	kom x faktor	na leto	na mesec
DN ≤ 20	1.646,00	1,00	1.646,00	72,50	1,268
20 < DN < 40	20,00	3,00	60,00	217,50	3,804
40 ≤ DN < 50	3,00	10,00	30,00	725,00	12,679
50 ≤ DN < 65	6,00	15,00	90,00	1.087,50	19,018
65 ≤ DN < 80	0,00	30,00	0,00	2.175,00	38,036
80 ≤ DN < 100	2,00	50,00	100,00	3.625,00	63,393
100 ≤ DN < 150	1,00	100,00	100,00	10.000,00	126,785
150 ≤ DN	0,00	200,00	0,00	0,00	253,570
SKUPAJ	1.678,00		2.026,00		

8 / 24/2026 = 15,22/12 = 1,27 €/mes

➤ Potrjena cena v letu 2015 1,14 €/mes

4.10.2.4 Občina Semič – Izračun obračunske cene za obdobje 1-4 2016

najemnina obstoječe inf.	13.399,91
zavarovanje	982,00
SKUPAJ	14.381,91

	KOM	FAKTOR	kom x faktor	na leto	na mesec
DN ≤ 20	1.643,00	1,00	1.643,00	72,50	1,777
20 < DN < 40	20,00	3,00	60,00	217,50	5,332

➤ 40 ≤ DN < 50	3,00	10,00	30,00	725,00	17,773
50 ≤ DN < 65	6,00	15,00	90,00	1.087,50	26,659
65 ≤ DN < 80	0,00	30,00	0,00	2.175,00	53,319
80 ≤ DN < 100	2,00	50,00	100,00	3.625,00	88,865
100 ≤ DN < 150	1,00	100,00	100,00	10.000,00	177,730
150 ≤ DN	0,00	200,00	0,00	0,00	355,460
SKUPAJ	1.675,00		2.023,00		

14.381,91 : 2.023 = 7,10/4 =1,78 €/mes

➤ Potrjena cena:1,87 €/mes

4.10.3 Omrežnina za storitev, vezano na obstoječe greznice in MKČN

Omrežnina v obeh občinah je enaka omrežnini za čiščenje komunalne in padavinske odpadne vode, saj se odpadne vode iz obstoječih greznic in MKČN očistijo na čistilni napravi.

4.11 Razmerje med obračunsko in potrjeno ceno za preteklo obdobje – leto 2015

4.11.1 Cena storitve

4.11.1.1 Odvajanje komunalne odpadne in padavinske vode

Obračunska cena Za €/m ³ za 2015	Potrjena cena Za €/ m ³ 2015	Obrač/ potrjena
0,2320	0,2207	105

4.11.1.2 Čiščenje komunalne odpadne in padavinske vode

Obračunska cena Za €/m ³ za 2015	Potrjena cena Za €/ m ³ za 2015	Obrač/ potrjena
0,4690	0,4623	101

4.11.1.3 Storitve, vezana na obstoječe greznice in MKČN

Obračunska cena Za €/m ³ za 2015	Potrjena cena Za €/ m ³ za 2015	Obrač. /potrjena.
0,2060	0,1951	106

Obračunska cena storitev je bila pri vseh treh storitvah večja od potrjene, zato so se cene storitev s 1.1.2016 povečale.

4.11.2 Cena omrežnin za DN 20

4.11.2.1 Občina ČRNOMELJ

OMREŽNINA - ODVAJANJE KOMUNALNE ODPADNE IN PADAVINSKE VODE

Obračunska cena Za DN 20 za 2015	Potrjena cena Za DN 20 za 2015	Obrač./potrjena
3,73	4,92	76

OMREŽNINA - ČIŠČENJE KOMUNALNE ODPADNE IN PADAVINSKE VODE

Obračunska cena Za DN 20 za 2015	Potrjena cena Za DN 20 za 2015	Obrač./potrjena.
2,46	3,24	76

OMREŽNINA -STORITEV, VEZANA NA OBSTOJEČE GREZNICE IN MKČN

Obračunska cena Za DN 20 za 2015	Potrjena cena Za DN 20 za 2015	Obrač./potrjena.
2,46	3,24	76

Obračunska cena omrežnin je bila pri vseh treh dejavnostih nižja od potrjene cene, zato so se cene omrežnin s 1.1.2016 znižale.

4.11.2.2 Občina SEMIČ

OMREŽNINA - ODVAJANJE KOMUNALNE ODPADNE IN PADAVINSKE VODE

<i>Obračunska cena Za DN 20 2015</i>	<i>Potrjena cena Za DN 20 za 2015</i>	<i>Obrač./potrjena.</i>
3,70	3,01	123

OMREŽNINA - ČIŠČENJE KOMUNALNE ODPADNE IN PADAVINSKE VODE

<i>Obračunska cena Za DN 20 2015</i>	<i>Potrjena cena Za DN 20 za 2015</i>	<i>Obrač./potrjena.</i>
1,27	1,14	111

OMREŽNINA -STORITEV, VEZANA NA OBSTOJEČE GREZNICE IN MKČN

<i>Obračunska cena Za DN 20 2015</i>	<i>Potrjena cena Za DN 20 za 2015</i>	<i>Obrač./potrjena</i>
1,27	1,14	111

Obračunska cena storitev je bila na vseh treh dejavnostih višja od potrjenih, zato se je cena omrežnin s 1.1.2016 povečala.

4.12 Razmerje med obračunsko in potrjeno ceno za preteklo obdobje - obdobje 1-4 2016

4.12.1 Cena storitve

4.12.1.1 Odvajanje komunalne odpadne in padavinske vode

<i>Obračunska cena Za €/m3 1-4/2016</i>	<i>Potrjena cena Za €/ m3 1-4/2016</i>	<i>Obrač/ potrjena.</i>
0,3169	0,3003	106

4.12.1.2 Čiščenje komunalne odpadne in padavinske vode

<i>Obračunska cena Za €/m3 za 1-4/2016</i>	<i>Potrjena cena Za €/ m3 za 1-4/2016</i>	<i>Obrač/ potrjena.</i>
0,6234	0,5696	109

4.12.1.3 Storitve, vezana na obstoječe greznice in MKČN

<i>Obračunska cena Za €/m3 za 1-4/2016</i>	<i>Potrjena cena Za €/ m3 za 1-4/2016</i>	<i>Obrač /potrjena.</i>
0,4142	0,3078	135

Obračunska cena storitev je v obdobju 1-4 2016 višja od potrjenih cen, predvsem zaradi nedoseganja planiranih količin. V tem obdobju tudi še ni bilo aktivnosti na dejavnosti gradenj s čimer bi lahko ustvarili interne prihodke, ki bi zniževali ceno storitve.

Največje odstopanje je na dejavnosti storitve, vezane na obstoječe greznice in MKČN, zaradi velikega števila nepretočnih greznic.

4.12.2 Cena omrežnin za DN 20

4.12.2.1 Občina ČRNOMELJ

OMREŽNINA - ODVAJANJE KOMUNALNE ODPADNE IN PADAVINSKE VODE

<i>Obračunska cena za DN 20 za 1-4/2016</i>	<i>Potrjena cena za DN 20 za 1-4/2016</i>	<i>Obrač/potrjena</i>
3,48	3,94	88

OMREŽNINA - ČIŠČENJE KOMUNALNE ODPADNE IN PADAVINSKE VODE

<i>Obračunska cena za DN 20 za 1-4/2016</i>	<i>Potrjena cena za DN 20 za 1-4/2016</i>	<i>Obrač/potrjena</i>
2,73	2,57	106

OMREŽNINA -STORITEV, VEZANA NA OBSTOJEČE GREZNICE IN MKČN

<i>Obračunska cena za DN 20 za 1-4/2016</i>	<i>Potrjena cena za DN 20 za 1-4/2016</i>	<i>Obrač/potrjena.</i>
2,73	2,57	106

Obračunska cena omrežnine na storitvi čiščenja je nekoliko višja od potrjene, saj se priključitve na novo infrastrukturo šele izvajajo.

4.12.2.2 Občina SEMIČ

OMREŽNINA - ODVAJANJE KOMUNALNE ODPADNE IN PADAVINSKE VODE

<i>Obračunska cena za DN 20 1-4/2016</i>	<i>Potrjena cena za DN 20 za 1-4/2016</i>	<i>Obrač/potrjena</i>
4,68	5,13	91

OMREŽNINA - ČIŠČENJE KOMUNALNE ODPADNE IN PADAVINSKE VODE

<i>Obračunska cena za DN 20 1-4/2016</i>	<i>Potrjena cena Za DN 20 1-4/2016</i>	<i>Obrač/potrjena.</i>
1,78	1,87	95

OMREŽNINA -STORITEV, VEZANA NA OBSTOJEČE GREZNICE IN MKČN

<i>Obračunska cena za DN 20 1-4/2016</i>	<i>Potrjena cena za DN 20 za 1-4/2016</i>	<i>Obrač/potrjena.</i>
1,78	1,87	95

Obračunska cena omrežnine na vseh treh dejavnostih je nižja od potrjene.

5 Ravnanje s komunalnimi odpadki

5.1 Opis javne službe ravnanja s komunalnimi odpadki

JP Komunala Črnomelj opravlja storitev zbiranja in prevoza komunalnih odpadkov na področju občin Črnomelj in Semič, skladno z Odlokom o ravnanju s komunalnimi odpadki na področju občine Črnomelj, Ur.list RS št. 1/2014 ter na področju občine Semič, skladno z Odlokom o ravnanju s komunalnimi odpadki v Občini Semič, sprejetim na seji občinskega sveta v marcu 2014.

Za namen zbiranja in prevoza zbranih mešanih komunalnih odpadkov do podcentra za ravnanje z odpadki (PCRO) uporabljamo tri namenska smetarska vozila in eno kontejnersko vozilo.

PCRO je bil zgrajen leta 2006 in je namenjen zbiranju, obdelavi, skladiščenju in prekladanju odpadkov.

Odvoz mešanih komunalnih odpadkov poteka iz vseh naselij obeh občin 2x mesečno ločeno zbrane frakcije iz 180 zbiralnic ločenih frakcij pa se tudi pobirajo 2x mesečno oziroma po potrebi. Vse ločeno zbrane frakcije oddajamo pooblaščenim odjemalcem brezplačno.

Biološke odpadke zbiramo v ožjem središču Črnomlja in Semiča. V ta namen smo uporabnikom razdelili namenske posode, odvoz pa opravljamo 1x tedensko. V ostalih naseljih smo vsem zainteresiranim brezplačno razdelili kompostnike, kar sta omogočili občini Črnomelj in Semič iz sredstev najemnin.

Odvoz kosovnih odpadkov je uporabnikom omogočen na klic. Pravico do brezplačnega odvoza pa imajo 1x letno. Skupaj s pooblaščenim zbiralcem nevarnih odpadkov pa le te pobereмо 1x letno v mesecu oktobru.

Nadgradnja ločenega zbiranja komunalnih odpadkov pomeni obratovanje zbirnih centrov v obeh občinah.

V zbirnih centrih zbiramo papir in lepenko, steklo, plastiko, kovine, les, oblačila, tekstil, jedilna olja in maščobe, barve, črnila, lepila, detergente in smole, ki ne vsebujejo nevarnih snovi, baterije in akumulatorje, elektronsko in električno opremo in kosovne odpadke.

Opravljamo tudi odvoz odpadnih nagrobnih sveč iz 28 pokopališč obeh Občin.

Lokacija zbirnega centra v občini Črnomelj je sestavni del Podcentra za ravnanje z odpadki na Vranovičih, v občini Semič pa se nahaja ob čistilni napravi v Semiču. V sklopu Podcentra za odpadke izvajamo enostavno razvrščanje in sortiranje pripeljanih mešanih komunalnih odpadkov pred vnosom odpadkov v stiskalnico.

V JP Komunala Črnomelj imamo skladno z Uredbo o ravnanju z ločeno zbranimi frakcijami in lokalnimi programi, nameščenih 190 zbiralnic, kar pomeni ena zbiralnica povprečno na 100 prebivalcev.

5.2 Vsebina elaborata

V elaboratu je oblikovana cena izvajanja storitev javnih služb zbiranja določenih vrst komunalnih odpadkov, skladno z metodologijo, ki jo predpisuje Uredba MEDO.

5.3 Pravne podlage za izdelavo elaborata

Elaborat za oblikovanje cen storitev obveznih gospodarskih javnih služb ravnanja z odpadki na območju občin Črnomelj in Semič je pripravljen na podlagi Zakona o varstvu okolja ZVO-1 (Uradni list RS št. 39/2006,70/08, 108/09, 48/12, 57/12), Uredbe o odpadkih (Uradni list RS, št. 103/2011) ter Uredbe MEDO.

5.4 Namen izdelave elaborata

Elaborat je izdelan z namenom oblikovanja cene izvajanja storitev posamezne javne službe ter za namene poročanja.

5.5 Izhodišča za oblikovanje cen gospodarskih javnih služb ravnanja z odpadki

Uredba MEDO predpisuje, da je zavezanec za plačilo storitev opravljanja javne službe fizična ali pravna oseba, ki je uporabnik te storitve, s čimer se uveljavlja načelo »povzročitelj plača«, ki je bilo predpisano v letu 2008 z Zakonom o varstvu okolja in pomeni zaračunavanje polne stroškovne cene uporabnikom storitev.

Spremenjena so bila tudi določila 149. člena Zakona o varstvu okolja in s tem določene nove obvezne lokalne gospodarske javne službe ravnanja s komunalnimi odpadki, kot sta obvezna občinska gospodarska javna služba obdelave določenih vrst komunalnih odpadkov in obvezna občinska gospodarska javna služba odlaganja ostankov predelave ali odstranjevanje komunalnih odpadkov.

5.5.1 Javna služba obdelava določenih vrst komunalnih odpadkov ter odlaganje ostankov predelave

Zavezanec za izdelavo elaborata za javni službi obdelava določenih vrst komunalnih odpadkov ter odlaganje ostankov predelave ali odstranjevanja komunalnih odpadkov je izvajalec obveznih gospodarskih javnih služb obdelava določenih vrst komunalnih odpadkov ter odlaganje ostankov predelave ali odstranjevanja komunalnih odpadkov, Cerod Novo mesto.

5.5.2 Javna služba zbiranja določenih vrst komunalnih odpadkov

Javna služba »zbiranje določenih vrst komunalnih odpadkov« vključuje:

- zbiranje ločenih frakcij določenih komunalnih odpadkov in kosovnih odpadkov, razen ločeno zbrane odpadne embalaže ter biološko razgradljivih kuhinjskih odpadkov in zelenega vrtnega odpada,
- zbiranje ločeno zbrane odpadne embalaže,
- zbiranje biološko razgradljivih kuhinjskih odpadkov in zelenega vrtnega odpada,
- zbiranje mešanih komunalnih odpadkov.

Za izvajanje storitev gospodarske javne službe zbiranja odpadkov so upoštevani standardi izvajanja in ukrepi, ki jih predpisujejo Uredba o odpadkih (Uradni list RS št. 37/2015) in drugi področni podzakonski akti ter Odloki o ravnanju s komunalnimi odpadki v obeh občinah.

5.6 Obračunska količina opravljenih storitev javne službe za preteklo obračunsko obdobje - Zbiranje ločenih frakcij določenih vrst komunalnih odpadkov in kosovnih odpadkov

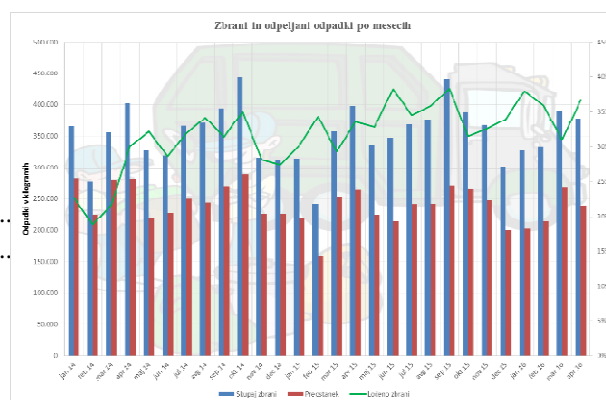
5.6.1 Obračunska količina

V letu 2015 je bilo skupaj zbranih 5.782.326 kg komunalnih odpadkov, od tega ločeno zbranih frakcij:

- papirna, plastična in steklena embalaže.....
- les, kovine, OEO, kosovni.....
- biološki odpadki..... 159.560 kg

Ravnanje z odpadki zaračunavamo skupaj okrog 17.000 osebam na področju občin Črnomelj in Semič. Uporabnikom, ki se ukvarjajo s pridobitno dejavnostjo se storitev obračunava na podlagi koristnih poslovnih površin (44.000 m²) ali pogodbeno, glede na število odvozov.

V obdobju 1-4 je bilo skupaj zbranih 1.926.951 kg komunalnih odpadkov.



5.7 Obračunski stroški izvajanje storitve javne službe Zbiranje ločenih frakcij določenih vrst komunalnih odpadkov in kosovnih odpadkov za preteklo obračunsko obdobje

5.7.1 Za leto 2015

	Biološki strošek	%	Mešani strošek	%	Embalaža strošek	%	ločene f. strošek	%	SKUPAJ
PROIZVJALNI STROŠKI	26.919	86	538.660	81	52.578	79	61.237	79	679.411
MATERIAL	1.424	5	74.036	11	4.520	7	5.264	7	85.245
material	0	0	31.062	5		0	0	0	31.062
električna energija	0		2.575		0	0	0		2.575
pogonsko gorivo	1.424	5	40.399	6	4.520		5.264	7	51.608
drugi str. Mat.	0	0	0	0	0				0
STORITVE	13.104	42	113.121	17	8.734	13	10.173	13	145.132
zdravstveni pregledi	0	0	1.419	0	0	0	0	0	1.419
izobraževanje			280						280
prevozne storitve	2.484		33.347	5					35.795
druge storitve.	10.620	34	78.075	12	8.734	13	10.173	13	99.738
ZAVAROVALNE PREMIJE	139	0	3.933	1	440	1	512	1	5.024
zavar.opreme in inf.	139	0	3.933	1	440	1	512	1	5.024
STROŠKI DELA	9.332	30	264.718	40	29.615	45	34.492	45	338.168
plače in nadomestila	8.223	26	233.268	35	26.096	39	30.394	39	297.992
prispevki in davki	1.109	4	31.450	5	3.518	5	4.098	5	40.176
AMORITZACIJA	954	3	27.067	4	3.028	5	3.527	5	34.577
Opred. In neopred. OS	954	3	27.067	4	3.028	5	3.527	5	34.577
STROŠKI VZDRŽEVANJA	1.967	6	55.786	8	6.241	9	7.269	9	71.265
Javna infrastruktura	145	0	4.110	1	460	1	535	1	5.250
osnovna sredstva	1.822	6	51.677	8	5.781	9	6.733	9	66.015
STROŠKI UPRAVE	4.107	13	116.499	18	13.033	20	15.179	20	148.823
SKUPAJ STR.	31.026	99	655.159	99	65.611	99	76.416	99	828.234
donos na vložena sred. 5%	255	1	7.227	1	808	1	942	1	9.232
SKUPAJ	31.281	100	662.386	100	66.419	100	77.358	100	837.443
KOLIČINA kg	159.560		4.336.609		506.380		589.777		5.782.326
Prihodki, ki znižujejo LC			121.200				0		128.130
Osnova za IZRČUN LC	31.281		662.386		66.419		77.358	100	709.313
LASTNA CENA €/kg	0,0106		0,1527		0,13116		0,1312		0,1227

5.7.1.1 Za obdobje januar – april 2016

	biološki strošek	%	mešani strošek	%	embalaža strošek	%	ločene f. strošek	%	SKUPAJ
PROIZVJALNI STROŠKI	8.234	85	154.654	80	21.636	78	18.329	78	202.843
MATERIAL	368	4	22.266	11	1.606	6	1.360	6	25.600
material	0	0	10.574	5		0	0	0	10.574
električna energija	0		1.077		0	0	0		1.077
pogonsko gorivo	368	4	10.003	5	1.606		1.360	6	13.337

<i>drugi str. Mat.</i>	0	0	612	0	0				612
STORITVE	4.052	42	28.764	15	3.395	12	2.876	12	39.077
<i>zdravstveni pregledi</i>	0	0	857	0	0	0	0	0	857
<i>izobraževanje</i>			312						312
<i>prevozne storitve</i>	674		9.049	5					9.713
<i>druge storitve</i>	3.378	35	18.546	10	3.395	12	2.876	12	28.195
ZAVAROVALNE PREMIJE	69	1	1.888	1	303	1	257	1	2.517
<i>zavar. opreme in inf.</i>	69	1	1.888	1	303	1	257	1	2.517
STROŠKI DELA	3.264	34	88.688	46	14.237	51	12.062	51	118.251
<i>plače in nadomestila</i>	2.885	30	78.409	40	12.587	45	10.664	45	104.545
<i>prispevki in davki</i>	378	4	10.280	5	1.650	6	1.398	6	13.706
AMORITZACIJA	224	2	6.076	3	975	3	826	3	8.101
<i>Opred. In neopred. OS</i>	224	2	6.076	3	975	3	826	3	8.101
STROŠKI VZDRŽEVANJA	257	3	6.973	4	1.119	4	948	4	9.297
<i>Javna infrastruktura</i>	5	0	139	0	22	0	19	0	185
<i>osnovna sredstva</i>	251	3	6.834	4	1.097	4	929	4	9.112
STROŠKI UPRAVE	1.324	14	35.981	19	5.776	21	4.893	21	47.974
SKUPAJ STR.	9.558	99	190.635	98	27.412	98	23.223	98	250.817
<i>donos na vložena sred. 3%</i>	114	1	3.105	2	498	2	422	2	4.140
SKUPAJ	9.672	100	193.740	100	27.910	100	23.645	100	254.967
KOLIČINA kg	53.184		1.445.213		232.005		196.549		1.926.951
<i>Prihodki, ki znižujejo LC</i>			55.000				0		32.015
<i>Osnova za IZRAČUN LC</i>	9.672		193.740		27.910		23.645	100	222.952
LASTNA CENA €/kg	0,0106		0,1341		0,12030		0,1203		0,1157

5.8 Pojasnila odmikov obračunske cene od potrjene cene storitev javne službe Zbiranje ločenih frakcij določenih vrst komunalnih odpadkov in kosovnih odpadkov in cene za uporabo infrastrukture za preteklo obračunsko obdobje (leto 2015 in obdobje 1-4/2016)

Obračunska cena €/kg leto 2015	Obračunska cena €/kg jan-april/2016	Potrjena cena €/kg	%
0,1227	0,1157	0,1154	100

Obračunska cena je nekoliko višja od potrjene, ker bodo prihodki iz naslova pogodbenega odvoza višji v poletnih mesecih.

5.9 Obračunski stroški uporabe infrastrukture:

5.9.1.1 Izračun obračunske cene uporabe infrastrukture za leto 2015

- Najemnina.....46.887,00€
- Zavarovanje infrastrukture3.872,00 €
- Monitoring21.572,00 €
- Skupaj72.331,00 €

Izračun: 72.331 : (5.782.326x70%) = 0,0179 €/kg

5.9.1.2 Izračun obračunske cene uporabe infrastrukture za obdobje 1- 4 2016

- Najemnina.....15.331,00 €
- Zavarovanje infrastrukture1.500,00 €
- Monitoring4.780,00 €
- Skupaj.....21.611,00 €

Izračun: 21.611 : (1.927.442 kg x 70%) = 0,0161 €/kg

Potrjena cena: 0,0171 €/kg

V kalkulacijo je zajetih 70 % vseh prevzetih količin, ker jih je približno 30 % prevzetih iz naslova pogodbenega odvoza.⁹

5.10 Primerjava s povprečjem panoge

Primerjave s povprečjem panoge ni mogoče narediti. V 7. alineji 1. točke 9. člena je navedeno, da podatke, potrebne za primerjavo, objavlja Agencija RS za javnopravne evidence in storitve (AJPES) po šifrah iz standardne klasifikacije dejavnosti, vendar teh podatkov ni mogoče dobiti. S.Bon za podjetje kot celoto je priloga tega elaborata.

Primerjava cen ravnanja z odpadki s sosednjimi občinami prav tako ni mogoča, saj ima vsaka občina drugačno osnovo za obračun storitve. V največ primerih storitve obračunavajo glede na prostornino individualne posode za mešane komunalne odpadke in frekvenco odvoza. V občinah Črnomelj in Semič imamo še precej skupnih posod za mešane komunalne odpadke, kjer taka porazdelitev prostornine ni možna. V Odloku o ravnanju s komunalnimi odpadki na področju občine Črnomelj in Semič je določeno, da se kot osnova za obračun šteje število stalno ali začasno prijavljenih oseb v gospodinjstvu, pri čemer se šteje, da ena oseba ustvari 20kg odpadkov na mesec, 1m³ poslovnih površin pa 2,07kg.

5.11 Prihodki, doseženi z opravljanjem posebnih storitev za preteklo in prihodnje obračunsko obdobje

Pri tej dejavnosti lahko štejemo za posebno storitev prevzem in odvoz komunalnih odpadkov od pridobitnih dejavnosti na podlagi sklenjenih pogodb. V letu 2015 je bil prihodek iz tega naslova 128.130 €, v obdobju januar april 2016 pa 32.015 €.

5.12 Število zaposlenih za izvajanje javne službe Zbiranje ločenih frakcij določenih vrst komunalnih odpadkov in kosovnih odpadkov za preteklo in prihodnje obračunsko obdobje

V preteklem obdobju je bilo na dejavnosti ravnanja z odpadki zaposlenih 14 delavcev, od tega dva za polovični delavni čas na Zbirnem centru v Semiču. Število zaposlenih je že nekaj let konstantno, razen novo zaposlenih na zbirnem centru Semič, saj se skupna količina odpadkov in način ravnanja z njimi ne spreminja.

⁹ Količina odpadkov, ki so prevzeti iz pogodbenega odvoza se zmanjšuje

6 Zbirna primerjava potrjene in obračunske cene v obdobju jan – apr 2016

6.1 Cene storitev

	<i>POTRJENA CENA</i>	<i>OBRAČUNSKA JAN-APR 2016</i>	<i>INDEKS ALI %</i>
<i>Oskrba s pitno vodo za 1m³</i>	<i>0,9541</i>	<i>0,9705</i>	<i>102</i>
<i>Odvajanje odpadne vode za 1m³</i>	<i>0,3003</i>	<i>0,3169</i>	<i>106</i>
<i>Čiščenje odpadne vode za 1m³</i>	<i>0,5696</i>	<i>0,6234</i>	<i>109</i>
<i>Stor. greznic in MKČN za 1m³</i>	<i>0,3078</i>	<i>0,4142</i>	<i>135</i>
<i>Ravnanje z odpadki za 1 kg</i>	<i>0,1154</i>	<i>0,1157</i>	<i>100</i>

6.2 Cene omrežnin

6.2.1 Občina Črnomelj za DN 20

	<i>POTRJENA CENA</i>	<i>OBRAČUNSKA JAN-APR 2016</i>	<i>INDEKS ALI %</i>
<i>Oskrba s pitno vodo</i>	<i>9,90</i>	<i>8,79</i>	<i>89</i>
<i>Odvajanje odpadne vode</i>	<i>3,94</i>	<i>3,48</i>	<i>88</i>
<i>Čiščenje odpadne vode</i>	<i>2,57</i>	<i>2,73</i>	<i>106</i>
<i>Stor. greznic in MKČN</i>	<i>2,57</i>	<i>2,73</i>	<i>106</i>

6.2.2 Občina Semič za DN 20

	<i>POTRJENA CENA</i>	<i>OBRAČUNSKA JAN-APR 2016</i>	<i>INDEKS ALI %</i>
<i>Oskrba s pitno vodo</i>	<i>10,29</i>	<i>10,07</i>	<i>98</i>
<i>Odvajanje odpadne vode</i>	<i>5,13</i>	<i>4,68</i>	<i>91</i>
<i>Čiščenje odpadne vode</i>	<i>1,87</i>	<i>1,78</i>	<i>95</i>
<i>Stor. greznic in MKČN</i>	<i>1,87</i>	<i>1,78</i>	<i>95</i>

6.2.3 Cena za uporabo infrastrukture pri storitvi ravnanja z odpadki

<i>Cena za uporabo infrastrukture</i>	<i>0,0171</i>	<i>0,0161</i>	<i>94</i>
---------------------------------------	---------------	---------------	-----------

6.3 Primerjava potrjenih cen s sosednjimi občinami za leto 2016

Občina	Voda	Omrežnina voda	Odvajanje	Omrežnina odvajanje	Čiščenje	Omrežnina Čiščenje	MKČN	Omrežnina MKČN
KOČEVJE	0,664 €	5,964 €	0,257 €	3,081 €	0,292 €	3,365 €	0,369 €	3,347 €
Novo mesto	0,477 €	6,268 €	0,371 €	0,595 €	0,406 €	2,114 €	0,360 €	2,114 €
Dol. Toplice	0,718 €	9,187 €	0,383 €	13,439 €	0,480 €	0,79 €		
MIRNA	0,739 €	6,305 €	0,212 €	1,015 €	0,553 €	1,549 €		
ČRNOMELJ	0,954 €	9,903 €	0,300 €	3,944 €	0,570 €	2,570 €	3,08 €	2,570 €
SEMIČ	0,954 €	10,288 €	0,300 €	5,131 €	0,570 €	1,872 €	0,308 €	,872 €
TREBNJE	0,780 €	5,511 €	0,262 €	3,189 €	0,571 €	1,670 €		
MOKRONOG	0,761 €	6,378 €	0,217 €	2,365 €	0,589 €	0,854 €		
RIBNICA	0,660 €	4,977 €	0,152 €	1,405 €	0,596 €	2,041 €	3,18 €	2,041 €
METLIKA	0,784 €	5,809 €	0,138 €	4,132 €	0,600 €	4,171 €		
SODRAŽICA	0,867 €	5,961 €	0,141 €	2,835 €	0,610 €	2,586 €	0,329 €	
STRAŽA	0,700 €	8,881 €	0,250 €	8,257 €	1,049 €	2,444 €		
Mirna Peč	0,709 €	15,695 €	0,374 €	9,837 €	1,633 €	2,785 €		
ŠENTRUPERT	0,735 €	4,488 €	0,223 €	0,627 €				
Škocjan	0,915 €	10,066 €	0,338 €	17,060 €				
ŽUŽEMBERK	1,038 €	8,276 €					0,360 €	2,114 €
LOŠKI POTOK	1,227 €	6,911 €					0,624 €	
ŠENTJERNEJ	0,585 €	9,586 €						
KOSTEL	1,603 €	6,916 €						

Primerjane so potrjene cene brez DDV-ja.

Cene v tabeli predstavljajo potrjene cene, ki so v posameznih občinah zmanjšane za morebitne subvencije.

6.4 Zaključni komentar

6.4.1 Cena storitev

Rezultati elaborata so pričakovani in so bili tudi napovedani v predhodnem elaboratu. Zimski meseci niso primerni za izvajanje poročila, saj so prodane količine praviloma manjše. Pričakujemo, da se bodo v poletnih mesecih količine povečale, kar bo imelo za posledico zmanjšanje stroškov na enoto. Imamo pa tudi že sklenjenih nekaj pogodb za tržno dejavnost, ki bodo vplivale na interne prihodke in posledično na znižanje lastne cene.

V začetku leta smo vse razpoložljive vire usmerili na reševanje najbolj akutnih problemov; kot so:

- Zmanjševanje vodnih izgub
- Pregled novih tras zaradi izteka garancijskih rokov
- Izgradnja novih priključkov

Zato smo redna dela, ki sicer prinašajo stroške, ne pa prihodkov, preložili na drugo polovico leta:

- Redne obnove hišnih priključkov
- Redne menjave vodomerjev

V elaboratu so stroški teh del upoštevani v proporcionalnih zneskih.

Največje odstopanje je na dejavnosti storitev, vezanih na obstoječe greznice in MKČN, kjer je obračunska cena za 35% višja od potrjene. Poleg nižjih prodanih količin vode, ki so osnova za obračun storitve, je razlog v izredno velikem številu nepretočnih greznic. Na tem področju bomo začeli izvajati preizkuse tesnosti in skladnost obstoječih (nepretočnih) greznic z gradbenim dovoljenjem.

6.4.2 Cena omrežnin

Cene omrežnin v obračunskem obdobju (jan-apr 2016) so večinoma nižje od potrjenih, ker vse infrastrukture, ki je bila predvidena za prenos v letu 2016, še nismo prevzeli v upravljanje. Prevzem planiramo s 1. 7. 2016, zaradi tega ne predlagamo znižanje cen, ampak se opravi poračun na koncu leta.

6.5 Predlog:

6.5.1 Cene storitev

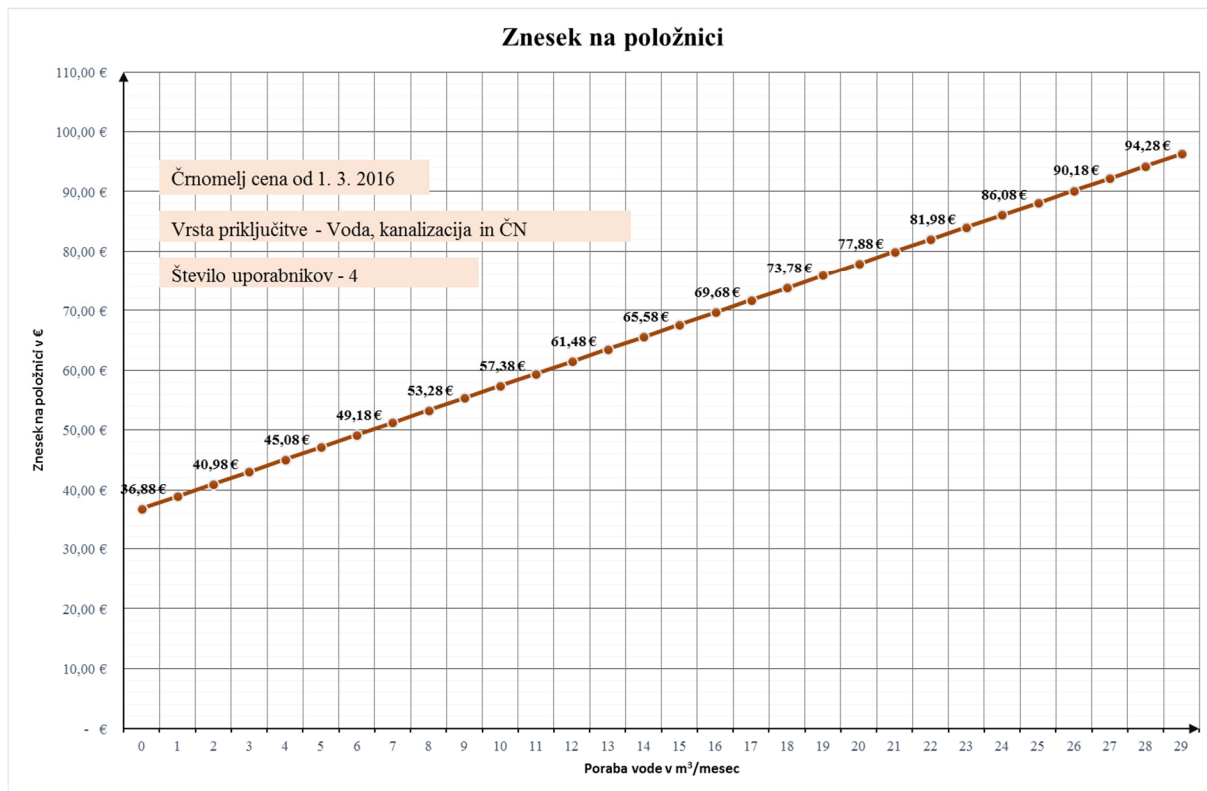
Cene storitev se ne spremenijo do izdelave elaborata za leto 2016.

6.5.2 Cene omrežnin

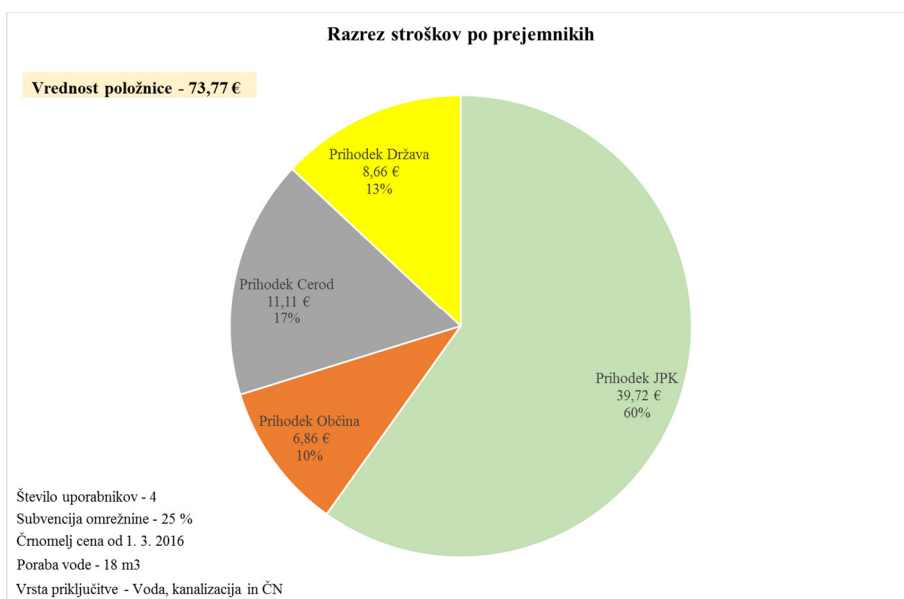
Cene omrežnin se ne spremenijo. Enkratni poračun se opravi na računih za mesec december 2016.

1 Priključitev na vodovod, kanalizacijo in čistilno napravo za gospodinjstvo

1.1 Znesek računa v odvisnosti od porabe vode

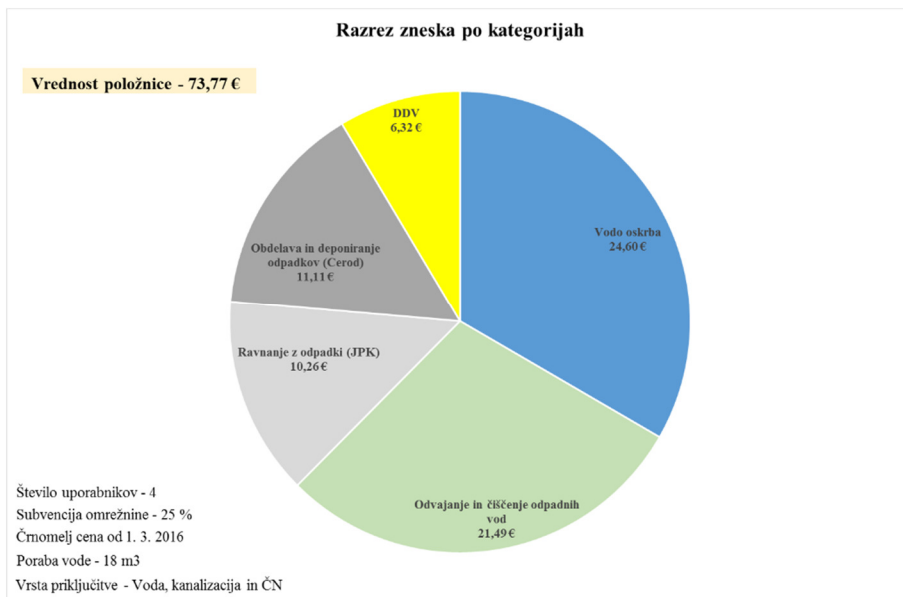


1.2 Razrez računa glede na prejemnike



Pri izračunu prihodkov po posameznih prejemnikih je upoštevan primer štiri članske družine (priključene na vodo, kanalizacijo in čistilno napravo), ki porabi 18m³ vode na mesec. Državni normativ na enega uporabnika je 4,5 m³ vode na mesec, medtem ko je povprečje v občini Črnomelj 4,2 m³ vode na mesec.

1.3 Razrez računa glede na kategorije



V vodo oskrbo se šteje:

- Vodarina
- omrežnina za vodo oskrbo

V odvajanje in čiščenje odpadnih vod se štejejo:

- Storitve odvajanja
- Storitve čiščenja
- Omrežnina kanalizacije
- Omrežnina čistilne naprave
- Okoljska dajatev I

V ravnanje z odpadki se šteje:

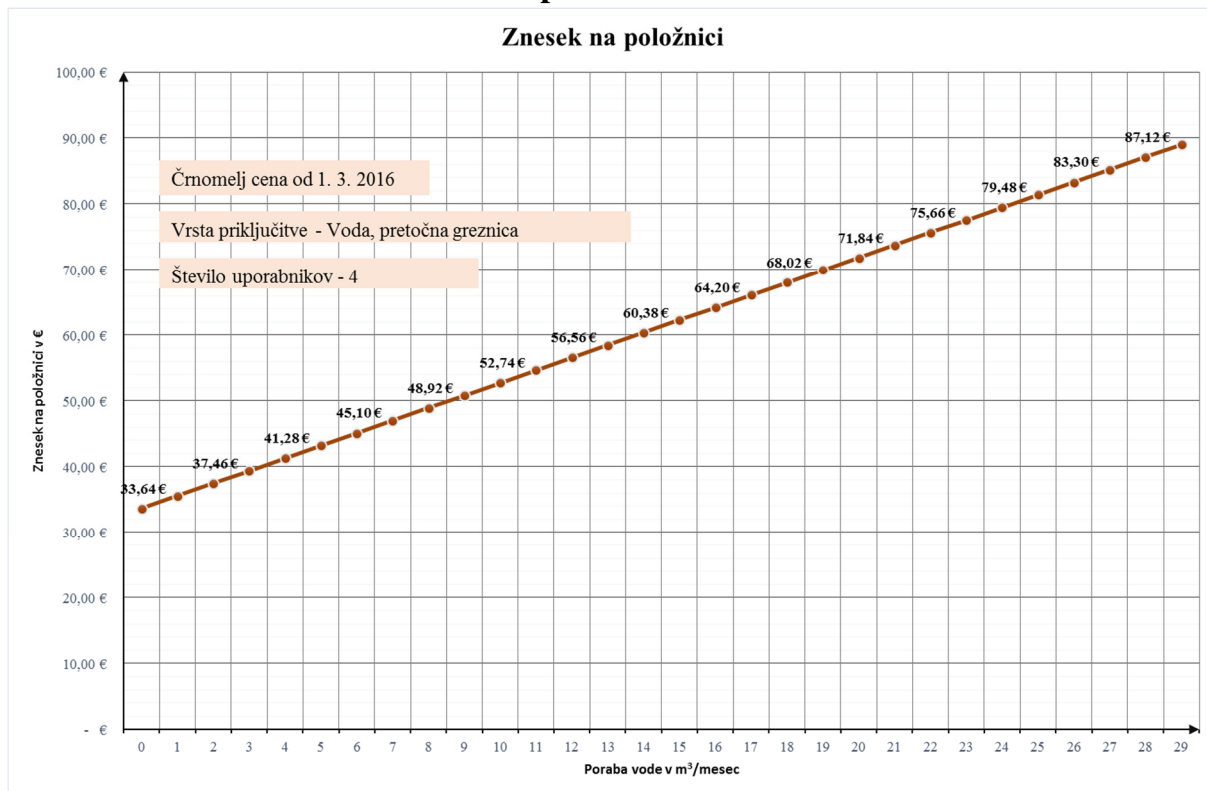
- Zbiranje in odvoz odpadkov
- Stroški infrastrukture PCRO Vranoviči

V obdelavo in deponiranje odpadkov se šteje:

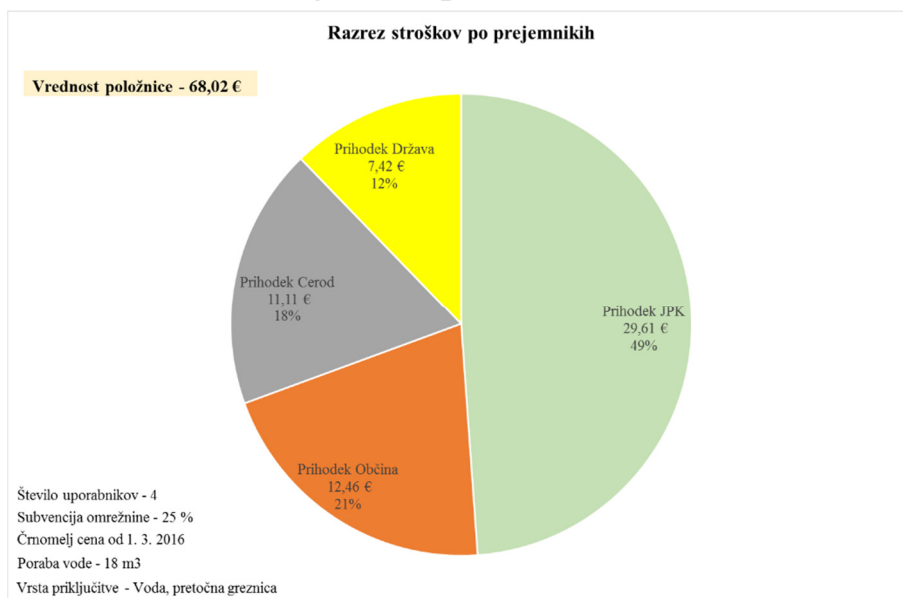
- Obdelava odpadkov na Cerod-u
- Odlaganje odpadkov na Cerod-u (strošek infrastrukture Cerod-a je vštet v ceni odlaganja)

2 Priključitev na vodovod in pretočno greznico za gospodinjstvo

2.1 Znesek računa v odvisnosti od porabe vode

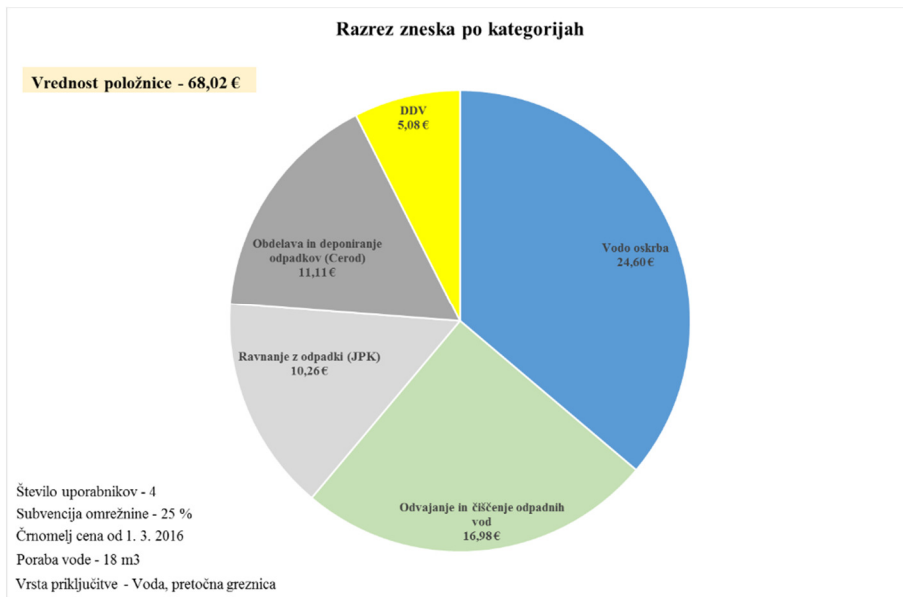


2.2 Razrez računa glede na prejemnike



Pri izračunu prihodkov po posameznih prejemnikih je upoštevan primer štiri članske družine (priključene na vodo, kanalizacijo in čistilno napravo), ki porabi 18m³ vode na mesec. Državni normativ na enega uporabnika je 4,5 m³ vode na mesec, medtem ko je povprečje v občini Črnomelj 4,2 m³ vode na mesec.

2.3 Razrez računa glede na kategorije



V vodo oskrbo se šteje:

- Vodarina
- omrežnina za vodo oskrbo

V odvajanje in čiščenje odpadnih vod se štejejo:

- storitev MKČN
- Omrežnina čistilne naprave
- Okoljska dajatev II

V ravnanje z odpadki se šteje:

- Storitve zbiranja in odovza odpadkov
- Stroški infrastrukture

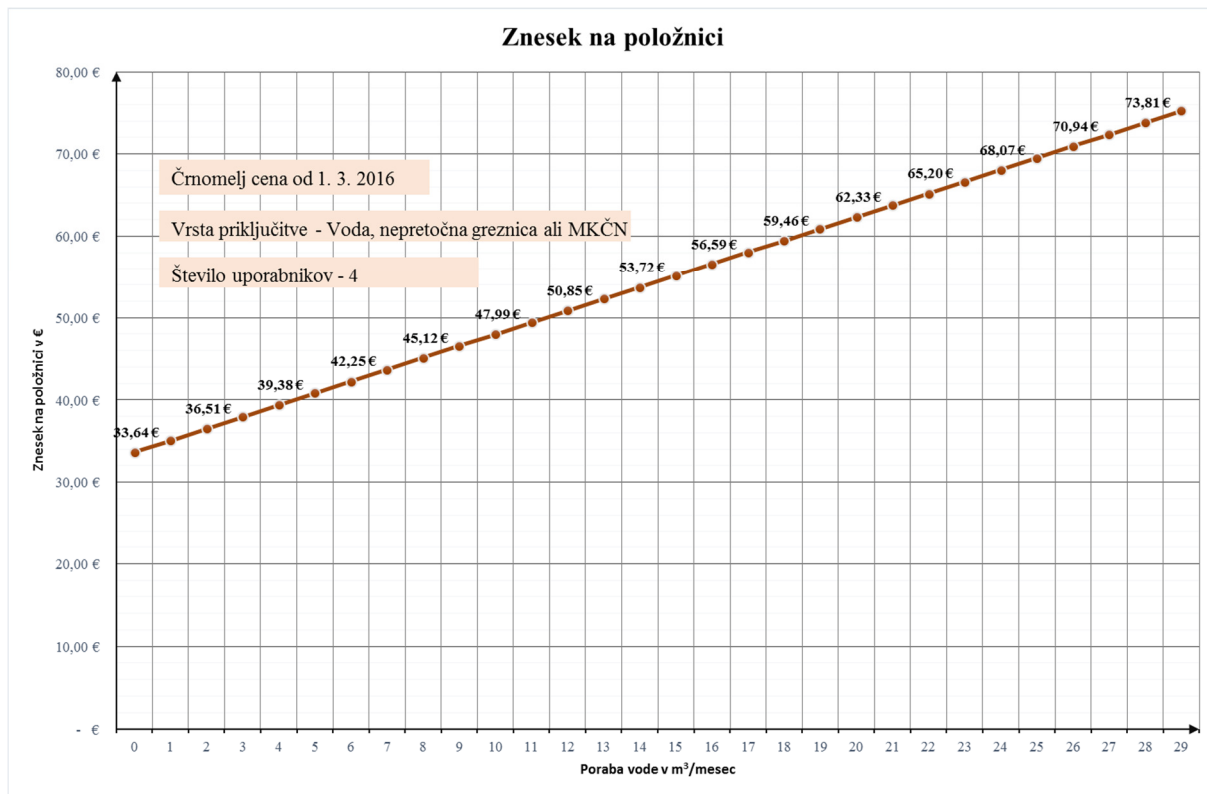
PCRO Vranoviči

V obdelavo in deponiranje odpadkov se šteje:

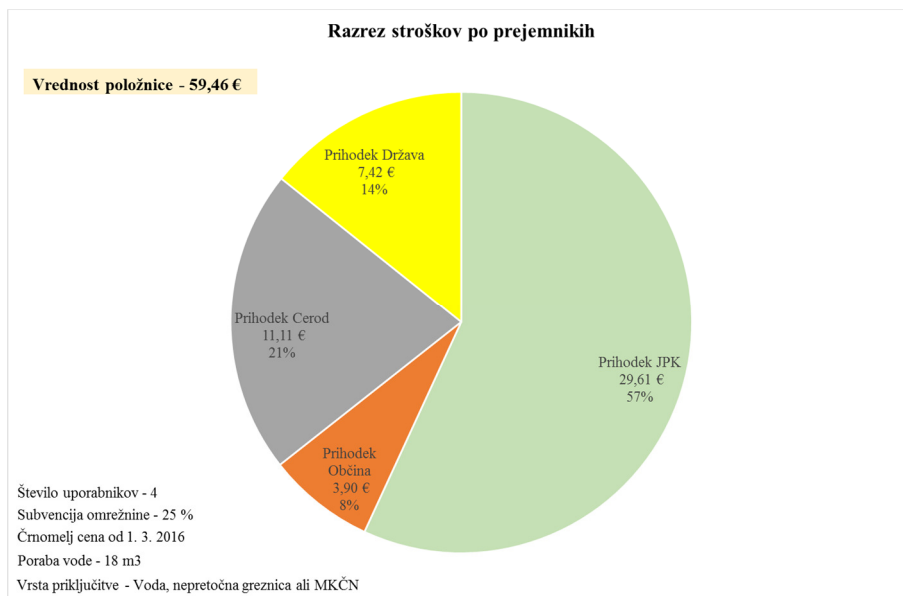
- Obdelava odpadkov na Cerod-u
- Odlaganje odpadkov na Cerod-u (strošek infrastrukture Cerod-a je vštet v ceni odlaganja)

3 Priključitev na vodovod in nepretočno greznico ali MKČN za gospodinjstvo

3.1 Znesek računa v odvisnosti od porabe vode

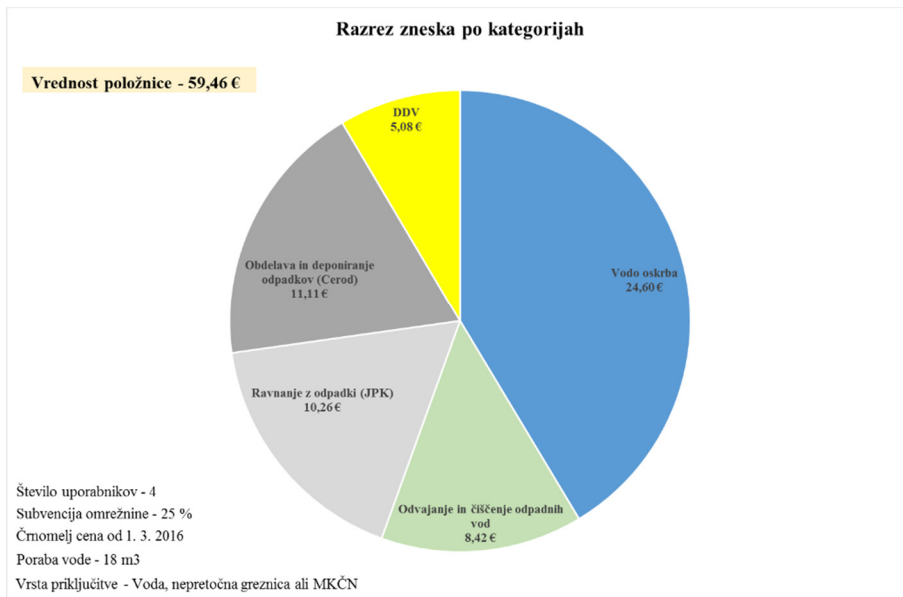


3.2 Razrez računa glede na prejemnike



Pri izračunu prihodkov po posameznih prejemnikih je upoštevan primer štiri članske družine (priključene na vodo, kanalizacijo in čistilno napravo), ki porabi 18m³ vode na mesec. Državni normativ na enega uporabnika je 4,5 m³ vode na mesec, medtem ko je povprečje v občini Črnomelj 4,2 m³ vode na mesec.

3.3 Razrez računa glede na kategorije



V vodo oskrbo se šteje:

- Vodarina
- omrežnina za vodo oskrbo

V odvajanje in čiščenje odpadnih vod se štejejo:

- Storitve MKČN
- Omrežnina čistilne naprave
- Okoljska dajatev I

V ravnanje z odpadki se šteje:

- Storitve zbiranja in odvoza odpadkov
- Stroški infrastrukture

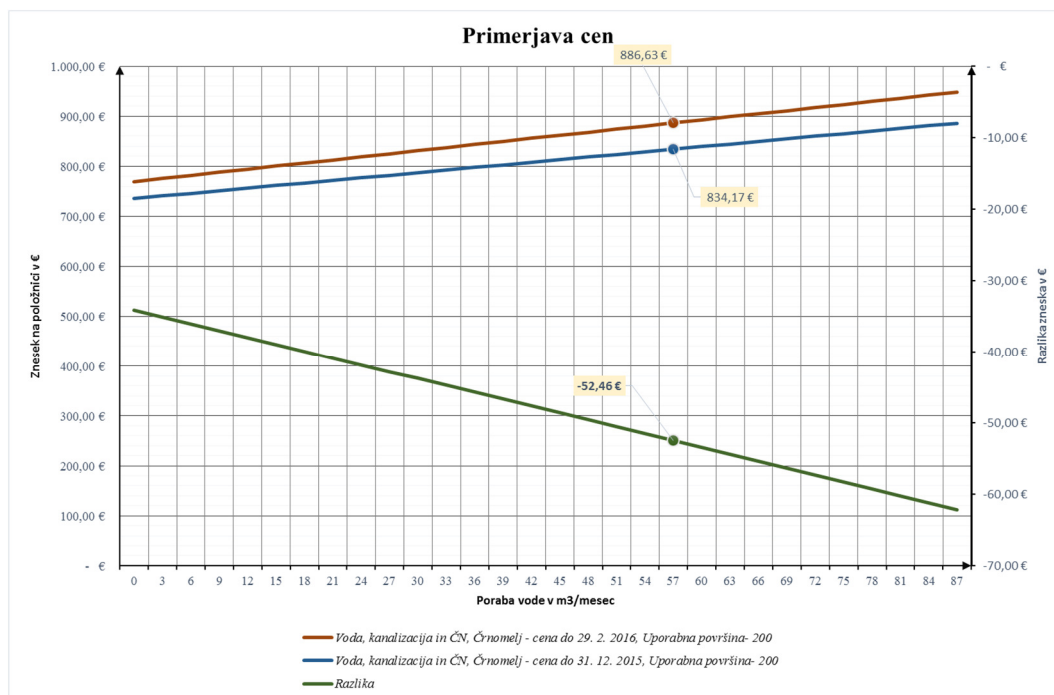
PCRO Vranoviči

V obdelavo in deponiranje odpadkov se šteje:

- Obdelava odpadkov na Cerod-u
- Odlaganje odpadkov na Cerod-u (strošek infrastrukture Cerod-a je všteti v ceni odlaganja)

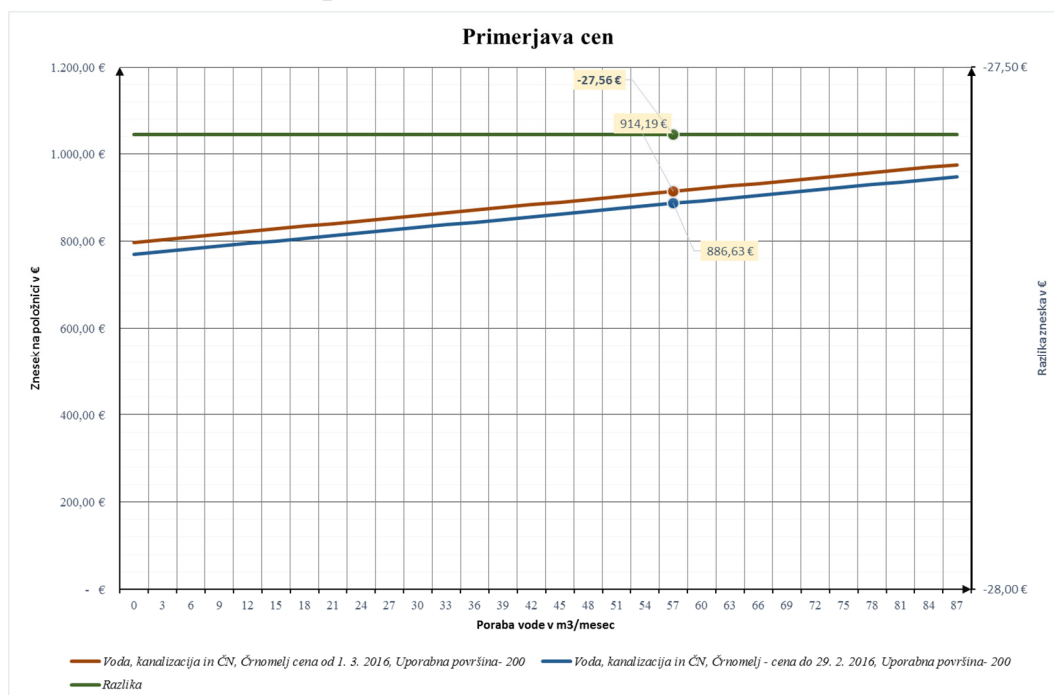
4 Priključitev na vodovod, kanalizacijo in čistilno napravo za gospodarstvo

4.1 Primerjava cen pred 31. 12. 2015 in do 29. 2. 2016



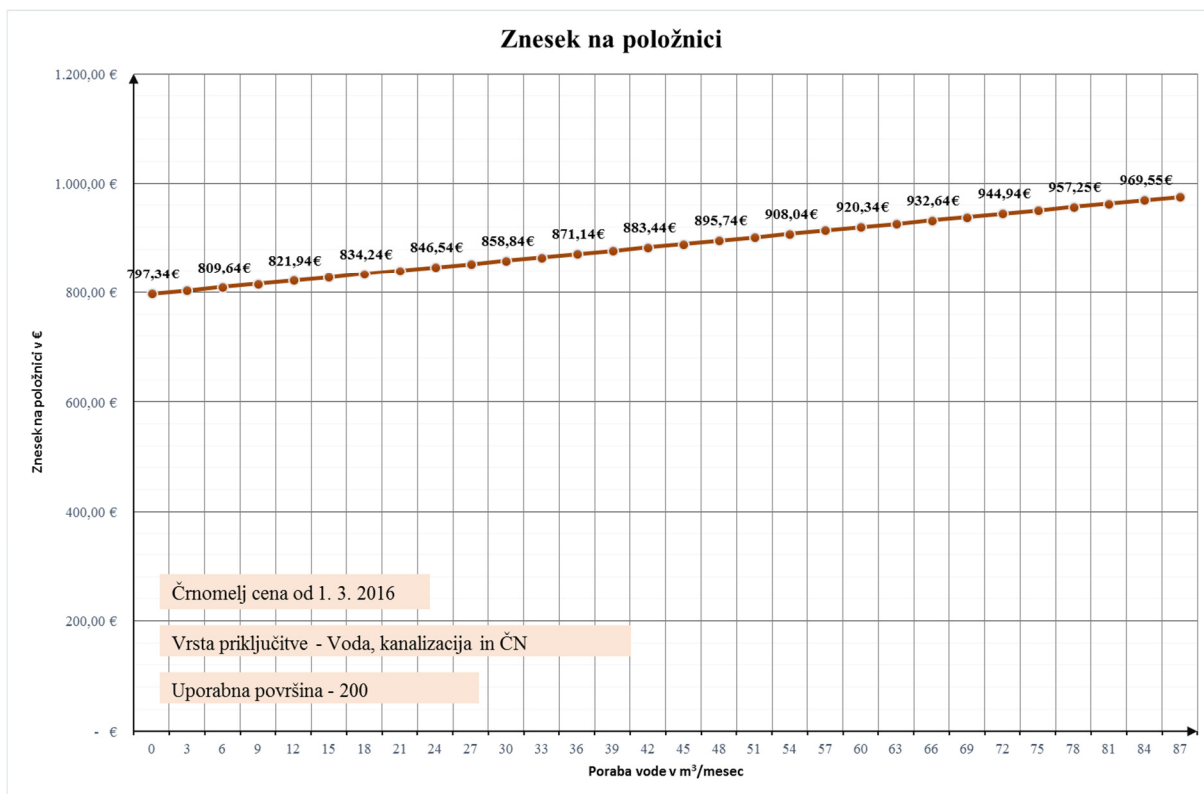
Upoštevan je gospodarski subjekt, ki ima vodomter z nazivni premerom DN 80 in uporabno površino 200 m². Razlika v ceni pomeni podražitev, ki je bila posledica elaborata.

4.2 Primerjava cen pred 29. 2. 2016 in od 1. 3. 2016

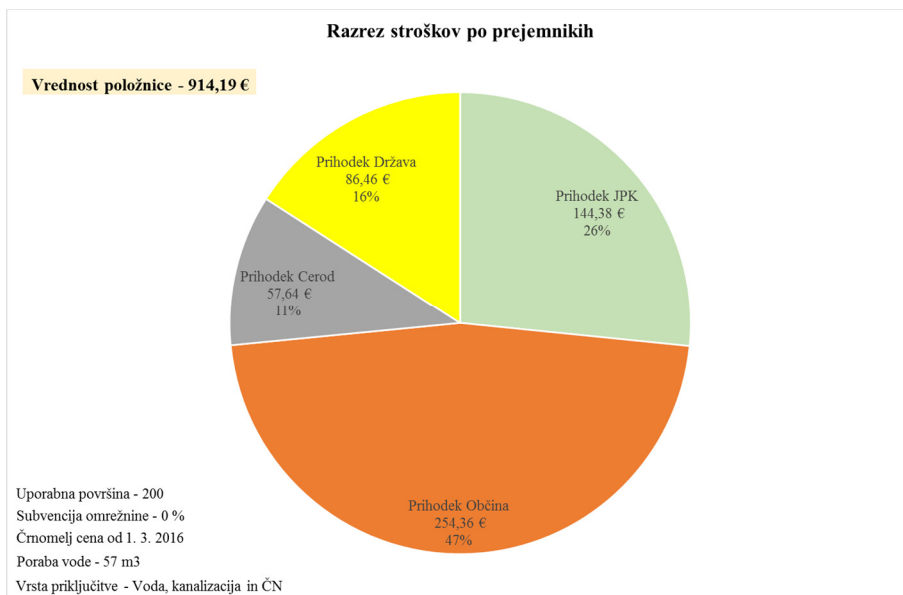


Upoštevan je gospodarski subjekt, ki ima vodomter z nazivni premerom DN 80 in uporabno površino 200 m². Razlika v ceni pomeni podražitev, ki je posledica novih cen za obdelavo in odlaganje – Cerod.

4.3 Znesek računa v odvisnosti od porabe vode



4.4 Razrez računa glede na prejemnike

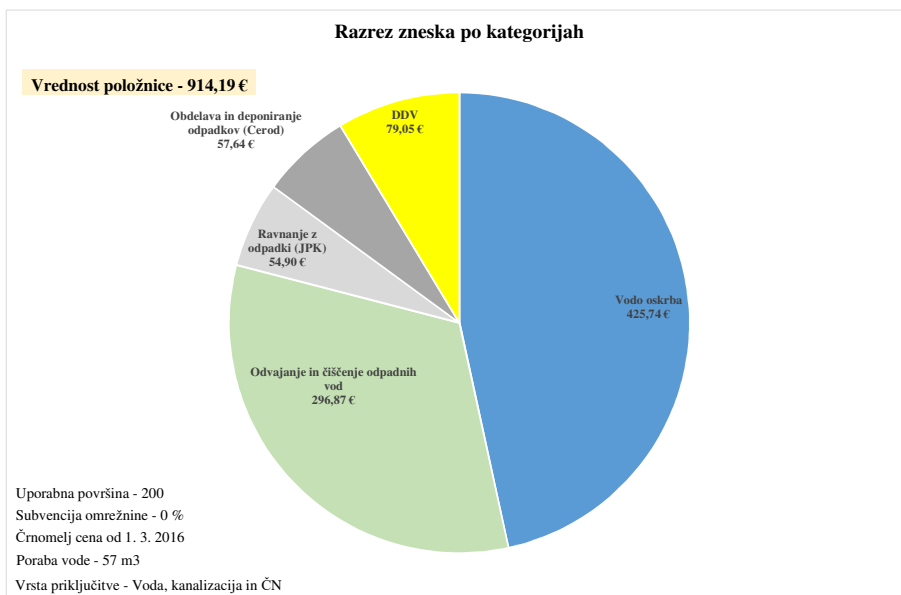


Pri izračunu prihodkov po posameznih prejemnikih je upoštevan primer manjšega gospodarskega subjekta (priključene na vodo, kanalizacijo in čistilno napravo), ki porabi 57m³ vode na mesec in ima 200 m² uporabne površine.

Omrežnine na vseh dejavnostih gospodarskih javnih služb so oblikovane skladno z Uredbo o

metodologiji za oblikovanje cen, Uradni list RS 87/2012 in sicer se zaračunavajo glede na deklariran pretok vodomera, ter so prihodek Občine

4.5 Razrez računa glede na kategorije



V vodo oskrbo se šteje:

- Vodarina
- omrežnina za vodo oskrbo

V odvajanje in čiščenje odpadnih vod se štejejo:

- Storitev odvajanja
- Storitev čiščenja
- Omrežnina kanalizacije
- Omrežnina čistilne naprave
- Okoljska dajatev I

V ravnanje z odpadki se šteje:

- Zbiranje in odvoz odpadkov
- Stroški infrastrukture PCRO Vranoviči

V obdelavo in deponiranje odpadkov se šteje:

- Obdelava odpadkov na Cerod-u
- Odlaganje odpadkov na Cerod-u (strošek infrastrukture Cerod-a je vštet v ceni odlaganja)

Pri pretvorbi iz površine v kilograme se upošteva normativ:

- 2,07 kg/m² za zbiranje in odvoz odpadkov
- 1,66 kg/m² za obdelavo in odlaganje odpadkov (pred 1. 1. 2016 je bil normativ 1,77 kg/m²)

Podjetja, ki imajo zelo malo odpadkov glede na uporabno površino se lahko odločijo za odvoz odpadkov po naročilu. V tem primeru se jim za zbiranje in odvoz računa po ceniku za strojno uro specialnega vozila in dejanske stroške obdelave in odlaganja na Cerodu.

Večina podjetji je v zadnjih letih spremenila tehnologijo in s tem občutno zmanjšala porabo vode, medtem ko so nazivni premeri priključka zaradi zagotavljanja požarne varnosti ostali enaki. Od tod izhaja nesorazmerje med ceno storitve (vodarine) in ceno omrežnine.