



**Številka:** 840-3/2022-5

**Datum:** 5. 9. 2023

**OBČINSKI SVET**  
**OBČINE TRBOVLJE**

**Zadeva:** **Predlog Programa varstva pred naravnimi in drugimi nesrečami Občine Trbovlje od leta 2023 - 2028**

**Pravna osnova:** Zakon o varstvu pred naravnimi in drugimi nesrečami (Uradni list RS, št. 51/06 – uradno prečiščeno besedilo, 97/10, 21/18 – ZNOrg in 117/22),  
Zakon o gasilstvu (Uradni list RS, št. 113/05 – uradno prečiščeno besedilo, 23/19, 189/20 – ZFRO, 39/22 in 117/22 – ZVNDN-C),  
Zakon o varstvu pred požarom (Uradni list RS, št. 3/07 – uradno prečiščeno besedilo, 9/11, 83/12, 61/17 – GZ, 189/20 – ZFRO in 43/22),  
Uredba o organiziranju, opremljanju in usposabljanju sil za zaščito, reševanje in pomoč (Uradni list RS, št. 92/07, 54/09, 23/11 in 27/16)  
Odlok o varstvu pred naravnimi in drugimi nesrečami na območju občine Trbovlje (Uradni vestnik Zasavja, št. 17/23)  
Statut Občine Trbovlje (Uradni vestnik Zasavja, št. 19/16, 12/18 in 4/20)

**Namen:** Razprava in sprejem

**Priloge:** Predlog programa  
Obrazložitev  
Predlog sklepa

**Poročevalka:** Rebeka Fakin, poveljnica štaba Civilne zaščite občine Trbovlje



**OBČINA TRBOVLJE**

Mestni trg 4

1420 Trbovlje

# PREDLOG PROGRAMA VARSTVA PRED NARAVNIMI IN DRUGIMI NESREČAMI OBČINE TRBOVLJE OD LETA 2023 - 2028

	ORGAN	DATUM	PODPIS
Izdelal	ZAME Maja Jenko s.p.		_____
Odobril	POVELJNICA ŠTABA CIVILNE ZAŠČITE OBČINE TRBOVLJE		_____
Sprejel	OBČINSKI SVET OBČINE TRBOVLJE, ŽUPAN OBČINE TRBOVLJE		_____

Številka:

Datum:

## Kazalo vsebine

1	Uvod .....	5
2	Značilnosti občine Trbovlje .....	7
2.1	Fizične značilnosti območja občine Trbovlje .....	7
2.1.1	Relief in geološko-morfološke značilnosti .....	7
2.1.2	Hidrografske značilnosti .....	10
2.1.3	Klimatske značilnosti .....	11
2.1.4	Vegetacija.....	11
2.2	Družbene značilnosti občine Trbovlje.....	11
2.2.1	Demografske in poselitvene značilnosti.....	11
2.3	Prometna infrastruktura.....	14
3	VARSTVO PRED NARAVNIMI IN DRUGIMI NESREČAMI Z VIDIKA OCEN OGROŽENOSTI OBČINE TRBOVLJE .....	16
4.	STANJE VARSTVA PRED NARAVNIMI IN DRUGIMI NESREČAMI .....	28
4.1	Pripravljenost na nesreče.....	28
4.2	Ocene ogroženosti .....	29
4.3	Načrti zaščite in reševanja .....	30
4.4	Sistem opazovanja, obveščanja in alarmiranja .....	30
4.5	Razvoj preventivnih dejavnosti.....	31
4.6	Organiziranost zaščite in reševanja v občini .....	31
4.7	Naravne in druge nesreče .....	36
5	TEMELJNI CILJI IN NALOGE VARSTVA PRED NARAVNIMI IN DRUGIMI NESREČAMI TER NAČIN URESNIČEVANJA.....	40
6	RAZVOJ VARSTVA PRED NARAVNIMI IN DRUGIMI NESREČAMI.....	42
6.1	Načrti zaščite in reševanja .....	42
6.2	Zaloge materialnih sredstev .....	42
6.3	Razvoj sil za zaščito, reševanje in pomoč.....	43

6.4 Usmeritve za izobraževanje in usposabljanje .....	47
6.5 Zagotavljanje finančnih in drugih sredstev .....	50
7 URESNIČEVANJE IN DOPOLNJEVANJE PROGRAMA .....	50
8 UVELJAVITEV PROGRAMA.....	50

# 1 Uvod

Varstvo pred naravnimi in drugimi nesrečami je sistem, ki obsega varstvo ljudi, živali, premoženja, kulturne dediščine ter okolja pred naravnimi in drugimi nesrečami, ki so posledica geografskih, poselitvenih in drugih značilnosti območja, na katerem živimo.

Program varstva pred naravnimi in drugimi nesrečami občine Trbovlje za obdobje 2023 – 2028 je izdelan skladno s 43. členom Zakona o varstvu pred naravnimi in drugimi nesrečami (Uradni list RS, št. 51/06 – UPB, 97/10, 21/18 – ZNOrg in 117/22; ZVNDN), 6. členom Zakona o gasilstvu (Uradni list RS, št. 113/05 – uradno prečiščeno besedilo, 23/19, 189/20 – ZFRO, 39/22 in 117/22 – ZVNDN-C), 14. členom Zakona o varstvu pred požarom (Uradni list RS, št. 3/07 – uradno prečiščeno besedilo, 9/11, 83/12, 61/17 – GZ, 189/20 – ZFRO in 43/22; ZVPoz), Uredbo o organiziranju, opremljanju in usposabljanju sil za zaščito, reševanje in pomoč (Uradni list RS, št. 92/07, 54/09, 23/11 in 27/16) in Odlokom o varstvu pred naravnimi in drugimi nesrečami na območju občine Trbovlje (840-2/2022-8).

Na področju varstva pred naravnimi in drugimi nesrečami so pri razvoju zmogljivosti sil za zaščito, reševanje in pomoč določene kadrovske in materialne potrebe za delovanje Civilne zaščite skladno s Pravilnikom o kadrovskih in materialnih formacijah enot, služb in organov Civilne zaščite (Uradni list RS, št. 104/08). Program varstva pred požarom je izdelan skladno s Statutom prostovoljnega gasilskega društva Trbovlje – mesto dne 16. 3. 2020. V Programu so zajete investicije iz Strategije razvoja gasilstva v občini Trbovlje v obdobju 2023-2028 (845-9/2023-1).

Vsebuje opis stanja varstva pred naravnimi in drugimi nesrečami, temeljne cilje varstva pred naravnimi in drugimi nesrečami do leta 2028, razvoj opazovalnih, informacijskih, komunikacijskih, logističnih in drugih sistemov za potrebe zaščite, reševanja in pomoči, razvoj preventivnih dejavnosti, razvoj zmogljivosti sil za zaščito, reševanje in pomoč, usmeritve za izobraževanje in usposabljanje, odpravljanje posledic nesreč ter zagotavljanje finančnih in drugih sredstev za varstvo pred naravnimi in drugimi nesrečami ter uresničevanje in dopolnjevanje programa.

Stalnico ogrožanja občine Trbovlje, njenih občanov in občank, premoženja, kulturne dediščine, okolja in drugih dobrin predstavljajo naravne in druge nesreče, ki so posledica geografskih, poselitvenih in drugih značilnosti ozemlja. Zaradi podnebnih sprememb naravne nesreče, kot so neurja s točo in močnim vetrom, poplave in plazovi, suša, visok sneg, žled in druge postajajo čedalje pogostejše in bolj intenzivne. Varnost in blaginjo prebivalcev občine Trbovlje ter okolja v katerem živimo, ogrožajo tudi okoljske nesreče in nesreče v prometu, prekomerno obremenjevanje okolja in zanemarjanje rednega vzdrževanja komunalnega sistema, zdravstveno epidemiološka ogrožanja in drugi škodljivi pojavi. Manj verjetni so pojavi terorizma in uporabe sredstev ter orožij za množično uničevanje. Dolgoročno je malo verjetno ponovno intenziviranje vojaških virov ogrožanja v regiji, vendar če pogledamo eskalacijo vojnih dogodkov v Ukrajini, je tudi to lahko realna grožnja. Verjetnost jedrske nesreče v Nuklearni elektrarni Krško je izredno majhna, kljub temu pa je potreben visok nivo poznavanja zaščitnih ukrepov ob jedrski nesreči.

V tem programu se ne ureja trajna sanacija posledic naravnih in drugih nesreč, ker to ni naloga sistema varstva pred naravnimi in drugimi nesrečami. Naravne nesreče po tem programu, ki lahko prizadenejo občino Trbovlje, so: **potres, poplava, zemeljski plaz, močan veter, toča,**

**žled, pozeba, suša, množični pojav nalezljive človeške, živalske ali rastlinske bolezni in druge nesreče, kot so: jedrska ali radiološka nesreča, velike nesreče v cestnem, železniškem ali zračnem prometu, požar ter druge ekološke in industrijske nesreče, ki jih povzroči človek s svojo dejavnostjo in ravnanjem.**

Cilj varstva pred naravnimi in drugimi nesrečami je zmanjšanje števila nesreč ter preprečitev oziroma zmanjšanje žrtev in drugih posledic teh nesreč.

Temeljne naloge sistema varstva pred naravnimi in drugimi nesrečami so:

- odkrivanje, spremljanje ter preučevanje nevarnosti naravnih in drugih nesreč,
- preprečevanje naravnih in drugih nesreč,
- obveščanje, opozarjanje in alarmiranje o pretečih nevarnostih ter dajanje napotkov za zaščito, reševanje in pomoč,
- izobraževanje in usposabljanje za zaščito, reševanje in pomoč,
- organiziranje Civilne zaščite ter vzpostavitev in vzdrževanje drugih oblik pripravljenosti za zaščito, reševanje in pomoč,
- samozaščita, samopomoč in vzajemna pomoč,
- mobilizacija ter aktiviranje sil in sredstev za zaščito, reševanje in pomoč,
- odrejanje in izvajanje zaščitnih ukrepov,
- reševanje in pomoč,
- odpravljanje posledic naravnih in drugih nesreč, do zagotovitve osnovnih pogojev za življenje,
- ocenjevanje škode, ki jo povzročijo naravne in druge nesreče,
- mednarodno sodelovanje pri izvajanju varstva pred naravnimi in drugimi nesrečami,
- nadzor nad izvajanjem predpisov o varstvu pred naravnimi in drugimi nesrečami,
- pomoč drugim državam ob naravnih in drugih nesrečah.

## 2 Značilnosti občine Trbovlje

### 2.1 Fizične značilnosti območja občine Trbovlje

Občina Trbovlje ima 58 km<sup>2</sup> površine in 16.024 prebivalcev (Statistični urad Republike Slovenije; SURS 2020). Gostota naseljenosti je 277 prebivalcev/km<sup>2</sup>.

Njeno ozemlje delita na manjši južni del in severni večji del reka Sava in železniška proga Ljubljana–Zidani Most. Središče občine je mesto Trbovlje, ki se razteza po 5 km dolgi in 3 km široki dolini, obdani z obrobni bregovi. Po celotni dolini teče potok Trboveljščica, ki se na koncu doline izliva v reko Savo.

Legra občine je vpeta v Moravško-Trboveljsko podolje, v katero se zajeda razmeroma ozka, sedem kilometrov dolga dolina potoka Trboveljščica, razpotegnjena v smeri sever–jug. Obe pobočji sta poseljeni. Poleg stanovanjskih pa je tu tudi veliko poslovnih, industrijskih, javnih in drugih pomembnih zgradb. Jedro naselja je strnjeno na dnu doline ob cesti, ki pelje od doline reke Save skozi mesto, čez Preval nad Podmejo in naprej skozi Marijo Reko v Savinjsko dolino. Nadmorska višina doseže ob izlivu Trboveljščice v Savo 217 m, proti farni cerkvi sv. Martina 300 m, v zatrepu doline pod Knezdolom pa 511 m. Trboveljsko kotlino objema venec srednjegorskih planinskih vrhov, ki so predgorje Savinjskih Alp. Na severu jo obkrožajo Mrzlica (1122 m), Šterbenkel (869 m), Sveta planina oz. Partizanski vrh (1011 m), na zahodni strani Tabor (697 m), Ostri vrh (490 m) s slemenom Velike peči. Na južni strani sta Bukova gora (552 m) in Retje (500 m), na vzhodni pa Žrebļev hrib (722 m). Prek Save na dolenski strani dolino zaokrožajo vrhovi, ki še sodijo v območje Trbovelj. To so Kum (1220 m), Vodena peč (1070 m), Kozlova gora (1027 m) in še nekaj nižjih vrhov (Ocena ogroženosti zaradi naravnih in drugih nesreč na območju občine Trbovelj, 2020<sup>1</sup>).

#### 2.1.1 Relief in geološko-morfološke značilnosti

Zasavske hribine so po nastanku iz različnih geoloških dob, od starega zemeljskega veka do najmlajše geološke dobe in zato tudi različne sestave (Občina Trbovlje.si, 2022<sup>2</sup>).

Občina Trbovlje leži sredi Posavskega hribovja, ki je predgorje Savinjskih alp. Posavsko hribovje je zaradi svojega pretežno hribovitega značaja dovolj markantna geološka in fizično-geografska enota, da jo je mogoče omejiti od sosednje Celjske kotline, Ljubljanske kotline, Dolenjske in Hrvaškega Zagorja. Malo kje prihaja tesna povezanost med reliefom, geološko in petrografsko zgradbo tako zelo do veljave kot v Posavskem hribovju. Njegova morfogeneza je pod vplivom posavskih gub. S tem imenom označujemo dve vrsti dolgih, vzporednih in v alpski smeri potekajočih gub. Govorimo o trojanski antiklinali, litijski antiklinali, tuhinjski (kamniško-motniški) sinklinali in trboveljski (laški) sinklinali. Zasavje leži v trboveljski sinklinali, sega pa še v osrčje trojanske in litijske antiklinale. Trboveljsko sinklinalo lahko ločimo v tri samostojne kadunje: zagorsko (od Izlak do Trboveljščice), trboveljsko (od Trboveljščice do Bobna) in hrastniško-laško (od Bobna do Savinje). Preprosti sistem gub in podolij se je zaradi pritiska gorotvornih sil močno tektonsko preoblikoval, tako da je zgradba zaradi mnogih podolžnih in

---

<sup>1</sup> Ocena ogroženosti zaradi naravnih in drugih nesreč na območju občine Trbovelj, 2020.

<sup>2</sup> Občina Trbovlje.si. 2022. Dostopno prek: [www.trbovlje.si](http://www.trbovlje.si)

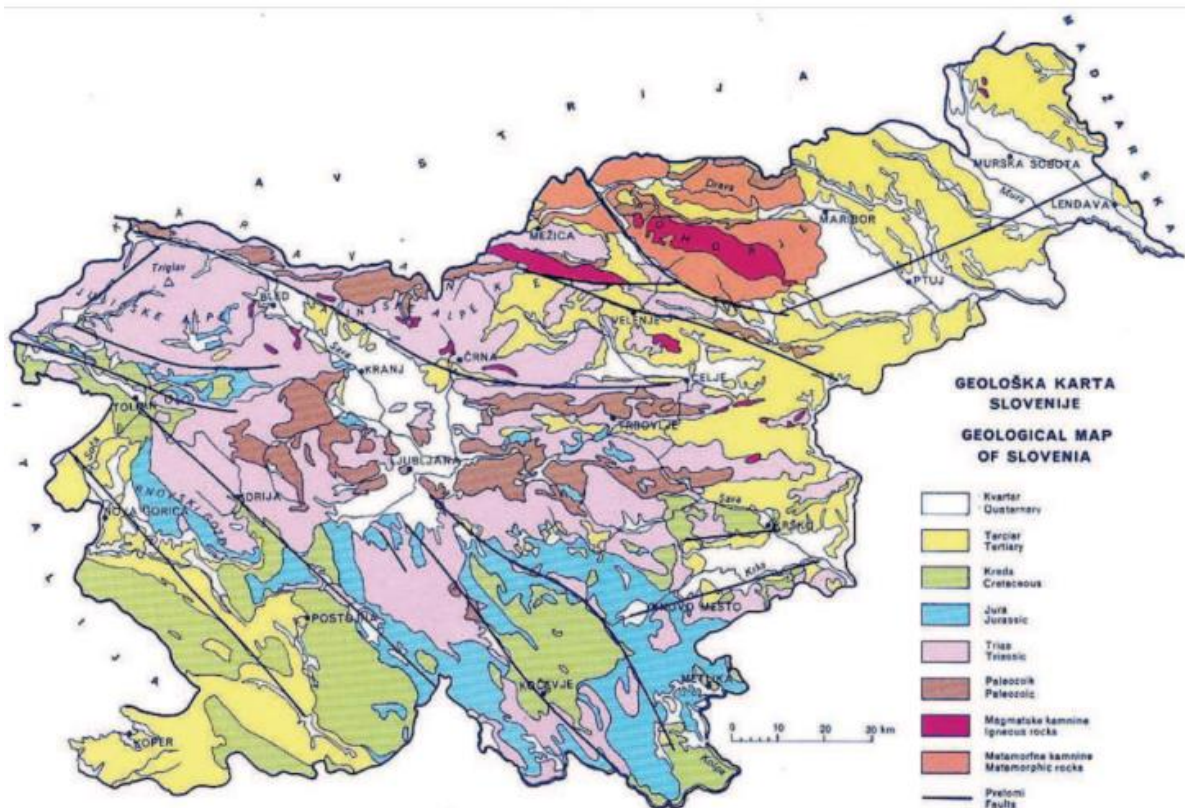
prečnih prelomov ter narivov v resnici veliko bolj zapletena (Elaborat Zdravje za Zasavje, 2008<sup>3</sup>).

Trboveljska kadunja ima heterogeno geološko sestavo. Poleg premogovnih plasti je zastopan psevdoziljski skrilavec, peščenjaki, ter triadni apnenci in dolomiti. Vodovje Trboveljske kadunje sestoji iz potokov, ki se izlivajo v reko Savo.

Občina je naseljena predvsem v dolini in po višje ležečih zaselkih (Dobovec, Klek, Čeče, Knezdol).

Ima veliko rudniških površin, kjer se je skozi zgodovino eksploatiral premog oz. območij, kjer je nasipana rudniška jalovina.

Slika 1: Geološka karta Slovenije



Vir: Geološki zavod Slovenije, Geološke karte, 2020

<sup>3</sup> Elaborat Zdravje za Zasavje. 2008. Dostopno prek: <http://www.zagorje.si/dokument.aspx?id=2324>



Slika 2: Zemljevid občine Trbovlje



Vir: PISO 2022<sup>4</sup>

---

<sup>4</sup> PISO. 2022. Dostopno prek: <https://www.geoprostor.net/piso/ewmap.asp?obcina=TRBOVLJE>.

Na območju občine Trbovlje najdemo trde kamnine pa tudi rahle peske in gline. Močno razgibano pokrajino so v dolgih geoloških dobah oblikovale notranje zemeljske sile. Premog v Zasavju izvira iz novega zemeljskega veka – kenozoika, vrhovi pa so grajeni iz dolomita in apnenca (Ocena ogroženosti zaradi naravnih in drugih nesreč na območju občine Trbovlje, 2020).

### 2.1.2 Hidrografske značilnosti

Rečna mreža na območju občine Trbovlje je pestra in dobro razvita. Glavni vodotok v občini Trbovlje je reka Sava, v katero se zliva potok Trboveljščica, veliko pa je tudi manjših vodotokov z velikim strmcm. Večina je hudourniškega značaja. Voda zlasti ob nalivih hitro odteče s pobočij v dolino.

Slika 3: Površinski vodotoki na območju občine Trbovlje



Vir: Atlas okolja, ARSO<sup>5</sup>.

Trboveljski vodotoki v celoti spadajo v porečje reke Save, ki odvaja vode s celotnega območja Trbovelj, ki je geološko in orografsko zelo razgibano. Sava od Spodnjega Loga do Radeč teče

<sup>5</sup> ARSO. si.2022. Dostopno prek: [www.gis.arso.gov.si](http://www.gis.arso.gov.si).

po ozki soteski, ki si jo je reka vrezala v karbonatne kamnine (Ocena ogroženosti zaradi naravnih in drugih nesreč na območju občine Trbovlje, 2020).

### **2.1.3 Klimatske značilnosti**

Podnebne razmere v občini Trbovlje izrazito pogojujeta geografska lega in reliefna razgibanost. Občina Trbovlje ima zmerno celinsko podnebje osrednje Slovenije, za katerega je značilno, da je največ padavin v poletnih mesecih in najmanj pozimi. Povprečna temperatura najhladnejšega meseca v zmerno celinskem podnebjju znaša med 0 in -3 °C, povprečna temperatura najtoplejšega meseca pa med 15 in 20 °C. Občina Trbovlje prejme v povprečju 1300 - 1400 mm padavin letno, izstopa le območje okolice Kuma s povprečjem od 1400 - 1500 mm padavin letno (Operativni program razvoja turizma v Zasavju do leta 2013<sup>6</sup>).

### **2.1.4 Vegetacija**

Zaradi reliefnih in geoloških danosti prevladuje predalpski in preddinarski itogeografski značaj. Pomembne rastlinske združbe predstavljajo gozdovi, travišča in njivsko rastje. V Sloveniji je gozdnatost 56-odstotna, v občini Trbovlje pa je nad slovenskim povprečjem. Površina gozda obsega 3.779,73 ha, delež gozda znaša 65 %, kar je 0,32 ha na prebivalca. Na izjemno razgibanem reliefu gozd varuje zemljišča pred erozijo, poplavami, ohranja naravno rodovitnost tal itn. Zaradi industrijskih emisij opravlja gozd zelo pomembno higiensko-zdravstveno funkcijo (Ocena ogroženosti zaradi naravnih in drugih nesreč na območju občine Trbovlje, 2020).

## **2.2 Družbene značilnosti občine Trbovlje**

### **2.2.1 Demografske in poselitvene značilnosti**

Občina Trbovlje je del zasavske statistične regije. Meri 58 km<sup>2</sup>. Po površini se med slovenskimi občinami uvršča na 122. mesto. Sredi leta 2021 je imela občina približno 16.024 prebivalcev. Po številu prebivalcev se je med slovenskimi občinami uvrstila na 32. mesto. Na kvadratnem kilometru površine občine je živel povprečno 277 prebivalcev; torej je bila gostota naseljenosti tu večja kot v celotni državi (104 prebivalci na km<sup>2</sup>).

Število živorojenih je bilo nižje od števila umrlih. Naravni prirast na 1.000 prebivalcev v občini je bil torej v tem letu negativen, znašal je -8,5 (v Sloveniji -2,5). Število tistih, ki so se iz občine odselili, je bilo nižje od števila tistih, ki so se vanjo priselili. Selitveni prirast na 1.000 prebivalcev v občini je bil torej pozitiven, znašal je 2,2. Seštevek naravnega in selitvenega prirasta na 1.000 prebivalcev v občini je bil negativen, znašal je -6,3 (v Sloveniji 6,2).

Povprečna starost občanov je bila 46,2 leta in tako višja od povprečne starosti prebivalcev Slovenije (43,6 let).

---

<sup>6</sup> Operativni program razvoja turizma v Zasavju do leta 2013. 2013. Dostopno prek: [https://www.hrastnik.si/fileadmin/user\\_upload/Zivljenje\\_v\\_hrastniku/turizem/OP\\_natura2000\\_splet.pdf](https://www.hrastnik.si/fileadmin/user_upload/Zivljenje_v_hrastniku/turizem/OP_natura2000_splet.pdf)



Graf 1: Prebivalstvena piramida za leto 2020 za občino Trbovlje

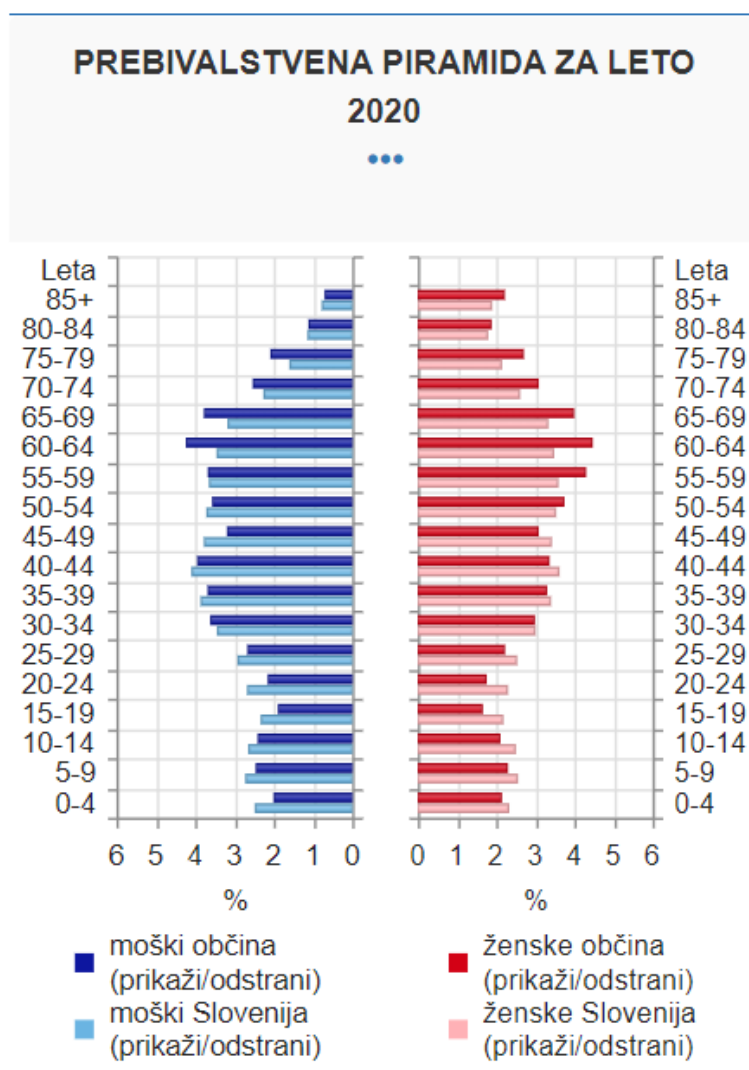


Tabela 1: Statični podatki občine Trbovlje v letu 2021

Podatki	2021
Število prebivalcev – 1. januar	16024
Število moških – 1. januar	7895
Število žensk – 1. januar	8129
Delež prebivalcev starih 0 do 14 let – 1. januar	13,3
Delež prebivalcev, starih 15 do 64 let – 1. januar	62,7
Delež prebivalcev starih 65 let ali več – 1. januar	24,0
Povprečna starost prebivalcev – 1. januar	46,3
Indeks staranja – 1. januar	179,6

Vir: Statistični urad Republike Slovenije, 2022<sup>7</sup>

<sup>7</sup> : Statistični urad Republike Slovenije, 2022. Dostopno prek: <https://pxweb.stat.si/SiStatData/pxweb/sl/Data/-/2640010S.px/table/tableViewLayout2/>

Tabela 2: Število prebivalcev po naseljih v občini Trbovlje

<b>TRBOVLJE</b>	<b>16024</b>
Čebine	20
Čeče – del	175
Dobovec	175
Gabrsko	335
Ključevica	25
Knezdol	229
Ojstro	178
Ostenk	225
Sveta Planina	113
Planinska vas	74
Prapreče – del	161
Škofja Riža	116
Trbovlje	13742
Vrhe – del	25
Završje	42
Župa	93
Retje nad Trbovljami	43
Klek	253

Največ prebivalcev v občini Trbovlje živi v naselju Trbovlje in najmanj v naselju Čebine, naselje Prapretno pri Hrastniku del pa je neposeljeno.

V občini Trbovlje deluje 10 krajevnih skupnosti (KS):

1. KS Alojz Hohkraut (naselja: Hohkrautova kolonija, Retje, Ribnik, Nasipi, Žabjek, Šuštarjeva kolonija)
2. KS Center (naselja: Vodenska cesta od hišne številke 21 naprej, Trg revolucije, Opekarna, Trg svobode, Ulica 1. junija, Rudarska cesta, Globušak, Pod Ostrim vrhom in Klek: do hišne številke 4)
3. KS Franc Fakin (naselja: Loke, Obrtniška cesta, Mestni trg, Majcenova cesta, Ulica španskih borcev, del Ojstra, Gimnazijska cesta, Trg Franca Fakina, Savinjska cesta, Kovinarsko naselje, Golovec, Keršičev hrib, Cesta Tončke Čeč in Cesta OF)
4. KS Franc Salamon (Gabrsko, Knezdol in Vrhe)
5. KS Ivan Keše (Kešetovo, Dom in vrt, Pod gozdom, Vreskovo in Ulica Sallaumines)
6. KS Fric Keršič (Neža, Kolonija 1. maja, Novi dom, Keršičeva cesta in Partizanska cesta)
7. KS Klek (Klek, Prapreče, Čebine, Sveta planina in Planinska vas)
8. KS Zasavje (del Vodenske ceste: do hišne številke 20, Bevško, Kolodvorska cesta, Ob železnici in Zasavska cesta)
9. KS Čeče (Čeče: do hišne številke 41, Ostenk, Ojstro: od hišne številke 25, Knezdol: do hišne številke 35)
10. KS Dobovec (Dobovec, Škofja Riža, Završje, Župa in Ključevica).

## 2.3 Prometna infrastruktura

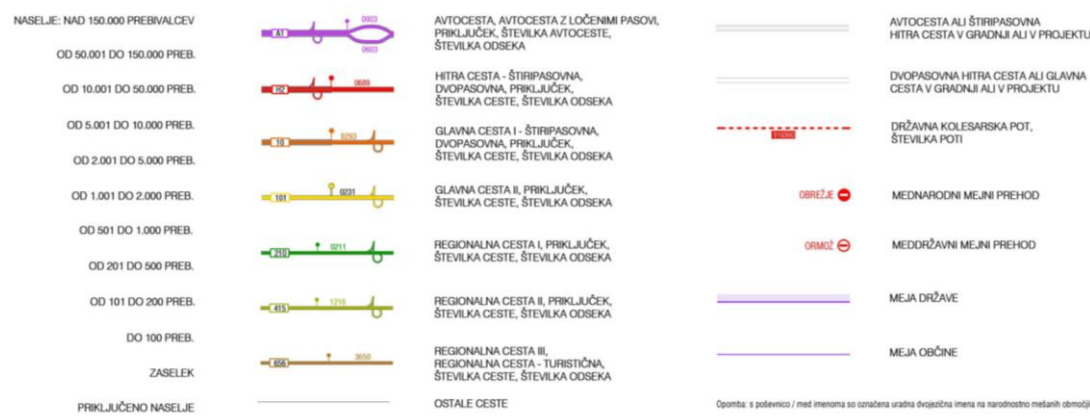
**Občina Trbovlje je s sistemom cestnih poti dobro preprejena in zagotavlja skupaj s cestami državne ravni dober dostop v občino in nemoten tranzit preko občine.**

**Državne ceste v občini so:**

- G 2 – glavna cesta II. Reda Ljubljana (Črnuče)–Litija– Hrastnik–Zidani Most; odsek Zagorje–Trbovlje,
- G2-glavna cesta II. Reda Ljubljana (Črnuče)–Litija– Hrastnik–Zidani Most; odsek Trbovlje-Hrastnik,
- R 1 – regionalna cesta I. reda; odsek Bevško–most čez Savo,
- R 1 – regionalna cesta I. reda Trojane–Izlake– Trbovlje– Hrastnik–Šmarjeta; odsek Zagorje–Bevško,
- R 1 – regionalna cesta I. reda Trojane–Izlake– Trbovlje–Hrastnik–Šmarjeta; odsek Bevško–Trbovlje,
- R 1 – regionalna cesta I. reda Trojane–Izlake– Trbovlje– Hrastnik–Šmarjeta; odsek Trbovlje–Boben– Hrastnik,
- R 2 – regionalna cesta II. Reda Latkova vas– Prebold– Trbovlje; odsek Latkova vas– Trbovlje.

**Državnih cest v občini je 47,61 km in 168,18 km občinskih cest.**

Slika 4: Pregledna karta cestnega omrežja



Vir: Ministrstvo za infrastrukturo, direkcija Republike Slovenije za infrastrukturo. 2022<sup>8</sup>.

<sup>8</sup> Ministrstvo za infrastrukturo, direkcija Republike Slovenije za infrastrukturo. 2022. Dostopno prek: <https://podatki.gov.si/dataset/pregledna-karta-cestnega-omrezja-slovenije>

### **3 VARSTVO PRED NARAVNIMI IN DRUGIMI NESREČAMI Z VIDIKA OCEN OGROŽENOSTI OBČINE TRBOVLJE**

Ocena ogroženosti zaradi posamezne naravne ali druge nesreče je temeljno izhodišče za izdelavo Programa varstva pred naravnimi in drugimi nesrečami oziroma načrtov zaščite in reševanja za posamezne nesreče, ki so možne v občini Trbovlje.

V nadaljevanju so predstavljene večje nevarnosti na območju občine. Druge nevarnosti opredeljene v oceni ogroženosti niso posebej izpostavljene, ker se pri njih ne pričakuje večjih posledic oziroma je njihov nastanek malo verjeten.

#### **POTRES**

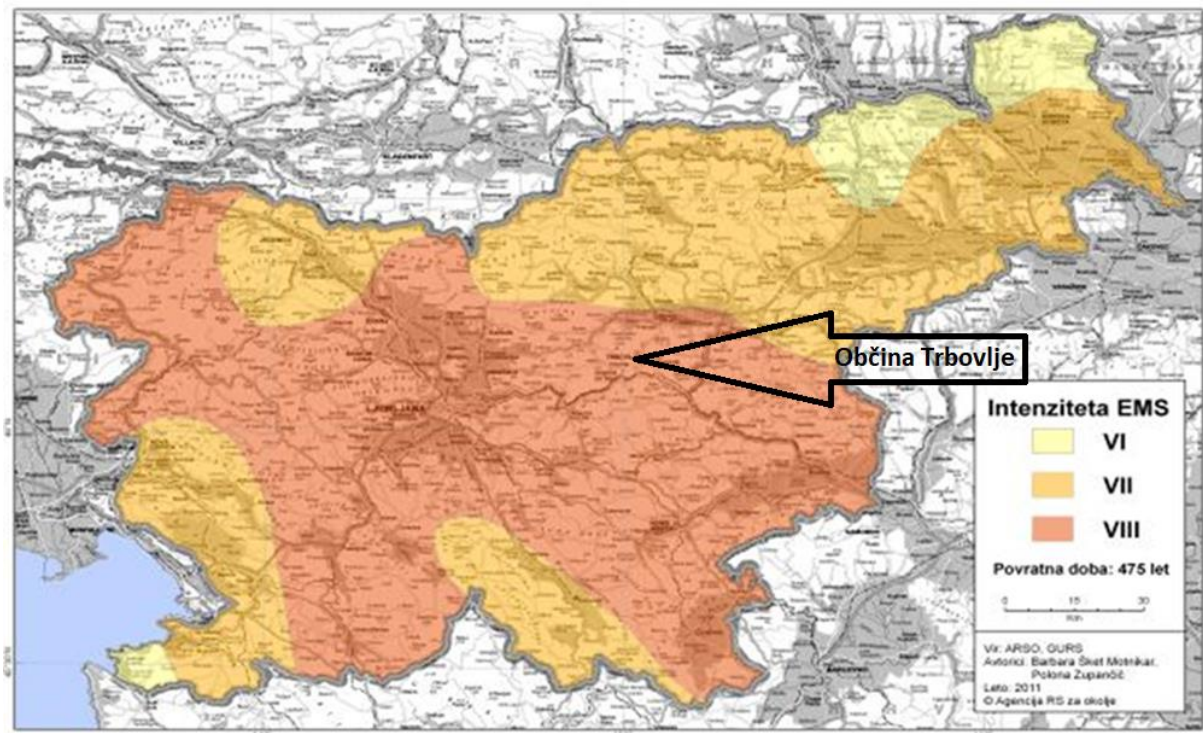
Občina Trbovlje je občina z večjo potresno nevarnostjo (5. stopnja ogroženosti) in potres sodi med nesreče, ki občino Trbovlje zelo ogroža. Slovenija je glede na karto potresne intenzitete razdeljena na tri območja in sicer na območja, ki jih lahko prizadene potres intenzitete VI, VII in VIII EMS, pri čemer sodi občina Trbovlje v območje intenzitete VIII. stopnje EMS lestvice. Pogostost potresov z močnimi poškodbami pa vseeno ni zelo velika.

Jakost potresov v občini lahko doseže VII. stopnjo in več po EMS lestvici. Takšna moč potresa povzroča rušenje objektov, predvsem starejših, grajenih pred letom 1963 (pred sprejemom predpisov o potresno varni gradnji) in delne poškodbe ter porušitve objektov, grajenih po letu 1963. Glede na predpise o potresno varni gradnji v najbolj potresno ogroženih stavbah v občini Trbovlje, zgrajenih do leta 1948, živi 4.652 ljudi (29%), v stavbah, zgrajenih do leta 1963, pa živi 3.367 ljudi (21%) (Občinski načrt ZiR ob potresu, 2021).

Območja stanovanjskih objektov v občini Trbovlje, ki so bili grajeni pred letom 1918 in do leta 1974 so: Planinska vas, Rovte, Knezdol, Svine, Gabrsko, Savinjska cesta, Cesta Tončke Čeč, Trg Franca Fakina, Gimnazijska cesta, Čeče, Ostenk, Vreskovo, Kolonija 1. maja, Neža, Keršičeva cesta, Novi dom, Pod gozdom, Dom in vrt, Obrtniška cesta, Rudarska cesta, Kešetovo, Loke, Globušak, Klek, Ulica 1. junija, Šuštarjeva kolonija, Partizanska cesta, Ribnik, Žabjek, Trg revolucije, Trg svobode, Vodenska cesta, Bevško, Retje, Dobovec, Župa, Završje, Ključevica. Najbolj ogroženi objekti so na gosto poseljenih območjih. Iz teh objektov bi bila verjetno potrebna evakuacija zaradi starosti objektov in slabe vzdrževanosti (predvsem tisti, zgrajeni do leta 1948).



Slika 5. Karta potresne intenzitete s povratno dobo 475 let (Vir: ARSO, 2011)



Glede na karto potresne intenzitete s povratno dobo 475 let se občina Trbovlje nahaja v območju intenzitete VIII EMS.

Ocenjujemo, da lahko ob potresu VII. stopnje pričakujemo naslednje poškodbe:

- večje število poškodovanih in mrtvih;
- okvare na električnem omrežju-razpad omrežja;
- poškodbe na objektih;
- poškodbe stanovanjskega fonda in s tem velike potrebe po nastanitvenih kapacitetah ter oskrbi;
- otežena oskrba s pitno vodo, zaradi poškodb na vodovodnem omrežju;
- poškodovano plinovodno omrežje;
- poškodovano kanalizacijsko omrežje;
- izpad proizvodnje oz. motnje v proizvodnem procesu v podjetjih na območju občine Trbovlje;
- prekinjeno delovanje železniškega prometa;
- prekinjeno oz. oteženo odvijanje prometa na cestnih povezavah in mostu preko reke Save (Ocena ogroženosti zaradi naravnih in drugih nesreč na območju občine Trbovlje, 2020, Načrt ZiR ob potresu v občini Trbovlje, 2021).

## POPLAVE

Poplave lahko povzročijo različno močne padavine, odvisno od tega, kakšne so odtočne razmere, na katerem delu vodotoka se poplave pojavijo in od trajanja intenzivnih padavin. Izjemne količine padavin nastanejo ob močnem ali trajnejšem dviganju vlažnega in razmeroma toplega zraka. Glavni vzroki, ki lahko povzročijo poplavo, so:

- dolgotrajna deževja (predvsem spomladi in v jeseni),
- poletne in jesenske nevihte.

Poplavna območja v občini Trbovlje so:

- ob vodotoku Trboveljščica,
- ob vodotoku Bevščica,
- ob drugih manjših pritokih Trboveljščice,
- ob reki Savi.

Ob vodotoku Trboveljščica in njenih pritokih so ob poplavah ogrožene ceste, stanovanjski in poslovni objekti, ob reki Savi pa cestna in železniška infrastruktura ter objekti na območju podjetja HSE Energetska družba.

Po karti poplav s povratno dobo 10 let so najbolj ogrožena območja: Gabrsko, Knezdol, Golovec, Cesta OF, Cesta Tončke Čeč, Trg Franca Fakina, Mestni trg, Ulica španskih borcev, Vreskovo, Neža, Kolonija 1. maja, Novi dom, Pod gozdom, Dom in vrt, Ulica Sallaumines, Vodenska cesta in Bevško.

Po karti poplav s povratno dobo 100 let so najbolj ogrožena območja enaka kot pri povratni dobi 10 let, s to razliko, da lahko voda poplavi širša območja.

Potok Trboveljščica običajno poplavi omejen in sorazmerno ozek pas ob strugi; razlivanje je pri tem lokalno, vendar se vode zaradi izjemno strmega terena razlijejo tudi na nekatera nižje ležeča območja, na katerih se nato vračajo v strugo oziroma se površinsko zadržijo (primer: nogometni stadion Rudar). Pritoki zaradi konfiguracije terena večinoma poplavijo le neposredna nizka območja ob strugah. Reka Sava pretoke Q10 prevaja brez prelivanja, pri Q 100 pa vzdolž trase pa lokalno preplavi levi in desni breg.

Slika 6: Karti poplav v občini Trbovlje s povratno dobo 100 let (Q 100)



Verjetne posledice poplav so:

- poplavljenost in poškodovanost infrastrukture,
- vdor vode in blata v kleti in pritlične prostore stanovanjskih ali poslovnih objektov,
- okužbe zaradi uporabe oporečne vode (Ocena ogroženosti zaradi naravnih in drugih nesreč na območju občine Trbovlje 2020, Načrt ZiR ob poplavih v občini Trbovlje, 2023).

## ŽELEZNIŠKA NESREČA

Po ocenah iz nacionalnega programa razvoja Slovenske železniške infrastrukture je varnost na železnici 24-krat večja kot v cestnem prometu, vendar pa so posledice, ko se nesreča zgodi, katastrofalne.

Glede na obseg prometa, gospodarski pomen in povezovalno vlogo železniškega prometa v Zasavju, proge delimo na glavno in lokalne (industrijske). Glavna proga z oznako E 69 je dvotirna proga od Ljubljane do Zidanega Mosta. Po ozemlju Zasavja poteka v skupni dolžini 21,7 km. Dnevno po njej vozi približno 34 potniških vlakov v eno smer, skupno v obe smeri pa vozi dnevno (24 ur) približno 100 vlakov.

Obstoječe železniško omrežje pa tudi vsa železniška infrastruktura na območju lokalnih skupnosti zasavske regije s svojimi tehničnimi parametri in zmogljivostmi ne ustreza več sodobnim prevoznim potrebam, saj se zaradi pomanjkanja finančnih sredstev le počasi obnavlja.

Največji problem so skalni podori, saj je pobočje nad železniško progo v občini Trbovlje (od občine Hrastnik do občine Zagorje ob Savi) dokaj strmo. Večje skale lahko namreč povzročijo iztiranje vlaka, kar se je na železniški progi v Zasavju že večkrat zgodilo. Razpokanost prsti predstavlja težavo predvsem v zimskem času in času odjuge, saj nastajanje ledu v razpokah in kasnejše taljenje še dodatno pospešuje večanje razpok in posledično večjo verjetnost odloma večjih kosov skal. V razpokah se tudi razraščajo koreninski sistemi raznih drevesnih vrst, ki v takšnih primerih delujejo neugodno, saj dodatno cepijo skale in povečujejo verjetnost padanja skal skozi vse leto (Ozzing 2015<sup>9</sup>).

Poplava kot naravna nesreča je lahko vzrok za nastanek železniške nesreče predvsem na poplavno nevarnem odseku med Savo in Zidanim Mostom, kjer lahko pride ob visokih vodah do erozije – spodjedanja nosilnega nasipa proge, kar ima lahko za posledico posedanje proge in posledično iztiranje vlakovnih kompozicij.

Na območju sosednje občine Zagorje ob Savi poteka del železniške proge na potresno ogroženem območju, na katerem je po seizmološki karti Slovenije s 500-letno povratno periodo potresov 65-odstotna verjetnost, da bo prišlo do potresa 8. stopnje po lestvici MSK.

V primeru rušilnega potresa lahko pride do poškodovanja železniških tirov, mostovnih konstrukcij ali pa plazenja z bregov na tire. Slovenske železnice kot upravljavec, morajo imeti izdelano oceno ogroženosti in preventivne ukrepe za zavarovanje železniškega prometa v primeru potresa.

Do železniške nesreče na območju občine Trbovlje lahko pride tudi zaradi trčenja vlakov, naleta vlakov, iztiranja vlakov, požara na vlaku, eksplozije na vlaku in poškodbe na progi.

V vseh primerih lahko pride do poškodb vlečnih vozil ter enega ali več vagonov in do prevrnitve posameznih voz. Število mrtvih in ranjenih je ob trčenju potniških oziroma potniškega in tovornega vlaka večje. Tudi posledice ob nesreči pri prevozu nevarnih snovi so lahko hujše, predvsem zaradi večjih količin prepeljanega tovora, kot v cestnem prometu. Dodatne težave pri izvajanju zaščite in reševanja se pojavijo, ko pride do železniške nesreče na težko

---

<sup>9</sup> Ozzing. 2015. Elaborat zaščite pobočja – 3/7. Dostopno prek: [https://www.slo-zeleznice.si/images/skupina/Javni\\_razpisi/dobava\\_montaza\\_podajno\\_lovilnih\\_sistemov\\_pobocjap\\_adajocim\\_ma\\_t\\_skalami\\_G10\\_R70/portal-elaborat-lokacija-L7.pdf](https://www.slo-zeleznice.si/images/skupina/Javni_razpisi/dobava_montaza_podajno_lovilnih_sistemov_pobocjap_adajocim_ma_t_skalami_G10_R70/portal-elaborat-lokacija-L7.pdf)



dostopnem terenu ali pri iztirjenju vlaka v vodo in je potrebno premagovati tudi orografske ovire.

Za preprečevanje terorizma in drugih oblik ogrožanj varnosti v železniškem prometu ima upravljavec javne železniške infrastrukture izdelano navodilo o varovanju potnikov, osebja in premoženja na železniškem območju in v vlakih (Navodilo 931). Le to predpisuje omejitve dostopa, ukrepe ob grožnjah, sumljivih najdbah, ob eksploziji na postajnem območju ali vlaku in postopke za pregled proge in odpravljanje posledic terorističnih dejanj.

Železniška proga v občini Trbovlje poteka zunaj urbanega središča in ne prečka neposredno cestnih povezav. Je pa zato toliko večja težava pri reševanju ob nesreči zaradi težje dostopnosti do same proge, zaradi njene umeščenosti v ozko dolino reke Save na odseku od železniške postaje Sava do železniške postaje Zidani Most. V zadnjih letih po podatkih Slovenskih železnic ne zaznavajo večjih izrednih dogodkov na železniški progi v Zasavju.

Občina Trbovlje je glede na karto ogroženosti slovenskih občin uvrščena v 4. stopnjo ogroženosti.

Lahko pričakujemo veliko ranjenih in mrtvih ob železniški nesreči, zlasti če sta v nesreči udeležena potniški in tovorni vlak ali tovorni vlak, naložen z nevarnimi snovmi. Posledice so lahko še posebej hude, če pride med nesrečo do eksplozije oziroma če pride na vlaku do eksplozije (Ocena ogroženosti zaradi naravnih in drugih nesreč na območju občine Trbovlje, 2020, Delni načrt ZiR ob železniški nesreči v občini Trbovlje, 2021).

## **JEDRSKA ALI RADIOLOŠKA NESREČA**

Jedrske in radiološke nesreče so izredni dogodki, ki neposredno ogrožajo prebivalce in okolje in zahtevajo zaščitne ukrepe zaradi nevarnega sproščanja energije po jedrski verižni reakciji ali po razpadu produktov iz verižne reakcije. Vsak izredni dogodek v splošnem še ne pomeni nastanka nesreče. Lahko gre za zmanjšanje jedrske ali sevalne varnosti, ki tudi zahteva ustrezen odziv pristojnih.

Ocena ogroženosti ob izrednem dogodku v jedrskih objektih, Državna ocena ogroženosti, različica 2.2, uvršča občino Trbovlje v 2. razred ogroženosti, s srednjo stopnjo ogroženosti, saj se nahaja na območju oddaljenosti več kot 25 km od NE Krško.

Zasavsko regijo in občino Trbovlje lahko prizadenejo jedrske ali radiološke nesreče:

- v jedrskem objektu NEK (Jedrska nesreča širše razsežnosti (z vplivom na prebivalce in okolje) v NEK je zelo malo verjetna, saj ima elektrarna vgrajeno visoko stopnjo pasivne in aktivne varnosti. Ob morebitni jedrski nesreči širše razsežnosti v NEK bi bila prizadeta tudi občina Trbovlje (Oddaljenost NEK (zračna linija) do občine Trbovlje je približno 37 km). Na možnost nastanka jedrske nesreče v NEK lahko vplivajo tudi naravne in druge nesreče (npr. potres, poplave, orkanski veter, nesreča zrakoplova, ipd.).
- s stacionarnimi in premičnimi radioaktivnimi viri (Radiološke nesreče so malo verjetne, vendar so lahko z resnimi posledicami za posameznike. V občini Trbovlje radioaktivne snovi uporabljajo v SB Trbovlje na področju radiološke diagnostike. V občini Trbovlje delujejo podjetja, ki se ukvarjajo z dejavnostjo, ki spadajo po oceni med obrate manjšega in večjega tveganja za nastanek nesreče (HSE Energetika, Lafarge, Kovit, Kartem, Telkom, Metalia, Prototip CC,

Diotec Semiconductor...), ki jo lahko povzročijo s svojo dejavnostjo, vendar pa po javno dostopnih podatkih nobeno ne uporablja radioaktivnih snovi),

- pri prevozu radioaktivnih snovi (Državnih cest v občini je 47,61 km in 168,18 km občinskih cest. Skozi občino Trbovlje se prevažajo tudi radioaktivne oziroma jedrske snovi, ki bi ob večji prometni nesreči lahko ogrozile okolje in ljudi. Do sedaj v občini Trbovlje ni bilo uradno evidentiranih nesreč pri prevozu radioaktivnih snovi. Verjetnost, da pri prevozu radioaktivnih snovi po cesti pride do nesreče, obstaja, vendar je zelo majhna),
- zaradi padca satelita z reaktorjem ali satelita, ki ima na krovu radioaktivne snovi in
- jedrske nesreče v tujini s posledicami na območju RS (Ob jedrskih nesrečah v oddaljenih elektrarnah v tujini (znotraj 1.000 km pasu) lahko ob neugodnih vremenskih razmerah pričakujemo kontaminacijo na vsem ozemlju občine. Do večje kontaminacije bi prišlo, če bi v času prehoda radioaktivnega oblaka deževalo. Znotraj 1.000 km pasu okoli Ljubljane deluje 86 jedrskih elektrarn, od tega jih je 19 v 500 km pasu. Sloveniji najbližje so elektrarne na Madžarskem, Slovaškem, Češkem in v Nemčiji).

V primeru jedrske nesreče v NEK ali v kateri drugi jedrski elektrarni, ki bi povzročila onesnaženje na območju občine Trbovlje, bi bilo celotno območje predvidoma enakomerno ogroženo, kar pomeni, da bi za vse prebivalce občine veljali enaki zaščitni ukrepi. Načrtujejo se ukrepi splošne pripravljenosti ob jedrski nesreči v NEK Krško ali tujini. Občina Trbovlje je zadolžena tudi za sprejem in namestitev evakuiranih prebivalcev iz Posavja ob jedrski nesreči v NEK.

Območje občine Trbovlje je dovolj oddaljeno od vseh jedrskih elektrarn, zato ni ogroženo zaradi neposrednega sevanja iz same elektrarne. Obstaja pa možnost onesnaženosti zaradi radioaktivnega oblaka, ki bi se od elektrarne širil v okolje. Stopnja ogroženosti zaradi radioaktivnega oblaka je odvisna predvsem od vremenskih razmer, to je od smeri vetra in od padavin. S padavinami se radioaktivni prah v večjih količinah spušča na tla, zato je tudi kontaminacija tal temu primerno večja. Predvsem gre za kontaminacijo rastlin, živali in vodnih virov ter tudi ljudi, če se pravočasno ne zaščitijo.

Obvladovanje nesreče obsega različne ukrepe. Zelo pomembna pri tem je osveščenost prebivalstva, zato jih je potrebno pravočasno seznaniti z navodili o zaščitnih ukrepih. Važno je tudi pravočasno, natančno in sprotno obveščanje prebivalstva, ki ima za posledico hitro in pravilno odzivanje. Onesnaženje tal v primeru radioaktivnih padavin traja dalj časa, zato je potrebno stalno spremljati stanje radioaktivnosti rastlin, živali in vodnih virov. O tem in o potrebnih ukrepih ter omejitvah pa sproti obveščati prebivalstvo. Ne smemo pa pozabiti na zelo pomemben ukrep in sicer prevzem in razdelitev tablet kalijevega jodida za osebe do dopolnjenega 40. leta (Ocena ogroženosti zaradi naravnih in drugih nesreč na območju občine Trbovlje, 2020, Načrt ZiR ob jedrski ali radiološki nesreči, 2022).

## **ŽLED**

Žled je led, ki se nabere na delih rastlin, predmetih in zgradbah ter na tleh. Nastane, ko pri tleh dežuje ali rosi pri temperaturah pod lediščem oziroma ko padavine v tekoči obliki padajo na

podhlajeno podlago. Navadno pri taki temperaturi pri tleh sicer sneži, vendar v posebnih vremenskih razmerah padavine kljub temu padajo v tekoči obliki.

Žled se pojavlja pri temperaturah 0 °C in manj zaradi prepletanja mrzlih severovzhodnih zračnih gmot, ki se gibljejo pri tleh, in toplejših vlažnih gmot, ki v višinah dotekajo z jugovzhoda. Najbolj bistvene verižne posledice žleda so predvsem: prekinitev oskrbe z električno energijo, prekinitev prometa in požari na električnih daljnovodih, ne smemo pa pozabiti tudi na prenamnožitev insektov in bolezni gozdnega drevja v času po žledu. Padajoči dež zaradi nizkih temperatur zmrzne na vodih električne in telekomunikacijske napeljave, na drevesih ter drugih objektih. Zmrznjene deževne kaplje povečajo težo, vodi se pretrgajo, veje dreves se polomijo itn., poleg tega na cestišču in pločnikih nastane poledica, ki je vzrok za veliko cestnih nesreč in poškodb. Posledice žleda so lahko zelo različne in obsežne.

Škoda nastaja predvsem na sadnem drevju, gozdovih, električnih drogovih in telekomunikacijah. Preprečitev tega pojava ni mogoča; izvajajo se le sanacijski ukrepi. Žled kot elementarni pojav na območju občine Trbovlje ni pogosti pojav in do zdaj ni imel posledic večjih razsežnosti.

Občina Trbovlje spada v 3. razred ogroženosti zaradi žleda. V občini Trbovlje se žled najpogosteje pojavlja od novembra do marca. Najbolj pa je do sedaj občino Trbovlje prizadel žled januarja in februarja 2014.

Obvladovanje nevarnosti žleda obsega različne ukrepe za preprečitev nastanka žleda kot tudi ukrepe za zmanjšanje posledic žleda, med katerimi sta najpomembnejši spremljanje in proučevanje žledne nevarnosti.

Načrti ukrepanja ob žledu se izdelujejo zato, da bo kasnejše ukrepanje organizirano in učinkovito. Varstvo pred žledom v celoti obsega preventivo, vzpostavitev in vzdrževanje pripravljenosti za zaščito, reševanje in pomoč ter odpravljanje posledic žledu in obnovo (Ocena ogroženosti zaradi naravnih in drugih nesreč na območju občine Trbovlje, 2020, Načrt ZiR ob jedrski ali radiološki nesreči, 2022).

## **NEVARNE SNOVI**

Nevarna snov je vsaka snov v trdnem, tekočem ali v plinastem stanju, ki – če nenadzorovano prodre v okolje – neposredno ogrozi življenje in zdravje ljudi in živali oziroma povzroči uničenje ali škodo na premoženju ter ima škodljive vplive na okolje. Nevarne snovi danes srečujemo v industriji, kmetijstvu, v gospodinjstvih, na cestah, vodah in železnici. Nesreče z nevarnimi snovmi terjajo takojšnje strokovno ukrepanje zaradi preprečitve nadaljnega širjenja snovi v okolje. Nevarne snovi je treba identificirati, da lahko načrtujemo ustrezne zaščitne in reševalne ukrepe.

V občini Trbovlje delujejo podjetja, ki uporabljajo ali skladiščijo nevarne snovi (bencinski servisi, Telekom, Kartem, Prototip CC, Metalia, Diotec Semiconductor ...). Podjetja se nahajajo v zgornjem delu Trbovelj (Gabrsko, Cesta Tončke Čeč), v obrtno-industrijski coni Nasipi in na Kolodvorski cesti (Lafarge in HSE Energetska družba). Podjetje HSE Energetska družba Trbovlje skladišči dva večja rezervoarja nafte v skupni količini 20 mio. litrov. Nevarnost predstavljajo tudi plinovodno omrežje in trgovine, ki prodajajo barve, lake, pesticide ... (kmetijske in gradbene trgovine).

Nesreče ob prevozu nevarnih snovi nastajajo predvsem zaradi neupoštevanja varnostnih predpisov, ki so za prevoze nevarnih snovi zelo strogi. Ob prometnih ali železniških nesrečah lahko pride do večjega razlitja strupenih snovi, plinov ali celo do eksplozij.

Razlitje nevarnih snovi je najpogostejše pri transportu in poškodbah embalaže, razkladanju, internem transportu, skladiščenju, pretakanju iz cisterne v rezervoarje, okvarah cistern, bazenov, čistilnih naprav za nevtralizacijo nevarnih odpadkov in drugem. Do izlitja odpadkov v vodotoke lahko pride ob nestrokovnem ravnanju s čistilnimi napravami.

Do večjih onesnaženj vodotokov, podtalnice in okolja lahko prihaja tudi ob poplavih, ki s seboj odnašajo neprimerno skladiščene nevarne snovi, ob močnejših nalivih in zalitju proizvodnih obratov. Posledično lahko do nesreče z nevarno snovjo pride tudi zaradi potresa. Glede na mogoče intenzitete potresa na našem območju (VIII. stopnja) je treba predvideti tudi posledice verižnih nesreč v teh primerih.

Veliko nevarnost nesreče z nevarnimi snovmi lahko predstavljajo tudi razne oblike terorističnega napada, poleg tega pa tudi dejanja neodgovornih, nepoučenih in lahkomiselnih ljudi, ki izpuščajo nevarne snovi kot odpadke v kanalizacijo, vodotoke in jezera, ustvarjajo divja odlagališča, sežigajo odpadke, ki povzročajo strupene pline. Tako so potencialni objekt napada oziroma delovanja vodna zajetja, ki nimajo ustreznih sistemov varovanja in nadzora (Ocena ogroženosti zaradi naravnih in drugih nesreč na območju občine Trbovlje, 2020, Načrt ZiR ob nesreči z nevarnimi snovmi, 2022).

## **NESREČA ZRAKOPLOVA**

Nesreča zrakoplova se običajno zgodi brez opozorila, nenadno in nepričakovano. Lahko se pripeti na krajih, ki niso takoj ali zlahka dostopni. Pogosto so žrtve nesreče vsi potniki in člani posadke. Žrtve so lahko tudi prebivalci, če zrakoplov pade na naseljeno območje.

Zaradi zračnih poti, ki prepletajo zračni prostor, je z vidika nevarnosti nastanka nesreče zrakoplova ogroženo tudi območje občine Trbovlje.

Zračni promet v Zasavju je vezan na aktivnosti, ki jih izvajajo na vzletišču Ruardi (športno letenje letal in helikopterjev) in aktivnosti jadralnih padalcev, ki vzletajo na okoliških vzletiščih na Mrzlici, nad Kisovcem in s Partizanskega vrha.

Na območju občine Trbovlje, predvsem v območjih med točkami Kal, Mrzlica in Partizanski vrh se v poletni sezoni občasno nahajajo tudi jadralna letala, ki vzletajo s pomočjo aeroxaprege (vlečnega letala) z letališča Levec pri Celju. V času tovrstnih aktivnosti obstaja večja možnost trka dveh jadralnih letal, kakor tudi trk jadralnega letala z motornim letalom ali padalci, ki vzletajo iz vzletne točke na Mrzlici in letijo po pobočjih in v smeri Čeče ali Trbovlje.

Na območju občine Trbovlje je en manjši heliport namenjen za helikopterske medicinske prevoze med Splošno bolnišnico Trbovlje in UKC Ljubljana ali UKC Maribor.



Slika 7: Heliport Trbovlje



Občina Trbovlje je razvrščena v 3. razred ogroženosti (srednja ogroženost).

Glavni vzroki nesreč zrakoplova so predvsem:

- tehnični in drugi vzroki (napaka motorja ali konstrukcije zrakoplova, izguba nadzora, pomanjkljiva kontrola letenja, človeški dejavniki in drugi);
- naravne in druge nesreče (neugodne vremenske razmere, med katere prištevamo predvsem nevihtno neurje (nalivi, nevihtni piš, strele in toča), močne vetrove in gosto meglo, velik problem lahko povzroči požar, nesreče pri prevozu nevarnega blaga);
- teroristični napadi in druge oblike množičnega nasilja. Nevarnost terorizma, vključno z uporabo radioloških, kemičnih in bioloških sredstev ter drugih oblik množičnega nasilja v sodobnih razmerah, zahteva, da pristojni državni organi načrtujejo in izvajajo učinkovite preventivne ukrepe za hitro in učinkovito zaščito in reševanje ljudi ter premoženja tudi v povezavi z drugimi državami (Ocena ogroženosti zaradi naravnih in drugih nesreč na območju občine Trbovlje, 2020, Delni načrt ZiR nesreči zrakoplova, 2021).

### **ZEMELJSKI PLAZ**

Zemeljski plaz je nenadzorovan premik večje količine zemlje, blata, kamenja in drobirja po pobočju hriba navzdol. Za plazenje sta pomembna zlasti dva dejavnika, tj. zemeljska težnost in trdnost kamnine oz. gradiva. Zemeljska težnost povzroča premikanje gradiva v nižjo lego, trdnost gradiva pa to preprečuje. Razmerje med učinki teh dejavnikov se spreminja zaradi vsebnosti vode, ki obteži pobočje in vpliva na sprijetost gradiva. Na proženje lahko vpliva tudi človek.

Konfiguracija in geološka sestava tal v občini Trbovlje ter primerne okoliščine so tudi eden izmed virov za nastanek zemeljskih plazov. Material, ki se nahaja na pobočjih in ni v ravnotežju s silo težnosti (sile na klancu), lahko plazi, pada ali drsi navzdol. Plazovi in podori lahko povzročijo veliko škodo in človeške žrtve.

V preteklosti so se zemeljski plazovi v občini Trbovlje sprožali večinoma na severnem delu na območjih: Gabrsko, Knezdol, Golovec, Ostenk, Čebine, Klek, Ostri vrh, Hohkrautova kolonija in Bevško.

Po podatkih Geološkega zavoda Slovenije je v občini Trbovlje verjetnost pojavljanja plazov naslednja:

- na 3,6 % območja občine ni verjetnosti pojava plazov
- na 19,9 % območja občine obstaja zelo majhna verjetnost pojava plazov
- na 24,9 % območja občine obstaja majhna verjetnost pojava plazov
- na 7,9 % območja občine obstaja srednja verjetnost pojava plazov
- na 25,6 % območja občine obstaja velika verjetnost pojava plazov
- na 17,8 % območja občine obstaja zelo velika verjetnost pojava plazov

Zemeljski plazovi so težko predvidljivi. Glede na izkušnje in že opisane možnosti nastajanja zemeljskih plazov pa se lahko predvideva, da se bodo ti še naprej pojavljali. Predvidevamo, da se bodo zemeljski plazovi prožili ob močnem deževju oziroma večdnevem deževju, ko je zemlja zelo namočena, ter da se bodo aktivirali še nesaniрани plazovi.

Za nastale zemeljske plazove, ki še niso sanirani in z nadaljnjim drsenjem ogrožajo človeška življenja, mora lokalna skupnost urediti vse potrebno (izdelava projekta za sanacijo in sanacija), da ne pride do najhujše nesreče.

Občina Trbovlje trenutno nima evidentiranega večjega zemeljskega plazov, ki bi ogrožal življenja ljudi ali premoženje. Ob pojavu katere koli vrste zemeljskih plazov se morajo opredeliti ukrepi za hitro in učinkovito ukrepanje in če je potrebno, tudi načrti za evakuacijo ogroženih ljudi in premoženja, saj določeni predeli občine spadajo v območja zelo velike možnosti pojavljanja plazov (Ocena ogroženosti zaradi naravnih in drugih nesreč na območju občine Trbovlje, 2020, Načrt ZiR v primeru zemeljskega plazov, 2022).

## **EPIDEMIJA OZIROMA PANDEMIJA NALEZLJIVIH BOLEZNI PRI LJUDEH**

Nalezljive bolezni povzročajo patogeni organizmi, kot so bakterije, virusi, zajedavci, glive in plesni. Povzročajo nastanek in razvoj bolezni pri živalih in človeku. Nalezljive bolezni se prenašajo po zraku, s hrano in vodo ter z neposrednim stikom ali posredno, prek predmetov in površin. Prenašajo se s človeka na človeka ali z živali na človeka. Nalezljiva bolezen je posledica interakcije med biološkim agensom, gostiteljem in okoljem. Pogoji za začetek procesa so ustrezna izpostavljenost kužnemu agensu, skupek dejavnikov v okolju, ki omogočajo razvoj bolezni in sprejemljiv gostitelj. Možnosti, da se nalezljiva bolezen širi v populaciji, so odvisne od verjetnosti prenosa med okuženo in dovzetno osebo, frekvence stikov v populaciji, od trajanja infektivnosti in deleža oseb v populaciji, ki so še imune oziroma neodzivne na okužbo.

Svetovna zdravstvena organizacija (WHO) opozarja, da se po letu 1970 nove bolezni pojavljajo izjemno hitro, več stoletij navzoče bolezni, kot so gripa, malarija in tuberkuloza, pa se še vedno razvijajo zlasti po zaslugi bioloških mutacij, vse večje odpornosti na antibiotike,

razmer v okolju in socialnoekonomskih razmer ter šibkih zdravstvenih sistemov. V današnjem času se človeštvo spopada s porajajočimi se nalezljivimi boleznimi, katerih pogostost narašča ali pa pomeni tveganje za povečanje števila zbolelih v prihodnje. To so nove bolezni, ki jih povzročajo novoodkriti mikroorganizmi (SARS, ebola, COVID 19), nove nalezljive bolezni, ki nastanejo zaradi spremembe že znanih mikroorganizmov (pandemska influenza AH1N1 iz leta 2009), znane nalezljive bolezni, ki se širijo na nova zemljepisna območja (West Nile (virus zahodnega Nila)) in že znane bolezni, ki postanejo ponovno problematične zaradi odpornosti na zdravila ali prenehanja izvajanja javnozdravstvenih ukrepov – cepljenja (ošpice). Posebno področje je namerno oziroma nenamerno širjenje bioloških agensov (antraks, koze itn.) (Državna ocena ogroženosti ob pojavu nalezljivih bolezni pri ljudeh 2016).

Epidemiološke razmere nalezljivih bolezni so zadnja leta v RS kakor tudi v občini Trbovlje razmeroma ugodne, še zlasti glede bolezni, proti katerim poteka sistematično cepljenje. Res pa je, da je število zbolelih večje, kot prikazuje statistika, saj ljudje zaradi lažjih oblik bolezni ne obiščejo zdravnika in bolezni tako ostanejo neprijavljene. Največji svetovni zdravstveni problem pa je v letu 2020 predstavljala epidemija oziroma pandemija koronavirusa. 11.3.2020 je bila najprej v svetu razglašena pandemija novega koronavirusa SARS-CoV-2, ki povzroča bolezen COVID-19. Slovenija je razglasila epidemijo 12.3.2020 in jo preklicala 14.5.2020. Nato je bila epidemija ponovno razglašena 18.10.2020 in preklicana 15.6.2021.

V občini Trbovlje je bilo po podatkih Sledilnik COVID-19 od marca 2020 do 12.10.2021 1949 okuženih oseb, 6 oseb pa je v tem času umrlo za posledicami COVID-19 (<https://covid-19.sledilnik.org/sl/stats>).

COVID 19 je najbolj prizadel predvsem starejšo populacijo prebivalstva. Veliko jih je imelo hujši potek bolezni, ker je okužba napredovala v spodnja dihala. COVID oddelek so zaradi velikega števila bolnikov tako v splošni kot tudi na intenzivni negi, odprli tudi v Splošni bolnišnici Trbovlje. Z virusom so se okužili tudi oskrbovanci Doma upokojencev Franc Salamon Trbovlje, vendar jim je virus z zaščitnimi ukrepi uspelo hitro zajezi. Mlajši pa so bili prizadeti predvsem v socialnem smislu, zaprti so bili vrtci, šole, omejeno je bilo druženje, bili so pod velikim pritiskom. Virus COVID-19 še vedno ostaja kot del vsakdanjega življenja in je občino Trbovlje tudi precej prizadel, prave posledice pa se bodo pokazale še v prihodnosti (zdravstvene, ekonomske, socialne...) (Ocena ogroženosti zaradi naravnih in drugih nesreč na območju občine Trbovlje, 2020, Delni načrt ZiR ob pojavu epidemije oziroma pandemije nalezljive bolezni pri ljudeh, 2020).

## 4. STANJE VARSTVA PRED NARAVNIMI IN DRUGIMI NESREČAMI

### 4.1 Pripravljenost na nesreče

Nesreče sodijo med najpogostejše dejavnike ogrožanja varnosti. Za zagotavljanje varstva pred nesrečami je potrebno izvajati aktivnosti za zmanjšanje števila nesreč ter preprečitev oziroma ublažitev njihovih posledic.

Varstvo pred naravnimi in drugimi nesrečami je organizirano kot enoten in celovit sistem v državi. Gre za interdisciplinarno dejavnost, kar zahteva sodelovanje ministrstev in drugih državnih organov ter organov lokalne samouprave. Organiziranost sil za zaščito, reševanje in pomoč mora temeljiti na usklajeni uporabi razpoložljivih človeških in materialnih virov ter skupni infrastrukturi.

Temeljne naloge varstva pred nesrečami so:

- izvajanje preventivnih ukrepov;
- vzpostavitev in vzdrževanje pripravljenosti;
- opazovanje, obveščanje in alarmiranje ob nevarnostih in nesrečah;
- zaščita, reševanje in pomoč ob nesrečah;
- odpravljanje posledic nesreč.

Težišče varstva pred naravnimi in drugimi nesrečami naj bi bilo izvajanje preventivnih ukrepov, katerih namen je preprečiti nastanek nevarnosti oziroma odpraviti nevarnost, ki lahko povzroči nesrečo. Preventivni ukrepi se izvajajo po dejavnostih, predvsem v okviru načrtovanja in urejanja prostora.

Občina Trbovlje samostojno organizira in pripravlja ter vodi ZRP na svojem območju, ocenjuje škodo in odpravlja posledice nesreč. Država ji pri tem pomaga z drugimi ustreznimi enotami in sredstvi, s katerimi razpolaga.

Naloge in pristojnosti Občine Trbovlje so predvsem naslednje:

- urejanje sistema zaščite, reševanja in pomoči v občini;
- spremljanje nevarnosti, obveščanje in alarmiranje prebivalstva o pretečih nevarnostih;
- zagotavljanje elektronskih komunikacij za potrebe zaščite, reševanja in pomoči v skladu z enotnim informacijsko-komunikacijskim sistemom;
- načrtovanje in izvajanje zaščitnih ukrepov;
- izdelava ocen ogroženosti ter načrtov zaščite in reševanja;
- organiziranje, razvijanje ter vodenje osebne in vzajemne zaščite;
- organiziranje, vodenje in izvajanje zaščite, reševanja in pomoči na območju občine;
- določanje, organiziranje in opremljanje organov, enot in služb civilne zaščite ter drugih sil za zaščito, reševanje in pomoč v občini;
- zagotavljanje nujnih sredstev za začasno nastanitev v primeru naravnih in drugih nesreč;
- določanje in izvajanje programov usposabljanja občinskega pomena;

- usklajevanje načrtov in drugih priprav za zaščito, reševanje in pomoč s sosednjimi občinami in državo;
- zagotavljanje osnovnih pogojev za življenje ter odpravljanje posledic naravnih in drugih nesreč;
- določanje organizacij s posebnim pomenom za zaščito, reševanje in pomoč v občini;
- mednarodno sodelovanje na področju zaščite, reševanja in pomoči.

V državni pristojnosti je organiziranje opazovanja, obveščanja, opozarjanja in alarmiranja, gradnja in vzdrževanje telekomunikacijske, informacijske in druge infrastrukture, oblikovanje načrtov zaščite in reševanja za posamezne nesreče velikega obsega, priprava in izvedba zahtevnejših oblik usposabljanj, organiziranje in opremljanje sil za ZRP, usposabljanje in izobraževanje sil ZRP ter druge naloge, ki so pomembne za delovanje sistema.

Pri upravljanju sistema varstva pred naravnimi in drugimi nesrečami sodelujejo občinski svet in župan ter organi občine in organi gospodarskih družb, zavodov in drugih organizacij. Operativno strokovno vodenje akcij za zaščito, reševanje in pomoč je v pristojnosti poveljnika in štaba Civilne zaščite, vodij intervencij ter vodij reševalnih enot in služb.

## 4.2 Ocene ogroženosti

Ogroženost je resnična ali občutena izpostavljenost ljudi, živali, premoženja, kulturne dediščine in okolja nevarnostim naravnih in drugih nesreč. Stopnja ogroženosti pa je pričakovani obseg škode in drugih posledic naravne ali druge nesreče.

Ocena ogroženosti je kakovostna in količinska analiza naravnih ter drugih danosti za nastanek naravne in druge nesreče, z oceno možnega poteka in posledic nesreče, s predlagano stopnjo zaščite pred nevarnostmi ter predlogom preventivnih in drugih ukrepov za zaščito, reševanje in pomoč.

Ogroženost območja posamezne občine je odvisna predvsem od njenih naravnih (fizičnih) pogojenosti, kot so: geografske, geološke, hidrološke, klimatske in druge značilnosti ter od družbenih pogojenosti (gostoti in oskrbi prebivalstva, poseljenosti in prostorskih značilnosti območja). Vse te dejavnike je potrebno upoštevati v oceni ogroženosti, jih analizirati ter na podlagi tega načrtovati aktivnosti zaščite in reševanja občine.

Vsebine in način priprave ocen ogroženosti ljudi, živali, premoženja, kulturne dediščine ter okolja ob naravnih in drugih nesrečah, se urejata skladno z Navodilom o pripravi ocen ogroženosti (Uradni list RS, št. 39/95). V oceni morajo biti navedeni potencialni viri ogrožanja občine in možne posledice nesreče. Pri vsaki oceni posamezne nesreče so navedeni podatki o: virih nevarnosti, možnih vzrokih nastanka nesreče, verjetnosti pojavljanja nesreče, vrsti, obliki in stopnji ogroženosti, poteku in možnem obsegu nesreče, ogroženih prebivalcih, živalih, premoženju in kulturni dediščini, verjetnih posledicah nesreče, verjetnosti nastanka verižne nesreče, možnostih predvidevanja nesreče in predlogi za izvajanje zaščite, reševanja in pomoči ter preprečitev oziroma ublažitev in odpravo posledic nesreče.

Ocene ogroženosti so v občini Trbovlje pripravljene za:

- potres,
- poplave,

- železniško nesrečo,
- jedrsko ali radiološko nesrečo,
- nesrečo z nevarnimi snovmi,
- žled,
- nesrečo zrakoplova,
- zemeljski plaz,
- epidemijo oziroma pandemijo nalezljivih bolezni pri ljudeh.

### **4.3 Načrti zaščite in reševanja**

Z načrti zaščite in reševanja se zagotavlja organizirano in usklajeno delovanje pristojnih služb s ciljem preprečitve nesreč oziroma zmanjšanje njihovih posledic ter čim hitrejšo zagotovitev osnovnih pogojev za življenje ob nesreči.

Leta 2012 je bila na področju načrtovanja sprejeta Uredba o vsebini in izdelavi načrtov zaščite in reševanja (Uradni list RS, št. 24/12, 78/16 in 26/19), skladno s katero se na državni ravni pripravljajo načrti zaščite in reševanja za potrese, poplave, nesrečo zrakoplova, jedrsko ali radiološko nesrečo, velik požar v naravnem okolju, teroristični napad, pojav posebno nevarnih bolezni živali, nalezljive bolezni pri ljudeh velikega obsega ter načrti, ki bi veljali, če bi se začela vojna.

Načrte zaščite in reševanja morajo izdelati pristojni državni organi, lokalne skupnosti ter določene gospodarske družbe, zavodi in druge organizacije. Državni načrti se izdelajo za ukrepanje ob nesrečah, ki bi lahko prizadele večji del države oziroma povzročile obsežne posledice ter v vojni. Državni načrti zaščite in reševanja se podrobneje razčlenijo na ravni regije. Na ravni regije se kot regijski načrti izdelajo tudi načrti za tiste nesreče, ki bi lahko prizadele večji del območja regije.

Občina Trbovlje izdelava načrte varstva pred naravnimi in drugimi nesrečami za tiste nesreče, za katere oceni, da je načrt potreben ali je s strani države predpisan. Občina Trbovlje svoje načrte usklajuje z regijskimi načrti zaščite in reševanja, ki so pripravljene za določene nesreče.

V občini Trbovlje so izdelani načrti za ukrepanje ob potresu, poplavih, nesrečah z nevarnimi snovmi, ob zemeljskem plazju, ob železniški nesreči, ob nesreči zrakoplova, ob jedrski ali radiološki nesreči, ob žledu, ob pojavu epidemije oziroma pandemije nalezljive bolezni pri ljudeh.

V planu je izdelava načrtov dejavnosti s strani posameznih izvajalcev nalog.

### **4.4 Sistem opazovanja, obveščanja in alarmiranja**

Sistem opazovanja, obveščanja in alarmiranja deluje uspešno. Uveljavljen je klic v sili na enotno evropsko številko 112, ki ga za naše območje z neprekinjenim odzivom (24/7) podpira Regijski center za obveščanje Trbovlje. Center za obveščanje zbira in obdeluje podatke o nevarnostih in nesrečah ter opravlja dispečersko službo za vse reševalne službe v regiji kot seveda tudi v naši občini.

Država je v naši občini s prevzemom javnega alarmiranja prenovila celoten sistem, tako da so vse sirene nove in v upravljanju države, tudi z možnostjo aktiviranja na daljavo. Za operativno delovanje še vedno zadovoljivo deluje sistem avtonomnih radijskih zvez zaščite in reševanja

(ZARE in ZARE PLUS), ki vključuje sistem osebne klica in sistem javnega alarmiranja. Sistem fiksnih komunikacij se zagotavlja v javnem telekomunikacijskem sistemu.

Pokritost osnovnega repetitorskega kanala za našo občino na Kumu in Mrzlici je v večjem delu občine dobra.

#### **4.5 Razvoj preventivnih dejavnosti**

V zadnjih letih se intenzivneje uveljavljajo preventivni ukrepi, zlasti na področju načrtovanja in urejanja prostora, varstva pred požarom, seizmološke, meteorološke in hidrološke dejavnosti ter transporta in drugih infrastrukturnih sistemov.

Cilj preventive je preprečiti, odstraniti ali zmanjšati varnostna tveganja, zato je preventiva usmerjena predvsem v vire ogrožanja. Njen namen je predvsem preprečiti nevarnost, že obstoječe nevarnosti pa odstraniti ali vsaj zmanjšati.

Temeljne preventivne ukrepe naj bi izvajala občina, gospodarske družbe, zavodi in druge organizacije.

Preventivni ukrepi so:

- redno posodabljanje ocen ogroženosti in dopolnjevanje načrtov ZiR;
- redno posodabljanje baz podatkov in drugih dokumentov pomembnih za ZiR;
- redno usposabljanje;
- posodabljanje obstoječe opreme ter nabava nove, sodobnejše opreme;
- izvajanje letnih pregledov intervencijskih poti in površin v stanovanjskih naseljih ter v bližini pomembnejših objektov (šole, vrtci);
- izvajanje letnih pregledov hidrantnega omrežja in drugih zajetij požarne vode;
- informiranje, izobraževanje in usposabljanje občanov za osebno in vzajemno zaščito.

#### **4.6 Organiziranost zaščite in reševanja v občini**

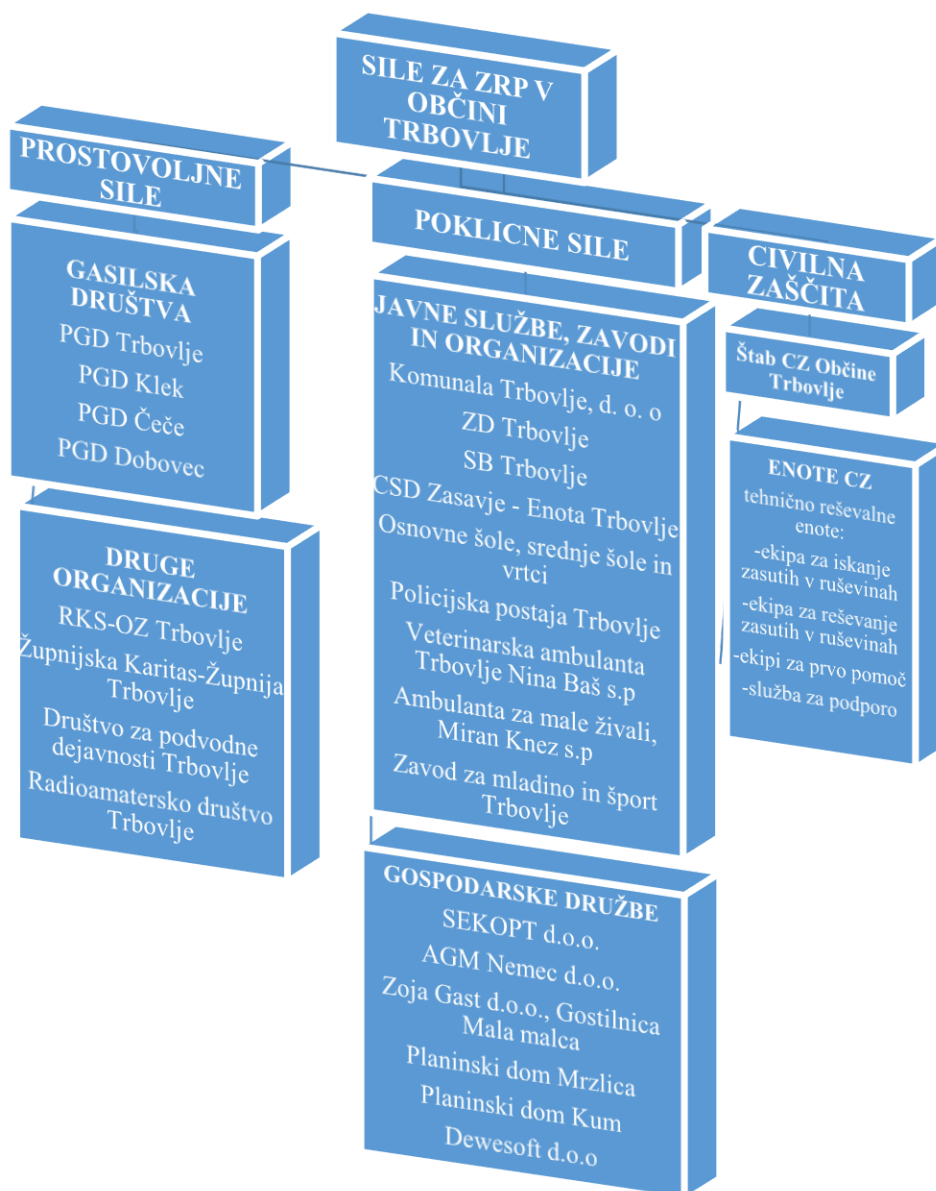
Organiziranost zaščite in reševanja v občini je določena skladno z Odlokom o varstvu pred naravnimi in drugimi nesrečami na območju občine Trbovlje (840-2/2022-8) in Statutom prostovoljnega gasilskega društva Trbovlje - mesto z dne 16. 3. 2020.

Posamezni organi občinske uprave opravljajo naloge za potrebe varstva pred naravnimi in drugimi nesrečami glede na svoje delovno področje oziroma svoje pristojnosti. Za izvajanje strokovno-tehničnih, upravnih in administrativnih nalog za potrebe zaščite, reševanja in pomoči v pristojnosti občine se v okviru občinske uprave zagotavlja tudi določene kadre.

Organi operativnega vodenja so določeni s Sklepom o imenovanju poveljnika in namestnika poveljnika in članov štaba Civilne zaščite občine Trbovlje, št. 846-1/2016-2 z dne 1.6.2016, in Sklepom o prenehanju funkcije poveljnika štaba Civilne zaščite občine Trbovlje in imenovanju nove poveljnice štaba Civilne zaščite občine Trbovlje (št.846-1/2023-1 z dne 9. 1. 2023).

Organiziranost sil za zaščito in reševanje je določena s Sklepom o organiziranju in določitvi enot, služb in drugih operativnih sestavov za zaščito, reševanje in pomoč v občini Trbovlje (št. 846-1/2023-45) z dne 4. 9. 2023.

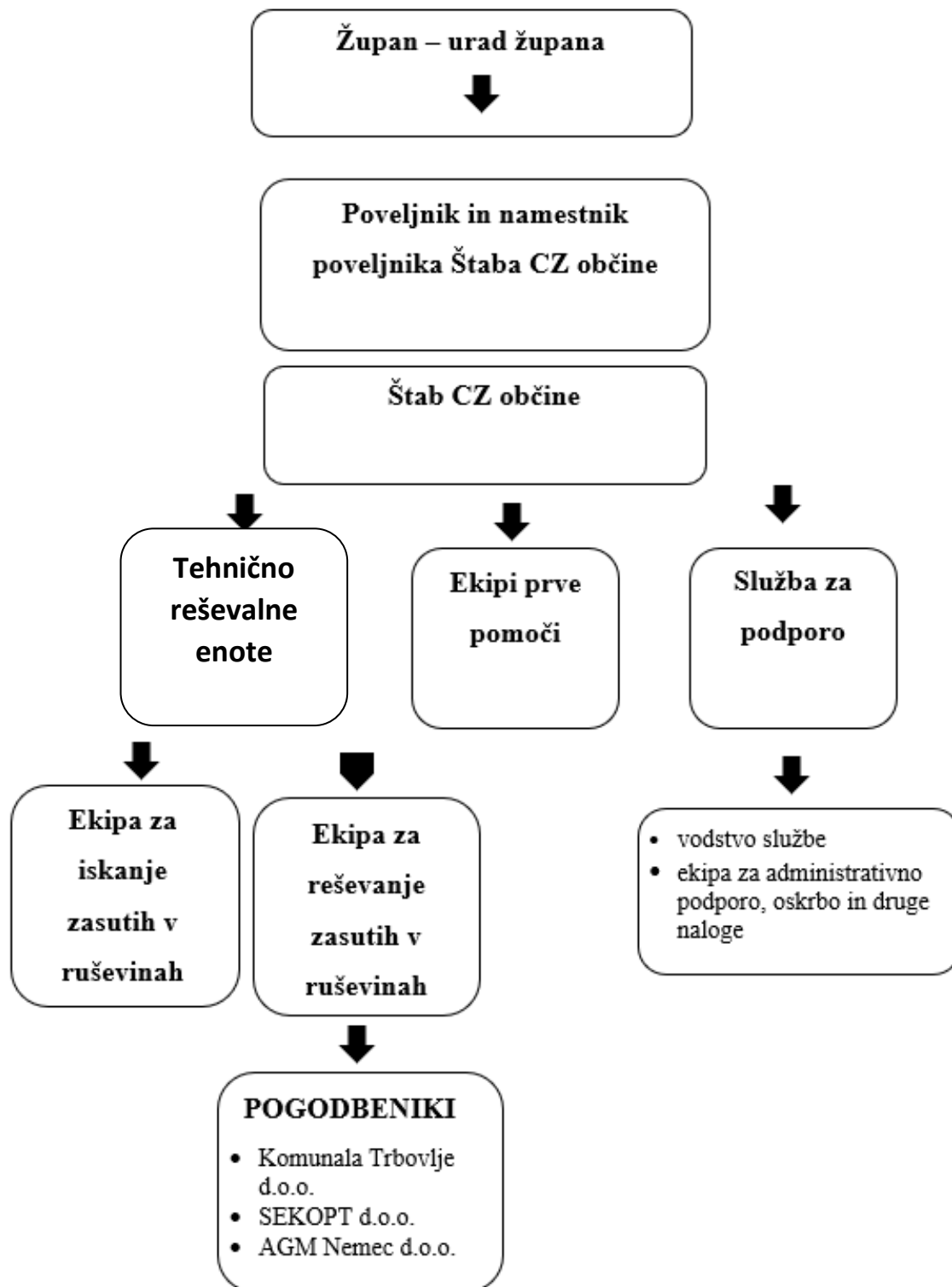
Shema 1: Sile za zaščito, reševanje in pomoč v občini Trbovlje





Za potrebe strokovno-operativnega vodenja sil za zaščito, reševanje in pomoč je imenovan poveljnik Civilne zaščite občine Trbovlje, namestnik poveljnika in štab Civilne zaščite občine Trbovlje.

Shema 2: Organigram civilne zaščite občine Trbovlje



Za prvo pomoč v primeru naravnih in drugih nesreč občina Trbovlje organizira ekipi za prvo pomoč. Obe ekipi sta organizirani preko RKS-OZ Trbovlje.

Občina ima ustanovljene tudi tehnično reševalne-enote. In sicer ekipo za iskanje zasutih v ruševinah ter ekipo za reševanje zasutih v ruševinah. Naloge tehničnega reševanja opravljajo ustrezne gospodarske družbe s področja gradbeništva, ki imajo potrebne tehnične zmogljivosti. V ta namen je občina Trbovlje z več gospodarskimi družbami sklenila pogodbe (Komunala Trbovlje d.o.o., SEKOPT d.o.o., AGM Nemec d.o.o.).

Občina Trbovlje organizira tudi službo za podporo, ki zagotavlja izvajanje sledečih nalog: informacijsko-komunikacijska in administrativna podpora, skladiščenje in prevoz opreme, nastanitev in oskrba ter prevoz moštov, vzdrževanje materialnih sredstev. Sestavljena je iz: vodstva službe, ekipe za administrativno podporo, oskrbo in druge naloge. Ravno tako so z ustreznimi gospodarskimi družbami sklenjene pogodbe (poklicne/pogodbene sile) za izvajanje prevozov in logističnih storitev, oskrbo s prehrano za enote zaščite, reševanja in pomoči ter ogroženih prebivalcev ob naravnih in drugih nesrečah.

Za opravljanje določenih nalog zaščite, reševanja in pomoči v občini so v okviru društev in drugih nevladnih organizacij (prostovoljne/pogodbene sile) organizirane: Društvo za podvodne dejavnosti Trbovlje (reševanje na vodi in iz vode), Radioamatersko društvo Trbovlje (zagotavlja logistično podporo ob naravnih in drugih nesrečah), Gorska reševalna služba (društvo Ljubljana) in Kinološko društvo za iskanje, zaščito in reševanje (Čatež ob Savi, Brežice), Rdeči križ Slovenije, Območno združenje Trbovlje. RKS OZ Trbovlje izvaja po Zakonu o Rdečem križu Slovenije (Uradni list RS, št. 7/93 in 79/10) javna pooblastila (izvaja pridobivanje krvodajalcev in organizira redne in izredne krvodajalske akcije, organizira tečaje in izpite iz prve pomoči, izvaja ukrepe zdravstvenega varstva ljudi (opravljanje nalog prve pomoči) ob naravnih in drugih nesrečah ter naloge obveščanja, evidentiranja in poizvedovanja za ljudmi-zagotavlja stike med pogrešanimi osebami, sodeluje pri oskrbi prizadetega prebivalstva z najnujnejšimi živili, oblačili, vodo in drugimi najnujnejšimi življenjskimi potrebščinami), kot tudi druge programe, ki jih izvaja združenje kot temeljno poslanstvo: socialna dejavnost, varovanje in krepitev zdravja, delo z mladimi in prostovoljci, organiziranje zdravstvenega in socialnega letovanja otrok ter širjenje znanj o mednarodnem humanitarnem pravu.

Humanitarno in drugo pomoč v primeru naravnih in drugih nesreč izvaja poleg RKS OZ Trbovlje tudi Župnijska Karitas Trbovlje.

Med poklicnimi reševalnimi službami je poleg gasilcev najpomembnejša služba nujne medicinske pomoči (NMP) kot del javnega zdravstva. Nujna medicinska pomoč v občini Trbovlje deluje v okviru Zdravstvenega doma Trbovlje in Splošne bolnišnice Trbovlje in izvaja:

- nujno medicinsko pomoč na terenu,
- dežurno zdravniško službo,
- nujne reševalne prevoze.

## Organiziranost gasilstva

Za opravljanje nalog zaščite, reševanja in pomoči se v občini Trbovlje organizira javna gasilska služba, ki jo izvajajo PGD Trbovlje - mesto s poklicnim jedrom in operativne gasilske enote prostovoljnih gasilskih društev (PGD Čeče, PGD Klek in PGD Dobovec) z območja občine Trbovlje, združene v Gasilsko zvezo Trbovlje.

Prostovoljno gasilsko društvo (PGD) Trbovlje - mesto predstavlja največjo gasilsko enoto v Občini Trbovlje. Je gasilska enota 5. kategorije. Naloge javne gasilske službe v občini Trbovlje PGD Trbovlje - mesto izvaja kot osrednja gasilska enota in posreduje na območju celotne občine, tudi na območjih nižje kategoriziranih lokalnih gasilskih enot. Kot gasilska enota širšega pomena pa posreduje na prometnih nesrečah ter nesrečah z nevarno snovjo na celotnem območju zasavske regije, v sodelovanju z lokalnimi in osrednjimi enotami sosednjih občin.

Operativno območje delovanja osrednjega gasilskega društva **PGD Trbovlje - mesto** je celotno območje občine Trbovlje, pri čemer samostojno pokriva:

- Retje nad Trbovljami, Hohkrautova kolonija, Ribnik, Nasipi, Žabjek, Šuštarjeva kolonija, Dobrna, Vodenska cesta (od hišne številke 21 dalje), Trg revolucije, Opekarna, Trg svobode, Ulica 1. junija, Rudarska cesta, Globušak, Pod Ostrim vrhom, Klek (do hišne številke 4, Čeče do hišne številke 41, Dobovec, Ojstro-delno, Loke, Obrtniška cesta, Mestni trg, Majcenova cesta, Ulica španskih borcev, Gimnazijska cesta, Trg Franca Fakina, Savinjska cesta, Kovinarsko naselja, Golovec, Keršičev hrib, Cesta Tončke Čeč, Cesta Osvobodilne fronte, Gabrsko, Knezdol (delno), Vrhe – del, Neža, Kolonija 1. maja, Novi dom, Keršičeva cesta, Partizanska cesta, Kešetovo, Dom in vrt, Pod gozdom, Vreskovo, Ulica Sallaumines, Klek, Vodenska cesta (do hišne številke 20), Bevško, Kolodvorska cesta, Ob železnici, Zasavska cesta)

Prostovoljna gasilska društva pokrivajo naslednja operativna območja – požarne okoliše:

- **PGD Čeče** pokriva: Ostenk, Ojstro (od hišne številke 25), Knezdol (od hišne številke 35).
- **PGD Dobovec** pokriva: Škofja Riža, Završje, Župa, Ključevica.
- **PGD Klek** pokriva: Prapreče – del, Čebine, Sveta Planina, Planinska vas.

Gasilske enote so razvrščene v naslednje kategorije:

Tabela 3: Kategorizacija gasilskih enot

Zap. št.	Gasilska enota	Kategorija
1.	Osrednja enota PGD Trbovlje – mesto	V.
2.	PGD Čeče	I.
3.	PGD Dobovec	I.
4.	PGD Klek	I.

Območje občine Trbovlje je enotno intervencijsko geografsko območje delovanja Javne gasilske službe na katerem služba izvaja ukrepe in naloge zaščite, reševanja in pomoči ob

nesrečah v skladu z načrti zaščite in reševanja Občine Trbovlje in odrejenimi povelji vodje intervencije ob nesreči.

#### 4.7 Naravne in druge nesreče

Občino Trbovlje ogrožajo različne naravne in druge nesreče. Za lažji prikaz njene ogroženosti je v nadaljevanju zbranih nekaj statističnih podatkov iz statistike dogodkov, zabeleženih v programu SPIN, ki ga ureja Uprava RS za zaščito in reševanje, v katerem so zabeleženi vsi dogodki, kjer so bile aktivirane enote zaščite reševanja in pomoči v občini ali zunaj nje.

*Tabela 4: Posredovanje pri naravnih in drugih nesrečah v občini Trbovlje od leta 2010 do 2021<sup>10</sup>.*

<b>Vrsta in skupina dogodkov</b>	<b>10</b>	<b>11</b>	<b>12</b>	<b>13</b>	<b>14</b>	<b>15</b>	<b>16</b>	<b>17</b>	<b>18</b>	<b>19</b>	<b>20</b>	<b>21</b>
Naravne nesreče	8	5	19	13	23	13	20	11	15	6	16	9
Druge nesreče	6	8	13	15	16	21	9	13	19	13	22	11
Nesreče v prometu	8	9	12	11	10	10	15	9	16	14	9	14
Požari in eksplozije	28	26	35	25	17	40	29	28	24	37	32	23
Onesnaženja nesreče z nevarnimi snovmi	5	3	5	10	15	17	16	11	13	5	12	18
Jedrski in drugi dogodki	0	0	1	0	0	0	0	0	0	0	0	0
Najdbe NUS, motnje oskrbe in poškodbe objektov	1	2	2	10	9	9	7	6	4	2	2	10
Tehnična in druga pomoč	101	116	128	132	131	161	119	143	140	131	108	207
Nepotrebne oz. lažne intervencije	0	0	0	0	0	0	0	0	0	5	9	8
<b>Skupaj</b>	<b>157</b>	<b>169</b>	<b>215</b>	<b>216</b>	<b>221</b>	<b>271</b>	<b>215</b>	<b>221</b>	<b>231</b>	<b>213</b>	<b>210</b>	<b>300</b>

Vir: SPIN 112.si, 2022.<sup>11</sup>

V obdobju 2010-2021 je iz zabeleženih dogodkov ReCO Trbovlje za občino Trbovlje razvidno, da so enote najpogosteje nudile tehnično in drugo pomoč, sledijo različne vrste požarov in eksplozij, nato naravne nesreče, druge nesreče ter nesreče v prometu.

<sup>10</sup> Podatki so pridobljeni in obdelani na podlagi vpisa sodelujočih enot in/ali potrjeni s strani vodje intervencije.

<sup>11</sup> Spin 112.si. 2022. Dostopno prek: <https://spin3.sos112.si/javno/porocilo/pregleddogodkov>

Med naravnimi nesrečami so enote največkrat posredovale ob neurjih, močnemu vetru, ob poplavalah, visokemu snegu in zemeljskih plazovih.

Med drugimi nesrečami so enote pomoč največkrat nudile pri reševanju obolelih oseb, delovnih in rudniških nesrečah, ogrožanju ali napadu živali na ljudi in stvari.

Največkrat so posredovali pri požarih v objektih, požarih v naravi oziroma na prostem ter požarih na prometnih sredstvih.

Pri onesnaženju in nesrečami z nevarnimi snovmi so največkrat sodelovali pri nesreči z nevarnimi snovmi, sledi sproščanje nevarnih plinov, najmanjkrat pa pri onesnaženju zraka.

Pri številu nesreč je opazen trend naraščanja števila nesreč, kar je predvsem posledica razvoja in je značilen tudi za druge primerljive občine v Sloveniji. Velik vpliv na število nesreč imajo tudi vremenske razmere in v bolj sušnih letih se opazno poveča število požarov v naravnem okolju. Skupaj je bilo v obdobju od leta 2010 do 2021 zabeleženih 2.639 dogodkov. Povprečno 220 na leto.

Graf: Posredovanje pri naravnih in drugih nesrečah v občini Trbovlje od leta 2010 do 2021.

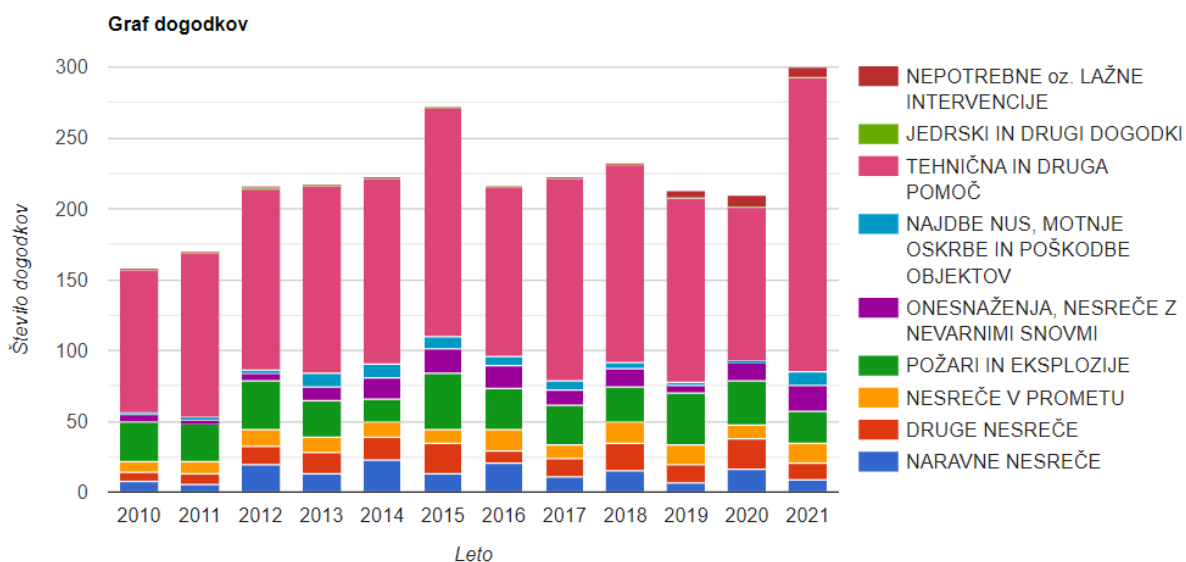


Tabela 5: Posredovanje pri naravnih nesrečah v občini Trbovlje od leta 2010 do 2021

NARAVNE NESREČE	10	11	12	13	14	15	16	17	18	19	20	21
Potresi	0	0	2	0	4	4	3	0	3	0	0	0
Poplave	1	0	3	7	4	3	5	1	0	0	0	2
Plazovi	1	0	0	1	1	0	6	1	0	0	0	0
Visok sneg	4	0	3	1	3	2	1	3	1	0	0	2
Neurja	1	3	5	1	4	1	4	2	3	5	7	3
Močan veter	1	2	3	3	3	3	1	4	5	1	5	2
Udari strel	0	0	0	0	0	0	0	0	1	0	0	0

Žled	0	0	0	0	4	0	0	0	1	0	0	0
Suša	0	0	1	0	0	0	0	0	0	0	0	0
Hud mraz	0	0	1	0	0	0	0	0	0	0	0	0
Prekinitev prometa zaradi naravnih pojavov	0	0	0	0	0	0	0	0	1	0	0	0
Epidemije in okužbe ljudi, živali in rastlin	0	0	1	0	0	0	0	0	0	0	4	0

Tabela 6: Posredovanje pri drugih nesrečah v občini Trbovlje od leta 2010 do 2021

<b>DRUGE NESREČE</b>	<b>10</b>	<b>11</b>	<b>12</b>	<b>13</b>	<b>14</b>	<b>15</b>	<b>16</b>	<b>17</b>	<b>18</b>	<b>19</b>	<b>20</b>	<b>21</b>
Nesreče v gorah	0	1	0	0	1	1	1	0	1	0	0	0
Ogrožanja ali napad živali na ljudi in stvari	0	1	1	8	1	4	2	2	0	0	0	0
Nesreče pri športnih, rekreativnih in drugih aktivnostih	1	1	0	1	3	0	1	1	2	0	3	1
Delovne in rudniške nesreče	0	1	5	0	3	1	1	2	5	3	0	0
Reševanja obolelih oseb	3	2	7	6	6	13	2	8	9	10	17	8
Nesreče na vodi in v vodi	1	1	0	0	0	2	1	0	0	0	0	2
Pogrešane osebe, živali in stvari	1	1	0	0	2	0	1	0	2	0	2	0

Tabela 7: Posredovanje pri požarih in eksplozijah v občini Trbovlje od leta 2010 do 2021

<b>POŽARI IN EKSPLOZIJE</b>	<b>10</b>	<b>11</b>	<b>12</b>	<b>13</b>	<b>14</b>	<b>15</b>	<b>16</b>	<b>17</b>	<b>18</b>	<b>19</b>	<b>20</b>	<b>21</b>
Požari v objektih	17	8	11	11	11	20	16	19	15	19	17	15
Požari na prometnih sredstvih	3	3	3	2	1	1	2	0	2	6	5	1
Požari v naravi oziroma na prostem	2	5	13	4	3	6	5	6	6	3	5	2
Požari v komunalnih in drugih zabojujnih	5	10	8	8	2	12	6	3	1	9	5	4
Eksplozije	1	0	0	0	0	1	0	0	0	0	0	1

*Tabela 8: Posredovanje pri onesnaženju in nesrečami z nevarnimi snovmi v občini Trbovlje od leta 2010 do 2021*

<b>ONESNAŽENJA, NESREČE Z NEVARNIMI SNOVMI</b>	<b>Z</b>	<b>10</b>	<b>11</b>	<b>12</b>	<b>13</b>	<b>14</b>	<b>15</b>	<b>16</b>	<b>17</b>	<b>18</b>	<b>19</b>	<b>20</b>	<b>21</b>
Sproščanja nevarnih plinov		1	0	3	3	3	5	3	1	2	3	6	6
Nesreče z nevarnimi snovmi		4	3	2	7	11	12	13	9	11	2	6	12
Onesnaženje zraka		0	0	0	0	1	0	0	1	0	0	0	0

*Tabela 9: Posredovanje pri najdbah NUS, motnji oskrbe in poškodbami objektov v občini Trbovlje od leta 2010 do 2021*

<b>NAJDBE OSKRBE OBJEKTOV</b>	<b>NUS, IN</b>	<b>MOTNJE POŠKODBE</b>	<b>10</b>	<b>11</b>	<b>12</b>	<b>13</b>	<b>14</b>	<b>15</b>	<b>16</b>	<b>17</b>	<b>18</b>	<b>19</b>	<b>20</b>	<b>21</b>
Najdbe neeksplozivnih ubojnih sredstev			0	0	0	0	0	0	0	0	0	0	1	1
Nenačrtne prekinitve, oskrbe		motnje, omejitve,	1	2	2	10	9	9	7	6	4	2	1	9

## 5 TEMELJNI CILJI IN NALOGE VARSTVA PRED NARAVNIMI IN DRUGIMI NESREČAMI TER NAČIN URESNIČEVANJA

Na podlagi ocen ogroženosti, ocene stanja na področju varstva pred naravnimi in drugimi nesrečami ter glede na razpoložljive človeške in materialne vire, so temeljni cilji v srednjeročnem obdobju od 2023 do 2028 ki ga zajema ta program:

- nadaljnje uveljavljanje stališča, da se pri sprejemanju normativnih, organizacijskih, tehničnih in drugih ureditev ali ukrepov v posamezni dejavnosti, načrtovanju uporabe prostora, graditvi objektov ter usmerjanju posameznih dejavnosti, upoštevajo preventivni ukrepi s katerimi se preprečuje nastanek nesreče oziroma zmanjša njene posledice, pri čemer bo posebna pozornost v vseh dejavnostih namenjena prilagajanju posledicam, ki jih povzročajo podnebne spremembe in globalizacija;
- reorganizacija sil za zaščito, reševanje in pomoč na lokalni ravni ter v gospodarskih družbah, zavodih in drugih organizacijah, glede na sprejete nove normativne in druge rešitve, še posebej zmanjšanje sestave Civilne zaščite in povečanje njene specializacije, povečanje sposobnosti gasilske službe za posebej zahtevne intervencije, pri drugih reševalnih službah pa za odzivanje na sodobne vire ogrožanja;
- nadaljevanje ukrepov in aktivnosti za izboljšanje splošne pripravljenosti na naravne in druge nesreče, ki jih povzročajo sodobni viri ogrožanja, podnebne spremembe, skrajševanje odzivnih časov in postopna uveljavitev standardov prihoda reševalcev na kraj nesreče;
- načrtno in koordinirano izvajanje vaj reševalnih sil po načrtih zaščite in reševanja;
- izboljševanja učinkovitosti in odzivnosti na sodobne vire ogrožanja ter več namenskosti uporabe različnih tehničnih in drugih sredstev ter opreme na področju varstva pred naravnimi in drugimi nesrečami;
- spodbujanje ukrepov in aktivnosti, ki širijo zavarovanje in spodbujajo poznavanja preventivnih in zaščitnih ukrepov;
- vzpodbujati osebno in vzajemno zaščito prebivalstva s predstavitvami in predavanji;
- v skladu s temeljnimi cilji bomo na področju varstva pred požarom dosledno uveljavili obveznost, da gasilci razpolagajo s požarnimi načrti za požarno bolj ogrožene objekte in objekte v katerih se zbira večje število ljudi ter zagotovili redno letno usposabljanje za izvajanje evakuacije iz teh objektov, pri čemer bo prednost dana šolam oziroma objektom namenjenih za bivanje ali varstvo posebej ranljivih skupin prebivalstva;
- ohraniti raven NMP v občini Trbovlje na sedanji ravni.

Temeljne usmeritve za načrtovanje in izvajanje varstva pred naravnimi in drugimi nesrečami, ki opredeljujejo tudi način uresničevanja nalog na tem področju, so:



- dajati prednost preventivnim oblikam varstva pred naravnimi in drugimi nesrečami upoštevajoč načela trajnostnega razvoja, sonaravnega upravljanja naravnih virov ter deljene odgovornosti oziroma sodelovanja;
- ukrepe za varstvo pred naravnimi in drugimi nesrečami se mora tudi v bodoče upoštevati pri prostorskem in urbanističnem načrtovanju, s sodobnimi tehničnimi predpisi za graditev objektov pa zagotoviti njihovo varnost glede na pričakovane učinke naravnih in drugih sil;
- pri posegih, ki lahko povzročijo naravno ali tehnološko nesrečo, je obvezna presoja njihovih vplivov na okolje;
- z instrumenti urejanja prostora je treba nove dejavnosti v prostoru usmerjati izven območij, ki so ogrožena zaradi naravnih in drugih nesreč;
- ugotovitve iz ocen ogroženosti zaradi naravnih in drugih nesreč je treba upoštevati pri pripravi občinskih planov;
- pri načrtovanju naselij in sprejemanju prostorskih dokumentov je treba načrtovati prostor za potrebe zaščite in reševanja za primer naravnih in tehnoloških nesreč, zagotavljanje požarne vode;
- pri sanacijah stavb, infrastrukture in cest v naseljih, predvsem tam, kjer so višji objekti, območja z gosto poselitvijo, industrijski in pomembnejši objekti, je treba skladno z veljavnimi predpisi in standardi razširiti dostopne in dovozne poti ter zagotoviti postavitvene površine za intervencijska vozila z ustrezno nosilnostjo;
- v vseh naseljenih območjih je potrebno zagotavljati možnosti oskrbe s požarno vodo, če ni možno preko hidrantnega omrežja z drugimi načini zagotavljanja požarne vode;
- treba je ohranjati možnost da se javne objekte lahko uporabi za potrebe začasne nastanitve prizadetih prebivalcev oziroma druge naloge ZRP ob večjih nesrečah;
- varnost pred poplavami je treba zagotavljati selektivno za kmetijsko-pridelovalne površine, infrastrukturne objekte, naselja ter za pomembnejše objekte, pri čemer se mora praviloma sočasno obravnavati celotno porečje posameznega vodotoka in medsebojni vpliv izvedenih ukrepov;
- spodbujati je potrebno izvedbo preventivnih ukrepov na ogroženih območjih; zagotavljati je treba kadrovske, materialne in prostorske pogoje, za izvajanje in vodenje aktivnosti v občini ob večjih nesrečah; dopolnjevati in obnavljati je treba osebno in skupno opremo, vozila ter zaloge materialnih sredstev ter pridobiti manjkajoča sredstva za zaščito, reševanje glede na potrebe ter po potrebi zaloge povečevati; zagotoviti je treba boljše pogoje za delovanje osrednje gasilske enote in tudi boljše pogoje za delovanje preostalih enot in služb, ki delujejo v sistemu zaščite, reševanja in pomoči.

## **6 RAZVOJ VARSTVA PRED NARAVNIMI IN DRUGIMI NESREČAMI**

### **6.1 Načrti zaščite in reševanja**

Na državni in regijski ravni bodo ocene ogroženosti tudi v prihodnje izhodišče za izdelavo načrtov zaščite in reševanja kot izhodišča za odziv na naravne ali druge nesreče, medtem ko bodo ocene tveganj, ki bodo izdelane na državni ravni, izhodišče pri načrtovanju preventivnih ukrepov za zmanjšanje možnosti za nastanek nesreč in načrtovanju obvladovanja tveganj za nesreče, ocen zmožnosti za obvladovanje tveganj, razvoju finančnih strategij za preventivne ukrepe za preprečevanje ali zmanjšanje možnosti za nastanek nesreč ter za ukrepanje, pomoč in odpravo posledic ob nesrečah ter določitvi prednostnih naložb za zmanjšanje možnosti za nastanek nesreč ali njihovih posledic, prostorskem načrtovanju, načrtovanju javnih naložb, socialne zaščite in podobno.

V prihodnje bodo posodobljeni državni načrti zaščite in reševanja, saj morajo v večji meri upoštevati nove okoljske težave, ki jih bodo prinesle podnebne spremembe.

Občina izdelava načrte varstva pred naravnimi in drugimi nesrečami za tiste nesreče, za katere to opredeljujejo predpisi, ocena ogroženosti ter temeljni načrti na državni oziroma regijski ravni ter njihove ocene ogroženosti.

Občina Trbovlje je v letu 2020 izdelala novo oceno ogroženosti pred naravnimi in drugimi nesrečami v občini Trbovlje. Leta 2020 je zaradi pandemije COVID-19 izdelala Delni načrt ZiR v primeru epidemije oziroma pandemije nalezljive bolezni pri ljudeh. V letu 2021 so bili izdelani naslednji načrti ZiR (Načrt ZiR v primeru potresa, Delni načrt ZiR ob nesreči zrakoplova, Delni načrt ZiR v primeru železniške nesreče), v letu 2022 Načrt ZiR v primeru jedrske ali radiološke nesreče, Delni načrt ZiR ob žledu, Načrt ZiR v primeru zemeljskega plazju) v letu 2023 pa bodo dokončani še ostali načrti ZiR (Načrt ZiR ob poplavih in Načrt ZiR v primeru nesreče z nevarnimi snovmi).

Glede na zahteve smo poskušali pri načrtovanju delati racionalno, tako da so (kjer je to mogoče) izdelani le delni načrti, celotni načrti pa le tam, kjer je to nujno potrebno. Vsi načrti so glede na potrebe tudi usklajeni s sosednjimi občinami in regijo.

### **6.2 Zaloge materialnih sredstev**

Naloga občine je, da vzdržuje svoje osnovne rezerve materiala in jih glede na potrebe dopolnjuje. Tudi v prihodnje bomo zagotavljali osnovne zaloge materiala za primer neurij, poplav in drugih nesreč (protipoplavne vreče, PVC folija ali cerade za pokrivanje zemeljskih plazov in poškodovanih ostrešij objektov idr.), manjše kapacitete za začasno nastanitev na terenu oziroma za delovanje enot na terenu. Ob izboljšanju

skladiščnih pogojev bomo lahko pripravili še kakovostnejšo in hitrejšo uporabo materialov iz zaloge, ki bodo lahko tudi predhodno ustrezno pripravljene in razporejene.

Dokupili bomo materialna sredstva, ki so še manjkajoča oziroma bodo povečala učinkovitost že obstoječih in sicer radijske postaje za vodje ekip in služb, potresno varovalno opremo... Glede na vsakoletne vremenske nevšečnosti (ujme, poplave, neurja) in glede na dejstvo, da se naša občina nahaja na poplavnem območju, bomo dokupili zaloge za protipoplavno zaščito (protipoplavne vreče), vodne pregrade... Osnovne zaloge orodja in opreme so bile že v preteklosti razdeljene med enote ter se bodo tudi v prihodnje tako dopolnjevale in obnavljale, saj je s tem povečana odzivnost ob sami nesreči. Glede na nove vire ogrožanja in potrebe enot jih bomo tudi po potrebi dodatno na novo opremljali, saj se jim delokrog nalog stalno širi, čedalje večja je tudi zahtevnost nalog.

### **6.3 Razvoj sil za zaščito, reševanje in pomoč**

#### **Splošno**

Reorganizacija sil za ZRP se bo, skladno z novimi ali dopolnjenimi normativnimi in organizacijskimi rešitvami, nadaljevala na državni in regijski ravni ter spodbujala na lokalni ravni. Na državni ravni bodo iskali rešitve za izboljšanje statusa reševalcev prostovoljcev. Pričakujemo lahko, da se bodo za posamezne reševalne službe povečala osnovna merila, če bodo začele izvajati nove naloge oziroma če se jim bo obseg nalog močno razširil ali povečal, s tem bodo povezani tudi stroški opremljanja, usposabljanj in podobno.

Glede na dosedanjo organiziranost v občini bomo še naprej v sistem ZRP prednostno vključevali prostovoljne sestave. Občina Trbovlje je v letu 2020 uspešno vzpostavila mrežo prvih posredovalcev (19 oseb), ki so opravili tečaj Izobraževalnega centra Reševalne postaje UKC Ljubljana. Namen prvih posredovalcev je pomoč pri življenjsko ogrožajočih stanjih predvsem na lokacijah, kjer je dostopni čas prihoda reševalnega vozila dolg. Študije namreč kažejo, da je pri srčnem zastoju za preživetje najbolj pomembno čimprej izvajanje temeljnih postopkov oživljanja in uporaba AED, česar pa se popolni laiki (svojci, mimoidoči) premalokrat lotijo, večinoma zaradi strahu in neznanja. Zato so v občini Trbovlje usposobili in opremili določeno število ljudi, ki lahko nudijo pomoč do prihoda reševalcev.

Poudarjati je treba pomen stalnega zagotavljanja odzivnosti na nesreče. Za določene naloge, zlasti na infrastrukturi in objektih, bodo po potrebi vključene gradbene in druge zmogljivosti za začasno usposobitev poškodovanih objektov in prometnic ter za izvedbo drugih del za čim hitrejšo vzpostavljanje osnovnih razmer za življenje ob nesrečah.

Za izvajanje nalog zaščite in reševanja je Občina Trbovlje dolžna zagotavljati sredstva za:

- redno delovanje enot,
- zavarovanja in nadomestila za odsotnost z dela,
- zaščitno in reševalno opremo,
- vzdrževanje opreme in vozil,
- usposabljanja,
- gradnjo in vzdrževanje objektov ter prostorov za delo,
- opravljanje drugih nalog.

V prihodnjem obdobju bo med prednostnimi nalogami zagotovitev boljših pogojev za delovanje sistema zaščite in reševanja, ki jih omogočajo tudi novi prostori regijskega centra za obveščanje v Trbovljah in Centra za zaščito in reševanje Trbovlje, kjer so želeli združiti vse, ki delujejo na področju zaščite in reševanja v občini Trbovlje. V njem deluje tudi Podvodna reševalna služba Trbovlje in Društvo radioamaterjev.

Novi prostori zagotavljajo boljše pogoje za vodenje in upravljanje CZ ter skladiščenje opreme in sredstev ter prostore GZ. Ker enote, vključene v sistem ZIR, izvajajo čedalje več nalog, zahtevnost le-teh je vse večja, potrebna pa je tudi zahtevnejša oprema, je treba v prihodnjem obdobju zagotoviti nadaljnji razvoj tudi na področju opremljanja enot z zagotavljanjem večjih investicijskih sredstev ter zagotavljati več sredstev za redno delovanje in vzdrževanje.

## **Gasilska služba**

Najpomembnejša reševalna struktura v sistemu varstva pred naravnimi in drugimi nesrečami so prostovoljni in poklicni gasilci, organizirani v Gasilski zvezi Trbovlje. Zagotavljajo dobro teritorialno pokritost, organizirani so v lokalno javno gasilsko službo z ustrezno strukturo vodenja.

Gasilski domovi so z izjemo gasilskega doma PGD Trbovlje - mesto (ki je bilo delno urejeno v letu 2020) skrbno in redno vzdrževani, v okviru finančnih zmožnosti društev. Glavni problem vseh gasilskih domov predstavljajo neustrezne garaže in orodišča. Vsi gasilski domovi so bili zgrajeni v 40-ih letih prejšnjega stoletja in adaptirani v obdobjih po vojni. Gradnja in kasnejša adaptacija pa je bila prilagojena takratnim potrebam, kar pa seveda, glede na razvoj gasilstva pomeni, da so danes neustrezna in poddimenzionirana. Skladno s planom nabave gasilskih vozil, bo potrebno v naslednjem obdobju zagotoviti tudi sredstva za prilagoditev garaž in orodišč na sodobne potrebe. Poleg energetske obnove gasilskega doma PGD Trbovlje - mesto, bo potrebno v prihodnjih letih tudi v tem gasilskem domu urediti prizidano garažo, ki je v trenutnem stanju popolnoma ločena od gasilskega doma in njegove glavne garaže.

Velik problem gasilskih domov predstavlja tudi njihova energetska učinkovitost. Z izjemo gasilskega doma PGD Trbovlje - mesto, ki je priključeno na javni vročevod, imajo vsi gasilski domovi izjemno zastarele ogrevalne sisteme na fosilna goriva, kar bi bilo potrebno nujno urediti ter zastarele sisteme nadomestiti s sodobnimi in energetske učinkovitimi sistemi. Poleg ogrevalnih sistemov pa predstavljajo problem tudi stari, neizolirani zidovi, ki še dodatno izkazujejo energetske neučinkovitost objektov. Vsi štirje gasilski domovi so nujno potrebni izvedbe toplotne izolacije, s čimer se bo povečala energetska učinkovitost in z njo zmanjšali obratovalni stroški.

## Plan nabave vozil in opreme GZ Trbovlje za obdobje od 2023 do 2028

Vozni park GE v Gasilski zvezi Trbovlje je bil v preteklosti obnavljan v okviru finančnih zmožnosti. Ob upoštevanju amortizacijskih življenjskih dob gasilskih vozil se predvideva zamenjava oz. nabava vozil skladno s tabelo, ki je podana v nadaljevanju.

Gasilska zveza Trbovlje je izdelala plan nabave opreme in vozil za obdobje 2023-2028, ki predvideva:

*Tabela 10: Plana nabave opreme in vozil za obdobje 2023-2028*

ORGANIZACIJA	2024	2025	2026	2027	2028
<b>PGD TRBOVLJE- MESTO</b>				GVC-1 <sup>12</sup>	GVC-2 <sup>13</sup>
<b>GZ TRBOVLJE</b>	PV-2 <sup>14</sup>				
<b>PGD ČEČE</b>	GVV-2 <sup>15</sup>				
<b>PGD KLEK</b>	GVV-2	GVM-1 <sup>16</sup>			
<b>PGD DOBOVEC</b>		GVM-1			

### Oprema

Oprema GE v Gasilski zvezi Trbovlje se je v preteklosti obnavljala v okviru finančnih zmožnosti zveze in GE.

V letih 2024-2028 je predvideno pospešeno opremljanje enot z osebno zaščitno opremo za gašenje gozdnih požarov in intervencije ob naravnih nesrečah ter opremo za posredovanje v tovrstnih nesrečah.

<sup>12</sup> Gasilsko vozilo s cisterno GVC-1 je vozilo z vgrajenim rezervoarjem za vodo, volumna med 2000 in 3000 l, gasilsko-tehnično opremo ter najmanj eno hitro-napadalno napravo.

<sup>13</sup> Gasilsko vozilo s cisterno GVC-2 je vozilo z vgrajenim rezervoarjem za 5000 l vode, shranjeno večjo količino penila, nameščeno gasilsko-tehnično opremo, vgrajeno hitro-napadalno napravo ter vodnim monitorjem.

<sup>14</sup> Večje poveljniško vozilo

<sup>15</sup> Večje gasilsko vozilo z vodo

<sup>16</sup> Gasilsko vozilo za prevoz moštva

Za potrebe učinkovitega posredovanja je predviden nakup naslednje opreme:

- nahrbtniki s cevmi za gašenje gozdnih požarov-10 kos
- vrvna tehnika-komplet
- motorne žage in osebna varovalna oprema-10 kos
- potopne in muljne črpalke-10 kos
- zaščitna obleka za gozdne požare-47 kos
- gasilska zaščitna čelada tehnična-47 kos.

Tabela 11: Plan nabave opreme od 2023-2028

Leto	Delovna obleka	Zaščitna obleka	Zaščitna čelada	Zaščitni škornji	Zaščitne rokavice	Zaščitna obleka gozdna	Zaščitna čelada tehnična	Zaščitne rokavice	Pozicijski pas	IDA	Svetilka	Reševalne vrvi	Izpihovalec	Nahrtna brenta
<b>2023</b>	10	2	13	19	20	6	6	30	16		16			
<b>2024</b>	10	4	8	15	20	6	6	30	16		16			
<b>2025</b>	7	4	3	17	31	6	6	30	16		16	2		
<b>2026</b>	10	8	1	21	31	9	9	30	16		16	2	1	5
<b>2027</b>	10	7	3	21	30	10	10	30	16		16	2		5
<b>2028</b>	10	7	4	19	20	11	11	30	15		15	2		5
<b>Skupaj</b>	<b>57</b>	<b>32</b>	<b>32</b>	<b>112</b>	<b>152</b>	<b>48</b>	<b>48</b>	<b>180</b>	<b>95</b>		<b>95</b>	<b>8</b>	<b>1</b>	<b>15</b>

### Plan vlaganja v infrastrukturo GZ Trbovlje za obdobje od 2023 do 2028

Na vseh gasilskih domovih so potrebni najnujnejši posegi v garaže in orodišča. Le-te je potrebno prilagoditi sodobnim zahtevam in dimenzijam gasilskih vozil in opreme.

V letu 2023 bo dokončana ureditev garaže in orodišča v PGD Dobovec. V obdobju od 2023-2028 se predvideva energetska sanacija vseh štirih gasilskih domov in sicer z izvedbo toplotne izolacije zidov ter ureditvijo ogrevalnih sistemov na gasilskih domovih PGD Čeče, PGD Dobovec in PGD Klek.

Zaradi prostorske stiske PGD Trbovlje - mesto se načrtuje pridobitev lokacije za postavitev novega objekta. V sklopu objekta in v njegovi neposredni okolici se zagotovijo tudi vadbene površine, ki omogočajo izvajanje vaj, tekmovanj, usposabljanj

gasilskih in drugih reševalnih enot ter tudi postavitve začasnih objektov v primeru večjih naravnih in drugih nesreč.

Terminski plan:

- 2023 - adaptacija garaže PGD Dobovec
- 2023 - dograditev garaže PGD Klek
- 2023 - adaptacija garaže PGD Čeče
- 2025 - obnova in vzdrževanje gasilskih domov
- 2026 - obnova in vzdrževanje gasilskih domov
- 2027 - obnova in vzdrževanje gasilskih domov
- 2028 - obnova in vzdrževanje gasilskih domov (Strategija razvoja gasilstva v občini Trbovlje v obdobju 2023-2028).

## **Civilna zaščita**

V srednjeročnem obdobju, ki ga zajema program, bo potrebno usposobiti pripadnike novih enot in služb Civilne zaščite. V letu 2021 in 2022 smo začeli z reorganizacijo enot CZ. Nekatere stare enote smo ukinili in jih nadomestili z novimi enotami. Štab CZ, ekipa za tehnično reševanje, ekipi za prvo pomoč ter služba za podporo, ki je sestavljena iz: vodstva službe, ekipe za administrativno podporo, oskrbo in druge naloge so zaenkrat popolnjene s pripadniki.

V planu je nabava radijskih postaj za vse vodje. Potrebno bo opremiti ekipo za iskanje iz ruševin z vso potrebno zaščitno opremo. Nabavili bomo potresno varovalno opremo. Vsakoletno se tudi nabavlja oprema za servisiranje AED – defibrilatorjev.

V letu 2023 smo pridobili novo potrdilo o primernosti zaklonišča na lokaciji Vrtec Barbara. V naslednjih letih se načrtuje obnova in pridobitev potrdil o primernosti še za preostala zaklonišča, ki so pod upravljanjem Občine Trbovlje.

Za določene naloge zlasti tehničnega reševanja, prehranskih in nastanitvenih zmogljivosti, bodo sklenjene pogodbe z ustreznimi gospodarskimi družbami in zavodi.

## **6.4 Usmeritve za izobraževanje in usposabljanje**

Ključne enote v občini (gasilci) imajo za potrebe opravljanja nalog pripravljena ustrezna temeljna in dopolnilna usposabljanja, ki jih te organizacije izvajajo za svoje reševalne sestave.

Izobraževanja v Gasilski zvezi Trbovlje so se do sedaj izvajala po potrebi oz. po sprotnem dogovoru. V prihodnje planiramo, da se bodo izobraževanja izvajala plansko, in sicer glede na ugotovljeno kadrovske stanje in planiranega pridobivanja novih



članov. Med pomembnejšimi kadrovskimi ukrepi je usposabljanje višje usposobljenih kadrov, ki jih med mlajšim članstvom primanjkuje. Usposabljanja na višjih nivojih so v domeni GZS, zato se v plan izvajanja usposabljanj niso vključevala, so pa v nadaljevanju navedene planirane količine posameznikov, za posamezna usposabljanja.

Usposabljanja na višjih nivojih se bodo izvajala v sodelovanju z GZ Hrastnik in GZ Zagorje ob Savi ter na nivoju GZS. Usposabljanje gasilcev za potrebe gasilske javne službe se izvaja tako v prostorih gasilskih društev, na Izobraževalnem centru za zaščito in reševanje Ig ter na ostalih lokacijah. Usposabljanja se bodo tudi v prihodnje prilagajala potrebam delokroga nalog. Vse gasilske enote bodo izvajale tudi redne vaje, ki zagotavljajo ustrezen nivo pripadnosti.

Za obdobje 2023-2028 se načrtuje usposobiti 6 kandidatov za sodnika gasilskih in gasilsko-športnih tekmovanj ter v letih 2023, 2025 in 2027 na testiranje sodnikov napotiti po 6 oz. 10 kandidatov.

Tabela 12: Terminski plan izobraževanj GZ Trbovlje

	2023	2024	2025	2026	2027	2028
<b>IZOBRAŽEVANJE</b>	Tečaj za gasilca pripravnika	Tečaj za gasilskega častnika	Tečaj za nižjega gasilskega častnika	Tečaj za višjega gasilca	Tečaj za nižjega gasilskega častnika	Tečaj za višjega gasilca
<b>OPERATIVNE GA</b>	Tečaj za gasilca	Tečaj za višjega gasilca	Tečaj za pripravnika	Tečaj za pripravni ka	Tečaj za gasilca	Tečaj za nižjega gasilskega častnika
<b>OPERATIVNE GA</b>		Tečaj za pripravni ka	Tečaj za operativne ga gasilca		Tečaj za gasilca pripravnika	Tečaj za operativne ga gasilca

## Civilna zaščita

Za vse pripadnike enot in služb CZ bo do leta 2028 potrebno izvesti ustrezno usposabljanje. Najprej bodo na uvajalno in temeljno osnovno usposabljanje napoteni člani štaba CZ, v nadaljevanju pa še pripadniki reševalnih enot v sestavi tehnično reševalnih enot Civilne zaščite. Poleg tega bo na usposabljanje javnih uslužbencev na področju varstva pred naravnimi in drugimi nesrečami napoten predstavnik občine Trbovlje za zaščito in reševanje. Dodatno pa se bodo pripadniki CZ udeležili tudi programa e-uvajalno usposabljanje pripadnikov sil za zaščito, reševanje in pomoč o sistemu varstva pred naravnimi in drugimi nesrečami. Poveljnica CZ in namestnik poveljnice CZ se bosta udeležila temeljnega usposabljanja vodij intervencije, poveljnica CZ in članica CZ za odnose z javnostmi pa se bosta udeležili usposabljanja glede odnosov z javnostmi ob nesrečah.

V 5-letnem obdobju nameravamo izvesti najmanj eno reševalno vajo večjega obsega, da se preveri usklajenost delovanja različnih enot in služb, ki se vključujejo v sistem ZRP.

## **6.5 Zagotavljanje finančnih in drugih sredstev**

Predvidevamo, da bo treba do leta 2028 sredstva za izvajanje temeljnih nalog zaščite, reševanja in pomoči, določenih z ZVNDN ter ZGas ter drugi področni zakonodaji, vzdrževati oziroma postopno dvigovati. Na lokalni ravni namreč ne pričakujemo zmanjševanja obveznosti na teh področjih, dosedanje izkušnje kažejo ravno obratno usmeritev, pojavljajo se nove naloge in obveznosti. Usmeritev povečevanja sredstev se pričakuje tudi na državni in regijski ravni, pričakujemo lahko dodatne opredelitve obveznosti ob spremembi predpisov.

Najpomembnejši programi, ki se bodo izvajali v obravnavanem srednjeročnem obdobju bodo:

- nabava osebne zaščitne opreme za prostovoljne gasilce,
- izgradnja novih garaž v gasilskih domovih,
- nabava gasilskih vozil po programu,
- opremljanje PGE Trbovlje v skladu s programom PGE Trbovlje,
- nabava vsaj enega AED na leto,
- vzpostavitev novega sistema alarmiranja operativnih gasilcev in prvih posredovalcev ter pripadnikov CZ,
- za vse pripadnike enot in služb CZ bo potrebno nabaviti osebno, posebno, skupno in dodatno opremo,
- usposabljanja za člane štaba CZ in ostale pripadnike enot in služb,
- obnoviti je potrebno opremo v zakloniščih.

## **7 URESNIČEVANJE IN DOPOLNJEVANJE PROGRAMA**

Uresničevanje tega programa bo neposredno in s pristojnimi službami Občine Trbovlje spremljal Občinski svet Občine Trbovlje ter ga po potrebi dopolnil.

Naloge iz tega programa bodo lahko poleg ustreznega odziva ob nesreči uresničene le, če bomo:

- dosledno upoštevali okolje, v katerem živimo, in prilagodili posege v prostoru,
- dosegli odgovoren odnos vseh prebivalcev,
- dosegli upoštevanje in izvajanje samozaščitnih ukrepov prebivalcev,
- zagotavljali zadostna sredstva za izvedbo načrtovanih programov,
- vzdrževali število aktivnih pripadnikov enot.

## **8 UVELJAVITEV PROGRAMA**

Ta program začne veljati naslednji dan po sprejemu.

## **O B R A Z L O Ž I T E V**

Stalnico ogrožanja občine Trbovlje, njenih občanov in občank, premoženja, kulturne dediščine, okolja in drugih dobrin predstavljajo naravne in druge nesreče, ki so posledica geografskih, poselitvenih in drugih značilnosti ozemlja. Zaradi podnebnih sprememb naravne nesreče, kot so neurja s točo in močnim vetrom, poplave in plazovi, suša, visok sneg, žled in druge postajajo čedalje pogostejše in bolj intenzivne. Varnost in blaginjo prebivalcev občine Trbovlje ter okolja v katerem živimo, ogrožajo tudi okoljske nesreče in nesreče v prometu, prekomerno obremenjevanje okolja in zanemarjanje rednega vzdrževanja komunalnega sistema, zdravstveno epidemiološka ogrožanja in drugi škodljivi pojavi. Manj verjetni so pojavi terorizma in uporabe sredstev ter orožij za množično uničevanje. Dolgoročno je malo verjetno ponovno intenziviranje vojaških virov ogrožanja v regiji, vendar če pogledamo eskalacijo vojnih dogodkov v Ukrajini, je tudi to lahko realna grožnja. Verjetnost jedrske nesreče v Nuklearni elektrarni Krško je izredno majhna, kljub temu pa je potreben visok nivo poznavanja zaščitnih ukrepov ob jedrski nesreči.

### **1. UVOD**

Program varstva pred naravnimi in drugimi nesrečami občine Trbovlje od leta 2023 – 2028 vsebuje opis stanja varstva pred naravnimi in drugimi nesrečami, temeljne cilje varstva pred naravnimi in drugimi nesrečami do leta 2028, razvoj opazovalnih, informacijskih, komunikacijskih, logističnih in drugih sistemov za potrebe zaščite, reševanja in pomoči, razvoj preventivnih dejavnosti, razvoj zmogljivosti sil za zaščito, reševanje in pomoč, usmeritve za izobraževanje in usposabljanje, odpravljanje posledic nesreč ter zagotavljanje finančnih in drugih sredstev za varstvo pred naravnimi in drugimi nesrečami ter uresničevanje in dopolnjevanje programa.

### **2. ZNAČILNOSTI OBČINE TRBOVLJE**

Opisane so splošne značilnosti občine Trbovlje in sicer: fizične značilnosti (relief in geološko-morfološke značilnosti, hidrografske značilnosti, klimatske značilnosti, vegetacija), družbene značilnosti (demografske in poselitvene značilnosti), prometna infrastruktura...

### **3. VARSTVO PRED NARAVNIMI IN DRUGIMI NESREČAMI Z VIDIKA OCEN OGROŽENOSTI OBČINE TRBOVLJE**

Predstavljene so večje nevarnosti na območju občine in sicer:

- potres (Občina Trbovlje je občina z večjo potresno nevarnostjo (5. stopnja ogroženosti) in potres sodi med nesreče, ki občino Trbovlje zelo ogroža).
- poplave (Občina Trbovlje je zelo poplavno ogrožena. Poplavna območja v občini so: ob vodotoku Trboveljščica, ob vodotoku Bevščica, ob drugih manjših pritokih Trboveljščice, ob reki Savi).
- železniška nesreča (Železniška proga v občini Trbovlje poteka zunaj urbanega središča in ne prečka neposredno cestnih povezav. Je pa zato toliko večja težava pri reševanju ob nesreči zaradi težje dostopnosti do same

- proge, zaradi njene umeščeni v ozko dolino reke Save na odseku od železniške postaje Sava do železniške postaje Zidani Most).
- jedrska ali radiološka nesreča (Območje občine Trbovlje je dovolj oddaljeno od vseh jedrskih elektrarn, zato ni ogroženo zaradi neposrednega sevanja iz same elektrarne. Obstaja pa možnost onesnaženosti zaradi radioaktivnega oblaka, ki bi se od elektrarne širil v okolje)
  - žled (Občina Trbovlje spada v 3. razred ogroženosti zaradi žleda. V občini Trbovlje se žled najpogosteje pojavlja od novembra do marca. Najbolj pa je do sedaj občino Trbovlje prizadel žled januarja in februarja 2014).
  - nevarne snovi (Nevarnost predstavljajo nekatera podjetja, ki se nahajajo v zgornjem delu Trbovelj, v obrtno-industrijski coni Nasipi in na Kolodvorski cesti. Nevarnost predstavljajo tudi plinovodno omrežje in trgovine, ki prodajajo barve, lake, pesticide ... (kmetijske in gradbene trgovine).
  - nesreča zrakoplova (Zračni promet v Zasavju je vezan na aktivnosti, ki jih izvajajo na vzletišču Ruardi (športno letenje letal in helikopterjev) in aktivnosti jadralnih padalcev, ki vzletajo na okoliških vzletiščih na Mrzlici, nad Kisovcem in s Partizanskega vrha).
  - zemeljski plaz (Konfiguracija in geološka sestava tal v občini Trbovlje ter primerne okoliščine so tudi eden izmed virov za nastanek zemeljskih plazov. Plazovi in podori lahko povzročijo veliko škodo in človeške žrtve).
  - epidemija oziroma pandemija nalezljivih bolezni pri ljudeh (Epidemiološke razmere nalezljivih bolezni so zadnja leta v RS kakor tudi v občini Trbovlje razmeroma ugodne, še zlasti glede bolezni, proti katerim poteka sistematično cepljenje. Največji svetovni zdravstveni problem pa je v letu 2020 predstavljala epidemija oziroma pandemija koronavirusa).

## **4. STANJE VARSTVA PRED NARAVNIMI IN DRUGIMI NESREČAMI**

### **4.1 Pripravljenost na nesreče**

Varstvo pred naravnimi in drugimi nesrečami je organizirano kot enoten in celovit sistem v državi.

Občina Trbovlje samostojno organizira in pripravlja ter vodi ZRP na svojem območju, ocenjuje škodo in odpravlja posledice nesreč. Država ji pri tem pomaga z drugimi ustreznimi enotami in sredstvi, s katerimi razpolaga.

### **4.2 Ocene ogroženosti**

Ogroženost območja posamezne občine je odvisna predvsem od njenih naravnih (fizičnih) pogojenosti, kot so: geografske, geološke, hidrološke, klimatske in druge značilnosti ter od družbenih pogojenosti (gostoti in oskrbi prebivalstva, poseljenosti in prostorskih značilnosti območja). Vse te dejavnike je potrebno upoštevati v oceni ogroženosti, jih analizirati ter na podlagi tega načrtovati aktivnosti zaščite in reševanja občine.

Ocene ogroženosti so v občini Trbovlje pripravljene za: potres, poplave, železniško nesrečo, jedrsko ali radiološko nesrečo, nesrečo z nevarnimi snovmi, žled, nesrečo zrakoplova, zemeljski plaz, epidemijo oziroma pandemijo nalezljivih bolezni pri ljudeh.

### **4.3 Načrti zaščite in reševanja**

V občini Trbovlje so izdelani načrti za ukrepanje ob potresu, poplavah, nesrečah z nevarnimi snovmi, ob zemeljskem plazu, ob železniški nesreči, ob nesreči zrakoplova, ob jedrski ali radiološki nesreči, ob žledu, ob pojavu epidemije oziroma pandemije nalezljive bolezni pri ljudeh.

### **4.4 Sistem opazovanja, obveščanja in alarmiranja**

Sistem opazovanja, obveščanja in alarmiranja deluje uspešno. Uveljavljen je klic v sili na enotno evropsko številko 112, ki ga za naše območje z neprekinjenim odzivom (24/7) podpira Regijski center za obveščanje Trbovlje.

### **4.5 Razvoj preventivnih dejavnosti**

V zadnjih letih se intenzivneje uveljavljajo preventivni ukrepi, zlasti na področju načrtovanja in urejanja prostora, varstva pred požarom, seizmološke, meteorološke in hidrološke dejavnosti ter transporta in drugih infrastrukturnih sistemov.

### **4.6 Organiziranost zaščite in reševanja v občini**

Organiziranost sil za zaščito in reševanje je določena s Sklepom o organiziranju in določitvi enot, služb in drugih operativnih sestavov za zaščito, reševanje in pomoč v občini Trbovlje. Občina Trbovlje ima ustanovljeni ekipe za prvo pomoč preko RKS-OZ Trbovlje, tehnično reševalne-enote ter službo za podporo. Za opravljanje določenih nalog zaščite, reševanja in pomoči v občini so organizirana društva in druge nevladne organizacije. Med poklicnimi reševalnimi službami je poleg gasilcev najpomembnejša služba nujne medicinske pomoči (NMP) kot del javnega zdravstva.

Za opravljanje nalog zaščite, reševanja in pomoči se v občini Trbovlje organizira javna gasilska služba, ki jo izvajajo PGD Trbovlje - mesto s poklicnim jedrom in operativne gasilske enote prostovoljnih gasilskih društev (PGD) z območja občine Trbovlje združene v Gasilsko zvezo Trbovlje (PGD Čeče, PGD Klek in PGD Dobovec).

### **4.7 Naravne in druge nesreče**

Občino Trbovlje ogrožajo različne naravne in druge nesreče. V tabelah so prikazani statistični podatki iz statistike dogodkov, zabeleženih v programu SPIN, v katerem so zabeleženi vsi dogodki, kjer so bile aktivirane enote zaščite reševanja in pomoči v občini ali zunaj nje.

## **5. TEMELJNI CILJI IN NALOGE VARSTVA PRED NARAVNIMI IN DRUGIMI NESREČAMI TER NAČIN URESNIČEVANJA**

Na podlagi ocen ogroženosti, ocene stanja na področju varstva pred naravnimi in drugimi nesrečami ter glede na razpoložljive človeške in materialne vire, so zapisani temeljni cilji in usmeritve v obdobju od 2023 do 2028.

## **6. RAZVOJ VARSTVA PRED NARAVNIMI IN DRUGIMI NESREČAMI**

### **6.1 Načrti zaščite in reševanja**

V zadnjem obdobju so bili izdelani načrti zaščite in reševanja na občinski ravni (Načrt ZiR v primeru potresa, Delni načrt ZiR ob nesreči zrakoplova, Delni načrt ZiR v primeru železniške nesreče, Načrt ZiR v primeru jedrske ali radiološke nesreče, Delni načrt ZiR ob žledu, Načrt ZiR v primeru zemeljskega plazu, Načrt ZiR ob poplavih in Načrt ZiR v primeru nesreče z nevarnimi snovmi).

### **6.2 Zaloge materialnih sredstev**

V tem poglavju je zapisano, katera materialna sredstva bo občina dokupila v naslednjih letih.

### **6.3 Razvoj sil za zaščito, reševanje in pomoč**

Opisana je reorganizacija sil za zaščito, reševanje in pomoč (ZRP) in prednostne naloge za zagotovitev boljšega delovanja sil za ZRP (mreža prvih posredovalcev, novi prostori regijskega centra za obveščanje v Trbovljah in Centra za zaščito in reševanje Trbovlje, adaptacija gasilskih domov, plan nabave vozil in opreme GZ Trbovlje za obdobje od 2023 do 2028, plan vlaganja v infrastrukturo GZ Trbovlje za obdobje od 2023 do 2028, kadrovska popolnitev enot in služb Civilne zaščite, plan nabave opreme za CZ, pridobitev potrdil o primernosti za zaklonišča)...

### **6.4 Usmeritve za izobraževanje in usposabljanje**

Opisan je plan izobraževanj in usposabljan v GZ Trbovlje ter temeljna in nadaljevalna usposabljanja za pripadnike CZ.

### **6.5 Zagotavljanje finančnih in drugih sredstev**

Do leta 2028 bo potrebno sredstva za izvajanje temeljnih nalog zaščite, reševanja in pomoči vzdrževati oziroma postopno dvigovati, saj se pojavljajo nove naloge in obveznosti.

## **7. URESNIČEVANJE IN DOPOLNJEVANJE PROGRAMA**

Uresničevanje tega programa bo neposredno in s pristojnimi službami Občine Trbovlje spremljal Občinski svet Občine Trbovlje ter ga po potrebi dopolnil.

## 8. UVELJAVITEV PROGRAMA

Ta program začne veljati naslednji dan po sprejemu.

**Na podlagi vsega navedenega se predlaga, da Občinski svet Občine Trbovlje gradivo obravnava in sprejme Program v predlagani obliki.**

*Pripravila:  
Maja Jenko*



**Župan Občine Trbovlje  
mag. Zoran POZNIČ**



## P R E D L O G

Na podlagi 43. člena Zakona o varstvu pred naravnimi in drugimi nesrečami (Uradni list RS, št. 51/06 – uradno prečiščeno besedilo, 97/10, 21/18 – ZNOrg in 117/22), 6. člena Zakona o gasilstvu (Uradni list RS, št. 113/05 – uradno prečiščeno besedilo, 23/19, 189/20 – ZFRO, 39/22 in 117/22 – ZVNDN-C), 14. člena Zakona o varstvu pred požarom (Uradni list RS, št. 3/07 – uradno prečiščeno besedilo, 9/11, 83/12, 61/17 – GZ, 189/20 – ZFRO in 43/22), Uredbe o organiziranju, opremljanju in usposabljanju sil za zaščito, reševanje in pomoč (Uradni list RS, št. 92/07, 54/09, 23/11 in 27/16), Odloka o varstvu pred naravnimi in drugimi nesrečami na območju občine Trbovlje (Uradni vestnik Zasavja, št. 17/23), 19. člena Statuta Občine Trbovlje (Uradni vestnik Zasavja, št. 19/16, 12/18 in 4/20) ter 65. člena Poslovnika Občinskega sveta Občine Trbovlje (Uradni vestnik Zasavja, št. 12/18 in 23/22), je Občinski svet Občine Trbovlje na svoji 6. redni seji, dne 27. 9. 2023 sprejel

## S K L E P

1.

Sprejme se Program varstva pred naravnimi in drugimi nesrečami v Občini Trbovlje.

2.

Program varstva pred naravnimi in drugimi nesrečami v Občini Trbovlje se objavi v Uradnem vestniku Zasavja in začne veljati petnajsti dan po objavi.

3.

Sklep velja takoj, ko ga sprejme Občinski svet Občine Trbovlje.

Številka:

Datum:

**Župan Občine Trbovlje**  
**mag. Zoran POZNIČ**