



Geodetski zavod **Celje** d.o.o.

***Program opremljanja
stavbnih zemljišč s komunalno opremo v
občini Braslovče in podlage za odmero
komunalnega prispevka***

PROGRAM OPREMLJANJA

Celje, marec 2008



OBČINA BRASLOVČE

Braslovče 22

3314 Braslovče

PROGRAM OPREMLJANJA
STAVBNIH ZEMLJIŠČ S KOMUNALNO OPREMO
V OBČINI BRASLOVČE
IN PODLAGE ZA ODMERO KOMUNALNEGA PRISPEVKA

Celje, marec 2008

NAROČNIK:

OBČINA BRASLOVČE
Braslovče 22
3314 Braslovče

PROJEKT: Program opremljanja stavbnih zemljišč s komunalno opremo in podlage za odmero komunalnega prispevka

ŠTEVILKA DELA: 76D07

TRAJANJE PROJEKTA: november 2007 – marec 2008

IZVAJALEC:

GEODETSKI ZAVOD CELJE d.o.o.
Ulica XIV. divizije 10
3000 Celje

ODGOVORNI PREDSTAVNIK NAROČNIKA:
Župan Marko Balant

ODGOVORNI PREDSTAVNIK IZVAJALCA:
DOMINIK BOVHA, Geodetski zavod Celje

ODGOVORNI NOSILCI PROJEKTA:
Lucija Poličnik, Jože Kumer, Aleksander Gaberšek

PROJEKTNA SKUPINA:
DOMINIK BOVHA, Geodetski zavod Celje, d.o.o.
LUCIJA POLIČNIK, Geodetski zavod Celje, d.o.o.
JOŽE KUMER, Geodetski zavod Celje, d.o.o.
MATEJ KOVAČIČ, Geodetski zavod Celje, d.o.o.
ALEKSANDER GABERŠEK, Geodetski zavod Celje, d.o.o.

Geodetski zavod Celje d.o.o.

Celje, marec 2008

0. KAZALO

1.	POVZETEK PROGRAMA OPREMLJANJA.....	6
2.	SPLOŠNI DEL PROGRAMA OPREMLJANJA	12
2.1.	Pojmi in kratice	12
2.2.	Podatki o naročniku in izdelovalcu.....	12
2.2.1.	Naročnik	12
2.2.2.	Izdelovalec	13
2.3.	Namen izdelave programa opremljanja	13
2.4.	Opis območja opremljanja	13
2.4.1.	Opis občine Braslovče.....	14
2.5.	Podlage za izdelavo programa opremljanja.....	15
2.5.1.	Predpisi	15
2.5.2.	Dokumenti dolgoročnega razvojnega načrtovanja in prostorski akti	16
2.5.3.	Projektna dokumentacija.....	17
3.	OBSTOJEČA KOMUNALNA OPREMA	18
3.1.	Opis stanja obstoječe komunalne opreme	18
3.1.1.	Cestno omrežje.....	18
3.1.2.	Javna razsvetljava.....	19
3.1.3.	Javne površine.....	20
3.1.4.	Kanalizacijsko omrežje.....	20
3.1.5.	Vodovodno omrežje.....	22
3.1.6.	Ekološki otoki.....	23
3.2.	Obračunska območja obstoječe komunalne opreme.....	24
3.2.1.	Cestno omrežje	24
3.2.2.	Javna razsvetljava	25
3.2.3.	Javne površine	26
3.2.4.	Kanalizacijsko omrežje	27
3.2.5.	Vodovodno omrežje	27
3.2.6.	Ekološki otoki	28
3.3.	Površine posameznih obračunskih območij	28
3.4.	Skupni stroški komunalne opreme (Si).....	29
3.4.1.	Cestno omrežje.....	30
3.4.2.	Javne površine.....	30
3.4.3.	Javna razsvetljava.....	31
3.4.4.	Kanalizacijsko omrežje.....	32
3.4.5.	Vodovodno omrežje	32
3.4.6.	Ekološki otoki	32
3.5.	Obračunski stroški komunalne opreme (OS(ij)).....	33
4	PREDVIDENA KOMUNALNA OPREMA	34
5	PODLAGE ZA ODMERO KOMUNALNEGA PRISPEVKA.....	39
5.1.	Preračun obračunskih stroškov komunalne opreme na enoto mere	39
5.2.	Razmerje med deležem parcele in deležem neto tlorisne površine objekta (Dp in Dt).....	40
5.3.	Faktor dejavnosti (Kdejavnosti)	41
5.4.	Olajšave za določene kategorije zavezancev	43
5.5.	Znižanje komunalnega prispevka zaradi vlaganj investitorja	44
5.6.	Izračun komunalnega prispevka	44
5.6.1.	Izračun komunalnega prispevka za določeno vrsto komunalne opreme	45
5.6.2.	Izračun celotnega komunalnega prispevka.....	46
6.	PRILOGE	47
6. 1.	GRAFIČNE PRILOGE.....	47

6.1.1. GRAFIČNA PRILOGA 1	48
NAČRT NAMENSKE RABE PROSTORA S KATASTROM OBSTOJEČE KOMUNALNE OPREME	48
6.1.2 GRAFIČNA PRILOGA 2	49
KARTA S PRIKAZOM CESTNEGA OMREŽJA IN JAVNE RAZSVETLJAVE	50
6.1.3 GRAFIČNA PRILOGA 3	52
KARTA OBRAČUNSKIH OBMOČIJ VODOVODNEGA OMREŽJA	52
6.1.4 GRAFIČNA PRILOGA 4	54
KARTA OBRAČUNSKIH OBMOČIJ KANALIZACIJSKEGA OMREŽJA	54
6.1.5 GRAFIČNA PRILOGA 5	56
KARTA S PRIKAZOM JAVNIH POVRŠIN IN OBMOČIJ EKOLOŠKIH OTOKOV	56

1. POVZETEK PROGRAMA OPREMLJANJA

V mesecu aprilu 2007 je stopil v veljavo Zakon o prostorskem načrtovanju (URL RS št. 33/2007). Po tem zakonu je lokalna skupnost dolžna sprejeti program opremljanja stavbnih zemljišč, kot podlage za:

- podrobnejšo določitev komunalne opreme, ki jo je potrebno zgraditi, roke in stroške gradnje po posameznih enotah urejanja prostora (obračunska območja) ter
- odmero komunalnega prispevka.

V skladu z določili tega zakona program opremljanja stavbnih zemljišč zajema:

- investicije v komunalno opremo iz načrta razvojnih programov v okviru občinskega proračuna, skladne z veljavnimi prostorskimi akti,
- dosedanja vlaganja v komunalno opremo na območju celotne občine,
- določitev skupnih in obračunskih stroškov komunalne opreme po obračunskih območjih na enoto mere ter
- podrobnejša merila za odmero komunalnega prispevka.

Osnovni namen tega gradiva je določitev:

- investicij v komunalno opremo za dve letno obdobje,
- podlag za zagotovitev možnosti odmerjanja komunalnega prispevka na območju občine, skladnega z veljavnimi predpisi.

Ta program opremljanja je izdelan za celotno območje občine Braslovče.

Zakon o prostorskem načrtovanju (Ur.l. RS št. 33/2007) v 74. členu predpisuje, da se opremljanje stavbnih zemljišč izvaja na podlagi programa opremljanja. S programom opremljanja se za območja, na katerih se s prostorskim aktom predvideva gradnja nove komunalne opreme ali objektov in omrežij druge gospodarske javne infrastrukture, podrobneje določi komunalna oprema, ki jo je treba zgraditi, roke za gradnjo po posameznih enotah urejanja prostora ter določijo podlage za odmero komunalnega prispevka.

S programom opremljanja se za obstoječo komunalno opremo določijo podlage za odmero komunalnega prispevka. Podlage za odmero komunalnega prispevka so obračunska območja, stroški komunalne opreme, preračun stroškov na enoto mere in podrobnejša merila za odmero komunalnega prispevka.

Pri pripravi podlag za odmerjanje komunalnega prispevka občina upošteva že vložena sredstva v izgradnjo komunalne opreme in investicije v komunalno opremo, ki so določene v občinskem načrtu razvojnih programov za tekoče in naslednje leto. (75. člen ZPNačrt)

Zemljišča se s komunalno infrastrukturo opremljajo na podlagi programa opremljanja. Program opremljanja pripravi pristojni organ občinske uprave na podlagi Zakona o prostorskem načrtovanju (URL RS št. [33/2007](#)) in Uredbe o vsebini programa opremljanja stavbnih zemljišč (Ur.l. RS, št. [80/2007](#)).

Predmet tega Programa opremljanja stavbnih zemljišč za obstoječo komunalno opremo je območje občine Braslovče in se bo izdelal za naslednjo obstoječo komunalno opremo:

- cestno omrežje,
- javna razsvetljava,
- javne površine,
- kanalizacijsko omrežje,
- vodovodno omrežje in
- ekološki otoki

Program opremljanja komunalne opreme je podlaga za odmero komunalnega prispevka. Skupni stroški se financirajo iz komunalnega prispevka, proračuna občine, proračuna države in iz drugih virov. Občina določi delež skupnih stroškov, ki se financirajo s komunalnim prispevkom. Ta delež predstavlja obračunske stroške. Na zavezance se kot komunalni prispevek prenese le del skupnih stroškov, ki predstavljajo obračunske stroške. Vsota vseh komunalnih prispevkov, ki se bodo po oceni zbrali, predstavlja obračunske stroške.

Skupni stroški obsegajo vse stroške, ki so povezani s projektiranjem in gradnjo posamezne vrste komunalne opreme na obračunskem območju. Kot skupni stroški gradnje komunalne opreme se upoštevajo naslednji stroški:

- stroški izdelave projektne in investicijske dokumentacije za gradnjo komunalne opreme,

- stroški odkupa nepremičnin, stroški odškodnin zaradi razlastitve nepremičnin ter omejitev lastninske pravice ter stroški rušitev, ki so potrebni zaradi gradnje komunalne opreme in
- stroški gradnje komunalne opreme (stroški materiala, stroški dela, stroški gradbene opreme, stroški režije).

Občina se je odločila določiti skupne stroške, na podlagi stroškov, ki so po višini enaki stroškom, ki bi nastali ob gradnji nove opreme, ki je po zmogljivostih in namenu podobna obstoječi ter zagotavlja podobno raven oskrbe **brez stroškov komunalnih priključkov od sekundarnega omrežja objektov**. Višine stroškov so prikazane brez davka na dodano vrednost (DDV).

$$S(i) = L(i) * C_m(i)$$

Kjer je:

- S(i)** višina skupnih stroškov za določeno vrsto komunalne infrastrukture na celotnem območju občine
- L(i)** dolžina voda posamezne vrste komunalne opreme oziroma površina javne površine na celotnem območju občine,
- C_m(i)** skupni strošek za dolžinski oz. kvadratni meter izvedbe posamezne vrste komunalne opreme.

Povzeti skupni stroški (**C_m(i)**) upoštevani v programu opremljanja so povzeti po cenah posredovanih s strani upravljavcev posamezne komunalne opreme (Javno Komunalno podjetje Žalec d.o.o., občine Braslovče).

Višina komunalnega prispevka se izračuna na podlagi obračunskih stroškov, katerim so od skupnih stroškov odšteti drugi finančni viri.

Zavezanec za plačilo komunalnega prispevka:

Zavezanec za plačilo komunalnega prispevka je investitor oziroma lastnik objekta, ki se na novo priključuje na komunalno opremo, ali ki povečuje neto tlorisno površino objekta ali spreminja njegovo namembnost.

Komunalni prispevek se izračuna in odmeri:

- za vsako gradnjo na območju občine, ki se na novo priključuje na komunalno opremo
- ali povečuje neto tlorisna površina objekta ali spreminja njegova namembnost,
- kadar se komunalni prispevek odmerja zaradi izboljšanja opremljenosti stavbnega zemljišča s komunalno opremo, izda pristojni organ občinske uprave odločbo po uradni dolžnosti.

Merila za odmero komunalnega prispevka se navedejo v programu opremljanja in so:

- površina stavbnega zemljišča, pri površini stavbnega zemljišča se upošteva velikost parcele, če parcela objekta ni določena, se upošteva stavbišče x 1,5,
- neto tlorisna površina objekta, izračunano v skladu s standardom ISO 9836,
- opremljenost stavbnega zemljišča s komunalno opremo,
- namembnost objekta in
- izboljšanje opremljenosti stavbnega zemljišča s komunalno opremo.

Višina komunalnega prispevka se lahko spremeni glede na lokacijo območja in namembnost objekta, kot se to določi s podrobnejšimi merili v programu opremljanja zemljišč za gradnjo ali v samem odloku o komunalnem prispevku.

Program opremljanja ali drug občinski odlok v merilih za odmero komunalnega prispevka določa razmerje, s katerim izračunava delež komunalnega prispevka, ki se ga obračunava glede na površino parcele in delež, s katerim se obremeni neto tlorisne površine objekta s komunalnim prispevkom. Razmerje med deležem površine stavbnih zemljišč in deležem neto tlorisne površine objektov se določi kot **50:50**.

Obračunski stroški se za odmero komunalnega prispevka preračunajo na enoto mere v skladu z Uredbo o vsebini programa opremljanja stavbnih zemljišč (Ur.l. RS, št. [80/2007](#)), kar je izračunano v poglavju »4.1 Preračun obračunskih stroškov obstoječe komunalne opreme na merske enote«.

Vrsta komunalne opreme	Obračunsko območje	Naselja	Cpij	Ctij
Cestno omrežje	OC	vsi	8.40	29.35
Javna razsvetljava	OJR	vsi	0.08	0.28
Javne površine	OJP	vsi	0.18	0.64
Kanalizacijsko omrežje	OK1	Braslovče, Rakovlje	2.26	8.80

Predvideno kanalizacijsko omrežje	OK1P	Parižlje, Orla vas, Rakovlje, Braslovče, Trnava, Šentrupert, Gomilsko, Topovlje	0.32	1.24
	OK2P ¹	Šmatevž, Grajska vas, Kamenče, Glinje, Zakl	0.27	0.97
Vodovodno omrežje	OV1	Braslovče, Glinje, Gomilsko, Grajska vas, Kamenče, Male Braslovče, Orla vas, Parižlje, Poljče, Preserje, Rakovlje, Spodnje Gorče, Šentrupert, Šmatevž, Topovlje, Trnava, Zakl	0.67	2.36
	OV2	Letuš, Podgorje, Zgornje Gorče	0.66	2.60
	OV3	Spodnji Podvrh	4.76	16.53
Ekološki otoki	OEO	vsi	0.00	0.01

TABELA 1: Preračun obračunskih stroškov na merske enote po vrstah komunalne opreme

Opomba: Obračunsko območje OK2P¹ je prikazano le informativno, ker so predvidene investicije planirane od leta 2010 do leta 2015

Komunalni prispevek se izračuna tako, da se ugotovi na katero vrsto komunalne opreme lahko zavezanec priključi svoj objekt ali mu je omogočena uporaba določene vrste komunalne opreme iz 3. točke prvega odstavka 71. člena Zakona o prostorskem načrtovanju (Uradni list RS, št. 33/07).

Izračun komunalnega prispevka za posameznega zavezanca se izračuna za posamezno vrsto komunalne opreme po naslednji formuli:

$$KP_{ij} = (A_{\text{parcela}} \times C_{p_{ij}} \times D_p) + (K_{\text{dejavnost}} \times A_{\text{tlorisna}} \times C_{t_{ij}} \times D_t)$$

ki je opisana v poglavju »4.6 Izračun komunalnega prispevka«.

- KP_{ij} : znesek dela komunalnega prispevka, ki pripada posamezni vrsti komunalne opreme na posameznem obračunskem območju,
- A_{parcela} : površina parcele,
- $C_{p_{ij}}$: obračunski stroški, preračunani na m² parcele na obračunskem območju za posamezno vrsto komunalne opreme,
- D_p : delež parcele pri izračunu komunalnega prispevka (min. 0,3 , max. 0,7; $D_p + D_t = 1$),
- $C_{t_{ij}}$: obračunski stroški, preračunani na m² neto tlorisne površine objekta na obračunskem območju za posamezno vrsto komunalne opreme,
- $K_{\text{dejavnost}}$: občina določi faktor dejavnosti, če odlok ne določi drugače, je faktor dejavnosti 1,

- A_{tlorisna} : neto tlorisna površina objekta,
- D_t : delež neto tlorisne površine objekta pri izračunu komunalnega prispevka (min. 0,3, max. 0,7; $D_p + D_t = 1$),
- i : posamezna vrsta komunalne opreme,
- j : posamezno obračunsko območje.

Indeksiranje stroškov opremljanja:

Obračunski stroški opremljanja kvadratnega metra parcele oziroma njenega dela v določenem obračunskem območju z določeno komunalno opremo ($C_p(ij)$) in stroški opremljanja kvadratnega metra neto tlorisne površine objekta z določeno komunalno opremo ($C_t(ij)$), se pri odmeri komunalnega prispevka indeksirajo ob uporabi povprečnega letnega indeksa cen za posamezno leto, ki ga objavlja Združenje za gradbeništvo v okviru Gospodarske zbornice Slovenije, pod »Gradbena dela – ostala nizka gradnja«. Kot izhodiščni datum za indeksiranje se uporablja datum uveljavitve programa opremljanja. (16. člen Uredbe o vsebini programa opremljanja 80/07)

Pri končnem izračunu komunalnega prispevka (KP_{ij}) je treba upoštevati tudi faktor dejavnosti ($K_{\text{dejavnost}}$) objekta, ki se giblje od 0,7 do 1,3. Faktor dejavnosti se za posamezne vrste objektov določi v sorazmerju z obremenjevanjem komunalne opreme, glede na prevladujočo dejavnost v objektu. Vrednosti so v razponu 0,7 do 1,3 in natančneje opisane v poglavju «4.3. Faktor dejavnosti».

Zavezancu, ki spreminja neto tlorisno površino objekta ali spreminja njegovo namembnost, se komunalni prispevek odmeri tako, da se izračunata višina komunalnega prispevka po spremembi neto tlorisne površine oziroma namembnosti objekta in višina komunalnega prispevka pred spremembo neto tlorisne površine oziroma namembnosti objekta. Komunalni prispevek, ki se odmeri zavezancu, predstavlja pozitivno razliko med komunalnim prispevkom po spremembi in komunalnim prispevkom pred spremembo neto tlorisne površine oziroma namembnosti objekta. Če je razlika negativna, se komunalni prispevek ne plača.

Izračun celotnega komunalnega prispevka je:

$$KP = \sum KP_{ij}$$

KP celotni komunalni prispevek

KP_{ij} komunalni prispevek za posamezno vrsto komunalne opreme

2. SPLOŠNI DEL PROGRAMA OPREMLJANJA

Pojmi in kratice

- KP_{ij} : znesek dela komunalnega prispevka, ki pripada posamezni vrsti komunalne opreme na posameznem obračunskem območju,
- A_{parc} : površina parcele,
- Cp_{ij} : obračunski stroški, preračunani na m^2 parcele na obračunskem območju za posamezno vrsto komunalne opreme,
- Dp : delež parcele pri izračunu komunalnega prispevka (min. 0,3 , max. 0,7; $Dp + Dt = 1$),
- Ct_{ij} : obračunski stroški, preračunani na m^2 neto tlorisne površine objekta na obračunskem območju za posamezno vrsto komunalne opreme,
- $K_{dejavnost}$: faktor dejavnosti, če odlok ne določi drugače, je faktor dejavnosti 1,
- $A_{tlorisna}$: neto tlorisna površina objekta,
- Dt : delež neto tlorisne površine objekta pri izračunu komunalnega prispevka (min. 0,3, max. 0,7; $Dp + Dt = 1$),
- i : posamezna vrsta komunalne opreme,
- j : posamezno obračunsko območje.

Podatki o naročniku in izdelovalcu

Naročnik

Naročnik programa opremljanja je:

Občina Braslovče

Braslovče 22

3314 Braslovče

Župan: Marko Balant

Tel: 03/ 703 84 00

Fax: 03/703 84 10

Izdelovalec

Izdelovalec programa opremljanja je:

Geodetski zavod Celje d.o.o.

Ulica XIV. divizije 14

3000 Celje

Direktor: Dominik Bovha

Tel: 03/425 67 00

Fax: 03/425 67 27

Namen izdelave programa opremljanja

Program opremljanja je akt, ki ga občina sprejme na podlagi Zakona o prostorskem načrtovanju (URL RS št. [33/2007](#)) in v skladu z Uredbo o vsebini programa opremljanja stavbnih zemljišč (Ur.l. RS, št. 80/2007, v nadaljevanju uredba) ter Pravilnikom o merilih za odmero komunalnega prispevka (Ur.l. RS, št. [95/2007](#)) v nadaljevanju: pravilnik).

S programom opremljanja se za obstoječo komunalno opremo določijo podlage za odmero komunalnega prispevka. Podlage za odmero komunalnega prispevka so obračunska območja, stroški komunalne opreme, preračun stroškov na enoto mere in podrobnejša merila za odmero komunalnega prispevka. Pri pripravi podlag za odmerjanje komunalnega prispevka občina upošteva že vložena sredstva v izgradnjo komunalne opreme in investicije v komunalno opremo, ki so določene v občinskem načrtu razvojnih programov za tekoče in naslednje leto.

S programom opremljanja se določi komunalno opremo in drugo gospodarsko javno infrastrukturo, ki jo je treba zgraditi in rekonstruirati skladno s prostorskim aktom občine, in roke za gradnjo komunalne opreme po posameznih enotah urejanja prostora. Za komunalno opremo se določijo tudi podlage za odmero komunalnega prispevka. Program opremljanja sprejme občinski svet z odlokom.

Opis območja opremljanja

Program opremljanja je izdelan za celotno območje občine Braslovče in določa skupne stroške za zgrajeno komunalno opremo. Program vključuje 22 naselij, ta območja naselij so: Braslovče, Dobrovlje, Glinje, Gomilsko, Grajska vas, Kamenče, Letuš, Male Braslovče, Orla vas, Parižlje,

Podgorje, Podvrh, Poljče, Preserje, Rakovlje, Spodnje Gorče, Šentrupert, Šmatevž, Topovlje, Trnava, Zakl in Zgornje Gorče.

2.4.1. Opis občine Braslovče

Občina Braslovče se nahaja v vzhodno osrednjem delu Slovenije in meji na vzhodu na občini Polzela in Prebold, na jugu na občino Tabor, na jugozahodu na občino Vranksko, na zahodu na občino Nazarje, na severozahodu na občino Mozirje in severovzhodu na občino Šmartno ob Paki. Občina Braslovče se razteza na ozemlju, ki obsega 5488 ha in ima 5100 prebivalcev. Zajema dvaindvajset naselij: Braslovče, Dobrovlje, Glinje, Grajska vas, Kamenče, Letuš, Male Braslovče, Orla vas, Parižlje, Podgorje pri Letušu, Podvrh, Poljče, Preserje, Rakovlje, Spodnje Gorče, Šentrupert, Šmatevž, Topovlje, Trnava, Zakl in Zgornje Gorče.

Braslovče je eno najstarejših naselij v Spodnji Savinjski dolini in tudi na Slovenskem. Prve omembe kraja segajo v daljno leto 1140. To je čas, ko so si to ozemlje pridobili Žovneški gospodje, predniki kasnejših Celjskih grofov. V tistih časih je nastal tudi grad Žovnek.

Kraj Braslovče se v zgodovini najprej pojavi z imenom »Fraslov«. Kasnejša pisna različica imena je najpogosteje »Fraslow« in je zapisovana vse do uvedbe slovenskega imena, ki ga uporabljamo še danes, »Braslovče«.

Braslovče so že v času Celjskih grofov dobile trške pravice in svoj grb. Trške pravice so v kasnejših časih potrdili kraju še nadvojvoda Karel (l.1570) in cesar Ferdinand (l.1814). Pridobitev teh pravic je poleg ugodne trgovske lege vsekakor pospešila takratni razvoj Braslovč.

Braslovče so bile v preteklosti zelo znane po obrtništvu in trgovini. Z uvedbo hmelja kot intenzivne kmetijske panoge je tudi Savinjska dolina doživela močan razcvet in napredek.

Program razvoja občine Braslovče predvideva intenzivnejši razvoj turizma in obrtno - storitvene dejavnosti. Prednosti, ki jih je vredno izkoristiti, so neokrnjena narava, razvita infrastruktura, turistične točke in pridni ter prijazni ljudje.

Kraška planota Dobrovlje je malo poznan svet, ki premore veliko naravnih in kulturnih znamenitosti. Območje je prepredeno s cestami in potmi, ki so primerne za pohodništvo in kolesarjenje.

Tri jezera (Braslovško, Žovneško in Presersko) nudijo možnosti rekreacije od ribištva do veslanja in plavanja, pozimi pa tudi drsanja na zaledenelih površinah.

Podlage za izdelavo programa opremljanja

Predpisi

Osnovna izhodišča:

- Nacionalno akcijski program (NAP) Slovenija v okviru varstva Sredozemskega morja pred onesnaževanjem s kopnega, maj 2005, ki zajema:
 - Nacionalni program varstva okolja (2004)
 - Operativni program zmanjševanja onesnaževanja površinskih voda s prednostnimi in drugimi nevarnimi snovmi, 2004
 - Operativni program odvajanja in čiščenja komunalne odpadne vode (za obdobje od 2005 do 2017 s poudarkom na ukrepih programa, ki bodo izvedeni do 31. decembra 2008) 2004
- Poročilo o stanju okolja v Sloveniji 2002
- Strokovne podlage za izdelavo nacionalnega programa odvajanja in čiščenja odpadnih komunalnih in padavinskih voda, Inštitut za vodarstvo, d.o.o., Ljubljana, maj 2003

Izhodišča v predpisih:

- Zakon o prostorskem načrtovanju (URL RS št. 33/2007)
- Zakon o graditvi objektov (Ur.l. RS, št. [110/2002](#), [97/2003](#) Odl.US: U-I-152/00-23, [41/2004](#)-ZVO-1, [45/2004](#), [47/2004](#), [62/2004](#) Odl.US: U-I-1/03-15, [92/2005](#)-ZJC-B, [93/2005](#)-ZVMS, [111/2005](#) Odl.US: U-I-150-04-19, [120/2006](#) Odl.US: U-I-286/04-46, Ur.l. RS, št. [126/2007](#))
- Zakon o varstvu okolja (ZVO – 1), (Ur.l. RS, št. [41/2004](#), [17/2006](#), [20/2006](#), [28/2006](#) Skl.US: U-I-51/06-5, [49/2006](#)-ZMetD, [66/2006](#) Odl.US: U-I-51/06-10, [112/2006](#) Odl.US: U-I-40/06-10)
- Zakon o javnih cestah /ZJC/ (Ur.l. RS, št. [29/1997](#), [18/2002](#), [50/2002](#) Odl.US: U-I-224/00-15, [110/2002](#)-ZGO-1, [131/2004](#) Odl.US: U-I-96/02-20, [92/2005](#), [33/2006](#) Odl.US: U-I-325/04-8)
- Energetski zakon (URL RS št. 27/2007)
- Zakon o gospodarskih javnih službah (Uradni list RS, št. 32/93)
- Uredba o uvedbi in uporabi enotne klasifikacije vrst objektov in o določitvi objektov državnega pomena (Ur. l. RS, št. [33/03](#), Ur. l. RS, št. [78/05](#), popravek)
- Uredba o vsebini programa opremljanja stavbnih (Ur.l. RS, št. [80/2007](#))
- Uredba o spremembah in dopolnitvah Uredbe o okoljski dajatvi za onesnaževanje okolja zaradi odvajanja odpadnih voda (Ur.l. RS, št. [77/2006](#))

- Pravilnik o merilih za odmero komunalnega prispevka (Ur.l. RS, št. [95/2007](#))
- Pravilnik o oskrbi s pitno vodo (Ur.l. RS, št. [35/2006](#))
- Pravilnik o odvajanju in čiščenju komunalne odpadne in padavinske vode (Ur.l. RS, št. 105/2002, 50/2004)
- Pravilnik o ravnanju z odpadki (UL Št. 84, 11.12.1998)
- Pravilnik o spremembah in dopolnitvah pravilnika o ravnanju z odpadki (UL Št. 20, 20.03.2001)
- Odlok o kategorizaciji občinskih cest v Občini Braslovče, Braslovče (UL Št. 39, 13.04.2006)
- Odlok o lokacijskem načrtu za čistilno napravo Braslovče, Braslovče (UL Št. 50, 20.05.2005)
- Odlok o občinskih cestah, Braslovče, (UL Št. 36, 26.04.2000)
- Odlok o dopolnitvi odloka o lokalnih gospodarskih javnih službah, Braslovče (UL Št. 31, 31.03.2004)
- Odlok o merilih, kriterijih in višini obveznega prispevka za nove priključke in povečanju kapacitete obstoječih priključkov na javno kanalizaci... Braslovče (UL Št. 36, 23.04.2002)
- Odlok o merilih, kriterijih in višini obveznega prispevka za nove priključke in povečanju kapacitete obstoječih priključkov na javno kanalizaci... Braslovče (UL Št. 24, 15.03.2004)
- Odlok o merilih, kriterijih in višini obveznega prispevka za nove priključke in povečanju kapacitete obstoječih priključkov na javno vodovodno ... Braslovče (UL Št. 24, 15.03.2004)

Dokumenti dolgoročnega razvojnega načrtovanja in prostorski akti

- Operativni program odvajanja in čiščenja komunalne odpadne vode v občini Braslovče, za obdobje od leta 2005-2015, maj 2005, Javno komunalno podjetje Žalec d.o.o.
- Program priprave »prostorskega reda Občine Braslovče« Braslovče (UL Št. 62, 15.06.2006)
- Program priprave za lokacijski načrt "Čistilna naprava Braslovče" Braslovče (UL Št. 19, 16.03.2001)
- Program priprave »strategije prostorskega razvoja Občine Braslovče« Braslovče (UL Št. 52, 27.05.2005)
- Program priprave sprememb in dopolnitev prostorsko ureditvenih pogojev za del območja Občine Žalec z oznako PUP 2 za območje Občine Braslovče, Braslovče (UL Št. 69, 04.08.2000)
- Program priprave sprememb in dopolnitev – prostorskih sestavin dolgoročnega plana Občine Žalec za obdobje od leta 1986 do leta 2000 in prostors... Braslovče (UL Št. 36, 26.04.2000)

- Program priprave sprememb in dopolnitev prostorskih sestavin dolgoročnega plana Občine Žalec za obdobje od leta 1986 do leta 2000 in prostorski... Braslovče (UL št. 19, 16.03.2001)
- Odlok o spremembah in dopolnitvah prostorskih sestavin dolgoročnega plana za obdobje 1986–2000 in srednjeročnega družbenega plana Občine Žalec ... Braslovče (UL št. 51, 29.06.1999)
- Odlok o spremembah in dopolnitvah odloka o prostorskih ureditvenih pogojih za del območja Občine Žalec z oznako PUP 2 – za del območja Občine B... Braslovče (UL št. 19, 16.03.2001)
- Odlok o spremembah in dopolnitvah prostorskih sestavin dolgoročnega plana za obdobje 1986–2000 in srednjeročnega družbenega plana Občine Žalec ... Braslovče (UL št. 82, 27.07.2004)
- Odlok o spremembah in dopolnitvah Odloka o prostorskih ureditvenih pogojih za del območja Občine Žalec z oznako PUP 2, Braslovče (UL št. 111, 27.10.2006)
- Odlok o spremembah in dopolnitvah ZN Terasa Braslovč (Ur. list RS, št: 4/00, 73/05)
- Odlok o spremembah in dopolnitvah ZN Šmatevž (Ur. list RS, št: 14/05)
- Odlok o spremembah in dopolnitvah ZN vikend naselja ob Savinji v Malih Braslovčah (Ur. list RS. Št: 109/05)
- Odlok o razveljavitvi odloka o ZN Grajska vas – zahod (Ur. list RS, št: 60/07)

Projektna dokumentacija

Program opremljanja je bil izdelan na podlagi:

- Digitalni podatki vodovodnega omrežja in objektov pridobljeni pri Javnem komunalnem podjetju Žalec d.o.o.
- Digitalni podatki kanalizacijskega omrežja in objektov pridobljeni pri Javnem komunalnem podjetju Žalec d.o.o.
- Digitalni podatki cestnega omrežja, pridobljeni na Občini Braslovče
- Digitalni podatki katastra stavb, pridobljeni na Geodetski upravi RS
- Digitalni podatki javne razsvetljave, pridobljeni pri Geodetski Zavod Celje d.o.o.
- Digitalni podatki evidence hišnih števil, pridobljeni na Geodetski upravi RS
- Digitalni podatki javnih površin, pridobljeni pri Občini Braslovče
- Podatki o položaju ekoloških otokov, pridobljeni pri Občini Braslovče

3. OBSTOJEČA KOMUNALNA OPREMA

Opis stanja obstoječe komunalne opreme

V okviru programa opremljanja se pod pojmom komunalna oprema urejajo objekti, omrežja in površine v upravljanju izvajalcev lokalnih gospodarskih javnih služb, za katere se lahko odmerja komunalni prispevek in so potrebni, da se lahko prostorske ureditve oziroma objekti služijo svojemu namenu. S tem programom opremljanja se ureja že zgrajeno kanalizacijsko ter vodovodno omrežje, cestno omrežje, javna razsvetljava, javne površine ter ekološki otoki.

Cestno omrežje

Program opremljanja ureja občinsko cestno omrežje v občini Braslovče in preko njega obračunava komunalni prispevek za celo občino kot eno obračunsko območje. Javo cestno omrežje, se po Zakonu o javnih cestah, v nadaljevanju ZJC (Ur.l. RS, št. [29/1997](#), [18/2002](#), [50/2002](#) Odl.US: U-I-224/00-15, [110/2002-ZGO-1](#), [131/2004](#) Odl.US: U-I-96/02-20, [92/2005](#), [33/2006](#) Odl.US: U-I-325/04-8), na področju občine deli na državno cestno omrežje in občinsko cestno omrežje.

Državno cestno omrežje spada pod pristojnost Direkcije Republike Slovenije za ceste, v nadaljevanju DRSC in Družbo za avtoceste Republike Slovenije, v nadaljevanju DARS. Nadomestitveni stroški državne ceste ne spadajo v stroške, ki se obračunavajo s komunalnim prispevkom.

Financiranje izgradnje občinskih javnih cest je v pristojnosti občine in se financira iz komunalnega prispevka oz. drugih virov. Občinske javne ceste se delijo na lokalne ceste (LC), javne poti (JP), zbirne mestne ceste ali zbirne krajevne ceste, mestne ceste, ali krajevne ceste, javne poti za kolesarje (KJ) ter nekategorizirane ceste.

- **Cesta** je vsaka tako zgrajena ali utrjena površina, da jo kot prometno površino lahko uporabljajo vsi ali določeni udeleženci v prometu pod pogoji, določenimi z zakonom in drugimi predpisi;
- **Javna cesta** je tista prometna površina, ki jo je pristojni organ v skladu z merili za kategorizacijo javnih cest razglasil za javno cesto določene kategorije in jo lahko vsak prosto uporablja na način in ob pogojih, določenimi z zakonom in drugimi predpisi;
- **Nekategorizirana cesta** je vsaka prometna površina, ki ni kategorizirana kot javna cesta in na kateri se opravlja promet na način in pod pogoji, kot jih v skladu s predpisi o varnosti cestnega prometa določi lastnik ali od njega pooblaščen upravljavec te prometne površine (gozdne ceste,

dovozne ceste in pristopi do objektov ter zemljišč, funkcionalne prometne površine ob objektih, avtobusne postaje, ceste v zasebni lasti in podobne);

- **Državna cesta** je kategorizirana javna cesta, namenjena prometnemu povezovanju regij ter pomembnejših naselij v državi in z enakimi v sosednjih državah, prometnemu povezovanju pokrajin znotraj države ter prometnemu povezovanju pomembnejših naselij znotraj pokrajine. Če na taki cestni povezavi ni zgrajena obvozna cesta mimo naselja, je sestavni del državne ceste tudi njen del, ki poteka skozi naselje;
- **Občinska cesta (OC)** je kategorizirana javna cesta, namenjena povezovanju naselij v občini z naselji v sosednjih občinah ali povezuje naselja, dele naselja, naravne ter kulturne znamenitosti, posamezne objekte in podobno v občini;
 - **Lokalna cesta (LC)** je občinska cesta, ki povezuje naselja v občini z naselji v sosednjih občinah ali naselja in dele naselij v občini med seboj in je pomembna za navezovanje prometa na javne ceste enake ali višje kategorije;
 - **Javna pot (JP)** je občinska cesta, ki ne izpolnjuje v predpisu iz prve alineje tretjega odstavka 6. člena tega zakona določenih minimalnih elementov za lokalno cesto ali pa je namenjena samo določenim vrstam udeležencev v prometu (krajevne in vaške ceste ali poti, poti za pešce, kolesarje, jezdece, gonjače in podobne). Če je javna pot namenjena le posamezni vrsti udeležencev v cestnem prometu, mora biti označena s predpisano prometno signalizacijo;
 - **Zbirna mestna cesta ali zbirna krajevna cesta (ZM/ZK)** je občinska cesta, ki je namenjena zbiranju in navezovanju prometnih tokov iz posameznih območij ali četrti mest in delov naselij, na ceste višje kategorije;
 - **Mestna cesta, ali krajevna cesta (MC/KC)** je cesta, ki je kot nadaljevanje cest višje kategorije namenjena dostopu do zaključenih prostorskih enot (stanovanjske soseske blokovne in individualne gradnje, industrijske cone, nakupovalni in rekreacijski centri ipd.) v posameznih območjih ali četrtih mest in delih naselij;
 - **Kolesarska pot (KJ)** je občinska cesta, ki je s predpisano prometno signalizacijo označena javna cesta, ki je namenjena izključno vožnji kolesarjev.
 - **Pločnik** je del cestišča, ki ni v isti ravni vrsti kot vozišče ali je od njega ločen kako drugače in je namenjen pešcem in prometu koles ter koles s pomožnim motorjem, če je na njem označen pas za kolesarje.

Javna razsvetljava

Cestna razsvetljava je javna razsvetljava nameščena ob ali nad vozišče, križišče, priključek, površino za kolesarje in pešce, avtobusno postajališče in ostale javne površine. Cestno razsvetljava z vsemi elementi obračunavamo glede na dolžino odseka. V ceno so zajete cestne svetilke, vsa gradbena dela kabelske kanalizacije, jaškov in temeljenja ter električne naprave in instalacije. Za tekoči meter izkopa s položitvijo kabla ter postavitvijo javne razsvetljave upoštevamo vrednost 1000 EUR/svetilko.

Javne površine

Javne površine smo v občini Braslovče razdelili na vse prebivalce v občini Braslovče. Vrsta rabe javnih površin se razdeli na: zelenice, športna igrišča, otroška igrišča in trgi.

- **Športna igrišča** so javne površine na prostem namenjene športnim aktivnostim. Ureditev športnih igrišč predstavlja večjo utrjeno površino ali zeleno površino z opremo za športne dejavnosti.
- **Otroška igrišča** so javne površine na prostem namenjene igri otrok. Ureditev otroških igrišč predstavlja večjo površino z igrali, urbano opremo in zasaditvijo grmovnic in dreves. Utrjene površine se izvedejo v kombinaciji različnih tlakov (pesek, asfalt, leseni šoki, guma, beton...)
- **Parki** so večje javne površine na prostem, s poudarkom na zelenju. Ureditev parkov predstavlja kombinacija zelenih površin z zasaditvijo grmovnic in dreves in utrjenih površin, peš poti in urbano opremo.
- **Trgi** so večje javne utrjene površine na prostem, ki se formirajo ob križiščih prometnih poti. Ureditev trgov predstavlja kombinacija utrjenih površin z urbano opremo in posameznimi elementi zelenih površin.

Kanalizacijsko omrežje

Občina je sestavljena iz manjših naselij in kraja Braslovče ter Rakovlje, kanalizacija je rešena lokalno, običajno za posamezne objekte ali skupaj za več objektov. Zgrajeno kanalizacijsko omrežje je deloma dotrajano in ni zgrajeno vodotesno. Izvedeno je v mešanem sistemu odvajanja odpadne vode.

Na obstoječo kanalizacijo so uporabniki priključeni preko greznic. Kanalizacija se izteka v vodotoke ali v podtalnico. To povzroča onesnaževanje okolja. Opustitev greznic ni možna, ker v naseljih ni omogočeno čiščenje odpadnih voda.

Občina je v preteklem obdobju skupaj z JKP Žalec d.o.o. izvedla nekaj investicij za razširitev kanalizacijskega omrežja.

Primarna kanalizacija

Primarno kanalizacijo sestavlja kanal, ki poteka preko naselja Parižlje in se bo skladno z idejno zasnovo odvajanja in čiščenja odpadnih voda območja Spodnje Savinjske doline, povezal na magistralni KANAL 4 (Kaplja vas-Prebold-Zg. Roje). Skupna dolžina izvedenega kanala znaša 448,00 m.

Sekundarna kanalizacija

V kraju Braslovče in delu kraja Rakovlje je na novo zgrajena fekalna kanalizacija. Novozgrajeno kanalizacijsko omrežje je izvedeno v ločenem sistemu odvajanja odpadne vode. Stari mešani kanali se bodo po potrebi obnovili in uporabili kot meteorni kanali.

Priklopi na novozgrajeno kanalizacijsko omrežje niso izvedeni. Stara kanalizacija je speljana v vodotok Trebnik.

Ostala naselja iz aglomeracij, ki jih navaja Nacionalni program še nimajo rešenega odvajanja in čiščenja odpadnih voda.

Ostale aglomeracije, ki jih navaja Nacionalni program nimajo zgrajene kanalizacije, zato jih bo potrebno upoštevati v planu. Čiščenje odpadne vode ni možno, ker v občini še ni zgrajene čistilne naprave, prav tako ni zgrajen povezovalni kolektor do CČN Kasaze.

Del uporabnikov je v kraju Braslovče priključenih na kanalizacijo preko greznic. Odpadne vode, ki se nahajajo v greznicah so zaradi procesa anaerobnega gnitja, precej agresivne in zato še dodatno uničujejo kanalizacijsko omrežje.

Opustitev greznic ni možna, ker v kraju ni omogočeno čiščenje komunalnih odpadnih vod.

Občina Braslovče je v preteklem obdobju izvedla nekaj investicij za razširitev kanalizacijskega omrežja, vendar večina naselij še nima rešenega odvajanja odpadnih voda.

Čiščenje odpadnih voda ni rešeno, ker v občini ni zgrajene čistilne naprave, prav tako ni možno odvajati odpadne komunalne vode iz naselja Parižlje, ker povezovalni zbirni kanal v Občini Braslovče, ni zgrajen do CČN Kasaze. V obdobju do leta 2015 bo potrebno zgraditi manjkajoče kanalizacijsko omrežje, kar pa bo povezano z večjimi finančnimi sredstvi, za doseganje zastavljenega cilja.

V občini Braslovče se pojavljajo manjša naselja, kjer se komunalni prispevek ni pobiral, kanalizacija pa je bila rešena lokalno, običajno za posamezne hiše ali skupaj za dve ali več hiš. Tudi ta območja potrebujejo sistemsko rešen način odvajanja in čiščenja komunalnih odpadnih voda.

Naselja potrebujejo sistemsko rešen način odvajanja in čiščenja komunalnih odpadnih voda.

Vir: Operativni program odvajanja in čiščenja komunalne odpadne vode v občini Braslovče, za obdobje od leta 2005-2015, maj 2005

Obstoječe kanalizacijsko omrežje, ki je v upravljanju **Javno Komunalnega podjetja Žalec d.o.o.** sestavlja približno 4,1 km kanalov s pripadajočimi objekti kot so revizijski jaški in razbremenilni objekti v naseljih Braslovče in Rakovlje.

Opremljenost naselij z javno kanalizacijo: Naselje ali del naselja, v katerem je letna obremenitev zaradi nastajanja komunalne odpadne vode, preračunana na 1 ha zemeljske površine, večja od 20 PE, mora biti opremljeno z javno kanalizacijo za odvajanje komunalne odpadne vode, če celotna obremenitev, ki tam nastaja, presega 50 PE. Na vodovarstvenem območju ali na občutljivem območju mora biti naselje ali del naselja, v katerem je letna obremenitev zaradi nastajanja komunalne odpadne vode, preračunana na 1 ha zemeljske površine, večja od 10 PE, opremljeno z javno kanalizacijo za odvajanje komunalne odpadne vode, če celotna obremenitev, ki tam nastaja, presega 50 PE. (4. člen **PRAVILNIK o odvajanju in čiščenju komunalne odpadne in padavinske vode 105 · Uradni list RS 105/2002 z dne 5. 12. 2002**)

3.1.5. Vodovodno omrežje

Sistem za oskrbo s pitno vodo lahko ima eno ali več oskrbovalnih območij. Oskrbovalno območje je določeno zemljepisno območje, ki se oskrbuje s pitno vodo iz enega ali več vodnih virov, znotraj katerega so vrednosti preskušanih parametrov v pitni vodi približno enake.

- Oskrbovalno območje Braslovče, vključuje naselja: Braslovče, Glinje, Gomilsko, Grajska vas, Kamenče, Male Braslovče, Orla vas, Parižlje, Poljče, Preserje, Rakovlje, Spodnje Gorče, Šentrupert, Šmatevž, Topovlje, Trnava, Zakl
- Oskrbovalno območje Letuš, vključuje naselja: Letuš, Podgorje, Zgornje Gorče,
- Oskrbovalno območje Podvrh, vključuje naselje Spodnji Podvrh.

Opremljenost naselij z vodovodi: Poselitveno območje z gostoto prebivalstva s stalnim prebivališčem več kot 5 prebivalcev na ha površine mora biti opremljeno z enim, funkcionalno

zaokroženim javnim vodovodom, če je število prebivalcev, ki stalno prebivajo na tem območju, večje od 50, ali če je letna povprečna zmogljivost oskrbe s pitno vodo večja od 10 m³ pitne vode na dan.

Poselitveno območje z gostoto prebivalstva s stalnim prebivališčem manj kot 5 prebivalcev na ha površine mora biti opremljeno z enim ali več vodovodi, ki jih upravljajo:

– izvajalci javne službe, če na oskrbovalnem območju posameznega vodovoda stalno prebiva več kot 50 prebivalcev ali če letna povprečna zmogljivost oskrbe s pitno vodo presega 10 m³ pitne vode na dan, ali upravljavci zasebnih vodovodov, namenjenih lastni oskrbi s pitno vodo, če niso izpolnjeni pogoji oskrbe iz prejšnje alineje.

Na poselitvenem območju nad 1500 m nadmorske višine ni treba zagotavljati opremljenosti z javnim vodovodom. (11. člen Pravilnik o oskrbi s pitno vodo (Ur.l. RS, št. [35/2006](#)))

Obveznost priključitve na javni vodovod: Če se v stavbi oziroma gradbenem inženirskem objektu na poselitvenem območju, kjer se zagotavlja oskrba s pitno vodo s storitvami javne službe, rabi pitna voda, mora lastnik stavbe oziroma gradbenega inženirskega objekta zaradi oskrbe s pitno vodo zagotoviti izvedbo priključka stavbe na sekundarni vodovod.

Če se v stavbi oziroma gradbenem inženirskem objektu na poselitvenem območju, kjer se oskrba s pitno vodo ne zagotavlja s storitvami javne službe, rabi pitna voda, lahko lastnik stavbe zagotovi oskrbo s pitno vodo iz zasebnega vodovoda, namenjenega lastni oskrbi s pitno vodo, če je izpolnjen eden od naslednjih pogojev:

- oddaljenost stavbe oziroma gradbenega inženirskega objekta od javnega vodovoda je večja od 200 m ali
- je izvedba priključka stavbe oziroma gradbenega inženirskega objekta na javni vodovod, povezana z nesorazmernimi stroški.

Občina v svojem programu komunalnega opremljanja naselij opredeli poselitvena območja oziroma njihove dele, kjer se stavbe in gradbeni inženirski objekti ne bodo priključevali na javni vodovod zaradi nesorazmerno visokih stroškov priključitve. (14. člen Pravilnik o oskrbi s pitno vodo (Ur.l. RS, št. [35/2006](#)))

3.1.6. Ekološki otoki

Občina Braslovče razpolaga z desetimi ekološkimi otoki, ki so razporejeni praktično po celi občini. Odločili smo se, da jih razvrstimo v eno obračunsko območje OEO saj služijo vsem občanom.

Obračunska območja obstoječe komunalne opreme

Določitev obračunskih območij za posamezne vrste komunalne opreme (vodovodno omrežje, kanalizacijsko omrežje, cestno omrežje, javna razsvetljava, javne površine ter ekološki otoki). Obračunsko območje posamezne vrste komunalne opreme je območje, na katerem se zagotavlja priključevanje na to vrsto komunalne opreme, oziroma območje njene uporabe.

Obračunska območja se določijo za obstoječo komunalno opremo in za vso predvideno novo komunalno opremo iz občinskega načrta razvojnih programov v okviru občinskega proračuna za tekoče in naslednje leto. Za komunalno opremo, ki je namenjena objektom na območjih več občin, se na obračunskem območju posamezne občine upošteva le sorazmerni delež stroškov te komunalne opreme. (Zakon o prostorskem načrtovanju (URL RS št. 33/2007))

Oskrbno območje je območje, na katerem je dostopna storitev posamične komunalne opreme: na primer priključevanje na določen komunalni vod je možno oziroma racionalno samo iz točk v določeni razdalji od konkretnega voda. Znotraj polja, ki ga določijo navedene točke, morajo za vse uporabnike storitve (zavezance za plačilo komunalnega prispevka) veljati isti pogoji.

Uredba o vsebini programa določa: »Z **obračunskimi območji** se določijo območja priključevanja na določeno vrsto komunalne opreme ter dostopa do nje, pri čemer je na celotnem obračunskem območju enak oziroma podoben strošek opremljanja.«

Obračunsko območje je najprej povezano s **prostorskim aktom**, saj le ta določa parcele, ki so namenjene gradnji in torej tudi posledično komunalnemu opremljanju. Obračunska območja torej lahko predstavljajo le zemljišča, ki so z veljavnimi prostorskimi akti namenjeni gradnji. Obračunsko območje sestavljajo tako zazidane kot tudi še nezazidane parcele v poselitvenem območju.

Definicija obračunskega območja je nadalje vezana na podobne stroške izgradnje posamezne vrste komunalne opreme (vodovod, kanalizacija, ceste). V splošnem lahko predpostavimo, da so obračunska območja predvsem povezane prostorske enote oziroma zaključena območja komunalnega opremljanja posamezne komunalne opreme, ki imajo primerljive stroške na m² območja opremljanja.

Obračunsko območje je torej storitveno območje posamezne komunalne opreme, ki se ga določi za vsako komunalno opremo posebej.

3.2.1. Cestno omrežje

Cestno omrežje se v občini Braslovče deli na lokalne ceste, javne poti ter pločnike. Cestno omrežje se razdeli na vse zavezance v občini, saj so ceste namenjene funkcioniranju občinskega cestnega omrežja in so tako namenjene vsem občanom. Zato smo določili eno obračunsko območje (OC), ki pokriva celotno območje občine, kar posledično pomeni, da se obračunski stroški izgradnje občinskih cest razdelijo med vse investitorje oziroma lastnike v občini.

OC : obračunsko območje cestnega omrežja.

Obračunsko območje je razvidno iz grafičnega prikaza v poglavju 6.1.2.

Obračunsko območje	Kategorija cest	Širina [m]	Asfaltirana cesta [m]	Makadamska cesta [m]	Dolžina ceste [m]
OC	Lokalne ceste	6.00	38512.28	2501.47	41013.74
	Javne poti	4.00	42824.03	7375.75	50199.78
	Pločniki	1.20	5638.56	0.00	5638.56

TABELA 2: Prikaz dolžin posameznih kategorij cest

3.2.2. Javna razsvetljava

Obračunske stroške javne razsvetljave smo opredelili glede na cestno omrežje, po območjih in njihovi funkcionalnosti.

Za tekoči meter izkopa s položitvijo kabla ter postavitvijo javne razsvetljave upoštevamo vrednost 1000 EUR/svetilko.

Tako smo določili eno obračunsko območje javne razsvetljave (OJR), ki zajema celo občino.

Obračunska območja so razvidna iz grafičnega prikaza v poglavju 6.1.2.

Obračunsko območje	Naselje	Število svetilk
OJR	Braslovče	35
	Rakovlje	36
	Letuš	41
	Kamenče	3
	Šmatevž	9
	Gomilsko	26
	Grajska vas	25
	Trnava	29
	Orla vas	23
	Šentrupert	19
	Parižlje	28
	Male Braslovče	2
	Podvrh	0
	Zgornje Gorče	1
	Spodnje Gorče	1
	Polče	1
	Zakl	5
Skupaj	284	

TABELA 3: Prikaz števila svetilk po naseljih

3.2.3. Javne površine

Javne površine, ki so upoštevane v tem izračunu so parkirišča, zelenice, park ter športne površine namenjenih za rekreacijo in prosti čas za katere se smatra, da jih lahko uporabljajo vsi prebivalci občine. Površine posameznih namembnosti javnih površin so določene iz obstoječih strokovnih podlag in na osnovi poznavanja prostora. Kataster javnih površin v občini ni izdelan.

OJP : obračunsko območje javnih površin

Obračunsko območje je razvidno iz grafičnega prikaza v poglavju 6.1.5.

Obračunsko območje	Vrsta in lokacija javnih površin	Površina javnih površin [m ²]
OJP	igrišče - asfalt	5859.79
	igrišče - trava	384.06
	igrišče - mivka	459.54
	igrišče - leš	1776.61
	parkirišče - asfalt	2319.76
	parkirišče - makadam	405.90
	parkirišče - tlakovano	710.27
	peskovnik	367.27
	Skupaj	12283.20

TABELA 4: Prikaz velikosti javnih površin

3.2.4. Kanalizacijsko omrežje

V občini Braslovče ima javno kanalizacijsko omrežje naselja Braslovče. Postavitev obračunskega območja temelji na strukturi postavitve vodov. Meja obračunskega območja je meja poselitvenega območja in funkcionalnosti voda.

Obračunski stroški izgradnje kanalizacijskega omrežja se obračunavajo za glavne (primarne) in ostale (sekundarne) vode ter kanalizacijske objekte **brez stroškov komunalnih priključkov** od sekundarnega omrežja. Obračunska območja so:

OK1 – Naselje Braslovče, Rakovlje

Ostalo; imajo lastni kanalizacijski sistem (greznice) in niso zavezanci za plačilo komunalnega prispevka za kanalizacijo.

Obračunska območja so razvidna iz grafičnega prikaza v poglavju 6.1.4.

Obračunsko območje	Dolžina [m]
OK1	4149.61

TABELA 5: Prikaz dolžine kanalizacijskih vodov obračunskega območja

3.2.5. Vodovodno omrežje

Obračunski stroški izgradnje vodovodnega omrežja se obračunavajo za glavne (primarne) in ostale (sekundarne) vode ter vodovodne objekte **brez stroškov komunalnih priključkov** od sekundarnega omrežja.

Vodovodna omrežja pa smo združili in razdelili na 3 obračunska območja, to so:

- OV1 Naselja: Braslovče, Glinje, Gomilsko, Grajska vas, Kamenče, Male Braslovče, Orla vas, Parižlje, Poljče, Preserje, Rakovlje, Spodnje Gorče, Šentrupert, Šmatevž, Topovlje, Trnava, Zakl
- OV2 Naselja: Letuš, Podgorje, Zgornje Gorče
- OV3 Naselja: Spodnji Podvrh

Obračunska območja so razvidna iz grafičnega prikaza v poglavju 6.1.3.

Obračunsko območje	Vodovodni sistem	Dolžine vodov pod utrjenimi površinami [m]	Dolžine vodov pod kmetijskimi površinami [m]	Dolžina vseh vodov [m]
OV1	Braslovče	25660.61	13706.92	39367.53
OV2	Letuš	6812.18	4873.78	11685.95
OV3	Podvrh	2031.55	1218.29	3249.83

TABELA 6: Prikaz dolžin glavnega in ostalih vodov vodovodnega omrežja po obračunskih območjih

3.2.6. Ekološki otoki

Občina Braslovče razpolaga z desetimi ekološkimi otoki, ki so razporejeni po naslednjih naseljih: Letuš, Male Braslovče, Rakovlje, Parižlje, Gomilsko, Grajska vas, Trnava, Šentrupert in Orla vas.

3.3. Površine posameznih obračunskih območij

Pri določitvi velikosti obračunskega območja se upošteva seštevek površin stavbnih zemljišč na posameznem obračunskem območju ter seštevek neto tlorisnih površin objektov na posameznem obračunskem območju.

Za določitev površine stavbnega zemljišča se upošteva velikost parcele. Če parcela objekta ni določena, se upošteva stavbišče x 1,5.

Neto tlorisna površina objekta je seštevek vseh tlorisnih površin objekta in se izračuna po standardu SIST ISO 9836.

Vrsta komunalne opreme	Obračunsko območje	Naselja	Parcele [m ²]	Stavbe [m ²]	Faktor izrabe
Cestno omrežje	OC	vsi	3580287.52	1025190.32	0.15
Javna razsvetljava	OJR	vsi	3580287.52	1025190.32	0.15

Javne površine	OJP	vsi	3580287.52	1025190.32	0.15
Kanalizacijsko omrežje	OK1	Braslovče, Rakovlje	432042.37	111048.39	0.15
Vodovodno omrežje	OV1	Braslovče, Glinje, Gomilsko, Grajska vas, Kamenče, Male Braslovče, Orla vas, Parižlje, Poljče, Preserje, Rakovlje, Spodnje Gorče, Šentrupert, Šmatevž, Topovlje, Trnava, Zakl	2598450.41	741214.70	0.15
	OV2	Letuš, Podgorje, Zgornje Gorče	673757.48	171681.54	0.15
	OV3	Spodnji Podvrh	50261.81	14480.60	0.15
Ekološki otoki	OEO	vsi	3580287.52	1025190.32	0.15

TABELA 7: Prikaz površine stavbnih zemljišč ter neto tlorisnih površin stavb po posameznih obračunskih območjih

3.4. Skupni stroški komunalne opreme (Si)

Skupni stroški se financirajo iz komunalnega prispevka, proračuna občine, proračuna države in iz drugih virov. Občina določi delež skupnih stroškov, ki se financirajo s komunalnim prispevkom. Ta delež predstavlja obračunske stroške.

Na zavezance se kot komunalni prispevek prenese le del skupnih stroškov, ki predstavljajo obračunske stroške. Vsota vseh komunalnih prispevkov, ki se bodo po oceni zbrali, predstavlja obračunske stroške.

Obračunski stroški se preračunajo na m² parcele in m² neto tlorisne površine za posamezno komunalno opremo na obračunskem območju.

Preračun skupnih stroškov na obračunsko območje:

Skupne stroške za dolžinski oziroma kvadratni meter izvedbe posamezne vrste komunalne opreme se določi na naslednji način:

$$C_m(i) = S(i) / L(i)$$

Zgornje oznake pomenijo:

S(i) višina skupnih stroškov za določeno vrsto komunalne opreme na celotnem območju občine,

L(i) dolžina voda posamezne vrste komunalne opreme oziroma površina javne površine na celotnem območju občine,

Cm(i) skupni strošek za dolžinski oziroma kvadratni meter izvedbe posamezne vrste komunalne opreme.

Skupni stroški se za vsako vrsto komunalne opreme na obračunskem območju določijo na naslednji način:

$$S(ij) = L(ij) \times C_m(i)$$

Zgornje oznake pomenijo:

S(ij) višina skupnih stroškov za določeno vrsto komunalne infrastrukture na obračunskem območju,

L(ij) dolžina voda posamezne vrste komunalne opreme oziroma površina javne površine na obračunskem območju,

Cm(i) skupni strošek za dolžinski oziroma kvadratni meter izvedbe posamezne vrste komunalne opreme.

3.4.1. Cestno omrežje

Cena asfaltirane ceste EUR/m ²	Cena makadamske ceste [EUR/m ²]	Cena pločnika [EUR/m]
70,00	35,00	65,00

TABELA 8: Cena izgradnje ceste

Ob. obm.	Kategorija ceste	Širina ceste [m]	Dolžina ceste - asfalt [m]	Dolžina ceste - makadam [m]	Dolžina ceste [m]	Površina ceste [m ²]	Skupni stroški asfalt [EUR]	Skupni stroški makadam [EUR]	Skupni stroški [EUR]
OC	LC	6.00	38512.28	2501.47	41013.74	246082.43	16175155.92	525307.65	16700463.57
	JP	4.00	42824.03	7375.75	50199.78	200799.11	11990728.12	1032605.14	13023333.26
	pločniki	1.20	5638.56	0.00	5638.56	6766.27	366506.40	0.00	366506.40
	Skupaj				96852.08	453647.82			30090303.23

TABELA 9: Skupni stroški cestnega omrežja

3.4.2. Javne površine

Obračunsko območje	Vrsta javne površine	Površina [m ²]	Cena [EUR/m ²]	Skupni stroški [EUR]
OJP	igrišče - asfalt	5859.79	60.50	354517.36
	igrišče - trava	384.06	37.55	14421.57
	igrišče - mivka	459.54	37.55	17255.69
	igrišče - leš	1776.61	37.55	66711.63
	parkirišče - asfalt	2319.76	57.59	133594.92
	parkirišče - makadam	405.90	37.55	15241.39
	parkirišče - tlakovano	710.27	57.59	40904.62
	peskovnik	367.27	37.55	13791.14
		12283.20		656438.32

TABELA 10: Cena izgradnje javnih površin

3.4.3. Javna razsvetljava

Javna razsvetljava	[EUR/svetilko]
Cena javne razsvetljave na svetilko vključno s položitvijo kabla in izkopom	1000

TABELA 11: Cena javne razsvetljave znaša

Obračunsko območje	Naselja	Število svetilk	Skupni stroški [EUR]
OJR	Braslovče	35	35000.00
	Rakovlje	36	36000.00
	Letuš	41	41000.00
	Kamenče	3	3000.00
	Šmatevž	9	9000.00
	Gomilsko	26	26000.00
	Grajska vas	25	25000.00
	Trnava	29	29000.00
	Orla vas	23	23000.00
	Šentrupert	19	19000.00
	Parižlje	28	28000.00
	Male Braslovče	2	2000.00
	Podvrh	0	0.00
	Zgornje Gorče	1	1000.00
	Spodnje Gorče	1	1000.00
	Polče	1	1000.00
Zakl	5	5000.00	

	Skupaj		284000.00
--	---------------	--	------------------

TABELA 12: Skupni stroški javne razsvetljave

3.4.4. Kanalizacijsko omrežje

Obračunsko območje	Cena [EUR/m]	Dolžina [m]	Skupni stroški [EUR]
OK1	200.00	4149.61	977630.96

TABELA 13: Cena izgradnje obstoječega kanalizacijskega voda

3.4.5. Vodovodno omrežje

Obračunsko območje	Premer vodov	Cena za utrjene površine [EUR]	Cena za kmetijske površine [EUR]
OV1, OV2, OV3	50.00	28.15	13.67
	63.00	28.15	13.67
	80.00	28.15	13.67
	90.00	28.15	13.67
	100.00	28.15	13.67
	110.00	28.15	13.67
	125.00	28.15	13.67
	150.00	69.30	32.08
	200.00	69.30	32.08
	250.00	0.00	109.07
	400.00	228.93	0.00

TABELA 14: Cene vodovoda glede na tip vodovodnega voda

Obračunsko območje	Skupni stroški objektov in naprav [EUR]	Skupni stroški vodov [EUR]	Skupni stroški [EUR]
OV1	454042.75	1297696.90	1751739.72
OV2	158565.20	288335.05	446900.25
OV3	165463.50	73842.00	239305.50

TABELA 15: Vrednost vodovodnega omrežja

3.4.6. Ekološki otoki

Obračunsko območje	Število	Cena [EUR]	Skupni stroški [EUR]
OEO	10	1000	10000

TABELA 16: Vrednost ekoloških otokov

3.5. Obračunski stroški komunalne opreme (OS(ij))

Podlaga za odmero komunalnega prispevka za določeno vrsto komunalne opreme na obračunskem območju je višina obračunskih stroškov komunalne opreme. Obračunski stroški komunalne opreme so tisti del skupnih stroškov komunalne opreme, ki se financirajo iz sredstev zbranih s plačili komunalnih prispevkov in bremenijo določljive zavezance.

Obračunski stroški obstoječe komunalne opreme OS(ij):

OS(ij) obračunski stroški investicije za določeno komunalno opremo na obračunskem območju, S(ij) višina skupnih stroškov za določeno vrsto komunalne infrastrukture na obračunskem območju,

Vrsta komunalne opreme	Obračunsko območje	Naselja	Skupni stroški [EUR]	Drugi viri [EUR]	Obračunski stroški [EUR]
Cestno omrežje	OC	vsi	30090303.23	0.00	30090303.23
Javna razsvetljava	OJR	vsi	284000.00	0.00	284000.00
Javne površine	OJP	vsi	656438.32	0.00	656438.32
Kanalizacijsko omrežje	OK1	Braslovče, Rakovlje	977630.96	0.00	977630.96
Vodovodno omrežje	OV1	Braslovče, Glinje, Gomilsko, Grajska vas, Kamenče, Male Braslovče, Orla vas, Parižlje, Poljče, Preserje, Rakovlje, Spodnje Gorče, Šentrupert, Šmatevž, Topovlje, Trnava, Zakl	1751739.72	0.00	1751739.72
	OV2	Letuš, Podgorje, Zgornje Gorče	446900.25	0.00	446900.25
	OV3	Spodnji Podvrh	239305.50	0.00	239305.50
Ekološki otoki	OEO	vsi	10000.00	0.00	10000.00

TABELA 17: Tabela s prikazom skupnih stroškov, drugih virov ter obračunskih stroškov za posamezno vrsto komunalne opreme ter posamezno obračunsko območje

4 PREDVIDENA KOMUNALNA OPREMA

OPIS POTREBNE IZGRADNJE KANALIZACIJSKEGA SISTEMA V OBČINI BRASLOVČE GLEDE NA NACIONALNI OPERATIVNI PROGRAM

V občini Braslovče večina naselij nima zgrajene javne kanalizacije. Tudi za aglomeracijo Rakovlje, kjer je kanalizacija zgrajena, se komunalne odpadne vode ne čistijo, ker ni zgrajena čistilna naprava, prav tako ni zgrajen povezovalni kanal do centralne čistilne naprave v Kasazah. Tudi za ostala naselja ni zgrajenih manjših čistilnih naprav.

Zaradi zelo slabega pokritja naselij z javno kanalizacijo bo potrebno omogočiti odvajanje in čiščenje komunalnih odpadnih voda v naslednjih aglomeracijah: Polzela, Rakovlje, Trnava, Šmatevž, Grajska vas, Podvrh in Zakl.

Izgradnja primarne kanalizacije:

- **Primarni kanal Parižlje**

Za odvajanje komunalne odpadne vode iz sekundarne kanalizacije aglomeraciji Polzela, kje se nahajajo naselja Parižlje, Grajska vas in Topovlje je potrebno zgraditi primarni kanal Parižlje, ki se priključi na primarni kanal Latkova vas. V naselju Parižlje je zgrajen del kanala v dolžini 460m. Dolžina nezgrajenega kanala znaša približno 5160m. Odpadne vode se bodo očistile v CČN Kasaze.

- **Primarni kanal Braslovče**

Naselje Braslovče potrebuje primarni kanal za odvajanje komunalne odpadne vode, ki se bo priključil na primarni kanal Parižlje. Predvidena dolžina kanala znaša 1690m.

- **Primarni kanal Trnava**

Odvajanje komunalne odpadne vode iz naselij Zakl, Trnava in Šentrupert bo omogočal primarni kanal Trnava, ki se priključi na primarni kanal Kaplja vas v občini Prebold. Dolžina kanala znaša približno 3100 m. Odpadne vode se bodo očistile v CČN Kasaze.

Terminski plan s prioriteto listo izvedbe kanalizacijskega omrežja na predlaganih območjih

zap. št.	NASELJA IN ČISTILNE NAPRAVE	ZAPOREDJE IZVAJANJA KANALIZACIJE	ZAPOREDJE IZVAJANJA ČISTILNIH NAPRAV	LETO PREDVIDENE IZGRADNJE KANALIZACIJE IN ČISTILNIH NAPRAV
1.	PARIŽLJE	2		2006-2007

2.	ORLA VAS	4		2007-2008
3.	RAKOVLJE	1		2005
4.	BRASLOVČE	3		2008-2009
5.	TRNAVA	5		2009-2010
6.	ŠENTRUPERT	6		2010
7.	GOMILSKO	7		2010
8.	ŠMATEVŽ	8		2011
9.	GRAJSKA VAS	9		2011-2013
10.	KAMENČE	10		2013
11.	GLINJE	11		2014
12.	ZAKL	12		2015
21.	CČN Kasaze		2	200-2008
22.	ČN BRASLOVČE		1	2006
23.	ČN GOMILSKO		3	2011
24.	ČN GRAJSKA VAS		4	2013
25.	ČN GLINJE		5	2015

TABELA 18: Terminski plan prioritete izgradnje kanalizacije in čistilnih naprav v občini Braslovče

Izgradnja kanalizacijskega sistema po prikazanem vrstnem redu je odvisna predvsem od zagotovitve finančnih sredstev v obravnavanem obdobju ter od pridobitve gradbenih dovoljenj za predvidene investicije. Velik problem v postopku izdelave projektne dokumentacije je pridobitev služnostnih pogodb z lastniki zemljišč oziroma parcelami, ki bodo vključene pri izgradnji kanalizacije. Lastniki parcel večkrat niso pripravljeni podpisati omenjenih pogodb, ki pa so tudi eden izmed zahtevanih pogojev za pridobitev gradbenih dovoljenj. Zaradi omenjene problematike se predviden terminski plan lahko smatra kot program izgradnje kanalizacijskega sistema, ki ga bo potrebno v obdobju izvajanja investicij smiselno prilagoditi Nacionalnemu operativnemu programu. Na podlagi terminskega plana s prioriteto listo izvedbe kanalizacijskega omrežja, CČN Kasaze in malih čistilnih naprav, je izdelan finančni plan predvidenih investicij v občini Braslovče.

V finančnem planu so prikazani tudi stroški za primarno in magistralno kanalizacijo. V primeru pridobitve nepovratnih sredstev iz kohezijskih skladov, se bo zaradi dinamike predvidenih investicij finančna konstrukcija popolnoma spremenila. V tem primeru bi se investicije primarne in magistralne kanalizacije, kakor tudi posodobitev in dograditev CČN Kasaze, izvajale v letu 2007 in 2008. Navedena sprememba pomeni tudi zamik izgradnje sekundarne kanalizacije v kasnejše časovno obdobje, hkrati pa zagotavljanje finančnih sredstev za sofinanciranje kanalov in CČN Kasaze.

Finančni plan za izgradnjo investicij bo zato potrebno dopolniti glede na terminski plan izgradnje in dejansko finančno situacijo.

NAČRT RAZVOJNIH PROGRAMOV ZA PODROČJE ODVAJANJA IN ČIŠČENJA ZA OBDOBJE DO 2015:

Za področje odvajanja in čiščenja komunalne odpadne vode je za obdobje od leta 2005-2015 izdelan razvojni program, ki zajema predvideno izgradnjo posameznih investicij v navedenem časovnem obdobju. Na osnovi operativnega programa bo lahko občina Braslovče posamezne dele investicij za izgradnjo kanalizacijskega sistema za obdobje od leta 2006-2009, upoštevala v proračunu občine.

FINANČNI VIRI OZIROMA SREDSTVA ZA REALIZACIJO PROGRAMA:

Za realizacijo predvidenih investicij bo potrebno zagotoviti precejšnja finančna sredstva, ki se bodo lahko črpala iz naslednjih finančnih virov:

- okoljska dajatev, ob pogoju, da lokalna skupnost zbrana sredstva investira v izgradnjo kanalizacijskih sistemov,
- drugi viri občinskega proračuna (prispevek za priključek na kanalizacijo, namenska sredstva za gradnjo kanalizacijskega omrežja),
- tekoče financiranje investicij iz cene storitev,
- posojila za infrastrukturo,
- subvencije iz državnega proračuna,
- nepovratna sredstva iz Evropskih skladov,
- komunalni prispevek za ureditev infrastrukture v območjih prostorskih planov.

Za realizacijo programa izgradnje kanalizacijskega sistema je najvažnejši vir za financiranje okoljska dajatev.

Vir: Operativni program odvajanja in čiščenja komunalne odpadne vode v občini Braslovče za obdobje od leta 2005-2015

Vrsta komunalne opreme	Obračunsko območje	Naselja	Parcele [m ²]	Stavbe [m ²]	Faktor izrabe	Opombe
Predvideno kanalizacijsko omrežje	OK1P	Parižlje, Orla vas, Rakovlje, Braslovče, Trnava	1148986.88	294369.67	0.15	vključno z letom l. 2009
	OK2P ¹	Trnava, Šentrupert, Gomilsko, Šmatevž, Grajska vas, Kamenče, Glinje, Zakl	1162273.48	324135.28	0.15	do l. 2015

TABELA 19: Prikaz obračunskih območij predvidenega kanalizacijskega omrežja

Vrsta komunalne opreme	Obračunsko območje	Naselja	Skupni stroški [EUR]	Drugi viri [EUR]	Obračunski stroški [EUR]
Predvideno kanalizacijsko omrežje	OK1P	Parižlje, Orla vas, Rakovlje, Braslovče, Trnava	3642467.87	3278221.08	364246.79
	OK2P ¹	Trnava, Šentrupert, Gomilsko, Šmatevž, Grajska vas, Kamenče, Glinje, Zakl	3159071.94	2843164.75	315907.19

TABELA 20: Prikaz skupnih in obračunskih stroškov predvidenega kanalizacijskega omrežja

Opomba: Obračunsko območje OK2P¹ je prikazano le informativno, ker so predvidene investicije planirane od leta 2010 do leta 2015

OCENA STROŠKOV JAVNE KANALIZACIJE IN ČISTILNIH NAPRAV V OBČINI BRASLOVČE

FINANČNI PLAN ZA IZGRADNJO INVESTICIJ KANALIZACIJE IN ČISTILNIH NAPRAV

Finančni plan za izgradnjo investicij kanalizacije in čistilnih naprav (vir: Operativni program odvajanja in čiščenja odpadne vode v občini Braslovče):												
Ime naselja	2005	2006	2007	2008	2009	2010	2011	2012	2013	2014	2015	skupaj
PARIŽLJE		688532.80	302954.43									991487.23
ORLA VAS			467367.72	340093.47								807461.19
RAKOVLJE	116424.64											116424.64
BRASLOVČE				417292.61	9910.70							427203.30
TRNAVA					796402.94	242029.71						1038432.65
ŠENTRUPERT						201301.95						201301.95
GOMILSKO						311717.58						311717.58
ŠMATEVŽ							424386.58					424386.58
GRAJSKA VAS							41729.26	563345.02	113190.62			718264.90
KAMENČE									166917.04	126961.28		293878.32
GLINJE										251627.44		251627.44
ZAKL											261016.52	261016.52
CČN KASAZE			126556.50	126556.50								253113.00
ČN BRASLOVČE	29210.48	221165.08										250375.56
ČN GOMILSKO							175262.89					175262.89
ČN GRAJSKA VAS									175262.89			175262.89
ČN GLINJE											104323.15	104323.15
SKUPAJ												6801539.81
SKUPAJ	145635.12	909697.88	896878.65	883942.58	806313.64	755049.24	641378.73	563345.02	455370.56	378588.72	365339.68	6801539.81

TABELA 21: Finančni plan za izgradnjo investicij kanalizacije in čistilnih naprav

Opomba: Cene so brez DDV

Finančna konstrukcija za povečavo čistilne naprave ter izgradnjo ostalih vodov (OKP1 ter OKP2) je v skladu z operativnim programom in predvideva:

Višina sofinanciranja izgradnje primarne kanalizacije:

- s strani EU je načrtovana na 60 % stroškov izgradnje
- prispevek državnega proračuna v višini 30%
- prispevek občinskega proračuna v višini 10 %

Za izračun komunalnega prispevka OKP1 in OKP2 upoštevamo 10 % investicije, kar predstavlja komunalni prispevek zavezancev.

5 PODLAGE ZA ODMERO KOMUNALNEGA PRISPEVKA

5.1. Preračun obračunskih stroškov komunalne opreme na enoto mere

Za potrebe odmere komunalnega prispevka zavezancem je treba izračunane obračunske stroške preračunati na enoto mere, ki se uporabljajo za odmero komunalnega prispevka. Obračunski stroški se preračunajo na m² parcele in m² neto tlorisne površine za posamezno komunalno opremo na obračunskem območju, na sledeči način:

$$C_p(ij) = OS(ij) / \sum A(j) \text{ in } C_t(ij) = OS(ij) / \sum T(j)$$

Pri čemer je:

$C_p(ij)$ strošek opremljanja kvadratnega metra parcele z določeno komunalno opremo na obračunskem območju,

$C_t(ij)$ strošek opremljanja kvadratnega metra neto tlorisne površine objekta z določeno komunalno opremo na obračunskem območju,

$OS(ij)$ obračunski stroški investicije za določeno komunalno opremo na obračunskem območju,

$\sum A(j)$ vsota površin vseh parcel oziroma delov parcel, ki ležijo na obračunskem območju, zmanjšana za površine namenjene objektom grajenega javnega dobra,

$\sum T(j)$ vsota površin vseh neto tlorisnih površin na obračunskem območju.

Vrsta komunalne opreme	Obračunsko območje	Naselja	Cpij	Ctij
Cestno omrežje	OC	vsi	8.40	29.35
Javna razsvetljava	OJR	vsi	0.08	
Javne površine	OJP	vsi	0.18	0.64
Kanalizacijsko omrežje	OK1	Braslovče, Rakovlje	2.26	8.80
Predvideno kanalizacijsko omrežje	OK1P	Parižlje, Orla vas, Rakovlje, Braslovče, Trnava	0.32	1.24
	OK2P ¹	Trnava, Šentrupert, Gomilsko, Šmatevž, Grajska vas, Kamenče, Glinje, Zakl	0.27	1.97
Vodovodno omrežje	OV1	Braslovče, Glinje, Gomilsko, Grajska vas, Kamenče, Male Braslovče, Orla vas, Parižlje, Poljče, Preserje, Rakovlje, Spodnje Gorče, Šentrupert, Šmatevž, Topovlje, Trnava, Zakl	0.67	2.36
	OV2	Letuš, Podgorje, Zgornje Gorče	0.66	2.60
	OV3	Spodnji Podvrh	4.76	16.53
Ekološki otoki	OEO	vsi	0.00	0.01

TABELA 22: Cena opremljanja m² parcele ter m² neto tlorisne površine za posamezno obračunsko območje

Opomba: Obračunsko območje OK2P¹ je prikazano le informativno, ker so predvidene investicije planirane od leta 2010 do leta 2015

5.2. Razmerje med deležem parcele in deležem neto tlorisne površine objekta (Dp in Dt)

Razmerje med deležem parcele in deležem neto tlorisne površine objekta:

- Pri površini stavbnega zemljišča se upošteva velikost parcele. Če parcela objekta ni določena, se upošteva stavbišče x 1,5. Delež parcele pri izračunu komunalnega prispevka je lahko od 30 do 70 odstotkov. Če odlok o programu opremljanja za posamezno obračunsko območje ne določi drugače, se šteje, da je delež parcele na tem obračunskem območju 50 odstotkov.
- Neto tlorisna površina objekta je seštevek vseh tlorisnih površin objekta in se izračuna po standardu SIST ISO 9836. Delež neto tlorisne površine pri izračunu komunalnega prispevka je lahko od 30 do 70 odstotkov. Če odlok o programu opremljanja za posamezno

obračunsko območje ne določi drugače, se šteje, da je delež neto tlorisne površine na tem obračunskem območju 50 odstotkov.

5.3. Faktor dejavnosti (Kdejavnosti)

V skladu s 7. členom Pravilnika ter 83. členom Zakona o prostorskem načrtovanju (Ur. L. RS, št. 33/2007) lahko program opremljanja določi tudi faktor dejavnosti. Faktor dejavnosti se lahko določi za posamezne vrste objektov glede na pretežno dejavnost. Pri določitvi vrst objektov glede na dejavnosti je potrebno upoštevati predpise o uvedbi in uporabi enotne klasifikacije vrst objektov in o določitvi objektov državnega pomena.

Faktor dejavnosti se za posamezne vrste objektov določi v sorazmerju z obremenjevanjem komunalne infrastrukture glede na prevladujočo dejavnost v objektu. Faktor dejavnosti se lahko za različne vrste objektov določi v razponu od 0,7 do 1,3.

Glede na določbe pravilnika in glede na planirano pozidavo se določijo naslednji faktorji dejavnosti:

Klasifik. Št.	Vrsta objekta	Kdejavnost
1	STAVBE	
11	Stanovanjske stavbe	
11100	Enostanovanjske stavbe – razen počitniške hišice	0,7
11100	Enostanovanjske stavbe – počitniške hišice	1
11210	Dvostanovanjske stavbe	0,7
11221	Tri – in večstanovanjske stavbe	0,7
11222	Stanovanjske stavbe z oskrbovanimi stanovanji	0,7
11300	Stanovanjske stavbe za posebne namene	0,7
12	Ne stanovanjske stavbe	
121	Gostinske stavbe	
12111	Hotelske in podobne stavbe za kratkotrajno nastanitev	0,7
12112	Gostilne, restavracije in točilnice	0,7
12120	Druge gostinske stavbe za kratkotrajno nastanitev	0,7
122	Upravne in pisarniške stavbe	
12201	Stavbe javne uprave	1,0
12202	Stavbe bank, pošt, zavarovalnic	1,3
12203	Druge upravne in pisarniške stavbe	1
123	Trgovske in druge stavbe za storitvene dejavnosti	
12301	Trgovske stavbe	1,1

12302	Sejemske dvorane, razstavišča	1,3
12303	Bencinski servisi	1,3
12304	Stavbe za druge storitvene dejavnosti	1,0
124	Stavbe za promet in stavbe za izvajanje elektronskih komunikacij	
12410	Postaje, terminali, stavbe za izvajanje elektronskih komunikacij ter z njimi povezane stavbe	1,0
12420	Garažne stavbe	0,7
125	Industrijske stavbe in skladišča	
12510	Industrijske stavbe (proizvodnja dejavnost, industrija)	0,8
12510	Industrijske stavbe (obrotna dejavnost, če je skupaj največ 500 m ² pokritih površin)	0,7
12510	Industrijske stavbe (dejavnosti, ki nadpovprečno obremenjujejo komunalno infrastrukturo: klavnice, mlekarne, itd.)	1
12520	Rezervoarji, silosi in skladišča	0,8
12520	Rezervoarji, silosi in skladišča (nevarne snovi in razstreliva, vključno s fitofarmacevskimi pripravki) glej 23030	1,3
126	Stavbe splošnega družbenega pomena	
12610	Stavbe za kulturo in razvedrilo	0,7
12620	Muzeji in knjižnice	0,7
12630	Stavbe za izobraževanje in znanstvenoraziskovalno delo	0,7
12640	Stavbe za zdravstvo	0,7
12650	Športne dvorane	0,7
127	Druge nestanovanjske stavbe	
12711	Stavbe za razstlinsko pridelavo	0,7
12712	Stavbe za rejo živali	0,7
12713	Stavbe za spravilo pridelka	0,7
12714	Druge nestanovanjske kmetijske stavbe	0,7
12721	Stavbe za opravljanje verskih obredov	1,0
12722	Pokopališke stavbe in spremljajoči objekti	1,0
12730	Kulturni spomeniki	0,7
12740	Druge nestanovanjske stavbe, ki niso uvrščene drugje	1,0
2	GRADBENI INŽENIRSKI OBJEKTI	
21	Objekti transportne infrastrukture	
211	Ceste	/
212	Železnice	/
213	Letališke steze, ploščadi in radio-navigacijski objekti	/
214	Mostovi, viadukti, predori in pohodi	/
215	Pristanišča, plovne poti, pregledne in jezovi ter drugi vodni objekti	/
22	Cevovodi, komunikacijska omrežja in elektroenergetski vodi	
221	Prenosni (transportni) cevovodi, prenosna komunikacijska omrežja in prenosni elektroenergetski vodi	/

222	Distribucijski cevovodi, distribucijski elektroenergetski vodi in distribucijska komunikacijska omrežja	/
23	Kompleksni industrijski objekti	
230	Kompleksni industrijski objekti	
2301	Rudarski objekti	0,8
2302	Energetski objekti	0,8
2303	Objekti kemične industrije	0,8
2304	Drugi kompleksi industrijski objekti, ki niso uvrščeni drugje	1
24	Drugi gradbeni inženirski objekti	
241	Objekti za šport, rekreacijo in drugi objekti za prosti čas	
24110	Športna igrišča	0,7
24122	Drugi gradbeni inženirski objekti za šport, rekreacijo in prosti čas	0,7
242	Drugi gradbeni inženirski objekti	
24201	Vojaški objekti	1
24202	Objekti za varstvo pred škodljivim delovanjem voda na ogroženih območjih	0,7
24203	Odlagališča odpadkov	1
24204	Pokopališča	1
24205	Drugi gradbeni inženirski objekti, ki niso uvrščeni drugje (parkirišča, odprta skladišča, ipd)	1

TABELA 23: Faktor dejavnosti za posamezne vrste dejavnosti

5.4. Olajšave za določene kategorije zavezancev

Oprostitev plačila komunalnega prispevka (83. člen ZPNačrt):

Komunalni prispevek se ne plača za gradnjo gospodarske javne infrastrukture. Občina lahko predpiše, da se komunalni prispevek ne plača za gradnjo neprofitnih stanovanj in gradnjo posameznih vrst stavb za izobraževanje, znanstveno-raziskovalno delo in zdravstvo po predpisih o uvedbi in uporabi enotne klasifikacije vrst objektov. Občina lahko predpiše delno ali celotno oprostitev plačila komunalnega prispevka tudi za gradnjo vseh ali posameznih vrst ne-stanovanjskih stavb po predpisih o uvedbi in uporabi enotne klasifikacije vrst objektov. V tem primeru mora občina oproščena sredstva iz tega odstavka v enaki višini nadomestiti iz nenamenskih prihodkov občinskega proračuna.

Komunalni prispevek se ne plača za gradnjo:

- gospodarske javne infrastrukture;
- neprofitnih stanovanj;

- večstanovanjskih stavb s stanovanji za bivanje starejših oseb (varovana stanovanja za starejše občane in invalide), kjer je pretežni investitor Občina Braslovče;
- gasilskih domov;
- kulturnih in športnih objektov, kjer je pretežni investitor Občina Braslovče;
- otroških vrtcev in šol, kjer je pretežni investitor Občina Braslovče;
- stavb za zdravstvo, kjer je pretežni investitor Občina Braslovče;
- drugih objektov posebnega javnega interesa, kjer je pretežni investitor Občina Braslovče.

5.5. Znižanje komunalnega prispevka zaradi vlaganj investitorja

Če se občina in zavezanec dogovorita, da bo zavezanec sam zgradil komunalno opremo, se zavezancu dogovorjena obveznost odšteje od komunalnega prispevka vendar največ do višine, ki se za takšno vrsto komunalne opreme v posameznem obračunskem območju lahko odmeri. Podrobnosti o oddaji gradnje objektov in omrežij komunalne opreme, financiranja investicije, podrobnosti v zvezi s priključevanjem objekta na komunalno opremo ter druge podrobnosti, ki lahko vplivajo na izgradnjo in financiranje načrtovane komunalne opreme določita občina in zavezanec v urbanistični pogodbi v skladu s predpisi o urejanju prostora.

V primeru iz prejšnjega odstavka se zavezancu izračuna komunalni prispevek ter tak izračun navede v odločbi o odmeri komunalnega prispevka (v nadaljevanju: odmerna odločba).

Če komunalni priključek po dolžini bistveno presega povprečne dolžine priključkov na določenem obračunskem območju oziroma poteka po parcelah, na katerih zavezanec nima lastninske pravice ali izkazane pravice graditi v skladu s predpisi, ki urejajo graditev objektov, občina in zavezanec skleneta pogodbo o medsebojnih obveznostih v zvezi z naknadnim priključevanjem drugih zavezancev na isti priključek. V pogodbi uredita finančne in tehnične pogoje morebitnega naknadnega priključevanja drugih zavezancev ter lastništvo komunalnega priključka.

5.6. Izračun komunalnega prispevka

Komunalni prispevek se izračuna tako, da se ugotovi na katero vrsto komunalne opreme lahko zavezanec priključi svoj objekt ali mu je omogočena uporaba določene vrste komunalne opreme iz

3. točke prvega odstavka 71. člena Zakona o prostorskem načrtovanju (Uradni list RS, št. 33/07). Za vsako posamezno komunalno opremo se določi znesek dela komunalnega prispevka, ki pripada posamezni vrsti komunalne opreme na posameznem obračunskem območju. Seštevek zneskov je komunalni prispevek, ki se ga odmeri zavezancu. Znesek za vsako posamezno komunalno opremo na posameznem obračunskem območju se izračuna tako, da se seštejeta delež komunalnega prispevka za posamezno vrsto komunalne opreme, ki odpade na parcelo, in delež, ki odpade na neto tlorisno površino objekta, in sicer kot je prikazano v spodnji enačbi.

5.6.1. Izračun komunalnega prispevka za določeno vrsto komunalne opreme

$$KP_{ij} = (A_{\text{parcela}} \times C_{p_{ij}} \times D_p) + (K_{\text{dejavnost}} \times A_{\text{tlorisna}} \times C_{t_{ij}} \times D_t)$$

pri čemer je:

- KP_{ij} : znesek dela komunalnega prispevka, ki pripada posamezni vrsti komunalne opreme na posameznem obračunskem območju,
- A_{parcela} : površina parcele,
- $C_{p_{ij}}$: obračunski stroški, preračunani na m^2 parcele na obračunskem območju za posamezno vrsto komunalne opreme,
- D_p : delež parcele pri izračunu komunalnega prispevka (min. 0,3 , max. 0,7; $D_p + D_t = 1$),
- $C_{t_{ij}}$: obračunski stroški, preračunani na m^2 neto tlorisne površine objekta na obračunskem območju za posamezno vrsto komunalne opreme,
- $K_{\text{dejavnost}}$: občina določi faktor dejavnosti, če odlok ne določi drugače, je faktor dejavnosti 1,
- A_{tlorisna} : neto tlorisna površina objekta,
- D_t : delež neto tlorisne površine objekta pri izračunu komunalnega prispevka (min. 0,3, max. 0,7; $D_p + D_t = 1$),
- i : posamezna vrsta komunalne opreme,
- j : posamezno obračunsko območje.

Zavezancu, ki spreminja neto tlorisno površino objekta ali spreminja njegovo namembnost, se komunalni prispevek odmeri tako, da se izračunata višina komunalnega prispevka po spremembi neto tlorisne površine oziroma namembnosti objekta in višina komunalnega prispevka pred spremembo neto tlorisne površine oziroma namembnosti objekta. Komunalni prispevek, ki se odmeri zavezancu, predstavlja pozitivno razliko med komunalnim prispevkom po spremembi in

komunalnim prispevkom pred spremembo neto tlorisne površine oziroma namembnosti objekta. Če je razlika negativna, se komunalni prispevek ne plača.

5.6.2. Izračun celotnega komunalnega prispevka

Seštevek zneskov dela komunalnega prispevka, ki pripada posamezni vrsti komunalne opreme na posameznem obračunskem območju je komunalni prispevek, ki se ga odmeri zavezancu.

$$\mathbf{KP = \sum KP_{ij}}$$

- KP celotni komunalni prispevek

6. PRILOGE

6.1. GRAFIČNE PRILOGE

Grafični del v primeru programa opremljanja za obstoječo komunalno opremo obsega naslednje grafične priloge:

- KARTA NAMENSKE RABE PROSTORA S KATASTROM OBSTOJEČE KOMUNALNE OPREME
- KARTA S PRIKAZOM CESTNEGA OMREŽJA IN JAVNE RAZSVETLJAVE
- KARTA OBRAČUNSKIH OBMOČIJ VODOVODNEGA OMREŽJA
- KARTA OBRAČUNSKIH OBMOČIJ KANALIZACIJSKEGA OMREŽJA
- KARTA S PRIKAZOM JAVNIH POVRŠIN IN OBMOČIJ EKOLOŠKIH OTOKOV

6.1.1. GRAFIČNA PRILOGA 1

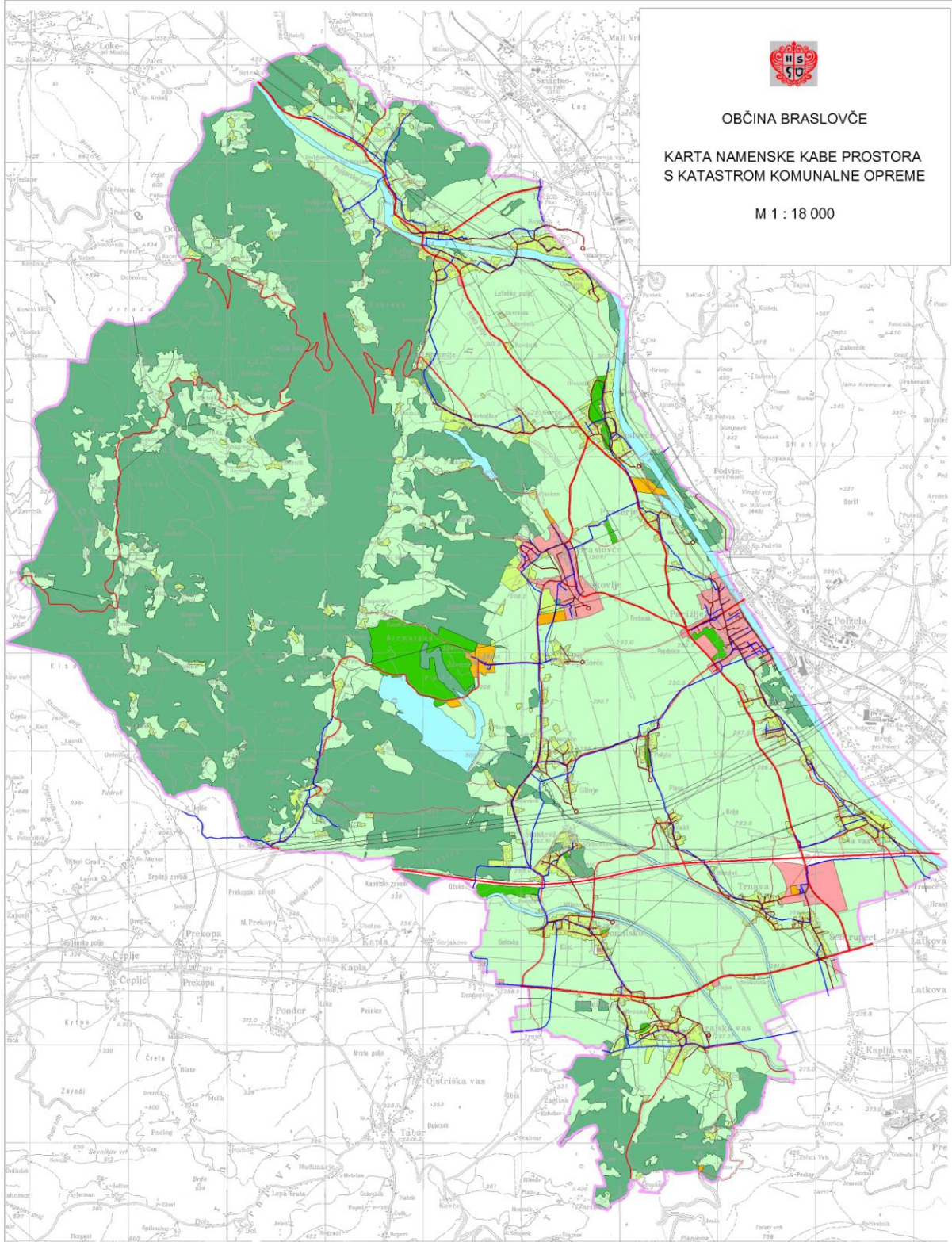
NAČRT NAMENSKE RABE PROSTORA S KATASTROM OBSTOJEČE KOMUNALNE OPREME



OBČINA BRASLOVČE

KARTA NAMENSKE KABE PROSTORA
S KATASTROM KOMUNALNE OPREME

M 1 : 18 000



Namenska raba prostora

mešana občina
občina občinske rehabilitacije
občina gozdov
občina kmetijske opazilice
občina občinske rehabilitacije
občina prostorske opazilice
občina prostorske rehabilitacije
občina starostov
občina starostov
občina vodnih opazilic
občina zelenih opazilic
prostele cone

Komunalna oprema

Občinske ceste	Občinske kanalizacije
Lojalne ceste	Prostorske kanalizacije
Jamne pije	Ploščice
Vodovod	Elektrno omrežje

Meja občine

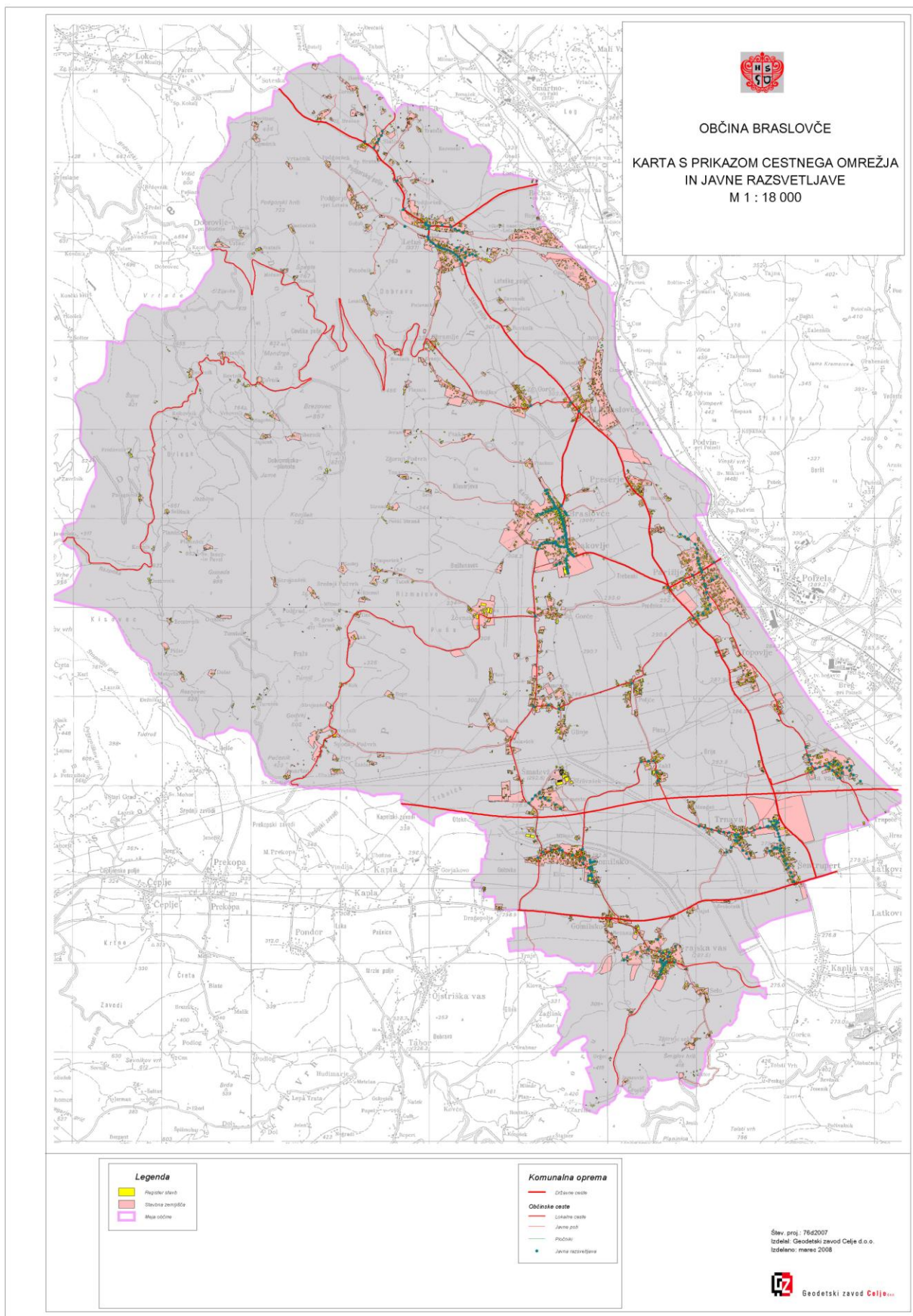
Meja občine

Štev. proj. 76d2007
Izdela: Geodetski zavod Celje d.o.o.
Izdano: marec 2008



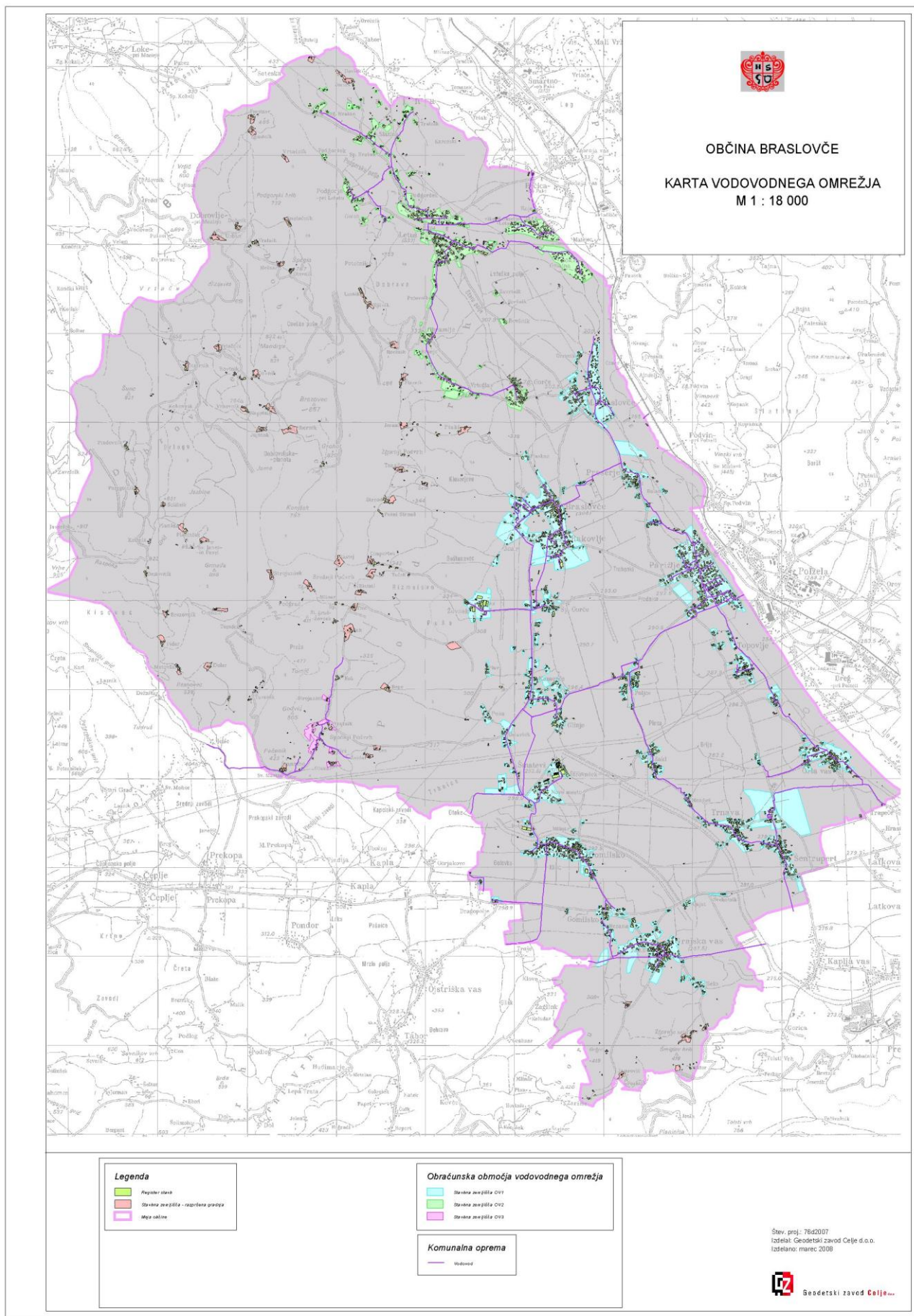
6.1.2 GRAFIČNA PRILOGA 2

KARTA S PRIKAZOM CESTNEGA OMREŽJA IN JAVNE RAZSVETLJAVE



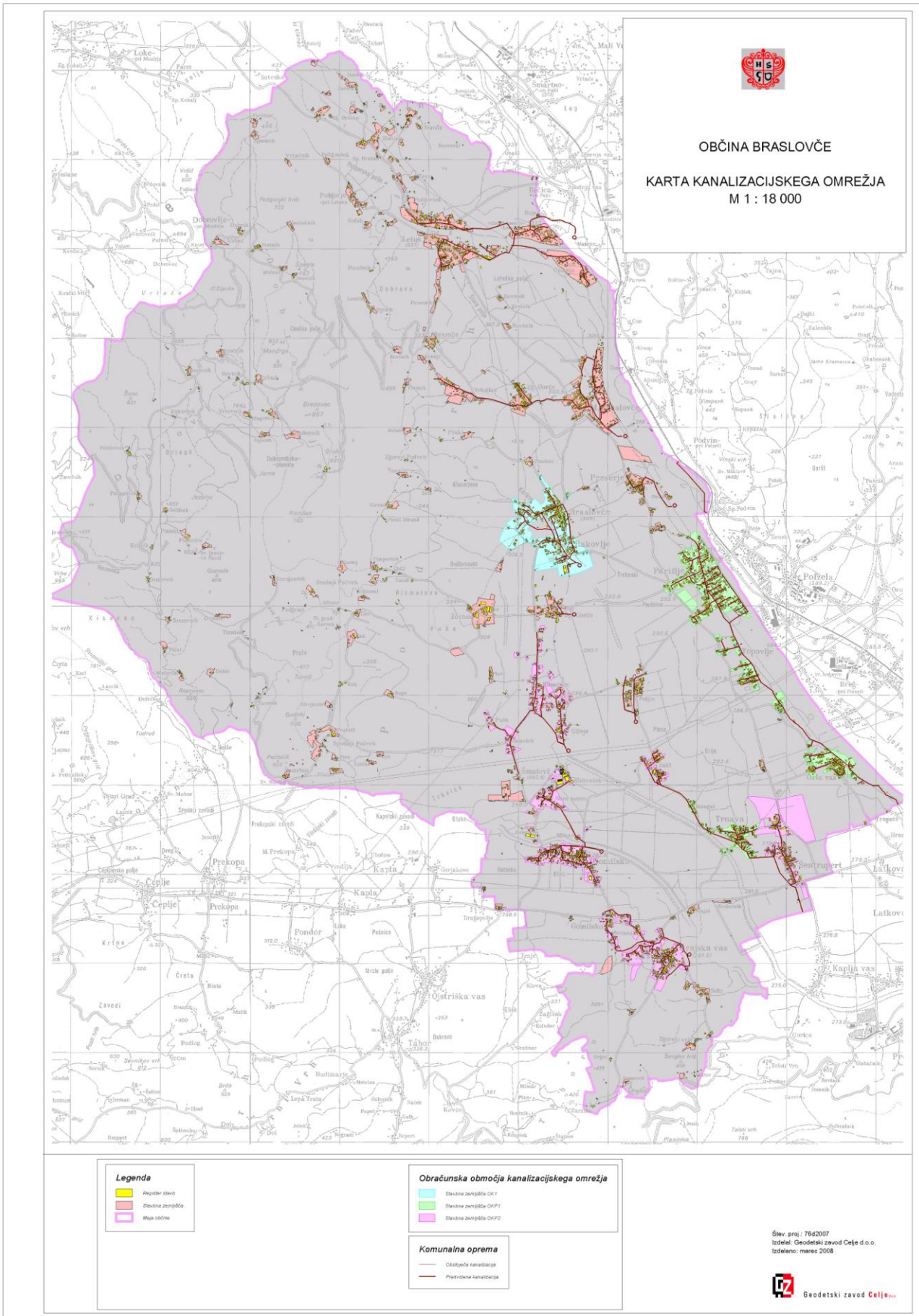
6.1.3 GRAFIČNA PRILOGA 3

KARTA OBRAČUNSKIH OBMOČIJ VODOVODNEGA OMREŽJA



6.1.4 GRAFIČNA PRILOGA 4

KARTA OBRAČUNSKIH OBMOČIJ KANALIZACIJSKEGA OMREŽJA



6.1.5 GRAFIČNA PRILOGA 5

KARTA S PRIKAZOM JAVNIH POVRŠIN IN OBMOČIJ EKOLOŠKIH OTOKOV

