

Gradivo za sejo Občinskega sveta občine Črnomelj v oktobru 2019

Zadeva: **OBLIKOVANJE CEN O IZVAJANJU STORITEV OBVEZNIH GOSPODARSKIH JAVNIH SLUŽB VARSTVA OKOLJA IN CEN OMREŽNIN**

Občini in posredno občinskemu svetu je bil v pregled in sprejem poslan nov elaborat o oblikovanju cen izvajanja storitev obveznih gospodarskih javnih služb varstva okolja in cen omrežnin v občinah Črnomelj in Semič. Občinski svet naj bi na redni seji ta elaborat obravnaval. Ker gre za prvo »celovito prenavo« izračunov<sup>1</sup> po letu 2015<sup>2</sup>, je smiselno na začetku podati nekaj splošnih dejstev, ki so najbolj vplivali na same rezultate.

Občina Črnomelj	Od 1. 1. 2016 do 28. 2. 2016			Od 1. 3. 2016 do 31. 12. 2016			Od 1. 1. 2017 do 31. 7. 2017			Od 1. 8. 2017 do 31. 12. 2017			Od 1. 1. 2018 do 31. 10. 2019			Od 1. 11. 2019 dalje		
	Cena	Subvencija	Vrednost	Cena	Subvencija	Vrednost	Cena	Subvencija	Vrednost	Cena	Subvencija	Vrednost	Cena	Subvencija	Vrednost	Cena	Subvencija	Vrednost
Vodarina	0,9541 €	11%	0,8469 €	0,9541 €	11%	0,8469 €	0,9541 €	11%	0,8469 €	0,9541 €	0%	0,9541 €	0,9541 €	0%	0,9541 €	0,9908 €	0%	0,9908 €
Odvajanje odpadnih vod	0,3003 €	0%	0,3003 €	0,3003 €	0%	0,3003 €	0,3003 €	0%	0,3003 €	0,3003 €	0%	0,3003 €	0,3003 €	0%	0,3003 €	0,3089 €	0%	0,3089 €
Čiščenje odpadnih vod	0,5696 €	0%	0,5696 €	0,5696 €	0%	0,5696 €	0,5696 €	0%	0,5696 €	0,5696 €	0%	0,5696 €	0,5696 €	0%	0,5696 €	0,6810 €	0%	0,6810 €
Okoljska dajatev 1	0,5283 €	0%	0,5283 €	0,5283 €	0%	0,5283 €	0,5283 €	0%	0,5283 €	0,5283 €	0%	0,5283 €	0,5283 €	0%	0,5283 €	0,5283 €	0%	0,5283 €
Okoljska dajatev 2	0,0528 €	0%	0,0528 €	0,0528 €	0%	0,0528 €	0,0528 €	0%	0,0528 €	0,0528 €	0%	0,0528 €	0,0528 €	0%	0,0528 €	0,0528 €	0%	0,0528 €
Okoljska dajatev 3	0,2201 €	0%	0,2201 €	0,2201 €	0%	0,2201 €	0,2201 €	0%	0,2201 €	0,2201 €	0%	0,2201 €	0,2201 €	0%	0,2201 €	0,2201 €	0%	0,2201 €
Okoljska dajatev 4	0,0528 €	0%	0,0528 €	0,0528 €	0%	0,0528 €	0,0528 €	0%	0,0528 €	0,0528 €	0%	0,0528 €	0,0528 €	0%	0,0528 €	0,0528 €	0%	0,0528 €
Okoljska dajatev 5	2,2010 €	0%	2,2010 €	2,2010 €	0%	2,2010 €	2,2010 €	0%	2,2010 €	2,2010 €	0%	2,2010 €	2,2010 €	0%	2,2010 €	2,2010 €	0%	2,2010 €
Okoljska dajatev 6	0,2201 €	0%	0,2201 €	0,2201 €	0%	0,2201 €	0,2201 €	0%	0,2201 €	0,2201 €	0%	0,2201 €	0,2201 €	0%	0,2201 €	0,2201 €	0%	0,2201 €
Greznice in MKČN	0,3078 €	0%	0,3078 €	0,3078 €	0%	0,3078 €	0,3078 €	0%	0,3078 €	0,3078 €	0%	0,3078 €	0,3078 €	0%	0,3078 €	0,3896 €	0%	0,3896 €
Zbiranje odpadkov	0,1154 €	0%	0,1154 €	0,1154 €	0%	0,1154 €	0,1154 €	0%	0,1154 €	0,1406 €	0%	0,1406 €	0,1406 €	0%	0,1406 €	0,1423 €	0%	0,1423 €
Deponiranje odpadkov	0,0917 €	0%	0,0917 €	0,1736 €	0%	0,1736 €	0,1525 €	0%	0,1525 €	0,1524 €	0%	0,1524 €	0,1261 €	0%	0,1261 €	0,1261 €	0%	0,1261 €
Omrežnina vodooskrba	9,9030 €	25%	7,4273 €	9,9030 €	25%	7,4273 €	9,9030 €	25%	7,4273 €	9,9029 €	25%	7,4272 €	9,9029 €	25%	7,4272 €	11,4268 €	25%	8,5701 €
Omrežnina odvajanje	3,9440 €	25%	2,9580 €	3,9440 €	25%	2,9580 €	3,9440 €	25%	2,9580 €	3,9440 €	25%	2,9580 €	3,9440 €	25%	2,9580 €	3,8362 €	25%	2,8771 €
Omrežnina čiščenje in MKČN	2,5700 €	25%	1,9275 €	2,5700 €	25%	1,9275 €	2,5700 €	25%	1,9275 €	2,5700 €	25%	1,9275 €	2,5700 €	25%	1,9275 €	2,2042 €	25%	1,6532 €
Uporaba infrastrukture odpadki	0,0171 €	25%	0,0128 €	0,0171 €	25%	0,0128 €	0,0171 €	25%	0,0128 €	0,0199 €	25%	0,0149 €	0,0199 €	25%	0,0149 €	0,0177 €	25%	0,0133 €

Slika 1: Gibanje cen posameznih storitev gospodarskih javnih služb

Elaborat je že obravnaval skupni usklajevalni organ ter nadzorni svet JP Komunala Črnomelj. Oba organa sta na elaborat podala pozitivno mnenje. Elaborat je narejen po principu od spodaj navzgor<sup>3</sup>. Zaradi tega obračunska oziroma predračunska cena odstopa od potrjene pri vseh storitvah in tudi omrežninah. Odstopanja so pri nekaterih storitvah minimalna, pri določenih predračunske cene celo manjše od potrjenih, pri ostalih pa so višje. V skoraj štirih letih od zadnjega elaborata so se nekatere razmere, ki vplivajo na izračune, drastično spremenile.

Omeniti velja tudi, da imajo občani v občini Črnomelj, kljub razpršenosti in težavnosti terena, relativno visok standard storitev gospodarskih javnih služb.


<sup>1</sup> Strošek za uporabnika na komunalni položnici se je sicer spreminjal, vendar zaradi spremembe cen odlaganja (Cerod), kar ni GJS komunale. V občini Črnomelj se subvencije omrežnin (procentualno) niso spreminjale

<sup>2</sup> 1. 8. 2017 se je spremenila cena storitve ravnanja z odpadki, vendar se je istočasno spremenila količina, tako da se za uporabnika strošek ni spremenil

<sup>3</sup> »Bottom- up approach«

- Pobiranje preostanka odpadkov in odpadne plastične embalaže po sistemu od vrat do vrat, razdeljevanje vreč za odpadno plastično embalažo, akcija zbiranja nevarni odpadkov, odvoz kosovnih odpadkov, ...
- 98% prebivalcev je priključeno na javni vodovod
- Izvajamo storitev črpanja pretočnih greznic

Generalno gledano beležimo v Sloveniji v preteklih nekaj letih tudi inflacijo. Spletna stran statističnega urada Republike Slovenije nam omogoča zanimivo analizo dejanske vrednosti položnice iz začetka leta 2016 v letu 2019. Simulacija cene položnice za štiri člansko družino, ki je priklopljena na kanalizacijo in čistilno napravo, ter porabi 14 m<sup>3</sup> vode nam pokaže, da je strošek položnice po potrjenih cenah 62,58 €, po predračunskih pa 67,01 €. Pri »novi« položnici je upoštevan tudi dvig cene deponiranja odpadkov (1,16 €). Deponiranje odpadkov pa je gospodarsko javna služba, ki jo izvaja Cerod in ga komunalna zaračunava uporabnikom v njihovem imenu in za njihov račun.



**REPUBLIKA SLOVENIJA**  
**STATISTIČNI URAD**

Revalorizacija
Preračun inflacije

EN

**Začetni datum:**

**Končni datum:**

**Znesek:**

Revalorizirana vrednost zneska 62,58 EUR z dne 01.01.2016 na dan 26.09.2019 znaša **66,21 EUR**.

## REVALORIZACIJA

Z revalorizacijo lahko izračunate, kolikšna bi bila vrednost zneska iz poljubnega dne v preteklem obdobju (začetni datum) na izbrani dan (končni datum). Pri izračunu se upošteva gibanje indeksov cen v tem obdobju, ki so bili merilo inflacije.

V grobem moramo ločiti cene storitev ter cene omrežnin. Na ceno storitev ima podjetje določen vpliv, cena omrežnin pa je določena z vrednostjo infrastrukture, ki jo imamo v upravljanju<sup>4</sup>. Ker število odjemnih mest praktično stagnira, vrednost pa se s prevzemanjem novih delov infrastrukture povečuje, ima to povečanje direkten vpliv na višanje omrežnine.

### Cene storitev

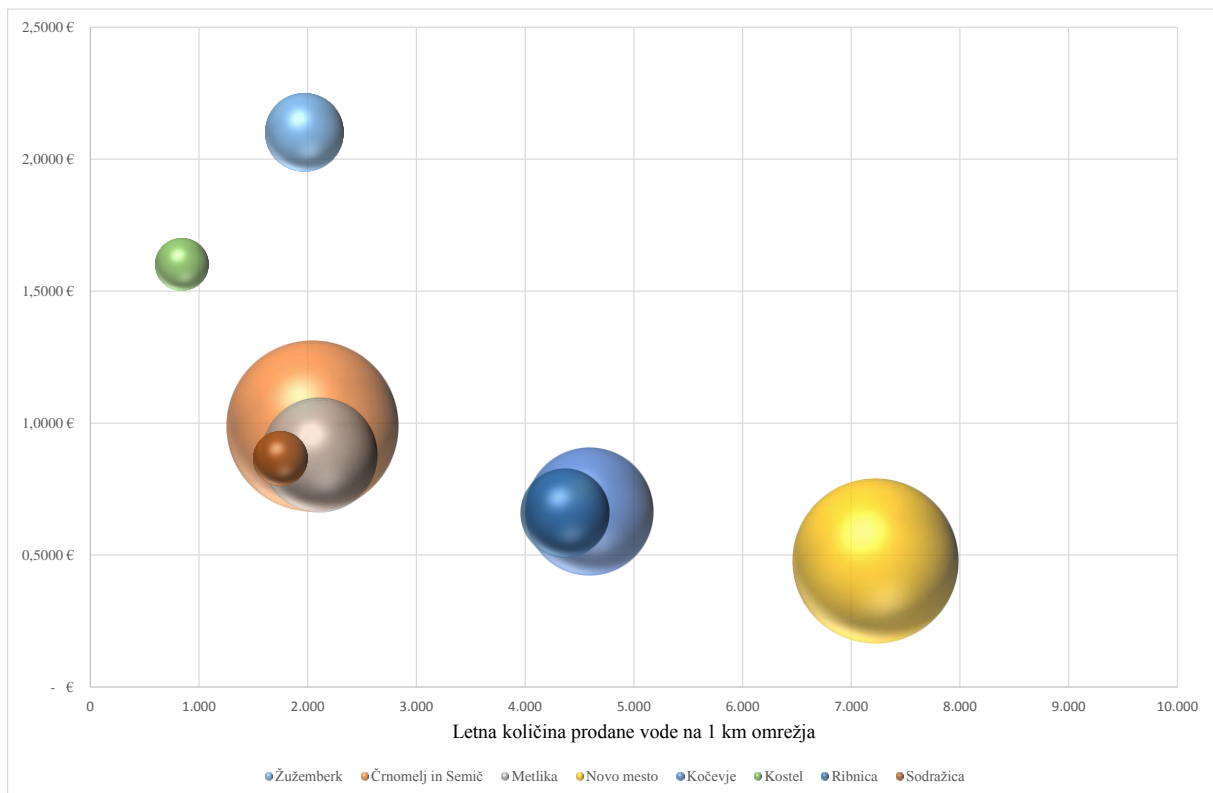
V podjetju se trudimo, da neprestano izboljšujemo kakovost storitev ter optimiziramo svoje procese. Zaradi tega smo v veliki meri kompenzirali dvig stroškov, na katere nimamo vpliva. Ti stroški so:

- Dvig cene električne energije (s 1. 1. 2019 se je dvignila cena električne energije za približno 70%, omrežnine pa so ostale nespremenjene)
- Dvig izhodiščne plače (s 1. 1. 2019 se je na panožnem nivoju dvignila izhodiščna plača za 3.75%)
- Dvig cen naftnih derivatov (od začetka 2016 do danes so se naftni derivati podražili za 22%)
- Cene monitoringov, ki so predpisane z zakonom (v letošnjem letu je povprečno povečanje cen 20%)

<sup>4</sup> Predvsem se povečuje vodovodno omrežje

Vodo oskrba - Na stroške vzdrževanja javnega vodovoda ima velik vpliv tudi velikost omrežja oziroma količina prodane vode na enoto dolžine. Primerjava med nekaterimi komunalami je prikazana v tabeli, ter na grafu spodaj. Velikost kroga na spodnjem grafu ponazarja dolžino posameznega omrežja.

Občina	dolžin	količin	količina /km	Cena
Kostel	38	32.159	839	1,6027 €
Sodražica	40	69.963	1.746	0,8671 €
Žužemberk	83	162.857	1.962	2,1031 €
Ribnica	106	464.729	4.369	0,6603 €
Metlika	180	379.000	2.106	0,8790 €
Kočevje	220	1.010.429	4.593	0,6639 €
Novo mesto	370	2.672.000	7.222	0,4770 €
Črnomelj in Semič	396	809.523	2.044	0,9908 €



Z zmanjšanjem vodnih izgub direktno vplivamo na količino potrebne električne energije ter vodno povračilo. Na tem področju je bilo v preteklosti veliko narejenega in to je tudi vzrok, da smo (skoraj) v celoti kompenzirali povečane stroške, na katere nimamo vpliva.

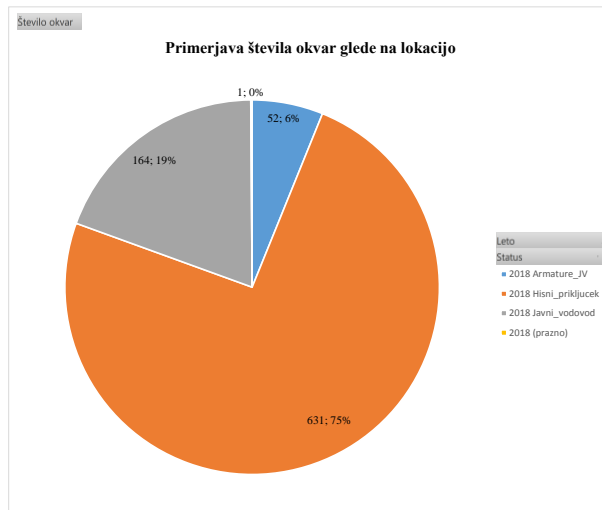
Čiščenje - Največja postavka pri čiščenju je električna energija in cena storitve čiščenja raste s ceno el. Energije.

Storitve vezane na obstoječe greznice in MKČN je bila že v prvem elaboratu »podcenjena«. Elaborat, ki smo ga naredili v letu 2017 je pokazal razliko med potrjeno in obračunsko ceno v višini 24%, vendar cena ni bila popravljena. Takrat je cena ostalih storitev področja odvajanja in čiščenja »pokrivala« razliko v ceni te storitve. Z novim elaboratom je cena storitve, vezane na obstoječe greznice in MKČN postavljena na realne temelje.

## Omrežnine

Ta elaborat je pokazal razliko med potrjeno in predračunsko ceno predvsem pri omrežnini vodo oskrbe, kjer je skok največji. Skok je posledica kombinacije treh dejavnikov:

- *Postopno prevzemanje novih delov vodovodnega omrežja v upravljanje. Od leta 2016 do danes je bilo teh delov infrastrukture za 12.594.333,74 €<sup>5</sup>.*
- *Zmanjšanje števila priključnih mest. Dejansko število priključnih mest se sicer ni zmanjšalo, ampak se je zmanjšalo število priključkov z velikim nazivnim premerom. Ti so v preteklosti zaradi faktorja »pokrivali« veliko večji delež omrežnine.*
- *Povečanje števila defektov na hišnih priključkih. Obnova hišnih priključkov in odprava defektov na HP po uredbi bremeni omrežnino. Število defektov na HP vsako leto raste in je v 2018 doseglo že 75% vseh defektov. V elaboratu smo za prihodnje obdobje upoštevali 70% delež defektov na hišnih priključkih.*



### PREDLOG SKLEPA:

Občinskemu svetu Občine Črnomelj predlagamo, da sprejme priložen Sklep o sprejemu elaborata o oblikovanju cen izvajanja storitev javnih služb in cen za uporabo infrastrukture v občini Črnomelj in ga pošlje v objavo v Uradni list.

Pripravil:  
Srečko Janjoš  
v sodelovanju z JP Komunala Črnomelj d.o.o..

Predlagatelj:  
Andrej Kavšek, župan

### MNENJE ODBORA ZA GOSPODARSTVO IN KOMUNALNO INFRASTRUKTURO:

Odbor za gospodarstvo in komunalno infrastrukturo je na 5. redni seji dne 1. oktobra 2019 obravnaval gradivo »Oblikovanje cen o izvajanju storitev obveznih gospodarskih javnih služb varstva okolja in cen omrežnin«. Odbor Občinskemu svetu Občine Črnomelj predlaga, da gradivo obravnava in sprejme predloženi Sklep o sprejemu elaborata o oblikovanju cen izvajanja storitev javnih služb in cen za uporabo infrastrukture v občini Črnomelj v predlagani vsebini.

Hkrati Odbor za gospodarstvo in infrastrukturo poziva JP Komunalo Črnomelj d.o.o., da pospeši aktivnosti in projekte v smislu optimizacije vseh stroškov.

Po pooblastilu predsednika odbora:  
Nataša Hudelja, l.r.

Prilogi:

- Elaborat o oblikovanju cen izvajanja storitev obveznih GJS varstva okolja in cen omrežnin
- Sklep o sprejemu oblikovanja cen izvajanja storitev obveznih GJS varstva okolja in cen za uporabo infrastrukture v občini Črnomelj

<sup>5</sup> Skupna vrednost na vodovodu in kanalizaciji

## Elaborat

### **O oblikovanju cen izvajanja storitev obveznih gospodarskih javnih služb varstva okolja in cen omrežnin v občinah Črnomelj in Semič**

Obračunska cena za leto 2018  
Primerjava obračunske cene s potrjeno  
Predračunska cena za leto 2019

- *Oskrba s pitno vodo*
- *Odvajanje komunalne in padavinske odpadne vode*
- *Čiščenje komunalne in padavinske odpadne vode*
- *Storitve povezane z obstoječimi greznicami in MKČN*
- *Zbiranje določenih vrst komunalnih odpadkov*

Črnomelj, 15. 7. 2019

Sprejeto na 8. seji Nadzornega sveta, dne 29. 8. 2019

Direktor:  
Samo Kavčič



## Kazalo vsebine

Kazalo vsebine.....	3
Kazalo slik .....	6
0 Predstavitev Javnega podjetja Komunala d.o.o. Črnomelj.....	9
0.1 Notranja organiziranost JP Komunala d. o. o. Črnomelj.....	10
1 Uvod.....	10
2 Cene storitev obveznih občinskih javnih služb varstva okolja skladno z uredbo ..	10
2.1 Poročanje.....	11
2.2 Obvezne sestavine elaborata o oblikovanju cene storitve javne službe .....	11
2.3 Izhodišča za sestavitev elaborata.....	12
2.3.1 Vrednost in obseg javne infrastrukture, ki se uporablja za opravljanje javnih služb	12
2.3.2 Vrednost in obseg javne infrastrukture, ki se uporablja za opravljanje posebnih storitev	12
2.3.3 Cena storitve javne službe .....	13
2.3.4 Cena omrežnine .....	13
2.3.5 Izkoriščenost zmogljivosti javne infrastrukture.....	13
2.3.6 Subvencije.....	13
2.3.7 Donos na vložena poslovno potrebna osnovna sredstva.....	13
2.3.8 Razdelitev splošnih stroškov .....	14
2.4 Prikaz sodil za razporejanje vseh stroškov in prihodkov po dejavnostih ter po občinah	14
2.4.1 Uvod .....	14
2.4.2 Sodila za delitev skupnih stroškov, odhodkov in prihodkov .....	15
2.4.3 Razporejanje prihodkov .....	15
2.4.4 Razporejanje stroškov in odhodkov.....	15
2.4.5 Stroškovna mesta.....	15
2.4.6 Knjiženje.....	18
2.4.7 Računovodski izkazi .....	18
2.4.8 Prikaz razdelitve splošnih stroškov v skladu z 10. členom uredbe za preteklo obračunsko obdobje.....	18
2.4.9 Zaključek .....	19
2.4.10 Stroški dela .....	19
2.4.11 Obračun opravljanja storitev javnih služb .....	19
2.4.12 Gospodarsko finančni načrt za leto 2019.....	19
2.4.13 Cenik.....	20
2.4.14 Uskladitev občinskih predpisov z uredbo .....	20
3 Oskrba s pitno vodo.....	20
3.1 Opis javne službe vodo oskrbe.....	20
3.2 Osnovni cilji .....	21
3.2.1 Strateški projekt – zniževanje vodnih izgub .....	21
3.3 Pregled aktivnosti na podlagi predpisov .....	21
3.3.1 Varovanje vodnih virov .....	21
3.3.2 Infrastruktura .....	22
3.3.3 Stopnja izkoriščenosti javne infrastrukture, ki je namenjena izvajanju javne službe in stopnja izkoriščenosti javne infrastrukture, ki je namenjena za izvajanje posebnih storitev	22
3.3.4 Podatek o višini najemnine za javno infrastrukturo in podatek o njenem deležu, ki se prenese na uporabnike javne infrastrukture .....	22

3.4	Izračun obračunske ter predračunske cene storitev .....	22
3.5	Obrazložitev vrst stroškov, ki so v strukturi zastopane več kot 10% .....	23
3.5.1	Material .....	23
3.5.2	Električna energija, gorivo .....	23
3.5.3	Vzdrževanje osnovnih sredstev in redno vzdrževanje infrastrukture .....	24
3.5.4	Monitoringi, analize .....	24
3.5.5	Druge storitve in vodno povračilo .....	24
3.5.6	Neposredni stroški dela .....	24
3.5.7	Amortizacija .....	25
3.5.8	Splošni in upravni stroški .....	25
3.5.9	Predračunska in obračunska količina opravljenih storitev javne službe za preteklo obračunsko obdobje .....	26
3.5.10	Obseg poslovno potrebnih osnovnih sredstev za izvajanje storitev vodo oskrbe za preteklo obračunsko obdobje .....	26
3.5.11	Prihodki, doseženi z opravljanjem posebnih storitev za preteklo in prihodnje obračunsko obdobje .....	26
3.6	Izračun obračunske in predračunske cene omrežnine .....	27
3.6.1	Občina Črnomelj .....	27
3.6.2	Občina Semič .....	28
4	Odvajanje komunalne in padavinske odpadne vode .....	28
4.1	Opis javne službe odvajanje odpadne vode .....	28
4.1.1	Cilji .....	29
4.1.2	Zakonodaja .....	29
4.1.3	Tehnični podatki .....	30
4.2	Izračun obračunske in predračunske cene storitev .....	31
4.3	Obrazložitev vrst stroškov, ki so v strukturi zastopane več kot 10% .....	31
4.3.1	Material .....	31
4.3.2	Električna energija in gorivo .....	32
4.3.3	Vzdrževanje osnovnih sredstev .....	32
4.3.4	Druge storitve .....	32
4.3.5	Strošek dela .....	32
4.3.6	Splošni in upravni stroški .....	33
4.3.7	Količina .....	33
4.3.8	Obseg poslovno potrebnih sredstev za izvajanje storitve odvajanja odpadnih vod .....	33
4.3.9	Prihodki, doseženi z opravljanjem posebnih storitev za preteklo in prihodnje obračunsko obdobje .....	33
4.4	Izračun obračunske in predračunske cene omrežnine .....	33
4.4.1	Občina Črnomelj .....	33
4.4.2	Občina Semič .....	34
5	Čiščenje komunalne in padavinske odpadne vode .....	35
5.1	Opis javne službe odvajanje odpadne vode .....	35
5.1.1	Tehnični podatki .....	36
5.2	Izračun obračunske in predračunske cene storitev .....	36
5.3	Obrazložitev vrst stroškov, ki so v strukturi zastopane več kot 10% .....	37
5.3.1	Material .....	37
5.3.2	4.3.2 Električna energija in gorivo .....	37
5.3.3	Vzdrževanje osnovnih sredstev .....	38
5.3.4	Druge storitve in prevozne storitve .....	38
5.3.5	Strošek dela .....	38
5.3.6	Splošni in upravni stroški .....	38
5.3.7	Količina .....	38



5.3.8	Obseg poslovno potrebnih sredstev za izvajanje storitve odvajanja odpadnih vod	38
5.3.9	Prihodki, doseženi z opravljanjem posebnih storitev za preteklo in prihodnje obračunsko obdobje	38
5.4	Izračun obračunske in predračunske cene omrežnine	39
5.4.1	Občina Črnomelj	39
5.4.2	Občina Semič	40
6	Storitve, vezane na obstoječe greznice in MKČN	40
6.1	Opis javne službe	40
6.1.1	Tehnični podatki	41
6.1.2	Program čiščenja greznic in MKČN	41
6.2	Izračun obračunske in predračunske cene storitev	42
6.3	Obrazložitev vrst stroškov, ki so v strukturi zastopane več kot 10%	42
6.3.1	Električna energija in gorivo	42
6.3.2	Vzdrževanje osnovnih sredstev	43
6.3.3	Strošek dela	43
6.3.4	Amortizacija	43
6.3.5	Splošni in upravni stroški	43
6.3.6	Količina	43
6.3.7	Obseg poslovno potrebnih sredstev za izvajanje storitve odvajanja odpadnih vod	43
6.3.8	Prihodki, doseženi z opravljanjem posebnih storitev za preteklo in prihodnje obračunsko obdobje	43
6.4	Izračun obračunske in predračunske cene omrežnine	44
7	Ravnanje s komunalnimi odpadki	44
7.1	Opis javne službe ravnanja s komunalnimi odpadki	44
7.2	Osnovni cilji	45
7.2.1	Javna služba obdelava določenih vrst komunalnih odpadkov ter odlaganje ostankov predelave	45
7.3	Pravne podlage	45
7.4	Izračun obračunske ter predračunske cene storitev	45
7.5	Obrazložitev vrst stroškov, ki so v strukturi zastopane več kot 10%	46
7.5.1	Material	46
7.5.2	Električna energija, gorivo	46
7.5.3	Vzdrževanje osnovnih sredstev in redno vzdrževanje infrastrukture	47
7.5.4	Druge storitve	47
7.5.5	Neposredni stroški dela	47
7.5.6	Amortizacija	48
7.5.7	Splošni in upravni stroški	48
7.5.8	Predračunska in obračunska količina opravljenih storitev javne službe za preteklo obračunsko obdobje	48
7.5.9	Obseg poslovno potrebnih osnovnih sredstev za izvajanje storitev vodo oskrbe za preteklo obračunsko obdobje	49
7.5.10	Prihodki, doseženi z opravljanjem posebnih storitev za preteklo in prihodnje obračunsko obdobje	49
7.6	Izračun obračunske in predračunske uporabe infrastrukture	49
7.6.1	Stopnja izkoriščenosti javne infrastrukture, ki je namenjena izvajanju javne službe zbiranja ločenih frakcij določenih vrst komunalnih odpadkov in kosovnih odpadkov, in stopnja izkoriščenosti javne infrastrukture, ki je namenjena za izvajanje posebnih storitev	49
7.6.2	Obračunska cena	49
7.6.3	Predračunska cena	50
8	Predlog	50

9	Zbirna primerjava .....	50
9.1	Potrjene, obračunska in predračunska cena storitev in omrežnin .....	50
9.2	Primerjava cen s sosednjimi občinami .....	51
9.3	Primer stroška položnice .....	52
9.3.1	Občina Črnomelj .....	53
9.3.2	Občina Semič .....	54

## Kazalo slik

Slika 1:	Organigram podjetja.....	10
Slika 2:	Ključ razporeditve splošnih in upravnih stroškov .....	18
Slika 3:	Osnovni podatki o vodovodnem omrežju .....	20
Slika 4:	Potrjeni, obračunski in predračunski stroški – storitev oskrbe s pitno vodo .....	23
Slika 5:	Urna realizacija zaposlenih na vodo oskrbi za obračunsko obdobje.....	25
Slika 6:	Primerjava planirane in dejansko prodane količine vode po letih.....	26
Slika 7:	Sedanja vrednost osnovnih sredstev – vodo oskrba .....	26
Slika 8:	Obračunska cena omrežnine – vodo oskrba občine Črnomelj .....	27
Slika 9:	Predračunska cena omrežnine – vodo oskrba občine Črnomelj.....	27
Slika 10:	Obračunska cena omrežnine – vodo oskrba občine Semič .....	28
Slika 11:	Predračunska cena omrežnine – Občina Semič.....	28
Slika 12:	Splošni podatki o kanalizacij, čistilnih napravah in greznicah.....	30
Slika 13:	Potrjeni, obračunski in predračunski stroški – storitev odvajanja odpadnih vod .....	31
Slika 14:	Urna realizacija zaposlenih na odvajanju, čiščenju in storitvah MKČN.....	32
Slika 15:	Sedanja vrednost osnovnih sredstev.....	33
Slika 16:	Obračunska cena omrežnin odvajanja – Občina Črnomelj .....	33
Slika 17:	Predračunska cena omrežnin odvajanja – Občina Črnomelj .....	34
Slika 18:	Obračunska cena omrežnin odvajanja – Občina Semič .....	34
Slika 19:	Predračunska cena omrežnin odvajanja – Občina Semič .....	35
Slika 20:	Spisek čistilnih naprav .....	36
Slika 21:	Potrjeni, obračunski in predračunski stroški – storitev čiščenja odpadnih vod .....	37
Slika 22:	Sedanja vrednost osnovnih sredstev.....	38
Slika 23:	Obračunska cena omrežnin čiščenja – Občina Črnomelj .....	39
Slika 24:	Predračunska cena omrežnin čiščenja – Občina Črnomelj.....	39
Slika 25:	Obračunska cena omrežnin čiščenja – Občina Semič .....	40
Slika 26:	Predračunska cena omrežnin čiščenja – Občina Semič.....	40
Slika 27:	Količine načrpane greznične gošče po mesecih .....	41
Slika 28:	Potrjeni, obračunski in predračunski stroški – storitve vezane na obstoječe greznice in MKČN.....	42
Slika 29:	Sedanja vrednost osnovnih sredstev.....	43
Slika 30:	Potrjeni, obračunski in predračunski stroški – storitev zbiranja odpadkov .....	46
Slika 31:	Urna realizacija zaposlenih na storitvi zbiranja odpadkov .....	47
Slika 32:	Sedanja vrednost osnovnih sredstev.....	49
Slika 33:	Obračunska cena uporabe infrastrukture – obe občini .....	49
Slika 34:	Predračunska cena uporabe infrastrukture – obe občini.....	50
Slika 35:	Primerjava potrjenih, obračunskih in predračunskih cen storitev in omrežnin .....	51
Slika 36:	Cene storitev in omrežnin v sosednjih občinah.....	51
Slika 37:	Primer položnice po zaračunanih cenah – Občina Črnomelj .....	53
Slika 38:	Primer položnice po predračunskih cenah – Občina Črnomelj .....	53
Slika 39:	Razrez cen po prejemnikih – Občina Črnomelj .....	54
Slika 40:	Razrez cen po dejavnosti – Občina Črnomelj .....	54
Slika 41:	Primer položnice po zaračunanih cenah – Občina Semič .....	54

Slika 42: Primer položnice po predračunskih cenah – Občina Semič.....	55
Slika 43: Razrez cen po dejavnostih – Občina Semič.....	55
Slika 44: Razrez cen po dejavnostih – Občina Semič.....	55



## 0 Predstavitev Javnega podjetja Komunala d.o.o. Črnomelj

- *Matična številka: 5062403*
- *ID za DDV: SI 66111889*

Javno podjetje Komunala d.o.o. Črnomelj je bilo ustanovljeno z Odlokom o ustanovitvi JP Komunala Črnomelj (Ur. l. 40/01, 74/02, 124/04, 18/12 in 24/18), z namenom zagotavljanja naslednjih gospodarskih javnih služb:

- *Zbiranje, prečiščevanje in distribucija vode*
- *Ravnanje z odplakami*
- *Zbiranje in odvoz nenevarnih odpadkov*
- *Urejanje in vzdrževanje zelenih in ostalih javnih površin*
- *Pogrebna dejavnost*

Izvajanje javnih služb v občinah je prikazano v tabeli na desni.

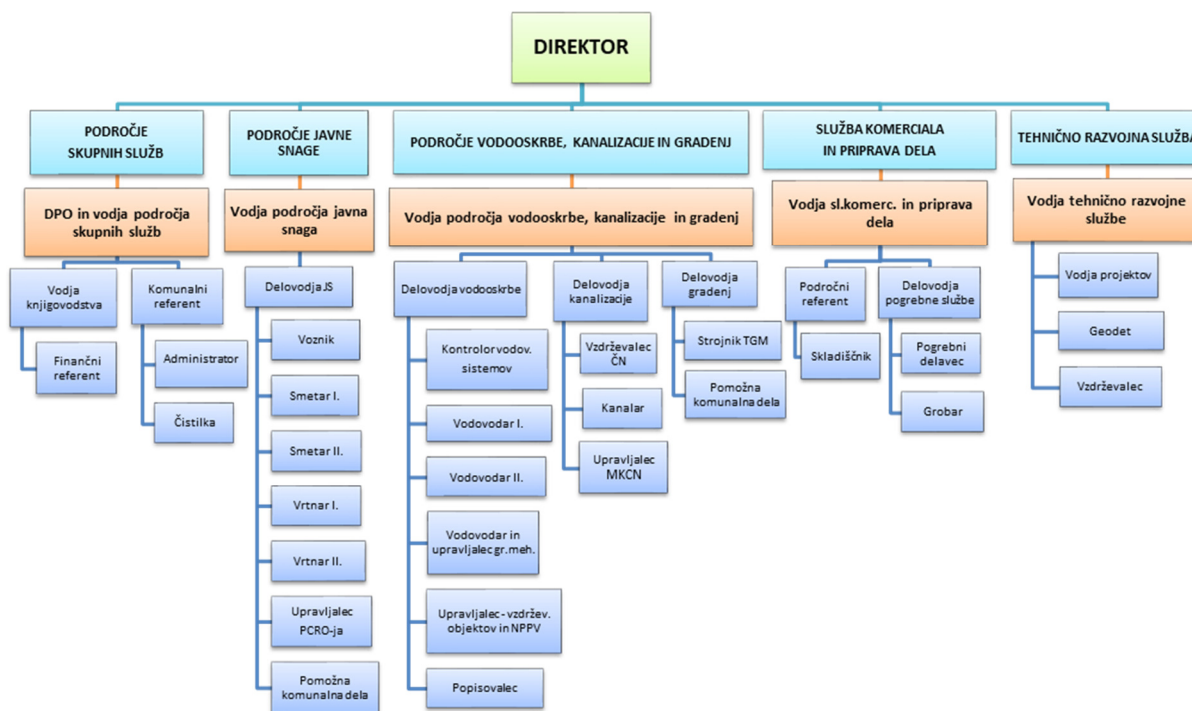
<i>Ime občine</i>	<i>ID Občine</i>
<i>Črnomelj</i>	<i>17</i>
<i>Semič</i>	<i>109</i>

Izvajanje posameznih javnih služb urejajo naslednji občinski odloki:

- *Odlok o urejanju in čiščenju javnih površin na območju občine Črnomelj (Ur. list RS št. 97/09)*
- *Odlok o oskrbi s pitno vodo v občini Črnomelj ( Ur. list RS št.1/2014)*
- *Odlok o oskrbi s pitno vodo v občini Semič ( Ur. list RS št. 22/14)*
- *Odlok o ravnanju s komunalnimi odpadki v občini Črnomelj ( Ur. list št. 1/2014, 24/2018)*
- *Odlok o ravnanju s komunalnimi odpadki v občini Semič (Ur. list RS št. 22/14, 24/2018)*
- *Odlok o odvajanju in čiščenju komunalne in padavinske odpadne vode v občini Črnomelj (Ur. list RS št. 1/2014)*
- *Odlok o odvajanju in čiščenju komunalne in padavinske odpadne vode v občini Semič (Ur. list RS št. 22/14)*
- *Odlok o pokopališkem redu in pogrebnih svečanostih v mestu Črnomelj (Ur. list RS št. 8/92)*

## 0.1 Notranja organiziranost JP Komunala d. o. o. Črnomelj

Javno podjetje Komunala Črnomelj d. o. o. je v letu 2018 vodil direktor Samo Kavčič. Organizacijska shema pa je prikazana na Slika 1: Organigram podjetja



Slika 1: Organigram podjetja

## 1 Uvod

Elaborat o oblikovanju cen storitev obveznih občinskih gospodarskih javnih služb varstva okolja je bil skladno z določili Uredbe o metodologiji za oblikovanje cen obveznih občinskih gospodarskih javnih služb varstva okolja (MEDO), Uradni list RS št. 87/2012, prvič izdelan že v začetku leta 2013, potrjene cene pa so bile uveljavljene s 1. 7. 2013.

Namen tega elaborata je izračun obračunskih ter predračunskih cen storitev in obračunskih ter predračunskih cen omrežnine na vseh dejavnostih gospodarskih javnih služb v občinah Črnomelj in Semič. Obračunsko obdobje je celotno leto 2018, predračunsko obdobje pa je leto 2019.

## 2 Cene storitev obveznih občinskih javnih služb varstva okolja skladno z uredbo

Po določilih Uredbe MEDO ceno storitve javne službe za posamezno občino predlaga izvajalec z Elaboratom o oblikovanju cen izvajanja storitev posamezne javne službe in cen omrežnine, potrdi pa ga pristojen občinski organ. Pred uveljavitvijo nove cene mora mnenje o elaboratu in o skladnosti oblikovanja cen s tem predpisom podati strokovna služba Občine. Predstavitev elaborata občinskim službam občine Črnomelj in Semič in županji ter županu je bila 29. 5. 2019.

Občina s cenikom določi zaračunano ceno posamezne javne službe, cenik posreduje izvajalcu, ta pa ga je dolžan objaviti na svojih spletnih straneh in na krajevno običajen način. Zaračunana cena je potrjena cena, zmanjšana za morebitne subvencije.

Cena, ki jo potrdi pristojni organ občine, je potrjena cena storitve javne službe in je sestavljena iz omrežnine ali stroška javne infrastrukture ter cene za opravljanje storitve javne službe.

Pri oblikovanju cen izvajanja storitve posamezne javne službe je potrebno upoštevati standarde in ukrepe za opravljanje javne službe, kot jih določajo državni in občinski prepisi.

Pred oblikovanjem cen storitev javnih služb je potrebno določiti vrednost in obseg javne infrastrukture, ki se uporablja za upravljanje posamezne javne službe, ter stopnjo donosa na vložena poslovno potrebna osnovna sredstva za izvajanje storitev javne službe. Maksimalna stopnja donosa je po določilih Uredbe MEDO 5 % od sedanje vrednosti poslovno potrebnih osnovnih sredstev.

Uredba MEDO v 6. členu določa izvedbo poračunov, kjer je predpisana letna obveznost ugotavljanja razlik med potrjeno in obračunsko ceno ter obveznost takojšnjega poračuna, razen pri razlikah, manjših od 10%, ki se poračunajo v naslednjem obračunskem obdobju.

## 2.1 Poročanje

Izvajalec javne službe mora ministrstvu do 31. marca tekočega leta za preteklo leto poslati poročilo, ki vsebuje podatke, potrebne za določitev vrednosti za primerjalna območja.

Poročilo mora vsebovati podatke:

- *o obračunski, potrjeni in zaračunani ceni storitve javne službe za del, ki se nanaša na omrežnino ali ceno javne infrastrukture in za del, ki se nanaša na ceno izvajanja posamezne javne službe. Obračunska cena je cena, izračunana na podlagi dejanskih stroškov in dejanskih količin v preteklem obdobju.*
- *o višini subvencije, namenjene za del, ki se nanaša na omrežnino ali stroške javne infrastrukture, in za del, ki se nanaša na ceno izvajanja javne službe*

## 2.2 Obvezne sestavine elaborata o oblikovanju cene storitve javne službe

Elaborat o oblikovanju cene storitve posamezne javne službe mora vsebovati:

- *Predračunsko in obračunsko količino opravljenih storitev javne službe za preteklo obračunsko obdobje.*
- *Predračunske in obračunske stroške izvajanja storitev posamezne javne službe za preteklo obračunsko obdobje.*
- *Pojasnila odmikov obračunske cene od potrjene in zaračunane cene storitev posamezne javne službe za preteklo obračunsko obdobje.*
- *Primerjavo obračunskih cen posamezne javne službe, za katero se oblikuje cena, z obračunskimi cenami storitev javne službe na primerljivih območjih, ko jih bo določilo pristojno ministrstvo.*
- *Primerjavo potrjenih cen posamezne javne službe, za katero se oblikuje cena, s potrjenimi cenami storitev javne službe na primerljivih območjih, ko jih bo določilo pristojno ministrstvo.*
- *Primerjavo obračunskih stroškov javne infrastrukture javne službe, za katero se oblikuje cena, s primerljivi območji, ki bi jih moralo pripraviti pristojno ministrstvo.*
- *Primerjavo izvajalca javne službe s povprečjem panoge tiste javne službe, za katero se oblikuje cena, s pomočjo naslednjih kazalnikov: pospešena pokritost kratkoročnih obveznosti, gospodarnost poslovanja, povprečna mesečna plača na zaposlenca, ki jih*

objavlja agencija RS za javnopravne evidence in storitve, pri čemer se za povprečje panoge javne službe oskrbe s pitno vodo šteje dejavnost E36 Zbiranje, prečiščevanje in distribucija vode, za povprečje panoge javne službe odvajanja in čiščenja komunalne in padavinske odpadne vode šteje dejavnost E37 Ravnanje z odplakami, za povprečje panoge javne službe zbiranje določenih vrst komunalnih odpadkov pa šteje dejavnost 38.11 Zbiranje in odvoz nenevarnih odpadkov.

- *Predračunsko količino opravljenih storitev javne službe za prihodnje obračunsko obdobje.*
- *Predračunske stroške izvajanja storitev posamezne javne službe za prihodnje obračunsko obdobje.*
- *Obseg poslovno potrebnih osnovnih sredstev za izvajanje storitev posamezne javne službe za preteklo in prihodnje obračunsko obdobje.*
- *Prikaz razdelitve splošnih stroškov v skladu z 10. členom te uredbe za preteklo in prihodnje obračunski obdobje.*
- *Prihodke in odhodke, ki jih izvajalec ustvari z opravljanjem posebnih storitev za preteklo in prihodnje obračunsko obdobje.*
- *Donos na vložena poslovno potrebna osnovna sredstva za preteklo in prihodnje obračunsko obdobje.*
- *Število zaposlenih za izvajanje storitev posamezne javne službe za preteklo in prihodnje obračunsko obdobje.*
- *Podatek o višini najemnine oziroma uporabe javne infrastrukture, ki se uporablja za opravljanje javnih služb.*
- *Stopnjo izkoriščenosti javne infrastrukture.*
- *Izračun predračunske cene storitev posamezne javne službe za prihodnje obračunsko obdobje.*
- *Izračun predračunskih stroškov javne infrastrukture ali omrežnine za prihodnje obračunsko obdobje.*
- *Prikaz sodil za razporejanje vseh stroškov in prihodkov po dejavnostih ter občinah.*
- *Druga razkritja na podlagi SRS 32.*

## **2.3 Izhodišča za sestavitev elaborata**

### **2.3.1 Vrednost in obseg javne infrastrukture, ki se uporablja za opravljanje javnih služb**

Vrednost in obseg infrastrukture, ki se uporablja za opravljanje gospodarskih javnih služb je razvidna iz knjigovodskih evidenc javne infrastrukture. Ta je vzpostavljena ločeno po dejavnostih in po občinah. Evidenca je bila vzpostavljena na podlagi cenitve infrastrukture v letu 2004, ter poznejšega prevzema novozgrajene infrastrukture v upravljanje.

Uskladitev infrastrukture s podatki Občin Črnomelj, Semič in Metlika je bila opravljena na dan 31.12.2018.

### **2.3.2 Vrednost in obseg javne infrastrukture, ki se uporablja za opravljanje posebnih storitev**

Posebne storitve so storitve, ki jih opravlja izvajalec javne službe z javno infrastrukturo in niso obvezne storitve gospodarske javne službe. V letu 2018 smo izvajali eno posebno storitev – dobava vode za potrebe smučišča, vendar v zelo majhnem obsegu. Prihodki te storitve so upoštevani kot prihodki, ki znižujejo lastno ceno storitve. Medtem ko na izračun stroška omrežnin nimajo vpliva.



V tem elaboratu lastno ceno storitve znižujejo tudi ostali prihodki, ki ne ustrezajo definiciji prihodkov iz posebnih storitev, so pa povezani s stroški izvajanja javne službe (interni prihodki, prihodki vrnjenih trošarin, prihodki odškodnin zavarovalnice itd..)

### **2.3.3 Cena storitve javne službe**

Cena storitve javne službe za vse dejavnosti je v občinah Črnomelj in Semič enaka.

### **2.3.4 Cena omrežnine**

Cena omrežnine je po občinah različna, glede na vrednost infrastrukture in število uporabnikov v posamezni občini.

Na dejavnosti Zbiranje in odvoz določenih vrst komunalnih odpadkov se cena imenuje »cena za uporabo infrastrukture« in je tudi enaka v obeh občinah.

### **2.3.5 Izkoriščenost zmogljivosti javne infrastrukture**

Izkoriščenosti zmogljivosti javne infrastrukture v elaboratu nismo izračunavali.

Izkoriščenost zmogljivosti javne infrastrukture je razmerje med projektirano zmogljivostjo in dejansko obremenitvijo infrastrukture javne službe. Izračun bi bil uporaben pri novih investicijah, predanih v upravljanje, kjer se novi uporabniki šele priključujejo, vendar se mora tudi v tem primeru celotna nabavna vrednost infrastrukture nadomestiti v amortizacijski dobi, ki je predpisana s priložo 1, k uredbi MEDO. Amortizacija bi v tem primeru morala naraščati skladno z rastjo števila priključenih uporabnikov tako, da bi obremenitev za uporabnike ostala enaka ves čas amortiziranja.

### **2.3.6 Subvencije**

Od 1.1.2016 je subvencija omrežnine v Občini Črnomelj 25%, v Občini Semič pa 35%, razen na dejavnosti odvajanje komunalne in padavinske odpadne vode, kjer je subvencija 60%.

Občina Črnomelj dodatno v celoti subvencionira omrežnino za storitev, vezano na obstoječe greznice in MKČN za tiste uporabnike, ki nimajo možnosti priključitve na javno vodovodno omrežje. Z vključitvijo višinskega vodovoda v javno oskrbo s pitno vodo se število upravičencev do teh subvencij zmanjšuje.

### **2.3.7 Donos na vložena poslovno potrebna osnovna sredstva**

Donos na vložena poslovno potrebna osnovna sredstva je donos izvajalca na vložena poslovno potrebna osnovna sredstva za opravljanje posamezne dejavnosti gospodarskih javnih služb. Namenjen je investicijam v obnovo in zamenjavo osnovnih sredstev pri izvajalcu.

Pri razporejanju rezultata poslovanja ob zaključnem računu je v primeru pozitivnega rezultata poslovanja posamezne dejavnosti od dobička potrebno odšteti zmeren donos, razlika pa se razporeja skladno z določili Zakona o gospodarskih družbah.

V letu 2015 je Računsko sodišče ugotovilo, da je Uredba v tem delu pomanjkljiva in da je potrebno pri izračunu upoštevati sedanjost vrednost poslovno potrebnih osnovnih sredstev in ne nabavno vrednost.

### 2.3.8 Razdelitev splošnih stroškov

Stroški in prihodki se na javni in tržni del razporedijo na podlagi sodil, ki jih je sprejel Nadzorni svet JP Komunala in potrdil pooblaščen revizor v maju 2010.

Na podlagi teh sodil, SRS 32 in Zakona o preglednosti finančnih odnosov in ločenem evidentiranju različnih dejavnosti (ZPFOLERD-1), UR. l. RS 33/2011, se stroški in prihodki vodijo ločeno po dejavnostih in tudi ločeno po občinah.

Nov SRS 32 je slovenski računovodski standard, ki velja za javna podjetja (prej 35).

Zakon o preglednosti finančnih odnosov ureja preglednost finančnih odnosov med državnimi organi in organi lokalnih skupnosti ter javnimi podjetji in ostalimi subjekti, ki na podlagi izključne ali posebne pravice ali javnega pooblastila izvajajo dejavnosti v splošnem interesu.

Zaradi določanja cen storitev obveznih občinskih gospodarskih javnih služb varstva okolja, predvsem omrežnin, pa je potrebno stroške in prihodke na dejavnostih GJS voditi tudi ločeno po občinah.

Splošni stroški so stroški, ki nastajajo z izvajanjem skupnih služb za vse dejavnosti, zato jih je na posamezne dejavnosti GJS in na tržni del potrebno razporediti na podlagi sodil. Sodila je pregledal pooblaščen revizor, sprejel pa jih je nadzorni svet JP Komunale Črnomelj d.o.o..

## 2.4 Prikaz sodil za razporejanje vseh stroškov in prihodkov po dejavnostih ter po občinah

Sodila so pripravljena še na podlagi prej veljavnega Pravilnika o oblikovanju cen storitev obveznih občinskih gospodarskih javnih služb varstva okolja in so uporabna tudi pri ugotavljanju stroškov in prihodkov po dejavnostih po določilih Uredbe MEDO.

Na seji dne 10. 5. 2010 je Nadzorni svet Javnega podjetja Komunala Črnomelj d.o.o. sprejel sodila za razporejanje splošnih in upravnih stroškov in prihodkov

### 2.4.1 Uvod

Javno podjetje Komunala Črnomelj d.o.o je bilo ustanovljeno z Odlokom o ustanovitvi (Ur.l. 40/01) in opravlja gospodarsko javno službo v skladu s standardno klasifikacijo dejavnosti 36.000 - Zbiranje, prečiščevanje in distribucija vode v Občinah Črnomelj in Semič.

V obeh občinah zagotavlja:

- *oskrbo s pitno vodo in vzdrževanje vodovodnih sistemov*
- *odvajanje in čiščenje komunalnih odpadnih in padavinskih vod*
- *ravnanje s komunalnimi odpadki*
- *javno snago in čiščenje javnih površin*
- *urejanje javnih poti, površin za pešce in zelenih površin, pešpoti in drugih javnih poti, ulic, trgov in cest, ki niso razvrščene med magistralne in regionalne*
- *urejanje pokopališč in oddajo prostorov za grobove v najem*
- *urejanje in vzdrževanje javnih tržnic*
- *oskrbo industrijskih porabnikov z vodo ter oskrbo naselij s požarno vodo*
- *urejanje javnih parkirišč in garažnih hiš.*

Poleg opravljanja javne službe izvaja podjetje tudi tržno dejavnost:

- *gradnje*

- *geodetske storitve*
- *izvajanje pogrebnih slovesnosti kot tržno dejavnost*

#### **2.4.2 Sodila za delitev skupih stroškov, odhodkov in prihodkov**

Sodila urejajo pravila delitve prihodkov, odhodkov in stroškov na posamezne dejavnosti in storitve Javnega podjetja Komunala Črnomelj d.o.o. ter izkazovanje računovodskih izkazov po posameznih dejavnostih in občinah.

- *V skladu z določili 7. člena Pravilnika o metodologiji za oblikovanje cen storitev obveznih gospodarskih občinskih gospodarskih javnih služb varstva okolja (Ur.l. RS 63/2009) je sodilo za razporejanje splošnih stroškov ter tudi odhodkov in prihodkov na posamezne dejavnosti: delež proizvodjalnih stroškov posamezne dejavnosti v proizvodjalnih stroških vseh dejavnosti, ki jih izvaja podjetje (v nadaljevanju splošno sodilo).*
- *Sodilo za razporejanje splošnih stroškov, odhodkov in prihodkov, ki odpadejo na javno službo med posamezne občine je: delež proizvodjalnih stroškov posamezne občine v skupnih proizvodjalnih stroških javne službe vseh občin (v nadaljevanju sodilo občin).*
- *Sodilo za razporejanje stroškov in prihodkov tržnih dejavnosti je delež iz delitvene bilance med občinama (Črnomelj 75,83%, Semič 24,17%).*

Za izračun obeh sodil se uporabljajo podatki tekočega leta.

#### **2.4.3 Razporejanje prihodkov**

Pri razdelitvi prihodkov se lahko večina prihodkov razdeli po posameznih dejavnostih in občinah na podlagi izvornih knjigovodskih listin.

Pri poslovanju podjetja pa nastajajo tudi posredni ali splošni prihodki, zlasti prihodki od financiranja in izredni prihodki (zavarovalnih škod, prejete odškodnine, trošarine, prihodki od obresti od depozitov, morebitni prihodki od dividend,...), ki se na posamezna stroškovna mesta in občine razporedi po splošnem sodilu.

#### **2.4.4 Razporejanje stroškov in odhodkov**

Neposredne stroške in odhodke (v nadaljnjem besedilu stroški) se razporeja na nižja stroškovna mesta na podlagi knjigovodskih listin (računov, situacij, pogodb...). S tem je strošek razporejen na ustrezno dejavnost in na ustrezno občino.

Nekaterih stroškov ni mogoče neposredno razporediti na temeljna stroškovna mesta, saj iz knjigovodskih listin ni razvidno na katero stroškovno mesto se nanašajo (npr. stroški pisarniškega materiala, stroški zavarovanja, stroški varovanja, del stroškov dela, del stroškov amortizacije, del stroškov električne energije idr.)

V tem primeru, se za delitev med dejavnosti in občine uporablja splošno sodilo.

Stroški davka od dohodka pravnih oseb se delijo na dejavnosti in občine glede na delež, zračunan iz pozitivnih rezultatov dejavnosti v posamezni občini pred obdavčitvijo.

#### **2.4.5 Stroškovna mesta**

V skladu s slovenskimi računovodskimi standardi SRS, veljavnim zakonom o preglednosti finančnih odnosov in ločenem evidentiranju različnih dejavnosti (ZPFOLERD), veljavnimi odloki in pravilniki o nalogah, ki se izvajajo v okviru GJS in veljavnim pravilnikom o oblikovanju cen storitev GJS se izkaz poslovnega izida izdeluje ločeno po dejavnostih po občinah.

Ugotavljanje poslovnih dogodkov po dejavnostih in občinah se izvaja s sistemom stroškovnih mest, ki omogočajo ugotavljanje stroškov in prihodkov v določenem časovnem obdobju.

V podjetju imamo za vsako dejavnost oblikovano svoje višje (temeljno) stroškovno mesto, ki se deli še na nižja (podrejena) stroškovna mesta.

Rezultat nižjega stroškovnega mesta XX 900 in višjih stroškovnih mest gradenj se med občine razdeli po ključu iz delitvene bilance (Občina Črnomelj 75,83%, Občina Semič 24,17%).

#### **2.4.5.1 Višja stroškovna mesta:**

- 30 000 ..... vzdrževanje mesta
- 33 000 ..... pogrebna dejavnost
- 34 000 ..... ravnanje z odpadki
- 38 000 ..... deponiranje odpadkov
- 36 000 ..... pogodbeni odvoz odpadkov
- 41 000 ..... prevoz odpadkov na regijsko odlagališče
- 31 000 ..... vodo oskrba
- 32 000 ..... odvajanje komunalnih odpadnih voda
- 42 000 ..... čiščenje komunalnih odpadnih voda
- 49 000 ..... storitve, vezane na obstoječe greznice in MKČN
- 35 000 ..... gradnje
- 39 000 ..... uprava

V okviru opravljanje gospodarske javne službe vodimo naslednja stroškovna mesta:

#### **2.4.5.2 Vzdrževanje mesta (Občina Črnomelj)**

- 30 000 ..... Vzdrževanje mesta
- 30 001 ..... Vzdrževanje javnih površin
- 30 002 ..... Vzdrževanje zelenih površin
- 30 003 ..... Zimska služba
- 30 900 ..... Dela po naročilu strank (tudi tržnica)
- 37 000 ..... Parkirnina

Stroški in prihodki vzdrževanja mesta spadajo v Občino Črnomelj, dela za Občino Semič izvajamo po posebnem naročilu.

#### **2.4.5.3 Pogrebna dejavnost**

- 33 000 ..... Občina Črnomelj
- 33 001 ..... Vzdrževanje pokopališč
- 33 002 ..... Mrliška vežica
- 33 003 ..... Pokopna dejavnost

#### **2.4.5.4 Ravnanje z odpadki**

- 34 000 ..... Ravnanje z odpadki
- 34 100 ..... Ravnanje - Občina Črnomelj
- 34 101 ..... Uporaba infrastrukture - Občina Črnomelj
- 34 200 ..... Ravnanje - Občina Semič
- 34 201 ..... Uporaba infrastrukture - Občina Semič
- 34 900 ..... Dela po naročilu strank

#### 2.4.5.5 Deponiranje odpadkov

- 38 000.....Deponiranje odpadkov
- 38 100.....Deponiranje - Občina Črnomelj
- 38 200.....Deponiranje - Občina Semič
- 38 900.....Dela po naročilu strank

#### 2.4.5.6 Pogodbeni odvoz odpadkov

- 36 000.....Pogodbeni odvoz odpadkov

#### 2.4.5.7 Prevoz odpadkov na regijsko odlagališče

- 41 000.....Prevoz na regijsko. odlagališče
- 41 100.....Prevoz na regijsko odlagališče – Občina Črnomelj
- 41 200.....Prevoz na regijsko odlagališče – Občina Semič

#### 2.4.5.8 Vodo oskrba

- 31 000.....Vodo oskrba
- 31 100.....Vodo oskrba - Občina Črnomelj
- 31 200.....Vodo oskrba - Občina Semič
- 31 300.....Magistralni vodovod – skupni stroški
- 31 301.....Magistralni vodovod – Občina Črnomelj (50,00%)
- 31 302.....Magistralni vodovod – Občina Semič (16,66%)
- 31 303.....Magistralni vodovod – Občina Metlika (33,34%)
- 31 400.....Prevozi vode
- 31 500.....Vodenja katastra – Občini skupaj (Črnomelj 75,83%, Semič 24,17%)
- 31 102.....Vzdrževanje hidrantnega omrežja - Občina Črnomelj
- 31 202.....Vzdrževanje hidrantnega omrežja - Občina Semič
- 31 103.....Omrežnina - Občina Črnomelj
- 31 203.....Omrežnina - Občina Semič
- 31 900.....Dela po naročilu strank

#### 2.4.5.9 Odvajanje komunalnih odpadnih voda

- 32 000.....Odvajanje komunalnih odpadnih voda
- 32 100.....Odvajanje - Občina Črnomelj
- 32 200.....Odvajanje - Občina Semič
- 32 103.....Omrežnina - Občina Črnomelj
- 32 203.....Omrežnina - Občina Semič
- 32 900.....Dela po naročilu strank

#### 2.4.5.10 Čiščenje komunalnih odpadnih voda

- 42 000.....Čiščenje komunalnih odpadnih voda
- 42 100.....Čiščenje - Občina Črnomelj
- 42 200.....Čiščenje - Občina Semič
- 42 103.....Omrežnina - Občina Črnomelj
- 42 203.....Omrežnina - Občina Semič
- 42 900.....Dela po naročilu strank

Storitev, vezana na obstoječe greznice in MKČ je razvrščena enako kot storitve čiščenja, vendar s skupino 49.

V okviru tržne dejavnosti vodimo naslednja stroškovna mesta:

### 2.4.5.11 Gradnje

- 35 000 ..... Gradnje - manjša delovišča

Po analitikah pa se oblikujejo večja gradbišča po delovnih nalogih, za vsako večje gradbišče je odprto tudi posebno stroškovno mesto.

### 2.4.5.12 Uprava

- 39 000 ..... Uprava

Na stroškovno mesto uprave se knjižijo stroški in prihodki, ki jih ni mogoče razporediti neposredno na posamezna stroškovna mesta.

Med letom se na posamezno stroškovno mesto razporejajo po ključu, ki je določen v Gospodarsko finančnem načrtu in je izračunan na podlagi določil Pravilnika o metodologiji za oblikovanje cen obveznih občinskih gospodarskih javnih služb varstva okolja

### 2.4.6 Knjiženje

Na nižja stroškovna mesta se v prvi fazi že med letom knjižijo vsi neposredni stroški in prihodki. To so tisti prihodki in stroški, kjer lahko na podlagi izvirnih knjigovodskih listin ugotovimo, za katero dejavnost in/ oz. občino so nastali.

Veliko poslovnih dogodkov je take narave, da jih ni mogoče sproti ali vsakega posebej razporejati in knjižiti na posamezno občino oz. dejavnost. Ti stroški oz. prihodki se med letom knjižijo na temeljna (višja) stroškovna mesta. Ob izdelavi kvartalnih poročil pa se na podlagi sodil prenašajo na stroškovna mesta po občinah.

Za razporejanje internih stroškov in prihodkov (dela med dejavnostmi) se uporablja razred 5 EKN. Stroški dela in strojne opreme se za interni obračun ovrednotijo po lastni ceni.

### 2.4.7 Računovodski izkazi

Bilanca stanja se izdeluje za podjetje kot celoto. Izkaz uspeha se izdelava ločeno po občinah in za podjetje kot celoto.

Za potrebe poročanja se izdelajo bilance uspeha po občinah in po dejavnostih za ugotovljeni rezultat pred obračunom davka od dobička pravnih oseb.

### 2.4.8 Prikaz razdelitve splošnih stroškov v skladu z 10. členom uredbe za preteklo obračunsko obdobje

Ključ delitve splošnih stroškov se med letom ne spreminja. Ob koncu leta se izvede poračun razdelitve splošnih in upravnih stroškov na podlagi dejanskih proizvodjalnih stroškov, ki so nastali v obračunskem obdobju.

Področje	Poračun 2017	Plan 2018	Poračun 2018	Plan 2019
Oskrba s pitno vodo	35,4%	35,5%	37,03%	36,5%
Odvajanje in čiščenje odpadne vode	16,8%	16,8%	16,95%	18,2%
Ravnanje z odpadki	21,7%	20,6%	15,17%	15,5%
Vzdrževanje mesta	6,5%	6,9%	8,69%	8,7%
Pogrebna in pokopališka dejavnost	2,3%	3,9%	3,58%	4,3%
Tržne dejavnosti	17,3%	16,3%	18,58%	16,8%
Skupaj	100%	100%	100%	100%

Slika 2: Ključ razporeditve splošnih in upravnih stroškov

V letu 2018 je prišlo do opazne spremembe ključa razdelitve splošnih in upravnih stroškov predvsem iz dveh razlogov:

- Veliko večjega obsega dela na pogrebni dejavnost
- Storitve obdelave in odlaganja odpadkov se vodijo na prehodnem kontu in se ne knjižijo več kot stroški ravnanja z odpadki



#### **2.4.9 Zaključek**

Računovodsko spremljanje poslovnih dogodkov in poslovnih izidov po posameznih dejavnostih in občinah zahteva precej dodatnega dela v računovodstvu podjetja, vendar pa zagotavlja natančno in pregledno spremljanje poslovanja podjetja.

Idealne rešitve za delitev teh stroškov po dejavnostih in občinah ni, vendar pa so predlagane rešitve dobro izhodišče za prikazovanje realne slike poslovanja podjetja in ugotavljanje rentabilnosti gospodarskih javnih služb in po občinah.

#### **2.4.10 Stroški dela**

V obdobju, za katerega se izdeluje ta elaborat, je bilo skupno število zaposlenih 66, od 1. 3. 2018 do 30. 11. 2018 pa je bilo še 6 zaposlenih na javnih delih na programu Urejanje in vzdrževanje javnih površin ter občinskih cest v občini Črnomelj, kar pa ni predmet elaborata.

#### **2.4.11 Obračun opravljanja storitev javnih služb**

Cena opravljanja storitev javnih služb se obračuna na podlagi opravljene storitve posamezne javne službe. Izvajalec javne službe mora najmanj 1x letno ugotavljati dejansko količino opravljenih storitev za uporabnika.

Popis vodomeroval pri individualnih uporabnikih opravimo 3 krat letno, pri gospodarstvu pa 2 krat letno. V vmesnem obdobju se uporabnikom zaračunavajo akontacije, izračunane iz dejanske porabe v preteklem obdobju, ob popisu pa se opravi poračun.

Vsi uporabniki imajo možnost mesečnega sporočanja stanja vodomera (telefonsko, po e-pošti ali pisno do 25. v mesecu) in tako prejemati račune na podlagi dejansko opravljene storitve.

Poraba pitne vode je osnova za obračun: vodarine, odvajanja komunalne in padavinske odpadne vode, čiščenja komunalne in padavinske odpadne vode, storitve vezane na obstoječe greznice in MKČN in okoljsko dajatev za obremenjevanje okolja zaradi odvajanja odpadnih vod.

Zbiranje in odvoz določenih vrst komunalnih odpadkov se uporabnikom zaračunava skladno z določili občinskih odlokov, pri tem pa se upošteva število stalno ali začasno prijavljenih oseb v posameznem gospodinjstvu oziroma koristne poslovne površine pri pridobitnih dejavnostih.

Storitve obdelave in odlaganja komunalnih odpadkov skladno z Odloki o ravnanju s komunalnimi odpadki na območju občin Črnomelj in Semič opravlja Javno podjetje Cerod Novo mesto.

Po določilih Odloka o ravnanju s komunalnimi odpadki v občinah Črnomelj in Semič, enkrat letno izračunamo razmerje med zbranimi in odloženimi odpadki in ustrezno preračunamo ceno obdelave in odlaganja odpadkov za uporabnike. Cena obdelave in odlaganja komunalnih odpadkov ni predmet tega elaborata, ker JP Komunala Črnomelj ni izvajalec te javne službe. Elaborat za oblikovanje cen obdelave in odlaganja nenevarnih odpadkov izdela podjetje Cerod, potrди pa ga svet županov vseh Občin ustanoviteljic.

#### **2.4.12 Gospodarsko finančni načrt za leto 2019**

Gospodarsko finančni načrt JP Komunala za leto 2019 je pripravljen na podlagi potrjenih cen za leto 2018.

Gospodarsko finančni načrt JP Komunale za leto 2019 je bil sprejet na seji Nadzornega sveta JP Komunale, dne 27. 3. 2019, kot informacijo pa sta ga že obravnavala občinska sveta občin Črnomelj in Semič.

### 2.4.13 Cenik

Izvajalec javne službe mora cenik s potrjeno ceno, znižano za morebitne subvencije, objaviti na svojih spletnih straneh, ter na krajevno običajen način.

### 2.4.14 Uskladitev občinskih predpisov z uredbo

Občine so bile dolžne uskladiti svoje predpise in sprejeti cene v skladu z Uredbo MEDO v petnajstih mesecih po uveljavitvi Uredbe, to je do 1.4.2014.

Občina Črnomelj je nove odloke o izvajanju gospodarskih javnih služb varstva okolja sprejela v decembru 2013 in so objavljeni v Uradnem listu RS št.1/2014.

Občina Semič je nove odloke o izvajanju gospodarskih javnih služb sprejela v marcu 2014, objavljeni pa so v Uradnem listu RS št. 22/2014.

## 3 Oskrba s pitno vodo

### 3.1 Opis javne službe vodo oskrbe

V oddelku vodo oskrba zaposleni skrbijo za vzdrževanje javnega vodovodnega omrežja na območju občin Črnomelj in Semič. Osnovna naloga oddelka je kvalitetna in redna oskrba s pitno vodo vseh uporabnikov, ki se oskrbujejo iz javnih vodovodnih sistemov Črnomelj, Sinji vrh, Semič in Rožni dol. Za zagotavljanje osnovne naloge enote je potrebno opraviti naslednja opravila: iskanje in odprava okvar, obnove hišnih priključkov, pranje vodohranov, izpiranje vodovodnih linij, menjave vodomerov, nadzor in vzdrževanje dezinfekcijskih naprav, upravljanje z napravo za pripravo pitne vode, polnjenje tlačnih posod in druga vzdrževalna dela, izvajanje HACCP sistema, izdelava katastra gospodarske javne infrastrukture, poročanje v sistem IJSVO in drugo.

Stanje na dan 31.12. 2018	Občina Črnomelj	Občina Semič	Skupaj
Skupna dolžina vodovodnega omrežja			
Trasportno omrežje	4.180	14.934	<b>19.114</b>
Primarno omrežje	75.193	18.171	<b>93.364</b>
Sekundarno omrežje	205.741	77.924	<b>283.665</b>
Hišni priključki	66.165	25.455	<b>91.620</b>
Hidrantni vod	1.743	433	<b>2.176</b>
<b>Skupna dolžina</b>	<b>353.022</b>	<b>136.917</b>	<b>489.939</b>
Število priprav za pripravo pitne vode	1	0	1
Skupna zmogljivost NPPV (l/sek)	100	0	100
Število vodohranov	22	11	33
Skupni volumen vodohranov (m <sup>3</sup> )	5574	2389	7963
Število črpališč in prečrpavališč	17	7	24
Število zajetij in vrtin	3	5	8
Skupna vodna pravica (l/sek)	110,1	55,2	165,3
Število hidrantov	1023	327	1350
Število razbremenilnikov	2	2	4
Število reducirnih ventilov	51	26	77
Skupaj število odjemnih mest			
Skupaj število priključenih oseb	<b>13.777</b>	<b>3.797</b>	<b>17.574</b>
Število prebivalcev	14.365	3.799	18.164
Število oskrbovanih prebivalcev	14.082	3.757	17.839
Delež oskrbovanih prebivalcev	98,0%	98,9%	98,2%

Slika 3: Osnovni podatki o vodovodnem omrežju

Za nujne primere je izven delovnega časa organizirana dežurna služba, ki je dosegljiva na telefonski številki 040 476 009.

Uveden HACCP sistem za nadzor in zagotavljanje kvalitetne oskrbe s pitno vodo in njegovo izvajanje zagotavlja kvalitetno oskrbo uporabnikov s pitno vodo. Nadzor izvajamo prek telemetrije, alarmiranja in s terenskimi obhodi. Interni nadzor kvalitete pitne vode opravlja pogodbeni izvajalec Nacionalni laboratorij za zdravje, okolje in hrano iz Novega mesta. Uporabnike o potrebnih ukrepih za zagotavljanje kvalitetne oskrbe s pitno vodo obveščamo preko medijev, na spletni strani ali osebno.



## 3.2 Osnovni cilji

- zagotavljati zdravstveno ustreznost pitne vode
- dosledno izvajati Pravilnik o meroslovju
- zagotavljati delovanje javnega hidrantnega omrežja
- obvladovati stroške priprave in distribucije pitne vode
- dosledno spoštovati predpise na področju oskrbe s pitno vodo
- tekoče reševanje reklamacij

### 3.2.1 Strateški projekt – zniževanje vodnih izgub

Od konca leta 2015 se sistematično in intenzivno ukvarjamo z zniževanjem vodnih izgub. Vodne izgube so bile v primerjavi z letom 2015 v letu 2018 nižje za 51%, kar na dolgoročno ugodno vpliva na obvladovanje stroškov. Še veliko bolj pomemben rezultat zniževanja vodnih izgub pa je razpoložljivost vodnih virov v sušnih mesecih.

## 3.3 Pregled aktivnosti na podlagi predpisov

- izvajanje programa oskrbe s pitno vodo za leto 2018 do 2023
- tekoča izdelava katastra javnega vodovodnega omrežja in vodovodnih priključkov ter sprotno posredovanje v zbirni kataster GJI
- vzpostavitev evidence o stavbah, ki niso oskrbovane s pitno vodo na podlagi storitev javne službe
- izdelava letnega poročila o oskrbi s pitno vodo za Ministrstvo
- vodenje evidence o oskrbovanih stavbah na vodovarstvenih območjih brez javne kanalizacije
- označevanje in varovanje vodnih virov
- spremljanje priprave nove Uredbe o zaščiti vodnih virov na območju Bele krajine

Na osnovi Zakona o meroslovju (Ur.l. RS št. 26/05) in Pravilnika o merilnih instrumentih (Ur.l. RS št. 42/06 in 97/10) opravimo poprečno letno okrog 800 rednih menjav vodomero. Perioda zamenjave vodomera je 5 let. Stroški menjava in stroški ponovnega umerjanja se krijejo iz omrežnine.

V primerih motenj v oskrbi zaradi prekinitev v oskrbi z električno energijo, okvare črpalk, avtomatike ali večjih okvar, vzpostavimo oskrbo v najkrajšem možnem času.

Redni tehnični nadzor hidrantnih omrežij izvajamo na osnovi Pravilnika o preizkušanju hidrantnih omrežij (Uradni list RS št. 22, z dne 22. 4. 1995), popravimo ugotovljene poškodbe in odpravimo pomanjkljivosti. Stroške nadzora in popravila hidrantnih omrežij krijeta Občini na podlagi izvršenega programa, skladno z določili Pogodbe o poslovnem najemu javne infrastrukture, razmerjih v zvezi z javno infrastrukturo in izvajanjem gospodarskih javnih služb.

Oddelek vodi tudi kataster komunalne infrastrukture za skupni kataster gospodarske javne infrastrukture, ki ga sofinancirata obe Občini. Na podlagi pooblastila in na račun obeh Občin izdajamo projektne pogoje, soglasja k projektnim rešitvam, smernice in mnenja v skladu s predpisi, ki urejajo graditev objektov in urejanje prostora.

### 3.3.1 Varovanje vodnih virov

Varovanje vodnih virov ureja Uredba o vodovarstvenem območju za vodna telesa vodonosnikov za območje občini Črnomelj, Metlika in Semič (UR št. 53/2016) . Na podlagi

uredbe je bil izdelan načrt postavitve tabel za označevanje vodovarstvenega območja. Po tem načrtu smo naročili izdelavo elaboratov za postavitev mikro lokacij.

### **3.3.2 Infrastruktura**

Občini Črnomelj in Semič sta ob delitvi premoženja bivše občine Črnomelj na novo nastali občini Črnomelj in Semič, komunalno infrastrukturo razdelili po legi. Ker je vodovodni sistem prepleten in je bilo iz poslovnih knjig nemogoče ugotoviti, kateri občini kaj pripada, smo leta 2004 opravili popis in cenitev infrastrukture, vsako leto pa Občini preneseta v upravljanje novo zgrajeno infrastrukturo. Vrednost infrastrukture, ki jo imamo v poslovnem najemu, je osnova za določitev najemnine. Le-ta ne sme biti nižja od obračunane amortizacije, zato je v tem elaboratu upoštevana polna amortizacija, obračunana skladno z določili Uredbe MEDO.

V obračunskih stroških omrežnine je upoštevana dejanska amortizacija za leto 2018.

### **3.3.3 Stopnja izkoriščenosti javne infrastrukture, ki je namenjena izvajanju javne službe in stopnja izkoriščenosti javne infrastrukture, ki je namenjene za izvajanje posebnih storitev**

Stopnjo izkoriščenosti javne infrastrukture, namenjene vodo oskrbi, v tem elaboratu nismo izračunavali.

Kot je bilo že omenjeno izvajamo eno posebno storitev – dobava vode na smučišče Gače, vendar je bila realizacija v letu 2018 samo 280 € in je pri izračunih stopnje izkoriščenosti nismo upoštevali.

Pri dobavi vode za smučišče je v letu 2018 prišlo do spremembe. Upravljalcu smučišča računamo samo porabo vode ( $0,11 \text{ €/m}^3$ ), vse ostale stroške, povezane z vzdrževanjem sistema pa se na podlagi mesečnih računov po dejanskih količinah računa občini Semič. Prihodek iz tega naslova se knjiži kot prihodek, ki znižuje lastno ceno.

### **3.3.4 Podatek o višini najemnine za javno infrastrukturo in podatek o njenem deležu, ki se prenese na uporabnike javne infrastrukture**

Na uporabnika storitev gospodarsko javne službe se prenese celoten del najemnine, ki jo občina za uporabo javne infrastrukture zaračuna izvajalcu.

Občini sta v letu 2018 subvencionirali ceno omrežnine za uporabnike, ki se ne ukvarjajo s pridobitno dejavnostjo. Občina Črnomelj je subvencionirala 25 % cene omrežnine, občina Semič pa 35 % uporabnikom, ki se ne ukvarjajo s pridobitno dejavnostjo.

## **3.4 Izračun obračunske ter predračunske cene storitev**

Obračunska cena storitve je izračunana iz dejanskih stroškov in dejanskih količin v preteklem obdobju, torej v letu 2018.

Predračunska cena storitve je izračunana skladno z Uredbo o metodologiji za oblikovanje cen obveznih občinskih GJS varstva okolja in je enaka, kot je upoštevana v planskem dokumentu JP Komunale za leto 2019.

Storitev - VODO OSKRBA - obračunsko obdobje 2018	Predračunski stroški (2019)	Struktura	Obračunski stroški (2018)	Struktura	Potrjeni stroški	Struktura	Indeks (predračunski)	Indeks (Obračunski)
		(%)		(%)		(%)		
<b>Neposredni stroški materiala in storitev</b>	<b>415.000 €</b>	<b>34%</b>	<b>392.344 €</b>	<b>32%</b>	<b>534.700 €</b>	<b>43%</b>	<b>78%</b>	<b>73%</b>
material	65.000 €	5%	64.967 €	5%	135.000 €	11%	48%	48%
električna energija, gorivo	150.000 €	12%	112.561 €	9%	165.000 €	13%	91%	68%
vzdrž. OS in redno vzd. inf.	55.000 €	4%	63.512 €	5%	60.000 €	5%	92%	106%
monitoringi, analize	32.000 €	3%	28.509 €	2%	26.000 €	2%	123%	110%
zdravstveni pregledi	1.000 €	0%	777 €	0%	2.500 €	0%	40%	31%
izobraževanje	2.000 €	0%	1.005 €	0%	2.000 €	0%	100%	50%
prevozne storitve	5.000 €	0%	9.686 €	1%	1.200 €	0%	417%	807%
druge storitve, vodno povr.	100.000 €	8%	106.593 €	9%	137.000 €	11%	73%	78%
zavar. opreme	5.000 €	0%	4.734 €	0%	6.000 €	0%	83%	79%
<b>Neposredni stroški dela</b>	<b>430.000 €</b>	<b>35%</b>	<b>411.427 €</b>	<b>33%</b>	<b>410.000 €</b>	<b>33%</b>	<b>105%</b>	<b>100%</b>
plače, nadomestila in prispevki	430.000 €	35%	411.427 €	33%	410.000 €	33%	105%	100%
<b>Amortizacija</b>	<b>45.000 €</b>	<b>4%</b>	<b>37.495 €</b>	<b>3%</b>	<b>28.000 €</b>	<b>2%</b>	<b>161%</b>	<b>134%</b>
opred. in neopred. OS	45.000 €	4%	37.495 €	3%	28.000 €	2%	161%	134%
<b>Splošni in upravni stroški</b>	<b>290.000 €</b>	<b>23%</b>	<b>281.611 €</b>	<b>23%</b>	<b>260.000 €</b>	<b>21%</b>	<b>112%</b>	<b>108%</b>
<b>SKUPAJ STROŠKI</b>	<b>1.180.000 €</b>	<b>95%</b>	<b>1.122.876 €</b>	<b>91%</b>	<b>1.232.700 €</b>	<b>100%</b>	<b>96%</b>	<b>91%</b>
Donos na vložena sred. 5%	6.000 €	0%	- €	0%	6.000 €	0%	100%	
<b>SKUPAJ</b>	<b>1.186.000 €</b>	<b>96%</b>	<b>1.122.876 €</b>	<b>91%</b>	<b>1.238.700 €</b>	<b>100%</b>	<b>96%</b>	<b>91%</b>
<b>KOLIČINA m3</b>	<b>830.000</b>		<b>809.523</b>		<b>900.000</b>		<b>92%</b>	<b>90%</b>
Prihodki, ki znižujejo LC	394.300 €		373.774 €		380.000 €		104%	98%
Poračun preteklega leta	- 30.679 €		- 27.346 €					
<b>Osnova za izračun LC</b>	<b>822.379 €</b>		<b>776.448 €</b>		<b>858.700 €</b>		<b>96%</b>	<b>90%</b>
CENA za 1 m3	0,9908 €		0,9591 €		0,9541 €		104%	101%

Slika 4: Potrjeni, obračunski in predračunski stroški – storitev oskrbe s pitno vodo

Zavedati se je potrebno, da je potrjena cena rezultat kalkulacije, ki je bila narejena konec leta 2015 na podlagi predvidevanj za leto 2016. Ker od leta 2016 storitev oskrbe z vodo nismo spreminjali, veljajo za potrjene stroške zadnji stroški, ki so bili potrjeni. Razmere so se v skoraj štirih letih na določenih področjih precej spremenile. Zato pri nekaterih stroških prihaja do velikih razlik med potrjenimi ter predračunskimi.

### 3.5 Obrazložitev vrst stroškov, ki so v strukturi zastopane več kot 10%

#### 3.5.1 Material

Bistveno nižji stroški materiala v preteklem obdobju v primerjavi s potrjenimi iz leta 2016 so posledica sistematičnega dela na zmanjševanju vodnih izgub. Že drugo leto zapored beležimo manj defektov na vodovodnem sistemu. Z dobrim sodelovanjem občin se je veliko naredilo tudi na investicijskem vzdrževanju oziroma obnovah najbolj kritičnih delov javnega vodovodnega sistema.

Posledica tega je, da se defekti »selijo« na hišne priključke, strošek vzdrževanja le teh pa se krije iz omrežnine.

Za prihodnje obdobje predvidevamo še manjšo porabo materiala, vendar je opaziti rahel dvig cen, zato planiramo približno enak strošek.

#### 3.5.2 Električna energija, gorivo

V letu 2017 in 2018 je bila cena električne energije določena in fiksirana s pogodbo, preko sistema javnega naročanja. Pogodba je konec leta 2018 potekla. V letu 2018 pa je cena električne energije na svetovnih borzah močno narasla. Zato ponudbe, ki smo jih dobili preko

sistema javnega naročanja niso tako ugodne. Cena električne energije je v letu 2019 je večja za več kot 70%, medtem ko so cene omrežnin ostale enake.

Tudi cene naftnih derivatov počasi »lezejo navzgor«. Cena nafte v začetku leta 2016 je bila 1.015 €/l, trenutna cena nafte pa je 1,243 €/l, kar je 22% povečanje.

Zaradi zmanjšanja vodnih izgub se je zmanjšala celotna količina načrpane vode, kar direktno vpliva na količine električne energije. Zaradi tega je v obračunskem obdobju strošek bistveno manjši od potrjenega stroška iz leta 2016.

Manjše količine električne energije pa ne morejo v celoti kompenzirati večjih cen. Zato je predračunski strošek toliko večji od obračunskega. Če bi ostali na istih količinah, kot smo jih imeli v letu 2017 bi bil strošek električne energije še za 25.000 € večji<sup>1</sup>.

### **3.5.3 Vzdrževanje osnovnih sredstev in redno vzdrževanje infrastrukture**

Obračunski stroški vzdrževanja so na obvladljivem nivoju, kljub vsemu pa so relativno visoki. Razlog je starost in obraba osnovnih sredstev<sup>2</sup>. Planirana je zamenjava nekaterih osnovnih sredstev z novimi, kar naj bi zmanjšalo predračunske stroške vzdrževanja. Istočasno pa bo to povečalo stroške amortizacije.

### **3.5.4 Monitoringi, analize**

Tudi na tem področju je prišlo do dviga cen pooblaščenih izvajalcev, ki za nas opravljajo te storitve. Cena se je minimalno dvignila že v letu 2018, v letu 2019 pa so te storitve v povprečju dražje za 15%.

### **3.5.5 Druge storitve in vodno povračilo**

Cene teh storitev se niso spremenile v obračunskem obdobju in so tudi v predračunskem ostale na enaki ravni. Konstantno zmanjševanje stroškov vodnega povračila je posledica zmanjševanja vodnih izgub, ker pri istih prodanih količinah načrpamo manj vode. Državi moramo namreč plačati 0,0638 € na vsak m<sup>3</sup> načrpane vode<sup>3</sup>.

### **3.5.6 Neposredni stroški dela**

#### **3.5.6.1 Število zaposlenih**

- Dejansko število zaposlenih v letu 2018..... 14
- Število zaposlenih iz delovnih ur<sup>4</sup> v letu 2018 ..... 11,48

Število zaposlenih iz delovnih ur ni enako številu zaposlenih, ki se poroča na AJPES. Izračunano je kot količnik med številom delovnih ur (skupaj z nadurami) ter letnemu fondu ur (2088). Razlika so dopusti, bolniške, prazniki in refundiran čas. Služi nam za občutek, koliko dela je potrebno za opravljanje posamezne storitve.

<sup>1</sup> Upoštevana samo priključna mesta, ki so vezana na oskrbo s pitno vodo

<sup>2</sup> Predvsem vozila

<sup>3</sup> Uradnem listu RS št. 103/2013

<sup>4</sup> Redno delo in nadure

Vsota od Ure	Oznake stolj									
Oznake vrstic	01-Delo	02-Dopust	03-Praznik	04-Nadure	05-Bolniška	06-Bolniška	07-Pripravlje	08-Dežurstvo	09-Ref	Skupna vsota
vodo oskrba	22816:00:00	3344:00:00	1408:00:00	1147:05:00	1048:00:00	392:00:00	508:00:00	6631:30:00	216:00:00	37510:35:00
	1784:00:00	176:00:00	104:00:00	29:36:00	0:00:00	0:00:00	0:00:00	1153:06:00	24:00:00	3270:42:00
	1824:00:00	160:00:00	104:00:00	83:41:00	0:00:00	0:00:00	0:00:00	819:30:00	0:00:00	2991:11:00
	1656:00:00	240:00:00	104:00:00	41:13:00	88:00:00	0:00:00	0:00:00	0:00:00	0:00:00	2129:13:00
	1296:00:00	192:00:00	72:00:00	98:43:00	312:00:00	216:00:00	380:00:00	474:42:00	0:00:00	3041:25:00
	1472:00:00	328:00:00	104:00:00	5:27:00	176:00:00	0:00:00	0:00:00	0:00:00	0:00:00	2085:27:00
	1616:00:00	368:00:00	104:00:00	0:00:00	0:00:00	0:00:00	0:00:00	0:00:00	0:00:00	2088:00:00
	1248:00:00	208:00:00	96:00:00	92:06:00	360:00:00	176:00:00	0:00:00	728:30:00	0:00:00	2908:36:00
	1728:00:00	256:00:00	104:00:00	72:22:00	0:00:00	0:00:00	0:00:00	117:00:00	0:00:00	2277:22:00
	1704:00:00	280:00:00	104:00:00	121:49:00	0:00:00	0:00:00	0:00:00	1028:59:00	0:00:00	3238:48:00
	1592:00:00	304:00:00	104:00:00	36:33:00	0:00:00	0:00:00	0:00:00	10:00:00	88:00:00	2134:33:00
	1784:00:00	200:00:00	104:00:00	254:20:00	0:00:00	0:00:00	0:00:00	1070:57:00	0:00:00	3413:17:00
	1728:00:00	216:00:00	104:00:00	0:00:00	40:00:00	0:00:00	0:00:00	0:00:00	0:00:00	2088:00:00
	1608:00:00	208:00:00	96:00:00	38:15:00	72:00:00	0:00:00	128:00:00	609:39:00	104:00:00	2863:54:00
	1776:00:00	208:00:00	104:00:00	273:00:00	0:00:00	0:00:00	0:00:00	619:07:00	0:00:00	2980:07:00
Skupna vsota	22816:00:00	3344:00:00	1408:00:00	1147:05:00	1048:00:00	392:00:00	508:00:00	6631:30:00	216:00:00	37510:35:00

Slika 5: Urna realizacija zaposlenih na vodo oskrbi za obračunsko obdobje

Delavci, zaposleni za dejavnosti vodo oskrbe opravljajo tudi druga dela:

- Pregled hidrantnega omrežja
- Gradnje
- Vzdrževanje hišnih priključkov
- Menjave vodomerov

Strošek dela za te dejavnosti se od stroškov storitve odšteje in je vključen v prihodke, ki znižujejo lastno ceno.

### 3.5.6.2 Dvig izhodiščne plače

S 1. 1. 2019 je prišlo do povišanja izhodiščne plače na kolektivni ravni za 3,75%. V predračunskih neposrednih stroških dela je upoštevano povišanje 4%, medtem ko števila zaposlenih na obvezni gospodarski javnih službi oskrbe s pitno vodo v obračunskem obdobju nismo spreminjali in tudi v predračunskem nimamo plana povečanja števila zaposlenih.

### 3.5.7 Amortizacija

V obračunskem obdobju; pa tudi leto prej je bil vozni park delno obnovljen. Zato je obračunski strošek amortizacije višji kot potrjeni. Z zamenjavo dotrajane opreme moramo nadaljevati, zato se v predračunskem obdobju pričakuje večje stroške amortizacije. Kot je bilo zapisano že prej, večji stroški amortizacije pomenijo istočasno manjše stroške vzdrževanja.

### 3.5.8 Splošni in upravni stroški

Skupni splošni in upravni stroški se zadnjih niso bistveno spreminjali. Razlika med potrjenimi in obračunskimi gre na račun spremembe ključa razporeditve splošnih in upravnih stroškov med posameznimi dejavnostmi, kar je opisano v poglavju 2.4.8.

Povišanje splošnih in upravnih stroškov v predračunskem obdobju gre predvsem na račun dviga izhodiščne plače.

### 3.5.9 Predračunska in obračunska količina opravljenih storitev javne službe za preteklo obračunsko obdobje

V preteklosti so bile predvidene prodajne količine, ki dejansko najbolj vplivajo na ceno storitev zelo optimistično ocenjene. Zlasti je bil precenjen vpliv novo priključenih gospodinjstev. Sedaj vemo, da je vpliv novo priključenih gospodinjstev zanemarljiv, prodajne količine pa so še najbolj odvisne od vremenskih razmer v poletnih mesecih. Glede na vse razpoložljive podatke ni za pričakovati prodajo večjo od 830.000 m<sup>3</sup>.

leto	Obračunska količina	Predračunska količina	Indeks
2011	846.451		
2012	854.565		
2013	829.340	840.000	99%
2014	803.680	850.000	95%
2015	837.419	870.000	96%
2016	796.190	900.000	88%
2017	832.526	850.000	98%
2018	809.523	825.000	98%
2019		830.000	

Slika 6: Primerjava planirane in dejansko prodane količine vode po letih

#### 3.5.10 Obseg poslovno potrebnih osnovnih sredstev za izvajanje storitev vodo oskrbe za preteklo obračunsko obdobje

Na dan 31. 12. 2018 je bila sedanja vrednost poslovno potrebnih osnovnih sredstev 120.700 €. V obračunskem obdobju donos na vložena potrebna osnovna sredstva ni upoštevan. V predračunskem obdobju pa je upoštevano 6.000 € kar je pod maksimalno dovoljenim.

Naziv	Konto	Sedanja vrednost
Opredmetena osnovna sredstva	40000	113.239 €
Neopredmetena osnovna sredstva	40001	7.460 €
<b>SKUPAJ</b>		<b>120.700 €</b>
Donos	5%	6.035 €

Slika 7: Sedanja vrednost osnovnih sredstev – vodo oskrba

#### 3.5.11 Prihodki, doseženi z opravljanjem posebnih storitev za preteklo in prihodnje obračunsko obdobje

Z infrastrukturo vodo oskrbe smo izvajali eno posebno storitev; in sicer oskrbovanje z vodo smučišča na Gačah. Iz tega naslova smo izstavili račun za 280 €.

V kalkulaciji cene storitve smo znižali stroške za prihodke, ki nastanejo z delom delavcev in strojev oddelka vodo oskrbe na tržnih dejavnostih, delom geodeta na katastru GJI za občini, pregledom hidrantnega omrežja, izdajo soglasij, prihodkov iz naslova odškodnin zavarovalnice, vrnjenih trošarin, stroškov na vzdrževanju hišnih priključkov in menjavi vodomerov.

V letu 2018 je bilo teh prihodkov skupno (tržne dejavnosti in posebne storitve) 373.774 €.

V predračunskem obdobju planiramo rahlo povečanje del na tržni dejavnosti. Večje povečanje pri trenutni organizaciji, obsegu potrebnih poslovnih sredstev in številu zaposlenih niti ni mogoče, saj so naša prioriteta izvajanje gospodarskih javnih služb.



### 3.6 Izračun obračunske in predračunske cene omrežnine

#### 3.6.1 Občina Črnomelj

##### 3.6.1.1 Obračunska cena

V obdobju od potrjevanja trenutno veljavne cene omrežnin se je najemnina za infrastrukturo za celo leto povečala 84.812 €. Najemnina raste sorazmerno s prevzemanjem novih vodovodov v upravljanje.

Ker se je povečala vrednost vodovodnega sistema v upravljanju se je avtomatsko povišala tudi zavarovalna premija; in sicer za 13.704 €.

Stroški vzdrževanja hišnih priključkov so se dvignili le minimalno – 2.748 €.

Imamo pa tudi novo kategorijo stroškov, ki se upošteva pri izračunu cene omrežnine. To so odškodnine ZZV, ki so opisane v poglavju 3.3.1.

Število novo priključenih gospodinjstev na izračun nima velikega vpliva, saj imajo le-ti praviloma faktor 1. V obračunskem obdobju so se tri uporabniki, ki so imeli 80 <= DN < 100 (faktor 50) odločili za manjši nazivni premer. Če bi hoteli kompenzirati izpad prihodka zaradi tega, bi potrebovali 150 novih priključkov s faktorjem 1.

##### 3.6.1.2 Predračunska cena

V predračunskem obdobju se ne pričakuje velikih sprememb pri stroških, zato je tudi predračunska cena le malenkostno večja od obračunske.

2018	Najemnina obstoječe infrastrukture		527.958,10 €		
	Zavarovanje		33.479,28 €		
Vodo oskrba - Črnomelj	Vzdrževanje hišnih priključkov		307.604,40 €		
	Odškodnine ZZV		1.729,96 €		
Skupaj		870.771,74 €			
Obračunska cena	KOM	FAKTOR	kom x faktor	na leto	na mesec
DN <= 20	4.371,00	1	4.371	133,39 €	11,1159 €
20 < DN < 40	64	3	192	400,17 €	33,3476 €
40 <= DN < 50	13	10	130	1.333,90 €	111,1586 €
50 <= DN < 65	27	15	405	2.000,85 €	166,7378 €
65 <= DN < 80	1	30	30	4.001,71 €	333,4757 €
80 <= DN < 100	16	50	800	6.669,51 €	555,7928 €
100 <= DN < 150	6	100	600	13.339,03 €	1.111,5857 €
150 <= DN	0	200	0	26.678,06 €	2.223,1713 €
SKUPAJ	4.498,00		6.528,00		
Potrjena cena	KOM	FAKTOR	kom x faktor	na leto	na mesec
DN <= 20	1,00	1	1	118,83 €	9,9029 €
Indeks obračunska cena/potrjena cena:					112,25%

Slika 8: Obračunska cena omrežnine – vodo oskrba občine Črnomelj

Predračunska cena	Najemnina obstoječe infrastrukture		529.962,00 €		
	Zavarovanje		35.000,00 €		
Vodo oskrba - Črnomelj	Vzdrževanje hišnih priključkov		315.007,91 €		
	Odškodnine ZZV		2.000,00 €		
Skupaj		881.969,91 €			
	KOM	FAKTOR	kom x faktor	na leto	na mesec
DN <= 20	4.400,00	1	4.400	137,12 €	11,4268 €
20 < DN < 40	64	3	192	411,37 €	34,2805 €
40 <= DN < 50	14	10	140	1.371,22 €	114,2685 €
50 <= DN < 65	28	15	420	2.056,83 €	171,4027 €
65 <= DN < 80	1	30	30	4.113,67 €	342,8055 €
80 <= DN < 100	15	50	750	6.856,11 €	571,3424 €
100 <= DN < 150	5	100	500	13.712,22 €	1.142,6849 €
150 <= DN	0	200	0	27.424,44 €	2.285,3698 €
SKUPAJ	4.527,00		6.432,00		
Potrjena cena	KOM	FAKTOR	kom x faktor	na leto	na mesec
DN <= 20	1,00	1	1	118,83 €	9,9029 €
Indeks Predračunska cena/potrjena cena:					115,39%

Slika 9: Predračunska cena omrežnine – vodo oskrba občine Črnomelj

### 3.6.2 Občina Semič

#### 3.6.2.1 Obračunska cena

Najemnina v občini Semič je od potrjene cene do obračunskega obdobja ostala praktično nespremenjena.

Znatno pa so se povečali stroški vzdrževanja hišnih priključkov – 33.490 €.

Stroški zaradi odškodnin imajo v občini Semič zaradi nižjih nominalnih ostalih stroškov večji efekt, kot v občini Črnomelj.

2018	Najemnina obstoječe infrastrukture		171.115,44 €		
	Zavarovanje		11.299,56 €		
Vodo oskrba - Semič	Vzdrževanje hišnih priključkov		105.558,69 €		
	Odškodnine ZZN		2.705,82 €		
<b>Skupaj</b>			<b>290.679,51 €</b>		
Obračunska cena	KOM	FAKTOR	kom x faktor	na leto	na mesec
DN ≤ 20	1.656,00	1	1.656	151,08 €	12,5901 €
20 < DN < 40	21	3	63	453,24 €	37,7702 €
40 ≤ DN < 50	3	10	30	1.510,81 €	125,9007 €
50 ≤ DN < 65	5	15	75	2.266,21 €	188,8510 €
65 ≤ DN < 80	0	30	0	4.532,42 €	377,7021 €
80 ≤ DN < 100	0	50	0	7.554,04 €	629,5034 €
100 ≤ DN < 150	1	100	100	15.108,08 €	1.259,0069 €
150 ≤ DN	0	200	0	30.216,16 €	2.518,0137 €
<b>SKUPAJ</b>	<b>1.686,00</b>		<b>1.924,00</b>		
Potrjena cena	KOM	FAKTOR	kom x faktor	na leto	na mesec
DN ≤ 20	1,00	1	1	123,46 €	10,2881 €
Indeks obračunska cena/potrjena cena:					122,38%

Slika 10: Obračunska cena omrežnine – vodo oskrba občine Semič

Tudi v občini Semič sta dva uporabnika zmanjšala nazivni premer priključka (faktor 50). Ker je pokritost v občini Semič več kot 99%, izgube zaradi manjših nazivnih premerov ne moremo na noben način kompenzirati z novimi priključki.

#### 3.6.2.2 Predračunska cena

Podobno kot v občini Črnomelj se predračunskem obdobju ne pričakuje velikih sprememb pri stroških, zato je tudi predračunska cena le malenkostno večja od obračunske.

Predračunska cena	Najemnina obstoječe infrastrukture		180.000,00 €		
	Zavarovanje		12.000,00 €		
Vodo oskrba - Semič	Vzdrževanje hišnih priključkov		110.445,09 €		
	Odškodnine ZZN		3.000,00 €		
<b>Skupaj</b>			<b>305.445,09 €</b>		
Predračunska cena	KOM	FAKTOR	kom x faktor	na leto	na mesec
DN ≤ 20	1.656,00	1	1.656	158,76 €	13,2296 €
20 < DN < 40	21	3	63	476,27 €	39,6888 €
40 ≤ DN < 50	3	10	30	1.587,55 €	132,2960 €
50 ≤ DN < 65	5	15	75	2.381,33 €	198,4441 €
65 ≤ DN < 80	0	30	0	4.762,66 €	396,8881 €
80 ≤ DN < 100	0	50	0	7.937,76 €	661,4802 €
100 ≤ DN < 150	1	100	100	15.875,52 €	1.322,9604 €
150 ≤ DN	0	200	0	31.751,05 €	2.645,9208 €
<b>SKUPAJ</b>	<b>1.686,00</b>		<b>1.924,00</b>		
Potrjena cena	KOM	FAKTOR	kom x faktor	na leto	na mesec
DN ≤ 20	1,00	1	1	123,46 €	10,2881 €
Indeks Predračunska cena/potrjena cena:					128,59%

Slika 11: Predračunska cena omrežnine – Občina Semič

## 4 Odvajanje komunalne in padavinske odpadne vode

### 4.1 Opis javne službe odvajanje odpadne vode

Organizacijsko je javna služba združena v področje odvajanja in čiščenja odpadne vode. V to področje spadajo naslednje javne službe:

- Odvajanje komunalne in padavinske odpadne vode
- Čiščenje komunalne in padavinske odpadne vode



- *Storitev, vezana na obstoječe greznice in MKČN<sup>5</sup>*

V odvajanje spadajo opravila, povezana z vzdrževanjem kanalizacijskega sistema s pripadajočimi objekti. To so črpališča in prečrpavališča. Javno službo odvajanja (in tudi čiščenja) komunalne in padavinske odpadne vode izvajamo na območju občine Črnomelj in Semič. Vsa javna kanalizacija se končuje s čistilno napravo.

Dela v vseh treh javnih službah so med seboj tesno povezana, prav tako zakonodaja v večini primerov obravnava vse tri službe istočasno. Zato je v tem elaboratu splošni del napisan samo pri službi odvajanja odpadne vode.

#### **4.1.1 Cilji**

- *redno vzdrževanje kanalizacijskega sistema za zagotovitev pretočnosti*
- *čiščenje peskolovcev*
- *nadzor nad delovanjem prečrpavališč in čistilnih naprav*
- *sanacija poškodovanih jaškov*
- *izvajanje javne službe vezane na obstoječe greznice in MKČN*

#### **4.1.2 Zakonodaja**

Ravnanje z odpadnimi vodami je predpisano z:

- *Uredba o emisiji snovi in toplote pri odvajanju odpadnih voda v vode in javno kanalizacijo (Ur. l. RS, št. 64/12, 64/14 in 98/15),*
- *Uredba o odvajanju in čiščenju komunalne odpadne vode, (Ur. l. RS, št. 98/15)*
- *Pravilnik o prvih meritvah in obratovalnem monitoringu odpadnih vod (Ur. l. RS, št. 94/14 in 98/15),*
- *Tehničnim pravilnikom o javni kanalizaciji (Ur. l. RS, št. 75/10),*
- *Državnim operativnim programom odvajanja in čiščenja komunalne odpadne vode za obdobje 2005 – 2017,*
- *Odlok o odvajanju in čiščenju komunalne in padavinske odpadne vode na območju Občine Črnomelj (Ur. l. RS, št. 1/14) in Odlok o odvajanju in čiščenju komunalne in padavinske odpadne vode na območju Občine Semič (Ur. l. RS, št. 22/14)*

Monitoring odpadne vode na iztoku iz čistilnih naprav skladno z Uredbo o emisiji snovi in toplote pri odvajanju odpadnih voda iz virov onesnaževanja izvaja Nacionalni laboratorij za zdravje, okolje in hrano iz Novega mesta.

Javna pooblastila na področju ravnanja z odpadnimi vodami po novi organizacijski shemi sodijo v Tehnično razvojno službo, prav tako tudi sodelovanje pri tehničnih pregledih infrastrukture.

Vodja enote sodeluje tudi pri prevzemu internih kanalizacijskih priključkov.

Imamo izdelan Program odvajanja in čiščenja komunalne in padavinske odpadne vode za občini Črnomelj in Semič za obdobje 2018 do 2021.

V nacionalnem operativnem programu so predvidena naselja v občinah Črnomelj in Semič, kjer je predpisano odvajanje komunalne odpadne vode v javno kanalizacijo. Občina Semič je ta naselja določila tudi v Odloku o odvajanju in čiščenju komunalne in padavinske odpadne vode.

---

<sup>5</sup> Mala komunalna čistilna naprava

#### 4.1.2.1 Poročanje

Vsako leto do 31.3. je potrebno ministrstvu poročati v sistemu IJSVO. Poročila so zelo zahtevna, potrebno je vnesti ogromno podatkov o izvajanju vsake javne službe (odvajanje, čiščenje, greznice in MKČN), zato imamo vzpostavljen primeren informacijski sistem.

#### 4.1.3 Tehnični podatki

Stanje kanalizacijskega omrežja je slabo, predvsem starejšega mešanega sistema, ki je zgrajen z betonskimi cevmi. Pri pregledu kanalizacije s kamero je bilo ugotovljeno, da so kanali v veliki meri zamuljeni in na posameznih mestih poškodovani. Vsako leto imamo nekaj večjih okvar z vdori, največkrat pod povoznimi površinami, kar je povezano z velikimi stroški.

Stanje na dan 31.12. 2018	Občina Črnomelj	Občina Semič	Skupaj	Občina Črnomelj	Občina Semič	Skupaj
Dolžina kanalizacijskega omrežja v m	70.500	18.300	<b>88.800</b>			
Število čistilnih naprav	7	4	<b>11</b>			
Število razbremenilnikov/zadrževalnikov	2	0	<b>2</b>			
Število prečrpališč	13	5	<b>18</b>			
Število odjemnih mest po vrsti storitve			Deleži odjemnih mest po storitvi			
Javna kanalizacija	1.778	372	<b>2.150</b>	36%	21%	32%
Pretočne greznice	3.068	1.415	<b>4.483</b>	62%	79%	67%
Nepretočne greznice	33	1	<b>34</b>	1%	0%	1%
MKČN	36	10	<b>46</b>	1%	1%	1%
Skupaj število odjemnih mest	<b>4.915</b>	<b>1.798</b>	<b>6.713</b>	100%	100%	100%
Število oseb po vrsti storitve			Deleži oseb po storitvi			
Javna kanalizacija	5.914	1.229	<b>7.143</b>	45%	33%	42%
Pretočne greznice	7.041	2.484	<b>9.525</b>	53%	66%	56%
Nepretočne greznice	129	0	<b>129</b>	1%	0%	1%
MKČN	144	24	<b>168</b>	1%	1%	1%
Skupaj število odjemnih mest	<b>13.228</b>	<b>3.737</b>	<b>16.965</b>	100%	100%	100%

Slika 12: Splošni podatki o kanalizacij, čistilnih napravah in greznicah

Dolžina kanalizacijskega omrežja se v zadnjih letih ni bistveno spreminjala, opazno raste le število priključenih na kanalizacijo. Se pravi, da se število pretočnih greznic postopoma zmanjšuje.

Storitev - ODVAJAJE ODPADNE VODE - obračunsko obdobje	Predračunski stroški (2019)	Struktura	Obračunski stroški (2018)	Struktura	Potrjeni stroški (	Struktura	Indeks (predračunski)	Indeks (Obračunski)
		(%)		(%)		(%)		
<b>Neposredni stroški materiala in storitev</b>	<b>50.500 €</b>	<b>39%</b>	<b>37.730 €</b>	<b>33%</b>	<b>30.579 €</b>	<b>25%</b>	<b>165%</b>	<b>123%</b>
material	10.000 €	8%	6.252 €	6%	3.000 €	2%	333%	208%
električna energija, gorivo	15.000 €	12%	11.279 €	10%	7.500 €	6%	200%	150%
vzdrž. OS in redno vzd. inf.	7.000 €	5%	7.248 €	6%	6.981 €	6%	100%	104%
monitoringi, analize		0%	- €	0%	- €	0%	#DEL/0!	#DEL/0!
zdravstveni pregledi	1.000 €	1%	- €	0%	501 €	0%	200%	
izobraževanje	1.000 €	1%	555 €	0%	- €	0%	#DEL/0!	#DEL/0!
prevozne storitve		0%	- €	0%	99 €	0%		
druge storitve, vodno povr.	15.000 €	12%	11.370 €	10%	8.499 €	7%	176%	134%
zavar. opreme	1.500 €	1%	1.026 €	1%	3.999 €	3%	38%	26%
<b>Neposredni stroški dela</b>	<b>52.722 €</b>	<b>41%</b>	<b>50.211 €</b>	<b>44%</b>	<b>45.000 €</b>	<b>37%</b>	<b>117%</b>	<b>112%</b>
plače, nadomestila in prispevki	52.722 €	41%	50.211 €	44%	45.000 €	37%	117%	112%
<b>Amortizacija</b>	<b>2.500 €</b>	<b>2%</b>	<b>2.427 €</b>	<b>2%</b>	<b>5.499 €</b>	<b>5%</b>	<b>45%</b>	<b>44%</b>
opred. in neopred. OS	2.500 €	2%	2.427 €	2%	5.499 €	5%	45%	44%
<b>Splošni in upravni stroški</b>	<b>24.000 €</b>	<b>19%</b>	<b>23.260 €</b>	<b>20%</b>	<b>35.001 €</b>	<b>29%</b>	<b>69%</b>	<b>66%</b>
<b>SKUPAJ STROŠKI</b>	<b>129.722 €</b>	<b>100%</b>	<b>113.627 €</b>	<b>100%</b>	<b>116.079 €</b>	<b>97%</b>	<b>112%</b>	<b>98%</b>
Donos na vložena sred. 5%	- €	0%	- €	0%	4.038 €	3%		
<b>SKUPAJ</b>	<b>129.722 €</b>	<b>100%</b>	<b>113.627 €</b>	<b>100%</b>	<b>120.117 €</b>	<b>100%</b>	<b>108%</b>	<b>95%</b>
<b>KOLIČINA m3</b>	<b>420.000</b>		<b>416.896</b>		<b>400.000</b>		<b>105%</b>	<b>104%</b>
Prihodki, ki znižujejo LC								
Poračun preteklega leta								
<b>Osnova za izračun LC</b>	<b>129.722 €</b>		<b>113.627 €</b>		<b>120.117 €</b>		<b>108%</b>	<b>95%</b>
CENA za 1 m3	0,3089 €		0,2726 €		0,3003 €		103%	91%

Slika 13: Potrjeni, obračunski in predračunski stroški – storitev odvajanja odpadnih vod

## 4.2 Izračun obračunske in predračunske cene storitev

Obračunska cena storitve je izračunana iz dejanskih stroškov in dejanskih količin v preteklem obdobju, torej v letu 2018.

Predračunska cena storitve je izračunana skladno z Uredbo o metodologiji za oblikovanje cen obveznih občinskih GJS varstva okolja in je enaka, kot je upoštevana v planskem dokumentu JP Komunale za leto 2019.

Zavedati se je potrebno, da je potrjena cena rezultat kalkulacije, ki je bila narejena konec leta 2015 na podlagi predvidevanj za leto 2016. Ker od leta 2016 storitev odvajanja odpadne vode nismo spreminjali, veljajo za potrjene stroške zadnji stroški, ki so bili potrjeni. Razmere so se v skoraj štirih letih na določenih področjih precej spremenile. Zato pri nekaterih stroških prihaja do velikih razlik med potrjenimi ter predračunskimi.

## 4.3 Obrazložitev vrst stroškov, ki so v strukturi zastopane več kot 10%

### 4.3.1 Material

Stanje kanalizacijskega sistema, ki je opisano v poglavju 4.1.3 botruje tudi povečanim stroškom materiala, saj je defektov/udorov veliko. Ker se sanaciji kanalizacijskega omrežja sedaj posveča več pozornosti in bo tako tudi v bodoče so predračunski ter obračunski stroški bistveno večji od potrjenih.

#### 4.3.2 Električna energija in gorivo

Povečuje pa se nam tudi število črpališč in prečrpavališč. V nasprotju z vodo oskrbo, kjer količine zaradi zmanjšanja vodnih izgub zmanjšujemo, se količine na odvajanju povečujejo. To je tudi razlog za višjo obračunsko ceno od potrjene.

Pri predračunski ceni pa je upoštevana tudi podražitev cene električne energije, kar je opisano v poglavju 3.5.2. Cena naftnih derivatov na odvajanje odpadnih vod praktično nima vpliva.

#### 4.3.3 Vzdrževanje osnovnih sredstev

Na odvajanju odpadne vode ni veliko osnovnih sredstev, zato je tudi strošek vzdrževanja relativno nizek.

#### 4.3.4 Druge storitve

Pri odvajanju pod druge storitve knjižimo stroške naših podizvajalcev. Pri udorih kanalizacije z našimi osnovnimi sredstvi v večini primerov<sup>6</sup> nismo sposobni odpravljati posledic samostojno. Zato za večja gradbena dela najemamo podizvajalce.

#### 4.3.5 Strošek dela

Na področju odvajanja in čiščenja se število zaposlenih od potrjene cene ni spreminjalo. Se pa, glede na potrebe, spreminja struktura dela. Vsi delavci so usposobljeni za delo na odvajanju, čiščenju in tudi na storitvah MKČN. Zaradi vse večjega števila črpališč in problemov<sup>7</sup> povezanih z njimi je opazen tren večanja potrebnih delovnih ur na samem področju odvajanja. Zato je obračunski strošek plač večjih od potrjenega. Drugi razlog za večje obračunske stroške plač od potrjenih, je uvedba dežurne službe tudi na področju odvajanja in čiščenja. S širitvijo kanalizacijskega sistema je podobno kot na vodovodu potreba po 24 urni dežurni službi postala vse bolj očitna. Predračunski strošek plač pa je povečan zaradi dviga izhodiščne plače, kar je odpisano v poglavju 3.5.6.2.

Vsota od Ure	Oznake stolj									Skupna vsota
Oznake vrstic	01-Delo	02-Dopust	03-Praznik	04-Nadure	05-Bolniška	06-Bolniška	07-Priprave	08-Dežurstvo	09-Ref	
Čiščenje	1736:00:00	248:00:00	104:00:00	96:35:00	0:00:00	0:00:00	0:00:00	762:30:00	0:00:00	2947:05:00
	1736:00:00	248:00:00	104:00:00	96:35:00	0:00:00	0:00:00	0:00:00	762:30:00	0:00:00	2947:05:00
MKČN	6944:00:00	984:00:00	416:00:00	453:32:00	0:00:00	0:00:00	733:30:00	2326:35:00	8:00:00	11865:37:00
	1736:00:00	248:00:00	104:00:00	120:52:00	0:00:00	0:00:00	124:00:00	873:00:00	0:00:00	3205:52:00
	1744:00:00	240:00:00	104:00:00	0:00:00	0:00:00	0:00:00	0:00:00	0:00:00	0:00:00	2088:00:00
	1712:00:00	264:00:00	104:00:00	104:20:00	0:00:00	0:00:00	397:00:00	720:30:00	8:00:00	3309:50:00
	1752:00:00	232:00:00	104:00:00	228:20:00	0:00:00	0:00:00	212:30:00	733:05:00	0:00:00	3261:55:00
Odvajanje	2304:00:00	416:00:00	144:00:00	105:17:00	624:00:00	688:00:00	253:30:00	1082:30:00	0:00:00	5617:17:00
	1832:00:00	152:00:00	104:00:00	105:17:00	0:00:00	0:00:00	253:30:00	1082:30:00	0:00:00	3529:17:00
	472:00:00	264:00:00	40:00:00	0:00:00	624:00:00	688:00:00	0:00:00	0:00:00	0:00:00	2088:00:00
Skupna vsota	10984:00:00	1648:00:00	664:00:00	655:24:00	624:00:00	688:00:00	987:00:00	4171:35:00	8:00:00	20429:59:00

Slika 14: Urna realizacija zaposlenih na odvajanju, čiščenju in storitvah MKČN

##### 4.3.5.1 Število zaposlenih

- Odvajanje dejansko število zaposlenih v letu 2018 ..... 2
- Odvajanje - število zaposlenih iz delovnih ur<sup>8</sup> v letu 2018..... 1,44
- Čiščenje dejansko število zaposlenih v letu 2018..... 1
- Čiščenje - število zaposlenih iz delovnih ur v letu 2018..... 0,88

<sup>6</sup> Večji izkopi ter odvozi materiala, asfaltiranje

<sup>7</sup> Zamašitev ali prenehanje delovanja črpalk

<sup>8</sup> Redno delo in nadure

- MKČN - dejansko število zaposlenih v letu 2018.....4
- MKČN - število zaposlenih iz delovnih ur v letu 2018 .....3,25

#### 4.3.6 Splošni in upravni stroški

Razlika med potrjenimi in obračunskimi splošnimi in upravnimi stroški gre na račun spremenjenega ključa razporeditve. Predračunski splošni in upravni stroški pa so povečani zaradi dviga izhodiščne plače.

#### 4.3.7 Količina

Z novo priključenimi uporabniki na kanalizacijo se skupna obračunana količina za storitev odvajanja in čiščenja postopoma povečuje, vendar razlike med potrjenimi, obračunskimi in predračunskimi niso velike. Ker je osnova za obračun odvajanja količina prodane vode imajo na obračunane količine za odvajanje velik vpliv tudi vremenske razmere v poletnih mesecih.

#### 4.3.8 Obseg poslovno potrebnih sredstev za izvajanje storitve odvajanja odpadnih vod

Obseg poslovno potrebnih sredstev je na storitvi odvajanja minimalen. Imamo eno samo osebno vozilo, pa še to se bo kmalu amortiziralo.

Zato se donos na poslovno potrebna sredstva na storitvi odvajanja odpadnih vod ne obračunava.

Naziv	Konto	Sedanja vrednost
Opredmetena osnovna sredstva	40000	1.607 €
Neopredmetena osnovna sredstva	40001	0 €
<b>SKUPAJ</b>		<b>1.607 €</b>
Donos	5%	80 €

Slika 15: Sedanja vrednost osnovnih sredstev

#### 4.3.9 Prihodki, doseženi z opravljanjem posebnih storitev za preteklo in prihodnje obračunsko obdobje

Posebnih storitev na področju odvajanja odpadnih vod ne izvajamo. Prav tako ne tržnih storitev. Zato so prihodki, ki bi zmanjševali lastno ceno nič.

### 4.4 Izračun obračunske in predračunske cene omrežnine

#### 4.4.1 Občina Črnomelj

##### 4.4.1.1 Obračunska cena

V obdobju od potrjevanja trenutno veljavne cene omrežnin se najemnina in zavarovanje ni bistveno spremenilo - 3.196 €

Postopno priključevanje na kanalizacijo pa je v tem obdobju »prineslo« preko 100 novih priključkov na kanalizacijo. Zato je obračunska cena omrežnine za odvajanje

2018	Najemnina obstoječe infrastrukture		131.258,24 €		
	Zavarovanje		7.107,72 €		
Odvajanje - Črnomelj	Vzdrževanje hišnih priključkov				
	Odškodnine ZZV				
<b>Skupaj</b>				<b>138.365,96 €</b>	
Obračunska cena	KOM	FAKTOR	om x faktor	na leto	na mesec
DN <= 20	1.496,00	1	1.496	43,31 €	3,6089 €
20 < DN < 40	48	3	144	129,92 €	10,8268 €
40 <= DN < 50	10	10	100	433,07 €	36,0892 €
50 <= DN < 65	27	15	405	649,61 €	54,1338 €
65 <= DN < 80	0	30	0	1.299,21 €	108,2676 €
80 <= DN < 100	15	50	750	2.165,35 €	180,4460 €
100 <= DN < 150	3	100	300	4.330,70 €	360,8919 €
150 <= DN	0	200	0	8.661,41 €	721,7838 €
<b>SKUPAJ</b>	<b>1.599,00</b>		<b>3.195,00</b>		
Potrjena cena	KOM	FAKTOR	om x faktor	na leto	na mesec
DN <= 20	1,00	1	1	47,33 €	3,9440 €
Indeks obračunska cena/potrjena cena:					91,50%

Slika 16: Obračunska cena omrežnin odvajanja – Občina Črnomelj

nižja od potrjene.

#### 4.4.1.2 Predračunska cena

V letu 2019 bo (je že) prevzeto v upravljanje črpališče Kočevje, zato je najemnina in sorazmerno tudi zavarovanje večja kot v obračunskem obdobju.

Predvideva se približno 50 novih priključkov na kanalizacijo.

Predračunska cena	Najemnina obstoječe infrastrukture				142.064,00 €
	Zavarovanje				7.500,00 €
Odvajanje - Črnomelj	Vzdrževanje hišnih priključkov				
	Odškodnine ZZV				
	<b>Skupaj</b>				<b>149.564,00 €</b>
	<i>KOM</i>	<i>FAKTOR</i>	<i>kom x faktor</i>	<i>na leto</i>	<i>na mesec</i>
<i>DN &lt;= 20</i>	1.550,00	1	1.550	46,03 €	3,8362 €
<i>20 &lt; DN &lt; 40</i>	48	3	144	138,10 €	11,5085 €
<i>40 &lt;= DN &lt; 50</i>	10	10	100	460,34 €	38,3615 €
<i>50 &lt;= DN &lt; 65</i>	27	15	405	690,51 €	57,5423 €
<i>65 &lt;= DN &lt; 80</i>	0	30	0	1.381,02 €	115,0846 €
<i>80 &lt;= DN &lt; 100</i>	15	50	750	2.301,69 €	191,8077 €
<i>100 &lt;= DN &lt; 150</i>	3	100	300	4.603,39 €	383,6155 €
<i>150 &lt;= DN</i>	0	200	0	9.206,77 €	767,2309 €
<b>SKUPAJ</b>	1.653,00		3.249,00		
<b>Potrjena cena</b>	<i>KOM</i>	<i>FAKTOR</i>	<i>kom x faktor</i>	<i>na leto</i>	<i>na mesec</i>
<i>DN &lt;= 20</i>	1,00	1	1	47,33 €	3,9440 €
Indeks Predračunska cena/potrjena cena:					97,27%

Slika 17: Predračunska cena omrežnin odvajanja – Občina Črnomelj

#### 4.4.2 Občina Semič

##### 4.4.2.1 Obračunska cena

Pri najemnini in zavarovanju med potrjeno in obračunsko ceno ni sprememb.

Na novo je priključenih 36 uporabnikov. Vendar sta dva večja uporabnika (faktor 50) zmanjšala nazivni premer vodomera. Pri relativno majhnih številkah imata ta dva uporabnika razmeroma velik vpliv na celotne izračun. Zato je obračunska cena omrežnine (5,0597 €) večja od obračunske iz leta 2016 (4,6583 €). Potrjena cena pa se v tem obdobju ni spreminjala.

<b>2018</b>	Najemnina obstoječe infrastrukture				35.343,65 €
	Zavarovanje				1.147,08 €
Odvajanje - Semič	Vzdrževanje hišnih priključkov				
	Odškodnine ZZV				
	<b>Skupaj</b>				<b>36.490,73 €</b>
<b>Obračunska cena</b>	<i>KOM</i>	<i>FAKTOR</i>	<i>kom x faktor</i>	<i>na leto</i>	<i>na mesec</i>
<i>DN &lt;= 20</i>	354,00	1	354	60,72 €	5,0597 €
<i>20 &lt; DN &lt; 40</i>	14	3	42	182,15 €	15,1792 €
<i>40 &lt;= DN &lt; 50</i>	3	10	30	607,17 €	50,5972 €
<i>50 &lt;= DN &lt; 65</i>	5	15	75	910,75 €	75,8959 €
<i>65 &lt;= DN &lt; 80</i>	0	30	0	1.821,50 €	151,7917 €
<i>80 &lt;= DN &lt; 100</i>	0	50	0	3.035,83 €	252,9862 €
<i>100 &lt;= DN &lt; 150</i>	1	100	100	6.071,67 €	505,9724 €
<i>150 &lt;= DN</i>	0	200	0	12.143,34 €	1.011,9448 €
<b>SKUPAJ</b>	377,00		601,00		
<b>Potrjena cena</b>	<i>KOM</i>	<i>FAKTOR</i>	<i>kom x faktor</i>	<i>na leto</i>	<i>na mesec</i>
<i>DN &lt;= 20</i>	1,00	1	1	61,57 €	5,1312 €
Indeks obračunska cena/potrjena cena:					98,61%

Slika 18: Obračunska cena omrežnin odvajanja – Občina Semič

#### 4.4.2.2 Predračunska cena

V letu 2019 bo (je že) prevzeto v upravljanje:

Zaradi tega je najemnina v predračunski ceni višja, ker ne moremo pričakovati velikega števila novo priključenih na kanalizacijo je obračunska cena omrežnine odvajanja odpadnih vod višja.

Predračunska cena	Najemnina obstoječe infrastrukture				38.497,16 €
	Zavarovanje				1.500,00 €
Odvajanje - Semič	Vzdrževanje hišnih priključkov				
	Odškodnine ZZV				
<b>Skupaj</b>					<b>39.997,16 €</b>
Predračunska cena	KOM	FAKTOR	kom x faktor	na leto	na mesec
DN <= 20	370,00	1	370	64,83 €	5,4021 €
20 < DN < 40	14	3	42	194,48 €	16,2063 €
40 <= DN < 50	3	10	30	648,25 €	54,0210 €
50 <= DN < 65	5	15	75	972,38 €	81,0315 €
65 <= DN < 80	0	30	0	1.944,76 €	162,0630 €
80 <= DN < 100	0	50	0	3.241,26 €	270,1051 €
100 <= DN < 150	1	100	100	6.482,52 €	540,2102 €
150 <= DN	0	200	0	12.965,04 €	1.080,4203 €
<b>SKUPAJ</b>	<b>393,00</b>		<b>617,00</b>		
Potrjena cena	KOM	FAKTOR	kom x faktor	na leto	na mesec
DN <= 20	1,00	1	1	123,46 €	5,1312 €
Indeks Predračunska cena/potrjena cena:					105,28%

Slika 19: Predračunska cena omrežnin odvajanja – Občina Semič

## 5 Čiščenje komunalne in padavinske odpadne vode

### 5.1 Opis javne službe odvajanje odpadne vode

Organizacijsko je javna služba združena v področje odvajanja in čiščenja odpadne vode. V to področje spadajo naslednje javne službe:

- *Odvajanje komunalne in padavinske odpadne vode*
- **Čiščenje odpadnih vod**
- *Storitev, vezana na obstoječe greznice in MKČN*

V storitev čiščenja odpadnih vod spadajo opravila, povezana z obratovanjem in čiščenje čistilnih naprav. Javno službo odvajanja (in tudi čiščenja) komunalne in padavinske odpadne vode izvajamo na območju občine Črnomelj in Semič. Vsa javna kanalizacija se končuje s čistilno napravo.



### 5.1.1 Tehnični podatki

Število in kapaciteta čistilnih naprav se od časa potrjevanja cen do danes ni spremenila. Spisek vseh čistilnih naprav, ki jih imamo v upravljanju je prikazan na sliki. Večina čistilnih naprav je (pre)dimenzionirana. S postopnim priključevanjem uporabnikov na kanalizacijo se tudi izkoriščenost čistilnih naprav povečuje.

Občina Črnomelj	
ČN Vojna vas	9600 PE
ČN Dragatuš	700 PE
ČN Stari trg	250 PE
ČN Griblje	500 PE
ČN Kanižarica	1000 PE
ČN Radenci	150 PE
ČN Vinica	1800 PE
Občina Semič	
ČN Semič	2800 PE
ČN Krvavčji Vrh	90 PE
ČN Sovinek	50 PE
ČN Črmošnjice	250 PE

Slika 20: Spisek čistilnih naprav

## 5.2 Izračun obračunske in predračunske cene storitev

Obračunska cena storitve je izračunana iz dejanskih stroškov in dejanskih količin v preteklem obdobju, torej v letu 2018.

Predračunska cena storitve je izračunana skladno z Uredbo o metodologiji za oblikovanje cen obveznih občinskih GJS varstva okolja in je enaka, kot je upoštevana v planskem dokumentu JP Komunale za leto 2019.

Zavedati se je potrebno, da je potrjena cena rezultat kalkulacije, ki je bila narejena konec leta 2015 na podlagi predvidevanj za leto 2016. Ker od leta 2016 cene storitev čiščenja odpadnih vod nismo spreminjali, veljajo za potrjene stroške zadnji stroški, ki so bili potrjeni.



Razmere so se v skoraj štirih letih na določenih področjih precej spremenile. Zato pri nekaterih stroških prihaja do velikih razlik med potrjenimi ter predračunskimi.

Storitev - ČIŠČENJE ODPADNIH VOD - obračunsko obdobje	Predračunski stroški (2019)	Struktura	Obračunski stroški (2018)	Struktura	Potrjeni stroški ( )	Struktura	Indeks (predračunski)	Indeks (Obračunski)
		(%)		(%)		(%)		
<b>Neposredni stroški materiala in storitev</b>	<b>198.000 €</b>	<b>69%</b>	<b>166.311 €</b>	<b>66%</b>	<b>145.152 €</b>	<b>52%</b>	<b>136%</b>	<b>115%</b>
material	20.000 €	7%	10.647 €	4%	7.500 €	3%	267%	142%
električna energija, gorivo	80.000 €	28%	59.853 €	24%	78.000 €	28%	103%	77%
vzdrž. OS in redno vzd. inf.	23.000 €	8%	23.352 €	9%	15.000 €	5%	153%	156%
monitoringi, analize	10.000 €	3%	8.680 €	3%	8.499 €	3%	118%	102%
zdravstveni pregledi		0%	- €	0%	120 €	0%		
izobraževanje	- €	0%	- €	0%	33 €	0%		
prevozne storitve	12.000 €	4%	11.297 €	4%	12.999 €	5%	92%	87%
druge storitve, vodno povr.	52.000 €	18%	51.900 €	21%	23.001 €	8%	226%	226%
zavar. opreme	1.000 €	0%	582 €	0%	- €	0%		
<b>Neposredni stroški dela</b>	<b>28.002 €</b>	<b>10%</b>	<b>26.668 €</b>	<b>11%</b>	<b>45.000 €</b>	<b>16%</b>	<b>62%</b>	<b>59%</b>
plače, nadomestila in prispevki	28.002 €	10%	26.668 €	11%	45.000 €	16%	62%	59%
<b>Amortizacija</b>	<b>- €</b>	<b>0%</b>	<b>- €</b>	<b>0%</b>	<b>- €</b>	<b>0%</b>		
opred. in neopred. OS		0%		0%		0%		
<b>Splošni in upravni stroški</b>	<b>60.000 €</b>	<b>21%</b>	<b>58.150 €</b>	<b>23%</b>	<b>87.201 €</b>	<b>31%</b>	<b>69%</b>	<b>67%</b>
<b>SKUPAJ STROŠKI</b>	<b>286.002 €</b>	<b>100%</b>	<b>251.129 €</b>	<b>100%</b>	<b>277.353 €</b>	<b>100%</b>	<b>103%</b>	<b>91%</b>
Donos na vložena sred. 5%		0%	- €	0%	501 €	0%		
<b>SKUPAJ</b>	<b>286.002 €</b>	<b>100%</b>	<b>251.129 €</b>	<b>100%</b>	<b>277.854 €</b>	<b>100%</b>	<b>103%</b>	<b>90%</b>
<b>KOLIČINA m3</b>	<b>420.000</b>		<b>416.896</b>		<b>400.000</b>		<b>105%</b>	<b>104%</b>
Prihodki, ki znižujejo LC					50.001 €			
Poračun preteklega leta								
<b>Osnova za izračun LC</b>	<b>286.002 €</b>		<b>251.129 €</b>		<b>227.853 €</b>		<b>126%</b>	<b>110%</b>
CENA za 1 m3	0,6810 €		0,6024 €		0,5696 €		120%	106%

Slika 21: Potrjeni, obračunski in predračunski stroški – storitev čiščenja odpadnih vod

### 5.3 Obrazložitev vrst stroškov, ki so v strukturi zastopane več kot 10%

#### 5.3.1 Material

Večina materiala na področju čiščenja spada v kategorijo kemikalij, ki jih uporabljamo pri postopkih čiščenja. V obračunskem obdobju je bilo tega materiala nekoliko več, kot smo predvidevali ob potrjevanju trenutno veljavne cene.

V letu 2019 moramo očiščeni vodi dodajati še železov tri klorid, ki znižuje vsebnost fosforja. Po podatkih monitoringov, ki jih redno izvajamo se z vsebnostjo klora približujemo zgornji dovoljeni meji, zato je dodajanje te kemikalije nujno. Ker v preteklosti tega nismo izvajali je predračunski strošek materiala temu primerno večji. Nabavljena je bila tudi oprema za merjenje vsebnosti fosforja v očiščeni vodi. To nam omogoča redno spremljanje in dodajanje kemikalij glede na potrebe. S tem bomo porabo kemikalije in povezanih stroškov optimizirali.

#### 5.3.2 4.3.2 Električna energija in gorivo

Čistilne naprave so velik porabnik električne energije. V letu 2017 smo izvedli optimizacijo odjemnih mest in tako znižali stroške električne energije. Zato je obračunski strošek manjši od potrjenega.

Pri predračunskem strošku pa je upoštevan dvig cene električne energije, kar je opisano že v poglavju 3.5.2.

### 5.3.3 Vzdrževanje osnovnih sredstev

Na odvajanju odpadne vode ni veliko osnovnih sredstev in je strošek vzdrževanje le-teh zanemarljiv. Zato pa enajst čistilnih naprav, ki so vsako leto starejše, zahteva precej vzdrževanja. Strošek vzdrževanja infrastrukture je kljub vsemu obvladljiv in ne pričakujemo večjih sprememb niti v predračunskem obdobju.

### 5.3.4 Druge storitve in prevozne storitve

Pri čiščenju so prevozne storitve med seboj povezane saj gre za odvoz ter deponiranje dehidriranega blata iz čistilnih naprav. Količine blata so od leta 2015 »poskočile« vendar so se sedaj ustalile na približno 700 ton/leto. Pri prevoznih storitvah smo z optimizacijo prevozov uspeli obračunske stroške obdržati na potrjenem nivoju. Cena odlaganja (Cerod) pa se je v obdobju 2015 – 2019 močno dvignila.

### 5.3.5 Strošek dela

Na področju odvajanja in čiščenja se število zaposlenih od potrjene cene ni spreminjalo. Se pa, glede na potrebe, spreminja struktura dela. Vsi delavci so usposobljeni za delo na odvajanju, čiščenju in tudi na storitvah MKČN.

V potrjeni ceni je bilo na področju čiščenja odpadnih vod upoštevanih več delavcev, kot jih za to delo dejansko potrebujemo. Zato so poleg del na čiščenju opravljali tudi druga dela. Dodatna dela so bila na koncu kalkulacije upoštevana kot prihodek, ki znižuje lastno ceno. V obračunskem obdobju je razporejanje delavcev po stroškovnih mestih usklajeno z dejanskimi potrebami, zato je obračunski strošek plač nižji od potrjenega.

Predračunski strošek plač pa je povečan zaradi dviga izhodiščne plače, kar je odpisano v poglavju 3.5.6.2.

### 5.3.6 Splošni in upravni stroški

Razlika med potrjenimi in obračunskimi splošnimi in upravnimi stroški gre na račun spremenjenega ključa razporeditve. Predračunski splošni in upravni stroški pa so povečani zaradi dviga izhodiščne plače.

### 5.3.7 Količina

Ker so vsi uporabniki, ki so priključeni na kanalizacijo priključeni tudi na čistilno napravo so obračunske in predračunske količine enake kot pri odvajanju.

### 5.3.8 Obseg poslovno potrebnih sredstev za izvajanje storitve odvajanja odpadnih vod

Obseg poslovno potrebnih sredstev na storitvi čiščenja je nič.

Zato se donos na poslovno potrebna sredstva na storitvi čiščenja odpadnih vod ne obračunava.

Naziv	Konto	Sedanja vrednost
Opredmetena osnovna sredstva	40000	0 €
Neopredmetena osnovna sredstva	40001	0 €
<b>SKUPAJ</b>		<b>0 €</b>
Donos	5%	0 €

Slika 22: Sedanja vrednost osnovnih sredstev

### 5.3.9 Prihodki, doseženi z opravljanjem posebnih storitev za preteklo in prihodnje obračunsko obdobje

Posebnih storitev na področju odvajanja odpadnih vod ne izvajamo. Prav tako ne tržnih storitev. Zato so prihodki, ki bi zmanjševali lastno ceno nič.

## 5.4 Izračun obračunske in predračunske cene omrežnine

### 5.4.1 Občina Črnomelj

#### 5.4.1.1 Obračunska cena

V obdobju od potrjevanja trenutno veljavne cene omrežnin se najemnina in zavarovanje ni bistveno spremenilo - 4.467 €

Število priključenih na čistilno napravo je vezano na število priključenih na vodovodni sistem, saj s programom čiščenja greznic odpadne vode vseh gospodinjstev pridejo do čistilnih naprav. V občini Črnomelj je priključenih na čistilno celo več kot je priključenih na vodo. Razlog za to je, kar je del prebivalcev v KS Stari trg oskrbovan z vodo iz občine Kočevje.

#### 5.4.1.2 Predračunska cena

V letu 2019 bo (je že) do konca amortiziran del strojnih instalacij na čistilni napravi Griblje. Zato je najemnina in posledično tudi zavarovanje nižje.

Na številu novo priključenih zaradi razlogov opisanih v prejšnjem poglavju ni pričakovati sprememb.

2018	Najemnina obstoječe infrastrukture		175.906,68 €		
	Zavarovanje		8.356,45 €		
Čiščenje - Črnomelj	Vzdrževanje hišnih priključkov				
	Odškodnine ZZV				
<b>Skupaj</b>				<b>184.263,13 €</b>	
Obračunska cena	KOM	FAKTOR	com x faktor	na leto	na mesec
DN <= 20	4.399,00	1	4.399	27,84 €	2,3199 €
20 < DN <40	65	3	195	83,52 €	6,9596 €
40 <= DN < 50	13	10	130	278,39 €	23,1988 €
50 <= DN < 65	31	15	465	417,58 €	34,7981 €
65 <= DN < 80	1	30	30	835,16 €	69,5963 €
80 <= DN <100	16	50	800	1.391,93 €	115,9938 €
100 <= DN <150	6	100	600	2.783,85 €	231,9876 €
150 <= DN	0	200	0	5.567,70 €	463,9752 €
<b>SKUPAJ</b>	<b>4.531,00</b>		<b>6.619,00</b>		
Potrjena cena	KOM	FAKTOR	com x faktor	na leto	na mesec
DN <= 20	1,00	1	1	30,84 €	2,5700 €
Indeks obračunska cena/potrjena cena:				90,27%	

Slika 23: Obračunska cena omrežnin čiščenja – Občina Črnomelj

Predračunska cena	Najemnina obstoječe infrastrukture		167.105,00 €		
	Zavarovanje		8.000,00 €		
Čiščenje - Črnomelj	Vzdrževanje hišnih priključkov				
	Odškodnine ZZV				
<b>Skupaj</b>				<b>175.105,00 €</b>	
	KOM	FAKTOR	com x faktor	na leto	na mesec
DN <= 20	4.400,00	1	4.400	26,45 €	2,2042 €
20 < DN <40	65	3	195	79,35 €	6,6127 €
40 <= DN < 50	13	10	130	264,51 €	22,0424 €
50 <= DN < 65	31	15	465	396,76 €	33,0636 €
65 <= DN < 80	1	30	30	793,53 €	66,1273 €
80 <= DN <100	16	50	800	1.322,55 €	110,2121 €
100 <= DN <150	6	100	600	2.645,09 €	220,4242 €
150 <= DN	0	200	0	5.290,18 €	440,8484 €
<b>SKUPAJ</b>	<b>4.532,00</b>		<b>6.620,00</b>		
Potrjena cena	KOM	FAKTOR	com x faktor	na leto	na mesec
DN <= 20	1,00	1	1	30,84 €	2,5700 €
Indeks Predračunska cena/potrjena cena:				85,77%	

Slika 24: Predračunska cena omrežnin čiščenja – Občina Črnomelj

## 5.4.2 Občina Semič

### 5.4.2.1 Obračunska cena

Pri najemnini in zavarovanju med potrjeno in obračunsko ceno ni sprememb.

Podobno kot pri čiščenju sta dva večja uporabnika (faktor 50) zmanjšala nazivni premer vodomera. Pri relativno majhnih številkah imata ta dva uporabnika razmeroma velik vpliv na celotne izračun. Zato je obračunska cena omrežnine (1,8022 €) večja od obračunske iz leta 2016 (1,7597 €). Potrjena cena pa se v tem obdobju ni spreminjala.

2018	Najemnina obstoječe infrastrukture		40.199,72 €		
	Zavarovanje		1.453,80 €		
Čiščenje - Semič	Vzdrževanje hišnih priključkov				
	Odškodnine ZZN				
Skupaj					41.653,52 €
Obračunska cena	KOM	FAKTOR	kom x faktor	na leto	na mesec
DN ≤ 20	1.658,00	1	1.658	21,63 €	1,8022 €
20 < DN < 40	21	3	63	64,88 €	5,4067 €
40 ≤ DN < 50	3	10	30	216,27 €	18,0225 €
50 ≤ DN < 65	5	15	75	324,40 €	27,0337 €
65 ≤ DN < 80	0	30	0	648,81 €	54,0674 €
80 ≤ DN < 100	0	50	0	1.081,35 €	90,1123 €
100 ≤ DN < 150	1	100	100	2.162,70 €	180,2246 €
150 ≤ DN	0	200	0	4.325,39 €	360,4493 €
SKUPAJ	1.688,00		1.926,00		
Potrjena cena	KOM	FAKTOR	kom x faktor	na leto	na mesec
DN ≤ 20	1,00	1	1	22,47 €	1,8725 €
Indeks obračunska cena/potrjena cena:					96,25%

Slika 25: Obračunska cena omrežnin čiščenja – Občina Semič

### 5.4.2.2 Predračunska cena

Ker se na področju čiščenja odpadnih vod v občini Semič ne pričakuje nobenih sprememb je tudi predračunska cena omrežnine enaka obračunski.

Predračunska cena	Najemnina obstoječe infrastrukture		40.199,72 €		
	Zavarovanje		1.453,80 €		
Čiščenje - Semič	Vzdrževanje hišnih priključkov				
	Odškodnine ZZN				
Skupaj					41.653,52 €
Predračunska cena	KOM	FAKTOR	kom x faktor	na leto	na mesec
DN ≤ 20	1.660,00	1	1.660	21,60 €	1,8004 €
20 < DN < 40	21	3	63	64,81 €	5,4011 €
40 ≤ DN < 50	3	10	30	216,05 €	18,0038 €
50 ≤ DN < 65	5	15	75	324,07 €	27,0057 €
65 ≤ DN < 80	0	30	0	648,14 €	54,0113 €
80 ≤ DN < 100	0	50	0	1.080,23 €	90,0188 €
100 ≤ DN < 150	1	100	100	2.160,45 €	180,0377 €
150 ≤ DN	0	200	0	4.320,90 €	360,0754 €
SKUPAJ	1.690,00		1.928,00		
Potrjena cena	KOM	FAKTOR	kom x faktor	na leto	na mesec
DN ≤ 20	1,00	1	1	123,46 €	1,8725 €
Indeks Predračunska cena/potrjena cena:					96,15%

Slika 26: Predračunska cena omrežnin čiščenja – Občina Semič

## 6 Storitve, vezane na obstoječe greznice in MKČN

### 6.1 Opis javne službe

Organizacijsko je javna služba združena v področje odvajanja in čiščenja odpadne vode. V to področje spadajo naslednje javne službe:

- Odvajanje komunalne in padavinske odpadne vode
- Čiščenje odpadnih vod
- Storitve, vezana na obstoječe greznice in MKČN

V storitev, vezano na obstoječe greznice in MKČN sodijo storitve praznjenja pretočnih in nepretočnih greznic ter MKČN. Jano službo izvajamo na območju občine Črnomelj in Semič.

Veljavni občinski Odloki na področju odvajanja in čiščenja komunalne in padavinske odpadne vode določajo, da se na področjih, kjer ni zgrajene javne kanalizacije, odpadna voda lahko odvaja le v:

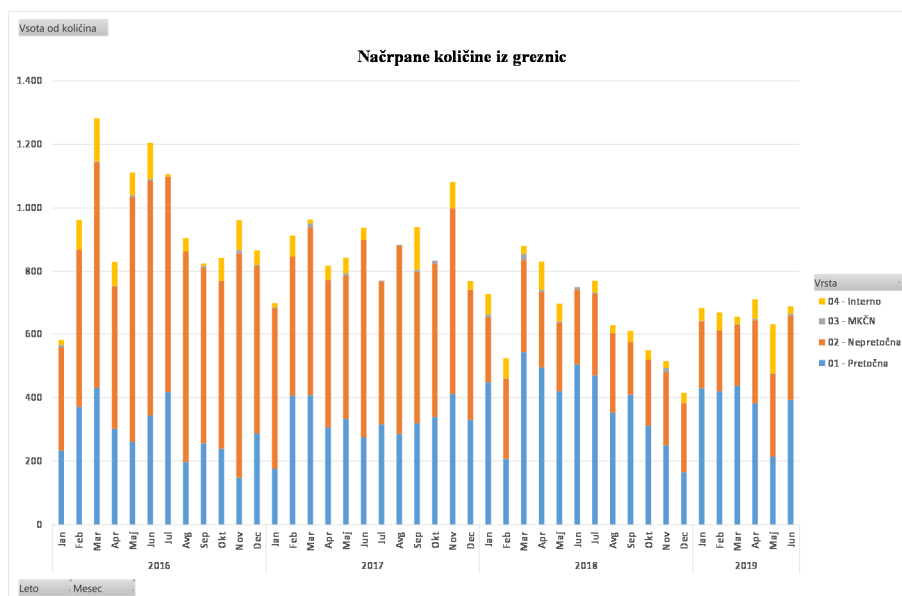
- male komunalne čistilne naprave,
- greznice brez iztoka,
- pretočne greznice do leta 2022
- kanalizacijo, ki nima statusa javne kanalizacije in se odpadna voda očisti v mali komunalni čistilni napravi manjši od 50 PE.

### 6.1.1 Tehnični podatki

Podatki o številu in tipu greznic so razvidni iz slike (Slika 12: Splošni podatki o kanalizacij, čistilnih napravah in greznicah)

### 6.1.2 Program čiščenja greznic in MKČN

Z začetkom leta 2018 smo začeli z izvajanjem čiščenja po novem programu čiščenja 2018-2021, ki je od začetka izvajanja storitve drugi po vrsti. V novem programu smo zaostriili pogoje za pridobitev pravic, ki izhajajo iz naslova nepretočnih greznic. Ker pomenijo pravice iz naslova nepretočnih greznic za uporabnika cenejšo storitev je prihajalo do zlorab s strani uporabnikov.



Slika 27: Količine načrpane greznične gošče po mesecih

Po novem programu je potrebno nepretočnost greznice dokazovati z ustrežno dokumentacijo<sup>9</sup>. Ker večina uporabnikov, ki ima starejše greznice te dokumentacije nima, se je dejanska količina načrpane greznične gošče zmanjšala. S tem ukrepom smo dosegli bolj tekoče izvajanje programa, znižali pa so se tudi stroški.

Količine dejansko načrpane greznične gošče in obračunske količine niso popolnoma uravnotežene. Osnova za obračunske količine je porabljena voda, medtem ko gre pri dejanskih količinah samo za greznično goščo. Del odpadne vode iz pretočnih greznic preko

<sup>9</sup> Takšna so navodila/usmeritve inšpekcijskih služb

ponikovalnic odteka v naravo. Zato je tudi okoljska dajatev na pretočne greznice višja kot na nepretočne ali MKČN.

## 6.2 Izračun obračunske in predračunske cene storitev

Obračunska cena storitve je izračunana iz dejanskih stroškov in dejanskih količin v preteklem obdobju, torej v letu 2018.

Predračunska cena storitve je izračunana skladno z Uredbo o metodologiji za oblikovanje cen obveznih občinskih GJS varstva okolja in je enaka, kot je upoštevana v planskem dokumentu JP Komunale za leto 2019.

Zavedati se je potrebno, da je potrjena cena rezultat kalkulacije, ki je bila narejena konec leta 2015 na podlagi predvidevanj za leto 2016. Ker od leta 2016 cene storitev, vezane na obstoječe greznice in MKČN nismo spreminjali, veljajo za potrjene stroške zadnji stroški, ki so bili potrjeni. Razmere so se v skoraj štirih letih na določenih področjih precej spremenile. Zato pri nekaterih stroških prihaja do velikih razlik med potrjenimi ter predračunskimi.

Storitev - OBSTOJEČE GREZNICE IN MKČN - obračunsko obdobje	Predračunski stroški (2019)	Struktura	Obračunski stroški (2018)	Struktura	Potrjeni stroški	Struktura	Indeks (predračunski)	Indeks (Obračunski)
		(%)		(%)		(%)		
<b>Neposredni stroški materiala in storitev</b>	<b>38.000 €</b>	<b>17%</b>	<b>41.750 €</b>	<b>21%</b>	<b>40.400 €</b>	<b>22%</b>	<b>94%</b>	<b>103%</b>
material	1.000 €	0%	1.070 €	1%	500 €	0%	200%	214%
električna energija, gorivo	22.000 €	10%	21.332 €	11%	16.000 €	9%	138%	133%
vzdrž. OS in redno vzd. inf.	10.000 €	4%	14.434 €	7%	12.000 €	7%	83%	120%
monitoringi, analize		0%	- €	0%	5.000 €	3%		
zdravstveni pregledi		0%	481 €	0%	600 €	0%		80%
izobraževanje		0%	- €	0%	1.500 €	1%		
prevozne storitve		0%	- €	0%	- €	0%	#DEL/0!	#DEL/0!
druge storitve, vodno povr.	1.000 €	0%	1.028 €	1%	300 €	0%	333%	343%
zavar. opreme	4.000 €	2%	3.405 €	2%	4.500 €	3%	89%	76%
<b>Neposredni stroški dela</b>	<b>111.416 €</b>	<b>49%</b>	<b>106.110 €</b>	<b>53%</b>	<b>90.000 €</b>	<b>50%</b>	<b>124%</b>	<b>118%</b>
plače, nadomestila in prispevki	111.416 €	49%	106.110 €	53%	90.000 €	50%	124%	118%
<b>Amortizacija</b>	<b>30.000 €</b>	<b>13%</b>	<b>3.045 €</b>	<b>2%</b>	<b>16.680 €</b>	<b>9%</b>	<b>180%</b>	<b>18%</b>
opred. in neopred. OS	30.000 €	13%	3.045 €	2%	16.680 €	9%	180%	18%
<b>Splošni in upravni stroški</b>	<b>48.000 €</b>	<b>21%</b>	<b>47.812 €</b>	<b>24%</b>	<b>31.000 €</b>	<b>17%</b>	<b>155%</b>	<b>154%</b>
<b>SKUPAJ STROŠKI</b>	<b>227.416 €</b>	<b>99%</b>	<b>198.717 €</b>	<b>100%</b>	<b>178.080 €</b>	<b>99%</b>	<b>128%</b>	<b>112%</b>
Donos na vložena sred. 5%	1.200 €	1%	- €	0%	1.581 €	1%	76%	
<b>SKUPAJ</b>	<b>228.616 €</b>	<b>100%</b>	<b>198.717 €</b>	<b>100%</b>	<b>179.661 €</b>	<b>100%</b>	<b>127%</b>	<b>111%</b>
<b>KOLIČINA m3</b>	<b>420.000</b>		<b>428.058</b>		<b>470.000</b>		89%	91%
Prihodki, ki znižujejo LC	65.000 €		58.069 €		35.000 €		186%	166%
Poračun preteklega leta							#DEL/0!	#DEL/0!
<b>Osnova za izračun LC</b>	<b>163.616 €</b>		<b>140.648 €</b>		<b>144.661 €</b>		<b>113%</b>	<b>97%</b>
CENA za 1 m3	0,3896 €		0,3286 €		0,3078 €		127%	107%

Slika 28: Potrjeni, obračunski in predračunski stroški – storitve vezane na obstoječe greznice in MKČN

## 6.3 Obrazložitev vrst stroškov, ki so v strukturi zastopane več kot 10%

### 6.3.1 Električna energija in gorivo

Cena električne energije na storitev črpanja greznic nima vpliva. Obračunski strošek goriva je večji od potrjenega zaradi večjih količin načrpane greznične gošče.



Predračunski strošek goriva je kompenziran na račun manjših količin zato ostaja na enakem nivoju kot obračunski.

### 6.3.2 Vzdrževanje osnovnih sredstev

Storitev vezana na obstoječe greznice in MKČN zahteva zelo drago opremo – specialno vozilo »fekalnik«. Vozilo je že amortizirano, kar pomeni, da je staro. Zaradi tega so obračunski stroški vzdrževanja višji od potrjenih. Kljub vsemu so ti stroški glede na ceno opreme relativno majni. V prihodnosti planiramo nabavo novega vozila, zato so predračunski stroški vzdrževanja nižji.

### 6.3.3 Strošek dela

Potrjen strošek plač je bil dobro ocenjen. Tudi število zaposlenih na tej javni službi se ni spremenjalo. Razlika med potrjenim in obračunskim stroškom plač gre na račun dodatnih del, ki jih opravljamo kot tržno dejavnost. Zato povečani stroški dela več kot kompenzirani s prihodki, ki znižujejo lastno ceno storitve.

Predračunski strošek plač pa je povečan zaradi dviga izhodiščne plače, kar je odpisano v poglavju 3.5.6.2.

### 6.3.4 Amortizacija

Kot je bilo že omenjeno je na storitev črpanja greznic vezana najdražja oprema (cca 260.000 €). Ko se je specialno vozilo amortiziralo, se je zmanjšal tudi strošek amortizacije. Zato je obračunski strošek nižji od potrjenega.

Z nabavo novega vozila je predračunski strošek zopet višji.

### 6.3.5 Splošni in upravni stroški

Razlika med potrjenimi in obračunskimi splošnimi in upravnimi stroški gre na račun spremenjenega ključa razporeditve. Na storitvi odvajanja ter čiščenja so se stroški znižali, medtem ko so se na storitvi črpanja greznic povečali.

Predračunski splošni in upravni stroški pa so povečani zaradi dviga izhodiščne plače.

### 6.3.6 Količina

Obračunane količine storitve vezane na obstoječe greznice in MKČN predstavljajo razliko med količinami za čiščenje in količinami za odvajanje odpadnih vod.

### 6.3.7 Obseg poslovno potrebnih sredstev za izvajanje storitve odvajanja odpadnih vod

Poleg že amortiziranega specialnega vozila je na storitev vezana še cisterna za črpanje ter druga drobna oprema, katere sedanja vrednost je 24.586 €

Zato je v predračunski ceni obračunan donos v višini 1.200 € kar je pod maksimalno dovoljeno vrednostjo.

Naziv	Konto	Sedanja vrednost
Opredmetena osnovna sredstva	40000	24.586 €
Neopredmetena osnovna sredstva	40001	0 €
<b>SKUPAJ</b>		<b>24.586 €</b>
Donos	5%	1.229 €

### 6.3.8 Prihodki, doseženi z opravljanjem posebnih storitev za preteklo in prihodnje obračunsko obdobje

Z zaposlenimi in opremo, ki je vezana na storitev črpanja greznic izvajamo veliko tržnih storitev, ki jih v glavnem delimo na:

Slika 29: Sedanja vrednost osnovnih sredstev



- Črpanje greznic izven programa oz. po naročilu
- Čiščenje odtokov in kanalov meteorne kanalizacije za vzdrževalce cest

## 6.4 Izračun obračunske in predračunske cene omrežnine

Cena omrežnin čiščenja greznic in MKČN v posameznih občinah je enaka omrežnini čiščenja.

## 7 Ravnanje s komunalnimi odpadki

### 7.1 Opis javne službe ravnanja s komunalnimi odpadki

JP Komunala Črnomelj opravlja storitev zbiranja in odvoza komunalnih odpadkov na področju občin Črnomelj in Semič, skladno z Odlokom o ravnanju s komunalnimi odpadki na področju občine Črnomelj, Ur.list RS št. 1/2014 ter na področju občine Semič, skladno z Odlokom o ravnanju s komunalnimi odpadki v Občini Semič, sprejetim na seji občinskega sveta v marcu 2014.

Za namen zbiranja in prevoza zbranih mešanih komunalnih odpadkov do podcentra za ravnanje z odpadki (PCRO) uporabljamo tri namenska smetarska vozila in eno kontejnersko vozilo.

PCRO je bil zgrajen leta 2006 in je namenjen zbiranju, obdelavi, skladiščenju in prekladanju odpadkov.

Odvoz mešanih komunalnih odpadkov poteka iz vseh naselij obeh občin 2x mesečno ločeno zbrane frakcije iz 188 zbiralnic ločenih frakcij pa se tudi pobirajo 2x mesečno oziroma po potrebi. Vse ločeno zbrane frakcije oddajamo pooblaščenim odjemalcem brezplačno.

Biološke odpadke zbiramo v ožjem središču Črnomlja in Semiča. V ta namen smo uporabnikom razdelili namenske posode, odvoz pa opravljamo 1x tedensko. V ostalih naseljih smo vsem zainteresiranim brezplačno razdelili kompostnike, kar sta omogočili občini Črnomelj in Semič iz sredstev najemnin.

Odvoz kosovnih odpadkov je uporabnikom omogočen na klic. Pravico do brezplačnega odvoza pa imajo 1xletno. Skupaj s pooblaščenim zbiralcem nevarnih odpadkov pa le te pobereмо 1x letno v mesecu oktobru.

Nadgradnja ločenega zbiranja komunalnih odpadkov pomeni obratovanje zbirnih centrov v obeh občinah.

V zbirnih centrih zbiramo papir in lepenko, steklo, plastiko, kovine, les, oblačila, tekstil, jedilna olja in maščobe, barve, črnila, lepila, detergente in smole, ki ne vsebujejo nevarnih snovi, baterije in akumulatorje, elektronsko in električno opremo in kosovne odpadke.

Opravljamo tudi odvoz odpadnih nagrobnih sveč iz 28 pokopališč obeh Občin.

Lokacija zbirnega centra v občini Črnomelj je sestavni del Podcentra za ravnanje z odpadki na Vranovičih, v občini Semič pa se nahaja ob čistilni napravi v Semiču. V sklopu Podcentra za odpadke izvajamo enostavno razvrščanje in sortiranje pripeljanih mešanih komunalnih odpadkov pred vnosom odpadkov v stiskalnico.

V JP Komunala Črnomelj imamo skladno z Uredbo o ravnanju z ločeno zbranimi frakcijami in lokalnimi programi, nameščenih 188 zbiralnic, kar pomeni ena zbiralnica povprečno na 100 prebivalcev.

## 7.2 Osnovni cilji

Javna služba » zbiranje določenih vrst komunalnih odpadkov« vključuje:

- zbiranje ločenih frakcij določenih komunalnih odpadkov in kosovnih odpadkov, razen ločeno zbrane odpadne embalaže ter biološko razgradljivih kuhinjskih odpadkov in zelenega vrtnega odpada,
- zbiranje ločeno zbrane odpadne embalaže,
- zbiranje biološko razgradljivih kuhinjskih odpadkov in zelenega vrtnega odpada,
- zbiranje mešanih komunalnih odpadkov.

Za izvajanje storitev gospodarske javne službe zbiranja odpadkov so upoštevani standardi izvajanja in ukrepi, ki jih predpisujejo Uredba o odpadkih (Uradni list RS št. 37/15, 69/15) in drugi področni podzakonski akti ter Odloki o ravnanju s komunalnimi odpadki v obeh občinah.

### 7.2.1 Javna služba obdelava določenih vrst komunalnih odpadkov ter odlaganje ostankov predelave

Zavezanec za izdelavo elaborata za javni službi obdelava določenih vrst komunalnih odpadkov ter odlaganje ostankov predelave ali odstranjevanja komunalnih odpadkov je izvajalec obveznih gospodarskih javnih služb obdelava določenih vrst komunalnih odpadkov ter odlaganje ostankov predelave ali odstranjevanja komunalnih odpadkov, Cerod Novo mesto.

Storitve te javne službe uporabnikom sicer zaračunavamo mi, vendar v imenu in za račun izvajalca javna službe – Cerod. V letu 2018 na podlagi priporočil računskega sodišča vodimo prihodke in stroške povezane s to javno službo na prehodnem kontu. To je bil tudi razlog za bistveno spremembo ključa razporeditve splošnih in upravnih stroškov.

## 7.3 Pravne podlage

Elaborat za oblikovanje cen storitev obveznih gospodarskih javnih služb ravnanja z odpadki na območju občin Črnomelj in Semič je pripravljen na podlagi Zakona o varstvu okolja ZVO-1 (Uradni list RS št. 39/2006, 70/08, 108/09, 48/12, 57/12, 92/16, 56/15, 102/15, 30/16, 61/17), Uredbe o odpadkih (Uradni list RS, št. 37/15, 69/15), Uredba o obvezni občinski gospodarski javni službi zbiranja komunalnih odpadkov (Uradni list RS 33/17, 60/18) ter Uredbe MEDO (Uradni list RS 87/12, 109/12, 76/17).

## 7.4 Izračun obračunske ter predračunske cene storitev

Obračunska cena storitve je izračunana iz dejanskih stroškov in dejanskih količin v preteklem obdobju, torej v letu 2018.

Predračunska cena storitve je izračunana skladno z Uredbo o metodologiji za oblikovanje cen obveznih občinskih GJS varstva okolja in je enaka, kot je upoštevana v planskem dokumentu JP Komunale za leto 2019.

Storitev - ZBIRANJE ODPADKOV - obračunsko obdobje	Predračunski stroški (2019)	Struktura	Obračunski stroški (2018)	Struktura	Potrjeni stroški ( )	Struktura	Indeks (predračunski)	Indeks (Obračunski)
		(%)		(%)		(%)		
<b>Neposredni stroški materiala in storitev</b>	<b>238.500 €</b>	<b>28%</b>	<b>242.535 €</b>	<b>30%</b>	<b>222.752 €</b>	<b>30%</b>	<b>107%</b>	<b>109%</b>
material	32.000 €	4%	32.303 €	4%	27.789 €	4%	115%	116%
električna energija, gorivo	73.000 €	9%	69.191 €	9%	51.142 €	7%	143%	135%
vzdrž. OS in redno vzd. inf.	50.000 €	6%	62.070 €	8%	39.417 €	5%	127%	157%
monitoringi, analize		0%	- €	0%	- €	0%	#DEL/0!	#DEL/0!
zdravstveni pregledi	1.500 €	0%	1.203 €	0%	1.393 €	0%	108%	86%
izobraževanje		0%	304 €	0%	564 €	0%		54%
prevozne storitve	33.000 €	4%	32.324 €	4%	27.169 €	4%	121%	119%
druge storitve, vodno povr.	44.000 €	5%	43.438 €	5%	67.464 €	9%	65%	64%
zavar. opreme	5.000 €	1%	1.703 €	0%	7.814 €	1%	64%	22%
<b>Neposredni stroški dela</b>	<b>445.000 €</b>	<b>53%</b>	<b>424.376 €</b>	<b>53%</b>	<b>342.765 €</b>	<b>47%</b>	<b>130%</b>	<b>124%</b>
plače, nadomestila in prispevki	445.000 €	53%	424.376 €	53%	342.765 €	47%	130%	124%
<b>Amortizacija</b>	<b>40.000 €</b>	<b>5%</b>	<b>22.684 €</b>	<b>3%</b>	<b>24.973 €</b>	<b>3%</b>	<b>160%</b>	<b>91%</b>
opred. in neopred. OS	40.000 €	5%	22.684 €	3%	24.973 €	3%	160%	91%
<b>Splošni in upravni stroški</b>	<b>120.000 €</b>	<b>14%</b>	<b>118.609 €</b>	<b>15%</b>	<b>137.577 €</b>	<b>19%</b>	<b>87%</b>	<b>86%</b>
<b>SKUPAJ STROŠKI</b>	<b>843.500 €</b>	<b>100%</b>	<b>808.204 €</b>	<b>100%</b>	<b>728.067 €</b>	<b>99%</b>	<b>116%</b>	<b>111%</b>
Donos na vložena sred. 5%	3.700 €	0%	- €	0%	5.770 €	1%	64%	
<b>SKUPAJ</b>	<b>847.200 €</b>	<b>100%</b>	<b>808.204 €</b>	<b>100%</b>	<b>733.837 €</b>	<b>100%</b>	<b>115%</b>	<b>110%</b>
<b>KOLIČINA kg</b>	<b>4.900.000</b>		<b>4.798.850</b>		<b>4.477.115</b>		<b>109%</b>	<b>107%</b>
Prihodki, ki znižujejo LC	150.000 €		142.524 €		104.324 €		144%	137%
Poračun preteklega leta								
<b>Osnova za izračun LC</b>	<b>697.200 €</b>		<b>665.680 €</b>		<b>629.513 €</b>		<b>111%</b>	<b>106%</b>
CENA za 1 m <sup>3</sup>	0,1423 €		0,1387 €		0,1406 €		101%	99%

Slika 30: Potrjeni, obračunski in predračunski stroški – storitev zbiranja odpadkov

Zavedati se je potrebno, da je potrjena cena rezultat kalkulacije, ki je bila narejena konec leta 2015 na podlagi predvidevanj za leto 2016. Ker od leta 2016 cene storitev zbiranja odpadkov nismo spreminjali, veljajo za potrjene stroške zadnji stroški, ki so bili potrjeni. Razmere so se v skoraj štirih letih na določenih področjih precej spremenile. Zato pri nekaterih stroških prihaja do velikih razlik med potrjenimi ter predračunskimi.

## 7.5 Obrazložitev vrst stroškov, ki so v strukturi zastopane več kot 10%

### 7.5.1 Material

Material, ki se redno uporablja predstavljajo rumene vreče za mešano odpadno embalažo, ki jo razdeljujemo uporabnikom.

Druga večja skupina materiala pa je material za urejanje EKO otokov, katere smo začeli bolj sistematično urejati v obračunskem obdobju. Vir financiranja za to dejavnost je uporaba infrastrukture<sup>10</sup>, katere investitor je občina. Prihodki iz tega naslova se knjižijo pod prihodke, ki znižujejo lastno ceno.

### 7.5.2 Električna energija, gorivo

Cena električne energije na ravnanje z odpadki praktično nima vpliva. Toliko večji vpliv pa ima cena naftnih derivatov. Kot je bilo že razloženo (poglavje 3.5.2) od leta 2015

<sup>10</sup> Podobno kot najemnina na vodovodu

cene naftnih derivatov (vztrajno) rastejo. To je tudi edini vzrok za razliko med obračunskimi (tudi predračunskimi) in potrjenimi stroški.

### 7.5.3 Vzdrževanje osnovnih sredstev in redno vzdrževanje infrastrukture

Starost osnovnih sredstev – specialna smetarska vozila – botruje (pre)visokemu strošku vzdrževanja v obračunskem obdobju. Planirana nabava/zamenjava vsaj enega smetarskega vozila bo stroške v predračunskem obdobju zmanjšala.

### 7.5.4 Druge storitve

V stroške drugih storitev spadajo stroški, ki so povezani z:

- Odvoza in deponiranja nevarnih odpadkov
- Odvoza in deponiranja bioloških odpadkov
- Sortirna analiza komunalnih odpadkov<sup>11</sup>

### 7.5.5 Neposredni stroški dela

#### 7.5.5.1 Število zaposlenih

Vsota od Ure	Oznake stolj									
Oznake vrstic	01-Delo	02-Dopust	03-Praznik	04-Nadure	05-Bolniška	06-Bolniška	07-Prilagoditve	08-Dežurstvo	09-Ref	Skupna vsota
☒ ravnanje z odpadki	29476:00:00	4856:00:00	1832:00:00	2164:57:00	1568:00:00	288:00:00	0:00:00	265:00:00	24:00:00	40473:57:00
	1760:00:00	224:00:00	104:00:00	270:42:00	0:00:00	0:00:00	0:00:00	0:00:00	0:00:00	2358:42:00
	1624:00:00	264:00:00	104:00:00	110:40:00	96:00:00	0:00:00	0:00:00	0:00:00	0:00:00	2198:40:00
	1448:00:00	224:00:00	88:00:00	81:00:00	328:00:00	0:00:00	0:00:00	0:00:00	0:00:00	2169:00:00
	1624:00:00	360:00:00	104:00:00	132:07:00	0:00:00	0:00:00	0:00:00	0:00:00	0:00:00	2220:07:00
	1680:00:00	304:00:00	104:00:00	145:14:00	0:00:00	0:00:00	0:00:00	0:00:00	0:00:00	2233:14:00
	1664:00:00	280:00:00	104:00:00	0:00:00	40:00:00	0:00:00	0:00:00	265:00:00	0:00:00	2353:00:00
	944:00:00	136:00:00	52:00:00	0:00:00	0:00:00	0:00:00	0:00:00	0:00:00	0:00:00	1132:00:00
	1656:00:00	328:00:00	104:00:00	0:00:00	0:00:00	0:00:00	0:00:00	0:00:00	0:00:00	2088:00:00
	1648:00:00	280:00:00	104:00:00	210:35:00	0:00:00	0:00:00	0:00:00	0:00:00	0:00:00	2242:35:00
	408:00:00	56:00:00	24:00:00	6:40:00	0:00:00	0:00:00	0:00:00	0:00:00	0:00:00	494:40:00
	912:00:00	216:00:00	72:00:00	52:51:00	600:00:00	288:00:00	0:00:00	0:00:00	0:00:00	2140:51:00
	1680:00:00	288:00:00	104:00:00	119:04:00	0:00:00	0:00:00	0:00:00	0:00:00	16:00:00	2207:04:00
	1752:00:00	232:00:00	104:00:00	63:26:00	0:00:00	0:00:00	0:00:00	0:00:00	0:00:00	2151:26:00
	1480:00:00	168:00:00	88:00:00	156:55:00	232:00:00	0:00:00	0:00:00	0:00:00	0:00:00	2124:55:00
	1720:00:00	256:00:00	104:00:00	320:00:00	0:00:00	0:00:00	0:00:00	0:00:00	8:00:00	2408:00:00
	1728:00:00	256:00:00	104:00:00	140:41:00	0:00:00	0:00:00	0:00:00	0:00:00	0:00:00	2228:41:00
	1696:00:00	288:00:00	104:00:00	152:35:00	0:00:00	0:00:00	0:00:00	0:00:00	0:00:00	2240:35:00
	1512:00:00	248:00:00	104:00:00	57:02:00	224:00:00	0:00:00	0:00:00	0:00:00	0:00:00	2145:02:00
	916:00:00	168:00:00	52:00:00	0:00:00	0:00:00	0:00:00	0:00:00	0:00:00	0:00:00	1136:00:00
	1624:00:00	280:00:00	104:00:00	145:25:00	48:00:00	0:00:00	0:00:00	0:00:00	0:00:00	2201:25:00
Skupna vsota	29476:00:00	4856:00:00	1832:00:00	2164:57:00	1568:00:00	288:00:00	0:00:00	265:00:00	24:00:00	40473:57:00

Slika 31: Urna realizacija zaposlenih na storitvi zbiranja odpadkov

- Dejansko število zaposlenih ob koncu letu 2018..... 19
- Število zaposlenih iz delovnih ur v letu 2018..... 15,15

Pri številu zaposlenih je na ravnanju z odpadki zaznati največjo razliko med potrjenimi in obračunskimi stroški. Razlogov za to je več:

- Podcenter za ravnanje z odpadki v Semiču je sedaj odprt cel dan in zaposluje dva delavca, ki pa sta zaposlena za polovični delovni čas.
- PCRO Vranoviči ima stalno zaposlenega, ki ima delovni čas od 9:00 do 17:00. S tem smo rešili pripombe uporabnikov, ker je bil PCRO za stranke zaprt od 14:00 do 15:00, istočasno pa smo znižali število nadur zaposlenih, ki so delali na PRCR v popoldanskem času

<sup>11</sup> Zakonska obveza

- *Prezemanje del, ki smo jih v preteklosti izvajali s podizvajalci (odvoz odpadkov z velikimi kontejnerji, pranje posod za Bio odpadke, urejanje EKO otokov, ...), kar na eni strani dviguje strošek plač, na drugi strani pa znižuje strošek podizvajalcev ter povečuje prihodke, ki znižujejo lastno ceno.*
- *Relativno visok nivo bolniške odsotnosti, ki jo moramo nadomeščati bodisi z nadurami ali novimi zaposlitvami. Višja bolniška na področju ravnanja z odpadki je tudi razumljiva, saj morajo biti dela opravljena v istem obsegu in enaki kvaliteti ne glede na vremenske razmere.*
- *Obračunsko obdobje je zaradi neurja s točo tudi po stroškovni (in prihodkovni) strani izredno, saj je bilo realizirano preko 1.000 delovnih ur pri odpravljanju posledic. Stroške za ta dela je krila občina in so obračunani kot prihodki, ki znižujejo lastno ceno.*

V predračunskem obdobju se ne planira večjih sprememb glede na obračunsko. Izjema je seveda (upamo) neurje s točo, ki si ga v predračunskem obdobju nobeden ne želi in tudi ne planira.

#### **7.5.5.2 Dvig izhodiščne plače**

S 1. 1. 2019 je prišlo do povišanja izhodiščne plače na kolektivni ravni za 3,75%. V predračunskih neposrednih stroških dela je upoštevano povišanje 4%, medtem ko števila zaposlenih na obvezni gospodarski javni službi zbiranje komunalnih odpadkov v obračunskem obdobju nismo spreminjali in tudi v predračunskem nimamo plana povečanja števila zaposlenih.

#### **7.5.6 Amortizacija**

Dva od treh smetarskih vozil sta že zdavnaj amortizirana in se že zelo blizu konca dejanske življenjske dobe. Z nabavo/zamenjavo bodo stroški amortizacije v predračunskem obdobju narasli, istočasno pa bodo padli stroški vzdrževanja.

#### **7.5.7 Splošni in upravni stroški**

Skupni splošni in upravni stroški se zadnjih niso bistveno spreminjali. Razlika med potrjenimi in obračunskimi gre na račun spremembe ključa razporeditve splošnih in upravnih stroškov med posameznimi dejavnostmi, kar je opisano v poglavju 2.4.7. Ker smo stroške obdelave in odlaganja odpadkov v obračunskem obdobju začeli knjižiti na prehodni konto, se je ravno pri področju ravnanja z odpadki znižal.

Povišanje splošnih in upravnih stroškov v predračunskem obdobju gre predvsem na račun dviga izhodiščne plače.

#### **7.5.8 Predračunska in obračunska količina opravljenih storitev javne službe za preteklo obračunsko obdobje**

Iz obračuna količine odpadkov za obračunsko obdobje so bili odpadki, ki so nastali kot posledica neurja s točo odvzeti. Kljub temu imamo trend naraščanja količine odpadkov - cca 2%/leto, kar je v skladu tudi s slovenskimi trendi. Na stroške ravnanja z odpadki pa tako majhne spremembe količin nimajo večjega vpliva.

### 7.5.9 Obseg poslovno potrebnih osnovnih sredstev za izvajanje storitev vodo oskrbe za preteklo obračunsko obdobje

Na dan 31. 12. 2018 je bila sedanja vrednost poslovno potrebnih osnovnih sredstev 75,612 €. V obračunskem obdobju donos na vložena potrebna osnovna sredstva ni upoštevan. V predračunskem obdobju pa je upoštevano 3.700 € kar je pod maksimalno dovoljenim.

Naziv	Konto	Sedanja vrednost
Opredmetena osnovna sredstva	40000	75.612 €
Neopredmetena osnovna sredstva	40001	0 €
<b>SKUPAJ</b>		<b>75.612 €</b>
Donos	5%	3.781 €

### 7.5.10 Prihodki, doseženi z opravljanjem posebnih storitev za preteklo in prihodnje obračunsko obdobje

Z opremo izvajamo tudi odvoz odpadkov za podjetja. Storitve opravljamo kot tržno dejavnost. V obračunskem obdobju je bilo prihodkov iz tega naslova za 94.323 €. Ti prihodki znižujejo lastno ceno storitve ravnanja z odpadki.

*Slika 32: Sedanja vrednost osnovnih sredstev*

V predračunskem obdobju planiramo rahlo povečanje del na tržni dejavnosti. Večje povečanje pri trenutni organizaciji, obsegu potrebnih poslovnih sredstev in številu zaposlenih niti ni mogoče, saj so naša prioriteta izvajanje gospodarskih javnih služb.

## 7.6 Izračun obračunske in predračunske uporabe infrastrukture

Uporaba infrastrukture oziroma cena uporabe je za uporabnike v obeh občinah enaka.

V kalkulacijo je zajetih 80% vseh prejetih količin, saj je približno 20% količin prevzetih iz naslova pogodbenega odvoza.

### 7.6.1 Stopnja izkoriščenosti javne infrastrukture, ki je namenjena izvajanju javne službe zbiranja ločenih frakcij določenih vrst komunalnih odpadkov in kosovnih odpadkov, in stopnja izkoriščenosti javne infrastrukture, ki je namenjena za izvajanje posebnih storitev

Za potrebe kalkulacije štejemo, da je infrastruktura izkoriščena 100%.

### 7.6.2 Obračunska cena

V obdobju od potrjevanja trenutno veljavne cene omrežnin se je dvignila cena monitoringa izcednih vod, ki jo moramo izvajati – 4.738 €

<b>2018</b>	Najemnina obstoječe infrastrukture		46.978,07 €
	Zavarovanje		3.084,36 €
	Monitoringi odpadne vode - PCRO Vranoviči		25.450,64 €
Uporaba infrastrukture - Črnomelj	<b>Skupaj</b>		<b>75.513,07 €</b>
Obračunska cena	KOM	FAKTOR	om x faktor
Količina odpadkov (kg)	4.815.850	0,8	3.852.680
Potrjena cena	KOM	FAKTOR	om x faktor
za en 1 kg odpadkov	1,00	0,8	0,8
Indeks obračunska cena/potrjena cena:			98,49%

*Slika 33: Obračunska cena uporabe infrastrukture – obe občini*

### 7.6.3 Predračunska cena

V letu 2019 bo (je že) do konca amortizirana stiskalnica za odpadke. To sicer ugodno vpliva na ceno uporabe infrastrukture za uporabnike.

Vendar bo potrebno v naslednjih letih planirati nabavo nove stiskalnice. Gre za investicijo v višini približno 130.000 €.

Predračunska cena	Najemina obstoječe infrastrukture		33.600,00 €
	Zavarovanje		2.700,00 €
Uporaba infrastrukture - Črnomelj	Monitoringi odpadne vode - PCRO Vranoviči		33.085,83 €
	<b>Skupaj</b>		<b>69.385,83 €</b>
Predračunska cena	KOM	FAKTOR	om x faktor
Količina odpadkov (kg)	4.912.167	0,8	3.929.734
Potrjena cena	KOM	FAKTOR	om x faktor
DN <= 20	1,00	1	1
			0,24 €
			<b>0,0199 €</b>
Indeks Predračunska cena/potrjena cena:			88,73%

Slika 34: Predračunska cena uporabe infrastrukture – obe občini

## 8 Predlog

Na skupnem usklajevalnem organu<sup>12</sup> se je izoblikoval predlog, da se upoštevajo vse korekcije cen, kar pomeni, da bi bil novi cenik enak predračunskim cenam. Korekcija se upošteva ne glede na višino spremembe v pozitivno ali negativno smer.

Uredba MEDO to možnost dopušča oziroma tudi predpisuje. Splošno razširjeno mnenje je, da se korekcija cen opravi če je razlika med potrjeno in predračunsko ceno večja od 10%, vendar to ne drži.

Uredba MEDO predpisuje, da se v primeru ko je razlika med potrjeno in obračunsko ceno večja od 10%, mora opraviti poračun za preteklo obdobje. To bi pomenilo, da na podlagi tega elaborata uporabnikom zaračunamo razliko med potrjeno in obračunsko ceno pri omrežnini za vodo oskrbo za celo leto 2018<sup>13</sup>. To je tehnično zelo zahtevno, pa tudi pri uporabniki bi bilo verjetno slabo sprejeto. Zato je bil sprejet sklep, da se tudi v bodoče korekcije cen sproti upoštevajo.

## 9 Zbirna primerjava

### 9.1 Potrjene, obračunska in predračunska cena storitev in omrežnin

Cene v tabeli so brez DDV in brez upoštevanja subvencij, ki jih občine namenjajo za omrežnine.

<sup>12</sup> Županja in župan ter strokovne službe občin

<sup>13</sup> Podobno kot pri poračunu Cerod-a za leto 2017, ki pa je bil v prid uporabnikom



Pri storitvah vodo oskrbe, odvajanja odpadnih vod ter ravnanja z odpadki smo v obračunskem obdobju z racionalizacijami ter optimizacijami uspeli delno kompenzirati dvig stroškov na katere nimamo vpliva. To so:

- Cena električne energije
- Cena pogonskega goriva
- Cene monitoringov
- Dvig izhodiščne plače

Primerjava postoritvah	Predračunski stroški (2019)	Obračunski stroški (2018)	Potrjeni stroški	Indeks (predračunski)	Indeks (Obračunski)
Storitev vodo oskrbe	0,9908 €	0,9591 €	0,9541 €	104%	101%
Storitev odvajanja odpadne vode	0,3089 €	0,2726 €	0,3003 €	103%	91%
Storitev čiščenja odpadne vode	0,6810 €	0,6024 €	0,5696 €	120%	106%
Storitev vezana na obstoječe greznice in MKČN	0,3896 €	0,3286 €	0,3078 €	127%	107%
Storitev ravnanja z odpadki	0,1423 €	0,1387 €	0,1406 €	101%	99%
<b>Omrežnina - občina Črnomelj za DN 20</b>					
Vodo oskrba	11,4268 €	11,1159 €	9,9029 €	115%	112%
Odvajanje odpadnih vod	3,8362 €	3,6089 €	3,9440 €	97%	92%
Čiščenje odpadnih vod	2,2042 €	2,3199 €	2,5700 €	86%	90%
Stroški infrastrukture - ravnanje z odpadki	0,0177 €	0,0196 €	0,0199 €	89%	98%
<b>Omrežnina - občina Semič za DN 20</b>					
Vodo oskrba	13,2296 €	12,5901 €	10,2881 €	129%	122%
Odvajanje odpadnih vod	5,4021 €	5,0597 €	5,1312 €	105%	99%
Čiščenje odpadnih vod	1,8004 €	1,8022 €	1,8725 €	96%	96%
Stroški infrastrukture - ravnanje z odpadki	0,0177 €	0,0196 €	0,0199 €	89%	98%

Slika 35: Primerjava potrjenih, obračunskih in predračunskih cen storitev in omrežnin

Pri storitvi čiščenja ima dvig cen električne energije, dvig cen monitoringov ter dodatne kemikalije, ki jih po novem moramo uporabljati prevelik vpliv na ceno storitve, da bi bilo možno kompenzirati v večji meri.

Največja sprememba med potrjeno in predračunsko ceno je na storitvi, vezani na obstoječe greznice in MKČN. Kljub temu smo med primerljivimi izvajalci pri tej storitvi še vedno v sredini. Razpon cen te storitve pa je majhen.<sup>14</sup>

Omrežnine so posledica najemnin za infrastrukturo. Na območju obeh občin je število priključenih uporabnikov blizu 99%, kar je glede na redko poseljenost in velike površine nedvomno visok standard.

## 9.2 Primerjava cen s sosednjimi občinami

Občina	Voda	Omrežnina voda	Odvajanje	Omrežnina odvajanje	Čiščenje	Omrežnina Čiščenje	MKČN	Omrežnina MKČN	Ravnanje z odpadki	Uporaba infrastrukture	skupaj (brez odpadkov)
Žužemberk	2,1031 €	8,3647 €	0,7190 €	11,6345 €	1,3632 €	4,9297 €			0,1246 €	0,0104 €	29,11 €
Kostel	1,6027 €	6,9158 €	0,2696 €	3,0813 €	0,2916 €	3,3647 €	0,3488 €	3,3647 €	0,1391 €	0,0023 €	19,24 €
Loški potok	1,2267 €	6,9112 €	0,5201 €	18,6119 €	1,9587 €	1,1726 €	0,6235 €	1,1726 €			32,20 €
Škocjan	1,1166 €	9,8126 €	0,3338 €	10,2306 €					1,1056 €	0,0072 €	21,49 €
Semič	0,9908 €	13,2296 €	0,3089 €	5,4021 €	0,6810 €	1,8022 €	0,3896 €	1,8022 €	0,1423 €	0,0177 €	24,61 €
Črnomelj	0,9908 €	11,4268 €	0,3089 €	3,8362 €	0,6810 €	2,2380 €	0,3896 €	1,8022 €	0,1423 €	0,0177 €	21,67 €
Šmarješke Toplice	0,9200 €	10,7575 €	0,1975 €	7,5000 €	0,4000 €	2,8804 €	0,3604 €	2,1135 €	0,0920 €	0,0048 €	25,13 €
Metlika	0,8790 €	8,8234 €	0,2025 €	8,6364 €	0,5644 €	3,2822 €	0,3600 €	1,2217 €	0,1540 €	0,0046 €	23,97 €
Sodražica	0,8671 €	5,9605 €	0,2003 €	2,8353 €	0,6958 €	2,3616 €	0,3287 €	2,3616 €			15,61 €
Straža	0,8657 €	8,2461 €	0,1995 €	8,2568 €	0,5402 €	1,9759 €	0,3604 €	2,1135 €	0,0893 €	0,0029 €	22,56 €
Dol. Toplice	0,8262 €	7,8310 €	0,4406 €	7,8093 €	0,5520 €	0,9501 €	0,6304 €	2,1135 €	0,1087 €	0,0073 €	21,15 €
Šentrupert	0,7855 €	5,0770 €	0,2564 €	0,4488 €					0,1971 €		6,57 €
Mirna	0,7719 €	7,9870 €	0,1219 €	1,8432 €	0,5525 €	1,5486 €			0,2783 €		12,83 €
Trebnje	0,7616 €	5,2977 €	0,3392 €	8,6774 €	0,4912 €	3,8157 €			0,1442 €		19,38 €
Mokronog	0,7576 €	8,0396 €	0,2814 €	1,3963 €	0,4910 €	0,5599 €			0,1809 €		11,53 €
Mirna Peč	0,7085 €	11,4500 €	0,2629 €	7,1176 €	0,6968 €	2,1910 €			0,1093 €	0,0053 €	22,43 €
Šentjernej	0,6949 €	9,5863 €	0,1925 €	3,8030 €	0,6701 €	3,2010 €	0,3125 €	3,0201 €	0,0959 €	0,0046 €	21,48 €
Kočevje	0,6639 €	5,9635 €	0,3814 €	4,6390 €	0,5411 €	1,6227 €	0,5915 €	1,6227 €	0,0044 €	0,1269 €	16,03 €
Ribnica	0,6603 €	4,9760 €	0,2024 €	1,7935 €	0,6751 €	2,0413 €	0,3125 €	2,0413 €	0,1708 €	0,0111 €	12,70 €
Novo mesto	0,4770 €	6,2176 €	0,4084 €	6,5071 €	0,4469 €	2,7500 €	0,3604 €	2,1135 €	0,1104 €	0,0067 €	19,28 €

Slika 36: Cene storitev in omrežnin v sosednjih občinah

Občine v tabeli (Slika 36: Cene storitev in omrežnin v sosednjih občinah) so urejene po ceni vode, brez morebitnih subvencij. Kolona »Skupaj (brez odpadkov)« predstavlja

<sup>14</sup> Od najcenejšega izvajalca smo dražji za 0,07 €/m<sup>3</sup>

---

strošek položnice za 1m<sup>3</sup> prodane vode. Pri tem strošek ravnanja z odpadki ni upoštevan, saj brez podatka o obračunani količini odpadkov ti podatki niso primerljivi.

V nekaterih občinah so pred kratkim sprejeli nove cene. Le-te bodo začele veljati s 1. 8. oziroma s 1. 9. 2019. V tabeli so že upoštevane novo sprejete cene. Tudi za občini Črnomelj in Semič cene v tabeli predstavljajo predračunske cene.

### 9.3 Primer stroška položnice

Prikazovanje stroška položnice je nehvaležno delo. Saj je sitem za obračun zapleten, izračun sam pa odvisen od mnogo dejavnikov. Najbolj vplivni podatki so:

- Število oseb, prijavljenih na odjemno mesto
- Tip priključitve (kanalizacija, greznica, MKČN, ...)
- Poraba vode

Pri prikazanih obračunih je upoštevana štiri članska družina, odjemno mesto je priključeno na kanalizacijo, porabi pa 15 m<sup>3</sup> vode na mesec. Pri obračunih je že upoštevana trenutno veljavna subvencija občin za omrežnine

### 9.3.1 Občina Črnomelj

#### 9.3.1.1 Potrjene (zaračunane) cene:

št.	Opis blaga, storitve	Količina	ME	Cena	Popust	Vrednost	DDV %	DDV	Vrednost z DDV
1	Omrežnina vodooskrba	1,00	kos	7,4272		7,43	9,5%	0,70558	8,13
2	Vodarina	15,00	m <sup>3</sup>	0,9541		14,31	9,5%	1,35959	15,67
3	Omrežnina odvajanje	1,00	kos	2,9580		2,96	9,5%	0,28101	3,24
4	Odvajanje odpadnih vod	15,00	m <sup>3</sup>	0,3003		4,50	9,5%	0,42793	4,93
5	Okoljska dajatev 2	15,00	m <sup>3</sup>	0,0528		0,79			0,79
6	Omrežnina čiščenje in MKČN	1,00	kos	1,9275		1,93	9,5%	0,18311	2,11
7	Čiščenje odpadnih vod	15,00	m <sup>3</sup>	0,5696		8,54	9,5%	0,81168	9,36
8	Uporaba infrastrukture odpadki	77,60	kg	0,0149		1,16	9,5%	0,10986	1,27
9	Zbiranje odpadkov	77,60	kg	0,1406		10,91	9,5%	1,03655	11,95
10	Deponiranje odpadkov	52,00	kg	0,1261		6,56	9,5%	0,62280	7,18
Od 1. 1. 2018 do 30. 9. 2019							<b>Znesek brez DDV</b>		<b>59,09</b>
							<b>Skupaj DDV:</b>		<b>5,54</b>
Skupna vrednost subvencije: 4,92							<b>Za plačilo:</b>		<b>64,63</b>

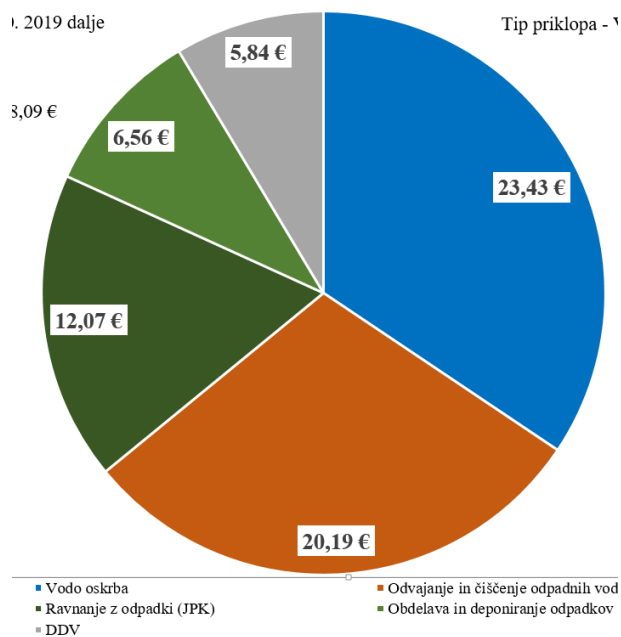
Slika 37: Primer položnice po zaračunanih cenah – Občina Črnomelj

#### 9.3.1.2 Predračunske cene

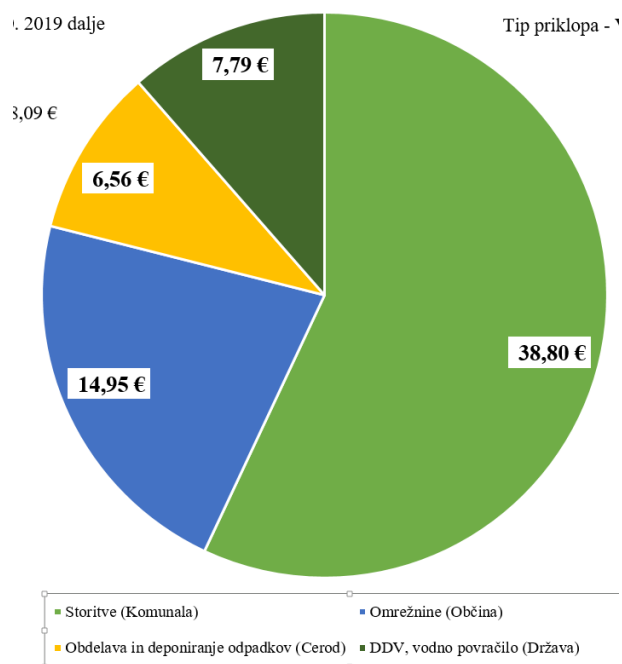
št.	Opis blaga, storitve	Količina	ME	Cena	Popust	Vrednost	DDV %	DDV	Vrednost z DDV
1	Omrežnina vodooskrba	1,00	kos	8,5701		8,57	9,5%	0,81416	9,38
2	Vodarina	15,00	m <sup>3</sup>	0,9908		14,86	9,5%	1,41192	16,27
3	Omrežnina odvajanje	1,00	kos	2,8771		2,88	9,5%	0,27333	3,15
4	Odvajanje odpadnih vod	15,00	m <sup>3</sup>	0,3089		4,63	9,5%	0,44013	5,07
5	Okoljska dajatev 2	15,00	m <sup>3</sup>	0,0528		0,79			0,79
6	Omrežnina čiščenje in MKČN	1,00	kos	1,6785		1,68	9,5%	0,15946	1,84
7	Čiščenje odpadnih vod	15,00	m <sup>3</sup>	0,6810		10,21	9,5%	0,97036	11,18
8	Uporaba infrastrukture odpadki	77,60	kg	0,0133		1,03	9,5%	0,09787	1,13
9	Zbiranje odpadkov	77,60	kg	0,1423		11,04	9,5%	1,04893	12,09
10	Deponiranje odpadkov	52,00	kg	0,1261		6,56	9,5%	0,62280	7,18
Od 1. 10. 2019 dalje							<b>Znesek brez DDV</b>		<b>62,25</b>
							<b>Skupaj DDV:</b>		<b>5,84</b>
Skupna vrednost subvencije: 5,17							<b>Za plačilo:</b>		<b>68,09</b>

Slika 38: Primer položnice po predračunskih cenah – Občina Črnomelj

#### 9.3.1.3 Razrez cene po prejemnikih in storitvah



Slika 40: Razrez cen po dejavnosti – Občina Črnomelj



Slika 39: Razrez cen po prejemnikih – Občina Črnomelj

### 9.3.2 Občina Semič

#### 9.3.2.1 Potrjene (zaračunane) cene:

št.	Opis blaga, storitve	Količina	ME	Cena	Popust	Vrednost	DDV %	DDV	Vrednost z DDV
1	Omrežnina vodooskrba	1,00	kos	6,6873		6,69	9,5%	0,63529	7,32
2	Vodarina	15,00	m3	0,9541		14,31	9,5%	1,35959	15,67
3	Omrežnina odvajanje	1,00	kos	2,0525		2,05	9,5%	0,19499	2,25
4	Odvajanje odpadnih vod	15,00	m3	0,3003		4,50	9,5%	0,42793	4,93
5	Okoljska dajatev 2	15,00	m3	0,0528		0,79			0,79
6	Omrežnina čiščenje in MKČN	1,00	kos	1,2171		1,22	9,5%	0,11563	1,33
7	Čiščenje odpadnih vod	15,00	m3	0,5696		8,54	9,5%	0,81168	9,36
8	Uporaba infrastrukture odpadki	77,60	kg	0,0129		1,00	9,5%	0,09521	1,10
9	Zbiranje odpadkov	77,60	kg	0,1406		10,91	9,5%	1,03655	11,95
10	Deponiranje odpadkov	52,00	kg	0,1261		6,56	9,5%	0,62280	7,18
Od 1. 1. 2018 do 30. 6. 2019								<b>Znesek brez DDV</b>	<b>56,58</b>
								<b>Skupaj DDV:</b>	<b>5,30</b>
Skupna vrednost subvencije: 8,62								<b>Za plačilo:</b>	<b>61,88</b>

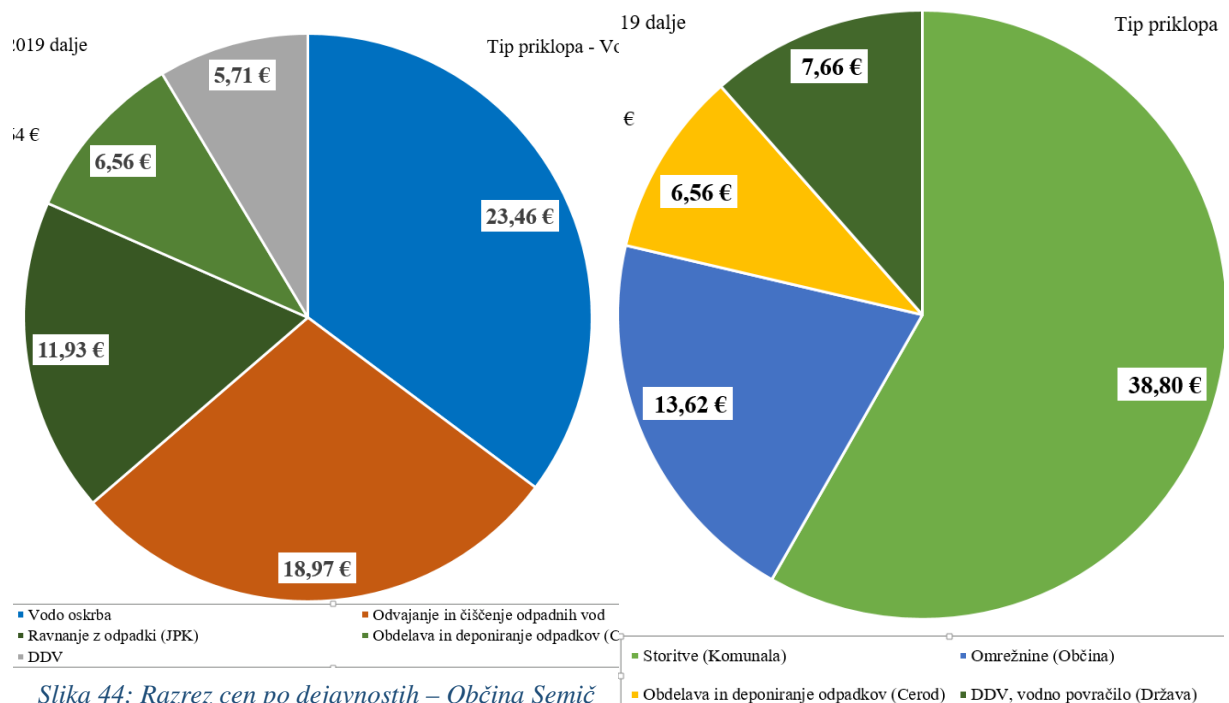
Slika 41: Primer položnice po zaračunanih cenah – Občina Semič

#### 9.3.2.2 Predračunske cene

št.	Opis blaga, storitve	Količina	ME	Cena	Popust	Vrednost	DDV %	DDV	Vrednost z DDV
1	Omrežnina vodooskrba	1,00	kos	8,5992		8,60	9,5%	0,81693	9,42
2	Vodarina	15,00	m3	0,9908		14,86	9,5%	1,41192	16,27
3	Omrežnina odvajanje	1,00	kos	2,1608		2,16	9,5%	0,20528	2,37
4	Odvajanje odpadnih vod	15,00	m3	0,3089		4,63	9,5%	0,44013	5,07
5	Okoljska dajatev 2	15,00	m3	0,0528		0,79			0,79
6	Omrežnina čiščenje in MKČN	1,00	kos	1,1715		1,17	9,5%	0,11129	1,28
7	Čiščenje odpadnih vod	15,00	m3	0,6810		10,21	9,5%	0,97036	11,18
8	Uporaba infrastrukture odpadki	77,60	kg	0,0115		0,89	9,5%	0,08482	0,98
9	Zbiranje odpadkov	77,60	kg	0,1423		11,04	9,5%	1,04893	12,09
10	Deponiranje odpadkov	52,00	kg	0,1261		6,56	9,5%	0,62280	7,18
Od 1. 10. 2019 dalje						<b>Znesek brez DDV</b>		<b>60,92</b>	
						<b>Skupaj DDV:</b>		<b>5,71</b>	
Skupna vrednost subvencije: 9,84						<b>Za plačilo:</b>		<b>66,64</b>	

Slika 42: Primer položnice po predračunskih cenah – Občina Semič

### 9.3.2.3 Razrez cene po prejemnikih in storitvah



Na podlagi 5. člena Uredbe o metodologiji za oblikovanje cen storitev obveznih občinskih javnih služb varstva okolja (Uradni list št. 87/2012 in 109/2012 in 76/2017) in 16. člena Statuta Občine Črnomelj (Uradni list RS, št. 83/2011, 24/2014, 66/2016), je Občinski svet Občine Črnomelj na \_\_\_ redni seji, dne \_\_\_\_\_ sprejel

## SKLEP

### O SPREJEMU ELABORATA O OBLIKOVANJU CEN IZVAJANJA STORITEV JAVNIH SLUŽB IN CEN ZA UPORABO INFRASTRUKTURE V OBČINI ČRNOMELJ

#### 1. člen

Občinski svet Občine Črnomelj na predlog JP Komunala Črnomelj, kot izvajalca gospodarskih javnih služb varstva okolja na področju občine Črnomelj, potrjuje Elaborat o oblikovanju cen izvajanja storitev obveznih občinskih gospodarskih javnih služb; oskrbe s pitno vodo, odvajanje komunalne in padavinske odpadne vode, čiščenje komunalne in padavinske odpadne vode, zbiranje določenih vrst komunalnih odpadkov, ter omrežnine oziroma cene za uporabo infrastrukture teh dejavnosti.

#### 2. člen

Občinski svet Občine Črnomelj potrdi ceno izvajanja storitve **oskrbe s pitno vodo**.

**Cena storitve je 0,990 € za m<sup>3</sup> (brez DDV).**

Storitev se zaračunava glede na dobavljeno količino pitne vode. Izvajalec pri uporabniku najmanj enkrat letno ugotavlja dejansko porabo in opravi poračun za preteklo obdobje.

Če se uporaba pitne vode ne meri z obračunskim vodomerom, se storitev obračuna glede na zmogljivost priključka, določeno s premerom priključka, ob upoštevanju normirane porabe pitne vode, ki znaša 0,15 m<sup>3</sup> na dan za vodomer DN 20.

Cena omrežnine (brez DDV) je:

<i>Premer vodomera</i>	<i>faktor</i>	<i>omrežnina v €/mesec</i>
<i>DN ≤ 20</i>	<i>1</i>	<i>9,9029</i>
<i>20 &lt; DN &lt; 40</i>	<i>3</i>	<i>29,7087</i>
<i>40 ≤ DN &lt; 50</i>	<i>10</i>	<i>99,0290</i>
<i>50 ≤ DN &lt; 65</i>	<i>15</i>	<i>148,5435</i>
<i>65 ≤ DN &lt; 80</i>	<i>30</i>	<i>297,0870</i>
<i>80 ≤ DN &lt; 100</i>	<i>50</i>	<i>495,1450</i>
<i>100 ≤ DN &lt; 150</i>	<i>100</i>	<i>990,2900</i>
<i>150 ≤ DN</i>	<i>200</i>	<i>1980,5800</i>

Omrežnina se obračunava glede na zmogljivost priključkov, določenih s premerom vodomera, skladno s preglednico.

### 3. člen

Občinski svet Občine Črnomelj potrdi ceno izvajanja storitve **odvajanja komunalne in padavinske odpadne vode**.

**Cena storitve je 0,3089 € za m<sup>3</sup> (brez DDV).**

Storitev se zaračunava glede na dobavljeno količino pitne vode. Izvajalec pri uporabniku najmanj enkrat letno ugotavlja dejansko porabo in opravi poračun za preteklo obdobje.

Če se poraba pitne vode ne meri z obračunskim vodomero, se storitev obračuna glede na zmogljivost priključka, določeno s premerom priključka, ob upoštevanju normirane porabe pitne vode, ki znaša 0,15 m<sup>3</sup> na dan za vodomero DN 20.

K ceni storitve se zaračuna tudi okoljska dajatev, skladno z Uredbo o okoljski dajatvi za onesnaževanje okolja zaradi odvajanja odpadnih voda (Uradni list 80/2012 in 98/2015).

Cena omrežnine (brez DDV) je:

<i>Premer vodomera</i>	<i>faktor</i>	<i>omrežnina v €/mesec</i>
<i>DN ≤ 20</i>	<i>1</i>	<i>3,9440</i>
<i>20 &lt; DN &lt; 40</i>	<i>3</i>	<i>11,8320</i>
<i>40 ≤ DN &lt; 50</i>	<i>10</i>	<i>39,4400</i>
<i>50 ≤ DN &lt; 65</i>	<i>15</i>	<i>59,1600</i>
<i>65 ≤ DN &lt; 80</i>	<i>30</i>	<i>118,3200</i>
<i>80 ≤ DN &lt; 100</i>	<i>50</i>	<i>197,2000</i>
<i>100 ≤ DN &lt; 150</i>	<i>100</i>	<i>394,4000</i>
<i>150 ≤ DN</i>	<i>200</i>	<i>788,8000</i>

Omrežnina se obračunava glede na zmogljivost priključkov, določenih s premerom vodomera, skladno s preglednico.

### 4. člen

Občinski svet Občine Črnomelj potrdi ceno izvajanja storitve **vezane na obstoječe greznice in male komunalne čistilne naprave**.

**Cena storitve je 0,3896 € za m<sup>3</sup> (brez DDV).**

Storitev se zaračunava glede na dobavljeno količino pitne vode. Izvajalec pri uporabniku najmanj enkrat letno ugotavlja dejansko porabo in opravi poračun za preteklo obdobje.

Če se poraba pitne vode ne meri, se storitev obračuna tako, da se upošteva 0,15 m<sup>3</sup> porabe pitne vode na osebo na dan.

K ceni storitve se zaračuna tudi okoljska dajatev, skladno z Uredbo o okoljski dajatvi za onesnaževanje okolja zaradi odvajanja odpadnih voda (Uradni list 80/2012 in 98/2015).

Cena omrežnine (brez DDV) je:



<i>Premer vodomera</i>	<i>faktor</i>	<i>omrežnina v €/mesec</i>
<i>DN ≤ 20</i>	<i>1</i>	<i>2,5700</i>
<i>20 &lt; DN &lt; 40</i>	<i>3</i>	<i>7,7100</i>
<i>40 ≤ DN &lt; 50</i>	<i>10</i>	<i>25,7000</i>
<i>50 ≤ DN &lt; 65</i>	<i>15</i>	<i>38,5500</i>
<i>65 ≤ DN &lt; 80</i>	<i>30</i>	<i>77,1000</i>
<i>80 ≤ DN &lt; 100</i>	<i>50</i>	<i>128,5000</i>
<i>100 ≤ DN &lt; 150</i>	<i>100</i>	<i>257,0000</i>
<i>150 ≤ DN</i>	<i>200</i>	<i>514,0000</i>

Omrežnina se obračunava glede na zmogljivost priključkov, določenih s premerom vodomera, skladno s preglednico.

Če stavba ni priključena na javno vodovodno omrežje, se obračuna omrežnina za priključek s faktorjem 1.

### 5. člen

Občinski svet Občine Črnomelj potrdi ceno izvajanja storitve **čiščenja komunalne in padavinske odpadne vode**.

**Cena storitve je 0,6810 € za m<sup>3</sup> (brez DDV).**

Cena omrežnine (brez DDV) je:

<i>Premer vodomera</i>	<i>faktor</i>	<i>omrežnina v €/mesec</i>
<i>DN ≤ 20</i>	<i>1</i>	<i>2,5700</i>
<i>20 &lt; DN &lt; 40</i>	<i>3</i>	<i>7,7100</i>
<i>40 ≤ DN &lt; 50</i>	<i>10</i>	<i>25,7000</i>
<i>50 ≤ DN &lt; 65</i>	<i>15</i>	<i>38,5500</i>
<i>65 ≤ DN &lt; 80</i>	<i>30</i>	<i>77,1000</i>
<i>80 ≤ DN &lt; 100</i>	<i>50</i>	<i>128,5000</i>
<i>100 ≤ DN &lt; 150</i>	<i>100</i>	<i>257,0000</i>
<i>150 ≤ DN</i>	<i>200</i>	<i>514,0000</i>

Omrežnina se obračunava glede na zmogljivost priključkov, določenih s premerom vodomera, skladno s preglednico.

### 6. člen

Občinski svet Občine Črnomelj potrdi ceno izvajanja storitve **zbiranja določenih vrst komunalnih odpadkov**.

**Cena storitve je 0,1423 € za kg (brez DDV).**

Pri obračunu storitve se upošteva, da ena oseba ustvari **19,4 kg** odpadkov na mesec, 1m<sup>2</sup> poslovnih površin pa **1,8 kg** odpadkov mesečno.

**Cena za uporabo infrastrukture je 0,0177 € za kg (brez DDV).**

## **7. člen**

Občina Črnomelj bo subvencionirala 25 % cene omrežnine za dejavnosti: oskrba s pitno vodo, odvajanje komunalne in padavinske odpadne vode, čiščenje komunalne in padavinske odpadne vode, storitve vezane na obstoječe greznice in MKČN, ter ceno za uporabo infrastrukture tistim uporabnikom, ki se ne ukvarjajo s pridobitno dejavnostjo.

Uporabnikom, ki nimajo možnosti oskrbe s pitno vodo iz javnega vodovodnega omrežja in se ne ukvarjajo s pridobitno dejavnostjo, bo Občina Črnomelj subvencionirala 100% cene omrežnine za storitev, vezano na obstoječe greznice in MKČN.

## **8. člen**

Izvajalec gospodarskih javnih služb na območju občine Črnomelj, JP Komunala d.o.o. Črnomelj, na osnovi tega sklepa oblikuje cenik s potrjeno ceno, znižano za subvencije. Cenik objavi na krajevno običajen način in na svoji spletni strani.

Izvajalec javne službe oskrbe s pitno vodo na območju KS Stari trg, Hydrovod Kočevje, oblikuje cenik za to področje skladno s tem sklepom in ga objavi na krajevno običajen način in na svoji spletni strani.

## **9. člen**

Ta sklep začne veljati osmi dan po objavi v Uradnem listu RS. Cene se začnejo uporabljati od 1. 10. 2019 naprej.

Številka:

Datum: \_\_\_\_\_

Župan  
Občine Črnomelj:  
Andrej Kavšek