



OBČINA TREBNJE
GOLIEV TRG 5
8210 TREBNJE

ANALIZA ŠOLSKEGA PROSTORA V OBČINI TREBNJE Z DEMOGRAFSKO ŠTUDIJO ZA OBDOBJE 20 LET

Trebnje, november 2019

Župan:
Alojzij Kastelic



Projekt: Analiza šolskega prostora v Občini Trebnje z demografsko študijo za obdobje 20 let

Naročnik: Občina Trebnje
Goliev trg 5
8210 Trebnje

Odgovorna oseba: Alojzij Kastelic, župan

žig in podpis

Številka projekta: 100/2019

Izdelovalec: Espri d.o.o.
Novi trg 11
8000 Novo mesto

Odgovorna oseba: Blaž Malenšek, direktor

žig in podpis



VSEBINA

1. UVODNO POJASNILO.....	4
2. SEDANJE STANJE OSNOVNIH ŠOL V OBČINI TREBNJE.....	6
2.1. VPIS V ŠOLE V OBČINI TREBNJE.....	6
2.2. PROSTORSKO STANJE ŠOL	8
3. DEMOGRAFSKA ANALIZA OBČINE TREBNJE.....	10
3.1. SPLOŠNA DEMOGRAFSKA PREDSTAVITEV	10
3.2. PREGLED OSNOVNIH DEMOGRAFSKIH TERMINOV	11
3.3. OSNOVE ZA PROJEKCIJE PREBIVALSTVA	13
3.4. ANALIZA STANJA IN NARAVNI PRIRAST	14
3.5. TRENDI IN PRIMERJAVA Z JV REGIJO IN SLOVENIJO.....	18
3.6. SELITVENI PRIRAST	21
3.7. SKUPNI PRIRAST	24
4. PROJEKCIJE PREBIVALSTVA NA NIVOJU OBČINE.....	26
4.1. PROJEKCIJE PREBIVALSTVA PO NARAVNI RASTI (VARIANTA 1)	26
4.2. PLANSKA PROJEKCIJA PREBIVALSTVA (VARIANTA 2).....	27
4.3. SKUPNA OCENA DEMOGRAFSKEGA RAZVOJA	30
4.4. PROJEKCIJA RASTI DO LETA 2040 PO ŠOLSKIH OKOLIŠIH	31
5. POVZETEK IN ZAKLJUČEK.....	41



1. UVODNO POJASNILO

Občina Trebnje se, kot vse občine, sooča z vprašanji bodočega razvoja občine. Ta se pojavljajo na praktično vseh področjih, ki zadevajo življenje občanov, saj je spisek pristojnosti in obveznosti občin dolg in zahteven, sredstva pa omejena.

Toda naloge občine so si med seboj močno različne in naloga vsake odgovorne lokalne skupnosti je, da dobro pretehta svoje prioritete in v skladu z njimi ravna. Da pa bi občina oz. njeni predstavniki lahko sprejemali kvalitetne odločitve, morajo imeti ustrezne informacije.

Vsi občinski projekti so v osnovi namenjeni prebivalstvu nekega območja, pri čemer imajo nekateri širši družbeni značaj (lokalne ceste med naselji, urejene javne površine, javna razsvetljava...), medtem ko so drugi – npr. osnovne šole – vezani na določeno število uporabnikov. Toda pri teh slednjih nastopi problem, saj se število otrok v šolah da napovedati za največ šest let vnaprej, medtem ko za šolske stavbe velja, da gre za zelo visoke investicije, od katerih nato pričakujemo desetletja dolgo uporabo. Zato tudi velja, da občina ne more sprejemati odločitev samo na podlagi trenutnega stanja, ampak mora pri tem razmišljati dolgoročno.

Občina Trebnje se že dlje časa sooča s precejšnjo prostorsko stisko v obeh svojih osnovnih šolah, tako OŠ Trebnje kot OŠ Veliki Gaber. Podružnične šole OŠ Trebnje v Dobrniču, Šentlovrencu in Dolenji Nemški vasi nimajo prostorskih rezerv, ki bi jih bilo možno uporabiti in tako razbremeniti matično osnovno šolo.

Podatki o vpisu kažejo, da se ta skozi leta na nivoju Občine Trebnje počasi, a vztrajno viša, s tem pa se tudi prostorska stiska v šolah vedno bolj zaostreje. Situacija je prišla do točke, ko šole žrtvujejo svoje nenamenske prostore, da sploh lahko sprejmejo vse učence, izvajanje nivojskega pouka ali telovadbe pa je na večini lokacij zaradi pomanjkanja prostorov ali prostih terminov oteženo.

V javnosti se vrstijo pozivi k aktivnemu pristopu k rešitvi problema, kar v tem primeru lahko pomeni samo izgradnjo dodatnih kapacitet. Glede tega je Občinski svet Občine Trebnje že pred časom obravnaval in potrdil dokument identifikacije (DIIP) z naslovom »Razširitev šole v Dolenji Nemški vasi« ter se pri tem opredelil za gradnjo dodatnih kapacitet na tej lokaciji. Podobno je bila v oktobru 2019 narejena tudi »Prostorska analiza za umestitev druge osnovne šole na območju Trebnjega«, kjer je bilo obravnavanih več variant možnih lokacij postavitve nove osnovne šole v Trebnjem.

Čeprav je očitno, da je prostorska stiska največja v samem Trebnjem in da je ta prisotna že danes, pa je potreben tehten premislek na ravni celotne občine in odgovor na nekaj temeljnih vprašanj:



- koliko prostora primanjkuje ta trenutek v trebanjskih osnovnih šolah?
- kakšna so pričakovanja glede bodočega vpisa v osnovne šole v kratkoročnem, srednjeročnem in dolgoročnem obdobju?
- kakšen bo ta bodoči vpis po posameznih lokacijah (naseljih, šolskih okoliših)?
- kakšno šolo (ali več njih) bo potrebno zgraditi, da bo problem rešen ali vsaj omiljen?

Namen tega dokumenta je odgovoriti na ta pomembna vprašanja, zato je sestavni del tudi podrobnejša demografska študija za območje celotne Občine Trebnje za obdobje 20 let.

Zasnova tega dokumenta v grobem sicer ima osnovo v Uredbi o enotni metodologiji za pripravo in obravnavo investicijske dokumentacije, vendar jo zaradi specifičnosti naloge in potrebe po širšem okvirju obravnave ustrezno prilagajamo, na eni strani z dodatno vsebino (predvsem demografijo in pogledom v prihodnost), na drugi strani pa tudi brez nekaterih elementov običajnega DIIP, za katere bi bil prikaz v tej fazi strateškega pogleda na prihodnost preuranjen.



2. SEDANJE STANJE OSNOVNIH ŠOL V OBČINI TREBNJE

2.1. Vpis v šole v Občini Trebnje

V Občini Trebnje delujeta dve osnovni šoli in sicer OŠ Trebnje s podružnicami Dolenja Nemška vas, Dobrnič ter Šentlovrenc in OŠ Veliki Gaber. Vpis v šolskem letu 2019/2020 po posameznih šolah je sledeč:

Tabela: Vpis in število oddelkov v OŠ Trebnjem s podružnicami v šolskem letu 2019/2020

OŠ Trebnje												
Trebnje				Dobrnič			Dol. Nem. vas			Šentlovrenc		
Razred	oddelki	vpis	št/odd	oddelki	vpis	št/odd	oddelki	vpis	št/odd	oddelki	vpis	št/odd
1. razred	4	87	21,75	0,5	11		1	21	21	0,5	7	
2. razred	5	116	23,20	0,5	7		1	27	27	0,5	9	
3. razred	4	95	23,75	1	11	11	1	15	15	0,5	8	
4. razred	4	96	24,00	0,5	9		1	17	17	0,5	12	
5. razred	3	75	25,00	0,5	8		1	12	12	1	13	13
6. razred	5	122	24,4	3	46	15,33	5	92	18,40	3	49	16,33
7. razred	4	95	23,75									
8. razred	4	95	23,75									
9. razred	4	85	21,25									
Skupaj	37	866	23,40									

Tabela: Vpis in število oddelkov v OŠ Veliki Gaber v šolskem letu 2019/2020

OŠ Veliki Gaber			
Razred	oddelki	vpis	št/odd
1. razred	1	24	24
2. razred	1	25	25
3. razred	1	17	17
4. razred	2	29	14,5
5. razred	1	27	27
6. razred	2	31	15,5
7. razred	1	22	22
8. razred	1	20	20
9. razred	1	25	25
Skupaj	11	220	20

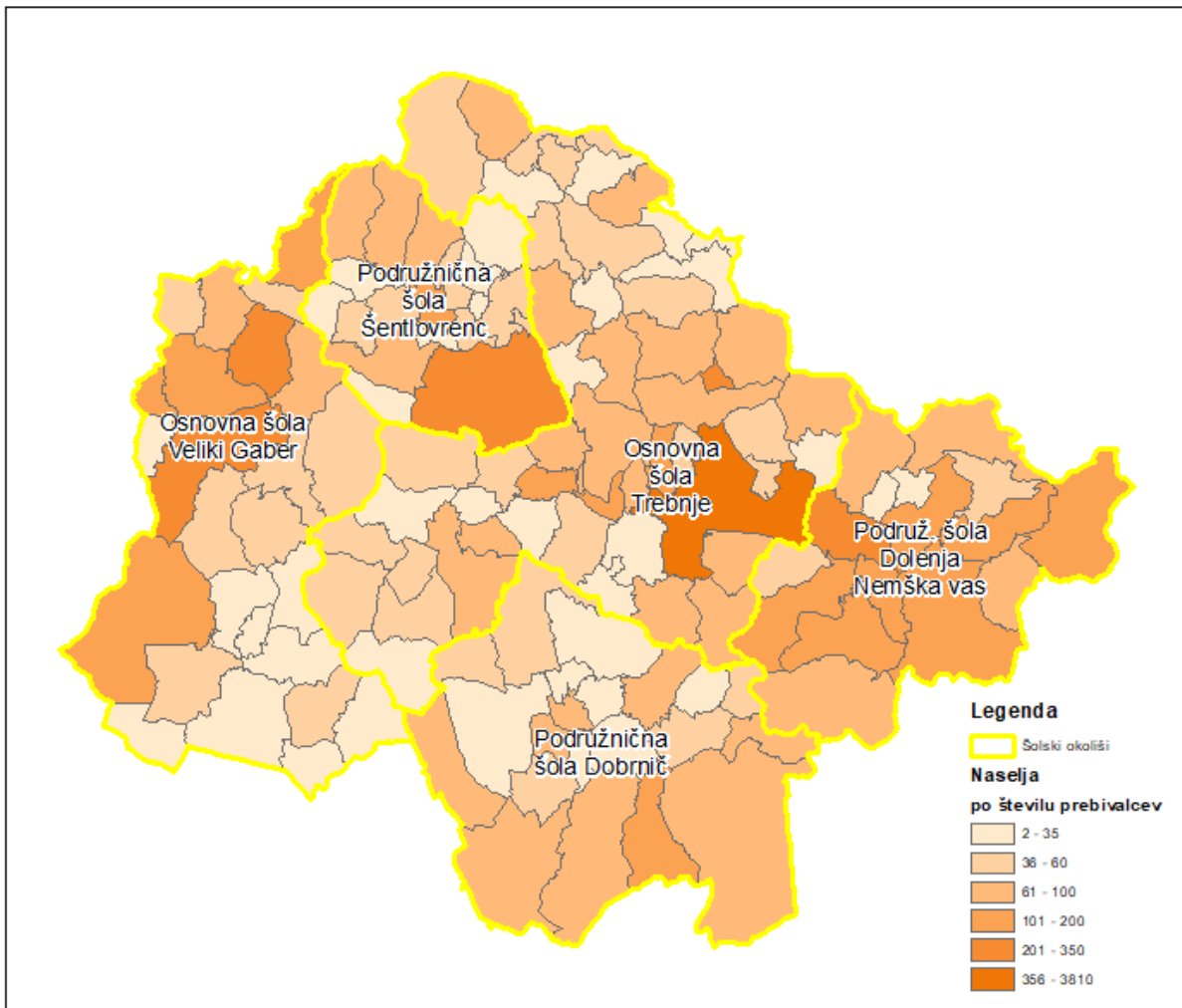
Vseh vpisanih učencev v tem šolskem letu je 1.273 v 55 oddelkih ter osmih polovičnih oddelkih. Šoloobveznih otrok je bilo na dan 1.1.2019 1.255. Večji vpis v osnovne šole od števila otrok v starostnem obdobju 6-14 let si lahko razlagamo z vpisom učencev iz drugih občin ali tujcev z



začasnim prebivališčem v Občini Trebnje ter vpisom otrok iz drugih občin, ki jih starši želijo vpisati v nematično šolo, kar je s soglasjem matične šole ter zelene šole vpisa tudi možno. Delež teh otrok je v skupnem številu vseh šoloobveznih otrok majhen in znaša 1,4 %.

V povprečju je v posameznem oddelku 21,6 učenca.

Slika: šolski okoliši ter skupno število prebivalcev po naseljih





2.2. Prostorsko stanje šol

Trenutno prostorsko stanje šol je sledeče:

OŠ Trebnje

Prostorsko stanje OŠ Trebnje je trenutno najbolj pereče. V tem šolskem letu imajo štiri oddelki pouk v Centru za izobraževanje in kulturo (CIK) Trebnje, še dva oddelka pa v prostorih, ki so za to neustrezni. Eno učilnico imajo urejeno v čitalnici v knjižnici. Vse skupaj torej manjka sedem učilnic.

Zaradi izvajanja pouka v manjših učnih skupinah pri posameznih predmetih (slovenščina, matematika, angleščina) primanjkujejo še tri učilnice za predmetni pouk, saj se ob takih priložnostih improvizira z učilnicami ali prostori, ki niso prilagojene temu pouku.

Za izvajanje dodatne strokovne pomoči z učenci primanjkuje kabinetov, katerih bi ta hip potrebovali vsaj še pet. Zelo manjka zbornica za učitelje. OŠ Trebnje je zelo velika šola, na kateri je več kot 100 učiteljev in pomanjkanje osrednjega prostora za njih predstavlja veliko težavo. Telovadni prostori so popolnoma zasedeni od jutra do večera brez prekinitev.

Podružnična OŠ Dobrnič

Šola v Dobrniču trenutno nima prostorske stiske. Na isti lokaciji je tudi vrtec, vendar imata ločene prostore, ločena pa sta tudi organizacijsko in upravno. Vrtec ima v souporabi šolsko telovadnico. V šolski zgradbi se v ločenem delu za vrtec izvaja VIZ delo z otroki dveh oddelkov vrtca. Vrtec šoli plačuje stroške uporabe prostorov.

Podružnična OŠ Šentlovrenc

V PŠ Šentlovrenc so trenutno trije oddelki učencev od 1. do 5. razreda (skupaj 49 učencev). Pouk se pri dveh oddelkih izvaja v kombinaciji in občasno, v skladu z normativi, samostojno, pri enem oddelku pa v celoti samostojno. Zato se pouk izvaja tudi v prostorih kulturnega doma pri šoli, kjer se izvaja tudi pouk športa za vse učence.

V stavbi PŠ Šentlovrenc je sicer prostor za štiri učilnice, zbornico, kuhinjo in sanitarije. Skupnih prostorov ni, prav tako tudi ne morebitnih kabinetov za učila ali kaj podobnega

Čeprav je investicija v vrtec zaključena, v podružnici v trenutku priprave tega dokumenta še vedno gostuje en oddelek otrok vrtca, kar pomeni, da največja učilnica še vedno ni sproščena, se bo pa ta prostor sprostil takoj, ko bo vrtec prešel v uporabo.



Podružnična OŠ Dolenja Nemška vas

Šola v Dolenji Nemški vasi v sedanji obliki in s sedanjim šolskim okolišem nima prostorskih težav. Objekt je bil prenovljen leta 2009 in ima poleg ostalih prostorov 5 učilnic za 5 oddelkov ter pred kratkim zgrajeno telovadnico.

Občinski svet Občine Trebnje je nedavno sprejel odločitev o razširitvi šole v Dolenji Nemški vasi, kljub že sprejeti odločitvi za 18-oddelčno šolo pa bo potrebna še prostorska preveritev, v kakšnem obsegu bo ta dejansko izvedljiva.

OŠ Veliki Gaber

V novem delu objekta je 8 učilnic, pri čemer sta v dveh oddelka vrtca, kar pomeni, da jih trenutno za potrebe šole lahko uporabljajo šest, kar je ravno dovolj za šest oddelkov, kolikor je trenutno od 1. do 5. razreda.

V starem delu šole so 4 normalne učilnice, ena tehnična učilnica za 20 učencev, ena za nivojski pouk za do 15 učencev ter računalniška učilnica za 20 učencev. Tudi te zadoščajo za 5 oddelkov višje stopnje, ko pa bo na višji stopnji več oddelkov (najkasneje čez dve leti), pa bo učilnic premalo in bo šola prisiljena v improviziranje in uporabo nenamenskih prostorov za izvajanje pouka. Šola že ima to izkušnjo iz preteklosti, ko je za pouk uporabila zbornico, prostore KS, knjižnico, jedilnico... vendar gre za rešitev, ki je lahko samo kratkoročna in ki kljub trudu zaposlenih nedvomno negativno vpliva na izvajanje dejavnosti.



3. DEMOGRAFSKA ANALIZA OBČINE TREBNJE

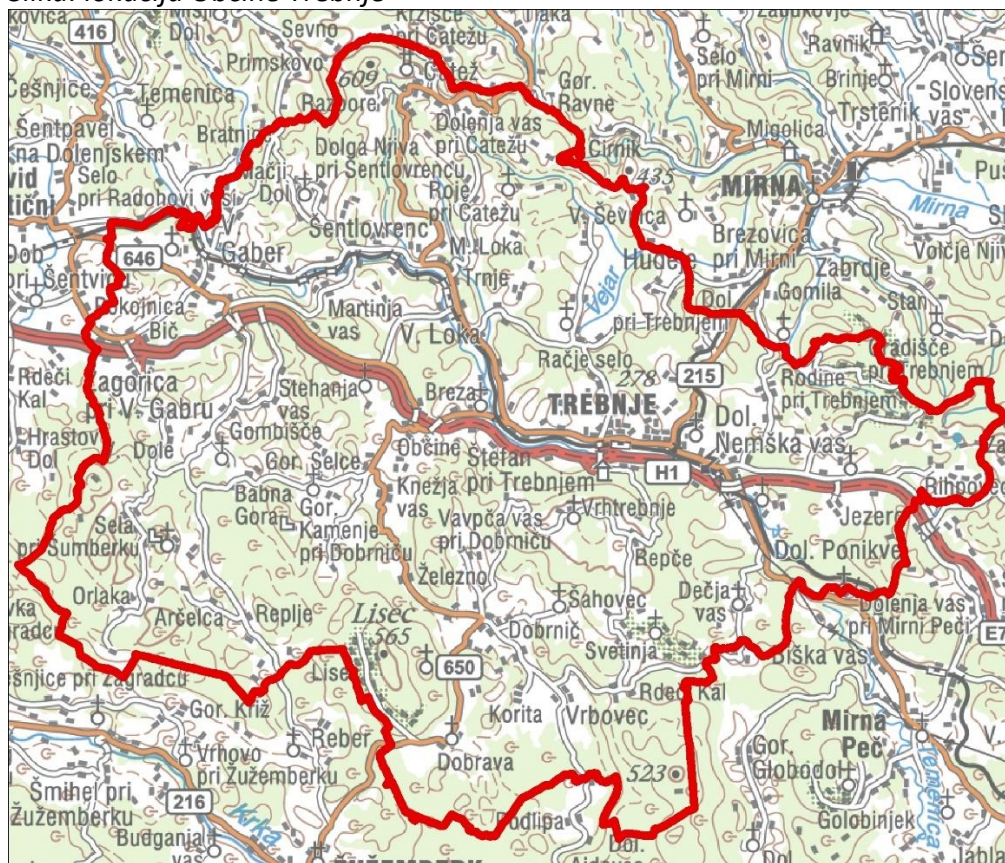
3.1. Splošna demografska predstavitev

Občina Trebnje leži v jugovzhodnem delu Slovenije in spada v istoimensko statistično regijo. Ima dobre prometne povezave saj leži neposredno ob avtocestnem križu ter železniški progi.

V Občini Trebnje živi 13.018¹ prebivalcev. Meri 163 km², kar jo po površini uvršča na 34. mesto med slovenskimi občinami po velikosti. Gostota naseljenosti je pod slovenskim povprečjem. Povprečna starost prebivalstva je 41,0 let in je nižja od slovenskega povprečja (43,4 let). Tudi ostali demografski kazalniki so, v primerjavi s slovenskim povprečjem, ugodnejši. Delež mladih (0-14 let) je 17,4 % (Slovenija 15,1 %), koeficient starostne odvisnosti pa 50,3 (Slovenija 54,1).

Živorojenih otrok je bilo v preteklem letu 163, od tega 86 (52,8 %) dečkov ter 77 (47,2 %) deklic, kar pomeni 12,7 otrok na 1.000 prebivalcev (Slovenija 9,5). Celotna stopnja rodnosti za JV statistično regijo je bila v preteklem letu 1,89 (Slovenija 1,61), naravni prirast pa je bil pozitiven in je znašal 2,5 na 1.000 prebivalstva (Slovenija -0,4). Kot zanimivost omenjamo, da je Občina Trebnje v nizu pozitivnega naravnega prirasta v zadnjih letih beležila izjemo le leta 2017 z negativnim prirastom v višini -0,3.

Slika: lokacija Občine Trebnje



¹ Podatek na dan 1.7.2019



3.2. Pregled osnovnih demografskih terminov

NARAVNI PRIRAST je razlika med številom živorojenih in številom umrlih na določenem območju v koledarskem letu.

NARAVNI PRIRAST NA 1.000 PREBIVALCEV je razmerje med naravnim prirastom v koledarskem letu in številom prebivalstva sredi istega leta na določenem območju, pomnoženo s 1.000.

SKUPNI PRIRAST je seštevek naravnega in selitvenega prirasta na območju v koledarskem letu.

SKUPNI PRIRAST NA 1.000 PREBIVALCEV je razmerje med skupnim prirastom v koledarskem letu in številom prebivalstva sredi istega leta na določenem območju, pomnoženo s 1.000.

POVPREČNA STAROST oseb ob določenih dogodkih oziroma časovnih presekih je tehtana aritmetična sredina starosti določene skupine prebivalstva. Izračunavamo jo iz absolutnih podatkov. Pri izračunu upoštevamo kot uteži sredine starostnih razredov.

INDEKS STARANJA je razmerje med starim prebivalstvom (starim 60 oz. 65 let in več) in mladim prebivalstvom (starim od 0–14 oz. do 20 let), pomnoženo s 100.

ŽIVOROJENI NA 1.000 PREBIVALCEV je razmerje med številom živorojenih otrok v koledarskem letu in številom prebivalstva sredi istega leta, pomnoženo s 1.000.

CELOTNA STOPNJA RODNOSTI je povprečno število živorojenih otrok na eno žensko v rodni dobi (15–49 let) v koledarskem letu. Izračunavamo jo tako, da seštejemo vse vrednosti starostnospecifičnih stopenj splošne rodnosti v koledarskem letu.

SPLOŠNA STOPNJA SPLOŠNE RODNOSTI je razmerje med številom živorojenih v koledarskem letu in številom žensk v rodni dobi (15–49 let) sredi istega leta, pomnoženo s 1.000.

STAROSTNOSPECIFIČNA STOPNJA SPLOŠNE RODNOSTI je razmerje med številom živorojenih otrok, ki so jih rodile v koledarskem letu matere določene starosti, in številom žensk te starosti sredi istega leta, pomnoženo s 1.000.

BRUTO STOPNJA OBNAVLJANJA PREBIVALSTVA za koledarsko leto pomeni povprečno število živorojenih deklic, ki bi jih rodila generacija žensk v svoji rodni dobi (15–49 let), če bi bile njihove starostnospecifične stopnje rodnosti enake kot v opazovanem letu.

NETO STOPNJA OBNAVLJANJA PREBIVALSTVA za koledarsko leto pomeni povprečno število živorojenih deklic, ki bi jih rodila generacija žensk v svoji rodni dobi (15–49 let), če bi bile njihove starostnospecifične stopnje rodnosti in umrljivosti enake kot v opazovanem letu.



UMRLI NA 1.000 PREBIVALCEV je razmerje med številom umrlih v koledarskem letu in številom prebivalstva sredi istega leta, pomnoženo s 1.000.

STAROSTNOSPECIFIČNA STOPNJA UMRLJIVOSTI je razmerje med številom umrlih določene starosti v koledarskem letu in številom prebivalstva enake starosti sredi istega leta, pomnoženo s 1.000.

PRIČAKOVANO TRAJANJE ŽIVLJENJA je razmerje med vsoto preostalih let življenja oseb, starih x let, in številom le-teh. Izračunavamo ga s pomočjo tablic umrljivosti za eno koledarsko leto ali za več koledarskih let skupaj. Izračunavamo ga za vsak spol posebej.

PRISELJENI NA 1.000 PREBIVALCEV je razmerje med številom priseljenih v koledarskem letu in številom prebivalstva sredi istega leta na določenem območju, pomnoženo s 1.000.

ODSELJENI NA 1.000 PREBIVALCEV je razmerje med številom odseljenih v koledarskem letu in številom prebivalstva sredi istega leta na določenem območju, pomnoženo s 1.000.

SELITVENI PRIRAST je razlika med številom priseljenih in odseljenih na določenem območju v koledarskem letu.

SELITVENI PRIRAST NA 1.000 PREBIVALCEV je razmerje med selitvenim prirastkom v koledarskem letu in številom prebivalstva sredi istega leta, na določenem območju, pomnoženo s 1.000.



3.3. Osnove za projekcije prebivalstva

Popolne in verodostojne projekcije prebivalstva je možno izdelati za območja z vsaj 20.000 prebivalci. V takšnih primerih je, seveda ob realnem upoštevanju koeficientov rodnosti, umrljivosti in migracij, verjetnost pravilnosti projekcij relativno visoka. Glede na majhnost slovenskih občin lahko rečemo, da so projekcije še razmeroma kvalitetne za območja z okoli 5.000 prebivalcev. Zaradi majhnega števila prebivalcev v nekaterih starostnih skupinah, ki so nenazadnje še ločene na moške in ženske, postanejo statistične verjetnosti dogodkov (rojstvo, smrt ...) zelo vprašljive oz. se pričnejo izgubljati. V posameznih majhnih naseljih so nekatere starostne skupine celo prazne.

Zaradi vsega naštetega pri manjših območjih – predvsem na nivoju šolskih okolišev – ne govorimo o pravih projekcijah prebivalstva, ampak bolj o ocenah. To še posebej velja v tem primeru, ker nas posebej zanima zelo majhen starostni razred populacije: šoloobvezni otroci v starostnem razredu 6-14 let. Najmanjši šolski okoliš v Občini Trebnje ima okoli 1.000 prebivalcev pri čemer je verjetnost napake sorazmerno visoka.

Dodatno lahko, pri majhnem številu prebivalcev, že zelo majhne družbene, pa naj si gre za demografske, gospodarske ali kakšne druge spremembe, bistveno spremenijo demografsko sliko. Takšna območja so vpeta v širše prebivalstvene skupnosti in bi jih bilo nesmiselno obravnavati kot nek izoliran demografski otok. Zaradi tega je ocene prihodnjega gibanja prebivalstva potrebno jemati le kot verjetne smeri prihodnjega demografskega razvoja.

Zaradi zgoraj navedenih dejstev so projekcije izdelane po starostnih razredih in v osnovi za Trebnje kot celoto.



3.4. Analiza stanja in naravni prirast

Pri analizi stanja smo upoštevali podatke za obdobje 2012 – 2018, če so bili podatki za 2019 na razpolago ali izračunljivi, smo prikazali tudi te. Začetno obdobje 2012 je izbrano zaradi odcepitve Občine Mirna v letu 2011, saj bi upoštevanje starejših podatkov lahko vplivalo na prikazane demografske trende. Starostne razrede v tem poglavju prikazujemo v treh glavnih skupinah: mladi (0-14 let), aktivni (15-64 let) ter starejši (65 let in več).

Tabela: Analiza stanja in naravni prirast

	2012	2013	2014	2015	2016	2017	2018	2019 ²
ŠTEVILO PREBIVALCEV								
moški	6.145	6.166	6.138	6.209	6.280	6.393	6.480	6.648
ženske	5.856	5.909	5.925	5.972	6.074	6.129	6.182	6.255
skupaj	12.001	12.075	12.063	12.181	12.354	12.522	12.662	12.903
feminiteta	95,3	95,8	96,5	96,2	96,7	95,9	95,4	94,1
NARAVNO GIBANJE								
živorojeni								
dečki	76	64	93	73	86	76	86	np
deklice	98	79	82	76	77	73	77	np
skupaj	174	143	175	149	163	149	163	np
na 1000 preb.	14,4	11,8	14,5	12,2	13,1	11,8	12,7	np
živorojeni(%)								
dečki	43,7	44,8	53,1	49,0	52,8	51,0	52,8	np
deklice	56,3	55,2	46,9	51,0	47,2	49,0	47,2	np
umrli								
moški	58	49	53	63	54	68	57	np
ženske	56	60	57	72	71	85	74	np
skupaj	114	109	110	135	125	153	131	np
na 1.000 preb.	9,4	9	9,1	11,1	10	12,1	10,2	np
STAROSTNA STRUKTURA								
moški (leta)								
0-14	992	1.013	1.006	1.048	1.066	1.091	1.109	1.137
15-64	4.503	4.489	4.449	4.453	4.479	4.540	4.572	4.656
65 +	650	664	683	708	735	762	799	855
ženske (leta)								
0-14	935	952	984	1.002	1.025	1.050	1.074	1.104
15-64	3.797	3.814	3.789	3.814	3.888	3.913	3.945	3.950
65 +	1.124	1.143	1.152	1.156	1.161	1.166	1.163	1.201
skupaj (leta)								
0-14	1.927	1.965	1.990	2.050	2.091	2.141	2.183	2.241
15-64	8.300	8.303	8.238	8.267	8.367	8.453	8.517	8.606
65 +	1.774	1.807	1.835	1.864	1.896	1.928	1.962	2.056

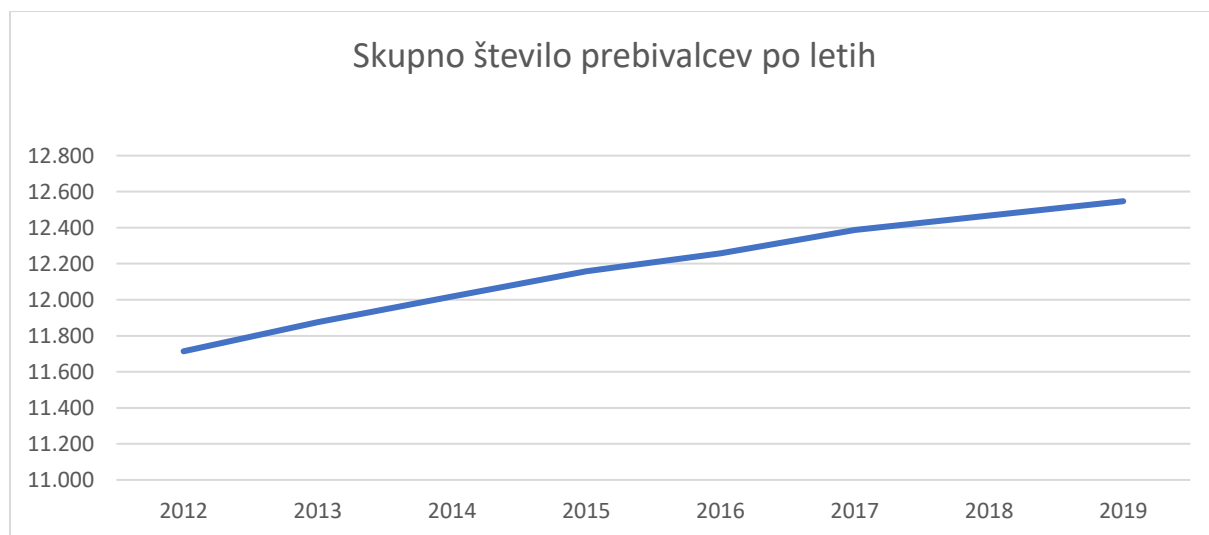
² Stanje na dan 1.7.2019, np – ni podatka



moški (%)								
0-14	16,1	16,4	16,4	16,9	17,0	17,1	17,1	17,1
15-64	73,3	72,8	72,5	71,7	71,3	71,0	70,6	70,0
65+	10,6	10,8	11,1	11,4	11,7	11,9	12,3	12,9
ženske (%)								
0-14	16,0	16,1	16,6	16,8	16,9	17,1	17,4	17,6
15-64	64,8	64,5	63,9	63,9	64,0	63,8	63,8	63,1
65+	19,2	19,3	19,4	19,4	19,1	19,0	18,8	19,2
skupaj (%)								
0-14	16,1	16,3	16,5	16,8	16,9	17,1	17,2	17,4
15-64	69,2	68,8	68,3	67,9	67,7	67,5	67,3	66,7
65+	14,8	15,0	15,2	15,3	15,3	15,4	15,5	15,9
POVPREČNA STAROST, INDEKS STARANJA								
skupaj (moški, ženske)								
povprečna starost	40,1	40,3	40,6	40,7	40,8	40,8	40,9	41,0
indeks staranja	92,1	92	92,2	90,9	90,7	90,1	89,9	91,7

Število prebivalcev v obdobju 2012-2019 je v porastu in v tem obdobju beležimo prirast prebivalcev za približno 900 oseb. Struktura povečanja prebivalstva je nekoliko neugodna za naravni prirast v občini, saj je le-ta v korist moških (500 moških, 400 žensk). V nadaljevanju bomo videli, da je to posledica priseljevanja v občino.

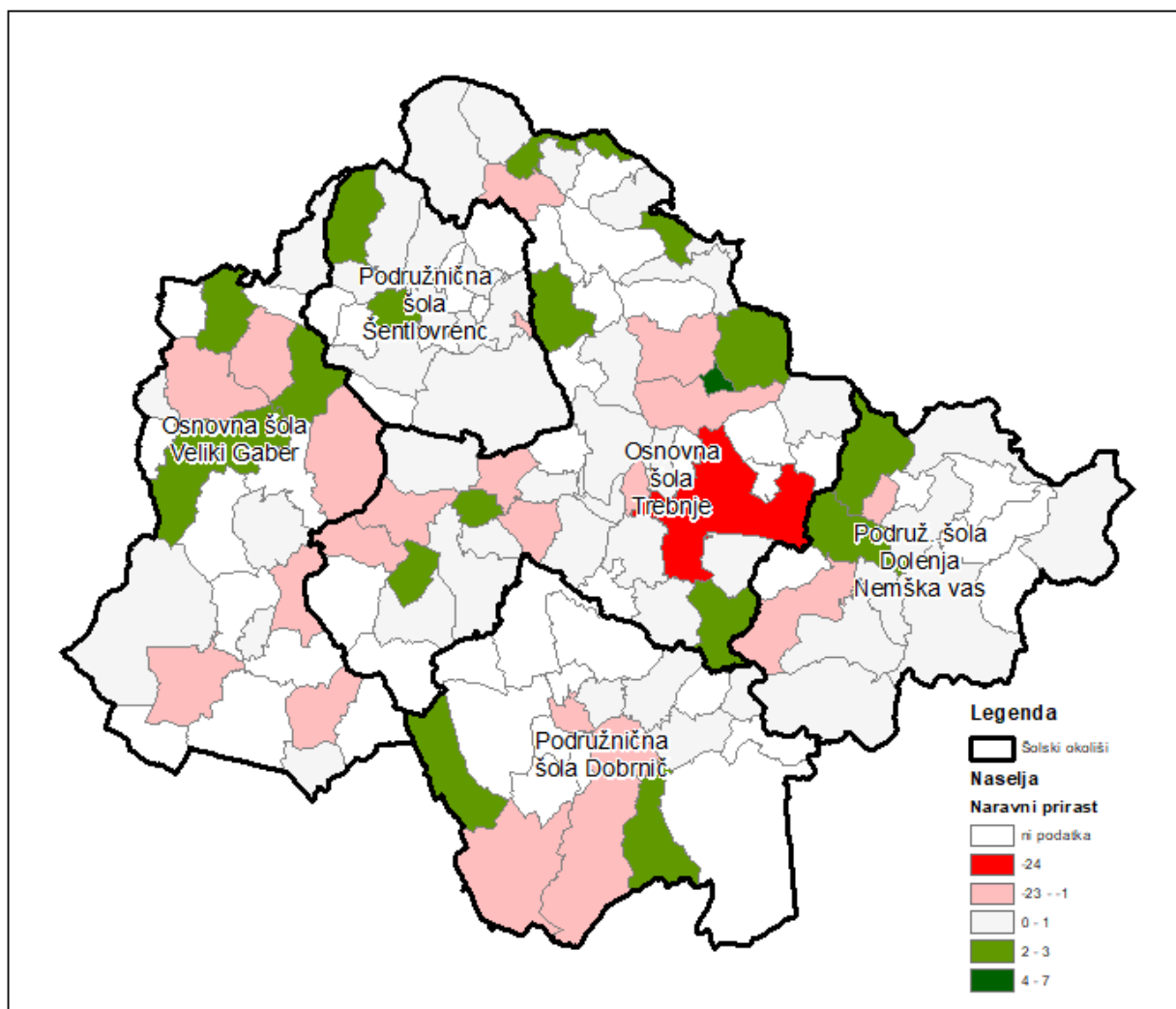
Slika: Skupno število prebivalcev po letih



Naselji z občutnim pozitivnim naravnim prirastom je sorazmerno malo. V negativni smeri posebej izstopa naselje Trebnje, kjer je umrlo 24 prebivalcev več, kot se jih je rodilo.



Slika: Naravni prirast po naseljih

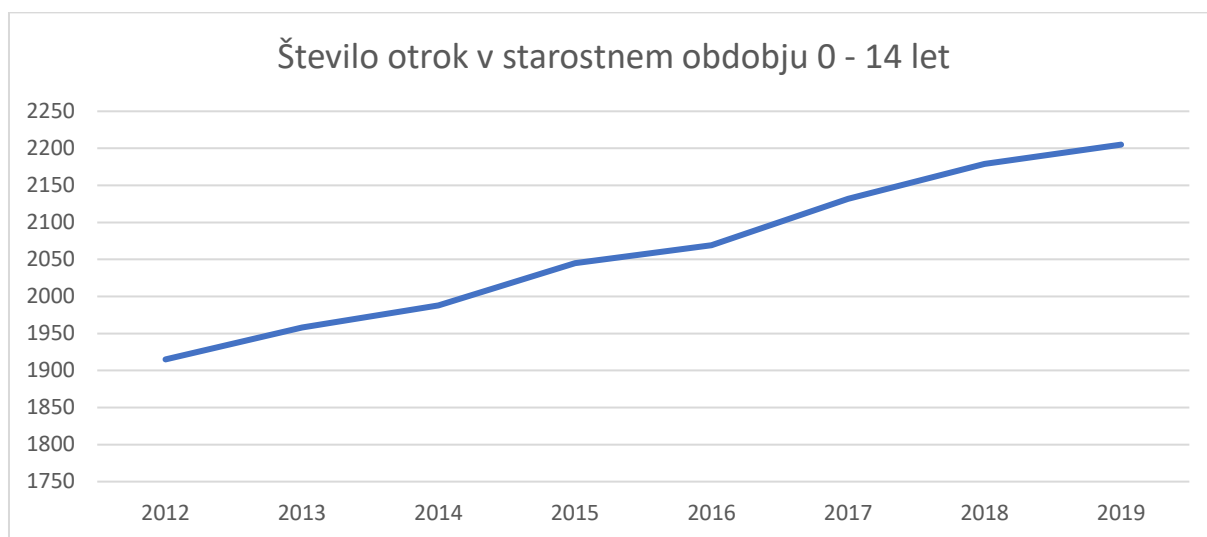


Opomba: za naselja s premajhnim številom prebivalcev se podatek ne izračunava

Število živorojenih otrok dokaj niha po posameznih letih, kar lahko pripišemo relativno majhnemu številu rojstev na leto. Občina Trebnje sicer beleži pozitiven trend skupnega števila mladih v predšolskem in šolskem obdobju. Ravno tako se povečuje delež te skupine v starostni strukturi prebivalstva.



Slika: Število otrok v Občini Trebnje v starostnem obdobju 0-14 let



Število umrlih je v porastu, vendar je število le-teh še vedno manjše kot je število rojenih otrok, zato Občina kot celota še vedno izkazuje pozitiven naraven prirast prebivalcev. Na žalost pa se delež starejših (65 let in več) v starostni strukturi opazno povečuje.

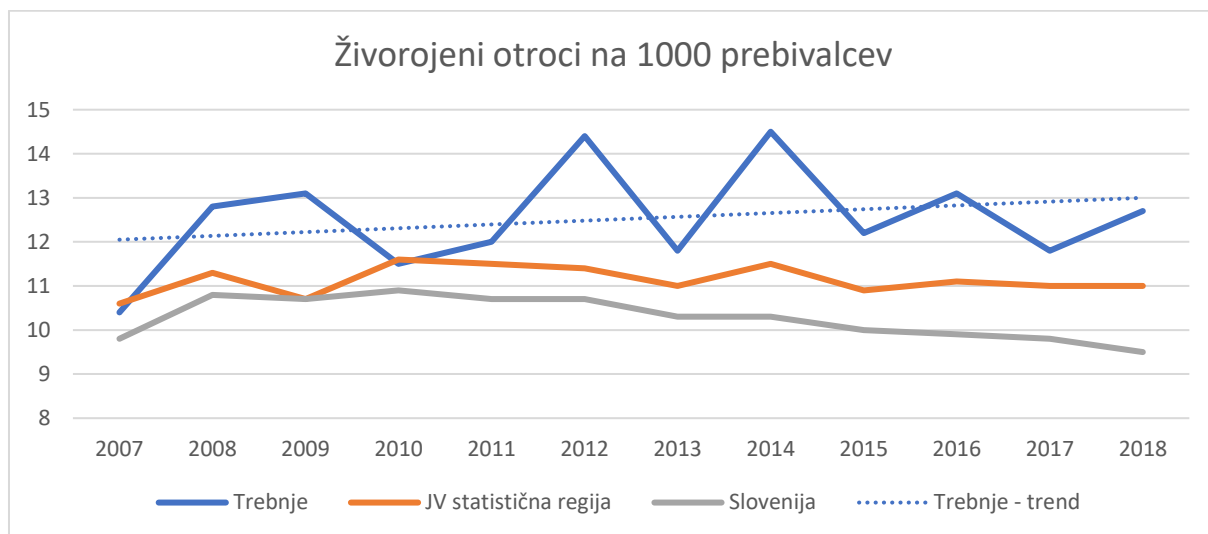
Povprečna starost prebivalcev je nižja od slovenskega povprečja, trend pa kaže na višanje povprečne starosti za približno eno leto na vsakih sedem let.



3.5. Trendi in primerjava z JV regijo in Slovenijo

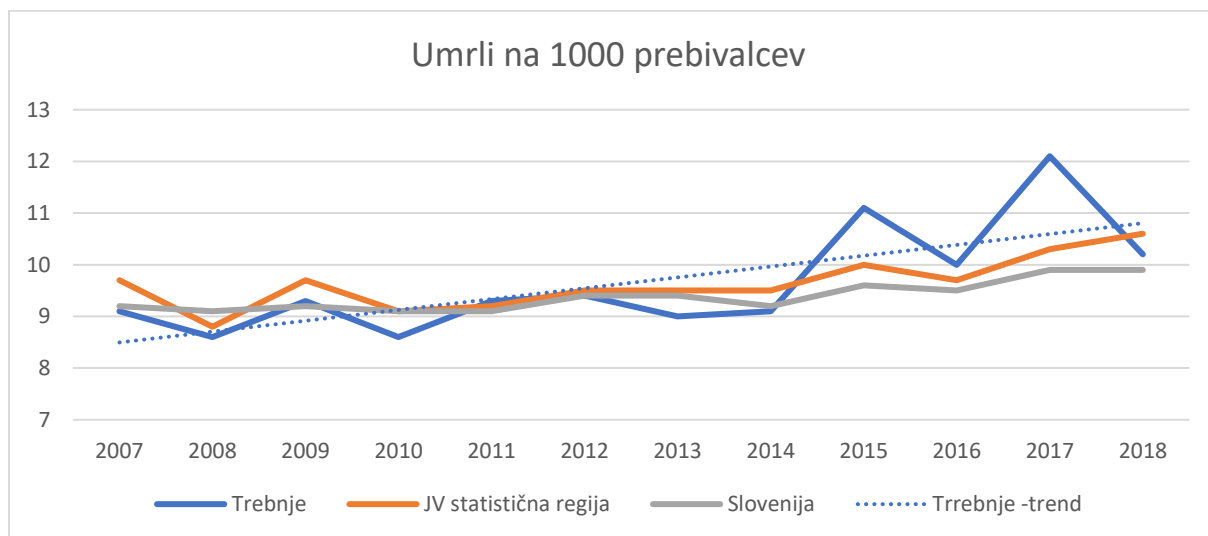
Za Občino Trebnje velja, da demografski kazalci in trendi na splošno sledijo slovenskim, s to razliko, da so konstantno nekoliko boljši od povprečja. Tako primerjava živorojenih otrok na 1.000 prebivalcev, kar je eden od najosnovnejših demografskih kazalcev, izkazuje pozitivno rast in je nadpovprečen rezultat v primerjavi z regijo ter slovenskim povprečjem.

Slika: Živorojeni otroci na 1000 prebivalcev



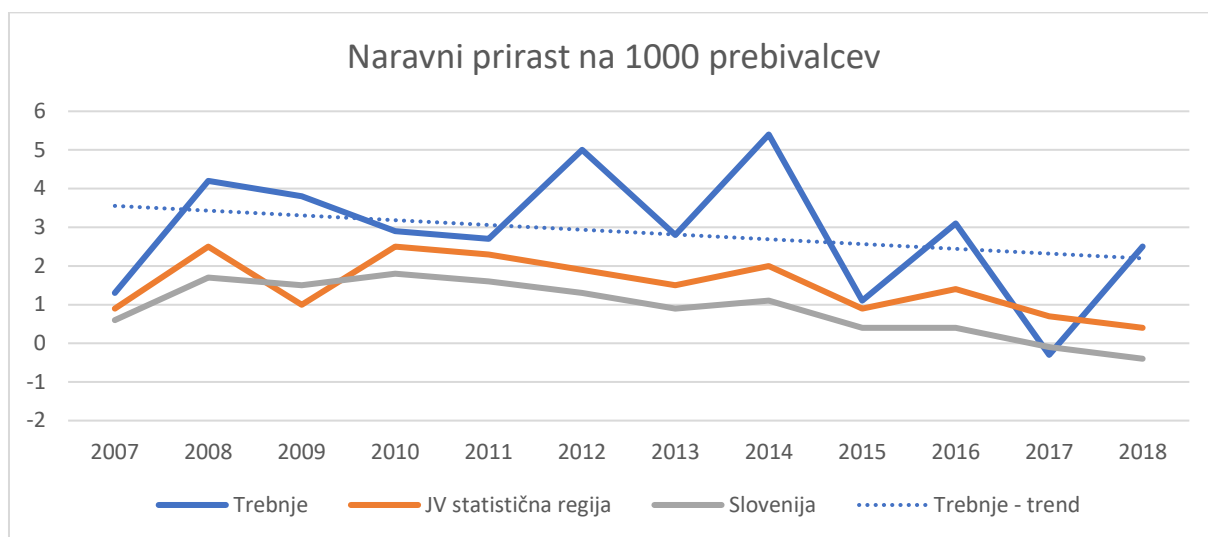
Toda tudi trend števila umrlih na 1.000 prebivalcev je nadpovprečno visok in je v kombinaciji z večanjem deleža starejših občanov slab demografski kazalnik. Delno si lahko to razložimo – poleg staranja prebivalstva – s preseljevanjem starejših občanov v DSO Trebnje iz drugih občin, kjer ustrezne oskrbe starejših nimajo ali pa so kapacitete za tovrstne storitve premajhne.

Slika: Umrli prebivalci na 1000 prebivalcev





Slika: Naravni prebivalci na 1000 prebivalcev

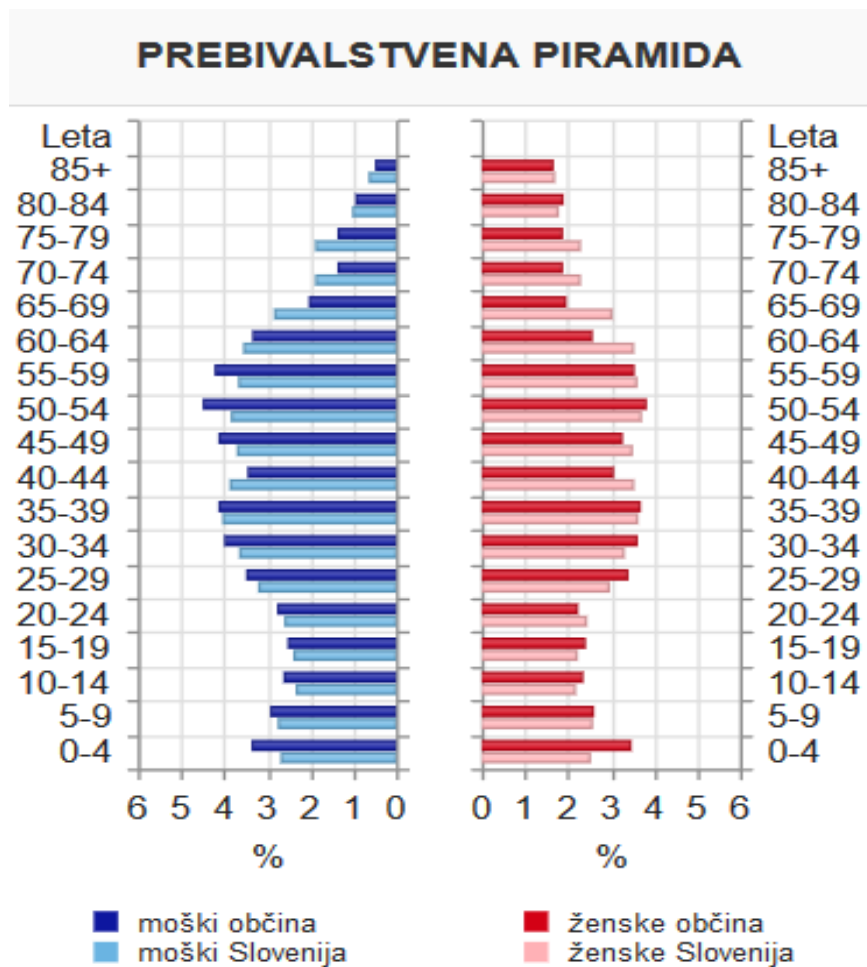


Naravni prirast na 1.000 prebivalcev je še vedno ugoden, vendar je na žalost trend že obrnjen navzdol. Tudi na nivoju Slovenije je le-ta v zadnjih dveh letih že negativen, v regiji pa se nevarno približuje ničli. Kljub temu je v Občini Trebnje naravni prirast na 1.000 prebivalcev še vedno relativno visok, vendar bo tudi to na videz ugodno stanje trajalo samo še kratek čas.

Ko bo krivulja (trend) naravnega prirasta sekala abscisno os grafa, se bo skupno število prebivalcev začelo zmanjševati. To lahko pričakujemo nekje med leti 2023 in 2026. Toda to ne pomeni tudi zmanjšanja šoloobveznih otrok, saj bo zaradi vstopa v šolo s šestimi leti takrat glavni naval na šole ravno nekje blizu vrhunca.



Slika: Prebivalstvena struktura prebivalstva v Občini Trebnje



Starostna struktura občanov izkazuje trend manjšanja deleža aktivnega prebivalstva predvsem na račun mlajših, vendar tudi starejših prebivalcev. Delež večanja mlajše populacije v skupnem številu je posledica priseljevanja in nadpovprečne rodnosti v regiji glede na celotno Slovenijo.



3.6. Selitveni prirast

Pri analizi selitvenega prirasta upoštevamo podatke za obdobje 2012 – 2018.

Tabela: Selitveni prirast v Občini Trebnje

	2012	2013	2014	2015	2016	2017	2018
PRISELJENI IZ TUJINE							
Moški	57	50	57	54	87	108	188
Ženske	29	26	25	23	36	39	34
Skupaj	86	76	82	77	123	147	222
<i>moški (%)</i>	66,28	65,79	69,51	70,13	70,73	73,47	84,68
<i>ženske (%)</i>	33,72	34,21	30,49	29,87	29,27	26,53	15,32
ODSELJENI V TUJINO							
Moški	77	42	35	51	41	36	55
Ženske	26	14	20	15	18	19	24
Skupaj	103	56	55	66	59	55	79
<i>moški (%)</i>	74,76	75,00	63,64	77,27	69,49	65,45	69,62
<i>ženske (%)</i>	25,24	25,00	36,36	22,73	30,51	34,55	30,38
SELITVENI PRIRAST S TUJINO							
Moški	-20	8	22	3	46	72	133
Ženske	3	12	5	8	18	20	10
Skupaj	-17	20	27	11	64	92	143
PRISELJENI IZ DRUGIH OBČIN							
Moški	364	258	277	284	279	269	295
Ženske	253	246	269	300	259	280	259
Skupaj	617	504	546	584	538	549	554
<i>moški (%)</i>	59,00	51,19	50,73	48,63	51,86	49,00	53,25
<i>ženske (%)</i>	41,00	48,81	49,27	51,37	48,14	51,00	46,75
ODSELJENI V DRUGE OBČINE							
Moški	338	307	269	229	242	266	289
Ženske	244	261	250	210	227	236	197
Skupaj	582	568	519	439	469	502	486
<i>moški (%)</i>	58,08	54,05	51,83	52,16	51,60	52,99	59,47
<i>ženske (%)</i>	41,92	45,95	48,17	47,84	48,40	47,01	40,53
SELITVENI PRIRAST MED OBČINAMI							
Moški	26	-49	8	55	37	3	6
Ženske	9	-15	19	90	32	44	62
Skupaj	35	-64	27	145	69	47	68
SKUPNI SELITVENI PRIRAST							
Moški	6	-41	30	58	83	75	139
Ženske	12	-3	24	98	50	64	72
Skupaj	18	-44	54	156	133	139	211



Selitve med občinami so dinamične, kar je tudi za pričakovati. Letno se priseli in odseli v ali iz občine v oz. iz druge občine okoli 500 ljudi z rahlo tendenco priseljevanja: več ljudi se v občino priseli kot z nje izseli. Pri tem pa nas v nadaljevanju zanima starostna struktura - predvsem mlajše populacije - zaradi ugotavljanja potrebe po načrtovanju števila oddelkov v osnovnih šolah. Struktura migracij med občinami po spolu je v korist žensk, kar je iz demografskega vidika zelo ugoden podatek.

Tudi pri selitvah s tujino Občina Trebnje beleži pozitiven trend priseljevanja. Te potekajo predvsem iz bivših jugoslovanskih republik. Toda struktura po spolu priseljenih iz tujine je izrazito v korist moških, npr. v zadnjem letu 188 moških in samo 34 žensk. To pomeni, da se selitev iz tujine sicer pozna na skupnem številu prebivalstva in ker se priseljuje predvsem aktivno prebivalstvo tudi izboljšuje nekatere statistične kazalce (npr. povprečno starost), toda negativno vpliva na feminiteto in je iz vidika natalitete in posledično potreb po šolskih prostorih praktično zanemarljivo. Za primerjavo: indeks feminitete znaša za leto 2019 v Občini Trebnje 93,7 in za Slovenijo 99,8³.

Skupni selitveni prirast v občini je tako pozitiven, v letu 2018 je znašal 211 ljudi, od tega 139 moških ter 72 žensk.

Slika: Struktura selitvenega prirasta po spolu v Občini Trebnje v letu 2018



V primerjavi z regijo in Slovenijo je skupno priseljevanje v občino precej nad povprečjem. Pričakujemo pa lahko, da se trend priseljevanja - predvsem s tujino – najverjetneje ne bo nadaljeval s takšnim tempom. Omejen je namreč z številom prostih delovnih mest, rastjo gospodarske aktivnosti, družbenimi faktorji, kot tudi potrebami po delavcih v okoliških gospodarskih središčih.

³ Stanje 1.7.2019

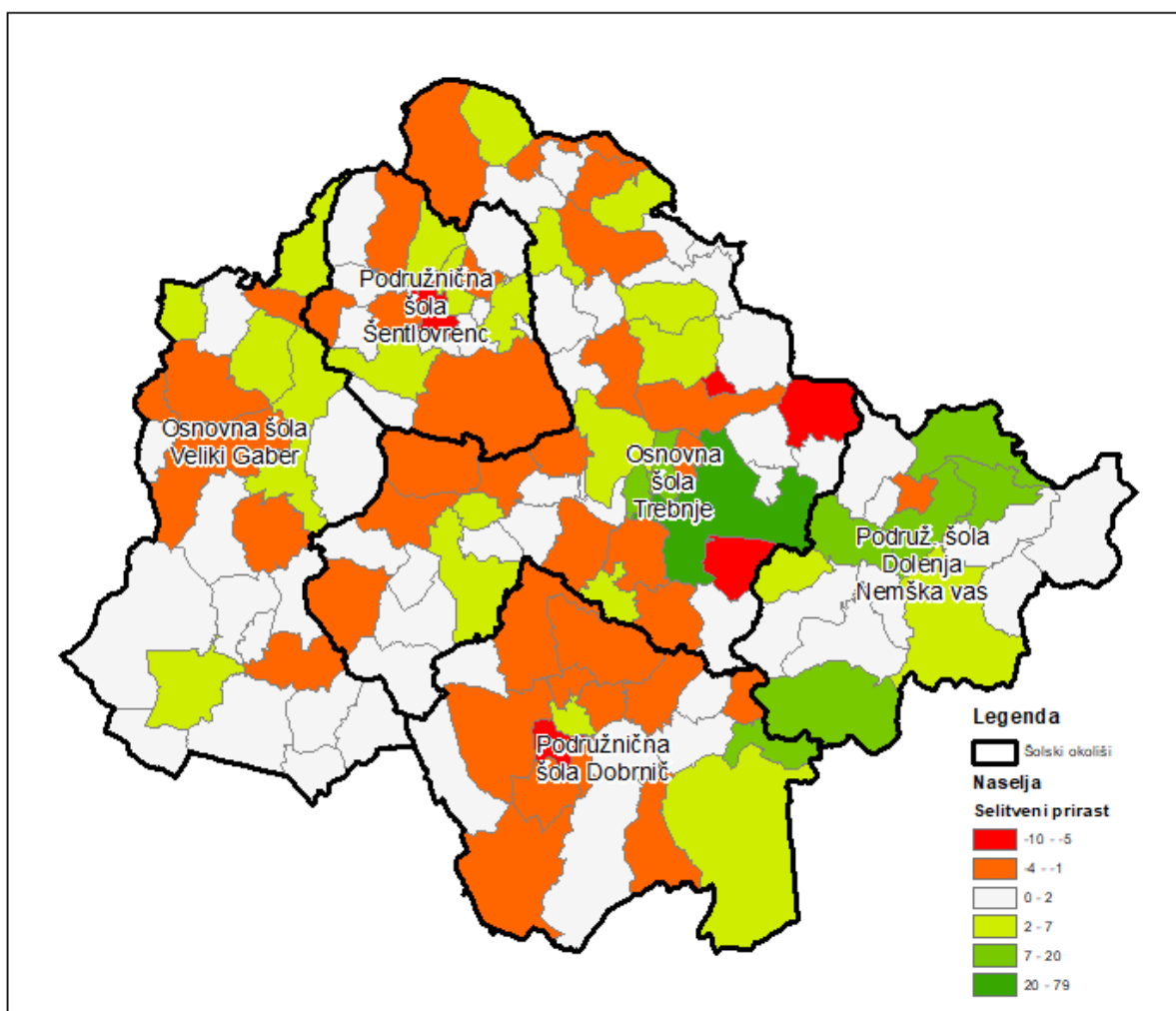


Ob minimalnem naravnem prirastu v Občini Trebnje in neuravnoteženi spolni strukturi priseljencev iz tujine (velika večina moških) lahko ugotovimo, da gre relativno ugodno demografsko sliko pripisati predvsem priseljenim iz drugih občin. V njihovih primerih gre v večjem delu za preselitve celih družin ali pa mladih parov, skratka za najbolj zaželjeno strukturo priseljencev, ki imajo praviloma tudi dolgoročne načrte glede bivanja v Občini Trebnje in za razliko od priseljencev iz tujine niso tako podvrženi trenutnim gospodarskim gibanjem v državi.

Toda pri analizi selitvenega prirasta nam ne zadoščajo samo podatki na nivoju Občine Trebnje, ampak je za nas pomembna tudi geografska struktura priseljevanja po posameznih naseljih in s tem tudi po posameznih šolskih okoliših.

Ta je do neke mere pričakovana, saj slika kaže, da je največ priseljevanja v samo naselje Trebnje. opazno pa je tudi, da pozitiven prirast beležijo skorajda vsa naselja v šolskem okolišu PŠ Dolenja Nemška vas.

Tabela: Selitveni prirast po naseljih v letu 2018





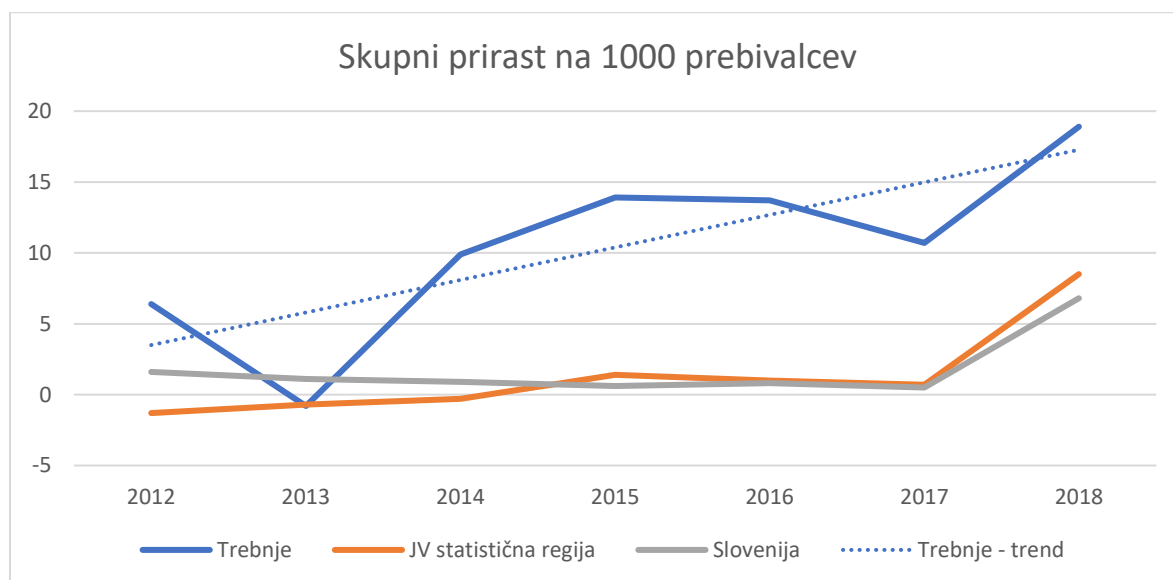
3.7. Skupni prirast

Skupni prirast je seštevek naravnega in selitvenega prirasta. Ker sta obe komponenti za Občino Trebnje ugodni, je tudi seštevek obeh dober in glede na slovensko raven nadpovprečen.

Tabela: Povzetek in skupni prirast

POVZETEK	2012	2013	2014	2015	2016	2017	2018
Naravni prirast	60	34	65	14	38	-4	32
Selitveni prirast s tujino	-17	20	27	11	64	92	143
Selitveni prirast med občinami	35	-64	27	145	69	47	68
Skupni selitveni prirast	18	-44	54	156	133	139	211
Skupni prirast	78	-10	119	170	171	135	243
Skupni prirast na 1000	6,4	-0,8	9,9	13,9	13,7	10,7	18,9

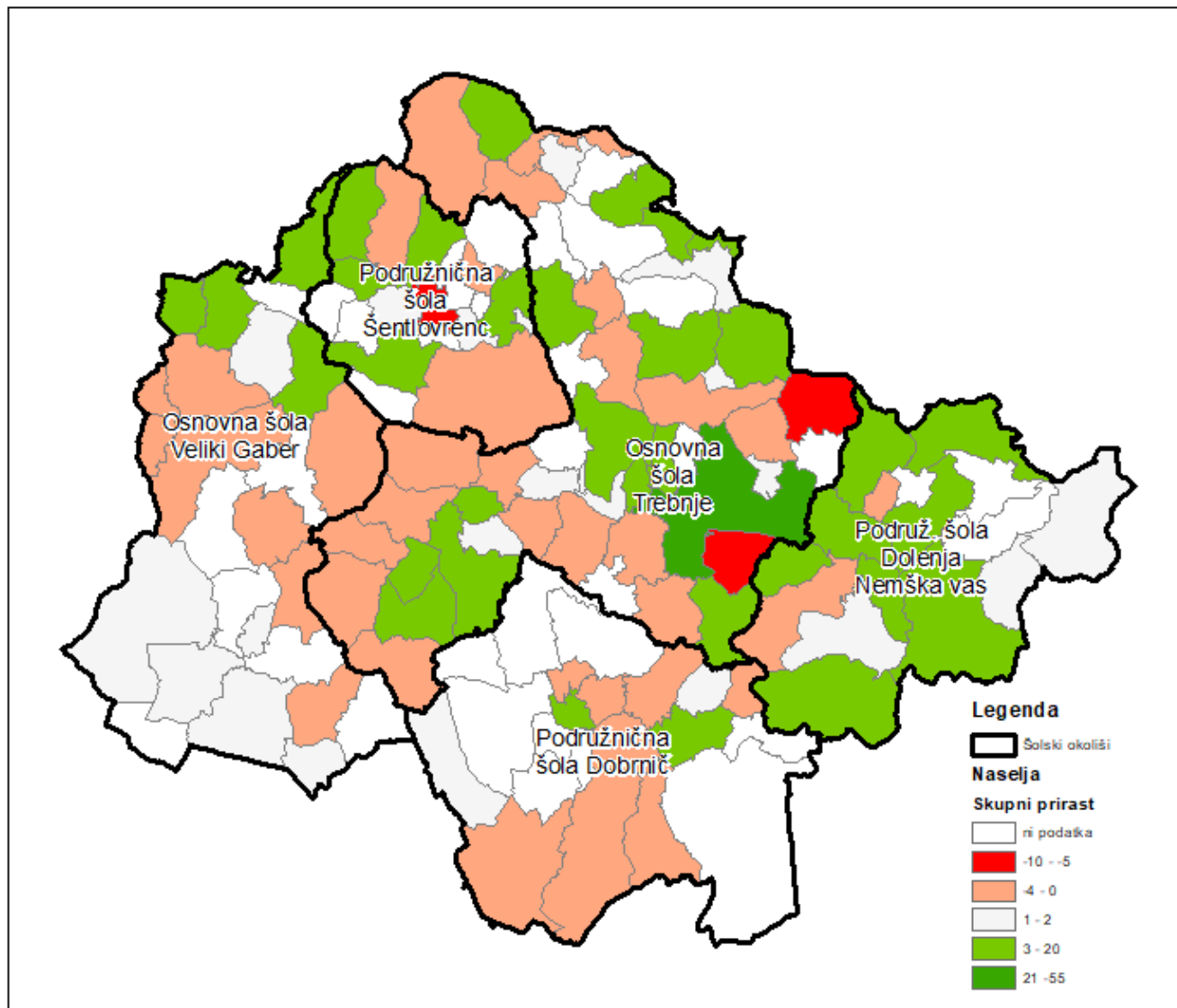
Slika: Skupni prirast na 1000 prebivalcev



Skupni prikaz naravnega in selitvenega prirasta po posameznih naseljih in (trenutnih) šolskih okoliših je tako sledeč:



Slika: Skupni prirast po posameznih naseljih Občine Trebnje





4. PROJEKCIJE PREBIVALSTVA NA NIVOJU OBČINE

4.1. Projekcije prebivalstva po naravni rasti (varianta 1)

Varianta 1 predstavlja projekcijo števila in strukture prebivalstva Občine Trebnje po naravni rasti, brez upoštevanja selitev.

Pri tem je bila pri vhodnih podatkih upoštevana enoletna starostno-spolna struktura prebivalcev občine na dan 1.1.2019 in stalni koeficienti umrljivosti po skrajšanih tablicah umrljivosti za celotno projekcijsko dobo. Kot izhodiščna rodnotost je bil upoštevan zadnji objavljen podatek iz leta 2018 za jugovzhodno statistično regijo 1,89 otroka na eno žensko v rodni dobi, ki ga v projekciji upoštevamo kot stalnega za celotno projekcijsko obdobje. V povprečju se rodi 51 % fantkov in 49 % deklic.

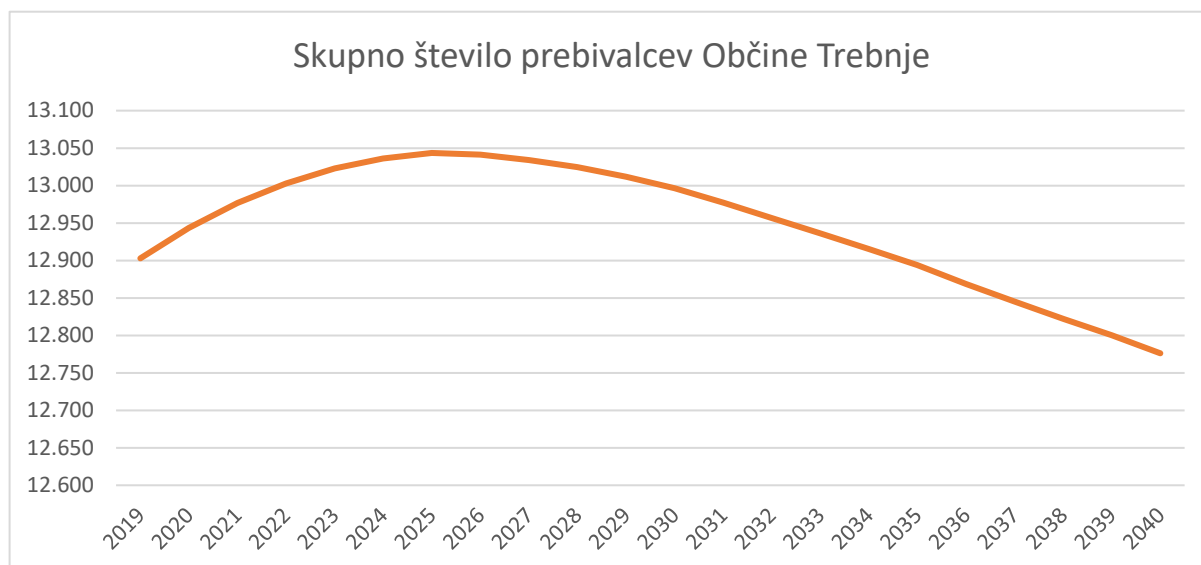
Tabela: projekcija števila prebivalcev po naravni prirasti

Leto	ŠTEVILO PREBIVALCEV PO STAROSTI						ŠTEVILO PREBIVALCEV - DELEŽ				
	Skupaj	0-5	6-14	15-49	50-65	65+	0-5	6-14	15-49	50-65	65+
2019	12.903	986	1.255	5.802	2.958	1.902	7,6	9,7	45,0	22,9	14,7
2020	12.944	981	1.287	5.736	2.968	1.972	7,6	9,9	44,3	22,9	15,2
2021	12.977	932	1.360	5.689	2.968	2.028	7,2	10,5	43,8	22,9	15,6
2022	13.003	909	1.401	5.625	2.970	2.099	7,0	10,8	43,3	22,8	16,1
2023	13.023	867	1.453	5.583	2.964	2.155	6,7	11,2	42,9	22,8	16,5
2024	13.036	843	1.443	5.567	2.955	2.229	6,5	11,1	42,7	22,7	17,1
2025	13.044	803	1.454	5.545	2.946	2.296	6,2	11,1	42,5	22,6	17,6
2026	13.041	778	1.447	5.521	2.918	2.377	6,0	11,1	42,3	22,4	18,2
2027	13.034	754	1.450	5.471	2.886	2.473	5,8	11,1	42,0	22,1	19,0
2028	13.024	734	1.406	5.434	2.890	2.560	5,6	10,8	41,7	22,2	19,7
2029	13.012	717	1.387	5.389	2.874	2.643	5,5	10,7	41,4	22,1	20,3
2030	12.997	704	1.324	5.363	2.876	2.729	5,4	10,2	41,3	22,1	21,0
2031	12.977	695	1.289	5.330	2.871	2.792	5,4	9,9	41,1	22,1	21,5
2032	12.957	690	1.235	5.288	2.865	2.879	5,3	9,5	40,8	22,1	22,2
2033	12.936	689	1.202	5.236	2.852	2.958	5,3	9,3	40,5	22,0	22,9
2034	12.915	691	1.155	5.215	2.851	3.004	5,4	8,9	40,4	22,1	23,3
2035	12.894	697	1.124	5.164	2.856	3.053	5,4	8,7	40,1	22,2	23,7
2036	12.869	705	1.097	5.115	2.861	3.089	5,5	8,5	39,8	22,2	24,0
2037	12.845	717	1.075	5.042	2.906	3.105	5,6	8,4	39,3	22,6	24,2
2038	12.822	730	1.059	5.001	2.897	3.135	5,7	8,3	39,0	22,6	24,5
2039	12.800	746	1.048	4.940	2.921	3.146	5,8	8,2	38,6	22,8	24,6
2040	12.776	762	1.043	4.890	2.915	3.166	6,0	8,2	38,3	22,8	24,8

Število prebivalcev po naravni prirasti se bo v naslednjih letih večalo in bo doseglo vrh v letih med 2024 ter 2027 nakar bo začelo počasi padati. Po tej projekciji – brez upoštevanja selitev! – bo okoli leta 2034 število prebivalcev doseglo enako vrednost kot ga ima občina danes. V strukturi prebivalstva je potrebno posebej poudariti, da konstantno raste delež starejšega prebivalstva, posebej na račun delovno aktivnega deleža prebivalstva. Delež starejših bo v letu 2040 dosegel četrtinski delež vseh prebivalcev v občini.



Slika: projekcija števila prebivalstva po naravni prirasti (variana 1 – brez selitev)



4.2. Planska projekcija prebivalstva (variana 2)

Planska projekcija prebivalstva kot osnovo privzema projekcijo prebivalstva po naravni rasti ter dodano oceno selitvenih razmer po enoletnih starostnih razredih ter spolu na območju celotne občine.

Tabela: Selitveni prirast Občine Trebnje po starostnih razredih

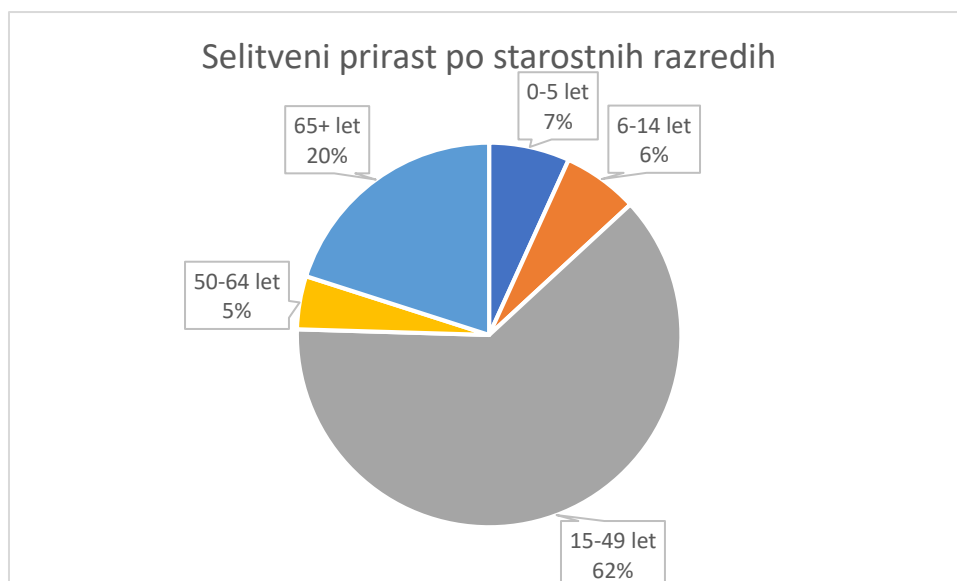
SELITVENI PRIRAST PO STAROSTI						
	skupaj	0-5 let	6-14 let	15-49 let	50-64 let	65+ let
skupaj	138,6	9,4	8,8	86,4	6,2	27,8
moški	77	6,8	2,4	58	1,2	8,6
ženske	61,6	2,6	6,4	28,4	5	19,2

Trenutno stanje na področju selitev je za Občino Trebnje dobro. Priselitveni prirast v povprečju⁴ znaša 138.6 prebivalcev na leto. Iz podatkov je razvidno, da je prirast mladih do 14 leta sorazmerno velik glede na število žensk v rodni dobi, kar pomeni, da se v občino priseli veliko družin z otroki. Pri analizi smo upoštevali, da je povprečna rodnost pri priseljenih ženskah v rodni dobi že deloma dosežena. Preselitveni prirast starejših prebivalcev je relativno visok, kar lahko pripišemo oskrbi teh iz drugih občin v DSO Trebnje.

⁴ Upoštevan je povprečni priselitveni prirast v obdobju 2014-2018



Slika: Selitveni prirast po starostnih razredih v Občini Trebnje za obdobje 2014-2018



Projekcija prebivalstva po varianti 2 je tako sledeča:

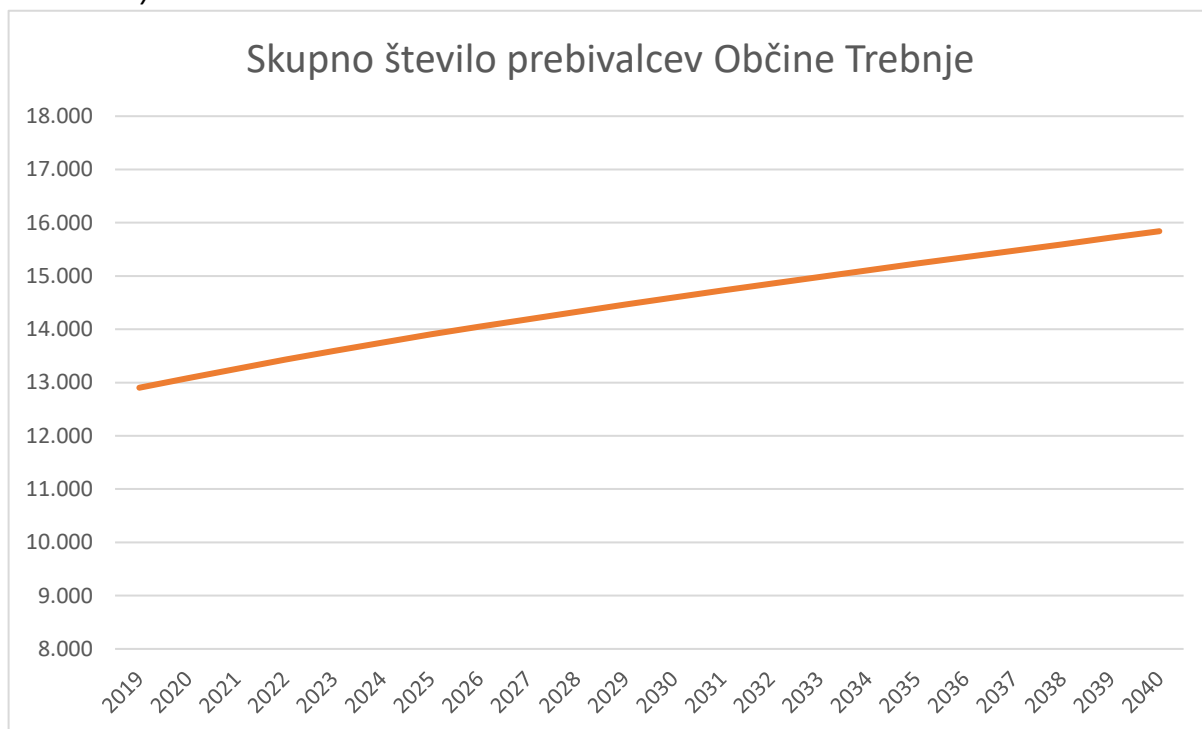
Tabela: Projekcija števila prebivalcev Občine Trebnje po skupnem prirastu (naravni prirast + selitveni prirast = varianta 2)

	ŠTEVILO PREBIVALCEV PO STAROSTI						ŠTEVILO PREBIVALCEV - DELEŽ				
	Skupaj	0-5	6-14	15-49	50-65	65+	0-5	6-14	15-49	50-65	65+
2019	12.903	986	1.255	5.802	2.958	1.902	7,6	9,7	45,0	22,9	14,7
2020	13.085	993	1.296	5.822	2.975	1.998	7,6	9,9	44,5	22,7	15,3
2021	13.256	954	1.376	5.860	2.985	2.081	7,2	10,4	44,2	22,5	15,7
2022	13.428	952	1.423	5.881	2.994	2.178	7,1	10,6	43,8	22,3	16,2
2023	13.591	927	1.483	5.929	2.992	2.260	6,8	10,9	43,6	22,0	16,6
2024	13.750	920	1.484	5.995	2.992	2.358	6,7	10,8	43,6	21,8	17,2
2025	13.903	901	1.503	6.059	2.994	2.446	6,5	10,8	43,6	21,5	17,6
2026	14.048	893	1.507	6.125	2.975	2.549	6,4	10,7	43,6	21,2	18,1
2027	14.189	886	1.523	6.157	2.960	2.664	6,2	10,7	43,4	20,9	18,8
2028	14.328	881	1.496	6.201	2.981	2.769	6,1	10,4	43,3	20,8	19,3
2029	14.464	878	1.497	6.236	2.983	2.870	6,1	10,3	43,1	20,6	19,8
2030	14.597	878	1.458	6.284	3.008	2.969	6,0	10,0	43,1	20,6	20,3
2031	14.726	880	1.448	6.326	3.030	3.042	6,0	9,8	43,0	20,6	20,7
2032	14.853	885	1.420	6.355	3.050	3.143	6,0	9,6	42,8	20,5	21,2
2033	14.980	892	1.411	6.379	3.063	3.234	6,0	9,4	42,6	20,5	21,6
2034	15.105	902	1.392	6.431	3.090	3.292	6,0	9,2	42,6	20,5	21,8
2035	15.231	914	1.383	6.461	3.121	3.352	6,0	9,1	42,4	20,5	22,0
2036	15.351	929	1.378	6.495	3.150	3.399	6,1	9,0	42,3	20,5	22,1
2037	15.474	946	1.376	6.499	3.222	3.431	6,1	8,9	42,0	20,8	22,2
2038	15.596	965	1.378	6.531	3.251	3.472	6,2	8,8	41,9	20,8	22,3
2039	15.719	985	1.383	6.554	3.306	3.491	6,3	8,8	41,7	21,0	22,2
2040	15.841	1.007	1.392	6.587	3.328	3.526	6,4	8,8	41,6	21,0	22,3



Pri upoštevanju selitvenega prirasta v projekciji skupno število prebivalcev v občini konstanto raste. Delež aktivnega prebivalstva se sicer zmanjšuje, vendar bistveno počasneje kot pri projekciji s samo naravnim prirastom (varianta 1). Po tej varianti – ki je bolj realna – bo število šoloobveznih otrok doseglo svoj vrh nekje med leti 2025 in 2029. Ne bo pa bistveno preseгло vrha po naravni prirasti (do 3 %).

Slika: projekcija števila prebivalstva po skupnem prirastu (naravni prirast + selitveni prirast = varianta 2)





4.3. Skupna ocena demografskega razvoja

1. Skupno število prebivalcev: Skupno število prebivalcev se bi pri upoštevanju samo naravne rasti prebivalcev po letu 2025 začelo zmanjševati. Posledično je občina glede demografskega razvoja v dobršni meri odvisna od priseljevanja; bodisi z ustavljanjem pogojev za zmanjšanje odseljevanja oziroma ustreznih gospodarskih razmer, ki bodo zanimiva za priseljevanje. Število prebivalcev Občine Trebnje bo leta 2040 med 12.776 (varianta 1 po naravni poti) in 15.841 (varianta 2 z upoštevanjem selitvenega prirasta), pri čemer kot bolj verjeten ocenjujemo zgornji rob te ocene.

2. Število otrok do 6-14 let: Število otrok bo v naslednjem desetletju doseglo vrh, potem pa se začelo počasi zmanjševati, kulminacija obeh variant projekcije prebivalstva se po vrhu (število šoloobveznih otrok v posameznem letu) ne razlikuje bistveno. Temo podrobneje obravnavamo v posebnem poglavju.

3. Povprečno število otrok: Uporabljena je predpostavka 1,89 povprečnega števila otrok na žensko v rodni dobi. Upoštevano je stanje za JV regijo. Po lastnih izračunih je ta številka še nekoliko višja, vendar smo pri projekcijah upoštevali podatek o rodnosti, ki ga objavi SURS – torej 1,89 otroka na žensko v rodni dobi.

4. Delež starega prebivalstva (65 let in več): Delež starega prebivalstva se bo zagotovo v prihodnjem obdobju hitro večal in se do konca projekcijskega obdobja povečal na 22 do 25 % vseh prebivalcev v občini. To je pomemben podatek tudi za načrtovanje kapacitet v domovih za ostarele in sorodnih ustanovah – ob upoštevanju trenutnih razmer in ob predpostavkah, ki izhajajo iz Nacionalnega programa socialnega varstva za obdobje 2013–2020. V njem je v kratkoročnem obdobju predvidena 5 % vključenost starejših v tovrstne ustanove, kar bo neizogibno pripeljalo do povečanega povpraševanja po tovrstnih nastanitvenih kapacitetah.



4.4. Projekcija rasti do leta 2040 po šolskih okoliših

4.4.1. Uvodno pojasnilo

Naravni prirast je v Občini Trebnje dolgoročno negativen (varianata 1). Na gibanje rasti prebivalstva pa močno vpliva priseljevanje, ki je v občini večje kot odseljevanje (prikazano kot varianata 2).

Tabela: Selitveni prirast po starostnih razredih po šolskih okoliših

SELITVENI PRIRAST PO STAROSTNIH RAZREDIH PO ŠOLSKIH OKOLIŠIH						
Šolski okoliš						
OSNOVNA ŠOLA TREBNJE	skupaj	0-5 let	6-14 let	15-49 let	50-64 let	65+ let
skupaj	83	6,4	4,2	41,6	0	30,8
moški	40	4,6	1	24	-0,4	10,8
ženske	43	1,8	3,2	17,6	0,4	20
OSNOVNA ŠOLA VELIKI GABER						
skupaj	27,6	1,8	4	20,8	2	-1
moški	15,6	0,2	1,8	14,2	0,6	-1,2
ženske	12	1,6	2,2	6,6	1,4	0,2
PODRUŽ. ŠOLA DOL. NEMŠKA VAS						
skupaj	16	0	-0,6	17,2	-0,6	0
moški	15,4	0,6	-0,8	16,4	-0,6	-0,2
ženske	0,6	-0,6	0,2	0,8	0	0,2
PODRUŽNIČNA ŠOLA DOBRNIČ						
skupaj	4,4	0,2	-0,4	2	3,2	-0,6
moški	1,6	0	-0,4	0,8	1,2	0
ženske	2,8	0,2	0	1,2	2	-0,6
PODRUŽNIČNA ŠOLA ŠENTLOVRENC						
skupaj	7,6	1	1,6	4,8	1,6	-1,4
moški	4,4	1,4	0,8	2,6	0,4	-0,8
ženske	3,2	-0,4	0,8	2,2	1,2	-0,6

Največji delež selitvenega priraste pričakovano odpade na šolski okoliš OŠ Trebnje. Struktura po spolu je ugodna, saj bistveno ne odstopa v nobeno smer. Presenetljivo velik pa je selitveni prirast v okoliš OŠ Veliki Gaber, z mogoče nekoliko opaznejšim deležem moških in sorazmerno veliko otroki v starostnem razredu 0-14 let. To nakazuje na to, da je širše območje Velikega Gabra zelo zanimivo za priselitev in da je Veliki Gaber na dobri poti, da postane (še) pomembnejši lokalni populacijski center, to pa je pomemben podatek tudi za načrtovanje ostalih občinskih investicij.

Okoliš Dolenje Nemške vasi ima pozitivno rast vendar z izjemno neugodno strukturo tako po spolu kot tudi po starosti. Selitveni prirast tu temelji predvsem na moških v produktivni dobi 15-49 let in je verjetno posledica bližnje industrije in tamkajšnjih delovnih mest.



4.4.2. Izbira variante

Katera varianta je torej boljša, bolj natančna, primernejša za načrtovanje? Na to vprašanje ni moč podati enostavnega odgovora.

Varianta 1 (upoštevanje samo naravnega prirasta) je zagotovo bolj konstantna in izračunana na podlagi bolj trdnih predpostavkah ter tako – ko govorimo samo o projekciji po naravni rasti – verjetno točnejša na dolgi rok. Toda neupoštevanje selitev je njena velika pomanjkljivost, saj so le-te dejstvo v prostoru in so posebej na območju Občine Trebnje zelo izrazite. V zadnjem letu se je priselilo ali odselilo cca 10 % prebivalcev (v enem letu!), kar je izredno veliko. Četudi je velik del teh selitev zgolj administrativne narave (npr. odhodi ali prihodi študentov na ali iz študija) ali pa se te v nekaterih kategorijah ali naseljih tudi izenačijo (enako priselitev kot odselitev in skupno podobno število prebivalcev) in je realno teh selitev vendarle manj, je dejstvo, da selitve pomembno zaznamujejo Občino Trebnje in je realno pričakovati, da bo to veljalo tudi v prihodnje. Varianta, ki tega ne upošteva tako ne more biti prava osnova za nadaljnje odločanje.

Varianta 2 upošteva tudi selitve prebivalstva in je kot taka na prvi pogled ustrežnejša, vendar pa tudi ta nosi v sebi težavo. Gre za to, da so selitve prebivalstva zelo podvržene siceršnjemu stanju v gospodarstvu in družbi in zato izredno močno nihajo med leti, zato jih je zelo težko napovedati vnaprej, še posebej za daljše obdobje. Tako se je npr. v zadnjih treh letih samo iz tujine priselilo cca 500 ljudi (odselilo pa samo cca 200), kar je za Občino Trebnje ogromno, medtem ko se ta pojav v času gospodarske krize praktično povsem ustavi, skupni selitveni prirast s tujino pa praviloma postane negativen.

Občina Trebnje je sicer imela vedno pozitiven selitveni prirast z ostalimi slovenskimi občinami, vendar je tudi tu zelo opazno, da je bil ta v gospodarsko težavnejših časih bistveno manjši, kot je danes. Iz tega razloga je verjetno pravilna domneva, da bomo zelo podobnemu pojavu pričali tudi ob naslednji recesiji, za katero nas ekonomska znanost uči, da bo prišla prej ali slej.

Izdelovalec tega dokumenta se zato nagibam k temu, da se kot primerno osnovo za nadaljnje odločanje vzame oceno, ki bi bila nekje med obema variantama, morda nekoliko bližje varianti 2, vendar ob vèdenju, da se ta ocena v primeru večjih pretresov v gospodarstvu ali družbi lahko izkaže za neustrezno in upoštevanju, da točnost ocene s časovno oddaljenostjo neizogibno pada.



4.4.3. Osnovna šola Trebnje

Glede na to, da se velik del selitev odvija prav v naselju Trebnje, je tudi razkorak med varianto 1 (naravni prirast) in varianto 2 (projekcija z upoštevanjem priseljevanja) največji ravno na območju šolskega okoliša OŠ Trebnje.

Pri tem velja opomba, da na tem mestu obravnavamo samo matično OŠ Trebnje, njene podružnice imajo svoja podpoglavja.

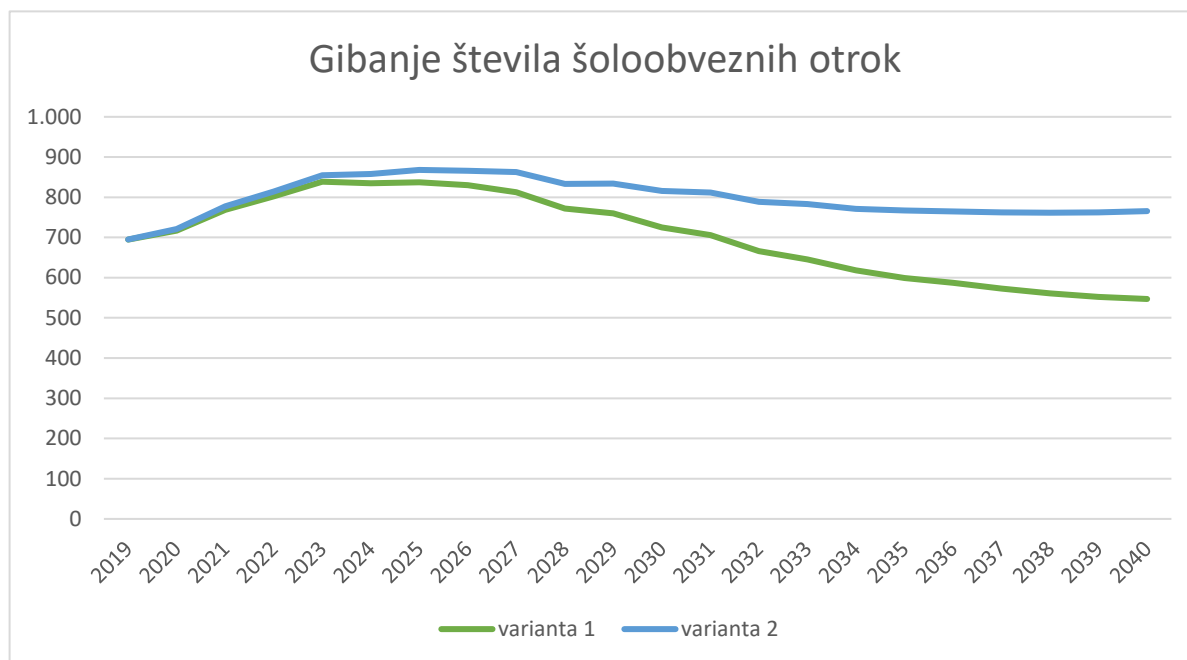
Tabela: Ocena gibanja števila prebivalcev (varianta 1 – naravni prirast in varianta 2 – upoštevanje selitev) na območju šolskega okoliša OŠ Trebnje

Leto	Varianta 1						Varianta 2					
	ŠT. PREBIVALCEV PO STAROSTI						ŠT. PREBIVALCEV PO STAROSTI					
	Skupaj	0-5	6-14	15-49	50-65	65+	Skupaj	0-5	6-14	15-49	50-65	65+
2019	7.071	548	695	3.160	1.506	1.162	7.071	548	695	3.160	1.506	1.162
2020	7.087	544	717	3.128	1.508	1.190	7.171	552	721	3.169	1.509	1.220
2021	7.093	512	769	3.092	1.511	1.209	7.266	534	777	3.174	1.513	1.267
2022	7.101	500	802	3.047	1.515	1.237	7.358	533	814	3.171	1.517	1.323
2023	7.105	467	839	3.020	1.529	1.251	7.446	512	855	3.190	1.527	1.363
2024	7.106	453	835	3.017	1.518	1.283	7.531	507	858	3.230	1.515	1.421
2025	7.105	430	837	3.005	1.515	1.317	7.613	496	868	3.263	1.510	1.476
2026	7.097	415	830	2.985	1.526	1.341	7.689	492	866	3.292	1.517	1.521
2027	7.087	407	813	2.978	1.503	1.387	7.763	490	863	3.329	1.495	1.587
2028	7.076	394	772	2.969	1.519	1.421	7.835	487	833	3.364	1.513	1.637
2029	7.063	383	760	2.947	1.523	1.450	7.904	485	834	3.387	1.518	1.680
2030	7.049	374	725	2.942	1.521	1.486	7.972	484	816	3.422	1.521	1.729
2031	7.032	367	706	2.920	1.524	1.514	8.036	483	812	3.445	1.529	1.767
2032	7.015	363	666	2.906	1.522	1.558	8.100	484	788	3.472	1.534	1.821
2033	6.998	360	645	2.870	1.534	1.589	8.163	487	783	3.481	1.552	1.859
2034	6.981	359	618	2.846	1.560	1.599	8.225	491	771	3.502	1.584	1.877
2035	6.964	361	599	2.816	1.575	1.613	8.287	496	767	3.519	1.607	1.898
2036	6.946	365	587	2.774	1.595	1.625	8.347	504	765	3.533	1.629	1.917
2037	6.929	371	573	2.734	1.620	1.631	8.408	514	762	3.542	1.660	1.930
2038	6.913	379	561	2.704	1.624	1.645	8.469	525	761	3.555	1.678	1.950
2039	6.899	389	552	2.665	1.636	1.656	8.533	538	762	3.570	1.699	1.964
2040	6.885	400	547	2.647	1.629	1.662	8.596	552	766	3.603	1.703	1.973

Po oceni gibanja prebivalcev lahko sklepamo, da se bo število šoloobveznih otrok na območju šolskega okoliša OŠ Trebnje povečalo za 140 do 170 otrok v starostnem obdobju 6-14 let, **pri čemer bi potrebovali med 6 in 8 novih (dodatnih) oddelkov v naslednjih desetih letih, od tega 4 do 5 že v naslednjih treh letih!**



Slika: Ocena gibanja števila šoloobveznih otrok na območju šolskega okoliša OŠ Trebnje po obeh variantah



Iz gibanja grafa je razvidno tudi, da bo število šoloobveznih otrok tudi na dolgi rok presegalo današnje stanje – še posebej po varianti 2 – kar pomeni, da bo vsaka investicija v šolske objekte tudi na dolgi rok polno zasedena, kar se nenazadnje od tovrstnih projektov tudi pričakuje.



4.4.4. Podružnična osnovna šola Dolenja Nemška vas

Število otrok se v šolskem okolišu PŠ Dolenja Nemška vas ne bo bistveno spremenilo. Kot je bilo že navedeno, se na to območje priseljujejo predvsem moški v starostnem obdobju 0-49 let, medtem ko v starostni dobi 1-14 let beležimo celo negativen selitveni prirast.

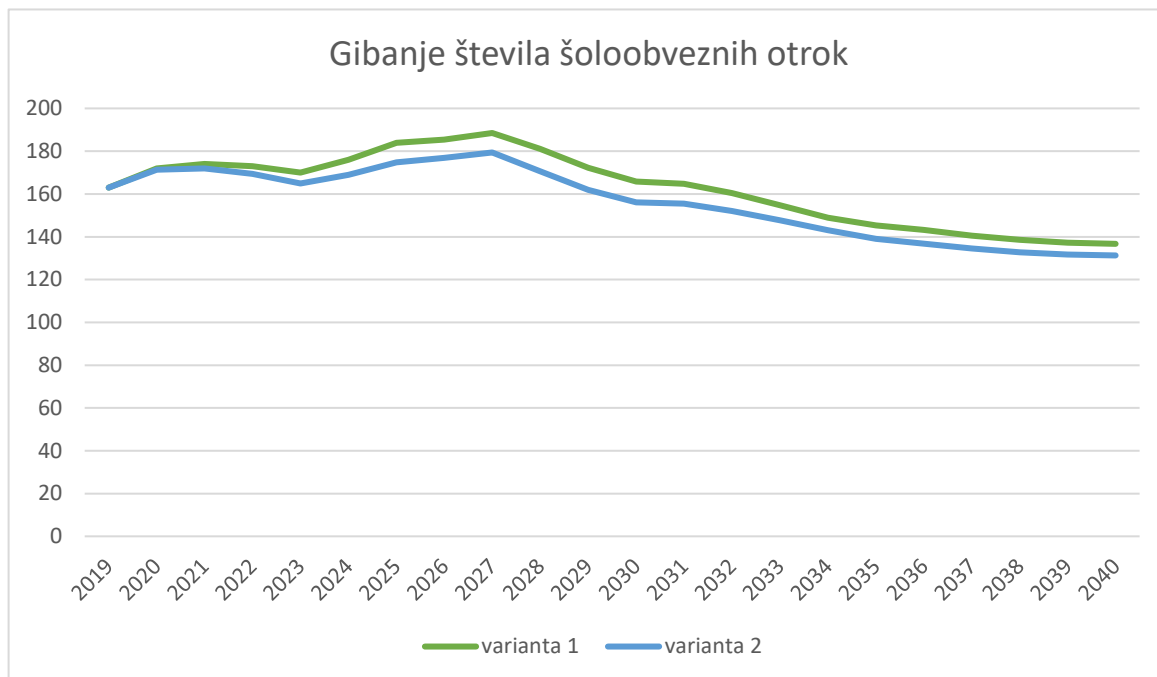
Tabela: Ocena gibanja števila prebivalcev (varianta 1 – naravni prirast in varianta 2 – upoštevanje selitev) na območju šolskega okoliša PŠ Dolenja Nemška vas

Leto	Varianta 1						Varianta 2					
	ŠT. PREBIVALCEV PO STAROSTI						ŠT. PREBIVALCEV PO STAROSTI					
	Skupaj	0-5	6-14	15-49	50-65	65+	Skupaj	0-5	6-14	15-49	50-65	65+
2019	1.777	128	163	823	429	234	1.777	128	163	823	429	234
2020	1.782	121	172	810	439	240	1.798	120	171	828	438	240
2021	1.785	115	174	806	443	247	1.817	115	172	839	443	247
2022	1.788	115	173	793	446	260	1.836	116	169	843	447	260
2023	1.791	112	170	792	445	271	1.854	114	165	858	446	271
2024	1.792	108	176	782	447	279	1.872	111	169	864	449	278
2025	1.793	103	184	767	452	287	1.888	107	175	864	456	285
2026	1.792	100	185	768	436	303	1.904	104	177	877	444	302
2027	1.791	98	189	749	440	314	1.918	102	179	871	454	312
2028	1.790	96	181	737	447	328	1.933	99	171	872	465	326
2029	1.788	94	172	735	440	347	1.947	98	162	879	464	344
2030	1.786	92	166	727	439	362	1.961	96	156	881	470	358
2031	1.783	91	165	721	430	376	1.974	95	155	883	469	371
2032	1.780	90	160	714	429	386	1.987	95	152	885	475	380
2033	1.777	90	155	710	415	407	2.000	95	148	889	468	400
2034	1.774	91	149	704	413	417	2.013	95	143	891	473	410
2035	1.769	91	145	702	405	424	2.023	96	139	900	471	417
2036	1.765	92	143	698	397	434	2.034	97	137	903	472	426
2037	1.761	93	141	688	400	439	2.046	97	134	898	484	432
2038	1.757	94	139	686	389	450	2.058	98	133	903	481	443
2039	1.753	95	137	683	384	454	2.069	99	132	907	484	447
2040	1.748	96	137	673	385	457	2.079	100	131	905	492	452

Število šoloobveznih otrok se bo do leta 2027 povečalo približno za 15 do 25, po tem letu pa bo število začelo padati. **Kratkoročno (5 let) ni potrebe po novih oddelkih, na srednji rok – pri upoštevanju, da se šolanje po končanem 5. razredu nadaljuje na matični šoli – pa 0,5 oddelka. Pomembno** – ugotovitev se nanaša samo na območje sedanjega šolskega okoliša in ob predpostavki nadaljnjega šolanja v Trebnjem, kar sploh ni nujno. Seveda je možno šolske okoliše tudi spremeniti, prav tako pa bi nadgradnja sedanje 5-oddelčne šole na večjo kapaciteto in sprejem tudi višjih razredov pomenila nadvse dobrodošlo razbremenitev matične OŠ Trebnje. V tej luči je tudi že sprejeta odločitev Občinskega sveta Občine Trebnje o gradnji dodatnih kapacitet v Dolenji Nemški vasi vsekakor smiselna in potrebna, četudi morda ti dodatni oddelki ne bodo služili samo otrokom sedanjega šolskega okoliša in se bo ta pač ustrezno spremenil.



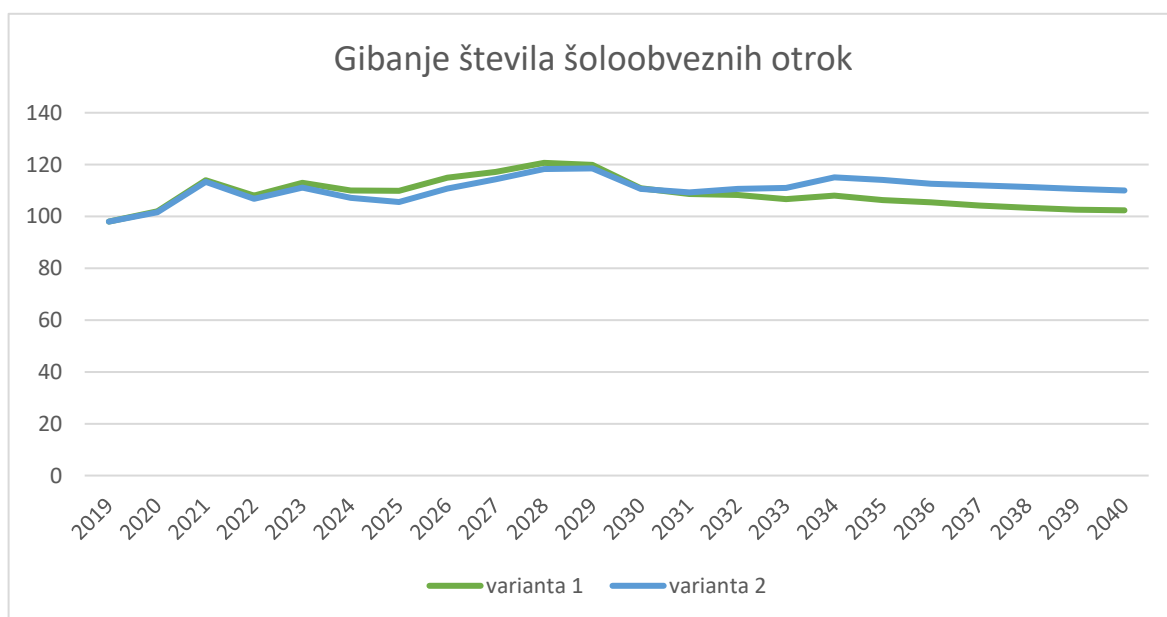
Slika: Ocena gibanja števila šoloobveznih otrok na območju šolskega okoliša PŠ Dolenja Nemška vas po obeh variantah



4.4.5. Podružnična osnovna šola Dobrnič

Ocena gibanja šoloobveznih otrok na območju šolskega okoliša PŠ Dobrnič je sledeča:

Slika: Ocena gibanja števila šoloobveznih otrok na območju šolskega okoliša PŠ Dobrnič po obeh variantah





V šolskem okolišu Dobrnič se bo v naslednjem šolskem letu vpisalo nekoliko več učencev kot običajno: 21. **V šolskem letu 2021/22 je potrebno planirati cel oddelek 1. razreda, letos je polovični.** Srednjeročno (10 let) se bo število učencev povečalo za do 20 učencev. Pri tem je potrebno upoštevati da bo slaba polovica učencev od 6. razreda dalje obiskovala matično šolo. **Nihanje števila šoloobveznih otrok je na nivoju dodatnega 0,5 oddelka.**

Tabela: Ocena gibanja števila prebivalcev (varianta 1 – naravni prirast in varianta 2 – upoštevanje selitev) na območju šolskega okoliša PŠ Dobrnič

Leto	Varianta 1						Varianta 2					
	ŠT. PREBIVALCEV PO STAROSTI						ŠT. PREBIVALCEV PO STAROSTI					
	Skupaj	0-5	6-14	15-49	50-65	65+	Skupaj	0-5	6-14	15-49	50-65	65+
2019	1.170	83	98	514	319	156	1.170	83	98	514	319	156
2020	1.173	83	102	506	327	156	1.178	83	102	508	330	155
2021	1.176	74	114	493	329	165	1.186	75	113	498	336	164
2022	1.178	73	108	498	322	178	1.194	75	107	505	331	176
2023	1.180	73	113	493	316	186	1.201	77	111	502	328	184
2024	1.182	72	110	492	309	199	1.208	77	107	502	324	197
2025	1.183	74	110	493	303	203	1.215	81	106	505	322	201
2026	1.183	72	115	496	292	208	1.220	81	111	510	313	207
2027	1.183	72	117	488	288	218	1.226	79	114	503	312	218
2028	1.182	70	121	477	284	231	1.232	79	118	493	310	232
2029	1.182	69	120	475	277	241	1.237	79	119	492	305	243
2030	1.181	69	111	476	272	252	1.242	78	111	494	304	255
2031	1.180	68	109	475	272	256	1.246	78	109	493	306	260
2032	1.179	68	108	477	255	270	1.250	77	111	496	290	277
2033	1.177	68	107	477	245	281	1.254	77	111	495	281	290
2034	1.176	68	108	473	233	294	1.258	76	115	490	271	305
2035	1.174	68	106	469	225	306	1.261	76	114	487	266	319
2036	1.173	69	105	462	227	310	1.264	76	113	482	269	325
2037	1.172	69	104	459	222	317	1.268	75	112	481	265	335
2038	1.170	70	103	461	217	318	1.270	75	111	482	263	338
2039	1.168	71	103	456	221	316	1.273	76	111	478	270	339
2040	1.165	72	102	446	226	319	1.275	76	110	469	276	344



4.4.6. Podružnična osnovna šola Šentlovrenc

V šolskem okolišu Šentlovrenc bomo beležili relativno visoko rast števila šoloobveznih otrok v kratkem obdobju. Število šoloobveznih otrok se bo že do leta 2023 povečalo za 30 do 35 otrok, delno tudi zaradi zelo majhnih generacij v letih 2006 in 2007, ko je bilo samo po 6 otrok in ki bodo kmalu izstopile iz osnovne šole, medtem ko je bilo npr. leta 2015 že 21 rojstev, pri čemer bodo ti otroci v kratkem vstopili v šolo.

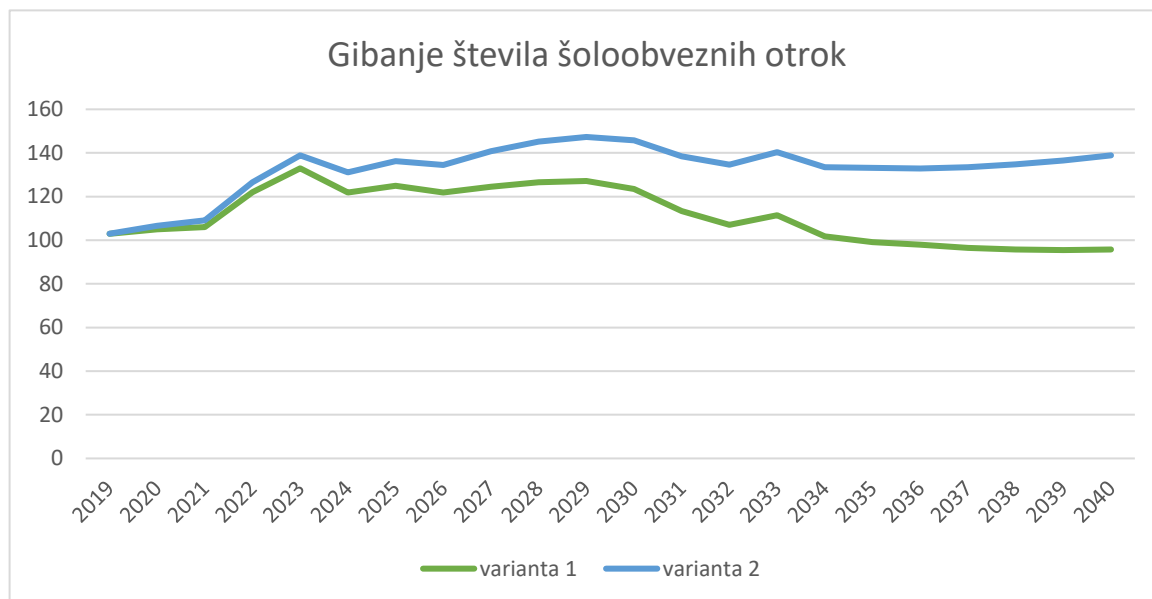
V naslednjih štirih letih bo potrebno postopoma povečati vse oddelke iz 0,5 na cel oddelek – skupno torej dodatna dva oddelka. Glede na oceno gibanja prebivalstva v obdobju 6-14 let bo število posameznih oddelkov tudi na dolgi rok verjetno ostalo na nivoju celega oddelka v vsakem posameznem razredu.

Tabela: Ocena gibanja števila prebivalcev (varianta 1 – naravni prirast in varianta 2 – upoštevanje selitev) na območju šolskega okoliša PŠ Šentlovrenc

Leto	Varianta 1						Varianta 2					
	ŠT. PREBIVALCEV PO STAROSTI						ŠT. PREBIVALCEV PO STAROSTI					
	Skupaj	0-5	6-14	15-49	50-65	65+	Skupaj	0-5	6-14	15-49	50-65	65+
2019	1.093	90	103	467	284	149	1.093	90	103	467	284	149
2020	1.098	92	105	456	284	161	1.106	93	107	460	286	159
2021	1.101	89	106	458	286	162	1.117	92	109	467	289	160
2022	1.105	80	122	452	282	168	1.129	85	127	466	287	165
2023	1.108	74	133	448	276	176	1.141	81	139	466	281	173
2024	1.110	80	122	452	275	182	1.152	87	131	474	282	177
2025	1.111	70	125	455	271	190	1.162	80	136	481	279	185
2026	1.112	68	122	451	264	206	1.172	79	135	483	273	202
2027	1.112	67	124	447	260	214	1.182	78	141	484	269	211
2028	1.112	65	127	445	247	229	1.192	78	145	486	257	226
2029	1.112	64	127	442	241	238	1.202	78	147	488	253	235
2030	1.112	63	123	434	244	247	1.212	79	146	485	257	245
2031	1.111	63	113	444	232	258	1.222	80	138	501	246	257
2032	1.110	63	107	438	234	268	1.233	82	135	499	250	267
2033	1.110	64	111	427	233	274	1.243	83	140	494	251	274
2034	1.109	65	102	437	232	273	1.254	85	133	509	253	274
2035	1.108	65	99	441	219	284	1.264	88	133	518	241	285
2036	1.107	67	98	439	213	291	1.275	90	133	523	236	293
2037	1.106	68	97	430	222	289	1.285	92	134	520	247	293
2038	1.104	69	96	423	229	288	1.296	93	135	520	256	292
2039	1.103	70	95	423	231	284	1.306	95	137	526	259	289
2040	1.101	70	96	417	233	284	1.316	97	139	527	263	291



Slika: Ocena gibanja števila šoloobveznih otrok na območju šolskega okoliša PŠ Šentlovrenc po obeh variantah



4.4.7. Osnovna šola Veliki Gaber

Šolski okoliš Veliki Gaber je edini okoliš v Občini Trebnje, ki po oceni naravnega prirasta skupnega števila prebivalstva do leta 2040 ne bo beležil negativne rasti. Dodatno ima tudi zelo visok selitveni prirast, kar se odraža na gibanju števila šoloobveznih otrok. Krivulja je brez izrazitih vrhov in enakomerno raste (varianta 2) oziroma enakomerno pada (varianta 1).

Kratkoročno lahko v naslednjih letih pričakujemo rahlo povečanje števila otrok za število med 5 in 20, kar bo pomenilo občasno nov dodaten oddelk v posameznem razredu, vendar bo čez štiri leta šolanje zaključila tudi generacija z nadpovprečnim številom vpisanih otrok (sedanji 6. razred), kar bo kratkoročno pomenilo še vzdržno stanje.

Trenutno sta le v dveh razredih po dva oddelka (4. in 6. razred). Po podatkih Ministrstva za šolstvo je v okolišu stalno prijavljenih med 20 in 30 otrok enake starosti po posameznih letih, ki se bo prvič vpisali v OŠ do leta 2024.

Na dolgi rok bo število šoloobveznih otrok gibalo med 160 in 250. Glede na majhno število prebivalcev v šolskem okolišu (skupaj 1.815 preb. v letošnjem letu) to predstavlja precejšnjo težavo pri podajanju verodostojne dolgoročne napovedi, vendar vseeno **napovedujemo potrebo po (najmanj) enem dodatnem oddelku v roku naslednjih 5 let in še enem (skupno torej dveh) v roku 10 let.**

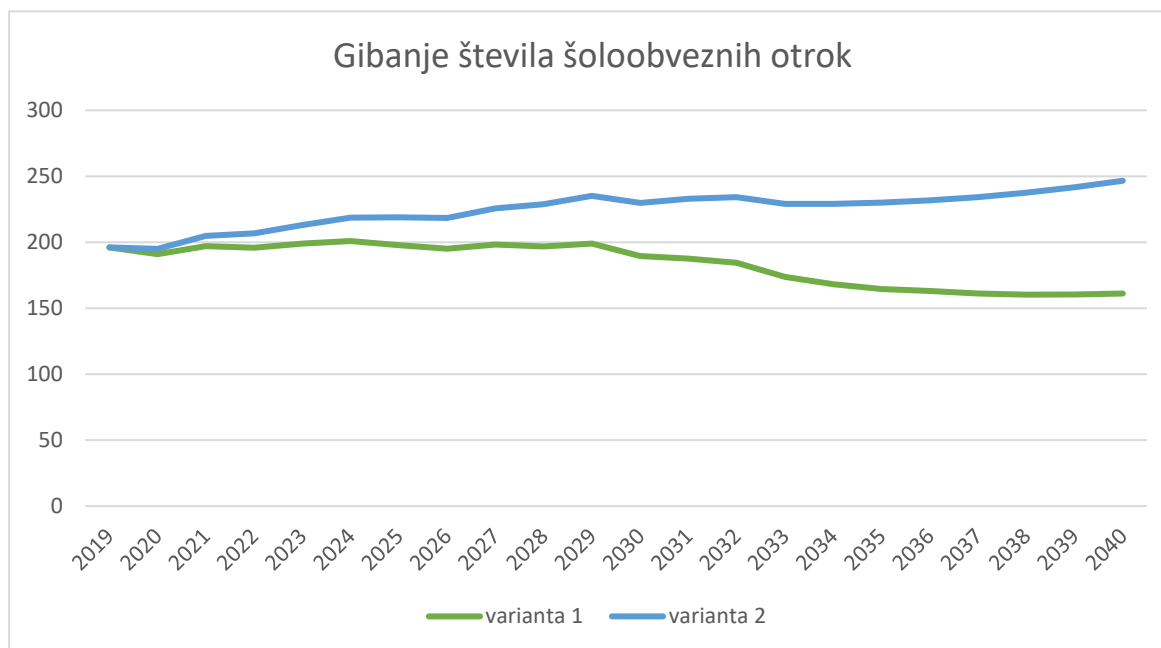
Iz prostorskega vidika velja opomniti, da sedaj dve učilnici zavzema vrtec, tako bi morebitna investicija morala iti v zagotavljanje dodatnega vrtca, kar bi sprostilo tudi učilnici v šoli.



Tabela: Ocena gibanja števila prebivalcev (varianta 1 – naravni prirast in varianta 2 – upoštevanje selitev) na območju šolskega okoliša OŠ Veliki Gaber

Leto	Varianta 1						Varianta 2					
	ŠT. PREBIVALCEV PO STAROSTI						ŠT. PREBIVALCEV PO STAROSTI					
	Skupaj	0-5	6-14	15-49	50-65	65+	Skupaj	0-5	6-14	15-49	50-65	65+
2019	1.815	137	196	838	420	224	1.815	137	196	838	420	224
2020	1.825	141	191	836	410	246	1.853	143	195	857	412	245
2021	1.832	132	197	840	399	264	1.889	138	205	881	403	262
2022	1.839	132	196	834	404	273	1.927	142	207	896	412	270
2023	1.846	130	199	831	399	287	1.963	143	213	913	410	283
2024	1.851	121	201	824	405	300	1.999	138	219	925	422	295
2025	1.856	116	198	825	404	313	2.034	137	219	945	427	306
2026	1.859	112	195	822	399	331	2.068	137	218	962	428	323
2027	1.861	111	198	809	395	349	2.103	137	226	970	431	340
2028	1.864	108	197	807	393	359	2.138	137	229	986	436	350
2029	1.865	107	199	792	394	374	2.173	139	235	990	444	366
2030	1.867	106	190	784	399	387	2.207	141	230	1.002	457	378
2031	1.867	106	188	769	413	392	2.242	143	233	1.003	480	382
2032	1.868	106	184	752	424	401	2.277	147	234	1.004	501	392
2033	1.869	107	174	751	426	411	2.312	150	229	1.019	511	403
2034	1.869	109	168	755	413	424	2.348	154	229	1.039	508	417
2035	1.869	111	165	736	431	426	2.383	159	230	1.037	536	421
2036	1.869	113	163	733	430	430	2.419	163	232	1.053	543	427
2037	1.869	115	161	721	442	429	2.455	168	234	1.058	566	429
2038	1.869	118	160	717	439	434	2.490	173	238	1.070	573	437
2039	1.868	121	160	703	449	435	2.527	178	242	1.073	594	440
2040	1.867	123	161	697	442	444	2.563	183	247	1.084	595	454

Slika: Ocena gibanja števila šoloobveznih otrok na območju šolskega okoliša OŠ Veliki Gaber po obeh variantah





5. POVZETEK IN ZAKLJUČEK

Podatki analize, predstavljene v tem dokumentu potrjujejo to, kar je pravzaprav že dlje časa znano – prostorska stiska v trebanjskih osnovnih šolah je velika in se bo v prihodnje samo še zaostrovala, ponekod tudi zelo močno.

Ker predstavlja urejeno šolstvo enega temeljev vsake moderne družbe, osnovno šolstvo pa spada pod okrilje občine, to pomeni, da bodo **v prihajajočih letih morale biti investicije v šole ena najvišjih prioritet Občine Trebnje**. Glede na to, da gre praviloma za drage projekte, se bo to močno poznalo na proračunu, ker pa gre praviloma tudi za precej dolgotrajne investicije z obsežno investicijsko in tehnično dokumentacijo je potreben tudi takojšen pristop k izvedbi, da bo dejanska realizacija še v času, preden prostorska kriza izbruhne v polni moči.

V OŠ Trebnje že danes, **v času priprave tega dokumenta, primanjkuje prostora za najmanj 6 oddelkov** (glej pojasnilo spodaj), na nekaterih lokacijah pa so tudi težave z ostalimi prostori.

Pomembni pojasnili:

a) število učilnic in število oddelkov sta dve različni zadevi. Pri nižjih razredih je to še približno 1:1, medtem ko se v višjih razredih zaradi zahtev nivojskega pouka to razmerje spremeni. Standardi npr. predvidevajo za 9-oddelčno šolo 11 učilnic in 7 kabinetov, za 18-oddelčno šolo pa 21 učilnic in 9 kabinetov. Iz tega razloga primanjkljaj učilnic v sedanjih šolskih prostorih ni moč tako enostavno pretvoriti v število oddelkov, ampak za lažjo predstavbo vseeno podajam okvirno oceno.

b) Sestavni del šole niso samo učilnice, ampak tudi ostali prostori, pri katerih prav posebno omembo zahtevata kuhinja in telovadnica, kot dva najdražja prostora, čeprav ne gre zanemariti tudi kabinetov, zbornic, knjižnice, jedilnice in ostalih servisnih prostorov, ki bi morali biti sestavni del vsake urejene moderne šole. Ta problem je posebej očit in v PŠ Šentlovrenc, kjer bo po sprostitev učilnice s strani vrtca (predvidoma zelo v kratkem) načeloma v tem hipu dovolj učilnic, vendar bo šola še vedno brez jedilnice (!), kabinetov in prostorov za telovadbo, kar vsekakor ni sprejemljivo in take šole ni mogoče šteti kot prostorsko urejene. Tako v Trebnjem kot v Velikem Gabru so telovadni prostori zasedeni praktično non-stop in ni na voljo nobenih dodatnih terminov, čeprav bi bili ti nujno potrebni.

Ocena potreb po dodatnih oddelkih temelji na demografskih ocenah gibanja prebivalstva, kot so navedeni v tem dokumentu, pri čemer poudarjamo nekoliko zadržanosti pri interpretaciji rezultatov, posebej na dolgi rok, saj so ti v pomembni meri odvisni od priseljevanja v občino, ki je podvrženo opaznim nihanjem in se lahko v primeru večjih družbeno-gospodarskih sprememb tudi razmeroma hitro spremenijo.



Zaključki po posameznih šolskih okoliših so sledeči:

Osnovna Šola Trebnje

Po oceni gibanja prebivalcev lahko sklepamo, da se bo število šoloobveznih otrok na območju šolskega okoliša OŠ Trebnje povečalo za 140 do 170 otrok v starostnem obdobju 6-14 let, **pri čemer bi potrebovali med 6 in 8 novih (dodatnih) oddelkov v naslednjih desetih letih, od tega 4 do 5 že v naslednjih treh letih!**

V srednjeročnem obdobju (5 do 15 let) se pričakuje povečan prirast vpisanih otrok iz šole v Dolenji Nemški vasi, kar bo pomenilo **še dodatnega cca 0,5 oddelka letno** glede na sedanje stanje.⁵ Podobno velja tudi za šolski okoliš PŠ Dobrnič, kjer bo glede na sedanje stanje srednjeročno (10 let) prišlo na OŠ Trebnje **še dodatnega 0,5 oddelka več** v višje razrede.

Iz podružnične šole Šentlovrenc se pričakuje priliv povečanega števila otrok v srednjeročnem (5-10 let) v matično šolo. Računamo lahko na potrebo **po dveh dodatnih oddelkih**.

Skupni prostorski primanjkljaj na OŠ Trebnje torej znaša v tem trenutku cca 6 oddelkov, že v naslednjih nekaj letih se bo povišal na cca 10 oddelkov in v srednjeročnem obdobju na cca 17 oddelkov!

Podružnična šola Dolenja Nemška vas

Število šoloobveznih otrok se bo do leta 2027 povečalo približno za 15 do 25. Po tem letu bo število začelo padati. Kratkoročno (5 let) ni potrebe po novih oddelkih, na srednji rok pa bo potrebno zagotoviti **prostor za dodatnega 0,5 oddelka**, glede na sedanje stanje (še dodatnega 0,5 oddelka v višjih razredih zato navajamo zgoraj pri OŠ Trebnje)

Podružnična šola Dobrnič

Srednjeročno se bo število učencev povišalo za dodatnega **cca 0,5 oddelka**. Tudi tukaj velja predpostavka sedanjega stanja in zato še 0,5 oddelka v višjih razredih navajamo zgoraj pri OŠ Trebnje.

Podružnična šola Šentlovrenc

V naslednjih štirih letih bo potrebno postopoma povečati vse oddelke iz 0,5 na cel oddelek – **skupno torej dodatna dva oddelka**. Glede na oceno gibanja prebivalstva v obdobju 6-14 let bo število posameznih oddelkov tudi na dolgi rok verjetno ostalo na nivoju celega oddelka v

⁵ Opomba: gledano iz današnjega vidika, če ne bi bilo nobenih investicij.



vsakem posameznem razredu, kar pomeni, da bodo ti povečani oddelki v srednjeročnem obdobju prišli v višje razrede na OŠ Trebnje.

Osnovna šola Veliki Gaber

Kratkoročno pričakujemo da, bo v šolskem letu 2023/2024 povečan vpis prvošolčkov pri čemer bosta potrebna dva oddelka prvih razredov (po obeh variantah). V letu prej zaključi šolanje generacija rojena 2008 (dva oddelka). Kratkoročno ne pričakujemo povečanja potreb po dodatnem številu oddelkov. Ta zaključek nikakor ne pomeni, da ni več potreben aktiven pristop k investicijskemu vzdrževanju objekta in ureditvi nekaterih drugih zadev.

Na dolgi rok napovedujemo potrebo po (najmanj) enem dodatnem oddelku v roku naslednjih 5 let in še enem (skupno torej dveh) v roku 10 let.

Zaključek

Projekcija potreb po dodatnih prostorih v trebanjskih osnovnih šolah je izredno zaskrbljujoča, saj jasno kaže, da je sedanja prostorska stiska pravzaprav šele začetek še mnogo bolj zaostrene situacije, ki jo lahko Občina Trebnje in njeni občani pričakujejo v naslednjih letih. Tudi če se bo priseljevanje v občino zmanjšalo – čeprav v tem hipu ni videti, da bi bilo temu tako – in bi bile dejanske potrebe nižje od ocenjenih po varianti 2, to ne bi v ničemer spremenilo zaključka, da mora Občina Trebnje nemudoma pristopiti k reševanju situacije, preden ta postane neobvladljiva. **V vseh šolah skupaj bo v roku 10 let v najslabšem primeru manjkalo prostora za cca 22 oddelkov!**⁶

Po vseh projekcijah se bo število šoloobveznih otrok začelo zniževati šele nekje okoli let 2027-2030, do takrat pa se bo še zelo zvišalo na opisano raven. Izjema je morda le šolski okoliš OŠ Veliki Gaber, kjer je možna tudi situacija s konstantnim povečevanjem prebivalstva in s tem tudi šoloobveznih otrok tudi na dolgi rok.

Na kakšen način in kje bo Občina Trebnje zagotovila prostor je lahko še stvar razprave. Vsekakor bo nujno potrebna še najmanj ena osnovna šola na območju naselja Trebnje oz. na tem področju (glej dokument »Prostorska analiza za umestitev druge osnovne šole na območju Trebnjega«, Espri d.o.o., oktober 2019). Pri tem sta možni dve varianti⁷:

- nova šola bo 18 oddelčna, medtem ko se podružnične OŠ pusti bolj ali manj take, kot so⁸,

⁶ V »najboljšem« pa samo kakšnih 14.

⁷ Možnih je seveda tudi še več opcij, ampak ti dve sta nekako osnovni, ostalo pa so potem podvarianete.

⁸ Ta varianta ima veliko težavo prostorske umestitve, kar utegne trajati, Občina Trebnje pa nima več časa. Verjetno je edina možna opcija takojšnje umestitve tako velike šole v prostor ob že obstoječi OŠ Trebnje, kar pa prinese nekatere druge pomisleke. Da se PŠ »pusti kot so« pa seveda ne pomeni, da se jih ne bi ustrezno uredilo, kjer je potrebno (npr. PŠ Šentlovrenc).



- nova šola bo 9 oddelčna, z vnaprejšnjim dobrim prostorskim in tehničnim premislekom, da bi jo bilo možno kasneje tudi še nadgraditi v 18-oddelčno. Medtem ko se ureja prostorsko, zemljiško in tehnično dokumentacijo zanjo, kar utegne trajati, se nemudoma pristopi k dograditvi šole v Dolenji Nemški vasi, kjer je že sprejet prostorski akt in bi se dela lahko najprej začela.