

AD 7

GRADIVO ZA 3. REDNO SEJO SVETA OBČINE BREZOVICA
(21. 2. 2019)

OBČINA BREZOVICA

Občinski svet



Tržaška cesta 390
1351 Brezovica
tel: 01 / 360 17 70
faks: 01 / 360 17 71

www.brezovica.si
info@brezovica.si

Datum: 06.02.2019

ZADEVA: Odlok o oskrbi s pitno vodo

PRIPRAVIL: Uprava Občine Brezovica

POROČEVALEC: Marko Čuden, podžupan

PRISTOJNO DELOVNO TELO: Odbor za komunalno in splošno preventivo

PREDLOG SKLEPA:

Občinski svet Občine Brezovica sprejme Odlok o oskrbi s pitno vodo.

OBRAZLOŽITEV:

Odlok je vsebinsko zelo podoben prejšnjemu, usklajen je z veljavnimi predpisi, spremenjen je 43. člen. V prilogi je grafičen prikaz območij javnih vodovodov v skladu s 7. členom Uredbe o oskrbi s pitno vodo (Ur.l. RS, št. 88/12).

ZAKONSKA PODLAGA

V Odloku

Priloge:

- Odlok o oskrbi s pitno vodo

Na podlagi 3. in 7. člena Zakona o gospodarskih javnih službah (Uradni list RS, št. 32/93, 30/98 – ZZLPP, 127/06 – ZJZP, 38/10 – ZUKN, 57/11), 149. člena Zakona o varstvu okolja (Uradni list RS, št. 39/06 – uradno prečiščeno besedilo, 49/06 – ZMetD, 66/06 – odl. US, 33/07 – ZPNačrt, 57/08 – ZFO-1A, 70/08, 108/09, 108/09 – ZPNačrt-A, 48/12, 57/12, 92/13, 56/15, 102/15, 30/16, 61/17 – GZ, 21/18 – ZNOrg in 84/18 – ZIURKOE), 3. in 17. člena Zakona o prekrških (Uradni list RS, št. 29/11 – uradno prečiščeno besedilo, 21/13, 111/13, 74/14 – odl. US, 92/14 – odl. US, 32/16 in 15/17 – odl. US) Uredbe o oskrbi s pitno vodo (Uradni list RS, št. 88/12), Odloka o gospodarskih javnih službah v Občini Brezovica (Uradni list RS, št. 24/96) in 15. člena Statuta Občine Brezovica (Uradni list RS, št. 79/16) je Občinski svet Občine Brezovica na 3. redni seji dne 21. 02. 2019 sprejel

ODLOK o oskrbi s pitno vodo

I. UVODNE DOLOČBE

1. člen

Ta odlok ureja na območju Občine Brezovica način opravljanja obvezne gospodarske javne službe oskrbe s pitno vodo (v nadaljnjem besedilu: javna služba) tako, da določa:

- organizacijsko in prostorsko zasnovo opravljanja javne službe,
- vrsto in obseg javnih dobrin ter njihovo prostorsko razporeditev,
- pogoje za zagotavljanje oskrbe s pitno vodo,
- pravice in obveznosti uporabnikov,
- vire financiranja javne službe in način njihovega oblikovanja,
- vrsto in obseg objektov in naprav, potrebnih za izvajanje javne službe.

Lastna oskrba s pitno vodo se na področju Občine Brezovica izvaja na območjih poselitve, kjer se oskrba s pitno vodo ne zagotavlja v okviru storitev javne službe pod pogoji, kot jih določajo Uredba o oskrbi s pitno vodo in določbe tega odloka.

2. člen

Izrazi, uporabljeni v tem odloku, imajo naslednji pomen:

Pitna voda je voda v skladu s predpisom, ki ureja pitno vodo.

Oskrbovalno območje je eno ali več poselitvenih območij skupaj, ki ga s pitno vodo oskrbuje posamezni vodovod.

Izvajalec javne službe oskrbe s pitno vodo (v nadaljnjem besedilu: izvajalec) je pravna oseba, ki se jo na podlagi zakonskih in podzakonskih predpisov določi v tem odloku.

Upravljevec vodovoda je oseba, ki je v skladu s predpisom občine, ki ureja izvajanje javne službe na njenem območju, pridobila pravico upravljanja z objekti in opremo vodovoda zaradi opravljanja storitev javne službe, in oseba, ki so jo prebivalci, ki se oskrbujejo v okviru lastne oskrbe prebivalcev s pitno vodo, pooblastili za upravljanje z zasebnim vodovodom.

Uporabnik vode je fizična ali pravna oseba, ki ima izveden priključek na javni ali zasebni vodovod ali ki s posebnim dovoljenjem izvajalca javne službe odvzema pitno vodo iz javnega ali zasebnega vodovoda oziroma koristi njeno požarno varstveno funkcijo.

Sistem za oskrbo s pitno vodo (v nadaljevanju: vodovod) je sistem elementov vodovoda, kot so zajetja, vodnjaki, objekti in naprave za pripravo in obdelavo pitne vode, cevovodi,

črpališče, vodohrani in čistilne naprave, ter oprema, kot so priključki in hidranti, ki pretežni del rednega obratovanja delujejo kot samostojen vodovodni sistem, hidravlično ločen od drugih vodovodov.

Javni vodovod sestavljajo transportno, primarno in sekundarno omrežje z objekti in napravami, ki služijo za oskrbo s pitno vodo. Zasebni vodovod je vodovod, katerega objekti in oprema so v lasti oseb zasebnega prava in namenjeni lastni oskrbi prebivalcev s pitno vodo.

Transportni vodovod je del vodovoda, na katerem ni priključkov neposrednih porabnikov pitne vode in je namenjen za transport vode na večje razdalje od vodnih virov do primarnega vodovoda.

Primarni vodovod je omrežje cevovodov ter z njimi povezani tehnološki objekti, kot so objekti za obdelavo vode, vodohrani in črpališča, ki so namenjeni transportu pitne vode od enega ali več vodnih virov do sekundarnega vodovoda. Gradbeni inženirski objekti in oprema primarnega vodovoda so občinska gospodarska javna infrastruktura.

Sekundarni vodovod je omrežje cevovodov ter z njimi povezani tehnološki objekti, kot so objekti za dvigovanje ali zmanjševanje tlaka v omrežju in za obdelavo vode na sekundarnem vodovodu, ki je namenjeno za neposredno priključevanje stavb na posameznem poselitvenem območju. V sekundarni vodovod je vključeno tudi vodovodno omrežje, vključno z zunanjimi hidranti, in vodovodno omrežje za vzdrževanje javnih površin. Gradbeni inženirski objekti in oprema sekundarnega vodovoda so občinska gospodarska javna infrastruktura.

Hidrantsko omrežje so gradbeni inženirski objekti in naprave, s katerimi se voda od vira za oskrbo z vodo dovaja do zunanjih hidrantov, ki se uporabljajo za gašenje požara ali se nanje priključijo gasilna vozila z vgrajenimi črpalkami ali prenosne gasilne črpalke.

Vodovodni priključek je del stavbe in je v lasti uporabnika ter je sestavljen iz:

- priključnega sklopa na sekundarno omrežje,
- dovodne cevi na odseku med javnim vodovodom in obračunskim vodomerom,
- ventila pred obračunskim vodomerom,
- čistilnega kosa (odvisno od nazivnega premera) in montažno demontažnega kosa in
- obračunskega vodomera z nepovratnim ventilom.

Meja med vodovodnim priključkom in interno vodovodno napeljavo uporabnika, je spoj med obračunskim vodomerom in ventilom za obračunskim vodomerom. V primeru, ko vodovodni priključek nima vodomera, je mesto priključitve na sekundarni javni vodovod meja med vodovodnim priključkom in interno vodovodno napeljavo uporabnika.

Vodomerno mesto je zunanji ali notranji talni jašek ali zidna niša, v katerem je vodomer, ki mora imeti toplotno zaščito pred zmrzovanjem.

Lastna oskrba prebivalcev s pitno vodo je oskrba prebivalcev s pitno vodo na podlagi vodnega dovoljenja, izdanega v skladu s predpisi, ki urejajo upravljanje z vodami, na območjih, kjer se storitve javne službe ne izvajajo.

Obdelava vode je filtriranje, čiščenje in dezinfekcija vode iz vodnega vira, ki je namenjen oskrbi s pitno vodo.

Kataster javnega vodovoda (v nadaljevanju: kataster) je baza podatkov o infrastrukturnih objektih, omrežjih in napravah, namenjenih izvajanju javne službe.

Kataster gospodarske javne infrastrukture je evidenca o objektih gospodarske javne infrastrukture.

Drugi izrazi, uporabljeni v tem odloku, imajo enak pomen, kot je določeno v zakonih in v podzakonskih predpisih, ki so izdani na njihovi podlagi.

II. ORGANIZACIJSKA IN PROSTORSKA ZASNOVA OPRAVLJANJA JAVNE SLUŽBE

3. člen

Javno službo zagotavlja Občina Brezovica v obliki javnega podjetja (v nadaljnjem besedilu: izvajalec) na celotnem območju Občine Brezovica v obsegu in pod pogoji, določenimi s tem odlokom.

Občina Brezovica mora zagotavljati izvajanje storitev javne službe na vseh poselitvenih območjih na njenem območju, razen na poselitvenih območjih, kjer se oskrbuje iz posameznega vodnega vira manj kot 50 prebivalcev s stalnim prebivališčem ali je letna povprečna zmogljivost oskrbe s pitno vodo manj kot 10 m³ pitne vode na dan.

4. člen

Izvajalec mora biti tehnično opremljen in strokovno usposobljen za kakovostno izvajanje javne službe. Zagotavlja mora zdravstveno ustreznost pitne vode in varnost oskrbe s pitno vodo, upoštevati vse zakonske in podzakonske predpise s področja oskrbe s pitno vodo.

Izvajalec mora opravljati javno službo skladno s programom za obvladovanje kakovosti poslovanja, ki izpolnjuje splošna merila za vodenje sistema kakovosti, predpisanega po standardu SIST ISO 9001, ki vsebuje tudi program oskrbe s pitno vodo (v nadaljnjem besedilu: Program), ki ga izdelata izvajalec vsako leto do 31. oktobra za naslednje poslovno leto, skladno z uredbo, ki ureja oskrbo s pitno vodo. Program pregleda in uskladi organ občinske uprave, pristojen za gospodarske javne službe (v nadaljevanju: pristojni organ).

III. VRSTA IN OBSEG JAVNIH DOBRIN JAVNE SLUŽBE TER NJIHOVA PROSTORSKA RAZPOREDITEV

5. člen

Občina Brezovica z javno službo zagotavlja oskrbo s pitno vodo kot javno dobrino.

Javna služba obsega naslednje storitve:

- oskrbo s pitno vodo vsem uporabnikom storitev javne službe pod enakimi pogoji v skladu s predpisi, ki urejajo pitno vodo in storitev javne službe,
- pridobivanje podatkov o odvzemanju pitne vode iz javnega vodovoda zaradi obračuna storitev javne službe,
- vzdrževanje objektov in opreme javnega vodovoda,
- nadzor priključkov stavb na sekundarni vodovod,
- vzdrževanje priključkov stavb na sekundarni vodovod,
- vzdrževanje javnega hidrantnega omrežja in hidrantov, priključenih nanj, v skladu s predpisom, ki na področju varstva pred požari ureja obratovanje javnih vodovodov in hidrantnih omrežij,
- izvajanje notranjega nadzora zdravstvene ustreznosti pitne vode v javnem vodovodu v skladu z zahtevami iz predpisa, ki ureja pitno vodo,
- monitoring kemijskega stanja vodnega vira za oskrbo s pitno vodo,
- monitoring količine iz vodnih virov pitne vode odvzete vode zaradi obratovanja javnega vodovoda v skladu s pogoji iz vodnega dovoljenja za rabo vode iz vodnih virov,
- označevanje vodovarstvenih območij in izvajanje ukrepov varstva vodnega vira pitne vode v skladu s predpisom, ki ureja vodovarstveni režim na vodovarstvenem območju vodnega vira, iz katerega javni vodovod odvzema pitno vodo,
- izvajanje in pripravo občinskega programa razvoja vodovodnega sistema,
- občasno hidravlično modeliranje vodovodnih sistemov,

- občasno modeliranje kakovosti vode v vodovodnih sistemih,
- izdelavo programa ukrepov v primeru izrednih dogodkov v skladu s predpisi, ki urejajo varstvo pred naravnimi in drugimi nesrečami,
- redno preverjanje podatkov o stavbah, ki so priključene na javni vodovod, v katastru stavb z dejanskim stanjem stavb na oskrbovalnem območju,
- vodenje katastra javnega vodovoda,
- posredovanje zbirnih podatkov iz katastra javnega vodovoda v zbirni kataster gospodarske javne infrastrukture,
- vodenje evidenc, določenih z uredbo, ki ureja oskrbo s pitno vodo, in
- druge naloge iz tega odloka.

6. člen

Oskrba z vodo na območju Občine Brezovica se zagotavlja:

1. iz javnih vodovodnih sistemov (izvajanje javne službe) in
 2. iz zasebnih vodovodnih sistemov (lastna oskrba).
- Območja, kjer se zagotavlja izvajanje javne službe oskrbe s pitno vodo so določena v grafični prilogi tega odloka.

IV. POGOJI ZA ZAGOTAVLJANJE OSKRBE Z VODO

7. člen

Pogoji za zagotavljanje oskrbe z vodo so:

1. javni vodovod in priključitev na javni vodovod,
2. izpolnjevanje obveznosti izvajalca,
3. javna pooblastila izvajalcu.

1. Priključitev na javni vodovod

8. člen

Na območju, kjer je zgrajen, se gradi, obnavlja ali prenavlja javni vodovod, je priključitev stavbe na javni vodovod obvezna.

Izvajalec mora bodočega uporabnika obvestiti, da je priključitev njegove stavbe na javni vodovod obvezna in mu določiti pogoje za izdajo soglasja za priključitev.

Občina Brezovica v svojem programu komunalnega opremljanja naselij opredeli poselitvena območja oziroma njihove dele, kjer se stavbe in gradbeni inženirski objekti ne bodo priključevali na javni vodovod zaradi nesorazmerno visokih stroškov priključitve.

9. člen

Vodovodni priključek se izvede za vsako stavbo posebej, lahko pa ima stavba tudi več vodovodnih priključkov.

10. člen

Priključitev stavbe na javni vodovod ni možna, kjer odvajanje odpadne vode ni urejeno v skladu s predpisi (velja za območja kjer je zgrajena javna kanalizacija).

Ko uporabnik izpolni vse pogoje, določene s soglasji, in ko poravnava vse obveznosti ter predloži predpisano dokumentacijo, izvajalec priključi stavbo na javni vodovod.

Izvajalec mora uporabniku namestiti obračunski vodomer, katerega tip, velikost in mesto namestitve je določen s projektom priključka skladno z veljavnimi predpisi.

11. člen

Ukinitev vodovodnega priključka je dovoljena samo v primerih rušenja priključene stavbe in v primerih, ko gre za začasen priključek. Uporabnik mora posredovati izvajalcu pisno vlogo za ukinitve priključka. Uporabnik se izbriše iz evidence uporabnikov po izvedeni ukinitvi vodovodnega priključka.

Ukinitev vodovodnega priključka izvede izvajalec na stroške uporabnika.

Začasno ukinitve vodovodnega priključka izvede izvajalec v primeru, da je stavba prazna neprekinjeno več kot sto dvajset dni in računi za vodo niso plačani. Stroške ponovne priključitve plača uporabnik.

12. člen

Javni vodovod in vodovodni priključek z vodomernim mestom morajo biti vedno dostopni izvajalcu. Na njih ni dovoljeno postaviti in zgraditi ničesar brez soglasja izvajalca.

2. Obveznosti izvajalca

13. člen

V zvezi z izvajanjem javne službe je izvajalec dolžan:

- zagotavljati obratovanje javnega vodovoda,
- načrtovati in izvajati vzdrževalna dela na javnem vodovodu,
- izdelovati projektne naloge, ki obsegajo pisno in slikovno gradivo z usmeritvami, kako naj projektant izdela projektno dokumentacijo ukrepov na javnem vodovodu,
- izdelovati programske rešitve, ki obsegajo pisno in slikovno gradivo z usmeritvami in rešitvami za izvedbo javnega vodovoda v okviru opremljanja zemljišč za gradnjo,
- izvajati strokovni nadzor nad gradnjo omrežja, objektov in naprav javnega vodovoda,
- vzdrževati priključke stavb na sekundarni vodovod,
- izvajati nadzor nad montažo vodovodnega priključka, v primeru, da izvede montažo drugi izvajalec del montaže vodovodnega priključka s priznano usposobljenostjo,
- vzdrževati in zamenjevati obračunske vodomere skladno s predpisi o meroslovju,
- izvajati notranji nadzor skladno s predpisi o pitni vodi,
- v skladu z Zakonom o splošnem upravnem postopku pisno in v sredstvih javnega obveščanja oziroma na krajevno primeren način, obveščati uporabnike o času trajanja in ukrepih ob prekinitvah dobave vode ali o spremembah kakovosti vode,
- voditi kataster vodovoda in druge evidence in omogočati Občini Brezovica dostop do podatkov iz katastra vodovoda,
- odčitavati obračunske vodomere in obračunavati porabljeno vodo,
- izvajati javna pooblastila,
- na javnem vodovodnem omrežju preizkušati in vzdrževati hidrante za zagotavljanje oskrbe z vodo,
- nadzorovati izvajalce pri gradnji gospodarske infrastrukture ter lastnike ali uporabnike zasebnih zemljišč v delu, kjer poteka javni vodovod,
- dvigovati raven odpornosti vodovodnega omrežja na naravne in druge nesreče,
- izvajati priprave za hitro ponovno vzpostavitev delovanja vodovodnega omrežja po naravnih in drugih nesrečah oziroma priprave za nadomestno oskrbo z vodo in v okviru priprav izdelati ustrezne načrte zaščite in reševanja ter načrte dejavnosti,
- izvajati nadomestno oskrbo z vodo ob prekinitvah dobave,
- voditi evidence o stavbah in opremi priključkov stavb na sekundarni vodovod in trasah teh priključkov,

- izvajati druge obveznosti iz tega odloka.

3. Prekinitev in omejitev dobave vode

14. člen

Izvajalec prekine oskrbo z vodo uporabniku na podlagi predhodnega obvestila in na stroške uporabnika v naslednjih primerih:

- če je vodovodni priključek na javni vodovod izveden brez soglasja izvajalca ali v nasprotju s soglasjem izvajalca,
 - če interna napeljava in druge naprave uporabnika ovirajo redno dobavo drugim uporabnikom,
 - če brez soglasja izvajalca dovoli priključitev drugega uporabnika na svojo interno napeljavo ali če spremeni zmogljivost svoje napeljave,
 - če izvajalcu ne omogoči vzdrževanja vodovodnega priključka, kot to določajo predpisi, ki urejajo pitno vodo in storitve javne službe,
 - če izvajalcu ne omogoči vzdrževanja obračunskega vodomera, kot določajo predpisi o meroslovju,
 - če izvajalcu ne omogoči odvzema vzorca vode,
 - če izvajalcu ne omogoči rednih vzdrževalnih del na vodovodnem priključku,
 - če svojevoljno spremeni izvedbo priključka ali opravi kakršenkoli poseg na obračunskem vodomernu,
 - če ne uredi vodomernega mesta v skladu z zahtevami izvajalca,
 - če ne dovoli obnove vodovodnega priključka pri obnovi javnega vodovoda,
 - če krši objavljene omejitve pri varčevanju z vodo,
 - če z odvodom odpadne vode ali z ravnanjem z odpadki ogroža vodne vire ali dobavo vode,
 - če je zaradi stanja interne napeljave ali vodomernega mesta ogrožena oskrba drugih uporabnikov ali ogrožena ustreznost vode v javnem vodovodu,
 - če uporabnik ne plača računov za storitve v roku 15 dni od prejema opomina, s katerim je opozorjen na prekinitev oskrbe in
 - na podlagi odločbe inšpektorja.
- Prekinitev oskrbe z vodo velja za čas do odprave vzroka prekinitve. Uporabnik plača dejansko nastale stroške, ki nastanejo pri prekinitvah in ponovnih priključitvah oskrbe z vodo. Izvajalec je dolžan uporabniku ponovno zagotoviti oskrbo z vodo najkasneje v dveh delovnih dneh po odpravi vzroka prekinitve.

Upravljavec lahko prekine dobavo vode samo v primeru, ko s prekinitvijo ne posega v pravice drugih uporabnikov.

15. člen

Izvajalec ima pravico prekiniti oskrbo z vodo za krajši čas zaradi planiranih vzdrževalnih del ali nastalih okvar na javnem vodovodu. O vzrokih, o času trajanja prekinitve ter o navodilih za ravnanje uporabnikov med prekinitvijo izvajalec obvesti uporabnike pisno v skladu z Zakonom o splošnem upravnem postopku ter preko sredstev javnega obveščanja oziroma na krajevno primeren način.

V primeru prekinitve oskrbe z vodo zaradi interventnih vzdrževalnih del ali nastalih okvar na javnem vodovodu ali naravnih in drugih nesreč ima izvajalec pravico povračila stroškov prekiniti ali omejiti uporabnikom oskrbo z vodo. Izvajalec ima v teh primerih dolžnost v štiriindvajsetih urah vzpostaviti omejeno nadomestno oskrbo z vodo. Izvajalec izvaja priprave za hitro ponovno vzpostavitev delovanja vodovodnega omrežja po naravnih in drugih nesrečah oziroma priprave za omejeno nadomestno oskrbo z vodo in v okviru priprav izdelava ustrezne načrte zaščite in reševanja ter načrte dejavnosti.

4. Meritev količin in obračun porabljene vode

16. člen

Izvajalec meri količino porabljene vode v kubičnih metrih z obračunskimi vodomeri.

Za porabljeno vodo izvajalec izstavi račun uporabniku mesečno na podlagi:

- odčitane količine porabljene vode,
- povprečne dnevne porabe v preteklem obračunskem obdobju ali
- ocenjene količine porabe vode v daljšem časovnem obdobju, če meritev z vodomero ni možna.

Račun iz drugega odstavka tega člena mora vsebovati vse z zakonom predpisane elemente.

Uporabnik je dolžan prejeti račun poravnati v roku, navedenem na računu, v nasprotnem primeru mu izvajalec lahko zaračuna zakonsko veljavne zamudne obresti in dejanske stroške opomina.

Če se uporabnik s prejetim računom ne strinja, ima pravico v 8 dneh od prejema računa vložiti pisni ugovor pri izvajalcu. Ugovor na izdani račun ne zadrži plačila. Izvajalec je dolžan na pisni ugovor uporabnika pisno odgovoriti v roku 8 dni.

V primeru, da zaradi nedostopnosti vodomera izvajalec ni mogel odčitati porabljene vode, je uporabnik dolžan sporočiti stanje vodomerna, v roku 30 dni po prejemu obvestila.

17. člen

Izvajalec izstavi račun, iz prejšnjega člena tega odloka, lastniku stavbe ali uporabniku vode v stavbi.

V stavbi z več stanovanji izda izvajalec račun iz prejšnjega člena tega odloka upravniku stavbe. Izvajalec lahko izdaja račune tudi posameznim uporabnikom stavbe na podlagi pisnega dogovora z upravnikom stavbe ali pooblaščenecem skupnosti lastnikov stanovanj.

Če je več uporabnikov priključenih na isti obračunski vodomero in uporabniki nimajo upravnika stavbe, ti sporočijo kdo je prejemnik računov za porabljeno vodo. Izvajalec lahko izdaja račune tudi posameznim uporabnikom, če več kot polovica uporabnikov, priključenih na isti obračunski vodomero, podpiše delilno razmerje.

Ko zaradi okvare obračunskega vodomera ni mogoče ugotoviti dejanske porabe vode, izvajalec upošteva pri obračunu vode povprečno količino porabljene vode na mesec v obdobju dvanajstih mesecev pred nastankom okvare.

18. člen

Vodomeri v interni napeljavi uporabnika so namenjeni za interno porazdelitev stroškov. Teh vodomerov izvajalec ne vzdržuje in ne odčitava.

Ne glede na določbo iz prvega odstavka tega člena lahko izvajalec in uporabnik ali upravnik stavbe skleneta pogodbo o odčitavanju in vzdrževanju vodomero v interni napeljavi v skladu z določbami stanovanjskega zakona.

Interna delitev stroškov za porabljeno vodo posameznim uporabnikom ni obveznost izvajalca, kar pomeni, da uporabniki odgovarjajo nerazdelno solidarno do popolnega plačila dolga.

5. Javno pooblastilo izvajalcu

19. člen

Izvajalec izdaja smernice za načrtovane prostorske ureditve, mnenja k predlogom prostorskih aktov, projektne pogoje, soglasja k projektnim rešitvam, soglasje za priključitev in soglasje k priključitvi na podlagi predložene

dokumentacije, ki je podrobneje določena v predpisih o graditvi objektov in urejanju prostora.

V. PRAVICE IN OBVEZNOSTI UPORABNIKOV

20. člen

Uporabnik storitve javne službe je fizična ali pravna oseba, ki uporablja vodo iz javnega vodovoda na območju Občine Brezovica.

21. člen

Uporabnik ima na podlagi soglasja izvajalca pravico:

- priključitve na javni vodovod,
- spremeniti dimenzijo priključka, traso priključka, vodomerno mesto,
- izvesti dodatna dela na priključku,
- povečati odvzem vode,
- ukinitve priključka.

1. Obveznosti uporabnikov

22. člen

Uporabniki morajo:

- redno vzdrževati interno napeljavo, interno požarno omrežje in interne hidrante,
- redno vzdrževati vodomerna mesta in dostop do njih,
- omogočiti preverjanje izvedbe in delovanja cevovoda in opreme priključka stavbe na sekundarni vodovod,
- prenesti vodovodne priključke v vzdrževanje izvajalcu, dopustiti vzdrževanje vodovodnih priključkov ter opravljene storitve javne službe plačati skladno z veljavnimi predpisi,
- varovati vodovodni priključek in vodomerno mesto pred zmrzovanjem, vdorom talne in odpadne vode, vročino in drugimi škodljivimi vplivi,
- zagotavljati dostop za opravljanje del na svojem zemljišču v zvezi z javnim vodovodom,
- sporočati okvare na javnem vodovodu, vodovodnem priključku in obračunskem vodomero,
- zagotoviti dostop do internih inštalacij zaradi pregleda, odvzemanje vzorcev vode ali meritve tlaka na internem omrežju,
- zagotoviti dostop za odčitavanje, pregled ali zamenjavo obračunskega vodomera,
- zagotoviti dostop za izvajanje vzdrževalnih del na vodovodnem priključku,
- pisno obveščati izvajalca o spremembi naslova, lastništva in drugih spremembah, ki postanejo veljavne po poravnavi vseh zapadlih obveznosti uporabnika,
- plačevati račune za storitve javne službe v roku, navedenem na računu,
- urejati delitve stroškov porabljene vode v večstanovanjskih stavbah,
- upoštevati varčevalne ukrepe iz objav v primeru motenj pri oskrbi z vodo,
- dovoliti obnovo vodovodnega priključka in pred ponovno priključitvijo poskrbeti za ustreznost vodomernega mesta skladno z zahtevami izvajalca,
- urediti vodomerna mesta skladno z zahtevami izvajalca,
- pisno obveščati izvajalca o odvzemu vode iz hidrantov,
- odgovarjati za škodo, ki jo s svojim ravnanjem povzročijo na javnem vodovodu,
- odgovarjati za škodo zaradi nastale motnje pri oskrbi z vodo kot posledice njegovega ravnanja in
- opravljati druge obveznosti iz tega odloka.

23. člen

Za zagotovitev nemotenega obratovanja in vzdrževanja vodovodnega sistema mora lastnik nepremičnine dovoliti izvajalcu dostop do objektov vodovodnega sistema.

Lastniku nepremičnine iz prvega odstavka tega člena pripada za poseg na nepremičnini vzpostavitev nepremičnine v prvotno stanje oziroma odškodnina.

2. Odvzemi vode iz javnih hidrantov

24. člen

Uporabnik lahko odvzame vodo iz hidrantov na javnem vodovodu za čiščenje občinskih cest, zalivanje zelenic, izpiranje kanalov, utrjevanje cestišč ali druga gradbena dela, za javne prireditve, protiprašno škropljenje občinskih cest in za polnjenje cistern za nadomestno oskrbo z vodo le na podlagi predhodnega soglasja izvajalca, in če razmere na vodovodnem omrežju dopuščajo tak odvzem vode.

V primerih odvzema vode iz prejšnjega odstavka tega člena se med izvajalcem in uporabnikom sklene pogodba, v kateri se določijo pogoje odvzema in plačila stroškov porabljene vode.

25. člen

Brez soglasja izvajalca se sme uporabiti voda iz hidranta na javnem vodovodu samo za gašenje požarov, izvajanje drugih nalog zaščite, reševanja in pomoči ter zaščitnih ukrepov ob naravnih in drugih nesrečah. V teh primerih mora uporabnik pisno obvestiti izvajalca o kraju uporabe, času odvzema vode, količini porabljene vode in o morebitnih pomanjkljivostih na hidrantih.

Prostovoljna gasilska društva združena v Gasilsko zvezo Brezovica lahko izvajajo gasilski preventivni pregled hidrantnega omrežja za namen pripravljenosti na nesreče. Pri tem izvedejo vizualni pregled fizičnega stanja hidrantnega priključka in izvedejo poskusni priklon na hidrant. O ugotovljenih pomanjkljivostih Gasilska zveza Brezovica obvesti izvajalca.

26. člen

Uporabnik mora po uporabi hidranta na javnem vodovodu zagotoviti brezhibno stanje hidranta. Stroški odprave okvare ali poškodbe hidranta, nastale med njegovo uporabo, bremenijo uporabnika.

Določbe prvega odstavka tega člena se ne uporabljajo za okvare ali poškodbe, ki nastanejo pri izvajanju nalog zaščite, reševanja in pomoči ter zaščitnih ukrepov ob naravnih in drugih nesrečah.

27. člen

Poraba vode iz hidrantnega omrežja, ki je zgrajeno kot del vodovodne napeljave uporabnika, se mora registrirati preko obračunskega vodomera.

3. Uporaba javnega vodovoda

28. člen

Uporabnik se sme oskrbovati z vodo iz javnega vodovoda samo na način, ki ne poslabšuje pogojev oskrbe z vodo drugih uporabnikov, in ki ne vpliva na skladnost in zdravstveno ustreznost vode v javnem vodovodu.

4. Uporaba vodovodnega priključka

29. člen

Uporabnik ne sme prestavljati, zamenjati ali popravljati obračunskega vodomera.

30. člen

Uporabnik lahko poleg redne kontrole zahteva tudi izredno kontrolo točnosti obračunskega vodomera, če sumi, da meritev ni pravilna. Če se pri kontroli obračunskega vodomera ugotovi, da ta izkazuje porabo vode izven dopustnih toleranc, nosi stroške izredne kontrole vodomera izvajalec, v nasprotnem primeru pa uporabnik.

31. člen

Stroški prve nabave in vgradnje obračunskega vodomera ter stroški celotne izvedbe novega vodovodnega priključka bremenijo uporabnika.

Če uporabnik povzroči okvaro obračunskega vodomera, krije stroške njegove zamenjave.

32. člen

Stroški okvar, nastalih na vodovodnem omrežju uporabnika, bremenijo uporabnika, razen če so okvare nastale po krivdi izvajalca.

5. Obveznosti izvajalcev del

33. člen

Izvajalci del vzdrževanja in gradnje objektov druge gospodarske infrastrukture ter lastniki ali uporabniki zasebnih zemljišč, v katerih poteka javni vodovod, morajo pri uporabi zemljišč, vzdrževanju ali gradnji infrastrukture zagotoviti, da ne pride do poškodb javnega vodovoda in vodovodnih priključkov.

Pred pričetkom vzdrževalnih del ali gradnje iz prvega odstavka tega člena si mora izvajalec del iz prvega odstavka tega člena pri izvajalcu pridobiti podatke o poteku javnega vodovoda in soglasje s pogoji za izvedbo del ter ga o pričetku del pisno obvestiti.

Izvajalci del iz prvega odstavka tega člena morajo po zaključku vzdrževalnih del ali gradnje na svoje stroške vzpostaviti javni vodovod ali vodovodni priključek v prvotno stanje tako, da vsa dela opravijo pod nadzorom izvajalca in javno površino vrniti v prvotno stanje. Stroški nadzora bremenijo izvajalca del.

V primeru nastalih poškodb javnega vodovoda ali vodovodnega priključka pri izvajanju del iz prvega odstavka tega člena je izvajalec del iz prvega odstavka tega člena dolžan naročiti popravilo poškodb pri izvajalcu in poravnati vse stroške popravila.

VI. VIRI FINANCIRANJA JAVNE SLUŽBE IN NAČIN NJIHOVEGA OBLIKOVANJA

34. člen

Javna služba se financira iz:

- cene storitev javne službe,
- proračuna Občine Brezovica in
- drugih virov.

Cena storitve javne službe se določa skladno s predpisi, ki urejajo oblikovanje cen za izvajanje javne službe. Cene oblikuje izvajalec, pregleda in jih strokovno potrdi pristojni organ.

Višino tarife za storitve vzdrževanja priključkov na javni vodovod in obračunskih vodomeroval oblikuje izvajalec, potrди pristojni organ.

VII. VRSTA IN OBSEG OBJEKTOV IN NAPRAV, POTREBNIH ZA IZVAJANJE JAVNE SLUŽBE

35. člen

Za izvajanje javne službe se uporablja komunalna infrastruktura javne službe lokalnega pomena.

Komunalna infrastruktura javne službe lokalnega pomena na območju Občine Brezovica za izvajanje javne službe je sistem cevovodov ter z njimi povezanih objektov in tehnoloških naprav (objekti s tehnološko, strojno in elektro opremo za črpanje in prečrpavanje, čiščenje in hranjenje vode), ki se povezujejo v sekundarno omrežje, primarno omrežje ali transportno omrežje, s pomočjo katerih se zagotavlja oskrba naselij ali delov naselij z vodo kot to določajo predpisi storitev javnih služb.

Komunalna infrastruktura iz prvega odstavka tega člena, s katero upravlja izvajalec, obveznosti izvajalca glede upravljanja te komunalne infrastrukture in druga s komunalno infrastrukturo povezana vprašanja se podrobneje uredijo v pogodbi.

Izvajalec mora ravnati s komunalno infrastrukturo javne službe lokalnega pomena v skladu s predpisi.

VIII. NADZOR

36. člen

Strokovni nadzor nad izvajanjem določb 4., 13. in 34. člena tega odloka izvaja pristojni organ.

Nadzor nad izvajanjem določb, za katere je v primeru njihove kršitve po tem odloku predpisana globa, opravlja Medobčinski inšpektorat in redarstvo, Cankarjev trg 4, 1360 Vrhnika (v nadaljevanju: Medobčinski inšpektorat in redarstvo).

IX. KAZENSKÉ DOLOČBE

37. člen

Z globo 1400 evrov se kaznuje za prekršek pravna oseba – izvajalec, če:

- ravna v nasprotju z drugim odstavkom 8. člena,
- ravna v nasprotju s 14. členom,
- ravna v nasprotju s 15. členom,
- ravna v nasprotju z drugim odstavkom 23. člena.

Z globo 400 evrov se kaznuje za prekršek iz prvega odstavka tega člena odgovorna oseba pravne osebe.

38. člen

Z globo 1400 evrov se kaznuje za prekršek uporabnik – pravna oseba, samostojni podjetnik posameznik in posameznik, ki samostojno opravlja dejavnost, če:

- ravna v nasprotju z 8. členom,
- ravna v nasprotju z 12. členom,
- ravna v nasprotju z 22. členom, razen za prenos vodovodnega priključka,
- ravna v nasprotju s prvim odstavkom 23. člena,
- ravna v nasprotju s 24. členom,
- ravna v nasprotju s prvim odstavkom 25. člena,
- ravna v nasprotju s 26. členom,
- ravna v nasprotju s 27. členom,
- ravna v nasprotju z 28. členom,
- ravna v nasprotju z 29. členom.

Z globo 400 evrov se kaznuje za prekršek iz prvega odstavka tega člena odgovorna oseba pravne osebe.

39. člen

Z globo 1400 evrov se kaznuje za prekršek izvajalec del – pravna oseba, samostojni podjetnik posameznik in posameznik, ki samostojno opravlja dejavnost, če ravna v nasprotju s 33. členom.

Z globo 400 evrov se kaznuje za prekršek iz prvega odstavka tega člena odgovorna oseba pravne osebe.

40. člen

Z globo 400 evrov se kaznuje za prekršek posameznik – uporabnik, če:

- ravna v nasprotju z 8. členom,
- ravna v nasprotju z 12. členom,
- ravna v nasprotju z 22. členom, razen za prenos vodovodnega priključka,
- ravna v nasprotju s prvim odstavkom 23. člena,
- ravna v nasprotju s 24. členom,
- ravna v nasprotju s prvim odstavkom 25. člena,
- ravna v nasprotju s 26. členom,
- ravna v nasprotju s 27. členom,
- ravna v nasprotju z 28. členom,
- ravna v nasprotju z 29. členom.

X. PREHODNE IN KONČNE DOLOČBE

41. člen

Lokalne vodovodne sisteme na območju Občine Brezovica, ki obratujejo, mora izvajalec prevzeti v upravljanje v roku dveh let po uveljavitvi tega odloka s pogodbo na podlagi pregleda in njegovega pisnega strokovnega mnenja, ki mora vsebovati oceno stroškov obratovanja in prevzema.

42. člen

Izvajalec mora prevzeti, uporabnik pa predati, v vzdrževanje izvajalcu vodovodne priključke obstoječih stavb ob obnovi vodovodnega priključka ali izvedbi drugih vzdrževalnih del na priključku.

43. člen

Javno službo po tem odloku opravljata JP Vodovod-Kanalizacija d.o.o. in Javno komunalno podjetje Brezovica d.o.o. in sicer:

– Javno podjetje Vodovod Kanalizacija d.o.o., za območje Krajevne skupnosti Rakitna, Brezovica (razen območja Zahodnega in Zapadnega vodovoda) ter del območja Krajevne skupnosti Vnanje Gorice (zahodno od železniške proge Ljubljana – Koper do križišča s Podpeško cesto in severno od lokalne ceste Lukovica – Vnanje Gorice do meje s Krajevno skupnostjo Brezovica).

– Javno komunalno podjetje Brezovica d.o.o., za območje Krajevnih skupnosti Podpeč – Preserje, Notranje Gorice, Vnanje Gorice – preostali del in Brezovica (območje Zahodnega in Zapadnega vodovoda).

44. člen

Z dnem uveljavitve tega odloka prenehajo veljati Odlok o oskrbi s pitno vodo (Uradni list RS, št. 51/13), Odlok o spremembi Odloka o oskrbi s pitno vodo (Uradni list RS, št. 73/14) in Odlok o spremembi Odloka o oskrbi s pitno vodo (Uradni list RS, št. 66/17).

45. člen

Ta odlok začne veljati naslednji dan po objavi v Uradnem listu Republike Slovenije.

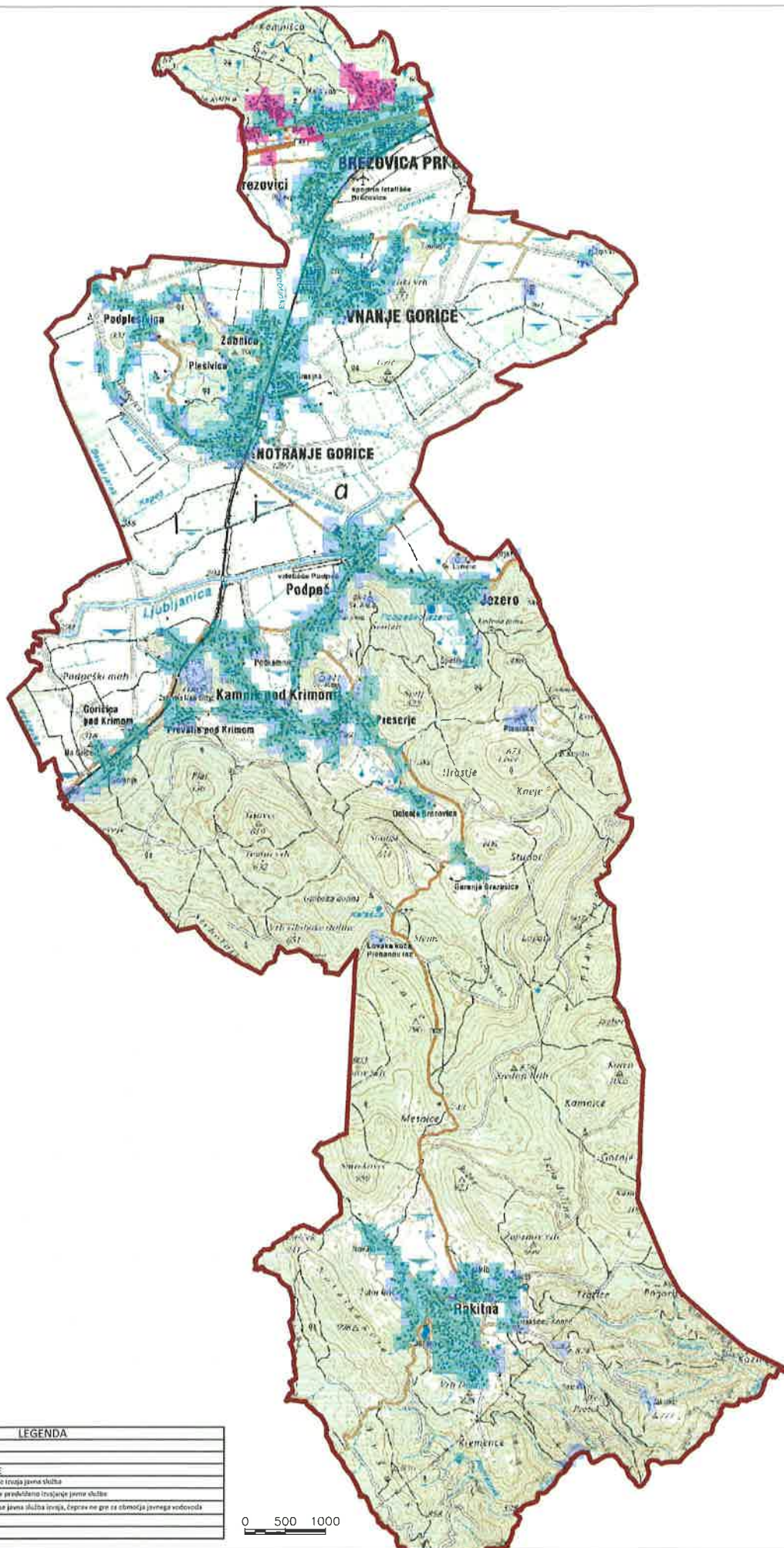
Št. 007-04/2019

Brezovica, dne 21. februarja 2019

Župan

Občine Brezovica

Metod Ropret l.r.



LEGENDA

	MEJA OBČINE
	NASELJA
OBMOČJA VODOVODNE OSKRBE	
	Območje javnega vodovoda, kjer se izvaja javna služba
	Območje javnega vodovoda, kjer je predvideno izvajanje javne službe
	Območje javnega vodovoda, kjer se javna služba izvaja, čeprav ne gre za območje javnega vodovoda
	VODOVODNO OMKRŽJE

0 500 1000