

LOŠKA KOMUNALA,
d.d. ŠKOFJA LOKA
Kidričeva c. 43 a
4220 ŠKOFJA LOKA



telefon: 04 / 5023500 telefax: 04 / 5023513 e-mail: info@loska-komunala.si

Številka: 102/2016

ELABORAT
O OBLIKOVANJU CEN STORITEV OBVEZNE OBČINSKE GOSPODARSKE JAVNE SLUŽBE
ODVAJANJE IN ČIŠČENJE KOMUNALNE IN PADAVINSKE ODPADNE VODE
V
OBČINI ŠKOFJA LOKA



Pripravil izvajalec gospodarske javne službe odvajanja in čiščenja komunalne in padavinske odpadne vode v občini Škofja Loka
Loška komunala, oskrba z vodo in plinom, d.d., Škofja Loka

Škofja Loka, maj 2016

KAZALO

UVOD	5
1 VSEBINA ELABORATA, PRAVNE PODLAGE, NAMEN, IZHODIŠČA ZA OBLIKOVANJE CEN, ZAVEZANEC ZA IZDELAVO ELABORATA, OPIS DEJAVNOSTI	6
1.1 VSEBINA ELABORATA	6
1.2 PRAVNE PODLAGE ZA IZDELAVO ELABORATA	6
1.3 NAMEN IZDELAVE ELABORATA	6
1.4 IZHODIŠČA ZA OBLIKOVANJE CEN	6
1.5 ZAVEZANEC ZA IZDELAVO ELABORATA	7
1.6 OPIS DEJAVNOSTI JAVNE SLUŽBE ODVAJANJE IN ČIŠČENJE KOMUNALNE IN PADAVINSKE ODPADNE VODE	7
1.6.1 <i>Predstavitev kanalizacijskih sistemov</i>	8
1.6.2 <i>Kanalizacijski sistem Godešič – Reteče – Gorenja vas-Reteče</i>	9
1.7 OPIS DEJAVNOSTI JAVNE SLUŽBE ČIŠČENJE KOMUNALNE IN PADAVINSKE ODPADNE VODE	10
1.7.1 <i>Centralna čistilna naprava Škofja Loka</i>	10
1.7.2 <i>Čistilna naprava Reteče</i>	12
1.7.3 <i>Male komunalne čistilne naprave Grenc, Virmaše, Za Kamnitnikom</i>	13
1.7.4 <i>Količine obračunane storitve čiščenje komunalne in padavinske odpadne vode na čistilnih napravah v Občini Škofja Loka v m³</i>	14
2 KALKULACIJA CEN ODVAJANJE KOMUNALNE IN PADAVINSKE ODPADNE VODE	14
2.1 PREDRAČUNSKA IN OBRAČUNSKA KOLIČINA OPRAVLJENIH STORITEV JAVNE SLUŽBE ZA PRETEKLO OBRAČUNSKO OBDOBJE	14
2.2 PREDRAČUNSKI IN OBRAČUNSKI STROŠKI OPRAVLJENIH STORITEV JAVNE SLUŽBE ZA PRETEKLO OBRAČUNSKO OBDOBJE	14
2.3 POJASNILA ODMIKOV OBRAČUNSKE CENE OD PREDRAČUNSKE IN OD POTRJENE CENE STORITEV POSAMEZNE JAVNE SLUŽBE ZA PRETEKLO OBRAČUNSKO OBDOBJE	14
2.4 PRIMERJAVA OBRAČUNSKIH CEN POSAMEZNE JAVNE SLUŽBE, ZA KATERO SE OBLIKUJE CENA, Z OBRAČUNSKIMI CENAMI STORITEV JAVNE SLUŽBE NA PRIMERLJIVIH OBMOČJIH	15
2.5 PRIMERJAVA POTRJENIH CEN POSAMEZNE JAVNE SLUŽBE, ZA KATERO SE OBLIKUJE CENA, S POTRJENIMI CENAMI STORITEV JAVNE SLUŽBE NA PRIMERLJIVIH OBMOČJIH	15
2.6 PRIMERJAVA PREDRAČUNSKE CENE JAVNE INFRASTRUKTURE IN CENE STORITVE, ZA KATERO SE OBLIKUJE CENA S PRIMERLJIVIMI OBMOČJI	16
2.7 PRIMERJAVA IZVAJALCA JAVNE SLUŽBE S POVPREČJEM PANOGA JAVNE SLUŽBE ODVAJANJE KOMUNALNE IN PADAVINSKE ODPADNE VODE	16
2.8 PREDRAČUNSKA KOLIČINA OPRAVLJENIH STORITEV JAVNE SLUŽBE ZA PRIHODNJE OBRAČUNSKO OBDOBJE	16
2.9 PREDRAČUNSKI STROŠKI OPRAVLJENIH STORITEV JAVNE SLUŽBE ZA PRIHODNJE OBRAČUNSKO OBDOBJE	17
2.10 OBSEG POSLOVNO POTREBNIH SREDSTEV ZA IZVAJANJE STORITEV JAVNE SLUŽBE	17
2.11 PRIKAZ RAZDELITEV SPLOŠNIH STROŠKOV V SKLADU S 10. ČLENOM UREDBE	17
2.12 PRIHODKI, KI JIH IZVAJALEC USTVARI Z OPRAVLJANJEM POSEBNIH STORITEV ZA PRETEKLO IN PRIHODNJE OBRAČUNSKO OBDOBJE	17
2.13 DONOS NA VLOŽENA POSLOVNO POTREBNA SREDSTVA ZA PRETEKLO IN PRIHODNJE OBRAČUNSKO OBDOBJE	18
2.14 ŠTEVILO ZAPOSLENIH ZA IZVAJANJE STORITEV JAVNE SLUŽBE ZA PRETEKLO IN PRIHODNJE OBRAČUNSKO OBDOBJE	18
2.15 PODATEK O VIŠINI NAJEMNINE ZA JAVNO INFRASTRUKTURO IN PODATEK O NJENEM DELEŽU, KI SE PRENESE NA UPORABNIKE JAVNE INFRASTRUKTURE	18
2.16 STOPNJA IZKORIŠČENOSTI JAVNE INFRASTRUKTURE, KI JE NAMENJENA IZVAJANJU JAVNE SLUŽBE ..	18
2.17 IZRAČUN PREDRAČUNSKE CENE STORITEV JAVNE SLUŽBE ZA PRIHODNJE OBDOBJE IN IZRAČUN PREDRAČUNSKE CENE JAVNE INFRASTRUKTURE ALI OMREŽNINE ZA PRIHODNJE OBRAČUNSKO OBDOBJE	19
2.18 PRIKAZ SODIL ZA RAZPOREJANJE VSEH STROŠKOV IN PRIHODKOV PO DEJAVNOSTIH TER PO OBČINAH	19
TABELA 1: PRIKAZ PREDRAČUNSKIH IN OBRAČUNSKIH STROŠKOV JAVNE SLUŽBE ZA LETO 2015, TER PREDRAČUNSKIH STROŠKOV ZA LETO 2016	19
TABELA 2: PREDRAČUNSKE CENE OMREŽNINE ODVAJANJA KOMUNALNE IN PADAVINSKE ODPADNE VODE GLEDE NA ZMOGLJIVOST PRIKLJUČKA, DOLOČENO S PREMEROM VODOMERA, IZRAČUNANE SKLADNO S 20. ČLENOM UREDBE, OB UPOŠTEVANJU PORAČUNA ZA LETO 2015	20
TABELA 3: PREDLOG CENE ZA IZVAJANJA JAVNE SLUŽBE ODVAJANJE KOMUNALNE IN PADAVINSKE ODPADNE VODE:	21
TABELA 4: PRIKAZ DOSEDANJIH CENAH ZA GOSPODINJSTVO S POVPREČNO MESEČNO PORABO 18 m ³	21

TABELA 5: PRIKAZ PO PREDLAGANIH CENAH ZA GOSPODINJSTVO S POVPREČNO MESEČNO PORABO 18 M³21

3 KALKULACIJA CEN ČIŠČENJA KOMUNALNE IN PADAVINSKE ODPADNE VODE	21
3.1 PREDRAČUNSKA IN OBRAČUNSKA KOLIČINA OPRAVLJENIH STORITEV JAVNE SLUŽBE ZA PRETEKLO OBRAČUNSKO OBDOBJE	21
3.2 PREDRAČUNSKI IN OBRAČUNSKI STROŠKI OPRAVLJENIH STORITEV JAVNE SLUŽBE ZA PRETEKLO OBRAČUNSKO OBDOBJE	22
3.3 POJASNILA ODMIKOV OBRAČUNSKE CENE OD PREDRAČUNSKE IN OD POTRJENE CENE STORITEV POSAMEZNE JAVNE SLUŽBE ZA PRETEKLO OBRAČUNSKO OBDOBJE.....	22
3.4 PRIMERJAVA OBRAČUNSKIH CEN POSAMEZNE JAVNE SLUŽBE, ZA KATERO SE OBLIKUJE CENA, Z OBRAČUNSKIMI CENAMI STORITEV JAVNE SLUŽBE NA PRIMERLJIVIH OBMOČJIH	22
3.5 PRIMERJAVA POTRJENIH CEN POSAMEZNE JAVNE SLUŽBE, ZA KATERO SE OBLIKUJE CENA, S POTRJENIMI CENAMI STORITEV JAVNE SLUŽBE NA PRIMERLJIVIH OBMOČJIH	23
3.6 PRIMERJAVA PREDRAČUNSKE CENE JAVNE INFRASTRUKTURE IN CENE STORITVE, ZA KATERO SE OBLIKUJE CENA, S PRIMERLJIVIMI OBMOČJI.....	23
3.7 PRIMERJAVA IZVAJALCA JAVNE SLUŽBE S POVPREČJEM PANOGE JAVNE SLUŽBE ČIŠČENJA KOMUNALNE IN PADAVINSKE ODPADNE VODE	24
3.8 PREDRAČUNSKA KOLIČINA OPRAVLJENIH STORITEV JAVNE SLUŽBE ZA PRIHODNJE OBRAČUNSKO OBDOBJE	24
3.9 PREDRAČUNSKI STROŠKI OPRAVLJENIH STORITEV JAVNE SLUŽBE ZA PRIHODNJE OBRAČUNSKO OBDOBJE	24
3.10 OBSEG POSLOVNO POTREBNIH SREDSTEV ZA IZVAJANJE STORITEV JAVNE SLUŽBE.....	25
3.11 PRIKAZ RAZDELITEV SPLOŠNIH STROŠKOV V SKLADU S 10. ČLENOM UREDBE.....	25
3.12 PRIHODKI, KI JIH IZVAJALEC USTVARI Z OPRAVLJANJEM POSEBNIH STORITEV ZA PRETEKLO IN PRIHODNJE OBRAČUNSKO OBDOBJE.....	25
3.13 DONOS NA VLOŽENA POSLOVNO POTREBNA SREDSTVA ZA PRETEKLO IN PRIHODNJE OBRAČUNSKO OBDOBJE	25
3.14 ŠTEVILO ZAPOSLENIH ZA IZVAJANJE STORITEV JAVNE SLUŽBE ZA PRETEKLO IN PRIHODNJE OBRAČUNSKO OBDOBJE	25
3.15 PODATEK O VIŠINI NAJEMNINE ZA JAVNO INFRASTRUKTURO IN PODATEK O NJENEM DELEŽU, KI SE PRENESE NA UPORABNIKE JAVNE INFRASTRUKTURE	26
3.16 STOPNJA IZKORIŠČENOSTI JAVNE INFRASTRUKTURE, KI JE NAMENJENA IZVAJANJU JAVNE SLUŽBE ..	26
3.17 IZRAČUN PREDRAČUNSKE CENE STORITEV JAVNE SLUŽBE ZA PRIHODNJE OBDOBJE IN IZRAČUN PREDRAČUNSKE CENE JAVNE INFRASTRUKTURE ALI OMREŽNINE ZA PRIHODNJE OBRAČUNSKO OBDOBJE	26
PREDRAČUNSKA CENA JAVNE INFRASTRUKTURE ZA ČIŠČENJE KOMUNALNE IN PADAVINSKE ODPADNE VODE – OMREŽNINA ZA LETO 2016 JE 3,5920 €/ENOTO VODOMERA DN 20 NA MESEC, OB UPOŠTEVANJU POPRAVKA AMORTIZACIJE ZA LETO 2015 IN PORAČUNA PREMALO ZBRANIH SREDSTEV V LETU 2015, OB IZENAČENJU PRIKLJUČNIKOV NA JAVNO KANALIZACIJSKO OMREŽJE Z UPORABNIKI GREZNIC IN MKČN, JE CENA OMREŽNINE 3,1932 €/ENOTO VODOMERA DN 20 NA MESEC.....	26
3.18 PRIKAZ SODIL ZA RAZPOREJANJE VSEH STROŠKOV IN PRIHODKOV PO DEJAVNOSTIH TER PO OBČINAH ²⁷	
TABELA 6: PRIKAZ PREDRAČUNSKIH IN OBRAČUNSKIH STROŠKOV JAVNE SLUŽBE ZA LETO 2015, TER PREDRAČUNSKIH STROŠKOV ZA LETO 2016,	27
TABELA 7: PREDRAČUNSKE CENE OMREŽNINE ČIŠČENJA KOMUNALNE IN PADAVINSKE ODPADNE VODE GLEDE NA ZMOGLJIVOST PRIKLJUČKA, DOLOČENO S PREMEROM VODOMERA, IZRAČUNANE SKLADNO S 20. ČLENOM UREDBE, OB UPOŠTEVANJU POPRAVKA AMORTIZACIJE ZA LETO 2015 IN PORAČUNA PREMALO ZBRANIH SREDSTEV V LETU 2015 IN OB IZENAČENJU PRIKLJUČNIKOV NA JAVNO KANALIZACIJSKO OMREŽJE Z UPORABNIKI GREZNIC IN MKČN	28
TABELA 8: PREDLOG CENE IZVAJANJA JAVNE SLUŽBE ČIŠČENJE KOMUNALNE IN PADAVINSKE ODPADNE VODE :	28
TABELA 9: PRIKAZ DOSEDANJIH CEN IZVAJANJA JAVNE SLUŽBE ČIŠČENJE KOMUNALNE IN PADAVINSKE ODPADNE VODE ZA GOSPODINJSTVO S POVPREČNO MESEČNO PORABO 18 M ³	29
TABELA 10: PRIKAZ PREDLAGANIH CEN IZVAJANJA JAVNE SLUŽBE ČIŠČENJE KOMUNALNE IN PADAVINSKE ODPADNE VODE ZA GOSPODINJSTVO S POVPREČNO MESEČNO PORABO 18 M ³	29
4 VSEBINA ELABORATA, PRAVNE PODLAGE, NAMEN, IZHODIŠČA ZA OBLIKOVANJE CEN, ZAVEZANEC ZA IZDELAVO ELABORATA, OPIS DEJAVNOSTI ZA STORITVE POVEZANE Z NEPRETOČNIMI GREZNICAMI, OBSTOJEČIMI GREZNICAMI IN MALIMI KOMUNALNIMI ČISTILNIMI NAPRAVAMI (MKČN)	29
4.1 VSEBINA ELABORATA.....	29
4.2 PRAVNE PODLAGE ZA IZDELAVO ELABORATA.....	29
4.3 NAMEN IZDELAVE ELABORATA	30
4.4 IZHODIŠČA ZA OBLIKOVANJE CEN.....	30
4.5 ZAVEZANEC ZA IZDELAVO ELABORATA	31

4.6 OPIS DEJAVNOSTI JAVNE SLUŽBE ZA STORITVE POVEZANE Z NEPRETOČNIMI GREZNICAMI, OBSTOJEČIMI GREZNICAMI IN MALIMI KOMUNALNIMI ČISTILNIMI NAPRAVAM.....	31
--	----

5 KALKULACIJA CEN ZA STORITVE POVEZANE Z NEPRETOČNIMI GREZNICAMI, OBSTOJEČIMI GREZNICAMI IN MALIMI KOMUNALNIMI ČISTILNIMI NAPRAVAMI.....33

5.1 PREDRAČUNSKA IN OBRAČUNSKA KOLIČINA OPRAVLJENIH STORITEV JAVNE SLUŽBE ZA PRETEKLO OBRAČUNSKO OBDOBJE.....	33
5.2 PREDRAČUNSKI IN OBRAČUNSKI STROŠKI OPRAVLJENIH STORITEV JAVNE SLUŽBE ZA PRETEKLO OBRAČUNSKO OBDOBJE.....	33
5.3 POJASNILA ODMIKOV OBRAČUNSKE CENE OD PREDRAČUNSKE IN OD POTRJEENE CENE STORITEV POSAMEZNE JAVNE SLUŽBE ZA PRETEKLO OBRAČUNSKO OBDOBJE.....	35
5.4 PRIMERJAVA OBRAČUNSKIH CEN POSAMEZNE JAVNE SLUŽBE, ZA KATERO SE OBLIKUJE CENA, Z OBRAČUNSKIMI CENAMI STORITEV JAVNE SLUŽBE NA PRIMERLJIVIH OBMOČJIH.....	36
5.5 PRIMERJAVA POTRJENIH CEN POSAMEZNE JAVNE SLUŽBE, ZA KATERO SE OBLIKUJE CENA, S POTRJENIMI CENAMI STORITEV JAVNE SLUŽBE NA PRIMERLJIVIH OBMOČJIH.....	37
5.6 PRIMERJAVA OBRAČUNSKE CENE JAVNE INFRASTRUKTURE, ZA KATERO SE OBLIKUJE CENA, S PRIMERLJIVIMI OBMOČJI.....	37
5.7 PRIMERJAVA IZVAJALCA JAVNE SLUŽBE S POVPREČJEM PANOGE JAVNE SLUŽBE ODVAJANJE KOMUNALNE IN PADAVINSKE ODPADNE VODE.....	38
5.8 PREDRAČUNSKA KOLIČINA OPRAVLJENIH STORITEV JAVNE SLUŽBE ZA PRIHODNJE OBRAČUNSKO OBDOBJE	39
5.9 PREDRAČUNSKI STROŠKI OPRAVLJENIH STORITEV JAVNE SLUŽBE ZA PRIHODNJE OBRAČUNSKO OBDOBJE	39
5.10 OBSEG POSLOVNO POTREBNIH SREDSTEV ZA IZVAJANJE STORITEV JAVNE SLUŽBE.....	39
5.11 PRIKAZ RAZDELITEV SPLOŠNIH STROŠKOV V SKLADU S 10. ČLENOM UREDBE.....	39
5.12 PRIHODKI, KI JIH IZVAJALEC USTVARI Z OPRAVLJANJEM POSEBNIH STORITEV ZA PRETEKLO IN PRIHODNJE OBRAČUNSKO OBDOBJE.....	39
5.13 DONOS NA VLOŽENA POSLOVNO POTREBNA SREDSTVA ZA PRETEKLO IN PRIHODNJE OBRAČUNSKO OBDOBJE.....	40
5.14 ŠTEVILO ZAPOSLENIH ZA IZVAJANJE STORITEV JAVNE SLUŽBE ZA PRETEKLO IN PRIHODNJE OBRAČUNSKO OBDOBJE.....	40
5.15 PODATEK O VIŠINI NAJEMNINE ZA JAVNO INFRASTRUKTURO IN PODATEK O NJENEM DELEŽU, KI SE PRENESE NA UPORABNIKE JAVNE INFRASTRUKTURE.....	40
5.16 STOPNJA IZKORIŠČENOSTI JAVNE INFRASTRUKTURE, KI JE NAMENJENA IZVAJANJU JAVNE SLUŽBE ..	40
5.17 IZRAČUN PREDRAČUNSKE CENE STORITEV JAVNE SLUŽBE ZA PRIHODNJE OBDOBJE (2016) IN IZRAČUN PREDRAČUNSKE CENE JAVNE INFRASTRUKTURE ALI OMREŽNINE ZA PRIHODNJE OBRAČUNSKO OBDOBJE.	41
5.17.1 <i>Predračunska cena prevzema in ravnanja z blatom iz greznic in MKČN do 50 PE.....</i>	41
5.17.2 <i>Predračunska cena pregleda (ocene obratovanja) MKČN do 50 PE za kmetijska gospodarstva</i>	41
5.17.3 <i>Predračunska cena omrežnine za čiščenje odpadne vode iz greznic in MKČN do 50 PE</i>	42
5.18 PRIKAZ SODIL ZA RAZPOREJANJE VSEH STROŠKOV IN PRIHODKOV PO DEJAVNOSTIH TER PO OBČINAH	42
PRIKAZ DOSEDANJIH CEN IZVAJANJA JAVNE SLUŽBE POVEZANE Z NEPRETOČNIMI GREZNICAMI, OBSTOJEČIMI GREZNICAMI IN MALIMI KOMUNALNIMI ČISTILNIMI NAPRAVAMI (MKČN) ZA ŠTIRIČLANSKO GOSPODINJSTVO S POVPREČNO MESEČNO PORABO 18 M ³ OZIROMA 4,5M ³ /OSEBO NA MESEC.....	43
PRIKAZ PREDLAGANIH CEN IZVAJANJA JAVNE SLUŽBE POVEZANE Z NEPRETOČNIMI GREZNICAMI, OBSTOJEČIMI GREZNICAMI IN MALIMI KOMUNALNIMI ČISTILNIMI NAPRAVAMI (MKČN) ZA ŠTIRIČLANSKO GOSPODINJSTVO S POVPREČNO MESEČNO PORABO 18 M ³ OZIROMA 4,5M ³ /OSEBO NA MESEC.....	43

UVOD

Podjetje LOŠKA KOMUNALA d.d., Škofja Loka je bilo ustanovljeno leta 1995, ko je bilo vpisano v sodni register kot delniška družba, z namenom izvajanja gospodarskih javnih služb.

Leta 1993 je bil uveljavljen Zakona o gospodarskih javnih službah (Ur.l. RS, št. 32/93, 30/98 in 126/06). Omenjen Zakon predstavlja prelomnico v izvajanju nekdanjih »komunalnih dejavnosti«, oz. sedaj imenovanih »gospodarskih javnih služb«.

Zakon o gospodarskih javnih službah določa načine in oblike izvajanja gospodarskih javnih služb. Gospodarske javne službe se delijo na državne ali lokalne in so lahko obvezne ali izbirne. Obvezne gospodarske javne službe so določene z zakonom.

Občina Škofja Loka je v letih 1995 in 1996 sprejela ustrezne akte med njimi tudi "koncesijski akt" - Odlok o izvajanju gospodarskih javnih služb s podelitvijo koncesije.

Na podlagi 39. člena Zakona o gospodarskih javnih službah in 17. člena Odloka o izvajanju gospodarskih javnih služb s podelitvijo koncesije, je bil objavljen javni razpis za pridobivanje koncesionarjev za izvajanje gospodarskih javnih služb: oskrba s pitno vodo, odvajanje komunalnih odpadnih in padavinskih voda na čistilno napravo in čiščenje, oskrba s plinom ter upravljanje in vzdrževanje plinovodne infrastrukture, ravnanje s komunalnimi odpadki, ter odlaganje ostankov komunalnih odpadkov.

Javni razpis za pridobivanje koncesionarjev je bil prvič objavljen spomladi 1997 in zaključen z izdajo odločb o izbiri koncesionarjev julija istega leta.

Februarja 1998 je bil javni razpis za pridobivanje koncesionarjev ponovljen in maja 1998 zaključen z izdajo odločb o izbiri koncesionarjev. Za koncesionarja je bila izbrana Loška komunala, d.d. Škofja Loka za:

- oskrbo s pitno vodo;
- odvajanje komunalnih odpadnih in padavinskih voda na čistilno napravo in čiščenje;
- oskrba s plinom, ter upravljanje in vzdrževanje plinovodne infrastrukture – od leta 2007 dejavnost systemskega operaterja distribucijskega omrežja zemeljskega plina;
- ravnanje s komunalnimi odpadki;
- odlaganje ostankov komunalnih odpadkov.

Loška komunala, oskrba z vodo in plinom d.d., Škofja Loka, je na podlagi Odloka o izvajanju gospodarskih javnih služb s podelitvijo koncesije (Uradni list RS, št. 28/96, 31/97 in 68/97), ponudbe in odločbe Občine Škofja Loka, števil. 353-2/97 z dne 21.05.1998, podpisala z Občino Škofja Loka Koncesijsko pogodbo »odvajanje komunalnih odpadnih in padavinskih voda na čistilno napravo in čiščenje«, števil. 353-2/97 dne 28. oktober 1998.

Dne 17.3.2015 je Občina Škofja Loka prekinila koncesijsko pogodbo za dejavnost systemskega operaterja distribucijskega omrežja zemeljskega plina (ODS), saj je na podlagi javnega razpisa, ki je določal drugačne pogoje izvajanja javne službe, izbrala novega koncesionarja Petrol, d.d., Ljubljana. Primopredaja poslovne dokumentacije in poslov je bila opravljena 1.6.2015.

Storitve odlaganja ostankov komunalnih odpadkov na odlagališču Draga naše podjetje ne izvaja več od 31.12.2008. Na podlagi koncesijske pogodbe izvajamo le še določena nujna vzdrževalna dela na odlagališču Draga, dokler Občina Škofja Loka pogodbeno ne uredi upravljanja le tega z novim izvajalcem javne službe odlaganje ostankov komunalnih odpadkov v Občini Škofja Loka, Saubermacher Slovenija.

1 VSEBINA ELABORATA, PRAVNE PODLAGE, NAMEN, IZHODIŠČA ZA OBLIKOVANJE CEN, ZAVEZANEC ZA IZDELAVO ELABORATA, OPIS DEJAVNOSTI

1.1 Vsebina elaborata

V elaboratu je oblikovana cena izvajanja storitev obvezne gospodarske javne službe odvajanje in čiščenje komunalne in padavinske odpadne vode na območju občine Škofja Loka, skladno z metodologijo, ki jo predpisuje Uredba o metodologiji za oblikovanje cen storitev obveznih občinskih javnih služb varstva okolja (Uradni list RS št. 87/2012, 109/2012; v nadaljevanju Uredba). Ob tem upoštevamo določila 26. člena Uredbe, ki določa: »Če je izvajalec z občino sklenil koncesijsko pogodbo, v kateri je določen model, po katerem se določi cena uporabe infrastrukture in opravljanja storitev javne službe za čas trajanja koncesije, pred uveljavitvijo Pravilnika o metodologiji za oblikovanje cen storitev obveznih občinskih gospodarskih javnih služb varstva okolja (Uradni list RS, št. 63/2009), se določbe te uredbe zanj ne uporabljajo, razen določbe 15. člena te uredbe.«

1.2 Pravne podlage za izdelavo elaborata

Elaborat za oblikovanje cen storitev obvezne gospodarske javne službe odvajanje in čiščenje komunalne in padavinske odpadne vode na območju občine Škofja Loka je pripravljen na podlagi Zakona o varstvu okolja ZVO-1- UPB6 (Uradni list RS, št. 39/2006, 70/2008, 108/09, 48/2012, 57/2012, 93/13) ter Uredbe o metodologiji za oblikovanje cen storitev obveznih občinskih javnih služb varstva okolja (Uradni list RS, št. 87/2012, 109/2012).

1.3 Namen izdelave elaborata

Elaborat je izdelan z namenom oblikovanja cen izvajanja storitev javne službe, ki se predloži v potrditev pristojnemu občinskemu organu. Sedanje potrjene cene odvajanja in čiščenja komunalne in padavinske odpadne vode so bile uveljavljene s 1.4.2015. Elaborat je pripravljen z namenom oblikovanja cene odvajanja in čiščenja komunalne in padavinske odpadne vode za leto 2016.

1.4 Izhodišča za oblikovanje cen

V okviru javne službe odvajanja in čiščenja komunalne in padavinske odpadne vode se ločeno oblikujejo in obračunavajo cene za storitve javne službe skladno z Uredbo:

- odvajanje komunalne odpadne vode in padavinske odpadne vode z javnih površin,
- odvajanje padavinske odpadne vode s streh,
- storitve, povezane z nepretočnimi greznicami, obstoječimi greznicami in malimi komunalnimi čistilnimi napravami,
- čiščenje komunalne odpadne vode in padavinske odpadne vode z javnih površin,
- čiščenje padavinske odpadne vode s streh.

Cena storitev po Uredbi vključuje:

- neposredne stroške materiala in storitev,
- neposredne stroške dela,
- druge neposredne stroške
- splošne proizvodjalne stroške,
- splošne nabavno-prodajne stroške,
- splošne upravne stroške,
- obresti zaradi financiranja opravljanja storitev javne službe,
- neposredne stroške prodaje,
- druge poslovne odhodke in
- donos izvajalca (ki ne sme presegati pet odstotkov od vrednosti poslovno potrebnih osnovnih sredstev za neposredno opravljanje posamezne javne službe).

Omrežnina vključuje:

- stroške amortizacije ali najema osnovnih sredstev in naprav, ki so javna infrastruktura,
- stroške zavarovanja infrastrukture javne službe,
- stroške odškodnin, ki vključujejo odškodnine za služnost ali povzročeno škodo, povezano z gradnjo, obnovo in vzdrževanjem infrastrukture javne službe,
- odhodke financiranja, ki vključujejo obresti in druge stroške, povezane z dolžniškim financiranjem gradnje ali obnove infrastrukture javne službe.

Cene storitve javne službe med uporabniki ali skupinami uporabnikov ne smejo biti različne.

1.5 Zavezanec za izdelavo elaborata

Ceno storitve javne službe odvajanje in čiščenje komunalne in padavinske odpadne vode za območje občine Škofja Loka predlaga izvajalec:

Naziv:	LOŠKA KOMUNALA, oskrba z vodo in plinom, d.d., Škofja Loka
Naslov:	Kidričeva cesta 43a, 4220 Škofja Loka
Matična številka:	5075556
Davčna številka:	93098448
Šifra dejavnosti:	36.000

1.6 Opis dejavnosti javne službe odvajanje in čiščenje komunalne in padavinske odpadne vode

Loška komunala, d.d. Škofja Loka kot izvajalec javne gospodarske službe odvajanje in čiščenje komunalne in padavinske odpadne vode, preko kanalizacijskih sistemov odvaja komunalno in padavinsko odpadno vodo v občini Škofja Loka na čistilne naprave v čiščenje.

V okviru storitev javne službe upravljavec javne kanalizacije zagotavlja:

- vzdrževanje in čiščenje objektov javne kanalizacije
- odvajanje in čiščenje komunalne in padavinske odpadne vode, ki se odvaja v javno kanalizacijo s streh in javnih površin,

- prevzem blata iz malih komunalnih čistilnih naprav ter obstoječih greznic pri uporabniku storitev ter obdelavo prevzetega blata najmanj enkrat na tri leta,
- prve meritve in obratovalni monitoring za male komunalne čistilne naprave
- izdelavo načrta ravnanja z blatom,
- ravnanje z blatom komunalnih čistilnih naprav, skladno z načrtom
- vzdrževanje in čiščenje javnega omrežja za odvajanje komunalne in padavinske odpadne vode,
- obveščanje uporabnikov o izvajanju storitev javne službe,
- kontroliranje novozgrajenih kanalizacijskih priključkov in po potrebi celotne interne kanalizacije,
- izvajanje javna pooblastila,
- izvajanje nadzora nad priključevanjem na javno kanalizacijo in vodenje evidence o uporabnikih, skladno z veljavnimi predpisi,
- redno obračunavanje storitve javne službe, posebnih storitev in drugih s predpisi določenih dajatev,
- izvajanje drugih obveznosti iz odloka in koncesijske pogodbe.

1.6.1 Predstavitev kanalizacijskih sistemov

V letu 2015 smo upravljali z štirimi javnimi kanalizacijskimi sistemi, podatki v preglednici na dan 31.12.2015:

ID KS	Ime KS	dolžina KS v upravljanju [m]	Vrsta KS	ID ČN in ime ČN	Stopnja čiščenja	Aglomeracija
10123	JK Škofja Loka	75.384,56	mešan	4599 Škofja Loka	terciarno	20570
10705	MKČN Virmaše	330,00	ločen	3634 Virmaše	sekundarno	20570
10706	MKČN Grenc	1.020,00	ločen	3632 Grenc	sekundarno	20570
10707	MKČN Za Kamnitnikom	1.796,00	ločen	4137 Za Kamnitnikom	sekundarno	20570
10891	JK Godešič – Reteče – Gorenja vas-Reteče	12.838,00	mešan	1970 Reteče	terciarno	20584 20585
		Skupaj: 91.368,56				

V preglednici navedene MKČN Virmaše, Grenc in Za Kamnitnikom so v upravljanju R-GROUP d.o.o., Hrušica 72 c, 4276 Hrušica.

1.6.1.1 Kanalizacijski sistem Škofja Loka

Kanalizacijski sistemi Škofja Loka so večinoma grajeni v mešanem sistemu, delno v ločenem sistemu. Seznam posameznih objektov (črpališč, ZBDV, RBDV), ki mu pripadajo, so navedeni v spodnji preglednici:

Javna kanalizacija Škofja Loka v upravljanju na dan 31.12.2015		Leto	Zmogljivost/velikost objekta
Črpališča in objekti	Okvirna lokacija	2015	

1	RBDV-1	Parkirišče Tehnik	1	210 m3
2	RBDV-2	Stara Loka 31 A	1	225 m3
3	RBDV-3	Studenec 7	1	150 m3
4	ČRP Blaževa ulica	Blaževa ul .11	1	
5	ČRP Vincarje	Vincarje 4	1	
6	ČRP Hosta	Hosta 8	1	
7	ČRP Novi svet	Podlubnik 1 A	1	
8	ČRP Cesta talcev	Cesta talcev 17	1	
9	ČRP Sv. Duh	Sv. Duh 23	1	
10	ČRP Gorajte	Sv. Duh 179 A	1	
11	ČRP Vešter	Vešter 35	1	
12	ČRP Virmaše	Virmaše 243	1	
13	Cevni ZBDV R18 mlekarna	Fužinska ulica 7	1	45 m3
14	ZBDV R14 Suha	Suha 18	1	50 m3
15	ZBDV R20 Špan	Pod Plevno 53	1	900 m3
16	ČRP Č1 Stara Loka	Stara Loka 25	1	
17	ČRP Č2 Stara Loka	Stara Loka 61 - 53	1	
18	ČRP Č3 Stara Loka	Virlog 14	1	
21	ČRP Č3 Puštal	Puštal 135	1	
22	ČRP Č4 Puštal	Bližina Mlekarne	1	
Skupaj ČRP v upravljanju:			14	
Skupaj objektov v upravljanju:			6	
Skupaj ČRP in objektov v upravljanju:			20	
Skupaj porabniki elektr. energije:			17	

Na dan 31.12.2015 je na JK Škofja Loka, ki se zaključuje s KČN Škofja Loka, priključenih 15.555 stalno prijavljenih prebivalcev oziroma 2731 objektov. Med navedenimi je 14 industrijskih uporabnikov oziroma uporabnikov posebnih storitev.

1.6.2 Kanalizacijski sistem Godešič – Reteče – Gorenja vas-Reteče

Kanalizacijski sistem Godešič – Reteče – Gorenja vas-Reteče je večinoma grajen v mešanem sistemu. Seznam posameznih objektov (črpališč, ZBDV, RBDV), ki mu pripadajo, je prikazan v spodnji preglednici:

Javna kanalizacija Godešič - Reteče - Gorenja vas-Reteče, v upravljanju na dan 31.12.2015			Leto	Zmogljivost/velikost objekta
	Črpališča in objekti	Okvirna lokacija	2015	
1	ČRP Č3 Godešič	Godešič 24	1	
2	ČRP Č2 Godešič	Godešič 58	1	
3	R1 Godešič	Godešič 57	1	
4	R2 s Č1 Reteče	Reteče 139	1	
5	ZBDV s ČRP 350 Reteče	Reteče 89	1	350 m3
6	ČRP Č1 Godešič	Godešič 4	1	

7	ČRP Č2 Gor.v.-Reteče	Gor.v.-Reteče 58C	1	
Skupaj ČRP v upravljanju:			6	
Skupaj objektov v upravljanju:			1	
Skupaj ČRP in objektov v upravljanju:			7	
Skupaj porabniki elektr. energije:			6	

Na dan 31.12.2015 je na JK Godešič – Reteče – Gorenja vas-Reteče, ki se zaključuje s KČN Reteče, priključenih 669 stalno prijavljenih prebivalcev oziroma 193 objektov.

1.6.3 Količine obračunane storitve odvajanje komunalne in padavinske odpadne vode v Občini Škofja Loka v m³:

Vrsta potrošnje	2006	2007	2008	2009	2010	2011	2012	2013	2014	2015
Občani	636.981	641.163	631.741	626.970	618.287	623.979	634.608	629.925	626.920	659.662
gospodarstvo	516.088	475.685	516.324	416.552	402.363	361.761	361.608	385.324	305.647	321.853
Ostali	60.048	55.812	59.091	71.271	63.305	56.634	55.325	51.064	48.941	52.642
Skupaj	1.213.117	1.172.660	1.207.156	1.114.793	1.083.955	1.042.374	1.051.541	1.066.313	981.507	1.034.157

1.7 Opis dejavnosti javne službe čiščenje komunalne in padavinske odpadne vode

1.7.1 Centralna čistilna naprava Škofja Loka:

Komunalna in padavinska odpadna voda, ki se v mestu Škofja Loka in v okolici, odvaja v javno kanalizacijo Škofja Loka, se čisti na Centralni čistilni napravi Škofja Loka (krajše CČN ŠKL), zmogljivosti 45600 PE, ki je mehansko–biološka čistilna naprava s terciarnim čiščenjem odpadne vode, anaerobno stabilizacijo, ter obdelavo blata (strojno predzgoščanje in strojno zgoščanje), ter Kogeneracijo za proizvodnjo elektrike in toplote, na bioplin in zemeljski plin. V objektu mehanskega predčiščenja je ločeno izveden sprejem gošč iz greznic in malih ČN. V mehanskem predčiščenju in pri strojnem predzgoščanju, ter strojnem zgoščanju se namesto pitne vode uporablja tehnološka voda (očiščena odpadna voda iz CČN ŠKL).

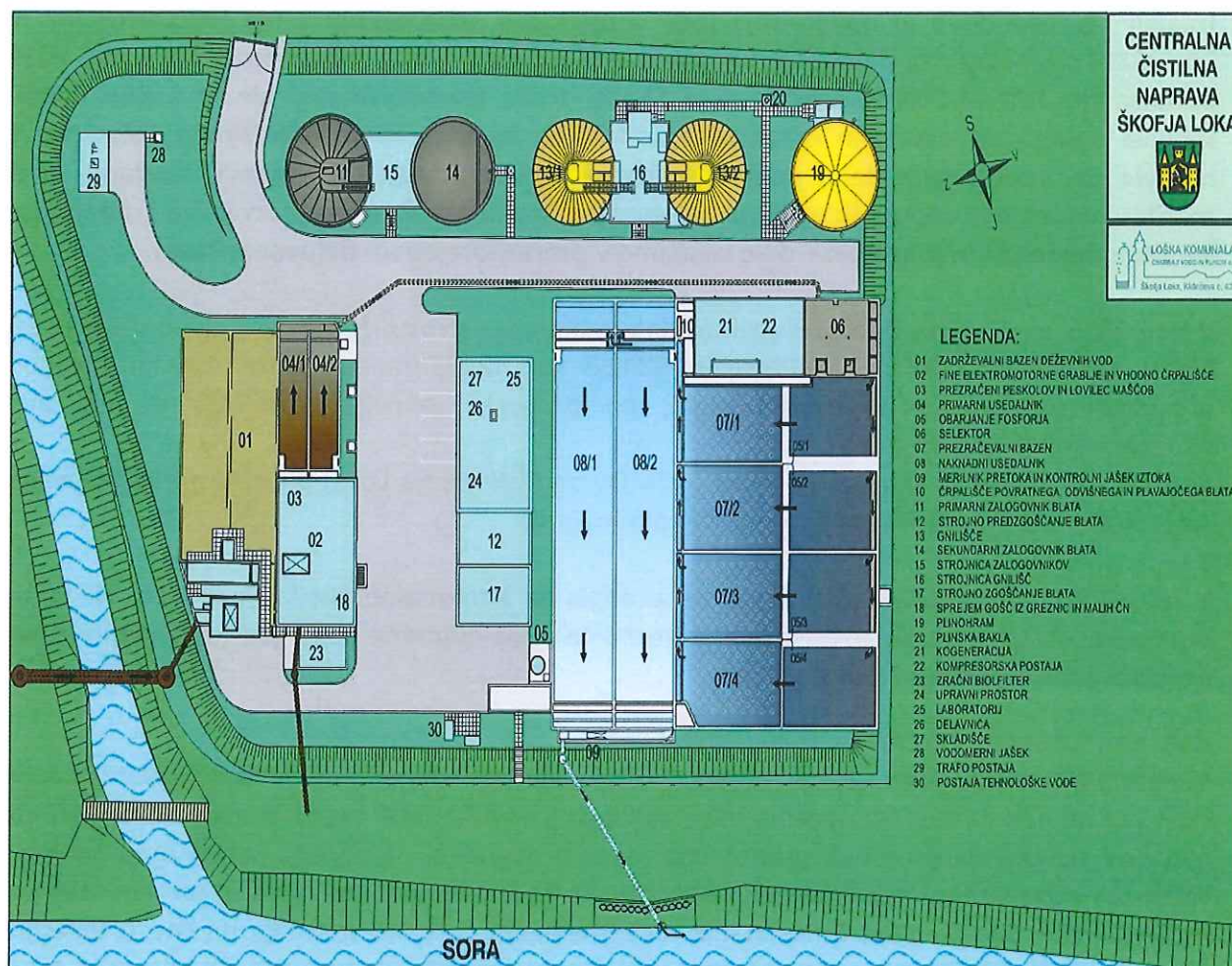
CČN ŠKL je locirana ob reki Sori, v naselju Suha in deluje že od leta 1974 dalje. Od prvotne velikosti se je, skladno s potrebami, dvakrat dogradila (v 80-ih in 90-ih prejšnjega stoletja), v avgustu 2012 pa se je na CČN ŠKL, zaradi prilagoditve zahtevam veljavne zakonodaje, začela izvajati rekonstrukcija in gradnja, ki se je zaključila 30.6.2014. Od 1.7.2014 do 30.6.2015 je CČN ŠKL poskusno obratovala, od 1.7.2015 dalje pa je v upravljanju Loške komunale.

Poročila o predpisanem obratovalnem monitoringu, ki ga lahko izvaja le pooblaščen izvajalec s strani MOP-ARSO, so že nekaj let dostopna na spletni strani Loške komunale: www.loska-komunala.si (področje čistilna naprava), kjer so dostopne tudi ostale koristne informacije iz različnih področij dela. O vseh rezultatih laboratorijskih preiskav odpadne vode iz CČN ŠKL, s pripadajočim poročilom o vzorčenju in vrednotenju, so sproti, direktno, s strani pooblaščenega izvajalca, obveščeni: Občina Škofja Loka (lastnica CČN ŠKL), Loška komunala in Okoljski inšpektorat, OE Kranj. Poleg tega se, s strani pooblaščenih izvajalcev, izvaja tudi monitoring blata in ostale predpisane meritve, Loška komunala pa zagotavlja redni interni monitoring v laboratoriju CČN ŠKL

(za CČN ŠKL in ČN Reteče) in izvaja naloge, ki so potrebne za spremljanje obratovanja in poročanja, na obeh čistilnih napravah v upravljanju.

Učinki čiščenja CČN ŠKL za leto 2015 so sledeči: po KPK 94,91%, BPK₅ 97,85%, po celotnem dušiku 89,64% in celotnem fosforju 94,06%. Obratovalni monitoring odpadnih vod (OMOV) za leto 2016 se izvaja skladno s predpisi.

Prikaz Centralne čistilne naprave Škofja Loka:



Na javno kanalizacijo je bilo na dan 31.12.2015 priključenih 15.555 prebivalcev, ostalo obremenitev CČN ŠKL pa predstavlja onesnažena padavinska in komunalna ter industrijska odpadna voda (iz negospodarske in gospodarske dejavnosti). Iz analiz odpadne vode na vtoku na CČN Škofja Loka je razvidno, da je občasno preobremenjena. Konice predstavljajo nedovoljeni saržni izpusti prekomerno obremenjene vode, ki pred izpustom v javno kanalizacijo ni ustrezno pred-očiščena v skladu z veljavno zakonodajo, kar v tehnološkem procesu čiščenja na CČN ŠKL predstavlja velike probleme in veliko regulacij, da je tudi v takih primerih voda na izpustu v reko Soro očiščena v skladu s predpisi.

Na osnovi meritev na iztoku iz čistilne naprave je bilo v letu 2015: 1.311.863 m³ očiščene odpadne vode. Iz blata je bilo v letu 2015 pridobljenega 127.555 m³ bioplina. Pri delovanju Kogeneracije na bioplin in zemeljski plin (porabljenih je bilo 48.998 Sm³) je bilo proizvedene 372.925 kWh električne

energije in 2.307,90 GJ toplotne energije za ogrevanje blata v gniliščih. Proizvedena toplota se namreč uporabi za ogrevanje gnilišč, saj mora biti gošča (blato, ki je stranski produkt čiščenja odpadne vode na CČN ŠKL) v gniliščih ustrezno ogreta, da sploh prihaja do tvorbe bioplina in za ogrevanje objektov posodobljene CČN Škofja Loka. Iz električnega omrežja se je odvezlo 602.854.194 kWh električne energije. V letu 2015 je bilo iz kvalificirane elektrarne CČN Škofja Loka na prevzemno-predajnem mestu v omrežje Elektra Gorenjske d.d., oddanih 15.861 kWh električne energije.

Izvajalec posodobitve in nadgradnje (SGP Pomgrad v sodelovanju z GH HOLDING) je bil do 30.6.2015 odgovoren za delovanje tehnologije CČN Škofja Loka, Loška komunala pa je, skladno s podpisanim DOGOVOROM med občino Škofja Loka, Izvajalcem gradnje in Loško komunalo, izvajala naloge po navodilih izvajalca posodobitve in nadgradnje CČN Škofja Loka, kar je »v naravi« oz. vsakdanjem delu, pomenilo upravljanje celotnega postrojenja, izvajanje analiz in meritev, vodenje predpisanih evidenc, ter sprotno in ažurno obveščanje izvajalca gradnje (tudi ob sobotah, nedeljah in praznikih – delo izvajamo v prerazporejenem delovnem času).

V letu 2015 se je na novih centrifugah (redna dehidracija-strojno zgoščanje) dehidriralo 10.209 m³ blata, na končno oskrbo pa odpeljalo 984,52 ton dehidriranega blata. Izbrani najugodnejši ponudnik-izvajalec končne oskrbe blata, po postopku javnega naročanja je bilo podjetje Saubermacher Slovenija d.o.o..

Podatki so razvidni iz Letnega poročila o OMOV za CČN Škofja Loka, poročilo pa je objavljeno na spletni strani Loške komunale www.loska-komunala.si.

V letu 2015 CČN Škofja Loka, glede na predpis za komunalne čistilne naprave, NI čezmerno obremenjevala okolje, saj je dosegala ustrezno čiščenje odpadne vode, kar je razvidno iz Letnega poročila o obratovalnem monitoringu.

Nadzorni sistem na Centralni čistilni napravi

Nadzorni sistem na čistilni napravi zagotavlja stalen nadzor nad pomembnimi deli čistilne naprave in sicer kot on-line nadzor (za opremo in tehnologijo je več kot 600 različnih opozoril in alarmov). Ta nadzorni sistem vključuje tudi prenos informacij o dogodkih na opremi (alarmiranje) preko GSM telefonov odgovornim vzdrževalcem. Nadzorni sistem je centralen, na njem so razvidni tudi podatki za ČN Reteče, kar pomeni, da se stanje na tej manjši ČN redno spremlja on-line iz lokacije CČN Škofja Loka, zaradi česar je potrebnih manj obiskov na lokaciji Reteče, kot bi jih bilo sicer, ter hkrati takojšen odziv v primeru motenj v delovanju, s strani vzdrževalcev-delavcev Loške komunale.

Industrijski onesnaževalci:

Industrijsko odpadno vodo odvajajo v javno kanalizacijo sledeča podjetja: EGP, Gorenjska predilnica, Loške mesnine (Klavnica), KGZ - Mlekarna, Knauf Insulation, LTH ulitki, Mlinotest-Peks, Obdelava tekstilij Šinkovec, Šešir, OMV- Avtopralnica vozil, Transturist, SIBO G, Nimrod in Petrol – Avtopralnica vozil.

1.7.2 Čistilna naprava Reteče:

V naseljih Godešič, Reteče in Gorenja vas-Reteče je Občina Škofja Loka zgradila novo javno kanalizacijo, ki se zaključuje s Čistilno napravo Reteče (krajše ČNR), zmogljivosti 2400 PE. Dne: 30.9.2016 se je zaključilo poskusno obratovanje, v katerem so bile izvedene Prve meritve. Rezultati

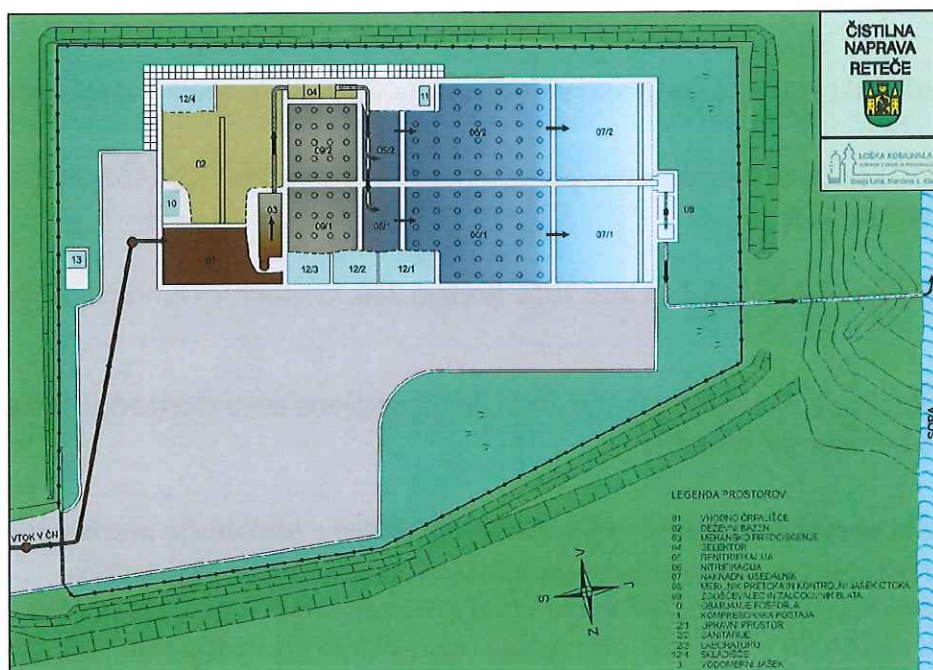
so dostopni na spletni strani Loške komunale: www.loska-komunala.si (področje čistilna naprava). Od 1.10.2015 dalje je ČN Reteče v upravljanju Loške komunale.

Na osnovi meritev na iztoku iz čistilne naprave je bilo v letu 2015: 40.985 m³ očiščene odpadne vode; od tega v obdobju 1.10.2015 – 31.12.2015 13.044 m³. Na dan: 31.12.2015 je bilo na ČNR priključenih samo 669 stalno prijavljenih prebivalcev, zaradi česar je trenutno v obratovanju samo ena linija tehnologije čiščenja odpadnih voda. Zaradi navedenega je potrebno večje angažiranje delavcev Loške komunale (meritve, odvzem vzorcev, analize).

OMOV za leto 2016 se izvaja skladno s predpisi. O vseh rezultatih laboratorijskih preiskav odpadne vode iz ČN Reteče, s pripadajočim poročilom o vzorčenju in vrednotenju, so sproti, direktno, s strani pooblaščenega izvajalca, obveščeni: Občina Škofja Loka (lastnica CČN ŠKL), Loška komunala in Okoljski inšpektorat, OE Kranj. Loška komunala zagotavlja redni interni monitoring v laboratoriju CČN ŠKL tudi za ČN Reteče in izvaja naloge, ki so potrebne za spremljanje obratovanja in poročanja, na obeh čistilnih napravah v upravljanju.

Nadzorni sistem za ČN Reteče je povezan v nadzorno sobo CČN Škofja Loka, kjer je nadzorni sistem za obe ČN in javno kanalizacijo. To pomeni, da se stanje na tej manjši ČN redno spremlja on-line iz lokacije CČN Škofja Loka, zaradi česar je potrebnih manj obiskov na lokaciji Reteče, kot bi jih bilo sicer, ter hkrati takojšen odziv v primeru motenj v delovanju, s strani vzdrževalcev-delavcev Loške komunale.

Prikaz Centralne čistilne naprave Reteče:



1.7.3 Male komunalne čistilne naprave Grenc, Virmaše, Za Kamnitnikom

Na dan 31.12.2015 je priključenih na MKČN Grenc 9 stalno prijavljenih prebivalcev oziroma 6 objektov. Na dan 31.12.2015 je priključenih na MKČN Virmaše 52 stalno prijavljenih prebivalcev oziroma 16 objektov. Na dan 31.12.2015 je priključenih na MKČN Za Kamnitnikom 66 stalno prijavljenih prebivalcev oziroma 19 objektov.

1.7.4 Količine obračunane storitve čiščenje komunalne in padavinske odpadne vode na čistilnih napravah v Občini Škofja Loka v m³:

Vrsta potrošnje	2006	2007	2008	2009	2010	2011	2012	2013	2014	2015
Občani	636.981	641.163	631.741	626.970	618.270	623.979	623.605	627.257	626.893	648.458
gospodarstvo	510.815	471.747	512.554	414.845	400.850	359.905	344.947	379.770	304.031	317.075
Ostali	60.048	55.812	59.091	71.271	63.305	56.634	55.325	51.064	48.941	52.329
Skupaj	1.207.844	1.168.722	1.203.386	1.113.086	1.082.425	1.040.518	1.032.877	1.058.091	979.865	1.017.862

2 KALKULACIJA CEN ODVAJANJE KOMUNALNE IN PADAVINSKE ODPADNE VODE

2.1 Predračunska in obračunska količina opravljenih storitev javne službe za preteklo obračunsko obdobje

Predračunska količina opravljenih storitev za leto 2015 je bila 1.100.000 m³ prodane storitve, ki je vključevala tudi količine prodane storitve posebnih storitev.

Obračunska količina opravljenih storitev za leto 2015 je bila 1.034.157 m³. Navedena količina zajema tudi količine prodane storitve posebnih storitev.

2.2 Predračunski in obračunski stroški opravljenih storitev javne službe za preteklo obračunsko obdobje

Predračunski stroški opravljenih storitev za preteklo leto 2015 so znašali 334.462,59 €, za omrežnino pa 614.732,44 €.

Obračunski stroški opravljenih storitev leto 2015 znašajo 206.712,59 €, za omrežnino pa 518.977,32 €.

2.3 Pojasnila odmikov obračunske cene od predračunske in od potrjene cene storitev posamezne javne službe za preteklo obračunsko obdobje

Predračunska cena opravljenih storitev za preteklo obračunsko obdobje je predvidevala višje stroške opravljanja storitev javne službe, zato smo zbrali 78.828,46 € preveč.

Neposredni stroški materiala in storitev so bili v letu 2015 realizirani nižji (22.308,54 €), kot so bili predvideni 65.654,38 €; največje odstopanje ugotavljamo pri stroških energije (80% manjši realizirani strošek, ki je posledica manjše količine prečrpane odpadne vode v objektih javnih kanalizacij), realizirani so 31,9 % nižji stroški koncesionarja od predvidenih, saj so postopki prenosa novih kanalizacijskih odsekov potekali počasneje, kot smo predvidevali, ter drugi poslovni odhodki pa so bili realizirani višji, kot so bili predvideni.

Količina prodane storitve je bila nekoliko nižja od predvidene (cca 6%), saj je bilo na novo javno kanalizacijo priključenih manj porabnikov, kot smo predvidevali.

Obračunski stroški javne infrastrukture za leto 2015 so bili 518.977,32 € in v višini **49.210,24 € niso bili pokriti**. Zbranih je bilo namreč premalo finančnih sredstev.

Predračunska cena omrežnine za preteklo obračunsko obdobje je predvidevala stroške amortizacije osnovnih sredstev koncedenta za 12 mesecev, realizirani stroški v letu 2015 so nižji zaradi kasnejših dograditev novih omrežij.

2.4 Primerjava obračunskih cen posamezne javne službe, za katero se oblikuje cena, z obračunskimi cenami storitev javne službe na primerljivih območjih

Dne 23.10.2015 je Ministrstvo za okolje in prostor, Direktorat za vode in investicije, objavilo seznam primerljivih območij in cen storitev na teh primerljivih območjih. Za izračun povprečnih vrednosti in za oblikovanje primerljivih območij je ministrstvo uporabilo podatke iz obstoječih operativnih programov in poročanja izvajalcev občinskih gospodarskih javnih služb varstva okolja v sistemu IJSVO.

Ministrstvo za okolje in prostor je primerljiva območja oblikovalo ob upoštevanju števila prebivalcev v občini, gostote poselitve občine (št. prebivalcev v občini/površina občine) in gostote poselitve v območjih aglomeracije (št. prebivalcev v aglomeraciji/površina vseh aglomeracij v občini).

Najprej so občine razdelili v 3 skupine glede na število prebivalcev v občini, v okviru vsake skupine pa so oblikovali razrede.

Občina Škofja Loka sodi v primerljivo območje, v katerem je število prebivalcev v občini od 15.001 do 300.000 ter povprečna gostota prebivalcev nad 6 do 12.

	Primerljivo območje *	občina Škofja Loka **
Povprečna obračunska cena javne infrastrukture (EUR/mesec za faktor 1)	4,4151	4,4036
Povprečna obračunska cena izvajanja (EUR/m ³)	0,6268	0,1999

*za leto 2014

**za leto 2015

Obračunska cena javne infrastrukture za leto 2015 v Škofji Loki, je za 0,26 % nižja od povprečne obračunske cene javne infrastrukture na primerljivem območju.

Obračunska cena izvajanja storitve je bila za leto 2015 v Škofji Loki za 68 % nižja od povprečne obračunske cene izvajanja na primerljivem območju. Tako odstopanje v višini obračunske cene izvajanja na primerljivem območju potrjuje racionalno upravljanje javnega kanalizacijskega omrežja, ter zelo racionalno obliko organiziranosti izvajalca javne službe.

2.5 Primerjava potrjenih cen posamezne javne službe, za katero se oblikuje cena, s potrjenimi cenami storitev javne službe na primerljivih območjih

	Primerljivo območje *	občina Škofja Loka **
Povprečna potrjena cena javne infrastrukture (EUR/mesec za faktor 1)	4,4187	5,1377
Povprečna potrjena cena izvajanja (EUR/m ³)	0,6339	0,3041

*za leto 2014

**za leto 2015

V občini Škofja Loka je potrjena cena omrežnine cca 16 % višja od potrjene cene omrežnine v letu 2014 na primerljivem območju. Potrjena cena izvajanja storitve je v Škofji Loki cca 52 % nižja od potrjene cene izvajanja storitve na primerljivem območju.

2.6 Primerjava predračunske cene javne infrastrukture in cene storitve, za katero se oblikuje cena s primerljivimi območji

	Primerljivo območje *	občina Škofja Loka **
Povprečna obračunska cena javne infrastrukture (EUR/mesec za faktor 1)	4,4151	5,0981***/5,0378****
Povprečna obračunska cena izvajanja (EUR/m ³)	0,6268	0,2585***/0,1871****

*za leto 2014

**za leto 2016

*** predračunska cena za leto 2016

****predračunska cena za leto 2016 z upoštevanim popravkom amortizacije za leto 2015 in s poračunom za leto 2015

Predračunska cena javne infrastrukture v Občini Škofja Loka za leto 2016 je 14 % višja od povprečne obračunske cene javne infrastrukture na primerljivem območju v letu 2014, predračunska cena izvajanja storitve v Občini Škofja Loka je za cca 59 % nižja od cene na primerljivem območju v letu 2014, predračunska cena z upoštevanim poračunom za leto 2015 pa je cca 70% nižja od cene na primerljivem območju v letu 2014.

2.7 Primerjava izvajalca javne službe s povprečjem panoge javne službe odvajanje komunalne in padavinske odpadne vode

Izvajalec storitve javne službe izvaja na podlagi javnega razpisa iz leta 1998, ko je bil kot najugodnejši ponudnik izbran za izvajalca javne službe. Občina Škofja Loka je z izvajalcem sklenila koncesijsko pogodbo za izvajanje storitev odvajanja in čiščenja komunalne in padavinske odpadne vode. Skladno s 26. členom Uredbe o metodologiji za oblikovanje cen storitev obveznih javnih služb varstva okolja elaborat ne vsebuje primerjave izvajalca javne službe s povprečjem panoge.

Iz primerjav cen s primerljivimi območji je razvidno, da so cene izvajanja storitev, ki med drugimi stroški zajemajo tudi stroške koncesionarja, **bistveno nižje** od povprečnih cen izvajanja storitev na primerljivih območjih. To potrjuje cenovno ugodno izvajanje javne službe, čeprav se primerjava izvaja z izvajalci javne službe, ki so večinoma javna podjetja. Cene izvajanja storitev javne službe in omrežnine v Občini Škofja Loka primerjava razvršča in primerja z izvajalci javne službe v Občinah: Ivančna Gorica, Brežice, Šentjur, Slovenska Bistrica, Sevnica, Krško, Žalec, Ajdovščina, Slovenj Gradec, Litija, Ptuj, Grosuplje, Postojna, Medvode, Kočevje, Novo mesto, Radovljica, Zagorje ob Savi, Tržič, Vrhnika, Kamnik in Piran.

2.8 Predračunska količina opravljenih storitev javne službe za prihodnje obračunsko obdobje

Predračunska količina odvedene komunalne in padavinske odpadne vode, vključno s predvidenimi količinami posebnih storitev, je za leto 2015 znašala 1.100.000 m³, realizirana (zaračunana) količina odvedene komunalne in padavinske odpadne vode pa je bila 1.034.157 m³.

Zaradi predvidenih novih priključitev na javno kanalizacijo v letu 2016 predvidevamo 45.270 m³ več zaračunane storitve odvajanja komunalne in padavinske odpadne vode oz. **904.300 m³**, posebnim storitvam 200.000 m³, skupaj predvidevamo 1.104.300 m³ zaračunane storitve.

Ob vgradnjah merilcev pretokov na hišnih kanalizacijskih priključkih, ki jih obravnavamo kot posebne storitve, opažamo drastično zmanjševanje količin obračunane storitve v preteklih obdobjih.

2.9 Predračunski stroški opravljenih storitev javne službe za prihodnje obračunsko obdobje

Predračunski stroški opravljenih storitev odvajanje komunalne in padavinske odpadne vode so predstavljeni v tabeli 1 in znašajo 285.483,27 € za opravljanje storitev, stroški javne infrastrukture pa so 620.763,45 €.

Povečanje predračunskih stroškov opravljenih storitev predračunavamo na dobrih 91 km veliko omrežje javne kanalizacije v Občini Škofja Loka, ki je že predano v naše upravljanje. Na podlagi stroškov iz leta 2015 predvidevamo višje neposredne stroške materiala in storitev, predvsem višje stroške storitev in višje stroške električne energije (upoštevaje običajno meteorološko leto in povečane količine odvedenih odpadnih voda zaradi novih priključnikov), višje stroške koncesionarja, ki bo upravljal in vzdrževal celotno kanalizacijsko omrežje z vsemi objekti in napravami, upošteva predvidenih stroškov, ki bodo koncesionarju nastali v letu 2016 in nekoliko nižje stroške drugih poslovnih odhodkov. Glede na to, da ima Občina Škofja Loka že 91 km veliko javno kanalizacijsko omrežje vključeno v osnovna sredstva, za katera nam bo obračunavala stroške najemnine, so ti predvideni v višjih stroških najema, v višjih stroških zavarovanja in v višjih odhodkih financiranja. V stroške so zajeti tudi odseki javne kanalizacije, ki bodo zgrajeni in predani v upravljanje tekom leta 2016.

2.10 Obseg poslovno potrebnih sredstev za izvajanje storitev javne službe

Obseg poslovno potrebnih sredstev je obveznost izvajalca iz ponudbene cene.

2.11 Prikaz razdelitev splošnih stroškov v skladu s 10. členom Uredbe

Razdelitev splošnih stroškov na dejavnosti javnih služb je izvedena skladno s sodili, sprejetimi v poslovnem načrtu izvajalca javne službe in se upoštevajo skladno s 26. členom Uredbe o metodologiji za oblikovanje cen storitev obveznih javnih služb varstva okolja.

2.12 Prihodki, ki jih izvajalec ustvari z opravljanjem posebnih storitev za preteklo in prihodnje obračunsko obdobje

Usmeritev koncedenta je bila ob oblikovanju predračunske cene izvajanja storitev in omrežnine za leto 2015, da so cene za porabnike posebnih storitev enake cenam gospodarske javne službe.

Tudi za prihodnje obdobje upoštevamo usmeritev koncedenta o izenačitvi cen javne službe s cenami posebnih storitev.

Opažamo pa zmanjšane količine in prihodke iz obračuna posebnih storitev in sicer od vgradnje merilcev pretoka na hišnih kanalizacijskih priključkih velikih porabnikov, ki jih skladno z zakonodajo obravnavamo kot porabnike posebnih storitev.

V letu 2015 je bilo v okviru posebnih storitev obračunano **225.303** m³ storitev, v letu 2016 predvidevamo obračun 200.000 m³ prodane posebne storitve po enaki ceni, kot bo veljala za javno službo.

2.13 Donos na vložena poslovno potrebna sredstva za preteklo in prihodnje obračunsko obdobje

Donos na vložena poslovno potrebna osnovna sredstva izvajalca ne opredeljujemo, saj so poslovno potrebna sredstva obveznost izvajalca iz ponudbene cene.

2.14 Število zaposlenih za izvajanje storitev javne službe za preteklo in prihodnje obračunsko obdobje

V letu 2015 so storitve javne službe izvajali zaposleni delavci izvajalca, in so obveznost izvajalca iz koncesijske pogodbe in iz ponudbene cene. V letu 2016 bo moral izvajalec zagotoviti ustrezno in potrebno število zaposlenih delavcev glede na dejanski obseg dela iz koncesijske pogodbe.

2.15 Podatek o višini najemnine za javno infrastrukturo in podatek o njenem deležu, ki se prenese na uporabnike javne infrastrukture

Na podlagi posredovanih podatkov o višini predvidenih stroškov, ki so zajeti v izračun omrežnine, in ki jih je posredovala Občina Škofja Loka z dopisom št. 354-10/2016 z dne 8.3.2016, in z dopisom št. 354-10/2016 z dne 10.5.2016, upoštevamo strošek javne infrastrukture 620.763,45 €, 56.546,98 € je popravek amortizacije infrastrukture za leto 2015, 49.210,24 € pa je poračun premalo zbranih finančnih sredstev v letu 2015.

Na uporabnike javne infrastrukture se prenesejo stroški v celoti:

- celoten strošek amortizacije v višini 593.575,13 €
- strošek zavarovanja javne infrastrukture, ki ga plačuje Občina Škofja Loka v višini 4.574,82 €,
- odhodke financiranja, ki nastajajo Občini Škofja Loka v višini 22.613,50 €
- odškodnine v višini 0,00 €

Skupaj, ob upoštevanju popravka amortizacije za leto 2015 in premalo zbranih finančnih sredstev v letu 2015: 613.426,71 €.

2.16 Stopnja izkoriščenosti javne infrastrukture, ki je namenjena izvajanju javne službe

Javna infrastruktura za izvajanje javne službe odvajanje komunalne in padavinske odpadne vode je izkoriščena v celoti. Izjema je javna infrastruktura na območju naselij Godešič, Reteče in Gorenja vas-Reteče, kjer je upoštevana 50,8% stopnja izkoriščenosti infrastrukture za leto 2015, za leto 2016 pa 85,0 % stopnja izkoriščenosti infrastrukture.

2.17 Izračun predračunske cene storitev javne službe za prihodnje obdobje in izračun predračunske cene javne infrastrukture ali omrežnine za prihodnje obračunsko obdobje

Predračunska cena izvajanja storitev odvajanja komunalne in padavinske odpadne vode za prihodnje obračunsko obdobje, za leto 2016 znaša 0,2585 €/m³. Ob upoštevanju poročila preveč zbranih sredstev v letu 2015 v višini 78.828,46 € oz. 0,0714 €/m³, je predlagana predračunska cena za leto 2016 ob upoštevanju poročila za leto 2015: 0,1871 €/m³.

Predračunska cena javne infrastrukture za odvajanje komunalne in padavinske odpadne vode – omrežnina za leto 2016 znaša 5,0981 €/enoto vodomera DN 20 na mesec, predračunska cena javne infrastrukture za odvajanje komunalne in padavinske odpadne vode – omrežnina za leto 2016 ob upoštevanju popravka amortizacije za leto 2015 in z poročilom za leto 2015 znaša 5,0378 €/enoto vodomera DN 20 na mesec.

Predračunske cene omrežnine glede na velikost vodomero, vgrajenih na območju občine Škofja Loka, pomnožene z ustreznimi faktorji povečanja, predpisanimi z Uredbo o metodologiji za oblikovanje cen storitev obveznih javnih služb varstva okolja, so prikazane v tabeli 2.

2.18 Prikaz sodil za razporejanje vseh stroškov in prihodkov po dejavnostih ter po občinah

Vsi stroški in prihodki so ob nastanku razčlenjeni in pripoznani skladno s Slovenskimi računovodskimi standardi. Za namen razporejanja stroškov in prihodkov po dejavnostih in po občinah, imamo v podjetju oblikovana poslovnoizidna mesta, znotraj njih pa stroškovna mesta. Vsi stroški in vsi prihodki se razvrščajo in evidentirajo na ustrezna stroškovna mesta, glede na to, kje in zakaj so nastali.

Tabela 1: Prikaz predračunskih in obračunskih stroškov javne službe za leto 2015, ter predračunskih stroškov za leto 2016

Struktura stroškov po Uredbi:	ODVAJANJE KOMUNALNE IN PADAVINSKE ODPADNE VODE	ODVAJANJE KOMUNALNE IN PADAVINSKE ODPADNE VODE	
	PLAN 2015	REALIZACIJA 2015	PLAN 2016
1. <u>Cena javne infrastrukture (omrežnina)</u>			
1.a <u>Stroški amortizacije ali najema javne infrastrukture</u>	585.966,74 €	495.706,90 €	593.575,13 €
– Obstoječa javna infrastruktura	215.943,17 €	495.706,90 €	581.007,30 €
– Nova javna infrastruktura	370.023,57 €	0,00 €	12.567,83 €
1.b <u>Stroški zavarovanja javne infrastrukture</u>	3.500,00 €	2.551,15 €	4.574,82 €
1.c <u>Odhodki financiranja</u>	25.265,70 €	20.719,27 €	22.613,50 €

<u>Odškodnine</u>		0,00 €	0,00 €
SKUPAJ 1:	614.732,44 €	518.977,32 €	620.763,45 €
<u>Popravek amortizacije za leto 2015</u>			-56.546,98 €
<u>poračun 2015</u>		49.210,24 €	49.210,24 €
<u>stroški s popravkom amortizacije in poračunom 2015</u>			613.426,71 €
2. Cena opravljanja storitev javne službe			
2.a Neposredni stroški materiala in storitev (od tega)	65.654,38 €	22.308,54 €	35.870,00 €
– Stroški materiala	1.939,51	551,81 €	700,00
– Stroški storitev	12.556,79	10.425,90 €	24.570,00
– Stroški energije	46.158,08	8.441,77 €	10.600,00
– stroški obratovanja	5.000,00 €	2.889,06 €	
2.b Stroški koncesionarja	268.367,55 €	182.771,20 €	248.113,27 €
2.c Obresti za financiranje JS			
2.d Drugi poslovni odhodki	440,66 €	1.632,85 €	1.500,00 €
SKUPAJ 2:	334.462,59 €	206.712,59 €	285.483,27 €
SKUPAJ 1.+2.	949.195,03 €	725.689,91 €	906.246,72 €
količina prodane storitve (m3)	1.100.000,00	1.034.157	1.104.300
Posebne storitve (m3)		225.304	200.000
GJS (m3)		808.853	904.300
<u>cena opravljanja storitve /m³</u>	<u>0,3041 €</u>	<u>0,1999 €</u>	<u>0,2585 €</u>
<u>poračun 2015</u>		-78.828,46 €	-0,0714 €
<u>cena s poračunom 2015</u>			0,1871 €

Tabela 2: Predračunske cene omrežnine odvajanja komunalne in padavinske odpadne vode glede na zmogljivost priključka, določeno s premerom vodomera, izračunane skladno s 20. členom Uredbe, ob upoštevanju poračuna in popravka amortizacije za leto 2015

dimenzija vodomera	število vodomero	faktorji	št. vodomero x faktorji	znesek omrežnine na vodomer (€/mesec)	omrežnina (€/leto)
DN≤20	6095	1,0000	6095,00	5,0378	368.464,69
20<DN<40	79	3,0000	237,00	15,1134	14.327,50
40≤DN<50	10	10,0000	100,00	50,3780	6.045,36
50≤DN<65	49	15,0000	735,00	75,5670	44.433,40
65≤N<80	1	30,0000	30,00	151,1340	1.813,61
80≤DN<100	33	50,0000	1650,00	251,8900	99.748,44
100≤DN<150	11	100,0000	1100,00	503,7800	66.498,96
150≤DN	1	200,0000	200,00	1007,5600	12.090,72
SKUPAJ	6279		10147,00		613.422,68

V večstanovanjskih stavbah, v katerih posamezne stanovanjske enote nimajo obračunskih vodomero, se za vsako stanovanjsko enoto obračuna omrežnina za priključek s faktorjem omrežnine 1.

Tabela 3: Predlog cene za izvajanja javne službe odvajanje komunalne in padavinske odpadne vode:

Storitev	enota	Cena v Eur
1. CENA STORITVE	m ³	0,1871
a. Omrežnina/premer vodomera		
DN≤20	kom/mesec	5,0378
20<DN<40	kom/mesec	15,1134
40≤DN<50	kom/mesec	50,3780
50≤DN<65	kom/mesec	75,5670
65≤DN<80	kom/mesec	151,1340
80≤DN<100	kom/mesec	251,8900
100≤DN<150	kom/mesec	503,7800
150≤DN	kom/mesec	1007,5600

Tabela 4: Prikaz dosedanjih cenah za gospodinjstvo s povprečno mesečno porabo 18 m³

storitev	Cena/enoto	Znesek v €	DDV v €	Znesek z DDV €
Omrežnina DN 20	5,1377 €/mesec	5,1377	0,4881	5,6258
cena storitve	0,3041 €/m ³	5,4738	0,5200	5,9938
SKUPAJ				11,6196

Tabela 5: Prikaz po predlaganih cenah za gospodinjstvo s povprečno mesečno porabo 18 m³

storitev	Cena/enoto	Znesek v €	DDV v €	Znesek z DDV €
Omrežnina DN 20	5,0378 €/mesec	5,0378	0,4786	5,5164
cena storitve	0,1871 €/m ³	3,3678	0,3199	3,6877
SKUPAJ				9,2041

20,8 % znižanje mesečnega stroška

3 KALKULACIJA CEN ČIŠČENJA KOMUNALNE IN PADAVINSKE ODPADNE VODE

3.1 Predračunska in obračunska količina opravljenih storitev javne službe za preteklo obračunsko obdobje

Predračunska količina opravljenih storitev za leto 2015 je bila 1.083.767 m³ prodane storitve, ki je vključevala tudi količine prodane storitve posebnih storitev.

Obračunska količina opravljenih storitev za leto 2015 je bila 1.017.862 m³, od tega storitev prodane javni službi 792.558 m³ in posebnih storitev 225.304 m³.

3.2 Predračunski in obračunski stroški opravljenih storitev javne službe za preteklo obračunsko obdobje

Predračunski stroški opravljenih storitev za leto 2015 so znašali 540.745,02 €, stroški javne infrastrukture za omrežnino pa 308.478,03 €.

Obračunski stroški opravljenih storitev za leto 2015 znašajo 362.934,77 €, stroški javne infrastrukture za omrežnino pa znašajo 288.621,09 €.

3.3 Pojasnila odmikov obračunske cene od predračunske in od potrjene cene storitev posamezne javne službe za preteklo obračunsko obdobje

Predračunska cena omrežnine za preteklo obračunsko obdobje je bila oblikovana za pokrivanje višjih stroškov najema infrastrukture z obračunom amortizacije osnovnih sredstev koncedenta, in višjih odhodkov financiranja. Čistilna naprava Reteče je bila kasneje predana v upravljanje, kot smo predvideli.

Tudi predračunska cena izvajanja storitve čiščenje komunalne in padavinske odpadne vode je bila oblikovana za pokrivanje višjih stroškov delovanja čistilnih naprav v lasti Občine Škofja Loka. Predračunska cena je bila oblikovana na podlagi projektantskih ocen stroškov delovanja čistilnih naprav, ki so bili višji od realiziranih v letu 2015. Beležimo bistveno nižje realizirane stroške energije in nižje stroške storitev od predvidenih, zaradi kasnejšega prenosa v upravljanje Čistilne naprave Reteče so bili realizirani nižji stroški koncesionarja od predvidenih.

3.4 Primerjava obračunskih cen posamezne javne službe, za katero se oblikuje cena, z obračunskimi cenami storitev javne službe na primerljivih območjih

Dne 23.10.2015 je Ministrstvo za okolje in prostor, Direktorat za vode in investicije, objavilo seznam primerljivih območij in cen storitev na teh primerljivih območjih. Za izračun povprečnih vrednosti in za oblikovanje primerljivih območij je ministrstvo uporabilo podatke iz obstoječih operativnih programov in poročanja izvajalcev občinskih gospodarskih javnih služb varstva okolja v sistemu IJSVO.

Ministrstvo za okolje in prostor je primerljiva območja oblikovalo ob upoštevanju stopnje čiščenja na čistilni napravi in velikosti čistilne naprave.

Glede na to, da so cene infrastrukture in cene izvajanja izračunane enotno za celotno občino, upoštevaje vse stroške, nastale na vseh čistilnih naprav, ki so v lasti Občine Škofja Loka, primerjavo izvajamo za primerljivo območje izvajanja terciarnega čiščenja in velikosti ČN (pov.ČN > 44250 PE)

	Primerljivo območje *	občina Škofja Loka **
--	-----------------------	-----------------------

Povprečna obračunska cena javne infrastrukture (EUR/mesec za faktor 1)	2,2651	2,1924
Povprečna obračunska cena izvajanja (EUR/m ³)	0,8199	0,3566

*za leto 2014

**za leto 2015

Obračunska cena javne infrastrukture za leto 2015 je bila v Škofji Loki za 3,2 % nižja od povprečne obračunske cene javne infrastrukture na primerljivem območju.

Obračunska cena izvajanja storitve je bila za leto 2015 v Škofji Loki za 56,5 % nižja od povprečne obračunske cene izvajanja na primerljivem območju.

3.5 Primerjava potrjenih cen posamezne javne službe, za katero se oblikuje cena, s potrjenimi cenami storitev javne službe na primerljivih območjih

	Primerljivo območje *	občina Škofja Loka **
Povprečna potrjena cena javne infrastrukture (EUR/mesec za faktor 1)	2,4685	2.2110*** 2,8896****
Povprečna potrjena cena izvajanja (EUR/m ³)	0,8211	0,4989

*za leto 2014

**za leto 2015

*** od 1.4.2015

****od 1.10.2015

V Občini Škofja Loka je cena omrežnine, ki je bila potrjena in uvedena za obračun omrežnine s 1.4.2015, za 10,4 % nižja od potrjene cene omrežnine na primerljivem območju, cena omrežnine, ki je bila uveljavljena s 1.10.2015 pa je za 17 % višja od potrjene cene omrežnine na primerljivem območju.

Potrjena cena izvajanja storitve čiščenja komunalne in padavinske odpadne vode v Občini Škofji Loki je bila v letu 2015 za 39 % nižja od povprečne potrjene cen izvajanja storitve na primerljivem območju.

3.6 Primerjava predračunske cene javne infrastrukture in cene storitve, za katero se oblikuje cena, s primerljivimi območji

	Primerljivo območje *	občina Škofja Loka **
Povprečna obračunska cena javne infrastrukture (EUR/mesec za faktor 1)	2,2651	3,5920***/3,1932****
Povprečna obračunska cena izvajanja (EUR/m ³)	0,8199	0,4988***/0,4051****

*za leto 2014

**za leto 2016

*** predračunska cena za leto 2016

****predračunska cena za leto 2016 z upoštevanjem popravka amortizacije za leto 2015 in s poračunom za leto 2015

Predračunska cena javne infrastrukture čiščenja komunalne in padavinske odpadne vode glede na zmogljivost priključka, določeno s premerom vodomera, izračunane skladno s 20. členom Uredbe in ob izenačenju priključnikov na javno kanalizacijsko omrežje z uporabniki greznic in MKČN, je 3,5920 EUR/mesec za faktor 1 oz. 58,6% višja od povprečne cene javne infrastrukture na primerljivem območju,

predračunska cena javne infrastrukture za leto 2016 ob upoštevanju popravka amortizacije in poračuna za leto 2015 in ob izenačenju priključnikov na javno kanalizacijsko omrežje z

uporabniki greznic in MKČN, 3,1932 EUR/mesec za faktor 1 pa je 41 % višja od povprečne cene javne infrastrukture na primerljivem območju.

Predračunska cena izvajanja storitve 0,4988 EUR/m³ je za 39 % nižja od povprečne obračunske cene na primerljivem območju,

predračunska cena za leto 2016 ob upoštevanju poročila za leto 2015 0,4051 EUR/m³ pa je 50,6% nižja od povprečne obračunske cene na primerljivem območju.

3.7 Primerjava izvajalca javne službe s povprečjem panoge javne službe čiščenja komunalne in padavinske odpadne vode

Izvajalec storitve javne službe izvaja na podlagi javnega razpisa iz leta 1998, ko je bil kot najugodnejši ponudnik izbran za izvajalca javne službe. Občina Škofja Loka je z izvajalcem sklenila koncesijsko pogodbo za oskrbo s pitno vodo. Skladno s 26. členom Uredbe o metodologiji za oblikovanje cen storitev obveznih javnih služb varstva okolja elaborat ne vsebuje primerjave izvajalca javne službe s povprečjem panoge.

Iz primerjav cen s primerljivimi območji je razvidno, da so cene izvajanja storitev, ki med drugimi stroški zajemajo tudi stroške koncesionarja, pod povprečnimi cenami izvajanja storitev na primerljivih območjih. To potrjuje cenovno ugodno izvajanje javne službe, čeprav se primerjava izvaja z izvajalci javne službe, ki so večinoma javna podjetja.

To se še posebej izkazuje v primerjavi obračunskih stroškov v Občini Škofja Loka s obračunskimi cenami na primerljivih območjih.

3.8 Predračunska količina opravljenih storitev javne službe za prihodnje obračunsko obdobje

Predračunska količina očiščene komunalne in padavinske odpadne vode za leto 2016 znaša 904.300 m³ prodane storitve porabnikom javne službe in 200.000 m³ porabnikom posebnih storitev, skupaj 1.104.300 m³.

Ob vgradnjah merilcev pretokov na hišnih kanalizacijskih priključkih, ki jih obravnavamo kot posebne storitve, opažamo drastično zmanjševanje količin obračunane storitve čiščenja v preteklih obdobjih.

3.9 Predračunski stroški opravljenih storitev javne službe za prihodnje obračunsko obdobje

Predračunski stroški opravljenih storitev čiščenja komunalne in padavinske odpadne vode za leto 2016 so predstavljeni v tabeli 6 in znašajo 550.786,35 €, predračunski stroški javne infrastrukture pa znašajo 497.377,14 €. V predvidenih predračunskih stroških so zajeti predvideni stroški delovanja Centralne čistilne naprave Škofja Loka, Čistilne naprave Reteče in MKČN v lasti Občine Škofja Loka v 12 mesecih leta 2016. Za delovanje obravnavanih čistilnih naprav je koncesionar stroške zajel v izračun predračunske cene. Realizirani stroški opravljanja storitev javne službe v letu 2015 niso zajemali vseh stroškov, saj so določeni stroški v obdobju poskusnega obratovanja bremenili izvajalca gradnje čistilnih naprav in sicer od januarja do julija 2015 na CČN Škofja Loka (izvajanje monitoringa odpadne vode, stroške električne energije, ocene odpadkov, dobavo FeCl₃ in polimera za strojno zgoščanje blata, monitoring emisij v zrak, laboratorijske kemikalije, monitoring hrupa). V predvidenih stroških izvajanja storitev javne službe so zajeti tudi stroški koncesionarja.

3.10 Obseg poslovno potrebnih sredstev za izvajanje storitev javne službe

Obseg poslovno potrebnih sredstev je obveznost izvajalca iz ponudbene cene.

3.11 Prikaz razdelitev splošnih stroškov v skladu s 10. členom Uredbe

Razdelitev splošnih stroškov na dejavnosti javnih služb je izvedena skladno s sodili, sprejetimi v poslovnem načrtu izvajalca javne službe.

3.12 Prihodki, ki jih izvajalec ustvari z opravljanjem posebnih storitev za preteklo in prihodnje obračunsko obdobje

V preteklem obračunskem obdobju, v letu 2015, je bilo v okviru javne službe čiščenje komunalne in padavinske odpadne vode očiščenih 225.303 m³ odpadnih vod porabnikov posebnih storitev.

V letu 2016 predvidevamo, da bomo od porabnikov posebnih storitev očistili 200.000 m³ odpadnih vod, cena čiščenja pa bo odvisna od onesnaženosti le-teh, kar bomo ugotavljali iz obratovalnih monitoringov odpadnih vod posameznega porabnika.

Ob vgradnjah merilcev pretokov na hišnih kanalizacijskih priključkih, ki jih obravnavamo kot posebne storitve, opažamo zmanjševanje količin obračunane storitve čiščenja v preteklih obdobjih, zato tak trend privzemamo tudi za leto 2016.

Omrežnina bo obračunana vsakemu porabniku posebnih storitev glede na zmogljivost priključkov.

3.13 Donos na vložena poslovno potrebna sredstva za preteklo in prihodnje obračunsko obdobje

Donos na vložena poslovno potrebna osnovna sredstva izvajalca ne opredeljujemo, saj so poslovno potrebna sredstva obveznost izvajalca iz ponudbene cene.

3.14 Število zaposlenih za izvajanje storitev javne službe za preteklo in prihodnje obračunsko obdobje

V letu 2015 so storitve javne službe izvajali zaposleni delavci izvajalca, in so obveznost izvajalca iz koncesijske pogodbe in iz ponudbene cene. V letu 2016 bo moral izvajalec zagotoviti ustrezno in potrebno število zaposlenih delavcev glede na obseg dela iz koncesijske pogodbe.

3.15 Podatek o višini najemnine za javno infrastrukturo in podatek o njenem deležu, ki se prenese na uporabnike javne infrastrukture

Na podlagi posredovanih podatkov o višini predvidenih stroškov, ki so zajeti v izračun omrežnine, in ki jih je posredovala Občina Škofja Loka, upoštevamo strošek najemnine za javno infrastrukturo v letu 2016: 497.377,14 € €.

Na uporabnike javne infrastrukture se prenese celoten:

- strošek amortizacije v višini 475.425,43 €,
 - strošek zavarovanja javne infrastrukture, ki ga plačuje Občina Škofja Loka v višini 4.531,22 €,
 - odhodke financiranja, ki nastajajo Občini Škofja Loka v višini 17.420,49 €
 - odškodnine v višini 0,00 €
- skupaj 497.377,14 €.

V izračunu omrežnine upoštevamo popravek (znižanje) amortizacije za leto 2015 v višini 76.674,73 €, in poračun premalo zbranih sredstev v letu 2015 v višini 21.455,40 €, zato v izračun omrežnine za leto 2016 upoštevamo znesek 442.157,81 €.

3.16 Stopnja izkoriščenosti javne infrastrukture, ki je namenjena izvajanju javne službe

Javna infrastruktura za izvajanje javne službe čiščenje komunalne in padavinske odpadne vode je na Centralni čistilni napravi Škofja Loka, MKČN Virmaše, Grenc in Kamnitnik izkoriščena v celoti, na Čistilni napravi Reteče pa je za leto 2015 upoštevana stopnja izkoriščenosti 42,0 %, v letu 2016 pa 60,0 %.

3.17 Izračun predračunske cene storitev javne službe za prihodnje obdobje in izračun predračunske cene javne infrastrukture ali omrežnine za prihodnje obračunsko obdobje

Predračunska cena izvajanja storitev čiščenje komunalne in padavinske odpadne vode za prihodnje obračunsko obdobje, je izračunana cena na podlagi ocenjenih predračunskih stroškov delovanja Centralne čistilne naprave Škofja Loka, Čistilne naprave Reteče in MKČN Virmaše, Grenc in Kamnitnik, v višini 0,4988 €/m³, ob upoštevanju poročuna preveč zbranih sredstev v letu 2015, je predračunska cena za leto 2016: 0,4051 €/m³.

Predračunska cena javne infrastrukture za čiščenje komunalne in padavinske odpadne vode – omrežnina za leto 2016 je 3,5920 €/enoto vodomera DN 20 na mesec, ob upoštevanju popravka amortizacije za leto 2015 in poročuna premalo zbranih sredstev v letu 2015, ob izenačenju priključnikov na javno kanalizacijsko omrežje z uporabniki greznic in MKČN, je cena omrežnine 3,1932 €/enoto vodomera DN 20 na mesec.

Predračunske cene omrežnine glede na velikost vodomero, vgrajenih na območju občine Škofja Loka, pomnožene z ustreznimi faktorji povečanja, predpisanimi z Uredbo o metodologiji za oblikovanje cen storitev obveznih javnih služb varstva okolja, so prikazane v tabeli 7.

3.18 Prikaz sodil za razporejanje vseh stroškov in prihodkov po dejavnostih ter po občinah

Vsi stroški in prihodki so ob nastanku razčlenjeni in pripoznani skladno s Slovenskimi računovodskimi standardi. Za namen razporejanja stroškov in prihodkov po dejavnostih in po občinah, imamo v podjetju oblikovana poslovnoizidna mesta, znotraj njih pa stroškovna mesta. Vsi stroški in vsi prihodki se razvrščajo in evidentirajo na ustrezna stroškovna mesta, glede na to, kje in zakaj so nastali.

Tabela 6: Prikaz predračunskih in obračunskih stroškov javne službe za leto 2015, ter predračunskih stroškov za leto 2016,

<u>Struktura stroškov po Uredbi:</u>	<u>ČIŠČENJE KOMUNALNE IN PDAVINSKE ODPADNE VODE</u>	<u>ČIŠČENJE KOMUNALNE IN PDAVINSKE ODPADNE VODE</u>	
	PLAN 2015	REALIZACIJA 2015	PLAN 2016
1. <u>Cena javne infrastrukture (omrežnina)</u>			
1.a <u>Stroški amortizacije ali najema javne infrastrukture</u>	288.299,01 €	269.703,15 €	475.425,43 €
- javna infrastruktura ČČN ŠKL	241.680,82 €	249.844,14 €	427.001,75 €
- javna infrastruktura ČN Reteče	43.927,21 €	17.168,03 €	45.732,70 €
- javna infrastruktura MKČN	2.690,98 €	2.690,98 €	2.690,98 €
1.b <u>Stroški zavarovanja javne infrastrukture</u>	3.132,00 €	3.376,31 €	4.531,22 €
1.c <u>Odhodki financiranja</u>	17.047,02 €	15.541,63 €	17.420,49 €
1.d <u>Odškodnine</u>		0,00 €	0,00 €
SKUPAJ 1:	308.478,03 €	288.621,09 €	497.377,14 €
<u>Popravek amortizacije za leto 2015</u>			-76.674,73 €
<u>poračun 2015</u>		21.455,40 €	21.455,40 €
<u>stroški s popravkom amortizacije in poračunom 2015</u>			442.157,81 €
2. <u>Cena opravljanja storitev javne službe</u>			
2.a <u>Neposredni stroški materiala in storitev</u>	386.901,50 €	212.692,02 €	303.074,66 €
- Stroški materiala	541,71 €	32.538,55 €	
- Stroški storitev ČČN ŠKL	203.590,86 €	93.422,89 €	
- Stroški energije ČČN ŠKL	135.525,92 €	70.862,94 €	
- Stroški storitev ČN Reteče	9.831,53 €	740,49 €	
- Stroški energije ČN Reteče	26.947,13 €	3.522,32 €	
- Stroški storitev MKČN	9.231,85 €	10.288,26 €	
- Stroški energije MKČN	1.232,50 €	1.316,57 €	
- Stroški materiala			55.980,00 €
- Stroški storitev			147.404,66 €
- Stroški energije			99.690,00 €
2.b <u>Stroški koncesionarja</u>	153.190,32 €	148.676,27 €	247.711,69 €
2.e <u>Drugi poslovni odhodki</u>	653,20 €	1.566,48 €	

	SKUPAJ 2:	540.745,02 €	362.934,77 €	550.786,35 €
SKUPAJ 1,1+2.		849.223,05 €	651.555,86 €	1.048.163,49 €
količina prodane storitve (m ³)		1.083.767	1.017.862	1.104.300
Posebne storitve (m ³)			225.304	200.000
GJS (m ³)			792.558	904.300
<u>cena opravljanja storitve €/m³</u>		<u>0,4989 €</u>	<u>0,3566 €</u>	<u>0,4988 €</u>
poračun 2015			-103.494,59 €	-0,0937 €
cena s poračunom 2015				0,4051 €

Tabela 7: Predračunske cene omrežnine čiščenja komunalne in padavinske odpadne vode glede na zmogljivost priključka, določeno s premerom vodomera, izračunane skladno s 20. členom Uredbe, ob upoštevanju popravka amortizacije za leto 2015 in poročuna premalo zbranih sredstev v letu 2015 in ob izenačenju priključnikov na javno kanalizacijsko omrežje z uporabniki greznic in MKČN

dimenzija vodomera	število vodomero	faktorji	št. vodomero x faktorji	znesek omrežnine na vodomero (€/mesec)	omrežnina (€/leto)
DN≤20	7182	1,0000	7182,00	3,1932	275.202,75
20<DN<40	104	3,0000	312,00	9,5796	11.955,34
40≤DN<50	12	10,0000	120,00	31,9320	4.598,21
50≤DN<65	53	15,0000	795,00	47,8980	30.463,13
65≤DN<80	1	30,0000	30,00	95,7960	1.149,55
80≤DN<100	36	50,0000	1800,00	159,6600	68.973,12
100≤DN<150	11	100,0000	1100,00	319,3200	42.150,24
150≤DN	1	200,0000	200,00	638,6400	7.663,68
SKUPAJ	7400		11539,00		442.156,02

V večstanovanjskih stavbah, v katerih posamezne stanovanjske enote nimajo obračunskih vodomero, se za vsako stanovanjsko enoto obračuna omrežnina za priključek s faktorjem omrežnine 1.

Tabela 8: Predlog cene izvajanja javne službe čiščenje komunalne in padavinske odpadne vode :

Storitev	enota	Cena v Eur
1. CENA STORITVE	m³	0,4051
a. Omrežnina/premer vodomera		
DN≤20	kom/mesec	3,1932
20<DN<40	kom/mesec	9,5796
40≤DN<50	kom/mesec	31,9320
50≤DN<65	kom/mesec	47,8980
65≤DN<80	kom/mesec	95,7960

80≤DN<100	kom/mesec	159,6600
100≤DN<150	kom/mesec	319,3200
150≤DN	kom/mesec	638,6400

Tabela 9: Prikaz dosedanjih cen izvajanja javne službe čiščenje komunalne in padavinske odpadne vode za gospodinjstvo s povprečno mesečno porabo 18 m³

storitev	Cena/enoto	Znesek v €	DDV v €	Znesek z DDV €
Omrežnina DN 20	2,8896€/mesec	2,8896	0,2745	3,1641
cena storitve	0,4989€/m ³	8,9802	0,8531	9,8333
SKUPAJ				12,9974

Tabela 10: Prikaz predlaganih cen izvajanja javne službe čiščenje komunalne in padavinske odpadne vode za gospodinjstvo s povprečno mesečno porabo 18 m³

storitev	Cena/enoto	Znesek v €	DDV v €	Znesek z DDV €
Omrežnina DN 20	3,1932 €/mesec	3,1932	0,3034	3,4966
cena storitve	0,4051 €/m ³	7,2918	0,6927	7,9845
SKUPAJ				11,4811

11,7 % znižanje mesečnega stroška

4 VSEBINA ELABORATA, PRAVNE PODLAGE, NAMEN, IZHODIŠČA ZA OBLIKOVANJE CEN, ZAVEZANEC ZA IZDELAVO ELABORATA, OPIS DEJAVNOSTI za storitve povezane z nepretočnimi greznicami, obstoječimi greznicami in malimi komunalnimi čistilnimi napravami (MKČN)

4.1 Vsebina elaborata

V elaboratu je oblikovana cena izvajanja storitev obvezne gospodarske javne službe odvajanje in čiščenje komunalne in padavinske odpadne vode, za storitve, povezane z nepretočnimi greznicami, obstoječimi greznicami in malimi komunalnimi čistilnimi napravami (MKČN). Cene so oblikovane, skladno z metodologijo, ki jo predpisuje Uredba o metodologiji za oblikovanje cen storitev obveznih občinskih javnih služb varstva okolja (Uradni list RS št. 87/2012 in 109/2012, v nadaljevanju Uredba).

4.2 Pravne podlage za izdelavo elaborata

Elaborat za oblikovanje cen storitev obvezne gospodarske javne službe odvajanje in čiščenje komunalne in padavinske odpadne vode za storitve, povezane z nepretočnimi greznicami, obstoječimi greznicami in malimi komunalnimi čistilnimi napravami (MKČN), na območju občine Škofja Loka je pripravljen na podlagi:

- Uredbe o metodologiji za oblikovanje cen storitev obveznih občinskih gospodarskih javnih služb varstva okolja (Ur.l. RS št. 87/12 in 109/12);
- Uredbe o odvajanju in čiščenju komunalne odpadne vode (Ur.l. RS št. 98/15);
- Odloka o odvajanju in čiščenju komunalne in padavinske odpadne vode ter izvajanju posebnih storitev (Ur.l. RS št. 13/09 s spremembami in dopolnitvami);
- Pravilnika o prvih meritvah in obratovalnem monitoringu odpadnih voda ter o pogojih za njihovo izvajanje (Ur.l. RS št. 94/14 in 98/15).

4.3 Namen izdelave elaborata

Elaborat je izdelan z namenom oblikovanja cene za storitve, povezane z nepretočnimi greznicami, obstoječimi greznicami in malimi komunalnimi čistilnimi napravami (MKČN) za leto 2016, ki se predloži v potrditev pristojnemu občinskemu organu. Sedanje potrjene cene za storitve, povezane z nepretočnimi greznicami, obstoječimi greznicami in malimi komunalnimi čistilnimi napravami (MKČN) so bile oblikovane in predložene Občinskemu svetu Občine Škofja Loka v potrditev februarja 2015, cene so se pričele uporabljati s 1.3.2015.

Glavne vsebine elaborata so (skladno z 9. členom Uredbe):

količine opravljenih storitev v preteklem obračunskem obdobju, stroški izvajanja storitev v preteklem obračunskem obdobju, pojasnila odmikov cen v preteklem obračunskem obdobju, primerjava poslovanja izvajalca javne službe s povprečjem panoge, podatki glede obsega poslovno potrebnih osnovnih sredstev za opravljanje storitev dejavnosti, načrtovane količine in stroški opravljenih storitev za prihodnje obračunsko obdobje, izračun predračunske cene za prihodnje obračunsko obdobje.

Izvajalec javne službe za preteklo obračunsko obdobje ugotovi razliko med potrjeno ceno in obračunsko ceno opravljenih storitev.

Izvajalec enkrat letno pripravi elaborat. Če razlika iz prejšnjega odstavka presega deset odstotkov od potrjene cene, se elaborat pošlje pristojnemu občinskemu organu, ki začne postopek potrjevanja cene.

Prevzem blata iz greznic in MKČN pri uporabniku, je prevzem vsebine iz prvega prekata greznice ali prvega reaktorja MKČN s specialnim vozilom izvajalca javne službe ter odvoz na čistilno napravo.

Ravnanje z blatom iz greznic in MKČN je obdelava, čiščenje in končna oskrba pripeljanega blata iz greznice ali MKČN na čistilni napravi.

4.4 Izhodišča za oblikovanje cen

V okviru javne službe odvajanja in čiščenja komunalne in padavinske odpadne vode se ločeno oblikujejo in obračunavajo cene za storitve javne službe skladno z Uredbo:

- Odvajanje komunalne odpadne vode in padavinske odpadne vode z javnih površin,
- Odvajanje padavinske odpadne vode s streh,

- Storitve, povezane z nepretočnimi greznicami, obstoječimi greznicami in malimi komunalnimi čistilnimi napravami,
- Čiščenje komunalne odpadne vode in padavinske odpadne vode z javnih površin,
- Čiščenje padavinske odpadne vode s streh.

Cena storitev po Uredbi vključuje:

- Neposredne stroške materiala in storitev,
- Neposredne stroške dela,
- Druge neposredne stroške
- Splošne proizvodjalne stroške,
- Splošne nabavno-prodajne stroške,
- Splošne upravne stroške,
- Obresti zaradi financiranja opravljanja storitev javne službe,
- Neposredne stroške prodaje,
- Druge poslovne odhodke in
- Donos.

Omrežnina vključuje:

- Stroške amortizacije ali najema osnovnih sredstev in naprav, ki so javna infrastruktura,
- Stroške zavarovanja infrastrukture javne službe,
- Stroške odškodnin, ki vključujejo odškodnine za služnost ali povzročeno škodo, povezano z gradnjo, obnovo in vzdrževanjem infrastrukture javne službe,
- Odhodke financiranja, ki vključujejo obresti in druge stroške, povezane z dolžniškim financiranjem gradnje ali obnove infrastrukture javne službe.

4.5 Zavezanec za izdelavo elaborata

Ceno storitve javne službe za storitve povezane z obstoječimi greznicami, nepretočnimi greznicami in malimi komunalnimi čistilnimi napravami (MKČN) za območje občine Škofja Loka predlaga izvajalec:

Naziv: LOŠKA KOMUNALA, oskrba z vodo in plinom, d.d., Škofja Loka
 Naslov: Kidričeva cesta 43a, 4220 Škofja Loka
 Matična številka: 5075556
 Davčna številka: 93098448
 Šifra dejavnosti: 36.000

4.6 Opis dejavnosti javne službe za storitve povezane z nepretočnimi greznicami, obstoječimi greznicami in malimi komunalnimi čistilnimi napravami

V občini Škofja Loka je na dan 31.12.2015 na greznice priključenih 1.611 objektov ter na malo komunalno čistilno napravo 74 objektov oziroma storitve javne službe prevzema vsebine iz greznice in MKČN uporablja 5032 prebivalcev. Na dan 31.12.2015 je 319 lastnikov kmetijskih gospodarstev v občini Škofja Loka oproščenih plačila storitev prevzema in ravnanja z blatom iz greznice ali MKČN,

ker so v letu 2015 podali vlogo in izjavo, da ravnajo z vsebino iz greznice in MKČN skladno s predpisi. Šest lastnikov kmetijskega gospodarstva plačuje storitev ocene obratovanja MKČN do 50 PE. Z uveljavitvijo nove Uredbe o odvajanju in čiščenju komunalne odpadne vode (Ur.l. RS št. 98/15) se je ocena obratovanja MKČN do 50 PE preimenovala v pregled MKČN do 50 PE.

V letu 2015 smo od 11.3.2015 do 22.12.2015, ko je bil zadnji dovoz blata iz greznic in MKČN na CČN Škofja Loka, izpraznili greznico ali MKČN 592 objektom kar je 14% (73 greznic/MKČN) več kot je bilo predvideno s terminskim planom. S predvidenim terminskim planom je bila planirana izpraznitev greznice in MKČN v letu 2015 oziroma v dvanajstih mesecih pri 519 objektih. Odstopanje je nastalo glede na terminski plan praznjenja v obdobju 2015-2017, ki je bil priložen elaboratu v letu 2015, zaradi nižjega števila predvidenih izrednih praznjenj pred priključitvijo objektov na javno kanalizacijo do konca septembra 2015. Pri tem je potrebno dodati, da smo izvedli redno praznjenje greznic in MKČN v vseh naseljih predvidenih s terminskim planom v letu 2015. Zaradi navedenega izpada izrednih praznjenj in doseganja predvidene realizacije smo konec septembra in v oktobru 2015 pričeli prazniti greznice in MKČN tudi v naselju Zminec, ki je bilo po terminskem planu predvideno v letu 2017. Zaradi mile zime in ker so lastniki objektov, kjer se je zgradila javna kanalizacija, v obdobju od avgusta 2015 do septembra 2015 pričeli prejemati z naše strani Soglasja za priključitev objekta na javno kanalizacijo, se je nato povečalo število izrednih praznjenj greznic/MKČN tudi v novembru in decembru 2015. Zaradi navedenega je bil plan izvedenih praznjenj v letu 2015 dosežen oziroma iz navedenih vzrokov presežen. V letu 2015 smo na CČN Škofja Loka pripeljali 1925,86m³ blata iz greznic in MKČN. V letu 2015 je bilo izvedenih 18 ocen obratovanja MKČN (1 izmed navedenih je bila izvedena na kmetijskem gospodarstvu). Cene za storitve, povezane z nepretočnimi greznicami, obstoječimi greznicami in malimi komunalnimi čistilnimi napravami (MKČN) so bile potrjene na Občinskemu svetu Občine Škofja Loka februarja 2015, uveljavljene pa so bile s 1.3.2015

Obvezne storitve javne službe za objekte, ki niso priključeni na javno kanalizacijo, so:

- prevzem celotne količine komunalne odpadne vode iz nepretočnih greznic pri uporabniku javne službe in njeno čiščenje v skladu z 10. členom Uredbe o odvajanju in čiščenju komunalne odpadne vode (Ur.l. RS št. 98/15) ter njena dodatna obdelava v skladu z 11. členom Uredbe o odvajanju in čiščenju komunalne odpadne vode (Ur.l. RS št. 98/15) v komunalni čistilni napravi, ki je opremljena za prevzem komunalne odpadne vode iz nepretočnih greznic,
- prevzem blata iz malih komunalnih čistilnih naprav z zmogljivostjo, manjšo od 50 PE, in malih komunalnih čistilnih naprav iz petega odstavka 21. člena Uredbe o odvajanju in čiščenju komunalne odpadne vode (Ur.l. RS št. 98/15) pri uporabniku javne službe ter njegova obdelava na območju komunalne čistilne naprave, ki je opremljena za prevzem in obdelavo blata,
- pregled malih komunalnih čistilnih naprav z zmogljivostjo, manjšo od 50 PE (v nadaljnjem besedilu: pregled)
- obvezne storitve za obstoječe objekte do njihove prilagoditve zahtevam Uredbe o odvajanju in čiščenju komunalne odpadne vode (Ur.l. RS št. 98/15) so: prevzem blata iz obstoječe pretočne greznice pri uporabniku javne službe, ki je lastnik ali upravljavec obstoječe pretočne greznice najmanj enkrat na tri leta, če je obstoječi objekt opremljen z obstoječo pretočno greznico.

5 Kalkulacija cen za storitve povezane z nepretočnimi greznicami, obstoječimi greznicami in malimi komunalnimi čistilnimi napravami

5.1 Predračunska in obračunska količina opravljenih storitev javne službe za preteklo obračunsko obdobje

Predračunska količina opravljenih storitev za leto 2015 je bila 277.599 m³ (za 12 mesecev od 1.1.2015 do 31.12.2015). Predračunska količina za oceno obratovanj MKČN za kmetijska gospodarstva ni bila določena.

Obračunska količina opravljenih storitev za preteklo obračunsko obdobje (prevzem in ravnanje z vsebino iz greznice in MKČN) je 224.607 m³ (za 10 mesecev od 1.3.2015 do 31.12.2015). Realna obračunska količina opravljenih storitev za 12 mesecev v letu 2015 bi znašala 269.528,40 m³.

Obračunska količina opravljenih storitev za preteklo obračunsko obdobje (ocena obratovanj MKČN do 50 PE za kmetijska gospodarstva) je 1.543 m³ (za 10 mesecev od 1.3.2015 do 31.12.2015). Realna obračunska količina opravljenih storitev za 12 mesecev v letu 2015 bi znašala 1851,6 m³.

5.2 Predračunski in obračunski stroški opravljenih storitev javne službe za preteklo obračunsko obdobje

Predračunski stroški opravljenih storitev za leto 2015 oziroma 12 mesecev opravljenih storitev so znašali 83.614,56 € za prevzem in ravnanje z blatom in 39.128,48 € za omrežnino. Predračunski stroški za oceno obratovanj MKČN do 50 PE za kmetijska gospodarstva niso bilo določeni.

Obračunski stroški opravljenih storitev za leto 2015 (prevzem in ravnanje z vsebino iz greznice in MKČN) oziroma 10 mesecev znašajo 101.177,94 € (izpraznjenih 592 greznic in MKČN od planiranih 519).

Skupina stroškov	Plan 2015	Realizacija 2015
neposredni stroški materiala in storitev	31.844,72 €	22.066,19 €
od tega ravnanje z blatom	12.313,44 €	13.172,88 €
od tega programska oprema		4.333,57 €
od tega storitve pogodbenikov		2.800,00 €
neposredni stroški dela	24.205,67 €	30.463,93 €
drugi neposredni stroški		41.724,97 €
od tega strošek goriva		4.637,47 €
od tega strošek vzdrževanja vozil		9.276,66 €
splošni (posredni) proizvodni stroški	14.546,84 €	0 €
splošno nabavno prodajni stroški	4.076,75 €	0 €
splošni upravni stroški	8.190,58 €	6.922,85 €

obresti zaradi financiranja opravljanja storitev	0 €	0 €
drugi poslovni odhodki	0 €	0 €
donos na vložena poslovno potrebna osnovna sredstva izvajalca	750 €	0 €
Skupaj stroški storitve	83.614,56	101.177,94 €

Realni obračunski stroški znašajo za leto 2015 za planiranih 519 izpraznjenih greznic in MKČN: 88.701,61 € (101.177,94 € / 592 dejansko izpraznjenih greznic in MKČN x 519 planiranih izpraznjenih greznic in MKČN). Odmik predračunskih stroškov opravljene storitve od obračunskih stroškov je znotraj 10%.

Pri neposrednih stroških dela se je odmik pojavil zaradi večjega števila izvedenih praznjenj (14%), dodatno porabljenih ur v zvezi z obveščanjem (osebna vročitev – ZUP) 443 kmetijskih gospodarstev z možnostjo oprostitev plačila storitev prevzema in ravnanja z vsebino iz greznic in MKČN, priprava obvestil o praznjenju, urejanje evidenc, priprave delovnih nalogov, ročne posodobitve programske opreme z vnosi podatkov in evidenc na podlagi pridobljenih izjav kmetijskih gospodarstev in drugih obvestil strank. Za preteklo obračunsko obdobje (2015) je bilo predvideno 2,5 zaposlenih. Praznjenje greznic sta izvajala voznik grezničarja oziroma traktorja s cisterno in njegov pomočnik (NK delavec), ter delno strokovni delavec Loške komunale odgovoren za to GJS, ki je organiziral in koordiniral delo ter izvajal druge naloge, ki jih določajo predpisi. V začetnem zagonskem obdobju izvajanja storitev povezanih z greznicami in MKČN pa so sodelovali tudi, strokovni delavec na Loški komunali, ki je zadolžen za informatiko, strokovni delavec zadolžen za avtopark-mehanizacijo in pravna služba. Zaradi navedenega je prišlo do odstopanja pri neposrednih stroških dela.

Predračun za leto 2015 je bil izdelan na podlagi grobih ocen stroškov, ki naj bi nastajali pri opravljanju dejavnosti. Stroški za leto 2015 v svoji skupni višini bistveno ne odstopajo od planiranih, se pa vsebine med seboj prelivajo. Plan stroškov za leto 2016 je mogoče izdelati na realnejših predpostavkah.

Obračunski stroški opravljenih storitev za leto 2015 (ocena obratovanj MKČN do 50 PE za kmetijska gospodarstva) oziroma 10 mesecev znašajo 40 €.

Skupina stroškov	Plan 2015	Realizacija 2015
neposredni stroški materiala in storitev	0 €	20,00 €
neposredni stroški dela	0 €	20,00 €
drugi neposredni stroški	0 €	0 €
splošni (posredni) proizvodjalni stroški	0 €	0 €
splošno nabavno prodajni stroški	0 €	0 €
splošni upravni stroški	0 €	0 €
obresti zaradi financiranja opravljanja storitev	0 €	0 €
drugi poslovni odhodki	0 €	0 €
donos na vložena poslovno potrebna osnovna sredstva izvajalca	0 €	0 €
Skupaj stroški storitve	0 €	40,00 €

Storitve, povezane z nepretočnimi greznicami, obstoječimi greznicami in malimi komunalnimi čistilnimi napravami	V letu 2015
Prihodki in naslova storitve	67.686,02 €
Stroški oziroma odhodki na storitvi	101.217,94 €
Razlika (Izid poslovnega leta)	-33.531,92 €

Odstopanje je nastalo, ker so se storitve, povezane z nepretočnimi greznicami, obstoječimi greznicami in malimi komunalnimi čistilnimi napravami, začele uporabnikom zaračunavati s 1.3.2015 oziroma je bil prihodek iz naslova storitev v letu 2015 realiziran zgolj za 10 mesecev. V letu 2015, kot navedeno v poglavju 1.6, smo izvedli redna praznjenja greznic in MKČN v vseh predvidenih naseljih s terminskim planom in dodatno naselje Zminec. Prav tako so se v letu 2015 izvajala izredna praznjenja greznic in MKČN pred priklopom na javno kanalizacijo. Kot navedeno v poglavju 1.6 smo izvedli praznjenje 592 greznic oziroma MKČN, s terminskim planom za 12 mesecev je bilo predvidenih izpraznitev 519 greznic in MKČN. Razlika iz preglednica v znesku 33.531,92 €, se bo prenesla v triletno obdobje. V tem obdobju bodo izvedena preostala predvidena redna praznjenja in izredna praznjenja pred priključitvijo objektov na javno kanalizacijo, ki se bodo pokrivala iz predvidenih prihodkov. Predvidevamo, da bodo v triletnem obdobju prihodki pokrili vse nastale stroške. Na podlagi navedenega smo v poglavju 2.17 predlagali, da cena prevzema blata iz greznic in MKČN do 50 PE za leto 2016 in cena pregleda (prej: ocena obratovanja) MKČN do 50 PE za kmetijska gospodarstva za 2016 ostaneta nespremenjeni.

Predračunski stroški omrežnine za leto 2015 so znašali 39.128,48 €. Prihodki iz naslova omrežnine za leto 2015 oziroma 10 mesecev znašajo 30.239,76 €.

Skupina stroškov	Plan 2015	Realizacija 2015
stroški najemnine infrastrukture za izvajanje storitev javne službe	36.113,22 €	
obstoječa javna infrastruktura	1.970,87 €	
nova javna infrastruktura	34.142,35 €	
stroški zavarovanja infrastrukture	468,00 €	
stroški odškodnin	0 €	
finančni odhodki	2.547,26 €	
Skupaj stroški storitve	39.128,48 €	30.239,76 €

5.3 Pojasnila odmikov obračunske cene od predračunske in od potrjene cene storitev posamezne javne službe za preteklo obračunsko obdobje

Predračunske in potrjene cene storitev v 2015 (uveljavljene s 1.3.2015):

Cena prevzema in ravnanja z vsebino iz greznic in MKČN na m ³					0,3012 €/m ³	
Omrežnina		Vodomeri		€ brez DDV		
vodomer	faktor	skupaj	glede na faktor	Na leto	Na mesec	
DN ≤ 20	1	1681	1681	18,8028	1,5669	
20 < DN < 40	3	55	165	56,4084	4,7007	

40 ≤ DN < 50	10	3	30	188,0280	<u>15,6690</u>
50 ≤ DN < 65	15	7	105	282,0420	<u>23,5035</u>
65 ≤ DN < 80	30	0	0	564,0840	<u>47,0070</u>
80 ≤ DN < 100	50	2	100	940,1400	<u>78,3450</u>
100 ≤ DN < 150	100	0	0	1880,2800	<u>156,6900</u>
150 ≤ DN	200	0	0	3760,5600	<u>313,3800</u>
		1748	2081		
Cena ocene obratovanja MKČN do 50 PE na m³ (za kmetijska gospodarstva, katera sama ravnaajo z blatom iz MKČN v skladu s predpisi)					<u>0,0222 €/m³</u>

Predračunska cena storitve in potrjena cena storitve v letu 2015 sta bili enaki. Odmik med navedenima cenama in obračunske cene storitve je sledeč: Cene za storitve povezane z greznicami in MKČN so bile uveljavljene s 1.3.2015. Predračunska cena storitev za leto 2015 in s tem povezana predračunska količina opravljenih storitev za leto 2015 je predvidevala uveljavitev cen s 1.1.2015. V letu 2015 smo od 11.3.2015 do 22.12.2015, ko je bil zadnji dovoz blata iz greznic in MKČN na CČN Škofja Loka, izpraznili greznico ali MKČN 592 objektom kar je 14% (73 greznic/MKČN) več kot je bilo predvideno s terminskim planom. S predvidenim terminskim planom je bilo planirana izpraznitev greznice in MKČN v letu 2015 pri 519 objektih. Praznjenje greznic sta izvajala voznik grezničarja oziroma traktorja s cisterno in njegov pomočnik (NK delavec), ter delno strokovni delavec Loške komunale odgovoren za to GJS, ki je organiziral in koordiniral delo ter izvajal druge naloge, ki jih določajo predpisi. V začetnem zagonskem obdobju izvajanja storitev povezanih z greznicami in MKČN pa so sodelovali tudi, strokovni delavec na Loški komunalni, ki je zadolžen za informatiko, strokovni delavec zadolžen za avtopark-mehanizacijo in pravna služba. Zaradi navedenega je prišlo do odmikov med obračunsko ceno od predračunske in od potrjene cene storitev posamezne javne službe v letu 2015.

Obračunska cena storitve prevzema in ravnanja z vsebino iz greznic in MKČN za leto 2015 znaša (88.701,61 € / 269.528,40 m³) 0,3291 €/m³.

Predračunska in obračunska cena storitve prevzema in ravnanja z vsebino iz greznic in MKČN se razlikujeta za 9,26 % (0,0279 €/m³) oziroma je odmik manjši od 10% .

Obračunska cena storitve ocene obratovanj MKČN do 50 PE za kmetijska gospodarstva za leto 2015 znaša (40,00 € / 1851,6 m³) 0,0216 €/m³.

Predračunska in obračunska cena storitve ocene obratovanj MKČN do 50 PE za kmetijska gospodarstva se razlikujeta za 2,70 % (0,0006 €/m³) oziroma je odmik manjši od 10%.

Predračunski stroški omrežnine za leto 2015 so znašali 39.128,48 €. Prihodki iz naslova omrežnine za leto 2015 oziroma 10 mesecev znašajo 30.239,76 €.

5.4 Primerjava obračunskih cen posamezne javne službe, za katero se oblikuje cena, z obračunskimi cenami storitev javne službe na primerljivih območjih

Dne 23.10.2015 je Ministrstvo za okolje in prostor, Direktorat za vode in investicije, objavilo seznam primerljivih območij in cen storitev na teh primerljivih območjih. Za izračun povprečnih vrednosti in za oblikovanje primerljivih območij je ministrstvo uporabilo podatke

iz obstoječih operativnih programov in poročanja izvajalcev občinskih gospodarskih javnih služb varstva okolja v sistemu IJSVO za leto 2014.

Povprečne cene so izračunane na podlagi poročanja cen storitev lokalnih gospodarskih javnih služb varstva okolja, ki so jih izvajalci poročali v sistem IJSVO za leto 2014. V izračun povprečne cene je bilo zajetih zgolj 91 občin za storitve, povezane z nepretočnimi greznicami in MKČN.

Zaradi narave storitev, povezanih z nepretočnimi greznicami in MKČN je ministrstvo za navedeno storitev oblikovalo le eno primerljivo območje, v katerega so vključene vse občine. Posledično je izračunana le ena povprečna obračunska, povprečna potrjena in povprečna zaračunana cena za storitve, prevzem in ravnanje z vsebino iz greznic in MKČN.

	Primerljivo območje*	občina Škofja Loka**
Povprečna obračunska cena javne infrastrukture (EUR/mesec za faktor 1)	1,0589	1,4668
Povprečna obračunska cena izvajanja (EUR/m ³) prevzem in ravnanje z vsebino iz greznice in MKČN	0,2932	0,3291
Povprečna obračunska cena izvajanja (EUR/m ³) ocene obratovanja MKČN do 50PE za KMG	Ni podatka	0,0216

*za leto 2014

**za leto 2015

5.5 Primerjava potrjenih cen posamezne javne službe, za katero se oblikuje cena, s potrjenimi cenami storitev javne službe na primerljivih območjih

	Primerljivo območje*	občina Škofja Loka**
Povprečna potrjena cena javne infrastrukture (EUR/mesec za faktor 1)	0,9385	1,5669
Povprečna potrjena cena izvajanja (EUR/m ³) prevzem in ravnanje z vsebino iz greznice in MKČN	0,3020	0,3012
Povprečna potrjena cena izvajanja (EUR/m ³) ocene obratovanja MKČN do 50PE za KMG	Ni podatka	0,0222

*za leto 2014

**za leto 2015

V občini Škofja Loka je potrjena cena omrežnine višja za 0,6284 €/mesec za faktor 1. Potrjena cena izvajanja je v občini Škofja Loka za 0,0008 €/m³ nižja kot v primerljivem območju.

5.6 Primerjava obračunske cene javne infrastrukture, za katero se oblikuje cena, s primerljivimi območji

	Primerljivo območje*	občina Škofja Loka**
Povprečna obračunska cena javne infrastrukture (EUR/mesec za faktor 1)	1,0589	1,4668

*za leto 2014

**za leto 2015

5.7 Primerjava izvajalca javne službe s povprečjem panoge javne službe odvajanje komunalne in padavinske odpadne vode

Podatki za povprečje panoge so prikazani v spodnji tabeli za leto 2014.

Kazalnik	Loška komunala, d.d. Škofja Loka 2015	Panoga E 36 2014
Pospešena pokritost kratkoročnih obveznosti	1,22	1,48
Gospodarnost poslovanja	1,05	1,03
Povprečna plača na zaposlenca	1.785,68 €	1.549 €

Primerjave kazalnikov v zgornji tabeli niso prikazane samo na ravni dejavnosti E37- odvajanje in čiščenje komunalne in padavinske odpadne vode, temveč na ravni celotnega podjetja, ki pa je z glavno dejavnostjo uvrščeno v skupino E36 – zbiranje, prečiščevanje in distribucija vode. Javno dostopni statistični podatki so namreč izračunani le za podjetje kot celoto, torej na ravni glavne dejavnosti. Menimo, da primerjave s podjetji iz dejavnosti E37 niso ustrezne, saj je v to skupino uvrščenih le nekaj izvajalcev javne službe odvajanja in čiščenja odpadne vode. Hkrati želimo opozoriti, da so te primerjave tudi strokovno sporne. Kazalniki namreč ne upoštevajo specifičnih pogojev izvajanja (geografske, poselitvene, oskrbovalne značilnosti) posamezne javne službe, ki bistveno vplivajo na višino stroškov izvajanja posamezne dejavnosti v določenem okolju. Bolj verodostojna bi bila primerjava podatkov, izračunanih na podlagi poročil izvajalcev javne službe v povezavi z učinkovitostjo poslovanja.

pospešena pokritost kratkoročnih obveznosti (pospešeni koeficient)

$$\text{pospešena pokritost kratkoročnih obveznosti} = \frac{\text{kratkoročna sredstva - zaloge}}{\text{kratkoročne obveznosti}}$$

Kazalnik kaže ali so najlikvidnejša sredstva financirana s kratkoročnimi viri sredstev. Če je vrednost tega kazalnika večja od 1, so poleg zalog z dolgoročnimi viri financirana tudi likvidnejša sredstva.

gospodarnost poslovanja

$$\text{gospodarnost poslovanja} = \frac{\text{prihodki iz poslovanja}}{\text{odhodki iz poslovanja}}$$

Kazalnik odraža razmerje med ustvarjenimi prihodki in povzročenimi odhodki iz poslovanja. Večja kot je vrednost kazalnika, uspešnejše je poslovanje, seveda pod pogojem, izkazanega čistega dobička. V primeru negativnega rezultata iz poslovanja je vrednost kazalnika manjša od 1.

povprečna mesečna plača na zaposlenca

$$\text{povprečna mesečna plača na zaposlenca} = \frac{\text{(stroški plače / število mesecev poslovanja)}}{\text{povprečno število zaposlencev}}$$

5.8 Predračunska količina opravljenih storitev javne službe za prihodnje obračunsko obdobje

Predračunska količina za storitve prevzema in ravnanja z vsebino iz greznic in MKČN za leto 2016 znaša 227.912,40 m³.

Predračunska količina za storitve pregleda (ocene obratovanja) MKČN do 50 PE za kmetijska gospodarstva za leto 2016 znaša 2.268 m³.

5.9 Predračunski stroški opravljenih storitev javne službe za prihodnje obračunsko obdobje

Predračunski stroški opravljenih storitev prevzema in ravnanja z vsebino iz greznic in MKČN za leto 2016 znašajo 70.585 €.

Predračunski stroški za storitve pregleda (ocene obratovanja) MKČN do 50 PE za kmetijska gospodarstva za leto 2016 znašajo 50 €.

Predračunski stroški javne infrastrukture za leto 2016 znašajo 710.273,89 €.

5.10 Obseg poslovno potrebnih sredstev za izvajanje storitev javne službe

Loška komunala izvaja praznjenje greznic in MKČN z dvema voziloma, ki sta opremljena s 6 m³ cisternama za prevoz blata iz greznic in MKČN na CČN Škofja Loka:

- Tovorno vozilo IVECO 180 E 25 W, z nadgradnjo KANAL-JET prostornine 6 m³
- Traktor ZETOR 77-45 s cisterno Creina prostornine 6 m³

Praznjenje greznic in MKČN se praviloma izvaja s tovornim vozilom IVECO, za težko dostopne greznice in MKČN pa se uporabi traktor s cisterno.

5.11 Prikaz razdelitev splošnih stroškov v skladu s 10. členom Uredbe

Razdelitev splošnih stroškov na dejavnost je izvedena skladno s sodilom: delež splošnih stroškov, ki odpadejo na javno službo odvajanje in čiščenje komunalne in padavinske odpadne vode, za storitve, povezane z nepretočnimi greznicami, obstoječimi greznicami in malimi komunalnimi čistilnimi napravami (MKČN) je enak deležu neposrednih stroškov javne službe v celotnih stroških.

Za leto 2015 je delež znašal 1,41%.

5.12 Prihodki, ki jih izvajalec ustvari z opravljanjem posebnih storitev za preteklo in prihodnje obračunsko obdobje

V letu 2015 ni bilo s posebnimi storitvami doseženih nič prihodkov od posebnih storitev. Predvidevamo, da prihodkov od posebnih storitev tudi v letu 2016 ne bo oziroma niso načrtovani.

5.13 Donos na vložena poslovno potrebna sredstva za preteklo in prihodnje obračunsko obdobje

Donos na vložena poslovno potrebna osnovna sredstva izvajalca je donos izvajalca, ki ne sme presežati pet odstotkov od vrednosti poslovno potrebnih osnovnih sredstev za neposredno opravljanje posamezne javne službe (16. točka 2. člena Uredbe).

Donos na vložena poslovno potrebna osnovna sredstva v letu 2015 je zanašal 0 €.

Ni predvidenega donosa v letu 2016 za potrebna osnova sredstva.

5.14 Število zaposlenih za izvajanje storitev javne službe za preteklo in prihodnje obračunsko obdobje

Praznjenje greznic sta in bosta izvajala voznik grezničarja oziroma traktorja s cisterno in njegov pomočnik (NK delavec), ter delno strokovni delavec Loške komunale odgovoren za to GJS, ki organizira in koordinira delo ter izvaja naloge, ki jih določajo predpisi. Za preteklo obračunsko obdobje (2015) je bilo planirano 2,5 zaposlenih (dodatna obrazložitev v poglavju 2.2). Za prihodnje obračunsko obdobje (2016) predvidevamo 2,15 zaposlenih.

5.15 Podatek o višini najemnine za javno infrastrukturo in podatek o njenem deležu, ki se prenese na uporabnike javne infrastrukture

Upoštevamo izenačenje uporabnikov storitev čiščenja odpadne vode z uporabniki storitev povezanih z nepretočnimi greznicami, obstoječimi greznicami in malimi komunalnimi čistilnimi napravami.

Na uporabnike javne infrastrukture se prenese:

- strošek amortizacije v višini 475.425,43 €,
- strošek zavarovanja javne infrastrukture, ki ga plačuje Občina Škofja Loka v višini 4.531,22 €
- odhodke financiranja, ki nastajajo Občini Škofja Loka v višini 17.420,49 €,
- stroški odškodnin v višini 0,00 €

V izračunu omrežnine upoštevamo popravek amortizacije za leto 2015 v znesku -76.674,73 € ter tudi poračun za leto 2015 v višini 21.455,40 €.

Na podlagi zgoraj navedenega se v izračun omrežnine za leto 2016 upošteva znesek 442.157,18 €.

5.16 Stopnja izkoriščenosti javne infrastrukture, ki je namenjena izvajanju javne službe

Javna infrastruktura za izvajanje javne službe za storitve povezane z nepretočnimi greznicami, obstoječimi greznicami in malimi komunalnimi čistilnimi napravami je izkoriščena v celoti (100 %).

5.17 Izračun predračunske cene storitev javne službe za prihodnje obdobje (2016) in izračun predračunske cene javne infrastrukture ali omrežnine za prihodnje obračunsko obdobje

5.17.1 Predračunska cena prevzema in ravnanja z blatom iz greznic in MKČN do 50 PE

Skupina stroškov	Plan 2015	Realizacija 2015	Plan 2016
neposredni stroški materiala in storitev	31.844,72 €	22.066,19 €	15.394,97 €
od tega ravnanje z blatom	12.313,44 €	13.172,88 €	9.190,39 €
od tega programska oprema		4.333,57 €	0,00 €
od tega storitve pogodbenikov		2.800,00 €	1.960,00 €
neposredni stroški dela	24.205,67 €	30.463,93 €	21.251,19 €
drugi neposredni stroški	0,00 €	41.724,97 €	29.104,17 €
od tega strošek goriva		4.637,47 €	3.234,75 €
od tega strošek vzdrževanja vozil		9.276,66 €	6.470,69 €
splošni (posredni) proizvajalni stroški	14.546,84 €	0,00 €	0,00 €
splošno nabavno prodajni stroški	4.076,75 €	0,00 €	0,00 €
splošni upravni stroški	8.190,58 €	6.922,85 €	4.834,67 €
obresti zaradi financiranja opravljanja storitev	0,00 €	0,00 €	0,00 €
drugi poslovni odhodki	0,00 €	0,00 €	0,00 €
donos na vložena poslovno potrebna osnovna sredstva izvajalca	750,00 €	0,00 €	0,00 €
Skupaj stroški storitve	83.614,56	101.177,94 €	70.585,00 €

Skupaj dobavljena voda		227.912,40 m³
-------------------------------	--	---------------------------------

Predračunska cene prevzema blata iz greznic in MKČN do 50 PE za leto 2016

Cena prevzema vsebine iz greznic in MKČN na m ³	0,3097 €/m³
--	-------------------------------

Tabela: Cene so brez DDV

Predlagamo, da se cena prevzema blata iz greznic in MKČN do 50 PE za leto 2016 ne spreminja in ostane na ravni 0,3012 €/m³.

Potrjena cena prevzema blata iz greznic in MKČN do 50 PE (iz leta 2015)

Cena prevzema vsebine iz greznic in MKČN na m ³	0,3012 €/m³
--	-------------------------------

Tabela: Cene so brez DDV

5.17.2 Predračunska cena pregleda (ocene obratovanja) MKČN do 50 PE za kmetijska gospodarstva

Skupaj stroški storitve	50,00 €
--------------------------------	----------------

Skupaj dobavljena voda	2.268,00 m³
-------------------------------	-------------------------------

Predračunska cene pregleda (ocene obratovanja) MKČN do 50 PE za kmetijska gospodarstva za 2016

Cena pregleda (ocene obratovanja) MKČN do 50 PE na m ³	0,0220 €/m³
---	-------------------------------

Tabela: Cene so brez DDV

Predlagamo, da se cena pregleda (ocene obratovanja) MKČN do 50 PE za kmetijska gospodarstva za 2016 ne spreminja in ostane na ravni 0,0222 €/m³.

Potrjena cene pregleda (ocene obratovanja) MKČN do 50 PE za kmetijska gospodarstva (iz leta 2015)

Cena pregleda (ocene obratovanja) MKČN do 50 PE na m ³	0,0222 €/m³
---	-------------------------------

Tabela: Cene so brez DDV

5.17.3 Predračunska cena omrežnine za čiščenje odpadne vode iz greznic in MKČN do 50 PE

Skupina stroškov	Stroški
stroški najemnine infrastrukture za izvajanje storitev javne službe	475.425,43 €
stroški zavarovanja infrastrukture	4.531,22 €
stroški odškodnin	0 €
finančni odhodki	17.420,49 €
<u>Popravek amortizacije za leto 2015</u>	<u>-76.674,73 €</u>
<u>poračun 2015</u>	<u>21.455,40 €</u>
Skupaj stroški storitve s poračunom	442.157,81 €

V večstanovanjskih stavbah, v katerih posamezne stanovanjske enote nimajo obračunskih vodomerov, se za vsako stanovanjsko enoto obračuna omrežnina za priključek s faktorjem omrežnine 1.

Dimenzija vodomera	Število vodomerov	Faktorji	Št. vodomerov x faktorji	Znesek omrežnine na vodomer (€/mesec)	Omrežnina (€/leto)
DN≤20	7182	1,0000	7182,00	3,1932	275.202,75
20<DN<40	104	3,0000	312,00	9,5796	11.955,34
40≤DN<50	12	10,0000	120,00	31,9320	4.598,21
50≤DN<65	53	15,0000	795,00	47,8980	30.463,13
65≤N<80	1	30,0000	30,00	95,7960	1.149,55
80≤DN<100	36	50,0000	1800,00	159,6600	68.973,12
100≤DN<150	11	100,0000	1100,00	319,3200	42.150,24
150≤DN	1	200,0000	200,00	638,6400	7.663,68
SKUPAJ	7.400		11539,00		442.156,02

5.18 Prikaz sodil za razporejanje vseh stroškov in prihodkov po dejavnostih ter po občinah

Vsi stroški in prihodki so ob nastanku razčlenjeni in pripoznani skladno s Slovenskimi računovodskimi standardi. Za namen razporejanja stroškov in prihodkov po dejavnostih in po občinah, imamo v podjetju oblikovana poslovnoizidna mesta, znotraj njih pa stroškovna

mesta. Vsi stroški in vsi prihodki se razvrščajo in evidentirajo na ustrezna stroškovna mesta, glede na to, kje in zakaj so nastali.

Prikaz dosedanjih cen izvajanja javne službe povezane z nepretočnimi greznicami, obstoječimi greznicami in malimi komunalnimi čistilnimi napravami (MKČN) za štiričlansko gospodinjstvo s povprečno mesečno porabo 18 m³ oziroma 4,5m³/osebo na mesec

Gospodinjstvo, ki ima greznico/MKČN	Cena/enoto	Znesek v €	DDV v €	Znesek z DDV €
Omrežnina DN 20	1,5669 €/mesec	1,5669	0,1489	1,7158
cena storitve	0,3012 €/m ³	5,4216	0,5151	5,9367
SKUPAJ				7,6525

Kmetijsko gospodarstvo, ki ima MKČN	Cena/enoto	Znesek v €	DDV v €	Znesek z DDV €
Omrežnina DN 20	/	/	/	/
Storitev	0,0222 €/m ³	0,3996 €	0,0380 €	0,4376 €
SKUPAJ				0,4376 €

Prikaz predlaganih cen izvajanja javne službe povezane z nepretočnimi greznicami, obstoječimi greznicami in malimi komunalnimi čistilnimi napravami (MKČN) za štiričlansko gospodinjstvo s povprečno mesečno porabo 18 m³ oziroma 4,5m³/osebo na mesec

Gospodinjstvo, ki ima greznico/MKČN	Cena/enoto	Znesek v €	DDV v €	Znesek z DDV €
Omrežnina DN 20	3,1932 €/mesec	3,1932	0,3034	3,4966 €
cena storitve	0,3012 €/m ³	5,4216	0,5151	5,9367 €
SKUPAJ				9,4333 €

23,27 % povišanje mesečnega stroška ob izenačenju uporabnikov storitev (pri omrežnini) čiščenja odpadne vode z uporabniki storitev povezanih z nepretočnimi greznicami, obstoječimi greznicami in malimi komunalnimi čistilnimi napravami.

Kmetijsko gospodarstvo, ki ima MKČN	Cena/enoto	Znesek v €	DDV v €	Znesek z DDV €
Omrežnina DN 20	/	/	/	/
Storitev	0,0222 €/m ³	0,3996 €	0,0380 €	0,4376 €
SKUPAJ				0,4376 €



Direktorica:
Mateja Žumer, dipl.inž.grad.

