



OBČINA ZREČE

Cesta na Roglo 13 b, 3214 Zreče
tel.: 03 / 75 71 700; faks: 03 / 57 62 498
e-pošta: info@zrece.eu / splet: www.zrece.eu

Številka: 320-0003/2010
Datum: 15.6.2011

AD/7

7. REDNA SEJA OBČINSKEGA SVETA OBČINE ZREČE, dne 22.6.2011

ZADEVA:	GRADIVO ZA 7. TOČKO SEJE OBČINSKEGA SVETA
NASLOV:	DOLGOROČNI RAZVOJNI PROGRAM OBČINE ZREČE 2009-2013, NOVELACIJA
PREDLAGATELJ:	Župan
PРАВNA PODLAGA:	16. člen Statuta Občine Zreče
NAMEN:	Predlog za sprejem
GRADIVO PRIPRAVILA:	Razvojna agencija Kozjansko Občinska uprava Občine Zreče
POROČEVALKI:	mag. Andreja Smolej – direktorica Razvojne agencije Kozjansko Breda Retuznik – Razvojna agencija Kozjansko
STALIŠČA PRISTOJNIH KOMISIJ:	<p><u>Komisija za negospodarske zadeve in civilno družbo</u> je na svoji seji dne 14.6.2011 obravnavala novelacijo Dolgoročnega razvojnega programa Občine Zreče 2009-2013 in nanjo ni imela pripomb.</p> <p><u>Komisija za gospodarsko javno infrastrukturo</u> je na svoji seji dne 9.6.2011 obravnavala novelacijo Dolgoročnega razvojnega programa in nanjo ni imela pripomb.</p> <p><u>Komisija za gospodarstvo</u> je novelacijo Dolgoročnega razvojnega programa obravnavala na svoji 3. redni seji, dne 14.6.2011. Gradivo so pohvalili kot dobro pripravljeno in podali naslednje predloge:</p> <ol style="list-style-type: none">1. Več poudarka bi bilo potrebno dati že tako manj razviti okolici Zreč, glavnina projektov je namreč predvidenih v samem centru.2. V prihodnje bi bilo potrebno vključiti tudi razvoj obrtnih con.3. Izrazili so zaskrbljenost nad statističnim podatkom, da prihodek na zaposlenega v naši občini krepko zaostaja za povprečjem Savinjske regije in države. <p><u>Komisija za urejanje prostora in stanovanjske zadeve</u> je na svoji seji dne 9.6.2011 obravnavala novelacijo Dolgoročnega razvojnega programa in nanjo ni imela pripomb.</p>
PREDLOG SKLEPA:	Predlagam, da Občinski svet Občine Zreče sprejme novelacijo Dolgoročnega razvojnega programa Občine Zreče 2009-2013 v predlagani obliki.



**RAZVOJNI PROGRAM
OBČINE ZREČE 2009-2013**

NOVELACIJA JUNIJ 2011

KAZALO

I. UVOD

II. PREDNOSTNE NALOGE RAZVOJA OBČINE ZREČE

1. Okolje in prostor

1.1. Operativni program projektov za Okolje in prostor

2. Infrastruktura

2.1. Operativni program projektov za infrastrukturo

3. Kmetijstvo in gozdarstvo

3.1. Operativni program projektov za kmetijstvo in gozdarstvo

4. Gospodarstvo in podjetništvo

4.1. Operativni program projektov gospodarstvo in podjetništvo

5. Turizem

5.1. Operativni program projektov za turizem

6. Kulturna in naravna dediščina

6.1. Operativni program projektov kulturne in naravne dediščine

7. Družbene dejavnosti

7.1. Operativni program projektov na športnem področju

7.2. Operativni program projektov na področju kulture

7.3. Operativni program projektov na področju socialnega varstva

7.4. Operativni program projektov na področju izobraževanja

7.5. Operativni program projektov na področju društvene dejavnosti

III. IZVEDBENI DEL

1. Projekti v izvajanju

1.1. Opis projektov na področju infrastrukture

1.2. Opis projektov na področju turistične infrastrukture

IV. ZAKLJUČEK

Priloga 1:

I. UVOD

Razvojni program občine Zreče za obdobje 2009 - 2013 je bil sprejet na občinskem svetu v juniju 2009, a ker se potrebe spreminjajo, jim sledi tudi razvojni program občine. **Na osnovi pregleda trenutnega stanja projektov v izvajanju, novonastalih potreb in trenutne družbeno gospodarske situacije, se je v nadaljevanju oblikovalo kar nekaj sprememb v okviru načrtovanih projektov, ki pa se odražajo predvsem v dinamiki izvajanja projektov.** Nekateri projekti so se že realizirali, nekateri so v izvajanju, nekateri so novi, dinamika njihovega izvajanja pa je vezana na pridobivanja sredstev iz razpisov ministrstev in EU skladov.

Novelacija razvojnega programa opredeljuje projekte po prioriteth področjih sprejetega razvojnega programa. Pri pregledu posameznih dejavnikov, ki vplivajo na spremembo oziroma prilagoditev razvojnih aktivnosti, smo pozornost namenili splošnim gospodarsko ekonomskim dejavnikom. Kljub temu, da je izredno visoka odvisnost od velikih gospodarskih subjektov, drastičnih sprememb oziroma vpada razvojnih aktivnosti, pri nosilcih projektov ni zaznati, kar je zelo spodbudno.

Spremembe gospodarsko ekonomskih kazalnikov, ki so razvidne iz pregleda gibanja statističnih podatkov, so prikazane v prilogi.

Skladno s tem je usklajen tudi Načrt razvojnih programov, ki je podlaga za pripravo proračuna in kot tak tudi glavni dokument, ki jasno kaže, v katero smer bo šel razvoj občine.

Pričujoči dokument tako zaključuje tudi nacionalno razvojno perspektivo 2007-2013 tako, da bo v naslednjem obdobju potrebno pripraviti nadgradnjo dokumenta z opredelitvijo razvoja v naslednjem dolgoročnem obdobju.

II. PREDNOSTNE NALOGE RAZVOJA OBČINE ZREČE

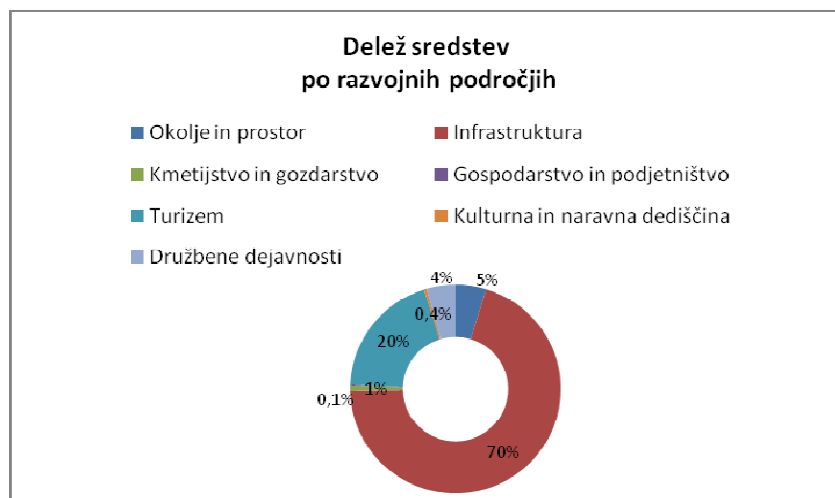
Skladno z vizijo zagotavljanja pogojev za skladen razvoj temelječ na znanju, inovativnosti, lojalnosti domačega prebivalstva, ob zavedanju standardov in omejitev okolja v smislu trajnostnega razvoja in z usklajenim prostorskim razvojem glede na družbene, gospodarske, kmetijske in okoljevarstvene potrebe in razvojnimi cilji so s projekti in aktivnostmi dopolnjeni posamezni programi in ukrepih.

V prednostnih nalogah razvoja občine Zreče, ki so opredeljene v Razvojnem programu občine Zreče 2009-2013, je po posameznih ukrepih za realizacijo ciljev v tem programskem obdobju predvidenih skoraj 33,4 mio EUR sredstev. Delitev po posameznih razvojnih področjih je razvidna iz spodnje tabele:

Tabela: Načrtovana sredstva po razvojnih področjih:

Področje razvoja	Višina sredstev	Delež
Okolje in prostor	1.558.360	4,7
Infrastruktura	23.381.769	70,0
Kmetijstvo in gozdarstvo	291.033	0,9
Gospodarstvo in podjetništvo	48.650	0,1
Turizem	6.500.955	19,5
Kulturna in naravna dediščina	129.588	0,4
Družbene dejavnosti	1.483.000	4,4
Skupaj	33.393.355	100,00

Graf: Grafični prikaz delitve deležev po razvojnih področjih



1. Okolje in prostor

V okviru ukrepa Zagotavljanje usklajenega prostorskega razvoja in spodbujanje stanovanjske gradnje so se dopolnile še aktivnosti na področju priprave Občinskega prostorskega načrta Občine Zreče.

Tako so bile pri pripravi OPN izdelane še naslednje strokovne podlage (SP):

- SP Urbanistični načrt Zreče
- Elaborat posegov na najboljša kmetijska zemljišča v okviru priprave OPN.
- Elaborat prikaza stanja prostora

Vse ostale projekti in aktivnosti ostajajo nespremenjeni.

1.2. Operativni program projektov za Okolje in prostor

Projekt	Nosilec projekta	do 2009	2009	2010	2011	2012	2013	Vrednost projekta	Opomba
Upravljanje z zemljišči – nakup zemljišč	Občina Zreče		318.000	157.432	250.000	300.000	300.000	1.325.432	
Upravljanje z zemljišči – odkup zemljišč ceste	Občina Zreče		2.650	21.084	22.000			45.734	
Preureditev podstrešja (objekt C. na Roglo 17)	Občina Zreče		7.030	60.164	120.000			187.194	

Skupna vrednost projektnih aktivnosti v obdobju od leta 2009 – 2013 znaša 1.558.360 EUR, v postopku izvedbe ostajata aktivnosti upravljanja z zemljišči, medtem ko so aktivnosti preureditve in nakup stanovanj že bile zaključene v obdobju 2009-2010.

2. Infrastruktura

Na področju razvoja okoljske in prometne infrastrukture, se novelacija razvojnega programa odraža v prilagoditvi časovnega okvirja izvedbe posameznih projektov, skladno s programom prioritarnih projektov.

2.2. Operativni program projektov za infrastrukturo

Projekt	Nosilec projekta	do 2009	2009	2010	2011	2012	2013	Vrednost projekta	Opomba
Sanacija in dograditev kanalizacijskega sistema v Občini Zreče	Občina Zreče	228.764	302.739	286.181				817.684	Že realizirano
Sanacija sekundarne kanalizacije Nova Dobrava 1	Občina Zreče	147.844	228.164	335.548				711.556	Že realizirano
Kanalizacija Nova Dobrava 2	Občina Zreče		8.333	283.333	545.522	294.164		1.131.352	
Sekundarna kanalizacija Nova Dobrava 3	Občina Zreče			175.080	483.603	192.630		851.313	

Projekt	Nosilec projekta	do 2009	2009	2010	2011	2012	2013	Vrednost projekta	Opomba
Gradnja centralne čistilne naprave in primarni kolektor	Občina Zreče				214.016	1.582.836	2.301.914	5.193.721	
Magistralni vodovod	Občina Zreče					2.351.819	2.417.611	6.016.019*	
Center za ravnanje z odpadki CERO SLK	Občina Zreče			40.000	50.000	10.000		100.000	
Sekundarna kanalizacija Nova Dobrava 4	Občina Zreče						150.000	600.000*	
Kanalizacija Dobrovlje 1	Občina Zreče							650.000*	
Kanalizacija zgornje Zreče 1 *	Občina Zreče							450.000*	
Kanalizacija zgornje Zreče 2*	Občina Zreče							450.000*	
Kanalizacija spodnje Zreče*	Občina Zreče							150.000*	
Primarni kolektor Dobrovlje – Radana vas	Občina Zreče							790.000*	
Regulacija Dravinje – most v Radani vasi	Občina Zreče	227.520			15.000	65.000	65.000	372.520	
Rekonstrukcija LC 460040 Skomarje	Občina Vitanje	44.000	68.520	204.000	192.320	288.482		797.322	
Rekonstrukcija LC Skomarje – Loška gora	Občina Zreče	44.000	45.000				404.000	1.265.901*	
Ureditev LC 440250 Božje – Koroška vas	Občina Zreče	321.071	141.205	35.279	63.000			557.555	Že realizirano
LC 440260 Kovaški vrh	Občina Zreče					20.000	100.000	220.000*	
Krožišče Stranice	DRSC, Občina Zreče			24.000	210.000			234.000	
Pločnik Cesta na Roglo	DRSC, Občina Zreče					50.000		50.000	Celotna vrednost 1,3 mio EUR
Podhod Terme – Slomškova ulica	DRSC	85.155	21.689	168.556				275.400	Že realizirano
Izdelava projektne dokumentacije LC Resnik in Zlakova	Občina Zreče		27.600					27.600	Že realizirano
Ukinitve starega pokopališča	Občina Zreče				20.500			20.500	
Posodobitev javne razsvetljave	Občina Zreče		40.000	40.000	36.016	24.938	43.913	246.274*	
Gradnja širokopasovnega omrežja v občini Zreče	Občina Zreče	35.000		50.000	50.000	100.000	100.000	335.000	
Ureditev e-točk	Občina Zreče		300	4.000	4.000	4.000	4.000	16.300	
Levi zavijalec Stranice - Korošec	DRSC				25.000	260.000		285.000	

Krožišče SN1	DRSC, Občina Zreče			16.752	50.000	100.000	600.000	766.752	
--------------	--------------------------	--	--	--------	--------	---------	---------	---------	--

* projekt se bo izvajal še po letu 2013

Skupna vrednost projektnih aktivnosti v obdobju od leta 2009 – 2013 znaša 23,381.769 EUR, del aktivnosti se bo izvajal še po letu 2013, najkasneje v letu 2015.

Finančna sredstva se bodo zagotavljala iz proračunskih sredstev Občine Zreče, razpisov Ministrstva za okolje in prostor, Ministrstva za kmetijstvo, gozdarstvo in prehrano, strukturnih in kohezijskih skladov.

3. Kmetijstvo in gozdarstvo

Kmetijstvo kot pomembna dejavnost na podeželju se bo v prihodnjih letih srečevalo z vedno novimi izzivi. V naslednjih letih bo v evropskem prostoru prišlo do sprememb kmetijske politike, kjer se bo večina sredstev, ki so sedaj namenjena neposrednim spodbudam za kmetijsko proizvodnjo, prenesla v sklade za razvoj podeželja. Zmanjšanje neposrednih spodbud bo najbolj prizadelo majhne kmetije, ki bodo morale dodaten vir zaslužka iskati v dopolnilnih dejavnostih in osebem dopolnilnem delu. Temu sledijo tudi novi projekti, ki se bodo izvajali v okviru 4 razvojne osi Leader in skupni – regijski projekti, ki jih izvajajo nosilci razvojnih nalog na območju občine in širšem območju regije.

3.1. Operativni program projektov za kmetijstvo in gozdarstvo

Projekt	Nosilec projekta	do 2009	2009	2010	2011	2012	2013	Skupaj vrednost projekta	Opomba
Naložbe v kmetijsko gospodarstvo v primarno proizvodnjo	Občina Zreče		17.966	19.250	15.000	15.000	15.000	82.216	letni razpis
Državne pomoči v kmetijstvu (de minimis)	Občina Zreče		3668	4.700	10.000	10.000	10.000	38.368	letni razpis
Leader program LAS Od Pohorja do Bohorja	Upravljalca LAS – RA Kozjansko		3.540	3.540	5.478	5.478	5.478	23.514	Sofinanciranje delovanja LAS Od Pohorja do Bohorja
Razvojni projekti Leader	Občina Zreče, društva, KS		19.217	34.620	31.820	30.000	30.000	145.657	
Dodajanje vrednosti travniškim sadovnjakom	KGZS, Partnerji iz območja LAS				1.278			(Celotna vrednost projekta 24.695)	
Traditional and wild - zeliščarstvo	RA Kozjansko in partnerji CEI							(Celotna vrednost projekta 1.181.620)	Mednarodni triletni projekt (brez sofinanciranja občine)

Načrtovana sredstva za izvajanje ukrepov na področju razvoja kmetijstva in gozdarstva znašajo v tem obdobju 291.033 EUR iz virov proračuna Občine Zreče, razpisov Ministrstva za kmetijstvo, gozdarstvo in prehrano, lastnih sredstev nosilcev dejavnosti, drugi EU skladi.

4. Gospodarstvo in podjetništvo

Razvoj občine je tesno povezan z razvojem gospodarskih subjektov v občini in z razvojem podjetništva, vendar je pri razvoju potrebno paziti na ohranjanje okolja in kulturne krajine. **Okrepiti je potrebno sodelovanje med obstoječimi podjetji in samostojnimi podjetniki, vzpostaviti kakovostno podporno okolje ter pripraviti programe ohranjanja izobražene in kvalificirane delovne sile na območju.** Pomembno je medsebojno povezovanje nosilcev lokalnega razvoja, aktivno in učinkovito sodelovanje z upravnimi enotami, pristojnimi inšpekcijskimi službami, regionalno razvojno agencijo ter drugimi strokovnimi in podpornimi institucijami.

Gospodarstvo in podjetništvo je tista panoga, ki je najbolj izpostavljena vplivom gospodarske krize, zato so dodatne aktivnosti – projekti namenjeni krepitvi podporne mreže za ustvarjanje ugodnih pogojev za razvoj.

4.1. Operativni program projektov gospodarstvo in podjetništvo

Projekt	Nosilec projekta	do 2009	2009	2010	2011	2012	2013	Skupaj vrednost projekta	Opomba
Regionalna štipendijska shema	RASR Celje				2.400			2.400	Letni razpis
Pospeševanje odpiranja novih delovnih mest	Občina Zreče		6.000	4.000	10.000	10.000	15.000	45.000	
VEM, vavčersko svetovanje	JAPTI – SŠC Sl. Konjice								Ni sofinanciranja s strani Občine
REGIOLAB (čezmejna poslovna platforma)	RA Kozjansko in partnerji SLO-AUT			625	625			(Celotna vrednost projekta 1.650.000)	Mednarodni triletni projekt

Proračunska sredstva namenjena za neposredno podporo razvoju podjetništva znašajo 48.650 EUR. Vsi naporji bodo vloženi v koriščenje sistemskih sredstev izhajajoč iz nacionalnih in mednarodnih projektov, ki jih na območju izvajajo razvojne institucije in institucije znanja.

Tako gre poleg proračunskih sredstev Občine Zreče predvsem za lastna sredstva nosilcev aktivnosti ter sredstva pridobljena iz razpisov Podjetniškega sklada, Regionalnega sklada RS za regionalni razvoj in razvoj podeželja, JAPTI, razpisov ministrstva za gospodarstvo ter OP čezmejnega sodelovanja in programi IPA.

5. Turizem

Turizem v občini Zreče predstavlja velik razvojni potencial, ima bogato tradicijo, zadovoljivo fizično infrastrukturo. V prihodnje bo potrebno več pozornosti nameniti razvoju tudi t.i. mehkim razvojnim elementom – kakovosti v najširšem pomenu besede, pospešenega izobraževanja za turizem in razvoja človeških virov, spodbujanje kreativnosti in inovativnosti za razvoj in oblikovanje tržno zanimivih, inovativnih ter kakovostnih turističnih programov.

Skladno z vizijo in strategijo razvoja turizma so v operativnem programu dodani projekti razvoja integralnih turističnih produktov, katerih cilj je povezovati turistično ponudbo širšega območja in graditi prepoznavnost destinacije.

5.1. Operativni program projektov za turizem

Projekt	Nosilec projekta	do 2009	2009	2010	2011	2012	2013	Skupaj vrednost projekta	Opomba
Izgradnja smučarsko-tekaškega poligona na Rogli	Občina Zreče	329.191	1.331.077	2.046.240	1.143.617	1.612.227		6.462.352	
Organizacija Univerzijade 2013				75.000	62.500	62.500	50.000	250.000	
Sooblikovanje modela RDO	GIZ LTO Zreče								Vključeno v projekt RDO Celjsko
Usposabljanje za področje managementa turističnih destinacij	GIZ LTO Zreče								Vključeno v projekt RDO Celjsko
Razvoj turističnega informacijskega sistema	GIZ LTO Zreče				8.000 € (6.000 € v okviru projekta)			8.000	V povezavi z aktivnostmi projekta Wellness 3 plus
Vključitev v CRS	GIZ LTO Zreče								
Uvedba mobilnih tehnologij v podporo trženju turistične ponudbe	GIZ LTO Zreče								M TURIST – dogovori o sodelovanju v okviru projekta NATREG
Wellness 3 plus	RA Kozjansko in partnerji SLO-HR			732	732			(Skupna vrednost projekta 472.000)	Mednarodni triletni projekt
Aktivnosti Regionalne destinacijske organizacije (RDO) Dežela celjska	Zavod Celeia Celje in partnerji				9.713	9.713	9.713	(Skupna vrednost projekta 800.000)	Triletni projekt

Skupna vrednost proračunskih sredstev projektov na področju turizma v tem razvojnem obdobju znaša 6.500.955 EUR, večina v izgradnjo ustrezne infrastrukture.

Poleg proračunskih sredstev Občine Zreče se bodo iskali viri iz razpisov Ministrstva za gospodarstvo, Ministrstva za kmetijstvo, gozdarstvo in prehrano, razpisi strukturnih in kohezijskih skladov, lastna sredstva nosilcev turistične dejavnosti ter razpisi OP čezmejnega sodelovanja in programa IPA.

Poleg Občina Zreče, LTO Zreče – GIZ, gospodarskih družb – nosilci turistične dejavnosti, nosilcev turistične dejavnosti na podeželju, so kot nosilci posameznih projektnih aktivnosti Razvojna agencija Kozjansko, Zavod Celeia Celje, RASR d.o.o. Celje.

6. Kulturna in naravna dediščina

V občini Zreče se varovanje narave in kulturne dediščine ter razvoj gospodarstva medsebojno ne izključujeta. Zavarovana območja povečujejo biološko raznovrstnost in hkrati zvišujejo raven regionalne dodane vrednosti ter tako postajajo vzorčno območje trajnostnega razvoja v Evropi.

Tudi na področju kulturne in naravne dediščine so dodani projekti, ki sledijo viziji koriščenja danosti kot razvojni potencial in konkurenčno prednost. Novi projekti se oblikujejo na letnem nivoju, skladno z možnostmi pridobitve zunanjih virov financiranja in vključevanja načrtovanih aktivnosti občine v projekte, ki se na območju že izvajajo.

6.1. Operativni program projektov kulturne in naravne dediščine

Projekt	Nosilec projekta	do 2009	2009	2010	2011	2012	2013	Skupaj vrednost projekta	Opomba
Srčkova učna pot	Občina Zreče				34.620			34.620	
Obnova sakralnih spomenikov Sv. Jakob na Resniku	Občina Zreče					8.000	8.000	16.000	
Obnova sakralnih spomenikov Sv. Neža	Občina Zreče				18.000	18000	18.000	54.000	Delno sofinanc. Občine
Vsakdanjiki in prazniki Skomarjanov	KS Skomarje, Občina Zreče				24.300			24.300	
Evropske romarske poti	RA Kozjansko in partnerji SLO-AUT							(skupna vrednost projekta 960.000)	Mednarodni triletni projekt, ni sofinanciranja Občine
Marijina romarska pot	RA Kozjansko, Kozjanski park in partnerji SLO-HR				334,15	334,15		Skupna vrednost projekta 704.000	Mednarodni triletni proejkt

Skupna vrednost proračunskih sredstev projektov na področju ohranjanja kulturne in naravne dediščine v razvojnem obdobju znaša 129.588,30 EUR.

7. Družbene dejavnosti

Na področju družbenih dejavnosti se dodajajo projekti obnove in sanacije športne infrastrukture, predvsem s ciljem pogojev za kakovostnejše in zdravo življenje občanov.

- Šport

7.1. Operativni program projektov na športnem področju

Projekt	Nosilec projekta	do 2009	2009	2010	2011	2012	2013	Skupaj vrednost projekta	Opomba
Ureditev večnamenskega košarkaškega igrišča	Občina Zreče		34.600					34.600	Že realizirano
Ureditev igrišč Skomarje in Resnik	Občina Zreče	19.492	19.742					39.234	Že realizirano
Projekti v okviru Letnega programa športa	Občina Zreče		44.443	44.450	44.450	44.450	44.450	222.243	Letni razpis
Ureditev igrišča za nogomet, košarko in odbojko pri OŠ Zreče	Občina Zreče			38.954				38.954	Že realizirano
Obnova telovadnice (parket) OŠ Zreče	Občina Zreče				32.501,54			32.501,54	
Sanacija igrišča ČŠOD Gorenje pri Zrečah	Občina Zreče					3.591		3.591	
Igrišče odbojka na mivki pri OŠ Zreče	Občina Zreče					45.000		45.000	
Zunanji fitness v naravi	Občina Zreče						21.000	21.000	

Proračunska sredstva za izboljšanje društvene infrastrukture znašajo v tem obdobju 437.124 EUR. Kot v vseh ostalih programih se tudi tu iščejo dodatni zunanji viri financiranja.

- Kultura

Na področju kulture se dodajajo novi projekti, kjer gre za obnovo in povezovanje že obstoječih potencialov na območju.

7.2. Operativni program projektov na področju kulture

Projekt	Nosilec projekta	do 2009	2009	2010	2011	2012	2013	Skupaj vrednost projekta	Opomba
Obnova vlakovne kompozicije in ureditev muzeja	Občina Zreče, ZŠAM, KUD Vladko Mohorič Zreče		25.500					25.500	Že realizirano
Vodovnikova zbirka	KS Skomarje		22.120					22.120	Že realizirano

Nakup prostorov za Knjižnico Zreče	Občina Zreče			68.000				68.000	Samo nakup
Obnova prostorov za Knjižnico						72.300	46.000	118.300	
Obnova mlina Petelinek				2.000				2.000	Že realizirano
Obnova Ošlakove kovačije				8.000				8.000	Že realizirano
Vodnjak in vodna učna pot					11.000			11.000	
Forma viva					2.000	12.000		14.000	
Knjiga o premogovništvu					22.559			22.559	

Kulturi je v razvojnem obdobju namenjenih 291.479 EUR, kjer poleg sredstev proračuna Občine Zreče pričakujemo tudi delno sofinanciranje iz naslova drugih virov - razpisi ministrstev.

- **Socialno varstvo**

7.3. Operativni program projektov na področju socialnega varstva

Projekt	Nosilec projekta	do 2009	2009	2010	2011	2012	2013	Skupaj vrednost projekta	Opomba
Občina po meri invalidov	Občina Zreče			Pridobitev listine	Uresničevanje akcijskega načrta				
Dom za starejše	Nivo d.d.								
Nakup reševalnega vozila in defibrilatorja			8.199					9.199	Že realizirano
Nakup defibrilatorja in digit. Ultraz. aparata	Občina Zreče, Vitanje, Slov. Konjice in ZD Slov. Konjice				2.304			2.304	
Prenova zdravstvene postaje Zreče					206.156	59.402		265.558	

Področju socialnega varstva je v razvojnem obdobju namenjenih 276.061 EUR, kjer poleg sredstev proračuna Občine Zreče pričakujemo tudi delno sofinanciranje iz naslova drugih virov - razpisi ministrstev in zasebnih vlagateljev – preko vzpostavitve javno zasebnega partnerstva.

- **Izobraževanje**

7.4. Operativni program projektov na področju izobraževanja

Projekt	Nosilec projekta	do 2009	2009	2010	2011	2012	2013	Skupaj vrednost projekta	Opomba
Obnova podstrešja na glasbeni šoli Slov. Konjice	Občina Zreče, Slov. Konjice, Vitanje					4.000		4.000	Dogovor med Občinami
Strokovne podlage za energetska sanacijo OŠ Zreče	Občina Zreče			7.644				7.644	Že realizirano
Strokovne podlage za energetska sanacijo vrtca Zreče	Občina Zreče			4.692				4.692	Že realizirano
Energetska sanacija vrtca Zreče					30.000 (okna)	30.000 (okna)	20.000 (fasada)	80.000	Iščejo se še viri financiranja
Energetska sanacija OŠ Zreče					25.000 (okna)	25.000 (okna)	50.000 (fasada)	100.000	Iščejo se še viri financiranja

Izobraževanju je v razvojnem obdobju namenjenih 196.336 EUR sredstev neposredno iz proračuna Občine Zreče.

- **Društvena dejavnost**

7.5. Operativni program projektov na področju društvene dejavnosti

Projekt	Nosilec projekta	do 2009	2009	2010	2011	2012	2013	Skupaj vrednost projekta	Opomba
Javni razpisi za sofinanciranje socialno varstvenih programov in programov drugih društev	Občina Zreče		14.600	13.600	13.600	13.600	13.600	69.000	Letni razpis
Javni razpis za sofinanciranje programov kulturnih društev	Občina Zreče		15.000	15.000	15.000	15.000	15.000	114.000	Letni razpis
Javni razpis za sofinanciranje otroških in mladinskih programov	Občina Zreče				10.000	10.000	10.000	30.000	Letni razpis
Javni razpis za pokroviteljstva	Občina Zreče			8.000	8.000	8.000	8.000	32.000	Letni razpis
Mednarodno sodelovanje	Občina Zreče			9.000	9.000	9.000	9.000	36.000	Letni razpis
Javni razpis za sofinanciranje aktivnosti turističnih društev	Občina Zreče			7.500	7.500	7.500	7.500	30.000	Letni razpis

Javni razpis za sofinanciranje aktivnosti društev s področja kmetijstva	Občina Zreče			2.500	2.500	2.500	2.500	10.000	Letni razpis
---	---------------------	--	--	-------	-------	-------	-------	--------	--------------

Razvoju društvene dejavnosti je v razvojnem obdobju namenjenih 282.000 EUR, kjer poleg sredstev proračuna Občine Zreče pričakujemo tudi delno sofinanciranje iz naslova drugih virov - razpisi ministrstev in javnega sklada.

III. IZVEDBENI DEL

1. Projekti v izvajanju

V nadaljevanju predstavljamo projekte, ki so v času novelacije v izvajanju in so tako z razvojnega vidika kot njihove investicijske vrednosti izredno pomembni za uspešno doseganje z razvojnim programom zadanih ciljev.

1.1. Opis projektov na področju infrastrukture

Prometna infrastruktura

Predmet investicij v prihodnjem obdobju so **ureditve oz. modernizacije lokalnih cest kot občinskih javnih cest najvišje kategorije v Občini Zreče**. Obravnavane ceste predstavljajo povezavo hribovitega območja z dolino in občinskim središčem kakor tudi z smučarskim centrom na Rogli. Namenjene so prometnemu povezovanju naselij v občini in sosednjih občin. Obravnavane ceste so še v makadamski izvedbi oz v asfaltni v zelo slabem stanju. Trase bodo potekale po obstoječih cestah. Ceste je potrebno delno razširiti in nasuti dodatne nosilne plasti tampona in asfaltirati. Odvodnjavanje padavinskih in zalednih vod bo urejeno s prečnimi in vzdolžnimi nagibi vozišča. Vode se bo stekala v mulde in preko njih v prepuste in jarke. Vtočne in iztočne glave bodo proti erozijsko zavarovane. Zajemanje zalednih vod bo urejeno z vzdolžnimi drenažami.

Namen investicij je zagotoviti varno in hitrejše odvijanje prometa na lokalnih cestah iz centra občine v smereh manjših naselij in naprej proti turističnim centrom na Pohorju. Cilj investicij je zmanjšanje tekočih vzdrževalnih stroškov, ki jih povzročajo zlasti neurja in zimske razmere na makadamskih cestah.

Z investicijami se bo omogočila sodobna povezava med kraji, kjer je življenje neprimerno težje kakor drugod v nižini. Ureditev cestnih povezav je nujna, še posebej če želimo ohraniti hriboviti živelj, posredno pa razvijati tudi turizem in malo gospodarstvo v teh delih občine.

Cilj investicije je torej povečanje prometne varnosti in izboljšava stanja okolja ter izboljšanje kvalitete bivanja prebivalcev na območju Pohorja.

○ **CESTA KOVAŠKI VRH**

Investicija predstavlja modernizacijo 450 m dolgega odseka lokalne ceste št. 440260, ki se nahaja na območju naše Občine in je še v makadamskem stanju. Sredstva za modernizacijo nameravamo pridobiti iz naslova sofinanciranja SVLR.

- **PLOČNIK CESTA NA ROGLO**

Investicija predstavlja izgradnjo pločnika ob regionalni cesti R3 701/1430 in sicer na odseku med cestnim odcepom proti Mladinski ulici do novozgrajenega križišča v Zrečah. Gradnjo bosta financirali DRSC in Občina Zreče.

- **KRIŽIŠČE ULIPI**

Investicija predstavlja modernizacijo in sicer semaforizacijo križišča »pri Ulipiju« (križišče med državnima cestama R2 430 in R3 701), kjer do prometnih zastojev prihaja predvsem ob koničnih urah. Z modernizacijo se bo pretočnost izboljšala. Semaforizacija bo zaključena v letu 2011. Nadaljevalo pa se bo s pripravo študij v smeri izvedbe rondoja, učinkovitosti in smotrnosti.

- **REKONSTRUKCIJA LC 460040 (RESNIK)**

Investicija predstavlja modernizacijo 3 km odseka od križišča z regionalno cesto R3 701 do Vidmarja v Resniku, saj je obstoječa cesta v zelo slabem stanju.

Gradnja se je pričela v letu 2010, do konec leta 2011 pa naj bi bila dokončana. Finančno bo investicija zaključena v letu 2012.

- **REKONSTRUKCIJA LC 485040 (ČREŠNOVA-GRAČIČ)**

Investicija predstavlja rekonstrukcija 1,6 km odseka, kateri je v zelo slabem stanju. Projektna dokumentacija je bila pridobljena v letu 2009.

- **UREDITEV KRIŽIŠČA NA STRANICAH (LEVI ZAVIJALEC)**

Na križišču R2 430 in JP 985431 kjer se je ob rekonstrukciji križišča v krožišče zgradil tudi pločnik bi se v nadaljevanju uredilo predmetno križišče in sicer z izgradnjo levega zavijalca na regionalni cesti s prehodom za pešce in nadaljervanjem pločnika ob javni poti. Projektna dokumentacija bo predvidoma pridobljena do konca leta 2011.

- **REKONSTRUKCIJA KRIŽIŠČA PRI SPARU**

Pripravljena je projektna dokumentacija za rekonstrukcijo križišča pri Sparu v krožišče kar bo izboljšalo varnost in pretočnost obstoječega križišča.

- **MOST RADANA VAS**

Investicija predvideva izgradnjo novega mostu čez Dravinjo v Radani vas, saj je obstoječi v zelo slabem stanju in njegova svetla odprtina ne zadostuje pretočnosti reke ob večjih nalivih. Projektna dokumentacija in pravica gradnje je bila pridobljena v letošnjem letu.

Odvajanje in čiščenje voda

○ KANALIZACIJA NOVA DOBRAVA 2

Obstoječi kanalizacijski sistem, ki služi za odvodnjavanje mesta Zreče je star in dotrajan in za potrebe odvajanja neustrezen. Čistilne naprave za čiščenje odpadnih vod pa na obravnavanem območju še ni.

Občina kot tudi mesto Zreče kažeta porast prebivalstva. Zaradi zapolnitve in širitve poselitvenih območij je nujno potrebno učinkovito odvajanje in čiščenje odpadnih voda. Zato je najprej potrebno izdelati projektno dokumentacijo, ki bo podala temeljito rešitev odvajanja in čiščenja odpadnih voda.

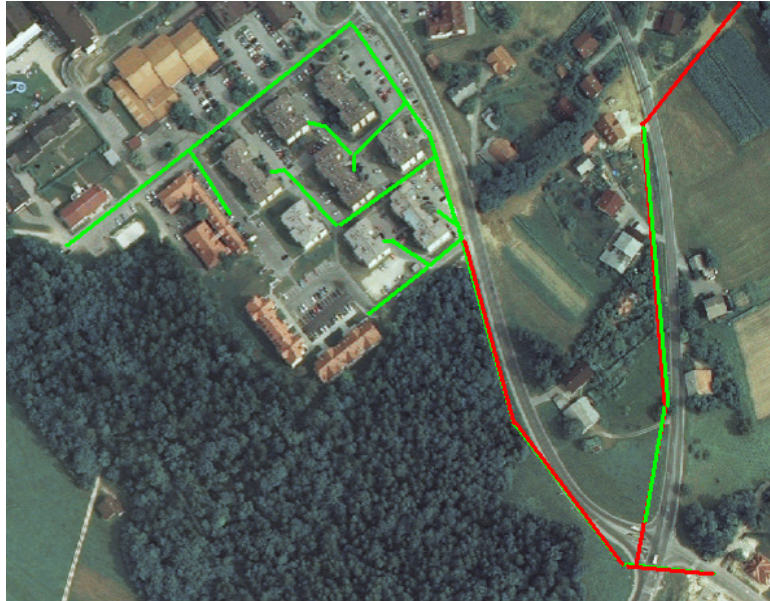
Na obravnavanem območju naselja Nova Dobrava 2 je predvidena sanacija sekundarnega omrežja v ločen sistem kanalizacije. V ta namen bo potrebno izvesti približno 1700 m padavinske kanalizacije in približno 1700 m komunalne kanalizacije. Obe kanalizaciji se zaključita v skupnem obstoječem jašku mešanega sistema. Sočasno z izvedbo nove ločene kanalizacije se izvede tudi prevezava obstoječih hišnih priključkov na novo zgrajeno kanalizacijo.



Slika: Trasa kanalizacije Nova Dobrava 2

○ SEKUNDARNA KANALIZACIJA NOVA DOBRAVA 3

Skladno z osnutkom operativnega programa odvajanja in čiščenja odpadnih komunalnih in padavinskih voda v RS je občina Zreče v letu 2008 pristopila k izgradnji oziroma sanaciji obstoječe mešane kanalizacije v centralnem delu mestu Zreče. Celotna izgradnja oz. sanacija sistema sekundarne kanalizacije je zasnovana etapno. Omenjena etapa, bo potekala od blokoveškega naselja pred vstopom v samo mesto Zreče do naselja SN-1.

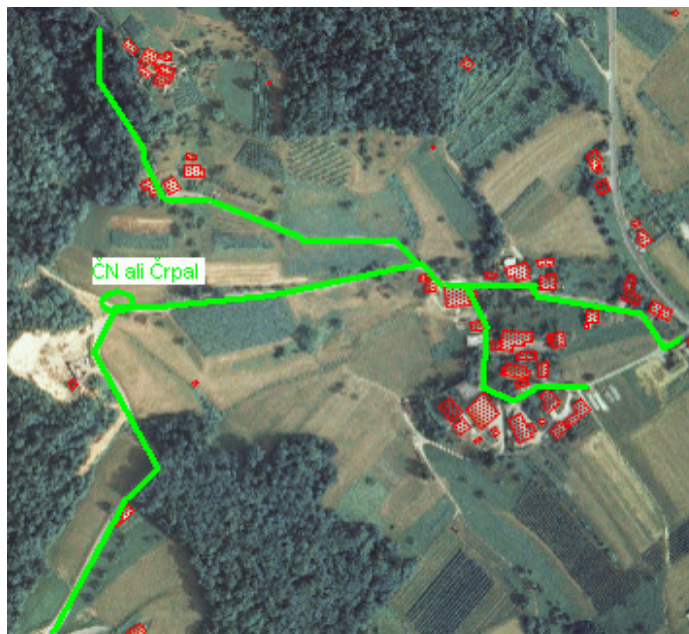


Slika: Sekundarna kanalizacija Nova Dobrava 3

○ SEKUNDARNA KANALIZACIJA NOVA DOBRAVA 4

V prihodnosti bo Občina Zreče pristopila k projektu »Sekundarna kanalizacija Nova Dobrava 4«, ki bo dograjevala že zgrajeno kanalizacijsko omrežje v občini. V ta namen bo potrebno izvesti približno 1600 m fekalne kanalizacije.

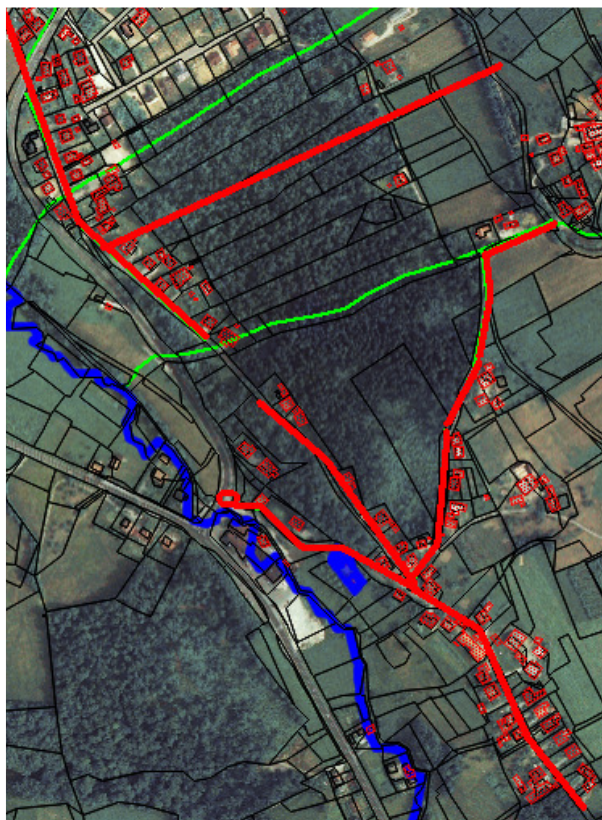
Realizacija omenjenega projekta bo omogočala doseganje široko zastavljenih ciljev povezanih s kakovostjo bivanja, zaščite vodnih virov, učinkovitega varstva okolja, trajnostnega razvoja kar je temelj za nadaljnji gospodarski razvoj občine.



Slika: Trasa kanalizacije Nova Dobrava 4

○ KANALIZACIJA DOBRAVA 1

Kanalizacijsko omrežje v Občini Zreče se bo širilo nadalje s projektom »Kanalizacija Dobrava 1«. Učinkovitost projekta se kaže v bolj učinkovitem odvajanju in čiščenju odpadnih voda, ki bodo speljane do zgrajene čistilne naprave, kakor tudi v faktorjih kot so možnosti za nadaljnji gospodarski razvoj in posledično tudi za ustvarjanje novih delovnih mest in povečanje socialne varnosti oziroma ekonomske neodvisnosti prebivalcev. Posebej pa je potrebno poudariti doprinos projekta k učinkovitemu varstvu okolja, k zniževanju z ravni onesnaženosti okolja in s tem pozitivne učinke na zdravje ljudi, k izboljšanju stanja površinskih in podzemnih voda ter trajnostnemu ravnanju in upravljanju z vodami. Kot družbeno korist lahko opredelimo tudi manjše stroške zdravljenja zaradi kvalitetnejšega okolja, dodaten prihodek podjetjem, ki bodo izvajali investicijo, dodaten prihodek trgovskih in gostinskih podjetij, zaradi večjega priliva turistov in novih poselitev. Ti učinki pozitivno vplivajo na razvoj lokalne skupnosti, regije in tudi države in opravičujejo izvedbo projekta.



Slika: Trasa kanalizacije Dobrava 1

○ SEKUNDARNA KANALIZACIJA ZGORNJE ZREČE 1

Skladno z Osnutkom operativnega programa odvajanja in čiščenja odpadnih komunalnih in padavinskih voda v RS bo Občina Zreče pristopila k izgradnji kanalizacije na območju Občine Zreče. Na omenjenem območju je predvidena izgradnja sekundarne kanalizacije »Zgornje Zreče 1«. V ta namen bo potrebno izvesti približno 2500m fekalne kanalizacije.

Za izvedbo projekta so potrebne naslednje aktivnosti:

- Posnetek obstoječega stanja
- Pridobitev projektne dokumentacije

- Izdelava investicijskega programa
- Izvedbena dela - gradnja
- Obveščanje javnosti in nadzor.

○ **SEKUNDARNA KANALIZACIJA ZGORNJE ZREČE 2**

Prav tako bo skladno z Osnutkom operativnega programa odvajanja in čiščenja odpadnih komunalnih in padavinskih voda v RS Občina Zreče pristopila k izgradnji kanalizacije na območju »Zgornje Zreče 2«. Na omenjenem območju je predvidena izgradnja kanalizacije.

Za izvedbo projekta so potrebne naslednje aktivnosti:

- posnetek obstoječega stanja
- pridobitev projektne dokumentacije
- izdelava investicijskega programa
- izvedbena dela - gradnja
- obveščanje javnosti in nadzor.

○ **SEKUNDARNA KANALIZACIJA SPODNJE ZREČE**

V prihodnosti bo potrebno pristopiti tudi k izgradnji sekundarne kanalizacije »spodnje Zreče«

V okviru omenjenega projekta so zastavljeni naslednji cilji:

- izdelati posnetek obstoječega stanja,
- izdelati projektno dokumentacijo,
- pridobiti gradbeno dovoljenje,
- odpraviti ozka grla,
- izgraditi novo in dograditi obstoječe odvajanje odpadnih voda,
- izdelati kataster kanalizacijskega sistema znotraj meja obdelave projekta,
- omogočiti gospodarski razvoj občine,
- postaviti osnovo za izkoriščanje turističnega potenciala občine,
- zaščita vodnih virov in učinkovitost varstva okolja,
- prispevati k visoki ravni kakovosti življenja in socialni blaginji občanov z zagotavljanjem okolja, v katerem raven onesnaženosti ne učinkuje škodljivo na zdravje ljudi in okolje in z vzpodbujanjem trajnostnega razvoja
- zagotoviti ukrepe za vzpostavitev dobrega stanja površinskih in podzemnih voda ter za trajnostno ravnanje in upravljanje z vodami, ki vključuje skrb za vodne bilance in za smotrno uporabo vode kot naravnega vira.

○ **GRADNJA CENTRALNE ČISTILNE NAPRAVE IN PRIMARNI KOLEKTOR**

Država je za potrebe ureditve področja odvajanja in čiščenja komunalnih odpadnih vod sprejela Operativni program odvajanja in čiščenja komunalne odpadne vode za obdobje od 2005 do 2017. Območja naselij z obremenjenostjo med 2.000 PE in 15.000 PE, kamor spada tudi občina Zreče, morajo biti opremljena z javno kanalizacijo in komunalno čistilno napravo do 31. decembra 2015. Najkasneje do 31. decembra 2017 pa mora biti priključeno na javno kanalizacijo najmanj 95 % obremenitve, ki nastaja zaradi odpadne vode na teh območjih.

Izgradnja čistilne naprave je usklajena s Projektom »Celovito urejanje porečja Dravinje« ki je skupen projekt 13 občin (Hoče-Slivnica, Majšperk, Makole, Oplotnica, Podlehnik, Poljčane, Rače-Fram, Slovenska Bistrica, Slovenske Konjice, Vitanje, Videm, Zreče in Žetale), Inštituta za okolje in prostor, Centra za upravljanje s porečjem Drave (v ustanavljanju) ter Ministrstva za okolje in prostor.

S čistilno napravo želi Občina Zreče zagotoviti prebivalcem svoje občine neoporečno oskrbo s pitno vodo in urejeno odvajanje in čiščenje odpadnih voda.

Zgrajena bo skladno z zahtevami slovenske zakonodaje ter tudi direktiv Evropskega sveta na tem področju. Pri načrtovanju projekta so vključene najboljše razpoložljive tehnologije, od katerih se pričakuje predvsem kvaliteta življenja prebivalcev, ki živijo v okolici čistilnih naprav, hkrati pa se ne pričakujejo vplivi na okolje.

Občina Zreče predvideva gradnjo čistilne naprave za biološko čiščenje ogljikovih in dušikovih spojin, čiščenje fosforja, zmogljivosti 8.500 PE s suspendirano biomaso v dveh sekvenčnih bazenih z aerobno stabilizacijo blata in strojnim zgoščanjem presežnega blata v centrifugi.

○ **PRIMARNI KOLEKTOR DOBROVLJE – RADANA VAS**

S pomočjo kolektorja se bo izvajalo črpanje odpadnih voda do čistilne naprave iz naselja Dobrovlje zaradi neizvedljivosti gravitacijske kanalizacije.

Ravnanje z odpadki

○ **CENTER ZA RAVNANJE Z ODPADKI – CERO SLK POSODOBITEV**

V zvezi z opravljanjem del na področju gospodarnega ravnanja z odpadki je bila sklenjena pogodba med Občino Zreče, Občino Slovenske Konjice, Občino Vitanje in upravljalcem Javnim komunalnim podjetjem Slovenske Konjice. Pogodba je bila sklenjena z namenom, da se na CERO SK zagotovi kakovostno, zanesljivo in gospodarno ravnanje z odpadki.

Ustanovljen je programski svet CERO SK, ki šteje:

- 4 predstavnike Občine Slovenske Konjice,
- 2 predstavnika Občine Zreče,
- 1 predstavnik Občine Vitanje.

Na CERO SLK se vrši sortiranje, priprava na reciklažo in začasno skladiščenje pripeljanih odpadkov iz gospodinjstev, obrti, poslovnih prostorov, ustanov in podjetij. Odpadki primerni za kompostiranje gredo v postopek kompostiranja, preostanek komunalnih nenevarnih odpadkov po obdelavi se odstrani v skladu z zakonodajo oz. se pripravi na ustrezno odstranitev. Zaradi že nekoliko zastarele tehnike, v prihodnosti občine lastnice načrtujejo njegovo posodobitev skupaj z dosedanjim upravljavcem.

Oskrba s pitno vodo

○ **MAGISTRALNI VODOVOD**

Obstoječi cevovodi na območju Občine Zreče so iz različnih materialov in dimenzij. Obstoječi izviri za Zreče oskrbujejo porabnike celotne občine, poleg tega pa obstoječi objekti z vodnimi viri ne pokrivajo dnevnih konic porabe vode, zlasti v primeru okvar ali izpadu električne energije.

Zato je potrebno na območju vodovodnega sistema Občine Zreče, ki zajema predvidena oskrbovalna območja občine, povečati prostornino obstoječega VH Zreče Central in zgraditi novi VH Zreče. Zgraditi ali zamenjati je potrebno primarne in transportne cevovode ter sistem povezati s sosednjima občinama Oplotnica in Vitanje.

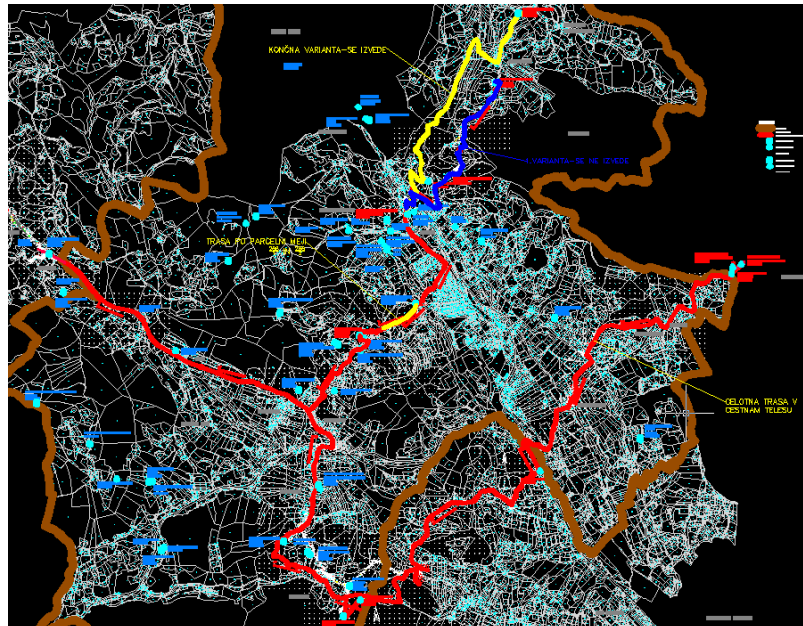
Za izgradnjo in rekonstrukcijo vodovodov s pripadajočimi objekti je potrebno izdelati PGD skladno s Pravilnikom o podrobnejši vsebini projektne dokumentacije (Ur. l. RS št. 66/2004), ZGO-1 in Pravilnikom o tehničnih normativih za hidrantno omrežje in gašenje požarov.

Objekti so naslednji:

- VH Zreče Central – povečanje za 1000 m³
- VH Zreče 1000 m³
- VH Zverovje 500 m³
- VH Črešnova 150 m³

Cevovodni sistem zajema:

- Transportni cevovod vrtina Čretvež – VH Zverovje NL DN 150, L= 500 m
- primarni cevovod vrtina Jamnik - VH Zreče NL DN 200, L=800 m
- primarni cevovod VH Zverovje – Stranice NL DN 200, L=2000 m
- primarni cevovod Stranice – VH Korošec (občinska meja)NL 150, L= 3300 m
- primarni cevovod Stranice – VH Zreče NL DN200, L= 1100 m
- primarni cevovod VH Zreče – ČP Rožejnov vrh – VH Črešnova NL DN250, L=1000 m, NL DN200, L=1500 m in NL DN100 L=1350 m
- primarni cevovod (VH Zverovje)- občinska meja NL DN200, L=400 m
- primarni cevovod občinska meja Dobrava - VH Gračič NL DN200, L=3000m



Slika: Trasa magistralnega vodovoda

Javna razsvetljava

○ **IZDELAVA NAČRTA JAVNE RAZSVETLJAVE - že izdelan**

Občina Zreče, kot upravljavec javne razsvetljave, je na podlagi Uredbe dolžna do leta 2016, zmanjšati porabo električne energije za 20%, kar je tudi evropska direktiva.

V sled tega je do leta 2013 v pripravi celovita rešitev javne razsvetljave, ki vsebuje:

- popis javne razsvetljave s pripadajočo infrastrukturo,
- predlog zamenjave svetilk glede na Uredbo,
- predstavitev možnosti in izračun oz. oceno ekonomske upravičenosti vzpostavitve redukcije svetlobnega toka na posameznem odjemnem mestu,
- časovni plan rekonstrukcije javne razsvetljave glede na Uredbo,
- prikaz zmanjšanja porabe in celovito oceno investicije,

Le celovita obravnava vsega omenjenega lahko privede do zelenih rezultatov kot so:

- zmanjšanje porabe električne energije in znižanje stroškov,
- transparentnost in zmanjšanje stroškov vzdrževanja ter vodenja,
- razsvetljava prijazna do okolja in občanov,
- poenostavljenost upravljanja in zmanjšanje stroškov dela,
- rešeno lastništvo javne razsvetljave in ažurnost ter pregled nad obstoječo infrastrukturo javne razsvetljave,
- izvedbeni in finančni načrti za proračunsko načrtovanje,
- dograjevanje in nadgradnja obstoječe javne razsvetljave.

V načrtu javne razsvetljave bo poleg analize obstoječe javne razsvetljave, predvidena tudi prilagoditev razsvetljave z upoštevanjem kriterijev in omejitev Uredbe o mejnih vrednostih svetlobnega onesnaževanja. V zvezi s tem, je potrebno poslati načrt obstoječe razsvetljave na pristojno ministrstvo najpozneje do 31.3.2009 poročilo o obratovalnem monitoringu za leto 2009 pa najkasneje do 31.3.2010.

IKT infrastruktura

- **GRADNJA, UPRAVLJANJE IN VZDRŽEVANJE ODPRTEGA ŠIROKOPASOVNEGA OMREŽJA ELEKTRONSKIH KOMUNIKACIJ V OBČINI ZREČE – se izvaja**

Predmet projekta javno-zasebnega partnerstva »Gradnja, upravljanje, vzdrževanje in izkoriščanje odprtega širokopasovnega omrežja elektronskih komunikacij v občini Zreče« je izgradnja infrastrukture odprtega širokopasovnega omrežja za naselja v občini, kjer infrastruktura še ni zgrajena ter prenos omrežja v upravljanje, vzdrževanje in izkoriščanje zasebnemu partnerju.

Občina Zreče je v prvi fazi izvedla aktivnosti, katerih cilj je bil ugotoviti preostala območja t.i. belih lis, ki niso zajeta v seznam, ki ga je objavilo Ministrstvo za gospodarstvo. V ta namen smo v obdobju od 26.5 - 5.6.2008 izvedli anketo na vseh omenjenih območjih. Odgovori na zastavljena vprašanja anketiranih gospodinjev kažejo na to, da največji del gospodinjev v manjših naseljih nima dostopa do širokopasovnih storitev. V mesecu novembru 2008 se je skupaj z zasebnim partnerjem pripravila vloga za razpis za pridobitev nepovratnih evropskih sredstev.

Postopek izbire zasebnega partnerja v obliki koncesijskega javno-zasebnega partnerstva je potekal po naslednjih fazah:

- imenovanje strokovne komisije za izbiro zasebnega partnerja za izvedbo predmeta javno-zasebnega partnerstva,
- priprava razpisne dokumentacije,
- objava javnega razpisa,
- vpogled v razpisno dokumentacijo in predaja razpisne dokumentacije zainteresiranim osebam,
- izvedba odpiranja vlog za izbor izvajalca javno-zasebnega partnerstva,
- pregled in vrednotenje vlog za izbor izvajalca javno-zasebnega partnerstva,
- izvedba konkurenčnega dialoga,
- poročilo komisije o opravljenem pregledu in vrednotenju vlog,
- izdaja odločitve o izbiri izvajalca javno-zasebnega partnerstva,
- sklenitev pogodbe o javno-zasebnem partnerstvu (koncesijska pogodba o gradnji ter pogodba o upravljanju odprtega omrežja širokopasovnih povezav).

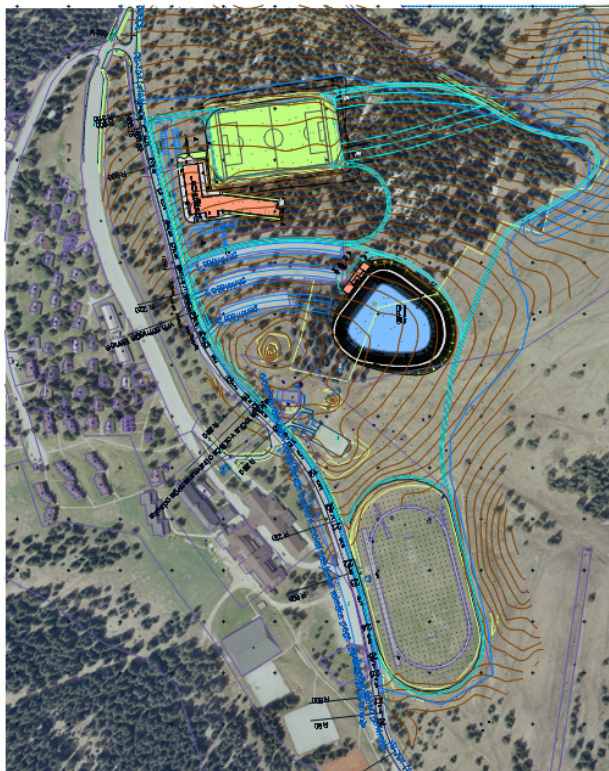
1.2. Opis projektov na področju turistične infrastrukture

- **SMUČARSKO TEKAŠKI POLIGON NA ROGLI**

Občina Zreče je dne 30.08.2008 z Ministrstvom za šolstvo in šport podpisala pogodbo o sofinanciranju projekta Smučarsko tekaški center na Rogli. »Operacijo delno financira Evropska unija, in sicer iz Evropskega sklada za regionalni razvoj. Operacija se izvaja v okviru Operativnega programa krepitev regionalnih razvojnih

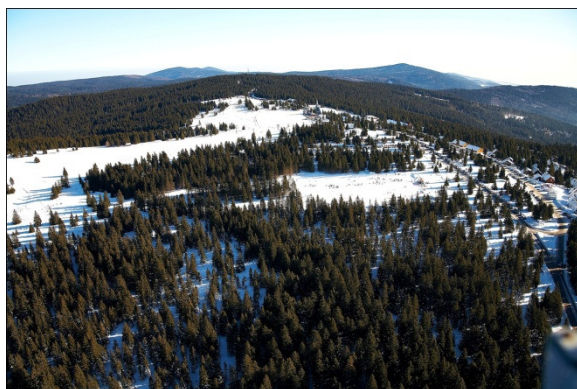
potencialov za obdobje 2007-2013, razvojne prioritete »Povezovanje naravnih in kulturnih potencialov«; prednostne usmeritve »Športno-rekreacijska infrastruktura.«

Predvidena vrednost investicije znaša v skladu z zadnjo spremembo NRP 7.501.352,00 EUR brez DDV. Delež sofinanciranja je v višini 3.277.795 EUR. Razlika in neupravičeni strošek DDV se financira iz občinskega proračuna s projektnim partnerjem Uniorjem. Projekt se je začel izvajati v letu 2008 in bo predvidoma zaključen jeseni 2012.



SMUČARSKO TEKAŠKI CENTER NA ROGLI
ureditvena situacija - december 2008

m = 1:2000



Slika: Smučarsko tekaški center na Rogli

Z ureditvijo Smučarsko tekaškega centra na Rogli bodo zagotovljeni pogoji za organizacijo domačih in mednarodnih tekmovanj kot so svetovni pokal in evropski pokal v smučarskih tekih. V letu 2013 pa se bodo smučarski teki odvijali na območju KTC v okviru Univerziade 2013.

Cilji investicijskega projekta so povezani s strategijo intenzivnega razvoja smučarskega teka na rekreativnem in tekmovalnem nivoju v turistični destinaciji Rogla.

Nov smučarsko tekaški center sestavljajo:

- štartno ciljni prostor na gozdnatem pobočju pod obstoječimi parkirišči na levi strani ceste iz smeri Zreč, v letnem času uporabljan kot nogometno igrišče;
- krožna steza za rolanje, ki povezuje novi štartno ciljni prostor in obstoječi atletski stadion v krožno pot za letno vadbo smučarjev tekačev in rekreacijo;
- vodna akumulacija s servisnim objektom za zagotovitev potrebnih količin vode za zasneževanje štartno-ciljnega prostora;
- postavitve večnamenskega objekta ob štartno ciljnem prostoru;

Štartno ciljni prostor se infrastrukturno opremi z:

- zasneževalnim sistemom štartno ciljnega prostora,
- namakalnim sistemom nogometnega igrišča na štartno ciljnem prostoru.

V letu 2010 se je zaključilo kar nekaj del na projektu »Smučarsko tekaški center na Rogli«, in sicer v mesecu oktobru 2010 so se zaključila dela pri izgradnji štartno ciljnega prostora, letne tekaške steze za rolanje ter vodno akumulacijo s servisnim objektom. Izvajalec del je bilo podjetje CM Celje d.d.





Končana so bila tudi inštalacijska dela (strojna in elektro) v servisnem objektu, katera je izvedlo podjetje Elektro Unimont d.d. Slovenske Konjice.

V objektu bodo prostori črpališča za potrebe zasneževalnega sistema, transformatorska postaja za potrebe smučarsko tekaškega centra in garaža za teptalne stroje s shrambo opreme za potrebe vzdrževanja tekaškega poligona.



V mesecu avgustu 2010 je občina podpisala gradbeno pogodbo za izgradnjo 1. Faze večnamenskega objekta z izbranim izvajalcem GP Ptuj d.o.o. Ptuj, vendar je izbrani izvajalec meseca marca 2011 podal pisno odpoved od pogodbe. Občina je pristopila nemudoma k postopku izbire novega izvajalca in ga tudi uspešno izbrala. Novi izvajalec del Lesnina inženiring d.d., Ljubljana mora dela po pogodbi zaključiti najkasneje do 30.09.2012 vključno z uporabnim dovoljenjem.



V času izvedbe projekta je prišlo do spremembe terminskega plana izvedbe projekta – predvidenega roka zaključka projekta (15.09.2010) glede na potek izvajanja projekta ne bilo mogoče doseči. Nov predviden rok zaključka investicije je do konca oktobra leta 2012.

Vzroke za spremembo dinamike je potrebno iskati predvsem v postopkih sprejemanja prostorskih aktov in drugih zahtevanih dokumentov, ki jih je investitor dolžan izvesti. Zamude pri izvajanju so največje zaradi Uredbe o dopolnitvah Uredbe o posebnih varstvenih območjih (območjih Natura 2000) Ur.l. RS, št. 43/08, ki je stopila v veljavo 6. 5. 2008. Omenjena Uredba je celotno območje Rogle uvrstila v območje Nature 2000 in s tem poostrila kriterije poseganj na tem območju, ki pa v času izdelave idejnih zasnov projekta niso bili tako restriktivni. Zaradi dopolnitve Uredbe je investitor moral v postopku sprejemanja OPPN izvesti celovito presojo vplivov na okolje in presojo sprejemljivosti vplivov posegov v naravo na varovanih območjih, to pa je zadevo časovno bistveno podaljšalo.

Spremenila se je investicijska vrednost projekta – investicijska vrednost je bila v času izdelave investicijskega programa ocenjena na 6.246.316,01 EUR, od tega je 5.205.263,38 EUR upravičenih stroškov in 1.041.052,63 EUR neupravičenih stroškov.

V času prijave na razpis, meseca maja 2008, je bila občina kot prijavitelj na razpis MŠŠ v hudi časovni stiski. Izdelana je bila samo idejna zasnova projekta ter DI-IP, kjer so bile predvidene približne ocene investicije, ni bilo natančnih popisov, ni bilo PGD in PZI dokumentacije, pogoj za prijavo tudi ni bilo gradbeno dovoljenje. V idejni zasnovi je investitor strnil svoje želje in potrebe, ki jih je do danes še nadgradil in privedel do takšnega obsega, ki omogoča praktično izpolnjevanje ciljev projekta. Pri izpopolnjevanju in dodelavi projekta se je investitor osredotočil tudi na potrebe, želje in sugestije, ki so se pojavile v času izvedbe tekme Svetovnega pokala v teku na smučeh, decembra 2009.

Največja odstopanja so se nam pokazala pri delu projekta, katerega vsebina je izgradnja večnamenskega objekta. Celoten projekt večnamenskega objekta je razdeljen v dve fazi. Prvotna projektantska ocena večnamenskega objekta je bila 8 mio €. Zaradi tega je investitor pristopil k spremembi PGD. Investitor je razpisal samo izvedbo 1. faze, ki se bo izvedla v takšnem obsegu, da bo zadoščeno zahtevam Investicijskega programa.

Zaradi tega je investicijska vrednost prerasla finančne okvire, ki so bili načrtani pri prijavi projekta, kar kaže na to, da bo Občina morala sama zagotoviti približno 48 % več sredstev, kot je bilo ocenjeno na začetku, kar pa predstavlja za takšno občino z normalnim letnim proračunom cca 7 mio EUR-ov precejšnji zalogaj in te razlike ni sposobna pokriti prej kot v treh letih.

Zaradi vseh teh navedb se je rok zaključka projekta podaljšal do konca oktobra 2012. Ta termin je realen in izvedljiv tako časovno glede gradnje, opreme in zunanje ureditve okolice, pridobitve uporabnega dovoljenja, kot tudi lažjega zagotavljanja lastnega deleža pri financiranju projekta.

Zaradi odpovedi gradbene pogodbe s strani izbranega izvajalca del na večnamenskem objektu, je bila občina primorana izvesti novi postopek javnega naročila in izbrati novega izvajalca. Občina kot naročnik je glede na prejete ponudbe in spremembe na trgu, ki se so zgodile v času od izbire izvajalca v mesecu avgustu

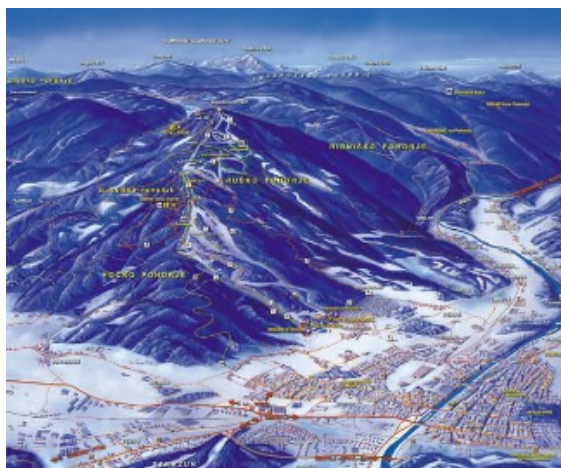
2010 pa do danes, ugotovila, da bo potrebno za zaključek projekta in izgradnjo večnamenskega objekta nameniti dodatna sredstva, v nasprotnem primeru projekt ne bo uspešno zaključen, ne bo v funkciji in ne bo dosegal s pogodbo določenih ciljev.. V skladu s terminskim planom in Investicijskim programom iz novembra 2008 ter njegovo novelacijo septembra 2010 bo potekala dinamika financiranja nespremenjeno za leto 2011, in sicer v višini 2.575.940,00 €, medtem, ko se bo vrednost investicije povečala v letu 2012 iz 396.278,90 € na 1.941.872,40 €.

leto	celotna vrednost	Upravičeni stroški po analizi stroškov in koristi			Neupravičeni stroški
		skupaj	financira MŠŠ	financira U	financira U
1	2=3+6	3	4	5=3-4	6
2008	329.191,63	215.921,99	172.743,32	43.178,67	113.269,64
2009	1.410.892,47	925.428,10	740.348,97	185.079,13	485.464,37
2010	2.403.656,00	1.576.597,51	1.261.318,05	315.279,46	827.058,49
2011	2.575.940,00	1.379.296,40	1.103.384,66	275.911,74	1.196.643,60
2012	1.941.872,40	0,00	0,00	0,00	1.941.872,40
Skupaj	8.661.552,50	4.097.244,00	3.277.795,00	819.449,00	4.564.308,50

Občina kot nosilec tega projekta bo dodatna sredstva za zaključek projekta zagotovila v proračunu za leto 2012. Vir sredstev bo delno iz unovčenja bančne garancije za dobro izvedbo posla ter lastnih

○ UNIVERZIADA 2013

Slovenska univerzitetna športna zveza je skupaj z Občino Zreče, Mestno občino Maribor in Občino Ruše v letu 2008 uspešno kandidirala za organizacijo Univerzijade leta 2013.



Slika: prizorišča univerzijade 2013

V okviru projekta se v občini Zreče načrtujejo investicije v izgradnjo smučarsko tekaškega poligona na Rogli, (katerega izgradnja že poteka in se delno financira iz

sredstev Evropskega sklada za regionalni razvoj), ter ureditev cestno prometne infrastrukture na Rogli.

Prireditve v okviru Univerzijade se bodo odvijale na različnih prizoriščih vseh treh občin, največ na območju Pohorja, ki ga obravnavamo kot zaokroženo geografsko celoto, je parcelirano in administrativno razdeljena med 16 občin in 3 razvojne regije. Osrednja središča so med sabo sicer povezana, vendar s slabimi cestnimi (makadamskimi) povezavami.

Načrtovane naložbe, nujno potrebne za izvedbo Univerzijade imajo ne samo regijski temveč tudi nacionalni in mednarodni pomen, kar pomeni, da je to priložnost, da kot vir financiranja koristimo poleg sredstev zasebnih investitorjev tudi nepovratna sredstva namenjena regionalnemu razvoju in evropska kohezijska sredstva, medtem ko sredstva občinskega proračuna v minimalnem (nujnem) deležu sofinanciranja.

PREDVIDENE INVESTICIJE na območju izvedbe Univerzijade 2013 v mio €

Občina/Projekti	Športna infrastruktura	Športno turistična infrastruktura	Turistična infrastruktura	Skupaj	Delež
Mestna Občina Maribor	23,8	33,2	90,1	147,1	69,7%
Občina Ruše	5,0	14,5	30,0	49,5	23,4%
Občina Zreče	2,5	0,0	12,0	14,5	6,9%
Skupaj	31,3	47,7	132,1	211,1	100,0%

Vir: 26. Zimska univerzijada Maribor 2013, 2008

Občina Zreče mora za izvedbo zagotoviti 250.000 EUR. Gotovo je Univerzijada 2013 projekt, ki bo z vidika turistične in gospodarske promocije območja organizatorjev, dal pomemben razvojni potencial območju, tudi v očeh zasebnih investitorjev. Z izgradnjo športne in javne infrastrukture, bodo po zaključku projekta dani odlični pogoji za nadaljnji razvoj turizma – športnega in rekreativnega, dane bodo možnosti za razvoj novih delovnih mest v storitveni dejavnosti, z ureditvijo javne infrastrukture se bo prispevalo k dvigu kakovosti življenja občanov, še posebej tistih na slabše dostopnih in manj razvitih območjih občine.

IV. ZAKLJUČEK

Razvojni program občine Zreče 2009-2013 je dokument, ki predstavlja občino in njene prebivalce ter subjekte, ki v njej delujejo in skupaj soustvarjajo prihodnji razvoj. Predstavlja stanje na področjih, ki so ključna za nadaljnji razvoj ter opredeljuje potrebe in cilje za razvoj v prihodnosti in načine za njihovo doseganje.

Pristojnosti Občine prevladujejo na področjih negospodarske dejavnosti in infrastrukture, katerih skrbnik je Občina. So pa ta področja odvisna od novo ustvarjene vrednosti gospodarstva, zato brez tesne povezanosti z gospodarskimi subjekti ne moremo pričakovati razvoja oziroma realizacije vsega zgoraj napisanega.

Novelacija Razvojnega programa 2009-2013 je nastala kot posledica pregleda trenutnega stanja aktivnosti na posameznih projektih in daje vpogled s kakšno dinamiko se zastavljeni razvojni cilji uresničujejo.

Operativni del Razvojnega programa se skozi faze izvajanja posameznih projektov spreminja oziroma dopoljuje, kar pa se spremlja skozi veljavni Načrt razvojnih programov in se bo do konec razvojnega obdobja 2013 še dopolnjeval oziroma usklajeval skladno z zastavljeno strategijo in s potrjenim Načrtom razvojnih programov.

Priloga 1:

Tabela: Delovno aktivno prebivalstvo

		2008	2009	2010
SLOVENIJA	Delovno aktivno prebivalstvo - SKUPAJ	880.252	844.655	833.406
	Zaposlene osebe - SKUPAJ	790.231	752.444	744.578
	Samozaposlene osebe - SKUPAJ	90.021	92.211	88.828
Zreče	Delovno aktivno prebivalstvo - SKUPAJ	4.426	4.209	3.977
	Zaposlene osebe - SKUPAJ	4.101	3.877	3.644
	Samozaposlene osebe - SKUPAJ	325	332	333

Vir: Statistični urad Republike Slovenije.

Število delovno aktivnega prebivalstva je od leta 2008 v upadanju, medtem ko število samozaposlenih oseb narašča, kar je lahko posledica spodbujanja samozaposlovanja z dodeljevanjem subvencij s strani Zavoda RS za zaposlovanje, čeprav število samozaposlenih ne nadomesti števila prirasta nezaposlenih.

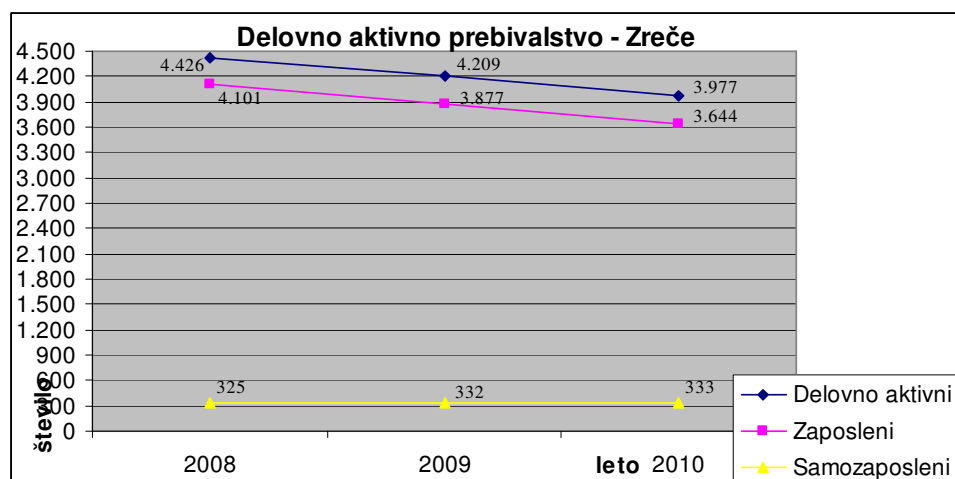
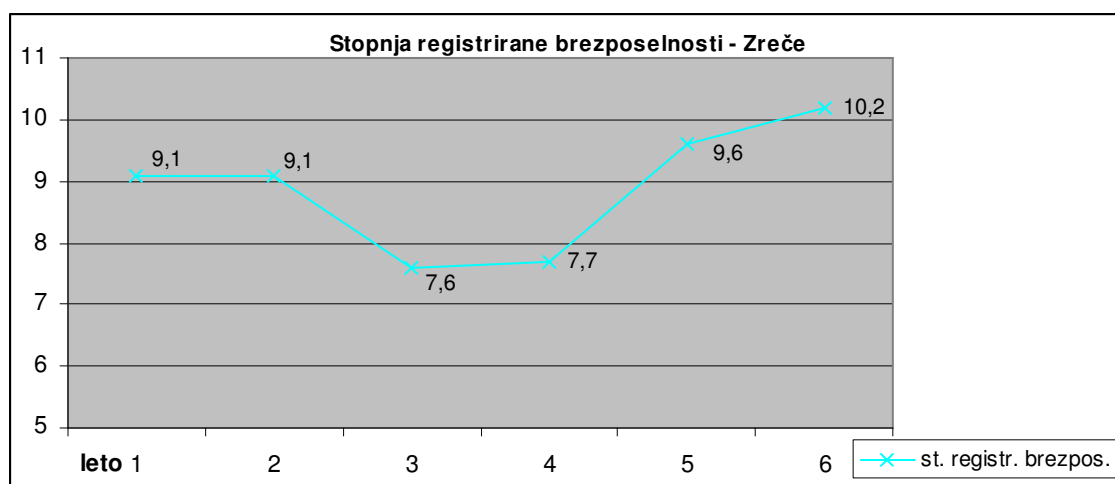


Tabela 6: Stopnja registrirane brezposelnosti v obdobju med leti 2005 - 2010

Stopnja registrirane brezposelnosti	2005	2006	2007	2008	2009	2010
Slovenija	10,2	9,4	7,7	7,0	10,3	11,1
Savinjska regija	12,7	11,6	9,4	7,9	11,3	12,4
Zreče	9,1	9,1	7,6	7,7	9,6	10,2

Vir: SURS, januar 2011

Po stopnji nezaposlenosti je občina Zreče tako pod državnim kot regijskim povprečjem, je pa v zadnjem obdobju bistveno naraščala.



Gospodarstvo in podjetništvo

Tabela: Delovno aktivno prebivalstvo glede na status delodajalca

Območje	Delovno aktivno prebivalstvo	Zaposlene osebe			Samozaposlene osebe			
		Skupaj	pri pravnih osebah	pri fizičnih osebah	Skupaj	samostojni podjetniki posamezniki	osebe, ki opravljajo poklicno dejavnost	kmetije
Slovenija	856.151	768.083	697.489	70.594	88.068	46.325	6.822	34.921
Savinjska regija	108.021	95.590	84.799	10.791	12.431	5.741	530	6.160
Zreče	4.376	4.063	3.823	240	313	133	8	172

Vir: SURS, Statistične informacije, št. 64/2007.

Tabela: Poslovni subjekti po pravnoorganizacijskih oblikah

	Skupaj	Gospodarske družbe in zadruga	Samostojni podjetniki posamezniki	Pravne osebe javnega prava	Nepridobitne organizacije - pravne osebe zasebnega prava	Društva	Druge fizične osebe, ki opravljajo registrirane oziroma s predpisom določene dejavnosti
Slovenija	166.781	55.197	68.709	2.792	7.304	21.365	11.414
Savinjska regija	18.476	4.993	8.238	365	751	2.708	1.421
Zreče	438	102	205	10	14	51	56

Vir: AJPES, Poslovni register Slovenije, 2010

Tabela: Povprečne mesečne bruto in neto plače

Leto	Zreče	Slovenija	Indeks	Zreče	Slovenija	Indeks
	Neto plače		Slo = 100	Bruto plače		Slo = 100
1999	392,96	451,42	87	597,35	715,62	83

2000	429,25	492,57	87	657,97	783,75	84
2001	461,38	548,68	84	705,55	873,58	81
2002	534,62	601,24	89	820,85	956,31	86
2003	567,95	651,39	87	876,40	1.035,77	85
2004	626,77	688,52	91	976,48	1.096,29	89
2005	654,96	721,80	91	984,68	1.133,59	87
2006	692,18	760,62	91	1.041,90	1.192,33	87
2007	744,28	817,15	91	1.106,58	1.254,36	88
2008	808,03	899,42	90	1.198,44	1.391,64	86
2009	810,39	930,00	87	1.194,59	1.438,96	83
2010	860,46	963,98	89	1.274,34	1.491,08	85

Vir: SURS, Banka stat. Podatkov, januar 2011

Povprečna višina plač sicer narašča, vendar je še vedno krepko pod republiškim povprečjem.

Tabela 15: Število gospodarskih subjektov in njihov letni prihodek

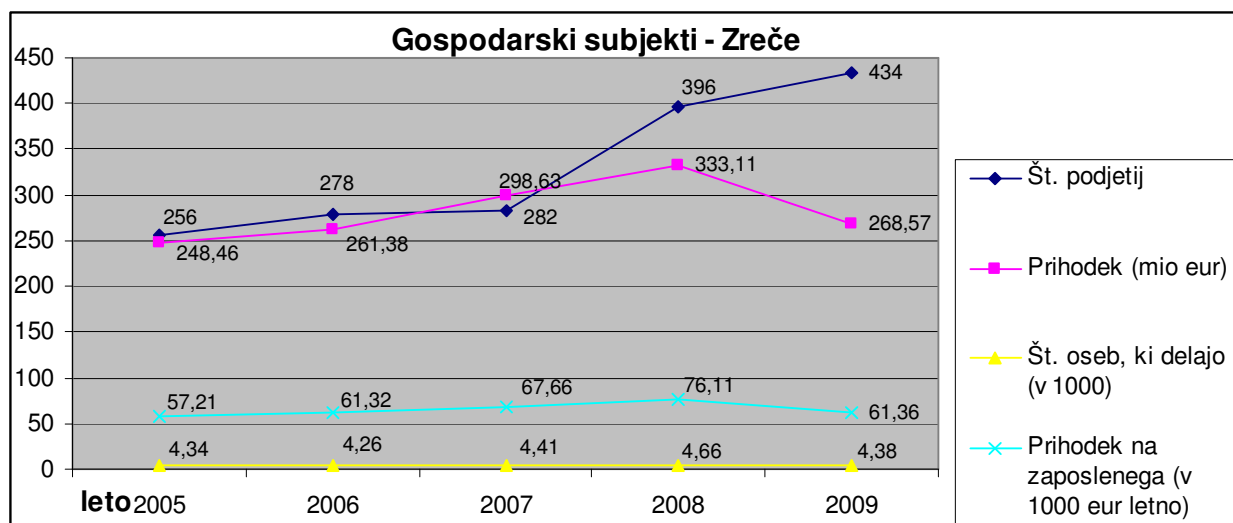
Območje	Število podjetij			Prihodek (1000 €)			Število oseb, ki delajo			Prihodek na zaposlenega (v € letno)		
	2005	2006	2007	2005	2006	2007	2005	2006	2007	2005	2006	2007
Zreče	256	278	282	248.459	261.380	298.628	4.343	4.262	4.414	57.209	61.318	67.655
Savinjska regija	10.481	11.092	11.475	6.639.907	7.305.340	8.455.952	78.579	79.478	82.924	84.499	91.902	101.972
Slovenija	95.399	100.569	105.272	62.485.003	69.458.053	79.763.668	609.699	621.978	649.744	102.248	111.654	122.762

Vir: SURS, SI-Stat, Savinjska v številkah, januar 2011

Tabela 15a: Število gospodarskih subjektov in njihov letni prihodek (nadaljevanje)

Območje	Št. podjetij		Prihodek (1000 eur)		Št. oseb, ki delajo		Prihodek na zaposlenega (eur/letno)	
	2008	2009	2008	2009	2008	2009	2008	2009
Zreče	396	434	333.111	268.567	4.659	4.377	76.105	61.359
Savinjska regija	16.841	17.794	10.013.476	8.684.503	104.819	101.565	95.530	85.510
Slovenija	152.541	160.931	95.786.283	83.060.213	881.598	864.347	108.651	96.096

Vir: SURS, SI-Stat, Savinjska v številkah, januar 2011



Število gospodarskih subjektov narašča, število zaposlenih v teh podjetjih rahlo narašča, vendar pa skladno s tem ne raste prihodek na zaposlenega, trend rasti je primerljiv z rastjo na regijskem kot tudi na republiškem nivoju. Tudi ta trend (št. podjetij) je posledica ukrepov spodbujanja razvoja podjetništva in drobnega gospodarstva.

Tabela: Nekateri kazalniki uspešnosti poslovanja gospodarskih družb 2006-2009

Območje	Donosnost sredstev				Dodana vrednost na zaposlenega (v EUR)			
	2006	2007	2008	2009	2006	2007	2008	2009
Savinjska regija	0,014	0,019	0,02	-0,3	27.125	29.326	33.030	29.400
Občina Zreče	0,035	0,033	0,017	-0,015	25.569	27.927	27.950	22.580

Vir: AJPES, Poslovni register Slovenije, 2010

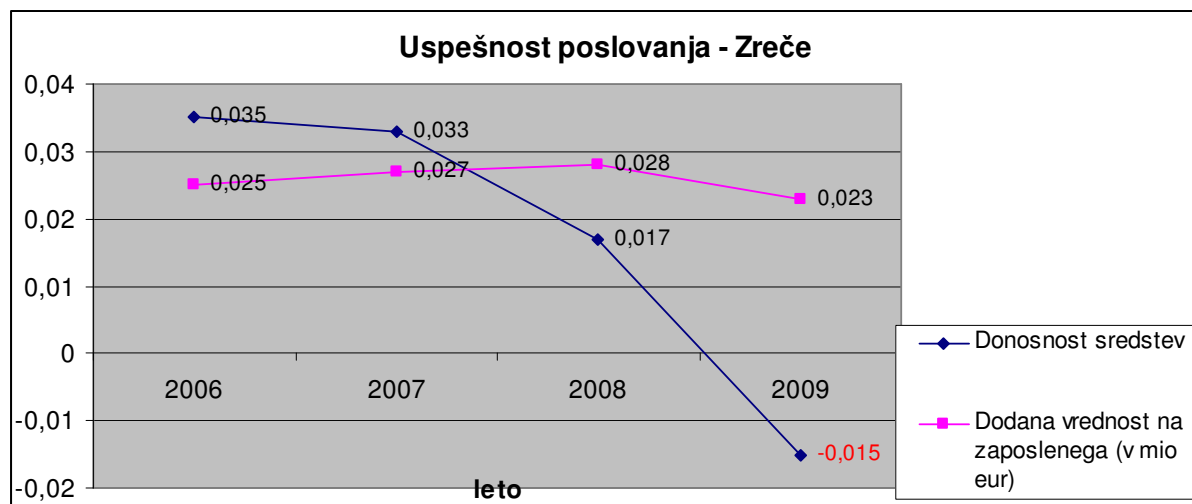
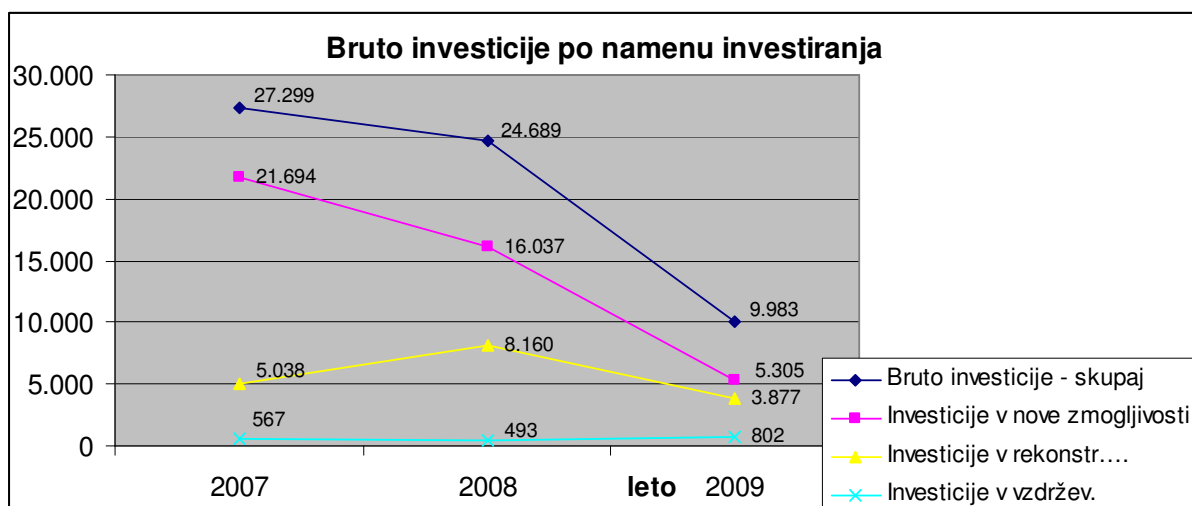


Tabela: Bruto investicije v nova osnovna sredstva po namenu investiranja

	Bruto investicije - skupaj			Investicije v nove zmogljivosti			Investicije v rekonstrukcijo, posodobitev, dograditev in razširitev			Investicije v vzdrževanje obstoječih zmogljivosti		
	2007	2008	2009	2007	2008	2009	2007	2008	2009	2007	2008	2009
SLOVENIJA	5.944.577	6.401.437	5.236.959	3.191.138	3.257.209	2.586.523	2.357.764	2.599.726	2.243.878	395.675	544.502	406.558
Zreče	27.299	24.689	9.983	21.694	16.037	5.305	5.038	8.160	3.877	567	493	802

Vir: Statistični urad Republike Slovenije.

Po letu 2007 je opazen drastičen upad bruto investicij, medtem ko se investicije v vzdrževanje obstoječih zmogljivosti ostajajo v enakomernem obsegu.

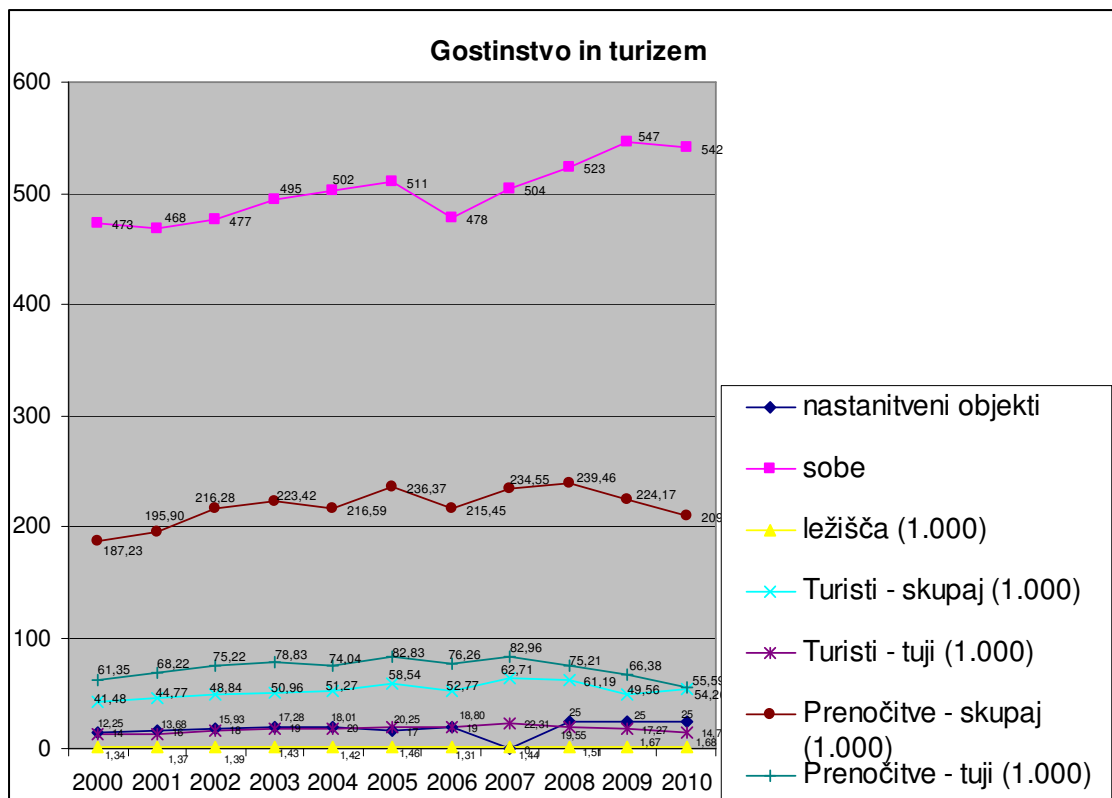


Lahko povzamemo, da se vpliv gospodarske krize vidno kaže v stanju kondicije gospodarskih subjektov v občini. Upad investicij, upad dodane vrednosti na zaposlenega in donosnosti sredstev narekuje dodatne ukrepe v smeri spodbujanja razvoja podjetništva in investiranja.

Tabela: Gostinstvo in turizem v občini Zreče

Leto	Nastanitvene zmogljivosti			Turisti		Prenočitve turistov	
	nastanitveni objekti	sobe	ležišča	skupaj	tuji	skupaj	tujih
2010	25	542	1.675	54.257	14.760	209.992	55.585
2009	25	547	1.674	49.555	17.268	224.166	66.377
2008	25	523	1.512	61.192	19.550	239.461	75.212
2007	25	504	1.436	62.709	22.308	234.548	82.960
2006	19	478	1.314	52.768	18.802	215.450	76.257
2005	17	511	1.456	58.540	20.253	236.373	82.829
2004	20	502	1.422	51.274	18.010	216.586	74.043
2003	19	495	1.426	50.958	17.283	223.418	78.831
2002	18	477	1390	48841	15933	216276	75219
2001	16	468	1370	44772	13680	195901	68222
2000	14	473	1335	41481	12252	187226	61352

Vir: SI-Stat, Stat.letopisi: 2001-2010, Banka stat. podatkov.



Število turistov je skozi zadnje obdobje naraščalo, v zadnjem letu pa je čutiti vpad, od tega 1/3 gostov predstavljajo tuji, malo počasneje pa narašča število prenočitev, kar kaže na to, da je v porasti obisk »vikend« turistov.