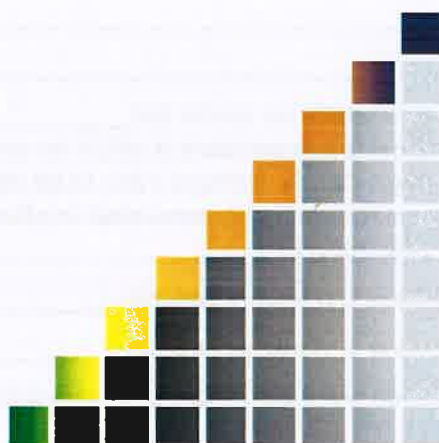


Projem:	1-2, 2023	Sign. znak:	03
Vrednotenje:		Priloga:	
Izrazidatev:	301-3/2022-4		
Vrednotil:			

PONOJNI PRERAČUN CEN PROGRAMOV

OSNOVNE ŠOLE KIDRIČEVO Z ENOTO VRTEC

ZA ŠOLSKO LETO 2022/23



Predlog pripravila:
Aleksandra VINDIŠ, univ. dipl. ekon.,
računovodja zavoda

Ravnateljica zavoda
Atenka KUTNJAK, prof.

Kidričevo, januar 2023



0 Kazalo vsebine

0 Kazalo vsebine	2
1.1 Zakonske in druge pravne podlage v povezavi z oblikovanjem cene programov	3
1.2 Razlog za preračun cene programa in finančne posledice	3
1.3 Cena programa	3
1.3.1 Oddelki in število otrok v šolskem letu 2022/23	4
1.3.2 Število delavcev in stroški dela	4
1.3.3 Stroški materiala in storitev	6
1.3.4 Stroški živil	6
1.3.5 Stroški, ki ne sodijo v ceno programa	7
1.4 Sodila za skupne stroške in mesto nastanka stroška	7
1.4.1 Sodilo za razmejitev neposrednih in posrednih odhodkov znotraj javne službe	8
1.4.2 Sodilo za razmejitev prihodkov in odhodkov dejavnosti javne službe in prihodkov in odhodkov tržne dejavnosti zavoda za predšolsko vzgojo	9
1.5 Preračun cene programa	9
1.5.1 Stroški plač	9
1.5.2 Materialni in nematerialni stroški ter stroški živil	14
1.5.2.1 Planiranje materialnih in nematerialnih stroškov ter stroškov živil iz potrjene cene za šolsko leto 2022/23 po sklepu Občine Kidričevo z dne 12.09.2022	15
1.5.2.2 Ponovna preverba materialnih in nematerialnih stroškov ter stroškov živil ob novi pripravi cene programa za ŠL 2022/23	20
1.5.3 Preračun cene programa za 1. starostno obdobje	22
1.5.4 Preračun cene programa za 2. starostno obdobje	22
1.5.5 Predlog potrditve ponovno preračunanih cen programa za šolsko leto 2022/23	23
1.5.6 Učinek spremembe cene programa na proračun zavoda	24
1.6 Kazalo tabel	25
1.7 Kazalo slik	25



1.1 Zakonske in druge pravne podlage v povezavi z oblikovanjem cene programov

Cena programa v vrtcih temelji na sklopu zakonov, predpisov, pravilnikov, odlokov ipd. Pri preračunu in pripravi cene programa smo upoštevali naslednje predpise:

- Zakon o zavodih (Ur.l. RS št. 12/91)
- Zakon o organizaciji in financiranju vzgoje in izobraževanja (Ur.l. RS št. 16/07 uradno prečiščeno besedilo, 118/06-ZUOPP-A, 36/08, 58/09, 64/09-popr., 65/09-popr., 20/11, 40/12-ZUJF, 57/12-ZPCP-2D in 47/15),
- Zakon o spremembah in dopolnitvah Zakona o organizaciji in financiranju vzgoje in izobraževanja - ZOFVI-N, Ur. l. RS št. 207/2021,
- Zakon o vrtcih (Ur.l. RS št. 100/05-UPB, 25/08, 98/09-ZIUZGK, 36/10, 94/10-ZIU, 62/10-ZUJPS, 40/11-ZUJPS-A, 40/12-ZUJF, 14/15-ZUUJFO)
- Pravilnik o metodologiji za oblikovanje cen programov v vrtcih, ki izvajajo javno službo (Ur.l. RS št. 97/03, 77/05, 120/05 in 93/15)
- Pravilnik o normativih za opravljanje dejavnosti predšolske vzgoje (Ur.l. RS št. 27/14)
- Pravilnik o normativih in minimalnih tehničnih pogojih za prostor in opremo vrtca (Ur.l. RS št. 73/00, 75/05, 33/08, 126/08, 47/10 in 47/13)
- Zakon o sistemu plač v javnem sektorju (Ur.l. RS št. 108/09 uradno prečiščeno besedilo in novele)
- Zakon o uravnoteženju javnih financ (Ur.l. RS št. 40/12, 96/12-ZPIZ-2, 104/12-ZIPRS1314, 105/12, 25/13-odl. US, 46/13-ZIPRS1314-A, 56/13-ZŠtip-1, 63/13-ZOsn-I, 63/13-ZJAKRS-A, 99/13-ZUPJS-C 99/13-ZSVarPre-C, 101/13-ZIPRS1415, 101/13-ZDavNepr, 107/13-odl. US in 85/14)
- Zakon o izvrševanju proračunov RS za 2023 in 2024
- Zakon o višini povračil in nekaterih drugih prejemkov – delno (Ur.l. RS št. 87/97 in novele)

1.2 Razlog za preračun cene programa in finančne posledice

Skladno z 19. členom Pravilnika o metodologiji za oblikovanje cen programov v vrtcih (v nadaljevanju Pravilnik), ki izvajajo javno službo, se uskladije cen po elementih, ki jih določa metodologija, opravi enkrat letno, glede na letne rasti elementov.

Predlagana cena programa temelji na planiranih povprečnih stroških dela, planiranih ostalih stroških in najvišjim normativom vpisa otrok, zato omogoča ustrezno finančno poslovanje zavoda.

1.3 Cena programa

Skladno z 2. členom Pravilnika oblikujejo vrtci cene programov za otroke v različnih vrstah oddelkov.

Kot element za oblikovanje cen programov se upoštevajo:

- Stroški dela,
- Stroški materiala in storitev in
- Stroški živil za otroke.



1.3.1 Oddelki in število otrok v šolskem letu 2022/23

Na podlagi Sklepa Občine Kidričevo o potrditvi normativov in oddelkov v Poslovni enoti Vrta pri Osnovni šoli Kidričevo za šolsko leto 2022/23, št. 602-12/2022-5, sprejetega dne 17.05.2022, ima leta v šolskem letu 2022/23 oblikovane naslednje oddelke:

- Prvo starostno obdobje in
- Drugo starostno obdobje.

Starostna skupina	Normativ	Fleksibilni normativ	Skupaj s fleksibilnim normativom	Št. oddelkov	Skupaj št. otrok
od 11. mesecev do 2. leta (homogeni odd.)	12	2	14	2	28
od 2. do 3. leta (homogeni odd.)	12	2	14	3	42
SKUPAJ PRVO STAROSTRNO OBDOBJE				5	70
od 3. do 4. leta (homogeni odd.)	17	2	19	2	38
od 4. do 5. leta (homogeni odd.)	22	2	24	2	48
od 5. do 6. leta (homogeni odd.)	22	2	24	1	24
od 5. do 6. leta (homogeni odd.)	22	3	25	1	25
SKUPAJ DRUGO STAROSTNO OBDOBJE				6	135
SKUPAJ				11	205

Tabela 1: Prikaz števila otrok v posameznih oddelkih za šolsko leto 2022/23

1.3.2 Število delavcev in stroški dela

Pri številu delavcev smo upoštevali Zakon o vrtcih (Ur.l.RS št. 100/05-UPB, 25/08, 98/09-ZIUZGK, 36/10, 94/10-ZIU, 62/10-ZUJPS, 40/11-ZUJPS-A, 40/12-ZUJF, 14/15-ZUUJFO), ki določa sočasno prisotnost vzgojiteljice in pomočnice vzgojiteljice v oddelku (najmanj 6 ur dnevno v oddelku prve starostne skupine, 4 ure v oddelku druge starostne skupine ter 5 urno sočasno prisotnost v kombiniranem oddelku) in največje dopustno število otrok v posameznem oddelku in na podlagi predvidenega števila otrok in Pravilnika o normativih za opravljanje dejavnosti predšolske vzgoje (Ur.l.RS št. 27/14), ki določa kadrovske pogoje in normative za posamezne profile oz. število delovnih mest v vrtcih in oblikovanje oddelkov vrta (homogeni, heterogeni, kombinirani) po programih in starosti otrok za 9 urno poslovanje vrta.

Skladno s številom oblikovanih oddelkov za šolsko leto 2022/23 je bila z dokumentom »Sistemizacija DM za OŠ Kidričevo – PE Vrtec Kidričevo za ŠL 2022/23«, izdana aprila 2022, potrjena naslednja sistemizacija delovnih mest (Sklep o podaji soglasja k sistemizaciji delovnih mest v enoti vrta Osnovne šole Kidričevo, št. 602-11/2022-3 z dne 17.05.2022):



Naziv delovnega mesta (DM)	Raven izobrazbe	Št. DM za šol. leto 2021/22
Vzgojiteljica predšolskih otrok	VII/1	11,00
Vzgojiteljica predšolskih otrok - pomočnica vz	V	11,80
Pomočnica ravnateljice	VII	1,00
Organizator prehrane	VII	0,18
Organizator zdravstvenega režima	VII	0,18
Računovodja	VII	0,50
Knjigovodja	VI	0,00
Administrator	VI	0,00
Hišnik	IV	0,50
Čistilka	II	2,00
Perica	II	0,50
Kuhar	IV	3,28
Glavni kuhar	V	1,00
Svetovalni delavec	VII	0,33
Otrokov spremljevalec*	V	1

*Ni vključen v ceno programa!

Tabela 2: Potrjena sistematizacija delovnih mest za šolsko leto 2022/23

Pri ugotavljanju števila zaposlenih se upošteva tudi optimalna organizacija dela, ki vključuje združevanje oddelkov na začetku in na koncu obratovalnega časa vrtca.

Pri stroških dela smo upoštevali naslednje:

- Zakon o uravnoteženju javnih financ (Ur. l. RS št. 40/12, 96/12-ZPIZ-2, 104/12-ZIPRS1314, 105/12, 25/13-odl. US, 46/13-ZIPRS1314-A, 56/13-ZŠtip-1, 63/13-ZOsn-I, 63/13-ZJAKRS-A, 99/13-ZUPJS-C 99/13-ZSVarPre-C, 101/13-ZIPRS1415, 101/13-ZDavNepr, 107/13-odl. US in 85/14),
- Zakona o sistemu plač v javnem sektorju (Ur. l. RS št. 108/09 uradno prečiščeno besedilo in spremembe),
- Kolektivna pogodba za dejavnost vzgoje in izobraževanja v RS, ki določa delovna mesta in nazive v plačni podskupini D3 in J,
- Uredbe o napredovanju javnih uslužbencev v plačne razrede (Ur. l. RS 51/08, 91/08, 13/09, 40/12, 46/13, 106/15...),
- Uredbe o merilih in kriterijih za določitev položajnega dodatka (Ur. l. RS 57/08, 85/10),
- Uredbe o enotni metodologiji in obrazcih za obračun in izplačilo plač v javnem sektorju (Ur. l. RS 14/09 s spremembami),
- Aneks h Kolektivni pogodbi za dejavnost vzgoje in izobraževanja v RS (Ur. l. RS 80/2018),
- Zakon o ukrepih na področju plač in drugih stroškov dela v JS za leti 2020 in 2021 (Ur. l. RS št. 75/19),
- Dogovor o odpravi varčevalnih ukrepov v zvezi s povračili stroškov in drugimi prejemki javnih uslužbencev... (Ur. l. RS št. 88/2021).

Skladno s 5. členom Pravilnika se stroški dela obračunajo za število zaposlenih, potrebnih za izvajanje



programa v skladu s predpisanimi normativi, ki jih določajo zakon in na njegovi podlagi izdani podzakonski predpisi, in za število zaposlenih, ki jih v skladu s predpisi o ugodnejših normativih odobri občina. Stroški dela vključujejo:

- plače,
- obvezne prispevke delodajalca,
- druge stroške dela (dodatno pokojninsko zavarovanje, regres za letni dopust, povračila stroškov prehrane med delom, povračila stroškov prevoza na delo in iz dela, jubilejne nagrade, odpravnine ob upokojitvi, solidarnostne pomoči, sredstva za nadomeščanje odsotnih delavcev iz razloga nezmožnosti za delo zaradi bolezni ali poškodbe do 30 delovnih dni).

1.3.3 Stroški materiala in storitev

Skladno s 6. členom Pravilnika gre za vse stroške materiala in storitev:

- Funkcionalni stroški objektov za ogrevanje, elektriko, plin, vodo, komunalne storitve, nadomestilo za uporabo stavbnega zemljišča, čiščenje prostorov, tekoče vzdrževanje prostorov in opreme, zavarovalne premije, varovanje objektov, uporabo in vzdrževanje vozil za prevoz hrane;
- Funkcionalni stroški osnovne dejavnosti za didaktična sredstva in igrače, stalno strokovno usposabljanje v skladu s kolektivno pogodbo, obvezne zdravstvene storitve in varstvo pri delu, hišno perilo, pisarniško poslovanje, drobní inventar;
- Drugi specifični namenski stroški.

Pri preračunu cene programa vrtca za materialne stroške in stroške storitev smo izhajali iz finančnega načrta ter podatkov iz potrjene cene programa po sklepu občine Kidričevo z dne 12.09.2022, št. 301-3/2022-3. Podatki slednjega bazirajo na ustvarjeni realizaciji v šolskem letu 2021/22 - 6 mesecev, in sicer 01-06/2022) ter predvidene spremembe določenih stroškovnih postavk zaradi višjega števila vpisanih otrok glede na predhodno šolsko leto. Razlog za upoštevanje zgoraj navedenega časovnega intervala je enormno poviševanje cen energentov in surovin, ki posledično vplivajo na višje stroške materiala in storitev, podražitve pa pestijo svetovni trg zaradi post-COVID-a ter vojnih razmer v Ukrajini.

V ponovni preračun cene za šolsko leto 2022/23 je zajeta analiza posameznih postavk stroškov materiala in storitev za časovno obdobje 1-12/2022 ter primerjava s planskimi podatki, upoštevajoč konstantno poviševanje cen vseh stroškov, tako materiala kot storitev.

1.3.4 Stroški živil

Skladno s 7. členom Pravilnika se stroški živil za otroke pri izračunu cene določijo na podlagi števila obrokov, ki jih vrtec zagotavlja na otroka v posameznem programu.

Pri preračunu cene programa vrtca za stroške živil smo izhajali iz finančnega načrta ter podatkov iz potrjene cene programa po sklepu občine Kidričevo z dne 12.09.2022, št. 301-3/2022-3. Podatki slednjega bazirajo na ustvarjeni realizaciji stroškov živil v šolskem letu 2021/22 - opazovano obdobje 6 mesecev, in sicer obdobje 01-06/2022; ter predvidene spremembe stroškovne postavke zaradi višjega števila vpisanih otrok glede na predhodno šolsko leto. Razlog za upoštevanje zgoraj navedenega časovnega intervala je enormno poviševanje cen energentov in surovin za živila,



podražitve pa pestijo svetovni trg zaradi post-COVID-a ter vojnih razmer v Ukrajini (Ukrajina je svetovna izvoznica žita).

V ponovni preračun cene za šolsko leto 2022/23 je zajeta analiza postavke stroškov živil glede na število prisotnih otrok za časovno obdobje 1-12/2022 ter primerjava s planskimi podatki, upoštevajoč konstantno poviševanje cen živilskih izdelkov ter odpiranje ponudb za leto 2023.

1.3.5 Stroški, ki ne sodijo v ceno programa

V skladu s Pravilnikom v ceno niso vključena naslednja sredstva:

- Stroški za investicijsko vzdrževanje in investicije, ki jih vrtcem v skladu z zakonom zagotavlja lokalna skupnost,
- Odpravnine presežnim delavcem,
- Zaposlitev delavcev, s katerimi se presegajo predpisani normativi,
- Sredstva za obnovo obrabljene opreme, pohištva in delovnih priprav,
- Nadomestila delovnim invalidom za čas čakanja na drugo ustrezno delo,
- Stroški sodnih postopkov, poravnava odškodnin, na podlagi izvršilnega naslova.

Stroške, ki niso elementi za izračun cen po Pravilniku krije vrtcu ustanovitelj skladno z zakonom, drugimi predpisi, aktom o ustanovitvi zavoda oz. v skladu s pogodbo o financiranju zavoda.

1.4 Sodila za skupne stroške in mesto nastanka stroška¹

Glavnina stroškov, vezanih na poslovanje zavoda OŠ Kidričevo kot celoto, je ločenih posebej na predšolsko in posebej na osnovnošolsko dejavnost. Zaradi jasnejše ločnice ima zavod za posamezno dejavnosti tudi ločene podračune.

Predšolska dejavnost zavoda izkazuje glavni stroškovni nosilec 10 – Vrtec Kidričevo, in naslednja stroškovna (pod)mesta:

- 10 – Vrtec Kidričevo
- 1010 – Vodstvo in tehnični delavci vrtca
- 1020 – Kuhinja vrtec
- 1030 - Zaščitna oprema COVID-19 vrtec (ni predmet cene programa)
- 1040 – Vrtec – tržna dejavnost (ni predmet cene programa)
- 1090 – 1. starostno obdobje
- 1093 – 2. starostno obdobje
- 1094 – Dodatna strokovna pomoč vrtec (ni predmet cene programa).

Stroški plač bremenijo posamezna stroškovna mesta, glede na stroškovno mesto zaposlitve posameznika: gre za stroške dela, minulo delo, boleznine, dodatki, razlika do minimalne plače, sredstva za delovno uspešnost. Osnovno stroškovno mesto bremenijo poleg stroškov materiala, storitev in drugih stroškov tudi stroški, v povezavi s plačami, in sicer: prehrana, prevoz, KAD, prispevki

¹ Navedeno je opredeljeno v dokumentu Sodila za razmejitev odhodkov znotraj javne službe zavoda ter sodila za razmejitev odhodkov med javno in tržno dejavnostjo zavoda Osnovna šola Kidričevo z dne 08.08.2022.



na plače, jubilejne nagrade, solidarnostne pomoči, odpravnine ipd. (izjema so stroškovna mesta, ki niso predmet cene programa, npr. DSP).

1.4.1 Sodilo za razmejitev neposrednih in posrednih odhodkov znotraj javne službe

8. člen Odloka o ustanovitvi javnega vzgojno-izobraževalnega zavoda Osnovna šola Kidričevo² kot osnovno dejavnost javne službe opredeljuje predšolsko vzgojo in osnovnošolsko izobraževanje.

Neposredni stroški so stroški, za katere lahko brez težav ugotovimo, koliko jih je povzročil posamezni stroškovni nosilec, posredni pa so skupni več stroškovnim nosilcem, in jih je zato treba razporediti po metodah. Posredni stroški se običajno razporejajo na posamezne stroškovne nosilce po ključih.

Večina odhodkov (neposredni ali posredni) javne službe zavoda se lahko že na podlagi prejete dokumentacije (vhodne fakture) neposredno pripiše ustrezni dejavnosti zavoda v okviru javne službe.

Določenih odhodkov javne službe zavod na podlagi prejete listine ne more takoj neposredno pripisati posameznemu stroškovnemu nosilcu javne službe, npr. živila v kuhinji, drugi neposredni stroški kuhinje, ostali posredni stroški (npr. stroški za nadgradnje programov, obisk seminarjev za računovodske delavce, pisarniški material, ki se uporablja pri računovodji v vrtcu (opravlja tudi dela na osnovnošolski dejavnosti), računovodsko gradivo, Logitus, Center za pravno pomoč ipd.).

Odhodke javne službe, ki jih zavod na podlagi prejete listine (fakture) ne more takoj neposredno pripisati določeni dejavnosti javne službe, razvršča na podlagi naslednjih ključev:

Živila v kuhinji

so neposredni strošek kuhinje, ki ga pripišemo posameznemu stroškovnemu nosilcu glede na dejansko porabo posamezne osnovne dejavnosti javne službe. Razmejitev na posamezno dejavnost javne službe se opravi ob prejemu živil v kuhinji, knjigovodske listine (prevzemnica, izdajnica) pa nedvoumno izkažejo, da je določen strošek živila mogoče pripisati posamezni dejavnosti zavoda.

Ob pripisu stroška živil na vsako od dejavnosti javne službe, se v nadaljevanju dodatno določa še posredni del stroška kuhinje posamezne osnovne dejavnosti javne službe, ki skladno s ključem bremeni vsako od tržnih dejavnosti zavoda. Več o tem v nadaljevanju.

Drugi neposredni stroški kuhinje

(elektrika, odvoz BIO mase, plin, razni čistilni material za kuhinjo, čistila za čiščenje kuhinjske opreme, stroški pranja delovnih oblek in ostalih stroškov za potrebe kuhinje, razno manjše tekoče vzdrževanje, povračila ipd.) so neposredni stroški, ki jih pripišemo posameznemu stroškovnemu mestu kuhinje v okviru osnovne javne dejavnosti javne službe. Drugi neposredni stroški kuhinje se delijo po naslednjem ključu na osnovna stroškovna nosilca - predšolska vzgoja : osnovnošolsko izobraževanje 50 : 50.

² Uradno glasilo slovenskih občin št. 16/15 in 22/12.



Ob pripisu neposrednih stroškov kuhinje na vsako od dejavnosti javne službe, se v nadaljevanju določa še posredni del stroška kuhinje posamezne osnovne dejavnosti javne službe, ki skladno s ključem bremeni vsako od tržnih dejavnosti zavoda. Več o tem v nadaljevanju.

Ostali posredni stroški

so splošni stroški, ki jih pripišemo več stroškovnim nosilcem v okviru osnovne dejavnosti javne službe na podlagi prejete dokumentacije (ena faktura za celi zavod). Ostali posredni stroški se delijo po naslednjem ključu na osnovna stroškovna nosilca - predšolska vzgoja : osnovnošolsko izobraževanje 50 : 50 (v večni primerov gre za administrativne stroške: npr. stroški za nadgradnje programov, obisk seminarjev za računovodske delavce, pisarniški material, ki se uporablja pri računovodji v vrtcu (ta opravlja tudi dela na osnovnošolski dejavnosti), računovodsko gradivo, Logitus, Center za pravno pomoč ipd.).

1.4.2 Sodilo za razmejitev prihodkov in odhodkov dejavnosti javne službe in prihodkov in odhodkov tržne dejavnosti zavoda za predšolsko vzgojo

Katere aktivnosti se štejejo za opravljanje dejavnosti javne službe, in katere se štejejo za opravljanje tržne dejavnosti, natančneje opredeljuje Pravilnik o opredelitvi prodaje blaga in storitev ter oddajanju premoženja zavoda v najem za Osnovno šolo Kidričevo³. Na področju predšolske vzgoje zavod kot tržno dejavnost opravlja zgolj pripravo obrokov za zaposlene (vzgojitelji, pomočniki vzgojiteljev).

Stroški, ki jih ni mogoče neposredno pripisati posamezni dejavnosti javne službe predšolske vzgoje ali tržne dejavnosti, se razporedijo na osnovi ključa. Če ni ustrežnejšega sodila, se lahko kot sodilo uporabi razmerje med prihodki, doseženimi pri opravljanju posamezne dejavnosti.

Glede na dejstvo, da je odstotek prihodkov tržne dejavnosti v vseh prihodkih zavoda mizeren (povprečje 0,33% glede na vse prihodke zavoda), je na področju dejavnosti predšolske vzgoje zavod opredelil naslednje sodilo za razmejevanje stroškov med dejavnostjo javne službe predšolske dejavnosti in tržno dejavnostjo predšolske vzgoje za pripravo obrokov za zaposlene:

Vrednost 70% vseh ustvarjenih prihodkov iz naslova zaračunane prehrane delavcem na predšolski dejavnosti predstavlja strošek živil, ki se oddeli na stroškovno mesto živil nosilca tržne dejavnosti predšolske vzgoje, vrednost 11,2% prihodkov iz naslova zaračunane prehrane delavcem na predšolski dejavnosti pa se oddeli na stroškovno mesto ostalih neposrednih stroškov nosilca tržne dejavnosti predšolske vzgoje.

1.5 Preračun cene programa

Preračun stroškov za cene programa je usklajen z navedbami, vezanimi na prejšnji poglavji.

1.5.1 Stroški plač

Stroški plač predstavljajo glavnino vseh elementov, na podlagi katerega je zasnovana cena programa.

³ Pravilnik o opredelitvi prodaje blaga in storitev na trgu ter oddajanju premoženja zavoda v najem z dne 29.07.2022.



V nadaljevanju je podan pregled stroškov dela in njihove rasti, gledano v obdobju od 2019 do 2022.

Stroški dela - izpis iz bruto bilance

konto	Naziv konta	1-12/2019	% v strukturi stroškov dela v 2019	1-12/2020	1-12/2020 - mesečni nivo	% v strukturi stroškov dela v 2020	1-12/2021*	1-12/2021 - mesečni nivo	% v strukturi stroškov dela v 2021 - 1-12/2022**	1-12/2022 - mesečni nivo	% v strukturi stroškov dela v 2022 - mesečni nivo	Indeks 22/21 - mesečni nivo	
4640	Stroški dela	538.095,79	75,43%	511.017,75	42.584,81	65,60%	566.632,88	47.219,41	73,63%	624.365,73	52.030,48	72,26%	1.1019
4641	Nadomestila plač zaposlenih	0,00	0,00%	76.277,94	6.356,50	9,79%	14.785,87	1.232,16	1,92%	2.566,01	213,83	0,30%	0,1735
4642	Povračila zaposlenim	34.960,63	4,90%	28.747,80	2.395,65	3,69%	36.214,58	3.017,88	4,71%	48.092,66	4.007,72	5,57%	1,3280
4643	Stroški dodatnega pok. zavarovanja	13.930,35	1,95%	13.683,70	1.140,31	1,76%	13.536,72	1.128,06	1,76%	15.071,03	1.255,92	1,74%	1,1133
4644	Regres za letni dopust	30.529,09	4,28%	32.363,44	2.696,95	4,15%	34.268,00	2.855,67	4,45%	49.790,50	4.149,21	5,76%	1,4530
4645	Nagrade - redna delovna uspešnost	0,00	0,00%	0,00	0,00	0,00%	10.450,24	870,85	1,36%	10.923,98	910,33	1,26%	1,0453
4646	Prispevki izplačevalca od plač	87.588,25	12,28%	95.372,28	7.947,69	12,24%	93.654,01	7.804,50	12,17%	104.126,12	8.677,18	12,05%	1,1118
4649	Drugi stroški dela	8.256,88	1,16%	21.501,08	1.791,76	2,76%	0,00	0,00	0,00%	9.117,58	759,80	1,06%	NODEL/0!
	SKUPAJ STROŠKI DELA	713.360,99	100,00%	778.963,99	64.913,67	100,00%	769.542,30	64.128,53	100,00%	864.053,61	72.004,47	100,00%	1,12

*Brez upoštevanih dodatkov zaradi dela v rizičnih razmerah zaradi COVID-19 in s tem vezanih prispevkov!

**Podatki vključujejo stroške delavcu DSP, ki ni vključen v ceno programa.

Tabela 3: Primerjava realiziranih stroškov dela skozi obdobja

Analiza stroškov plač v letu 2022 glede na leto 2021:

V letu 2022, primerjalno z letom 2021, zgornja tabela izkazuje odstopanja v posameznih postavkah znotraj stroškov dela. Razlogi za slednje so v:

- V šolskem letu 2021/22 je bilo v vrtcu 11 oddelkov (od septembra 2021 naprej), leto prej pa 10 (od januarja 2021 do vključno avgusta 2021), kar pomeni dodatni strokovni kader in s tem povezani dodatni stroški dela v razdobju 09-12/2021;
- Leto 2021 je zaradi COVID-19 bilo izplačanih več nadomestil plač (zaradi nezmožnosti zagotavljanja dela, višje sile po 137. členu ZDR, višje sile zaradi varstva otroka);
- Napredovanja v naziv 01.12.2022 – en zaposlen;
- Redna napredovanja 01.12.2022 – sedem zaposlenih;
- Uskladitev vrednosti plačnih razredov plačne lestvice od 01.10.2022 naprej (10. čl. ZSPJS-AA) za 4,5%;
- Dvig minimalne plače v letu 2022 na 1.074,43 € iz 1.024,24 € (Ur.l. RS št. 05/2022);
- Skladno z ugotovitvenim sklepom višina regresa za prehrano v prvi polovici leta 2022 znaša 4,47 €, v drugi polovici leta 2022 se dvigne najprej na 4,94 €, nato se dvigne na 6,15 € skladno z Dogovorom o ukrepih na področju plač in drugih stroškov dela v JS za leti 2022 in 2023 - v letu 2021 pa je ta znašala v prvi polovici leta 3,99 €, v drugi polovici leta 2021 pa 4,30 €;
- Skladno z uveljavitvijo Aneksa h Kolektivni pogodbi za dejavnost vzgoje in izobraževanja (UL RS št. 88/21) se delavcu od 01.06.2021 naprej prizna kilometrina v višini 10% cene bencina 95 oktanov za vsak polni kilometer razdalje, vendar ne manj kot 30,00 € oz. mesečna imenska vozovnica – kilometrina je junija 2021 znašala 0,12 €, do junija 2022 se je povzpela na 0,16 €, decembra je ta znašala 0,15 €;
- Uskladitev premij kolektivnega dodatnega pokojninskega zavarovanja za javne uslužbence (Ur. l. RS št. 103/2022 z dne 29.07.2022), z veljavnostjo od 01.01.2022 naprej;
- Višina regresa za letni dopust za leto 2022 za javne uslužbence znaša 1.074,43 €, skladno z Dogovorom o ukrepih na področju plač in drugih stroškov dela v JS za leti 2022 in 2023 se za leto 2022 izplača višji regres od višine minimalne plače, in sicer glede na osnovno plačo, katero so prejeli na dan 31.05.2022; v letu 2021 pa je regres za letni dopust znašal 1.050,00 €;
- V letu 2021 ni bilo izplačanih jubilejnih nagrad in odpravnin, v letu 2022 sta bili izplačani dve odpravnini (ena zaradi upokojitve, ena zaradi nesposobnosti) in tri jubilejne nagrade (ena za 40 let delovne dobe in dve za 10 let delovne dobe v javnem sektorju).



Osnova za izračun stroškov plač v predlogu cene programa za ŠL 2022/23 glede na zadnjo potrjeno ceno programa za šolsko leto 2022/23 po sklepu Občine Kidričevo št. 301-3/2022-3 z dne 12.09.2022:

Pri izračunu cen programa vrtca za šolsko leto 2022/23 smo pri stroških dela izhajali iz:

- Potrjene sistemizacije za šolsko leto 2022/23 s strani Občine Kidričevo, št. sklepa 602-11/2022-3 z dne 17.05.2022,
- Redna napredovanja s 01.12.2022 – 7 zaposlenih, v potrjeni ceni iz septembra 2022 je bilo planiranih napredovanj za 5 zaposlenih,
- Napredovanja v naziv vzgojiteljic s 01.12.2022 - 3 zaposlene (od tega dve planirani),
- Povišanje plač zaposlenih na podlagi Aneksa št. 13 h KPJS in potrjen dogovor glavnega odbora SVIZ in Vlade RS o povišanju plač pomočnicam za tri razrede,
- Skladno s sprejetim ZOFVI-N napredovanja v nazive pomočnic vzgojiteljic naj ne bi predstavljala finančnega učinka, šlo naj bi zgolj za preverbo plačnega razreda v naziv – za 7 zaposlenih;
- Regres za letni dopust za leto 2023 je bil v potrjeni septembrski ceni planiran v višini planirane minimalne plače za leto 2023, t.j. 1.128,83 € - povišanje za 5%, v tem predlogu cene je planiran v višini minimalne plače, veljavne od 01.01.2023 naprej – 1.203,36 €;
- Jubilejne nagrade v šolskem letu 2022/23 – planirana ena jubilejna nagrada za 10 let delovne dobe, ena jubilejna nagrada za 20 let delovne dobe in dve jubilejni nagradi za 40 let delovne dobe v javnem sektorju, skupaj je torej v šolskem letu 2022/23 planiranih pet jubilejnih nagrad – v tem predlogu preračuna cene so upoštevane nove višine jubilejnih nagrad, upošteva obvestilo MJU, št. 0100-705/2022/3 z dne 04.01.2023, v potrjeni ceni iz septembra 2022 so bili za jubilejne nagrade upoštevani nižji zneski;
- Odpravnine ob upokojitvi v šolskem letu 2022/23 – planirani sta dve odpravnini ob odhodu delavk v pokoj, od tega je bila ena upokojitev planirana v avgustu 2022 (vir za navedeno odpravnino že pridobljen s ceno programa za ŠL 2021/22) - v tem predlogu cene programa je vkalkulirana nova višina odpravnine za eno delavko, za drugo delavko pa je vkalkulirana le razlika zaradi povišanja plač (višji plačni razredi, nova davčna obravnava odpravnin od 01.01.2023 naprej);
- Regres za prehrano je bil v potrjeni ceni iz septembra 2022 planiran v višini 4,94 €, povišan za 2%, v tem predlogu cene je planiran v znesku 6,60 €, skladno z dopisom MJU, št. 0100-705/2022/3 z dne 04.01.2023;
- Povračilo stroškov prevoza na delo in iz dela (Ur. l. RS št. 88/2021) v šolskem letu 2022/23 planirano 0,17 € za prevožen kilometer - Skladno z uveljavitvijo Aneksa h Kolektivni pogodbi za dejavnost vzgoje in izobraževanja (UL RS št. 88/21) se delavcu od 01.06.2021 naprej prizna kilometrina v višini 10% cene bencina 95 oktanov za vsak polni kilometer razdalje, vendar ne manj kot 30,00 € oz. mesečna imenska vozovnica – kilometrina je septembra 2021 znašala 0,13 €, do junija 2022 se je povzpela na 0,16 €;
- Dokument »Izračun števila delavcev v kuhinji za leto 2022/23« z dne 13.04.2022,
- Redna delovna uspešnost – za ŠL 2022/23 planirana v višini 2% letnih sredstev osnovnih plač JU skladno s 27. čl. KPJS;
- Dodatek na nočno delo skladno z zakonodajo in Sklepom Občine Kidričevo o poslovnem času vrtca za ŠL 2022/23, št. 602-12/2022-6 z dne 17.05.2022;
- Dodatek za delo v manj ugodnem delovnem času, skladno z Aneksom št. 12 h KPJS;
- Dodatek na izmensko delo, skladno z 32. člen ZPSJS;
- Sredstva za nadomeščanje odsotnih delavcev v višini 0,5% bruto plač;



- V element cene zajet način povprečnega stroška vzgojiteljic in pomočnic⁴.

ŠL 2022/23 - planirano v predlogu EC januar 2023	Bruto	16,10%	PZZ	prevoz	prehrana	regres	jubilejna nagrada	odpravnina	Skupaj
J037007	25.866,36	4.164,48	431,79	237,11	1.405,54	1.171,39	106,54	690,06	34.073,27
J035002	18.170,22	2.925,41	421,44	699,44	1.533,31	1.277,88	30,44	0,00	25.058,14
OSTALI ZAPOSŁ.	15.892,94	2.558,76	370,69	297,45	1.227,93	1.023,37	60,88	90,06	21.522,08
SKUPAJ:	59.929,52	9.648,65	1.223,92	1.234,00	4.166,78	3.472,64	197,86	780,12	80.653,49

Tabela 4: Povprečni mesečni stroški dela zaposlenih za ŠL 2022/23 – predlog cene programa januar 2023

ŠL 2022/23 - potrjena EC v sept. 2022	Bruto	16,10%	PZZ	prevoz	prehrana	regres	jubilejna nagrada	odpravnina	Skupaj
J037007	23.801,40	3.832,03	399,45	237,11	1.067,00	1.034,76	88,35	652,44	31.112,54
J035002	15.562,74	2.505,60	379,72	754,44	1.164,00	1.128,83	25,24	0,00	21.520,57
OSTALI ZAPOSŁ.	14.417,95	2.321,29	326,15	297,45	932,17	904,00	75,73	0,00	19.274,74
SKUPAJ:	53.782,09	8.658,92	1.105,32	1.289,00	3.163,17	3.067,59	189,32	652,44	71.907,85

Tabela 5: Povprečni mesečni stroški dela zaposlenih za ŠL 2022/23 – aktualno potrjena cena programa za ŠL 2022/23, potrjena septembra 2022

Indeks EC 22/23 nov predlog : EC 22/23 aktualno potrjena	Bruto	16,10%	PZZ	prevoz	prehrana	regres	jubilejna nagrada	odpravnina	SKUPAJ
J037007	1,09	1,09	1,08	1,00	1,32	1,13	1,21	1,06	1,10
J035002	1,17	1,17	1,11	0,93	1,32	1,13	1,21	#DEL/0!	1,16
OSTALI ZAPOSŁ.	1,10	1,10	1,14	1,00	1,32	1,13	0,80	#DEL/0!	1,12
SKUPAJ	1,11	1,11	1,11	0,96	1,32	1,13	1,05	1,20	1,12

Tabela 6: Indeks povečanja stroškov dela v predlogu cene programa za ŠL 2022/23 iz januarja 2023 glede na aktualno potrjeno ceno programa iz septembra 2022 za ŠL 2022/23

ŠL 2021/22 - planirana in potrjena EC	Bruto	16,10%	PZZ	prevoz	prehrana	regres	jubilejna nagrada	odpravnina	Skupaj
J037007	24.446,30	3.935,85	414,07	138,23	869,14	962,50	57,75	638,14	31.461,98
J035002	13.616,99	2.192,34	358,79	421,85	869,14	962,50	0,00	0,00	18.421,61
OSTALI ZAPOSŁ.	13.232,08	2.130,36	306,52	229,99	711,11	787,50	0,00	831,03	18.228,59
SKUPAJ:	51.295,37	8.258,55	1.079,38	790,07	2.449,39	2.712,50	57,75	1.469,17	68.112,18

Tabela 7: Povprečni mesečni stroški dela zaposlenih za ŠL 2021/22, upoštevani v ceni programa za ŠL 2021/22

⁴ Povzeto po gradivu Praktični vidik oblikovanja cen programov v vrtcih – Simona Krese, preizkušena državna notranja revizorka.



Indeks EC 22/23 nov predlog : EC 21/22	Bruto	16,10%	PZZ	prevoz	prehrana	regres	jubilejna nagrada	odpravnina	SKUPAJ
J037007	1,06	0,17	1,04	1,72	1,62	1,22	1,84	1,08	1,08
J035002	1,33	0,21	1,17	1,66	1,76	1,33	#DEL/0!	#DEL/0!	1,36
OSTALI ZAPOS.	1,20	0,19	1,21	1,29	1,73	1,30	#DEL/0!	0,11	1,18
SKUPAJ	1,17	1,17	1,13	1,56	1,70	1,28	3,43	0,53	1,18

Tabela 8: Indeks povečanja stroškov dela v planirani ceni programa za ŠL 2022/23 iz januarja 2023 glede na potrjeno ceno programa za ŠL 2021/22

Povprečni mesečni stroški dela iz novega predloga cene programa za ŠL 2022/23 znašajo 80.653,49 € (upoštevajoč zgoraj navedena izhodišča) in predstavljajo osnovo za izračun cen programa. V zadnji potrjeni ceni programa za šolsko leto 2022/23 je skupni strošek plač na mesečnem nivoju znašal 71.907,85 €, povprečni stroški dela iz predhodnega šolskega leta 2021/22, ki so bili vkalkulirani v ceno programa, pa so znašali 68.112,18 €. Povprečni stroški dela so tako v na novo predlagani ceni programa za ŠL 2022/23 višji za 12,16% glede na ceno programa za ŠL 2022/23, ki je bila potrjena v mesecu septembru 2022, in za 18,41% višji glede na povprečne mesečne stroške dela, ki so bili vkalkulirani v ceni programa za ŠL 2021/22.

O bistvenih razlogih za povišanje navedene stroškovne postavke glede na zadnjo potrjeno ceno programa smo že govorili, gre pa za finančni učinek:

- Povišanje plač zaposlenih na podlagi Aneksa št. 13 h KPJS in potrjen dogovor glavnega odbora SVIZ in Vlade RS o povišanju plač pomočnicam za tri razrede (nasprotno sprejeti ZOFVI-N (Ur. l. RS št. 207/2021) ne predvideva finančnega učinka na podlagi prevedbe plačnih razredov sedmih pomočnic vzgojiteljic – na tak način planirano v predlogu cene programa), višja minimalna plača v letu 2023, napredovanja z 01.12.2022 v PE vrtec Kidričevo za sedem zaposlenih, v naziv pa za tri vzgojiteljice (dvakrat v naziv svetnik in enkrat v naziv mentor), predstavlja večji stroškovni učinek za 6.147,43 €, kar pomeni 11,4% povišanje stroška plač na mesečnem nivoju;
- Povišanje premij kolektivnega zavarovanja (Ur. l. RS št. 163/2022) predstavlja za 118,60 € višji stroškovni učinek oziroma 11% povišanje na mesečni ravni;
- Regres za prehrano (Dogovor o ukrepih na področju plač in drugih stroškov dela v JS za leti 2022 in 2023) predstavlja za 1.003,61 € povišanje stroška oziroma 32% povišanje na mesečni ravni;
- Zaradi dviga minimalne plače (Ur. l. RS št. 4/2023) predstavlja povišanje za 405,05 € na mesečni ravni oziroma 13% povišanje;
- Višje jubilejne nagrade (okrožnica MJU, št. 0100-705/2022/3 z dne 04.01.2023) predstavljajo 5% povišanje glede na predhodne podatke;
- Zaradi višjih plač delavcev se poviša tudi strošek odpravnin, in sicer za 127,68 € na mesečni ravni, t.j. 20% povišanje.

Za preračun povprečnih stroškov osnovne plače z dodatki za posameznega delavca (velja za tiste, ki bodo v ŠL 2022/23 napredovali) smo upoštevali mesečno povprečje skupaj treh plač z dodatki, planiranih za obdobje 01-03/2022 ter petih plač z dodatki za obdobje 04-08/2023. Na mesečnem nivoju tako znaša strošek plač 59.631,35 € (upoštevana 2% sredstva za RDU), povečano za 16,10% prispevke.



Za planiran 2% obseg sredstev za plačilo redne delovne uspešnosti se je prav tako upoštevalo povprečje osnovnih plač. Na mesečnem nivoju to pomeni 1.065,49 €. Prav tako so v ceno planirana sredstva za nadomeščanje odsotnih delavcev iz razloga nezmožnosti dela zaradi bolezni ali poškodbe v višini 0,5% bruta, kar znaša 298,16 € (l. bruto) na mesec.

Pri aktualnem predlogu preračuna cene programov pomemben stroškovni vidik predstavljata tudi dve odpravnini ob upokojitvi ter štiri jubilejne nagrade: ena jubilejna nagrada za 10 let delovne dobe, ena jubilejna nagrada za 20 let delovne dobe in dve jubilejni nagradi za 40 let delovne dobe v javnem sektorju. Skupna planirana vrednost odpravnin za šolsko leto 2022/23 znaša 8.598,38 € (tukaj je potrebno poudariti, da je bila ena odpravnina planirana v ceni programa za ŠL 2021/22 in je pretežni vir zanj že pridobljen, v ta predlog cene je bila vkalkulirana le razlika odpravnine za navedeno delavko zaradi povišanja plačnih razredov). Vrednost jubilejnih nagrad po novem znaša 2.171,68 €, skupaj torej 10.770,06 €.

Manjši vpliv na povečanje mase plač predstavljajo še: sprememba deleža zaposlitve kuharja po izračunu št. delavcev v kuhinji sistemizacijo (iz 4,2 osebe na planiranih 4,28 osebe), ter ostala povračila stroškov v povezavi s plačami (Ur. l. RS št. 88/2021).

Regres za prehrano je v nov predlog cene programa za ŠL 2022/23 planiran v višini 6,60 €.

Povračilo stroškov prevoza na delo in iz dela (Ur. l. RS št. 88/2021) je v ceno programa za ŠL 2022/23 planirano 0,17 € za prevožen kilometer ter upoštevan ponder 0,92, in sicer za vse delavce, katerih razdalja od doma do delovnega mesta presega 2,00 km. Skladno z uveljavitvijo Aneksa h Kolektivni pogodbi za dejavnost vzgoje in izobraževanja (UL RS št. 88/21) se delavcu od 01.06.2021 naprej prizna kilometrina v višini 10% cene bencina 95 oktanov za vsak polni kilometer razdalje, vendar ne manj kot 30,00 € oz. se delavcu upošteva ob izpolnjenih pogojih mesečna imenska vozovnica.

Regres za letni dopust za leto 2023 je planiran v višini planirane minimalne plače, t.j. 1.203,36 €.

Ostali stroški v povezavi z delom so bili planirani skladno s postavkami drugega odstavka tega poglavja.

1.5.2 Materialni in nematerialni stroški ter stroški živil

V novem predlogu cene smo materialne in nematerialne stroške primerjali z planiranimi stroški, ki so bili vkalkulirani v potrjeno ceno programa za ŠL 2022/23 (301-3/2022-3 z dne 12.09.2022). Pri ponovni preverbi odstopanja niso bila zaznana, zato višino planiranih materialnih in nematerialnih stroškov ohranjamo na nivoju potrjene cene iz septembra 2022. V nadaljevanju bomo podali osnove za planiranje materialnih in nematerialnih stroškov iz potrjene cene ter preverbo teh ob pripravi novega predloga cene.



1.5.2.1 Planiranje materialnih in nematerialnih stroškov ter stroškov živil iz potrjene cene za šolsko leto 2022/23 po sklepu Občine Kidričevo z dne 12.09.2022⁵

Zap. št.	konto	opis	POTRJENI NORMATIV ŠTEVILA OTROK:											
			Potrjena EC za ŠL 2021/22	Potrjena EC ŠL 2021/22 na otroka	Realizacija 1-12/2021	Realizacija 1-12/2021 mesečna raven	Realizacija 1-6/2022 brez TRG	Realizacija 01-06/2022 - mesečna raven brez TRG	Preračun na mesečno raven na otroka - realizacija 1-6/2022 brez TRG	Predlog EC julij 2022 - mesečna raven	Preračun na mesečno raven na otroka - ŠL 2022/23 (Predlog EC julij 2022)	Indeks: Predlog EC julij 2022/realiz. julij 2021/22 - mesečna raven	Indeks: Predlog EC - ŠL 2021/22 - na otroka	Indeks: Predlog EC julij 2022/Potrjena EC avgust 2021
1.		STROŠKI MATERIALA IN STORITEV	9.500,00	47,26	121.004,68	10.083,72	54.459,91	9.076,65	45,16	11.645,00	56,80	1,28	1,26	1,20
1.1		Funkcionalni stroški objektov	5.920,00	29,45	76.306,13	6.358,84	37.747,98	6.291,33	31,30	7.975,00	38,90	1,27	1,24	1,32
	46022010	Ogrevanje	1.600,00	7,96	14.716,82	1.226,40	9.216,78	1.536,13	7,64	1.900,00	9,27	1,24	1,21	1,16
	46022000	Elektrika	1.500,00	7,46	17.433,78	1.452,82	7.755,07	1.292,51	6,43	1.750,00	8,54	1,35	1,33	1,14
	46022070	Plin in dimnikarske storitve	80,00	0,40	1.312,98	109,42	1.099,80	183,30	0,91	250,00	1,22	1,36	1,34	3,06
	46143000	Voda	175,00	0,87	2.403,02	200,25	1.154,90	192,48	0,96	250,00	1,22	1,30	1,27	1,40
	46144000, 46141000	Komunalne storitve	590,00	2,94	7.779,78	648,32	4.540,25	756,71	3,76	900,00	4,39	1,19	1,17	1,50
	46010000	Čiščenje prostorov	520,00	2,59	7.790,24	649,19	4.791,00	798,50	3,97	1.000,00	4,88	1,25	1,23	1,89
	46015000, 46110000	Teško vzdrževanje prostorov in opreme	700,00	3,48	18.150,53	1.512,54	4.907,68	817,95	4,07	1.100,00	5,37	1,34	1,32	1,54
	46121000, 46121001	Zavarovalne premije	300,00	1,49	3.577,48	298,12	2.086,74	347,79	1,73	350,00	1,71	1,01	0,99	1,14
	46102000	Varovanje objektov	175,00	0,87	2.093,52	174,46	1.046,76	174,46	0,87	175,00	0,85	1,00	0,98	0,98
	46101000	Pragel delovnih strojev	280,00	1,39	1.047,96	87,33	1.149,00	191,50	0,95	300,00	1,46	1,57	1,54	1,05
1.2		Funkcionalni stroški osnovne dejavnosti	2.900,00	14,43	38.361,22	3.196,77	15.817,22	2.636,20	13,12	3.180,00	15,51	1,21	1,18	1,08
	46040000, 46080000, 46040001	Didaktična sredstva in igrače, drobni inventar	200,00	1,00	198,57	16,55	156,75	26,13	0,13	270,00	1,32	10,33	10,13	1,32
	46131000, 46151000, 46152000, 46153000, 46157000	Strokovno izobraževanje zaposlenih	220,00	1,09	2.793,99	232,83	1.619,26	269,88	1,34	260,00	1,27	0,96	0,94	1,16
	46103000, 46134000, 46135000	Obvezne zdravstvene storitve in varstvo pri delu	130,00	0,65	1.682,18	140,18	809,23	134,87	0,67	135,00	0,66	1,00	0,98	1,02
	46011000, 46012000, 46013000, 46014000, 46110051, 46108000	Hišno perilo (delovna obleka, sanitetni material...)	1.000,00	4,98	11.204,36	933,70	6.342,46	1.057,08	5,26	1.100,00	5,37	1,04	1,02	1,08
	46122000, 46050000, 46060000, 46106000, 46107000	Pisarniški material, str. lit., telefon, pošta	350,00	1,74	6.852,34	571,03	2.388,56	398,09	1,98	405,00	1,98	1,02	1,00	1,13
	del 46051000, del 46091000, 46191000	Otroška literatura, likovni material, material za igralnice	400,00	1,99	8.885,91	740,49	1.061,36	176,89	0,88	410,00	2,00	2,32	2,27	1,01
	46105000	Računalniške storitve	600,00	2,99	6.743,87	561,99	3.439,60	573,27	2,85	600,00	2,93	1,05	1,03	0,98
1.3		Drugi specifični namenjeni stroški	680,00	3,38	6.337,33	528,11	894,71	149,12	0,74	490,00	2,39	3,29	3,22	0,71
	46145000	Prevojni stroški	0,00	0,00	0,00	0,00	0,00	0,00	0,00	0,00	0,00	#DEL/0!	#DEL/0!	#DEL/0!
	46090000, 46190000, 46529230, 46530000, del 46590001, 46591000, 46890000, 46132000, del 46132001, del 46136000, 46134100	Stroški drugih storitev	680,00	3,38	6.337,33	528,11	894,71	149,12	0,74	490,00	2,39	3,29	3,22	0,71
2.	46000000	ŽIVILA	7.392,78	36,78	45.083,00	3.756,92	29.215,17	4.869,20	24,22	9.348,00	45,60	1,92	1,88	1,24
3.		SKUPAJ 1. + 2.	16.892,78	84,04	166.087,68	13.840,64	83.675,08	13.945,85	69,38	20.993,00	102,40	1,51	1,46	1,22

Tabela 9: Materialni in nematerialni stroški ter stroški živil: Stroški po elementih za šolsko leto 2021/22 (od januar 2022 do junij 2022) in preračun za cene programov za ŠL 2022/23 – julij 2022

Tabela 9 prikazuje ustvarjeno realizacijo v šolskem letu 2021/22 v obdobju januar 2022 do junij 2022, zadnjo potrjeno ceno programa iz junija 2021 ter predlog oziroma nov preračun cen programov za ŠL 2022/23. Ustvarjena realizacija v šolskem letu 2021/22 in potrjeno ceno programa iz meseca septembra 2022 sta preračunana na mesečno raven in na mesečno raven na otroka. V nadaljevanju bomo pojasnili odstopanja novega predloga cene programov na dveh nivojih, in sicer:

- glede na ustvarjeno realizacijo v šolskem letu 2021/22 (6 mesecev) in
- glede na zadnjo potrjeno ceno programa iz junija 2021.

Dve leti trajajoča epidemija COVID-19 in trenutna nepredvidena dogajanja na svetovnem trgu zaradi krize v Ukrajini, že celo leto 2022 postopoma višata vse življenjske stroške. Izjemna podražitev energentov (30% in naprej), surovin in posledično storitev, v nebo potiska vse stroške blaga in storitev.

⁵ V celoti povzeto po dokumentu Preračun cen programov OŠ Kidričevo z enoto vrtec za šolsko leto 2022/23 – poglavje 1.5.2



Vsled temu smo za primerjalno obdobje zasledovanja stroškov materiala in storitev vzeli interval šestmesečnega obdobja od januarja 2022 do junija 2022. Višje cene energentov in ostalih surovin so pričele postopoma naraščati od konca leta 2021 naprej, njihova rast se skladno z napovedovanji pričakuje še v drugi polovici leta 2022, zato menimo, da je navedeni interval podaja realnejšo analizo stroškov.

Analiza stroškov materiala in storitev

V potrjeni ceni glede na ustvarjeno realizacijo v 6-mesečnem obdobju šolskega leta 2021/22 na mesečnem nivoju stroški materiala in storitev beležijo porast za 28% in 20% porast glede na potrjeno ceno za ŠL 2021/22. Povečini realnejšo vrednost planiranih stroškov na mesečni ravni poda primerjava stroška s stroškom, ki je bil vkalkuliran v trenutno veljavni ceni programa.

Vkalkulirani **stroški za funkcionalne stroške** objektov v predlog cene programov za ŠL 2021/22 kažejo porast za 24% glede na gledano realizacijo – povprečje zajema interval gledanega obdobja tudi v poletnih mesecih, ko so stroški ogrevanja in elektrike nižji - ter porast za 16% glede na potrjeno ceno v ŠL 2021/22.

Vkalkulirani **stroški osnovne dejavnosti** v predlogu cene programov za ŠL 2021/22 izkazujejo porast za 21% glede na ustvarjeno realizacijo v gledanem obdobju; in porast glede na zadnjo potrjeno ceno za 8%. Primerjalno predlagan strošek osnovne dejavnosti pri kalkulaciji za novo ceno programa ter ustvarjena realizacija v zasledovanem obdobju ne izkazuje realnega stanja, saj je prikazan porast glede na ustvarjeno realizacijo izkazan izključno zaradi še nedokončno porabljenih namenskih virov cene programa za ŠL 2021/22 predvsem za otroško literaturo, likovni material in material za igralnice. V postavki so izredno planirana sredstva za potrošni material stroja za poliranje in čiščenje ter sredstva za potrošni material za pralni stroj, servis-popravilo klime v pisarnah in v zbornici.

Primerjava kalkulacije stroška osnovne dejavnosti glede na strošek v dosednji ceni programa pa izkazuje porast v višini 8%. Bistveno vlogo pri porastu navedene postavke ima zagotovo porast cene energentov, ki pesti svetovni trg, poleg tega pa ne smemo zanemariti dejstva, da se je zavod pri preračunu trenutne cene programov za ŠL 2021/22 odločil za namenski planiran padec funkcionalnih stroškov zaradi krepkega povišanja stroška plač (Vir: Preračun cen programov OŠ Kidričevo z enoto Vrtec Kidričevo za ŠL 2021/22, str. 12), in bi cena programa v ŠL 2021/22 v nasprotnem primeru bila mnogo višja. Znotraj postavke je upoštevan predviden strošek cca. 100 € za izobraževanje za posamezno strokovno delavko ter nabava tetra plen, slinčkov tetra krp ter sredstva za obnovev otroške literature.

Drugi specifični namenski stroški v predlogu kalkulacije prav tako izkazujejo povečanje glede na ustvarjeno realizacijo v zasledovanem obdobju. Tudi ta slika ne kaže realnega stanja zaradi še nedokončno porabljenih sredstev (niso še zajeti vsi stroški, ki se pripoznajo tekom 12-mesečnega obdobja npr. stroški revizije, stroški raznih članarin ipd.). Realnejšo vrednost navedenih stroškov poda primerjava stroška s stroškom, ki je bil vkalkuliran v trenutno veljavni ceni programa. Gledano slednje, predlagana kalkulacija izkazuje 29% nižje stroške glede na stroške v veljavni ceni. Razlog planiranega padca navedenega segmenta stroškov je v nižjih stroških zaradi izvajanja zaključne prireditve v manjšem obsegu ter postavke prevoznih stroškov znotraj drugih specifičnih namenskih stroškov (npr. stroški prevoza otrok na razne prireditve, kot so obiski festivala Pikapoka, pustovanje ipd.), saj za šolsko leto 2022/23 zaradi preprečitve okužb s COVID-19 le-tega zavod ne izvaja oziroma izvaja v minimalnem obsegu.



Stroški drugih storitev predstavljajo največji segment drugih specifičnih namenskih stroškov (glede na realizacijo 01-06/2022 celo 100%). Vrednost stroškov drugih storitev, ki predstavlja pomembno vrednost v sami strukturi drugih specifičnih namenskih stroškov, zajema naslednji sklop storitev:

- razne članarine,
- stroški svetovalnih storitev (revizijske storitve, storitve v povezavi zagotavljanjem skladnosti varstva osebnih podatkov z zakonodajo, v prvi vrsti z evropsko Splošno uredbo o varstvu osebnih podatkov EU 2016/679 s strani pooblaščenega podjetja, saj za navedeno nimamo usposobljenega kadra (General Data Protection Regulation ali krajše GDPR; uporaba portala za dostop do pravnih mnenj in nasvetov).

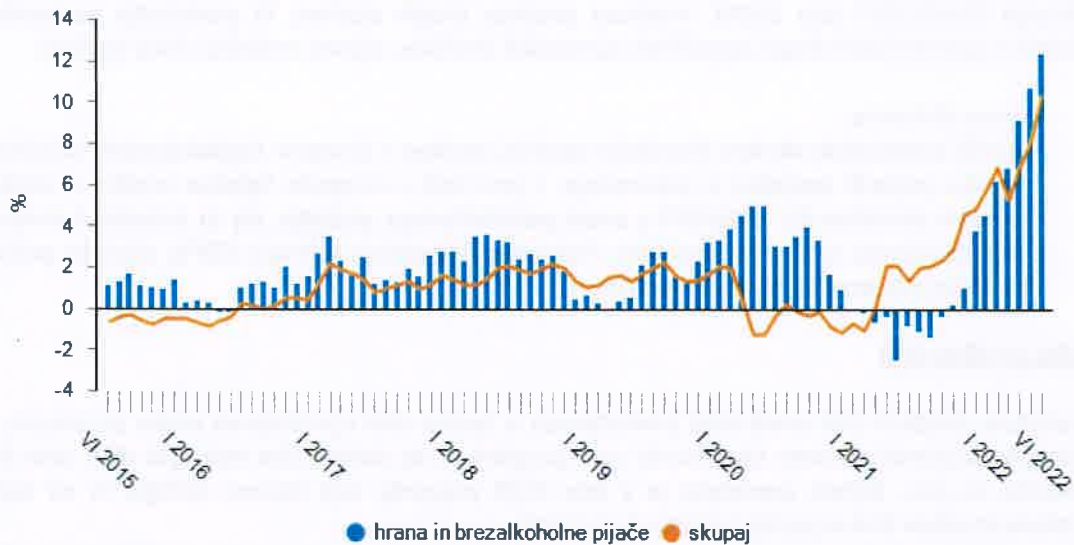
Analiza stroškov živil

V preračunu stroškov živil zaradi lažje primerljivosti in realne slike uporabljamo enake parametre, ki jih vsakoletno preračunavamo ob preverbi cene programov, da dobimo čim realnejšo sliko cene živil na otroka na dan. Sistem preračuna je v letu 2019 preverila tudi interna revizija, in na način preračuna stroškov živil ni podala negativnih pripomb.

Dve leti trajajoča epidemija COVID-19 in trenutna nepredvidena dogajanja na svetovnem trgu zaradi krize v Ukrajini, že celo leto 2022 postopoma višata vse življenjske stroške. Izjemna podražitev energentov (30% in naprej), surovin in posledično storitev, v nebo potiska vse stroške blaga in storitev, kriza v Ukrajini (svetovni izvoznici žita) pa dodatno narekuje vse večje podražitve stroškov živil.

Pri preračunu cene živil na otroka za ceno programa v ŠL 2022/23 so bila upoštevana slednja izhodišča:

- osnova, iz katere izhajamo, je obdobje od januarja 2022 do vključno junija 2022 zaradi omejitev, ki so jih zaznamovale izolacije otrok zaradi okužb s COVID-19 in karantene zaradi tesnih stikov z okuženimi osebami – tukaj je potrebno poudariti, da so omejitve zaradi okužb in karanten trajale vse do 18.02.2022;
- dodatno višanje stroškov živil zaradi krize v Ukrajini je izjemen v maju in juniju 2022, kar ponazarja grafikon SURS.



Slika 1: Letne stopnje rasti cen življenjskih potrebščin, Slovenija⁶



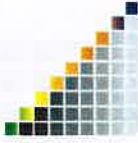
Primerjalna analiza povprečne cene na otoka na dan za obdobje 1-6/2022 glede na povprečno število prisotnih otrok v istem obdobju na eni strani, in cene otroka na dan za junij 2022 glede na število prisotnih otrok v mesecu juniju 2022 na drugi strani, natančno pokaže, da je realnejša osnova za preračun cene živila na otroka na dan za ŠL 2022/23 glede na podražitve preračun za mesec junij 2022, saj so stroški živil v juniju zaradi podražitev že višji, prav tako pa je za COVID-19 zbolelih otrok v poletnih mesecih bistveno manj, torej je slika prisotnosti otrok realnejša.

Na podlagi izračuna dejanske prisotnosti otrok v juniju 2022 – (preračunana 24,80% odsotnost oziroma 75,20% prisotnost otrok) znaša strošek na otroka na mesec povprečno 45,60 €. To pomeni, da je 151,15 otrok v mesecu juniju 2022 (osnova je 201 vpisan otrok) ustvarilo 6.892,56 € stroškov živil. **Skupni stroški živil v mesecu juniju 2022 so preračunani na vrednost stroška živil na otroka na mesečno raven, kar podaja realno izkazano osnovo kalkuliranja stroška živil za planiranje cene živil v ŠL 2022/23.**

Znesek izračunanega stroška živil na otroka na mesec (45,60 €) je torej osnova za izračun planirane vrednosti stroška živil za naslednje šolsko leto 2022/23. Upošteva vse 205 otrok naveden mesečni strošek živil tako dosega vrednost 9.348,00 €.

Skupni stroški živil na mesečnem nivoju predstavljajo v kalkulaciji cene za ŠL 2022/23 višjo vrednost od ustvarjenega stroška živil zasledovanega obdobja (junij 2022) za 35,6%, potrebno pa je poudariti, da je v kalkulaciji cene programa za ŠL 2022/23 ovrednoten strošek ob predpostavki vseh 205 prisotnih otrok, realizacija junij 2022 pa izkazuje strošek, ki so ga ustvarili samo prisotni otroci (torej 151,15 otrok). **V primeru odsotnosti otroka na eni strani ni prihodka iz naslova zaračunane prehrane, na drugi strani pa ni stroška živila, saldo navedenega je torej 0.**

⁶ (Vir: SURS - <https://www.stat.si/StatWeb/News/Index/10419>)



Cena živil na otroka na dan ob navedeni kalkulaciji izkazuje 24% povišanje vrednosti stroška živil na otroka na dan. Naveden odstotek predstavlja realno sliko povečanja planiranega stroška živil.

Ovrednoten strošek živila na otroka na dan se v predlogu cene programa zvišuje za 24%, in sicer iz dosedanjih 1,75 € na 2,17 € (nominalno 0,42 € na dan).

Osnova za preračun zneska na dan predstavlja povprečno mesečno 21 delovnih dni, torej 45,60 €/21 delovnih dni=2,17 € na dan na otroka.

Preračun odsotnosti otrok

mesec	vpisani otroci v I. st. o.	vpisani otroci v II. st. o.	skupaj vpisani otroci - v dnevih	št. delovnih dni v mesecu	ods. I. st.o.	ods. II. st. o.	skupaj odsotni otroci - v dnevih	delež odsotnosti
jan.22	1.470	2.751	4.221	21	540	986	1.526	36,15%
feb.22	1.330	2.488	3.818	19	440	644	1.084	28,39%
mar.22	1.610	2.990	4.600	23	443	895	1.338	29,09%
apr.22	1.330	2.489	3.819	19	367	611	978	25,61%
maj.22	1.470	2.751	4.221	21	217	419	636	15,07%
jun.22	1.540	2.839	4.379	22	364	722	1.086	24,80%
	8.750	16.308	25.058		2.371	4.277	6.648	26,53%

Tabela 10: TABELARNI prikaz dejanske odsotnosti otrok v ŠL 2021/22 v obdobju januar 2022 – junij 2022



Tabela 11: GRAFIČNI prikaz dejanske odsotnosti otrok v ŠL 2021/22 v obdobju januar 2022 – junij 2022



Analiza stroškov materiala in storitev

Stroški materiala in storitev beležijo 14% porast glede na ustvarjeno realizacijo iz leta 2022. Bistven krivec povišanja navedene stroškovne postavke je predvsem v višjih **funkcionalnih stroških objekta** (ogrevanje, elektrika), ki so se postopoma pričeli dvigovati šele v drugi polovici leta 2022, zato ne podajajo realne slike, v element cene je pa predvideno povišanje za celo šolsko leto, do avgusta 2023. Stroški energentov, ogrevanja in elektrike predvidevajo poviševanje tudi v letu 2023.

Vkalkulirani **stroški osnovne dejavnosti** v predlogu cene programov predstavljajo padec za 9% glede na ustvarjeno realizacijo v celotnem letu 2022.

Drugi specifični namenski stroški v predlogu kalkulacije izkazujejo povečanje za 13%, predstavljajo pa zanemarljiv 2,8% delež stroškov materiala in storitev.

Analiza stroškov živil

V preračunu stroškov živil zaradi lažje primerljivosti in realne slike uporabljamo enake parametre, ki jih vsakoletno preračunavamo ob preverbi cene programov, da dobimo čim realnejšo sliko cene živil na otroka na dan.

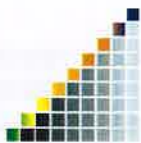
Dve leti trajajoča epidemija COVID-19 in trenutna nepredvidena dogajanja na svetovnem trgu zaradi krize v Ukrajini, že celo leto 2022 postopoma višata vse življenjske stroške. Izjemna podražitev energentov (30% in naprej), surovin in posledično storitev, v nebo potiska vse stroške blaga in storitev, kriza v Ukrajini (svetovni izvoznici žita) pa dodatno narekuje vse večje podražitve stroškov živil, tudi v letu 2023.

Pri ponovnem preračunu cene živil na otroka za ceno programa v ŠL 2022/23 smo upoštevali slednja izhodišča:

- osnova, iz katere izhajamo, je obdobje od septembra 2022 do vključno decembra 2022;
- dodatno višanje stroškov živil zaradi odpiranja ponudb za leto 2023

Na podlagi izračuna dejanske prisotnosti otrok v obdobju 09-12/2022 – (preračunana 30% odsotnost oziroma 70% prisotnost otrok) znaša strošek na otroka na mesec povprečno 38,83 €. To pomeni, da je 143,5 otroka v obdobju 09-12/2022 (osnova je 205 vpisanih otrok) ustvarilo 5.572,73 € stroškov živil. **Skupni stroški živil so preračunani na vrednost stroška živil na otroka na mesečno raven, kar podaja realno izkazano osnovo kalkuliranja stroška živil za planiranje cene živil v ŠL 2022/23, brez upoštevanja odpiranja ponudb za leto 2023.** Strošek živila na otroka na dan bi znašal izključno na osnovi izračunanih dejanskih povprečnih stroškov živil in povprečne prisotnosti otrok 1,85 € na otroka na dan.

Na osnovi odpiranja ponudb za živilske izdelke za leto 2023 pa ponudbe predvidevajo povprečno za 43% povišanje cen živilskih izdelkov glede na podatke ponudb iz leta 2022. Upošteva je enormnega povišanja stroška živil zaključujemo, da je cena živila na otroka na dan, ki je bila preračunana v potrjeni ceni za šolsko leto 2022/23 in znaša 2,17 € na otroka na dan, dokaj realna, zato je v tem predlogu preračuna ne bomo spreminjali.



Osnova za preračun zneska stroška živila na otroka na dan predstavlja povprečno mesečno 21 delovnih dni, torej $45,60 \text{ €} / 21 \text{ delovnih dni} = 2,17 \text{ €}$ na dan na otroka, kar pomeni 17,3% porast stroška živil glede na realno stanje v gledanem obdobju 9-12/2022.

Preračun odsotnosti otrok

mesec	vpisani otroci v I. st. o.	vpisani otroci v II. st. o.	skupaj vpisani otroci - v dnevih	št. delovnih dni v mesecu	ods. I. st.o.	ods. II. st. o.	skupaj odsotni otroci - v dnevih	delež odsotnosti
sep.22	1.148	2.970	4.118	22	296	538	834	20,25%
okt.22	1.087	2.700	3.787	20	336	599	935	24,69%
nov.22	1.258	2.835	4.093	21	479	905	1.384	33,81%
dec.22	1.329	2.835	4.164	21	506	973	1.479	35,52%
	4.822	11.340	16.162		1.617	3.015	4.632	28,66%

Tabela 13: Tabelarni prikaz dejanske odsotnosti otrok v ŠL 2021/22 v obdobju september 2022 – december 2022

1.5.3 Preračun cene programa za 1. starostno obdobje

Prvo starostno obdobje sestavlja 5 oddelkov z najvišjim normativom 70 otrok, 5 vzgojiteljicami, 5 pomočnicami vzgojiteljice ter tretjo osebo do polovice.

Element cene	Veljavnost od 01.10.2022				Predlog januar 2023					
	Osnova v €	Št. zap.	Št. otrok	Strošek skupaj v €	Osnova v €	Št. zap.	Št. otrok	Strošek skupaj v €	Stroški otroka v €	
STROŠKI DELA	4.746,21			30.571,86	436,74			5.326,15	34.304,53	490,06
Stroški dela vzgoj.	2.828,41	5,00		14.142,05	202,03	3.097,58	5,00	15.487,90	221,26	
Stroški dela pom. vzg.	1.823,78	5,40		9.848,41	140,69	2.123,58	5,40	11.467,33	163,82	
Stroški dela ostalih zaposl.	94,02		70,00	6.581,40	94,02	104,99	70,00	7.349,30	104,99	
MATERIALNI STROŠKI	56,80		70,00	3.976,00	56,80		70,00	3.976,00	56,80	
ŽIVILA	45,60		70,00	3.192,00	45,60		70,00	3.192,00	45,60	
SKUPAJ STROŠKI	4.848,61			37.739,86	539,14	5.428,55		41.472,53	592,46	

Tabela 14: Izračun predloga cene programa za 1. starostno obdobje za ŠL 2022/23

Iz strukture stroškov, ki sestavljajo ceno programa izhaja, da predstavljajo stroški dela 82,71 % cene programa, stroški materiala in storitev predstavljajo 9,58% cene programa, ostalo pa predstavlja strošek živil.

1.5.4 Preračun cene programa za 2. starostno obdobje

Drugo starostno obdobje sestavlja 6 oddelkov z najvišjim normativom 135 otrok, 6 vzgojiteljicami, 6 pomočnicami vzgojiteljice ter tretjo osebo do polovice.



Element cene	Veljavnost od 01.10.2022				Predlog januar 2023					
	Osnova v €	Št. zap.	Št. otrok	Strošek skupaj v €	Stroški otroka v €	Osnova v €	Št. zap.	Št. otrok	Strošek skupaj v €	Stroški otroka v €
STROŠKI DELA	4.746,21			41.335,35	306,19	5.326,15			46.350,04	343,33
Stroški dela vzgoj.	2.828,41	6,00		16.970,46	125,71	3.097,58	6,00		18.585,48	137,67
Stroški dela pom. vzg.	1.823,78	6,40		11.672,19	86,46	2.123,58	6,40		13.590,91	100,67
Stroški dela ostalih zaposl.	94,02		135,00	12.692,70	94,02	104,99		135,00	14.173,65	104,99
MATERIALNI STROŠKI	56,80		135,00	7.668,00	56,80	56,80		135,00	7.668,00	56,80
ŽIVILA	45,60		135,00	6.156,00	45,60	45,60		135,00	6.156,00	45,60
SKUPAJ STROŠKI	4.848,61			55.159,35	408,59	5.428,55			60.174,04	445,73

Tabela 15: Izračun predloga cene programa za 2. starostno obdobje za šl. 2022/23

Iz strukture stroškov, ki sestavljajo ceno programa izhaja, da predstavljajo stroški dela 77,02% cene programa, stroški materiala in storitev predstavljajo 12,74% cene programa, ostalo pa predstavlja strošek živil.

1.5.5 Predlog potrditve ponovno preračunanih cen programa za šolsko leto 2022/23

Skladno z 19. členom Pravilnika o metodologiji za oblikovanje cen programov v vrtcih, ki izvajajo javno služno, zaradi uskladitve cen programov za šolsko leto 2022/23 predlagamo nove (uskajene) cene programov:

- 1. starostno obdobje predlagana cena programa: 592,46 €
- 2. starostno obdobje predlagana cena programa: 445,73 €

Pri izračunu dnevnega odbitka prehrane smo kot povprečje upoštevali 21 delovnih dni v mesecu ter 205 otrok.

Datum spremembe	Cena za 1. starostno obdobje	Cena za 2. starostno obdobje	Odbitek prehrane
Veljavna od 01.10.2022	539,14	408,59	2,17
Predlog januar 2023	592,46	445,73	2,17
Sprememba v koeficientu:	1,0989	1,0909	1,0000
Nominalna sprememba v €:	53,32	37,14	0,00

Tabela 16: Predlog cene programa – januar 2023

Glavni razlog za spremembo predlagane cene programa za šolsko leto 2022/23 je v povečanih stroških dela, ki predstavljajo najpomembnejši element cene programov, in sicer zaradi:

- povišanja plač, napredovanj v nazive in rednih napredovanj zaposlenih,
- jubilejnih nagrad in odpravnin zaradi upokojitve,
- ter drugih ukrepov v povezavi s plačami, ki jih je delodajalec skladno z zakonom dolžan zaposlenim izplačevati,

Poleg višjih stroškov dela pa je razlog za višanje cene programa rast cen vseh življenjskih stroškov zaradi dve leti trajajoča epidemija COVID-19 in trenutna nepredvidena dogajanja na svetovnem trgu zaradi krize v Ukrajini - izjemna podražitev energentov (30% in naprej), surovin in posledično storitev, v nebo potiska vse stroške blaga in storitev, kriza v Ukrajini (svetovni izvoznici žita) pa dodatno narekuje vse večje podražitve stroškov živil.



Pomembno je, da je cena programa sprejeta pravočasno in se uporablja od pričetka uzakonjenih sprememb iz naslova plač, saj v nasprotnem primeru vrtec za vsak mesec, ko cena ni usklajena s predpostavkami, na podlagi katerih temelji preračun, ustvarja presežek odhodkov nad prihodki.

Na podlagi navedenega predlagamo - zaradi nemotenega poslovanja zavoda – čimprejšnjo potrditev ponovnega predloga cen programov za šolsko leto 2022/23.

1.5.6 Učinek spremembe cene programa na proračun zavoda

Kot je zavedeno v prejšnjem poglavju, je glavni temelj za spremembo cene programa v stroških plač ter povračilih stroškov, ki predstavljajo najpomembnejši element v vseh stroških, ki sestavljajo ceno programa in višanje vseh življenjskih stroškov zaradi porasta cen energentov, surovin, storitev.

Zaradi navedenih sprememb planira zavod ob potrditvi predlagane cene programa za šolsko leto 2022/23 iz januarja 2023 višje prihodke proračuna na prihodkovni strani ter višje stroške proračuna na odhodkovni strani iz naslova cene programa, in sicer le-ti na mesečni ravni znašajo 6.905,63 € oziroma na letnem nivoju 82.867,56 €, gledano na potrjeno ceno programa za šolsko leto 2022/23 iz meseca septembra 2022.

Ob navedenem je potrebo poudariti še, da potrjen dogovor glavnega odbora SVIZ in Vlade RS o povišanju plač pomočnicam za tri razrede od 01.01.2023 še ni uzakonjen, gre zgolj za podpisan dogovor.

Kidričevo, 27.01.2023

Računovodja zavoda:
Aleksandra Vindiš, univ. dipl. ekon.



Ravnateljica zavoda:
Alenka Kutnjak, prof.



1.6 Kazalo tabel

Tabela 1: Prikaz števila otrok v posameznih oddelkih za šolsko leto 2022/23.....	4
Tabela 2: Potrjena sistematizacija delovnih mest za šolsko leto 2022/23	5
Tabela 3: Primerjava realiziranih stroškov dela skozi obdobja.....	10
Tabela 4: Povprečni mesečni stroški dela zaposlenih za ŠL 2022/23 – predlog cene programa januar 2023 ...	12
Tabela 5: Povprečni mesečni stroški dela zaposlenih za ŠL 2022/23 – aktualno potrjena cena programa za ŠL 2022/23, potrjena septembra 2022	12
Tabela 6: Indeks povečanja stroškov dela v predlogu cene programa za ŠL 2022/23 iz januarja 2023 glede na aktualno potrjeno ceno programa iz septembra 2022 za ŠL 2022/23	12
Tabela 7: Povprečni mesečni stroški dela zaposlenih za ŠL 2021/22, upoštevani v ceni programa za ŠL 2021/22	12
Tabela 8: Indeks povečanja stroškov dela v planirani ceni programa za ŠL 2022/23 iz januarja 2023 glede na potrjeno ceno programa za ŠL 2021/22	13
Tabela 9: Materialni in nematerialni stroški ter stroški živil: Stroški po elementih za šolsko leto 2021/22 (od januar 2022 do junij 2022) in preračun za cene programov za ŠL 2022/23 – julij 2022	15
Tabela 10: Tabela prikaz dejanske odsotnosti otrok v ŠL 2021/22 v obdobju januar 2022 – junij 2022	19
Tabela 11: Grafični prikaz dejanske odsotnosti otrok v ŠL 2021/22 v obdobju januar 2022 – junij 2022	19
Tabela 12: Preverba materialnih in nematerialnih stroškov ob ponovnem preračunu cene programa za ŠL 2022/23	20
Tabela 10: Tabela prikaz dejanske odsotnosti otrok v ŠL 2021/22 v obdobju september 2022 – december 2022	22
Tabela 13: Izračun predloga cene programa za 1. starostno obdobje za ŠL 2022/23	22
Tabela 14: Izračun predloga cene programa za 2. starostno obdobje za ŠL 2022/23	23
Tabela 15: Predlog cene programa – januar 2023	23

1.7 Kazalo slik

Slika 1: Letne stopnje rasti cen življenjskih potrebščin, Slovenija	18
---	----

