

občina krško

Številka: 841-1/2019-O113

Datum: 28. 3. 2019

**4.** / **15.**  
seja / točka

Zadeva: **Predlog Programa varstva pred naravnimi in drugimi nesrečami v občini Krško za obdobje 2019-2024**

Predlagatelj: **mag. Miran Stanko, župan Občine Krško**

Pripravil: **Kabinet župana**

Poročevalec: **Aleš Benje, višji svetovalec za zaščito in reševanje**

Postopek sprejemanja: **Predlog za sprejem sklepa ...**

Matično delovno telo: **Odbor za zaščito in reševanje**

Predlog sklepa: **Občinski svet sprejme Sklep o sprejemu Programa varstva pred naravnimi in drugimi nesrečami v občini Krško za obdobje 2019-2024**

mag. Miran Stanko, l.r.  
župan

Prilogi:

- predlog Sklepa o sprejemu Programa varstva pred naravnimi in drugimi nesrečami v občini Krško za obdobje 2019-2024 z uvodno obrazložitvijo;
- Program varstva pred naravnimi in drugimi nesrečami v občini Krško za obdobje 2019-2024;

## **OBRAZLOŽITEV**

### **1. Razlogi za sprejem in pravna podlaga**

Program varstva pred naravnimi in drugimi nesrečami v občini Krško za obdobje 2019-2024 je izdelan v skladu z Odlokom o varstvu pred naravnimi in drugimi nesrečami na območju občine Krško in upošteva vse nevarnosti naravnih in drugih nesreč, ki ogrožajo ljudi, živali, premoženje, kulturno dediščino in okolje v občini. Upošteva tudi naravne in druge danosti, ki vplivajo na nesreče in varstvo pred njimi ter človeške in materialne vire, ki jih je mogoče uporabiti pri obvladovanju nevarnosti in varstvu ogroženih. Program upošteva vse nacionalne interese, izražene v Nacionalnem programu varstva pred naravnimi in drugimi nesrečami za obdobje 2016-2022 (Uradni list RS, št. 75/16) in določila doktrine zaščite, reševanja in pomoči (dokument Vlade RS št. 812-07/02-1, z dne 30. 5. 2002), s katerima država opredeljuje usmeritve za učinkovito zavarovanje suverenosti, neodvisnosti, ozemeljske celovitosti in druge vrednote, zagotavljanje trajnega ravnovesja v naravi in družbi ter osebne in premoženjske varnosti prebivalcev in enotne temelje sistema.

### **2. Ocena stanja**

Program sledi splošnemu cilju varstva pred naravnimi in drugimi nesrečami v lokalni skupnosti, to je zmanjšati število nesreč ter preprečiti oziroma ublažiti njihove posledice, da bi bilo življenje varnejše in bolj kakovostno. Usmerjen je v preventivo, ki je učinkovitejša in dolgoročno tudi cenejša od drugih oblik varstva pred nesrečami. Ker vseh nevarnosti, ki povzročajo nesreče, ni mogoče odpraviti, so v programu enakovredno obravnavane tudi vse oblike varstva in pripravljenosti, ki omogočajo hitro in učinkovito ukrepanje ob nesrečah.

### **3. Cilji in načela**

Cilj sprejetja programa zagotoviti strateški dokument za srednjeročno načrtovanje in delovanje sil za zaščito, reševanje in pomoč.

### **4. Ocena finančnih in drugih posledic**

Sprejetje programa nima finančnih posledic.

### **5. Predlog Občinskemu svetu**

Občinskemu svetu predlagamo, da sprejme Sklep o sprejemu Programa varstva pred naravnimi in drugimi nesrečami v občini Krško za obdobje 2019-2024.

Pripravil:

Kabinet župana:  
Melita Čopar,  
direktorica občinske uprave

Predlagatelj:

mag. Miran Stanko  
župan

Na podlagi 29. člena Zakona o lokalni samoupravi (Uradni list RS, št. 94/07 - ZLS-UPB2, 27/08 - odločba US RS, 76/08, 79/09, 51/10, 40/12 - ZUJF, 14/15 - ZUUJFO, 76/16 - odločba US RS, 11/18 - ZSPDSL-1 in 30/18), Odloka o varstvu pred naravnimi in drugimi nesrečami na območju občine Krško (Uradni list RS, št. 9/10 in 16/19) in 16. člena Statuta Občine Krško (Uradni list RS, št. 13/16 - uradno prečiščeno besedilo in 79/16) je Občinski svet Občine Krško, na . seji, dne 2019, sprejel

## **S K L E P**

### **o sprejemu**

### **Programa varstva pred naravnimi in drugimi nesrečami v občini Krško za obdobje 2019-2024**

#### **I.**

Občinski svet Občine Krško sprejme Program varstva pred naravnimi in drugimi nesrečami v občini Krško za obdobje 2019-2024.

Program varstva pred naravnimi in drugimi nesrečami v občini Krško za obdobje 2019-2024 je sestavni del tega sklepa.

#### **II.**

Sklep začne veljati naslednji dan po sprejetju.

Številka: 841-1/2019-O113

Datum:

mag. Miran Stanko  
župan



**PROGRAM VARSTVA  
PRED NARAVNIMI IN DRUGIMI NESREČAMI  
V OBČINI KRŠKO  
ZA OBDOBJE  
2019-2024**

Marec 2019

# Program varstva pred naravnimi in drugimi nesrečami v občini Krško za obdobje 2019-2024

## 1. UVOD

Program varstva pred naravnimi in drugimi nesrečami v občini Krško je izdelan v skladu z Odlokom o varstvu pred naravnimi in drugimi nesrečami na območju občine Krško (Uradni list RS, št. 9/10 in 16/19) in upošteva vse nevarnosti naravnih in drugih nesreč, ki ogrožajo ljudi, živali, premoženje, kulturno dediščino in okolje v občini. Upošteva tudi naravne in druge danosti, ki vplivajo na nesreče in varstvo pred njimi ter človeške in materialne vire, ki jih je mogoče uporabiti pri obvladovanju nevarnosti in varstvu ogroženih. Program upošteva vse nacionalne interese izražene v Nacionalnem programu varstva pred naravnimi in drugimi nesrečami v letih od 2016 do 2022 (Uradni list RS, št. 75/16) in določila doktrine zaščite, reševanja in pomoči (dokument Vlade RS št. 812-07/02-1 z dne 30. 5. 2002), s katerima država opredeljuje usmeritve za učinkovito zavarovanje suverenosti, neodvisnosti, ozemeljske celovitosti in druge vrednote, zagotavljanje trajnega ravnovesja v naravi in družbi ter osebne in premoženjske varnosti prebivalcev in enotne temelje sistema.

Program sledi splošnemu cilju varstva pred naravnimi in drugimi nesrečami v lokalni skupnosti, to je zmanjšati število nesreč ter preprečiti oziroma ublažiti njihove posledice, da bi bilo življenje varnejše in bolj kakovostno. Usmerjen je v preventivo, ki je učinkovitejša in dolgoročno tudi cenejša od drugih oblik varstva pred nesrečami. Ker vseh nevarnosti, ki povzročajo nesreče, ni mogoče odpraviti, so v programu enakovredno obravnavane tudi vse oblike varstva in pripravljenosti, ki omogočajo hitro in učinkovito ukrepanje ob nesrečah.

Stalnico ogrožanja Občine Krško, njenih občanov in občank, premoženja, kulturne dediščine, okolja in drugih dobrin predstavljajo naravne in druge nesreče, ki so posledica geografskih, poselitvenih in drugih značilnosti ozemlja. Zaradi podnebnihi sprememb naravne nesreče kot so neurja s točo in močnim vetrom, poplave in plazovi, suša, visok sneg, žled in druge postajajo čedalje pogostejše in bolj intenzivne. Varnost in blaginjo prebivalcev občine Krško ter okolja v katerem živimo, ogrožajo tudi okoljske nesreče in nesreče v prometu, prekomerno obremenjevanje okolja in zanemarjanje rednega vzdrževanja komunalnega sistema, zdravstveno epidemiološka ogrožanja in drugi škodljivi pojavi. Manj verjetni so pojavi terorizma in uporabe sredstev ter orožij za množično uničevanje. Dolgoročno je malo verjetno ponovno intenziviranje vojaških virov ogrožanja v regiji. Verjetnost jedrske nesreče v Nuklearni elektrarni Krško je izredno majhna, kljub temu pa je potreben visok nivo poznavanja zaščitnih ukrepov ob jedrski nesreči. Posebna pozornost je zato namenjena načrtovanju zaščitnih ukrepov v primeru jedrske nesreče.

V tem programu se ne ureja trajna sanacija posledic naravnih in drugih nesreč, ker to ni naloga sistema varstva pred naravnimi in drugimi nesrečami.

Naravne nesreče po tem programu, ki lahko prizadenejo občino Krško, so: potres, poplava, zemeljski plaz, visok sneg, močan veter, toča, žled, pozeba, suša, množični pojav nalezljive človeške, živalske ali rastlinske bolezni in druge nesreče, kot so: jedrska ali radiološka nesreča, velike nesreče v cestnem, železniškem ali zračnem prometu, požar, porušitev jezu ter druge ekološke in industrijske nesreče, ki jih povzroči človek s svojo dejavnostjo in ravnanjem.

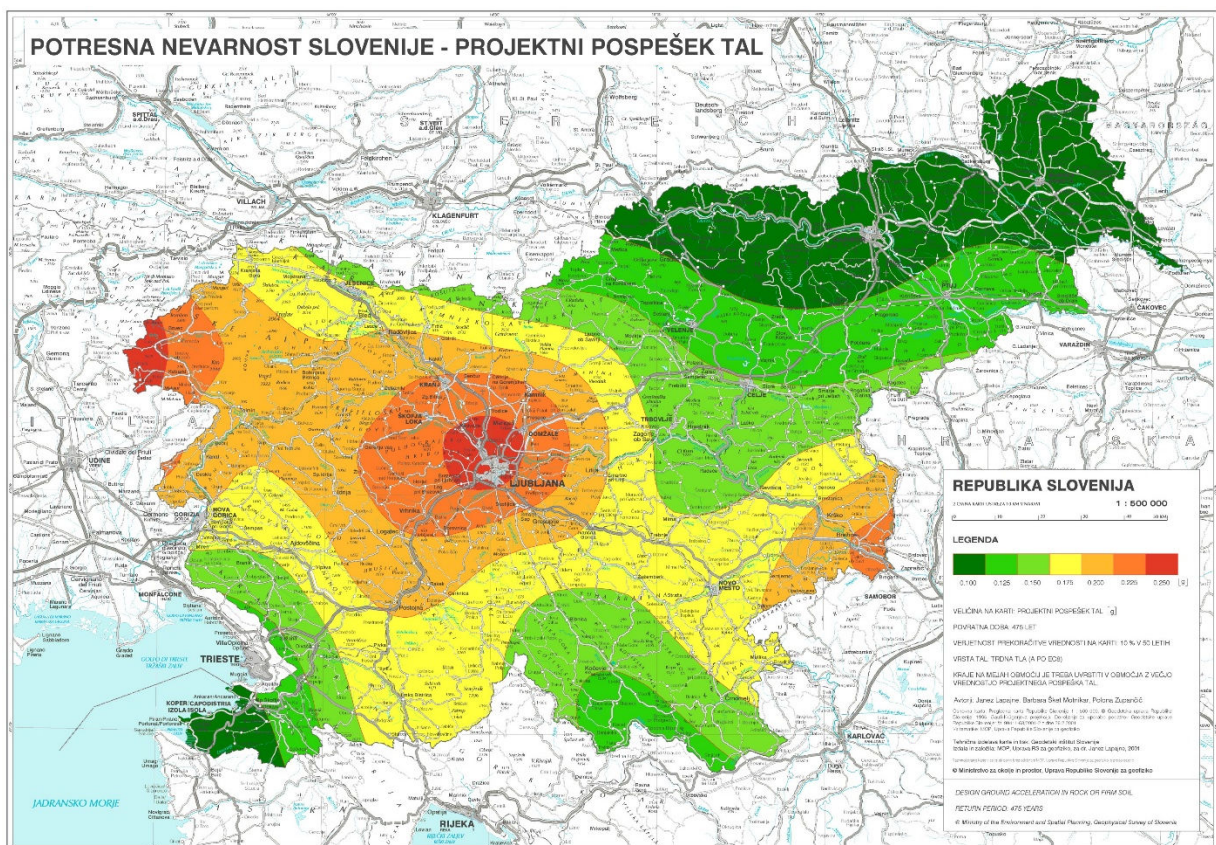
## 2. VARSTVO PRED NARAVNIMI IN DRUGIMI NESREČAMI Z VIDIKA OCEN OGROŽENOSTI OBČINE KRŠKO

Ocene ogroženosti zaradi posamezne naravne ali druge nesreče je temeljno izhodišče za izdelavo Programa varstva pred naravnimi in drugimi nesrečami oz. načrtov zaščite in reševanja za posamezne nesreče, ki so možne v Občini Krško.

### 2.1. POTRES

Potres sodi med nesreče, ki občino Krško zelo ogroža. Slovenija je glede na karto potresne intenzitete razdeljena na tri območja in sicer na območja, ki jih lahko prizadene potres intenzitete VI, VII in VIII EMS, pri čemer sodi občina Krško v območje intenzitete VIII stopnje. Pogostost potresov z močnimi poškodbami pa vseeno ni zelo velika.

Krško-brežiško področje je tudi eno izmed najbolj potresno dejavnih območij v Sloveniji, kjer so pogosti številni šibki in redkejši močnejši potresi. Jakost potresov v Posavju lahko doseže VII. stopnjo in več po EMS lestvici. Takšna moč potresa povzroča rušenje objektov, predvsem starejših, grajenih pred letom 1963 (pred sprejemom predpisov o potresno varni gradnji) in delne poškodbe ter porušitve objektov, grajenih po letu 1963.



Slika 1: Potresna nevarnost Slovenije - projektni pospešek tal (Lapajne in drugi, 2001)

Občina Krško v celoti leži v območju, na katerem so za povratno dobo 475 let pričakovani potresi z učinki VII ali več po EMS. Tak potres poškoduje stavbe, ki niso bile grajene potresno odporno ter lahko povzroči pomembno motnjo v gospodarstvu oziroma na prizadetem območju.

Ocenjujemo, da lahko ob potresu VII stopnje pričakujemo naslednje poškodbe:

- večje število poškodovanih in mrtvih;
- okvare na električnem omrežju-razpad omrežja;
- poškodbe na objektih;

- poškodbe stanovanjskega fonda in s tem velike potrebe po nastanitvenih kapacitetah ter oskrbi;
- otežena oskrba s pitno vodo, zaradi poškodb na vodovodnem omrežju; - poškodovano plinovodno omrežje;
- poškodovano kanalizacijsko omrežje;
- izpad proizvodnje oz. motnje v proizvodnem procesu v podjetjih na področju občine Krško;
- prekinjeno delovanje železniškega prometa;
- prekinjeno oz. oteženo odvijanje prometa na cestnih povezavah in mostovih preko rek Save in Krke.

Ob potresu je ocenjevati nastanek naslednjih verižnih nesreč: požar, poplava, epidemija, porušitev, plaz.

## 2.2. POPLAVA

Hidrološke značilnosti v občini določata reki Sava in Krka v kateri se zlivajo vsi površinski vodotoki ter podzemna voda krškega polja in Krakovskega gozda. Potoki na levem bregu Save so: Škocjanski potok, Presladolski potok, Šturnberk, Brestanica, Zahoč, Drnik, Potočnica, Struga, Dolenjevaški potok in Močnik. V potok Brestanica se zlivajo Dovški potok, Senovski potok, Lokovski potok, Vidrešnica, Gaber, Topliški potok, Koprivniški potok, Belski potok, Globoki graben. Na severnem delu občine teče tudi potok Blanščica v katero se zlivata Stranjski potok in Dobrovski potok. Na desnem bregu reke Save so potoki: Povšen graben, Ledinski graben, Pijavški graben, Zelenec, Gunški graben, Češki graben, Žlapovec in Leskovški potok. V porečje Krke pa spadajo potoki Račna, Lošček, Orehovec, Lokavec, Selski potok, Velikovaški potok, Lojna, Senuša, Kolaričan in Sušica.

### 2.2.1. POPLAVA VODOTOKOV

Izlivi vode izven struge Reke Save se pojavljajo ob pretoku 2600 m<sup>3</sup>/s, reke Krke pa ob pretoku 305 m<sup>3</sup>/s.

Reka Sava je po svoji naravi hudourniška reka. Rekonstrukcija korita reke Save in izgradnja jezovnih pregrad za HE na spodnji Savi so se spremenile tudi karakteristike reke ob visokih vodah.

Reka Krka v svojem toku na območju občine Krško ne predstavlja večje poplavne nevarnosti. Ogroženi so pozidani predeli neposredno ob strugi reke.

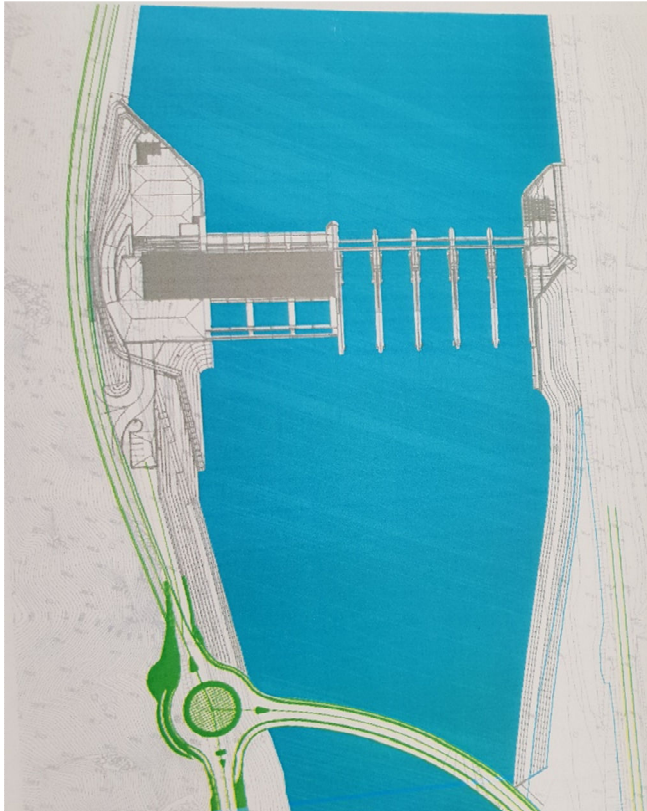
Večjo ogroženost in materialno škodo je pričakovati ob nenadnih močnih nalivih in hudourniških poplavah potokov oz. zalitju urbanega predela, zaradi nezadostnih ali zamašenih kanalizacijskih odvodov. V primeru hudourniških poplav potokov so ogroženi pozidana območja ob strugah potokov, infrastruktura in deli naselij, ki so umeščeni neposredno ob strugi vodotoka. Pričakujemo lahko zalitje objektov, erozijo struge in s tem poškodbe na infrastrukturi.

### 2.2.2. POPLAVA ZARADI NEKONTROLIRANEGA IZLIVA VODE IZ AKUMULACIJSKEGA BAZENA HE KRŠKO IN HE BREŽICE

HE Krško in HE Brežice sodita v sklop hidroelektrarn na spodnji Savi. Lokacija jezovne zgradbe HE Krško je 50 m gorvodno od mesta Krško na desnem bregu in 500 m na levem bregu. Zajezitev Save, ki jo ustvarja jezovna zgradba HE Brežice pa sega vse do HE Krško.

Konstrukcija HE Krško zapira ves prečni presek doline tako, da izlivanje vode ob pregradi v nizvodno področje ni možno. Ves pretok, ne glede na velikost konice vala, se preliva preko





Slika 2: Jezovna pregrada HE Krško

prelivnih polj HE Krško. Preliv HE Krško, ki ga sestavlja pet prelivnih polj, opremljenih z zapornicami, ima vlogo reguliranja gladine v akumulacijskem bazenu in pretokov Save. Zlasti ob povečanih pretokih Savi ima izrazito varnostno vlogo.

V primeru porušitve zapornic na HE gorvodno od HE Krško bi v najhujšem primeru prišlo na območju akumulacijskega bazena HE Krško do poplavljenosti dela železniške proge na levi strani, na desni strani pa bi prišlo do poplavljanja Pijavškega polja.

Ob izgradnji HE Brežice je v konstrukciji brežine zgrajen tudi visokovodni razbremenilnik, ki zagotavlja odvod nenadnih viškov vode in je na lokaciji 1500 m nizvodno od NE Krško. Odpiranje zapornic visokovodnega razbremenilnika povzroči prelivanje v levo poplavno območje. Poplavljenost bi bilo območje do krajev Spodnji Stari Grad in Pesje, pri čemer bi bili ogroženi objekti v kraju Pesje med železniško progo in akumulacijskim bazenom HE Brežice. Na desni strani bi s

prelivanjem preko fiksnega prelivnega polja bilo poplavljenost območje vzdolž nasipa akumulacijskega bazena vse do ponovnega odtoka v strugo Save pod jezovno zgradbo HE Brežice.

Z izvedenimi rekonstrukcijami in izboljšavami v režimu obratovanja je ocenjeno stanje možnih poplav z vzrokom večdnevni močnih padavin močno zmanjšano in ne predstavlja več posebnega tveganja za okoliške prebivalce.

V primeru nastopa visokih voda in nekontroliranega izliva vode iz akumulacijskih bazenov posamezne HE na spodnji Savi imajo pri HESS izdelane ustrezne načrte zaščite in reševanja.

### 2.3. ZEMELJSKI PLAZ

Razgibanost terena in struktura tal v kombinaciji z močnejšimi ali dolgotrajnejšimi padavinami povzročata plazenje zemljine. Ogroženi so hribovski in gričevnati predeli občine.

### 2.4. VISOK SNEG

Zastoje v prometu in s tem funkcioniranja vitalnih interesov občine je pričakovati v primeru kontinuiranih snežnih padavin v obdobju 24 oz. 48 ur in višine snežne odeje nad 50 cm. V zadnjih 25 letih niso zabeležene takšne hidrometeorološke razmere, ki bi imele za posledico visok sneg. Čas nevšečnosti na področju prometa in oskrbe lahko traja 2 do 3 dni.

### 2.5. MOČAN VETER

Močan veter na območju občine lahko povzroči izpad oskrbe z električno energijo, vetrolom v gozdovih in odkritje streh na stanovanjskih in poslovnih objektih.



## 2.6. ŽLED

Žled bi na območju občine Krško povzročil izpad oskrbe z električno energijo, žledolom v gozdovih in težave v prometu.

## 2.7. POZEBA, TOČA in SUŠA

Ekstremni vremenski pojavi pozeba, toča in suša lahko ogrozijo kmetijsko dejavnost v občini Krško. Ogrožena so vsa kmetijska območja v občini Krško.

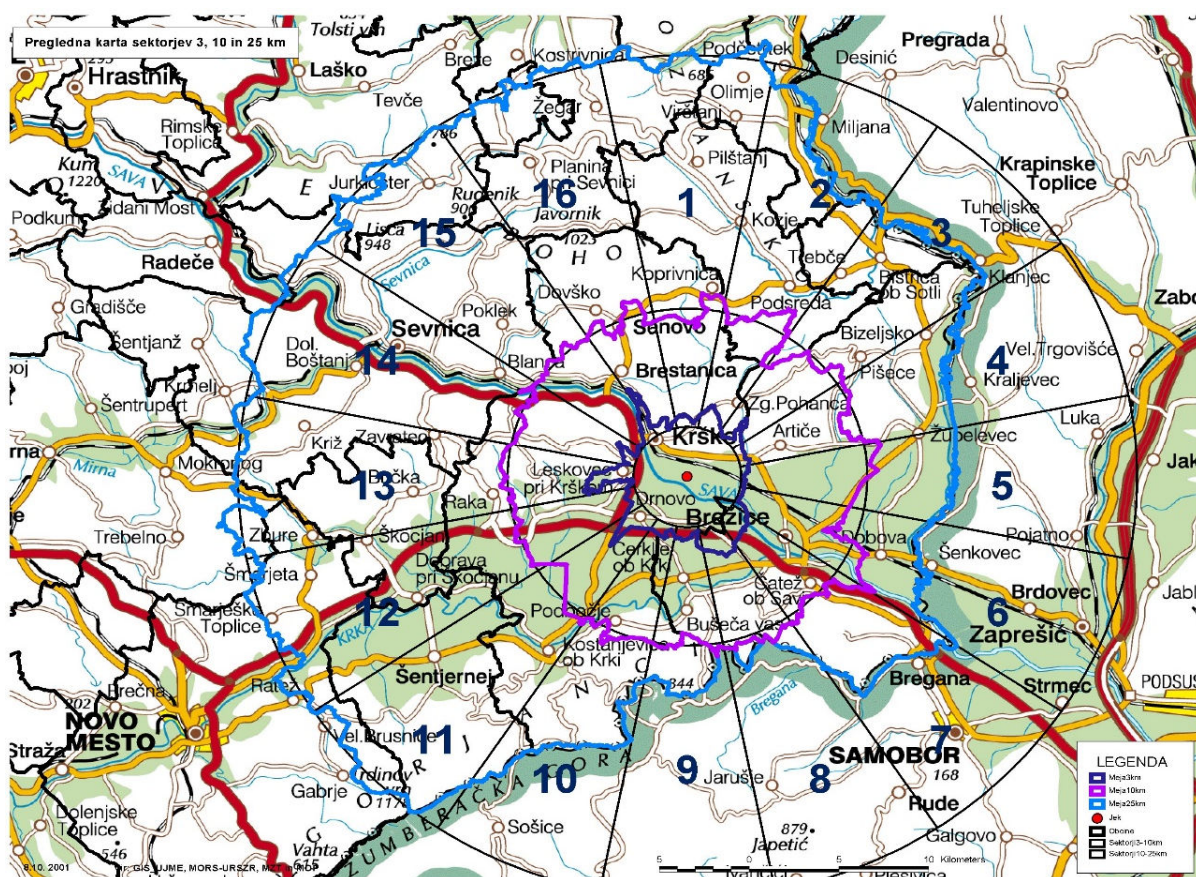
## 2.8. EPIDEMIJE

Stalno izvajanje zdravstvenih zaščitnih ukrepov preprečujejo možnost razvoja epidemioloških žarišč. Možno pa je pričakovati razvoj le-teh v primeru naravnih nesreč (potres) ali nesreč, ki jih povzročajo izredno stanje in množična nasilja oziroma vojna. Kot posledica zmanjšanega nadzora in pomanjkanja izvajanja zdravstvenih in veterinarskih zaščitnih ukrepov bi se lahko razširile nalezljive bolezni pri ljudeh in živalih.

OGROŽENOST ZARADI DRUGIH NESREČ:

## 2.9. JEDRSKA NESREČA

Nuklearna elektrarna Krško (NEK) je na levem bregu reke Save in je 3 km oddaljena od mesta Krško. NEK je tlačnovodna elektrarna (PWR<sup>1</sup>) s toplotno močjo reaktorja 2000 MW, v katerem je 121 gorivnih elementov. Električna moč na pragu elektrarne je 696 MW. Elektrarna je priključena na 400 kV in 110 kV električno omrežje.



Slika 2: Sektorji izvajanja zaščitnih ukrepov ob jedrski nesreči v NEK

<sup>1</sup> PWR - Pressurized Water Reactor, moderirana in hlajena z navadno vodo, voda v reaktorju ne vre.

Ob jedrski nesreči v NEK je stopnja ogroženosti največja v bližnjem območju (to je od nekaj km do 10 km), v večji oddaljenosti pa je odvisna od vremenskih razmer. Glede na število in zanesljivost varnostnih sistemov v jedrski elektrarni je verjetnost nastanka nesreče, ki bi pomenila nevarnost za prebivalstvo, izredno majhna. Če pa bi do nesreče prišlo, bi v okolju izvajali zaščitne ukrepe in sicer preventivno evakuacijo 3 km pasu okoli NEK, izjemoma zaklanjanje v zaprtih prostorih, evakuacijo ogroženega območja, jodno profilakso (zaužitje tablet kalijevega jodida), in prehrambne ukrepe.

Posredni vzrok za nastanek izrednega dogodka v objektu NEK so lahko tudi vplivi naravnih in drugih nesreč, npr. potres in nesreča zrakoplova. Poplave in neurja, glede na oceno ogroženosti, predvidoma naj ne bi povzročala večjih nevarnosti v okolju objekta NEK.

## 2.10. NESREČE V CESTNEM, ŽELEZNIŠKEM IN ZRAČNEM PROMETU

Na območju občine Krško se nahajata glavni železniški koridor, ki povezuje srednjo in jugovzhodno Evropo in avtocesta A2, po katerih poteka tudi prevoz nevarnih snovi. V neposredni bližini se nahaja tudi vojaško letališče Cerklje ob Krki.

Intenzivnost prometa, obseg nevarnih snovi in število nesreč, ki so zabeležena v vsakodnevem prometu na navedenih komunikacijah, pogojujejo visoko stopnjo ogroženosti.

## 2.11. POŽAR

Požarna ogroženost Občine Krško je srednja do povečana. Na območju Občine Krško so umeščeni objekti, ki so visoko požarno ogroženi in predstavljajo potencialno žarišče požarov. Ti objekti so Vipap, TE Brestanica, NEK, Center za ravnanje z odpadki, KRKA Sinteza I ter posamezni bencinski servisi. V primeru izbruha požara na enem od omenjenih objektov ni večje nevarnosti širjenja požara na okolico. Požarne ovire so povsod dovolj velike, da preprečijo širjenje požara. Izjema so stari deli Krškega, Brestanice, Leskovca in Rake, kjer so stanovanjski in drugi objekti strnjeni, kar omogoča hitro širjenje požara in otežuje hitro intervencijo gasilskim enotam.

## 2.12. NESREČA Z NEVARNIMI SNOVMI

Poleg ogroženosti za nastanek nesreče z nevarnimi snovmi v prometu je območje občine Krško ogroženo tudi z vidika skladiščenja in predelave nevarnih snovi. Poleg bencinskih postaj so tu še TE Brestanica, ki skladišči večjo količino kurilnega olja, tovarna KRKA z obratom Sinteza I. in ostali manjši predelovalci nevarnih snovi.

## 3. STANJE VARSTVA PRED NARAVNIMI IN DRUGIMI NESREČAMI V OBČINI KRŠKO

Varstvo pred naravnimi in drugimi nesrečami v občini Krško je organizirano in uveljavljeno kot del enotnega in celovitega sistema zaščite in reševanja v RS in deluje kot podsistem nacionalne varnosti države. Temeljne naloge sistema so izvajanje preventivnih ukrepov, vzdrževanje pripravljenosti reševalnih sil, opazovanje, obveščanje in alarmiranje ob nevarnostih in nesrečah, zaščita, reševanje in pomoč ob nesrečah vseh vrst in obsega, neposredno odpravljanje posledic nesreč in ustvarjanje pogojev za trajno sanacijo.

V državni pristojnosti je organiziranje opazovanja, obveščanja in alarmiranja, izgradnja in vzdrževanje telekomunikacijske, informacijske in druge infrastrukture, izdelava načrtov zaščite in reševanja za posamezne nesreče velikega obsega ter izvajanje drugih nalog, ki so bistvene za delovanje sistema. Določene priprave za zaščito, reševanje in pomoč se izvajajo tudi na ravni regije Posavje, ki je ena od geografsko zaključenih enot, katerim je prilagojena upravna,

strokovna in operativna organiziranost zmogljivosti ter sil za učinkovito zaščito, reševanje in pomoč.

Občina samostojno organizira in pripravlja ter vodi zaščito, reševanje in pomoč na svojem območju, ocenjuje škodo kot tudi odpravlja posledice nesreč. Tudi sicer je težišče organiziranja in delovanja sistema varstva pred naravnimi in drugimi nesrečami v občinah.

## ORGANIZACIJA JAVNE GASILSKE SLUŽBE

### 3.1. ORGANIZIRANOST GASILSTVA:

Za opravljanje nalog zaščite, reševanja in pomoči se v občini Krško organizira javna gasilska služba, ki jo izvajajo Poklicna gasilska enota Krško in operativne gasilske enote prostovoljnih gasilskih društev (PGD) z območja občine Krško združene v Gasilsko zvezo Krško. Območje občine Krško je enotno intervencijsko geografsko območje delovanja Javne gasilske službe na katerem služba izvaja ukrepe in naloge zaščite, reševanja in pomoči ob nesrečah v skladu z načrti zaščite in reševanja Občine Krško in odrejenimi povelji vodje intervencije ob nesreči.

V gasilsko zvezo Krško je združenih 23 prostovoljnih društev iz občine Krško in dve prostovoljni industrijski gasilski društvi (TE Brestanica in NEK) ter dve prostovoljni gasilski društvi iz občine Kostanjevica na Krki.

Za vodenje priprav in izvajanje nalog zaščite, reševanja in pomoči na območju občine Krško, se PGD operativno in vodstveno povezujejo v naslednjih sektorjih:

- SEKTOR KRŠKO
  - PGD KRŠKO
  - PGD DOLENJA VAS
  - PGD GORA
  - PGD VIDEM OB SAVI
  - PGD ZDOLE
  
- SEKTOR LESKOVEC
  - PGD LESKOVEC
  - PGD VELIKI PODLOG
  - PGD BREGE
  - PGD DRNOVO
  - PGD VELIKA VAS
  - PGD VIHRE
  
- SEKTOR SENOVO
  - PGD SENOVO
  - PGD BRESTANICA
  - PGD VELIKI KAMEN
  - PGD MALI KAMEN
  - PGD ROŽNO
  - PGD STRANJE
  
- SEKTOR PODBOČJE
  - PGD PODBOČJE
  - PGD MALO MRAŠEVO
  
- SEKTOR RAKA
  - PGD RAKA
  - PGD SENUŠE

- PGD SMEDNIK
- PGD VELIKI TRN

Enote se organizirajo po določenih merilih za organiziranje in opremljanje gasilskih enot in se razvrstijo za potrebe gasilske službe v kategorije, kot jih določi župan. Posamezno PGD deluje v požarnem okolišju, ki je geografsko območje, katerega določi Gasilska zveza Krško kot območje, kjer PGD izvajajo preventivne naloge varstva pred požarom in naloge zaščite, reševanja in pomoči.

Dosedanje povezovanje in sodelovanje poklicnih, prostovoljnih in dolžnostnih sil za zaščito, reševanje in pomoč je uspešno in učinkovito pri izvajanju zaščite, reševanja in pomoči ob različnih vrstah nesreč. Ta povezanost, ki je pomembna značilnost sistema zaščite, reševanja in pomoči, bo treba krepiti tudi v prihodnje.

Opremljenost javne gasilske službe z reševalno opremo je sprejemljiva vendar potrebna prenove.

Z izgradnjo in prenovo gasilskega doma PGE Krško in PGD Videm ob Savi, se bo standard objekta in okolice bistveno posodobil. Rešena bo prostorska stiska PGE Krško, ki je javni zavod VI. kategorije, kar pomeni, da so odlično usposobljeni in izurjeni, ter da imajo temu primerno tudi opremo in ostala materialna sredstva. Količina uporabnih površin se poveča iz sedanjih 1350 m<sup>2</sup> na 2700 m<sup>2</sup>, kar zagotavlja optimalno delovno okolje za gasilce PGE Krško (+850 m<sup>2</sup>). Všteti pa so tudi prostori za PGD Videm ob Savi ter Gasilsko zvezo Krško, CZ in morebitne ostale službe s področja zaščite in reševanja.

Načrtovana je trifazna izgradnja. V prvi fazi je načrtovana novogradnja, ker bo v tem delu prostor za bivanje moštva in predvsem prostor za dispečerja. V drugi fazi sledi prenova obstoječega objekta, v tretji fazi pa rušitev starega objekta in izgradnja garaž ter prostorov za PGD Videm, GZ, CZ in druge.

V neposredni bližini gasilskega doma PGE Krško je že načrtovana umestitev regijskega poligona za usposabljanje gasilcev. Postavitev poligona je projekt, ki ga bosta v sodelovanju izvedla Občina Krško in Gasilska zveza Slovenije.

Pripravljenost za ukrepanje javne gasilske službe je zelo dobra. Sistem tihega alarmiranja bo nadgrajen in primeren tudi za uporabo za prve posredovalce.

### 3.2. DRUGE SILE ZA ZAŠČITO, REŠEVANJE IN POMOČ

Druge sile za zaščito, reševanje in pomoč so organizirane občinske enote Civilne zaščite. Del enot je organiziran v gospodarskih družbah, zavodih in drugih organizacijah.

Dolgoročen cilj je, da se nadaljuje specializacija enot in ohranitev tistih služb in enot, ki jih ne morejo zagotoviti poklicne ali prostovoljne reševalne enote.

Reševanje na in iz vode kot javno službo na območju regije izvaja Podvodna reševalna služba. Podvodno reševalna služba je organizirana v okviru društva potapljačev »Vidra« Krško, ki je del Potapljaške zveze RS.

Rdeči križ Slovenije - Območno združenje RK Krško izvaja po Zakonu o Rdečem križu Slovenije javna pooblastila (izvaja pridobivanje krvodajalcev in organizira redne in izredne krvodajalske akcije, organizira tečaje in izpite iz prve pomoči, izvaja ukrepe zdravstvenega varstva ljudi ob naravnih in drugih nesrečah ter naloge obveščanja, evidentiranja in poizvedovanja za ljudmi – zagotavlja stike med pogrešanimi osebami), kot tudi druge programe, ki jih izvaja združenje kot temeljno poslanstvo: socialna dejavnost, varovanje in krepitev zdravja, delo z mladimi in prostovoljci, organiziranje zdravstvenega in socialnega letovanja otrok ter širjenje znanj o mednarodnem humanitarnem pravu.

Humanitarno in drugo pomoč v primeru naravnih in drugih nesreč izvajata tudi Karitas in ADRA.

Med poklicnimi reševalnimi službami je poleg gasilcev najpomembnejša služba nujne medicinske pomoči (NMP) kot del javnega zdravstva. Nujna medicinska pomoč v občini Krško deluje v okviru Zdravstvenega doma Krško in izvaja:

- nujno medicinsko pomoč na terenu,
- dežurno zdravniško službo,
- nujne reševalne prevoze.

#### 4. TEMELJNI CILJI IN NALOGE VARSTVA PRED NARAVNIMI IN DRUGIMI NESREČAMI TER NAČIN URESNIČEVANJA

Na podlagi ocen ogroženosti, ocene stanja na področju varstva pred naravnimi in drugimi nesrečami ter glede na razpoložljive človeške in materialne vire, so temeljni cilji v srednjeročnem obdobju od 2019 do 2024, ki ga zajema ta program:

- nadaljnje uveljavljanje stališča, da se pri sprejemanju normativnih, organizacijskih, tehničnih in drugih ureditev ali ukrepov v posamezni dejavnosti, načrtovanju uporabe prostora, graditvi objektov ter usmerjanju posameznih dejavnosti, upoštevajo preventivni ukrepi s katerimi se preprečuje nastanek nesreče oziroma zmanjša njene posledice, pri čemer bo posebna pozornost v vseh dejavnostih namenjena prilagajanju posledicam, ki jih povzročajo podnebne spremembe in globalizacija;
- reorganizacija sil za zaščito, reševanje in pomoč na lokalni ravni ter v gospodarskih družbah, zavodih in drugih organizacijah, glede na sprejete nove normativne in druge rešitve, še posebej zmanjšanje sestave Civilne zaščite in povečanje njene specializacije, povečanje sposobnosti gasilske službe za posebej zahtevne intervencije, pri drugih reševalnih službah pa za odzivanje na sodobne vire ogrožanja;
- nadaljevanje ukrepov in aktivnosti za izboljšanje splošne pripravljenosti na naravne in druge nesreče, ki jih povzročajo sodobni viri ogrožanja, podnebne spremembe, skrajševanje odzivnih časov in postopna uveljavitev standardov prihoda reševalcev na kraj nesreče;
- nadaljevanje z izgradnjo in prenovo gasilskega doma PGE Krško in PGD Videm ob Savi;
- izgradnja regijskega poligona za usposabljanje gasilcev;
- načrtno in koordinirano izvajanje vaj reševalnih sil po načrtih zaščite in reševanja;
- izboljševanja učinkovitosti in odzivnosti na sodobne vire ogrožanja ter več namenskosti uporabe različnih tehničnih in drugih sredstev ter opreme na področju varstva pred naravnimi in drugimi nesrečami;
- spodbujanje ukrepov in aktivnosti, ki širijo zavarovanje in spodbujajo poznavanja preventivnih in zaščitnih ukrepov;
- vzdrževati ustrezno raven pripravljenosti na izvajanje zaščitnih ukrepov v primeru jedrske ali radiološke nesreče;
- vzpodbujati osebno in vzajemno zaščito prebivalstva s predstavitvami in predavanji;
- v skladu s temeljnimi cilji bomo na področju varstva pred požarom dosledno uveljavili obveznost, da gasilci razpolagajo s požarnimi načrti za požarno bolj ogrožene objekte in objekte v katerih se zbira večje število ljudi ter zagotovili redno letno usposabljanje za izvajanje evakuacije iz teh objektov, pri čemer bo prednost dana šolam oziroma objektom namenjenih za bivanje ali varstvo posebej ranljivih skupin prebivalstva;
- ohraniti raven NMP v občini Krško na sedanji ravni.

#### 5. PREVENTIVNI UKREPI IN ODGOVORNI IZVAJALCI:

Za organiziranje, vodenje in izvajanje javne gasilske službe, se bo v potrebnem obsegu uredilo pogodbeno razmerje za izvajanje javne gasilske službe.

Poletna neurja s točo, vodne ujme, zemeljski plazovi in druge naravne nesreče povzročijo v Sloveniji vsako leto škodo, ki v povprečju preseže 2% BDP. Tudi občina Krško ni izvzeta od navedenih nesreč.

Analize nesreč in popisi škod po enotni metodologiji URSZR opozarjajo na nizko stopnjo zavarovanosti premoženja fizičnih in pravnih oseb pred nesrečami. Zavarovanje pred nevarnostmi naravnih in drugih nesreč se širi zelo počasi.

Z zakonom o varstvu pred naravnimi in drugimi nesrečami je določeno, da škodo, ki jo povzročijo naravne in druge nesreče, ocenjujejo državna in regijske komisije za ocenjevanje škode, ki jih ustanovi vlada. Vlada predpiše tudi metodologijo za ocenjevanje škode. Sanacijo škode izvajajo prizadete fizične in pravne osebe ter lokalne skupnosti in državni organi, v skladu s svojimi pristojnostmi.

Dejanska praksa pri ocenjevanju škode nekoliko odstopa od veljavne zakonske ureditve. Škodo ocenjujejo občinske komisije, ki jih imenujejo župani. Pri ocenjevanju škode se uporablja enotna metodologija. Posamezni naravni pojavi se opredeljujejo za naravne nesreče brez predhodne celovite analize podatkov, zasnovane na dolgoletnem spremljanju pojavov, zato v večini primerov ocene niso objektivne.

Izkoristek kadrovskega potenciala NMP, ki ima velik nabor znanja različnih specialnosti bo uporabljen v edukacijske namene iz vsebin PP in NMP za strukture, ki delujejo v okviru zaščite, reševanja in pomoči (gasilci, prvi posredovalci, zainteresirani občani v okviru poznavanja temeljnih postopkov oživljanja).

Za vzpodbujanje ozaveščenosti prebivalcev se organizirajo predavanja in predstavitve o zaščitnih ukrepih. Posebno pozornost se nameni osnovnošolski mladini.

## 6. RAZVOJ ZMOGLJIVOSTI REŠEVALNIH SIL ZA ZAŠČITO, REŠEVANJE IN POMOČ

Uveljavljena bo nadaljnja poenostavitev načrtovanja na vseh ravneh s težiščem, da morajo biti pri temeljnih načrtih razdelani predvsem koncepti zaščite in reševanja pri odzivanju na posamezne nesreče, izpopolnjeni postopki obveščanja in izmenjave podatkov med izvajalci, načrtovane rešitve za izvajanje ključnih nalog pa usklajene med izvajalci in različnimi ravni načrtovanja. Razširiti bo treba možnost načrtovanja samo posameznih nalog ali ukrepov za zaščito, reševanje in pomoč in združitvev posameznih sklopov načrta za potrebe različnih nesreč.

Načrti zaščite in reševanja bodo posodobljeni in aktualizirani, saj morajo v večji meri upoštevati nove okoljske probleme, ki jih prinašajo podnebne spremembe. Poseben poudarek bo na načrtovanju izvajanja zaščitnih ukrepov ob pojavu hudourniških poplav in neurij, ki sta v našem okolju vedno pogostejša.

Občina Krško bo vse svoje načrte uskladile s temeljnimi načrti zaščite in reševanja, ki so izdelani za določene nesreče na ravni države in regije.

V okviru občinskih rezerv za primer naravnih in drugih nesreč se bo nadaljevalo s povečevanjem količine opreme in sredstev za zagotavljanje RKB zaščite in dekontaminacije.

Prioritetno se bo PGD opremljajo z osebno zaščitno gasilsko opremo in gasilskimi vozili.

Povečane bodo zaloge in vrste potrošnih sredstev za začasno pokrivanje objektov, dekontaminacijo in podobno. Povečane bodo rezerve potrošnih sredstev za primer visokih voda in poplav (protipoplavne vreče, PVC folija in drugo).



## 7. SMERNICE ZA ORGANIZIRANJE IN RAZVOJ SIL IN SREDSTEV ZA ZAŠČITO, REŠEVANJE IN POMOČ

### 7.1. SPLOŠNO

V sodelovanju s centrom za socialno delo bo razdelan koncept celovitega, načrtnega in usklajenega nujenja psiho socialne pomoči prizadetim ali ogroženim prebivalcem ob nesrečah, zlasti v obdobju do vzpostavitve osnovnih pogojev za življenje.

Pri uveljavljanju novih organizacijskih rešitev, se bo glede na ogroženost občine, pri organizaciji reševalnih služb upošteval prednostni red popolnjevanja in vključevanja v zaščito, reševanje in pomoč tako, da bodo vključene najprej poklicne reševalne službe, nato prostovoljne in za naloge, ki jih te ne opravljajo, bodo organizirane enote in službe Civilne zaščite. Za določene naloge zlasti tehničnega reševanja bodo sklenjene pogodbe z ustreznimi gospodarskimi družbami. Te gospodarske družbe bodo izbrane za večletno obdobje za opravljanje nujnih del, zlasti na infrastrukturi in objektih, ob naravnih in drugih nesrečah tako, da se bo od njih zahtevalo potrebne gradbene in druge zmogljivosti vključno z zmogljivostmi za popravilo streh in strešnih konstrukcij, začasno usposobitev poškodovanih objektov, prometnic in izvedbo drugih del za čim hitrejšo vzpostavljanje osnovnih pogojev za življenje ob nesrečah.

### 7.2. RAZVOJ POSAMEZNIH SIL ZA ZAŠČITO, REŠEVANJE IN POMOČ

#### 7.2.1. CIVILNA ZAŠČITA

Dolžnostne sestave temeljijo na razporeditvi v službo v CZ na podlagi ustreznega vojaškega usposabljanja. Ker je bilo služenje vojaškega roka v Republiki Sloveniji ukinjeno v letu 2003, prihaja do pomanjkanja ustrezno usposobljenega kadra za razpored v Civilno zaščito. Nastalo praznino lahko nadomestimo s prostovoljnimi ali poklicnimi strukturami tako, da na društva in druge izvajalce s pogodbami prenesemo večino nalog, za katerih izvajanje so sedaj odgovorni dolžnostni sestavi.

#### 7.2.2. GASILSKA JAVNA SLUŽBA

Izvedena bo prilagoditev organiziranosti opravljanja javne gasilske službe spremembam v kategorizaciji gasilskih enot. Poklicna gasilska enota in Gasilska zveza Krško bosta v skladu s tem programom izdelala načrte opremljanja v celotnem srednjeročnem obdobju.

#### 7.2.3. SLUŽBA NUJNE MEDICINSKE POMOČI

Služba nujne medicinske pomoči bo še naprej posvečala veliko pozornost temeljnim usmeritvam pri posredovanju v primerih masovnih nesreč, ki obsegajo čim višjo kakovost izvajanja oskrbe in obravnave pacientov, permanentno strokovno izobraževanje zaposlenih iz področja masovnih nesreč, strokovno sodelovanje z ostalimi službami, ki so vključena v sistem reševanja. Služba bo v skladu s svojim programom prilagajala in dopolnjevala načrte posredovanja pri masovnih nesrečah ter obnavljala in dopolnjevala opremo za oskrbo in obravnavo večjega števila pacientov. Udeleževala se bo vseh urjenj in izobraževanj, ki zajemajo področje masovnih nesreč, prav tako pa bo spremljala strokovne smernice in izkušnje sorodnih služb iz tujine.

Zdravstvene delavce in reševalno osebje je potrebno usposobiti za prepoznavanje radiološke bolezni in zagotoviti poznavanje postopkov za obravnavo kontaminiranih pacientov. Usposabljanje zagotavlja ministrstvo za zdravje.

Posebna pozornost bo namenjena strokovnemu sodelovanju s službami, ki so neposredno udeležene in pristojne za posredovanja pri vseh vrstah nesreč (gasilci, policija) in njihovem izobraževanju ter seznanjanju z razpoložljivimi sredstvi in opremo za reševanje.

#### 7.2.4. EKIPE ZA PRVO POMOČ, PRVA POMOČ IN IZOBRAŽEVANJE LAIKOV ZA IZVAJANJE TPO

OO RK Krško bo v obravnavanem srednjeročnem obdobju nadaljeval z vzdrževanjem ekip prve pomoči.

Nadaljevale se bodo aktivnostmi za načrtno in celovito podporo službi nujne medicinske pomoči z usposabljanjem prvih posredovalcev in laikov s poznavanjem temeljnih postopkov oživljanja. Nadaljevalo se bo z nabavo AED s ciljem zagotoviti čimprejšnjo pomoč obolelemu.

Vzpodbujali bomo tudi usposabljanje laikov za izvajanje temeljnih postopkov oživljanja in tako povišali raven osebne in vzajemne zaščite.

#### 7.2.5. DRUGE NEVLADNE ORGANIZACIJE

Nadaljevali bomo s sodelovanjem z drugimi nevladnimi organizacijami, ki se v skladu s sklepom župana lahko vključujejo v zaščito, reševanje in pomoč ob naravnih in drugih nesrečah. Radioamaterji bodo zagotovili rezervne komunikacijske povezave za organe vodenja zaščite, reševanja in pomoči. V občini Krško se bo spodbujalo vključevanje reševalnih služb in sestavov, ki jih organizirajo nevladne organizacije, v lokalne sile za zaščito, reševanje in pomoč, pri čemer pa ne bi smelo prihajati do prekrivanja nalog, ki se izključujejo, in ki jih ima posamezna služba v občini.

### 8. USMERITVE ZA IZOBRAŽEVANJE IN USPOSABLJANJE

Poleg programov, ki jih organizira in izvaja Gasilska zveza Krško, bodo izvedena tudi nova usposabljanja in certificiranje prvih posredovalcev. Vsako leto se bo izvedla občinska vaja po enem občinskem načrtu. Nadaljevalo se bo z izdelovanjem načrtov evakuacij javnih zavodov v šolah in vrtcih v sodelovanju z lokalnim PGD ali PGE Krško v mesecu požarnega varstva.

V obdobju do leta 2024, ki ga obsega ta program, se bodo zagotavljala sredstva za izvajanje temeljnih nalog zaščite, reševanja in pomoči določenih z Zakonom o varstvu pred naravnimi in drugimi nesrečami na lokalni ravni, s ciljem, da se pripravljenost in delovanje sistema ne zmanjšuje oz. slabša.

### 9. FINANCIRANJE

Najpomembnejši programi, ki se bodo izvajali v obravnavanem srednjeročnem obdobju bodo:

- izgradnja in prenova gasilskega doma PGE Krško in PGD Videm ob Savi,
- izgradnja regijskega gasilskega poligona v neposredni bližini PGE Krško in v sodelovanju z Gasilsko zvezo Slovenije,
- nabava osebne zaščitne opreme za prostovoljne gasilce,
- nabava gasilskih vozil po programu,
- opremljanje PGE Krško v skladu s programom PGE Krško,
- nabava vsaj enega AED na leto,
- vzpostavitev novega sistema alarmiranja operativnih gasilcev in prvih posredovalcev ter pripadnikov CZ.

V celotnem srednjeročnem obdobju se proračunska sredstva na občinski ravni za programe varstva pred naravnimi in drugimi nesrečami naj ne bi zmanjševala in naj bi v naslednjih letih ostajala na sedanji ravni.

Iz občinskega proračuna se dodatno zagotavljajo sredstva za izgradnjo in prenovo gasilskega doma PGE Krško. Investicija naj bi bila zaključena v letu 2021.

Prav tako se bo za izgradnjo regijskega poligona za usposabljanje gasilcev zagotovil ustrezen kapitalski vložek v obliki komunalno opremljene nepremičnine.

Sredstva požarnega sklada, ki jih prejme občina, so za posamezno leto ocenjena na višino 130.000 EUR. Ocena je, da se ta sredstva v naslednjih letih ne bodo bistveno znižala, in da bodo ostala na enaki ravni. S sredstvi požarne takse, ki jih prejme občina, se bo nadaljevalo posodabljanje in nadomeščanje gasilske zaščitne in reševalne opreme v skladu z letnimi načrti.

## 10. URESNIČEVANJE IN DOPOLNJEVANJE PROGRAMA

Uresničevanje tega programa bo neposredno zajeto v letnih programih in proračunskih dokumentih, ki jih potrjuje Občinski svet Občine Krško. Za uresničevanje tega programa bo srbela Občinska uprava Občine Krško.

## 11. UVELJAVITEV PROGRAMA:

Ta program začne veljati naslednji dan po sprejemu.

Številka: 840-1/2019-O113

Datum:

mag. Miran Stanko  
župan