

NOSILEC PROJEKTA:

OBČINA ŠKOCJAN
ŠKOCJAN 67
8275 ŠKOCJAN

PROJEKTNI PARTNER 1:

OSNOVNA ŠOLA FRANA METELKA ŠKOCJAN
ŠKOCJAN 51
8275 ŠKOCJAN

PROJEKTNI PARTNER 2:

SONČEK – DRUŠTVO ZA CEREBRALNO PARALIZO DOLENJSKE IN BELE KRAJINE
CANKARJEVA ULICA 25
8000 NOVO MESTO

PROJEKTNI PARTNER 3:

MIZARSTVO MOJSTROVIČ, DUŠAN MOJSTROVIČ S.P.
DOBRAVA PRI ŠKOCJANU 44
8275 ŠKOCJAN

INVESTICIJA:

UREDITEV OBMOČJA OB RADULJI

NOVELACIJA DOKUMENTA IDENTIFIKACIJE INVESTICIJSKEGA PROJEKTA

Škocjan, januar 2020

Odgovorna oseba nosilca projekta:
Jože Kapler, župan Občine Škocjan

PODPISI

NOSILEC PROJEKTA:

Naziv: Občina Škocjan
Naslov: Škocjan 67, 8275 Škocjan
Odgovorna oseba nosilca projekta: Jože Kapler, župan

Škocjan, januar 2020



Žig in podpis

PROJEKTNI PARTNER 1:

Naziv: Osnovna šola Frana Metelka Škocjan
Naslov: Škocjan 51, 8275 Škocjan
Odgovorna oseba proj. partnerja: Irena Čengija Peterlin, ravnateljica

Ravnateljica:

Škocjan, januar 2020



Žig in podpis

PROJEKTNI PARTNER 2:

Naziv: Sonček - Društvo za cerebralno paralizo Dolenjske in Bele krajine
Naslov: Cankarjeva ulica 25, 8000 Novo mesto
Odgovorna oseba proj. partnerja: Violeta Suhadolnik, predsednica

Predsednica:

Novo mesto, januar 2020



Žig in podpis

PROJEKTNI PARTNER 3:

Naziv: Mizarstvo Mojstrovich, Dušan Mojstrovich s.p.
Naslov: Dobra pri Škocjanu 44, 8275 Škocjan
Odgovorna oseba proj. partnerja: Dušan Mojstrovich

Odgovorna oseba:

Dobra pri Škocjanu, januar 2020

**MIZARSTVO
MOJSTROVIČ**
Dušan Mojstrovich s.p.
Dobra pri Škocjanu 44, 8275 Škocjan
SI27832813 ☎ 041 685 838

Žig in podpis

UPRAVLJAVEC:

Naziv: *Občina Škocjan*

Naslov: *Škocjan 67, 8275 Škocjan*

Odgovorna oseba upravljavca: *Jože Kapler, župan*

Škocjan, januar 2020



OSEBE ODGOVORNE ZA PRIPRAVO IN NADZOR NAD PRIPRAVO USTREZNE INVESTICIJSKE, PROJEKTNE IN DRUGE DOKUMENTACIJE:

Naziv: *Občina Škocjan*

Naslov: *Škocjan 67, 8275 Škocjan*

Odgovorna oseba: *Jože Kapler, župan*

Škocjan, januar 2020



IZDELOVALEC INVESTICIJSKE DOKUMENTACIJE:

Naziv: *Esperi d.o.o.*

Naslov: *Novi trg 11, 8000 Novo mesto*

Odgovorna oseba: *mag. Blaž Malenšek, direktor*

Novo mesto, januar 2020

Direktor:

Žig in podpis

VSEBINA

1. OPREDELITEV INVESTITORJEV IN ODGOVORNIH OSEB TER ODGOVORNIH STROKOVNIH SLUŽB	6
1.1. OSNOVNI PODATKI O INVESTITORJIH	6
1.2. PODATKI O IZDELOVALCU INVESTICIJSKE DOKUMENTACIJE	10
1.3. NAVEDBA UPRAVLJAVCA	11
1.4. PODATKI O ODGOVORNIH OSEBAH ZA PRIPRAVO IN NADZOR NAD PRIPRAVO USTREZNE DOKUMENTACIJE	12
2. ANALIZA SEDANJEGA STANJA	13
2.1. SEDANJE STANJE OBMOČJA OB DESNEM BREGU RADULJE V ŠKOCJANU	13
2.2. RAZLOGI ZA INVESTICIJSKO NAMERO	15
3. OPREDELITEV RAZVOJNIH MOŽNOSTI IN CILJEV INVESTICIJE	16
4. PREDSTAVITEV VARIANT	20
4.1. VARIANTA 0: PROJEKTA SE NE IZVEDE	20
4.2. VARIANTA 1: PROJEKT SE IZVEDE	20
4.3. IZBIRA VARIANTE	24
5. OPREDELITEV VRSTE INVESTICIJE IN OCENA INVESTICIJSKIH STROŠKOV	25
5.1. OPREDELITEV VRSTE INVESTICIJE	25
5.2. OCENA PROJEKTA PO STALNIH IN TEKOČIH CENAH	26
5.3. DINAMIKA IZVAJANJA PROJEKTA	29
6. OPREDELITEV OSNOVNIH ELEMENTOV, KI DOLOČAJO INVESTICIJO	31
6.1. STROKOVNE PODLAGE IN DOVOLJENJA	31
6.2. LOKACIJA	32
6.3. SPECIFIKACIJA INVESTICIJSKIH STROŠKOV S ČASOVNIM NAČRTOM IZVEDBE	34
6.4. ČASOVNI NAČRT	35
6.5. VARSTVO OKOLJA	35
6.6. KADROVSKOORGANIZACIJSKA SHEMA	36
6.7. VIRI FINANCIRANJA PROJEKTA	37
6.8. PRIČAKOVANA STOPNJA IZRABE ZMOGLJIVOSTI OZIROMA EKONOMSKI UPRAVIČENOSTI PROJEKTA	40
7. UGOTOVITEV SMISELNOSTI IN MOŽNOSTI NADALJNE PRIPRAVE INVESTICIJSKE, PROJEKTNE IN DRUGE DOKUMENTACIJE S ČASOVNIM NAČRTOM	41
8. PROJEKCIJE PRIHODKOV IN STROŠKOV POSLOVANJA	41
8.1. IZHODIŠČA IN PROJEKCIJA PRIHODKOV IN STROŠKOV	41
8.2. LIKVIDNOSTNI TOK	43
8.3. FINANČNI TOK	44
9. IZRAČUN FINANČNIH IN EKONOMSKIH KAZALNIKOV	44
9.1. DOBA VRAČANJA INVESTICIJSKIH SREDSTEV	44
9.2. FINANČNA NETO SEDANJA VREDNOST	45
9.3. FINANČNA INTERNA STOPNJA DONOSNOSTI	45
9.4. FINANČNA RELATIVNA NETO SEDANJA VREDNOST	46
9.5. PREDSTAVITEV UČINKOV, KI SE NE DAJO VREDNOTITI Z DENARIJEM TER TRAJNOST OPERACIJE	46
10. ZAKLJUČNA OCENA	47

PREDSTAVITEV INVESTICIJSKEGA PROJEKTA

Ime investicijskega projekta	Ureditev območja ob Radulji
Investitorji	Občina Škocjan (nosilec projekta) Župan: Jože Kapler
	Osnovna šola Frana Metelka Škocjan (partner 1) Ravnateljica: Irena Čengija Peterlin
	Sonček - Društvo za cerebralno paralizo Dolenjske in Bele krajine (partner 2) Predsednica: Violeta Suhadolnik
	Mizarstvo Mojstrovich, Dušan Mojstrovich s.p. Odgovorna oseba: Dušan Mojstrovich
Naročnik investicijske dok.	Občina Škocjan
Namen investicijskega projekta	Preko vzpostavitve kakovostne interpretacije naravne dediščine z naravi prijaznimi ureditvami ter z izvedbo delavnic in izobraževanj, prispevati k ohranjanju biotske raznolikosti ter hkrati vzpostaviti novo naravoslovno / rekreativno / turistično vsebino, ki bo prispevala k izobraževanju, usposabljanju, raziskovanju, medgeneracijskemu druženju ter aktivnemu preživljanju prostega časa v naravi
Lokacija projekta	Investicijski del: – občina: Škocjan – lokacija: zahodni del naselja Škocjan – parcele št.: 46, 1880/2 in 3111/3 (Radulja), vse k. o. Stara vas Neinvesticijski del: – udeleženci dogodkov: iz celotnega območja LAS Dolenjska in Bela krajina, – lokacija dogodkov: zahodni del naselja Škocjan (nove ureditve), novinarska konferenca pa v prostorih Občine Škocjan v Škocjanu
Projektna dokumentacija	Projekt za gradbeno dovoljenje (PGD) in projekt za izvedbo (PZI)
Investicijska dokumentacija	Dokument identifikacije investicijskega projekta (DIIP)
Terminski plan	Investicijski del projekta: 7/2020 – 6/2021 Mehki del projekta: 1/2021 – 12/2021
Vrednost projekta januar 2020 (stalne in tekoče cene)	Brez DDV: 140.756,39 EUR Z DDV: 167.592,04 EUR
Viri financiranja	CLLD (sredstva EKS RP in sredstva RS), Občina Škocjan, OŠ Frana Metelka Škocjan, Sonček – Društvo za cerebralno paralizo Dolenjske in Bele krajine, Mizarstvo Mojstrovich, Dušan Mojstrovich s.p.
Namen izdelave novelacije DIIP	Opredelitev investicije, določitev virov sredstev, prijava projekta za sofinanciranje iz sredstev CLLD (EKS RP in RS)

1. OPREDELITEV INVESTITORJEV IN ODGOVORNIH OSEB TER ODGOVORNIH STROKOVNIH SLUŽB

1.1. Osnovni podatki o investitorjih

Nosilec projekta

Naziv: Občina Škocjan
Naslov: Škocjan 67, 8275 Škocjan
☎ (07) 38 46 300 E-pošta: info@obcina-skocjan.si
📠 (07) 38 46 309

Župan: Jože Kapler

Matična številka: 5883296

Identifikacijska številka: SI33551588

Poslovna banka: Banka Slovenije

Transakcijski račun: SI56 0132 1010 0015 410

Odgovorna oseba investitorja: Jože Kapler, župan

Žig in podpis sta na strani 2 tega dokumenta!

Projektni partner 1

Naziv: Osnovna šola Frana Metelka Škocjan

Naslov: Škocjan 51, 8275 Škocjan

☎ (07) 38 46 600

E-pošta: os-skocjan@guest.arnes.si

📠 (07) 38 46 622

Ravnateljica: Irena Čengija Peterlin

Matična številka: 5086388

Identifikacijska številka: SI70483345

Banka: Banka Slovenije

Transakcijski račun: SI56 0132 1603 0682 613

Odgovorna oseba: Irena Čengija Peterlin, ravnateljica

Žig in podpis sta na strani 2 tega dokumenta!

Projektni partner 2

Naziv: Sonček - Društvo za cerebralno paralizo Dolenjske in Bele Krajine

Naslov: Cankarjeva ulica 25, 8000 Novo mesto

☎ (07) 30 20 045 E-pošta: novo.mesto@soncek.org

Predsednica: Violeta Suhadolnik

Matična številka: 5257026000

Identifikacijska številka: 62068261

Banka: NLB d.d.

Transakcijski račun: SI56 0297 0001 2180 358

Odgovorna oseba: Violeta Suhadolnik, predsednica

Žig in podpis sta na strani 2 tega dokumenta!

Projektni partner 3

Naziv: Mizarstvo Mojstrovich, Dušan Mojstrovich s.p.

Naslov: Dobrava pri Škocjanu 44, 8275 Škocjan

☎ (07) 30 81 955 E-pošta: mizarstvo.mojstrovic@gmail.com

Matična številka: 5301675000

Identifikacijska številka: SI27832813

Banka: Sberbank d.d.

Transakcijski račun: SI56 3000 0000 8511 689

Odgovorna oseba: Dušan Mojstrovich

Žig in podpis sta na strani 2 tega dokumenta!

1.2. Podatki o izdelovalcu investicijske dokumentacije

Naziv: Espri d.o.o.

Naslov: Novi trg 11, 8000 Novo mesto

☎ (07) 39 35 700 E-pošta: blaz.malensek@espri.si

Matična številka: 5431484

Šifra dejavnosti: 74.140 Podjetniško in poslovno svetovanje

Identifikacijska številka: SI39899926

Poslovna banka: BKS bank AG

Transakcijski račun: SI56 3500 1000 0876 695

Odgovorna oseba: mag. Blaž Malenšek

Izpolnjevalec podatkov: Rok Rebernik, univ. dipl. ekon.

Žig in podpis sta na strani 3 tega dokumenta!

1.3. Navedba upravljavca

Naziv: Občina Škocjan

Naslov: Škocjan 67, 8275 Škocjan

☎ (07) 38 46 300

E-pošta: info@obcina-skocjan.si

📠 (07) 38 46 309

Župan: Jože Kapler

Matična številka: 5883296

Identifikacijska številka: SI33551588

Poslovna banka: Banka Slovenije

Transakcijski račun: SI56 0132 1010 0015 410

Odgovorna oseba upravljavca: Jože Kapler, župan

Žig in podpis sta na strani 3 tega dokumenta!

1.4. Podatki o odgovornih osebah za pripravo in nadzor nad pripravo ustrezne dokumentacije

Naziv: Občina Škocjan

Naslov: Škocjan 67, 8275 Škocjan

☎ (07) 38 46 300

E-pošta: info@obcina-skocjan.si

📠 (07) 38 46 309

Župan: Jože Kapler

Matična številka: 5883296

Identifikacijska številka: SI33551588

Poslovna banka: Banka Slovenije

Transakcijski račun: SI56 0132 1010 0015 410

Odgovorna oseba za pripravo in nadzor nad pripravo ustrezne investicijske, projektne in druge dokumentacije: Jože Kapler, župan

Žig in podpis sta na strani 3 tega dokumenta!

2. ANALIZA SEDANJEGA STANJA

2.1. Sedanje stanje območja ob desnem bregu Radulje v Škocjanu

Občina Škocjan, Osnovna šola Frana Metelka Škocjan (v nadaljevanju: OŠ Frana Metelka Škocjan), Sonček – Društvo za cerebralno paralizo Dolenjske in Bele krajine (v nadaljevanju: Sonček) ter Mizarstvo Mojstrovich, Dušan Mojstrovich s.p. (v nadaljevanju Mizarstvo Mojstrovich) nameravajo izvesti projekt, s katerim bi uredili območje ob Radulji v Škocjanu, kupili laboratorijsko opremo za preizkuse in opazovanje v naravi, pripravili izobraževalno promocijski material, izvedli izobraževalne dogodke, izobraževalne delavnice, usposabljanje interpretatorjev narave in oblikovanje elaborata programa interpretacije.

Novе ureditve bodo prispevale k ohranjanju biotske raznovrstnosti, hkrati pa predstavljale večnamenske javne zelene površine, ki bodo dvignile kakovost bivanja v območju LAS Dolenjska in Bela krajina. Služile bodo v izobraževalne (opazovanje ptic, opazovanje bobrov, opazovanje rastlinstva, izvajanje naravoslovnih dni, osveščanje o pomembnosti ohranjanja narave, ...), rekreativne (sprehodi, tek v naravi) ter turistične namene in za dostop v rekreacijsko območje na levem bregu Radulje ter tako prispevale k oblikovanju socialne mreže za opolnomočenje ciljnih skupin in k izvajanju edukacijskih vsebin za mlade in osebe s posebnimi potrebami.

Slika: Pogled na območje ob Radulji, ki bo s projektom urejeno



Vir: Google Maps, <https://www.google.com/maps/>, januar 2020.

Obrađevano območje je danes travnik v kmetijski rabi ob potoku Radulja na zahodnem delu naselja Škocjan. Dostop do območja je mogoč po obstoječem kolovozu, ki vodi z utrjenega platoja ob regionalni cesti R2 418/1200 do zelenice ob potoku. Brežine ob potoku so večinoma poraščene z avtohtono vegetacijo. Čez potok Radulja se na levem bregu nahajajo rekreacijske površine (travnato nogometno igrišče) in en stanovanjski objekt v neposredni bližini potoka.

Na obrađevanem območju je v veljavi Odlok o občinskem prostorskem načrtu Občine Škocjan (Uradni list RS, št. 66/2018). Obrađevano zemljišče se nahaja na območju enot urejanja prostora ŠK-19 in ŠK-7. Poseg je skladen z navedbami prostorsko izvedbenih pogojev.

Območje ohranjanja narave in poplavna območja

Večji del območja urejanja je območje srednje poplavne nevarnosti. Iz hidravličnega računa za obstoječe in bodoče stanje je razvidno, da se ob nastopu visoke vode (10, 100 in 500-letne visoke vode) ohranja obseg poplav in gladinsko stanje visokih voda. Prav tako je bilo ugotovljeno, da se s predvidenimi ureditvami ne bodo spreminjali razredi poplavne nevarnosti, prav tako se ne poslabšujejo odtočne razmere ob nastopu visokih voda.

Naravna vrednota:

Identifikacijska št: 4431

Ime: Radulja

Pomen: državni

Kratka oznaka: Levi pritok Krke s poplavno ravnico in povirjem v Krškem hribovju

Ekološko pomembna območja:

Radulja, ID območja: 63600

Natura 2000:

Radulja s pritoki, ID območja: SI3000192, ime skupine: SAC

Za realizacijo obrađevanega projekta je Občina Škocjan pridobila gradbeno dovoljenje, št. 351-47/2019-12, z dne 4. april 2019, ki ga je izdala Upravna enota Novo mesto. V sklopu gradbenega dovoljenja so bila med drugim pridobljena tudi mnenja:

- Direkcije RS za vode, Sektor območja spodnje Save, št. 35508-1676/2018-2 z dne 7. november 2018,
- Zavoda RS za varstvo narave, OE Novo mesto, št. 6-II-411/2-O-18/AŠP z dne 26. september 2018 ter
- Zavoda za ribištvo Slovenije, št. 4202-127/2018/4 z dne 19. november 2018.

Dostop

Dostop na novo ureditev je predviden z obstoječega makadamskega priključka na regionalno cesto R2-418/1200 Zbure - Škocjan, ki se nahaja v km 3+740,00 in naprej po kolovozni poti do zelenice ob Radulji. Z novimi ureditvami se ohranja obstoječi priključek, obstoječi kolovoz pa se preuredi tako, da se utrdi in izvede v makadamski izvedbi.

2.2. Razlogi za investicijsko namero

Obstaja več razlogov za izvedbo projekta, med katerimi so najpomembnejši vzpostaviti pogoje (ureditev območja) za spodbujanje izkustvenega učenja in sobivanja z naravo za mlade in osebe s posebnimi potrebami (organizirati vrsto delavnic/izobraževanj in naravoslovnih dni, izvesti usposabljanje interpretatorjev narave) ter tako prispevati k večji vključenosti mladih in drugih ranljivih skupin ter k ohranjanju biotske raznovrstnosti.

Razlogi za investicijsko namero so še:

- ohraniti in izboljšati stanje rastlinskih in živalskih vrst ter posledično naravne vrednote Radulja (naravi prijazne ureditve za opazovanje, raziskovanje in osveščanje o tamkajšnjih rastlinskih in živalskih vrstah, ...),
- urediti naravoslovno infrastrukturo (naravoslovna pot, opazovalnica za živali, razgledna ploščad, površine za izobraževanje na prostem, informacijski tabli, usmerjevalne in označevalne tablice, panoramska plošča, ...),
- urediti rekreativno infrastrukturo (krožna sprehajalna, nov most za pešce in kolesarje čez Raduljo za povezavo z rekreacijskim območje na drugi strani Radulje),
- vzpostaviti novo turistično vsebino doživljajskega »zelenega« turizma,
- vzpostaviti pogoje za večjo socialno vključenost skupin z manj priložnostmi,
- omogočiti tamkajšnjim prebivalcem, prebivalcem območja LAS Dolenjska in Bela krajina ter turistom poučno, zdravo in aktivno preživljanje prostega časa v naravi,
- izboljšati turistično ponudbo občine z oblikovanjem novih turističnih produktov (naravoslovna in rekreativna infrastruktura, naravoslovni, rekreativni in družabni dogodki),
- povečati število izletniških turistov na območju LAS Dolenjska in Bela krajina,
- osveščati o pomenu tamkajšnjega rastlinstva in živalstva ter ohranjanja narave (naravoslovni dnevi, izobraževalni dogodki, informacijski tabli, ...),
- izboljšati turistično atraktivnost občine,
- dvigniti raven kakovosti življenja v celotnem okolju,
- omogočiti trajnostni razvoj,
- pozitiven vpliv na turizem (povečan obisk domačih in tujih gostov),
- prispevati k uresničevanju Strategije lokalnega razvoja na območju LAS Dolenjska in Bela krajina,
- prispevati k ureditvi severnega dela Škocjana skladno z veljavnim prostorskim aktom,
- omogočiti razvoja obravnavanega območja.

Poleg naštetih obstaja še vrsta bolj posrednih razlogov za izvedbo investicije.

3. OPREDELITEV RAZVOJNIH MOŽNOSTI IN CILJEV INVESTICIJE

Namen investicijske naložbe je preko vzpostavitve kakovostne interpretacije naravne dediščine z naravi prijaznimi ureditvami ter z izvedbo delavnic in izobraževanj, prispevati k ohranjanju biotske raznolikosti ter hkrati vzpostaviti novo naravoslovno / rekreativno / turistično vsebino, ki bo prispevala k izobraževanju, usposabljanju, raziskovanju, medgeneracijskemu druženju ter aktivnemu preživljanju prostega časa v naravi. Poseben poudarek bo na spodbujanju izkustvenega učenja in sobivanja z naravo za mlade in osebe s posebnimi potrebami.

Cilj investicije je ureditev območja ob Radulji v Škocjanu, nakup prenosne izobraževalne opreme, izvajanje usposabljanja za interpretatorje, delavnic, izobraževanj in naravoslovnih dni, oblikovanje interpretacijskega programa, nakup promocijskega materiala ter organizacija novinarske konference za širšo javnost, kar po aktivnostih zajema:

- **aktivnost 1: »Ureditev zelenice ob Radulji«:**
 - Ureditev zelenice ob Radulji - DIIP:
 - izdelava dokumenta identifikacije investicijskega projekta (DIIP),
 - Ureditev zelenice ob Radulji – PZI in PGD:
 - izdelava projekta za izvedbo (PZI) in projekta za gradbeno dovoljenje (PGD),
 - Ureditev zelenice ob Radulji - gradnja:
 - preureditev obstoječega dostopa (kolovoza) do zelenice na levem bregu Radulje,
 - ureditev nove krožne utrjene pešpoti po robu travnika,
 - ureditev stopnic za dostop do potoka Radulja,
 - ureditev novega mostu za pešce in kolesarje čez Raduljo,
 - ureditev razgledne ploščadi ob dostopni poti z izobraževalnimi vsebinami,
 - ureditev površine za izvajanje izobraževanja na prostem,
 - ureditev mirnega območja za opazovanje živali,
 - zasaditve nove vegetacije,
 - Ureditev zelenice ob Radulji - nadzor:
 - strokovni nadzor gradnje,
 - Informacijski tabli:
 - priprava vsebin za 2 kos informacijskih tabel na območju ob Radulji,
 - Usmerjevalne in označevalne tablice ter panoramska plošča:
 - izdelava in postavitve 10 kos lesenih usmerjevalnih tablic ob dostopnih poteh in 20 kos lesenih označevalnih tablic za drevesa in grmovnice,
 - izdelava in postavitve 1 kos unikatne lesene panoramske plošče s prikazom smeri in oddaljenosti bližnjih znamenitosti naravne in kulturne dediščine,
 - Pomoč pri urejanju območja ob Radulji:
 - različna pomoč pri urejanju območja ob Radulji, kot je pomoč pri urejanju okolice, čiščenje gozda, brežin reke, košnja in spravilo trave, urejanje poti in smernih tabel ter pomoč pri označevanju poti. V izvedbo

aktivnosti bo vključeno 13 oseb s težavami v telesnem ali duševnem razvoju iz društva Sonček,

– **Aktivnost 2: »Izobraževanja, delavnice in usposabljanja«:**

- Izobraževanje: »Zakaj ptice pojejo?«:
 - naravoslovni dan o ekosistemih za 6. ali višje razrede,
 - javna predstavitev za novinarje – strokovno voden ogled z botanikom in ornitologom,
- Izobraževanje: »Pozimi tudi ptičke zebe«:
 - strokovna predstavitev življenja ptic pozimi (krmilnice) in katere vrste lahko v tem času pričakujemo v okolici naših domov (za najmlajše in starejše občane),
- Izobraževanje: »Življenje bobrov«:
 - strokovna predstavitev življenja bobrov v naši neposredni bližini (za zainteresirano javnost – vabljeni prebivalci LAS DBK),
- Izobraževanje: »Ptice okoli nas«:
 - strokovna predstavitev, ki bo udeležence dogodka popeljala po krožni poti po Škocjanu, v sklopu dogodka bo izveden popis ptic ter izvedena predstavitev življenjskih navad teh ptic, prav tako bodo predstavljene aktivnosti Društva za opazovanje in preučevanje ptic Slovenije,
- Izobraževalne dejavnosti za učence OŠ Frana Metelka Škocjan, podružnične šole ter otroke vrtca Radovednež Škocjan:
 - izvajanje naravoslovnih dni,
 - izvajanje interesnih dejavnosti s področja opazovanja in preučevanja živalskih in rastlinskih vrst,
 - izvajanje interesne dejavnosti astronomija,
 - izvajanje dejavnosti za nadarjene učence,
- Usposabljanje interpretatorjev narave in oblikovanje elaborata programa interpretacije:
 - izvedba usposabljanja interpretatorjev narave,
 - oblikovanje elaborata (priročnika) programa interpretacije,
- Sodelovanje pri programskih vsebinah:
 - sodelovanje pri izvedbi delavnic, izobraževanj in usposabljanj,
 - pomoč pri vodenju skupin in
 - priprava in izvedba gledališke igre na novinarski konferenci ob zaključku operacije (v izvedbo aktivnosti bo vključeno 13 oseb s težavami v telesnem ali duševnem razvoju iz društva Sonček),
- Prenosni didaktični material za opazovanje in analizo:
 - didaktični material v prenosnih kovčkih.
- Prenosni daljnogledi:
 - daljnogledi (5 kosov) za opazovanje živalskih vrst.
- Prenosni spektiv s stojalom za opazovanje ptic:
 - prenosni spektiv (1 kos),

– **Aktivnost 3: »Promocija«:**

- Izdelava promocijskih izdelkov:
 - priprava različnih uporabnih promocijskih izdelkov, ki so vezani na vsebino operacije (lesene darilne škatle, ročne lutke, podstavki, leseni ptički, obeski, magnetki, okrasne slike, lutke, okrasne posodice...), promocijski izdelki bodo uporabljeni tudi pri izvedbi izobraževanj, delavnic in usposabljanj (v izvedbo aktivnosti bo vključeno 13 oseb s težavami v telesnem ali duševnem razvoju iz društva Sonček),
- Izdelava promocijskih pripomočkov – ptičje hišice:
 - izdelava promocijskih lesenih ptičjih hišic (50 kosov), ki bodo izdelane z namenom širše promocije operacije in območja,
- Promocijski material - majice:
 - nakup promocijskega materiala (majice – 500 kosov),
- Promocijski material – obeski, magnetki:
 - nakup promocijskega materiala (obeski – 400 kosov, magnetki – 200 kosov),
- Novinarska konferenca:
 - organizacija, priprava in izvedba programa novinarske konference, pogostitev, letaki.

– **Aktivnost 4: »Koordinacija in vodenje«:**

- Koordinacija in vodenje operacije:
 - sestanki projektne skupine, koordinacija in vodenje izvedbe operacije ter vmesno in končno evalvacijo operacije.

Usklajenost z razvojnimi strategijami in politikami je sledeča:

Projekt je skladen s **Strategijo razvoja Slovenije 2030**, ki je krovni razvojni okvir države, ki v ospredje postavlja kakovost življenja za vse. S petimi strateškimi usmeritvami in dvanajstimi medsebojno povezanimi razvojnimi cilji postavlja nove dolgoročne razvojne temelje Slovenije, z vključevanjem ciljev trajnostnega razvoja Organizacije združenih narodov pa Slovenijo uvršča med države, ki so prepoznale pomen globalne odgovornosti do okolja in družbe. Osrednji cilj SRS je zagotoviti kakovostno življenje za vse. Uresničuje se preko uravnoteženega gospodarskega, družbenega in okoljskega razvoja, ki ustvarja pogoje in priložnosti za sedanje in prihodnje rodove.

Projekt je skladen z razvojnim ciljem 9 »Trajnostno upravljanje naravnih virov«, pri katerem je zapisano, da bo med drugim dosežen tudi »z ohranjanjem visoke stopnje biotske raznovrstnosti in kakovosti naravnih vrednot ter s krepitvijo ekosistemskih storitev«. Prav tako je skladen z razvojnim ciljem 1 »Zdravo in aktivno življenje«, pri katerem je zapisano, da bo med drugim dosežen tudi »z upravljanjem družbene raznolikosti in ustvarjanjem možnosti za njeno sprejemanje, prenosom znanja med generacijami, zagotavljanjem enakih možnosti in enakosti spolov, omogočanjem neodvisnega življenja, vključenosti v družbo ter enakega dostopa za invalide in osebe z različnimi oblikami funkcionalne oviranosti«.

Investicija je skladna s **Strategijo lokalnega razvoja za Lokalno akcijsko skupino Dolenjska in Bela krajina 2014-2020**, in sicer s tematskim področjem 4: »Večja vključenost mladih, žensk in drugih ranljivih skupin«, z operativnim ciljem 7.C: »Ustvariti pogoje za večjo socialno vključenost skupin z manj priložnostmi«, ter z ukrepom 4.B: »Spodbujanje izkustvenega učenja in sobivanja z naravo za mlade in osebe s posebnimi potrebami«.

Kazalniki, ki bodo doseženi s projektom, so: »Št. edukacijskih vsebin za mladi in osebe s posebnimi potrebami«, »Št. urejenih skupnih površin za dvig kakovosti življenja prebivalcev ter »Št. interpretacij ohranjanja biotske raznolikosti in varstva kulturne dediščine«.

Investicija je skladna tudi z **Regionalnim razvojni programom za obdobje 2014-2020 v razvojni regiji Jugovzhodna Slovenija**, in sicer s področji »Infrastruktura, okolje in prostor«, »Človeški viri in blaginja« ter »Turizem in dediščina«.

Investicija je opredeljena tudi v **načrtu razvojnih programov in občinskem proračunu**.

4. PREDSTAVITEV VARIANT

4.1. Varianta 0: projekta se ne izvede

V kolikor se projekta ne bi izvedlo, ne bi prišlo do ureditve območja ob Radulji v Škocjanu, do vzpostavitve novih edukacijskih vsebin za mlade in osebe s posebnimi potrebami, do kakovostne interpretacije naravne dediščine, do večje vključenosti mladih in drugih ranljivih skupin, do izobraževanja / osveščanja o rastlinstvu in živalstvu območja ter o pomenu ohranjanja narave ter posledično do ohranjanja biotske raznovrstnosti.

Brez projekta ne bi vzpostavili naravoslovne in rekreativne infrastrukture oziroma prebivalcem LAS Dolenjska in Bela krajina omogočili poučno, zdravo in aktivno preživljanje prostega časa v naravi.

V primeru, da se projekta ne izvede, lokalna skupnost ne bi izkoristila svojega naravnega potenciala za izpopolnitev turistične ponudbe oziroma vzpostavitev nove turistične vsebine doživljajskega turizma.

V primeru variante 0 ne bi organizirali usposabljanja za interpretatorje, delavnic, izobraževanj ter naravoslovnih dni, prav tako ne bi pripravili elaborata programa interpretacije, promocijskega materiala ter projekta predstavili širši javnosti.

V primeru, da se projekta ne bi izvedlo, ne bi prispevali k uresničevanju Strategije lokalnega razvoja na območju LAS Dolenjska in Bela krajina.

Varianta brez investicije ne bi imela pozitivnega vpliva na večjo socialno vključenost skupin z manj priložnostmi, okolje, kakovost življenja na območju LAS Dolenjske in Bele krajine, trajnostni razvoj in turizem.

4.2. Varianta 1: projekt se izvede

Varianta 1 predvideva izvedbo projekta, s katerim bo urejeno območje ob Radulji v Škocjanu (investicijski del projekta), kupljena prenosna izobraževalna oprema, izvedeno usposabljanje za interpretatorje, izvedene delavnice, izobraževanja in naravoslovni dnevi, oblikovan interpretacijski program, kupljen promocijski material ter organizirana novinarska konferenca za širšo javnost.

Investicijski del projekta

Investicijski del projekta bo obsegal:

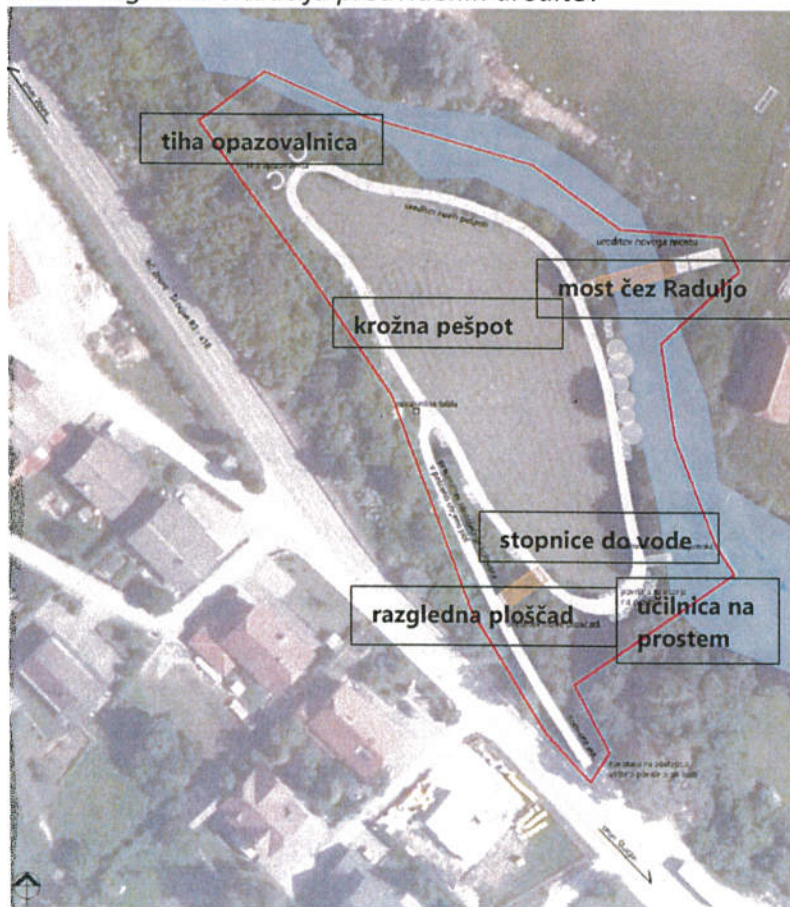
- preureditev obstoječega dostopa (kolovoza) do zelenice na levem bregu Radulje,
- ureditev nove krožne utrjene pešpoti po robu travnika,
- ureditev stopnic za dostop do potoka Radulja,
- ureditev novega mostu za pešce in kolesarje čez Raduljo,

- ureditev razgledne ploščadi ob dostopni poti z izobraževalnimi vsebinami,
- ureditev površine za izvajanje izobraževanja na prostem,
- ureditev mirnega območja za opazovanje živali,
- zasaditve nove vegetacije.

Ureditve na travniku ob Radulji bodo izvedene z namenom izvajanja in prikaza izobraževalnih vsebin na temo rastlinstva in živalskega sveta ob Radulji in kot zelena sprehajalno-rekreacijska površina. S tem bo v vsebinskem smislu razširjeno obstoječe rekreacijsko območje v neposredni bližini, na levem bregu Radulje.

V okviru novih ureditev bo preurejena **dostopna pot** (kolovoz), ki vodi s parkirišča ob regionalni cesti navzdol do travnika. Urejena bo kot utrjena peščena pot širine 2 m brez robnikov, okvirna dolžina dostopne poti znaša 78 m. Ob tej poti se na pobočju nad travnikom uredi razgledna ploščad.

Slika: Pregledna situacija predvidenih ureditev



Vir: projekt PGD, št. S-2/18, ACER Novo mesto, d.o.o., februar 2019.

Na travniku ob Radulji bo urejena **krožna peščena pot** širine 2 m okvirne dolžine 242 m, in sicer tako, da se zaradi tega terena ne nadvišuje, ampak na svojem poteku čim bolj upošteva obstoječi relief. Pot bo minimalno 5 m oddaljena od roba vodotoka. Ob krožni poti bosta urejeni dve izobraževalni točki: tiha opazovalnica in učilnica na prostem. **Tiha opazovalnica** na zahodni strani travnika bo urejena s krožnimi panoji, ki bodo izvedeni iz naravnih materialov (vejevje). Opazovalnica bo več kot 5 m oddaljena od vodotoka in ob njeni ureditvi ne bo treba

odstraniti obstoječe avtohtone vegetacije. Na vzhodni strani travnika bo delno pod razgledno ploščadjo, delno pa na utrjeni peščeni površini ob krožni poti izvedena učilnica na prostem s klopami in razlagalnimi tablamimi za poučevanje v naravi. Razlagalne table bodo urejene le na območju pod razgledno ploščadjo.

Urbana oprema bo nameščena na lokacijah izven območij velike poplavne nevarnosti.

Vse ureditve bodo izvedene tako, da se z njimi ne bodo poslabšale odtočne razmere ob nastopu visokih vod. Na začetku sprehajalne poti bo nameščena opozorilna tabla, da se poti nahajajo na poplavnem območju.

Obrežna vegetacija ob potoku bo odstranjena le na lokaciji, kjer bo urejen novi most in na lokaciji stopnic do vode. Na lokaciji, kjer se na levem bregu nahaja novi stanovanjski objekt, bo na novo zasajena obrežna vegetacija avtohtonih grmovnih in drevesnih vrst.

Parkiranje bo možno na 20 parkirnih mestih na javnem parkirišču pri občini (parc. št. 31/2 in 29/1, k.o. Stara vas), ki je od območja urejanja oddaljeno približno 100 m.

Novi most bo namenjen pešcem in kolesarjem, profil hojnice bo tekoč, tako, da bo omogočal prehod tudi invalidom in vozičkom. Most je zasnovan kot kombinacija lesenih delov: dveh lepljenih nosilcev in hojnice iz hrastovih plohov in lesenega lepljenega ročaja ograje, iz jeklenih vroče cinkanih elementov so podkonstrukcija mostu ter nosilcev ograje z jeklenicami, pocinkane pločevine z odkapom, kot zaščita lepljencev in AB opornikov. Most bo imel dva AB opornika na obeh bregovih na območjih izven velike poplavne nevarnosti. Zaradi različnih višin terena na obeh bregovih bosta tudi opornika urejena na različnih višinah in se bosta oblikovno razlikovala.

Oporna konstrukcija mostu je zasnovana tako, da ne bo posegov v brežino vodotoka, zato ni predvidenih posebnih zavarovanj brežin, kar je tudi v skladu s pogoji naravovarstvenega soglasja. Z ohranjanjem zemljenih brežin na mestu premostitve bo ohranjena hidromorfologija potoka.

Vsi materiali bodo vidni, leseni deli bodo zaščiteni s transparentno svetlo impregnacijo in lazuro.

Razgledna ploščad bo urejena kot razgledni podest v okviru ureditve zelenice ob Radulji. Stala bo na gozdnatem pobočju ob peščeni poti, ki se spušča do zelenice ob Radulji. Služila bo kot razgledišče za druženje in opazovanje okolice, postavljena na pobočju med krošnjami okoliških dreves.

Nosilna konstrukcija razgledne ploščadi bo temeljena na dveh temeljih. Temelj I bo na pobočju pri poti, ki se spušča proti zelenici ob Radulji, Temelj II pa je predviden nižje na pobočju nad predvideno krožno potjo. Talna površina ploščadi bo metličen beton. Polnilo ograje bodo sestavljale jeklenice, ki bodo vpete tako, da bo preprečeno plezanje po njih. Ograja se bo zaključila s pravokotnim lesenim ročajem, s posnetimi robovi. Ograja na podestu bo visoka 1,1 m. Ploščad je zasnovana kot kombinacija lesene nošene konstrukcije, zaščitene z AB ploščo, ki jo podpirajo razvejane jeklene vročecinkane cevi. Temelji bodo betonski, spodnji

temelj II bo delno zasut. Vsi materiali bodo vidni, leseni deli bodo zaščiteni s transparentno svetlo impregnacijo in lazuro.

Na brežini ob potoku bodo urejene **stopnice** - dostop do Radulje širine 2,0 m in dolžine 1,5 – 2,0 m. Brežine se ne bo utrjevalo s kamnom, po potrebi bo utrjena z lesenimi piloti. Stopnice bodo oblikovane v naklonu brežine in tako, da ne bodo segale v pretočni profil vodotoka. Izvedene bodo iz lesenih desk, ki bodo pritrjene na lesene pilote. Stopnice bodo izvedene tako, da bo zadnja stopnica segala približno 30 cm nad gladino normalnega vodostaja potoka Radulja.

Neinvesticijski del projekta

Neinvesticijski del projekta delimo na:

- nakup opreme,
- pripravo vsebine za informacijski tabli,
- organizacijo izobraževanj, delavnice in usposabljanja,
- izdelava promocijskih izdelkov in pripomočkov,
- nakup promocijskega materiala ter
- organizacijo novinarske konference.

Nakup opreme obsega nakup didaktičnega materiala v prenosnih kovčkih za opazovanje in analizo, nakup prenosnega daljnogleda za opazovanje živalskih vrst ter nakup prenosnega spektiva s stolalom za opazovanje ptic.

V sklopu neinvesticijskega dela projekta bo izvedena **strokovna priprava vsebine za informacijski tabli**, ki bosta postavljeni v sklopu urejanja območja ob Radulji.

Organizacija izobraževanj, delavnice in usposabljanja obsega pet izobraževanj oziroma dogodkov, ki bodo pripomogla k osveščanju o lokalnem rastlinstvu in živalstvu ter prispevala k ohranjanju narave in biotske raznovrstnosti. Obsega tudi usposabljanje interpretatorjev narave in oblikovanje elaborata (priročnika) programa interpretacije.

Izobraževalni dogodek »Zakaj ptice pojejo« bo izveden v obliki naravoslovnega dne za 6. ali višje razrede, hkrati pa bo dogodek namenjen tudi predstavitvi ureditev novinarjem, v sklopu katere bo organiziran strokovno voden ogled z botanikom in ornitologom.

Izobraževalni dogodek »Pozimi tudi ptičke zebe« bo medgeneracijski dogodek, v sklopu katerega bo predavatelj najmlajšim in malce starejšim občanom predstavil življenje ptic pozimi (krmilnice) in katere vrste lahko v tem času pričakujemo v okolici naših domov.

»Življenje bobrov« bo naslednji izobraževalni dogodek namenjen zainteresirani javnosti (vabljeni prebivalci LAS DBK), na katerem bo predavatelj predstavil življenje bobrov v naši bližini.

Izobraževalni dogodek »Ptice okoli nas« bo v spremstvu predavatelja udeleženca dogodka popeljala po krožni poti po Škocjanu. V sklopu dogodka bo izveden popis ptic ter izvedena

predstavitev življenjskih navad teh ptic, prav tako bodo predstavljene aktivnosti Društva za opazovanje in preučevanje ptic Slovenije.

Izobraževalne dejavnosti za učence OŠ Frana Metelka Škocjan, podružnične šole ter otroke vrtca Radovednež Škocjan obsegajo izvajanje naravoslovnih dni, izvajanje interesnih dejavnosti s področja opazovanja in preučevanja živalskih in rastlinskih vrst, izvajanje interesne dejavnosti astrologija ter izvajanje dejavnosti za nadarjene učence.

V sklopu druge aktivnosti bo izvedeno tudi usposabljanje interpretatorjev narave ter oblikovanje elaborata (priročnika) programa interpretacije.

Izdelava promocijskih izdelkov in pripomočkov obsega pripravo različnih uporabnih promocijskih izdelkov, ki so vezani na vsebino operacije (lesene darilne škatle, ročne lutke, postavki, leseni ptički, obeski, magnetki, okrasne slike, lutke, okrasne posodice...). Promocijski izdelki bodo uporabljeni tudi pri izvedbi izobraževanj, delavnic in usposabljanj. V izvedbo aktivnosti bo vključeno 13 oseb s težavami v telesnem ali duševnem razvoju iz društva Sonček. Ta aktivnost obsega tudi izdelavo promocijskih lesenih ptičjih hišic (50 kosov), ki bodo izdelane z namenom širše promocije operacije in območja.

Za promocijo projekta bo izveden **nakup promocijskega materiala**, in sicer majic (500 kosov), obeskov (400 kosov) ter magnetkov (200 kosov).

Organizacija **novinarske konference** obsega organizacijo, pripravo in izvedbo programa novinarske konference, pogostitev, letake.

4.3. Izbira variante

Glede na opredelitev obeh variant je edina smiselna varianta 1 (projekt se izvede). To utemeljimo s tem, da bo projekt z naravi prijaznimi ureditvami ob Radulji ter usposabljanjem in izobraževalnimi dogodki ustvaril pogoje za večjo socialno vključenost skupin z manj priložnostmi, prispeval k ohranjanju in izboljšanju stanja tamkajšnjih živalskih in rastlinskih vrst, naravoslovna in rekreativna infrastruktura pa bosta izboljšali ozaveščenost o naravi, pomenu varovanja narave, psiho-fizično zdravje prebivalcev LAS Dolenjska in Bela krajina, turistično ponudbo občine ter kakovost življenja na območju LAS Dolenjska in Bela krajina.

5. OPREDELITEV VRSTE INVESTICIJE IN OCENA INVESTICIJSKIH STROŠKOV

5.1. Opredelitev vrste investicije

a. Določitev vrste investicijskega naročila (ukrepa)

- Investicija v nakup Adaptacija
 Novogradnja Investicijsko vzdrževanje osnovnih sredstev
 Rekonstrukcija Prodaja ali opustitev rabe osnovnih sredstev

Poleg tega pa tudi:

- Če je podano državno poročstvo ali če je vključeno v nacionalni program

b. Metodologija za določitev vrste in vsebine investicijske dokumentacije (v skladu s 4. členom):

Kriteriji (mejne vrednosti investicijskega projekta) za določitev vrste dokumenta	Identifikacija Investicijskega Projekta	Predinvesticijska zasnova	Investicijski program
manj od 300.000 EUR • če je objekt tehnološko zahteven • če bodo nastale pomembne finančne posledice v času obratovanja in • če se bo projekt (so)financiral s proračunskimi sredstvi	Ne, razen Da Da Da	Ne	Ne
več od 300.000 in manj od 500.000 EUR	Da	Ne	Ne
več od 500.000 in manj od 2.500.000 EUR	Da	Ne	Da
več od 2.500.000 EUR	Da	Da	Da

Glede na vrsto investicije in kriterijev je potrebno izdelati:

DOKUMENT IDENTIFIKACIJE INVESTICIJSKEGA PROJEKTA

PREDINVESTICIJSKA ZASNOVA

INVESTICIJSKI PROGRAM

5.2. Ocena projekta po stalnih in tekočih cenah

Ocena stroškov projekta je izdelana na naslednjih osnovah:

1. Stroški gradnje so podani na podlagi popisa del z oceno vrednosti (izdelovalec: ACER Novo mesto, d.o.o.).
2. Stroški storitev izdelave investicijske in projektne dokumentacije ter strokovnega nadzora gradnje so podani na podlagi že izdanih računov oziroma pridobljenih ponudb.
3. Stroški storitev zunanjih izvajalcev (izobraževanje: »Življenje bobrov«, usposabljanje interpretatorjev narave in priprava elaborata), stroški nakupa opreme ter stroški promocije (majice, obeski, magnetki, novinarska konferenca so podani na podlagi pridobljenih ponudb.
4. Stroški dela na projektu - stroški plač in stroški prispevka v naravi (vsebina za informacijske table, usmerjevalne in označevalne tablice ter panoramska plošča, pomoč pri urejanju območja, tri izobraževanja, izobraževalne dejavnosti za osnovnošolce in predšolske otroke, sodelovanje pri programskih vsebinah, izdelava promocijskih izdelkov in pripomočkov) ter stroški koordinacije in vodenja projekta pa so ocenjeni s strani projektnih partnerjev.
5. Davek na dodano vrednost je obračunan na vse postavke investicije, z izjemo stroškov plač, stroškov prispevka v naravi, dela promocijskega materiala in dela storitev zunanjih izvajalcev (izobraževalni dogodek, usposabljanje interpretatorjev). Obračunan je 22 % davek na dodano vrednost.
6. Vsi stroški so preračunani na cene januar 2020 in so navedeni v EUR.
7. Tekoče cene so enake stalnim, saj se bodo izvedbena dela pričela čez približno pol leta (julija 2020) za druge storitve in dogodke pa so pridobljene ponudbe. Posledično predvidevamo, da se vrednost projekta zaradi časovne komponente ne bo spremenila.
8. Projektni partnerji se bodo z obravnavanim projektom prijavi na 5. javni poziv za izbor operacij za uresničevanje ciljev Strategije lokalnega razvoja na območju LAS Dolenjska in Bela krajina v programskem obdobju 2014–2020, ki se bodo sofinancirale iz sredstev Evropskega kmetijskega sklada za razvoj podeželja. Po tem javnem pozivu so do podpore upravičeni vsi v nadaljevanju dokumenta prikazani stroški projekta, z izjemo davka na dodano vrednost.

Tabela: Vsi stroški projekta v stalnih in tekočih cenah po aktivnostih in postavkah (v EUR)

Postavka	Stalne in tekoče cene v EUR	Delež
A1 - Ureditev zelenice ob Radulji	116.516,68	69,52%
A1.1 - Investicijska dokumentacija (DIIP)	735,00	0,44%
A1.2 - Projektna dokumentacija (PGD in PZI)	9.300,00	5,55%
A1.3 - Gradnja	100.640,22	60,05%
A1.4 - Strokovni nadzor gradnje	1.801,46	1,07%
A1.5 - Informacijski tabli (delo)	400,00	0,24%
A1.6 – Usmer. in označ. tab. in panoramska plošča	2.200,00	1,31%
A1.7 - Pomoč pri urejanju območja	1.440,00	0,86%
A2 - Izobraževanje, delavnice in usposabljanja	13.830,04	8,25%
A2.1 - Izobraževanje "Zakaj ptice pojejo?" (delo)	256,00	0,15%
A2.2 - Izobraževanje "Pozimi tudi ptičke zebe" (delo)	256,00	0,15%
A2.3 - Izobraževanje "Življenje bobrov"	250,00	0,15%
A2.4 - Izobraževanje "Ptice okoli nas" (delo)	256,00	0,15%
A2.5 – Izobr. dejavnosti za učence OŠ in otroke vrtca	800,00	0,48%
A2.6 – Usposab. in oblikovanje elaborata programa	5.100,00	3,04%
A2.7 - Sodelovanje pri programskih vsebinah	1.500,00	0,90%
A2.8 – Prenos didaktični material za opaz. in analizo	2.040,73	1,22%
A2.9 - Prenosni daljnogledi	2.028,69	1,21%
A2.10 - Prenosni spektiv s stojalom za opaz. ptic	1.342,62	0,80%
A3 - Promocija	7.981,47	4,76%
A3.1 - Izdelava promocijskih izdelkov	1.500,00	0,90%
A3.2 - Izdelava promo. pripomočkov - ptičje hišice	1.400,00	0,84%
A3.3 - Promocijske majice	2.780,00	1,66%
A3.4 - Promocijski obeski, magnetki	990,00	0,59%
A3.5 - Novinarska konferenca	1.311,47	0,78%
A4 - Koordinacija in vodenje	2.428,20	1,45%
A4.1 - Koordinacija in vodenje	2.428,20	1,45%
<u>Skupaj brez DDV</u>	<u>140.756,39</u>	<u>83,99%</u>
<u>DDV</u>	<u>26.835,65</u>	<u>16,01%</u>
Skupaj	167.592,04	100,00%

Tabela: Upravičeni stroški projekta v stalnih in tekočih cenah po aktivnostih in postavkah (v EUR)

Postavka	Stalne in tekoče cene v EUR	Delež
A1 - Ureditev zelenice ob Radulji	116.516,68	69,52%
A1.1 - Investicijska dokumentacija (DIIP)	735,00	0,44%
A1.2 - Projektna dokumentacija (PGD in PZI)	9.300,00	5,55%
A1.3 - Gradnja	100.640,22	60,05%
A1.4 - Strokovni nadzor gradnje	1.801,46	1,07%
A1.5 - Informacijski tabli (delo)	400,00	0,24%
A1.6 – Usmer. in označ. tab. in panoramska plošča	2.200,00	1,31%
A1.7 - Pomoč pri urejanju območja	1.440,00	0,86%
A2 - Izobraževanje, delavnice in usposabljanja	13.830,04	8,25%
A2.1 - Izobraževanje "Zakaj ptice pojejo?" (delo)	256,00	0,15%
A2.2 - Izobraževanje "Pozimi tudi ptičke zebe" (delo)	256,00	0,15%
A2.3 - Izobraževanje "Življenje bobrov"	250,00	0,15%
A2.4 - Izobraževanje "Ptice okoli nas" (delo)	256,00	0,15%
A2.5 – Izobr. dejavnosti za učence OŠ in otroke vrtca	800,00	0,48%
A2.6 – Usposab. in oblikovanje elaborata programa	5.100,00	3,04%
A2.7 - Sodelovanje pri programskih vsebinah	1.500,00	0,90%
A2.8 – Prenosni didaktični material za opaz. in analizo	2.040,73	1,22%
A2.9 - Prenosni daljnogledi	2.028,69	1,21%
A2.10 - Prenosni spektiv s stojalom za opaz. ptic	1.342,62	0,80%
A3 - Promocija	7.981,47	4,76%
A3.1 - Izdelava promocijskih izdelkov	1.500,00	0,90%
A3.2 - Izdelava promo. pripomočkov - ptičje hišice	1.400,00	0,84%
A3.3 - Promocijske majice	2.780,00	1,66%
A3.4 - Promocijski obeski, magnetki	990,00	0,59%
A3.5 - Novinarska konferenca	1.311,47	0,78%
A4 - Koordinacija in vodenje	2.428,20	1,45%
A4.1 - Koordinacija in vodenje	2.428,20	1,45%
Skupaj	140.756,39	100,00%

5.3. Dinamika izvajanja projekta

Projektne partnerji predvidevajo, da bodo projekt v izvedli med julijem 2020 in decembrom 2021. Dinamika izvajanja projekta je sledeča:

Tabela: Dinamika vseh stroškov projekta v stalnih in tekočih (v EUR)

Postavka	2019	2020	2021	Skupaj	Delež
A1 - Ureditev zelenice ob Radulji	10.035,00	51.940,84	54.540,84	116.516,68	69,52%
A1.1 - Investicijska dokumentacija (DIIP)	735,00			735,00	0,44%
A1.2 - Projektna dokumentacija (PGD in PZI)	9.300,00			9.300,00	5,55%
A1.3 - Gradnja		50.320,11	50.320,11	100.640,22	60,05%
A1.4 - Strokovni nadzor gradnje		900,73	900,73	1.801,46	1,07%
A1.5 - Informacijski tabli (delo)			400,00	400,00	0,24%
A1.6 – Usmer. in označ. tab. in panoramska plošča			2.200,00	2.200,00	1,31%
A1.7 - Pomoč pri urejanju območja		720,00	720,00	1.440,00	0,86%
A2 - Izobraževanje, delavnice in usposabljanja	0,00	0,00	13.830,04	13.830,04	8,25%
A2.1 - Izobraževanje "Zakaj ptice pojejo?" (delo)			256,00	256,00	0,15%
A2.2 - Izobraževanje "Pozimi tudi ptičke zebe" (delo)			256,00	256,00	0,15%
A2.3 - Izobraževanje "Življenje bobrov"			250,00	250,00	0,15%
A2.4 - Izobraževanje "Ptice okoli nas" (delo)			256,00	256,00	0,15%
A2.5 – Izobr. dejavnosti za učence OŠ in otroke vrtca			800,00	800,00	0,48%
A2.6 – Usposab. in oblikovanje elaborata programa			5.100,00	5.100,00	3,04%
A2.7 - Sodelovanje pri programskih vsebinah			1.500,00	1.500,00	0,90%
A2.8 – Prenos didaktični material za opaz. in analizo			2.040,73	2.040,73	1,22%
A2.9 - Prenosni daljnogledi			2.028,69	2.028,69	1,21%
A2.10 - Prenosni spektivi s stojalom za opaz. ptic			1.342,62	1.342,62	0,80%
A3 - Promocija	0,00	0,00	7.981,47	7.981,47	4,76%
A3.1 - Izdelava promocijskih izdelkov			1.500,00	1.500,00	0,90%
A3.2 - Izdelava promo. pripomočkov - ptičje hišice			1.400,00	1.400,00	0,84%
A3.3 - Promocijske majice			2.780,00	2.780,00	1,66%
A3.4 - Promocijski obeski, magnetki			990,00	990,00	0,59%
A3.5 - Novinarska konferenca			1.311,47	1.311,47	0,78%
A4 - Koordinacija in vodenje	0,00	801,31	1.626,89	2.428,20	1,45%
A4.1 - Koordinacija in vodenje		801,31	1.626,89	2.428,20	1,45%
Skupaj brez DDV	10.035,00	52.742,15	77.979,24	140.756,39	83,99%
DDV	2.207,70	11.268,58	13.359,37	26.835,65	16,01%
Skupaj	12.242,70	64.010,73	91.338,61	167.592,04	100,00%

Tabela: Dinamika upravičenih stroškov projekta v stalnih in tekočih cenah (v EUR)

Postavka	2019	2020	2021	Skupaj	Delež
A1 - Ureditev zelenice ob Radulji	10.035,00	51.940,84	54.540,84	116.516,68	82,78%
A1.1 - Investicijska dokumentacija (DIIP)	735,00			735,00	0,52%
A1.2 - Projektna dokumentacija (PGD in PZI)	9.300,00			9.300,00	6,61%
A1.3 - Gradnja		50.320,11	50.320,11	100.640,22	71,50%
A1.4 - Strokovni nadzor gradnje		900,73	900,73	1.801,46	1,28%
A1.5 - Informacijski tabli (delo)			400,00	400,00	0,28%
A1.6 – Usmer. in označ. tab. in panoramska plošča			2.200,00	2.200,00	1,56%
A1.7 - Pomoč pri urejanju območja		720,00	720,00	1.440,00	1,02%
A2 - Izobraževanje, delavnice in usposabljanja	0,00	0,00	13.830,04	13.830,04	9,83%
A2.1 - Izobraževanje "Zakaj ptice pojejo?" (delo)			256,00	256,00	0,18%
A2.2 - Izobraževanje "Pozimi tudi ptičke zebe" (delo)			256,00	256,00	0,18%
A2.3 - Izobraževanje "Življenje bobrov"			250,00	250,00	0,18%
A2.4 - Izobraževanje "Ptice okoli nas" (delo)			256,00	256,00	0,18%
A2.5 – Izobr. dejavnosti za učence OŠ in otroke vrtca			800,00	800,00	0,57%
A2.6 – Usposab. in oblikovanje elaborata programa			5.100,00	5.100,00	3,62%
A2.7 - Sodelovanje pri programskih vsebinah			1.500,00	1.500,00	1,07%
A2.8 – Prenos didaktični material za opaz. in analizo			2.040,73	2.040,73	1,45%
A2.9 - Prenosni daljnogledi			2.028,69	2.028,69	1,44%
A2.10 - Prenosni spektiv s stojalom za opaz. ptic			1.342,62	1.342,62	0,95%
A3 - Promocija	0,00	0,00	7.981,47	7.981,47	5,67%
A3.1 - Izdelava promocijskih izdelkov			1.500,00	1.500,00	1,07%
A3.2 - Izdelava promo. pripomočkov - ptičje hišice			1.400,00	1.400,00	0,99%
A3.3 - Promocijske majice			2.780,00	2.780,00	1,98%
A3.4 - Promocijski obeski, magnetki			990,00	990,00	0,70%
A3.5 - Novinarska konferenca			1.311,47	1.311,47	0,93%
A4 - Koordinacija in vodenje	0,00	801,31	1.626,89	2.428,20	1,73%
A4.1 - Koordinacija in vodenje		801,31	1.626,89	2.428,20	1,73%
Skupaj	10.035,00	52.742,15	77.979,24	140.756,39	100,00%

6. OPREDELITEV OSNOVNIH ELEMENTOV, KI DOLOČAJO INVESTICIJO

6.1. Strokovne podlage in dovoljenja

Pri izdelavi novelacije dokumenta identifikacije investicijskega projekta so upoštevani naslednji dokumenti:

Zakonska podlaga:

- *Uredba o enotni metodologiji za pripravo in obravnavo investicijske dokumentacije na področju javnih financ (Uradni list RS, št. 60/2006, 54/2010, 27/2016),*
- *Uredba o izvajanju lokalnega razvoja, ki ga vodi skupnost, v programskem obdobju 2014–2020 (Uradni list RS, št. 42/2015, 28/2016, 73/2016, 72/2017, 23/2018, 68/2018 in 68/2019),*
- *Uredba o porabi sredstev evropske kohezijske politike v Republiki Sloveniji v programskem obdobju 2014–2020 za cilj naložbe za rast in delovna mesta (Uradni list RS, št. 29/2015, 36/2016, 58/2016, 69/2016 – popr., 15/2017, 69/2017 in 67/2018);*
- *Odlok o občinskem prostorskem načrtu Občine Škocjan (Uradni list RS, št. 66/2018).*

Strokovne podlage za izvedbo projekta:

- *projekt PGD »Ureditev zelenice ob Radulji v Škocjanu«, št. projekta S-2/18, ACER Novo mesto, d.o.o., Novo mesto, februar 2019,*
- *projekt PZI »Ureditev zelenice ob Radulji v Škocjanu«, št. projekta S-10/18, ACER Novo mesto, d.o.o., Novo mesto, maj 2019,*
- *gradbeno dovoljenje, št. 351-47/2019-12, Upravna enota Novo mesto, Novo mesto, 4. april 2019,*
- *Strategija lokalnega razvoja za Lokalno akcijsko skupino Dolenjska in Bela krajina 2014-2020, Novo mesto, januar 2016, 1. dopolnitev junij 2016, 2. dopolnitev julij 2016,*
- *Navodila organa upravljanja o upravičenih stroških za sredstva evropske kohezijske politike v programskem obdobju 2014-2020, št. 007-66/2015-16, Služba Vlade RS za razvoj in evropsko kohezijsko politiko, julij 2019,*
- *Navodila za izdelavo in izvajanje operacij za realizacijo ciljev Strategije lokalnega razvoja LAS Dolenjska in Bela krajina 2014-2020, Razvojni center Novo mesto d.o.o., Novo mesto, december 2019,*
- *Prostorski informacijski sistem občin, <http://www.geoprostor.net/piso/>, januar 2020,*
- *Geopedia – interaktivni spletni atlas in zemljevid Slovenije, www.geopedia.si, januar 2020.*

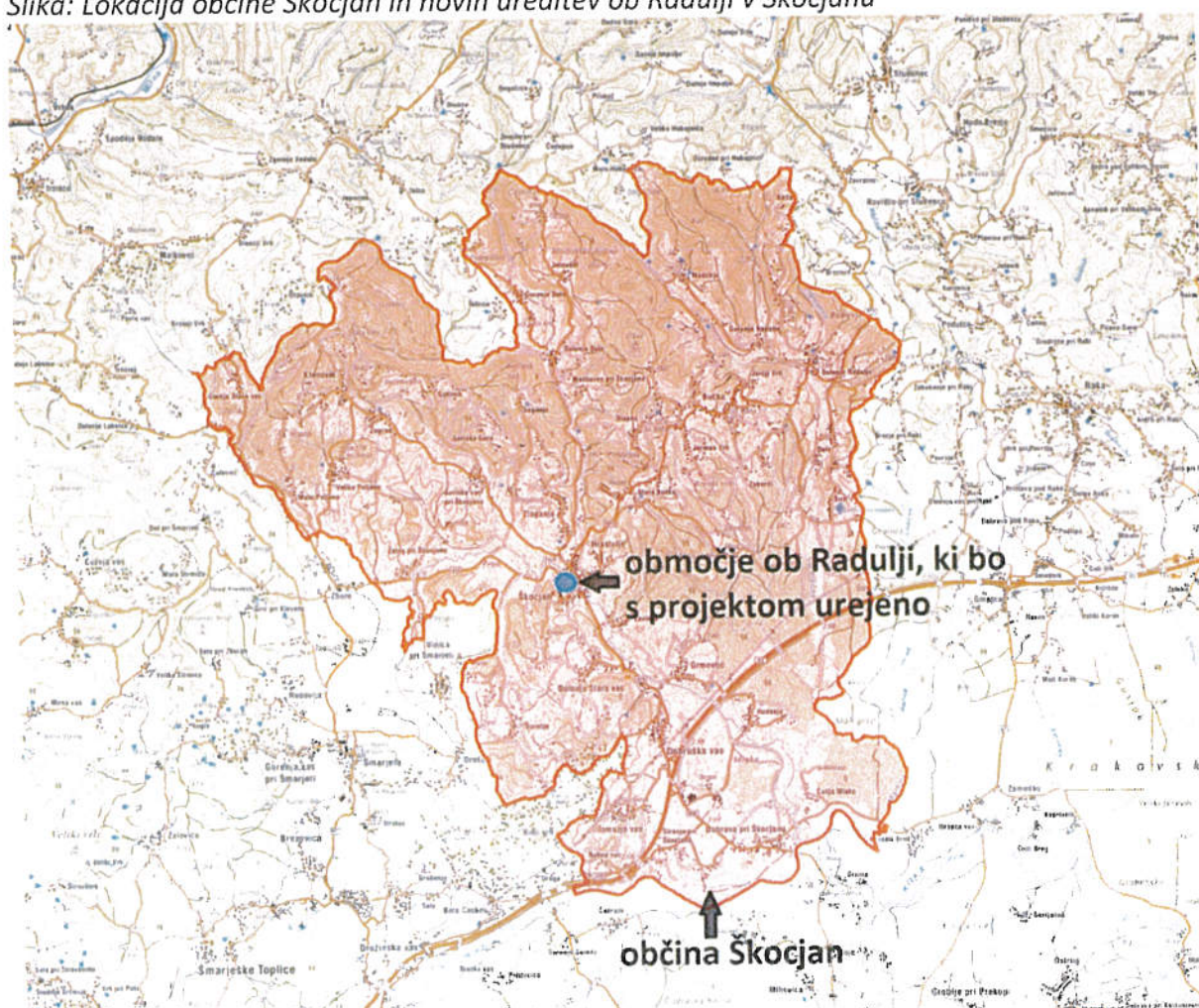
6.2. Lokacija

Investicijski del

Investicijski del projekta se bo izvedel v občini Škocjan, ki se nahaja v jugovzhodnem delu Republike Slovenije, in sicer v vzhodnem delu Dolenjske, med reko Krko, Krškim gričevjem in močvirnimi ravnici Krakovskega gozda. Na vzhodu meji na občino Krško, na jugu na občino Šentjernej, na zahodu meji na občini Šmarješke Toplice in Mokronog-Trebelno ter na severu na občino Sevnica.

Obravnavano območje je danes travnik v kmetijski rabi ob potoku Radulja na zahodnem delu naselja Škocjan. Dostop do območja je mogoč po obstoječem kolovozu, ki vodi z utrjenega platoja ob regionalni cesti R2 418/1200 do zelenice ob potoku.

Slika: Lokacija občine Škocjan in novih ureditev ob Radulji v Škocjanu



Vir: Geopedia – interaktivni spletni atlas in zemljevid Slovenije, www.geopedia.si, januar 2020.

Investicija bo izvedena na zemljišču s parcelnimi št. 46, 1880/2 in 3111/3 (Radulja), vse k. o. Stara vas.

Slika: Lokacija območja ob Radulji, ki bo s projektom urejeno



Vir: Prostorski informacijski sistem občin – PISO, <http://www.geoprostor.net/piso/>, januar 2020.

Prostorski akt, ki velja na območju investicije je Odlok o občinskem prostorskem načrtu Občine Škocjan (Uradni list RS, št. 66/2018).

Neinvesticijski del

Usposabljanje, delavnica in izobraževalni dogodki bodo potekali na lokaciji novih ureditev ob Radulji, v zahodnem delu naselja Škocjan, novinarska konferenca pa bo potekala v prostorih Občine Škocjan (Škocjan 67, 8275 Škocjan).

Naravoslovni dan »Zakaj ptice pojejo?« bo namenjen šolarjem OŠ Frana Metelka Škocjan.

Izobraževalni dogodek »Pozimi ptičke zebe« bo namenjen najmlajšim in starejšim občanom (medgeneracijski dogodek).

Na izobraževalna dogodka »Življenje bobrov« ter »Ptice okoli nas« bodo vabljeni vsi prebivalci območja LAS Dolenjska in Bela krajina, in sicer prebivalci in člani društev ter organizacij iz:

- Občine Črnomelj,
- Občine Metlika,

- Občine Mirna,
- Občine Mirna Peč,
- Občine Mokronog-Trebelno,
- Mestne občine Novo mesto,
- Občine Semič,
- Občine Straža,
- Občine Šentjernej,
- Občine Šentrupert
- Občine Škocjan in
- Občine Šmarješke Toplice.

Naravoslovni dnevi in interesne dejavnosti bodo namenjeni tamkajšnjim osnovnošolcem ter predšolskim otrokom.

Pri izvedbi delavnic, izobraževanj in usposabljanj ter pri pripravi in izvedbi gledališke igre na novinarski konferenci ob zaključku operacije bo sodelovalo 13 oseb s težavami v telesnem ali duševnem razvoju iz društva Sonček.

Osebe z motnjami v telesnem ali duševnem razvoju iz društva sonček bodo sodelovale tudi pri pripravi različnih uporabnih promocijskih izdelkov, ki so vezani na vsebino operacije (lesene darilne škatle, ročne lutke, podstavki, leseni ptički, obeski, magnetki, okrasne slike, lutke, okrasne posodice...).

6.3. Specifikacija investicijskih stroškov s časovnim načrtom izvedbe

Podrobnejša razdelitev projektnih stroškov s časovnim načrtom izvedbe je prikazana že v točki 5.3.

6.4. Časovni načrt

Projektni partnerji predvidevajo, da bo projekt v celoti izveden med julijem 2020 in decembrom 2021. Časovni načrt je podan v naslednji tabeli.

Tabela: Časovni načrt projekta

Aktivnost	Časovni okvir
1. Projekt PGD	oktober 2018 – februar 2019
2. Gradbeno dovoljenje	april 2019
3. Dokument identifikacije (DIIP)	maj 2019 – junij 2019
4. Novelacija dokumenta identifikacije (novelacija DIIP)	december 2019 – januar 2020
5. Prijava na javni poziv LAS DBK	februar 2020
6. Izvedba postopka javnega naročanja za gradnjo	maj 2020 – julij 2020
7. Gradnja (urejanje območja ob Radulji)	julij 2020 – junij 2021
8. Izobraževanja, delavnice in usposabljanja	januar 2021 – december 2021
9. Promocija	marec 2021 – december 2021
10. Zaključek operacije	december 2021
11. Izstavitvev zahtevka	januar 2022

6.5. Varstvo okolja

Predvideni vplivi na okolje, ki bi bili lahko povzročeni med urejanjem območja ob Radulji, bodo časovno omejeni samo na dobo izvajanja izvedbenih del. Vplivi bodo posledica ureditve gradbišča in prisotnosti mehanizacije.

Ocenjuje se, da bodo vplivi na okolje, ki bodo nastajali med gradnjo zaradi količinske, prostorske in časovne omejenosti sprejemljivi za okolje, zato ne bo stroškov odprave negativnih vplivov na okolje.

Investicija posega v Raduljo, ki je naravna vrednota, ekološko pomembno območje in ki se nahaja v območju Nature 2000.

Za realizacijo obravnavanega projekta je Občina Škocjan pridobila gradbeno dovoljenje, št. 351-47/2019-12, z dne 4. april 2019, ki ga je izdala Upravna enota Novo mesto. V sklopu gradbenega dovoljenja so bila med drugim pridobljena tudi mnenja:

- Direkcije RS za vode, Sektor območja spodnje Save, št. 35508-1676/2018-2 z dne 7. november 2018,
- Zavoda RS za varstvo narave, OE Novo mesto, št. 6-II-411/2-O-18/AŠP z dne 26. september 2018 ter
- Zavoda za ribištvo Slovenije, št. 4202-127/2018/4 z dne 19. november 2018.

Varstvo okolja opredeljujemo še glede na naslednja izhodišča:

Učinkovitost izrabe naravnih virov

Projekt nima vplivov na učinkovitost izrabe naravnih virov.

Okoljska učinkovitost

Kar zadeva okoljsko učinkovitost bo pri izvedbenih delih uporabljena najboljša razpoložljiva tehnika. Glede na naravo investicije pri tej točki ne zaznavamo drugih posebnosti.

Trajnostna dostopnost

Z investicijo bosta izboljšani trajnostna dostopnost in prometna varnost, saj bo z izgradnjo mostu čez Raduljo urejen trajnostni in varen prehod iz enega področja Škocjana na drugo stran za vse ciljne skupine.

Zmanjševanje vplivov na okolje

Z ureditvijo pešpoti in mostu oziroma povezave naravoslovno-rekreativnega območja ob desnem bregu Radulje z rekreacijskim območjem na levem bregu Radulje, bodo zmanjšani negativni vplivi na okolje, saj se bo več tamkajšnjih prebivalcev na kratke razdalje odpravilo peš oziroma s kolesom, s čimer se bodo zmanjšali izpusti, ki so posledica uporabe motornih vozil.

6.6. Kadrovskoorganizacijska shema

Upravljanje in vzdrževanje območja ob Radulji

V času izvajanja projekta bo projektni partner društvo Sonček zaposlil 1 osebo, ki bo pomagala pri organizaciji in izvedbi projektnih aktivnosti, še posebej pa bo pripomogla pri izvajanju aktivnosti po formalnem zaključku operacije, saj bo v okviru operacije oblikovan program interpretacije območja in usposobljeni interpretatorji, ki bodo skrbeli za primerno interpretacijo obravnavanega območja tudi v prihodnje, kar zagotavlja trajnost projekta. Nova zaposlena oseba bo pomagala tudi pri vzdrževanju območja.

Za upravljanje in vzdrževanje območja ob Radulji bo odgovorna Občina Škocjan. V sklopu opravljanja nalog urejanja prostora v občini Škocjan ima Občina Škocjan že zaposleno osebo. V bodoče planirajo, da bodo upravljanje in vzdrževanje uredili z režijskim obratom. Zaradi vsakoletnih vseobsežnih projektov planirajo v naslednjih letih tudi novo zaposlitev.

Izvedba projekta

Projekt bo izveden v sodelovanju štirih projektnih partnerjev. Projektni partnerji so:

- Občina Škocjan (prijavitelj),
- OŠ Frana Metelka Škocjan (projektni partner 1),
- Sonček – Društvo za cerebralno paralizo Dolenjske in Bele krajine (projektni partner 2),
- Mizarstvo Mojstrovich, Dušan Mojstrovich s.p. (projektni partner 3).

Občina Škocjan (prijavitelj):

Za izvedbo projekta je odgovorna Občina Škocjan. Odgovorna oseba za realizacijo projekta je župan Jože Kapler, ki sprejema ključne odločitve, ki se navezujejo na projekt (podpisnik pogodb in dokumentov, ki so potrebni za izvedbo projekta).

Posamezne aktivnosti v zvezi s projektom vodita s strani prijavitelja Petra Pozdrec, direktorica Občinske uprave Občine Škocjan ter Rok Petančič, ki je na Občini Škocjan višji svetovalec za projektno delo. Pri investiciji bosta koordinirala aktivnosti, skrbela za pravočasno pripravo vse potrebne dokumentacije, pripravila vlogo za prijavo na 5. javni poziv LAS DBK, vodila aktivnosti za izbiro izvajalca izvedbenih del, poskrbela za oddajo zahtevka za nepovratna sredstva in podobno.

Osnovna šola Frana Metelka Škocjan:

Odgovorna oseba projektnega partnerja 1, OŠ Frana Metelka Škocjan, je ravnateljica Irena Čengija Peterlin, pri projektu pa bodo aktivno sodelovali zaposleni na OŠ Frana Metelka Škocjan.

Sonček – Društvo za cerebralno paralizo Dolenjske in Bele krajine

Odgovorna oseba projektnega partnerja 2, društva Sonček, je predsednica Violeta Suhadolnik, pri projektu pa bodo aktivno sodelovali tudi drugi člani društva, med drugim 13 oseb z motnjami v telesnem ali duševnem razvoju.

Mizarstvo Mojstrovich, Dušan Mojstrovich s.p.

Odgovorna oseba projektnega partnerja 3, Mizarstva Mojstrovich, je Dušan Mojstrovich.

6.7. Viri financiranja projekta

Celoten projekt bo predvidoma financiran iz naslednjih virov:

a) CLLD – sredstva Evropskega kmetijskega sklada za razvoj podeželja (EKSRP):

Razvojni center Novo mesto d.o.o., kot vodilni partner Lokalne akcijske skupine Dolenjska in Bela krajina, ki zastopa LAS v upravnih in finančnih zadevah, je 6. decembra 2019 objavil 5. javni poziv za izbor operacij za uresničevanje ciljev Strategije lokalnega razvoja na območju LAS Dolenjska in Bela krajina v programskem obdobju 2014–2020, ki se bodo sofinancirale iz sredstev Evropskega kmetijskega sklada za razvoj podeželja.

Namen javnega poziva je izbor operacij, katerih rezultati prispevajo k uresničevanju Strategije lokalnega razvoja na območju LAS Dolenjska in Bela krajina.

Sredstva za sofinanciranje je LAS dodelilo Ministrstvo za kmetijstvo, gozdarstvo in prehrano, v okviru Evropskega kmetijskega sklada za razvoj podeželja.

Obravnava projekt bo prijavljen na ukrep 4.B: »Spodbujanje izkustvenega učenja in sobivanja z naravo za mlade in osebe s posebnimi potrebami«. Sredstva za uresničevanje ciljev in doseg predvidenih rezultatov navedenega ukrepa bodo črpana iz EKSRP, pri čemer je za ta ukrep na voljo 187.846,20 EUR.

Delež sofinanciranja upravičenih stroškov, za operacije sofinancirane iz EKSRP znaša, do 80 % (20 % je iz naslova proračuna Republike Slovenije).

Višina sofinanciranja iz sredstev EKSRP bo omejena, in sicer:

- Najnižji znesek sofinanciranja iz javne podpore na posamezno operacijo znaša 16.000,00 EUR (oz. 80 % od upravičenih stroškov operacije v vrednosti 20.000,00 EUR).
- Najvišji znesek sofinanciranja iz javne podpore na posamezno operacijo znaša 96.000,00 EUR.

Projektni partnerji bodo LAS Dolenjska in Bela Krajina zaprosili za sofinanciranje 68 % vseh upravičenih stroškov projekta oziroma za 95.714,35 EUR.

b) Občina Škocjan:

Občina Škocjan bo za projekt namenila 65.672,63 EUR, pri čemer največ za ureditev zelenice ob Radulji (investicijska in projektna dokumentacija, strokovni nadzor gradnje, gradnja), prav tako pa bo nosilec stroškov usposabljanja interpretatorjev in oblikovanja elaborata, nakupa promocijskega materiala, novinarske konference ter koordinacije in vodenja projekta.

c) OŠ Frana Metelka Škocjan:

OŠ Frana Metelka Škocjan bo za projekt namenila 3.632,26 EUR, in sicer bo sofinancirala pripravo vsebine za informacijski tabli, izvedbo izobraževalnih dogodkov in delavnic ter nakup opreme.

d) Sonček – Društvo za cerebralno paralizo Dolenjske in Bele krajine:

Društvo Sonček bo pri projektu sodelovalo s prispevkom v naravi, pri čemer bo pomagalo pri urejanju območja ob Radulji, sodelovalo pri programskih vsebinah ter izdelalo promocijske izdelke.

e) *Mizarstvo Mojstrovich, Dušan Mojstrovich s.p.:*

Mizarstvo Mojstrovich bo pri projektu sodelovalo s prispevkom v naravi, pri čemer bo izdelalo usmerjevalne tablice in panoramsko ploščo, izdelalo pa bo tudi promocijske pripomočke (ptičje hišice).

Tabela: Viri financiranja celotnega projekta po letih v stalnih in tekočih cenah (v EUR) – denarni tok

Vir financiranja	2019	2020	2021	Skupaj	Delež
Občina Škocjan	12.242,70	63.290,73	-9.860,80*	65.672,63	39,19%
OŠ Frana Metelka Škocjan			3.632,26	3.632,26	2,17%
Društvo Sonček		720,00	700,80	1.420,80	0,85%
Mizarstvo Mojstrovich			1.152,00	1.152,00	0,69%
Sredstva CLLD (sklad EKSRP)			95.714,35	95.714,35	57,11%
Skupaj	12.242,70	64.010,73	91.338,61	167.592,04	100,00%

* Negativna vrednost v letu 2021 pri Občini Škocjan pomeni, da bo v tem letu dobila povrnjena sredstva, ki jih je/bo v letih 2019 in 2020 založila za financiranje upravičenih stroškov.

Tabela: Viri financiranja upravičenih stroškov projekta po letih v stalnih in tekočih cenah (v EUR) – denarni tok

Vir financiranja	2019	2020	2021	Skupaj	Delež
Občina Škocjan	10.035,00	52.022,15	-22.029,52*	40.027,63	28,44%
OŠ Frana Metelka Škocjan			2.441,61	2.441,61	1,73%
Društvo Sonček		720,00	700,80	1.420,80	1,01%
Mizarstvo Mojstrovich			1.152,00	1.152,00	0,82%
Sredstva CLLD (sklad EKSRP)			95.714,35	95.714,35	68,00%
Skupaj	10.035,00	52.742,15	77.979,24	140.756,39	100,00%

* Negativna vrednost v letu 2021 pri Občini Škocjan pomeni, da bo v tem letu dobila povrnjena sredstva, ki jih je/bo v letih 2019 in 2020 založila za financiranje upravičenih stroškov.

Tabela: Viri financiranja celotnega projekta po letih v stalnih in tekočih cenah (v EUR) – sofinanciranje iz mehanizma CLLD (sklad EKSRP) je prikazano v letu nastanka stroška

Vir financiranja	2019	2020	2021	Skupaj	Delež
Občina Škocjan	5.418,90	27.915,67	32.338,07	65.672,63	39,19%
OŠ Frana Metelka Škocjan			3.632,26	3.632,26	2,17%
Društvo Sonček		230,40	1.190,40	1.420,80	0,85%
Mizarstvo Mojstrovich			1.152,00	1.152,00	0,69%
Sredstva CLLD (sklad EKSRP)	6.823,80	35.864,66	53.025,88	95.714,35	57,11%
Skupaj	12.242,70	64.010,73	91.338,61	167.592,04	100,00%

Tabela: Viri financiranja upravičenih stroškov projekta po letih v stalnih in tekočih cenah (v EUR) – sofinanciranje iz mehanizma CLLD (sklad EKSRP) je prikazano v letu nastanka stroška

Vir financiranja	2019	2020	2021	Skupaj	Delež
Občina Škocjan	3.211,20	16.647,09	20.169,34	40.027,63	28,44%
OŠ Frana Metelka Škocjan			2.441,61	2.441,61	1,73%
Društvo Sonček		230,40	1.190,40	1.420,80	1,01%
Mizarstvo Mojstrovich			1.152,00	1.152,00	0,82%
Sredstva CLLD (sklad EKSRP)	6.823,80	35.864,66	53.025,88	95.714,35	68,00%
Skupaj	10.035,00	52.742,15	77.979,24	140.756,39	100,00%

6.8. Pričakovana stopnja izrabe zmogljivosti oziroma ekonomski upravičenosti projekta

Stopnja izrabe zmogljivosti bo po zaključku projekta višja od sedanje, saj bo zaradi izvedbe kakovostne interpretacije naravne dediščine z naravi prijaznimi ureditvami, ki bo hkrati tudi rekreativna infrastruktura (sprehajalna pot), območje ob Radulji obiskalo več naravoslovja in rekreacije željnih prebivalcev območja LAS Dolenjska in Bela krajina, nevladnih organizacij (tudi tistih, ki prispevajo k večji socialni vključenosti skupin z manj priložnostmi), izobraževalnih ustanov, raziskovalcev, turistov ter drugih obiskovalcev.

Ekonomsko je moč projekt upravičiti s pozitivnim vplivom, ki ga bo imel na:

- naravo zaradi prispevka k ohranjanju biotske raznovrstnosti ter osveščanja o tamkajšnjih živalih in rastlinju ter pomembnosti ohranjanja narave,
- večjo vključenost mladih in drugih ranljivih skupin (prispevek k izkustvenemu učenju in sobivanju z naravo za mlade in osebe s posebnimi potrebami),
- zdravje ljudi območja LAS Dolenjska in Bela krajina (naravoslovna krožna pot bo hkrati tudi rekreativna infrastruktura),
- turizem, saj bo s projektom vzpostavljena nova turistična vsebina doživljajskega »zelenega« turizma, ki bo izboljšala turistično ponudbo občine in to naredila turistično še atraktivnejšo.

Zaradi projekta bo z ureditvijo naravnega okolja in skrbjo za naravno okolje omogočen trajnostni razvoj, kar bo pripomoglo k dvigu ravni kakovosti življenja v celotnem okolju.

Iz primerjave finančne ocene koristi in stroškov družbenega okolja, ki so posledica izvedbe obravnavanega projekta ugotavljamo, da so koristi tega bistveno večje od stroškov.

7. UGOTOVITEV SMISELNOSTI IN MOŽNOSTI NADALJNE PRIPRAVE INVESTICIJSKE, PROJEKTNE IN DRUGE DOKUMENTACIJE S ČASOVNIM NAČRTOM

Glede na to, da je ocenjena vrednost projekta nižja od 300.000 EUR, vendar pa se bo ta financiral s proračunskimi sredstvi, zadostuje izdelava dokumenta identifikacije investicijskega projekta oziroma novelacije dokumenta identifikacije investicijskega projekta.

Za izvedbo obravnavanega projekta je bil že izdelan projekt PGD ter pridobljeno gradbeno dovoljenje.

8. PROJEKCIJE PRIHODKOV IN STROŠKOV POSLOVANJA

8.1. Izhodišča in projekcija prihodkov in stroškov

Ocena prihodkov in stroškov je izdelana za investicijsko naložbo na naslednjih izhodiščih:

1. Pri finančni analizi je uporabljena **inkrementalna tehnika**, tako so upoštevani le stroški in prihodki, ki bodo nastali zaradi investicije.
2. Za finančno analizo je uporabljena **4 % diskontna stopnja**, ki je predpisana z Uredbo o enotni metodologiji za pripravo in obravnavo investicijske dokumentacije na področju javnih financ (Uradni list RS, št. 60/06, 54/10 in 27/16).
3. Pri izračunih je skladno s priporočilom priročnika »Guide to Cost-Benefit Analysis of Investment Projects Economic appraisal tool for Cohesion Policy 2014-2020« upoštevano **referenčno obdobje 15 let**. Na strani 42 priročnika so podane priporočene vrednosti referenčnega obdobja, pri čemer je za ostale sektorje (other sectors) priporočeno obdobje 10-15 let. Skladno z navodili navedenega priročnika je obdobje implementacije projekta vključeno v referenčno obdobje.
4. Upoštevana je **investicijska vrednost v stalnih cenah**. V upoštevani investicijski vrednosti ni nepredvidenih stroškov investicije.
5. Finančna analiza je izdelana na osnovi podatkov iz obstoječe ocene vrednosti ter pridobljenih ponudb, na podlagi podatkov prejetih s strani naročnika, na podlagi z lastnim poizvedovanjem pridobljenih podatkov ter na podlagi izkustvenih podatkov iz podobnih projektov v preteklosti.
6. Kot začetek obratovanja urejenih površin ob Radulji je upoštevan julij 2021, saj bo naložbeni del projekta zaključen junija 2021.
7. **Prihodki:**
V tem konkretnem primeru gre za urejanje javnih zelenih površin ob Radulji v Škocjanu, ki bodo brezplačno na voljo prebivalcem območja LAS Dolenjska in Bela

krajina, nevladnim organizacijam, izobraževalnim ustanovam, raziskovalcem in turistom, saj upravljavec (Občina Škocjan) ne bo pobiral vstopnine. Tako projekt v življenjski dobi ne bo generiral prihodkov.

8. Stroški vzdrževanja in obratovanja:

Občina Škocjan namerava vzdrževanje in upravljanje novih zelenih površin ob Radulji urediti v okviru režijskega obrata. Po zaključku del bodo nastajali določeni stroški vzdrževanja zelenih površin in poti, kamor spadajo košnja, občasno urejanje poti (npr. ureditev nastalih lukenj po neurjih, rezanje vej ipd.), vzdrževalno barvanje opreme, mostu ter tabel ipd. Strošek vseh vzdrževalnih del je ocenjen na 1.200 EUR letno.

9. Strošek amortizacije:

Strošek amortizacije je upoštevan od vrednosti ureditev zelenice ob Radulji, ki odpade na Občino Škocjan ter od vrednosti nakupa opreme. Na ureditev zelenice ob Radulji je upoštevana 3 % amortizacijska stopnja na nakup opreme pa 20 % amortizacijska stopnja.

Tabela: Ocena prihodkov in stroškov

Leto	Prihodek iz poslovanja	Stroški upravljanja in vzdrževanja	Amortizacija	RAZLIKA
2019	0,00	0,00	0,00	0,00
2020	0,00	0,00	0,00	0,00
2021	0,00	600,00	2.718,59	-3.318,59
2022	0,00	1.200,00	5.437,18	-6.637,18
2023	0,00	1.200,00	5.437,18	-6.637,18
2024	0,00	1.200,00	5.437,18	-6.637,18
2025	0,00	1.200,00	5.437,18	-6.637,18
2026	0,00	1.200,00	4.776,92	-5.976,92
2027	0,00	1.200,00	4.116,65	-5.316,65
2028	0,00	1.200,00	4.116,65	-5.316,65
2029	0,00	1.200,00	4.116,65	-5.316,65
2030	0,00	1.200,00	4.116,65	-5.316,65
2031	0,00	1.200,00	4.116,65	-5.316,65
2032	0,00	1.200,00	4.116,65	-5.316,65
2033	0,00	1.200,00	4.116,65	-5.316,65
Skupaj			58.060,77	

8.2. Likvidnostni tok

Likvidnostni tok je izpeljan iz ocene prihodkov in stroškov. Pri tem so kot viri financiranja upoštevana vsa sredstva, ki so potrebna za realizacijo projekta.

Tabela: Likvidnostni tok investicije

Leto	Prihodki	Viri financiranja	Ostane vrednosti	SKUPAJ PRILIVI	Viri financiranja	Str. vzdrževanja	SKUPAJ ODLIVI	NETO PRILIV
2019	0	12.243		12.243	12.243	0	12.243	0
2020	0	64.011		64.011	64.011	0	64.011	0
2021	0	91.339		91.339	91.339	600	91.939	-600
2022	0			0		1.200	1.200	-1.200
2023	0			0		1.200	1.200	-1.200
2024	0			0		1.200	1.200	-1.200
2025	0			0		1.200	1.200	-1.200
2026	0			0		1.200	1.200	-1.200
2027	0			0		1.200	1.200	-1.200
2028	0			0		1.200	1.200	-1.200
2029	0			0		1.200	1.200	-1.200
2030	0			0		1.200	1.200	-1.200
2031	0			0		1.200	1.200	-1.200
2032	0			0		1.200	1.200	-1.200
2033	0		0	0		1.200	1.200	-1.200
Skupaj		167.592	0		167.592			

Stroške vzdrževanja območja ob Radulji bo v življenjski dobi projekta pokrival nosilec projekta (Občina Škocjan). Sredstev za pokrivanje stroškov vzdrževanja ne prikazujemo med prilivi v tabeli likvidnostnega toka, saj ta prispeva nosilec projekta in kot taka niso generirana tržno.

8.3. Finančni tok

Finančni tok za investicijo je izpeljan iz likvidnostnega toka ob upoštevanju referenčne dobe projekta in prejšnjih ocen prihodkov in stroškov.

Tabela: Finančni tok investicije

Leto	Priliv	Odliv	Neto odliv
2019	0	12.243	-12.243
2020	0	64.011	-64.011
2021	0	91.939	-91.939
2022	0	1.200	-1.200
2023	0	1.200	-1.200
2024	0	1.200	-1.200
2025	0	1.200	-1.200
2026	0	1.200	-1.200
2027	0	1.200	-1.200
2028	0	1.200	-1.200
2029	0	1.200	-1.200
2030	0	1.200	-1.200
2031	0	1.200	-1.200
2032	0	1.200	-1.200
2033	0	1.200	-1.200

9. IZRAČUN FINANČNIH IN EKONOMSKIH KAZALNIKOV

9.1. Doba vračanja investicijskih sredstev

Upoštevajoč investicijsko vrednost, letni strošek amortizacije in stroške vzdrževanja se projekt ne povrne v življenjski dobi. Glede na to, da gre za urejanje območja ob Radulji (naravoslovno-rekreativna pot, most, dostop, opazovalnica, razgledna ploščad, učilnica na prostem, ...), pripravo vsebine za informacijski tabli, izdelavo usmerjevalnih tablic in panoramske plošče, nakup opreme, organizacijo usposabljanja s pripravo elaborata, organizacijo delavnic in izobraževalnih dogodkov, organizacijo novinarske konference ter nakup in izdelavo promocijskega materiala in pripomočkov, zaradi česar projekt ne bo generiral prihodkov, je to razumljivo.

9.2. Finančna neto sedanja vrednost

Za izračun finančne neto sedanje vrednosti so vsi prilivi in odlivi investicije za celotno referenčno obdobje diskontirani s 4 % diskontno stopnjo, ki je predpisana z zakonom.

Tabela: Finančna neto sedanja vrednost investicije

Leto ekonomske dobe projekta	Neto priliv	Kumulativa neto prilivov	Diskontni faktor	Diskontiran neto priliv
2019	-12.243	-12.243	1,0400	-12.732
2020	-64.011	-76.253	1,0000	-64.011
2021	-91.939	-168.192	0,9615	-88.403
2022	-1.200	-169.392	0,9246	-1.109
2023	-1.200	-170.592	0,8890	-1.067
2024	-1.200	-171.792	0,8548	-1.026
2025	-1.200	-172.992	0,8219	-986
2026	-1.200	-174.192	0,7903	-948
2027	-1.200	-175.392	0,7599	-912
2028	-1.200	-176.592	0,7307	-877
2029	-1.200	-177.792	0,7026	-843
2030	-1.200	-178.992	0,6756	-811
2031	-1.200	-180.192	0,6496	-779
2032	-1.200	-181.392	0,6246	-750
2033	-1.200	-182.592	0,6006	-721
Skupaj				-175.975

Seštevek diskontiranih neto prilivov nam pove finančno neto sedanjo vrednost, ki je v tem primeru negativna, konkretno znaša -175.975 EUR.

9.3. Finančna interna stopnja donosnosti

Finančna interna stopnja donosnosti je tista diskontna stopnja, pri kateri je finančna neto sedanja vrednost enaka nič. Finančna interna stopnja donosnosti se primerja z diskontno stopnjo, ki je merilo za oceno pričakovanih rezultatov predlaganega projekta.

Glede na vhodne podatke in dejstvo, da se projekt ne povrne v življenjski dobi, finančna interna stopnja donosnosti ni izračunljiva oziroma je negativna.

9.4. Finančna relativna neto sedanja vrednost

Finančna relativna neto sedanja vrednost je razmerje med finančno neto sedanjo vrednostjo projekta (-175.975 EUR) in diskontiranimi investicijskimi stroški (164.569 EUR). V tem primeru znaša RNSV -1,0693.

9.5. Predstavitev učinkov, ki se ne dajo vrednotiti z denarjem ter trajnost operacije

Izvedba projekta bo prispevala k spodbujanju izkustvenega učenja in sobivanja z naravo za mlade in osebe s posebnimi potrebami, k ohranjanju in izboljšanju stanja živalskih in rastlinskih vrst, s projektom vzpostavljena kakovostna interpretacija naravne dediščine ter hkrati rekreativna infrastruktura pa bo pozitivno vplivala kakovost življenja na območju LAS Dolenjska in Bela krajina ter na turizem.

Ostali učinki, ki se ne dajo vrednotiti z denarjem in so posledica obravnavanega projekta, so:

- večja socialna vključenost skupin z manj priložnostmi,
- dvig izobraženosti / osveščenosti o tamkajšnjih živalskih (predvsem o pticah in bobrih) in rastlinskih vrstah ter o pomenu varovanja narave,
- izboljšanje turistične atraktivnosti in turistične ponudbe območja LAS Dolenjska in Bela krajina,
- pozitiven vpliv na psiho-fizično zdravje prebivalcev LAS Dolenjska in Bela krajina (izboljšanje pogojev za aktivno preživljanje prostega časa v naravi),
- trajnostna mobilnost (nov most za pešce in kolesarje),
- trajnostni razvoj,
- pozitiven vpliv na zaposlovanje,
- pozitiven vpliv na okolje,
- pozitiven vpliv na ohranjanje naravne dediščine,
- dvig ravni kakovosti življenja v celotnem okolju.

Poleg naštetih je moč najti tudi še vrsto drugih nedenarnih pozitivnih učinkov investicije.

Trajnost operacije bo zagotovljena tudi po zaključku projekta, saj bo projektni partner društvo Sonček zaposlil 1 osebo, ki bo pomagala pri organizaciji in izvedbi projektnih aktivnosti, še posebej pa bo pripomogla pri izvajanju aktivnosti po formalnem zaključku operacije, saj bo v okviru operacije oblikovan program interpretacije območja in usposobljeni interpretatorji, ki bodo skrbeli za primerno interpretacijo obravnavanega območja tudi v prihodnje,.

Trajnost operacije bo zagotovljena tudi z ustreznim vzdrževanjem s projektom urejene infrastrukture. Občina Škocjan namerava nove javne površine vzdrževati v sklopu režijskega obrata.

10. ZAKLJUČNA OCENA

Donosnost investicije v ekonomski dobi je gledano iz ozkega finančnega vidika negativna, vendar pa bodo posredno ponudniki turističnih storitev v občini Škocjan in okolici oziroma na območju LAS Dolenjska in Bela Krajina zaradi izvedbe projekta letno generirali tudi nekaj prihodka.

Izvedba investicijske naložbe je pomembna in opravičljiva z vidika večje socialne vključenosti mladih in drugih ranljivih skupin, ohranjanja biotske raznolikosti, varstva naravne dediščine, izboljšanja naravoslovnega znanja tamkajšnjih prebivalcev (predvsem osnovnošolcev) ter prebivalcev LAS DBK, dviga kakovosti življenja in z vidika izboljšanja pogojev za zdravo in aktivno življenje, za Občino Škocjan in njene občane pa pomeni ta investicija tudi izboljšanje naravoslovne, rekreativne in turistične ponudbe občine ter korak naprej v infrastrukturnem razvoju občine.

Glede na navedene razloge in utemeljitve ter na podlagi dejstva, da gre za preišljen projekt z znanim terminskim planom in zaprto finančno konstrukcijo menimo, da je **projekt smiseln in upravičen**.

PRILOGE:

1. Podatki o izdelovalcu novelacije DIIP
2. Izjava izdelovalca novelacije DIIP

**PODATKI O IZDELOVALCU DOKUMENTA IDENTIFIKACIJE
INVESTICIJSKEGA PROJEKTA**

Naziv: Espri d.o.o.

Naslov: Novi trg 11, 8000 Novo mesto

☎ (07) 39 35 700 E-pošta: blaz.malensek@espri.si

Matična številka: 5431484

Šifra dejavnosti: 74.140 Podjetniško in poslovno svetovanje

Identifikacijska številka: SI39899926

Poslovna banka: BKS bank AG

Transakcijski račun: SI56 3500 1000 0876 695

Odgovorna oseba: mag. Blaž Malenšek

IZJAVA

Izjavljamo, da je novelacija dokumenta identifikacije investicijskega projekta za projekt »Ureditev območja ob Radulji« izdelana skladno z »Uredbo o enotni metodologiji za pripravo in obravnavo investicijske dokumentacije na področju javnih financ« (Uradni list RS, št. 60/2006, 54/2010, 27/2016).

Novo mesto, januar 2020

Direktor:
mag. Blaž Malenšek

