

VRTEC SLOVENSKE KONJICE



LETNO POROČILO ZA LETO 2016

Pripravila:
Ravnatelj: Tomaž Popović, dipl. vzg.
Računovodkinja: Tanja Egartner

Februar 2017

Kazalo vsebine

POSLOVNO POROČILO	3
1. SPLOŠNI DEL POSLOVNEGA POROČILA	3
1.1. POROČILO RAVNATELJA.....	3
1.2. POROČILO PREDSEDNICE SVETA VRTCA SLOVENSKE KONJICE.....	4
1.3. OSEBNA IZKAZNICA IN KRATKA PREDSTAVITEV VRTCA.....	4
1.4. ORGANIZIRANOST IN PREDSTAVITEV ODGOVORNIH OSEB.....	5
1.5. GLAVNI PODATKI O POSLOVANJU.....	7
1.6. VIZIJA.....	7
1.7. POSLANSTVO.....	7
2. POSLOVNO POROČILO – POSEBNI DEL	8
2.1. OPISNA POROČILA O IZVEDBI PROGRAMOV, DEJAVNOSTI, PROJEKTOV.....	8
2.2. POROČILO O DOSEŽENIH CILJIH IN REZULTATIH.....	19
2.2.1. ZAKONSKE IN DRUGE PRAVNE PODLAGE, KI POJASNJUJEJO DELOVNO PODROČJE.....	19
2.2.2. DOLGOROČNI CILJI IZ ZASTAVLJENEGA VEČLETNEGA PROGRAMA DELA IN RAZVOJA VRTCA.....	20
2.2.3. LETNI CILJI POSREDNEGA PORABNIKA, ZASTAVLJENI V OBRAZLOŽITVI FINANČNEGA NAČRTA ALI V NJEGOVEM LETNEM PROGRAMU DELA.....	21
2.2.4. OCENA USPEHA PRI DOSEGANJU ZASTAVLJENIH CILJEV, UPOŠTEVAJE FIZIČNE, FINANČNE IN OPISNE KAZALCE PO POSAMEZNIH DEJAVNOSTIH.....	23
2.2.5. NASTANEK MOREBITNIH NEDOPUSTNIH IN NEPRIČAKOVANIH POSLEDIC PRI IZVAJANJU PROGRAMA.....	24
2.2.6. OCENA USPEHA PRI DOSEGANJU ZASTAVLJENIH CILJEV V PRIMERJAVI Z DOSEŽENIMI CILJI IZ POROČILA PRETEKLEGA LETA ALI VEČ PRETEKLIH LET.....	25
2.2.7. OCENA GOSPODARNOSTI IN UČINKOVITOSTI POSLOVANJA GLEDE NA OPREDELJENE STANDARDE IN MERILA, KOT JIH JE PRIPISALO PRISTOJNO MINISTRSTVO, TER UKREPI ZA IZBOLJŠANJE UČINKOVITOSTI IN KAKOVOSTI POSLOVANJA.....	26
2.2.8. OCENA DELOVANJA SISTEMA NOTRANJEGA FINANČNEGA NADZORA.....	26
2.2.9. POJASNILA PO PODROČJIH, NA KATERIH ZASTAVLJENI CILJI NISO BILI DOSEŽENI IN ZAKAJ.....	27
2.2.10. .. OCENA UČINKOV POSLOVANJA NA GOSPODARSTVO, SOCIALNE RAZMERE, VARSTVO OKOLJA, REGIONALNI RAZVOJ IPD.....	27
2.2.11. DRUGA POJASNILA, KI VSEBUJEJO ANALIZO KADROVANJA IN INVESTICIJSKIH VLAGANJ.....	27
RAČUNOVODSKO POROČILO	32
1. UVOD	33
2. BILANCA STANJA	33
2.1. SREDSTVA.....	35
2.1.1. Dolgoročna sredstva.....	35
2.1.2. Kratkoročna sredstva.....	37
2.1.3. Zaloge.....	37
2.2. OBVEZNOSTI DO VIROV SREDSTEV.....	38
2.2.1. Kratkoročne obveznosti.....	38
2.2.2. Dolgoročne obveznosti.....	39
3. IZKAZ PRIHODKOV IN ODHODKOV	40
3.1. PRIHODKI.....	42
3.1.1. Prihodki iz poslovanja.....	43
3.1.2. Finančni prihodki.....	44
3.1.3. Drugi prihodki.....	44
3.2. ODHODKI.....	45
3.2.1. Odhodki iz poslovanja.....	45
4. POSLOVNI IZID IN OCENA POSLOVANJA	50

Datum sprejetja letnega poročila
Datum in kraj nastanka letnega poročila
Podpis oseb, ki so odgovorne za sestavo letnega poročila

POSLOVNO POROČILO

1. SPLOŠNI DEL POSLOVNEGA POROČILA

Poslovno poročilo je pripravljeno na podlagi 27. člena Pravilnika o sestavljanju letnih poročil za proračun, proračunske uporabnike in druge osebe javnega prava ter skladno z metodologijo za pripravo poročila o doseženih ciljih in rezultatih neposrednih in posrednih uporabnikov proračuna in na podlagi programa dela za leto 2016.

Osnova za izdelavo Poslovnega poročila je Poročilo o uresničitvi Letnega delovnega načrta za šolsko leto 2015/16 in delni realizaciji Letnega delovnega načrta za šolsko leto 2016/17. V poročilu je zajet kratek pregled podatkov in uresničevanja pomembnih nalog vrtca po letnem delovnem načrtu.

1.1. POROČILO RAVNATELJA

Vrtec Slovenske Konjice je samostojen javni vrtec, ki izvaja javno veljavne programe za predšolske otroke, ki jih določi Strokovni svet RS za splošno izobraževanje. Strokovna podlaga za delo, cilji predšolske vzgoje so zapisani v nacionalnem dokumentu Kurikulumu za vrtce (Ur.l. RS, št. 33/99). Vzgojno –izobraževalna dejavnost poteka od enajstega meseca starosti do vstopa v devetletno šolo. *Programske vsebine so temeljile na ciljih in smernicah predpisanega nacionalnega programa (Kurikulum za vrtce), skupnih vsebinskih poudarkov vrtca in značilnostih programskih vsebin posamezne enote. Vse izvedene dejavnosti so se medsebojno smiselno prepletale skozi celo leto. Vsak oddelek oziroma vsak aktiv se je v široki paleti ponudbe odločil za način, s katerim bo uresničeval zastavljene cilje in sledil zastavljeni prioritetni nalogi tako na nivoju vrtca, kot nivoju enote in seveda na nivoju oddelka. Tako smo se vključevali in sodelovali v različnih projektih, natečajih, delavnicah na nivoju vrtca, lokalni, državni in tudi mednarodni ravni.*

Kurikulum kot dokument omogoča strokovnemu delavcu v oddelku strokovno načrtovanje in kakovostno delo, ki se na ravni izvedbenega Kurikuluma razvija in spreminja, pri tem pa upošteva odzivanje otrok v oddelkih, organizacijo življenja v vrtcu ter vpetost vrtca v širše okolje tako da: spodbuja spoznavanje kraja, zavzema ohranjanje kulturne dediščine in tradicije, se zavzema za sodoben, drugačen vrtec, ki sledi sodobni koncepciji vzgojnega dela z otroki – za aktivno učenje otrok, spodbuja dobre medsebojne odnose med otroki, strokovnimi delavci in starši, se zavzema biti dober vrtec, ki omogoča, da igra in učenje temeljita na otrokovih lastnih strategijah, dojemanjih, izražanjih in razmišljanjih za danes in jutri.

Smo vrtec, ki razvija partnerski odnos s starši, imamo profesionalni pristop k delu, ki ponuja različne, bogate, pestre programe z različnimi metodami ter načini dela z otroki. Sledili smo vrednotam kot so zaupanje, razumevanje, strpnost in prijateljstvo ter povezali družino in vrtec.

Predšolsko obdobje je obdobje najintenzivnejšega otrokovega razvoja in je ključno za razvoj zdrave, avtonomne in suverene osebnosti, zato si prizadevamo, da je vrtec okolje spodbud in ustvarjalne klime. Vsakdanje življenje in program vrtca smo zasnovali kot nadgradnjo družinskemu življenju.

Trudimo se izpolnjevati naše temeljne naloge kot so: pomoč staršem pri celoviti skrbi za otroke, izboljšanje kakovosti življenja družin in otrok ter ustvarjanje možnosti za otrokov celostni razvoj.

1.2. POROČILO PREDSEDNICE SVETA VRTCA SLOVENSKE KONJICE

Svet vrtca je deloval v skladu z ZOFVI, Odlokom o ustanovitvi Vrtca Slovenske Konjice in na podlagi Pravil sveta vrtca Slovenske Konjice. Svet vrtca Vrtec Slovenske Konjice je v koledarskem letu 2016 obravnaval in sprejel:

- Poročilo o aktivnostih v obdobju od 25.11.2015 do 15.2.2016.
- Poročilo o izvedbi letnega popisa sredstev, terjatev in obveznosti za leto 2015 in potrditev.
- Seznanitev s Predlogom sprememb pravilnika o sprejemu otrok v vrtec.
- Potrditev Letnega poročila za leto 2015.
- Samoevalvacijsko poročilo.
- Ocena delovne uspešnosti ravnatelja Tomaža Popovića.
- Potrditev poslovnega in finančnega načrta za leto 2016.
- Potrditev članov, predstavnikov staršev v Komisijo za sprejem otrok (Saše K. Kočnik in Davida Voh).
- Potrditev odstopa člana sveta vrtca – predstavnika staršev, Aleša Čakša.
- Predstavitev pomočnice ravnatelja Vrtca Slovenske Konjice, Ksenije Jerman Skrbinek.
- Poročilo o delu Vrtca Slovenske Konjice za šolsko leto 2015/2016.
- Seznanitev z anketnim vprašalnikom za starše.
- Potrditev Sistemizacije za šolsko leto 2016/2017.
- Predstavitev nove spletne strani Vrtca Slovenske Konjice.
- Predstavitev predloga Pravilnika za volitve in odpoklic članov predstavnikov sveta vrtca in predloga Poslovnika sveta vrtca.
- Predstavitev aktivnosti sklada Vrtca Slovenske Konjice.
- Potrditev LDN za šolsko leto 2016/2017 s popravki.
- Potrditev sodelovanja na projektu Interreg Slovenija – Hrvaška.

Predsednica sveta vrtca
Judita Klančnik,dipl.vzg.

1.3. OSEBNA IZKAZNICA IN KRATKA PREDSTAVITEV VRTCA

Kratka predstavitev:

Naziv: **JAVNI VZGOJNO-VARSTVENI ZAVOD SLOVENSKE KONJICE**

Poslovanje pod imenom: **VRTEC SLOVENSKE KONJICE**

Sedež: Slomškova 1, 3210 Slov. Konjice

Matična številka: 1121847000

Štev. proračunskega uporabnika: 64173

Davčna številka: 79535810

telefon: 03/ 757-28-70

E-pošta: info@vrtec-konjice.si

E-pošta ravnatelj: tomaz.popovic@guest.arnes.si

Splet: <http://www.vrtec-konjice.si/>

Javni vzgojno-varstveni zavod Slovenske Konjice je ustanovila Občina Slovenske Konjice 23. 10. 1996. Zavod posluje s skrajšanim imenom: VRTEC SLOVENSKE KONJICE. Vpisan je v sodni register pri Okrožnem sodišču v Celju, na registrskem vložku številni: 1/06631/00. Zavod je vpisan v Razvid zavodov vzgoje in izobraževanja, ki ga vodi Ministrstvo Republike Slovenije za Šolstvo in šport.

Vrtec dela in posluje ter ureja notranja razmerja na podlagi zakonov, Odloka o ustanovitvi, pravil vrtca in drugih splošnih aktov vrtca, usklajenih z zakoni. Splošne akte vrtca sprejema svet vrtca in ravnatelj.

1.4. ORGANIZIRANOST IN PREDSTAVITEV ODGOVORNIH OSEB

Zavod vodi in zastopa ravnatelj Tomaž Popovič, ki je pedagoški in poslovodni organ zavoda. Pri delu mu pomaga pomočnica ravnatelja Ksenija Jerman Skrbinek, ki opravlja naloge po navodilu ravnatelja in ki so opisane v Aktu o sistemizaciji.

Svetovalno delo vodi Simona Živec in ima sedež v enoti Tepanje. Od meseca maja 2016 jo za čas porodniške odsotnosti nadomešča Damjana Jazbinšek.

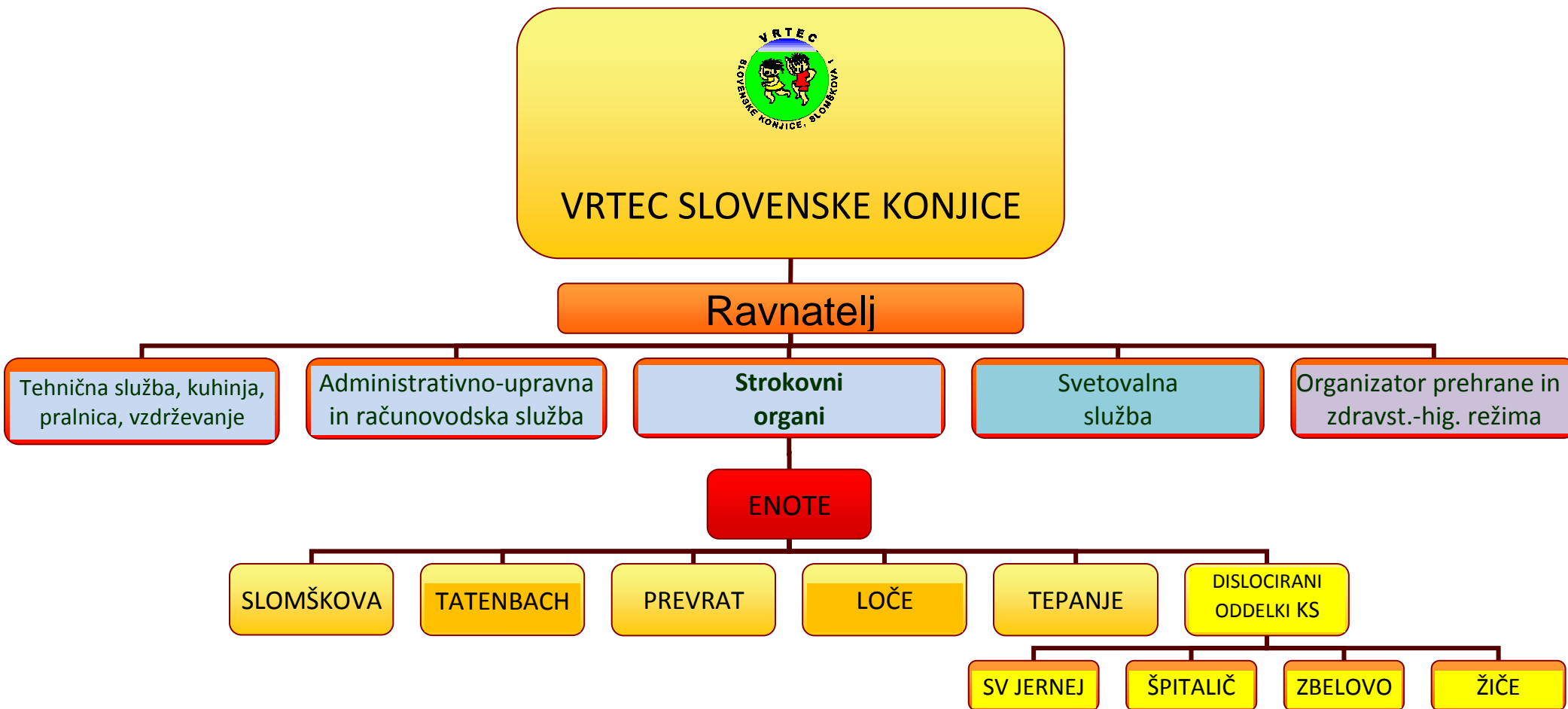
Vrtec Slovenske Konjice ima sedež na Slomškovi 1, Slovenske Konjice, kjer je tudi uprava z računovodsko-administrativno službo. Glavna računovodkinja je Tanja Egartner, obračun oskrbnin vodi Helena Sevšek Podkrajšek. Vrtec deluje na devetih lokacijah in sicer v petih enotah ter v štirih dislociranih oddelkih.

Dejavnost vrtca je vzgoja in varstvo predšolskih otrok v programih predšolske vzgoje v petih enotah in štirih dislociranih oddelkih v krajevnih skupnostih:

Preglednica 1: Pregled enot in vodij enot

ENOTA	VODJA ENOTE
Slomškova, Slovenske Konjice	Danijela Koren
Tatenbachova, Slovenske Konjice	Monika Kerovec Korošec
Prevrat, Slovenske Konjice	Ksenija Jerman
Enota Loče	Andreja Lipovec, Lidija Mikolič
Enota Tepanje	Apolonija Rečnik
Dislocirani oddelki v Krajevnih skupnostih	Lidija Mikolič, Mateja Štrajhar

ORGANIGRAM



1.5. GLAVNI PODATKI O POSLOVANJU

Pogoje za delo Vrtca Slovenske Konjice zagotavlja Občina Slovenske Konjice. Sredstva za delo pridobiva vrtec iz:

- sredstev ustanoviteljice Občine Slovenske Konjice: delež do polne cene programov za otroke, ki imajo bivališče na področju občine, sredstva amortizacije, investicijskih vlaganj,
- sredstev občin, v katerih imajo otroci stalno bivališče,
- plačil staršev, ki so na osnovi vloge za znižano plačilo razvrščeni v plačilne razrede (odločbe izdaja občina bivališča otroka),
- sredstev Ministrstva za šolstvo, znanost, kulturo in šport RS: plačilo delež sredstev za drugega otroka v vrtcu.
- drugih virov: donatorstvo, sponzorstvo.

Finančno poslovanje smo redno preverjali in zaradi presežka odhodkov nad prihodki iz leta 2014, investicijami v prostor in opremo tudi analizirali in usklajevali. Finančni rezultat poslovanja je ovrednoten kot presežek prihodkov nad odhodki. Prikazan je v spodnji preglednici.

Pregled prihodkov in odhodkov v letu 2016:

Preglednica 2: pregled prihodkov in odhodkov letu 2016

NAZIV	2015	€	2016	indeks
Celotni prihodki	2.664.093		2.721.973	102,17
Celotni odhodki	2.661.951		2.720.807	102,21
Presežek odhodkov nad prihodki				
Presežek prihodkov nad odhodki		2.141	1.166	

Po računovodskih izkazih so v letu 2016 prihodki presegli odhodke za **1.166 €**.

1.6. VIZIJA

Vizija Vrtca Slovenske Konjice:

V NAŠI HIŠI ŽIVIMO, USTVARJAMO, DELAMO, DA ZNAMO IN ZMOREMO ZA DANES IN JUTRI.

1.7. POSLANSTVO

Srce našega vrtca je OTROK s svojimi potrebami v interakciji z okoljem v SODOBNEM VRTCU, ki ima visoko ponudbo izbire, je odprt v okolje, z lastno podobo in z razvojnimi cilji, s kakovostno vzgojo, ki jo izvajajo VZGOJITELJICE, ki so motivirane, ustvarjalne, strokovno avtonomne in odgovorne ter so v partnerskem odnosu s STARŠI.

2. POSLOVNO POROČILO – POSEBNI DEL

2.1. OPISNA POROČILA O IZVEDBI PROGRAMOV, DEJAVNOSTI, PROJEKTOV

OTROCI IN ODDELKI

Dejavnost vrtca je vzgoja in varstvo predšolskih otrok v programih predšolske vzgoje v naslednjih enotah in oddelkih:

- Enota Slomškova, Slovenske Konjice, 6 oddelkov otrok od 1. do 6. leta starosti;
- Enota Tatenbachova, Slovenske Konjice, 6 oddelkov otrok od 1. do 6. leta starosti;
- Enota Prevrat, Slovenske Konjice, 6 oddelkov otrok od 1. do 6. leta starosti;
- Enota Loče, 5 oddelkov za otroke od 1. do 6. leta starosti;
- Enota Tepanje, 4 oddelki od 1. do 6. leta starosti.
- Dislocirana oddelka v KS Žiče, za otroke od 1. do 6. leta starosti;
- Dislociran oddelek v KS Jernej, za otroke od 1. do 6. leta starosti;
- Dislociran oddelke v KS Zbelovo, za otroke od 1. do 6. leta starosti;
- Dislociran oddelek v KS Špitalič, za otroke od 1. do 6. leta starosti.

PROGRAMI V VRTCU

V Vrtcu Slovenske Konjice imamo organiziran dnevni program, ki se izvaja v okviru poslovnega časa posamezne enote in dislociranega oddelka. Otroci so lahko v okviru dnevnega programa v vrtcu 6 do 9 ur.

Organiziran imamo tudi poldnevni program. Potrebo po vključitvi otrok v poldnevni program je izrazilo manjše število staršev, zato so otroci s poldnevnim programom vključeni v oddelke dnevnega programa.

V vrtcu izvajamo tudi program s prilagojenim izvajanjem in dodatno strokovno pomočjo in sicer za otroke, ki imajo s strani Zavoda RS za šolstvo odločbo o usmeritvi v ta program (otroci s posebnimi potrebami).

ŠTEVILO VKLJUČENIH OTROK V ODDELKE PO ENOTAH

Preglednica 3: Število vključenih otrok po enotah

JUNIJ 2016					DECEMBER 2016			
ENOTA	OZNAKA ODDELKA	OBLIKA ODDELKA	NORMATIV	SKUPAJ	OZNAKA ODDELKA	OBLIKA ODDELKA	NORMATIV	SKUPAJ
SLOMŠKOVA	2-5 let	Kombiniran	19	18	1-2 let	Homogen	7	7
	2-5 let	Kombiniran	19	19	2-4 let	Kombiniran	19	19
	4-5 let	Homogen	24	24	4-5 let	Homogen	24	24
	4-6 let	Heterogen	21	21	5-6 let	Homogen	24	22
	5-6 let	Homogen	24	22	5-6 let	Homogen	24	24
	5-6 let	Homogen	24	23	5-6 let	Homogen	24	24
SKUPAJ			131	127	SKUPAJ		122	120

TATENBACH	2-4 let	Kombiniran	17	17	1-3 let	Heterogen	12	10
	2-4 let	Kombiniran	19	19	2-4 let	Kombiniran	9	9
	3-6 let	Heterogen	21	21	3-4 let	Homogen	19	19
	4-5 let	Homogen	24	24	4-5 let	Homogen	24	24
	5-6 let	Homogen	24	22	4-6 let	Heterogen	21	21
	5-6 let	Homogen	24	24	5-6 let	Homogen	24	24
SKUPAJ			129	127	SKUPAJ		109	107
PREVRAT	1-2 let	Homogen	14	8	1-2 let	Homogen	14	14
	1-2 let	Heterogen	14	14	1-2 let	Homogen	14	13
	1-2 let	Heterogen	14	14	2-3 let	Homogen	14	14
	1-2 let	Homogen	14	14	2-3 let	Homogen	14	14
	2-3 let	Homogen	14	14	2-4 let	Kombiniran	19	18
	2-5 let	Kombiniran	19	19	4-6 let	Heterogen	21	21
	2-5 let	Kombiniran	19	19	1-6 let	Kombiniran (popol.)	6	6
SKUPAJ			108	102	SKUPAJ		102	100
LOČE	1-2 let	Homogen	14	13	1-2 let	Homogen	14	10
	2-5 let	Kombiniran	19	19	2-4 let	Kombiniran	17	17
	2-6 let	Kombiniran	19	19	2-4 let	Kombiniran	19	19
	4-6 let	Heterogen*	21	19	4-6 let	Heterogen	21	21
	5-6 let	Homogen*	24	23	5-6 let	Homogen*	24	22
SKUPAJ			97	93	SKUPAJ		95	89
TEPANJE	1-3 let	Heterogen	12	12	1-2 let	Homogen	14	11
	2-4 let	Kombiniran	19	18	2-3 let	Homogen	14	13
	3-4 let	Homogen	19	17	3-5 let	Heterogen	21	20
	5-6 let	Homogen	24	21	5-6 let	Homogen	24	22
SKUPAJ			74	68	SKUPAJ		73	66
JERNEJ	1-6 let	Kombiniran	19	18	1-6 let	Kombiniran	19	16
ZBELOVO	1-6 let	Kombiniran	19	18	1-6 let	Kombiniran	19	16
ŠPITALIČ	1-6 let	Kombiniran	19	14	1-6 let	Kombiniran	19	13
ŽIČE	1-3 let	Heterogen	12	11	1-4 let	Kombiniran	15	15
	3-6 let	Heterogen	21	21	2-6 let	Kombiniran	19	19
SKUPAJ			97	87	SKUPAJ		91	79
SKUPAJ			629	599	SKUPAJ		592	561

* Oddelki , v katerih so vključeni otroci s posebnimi potrebami in imajo po odločbi o usmeritvi nižan normativ.

ŠTEVILO VKLJUČENIH OTROK V ODDELKE GLEDE NA STAROSTNO OBDOBJE

Preglednica 4: Pregled števila vključenih otrok glede na starostno obdobje

STAROSTNO OBDOBJE	ŠTEVILO ODDELKOV Junij 2016	ŠTEVILO OTROK Junij 2016	ŠTEVILO ODDELKOV December 2016	ŠTEVILO OTROK December 2016
<i>I. starostno obdobje</i>	7	100	9	106
<i>Kombinirani oddelki</i>	13	234	12	186
<i>II. starostno obdobje</i>	13	265	12	269
SKUPAJ	33	599	33*	561

*od tega 3 polovični oddelki

Iz zgornjih razpredelnic je razvidno, da je v šolskem letu 2016/2017 ostalo enako število oddelkov, s to razliko da smo imeli med 33 oddelki 3 polovične. V jeseni se je spremenila tudi struktura oddelkov, in sicer sta 2 oddelka več prvega starostnega, zmanjšali pa smo po en kombiniran oddelk in en oddelk drugega starostnega obdobja.

POVPREČNA VKLJUČENOST OTROK V VRTEC V LETIH 2004-2016

Preglednica 5: Pregled povprečne vključenosti otrok v letih od 2004 -16 * izpis otrok v poletnih mesecih (vključenost v OŠ)

Mesec	2004	2005	2006	2007	2008	2009	2010	2011	2012	2013	2014	2015	2016
Januar	461	452	456	473	500	541	536	597	612	614	601	609	587
Februar	464	454	458	475	507	550	540	598	611	614	608	612	589
Marec	474	464	464	486	511	557	544	600	610	614	614	614	596
April	475	470	473	490	510	560	552	602	611	616	617	619	598
Maj	472	474	476	493	515	562	561	606	612	614	620	619	603
Junij	472	464	476	487	513	562	561	607	607	612	614	623	599
Julij *	472	377	381	394	417	451	461	510	508	509	504	503	466
Avgust *	472	360	364	370	402	441	445	494	489	491	474	474	432
September	438	442	459	489	525	522	573	606	611	589	603	572	550
Oktober	442	449	457	491	530	522	583	606	614	593	608	574	556
November	446	449	463	496	532	529	586	609	612	593	608	577	561
December	448	450	464	495	537	534	586	612	614	595	609	578	561
Povprečno	461	442	449	470	500	528	544	587	593	588	590	581	558

Iz razpredelnic je razvidno, da se je od leta 2004 povečala vključenost otrok v Vrtec Slovenske Konjice. Največje število vključenih otrok je bila leta 2012 in 2014.

PLAČILA STARŠEV IN PLAČILNI RAZREDI

Preglednica 6: pregled cen programov 2013-2016

PROGRAM	1.1.2013 €	1.7.2013 €	1.8.2014 €	1.12.2015 €
Oddelek prvega starostnega obdobja	444,56	436,16	440,73	450,12
Oddelek drugega starostnega obdobja	306,82	301,04	304,20	321,24
Kombiniran oddelek	319,10	313,10	316,38	340,10
Poldnevni program	285,10	279,74	284,75	289,12

Preglednica 7: Predstavitev števila staršev po plačilnih razredih

PLAČNI RAZRED	ŠTEVILO STARŠEV		
	LETO 2014	LETO 2015	LETO 2016
1. pl. razred – 0%	31	29	18
2. pl. razred – 10%	96	102	126
3. pl. razred – 20%	65	69	50
4. pl. razred – 30%	73	78	80
5. pl. razred – 35%	158	132	128
6. pl. razred – 43 %	104	82	65
7. pl. razred – 53%	47	58	59
8. pl. razred – 66 %	19	13	21
9. pl. razred – 77 %	16	15	8
skupaj	609	578	555

V letu 2016 je bilo največ staršev otrok, vključenih v vrtec, razporejenih med 2. in 5. plačilnim razredom, kar je razvidno iz zgornje preglednice.

Preglednica 8: Plačilni razredi – število staršev glede na oddelek, izbran program.

PLAČ. R.	%	ODD. PRVEGA STAR. OBD.	ODD. DRUGEGA STAR. OBD.	KOMBINIRAN ODD.	POLDNEVNI PROGRAM
1.	0%	3	7	7	1
2.	10%	21	6	40	5
3.	20%	12	24	13	2
4.	30%	16	36	26	2
5.	35%	29	52	41	6
6.	43%	11	33	20	1
7.	53%	9	39	17	2
8.	66%	3	12	5	1
9.	77%	1	4	3	0
skupaj		105	258	172	555

POSLOVNI ČAS ODDELKOV IN ENOT

Z vsakoletnim spremljanjem potreb staršev redno prilagajamo poslovni čas dela v naših oddelkih in enotah.

Ob začetka šolskega leta 2016/17 smo glede na potrebe staršev v enotah v Slovenskih Konjicah omogočili obratovalne čase enot med 5.30 in 16.00 uro. Glede na izkazano potrebo smo na enoti Prevrat organizirali popoldanski oddelek, ki obratuje med 16.30 in 20.30 uro. Obratovalni časi ostalih vrtcev: Enota Loče med 5.30 in 15.45 uro, Enota Tepanje med 5.30 in 16.00 uro, KS Žiče med 5.30 in 15.30 uro, KS Jernej med 5.45 in 15.30 uro, KS Zbelovo med 6.00 in 15.30 uro in KS Špitalič med 6.30 in 15.30 uro.

Prisotnost dveh strokovnih delavk – vzgojiteljice in pomočnice vzgojiteljice v oddelku v predpisanem obsegu ur (4 ali 6 ur) zagotavljamo v času najštevilčnejše prisotnosti otrok v posameznem oddelku, ta pa je med 7.30 in 15.00 uro. Strokovne delavke se izmenjujejo v času odpiranja vrtcev (5.30) in času zapiranja oddelkov (od 15.00 do 16.30) tako, da zjutraj do 7.30 in popoldan po 15. uri združujejo oddelke.

Zaradi gospodarnega in racionalnega poslovanja se ob zmanjševanju števila otrok ali izvajanju vzdrževalnih del združuje otroke iz različnih skupin znotraj enote in tudi med enotami, če se posamezna enota zapre. Ob takih dnevih smo zagotovili vključitev otrok v vzgojno-izobraževalni program v dežurni enoti vrtca.

Do teh sprememb je prihajalo ob praznikih:

- za **prvomajske počitnice**; na enoti Prevrat so bili združeni enoti Slomškova in Tatenbachova. KS-i so bili priključeni k Enoti Loče in Enoti Tepanje.
- **poletne počitnice**; Enota Prevrat je bila zaradi priprave na gradnjo zaprta in so bili otroci na Enoti Slomškova. Otroci iz Enote Slomškova so bili med počitnicami na Enoti Tatenbachova. Tatenbachova in ostale enote so bile odprte, razen KS-i. Med glavnim čiščenjem je bilo Tepanje in Loče za en teden, v mesecu avgustu, zaprto.
- **Božično – novoletne počitnice**; odprte so bile vse večje enote. KS-i so se priključili Tepanju. Zaprta je bila Enota Loče, zaradi selitvenih del - priprava na gradnjo. Tepanje je bilo zadnja dva dneva združeno na Enoti Slomškova.

DELOVNI ČAS ZAPOSLENIH

Med cilji vrtca je tudi zagotavljanje kakovostnega dela z otroki v času njihovega bivanja v vrtcu. Ker se delovni čas staršev otrok nenehno spreminja (in podaljšuje) se podaljšuje poslovni čas naših enot. V času postopnega prihajanja otrok v vrtec med 5.30 in 7.30 velja v vseh enotah vrtca pravilo združevanja skupin. Prav tako se skupine združujejo med 14.30 in 16.00 uro popoldan.

Prisotnost dveh strokovnih delavk – vzgojiteljice in pomočnice vzgojiteljice v oddelku v predpisanem obsegu ur (4 ali 6 ur) smo poskušali zagotavljati v času najštevilčnejše prisotnosti otrok v posameznem oddelku, ta pa je med 7.30 in 15.00 uro.

Delovni čas administracije in tehničnih delavcev:

- Tehnično osebje: od 6.00 do 14.00 za hišnike in kuharice ter 11.00 - 19.00, 12.00 - 20.00, 11.30 - 19.30 za čistilke, razen v enem primeru Tepanje, kjer je delovni čas čistilke med 8.30 in 16.30.
- Računovodsko -administrativni delavci: od 7.00 – 8.00 do 15.00 - 16.00 vse dni.
- Vodstvo vrtca: 7.00 - 8.00 do 15.00 – 16.00.

Okoliščine, ki so povzročale težave pri organiziranju dela delavcev:

- Nadomeščanje strokovnih in tehničnih delavcev ter zagotavljanje predpisane skupne prisotnosti dveh strokovnih delavk v oddelkih v primeru krajših ali daljših bolniških odsotnosti.
- Zagotavljanje nadomeščanja za strokovne delavke, ki jim je s KP za vzgojo in izobraževanje z 62. členom določen 2 uri tedensko zmanjšan obseg dela z otroki (v okviru 40 urnega delovnega tednika).

Ne glede na dodatno zaposlene strokovne delavke, občasne sočasnosti v oddelkih I. starostne skupine, v kombiniranih oddelkih in v dislociranih oddelkih v KS ter nadomeščanje za zagotavljanje pravic zaposlenih v skladu z 62.čl. KP, ni bilo vedno mogoče zagotoviti.

Vzrok za to so predvsem bolniške in letni dopusti, študijske obveznosti (strokovni izpiti, študij ob delu), izredni dopusti ter krajše občasne odsotnosti.

Odsotnost smo poskušali nadomestiti z reorganizacijo dela in z nadomeščanjem s študenti, v primeru odsotnosti v kuhinji pa z delom po podjemni pogodbi.

EVIDENTIRANJE PRISOTNOSTI NA DELU

Zaposleni v vrtcu vodijo dnevno evidenco prisotnosti s pomočjo elektronske evidence ur, razen na enotah KS, kjer to opravljajo z vpisom v zvezek prisotnosti. Poleg tega zaposleni vodijo prisotnost na delo tudi s pomočjo obrazcev, ki jih v začetku meseca oddajo vodji enote, ta pa jih posreduje v računovodstvo.

ODMORI DELAVCEV

Odmori strokovnih delavcev so se koristili med 10.00 in 10.30 uro po 30 minut, oziroma med 12.00 in 13.00 uro. S tem se je zagotovila prisotnost obeh strokovnih delavk v času izvajanja načrtovanega VIZ procesa. Upravno - administrativni delavci so koristili odmora od 12.00 do 12.30 uro.

STROKOVNO IZOBRAŽEVANJE zaposlenih

Strokovni delavci vrtca so se izobraževali po Katalogu ZRŠŠ:

- Pedagoški model, katerem živali sodelujejo kot ogledalo,
- Zvoki gongov,
- Čustveno opismenjevanje v vzgojno izobraževalnih procesih,
- Posebnosti pri vzgojno izobraževalnem delu z otroci in mladostniki s posebnimi potrebami,
- Ustvarjanje z izvirnimi inštrumenti - od ideje do izvedbe,

- Igramo si gledališke igrice,
- Razvoj otrokove samostojnosti v obdobju od rojstva do 3 let s pomočjo pedagogike Montessori,
- Ravnanje odraslih ob nezaželenem vedenju otroka v vrtcu,
- Celostno učenje iz dediščine za trajnostni razvoj.

OSTALA IZOBRAŽEVANJA:

- V sodelovanju z Zavodom za šolstvo R Slovenije so se strokovni delavci izobraževali in izmenjali strokovne izkušnje na študijskih skupinah. Tema študijske skupine je bila Formativno spremljanje v vrtcu,
- Etika in vrednote v vrtcu,
- Tečaj senzibilizacije,
- Načrtovanje VIZ dela za strokovne delavce,
- Emilija Pavlič: Za naše otroke kuhajmo zdravo,
- Kristina Ponebšek: Spodbujanje zg. govornega jezikovnega razvoja pri malčkih,
- Damjana Šmid: Da bo naš otrok samostojen,
- Dr. Ranko Rajević: NTC pedagogika.

Pomočnica ravnatelja se je udeležila Posveta pomočnikov ravnatelja v Portorožu.

Ravnatelj je v prvem delu leta dokončal izobraževanja v okviru Mentorstva novoimenovanim ravnateljem, ki ga organizira Šola za ravnatelje na Brdu pri Kranju.

Organizatorica prehrane in kuharsko osebje

- Zagotavljanje varnosti živil na osnovah HACCP sistema; sprotne informacije na sestankih Prehranske komisije, sicer se je večina zaposlenih v kuhinjah udeležila HACCP usposabljanja s strani NIJZ.
- Seminar: priprava brezglutenskih obrokov.
- Sodelovanje v Drobotnici: kuharice.

Čistilke

- Čiščenje, uporaba in doziranje čistil. Menjava čistilnega programa: kratko izobraževanje s strani dobavitelja.
- Podrobna analiza stanja čistoče v vrtcu in sprotne sestanki s čistilkami.

Računovodsko – administrativno osebje

- Educa: Jesenske novitete za računovodje iz vzgoje in izobraževanja,
- Anema: Redni letni popis, priprava letnega poročila ter davčni obračun za leto 2016 v javnem sektorju,
- Educa: Sodobna poslovna sekretarka v vzgoji in izobraževanju,
- SAOP: Posvet za računovodje in poslovne sekretarje.

PROMOCIJA ZDRAVJA:

- Zdrava hrbtenica na delovnem mestu.
- Turnir v odbojki.
- Analiza anketnih vprašalnikov želja zaposlenih.
- Sodelovanje na Konjiškem maratonu.
- Team bonding.
- Merjenje krvnega tlaka in sladkorja.
- Test hoje.
- Pohod zaposlenih.

PREDAVANJA IN IZOBRAŽEVANJA ZA STARŠE:

- Emilija Pavlič: Za naše otroke kuhajmo zdravo (udeležilo se je 33 staršev).
- Damjana Šmid: Da bo naš otrok samostojen (udeležilo se je 16 staršev).
- Kristina Ponebšek: Spodbujanje zg. govornega jezikovnega razvoja pri malčkih (udeležilo se je 7 staršev).
- Janja Kovše: Montessori pedagogika (udeležilo se je 52 staršev).
- Jana Dular: Topla afriška srca (udeležilo se je 16 staršev).
- Dr. Ranko Rajević: NTC pedagogika (udeležilo se je 55 staršev).

OCENA REALIZACIJE PRIORITETNE NALOGE

Prednostna naloga vrtca je bila zastavljena na podlagi dela predhodnega šolskega leta, ko smo imeli v ospredju gibanje, v povezavi s samostojnostjo otroka ter področje prikritega Kurikuluma in dnevne rutine. Tako smo na podlagi izvedenega, evalvacije strokovnih aktivov, timskih načrtovanj ter povratne informacije staršev v šolskem letu 2016/17 v ospredje postavili poglobljeno razumevanje prikritega Kurikuluma in dnevne rutine ter vpeljevanja obojega v sam potek dela vzgoje in izobraževanja. Zastavili smo si tudi cilj spodbujanja gibanja pri otroku, s poudarkom bivanja in izvajanja dejavnosti v naravi.

V to delo smo vpletli projekta »Etika in vrednote, v vzgoji in izobraževanju«, Zdrav in ekološko osveščen način življenja ter Program senzibilizacije.

Aktivnosti v povezavi s prednostno nalogo so se načrtovale v sklopu strokovnih aktivov, za katere se v sklopu vsakega šolskega leta pripravi akcijski načrt, ki vsebuje prednostno področje kakovosti, izhodišča za opredelitev ciljev, cilje, dejavnosti, nosilce, vključene v dejavnosti, roke za izvedbo ter potrebne vire, uporabo ter predstavitev ugotovitev. V mesecu februarju smo v sklopu aktivov obravnavali samostojnost otroka, v mesecu maju dnevno rutino v vrtcu, v mesecu juniju pa prikriti Kurikulum. V mesecu novembru smo nove aktivne začeli s tematiko razvijanje samostojnosti otroka v povezavi in upoštevanju prikritega Kurikuluma in dnevno rutino. Vsebine aktivov so se prenesle na timsko in tandemsko načrtovanje, kjer so strokovne delavke na podlagi usmeritev načrtovale in izvajale naloge in zaposlitve na ravni oddelka. Ugotovitve strokovnega aktivna ob koncu šolskega leta 2015/16 so bile:

- Samostojnost otroka; otroku je potrebno dati čas, večkratne ponovitve dejavnosti, preveč ciljnega usmerjanja, manj poudarka na sami poti do cilja, iz izkušenj se otroci več naučijo,

otroci imajo premalo proste igre, pozitivna klima, pozitivna spodbuda, urejenost kotičkov, ki omogoča otroku, da si sam vzame različne materiale, ...

- Dnevna rutina; naj bo prilagojena glede na potrebe otrok, potrebna je postopnost in vztrajnost, kar zahteva čas in potrpežljivost strokovnega kadra, pri dnevni rutini se otroci z opazovanjem strokovnih delavk veliko naučijo, otrokom je potrebno dati čas, kar zahteva našo fleksibilnost, otroci naj sodelujejo pri sprejemanju pravil oddelka, pri načrtovanju dejavnosti, pri sprejemanju odgovornosti, ker ni popolne enotnosti na ravni vrtca, pravila oddelkov se med sabo razlikujejo (npr. praznovanje rojstnih dni), je potrebno pravila poenotiti ter le te upoštevati.
- Prikriti Kurikulum; zahteva poglobljeno razmišljanja vsakega posameznika, saj je izvajanje le tega povezano z značajem, osebnostjo, karakterjem strokovnega delavca, pomen pozitivne klime, manj storilnostne naravnosti in povezovanje med delavci, premalo se dotikamo načel, tako strokovni delavci kot starši delamo napake v mišljenju, da delamo dobro, več sodelovanja s starši (medsebojna podpora) in skupno ozaveščanje stereotipov, večja strokovnost vzgojiteljic v smislu sodelovanja s starši, vzor je pomembnejši od govorjenja, fleksibilnost strokovnih delavcev.

Prednostna naloga se je podpirala tudi preko izobraževanj za zaposlene in starše, ki so med drugim odpirale različne vidike omenjenih vsebin prednostnih nalog; torej samostojnosti otroka, dnevne rutine in prikritega Kurikuluma. Te informacije nudijo videnje teh ključnih področij dela in življenja v vrtcu in s tem vplivajo na subjektivne teorije, ki strokovnemu delavcu pomenijo vodilo oziroma nekakšen niz strategij, izhodišče za pedagoško ravnanje v konkretnih situacijah.

OBOGATITVENE DEJAVNOSTI

Del življenja v vrtcu so bile tudi obogatitvene dejavnosti, ki jih organiziramo z namenom da popestrimo življenje v vrtcu. Te dejavnosti so izvajale vzgojiteljice oddelka v okviru rednega programa vrtca. Med drugim so se na tem področju izvedle sledeče dejavnosti: gibalne urice v telovadnici, Ciciolimpijada, Teden otroka, Jurjevanje, Pravljični kotiček, Kurentovanje, redno mesečno obiskovanje starostnikov v Lambrechtovem domu, gledališke predstave v decembrskem času, izleti v bližnjo okolico, ... Z novim šolskim letom se je ustanovila tudi lutkarska skupina vrtca, ki jo sestavljajo vzgojiteljice vrtca. Slednje so s svojo predstavo v decembru razveseljevale otroke tako domačega vrtca, kakor tudi treh drugih vrtcev.

NADSTANDARDNE DEJAVNOSTI

V iskanju pestrosti in večje ponudbe smo osnovni izobraževalni program obogatili z izvajanjem nadstandardnega programa in sicer:

- Pevski zbor v enotah Slomškova (vodja zbora Irena Golob), Tatenbach (vodja zbora Monika Kerovec Korošec), Tepanje (vodja zbora Judita Klančnik) in Loče (vodja zbora Urška Kacbek),
- Ciciplaninec, ki je potekal v sodelovanju s Planinskim društvom Slovenske Konjice (pod mentorstvom Danijele Koren in Apolonije Rečnik),
- Mali pohodnik v enotah Tatenbach, Zbelovo, Jernej, Žiče (izvajale so Katja Juhart, Andreja Lipovec, Darja Solina, Lidija Zidanšek, Klavdija Kokljič),
- Plesne urice na enoti Prevrta (v izvedbi Ksenije Hrovat),

- Mali Kuharji na enoti Prevrat (v izvedbi Teje Macuh in Mateje Timovšek in ob strokovni pomoči Doroteje Purkeljc, OPZHR).

DRUGI PROJEKTI IN POMEMBNI DOGODKI

- *Projekt Program Etika in vrednote v vzgoji in izobraževanju*, ki temelji na prepričanju, da je eno od najpomembnejših poslanstev vzgoje in izobraževanja skrb za etično in s temeljnimi vrednotami usklajeno ravnanje v vrtcih in šolah. V projektu je sodelovalo šest strokovnih delavk.
- *EKO VRTEC/ŠOLA*: Vrtec se je vključil v sam projekt z novim šolskim letom. Projekt združuje vse ostale majhne podprojekte (zavedene spodaj), ki so bili pred tem zastopani v vrtcu. Poleg ekonomične razporeditve, ponuja vključitev v ta projekt širok nabor dodatnih izobraževanj, povezovanj in vključitev k natečajem. Strokovni kader skupaj z otroki in okoljem izvaja različne dejavnosti na izbrano ekološko temo in tako pripomore k ozaveščanju pomembnosti ohranjanja zdrave narave in človeka.
- *ZDRAV ŽIVLJENSKI SLOG* – Tradicionalni slovenski zajtrk: izobraževalna akcija Čebelarstva Slovenije. »En dan za zajtrk lokalna predelana hrana in med slovenskih čebelarjev v vrtcih.«
- *LOČEVANJE ODPADKOV*: ozaveščanje in navajanje otrok in njihovih staršev ter vseh zaposlenih, kako pravilno ločevati odpadke in tako skrbeti za čisto okolje, ki nas obdaja.
- *ZDRAVJE V VRTCU* je projekt, v okviru Nacionalnega inštituta za javno zdravje – v katerega so vključene vse predvidene aktivnosti za krepitev zdravja, tako otrok, njihovih staršev kot tudi zaposlenih.
- *ŠOLSKI EKOVRT*: ozaveščanje pomena ekološko pridelane hrane ter omogočanje izobraževalne vloge za ureditev ekovrtov.
- *ZELIŠČA NAŠEGA VRTA*: ozaveščanje pomena zelišč ter prepoznavanje le-teh v naravi in za uporabo.
- *EKOBRALNA ZNAČKA, ZDRAVKO NA OBISKU, FOOD REVOLUTION, OD ZRNA DO KRUHA*; itd.) vsebine temeljijo na sodelovanju z okoljem, zdravo prehrano ter poudarjajo gibanje in okoljsko osveščanje.
- *Projekt SENZIBILIZACIJA* omogoča strokovnim delavcem spoznavanje novih metod dela in hkrati k temu vključevanje kulturne dediščine kraja. Otroci pridobijo na novem znanju in povezovanju z naravo, ki jih obdaja.
- *Projekt VARNO S SONCEM*: ozaveščati o pomembnosti zaščite pred škodljivimi posledicami sončnih žarkov.
- *Projekt PASAVČEK*: akcija »RED JE VEDNO PAS PRIPET«: ozaveščanje za večjo varnost otrok med vožnjo in spodbujanje k uporabi otroških varnostnih sedežev in varnostnih pasov.
- *Republiški projekt »MALI SONČEK«*: celoletni športno vzgojni program je del nacionalnega športno-vzgojnega programa, namenjen otrokom pred vstopom v šolo. V program projekta so vključeni izleti, plavanje, kolesarjenje ali kotalkanje, smučanje in spretnosti z žogo.
- *Projekt TURIZEM IN VRTEC*, »Moja Slovenija«: omogočanje raziskovanja notranjega in zunanjega sveta ter ohranjanje kulturne dediščine.

- *Akcija MEDIMEDO*: vsako leto nas obišejo študentje medicinske fakultete in na igriv in prijazen način otrokom posredujejo poklic zdravnika. S tem pa pripomorejo k zmanjšanju strahu otrok pred obiskom zdravnikov.
- *Akcija MAJHČILNICE*: se je izvedla v mesecu decembru. Otroci so pripravili majhne voščilnice s posvetilom in jih po različnih domovih razdelili. Slednje so tudi posredovali mimoidočim in jim tako polepšali predpraznične dni. V akciji sta sodelovala dva vrtca, osnovne šole ter gimnazija.
- *Projekt ČAS JE ZDAJ*: se je v preteklem letu odvil prvič, a postaja tradicionalen. K sodelovanju se je vključila celotna lokalna skupnost, nosilec je Vrtec Slovenske Konjice. EKO delavnice se zvrstijo na soboto v mesecu marcu/aprilu in se preko njih ponudi otrokom, staršem in širši okolici nabor idej, kako se lahko s ponovno uporabo že uporabljenih zadev naredi kaj novega, uporabnega. Ozavešča se pomen ponovne uporabe, podjetnosti in ekološkega ravnanja.

SKLAD VRTCA

Sklad vrtca deluje od leta 2009, na osnovi sprejetih Pravil in Programa dela. V skladu s tem sklad pridobiva sredstva s pomočjo prispevkov staršev, osebja vrtca, donatorjev in z drugimi akcijami. V tem letu je podjetje Trenkwalder d.o.o. doniralo vsoto, s katero smo pokrili nastale stroške pri organizaciji prireditve Vrtec poje. Sredstva smo dodatno pridobivali s pomočjo izvedene lutkovne predstave lutkovne skupine našega vrtca (ta se je organizirala v začetku šolskega leta 2016/17), z izvedbo novoletnih bazarjev po enotah, z zbranimi prostovoljnimi prispevki s prireditve Vrtec poje, zbiranjem časopisnega papirja...

Namen in delovanje sklada je bil:

- Pridobivanje sredstev iz prispevkov pravnih in fizičnih oseb, donacij, zapuščin in drugih virov.
- Financiranje nadstandardnih dejavnosti posameznega oddelka, enote vrtca, ki niso sestavina vzgojno - izobraževalnega programa, oziroma se ne financirajo iz javnih sredstev.
- Nakup nadstandardne opreme.
- Zagotavljanje sredstev za spodbujanje dodatnih dejavnosti in drugo.

V letu 2016 so se sredstva namenila za:

- nakup zobnih ščetk,
- obdarovanje otrok ob novem letu,
- sredstva ob slovesu otrok iz vrtca,
- za vsak oddelek se je za nabavo dodatnega didaktičnega materiala iz sredstev namenilo 500€,
- za otroka s posebnimi potrebami, vpisanega v naš vrtec, so se zagotovila sredstva za dodatni dve terapiji.

Sredstva na **splošnem skladu** znašajo 7.991 € in so se v primerjavi z letom 2015 zmanjšala za 12.917 €. Povečanja in zmanjšanja stanja so bila med letom naslednja:

STANJE SREDSTEV SKLADA VRTCA OZIROMA SPREMEMBA	ZNESEK
Stanje na dan 31.12.2015	20.908
+ prostovoljni prispevki staršev	7.845
+ zbrana sredstva raznih prireditev in akcij	2.943
+ zbrana sredstva z donacijami	100
- zmanjšanje stroškov amortizacije, ki se nadomešča v breme sklada	-318
- zmanjšanje sredstev za nabavo materiala in opreme	-23.487
Stanje na dan 31.12.2016	7.991

2.2. POROČILO O DOSEŽENIH CILJIH IN REZULTATIH

2.2.1. ZAKONSKE IN DRUGE PRAVNE PODLAGE, KI POJASNUJEJO DELOVNO PODROČJE

Delovanje javnega zavoda Vrtec Slovenske Konjice urejajo zakoni in predpisi s področja šolske zakonodaje (ZOFVI, Zakon o vrtcih), delovne zakonodaje, Kolektivne pogodbe za dejavnost vzgoje in izobraževanja ter vrsta predpisov z drugih področij (zdravstvo, varstvo pri delu...).

Delovanje javnega zavoda urejajo naslednji zakoni in predpisi:

- Zakon o delovnih razmerjih
- Zakon o zavodih
- Zakon o organizaciji in financiranju vzgoje in izobraževanja
- Zakon o vrtcih
- Kolektivna pogodba za dejavnost vzgoje in izobraževanja v RS
- Zakon o razmerjih plač v javnih zavodih, državnih organih in organih lokalnih skupnosti
- Zakon o sistemu plač v javnem sektorju
- Zakon o usmerjanju otrok s posebnimi potrebami
- Zakon o zdravstveni ustreznosti živil in izdelkov ter snovi, ki prihajajo v stik z živili
- Zakon o varnosti in zdravju pri delu
- Zakon o javnih naročilih
- Zakon o varovanju podatkov
- Zakon o finančnem poslovanju
- Zakon o računovodstvu
- Zakon o davčni službi
- Zakon o višini povračil stroškov v zvezi z delom in nekaterih drugih prejemkov
- Zakon o evidencah na področju dela
- Zakon o sodelovanju delavcev pri upravljanju
- Zakon o pokojninskem in invalidskem zavarovanju
- Zakon o starševskem varstvu in družinskih prejemkih
- Zakon o uravnoteženju javnih financ
- Pravilnik o metodologiji za oblikovanje cen programov v vrtcih, ki izvajajo javno službo
- Pravilnik o normativih in minimalnih tehničnih pogojih za prostor in opremo vrtca
- Pravilnik o plačilih staršev za programe v vrtcih
- Odredba o normativih in kadrovskih pogojih za opravljanje dejavnosti predšolske vzgoje

- Pravilnik o napredovanju zaposlenih v vzgoji in izobraževanju v nazive
- Pravilnik o organizaciji in načinu dela komisij za usmerjanje otrok s posebnimi potrebami ter o kriterijih za opredelitev vrste in stopnje primanjkljajev, ovir oziroma motenj otrok s posebnimi potrebami
- Pravilnik o postopku usmerjanja otrok s posebnimi potrebami
- Pravilnik o zdravstvenih zahtevah za osebe, ki pri delu v proizvodnji in prometu z živili prihajajo v stik z živili
- Pravilnik o preventivnih zdravstvenih pregledih delavcev
- Pravilnik o publikaciji vrtca
- Pravilnik o dokumentaciji v vrtcu
- Pravilnik o pripravništvu in strokovnem izpitu strokovnih delavcev na področju vzgoje in izobraževanja
- Odredba o merilih za ugotavljanje delovne uspešnosti ravnateljev vrtcev in šol v osnovnem in srednjem šolstvu
- Pravilnik o napredovanju zaposlenih v vrtcih in šolah v plačilne razrede
- Odlok o ustanovitvi Vrtca Slovenske Konjice
- Pravila Vrtca Slovenske Konjice o izvajanju Kurikuluma za vrtce
- Pravilnik o varstvu osebnih podatkov

In druge zakonske in podzakonske podlage.

2.2.2. DOLGOROČNI CILJI IZ ZASTAVLJENEGA VEČLETNEGA PROGRAMA DELA IN RAZVOJA VRTCA

Naši dolgoročni cilji izhajajo iz razvoja oziroma področnih strategij ter nacionalnih programov in so usmerjeni k zagotavljanju kakovostnega in sodobnega vzgojnega dela z otroki:

- Vzgajanje v duhu splošno priznanih moralno-etičnih norm in za medsebojno strpnost in spoštovanje drugačnosti.
- Skrb za zdrav telesni, duševni in kulturni razvoj otrok.
- Razvijanje pozitivne samopodobe otrok, spodbujanje samozavesti o integriteti vsakega posameznika.
- Ohranjanje tradicije in kulturne dediščine s poudarkom na domovinski vzgoji.
- Seznanjanje z drugimi kulturami in širjenje človeškega obzorja.
- Razvoj verbalnih in neverbalnih komunikacijskih sposobnosti.
- Izboljšanje pogojev bivanja v obstoječih enotah.

V skladu z zastavljenimi cilji smo sledili in izpolnjevali tudi zastavljene razvojne naloge:

- Skupaj z občino, ustanoviteljico smo spremljali realizacijo poslovanja vrtca. Za uresničevanje razvojnih ciljev smo v letu 2016 z Občino Slovenske Konjice na osnovi strokovno utemeljenih, strpnih in razumnih dogovorih zagotavljali finančne in druge pogoje za naše delo.
- Poskrbeli smo za stalno sodelovanje z zdravstveno in socialno službo, društvom za pomoč duševno prizadetim ter s starši, s čimer smo otrokom s posebnimi potrebami, ki so vključeni v vrtec, pravočasno zagotavljali ustrezno strokovno pomoč.

- Zaposlene smo poskušali pravočasno informirati o dogajanjih in pomembnostih pri delu, v zakonodaji, upoštevali pravice ter zagotavljali ustrezno pomoč pri uresničevanju njihovih interesov tako pri izvajanju dela kot tudi pri izobraževanju, napredovanju ter njihovem osebnostnem razvoju.
- Pri spremljanju Zakonskih določil, še posebej glede na množico novosti, ki jih le te prinašajo v zadnjem obdobju, v skladu s katerimi je potrebno izvajati aktivnosti na področju dela, pravic otrok in zaposlenih, dolžnosti vseh v vzgojno izobraževalnem procesu, ugotavljamo primanjkljaj in veliko potrebo po strokovni pravni pomoči.

2.2.3. LETNI CILJI POSREDNEGA PORABNIKA, ZASTAVLJENI V OBRAZLOŽITVI FINANČNEGA NAČRTA ALI V NJEGOVEM LETNEM PROGRAMU DELA.

Letni cilji podpirajo dolgoročne cilje in izhajajo iz rezultatov doseženega, analize delovanja ter osnovne dejavnosti vrtca. V letu 2016 smo sledili ciljem iz Letnega delovnega načrta 2015/16 in 2016/17.

- Priprava in začetek gradnje dveh novih vrtcev (enota Prevrat in enota Loče),
- prijetno bivalno okolje v vrtcu,
- lažji prehod od doma v vrtec,
- zadovoljstvo otrok, staršev in zaposlenih,
- upoštevanje in spoštovanje zasebnosti posamezne družine in otroka,
- zdravo življenje v okviru projektov: Zdravje v vrtcu, Eko vrtec in Eko vrt,
- pomen gibanja za celosten razvoj otroka, s posebno pozornostjo pri gibanju na prostem,
- načrtovanje, ki je osredotočeno na otroka in na njegovo aktivno učenje,
- spodbujanje kulture in tradicije v vrtcu,
- izkazovanje strpnosti, demokratične in odprte komunikacije na vseh ravneh,
- zagotavljanje kakovostnih, strokovno podkrepljenih in na otroka nove dobe naravnanih vsebin,
- izvajanje Programa »Etika in vrednote v vzgoji in izobraževanju«, ki temelji na prepričanju, da je eno od najpomembnejših poslanstev vzgoje in izobraževanja skrb za etično in s temeljnimi vrednotami usklajeno ravnanje v vrtcih,
- strokovno in kakovostno delo v vrtcu,
- sprotno in pravočasno informiranje staršev,
- aktivno in tvorno sodelovanje s starši.

Načrt vlaganj v 2016:

Glede na dodeljena sredstva za vzdrževanje in vlaganje, je v spodnjih tabelah predstavljeno predvideno vlaganje v posamezno enoto. Skupna vrednost vseh vlaganj se je ocenjevala v višini 34.700,00 €.

Preglednica 10: Pregled načrta vlaganj
TATENBACHOVA

NAČRT	Predračunska vrednost
Terasa za prvo starostno obdobje	5.500,00 €
Vzpostavitev sanitarij za otroke prvega starostnega obdobja	1.600,00 €
Nepredvidene sanacije –priključek Čistilna naprava	1.700,00 €
SKUPAJ PREDVIDENI STROŠKI	8.800,00 €

LOČE:

NAČRT	Predračunska vrednost
Lupilec za kuhinjo	1.100,00 €
SKUPAJ PREDVIDENI STROŠKI	1.100,00 €

PREVRAT

NAČRT	Predračunska vrednost
Pohištvo za 5 oddelkov	14.400,00 €
Blazine za kotičke v igralnici	1.200,00 €
SKUPAJ PREDVIDENI STROŠKI	15.600,00 €

TEPANJE:

NAČRT	Predračunska vrednost
Večnamenski aparat za kuhinjo	2.700,00 €
Napa za kuhinjo	1.200,00 €
Nadstrešek za peskovnik	500,00 €
SKUPAJ PREDVIDENI STROŠKI	4.400,00 €

KRAJEVNE SKUPNOSTI:

NAČRT	Predračunska vrednost
Varovalna ograja v KS Špitalič	600,00 €
Izdelava peskovnika v KS Jernej	500,00 €
Nepredvidene sanacije.	400,00 €
SKUPAJ PREDVIDENI STROŠKI	1.500,00 €

OPREMA ZA VZDRŽEVALCE

NAČRT	Predračunska vrednost
Delovni pripomočki za hišnike	2.500,00 €
Delovni pripomočki za čistilke	800,00 €
SKUPAJ PREDVIDENI STROŠKI	3.300,00 €

Realizirana vlaganja v 2016:

Preglednica 11: Pregled realiziranih vlaganj

Zap.št.	Vrsta vlaganja	Znesek vlaganja v EUR	Opomba
1.	Preureditev vodovodne instalacije	2.051,84	Enota Tatenbahova
2.	Nadstrešnica za peskovnik	7.302,92	Enota Tepanje

3.	Pomivalni stroj	4.026,00	Enota Loče
4.	Univerzalni stroj za kuhinjo	2.859,17	Enota Tepanje
5.	Šivalni stroj	587,50	Enota Slomškova
6.	Pralni stroj	3.667,93	Enota Slomškova
7.	Sušilni stroj	1.367,93	Enota Slomškova
8.	Nabava novega pohištva	17.707,08	Enota Prevrat
9.	Ureditev nadomestne lokacije vrtca	9.197,58	Enota Loče
	SKUPAJ	48.767,95	

Realizacija načrtovanih vlaganj za leto 2016 je bila po enotah sledeča:

- Enota Tatenbach; v sklopu plana se je izvedla vzpostavitev sanitarij za oddelek prvega starostnega obdobja, česar stroški so bili višji od predvidenih, kar je pomenilo, da ni prišlo do realizacije terase za oddelek prvega starostnega obdobja.
- Enota Loče; tekom leta se je zaradi dotrajanosti pomivalnega stroja na enoti pokazala nuja po zamenjavi, tako da se ni kupilo načrtovanega lupilca za kuhinjo. Prišlo je tudi do dodatnih stroškov vezanih na urejanje nadomestnih lokacij.
- Enota Prevrat; kot je bilo načrtovano, se je zamenjalo pohištvo za 5 oddelkov na enoti. Stroški zamenjave so bili višji od predvidenih.
- Enota Tepanje; kupljen je bil večnamenski aparat za kuhinjo. Izvedel se je nadstrešek za peskovnik, pri katerem je podjetje Oplast iz Tepanja doniralo sredstva v višini 5.800,00 €, preostanek investicije smo zagotovili iz občinskih sredstev namenjenih za vzdrževanje in vlaganje.
- Enota Slomškova; zaradi dotrajanosti in nenehnih popravil pralnih in sušilnih strojev na enoti Slomškova in Tatenbach, smo bili primorani kupiti en pralni in en sušilni stroj. Glede na izkazano potrebo smo kupili tudi šivalni stroj.
- Krajevne skupnosti; kot je bilo predvideno v planu, smo izvedli varovalno ograjo na enoti Špitalič ter ob pomoči staršev izvedli peskovnik na enoti Jernej.
- Oprema za vzdrževalce; v letošnjem letu smo hišnikom zagotovili del novega orodja in opreme, ki jo potrebujeta pri svojem delu.

Ker je prišlo zaradi vzpostavitve nadomestnih prostorov v Ločah do dodatnih stroškov, nam je v sklopu rebalansa proračuna občina zagotovila dodatnih 9.000,00€.

2.2.4. OCENA USPEHA PRI DOSEGANJU ZASTAVLJENIH CILJEV, UPOŠTEVAJE FIZIČNE, FINANČNE IN OPISNE KAZALCE PO POSAMEZNIH DEJAVNOSTIH

Načrtovanim letnim ciljem v sklopu Letnega delovnega načrta smo sledili.

Primerjava prihodkov za leto 2016 s finančnim načrtom 2016:

Preglednica 12 : Prikaz prihodkov v primerjavi s finančnim načrtom

Prihodki	Plan 2016	Realizacija 2016
Prihodki poslovanja, finančni in drugi prihodki	2.774.061	2.721.973

Glede na planirana sredstva prihodkov, se je realizacija prihodkov znižala za 1,88%. Odstopanja so zapisana v računovodskem delu poročila.

PRIHODKI PO VIRIH

Najvišji prihodek iz poslovanja predstavljajo prihodki iz naslova cene programov, ki jih vrtec izvaja v okviru javne službe in sicer 2.473.683 €. Viri prihodkov so naslednji:

Preglednica 13 : Prikaz prihodkov po virih financiranja

Viri prihodka	Leto 2015	Leto 2016
1. Občina Slov. Konjice prispevek k ceni programov	1.601.607	1.647.338
2. Druge občine prispevek k ceni programov	117.288	134.702
3. Prispevek staršev k ceni programov	605.082	614.284
4. Sredstva občine S.K. za pomoč otrokom s posebnimi potrebami	68.818	48.573
5. Druga sredstva občine – pokrivanje boleznin, bančne provizije za starše	17.511	221
6. Sredstva občine za javna dela	0	11.573
6. Sredstva za financiranje finančnega najema Tepanje	92.482	94.353
7. Zavod RS za zaposlovanje	33.959	30.089
8. Drugi prispevki staršev (prenos prostovoljnih prispevkov iz sklada vrtca, za fotografije,...)	14.245	23.486
9. Donacije	500	2.120
10. Drugi viri-drugi prihodki od prodaje storitev, projekti, obresti, razpisi...	34.632	37.875
12. MIZKŠ prispevek k ceni programov in druga sredstva iz javnih financ republike	77.970	77.359
SKUPAJ PRIHODKI	2.664.093	2.721.973

Prejeta sredstva iz proračuna Občine Slovenske Konjice, drugih občin, plačila staršev in iz javnih financ republike so dodeljena na osnovi izdanih računov ter zahtevkov. Sredstva prejeta v letu 2016 se glede na realizacijo v letu 2015 razlikujejo zaradi števila vpisanih otrok, odločb o plačilih staršev in spremenjene ekonomske cene vrtca, ki je stopila v veljavo v decembru 2015.

Sredstva Občine Slov. Konjice za nadomeščanje boleznin so se zaradi Pravilnika o spremembah in dopolnitvah Pravilnika o metodologiji za oblikovanje cen programov v vrtcih, ki izvajajo javno službo (ki je začel veljati v decembru 2015) ukinila. Ustanovitelj je zaradi tega dodatno zagotovil sredstva za izvajanje javnih del.

2.2.5. NASTANEK MOREBITNIH NEDOPUSTNIH IN NEPRIČAKOVANIH POSLEDIC PRI IZVAJANJU PROGRAMA

V letu 2016 smo se srečali z naslednjimi posebnostmi, ki jih lahko obravnavamo kot nepričakovane posledice pri izvajanju programa:

- Glede na zaključen vpis, ki smo ga vršili v začetku leta, smo v septembru 2016 bili primorani organizirati več heterogenih oddelkov, kar pomeni manj sredstev na prihodkovni strani.
- Imeli smo povečano število nadomeščanja tehničnega osebja zaradi bolniških odsotnosti.
- Imeli smo dodatne stroške ob vračanju večjega števila strokovnih delavk s porodniškega dopusta, saj je bilo potrebno zagotoviti nadomeščanje ob koriščenju starega dopusta le teh.
- Ob začetku kurilne sezone smo imeli povečane stroške na Enoti Prevrat, ki so nastali zaradi okvare na ogrevalnem sistemu. Prav tako smo na tej enoti imeli dodatne stroške z zagotovitvijo razsvetljave na začasnem vhodu. Na Enoti Tatenbach zaradi okvare na ogrevalnem sistemu in električnem omrežju.
- Dodatne stroške smo imeli pri pripravi in ob selitvi na nadomestne prostore v Ločah.

2.2.6. OCENA USPEHA PRI DOSEGANJU ZASTAVLJENIH CILJEV V PRIMERJAVI Z DOSEŽENIMI CILJI IZ POROČILA PRETEKLEGA LETA ALI VEČ PRETEKLIH LET

Prihodki za izvajanje javne službe v letu 2016 znašajo skupno 2.721.973 €, odhodki pa 2.720.807 €. Prihodki so tako presegli odhodke za 1.166 € (v letu 2015 so prihodki presegli odhodke za 2.141 €). V primerjavi z letom prej so prihodki višji za 2,17%, odhodki pa za 2,21%.

Preglednica 14: Pregled prihodkov in odhodkov

Zap.št.	PREGLED IZKAZA PRIHODKOV IN ODHODKOV	ZNESEK – leto 2016	struktura	ZNESEK – leto 2015	struktura
A	PRIHODKI OD POSLOVANJA	2.718.899	99,89	2.661.996	99,92
B	FINANČNI PRIHODKI	184	0,007	909	0,034
C	DRUGI PRIHODKI			845	0,031
Č	PREVREDNOTOVALNI POSLOVNI PRIHODKI	2.890	0,106	343	0,013
D	CELOTNI PRIHODKI	2.721.973	100	2.664.093	100,00
E	STROŠKI BLAGA, MATERILA IN STORITEV	626.811	23,038	640.469	24,06
F	STROŠKI DELA	2.054.284	75,50	1.997.942	75,06
G	AMORTIZACIJA	25.509	0,938	8.868	0,33
J	OSTALI DRUGI STROŠKI	205.556	7,555	13.907	0,52
K	FINANČNI ODHODKI	157	0,006	232	0,01
L	DRUGI ODHODKI	109	0,004	0	0,00
I	IZREDNI ODHODKI	621	0,023	329	
J	CELOTNI ODHODKI	2.720.807	100	2.661.951	100,00
K	PRESEŽEK ODHODKOV NAD PRIHODKI				
L	PRESEŽEK PRIHODKOV NAD ODHODKI	1.166		2.141	

2.2.7. OCENA GOSPODARNOSTI IN UČINKOVITOSTI POSLOVANJA GLEDE NA OPREDELJENE STANDARDE IN MERILA, KOT JIH JE PRIPISALO PRISTOJNO MINISTRSTVO, TER UKREPI ZA IZBOLJŠANJE UČINKOVITOSTI IN KAKOVOSTI POSLOVANJA

S sredstvi smo ravnali gospodarno in pregledno. Mnogo sredstev smo privarčevali na račun nabave materialov in stroškov storitev ter sodelovanja z invalidskimi podjetji, s čemer smo zmanjševali prispevek invalidskih kvot.

Kazalniki poslovanja

$$\text{Gospodarnost} = \frac{\text{prihodki 2.721.973}}{\text{odhodki 2.720.807}} = 1,00004$$

Kazalnik kaže na poslovno uspešnost, saj je vrednost kazalnika večja od 1.

2.2.8. OCENA DELOVANJA SISTEMA NOTRANJEGA FINANČNEGA NADZORA

V zvezi z delovanjem zavoda in notranjim finančnim nadzorom so bile opravljene naslednje aktivnosti:

- Evidentiranje potreb po nabavah materialov v tehničnem sektorju in zbiranje predračunov.
- Spremljanje prihodkov po plačilih staršev, izstavljanje opominov, vabila dolžnikov na razgovor, sodne terjatve in obračunavanje obresti.
- Mesečno, trimesečno in polletno spremljanje poslovanja.
- Pregled in kontrola nad izdajanjem potnih, plačilnih in drugih nalogov.
- Sprotno preverjanje dobavnic in prejetih računov ter knjiženja v tajništvo, oddaja računov v pregled in podpis ravnatelju, oddaja podpisanih računov v pregled in izplačilo v računovodstvo.
- Pravilnik o popisu.
- Register tveganj.
- Samoocenitveni vprašalnik.
- Preverjanje finančnega stanja s strani občine.
- Sprejem načrtovanih investicij in vzdrževanj ter poročanj o finančnem stanju zavoda ter realizaciji Svetu vrtca.

Na področju potovanja računovodskih listin znotraj zavoda imamo ločene funkcije:

- Odobranje - ravnatelj s podpisom računa odobri plačilo računa.
- Evidentiranje in knjiženje - administratorka račune sprejme, jih opremi s potrebnimi prilogami (dobavnice, zahtevki) in jih kontira v knjigo prejetih računov.
- Izvajanje - računovodkinja odobrene račune prenese v glavno knjigo in jih posreduje v plačilo.

Nadzor nad poslovanjem (notranjo revizijo) je v letu 2016 opravila družba Probitas d.o.o.. V tem letu je podrobno pregleda področje evidentiranja delovnega časa vrtca v šolskem letu 2015/16. V sklopu

tega je bilo pregledano evidentiranje prihodov in odhodov z delovnega mesta ter sistem beleženja posrednih in neposrednih ur strokovnih delavcev.

2.2.9. POJASNILA PO PODROČJIH, NA KATERIH ZASTAVLJENI CILJI NISO BILI DOSEŽENI IN ZAKAJ

V letu 2016 nismo uspeli realizirati vseh zastavljenih ciljev na področju investicijskih vlaganj na Enoti Tatenbach. Vzrok za ta nedosežen plan je, da so se pojavila druga nujnejša vlaganja; nakup novega pralnega in sušilnega stroja ter dodatni stroški ob pripravi nadomestnih prostorov v Ločah.

2.2.10. OCENA UČINKOV POSLOVANJA NA GOSPODARSTVO, SOCIALNE RAZMERE, VARSTVO OKOLJA, REGIONALNI RAZVOJ IPD.

Vrtec se aktivno povezuje s krajem, institucijami ter društvi in posamezniki v njem. S svojim delovanjem izboljšuje in dviguje kvaliteto bivanja kraju in krajevnih skupnostih.

Obnašamo se družbeno odgovorno in se kot porabnik javnih sredstev zavedamo pomena učinkovitosti poslovanja na gospodarstvo, socialne razmere, varstvo okolja in regionalni razvoj.

S svojo ekološko naravnostjo vplivamo na vzgojo otrok in staršev ter jih spodbujamo pri ločevanju odpadkov, zbiranju starega papirja, varčni uporabi energije, ...

S sodelovanjem s Centrom za socialno delo in policijo pomagamo pri urejanju socialnih razmer v družinah.

Ob različnih dogodkih in praznikih sodelujemo pri pripravi in izvedbi kulturnih programov, s katerimi se popestri življenje v Slovenskih Konjicah in krajevnih skupnostih. Tako smo v letu 2016 sodelovali pri decembrski praznični okrasitvi mestnega jedra ter ob Dnevu zemlje organizirali prireditev Čas je zdaj, ki se je pokazala za zelo povezovalno in uspešno.

Našim strokovnim delavkam omogočamo izobraževanja, s čemer spodbujamo njihovo strokovno kompetentnost in strokovno rast. Hkrati jim omogočamo možnost opravljanja strokovnega izpita, ki je pogoj za opravljanje dela.

2.2.11. DRUGA POJASNILA, KI VSEBUJEJO ANALIZO KADROVANJA IN INVESTICIJSKIH VLAGANJ

KADROVSKA ZASEDBA

V Vrtcu Slovenske Konjice je bilo na dan 1.1.2016 zaposlenih 103,5 zaposlenih (kadrovsko poročilo), od tega 4 javne delavke. Vrsta in število delovnih mest je bilo določeno s Pravilnikom o Sistemizaciji delovnih mest, ki sta ga potrdila svet vrtca in občinski svet. V aktu o sistemizaciji so bili upoštevani predpisani normativi in posebnost zaposlenih delavcev. Na dan 1.9.2016 je bilo skupno število zaposlenih na podlagi sistemizacije 98,37 delavcev.

Vzgojni program po Kurikulumu je izvajalo 34 vzgojiteljic in 36 pomočnic vzgojiteljic. Vzgojiteljice imajo ustrezno strokovno izobrazbo, določeno v Zakonu o vrtcih.

Za izvajanje dejavnosti so zaposleni tudi drugi delavci: svetovalna delavka, specialna pedagoginja za dodatno strokovno pomoč (zunanja sodelavka, zaposlena na OŠ Pod goro), OPZHR, računovodsko, administrativno in kuharsko osebje, hišniki, čistilke, perice ter vodstveni delavci.

Odsotne delavke in delavce smo nadomeščali z zunanjimi brezposelnimi osebami v okviru dogovorjenih pogojev nadomeščanja, oziroma s povečanim obsegom dela glede na manjkajoči kader.

V letu 2016 so bile zaposlene 4 javne delavke za pomoč otrokom s PP, ki nimajo odločbe.

5 strokovnih delavk – pomočnic vzgojiteljic se izobražuje na PF – smer predšolska vzgoja.

Iz preglednice je razvidno, da bi v vrtcu lahko imeli glede na število oddelkov zaposlenega še enega pomočnika ravnatelja. Ker smo zavezani k varčevalnim ukrepom, se dela in naloge del. mesta pomočnika ravnatelja prerazporedijo ravnatelju in pomočniku ravnatelja ter svetovalni delavki.

Sodelovanje med zaposlenimi je potekalo preko celega šolskega leta med strokovnimi delavkami v oddelku, drugimi oddelki v matičnem vrtcu, z drugimi vrtci ter s svetovalnimi in vodstvenimi delavci.

Sodelovanje med vzgojiteljico in pomočnico vzgojiteljice v oddelku je potekalo z namenom načrtovanja in evalvacije vzgojno izobraževalnega dela, reševanju sprotne problematike, izmenjavi mnenj in nadaljnega načrtovanja.

Preglednica 15: Sistemizirana delovna mesta v letu 2016

Naziv delovnega mesta	Normativ	Število oseb	Po deležu del. časa
RAVNATELJ VRTCA	1	1	1
POMOČNIK RAVNATELJA VRTCA	1,94	1	1
SVETOVALNI DELAVEC	1,19	1	1
VZGOJITELJ (5 vzgojiteljic vodje enote)	34	34	34
POMOČNIK VZGOJITELJA	36,2	36	36
ORGANIZATOR ZDRAV. HIG. REŽIMA	0,59	0,5	0,5
ORGANIZATOR PREHRANE	0,59	0,5	0,5
RAČUNOVODJA VI, vodja rač. adm. službe	1	1	1
POSLOVNI SEKRETAR VI	1	1	1
ADMINISTRATOR	0,62	1	0,5
KNJIGOVODJA V	0,5	1	0,5
HIŠNIK	2,25	2	2
KUHAR	5	4	4
KUHARSKI POMOČNIK (komb. 1x0,5)	6,5	6	6,5
ČISTILKA (kombinirano 1x0,5)	5,87	8	5,87
ŠIVILJA	1	1	1
SPREMLJEVALEC OTROKU	2	2	2
SKUPAJ ZAPOSLENI	101,25	101	98,37

Število strokovnih delavcev – nazivi:

1. brez naziva: 5 vzgojiteljic,
2. naziv mentor: 8 vzgojiteljic,
3. naziv svetovalec: 21 vzgojiteljic,
4. naziv svetnica: 2 vzgojiteljici.

Osnovni in najvišji plačilni razred vzgojiteljic (34+2):

Plačilni razredi 30-39	30	31	32	33	34	35	36	37	38	39	41	N
Vzgojiteljice	5	0	0	3	5	0	6	1	7	8	1	36
Svetovalna delavka	1											

Sistemiziranih je 34 vzgojiteljic in svetovalna delavka. V preglednici z osnovnim plačilnim razredom sta dodatno navedeni 2 vzgojiteljici, ki nadomeščata porodniško odsotnost.

Osnovni in najvišji plačilni razred pomočnic vzgojiteljic (36 zaposlenih)

Plačilni razredi 19 - 29	19	20	21	22	23	24	25	26	27	28	29	N
Število pom. vzgojiteljic	4	4	6	11	4	4	2	0	1	0	0	36

Osnovni in najvišji plačilni razred tehničnega osebja:

Naziv	Osnovni pl. razred	Dosežen pl. razred	Najvišji pl. razred
Računovodja	22	31	32
Poslovni sekretar	21	27	31
Administrator	17	18	27
Knjigovodja	17	25	27

Osnovni in najvišji plačilni razred spremljevalcev:

Naziv	Osnovni pl. razred	Dosežen pl. razred	Najvišji pl. razred
Spremljevalci OPP	17	17	27

Osnovni in najvišji plačilni razred kuharic in šivilje:

Plačilni razredi 14-24	14	15	16	17	18	19	20	21	22	23	24	N
Kuharice			1						1	2		4
Šivilja				1								1

Osnovni in najvišji plačilni razred pomočnic kuharic (7,5)

Plačilni razredi 8-18	8	9	10	11	12	13	14	15	16	17	18	N
Število pom. kuharic		2	1	1				1	1	1	1	8

Osnovni in najvišji plačilni razred čistilk (5,5)

Plačilni razredi 7-17	7	8	9	10	11	12	13	14	15	16	17	N
Čistilke	1				1			3				5

Osnovni in najvišji plačilni razred hišnikov

Naziv	Osnovni pl. razred	Dosežen pl. razred	Najvišji pl. razred
Hišnik 1	13	14	23
Hišnik 2	13	14	23

SPREMLJEVALCI IN DODATNA STROKOVNA POMOČ

V šolskem letu 2015/2016 smo zagotavljali 3 stalne spremljevalce in dodatno strokovno pomoč:

- 19 ur na teden - specialni pedagoginji iz OŠ Pod goro;
- 2 uri na teden - tiflopedagoginja iz Zavoda za slepo in slabovidno mladino Ljubljana;
- 9 ur na teden - logopedinji iz Centra za sluh in govor Maribor in Zavoda za gluhe in naglušne Ljubljana;
- 2 uri - surdopedagoginja iz Zavoda za gluhe in naglušne Ljubljana.

V šolskem letu 2016/2017 zagotavljamo 2 stalna spremljevalca in dodatno strokovno pomoč:

- 13 ur na teden - specialna pedagoginja iz OŠ Pod goro;
- 9 ur na teden - logopedinji iz Centra za sluh in govor Maribor;
- 2 uri - surdopedagoginja iz Centra za sluh in govor Maribor.

USTREZNOST PROSTORSKIH POGOJEV

Prostori v vrtcih ne izpolnjujejo predpisov po Pravilniku o normativih in minimalnih tehničnih pogojih za prostor in opremo v vrtcih Ur. l. RS št. 57/97, 73/2000, 75/05, 33/08, 47/10, 47/13. V Vrtcu je v skladu z omenjenim pravilnikom potrebno najkasneje do 1. 9. 2017 zagotoviti ustrezne prostore (najmanj 3m² na otroka) za nemoteno poslovanje javnega vrtca v enotah: Slomškova, Prevrat, Tatenbachova in Loče.

Ureditev igralnic in opreme postopoma usklajujemo z vzgojno-izobraževalnimi načeli in cilji Kurikuluma. Nadaljevali smo z menjavo opreme igralnic v Enoti Prevrat; v prejšnjem letu smo jo zamenjali v treh igralnicah, v letošnjem letu pa smo jo zamenjali še v štirih oddelkih.

Potrebna vlaganja in opremo smo nabavljali v skladu s finančnimi možnostmi, oziroma v skladu z dogovorom z občino ustanoviteljico, ki je v skladu z 8. členom Pravilnika o metodologiji za oblikovanje cen programov v vrtcih, ki izvajajo javno službo (Uradni list RS, št 97/2003, 120/2005), zagotovila finančna sredstva.

INVESTICIJSKA VLAGANJA

Preglednica 16: Pregled investicijskih vlaganj

Zap.št.	Vrsta vlaganja	Znesek vlaganja v EUR	Opomba
1.	Preureditev vodovodne instalacije	2.051,84	Enota Tatenbahova
2.	Nadstrešnica za peskovnik	7.302,92	Enota Tepanje
3.	Pomivalni stroj	4.026,00	Enota Loče
4.	Univerzalni stroj za kuhinjo	2.859,17	Enota Tepanje
5.	Šivalni stroj	587,50	Enota Slomškova
6.	Pralni stroj	3.667,93	Enota Slomškova
7.	Sušilni stroj	1.367,93	Enota Slomškova
8.	Nabava novega pohištva	17.707,08	Enota Prevrat
9.	Ureditev nadomestne lokacije vrtca	9.197,58	Enota Loče
	SKUPAJ	48.767,95	

POPRAVILA, VZDRŽEVANJE

Opravljali smo redna popravila in vzdrževanje naprav, strojev, opreme, stavbnega pohištva, igral in okolice vrtca, glede na razpoložljiva sredstva.

Za redno vzdrževanje in popravila v vseh enotah in oddelkih sta odgovorna hišnika, ki opravljata naloge na področju vzdrževanja in urejevanja v skladu s sistemizacijo delovnega mesta hišnika/vzdrževalca. V tem letu sta imela dodatne zaposlitve v sklopu priprave sanitarij za otroke prvega starostnega obdobja na Enoti Tatenbach, predpripravi pri postavitvi nadstreška v Enoti Tepanje, postavitvi varovalne ograje na Enoti Špitalič, pri pripravi nadomestnih prostorov v Ločah in sami selitvi oddelkov.

NABAVA SREDSTEV

Prednost pri nabavi sredstev so imela sredstva, ki zagotavljajo varnost otrok in osebja ter nemoteno obratovanje procesa in prostorov vrtca.

RAČUNOVODSKO POROČILO

Pripravila: Tanja Egartner, računovodkinja

Februar 2017

1. UVOD

Računovodski izkazi za javni zavod VRTEC SLOVENSKE KONJICE so sestavljeni v skladu z Zakonom o računovodstvu (Uradni list RS št. 23/99 in 30/02), Odredbo o razčlenjevanju in merjenju prihodkov in odhodkov uporabnikov enotnega kontnega načrta (Uradni list RS, št. 54/02, 134/03 in 13/05), Pravilnikom o enotnem kontnem načrtu za proračunske uporabnike in druge osebe javnega prava (Uradni list RS, št. 54/02, 117/02, 58/03, 134/03, 34/04, 75/04, 117/04, 141/04, 117/05) in Pravilnikom o sestavljanju poročil za proračun, proračunske uporabnike in druge osebe javnega prava (Uradni list RS, št. 115/02, 21/03, 134/03, 126/04) ter v skladu s slovenskimi računovodskimi standardi.

2. BILANCA STANJA

Bilanca stanja je temeljni računovodski izkaz, v katerem je prikazano stanje sredstev in obveznosti do njihovih virov ob koncu poslovnega leta.

Stanje sredstev in virov sredstev je bilo usklajeno z analitičnimi evidencami in preverjeno z inventurnim popisom.

Skrajšan pregled bilance stanja na dan 31.12.2016 in 31.12.2015

Zap.št.	NAZIV	ZNESEK v	struktura	ZNESEK v	struktura
		EUR		EUR	
		31.12.2016		31.12.2015	
	SREDSTVA				
A	DOLGOROČNA SREDSTVA V UPRAVLJANJU	698.834	69,72	728.644	71,18
0	Neopredmetena sredstva	4.065	0,41	7.115	0,70
1	Nepremičnine	660.536	65,90	686.556	67,07
4	Oprema in druga opredmetena OS	34.233	3,42	34.973	3,42
B	KRATKOROČNA SREDSTVA	300.073	29,94	290.323	28,36
10	denarna sredstva v blagajni in takoj unovčljive vrednostnice	90	0,01	90	0,01
11	dobroimetje pri bankah in drugih finančnih ustanovah	37.437	3,73	2.509	0,25
12	Kratkoročne terjatve do kupcev	76.498	7,63	78.181	7,64

14	Kratkoročne terjatve do uporabnikov EKN	184.376	18,39	201.868	19,72
16	Kratkoročne terjatve iz financiranja	0	0,00	0	0,00
17	Druge kratkoročne terjatve	1.672	0,17	7.675	0,75
19	Aktivne časovne razmejitve	0	0,00	0	0,00
C	ZALOGE	3.458	0,34	4.691	0,46
30	Zaloge materiala	3.458	0,34	4.691	0,46
I.	AKTIVA SKUPAJ	1.002.365	100,00	1.023.658	100,00
	OBVEZNOSTI DO VIROV SREDSTEV				
D	KRATKOROČNE OBVEZNOSTI IN PČR	264.814	26,42	243.610	23,80
21	Kratkoročne obveznosti do zaposlenih	171.067	17,07	163.628	15,98
22	Kratkoročne obveznosti do dobaviteljev	87.070	8,69	70.156	6,85
23	Druge kratkoročne obveznosti iz poslovanja	17	0,00	17	0,00
24	Druge kratkoročne obveznosti do uporabnikov EKN	6.660	0,66	9.809	0,96
29	Pasivne časovne razmejitve	0	0,00	0	0,00
E	LASTNI VIRI IN DOLGOROČNE OBVEZNOSTI	737.551	73,58	780.048	76,20
90	Splošni sklad	7.991	0,80	20.908	2,04
92	Dolgoročne pasivne časovne razmejitve	5.771	0,58	4.158	0,41
98	Obveznosti za neopredmetena dolgoročna sredstva in opredmetena osnovna sredstva	725.750	72,40	758.109	74,06
94	Presežek odhodkov nad prihodki	3.127	0,31	5.269	0,51
94	Presežek prihodkov nad odhodki	1.166	0,12	2.141	0,21
I.	PASIVA SKUPAJ	1.002.365		1.023.658	

Preglednica 1 Skrajšan pregled bilance stanja na dan 31.12.2016 in 31.12.2015

Iz skrajšanega pregleda bilance stanja na dan 31.12.2016 je razvidno, da je bilančna vsota

1.002.365 €, kar pomeni 20,08% znižanje glede na leto prej. Bilančne postavke sredstev in obveznosti do virov sredstev so pojasnjene v nadaljevanju.

2.1. SREDSTVA

2.1.1. Dolgoročna sredstva

Vsa dolgoročna sredstva na dan 31.12.2016 predstavljajo 69,72% vseh sredstev. V primerjavi z letom prej so se dolgoročna sredstva zmanjšala za 4,09%.

Vzrok za zmanjšanje dolgoročnih sredstev je manjše vlaganje v osnovna sredstva kot je obračunana amortizacija.

OBRAČUNANA AMORTIZACIJA ZA LETO 2016

OSNOVNO SREDSTVO	Znesek obračunane amortizacije v EUR
Neopredmetena sredstva	3.048,96
Gradbeni objekti	35.374,27
Oprema	9.646,33
Druga opredmetena osnovna sredstva	3.088,68
SKUPAJ	51.158,24

Preglednica 2: Pregled obračuna amortizacije

Obračunana amortizacija je glede na preteklo leto nižja za 978,72 €. Amortizacijo za gradbene objekte, opremo in druga opredmetena osnovna sredstva v višini 48.635,99 € smo nadomestili v breme sredstev v upravljanju. Amortizacijo v višini 318,24 € smo knjižili v breme splošnega sklada vrtca, iz katerega smo financirali del računalniške opreme in nakup digitalnega klavirja. Amortizacijo v višini 1.459,29 € smo nadomestili v breme prejetih donacij. Amortizacijo v višini 744,72 € (za osnovna sredstva nabavljena iz kratkoročnih sredstev) smo knjižili v breme odhodkov. Dolgoročna sredstva so se zmanjšala tudi na račun odpisov opreme oziroma izločitve iz uporabe. Po popisu inventurne komisije smo odpisali in izločili iz uporabe opremo v višini 7.656,86 €, s sedanjo vrednostjo 407,06€ (v letu 2015 5.401,30€ brez sed. vred.), drobní inventar za 11.708,46€ (v letu 2015 15.330,57 €) in odstranjen lesen gradbeni objekt na enoti Prevrat po nabavni in odpisani vrednoti 2.699,10 €.

VLAGANJA V OSNOVNA SREDSTVA V LETU 2016

Zap.št.	Vrsta vlaganja	Znesek vlaganja v EUR	Opomba
1.	Preureditev vodovodne instalacije	2.051,84	Enota Tatenbahova
2.	Nadstrešnica za peskovnik	7.302,92	Enota Tepanje
3.	Pomivalni stroj	4.026,00	Enota Loče
4.	Univerzalni stroj za kuhinjo	2.859,17	Enota Tepanje
5.	Šivalni stroj	587,50	Enota Slomškova
6.	Pralni stroj	3.667,93	Enota Slomškova
7.	Sušilni stroj	1.367,93	Enota Slomškova
	SKUPAJ	21.863,29	

Preglednica 3: Pregled vlaganj v osnovna sredstva

Nekatera pomembnejša opredmetena osnovna sredstva so že v celoti odpisana, a se še vedno uporabljajo za opravljanje dejavnosti, in sicer:

Naziv osnovnega sredstva	Pričetek amortizacije	Nabavna in odpisana vrednost	NAHAJALIŠČE
IGRALNI STOLP	2005/05	1.384	enota Loče
GUGALNICA + PLEZALNA STENA	2005/05	1.730	enota Tatenbahova
KUHINJSKA OPREMA	2001/09	4.161	enota Tatenbahova
IGRALNA HIŠICA	1996/05	1.275	enota Loče
IGRALNI STOLP	2005/05	1.384	enota Tatenbahova
ŠTEDILNIK S KONVEKCIJSKO PEČICO	2002/08	3.613	enota Loče
PEČ KONVEKTNA S PEKAČI	1996/02	3.856	enota Slomškova
POGONSKI STROJ	1996/02	2.165	enota Slomškova
TELEFONSKA CENTRALA Z ISDN OPREMO	1999/10	1.037	enota Slomškova
PROJEKTOR NEC VT 570	2004/11	1.064	enota Slomškova
IGRALNI STOLP	2005/05	1.329	enota Prevrat
PLINSKA PREKUCNA PONEV	1997/08	2.797	enota Slomškova
KLIMATSKA NAPRAVA	2007/07	1.027	enota Tepanje
STOLP FOSCA	2007/05	1.985	dislociran oddelek Špitalič
IGRALO GUGALNICA S TOBOGANOM	2007/09	1.587	Dislociran oddelek Zbelovo
GUGALNICA	2005/05	1.967	enota Slomškova
LUPILEC KROMPIRJA	1994/12	922	enota Slomškova
RAČUNALNIK HP DC 7600	2006/10	1.670	enota Slomškova
RAČUNALNIK HP 3120	2010/10	746	enota Slomškova
RAČUNALNIK HP 6200	2012/04	651	enota Slomškova
ZIDNI REGAL	1997/06	1.372	enota Slomškova
RAČUNALNIK EM V6535	2010/01	639	enota Loče
RAČUNALNIK ACER VERTION	2004/10	890	enota Tatenbahova
PRENOSNI RAČUNALNIK ACER	2010/11	862	enota Tepanje
VOZILO KANGOO ESPRESS	2004/10	8.209	enota Slomškova
STREŽNIK Z OPREMO	2014/07	2.033	enota Slomškova
IGRALO ZA IGRO S PESKOM	2011/08	2.036	enota Slomškova
IGRALO VLAK NATURA	2011/10	3.811	enota Slomškova
VRTNA HIŠICA	2011/10	4.140	enota Slomškova
GUGALNICA S KOŠEM	2009/04	2.474	enota Slomškova
HIŠICA S TOBOGANOM	2009/04	2.384	enota Slomškova

Preglednica 4: Pregled nekaterih pomembnejših opredmetenih OS, ki so že v celoti odpisana, a so še v uporabi

V drobni inventar z življenjsko dobo nad enim letom, s posamično vrednostjo pod 500 €, ki se odpiše neposredno ob nabavi, smo vložili 42.472,29 €. Sredstva smo zagotovili iz:

- sredstev ustanovitelja 17.707,08 € (za zamenjavo pohištva v enoti Prevrat)
- sklada vrtca 17.041,53 € (nakup igrač)
- lastnih sredstev 7.723,68 €.

2.1.2. Kratkoročna sredstva

Kratkoročna sredstva znašajo 29,94% vseh sredstev na aktivni strani bilance stanja. V primerjavi z letom prej so se kratkoročna sredstva povečala za 3,36%. Povečanje kratkoročnih sredstev je predvsem iz naslova povečanja denarnih sredstev na računu, ki so se v primerjavi z letom prej povečale za 1492%.

Terjatev do staršev so se v primerjavi z letom prej prav tako znižale, in sicer za 2.718,39 € oz. za 3,6%. Po popisu terjatev smo opravili popravek vrednosti terjatev v višini 620,43 € za zastarele in dvomljive terjatve in jih knjižili v breme prevrednotevalnih odhodkov 469-1. Zaostale terjatve izterjujemo preko e-izterjav. V letu 2016 smo preko e-izterjav izterjali za 5.904,24 € terjatev (v letu 2014 6.358,75 €). Za odpisane terjatve smo v letu 2016 prejeli za 393,14 € plačil in jih knjižili na konto 763-1 - IZREDNI PRIHODKI-odpis obveznosti iz prejšnjih let.

Stanje **sredstev v blagajni** na dan 31.12. 2016 je 90,48 € in so iz naslova vplačila prispevka staršev.

Denarna sredstva na podračunu pri Upravi za javna plačila znašajo 37.436,35 € in predstavljajo 3,73% vseh kratkoročnih sredstev. V primerjavi z letom 2015 so se denarna sredstva na računu povečala za 35.028 €.

Stanje kratkoročnih **terjatev do kupcev** znaša 76.498 € (v letu 2015 78.181 €), od tega 23.748,89 € (v letu 2015 25.337 €) zapadlih.

Po popisu terjatev na dan 31.12.2016 je popisna komisija ugotovila, da je nekaj terjatev do staršev spornih, saj rok zapadlosti presega eno leto. Popisna komisija je predlagala za odpis dvomljive terjatve v višini 620,43 €. Gre za terjatve do staršev, ki imajo posebne socialne razmere in so neizterjane že od leta 2012. Neplačila staršev opominjamo s telefonskimi klici, vabili na razgovor, mesečno pošiljamo pisne opomine, vložili pa smo tudi tožbe. S tožbami, ki so bile vložene v preteklih letih v višini 73.078 € in v letu 2016 v višini 12.788 €, skupno torej 85.866 €, smo uspešno izterjali del terjatev v višini 50.902€.

Kratkoročne terjatve do uporabnikov EKN so se v primerjavi z letom prej zmanjšale za 8,67%.

Stanje kratkoročnih **terjatev do uporabnikov enotnega kontnega načrta** znaša 184.376 € (v letu 2015 201.868 €), od tega:

- do neposrednih uporabnikov proračuna države 6.807 €,
- do posrednih uporabnikov proračuna države 9.060 €,
- do neposrednih uporabnikov proračuna občine 168.510 € (do Občine Slovenske Konjice 145.668 €).

Kratkoročne terjatve do državnih institucij znašajo 1.671,24 € in se v celoti nanašajo na terjatve do ZZS (v višini zahtevka za refundacijo za mesec december 2016).

2.1.3. Zaloge

V vrtcu smo vodili stanje zaloge živil v štirih skladiščih, in sicer : v enoti Slomškova, v enoti Prevrata, v enoti Loče in v enoti Tepanje. Zaradi načrtovane novogradnje in odstranitve starega objekta vrtca Loče, se je kuhinja v Ločah v zadnjem tednu leta 2016 zaprla, vse zaloge iz skladišča kuhinje Loče so

se premestile v skladišče kuhinje na Slomškovi. Na nadomestni lokaciji enote vrtca Loče se je uredila razdeljevalna kuhinja, ki nima lastnega skladišča.

STANJE ZALOG NA 31.12.2016

Skladišče – kuhinja	Stanje zalog v EUR
SLOMŠKOVA	1.862
PREVRAT	828
LOČE	0
TEPANJE	768
SKUPAJ	3.458

Preglednica 5: Pregled stanja zalog v skladiščih kuhinj

Zaloge se vrednotijo po povprečni ceni.

2.2. OBVEZNOSTI DO VIROV SREDSTEV

Obveznosti do virov sredstev so se v letu 2016 zmanjšale za 2,08%. Kratkoročne obveznosti so se sicer povečale za 8,7%, medtem ko so se dolgoročne obveznosti zmanjšale za 5,45%.

2.2.1. Kratkoročne obveznosti

Kratkoročne obveznosti so se v primerjavi z letom 2015 povečale za 21.204 €.

Kratkoročne obveznosti do zaposlenih znašajo 171.067 € in predstavljajo obračunane plače za mesec december 2016, izplačane v januarju 2017. Obveznosti do zaposlenih na dan 31.12.2016 znašajo:

- obveznost za čiste plače v znesku 95.175 € (2015 91.373 €),
- obveznost za davke in prispevke v višini 65.226 € (2015 61.868 €) in
- obračunane druge stroške dela v znesku 9.670 € (2015 10.387 €).
-

Kratkoročne obveznosti do dobaviteljev znašajo 87.070 € in na dan 31.12.2016 še niso zapadle v plačilo. V primerjavi z letom 2015 so se kratkoročne obveznosti do dobaviteljev povečale za 16.914 €.

Kratkoročne obveznosti do uporabnikov EKN so se v primerjavi z letom prej zmanjšale za 32,1%.

Stanje kratkoročnih **obveznosti do uporabnikov enotnega kontnega načrta** znaša 6.660 € (v letu 2015 9.809 €), od tega:

- do neposrednih uporabnikov proračuna države 101 €,
- do posrednih uporabnikov proračuna države 6.448 €,
- do posrednih uporabnikov proračuna občine 111 €.

Druge kratkoročne obveznosti iz poslovanja znašajo 17 € in se nanašajo na obveznosti do zaposlenih. Zdravstvena zavarovalnica Vzajemna je na naš TR vrnila preplačana sredstva za premije dodatnega zdravstvenega zavarovanja, ki smo jih zaposlenim trgali pri plači. Premije je potrebno vrniti posameznim zaposlenim.

2.2.2. Dolgoročne obveznosti

Stanje **obveznosti za neopredmetena dolgoročna sredstva in opredmetena osnovna sredstva v upravljanju** znašajo na dan 31.12.2016 725.750 € in so se v primerjavi z letom 2015 zmanjšale za 32.359 €. Povečanja in zmanjšanja stanja so bila med letom naslednja:

STANJE SREDSTEV V UPRAVLJANJU OZIROMA SPREMEMBA	ZNESEK
Stanje na dan 31.12.2015	758.109
+ prejeta sredstva za nadomeščanje osnovnih sredstev s strani ustanovitelja	33.770
- nabava DI, ki se odpiše 100% ob nabavi	-17.707
- zmanjšanje stroškov amortizacije, ki se nadomešča v breme obveznosti do virov sredstev	-48.743
- zmanjšanje za sedanjo vrednost odpisane opreme	-407
+ popravek napačnega knjiženja nadomeščanja amortizacije iz preteklih let	728
Stanje na dan 31.12.2016	725.750

Preglednica 6: Pregled gibanja sredstev v upravljanju

Pod **dolgoročne pasivne časovne razmejitve** so razporejene prejete donacije v znesku 5.771 € za nadomeščanje stroškov amortizacije. Povečanja in zmanjšanja stanja so med letom so bila naslednja:

STANJE SREDSTEV PREJETIH DONACIJ NAMENJENIH NADOMEŠANJU STROŠKOV AMORTIZACIJE IN SPREMEMBE	ZNESEK
Stanje na dan 31.12.2015	4.158
+ donacija za nadstrešnico v enoti Tepanje	5.800
- popravek napačnega knjiženja iz preteklih let	-2.728
- zmanjšanje stroškov amortizacije, ki se nadomešča v breme prejetih donacij	-1.459
Stanje na dan 31.12.2016	5.771

Preglednica 7: Pregled stanja in sprememb donacij za nadomeščanje stroškov amortizacije

Popravek napačnega knjiženja iz preteklih let se nanaša na:

- nepravilno knjiženje nadomeščanja amortizacije (728,10 €),
- nepravilno knjiženje nabave drobnega inventarja, ki se odpiše 100% ob nabavi (614,16 €) in
- napačne razporeditve doniranih sredstev na dolgoročna sredstva v višini 1.385,84 €.

V letu 2009 se je ustanovili sklad vrtca, kjer se zbirajo prostovoljni prispevki staršev, sredstva zbrana z različnimi prireditvami in akcijami ter donacije namenjene v sklad vrtca. Sredstva na **splošnem skladu** znašajo 7.991 € in so se v primerjavi z letom 2015 zmanjšala za 12.917 €. Povečanja in zmanjšanja stanja so bila med letom naslednja:

STANJE SREDSTEV SKLADA VRTCA OZIROMA SPREMEMBA	ZNESEK
Stanje na dan 31.12.2015	20.908
+ prostovoljni prispevki staršev	7.845
+ zbrana sredstva raznih prireditev in akcij	2.943
+ zbrana sredstva z donacijami	100
- zmanjšanje stroškov amortizacije, ki se nadomešča v breme sklada	-318
- zmanjšanje sredstev za nabavo materiala in opreme	-23.487
Stanje na dan 31.12.2016	7.991

Preglednica 8. Pregled gibanja sredstev na kontu sklad vrtca

3. IZKAZ PRIHODKOV IN ODHODKOV

IZKAZ PRIHODKOV IN ODHODKOV PO NAČELU DENARNEGA TOKA

NAZIV KONTA	ZNESEK- tekoče leto	struktura	ZNESEK- predhodno leto	struktura
I. SKUPAJ PRIHODKI	2.765.905		2.681.854	
1. PRIHODKI ZA IZVAJANJE JAVNE SLUŽBE	2.765.905	100,00	2.681.854	100,00
A . Prihodki iz sredstev javnih financ	2.093.627	75,69	2.033.808	75,84
a. Prejeta sredstva iz državnega proračuna	108.865	3,94	105.437	3,93
Prejeta sredstva iz državnega proračuna za tekočo porabo	108.865	3,94	105.437	3,93
b. Prejeta sredstva iz občinskih proračunov	1.984.762	71,76	1.928.370	71,90
Prejeta sredstva iz občinskih proračunov za tekočo porabo	1.851.752	66,95	1.806.007	67,34
Prejeta sredstva iz občinskih proračunov za investicije	133.010	4,81	122.363	4,56
B. Drugi prihodki za izvajanje dejavnosti javne službe	672.278	24,31	648.046	24,16
Prihodki od prodaje blaga in storitev iz naslova izvajanja javne službe	664.258	24,02	647.363	24,14
Prejete obresti	0	0,00	4	0,00
Prejete donacije iz domačih virov	8.020	0,29	680	0,03
II. SKUPAJ ODHODKI	2.729.571		2.680.721	
1. ODHODKI ZA IZVAJANJE JAVNE SLUŽBE	2.729.571	100,00	2.680.721	100,00
A. Plače in drugi izdatki zaposlenim	1.780.021	65,21	1.745.112	65,10
Plače in dodatki	1.580.474	57,90	1.547.014	57,71
Regres za letni dopust	85.705	3,14	54.379	2,03
Povračila in nadomestila	110.751	4,06	107.213	4,00
Sredstva za delovno uspešnost	1.374	0,05	3.505	0,13
Drugi izdatki zaposlenim	1.717	0,06	33.000	1,23
B. Prispevki delodajalcev za socialno varnost	262.071	9,60	255.241	9,52
Prispevki za pokojninsko in invalidsko zavarovanje	140.430	5,14	135.694	5,06
Prispevki za zdravstveno zavarovanje	112.840	4,13	110.776	4,13
Prispevki za zaposlovanje	1.203	0,04	1.097	0,04
Prispevki za starševsko varstvo	1.587	0,06	1.556	0,06

Premije kolektivnega dodatnega pokojninskega zavarovanja, na podlagi ZKDPZJU	6.011	0,22	6.117	0,23
C. Izdatki za blago in storitve za izvajanje javne službe	645.762	23,66	647.391	24,15
Pisarniški in splošni material in storitve	269.956	9,89	284.829	10,63
Posebni material in storitve	62.445	2,29	52.828	1,97
Energija, voda, komunalne storitve in komunikacije	97.071	3,56	98.507	3,67
Prevozni stroški in storitve	5.062	0,19	5.162	0,19
Izdatki za službena potovanja	2.061	0,08	3.287	0,12
Tekoče vzdrževanje	18.195	0,67	19.766	0,74
Poslovne najemnine in zakupnine	132.421	4,85	123.975	4,62
Drugi operativni odhodki	58.551	2,15	59.036	2,20
J. Investicijski odhodki	41.717	1,53	32.977	1,23
Nakup opreme	34.414	1,26	6.723	0,25
Nakup zgradb in prostorov	7.303	0,27	0	0,00
Investicijsko vzdrževanje in obnove	0	0,00	26.254	0,98
III/1 PRESEŽEK PRIHODKOV NAD ODHODKI	36.334		11.136	
III/2 PRESEŽEK ODHODKOV NAD PRIHODKI				

Preglednica 9: Skrajšan pregled prihodkov in odhodkov po načelu denarnega toka

IZKAZ PRIHODKOV IN ODHODKOV – DOLOČENIH UPORABNIKOV ENOTNEGA KONTNEGA NAČRTA

Prihodki za izvajanje javne službe v letu 2016 znašajo skupno 2.721.973 €, odhodki pa 2.720.807 €. Prihodki so tako presegli odhodke za 1.166 € (v letu 2015 2.141 €). V primerjavi z letom prej so prihodki višji za 2,17%, odhodki pa za 2,21%.

Skrajšan pregled izkaza prihodkov in odhodkov

Zap.št.	NAZIV	ZNESEK – tekoče leto	struktura	ZNESEK – predhodno leto	struktura
A	PRIHODKI OD POSLOVANJA	2.718.899	99,89	2.661.996	99,92
1.	Prihodki od prodaje proizvodov in storitev	2.718.899	99,89	2.661.978	99,92
2.	Prihodki od prodaje materiala in blaga		0,000	19	0,00
B	FINANČNI PRIHODKI	184	0,007	909	0,26
C	DRUGI PRIHODKI	2.890	0,106	845	0,29
Č	PREVREDNOTOVALNI POSLOVNI PRIHODKI	0	0,000	343	0,02

D	CELOTNI PRIHODKI	2.721.973	100,00	2.664.093	100,00
E	STROŠKI BLAGA, MATERILA IN STORITEV	626.811	23,04	640.469	24,06
3.	Stroški materiala	315.164	11,58	346.685	13,02
4.	Stroški storitev	311.647	11,45	293.784	11,04
F	STROŠKI DELA	2.054.248	75,50	1.997.942	75,06
5.	Plače in nadomestila plač	1.590.682	58,46	1.545.273	58,05
6.	Prispevki za socialno varnost delodajalcev	258.010	9,48	249.305	9,37
7.	Drugi stroški dela	205.556	7,55	203.364	7,64
G	AMORTIZACIJA	25.509	0,94	8.868	0,33
J	OSTALI DRUGI STROŠKI	13.352	0,49	13.907	0,52
K	FINANČNI ODHODKI	157	0,01	232	0,01
L	DRUGI ODHODKI	109	0,00	0	0,00
I	IZREDNI ODHODKI			329	0,01
	Prevrednotovalni poslovni odhodki	621	0,023	204	0,008
J	CELOTNI ODHODKI	2.720.807	100,00	2.661.951	100,00
K	PRESEŽEK ODHODKOV NAD PRIHODKI				
L	PRESEŽEK PRIHODKOV NAD ODHODKI	1.166		2.142	

Preglednica 10: Pregled izkaza prihodkov in odhodkov

3.1. PRIHODKI

Prihodki iz poslovanja predstavljajo 99,89%, finančni prihodki, drugi in prevrednotevalni prihodki pa 0,11%.

DOSEŽENI PRIHODKI:

PRIHODKI	Realizirano 2016	Realizirano 2015	Planirano 2016	Indeks realizacija 16/15	Indeks real/plan 16/16
Prihodki od poslovanja	2.718.899	2.661.996	2.772.251	102,14	98,08
Finančni prihodki	184	909	910	20,24	20,22
Drugi prihodki	2.890	1.188	900	243,27	321,11
SKUPAJ	2.721.973	2.664.093	2.774.061	102,17	98,12

Preglednica 11: Pregled realizacije prihodkov v primerjavi s predhodnim letom in finančnim načrtom

Doseženi prihodki so v primerjavi s finančnim načrtom nižji. Realizirani prihodki so nižji za 1,88% oziroma 50.716 €. Prihodki iz naslova cen programov, ki predstavljajo 85,76% vseh prihodkov, so nižji od načrtovanih za 73.767 €. Vzrok za nižji prihodek iz naslova cen programov je zaradi manjšega števila vpisanih otrok. Za vse mesece leta smo načrtovali 33 oddelkov, dejansko pa smo imeli 6

mesecev 31,5 oddelkov, dva meseca 32 oddelkov, en mesec 32,5 in 33 oddelkov dejansko le od meseca junija do avgusta. V jeseni - z novim šolskim letom smo odprli 1,5 oddelek manj, spremenila se je tudi struktura oddelkov. Glede na novo strukturo oddelkov smo beležili mesečni izpad prihodka v povprečju 64 € na oddelek oz. 2.007 € mesečno. V primerjavi z načrtom števila otrok in oddelkov in dejansko realizacijo je bil v novem šolskem mesečni izpad prihodka iz cen programov 11.989 €.

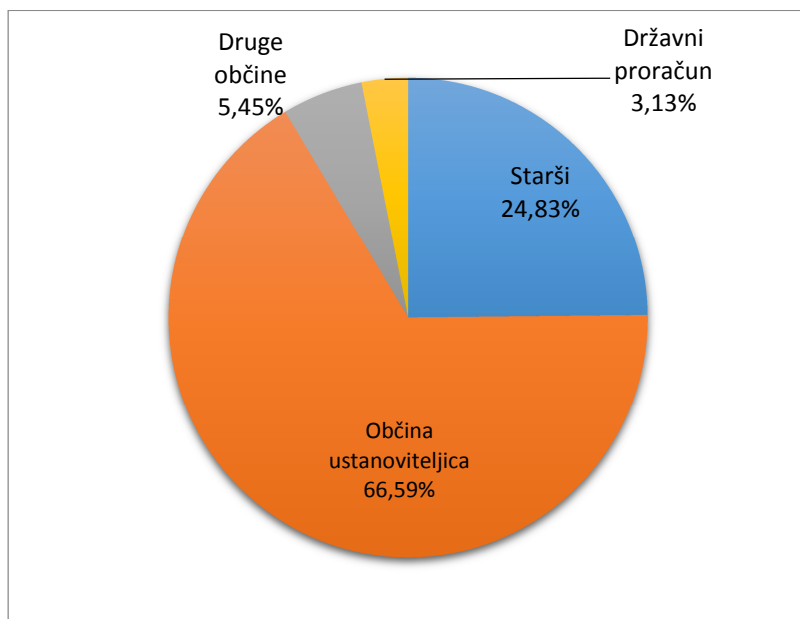
PROGRAM	VRSTA ODDELKA	JUNIJ 2016						
		ŠT. ODDEL.	ŠT. OTROK	PRIHODEK IZ CENE PROGRAMA	ŠT. OTROK DO NORAMTIVA	PRIHODEK IZ POKRIVANJA ZAPOLNITVE NORAMTIVA	SKUPAJ PRIHODEK	POVPREČEN PRIHODEK NA ODDELEK
I. starostno obdobje	Homogeni	6	75	33.759	9	3.755	37.514	6.252
	Heterogeni	2	23	10.353	1	417	10.770	5.385
Kombinirani oddelki		13	234	79.583	11	3.378	82.962	6.382
II. starostno obdobje	Homogeni	8	185	59.429	7	2.018	61.447	7.681
	Heterogeni	4	82	26.342	2	576	26.918	6.730
SKUPAJ		33 oddelkov	599	209.466	30	10.144	219.611	6.655
		SEPTEMBER 2016						
I. starostno obdobje	Homogeni	7,5	90	40.511	15	6.258	46.769	6.236
	Heterogeni	1	12	5.401	0	0	5.401	5.401
Kombinirani oddelki		11	178	60.538	21	6.449	66.987	6.090
II. starostno obdobje	Homogeni	8	187	60.072	5	1.441	61.513	7.689
	Heterogeni	4	83	26.663	1	288	26.951	6.738
SKUPAJ		31,5 oddelkov	550	193.185	42	14.437	207.622	6.591
RAZLIKA JUNIJ - SEPTEMBER		1,5	49	16.281	-12	-4.292	11.989	64
NIŽJA REALIZACIJA PRIHODKOV IZ CEN PROGRAMOV GLEDE NA PLAN SEPTEMBER -DECEMBER 2016							47.956	2.007

Preglednica 12: Prikaz števila in strukture oddelkov, št. otrok primerjalno junij-september in izpada načrtovanega prihodka iz cen programov v jesenskih mesecih

3.1.1. Prihodki iz poslovanja

Najvišji prihodek iz poslovanja predstavljajo prihodki iz naslova cene programov, ki jih vrtec izvaja v okviru javne službe in sicer 2.473.683 € (v letu 2015 2.401.947 €). K ceni programov so prispevali:

- Starši: 614.284 € (v letu 2015 605.082 €),
- Občina ustanoviteljica: 1.647.338 € (v letu 2015 1.601.607 €),
- Druge občine: 134.702 € (v letu 2015 117.288 €),
- Državni proračun: 77.359 € (v letu 2015 77.970 €).



Graf 1 : prikaz prihodkov iz cen programov po zavezancih

Preostali prihodki iz poslovanja so:

- sredstva občine ustanoviteljice za pokrivanje stroškov pomoči za otroke s posebnimi potrebami v višini 48.573 €,
- sredstva občine za pokrivanje finančnega najema za enoto Tepanje v višini 94.353 €,
- druga sredstva občine ustanoviteljice 11.794 € (javna dela)
- sredstva Zavoda za zaposlovanje za izvedbo javnih del v višini 30.089 €,
- prispevki staršev v sklad vrtca za pokrivanje nabav iz sklada vrtca 23.486 €,
- drugi prispevki staršev 3.612 €,
- donacije 2.120 €,
- prihodki od prodaje odpadnega materiala 19 €
- drugi prihodki od prodaje storitev 30.898,66 €
- drugi prihodki iz javnih financ države 290 € (sofinanciranje tradicionalni slovenski zajtrk).

3.1.2. Finančni prihodki

Finančni prihodki znašajo 184,25 €, in se nanašajo na zaračunane zamudne obresti občinam.

3.1.3. Drugi prihodki

Drugi prihodki znašajo 2.890 €, od tega:

- povračilo sodnih taks za izterjave 220 €,
- prihodki od plačila že odpisanih terjatev 393 €,
- odškodnine 277 €
- prihodki iz prejšnjih let 2.000 € (prenos iz dolgoročnih PČR)

3.2. ODHODKI

Celotni odhodki znašajo 2.720.807 €, od tega so odhodki iz poslovanja 2.706.568 €, finančni odhodki 157 €, ostali drugi stroški 13.352 €, odhodki iz prejšnjih obdobji 109 € ter prevrednotovalnih poslovnih odhodki 621 €.

DOSEŽENI ODHODKI:

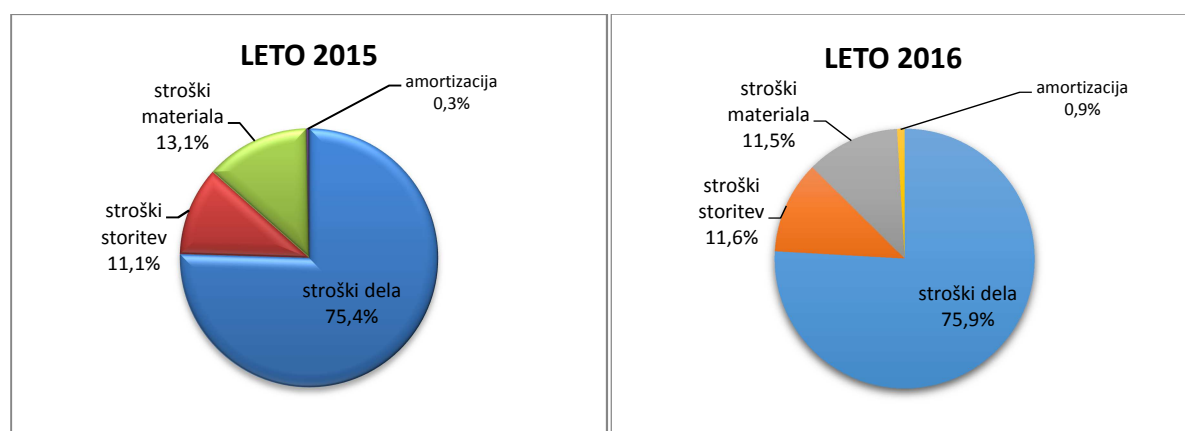
ODHODKI	Realizirano 2016	Realizirano 2015	Planirano 2016	Indeks realiz. 16/15	Indeks real/plan 16/16
Stroški materiala	315.164	346.685	341.782	90,91	92,21
Stroški storitev	311.647	293.784	282.193	106,08	110,44
Stroški dela	2.054.248	1.997.942	2.110.560	102,82	97,33
Amortizacija	25.509	8.868	21.224	287,65	120,19
Finančni odhodki	157	232	230	67,67	68,26
Ostali drugi stroški	13.352	13.907	14.945	96,01	89,34
Drugi odhodki	109	329	0	33,13	
Prevrednotovalni odhodki	621	204	0	304,41	
SKUPAJ	2.720.807	2.661.951	2.770.934	102,21	98,19

Preglednica 13: Pregled realizacije odhodkov v primerjavi s predhodnim letom in finančnim načrtom

3.2.1. Odhodki iz poslovanja

Odhodki iz poslovanja, ki so nastali pri izvajanju javne službe znašajo skupno 2.706.568 €, in predstavljajo:

- stroški dela: 2.054.248 €,
- stroški storitev: 311.647 €,
- stroški materiala: 315.164 €,
- amortizacija: 25.509 €, od tega 745 € obračunane amortizacije za osnovna sredstva nabavljena iz kratkoročnih sredstev, ostali del pa v celoti za nabavo drobnega inventarja, ki se odpiše 100% ob nabavi. Iz sklada vrtca se je nabavilo za 17.042 € drobnega inventarja.



Graf 2: Struktura odhodkov iz poslovanja za izvajanje javne službe – leto 2015 primerjalno z letom 2016

STROŠKI MATERILA IN STORITEV

V primerjavi s planiranimi smo stroške materiala in storitev povečali za 0,45%. Stroški storitev so višji od načrtovanih za 10,44%, medtem ko so stroški materiala nižji za 7,8%. Glavni nameni te porabe so:

ODHODKI	Realizirano 2016	Realizirano 2015	Planirano 2016	Indeks realiz.16/15	Indeks real/plan 16/16
STROŠKI MATERIALA	315.134	346.685	341.782	90,90	92,20
Prehrana in poraba živil	211.749	235.286	235.286	90,00	90,00
Material za igralnice	17.425	21.186	16.066	82,25	108,46
Električna energija	19.481	19.898	19.898	97,90	97,90
Material za tekoče vzdrževanje	6.984	9.928	8.570	70,34	81,49
Goriva, maziva, plin	15.890	16.685	18.260	95,23	87,02
Drugi splošni in posebni material	43.606	43.702	43.702	99,78	99,78
STROŠKI STORITEV	311.647	293.784	282.193	106,08	110,44
Ogrevanje	27.052	25.995	25.995	104,07	104,07
Voda in komunalne storitve	22.525	25.327	25.327	88,94	88,94
Storitve komunikacij	10.508	12.379	9.180	84,89	114,47
Stroški izobraževanja	16.403	17.425	17.425	94,14	94,14
Tekoče vzdrževanje	19.262	9.194	9.194	209,51	209,51
Najemnine	130.560	126.642	122.084	103,09	106,94
Zavarovalne premije	3.802	6.959	5.201	54,63	73,10
Delo študentov in delo po podjemni pogodbi	15.088	16.116	8.585	93,62	175,75
Stroški za strokovno pomoč otrokom s posebnimi potrebami	14.742	19.081	15.296	77,26	96,38
Druge splošne in posebne storitve	51.704	34.667	43.906	149,14	117,76

Preglednica 14: Prikaz stroškov materiala in storitev v primerjavi s predhodnim letom in finančnim načrtom

Realizacija vseh stroškov materiala je glede na plan nižja za 26.648 € oz. 7,8% . Višja odstopanja glede na finančni načrt so na naslednjih postavkah:

- prehrana in poraba živil (23.537 € manj od načrtovanega)
- material za tekoče vzdrževanje(1.586 € manj)
- goriva, maziva, plin (2.370 € manj)

Ocenjujemo, da so stroški prehrane in porabe živil znižali zaradi:

- nižjih razpisnih cen predvsem za mleko in mlečne izdelke ter kruh in pekavske izdelke,
- novega računalniškega programa, ki kuharicam omogoča dnevno vodenje dobave in porabe živil ter spremljanje dnevni stroškov za živila tako, da se dnevna cena prehrane ne preseže, tudi kadar je v vrtcu več odsotnih otrok,
- zaradi nižjega števila vključenih otrok.

Material za tekoče vzdrževanje je nižji od načrtovanega za 18,51% oz. 1.586 €, v primerjavi z letom 2015 pa so stroški materiala za tekoče vzdrževanje nižji kar za 29,66 % oz. 2.944 €. Ocenjujemo, da se je strošek znižal predvsem zaradi manjše nabave kartuš za tiskalnike. Že v letu 2014 smo opravili

analizo porabe kartuš in vzdrževanja tiskalnikov ter strošek primerjali z opcijo najema tiskalnikov, kjer so stroški kartuš in vzdrževanje tiskalnikov vključeni v ceno najema. Ugotovili smo, da so stroški v primeru najema tiskalnikov nižji, zato smo pričeli postopoma uvajati najem tiskalnikov.

mesec/leto	št. tiskalnikov v najemu	letni strošek najema tiskalnikov	strošek nabave tonerjev in kartuš	skupni strošek za tiskanje
2014	1	864	10.655	11.519
jan-apr 2015	2			0
jun 15	3			0
jul.15	4	3.145	3.040	6.185
jul-dec 2015	5			0
2016	6	5.065	1.080	6.145
SKUPAJ 2014-2016		9.074	14.775	23.849

Preglednica 15: Prikaz zniževanja stroškov za tiskanje v letih 2014-2016

Skupni stroški storitev so glede na plan višji za 10,44%. Višji od načrtovanih so stroški storitev za:

- ogrevanje 4,07%,
- stroški komunikacij 14,47%
- tekoče vzdrževanje 109,51%
- najemnine 6,94%
- delo študentov in delo po podjemni pogodbi 75,75%
- druge splošne in posebne storitve 17,76%

Stroški komunikacij so višji od načrtovanih predvsem zaradi poštnih storitev, ki so v primerjavi z letom prej višji za 1.179 €. V letu 2016 smo za izdajo položnic za starše prešli na elektronsko pismo, kar pomeni da storitev tiskanja in odpošiljanja položnic za nas opravi Pošta Slovenije. Pri tem načinu se povečajo stroški poštnih storitev, a po drugi strani prihranimo pri pisarniškem materialu, tiskanju in tudi času. Za storitve telefonije smo v letu 2016 zamenjali ponudnika za GSM storitve in hkrati s tem znižali tudi stacionarno telefonijo in internet, v primerjavi z letom 2015 smo znižali stroške za 3.030 €.

Stroški storitev tekočega vzdrževanja so presegli plan kar za 109,51% oziroma 10.068 €. Pri storitvah vzdrževanja je prišlo do nepredvidenih stroškov. Več stroškov smo imeli zaradi pogostih okvar strojev v kuhinjah in pralnicah, težav z ogrevanjem v začetku kurilne sezone, pojavili pa so se tudi nepredvideni stroški ob pripravi na začetek gradnje dveh novih vrtcev (ureditev prostorov, ogrevanja, vodovodnega sistema, razsvetljave, stroški odklopov plinovoda, elektrike inp.)

Med stroški storitev glede na načrt precej odstopajo tudi stroški dela študentov in dela po podjemni pogodbi, ki so presegli plan kar za 75,75% oz. 6.503 €. V letu 2016 so izjemno porasle bolniške odsotnosti tehničnega osebja (iz 1392 ur v letu 2015 na 2798 ur v letu 2016), ki smo jih nadomeščali z reorganizacijo dela in delno pa tudi z delom po podjemni pogodbi.

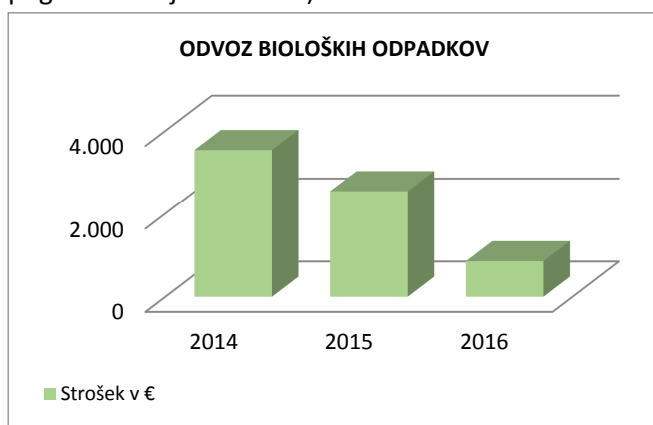
Stroški najemnin so višji zaradi povišanja finančnega najema za enoto Tepanje in višjih stroškov najema za tiskalnike.

Realizacija drugih posebnih storitev je glede na plan višja za 17,76% oz. 7.798 €. Večji del povečanje je iz naslova storitev, ki jih za nas opravljajo invalidska podjetja, z namenom nadomeščanja

invalidskih kvot. Glede na dejavnost in število zaposlenih smo v letu 2016 morali mesečno plačevati 3 kvote (v obdobju od marca do junija 4 kvote) oz. jih ustrezno nadomestiti z nadomestno kvoto. Sodelovanje z invalidskimi podjetji nam je doprineslo 15 nadomestnih kvot oz. 8.303 €. Invalidsko podjetje je za nas izvajalo košnjo trave in čiščenje (v času nadomeščanja tehničnih delavcev), preko invalidskega podjetja smo izvajali tudi izobraževanje na področju športnih dejavnosti.

Med drugimi posebnimi storitvami so se povečali tudi stroški vzdrževanja in popravila vozil. Imamo dva službena vozila, mlajši letnik 2014, ki je namenjen prevozu prehrane, drugo vozilo letnik 2004 (uporabljata ga predvsem hišnika) je bilo v zadnjem letu večkrat v okvari. Strošek se je povečal iz 572 € v letu 2015 na 1.472 € v letu 2016. Nekatere storitve pa smo tudi znižali, in sicer:

- varovanje objektov - z zamenjavo izvajalca smo pridobili varovanje še za enoto Tepanje, in hkrati privarčevali še 526 €,
- računalniške storitve 861 € manj,
- zavarovalne premije 2.797 € – ukinili smo za zavarovanje pravne zaščite, ki jo v 9 letih nismo niti enkrat koristili,
- komunalne storitve smo glede na plan znižali za 3.470 €, del prihranka v višini 1.632 € se nanaša na odvoz bioloških odpadkov (s podjetjem Biotera smo se za ugodnejšo ceno storitev pogodili že v jeseni 2015).



Graf 3: Prikaz znižanja stroškov za odvoz bioloških odpadkov med leti 2014-2016

STROŠKI DELA

Stroški dela so glede na leto 2015 višji za 2,82%, glede na plan pa so nižji za 2,67%.

Stroški dela predstavljajo:

ODHODKI	Realizirano 2016	Realizirano 2015	Planirano 2016	Indeks realizacija 16/15	Indeks real/plan 16/16
STROŠKI DELA	2.054.248	1.997.942	2.110.560	102,82	97,33
Plače in nadomestila	1.590.682	1.545.273	1.635.093	97,28	97,28
Prispevki na plače	258.010	249.304	263.547	97,90	97,90
Regres za letni dopust	85.705	54.379	83.465	102,68	102,68
Odpravnine	286	30.228	7.575	3,78	3,78
Ostali osebni prejemki	119.565	118.758	120.880	98,91	98,91

Preglednica 15: Prikaz stroškov dela v primerjavi s predhodnim letom in finančnim načrtom

	LETO 2016	LETO 2015	razlika
Redno delo in nadomestila	1.507.770	1.443.064	64.706
Javna dela	30.098	32.817	-2.719
Delovna uspešnost za povečan obseg	1.268	3.505	-2.237
Boleznine v breme delodajalca	55.097	65.887	-10.790
Prispevki na plače	258.010	249.305	8.705
Regres za letni dopust	85.705	54.379	31.326
Prevoz na delo	55.461	54.073	1.388
Prehrana med delom	53.167	55.769	-2.602
Jubilejne nagrade	1.386	2.079	-693
Odpravnine	286	30.228	-29.942
Solidarnostna pomoč	0	693	-693
Pokojninske premije	6.000	6.143	-143
SKUPAJ	2.054.248	1.997.942	56.306

Preglednica 16: Razkritje stroškov dela primerjalno s predhodnim letom

Povprečno število zaposlenih v letu 2016 je glede na opravljene ure 102, kar je za 1 zaposlenega manj kot v letu 2015, in sicer na delovnem mestu spremljevalec otroku s posebnimi potrebami.

Stroški dela so glede na finančni načrt nižji za 56.312 €. Vse realizirane postavke na stroških dela so nižje od načrtovanih, razen regresa za letni dopust, ki je višji od načrtovanega za 268% oz. 2.240 €. Nižja realizacija od načrtovane je na naslednjih postavkah:

- plače in nadomestila za 44.411 €,
- prispevki na plače za 5.537 €,
- drugi osebni prejemki za 1.315 €,
- odpravnine za 7.289 €.

Vzrok za nižjo realizacijo strokov dela je manj zaposlenih strokovnih delavk, zaradi manjšega števila oddelkov kot smo načrtovali.

V letu 2016 je bilo izplačano 667 € regresa za letni dopust na delavca (v letu 2015 527€).

Povprečna bruto plača je znašala 1.256 € in se je v primerjavi s preteklim letom povišala za 5,10%.

Vzrok za višje plače je predvsem postopna sprostitve varčevalnih ukrepov na področju plač in drugih stroškov dela v javnem sektorju in manj izplačanih bolezni kot leto prej.

Nadomestila osebnih dohodkov v breme vrtca so bila izplačana za 8.937 ur (za 2255 ur manj kot v letu 2015) in v breme ZZS 5189 ur (2015 ur manj kot v letu 2015).

Boleznine skupaj predstavljajo 6,47% (leto 2015 8,25%) obračunanih delovnih ur.

AMORTIZACIJA

Amortizacija med odhodki se v večjem delu nanaša na odpis opreme, ki je glede na nabavno vrednost drobní inventar in se odpiše takoj ob nabavi, in sicer v višini 24.765€. Amortizacija v višini 745 € se nanaša na obračunano amortizacijo, ki jo pokrívamo iz kratkoročnih sredstev. Drobní inventar v vrednosti 17.042 € smo nabavili iz sredstev Sklada vrtca, iz sredstev tekočega poslovanja smo nabavili drobní inventar v vrednosti 7.722€.

OSTALI DRUGI STROŠKI

Ostali drugi stroški znašajo 13.352 € in se nanašajo na prispevke za vzpodbujanje zaposlovanja invalidov, ki ji plačujemo v Invalidski sklad RS. Glede na dejavnost in število zaposlenih smo v letu 2016 morali mesečno plačevati 3 kvote (v obdobju od marca do junija 4 kvote) oz. jih ustrezno nadomestiti z nadomestno kvoto. Sodelovanje z invalidskimi podjetji nam je doprineslo 15 nadomestnih kvot oz. 8.303 €. Invalidsko podjetje je za nas izvajalo košnjo trave in čiščenje (v času nadomeščanja tehničnih delavcev), preko invalidskega podjetja smo izvajali tudi izobraževanje na področju športnih dejavnosti.

FINANČNI ODHODKI

Finančni odhodki znašajo 157 € (leto 2015 232 €), od tega 126 € zamudnih obresti za davke in prispevke in 30 € zamudnih obresti dobaviteljev.

ODHODKI IZ PREJŠNJIH OBDOBIJ

Odhodki iz prejšnjih obdobj v višini 109 € se nanašajo na prejete račune iz leta 2015, ki smo jih prejeli in knjižili v letu 2016.

PREVREDNOTEVALNI ODHODKI

Prevrednotovalni poslovni odhodki so v višini 621 € in predstavljajo odpisane dvomljive terjatve.

4. POSLOVNI IZID IN OCENA POSLOVANJA

Razlika med prihodki in odhodki je 1.166 € in predstavlja presežek prihodkov nad odhodki. Iz preteklih let nam je ostal še nepokrit presežek odhodkov nad prihodki v višini 3.127 €. V finančnem načrtu smo načrtovali, da bomo presežek odhodkov iz preteklih let pokrili v letu 2016, kar nam je delno uspelo. V jeseni smo imeli manjše število vključenih otrok kot smo načrtovali, spremenila se je tudi struktura oddelkov, zato smo beležili izpad načrtovanih prihodkov. Primerno situaciji smo več ali manj uspešno obvladovali odhodke, kljub nekaterim nepredvidenim dogodkom. Več stroškov smo imeli zaradi pogostih okvar strojev v kuhinjah in pralnicah, težav z ogrevanjem v začetku kurilne sezone, pojavili pa so se tudi nepredvideni stroški ob pripravi na začetek gradnje dveh novih vrtcev. Pozitiven poslovni izid lahko ocenimo tudi kot rezultat sprotnega spremljanja gibanja prihodkov in odhodkov skozi vso poslovno leto. V mesecu septembru smo temeljito analizirali osemmesečno

poslovanje in glede na stanje v jeseni, ko se je znižalo število oddelkov in spremenila struktura oddelkov izdelali načrt finančnega poslovanja do konca leta. Načrtu smo poskušali slediti, kar nam je v večji meri tudi uspelo.

Datum sprejetja letnega poročila: 27.2.2017

Slovenske Konjice, 24.2.2017

Računovodsko poročilo pripravila:
Tanja Egartner, računovodkinja

Letno poročilo pripravil ravnatelj:
Tomaž Popović, dip. vzg.