

Na podlagi [Zakona o kmetijstvu](#) (Uradni list RS, št. 45/08), 29. člena [Zakona o lokalni samoupravi](#) (Uradni list RS, št. 94/2007-UPB2, 27/2008 Odl.US: Up-2925/07-15, U-I-21/07-18, 76/2008, 100/2008 Odl.US: U-I-427/06-9, 79/2009) in 16. člena [Statuta Občine Kostanjevica na Krki](#) (Uradni list RS, št. 19/07 in 40/07 - popravek) je Občinski svet občine Kostanjevica na Krki, na svoji 29. redni seji, dne 28.01.2010, sprejel

## **S K L E P**

### **o sprejemu**

#### **osnutka in predloga Strategije razvoja kmetijstva, gozdarstva in podeželja v občini Kostanjevica na Krki za obdobje 2009-2014**

#### **I.**

Občinski svet Občine Kostanjevica na Krki sprejme osnutek in predlog Strategije razvoja kmetijstva, gozdarstva in podeželja v občini Kostanjevica na Krki za obdobje 2009-2014 v vsebini, kot jo je izdelal Kmetijsko gozdarski zavod Novo mesto v avgustu 2009.

Strategija razvoja kmetijstva in razvoja podeželja v občini Kostanjevica na Krki za obdobje 2009-2014 je sestavni del tega sklepa.

#### **II.**

Sklep velja z dnem sprejetja.

Številka: 330-66/2009-9  
Kostanjevica na Krki, dne 28.01.2010

Mojmir Pustoslemšek, l.r.  
župan

*OSNUTEK, AVGUST 2009*

**STRATEGIJA RAZVOJA KMETIJSTVA, GOZDARSTVA IN  
PODEŽELJA V OBČINI KOSTANJEVICA NA KRKI  
ZA OBDOBJE 2009 – 2014**

Novo mesto, avgust 2009



Kmetijsko gozdarska zbornica Slovenije

KMETIJSKO GOZDARSKI ZAVOD  
NOVO MESTO

**Šmihelska 14, 8000 Novo mesto**  
tel (07) 373 05 70, fax (07) 373 05 90  
**[www.kmetijskizavod-nm.si](http://www.kmetijskizavod-nm.si)**

Dokument razvoja kmetijstva in gozdarstva v občini Kostanjevica na Krki za obdobje 2009-2014  
so izdelale strokovne službe Kmetijsko-gozdarskega zavoda iz Novega mesta

Odgovorni osebi:

mag. Zdenka Kramar, univ.dipl.inž.kmet.  
Helena Gramc, univ.dipl.inž.agr.

Direktor:  
Jože Simončič univ.dipl.inž.agr.

<i>V S E B I N A</i>		<b>Str.</b>
1.	<i>UVOD</i>	1
2.	<i>IZHODIŠČNA ZAKONODAJA IN STRATEŠKI DOKUMENTI</i>	2
2.1.	<i>Izhodiščna zakonodaja</i>	2
2.2.	<i>Strateški dokumenti potrjeni in sprejeti na nivoju RS in EU</i>	2
2.2.1.	<b><i>Reforma SKP – reforma EKO O plačil</i></b>	<b>2</b>
2.2.2.	<b><i>Program razvoja podeželja RS 2007-2013 (na osnovi 3. spremembe)</i></b>	<b>3</b>
2.3.	<i>Pravila EU za državne pomoči v kmetijstvu – spremembe in novosti</i>	4
3.	<i>NAČIN OBLIKOVANJA DOKUMENTA STRATEGIJA RAZVOJA KMETIJSTVA, GOZDARSTVA IN PODEŽELJA V OBČINI KOSTANJEVICA NA KRKI</i>	8
4.	<i>VIŠINA, VRSTE, NAMENI IN OBSEGI KORIŠČENJA FINANČNIH SREDSTEV IZ EKJUS (2004-2006) TER ESRP (2007-2008) NA PODROČJU KMETIJSTVA IN GOZDARSTVA V OBČINI KOSTANJEVICA NA KRKI</i>	8
4.1.	<i>Pridobljena sredstva na območju občine Kostanjevica na Krki iz naslova EPD – usmerjevalni del EKJUS** (investicije – leto 2004 - 2008) in PRP RS 2007-2013 – 1. in 3. os</i>	8
4.2.	<i>Mladi prevzemniki in zgodnje upokojevanje (2004-2008)</i>	9
4.3.	<i>Pridobljena sredstva na območju občine Kostanjevica na Krki iz naslova 2. OS-i PRP 2007-2013</i>	10
5.	<i>OSNOVNE ZNAČILNOSTI KMETIJSTVA IN GOZDARSTVA V OBČINI</i>	11
5.1.	<i>Značilnosti kmetijske pridelave</i>	11
5.1.1.	<b><i>Struktura kmetijskih zemljišč in velikostna struktura kmetij</i></b>	<b>11</b>
5.1.2.	<b><i>Kmetijska gospodarstva glede na tip kmetovanja in razpoložljivo delovno silo na kmetijah</i></b>	<b>12</b>
5.1.3.	<i>Zemljiške operacije</i>	13
5.1.4.	<i>Struktura kmetijske pridelave – ocena razmer v posameznih kmetijskih panogah</i>	14
	<b><i>Poljedelstvo</i></b>	<b>14</b>
	<b><i>Vrtnarstvo</i></b>	<b>14</b>
	<b><i>Pridelava sadja in jagod</i></b>	<b>15</b>
	<b><i>Vinogradništvo</i></b>	<b>16</b>
	<b><i>Živinoreja</i></b>	<b>16</b>
5.1.5.	<b><i>Odkup kmetijskih pridelkov v občini Kostanjevica na Krki</i></b>	<b>19</b>
5.1.6.	<b><i>Dopolnilna dejavnosti na kmetijah</i></b>	<b>20</b>
5.2.	<i>GOZDARSTVO</i>	21
	<b><i>Lastništvo gozdov</i></b>	<b>21</b>
	<b><i>Izkoriščenost proizvodnega potenciala gozdov</i></b>	<b>21</b>
	<b><i>Ukrepi za večjo ekonomsko učinkovitost trajnostnega gospodarjenja z gozdovi</i></b>	<b>21</b>
6.	<i>OCENA PRIHODKA IN DOHODKA NA KMETIJI NA OBMOČJU GORJANCEV V OBČINI KOSTANJEVICA NA KRKI</i>	26
7.	<i>KMETIJSTVO IN PODEŽELJE</i>	26
7.1.	<i>Kmetijstvo kot pomemben element oblikovanja prostora</i>	26
7.2.	<i>Širši programi razvoja podeželja na območju občine Kostanjevica na Krki</i>	28
7.3.	<i>Kmetijstvo, gozdarstvo in Strategija razvoja turizma na mikro destinaciji Kostanjevica na Krki</i>	28
7.4.	<i>Območja s statusom (za)varovanja</i>	29
	<b><i>Mreža območij NATURE 2000 in Ekološko pomembna območja (EPO)</i></b>	<b>29</b>

	<b><i>Vodovarstvena območja</i></b>	<b>30</b>
7.5.	<i>Zaščita posebnih kmetijskih pridelkov oz. živil</i>	31
7.6.	<i>Stanovsko organiziranje v kmetijstvu</i>	32
8.	<b><i>OPREDELITEV PROBLEMOV S POTREBNIMI UKREPI ZA IZBOLJŠANJE STANJA</i></b>	33
8.1.	<i>Problemi</i>	33
8.2.	<i>Ukrepi</i>	33
8.3.	<i>Specifični razvojni programi na področju kmetijstva v občini Kostanjevica na Krki</i>	35
9.	<b><i>STRATEŠKE USMERITVE RAZVOJA KMETIJSTVA, GOZDRSTVA IN PODEŽELJA - VIZIJA RAZVOJA</i></b>	37
9.1.	<i>Profesionalne kmetije</i>	41
9.2.	<i>Sonaravno (trajnostno) kmetovanje in ohranjanje kmetijske dejavnosti z namenom ohranjanja izgleda kulturne krajine in preprečevanje zaraščanja</i>	
10.	<b><i>NAČRT URESNIČEVANJA STRATEGIJE RAZVOJA KMETIJSTVA, GOZDRSTVA IN PODEŽELJ</i></b>	<b>44</b>

<i>VSEBINA</i>	<i>Str.</i>
11. <i>PREDLOG/NABOR TER OBRAZLOŽITEV MOŽNIH PROGRAMOV FINANČNIH POMOČI NAMENJENIH KMETIJSTVU, GOZDARSTVU IN PODEŽELJU V OBČINI KOSTANJEVICA NA KRKI</i>	46
11.1. <i>Obrazložitev finančnih pomoči glede na vire financiranja in pravne podlage financiranja</i>	48
<b>Skupinske izjeme za primarno kmetijsko pridelavo na osnovi Uredbe komisije (ES) št. 1857/2006</b>	
<i>NALOŽBE V KMETIJSKA GOSPODARSTVA</i>	48
<i>POMOČ ZA PLAČILO ZAVAROVALNIH PREMIJ</i>	49
<i>POMOČ ZA ZAOKROŽITEV ZEMLJIŠČ (ARONDACIJO)</i>	49
<b>Državne pomoči za področje gospodarstva v povezavi z dopolnilnimi dejavnostmi ter trženjem na kmetijskih gospodarstvih na osnovi Uredbe komisije (ES) št. 1998/2006</b>	
<i>NALOŽBE V DOPOLNILNE DEJAVNOSTI NA KMETIJAH</i>	50
<i>TEHNIČNA PODPORA V KMETIJSKEM IN GOZDARSKEM SEKTORJU</i>	51
<b>Druge vrste pomoči</b>	
<i>ŠTIPENDIRANJE BODOČIH PREVZEMNIKOV KMETIJ</i>	52
<i>IZVAJANJE PRISTOPA LEADER</i>	52
<i>OBNOVA IN RAZVOJ VASI</i>	52
Specifični razvojni programi na območju občine Kostanjevica na Krki	53

*Seznam preglednic:*

<i>Preglednica 1: Pregled ukrepov financiranja Programa razvoja podeželja 2007-2013 (Evropski sklad za razvoj podeželja-ESRP) in možnosti financiranja posameznih ukrepov na nivoju lokalnih skupnosti</i>	<i>6</i>
<i>Preglednica 2: Višina pridobljenih plačil v občini Kostanjevica na Krki iz naslova finančnih podpor SKP – EKO O plačil, plačila OMD in SKOP plačila v letu 2006</i>	<i>8</i>
<i>Preglednica 3: Število prejemnikov nepovratnih finančnih sredstev z vrednostjo pridobljenih javnih sredstev (EKUJS – EPD in ESRP) na kmetijskih gospodarstvih po ukrepih v občini Kostanjevica na Krki v obdobju 2004-2008</i>	<i>9</i>
<i>Preglednica 4: Število kmetij, ki so pridobile finančna sredstva iz naslova mladega prevzemnika in iz ukrepa zgodnje upokojevanje</i>	<i>9</i>
<i>Preglednica 5: Število kmetij in površine (ha) vključene po posameznih ukrepih SKOP/KOP v letu 2008</i>	<i>10</i>
<i>Preglednica 6: Površina kmetijskih zemljišč v uporabi KMG v občini Kostanjevica na Krki in površina kmetijskih zemljišč po vrstah rabe (v ha)</i>	<i>11</i>
<i>Preglednica 7: Število kmetij po velikostnih razredih glede na rabo kmetijskih zemljišč (lastna in najeta) v ha</i>	<i>12</i>
<i>Preglednica 8: Družinske kmetije glede na tip kmetovanja</i>	<i>12</i>
<i>Preglednica 9: Starostna sestava delovne sile na družinskih kmetijah</i>	<i>13</i>
<i>Preglednica 10: Struktura pridelave poljščin v ha</i>	<i>14</i>
<i>Preglednica 11: Struktura pridelave vrtnin – zelenjave- tržna pridelava na prostem</i>	<i>14</i>
<i>Preglednica 12: Struktura pridelave vrtnin – zelenjave- tržna pridelava v zavarovanih prostorih</i>	<i>15</i>
<i>Preglednica 13: Struktura pridelave sadja – intenzivni sadovnjaki (brez jagod)</i>	<i>15</i>
<i>Preglednica 14: Struktura pridelovalcev grozdja in vina</i>	<i>16</i>
<i>Preglednica 15: Reja plemenskih živali na kmetijah (skupno število in število kmetij) v občini Kostanjevica na Krki</i>	<i>17</i>
<i>Preglednica 16: Struktura reje krav dojlj – št. kmetij in št. živali po velikosti črede</i>	<i>18</i>
<i>Preglednica 17: Struktura reje kobil (podatki za avtohtono pasmo posavski konj in tradicionalno pasmo haflinger)</i>	<i>18</i>
<i>Preglednica 18: Struktura reje drobnice – št. kmetij po velikosti črede in št. živali (ovac in koz) po velikostnih razredih</i>	<i>18</i>
<i>Preglednica 19: Organiziran odkup pridelkov na območju občine Kostanjevica na Krki v letu 2008 (organizatorji odkupa)</i>	<i>19</i>
<i>Preglednica 20: Število registriranih dopolnilnih dejavnosti v občini Kostanjevica na Krki</i>	<i>20</i>
<i>Preglednica 21: Izračun skupnega pričakovanega letnega prihodka in njegove strukture na kmetiji na območju Gorjancev v občini Kostanjevica na Krki</i>	<i>24</i>
<i>Preglednica 22: Razvojni programi na področju kmetijstva v občini Kostanjevica na Krki</i>	<i>35</i>
<i>Preglednica 23: Realizacija posameznih ciljev strategije razvoja kmetijstva, gozdarstva in podeželja v občini Kostanjevica na Krki na osnovi indikatorjev</i>	<i>44</i>

*Seznam grafikonov:*

<b>Graf 1:</b>	<b><i>Količina oddanega mleka v občini Kostanjevica na Krki v obdobju 2001-2008</i></b>	<b>10</b>
----------------	---	-----------

*Seznam shem:*

<b>Shema 1:</b>	<b><i>Prioritete podpor v okviru Evropskega sklada za razvoj podeželja v programskem obdobju 2007-2013 in višina razpoložljivih sredstev po posameznih oseh</i></b>	<b>4</b>
<b>Shema 2:</b>	<b><i>Označena območja zemljiških operacij na območju občine Kostanjevica na Krki</i></b>	<b>13</b>
<b>Shema 3:</b>	<b><i>Prikaz strukture prihodkov in dohodka na kmetiji na območju Gorjancev</i></b>	<b>25</b>
<b>Shema 4:</b>	<b><i>Prikaz mreže območij Nature 2000 in območij EPO v občini Kostanjevica na Krki</i></b>	<b>29</b>
<b>Shema 5:</b>	<b><i>Prikaz vodovarstvenih območij na območju občine Kostanjevica na Krki</i></b>	<b>30</b>



## Seznam uporabljenih kratic in okrajšav:

	Agencija Republike Slovenije za kmetijske trge in razvoj podeželja
<b>ARSKTRP</b>	
<b>EU</b>	Evropska unija
<b>ESRR</b>	Evropski sklad za regionalni razvoj
<b>EKUJS</b>	Evropski kmetijski usmerjevalni in jamstveni sklad
<b>EKO O</b>	Plačila iz naslova SKP (kritje razlike med tržno in proizvodno ceno)
<b>EKJUS</b>	Evropski kmetijski jamstveni in usmerjevalni sklad
<b>EPD</b>	Enotni programski dokument
<b>ES</b>	Evropska skupnost
<b>ESRP</b>	Evropski sklad za razvoj podeželja
<b>ESU</b>	European economic size unit (Ekonomska velikost kmetijskega gospodarstva)
<b>GERK</b>	Grafična enota rabe kmetijskih zemljišč
<b>GVŽ</b>	Glav velike živine
<b>KGZS</b>	Kmetijsko gozdarska zbornica Slovenije
<b>KMG</b>	Kmetijsko gospodarstvo
<b>KZ</b>	Kmetijska zadruga
<b>KSS</b>	Kmetijska svetovalna služba
<b>KZU</b>	Kmetijsko zemljišče v uporabi
<b>LAS</b>	Lokalna akcijska skupina
<b>MKGP</b>	Ministrstvo za kmetijstvo, gozdarstvo in prehrano Slovenije
<b>MPG</b>	mlado pitano govedo
<b>OMD</b>	Območja z omejenimi dejavniki za kmetijsko pridelavo
<b>PDM</b>	Polnovredna delovna moč
<b>PRP</b>	Program razvoja podeželja
<b>SAPARD</b>	Special Accession Programme for Agricultural and Rural Development (Predristopni program EU za kmetijstvo in razvoj podeželja)
<b>SKOP</b>	Slovenski kmetijski okoljski program
<b>SKP EU</b>	Skupna kmetijska politika Evropske unije

## 1. UVOD

Osnovna funkcija kmetijstva je pridelava hrane. Vse pogosteje se ta cilj povezuje s ciljem zagotavljanja zahtev potrošnika po hrani višje kakovosti.

Kmetijstvo v občini Kostanjevica na Krki ob izvajanju ukrepov Skupne kmetijske politike Evropske Unije (SKP EU) doživlja strukturne spremembe. Vendar pa intenzivnost sprememb v sami občini ne dosega »hitrosti« strukturnega prilagajanja slovenskega kmetijstva in kmetijstva v EU. Priča smo večanju posesti in intenzifikacija pridelave le na maloštevilnih kmetijah na eni strani, ter opuščanje kmetovanja na drugi, kar ima za posledico zaraščanje kmetijskih površin in socialne stiske kmetov. Zaradi sistemskih vzrokov, predvsem posestne strukture, je na območju občine Kostanjevica na Krki le malo kmetij (5-10%), ki bodo tudi v prihodnosti konkurenčne kmetijstvu v EU.

Vzporedno s spremembami v kmetijstvu se spreminja gospodarska in demografska struktura prostora – podeželja. Urejeno podeželje je pomembno kot prostor za bivanje in kot prijetno okolje za delo in rekreacijo prebivalstva (ekonomsko - socialna dimenzija urejanja prostora) ter kot prostor varstva oz. ohranjanja naravnih virov (ekološka dimenzija urejanja prostora). Vloga kmetijstva tako ni le pridelave hrane, ampak je njegova vloga večnamenska (multifunkcionalna). Ohranjanje kmetijske dejavnosti (kljub njeni ekonomski nekonkurenčnosti) postaja nacionalni interes in interes lokalne skupnosti z namenom pridelave kakovostne hrane in lokalne (lastne) oskrbe s hrano. Ta interes je v občini Kostanjevica na Krki toliko bolj pomemben in sovпада z atraktivnostjo turistične ponudbe naravnega okolja oz. podeželja.

Če smo še v iztekajočem programskem obdobju 2004 - 2006 izrazito pozornost namenjali »multifunkcionalnosti« kmetijske pridelave, je v programskem obdobju 2007–2013 poleg tega poudarek na ohranjanju delovnih mest v kmetijstvu in na podeželju (diverzifikacija nekmetijskih dejavnosti) ter višanju dodane vrednosti in produktivnosti v kmetijski pridelavi. Finančne podpore v okviru strukturne politike se v programskem obdobju 2007-2013 vse bolj usmerjajo k podeželju z namenom ustvarjanja novih delovnih mest z diverzifikacijo nekmetijskih dejavnosti in predstavljajo že 14% vrednosti ESRP (OS 3 in deloma tudi OS 4).

V prihodnjih letih se bo kmetijstvo moralo prilagoditi novim razmeram in nadaljnjim spremembam v razvoju trga (tržni politiki), povpraševanju in okusu potrošnika. Te spremembe bodo vplivale tudi na lokalna gospodarstva na podeželskih območjih, zato je osnovni cilj politike razvoja podeželja v programskem obdobju 2007-2013 usmerjen k povrnitvi in krepitvi konkurenčnosti podeželskih območij in tako posredno k ohranjanju in ustvarjanju novih delovnih mest na teh območjih.

Reforma SKP na nivoju neposrednih plačil (reforma EKO 0 plačil) v letu 2007 je le karko obdobje ohranjala nivo doseženega dohodkovnega položaja na kmetijah, dolgoročni učinek pa bo lahko tudi zmanjševanja kmetijske pridelave (delež višine pridobljenih plačilnih pravic na osnovi zgodovinskih plačil). Ta nevarnost je večja, slabše kot so tržne cene kmetijskih pridelkov. Sonaravni način kmetovanja in vključevanje kmetov v »sheme kakovosti« pri pridelavi hrane, pozitivno vplivala na ohranjanje proizvodne funkcije kmetijstva (integrirana pridelava) in tudi na pomembno funkcijo preprečevanja zaraščanja (ekološko kmetijstvo). Sonaravno oz. trajnostno kmetovanje hkrati dolgoročno zagotavlja ohranjanje kakovostnega okolja. Sonaravnim oblikam kmetovanja EU nudi v programskem obdobju 2007–2013 finančne podpore v okviru Kmetijsko okoljskih plačil (KOP), vendar pa z recesivno lestvico višine finančnih podpor. Postopki za koriščenje teh podpor so zapleteni oz. zahtevni, starostna in izobrazbena raven kmetov pa je za hitro prilagajanje takim zahtevam zelo neugodna.

Intenzivne spremembe, ki jih prinašajo določila SKP EU, pogojujejo tako spremembe v organizacijskih oblikah v kmetijstvu, kot »miselni preskok« pri kmetih in tudi pri načinu delovanja institucij, povezanih s kmetijsko dejavnostjo. Pomembne so bistvene spremembe pri tržnem organiziranju (večji delež !), partnerstvu (nujno vsebinsko sodelovanje institucij) in učinkovitejšem kapitalnem povezovanju v verigi pridelava-predelava-trženje. Sistemske vzroke, kot sta posestna struktura in struktura pridelave, pa tudi v prihodnje ni mogoče spreminjati na hitro. Uspešnost razvoja kmetijstva v naslednjih letih tako pri ohranjanju nivoja kmetijske pridelave kot pri urejenosti podeželja, bo tudi v prihodnosti v tesni povezavi z uspešnim koriščenjem finančnih sredstev iz strukturnih skladov EU–tako na nivoju individualnih kmetijskih gospodarstev (KMG), kot na nivoju raznovrstnih institucij in podjetij, ki z različnimi vsebinami svojega dela posegajo na področje kmetijstva in podeželja.

## 2. IZHODIŠČNA ZAKONODAJA IN STRATEŠKI DOKUMENTI

### 2.1. Izhodiščna zakonodaja

Izdelava dokumenta »Strategije razvoja kmetijstva in podeželja v občini Kostanjevica na Krki za obdobje 2009–2013« sovpada v obdobje že sprejetih in potrjenih strateških dokumentov za programsko obdobje 2007-2013. Pri oblikovanju izhodišč dokumenta smo upoštevali naslednje strateške in pravne dokumente:

Program Razvoja podeželja RS za obdobje 2007–2013 (PRP 2007-2013) (<http://www.mkgp.gov.si/>, 3. sprememba – maj 2009),

Uredba o izvedbi ukrepov kmetijske politike za leto 2009 (Uradni list RS, št. 107/2008, [5/2009](#)),

Uredba o plačilih za kmetijsko okoljske ukrepe iz Programa razvoja podeželja za Republiko Slovenijo 2004–2006 v letih 2009–2010 in Uredba o plačilih za ukrepe osi 2 iz Programa razvoja podeželja

Republike Slovenije za obdobje 2007–2013 v letih 2009–2013 (Uradni list RS, št. [11/2009](#)),

Uredba komisije (ES) št. 1857 o uporabi členov 87 in 88 Pogodbe pri državni pomoči za majhna in srednje velika podjetja, ki se ukvarjajo s proizvodnjo kmetijskih proizvodov in o spremembi Uredbe (ES) št. 70/2002 (december 2006) in Osnutke in navodila o spremembi državnih pomoči (interne navodila, MKGP, 2006),

Uredba komisije (ES) št. 1998/2006 o uporabi členov 87 in 88 Pogodbe pri pomoči »de minimis«,

Zakon o kmetijstvu (Uradni list RS, št. 45/2008),

Regionalni razvojni program regije Posavje ([http://www.rra-posavje.si/datoteke/reg\\_razv\\_program\\_2001-2006.pdf](http://www.rra-posavje.si/datoteke/reg_razv_program_2001-2006.pdf)), in Razvojni program podeželja regije Posavje (september, 2006).

### 2.2. Strateški dokumenti sprejeti in potrebni na nivoju RS in EU

#### 2.2.1. Reforma SKP – reforma EKO O plačil

V eltu 2007 je bila sprejeta in uvedena reforma neposrednih plačil v kmetijstvu (tudi reforma SKP, reforma EKO 0 plačil) in je uvedla sistem proizvodno nevezanih plačil, pri čemer je naša država z namenom »lažjega prehoda na sistem proizvodno nevezanih plačil« še vedno ohranila del proizvodno vezanih plačil. V programskem obdobju 2004–2006 so KMG lahko uveljavljala neposredna plačila na hektar njivskih površin (višina plačil je bila odvisna od vrste kulture) in dodatno proizvodno vezana plačila (višina plačil na posameznem KMG je bila odvisna od količine priraje - klavne, ekstenzifikacijske ter mlečne premije). Po letu 2007 imajo tako kmetijska gospodarstva (KMG) možnost pridobiti naslednja plačila:

**1. Proizvodno nevezana plačila** – število in vrednost plačilnih pravic dodeljenih KMG v letu 2007 je enako za celotno obdobje 2007-2013, neodvisno od obsega pridelave na kmetiji. Izplačila je mogoče pridobiti ob pogoju vsakoletnega uveljavljanja oz. uveljavljanja vsaj enkrat v obdobju 3 let. Za uveljavljanje in izplačilo plačilnih pravic, morajo KMG izpolnjevati predpise NAVZKRIŽNE SKLADNOSTI.

**Število pridobljenih plačilnih pravic je seštevek: števila plačilnih pravic – »navadnih«** (regionalno plačilo enotno za vso Slovenijo – 332 EUR/ha za hektar »njiv« in 133 EUR/ha za hektar »trajnega travinja«), **števila plačilnih pravic za praho** (332 ha EUR/ha »njiv«) **in števila plačilnih pravic z dovoljenjem za sadje, zelenjavo in krompir** (332 EUR/ha »njiv«) **kar je enako številu hektarjev upravičenih površin na posameznem kmetijskem gospodarstvu (KMG).**

**Dodatke k višini vrednosti plačilnih pravic** (vendar le k »navadni plačilni pravici« in plačilni pravici z dovoljenjem za sadje, zelenjavo in krompir) prispevajo še t.i. »ZGODOVINSKI DODATKI«. Zaradi tega je višina plačilnih pravic na posameznem KMG različna. Izračunane vrednosti »zgodovinskih dodatkov« se seštevajo in enakomerno porazdelijo na dodeljene plačilne pravice (razen za praho). Zgodovinski dodatki, ki so jih lahko pridobila posamezna KMG so:

- dodatek za sladkor: število upravičenih ha za prehodno plačilo za sladkor v letu 2006 (pogodba sklenjena s Tovarno sladkorja Ormož) krat 303,733 EUR/ha,

- dodatek za mleko: referenčna količina mleka (pridobljeno kvoto) na KMG na dan 31.3.2007 v kg pomnožena z vrednostjo mlečne premije (24,49 EUR/tono) + dodatnega plačila (11,70 EUR/tono) in s faktorjem 0,8,

- dodatek za sektor govedoreje: izhodišče je vrednost pripadajočih premij na posameznem KMG v letu 2006 – število oz. višina posameznih odobrenih premij (premije za krave dojlilje, dodatna nacionalna premija za krave dojlilje, klavna premija – odraslo govedo/teleta, dodatno plačilo in ekstenzifikacijsko plačilo) pomnožena s faktorjem 0,3.

**2. Proizvodno vezana plačila** - višina plačil je še vedno odvisna od obsega prireje na KMG. Proizvodno vezana plačila so:

- posebna premija za bika in vole v višini 136,50 EUR za bika (enkratno izplačilo) in 97,50 EUR za vola (če je vol starejši od 22 mesecev, je možno pridobiti dvakratno višino izplačila),

- dodatno plačilo za poseben način reje (ekstenzivna reja ženskih živali) je namenjeno reji krav dojlilj v kombinaciji ekstenzifikacijskega plačila, za te premije KMG ne potrebuje premijskih pravic – okvirna višina plačila znaša 100 EUR/žival letno (eden od pogojev je obremenitev do 1,8 GVŽ/ha krmne površine),

- premija in dodatna premija za ovce in koze (KMG mora pridobiti premijske pravice za rejo določenega števila živali !!!) – višina premije znaša 10,50 EUR za ovco in 8,40 EUR za kozo in ovco, na KMG z mlečno prirejo. V primeru, da ima KMG v uporabi več kot 50 % kmetijskih zemljišč na območjih OMD, so upravičena do dodatne premije za ovce oz. koze in sicer v višini 3,5 EUR na žival.

**3. Dodatne pomoči** za katere KMG lahko pridobijo plačila (dodatki k regionalnem plačilu): neposredno plačilo na površino hmeljišča v obdelavi (120 EUR/ha), pomoč za stročnice (38,89 EUR/ha), pomoč za energetske rastline (45 EUR/ha) in podpora za pridelovanje lupinarjev (84,52 EUR/ha).

#### 2.2.2. Program razvoja podeželja Republike Slovenije za obdobje 2007-2013 (na osnovi 3. spremembe)

Evropski sklad za razvoj podeželja (ESRP) je eden od štirih strukturnih skladov. Osnovni namen finančnih pomoči, ki so na voljo iz strukturnih skladov, je enakomeren regionalni razvoj oz. odprava razvojnih (ekonomskih in socialnih) razlik med regijami in državami znotraj EU. Kot finančni instrumenti namenjeni pomoči zmanjševanju razvojnih razlik obstajajo štirje strukturni skladi:

- Evropski sklad za regionalni razvoj (ERDF – European Regional Development Fund),
- Evropski socialni sklad (ESF – European Social Fund),
- Evropski sklad za razvoj podeželja (ERDF- European Fund for Rural Development) in
- Evropski ribiški sklad (FIFG – European Fish Fund).

Za področje kmetijstva in podeželja posamezna država članica koristi sredstva iz ESRP na osnovi sprejetih in potrejenih strateških dokumentov na nivoju države članice in nivoju EU. To je pomembno iz stališča, da ima posamezna članica sicer možnost financiranja širšega spektra namenov, vendar pa morajo le ti biti potrjeni na nivoju EU. V programskem obdobju 2007-2013 koriščenje sredstev namenjenih kmetijstvu in podeželju iz ESRP poteka na način, ki je predstavljen v Shemi 1 (% v oklepajih predstavljajo okvirno višino finančnih sredstev, ki jih Slovenija namenja po posameznih oseh).

Opredeljeni cilji v Programu razvoja podeželja (PRP) RS 2007-2013 so skladu z dvema ključnima ciljema lisbonske strategije – ustvarjanje novih in boljših delovnih mest ter vzpostavitev močnejše in trajnejše gospodarske rasti. To se odraža v usmerjanju investicijskih sredstev za potrebe kmetijstva in podeželja kot celote in za namene, ki presegaajo primarno kmetijsko dejavnost (glej pregl. 1, str. 6).

## Politika razvoja podeželja 2007 do 2013



Shema 1: Prioritete podpor v okviru Evropskega sklada za razvoj podeželja v programskem obdobju 2007-2013 in višina razpoložljivih sredstev po posameznih oseh

Delitev finančnih sredstev poteka po 3 oseh in dodatni 4. osi Leader, ki mora zajemati vsebine prioritete oz. ciljev vseh treh predhodnih osi.

Glede na predhodno programsko obdobje in v skladu s tretjo spremembo PRP 2007-2013 so novosti:

- v OS-i 2: nova ukrepa »strmi vinogradi« in »revitalizacija kraških pašnikov«,
- v OS-i 3: nov ukrep po 3. spremembi: »osnovne storitve za gospodarstvo in podeželsko prebivalstvo – širokopasovno omrežje elektronskih komunikacij«, ter
- OS 4.

Po letu 2009 bodo ponovno preverjeni in usklajeni kriteriji za določitev območij z omejenimi možnostmi za kmetovanje. Podrobnejši prikaz vsebin financiranja iz Evropskega sklada za razvoj podeželja (ESRP) je prikazani v preglednici 1, str.6.

### 2.3. Pravila EU za državne pomoči v kmetijstvu – spremembe in novosti

Na območju EU so s 1.1.2007 stopila v veljavo nekatera nova pravila pri dodeljevanju državnih pomoči v kmetijstvu. Pravila, ki jih je potrebno upoštevati posredno (pravila, ki so veljala tudi že pred sprejetjem v nadaljevanju navedenih Uredb) so:

- Pravila skupnih tržnih ureditev in
- Pravila razvoja podeželja – Uredba Sveta (ES) 1698/2005 o podpori za razvoj podeželja iz Evropskega sklada za razvoj podeželja (ESRP) ter sektorska pravila za državne pomoči:
- Uredbo komisije (ES) št. 1857/2006 o uporabi členov 87 in 88 Pogodbe pri državni pomoči za majhna in srednje velika podjetja, ki se ukvarjajo s proizvodnjo kmetijskih proizvodov in spremembo Uredbe (ES) št. 70/2001, ki določa da je pomoč malim in srednje velikim podjetjem<sup>(1)</sup> združljiva s skupnim trgom in ni predmet obveznosti predhodne prijave ES (o taki pomoči se Komisijo samo obvesti – t.i. skupinske izjeme za področje kmetijstva).

Pri tem natančno navaja področja uporabe (namene), opredelitve in pogoje pri dodeljevanju državnih pomoči. Pomembna novost je maksimalna dovoljena višina dodeljenih sredstev za naložbe pri majhnih in srednje velikih podjetjih (ta terminologija zajema tudi kmetijska gospodarstva) v primarni kmetijski pridelavi. Višina pomoči posameznemu kmetijskemu podjetju ne sme preseči 400.000 EUR v obdobju treh let. Dejavnosti trženja in predelave kmetijskih pridelkov, vključujoč dopolnilne dejavnosti, pa zapadejo v pravila za gospodarstvo na podlagi

- Uredbe Komisije št. 1998/2006 o uporabi členov 87 in 88 Pogodbe pri pomoči de minimis, ki dovoljuje maksimalno višino dodeljenih državnih pomoči posameznemu podjetju v višini 200.000 EUR v obdobju treh let.

V preglednici 1 na naslednji strani so navedeni veljavni in predvideni ukrepi (po 3. spremembi PRP 2007-2013) iz naslova PRP 2007-2013, njihovo financiranje na državni ravni in možnosti financiranja ukrepov na nivoju občin. Pri tem je potrebno poudariti, da se bodo dodeljena finančna sredstva za naložbe seštevata (kumulativni pristop) in nikakor ne bodo smela preseči zgoraj navedenih vrednosti v obdobju treh let, hkrati pa tudi ne predpisane deleže bruto intenzivnosti pomoči za posamezne ukrepe.

Pomembna novost v letu 2010 pa bo tudi dopolnjevanje oz. seštevaje dodeljenih državnih pomoči iz različnih virov, npr. občinskih sredstev, sredstev regresiranih obrestnih mer in finančnih sredstev pridobljenih iz ESRP oz. ukrepov PRP 2007-2013, kar do sedaj ni bilo mogoče. Sveda pa bo ostala omejitev glede maksimalne višine dovoljenih državnih pomoči za posamezne namene oz. na vlagatelja.

Obrazložitev: Vlagatelj je lahko za namene pridobitve finančnih podpor iz naslova ukrepov PRP kandidiral le v primeru, kadar za isti namen še ni pridobil finančnih-državnih pomoči. Sprememba bo tako v prihodnjem letu dobrodošla predvsem zaradi možnosti dopolnjevanja regresiranih obresti in pridobitve nepovratnih finančnih sredstev za namene investicij v primarno kmetijsko pridelavo. Veliko težavo pri investicijah zlasti v primarno kmetijsko pridelavo namreč predstavlja zagotavljanje lastnih finančnih sredstev za pokritje investicije, ki mora biti zaključena pred oddajo zahtevka za izplačilo sredstev.

---

(1) mikro podjetja – imajo manj kot 10 zaposlenih in manj kot 2 milijona EUR letnega prometa, majhna podjetja – imajo manj kot 50 zaposlenih in manj kot 10 milijonov EUR letnega prometa, srednje velika podjetja – imajo manj kot 250 zaposlenih ter letni promet, ki ne presega 50 milijonov EUR in/ali letno bilančno vsota ne presega 43 milijonov EUR, - POJEM PODJETJA VKLJUČUJE TUDI KMETIJSKA GOSPODARSTVA

Preglednica 1: Pregled ukrepov financiranja Programa razvoja podeželja 2007-2013 (Evropski kmetijski sklad za razvoj podeželja – ESRP) in možnosti financiranja posameznih ukrepov na nivoju občin

UKREPI PRP 2007-2013	GLAVNI ELEMENTI UKREPOV NA DRŽAVNI RAVNI	OKVIR DP	OBČINE
<b>OS 1: Konkurenčnost agroživilstva in gozdarstva – CILJ: Izboljšati konkurenčnost kmetijskega, živilskega in gozdarskega sektorja</b>			
Usposabljanje za delo v kmetijstvu in gozdarstvu	Int. pomoči – do 100% do 1.500 EUR/osebo in 10.000 EUR/program	SI	++
Pomoč mladim prevzemnikom kmetij	3 ha primerljivih kmetijskih površin Do 50.000 EUR odvisno od doseženih točk Upravičenci: primarna kmetijska pridelava	SI	0
Zgodnje upokojevanje kmetov	V povezavi s prenosom kmetije, Starejši kot 57, 5 ha primerljivih kmet površin Letna renta 5.000 do 6.900 EUR	SI	--
Posodabljanje kmetijskih gospodarstev	Int. pomoči: enaka kot to določajo DP Najmanj 3.500 EUR pomoči	SI	++
Povečanje gospodarske vrednosti gozdov	Gozdne ceste, vlake, mehanizacija in oprema, Int. pomoči 60%	SI	++
Dodajanje vrednosti kmet. in gozd. proizvodom	Naložbe v predelavo kmet. pridelkov in lesa Int. Pomoči do 60 % Upravičenci: dopolnilne dejavnosti, registracija upravičencev po priloženem seznamu devnosti po standardni klasifikaciji dejavnosti	De minimis gospodarstvo	++
Izboljšanje in razvoj infrastrukture povezana z razvojem in prilagoditvijo kmetijstva	Komasacije, veliki namakalni sistemi, izgradnja hidromelioracijskih sistemov Int. Pomoči 100%	NI DP	++
Izpolnjevanje standardov EU	Prenos iz preteklih let za standarde nitratne direktive, zdravstveno varstvo rastlin in varstvo pridelu	SS	--
Sodelovanje kmet. proizvajalcev v shemah kakovosti hrane	Stroški kontrol, analiz in administracije Od 65 EUR – 800 EUR	SI	0 kumul.
Podpora skupinam proizvajalcev pri dejavnostih informiranja in pospeševanja prodaje	Aktivnosti promocije v širšem smislu, int. pomoči do 70% Upravičenci: registrirane skupine proizvajalcev – sheme višje kakovosti za kmetijske in živilske proizvode	SI (člen 15, TP)	++
Podpore za ustanavljanje skupin proizvajalcev	Sofinanciranje, do 5% obsega lastne tržne proizvodnje, recesivno v obdobju 5-tih let	SI	?
<b>OS 2: Ohranjanje kulturne krajine in varovanje okolja – CILJ: Spodbuditi okolju prijazno kmetovanje</b>			
Kmetijsko okoljska plačila	Različno glede na ukrep: Največ 600 EUR/ha za njivske površine Največ 900 EUR/ha za trajne nasade Največ 450 EUR/ha za travinja	SS	--
Izravnalna plačila za območja z omejenimi možnostmi za kmetijsko dejavnost	Gorsko višinska in planine 217 EUR/ha Strma, kraška 185,7 EUR/ha Gričevnato hribovita 152,5 EUR/ha Različni neugodni pogoji 74,7 EUR/ha	SS	-
Ravitalizacija kraških pašnikov (za površine v zaraščanju – raba 1410)	Območja po seznamu katasterskih občin na območju dinarskega krasa 208 – 239 EUR/ha	SS	-

UKREPI PRP 2007-2013	GLAVNI ELEMENTI UKREPOV NA DRŽAVNI RAVNI	OKVIR DP	OBČINE
<b>OS 3: Izboljšanje kakovosti življenja v podeželskih območjih in spodbujanje diverzifikacije – CILJ: izboljšati ekonomsko socialni položaj na podeželju</b>			
Diverzifikacija v nekmetske dejavnosti	Int. Pomoči do 60% Upravičenci: dopolnilne dejavnosti, registracija podjetij po priloženem seznamu dejavnosti po standardni klasifikaciji dejavnosti	De minimis	+++
Podpora ustanavljanju in razvoju mikropodjetij	Turistične dejavnosti, predelava proizvodov izven Priloge I, obnovljivi viri energije Int. Pomoči 60%	De minimis	+
Osnovne storitve za gospodrstvo in podeželsko prebivalstvo (širokopasovno omrežje elektronskih komunikacij)	Int. Pomoči do 100% Upravičenci: lokalne skupnosti	-	+
Obnova in razvoj vasi	Int. Pomoči do 85% Upravičenci: lokalne skupnosti	-	++
Ohranjanje in izboljševanje dediščine podeželja	Int. Pomoči do 85% Upravičenci: lokalne skupnosti, pravne in fizične osebe, neprofitne organizacije (neproizvodne in proizvodne naložbe)	Ni DP --de minimis -SI (5. člen)	+++
<b>OS 4: LEADER – gradnja lokalnih zmogljivosti za zaposlovanje in diverzifikacijo – CILJ: krepitev lokalnih razvojnih vzpodbud</b>			
- izvajanje lokalnih razvojnih strategij - vodenje lokalnih akcijskih skupin – LAS in spodbujanje sodelovanja - pridobitev strokovnih znanj in spodbujanje prebivalcev podeželja			+++

Legenda:

- DP – državne pomoči
- SI – na osnovi PRP RS 2007-2013
- SS – standard skupnosti na osnovi Uredbe Sveta (ES) 1698/2005 in Uredbe komisije (ES) št. 1857/2006
- Ni DP – podpora se ne smatra kot državna pomoč
- Oznake v stolpcu »občine« vsebujejo priporočila MKGP o vsebinah financiranja s strani lokalnih skupnosti (npr. +++ pomeni, da je posebej zaželeno, da se ta ukrep financira s strani lokalne skupnosti)

Preglednica vsebuje pregled predvidenih pomoči po letu 2010 in sicer na osnovi potrjene 3. spremembe PRP 2007-2013.



### 3. NAČIN OBLIKOVANJA DOKUMENTA STRATEGIJA RAZVOJA KMETIJSTVA, GOZDARSTVA IN PODEŽELJA V OBČINI KOSTANJEVICA NA KRKI

#### a) analitični del

Ker je kot samostojna občina Kostanjevica na Krki nastala po datuma zajema statističnih podatkov in je večina podatkov iz uradnih evidenc še vedno zajetih v okviru občine oz. UE Krško, je večino podatkov za območje same občine nemogoče pridobiti. Za analizo stanja kmetijstva v občini smo tako uporabili v glavnem podatke analize subvencijskih vlog v letih 2008 in 2009 in internih podarkov strokovnih služb Kmetijsko gozdarskega zavoda iz Novega mesta, podatkov Zavoda za gozdove – enote Brežice in podatke organizatorjev odkupa na območju občine Kostanjevica na Krki (KZ Krško, KZ Kostanjevica, KZ Krka...).

V pripravo dokumenta smo vključili kmete, ki kmetujejo na območju Kostanjevica na Krki, predstavnike društev, katerih dejavnosti posegajo na področje kmetijstva in gozdarstva, predstavnike stonovskega organiziranja v kmetijstvu ter člane odbora za kmetijstvo pri OS Kostanjevica na Krki. Z namenom zbiranja predlogov in mnenj, smo v mesecu juliju izvedli tri delavnice in sicer z naslovi: »Da se Gorjanci ne bi zaraščali«, »Kmetijstvo v sožitju s turizmom« in »Predstavitev izhodišč pri oblikovanju dokumenta Strategija...«. Zbrane predloge in mnenja smo vključili v pripravo dokumenta.

### 4. VIŠINA, VRSTE, NAMENI IN OBSEGI KORIŠČENJA FINANČNIH SREDSTEV IZ EKJUS (2004-2006) TER ESRP (2007-2008) NA PODROČJU KMETIJSTVA IN GOZDARSTVA V OBČINI KOSTANJEVICA NA KRKI

Na območju občine Kostanjevica na Krki je v letu 2008 uveljavljala sredstva iz naslova ukrepov SKP 133 kmetij in eno kmetijsko podjetje. Analiza v preglednici 2 iz leta 2006 pa zajema dejansko višino izplačanih sredstev iz naslovov EKO 0 – neposredna plačila, OMD – območja z omejenimi dejavniki za kmetijsko pridelavo, SKOP plačil – površine v ključene v sonaravne oblike kmetovanja. V letu 2006 je vlagalo zahtevke za izplačila 139 vlagateljev oz. kmetijskih gospodarstev (od tega tudi 95 kmetij plačila OMD in 50 kmetij SKOP/KOP plačila). Na osnovi ocen Kmetijske svetovalne službe, se obseg zahtevkov med leti bistveno ne spreminja.

V letu 2008 je bilo na območju občine v register kmetijskih gospodarstev vpisanih 311 kmetij, kar pomeni da 57,2% registriranih KMG ne uveljavlja plačil ukrepov SKP. V to skupino spadajo: večina manjših vinogradnikov, čebelarji in manjše kmetije. Za dobršen del teh KMG je značilno tudi, da nosilec kmetije ne živi na naslovu kmetijskega gospodarstva. Velik del teh KMG oddaja zemljo tudi v najem.

Preglednica 2: Višina pridobljenih plačil v občini Kostanjevica na Krki iz naslova finančnih podpor SKP – EKO 0 plačil, plačila OMD in SKOP plačila v letu 2006\*

EKO 0		OMD plačila		SKOP plačila		SKUPAJ	
skupaj (€)	€/vlagatelja	skupaj (€)	€/vlagatelja	skupaj (€)	€/vlagatelja	skupaj (€)	€/vlagatelja
141.221,94	1.015,98	39.049,50	459,41	56.351,15	1.127,02	236.622,59	1.702,32

\* podatki ARSKTRP na osnovi izvedenih plačil - zadnje leto, za katero je mogoče pridobiti uradne podatke o izvedenih plačilih

#### 4.1. Pridobljena sredstva na območju občine Kostanjevica na Krki iz naslova EPD – usmerjevalni del EKJUS\*\* (investicije – leto 2004 - 2008) in PRP RS 2007-2013 – 1. in 3. os\*\*\*

\*\*EKJUS – Evropski kmetijski jamstveni in usmerjevalni sklad – v programskem obdobju 2004–2006 so se iz usmerjevalnega dela financirale investicije na kmetijah

\*\*\* PRP 2007-2013 – Program razvoja podeželja RS za obdobje 2007-2013 predstavlja osnovo za prijavo in izplačilo finančnih pomoči za investicije na kmetijah oz. na podeželju v okviru ukrepov oz. namenjenov 1 in 3. osi

Preglednica 3: Število prejemnikov nepovratnih finančnih sredstev z vrednostjo pridobljenih javnih sredstev (EKUJS – EPD in ESRP) na kmetijskih gospodarstvih po ukrepih v občini Kostanjevica na Krki v obdobju 2004-2008

<b>Naložbe v kmetijska gospodarstva</b>	
Št. odobrenih	Vrednost pridobljenih nepovratnih finančnih sredstev (€)
1	44.599,53
<b>Diverzifikacija kmetijskih dejavnosti</b>	
Št. odobrenih	Vrednost pridobljenih nepovratnih finančnih sredstev (€)
0	0
<b>Skupaj kmetijstvo</b>	
Št. odobrenih	Vrednost pridobljenih nepovratnih finančnih sredstev (€)
1	44.599,53
<b>Gozdarstvo 2004-2008</b>	
1	2.343,51

\*V preglednici so zajeta sredstva za že končane naložbe. Naložbe, ki niso še dokončane, vendar je denar zanje odobren, niso zajete v preglednici.

Osnovni problem pri prijavi na razpise za investicije na kmetijah so v letih 2007-2008 predstavljali kriteriji obsega kmetijske pridelave ob prijavi in po zaključku investicije ob upoštevanju vseh EU standardov v kmetijski pridelavi, administrativna zahtevnost vlog in zagotavljanje lastnega deleža finančnih sredstev. V letu 2009 so se vhodni kriteriji za prijavo na razpise z namenom investicij v primarno kmetijsko pridelavo ponovno spremenili in favorizirajo večje kmetije s kmečkimi zavarovanci oz. večjim obsegom kmetijske pridelave. Kot omejitveni dejavnik pri prijavi ne predstavljata težav ukrepa »Dodajanje vrednosti kmetijskim in gozdrskim proizvodom« in »Diverzifikacija v nekmetijske dejavnosti«. Finančna sredstva iz teh ukrepov so namenjena investicijam na kmetijah z dopolnilno dejavnostjo, pri čemer mora imeti kmetija dovoljenje za opravljanje dopolnilne dejavnosti na kmetiji.

Glede na predstavljeno ekonomsko stanje kmetij (glej pogl. 6, str. 6), podobno pa velja za večino profesionalnih kmetij, brez finančnih pomoči za namene investicij na kmetijah, ni pričakovati krepitve konkurenčne sposobnosti kmetij.

#### 4.2. Mladi prevzemniki in zgodnje upokojevanje (2004-2008)

Preglednica 4: Število kmetij, ki so pridobile finančna sredstva iz naslova mladega prevzemnika in iz ukrepa zgodnje upokojevanje

Število kmetij	Namen
1	mladi prevzemniki, mlajši od 40 let**
1	zgodnje upokojevanje***

\*\*Ukrep: Pomoč mladim prevzemnikom kmetij: ukrep je namenjen intenzivnejšemu lastniškemu prestrukturiranju kmetijstva. Vlagatelji imajo možnost pridobiti sredstva za kritje stroškov lastniškega prevzema. Za sredstva lahko kandidirajo mladi kmetje do 40-tega leta starosti, pri čemer mora biti izveden popolni lastniški prevzem. Pridobitev sredstev ni pogojen s statusom zavarovanja – prevzemnik se obveže, da bo pet let po prejemu finančnih sredstev ohranjal obseg kmetijske dejavnosti.

\*\*\*Ukrep: Zgodnje upokojevanje je lahko samostojni ali spremljajoči ukrep mladim prevzemnikom. Namen ukrepa je prav tako intenzivnejše lastniško prestrukturiranje kmetijstva, sredstva za pridobitev doživljenjske rente pa lahko zaprosijo kmečki zavarovanci ob dopolnjeni starosti 57 let. Maksimalna doba izplačevanja rente je 10 let.

V občini je po letu 2004 uspela le ena kmetija pridobiti finančno pomoč ob prevzemu oz. prenosu kmetije na mladega prevzemnika.

#### 4.3. Pridobljena sredstva na območju občine Kostanjevica na Krki iz naslova 2. OS-i PRP 2007-2013 <sup>(2)</sup>

Po podatkih Kmetijske svetovalne službe Krško je v letu 2008 uveljavljalo plačila iz naslova OMD (območja z omejenimi dejavniki za kmetijsko pridelavo) 95 (71,4%) kmetij in sicer za 500,71 ha, kar predstavlja 55,4% kmetijskih površin za katera so bila uveljavljena kakršna koli plačila iz naslova ukrepov SKP. Dodatna sredstva iz naslova Slovenskega kmetijsko okoljskega programa (SKOP)<sup>(3)</sup> je pri ARSKTRP uveljavljalo 50 oz. 37,6% kmetij, ki so v tem letu uveljavljale plačila iz ukrepov SKP. Na način sonaravnega, okolju prijaznega kmetovanja v občini Kostanjevica na Krki kmetujejo na 405,78 ha kmetijskih površin. Omenjeni način kmetovanja izvajajo KMG na 55,8% kmetijskih površin za katera se vlagajo subvencijske vloge.

Preglednica 5: Število kmetij in površine (ha) vključene po posameznih ukrepih SKOP/KOP v letu 2008

SKOP/KOP <sup>(3)</sup> UKREP	Št. kmetij	Površina v ha
ERO – zmanjševanje erozije v sadjarstvu in vinogradništvu	5	3,33
KOL – ohranjanje kolobarja	3	16,29
IPL – integrirano poljedelstvo	4	30,82
IPS – integrirano sadjarstvo	5	5,35
IVG – integrirano vinogradništvu	8	18,94
IVR – integrirano vrtnarstvo	4	64,98
EK – ekološko kmetovanje	0	0
TSA – travniški sadovnjaki	1	0,36
REJ – sonaravna reja domačih živali (pogoj so živali)	32	216,67
ETA- ohranjanje ekstenzivnega travinja	4	18,30
SOR – pridelava avtohtonih in tradicionalnih sort kmetijskih rastlin	13	25,48
ZEL – ozelenitev njivskih površin		0
S 35 – košnja strmih travnikov	14	24,86
S 50 – košnja strmih travnikov	3	4,38
HAB – ohranjanje travniških habitatov	4	28,70
KZO – kmetovanje na zavarovanih območjih	13	60,99
PAS – reja avtohtonih in tradicionalnih pasem domačih živali	12	-
SKUPAJ kmetij/ kmetijskih površin vključenih v SKOP/KOP	**50	*405,78

Vir: MKGP, Podatki KMG WEB, subvencijske vloge za leto 2008

\* Skupnih površin pod ukrepi SKOP/KOP ja 405,78 ha. Seštevek površin pod vsemi ukrepi je večji (519,45 ha), ker se na določeni površini lahko izvaja več različnih ukrepov.

\*\*Število kmetij, vključenih v SKOP/KOP programe je 50. Na isti kmetiji pa lahko izvajajo več različnih SKOP/KOP ukrepov.

<sup>(2)</sup> 2. OS PRP 2007-2013 - omogoča izplačilo finančnih sredstev zaradi povečanega obsega stroškov, ki nastanejo pri kmetovanju: a) na območjih z omejenimi dejavniki za kmetijsko pridelavo in b) na površinah na katerih se izvajajo sonaravne oblike kmetovanja.

<sup>(3)</sup> SKOP/KOP – (slovenski kmetijski okoljski program)/kmetijsko okoljski program podpira kmetijstvo v njegovi okoljski funkciji ter skozi okoljska in krajinska neposredna plačila na enoto kmetijskega zemljišča na ha omogoča postopen prehod na okolju bolj prijazen način kmetovanja, ki zmanjšuje negativne vplive kmetijstva na okolje in ohranja habitat prostoživečih vrst rastlin in živali. Kmetom omogoča koriščenje sredstev (na osnovi podpisane pogodbe med kmetom in MKGP) za obdobje izvajanja predpisanih ukrepov za ukrepe iz treh osnovnih skupin: zmanjševanje negativnih vplivov na okolje (integrirana pridelava, ekološko kmetovanje, ohranjanje kolobarja, ozelenitev njivskih površin...), ohranjanje naravnih danosti, biotske pestrosti, rodovitnosti tal in tradicionalne kulturne krajine (travniški sadovnjaki, sonaravna reja domačih živali...) in varovanje zavarovanih območij (specifični ukrepi namenjeni prilagojeni kmetijski praksi za posamezna območja Nature 2000 in za vodovarstvena območja).

## 5. OSNOVNE ZNAČILNOSTI KMETIJSTVA IN GOZDARSTVA V OBČINI

Za namene komentarjev in izhodišč pri oblikovanju izvedbenega dela ukrepov dokumenta, so v nadaljevanju uporabljeni podatki, ki so pridobljeni na osnovi analize subvencijskih vlog za namene koriščenja finančnih sredstev ukrepov SKP v letu 2008 in orto-foto posnetkov MKGP.

### 5.1. Značilnosti kmetijske pridelave

#### 5.1.1. Struktura kmetijskih zemljišč in velikostna struktura kmetij

Preglednica 6: Površina kmetijskih zemljišč v uporabi KMG v občini Kostanjevica na Krki in površina kmetijskih zemljišč po vrstah rabe (v ha)

	<sup>(4)</sup> kmet. zemlj. (ha)	njive in vrtovi (ha)	travniki in pašniki (ha)	sadovnjaki (ha)		vinogradi (ha)
				<sup>(5)</sup> travniški	intenzivni	
PODATKI ORTO-FOTO (MKGP, 2009)	1.928,47	417,56	1.187,72	204,85	41,71	106,33
SUBVENCIJSKE VLOGE 2008 – 133 VLOG	904,62	317,73	529,09	5,73	34,05	48,39

Vir: ocena KSS na osnovi oddanih zbirnih vlog za leto 2008

Območje občine obsega 5.832 ha, od tega je na osnovi ortofoto posnetkov 1.928 ha (33,1%) kmetijskih zemljišč. V strukturi kmetijske zemlje prevladujejo travniki in pašniki z 61,6% površine, vendar pa k trajnemu travinju lahko prištejemo tudi 205,9 ha ekstenzivnih travniških nasadov, katerih primarna raba je travinja. Delež travinja v tem primeru znaša 72,2% kmetijskih površin. Delež njiv v strukturi rabe kmetijskih zemljišč znaša 21,7%, ostalo predstavljajo trajni nasadi. Za občino Kostanjevica na Krki je značilno, da je delež njiv daleč pod slovenskim povprečjem, ki znaša 33,3% rabe kmetijskih površin in daleč od povprečja EU, kjer njive predstavljajo 52,6% kmetijskih površin. V občini obdeluje 34,05 ha intenzivnih sadovnjakov, od tega 30,37 ha kmetijsko podjetje s sedežem izven občine.

Razlika med dejanskim stanjem, ki ga izkazujejo orto foto posnetki (1.928,47 ha kmetijskih zemljišč) in raba kmetijskih zemljišč, ki jo izkazujejo subvencijske vloge (904,62 ha), je kar za 1.024 ha. Tu so zajete površine, katerih raba ne dosega 0,1 ha (minimalna površina za možnost koriščenja plačil na enoto površine), večina vinogradniških površin, kmetijska zemljišča, za katere v letu 2007 niso bile pridobljene plačilne pravice in površine, ki se ne obdelujejo vsako leto (travniki, ki se kosijo enkrat na dve leti in zato niso upravičeni do izplačil finančnih sredstev iz naslova ukrepov SKP). Ocenjujemo pa, da se vsaj 50% teh površin že zarašča, ali pa je kmetijska raba na teh površinah le občasna in v prihodnosti obstaja nevarnost zaraščanja. Iz preglednice 6 je razvidno, da navečja razlika med dejanskim stanjem površin na osnovi orto-foto posnetkov in površinami za katere so bile vložene subvencijske vloge, obstaja pri trajnem travinju – kar za 658 ha. Ocenjujemo, da je vsaj 50% teh površin že v procesu zaraščanja.

Kmetija na območju občine Kostanjevica na Krki obdeluje v povprečju 6,8 ha kmetijske zemlje (3,98 ha travnikov in 2,37 ha njiv).

<sup>(4)</sup> Kmetijska zemljišča v uporabi lastna in v najemu (kmetijska gospodarstva jih uporabljajo za kmetijsko pridelavo) razdelimo na: njive in vrtove, sadovnjake, vinograde ter travnike in pašnike.

<sup>(5)</sup> Travniški oz. kmečki sadovnjaki so polintenzivni ali ekstenzivni travniški nasadi, pretežno starih sort sadja. Prioritetna raba kmetijskih zemljišč zasajenih z visokodebelnimi sadnimi drevesi je ekstenzivna raba travinja (paša ali košnja).

Preglednica 7: Število kmetij po velikostnih razredih glede na rabo kmetijskih zemljišč (lastna in najeta) v ha

Št. kmetij - skupaj	Število (delež) kmetij glede na rabo zemljišč po velikostnih razredih			
	do 2 ha	2 – 5 ha	5 – 10 ha	nad 10 ha
133	9	49	54	21

Vir: ocena KSS na osnovi oddanih zbirnih vlog za leto 2008

Nad 10 ha kmetijskih površin na območju občine obdeluje le 21 (15,8%) kmetij. Ker prevladujejo kmetije s tipom kmetovanja »mešana rastlinska pridelava in živinoreja« to izkazuje izredno nekonkurenčnost. Na območju EU-15 je v letu 2005 obdelovalo več kot 5 ha njivskih površin 32,6% kmetijskih gospodarstev ([http://ec.europa.eu/agriculture/agrista/2008/table\\_en/index.htm](http://ec.europa.eu/agriculture/agrista/2008/table_en/index.htm)).

Pri prikazu strukture pridelave je poleg velikosti obdelovalnih površin pomemben podatek tudi o izredni razparceliranosti razpoložljive kmetijske zemlje (pa tudi oddaljenosti le-te od sedeža kmetijskega gospodarstva). 133 kmetijskih gospodarstev, ki so vlagala zahteve za plačila iz naslova ukrepov SKP, so uveljavljala plačila kar za 2.120 GERK-ov oz. enot rabe. Posamezno kmetijsko gospodarstvo tako obdeluje 15,9 GERK-ov, skupaj pa 6,8 ha kmetijskih zemljišč. Povprečna velikost GERK-a je 0,43 ha. Združevanje in zaokroževanje kmetijskih zemljišč (komasacija, arondacije) so tako nujen ukrep za zmanjšanje stroškov kmetijske pridelave.

#### 5.1.2. Kmetijska gospodarstva glede na tip kmetovanja in razpoložljivo delovno silo na kmetijah

Preglednica 8: Družinske kmetije glede na tip kmetovanja

SKUPAJ KMETIJ	Družinske kmetije glede na tip kmetovanja (število kmetij)							
	Poljedelstvo	vrtnarstvo	trajni nasadi	pašna živina	prašiči in perutnina	mešana rastlinska pridelava	mešana živinoreja	mešana rastlinska prid. in živinoreja
133	0	3	2	6	1	2	7	112

Vir: ocena KSS na osnovi oddanih zbirnih vlog za leto 2008

Na osnovi oddanih vlog za plačila ukrepov SKP ocenjujemo, da je na območju občine 15,8% kmetijskih gospodarstev specializiranih v eno izmed kmetijskih panog.

V nadaljevanju navajamo povprečne velikosti obdelovalne kmetijske površine kmetijskih gospodarstev v EU 15. Podatki se nanašajo na specializirana kmetijska gospodarstva (v EU je 80 % kmetij specializiranih). Primerjava je vmesna zaradi enotnega trga in enotnih tržnih ureditev za posamezne kmetijske pridelke na nivoju celotne EU. V povprečju so v letu 2002/2003 v EU-15 obdelovale poljedeljske kmetije 44,6 ha, vinogradniške kmetije 12,7 ha, kmetije s trajnimi nasadi 7,8 ha, kmetije, ki so se ukvarjale z mlečno prirajo 43,6 ha, kmetije z ostalo živinorejsko – pašno prirajo (razen mlečne) 57,9 ha, prašičerejske kmetije 21,9 ha, mešane živinorejsko-poljedeljske kmetije pa 57,1 ha (Vir: The Agricultural situation in the EU: 2004 report – [http://ec.europa/agriculture/public/index\\_en.htm](http://ec.europa/agriculture/public/index_en.htm)).

Pri starostni strukturi gospodarjev kmetij v preglednic 9 na naslednji strani je razvidno, da je kar 60% gospodarjev kmetij starejših od 55 let. Zanimiv je podatek, da na območju EU velja podobna starostna struktura gospodarjev kmetij.

## Preglednica 9: Starostna sestava gospodarjev na kmetijah

	Gospodarji na kmetijah po starostnih skupinah (leta)					Skupaj
	pod 35 let	35 – 44 let	45 – 54 let	55 – 64 let	nad 64 let	
Število gospodarjev	6	20	28	33	46	133
Delež v %	4	15	21	25	35	100

Vir: ocena KSS na osnovi oddanih zbirnih vlog za leto 2008

Na območju občine je 9 čistih kmečkih gospodinjstev (edini prihodek v gospodinjstvu aktivnim članom gospodinjstva predstavlja kmetijska dejavnost). Na območju občine je 14 kmetov, ki so invalidsko pokojninsko zavarovani iz naslova kmetijske dejavnosti.

Večina kmetijske dejavnosti tako na kmetijah opravljajo člani gospodinjstev, ki so zaposleni izven kmetije ali pa so upokojenci. O večji profesionalizaciji kmetijske dejavnosti na nivoju EU govori podatek, da na območju EU le 34,9% delovne sile na kmetijah predstavljajo družinski člani ([http://ec.europa.eu/agriculture/publi/ms\\_factsheets/2009/eu\\_en.pdf](http://ec.europa.eu/agriculture/publi/ms_factsheets/2009/eu_en.pdf)).

### 5.1.3. Zemljiške operacije

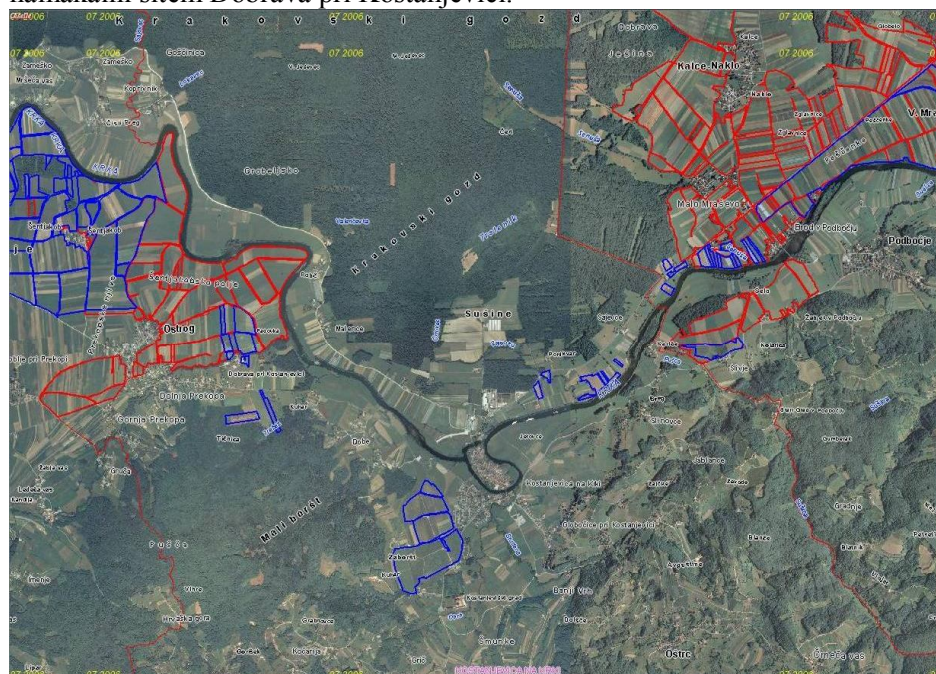
V zadnjem desetletju so prevladovali manjše individualne agromelioracije na kmetijah (letno 3-4 ha). Pri tem je šlo v največji meri za čiščenje zarasti, odstranjevanje kamenja, panjev in manjše poravnave na travnikih in njivah.

V letih 1970-1980 je bil izveden večji obseg zemljiških operacij in sicer:

- osuševalni (hidromelioracijski sistem): 79,04 ha – Prekopa, Dobrava pri Kostanjevici.

Izvedenih je bilo 7 individualnih namakalnih sistemov na kmetijah, v skupni površini 53,55 ha.

- namakalno oroševalni sistemi: nasad jablan v Kostanjevici, mali namakalni sistem Sajevece, Mali namakalni sistem Dobrava pri Kostanjevici.



Shema 2: Označena območja zemljiških oprecij na območju občine Kostanjevica na Krki

Legenda: — osuševanje  
— namakanje

#### 5.1.4. Struktura kmetijske pridelave – ocena razmer v posameznih kmetijskih panogah

##### Poljedelstvo

Na območju občine je 317,73 ha njivskih površin (oddane subvencijske vloge), in okvirno 100 ha dodatnih njivskih površin. Na 151,67 ha ali 47,7 % njivskih površinah, za katere so bile oddane subvencijske vloge, pridelujejo kmetje krmo za živali. V strukturi poljščin se povečuje delež leguminoz zaradi vključevanje v program SKOP/KOP, ukrep kolobar. Delež industrijskih rastlin je izredno nizek: industrijske rastline so KMG pridelovala v letu 2008 na 2,19 ha (izključno oljno ogrščico). Za občino je značilna obsežna pridelava zelenjave oz. vrtnin, saj vrtnine pridelujejo kar na 77,66 ha, kar predstavlja kar 24,4% njivskih površin.

Preglednica 10: Struktura pridelave poljščin v ha

Vrsta poljščin	površine	
	ha	%
žita za pridelavo zrnja	73,98	23,28
od tega pšenica	15,73	4,95
od tega ječmen	42,02	13,23
od tega ostalo	16,23	5,11
koruza za zrnje	78,73	24,78
krmne rastline	72,94	22,96
od tega silažna koruza	25,17	7,92
od tega trave, detelje in TDM	46,84	14,74
od tega ostalo	0,93	0,29
industrijske rastline	2,19	0,69
krompir	9,27	2,92
zelenjava	75,02	23,61
praha	2,96	0,93
Ostalo (trsica, jagode)	2,64	0,83
SKUPAJ	317,73	100

Vir: ocena KSS na osnovi oddanih zbirnih vlog za leto 2008

##### Vrtnarstvo

Vrtnarska proizvodnja pomembno zaznamuje nižinsko območje občine. V vrtnarstvu je opazen trend povečevanja površin z zelenjavo.

V strukturi pridelave vrtnin prevladujejo plodovke (paprika, paradižnik, kumare,...). Sledijo kapusnice (zgodnje in pozno zelje), korenovke in gomoljnice (zgodnji krompir in korenček) ter solatnice.

Priporočljivo je širjenje kolobarja z drugimi vrstami vrtnin in zelišč.

Namakanje kot spremljujoč tehnološki ukrep se izvaja domala na vseh površinah z zelenjavo. Intenzivnost namakanja je zelo različna, odvisna od kulture in tehnologije. Najbolj intenzivno se namakajo vrtnine v zavarovanih prostorih in tiste, kjer tehnologija zahteva sajenje na folijo. To so v glavnem vse plodovke in solatnice. Pri ostalih vrtninah je možno namakati samo občasno.

V preglednici 11 je prikazana struktura vrtnarskih kmetij. Vsa pridelava vrtnin je vključena v sistem integrirane pridelave. Glavnino tržne vrtnarske pridelave predstavljajo 3 KMG, ki obdelujejo 98% kmetijskih površin z vrtninami.

Preglednica 11: Struktura pridelave vrtnin - zelenjave – tržna pridelava na prostem

	Struktura pridelave vrtnin – površina v ha po razredih				SKUPAJ
	pod 0,5	0,5 – 1,0	1,0 – 2,0	nad 2,0	
Št. kmetij	2	1	0	3	6
Površina (ha)	0,76	0,59	0	62,64	63,99

Vir: ocena KSS na osnovi oddanih zbirnih vlog za leto 2008

Nadaljnje povečevanje obsega pridelave zelenjave je pomembno za ohranjanje obstoječih, pa tudi pridobivanje novih delovnih mest v primarni kmetijski pridelavi.

Predvsem v nižinskem delu občine obstajajo njivske površine, kjer bi bilo možno širjenje vrtnin. Ob načrtovanju širjenja obsega pridelave vrtnin je nujno tudi načrtovanje namakanja teh površin, s tem pa tudi možnost pridobitve vodnih dovoljenj.

Obseg pridelave vrtnin v zavarovanih prostorih obsega 6,55 ha.

V zavarovanih prostorih se goji predvsem plodovke (paradižnik in papriko) ter solatnice (zimsko in zgodnjеспomladanska pridelava). Pričakovati je nadaljno širitev pridelave vrtnin v zavarovanih prostorih, saj le-ti zagotavljajo podaljšano sezono, bolj kontrolirano pridelavo (v smislu varstva pred boleznimi in škodljivci) ter omogočajo bolj natančno terminsko načrtovanje pridelave, kar je za uspešno trženje vrtnin nujno potrebno

Preglednica 12: Struktura pridelave vrtnin - zelenjave – tržna pridelava v zavarovanih prostorih

	Struktura pridelave vrtnin – površina v ha po razredih				SKUPAJ
	pod 0,5	0,5 – 1,0	1,0 – 2,0	Nad 2,0	
Št. kmetij	2	0	4	0	6
Površina (ha)	0,36	0	6,19	0	6,55

Vir: ocena KSS na osnovi oddanih zbirnih vlog za leto 2008

Vira namakanja za kmetijsko pridelavo v občini sta reka Krka in podtalnica. Za namakanje kmetijskih površin iz reke Krke v prihodnje pričakujemo manjšo verjetnost za pridobitev vodnih dovoljenj.

#### Pridelava sadja in jagod

V občini Kostanjevica na Krki so na osnovi analize subvencijskih vlog v letu 2008 pridelovali sadje na 36,09 ha, od tega 30,37 ha intenzivnih nasadov obdeluje večje KMG s sedežem izven občine. Na kmetijskih gospodarstvih med sadnimi vrstami pridelujejo v večini jabolane na 33,58 ha, jagode na 2,04. Ostale sadne vrste kot so češnja in oreh so zastopane na površinah manjših od hektarja.

Preglednica 13: Struktura pridelave sadja – intenzivni sadovnjaki (brez jagod)

	Struktura pridelave sadja in jagod – površina v ha po razredih				SKUPAJ
	pod 0,5	0,5 – 1,0	1,0 – 2,0	nad 2,0	
Št. kmetij (od tega podjetja)	1 (0)	3 (0)	2 (0)	1 (1)	5 (1)
Površina (ha)	0,37	2,57	2,78	30,37	36,09 (30,37)

Vir: analiza subvencijskih vlog - integrirana pridelava v letu 2008

Vsi tržni pridelovalci sadja sadje pridelujejo po standardu integrirane pridelave.

Samo sadovnjak, ki ga obdeluje kmetijsko podjetje ima pridobljeno dovoljenje za namakanje in je zaščiten z mrežo proti toči. Dovoljenje za namakanje imajo tudi površine pod jagodami.

Visokodebelni travniški sadovnjaki kot pomemben element ohranjanja tradicionalnega izgleda kulturne krajine in tudi kot vir sadja in izdelkov iz sadja za samooskrbo v gospodinjstvih na podeželju, so prisotni na 41,71 ha površinah. Iz pregl. 5 na strani 10 pa je razvidno, da se lastniki redko odločajo za vključevanje v ukrep travniški sadovnjaki (program SKOP), kar zagotavlja dolgoročno in redno oskrbo visokodebelnih sadnih dreves.

Na območju občine pridelujeta dve kmetiji jagode na 2,04 ha (analiza subvencijskih vlog za leto 2008).

Trend sajenja jagod se ohranja na zdajšnjem nivoju.



### Vinogradništvo

Vinogradništvo z opisano strukturo pridelave grozdja oz. vina je izrazito nekonkurenčno glede na trg EU (12,7 ha v povprečju vinogradniških površin). Pomemben vidik, ki pa ga predstavlja vinogradništvo je obdelava marginalnih površin (višje ležeča, strma), ki so za ostalo kmetijsko pridelavo manj primerna ali celo neprimerna, kar povzroča zaraščanje teh površin. Občina Kostanjevica na Krki leži znotraj Posavske vinorodne dežele - Dolenjski vinorodni okoliš. Talne in klimatske danosti nudijo trti ugodne pogoje za rast in doseganje zelo dobre, na nekaterih legah tudi odlične kakovosti vin. Na območju občine Kostanjevica na Krki je na podlagi orto-foto posnetkov dejanska raba vinogradov 106,3 ha.

Na območju občine je v register pridelovalcev grozdja in vina vpisanih 290 vinogradnikov.

Preglednica 14: Struktura pridelovalcev grozdja oz. vina

Površina	Površina (ha)	Delež površine (%)	Št. pridelovalcev	Delež pridelovalcev (%)
Do 0,1 ha	0,74	1,53	12	10,71
0,11–0,5 ha	18,71	38,67	78	69,64
0,51-1,0 ha	10,00	20,67	15	13,39
1,01-2,0 ha	5,69	11,76	4	3,57
2,01-4,0 ha	6,23	12,87	2	1,79
Nad 4,01	7,02	14,51	1	0,89

*Vir: ocena KSS na osnovi oddanih zbirnih vlog za leto 2008*

Na območju sosednjih občin obstaja zadružna vinska klet in registrirane privatne kleti z dovolj velikimi zmogljivostmi za odkup tržnih viškov grozdja. Poleg tega je na območju občine nekaj vinogradnikov, ki imajo lastno predelavo grozdja in trženje vina.

Za področje pridelave cvička deluje konzorcij pridelovalcev cvička.

Pomanjkanje kategorizacije vinogradniških leg (področje državnih predpisov) se kaže v sajenju večjih površin na območja relativnih vinogradniških leg, kar pomeni slabšanje kakovosti in nelojalno konkurenco za pridelovalce na bolj zahtevnih legah.

Ob tem, da obnova zaostaja za potrebami naravne reprodukcije, se v mladih vinogradih kažejo še težave, ki nimajo vzrok le v sadilnem materialu ali slabi legi. Dokaj pogosto vinogradniki s slabo pripravo tal in odločitvijo za napačne sorte in podlage, ter zlasti s prezgodnjo obremenitvijo ugonobijo mlado trto za celo življenjsko dobo. Zaradi tržnih razmer in sive trga z vinom se v zadnjem obdobju že uveljavljen preboj prodaje cvička slabša, s tem pa tudi ekonomičnost pridelave vina.

### Živinoreja

V strukturi kmetijske pridelave je v občini Kostanjevica na Krki živinoreja še vedno med pomembnejšimi kmetijskimi panogami. Na območju občine domače živali redijo na 93 kmetijah, kar je 70% kmetij, ki vlagajo zahtevke za plačila ukrepov SKP.

Preglednica 15: Reja plemenskih živali na kmetijah (skupno število in število kmetij) v občini Kostanjevica na Krki

Število plemenskih živali po vrstah živali	Štev.
<b>KRAVE MOLZNICE*</b>	
- skupaj število krav molznic	75
- število kmetij, ki redijo molznice	5
- število kmetij z več kot 10 kravami molznicami	3
<b>KRAVE DOJILJE*</b>	
- skupaj število krav dojlj	170
- število kmetij, ki redijo dojlje	71
- število kmetij z več kot 10-timi kravami dojljami	2
<b>PLEMENSKE KOBILE***</b>	
- skupaj število plemenskih kobile	61
- število kmetij, ki redijo plem. kobile	12
- število kmetij z več kot 5-timi kobilami	4
<b>PLEMENSKE OVCE**</b>	
- skupaj število plemenskih ovac	201
- število kmetij, ki redijo plem. ovce	21
- število kmetij z več kot 50-timi plem. ovcami	0
<b>PLEMENSKE KOZE**</b>	
- skupaj število plemenskih koz	21
- število kmetij, ki redijo plem. koze	5
- število kmetij z več kot 50-timi plem. kozami	0

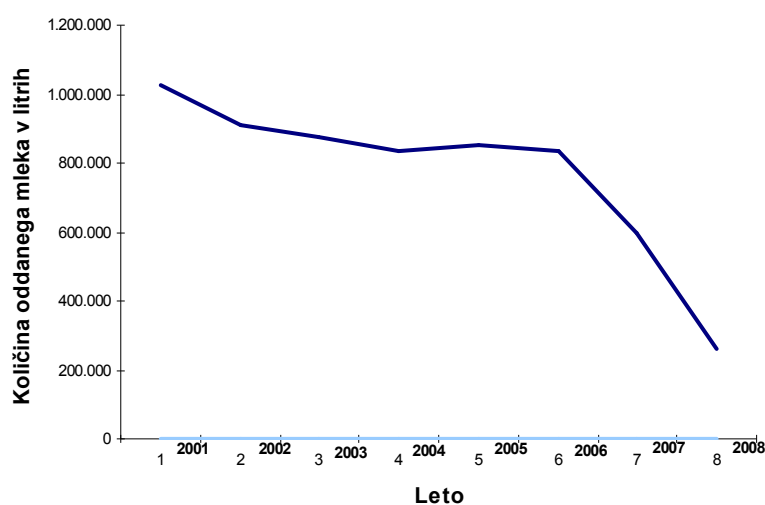
\* Vir: KIS

\*\* Vir: MKGP

\*\*\*Vir: Subvencijske vloge 2008, ukrep PAS

V preteklem obdobju je reja krav molznic že doživela večje strukturne spremembe (zmanjševanje števila kmetij, povečevanje obsega na posameznih kmetijah pa je bolj izjema kot ne), ki pa jih lahko pričakujem zaradi tržno-cenovnih razmer pri mleku tudi v prihodnosti. V obdobju od leta 2000-2008 se je količina prirejenega oz. prodanega mleka zmanjšala skoraj za 900.000 litrov. Na območju občine v letu 2009 redi krav molznic le še 5 kmetij, od tega le na 3. kmetijah redijo več kot 10 krav molznic.

V EU-15 so v letu redili v povprečju 47,4 govedi na kmetijo, leta 2005 pa že 62,4 govedi na kmetijo in 35,4 krav molznic na kmetijo. Samo v obdobju 2003/2005 se je število kmetij, ki so redile govedo zmanjšalo za skoraj 10%. ([http://ec.europa.eu/agriculture/agrista/2008/table\\_en/index.htm](http://ec.europa.eu/agriculture/agrista/2008/table_en/index.htm)).



Graf 3: Količina oddanega mleka v občini Kostanjevica na Krki v obdobju 2001-2008

Rejo krav molznic je le deloma nadomestila reja krav dojlj. V občini je leta 2008 redilo 71 kmetij 170 krav dojlj (reja plemenskih živali goveda, katerega mleko je namenjeno izključno vzreji telet), v povprečju 2,39 krav dojlj/kmetijo. O izredni strukturni razdrobljenosti reje krav dojlj in nevarnosti nadaljnega opuščanja tovrstne reje, ki pa je nujna za preprečevanje zaraščanja, govori tudi podatek, da samo 2 kmetiji redita več kot 10 krav dojlj.

Preglednica 16: Struktura reje krav dojlj – št. kmetij in št. živali po velikosti črede

	Velikost črede – št. krav dojlj v čredi				SKUPAJ
	1-4	5-9	10-14	15-20	
Št. kmetij	63	6	2	0	71
Št. krav dojlj	109	39	22	0	170

Vir: Analiza subvencijskih vlog, 2008

Pri reji krav dojlj gre za izrazito tradicionalnost prireje, saj skoraj 90% KMG redi le 1-4 krave dojlje. Vendar pa je ob dani strukturi tovrstna reja pomembna, saj ohranja obdelanost travnatih površin (preprečevanje zaraščanja !).

Na območju občine ni večjih rej oz. specializiranih rej za pitanje govedi. Obseg pitanja je v največji meri vezan na končno pitanja do 600 kg, na kmetijah kjer redijo tudi krave dojlje. Ocenjujemo, da se letno na območju občine priredi 30 bikov.

Preglednica 17: Struktura reje kobil (podatki za avtohtono pasmo posavski konj in tradicionalno pasmo haflinger)

	Velikost črede – štev. plemenskih živali v čredi			SKUPAJ
	1-4	5-9	10-14	
Št. kmetij	8	2	2	12
Št. kobil	18	14	29	61

Vir: Služba za kontrolo in selekcijo v živinoreji, 2009

Kljub temu, da relativno veliko število kmetij redi konje (v preglednico niso zajeti podatki o reji toplokrvnih konj), je ta reja povezana predvsem s tradicionalnostjo in ljubiteljstvom. Prodaja živali za meso ne pomeni večjega dohodka v strukturi prihodkov na kmetijah.

Preglednica 18: Struktura reje drobnice - število kmetij po velikosti črede in število plemenskih živali (ovac in koz) po velikostnih razredih

	Velikost črede – štev. plemenskih živali v čredi				SKUPAJ
	10-14	15-20	21-50	nad 50	
Št. kmetij	18	5	1	2	26
Št. plem. ovac in koz	82	58	17	65	222

Na posameznih kmetijah reja drobnice nadomešča rejo govedi. Večjih tržnih pridelovalcev je malo; tudi zaradi tržne neorganiziranosti tovrstne prireje. Reja je značilna in pomembna predvsem na višje ležečih in nagnjenih površinah z namenom preprečevanja zaraščanja.

### Reja prašičev

Reja prašičev je na območju občine omejena na samooskrbni način reje. Še ta del se iz leta v leto zmanjšuje.

### Čebelarstvo

Čebelarstvo je spremljajoči del uspešne kmetijske pridelave. Čebelarstvo ima pomembno tradicijo in sicer na območju občine deluje čebelarsko društvo Kostanjevica na Krki, ki se združuje v Čebelarsko zvezo Krško. Skupaj 36 čebelarjev redi 450 panjev čebel.

Trsničarstvo – na območju občine je ena kmetija, z obsegom pridelave 0,6 ha trsnice.

#### 5.1.5. Odkup kmetijskih pridelkov v občini Kostanjevica na Krki

Na osnovi ocen strokovnih služb Kmetijsko gozdarskega zavoda Novo mesto je tržno organizirane vrednostno 50 % kmetijske pridelave (če upoštevamo sadje, kjer je 85 % pridelave v okviru kmetijskega podjetja) oz. 20%, če ne upoštevamo pridelave kmetijskih podjetij, dejansko pa se tržno organizira (s pogodbami o odkupu oz. prodaji) le 23% KMG. V pregl. 23 predstavljamo pridobljene podatke organizatorjev odkupa na območju občine. Zbiranje podatkov o odkupu pridelkov iz območja občine največkrat predstavlja tudi problem, ker odkupovalci ne vodijo ločeno podatkov za posamezno občino.

Preglednica 19: Organiziran odkup pridelkov (na osnovi sklenjenih pogodb o odkupu) na območju občine Kostanjevica na Krki v letu 2008 (Vir: KZ Kostanjevica, KZ Krka, KZ Krško, KZ Sevnica, Evrosad d.o.o., klavnica Kostanjevica)

Vrsta pridelkov	Količina odkupljenih pridelkov 2008	Ocena obsega pridelave posameznih pridelkov
Mleko (litrov)	260.761	260.761
MPG (kom)	1	30
Starejše govedo (kom)	3	30
Teleta za zakol (kom)	0	30
Grozdje (ton)	30	797
Sadje	1.200	1.320
Vrtnine (ton)*	260	2.100

\* - količinsko zelo okvirni podatek, saj gre za različne vrste vrtnin

Na območju občine je 18 kmetov članov zadrug (KZ Krško, KZ Bohor, KZ Kostanjevica).

Na osnovi podatkov iz pregl. 19 lahko zaključimo, da je primarna kmetijska pridelava na območju občine izredno slabo organizirana. Glede na negotovost odkupnih cen kmetijskih pridelkov na lokalnem trgu to pomeni za kmete še večjo negotovost in rizičnost pri načrtovanju obsega kmetijske pridelave. Tržna organiziranost je prvi pogoj za stabilno in načrtovano kmetijsko pridelavo v večjem obsegu.

### 5.1.6. Dopolnilne dejavnosti

Dopolnilne dejavnosti lahko pomembno prispevajo k ohranjanju in povečevanju delovnih mest na kmetijah oz. podeželju. Pomemben element lahko prispevajo tudi k turistični ponudbi občine in regije.

Preglednica 20: Število registriranih dopolnilnih dejavnosti v občini Kostanjevica na Krki

Vrsta dopolnilne dejavnosti	Štev. registriranih
Predelava, obdelava, dodelava, zmrzovanje in pakiranje kmetijskih pridelkov in gozdnih sortimentov	1
Prodaja predpisano označenih pridelkov in izdelkov okoliških kmetij na kmetiji	
Nabiranje, predelava in prodaja gozdnih sadežev in zelišč	
Turizem na kmetiji	3
Dejavnost povezana s tradicionalnimi znanji na kmetiji (npr. krovstvo s slamo, peka v kmečki peči ...)	
Pridobivanje in prodaja energije iz biomase	
Pridobivanje in prodaja energije iz vodnih, vetrnih in drugih virov	
Storitve s kmetijsko in gozdarsko mehanizacijo in opremo (npr. posek lesa, pluzenje snega, spravilo lesa iz gozda itd.)	1
Storitve delovne sile s kmetij, ki so povezane z znanji iz kmetijstva in gozdarstva	
Drugo izobraževanje na kmetijah, povezano z dejavnostjo na kmetijah	1
Vrtnarstvo, čebelarstvo, perutninarstvo, ribogojstvo, gobarstvo, zeliščarstvo, sodelovanje v predelavi in dodelavi semena in sadik, drevesničarstvo, trsničarstvo, reja divjadi	1
Zbiranje in kompostiranje odpadnih organskih snovi	
<b>SKUPAJ</b>	<b>3</b>

Na območju občine imajo tri kmetije registrirano dopolnilno dejavnost. Največ je registriranih dejavnosti v povezavi s turizmom na kmetiji.

Glede na obseg pokritosti občine z gozdom, so za območje zagotovo lahko zanimive dopolnilne dejavnosti v povezavi s storitvami (sečnja, storitve z gozdrasko mehanizacijo,..) in dopolnilne dejavnosti v povezavi s 1. stopnjo predelave lesa. Kot je razvidno iz pregl. 20, pa na območju občine ni registrirane dopolnilne dejavnosti v povezavi s 1. stopnjo predelave lesa.

## 5.2. Gozdarstvo

Po podatkih veljavnih gozdnogospodarskih načrtov gospodarskih enot je površina gozdov v občini Kostanjevica 3.830 hektarov. Gozdnatost občine je 66% in je večja kot v celotni Sloveniji (60 %). Gozdovi prevladujejo v treh strnjениh gozdnih kompleksih: Krakovski gozd, Gorjanci in Mali Boršt. Značilnosti gozdov na tem območju je velika rastiščna in vegetacijska pestrost. Skoraj 82% gozdov ima naravno, ohranjeno drevesno sestavo, kar predstavlja pomemben ekološki potencial prostora. Gozdnih sestojev s spremenjeno, rastiščem tujo drevesno sestavo (smreka, zeleni bor, duglazija...) je 18%. Varovalnih gozdov, razglašениh z »Uredbo o varovalnih gozdovih gozdovih s posebnim namenom« je 9,50 ha. Z isto Uredbo so razglašени tudi trije gozdni rezervati: Trstenik-debele vrbe (35,36 ha), Krakovski pragozd (39,84 ha) in Pri debelih bukvah (7,79 ha).

Lesna zaloga obravnavanega območja znaša 308 m<sup>3</sup>/ha. V zalogi prevladuje listavci s 85%. V nižinskih gozdovih Krakovskega gozda prevladujeta hrast dob in beli gaber, na pobočjih Gorjancev pa bukev. V gričevnatem pasu južno od Krke je pomembno prisoten kostanj. Letni prirastek gozdov v občini je 7,9 m<sup>3</sup>/ha.

### Lastništvo gozdov

V lastniški strukturi gozdov občine Kostanjevica izrazito prevladujejo gozdovi v zasebni lasti – 3709 ha oziroma 97%. Državnih gozdov v upravljanju Sklada kmetijskih zemljišč in gozdov je 112 ha; 9,5 ha gozdov je občinskih. 40% zasebnih gozdov (1469 ha) je v lasti Novomeške škofije. Za preostale zasebne gozdove pa je značilna velika razdrobljenost gozdne posesti in precejšnja nezainteresiranost lastnikov za delo v svojem gozdu.

### Izkoriščenost proizvodnega potenciala gozdov

Na osnovi gozdnogospodarskih načrtov bi bilo možno v zasebnih gozdovih obravnavanega območja letno posekati 19.000 m<sup>3</sup> lesne mase. Možni posek se realizira v večjih gozdnih posestih (Škofija, Sklad KZiG, posamezni lastniki) v povprečju let 2004-2008 pa se je realiziralo komaj 55% možnega poseka. Dohodek od prodaje lesa, ki bi ga lastnik lahko pridobil tako ostaja neizkoriščen. Zaradi premalo intenzivnih sečenj se ne izboljšuje kvaliteta sestojev, saj je sečnja tudi pomemben ukrep nege gozdov.

Vlaganja v gozdove potekajo v obliki subvencij lastnikom gozdov na osnovi Pravilnika o financiranju in sofinanciranju vlaganj v gozdove (Ur.l. RS št.71/2004 in spremembe 87/2005, 73/2008). Sofinancirajo se ukrepi obnove gozda (priprava tal, sadnja, priprava za naravno obnovo) ukrepi nege (mladega gozda do razvojne faze tanjšega drogovnjaka), ukrepi za zaščito mladovja pred poškodbami po divjadi, ukrepi za sanacijo v ujmi poškodovanega gozda; financirajo se preventivni ukrepi za obvladovanje podlubnikov. Višina sofinanciranja je odvisna od vrste dela ter poudarjenosti funkcij gozda. Lastniki gozdov za izvajanje določenih ukrepov dobijo tudi potrebne materiale, ki se nabavljajo iz republiškega proračuna (sadike in materiale za zaščito). V letih po 2005 poteka tudi sofinanciranje iz evropskih sredstev. Za sofinanciranje iz evropskih skladov je bil pripravljen nabor ukrepov v EPD.

### Ukrepi za večjo ekonomsko učinkovitost trajnostnega gospodarjenja z gozdovi

Ekonomska učinkovitost je temeljni steber trajnostnega gospodarjenja z gozdovi. Ne glede na velikost posesti lahko gozdovi ob umnem gospodarjenju prispevajo k izboljšanju dohodka ljudi na podeželju. S svojimi številnimi splošno koristnimi funkcijami, dobro vzdrževani gozdovi koristijo tudi širši družbi. Z naštetimi ukrepi bi bolje izkoristili proizvodni potencial gozdov, povečali ekonomsko učinkovitost gospodarjenja z gozdovi ter okrepili ekološko in socialno vlogo gozda v prostoru:

1. Dodeliti vsa sredstva, ki so na voljo za financiranje in sofinanciranje vlaganj v gozdove ter sofinanciranje investicij v gozdove za izboljšanje gospodarske in ekološke vrednosti gozdov končnim uporabnikom (lastnikom oz. izvajalcem).

2. Iz drugih virov (lokalna skupnost, lesni trgovci in odkupovalci, tudi lastniki) pridobiti del sredstev, ki bi pokrili razliko med vrednostjo del in sofinanciranja države; za ta dela bi bilo potrebno usposobiti skupine ljudi, ki bi dela opravila v okviru redne ali dodatne zaposlitve.
3. Pomagati pri organizaciji in delovanju različnih združenj lastnikov gozdov.
4. Pospeševati izrabo lesne biomase v energetske namene.
5. Redno informirati in izobraževati lastnike gozdov na področju trženja lesnih sortimentov ter organizirati skupne prodaje lesa.
6. Pospeševati razvoj dopolnilnih dejavnosti na kmetijah (oglarstvo, storitve z gozdarsko mehanizacijo, primarna predelava lesa-žagarstvo)
7. Svetovati lastnikom gozdov v zvezi z dopolnilnimi dejavnostmi in poklicnim izobraževanjem.
8. Izobraževati in usposablјati lastnike gozdov za varno delo v gozdu,.
9. Uvajati in pospeševati okolju prijazne in varne tehnologije.
10. Sodelovati v postopkih zavarovanj in zaščite gozdov.

## **6. OCENA PRIHODKA IN DOHODKA NA KMETIJI NA OBMOČJU GORJANCEV V OBČINI KOSTANJEVICANA KRKI\***

Za oceno dohodka na kmetiji v občini Kostanjevica na Krki smo uporabili »značilno oz. tipično kmetijo« na območju Gorjancev. Kot »značilno kmetijo« smo opredelili kmetijo z najpogosteje zastopanimi parametri oz. obsegi kmetijske pridelave na območju Gorjancev na osnovi pregleda vlog za plačila ukrepov SKP. Za tako kmetijo smo predpostavili, da:

- obdeluje kmetijske površine, ki so uvrščene v območja OMD (gričevnato hribovito),
- obdeluje 0,7 ha njiv, 3,0 ha travnikov in 0,20 ha vinograda,
- redi 2 kravi dojilji (teleta nameni pitanju, teličke vzreji telic za prodajo in obnovo črede) in 4 ovce,
- obremenitev na kmetiji je 1,00 GVŽ/ha,
- površine njiv in travnikov so v celoti namenjene za pridelavo osnovne krme za živino na kmetiji,
- prodaja odprto vino in grozdje (za prodajo nameni pridelek z 0,15 ha vinograda, ostali del za lastne potrebe),
- izpolnjuje pogoje za koriščenje finančnih pomoči po posameznih ukrepih SKP,
- je v letu 2007 pridobila potrebne plačilne pravice za kmetijske površine,
- ima v lasti in uporabi 2,27 ha gozda, povprečni letni posek je enak letnemu prirastu na tej površini,
- nihče od članov gospodinjstva ni zdravstveno, pokojninsko in invalidsko zavarovan iz naslova kmetijske dejavnosti,
- davek od dohodka iz kmetijstva plačuje na podlagi katastrskega dohodka kmetije in ni vključena v sistem DDV.



Preglednica 21: Izračun skupnega pričakovanega letnega prihodka in njegove strukture na kmetiji na območju Gorjancev

Vrsta pridelkov in prihodkov	Povprečni pridelok (kg/ha, mlečnost, prirast...)	Skupna količina pridelka/storitev	Enota	Cena na enoto (€)	Vrednost skupaj (€)	Deleži znotraj skupin prihodkov (%)	Delež od skupnih prihodkov (%)
<b>Kmetijstvo - prodaja</b>					<b>3.115,95</b>	<b>100,0</b>	<b>57,3</b>
krave dojlje - izločena krava	86	172	kg	0,79	135,88	4,4	2,5
krave dojlje - goveji pítanec	198	198	kg	2,06	407,88	13,1	7,5
mlado pitano govedo	300	197	kg	2,77	551,88	17,7	10,1
telice		0,48	kom	1.150,00	548,55	17,6	10,1
ovce - jagnjeta	28	202	kg	2,10	423,36	13,6	7,8
ovce - izločena ovca	15	60	kg	0,42	25,20	0,8	0,5
hlevski gnoj		39	t	5,65	218,88	7,0	4,0
gnojnica		13	m <sup>3</sup>	4,00	53,12	1,7	1,0
vino - odprto Cviček	5.680	284	l	1,80	511,20	16,4	9,4
grozdje	8.000	400	l	0,60	240,00	7,7	4,4
<b>Kmetijstvo - neposredna, izravnalna in kmetijsko okoljska plačila</b>					<b>1.810,93</b>	<b>100,0</b>	<b>33,3</b>
regionalno plačilo - njive		0,7	ha	332,00	232,40	12,8	4,3
regionalno plačilo - travniki		3,00	ha	133,00	399,00	22,0	7,3
OMD (gričevnato-hribovito)		3,70	ha	129,00	477,30	26,4	8,8
KOP - REJ		3,00	ha	84,46	253,38	14,0	4,7
plačilo-ekstenzivna reja krav		1,80	krav	150,00	270,00	14,9	5,0
piki-osebna premija		0,90	bikov	136,50	122,85	6,8	2,3
premije za ovce		4	žival	10,50	42,00	2,3	0,8
ovce- dodatna premija-hribovska		4,0	žival	3,5	14,00	0,8	0,3
<b>Gozdarstvo</b>					<b>510,75</b>	<b>100,0</b>	<b>9,4</b>
les (2,27 ha)	5,0	11,35	m <sup>3</sup>	45,00	510,75	100,0	9,4
<b>SKUPAJ</b>					<b>5.437,63</b>		<b>100,0</b>

Vir: Strokovne službe KGZS-zavod NM, 2007

\* Podatki, ki so vezani na določen način reje oz. pridelave so povzeti iz *Kataloga kalkulacij za načrtovanje gospodarjenja na kmetijah v Sloveniji* (v pripravi). Pri cenah smo upoštevali trenutno stanje na trgu v Posavju, kjer se večina prirejenega mesa in pridelkov tudi proda.

Komentar:

#### Prihodki iz kmetijstva:

a) - *Prihodki od prodaje iz osnovne kmetijske dejavnosti.* Pričakovani letni prihodek od prodaje znaša 3.115,95 €, kar predstavlja 57,3% skupnega pričakovanega letnega prihodka na kmetiji. Znotraj skupine kmetijstvo z 9,4–10,1% predstavljajo prihodki od prodaje mladega pítanega goveda in prodaja odprtega vina (Cviček). Omeniti je potrebno, da je vrednost na kmetiji pridelanih organskih gnojil obravnavana posebej.

b) – *Prihodki neposrednih, izravnalnih in kmetijsko okoljskih plačil* (ukrepi SKP) so vezani na osnovno kmetijsko dejavnost. Za uveljavitev tovrstnih plačil mora kmetija oz. nosilec kmetijske dejavnosti izpolnjevati predpisane pogoje. Plačila so normirana po enoti in so neodvisna od razmer na trgu. Pričakovani letni prihodek iz te skupine znaša 1.810,93 €, kar predstavlja 33,3% skupnega pričakovanega letnega prihodka na kmetiji.

Regionalno plačilo za njive in travnike predstavlja znotraj skupine največji delež, in sicer 34,8%. Sledi izravnalno plačilo za območja z omejenimi možnostmi za kmetijsko dejavnost (gričevnato-hribovita kmetija), ki znaša 26,4%. Plačili za kmetijsko okoljska ukrepa *Sonaravna reja domačih živali* z 20,7% in »*premija za ekstenzivno rejo živli*« z 14,9%, sta še pomembnejši v tej skupini.

**Gozdarstvo** v skupnem pričakovanem letnem prihodku na kmetiji predstavlja 9,4 %.

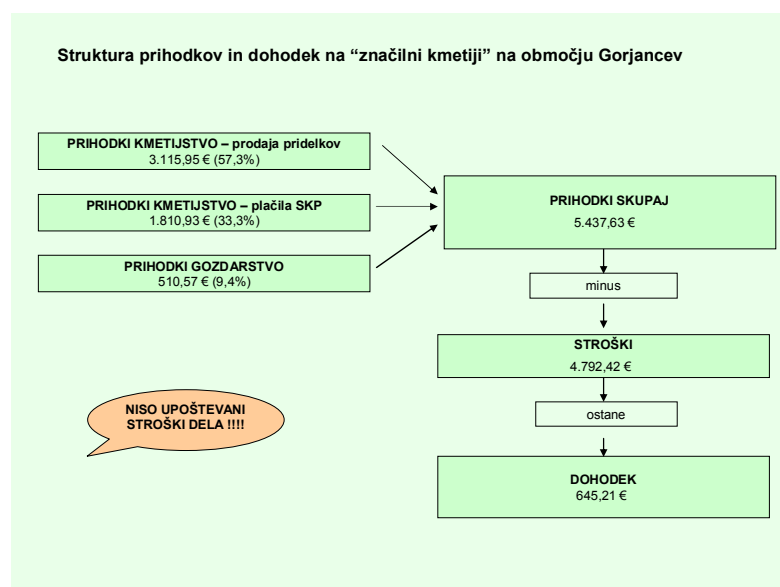
**Dopolnilne dejavnosti na kmetiji** na povprečni kmetiji nismo predvideli, ker imajo dopolnilno dejavnost registrirano le 3 kmetije v občini.

Glede na predpostavke za značilno kmetijo smo na podlagi *Kataloga kalkulacij za načrtovanje gospodarjenja na kmetijah v Sloveniji* (v pripravi) izračunali še število ur ročnega dela, ki znaša 381 ur na leto (0,21 PDM). V kolikor ovrednotimo vrednost opravljenega lastnega dela za kmetijsko dejavnost, znaša pri ceni lastnega dela 3 €/uro oz. 1.143,90 € letno.

Pričakovani prihodki iz osnovne kmetijske dejavnosti predstavljajo več kot polovico vseh prihodkov na kmetiji. Več kot tretjino prihodkov na kmetiji pa predstavljajo prihodki iz ukrepov SKP.

Poudariti je potrebno, da smo zaradi poenostavitve izračunali in komentirali samo podatek o skupnem pričakovanem letnem prihodku. V kolikor bi želeli za takšno kmetijo ugotoviti pričakovani letni dohodek, bi morali odšteti spremenljive stroške (2.226,75 €), stalne stroške zgradb in strojev (1.500,00 €), stalne stroške trajnih nasadov (498,00 €), splošne stroške (400,00 €) ter stroške dajatev (163,67 €). Stalne stroške zgradb in strojev, splošne stroške ter stroške dajatev smo dobili na podlagi ocene. Skupaj zgoraj navedeni stroški za kmetijo na območju Gorjancev v občini Kostanjevica na Krki znesejo 4.792,42 EUR na leto.

Razlika med skupnimi pričakovanimi prihodki in stroški v posameznem letu znaša 645,21€. Ta razlika torej ne pokrije stroškov opravljenega lastnega dela.



Shema 3: Prikaz strukture prihodkov in dohodka na kmetiji na območju Gorjancev

\*- podoben finančni rezultat doseže tudi t.i. značilna kmetija na »nižinskem območju«, pri čemer pa za pri uporabi izhodiščnih parametrov za kmetijsko pridelavo nismo upoštevali večjih kmetij in kmetij z registrirano dopolnilno dejavnostjo.

## 7. KMETIJSTVO IN PODEŽELJE

### 7.1. Kmetijsko kot pomemben element oblikovanja prostora

Kmetijstvo s svojimi dejavnostmi zelo pomembno vpliva na oblikovanje prostora. V širšem kontekstu je ohranjanje kmetijske dejavnosti ključno pri ohranjanju okolja (podeželja), pomemben element poseganja v prostor pa predstavlja infrastruktura potrebna za kmetijsko dejavnost. Vključevanje na trg EU narekuje nadaljnje strukturne spremembe v kmetijski pridelavi. V prihodnosti je tako realno pričakovati večanje kmetijske pridelave na posameznih kmetijah, kar posledično pomeni posege v prostor zaradi nujnosti širjenja potrebne infrastrukture. **Za profesionalne kmetije (ali če imajo le te objektivne možnosti, da to postanejo)** je tudi pri prostorskem načrtovanju potrebno zagotoviti ustrezne pogoje. Za tovrstne kmetije je značilno, da bodo potrebovale na nivoju primarne kmetijske pridelave od 3 ha (intenzivni trajni nasadi, vrtnine) do 25 ha kmetijske zemlje pri živinorejski prireji. Zaradi predvidene nadaljnje specializacije, bo razvoj profesionalnih kmetij tudi v prihodnosti povezan s širitvijo infrastrukture za namene primarne kmetijske pridelave ter preureditvijo in novogradnjo objektov za namene dopolnilnih dejavnosti na kmetijah. V primeru, da imajo tovrstne kmetije razvojne možnosti (že razpoložljiva kmetijska zemljišča in (ali) obseg primarne kmetijske pridelave, ki že kaže na možnost profesionalizacije, naslednika) je takim kmetijam nujno zagotoviti tudi ustrezne prostorske pogoje (ohranitev zadostnega obsega kmetijskih zemljišč v neposredni bližini take kmetije ali v izjemnih primerih izpeljati tudi premestitev kmetije, pri čemer mora biti premestitev vedno celovita - gospodarski in stanovanjski del in tudi na območje najboljših kmetijskih zemljišč čim bližje originalni lokaciji zaradi socialnega vidika preselitve). Načrtovanje rabe oz. širitev prostora za stanovanjske namene ob obstoječih kmetijah lahko v prihodnosti onemogočajo obstoj posamezne kmetije. S tem namenom je potrebno:

- dosledno upoštevati varovanje najboljših kmetijskih zemljišč pred spremembo namembnosti in razvoj naselij usmerjati na slabša zemljišča oz. gozd, kar natančneje opredeljuje Pravilnik o kriterijih za načrtovanje prostorskih ureditev in posegov v prostor na najboljših kmetijskih zemljiščih zunaj naselij (Uradni list RS 110/2008),
- pri načrtovanju prostorskih ureditev predvideti preverjanje interesa oz. potrebe kmetij za širjenje na obstoječih lokacijah oz. pridobitev soglasja s strani obstoječih kmetij za novogradnje v neposredni soseščini,
- kmetijska zemljišča, ki tvorijo z gospodarskim obratom vitalnih kmetij zaokrožen kompleks, je treba ohraniti za trajno kmetijsko rabo, tudi če so znotraj zazidljivih območij naselij,
- v izjemnih primerih je potrebno predvideti lokacije za preselitev kmetije.

#### Območja posameznih kmetijskih panog

Potrebno je poudariti, da vnaprej pridelave po posameznih panogah (poljedelstvo, zelenjadarstvo, sadjarstvo,...) oz. dejavnosti (dopolnilne dejavnosti, gojenje gob) ni možno opredeljevati, saj gre za odločitev posameznega kmetijskega gospodarstva. Možno pa je izvesti rajonizacijo po primernosti zemljišč za posamezne kulture in v skladu s potrebami določiti njihov obseg.

Izjemo predstavljajo le vinogradniške površine, pa še tu moramo ločiti t.i. »profesionalno« in »ljubitelsko« vinogradništvo. Zaradi vzpostavitve konkurenčne sposobnosti pridelave vina, ki je edino v kvaliteti oz. v specifičnih blagovnih znamkah, je umesna presoja, katere površine bodo v prihodnje še primerne za vinogradništvo glede na zahtevano kakovost in s tem možnost prodaje. Le ta je v tesni povezavi z naravnimi zahtevami trte glede klime lega in lastnosti tal. Zaželjeno je, da vino vsebuje kar se da več koristnih snovi v primerjavi s količino alkohola. Eden pomembnih konkurenčnih prednosti pri trženju vin bo v prihodnosti tudi zmožnost dokazljivosti razpoložljivih leg primernih za pridelavo vrhunske kakovosti vin. Na ta način bodo tudi tveganja pridelave manjša - predvsem poraba sredstev za varstvo rastlin, katerih uporaba bo v prihodnosti vse bolj omejena.

Problematiko obstoječih zidanic in njihovo spreminjanje v počitniške in stanovanjske objekte vidimo na področju kmetijstva samo z vidika ohranjanja obstoječih vinogradov v uporabi. Oblikovanje stanovanjskih objektov ali celo objektov z namenom turistične dejavnosti je znotraj obdelovalnih površin običajno moteč faktor, zaradi česar povzroča konfliktno situacijo (uporaba zaščitnih sredstev, kmetijske mehanizacije, ...). Pritisk prebivalcev oz. obiskovalcev je običajno k omejevanju uporabe navedenih nujnih tehnoloških postopkov v vinogradništvu. Vinogradništvo namreč zagotavlja

obdelanost površin, ki so manj primerna za druge kmetijske panoge oz. obdelanost marginalnih območij za kmetijsko pridelavo in kot tradicionalna panoga daje poseben pečat kulturni krajini. Vendar pa tudi v tej panogi pričakujemo koncentracijo posesti (združevanje posesti), kar pa bi umeščanje naselitvenih objektov dodatno onemogočilo. Če se že odločamo za tovrstne gradnje, potem naj bodo na območjih, ki so manj primerna za pridelavo grozdja in vina in je pričakovan povečan obseg oz. združevanje površin za ta namen.

Sadjarstvo: v občini, razen enega večjega kompleksa intenzivnega nasada, večjih površin nasadov ni. Primernost leg za sadjarsko pridelavo je odvisna od dveh skupin parametrov. V prvo štejemo lastnosti sadne vrste, v drugo pa dejavnike okolja (klima, tla, agrotehnika, človeški potencial), od katerih je odvisen razvoj oziroma pridelava določene sadne vrste.

Območje občine Kostanjevica na Krki sodi v zmerno kontinentalno klimo z vročimi poletji in mrzlimi zimami. Po zbranih podatkih Agencije Republike Slovenije za okolje – urada za meteorologijo klimatski pogoji (najnižje zimske in spomladanske temperature, vsote vegetacijskih T, potrebno število ur T pod 7 °C, osvetlitev,...) na obravnavanem območju omogočajo gojenje skoraj vseh sadnih vrst. Letna povprečna količina padavin za meteorološko postajo Novo mesto znaša 1100 mm. Skupna količina zadošča potrebam sadnih rastlin, razpored padavin pa velikokrat ne ustreza. Pogostost toč na območju občine je velika, zaradi česar postaja postavitve protitočnih mrež nujen tehnološki parameter.

Omejitve za nekatere sadne vrste predstavljajo zaprte lege in depresije, kjer zaradi zastajanja hladnega zraka obstaja nevarnost spomladanskih in zimskih pozeb. Omejitve za gojenje predstavljajo nadmorske višine nad 800 m.

Pri načrtovanju posegov v rostor potrebno upoštevati, da brez namakanja, protitočnih mrež in ograj ni uspešnega sadjarstva. To velja tudi za morebitno širjenje manjših površin intenzivnih nasadov sadja oz. jagodičevja.

Zelenjadarstvo, vrtnarstvo, pridelava jagod - podobno kot za sadjarstvo tudi pri pridelavi zelenjave, vrtnin in jagod velja, da je tovrstna pridelava v občini možna na kvalitetnih njivskih površinah. Še največji omejevalni dejavnik tovrstne pridelave je možnost namakanja oz. pridobitev vodnih pravic. Določen del tovrstne tržne pridelave se izvaja v zavarovanih prostorih, kar je nuja za pridobivanje konstantnega dohodka na kmetijah (tako v funkciji profesionalnih kmetij ali kmetij, katerim je tovrstna dejavnost dodatna ali dopolnilna).

Zaradi slabšanja ekonomskega položaja v živinorejski prireji, je pričakovati, da bodo posegi iz vidika gradnje večjih infrastrukturnih objektov redkejši. Zato pa velja pričakovati raznovrstne adaptacije že obstoječih objektov in ureditev pašnikov. V primeru profesionalizacije posemeznih kmetij pa je potrebno pri gradnji hlevov upoštevati, da je gradnja določena s številnimi določbami tudi v smeri ohranjanja dobrobiti živali in zavzema vse več površine. Pri izgradnji hlevov gre pogosto za »paviljonski« način gradnje, kjer je zaradi površine objekta ob hkratni ekonomičnosti gradnje nagib streh med 20-24%. Izbor kritine je tudi v funkciji optimalnega uravnavanja ugodne klime v hlevu. Pri spremljajočih objektih oz. infrastrukturi: zaradi uveljavljenih tehnoloških postopkov se povečuje površina, predvsem pa višina (dve etaži, z višino vsaj 10 m) nekaterih dodatnih objektov na kmetijah (sušilnice za voluminozno krmo, mešalnice suhe krme v dveh etažah, samostoječi silosi za suho krmo, večja površina koritastih silosov, večja skladišča za živalske odpadke – vključno z odprtimi lagunami). Kot podatek velja navesti, da je potrebno za ureditev živinorejske kmetije od 3000–7000 m<sup>2</sup> površine, v primeru da je na kmetiji od 20–80 živali v čredi in ob postavki, da je zemljišče široko vsaj od 40–60 m.

Glede na predstavljeno razdrobljenost razpoložljivih kmetijskih zemljišč je nujno izvajanje in načrtovanje prostorsko ureditvenih operacij. Zakon o kmetijstvu opredeljuje agrarne operacije, kamor poleg osuševanj, namakanja ter agromelioracij, ki jih s skupnim izrazom imenujemo melioracije, spadajo tudi medsebojna menjava zemljišč, zaokroževanje in združevanje posesti, ki jih s skupnim imenom imenujemo prostorsko ureditvene operacije. Zemljiške operacije so osnovni pogoj za izboljšanje konkurenčnosti kmetijske pridelave (komasacije, namakanje, arondacije), pa tudi pomemben pogoj za ohranjanje kmetijske dejavnosti v vlogi ohranjanja tradicionalnega izgleda krajine (zaokroževanje in združevanje posesti, urejanje pašnikov, manjše agromelioracije). **Izvajanje agrarnih operacij naj se omogoči na vseh kmetijskih zemljiščih** (Zakon o kmetijskih zemljiščih, Uradni list RS 55/2003). Omejitve za tovrstno opredelitev so prej druge vrste omejitve: nezainteresiranost lastnikov pri komasacijah, razpoložljivi vodni viri pri namakanju.

## 7.2. Širši programi razvoja podeželja na območju občine Kostanjevica na Krki

### Regionalni razvojni program regije Posavje 2007-2013

Regionalni razvojni program regije Posavje 2007-2013 **opredeljuje tri razvojne prioritete: vertikalni prioritete: razvoj konkurenčnega gospodarstva za dvig stopnje zaposlenosti in večjo blaginjo v regiji in trajnostni razvoj prostora za ohranjanje kvalitete bivanja ter horizontalno prioriteto zagotavljanje učinkovitega podpornega okolja.** Kmetijstvo se s svojimi raznovrstnimi aktivnostmi vključuje v vse navedene prioritete, hkrati pa je opredeljeno kot samostojni program „razvoj podeželja” s številnimi ukrepi kot pomembnejša dejavnost pri razvoju regije.

### Razvojni program podeželja regije Posavje 2009–2010

Vsebina programa je v skladu z opredeljenimi prioritetami RRP Posavja 2007–2013 in v skladu s Programom razvoja podeželja RS 2007–2013.

Oba strateška programa na nivoju regije opredeljujeta tudi širše razvojne projekte na območju regije za področje kmetijstva in podeželja, vključujoč zemljiške operacije, organizacijo pridelave in predelave v okviru shem višje kakovosti,...

**VTC** (vinsko turistične ceste) - v regiji Posavje so bili po letu 1993 izdelani trije projekti vinsko turističnih cest (projekt je izdelalo MKGP in so del projekta slovenskih VTC), območje občine Kostanjevica na Krki obsegata trasi VTC:

- **Podgorjansko vinsko turistične ceste;** je medregijski projekt in vključuje občine: Dolenjske Toplice, Novo mesto, Šetjernej, v regiji Posavje pa občini Krško, Kostanjevica na Krki in Brežice,

- **Gornjedolenjske vinsko turistične ceste;** je medregijski projekt in vključuje občine: Trebnje, Škocjan, v regiji Posavje pa občini Sevnica, Krško in Kostanjevica na Krki.

Pomemben razvojni element predstavlja oživitev raznovrstne ponudbe na trasah VTC.

**Po poteh dediščine Dolenjske in Bele krajine** - v območje izvajanja projekta je uvrščena tudi občina Kostanjevica na Krki. V projekt Turistične cone po Sotli in Gorjancih sta vključeni občini Brežice, Krško in Kostanjevica na Krki ter na hrvaški strani občine: Grado Samobor, Brdovec, Dubravica in Marija Gorica. Osnovni namen obeh projektov je krepitev prepoznavnosti območja v širšem okolju, z namenom turistične promocije.

## 7.3. Kmetijstvo, gozdarstvo in Startegija razvoja turizma na mikrodestinaciji Kostanjevica na Krki

V letu 2009 je RC Krško pripravil in izdelal strateški dokument z naslovom »Startegija razvoja turizma na mikrodestinaciji Kostanjevica na Krki«. Med pomembnimi prednostmi in strateškimi prednostmi občine Strategija opredeljuje visok nivo ohranjenosti naravne in kulturne dediščine. Vizijo razvoja opredeljuje v učinkovitejši promociji »doživljajskega turizma« v povezavi z visokim nivojem ohranjenosti naravnega okolja. S stališča kmetijstva in podeželja med naštetimi prednostmi naravne in kulturne dediščine pomembni delež predstavljajo vsebine, ki se nanašajo oz. so povezane z ohranjanjem kmetijske in s kmetijstvom povezanih dejavnosti (društvena dejavnost, dopolnilne dejavnosti na kmetiji,...) in sicer: »zeleni Gorjanci«, ekološko kmetijstvo, turistične kmetije in vinotoči, dediščina vinogradništva in vinrasta, podgorjanska vinsko turistična cesta, prireditve različnih društev, kolesarske in pohodniške poti. Med pomembnimi cilji in pogoji za nadaljni razvoj turizma na območju občine je povezovanje vseh dejavnikov, med njimi pa tako tudi kmetijstva in gozdarstva, pri načrtovanju razvoja turizma.

### Turizem v gozdnem prostoru

Gozdni prostor vključuje pravo bogastvo naravnih vrednot in kulturne dediščine, ponuja izjemna doživetja za turiste, izletnike, ponuja nove zgodbe povezane z bogastvom narave. Gozdni prostor ne prenese masovnega turizma, saj je temeljna predpostavka zanj sonaravni, trajnostni, na ekoloških zasnovah sprejemljivi turizem, kjer se okolje v imenu turizma ne uničuje in kjer se gozd ne zapira pred ekološko naravnimi turističnimi programi. Velik del gozdnega prostora je tudi zavarovanega (glej predlogo: Prikaz mreže območij Nature 2000 v občini Kostanjevica na Krki, vključujoč gozdne rezervate), zaradi česar je toliko pomembneje upošteviti zgoraj navedene usmeritve. Sedanja turistična dogajanja v gozdnem prostoru so najbolj povezana z izletništvom, pohodništvom, različnimi prireditvami, izobraževalno-strokovnimi dejavnostmi, spoznavanjem darov in plodov narave, šortnimi

aktivnostmi,... Turizem v gozdnem prostoru se tako odvija na označenih in urejenih planinskih ter učnih poteh in v neposredni bližini planinskih postojank (Vir: Zbornik: Stanje in perspektive razvoja turizma v gozdnem prostoru, Turistična zveza Slovenije, Ljubljana, 2006). Med pomembnimi potmi katerih trase obsegajo gozdni prostor v občini Kostanjevica na Krki, sta Resslerova gozdna pot in Podgorjanska kolesarska pot.

## 7.4 Območja s statusom (za)varovanja

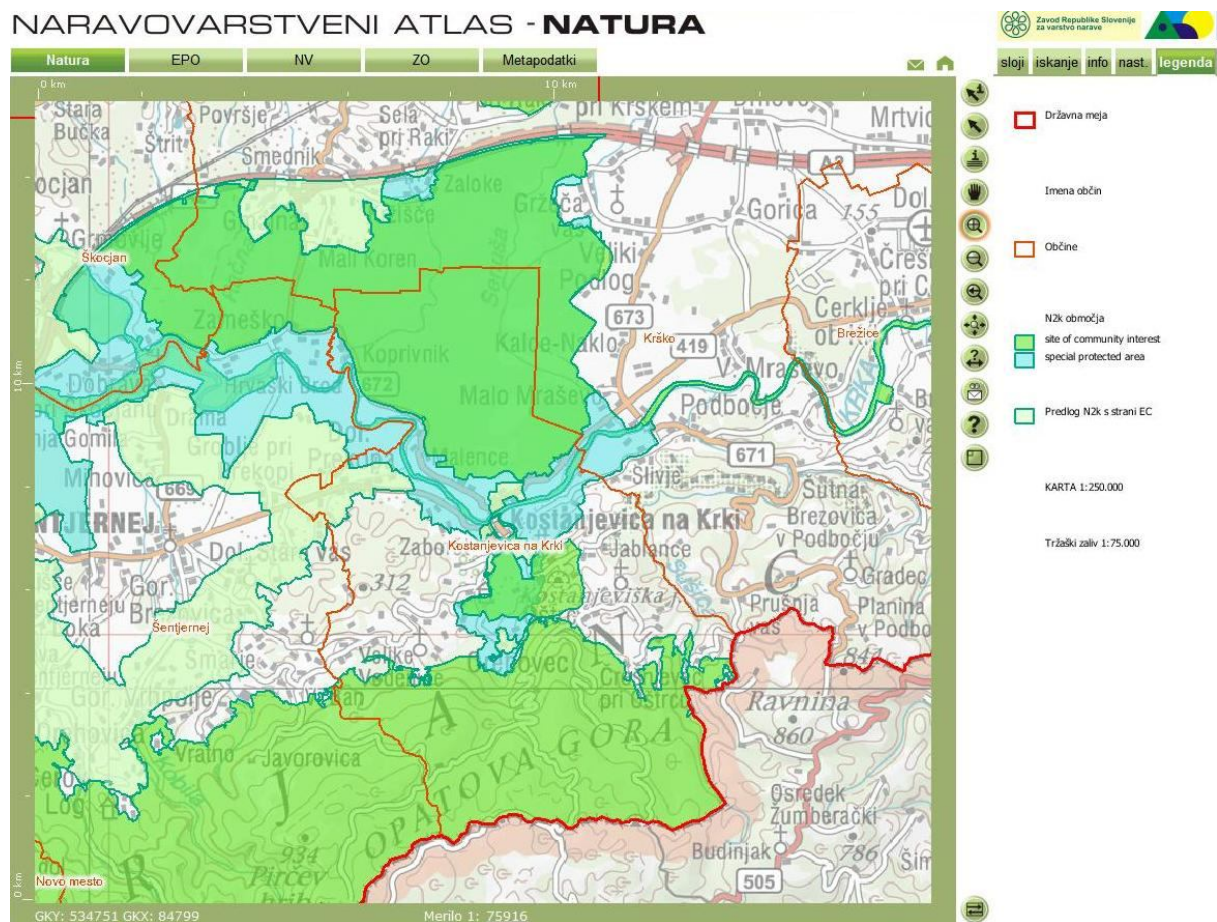
Ne glede na vrsto in vsebino zavarovanj območij, večina zavarovanj za kmetijstvo lahko pomeni tudi omejitveni faktor. Zlasti to velja v primeru intenzifikacije oz. v primeru konvencionalne pridelave. S ciljem ohranjanja tovrstnih območij je v prostoru izredno pomembno poiskati konsenz med tehnologijo kmetovanja in omejitvami oz. določili, ki jih prinašajo različni statusi varovanja.

### Mreža območij NATURE 2000 in Ekološko pomembna območja (EPO)

Natura 2000 je ekološko omrežje območij opredeljenih kot potrebnih za ohranjanje evropsko pomembnih vrst ptic in habitatnih tipov. Opredeljevanje območij Nature 2000 je ena od pridružitvenih obveznosti držav članic EU. Izhodišča za opredeljevanje območij so trajnostni razvoj, sonaravnost, biotska pestrost, kakovost bivanja, odgovoren odnos do okolja ob spoznanju o nujnosti varovanja določenih (najvrednejših) delov narave. Opredeljevanje območij temelji na izvajanju dveh direktiv: Direktive o ohranjanju prostoživečih ptic (SPA) in Direktive o ohranjanju naravnih habitatov ter prostoživečih rastlinskih in živalskih vrst (SAC). Ekološko pomembna območja (EPO) so prav tako območja zaščitena s stališča naravovarstva in predstavljajo širši krog varovanja kot območja Nature 2000.

Na območju občine Kostanjevica na Krki je v mrežo območij Nature 2000 vključenih 4.098 ha, kar predstavlja 70 % površine občine. Veči del območij zajema gozdne površine, še vedno pa okvirno 900 ha kmetijskih površin.

### NARAVOVARSTVENI ATLAS - NATURA



Shema 4: Prikaz mreže območij Nature 2000 in območij EPO v občini Kostanjevica na Krki (zelena barva)



Uvrstitev območij v območja Narure 2000 za kmetijsko dejavnost trenutno ne pomeni omejevanja. Na osnovi financiranja skozi SKOP oz. KOP ukrepe je predvideno predvsem vzpodbujanje lastnikov kmetijskih zemljišč k oblikam kmetovanja, ki bodo dolgoročno zagotavljale ugodno stanje ogroženih vrst ptic in habitatnih tipov skozi t.i varstvene usmeritve. Težavo na območjih Nature 2000 (predvsem na območju prvih con, ki pa niso še dokončno potrjene) bodo v prihodnosti lahko predstavljala naravarstvena soglasja pri večjih infrastrukturnih posegih v prostor.

### Vodovarstvena območja

Kmetovanje na vodovarstvenih območjih je natančno opredeljeno oz. pravni akti za kmetovanje na teh območjih predpisujejo natančne omejitve (Uredba o mejnih vrednostih vnosa nevarnih snovi in gnojil v tla, Uradni list RS št.84/2005). Ob uveljavljanju plačil iz naslova SKP imajo posamezna KMG oz. kmetje že v predtisku označeno, katere izmed kmetijskih površin, ki jih obdelujejo ležijo na vodovarstvenih območjih. Pri tem morajo upoštevati, da se na vodovarstvenih območjih lahko uporabljajo gnojila, glede na vrsto gnojila in zemljišča samo v določenih obdobjih leta in sicer:

1. Prepoved gnojenja z gnojnico, gnojevko ali kompostom z neomejeno rabo:

- na zemljiščih z zeleno odejo – na lahkih tleh od 15.10 – 31.1., na srednje težkih in težkih tleh od 15.11.-15.11,

- na drugih zemljiščih (njive) – z zaoravanjem žetvenih ostankov – na lahkih tleh od 1.10.-15.2, na srednje težkih in težkih tleh od 15.10.-31.1. in brez zaoravanja žetvenih ostankov v obdobju od spravila pridelkov do 15.2..

2. Prepoved gnojenja s hlevskim gnojem:

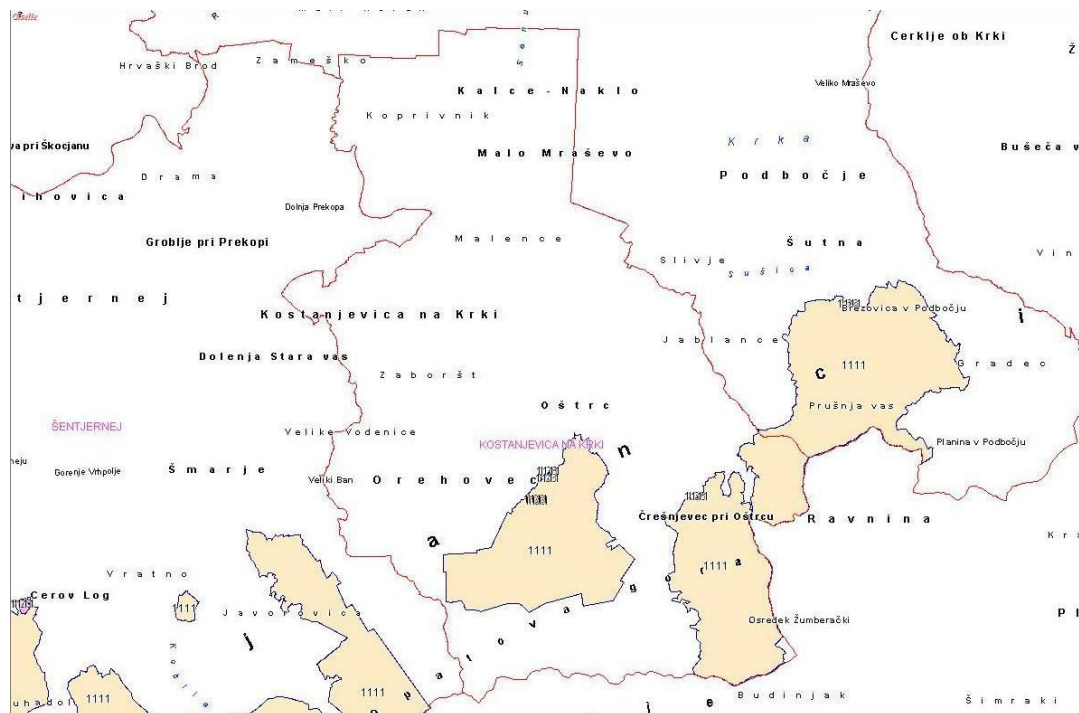
- na njivah brez dosevkov – na lahkih tleh od spravila pridelkov do 15.2, na srednje težkih in težkih tleh od spravila pridelkov do 31.1..

3. Prepoved gnojenja z mineralnimi gnojili, ki vsebujejo dušik:

- na zemljiščih z zeleno odejo – od 15.10-31.1,

- na drugih zemljiščih (njive) – od spravila pridelkov do 15.2..

Če ima kmet zemljišča na ožjem vodovarstvenem območju, mora upoštevati enaka priporočila kot za vodovarstvena območja, le da je na teh območjih prepovedana uporaba gnojevke in gnojnice, ker ta pomeni veliko nevarnost za izpiranje nitratov v podtalnico in s tem v pitno vodo.



Shema 5: Prikaz vodovrstvenih območij na območju občine Kostanjevica na Krki

Na območjih občine širša vodovarstvena območja obsegajo približno 1.050 ha. Glavnina vodovarstvenih območij (VVO) leži na gozdnih površinah, okvirna kmetijska raba na VVO je: 20-25 ha travinja in 5-7 ha njiv. Večjo omejitev pri kmetovanju predstavlja ta uvrstitev za dve aktivni kmetiji v vasi Vrbje, katerih večina kmetijskih površin je na vodovrstvenem območju.

### **7.5. Zaščita posebnih kmetijskih pridelkov oz. živil**

Povpraševanje po kakovostnih kmetijskih pridelkih oz. živilih postaja vse večja zahteva potrošnikov, hkrati pa pomembna tržna niša za strukturno nekonkurenčno kmetijsko pridelavo in predelavo v Sloveniji. Za kmetijske pridelke »višje kakovosti« je značilno, da se razlikujejo od sorodnih izdelkov po nekaterih značilnostih glede pridelave, predelave in sestave. Sistem zaščite kmetijskih pridelkov oz. živil (pogosto uporabljamo tudi terminologijo vključevanja kmetijskih pridelkov oz. živil v sheme višje kakovosti) je urejen s pravno zakonodajo v EU in v Sloveniji. Zaščiteni kmetijski pridelki oz. živila na trgu praviloma dosegajo višjo ceno. Politika spoštovanja uradnega zaščenega znaka za kakovost ščiti območje pridelave oz. predelave, izboljšuje življenjski standard na teh območjih, oblikuje pridelovalne in predelovalne poti in vrednoti človeško znanje in delo. Postopki zaščite tovrstnih izdelkov so natančno določeni in predpisani. Ločimo pet kategorij zaščite.

Kmetijski pridelek oziroma živilo višje kakovosti je po svojih specifičnih lastnostih boljše od istovrstnih kmetijskih pridelkov oziroma živil in od njihove minimalne kakovosti. Specifične lastnosti kmetijskega pridelka oziroma živila se določajo glede na sestavo, senzorične lastnosti in fizikalno-kemične značilnosti ter način pridelave oziroma predelave. V sistem zaščite višje kakovosti se lahko vključi zelo širok spekter izdelkov (predelava). V skupino zaščite kmetijskih pridelkov spada vsa integrirana pridelava. V sistem integrirane pridelave se vključuje oz. je vključenih že večina pridelovalcev sadja ter vrtnin. Sistem tovrstne zaščite je zaželen v primeru trženja preko velikih trgovskih hiš. »Ekološka pridelava« - zajema zahteven sistem kontrole ekološko pridelane/predelane hrane. Ekološka pridelava na območju občine Kostanjevica na Krki (in širše v Posavju) lahko pomeni pomembno tržno nišo za organizacijo ekstenzivne priraje in trženja govejega mesa (reja krav dojilj), pa tudi pri priraji drobnice.

Vse premalo je pri nas poznano in uveljavljeno specifično označevanje (pogosto uporabljamo tudi izraz zaščita) kmetijskih pridelkov oz. živil, ki poleg višje kakovosti zagotavlja tudi večjo gotovost porekla. Tovrstna živila običajno dosegajo tudi višje cenovne razrede. Na ta način je v EU urejena pridelava, predelava in trženje vse več prehranskih izdelkov.

Kmetijski pridelek ali živilo tradicionalnega ugleda - je proizveden iz tradicionalnih surovin oziroma ima tradicionalno sestavo, je pridelan oziroma predelan na tradicionalni način (na ta način poskuša mesno-predelovalna industrija zaščititi kranjsko klobaso).

Geografska označba je ime geografskega območja, v izjemnih primerih države in se uporablja za označevanje kmetijskega pridelka oziroma živila, katerega pridelava oziroma predelava oziroma priprava za trg poteka znotraj označenega geografskega območja in ima posebno kakovost, ugled oziroma druge lastnosti, ki izvirajo iz določenega geografskega območja (v Sloveniji npr. Kraški pršut). Označba geografskega porekla je ime geografskega območja, v izjemnih primerih države in se uporablja za označevanje kmetijskega pridelka oziroma živila, ki v celoti izvira iz določenega geografskega območja in za izdelavo katerega so surovine pridelane na istem geografskem območju. Na območju občine bi lahko v tovrstni sistem zaščite vključili celotno verigo priraje in predelave mesa avtohtonih pasem Posavskega konja in Krškopoljskega prašiča.

Na območju občine se večina pridelave sadja in vrtnin izvaja po načinu integrirane pridelave, vendar se je le del trži pod to označbo. Razen Cvička P.T.P., ostalih načinov trženja zaščenih izdelkov ni. S stališča zanesljivosti primarne kmetijske pridelave zato obstajajo možnosti in sicer organizacija v okviru ekološke pridelave (sadje, priraja govejega mesa), označba porekla (izdelki iz mesa krškopoljskega prašiča in posavskega konja), višja kakovost (sokovi,...). Trženje zaščenih izdelkov oz. živil je zaradi praviloma višjih cen in ekskluzivnosti ponudbe povezano s trženjem v mestih z večjim številom potrošnikov. Ker sistem zaščite pomeni tudi povečan obseg stroškov, ki so povezani tudi z »nadstandardnimi« kontrolami, je smotrno načrtovati organizacijo oz. zaščito v celotnem sistemu verige pridelava-predelava-trženje in tudi na širšem območju kot je občina. Trženje tovrstnih izdelkov lahko predstavlja pomembno tržno nišo na turističnih kmetijah ali pa specializiranih prodajalnah tudi kot atrakcijska turistična ponudba.



## **7.6. Stanovsko organiziranje v kmetijstvu**

Stanovsko organiziranje na nivoju društev je na območju občine zelo razvejano. Člani društev so aktivni pri samem delovanju društev, se izobražujejo, pripravljajo strokovna predavanja, ekskurzije, strokovne prireditve, razna srečanja, izobraževanja... Večina članov se vključuje v že ustanovljena društva (pred oblikovanjem samostojne občine) v društva, ki so organizirana tudi na nivoju občine Krško: Društvo podeželske mladine Krško, Društvo kmečkih žena Krško ter samostojna društva: društvo podeželske mladine Kostanjevica na Krki, 6 Društev vinogradnikov, Čebelarsko društvo Kostanjevica na krki. Na področju Posavja ali širše pa so organizirana društva, katerih člani so tudi prebivalci občine Kostanjevica na Krki: Strojni krožek Posavje, Posavsko konjerejsko društvo, Prašičerejsko društvo, Združenje za ekološko kmetovanje Dolenjske, Posavja in Bele Krajine, Sadjarsko društvo Artiče, Združenje za integrirano pridelavo.

Stanovsko organiziranje lastnikov kmetijskih zemljišč je organizirano tudi v okviru Kmetijsko gozdarske zbornice Slovenije (KGZS). Zakon o kmetijsko gozdarski zbornici Slovenije (Uradni list RS, št. 41/99) določa 13 območnih enot, med njimi enoto Posavje s sedežem v občini Krško. Izpostava KGZS je v Krškem in pokriva območje občine Krško.

Na območju občine Krško imajo kmetje možnost tržnega sodelovanja in upravljanja v okviru KZ Krško, KZ Kostanjevica, KZ Bohor,...

## 8. OPREDELITEV PROBLEMOV S POTREBNIMI UKREPI ZA IZBOLJŠANJE STANJA

### 8.1. Problemi

- **Izrazito nekonkurenčna struktura večina kmetijske pridelave** (majhnost posesti in posledično premajhen obseg pridelave, razparceliranosti, tržna neorganiziranost, nizka specializacija, usmerjenost v živinorejsko prirejo).
- **Ostarelost kmečkega prebivalstva in vitalnost delovne sile na kmetijah.**
- **Kapitalska šibkost kmetij in tudi potencialnih nosilcev razvoja kmetijstva v občini in regiji, kar predstavlja razvojni problem, ko gre za koriščenje finančnih sredstev iz strukturnih skladov (razvojni del) in zagotavljanju zaprte finančne konstrukcije.**
- **Prenizek delež tržne organiziranosti (zelenjava, sadje, prireja mesa), nepovezanost v strukturi pridelava–predelava–trženje ter pritisk velikih trgovskih podjetij na nižanje odkupnih cen** (tudi če obstaja tržna organiziranost, je obseg pridelave majhen in se največkrat konča na stopnji organizacije odkupa).
- **Intenzifikacija kmetijske pridelave na eni strani (okoljski problemi – negativne posledice intenzivne kmetijske pridelave nižinskem območju občine, ki se kažejo kot naraščanje nitratov in metabolitov fitofarmaceutskih sredstev v podtalnici) in opuščanje kmetovanja na drugi - zaraščanje kmetijskih površin in tako siromašenje kulturnega izgleda krajine.**
- **Velika administrativna zahtevnost pri koriščenju finančnih sredstev** (razpisi za investicijska sredstva, SKOP/KOP ukrepi), vse več regulativ, ki določajo pogoje opravljanja kmetijske dejavnosti (navzkrižna skladnost), kar za večji del nosilcev kmetijskih gospodarstev predstavlja težavo.
- **Na območju regije (tudi na nivoju države) ni dolgoročnejših vizij o usmerjanju in preusmerjanju v delovno intenzivne panoge (sadjarstvo, zelenjadarstvo).**
- **Nedorečen in neustrezen sistem kontrole v prometu** (zaradi povpraševanju po Cvičku se na trgu pojavlja različna kakovost vina, tudi s vprašljivim poreklom).
- **Pogosto negativen odnos splošne javnosti do kmetijstva.**

### 8.2. Ukrepi

Večina navedenih problemov pod točko 8.1. je sistemskih, rešljivih na nivoju države. Država jih poskuša reševati s pomočjo finančnih instrumentov Skupne kmetijske politike (SKP). Finančni transferji so tako namenjeni reševanju ciljev (pregl.1, str.6), učinkovitost le teh pa je opredeljena z merljivimi indikatorji (fizični kazalci učinka) na nivoju posameznih ukrepov. Finančna sredstva občine lahko pripomorejo k uspešnemu reševanju problemov oz. dosegu ciljev in posledično indikatorjev na nivoju občine. **Večina finančnih transferjev občine naj bo tako namenjena predvsem manjšim KMG, ki zaradi različnih vzrokov ne koristijo evropska oz. nacionalna sredstva (manjše investicije v primarno pridelavo in dopolnilne dejavnosti, zemljiške operacije in na segmentu izobraževanja in usposabljanja, kjer je zelo pomembno ohranjanje tradicionalnosti stanovskega organiziranja na področju kmetijstva oz. podeželja). Tak pristop je v tesni povezavi z ohranjanjem kmetijske dejavnosti v njeni funkciji multifunkcionalnosti (trajna pridelava hrane in ohranjanje tradicionalnega izgleda krajine).** Pri dodeljevanju finančnih pomoči je potrebno tudi na nivoju občine upoštevati pravila opisana v poglavju 2.3, str. 4 (nova pravila o dodeljevanju državnih pomoči v kmetijstvu). V nadaljevanju so opredeljeni najpomembnejši ukrepi, s katerimi bo mogoče doseči indikatorje opredeljene v preglednici 22, str.44 :

- večanje produktivnosti, dodane vrednosti v kmetijski pridelavi, specializacija, usmerjanje v delovno intenzivne panoge (sadjarstvo, zelenjadarstvo);
- podpora kapitalno močnim nosilcem pri tržnem organiziranju kmetijske pridelave;
- razvoj dopolnilnih dejavnosti in večanje obsega neposredne prodaje predvsem profesionalnih kmetij (specializirana prodajana mesta, novi sistemi trženja s poudarkom na prodaji lokalno pridelane in predelane hrane), večanje raznovrsti ponudbe na podeželju;
- ohranjanje oz. povečevanje obsega trajnostnega (sonaravnega) kmetovanja, predvsem ukrepov, ki so vezani na pridelavo višje kakovosti in tako posredno krepitev konkurenčne sposobnosti večine kmetijskih gospodarstev;

- večanje obsega tržne organiziranosti – predvsem v prireji mesa;
- organizacija pridelave in predelave hrane v okviru priznanih shem »višje kakovosti«: višja kakovost, ekološka in integrirana pridelava, tradicionalni ugled, geografsko poreklo, geografska označba, višje kategorije zaščite pri avtohtonih pasmah, rastlinah in tradicionalnih postopkov;
- izvajanje zemljiških operacij (komasacije, namakanje, združevanje zemljišč, urejanje pašnikov), s posebnim poudarkom na zaokroževanju posesti;
- aktivna politika finančnih pomoči mladim gospodarjem ter aktiven pristop izobraževanju in usposabljanju na kmetijah;
- preusmerjanje živinorejskih kmetij (kjer so za to naravni pogoji) v delovno intenzivne panoge ali preusmeritev v prirejo mesa višje kakovosti (ekološka prirreja mesa);
- načrtno usmerjanje in usposabljanje kmetijskih gospodarstev za koriščenje finančnih sredstev iz različnih strukturnih skladov EU;
- aktivno strokovno izobraževanje na kmetijah v povezavi z namakanjem in na ta način preprečevanje morebitnega onesnaževanja podatnice;
- načrtno prostorsko načrtovanje z namenom optimalnega razvoja kmetijstva, ki mora upoštevati razvojni potencial profesionalnih kmetijskih gospodarstev, katerih širjenje infrastrukture je pogoj za krepitev njihove konkurenčne sposobnosti in tako ohranjanje delovnih mest;
- tehnološka posodobitev posameznih vinskih kleti in povečanje njihovega odkupa grozdja ter večanje obsega neposredne prodaje vin;
- vključevanje kmetijske dejavnosti z vsemi njenimi funkcijami v različne partnerske povezave institucij, pravnih in fizičnih oseb z namenom koriščenja finančnih sredstev iz strukturnih skladov;
- načrtna promocija kmetijstva in njegove vloge v povezavi s promocijo prodaje kmetijskih pridelkov na lokalnem trgu;
- ozaveščanje prebivalcev, vključujoč z mladino v osnovnih šolah, o pomenu kmetijstva (njegovi večnamenskosti).

### 8.3. Specifični razvojni programi na področju kmetijstva v občini Kostanjevica na Krki

Preglednica 22: Razvojni programi na področju kmetijstva v občini Kostanjevica na Krki

V nadaljevanju so predstavljeni razvojni programi kmetijstva v občini in viri financiranja.

Program	Delež podpore (bruto ekvivalent pomoči)	upravičenci
<b>DRŽAVNE POMOČI</b>		
<b>Strukturni ukrepi z namenom izboljšanja konkurenčne sposobnosti kmetij (primarna kmetijska pridelava)</b>		
- modernizacija kmetijskih gospodarstev - agromelioracije kmetijskih in gozdnih zemljišč, urejanje pašnikov - pomoč za zaokrožitev zemljišč (arondacija) - pomoč za plačilo zavarovalnih premij - varstvo tradicionalnih stavb in krajin - pomoč za vzpodbujanje proizvodnje kakovostnih kmetijskih pridelkov	- do 40% investicijske vrednosti - do 40% investicijske vrednosti - do 100% opravičljivih stroškov - do 10% stroškov zavarovanja pridelkov in živali - od 60-100% investicijske vrednosti - do 100% vrednosti dodatno vloženi stroškov in stroškov promocije	- registrirana KMG na območju občine Kostanjevica na Krki
<b>Dvig dodane vrednosti in kakovosti v primarni kmetijski pridelavi in diverzifikacija nekmetijskih dejavnosti na podeželju z namenom ohranjanja in povečevanja delovnih mest na podeželju (dopolnilne in dodatne dejavnosti na podeželju)</b>		
- naložbe v dopolnilne dejavnosti na kmetijah – predelava in prodaja kmetijskih pridelkov in turizem na kmetiji - naložbe v dopolnilne dejavnosti na kmetijah – trženje storitev s kmetij	- do 60% investicijske vrednosti - do 60% investicijske vrednosti	- registrirana KMG na območju občine Kostanjevica na Krki
<b>Zagotavljanje tehnične podpore v kmetijskem in gozdarskem sektorju (izobraževanje, usposabljanje,...)</b>		
- izobraževanje, usposabljanje, informiranje, izmenjava znanj in promocija kmetijstva in gozdarstva v okviru društvenih dejavnosti - svetovalne storitve z namenom izobraževanja, usposabljanja in izmenjave znanj - razširjanje znanstvenih in aplikativnih znanj na območju občine oz. regije	- do 100% - do 100% - do 100%	- registrirana stanovska in interesna združenja na področju kmetijstva in gozdarstva - organizacije, ki so registrirane za izvajanje tehnične pomoči na področju kmetijstva in gozdarstva
<b>DRUGE VRSTE POMOČI</b>		
<b>Štipendiranje bodočih prevzemnikov kmetij</b>	- fiksna vrednost na osnovi razpisa	- mladi prevzemniki kmetij

<b>Program</b>	<b>Delež podpore (bruto ekvivalent pomoči)</b>	<b>upravičenci</b>
<b>DRUGE VRSTE POMOČI</b>		
<b>Izvajanje pristopa LEADER</b>		
- sofinanciranje tehnične pisarne lokalne akcijske skupine - soudeležba pri izvedbenem delu projektov LEADER na osnovi javno-zasebnega partnerstva	- tretjinski delež sofinanciranja lokalnih skupnosti - soudeležba pri izvedbenem delu projekta	- s strani države potrjena LAS - soudeležba pri potrjenih projektih na nivoju LAS
<b>Obnova in razvoj vasi</b>		
- sofinanciranje projektov lokalnih skupnosti (krajevnih skupnosti) z vsebino iz področja kmetijstva, živilstva in gozdarstva - ohranjanje in izboljšanje dediščine podeželja	- do 50% odobrenega projekta - do 50% odobrenega projekta	- lokalne (krajevne) skupnosti - lokalne (krajevne skupnosti)
<b>REGIONALNE VZPODBUDE</b>		
<b>Specifični razvojni projekti</b>		
»DA SE GORJANCI NE BI ZARAŠČALI«	- do 60%, podpora LEADER	- kmetijska gospodarstva, občina, partnerske organizacije
NAČRT VKLJUČEVANJA KMETIJSTVA IN S KMETIJSTVOM POVEZANIH DEJAVNOSTI V TURISTIČNO PONUDBO OBČINE	- do 60%, podpora LEADER	- kmetijska gospodarstva, organizatorji odkupa, javni zavodi

## 9. STRATEŠKE USMERITVE RAZVOJA KMETIJSTVA, GOZDRASTVA IN PODEŽELJA - VIZIJA RAZVOJA

Cilj je ohranjanje obstoječih delovnih mest v primarni kmetijski pridelavi in povečevanje števila delovnih mest z diverzifikacijo dejavnosti na podeželju (tudi nekmetijskih) ter pridelava hrane višje kakovosti in ohranjanje tradicionalnega izgleda kulturne krajine (preprečevanje zaraščanja kmetijskih zemljišč). **Prednostna cilja na območju občine sta povezana z aktivnostmi za preprečevanje nadaljnega zaraščanja Gorjancev in aktivno ter načrtno vključevanje kmetijstva in gozdarstva ter z njima povezanimi dejavnostmi v turistično ponudbo kraja.**

Osnovno izhodišče pri vključevanju kmetijstva v prostorsko načrtovanje naj bo ohranjanje kmetijske zemlje za namene pridelave hrane.

Zaradi prioriternih ciljev ukrepov SKP se bo moralo tudi kmetijstvo v občini Kostanjevica na Krki v prihodnosti prilagajati novim usmeritvam. Povečevanje zmogljivosti več ne predstavlja v vseh kmetijskih panogah edinega prioritetnega cilja v PRP 2007-2013 (s tem tudi ne kriterijev pri dodelitvi finančnih sredstev), ampak so prioritetni cilji: zmanjšanje pridelovalnih stroškov, zmanjšanje in preusmeritev pridelave, izboljšanje kakovosti, izboljšanje naravnega okolja, higienskih razmer in standardov za dobrobit živali. Reforma EKO 0 plačil pomeni resni izziv za kmetijsko pridelavo (pogl. 2.2.1, str. 2), saj obstaja nevarnost, da se bo zaradi zgodovinskih pravic, ki so vezana na plačilne pravice, zmanjšala tudi pridelava hrane. Na drugi strani Evropski sklad za razvoj podeželja (ESRP) na osnovi usmeritev lisbonske deklaracije (pregl.1, str.6) postavlja prioritete v ustvarjanje novih in boljših (kvalitetnejših) delovnih mest na podeželju ter vzpostavitev močnejše in trdnejše gospodarske rasti, v okviru OS-i 2 pa kot cilj opredeljuje ohranjanje kulturne krajine in varovanje okolja. Sredstva, ki bodo na voljo kmetijskim gospodarstvom prav v segmentu OS-i 2, pa se bodo predvidoma zmanjševala (tudi do 30%) do konca programskega obdobja (leto 2013).

V prihodnosti (vsaj do leta 2014) je pričakovati ohranjanje števila kmetij na območju občine Kostanjevica na Krki (133), ki bodo aktivno kmetovale oz. vlagale zahteve za plačila iz naslova SKP. Eden osnovnih ciljev pa mora biti ohraniti obseg obdelanih kmetijskih površin (preprečevanje zaraščanja). Večini kmetij bo kmetovanje tudi v prihodnosti predstavljalo dodatno ali dopolnilno dejavnost. Pričakovati je nekoliko intenzivnejše strukturne spremembe v primarni kmetijski pridelavi na območju občine. 10-15% kmetij čaka nadaljnja profesionalizacija in specializacija (usmeritev v eno kmetijsko panogo). Nova delovna mesta v primarni kmetijski pridelavi lahko pričakujemo v primeru usmerjanja oz. širjenja obsega delovno intenzivnih kmetijskih panog (vrtnarstvo, sadjarstvo), učinkovitejši tržni organiziranosti predvsem v sistemu pridelava-predelava-trženje, registraciji dopolnilnih dejavnosti na kmetijah (v povezavi s kmetijstvom in gozdarstvom) in v primeru aktivnejšega vključevanja kmetijstva in s kmetijstvom povezanih dejavnosti v turistično ponudbo kraja. Pogoji za uresničitev ciljev so: učinkovitejša tržna organiziranost, zemljiške operacije (zaokroževanje, združevanje posesti ter urejanje pašnikov) in tehnološka posodobitev kmetij. Povečanje števila delovnih mest na kmetijah lahko pričakujemo v primeru razvoja dopolnilnih in dodatnih dejavnosti na kmetijskih gospodarstvih, ki pa niso vedno nujno pevezana s kmetijsko pridelavo (npr. storitve za okoliško prebivalstvo). Delež povečevanja delovnih mest na podeželju bo še najbolj odvisen od uvajanja nekmetijskih dodatnih in dopolnilnih dejavnosti na kmetijah.

Kmetijstvo v občini Kostanjevica na Krki za večino kmetij predstavlja dodatno oziroma dopolnilno dejavnost. To dejstvo trenutno zagotavlja obdelanost kmetijskih površin, pa tudi ohranjanje socialne varnosti prebivalcem podeželja (delež nezaposlenosti v regiji, izobrazbena struktura aktivnega prebivalstva oz. višina dohodkov iz drugih dejavnosti). **Glede na to, da na večini kmetij ne izvajajo knjigovodstva, ni mogoče podati realne slike o tem, kakšen je v resnici ekonomski položaj posameznih kmetijskih gospodarstev.** Na osnovi ocene prihodka oz. dohodka na »značilni kmetiji na območju Gorjancev« (pogl.6, pregl. 21, str. 24) prihodek na kmetiji znaša 5.437,63 € in dohodek 645,21 €. V stroške niso vključeni stroški dela, pri prihodkih pa so upoštevane maksimalne možne

vrednosti finančnih pomoči, ki jih lahko taka kmetija pridobi. Višina prihodka s strani krepov SKP znaša več kot 30% celotnega prihodka. Da izključno profesionalizacija kmetijske pridelave (obseg pridelave, ki bi zagotavljala polno zaposlitev vsaj eni osebi) ni izključna usmeritev tudi v EU, potrjuje dejstvo, da na območju EU 34,8% delovne sile na kmetijah predstavljajo družinski člani.

Na podlagi potrebnega obsega za zagotavljanje polne zaposlitve 1 PDM (1.800 delovnih ur letno) in prihodka v višini minimalne bruto plače na zaposlenega v letu 2008, ki je znašal 6.855 €, na osnovi kalkulacij lahko predpostavimo, da bi morala posamezna kmetija v primeru specializirane kmetijske pridelave (na območju občine je usmerjenih v samo eno kmetijsko panogo 21 kmetij) pri posameznih kmetijskih panogah zagotavljati naslednji obseg kmetijske pridelave: 20 krav molznic, 40-50 krav dojlj, 200 ovac pri prireji mesa in 5 ha vinogradov pri prodaji grozdja za vino (in le 2 ha pri prodaji odprtega vina). Pri živinorejski prireji je pri tem potrebno poudariti, da morajo kmetije ob navedenem obsegu reje živali upoštevati določila o maksimalnem vnosu 170 kg dušika živalskega izvora na hektar oz. obtežbo 1,9 GVŽ/ha (1 krava = 1 GVŽ, 3-4 ovce = 1 GVŽ), če so vključene v katerikoli ukrep SKOP/KOP. Na večini območij (zlasti območje Gorjancev) zaradi lastnosti kmetijskih zemljišč niti ni omogoča tovrstne obtežbe.

Velikosti posesti oz. razpoložljiva kmetijska zemlja zlasti iz vidika razdrobljene lastniške strukture in razparceliranosti je največkrat omejitveni faktor za širjenje obsega, pa tudi ekonomičnost kmetijske pridelave.

Glede na to, da delež finančnih transferjev v strukturi prihodkov predstavlja na značilni kmetiji v občini Kostanjevica na Krki več kot 30%, je potrebno upoštevati, da je delež koriščenja teh sredstev zelo različen med posameznimi kmetijskimi gospodarstvi (predvsem SKOP/KOP ukrepi). Že v tem programskem obdobju, zlasti pa po letu 2013 je realno pričakovanje nižanja deleža plačil iz naslova ukrepov SKP. Glede na to, da skoraj ni trdnejše tržne organiziranosti (oz. se kmetijska gospodarstva ne vključujejo v te sisteme – ocenjujemo, da ima pogodbeno vezano pridelavo le 23% kmetij in da to vrednostno predstavlja le 20% tržne pridelave na območju občine !!!), je dohodkovna uspešnost odvisna zlasti od sposobnosti prilagajanja posameznih kmetijskih gospodarstev trenutnim tržnim razmeram. Res pa je tudi, da večina kmetij gede na prikazano stanje ne prideluje večjih tržnih viškov.

Osnova za izvajanje kmetijske dejavnosti so kmetijska zemljišča. Kljub zaznavnim strukturnim spremembam tudi na tem področju, tem spremembam ni sledila aktivna zemljiška politika. Razpoložljiva kmetijska zemljišča pogosto predstavljajo osnovno težavo pri povečevanju obsega kmetijske pridelave na profesionalnih kmetijah. **Agrarne operacije** kot zaokroževanje in združevanje posesti, izboljševanje pogojev za kmetijsko obdelavo, so v interesu kmetij in so nujen in osnovni pogoj za krepitev konkurenčne sposobnosti kmetij, če ne celo ohranjanja kmetijske pridelave na območju občine. Zato je v prihodnosti v prvi vrsti potrebno nameniti pozornost tem ukrepom in jih izvajati na območju celotne občine.

**Kot prevladujoče usmeritve v kmetijstvu v prihodnosti s cilji, ki so opredeljeni v uvodu tega poglavja, predvidevamo:**

- ohranjanje oz. povečevanje živinorejske prireje (reja krav dojlj, reja drobnice in konjev) v povezavi z ekološkim kmetovanjem, zlasti na območju Gorjancev,
- ohranjanje obdelanosti vinogradniških površin,
- načrtno in aktivno vključevanje kmetijstva, gozdrastva ter z njima povezanih dejavnosti (dopolnilne dejavnosti, društvene aktivnosti) v turistično ponudbo,
- organizacija tržne pridelave v sistemu shem višje kakovosti,
- ohranjanje delovnih mest v primarni kmetijski pridelavi, tudi z vzpodbujanjem in omogočanjem širjenjem in tehnološko posodobitvijo na profesionalnih kmetijah.

**Živinoreja – predvsem reja prežvekovalcev** je zaradi naravnih danosti (delež travinja, kvaliteta zemljišč in nagnjenost terena) tradicionalno pogojena najpomembnejša kmetijska panoga na območju občine. Ravno ta panoga pa žal ne sledi pričakovanim strukturnim spremembam. Obseg reje živali na nivoju občine v zadnjih 3-4 letih stagnira, po predhodnem izrazitem padcu staleža. Obsega reje žal ne nadomeščajo večje kmetije, s tem pa tudi ne obsega obdelanosti kmetijskih površin. Zaradi tega je zaznati izraziti trend zaraščanja (glej poglav. 5.1.1., str.11). Kmetije, ki še redijo govedo oz. ovce imajo na voljo več kmetijske zemlje (manjše obtežbe!), zaradi česar je opazna ekstenzifikacija prireje.

Z višjimi plačili ukrepov SKP (večje površine obdelovalne zemlje) tako nadoknadijo prihodek, ki bi ga pridobili z večjim številom živali na kmetiji. Za racionalizacijo tovrstne prireje (paša!) v največji meri predstavlja oviro razdrobljena posestna struktura. V govedoreji **prireja mleka** na območju občine ne pomeni razvojne možnosti (stroški prevoza ob trenutni velikosti čred in tržni ceni mleka). Veljalo pa bi obstoječo prirejo mleka usmerit v neposredno prodajo ali kmetije usposobit za predelavo mleka. Namreč v večini primerov gre za kmetije (le 3 kmetije redijo več kot 10 krav molznic), katerih obseg reje krav molznic ob trenutnih tržnih cenah mleka dolgoročno ne zagotavlja ekonomičnosti tovrstne prireje. **Reja krav dojilj oz. prireja govejega mesa** bo v prihodnosti pred velikim izzivom oz. realno možnostjo nadaljnjega opuščanja prireje. Reforma EKO 0 plačil s proizvodno nevezanimi plačili (pogl. 2.2.1, str.2), na nivoju plačilnih pravic omogoča koriščenje finančnih transferjev tudi brez ohranjanja prireje. Opuščanje govedorejske prireje lahko pričakujemo na kmetijskih gospodarstvih z ostarelimi nosilci dejavnosti in manjših rejah. Pa tudi zaradi tega, ker je struktura prireje krav dojilj izredno razdrobljena - krave dojilje redijo na 71 kmetijah, vendar samo 2 kmetiji redita več kot 10 krav. Prireja govejega mesa ne omogoča konkurenčne pridelave v okviru konvencionalne pridelave in ne večjih vlaganj z namenom širjenja obsega pridelave. Zato je smotno in ciljno razmišljati o vključevanju tovrstne prireje v **ekološko kmetovanje**. Usmerjanje ekološkega kmetovanja na območju Gorjancev za obstoječo in uveljavljeno tehnologijo ne predstavlja bistvenjših sprememb. Vključevanje v ekološko kmetijstvo oz. koriščenje finančnih sredstev za ta namen, pomeni za kmete velike administrativne obveznosti, vendar pa tudi višji delež finančnih podpor. Prav na segmentu ekološkega kmetovanja v prihodnosti ni pričakovati znižanja višine plačil v taki meri, kot pri ostalih ukrepih. Ohranjanje oz. povečevanje obsega prireje krav dojilj s pitanjem do končne teže, ob minimalnih vlaganjih za potrebe infrastrukture, ureditev pašnikov ter vključevanje v ekološko kmetijstvo, je verjetno edina alternativa za nadaljne preprečevanje zaraščanja Gorjancev. Vloga občine je prav na tem segmentu lahko izrazito pomembna ob začetnih korakih finančne podpore zainteresiranim za širitev obsega prireje in potencialnim interesentom za naprave (skupnih) pašnikov. V EU so primeri, ko je tovrstni način organizacije sofinanciran iz 4. osi oz. ukrepa LEADER.

Na posameznih kmetijah je reja krav nadomestila **reja drobnice**. Vendar pa je tudi struktura prireje ovac izredno razdrobljena, saj na območju občine ni kmetije, ki bi redila več kot 50 plemenskih živali drobnice. Poleg ekstenzivne reje govedi z namenom prireje mesa, je reja drobnice pomemben segment pri preprečevanju zaraščanja.

**Reja konjev** je na večini KMG prej ljubiteljska kot je njen namen prireja z gospodarskega vidika (prodaja mesa). Tudi pri reji konj v prihodnosti lahko pričakujemo nadaljnje usmerjanje posameznih KMG k večjemu obsegu reje z namenom prireje mesa ter tudi z namenom razvoja storitev povezanih s konji v okviru turistične ponudbe (ježa, prevozi,...).

Ko govorimo o pridelavi kmetijskih pridelkov v **okviru shem višje kakovosti**, vključevanje živinorejske prireje zaradi obstoječe ekstenzivnosti (tudi zaradi pogojev kmetovanja !) v **ekološko kmetovanje** ne bi predstavljalo pomembnejših omejitev pri tehnologijah reje. Za kmetije, ki so oz. bodo vključene v ekološko kmetovanje to predstavlja dve konkurenčni prednosti: možnost pridobivanja dodatnih finančnih transferjev iz naslova ukrepov SKP in prodaja pridelkov oz. izdelkov v okviru shem višje kakovosti. Vsekakor pa je pri tovrstni usmeritvi večjega števila kmetijskih gospodarstev nujna tržna organiziranost in tudi povečevanje količine pridelkov (svežega mesa), ki bi jih lahko ponudili na trgu.

Že tako relativno majhna razpoložljiva površina njiv se skoraj v 50% namenja pridelavi krme za živali. Ta delež tudi v prihodnosti verjetno ne bo manjši, predvsem z namenom zagotavljanja krmne baze za živali na kmetijah. Optimalno izkoriščenost njivskih površin predstavljajo **pridelava zelenjave, vrtnin in jagod**. Vrtnarstvo, skupaj s pridelavo jagod, pomembno zaznamuje kmetijstvo na območju občine. Tržna pridelava zelenjave se danes izvaja na 63,99 ha, vsa pridelava pa je vključena v sistem integrirane pridelave. Nadaljnje širjenje obsega pridelave zelenjave, vrtnin in jagod lahko pomeni poleg ohranjanja tudi zagotavljanje novih delovnih mest v primarni kmetijski pridelavi. Obseg širitve vrtnarstva pa je odvisen od možnosti pridobitve vodnih dovoljenj, tržne organiziranosti ter strokovne in organizacijske podpore kmetijskim gospodarstvom, ki se ukvarjajo s kmetijsko pridelavo. Glede na majhnost posesti kmetij, usmerjanje v tovrstne delovno intenzivne panoge (zelenjava, vrtnine, jagode) lahko pomeni pridobivanje novih delovnih mest v primarni kmetijski pridelavi. Manjši obsegi tovrstne pridelave so mogoči tudi izven že obstoječih območij pridelave in vira namakanja, ki ga omogoča reka Krka. Namakanje na manjših površinah (tako za vrtnine kot intenzivne nasade sadja, predvsem



jagodičevja) je smotrno načrtovati tudi z zajetji. Nadaljni razvoj vrtnarstva z namenom pridobivanja novih delovnih mest je v prihodnosti pogojen z:

- možnosti pridobitve dovoljenj za namakanje oz. vodnih dovoljenj (večina kapacitet namakanja ob reki Krki je več ali manj že izkoriščena),

- obsega širjenja zavarovanih prostorov ter širitve sortimenta pridelane zelenjave.

Zaradi značaja delovne intenzivnosti vrtnarstva oz. pridelave jagod, pa je lahko usmeritev v tovrstno pridelavo z namenom zagotavljanja dodatnega dohodka ena od rešitev za profesionalne kmetije, predvsem živinorejske. Pomembno tržno nišo predstavlja ekološko pridelana zelenjava, zato bi bilo smotrno prirejo na živinorejskih kmetijah dopolniti z (ekološko) pridelavo zelenjadnic, in jagodičevja.

Sortiment pridelave vrtnin v trenutni situaciji temelji na plodovkah (papriki, paradižniku, kumarah, bučkah in jajčevcu), solatnicah (solati krhkolistni, mehkolistni, endiviji in rdečemu radiču), korenovkah in gomoljnicah (zgodnji krompir, korenček) in kapusnicah (zelju, cvetači in ohrovtu). Sortiment je možno razširiti z vrstami za katere je na trgu tudi vse večje povpraševanje: z šparglji, brokolijem, nadzemno kolerabico, rdečo peso, čebulo, česnom, nekaterih solatnicah (motovilec, rukula, mladega radiča solatnika in regrata), zeleni in peteršilju. Pridelava se lahko razširi še na nekatere stročnice, solatnice, korenovke, čebulnice in plodovke. Smiselno je postopno uvajanje vrtnin v poljedelski kolobar.

Kljub relativno ugodnim naravnim danostim na območju občine ni zaznati izrazitega interesa za povečevanje obsega intenzivnih nasadov sadja. Podobno ali še slabše je z ohranjanjem visokodebelnih travniških sadovnjakov. Podobno kot vrtnarstvo je tudi sadjarstvo delovno intenzivna panoga, kar omogoča pridobivanje večjih prihodkov na manjših površinah; dopolnitev osnovne kmetijske dejavnosti na večini kmetij – mešano rastlinsko-živinorejske kmetije z vrtnarstvom in sadjarstvom sta lahko rešitev za ohranjanje delovnih mest v primarni kmetijskih pridelavi ali pa za optimalnejše izkoriščenje obstoječih njivskih površin.

Tradicionalno razširjeno vinogradništvo bo ob razdrobljeni posestni strukturi, v večjem delu v težkih pridelovalnih pogojih in tržni neorganiziranosti, ob nadaljnem odpiranju trga z EU, moralo poiskati trdnejšo vizijo razvoja. V koliki meri in za koliko kmetij bo vinogradništvo v prihodnosti še dobičkonosna dejavnost in ne zgolj del tradicije tega območja oz. življenja na podeželju, bo odvisno od sposobnosti tržnega organiziranja ter nadaljnjega razvoja turizma na kmetijah. Ohranjanje vinogradniških površin je pomembno zaradi preprečevanja zaraščanja površin zasajenih z vinogradi, ker so to običajno površine neprimerne za druge vrste kmetijske pridelave. Uspešnejši dohodkovni položaj vinogradnikov oz. ohranjanje obsega vinogradništva bo odvisen predvsem od ohranjenega nivoja obsega prodaje in cen Cvička P.T.P., za vse več kmetij pa od obsega neposredne prodaje vin v povezavi s turizmom na kmetijah. Zaradi tradicionalnosti vinogradništva je mogoče tudi v prihodnosti ohranjati vinogradništvo z večjim številom pridelovalcev in združniškim principu trženja, ker zagotavlja boljše koriščenje kapitala in opreme ter lažje prenašanje tveganj.

Želeni trend razvoja **dopolnilnih dejavnosti** na območju občine ni dosežen (dopolnilno dejavnost imajo registrirane le tri kmetije). Obseg možnih dopolnilnih dejavnosti v občini zajema zelo širok spekter, vendar pa bo dejanski razvoj odvisen od vsebinske povezave trženja in promocije: vključevanje tovrstnih dejavnosti v razvoj turizma v občini in regiji. Najbolj razširjena dopolnilna dejavnost je turizem na kmetiji (pregl. 20, str. 20). Po nekaterih podatkih je mogoče zaključiti, da je zasedenost kapacitet na turističnih kmetijah slaba, hkrati pa tudi to, da prav povpraševanje po ponudbi tovrstnih kmetij narašča. Zato je nujno že obstoječe, zagotovo pa tiste kmetije, ki se bodo usmerjale v turizem specializirati ter razširiti raznovrstnost ponudebe. Razvoj turizma na kmetijah pa je nujno načrtovati v razvojne usmeritve turizma širše regije kot specifično ponudbo (v povezavi s specifično hrano, okoljem,...). Ob eksplicitnem pomenu ohranjanja in razvoja kmetijstva z razvojem dopolnilnih dejavnosti v povezavi s turistično ponudbo občine, so izredno pomembne dejavnosti, ki lahko ponudijo kvalitetene storitve (storitve prevozov, ježa konjev,..., prikaz tradicionalnih znanj in običajev) ter kvalitetene in avtentične prehranske izdelke (dopolnilne dejavnosti v povezavi s predelavo kmetijskih pridelkov, pa tudi specializirana prodajna mesta na kmetijah)

Večjo pozornost je potrebno nameniti dopolnilnim dejavnostim v povezavi z gozdom oz. lesom – kljub izredni gozdnatosti na območju občine ni kmetije, ki bi imela registrirano tovrstno dopolnilno dejavnost. Dopolnilne dejavnosti v kategoriji storitve s kmetijsko in gozdarsko mehanizacijo lahko

imajo pomembno vlogo pri zagotavljanju paritetnega dohodka na kmetijah, pa tudi z vidika racionalne rabe kmetijske mehanizacije. Zaradi izredne prepeletenosti celotne občine s kulturnimi in naravnimi vrednotami je lokacija razvoja dopolnilnih dejavnosti primerna na območju celotne občine. Večjo pozornost pa velja nameniti dopolnilnim dejavnostim v gospodinjstvih na podeželju, ki niso neposredno vezane na kmetijsko pridelavo in tako kmetijstvo aktivneje vključevati v mrežo podjetništva, kar je ena od prioritet v programskem obdobju (PRP 2007-2013 – OS 3: diverzifikacija v nekmetijske dejavnosti, podpora za ustanavljanje in razvoj mikro podjetij, osnovne storitve za gospodarstvo in podeželsko prebivalstvo, ...).

Gozdrastvo na številnih kmetijah pomembno prispeva k oskrbi z energijo v gospodinjstvih oz. za potrebe lastne oskrbe z lesom. Preslabo pa je izkoriščen ekonomski potencial oz. dohodek, ki bi ga lahko kmetijska gospodarstva pridobila s sečnjo lesa - po ocenah ZZGRS–enota Brežice, je realiziranega samo 55% možnega poseka. Zaradi premalo intenzivnih sečenj se ne izboljšuje kvaliteta gozdnih sestojev, saj je sečnja tudi pomemben ukrep nege gozdov. Možnosti za pridobivanje dohodka iz gozda tako v prihodnosti predstavlja optimalni nivo letnega poseka lesa (19.000 m<sup>3</sup> lesne biomase), nudenje storitev poseka in spravila lesa in registracija dopolnilnih dejavnosti prve in druge stopnje predelave lesa.

Nadaljnji „pritiski“ trga EU in posledično ukrepov SKP pomenijo nadaljnje prilagajanje v primarni kmetijski pridelavi in njeni organizaciji. Hkrati je to za prebivalce podeželja lahko izziv, za vključevanje v mrežo podjetništva. Za nemalo kmetijskih gospodarstev navedene spremembe oz. usmeritve predstavljajo „hitre spremembe“ in nujnost pridobivanja novih in raznolikih znanj. Zato je nujno aktivno povezovanje znanj institucij, ki lahko nudijo tovrstne storitve.

V prihodnosti pričakujemo dva osnovna trenda razvoja kmetijstva:

- razvoj kmetijstva na profesionalnih kmetijskih gospodarstvih, kjer bo zagotovljen pariteten dohodek na kmetiji vsaj eni osebi s primarno kmetijsko dejavnostjo ali dopolnitev le-te z eno izmed dopolnilnih oz. dodatnih dejavnosti na kmetiji ter
- razvoj kmetijstva (bolje ohranjanje kmetijske dejavnosti) v funkciji samooskrbe s hrano in ohranjanja tradicionalnega izgleda kulturne krajine (preprečevanje zaraščanja) oziroma podeželja – t.i. multifunkcionalnost ali večnamenskost kmetijstva.

Novost, ki jo prinaša OS 3 PRP, pa dejansko pomeni krepitev posameznega podeželskega prostora na področju podjetništva.

**9.1. Profesionalne kmetije** (vsaj eden iz med članov gospodinjstva je pokojninsko-invalidsko zavarovan iz naslova opravljanja kmetijske dejavnosti)

Za večino profesionalnih kmetij je nujna stabilizacija dohodkov na kmetijah - povečevanje obsega pridelave, večanje produktivnosti in dodane vrednosti ter specializacija kmetijske pridelave. Zato je nujno potrebna tržna organiziranost in delovanje tržnih organizacij po določenih že sprejetih tržnih redov za posamezne kmetijske pridelke (steber tržno-cenovnih ukrepov). Segment tržno-cenovnih ukrepov SKP EU omogoča zaščito na nivoju baznih cen za posamezne kmetijske pridelke le na osnovi predpisanih oblik tržne organiziranosti. Aktiven pristop kmetov pri samoorganiziranju bo tako v prihodnjih letih ključen za razvoj kmetijstva, pri čemer bodo kmetje izbirali med vključevanjem v že obstoječe delniške družbe na področju kmetijstva ter vključevanje v združni sistem.

Zaradi omejenosti rabe kmetijskih zemljišč oz. naravnih pogojev, bo v prihodnosti za večino profesionalnih kmetij nujna usmeritev v katero od dopolnilnih dejavnosti na kmetiji. Prihodek lahko profesionalne kmetije povečajo tudi z uvajanjem katere izmed delovno intenzivnih panog, kot sta sadjarstvo in zelenjadarstvo oz. pridelava vrtin, zalasti za izbrane vrste, ki pomenijo optimalna začetna investicijska vlaganja. Do leta 2014 ni mogoče pričakovati novih delovnih mest v primarni kmetijski pridelavi – cilj je ohranjanje obstoječih delovnih mest, ki naj bodo kakovostnejša in bolj plačana.

Vloga občine pri razvoju in usposabljanju profesionalnih kmetij pa je lahko pomembna pri pripravi specifičnih razvojnih programov s ciljem tržne organiziranosti in ustvarjanju osnovnih pogojev za kmetovanje (zemljiške operacije). Pri tem mora biti posebna pozornost namenjena mladim kmetom in perspektivnim kmetijam (lokacija kmetije, kapitalna sposobnost, človeški potencial ter kmetijam na območju Gorjancev, katerih interes bi bil povečanje obsega rabe trajnega travinja z rejo živali). Zato je

eden od pomembnih ciljev razvoja kmetijstva, predvsem profesionalnih kmetij v občini, aktivnejši prenos lastništva kmetijskih gospodarstev. Mladi prevzemniki kmetij imajo možnost pridobivanja finančnih pomoči ob prevzemu kmetije tudi za naložbe. Načrtujemo, da bodo do leta 2014 imela vsaj 3 profesionalna kmetijska gospodarstva mlade gospodarje.

## **9.2. Sonaravno (trajnostno) kmetovanje in ohranjanje kmetijske dejavnosti z namenom ohranjanja izgleda kulturne krajine in preprečevanje zaraščanja**

Sonaravno kmetovanje je prednostna usmeritev SKP. Za kmetije na območju občine Kostanjevica na Krki določila, ki jih postavlja sonaravno kmetovanje, ne pomenijo pomembnejših sprememb glede načinov in obsega kmetovanja (že sedaj so vse površine delovno intenzivnih panog kot so sadjarstvo in vrtnarstvo vključene v integrirano pridelavo). Poleg ohranjanja tradicionalnega izgleda kulturne krajine in varovanja okolja, je pomemben cilj sonaravnega kmetovanja pridelava hrane »višje kakovosti« - integrirana in ekološka pridelava. Za kmete je vključevanje v sonaravne oblike kmetovanja prostovoljno in predstavlja možnost koriščenja sredstev iz naslova OS-i 2 ESRP. Plačila so namenjena kritju stroškov zaradi dodatnih vlaganj (stroški, delo) in zmanjševanja obsega pridelave, z namenom ohranjanja tradicionalnih oblik gospodarjenja na kmetijah in okolju prijaznejši pridelavi. Na območju občine je bilo v letu 2008 vključenih v SKOP/KOP 37,6% (50) kmetij, oz. sonaravni, okolju prijazni načini kmetovanja se izvaja na 55,8% kmetijskih površin v občini. Osnovno težavo pri povečevanju obsega tovrstne pridelave predstavljajo administrativne zahteve, ki so za dobršen del ostarelih nosilcev kmetijske dejavnosti prezahtevne. Kljub predvidevanjem o zniževanju višine plačil na tem segmentu predvidevamo ohranjanje števila kmetijskih gospodarstev, ki bodo kmetovala na sonaravni način. Ob zaznavni vse večji stopnji ekstenzifikacije (tudi zaradi razpoložljivih kmetijskih površin za kmetije, ki bodo še ohranjale kmetijsko pridelavo, zaradi opuščanja kmetovanja na drugih kmetijah), je potrebno nadaljnje načrtno usmerjanje čim večjega števila kmetij v okoljske programe (s poudarkom na ekološki pridelavi). Zlasti je ta trend pomemben za območje Gorjancev (problem zaraščanja !), kjer lahko vključevanje v ekološko kmetovanje z vzpodbudami večjih finančnih podpor dejansko pripomore k preprečevanju zaraščanja. V programskem obdobju 2007-2013 je eden od prioritarnih ciljev prav podpora kmetom, ki se bodo vključevali v »programe za kakovostno hrano«, t.i. skupine proizvajalcev (termin se vsebinsko loči od termina »organizacije proizvajalcev«, ki so oblika organiziranja v intenzivni oz. konvencionalni pridelavi). Iz PRP 2007-2013 – OS-i 1 imajo kmetje možnost koriščenja sredstev za ta namen iz treh ukrepov: dodajanje vrednosti kmetijskim in gozdarskim proizvodom, podpora kmetom, ki sodelujejo v shemah kakovosti hrane in podpora skupinam proizvajalcev pri dejavnostih informiranja in pospeševanja prodaje, ki so vključeni v sheme kakovosti.

Program KOP omogoča koriščenje finančnih sredstev za tri skupine oz. vsebinske sklope (tako je tudi njihov namen v osnovi različen):

- poleg cilja „zmanjšanja negativnih vplivov kmetijstva na okolje“ so ukrepi iz prve skupine namenjeni pridelavi hrane višje kakovosti (vse vrste integrirane pridelave, ekološka pridelava, ohranjanje kolobarja),
- cilji druge skupine so „ohranjanje naravnih danosti, biotske raznovrstnosti, rodovitnosti tal in tradicionalne krajine“ in so namenjeni ohranjanju kmetijske dejavnosti z namenom ohranjanja izgleda kulturne krajine in preprečevanja zaraščanja,
- cilji tretje skupine „varovanje zavarovanih območij“ so namenjeni ohranjanju kmetovanja na zavarovanih območjih različnih kategorij, kot so vodovarstvena območja in območja Nature 2000.

Večina kmetijskih gospodarstev izvaja ukrepe v okviru prve (ekološko kmetovanje !) in druge (sonaravna reja domačih živali) skupine KOP. Glede na to, da je predvidena regresivna lestvica izplačil, je nujno usmerjanje pridelave tudi z namenom organiziranega trženja (ekstenzivna reja goved, reja drobnice).

Naslednji izredno pomemben vidik vključevanja v sonaravne oblike kmetovanja je velika turistična naravnost občine. Ohranjanje tradicionalnih oblik kmetovanja in kontroliran način pridelave hrane, omogočata povečevanja avtentičnosti turistične ponudbe z raznovrstnostjo prehranskih izdelkov. Pomenita tudi možnost širjenja »mehkega turizma«, povečevanja števila turistov, ki bodo posebej naklonjeni tovrstnemu kmetovanju. **Na ta način se bo lahko povečala tudi neposredna prodaja**

**raznovrstnih izdelkov na kmetijah.** Tak način razvoja bo hkrati omogočal tudi pridobivanje dodatnega dohodka na kmetijah skozi raznovrstne storitvene dejavnosti (vzdrževanje krajine) in turistični ponudbi (izredna aktivnost društev - tradicionalni običaji).

*Uspešnost razvoja bo v prihodnosti odvisna tudi od sposobnosti koriščenja sredstev iz Evropskega sklada za razvoj podeželja (ESRP). Poleg učinkovite priprave slehernega posameznika in občine za možnost koriščenja finančnih sredstev, osnovo za to predstavljajo tudi dobra partnerstva (tržna organiziranost v okviru »shem višje kakovost«, vključevanje v Lokalne akcijske skupine (LAS) – LEADER) za območje celotne regije ter učinkovite organizacijske oblike, ki bodo finančno sposobne koriščenja teh sredstev (zmožnost lastnega sofinanciranja).*

## 10. NAČRT URESNIČEVANJA STRATEGIJE RAZVOJA KMETIJSTVA, GOZDRASTVA IN PODEŽELJA

V pregl. 23 so navedeni merljivi indikatorji načrtovane strategije razvoja kmetijstva, gozdrastva in podeželja na območju občine Kostanjevica na Krki. Navedeni indikatorji so kombinacija predvidenih trendov razvoja opredeljenih v poglavju 9. Nivo doseženih indikatorjev bo odvisen tudi od uspešnosti koriščenja finančnih transferjev iz naslova ukrepov SKP na lokalnem, regionalnem, državnem in evropskem nivoju.

Preglednica 23: Realizacija posameznih ciljev strategije razvoja kmetijstva, gozdrastva in podeželja v občini Kostanjevica na Krki na osnovi indikatorjev

INDIKATOR	VREDNOSTI	
	Izhodiščna 2008 oz. 2009	Pričakovana 2014
<b>1. Indikatorji na nacionalnem nivoju (v skladu s PRP 2007-2013)</b>		
a) Produktivnost v kmetijstvu (BDP/PDM oz. na zaposlenega)	5.500 EUR	6.050 EUR
b) BDP na podprtih gospodarstvih		povečanje 10%
<b>2. Indikatorji na nivoju občine KOSTANJEVICA NA KRKI</b>		
a) Število KMG, ki vlagajo zahteve za plačila iz ukrepov SKP	133	133
b) Površina kmetijskih zemljišč v ha - obdelana kmetijska zemljišča (ocena KSS) - za katera so vlagani zahteve za plačila	1.130 905 (80%)	ohranjanje
c) Vključenost v KOP - število KMG - kmetijske površine v ha - integrirana pridelava (ha) - ekološka pridelava – ha/delež kmetijskih površin	50 (37,6%) 406 (44,9%) 121 (13,4%) 0	Poveč. 40% Poveč na 45% Ohranjanje 50 ha
d) Priznane sheme višje kakovosti	1	1
e) Uspešna prijave na razpise ESRP - investicije v primarno kmetijsko pridelavo - investicije – gozdarstvo (mehanizacija) - dopolnilne in dodatne dejavnosti na KMG - diverzifikacija na podeželju v nekmetijske dejavnosti - mladi prevzemniki - zgodnje upokojevanje	1 1 0 0 1 1	2 1 2 1 3 1
f) Zemljiške operacije - arondacije (individualne) - namakanje - ureditev pašnikov	0,3 ha letno - 1,0 ha letno	1 1 2
g) Število kmetij z registriranimi dopolnilnimi dejavnostmi na kmetijah	3	6
h) Število delovnih mest v primarni kmetijski pridelavi	14	14
i) Trendi v posameznih kmetijskih panogah - prireja mleka (letno litrov) - prireja mleka – stalež živali - prireja mesa – govedoreja (stalež plem. živali) - prireja mesa – drobnica (stalež plem. živali) - prireja mesa – konji (stalež plem. živali) - pridelava sadja: - intenzivni (ha) - ekstenzivni (ha) - vinogradništvo (ha) - vrtnarstvo	260.000 75 živali 170 živali 224 živali 61 živali 34,05 (brez jagod) jagod 2.04 ha 6,00 114 64	200.000 50 živali 200 živali 220 živali ohranjanje 60 živali ohranjanje 35 + opomba jagodičevje 8,00 114 70 + opomba več vrst, širitev kolobarja
<b>GOZDRASTVO</b> - letni posek lesa (letno povprečje 2004-2008)	10.500 m <sup>3</sup>	Povečanje za 20%
<b>Delež proračunskih sredstev lokalne skupnosti namenjeno kmetijstvu</b>	0,94%	1,5%

Obrazložitev:

- Indikatorji za leto 2008 oz. 2009 ponazarjajo trenutno stanje oz. pomembnejše kazalce stanja kmetijstva v občini v letu 2008/2009. Indikatorji v letu 2015 prikazujejo želeno in pričakovano vrednost istih kazalcev v letu 2015. Predvideni indikatorji v letu 2015 bodo doseženi ob uspešnem črpanju finančnih sredstev tako na lokalnem kot nacionalnem/evropskem nivoju.

Legenda:

- 1 a-b: višina indikatorjev je povzeta po PRP RS 2007-2013 in je za območje občine višina indikatorja znižana za 10% glede na nacionalni nivo

- 2 c, d, e: deleži so izračunani na indikatorje v letu 2008 oz. v letu 2015 - izhodišča vrednost za leto 2008 je 133 KMG,

- 2 g: za leto 2008 so navedene dosežene vrednosti v tem letu, za leto 2015 pa skupno število uspešnih prijav v celotnem obdobju 2007-2015

- 2 i: tako povečan obseg registracij dopolnilnih dejavnosti povezujemo predvsem z vrstami dopolnilnih dejavnosti, ki so povezane z vrtnarstvom, čebelarstvom, gobarstvom... torej dovoljenimi dejavnostim kmetijske pridelave

## **11. PREDLOG/NABOR TER OBRAZLOŽITEV MOŽNIH PROGRAMOV FINANČNIH POMOČI NAMENJENIH KMETIJSTVU, GOZDARSTVU IN PODEŽELJU V OBČINI KOSTANJEVICA NA KRKI**

Na osnovi analize stanja kmetijstva v občini Kostanjevica na Krki (poglavja 5-6, str. 11-22), ob hkratnem upoštevanju predloženih strateških dokumentov na nivoju države (Program razvoja podeželja RS 2007–2013) in regije, strokovnih smernic možnosti razvoja posameznih kmetijskih panog v občini ter razpoložljivih proračunskih sredstev občine Kostanjevica na Krki namenjenih razvoju kmetijstva, predlagamo osnovna izhodišča pri oblikovanju proračunskih postavk kmetijskega dela proračuna občine Kostanjevica na Krki.

Pri načrtovanju delitve občinskih proračunskih sredstev predlagamo dva vsebinska programa financiranja namenjena kmetijskim gospodarstvom:

- I. Strukturni ukrepi z namenom izboljšanja konkurenčne sposobnosti kmetij (primarna kmetijska pridelava).**
- II. Dvig dodane vrednosti in kakovosti v primarni kmetijski pridelavi in diverzifikacija nekmetijskih dejavnosti na podeželju z namenom ohranjanja in povečevanja delovnih mest na podeželju (dopolnilne in dodatne dejavnosti na podeželju).**

in štiri sklope podpor namenjenih širšemu krogu podeželskega prebivalstva:

- III. Zagotavljanje tehnične podpore v kmetijskem in gozdarskem sektorju (izobraževanje, usposabljanje,...).**
- IV. Izvajanje lokalne razvojne strategije.**
- V. Obnova in razvoj vasi.**
- VI. Specifični razvojni programi na območju občine Kostanjevica na Krki.**

V nadaljevanju predlagane vsebine finančnih podpor s strani občine so upoštevana določila, da pomoči ne smejo biti dodeljene na področju tržno-cenovnega segmenta ukrepov SKP (Uredba 994/98 – osnovna) (kakršno koli dodeljevanje sredstev, ki bi lahko pomenilo izkrivljenje konkurence oz. privilegiranost na trgu), upoštevane so strateške usmeritve na področju podpor razvoja podeželja v ES (Uredba 1698/2005) in posledično sprejeti strateški dokument PRP RS 2007-2013 ter s 1.1.2007 sprejete Uredbe 1857/2006 in 1998/2006 (natančneje opisane v poglavju 2.3., str. 4) o dodeljevanju državnih pomoči. Upoštevana so bila tudi interna navodila podana s strani Ministrstva za kmetijstvo, gozdarstvo in prehrano Slovenije, novembra 2006 (pregl. 1, str. 6).

Pri dodelitvi državnih pomoči je potrebno upoštevati načelo kumulativnosti, kar pomeni, da se vsi zneski državnih pomoči (predstavljajo sredstva ES in državna sredstva, vključujoč finančna sredstva občin) seštevajo in ne smejo preseči 400.000 EUR v primarni kmetijski pridelavi in 200.000 EUR za področja dopolnilnih dejavnosti (predelava, trženje) v obdobju treh let na posamezno kmetijsko gospodarstvo oz. podjetje.

Na osnovi opredeljenih določil predlagamo naslednje postavke financiranja lokalne skupnosti:

<b>Finančni instrumenti</b>	<b>Vrste pomoči - ukrepi</b>
<i>A. Skupinske izjeme v kmetijstvu</i>	1. Naložbe v kmetijska gospodarstva za primarno proizvodnjo. 2. Pomoč za plačilo zavarovalnih premij. 3. Pomoč za zaokrožitev zemljišč.
<i>B. Splošna pravila za gospodarstvo</i>	1. Naložbe za opravljanje dopolnilne dejavnosti na kmetijah. 2. Naložbe v opravljanje storitev in trženje proizvodov in storitev s kmetij.
<i>A in B</i>	1. Zagotavljanje tehnične podpore v kmetijskem in gozdarskem sektorju
<i>C. Druge vrste pomoči</i>	1. Štipendiranje bodočih prevzemnikov kmetij. 2. Obnova in razvoj vasi. 3. Izvajanje pristopa LEADER.
<i>D. Specifični razvojni programi na območju občine*</i>	1. »DA SE GORJANCI NE BI ZARAŠČALI«. 2. NAČRT VKLJUČEVANJA KMETIJSTVA IN S KMETIJSTVOM POVEZANIH DEJAVNOSTI V TURISTIČNO PONUDBO OBČINE

\* financiranje specifičnih razvojnih programov so poleg finančnih pomoči občine tudi finančna sredstva na nivoju regije (regionalne vzpodbude oz. Evropski regionalni razvojni sklad in drugih virov (npr. ESRP – LEADER).

Iz naslova »Druge vrste pomoči« se ukrep »obnova in razvoj vasi« ne vključuje izključno v proračunski del namenjen kmetijstvu, saj je namen izboljšanje lokalne infrastrukture.

Podobno velja za »Izvajanje lokalnih razvojnih strategij«, ki se izvaja v okviru 4. OS-i LEADER in spada v kontekst kmetijskega proračuna in je namenjena sofinanciranju tehnične pisarne Lokalne akcijske skupine ter morebitni soudeležbi lokalnih skupnosti (občin) pri izvedbenih projektih.

**Prav tako predlagamo, naj bodo podpore lokalne skupnosti za naložbe na kmetijskih gospodarstvih namenjene predvsem manjšim investicijam oz. tistim prijaviteljem, ki ne bodo dosegali praga minimalnega obsega višine investicije za nacionalne/državne razpise (predvidoma 7.000,00 EUR pri investicijah na kmetijah z dopolnilno dejavnostjo in 12.000,00 EUR pri investicijah v primarno kmetijsko pridelavo).**

**Z NAMENOM OHRANJANJA OBSTOJEČIH DELOVNIH MEST V PRIMARNI KMETIJSKI PRIDELAVI IN POVEČEVANJE ŠTEVILA DELOVNIH MEST Z DIVERZIFIKACIJO NEKMETIJSKIH DEJAVNOSTI NA PODEŽELJU, PRIDELAVE HRANE VIŠJE KAKOVOSTI IN OHRANJANJE TRADICIONALNEGA IZGLEDA KULTURNE KRAJINE (PREPREČEVANJE ZARAŠČANJA KMETIJSKIH ZEMLJIŠČ), SOUDELEŽBE PRI IZVAJANJU LOKALNIH RAZVOJNIH STRATEGIJ IN OBNOVI IN RAZVOJU VASI, PREDLAGAMO POVEČANJE DELEŽA SREDSTEV NAMENJENIH KMETIJSTVU PROGRESIVNO NA 1,5% VIŠINE PRORAČUNA OBČINE KOSTANJEVICA NA KRKI DO LETA 2014.**



## 11.1. Obrazložitev finančnih pomoči glede na vire financiranja in pravne podlage financiranja

**1. Skupinske izjeme za primarno kmetijsko pridelavo na osnovi Uredbe komisije (ES) št. 1857/2006 z dne 15.12.2006 o uporabi členov 87 in 88 Pogodbe pri državni pomoči za majhna in srednje velika podjetja, ki se ukvarjajo s proizvodnjo kmetijskih proizvodov**

### 1. NALOŽBE V KMETIJSKA GOSPODARSTVA

(4.člen Uredbe komisije (ES) št. 1857/2006)

**Splošni cilj:** izboljšanje konkurenčnosti kmetijskih in gozdarskih gospodarstev – izboljšanje fizičnega in človeškega potenciala.

**Posebni cilji:**

- zmanjšanje proizvodnih stroškov,
- izboljšanje in preusmeritev proizvodnje,
- izboljšanje kakovosti,
- izboljšanje naravnega okolja,
- higienskih razmer,
- uvajanje standardov za dobro počutje živali.

#### **Opis in obseg ukrepa ter upravičeni stroški:**

Podpore bodo dodeljene proizvodnim naložbam v lastno primarno pridelavo kmetijskih proizvodov, ki jih opredeljuje Priloga I in spadajo v naslednje sektorje kmetijske pridelave: mleko, meso, jajca, med, vino, sadje in zelenjava, hmelj, okrasne rastline in grmovnice, semena in semenski material. Predmet podpore so naslednje proizvodne naložbe:

#### **A) MODERNIZACIJA KMETIJSKIH GOSPODARSTEV – PREDNOST PRI TOVRSTNIH NALOŽBAH NAJ IMAJO NALOŽBE ZA UREDITEV HLEVOV Z NAMENOM IZVAJANJA STANDARDA ZA DOBRO POČUTJE ŽIVALI**

a) Naložbe v adaptacijo ali izboljšanje nepremičnin povezanih s primarno kmetijsko pridelavo (hlevi in skladišča za krmo) s pripadajočo notranjo opremo (oprema za krmljenje, molžo, izločke, oprema za skladiščenje krme) za prirejo mleka, jajc, mesa in medu:

- stroški adaptacije hlevov s pripadajočimi stroški hlevske opreme,
- stroški nakupa in montaže nove tehnološke opreme za krmljenje, molžo in izločke,
- nakup materiala, opreme in stroški izgradnje skladišč za krmo.

b) Nakup mehanizacije in opreme za potrebe v kmetijstvu in gozdarstvu:

- stroški nakupa kmetijske priklopne mehanizacije za rastlinsko pridelavo kot so: škropilnice, pršilniki, česalniki, zgrabljalniki, okopalniki,
- stroški nakupa nove mehanizacije in opreme za delo v gozdu.

c) Prva postavitvev oz. prestrukturiranje obstoječih trajnih nasadov:

- stroški priprave izvedbenega načrta za zasaditev novega sadnega nasada, stroški priprave zemljišča, nakup opreme, nakup mrež za ograjo,
- stroški nakupa večletnega sadilnega materiala, razen jagod.

d) Nakup in postavitvev rastlinjakov in plastenjakov:

- stroški nakupa in montaže rastlinjaka in plastenjaka.

f) Nakup in postavitvev mrež proti toči:

- stroški nakupa in postavitve mrež proti toči.

g) Naložbe v objekte, vključno s pripadajočo opremo za pridelavo, skladiščenje in pripravo za trg:

- stroški opreme za skladiščenje kmetijskih proizvodov oz. hladilnih prostorov za kmetijske proizvode.

#### **B) UREJANJE PAŠNIKOV IN IZVEDBA AGROMELIORACIJSKIH DEL KMETIJSKIH ZEMLJIŠČ**

h) Naložbe v urejanje pašnikov in manjša agromelioracijska dela, ki ne pomenijo večjih posegov v prostor ter urejanje dostopov:

1) - stroški ureditve pašnikov:

- stroški nakupa opreme za ograditev pašnikov z električno ali leseno ograjo in pregraditev pašnika na pašne čredinke,
- stroški nakupa opreme za ureditev napajališč za živino.

2) - stroški izvedbe manjših agromelioracijskih del kmetijskih zemljišč z namenom odstranjevanja skal, zarasti, ravnanja zemljišča, nasipanja, obnove večletne travne ruše z dosejevanjem semena travno deteljnih mešanic, apnenja:

- stroški strojnih storitev,
- stroški apnenja – strojne storitve in material,
- lastni prispevek v delu na osnovi izjave pristojne strokovne službe o potrebnem obsegu del do 20% vrednosti naložbe.

3) – stroški urejanja, obnove in izgradnje dovoznih poti:

- stroški strojnih storitev.

**Pogoji financiranja:**

- bruto intenzivnost pomoči: - do 50% upravičenih stroškov na območjih z omejenimi dejavniki, - v primeru, da uveljavlja delež pomoči mladi kmet, je delež javnega financiranja za 10% višji.

## **2. POMOČ ZA PLAČILO ZAVAROVALNIH PREMIJ**

(12. člen Uredbe komisije (ES) št. 1857/2006)

**Cilj:** - obvladovanje tveganj in kriz na malih in srednje velikih podjetjih v primarni kmetijski pridelavi.

**Opis in obseg ukrepa ter upravičeni stroški:**

Podpore bodo namenjene doplačilu zavarovalnih premij z namenom kritja izgub, ki jih povzročajo neugodne vremenske razmere (za rastline) in bolezni (živali, rastline, napad škodljivcev). Predmet podpore je:

- sofinanciranje zavarovalnih premij za zavarovanje izgub, ki jih povzročijo vremenske razmere in izgub, ki jih povzročijo bolezni živali ali napad škodljivcev.

**Pogoji financiranja:**

- bruto intenzivnost pomoči: do 10% zavarovalne premije, če kmet uveljavlja sofinanciranje na nacionalnem nivoju

## **3. POMOČ ZA ZAOKROŽITEV ZEMLJIŠČ (ARONDACIJO)**

(13. člen Uredbe komisije (ES) št. 1857/2006)

**Cilji:** - zmanjšanje proizvodnih stroškov,

- omogočanje ustanavljanja gospodarsko uspešnih kmetijskih gospodarstev.

**Opis in obseg ukrepa ter upravičeni stroški:**

Podpore bodo namenjene kritju stroškov zamenjave parcel kmetijskih zemljišč z namenom zaokroževanja posesti. Predmet podpore je:

- kritje stroškov pravnih in upravnih postopkov, vključno s stroški pregleda.

**Pogoji financiranja:**

- bruto intenzivnost pomoči: do 100% dejansko nastalih stroškov.

**2. Za področje gospodarstva v povezavi z dopolnilnimi dejavnostmi ter trženjem na kmetijskih gospodarstvih na osnovi Uredbe komisije (ES) št. 1998/2006 z dne 15.12.2006 o uporabi členov 87 in 88 Pogodbe pri pomoči »de minimis«**

**4. NALOŽBE V DOPOLNILNE DEJAVNOSTI NA KMETIJAH**

(2. člen Uredbe komisije (ES) št. 1998/2006)

**Splošni cilj:** - izboljšanje zaposlitvenih možnosti na podeželju, izboljšanje konkurenčnosti kmetijskega, živilskega in gozdarskega sektorja.

**Posebni cilji:** - dvig dohodkovne ravni kmečkih gospodinjstev,  
- ohranjanje ter ustvarjanje novih delovnih mest,  
- spodbujanje predelave in trženja kmetijskih proizvodov.

**A) NALOŽBE V DOPOLNILNE DEJAVNOSTI NA KMETIJAH – PREDELAVA IN PRODAJA KMETIJSKIH PRIDELKOV IN TURIZEM NA KMETIJI**

**Namen oz. opis ukrepa ter upravičeni stroški:**

Namen ukrepa je ohranjanje ter ustvarjanje novih delovnih mest na podeželju, popestritev turistične ponudbe ter povečevanje lokalne oskrbe s prehranskimi izdelki. Predmet podpore so naslednje naložbe:

a) - naložbe v predelavo kmetijskih proizvodov na kmetijah opredeljeni v Prilogi I o vrsti, obsegu in pogojih za opravljanje dopolnilnih dejavnosti na kmetiji (Uradni list RS, št.61/2005) kot so: sadje, zelenjava, žita, mleko, meso, les, zelišča, med, čebelji izdelki;

- stroški v zvezi z izgradnjo ali obnovo objekta,  
- stroški nakupa strojev in tehnološke opreme vključujoč z računalniško programsko opremo,  
- splošni stroški – pravni in upravni;

b) – turizem na kmetiji;

- stroški v zvezi z izgradnjo ali obnovo objekta,  
- stroški nakupa strojev in tehnološke opreme vključujoč z računalniško programsko opremo,  
- splošni stroški – pravni in upravni;

c) - naložbe v neposredno prodajo kmetijskih pridelkov in kmetijskih pridelkov, ki jih druga kmetija proizvaja v skladu s predpisi o dopolnilnih dejavnostih na kmetiji;

- stroški v zvezi z izgradnjo ali obnovo objekta,  
- stroški nakupa strojev in tehnološke opreme vključujoč z računalniško programsko opremo,  
- splošni stroški – pravni in upravni;

d) – dejavnost (storitve in izdelki), povezani s tradicionalnimi znanji na kmetiji; domača obrt;

- stroški v zvezi z izgradnjo ali obnovo objekta,  
- stroški nakupa strojev in tehnološke opreme vključujoč z računalniško programsko opremo,  
- splošni stroški – pravni in upravni.

**B) NALOŽBE V DOPOLNILNE DEJAVNOSTI NA KMETIJAH – OPRAVLJANJE IN TRŽENJE PROIZVODOV IN STORITEV S KMETIJ**

e) – naložbe namenjene neposredni prodaji proizvodov na kmetijah in izven kmetije:

- stroški v zvezi z izgradnjo ali obnovo prostorov za predelavo in trženje kmet. proizvodov,  
- stroški nakupa strojev in tehnološke opreme za prodajo in predelavo kmet. proizvodov,  
- splošni stroški – pravni in upravni.

**Pogoji financiranja:**

bruto intenzivnost pomoči

- do 60% upravičenih stroškov

Skupna pomoč »de minimis«, dodeljena kateremu koli podjetju, ne sme presegati 200.000 € bruto v katerem koli obdobju treh proračunskih let.

## **5. TEHNIČNA PODPORA V KMETIJSKEM IN GOZDARSKEM SEKTORJU**

(12. člen Uredbe komisije (ES) št. 1857/2006 in 2. člen Uredbe komisije (ES) št. 1988/2006)

### **Cilji:**

- izboljšanje učinkovitosti in strokovnosti v kmetijstvu in gozdarstvu,
- dvig usposobljenosti oseb v kmetijstvu, živilstvu in gozdarstvu,
- krepitev človeških virov.

### **Opis in obseg ukrepa ter upravičeni stroški:**

Podpore bodo namenjene izobraževanju, usposabljanju, informiranju in izmenjavi znanj ter sodelovanju med kmeti in njihovimi družinskimi člani. Prav tako bo ukrep namenjen podporam namenjenim svetovalnim storitvam tretjih strani (vendar ne za storitve, ki spadajo med trajne in občasne dejavnosti, kot so operativni stroški podjetja kot npr. davčno svetovanje, redne pravne storitve ali oglaševanje), promociji kmetijstva in gozdarstva ter z njimi povezanimi dejavnosti ter razširjanju znanstvenih dognanj. Predmet podpore so naslednje aktivnosti:

### **A) USPOSABLJANJE IN IZOBRAŽEVANJE KMETOV V OKVIRU DRUŠTVENE DEJAVNOSTI**

- stroški programov izobraževanj in usposabljanj,
- stroškov organizacije tekmovanj, razstav in sejmov,
- stroški promocije – publikacije, katalogi, spletišča, ki predstavljajo dejanske podatke o proizvajalcih iz dane regije ali proizvajalce danega proizvoda, če so informacije in predstavitve nevtralne in imajo zadevni proizvajalci enake možnosti, da se predstavijo v publikaciji (kritje stroškov priprave in tiska katalogov, kritje stroškov vzpostavitve internetne strani).

### **B) IZOBRAŽEVANJE, USPOSABLJANJE IN INFORMIRANJE KMETOV IN NJIHOVIH DRUŽIN**

- stroški svetovalnih storitev, ki ne spadajo med trajne ali občasne dejavnosti niti niso v zvezi z običajnimi operativnimi stroški podjetja, npr. rutinsko davčno svetovanje, redne pravne storitve ali oglaševanje,
- stroški organizacije forumov za izmenjavo znanj med gospodarstvi, tekmovanj, razstav in sejmov ter sodelovanje na njih (stroški udeležbe, izdaje publikacij, najem in oprema razstavnih prostorov, materialni stroški priprave in dostave izdelkov za razstave, ocenjevanja pridelkov),
- stroški promocije – publikacij, katalogov, spletišč ki predstavljajo dejanske podatke o proizvajalcih iz dane regije ali proizvajalcev danega proizvoda, če so informacije in predstavitve nevtralne in imajo zadevni proizvajalci enake možnosti, da se predstavijo v publikaciji (kritje stroškov priprave in tiska katalogov, kritje stroškov vzpostavitve internetne strani).
- stroški priprave strokovnih in vsebinskih podlag z namenom partnerskega sodelovanja različnih institucij in podjetij za izboljšanje konkurenčnosti kmetijskih in gozdarskih podjetij (organizacija in priprava projektov za prijavo na razpise Skupnosti).

Stroški na področju širjenja znanstvenih dogajanj – pod C (prikazi in demonstracijski poskusi, delavnice, forumi in predavanja za širšo javnost) pod pogojem, da posamezna podjetja, znamke ali razen za proizvode iz Uredbe Sveta (ES) št.510/2006- poreklo niso imenovani.

### **Pogoji financiranja:**

- bruto intenzivnost pomoči:

- pomoč lahko krije do 100% stroškov;
- pomoč se dodeli v obliki subvencioniranih storitev in ne sme vključevati neposrednih plačil v denarju proizvajalcem;
- kadar je tehnična pomoč namenjena upravičencem za dejavnost predelave in trženja kmetijskih in nekmetijskih proizvodov, se upošteva določila pravil »de minimis« za gospodarstvo.

### 3. Druge vrste pomoči

#### 6. ŠTIPENDIRANJE BODOČIH PREVZEMNIKOV KMETIJ

**Splošni cilj:**

- izboljšati izobrazbeno raven prebivalcev podeželja.

**Posebni cilji:**

- spodbujanje izobraževanja potencialnih prevzemnikov kmetijskih gospodarstev,
- dvigniti usposobljenost oseb v kmetijstvu, živilstvu in gozdarstvu,
- višanje izobrazbene ravni za področje kmetijstva.

**Namen oz. opis ukrepa ter upravičeni stroški:**

Namen ukrepa je finančna pomoč pri izobraževanju učencev, ki so predvideni za naslednike kmetij. Prav tako je namen ukrepa sofinanciranje usposabljanja odraslih udeležencev izobraževanja, prevzemnikov kmetij, za kmetijske poklice.

**Pogoji financiranja:**

- višina pomoči na upravičenca je določena z razpisnimi pogoji.

#### 7. IZVAJANJE PRISTOPA LEADER (63. člen Uredbe komisije (ES) št. 1698/2005)

**Splošni cilj:** - izboljšati ekonomsko socialni položaj na podeželju,

- ozaveščanje lokalnega prebivalstva o pobudi LEADER.

**Posebni cilji:** - spodbujanje lokalnega prebivalstva pri ustanavljanju lokalnih akcijskih skupin

- (LAS),
- inovativni pristop k ustvarjanju novih delovnih mest,
- povečati inovativnost in razvoj novih proizvodov ter uvajati nove proizvodne tehnologije,
- dvigniti usposobljenost oseb v kmetijstvu, živilstvu in gozdarstvu.

**Namen oz. opis ukrepa ter upravičeni stroški:**

Podpora iz tega ukrepa bo namenjena za dejavnosti usposodobitve in delovanja LAS z namenom izvajanja lokalnih razvojnih strategij, animaciji in izobraževanju prebivalstva z namenom vključevanja, aktivnega sodelovanja ter vzpostavljanja lokalno-zasebnega partnerstva. Namen ustanovitve LAS je priprava kvalitetnih izvedbenih projektov na nivoju občine in regije na osnovi javno-zasebnega partnerstva z namenom ustvarjanja pogojev za nova delovna mesta. Predmet podpore bodo naslednje aktivnosti:

- a) - delovanje LAS:
  - sofinanciranje dela in materialnih stroškov tehnične pisarne LAS;
- b) - izvedbeni projekti LEADER:
  - sofinanciranje projektnih aktivnosti v primeru, da bo občina partner pri prijavljenem projektu.

**Upravičenci:**

pod a): priznana tehnična pisarna LAS,

pod b): v primeru odobrenega projekta in sklenjenega javno-zasebnega partnerstva.

**Pogoji financiranja:**

pod a): tretjinski delež potrebnega sofinanciranja na lokalnem nivoju,

pod b): višina je odvisna od predvidenega partnerskega deleža v projektu odobrenem na nivoju LAS.

#### 8. OBNOVA IN RAZVOJ VASI (ukrep 322, PRP RS 2007-2013)

**Splošni cilj:** - izboljšati kvaliteto bivanja na podeželju.

**Posebni cilji:** - urejanje skupnih površin in objektov za različne namene.

**Namen oz. opis ukrepa ter upravičeni stroški:**

Namen ukrepa je izboljšanje življenjskih pogojev v podeželskih skupnostih z razvojem neekonomskih dobrin. Z razvojem in obnovo vasi je namen prispevati k privlačnosti vaškega okolja kot bivanjskega prostora in potenciala za razvoj drugih dejavnosti, še posebej turizma. Predmet podpore bodo naslednje aktivnosti:

- ureditev prostorov za trženje lokalnih pridelkov,
- stroški adaptacije in opreme prostorov za trženje lokalnih pridelkov in splošni stroški.

**Pogoji financiranja:**

- do 85% predračunske vrednosti je delež, ki ga predvidoma sofinancira ukrep

## 4. SPECIFIČNI RAZVOJNI PROGRAMI NA OBMOČJU OBČINE

### 1. »DA SE GORJANCI NE BI ZARAŠČALI«.

#### **Obrazložitev:**

Na osnovi razpoložljivih podatkov orto-foto posnetkov in rabe kmetijskih zemljišč za katere so bila vlagana plačila iz naslova ukrepov SKP, je opazen trend zaraščanja kmetijskih zemljišč, zlasti travinja na območju Gorjancev. Trenutna struktura reje prežvekovalcev, ki predstavlja optimalni način za kmetijsko rabo trajnega travinja, je pa prav na območju Gorjancev strukturno izredno razdrobljena. Zaradi straostne strukture nosilcev KMG in nevarnosti nadaljnjega opuščanja reje domačih živali, obstaja tudi vse večja nevarnost za nadaljne zaraščanje kmetijskih površin.

#### **Sodelujoči oz. partnerji v projektu:**

Občina Kostanjevica na Krki, strokovne službe KGZS-zavod NM in ZRSG-Območna enota Brežice, kmetijska gospodstva na območju Gorjancev

#### **Cilj programa:**

- ohranjanje proizvodne funkcije kmetijskih zemljišč na območju Gorjancev
- zmanjšanje deleža zaraščanja kmetijskih površin na območju Gorjancev

#### **Aktivnosti:**

- analiza zaraščenosti kmetijskih površin (število in površina zaraščenosti ter stopnja zaraščenosti posameznih površin),
- aktivno delo z lastniki zaraščenih kmetijskih površin – priprava potrebnih soglasij za čiščenje teh površin,
- aktivno delo z lastniki zaraščenih kmetijskih površin – ureditev skupnih pašnikov
- čiščenje zaraščenih površin,
- iskanje oz. usmeritve za kmetijsko rabo teh površin (priprava tehnoloških parametrov, organizacija najema, ...).

#### **Viri financiranja:**

- občina in lastniki/najemniki parcel za agromelioracijska dela v sklopu »Pravilnika za dodeljevanje pomoči za ohranjanje razvoja kmetijstva in podeželja v občini Kostanjevica na Krki«,
- občina – izvedba čiščenja,
- občina in strokovne službe - izvedba programa.

### 2. NAČRT VKLJUČEVANJA KMETIJSTVA, GOZDRASTVA IN Z NJIMA POVEZANIH DEJAVNOSTI V TURISTIČNO PONUDBO OBČINE.

#### **Obrazložitev:**

Ena pomembnejših razvojnih usmeritev občine je razvoj turizma. Pomembno konkurenčno prednost pri tovrstni usmeritvi predstavlja avtentičnost ponudbe naravno ohranjenega okolja. Zaradi strukture kmetijske pridelave na večini kmetij, ki še danes obdelujejo kmetijska zemljišča in trenutnih tržnih cen, obstaja resna nevarnost opuščanja kmetijske dejavnosti in opuščanje proizvodne funkcije kmetijskih zemljišč. Za večino še aktivnih kmetije je vitalnega pomena možnost poiskati dodatne druge dejavnosti, ki bi omogočale dodatni dohodek na kmetijah. Te dejavnosti pa so največkrat povezane tudi z neposrednim trženjem – tako pa tudi z večanjem raznolikosti ponudbe – kmetijskih pridelkov in živskih izdelkov v neposredni ponudbi kraja.

#### **Sodelujoči oz. partnerji v projektu:**

Občina Kostanjevica na Krki, institucije strokovne službe KGZS-zavod NM, nosilci KMG na območju občine

#### **Cilj programa:**

- načrten razvoj dopolnilnih dejavnosti na kmetijah v skladu s turistično ponudbo kraja,
- vključevanje kmetijstva in gozdarstva in z njima povezanimi dejavnostmi v turistično ponudbo – skupna prirava vsebin in dogodkov na območju občine,
- ohranjanje obstoječih in pridobivanje novih delovnih mest,
- popestritev turistične ponudbe občine.

#### **Aktivnosti:**

- pregled in analiza posebej zanimivih vsebin in oblik ponudbe kmetijstva in gozdarstva in z njima povezanimi dejavnostmi za turistično ponudbo kraja,

- animacija in izobraževanje zainteresiranih kmetijskih gospodarstev in oblik stanovskega organiziranja,
- načrtno individualno delo z zainteresiranimi nosilci dejavnosti.

**Viri financiranja:**

- ESRP – ob vključevanju v sheme kakovosti (ekološko kmetijstvo) pri pridelavi hrane
- občina in strokovne službe, nosilci KMG - izvedba programa.