



LOCUS

NAROČNIK

Občina Kidričevo

Kopališka ulica 14 | 2325 Kidričevo

Projekt št. 1670

# SPREMEMBE ODLOKA O KATEGORIZACIJI OBČINSKIH CEST

## Občina Kidričevo

IZVAJALEC

LOCUS prostorske informacijske rešitve d.o.o.

Ljubljanska cesta 76 | 1230 Domžale

Domžale, januar 2019

PROJEKT	Sprememba odloka o kategorizaciji občinskih cest (2018)
FAZA	Osnutek Odloka o kategorizaciji občinskih cest v Občini Kidričevo
VSEBINA	Obrazložitev gradiva za občinski svet – I. obravnava
NAROČNIK	Občina Kidričevo, Kopališka ulica 14, 2325 Kidričevo
ŠTEVILKA PROJEKTA	1670
IZDELOVALEC	Locus d.o.o., Ljubljanska cesta 76, 1230 Domžale
VODJA PROJEKTA	Uroš Košir, univ. dipl. inž. geod.
STROKOVNA SKUPINA	Brigita Avbelj, univ. dipl. inž. geod. Mateja Mikložič, dipl. org.
DATUM	Domžale, januar 2019

# KAZALO

<b>1</b>	<b>UVOD</b> .....	<b>7</b>
<b>2</b>	<b>SPLOŠNI DEL</b> .....	<b>9</b>
2.1	KRATICE.....	9
2.2	PODATKI O NAROČNIKU.....	9
2.2.1	<i>Naročnik</i>	9
2.2.2	<i>Izdelovalec</i>	9
2.3	PODLAGE ZA KATEGORIZACIJO OBČINSKIH CEST.....	9
2.3.1	<i>Predpisi</i>	9
2.3.2	<i>Veljavni občinski akti</i>	10
2.4	NAMEN SPREMEMBE ODLOKA.....	10
<b>3</b>	<b>OBRAZLOŽITEV SPREMEMB</b> .....	<b>11</b>
3.1	NOVA KATEGORIZACIJA CEST.....	11
3.2	SPREMEMBE PRI KATEGORIZACIJI OBSTOJEČE KATEGORIZIRANIH CEST.....	13
3.2.1	<i>Uskladitev kategorizacije cest z dejanskim stanjem potekov cest v naravi</i>	13
3.3	OSTALE USKLADITVE KATEGORIZACIJE CEST.....	21
<b>4</b>	<b>IZVEDBA PROJEKTA</b> .....	<b>23</b>
4.1	PRIPRAVA OSNUTKA ODLOKA.....	23

# 1 UVOD

Na podlagi določil Zakona o cestah (v nadaljevanju: ZCes-1) – Uradni list RS, št. 109/10, 48/12, 36/14 - odl. US, 46/15 in 10/18 morajo občine kot upravljavci občinskih cest voditi evidence o občinskih cestah in objektih na njih. Skladno s predpisi Pravilnika o načinu označevanja javnih cest in o evidencah o javnih cestah in objektih na njih – Uradni list RS, št. 49/97 in 2/04 (v nadaljevanju: Pravilnik) in Uredbe o merilih za kategorizacijo javnih cest – Uradni list RS, št. 49/97 in 113/09 (v nadaljevanju: Uredba) so morale občine po uveljavitvi zakonodaje pripraviti Odlok o kategorizaciji občinskih cest (v nadaljevanju: Odlok).

Odlok o kategorizaciji občinskih cest je pravni akt, katerega mora po predhodnem soglasju s strani Direkcije RS za infrastrukturo (v nadaljevanju: DRSI) potrditi občinski svet občine. V skladu z določili Uredbe mora občina, ki želi spremeniti ali dopolniti veljavni Odlok, na DRSI poslati vlogo za spremembo kategorizacije občinskih cest. DRSI ji k ustreznemu gradivu izda soglasje k predlaganim spremembam in dopolnitvam, ali pa občino pozove k odpravi ugotovljenih neskladij.

Občina Kidričevo ima veljaven Odlok o kategorizaciji občinskih cest in kolesarskih poti v Občini Kidričevo (Uradno glasilo slovenskih občin, št. 17/13), h kateremu je bilo pridobljeno soglasje DRSC (prejšnja kratica za Direkcijo RS za ceste) št. 37162-3/2012-12(507) z dne 8. 1. 2013. Kasneje je bil objavljen Odlok o spremembah in dopolnitvah Odloka o kategorizaciji občinskih cest in kolesarskih poti v Občini Kidričevo (Uradno glasilo slovenskih občin, št. 25/14), h kateremu je bilo pridobljeno soglasje DRSC št. 37162-3/2014-125(507) z dne 15. 5. 2014. V letu 2016 je sledila še ena sprememba in sicer Odlok o spremembah in dopolnitvah Odloka o kategorizaciji občinskih javnih cest in kolesarskih poti v Občini Kidričevo (Uradno glasilo slovenskih občin, št. 29/16), h kateremu je bilo pridobljeno soglasje DRSI št. 37162-3/2016-114(507) z dne 31. 5. 2016.

Ker je bilo po letu 2016 na občinskem cestnem omrežju izvedenih nekaj sprememb pri zagotavljanju in izvajanju javnega prometa na občinskih cestah, so bile podane pobude za novo kategorizacijo oz. ureditev obstoječe kategorizacije cest, ali pa so bila ugotovljena določena neskladja pri obstoječem stanju, želi občina predmetne spremembe evidentirati z novim Odlokom.

Obrazložitve in prikazi sprememb na občinskem cestnem omrežju glede na do sedaj veljavno stanje so prikazani v nadaljevanju v poglavju št. 3.

Po sprejemu osnutka novega Odloka se bo v Občini Kidričevo nekoliko spremenila skupna dolžina občinskih cest, kar prikazuje spodnja tabela.

Glede na potrditev Odloka se bodo lahko uredili tudi podatki BCP, objekti pa vpisali v kataster GJL, s čimer bo občina uredila kategorizacijo občinskih cest glede na lastne potrebe in trenutno stanje potekov cest na terenu ter izpolnila svoje zakonsko določene obveznosti.

Sprememba dolžin po kategorijah med veljavnim Odlokom o kategorizaciji občinskih cest in kolesarskih poti v Občini Kidričevo (Uradno glasilo slovenskih občin, št. 17/13, 25/14 in 29/16) in osnutkom novega Odloka o kategorizaciji občinskih cest in kolesarskih poti v Občini Kidričevo (2019):

KATEGORIJA	ODLOKI 2013, 2014 in 2016 [m]	ODLOK osnutek 2019 [m]	RAZLIKA [m]
lokalne ceste - LC	49.464	49.535	+ 71
javne poti - JP	61.206	61.813	+ 607
javne poti za kolesarje - KJ	1.910	1.910	+ 0
SKUPAJ	112.580	113.258	+ 678

**Preglednica 1:** Prikaz dolžin kategoriziranih občinskih cest po kategorijah med veljavnimi Odloki in osnutkom novega Odloka

## 2 SPLOŠNI DEL

### 2.1 Kratice

<b>LC</b>	lokalna cesta je namenjena povezovanju naselij v občini z naselji v sosednjih občinah in je pomembna za navezovanje prometa na ceste enake ali višje kategorije
<b>JP</b>	javna pot je namenjena povezovanju naselij ali delov naselij v občini in ne izpolnjuje predpisanih meril za lokalno cesto oz. je namenjena samo določenim vrstam udeležencev v prometu
<b>KJ</b>	javna pot za kolesarje je namenjena prometu kolesarjev v občini in med njimi

### 2.2 Podatki o naročniku

#### 2.2.1 Naročnik

<b>Ime:</b>	Občina Kidričevo
<b>Sedež:</b>	Kopališka ulica 14, 2325 Kidričevo
<b>Župan:</b>	Anton Leskovar
<b>Odgovorna oseba za izvedbo projekta:</b>	Igor Premužič
<b>Telefon:</b>	02 / 799 06 10
<b>Davčna številka</b>	SI 93796471

#### 2.2.2 Izdelovalec

<b>Ime:</b>	LOCUS prostorske informacijske rešitve, d.o.o.
<b>Sedež:</b>	Ljubljanska cesta 76, 1230 Domžale
<b>Direktor:</b>	Leon Kobetič
<b>Odgovorna oseba za izvedbo projekta:</b>	Uroš Košir
<b>Telefon:</b>	01 / 721 93 90
<b>Davčna številka</b>	SI 15475760

### 2.3 Podlage za kategorizacijo občinskih cest

#### 2.3.1 Predpisi

- Zakon o cestah (ZCes-1); Uradni list RS, št. 109/10, 48/12, 36/14 - odl. US, 46/15 in 10/18,
- Uredba o merilih za kategorizacijo javnih cest; Uradni list RS, št. 49/97 in 113/09,

- Pravilnik o načinu označevanja javnih cest in o evidencah o javnih cestah in objektih na njih; Uradni list RS, št. 49/97 in 2/04.

### 2.3.2 Veljavni občinski akti

- Statut Občine Kidričevo; Uradno glasilo slovenskih občin, št. 62/16 in 16/18,
- Odlok o občinskih cestah; Uradni list RS, št. 65/99, Uradno glasilo slovenskih občin, št. 8/12,
- Odlok o kategorizaciji občinskih cest in kolesarskih poti v Občini Kidričevo; Uradno glasilo slovenskih občin, št. 17/13, 25/14 in 29/16.

## 2.4 Namen spremembe Odloka

Kategorizacija občinskih cest prikazuje dejansko rabo javnih cest na območju občine, ki se s potrebami in skladno z razvojem občine spreminja. Občina je pripravila spremembo Odloka, ker je želela evidentirati spremembe na občinskem cestnem omrežju, ki so nastale po letu 2016, ko je bil objavljen trenutno veljavni Odlok, in tako dopolniti kategorizacijo cest z novimi dejstvi na terenu ter odpraviti morebitna neskladja pri obstoječem stanju.

Skladno z Zakonom o cestah in Uredbo občina kategorizira ceste, ki so v lasti občine ali predstavljajo javno dobro ter se uporabljajo za javni promet.

Z namenom uskladitve stanja na občinskem cestnem omrežju z veljavno zakonodajo je občina v preteklih letih uredila lastništvo več zemljišč, po katerih potekajo ceste, ki so prej potekale po zasebnih zemljiščih. Posamezne ceste, kjer je lastništvo urejeno in do sedaj še niso bile kategorizirane, se s predmetno spremembo Odloka tako vključuje v evidenco kategoriziranih cest.

Dodatno so se ob pregledu stanja na občinskem cestnem omrežju ugotovila posamezna neskladja z dejanskim stanjem v naravi oz. z določili veljavne zakonodaje.

S predlagano spremembo Odloka je tako prikazan predlog nove kategorizacije cest, ki se uporabljajo za javni promet, nekaterim odsekom se je nekoliko popravil zaris poteka osi cest glede na dejansko stanje v naravi, priključevanje na veljavno stanje potekov državnih cest in križišč z njimi, prevoznost ali drugo, nekateri odseki so se nekoliko skrajšali ali podaljšali.

Tekom priprave aktualnih sprememb veljavnega Odloka so se v celoti upoštevale veljavne medobčinske uskladitve. Glede na obseg sprememb ni bilo potrebno dodatno usklajevanje z Zavodom za gozdove Slovenije.

Vse izvedene spremembe na občinskem cestnem omrežju glede na do sedaj veljavno stanje so razvidne iz nadaljevanja.

Namen predlagane spremembe Odloka je vzpostaviti občinsko cestno omrežje v takšni meri in obsegu, da bo tudi v nadaljevanju kar najbolje služilo prebivalcem.

V naravi obstaja več cest, tako kategoriziranih kot nekategoriziranih, ki potekajo po zemljiščih v zasebni lasti. Z namenom dolgoročne ureditve stanja na občinskem cestnem omrežju bo potrebno ceste, tako kategorizirane kot nekategorizirane, tudi v nadaljevanju lastniško urejati in jih skladno z izpolnjevanjem meril dodajati v evidence.

## 3 OBRAZLOŽITEV SPREMEMB

V poglavju obrazložitev sprememb so prikazane vse spremembe, ki so se dogodile na občinskem cestnem omrežju glede na veljavni Odlok o kategorizaciji občinskih cest in kolesarskih poti v Občini Kidričevo (Uradno glasilo slovenskih občin, št. 17/13, 25/14 in 29/16). Celotna os občinskega cestnega omrežja je popravljena na podlagi podatkov, pridobljenih iz zadnjih letalskih posnetkov za območje občine iz leta 2016.

### 3.1 Nova kategorizacija cest

Kategorizirali so se odseki novih cest, ki so v lasti občine oz. predstavljajo javno dobro in se uporabljajo za javni promet. Ceste se kategorizirajo kot posledica njihove izgradnje ali pa kot posledica njihove obstoječe uporabe za javni promet. Vse novo kategorizirane občinske ceste imajo ustrezno urejeno voziščno konstrukcijo, občina pa jih redno vzdržuje in na njih izvaja zimsko službo.

Nekaj zemljišč, po katerih potekajo obstoječe nekategorizirane ceste, ki se uporabljajo za javni promet, trenutno lastništvo še ni urejenih. Iz tega razloga na določenih območjih lahko prihaja do neenakomerno urejene kategorizacije cest, ki se bo v prihodnje, skladno z urejanjem lastniških razmerij na zemljiščih, ki so oz. bodo namenjena za javni promet, ter priključevanj na omrežje državnih cest, še lahko ustrezno dopolnjevala.



#### JP 665332:

Kategorizira se nova javna pot v naselju Spodnji Gaj pri Pragerskem. Zemljišče, po katerem je kategorizirana, je javno dobro.

**JP 665421:**

Kategorizira se nova javna pot v naselju Spodnje Jablane. Zemljišče, po katerem je kategorizirana, je javno dobro.

**JP 665422:**

Kategorizira se nova javna pot v območju naselja Spodnje Jablane, ki predstavlja dostop do HŠ 32.

**OPOMBA:** Cesta še ni lastniško urejena in je za tak predlog potrebno urediti lastniško stanje.

**JP 666062, JP 666063:**

Kategorizirata se dve novi javni poti v naselju Cirkovce. Zemljišča, po katerem sta kategorizirani, so v lasti Občine Kidričevo.





**JP 665412, JP 665413:**

Kategorizirata se dve novi javni poti v naselju Spodnje Jablane. Zemljišča, po katerem sta kategorizirani, so v lasti Občine Kidričevo oz. je javno dobro.

## 3.2 Spremembe pri kategorizaciji obstoječe kategoriziranih cest

Ob pregledu stanja na občinskem cestnem omrežju so se ugotovila posamezna neskladja z dejanskim stanjem v naravi oz. z določili veljavne zakonodaje. Z namenom ureditve stanja na občinskem cestnem omrežju so se ugotovljena neskladja odpravila, kot je to razvidno iz nadaljevanja. Posamezne veljavno kategorizirane ceste so se tako nekoliko skrajšale, podaljšale ali pa se jim je uredil zaris poteka osi ceste glede na dejanski potek veljavno kategoriziranih cest v naravi, priključevanje na veljavno stanje potekov državnih cest in križišč z njimi, prevoznost ali drugo. Vse izvedene spremembe na občinskem cestnem omrežju glede na do sedaj veljavno stanje so razvidne iz nadaljevanja.

### 3.2.1 Uskladitev kategorizacije cest z dejanskim stanjem potekov cest v naravi

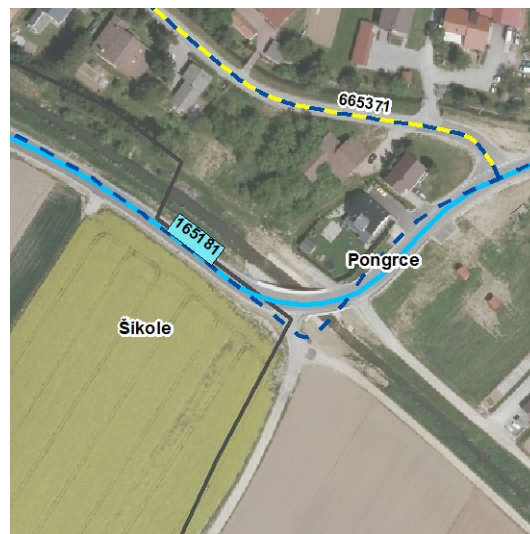
**OBSTOJEČE STANJE:**



**LC 165171, LC 165172, LC 165181, JP 665321, JP 666051:**

Lokalna cesta LC 165171 se zaradi krožišča razdeli na dva odseka: LC 165171 in LC 165172. Posledično se glede na krožišče uredi tudi LC 165181, ki se nanj priključuje. Popravek na lokalni cesti se upošteva tudi v križišču z JP 665321 in JP 666051. Dodatno se uredi še zaris LC 165181 glede na dejanski potek ceste v naravi (most, glej sliko spodaj).

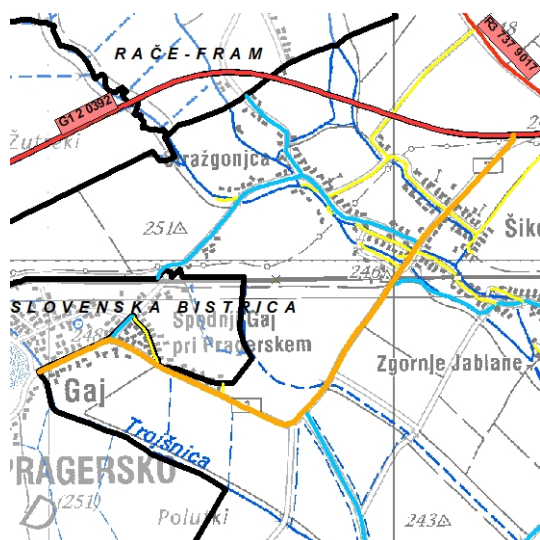
## PREDLAGANO STANJE:

**LC 165031:**

Lokalni cesti se popravi zaris ceste v križišču z državno cesto G1 2.

**LC 165011:**

Lokalna cesta predstavlja mejni odsek z Občino Slovenska Bistrica. Odsek se uskladi z mejnim zapisnikom, ki je bil podpisan v septembru 2018.



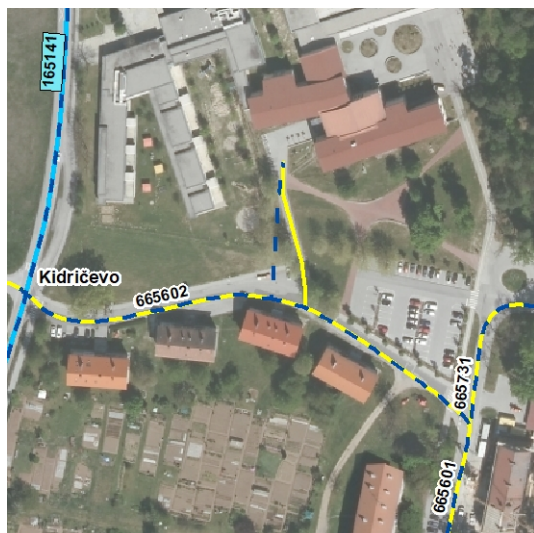
**LC 165191:**

Lokalna cesta predstavlja mejni odsek z Občino Slovenska Bistrica. Odsek se uskladi z mejnim zapisnikom, ki je bil podpisan v septembru 2018.



**LC 165141, JP 665541:**

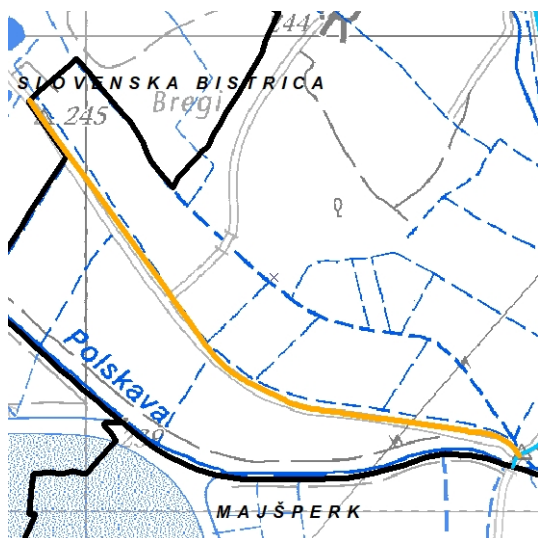
Lokalni cesti in javni poti se popravi zaris ceste v bližini železnice glede na dejanski potek cest v naravi.



**JP 665601, JP 665602, JP 665603:**

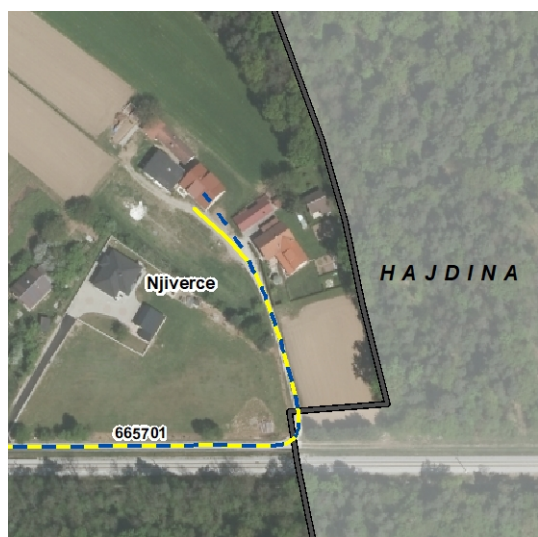
Javni poti JP 665601 se popravi zaris glede na dejanski potek ceste v naravi, posledično se uredi zaris JP 665602. Dodatno se zaradi ureditve topologije JP 665602 v križišču z lokalno cesto LC 165141 razdeli na dva dela: na JP 665602 in JP 665603.





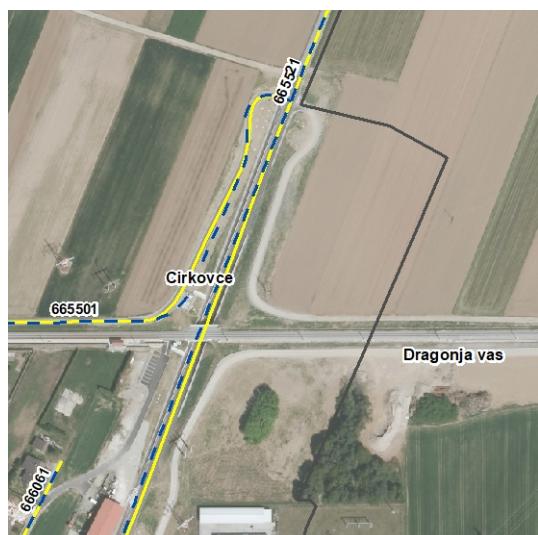
**JP 665051:**

Javna pot predstavlja mejni odsek z Občino Slovenska Bistrica. Odsek se uskladi z mejnim zapisnikom, ki je bil podpisan v septembru 2018.



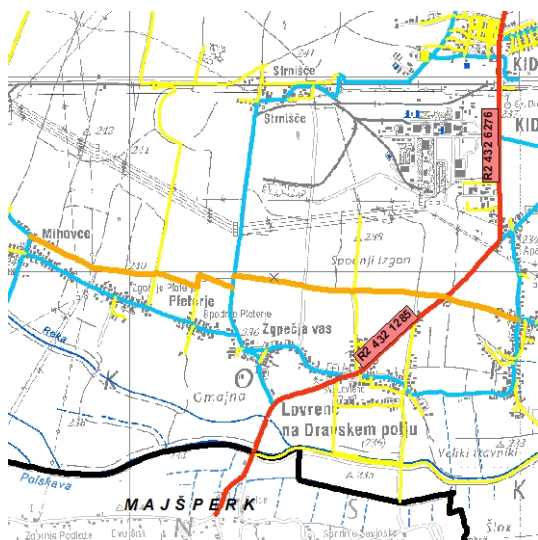
**JP 665701:**

Javni poti se uredi zaris na koncu odseka glede na dejanski potek ceste.



**JP 665501, JP 665521:**

Javnima potema se uredita zarisa glede na dejanski potek cest v bližini železnice.



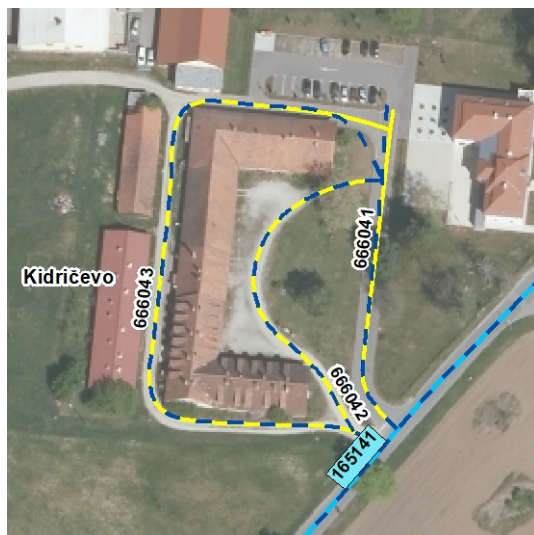
**JP 665041, JP 665111, JP 665112, JP 665113, JP 665114, JP 665115:**

JP 665111 se zaradi ureditve topologije v križiščih razdeli na 5 delov: JP 665111, JP 665112, JP 665113, JP 665114, JP 665115. Novi JP 665114 se uredi zaris glede na dejanski potek ceste v naravi (glej sliko spodaj). Ta pot obstaja že zelo dolgo, se je pa spremenil potek po izvedeni komasaciji. Posledično se nekoliko skrajša sosednja JP 665041.



**JP 665641:**

Javni poti se uredi zaris glede na dejanski potek ceste v naravi.



**JP 666041, JP 666043:**

Javnima potema se uredita zarisa glede na dejanski potek cest v naravi.



**JP 665543:**

Javni poti se uredi zaris glede na dejanski potek ceste v naravi.



**JP 665361, JP 665362:**

JP 665361 se zaradi ureditve topologije v križišču z LC 165172 razdeli na 2 dela: JP 665361 in JP 665362. Dodatno se JP 665361 še uredi zaris ceste v bližini železnice.



**JP 665301, JP 665302:**

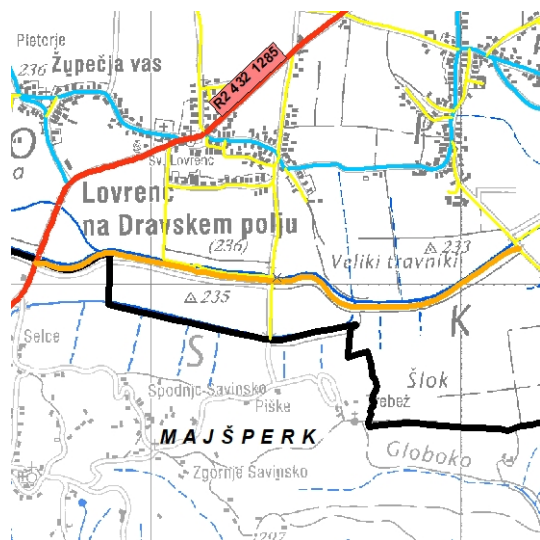
JP 665301 se zaradi ureditve topologije v križišču z LC 165171 razdeli na 2 dela: JP 665301 in JP 665302.



**JP 666091, JP 666092:**

JP 666091 se zaradi ureditve topologije v križišču z LC 165111 razdeli na 2 dela: JP 666091 in JP 666092.





**JP 665072, JP 665073:**

JP 665072 se zaradi ureditve topologije v križišču z JP 740701 razdeli na 2 dela: JP 665072 in JP 665073.

### 3.3 Ostale uskladitve kategorizacije cest

Pri osnutku Odloka so se privzele grafične dolžine. Skladno z izvedenimi spremembami na občinskem cestnem omrežju so se uskladili tudi podatki o začetkih in koncih odsekov (podano na odsek natančno), po potrebi so se ažurirali tudi opisi posamičnih odsekov.

## 4 IZVEDBA PROJEKTA

### 4.1 Priprava osnutka Odloka

V sodelovanju z občinsko upravo so bili pregledani predlogi sprememb in dopolnitev kategorizacije občinskih cest ter spremembe na obstoječem občinskem cestnem omrežju, kjer so bila ugotovljena določena (topološka) neskladja glede na dejansko stanje v naravi. Pregledala se je tudi urejenost lastniških razmerij na zemljiščih, po katerih potekajo predlogi nove kategorizacije občinskih cest.

Predlagane spremembe in novi odseki cest so usklajeni z zadnjimi letalskimi posnetki za območje občine iz leta 2016, na podlagi česar so se nato kot pravilne privzele tudi pridobljene grafične dolžine. Ugotovljene nepravilnosti oz. neskladja z dejanskim stanjem v naravi, na katera je bila občina tudi že opozorjena, so bila tako odpravljena. Skladno z izvedenimi spremembami na občinskem cestnem omrežju so se uskladili tudi podatki o začetkih in koncih odsekov, po potrebi so se ažurirali tudi opisi posamičnih odsekov.

Glede na to se je pripravil osnutek novega Odloka o kategorizaciji občinskih cest in kolesarskih poti v Občini Kidričevo ter drugo pripadajoče gradivo.

Z osnutkom je prikazan predlog nove kategorizacije cest, ki se uporabljajo za javni promet, nekaterim odsekom se je nekoliko popravil zaris poteka osi cest glede na dejansko stanje v naravi, priključevanje na veljavno stanje potekov državnih cest in križišč z njimi, prevoznost ali drugo.

Vse obrazložitve in prikazi sprememb na občinskem cestnem omrežju glede na do sedaj veljavno stanje so razvidne iz poglavja št. 3 in priloženega gradiva.

Upoštevajoč vse spremembe na občinskem cestnem omrežju ter predlogi, ki bodo podani na seji občinskega sveta, se bo pripravilo gradivo za nadaljevanje postopkov ter pridobitev soglasja DRSI.