



OBČINA RADENCI  
OBČINSKI SVET

Številka:  
Datum:

- ZADEVA:** **PREDLOG SKLEPA O POTRĐITVI »OPERATIVNEGA PROGRAMA ODVAJANJA IN ČIŠČENJA KOMUNALNE ODPADNE VODE«**
- PRAVNE PODLAGE:** Na podlagi Operativnega programa odvajanja in čiščenja komunalne odpadne vode – novelacija za obdobje leta 2005-2017 (Vlada RS št. 35401-2/2010/3 z dne, 11.11.2010) in 16. člena Statuta Občine Radenci (Uradno glasilo slov. občin št. 02/11)
- PREDLAGATELJ:** Janez Rihtarič, župan Občine Radenci
- GRADIVO PRIPRAVIL:** Občinska uprava Občine Radenci
- POROČEVALEC:** Karmen JURKO, RCI CELJE d.o.o.
- PREDLOG SKLEPA:** **Občinski svet Občine Radenci potrditvi »OPERATIVNI PROGRAM ODVAJANJA IN ČIŠČENJA KOMUNALNE ODPADNE VODE«**
- OBRAZLOŽITEV:** V prilogi

**Janez RIHTARIČ**  
**ŽUPAN OBČINE RADENCI**

## **I. OBRAZLOŽITEV:**

### **OPERATIVNI PROGRAM ODVAJANJA IN ČIŠČENJA KOMUNALNE ODPADNE VODE V OBČINI RADENCI**

Operativni program odvajanja in čiščenja komunalne odpadne vode v Občini Radenci obsega celotno območje občine s poudarkom na opredeljena območja poselitve (aglomeracije), kjer mora občina zagotoviti ustrezno odvajanje in čiščenje odpadnih voda do leta 2017.

Občinski OP upošteva rezultate tehnične in finančne analize alternativnih možnosti izgradnje javnega kanalizacijskega omrežja s čiščenjem odpadne vode (čiščenje na centralni ČN oz. individualne čistilne naprave - MČN) na območjih, ki ležijo izven aglomeracij, določenih z državnimi izhodišči.

Operativni program je izvedbeni akt, s katerim so določena območja in način izvajanja ustreznega odvajanja in čiščenja komunalne odpadne vode ter uskladitev upravljanja sistema z evropskimi predpisi, nacionalno zakonodajo in predpisi Občine Radenci.

Občina Radenci je zavezana najkasneje do 31.12.2015 izpolnjevati kriterije državnega operativnega programa odvajanja in čiščenja komunalne odpadne vode na območju aglomeracije Radenci (ID 3095). Ta aglomeracija pokriva pretežno naselje Radenci in del naselja Boračeva in se uvršča v t.i. osnovni program. Odpadna voda te aglomeracije se odreja in čisti na CČN Radenci. Ciljno stanje tega območja je minimalno 95 % priključenost celotne obremenitve (PE) s komunalno odpadno vodo na javno kanalizacijo z zagotovljenim sekundarnim čiščenjem komunalne odpadne vode.

Poleg tega območja gravitira na CČN Radenci tudi območje aglomeracij Boračeva (ID 3086) in Šratovci (ID 3088). Gre za območja, ki so obremenjena med 50 PE in 450 PE ter gostoto obremenjenosti med 10 PE/ha in 20 PE/ha. Ciljna stopnja obremenjenosti z javno kanalizacijo ni določena, temveč je odvisna od rezultatov analiz o tehnično-tehnološki in ekonomski upravičenosti.

*Tabela1: Pregled aglomeracij v Občini Radenci*

**OSNOVNI PROGRAM (6.1.4)**

ID	Občina	Ime aglomeracije	PE prebivalci	PE industrija	PE skupaj	PE/ha skupaj	Občutljiva območja
3095	Radenci	Rihtarovci	2.191	657	2.848	25,43	0

**DODATNI PROGRAM 3. STOPNJE**

ID	Občina	Ime aglomeracije	PE prebivalci	PE industrija	PE skupaj	PE/ha skupaj	Občutljiva območja
3086 (6.2.3)	Radenci	Boračeva	223	68	290	13,2	0
3088 (6.2.3)	Radenci	Šratovci	153	48	199	14,2	0

Vse ostale aglomeracije oz. poseljena območja v občini se uvrščajo v program, po katerem mora biti zagotovljeno čiščenje komunalnih odpadnih voda na malih čistilnih napravah do velikosti 50 PE, kar pomeni, da se javni kanalizacijski sistem izvede le v primeru, če se izkaže, da je tehnično-tehnološko in ekonomsko upravičen.

Na podlagi analize se v občinski OP javnega kanalizacijskega omrežja uvršča priključitev dodatnih 114 objektov v naseljih Boračeva, Janžev Vrh in Kapelski Vrh ter del naselja Rihtarovci (v mejah aglomeracije iz državnega OP). V tem primeru znaša ocenjena vrednost dodatnih vlaganj 1.158.300 €. OP bo omogočal povečanje stopnje priključenosti na javni kanalizacijski sistem, ki se zaključuje na CČN Radenci, iz sedanjih 46 % na 52 %. Obstoječa čistilna naprava ima zadostne kapacitete za priključitev tega območja, vendar je potrebno izvesti rekonstrukcijo ČN ter hidravlične ukrepe na obstoječem kanalizacijskem omrežju.

OP vključuje izvedbo 3 črpališč, 5.230 m javnega kanalizacijskega omrežja ter 114 novih priključkov. Planirana vrednost OP Radenci znaša 8,8 mio EUR in vključuje investicije v javno kanalizacijsko omrežje ter planirane subvencije lastnikom MČN (sedanje število greznic = 896), ki ležijo izven območja OP.

Projekt	vrednost skupaj brez DDV	občina	EU
Rekonstrukcija CČN Radenci	5.880.000	2.058.000	3.822.000
Hidravlični ukrepi na obstoječem kanalizacijskem sistemu	850.000	297.500	552.500
Javni kanalizacijski sistem izven aglomeracij DOP*	1.158.300	1.158.300	0
sofinanciranje MČN (1000 €/kom)	896.000	896.000	0
<b>skupaj</b>	<b>8.784.300</b>	<b>4.409.800</b>	<b>4.374.500</b>

\*DOP= državni operativni program

## II. FINANČNE POSLEDICE

Predlog sklepa bo imel finančne posledice za občino v delu širitve javnega kanalizacijskega omrežja in morebitnem sofinanciranju malih čistilnih naprav, neposredno iz proračuna Občine Radenci.

## III. PREDLOG SKLEPA

Občinski svet Občine Radenci sprejme sklep o podelitvi » **»OPERATIVNEGA PROGRAMA ODVAJANJA IN ČIŠČENJA KOMUNALNE ODPADNE VODE«**.

Janez RIHTARIČ  
ŽUPAN OBČINE RADENCI



OBČINA RADENCI  
OBČINSKI SVET

Številka:

Datum:

Na podlagi Operativnega programa odvajanja in čiščenja komunalne odpadne vode – novelacija za obdobje leta 2005-2017 (Vlada RS št. 35401-2/2010/3 z dne, 11.11.2010) in 16. člena Statuta Občine Radenci (Uradno glasilo slov. občin št. 02/11) je Občinski svet Občine Radenci na svoji \_\_\_ redni seji dne\_\_\_ sprejel

### **S K L E P**

Občinski svet Občine Radenci potrjuje **»OPERATIVNEGA PROGRAMA ODVAJANJA IN ČIŠČENJA KOMUNALNE ODPADNE VODE«**.

Janez RIHTARIČ  
Župan Občine Radenci



**OBČINA RADENCI**

# **OPERATIVNI PROGRAM ODVAJANJA IN ČIŠČENJA KOMUNALNE ODPADNE VODE**

## **V OBČINI RADENCI**

**Naročnik:**

**OBČINA RADENCI**

Radgonska cesta 9

9252 Radenci

**Izvajalec:**

**RAZVOJNI CENTER INŽENIRINGI Celje d.o.o.**

Teharska cesta 40

3000 Celje

**Datum izdelave:**

**marec 2015**

*Projektna naloga:* **Operativni program odvajanja in čiščenja komunalne  
odpadne vode v Občini Radenci za obdobje do leta  
2017**

*Številka projekta:* **877/14**

*Naročnik:* **OBČINA RADENCI**  
**Radgonska cesta 9**  
**9252 Radenci**

*Izdelovalec:* **Razvojni center Inženiringi Celje d.o.o.**  
**Teharska cesta 40, 3000 Celje**

*Direktorica:*  
**Karmen Jurko**

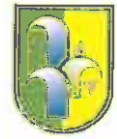
*Izdelano:* **Marec 2015**

*Izdelano na podlagi Zakona o varstvu okolja ter predpisov RS na področju varstva voda pred onesnaženjem. Operativni program Občine Radenci je skladen z Operativnim programom odvajanja in čiščenja komunalne odpadne vode – novelacija za obdobje od leta 2005 do leta 2017 (Vlada RS št. 35401-2/2010/3 z dne 11.11.2010), ki je eden ključnih izvedbenih aktov za doseganje ciljev nacionalnega programa varstva okolja v Republiki Sloveniji.*

## VSEBINA

<b>1</b>	<b>UVOD</b> .....	<b>2</b>
1.1	POMEN IN VSEBINA OPERATIVNEGA PROGRAMA.....	2
1.2	CILJI OPERATIVNEGA PROGRAMA.....	3
1.3	OBVEZNOSTI V ZVEZI Z ODVAJANJEM IN ČIŠČENJEM KOMUNALNE ODPADNE VODE V OBČINI RADENCI.....	4
1.4	UPORABLJENI POJMI .....	5
<b>2</b>	<b>ZAKONODAJNI OKVIR</b> .....	<b>8</b>
2.1	ZAKONODAJA EU .....	8
2.2	PREDPISI REPUBLIKE SLOVENIJE.....	9
2.3	IZVAJANJE GOSPODARSKE JAVNE SLUŽBE ODVAJANJA IN ČIŠČENJA ODPADNIH VODA V OBČINI RADENCI .....	10
<b>3</b>	<b>ANALIZA STANJA</b> .....	<b>12</b>
3.1	OBMOČJE OBČINE RADENCI.....	12
3.2	OPIS NASELIJ V OBČINI RADENCI .....	13
3.3	PODATKI O OBSTOJEČEM KANALIZACIJSKEM OMREŽJU V OBČINI RADENCI.....	21
<b>4</b>	<b>OBVEZNOSTI OBČINE ZA IZGRADNJO JAVNE KOMUNALNE INFRASTRUKTURE GLEDE NA DRŽAVNI</b>	
<b>OP</b>	<b>.....</b>	<b>23</b>
<b>5</b>	<b>OPERATIVNI PROGRAM IZGRADNJE JAVNE KOMUNALNE INFRASTRUKTURE V OBČINI RADENCI...25</b>	
5.1	IZHODIŠČA ZA DOLOČITEV OBSEGA UKREPOV OP .....	25
5.2	ANALIZA VARIANT .....	26
5.3	OBSEG OP .....	28
<b>6</b>	<b>FINANCIRANJE OP</b> .....	<b>31</b>
<b>7</b>	<b>PRILOGE</b> .....	<b>33</b>





## **1 UVOD**

### **1.1 POMEN IN VSEBINA OPERATIVNEGA PROGRAMA**

»Operativni program odvajanja in čiščenja komunalne odpadne vode v Občini Radenci« (v nadaljevanju: občinski OP) predstavlja prispevek k reševanju problematike odvajanja in čiščenja komunalne odpadne vode na območju Občine Radenci ter s tem prispevek k zaščiti vodnih virov.

V skladu z Nacionalnim programom varstva okolja, iz katerega izhaja krovni državni Operativni program odvajanja in čiščenja komunalne odpadne vode – novelacija za obdobje od leta 2005 do leta 2017 (v nadaljevanju: državni OP) ter Zakonom o varstvu okolja so občine pristojne in odgovorne za ureditev odvajanja in čiščenja komunalnih odpadnih voda.

Občine morajo pri izgradnji sistema za odvajanje in čiščenje odpadnih voda upoštevati državna izhodišča in kriterije državnega OP. Državni OP določa poselitvena območja, za katera je potrebno v določenih rokih zagotoviti odvajanje komunalne odpadne vode v javno kanalizacijo s čiščenjem na čistilni napravi glede na posamezne razrede aglomeracij (v odvisnosti od gostote poselitve in števila prebivalcev v aglomeraciji) ter glede na status območij (vodovarstvena, občutljiva).

Občine so pristojne in odgovorne za pripravo strateških razvojnih dokumentov, iz katerih bodo razvidne načrtovane investicije v infrastrukturo za odvajanje in čiščenje komunalne odpadne vode ter zagotovljena izvedba potrebnih vlaganj v komunalno infrastrukturo. Z operativnim programom se predvidi način porabe javnih sredstev, ki so namenjena financiranju objektov javne kanalizacije.

Operativni program odvajanja in čiščenja komunalne odpadne vode v Občini Radenci obsega celotno območje občine s poudarkom na opredeljena območja poselitve (aglomeracije), kjer mora občina zagotoviti ustrezno odvajanje in čiščenje odpadnih voda do leta 2017.

Občinski OP upošteva rezultate tehnične in finančne analize alternativnih možnosti izgradnje javnega kanalizacijskega omrežja s čiščenjem odpadne vode (čiščenje na centralni ČN, MČN) na območjih, ki ležijo izven aglomeracij, določenih z državnimi izhodišči. Analiza vključuje primerjavo izvedljivih alternativnih tehnično tehnoloških rešitev ter primerjavo investicijskih in obratovalnih stroškov teh rešitev.



Operativni program je izvedbeni akt, s katerim so določena območja in način izvajanja ustreznega odvajanja in čiščenja komunalne odpadne vode ter uskladitev upravljanja sistema z evropskimi predpisi, nacionalno zakonodajo in predpisi Občine Radenci.

Operativni program velja za celotno obdobje izgradnje javne kanalizacije oz. ustrezno ureditev odvajanja in čiščenja komunalne odpadne vode do leta 2017.

*Slika 1-1: Lokacija Občine Radenci na zemljevidu slovenskih občin*



## 1.2 CILJI OPERATIVNEGA PROGRAMA

Cilji operativnega programa so naslednji:

- pregled delovanja obstoječih in določitev izgradnje novih sistemov odvajanja in čiščenja komunalnih odpadnih voda na območjih poselitve, ki so navedena v državnem OP;
- načrt izvedbe javne kanalizacije z zagotovljenim čiščenjem komunalne odpadne vode na območjih poselitve, ki so obremenjena med 2.000 in 15.000 PE, v skladu s tehničnimi ter okoljskimi standardi, ki veljajo za odvajanje in čiščenje komunalne odpadne vode, do 31. 12. 2015;
- opredelitev možnosti izgradnje javnega kanalizacijskega omrežja na poselitvenih območjih, ki so obremenjena med 50 PE in 450 PE z gostoto obremenjenosti med 10 PE/ha in 20 PE/ha (ter pod navedeno obremenitvijo) v skladu s tehničnimi ter okoljskimi standardi, ki veljajo za odvajanje in čiščenje komunalne odpadne vode, do 31. 12. 2017;
- opredelitev načina odvajanja in čiščenja komunalnih odpadnih voda na območjih, ki ležijo izven aglomeracij (čiščenje na centralni ČN, MČN);



- izvedba individualnih rešitev odvajanja in čiščenja komunalne odpadne vode za posamezne stavbe, za katere javna kanalizacija ni predpisana in ne bo zgrajena do leta 2017, v skladu s tehničnimi ter okoljskimi standardi, ki veljajo za odvajanje in čiščenje komunalne odpadne vode ter ob upoštevanju tehnično tehnološke in ekonomske upravičenosti.

Državni OP določa obveznosti občin v zvezi z načinom predpisanega odvajanja in čiščenja komunalne odpadne vode, ki so za posamezna območja poselitve določene glede na:

- velikost celotne obremenitve zaradi nastajanja komunalne odpadne vode, izražene v PE, ki mora biti nad 50 PE, in ima
- gostoto obremenitve zaradi nastajanja komunalne odpadne vode, izražene v PE/ha, ki mora biti nad 10 PE/ha.

### **1.3 OBVEZNOSTI V ZVEZI Z ODVAJANJEM IN ČIŠČENJEM KOMUNALNE ODPADNE VODE V OBČINI RADENCI**

Na podlagi 149. člena Zakona o varstvu okolja (39/06- uradno prečiščeno besedilo, 49/06-ZMetD, 66/06-odl.US, 33/07-ZPNačrt, 57/08-ZFO-1A, 70/08 in 108/09) spada odvajanje in čiščenje komunalne odpadne vode med obvezne občinske gospodarske javne službe varstva okolja. Občina mora za izvajanje te službe zagotoviti javno lokalno infrastrukturo, kar je predmet tega operativnega programa.

Državni OP uvršča poselitvena območja Občine Radenci v sledeče programe:

- *Osnovni program (poglavje 6.1.4)*  
*V osnovni program (poglavje 6.1.4) se uvršča le aglomeracija »ID 3095 Radenci/Rihtarovci«, ki je obremenjena z več kot 2.000 PE. Ciljno stanje tega območja je minimalno 95 % priključenost celotne obremenitve (PE) s komunalno odpadno vodo na javno kanalizacijo z zagotovljenim sekundarnim čiščenjem komunalne odpadne vode do 31. 12. 2015. Glede na razvrstitev prebivalcev v skladu z lokalno samoupravo pokriva predmetna aglomeracija pretežno naselje Radenci in del naselja Boračeva.*
- *Dodatni program 3. Stopnje (poglavje 6.2.3)*  
*V dodatni program se uvrščata aglomeraciji »ID 3086 Boračeva« in »ID3 088 Šratovci« in sicer v 3. stopnjo – poglavje 6.2.3. Gre za območja, ki so obremenjena med 50 PE in 450 PE ter gostoto obremenjenosti med 10 PE/ha in 20 PE/ha. Ciljna stopnja obremenjenosti z javno kanalizacijo ni določena, temveč je odvisna od rezultatov analiz o tehnično-tehnološki in*



ekonomski upravičenosti. Glede na razvrstitev prebivalcev v skladu z lokalno samoupravo pokriva predmetna aglomeracija pretežno naselje Šratovci in del naselja Boračeva.

- **Dodatni program 7. Stopnje (poglavje 6.4.2)**

Ta dodatni program se nanaša na posamezne stavbe, ki se nahajajo izven območij poselitve, ki so vključena v predhodne stopnje OP. Zanje mora biti zagotovljeno odvajanje v malo komunalno čistilno napravo zmogljivosti do 50 PE z ustreznim čiščenjem komunalne odpadne vode do 31.12.2017. Glede na kriterije noveliranega državnega OP se vsa preostala naselja v občini Radenci uvrščajo v ta program.

Tabela 1-1: Pregled aglomeracij v Občini Radenci po državnem OP

**OSNOVNI PROGRAM (poglavje 6.1.4)**

ID	Ime aglomeracije	PE prebivalci	PE industrija	PE skupaj	PE/ha skupaj	Občutljiva območja
3095	Radenci/Rihtarovci	2.191	657	2.848	25,43	0

**DODATNI PROGRAM 3. STOPNJE**

ID	Ime aglomeracije	PE prebivalci	PE industrija	PE skupaj	PE/ha skupaj	Občutljiva območja
3086 (6.2.3)	Boračeva	223	68	290	13,2	0
3088 (6.2.3)	Šratovci	153	48	199	14,2	0

## 1.4 UPORABLJENI POJMI

V državnem OP imajo uporabljeni pojmi naslednji pomen:

- **investicije** so gradnja novih infrastrukturnih objektov, rekonstrukcija obstoječih infrastrukturnih objektov ter nadomestna gradnja in nadomestitev infrastrukturnih objektov, namenjenih izvajanju občinske gospodarske javne službe odvajanja in čiščenja komunalne odpadne vode (v nadaljnjem besedilu: javna služba), ki pomenijo izvedbo ukrepov in izpolnjevanje ciljev, predvidenih z operativnim programom;
- **območje poselitve** je območje poselitve, določeno v skladu s predpisi, ki urejajo emisije snovi pri odvajanju odpadne vode;
- **javna kanalizacija** so infrastrukturni objekti in naprave kanalizacije, namenjeni izvajanju javne službe odvajanja in čiščenja komunalne odpadne vode;



- **kanalizacijski priključek** je del interne kanalizacije in poteka od mesta priključitve na javno kanalizacijo do vključno prvega revizijskega jaška na parceli, na kateri stoji stavba ali več stavb, ki so priključene na javno kanalizacijo ali do zunanje stene stavbe, če revizijskega jaška ni možno postaviti;
- **komunalna, padavinska oz. industrijska odpadna voda** je odpadna voda v skladu s predpisom, ki ureja emisijo snovi in toplote pri odvajanju odpadnih vod v vode in javno kanalizacijo;
- **primarno kanalizacijsko omrežje** javne kanalizacije (v nadaljnjem besedilu: primarno omrežje) so kanali ter z njimi povezani tehnološki sklopi (npr. črpališča in druge naprave za prečrpavanje odpadnih voda v takšnih kanalih oziroma vodih), ki so namenjeni odvajanju komunalne odpadne in padavinske vode iz dveh ali več sekundarnih kanalizacijskih omrežij na posameznih območjih naselja, lahko pa tudi za odvajanje industrijske odpadne vode iz ene ali več naprav, ki so na območju takšnega naselja in ki se zaključijo v komunalni ali skupni čistilni napravi;
- **sekundarno kanalizacijsko omrežje** javne kanalizacije (v nadaljnjem besedilu: sekundarno omrežje) je sistem kanalov in jarkov ter z njimi povezanih tehnoloških sklopov (npr. peskolovi, lovilci olj in maščob, črpališča za prečrpavanje odpadne vode in podobno), ki so namenjeni odvajanju komunalne odpadne in padavinske vode v naselju ali njegovem delu. Sekundarno omrežje se zaključi v mali komunalni čistilni napravi ali z navezavo na primarno kanalizacijsko omrežje;
- **komunalna, skupna oz. mala čistilna naprava** je čistilna naprava v skladu s predpisom, ki ureja emisije snovi pri odvajanju odpadne vode iz komunalnih čistilnih naprav;
- **greznica oz. nepretočna greznica** je greznica v skladu s predpisom, ki ureja emisijo snovi pri odvajanju odpadne vode iz malih komunalnih čistilnih naprav;
- **populacijski ekvivalent** (v nadaljnjem besedilu: PE) je enota za obremenjevanje vode, določena s predpisom, ki ureja emisijo snovi in toplote pri odvajanju odpadnih vod v vode in javno kanalizacijo;
- **blato iz komunalnih čistilnih naprav** je preostalo obdelano ali neobdelano blato iz čistilnih naprav za čiščenje komunalne odpadne vode;
- **obdelava blata** iz komunalnih čistilnih naprav je obdelava blata pred njegovo uporabo v kmetijstvu ali pred odstranjevanjem v skladu s predpisi, ki urejajo ravnanje z odpadki, to je stabiliziranje, kondicioniranje, sušenje in dezinfekcija blata. Za obdelavo blata se štejejo tudi vsi drugi postopki predelave ali odstranjevanja blata, če se izvajajo na območju komunalne čistilne naprave v skladu s predpisi, ki urejajo ravnanje z odpadki;



- **ustrezno čiščenje komunalne odpadne vode** je čiščenje komunalne odpadne vode na komunalni, skupni ali mali komunalni čistilni napravi, ki je skladno z zahtevami veljavnih predpisov, ki urejajo emisije snovi in toplote pri odvajanju odpadne vode;
- **območje izvajanja javne službe** je območje celotne občine ali njenega dela, za katero morata biti, s predpisi občine, določena način in obseg izvajanja javne službe;
- **območja s posebnimi zahtevami** so naslednja območja:
  - *vodovarstveno območje je območje, določeno v skladu s predpisi, ki urejajo vode;*
  - *občutljivo območje zaradi eutrofikacije je območje, določeno s predpisom, ki ureja emisije snovi pri odvajanju odpadne vode iz komunalnih čistilnih naprav;*
  - *prispevno območje občutljivega območja zaradi eutrofikacije je območje, določeno s predpisom, ki ureja emisije snovi pri odvajanju odpadne vode iz komunalnih čistilnih naprav;*
  - *občutljivo območje zaradi kopalnih voda je območje, določeno s predpisom, ki ureja emisije snovi pri odvajanju odpadne vode iz komunalnih čistilnih naprav;*
  - *prispevno območje občutljivega območja zaradi kopalnih voda je območje, določeno s predpisom, ki ureja emisije snovi pri odvajanju odpadne vode iz komunalnih čistilnih naprav;*
  - *vplivno območje kopalnih voda je del občutljivega območja zaradi kopalnih voda, ki je določeno s predpisom, ki ureja upravljanje kakovosti kopalnih voda, in je območje vseh površinskih voda gor-vodno od kopalne vode, vključno s 300 m širokim obrežnim pasom ob teh vodah, od koder je čas dotoka do meje območja kopalne vode enak ali manjši od 48 ur, na morju pa tudi območje 700 m širokega pasu morja ob kopalni vodi;*
- **vodno območje Donave** je del mednarodnega povodja Donave na območju Republike Slovenije, s pripadajočimi podzemnimi vodami, določeno v skladu s predpisi o vodah.



## 2 ZAKONODAJNI OKVIR

Uveljavitev pravnega reda Evropske unije na področju odvajanja in čiščenja komunalne odpadne vode se nanaša na implementacijo določb EU direktive Sveta ES 91/271/EEC z dne 21. 5. 1991 o čiščenju komunalne odpadne vode. Republika Slovenija je na tem področju sprejela Nacionalni program varstva okolja (Ur. list RS, št. 83/1999), Resolucijo o nacionalnem programu varstva okolja 2005-2012 (Ur. list RS, št. 2/2006) in na tej osnovi tudi Operativni program odvajanja in čiščenja komunalne odpadne vode ter ostalo zakonodajo s tega področja.

Iz Nacionalnega programa varstva okolja izhaja **Operativni program odvajanja in čiščenja komunalne odpadne vode** – novelacija za obdobje od leta 2005 do leta 2017 (Vlada RS št. 35401-2/2010/3 z dne 11.11.2010). Gre za izvedbeni akt, s katerim so določena poselitvena območja, za katera je v predpisanih rokih potrebno zagotoviti odvajanje komunalne vode v javno kanalizacijo in čiščenje v komunalnih čistilnih napravah. Operativni program odvajanja in čiščenja komunalne odpadne vode za obdobje do leta 2017 določa roke izvedbe urejenega odvajanja in čiščenja komunalnih odpadnih voda glede na posamezne razrede aglomeracij (v odvisnosti od gostote poselitve in števila prebivalcev v aglomeracijah) ter glede na status območij (vodovarstvena, občutljiva).

### 2.1 ZAKONODAJA EU

Državni OP izhaja iz sledeče evropske zakonodaje s področja odvajanja in čiščenja odpadne vode:

- **Direktiva Sveta ES 91/271/EEC o obdelavi komunalne odpadne vode:** direktiva ureja odvajanje in čiščenje komunalne odpadne ter čiščenje in odvajanje odpadne vode iz industrijskih obratov, kjer nastaja biološko razgradljiva tehnološka odpadna voda. Cilj direktive je varstvo okolja pred škodljivimi vplivi odvajanja biološko razgradljivih odpadnih voda. Direktiva določa roke v zvezi z izgradnjo ustreznih kanalskih omrežij in komunalnih čistilnih naprav, za izpuste vode pa določa mejne emisijske vrednosti.
- **Direktiva Parlamenta in Sveta ES 2000/60/ES o določitvi okvira za ukrepe Evropske Skupnosti na področju politike upravljanja vodami:** direktiva ureja načine in metode upravljanja vodami in je okvir za vse zakonodajne akte ES na področju upravljanja vodami s poudarkom na varstvu voda pred onesnaženjem.





- **Direktiva Sveta ES 98/83/ES o kakovosti vode, namenjene za prehrano ljudi:** določa standarde kakovosti za vodo, ki je namenjena oskrbi prebivalstva pitno vodo.
- **Direktiva Sveta ES 75/440/EEC** o zahtevah glede kakovosti površinske vode za odvzem pitne vode državah članicah EU: določa standarde kakovosti za površinsko vodo, ki je namenjena oskrbi prebivalstva pitno vodo.
- **Direktiva Sveta ES 76/160/EEC o kakovosti kopalnih voda:** določa standarde površinskih voda, kjer se ljudje običajno kopajo.
- **Direktiva o nevarnih snoveh (76/464/EEC)**, in sestrške direktive nadzoru izpustov posebnih snovi, kot so živo srebro (82/176/EEC in 84/156/EEC), kadmij (83/513/EEC), heksaklorocikloheksan (84/491/EEC), izpustov snovi iz Seznama 1 (86/280/EEC, 88/347/EEC, 90/415/EEC).
- **Direktiva Sveta z dne 8. decembra 1975 o kakovosti kopalnih voda** (UL L št. 31 z dne 5. 2. 1976, str. 1), zadnjič spremenjena z Uredbo (ES) št. 1137/2008 Evropskega parlamenta in Sveta z dne 22. oktobra 2008 o prilagoditvi nekaterih aktov, za katere se uporablja postopek, določen v členu 251 Pogodbe, Sklepu Sveta 1999/468/ES, glede regulativnega postopka s pregledom (UL L št. 311 z dne 21.11.2008, str. 1) in Direktiva Evropskega parlamenta in Sveta 2006/7/ES o upravljanju kakovosti kopalnih voda in razveljavitvi Direktive 76/160/EGS (UL L št. 64 z dne 4. 3. 2006, str. 37), zadnjič spremenjena z Uredbo (ES) št. 596/2009 Evropskega parlamenta in Sveta z dne 18. junija 2009 o prilagoditvi nekaterih aktov, za katere se uporablja postopek iz člena 251 Pogodbe, Sklepu Sveta 1999/468/ES glede regulativnega postopka s pregledom (UL L št. 188 z dne 18.7.2009, str. 14). Ti direktivi določata standarde kakovosti za kopalne vode.
- **Nitratna direktiva (91/676/EEC):** direktiva se nanaša na varstvo voda pred onesnaženjem z nitrati iz kmetijskih virov in zahteva, da države članice določijo občutljiva območja in vpeljejo operativne programe in predpisane ukrepe za zmanjšanje onesnaženosti z nitrati iz kmetijstva na teh območjih.

## 2.2 PREDPISI REPUBLIKE SLOVENIJE

Področje odvajanja in čiščenja komunalne odpadne vode v Republiki Sloveniji urejajo predpisi, izdani na podlagi Zakona o varstvu okolja (ZVO-1) (Ur. list RS št. 41/04, 17/06, 20/06, 28/06, 39/06, 49/06, 66/06, 112/06, 33/07, 70/08, 108/09), Zakona o gospodarskih javnih službah (Ur. list RS št. 32/93, 30/98, 127/06), Zakona o vodah (ZV-1) (Ur. list RS št. 67/02, 41/04, 57/08), Zakona o prostorskem načrtovanju (Ur. list RS št. 33/07, 108/09) in Zakona o urejanju prostora (Ur. list RS št. 110/02). Predpisi urejajo standarde komunalne opremljenosti, ukrepe za





varstvo okolja, način financiranja varstva okolja ter način pridobivanja informacij o stanju okolja.

Predpis, ki določa naloge in standarde javne službe odvajanja in čiščenja odpadne vode je Uredba o odvajanju in čiščenju komunalne in padavinske odpadne vode (Ur. list RS št. 88/2011, 8/2012).

Enega najpomembnejših državnih virov financiranja varstva okolja določa Uredba o okoljski dajatvi za onesnaževanje okolja zaradi odvajanja odpadnih voda (Ur. list RS št. 123/04, 142/04, 68/05, 77/06, 71/07, 85/08, 104/09, 14/10).

Metodologijo za določanje cen storitev odvajanja in čiščenja komunalne odpadne vode določa Uredba o metodologiji za oblikovanje cen storitev obveznih občinskih gospodarskih javnih služb varstva okolja (Uradni list RS, št. 87/2012, 109/2012).

### **2.3 IZVAJANJE GOSPODARSKE JAVNE SLUŽBE ODVAJANJA IN ČIŠČENJA ODPADNIH VODA V OBČINI RADENCI**

V skladu s 149. členom Zakona o varstvu okolja (Ur. list RS št. 39/06, 70/08, 108/2009) spada odvajanje in čiščenje komunalne in padavinske odpadne vode med obvezne občinske gospodarske javne službe varstva okolja. Občine morajo zagotoviti izvajanje javnih služb skladno s predpisi, ki urejajo področje; objekti in naprave, potrebni za izvajanje javnih služb pa so infrastruktura lokalnega pomena.

V Občini Radenci so sprejeti naslednji odloki in drugi predpisi, ki določajo način izvajanja gospodarske javne službe ravnanja z odpadnimi vodami:

- Statut Občine Radenci (Uradno glasilo slovenskih občin, št. 2/11),
- Odlok o lokalnih gospodarskih javnih službah v Občini Radenci (Uradno glasilo slovenskih občin, št. 31/2011),
- Odlok o oskrbi s pitno vodo v Občini Radenci (Uradno glasilo slovenskih občin, št. 35/2011),
- Odlok o načinu izvajanja lokalne gospodarske javne službe odvajanja in čiščenja komunalne in padavinske odpadne vode v Občini Radenci (Uradno glasilo slovenskih občin, št. 5/2006),



- Odlok o predmetu in pogojih za dodelitev koncesije za opravljanje obvezne lokalne gospodarske javne službe odvajanja in čiščenja komunalne in padavinske odpadne vode v Občini Radenci (Uradno glasilo slovenskih občin, št. 5/2006),
- Odlok o programu opremljanja stavbnih zemljišč in o podlagah za odmero komunalnega prispevka za komunalno opremo za območje Občine Radenci z dne 23. 3. 2012,
- Pravilnik o tarifnem sistemu za obračun tarif stroškov odvajanja in čiščenja komunalne in padavinske odpadne vode, stroškov okoljske dajatve z dne 28. 12. 2012.

SIM Radenci d.o.o. je podjetje, ki izvaja obvezne lokalne gospodarske javne službe v skladu s sprejetim Odlokom o oskrbi s pitno vodo na območju Občine Radenci in Pogodbo o oskrbi s pitno vodo in vzdrževanju vodovodnega sistema na območju Občine Radenci ter podeljeno Koncesijsko pogodbo za opravljanje obvezne lokalne gospodarske javne službe odvajanja in čiščenja komunalne in padavinske odpadne vode v Občini Radenci, z dne 29. 6. 2006.

Občina je v letu 2006 na podlagi Odloka o načinu izvajanja lokalne gospodarske javne službe odvajanja in čiščenja komunalne in padavinske odpadne vode v Občini Radenci sprejela Odlok o predmetu in pogojih za dodelitev koncesije za opravljanje obvezne lokalne gospodarske javne službe odvajanja in čiščenja komunalne in padavinske odpadne vode v Občini Radenci, ki v 19. členu določa neposredni prenos, in sicer občina zaradi lokalne pogojenosti neposredno prenese javno službo v opravljanje družbi SIM d.o.o., ki je solastnik objektov in naprav, namenjenih za izvajanje javne službe, za obdobje 15 let. Na podlagi odloka in 35. člena Zakona o gospodarskih javnih službah je občina izdala odločbo o neposrednem prenosu v opravljanje lokalne gospodarske javne službe odvajanja in čiščenja komunalne in padavinske odpadne vode v Občini Radenci družbi SIM d.o.o. Občina je z družbo SIM d.o.o. sklenila koncesijsko pogodbo za opravljanje obvezne lokalne gospodarske javne službe odvajanja in čiščenja komunalne in padavinske odpadne vode v Občini Radenci. Pogodba je bila podpisana 29. 06. 2006, št. 355-00003/06-1-KP.

Dne 4. 7. 2013 sta Občina Radenci kot najemodajalec in SIM Radenci d.o.o. kot najemjemalec podpisali Pogodbo o poslovnem najemu javne infrastrukture za izvajanje gospodarske javne službe odvajanja in čiščenja komunalne in padavinske odpadne vode na območju Občine Radenci številka 410-0008/2013-1.



### 3 ANALIZA STANJA

#### 3.1 OBMOČJE OBČINE RADENCI

Občina Radenci je samostojna občina od leta 1994. Njena površina zajema 3.374 ha, razprostira se v glavnem po desnem bregu reke Mure in je pretežno gričevnata. Po popisu prebivalstva v letu 2002 je v občini živel 5.265 prebivalcev, ki bivajo v 22 naseljih. Aktualno število stalnih prebivalcev, ki ga zaradi skladnosti programskih dokumentov povzemamo po Strateškem razvojnem dokumentu Občine Radenci 2014-2020, maj 2014 je 5.236.

Za Občino Radenci je značilna precej razpršena poselitev, kar je posledica geografske lege. Velik del občine je gričevnat ali pa se poselitev razprostira vzdolž reke Mure.

V nadaljevanju smo prikazali podatke o prebivalcih po naseljih v Občini Radenci.

*Tabela 3-1: Demografski podatki za Občino Radenci*

naselja	Prebivalstvo - število (SRD 2014)	Gospodinjstva - število (SRD 2014)	površina (ha)	Gostota poselitve preb/ha
<b>OBČINA RADENCI</b>	<b>5.236</b>	<b>2.005</b>	<b>3.400</b>	<b>1,54</b>
Boračeva	419	161	260	1,61
Hrastje - Mota	365	139	780	0,47
Hrašenski Vrh	96	43	60	1,60
Janžev Vrh	255	96	270	0,94
Kapelski Vrh	241	99	200	1,21
Kobilščak	53	21	40	1,33
Kocjan	47	19	40	1,18
Melanjski Vrh	27	10	20	1,35
Murski Vrh	114	48	90	1,27
Murščak	155	69	130	1,19
Okoslavci	241	86	270	0,89
Paričjak	210	86	80	2,63
Rački Vrh	82	28	70	1,17
Radenci	2.172	822	300	7,24
Radenski Vrh	160	65	120	1,33
Rihtarovci	118	38	190	0,62
Spodnji Kocjan	61	25	70	0,87
Šratovci	185	64	170	1,09
Turjanci	108	36	100	1,08
Turjanski Vrh	75	29	50	1,50
Zgornji Kocjan	31	15	30	1,03
Žrnova	21	6	60	0,35



### 3.2 OPIS NASELJ V OBČINI RADENCI

V nadaljevanju navajamo podatke o poseljenosti in komunalni opremljenosti v naseljih v Občini Radenci, ki si razdeljeni na dve krajevni skupnosti: KS Radenci in KS Kapela. Podatki so povzeti po GURS (spletni geografski informacijski sistem – GIS, prostorski podatki občine Radenci). Iz tabele je razvidno, v katerih naseljih je zgrajeno javno kanalizacijsko omrežje in kakšen je delež priključenosti objektov.

Slika 3-1: Naselja v Občini Radenci



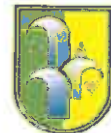


Tabela 3-2: Podatki o priključenosti objektov po naseljih v Občini Radenci (GIS oktober 2014)

Naselje	HIŠNE ŠTEVILKE	PRIKLJUČENO NA KANALIZACIJO	GREZNICA	% priključenosti na kanal
Boračeva	138	78	60	57%
Hrastje - Mota	129	0	129	0%
Hrašenski Vrh	42	0	42	0%
Janžev Vrh	122	0	122	0%
Kapelski Vrh	106	42	64	40%
Kobilščak	25	0	25	0%
Kocjan	24	0	24	0%
Melanjski Vrh	19	0	19	0%
Murski Vrh	80	0	80	0%
Murščak	70	0	70	0%
Okoslavci	104	0	104	0%
Paričjak	73	61	12	84%
Rački Vrh	35	0	35	0%
Radenci	600	600	0	100%
Radenski Vrh	77	20	57	26%
Rihtarovci	37	0	37	0%
Spodnji Kocjan	27	0	27	0%
Šratovci	61	54	7	89%
Turjanci	42	0	42	0%
Turjanski Vrh	29	0	29	0%
Zgornji Kocjan	15	0	15	0%
Žrnova	10	0	10	0%
<b>skupaj</b>	<b>1.865</b>	<b>855</b>	<b>1.010</b>	<b>46%</b>

### Radenci

V naselju živi 2.172 prebivalcev v 822 gospodinjstvih. Naselje je največje v občini in je locirano v severnem delu občine ter poznano po zdraviliški dejavnosti. Obstoječi kanalizacijski sistem zagotavlja možnost popolne priključenosti na javni kanalizacijski sistem s čiščenjem na centralni čistilni napravi.



### **Šratovci**

Šratovci so obmejno gručasto naselje na Radenskem polju med Gornjo Radgono in naseljem Radenci ob glavni cesti Maribor – Murska Sobota in železnici Ljutomer – Gornja Radgona. V naselju živi 185 prebivalcev v 64 gospodinjstvih. Kanalizacijski sistem je zgrajen in se vodi na CČN Radenci.

### **Boračeva**

Naselje Boračeva s polnilnico mineralne vode se nahaja na zahodnem delu Občine Radenci. Stanovanjska pozidava je izključno individualna, skupno število prebivalcev je 419 v 161 gospodinjstvih. Prispevno območje naselja gravitira na t.i. Boračevski kolektor, ki vodi preko naselja Radenci do ČN Radenci. Obstoječi kanalizacijski sistem v naselju Boračeva je zgrajen v deloma ločenem in deloma mešanem sistemu in odvaja odpadne vode na naselja. Odpadne vode preostalega dela naselja, t.j. pozidava na JV in JZ delu naselja, se odvajajo v greznice.

### **Hrastje - Mota**

Naselje Hrastje – Mota sta prvotno sestavljali dve ločeni naselji, Hrastje na jugovzhodu in Mota na severozahodu. Po površini je največje naselje v Občini Radenci, ki se nahaja na skrajnem vzhodnem delu. Pozidava je koncentrirana ob državni regionalni cesti<sup>1</sup>. V naselju živi 365 prebivalcev v 139 gospodinjstvih. Na dveh odsekih ob regionalni cesti, kjer je več stanovanjske pozidave, je izvedena padavinska kanalizacija. Odvodnja odpadnih vod obstoječih stanovanjskih objektov je v celoti izvedena v individualne greznice.

### **Rihtarovci**

Rihtarovci ležijo na Radenski terasi ob regionalni cesti. Pozidava je skoncentrirana ob regionalni železniški progi<sup>2</sup> ter ob državni regionalni cesti<sup>1</sup>. V naselju živi 118 prebivalcev v 38 gospodinjstvih. Krajši odsek ob državni regionalni cesti<sup>1</sup> ima urejeno padavinsko kanalizacijo. Odvodnja odpadnih vod obstoječih stanovanjskih objektov je v celoti izvedena v individualne greznice.

### **Turjanci**

Pozidava naselja Turjanci je zgoščena med državno cesto<sup>1</sup> in regionalno železniško progo<sup>2</sup>, naselje pa se razteza do vznožja Radgonsko-Kapelskih gorc na jugu ter do sklenjenega poplavnega gozda ob reki Muri. V naselju živi 108 prebivalcev v 36 gospodinjstvih. V naselju v

---

<sup>1</sup> Državna regionalna cesta, R1-230 Gornja Radgona - Ormož, odsek 1308 Radenci - Vučja vas

<sup>2</sup> Regionalna železniška proga št. 42 Ljutomer – Gornja Radgona



obstojećem stanju ni izvedene kanalizacije. Odvodnja odpadnih vod obstoječih objektov je v celoti izvedena v individualne greznice.

### **Janžev Vrh**

Naselje Janžev Vrh leži na skrajnem zahodnem koncu Občine Radenci. Naselje z 255 prebivalci v 96 gospodinjstvih je razloženo na dveh proti jugu usločenih slemenih. Ob lokalnih cestah JC 3440125 in JC 3440223 se nahaja izrazita obcestna pozidava z aktivnim vinogradništvom. V naselju v obstoječem stanju ni izvedene kanalizacije. Odvodnja odpadnih vod obstoječih objektov je v celoti izvedena v individualne greznice.

### **Melanjski Vrh**

Obcestno naselje Melanjski Vrh je s 27 prebivalci v 10 gospodinjstvih najmanjše naselje v Občini Radenci in leži ob lokalni cesti<sup>3</sup> med naseljema Janžev Vrh in Žrnova, pri čimer obcestna pozidava na zahodnem delu ceste spada pod naselje Janžev Vrh. V naselju v obstoječem stanju ni izvedene kanalizacije. Odvodnja odpadnih vod obstoječih objektov je v celoti izvedena v individualne greznice.

### **Paričjak**

Naselje leži v Kapelskih goricah na slemenu pod Kapelo. Paričjak je značilno obcestno naselje, s pozidavo predvsem ob desni strani lokalne ceste<sup>4</sup>. V naselju živi 210 prebivalcev v 86 gospodinjstvih. V večjem delu naselja Paričjak je bil pred kratkim zgrajen kanalizacijski sistem z navezavo na kanalizacijsko omrežje Radencev.

### **Radenski Vrh**

Radenski Vrh leži v Kapelskih goricah, južno od griča Kobilščak. Gre za razloženo naselje z razpršeno poselitvijo, ki jo lokalne ceste povezujejo z naselji Radenci, Kobilščak ter Kapelski Vrh. Na pobočjih so večinoma vinogradi in sadovnjaki, nižje pa njive in mešani gozd. V naselju živi 160 ljudi v 65 gospodinjstvih. Del naselja Radenski Vrh ob javni cesti JC 344012<sup>5</sup> se preko črpališča povezuje na kanalizacijski sistem naselja Paričjak z navezavo na kanalizacijsko omrežje Radencev.

---

<sup>3</sup> Javna cesta JC 344022 Janžev Vrh – Očeslavci

<sup>4</sup> Regionalna cesta 3. reda – turistične ceste, R3-941 Grabonoš – Radenci, odsek 1541

<sup>5</sup> Javna cesta JC 344012 Paričjak – Janžev Vrh – Ptuj



### **Kapelski Vrh**

Kapelski Vrh predstavlja eno od najstarejših naselij v Slovenskih goricah in predstavlja središče Kapelskih goric. Obdajajo ga Paričjak na severu, Spodnji in Zgornji Kocjan na vzhodu, Radenski Vrh na zahodu, ter Okoslavci na jugu. Pod grebeni in na pobočju pod vrhom se na vse strani širijo obsežni vinogradi, njive in travniki. Pozidava je v glavnem zgoščena ob regionalni cesti R3-9414 ter na grebenih obeh Kapelskih vrhov. Na severni strani naselje Kapelski Vrh od ostalih naselij ločujejo lokalne ceste, pri čimer pozidava na južni strani pripada Kapelskemu Vrh. Ker gre za vinorodno naselje, obstoječo pozidavo predstavljajo bivše zidanice ali viničarije. V naselju živi 241 prebivalcev v 99 gospodinjstvih. vzdolž regionalne ceste R3-9414 poteka skozi naselje Kapelski Vrh približno na polovici odseka fekalni kanalizacijski vod z navezavo na kanalizacijsko omrežje Paričjaka do Radencev.

### **Kobilščak**

Je manjše razloženo obcestno naselje v Kapelskih goricah s 53 prebivalci v 21 gospodinjstvih.. Lokalna cesta<sup>5</sup> ga povezuje z naselji Janžev ter Radenski Vrh. V naselju v obstoječem stanju ni izvedene kanalizacije. Odvodnja odpadnih vod obstoječih objektov je v celoti izvedena v individualne greznice.

### **Žrnova**

Žrnova je razloženo naselje v Kapelskih goricah, ki je bilo nekoč del kraja Kobilščak. Leži med naseljema Radenski Vrh in Melanjski Vrh, tik pod Radenskim Vrhom. V naselju je 21 prebivalcev v 6 gospodinjstvih. V naselju v obstoječem stanju ni izvedene kanalizacije. Odvodnja odpadnih vod obstoječih objektov je v celoti izvedena v individualne greznice.

### **Okoslavci**

Razloženo naselje Okoslavci leži v dolini Ščavnice ob regionalni cesti Sveti Jurij ob Ščavnici-Radenci ob vznožju Kapelskih goric. Skozi naselje pelje »vinsko - turistična cesta Radgonsko - Kapelskih goric<sup>6</sup>« in kolesarska pot »od Pohorja do Mure«. V naselju živi 241 ljudi v 86 gospodinjstvih. V naselju v obstoječem stanju ni izvedene kanalizacije. Odvodnja odpadnih vod obstoječih objektov je v celoti izvedena v individualne greznice.

---

<sup>6</sup> VTC-16 – projekt vinsko turističnih cest Radgonsko-kapelskih goric, ki povezuje občine Gornja Radgona, Radenci in Sveti Jurij ob Ščavnici





### **Kocjan**

Razložena vasica v Kapelskih gorica s 47 prebivalci v 49 gospodinjstvih leži južno pod grebenom Kapelskega Vrha in severno nad Ščavniško dolino. V naselju v obstoječem stanju ni izvedene kanalizacije. Odvodnja odpadnih vod obstoječih objektov je v celoti izvedena v individualne greznice.

### **Spodnji Kocjan**

Strnjeno slemensko naselje v Kapelskih gorica leži pod grebenom Kapelskega Vrha, severno od naselja Kocjan. Pod grebenom so na obeh straneh manjši zasebni vinogradi in sadovnjaki. V naselju živi 61 prebivalcev v 25 gospodinjstvih. V naselju v obstoječem stanju ni izvedene kanalizacije. Odvodnja odpadnih vod obstoječih objektov je v celoti izvedena v individualne greznice.

### **Zgornji Kocjan**

Razloženo naselje Zgornji Kocjan leži na vrhu grebena južno od Kapele v Kapelskih gorica. Med nekdanjimi viničarijami je nekaj novejših stanovanjskih hiš, pod katerimi so obsežni sodobno urejeni vinogradi Vinogradniškega gospodarstva Kapela in posamezni sadovnjaki. V njem živi 31 prebivalcev v 15 gospodinjstvih. V naselju v obstoječem stanju ni izvedene kanalizacije. Odvodnja odpadnih vod obstoječih objektov je v celoti izvedena v individualne greznice.

### **Turjanski Vrh**

Razloženo naselje Turjanski Vrh s 75 prebivalci v 29 gospodinjstvih leži deloma na širokem grebenu v Kapelskih gorica, del naselja pa se ob cesti spušča proti t.i. Šutjjevi grabi. Med nekdanjimi viničarijami so novejše stanovanjske hiše, pod njimi pa vinogradi kmetijskega kombinata in njive. V naselju v obstoječem stanju ni izvedene kanalizacije. Odvodnja odpadnih vod obstoječih objektov je v celoti izvedena v individualne greznice.

### **Rački Vrh**

Razloženo obcestno naselje leži se spušča z grebena nad Radenskim poljem v Kapelskih gorica. Leži med Turjanskim Vrhom na severozahodu in Hrašenskim Vrhom na jugovzhodu. Na vrhu slemena so vinogradi, nižje proti Radenskemu polju sadovnjaki in njive. V naselju živi 82 prebivalcev v 28 gospodinjstvih. V naselju v obstoječem stanju ni izvedene kanalizacije. Odvodnja odpadnih vod obstoječih objektov je v celoti izvedena v individualne greznice.



### **Hrašenski Vrh**

Razloženo, deloma slemensko obcestno naselje ob lokalni cesti LC 344031<sup>7</sup> na severnem obrobju Kapelskih goric sestavljajo nekdanje viničarije, med katerimi so vinogradi Vinogradniškega gospodarstva Kapela ter zasebni sadovnjaki in vinogradi. V naselju živi 96 prebivalcev v 43 gospodinjstvih. V naselju v obstoječem stanju ni izvedene kanalizacije. Odvodnja odpadnih vod obstoječih objektov je v celoti izvedena v individualne greznice.

### **Murski Vrh**

Razloženo slemensko obcestno naselje Murski Vrh se na zahodu navezuje na pozidavo s Hrašenskega Vrha ob lokalni cesti<sup>7</sup>. Naselje leži na vzhodu Kapelskih goric nad Radenskim poljem, jugovzhodno od Hrašenskega Vrha. Na pobočjih so obsežni vinogradi v lasti Vinogradniškega gospodarstva Kapela, nižje pa sadovnjaki ter nekaj manjših zasebnih vinogradov. V naselju živi 114 prebivalcev v 48 gospodinjstvih. Zahodno od slemenske ceste je naselje Murščak. V naselju v obstoječem stanju ni izvedene kanalizacije. Odvodnja odpadnih vod obstoječih objektov je v celoti izvedena v individualne greznice.

### **Murščak**

Murščak je razpotegnjeno slemensko naselje, ki leži zahodno in južno od Murskega vrha. V Murščaku živi 155 prebivalcev v 69 gospodinjstvih. V naselju v obstoječem stanju ni izvedene kanalizacije. Odvodnja odpadnih vod obstoječih objektov je v celoti izvedena v individualne greznice.

V nadaljevanju smo na karti občine prikazali karto aglomeracij, ki izhajajo iz veljavnega državnega OP. Aglomeracije, ki jih je glede na državni OP potrebno opremiti, so le tri, in vključujejo gosto poseljene dele naselij: Radenci z delom naselja Rihtarovci, Boračeva in Šratovci. Te tri aglomeracije so označene rdeče.

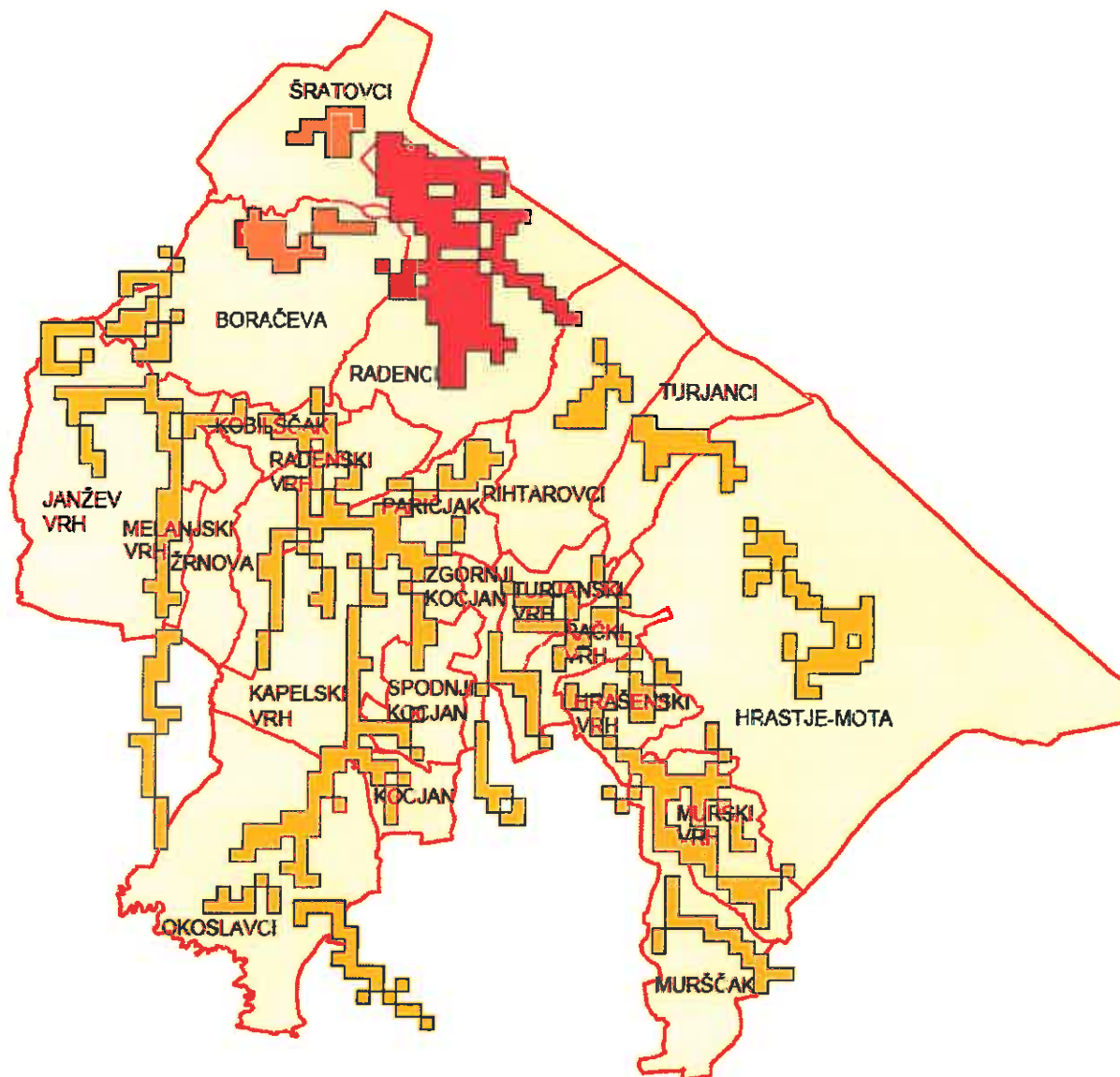
Vsa preostala naselja v občini se glede na kriterije državnega OP (velikost in gostota poselitve) uvrščajo izven osnovnega programa, kar pomeni, da je za določitev načina odvajanja in čiščenja odpadne vode potrebno izdelati tehnično tehnološko in ekonomsko analizo optimalne variante. Ta območja poselitve so povzeta po starem OP in označena rumeno. Za ta območja smo izdelali primerjalno analizo variant.

---

<sup>7</sup> Lokalna cesta LC 344031 Turjanski Vrh - Zasadi



Slika 3-2: Karta aglomeracij po državnem OP v Občini Radenci





### 3.3 PODATKI O OBSTOJEČEM KANALIZACIJSKEM OMREŽJU V OBČINI RADENCI

Kanalizacija v aglomeraciji ID 3095 Radenci/Rihtarovci, ki je uvrščena v osnovni program državnega OP, je pretežno zgrajena in se zaključuje na lokaciji obstoječe centralne čistilne naprave. Priključenost obremenitve na javni kanalizacijski sistem v tej aglomeraciji je več kot 95 %.

Obstoječa ČN Radenci je bila zgrajena leta 1973 kot aerobno biološko čiščenje s predhodnim mehanskim odstranjevanjem večjih delcev z aerobno stabilizacijo blata s kapaciteto 4.000 PE. Po rekonstrukciji v letih 2000 do 2003 je bila povečana kapaciteta na 9.500 PE. Tehnološko je bila zgrajena v skladu s standardi takratnega obdobja, z za današnji čas pomanjkljivo vgrajeno merilno in nadzorno opremo. Kljub prenovi in razširitvi s 4.000 na 9.500 PE, ČN ne obratuje v skladu z zakonodajnimi zahtevami. Iz tega razloga se je Občina Radenci odločila za projekt rekonstrukcije ČN.

Cilj rekonstrukcije ČN je izgraditi objekt, ki bo omogočil z zakonodajnimi zahtevami ustrezno ČN, ki bo imela vgrajene ustrezne tehnološke rešitve, ki bodo omogočile primarno, sekundarno in terciarno čiščenje odpadnih voda. Iztok očiščenih voda iz ČN bo ustrezen z zakonodajnimi zahtevami, tako po čiščenju ogljikov (KPK), dušikov (amonija, nitritov in nitratov), kakor tudi fosforja. Vrednosti iztoka bodo ustrezne tako po izpustnih koncentracijah določenega onesnaževala, kakor tudi po predpisanih efektih čiščenja.

Načrtovana ČN bo izvedena s takim tipom tehnologije (MBR), da njeno zaustavljanje zaradi vzdrževalnih del ne bo potrebno, tako da bo čiščenje odpadnih voda potekalo vse dni v letu in ne bo več neželenih izpustov odpadnih voda direktno v vodotok.

Rekonstrukcija ČN bo omogočila takšne tehnološke rešitve, predvsem manipulacije z odvečnim blatom ČN, ki bodo omejile večino emisij neprijetnih vonjav v okolico, tako da le-te ne bodo obremenjevale niti turističnega naselja niti naselja Radenci. Kapaciteta čistilne naprave bo 8.600 PE.

V sklop investicijskega projekta rekonstrukcije ČN Radenci so uvrščeni tudi nujni ukrepi za hidravlično izboljšavo kanalizacijskega omrežja.

Za določitev kapacitete rekonstruirane čistilne naprave Radenci (8.600 PE) je bila izvedena predhodna analiza. Z analizo so bili pridobljeni podatki o velikosti prispevnega območja



centralne čistilne naprave in s tem podatki za določitev njene kapacitete. Analiza je pokazala, da optimalno območje izvedbe javnega kanalizacijskega omrežja, ki gravitira na CČN Radenci, vključuje naselja:

- *Radenci,*
- *Boračeva,*
- *Kapelski Vrh (delno),*
- *Paričjak (delno),*
- *Radenski Vrh (delno),*
- *Šratovci (delno).*

Delež prebivalcev občine Radenci, ki dolgoročno gravitira na centralno čistilno napravo Radenci, je ocenjen na 60 %.

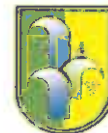
Javno kanalizacijsko omrežje v Radencih zajema 130,7 ha prispevnih površin, samo središče naselja Radenci pa zajema 94,5 ha prispevnih površin.

Skupna dolžina kanalizacijskega omrežja je 34.682 m, od tega mešane kanalizacije 21.456 m in ločene 13.226 m. Poleg tega je na omrežju 1063 kanalizacijskih jaškov ter 374 drugih objektov (jaški, požiralniki). Na omrežju je bilo zgrajenih 5 črpališč za premoščanje višinskih razlik in sicer v naseljih Kapelski Vrh (2009), Radenski Vrh (2009), Boračeva (2011), Šratovci (2011) in Radenci (1990) ter 11 razbremenilnikov, ki so bili zgrajeni leta 1990.

V naselju Radenci je kanalizacijski sistem mešanega tipa, v naseljih, kjer je bila v zadnjih letih izvedena novogradnja kanalizacijskega sistema, pa deluje ločeni fekalni sistem.

Podatki o izgrajenem javnem kanalizacijskem omrežju po naseljih v Občini Radenci so sledeči:

- *Šratovci 4.285 m*
- *Boračeva 3.872 m*
- *Paričjak 5.069 m*
- *Radenci 21.456 m*



#### 4 OBVEZNOSTI OBČINE ZA IZGRADNJO JAVNE KOMUNALNE INFRASTRUKTURE GLEDE NA DRŽAVNI OP

Glede na državni OP je prioriteta investicija Občine Radenci izvedba rekonstrukcije centralne čistilne naprave Radenci z izvedbo hidravličnih izboljšav na obstoječem kanalizacijskem omrežju. Hidravlični ukrepi so potrebni zaradi zadrževanja naliva padavinske vode zaradi obstoječega mešanega kanalizacijskega sistema. Z investicijo s planiranim sofinanciranjem kohezijskega sklada bodo izpolnjeni standardi čiščenja odpadne vode, ki izhajajo iz direktiv EU. Investicija v čistilno napravo mora zagotoviti ustrezno čiščenje komunalne odpadne vode za kapaciteto celotnega prispevnega območja 8.600 PE (javno kanalizacijsko omrežje in sprejem gošč iz malih čistilnih naprav). V skladu z gradbenim dovoljenjem za rekonstrukcijo čistilne naprave je predviden iztok neposredno v Boračevski potok. To bo omogočila visoka stopnja čiščenja vode z membransko tehnologijo.

Prispevno območje centralne čistilne naprave sestavljajo tri aglomeracije, ki so oz. bodo v predvidenem roku opremljene z javno kanalizacijo z ustreznim čiščenjem odpadne vode na centralni čistilni napravi. To so:

Tabela 4-1: Rok za izvedbo opremljenosti aglomeracij v Občini Radenci po državnem OP

##### OSNOVNI PROGRAM (6.1.4)

ID aglomeracije poglavje OP	Ime aglomeracije	Naselje	PE skupaj	PE/ha skupaj	rok izvedbe	Planirana priključenost aglomeracije na CČN Radenci
3095 (6.1.4)	Radenci/Rihtarovci	Radenci	2.848	25,43	31.12.2015	100%

##### DODATNI PROGRAM (6.2.3)

ID aglomeracije poglavje OP	Ime aglomeracije	Naselje	PE skupaj	PE/ha skupaj	rok izvedbe	Planirana priključenost aglomeracije na CČN Radenci
3086 (6.2.3)	Boračeva	Boračeva-del	290	13,18	31.12.2017	100%
3088 (6.2.3)	Šratovci	Šratovci	199	14,21	31.12.2017	100%

Poleg navedenih aglomeracij je Občina Radenci že izvedla investicije v aglomeraciji ID 3091 Spodnji Kocjan (ocenjena obremenitev skupaj 1164 PE; 7,18 PE/ha ) in s tem omogočila priključitev dela naselij Paričjak, Kapelski Vrh in Radenski Vrh na CČN Radenci.



Za vsa ostala poselitvena območja izven predhodno navedenih stopenj OP je bila izvedena presoja upravičenosti opremljanja z javno kanalizacijo ob upoštevanju predpisov, ki določajo emisijo snovi in toplote pri odvajanju odpadne vode. Odločanje poteka na podlagi podrobnejše presoje utemeljenosti izvedbe javnega kanalizacijskega omrežja. Pri tem se preverijo tehnično tehnološki, okoljski ali finančni argumenti in izvede celovita ekonomska analiza stroškov in koristi učinkovitosti posameznega sistema čiščenja komunalne odpadne vode.

Na podlagi izhodišč državnega OP povzemamo, da prehodne **ekonomske analize** kažejo, da je na območjih, ki ne dosegajo velike gostote poseljenosti ter so glede na terenske razmere zahtevnejša (več črpališč), učinkovitejša izvedba malih (mikro) ČN.

Primerjava stroškov je za vsako območje poselitve izdelana za dva scenarija:

- *Izvedbo javnega kanalizacijskega sistema, ki se zaključuje na centralni oz. skupni čistilni napravi ter*
- *Izvedbo malih čistilnih naprav velikosti do 50 PE.*

Pri primerjalnih stroških je zajeta ocenjena vrednost investicije v kanale, črpališča in čistilno napravo ter izračunani stroški obratovanja v 25-letnem obdobju.

Pri **tehnoloških kriterijih** je potrebno upoštevati geografske pogoje in tehnične možnosti povezave javnega kanalizacijskega sistema na skupno čistilno napravo ter pridobitev lokacije za skupno ČN. Pri izbiri tehnološko kakovostnih MČN je tržnih možnosti veliko.

**Organizacijski vidik** izvedbe MČN je zelo pomemben pri odločanju o optimalni možnosti izvedbe odvajanja in čiščenja odpadne vode. Pomembna je aktivna vloga občine in izvajalca javne službe pri:

- *osveščanju prebivalcev in lastnikov stavb o pomembnosti ustreznega odvajanja in čiščenja odpadne vode;*
- *posredovanju informacij in svetovanju o možnih načinih izvedbe individualnih ČN;*
- *nudenju finančne pomoči oz. subvencij;*
- *sodelovanju oz. pomoč pri pridobivanju ugodnih posojil;*
- *aktivni vključitvi individualnih sistemov čiščenja odpadne vode v javni sistem (odvoz in prevzem blata, monitoring ČN).*





## 5 OPERATIVNI PROGRAM IZGRADNJE JAVNE KOMUNALNE INFRASTRUKTURE V OBČINI RADENCI

### 5.1 IZHODIŠČA ZA DOLOČITEV OBSEGA UKREPOV OP

Namen OP je:

- določitev območij, kjer bo izvedeno javno kanalizacijsko omrežje (ali več omrežij),
- določitev dolžine planiranega kanalizacijskega omrežja z objekti ter napravami za čiščenje odpadne vode v javni lasti (skupne čistilne naprave),
- določitev območij izven obsega javnega kanalizacijskega omrežja (individualne čistilne naprave).

Predvidena opremljenost z javnim kanalizacijskim sistemom v Občini Radenci je bila analizirana po naseljih, kjer glede na gostoto poseljenosti obstaja ta možnost.

Izhodišča pri pripravi ocene investicijskih stroškov za izvedbo operativnega programa so sledeča:

- strošek izgradnje kanalizacije 210 €/m
- strošek črpališča pavšal 20.000€ (elaborat, omarica, črpalka, jašek...)
- strošek izvedbe podtlačne vakuumske postaje 400.000 €
- strošek izgradnje MČN (nakup in vgradnja MČN, izvedba ponikovalnega jaška) 3.600 €
- strošek izgradnje ČN kapacitete 150 PE 85.000 €; ČN kapacitete 200 PE 100.000 €.

Pri primerjavi stroškov nismo upoštevali izvedbe priključnega kanala do objekta, ki se izvede ne glede na sistem odvajanja in čiščenja odpadne vode. V primerjavi smo upoštevali povprečno vrednost MČN ne glede na možnost izbire različnih tipov, ki se med seboj razlikujejo po tehnologiji čiščenja in izvedbi, kar posledično pomeni tudi različne nabavne cene.

Izhodišča pri določitvi obratovalnih stroškov so sledeča:

- povprečna poraba pitne vode mesečno/gospodinjstvo 200 m<sup>3</sup>;
- cena odvajanja odpadne vode (kanalščina) 0,2392 €/m<sup>3</sup>;
- cena čiščenja odpadne vode 0,6605 €/m<sup>3</sup>;
- omrežnina 4,6571 €/mesec;
- cena čiščenja blata iz MČN, monitoring po pogodbi z izvajalcem javne službe 0,3 €/m<sup>3</sup>;
- stroški elektrike 20 €/leto;
- stroški vzdrževanja 100 €/leto;





- MČN mora biti izvedena skladno s predpisanimi standardi, ki zagotavljajo, da uporabnik plačuje znižano okoljsko dajatev za onesnaževanje okolja (enako kot uporabniki javnega kanalizacijskega sistema).

Pri stroškovni učinkovitosti smo upoštevali:

- investicijsko vrednost izvedbe kanalizacijskega sistema oz. investicijsko vrednost alternativne izvedbe MČN;
- letne obratovalne stroške javnega kanalizacijskega sistema v primerjavi s stroški obratovanja MČN;
- ekonomsko dobo 25 let;
- diskontno stopnjo 5 % letno.

## 5.2 ANALIZA VARIANT

**Primerjava stroškovne (finančne) učinkovitosti izgradnje MČN v primerjavi z javnim kanalizacijskim omrežjem je izdelana s pomočjo izračuna neto sedanje vrednosti začetne investicije in obratovalnih stroškov v življenjski dobi investicije.** V 25 letni ekonomski dobi je višina vseh finančnih odливov (investicija + obratovalni stroški) v primeru izgradnje MČN nabavne vrednosti 3.600 € enaka kot izvedba javnega kanalizacijskega sistema maksimalne investicijske vrednosti 2.500 €/gospodinjstvo oz. 650 €/PE.

S stališča lastnikov objektov pa smo izvedli primerjavo, ki pokaže enako stroškovno učinkovitost javnega kanalizacijskega omrežja (predpostavimo, da občani ob priklopu plačajo komunalni prispevek -1.500 €) dosežejo občani z nakupom MČN (predpostavimo, da prejmejo subvencijo v višini 1.000 €, kar zniža investicijo od 3.600 € na 2.600 €). Razlika je le v tem, da morajo občani v primeru nakupa lastne ČN zagotoviti večja začetna investicijska sredstva.

Tabela 5-1: Primerjava NSV investicij za gospodinjstva

scenarij	Izvedba javnega kanalizacijskega sistema		Izvedba malih čistilnih naprav	
	Investicija/objekt	Investicija lastnika objekta=komunalni prispevek	Investicija/objekt	Nakup MČN S subvencijo
INVESTICIJA	2.500 €	1.500 €	3.600 €	2.600 €
<b>Neto sedanja vrednost *</b>	6.321 €	5.321 €	6.348 €	5.348 €

\*(investicija + obratovalni stroški v obdobju 25 let)



V zadnjem času se tržne vrednosti MČN zaradi večje konkurence in vedno boljše tehnologije rastlinskih ČN znižujejo, zato lahko predpostavimo, da je opcija MČN za lastnike objektov dolgoročno finančno ustrežnejša.

Pri odločanju o primernosti sistema je potrebno upoštevati tudi sledeče značilnosti (analiza prednosti in slabosti):

#### **javnega kanalizacijskega sistema**

- *zagotavljanje priključenosti celotnega prispevnega območja v predvidenem zakonskem roku,*
- *preglednost in možnost učinkovitega izvajanja gospodarske javne službe odvajanja in čiščenja odpadne vode ter preverjanje učinka čiščenja na CCN,*
- *primernejša izvedba na poplavnih območjih,*
- *možnost financiranja z javnimi sredstvi,*
- *višji stroški na PE v območjih razpršene poselitve oz. na geografsko razgibanem terenu.*

#### **malih čistilnih naprav**

- *stroškovno ugodnejša možnost,*
- *možnost subvencij oz. ugodnih posojil,*
- *individualno lastništvo, možnost povezovanja več objektov na skupne MČN,*
- *problematična časovna dinamika izvedbe,*
- *prostorske možnosti in zagotavljanje izpustov iz MČN,*
- *zagotavljanje rednega vzdrževanja in preprečevanje negativnih vplivov na okolje.*

Objekti, ki ne bodo priključeni na javni kanalizacijski sistem, morajo na osnovi 16. člena Uredbe o emisiji snovi in toplote pri odvajanju odpadnih vod v vode in javno kanalizacijo (Ur. list RS št. 64/2012) zagotoviti čiščenje komunalnih odpadnih voda v malih komunalnih čistilnih napravah (MČN) ter pri izvedbi in obratovanju teh naprav upoštevati določbe Uredbe o emisiji snovi pri odvajanju odpadnih voda iz malih čistilnih naprav (Ur. list RS št. 98/2007, 30/2010). in Pravilnika o prvih meritvah in obratovalnem monitoringu odpadnih voda ter o pogojih za njegovo izvajanje (Ur. list RS št. 54/2011).

Lastniki objektov imajo možnost izbire različnih tehnologij in dobaviteljev MČN. Seznam MČN, ki izpolnjujejo potrebne kriterije, je objavljen na spletni strani GZS.



Za vsa območja poselitve Občine Radenci smo izdelali primerjalno analizo možnosti izgradnje javnega kanalizacijskega sistema oz. alternativno možnost uporabe MČN. Na podlagi analize smo oblikovali osnovni nabor Operativnega programa odvajanja in čiščenja komunalne odpadne vode v Občini Radenci.

V osnovnem programu smo upoštevali območja poselitve, ki jih je možno obravnavati kot prispevno območje centralne čistilne naprave Radenci in se navezujejo na ČN preko obstoječega kanalizacijskega sistema. Upoštevali smo tudi meje osnovne aglomeracije iz OP. Program obsega ukrepe, ki so za občino izvedljivi tako v časovnem kot finančnem pogledu.

V razširjenem programu izvedbe javnega kanalizacijskega sistema smo naredili primerjalno analizo za dodatna poseljena območja (Hrastje Mota, Hrašenski vrh, Kobilščak, Murski Vrh, Murščak, Rihtarovci, Turjanci), ki jih je sicer tehnično mogoče opremiti z javno kanalizacijo ter priključiti na centralno čistilno napravo oz. na skupne lokalne čistilne naprave, vendar je finančno neizvedljiv (zagotoviti bi bilo potrebno 4,5 mio €).

### **5.3 OBSEG OP**

V občinski OP javnega kanalizacijskega omrežja uvrščamo priključitev dodatnih 114 objektov v naseljih Boračeva, Janžev Vrh in Kapelski Vrh ter del naselja Rihtarovci (v mejah aglomeracije iz državnega OP). V tem primeru znaša ocenjena vrednost dodatnih vlaganj 1.158.300 €. OP bo omogočal povečanje stopnje priključenosti na javni kanalizacijski sistem, ki se zaključuje na CČN Radenci, na 52 %. Obstoječa čistilna naprava ima zadostne kapacitete za priključitev tega območja.



Tabela 5-2: Podatki o priključenosti objektov po OP po naseljih v Občini Radenci

Naselje	obstoječe stanje				OP				
	HIŠNE ŠTEVILKE	PRIKLJUČENO NA KANAL	GREZNICA	% priključenosti na kanal	dodatno priključeni na kanal	vrednost investicije	investicija/ objekt	MČN	% priključenosti na kanal
Boračeva*	138	78	60	57%	45	559.700 €	10.823 €	15	89%
Hrastje - Mota	129	0	129	0%	0			129	0%
Hrašenski Vrh	42	0	42	0%	0			42	0%
Janžev Vrh*	122	0	122	0%	43	392.700 €		79	35%
Kapelski Vrh	106	42	64	40%	21	137.600 €	6.552 €	43	59%
Kobilščak	25	0	25	0%	0			25	0%
Kocjan	24	0	24	0%	0			24	0%
Melanjski Vrh	19	0	19	0%	0			19	0%
Murski Vrh	80	0	80	0%	0			80	0%
Murščak	70	0	70	0%	0			70	0%
Okoslavci	104	0	104	0%	0			104	0%
Paričjak	73	61	12	84%	0			12	84%
Rački Vrh	35	0	35	0%	0			35	0%
Radenci	600	600	0	100%	0			0	100%
Radenski Vrh	77	20	57	26%	0			57	26%
Rihtarovci	37	0	37	0%	5	68.300 €	13.660 €	32	14%
Spodnji Kocjan	27	0	27	0%	0			27	0%
Šratovci	61	54	7	89%	0			7	89%
Turjanci	42	0	42	0%	0			42	0%
Turjanski Vrh	29	0	29	0%	0			29	0%
Zgornji Kocjan	15	0	15	0%	0			15	0%
Žrnova	10	0	10	0%	0			10	0%
<b>skupaj</b>	<b>1.865</b>	<b>855</b>	<b>1.010</b>	<b>46%</b>	<b>114</b>	<b>1.158.300 €</b>	<b>10.161 €</b>	<b>896</b>	<b>52%</b>

\* Pri izračunu kazalnika investicija/objekt smo v enako obarvanih naseljih zaradi zaporedne povezave kanalizacijskega sistema sešteli vrednosti investicije



*Tabela 5-3: Podatki o izvedbi dodatnih ukrepov po OP po naseljih*

Naselje	črpališča	kan [m]
Boračeva	1	2.570
Janžev Vrh	0	1.870
Kapelski Vrh	1	560
Rihtarovci	1	230
<b>skupaj</b>	<b>3</b>	<b>5.230</b>



## 6 FINANCIRANJE OP

Celotna vrednost načrtovanih investicij, ki vključuje izvedbo javne infrastrukture za odvajanje in čiščenje odpadne vode in individualnih (možno tudi skupnih) sistemov (MČN), znaša brez investicije v CČN in hidravlično izboljšavo obstoječega kanalizacijskega omrežja:

Tabela 6-1: Vrednost ukrepov OP

	Osnovni program		
	občina	lastniki	skupaj
<b>vrednost programa</b>	<b>1.158.300 €</b>	<b>3.225.600 €</b>	<b>4.383.900 €</b>
sofinanciranje MČN (1000 €/kom)	896.000 €		
<b>skupaj občina</b>	<b>2.054.300 €</b>		

Občina je dolžna do konca leta 2017 financirati izvedbo načrtovanega javnega kanalizacijskega sistema skladno s sprejetim občinskim OP. Lastniki objektov na območju razpršene poselitve pa so dolžni na lastne stroške urediti individualne sisteme čiščenja. Aktivna vloga izvajalca javne službe odvajanja in čiščenja odpadne komunalne vode ter občin je izrednega pomena v smislu:

- *Obveščanja in strokovne podpore pri izvedbi MČN oz. drugačni zakonsko dovoljeni obliki čiščenja odpadne vode;*
- *So-financiranju individualnih sistemov čiščenja (subvencije).*

Tabela 6-2: Planirana vrednost OP Radenci - €

Projekt	vrednost skupaj brez DDV	občina	EU
Rekonstrukcija CČN Radenci	5.880.000	2.058.000	3.822.000
Hidravlični ukrepi na obstoječem kanalizacijskem sistemu	850.000	297.500	552.500
Javni kanalizacijski sistem izven aglomeracij DOP*	1.158.300	1.158.300	0
sofinanciranje MČN (1000 €/kom)	896.000	896.000	0
<b>skupaj</b>	<b>8.784.300</b>	<b>4.409.800</b>	<b>4.374.500</b>

\*DOP= državni operativni program



Finančni viri občin za izvedbo OP so:

- *Komunalni prispevek*
- *Okoljske dajatve*
- *Nepovratna sredstva – EU skladi*

Časovna razporeditev izvajanja projektov bo odvisna od razpoložljivih proračunskih sredstev.



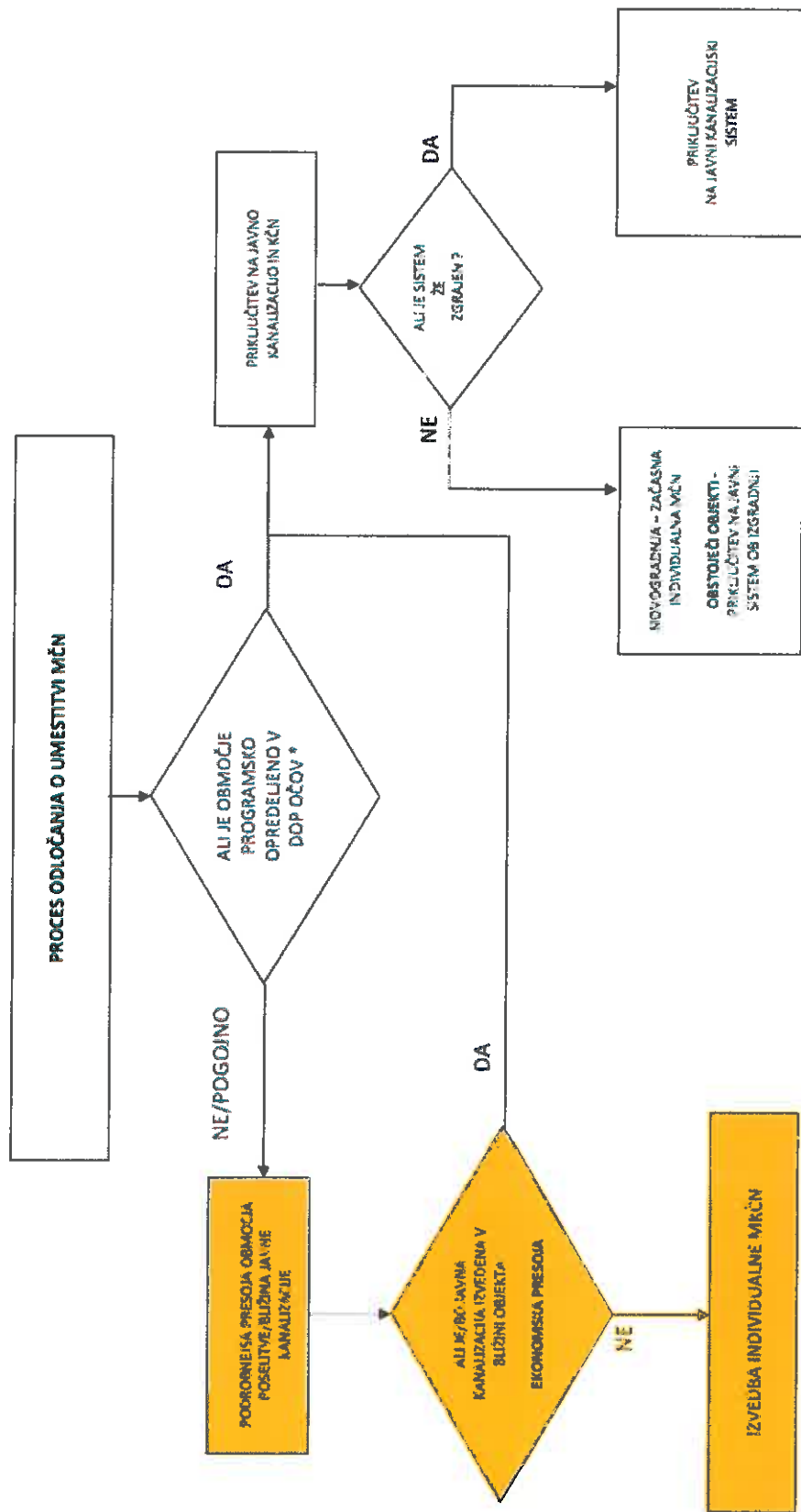
## **7 PRILOGE**

Pregledna karta državnih aglomeracij ter obstoječega in predvidenega kanalizacijskega območja



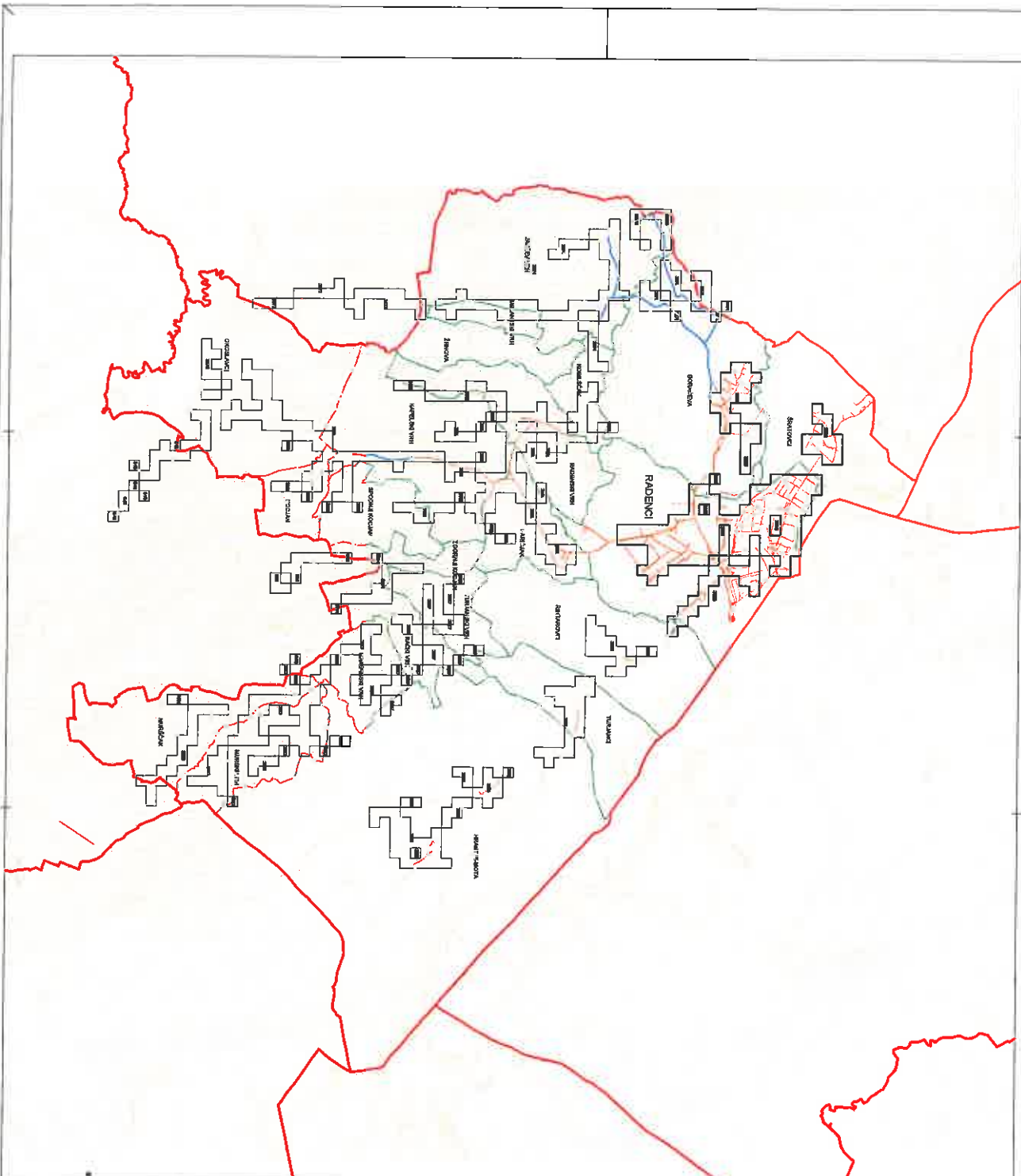


### Proces odločanja o načinu odvajanja in čiščenja komunalne odpadne vode (povzeto po državnem OP)



\* DOP OČOV = državni operativni program odvajanja in čiščenja odpadne vode





LEGENDA	
	LINE NASELJA
	OBČINSKA MEJA
	MEJA NASELJ
	MEJA AGLOMERACIJE PROGRAM 6.4.1, 16.31.12.2015
	MEJA AGLOMERACIJE PROGRAM 6.2.3, 16.31.12.2017
	OSTRTOLE KANALIZACIJO OMEJE (Rdeča)
	PLANIRANI RENO KANALIZACIJO OMEJE (Modra)
	PLANIRANO NOVO KANALIZACIJSKO OMEJE - (Bela)
	ŠIBS
	ŠIBS
	ŠIBS

<b>OPREDELITVENI PROGRAMI - OBČINI</b>	
<b>Občina Radenci</b>	Radenci (16.31.12.2015)
<b>Občina Slovenska Bistrica</b>	Slovenska Bistrica (16.31.12.2015)
<b>Občina Šentovci</b>	Šentovci (16.31.12.2015)

1:25000

**PREGLADU: KARTA AGLOMERACIJ**