

Gradivo za sejo Občinskega sveta občine Črnomelj v decembru 2017

Zadeva: **ODGOVORI NA VPRAŠANJA IN POBUDE ČLANOV SVETA**

Maja Kocjan:

1. Iz odgovora občinske uprave na vprašanja, ki jih je v imenu svetniške skupine SDS postavil Jože Veselič pri točki »Poročilo županje o izvrševanju proračuna za prvo polletje leta 2017« je zapisano, da sponzoriranj na FB ni. Predložila je dokaz, da sponzoriranja na FB so.

ODGOVOR:

Prišlo je do nesporazuma, mi vodimo evidenco pod postavko »stroški objav na FB« in nismo vedeli, da je pri FB to mišljeno kot sponzoriranje, saj ko upravljamo s FB stranjo, piše v nastavitvah "promocija" in ne sponzoriranje. FB očitno enači ti dve besedi. Stroški objav na FB kot vidite niso veliki in mislim, da je prav, da se pomembne zadeve, ki se tičejo širše javnosti spodbudijo v objavi, da jih vidi čim več ljudi. Tako so seznanjeni s pravilnimi informacijami o dogajanju v občini.

Odgovor pripravila: Tamara Potočar, direktorica OU.

2. Na prejšnji seji OS je bilo rečeno, da ni razpisa za zdravnika v ZD Črnomelj, kar ne drži. Razpis je bil objavljen na spletu.

ODGOVOR:

Za pojasnilo smo zaprosili direktorico ZD Črnomelj, odgovor je razviden iz priloge 1.

Franc Ivanušič:

1. Pred leti smo kot Društvo lastnikov gozdov ob Kolpi in Lahinji želeli obnoviti gozdno cesto Zilje-Adlešiči z odcepom na staro preloško cesto, vendar investicija ni bila izpeljana. Baje je bila zadeva predana občini Črnomelj. Narejene so geodetske meritve in zakoličbe, zato ga zanima kaj je s tem?

ODGOVOR:

Županja Občine Črnomelj je Združenju lastnikov gozdov ob Kolpi in Lahinji na skupnem sestanku v decembru 2010 ponudila pomoč občinske uprave pri pripravi pogodb o služnosti za izgradnjo navedene gozdne ceste. Društvo naj bi zagotovilo podpise lastnikov in naslove lastnikov v tujini. Ker s strani društva ni bilo glede na dogovorjeno nobenega odziva služnostni upravičenec pa ni bil določen, občina sama ni pristopila k sklepanju služnostnih pogodb saj po določitih javnih razpisov v minuli finančni perspektivi iz PRP 2007-2013 za ukrep 122 Povečanje gospodarske vrednosti gozdov katerih predmet podpore so bile tudi izgradnje gozdnih cest je bila zahteva, da ima vlagatelj vloge na javni razpis gozdno posest na kateri se izvaja ukrep velikosti najmanj 0,5 ha razen, če je vlagatelj združenje lastnikov gozdov. Glede na navedeno določilo razpisa Občina Črnomelj ni mogla biti vlagatelj vloge za pridobitev sredstev za izvedbo investicije izgradnje gozdne ceste Zilje – Adlešiči, saj po podatkih Zavoda za gozdove, OE Novo mesto, KE Adlešiči, na načrtovano gozdno cesto gravitirajo gozdne parcele v lasti Občine Črnomelj katerih lastniški delež ne dosega 0,5 ha. Lahko pa bi bil vlagatelj vloge Združenje lastnikov gozdov ob Kolpi in Lahinji na katerega tudi glasi projektna dokumentacija za navedeno investicijo.

Ne glede na prej navedeno bi lahko bil vlagatelj glede na razpisne pogoje Združenje lastnikov gozdov ob Kolpi in Lahinji, vendar se za oddajo vloge ni odločilo, saj bi morali sami zagotavljati lastni delež sofinanciranja izvedbe investicije. Podatkov, da so za navedeno gozdno cesto že narejene geodetske odmere in zakoličbe nimamo. Je pa Občina Črnomelj v minulih letih sofinancirala izgradnjo odseka

gozdne ceste Zilje – Adlešiči, ki se že postopoma ureja iz smeri Zilj in delno glede na pobudo g. Veselič Ivana tudi na območju Vrhovcev.

Odgovor pripravila: Mojca Črnič, OU.

2. Ponavlja pobude iz prejšnje seje OS glede obnove cest oz. asfaltiranja vaških cest. Na tem področju je potrebno narediti več. Posebno cesta v Spodnjo Preloko je kritična, županja je sanacijo le-te obljubila drugo leto, tudi KS je poslala dopis na občino. Prav tako je Boris Grabrijan na eni izmed sej OS omenil potrebo po asfaltiranju ceste v Grdune. Potrebno je izvesti tudi preplastitev ceste v Dejane.

ODGOVOR:

Odgovor glede obnov in asfaltiranj občinskih cest smo podali na seji v novembru 2017. Krajevna skupnost nam je na sestanku 25. oktobra 2017 predala predračune za obnove vaški poti in asfaltiranje javne poti v Grdune v višini 219.682,35 EUR. Če temu dodamo še obnovo in preplastitev javen poti v Dejane, je strošek samo za obnove in asfaltiranje v KS Vinica ocenjen na 230.590 EUR.

V občini Črnomelj imamo 13 krajevnih skupnosti in 162 km javnih poti, tem moramo prišteti še 77 km občinskih lokalnih cest. Večina občinskih cest je v zelo slabem stanju, saj so bile asfaltirane pred 30 ali še več leti. Žal v naši državi nimamo več zagotovljenega systemskega vira za financiranje cest (kot npr. pred leti »bencinski« tolar), zato bo samo z proračunskimi sredstvi občine obnova cest potekala zelo počasi. V letu 2018 je po rebalansu proračuna predvideno 300.000 EUR za investicijska vzdrževalna dela na občinskih cestah.

Odgovor pripravil: Vinko Kunič, OU.

3. Preločani smo pred nekaj leti začeli »prenavljati« šolo v Preloki. Narejene so študije, vendar sedaj je zadeva čisto usahnila. V NRP za naslednja leta proračunskih sredstev ni. Rad bi pisno obrazložitev, da krajanom pove kaj je z zadevo.

ODGOVOR:

Občina Črnomelj je za obnovo objekta kulturnega spomenika lokalnega pomena »Šola Preloka« pridobila pravnomočno gradbeno dovoljenje in za 1. fazo obnove objekta v januarju 2017 podala vlogo na javni razpis Ministrstva za kulturo - Javni razpis za izbor kulturnih projektov na področju nepremične kulturne dediščine – spomeniško varstveni projektni razpis JPR2-SVP-2017-18. Vlogi žal ni bilo ugodeno, razlog zavrnitve pa je bilo doseženo premajhno število točk glede na kriterije ocenjevanja (prevelik delež investicije). Gre za spomenik lokalnega pomena, ocenjevanje pa je temeljilo tudi na dodatnem kriteriju, ki se nanaša na izvajanje določil Zakona o Triglavskem narodnem parku.

V Načrtih razvojnih programov za obdobje 2018 – 2021 so predlagana minimalna sredstva za ta projekt (za stroške drugih storitev in dokumentacije), za primer, da bomo kandidirali na morebitnem ustreznem razpisu. V primeru uspešne kandidature in odobritve projekta, bomo projekt in njegovo financiranje ustrezno uskladili z rebalansom proračuna.

Odgovor pripravili: Mojca Črnič in Marina Klevišar, OU.

4. Potožil se mu je občan z 38 leti delovne dobe, sam si je doplačal plačal štiri leta. Sedaj prejema 372 eur pokojnine. To je žalostno za nas in celo državo. Po drugi strani pa se toliko denarja porabi za tiste, ki ne delajo. Je možno, da občina oz. OS vpliva na nekoga, da se take zadeve odpravijo?

ODGOVOR:

Za pojasnilo smo zaprosili pristojno ministrstvo, vendar odgovora do priprave gradiva nismo prejeli.

Sin omenjenega občana želi razširiti stanovanjsko hišo (Zilje 43), vendar je ne more, ker je domačija zaščitena. Na kakšen način je kmetija zaščitena in zaradi česa?

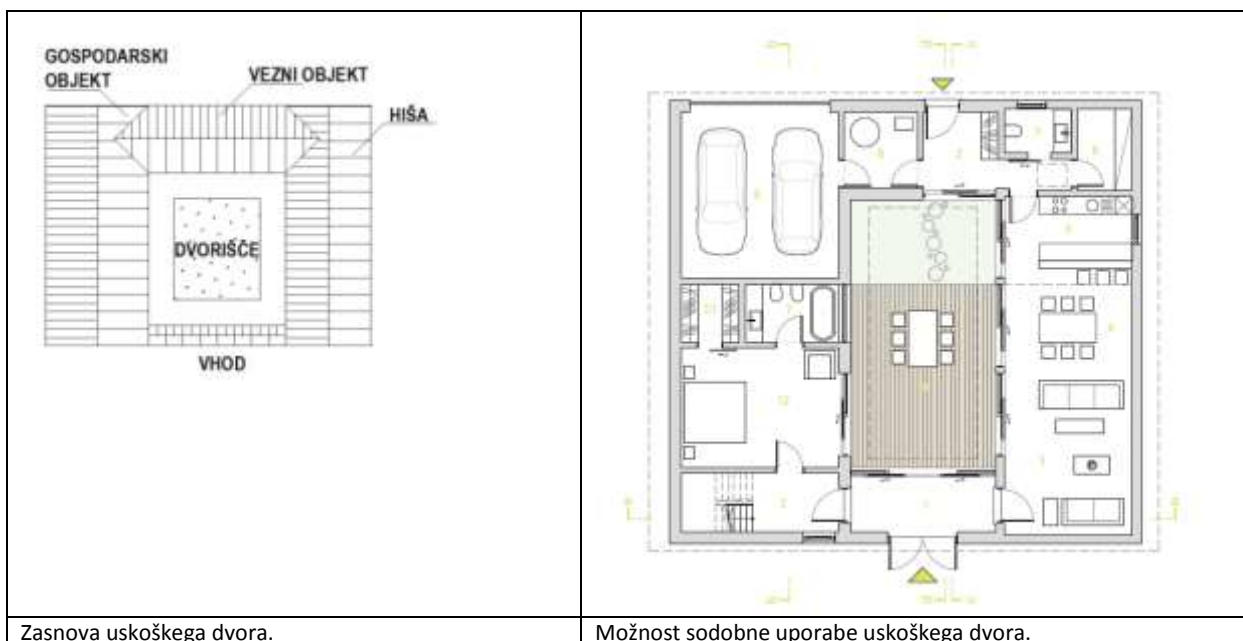
ODGOVOR:

Pojasnila oziroma odgovor glede na zgoraj zastavljena vprašanja vezana na zaščiteno kmetije smo zaprosili UE Črnomelj in vam jih posredujemo v prilogi št. 2.

V nadaljevanju podajamo še odgovor OU:

Ne gre za zaščiten kmetijo kot se domneva niti ne gre za zaščiten stavbo. Stanovanjska hiša 43 je del domačije, ki je zasnovana v obliki uskoškega dvora. Gre za redki še ohranjeni tip štiristranične domačije. V občini Črnomelj, kjer se v glavnem tudi ta tip domačije pojavlja, je ohranjenih zelo malo domačij tega tipa.

Južni, obkoljski del Bele krajine je bil bolj izpostavljen turškim, hajduškim in drugim napadom. To je bil najverjetneje, poleg načina bivanja v skupnosti, eden izmed razlogov, da so prebivalci, predvsem uskoškega porekla, svoja bivališča oblikovali kot majhne trdnjave – zaprti dvor oz. štiristranično domačijo. Stanovanjska hiša in gospodarska poslopja so bila razporejena okrog osrednjega dvorišča, ki je bilo zaprto z velikimi lesenimi vrati. Glede na teren so v sklopu dvora gradili pritlične ali vrhhlevne stanovanjske hiše. Funkcija posameznih prostorov, gradbeni materiali in način gradnje se niti niso razlikovali od istih pri belokranjski hiši. Popolnoma zaprt tip dvora, ki ga imenujemo uskoški dvor, najdemo danes le še v južnem, obkoljskem delu Bele krajine, in sicer le še v nekaj v naseljih: Fučkovci, Marindol, Žuniči, zaselek Grduni pri Balkovcih, Golek pri Vinici, Preloka in Zilje ter mogoče še kje.



Nekaj tako imenovanih uskoških dvorov je še zelo lepo ohranjenih. Ta edinstvena zasnova domačije se tudi preko prostorskih aktov v smislu kontinuitete prostora poskuša ohranjati, zato za območja z dokaj ohranjenim ali prepoznavnim tradicionalnim stavbarstvom, kamor spadajo tudi Zilje, veljajo nekoliko drugačna pravila oblikovanja objektov. Da bi ohranjali identiteto naselij in s tem tudi identiteto prebivalcev, spoštljivo ohranjali spomin na prednike, predvsem na njihova znanja in spretnosti, je prav, da se lepo ohranjene domačije v izvorni obliki poskuša ohranjati za bodoče rodove. Tak primer je Šokčev dvor v Žuničih, ki ga ohranja Javni zavod KP Kolpa in upam, da bo v svoji avtentičnosti ohranjen tudi dvor v Grdunih.

Domačija Zilje 43, je kot že rečeno zasnovana v obliki štiristranične domačije, ki je vitalna in si želi razvoja. Za namen razvoja je Občinski prostorski načrt (OPN) zastavljen tudi tako, da se pri

tradicionalnih objektih dopušča rešitve s sodobnimi prijemi. Prav zato je ob sprejemu OPN Občina Črnomelj izdala informativno brošuro, ki je namenjena uporabnikom prostora, da se seznanijo z možnostmi sodobne gradnje, vendar z izhodišči tradicionalnega oblikovanja objektov.

Ker je dvor kompaktna in popolna oblika domačije, torej štiristranična domačija z notranjim atrijem, je ni možno dozidati. Potrebe za razširitev stanovanjske površine pa se lahko razširijo v del, kjer je gospodarski del dvora. Skratka, dvor se naj bi ohranjal v izvorni obliki – kot zasnova, ki je lahko posodobljena. Vse potrebe za morebitne gospodarske objekte pa se lahko zagotavljajo v samostojnih objektih, ki se fizično ne vežejo na štiristranično domačijo.

Odgovor pripravila: mag. Marija Prašin Kolbezen, OU.

Branislav Adlešič:

1. Pločnik v Vojni vasi – katastrofalna situacija ob prazniku dneva mrtvih, pa tudi sicer se je nemogoče srečevati z avtomobili in pešci od konca pločnika do pokopališča. Cesta se dela, pločnika pa ne bo. Verjetno so razlogi lastniki zemljišč, morda tudi ne. Prosi za informacijo. Nujno je, da se problem reši za pešce. Ena od idej je morda tudi pešpot proti igrišču in dostop na pokopališče iz nasprotni strani (zahodne), tu pot že obstaja. Morda so še druge rešitve, zato bi bilo dobro, da se problem trajno reši.

ODGOVOR:

Za ureditev prometne in komunalne infrastrukture v naselju Vojna vas smo zagotovili projektno dokumentacijo, ki je na 500 m dolžine od »Opetovega dola« do kmetije Sever predvidevala obnovo povsem dotrajanega vodovoda, dograditev kanalizacije in javne razsvetljave ter obnovo zgornjega ustroja ceste. Povsem nov naj bi bil pločnik, odvodnjavanje ceste in optično omrežje, za katero je po objavi na spletu izkazal interes TELEKOM Slovenije.

17. maja 2017 smo na sestanku z lastniki zemljišč predstavili projektne rešitve in poskušali zagotoviti zemljišča za pločnik in širitev ceste od parkirišča pokopališča naprej. Žal tudi po kasnejših pogovorih z nekaterimi lastniki nismo bili uspešni in smo morali okoli 200 m pločnika in delno tudi širitev ceste proti Dolenji vasi opustiti, sicer bi ogrozili celoten projekt.

Dokler ne bo na tem kritičnem delu z dograditvijo pločnika ali kako drugače rešena pešpot do mestnega pokopališča, bodo pešci »zavarovani« z ukrepi za umirjanje prometa, saj projektna dokumentacija predvideva dve grbini oziroma krožni oviri z omejitvijo hitrosti na 30 km/h.

Ali bo možno pešpot urediti drugje, pa bomo preverili v sklopu projekta ureditve pokopališča, ki je v pripravi.

Odgovor pripravil: Vinko Kunič, OU.

2. Dva stara greha: Prvič je vprašanje postavil še v prejšnji zasedbi OS na 21. seji. Pešci ne morejo po občinski poti od mesarije Pepe v Loko. Drugič je vprašanje ponovil na 3. seji sedanje sestave OS in sicer ali se je kaj premaknilo v zadevi. Odgovor občinske uprave je bil, da je ureditev obhodnih meja na tej poti izvedena. Pravnomočna odločba o tem bo izdana predvidoma marca 2015 in na podlagi te odločbe bo lahko gradbeni inšpektor ukrepal. Sosedo zanima ali je inšpektor že kaj ukrepal in kdaj bo pot prehodna oz. prevozna za njih?

ODGOVOR:

Pot za pešce je prehodna, redarstvo je zaradi nepravilnega parkiranja lastnika hiše (Sulejmanoski) večkrat ukrepalo. Odgovor gradbenega inšpektorja je, da bo zadevo obravnaval po svojem prednostnem vrstnem redu.

Odgovor pripravil: Marjan Kastelic, vodja Medobčinske inšpekcije in redarstva občin Bele krajine.

Cvetka Aupič:

1. Občani se zgražajo glede videza in stanja Skubcove hiše v Ajdovem zrnu. Ali se kaj dogaja, je kaj novega, potekajo kakšni pogovori? Za Ajdovo zrno je sprejet občinski odlok, navedena hiša je zaščitena kot naravna oz. kulturna dediščina. Ali je za lastnika omenjene hiše sprejeti občinski odlok ovira, da bi z objektom nekaj naredil?

ODGOVOR:

V mesecu maju letos je lastnica omenjene stavbe županjo seznanila z dopisom, ki ga je poslala na Zavod za varstvo kulturne dediščine OE Novo mesto in sicer, da ji posredujejo pogoje za rušitev stavbe v t.i. Ajdovem zrnu. V dopisu navaja, da se je zaradi izredno slabega stanja navedene hiše, ki že dolgo in naseljena in nezmožnostjo vzdrževanja odločila, da stavbo odstrani. ZVKDS OE Novo mesto je, dne 26. 6. 2017, lastnici tudi izdal kulturnovarstvene pogoje za rušenje objekta.

Območje Ajdovega zrna je sicer zaradi svoje trikotne oblike, ki jo ustvarja stičišče treh cest, zavarovano kot spomenik lokalnega pomena. Po Občinskem lokacijskem načrtu mestnega jedra Črnomelj pa je na tem območju možna prenova in rekonstrukcija objektov kot tudi odstranitev in nadomestna gradnja objektov. Načeloma se na območju varuje zgolj urbanistična zasnova celotnega območja, ki je trikotne oblike, in ne posebej omenjena stavba, pozidava pa je lahko nova in tudi sodobna, kar je bilo v sodelovanju z ZVKDS pred leti preverjeno tudi s študentsko delavnico. Zagotovo pa je celotno območje smiselno in smotrno celovito obravnavati ter ga nameniti primerni enotni programski vsebini, ki nadgrajuje ostale primerne programske vsebine in aktivnosti v mestnem jedru. Ne glede na to kaj občinski odlok predpisuje, pa je dolžnost vsakega lastnika, da svojo nepremičnino vzdržuje in zagotavlja spodoben videz stavbe kot tudi urejenost zemljišča. Več o delavnici, ki je obravnavala mestno jedro Črnomlja na tej spletni povezavi: <http://www.crnodelj.si/obcan/publikacije> oz. https://issuu.com/urakalcic/docs/publikacija_crnodelj_fa_2013.

Odgovor pripravili: Slavica Novak Janžekovič in mag. Marija Prašin Kolbezen

Leopold Perko:

1. Predlaga ureditev javne razsvetljave v Dragatušu (lokacije so razvidne iz priloženega geografskega prikaza PISO).

ODGOVOR:

V naselju Dragatuš je javna razsvetljava ustrezno urejena na območju avtobusnih postajališč in prehoda za pešce na glavni cesti ter na območju obračališča pri osnovni šoli in parkirišča pri pokopališču. Vzporedno z gradnjo kanalizacije v naselju Dragatuš v letu 2009 je bila ob nekaterih javnih poteh na pobudo krajanov oziroma krajevne skupnosti položena podzemna inštalacija za javno razsvetljava teh cest. Za dokončanje te razsvetljave ni poskrbel nihče.

Na sestanku s predstavniki KS Dragatuš smo se dogovorili, da občina zagotovi projektno dokumentacijo za celovito obnovo 700 m lokalne ceste od glavne ceste do konca naselja pri čistilni napravi, ki bo obdelala tudi javno razsvetljava ob tej cesti. Za ostalo razsvetljava pa pričakujemo, da bo pobudo prevzela krajevna skupnost.

Odgovor pripravil: Vinko Kunič, OU.

2. Pridružuje se izvajanju predhodnika glede stanja cest v naši občini. Vse ceste so v slabem stanju in jih bi bilo potrebno sanirati, asfaltirati, urediti mulde, da še naprej ne propadajo.

ODGOVOR je razviden pri drugem vprašanju Franca Ivanušiča.

3. Pred časom je izrazil potrebo po izgradnji javne razsvetljave na Kvasici, na lokaciji, kjer je avtobusno postajališče. Apelira, da se razsvetljava uredi, saj gre za nevaren cestni odsek.

ODGOVOR:

Glede prometne ureditve v Kvasici smo že podali odgovor na vaše vprašanje na 12. redni seji. Ker gre za prometno ureditev v naselju, bi občina morala zagotoviti projektiranje in izvedbo prestavitve vsaj enega avtobusnega postajališča (ker nista postavljena skladno z veljavnim pravilnikom), izgradnje osvetljenih pločnikov in prehoda za pešce. Občina je že zagotovila tovrstno projektno dokumentacijo za prometno ureditev ob najbolj obremenjeni državni cesti čez naselje Lokve ter v Vinici. Dela na Lokvah so se pričela izvajati, v Vinici so izvedena samo delno in so potrebne prilagoditve projektne dokumentacije in recenzijski postopek pred izdajo soglasja Direkcije RS za infrastrukturo. Glede na omejitve v proračunu občine (za prometno ureditev Lokve zagotavljamo okoli 30 % oz. znesek 489.560 EUR) smo se na sestanku s KS Dragatuš dogovorili, da se pošlje vloga na DRSI za prometno ureditev pri naselju Veliki Nerajec (realizirano konec novembra 2017).

Odgovor pripravil: Vinko Kunič, OU.

4. Poteka ureditev ceste Črnomelj – Metlika. V naslednjem letu je planirana ureditev ceste skozi Gradac, zato se v tem času pričakuje tudi veliko zapor na cesti. Ali se je kdaj razmišljalo o asfaltiranju ceste Črnomelj – Stranska vas? Ali je kakšen dogovor z Občino Semič, da bi bila cesta dokončno asfaltirana in bi lahko služila kot obvoznica v času zapore ceste skozi Gradac in tudi za druge namene?

ODGOVOR:

Lokalna cesta LC 054 160 Črnomelj – Stranska vas poteka 3.872 m po naši občini, nato pa še 2.256 m. Potrebno je asfaltirati še 1.010 m te ceste v naši občini in 2.215 m v sosednji. Z Občino Semič se bomo o potrebnih ukrepih vzdrževanja in investicij pogovarjali na prvem naslednjem sestanku med občinami, za kar smo pobudo s strani sosednje občine prejeli v novembru letos. Do sedaj konkretnih dogovorov za investiranje na tej cesti ni bilo sklenjenih.

Odgovor pripravil: Vinko Kunič, OU.

Ivanka Štukelj:

1. Zakaj na lamelah ni napisano »Lekarna Črnomelj«? Sedaj piše »Lekarna II«. Naj se to uredi v 2018.

ODGOVOR:

Odgovor na to vprašanje je bil že podan in sicer na 15. seji OS Občine Črnomelj. Podajamo ga še enkrat. V letu 2008, ko je Občina Črnomelj pričela s projektom označevanja z lamelnim sistemom, se je obe lekarni, Dolenjske lekarne kot tudi Lekarno Vrščaj, povprašalo o željenem napisu na lameli. Obe lekarni sta izrazili željo po napisu imen (Lekarna Vrščaj in Dolenjske lekarne) - siva lamela z logotipom. Ko je Občina Črnomelj oba poslovna subjekta obvestila, da bodo v tem primeru morali sofinancirati lamele in postavitve, je bil odgovor Dolenjskih lekarn, da ne gredo v to in, da se jih označi kot javni sektor – bela lamela brez napisa imena. Direkcija RS za infrastrukturo ima pravilo, da v kolikor se v naselju nahaja več lekarn, se le te označijo enako. Se pravi ali vse na bele lamele brez poimenovanj ali na sive lamele s poimenovanji in logotipi. Ker Dolenjske lekarne niso bile pripravljene sofinancirati lamel in postavitve, se je v končni fazi tudi Lekarna Vrščaj strinjala z belo lamelo in označitvijo obeh lekarn Lekarna 1 in Lekarna 2. V kolikor se odločite za spremembo je potreben dogovor tudi z Lekarno Vrščaj. Posledično to za obe lekarni pomeni strošek, ki pa v tej fazi ne zajema samo sofinanciranje svojih lamel in postavitve le teh, ampak tudi demontaže in montaže nazaj že obstoječih lamel. Namreč glede na Pravilnik o prometni signalizaciji in prometni opremi na cestah (Ur. l. RS, št. 99/2015) morajo biti lamele postavljene v določenem zaporedju.

Odgovor pripravila: Anita Jamšek, OU.

Anica Željeznjak:

1. Luči na Kolodvorski cesti v Črnomlju svetijo zelo slabo.

ODGOVOR:

Odgovor glede osvetlitve Ulice Staneta Rozmana in dela Kolodvorske ceste (med semaforjema) smo podali že na vprašanje g. Khalila na 19. redni seji OS.

Koncesionarju vzdrževanja javne razsvetljave smo tako že maja in ponovno decembra 2017 naročili, da prouči možnosti za izboljšanje osvetlitve tega odseka, za enkrat še državne ceste, in sicer z ukrepi, ki ne zahtevajo gradbenih del in soglasja upravljavca - Direkcije RS za infrastrukturo ter arheoloških raziskav.

Za večje poseg ob ali v državni cesti bi namreč morali izdelati projektno dokumentacijo, ki upošteva osvetljevanje državne ceste in bi jo treba pred izdajo soglasja upravljavca še recenzirati. Celovita prenova tega dela ceste, vključno z javno razsvetljavo in ostalimi inštalacijami, je smiselna po prekategorizaciji v občinsko cesto in v okviru prilagoditve prometnih površin pešcem in kolesarjem.

Odgovor pripravil: Vinko Kunič, OU.

Lidija Malešič:

1. Kakšne so možnosti, da bi bila ob skulpturi črne človeške ribice postavljena »govoreča« tabla. Ljudje sedaj ne vedo ničesar o pomenu postavljene skulpture. Prav tako bi bilo potrebno tablo postaviti na Gričku pri spomeniku. Kot dober primer je izpostavila tablo pri spomeniku na Gornjih Lazah in na Otoku pri Metliki.

ODGOVOR:

Skulptura človeške ribice je v bistvu opomnik in usmerja k lokaciji na Jelševniku, kjer so na domačiji Zupančič že posamezne ureditve za predstavitev črnega močerila, katerih nadgradnja bo urejena v okviru projekta »Predstavitev in varstvo človeške ribice, na primeru črne človeške ribice v Beli krajini v katerem« sodeluje tudi Občina Črnomelj kot partner. Cilj projekta je seznanitev javnosti s fenomenom človeške ribice, s poudarkom na črni podvrsti iz Bele krajine, ter zmanjšanje njene lokalne ogroženost. Ob tem bomo razvili novo turistično lokaliteto doživljajskega zelenega turizma, s katero se bo povečala prepoznavnost Bele krajine v slovenskem in širšem merilu. Na lokaciji bo urejana turistična infrastruktura: urejena dostopna pot do izvira in opazovalnega šotora, kjer bo možno opazovati črno človeško ribico v naravi; na domačiji Zupančič pa bo urejena sodobna predstavitev v sklopih: zapisi v kamninah, plitvi kras, podzemna voda, jamske habitate, človeška ribica, okoljski problemi, ekološka postaja, skulptura črnega človeške ribice. Izdelan bo program izvajanja naravoslovnih dni za učence osnovnih in srednjih šol, ki bo tekom projekta testiran. Vzporedno bo izvedeno izobraževanje in osveščanje javnosti o občutljivosti človeške ribice in kraške podtalnice ter šolanje vodnikov za izvajanje predstavitve. Izvedena bo promocija novega turističnega produkta, spletne strani, zloženke in članki.

Skupna vrednost projekta je 118.380,46 EUR. Predvideno je, da bo za projekt zagotovljenih 83.711,34 EUR iz Evropskega kmetijskega sklada za razvoj podeželja (EKSRP), preostali del bodo zagotavljali partnerji projekta.

Izvedba projekta je odvisna od rezultata prijave na Javni poziv za izbor operacij za uresničevanje ciljev Strategije lokalnega razvoja na območju Lokalne akcijske skupine Dolenjska in Bela krajina (LAS DBK) v letu 2016, na katerega je kandidirala skupina partnerjev: Zupančič Črnomelj d.o.o. (vodilni partner), Društvo Proteus, okoljsko gibanje Bela krajina, Zavod RS za varstvo narave, Razvojno informacijski center Bela krajina in Občina Črnomelj. Projekt je bil potrjen s strani Upravnega odbora LAS DBK, in oddan v nadaljnjo obravnavo na Agencijo RS za razvoj kmetijskih trgov in razvoj podeželja, odločbe pa do sedaj še ni bila izdana.

Možnosti za postavitev tabel na Gričku pri spomeniku bomo preverili pri Zavodu za varstvo kulturne dediščine in jih zaprosili za pripravo ustreznih vsebin in idejne zasnove le te.

Odgovor pripravila: Greta Auguštin, OU.

Maja Kocjan:

1. Ponovno daje pobudo za izgradnjo otroškega igrišča v Črnomlju. To ni takšen strošek, da se to ne bi dalo urediti. V proračunu občine je za otroška igrišča predvidenih le 2000 eur. Mogoče se bi dalo z vrtcem v Loki dogovoriti, da so odprta vrata igrišča do večernih ur. Mlade družine se z otroci nimamo kam dat. Vse kar je, so igrala pri Gušt baru. Dajmo zgraditi sprejemljivo igrišče, da lahko na igrala pridejo otroci iz

ODGOVOR:

Aktivnosti za ureditev otroškega igrišča v Loki (pridsobitev zemljišča oz. soglasje Sreednje šole Črnomelj) so v teku že od spomladi letos. Z ureditvijo medsebojnih razmerij bodo tudi dani pogoji za ureditev otroškega igrišča, v sodelovanju s KS Črnomelj.

Odgovor pripravila: županja Mojca Čemas Stjepanovič.

Na drugi del pobude smo za pojasnilo zaprosili ravnateljico Vrtca Otona Župančiča Črnomelj, ki je odgovorila:

»Spoštovani, razumemo pobudo občinske svetnice in staršev o uporabi vrtčevskega igrišča. Vendar smo v dvomih, ker:

V primeru vandalizma ali preobremenjenosti igrala (igrala v vrtcu so namenjena predšolskim otrokom, popoldan pa bi jih po vsej verjetnosti uporabljali tudi starejši otroci, v najslabšem primeru tudi odrasli). Za poškodbe na igralih odgovarja vrtec. Kdo bo kril stroške popravil ali zamenjavo le-teh?

V primeru nezgode je po obstoječi sodni praksi odgovoren vrtec, kar lahko sproži dolgotrajno pravdanje. Napis »Igranje na lastno odgovornost«, ne pomeni veliko, saj ta odgovornost pade takoj na lastnika igrišča - vrtec, ko pride do poškodbe in če pri preiskavi najdejo kakršnokoli minimalno pomanjkljivost na igralih ali v dokumentaciji. To pa pri igralih, ki jih imamo v našem vrtcu, ni tako težko najti, saj je kakovost igral slaba, čeprav jih vsakodnevno pregledujemo, popravljamo ali izločimo iz uporabe, če je to potrebno. Kdo lahko zagotovi, da se bodo popoldanski obiskovalci držali prepovedi uporabe igrala. V vrtcu imamo namreč posebej zadolžene delavce za pregled igrišča in igral ter navodila za vse delavce, kdaj je igrišče uporabno in varno za uporabo.

Za zaposlene to predstavlja dodatno skrb pri jutranjem pregledu igrišča (tujki, odpadki, pločevinke, steklovina...).

Za dodatno pojasnilo smo zaprosili zunanjega strokovnega delavca s področja VPD, ki sodeluje pri letnih pregledih igrišč vrtca in je sodni izvedenec za to področje. Svetoval nam je, da staršem in občini zavrnete to pobudo, saj pozna veliko različnih primerov poškodb otrok in igral v popoldanskem času ali med vikendom, katerim je sledila tožba, odgovornost pa je bila preložena na šolo ali vrtec.

Glede na zgornje argumente menimo, da vrtčevsko igrišče ostane v uporabi v času poslovnega časa vrtca, tako kot do sedaj.

Upam, da našo odločitev razumete.

S spoštovanjem, Petra Pezdirc Stopar, ravnateljica

Boris Grabrijan:

1. Igrala pri šoli Adlešiči so zopet polomljena. Naj se jih popravi ali pa odstrani. Kot takšna so sedaj nevarna za otroke.

ODGOVOR:

Po zagotovilih ravnateljice OŠ Loka, bodo še ta mesec igralo odstranili.

Odgovor pripravil: Jože Migalič, OU.

Alojz Puhek:

1. Že na eni prejšnjih sej OS je podal pobudo za sanacijo mostu čez Podturenščico, saj je le-ta v zelo slabem stanju. Tokrat sporoča, da je most podrt in zato neprevozen. Ali je možno kako pomagati, da se ga sanira?

ODGOVOR:

V odgovoru na vaše vprašanje na 18. redni seji OS smo predlagali, da sanacijo izvedejo krajani sami oz. preko krajevne skupnosti, občina pa bi v okviru proračunskih postavk lahko zagotovila sredstva za potreben material, kot npr. pesek, beton, asfalt, ipd.

V rebalansu proračuna za leto 2018 je predvidena sanacija precej dotrajanega lesenega mostička za pešce čez Dobljčico (pri Belsadu), ki ni bila izvedena v letu 2017, sanacija mostu čez Podturnščico na poljski nekategorizirani poti med Golekom in Podlogom ni predvidena.

Odgovor pripravil: Vinko Kunič, OU.



Štev.: 140/17
Datum: 13.12.2017

OBČINA ČRNOMELJ
Občinski svet

Zadeva: ODGOVOR NA SVETNIŠKO VPRAŠANJE

Spoštovani!

Podajam vam odgovor na postavljeno vprašanje.

Od 1.10.2017 imamo kadrovske pokrite vse pogodbeno dogovorjene time splošne / družinske medicine in otroško / šolskega dispanzerja. To pomeni, da 6,53 tima splošne ambulante in 2,59 tima otroško/šolskega dispanzerja pokriva 9 zdravnic.

V skladu s sistemsko ureditvijo NMP in posledično s tem ustreznim financiranjem s strani ZZZS pa se zdravnice vključujejo v zagotavljanje NMP v času od 7. do 20. ure med tednom iz svojih rednih ambulant. Glede na to, da to predstavlja veliko obremenitev, smo se skupaj s strokovnim vodstvom odločili, da zaposlimo še dodatnega zdravnika. Ta odločitev sledi tudi obvezi iz Aneksa h kolektivni pogodbi za zdravnike in zobozdravnike v RS (Ur. list RS, št. 16/2017, 7.4.2017) v delu, ki se nanaša na uveljavitev standardov in normativov dela zdravnikov in zobozdravnikov. Ker nismo prejeli nobene prijave, ta razpis ponavljamo in gre v bistvu za eno in isto delovno mesto.

V kolikor potrebujete še dodatna pojasnila, sem vam na voljo.

S spoštovanjem



Direktorica
Eva Čemas, univ.dipl.ekon.



Občina Črnomelj
Trg svobode 3
8340 Črnomelj

Številka: 330-3/2017-15

Datum: 5. 12. 2017

Zadeva: **Zaščiten kmetija – Zilje 43 – vprašanje občinskega svetnika g. Franca Ivanušiča**

Dne 4. 12. 2017 ste nam po e-pošti posredovali dopis v katerem nas seznanjate s vprašanjem, ki ga je na zadnji seji Občinskega sveta Občine Črnomelj zastavil občinski svetnik g. Franc Ivanušič glede zaščitenosti kmetije na naslovu Zilje 43:

»Sin omenjenega občana želi razširiti stanovanjsko hišo (Zilje 43), vendar ne more, ker je domačija zaščitenost. Na kakšen način je kmetija zaščitenost in zaradi česa?«

V dopisu nas prosite za pojasnila oziroma odgovor glede na zgoraj zastavljena vprašanja vezana na zaščitenost kmetije.

Leta 2000, ko je bila izdana odločba, katero navajate v dopisu je bila upravna enota na podlagi 25. člena Zakona o dedovanju kmetijskih gospodarstev (Uradni list RS, št. 70/1995) dolžna v petih letih od uveljavitve zakona po uradni dolžnosti preveriti, ali kmetije, ki so bile določene z odloki občinskih skupščin ali z odločbami upravnega organa, pristojnega za kmetijstvo, po določbah Zakona o dedovanju kmetijskih zemljišč in zasebnih kmetijskih gospodarstev - kmetij (Uradni list SRS, št. 26/1973, 29/1973 - popr. 1/1986 in Uradni list RS, št. 76/1994 - odl. US), izpolnjujejo pogoje iz 2. člena tega zakona in o tem v upravnem postopku izdati ustrezno odločbo. Po določilu 4. člena Zakona o dedovanju kmetijskih gospodarstev določi zaščitenost kmetijo po uradni dolžnosti upravna enota na območju katere leži pretežni del zemljišč, ki jo sestavljajo. Na podlagi določila 4. člena Zakona o dedovanju kmetijskih gospodarstev se za določitev zaščitenosti kmetije glede lastništva uporabljajo podatki iz zemljiške knjige, glede višine katastrskega dohodka in izračuna primerljivih površin pa podatki iz zemljiškega katastra. Po Odloku o določitvi zaščitenosti kmetij v občini Črnomelj, ki je bil objavljen v Skupščinskem Dolenjskem listu, št. 20/83 z dne 24.11.1983, je bilo predmetno kmetijsko gospodarstvo, opredeljeno kot zaščitenost kmetija po določilih Zakona o dedovanju kmetijskih zemljišč in zasebnih kmetijskih gospodarstev-kmetij. 2. člen Zakona o dedovanju kmetijskih gospodarstev določa, da se zaščiti kmetijsko gospodarstvo, ki je v lasti ene fizične osebe ali lasti, solasti ali skupni lasti zakonskega para ali v solasti enega od staršev in otroka in obsega najmanj 5 ha primerljivih kmetijskih površin in ne več kot 100 ha primerljivih površin. Za 1 ha primerljive kmetijske površine se po tem zakonu šteje 1 ha njiv ali vrtov, 2 ha travnikov ali ekstenzivnih površin, 4 ha pašnikov, 0,25 ha vinogradov in 8 ha gozdov.

V skladu z Zakonom o spremembah in dopolnitvah Zakona o dedovanju kmetijskih gospodarstev (Uradni list RS, št. 30/2013; v nadaljevanju ZDKG-A) je potrebno v petih letih po uveljavitvi tega zakona po uradni dolžnosti preveriti, ali kmetije, ki so bile določene kot zaščitene po Zakonu o dedovanju kmetijskih gospodarstev (Uradni list RS, št. 70/95 in 54/99 – odl. US), še izpolnjujejo pogoje iz 1. člena ZDKG-A. Zakon o dedovanju kmetijskih gospodarstev (Uradni list RS, št. 70/95, 54/99-odločba o razveljavitvi in 30/13 – v nadaljevanju ZDKG) v 1. odstavku 2. člena določa, da je zaščitena kmetija kmetijska oz. kmetijsko-gozdarska gospodarska enota, ki je v lasti ene fizične osebe ali lasti, solasti ali skupni lasti zakonskega para ali oseb, ki živita v registrirani istospolni partnerski skupnosti, ali v solasti enega od staršev in otroka ali posvojenca oz. njegovega potomca in obsega najmanj 5 ha in ne več kot 100 ha primerljive kmetijske površine. Po 2. odstavku istega člena ZDKG se za 1 ha primerljive kmetijske površine šteje:

- 1 ha zemljišč, ki so po dejanski rabi v zemljiškem katastru evidentirana kot kmetijska zemljišča in imajo boniteto zemljišč v skladu s predpisi, ki urejajo evidentiranje nepremičnin (v nadaljnjem besedilu: boniteta), od 50 do 100,

- 2 ha zemljišč, ki so po dejanski rabi v zemljiškem katastru evidentirana kot kmetijska zemljišča z boniteto od 1 do 49, ali

- 8 ha zemljišč, ki so po dejanski rabi v zemljiškem katastru evidentirana kot gozdna zemljišča.

Kmetije, ki izpolnjujejo zgoraj navedene pogoje, sestavljajo pa jih pretežno gozdovi, se za zaščiteno kmetijo štejejo le, če imajo najmanj 2 ha primerljivih kmetijskih površin, ki so po dejanski rabi v zemljiškem katastru evidentirana kot kmetijska zemljišča.

Po določbi 3. člena ZDKG zaščitena kmetija obsega vse, kar sestavlja gospodarsko celoto in rabi za redno kmetijsko oz. gozdarsko proizvodnjo ter z njima povezane dejavnosti. V zaščiteno kmetijo spadajo poleg kmetijskih zemljišč tudi gozdovi, gospodarska in stanovanjska poslopja skupaj z zemljišči, ki so potrebna ali namenjena za redno uporabo stavbe (funkcionalna zemljišča), kmetijske priprave, orodja in živina, s kmetijo povezane služnosti in njim podobne pravice, pravice na zemljiščih agrarnih skupnosti, pravice in dolžnosti v zvezi s članstvom lastnika v kmetijski zadruzi, stvari za izvajanje dejavnosti, ki jih lastnik izvaja na kmetijskem gospodarstvu, če ne predstavljajo glavne dejavnosti in jih ni mogoče ločiti od kmetijske oz. kmetijsko-gozdarske celote ali pa bi bila njihova ločitev ekonomsko nesprejemljiva, ter terjatve in dolgovi, nastali v zvezi s prej navedenimi nepremičninami, premičninami, članstvom in dejavnostmi

Na podlagi določila 4 člena ZDKG se za določitev zaščitene kmetije glede lastništva uporabljajo podatki iz zemljiške knjige, glede bonitete zemljišč in obsega zemljišč zaščitene kmetije pa podatki iz zemljiškega katastra.

Za določitev zaščitene kmetije mora upravni organ ugotavljati tri kriterije: lastništvo, primerljivo kmetijsko površino in vprašanje gospodarske celote. Našteti kriteriji morajo biti izpolnjeni kumulativno.



Pripravila:
Mojca Pezdirec
višja svetovalka

Vročiti:

- Občina Črnomelj, Trg svobode 3, 8340 Črnomelj
po e-pošti: obcina.crnomelj@siol.net, mojca.crnica@crnomelj.si