



LOCUS

NAROČNIK

Občina Črna na Koroškem

Center 101 | 2393 Črna na Koroškem

Projekt št. 655

# SPREMEMBA ODLOKA O KATEGORIZACIJI OBČINSKIH CEST

## Občina Črna na Koroškem

IZVAJALEC

LOCUS prostorske informacijske rešitve d.o.o.

Ljubljanska cesta 76 | 1230 Domžale

Domžale, april 2015

PROJEKT	Priprava osnutka Odloka o kategorizaciji občinskih cest, ureditev BCP in posredovanje katastra GJI za občinsko cestno omrežje na GURS v letu 2010
FAZA	Gradivo za obravnavo spremembe Odloka po prejemu soglasju DRSI
VSEBINA	Kategorizacija občinskih cest
NAROČNIK	Občina Črna na Koroškem, Center 101, 2393 Črna na Koroškem
ŠTEVILKA PROJEKTA	655
IZDELOVALEC	Locus d.o.o., Ljubljanska cesta 76, 1230 Domžale
VODJA PROJEKTA	Uroš Košir, univ.dipl.inž.geod.
PRIPRAVLJAVKA GRADIVA	Irena Komatar
DATUM	Domžale, april 2015

# KAZALO

<b>1</b>	<b>UVOD</b> .....	<b>7</b>
<b>2</b>	<b>SPLOŠNI DEL</b> .....	<b>9</b>
2.1	KRATICE .....	9
2.2	PODATKI O NAROČNIKU.....	9
2.2.1	<i>Naročnik</i> .....	9
2.2.2	<i>Izdelovalec</i> .....	9
2.3	PODLAGE ZA KATEGORIZACIJO OBČINSKIH CEST.....	9
2.3.1	<i>Predpisi</i> .....	9
2.3.2	<i>Veljavni občinski akti</i> .....	10
2.4	NAMEN SPREMEMBE ODLOKA.....	10
2.5	OPIS OBMOČJA .....	10
<b>3</b>	<b>OBRAZLOŽITEV SPREMEMB</b> .....	<b>11</b>
3.1	NOVA KATEGORIZACIJA CEST .....	11
3.2	SPREMEMBE POTEKOV OBSTOJEČE KATEGORIZIRANIH CEST.....	12
3.2.1	<i>Uskladitev kategorizacije cest z dejanskim stanjem potekov cest v naravi</i> .....	13
3.2.2	<i>Podaljšanje kategorizacije cest</i> .....	16
3.2.3	<i>Ukinitev kategorizacije cest</i> .....	17
3.3	OSTALE USKLADITVE KATEGORIZACIJE CEST .....	17
<b>4</b>	<b>IZVEDBA PROJEKTA</b> .....	<b>19</b>
4.1	PRIPRAVA OSNUTKA SPREMEMBE ODLOKA .....	19
4.2	I. OBRAVNAVA OSNUTKA SPREMEMBE ODLOKA.....	19
4.3	PRIPRAVA GRADIVA IN PRIDOBITEV SOGLASJA DRSI .....	19
4.4	PRIPRAVA GRADIVA ZA II. OBRAVNAVO SPREMEMBE ODLOKA.....	20
<b>5</b>	<b>PRILOGI</b> .....	<b>21</b>
5.1	ODLOK O KATEGORIZACIJI OBČINSKIH CEST V OBČINI ČRNA NA KOROŠKEM .....	21
5.2	SOGLASJE DRSI ŠT. 37162-3/2015-72(507) Z DNE 01.04.2015 .....	23

# 1 UVOD

Na podlagi določil Zakona o cestah (v nadaljevanju: ZCes-1) – Uradni list RS, št. 109/10, 48/12 in 36/14 - odl. US morajo občine kot upravljalci občinskih cest voditi evidence o občinskih cestah in objektih na njih. Skladno s predpisi Pravilnika o načinu označevanja javnih cest in o evidencah o javnih cestah in objektih na njih – Uradni list RS, št. 49/97 in 2/04 (v nadaljevanju: Pravilnik) in Uredbe o merilih za kategorizacijo javnih cest – Uradni list RS, št. 49/97 in 113/09 (v nadaljevanju: Uredba) so morale občine po uveljavitvi zakonodaje pripraviti Odlok o kategorizaciji občinskih cest (v nadaljevanju: Odlok).

Odlok o kategorizaciji občinskih cest je pravni akt, katerega mora po predhodnem soglasju s strani Direkcije RS za infrastrukturo (v nadaljevanju: DRSI) potrditi občinski svet občine. V skladu z določili Uredbe mora občina, ki želi spremeniti ali dopolniti veljavni Odlok, na DRSI poslati vlogo za spremembo kategorizacije občinskih cest. DRSI ji v primeru ustreznega gradiva izda soglasje k predlaganim spremembam in dopolnitvam, oz. občino pozove k odpravi ugotovljenih neskladij.

Občina Črna na Koroškem ima veljaven Odlok o kategorizaciji občinskih cest v Občini Črna na Koroškem (Medobčinski uradni vestnik, št. 22/98), h kateremu je pridobila soglasje DRSC št. 347-05-144/98-03/Brank z dne 20.08.1998, in Odlok o spremembah in dopolnitvah Odloka o kategorizaciji občinskih cest v Občini Črna na Koroškem (Uradni list RS, št. 67/04), h kateremu je pridobila soglasje DRSC št. 374-05-3/04 z dne 07.05.2004.

Ker je bilo po letu 2004 na občinskem cestnem omrežju izvedenih več sprememb pri zagotavljanju in izvajanju javnega prometa na občinskih cestah, so se uskladile evidence s sosednjimi občinami in Zavodom za gozdove Slovenije (v nadaljevanju: ZGS), so bila ugotovljena določena neskladja pri obstoječem stanju, katera se sedaj odpravljajo, ali pa so bile podane pobude za novo kategorizacijo oz. ureditev obstoječe kategorizacije cest, želi občina predmetne spremembe evidentirati z novo spremembo Odloka. S predmetno spremembo Odloka se tudi v celoti odpravljajo pripombe, ki jih je občina prejela s strani DRSI v preteklih letih.

Obrazložitve in prikazi sprememb na občinskem cestnem omrežju glede na do sedaj veljavno stanje so prikazani v nadaljevanju v poglavju št. 3.

Pripravljen osnutek spremembe Odloka je bil obravnavan na 14. redni seji Občinskega sveta Občine Črna na Koroškem dne 04.10.2012 v I. obravnavi in v predlagani vsebini tudi sprejet. Glede na dodatne zahteve soglasjedajalca, da je potrebno za pridobitev soglasja k novi kategorizaciji občinskih cest imeti predhodno urejena tudi lastniška razmerja na zemljiščih, po katerih potekajo predlogi novo kategoriziranih, podaljšanih in tako spremenjenih cest, ter soglasja za priključevanje predlogov novo kategoriziranih občinskih cest na omrežje državnih cest, je bilo potrebno pripravljeno osnutek spremembe Odloka temu ustrezno tudi prilagoditi. Glede na to se je nadaljevalo s postopkom pridobitve potrebnega soglasja DRSI.

Gradivo za pridobitev soglasja DRSI je bilo posredovano na DRSI v pregled in izdajo mnenja dne 23.01.2015.

Glede na pregled posredovanega gradiva DRSI na pripravljeno ni imela pripomb in je izdala soglasje k predmetnemu Odloku občine Črna na Koroškem z mnenjem št. 37162-3/2015-72(507) z dne 01.04.2015.

Glede na potrditev spremembe Odloka se bodo lahko uredili tudi podatki BCP, objekti pa vpisali v kataster GJI, s čimer bo občina odpravila neskladja v veljavnih podatkih, uredila kategorizacijo občinskih cest glede na trenutno stanje potekov cest v naravi in izpolnila svoje zakonsko določene obveznosti.

Po sprejemu spremembe Odloka se bo v občini Črna na Koroškem nekoliko spremenila skupna dolžina kategoriziranih občinskih cest, kar prikazuje spodnja tabela.

Sprememba dolžin po kategorijah med veljavnim Odlokom o kategorizaciji občinskih cest v Občini Črna na Koroškem (Medobčinski uradni vestnik, št. 22/98, in Uradni list RS, št. 67/04) in novim Odlokom o kategorizaciji občinskih cest v Občini Črna na Koroškem (2015):

KATEGORIJA	ODLOK 1998, 2004 [m]	ODLOK 2015 [m]	RAZLIKA [m]
lokalne ceste - LC	48.405	44.504	- 3.901
zbirne krajevne ceste - LZ	1.036	1.018	- 18
javne poti - JP	21.380	28.837	+ 7.457
<b>SKUPAJ</b>	<b>70.821</b>	<b>74.359</b>	<b>+ 3.538</b>

**Preglednica 1:** Prikaz dolžin kategoriziranih občinskih cest po kategorijah med veljavnim Odlokom in njegovo spremembo

## 2 SPLOŠNI DEL

### 2.1 Kratice

<b>LC</b>	lokalna cesta je namenjena povezovanju naselij v občini z naselji v sosednjih občinah in je pomembna za navezovanje prometa na ceste enake ali višje kategorije
<b>LZ</b>	zbirna krajevna cesta je namenjena zbiranju in navezovanju prometnih tokov iz posameznih območij naselij z uvedenim uličnim sistemom na ceste enake ali višje kategorije
<b>JP</b>	javna pot je namenjena povezovanju naselij ali delov naselij v občini in ne izpolnjuje predpisanih meril za lokalno cesto oz. je namenjena samo določenim vrstam udeležencev v prometu

### 2.2 Podatki o naročniku

#### 2.2.1 Naročnik

<b>Ime:</b>	Občina Črna na Koroškem
<b>Sedež:</b>	Center 101, 2393 Črna na Koroškem
<b>Županja:</b>	Romana Lesjak
<b>Odgovorna oseba za izvedbo projekta:</b>	Mojca Dimnik
<b>Telefon:</b>	02 / 870 48 20
<b>Davčna številka</b>	SI 44743548

#### 2.2.2 Izdelovalec

<b>Ime:</b>	LOCUS prostorske informacijske rešitve, d.o.o.
<b>Sedež:</b>	Ljubljanska cesta 76, 1230 Domžale
<b>Direktor:</b>	Leon Kobetič
<b>Odgovorna oseba za izvedbo projekta:</b>	Uroš Košir
<b>Telefon:</b>	01 / 721 93 90
<b>Davčna številka</b>	SI 15475760

### 2.3 Podlage za kategorizacijo občinskih cest

#### 2.3.1 Predpisi

- Zakon o cestah (ZCes-1); Uradni list RS, št. 109/10, 48/12 in 36/14 - odl. US
- Uredba o merilih za kategorizacijo javnih cest; Uradni list RS, št. 49/97 in 113/09

- Pravilnik o načinu označevanja javnih cest in o evidencah o javnih cestah in objektih na njih; Uradni list RS, št. 49/97 in 2/04

### 2.3.2 Veljavni občinski akti

- Statut Občine Črna na Koroškem; Uradni list RS, št. 10/06, 101/07 in 79/12
- Odlok o občinskih cestah ter drugih javnih površinah v Občini Črna na Koroškem; Uradni list RS, št. 56/12
- Odlok o kategorizaciji občinskih cest v Občini Črna na Koroškem; Medobčinski uradni vestnik, št. 22/98, in Uradni list RS, št. 67/04

## 2.4 Namen spremembe Odloka

Kategorizacija občinskih cest prikazuje dejansko rabo javnih cest na območju občine, ki se s potrebami in skladno z razvojem občine spreminja. Občina je pripravila spremembo Odloka, ker je želela evidentirati spremembe na občinskem cestnem omrežju, ki so nastale po letu 2004, ko je bila objavljena zadnja sprememba veljavnega Odloka, in tako dopolniti kategorizacijo cest z novimi dejstvi, ter odpraviti neskladja pri obstoječem stanju.

Skladno z Zakonom o cestah in Uredbo občina kategorizira ceste, ki so v lasti občine ali predstavljajo javno dobro ter se uporabljajo za javni promet.

Z namenom uskladitve stanja na občinskem cestnem omrežju z veljavno zakonodajo je občina v preteklih letih uredila lastništvo več zemljišč, po katerih potekajo ceste, ki so prej potekale po zasebnih zemljiščih. Posamezne ceste, kjer je lastništvo urejeno in do sedaj še niso bile kategorizirane, se s predmetno spremembo Odloka tako vključuje v evidenco kategoriziranih cest.

Dodatno so se ob pregledu stanja na občinskem cestnem omrežju ugotovila posamezna neskladja z dejanskim stanjem v naravi oz. z določili veljavne zakonodaje, kar se sedaj usklajuje in odpravlja. S predlagano spremembo Odloka je tako prikazan predlog nove kategorizacije cest, ki se uporabljajo za javni promet, nekaterim odsekom se je popravil zaris poteka osi ceste glede na dejansko stanje v naravi, prevoznost in drugo, nekateri odseki so se nekoliko skrajšali ali podaljšali, kjer je bilo le-to potrebno, kot je to razvidno iz nadaljevanja.

Z novo spremembo Odloka so upoštevane tudi uskladitve potekov medobčinskih cest s sosednjimi občinami, kjer je bilo le-to potrebno in se je tako dalo, ter uskladitev evidenc z Zavodom za gozdove Slovenije, kot je to razvidno iz priloženega gradiva.

Vse izvedene spremembe na občinskem cestnem omrežju glede na do sedaj veljavno stanje so razvidne iz nadaljevanja.

Namen predlagane spremembe Odloka je vzpostaviti občinsko cestno omrežje v takšni meri in obsegu, da bo tudi v nadaljevanju kar najbolj služilo prebivalcem.

V naravi obstaja več cest, tako kategoriziranih kot nekategoriziranih, ki potekajo po zemljiščih v zasebni lasti. Z namenom dolgoročne ureditve stanja na občinskem cestnem omrežju bo potrebno ceste, tako kategorizirane kot nekategorizirane, tudi v nadaljevanju lastniško urejati in jih skladno z izpolnjevanjem meril dodajati v evidence.

## 2.5 Opis območja

Občina Črna na Koroškem leži na sotočju reke Meže in Javorskega potoka na koncu Mežiške doline. Na severu jo obdaja Šumahov vrh, na zahodu in severozahodu Peca ter Obistove skale. Posledica razgibanega področja je tudi zelo razvejano državno, gozdno in občinsko cestno omrežje.

Od cest sta najpomembnejši povezavi državna cesta II. reda R2 425 (Poljana-Šentvid) ter regionalna turistična cesta RT 926 (Sleme-Koprivna-Črna), ki predstavljata glavni prometni povezavi skozi občino.

Povezave znotraj občine pa so urejene z občinskim cestnim omrežjem, ki ga sestavljajo lokalne ceste, lokalna krajevna cesta in javne poti. Ceste so v večini v dobrem stanju in asfaltirane, oddaljene in manj prometne povezave pa se vodijo v utrjeni makadamski voziščni konstrukciji.

## 3 OBRAZLOŽITEV SPREMEMB

V poglavju obrazložitev sprememb so prikazane vse spremembe, ki so se dogodile na občinskem cestnem omrežju glede na do sedaj veljavni Odlok o kategorizaciji občinskih cest v Občini Črna na Koroškem.

### 3.1 Nova kategorizacija cest

Kategorizirali so se novi odseki občinskih cest, ki so v lasti občine oz. predstavljajo javno dobro in se uporabljajo za javni promet. Ceste se kategorizirajo kot posledica njihove izgradnje, ali pa kot posledica njihove obstoječe uporabe za javni promet. Vse novo kategorizirane občinske ceste imajo ustrezno urejeno voziščno konstrukcijo, občina pa jih redno vzdržuje in na njih izvaja zimsko službo.

Nekaj zemljišč, po katerih potekajo obstoječe, nekategorizirane ceste, ki se uporabljajo za javni promet, trenutno lastniško še ni urejenih, ali pa nimajo urejenega priključevanja na državno cesto. Iz tega razloga na določenih območjih lahko prihaja do neenakomerno urejene kategorizacije cest, ki se bo v prihodnje, skladno z urejanjem lastniških razmerij na zemljiščih, ki so oz. bodo namenjena za javni promet, še lahko ustrezno dopolnjevala.



**JP 552042:**

Kategorizirala se je nova javna pot, ki predstavlja dostop do objektov v naselju Podpeca.



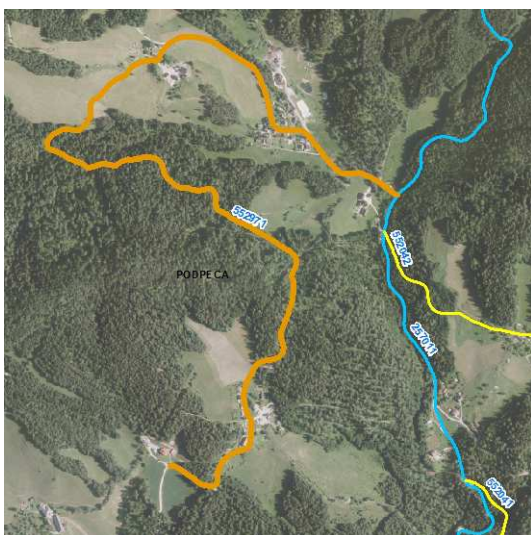
**JP 552052:**

Kategorizirala se je nova javna pot, ki predstavlja dostop do objektov v naselju Koprivna.



**JP 552581:**

Kategorizirala se je nova javna pot, ki predstavlja dostop do objektov v naselju Črna na Koroškem.

**JP 552971:**

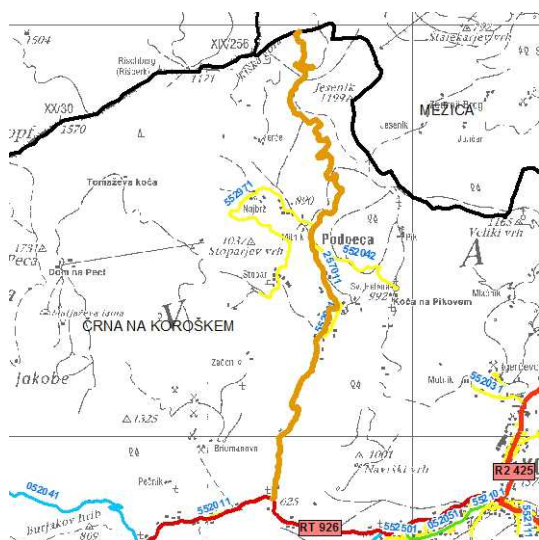
Kategorizirala se je nova javna pot, ki predstavlja dostop do objektov v naselju Podpeca.

### 3.2 Spremembe potekov obstoječe kategoriziranih cest

Ob pregledu stanja na občinskem cestnem omrežju so se ugotovila posamezna neskladja z dejanskim stanjem v naravi oz. z določili veljavne zakonodaje. Z namenom ureditve stanja na občinskem cestnem omrežju so se ugotovljena neskladja odpravila, kot je to razvidno iz nadaljevanja. Posamezne veljavno kategorizirane ceste so se tako nekoliko skrajšale, podaljšale, ali pa se jim je uredil zaris poteka osi ceste glede na dejanski potek veljavno kategoriziranih cest v naravi, oz. se je upoštevala določitev kategorije ceste glede na veljavno zakonodajo, kar je posledica ugotovljenih dejstev na terenu, upoštevanja spremenjenih prometnih režimov, uskladitve s sosednjimi občinami in drugo. Cesta, ki v naravi predstavlja zasebni hišni priključek in ne javno cesto, se je iz kategorizacije občinskih cest ukinila (odprava zatečenega stanja), v digitalni sloj pa se je dodala cesta, ki je veljavno kategorizirana z Odlokom iz leta 1998, vendar je bila v veljavnem vpisu v kataster GJI pomotoma izpuščena, kot je bila občina z dopisi DRSI na to že večkrat opozorjena. Posamezni deli odsekov so se po potrebi tudi smiselno združevali v enotne odseke, ali razbijali v delu neprevoznosti oz. glede na dejansko stanje v naravi na več odsekov. Vse izvedene spremembe na občinskem cestnem omrežju glede na do sedaj veljavno stanje so razvidne iz nadaljevanja.



### 3.2.1 Uskladitev kategorizacije cest z dejanskim stanjem potekov cest v naravi



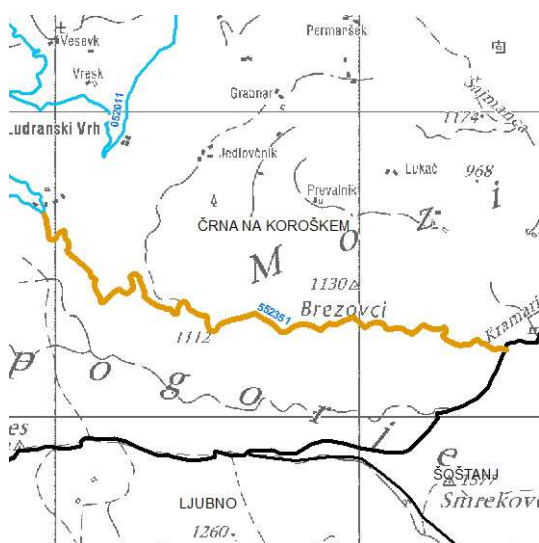
#### LC 257011:

Cesta ostaja kategorizirana, kot je to določeno z veljavnim Odlokom od leta 1998 dalje, nespremenjeno, torej ob občinske meje z Občino Mežica do RT 926. Glede na do sedaj veljavno stanje se je odpravilo le neskladje pri zarisu digitalne osi cest glede na veljavni vpis v kataster GJI, dodatno pa se je upoštevala veljavna uskladitev mejnega odseka z Občino Mežica z aprila 2014.



#### LC 350171:

Glede na uskladitev mejnega odseka z Občino Ravne na Koroškem z novembra 2011 se medobčinska cesta kategorizira kot LC 350171 (prej: JP 850831).



#### JP 552351:

Glede na obvestilo Občine Šoštanj z julija 2013 o nekategorizaciji LC 113021 v delu Občine Šoštanj se le-ta, skladno z merili Uredbe in dejanskim stanjem potekov cest v naravi, kategorizira kot JP 552351.

staro stanje:



**JP 552601, JP 552602, JP 552611:**

Javni poti se je uredila kategorizacija glede na dejansko stanje potekov cest v naravi tako, da se je del nekdanje JP 552601 kategoriziral kot JP 552602, del nekdanje JP 552601 pa se je povezal z JP 552611 v enoten odsek JP 552611.

ново stanje:



**JP 552621:**

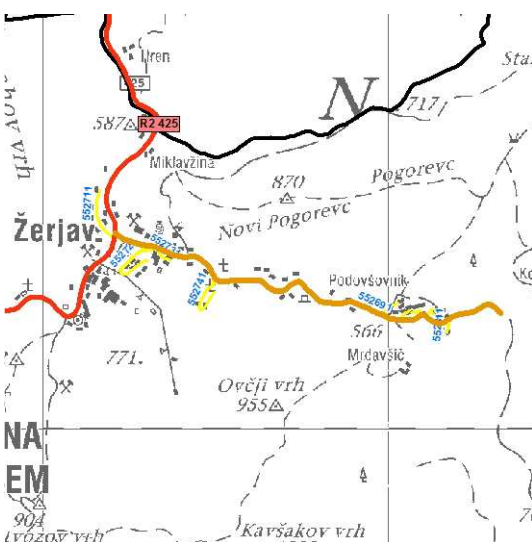
Javni poti se je uskladi zaris priključevanja na državno cesto glede na dejansko stanje potekov cest v naravi (trenutno določeno križišče za priključevanje JP 552621 ni bilo ustrezno).





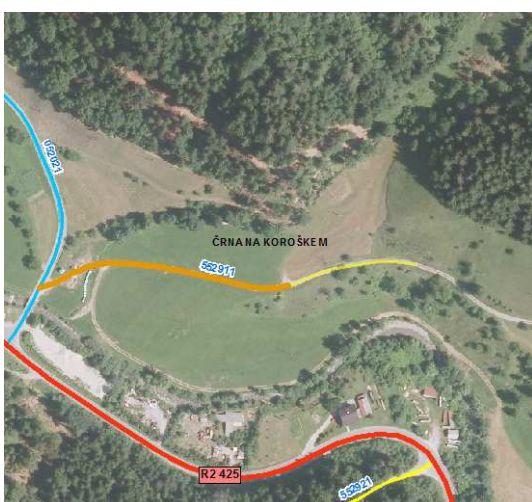
**JP 552671:**

Javni poti se je uskladil zaris poteka ceste do komunalne čistilne naprave glede na dejansko stanje poteka ceste v naravi.



**JP 552691:**

Zaradi neurejenega lastništva v nadaljevanju poteka veljavno kategorizirane ceste se JP 552701 trenutno ni mogla podaljšati do meje z Mestno občino Slovenj Gradec, kot je bilo to dogovorjeno z uskladitvenim dokumentom z junija 2010. Podoben primer sta tudi JP 552451 in JP 552951. Občina je glede tega obvestila sosednjo Občino z dopisom z dne 10.07.2014. Do ureditve stanja, torej lastniških razmerij na zemljiščih, ki predstavljajo navedene ceste, bodo navedene ceste ohranile status gozdnih cest, ob izpolnjevanju pogojev za kategorizacijo pa se bodo poteki cest dodatno uskladili z ZGS in sosednjo Občino. Da ne bo prihajalo do podvajanja številke odsekov, ki v tem trenutku ne morejo izkazovati mejnega odseka, se do ureditve stanja JP 552701 preštevilči v JP 552691.



**JP 552911:**

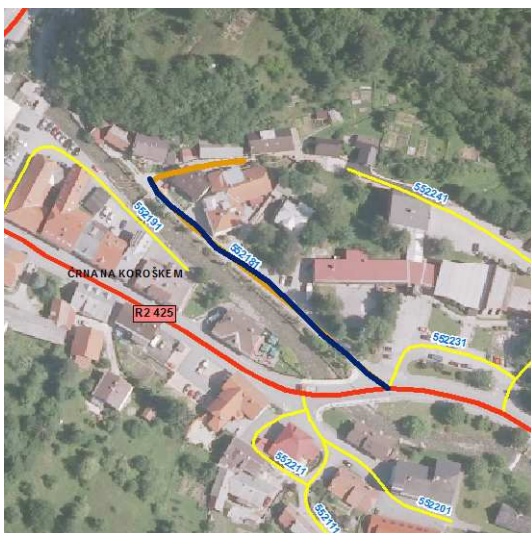
Javni poti se je uskladil zaris poteka ceste do vodohrana Kavšak (odcep levo, v nadaljevanju so slabši elementi za kategorizacijo) glede na dejansko stanje poteka ceste v naravi, kot je cesta veljavno kategorizirana z Odlokom od leta 1998 dalje.



**JP 552941:**

Javna pot, ki je v dolžini 196 m veljavno kategorizirana med R2 425 in hišo št. 6e z Odlokom iz leta 1998 in je bila iz veljavnega vpisa v kataster GJI pomotoma izpuščena, se je dodala v digitalni sloj cest, s čimer se je odpravilo neskladje, na katerega je bila občina opozorjena že z več dopisi DRSI.

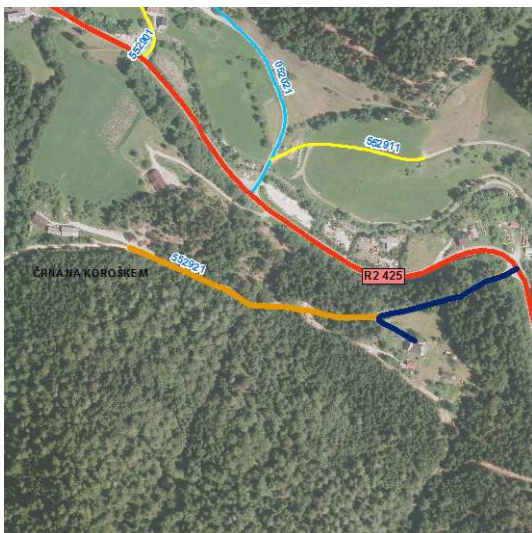
### 3.2.2 Podaljšanje kategorizacije cest

**JP 552181:**

Javna pot v naselju Črna na Koroškem se je na delu poteka nekdanje JP 552191 nekoliko podaljšala do zadnjega objekta v ulici.

**JP 552191:**

Javna pot v naselju Črna na Koroškem se je nekoliko podaljšala do zadnjega objekta v ulici.



**JP 552921:**

Javna pot v naselju Črna na Koroškem se je podaljšala do odcepa k hiši št. 21.

### 3.2.3 Ukinitev kategorizacije cest



**JP 552931:**

Cesta, ki v naravi predstavlja zasebni hišni priključek, se je iz kategorizacije občinskih cest ukinila.

## 3.3 Ostale uskladitve kategorizacije cest

Poteki medobčinskih cest so se (topološko) uskladili s poteki cest sosednjih občin, kot je to razvidno iz gradiva.

Poteki gozdnih in občinskih cest so se (topološko) uskladili z Zavodom za gozdove Slovenije, kot je to razvidno iz gradiva.

## 4 IZVEDBA PROJEKTA

### 4.1 Priprava osnutka spremembe Odloka

V sodelovanju z občinsko upravo so bili pregledani predlogi sprememb in dopolnitev kategorizacije občinskih cest ter spremembe na obstoječem občinskem cestnem omrežju, kjer so bila ugotovljena določena (topološka) neskladja glede na dejansko stanje v naravi. Glede na dodatne zahteve soglasjedajalca se je pregledala tudi urejenost lastniških razmerij na zemljiščih, po katerih potekajo predlogi nove kategorizacije ali podaljšanj občinskih cest. Glede na to se je pripravil osnutek novega Odloka o kategorizaciji občinskih cest v Občini Črna na Koroškem, ki se je tudi že obravnaval na seji Občinskega sveta v I. obravnavi, ter drugo pripadajoče gradivo. Vse obrazložitve pripravljenega in prikazi sprememb na občinskem cestnem omrežju glede na do sedaj veljavno stanje so prikazani v poglavju št. 3.

Predlagane spremembe in novi odseki cest so usklajeni z barvnim letalskim posnetkom iz leta 2011, na podlagi česar so se nato kot pravilne prevzele dolžine iz digitalne grafične baze. Skladno z izvedenimi spremembami na občinskem cestnem omrežju so se uskladili tudi podatki o začetkih in zaključkih odsekov, po potrebi so se ažurirali tudi opisi posameznih odsekov.

S predlaganim osnutkom spremembe Odloka je bil tako prikazan predlog nove kategorizacije cest, ki se uporabljajo za javni promet, na katerih je občina v preteklem obdobju uredila lastništvo, odsek, ki predstavlja zasebni hišni priključek in ne javno cesto, se je iz kategorizacije občinskih cest ukinil, nekaterim odsekom se je nekoliko popravil zaris poteka osi ceste glede na dejansko stanje v naravi, prevoznost in drugo, oz. kategorija ceste tako, da je le-ta skladna z merili Uredbe, nekateri odseki pa so se nekoliko skrajšali ali podaljšali, kjer je bilo le-to potrebno. V digitalni sloj se je tudi dodala cesta, ki je veljavno kategorizirana z Odlokom iz leta 1998, vendar je bila v veljavnem vpisu v kataster GJL pomotoma izpuščena, kot je bila občina na to z dopisi DRSI že večkrat opozorjena.

Vse izvedene spremembe na občinskem cestnem omrežju glede na do sedaj veljavno stanje so razvidne iz priloženega gradiva.

Upoštevač vse spremembe na občinskem cestnem omrežju se je pripravilo gradivo za obravnavo spremembe Odloka na seji Občinskega sveta v I. in II. obravnavi ter gradivo za pregled in pridobitev soglasja DRSI.

### 4.2 I. obravnava osnutka spremembe Odloka

Gradivo za obravnavo osnutka spremembe Odloka o kategorizaciji občinskih cest na seji Občinskega sveta v I. obravnavi je bilo izdelano kot elaborat sprememb, kjer so bile podrobno prikazane in obrazložene vse spremembe ter dopolnitve kategorizacije občinskih cest glede na do sedaj veljavno stanje. Spremembe so bile po potrebi obrazložene tudi z dodatno dokumentacijo.

Pripravljen osnutek Odloka o kategorizaciji občinskih cest v Občini Črna na Koroškem je bil obravnavan na 14. redni seji Občinskega sveta Občine Črna na Koroškem dne 04.10.2012 in v predlagani vsebini tudi sprejet.

### 4.3 Priprava gradiva in pridobitev soglasja DRSI

V sodelovanju z občinsko upravo in glede na dodatne zahteve soglasjedajalca, da je potrebno za pridobitev soglasja k novi kategorizaciji občinskih cest imeti predhodno urejena lastniška razmerja na vseh zemljiščih, po katerih potekajo predlogi novo kategoriziranih, podaljšanih in tako spremenjenih cest, ter soglasja za priključevanje predlogov novo kategoriziranih občinskih cest na omrežje državnih cest, je bil pripravljen končni predlog spremembe Odloka, katerega se je dne 23.01.2015 posredovalo na DRSI z namenom pridobitve potrebnega soglasja h kategorizaciji cest, kot jo določa Odlok.

Gradivo za pridobitev soglasja DRSI je bilo izdelano kot elaborat sprememb, kjer so bile podrobno prikazane in obrazložene vse spremembe ter dopolnitve kategorizacije občinskih cest glede na do sedaj veljavno stanje. Spremembe so bile po potrebi obrazložene tudi z dodatno dokumentacijo, kot so to uskladitveni obrazci in podobno.

Predlog spremembe Odloka je predstavljal Odlok o kategorizaciji občinskih cest v Občini Črna na Koroškem, grafični del Odloka (digitalni sloj) pa je prikazoval celotno občinsko cestno omrežje občine. Glede na pregled posredovanega gradiva DRSI na pripravljeno ni imela pripomb in je izdala soglasje k Odloku občine Črna na Koroškem z mnenjem št. 37162-3/2015-72(507) z dne 01.04.2015.

#### 4.4 Priprava gradiva za II. obravnavo spremembe Odloka

Gradivo za obravnavo spremembe Odloka o kategorizaciji občinskih cest na seji Občinskega sveta v II. obravnavi je izdelano kot elaborat sprememb, kjer so podrobno prikazane in obrazložene vse spremembe ter dopolnitve kategorizacije občinskih cest glede na do sedaj veljavno stanje.

Glede na potrditev spremembe Odloka in objavo v uradnem glasilu se bodo lahko uredili tudi podatki BCP, objekti pa vpisali v kataster GJI, s čimer bo občina odpravila neskladja v veljavnih podatkih, uredila kategorizacijo občinskih cest glede na trenutno stanje potekov cest v naravi in izpolnila svoje zakonsko določene obveznosti.



## 5 PRILOGI

### 5.1 Odlok o kategorizaciji občinskih cest v Občini Črna na Koroškem

- Odlok o kategorizaciji občinskih cest v Občini Črna na Koroškem

Na podlagi določil Zakona o cestah (Uradni list RS, št. 109/10, 48/12 in 36/14 - odl. US) in 16. člena Statuta Občine Črna na Koroškem (Uradni list RS, št. 10/06, 101/07 in 79/12) je Občinski svet Občine Črna na Koroškem na \_\_\_ seji dne \_\_. \_\_. 2015 sprejel

## ODLOK o kategorizaciji občinskih cest v Občini Črna na Koroškem

### 1. člen

Ta odlok določa občinske ceste po njihovih kategorijah in namenu uporabe glede na vrsto cestnega prometa, ki ga prevzemajo.

### 2. člen

Občinske ceste se kategorizirajo na lokalne ceste (s skrajšano oznako LC) in javne poti (s skrajšano oznako JP).

- Lokalne ceste so ceste, namenjene povezovanju naselij v občini z naselji v sosednjih občinah, naselij ali delov naselij v občini med seboj in ceste, pomembne za navezovanje prometa na ceste enake ali višje kategorije;
- javne poti so namenjene povezovanju naselij ali delov naselij v občini in ne izpolnjujejo predpisanih meril za lokalno cesto ali so namenjene samo določenim vrstam udeležencev v prometu (krajevne ceste in poti, vaške ceste in poti, poti za pešce, kolesarje, jezdece, gonjače ipd.);

### 3. člen

Lokalne ceste v naseljih z uvedenim uličnim sistemom se razvrstijo v naslednje podkategorije:

- na zbirne krajevne ceste (s skrajšano oznako LZ), ki so namenjene zbiranju in navezovanju prometnih tokov iz posameznih območij naselij z uvedenim uličnim sistemom na ceste enake ali višje kategorije;

### 4. člen

Lokalne ceste (LC) so:

Zap. št.	Številka odseka	Začetek odseka	Potek odseka	Konec odseka	Dolžina odseka v občini [m]	Namen uporabe	Preostala dolžina odseka v sosednji občini [m]
1.	052011	926	Cesta Pristava - Pudgarsko - Nejevska lipa - Prhanija - Mala Črna	425	13.794	V	
2.	052021	425	Cesta Rezman - Javorje - Ciganija - Sv. Vid	425	11.685	V	1.290 - Šoštanj
3.	052031	926	Cesta Šumel (Koprivna) - mejni prehod Luže	meja RA	6.701	V	
4.	052041	926	Cesta Toplska centrala (Topla) - karavla Topla	karavla Topla	5.358	V	

ODLOK O KATEGORIZACIJI OBČINSKIH CEST V OBČINI ČRNA NA KOROŠKEM

Zap. št.	Številka odseka	Začetek odseka	Potek odseka	Konec odseka	Dolžina odseka v občini [m]	Namen uporabe	Preostala dolžina odseka v sosednji občini [m]
5.	257011	698	Cesta Mežica - Podkraj - Črna na Koroškem	926	6.348	V	4.525 - Mežica
6.	350171	377320	Cesta Podgora - Rimski vrelec - Uršlja gora - koča na Naravskih ledinah	Pl. koča	618	V	10.561 - Ravne na Koroškem
V...vsa vozila				SKUPAJ:	44.504 m		

**5. člen**

Zbirne krajevne ceste (LZ) so:

Zap. št.	Številka odseka	Začetek odseka	Potek odseka	Konec odseka	Dolžina odseka v občini [m]	Namen uporabe	Preostala dolžina odseka v sosednji občini [m]
1.	052051	926	Cesta Pristava	926	1.018	V	
V...vsa vozila				SKUPAJ:	1.018 m		

**6. člen**

Javne poti (JP) so:

Zap. št.	Številka odseka	Začetek odseka	Potek odseka	Konec odseka	Dolžina odseka v občini [m]	Namen uporabe	Preostala dolžina odseka v sosednji občini [m]
1.	552011	926	Cesta bloki Šmelc	926	178	V	
2.	552021	552030	Cesta Igerčevo	HŠ 4	453	V	
3.	552031	425	Cesta Mušenik - Motnik	HŠ 15	565	V	
4.	552041	257010	Cesta Hauzi Helena	257010	556	V	
5.	552042	257010	Cesta Podpeca - cerkev Sv. Helene	HŠ 11	1.192	V	
6.	552051	052030	Cesta Lipold - Lesjak - Sv. Jakob	Sv. Jakob	2.859	V	
7.	552052	552050	Cesta Lesjak - most pred Majdičem	HŠ 41	1.044	V	
8.	552061	052010	Cesta Razpotje - Plaznik - Bistra	GC	3.509	V	
9.	552071	052020	Cesta šola Javorje	OŠ Javorje	168	V	
10.	552101	425	Cesta Črna 1 (do vodohrana Kogelnik)	vodohran	514	V	
11.	552111	425	Cesta Črna 2 (Gasilski dom - Božič)	Božič	239	V	
12.	552121	926	Cesta Črna 3 (Center 78 - Center 91)	HŠ 91	185	V	
13.	552131	926	Cesta Črna 4 (Snežni topovi "Krpan")	HŠ 10	173	V	
14.	552141	926	Cesta Črna 5 (Potočnik - župnišče)	552100	98	V	

ODLOK O KATEGORIZACIJI OBČINSKIH CEST V OBČINI ČRNA NA KOROŠKEM

Zap. št.	Številka odseka	Začetek odseka	Potek odseka	Konec odseka	Dolžina odseka v občini [m]	Namen uporabe	Preostala dolžina odseka v sosednji občini [m]
15.	552151	552140	Cesta Črna 6 (Center 40)	552100	81	V	
16.	552161	926	Cesta Črna 7 (Center 34 - za trgovino)	HŠ 26	64	V	
17.	552171	425	Cesta Črna 8 (Medved - Kurnik)	HŠ 20	41	V	
18.	552181	425	Cesta Črna 9 (Hotel "Krnes" - Center 157)	HŠ 157	162	V	
19.	552191	425	Cesta Črna 10 (Center 101 - Center 115)	HŠ 115	113	V	
20.	552201	552110	Cesta Črna 11 (Center 121 - Center 124a)	HŠ 124a	62	V	
21.	552211	552110	Cesta Črna 12 (JP 552111 - Center 125 - Krulčeva hiša)	552110	54	V	
22.	552221	425	Cesta Črna 13 (Center 136 - Center 141a - Pledra vas)	HŠ 141a	166	V	
23.	552231	425	Cesta Črna 14 (Kulturni dom)	552240	63	V	
24.	552241	425	Cesta Črna 15 (R2 425 - Čebelarski dom)	Čebel. dom	156	V	
25.	552251	425	Cesta Črna 16 (Odcep CUDV)	552250	154	V	
26.	552261	552250	Cesta Črna 17 (Center 146 - Center 150)	HŠ 150	59	V	
27.	552271	425	Cesta Črna 18 (R2 425 - OŠ Črna - vrtec Črna)	HŠ 31	108	V	
28.	552281	425	Cesta Črna 19 (Center 2 - 4)	HŠ 2	62	V	
29.	552351	052010	Cesta Pudgarsko - Kramarica	GC	4.353	V	
30.	552401	425	Cesta Lampreče 1 (Lampreče 1 - Lampreče 32)	HŠ 32	404	V	
31.	552411	552400	Cesta Lampreče 2 (Lampreče 2 - Lampreče 31 - vrtec)	HŠ 31	183	V	
32.	552421	552410	Cesta Lampreče 3 (Lampreče 5 - Lampreče 16)	552400	81	V	
33.	552471	425	Cesta Mušenik (R2 425 - Mušenik 11)	HŠ 11	64	V	
34.	552501	052050	Cesta Pristava 1 (Pristava 19 - Štern do mosta pri kapeli)	most	214	V	
35.	552511	552500	Cesta Pristava 2 (avtoservis)	HŠ 27e	173	V	
36.	552521	552500	Cesta Pristava 3 (steklarstvo)	HŠ 28	88	V	
37.	552531	552500	Cesta Pristava 4 (do HŠ Pristava 21)	HŠ 21	39	V	
38.	552541	052050	Cesta Pristava 5 (Pristava 13 - Pristava 14)	552550	130	V	
39.	552551	052050	Cesta Pristava 6 (nad nogometnim igriščem)	052050	254	V	
40.	552561	052050	Cesta Pristava 7 (ob skakalnici)	HŠ 7	99	V	
41.	552571	052050	Cesta Črna 21 (do Center 65)	HŠ 65	48	V	
42.	552581	552650	Cesta Rudarjevo 12 (Mušenik 16 - Mušenik 22)	HŠ 22	45	V	

ODLOK O KATEGORIZACIJI OBČINSKIH CEST V OBČINI ČRNA NA KOROŠKEM

Zap. št.	Številka odseka	Začetek odseka	Potek odseka	Konec odseka	Dolžina odseka v občini [m]	Namen uporabe	Preostala dolžina odseka v sosednji občini [m]
43.	552601	425	Cesta Rudarjevo 1 (Rudarjevo 31 - Rudarjevo 16)	HŠ 16	171	V	
44.	552602	552610	Cesta Rudarjevo 2 ("Mavrica" - blok Rudarjevo 26)	HŠ 26	83	V	
45.	552611	425	Cesta Rudarjevo 3 (mimo Rudarjevo 20)	HŠ 18	136	V	
46.	552621	425	Cesta Rudarjevo 4 (Rudarjevo 23 - Rudarjevo 14)	552640	140	V	
47.	552631	552620	Cesta Rudarjevo 5 (do Rudarjevo 23a)	HŠ 23a	34	V	
48.	552641	552620	Cesta Rudarjevo 6 (Rudarjevo 19 - Rudarjevo 14)	552620	56	V	
49.	552651	425	Cesta Rudarjevo 7 (smer Žgajnarija)	HŠ 21	344	V	
50.	552661	425	Cesta Rudarjevo 8 (do Rudarjevo 7)	HŠ 7	56	V	
51.	552671	425	Cesta Rudarjevo 9 (komunalna čistilna naprava)	KČN Črna	79	V	
52.	552691	425	Cesta Žerjav - Mrdavs	GC	2.503	V	
53.	552711	425	Cesta Žerjav 1 (Žerjav 8 - Žerjav 10)	HŠ 10	313	V	
54.	552721	552690	Cesta Žerjav 2 (smer Sokolski dom)	Haida	401	V	
55.	552731	552720	Cesta Žerjav 3 (smer trafo)	HŠ 57	190	V	
56.	552741	552690	Cesta Žerjav 4 (do Žerjav 50)	HŠ 50	357	V	
57.	552751	552690	Cesta Mrdavsovo 1 (do Žerjav 42)	HŠ 42	125	V	
58.	552761	552690	Cesta Mrdavsovo 2 (do Žerjav 41a)	HŠ 41a	77	V	
59.	552771	552690	Cesta Mrdavsovo 3 (do Žerjav 94)	HŠ 94	47	V	
60.	552781	552770	Cesta Mrdavsovo 4 (do Žerjav 93)	HŠ 93	40	V	
61.	552791	552690	Cesta Mrdavsovo 5 (do Žerjav 43b)	HŠ 43b	56	V	
62.	552801	552790	Cesta Mrdavsovo 6 (do Žerjav 43d)	HŠ 43d	46	V	
63.	552811	552690	Cesta Mrdavsovo 7 (do Žerjav 46)	HŠ 46	80	V	
64.	552871	552880	Cesta Sp. Javorje 1 (Stara gozdna uprava)	HŠ 8b	119	V	
65.	552881	425	Cesta Sp. Javorje 2 (Sp. Javorje 9 - Sp. Javorje 20a)	052020	507	V	
66.	552891	552880	Cesta Sp. Javorje 3 (Sp. Javorje 9 - drevesnica)	552880	54	V	
67.	552901	425	Cesta Sp. Javorje 4 (Sp. Javorje 17, 19, 19 - pri Rezmanu)	552880	149	V	
68.	552911	052020	Cesta Sp. Javorje 5 (vodohran Kavšak)	vodohran	168	V	
69.	552921	425	Cesta Sp. Javorje 6 (Senčnik)	HŠ 21	433	V	

ODLOK O KATEGORIZACIJI OBČINSKIH CEST V OBČINI ČRNA NA KOROŠKEM

Zap. št.	Številka odseka	Začetek odseka	Potek odseka	Konec odseka	Dolžina odseka v občini [m]	Namen uporabe	Preostala dolžina odseka v sosednji občini [m]
70.	552941	425	Cesta Sp. Javorje 7 (do Sp. Javorje 6e)	HŠ 6e	195	V	
71.	552971	257010	Cesta Mitnek - Rajzer	HŠ 56	2.625	V	
V...vsa vozila				SKUPAJ:	28.837 m		

**7. člen**

H kategorizaciji občinskih cest, določenih s tem odlokom, je bilo v skladu z določbo 18. člena Uredbe o merilih za kategorizacijo javnih cest (Uradni list RS, št. 49/97, 113/09 in 109/10 - ZCes-1) pridobljeno soglasje Direkcije Republike Slovenije za infrastrukturo št. 37162-3/2015-72(507) z dne 01.04.2015.

**8. člen**

Z dnem uveljavitve tega odloka preneha veljati Odlok o kategorizaciji občinskih cest v Občini Črna na Koroškem (Medobčinski uradni vestnik, št. 22/98, in Uradni list RS, št. 67/04).

**9. člen**

Ta odlok začne veljati naslednji dan po objavi v Uradnem listu Republike Slovenije.

Številka: \_\_\_\_\_  
 Črna na Koroškem, dne \_\_. \_\_. 2015

Županja  
 Občine Črna na Koroškem  
 Romana Lesjak

## **5.2 Soglasje DRSI št. 37162-3/2015-72(507) z dne 01.04.2015**

- Soglasje DRSI št. 37162-3/2015-72(507) z dne 01.04.2015





REPUBLIKA SLOVENIJA  
**MINISTRSTVO ZA INFRASTRUKTURO**

DIREKCIJA REPUBLIKE SLOVENIJE ZA CESTE

Sektor za evidence o cestah, informatiko in arhiv

Tržaška cesta 19, 1000 Ljubljana

T: 01 478 80 37

F: 01 478 80 38

E: gp.drsc@gov.si

www.dc.gov.si

OBČINA ČRNA NA KOROŠKEM  
ga. Mojca Dimnik  
Center 101

2393 ČRNA NA KOROŠKEM

Številka: 37162-3/2015-72 (507)  
Datum: 1.4.2015

**Zadeva: Mnenje k predlogu kategorizacije občinskih cest v občini Črna na Koroškem**

Dopis podjetja Locus, številka BCP-016/2015 z dne 26.1.2015.

V zvezi z vašim dopisom glede spremembe kategorizacije občinskih cest v občini Črna na Koroškem, z dne 26.1.2015 smo vlogo v skladu z določili Uredbe o merilih za kategorizacijo javnih cest (Uradni list RS, št. 49/97 in 113/09) pregledali. Na predlagane spremembe vam **IZDAJAMO SOGLASJE** in pojasnjujemo sledeče:

Mnenje na predlog spremembe kategorizacije

1. Glede kategorizacije novih cest JP 552042, JP 552052, JP 552581 in JP 552971 nimamo pripomb.
2. Glede uskladitve cest LC 257011, LC 350171 (prekategorizacija iz JP 850831), JP 552351 (prekategorizacija iz LC 113021), JP 552601, JP 552602, JP 552611, JP 552621, JP 552671, JP 552691 (prekategorizacija iz JP 552701) in JP 552911 z dejanskim potekom cest v naravi nimamo pripomb.
3. Glede vrisa JP 552941 v digitalni sloj cest, ker je bila iz veljavnega vpisa v kataster GJI pomotoma izpuščena nimamo pripomb.
4. Glede podaljšanja JP 552181, JP 552191 in JP 552921 nimamo pripomb.
5. Glede ukinitve JP 552931, ki predstavlja zasebni priključek nimamo pripomb.
6. Ne glede na predmetno mnenje vam dodatno pojasnjujemo: glede kategorizacije novih, podaljšanih in spremenjenih cest ugotavljamo, da izpolnjujejo merila Uredbe za kategorizacijo javnih cest. Glede na priloženo izjavo občine, z dne 19.3.2014, da so vsa zemljišča, po katerih potekajo predlogi novih kategorizacij cest ustrezno lastniško urejena, da je lastnik zemljišč občina oz. imajo zaznambo javnega dobra, je bilo le-te vzeto na znanje. V nadaljevanju vas opozarjamo, če v posameznih primerih temu morebiti ni tako, ste v neskladju z določbami



Identifikacijska številka za DDV: SI75827735, matična št.:5300177,  
št. računa pri Banki Slovenije SI56 0110 0630 0109 972

Zakona o cestah (ZCes-1 - Uradni list RS, št. 109/10, 48/12 in 36/14 - odl. US). S tem ste prevzeli odgovornost za vse morebitne prihodnje težave, ki bi lahko nastale iz naslova neurejenega lastništva, kot to določa veljavna zakonodaja.

#### Mnenje na obstoječo kategorizacijo

Ustavno sodišče RS je večkrat obravnavalo Odloke o kategorizaciji občinskih cest, ki so posegali v zasebno lastnino. Primer več podobnih odločb je v Uradnem listu RS, št. 60/11, zato vam v nadaljevanju pojasnjujemo:

Glede kategorizacije obstoječih cest ugotavljamo, da izpolnjujejo merila za kategorizacijo javnih cest, vas pa pozivamo, da preverite lastništvo zemljišč, po katerih ceste potekajo. Če kategorizirane ceste potekajo po zasebnih zemljiščih, bi morala Občina skladno s 126. členom ZCes-1 pridobiti lastništvo na vseh obstoječih kategoriziranih cestah, v nasprotnem primeru je kategorizacija občinskih cest neskladna z določbami ZCes-1.

Zavedamo se, da je ureditev lastniških razmerij vseh kategoriziranih cest dolgotrajen proces (tako s finančnega kot izvedbenega vidika), zato pri obstoječi kategorizaciji cest tega ni mogoče izvesti takoj. Predlagamo vam, da pripravite elaborat stanja občinskih cest, ki bo vseboval ugotovite, katere ceste so lastniško še neurejene, ter da si pripravite terminski plan urejanja lastniških razmerij na vseh neurejenih kategoriziranih cestah ali delih cest. S tem se bodo na območju Občine pričele aktivnosti, ki bodo v prihodnjih letih vodile k ureditvi lastniških razmerij na občinskem cestnem omrežju, s tem pa bodo izpolnjena tudi določila ZCes-1, ki v 39. členu določa, da so občinske ceste v lasti občin.

S sprejetjem Odloka o kategorizaciji občinskih cest bodo dolžine cest po kategorijah naslednje:

Kategorija	Dolžina odsekov po arhivskem BCP [m]	Dolžina odsekov po veljavnem Odloku (2004) [m]	Dolžina odsekov po predlaganem Odloku (2015) [m]
LC	48.405	48.405	44.504
LZ	1.036	1.036	1.018
JP	21.380	21.380	28.837
SKUPAJ	70.821	70.821	74.359

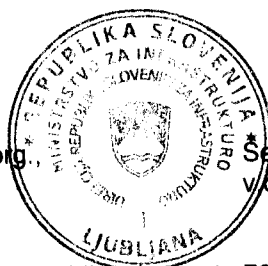
Ob sprejemu osnutka Odloka na občinskem svetu nam posredujte kopijo Odloka, objavljenega v uradnem glasilu. Dodatno nam posredujete usklajeno banko cestnih podatkov in izvedite vpis občinskega cestnega omrežja v kataster GJL.

Za vse kategorizirane občinske ceste uredite lastništvo v zemljiški knjigi in v zemljiškem katastru uredite parcelno stanje.

Dodatno vas obveščamo, da lahko kadarkoli preverimo obstoj kategoriziranih občinskih cest v naravi in v primeru netočnosti podatkov zahtevamo odpravo napak oz. predlagamo izbris posamezne že kategorizirane ceste.

S spoštovanjem,

Pripravil:  
Tone Švigelj, univ.dipl.otg.,  
sekretar



Sergij Grmek, univ.dipl.inž.grad.,  
v.d. direktorja

V vednost: - Locus d.o.o., Ljubljanska cesta 76, 1230 Domžale (po elektronski pošti)